

Väljaandja:
Akti liik:
Teksti liik:
Redaktsiooni jõustumise kp:
Redaktsiooni kehtivuse lõpp:
Avaldamismärge:

Majandus- ja kommunikatsiooniminister
määrus
terviktekst
29.05.2004
14.02.2010

Liikluskorralduse nõuded teetöödel

Vastu võetud 16.04.2003 nr 69

[RTL 2003, 54, 779](#)

jõustumine 10.05.2003

Muudetud järgmiste määrustega (kuupäev, number, avaldamine Riigi Teatajas, jõustumine):

13.05.2004 nr 132 ([RTL 2004, 65, 1088](#)) 29.05.2004

Nõuded kehtestatakse «[Teeseaduse](#)» (RT I 1999, 26, 377; 93, 831; 2001, 43, 241; 50, 283; 93, 565; 2002, 41, 249; 47, 297; 53, 336; 61, 375; 63, 387) § 10 lõike 2 alusel ja kooskõlas «[Liiklusseaduse](#)» (RT 2001, 3, 6; 2002, 92, 531; 105, 613; 110, 654 ja 655; 2003, 26, 156) § 45 lõikega 2.

1. peatükk ÜLDSÄTTED

§1. Reguleerimisala

Liikluskorralduse nõuded teetöödel (edaspidi *nõuded*) kehtestatakse liiklejale ohutute liiklustingimuste loomiseks teel ja töö tegijale ohutute töötingimuste loomiseks teel ja tee kaitsevööndis.

§2. Mõisted

Nõuetes on kasutatud järgmisi mõisteid:

- 1) teehoiutöö on teetöö kavandamine, tee projekteerimine, ehitamine ja remontimine, tee ja tee kaitsevööndi hooldamine, teekasutuse korraldamine ning tee haldamisega seotud muu tegevus;
- 2) teehoiuväline töö on hoonete remontimine ja hooldamine, veevarustuse ja kanalisatsiooni ehitamine ja remontimine, kaablite paigaldamine jms töö, mille tegemise ajal teel töötavad inimesed või teele paigaldatakse sõidukeid, teetöömasinaid, mehhanisme, seadmeid, abivahendeid jne;
- 3) teetöö on nii teehoiutöö kui teehoiuväline töö teel, selle all või kohal ja tee kaitsevööndis;
- 4) ohutusruum on ala, mis on liiklusruumi ja tööruumi vahel (joonis 1);
- 5) tööruum on ala, kus paikneb töökoht ning kus hoitakse materjale, sõidukeid, masinaid, mehhanisme, seadmeid, abivahendeid jne (joonis 1);
- 6) töökoht on vahetu töötegemise koht (joonis 1);
- 7) tööpiirkond on mõlemale sõidusuunale pandud liiklusmärkide 158 «Teetööd» vahele jääv teelõik;
- 8) kiirus v_{85} on kiirus, mida antud teel ei ületa 85% sõidukitest;
- 9) asula on hoonestatud ala, mille sisse- ja väljasõiduteed on tähistatud asulas ettenähtud liikluskorda kehtestavate liiklusmärkidega.

§3. Nõuete kohustuslikkus

Teetöid tegev juriidiline või füüsiline isik on kohustatud täitma nõudeid avalikult kasutataval teel, samuti tee kaitsevööndis juhul, kui teetööga kaasneb või võib kaasneda oht liiklejale või töö tegijale.

§4. Liikluskorralduse üldsätted

(1) Liiklus korraldatakse teetöö ajal, tööde katkestamisel ja vaheajal liiklusmärkide, teemärgiste, fooride, vilkurite, ohutuslampide, suunavate valgusseadmete, tõkestus- ja hoiatusvahendite ning muude liikluskorraldusvahenditega või reguleerijate abil. Liikluskorraldusvahendid ja nende kasutamine peavad vastama kehtestatud normdokumentidele ja olema kooskõlas käesolevas määruses kehtestatud erisustega. Selliseid liikluskorraldusvahendeid, mida kehtestatud normdokumendid ette ei näe, võib kasutada kooskõlastatult Maanteeametiga.

(2) Liikluskorraldus teetööde ajal peab olema otstarbekas ning arvestama töö kestvust, iseloomu ja liiklusolusid. Ükski piirang ei tohi olla suurem, kesta kauem ega olla kehtestatud varem või pikemale teelõigule, kui see on vajalik.

(3) Teetööde ajal peab olema liikumispuudega, lapsevankriga ja teistele liiklejatele tagatud juurdepääs nende elukohta ja kinnisvarale, samuti üldkasutatavatele paikadele, kui see enne teetöid oli olemas. Kui juurdepääsu ei ole võimalik tagada tee lühiajalisel sulgemisel, siis selles lepatakse eelnevalt kokku nimetatud kohtade omanike või valdajatega.

§5. Teetööde luba

(1) Teetöid võib teha tee omaniku kirjalikul loal või tee omanikuga sõlmitud lepingu alusel. Ümbersõidu korral on vajalik ümbersõidutee omaniku nõusolek. Luba ei ole vajalik tee hooldustöödel ning teehoiuvälistel puhastus- ja korrastustöödel, kui teed liikluseks ei suleta.

(2) Teetööde tegemiseks on vajalik liikluskorralduse projekt, millele on saadud tee omaniku nõusolek. Hooldustööde ja muude liikuva iseloomuga tööde tegemiseks ei ole vaja koostada liikluskorralduse projekti juhul, kui kasutatakse paragrahvis 29 nimetatud liikluskorralduse näidiskeeme.

(3) Tee ehitus- ja remonditöödel on teetööde tegemise loaks tee-ehitusluba.

(4) Teehoiuväliste tööde tegemise loa saamiseks peab loa taotleja tee omanikule esitama:

- 1) kirjaliku taotluse teetöödeks, samuti kirjaliku tõenduse rahaliste ja muude vahendite olemasolu kohta teetööde tähtaegseks ja nõuetekohaseks tegemiseks;
- 2) tööde projekti või kirjelduse ja liikluskorralduse projekti;
- 3) tööde teostamise ajagraafiku.

§6. Maa omaniku luba

Juhul kui teetööde piirkond on väljaspool teemaad tee kaitsevööndis, peab teetöödeks olema ka tee kaitsevööndi maa omaniku luba.

§7. Tee omaniku nõuete täitmine

(1) Teetööde loa taotleja on kohustatud täitma tee omaniku nõudeid rahaliste ja tehniliste vahendite, tööde projekti või kirjelduse ja liikluskorralduse projekti ning tööde teostamise ajagraafiku suhtes.

(2) Teetöid tegev juriidiline või füüsiline isik on lisaks käesoleva paragrahvi lõikes 1 toodud nõuetele kohustatud täitma tee omaniku poolt temale esitatud nõudeid tehnoloogia, kvaliteedi, tööde teostamise tähtaegade ning liikluskorralduse ja -ohutuse osas.

§8. Avariitööd

(1) Veevarustus-, kanalisatsiooni-, kaabli- jms avariitöödel peab vastava tehnovõrgu omanik viivitusega tähistama avariikoha paragrahvis 29 viidatud näidiskeemide kohaselt, teavitama avariitöödest tee omanikku ja tee omaniku nõudmisel esitama hiljemalt avariile järgneva tööpäeva jooksul liikluskorralduse projekti.

(2) Tee läbisõiduvõimaluseta sulgemise korral seoses avariiga ja avariitöödega peab töö tegija viivitusega teavitama sellest ka politsei- ja päästeteenistust.

§9. Teetööde alustamine

Teetööde luba nõudvate tööde alustamisest peab töö tegija teavitama tee omanikku faksi, elektronposti või kirja teel vähemalt kaks päeva enne tööde alustamist ning tee läbisõiduvõimaluseta sulgemisel teavitama sellest ka politsei- ja päästeteenistust.

§10. Liikluskorralduse ja -ohutuse eest vastutav isik

(1) Teetööde tegija on kohustatud määrama liikluskorralduse ja -ohutuse eest vastutava isiku ning kirjalikult teatama tee omanikule selle isiku nime, aadressi, telefoni, faksi ja elektronposti andmed. Juhul kui seda ei ole tehtud, vastutab liikluskorralduse ja -ohutuse eest töid tegeva ettevõtte juht ning füüsilise isiku tööde korral tema ise. Kui ühel teelõigul on mitu alltöövõtu korras töötegijat, vastutab liikluskorralduse ja -ohutuse eest peatöövõtja määratud vastutav isik. Ühel teelõigul mitme töötegija korral peatöövõtja puudumisel määrab liikluskorralduse ja -ohutuse eest vastutava isiku tee omanik.

(2) Liikluskorralduse ja -ohutuse eest vastutav isik on kohustatud:

- 1) kontrollima tööpiirkonnas vajalike liikluskorraldusvahendite olemasolu ja seisukorda, samuti teetööde lõigu ja ümbersõiduteede seisundit;
- 2) puuduste avastamisel viima liikluskorraldusvahendite seisukorra ja paigalduse vastavusse liikluskorralduse projektiga;
- 3) esitama töökohal järelevalvet teostava ametniku nõudmisel kooskõlastatud liikluskorralduse projekti, kui see on nõutav.

§11. Liikluskorralduse muutmine

(1) Liikluskorralduse ja -ohutuse eest vastutav isik peab teetöö iseloomu ja asukoha muutumisel muutma vastavalt ka liikluskorraldust.

(2) Liikluskorralduse muutmisel peab arvestama järgmisi nõudeid:

1) vastavalt vajadusele peab liikluskorraldusvahendid ümber tõstma, vahetama või neid täiendavalt juurde lisama, mittevajalikud eemaldama, kinni katma või lühiajaliselt tühistama;

2) teetööde katkestamisel ja vaheajal (öösel, nädalavahetusel jne) peab hoidma maha võetud või mittevajalikke liikluskorraldusvahendeid selliselt, et need ei segaks sõidukeid ega jalakäijaid ja et neid ei saaks kasutada kõrvaline isik liikluse omavoliliseks ümberkorraldamiseks;

3) teetööde lõpetamisel peab taastama endise või üles seadma uue, tee edasise kasutamise liikluskorralduse;

4) teetöö tegija on kohustatud täitma tee omaniku ettekirjutusi liikluskorralduse muutmise kohta.

(3) Vajadusel võib liikluskorraldust muuta või korrastada ka tee omanik, teavitades sellest liikluskorralduse ja -ohutuse eest vastutavat isikut.

§12. Ohutusvest või ohutusriietus

(1) Teel töötav inimene peab kandma standardi EVS-EN 471:2000 «Märguriietus» kohast vähemalt 2. klassi ohutusvesti või -riietust, kusjuures nii rinna- kui seljaosal peab sellel olema vähemalt 2500 cm² ulatuses fluorestseerivat pinda, millest on vähemalt 1500 cm² ulatuses fluorestseeriv oranž, ülejäänud fluorestseeriv pind võib olla teist, näiteks kollast, kollakasrohelist vm värvi. Ohutusvesti või -riietuse nii rinna- kui seljaosal peab olema vähemalt kaks riba helkmaterjali 650 cm² ulatuses.

(2) Liikluse reguleerija peab kandma standardi EVS-EN 471:2000 «Märguriietus» kohast 3. klassi kollakasrohelist ohutusriietust. Kiireloomulisel ja lühiajalisel reguleerimisel võib ta erandina kanda käesoleva paragrahvi lõikes 1 kirjeldatud ohutusvesti või -riietust.

[RTL 2004, 65, 1088- jõust. 29.05.2004]

§13. Vilkur

Teetöid tegeval sõidukil peab liikluseks avatud teel olema sisselülitatud vähemalt üks kollane E-reegli nr 65 nõuetele vastav ja igas rõhtsuunas nähtav vilkur või vilkurite kombinatsioon. Kollane lisavilkur võib olla paigaldatud teel töötava sõiduki väljaulatuvale tööorganile. Hooldussõiduki juht, kelle sõidukil on sisse lülitatud kollane vilkur ja kes kaldub teel töötades kõrvale liikluseeskirja nõuetest, on kohustatud andma teistele, liikluseeskirja nõudeid täitvatele liiklejatele, piisavalt aega olukorra tajumiseks ning sellele järgnevas kiiruse vähendamiseks, peatumiseks või ümberpöikamiseks.

§14. Sõidukite ja teetöö masinate ning mehhanismide paigutus

(1) Sõiduteelt, kõnniteelt, teepeenralt, eraldusribalt ja mujalt liikluseks avatud teelt peab tööpäeva lõpus eemaldama kõik sõidukid, teetöö masinad, mehhanismid, seadmed, abivahendid vms. Kui see ei ole võimalik või otstarbekas, siis peab need tähistama vastavalt paragrahvidele 30 ja 31. Jalakäijatele peab jätma vaba läbipääsu või suunama nad ümber.

(2) Demonteeritud ja lahtised õhuliinide juhtmed peavad olema teelt ja teemaalt eemaldatud.

(3) Töötajate sõidukite parkimine peab olema korraldatud nii, et nende häiriv mõju liiklusele oleks väikseim, parkimisplats olema tähistatud ja piirestatud liikluskorraldusvahenditega.

2. peatükk LIIKLUSKORRALDUSVAHENDID

§15. Liikluskorraldusvahendite paigaldamine

(1) Liikluskorraldusvahenditega antav teave peab olema nähtav ja loetav nii valge kui ka pimedal ajal sellele liiklejale, kellele see on mõeldud.

(2) Liikluskorraldusvahendid peavad olema pandud nii, et sõidukid neid ei kahjustaks ja et need jääksid püsima 0,42 KN/m² (õ) tuulekoormuse korral.

(3) Sõiduteele pandud liikluskorraldusvahend peab olema tähistatud nii, et see oleks sõidukijuhile nähtav kõigist lähenemissuundadest.

§16. Liiklusmärgid

(1) Liiklusmärgid (edaspidi *märgid*) pannakse vastavalt Eesti standardile EVS 613:2001 «Liiklusmärgid ja nende kasutamine» (edaspidi *liiklusmärkide standard*) teest paremale, välja arvatud juhtudel, kui liiklusmärkide standardiga nähakse ette nende panek ainult teest vasakule, ohutussaarele, eraldusribale, tee kohale või teele. Liikluse ümbersuunamisel ja töökoha vahetel tähistamisel võib teiseldatava alusega märgi panna sõiduteele, kõnniteele või teepeenrale. Kui märk võib juhile mingil hetkel olla varjatud, võib täiendava märgi panna kas eraldusribale, ohutussaarele, tee kohale, või kui vastassuunas ei ole üle kahe sõiduraja, teest vasakule.

(2) Märkide panekul peavad olema täidetud järgmised nõuded:

- 1) tee kõrvale pandud märgi, mitme märgi korral alumise märgi, arvestamata lisateatetahvli (edaspidi *tahvel*), allserva kõrgus sõidutee kattest väljaspool asulat on 1,5 m kuni 2,2 m, asulas 2,0 m kuni 4,0 m;
- 2) teele pandud teiseldatava alusega märgi allserva kõrgus sõidutee kattest peab olema vähemalt 0,6 m, märkidel 685b kuni 688 ja avariitööde, liikuva iseloomuga tööde ning tööpäeva jooksul teel töökoha asukohtade muutumise korral hoiatus-, eesõigus-, keelu- ja kohustusmärkidel ning tahvliatel vähemalt 0,2 m;
- 3) tee kõrvale pandud märgi sõiduteepoolse serva kaugus sõidutee äärest, teepeenra olemasolul teepeenra välisäärest, peab olema 0,5 m kuni 2,0 m, suuremõõtmelistel juhatusmärkidel 0,5 m kuni 5,0 m. Sõltuvalt kohalikest oludest võib märgi panna sõiduteele lähemale ja märgi post võib olla teepeenra välisäärel;
- 4) väljaspool ristmikku peab üksteisele järgnevatel märkide vaheline kaugus piki teed olema suurimal lubatud sõidukiirusel üle 50 km/h vähemalt 50 m, suurimal lubatud sõidukiirusel 40 km/h ja 50 km/h vähemalt 25 m ning suurimal lubatud sõidukiirusel 30 km/h või alla selle, vähemalt 10 m. Märkidevahelist kaugust piki teed võib muuta, kui kohalikud olud ei võimalda nõuetekohast panekut ja liiklusmärkide standardi muud nõuded on täidetud;
- 5) kui ühel toel või kõrvuti olevatel tugeudel on tee ristlõikes mitu ühele poole suunatud märki, peab sõiduteepoolne või ülemine märk olema väiksema rühma või alarühma numbriga, kui liiklusmärkide standard ei määra teisiti. Teised märgid, välja arvatud kohustusmärgid 421 ja 422 «Ümberpöike suund», peavad paiknema märgist 158 «Teetööd» paremal või allpool, sõiduteest vasakule pandud märgist 158 «Teetööd» aga vasakul või allpool. Kohustusmärgid 421 ja 422 «Ümberpöike suund» pannakse alati sõidutee poole või kohakuti teiste märkidega;
- 6) ühele toele pandud märkide vahe peab olema 50 mm kuni 100 mm.

(3) Märgid pannakse järgmiselt:

- 1) hoiatusmärgid, välja arvatud märgid 12, pannakse sõltuvalt sõidukiirusest, nähtavusest ja kohalikest oludest teedel, kus kiirus v_{85} või selle puudumisel suurim lubatud sõidukiirus või projektkiirus on 50 km/h või alla selle, 50 m kuni 100 m kaugusele, teistel teedel 150 m kuni 300 m kaugusele enne ohtlikku kohta või ohtliku teelõigu algust. Hoiatusmärgid võib panna ka muule kaugusele koos tahvliga 811 «Kaugus objektini». Sõltuvalt kohalikest oludest võib hoiatusmärgid, välja arvatud märgid 11 ja 12, kiiruse v_{85} selle puudumisel suurima lubatud sõidukiiruse või projektkiiruse, 30 km/h või alla selle korral panna mitte lähemale kui 10 m enne ohtlikku kohta või ohtliku teelõigu algust, tahvli 811 «Kaugus objektini» kasutamata. Hoiatusmärke, välja arvatud märke 11 ja 12, võib mitte kasutada teel, kus kiirus v_{85} selle puudumisel suurim lubatud sõidukiirus või projektkiirus, on 30 km/h või alla selle ja oht on liiklejale õigeaegselt märgatav;
- 2) keelumärgid pannakse kohta, kus keeld või piirang algab. Eelneva keelumärgi võib panna sellest kohast ettepoole koos tahvliga 811 «Kaugus objektini», mis näitab kaugust keelu või piirangu alguseni.

(4) Juhul kui ohtliku koha või ohtliku teelõigu algus on sõidukijuhi poolt halvasti tajutav, peab selle tähistama märkidega 686 «Ohtlik koht või teeäär».

(5) Kiiruse piiramisel peab arvestama järgmisi nõudeid:

- 1) kiiruse vähendamisel rohkem kui 20 km/h võrra peab seda tegema astmeliselt sammuga kuni 20 km/h, pannes järjestikku mitu märki 351 «Suurim kiirus», mille omavaheline kaugus peab olema 100 m kuni 200 m;
- 2) asulas peab kordama, väljaspool asulat võib korrata märki 351 «Suurim kiirus» ristmike taga;
- 3) märki 351 «Suurim kiirus» peab kordama olenemata ristmike olemasolust järgmiselt: kehtestatud suurima lubatud sõidukiiruse 30 km/h puhul vähemalt 1 km, 50 km/h puhul vähemalt 2 km ja 70 km/h puhul vähemalt 3 km järel;
- 4) kui märgiga 351 «Suurim kiirus» kehtestatakse piirang teelõigul pikkusega 1 km või üle selle, siis mõjupiirkonna ulatuse ja lõpu näitamiseks peab kasutama korraga nii piiranguga teelõigu alguses märgi 351 «Suurim kiirus» all tahvli 821 «Mõjupiirkond» kui ka piirangu lõpus märki 371 «Suurima kiiruse piirangu lõpp» või edasist suurimat lubatud sõidukiirust näitavat märki 351 «Suurim kiirus»;
- 5) juhul kui märgiga 351 «Suurim kiirus» kehtestatud suurim lubatud sõidukiirus muudetakse teise märgiga 351 «Suurim kiirus», märgiga 382 «Kiiruse piirangu ala» või 571 «Asula», märki 371 «Suurima kiiruse piirangu lõpp» ei kasutata.

§17. Teemärgised

Teetööde ajal, kui teekattemärgistuse muutmine on vajalik ja selle eemaldamine ei ole otstarbekas, võib kasutada kollast teekattemärgistust.

§18. Foorid

Liikluse korraldamiseks võib kasutada foore.

§19. Vilkurid

Liikluseks avatud teel peab teetöid tegeval sõidukil ja hooldussõidukil kasutama kollaseid E-reegli nr 65 nõuetele vastavaid vilkureid (joonis 2).

§20. Ohutuslambid

Ohutuslambid (joonis 2) on elektrilised valgusseadmed, mis saadavad välja pidevat või regulaarselt vahelduvat ühevärvilist valgust ning neid võib kasutada teel oleva takistuse või liikluskorraldusliku muutuse esiletoomiseks ja sõidukite suunamisel järgmiselt:

- 1) kollase tulega ohutuslamp pannakse samale postile märgiga, hoiatustõkke või sõiduki külge või iseseisvalt. Sõidukite suunamisel võib neid kasutada ridade ja gruppidega;
- 2) punase tulega ohutuslampi kasutatakse tee sulgemisel ja pannakse märkide 681 kuni 683 «Kurvisuund», märgi 684 «Hoiatustara», hoiatustõkke või tõkkena kasutatava puna-valge tähistusega hooldussõiduki külge;
- 3) kollase tulega kuppelohutuslamp (360° ohutuslamp) on nähtav igas rõhtsuunas lähenejale ja seda kasutatakse töökoha, liikluskorraldusvahendi või sõiduki tähistamiseks;
- 4) kollase tulega suundohutuslampi kasutatakse ühe kindla suuna liikleja teavitamiseks teel olevast takistusest või sõidukist. Hooldussõiduki täiendavaks tähistamiseks võib kasutada üht või mitut suundohutuslampi, mille tule läbimõõt on vähemalt 200 mm.

§21. Suunav valgusseade

Suunav valgusseade (joonis 2) on koostatud kollastest ohutuslampidest, suundohutuslampidest või muudest kollastest valgusallikatest. Seda võib kasutada sõidukite suunamisel, liikuva iseloomuga töödel ja avariitöödel takistusest ümberpöike suuna operatiivseks muutmiseks. Suunavat valgusseadet kasutatakse iseseisvalt või kombineeritult koos teiste liikluskorraldusvahenditega või paigaldatuna sõiduki külge.

§22. Tõkestusvahendid

Teetöödel võib kasutada tõkestusvahendeid järgmiselt:

- 1) tõkkepuud ja -aeda (joonis 4) ohutusruumi eraldamiseks liiklusruumist, samuti töökoha või ohtliku koha ja kaeviku, mille sügavus ei ületa 50 cm, piiretamiseks, kergliikluse eraldamiseks muust liiklusest ja kergliiklustee sulgemiseks;
- 2) tõkkepuud, millel on betoonist või terasest raske alus, mootorsõidukite liiklusega sõiduteel ja selle ääres oleva üle 50 cm sügavusega kaeviku, samuti töökoha või ohtliku koha piiretamiseks;
- 3) võrkaeda, kas tõkkepuuga või ilma, kergliiklusega teel oleva üle 30 cm sügavusega kaeviku, samuti tööruumi piiretamiseks. Võrkaed ei tohi nihkuda sellele toetumisel.

§23. Hoiatusvahendid

(1) Suuremõõtmelist ning keskmise ja väikese suurusega hoiatustõket (joonis 3) kasutatakse järgmiselt:

- 1) suuremõõtmelist hoiatustõket võib kasutada suure liiklussagedusega teel eelneva hoiatusvahendina tehtavatest töödest ja sõidukite suunamisel töökohale lähenemisel. Suuremõõtmeline hoiatustõke koosneb III suurusgrupi juhatusmärkidest 684 «Hoiatustara» ja hoiatus-, kohustus- või keelumärgist ning on varustatud kollaste suundohutuslampidega või nendest koostatud suunava valgusseadmega ja sellel võib kasutada märki 421 või 422 «Ümberpöike suund» läbimõõduga 1800 mm;
- 2) keskmise suurusega hoiatustõket võib kasutada töökoha ees, sõidukite suunamisel töökohale lähenemisel ja tee sulgemisel. Keskmise suurusega hoiatustõke koosneb II suurusgrupi juhatusmärkidest 684 «Hoiatustara» ja hoiatus-, kohustus- või keelumärgist ning on varustatud kollaste suundohutuslampidega või teiste ohutuslampidega. Hoiatustõkke kasutamisel tee sulgemiseks peab see olema varustatud ühe või mitme punasetulelise ohutuslambiga. Samuti võib sellel kasutada ülemise märgi 684 «Hoiatustara» kohal täiendavat märki 684 «Hoiatustara»;
- 3) väikese suurusega hoiatustõket võib kasutada töökoha ees teel, kus on väike liiklussagedus ja suurim lubatud sõidukiirused ei ületa 30 km/h, ning sellise tee sulgemisel. Väikese suurusega hoiatustõke koosneb I suurusgrupi juhatusmärkidest 684 «Hoiatustara» ja hoiatus-, kohustus- või keelumärgist. Hoiatustõkke kasutamisel tee sulgemiseks peab see olema varustatud ühe või mitme punasetulelise ohutuslambiga.

(2) Tähiskoonuseid (joonis 4) võib kasutada sõiduradade ja -suundade eraldamiseks, liiklusruumi ja ohutusruumi piiri tähistamiseks. Tähiskoonuseid kasutatakse sõidukite suunamiseks kiireloomuliste, lühiajaliste tööde puhul iseseisvalt või märkide 421, 422 «Ümberpöike suund» või märkide 686 «Ohtlik koht või teeäär» vahel. Tähiskoonused pannakse vastavalt tabelile 1.

Tabel 1

Suurim lubatud sõidukiirus km/h	Minimaalne tähis- koonuste kõrgus mm	Tähiskoonuste omavaheline vahekaugus mitte üle* m
ei ületa 30	300	5

40, 50	300	10
60, 70	500	15
üle 70	750	25

Märkus: *Teekatendi ehitusel ja teepeenardel tehtavate tööde korral on tähiskoonuste omavaheline kaugus mitte üle 50 m, kuni 1000 m raadiusega plaanikõverikel mitte üle 25 m.

(3) Hoiatuslinti ja helkuritega hoiatusnööri (joonis 4) võib kasutada töö- ja ohutusruumi piiri tähistamiseks, samuti lisatähisena liiklus- ja ohutusruumi piiril. Hoiatuslinti ja helkuritega hoiatusnööri ei või kasutada kaeviku piiramiseks, välja arvatud alla 50 cm sügavusega kaeviku pikisuunalisel piiramisel tööde tegemise ajal.

3. peatükk ÜLESÕIDU- JA ÜLEKÄIGUSILLAD NING VARIKATUSED

§24. Ülesõidu- ja ülekäigusild

Ülesõidu- ja ülekäigusild (joonis 6) on vastavalt sõidukite või jalakäijate ülepääsuks kaevikust või teel olevast madalast takistusest, kusjuures:

- 1) ülesõidusild peab olema antud koha liikluse jaoks piisava kandevõimega;
- 2) ülesõidusild peab olema varustatud ratta küljeprussidega. Silla vähim vaba laius peab olema vähemalt 3,5 m ning silla otsad tähistatud kollaste ohutuslampidega ja märkidega 686 «Ohtlik koht või teeäär»;
- 3) ülekäigusild peab olema varustatud 1,1 m kõrguste tihedavõreliste käsipuudega ja vajadusel peale- ja mahakäigu kaldteedega. Silla ja kaldteede vähim vaba laius peab olema vähemalt 1,5 m ja pikikalle ei tohi ületada 6%.

§25. Varikatused

Varikatused on liiklejate kaitsmiseks töö käigus tee kohalt teele langeda võivate esemete eest ja peavad vastama järgmistele nõuetele:

- 1) jalakäijate varikatuse (joonis 7) vähim kõrgus peab olema 2,5 m ja kõnniteeosa vähim laius 1,5 m. Vajadusel kombineeritakse jalakäijate varikatuse tõkkepuude ja võrkaiaga. Sõiduteele lähemale kui 0,5 m jäävad varikatuse kandepostid peab ühesuunalisel või kolme ja enama sõidurajaga teel tähistama pärisuunas, muul juhul aga mõlemalt poolt märkidega 686 «Ohtlik koht või teeäär» ning pimedal ajal esimene pärisuunaline post kollase ohutuslampidega;
- 2) sõidukite varikatuse vähim kõrgus peab olema suurima lubatud sõidukiiruse 50 km/h või alla selle korral 4,6 m ja ühe sõiduraja tugevate vaheline vähim vaba laius 4,0 m. Kui puudub põrkepiire, peavad varikatuse kandepostid olema tähistatud mõlemalt poolt märkidega 686 «Ohtlik koht või teeäär», äärmised kandepostid aga sõidukite lähenemise suunalt kahe teineteise kohal paikneva märgiga 686 «Ohtlik koht või teeäär» ja kollaste ohutuslampidega. Tee kohal paikneva varikatuse ääre peab tähistama märgiga 684 «Hoiatustara» ja vajadusel panema varikatuse ette või külge märgi 343 «Kõrguse piirang», millel näidatud kõrgus on tegeliku ava kõrgusest 0,3 m kuni 0,4 m väiksem.

4. peatükk TÖÖPIIRKONNA TÄHISTAMINE

§26. Üldnõuded

(1) Liikluseks avatud teel peab liikluskorraldusvahenditega tähistama teetöödega seotud ohud ja takistused.

(2) Teetööde tegemisel teel, selle all või kohal, samuti tee kaitsevööndis juhul, kui sellega kaasneb või võib kaasneda oht liiklejale või töötajale, peab tööpiirkonna tähistama märgiga 158 «Teetööd». Kui teelõigu pikkus, millel teetööd toimuvad, on üle 300 m, näidatakse seda tahvliga 821 «Mõjupiirkond» (joonis 8). Tööde korral, mille tegemise koht piki teed pidevalt muutub või mis on sõidukite kontrolli alla iseloomuga, võib märki 158 «Teetööd» mitte panna, kui kasutatakse hoiatus- või tõkestusvahendeid, vilkurit, tähistatud sõidukit vms. Märgi 158 «Teetööd» võib kinnitada sõidukile.

(3) Kohtades, kus inimesed töötavad vahetult sõiduteel või teepeenral ja nad ei ole tõkestusvahenditega muust liiklusest eraldatud, peab suurimat lubatud sõidukiirust piirama 30 km/h, välja arvatud liikuva iseloomuga tööd, mõjupiirkonnaga mitte üle 300 m (joonis 9). Muudel juhtudel, olenevalt tõkestus- ja hoiatusvahendite kasutamisest, reguleeriya olemasolust ning töö iseloomust võib suurim lubatud sõidukiirus olla 50 km/h või 70 km/h.

(4) Kui teelõigul on keelumärgiga kehtestatud piirang või keeld, peab sellest tee omaniku nõudmisel märkidega eelnevalt teada andma nii sellel kui ka ristuva teel liiklejale (joonised 10, 11, 12).

(5) Liiklusmärkide, nende elementide ja tähiskoonuste kasutamisel liiklusuuna kõrvalekalde tähistamiseks tee telje suhtes peab kõrvalekalle olema väiksem või võrdne kui 1:10 lubatud suurimal sõidukiirusel või kiirusel v_{85} 30 km/h või alla selle, väiksem või võrdne kui 1:20 lubatud suurimal sõidukiirusel või kiirusel v_{85} üle 30 km/h kuni 50 km/h ning väiksem või võrdne kui 1:50 lubatud suurimal sõidukiirusel või kiirusel v_{85} üle 50 km/h. Kui kasutatakse suuremõõtmelisi hoiatusõrket lubatud suurimal sõidukiirusel või kiirusel v_{85} üle 50 km/h, siis võib kõrvalekalle olla väiksem või võrdne kui 1:20. Naabermärkide ja -märgielementide suurim omavaheline kaugus peab olema 20 m või alla selle.

§27. Teabetahvel teetöödest

(1) Kui teetööd ei ole lõpetatud asulas ühe ööpäeva, väljaspool asulat kolme ööpäeva jooksul või kui teelõigul liiklus suletakse täielikult, peab sobivasse kohta lõigu algusesse panema teabetahvli (joonis 5) järgmiste andmetega:

- 1) tellija nimi, aadress, telefoninumber;
- 2) töötajaja nimi, aadress, telefoninumber;
- 3) liikluskorralduse eest vastutava isiku nimi, telefoninumber;
- 4) omanikujärelevalvet teostava isiku nimi, telefoninumber;
- 5) tööde alustamise aeg;
- 6) tööde lõpetamise aeg;
- 7) väljaspool asulat tööpiirkonna pikkus.

(2) Teabetahvilil on must kirje kollasel taustal. Kirje suurtähe kõrgus on asulas vähemalt 50 mm ja väljaspool asulat vähemalt 75 mm.

§28. Ohutusruumi mõõtmised ning ohutus- ja tööruumi tähistamine

(1) Olenevalt liiklusoludest ja suurimast lubatud sõidukiirusest peab olema jäetud liiklusruumi ja tööruumi vahele ohutusruum tabelis 2 esitatud kül- ja pikivahedena. Ohutusruumi osaks on ka liiklusuuna kõrvalekallet tähistavate liiklusmärkide, nende elementide, tähiskoonuste jt liikluskorraldusvahendite ja tööruumi vahele jääv ala (joonis 1).

Tabel 2

Suurim lubatud sõidukiirus km/h	Külgsuure vähemalt m	Pikivahet vähemalt m
ei ületa 30	0,5	0,5
40, 50	0,5	5
60, 70	1,0	10
üle 70	1,0	30

Ohutusruumi ja tööruumi mõõtmised tööde katkestamisel või vaheajal peavad olema määratud liikluskorralduse projektis. Jalakäijatele jäetava läbipääsu vähim laius asulas peab olema 1,5 m ja väljaspool asulat 0,75 m.

(2) Ohutusruum eraldatakse liiklusruumist olenevalt liiklusoludest tähiskoonustega, märkidega 421, 422 «Ümberpöike suund», 686 «Ohtlik koht või teeäär», hoiatusmärgidega, tõkkepuudega, tõkkeaedadega või muude piiretega. Liiklus- ja ohutusruumi piiril võib kasutada lisatähisena hoiatuslinti või helkuritega hoiatusnööri. Töö- ja ohutusruumi piiri võib tähistada hoiatuslinde või helkuritega hoiatusnööri. Materjalide, sõidukite, teetöömehhanismide, mehhanismide, seadmete, abivahendite jms paigaldamine ohutusruumi on keelatud.

§29. Liikluskorralduse näidisskeemid

Liikluskorralduse projekti koostamisel võib juhinduda liikluskorralduse näidisskeemidest (joonised 1 kuni 41), mida vajaduse korral sõltuvalt tööde iseloomust ja kohalikest oludest kohandatakse, sealjuures kinni pidades kehtestatud normdokumentide nõuetest ja määruse erisustest.

5. peatükk KITSENEVA TEE TÄHISTAMINE

§30. Üldnõue

Kui tee või läbisõidukoht teel kitseneb, siis peab kitsenemiskoht olema tähistatud märkidega 161 kuni 163 «Teekitsend». Need pannakse väljaspool asulat, kui tee kitseneb ühelt poolt üle 1,0 m või kui sõidutee laius väheneb ühelt poolt üle 0,5 m ja asulas, kui sõidutee laius väheneb vähemalt poole sõiduraja võrra (joonised 13 kuni 24).

§31. Kaevik ja teepinnast kõrgem objekt

Kui kitsenemise põhjustab kaevik sügavusega üle 10 cm või teepinnast üle 10 cm kõrgusega objekt, peab tee ristisuunas olema piirestatud vähemalt kaeviku või teepinnast kõrgema objekti laiuse märkidega 684 «Hoiatustar», hoiatusmärgidega, tõkkepuuga ja piirestatud tõkestusvahenditega või tähistatud hoiatusvahenditega ka pikisuunas. Teega risti asetsevad tõkestus- või hoiatusvahendid pannakse suurima lubatud sõidukiiruse 60 km/h või 70 km/h korral vähemalt 30 m, 40 km/h või 50 km/h korral vähemalt 10 m ja 30 km/h või alla selle korral vähemalt 5 m, pikisuunalised tõkestus- või hoiatusvahendid aga vähemalt 1 m kaugusele

piirestatavast objektist või kaeviku servast. Teega risti asetsevate tõkestus- või hoiatusvahendite külge pannakse märgid 421 või 422 «Ümberpöike suund» (joonised 13, 14).

§32. Jalakäijate liikluskorraldus

(1) Jalakäijatele peab tagama asulas vähemalt 1,5 m ja väljaspool asulat vähemalt 0,75 m laiuse läbi- või möödapääsu teel tehtavatest töödest. Kui kõnniteel ei jää jalakäijatele piisava laiusega vaba ruumi, tuleb luua neile läbi- või möödapääs järgmiselt:

- 1) jalakäijad peab suunama läbi sõiduteele rajatud koridori. Koridor peab olema piirestatud tõkkepuu, tõkkeaia või piiretega. Hoiatuslinte ja -nööre ei või kasutada. Piirdest sõidutee poole peab moodustama ohutusruumi (joonis 22). Vajadusel võib koridori otstes kasutada jalakäijaid suunavaid tahvleid;
- 2) kui koridori ei ole võimalik rajada, võib jalakäijad suunata teisele poole teed ja sealt tagasi mööda märkidega 543 ja 544 «Ülekäigurada» tähistatud ülekäigurasid (joonis 23).

(2) Kui teetööd hõlmavad jalakäijate ülekäigurada või teevad selle kasutamise võimatuks, peab moodustama märkidega 543 ja 544 «Ülekäigurada» tähistatud ülekäiguraja väljapoole teetööde ohutusruumi, pidades silmas liiklusolusid ja jalakäijate harjumusi (joonis 24).

(3) Pimeda ajal ja halva nähtavuse korral peavad jalakäijate koridori otsad ja uude kohta rajatud ülekäigurada olema tähistatud sõiduteest vähemalt 1,2 m kõrgusel asetsevate ohutuslampidega (joonised 22, 23, 24, 36).

(4) Jalakäijate läbi- ja möödapääsud ning nende ehitamiseks kasutatavad materjalid peavad olema jalakäijatele ohutud.

§33. Sõidukite liikluskorraldus

(1) Kahesuunalise liiklusega kitsenenud teelõigul, läbisõidu laiusega alla 6 m, kuid mitte alla 3 m, peab liikluse korraldamiseks kasutama foore (joonis 20) või reguleerijaid (joonis 26) või suunama ühe liiklusuuna ümbersõiduteele (joonised 32, 33). Liikluse korraldamisel fooride või reguleerijatega peab sõidukite peatumiskoht asuma kitsenemiskohast sellisel kaugusel, et oleks võimalik kitsenemiskohale sujuvalt sõita ja sealt väljuda ka autorongidel.

(2) Mõlemalt või ühelt poolt kitsenenud, läbisõidu laiusega alla 6 m, kuid mitte alla 3 m, ja mõlemast suunast nähtaval alla 100 m pikkusel teelõigul liiklussagedusega kuni 2000 autot/ööpäevas ja alla 200 m pikkusel teelõigul liiklussagedusega kuni 1000 autot/ööpäevas võib liikluse korraldamiseks fooride, reguleerijate või liiklusuuna ümbersuunamise asemel kasutada märke 231 «Vastassuuna eesõigus» ja 232 «Pärisuuna eesõigus» (joonised 13, 16).

(3) Mõlemalt või ühelt poolt kitsenenud, läbisõidu laiusega 6 m ja üle selle, teelõigul liiklussagedusega üle 500 auto/ööpäevas peab kahesuunalise liikluse korraldama liikluskorraldusvahenditega.

(4) Ühelt poolt kitsenenud, läbisõidu laiusega alla 6 m, kuid mitte alla 3 m, ning mõlemast suunast nähtaval teelõigul võib käesoleva paragrahvi lõikes 2 toodud liiklussageduste ja teelõigupikkuste korral liikluse korraldamiseks märke 231 «Vastassuuna eesõigus» ja 232 «Pärisuuna eesõigus» ka mitte kasutada (joonised 14, 15, 18, 19).

§34. Liikluskorraldus silla remondil

Kui silla remondi ajal tee kitseneb, peab täitma paragrahvis 33 toodud nõudeid ja töökoha tähistama vastavalt joonisele 21.

6. peatükk TEEPEENARDE TÄHISTAMINE

§35. Üldnõue

Liikluseks avatud eraldusribata teel ei tohi teepeenraid remontida korraga mõlemal teepoolel.

§36. Liikluskorraldus teepeenarde remondil

(1) Remonditav teepeenar tähistatakse liikluskorraldusvahenditega vastavalt tabelis 3 toodud nõuetele.

Tabel 3

Aeg	Katte laius	Peenar on teekattest madalam	Tõkestus- ja hoiatusvahendid	Liiklusmärgid	
				157 821*	351
1	2	3	4	5	6
Tööde ajal		üle 5 cm	märk 684 «Hoiatustara»	nõutav	70 km/h

			lõigu alguses ja lõpus		
Tööde vaheajal	alla 9 m	5 cm kuni 10 cm	märk 684 «Hoiatustara» lõigu alguses ja lõpus	nõutav	70 km/h
		üle 10 cm	märk 684 «Hoiatustara» lõigu alguses ja lõpus, tähistus kogu ulatuses vastavalt käesoleva paragrahvi lõikele 3	nõutav	70 km/h
	9 m või üle selle	5 cm kuni 10 cm	märk 684 «Hoiatustara» lõigu alguses ja lõpus	nõutav	–
		üle 10 cm	märk 684 «Hoiatustara» lõigu alguses ja lõpus, tähistus kogu ulatuses vastavalt käesoleva paragrahvi lõikele 3	nõutav	–
Alati		tihendamata, kattega ühekõrgune	märk 684 «Hoiatustara» lõigu alguses ja lõpus	nõutav	–

Märkus: * Tahvli 821 «Mõjupiirkond» koos märkidega 157 «Ohtlik teepeenar» ei kasutata, kui see on pandud märgi 158 «Teetööd» alla ja ohtliku peenraga teelõigu pikkus on võrdne sellel näidatuga.

(2) Tööde ajal võib sõltuvalt tehnoloogiast piirata kiirust mõlemal sõidusuunal.

(3) Tõkestus- ja hoiatusvahenditeks madala teepeenra tähistamisel võivad olla märgid 686 «Ohtlik koht või teeäär», tähiskoonused, märgi 684 «Hoiatustara» elemendid, märgid 422 «Ümberpõike suund», tõkkeaiad ja -puud. Tõkestus- ja hoiatusvahendite omavaheline kaugus peab olema kuni 1000 m raadiusega plaanikõverikel kuni 50 m, muudel juhtudel kuni 100 m, tähiskoonuste korral vastavalt kuni 25 m ja kuni 50 m (joonised 25, 29).

7. peatükk TEE TÄHISTAMINE PINDAMISTÖÖL

§37. Liikluskorraldus pindamistöodel

(1) Kui pinnatakse teekatet või tehakse teekattel muid töid, mille juures sõiduki rataste alt paiskuvad kivid võivad ohustada liiklejaid ja sõidukeid, peab enne teelõigu algust panema ka märgi 155 «Lahtine killustik» koos tahvliga 821 «Mõjupiirkond», mis jäetakse üles kuni teel on kivide paiskumise oht (joonis 26). Pindamisloigu algusesse peab panema märgid 686a ja 686b «Ohtlik koht või teeäär».

(2) Vahetult pinnatud teelõigu algusesse pannakse kuni pindamiskihi formeerumiseni märk 351 «Suurim kiirus» 30 km/h, mis ei või olla üleval kauem kui 3 päeva. Järgneval kolmel päeval võib kiirust piirata kuni 50 km/h. Lahtise killustiku peab teekattelt eemaldama enne kiirust piiravate märkide mahavõtmist.

(3) Katte auguremondil või osalisel pindamisel pannakse enne teelõigu algust märk 155 «Lahtine killustik» koos tahvliga 821 «Mõjupiirkond» ja märk 556 «Sobiv kiirus» 30 km/h. Vahetult lõigu algusesse pannakse pindamisloigu alguse tähis (joonis 27) või märk 686b «Ohtlik koht või teeäär».

8. peatükk TEE TÄHISTAMINE TEEKATENDI EHTAMISEL

§38. Üldnõuded

- (1) Liiklust peab korraldama nii, et see saaks toimuda mõlemas suunas katkemata. Selleks peab tee jääma vabaks vähemalt 6 m laiuselt.
- (2) Kitsa, samaaegselt ainult ühes suunas võimaliku liiklusega läbipääsu korral peab kasutama märke, foore (joonis 20) või reguleerijaid (joonis 26) vastavalt paragrahvis 33 toodud nõuetele.
- (3) Liikluskorraldusvahendeid peab teisaldama vastavalt töökoha asukoha muutumisele.
- (4) Kehtestatud suurima lubatud sõidukiiruse hoidmiseks võib tööpiirkonnas kasutada sõiduteel selleks ettenähtud kiirusepiirajaid, täristeid või kitsendada sõidukite läbipääsu (joonis 28).
- (5) Tööde katkestamisel või vaheajal peab ehitatud kattelõigu alguse ja lõpu tähistama märkidega 153 ja 154 «Ebatasane tee» (joonis 29).

§39. Liikluskorraldus teekatendi ehitamisel

- (1) Teekatendi ehitamisel ei või märkidega 351 «Suurim kiirus» 30 km/h kehtestatud piirangu ulatus olla üle 2 km. Teeomanik võib lubada liikluskorralduse projektile nõusoleku andmisel pikemaid suurima lubatud sõidukiirusega 30 km/h teelõike olenevalt teetööde tehnoloogiast.
- (2) Teekatenditööde lõigu mõlemasse otsa võib panna 3 m kuni 4 m vahega kaks teega risti olevat teisaldatavat hoiatustõket. Tekkiva värava kaudu juhitakse sõidukid tähiskoonuste või märkide 686 «Ohtlik koht või teeäär» abil neile ettenähtud sõidurajale (joonis 28).
- (3) Sõidu keelamiseks värskest laotatud katte ribale pannakse sellele märk 331 «Sissesõidu keeld» tahvliga 882 «Kehtivusrada». Liikluse tagasisuunamiseks pannakse vajalikkude kohta ühesuunalisel teel märk 536a (536b) «Sõidurajad ja -suunad», kahe-suunalisel teel aga märk 421 «Ümberpõike suund» (joonis 26).

§40. Materjalivalli tähistamine

- (1) Teel oleva mustsegu, kruusa või killustiku valli ette peab vahetult panema märgi 421 või 422 «Ümberpõike suund» ja eelnevalt märgi 161, 162 või 163 «Teekitsend».
- (2) Tee keskele jäetud valli või materjali segamise või laotamise ajal võib märkide 161 kuni 163 «Teekitsend» asemel kasutada märki 186 «Muud ohud» koos selgitava tahvliga «Vall teel».

§41. Ehitusjärgne tähistamine

Uue kattega teelõigu ette peab juhul, kui haardetegur on märjal kattel alla 0,3 või on eelneva teelõigu haardetegurist üle 0,3 väiksem, panema märgi 151 «Libe tee» koos tahvliga 821 «Mõjupiirkond», mis jäetakse üles pindamiseni või libeduse kadumiseni.

9. peatükk TEE TÄHISTAMINE LIIKUVA ISELOOMUGA TÖÖL

§42. Üldnõuded

- (1) Liikuva iseloomuga töödel, kui teel töötavad inimesed, peab töökohas kasutama paragrahvi 43 nõuete kohase tähistusega sõidukit ja panema sellele lisaks mõlemast sõidusuunast nähtavad märgid 158 «Teetööd».
- (2) Vajadusel peab kasutama teel ja sõidukil märke 421 kuni 423 «Ümberpõike suund».
- (3) Piiratud nähtavuse korral peab teel töötavate inimeste ohutuse tagamiseks kasutama reguleerijat või paragrahvi 43 nõuete kohase tähistusega täiendavat hoiatussõidukit.
- (4) Lühiaegse liikuva iseloomuga töö puhul võib reguleerija liikluse peatada.

§43. Sõiduki tähistamine

- (1) Liikuva iseloomuga töödel peab sõidukil olema sisse lülitatud vähemalt üks kollane E-reegli nr 65 nõuetele vastav ja igas rõhtsuunas nähtav vilkur või vilkurite kombinatsioon ning sõidukil võib kasutada suunavat valgusseadet või suundohutuslampe. Töötava sõiduki väljaulatuvale tööorganile võib paigaldada kollase lisavilkuri.
- (2) Sõidukile või lisaseadmele peab olema kantud või kinnitatud ette ja taha vähemalt 20 cm laiune puna-valgete kaldvöötidega valgustpeegeldavast materjalist tähistus, mis peab ulatuma sõiduki või lisaseadme välisäärteni. Kui ehituse omapära 20 cm laiust tähistust ei võimalda, siis peab see olema vähemalt 10 cm laiune. Kaldvöödid langevad sõidukist või lisaseadmest eemale. Sõiduki külgedele võib kanda samasuguse puna-valge kaldvöötidega valgustpeegeldavast materjalist tähistuse kas sõiduki täies või osalises pikkuses või ainult tähistuse üksikud elemendid. Üksikute elementide kasutamisel peab üks element olema vahetult sõiduki külje esiosal ja teine vahetult sõiduki külje tagaosal (joonis 41).

(3) Sõidukil ja selle haagisel, mille liikumiskiirus on piiratud kuni 40 km/h, peab olema taga vasaku ääre lähedal või keskel E-reegli nr 69 kohane aeglase sõiduki tunnusmärk.

(4) Liiklejatele tehtava töö iseloomu selgitamiseks võib sõidukile panna eest- ja tagantpoolt nähtava kollasetaustalise musta kirjega teabetahvli, näiteks «TEEMÕÕDISTUS», «LIIKLUSUURINGUD» vms tekstiga, mille tähekörgus on 10 cm kuni 20 cm.

§44. Suuremõõtmelise sõiduki tähistamine

(1) Teetoid tegeva suuremõõtmelise sõiduki laiusel koos lisaseadmetega või ilma üle 2,55 m või kui lisaseadmed ulatuvad sõiduki külgservast väljapoole, peavad äärmistes külgpunktides ees ja taga olema laiveose-tunnusmärgid ning ees valged või kollased, taga punased ääretuled. Eesmistel tunnusmärkidel peavad helkima valged ja fluorestseerima punased, tagumistel helkima punased kaldvöödid.

(2) Üle 3 m laiusel sõidukil koos lisaseadmetega või ilma peab olema ees kaks valget või kollast ja taga kaks punast ääretuld teineteise kohal.

(3) Kui sõiduki ääretulede ja lisaseadmete ääretulede omavaheline kaugus on üle 1 m, siis peab sõiduki ääretulede ja lisaseadmete ääretulede vahel olema ees valge või kollane ja taga punane lisamärgutuli.

10. peatükk TEEKATTE MÄRGISTUSTÖÖ

§45. Märgistusmasina ja hoiatussõidukite tähistamine

(1) Teekatte pikimärgistamisel peavad märgistusmasin ja hoiatussõidukid olema tähistatud paragrahvi 43 punktide 1 kuni 3 ning paragrahvi 44 nõuete kohaselt.

(2) Märgistusmasinale ning ees ja taga sõitvale hoiatussõidukile peab panema märgid 352 «Möödasõidu keeld», 372 «Möödasõidu keelu lõpp» ja 421 «Ümberpöike suund». Eessõitva hoiatussõiduki olemasolul märgistusmasinale märki 372 «Möödasõidu keelu lõpp» ei panda. Sõidutee äärejoone märgistamisel märke 352 «Möödasõidu keeld» ja 372 «Möödasõidu keelu lõpp» ei panda. Märgistusmasinal ja hoiatussõidukil võib kasutada suunavat valgusseadet või suundohutuslampe (joonis 30).

(3) Märgistusmasinale peab panema kahepoolse, ees- ja tagasõitvale hoiatussõidukile ühepoolse teabetahvli, mis on kollasetaustaline musta kirjega «TEEMÄRGISTUS» või «MÄRGISTUSTÖÖD», tähekörgusega vähemalt 15 cm.

§46. Hoiatussõidukite kasutamine

Hoiatussõidukite kasutamisel teekatte pikimärgistamisel peab eessõitev hoiatussõiduk liikuma väljaspool asulat 200 m kuni 400 m ja asulas 25 m kuni 100 m eespool märgistusmasinast, tagasõitev hoiatussõiduk aga sõltuvalt märgistusmaterjali kuivamisajast kuni 200 m kaugusel märgistusmasinast.

§47. Tähiskoonuste kasutamine

Märgisele peab asetama sõltuvalt märgistusmaterjali kuivamisajast kuni 200 m ulatuses tähiskoonused vms, kui tagasõitvat hoiatussõidukit ei kasutata.

§48. Töökoha tähistamine

(1) Eraldussaarte, ülekäiguradade, stoppjoonte, suunanoolte ja muude kirjete märgistamisel peab töökoha tähistama märkidega 158 «Teetööd» ja 351 «Suurim kiirus» 30 km/h koos tahvliga 821 «Mõjupiirkond», mille mõjupiirkond ei ole üle 300 m, hoiatustõketega või märkidega 684 «Hoiatustara» ja tähiskoonustega, mida vastavalt töökoha muutumisele peab ümber paigaldama (joonis 31). Märgi 158 «Teetööd» kaugust töökohast võib vähendada kuni 10 m, seejuures tahvlit 811 «Kaugus objektini» kasutamata.

(2) Hoiatustõkete või märkide 684 «Hoiatustara» asemel võib kasutada paragrahvi 43 nõuete kohase tähistusega hoiatussõidukit.

11. peatükk LIIKLUSE SULGEMINE

§49. Üldnõuded

(1) Liikluse sulgemise aeg ja kestvus, samuti olemasoleva või rajatava ümbersõidutee kande- ja läbilaskevõime peab vastama tee omaniku nõuetele.

(2) Kohalikele elanikele, kinnisvara omanikele, politsei- ja päästeteenistusele peab tagama vajaliku juurdepääsu, kui see enne tee sulgemist oli olemas. Kui juurdepääsu ei ole võimalik tagada lühiajalisel sulgemisel, siis selles lepitakse eelnevalt kokku.

§50. Tee või suunavööndi sulgemine

(1) Tee peab sulgema mootorsõidukite liikluseks täielikult, kui läbisõidu laius on alla 3 m või kui sulgemine on vajalik tingituna tööde ohutusest ja tehnoloogiast või kui liiklemine on mingil muul põhjusel võimatu.

(2) Ühe suunavööndi liikluse peab suunama ümbersõiduteele siis, kui sõitmiseks võimaliku teeosa laius on tööde piirkonnas alla 6 m ja liiklust ei korraldata paragrahvi 33 kohaselt (joonised 32, 33).

§51. Ümbersõidutee

(1) Ümbersõiduteel peab olema sõiduraja laius vähemalt 3 m. Kahesuunalise ümbersõidutee sõiduosa laius võib olla alla 6 m, kuid mitte väiksem kui 4 m, kui sellel teel on möödasisõidukohad vahekaugusega vähemalt 0,8 sellele teele vajalikust kohtumisnähtavuse suuruselt ning liiklussagedus on alla 100 sõiduki tunnis.

(2) Takistusest või töökohast ümbersõiduks rajatava ühesuunalise tee sõiduosa laius peab olema vähemalt 4 m (joonis 33) ja kahesuunalise tee sõiduosa laius vähemalt 6 m (joonis 34).

(3) Tee projekteerimise normidele mittevastavate kõverikega ümbersõiduteel peab liikluse korraldama liikluskorraldusvahenditega või reguleerijate abil.

§52. Liikluskorraldus tee sulgemisel

(1) Tee sulgemiseks kasutatakse märki 311a «Sõidu keeld» või 331 «Sissesõidu keeld» ja ühe liiklusuuna sulgemiseks märki 331 «Sissesõidu keeld» ning vastavalt kas ühe suuna liiklus või kogu liiklus suunatakse ümbersõiduteele (joonised 11, 12, 32 kuni 36).

(2) Tee läbisõiduvõimaluseta sulgemise korral peab tee täies laiuses tõkestama tõkestusvahenditega ja panema märgi 311a «Sõidu keeld» või 331 «Sissesõidu keeld» (joonis 35).

(3) Teetöödega seotud või teistel sissesõitu vajavatel sõidukeil lubatakse sõita reguleerija märguandel, tema kirjalikul loal või keelumärgi juurde pandud tahvliga 891 «Välja arvatud» näidatud korra kohaselt.

§53. Läbikaevatud tee või remonditava silla tähistamine

(1) Mõlemale poole läbikaevatud teekohta või remonditava silla ette peab olema veetud tee laiuselt vähemalt ühe meetri kõrgune pinnasevall (joonis 37). Tehnoloogilise läbipääsu võimaldamiseks võib valle paigutada ka nihutatult, et ei saaks otse sõita. Asulateel on valli rajamine kohustuslik tee omaniku nõudel.

(2) Enne valli peab panema tee laiuselt tõkestusvahendid koos märgiga 331 «Sissesõidu keeld». Tõkestusvahendid pannakse 25 m kuni 50 m kaugusele vallist ja asulas valli puudumisel vähemalt 10 m kaugusele kaevikust. Kui ruumi puudusel ei ole võimalik nõuet täita, võivad tõkestusvahendid olla vallile lähemal.

(3) Vahetult ristmiku taha umbtee algusesse peab panema märgi 552 «Umbtee» koos tahvliga 811 «Kaugus objektini» või ilma.

§54. Ümbersõidutee tähistamine

Ümbersõidutee alguse ette peab panema märgi 671a või 671b «Ümbersõidu skeem» ja juhul, kui ümbersõidutee suund ei ole juhile arusaadav, peab ümbersõidutee alguse ja läbitavate ristmike ette panema märgid 674 kuni 677 «Ümbersõit». Soovitav on kasutada tekstiga märke 677 «Ümbersõit» (joonised 11, 12, 32 kuni 36).

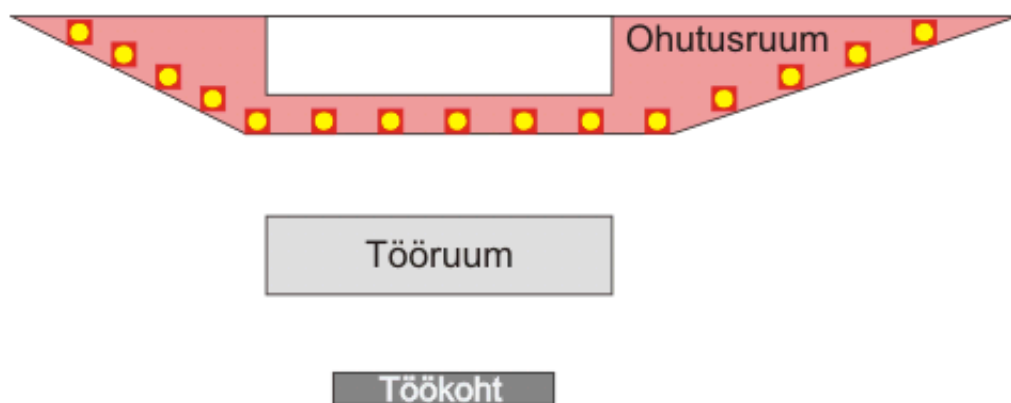
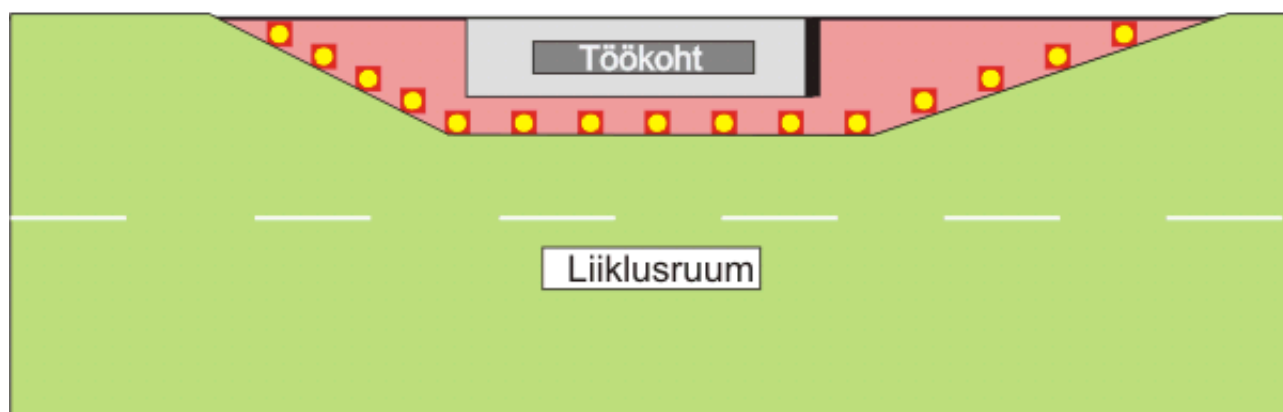
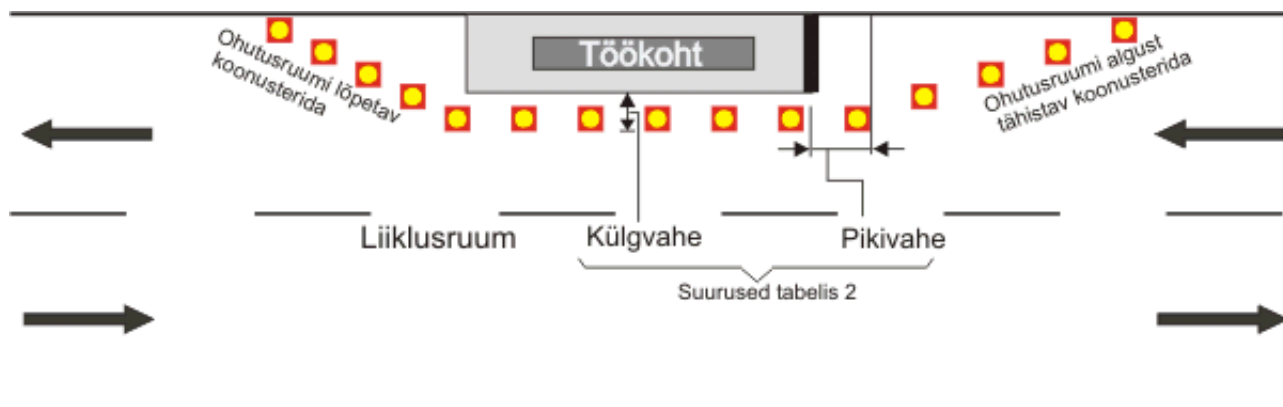
§55. Suunavööndi sulgemine eraldusribaga teel

(1) Ajutiselt suletud sõiduteelõigust ümbersõidukoha ja ümbersõidu lõpu ning parempoolsele sõiduteele tagasireastumise koha näitamiseks peab kasutama märke 672 ja 673 «Ümbersõidu skeem» (joonised 38, 39).

(2) Suletava teepoolse ette peab panema hoiatustõkked või märgid 684 «Hoiatustara», millest moodustatakse 3 m kuni 4 m laiune värav. Liiklus juhitakse teisele sõiduteele märkide 686 «Ohtlik koht või teeäär», tähiskoonuste, märgi 684 «Hoiatustara» või märkide 681 ja 682 «Kurvisuund» elementide, hoiatusnööride vms abil (joonised 38, 39).

Minister Meelis ATONEN

Kantsler Marika PRISKE



Joonis 1. Ohutusruum, tööruum ja töökoht

Ohutuslambid



Kollase tulega ohutuslamp

Punase tulega ohutuslamp



Kuppelohtuslamp (360° ohutuslamp)

Suundohutuslamp



Suunavad valgusseadmed

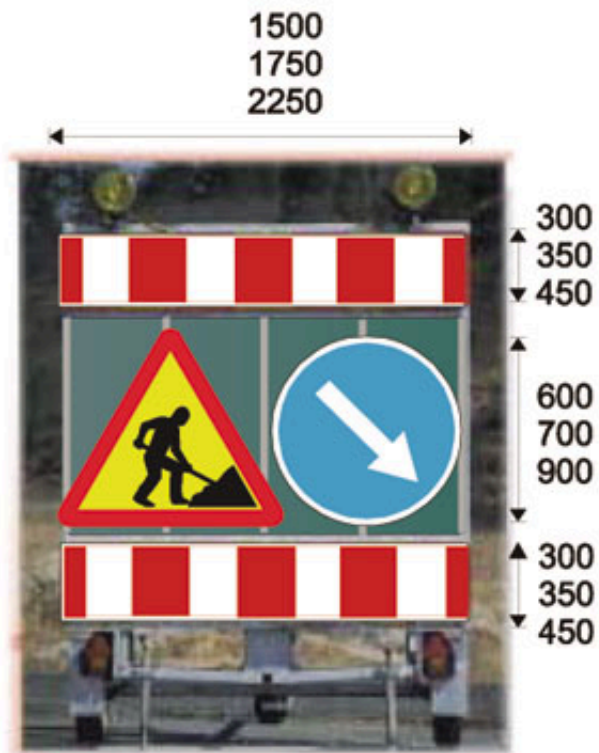


Vilkurid

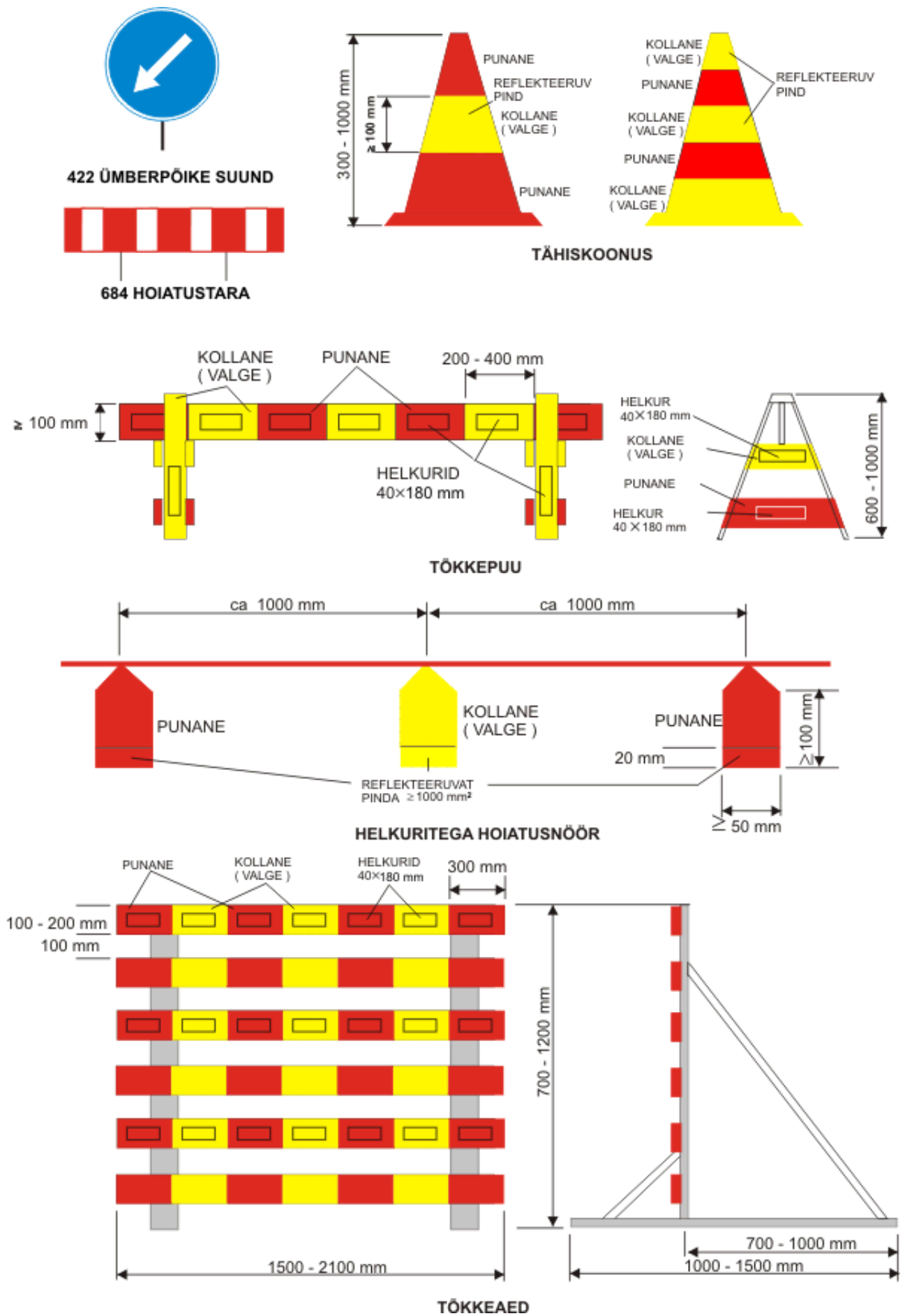
E-reegli nr 65 nõuetele vastav vilkur



Joonis 2. Ohutuslambid, suunavad valgusseadmed, vilkurid



Joonis 3. Hoiatustökked



Joonis 4. Liikluskorraldusvahendid

Tellija:
(Nimi, aadress, telefoninumber)

Töö tegija:
(Nimi, aadress, telefoninumber)

Liikluskorralduse eest vastutav isik:
.....
(Nimi, telefoninumber)

Omanikujärelevalvet teostav isik:
.....
(Nimi, telefoninumber)

Tööde alustamise aeg:

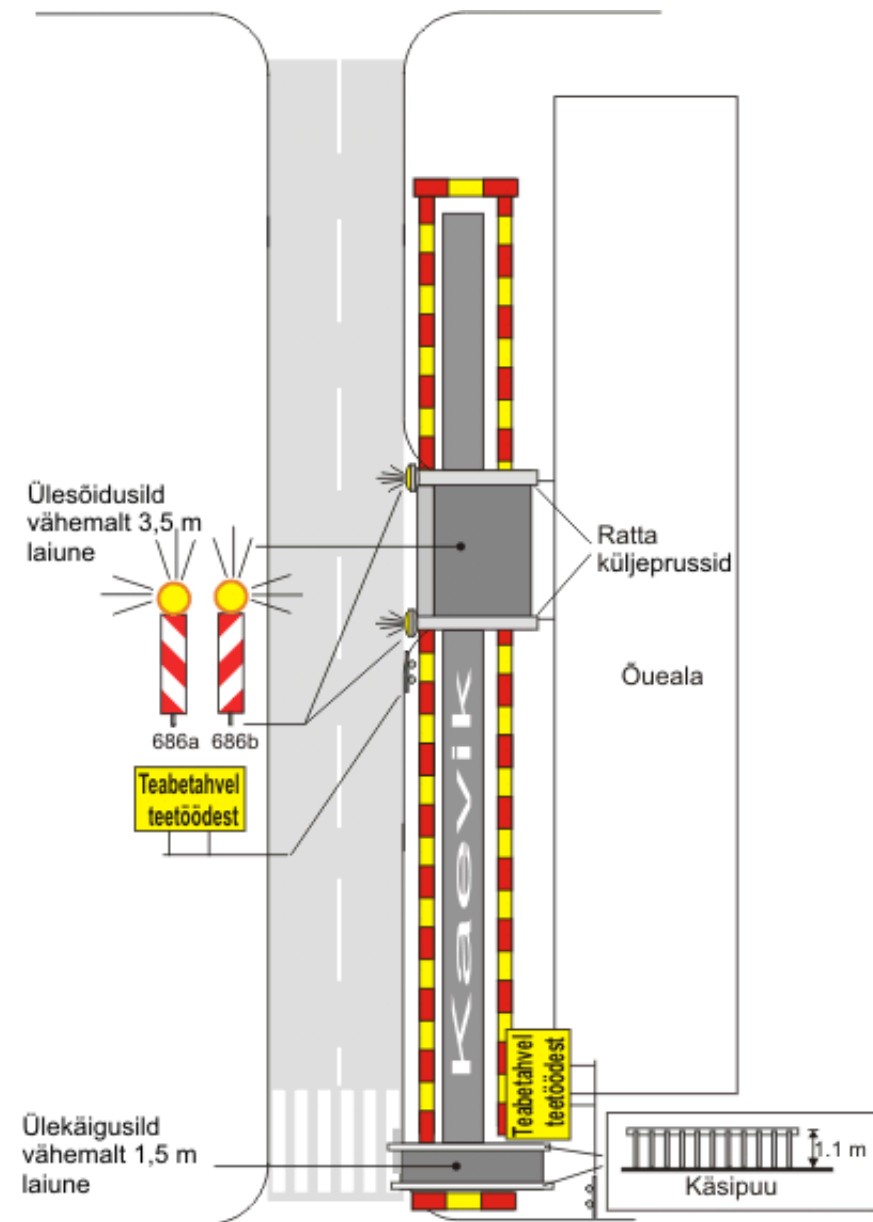
Tööde lõpetamise aeg:

***Tööpiirkonna pikkus:**

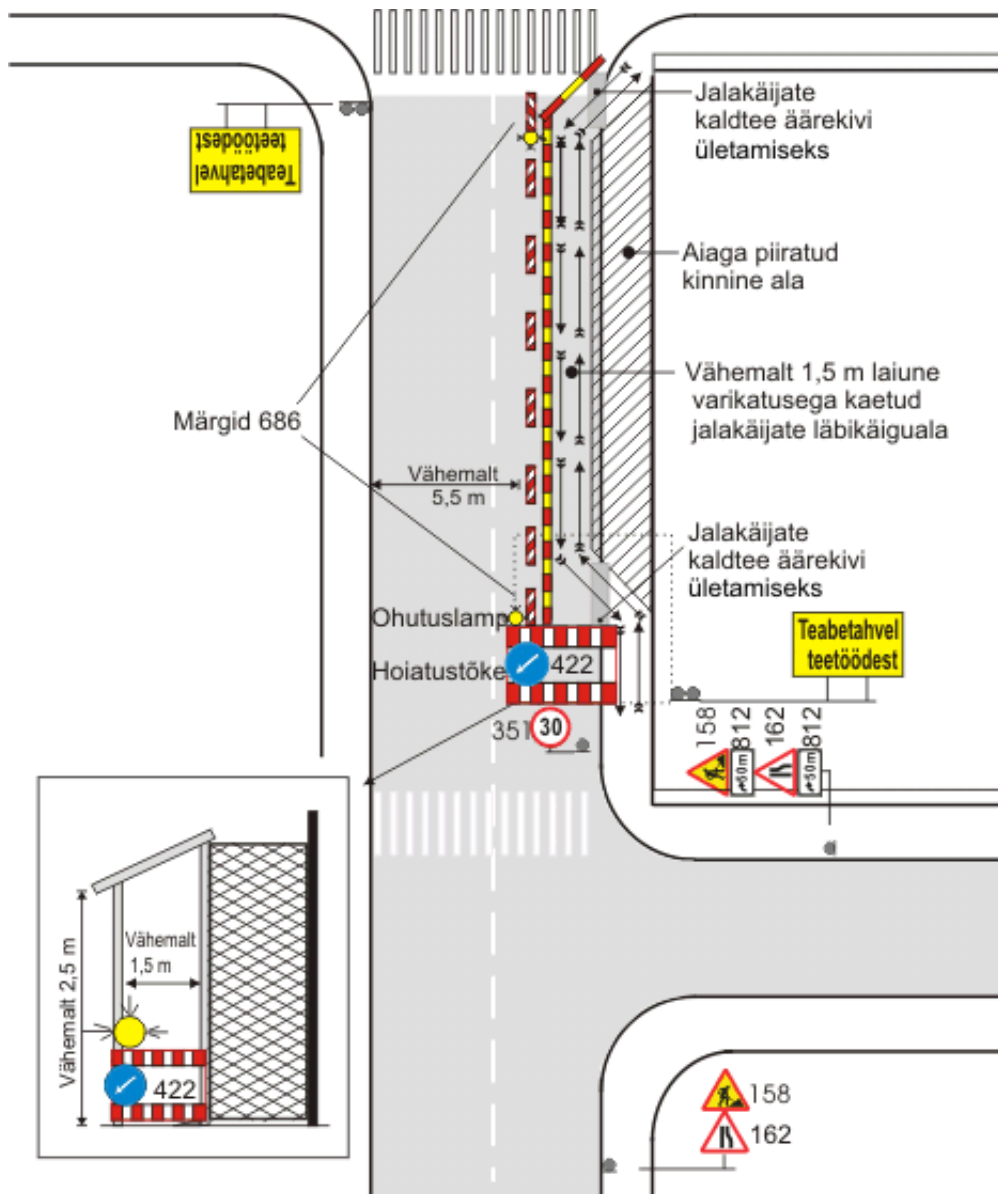
Teabetahvilil on must kirje kollasel taustal. Kirje suure tähe kõrgus on asulas vähemalt 50 mm ja väljaspool asulat vähemalt 75 mm.

* - väljaspool asulat

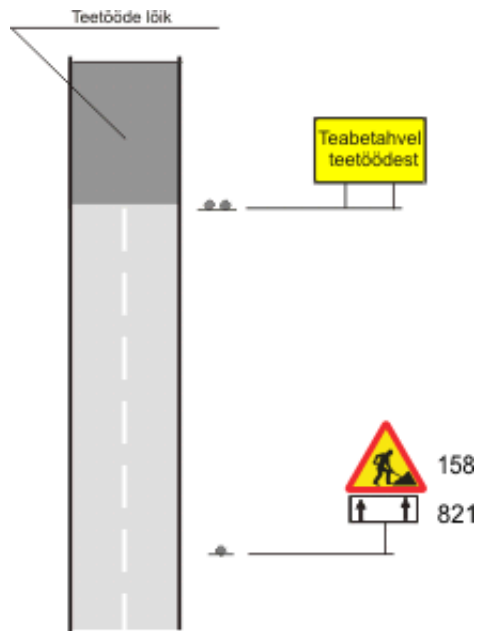
Joonis 5. Teabetahvel teetöödest



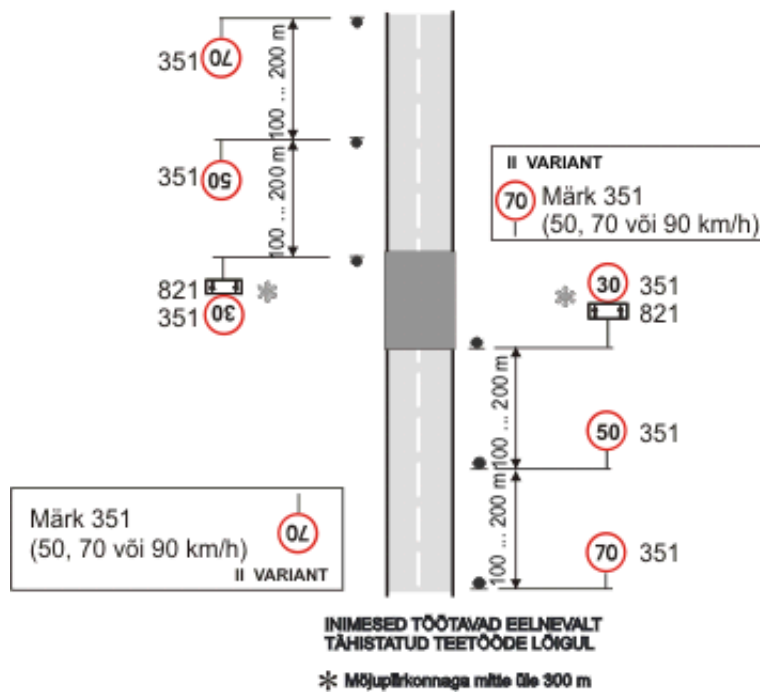
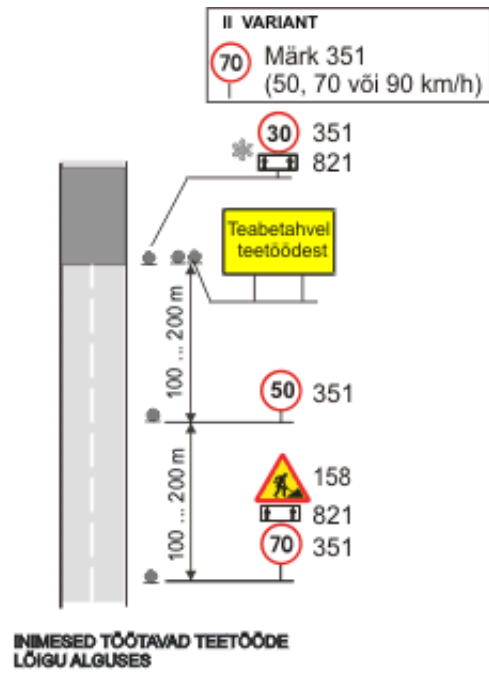
Joonis 6. Ülesõidu- ja ülekäigusild



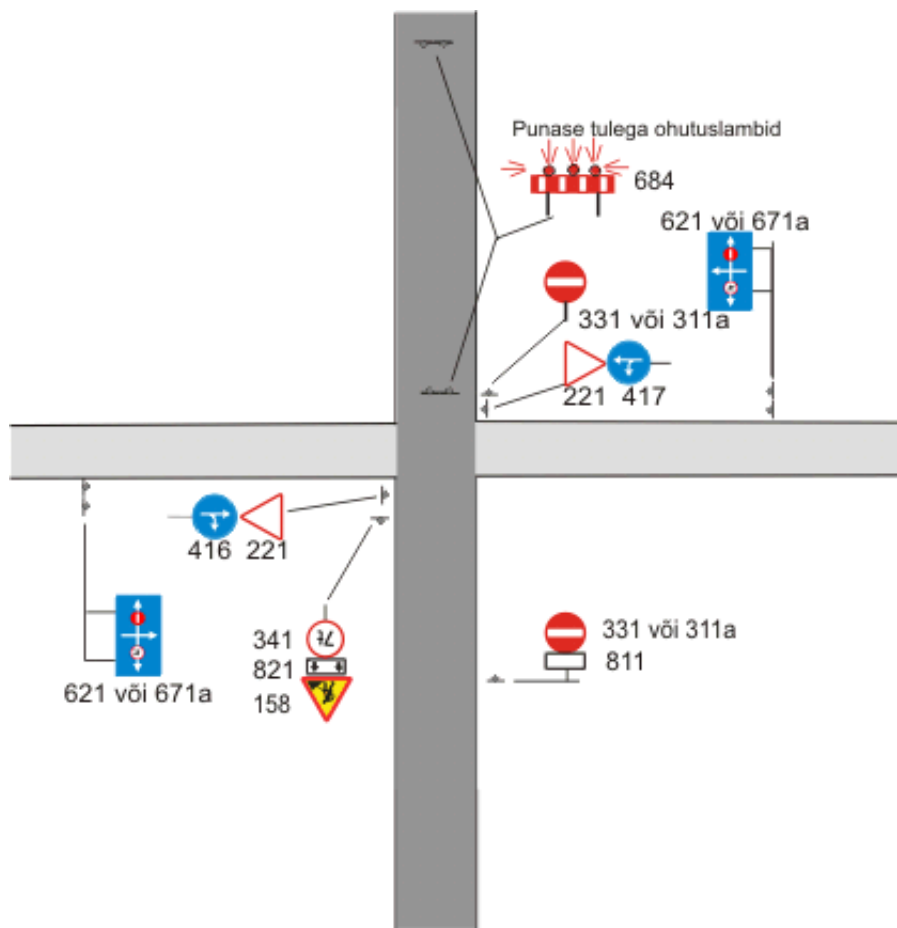
Joonis 7. Jalakäijate varikatus



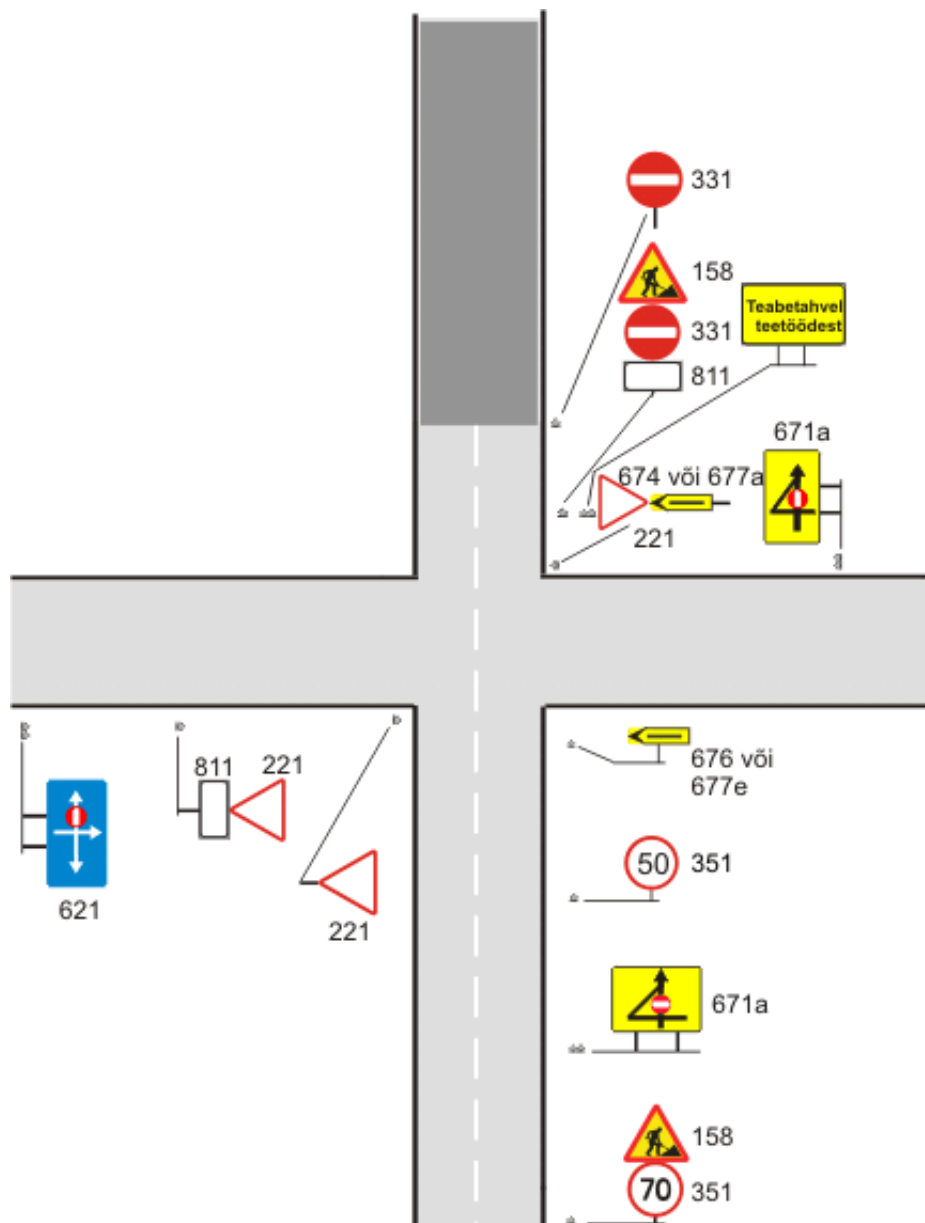
Joonis 8. Teetööde tähistamine üldjuhul



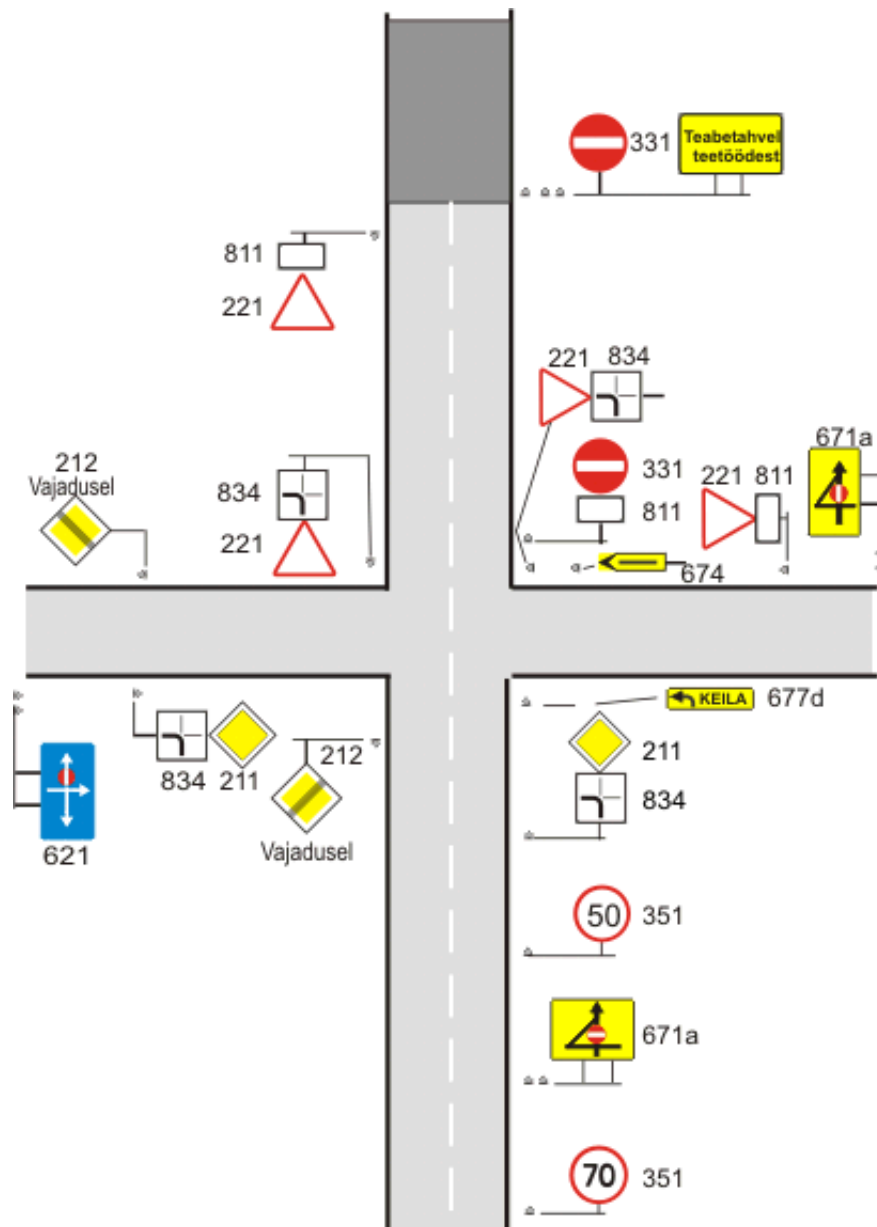
Joonis 9. Kiiruse piiramine, kui inimesed töötavad teel



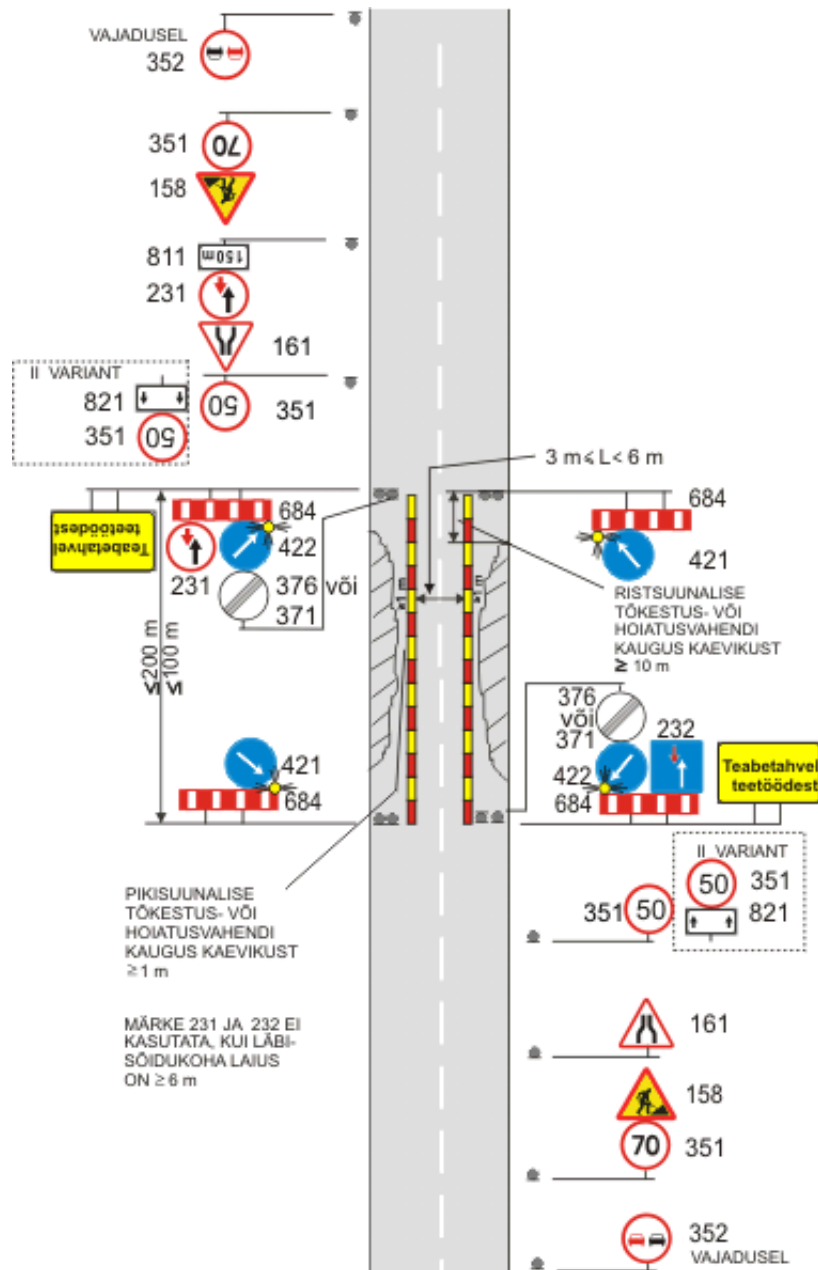
Joonis 10. Teave ristuvaal teel olevast piirangust (keelust)



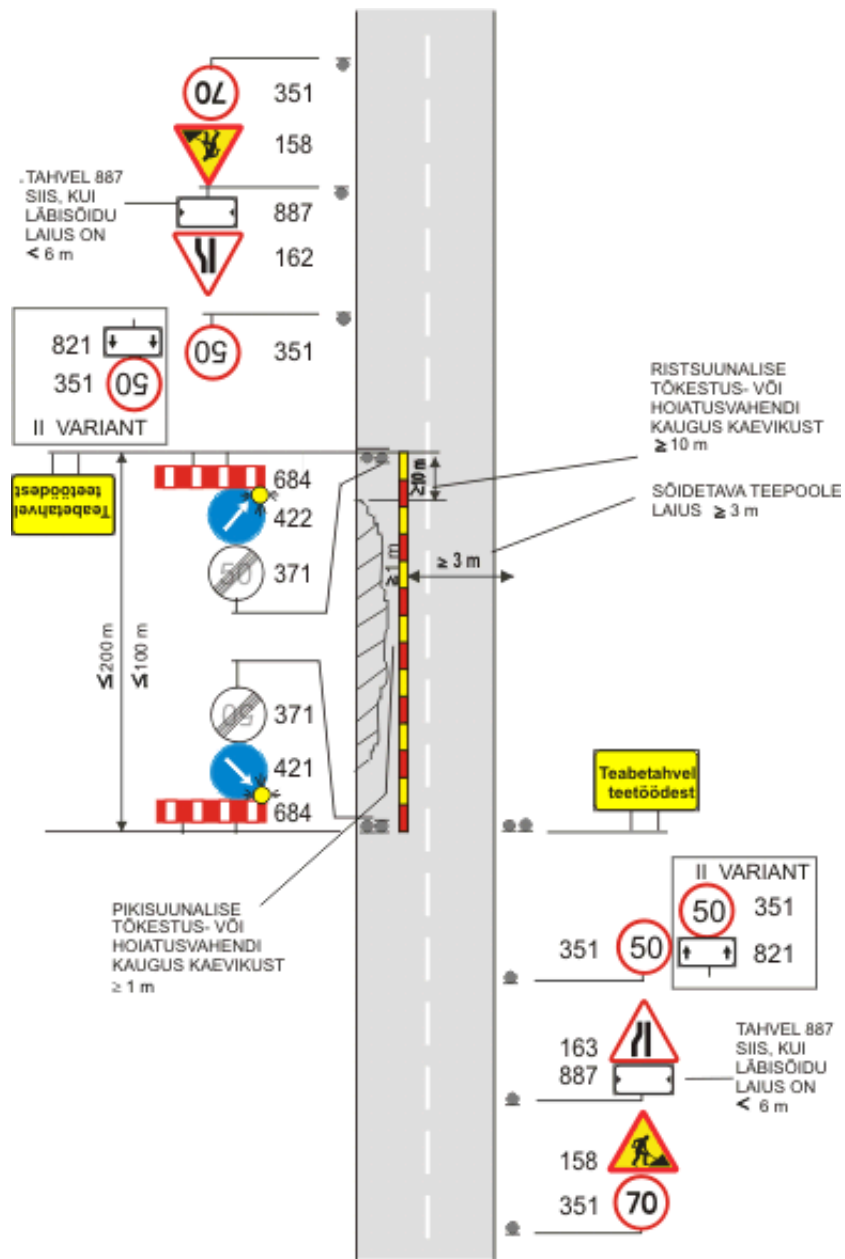
Joonis 11. Ümbersõidu algus. Teetööde lõik algab ristmikult



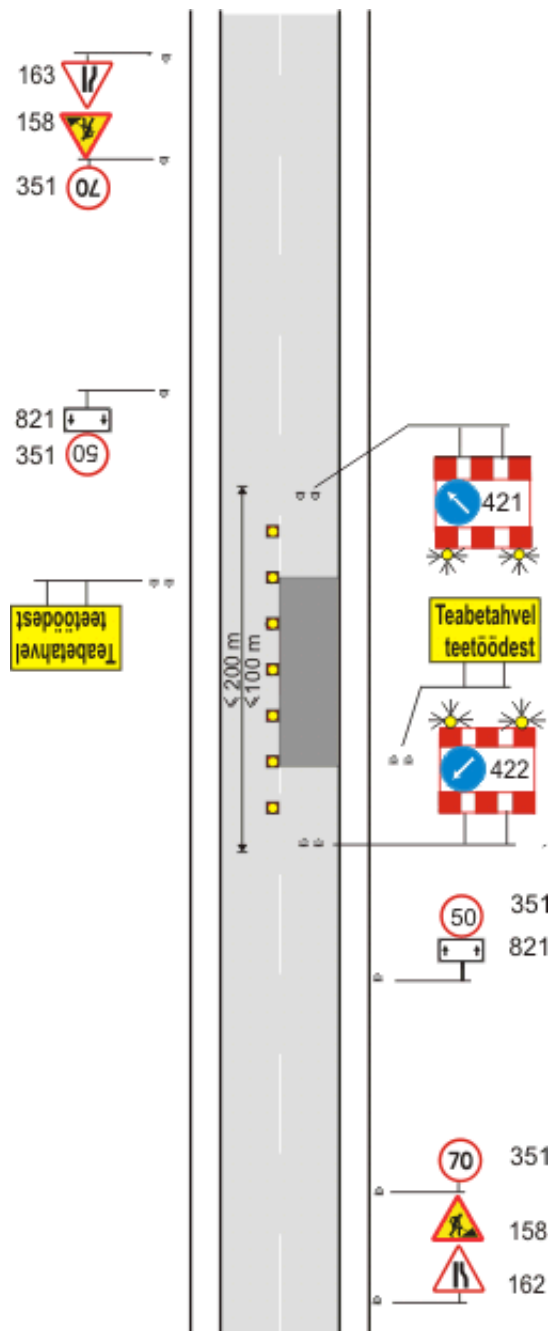
Joonis 12. Übersõidu algus. Ristmikul on muudetud peatee suunda



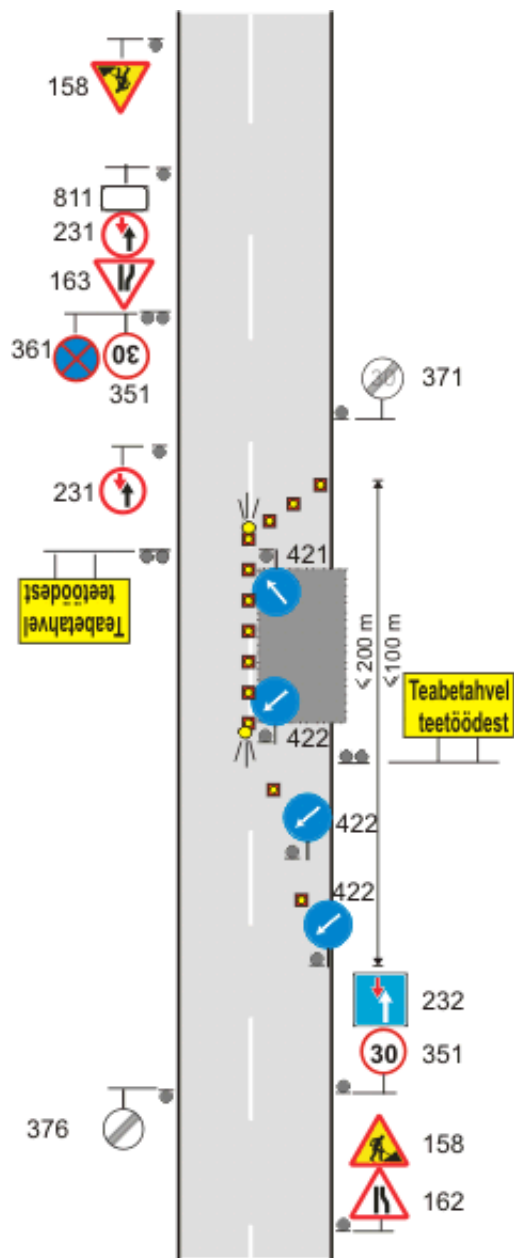
Joonis 13. Tee kitsenemine mõlemalt poolt. Kaevik



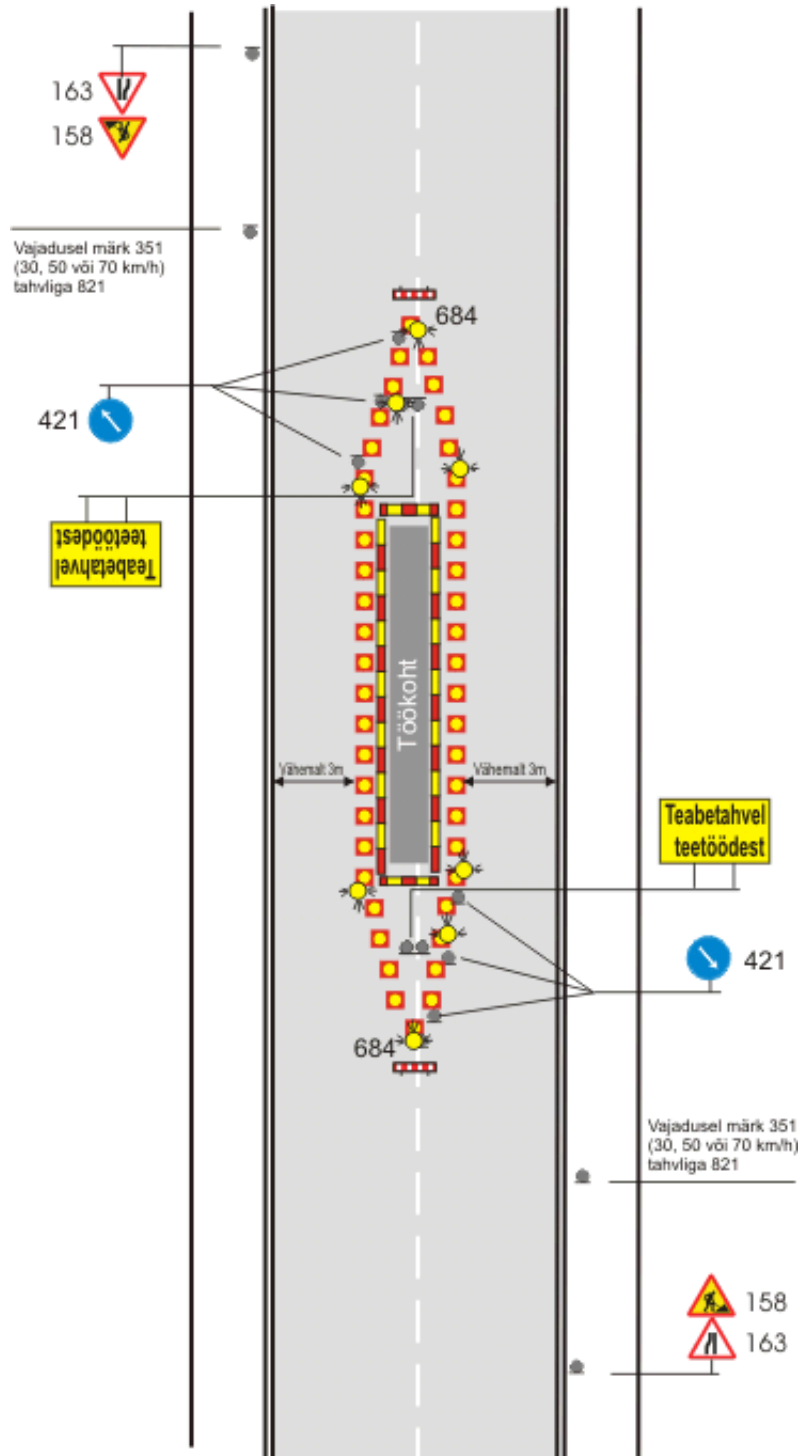
Joonis 14. Tee kitsenemine ühelt poolt. Kaevik



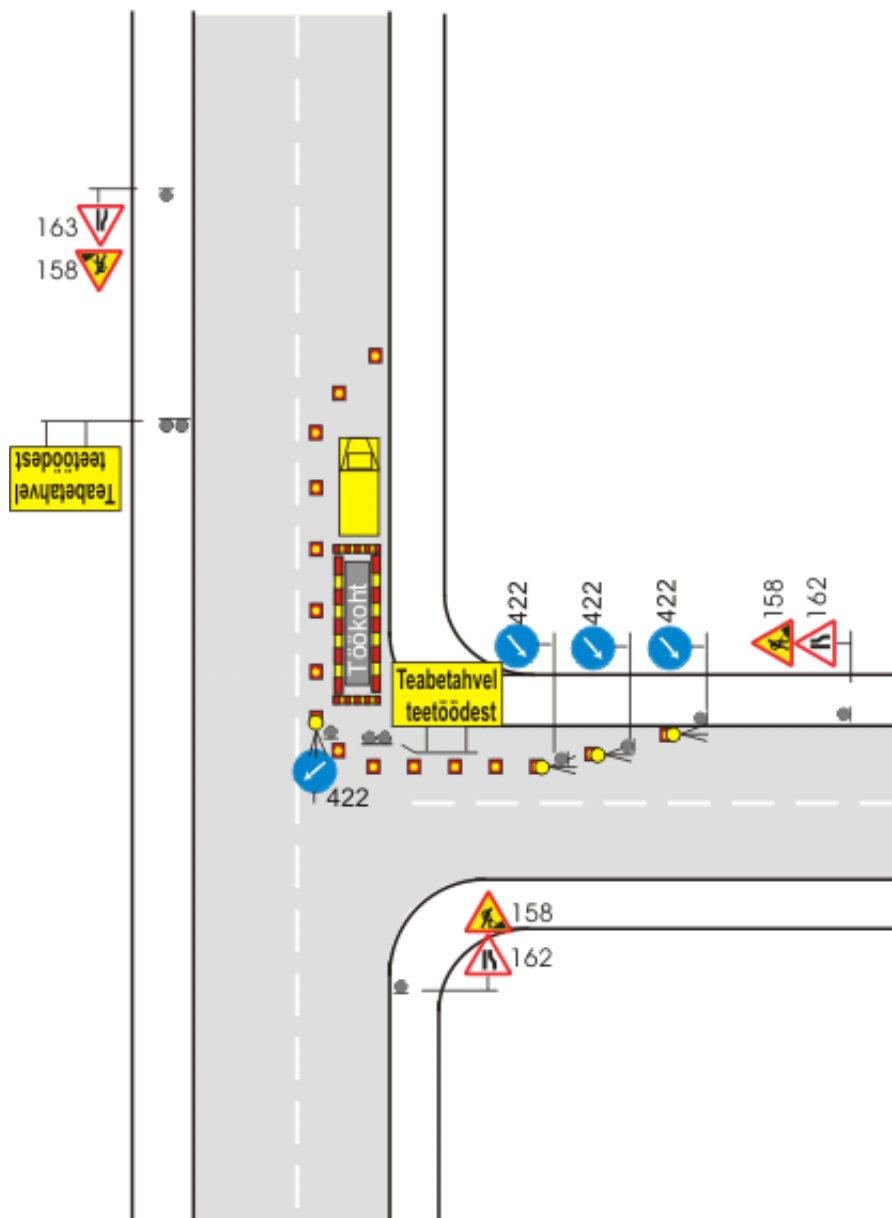
Joonis 15. Tee kitsenemine ühelt poolt. Tegemist ei ole kaevikuga (liiklus toimub isereguleerimise alusel)



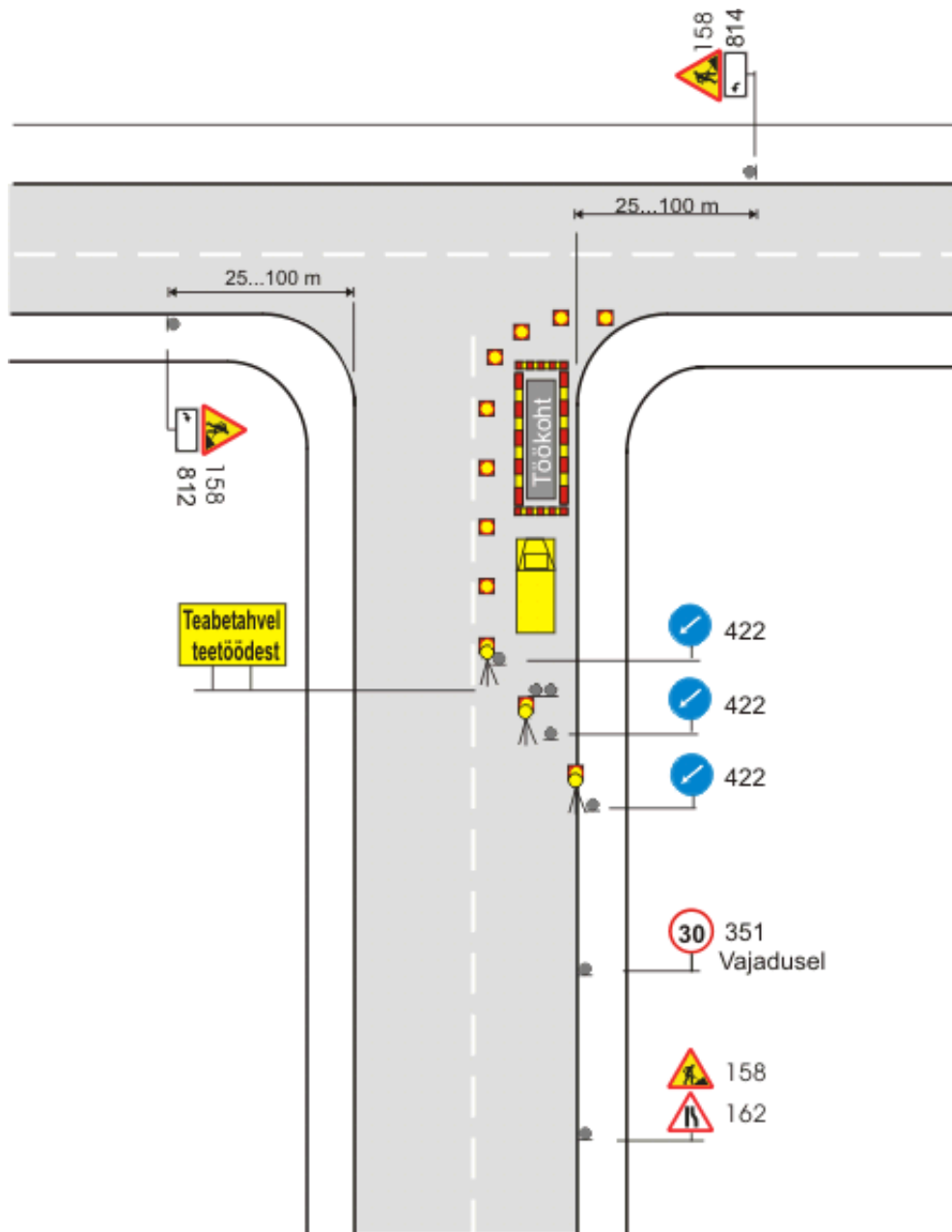
Joonis 16. Tee kitsenemine ühelt poolt. Tegemist ei ole kaevikuga (liiklus korraldatud märkide 231 ja 232 abil)



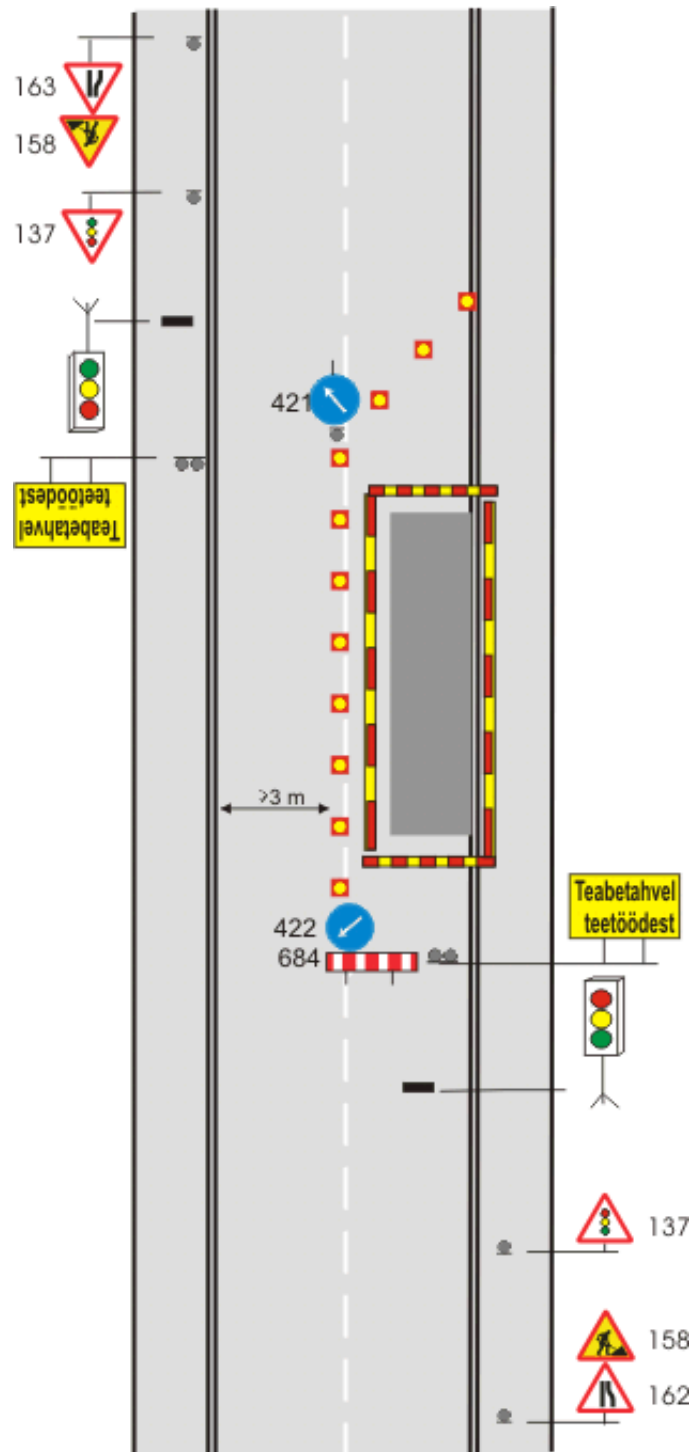
Joonis 17. Teetööd sõidutee keskel



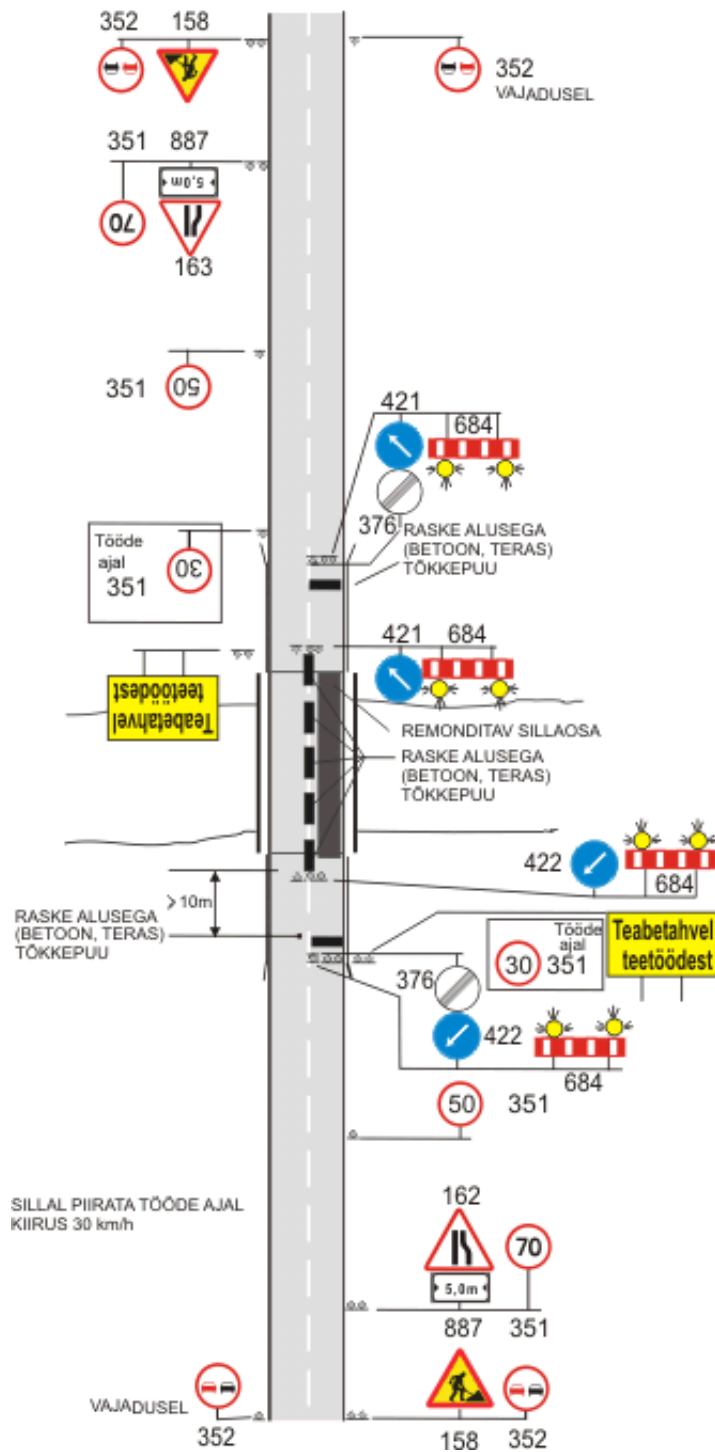
Joonis 18. Teetööd ristmikul



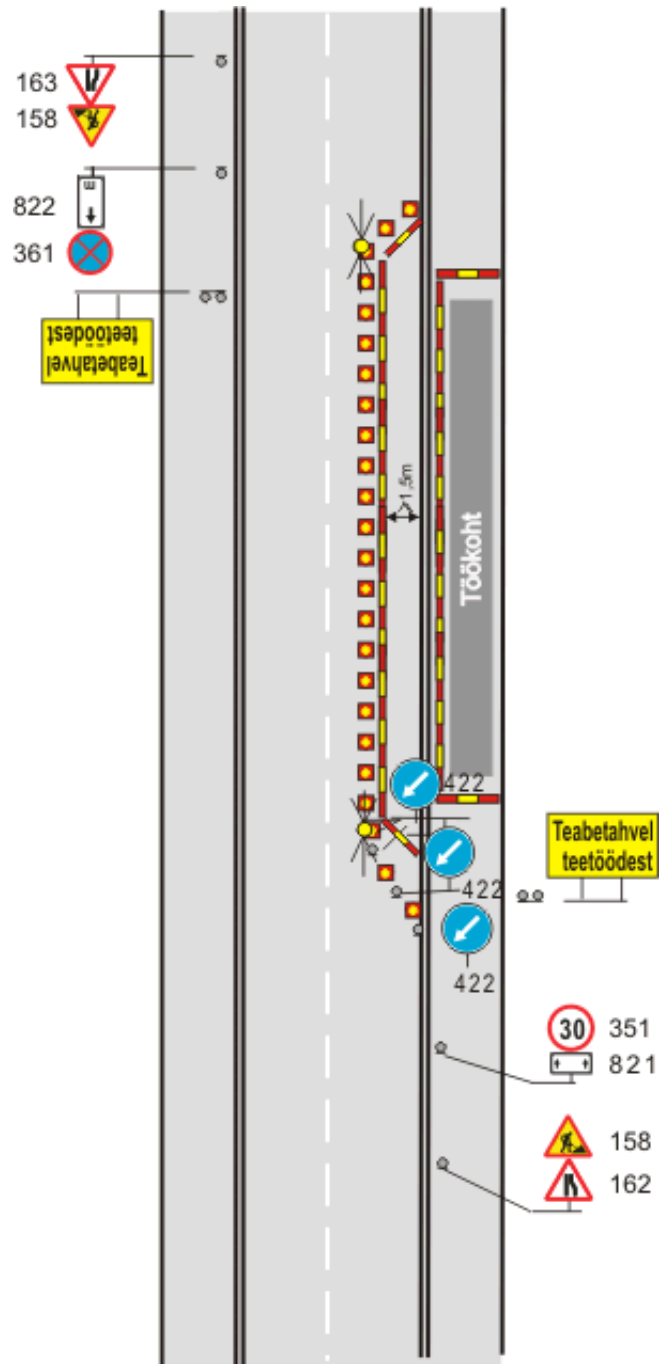
Joonis 19. Teetööd ristmikul



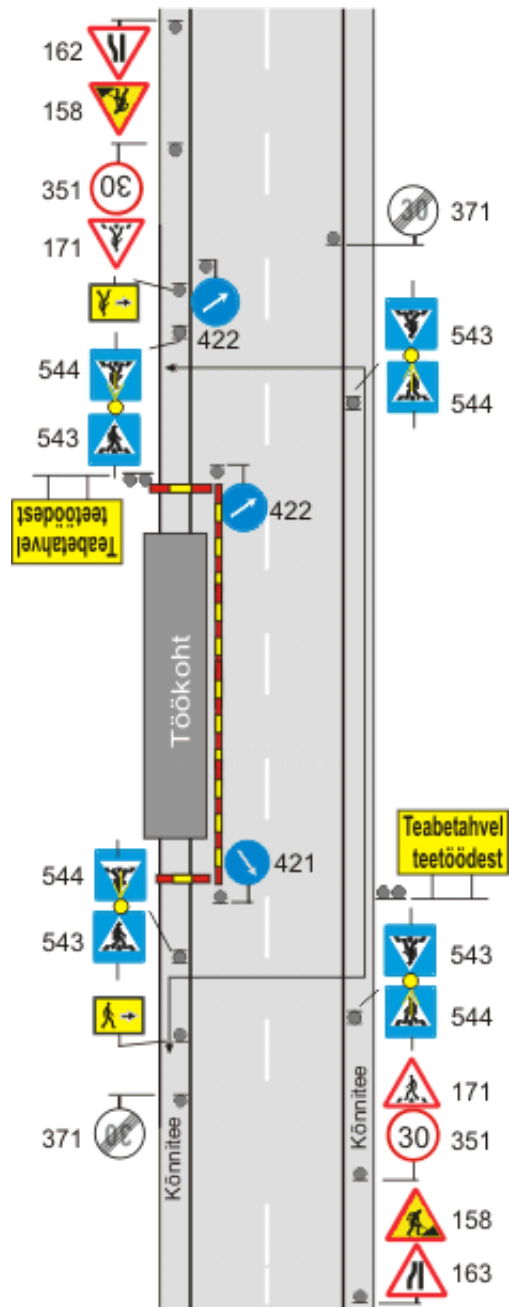
Joonis 20. Ajutiste fooride kasutamine



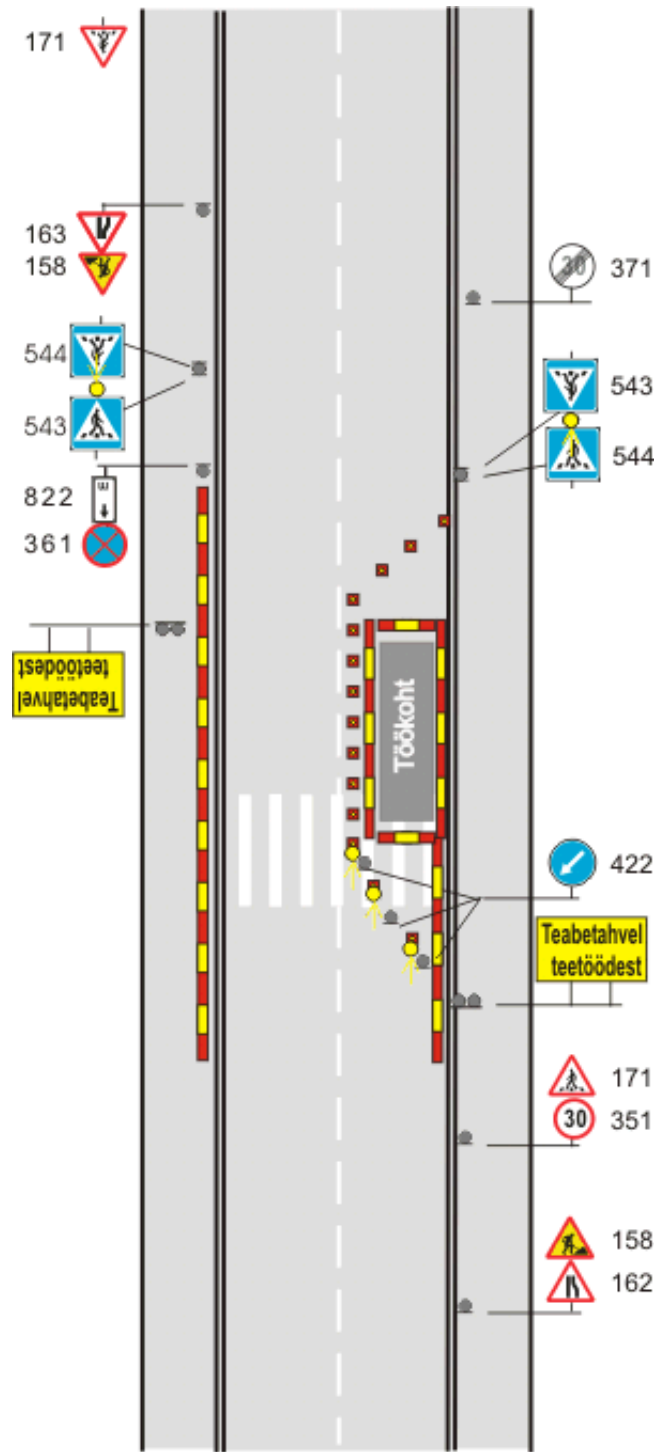
Joonis 21. Silla remont



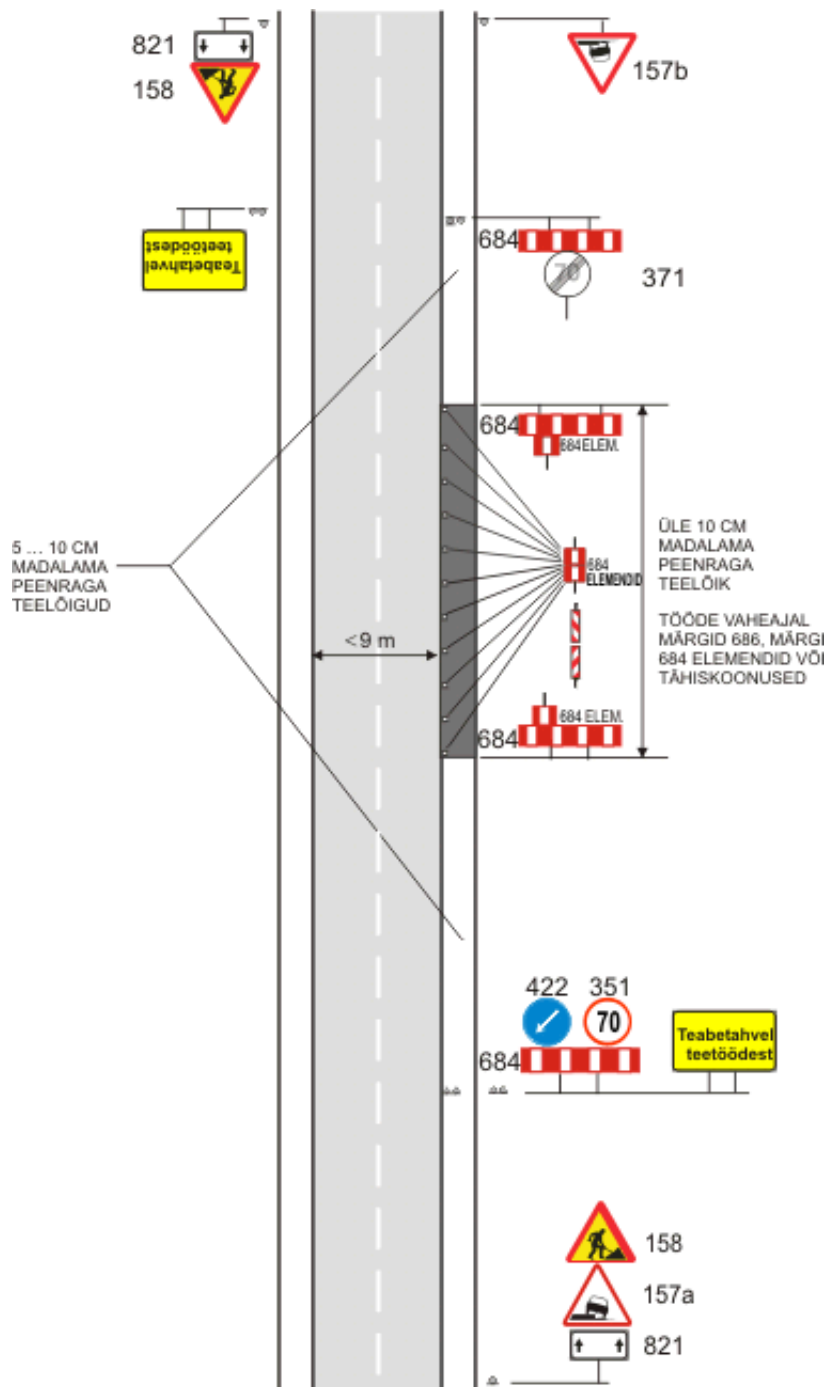
Joonis 22. Jalakäijate suunamine sõiduteele



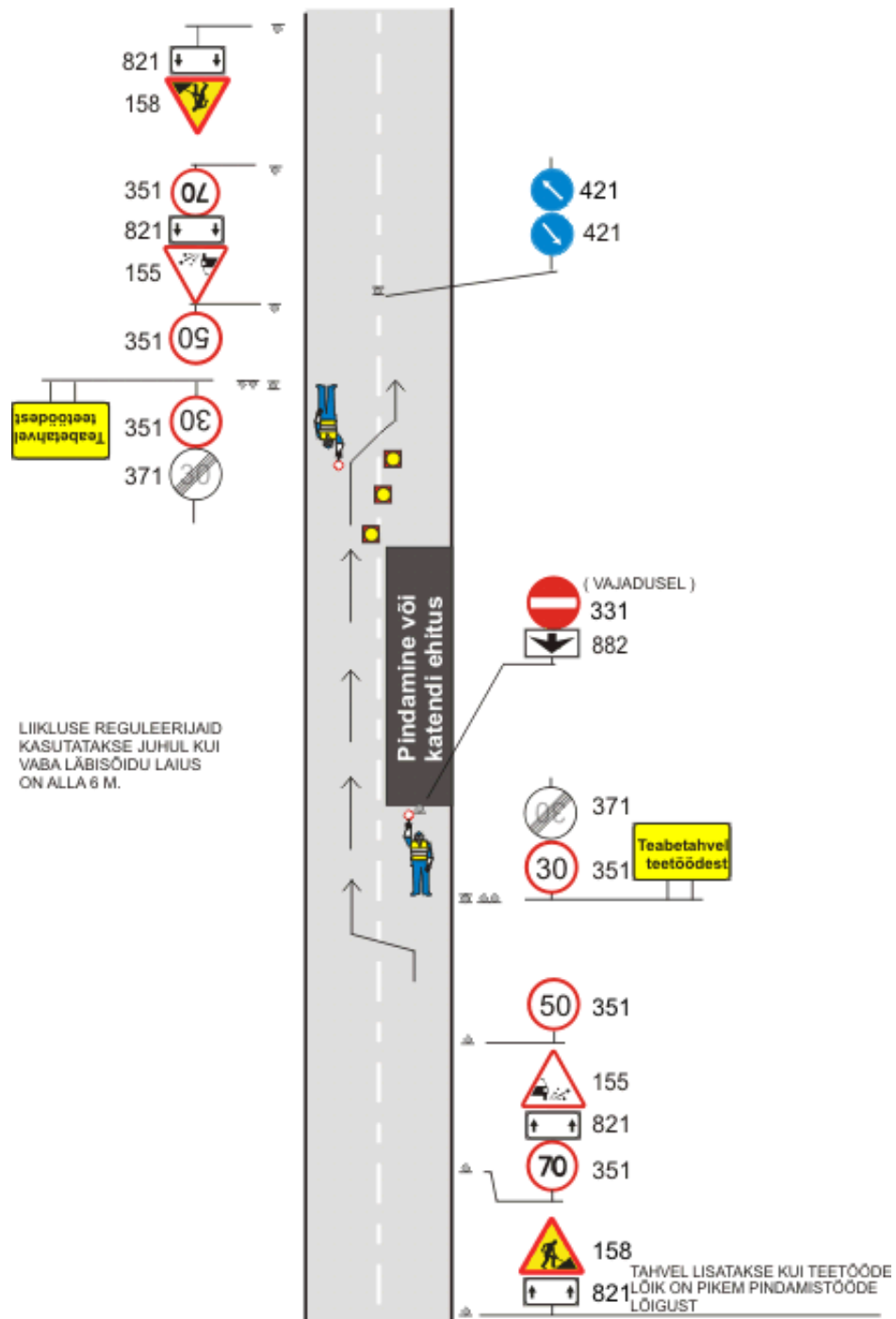
Joonis 23. Jalakäijate suunamine ajutiste ülekäiguradade kaudu



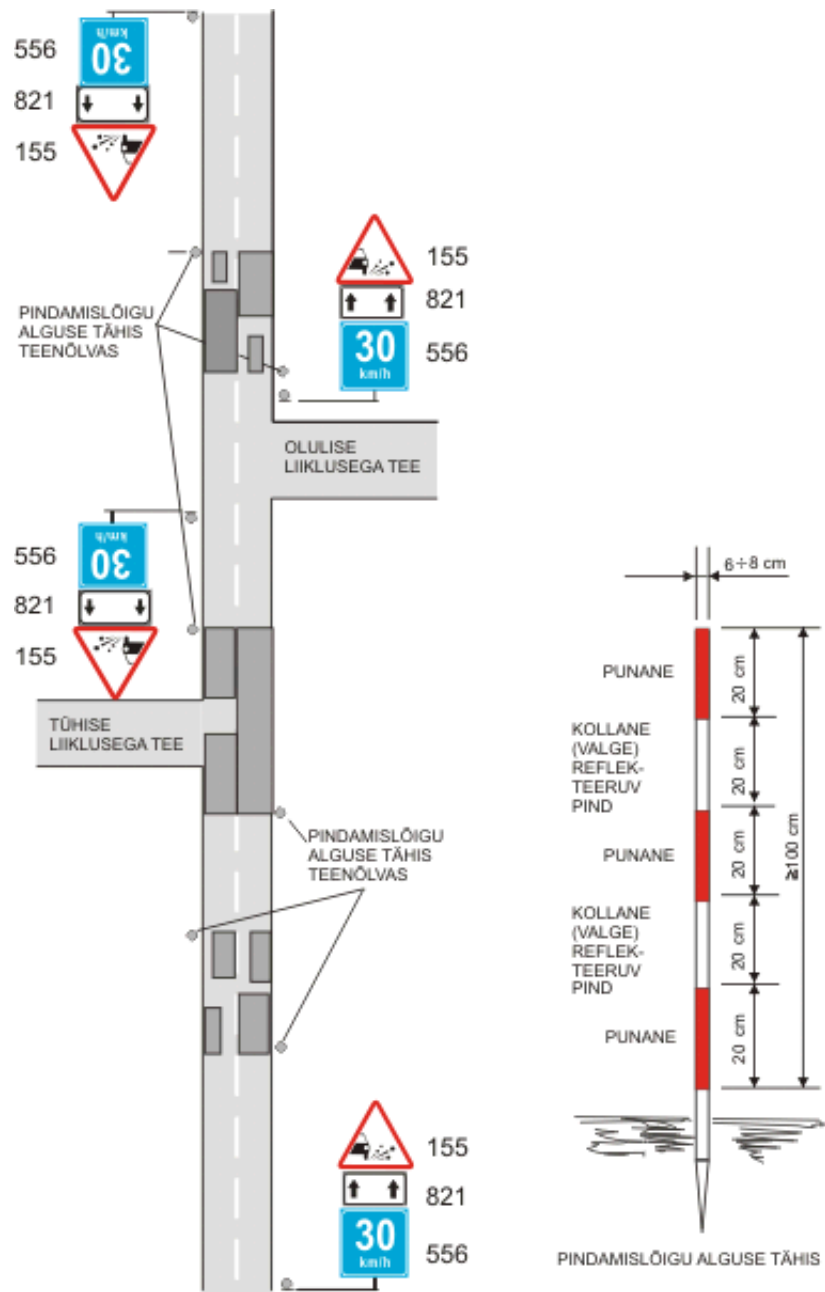
Joonis 24. Teetööd ülekäigurajal. Ülekäigurada rajatakse teise kohta



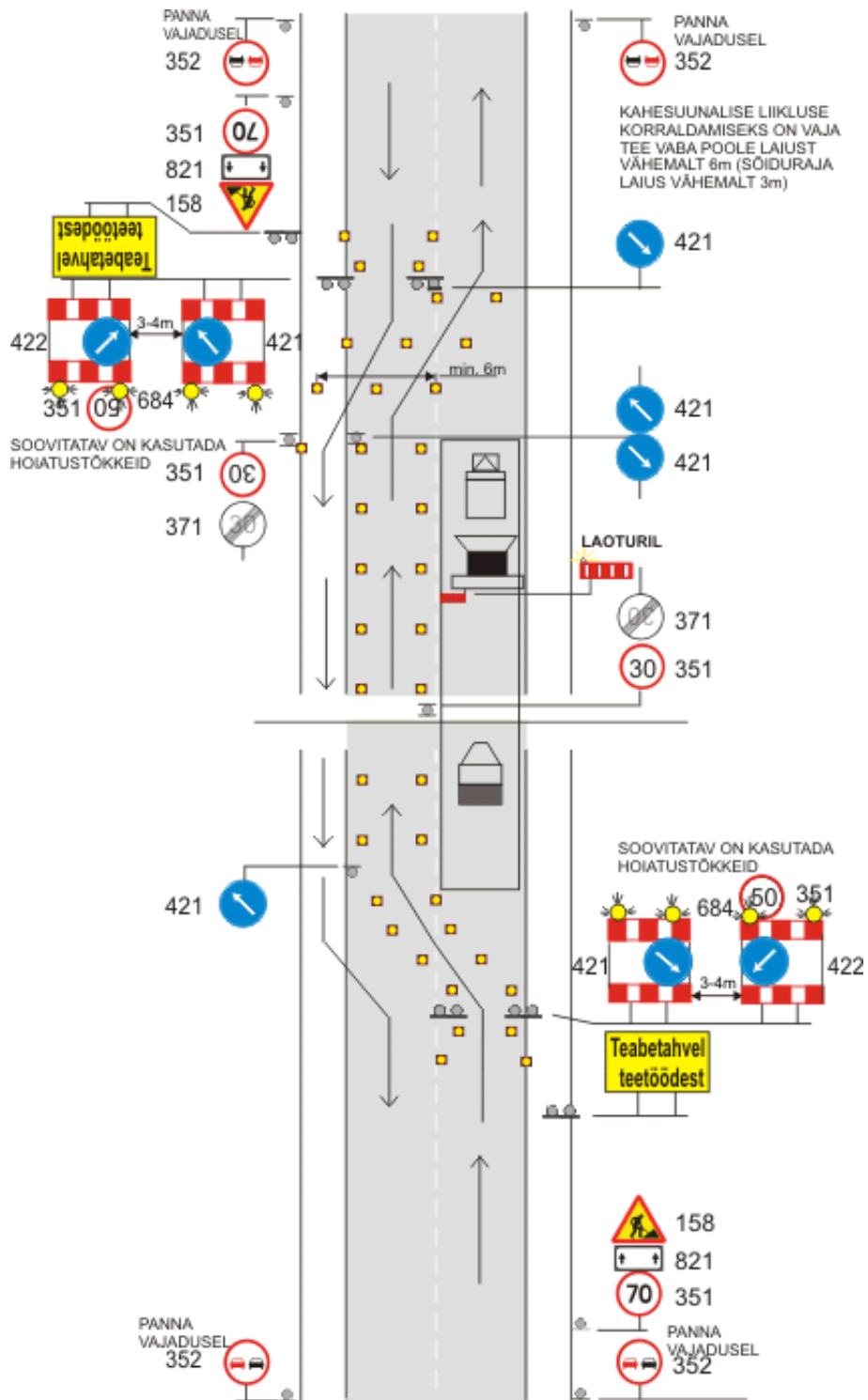
Joonis 25. Teepeenra remont



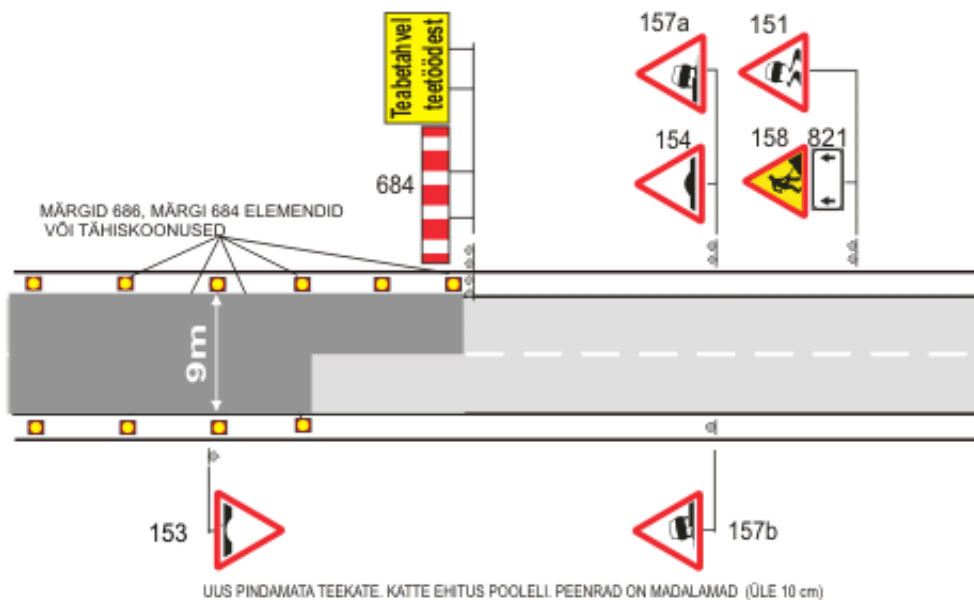
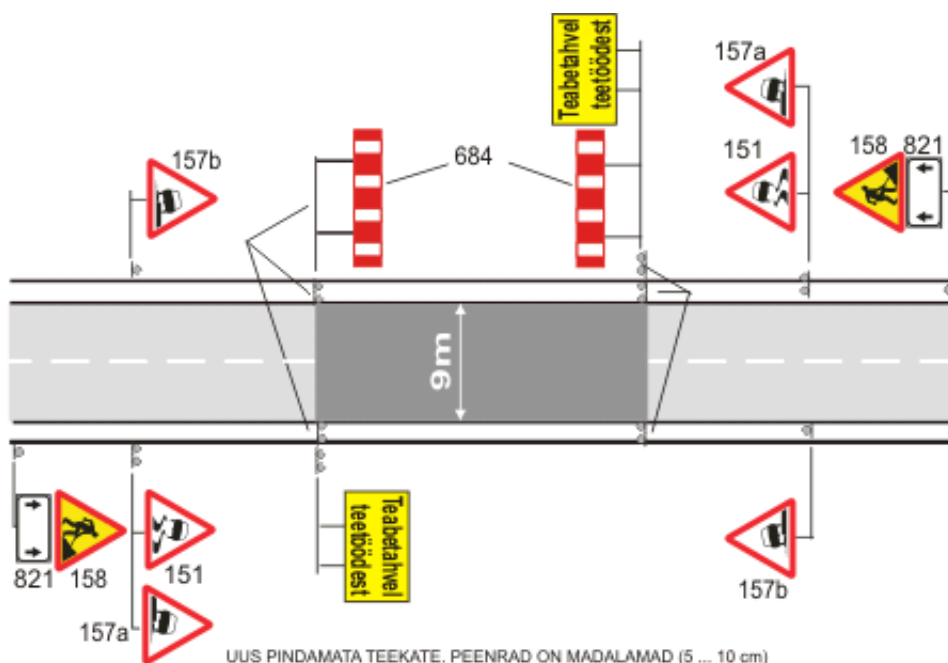
Joonis 26. Katendi ehitus (pindamine)



Joonis 27. Katte auguremont ja osaline pindamine

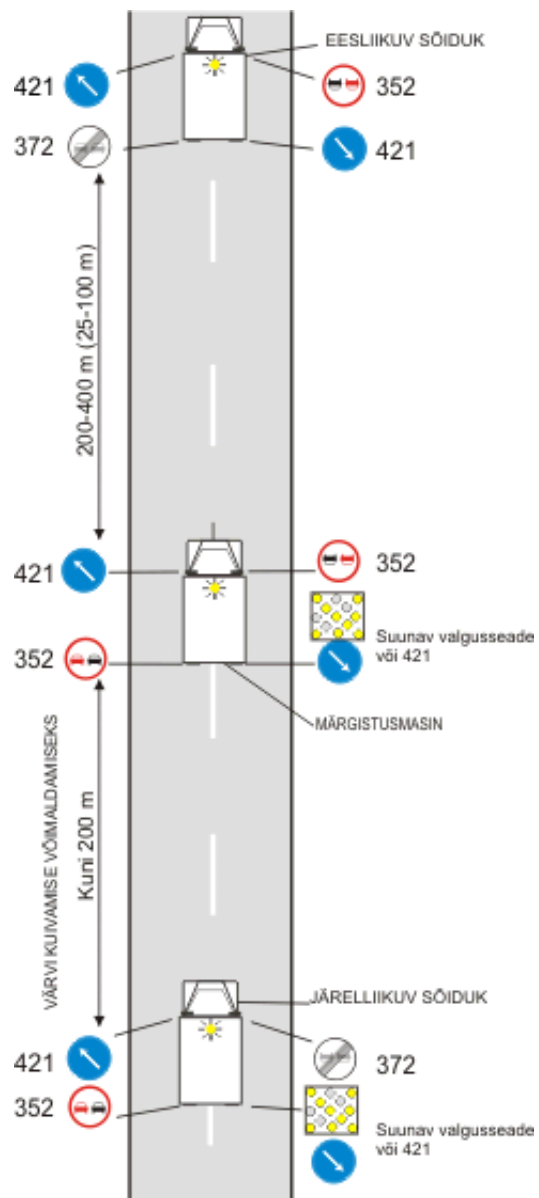


Joonis 28. Teekatte ehitamine laoturiga

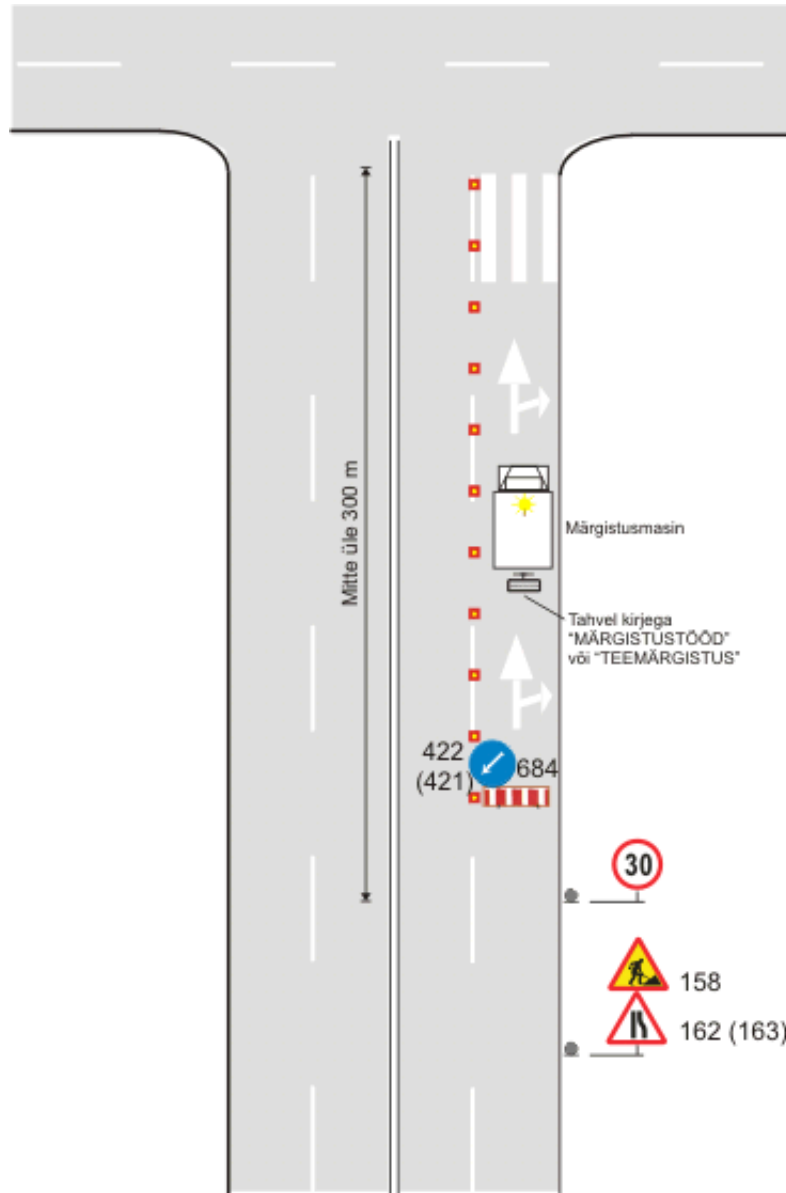


MÄRKUS: KUI TEETÖÖDE LÕIK ON PIKEM KUI UUE KATTE JA MADALATE PEENARDEGA LÕIGUD, SIIS PANNAKSE MÄRKIDE 151 JA 157 JUURDE KA TAHVLID 821.

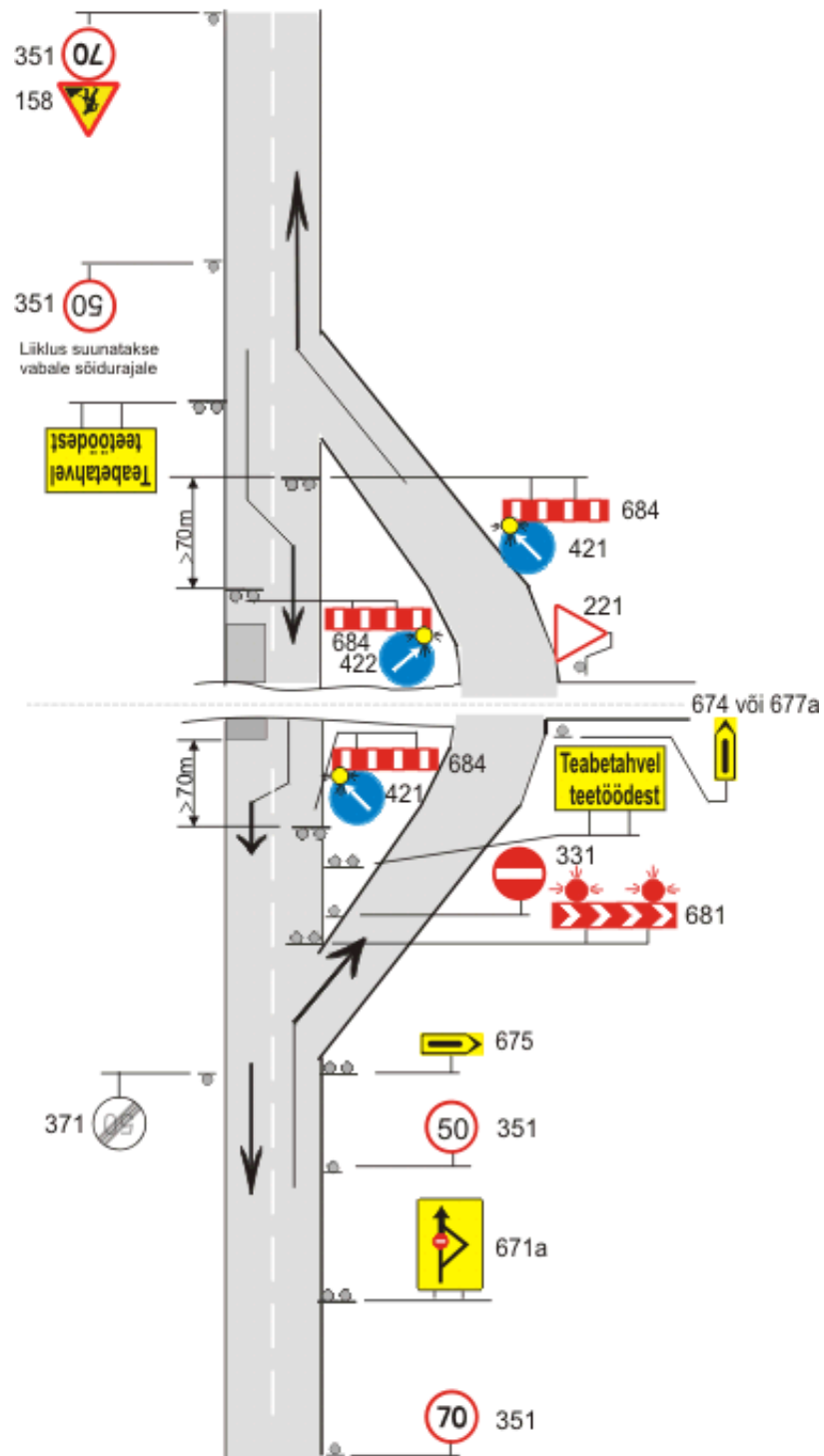
Joonis 29. Uus pindamata teekate ja madalad peenrad tööde vaheajal



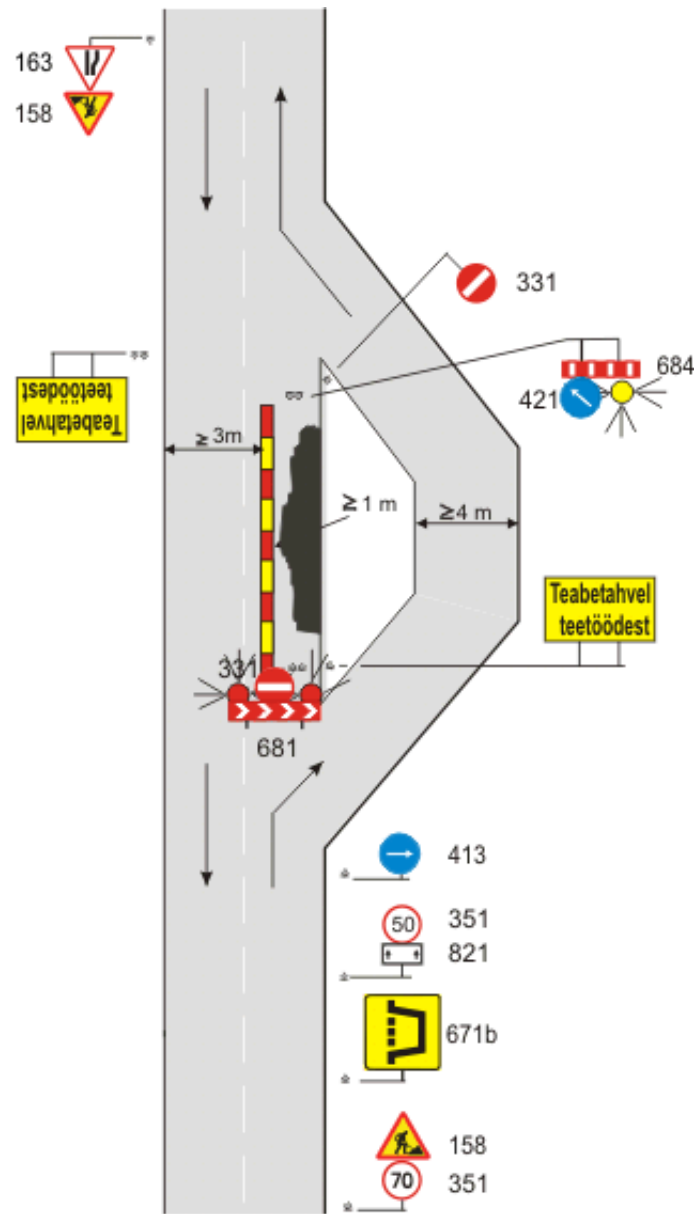
Joonis 30. Teekatte märgistamine kahe hoiatussõiduki abil



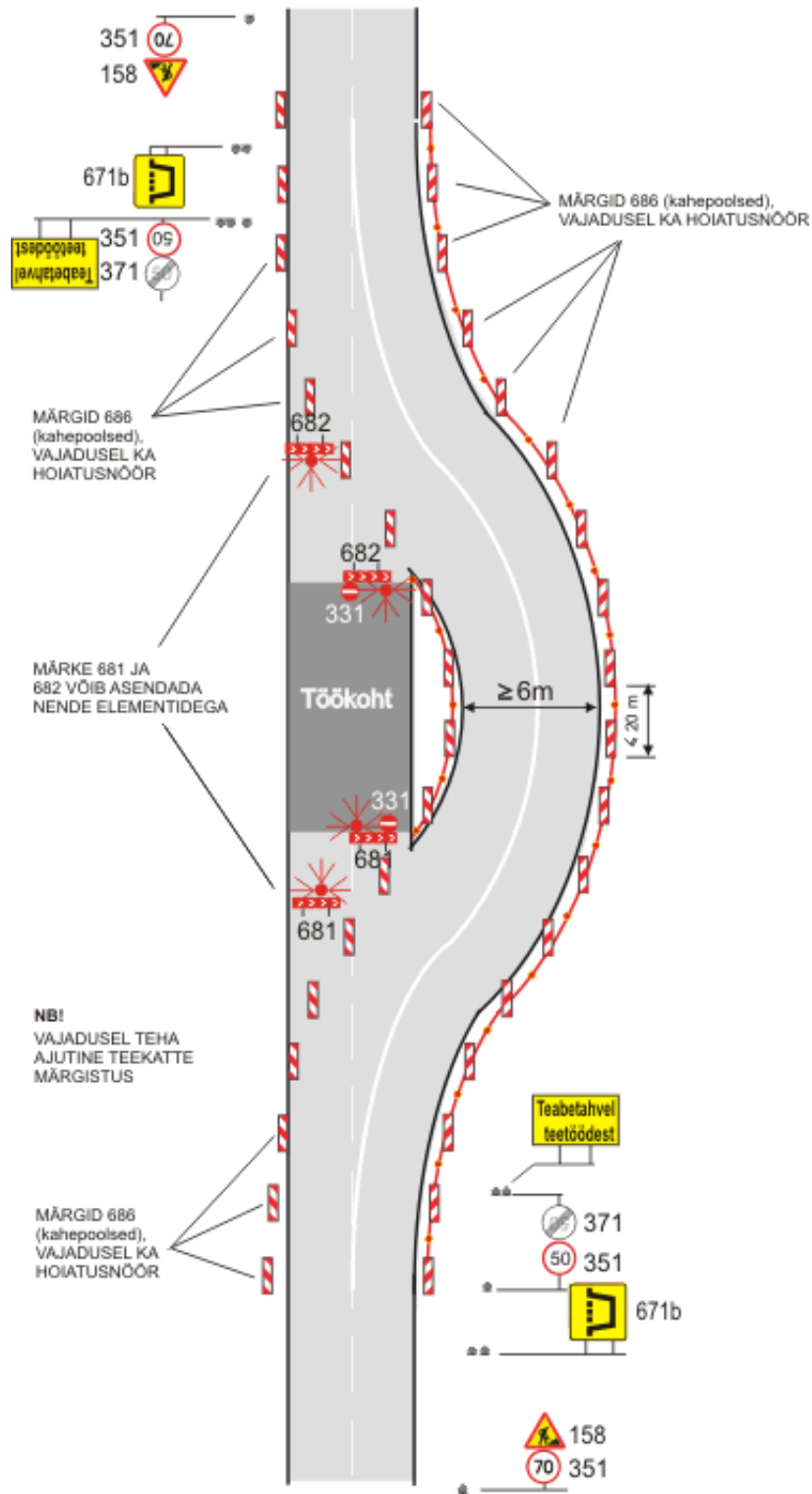
Joonis 31. Eraldusaarte, ülekäiguradade, stoppjoonte, suunanoolte ja muude kirjete märgistamine



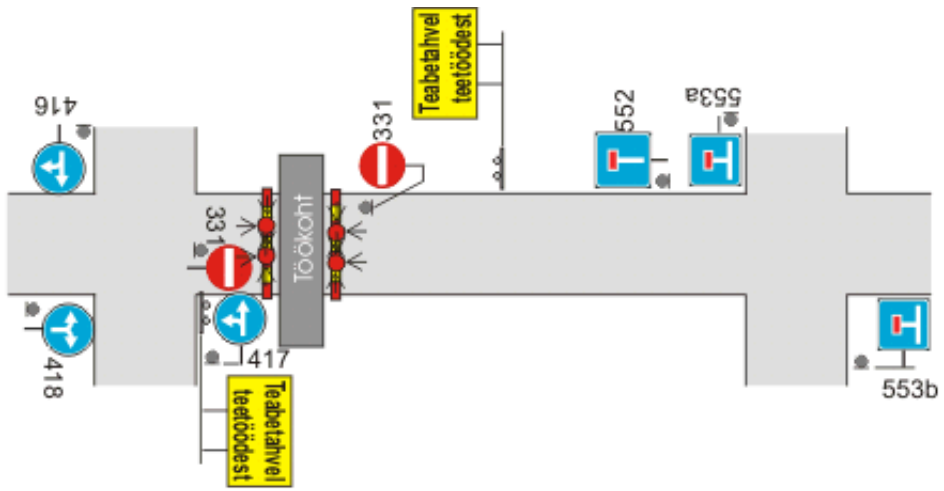
Joonis 32. Ühe liiklussuuna suunamine ümbersõiduteele



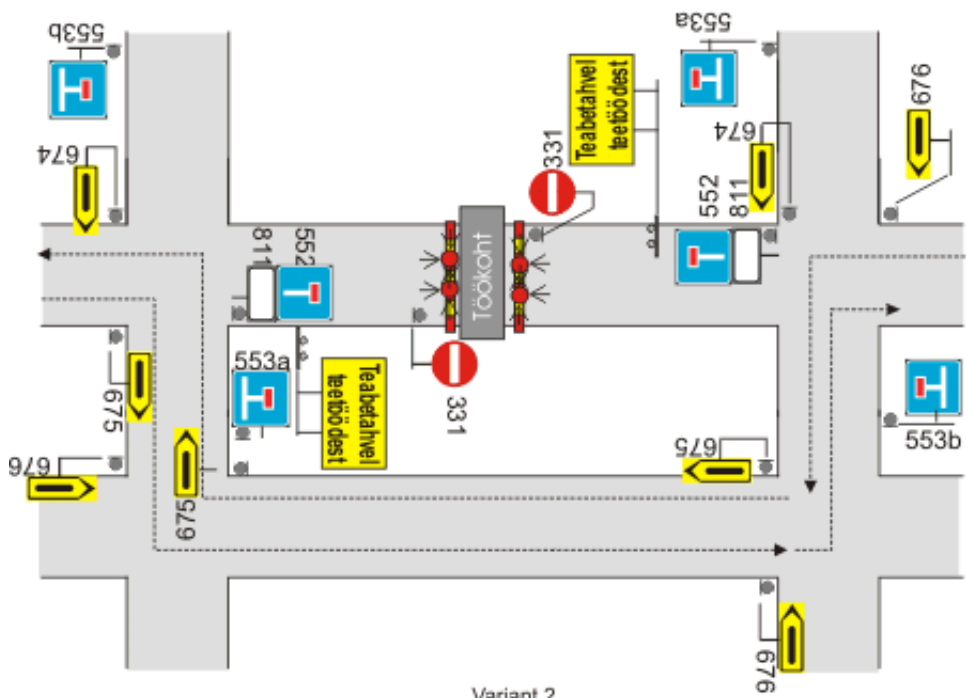
Joonis 33. Rajatav ühesuunaline ümbersõidutee



Joonis 34. Rajatav kahe-suunaline ümbersõidutee

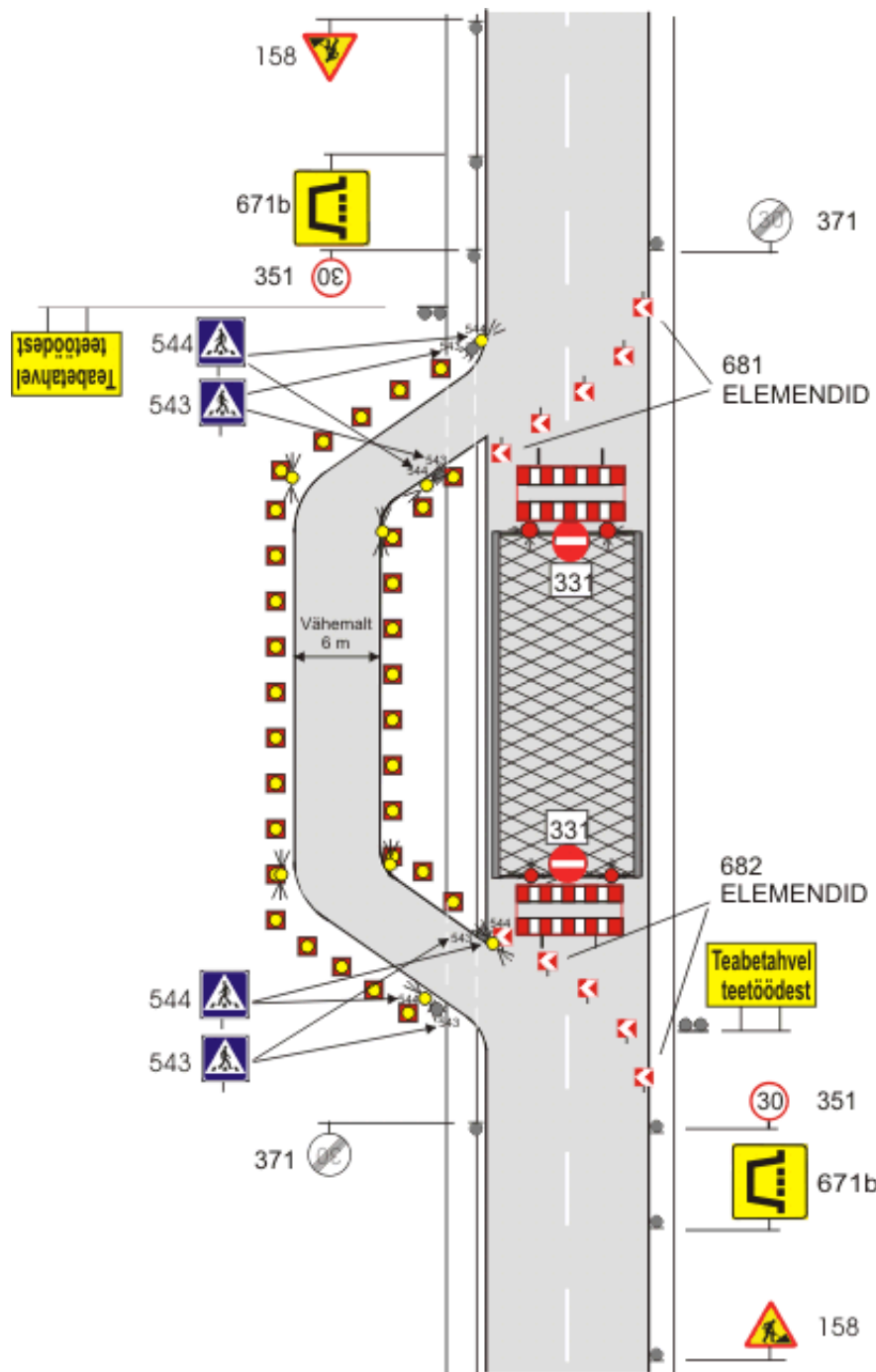


Variant 1

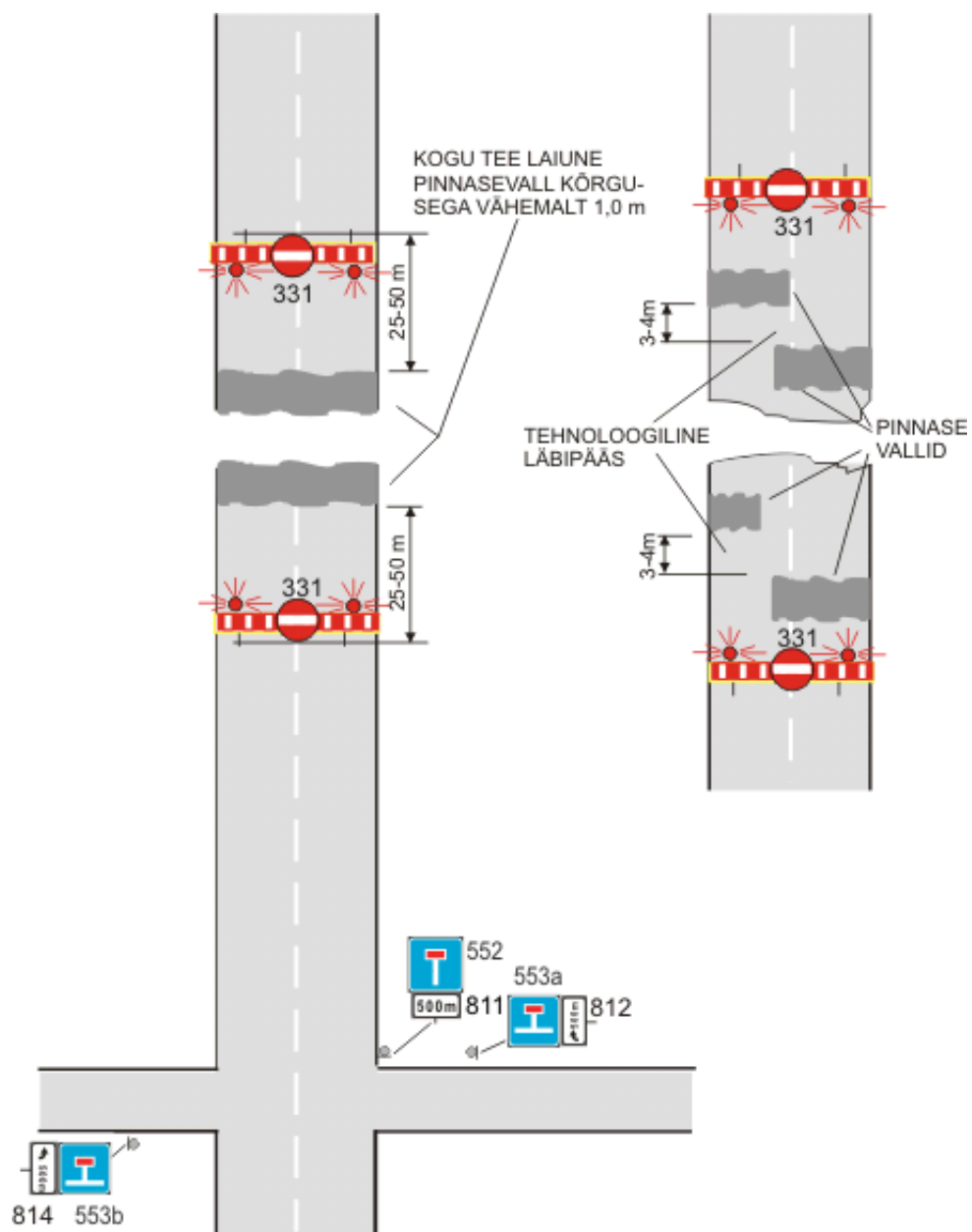


Variant 2

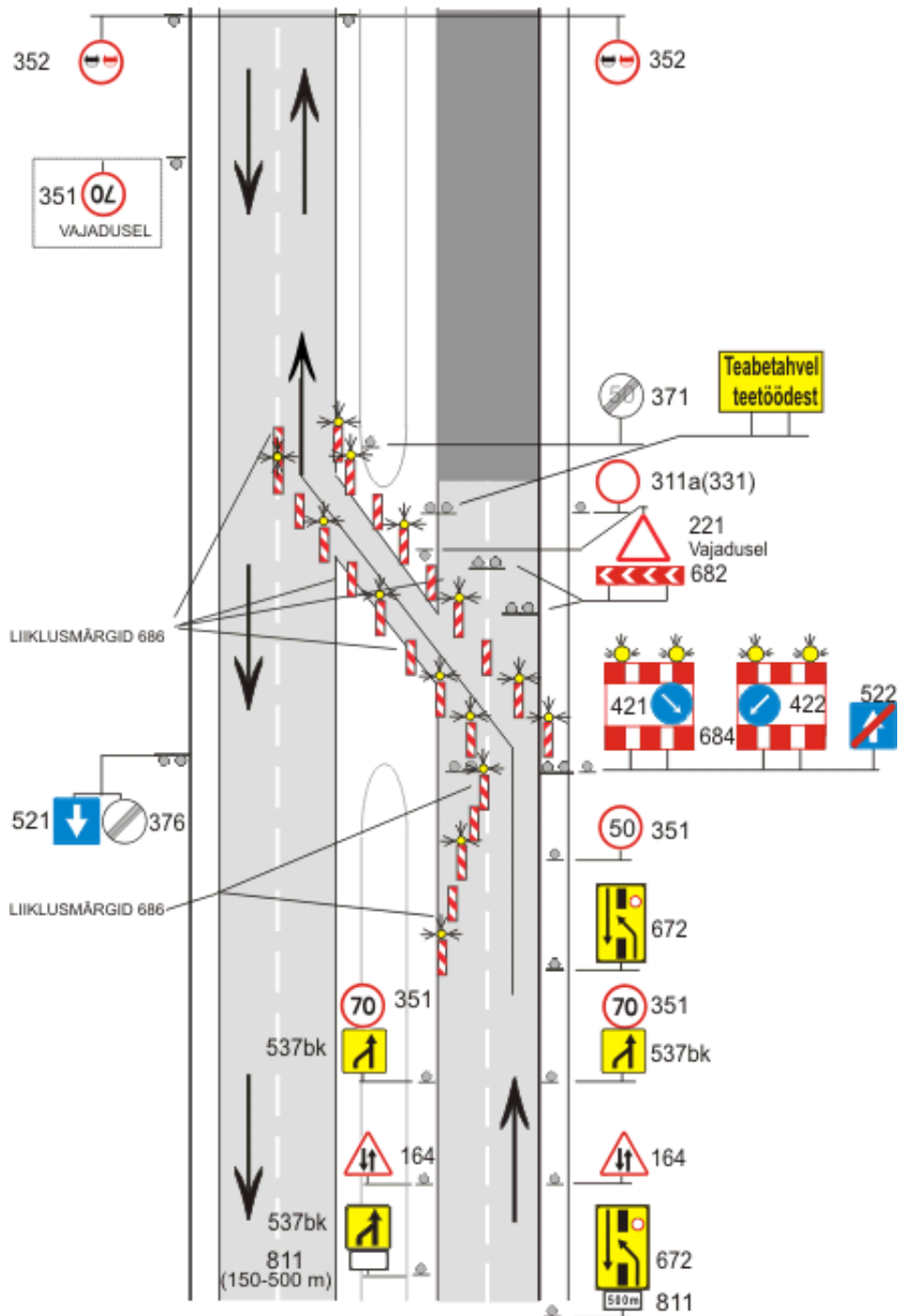
Joonis 35. Liikluse sulgemine tänaval



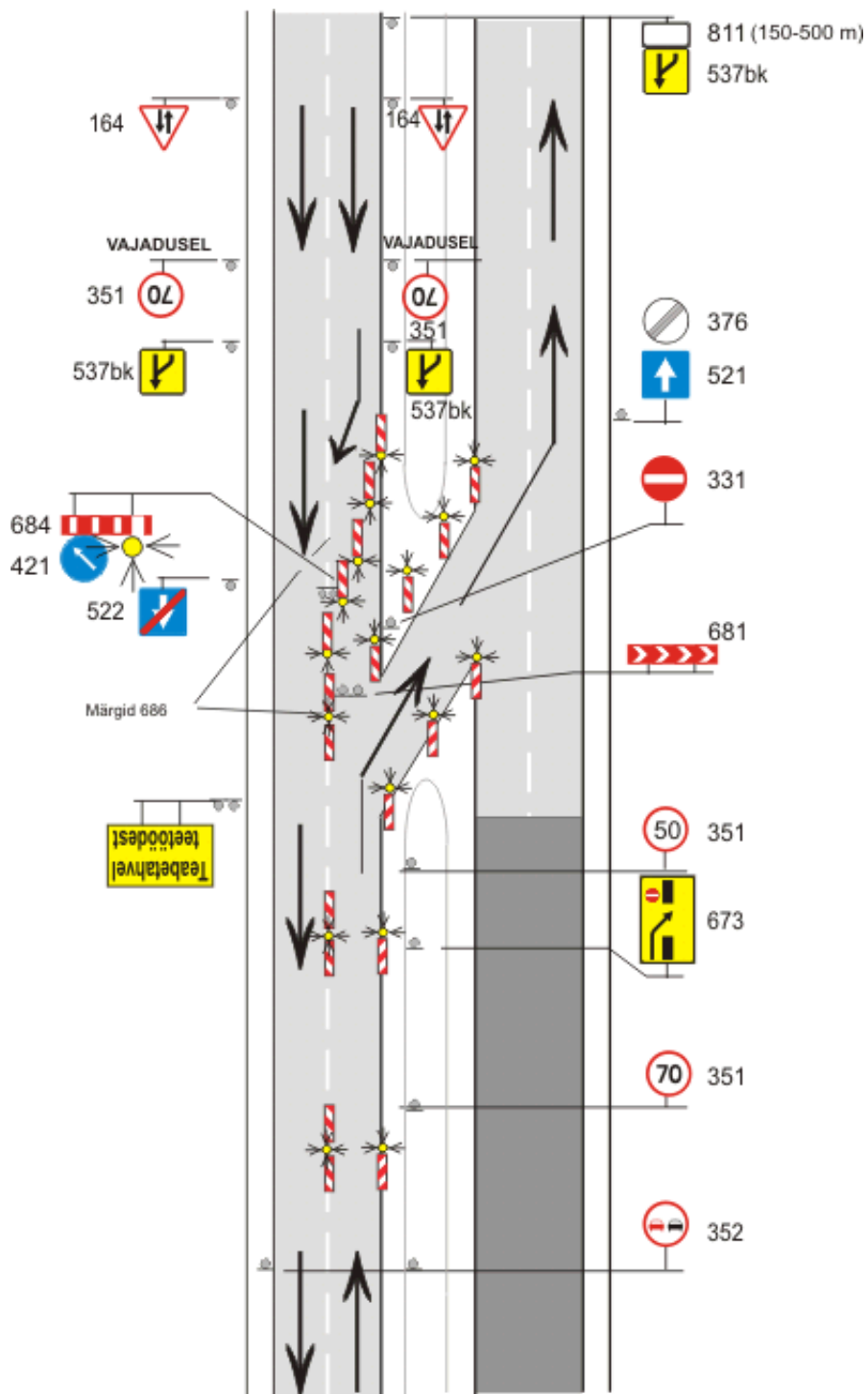
Joonis 36. Tänavasulgumine, rajatav ümbersõit



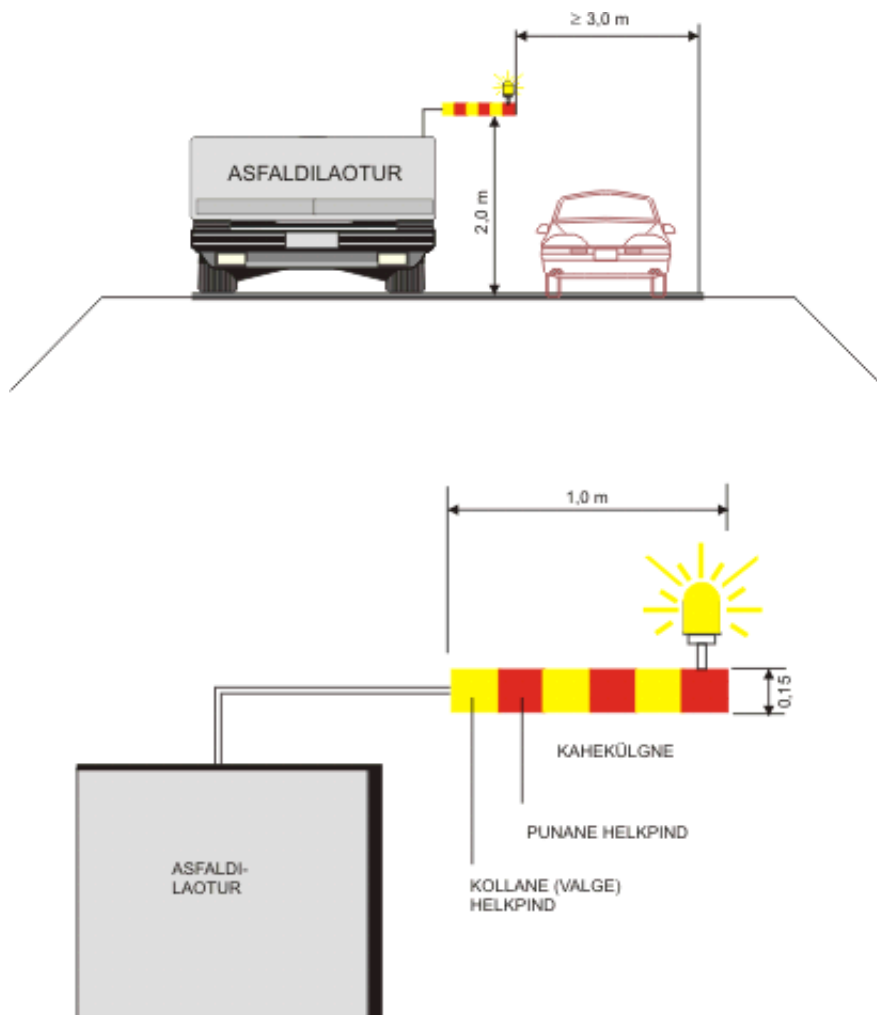
Joonis 37. Läbikaevatud tee tõkestamine



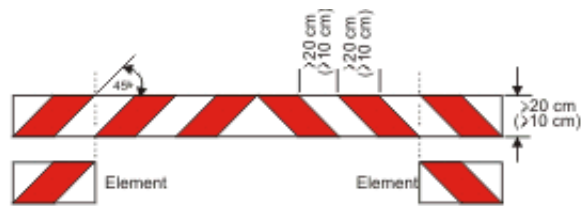
Joonis 38. Eraldusribaga teel on üks sõidutee suletud.
Suletud lõigu algus



Joonis 39. Eraldusribaga teel on üks sõidutee suletud.
Suletud lõigu lõpp



Joonis 40. Hoiatustähis asfaldilaoturil



Joonis 41. Sõiduki tähistamise näited liikuva iseloomuga töodel

Õiend

RTL 61, 21.05.2003

Lugeda majandus- ja kommunikatsiooniministri 16. aprilli 2003. a määruse nr 69 «Liikluskorralduse nõuded teetöödel» (RTL 2003, 54, 779) § 15 lõikes 2 avaldatud 0,42 KN/cm² asemel õigeks 0,42 KN/m².

