

Väljaandja:	Siseminister
Akti liik:	määrus
Teksti liik:	algtekst-terviktekst
Redaktsiooni jõustumise kp:	01.06.2002
Redaktsiooni kehtivuse lõpp:	29.07.2004
Avaldamismärge:	RTL 2000, 99, 1559

Tuleohutuse üldnõuded

Vastu võetud 08.09.2000 nr 55

«Päästeseaduse» (RT I 1994, 28, 424; 1998, 39, 598; 2000, 50, 316) paragrahvi 21 lõike 1¹ alusel määran:

I. ÜLDSÄTTED

§ 1. Käesolev määrus sätestab maa ja selle juurde kuuluvate ehitiste (edaspidi *objekt*), nendel toimuva tegevuse või protsessi ja seadme töö tuleohutuse üldnõuded.

§ 2. Käesolevas määruses kasutatakse mõisteid järgmises tähenduses:

- 1) evakuatsioon – inimeste sunnitud väljumine ruumist või ehitisest ohutusse kohta tulekahju või muu õnnetuse või ohu puhul;
- 2) evakuatsioonitee – ehitise põranda mis tahes punktist algav ja välisõhus maapinnal ohutus kohas lõppev, vabalt ja ohutult läbitav ehitisesisene liikumistee;
- 3) evakuatsioonipääs – evakuatsioonialast otse välja viiv uks või ehitise sees- või väljaspool paiknev ruum, mille kaudu on tulekahju puhul võimalik ohutult evakueeruda maapinnale;
- 4) hädaväljapääs – võimalus pääseda ehitisest tulekahju või muu õnnetuse korral nõuetele mittevastava lisaväljapääsu kaudu maapinnale, sh ka väljastpoolt antavat abi kasutades;
- 5) varuväljapääs – üldiselt evakuatsioonipääsu nõuetele vastav teine lahkumisvõimalus ohustatud ehitisest või ruumist, mis siiski kogu ulatuses ei vasta evakuatsiooniteele esitatavatele nõuetele;
- 6) massiüritus – mis tahes ruumis või piiratud alal vabas õhus inimeste massilise kogunemisega seotud üritus, kus üheaegselt viibib üle 50 inimese;
- 7) põlevmaterjal – põlevaine või -materjal või nendest valmistatud toode;
- 8) territoorium – objekti koosseisu kuuluv hoonestamata maa-ala;
- 9) tulekahju – väljaspool spetsiaalset kollet toimuv kontrollimatu põlemisprotsess, mida iseloomustab kuumuse ja/või suitsu eraldumine ning millega kaasneb varaline või muu kahju;
- 10) tuleohtlik protsess – tegevus või protsess, milles kasutatakse, töödeldakse, valmistatakse või säilitatakse põlevmaterjali ning kus tuleoht ja tule leviku võimalus on suure tõenäosusega;
- 11) tule- ja plahvatusohtlik protsess – tegevus või protsess, milles peale tuleohu esineb ka plahvatusoht;
- 12) tuleohutuskuja – tule leviku tõkestamiseks kehtestatud minimaalne ehitistevaheline kaugus;
- 13) tuleohutusmärk – siseministri kehtestatud nõuetele vastav tule- või plahvatusohu eest hoiatav, tule- või plahvatusohtlikku tegevust keelav, tulekahju või muu hädaolukorra puhul inimeste evakueerimist suunav või tuletõrje- ja päästevahendile viitav märk;
- 14) tuleohutusnõue – tehniline ja korralduslik nõue, mille eesmärk on tagada objekti ning sellel toimuva tegevuse või protsessi ja seadme töö tuleohutus, samuti nõue tuletõrje- ja päästevahendile.

§ 3. Vastutus tuleohutusnõuete täitmise eest objektil lasub selle omanikul või valdajal (edaspidi *objekti valdaja*).

II. NÕUDED TULEOHUTUSE KORRALDAMISELE

§ 4. Objekti valdaja kehtestab kooskõlastatult päästeasutuse poolt objekti üle riiklikku tuleohutusjärelvalvet teostama volitatud ametnikuga (edaspidi *riikliku tuleohutusjärelvalve ametnik*) objekti üldise tuleohutusjuhendi. Üldine tuleohutusjuhend koostatakse objekti kohta, mille tuleohutusülevaatus viiakse «Päästeseaduse» paragrahvi 28³ lõike 4 alusel kehtestatud korras läbi vähemalt üks kord aastas.

§ 5. Üldise tuleohutusjuhendi väljatöötamisel lähtutakse tuleohutusnõudeid sätestavatest õigusaktidest, iga konkreetse ehitise ning selles toimuva tegevuse või protsessi ja kasutatava seadmestiku tule- ja plahvatusohtlikkuse eripärast.

§ 6. Üldine tuleohutusjuhend, mis määrab kindlaks tuleohutuse tagamise nõuded objekti kohta tervikuna, sisaldab:

- 1) objekti tule- ja plahvatusohtlikkuse üldiseloostust;
- 2) nõudeid territooriumi, tuleohutuskuja, ehitise ja tuletõrje-veevõtukohtale juurdesõidutee korrashoiu kohta;

- 3) nõudeid tuleohtliku tegevuse või protsessi teostamise, põlevmaterjali hoidmise ning tehnoloogiliste seadmete ja ruumide põlevmaterjalist jäätmete puhastamise kohta;
- 4) nõudeid mootorsõidukite territooriumile lubamise, seal liiklemise ja parkimise kohta;
- 5) suitsetamiskohale esitatavaid nõudeid ja suitsetamiskohti;
- 6) nõudeid side-, tuletõrje- ja päästevahendi ning tuletõrje-veevastustuse süsteemi korrashoiu kohta;
- 7) töötajate kohustusi tulekahju tekkimisel, tulekustutus- ja päästemeeskonna väljakutsumisel, inimeste evakueerimisel, tuletõrje- ja päästevahendi kasutamisel ning sündmuskohal tulekustutus- ja päästemeeskonna juhiga tehtava koostöö korda;
- 8) objekti allüksuste tuleohutuse eest vastutavaid isikuid või nende määramise korda.

§ 7. Objektil, mille koosseisus on tule- ja plahvatusohtliku tegevuse või protsessiga allüksus, võetakse üldise tuleohutusjuhendi koosseisu eraldi osana allüksuse tuleohutusjuhend.

§ 8. Objekti plahvatus- ja tuleohtliku tegevuse või protsessiga allüksuse tuleohutusjuhend sisaldab:

- 1) tegevuse või protsessi tule- ja plahvatusohtlikkuse iseloomustust ning tulekahju korral inimese elule ja tervisele ohtlike mõjurite iseärasusi ja nende vähendamise meetmeid;
- 2) nõudeid tule- ja plahvatusohtliku tegevuse või protsessi ja ruumi kohta;
- 3) nõudeid põlevmaterjali hoidmise ja kasutamise ning tehnoloogiliste seadmete ja ruumide põlevmaterjali jäätmest puhastamise kohta;
- 4) nõudeid tehnoloogilise seadmestiku remondiks ettevalmistamisel ja selle remondijärgsel käikulaskmisel.

§ 9. Objekti tuleohutusjuhend kuulub läbivaatamisele ja vajadusel korrigeerimisele:

- 1) tegevuse või protsessi reglemendi ja töötingimuste muutumisel;
- 2) tulekahju või õnnetuse toimumisel objektil või allüksuses;
- 3) juhendi koostamisel aluseks olnud õigusakti muutumisel;
- 4) uute tuletõrje- ja päästevahendite kasutuselevõtmisel.

§ 10. Tule- ja plahvatusohtliku tegevuse või protsessidega objektil soovitatakse:

- 1) määrata allüksuses tuleohutuse eest vastutav isik, kelle ametikohustustes kindlaks määrata tema ülesanded tuleohutuse tagamise alal;
- 2) moodustada perioodiliselt tuleohutusnõuete ja -juhendite täitmist kontrolliv tuleohutuskomisjon;
- 3) moodustada tulekustutus- ja päästeformeering.

§ 11. Objekti valdaja, lisaks käesoleva määruse paragrahvile 4:

- 1) korraldab töötajate tuleohutusosalase õppe (lisa 1), milleks määrab tuleohutusosalase juhendamise ja täiendusõppe läbiviimise korra ja perioodilisuse ning töötajad, kes kuuluvad õpetamisele tuleohutusosalase täiendusõppe programmi alusel;
- 2) töötab välja ja rakendab tulekahju ennetamist, tule leviku tõkestamist, inimeste ohutut evakueerimist ja tulekahju kustutamist tagavad meetmed;
- 3) koostab tegevusplaani inimeste evakueerimiseks ja keskkonna kaitsmiseks tulekahju, samuti muu õnnetuse (edaspidi *õnnetus*) korral (lisad 3, 4 ja 5) ning korraldab vähemalt üks kord aastas töötajatele ja õpilastele treeninguid tegevusplaani omandamiseks ja tegevusvalmiduse tagamiseks ohuolukorras;
- 4) tagab objektil õigusaktidega ettenähtud tuletõrje- ja päästevahendite soetamise ja paigaldamise ning objektil olevate tuletõrje- ja päästevahendite kontrollimise ja hooldamise vastavalt õigusakti, nende tehnilise dokumentatsiooni või valdaja esitatud nõuetele ning nende vahendite töökorras oleku, sihtotstarbelise ja ettenähtud korras kasutamise;
- 5) korraldab objektil muude tuleohutusnõudeid sätestavate õigusaktide ja riikliku tuleohutusjärelevalve ettekirjutuste täitmist.

§ 12. Füüsiline isik peab tuleohutuse tagamiseks:

- 1) järgima objektil kehtestatud tuleohutusnõudeid;
- 2) tundma kasutatava, töödeldava, valmistatava ja säilitatava aine ja materjali tule- ja plahvatusohtlikke omadusi ning tuleohutusnõudeid nendega töötamisel;
- 3) kasutama tule- ja plahvatusohtlikus tegevuses või protsessis töökorras töövahendit, aparaati, seadmestikku jms, täitma selle kasutamishuvid ja tuleohutuse eest vastutava isiku juhiseid;
- 4) rakendama lahtise tule kasutamisel ja suitsetamisel tulekahju tekkimist vältivaid meetmeid ning hoiduma muust tegevusest, mis võib põhjustada tulekahju või plahvatuse;
- 5) hoidma tuletikke ja muud süütevahendit alaealisele kättesaamatus kohas, vältima alaealise viibimist käitatud tule- või plahvatusohtliku seadme, põlevmaterjali kasutamise või muu tegevuse (elektriseade, küdev kolle, lõke, illumineeritud jõulukuusk jms) juures ilma täiskasvanu järelevalveta;
- 6) teadma oma kohustusi tulekahju või õnnetuse korral, oskama kasutada objektil olevat side-, tuletõrje- ja päästevahendit;
- 7) tulekahju või muu õnnetuse avastamisel viivitamatult teatama sellest päästeasutuse häirekeskusele (edaspidi *häirekeskus*) ja objekti administratsioonile.

§ 13. Iga füüsiline ja juriidiline isik peab pürotehniliste toodete sisse- ja väljaveol, katsetamisel, hoidmisel ja turustamisel ning signaliseerimisel, ilutulestiku korraldamisel või mõnel muul otstarbel kasutamisel või hävitamisel järgima majandusministri 4. detsembri 1998. a määrusega nr 46 «Pürotehniliste toodete käitlemise eeskirja kinnitamine» (RTL 1998, 370/371, 1591) kehtestatud tuleohutusnõudeid.

III. NÕUDED TERRITOORIUMI, EHITISE JA NEIS PAIKNEVA SEADMESTIKU, TEHTAVA TÖÖ JA LÄBIVIIDAVA ÜRITUSE KOHTA

Territoorium

§ 14. Territooriumi sõidutee, juurdepääs ehitisele ja ladustatud materjalile ning tuletõrje-veevõtukohtale hoitakse vaba ning aastaringselt kasutamiskõlblikus seisukorras.

§ 15. Objekti territoorium hoitakse alaliselt puhas põlevmaterjali jäätmetest.

Territooriumi puhastamise sageduse kehtestab objekti valdaja. Põlevmaterjali jäätmeid kogutakse ja hoitakse selleks määratud kohas või taaras. Põlevmaterjali taaras hoidmisel selle kaas või kork suletakse. Jäätmete hoiukoht paikneb põlevmaterjalist või süttiva pinnakihiga ehitisest või mis tahes tulepüsivusega ehitise välisseinas olevast ukse-, akna- või muust avast vähemalt 2 m kaugusel.

§ 16. Tee või läbisõidukoha sulgemisel remondiks või muuks otstarbeks, kui see takistab tuletõrje- ja päästetehnika läbisõitu, rajatakse viivitamatult muu läbipääs suletavasse lõiku või seatakse üles ümbersõiduvõimalust näitav viit. Linna või muu tiheasustusega kohas tänava läbisõiduks sulgemisel rohkem kui üheks ööpäevaks informeerib tänava sulgemisloa saanud isik sellest viivitamatult häirekeskust.

§ 17. Põlevmaterjal territooriumil paigutatakse vastavalt ohtlike ainete hoidmise ühtesobivusele (lisa 2).

§ 18. Objekti territooriumil põlevmaterjali lahtisel hoidmisel see vinnastatakse või paigutatakse riulile ning põlevmaterjal grupeeritakse nende kustutamiseks ettenähtud tuld kustutavate ainete järgi. Põlevmaterjal laoplatstil paigutatakse vastavalt riikliku tuleohutusjärelvalve ametnikuga kooskõlastatud ja objekti valdaja poolt kinnitatud territooriumi kasutamise plaanile. Laoplatsti kasutamisel järgitakse käesoleva määruse paragrahvi 27 nõudeid.

§ 19. Territooriumi osa, kus on võimalik põlevgaasi, -auru või -tolmu kogunemine, tähistatakse tuleohutusmärgiga.

§ 20. Suitsetada tule- või plahvatusohtliku protsessiga territooriumi osal on lubatud ainult selleks eraldatud, sisustatud ja tähistatud kohas.

§ 21. Põlevmaterjali hoitakse ehitisest mitte lähemal kui 4 m ja koresööta mitte lähemal kui 15 m. Sõiduk paigutatakse selleks määratud kohas või vähemalt 4 m kaugusel ehitisest.

§ 22. Pimedal ajal linnas või muus tiheasustusega paigas paikneva hoone number ja tuletõrjehüdrandi tähis valgustatakse.

§ 23. Linnast või muu tiheasustusega paigast eemal paikneva objekti (suvila- ja aiandusühistu, töö-, spordi- või puhkelaager vms) territooriumil paigaldatakse:

- 1) sissesõidu juurde territooriumi skemaatiline plaan, millel on teede ja tuletõrje-veevõtukohtade tähistus;
- 2) nähtavale kohale teatis lähima üldkasutatava hädaabitelefoni asukoha ning häirekeskuse telefoninumbri.

§ 24. Territooriumil ei tohi:

- 1) ladustada ehitiste vahelisse tuleohutuskujalaasse mis tahes põlevmaterjali, põlevpakendis seadet või -taarat ning parkida mootorsõidukit või muud tehnikat;
- 2) rajada ehitist ilma kehtestatud korras heakskiidetud ehitusprojektita;
- 3) sõita sädemepeüdjata mootorsõidukiga põlevvedeliku või -gaasi või muu kergestisüttiva materjali kasutamise- ja hoiukohta või -ruumi;
- 4) teostada tule- ja plahvatusohtlikku protsessi väljaspool selleks otstarbeks seadistatud kohta;
- 5) remontida põlevvedeliku või -gaasiga täidetud torustikku või seadet;
- 6) ladustada põlevmaterjali vahetult isoleerimata juhtmetega elektriõhuliini alla või lähemale kui 2 m objekti territooriumi välispiirist;
- 7) valada põlevvedelikku ja oksüdeerijat maha või kanalisatsioonivõrku;
- 8) tankida mootorsõidukit vahetult selle hoiukohas;
- 9) põletada kulu, välja arvatud keskkonnaministri 15. juuni 1998. a määruses nr 46 «Metsa ja muu taimestikuga kaetud alade tuleohutusnõuete kinnitamine» (RTL 1998, 216/217, 854) kehtestatud juhtudel ja korras.

Ehitis

§ 25. Põlevmaterjal ehitises paigutatakse vastavalt ohtlike ainete hoidmise ühtesobivusele (lisa 2).

§ 26. Mis tahes aine, materjal või nendest valmistatud toode (edaspidi *materjal*) laoruumis paigutatakse riulile või vinnastatakse ning grupeeritakse nende kustutamiseks ettenähtud tuld kustutavate ainete järgi.

§ 27. Materjali laohoones või -ruumis on keelatud:

- 1) hoida põlevvedelikku ja -gaasi, mille taaral on lekkimise tunnused;
- 2) jätta pärast töö lõppu laoruumi materjaliga koormatud mootorsõidukit, sisepõlemismootoriga laadurit, vedurit või akulaadurit;

- 3) kasutada väljaspool tööaega laoruumi kütmiseks elektrikütteseadet, mis ei ole ette nähtud järelevalveta kasutamiseks;
- 4) põlevvedeliku ja -gaasi hoidmisel kasutada nende töötlemiseks löögi korral sädet tekitavat tööriista;
- 5) teha töid, mis pole seotud materjali hoidmisega;
- 6) hoida isesüttimisele kalduvaid aineid ilma nende temperatuuri regulaarselt kontrollimata ja kontrolli tulemusi registreerimata;
- 7) võtta hoiule ainet, milles on ilmsed isesüttimise kolded;
- 8) hoida ühes ruumis või lao sektsioonis põlevgaasi koos hapnikuga;
- 9) lasta hapnikuballoonile sattuda õli või rasva ja selle armatuuril kokku puutuda õlise materjaliga;
- 10) kinni hoida põlevgaasi ballooni teisaldamisel selle ventiilist.

§ 28. Ehitises pannakse nähtavale kohale üles:

- 1) teatis häirekeskuse telefoninumbriga ning hädaabitelefoni asukohta tähistav tuleohutusmärk;
- 2) tule- ja plahvatusohtliku tegevuse või protsessiga ruumi kohta kehtiv tuleohutusjuhend ja tuleohutusmärk ruumi ukse välisküljel.

§ 29. Vaip või muu põrandakate peab evakuatsiooniteel ja inimeste massilise kogunemisega seotud ruumis vastama süttivustundlikkuse ja tuleleviku suhtes ehitiste projekteerimise ja ehitamise nõuetele ja olema põrandale kinnitatud selliselt, et see ei tekitaks takistust inimeste evakueerimisel. Põrandakate evakuatsiooniteel ei tohi süttida väikese kalorsusega süüteallika (põlev tuletikk, kustutamata sigaret vms) toimel.

§ 30. Inimeste massilise kogunemisega seotud ehitises tähistatakse mis tahes evakuatsiooni-, häda- või varuväljapääs (edaspidi *evakuatsioonipääs*) ning evakuatsioonitee vastava tuleohutusmärgiga.

§ 31. Tulekahju tekkimisel suunatakse lift ja tõstuk (peale erilifti) viivitamatult alumisele korrusele ja lülitatakse välja.

§ 32. Tulemüürist või muust tuletõkketarindist mis tahes kommunikatsiooni läbiviigukoht täidetakse kogu tarindi paksuses mittepõleva materjaliga, mis ei vähenda tarindi tulepüsivusaega.

§ 33. Põrandale või muule tarindile sattunud põlevvedelik või muu kergestisüttiv aine koristatakse viivitamatult.

§ 34. Kelder ja pööning hoitakse korras ja puhas põlevmaterjali jäätmest, nende ukсед lukustatakse ning aknad klaasitakse ja suletakse.

§ 35. Kasutusel mitteolevate ehitiste välisseintes olevad ukse-, akna- ja muud avad suletakse või tõkestatakse muul viisil neisse sissepääs kõrvalistele isikutele.

§ 36. Tootmis- ja laohoones märgitakse läbikäigu piir ja materjali põrandale ladustamise koht hästinähtava piirjoonega. Läbikäigu laius neis hoonetes peab olema vähemalt 0,9 m ja väljapääsuni viiva läbikäigu laius vähemalt ukse või värava laiune.

§ 37. Põlevmaterjali hoitakse tootmisruumis koguses, mis ei ületa ühe töövahetuse või ööpäeva vajadust.

§ 38. Ehitises on keelatud:

- 1) muuta ehitise või ruumi kasutusotstarvet, seda rekonstrueerida, ümber planeerida, kapitaalselt remontida või tehniliselt ümber seadistada ilma kehtestatud korras heakskiidetud ehitusprojektiga;
- 2) tõkestada evakuatsiooniteed või -pääsu seadme, pakendi, taara, eseme, mööbli või muu sisustusega;
- 3) hoida tuletõkkeust pidevalt avatuna või seda avatud seisundis fikseerida;
- 4) sulgeda järgalt evakuatsioonipääsu või kasutada sellel raskesti avatavat sulgurit. Lukustatud uks evakuatsiooniteel peab olema seestpoolt võtmeta avatav;
- 5) paigaldada evakuatsiooniteele pöördristi, lükand- või pöördust või muud inimeste evakueerimist takistavaid seadeldisi või katta evakuatsioonitee seina lauspeegli, kui see ei ole ette nähtud ehitusprojektiga;
- 6) avamatult trellitada hädaväljapääsuks ettenähtud akent või muud ava;
- 7) kasutada evakuatsiooniteel põlevat viimistlusmaterjali (välja arvatud põlevmaterjalist või süttimise eest kaitsmata tarinditega ehitised), samuti mürgist põlemisjääki eraldavat pinnakihti, vaipa või muud katet;
- 8) klaasida suitsuvaba trepikoja õhutsooni;
- 9) ladustada põlevvedelikku ja -gaasi ehitise ehitusprojektiga selleks mitte ettenähtud ruumis või muus kohas;
- 10) hoida ja kasutada ehitise keldris või pööningul põlevvedelikku või -gaasi või muud plahvatusvõimelist põlevmaterjali, kui nende hoidmine või kasutamine loetletud kohtades ei ole ehitusprojektiga ette nähtud;
- 11) hoida ventilatsioonikambris selle teenindamiseks mitteettenähtud seadet või materjali;
- 12) ummistada juurdepääsu elektrilahutusseadmele, tuletõrje- ja päästevahendile ning tuletõrje-veevõtukohtadele või -hüdrantidele, või muul viisil takistada nende kasutamist tulekahju või õnnetuse korral.

Seadmestik

§ 39. Tehnoloogilise ja muu seadmestiku kasutamine ning tehnohooldus peab tuleohutuse tagamise seisukohalt vastama selle valmistaja tehnilise dokumentatsiooni ja tehnoloogilise relemendi nõuetele. Seadmestiku tehnohooldus viiakse läbi valdaja kehtestatud tähtaegadel, kuid mitte harvemini kui üks kord aastas.

§ 40. Tehnoloogilises protsessis kasutatava, töödeldava, valmistatava või säilitatava materjali kohta peab objekti valdajal olema selle tule- või plahvatusohtlikkust iseloomustav teave (sertifikaat, ohukaart vms), selle taaral ja pakendil vastav markeering ning hoiukoht (seksioon) tähistatud vastava tuleohutusmärgiga.

§ 41. Tule- või plahvatusohtliku toote valmistaja varustab toote eestikeelse kasutusjuhendiga, mis sisaldab tuleohutusnõudeid selle kasutamisel ja muud teavet toote tule- ja plahvatusohtlike omaduste kohta, samuti kannab rahvusvaheliselt kasutatavat tingmärki.

§ 42. Ventilatsioonikambrit, -filtrit ja -õhukanalit puhastatakse süttivast tolmust ja neisse ladestunud põlevmaterjali jäägist objekti valdaja poolt kehtestatud tähtaegadel, kuid mitte harvemini kui üks kord aastas.

§ 43. Seadmestiku kasutamisel töötavat tehnoloogilist või muud seadet või mehhanismi järelevalveta ei jäeta, välja arvatud automaatjuhtimisel töötav seadmestik. Rikkis tule- või avariikaitesesüsteemiga või muu rikkega seadmestikku ei kasutata.

Tööd

§ 44. Määratud detaili pesemine ja rasvaärastamine toimub üldjuhul mittepõleva pesemisvahendiga. Põlevvedelikuga tohib detaili pesta või rasva ärastada selleks seadistatud ruumis või kohandatud töökohas.

§ 45. Põlevvedelikku hoitakse tihedalt suletud taaras ja selleks ettenähtud kohas. Põlevvedelikku villitakse, segatakse ja vedeldatakse selleks määratud ruumis või väljaspool ehitist paikneval platsil.

§ 46. Künalt kasutatakse ruumi valgustamiseks, kui see on asetatud püsivasse mittepõlevast materjalist künlaalusesse. Põlevat künalt järelevalveta ei jäeta.

§ 47. Töö või muu tegevuse lõpetamisel vaatab füüsiline isik oma asukoharuumi tuleohutuse seisukohast üle ja võtab vajadusel meetmed tulekahju põhjustada võivate tuleohutusnõuete rikkumiste kõrvaldamiseks või informeerib neist viivitamatult objekti valdajat.

§ 48. Töö tegemisel ei tohi:

- 1) kasutada lahtist tuld (välja arvatud tuletöö), suitsetada väljaspool selleks ettenähtud ja sisustatud kohta ning tuleohutusmeetmeid võtmata sulatada külmunud veetorstikku lahtise tulega;
- 2) kasutada põlevvedelikku ruumi koristamisel ning riietus- või muu eseme pesemisel või puhastamisel;
- 3) avada põlevaine pakendit või taarat ning villida või pakendada põlevainet selle hoiuruumis.

Massiüritus

§ 49. Enne massiürituse korraldamist kontrollib objekti valdaja või ürituse tuleohutuse eest vastutav isik üritusega seotud ruumi või muu paiga üldist tuleohutusseisundit, evakuaatsioonitee ja -pääsu kasutamiskõlblikkust, veendub ettenähtud tuletõrje- ja päästevahendi olemasolus ja töökorras olekus. Avastatud tuleohutusnõuete rikkumised kõrvaldatakse enne massiürituse algust.

§ 50. Massiürituse ruumis ühendatakse istmed ridades omavahel ja kinnitatakse põranda külge. Kuni 200 istekohaga ruumis tohib istmed jätta põranda külge kinnitamata.

§ 51. Massiüritust korraldatakse ainult ehitiste projekteerimise ja ehitamise nõuetes ettenähtud arvu evakuaatsiooniteede ja -pääsudega ehitises.

§ 52. Lasteürituse ajal viibib laste juures õpetaja, kasvataja või muu täiskasvanu, keda on juhendatud tuleohutusnõuetes ja tegutsemises tulekahju korral.

§ 53. Tulepüsivuse suhtes normeerimata tarinditega ehitises kasutatakse massiürituseks ainult esimese korruse ruumi.

§ 54. Jõulukuusk ruumis asetatakse kindlale alusele ja paigutatakse nii, et see ei takistaks ruumist väljapääsu.

§ 55. Elamus, suvilas, aiamaajas, palvelas ja kirikus asuval jõulukuusel tohib kasutada künlaid. Künal kinnitatakse kuuse külge nii, et oleks välditud kuuse ja põlevmaterjalist esemete süttimine.

§ 56. Ehitises toimuva massiürituse ajal ei tohi:

- 1) vähendada vaatesaalis ridadevahelise läbikäigu laiust, paigutada läbikäiguteele lisaistet või ületada ehitise ehitusprojektiga ettenähtud kohalviibijate arvu;
- 2) ehitises teha tuletööd.

IV. NÕUDED ELEKTRI- JA KÜTTESEADMETE KASUTAMISELE

§ 57. Objektile tohib kasutada standardset elektriseadet, mille paigaldamisel, kasutamisel ja hooldamisel tuleb juhinduda tootja kasutusjuhendist ning selle paigaldamist, kasutamist ja hooldamist käsitlevast õigusaktist.

§ 58. Töö lõpetamisel lahutatakse elektriseade vooluvõrgust, välja arvatud tehnoloogilise juhendi või objektile kehtestatud korra järgi ööpäevaringselt töötav elektriseade.

§ 59. Elektriseadme kasutamisel ei tohi:

- 1) paigaldada ajutist elektrijuhistikku (välja arvatud ehitus-, remondi- või ajutise töökoha toitejuht);
- 2) kasutada vigastatud või riknenud isolatsiooni või muu tulekahju või plahvatust põhjustada võiva defektiga elektritarvitit või -juhistikku;
- 3) kasutada kalibreerimata või elektrijuhistiku lubatavale voolutugevusele mittevastava sulavelemendiga kaitset;
- 4) kasutada töökeskkonna tingimustele mittevastavat elektritarvitit ja -juhistikku;
- 5) hoida elektrijaotlas või elektrijaotuspunkti, selle peal, all või vastu mis tahes põlevmaterjali või -eset;
- 6) kasutada mittestandardset elektriküttetarvitit või -valgustit;
- 7) jätta järelevalveta pidevaks tööks mitteettenähtud elektriseadet.

§ 60. Paikne kütteseadme peab vastama ehitise või kütteseadme ehitusprojektile.

§ 61. Roo- või muu kergestisüttiva katusekattega ehitise suitsukorsten varustatakse sädemepüüdjaga. Võrksädemepüüdja kasutamisel ei tohi metallvõrgu ava külje pikkus olla üle 5 mm. Sädemepüüdja konstruktsioon peab võimaldama korstnalõõride takistamatut puhastamist.

§ 62. Kuni kahekorruselise põlevmaterjalist katusekattega elamu juures peab olema katuseni ulatuv najatusredel ja kütteseadmega elamu katusel ka selle harjani ulatuv redel.

§ 63. Põlevmaterjalist põrandakattega ruumis kaitstakse küttekolde ees olev põrand süttimise eest tihedalt põranda ja küttekoldega liituva metall-lehega või asendatakse põlevmaterjalist põrandakate mittepõlevaga. Uksega küttekolde ees peab kaitstava ala ulatus olema vähemalt 400 mm selle ette ja vähemalt 100 mm koldeava külgedele. Lahtise küttekolde puhul peab kaitstud ala ulatuma vähemalt 150 mm koldeava külgedele ja 750 mm selle ette kolde esiservast mõõdetuna.

§ 64. Kütust hoitakse selleks ettenähtud ruumis või väljaspool ehitist vähemalt 4 m kaugusel asuval platsil.

§ 65. Ahju, pliidi või kamina kütmine ruumis lõpetatakse vähemalt kaks tundi enne töö lõppu või magamaminekut.

§ 66. Kütteseadme kasutamisel ei tohi:

- 1) paigaldada suitsulõõri ventilatsiooniresti või kasutada ventilatsioonilõõri suitsu juhtimiseks;
- 2) kinnitada kütteseadme suitsukorstna külge raadio- või televisiooniantenni või muud samalaadset seadet, kui see ei ole ehitise või kütteseadme ehitusprojekti ette nähtud;
- 3) kütta pragunenud seina, mittekorras koldeukse või muu tulekahju põhjustada võiva defektiga kütteseadet;
- 4) süüdata kütteseadme koldes tuld põlevvedeliku abil;
- 5) kütta katelt, ahju või pliiti koldeust sulgemata;
- 6) kütta kivisööe, koksi, põlevkivi, gaasi või sünteetilise materjaliga küttekollet, mis pole vastava kütuseliigi jaoks ette nähtud või kohandatud;
- 7) paigutada kütust, põlevmaterjali või -eset kütteseadme välispinnale lähemale kui 0,5 m ja selle koldeava ette lähemale kui 1,25 m koldeava esiservast;
- 8) kuivatada küttepuid, riietus- või muud põlevat eset kütteseadmel;
- 9) jätta küdevat küttekollet järelevalveta, välja arvatud automaattuhtimisega kütteseadet;
- 10) paigutada kustutamata sütt või tuhka põlevmaterjali jäätmete hoiukohta või põlevmaterjalist taarasse.

V. NÕUDED TULETÕRJE-VEEVÕRGULE

§ 67. Tuletõrje-veevõrgu veeandmisvõime tõhusust kontrollitakse vähemalt üks kord aastas.

§ 68. Mittekõetava ehitise tuletõrje-veevõrk tühjendatakse külmaks aastaajaks veest või soojustatakse. Tuletõrjeveekraani juurde paigaldatakse siibri asukohta ja avamiskorda ning pumba käivituskorda käsitlev selgitus.

§ 69. Tuletõrje-pumbaruumis pannakse välja objekti tuletõrje-veevarustuse üldskeem ja kasutusjuhend. Iga siibri ja tuletõrjepumba juurde paigutatakse nende otstarbe selgitus.

§ 70. Tuletõrje-veehoidla kasutamisel tuleb:

- 1) jälgida vee tasapinda veehoidlas ning lekke korral võtta meetmed selle kõrvaldamiseks ja veehoidla veega täitmiseks;
- 2) taastada 36 tunni jooksul pärast tulekahju kustutamist või tulekustutusõppust projektiga ettenähtud veevaru veehoidlas;
- 3) keelata tuletõrje-veehoidlas oleva vee kasutamine muuks otstarbeks, välja arvatud tulekahju kustutamine või tulekustutusõppuse läbiviimine;
- 4) tagada veehoidla aastaringse kasutamise võimalus.

§ 71. Tuletõrje-veehoidla või looduslikul veekogul tulekustutusvee võtmiseks kohandatud veevõtukoht tähistatakse eraldi tulbal kuni 2 m kõrgusele kinnitatud sildiga, mille kaugus vahetust veevõtukohest on kuni 2 m.

§ 72. Käesoleva määruse paragrahvis 71 nimetatud silt peab olema riskülikukujuline, minimaalmõõtmega 200 × 600 mm ning sellel peab olema kirje «Tuletõrje-veevõtukoht» ja tehisveehoidla puhul ka veevaru kogus kuupmeetrites. Sildi taust peab olema punast ning vähemalt 10 mm laiune sildi ääris ja sildil olev kirje valget värvi.

VI. NÕUDED TULEKAHJU KORRAL TEGUTSEMISELE

§ 73. Tulekahju tekkimisel tuleb tagada inimeste ohutus ja nende kiire evakueerimine või päästmine ohustatud alast.

§ 74. Tulekahju avastanud isik on kohustatud:

- 1) teatama viivitamatult häirekeskusele, kus tulekahju on puhkenud ja mis põleb ning nimetama oma perekonnanime ja teate andmiseks kasutatava telefoninumbri ning vastama valvetöötaja esitatud küsimustele;
- 2) hoiatama ohtu sattunud inimesi;
- 3) sulgema ukсед ja aknad ning välja lülitama ventilatsiooni, tõkestamaks tule levikut;
- 4) võimaluse piires asuma tuld kustutama.

§ 75. Tulekustutus- ja päästemeeskonna sündmuskohale saabumisel informeerib tulekahju avastanud isik või objekti valdaja esindaja meeskonna juhti:

- 1) tulekahju tekkekohast ja ulatusest;
- 2) võimalikust ohust inimestele;
- 3) muudest tulekahjuga kaasnedes võivatest ohtudest (plahvatused, ohtlikud kemikaalid vms).

VII. RAKENDUSSÄTTED

§ 76. Tunnistatakse kehtetuks siseministri 3. juuli 1998. a määrus nr 25 «Tuleohutuse üldnõuded» (RTL 1998, 226/227, 915).

§ 77. Käesolev määrus jõustub 1. oktoobril 2000. a.

Minister Tarmo LOODUS

**Asekantsler
kantsleri ülesannetes Tiit SEPP**

Lisa 1
siseministri 8. septembri 2000. a määruse nr 55 juurde

TULEOHUTUSALANE JUHENDAMINE JA TULEOHUTUSALASE TÄIENDUSÕPPE TÕÜPPROGRAMM

I. ÜLDALUSED

1. Töötaja peab tööandja juures läbima tuleohutusosalase õppe, mis koosneb sissejuhatavast, esmasest ja täiendavast tuleohutusosalasest juhendamisest ning täiendusõppest.

2. Objekti tule- ja plahvatusohtlikkuse ning tuleohutusnõuete ja -juhendite tundmaõppimiseks ning tulekahju korral tegutsemise korra õpetamiseks tuleb töötajatele korraldada tuleohutusosalane juhendamine.

3. Objekti tule- ja plahvatusohtliku protsessiga allüksuste töötajatele ja tuletöö tegijatele korraldatakse tuleohutusosalane täiendusõpe.

4. Õpilastele korraldatakse vestlusi ja õppusi õppeasutuses ja olmes kehtivate tuleohutusnõuete ja tulekustutusvõtete tundmaõppimiseks.

5. Töötajat, kes ei ole objekti valdaja kehtestatud tuleohutusosalast õpet läbinud, ei tohi tööle lubada.

II. TULEOHUTUSALANE JUHENDAMINE

6. Tööle või teenistusse vormistamisel peab töötaja läbima sissejuhatava tuleohutusosalase juhendamise ja seejärel esmase juhendamise töökohal.

7. Sissejuhatava juhendamise käigus peavad juhendatavad tutvuma:

- 1) objekti üldise tuleohutusjuhendiga;
- 2) võimalike tulekahjupõhjustega ning nende vältimise meetmetega;
- 3) tegutsemise korraga tulekahju või muu õnnetuse korral (tulekustutus- ja päästemeeskonna väljakutsumine, inimeste evakueerimine, esmaste tulekustutusvahendite kasutamine jms).

8.Esmasel juhendamisel töökohal tuleb juhendatavale tutvustada:

- 1) objekti ja allüksuse tule- ja plahvatusohtlikkust;
- 2) objektil teostatava protsessi iseärasust;
- 3) tuleohutusnõudeid;
- 4) olemasolevaid side-, tuletõrje- ja päästevahendeid ning nende kasutamisevõtteid;
- 5) inimestele tulekahjust teavitamise süsteemi ja viisi;
- 6) tulekahju või õnnetuse korral tegutsemise korda.

9.Täiendav juhendamine viiakse läbi:

- 1) tuleohutusnõuete või -juhendite muutumise või nende süstemaatilise eiramise korral;
- 2) protsessis kasutatavate, töödeldavate, valmistatavate või säilitatavate ainete ja materjalide tule- või plahvatusohtlikkuse suurenemise korral;
- 3) tulekahju või õnnetuse järgselt;
- 4) töös pikaajalise vaheaja korral.

10.Täiendava juhendamise läbiviimise aja, selle sisu ja mahu ning juhendamisele kuuluvad isikud määrab objekti valdaja või allüksuse juht.

III. TULEOHUTUSALANE TÄIENDUSÕPE

11.Tuleohutusosalast täiendusõpet korraldatakse eesmärgil süvendada tule- ja plahvatusohtliku protsessi teostamisega seotud allüksuste töötajate ja tuletöö tegijate tuleohutusosalaseid teadmisi, õpetada tundma nende tööde ja protsesside tuleohutusnõudeid ning tulekahju puhkemise või õnnetuse korral tegutsemise korda.

12.Tuleohutusosalast täiendusõpet käesoleva programmi järgi tuleb korraldada 6–10 tunni ulatuses. Tuleohutusosalane täiendusõpe tuleb läbi viia objekti valdaja kinnitatud programmi alusel.

13.Objektidel, kus tule- või plahvatusohtliku protsessiga allüksus puudub, võib moodustada üleobjektilise tuletöö tegijate ja vajadusel ka muude töötajate grupi tuleohutusosalase täiendusõppe läbimiseks.

14.Tuleohutusosalase täiendusõppe korraldamiseks tuleks kaasata peale objekti spetsialistide ka tuletõrje- ja päästeala spetsialiste.

15.Tuleohutusosalase täiendusõppe korraldamisel on otstarbekas käsitleda järgmisi teemasid:

Teema 1. Objekti tuleohutusnõuded

Objektidel tehtava tule- ja plahvatusohtliku protsessi lühiiseloostus ning meetmed tulekahju ennetamiseks. Võimalike tulekahjude, plahvatuste ja avariide põhjused.

Nõuded tule- ja plahvatusohtliku protsessiga ehitise, ruumi, evakuatsioonipäasu ja -tee kohta.

Objektidel säilitatava aine ja materjali tule- ja plahvatusohtlikkuse üldhinnang ning meetmed tulekahjude ennetamiseks.

Nõuded objekti territooriumi ja tuletõrje-veevarustuse süsteemi kohta.

Nõuded elektri- ja kütteseadmetele ning ventilatsioonisüsteemile.

Tuleohutusjuhendid ja nende täitmise korraldus.

Teema 2. Tuleohutusnõuded allüksuses ja töökohal

Seadmestiku, materjali ning toote tule- ja plahvatusohtlikkuse iseloostus.

Tuleohutusnõuded allüksuses ja töökohal, töötajate kohustused tuleohutuse tagamisel.

Töötaja tegevus seadmestiku, aparadi või agregadi töörežiimi häire korral.

Teema 3. Tuletõrje- ja päästevahendid

Objektidel kasutuses olevad tuletõrje- ja päästevahendid (esmane tulekustutusvahend, tuleohutusmärk, tuletõrje-veevarustus ning tulekahjusignalsatsiooni-, automaatne tulekustutus-, suitsutõrje-, turvavalgustus- ja piksekaitsesüsteem), nende otstarve, hooldamise ja kasutamise kord ning asukohad.

Teema 4. Tegutsemine tulekahju korral

Objektile tekkida võiva tulekahju arengu iseloomustus ja iseärasused. Inimeste teavitamine tulekahjust või õnnetusest.

Töötaja tegutsemine objekti allüksuses või selle territooriumil tulekahju või selle tunnuste avastamisel.

Tulekustutus- ja päästemeeskonna ning lisajõudude vastuvõtmine. Inimeste evakueerimine ohustatud alalt. Tulekahju kustutamine objektile olevate tuletõrje- ja päästevahenditega.

Märkus. Ühest tule- või plahvatusohtliku protsessiga allüksusest teise üleminekul peab töötaja tuleohutusosalase täiendusõppe teemad 2, 3 ja 4 uuesti läbima.

Lisa 2
siseministri 8. septembri 2000. a määruse nr 55 juurde

OHTLIKE AINETE ERALDAMISE TABEL

Ohtliku aine klass	2.1	2.2	3	4.1	4.2	4.3	5.1	5.2	6.1	8
2.1 põlevgaas	-	-	+	+	+	-	+	+	-	+
2.2 mittepõlevgaas	-	-	+	-	+	-	-	+	-	-
3 põlevvedelik	+	+	-	-	+	+	+	+	-	-
4.1 tahke põlevaine	+	-	-	-	+	-	+	+	-	+
4.2 isesüttiv tahke aine	+	+	+	+	-	+	+	+	+	+
4.3 vee toimel põlevaid gaase eraldav tahke aine	-	-	+	-	+	-	+	+	-	+
5.1 oksüdeeriv aine	+	-	+	+	+	+	-	+	+	+
5.2 orgaaniline peroksiid	+	+	+	+	+	+	+	-	+	+
6.1 mürgine aine	-	-	-	-	+	-	+	+	-	-
8 sööbiv aine	+	-	-	+	+	+	+	+	-	-

Tingmärgid:

- ei ole vaja eraldada;

+ on vaja eraldada.

Märkus. Ohtlike ainete klassifikatsioon on antud rahvusvahelise klassifitseerimissüsteemi alusel.

Lisa 3
siseministri 8. septembri 2000. a määruse nr 55 juurde

LASTE, ÕPILASTE JA HAIGETE TULEKAHJU KORRAL EVAKUEERIMISE NÄIDISPLAAN

.....
(asutuse, ettevõtte nimetus)

Jrk nr	Tegevus	Tegutsemise kirjeldus ja järjestus	Täitja ametikoht ja perekonnanimi
1.	Tulekahjust teatamine	Tulekahju avastamisel viivitamatult kohale kutsuda päästekomando	
2.	Laste, õpilaste ja haigete evakueerimine põlevast ehitisest	Tulekahju avastamisel viia või kanda viivitamatult kõik lapsed, õpilased ja haiged ehitisest välja	
3.	Põlevast ehitisest evakueeritud laste, õpilaste ja haigete võrdlemine nimekirjadega	Kõik ehitisest evakueeritud lapsed, õpilased ja haiged üle lugeda ning kontrollida nende kohalolekut nimekirjade järgi	
4.	Evakueeritud laste, õpilaste ja haigete ajutise paigutamise koha organiseerimine	Lapsed, õpilased ja haiged paigutada selleks määratud ehitisse (näidata aadress)	
5.	Tulekahju kustutamine personali poolt kuni päästekomando saabumiseni	Tulekahju avastamisest alates korraldada tule kustutamine ja vara evakueerimine nende töötajate abiga, kes ei ole hõivatud inimeste evakueerimisega. Tulekahju kustutamiseks kasutada kõiki objektile olemasolevaid tule- ja päästevahendeid	

Objekti valdaja volitatud isiku ametinimetus, nimi ja allkiri ning plaani koostamise kuupäev.

Evakueerimisplaani ja selles olevate kohustustega tutvunud isikute ees- ja perekonnanimed, allkirjad ja kuupäevad.

Märkused:

1. Käesoleva plaani koosseisu kuuluvad korruste skemaatilised plaanid koos neile kantud evakuatsiooniteedega. Skemaatilisel plaanil olevad tingmärgid peavad vastama käesoleva määruse lisa 4 olevale juhendile.
2. Evakuatsiooniteed ehitise piires ei tohiks omavahel ristuda.
3. Võimaluse korral võib evakueerimiseks kasutada akent või muud ava.
4. Skemaatiline plaan koos personali kohustuste ja tegutsemiskirjeldusega on soovitatav nähtavasse kohta välja panna.

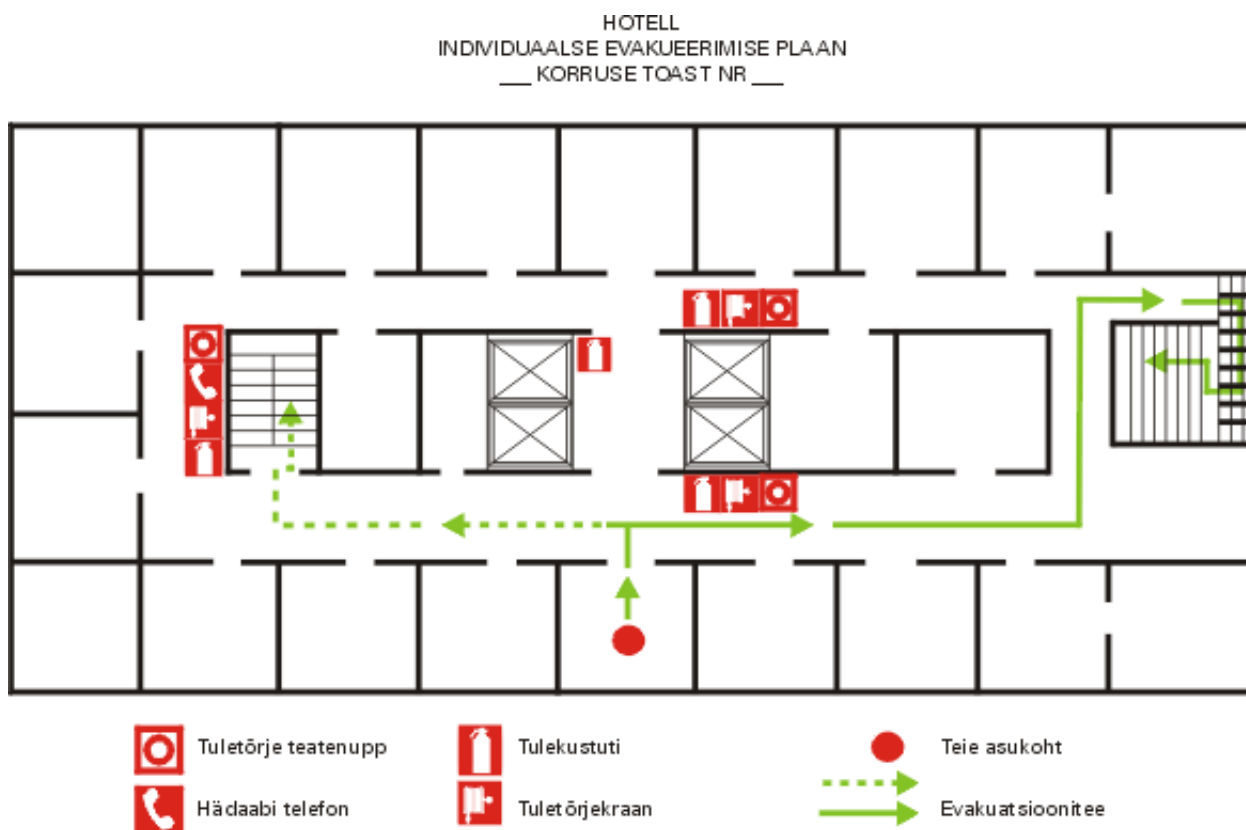
Lisa 4
siseministri 8. septembri 2000. a määruse nr 55 juurde

EVAKUEERIMISE SKEMAATILISE PLAANI KOOSTAMISE JUHEND

1. Korruse plaanil peavad olema näidatud koridor, trepikoda, numbrituba, rõdu, lodža, ehitiseväline redel, samuti trepikoja ja evakuatsiooniteel olevad ukseid (joonis 1).
2. Ruum, millele individuaalse evakueerimise plaan on koostatud, tähistatakse kirjega «Teie asukoht».
3. Põhievakuatsioonitee tähistatakse plaanil pideva joonega, teised evakuatsiooniteed katkendjoonega. Need jooned peavad olema rohelist värvi ja kaks korda jämedamad korruse plaani piirjoonest.
4. Korruse põhievakuatsioonitee tuleb näidata välisülekäiguga ja suitsuvaba trepikoja või vastavalt korrusele esimesele korrusele viiva trepikoja suunas. Kui kaks trepikoda on suitsu ja tule eest kaitstud võrdväärselt, siis näidatakse põhievakuatsioonitee lähima trepini.
5. Evakuatsiooniteed tähistav joon tuleb plaanil tõmmata konkreetsest ruumist (käesoleva juhendi punkt 2) kuni ohutu kohani või vahetult välja.
6. Korruse plaanil näidatakse Eesti standardile EVS 620-2:1998 «Tuleohutus. Ohutusmärgid» vastava tuleohutusmärgi abil, kus asuvad:
 - 1) tulekahju teatenupp;

- 2) hädaabitelefoni;
- 3) tulekustuti ja tuletõrjevoolik.

7. Plaani kasutatud tingimärgid ja nende tähendused tuleb anda plaani all, vajaduse korral ka võõrkeeltes.



Joonis 1. Individuaalse evakueerimise plaani vormistamise näidis.

Lisa 5
siseministri 8. septembri 2000. a määruse nr 55 juurde

NÄIDIS KÜLASTAJA TULEOHUTUSMEELESPEA

LUGUPEETUD KÜLASTAJA!

Hoiduge toas suitsetamisest, ärge tehke seda voodis lamades. Toast lahkudes lülitage elektritarbija vooluvõrgust välja.

Tutvuge toa ukse või selle kõrval oleva evakueerimise plaaniga, Teie toale lähima evakuatsioonipäsu ning tuletõrje- ja päästevahendi asukohaga.

TULEKAHJU AVASTAMISEL TEATAGE viivitamatult juhtunust häirekeskusele TELEFONIL ja administratsioonile.

Kui põlemist toas ei ole võimalik endal likvideerida, siis sulgege aken, väljuge toast, sulgege (lukustamata) uks ja minge lähima väljapääsuni ning teatage juhtunust administratsioonile.

Kui toast lahkuda ei ole võimalik, sulgege (lukustamata) uks, toppege uksepilu ja ventilatsiooniava kinni veega niisutatud riidega, avage aken ning näidake ennast aknast ja kutsuge abi.

Tulekahju ajal on lifti kasutamine keelatud! Liftid lülitatakse välja!

Administratsioon

SID

