

PIIRISSAARE VALLA

JÄÄTMEKAVA

2009-2014



ERKAS Valduse OÜ

2009

SISUKORD

SISSEJUHATUS	3
1. ÜLEVAADE PIIRISSAARE VALLAST	4
2. JÄÄTMEHOOLDUSE ARENGUSUUNAD RIIKLIKUL TASANDIL	7
2.1 Eesti keskkonnastrateegia ja keskkonnategevuskava	7
2.2 Riigi jäätmekava.....	8
3. JÄÄTMEHOOLDUST REGULEERIVAD ÕIGUSAKTID	10
3.1 Euroopa Liidu direktiivid.....	10
3.2 Eesti õigusaktid	11
3.3 Kohaliku omavalitsuse õigusaktid	11
4. JÄÄTMEKÄITLUSE ÜLEVAADE	12
4.1 Jäätmete kogused ja liigid.....	12
4.1.1 Olmejäätmed	12
4.1.2 Pakendijäätmed	14
4.1.3 Biolagunevad jäätmed	16
4.1.4 Paber ja kartong	16
4.1.5 Ohtlikud jäätmed	16
4.1.6 Probleemtooted.....	17
4.2 Jäätmehoolduse rahastamine	17
4.3 Piirissaare jäätmekäitluse probleemid	18
5. JÄÄTMEHOOLDUSE ARENGUSUUNAD	20
5.1 Jäätmekoguste ja jäätmete ohtlikkuse vähendamine ning taaskasutamine.....	20
5.1.1 Olmejäätmed	21
5.1.2 Pakendijäätmed	22
5.1.3 Biolagunevad jäätmed	23
5.1.4 Probleemtooted.....	23
5.1.5 Ehitus- ja lammutuspraht	24
5.1.6 Metallijäätmed	24
5.2 Jäätmete käitlemine ja keskkonnaohutu kõrvaldamine.....	25
5.3 Korraldatud jäätmevedu.....	26
6. JÄÄTMEKAVA RAKENDAMISE MÕJU KESKKONNALE JA JÄÄTMEKÄITLUSEKS VAJALIK LOODUSVARA	28
6.1 Jäätmekava rakendamise mõju keskkonnale	28
6.2 Jäätmekäitluseks vajalik loodusvara.....	29
7. JÄÄTMEHOOLDUSE ARENDAMISE KORRALDAMINE JA RAHASTAMINE	30
7.1 Jäätmehoolduse arendamise kavandamine	30
7.2 Teadlikkuse tõstmine ja järelevalve tõhustamine	30
7.3 Tegevuskava.....	32
Lisa 1 Õigusaktidest tulenevad kohaliku omavalitsuse õigused ja kohustused	34

SISSEJUHATUS

Piirissaare valla jäätmekava 2009 - 2014 (edaspidi *jäätmekava*) analüüsib valla jäätmehoolduse olukorda, määratleb probleemid ja teadvustab õigusaktidest tulenevad kohustused ning eesmärgid. Nende alusel antakse Piirissaare valla jäätmehooldusalased eesmärgid ja tegevuskava.

Jäätmekava koostamisel on pikaajaliseks eesmärgiks tagada jäätmemajanduse jätkusuutlik areng Piirissaarel, arendades välja terviklik jäätmekäitlussüsteem. Sealjuures tuleb vähendada jäätmete teket ja ohtlikust, suurendada jäätmete eraldi kogumist ja taaskasutamist ning tõsta elanikkonna keskkonnateadlikkust.

Jäätmekava lühiajalisteks eesmärkideks on lahendada olulisemad jäätmetega seotud probleemid Piirissaarel ja viia jäätmekäitlus kooskõlla kehtivate õigusaktidega.

Jäätmekava on koostatud lähtudes riigi jäätmekavast 2008-2013 ja kehtivatest jäätmemajandust reguleerivatest õigusaktidest ning arvestades, et Piirissaare vald on saarvald¹.

Jäätmeseaduse § 42 lg 1 kohaselt on kohaliku omavalitsuse üksuse jäätmekava kohaliku omavalitsuse üksuse arengukava osa. Lähtuvalt sellest, et Piirissaare valla arengukava on kehtestatud aastateks 2006-2013, hõlmab jäätmekava perioodi 2009-2013.

Käesolev jäätmekava haarab need jäätmeliigid, mis on jäätmeseaduse reguleerimisalas, seega nii ohtlikud jäätmed kui ka tavajäätmed. Jäätmekava üheks osaks on ka pakendiseadusega reguleeritavad pakendijäätmed ja nende käitlemine.

Jäätmekava ei hõlma jäätmeid, mis ei kuulu jäätmeseaduse § 1 lõike 2 kohaselt jäätmeseaduse reguleerimisalasse:

- välisõhku heidetavad saasteained ja heited;
- reovesi ja koos reoveega käitlemisele kuuluvad või keskkonda heidetavad jäätmed, välja arvatud reovee käitlemise tulemusel tekkivad jäätmed;
- radioaktiivsed jäätmed;
- lõhkematerjalijääkidest koosnevad ja lõhkematerjale sisaldavad jäätmed;
- loomsete jäätmete ja kõrvalsaaduste, sealhulgas loomakorjuste käitlemine;
- mullaviljakuse parandamiseks või mujal põllumajanduses taaskasutatud sõnnik ning muud mullaviljakuse suurendamiseks taaskasutatud põllu- või metsamajanduses tekkivad loodusomased biolagunevad tavajäätmed;
- maavarade uuringute, kaevandamise, töötlemise ja ladestamise tulemusena tekkivad jäätmed ning karjääride tootmisjäägid
- ehitise püstitamisel tekkinud kaevis, kui selles sisalduvad saasteained ei ületa õigusaktidega kehtestatud piirkontsentratsioone.

Territoriaalselt haarab jäätmekava Piirissaare valla haldusterritooriumit (Piirissaart).

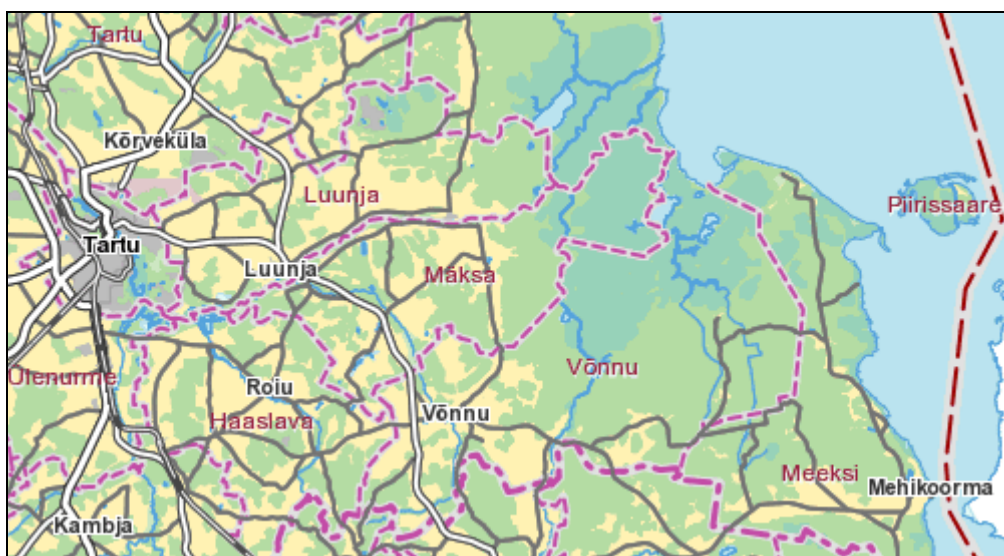
¹ Saarvald – püüasustusega väikesaart tervikuna hõlmav vald [Püüasustusega väikesaarte seadus § 2 p 1].

1. ÜLEVAADE PIIRISSAARE VALLAST

Piirissaare vald asub Tartumaal, Peipsi järve samanimelisel saarel.

Piirissaar asub Peipsi järves, 15 km Emajõe suudmest kagus. Ulatus loodest kagusse u 4 km, põhjast lõunasse 2,5 km. Eraldab Peipsi Suurtjärve ja Lämmijärve ning jagab nendevahelise ühenduskoha Eesti Väravaks (Piirissaarest läänes) ja Vene Väravaks (Piirissaarest kagus).

Venemaa lähimast piiripunktist saare kagurannikuni on otsejoones umbes 0,8 km. Kaugus Laaksaarest mööda veeteed Piirissaare sadamani on ligikaudu 9 km, Emajõe suudmest Praagalt ligikaudu 22 km. Piirissaare sadama kaugus Tartu kesklinnast on 67 km.



Joonis 1 Piirissaare valla asend Tartumaal

Saarel on kolm küla – Piiri (vene keeles: Mežà), Tooni- (vene keeles: Toni) ja Saare (vene keeles: Želatšek) külad. Vallamaja, piirivalvekordon ja tehiskanali ääres asuv sadam paiknevad **Tooni külas**.

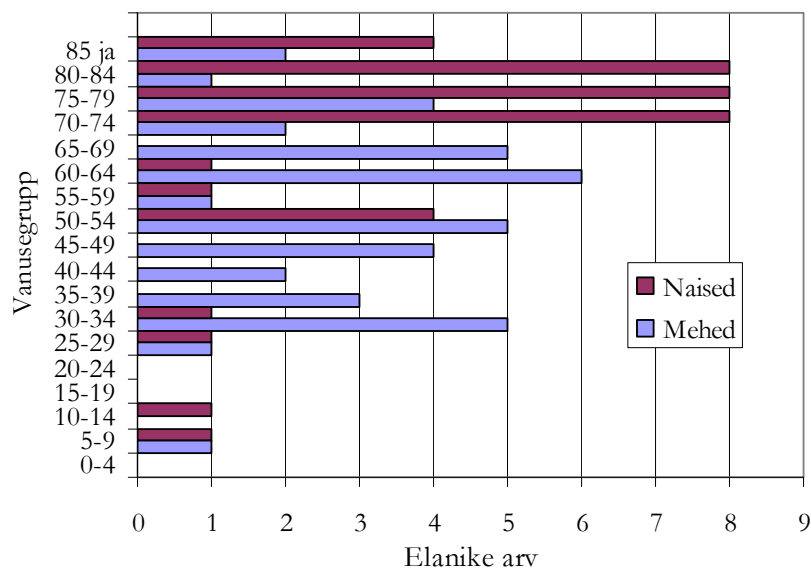
Enamik saart on Peipsi veetasemest 1-2 m kõrgemale ulatuv madalsoo, kõrgemad on saare kirdeosa männimetsaga (metsamaa hõlmab saarest 40%) liivakühmud. Seal paikneb ka kogu asustus (55 ha). Maatõusu tõttu valgub Peipsi vesi lõunasse ja Piirissaare pindala väheneb (praegu pindala 7,76 km²)

Nõukoguliku väikekoolide likvideerimise kampaania käigus kohalik kool suleti ja see sundis lapsi omavaid peresid lahkuma või kahte elukohta pidama. Seetõttu on nende arv aastatega vähenenud. Kui 1920. aastal elas siin ligi 700 inimest, siis **1. jaanuari 2009 seisuga oli elanike arv 95**. Piirissaar elustub vaid suviti, kui võõrsil elavad leiavad tee kodusaarele. Tagasi pöörduakse vaid pensionieas.

Tabel 1 Elanike arv Piirissaare vallas aastatel 2000-2009

Aasta	Elanike arv
2000	104
2001	102

2002	97
2003	95
2004	92
2005	90
2006	85
2007	83
2008	80
2009	95



Joonis 2 Piirissaare valla elanikkonna sooline ja vanuseline koosseis

Saare püsielanikest on 50 protsenti pensionärid, 40 protsenti töötud ja regulaarset sissetulekut mitteomavad inimesed, talvel elab saarel umbes 80 inimest ja suvel kuni 300.

Piirissaare elanike rõhuv enamus on vene vanausulised, kes on sajandite vältel püüdnud eraldatusega säilitada oma eripärast kultuuri ja olmet nii palju, kui see on võimalik. Enamik saare elanikke on venelased, eestlasi on 10%.

Ühendust mandriga peetakse Meeksi vallas asuva Laaksaare sadama kaudu. Piirissaare sadam asub Tooni külas saart poolitava 1,4 km pikkuse kanali ääres. Saarel on olnud ka lennukite maandumisväli, kuid lennuki rentimine on liiga kulukas ja seetõttu lennuvälja ei kasutata. Samuti vajaks nüüdseks aastaid kasutamata seisnud lennuväli juba suuremat renoveerimist.

Kriisiolukordades (erakorraline meditsiiniabi jne) on transpordivahendiks mandrile hõljuk (mahutab koos meeskonnaga 8 inimest). Talvel on oluliseks transpordivahendiks ka lumesaan – buraan. Kohalike teede ja talvise jäätee hooldamiseks on vallal olemas traktor.

Saare elanike peamiseks sissetulekuallikaks on läbi aegade olnud kalapüük ja sibulakasvatus, kuid tänapäeval ei suuda traditsioonilised tegevusalad elanikele vajalikku elatist pakkuda. Tegutsevaid ettevõtjaid on saarel väga vähe. On 2 kalapüügi osaühingut ja 7 füüsilisest isikust ettevõtjat, neist 6 kalurit ja üks kaubandusettevõtja. Vallale kuuluvast hoonest peab kauplust *Age of Invest OÜ*. Ametlikke turismiettevõtteid saarel ei ole. Mõned

saareelanikud tegelevad ka turistide majutamise, neile koduste lõunasöökide pakkumise ja saare tutvustamisega, kuid ametlikult see pole ettevõtlus, sest on registreerimata ja kannab juhuslikku iseloomu.

Haritava maa osatähtsus on väike. Põllu- ja aiamaad siiski jätkub enda tarbeks kartulite, sibula jt aedviljade kasvatamiseks.

Huviväärne on saart asustavate vanausuliste kultuuritaust. Saare külas on vanausuliste palvemaja, Tooni külas õigeusu Peeter-Pauli kirik (1964. aastast ei tegutse).

Piiri külas asuvad ka saare kolm kalmistut, kaks vanausuliste, üks luteriusuliste oma. Tooni külas on raamatukogu, Piirivalveameti Piirissaare radaripost ja vaatlustorn.

Terve saar moodustab **Piirissaare maastikukaitseala**. Asutati 1991, et kaitsta Piirissaare arvukat ja liigirikast kahepaiksete kooslust. Saarel elavad mudakonn, rohe-kärnkonn, tähnikvesilik, rohukonn, rabakonn ja veekonn. Piirissaare kulub rahvusvaheliselt tähtsate linnualade (IBA) hulka; seal kasvab mitu haruldast taimeliiki.

Piirissaare (ka Porka) ümbrus on Peipsi peamisi kalastuspiirkondi, seetõttu tekkisid Tartu piiskopi ja Pihkva vahel saare pärast tülid, mille tagajärjel Piirissaar poolitati (vanim teade aastast 1474). 19. saj. keskpaigani oli saare kirdenurgas Porka küla, see jäeti maha seoses Peipsi järve murrutusega.

Piirissaar on iseseisva kohaliku omavalitsusüksuse staatuse suutnud säilitada vaid tänu oma geograafilisele ja kultuurilisele eripärale.

2. JÄÄTMEHOOLDUSE ARENGUSUUNAD RIIKLIKUL TASANDIL

2.1 Eesti keskkonnastrateegia ja keskkonnategevuskava

*Eesti keskkonnastrateegia aastani 2030*² on riigi keskkonnalase tegevuse kavandamise ja rahvusvahelise koostöö arendamise aluseks. Selle strateegia eesmärgiks on määratleda pikaajalised arengusuunad looduskeskkonna hea seisundi hoidmiseks, lähtudes samas keskkonna valdkonna seostest majandus- ja sotsiaalvaldkonnaga ning nende mõjudest ümbritsevale looduskeskkonnale ja inimesele.

Jäätmete osas on Eestil järgmised suundumused:

- Üha enam keskkonnasõbralikke ning lihtsalt taaskasutatavaid materjale. Suureneb olmejäätmete maht, kuid kuna samal ajal tegeldakse rohkem ka jäätmete sorteerimise ja taaskasutamisega, on prügilatesse ladestatavate jäätmete kogus stabiliseerumas ning pigem hakkab see järk-järgult vähenema.
- Efektüsemate põlevkivi põletustehnoloogiate ja alternatiivsete energiatootmise viiside rakendamine toob kaasa põlevkivijäätmete tekke vähenemise.
- Inimeste keskkonnateadlikkuse suurenemine aitab kaasa jäätmete sorteerimise tõhusamale rakendamisele, mis vähendab ka jäätmete ohtlikkust.
- Väheneb ehitus- ja lammutusjäätmete ladestamine prügilasse, kuna majanduslikku kokkuhoidu silmas pidades on püsijäätmetele leitud muid rakendusi.
- Toodetes kasutatakse üha enam keskkonnasõbralikke ning lihtsasti taaskasutatavaid materjale.
- Põhimõtteid „tootja vastutab“ ning „saastaja maksab“ rakendatakse üha laiemalt.
- Prügilate keskkonnamõju väheneb, kuna vanad prügilad, mis ei vasta keskkonnakaitse nõuetele, suletakse ning uute ehitamisel kasutatakse keskkonnahoidlikke tehnoloogiaid.

Jäätmete osas on strateegias püstitatud järgmine eesmärk:

Aastal 2030 on tekkivate jäätmete ladestamine vähenenud 30% ning oluliselt on vähendatud tekkivate jäätmete ohtlikkust.

Et jäätmete ladestamist vähendada, on esmaselt oluline vähendada märkimisväärselt jäätmeteket, kasutades sealjuures tõhusamalt loodusvarasid ja muid ressursse. Selleks on oluline katkestada seosed ühelt poolt jäätmetekke ja loodusvarade kasutamise ning teiselt poolt majanduskasvu vahel, st majanduskasv ei tohi põhjustada loodusvarade kasutamise ja jäätmekoguste ning negatiivse keskkonnamõju suurenemist. Teiseks on oluline suurendada jäätmete sortimist, taaskasutamist, sh ringlussevõttu, et vähendada kõrvaldatavate jäätmete kogust miinimumini. Oluline on ka vähendada jäätmete ohtlikkust ning ohtlike ainete sisaldust jäätmetes, see ühtlasi väldib jäätmete käitlemisel õhku, vette ja pinnasesse sattuvate heitkoguste suurenemist.

Keskkonnastrateegia elluviimiseks on koostatud detailsem rakendusplaan ehk *keskkonnategevuskava*³ seitsmeks aastaks (2007-2013) lähtuvalt EL programmeerimis-perioodist 2007-2013.

² Eesti keskkonnastrateegia aastani 2030:

http://www.envir.ee/orb.aw/class=file/action=preview/id=328494/KS_loplil_riigikokku_1.pdf

³ Eesti Keskkonnategevuskava aastateks 2007-2013:

http://www.envir.ee/orb.aw/class=file/action=preview/id=380093/Keskkonnategevuskava+2007-2013_20022007_rtf_1.pdf

Keskkonnategevuskava kohaselt on riiklikult prioriteetsed tegevused jäätmete osas järgmised:

- jäätmekäitluse korraldamise pikaajaline kavandamine;
- seire- ja järelvalvesüsteemi arendamine kontrolli tõhustamiseks jäätmevoogude ja jäätmehoolduse üle;
- kontrolli saavutamine jäätmevoogude üle (illegaalse ladestamise vähendamine);
- soodustuste, toetuste ja regulatsioonide süsteemi arendamine ja rakendamine jäätmetekke vähendamiseks ning jäätmete käitlemise arendamiseks;
- jäätmetekke vältimist ja jäätmete taaskasutamist edendavate majandusmeetmete väljatöötamine;
- ühiskonna keskkonnateadlikkuse tõstmiseks jäätmehooldust puudutavate kampaaniate ning teavitustöö läbiviimine nii riigi kui ka kohaliku omavalitsuse tasandil.

2.2 Riigi jäätmekava

Riigi jäätmekava 2008 – 2013⁴ on Eesti riiklikku jäätmekäitlust korraldav ja suunav strateegiline dokument. Riigi jäätmekava koostati 2007. aastal ja koostamise eesmärk oli jäätmehoolduse korrastamine, järgides seejuures säästva tootmise ja tarbimise põhimõtteid. („Riigi jäätmekava 2008-2013“ on heaks kiidetud Vabariigi Valitsuse 29. mai 2008.a. korraldusega nr 234; RTL, 05.06.2008, 45, 627.)

Riigi jäätmekava on alus kohalike omavalitsuste jäätmekavade koostamiseks.

Riigi jäätmekava 2008-2013 põhieesmärk on jäätmete ladestamise vähendamine, jäätmete taaskasutamise suurendamine ning tekkivate jäätmete ohtlikkuse vähendamine, et negatiivne mõju keskkonnale oleks minimaalne.

Põhieesmärgi saavutamine on seotud jäätmehierarhia rakendamisega: jäätmeteket tuleks vältida, ja kui see osutub võimatuks, tuleb jäätmeid nii palju kui võimalik taaskasutada, s.h korduskasutada, ringlusse võtta ning viia prügilasse minimaalsel hulgal.

Riigi jäätmekavas rõhutatakse, et oluline on seose katkestamine ressursikasutuse, tavajäätmete ja ohtlike jäätmete tekke ning majanduskasvu vahel. See põhimõte on välja toodud nii Euroopa Liidu kuuendas keskkonnaalases tegevusprogrammis (2002) kui ka Eesti keskkonnastrateegias aastani 2030.

Riigi jäätmekavas on ühe probleemina esile tõstetud, et **jäätmehoolduse arendamine väikesaartel (püasustust omavad ja mitteomavad) on keerukas**. Alaprobleemidena võib välja tuua:

- Saarvaldadel puuduvad oskused/teadmised jäätmehoolduse arendamiseks;
- jäätmete vedu saartelt mandrile on keeruline;
- väiksematel saartel (Prangli, **Piirissaare** jt) kogutakse olmejäätmed kottidesse ja veetakse mandrile; kui navigatsiooni ei ole, siis vedu ei toimu;
- nagu mujalgi Eestis toimub jäätmete ulaladestamine, seda eriti turistide poolt.

Riigi jäätmekavas püstitatud eesmärkidest ja meetmetest puudutab Piirissaare valda kõige enam meede 2 (*Jäätmehoolduse infrastruktuuri arendamine*) ja tegevuse 2.1 (*Jäätmete sorteerimise tagamine tekekehtadel ning esmatähtsate jäätmevoogude kogumine, ringlussevõtt ja taaskasutamine*) alategevus 2.1.9 - **väikesaarte haaramine üldisesse jäätmekäitlussüsteemi**.

⁴ Riigi jäätmekava 2008-2013:

<http://www.envir.ee/orb.aw/class=file/action=preview/id=1075103/RIIGI+J%C4%TMEKAVA+2008-2013.pdf>

Eraldi käsitlemist ja riigipoolset rahastamist ning tuge vajavad kaugemate saarte (Ruhnu), püriasustusega saarte (laidude) ning saarvaldade (**Piirissaare**) jäätmekorraldus.

Vabetu tulemus: Jäätmekäitlus väikesaartel on korraldatud.

Tartumaa osas käsitleb riigi jäätmekava järgmist:

Alates 16. juulist 2009.a. ei ole Kagu-Eestis (Tartumaa, Põlvamaa, Valgamaa, Võrumaa) praeguse seisuga ühtegi nõuetele vastavat prügilat. Kuni selle ajani töötas Tartumaal üks nõuetele mittevastav tavajäätmete prügila (Aardlapalu prügila).

Kagu-Eesti piirkondliku jäätmekeskuse (sh prügila) ja/või jäätmepõletustehase rajamine on alles algfaasis ning seetõttu tuleb alates 16. juulist 2009. a Kagu-Eesti jäätmed ladestada Väätša, Torma ja/või Paikuse prügilasse.

Juhul kui Tartusse planeeritav jäätmete masspõletustehas ei ole majanduslikult põhjendatud lahendus, on alternatiiviks MBT⁵ rakendamine, mis võimaldaks samuti vähendada kogu Kagu-Eesti jäätmete ladestuskogust praeguselt ca 80 tuh t/a tasemelt ca 20 tuh t/a.

⁵ **MBT** – mehaanilis-bioloogiline töötlemine – erinevate tehnoloogiate kombinatsioon, integreeritud protsess, kus separeeritakse välja nn kuiv fraktsioon (metall, klaas) ja bioloogiliste protsessidega käideldakse biolagunevaid jäätmeid. Saab ka toota jäätmekütust (RDF – paber, plast ja muu põlev materjal). Bioloogiliselt töödeldud jäätmed saab ladestada prügilasse, siis kui töötuse jääk vastab nõuetele.

3. JÄÄTMEHOOLDUST REGULEERIVAD ÕIGUSAKTID

3.1 Euroopa Liidu direktiivid

Euroopa Liidu keskkonnapoliitika koosneb mitmesajast seadusandlikust aktist, jäätmehoolduse seisukohalt on olulisemad järgmised direktiivid:

- Nõukogu direktiiv 75/442/EEÜ 15. juulist 1975 *jäätmete kohta* (EÜT L 194, 25.7.1975), täiendatud direktiiviga 91/156/EMÜ 18. märtsist 1991 (EÜT L 078, 26.03.1991);
- Nõukogu direktiiv 91/689/EMÜ 12. detsembrist 1991 *ohtlike jäätmete kohta* (EÜT L 377 31.12.1991), täiendatud direktiiviga 94/31/EÜ 27. juunist 1994 (EÜT L 168, 2.7.1994).

Nimetatud baasdirektiividel põhinevad mitmed spetsiifilised direktiivid, millistest tähtsamad on järgmised:

- Nõukogu direktiiv 75/439/EMÜ 16. juunist 1975 *jääkõlde kõrvaldamise kohta* (EÜT L 194, 25.07.1975), täiendatud direktiiviga 87/101/EEÜ 22. detsembrist 1986 (EÜT L 042, 12.02.1987);
- Nõukogu direktiiv 91/157/EMÜ 18. märtsist 1991 *teatud ohtlike aineid sisaldavate patareide ja akumulaatorite kohta* (EÜT L 078, 26.03.1991);
- Euroopa Parlamendi ja Nõukogu direktiiv 94/62/EÜ 20. detsembrist 1994 *pakendi ja pakendijäätmete kohta* (EÜT L 365, 31.12.1994);
- Nõukogu direktiiv 96/59/EÜ 16. septembrist 1996 *polüklooritud bifeniüülide ja polüklooritud terfeniüülide (PCB/PCT) kohta* (EÜT L 243, 24.09.1996);
- Euroopa Parlamendi ja Nõukogu direktiiv 2000/53/EÜ 18. septembrist 2000 *romusõidukite kohta* (EÜT L 269, 21.10.2000);
- Euroopa Parlamendi ja Nõukogu direktiiv 2002/95/EÜ 27. jaanuarist 2003 *piirangute kohta teatud ohtlike ainete kasutamise osas elektri- ja elektroonikaseadmetes* (EÜT L 037, 13.02.2003);
- Euroopa Parlamendi ja Nõukogu direktiiv 2002/96/EÜ 27. jaanuarist 2003 *elektri- ja elektroonikaseadmete jäätmete kohta* (EÜT L 037, 13.02.2003).

Jäätmekäitluse protsessil valitsevate tehniliste tingimuste kohta, mis peavad tagama jäätmekäitlusprotsessi ohutuse, on välja töötatud järgmised olulisemad direktiivid:

- Nõukogu direktiiv 86/278/EMÜ 12. juunist 1986 *keskkonna ja eriti pinnase kaitse kohta reoveesete kasutamisel põllumajanduses* (EÜT L 181 04.07.1986);
- Nõukogu direktiiv 1999/31/EÜ 26. aprillist 1999 *prügilate kohta* (EÜT L 182, 16.07.1999). Antud direktiivis on prügilate kohta antud olmejäätmete osas järgmised tingimused:
 - 2009. a. – ladestavate biolagunevate jäätmete kogus (kaaluliselt) moodustaks 50% 1995. a. tasemest;
 - 2016. a. – ladestavate biolagunevate jäätmete kogus (kaaluliselt) moodustaks 35 % 1995. a. tasemest.
- Euroopa Parlamendi ja Nõukogu direktiiv 2000/59/EÜ 27. novembrist 2000 *laevahäätmete ja lastijäätmete vastuvõtmise seadmete kohta sadamates* (EÜT L 332, 28.12.2000);
- Euroopa Parlamendi ja nõukogu direktiiv 2000/76/EÜ 4. detsembrist 2000 *jäätmete põletamise kohta* (EÜT L 332, 28.12.2000).

Oluline jäätmekäitlust reguleeriv raamdirektiiv on “*Reostuse kompleksse vältimise ja kontrolli direktiiv*” (96/61/EÜ), mis näeb ette saasteainete emiteerimise integreeritud komplekslubade väljaandmist.

3.2 Eesti õigusaktid

Eesti Vabariik rakendab jäätmehoolduse planeerimisel ja korraldamisel säästva arengu põhimõtteid, mis on kooskõlas Euroopa Liidu vastavate direktiividega.

Eesti jäätmehooldust reguleeriv seadusandlus täieneb pidevalt. Kehtivate õigusaktide terviktekstid on avaldatud Riigi Teatajas (elektroonilise Riigi Teataja (eRT) - <https://www.riigiteataja.ee/ert/ert.jsp>) ja ära toodud Keskkonnaministeeriumi kodulehel: <http://www.envir.ee/1002>.

Olulisemad õigusaktid on Jäätmeseadus ja Pakendiseadus.

28.01.2004. aastal võttis Riigikogu vastu **Jäätmeseaduse**, mis lähtub peamiselt kahest EL jäätmealasest raamdirektiivist: Euroopa Parlamendi ja Nõukogu direktiiv 2006/12/EÜ jäätmete kohta ja Euroopa Parlamendi ja Nõukogu direktiiv 91/689/EMÜ ohtlike jäätmete kohta.

Jäätmeseadus sätestab üldnõuded jäätmete tekke ning neist tuleneva tervise- ja keskkonnoahu vältimiseks ning jäätmehoolduse korralduse jäätmete ohtlikkuse ja koguse vähendamiseks, samuti vastutuse kehtestatud nõuete rikkumise eest.

Pakendiseadus võeti vastu 21.04.2004 ja see on kooskõlas Euroopa Parlamendi ja Nõukogu direktiiviga 94/62/EÜ pakendi ja pakendijäätmete kohta. Pakendiseadus sätestab pakendile ja pakendi kasutamisele esitatavad üldnõuded, pakendi ja pakendist tekkivate jäätmete vältimise ja vähendamise meetmed, pakendi ja pakendijäätmete taaskasutussüsteemi korralduse ning vastutuse kehtestatud nõuete täitmata jätmise eest.

Jäätmeseaduse § 1 lg 2 kohaselt teatud liiki jäätmete käitlemine ei kuulu Jäätmeseaduse reguleerimisalasse. Radioaktiivsete jäätmete käitlemisel tuleb arvestada *Kiirguseseadusega*. Loomsete jäätmete käitlemist reguleerivad *Loomatauditõrje seadus* ja selle alusel vastuvõetud määrused.

Õigusaktidest tulenevad kohaliku omavalitsuse õigused ja kohustused on toodud Lisas 1.

3.3 Kohaliku omavalitsuse õigusaktid

Kohaliku omavalitsuse erinevate õigusaktidega täpsustatakse jäätmehoolduse arendamise erinevaid aspekte. Jäätmekäitluse korraldamise aspektist on kõige olulisem jäätmehoolduseeskiri.

Piirissaare valla jäätmehoolduseeskiri on kinnitatud Piirissaare Vallavolikogu 23. detsembri 2003.a. määrusega nr 9. Eeskiri küll reguleerib Piirissaare valla haldusterritooriumil jäätmete kogumist, sorteerimist, vedu, taaskasutamist ja kõrvaldamist ning vallaelanike teavitamist jäätmete käitlemisest, kuid ei vasta 2004.a. vastu võetud Jäätmeseaduse § 71 nõuetele. Seega tuleb lähiajal Piirissaare vallas kehtestada uus, nõuetele vastav jäätmehoolduseeskiri.

4. JÄÄTMEKÄITLUSE ÜLEVAADE

4.1 Jäätmete kogused ja liigid

Keskkonnaministeeriumi Info- ja Tehnokeskusesse (ITK) koondatud 2005-2007.a. jäätmearuannete andmete põhjal on Piirissaare elanikelt kogutud neil aastatel vaid erinevaid pakendeid ja segaolmejäätmeid (vt tabel 2). Kuna Piirissaarel ei ole ühelgi ettevõtetel jäätmeluba, siis ei kajastu aruannetes ettevõtete poolt üleantud jäätmete kogused. Kuid arvestades saare ettevõtluse struktuuri ja vähesust, võib eeldada et nende tegevuse käigus ei tekigi spetsiifilisi tootmisjäätmeid ning tekkivate olmejäätmete kogused on väga väikesed ja need antakse käitlemiseks üle koos kodumajapidamistes tekkinud jäätmetega.

Tabel 2 Piirissaare vallast kogutud jäätmed 2005-2007.a. jäätmearuannete andmetel (allikas: Keskkonnaministeeriumi Info- ja Tehnokeskusesse (ITK); tonnides)

Jäätmekood	Jäätmete nimetus	Aasta		
		2005	2006	2007
15 01 02	Plastpakendid	0,147	0,244	0,142
15 01 04	Metallpakendid	0,011	0,017	0,008
15 01 07	Klaaspakendid		0,5	
16 01 04*	Romusõidukid			1
20 03 01	Prügi (segaolmejäätmed)	7,611	3,564	15,261
Kõik kokku:		7,769	4,325	16,411
Elanike arv (allikas: Statistikaamet)		90	85	83
Kogutud jäätmeid elaniku kohta aastas, kg		86,3	50,9	197,7

AS Ragn-Sells andmetel anti neile 2008.a. käitlemiseks üle 3,02 t Piirissaarel tekkinud segaolmejäätmeid.

2007.a viidi saarel läbi laiaulatuslikum koristusaksioon ja seetõttu koguti Piirissaare vallast, sel aastal, võrreldes teiste aastatega, tunduvalt rohkem segaolmejäätmeid. Samuti andsid siis elanikud üle ka eelnevatest aastatest kodumajapidamistesse ladustatud jäätmeid.

Reaalselt tekkivate jäätmete kogused on kindlasti mõnevõrra suuremad, kui kokku kogutud jäätmete hulk (vt tabel 2), sest jäätmeid käideldakse ise kohapeal - paber ja kartong põletatakse, biolagunevad jäätmed kompostitakse jms.

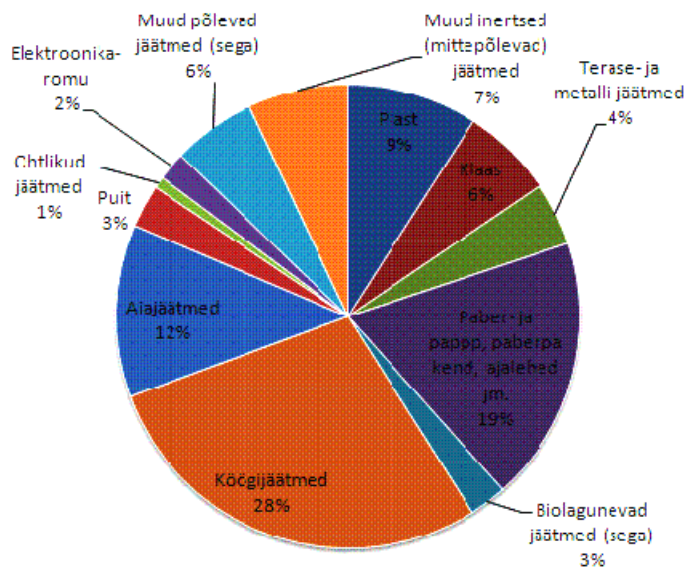
4.1.1 Olmejäätmed

Olmejäätmed (EJK⁶ nimistu jaotiskood 20) on kodumajapidamisjäätmed ning kaubanduses, teeninduses või mujal tekkinud oma koostise ja omaduste poolest samalaadsed jäätmed. Olmejäätmetes võib sisalduda nii tava- kui ka ohtlike jäätmeid. Olmejäätmed ei ole koostiselt ühtsed. Jäätmete koostise määravad paljud tegurid, nagu tarbimusharjumused, kohapealne sorteerimise määr, aastaeg jne.

Piirissaare vallas ei ole uuritud olmejäätmete koostist, seega tuleb siinkohal tugineda teistele Eestis korraldatud uuringutele. Käesolevas jäätmekavas lähtutakse riigi

⁶ EJK - Vabariigi Valitsuse 6. aprilli 2004. a määruse nr 102 „Jäätmete, sealhulgas ohtlike jäätmete nimistu“: <https://www.riigiteataja.ee/ert/act.jsp?id=1053350>

jäätmekavas toodud keskmisest olmejäätmete koostise hinnangust, mis sisaldab ka pakendijäätmeid (joonis 3).



Joonis 3 Olmejäätmete koostis

Joonisel 3 on pakendijäätmed antud vastava fraktsiooni hulgas sõltuvalt pakendi materjalist.

Rügi jäätmekava kohaselt on olmejäätmete teke inimese kohta ca 361 kg aastas, kuid arvestades Piirissaarel elavate inimeste tarbimisharjumusi võib eeldada Piirissaarel on aastane jäätmete teke ca 120 kg inimese kohta (ca 10 kg kuus).

Arvestades, et talveperioodil (7 kuud, oktoober-aprill) elab saarel 80 inimest ja suveperioodil (5 kuud, mai-september) kuni 250 inimest (sh turistid), võib eeldada, et Piirissaarel tekib aastas ca 18,1 t olmejäätmeid (vt tabel 3).

Tabel 3 Hinnanguline olmejäätmete teke Piirissaarel

Periood	Inimesi saarel	Jäätmete teke inimese kohta kuus, kg	Jäätmete teke kokku, kg
talveperiood (okt-aprill; 7 kuud)	80	10	5 600
suveperiood (mai-sept.; 5 kuud)	250	10	12 500
		KOKKU	18 100

Arvestades joonisel 3 toodud jäätmete koostist ja et tõenäoliselt on Piirissaarel tekkivate jäätmete üldkogus 18,1 t, siis on tabelis 4 toodud jäätmete kogused liikide kaupa.

Tabel 4 Piirissaarel tekkivate olmejäätmete kogused, lähtuvalt olmejäätmete koostisest.

Jäätmed	Massi%	Mass, kg
Muud põlevad jäätmed (sega)	6	1 086
Muud inertsed (mittepõlevad) jäätmed	7	1 267
Plast	9	1 629
Klaas	6	1 086
Terase ja metalli-jäätmed	4	724
Paber ja papp, paberpakend, ajalehed	19	3 439
Biolagunevad jäätmed	3	543
Köögijäätmed	28	5 068
Aiajäätmed	12	2 172
Puit	3	543
Ohtlikud jäätmed	1	181
Elektroonikaromu	2	362
KOKKU	100	18 100

Tekkivatest olmejäätmetest kuni 1/2 (ca 9 t) antakse käitlemiseks üle segaolme- ja pakendijäätmetena. 2005-2007.a. jäätmearuannete kohaselt anti ka aastas keskmiselt käitlemiseks üle 9,5 tonni jäätmeid.

Ülejäänud jäätmed käideldakse kohapeal – kompostitakse või põletatakse (sh põletatakse ka kilesid ja muid plaste – illegaalne tegevus).

Alates 2003 aasta on vallal jäätmeveo leping firmaga AS Ragn-Sells, kes veab ära Laaksaare sadamasse (Meeksi vald) toodavad jäätmed, mille sinnaviimine on olnud vallavalitsuse korraldada.

Alates 2009.a. sügisest, kui on paranenud praamiühendus mandriga ja rekonstrueeritud Piirissaare sadam, siis on jäätmevaldajatel võimalik jäätmeid jäätmevedajale üle anda ka Piirissaarel.

Vallavalitsus on paigaldanud ühiskondlikud jäätmemahutid vallamaja, poe, puhkeparvilloni juurde ja sadamasse. Elanikele jagatakse jäätmete kogumiseks prügikotte.

Piirisaarelt kogutud ladestatavad jäätmed (segaolmejäätmed) ladestati kuni 15. juulini 2009 **Aardlapalu prügilasse** (Haaslava vald, Tartumaa). Alates 16. juulist 2009 suunatakse ladestatavad jäätmed Torma prügilasse (Võtikvere, Torma vald, Jõgevamaa), sest Aardlapalu prügila on nõuetele mittevastav prügila ja tuleb sulgeda.

4.1.2 Pakendijäätmed

Pakend on mis tahes materjalist valmistatud toode, mida kasutatakse kauba mahutamiseks, kaitsmiseks, käsitsemiseks, kättetoimetamiseks ja esitlemiseks selle kauba olelusringi vältel: toormest kuni valmiskaubani ning tootja käest tarbija kätte jõudmiseni. Pakendiks loetakse ka samal eesmärgil kasutatavad ühekorrapakendeid.

Pakendijäätmed on mis tahes pakend või pakendimaterjal, mis muutub pärast pakendi kasutamist jäätmeteks jäätmeseaduse § 2 tähenduses. Pakendijäätmeteks ei loeta pakendi ja pakendimaterjali tootmisel tekkinud jääke.

Pakendijäätmeid iseloomustab väike tihedus: olmejäätmete massist moodustavad nad umbes 30%, mahust aga kuni 60%. Pakendijäätmetest moodustab kõige suurema osa plastpakend. Plastpakendist moodustas enamuse (keskmiselt 65%) nn pehme plast (kilekotid, pakkekile jms). Kõva plasti (plastpudelid, -karbid, -kaaned, -korgid jms) osakaal plastpakendist on keskmiselt 35%. Klaaspakend ning paber- ja papp-pakend moodustasid ligikaudu võrdse osa pakendijäätmetest.

Klaaspakend moodustab peaaegu 100% olmejäätmete hulgas olevast klaasist ja plastpakend 80% olmejäätmete hulgas olevast plastikust.

Alates 1. maist 2005. on **pakendiettevõtja**⁷, kes müüb pakendatud kaupa lõppkasutajale või tarbijale, on kohustatud **lõppkasutajalt või tarbijalt tasuta tagasi** võtma müüdud kauba müügipakendi ja -pakendijäätmed. Tagasivõtmise nõue hõlmab vaid pakendit, mille tüüp, kuju ja suurus vastavad selles müügikohas müüdava kauba pakendile ja selle kauba müüja poolt üleantava kauba pakendile.

Nimetatud kohustused võib pakendiettevõtja üle anda kirjaliku lepingu alusel ainult taaskasutusorganisatsioonile.

Pakendiseaduse alusel on Eestis akrediteeritud üks tagatisrahaga pakendite kogumisega tegelev taaskasutusorganisatsioon- Eesti Pandipakend OÜ⁸ ja kolm muu müügipakendiga tegelevat taaskasutusorganisatsiooni - MTÜ Eesti Taaskasutusorganisatsioon (ETO)⁹, MTÜ Eesti Pakendiringlus¹⁰ ja Tootjavastutusorganisatsioon OÜ¹¹.

Seoses sellega, et Piirisaarel tekib ja ka kogutakse (ca 250 kg/a) vähe pakendijäätmeid ning ühendus mandriga on raskendatud, on seni olnud koostöö pakendiorganisatsioonidega raskendatud. Nad ei soovi saarel koguda pakendijäätmeid ning suunavad teiste pakendiorganisatsioonide juurde.

Seni on saavutatud kokkulepe vaid MTÜ-ga Eesti Pakendiringlus. Kokkuleppe kohaselt kogutakse Piirissaare vallas elanikelt pakendijäätmeid (segapakend) **pakendikottidega** (taaskasutatud plastist valmistatud 30-liitrised kotid, millele on trükitud eesti- ja venekeelsed sorteerimisjuhised). Vallavalitsus kogub pakendikotid kokku, sordib üle ning korraldab kottide veo mandrile. Mandril tegeleb pakendijäätmete transpordi ja sortimisega AS Veolia Keskkonnateenused (endise ärinimega AS Cleanaway). Tegevust finantseerib taaskasutusorganisatsioon MTÜ Eesti Pakendiringlus.

Ühekorra- ja korduskasutusega klaasist ja plastpudelites ning metallpakendites olevate jookide (õlu, madala alkoholisisaldusega joogid (kuni 6% vol), gaseeritud karastusjoogid, gaseerimata karastusjoogid, gaseeritud ja gaseerimata vesi jms) pakendid on tähistatud vastava tagatisraha embleemiga ning nende eest on võimalik poodi tagastades või taarakokkuostupunkti viies raha tagasi saada.

⁷ **Pakendiettevõtja** on isik, kes majandus- või kutsetegevuse raames pakendab kaupa, veab sisse või müüb pakendatud kaupa.

⁸ Eesti Pandipakend OÜ: <http://www.eestipandipakend.ee/est/epp>

⁹ MTÜ Eesti Taaskasutusorganisatsioon: <http://www.eto.ee>

¹⁰ MTÜ Eesti Pakendiringlus: <http://www.pakendiringlus.ee/web2/>

¹¹ Tootjavastutusorganisatsioon OÜ: <http://www.tvo.ee/index.php?id=10194>

Vastavalt keskkonnaministeeriumi määrusele 01.06.2009 on tagatisraha määrad järgmised:

Pakendi liik	Maht	Panditähis	Tagatisraha kroonides
Plastist ühekorrapakend	Kuni 0,5 l (0,5 l kaasa arvatud)	A	0,50
Plastist ühekorrapakend	Suurem kui 0,5 l (0,5 l välja arvatud)	B	1,00
Metallist ühekorrapakend	Kõik mahud	C	0,50
Klaasist ühekorrapakend	Kõik mahud	D	1,00
Klaasist korduskasutusega pakend	Kõik mahud	D	1,00



Joonis 4 Tagatisraha embleemid

Piirissaarel kogutakse tagatisrahaga pakendeid (pandipakendeid) koos teiste pakendi ja pakendijäätmetega.

Piirissaarelt 2005-2007.a. kogutud pakendi ja pakendijäätmete kogused on toodud tabelis 2.

4.1.3 Biolagunevad jäätmed

Biolagunevad jäätmed on anaeroobselt või aeroobselt lagunevad jäätmed, nagu köögi-, aiapäätmed.

Hinnanguliselt tekib neid jäätmeid Piirissaarel ca 7,8 t aastas.

Biolagunevaid jäätmeid saarel eraldi ei koguta, need kompostitakse kohapeal või söödetakse loomadele.

4.1.4 Paber ja kartong

Paber ja kartong (raamatud, ajalehed, ajakirjad jms) moodustavad ca 18% olmejäätmete üldkogustest (Piirissaarel ca 3 t/a).

Piirissaarel põletatakse suurem osa paberist ja kartongist küttekolletes, vähesel määral visatakse ära ka koos segaolmejäätmetega.

4.1.5 Ohtlikud jäätmed

Ohtlikud jäätmed (EJK nimistus jäätmete koodinumbrid tähistatud tärniga -*) on jäätmed, mis võivad oma kahjuliku toime tõttu olla ohtlikud tervisele, varale või keskkonnale.

Kodumajapidamistes tekkinud ohtlikke jäätmeid nagu värvijäätmeid, õliseid jäätmeid, vanu ravimeid, päevavalguslampe jmt, on elanikel võimalik tasuta üle anda Piirissaare Vallavalitsuse poolt hallatavasse jäätmete kogumispunkti (tulevasse jäätmejaama).

Ettevõtetes tekib nii spetsiifilisi kui majapidamistega sarnaseid ohtlikke jäätmeid. Ettevõtte võib vedada oma tegevuses tekkinud ohtlikud jäätmed oma vahenditega käitlusettevõttesse.

Meditsiinijäätmete nõuetele vastava käitlemise eest hoolitseb endises velskripunktis tegutsev Võnnu perearst.

4.1.6 Probleemtooted

Probleemtoode on toode, mille jäätmed põhjustavad või võivad põhjustada ohtu tervisele või keskkonnale, keskkonnahäiringuid või keskkonna ülemäärast risustamist. Probleemtoodete hulka kuuluvad **patareid ja akud; PCB-sid¹² sisaldavad seadmed; mootorsõidukid ja nende osad; elektri- ja elektroonikaseadmed ja nende osad.**

Vastavalt tootjavastutus põhimõttele on tootjad kohustatud tagama tema valmistatud, edasimüüdü või sisseveetud probleemtoodetest tekkivate jäätmete kokkukogumise ja nende taaskasutamise või nende kõrvaldamise ja omama selle kohustuse täitmiseks piisavalt tagatist. Tootja võib valida, kas ta täidab kohustused individuaalselt, annab need kirjaliku lepinguga üle tootjate ühendusele või ühineb tootja ühendusega.

Probleemtoodete jäätmeid on Piirissaare jäätmetekitajal võimalik üle anda mandril mõnda jäätmejaama või uue toote ostmisel müügikohta. Patareid ja akusid Piirissaare jäätmete kogumispunkti (tulevasse Piirissaare jäätmejaama).

4.2 Jäätmehoolduse rahastamine

Kõik Piirissaare elanike jäätmekäitluskulud kaetakse praegu valla eelarvest. Valla eelarvest tehtavate kulutuste jäätmekäitlusele on järgmised: 2007.a 11 519 krooni ja 2008.a 12 954 krooni, millest AS Saarte Liinid tasusid 6 800 krooni.

Keskkonnatasude seadus (§ 15 lg 2) sätestab, et olmejäätmete keskkonda viimise eest makstavast saastetasust laekub kohalike omavalitsuste eelarvesse 75%. Piirissaare valla eelarvesse laekus 2007.a. 1247 krooni ja 2008.a 316 krooni saastetasu olmejäätmete keskkonda viimise eest. Seega katab saastetasu alla 10% jäätmekäitluskuludest.

Kui palju saastetasu laekub järgnevatel aastatel Piirissaare valla eelarvesse on raske prognoosida, sest ühelt poolt küll 1. jaanuarist 2009 tõusis olmejäätmete saastetasumäär 156,5 kroonini tonni kohta (2008.a. oli see 133 kr/t), aga teisest küljest arendatakse pidevalt jäätmete liigiti kogumist ja taaskasutamist ning prügilasse ladestamisele minevate jäätmete kogused vähenevad seetõttu.

¹² **PCB-d** (polüklooritud bifenüülid) on inimese poolt leiutatud kemikaalid, mis on tuntud kui püsivad läbipaistva kuni kollase värvusega ja tugeva lõhnaga veest raskemad orgaanilised reostusained. Nad on tulekindlad ega lahustu vees. PCB-sid toodeti maailmas laialdaselt 1930. kuni 1980. aastatel ning tänu erakordsele keemilisele stabiilsusele ja kuumataluvusele olid need laialdaselt kasutusel elektri- ja hüdraulikaseadmetes ning määrdeainetes.

Ühelt poolt saab siin kohalik omavalitsus kasutada oma eelarvesse laekunud saastetasu osa ja teiselt poolt saab taotleda toetust riiklikust Keskkonnaprogrammist (KIK), mida ka rahastatakse saastetasudest.

Keskkonnaprogrammist ja EL struktuurfondidest toetuse taotlemise üheks tingimuseks on, et taotlejal (KOV) on kehtestatud jäätmeseaduse nõuetele vastava jäätmekava ja jäätmehoolduseeskiri.

4.3 Piirissaare jäätmekäitluse probleemid

- Saarel ei ole võimalusi jäätmete hoidmiseks talvel.

Talveperioodil (november-aprill) hoiavad elanikud jäätmeid kodudes või ladustavad neid selleks mitteettenähtud kohtades. Vähesel määral hoitakse sel ajal kokku kogutud jäätmeid ka Piirissaare jäätmete kogumispunktis. Jäätmete mandrile vedu talveperioodil ei toimu.

- Jäätmete transport saarelt mandrile on suveperioodil raskendatud ja talveperioodil ei toimu.

Lisaks sellele, et jäätmete äravedu Piirissaarelt on kallis, sest ülevedu praamiga ja sellega kaasnev ajakulu tekitab lisakulutusi, on probleemiks see, et kõigi praamidega ei ole lubatud jäätmeid vedada ja Piirissaare sadamas puuduvad praegu võimalused jäätmeveoki mahasõiduks praamilt saarele (peale sadama rekonstrueerimist võimalik).

Talveperioodil liinivedusid praamiga ei toimu ja seetõttu ei saa ka jäätmeid vedada.

- Jäätmete kogumisega ja veoga kaasneb Piirissaare vallal ülemääraseid rahalisi kohustusi, sest taaskasutusorganisatsioonid ja probleemtoodete tootjavastutusorganisatsioonid ei täida oma kohustusi Piirissaarel.

Seni ajani on kogu saare jäätmehoolduse kulud katnud vallavalitsus oma eelarvelistest vahenditest (elanikud, turismiettevõtted, taaskasutus- ja tootjavastutusorganisatsioonid ei maksa selle eest midagi).

- Elanikud ei ole harjunud jäätmete veo eest maksma

Jäätmete üleandmine on Piirisaarel siiani olnud tasuta, vallavalitsus on kõik kinni maksnud. Tõenäoliselt tekitab kohustus jäätmekäitluse eest maksta elanikes vastuseisu.

- Saare elanikud põletavad selleks sobimatuid jäätmeid

Paljud saare elanikud kasutavad jäätmekoguste vähendamiseks nende põletamist, sealhulgas põletatakse näiteks ka kilesid ja muid plaste. Jäätmetest sel viisil vabanemine on enam levinud talvel, kui jäätmete vedu mandrile ei toimu.

- Kõik elanikud ei sordi oma jäätmeid

Vallavalitsus on nõus elanikult jäätmeid vastu võtma, kuid need on sorditud. Eraldi peavad olema sorditud pakendid, segaolmejäätmed (kuivad – ei tohi sisalda biolagunevaid jäätmeid) ja ohtlikud jäätmed (sh patareid ja akud). Biolagunevad jäätmed tuleb kompostida oma kinnistul.

- Turistid viskavad jäätmeid põõsaste alla ning muudesse avalikesse kohtadesse (risustavad saart).

Probleemi lahendamiseks korraldatakse kord aastas jäätmete kokku kogumiseks ja saare korrastamiseks talgud. Kokku kogutud jäätmete veo ja käitlemise eest maksab vallavalitsus (turistid ja turismiettevõtted ei maksa midagi).

Seega, lähtuvalt ülal toodud probleemidest, on Piirissaare jäätmekäitluse ümberkorraldamine hädavajalik.

5. JÄÄTMEHOOLDUSE ARENGUSUUNAD

Jäätmehooldus on jäätmekäitlus, järelevalve jäätmekäitluse üle ja jäätmekäitluskohtade järelhooldus. Euroopa Liidu ja Eesti jäätmehoolduse üldiseks eesmärgiks on jäätmetekke ja jäätmetest põhjustatud kahjulike mõjude vältimine ja vähendamine. Jäätmetekkest ning nende käitlemisest tuleneva mõju vältimise meetmed saab järjestada järgmisse pingeritta:

- jäätmetekke vältimine;
- tekkivate jäätmekoguste ja nende ohtlikkuse vähendamine;
- jäätmete taaskasutamise laiendamine;
- jäätmete keskkonnaohutu ladestamine.

Olulisemateks tegevusteks jäätmehoolduse arendamisel on:

- jäätmete liigiti kogumise võimaluste laiendamine ja arendamine;
- prügilasse ladestatavate jäätmekoguste ja nende ohtlikkuse vähendamine;
- jäätmete veo korraldamine;
- jäätmekäitlusalase järelevalve tõhustamine;
- elanike kaasamine ja keskkonnateadlikkuse edendamine.

Piirissaarel on eesmärgiks luua terviklik ja ökonoomne jäätmekäitlussüsteem, mis toimib ka pikas perspektiivis. See sisaldab endas optimaalsed tava- ja ohtlike jäätmete kogumise, sorteerimise, taaskasutamise ja äraveo korraldust, sealhulgas jäätmejaama rajamist erinevate jäätmeliikide kogumiseks. Võimalikult suur osa koha peal taaskasutatavatest jäätmetest tuleb eraldi koguda ja taaskasutada, vähendades nii ladestamisele minevate jäätmete hulka.

Loodav jäätmekäitlussüsteem pakub võimalusi jäätmetest tulenevate keskkonnamõjude vähendamiseks. Selleks, et elanikud neid võimalusi kasutaks, tuleb pidevalt tegeleda elanikkonna keskkonnateadlikkuse tõstmisega (vt peatükk 7.2).

5.1 Jäätmekoguste ja jäätmete ohtlikkuse vähendamine ning taaskasutamine

Iga tegevuse juures tuleb rakendada kõiki sobivaid jäätmetekke vältimise võimalusi, samuti kanda hoolt, et jäätmed ei tekitaks ohtu tervisele, varale ega keskkonnale

- rakendada loodusvarade ja toorme säästlikuks kasutamiseks parimat võimalikku tehnikat ja tehnoloogiat, milles võimalikult suures ulatuses taaskasutatakse jäätmeid;
- kavandada, valmistada ja sisse vedada eeskätt selliseid tooteid, mis on kestvad ja korduvkasutatavad ning mille kasutuselt kõrvaldamisel tekkinud jäätmed on taaskasutatavad võimalikult suurel määral.

Piirissaare vallas tekkivate jäätmete kogus on suhteliselt väike, mistõttu ei ole otstarbekas rakendada tehnoloogiliselt keerukaid ja suuri investeeringuid ning jooksvaid kulutusi nõudvaid jäätmete kogumise, sorteerimise ja töötlemise tehnoloogiaid. Väga suur investeering Piirissaare valla jaoks on paratamatult jäätmejaama rajamine.

Valla jäätmekäitluse skeemi väljatöötamisel on eeldatud:

- järjest suureneb kogutavate olmejäätmete kogus;

- suureneb taaskasutusse suunatavate jäätmete kogus;
- saarele rajatakse jäätmejaam, eesmärgiga koguda elanikelt liigiti jäätmeid ja transportida need kõik saarelt mandrile.

Olmefääris tekkivate jäätmete koguste vähendamise eesmärgid:

- elanikkonna keskkonnateadlikkuse tõstmine;
- keskkonnasõbralike harjumuste kujundamine.

Jäätmete taaskasutamine

- jäätmed tuleb taaskasutada, kui see on tehnoloogiliselt võimalik ning kui see ei ole muude jäätmekäitlustehnoloogiatega võrreldes ülemäära kulukas;
- jäätmete taaskasutamismooduste valikul tuleb esmane eelistus anda jäätmete korduskasutusele, jäätmete energiakasutusele tuleb eelistada jäätmete ringlussevõttu materjali või toormena;
- jäätmed taaskasutatakse või kõrvaldatakse nende tekkekohale võimalikult lähedal asuvas tehnoloogiliselt sobivas ning tervise- ja keskkonnakaitseõuetele vastavas jäätmekäitluskohas;
- kohaliku omavalitsuse üksus korraldab jäätmete sortimist ja liigiti kogumist, et võimaldada nende taaskasutamist võimalikult suures ulatuses.

Olulisemateks jäätmehoolduse arendamise üldsuundadeks Piirissaarel on:

- jäätmetekke vähendamine;
- jäätmete liigiti kogumise arendamine;
- jäätmete sorteerimise ulatuslikum rakendamine;
- jäätmejaama rajamine;
- elanikkonna kaasamine ja keskkonnateadlikkuse edendamine;
- „saastaja maksab“ printsiibi rakendamine, kaaluda tuleks ka jäätmemaksu kehtestamist saarel;
- järelevalve tõhustamine.

5.1.1 Olmejäätmed

Olmejäätmete tekke vältimine ja vähendamine on keeruline probleem, mis ei ole õnnestunud ka arenenud jäätmehooldusega riikides. Olmejäätmete koguse ja ohtlikkuse vähendamine sõltub jäätmete liigiti kogumise ja taaskasutamise määrast ning inimeste tarbimisharjumustest.

Jäätmetekke Piirissaare valla peale kokku peaks lähiaastatel jääma samaks, sest Piirissaare elanike arv on langustendentsis ning teisest küljest ei ole näha ette ka suurt turistide hulga kasvu, sest vallas puuduvad kaasaegsed võimalused turistide teenindamiseks. Mõnevõrra võib suureneda kogutavate jäätmete hulk, sest osa jäätmeid käideldakse tänasel päeval illegaalselt (põletatakse, maetakse). „Saastaja maksab“ printsiibi rakendamisel kaob motivatsioon tekkivaid jäätmeid põletada või maha matta.

Olmejäätmete ohtlikkuse vähendamine on võimalik tarbimisharjumuste ümberkujundamisega, see eeldab elanikkonna keskkonnateadlikkuse tõusu. Ohtlike jäätmete keskkonda, sh prügilasse sattumise vältimiseks tuleb need jäätmed eraldi koguda. Ohtlike jäätmete nõuetekohase edasise käitlemise edendamiseks tuleb rajada Piirissaarele jäätmejaam, kuhu elanikud saavad viia erinevaid (eraldi kogutud) ohtlikke jäätmeid ja panna need eraldi mahutitesse. Lisaks eelpoolnimetatule on võimalus ka, et vallavalitsus korraldab kord aastas ohtlike jäätmete kogumisringi ja annab kokku kogutud ohtlikud

jäätmed käitlemiseks mõnele mandril tegutsevatele ohtlike jäätmete käitluslitsentsi omavale ettevõttele.

Eesmärgid:

- elanikkonna teadlikkuse tõstmine, et saavutataks olmejäätmete nõuetekohane sortimine;
- biolagunevate jäätmete (aia-, haljastus ja köögijäätmed) kohtsortimine ja 100% ulatuses kompostimine;
- „saastaja maksab“ printsiibi toimimine (elanikud maksavad ise oma segaolmejäätmete käitlemise eest).

Vajalikud tegevused:

- Teavituskampaaniate korraldamine elanike keskkonnateadlikkuse tõstmiseks ja keskkonnasõbralike harjumuste juurutamiseks ning „saastaja maksab“ printsiibi rakendamiseks;
- Arendada jäätmete liigiti kogumist järgnevatele jäätmeliikidele:
 - segaolmejäätmed
 - pakendijäätmed
 - ohtlikud jäätmed
 - probleemtoodete jäätmed
 - metallid.
 - klaas
- Rajada Piirissaarele kaasaegsetele nõuetele vastav jäätmejaam.

5.1.2 Pakendijäätmed

Seoses tarbimise kasvu ja kõrgeenenud nõuetega kauba pakendamisele on tekkivate pakendijäätmete hulk kasvanud ja kasvab ilmselt veel. Jäätmetekke stabiliseerimise ja prügilasse ladestatavate jäätmekoguste vähendamise juures tuleb pakendijäätmetele pöörata suurt tähelepanu.

Reaalseks suunaks tekkinud pakendi ja pakendijäätmetest tulenevate probleemide lahendamisel on valikkogumine ja taaskasutamise suurendamine. Pakendi ja pakendijäätmete kogumissüsteem saab toimida edukalt üksnes juhul kui toimub nende liigiti kogumine tekkekohas.

Prügilasse ladestatavate segaolmejäätmete hulga vähendamiseks tuleb tagada pakendite ja pakendijäätmete kokkukogumine ning kordus- ja taaskasutus. Pakendiseaduses on määratud pakendijäätmete kordus- ja taaskasutamise sihtarvud.

Seni ajani on taaskasutusorganisatsioon MTÜ Eesti Pakendiringlus finantseerinud vaid pakendi ja pakendijäätmete käitlust mandril ja jaganud pakendikogumiskotte. Kuid arvestades Pakendiseaduse nõudeid, peaksid pakendi taaskasutusorganisatsioonid finantseerima ka pakendi ja pakendijäätmete kokku kogumist ja mandrile vedu.

Piirissaare kaupluse suurus on alla 20 m², seega ei pea seal tagatisrahaga pakendit tagasi võtma. Tarbijatel on võimalik tagatisrahaga pakendid üle anda mõnda mandril paiknevasse tagasivõtukohta (taarpunkt, automaadid) või anda üle koos teiste pakendijäätmetega.

Juhul kui Eesti Pandipakend OÜ ja Piirissaare poodi pidav ettevõtte suudavad kokku leppida mõlemaid pooli rahuldavas tagatisrahaga pakendite kogumissüsteemis Piirissaarel ning finantseerimises, siis hakatakse Piirissaarel eraldi koguma ka tagatisrahaga pakendeid.

Eesmärgid:

- stabiliseerida tekkivate pakendijäätmete kogus elaniku kohta 2010.a tasemel;
- edendada pakendi ja pakendijäätmete eraldikogumist tekkekohas;
- arendada koostöös taaskasutusorganisatsioonidega pakendi ja pakendijäätmete kogumisvõrgustikku.

Vajalikud tegevused:

- läbirääkimiste pidamine ja kokkulepete saavutamine pakendi taaskasutusorganisatsioonidega (sh Eesti Pandipakend OÜ). Kokkulepete mitta saavutamisel pöörduda abi saamiseks riigi (Keskkonnaministeerium) poole.
- elanikkonna teadlikkuse tõstmine (pakendijäätmeid tuleb eraldi koguda).

5.1.3 Biolagunevad jäätmed

Biolagunevad jäätmed moodustavad olulise osa olmejäätmetest. Biolagunevate jäätmete koguste vähendamisel on võtmeroll ladestatavate olmejäätmete koguste vähendamisel ning prügilate keskkonnaohu minimiseerimisel. Jäätmeseadus näeb ette prügilasse ladestatavate biolagunevate jäätmete hulga vähendamist. Selleks on seatud piirangud biolagunevate jäätmete sisaldusele prügilasse ladestatavate olmejäätmete hulgas järgmiselt:

- mitte üle 45 massiprotsendi alates 2010. aasta 16. juulist,
- mitte üle 30 massiprotsendi alates 2013. aasta 16. juulist,
- mitte üle 20 massiprotsendi alates 2020. aasta 16. juulist.

Praegususes majandussituatsioonis on paberi ja kartongi kogumine (mandrile transportimine) materjalina taaskasutamiseks ebaotstarbekas - kogused väiksed ning kogumis- ja transpordikulud ületavad oluliselt müügist saadavaid tulusid.

Kiletamata ja puhas paber ja kartong koguda eraldi ning põletada küttekolletes (tulehakatus).

Määrdundu paberi võib panna kompostitava materjali hulka, kui seda ei ole liiga palju või anda käitlemiseks üle koos segaolmejäätmetega. Üldiselt ei ole otstarbekas paberit kompostida, kuna paber laguneb aeglaselt.

Aia- ja haljastusjäätmed kompostida jätkuvalt 100%-liselt kinnistu piires.

Kõik köögijäätmed koguda samuti teistest jäätmetest eraldi ning kompostida koos aia- ja haljastusjäätmetega kinnistu piires.

5.1.4 Probleemtooted

Vastavalt jäätmeseadusele peavad tootjad (seaduse mõistes ka maaletoojad ja müüjad) korraldama probleemtoodetest (patareid, akud, mootorsõidukid ja nende osad, vanarehvid, elektri- ja elektroonikaseadmed) tekkinud jäätmete kogumise ja käitlemise.

Kohalik omavalitsus saab probleemtoodete eraldikogumist soodustada ja tootjatega koostööd tehes ja elanikke teavitades. Seniajani ei ole Piirissaarel probleemtooteid eraldi kogutud ja tootjatega ega tootjavastutusorganisatsioonidega koostööd tehtud.

Koostöös tootjavastutusorganisatsioonidega (ESS-Ringlus MTÜ¹³, MTÜ Eesti Elektroonikaromu¹⁴) koguda rajatavas Piirissaare jäätmejaama ka probleemtooteid. Probleemtoodete transporti mandrile ja edasist käitlust finantseerivad sel juhul tootjavastutusorganisatsioonid.

Jäätmekava kontekstis on eesmärgiks:

- Vabariigi Valitsuse 20. aprilli 2009. määruse nr 65 kohaselt peab tootja tagama vähemalt 4 kg kodumajapidamiste elektroonikaromude kogumise iga elaniku kohta aastas.
- tagada probleemtoodete nõuetekohane kogumine ja käitlus ning õigusaktidega seatud eesmärkide saavutamine tootjate poolt.

Tegevused:

- korraldada Piirissaarel tekkivate elektri ja elektroonikaseadmete jäätmete, vanarehvide, patareide ja akude kogumine Piirissaare jäätmejaamas;
- suunata ohtlike ühendeid sisaldavad romusõidukid käitlemiseks üksnes keskkonnakaitsenõuetele vastavasse ning vastavat jäätmeluba ja ohtlike jäätmete käitluslitsentsi omavasse käitluskohta (mandril).

5.1.5 Ehitus- ja lammutusprahit

Ülevaade ehitus- ja lammutusprahi tekke kohta Piirissaarel sisuliselt puudub. Arvestades, et Piirissaarel ei toimu eriti aktiivset ehitustegevust ning saarel on palju puitmaju, võib hinnanguliselt olla ehitus- ja lammutusprahi teke kuni 50 kg/a elaniku kohta (st kokku kuni 4 tonni aastas). Enamasti need jäätmelubad antakse käitlemiseks üle koos segaolmejäätmetega, põletatakse kohapeal või kasutatakse täitematerjalina.

Eesmärk: Edaspidi vähendada koos segaolmejäätmetega üleantavate ehitus- ja lammutusprahi koguseid, selleks tuleb neid jäätmelubad rohkem taaskasutada kohapeal.

Ehitus- ja lammutusprahiti saab kohapeal taaskasutada järgmiselt:

- täitematerjalina
- korduskasutada – tellised, puit
- sorditud ja ohtlike lisanditeta puidujäätmelubad põletamine (küte) või hakituna kompostimine.

5.1.6 Metallijäätmelubad

Metallijäätmelubad eraldi kogumist Piirissaarel täna ei toimu. Peale jäätmelubad kogumispunkti rajamist Piirissaarele, on elanikel võimalik sinna eraldikogutud metallijäätmelubad üle anda.

Eesmärgid:

- suunata taaskasutusse võimalikult suur hulk metallijäätmelubad.

Vajalikud tegevused:

- elanike teavitamine metallijäätmelubad üleandmisvõimalustest Piirissaarel ja mandril.

¹³ ESS-Ringlus MTÜ on loodud elektri- ja elektroonikaseadmete ning patareide ja akude tootmise ja müügi tegelevate ettevõtjate poolt neil lasuvate tootjavastutuse kohustuste täitmiseks.

¹⁴ MTÜ Eesti Elektroonikaromu on elektri- ja elektroonikaseadmete tootjate ühendus. Organisatsiooni põhitegevuseks on kasutatud elektroonikaseadmete kogumise ja taaskasutamise korraldamine vastavalt õigusaktides sätestatud nõuetele.

- Metallijäätmete transpordi korraldamine mandrile ja üleandmine vastavat luba omavale ettevõttele.

5.2 Jäätmete käitlemine ja keskkonnaohutu kõrvaldamine

Jäätmekäitluse lõppfaasina on reaalseks teeks taaskasutatust mitteleidvate jäätmete ladestamine.

Kagu-Eesti (sh Piirissaare valla) jäätmekäitus ongi seni ajani olnud paljuski prügilakeskne. Suurem osa Tartumaal tekkivatest jäätmetest ladestati kuni 15. juulini 2009 Aardlapalu prügilasse. Alates 16. juulist 2009 ei ole Kagu-Eestis enam ühtegi nõuetele vastavat prügilat ja uut Kagu-Eesti jäätmekäituskeskust (sh ladestusala) ei ole rajatud, seega tuleb ladestatavaid jäätmeid hakata vedama Torma, Väätša või Paikre prügilasse.

Alternatiiviks on ka, et Piirissaarelt kogutud olmejäätmed käideldakse mehaaniliselt-bioloogiliselt Ecocleaner Sillamäe OÜ-s.

Arvestades Piirissaare valla asendit nimetatud käitluskohtade suhtes, on majanduslikult kõige soodsam hakata ladestatavaid jäätmeid vedama Torma prügilasse.

Tabel 5 Ecocleaner Sillamäe OÜ ja prügilate asukohad, kaugused Laaksaare sadamast ja sorditud segaolmejäätmete vastuvõtutasu

Jrk nr	Käitluskoht, prügila	Asukoht	Kaugus Laaksaare sadamast, km	Sorditud segaolmejäätmete vastuvõtutasu, EEK (km-ga)/tonn (2009.a.)
1	Ecocleaner Sillamäe OÜ	Vaivara küla, Ida – Virumaa, Eesti	200	710,36
2	Torma prügila	Võtikvere, Torma vald, Jõgevamaa	114	730,42
3	Väätša prügila	Roovere küla, Väätša vald	174	684,40

Arendamisel on mitu sõltumatut projekti, mis võivad oluliselt muuta prügilasse jõudvate jäätmete hulka – kavandatakse mehaanilis-bioloogilist töötlemist¹⁵ Aardlapalu prügilas, jäätmepõletustehast¹⁶ Tartumaal (milline variant neist rakendub sõltub arendajate otsusest ning nende finantsvõimekusest). Kuigi sellised ettevõtmised vähendaksid ladestatava materjali hulka, siis päris ilma ladestusalata hakkama ei saada. Ladestavad jäätmed viiakse sel juhul, kas Torma või Väätša prügilasse või kui selleks ajaks on välja ehitatud jäätmekäituskeskus (sh ladestamisala) Ainjas Karksi vallas, siis sinna. Tulevikus on võimalik, et ka Kagu-Eesti jäätmekäituskeskusesse, kuid arvestades praegust olukorda, siis võib arvata, et käesoleva jäätmekavaga vaadeldaval perioodil (2009-2014) see jäätmekäituskeskus ei valmi.

¹⁵ **Mehaaniline-bioloogiline töötlemine** (MBT) – erinevate tehnoloogiate kombinatsioon, integreeritud protsess, kus separeeritakse välja nn kiiv fraktsioon (metall, klaas) ja bioloogiliste protsessidega käideldakse biolagunevaid jäätmeid. Saab ka toota jäätmekütust (RDF- paber, plast ja muu põlev materjal). Bioloogiliselt töödeldud jäätmed saab ladestada prügilasse, siis kui töötuse jääk vastab nõuetele.

¹⁶ **Jäätmepõletustehas** – jäätmekäitluskoht, mille põhielement on paikne või teisaldatav tehniline kompleks või seade, mis on ette nähtud jäätmete termiliseks töötlemiseks, olenemata sellest, kas põlemisel tekkiv soojus kasutatakse ära või mitte. Jäätmepõletustehases toimuvad protsessid hõlmavad nii jäätmete vahetut põletamist oksüdatsiooni teel kui ka muid termilisi protsesse, nagu pürolüüs, utmine, gaasistamine või plasmaprotsessid, juhul kui termilistes protsessides tekkivad ained jätkuvalt põletatakse.

Kuigi Riigi jäätmekava 2008-2013 kohaselt on Kagu-Eesti jäätmekäitluskeskuse (sh prügil) rajamine kindlasti vajalik¹⁷.

Piirissaare valda, Piirissaare sadama lähistel asuvasse garaaži (praegu ainuvõimalik asukoht) on lähiajal plaanis rajada kaasaegsetele nõuetele vastav **jäätmejaam**. Jäätmejaam on vajalik selleks, et elanikel oleks võimalus ära anda liigiti kogutud jäätmeid.

Praegu kogutakse ka jäätmeid sellesse vanasse garaaži, kuid hoone vajab renoveerimist, jäätmejaamaks kohandamist, kakskeelselt sildistamist ja ümbrus korrastamist. Jäätmete efektiivse ladustamise ja logistika korraldamiseks tuleb jäätmejaam varustada mahutipargiga erinevate jäätmeliikide kogumiseks. Talveperioodil väljaspool navigatsioonihooaega kogunevate segaolmejäätmete ning kergpakendi mahu vähendamiseks tuleb soetada 220V toitepingega vertikaal pallipress. Väikesekubatuuriline jäätmepress, maksumusega ca 50 tuh + km ja tootlusega 25 – 40 kg jäätmepallid, võimaldab jäätmepallide ladustamist ja laadimist kasutades kohapealset inimtööjõudu ning samuti efektiivsemalt ära kasutada jäätmeveokite mahtu.

Jäätmejaamas hakatakse liigiti koguma ohtlikke jäätmeid, pakendijäätmeid, metalli-, klaasi, probleemtoodete jäätmeid ja segaolmejäätmeid. Jäätmejaama toodavad pakendijäätmed ja segaolmejäätmed sorditakse käsitsi üle.

5.3 Korraldatud jäätmevedu

Piirissaare vallas ei toimu otseselt korraldatud jäätmevedu jäätmeseaduse § 66 tähenduses. Piirissaare vald ei ole ka kohustatud korraldama korraldatud jäätmevedu, sest vallas elab vähem kui 1500 inimest.

Piirissaare Vallavalitsus kogub elanikelt kokku segaolme- ja pakendijäätmed, transpordib need Piirissaare jäätmete kogumispunkti (tulevasse jäätmejaama), sordib need üle ning organiseerib nende veo mandrile ning edasise käitluse.

Suurimaks probleemiks Piirissaarel tekkinud ja kokku kogutud jäätmete käitlemisel on olnud nende transport mandrile:

- 1) jäätmete transport mandrile on kallid;
- 2) kõigi liinivedusid teostavate praamidega ei ole olnud lubatud vedada jäätmeid;
- 3) Piirissaare sadamas puuduvad praegu võimalused jäätmeveoki mahasõiduks praamilt saarele (peale sadama rekonstrueerimist võimalik).
- 4) talveperioodil ei ole võimalik jäätmeid vedada mandrile (liinivedusid ei toimu; jäätmeveoauto liiga raske jäätee jaoks).

Peale Piirissaare sadama rekonstrueerimist soovib Piirissaare Vallavalitsus, et kaks korda suveperioodi jooksul sõidaks saarele jäätmeveok ning koguks kokku (sh elanike juurest ja jäätmejaamast) saarel tekkinud segaolmejäätmed. Vallavalitsus hakkab saarelt jäätmeid kokku koguma kord kuus ja neid jäätmejaama ladustama.

Seni ajani on kogu jäätmete käitlemise eest tasunud Piirissaare vallavalitsus (st elanikele on teenus tasuta) ja arvestades valla elanike sotsiaalset ja majanduslikku olukorda, siis soovib vallavalitsus tasuta ka edaspidi kogu elanike jäätmekäitluse eest.

Kuigi konsultantide soovitus on rakendada Piirissaare vallas *saastaja maksab printsiipi* ja, et inimesed maksaksid ise oma segaolmejäätmete kogumise ja käitlemise eest. Võimalus on kehtestada vallaelanikele jäätmemaks, näiteks 10 krooni kuus (st 120 krooni aastas). Selle

¹⁷ Riigi jäätmekava 2008-2013, lk 41

raha arvel kaetaks jäätmete kokku kogumise, järelsortimise, jäätmejaama haldamise, jäätmete mandrile transpordi ja edasised jäätmekäitluskulud.

Eesmärgid:

- liita Piirissaare jäätmekäitlussüsteemiga kõik Piirissaare jäätmetekitajad
- prügilasse ladestatavate jäätme hulka koguse ja ohtlikkuse minimeerimine
- saada ülevaade Piirisaarel tekkivate ja käitlemiseks üleantavate jäätmete kogustest
- *rakendada Piirisaarel „saastaja maksab“ printsiipi.*

Vajalikud tegevused:

- uue jäätmeveo lepingu sõlmimine jäätmeveo ettevõttega
- elanike teavitamine jäätmeveoga seonduvast.
- *jäätmemaksu kehtestamine.*

6. JÄÄTMEKAVA RAKENDAMISE MÕJU KESKKONNALE JA JÄÄTMEKÄITLUSEKS VAJALIK LOODUSVARA

6.1 Jäätmekava rakendamise mõju keskkonnale

Käesoleva jäätmekava rakendamine omab positiivset mõju keskkonnale, eelkõige jäätmete taaskasutamise ja jäätmetest tekkiva negatiivne mõju vähenemise näol.

Jäätmekäitluse mõju keskkonnale avaldub mitmest aspektist, mõju keskkonnale võib olla nii otsene (loodusliku keskkonna reostamine, inimese tervise ja heaolu kahjustamine) kui kaudne (prügilate ümbruses maa hinna langus, prügilate sulgemisega kaasnev loodusressursi kulu).

Piirissaare valla jäätmekava rakendamine aitab kaasa loodusressursside kasutamise vähendamisele. Mida rohkem jäätmeid sorteeritakse ja taaskasutatakse, seda vähem kulub ressursse. Oluline on vähem jäätmeid ladestamisele suunata ja rohkem taaskasutada, seejuures on üheks võimaluseks jäätmete energiakasutus.

Kodumajapidamiste küttekolletes võib põletada ainult immutamata ja värvimata puitu ning kiletamata paberit või pappi. Plastide kodus põletamist tuleks täielikult vältida. Vähestes kogustes on lubatud kodus põletada polüetüleenkilest ja polüpropüleenist (näiteks leivakotid) pakendeid. (Polüetüleenesemeid tunneb ära selle järgi, et need tunduvad katsumisel rasvasena, pehmenevad soojendamisel kergesti ja põlevad sinaka leegiga, levitades sulatatud parafiini lõhna.) Suures koguses seguplastide põletamine, seda just madalal temperatuuril ja puuduliku tõmbega, on ohtlik, sest osa plaste ei põle ära, vaid need aurustuvad ja võivad kondenseeruda korstnas. Tagajärjeks on suitsulõõri ummistumine, mis omakorda võib kaasa tuua tulekahju puhkemise.

Samuti ohustab plastide põletamine meie kõigi tervist, sest plastide mittetäielikul põlemisel paiskub õhku mitmeid mürgiseid ühendeid. Näiteks dioksiine, mille puhul on tegemist ühe kõige mürgisema ühendiga, mida inimene on suuteline tekitama – ja neid tekib eriti just kodusel jäätmepõletusel. Seega – mõne üksiku kilekoti või nn komposütpakendi (papp ja kile) kõrgel temperatuuril põletamine ei ole suur patt, muu plastmaterjali kodus (ahjus, kaminas, lõkkes) põletamise korral on aga tegemist otsese keskkonna mürgitamisega, mis ohustab ka inimesi.

Vältimaks jäätmete sattumist keskkonda läbi omavoliliste prügi mahapanekukohtade ja hoida ära keskkonna risustamist jäätmetega, tuleb tagada tekkivate jäätmete kokkukogumine. Samuti on tähtis pakkuda elanikele liigitikogutud jäätmete üleandmiseks mugavad võimalused jäätmejaama kaudu, mis omakorda suurendab jäätmete liigitikogumist ja vähendab ladestatavate jäätmete hulka.

Ohtlike jäätmete kogumise ja hoiustamisega kaasneb ebaõigete lahenduste kasutamisel mõju eelkõige töötajate tervisele ja tööohutusele ning ümbritsevale keskkonnale. Kodumajapidamistes tekkivate ohtlike jäätmete ajutine ladustamine kodumajapidamistes suurendab oluliselt ohtu keskkonnale ja inimese tervisele. Et eeltoodut vältida, on Piirissaare vallas loodud kogumispunkti (tulevase jäätmejaama) näol võimalus ohtlike jäätmete üle andmiseks.

Kodumajapidamistes toimub paratamatult teatav kogutavate jäätmete kohapealne kõrvaldamine – kompostimine, põletamine. Korrekse käitumise korral ei oma teatavate jäätmeliikide kohapealne taaskasutamine või kõrvaldamine olulist negatiivset mõju. Seda on aga võimalik saavutada läbi elanike keskkonnateadlikkuse tõstmise (vt peatükk 7.2).

Jäätmeveo keskkonnamõju on Piirisaarel väga tagasihoidlik ning sarnane muu transpordist tuleneva keskkonnamõjuga – müra, transpordivahendite heitgaasid jm.

Kokkuvõte

Jäätmekäitluse negatiivsete keskkonnamõjude minimeerimiseks ongi vaja rakendada käesolevas jäätmekavas loetletud tegevusi, mis aitavad korrastada jäätmekäitlust, suurendada jäätmete sortimist ja taaskasutust, vähendada prügilatesse ladestatavate jäätmete koguseid ning seega ka ohtlike jäätmete sattumist keskkonda. Eesmärk on suurendada taaskasutatava materjali ringlust ning vältida selle ladestamist looduskeskkonda.

6.2 Jäätmekäitluseks vajalik loodusvara

Jäätmeseaduses on jäätmekäitluseks vajaliku loodusvara all mõeldud vee, turba, savi ja pinnase kasutamise mahu hinnangut.

Kuna Piirissaare valla territooriumil toimub vaid jäätmete kohapealne taaskasutamine (kompostimine) ja kogumine ning edasine transport prügilasse, siis väga vähesel määral võivad erinevad loodusvarad leida kasutust jäätmejaama rajamisel.

7. JÄÄTMEHOOLDUSE ARENDAMISE KORRALDAMINE JA RAHASTAMINE

Jäätmehooldus on jäätmekäitlus, järelevalve jäätmekäitluse üle ja jäätmekäitluskohtade järeelhooldus. Jäätmehoolduse arendamine on aga jäätmealase teabe levitamine, jäätmealane nõustamine ja jäätmehoolduse kavandamine või muu tegevus, mille eesmärk on vältida või vähendada jäätmeteket ning tõsta jäätmehoolduse taset. Jäätmehoolduse arendamist oma haldusterritooriumil korraldab omavalitsusorgan.

7.1 Jäätmehoolduse arendamise kavandamine

Piirkonna jäätmehoolduse arendamise kavandamisel on aluseks volikogude poolt kinnitatud jäätmekava. Jäätmekava peab olema kooskõlas kehtivate õigusaktide ja riigi jäätmekavaga ning arvestama jäätmemajanduse reaalse olukorraga. Selle tagamiseks tuleb jäätmekava perioodiliselt üle vaadata ning vajadusel täiendada.

Jäätmekavas toodud eesmärkide saavutamiseks tuleb Piirissaare vallavalitsusel järgida jäätmekava peatükis 7.3 toodud tegevuskava.

Kõige olulisem halduskorralduslik meede jäätmekava elluviimiseks on aga uue jäätmehoolduseeskirja kehtestamine. Kohaliku omavalitsuse jäätmehoolduseeskiri peab vastama jäätmeseaduses (§ 71) toodud nõuetele.

Jäätmete kogumise korraldamisel tuleb vallal koostööd teha tootjavastutusorganisatsioonidega, kellele on seadusega (*jäätmeseadus* ja *pakendiseadus*) pandud kohustus kindlate jäätmeliikide kogumiseks ja käitlemiseks. Kokkulepped tuleks sõlmida saarelt probleemtoodete (näiteks patareid ja akud, elektri- ja elektroonikajäätmed ning sõidukid ja nende osad) ja pakendijäätmete kogumiseks.

7.2 Teadlikkuse tõstmine ja järelevalve tõhustamine

Kaasaegse jäätmekäitluse arendamine ei ole üksnes tehniline, vaid ka sotsiaalne probleem. Jäätmekavaga püstitatud eesmärkide elluviimine eeldab elanike kaasamist ja vastavat selgitustööd. Jäätmete tekke vähendamine, jäätmete sorteerimine ja käitlemine tekkekohas sõltub suurel määral elanike valmisolekust jäätmekäitlust edendada. Valmisolek omakorda on seotud motivatsiooniga – parandada elukeskkonda tervikuna, vähendada jäätmekäitluse maksumust jne.

Pideva selgitustöö ja teavitamise aluseks on eesmärgistatud info edastamine, info edastamise viisideks on kuulutused, viidad, bukletid, internet, koosolekud jms. Jagatav info peaks olema lihtsalt mõistetav ja samas peab olema viide spetsiifilise teabe kättesaadavuse kohta. Arvestades, et Piirissaare elanikkonda, peaks kogu info olema nii eesti kui vene keeles.

Saare külastajatele peaks olema saare jäätmekäitlust käsitlev infotahvel Piirissaare sadamas ning nn ühiskondlikud konteinerid enamkäidavates kohtades (vallamaja, poe, laagriplatsi juures, sadamas).

Ulatuslikuma teavitustöö tegemiseks tuleb ilmselt rahalist abi otsida ka väljastpoolt - keskkonnaprogrammidest ja -fondidest.

Teadlikkuse tõusu saab kiirendada ka järelevalve tõhustamise kaudu. Jäätmekäitluse üle teostavad järelevalvet Keskkonnainspeksioon ja tema piirkondlikud bürood. Keskkonnajärelevalve seaduse järgi on ka kohalik omavalitsus järelevalveasutus, millel on oma territooriumil Keskkonnainspeksiooniga samasugused õigused ja kohustused (sh teostada järelevalvet jäätmehoolduseeskirja nõuete täitmise üle).

7.3 Tegevuskava

Jrk nr	Tegevus	Teostamise aeg	Hinnanguline maksumus, EEK	Teostaja/rahastusallikas
1	Jäätmekoguste vähendamine, jäätmete sortimine			
1.1	Piirissaare jäätmejaama rajamine	2010	300 000	KOV/VE, KIK
1.2	Jäätmejaama haldamine	pidevalt (alates avamisest)	40 000	KOV/VE, TO
1.3	Jäätmete kohtsortimine (segaolmejäätmed, pakendijäätmed, ohtlikud jäätmed, probleemtoodete jäätmed, metallid)	pidevalt (vt 8)	vt 8	JV/VE
1.4	Jäätmeveolepingu sõlmimine jäätmeveofirmaga. Segaolmejäätmete kogumine saarel, vedu mandrile ning käitlus	alates Piirissaare sadama rekonstrueerimisest 2 korda aastas	10 000	JF/VE, JV
2	Pakendijäätmete eraldi kogumine			
2.1	Pakendijäätmete kogumissüsteemi arendamine koostöös taaskasutusorganisatsioonidega (KOV-i ja taaskasutusorganisatsioonide vaheliste kokkulepete sõlmimine)	Pidevalt (2009 IV kvartal)		KOV, TO/VE, TO
2.2	Pakendite kogumissüsteemi haldamine (pakendikottide jagamine, kokku kogumine jms)	Pidevalt	4 000	KOV/TO, VE
2.3	Elanikkonna teavitamine pakendijäätmete kogumissüsteemist	Pidevalt	vt 8	KOV/TO, VE
3	Biolagunevate jäätmete kompostimine			
3.1	Kompostitavate biolagunevate jäätmete (100%) kompostimine kohapeal	Pidevalt		JV/JV
3.2	Elanikkonna teavitamine biolagunevate jäätmete kompostimisvõimalustest kohapeal	vt 8	vt 8	konsultant, KOV/VE
4	Ohtlike jäätmete ja probleemtoodetest tekkinud jäätmete eraldi käitlemine			
4.1	Ohtlike jäätmete kogumisringide korraldamine (sh vedu mandrile)	Kord aastas	4 000	OJF/VE
4.2	Probleemtoodetest tekkinud jäätmete (sh patareid, akud, elektri- ja elektroonikaromud) kogumine jäätmejaamas, vedu mandrile	alates jäätmejaama avamisest	vt 1.2	TO, KOV/TO

Piirissaare valla jäätmekava 2009-2014

4.3	Elanikkonna teavitamine ohtlike jäätmete ja probleemtoodetest tekkinud jäätmete üleandmisvõimalustest	Pidevalt (vt 8)	vt 8	KOV/VE, F
5	Ehitus- ja lammutusprahi käitus			
5.1	Elanikkonna teavitamine ehitus- ja lammutusprahi käitlusnõuetest ja sorteerimisvõimalustes	vt 8	vt 8	KOV, konsultant/VE
6	Metallijäätmete eraldi kogumine			
6.1	Metallijäätmete eraldi kogumine jäätmejaamas	alates jäätmejaama avamisest	vt 1.2	JV, KOV/VE
6.2	Elanikkonna teavitamine metallijäätmete üleandmisvõimalustest Piirissaarel ja mandril.	alates jäätmejaama avamisest (vt 8)	vt 8	KOV/VE, F
6.3	Metallijäätmete transpordi korraldamine mandrile ja üleandmine vastavat luba omavale ettevõttele.	alates jäätmejaama avamisest kord aastas	vt 1.2	KOV/VE
7	Jäätmehoolduse regulaarne kavandamine ja järelevalve			
7.1	Jäätmekava regulaarne ülevaatamine ja kaasajastamine	Vastavalt vajadusele		KOV/VE
7.2	Uue jäätmehoolduseeskirja kehtestamine	IV kvartal 2009	3 000	Konsultant, KOV/VE
7.3	Jäätmehoolduseeskirja regulaarne ülevaatamine ja vajadusel muutmine	Vastavalt vajadusele		KOV/KOV
7.4	Järelevalve teostamine	Pidevalt		KOV, KKI/VE, KKI
7.5	Omavoliliste prügi mahapanekukohtade likvideerimine ja prügi koristamine	vastavalt vajadusele	1 000	KOV/VE
8	Jäätmekäitlusinfo jagamine ja keskkonnateadlikkuse tõstmine			
8.1	Jäätmehooldusalaste teavituskampaaniate korraldamine	Vastavalt vajadusele	KOV kuni 1000 EEK aastas, maksumus sõltub kampaaniast.	konsultant, KOV/VE, F, TO
8.2	Jäätmekäitlusalaste infomaterjalide ja trükiste koostamine ning jagamine	Iga aasta		konsultant, KOV/VE, F, TO
8.3	Jäätmealase info avaldamine KOV-i kodulehel ja selle info pidev uuendamine.	Pidevalt		KOV/VE
KOKKU AASTAS			60 000	

Lisa 1 Õigusaktidest tulenevad kohaliku omavalitsuse õigused ja kohustused

Kohaliku omavalitsuse (KOV) õigused ja kohustused jäätmehooldusega seonduvast seadusandlusest tulenevalt on järgmised:

Seadus	Kohaliku omavalitsuse ülesanded
Jäätmeseadus (RT I 2004, 9, 52; 30, 208; 2005, 15, 87; 37, 288; 2006, 28, 209; 58, 439; 2007, 19, 94; 44, 315; 66, 408; 2009, 3, 15; 25, 150)	
§ 12 lg 2	Jäätmehoolduse arendamist oma haldusterritooriumil korraldavad omavalitsusorganid
§ 31	Kohaliku omavalitsuse üksus korraldab jäätmete sortimist, sealhulgas liigiti kogumist, et võimaldada nende taaskasutamist võimalikult suures ulatuses
§ 39	Jäätmekava koostamine, jäätmekava sisu.
§ 42	Kohaliku omavalitsuse üksuse jäätmekava koostamine ja selle sisu täpsustamine. Jäätmekava võib koostada mitme kohaliku omavalitsuse üksuse kohta. Jäätmekava koostamisel võetakse arvesse riigi jäätmekavas sätestatud.
§ 43 lg 3	Kui riigi jäätmekava ajakohastamise käigus tehtud muudatused käsitlevad kohaliku omavalitsuse üksuse jäätmekava, ajakohastatakse kohaliku omavalitsuse üksuse jäätmekava ühe aasta jooksul arvates ajakohastatud riigi jäätmekava kinnitamisest.
§ 44 lg 3	Kohaliku omavalitsuse üksus võib nõuda isikult, asutustelt ja tootjate ühenduselt tema jäätmealase tegevuse kohta teavet tasuta, kui see on vajalik jäätmekava koostamiseks või ajakohastamiseks.
§ 44 lg 4	Kohaliku omavalitsuse üksus võib nõuda oma haldusterritooriumil tegutsevalt isikult, asutuselt ja tootjate ühenduselt jäätmekava koostamist oma kulul ning esitamist, kui see on vajalik kohaliku omavalitsuse üksuse jäätmekava koostamiseks või ajakohastamiseks.
§ 44 lg 5	Kohaliku omavalitsuse üksus on kohustatud säilitama jäätmekava koostamise käigus kogutud teabe seaduses sätestatud korras.
§ 55	Kohaliku omavalitsuse üksuse jäätmekava eelnõu esitatakse enne selle vastuvõtmist arvamuse avaldamiseks Keskkonnaametile ning maavanemale
§ 56	Kohaliku omavalitsuse üksuse jäätmekava eelnõu avaliku väljapaneku ja avaliku istungi korraldamine
§ 57–58	Jäätmekava eelnõu avalikustamisel arvamuste avaldamine ja ettepanekute ning vastuväidetega arvestamine ning tulemustest teatamine
§ 59	Kohaliku omavalitsuse üksuse jäätmekava vastuvõtmine
§ 65 lg 2	Kohaliku omavalitsuse üksused korraldavad oma haldusterritooriumil kodumajapidamises tekkivate ohtlike jäätmete kogumist ja nende üleandmist jäätmekäitlejale (v.a

	tootjavastutuse korral).
§ 66 lg 2	Kohaliku omavalitsuse organ korraldab oma haldusterritooriumil olmejäätmete kogumise ja veo. Korraldatud jäätmevedu võib hõlmata ka muid jäätmeid, kui seda tingib oluline avalik huvi.
§ 135 lg 2	Kohaliku omavalitsuse üksusele, mille haldusterritooriumil elab vähem kui 1500 inimest, korraldatud jäätmeveo korraldamise kohustus ei laiene.
§ 66 lg 4	<i>Valla või linna volikogu kehtestab määrusega jäätmeliigid, millele kohaldatakse korraldatud jäätmevedu, veopiirkonnad, vedamise sageduse ja aja ning jäätmeveo teenustasu piirmäära ja jäätmeveo teenustasu suuruse määramise korra.</i>
§ 67 lg 1	<i>Kohaliku omavalitsuse üksus korraldab iseseisvalt või koostöös teiste kohaliku omavalitsuse üksustega jäätmeveo eri- või ainuõiguse andmiseks konkursi konkurentsiseaduse alusel kehtestatud korras.</i>
§ 67 lg 2	<i>Korraldatud jäätmeveo konkursi pakumise kutse dokumentides määratakse vähemalt järgmised tingimused: veopiirkond, veetavad jäätmeliigid, eeldatavad jäätmekogused, jäätmekäitluskohad, eri- või ainuõiguse kestus, veotingimused (veosagedus, aeg, tehnilised tingimused), jäätmeveo teenustasu piirmäär ja veopiirkonnas asuvate ühепereelamute ja mitme korteriga elamute arv ning korterite arv mitme korteriga elamutes.</i>
§ 67 lg 3	<i>Veopiirkond tuleb määrata arvestusega, et piirkonna minimaalne suurus tagab jäätmeveoki täitumise ühe kogumisringiga või piirkonna elanike arv ei ole üldjuhul suurem kui 30 000.</i>
§ 67 lg 4	<i>Veopiirkonna määrab kohaliku omavalitsuse volikogu, lähtudes eeldatavalt jäätmekogusest, boonestusest ning teede- ja tänavate võrgu eripärast.</i>
§ 69 lg 3	<i>Kohaliku omavalitsuse üksus asutab määrusega jäätmevaldajate registri ning kehtestab registri pidamise korra.</i>
§ 69 lg 4	<i>Valla- või linnavalitsus võib erandkorras teatud tähtajaks jäätmevaldaja lugeda korraldatud jäätmeveoga mitteliitunudks tema põhjendatud avalduse alusel, kui ta korraldab jäätmekäitluse ise.</i>
§ 70	Kohaliku omavalitsuse üksus korraldab korraldatud jäätmeveoga hõlmatud jäätmete taaskasutamise või kõrvaldamise. Kohaliku omavalitsuse üksus võib korraldada ka muude jäätmete taaskasutamist või kõrvaldamist.
§ 71 lg 1	Jäätmehoolduseeskiri jäätmehoolduse korraldamiseks kohaliku omavalitsuse üksuses kehtestatakse volikogu määrusega.
§ 71 lg 3	Kohaliku omavalitsuse jäätmehoolduseeskirja eelnõu esitatakse arvamuse saamiseks maavanemale ja Keskkonnaametile, tervishoiuteenuste osutaja jäätmete käitlemise kord kohalikule tervisekaitsetalitusele ja veterinaarteenuste osutaja jäätmete käitlemise kord maakonna veterinaar keskusele, kes vajadusel teevad kahe nädala jooksul ettepanekuid eeskirja täiendamiseks.
§ 79	Valla- või linnavalitsus esitab kümne tööpäeva jooksul pärast jäätmeloa taotluse saamist loa andjale oma arvamuse jäätmeloa taotluse kohta.
§ 117 lg 3	Keskkonnaministril ja keskkonnajärelevalve asutusel on õigus saada toodete valmistajalt või sissevedajalt ning valitsusasutuselt või valla- ja linnavalitsuselt andmeid Eestis valmistatavate või Eestisse sisseveetavate toodete ja nende valmistamisel kasutatavate ainete ning neist tekkivate jäätmete ja nende käitluse

	kohta.
§ 128 lg 2	Ebaseaduslikult keskkonda viidud jäätmeid käitleb ja nendest põhjustatud saastuse likvideerimise korraldab saastaja oma kulul.
§ 128 lg 3	Vajaduse korral teeb käesoleva paragrahvi lõikes 2 sätestatud kohustuse täitmiseks ettekirjutuse keskkonnajärelevalve asutus või kohaliku omavalitsuse üksus või kohaliku omavalitsuse asutus. Kui saastaja ettekirjutust ei täida, võib ettekirjutuse teinud keskkonnajärelevalve asutus või kohaliku omavalitsuse üksus või kohaliku omavalitsuse asutus ettekirjutuse täitmise tagamiseks rakendada sunnivahendeid asendustäitmise ja sunniraha seaduses sätestatud korras.
§ 128 lg 6	Kui kohaliku omavalitsuse üksus ei ole korraldanud oma haldusterritooriumil jäätmevedu, kuigi tal oli vastav kohustus ja sellest tulenevalt on tekkinud keskkonnasaastus, kannab poole jäätmete ning nendest põhjustatud saaste likvideerimise kuludest kohaliku omavalitsuse üksus.
§ 135 lg 1	Korraldatud jäätmevedu tuleb korraldada alates 1. jaanuarist 2005. a.
Pakendiseadus (RT I 2004, 41, 278; 89, 611; 2005, 37, 288; 2007, 12, 66; 2008, 1, 4; 20, 138)	
§ 15 lg 1	Kohaliku omavalitsuse organ määrab kindlaks oma haldusterritooriumil pakendi ja pakendijäätmete kogumisviisid ning sätestab need jäätmehoolduseeskirjas.
§ 15 lg 2	Kohaliku omavalitsuse üksuse jäätmekavas käsitletakse eraldi pakendi ja pakendijäätmete kogumise ja taaskasutuse korraldust ning väljaarendamist ja seatud eesmärkide saavutamise meetmeid.
§ 17 ¹ lg 4	Tagatisrahata pakendi jäätmete kogumiskohtade asukoht, kogumiskonteinerite miinimumarv ja miinimummahuti iga kogumiskoha kohta ning nende tühjendussagedus lepitakse kokku taaskasutusorganisatsiooni ja kohaliku omavalitsuse organi vahel. Kohaliku omavalitsuse organiga kokkuleppel võib pakendijäätmete kogumist korraldada ka nende tekkekohal kogumisenä. Sel juhul võib kohaliku omavalitsuse organi nõusolekul vähendada pakendijäätmete kogumiskohtade tihedust ning kogumiseks ettenähtud konteinerite arvu ja mahtu.
Keskkonnajärelevalve seadus (RT I 2001, 56, 337; 2002, 61, 375; 99, 579; 110, 653; 2003, 88, 591; 2004, 30, 209; 38, 258; 2005, 24, 182; 57, 451; 2007, 19, 95)	
§ 2 lg 1 p 2	Keskkonnaseisundit mõjutava või mõjutada võiva isiku või asutuse tegevuse seaduslikkuse kontrollimine, sealhulgas saasteainete, jäätmete, energia või organismide keskkonda viimise seaduslikkuse kontrollimine ning ebaseadusliku tegevuse peatamine või lõpetamine.
§ 3 lg 1	Keskkonnajärelevalvet teostavad Keskkonnainspeksioon, Maa-amet ja kohaliku omavalitsuse organ või –asutus.
§ 6 lg 1	Kohaliku omavalitsuse volikogu kehtestatud keskkonnakaitse- ja kasutusalaalaste otsuste järgimist kontrollivad volikogu poolt

	selleks volitatud isikud või asutused, või kui neid ei ole määratud, valla- ja linnavalitsus.
§ 6 lg 2	Kui kohalikule omavalitsusüksusele on pandud seadusega ka käesoleva paragrahvi lõikes 1 nimetatata keskkonnajärelevalve ülesandeid, või kui ta on need endale seaduse alusel ise võtnud, määrab volikogu ka nende teostamiseks vajalikud isikud või asutused või teostab järelevalvet valla- või linnavalitsus.
§ 6 lg 3	Kohalik omavalitsusüksus: 1) rakendab seaduses sätestatud abinõusid ebaseadusliku tegevuse tõkestamiseks ja kohustuslike keskkonnakaitseabinõude elluviimiseks; 2) teavitab Keskkonnainspeksiooni keskkonda kahjustavast või ohustavast õigusvastasest tegevusest või loodusressursi kasutamisega seotud õiguspärasest tegevusest, kui selline tegevus seab ohtu inimeste elu, tervise või vara, ning Maaametit maakasutuse, maakorralduse ja maa-arvestuse nõuete rikkumise juhtumitest .
§ 6 lg 4	Kui kohaliku omavalitsusüksuse volikogu ei ole otsustanud teisiti, toimub käesoleva paragrahvi lõigetes 1 ja 2 nimetatud keskkonnajärelevalve samaselt riigiasutuse korraldatava järelevalvega ning järelevalve teostajal on oma haldusterritooriumil võrdsed õigused riigi keskkonnajärelevalve asutuse ja keskkonnakaitseinspektoriga.