

## AM-kategooria mootorsõiduki juhi ettevalmistamise õppekava

### 1. ÕPPEKAVA STRUKTUUR, ÕPPE KESTUS JA KORRALDUS

1.1. Teoriaõpe ja sõiduõpe peavad toimuma kursuse vormis vahelduvalt ja metoodiliselt õiges järjestuses ning hõlmama järgmisi teooriaõppe ja sõiduõppe teemasid, mahuga vähemalt:

Tabel 1

Jrk	Teoriaõpe	Tundide arv	Jrk	Sõiduõpe	Tundide arv
1.	Sissejuhatus, liiklusreeglid, märguanded, liikluskorraldusvahendid, liiklusohutus ja käitumine liikluses	6			
			2.	Sõit õppeplatsil ja vahekontroll mopeedi juhtimise oskuses	3
3.	Mopeedi ehitus ja nõuded varustusele	1			
			4.	Sõit liikluses ja sõit eriolukordades	5
5.	Liikluspsühholoogia	1			
	Teoriaõpet kokku	8		Sõiduõpet kokku	8

1.2. Teoriaõpe ja sõiduõpe toimuvad vastavalt tabelis toodud numeratsiooni järjestusele. Teoriaõppe teemad on nummerdatud paaritute arvudega ja neile järgnevate sõiduõppe kordade teemad paarisarvudega.

1.3. Sõltuvalt õppe korraldusest, õpetamise metoodikast ja tingimustest võib vajaduse korral muuta teemade käsitlemise järjestust.

1.4. Enne järgmise teema juurde minekut võib õpilaste teadmisi ja arusaamist käsitletud teemast hinnata teadmiste kontrolliga.

1.5. Minimaalselt ette nähtud teooriaõppe tundide ja sõidukordade piiratud arvust tingituna peab käesolevast õppekavast juhindudes suuremat rõhku panema liiklusohutust enam mõjutavate teemade ja tegurite käsitlemisele.

1.6. Koolitusel õpitu kinnistamiseks ja materjali kordamiseks võib õpilasele ette näha iseseisva töö. Õpilane teeb iseseisva töö õpetaja soovitustest lähtudes ja neile tuginedes. Iseseisva töö tulemusi kontrollib õpetaja.

1.7. Vajaliku lisakoolituse teemad ja mahud täpsustatakse pärast vahekontrolli.

## **2. ÕPPEAINETE ÕPPEKAVA: TEOORIAÕPE**

### **2.1. Liiklusreeglid ja käitumine liikluses**

Liiklusreeglite õpe peab andma õpilasele:

- 1) liikluseeskirja tundmise ning lugupidava hoiaku kaasliiklejate ja looduskeskkonna suhtes;
- 2) oskuse hinnata liiklusolukorda;
- 3) riskiteadlikkuse;
- 4) objektiivse enesehinnanguvõime.

Vajalikud õppematerjalid ja -vahendid on liiklusõpik, liikluseeskiri jt liiklusalased õigusaktid, liiklusmärgid, ristmike, ringliikluse ja teelõikude joonised, reguleerija ja fooride maketid, liiklusalane õppekirjandus ja õppemetoodiline abimaterjal, liiklusõnnetuste statistilised kogumikud. Jooniseid ja makette võivad asendada slaidid, lüümikud, videofilmid või muud audiovisuaalsed materjalid.

Sissejuhatavas osas tutvustatakse õpilasele liikluse põhialuseid ja mopeediga toimunud liiklusõnnetuste põhjusi, lähtudes statistikast.

#### 2.1.1. Mõisted

2.1.1.1. Pärast koolitust peab õpilane oskama selgitada järgmisi mõisteid, mis on vahetult seotud sõiduki liikumisega:

- 1) anda teed;
- 2) eesõigus;
- 3) peatumine;
- 4) parkimine;
- 5) hädapeatumine;
- 6) manööver;
- 7) möödasõit;
- 8) pööre;
- 9) ümberpõige;
- 10) liiklusõnnetus.

2.1.1.2. Pärast koolitust peab õpilane oskama selgitada ka järgmisi mõisteid, mis ei ole vahetult seotud sõiduki liikumisega:

- 1) sõidukite kategooriad, millesse jaotatakse autod, mootorrattad ja mopeedid juhtimisõiguse seisukohalt;
- 2) sõiduk, mootorsõiduk, auto, mootorratas, haagis, kerghaagis, autorong, ühissõiduk, jalgratas, mopeed, pisimopeed;
- 3) juhtimisõigus;

- 4) liikleja, juht, sõitja, jalakäija;
- 5) liikluskorraldusvahend;
- 6) tee, sõidutee, peatee, sõidurada, eraldusriba, kõnnitee, teepeenar, ülekäigurada, ülekäigukoht, jalgrattatee, jalgrattarada, kergliiklustee;
- 8) asula;
- 9) halb ja piiratud nähtavus, pimedus aeg.

## 2.1.2. Liikluskorraldus

2.1.2.1. Isikud, kes kontrollivad ja korraldavad liiklust Pärast koolitust peab õpilane teadma ametnikke, kes võivad kontrollida juhte, sõitjaid ja korraldada liiklust ning juhi kohustusi ja õigusi kontrollimisel.

### 2.1.2.2. Reguleerija märguanded

Pärast koolitust peab õpilane oskama selgitada pildi abil reguleerija kõiki märguandeid, nende tähendusi ja lubatud liikumissuundi.

### 2.1.2.3. Foorid

Pärast koolitust peab õpilane oskama selgitada fooritulede kõiki tähendusi ja lubatud liikumissuundi.

### 2.1.2.4. Liiklusmärgid ja teemärgised

Pärast koolitust peab õpilane tundma ja oskama:

- 1) selgitada kõikide liiklusmärkide ja lisateatetahvlite tähendusi;
- 2) selgitada liiklusmärkide mõjupiirkonda;
- 3) selgitada teekattemärgiste ja püstmärgiste tähendust.

## 2.1.3. Juhi märguanded

### 2.1.3.1. Suunamärguanded

Pärast koolitust peab õpilane oskama:

- 1) selgitada, kuidas anda hoiatusmärku suunatudega ja käega enne sõidu alustamist, pööret, ümberreastumist või ettekavatsetud peatumist;
- 2) selgitada ohte, mis võivad tekkida väärade suunamärguandega korral;
- 3) põhjendada, miks hoiatusmärguande ei anna juhile eesõigust;

### 2.1.3.2. Pidurdamis- ja peatumismärguanded

Pärast koolitust peab õpilane oskama selgitada õigeaegse pidurdamis- ja peatumismärguandega vajadust ja kuidas piduritule(de) rikke korral seda asendada käemärguandega.

### 2.1.3.3. Helisignaal

Pärast koolitust peab õpilane oskama selgitada, millal ja kus tohib anda helisignaali.

### 2.1.3.4. Valgussignaal

Pärast koolitust peab õpilane oskama selgitada, millal ja kus antakse valgussignaali sõiduki tuledega.

## 2.1.4. Sõiduki paiknemine

#### 2.1.4.1. Paiknemine teel, jalgrattateel, sõiduteel, sõidurajal, ühissõidukirajal, sõiduraja valik

Pärast koolitust peab õpilane oskama joonise abil kirjeldada:

- 1) sõiduki paiknemist sõidul asulas ja asulavälisel teel;
- 2) ristmikku ületava sõiduki paiknemist enne ristmikku, ristmikul ja pärast ristmikku;
- 3) sõiduki paiknemist enne ja pärast vasak- või tagasipööret;
- 4) otse sõitva sõiduki paiknemist;
- 5) sõiduki paiknemist enne ja pärast parempööret;
- 6) millised sõidurajad on eraldatud ühissõidukitele;
- 7) millistel juhtudel tohib kasutada ühissõidukirada;
- 8) trammiteel sõitmise korda;
- 9) sõitmist sõidukireas ja sõidurajal, arvestades sõiduki laiust ja vajalikku külgvahet.

#### 2.1.4.2. Pikivahe eessõitva sõidukiga

Pärast koolitust peab õpilane oskama selgitada:

- 1) ohutu pikivahe vajadust eri liiklusoludes;
- 2) millest sõltub ohutu pikivahe.

#### 2.1.5. Teeandmiskohustus

Pärast koolitust peab õpilane oskama kirjeldada:

- 1) teeandmise kohustuse ja eesõiguse kasutamise omavahelist seost;
- 2) kuidas peab käituma juht, kellel on teeandmiskohustus;
- 3) juhi käitumist seal, kus puuduvad liikluskorraldusvahendid (kehtib parema käe reegel);
- 4) juhi käitumist, kui alustatakse liikumist sõidutee äärelt või teepeenralt;
- 5) juhi käitumist, kui sõidetakse teele teega külgnevalt alalt;
- 6) juhi käitumist, kui kasutatakse kiirendusrada;
- 7) juhi käitumist pöördel ristmikult välja sõites;
- 8) juhi käitumist, millega ta peab arvestama, kui ühissõiduk väljub tähistatud peatusest;
- 9) juhi käitumist väljasõidul peateele.

#### 2.1.6. Möödasõit ja vastusõitvad sõidukid

##### 2.1.6.1. Käitumine möödasõidul või möödumisel

Pärast koolitust peab õpilane oskama selgitada:

- 1) möödasõidu ja möödumise erinevust;
- 2) ohutuks möödasõiduks (möödumiseks) vajalikke tingimusi;
- 3) ohte möödasõidu (möödumise) üksikutel etappidel;
- 4) millest sõltub möödasõidutee pikkus;
- 5) näidete varal möödasõidu- (möödumis-) tee pikkuse muutumist sõidukite mitmesuguse kiiruse ja pikkuse korral;

6) miks on möödasõit (möödumine) mõnedes kohtades ja olukordades keelatud.

#### 2.1.6.2. Möödasõidu või möödumise keeld

Pärast koolitust peab õpilane oskama põhjendada ja teadma kohti ja olukordi, kus ja millal mööda sõita ei tohi:

- 1) piiratud nähtavusega teelõik;
- 2) kui tagasõitja on alustanud möödasõitu;
- 3) kui eessõitja juht annab vasakuunamärku ja möödasõit paremalt poolt;
- 4) vastutuleva sõiduki korral, kui tegu on riskiga;
- 5) reguleerimata ülekäigurada;
- 6) raudteeülesõidukoht ja selleelne vahetu lähedus;
- 7) ristmik ja ristmiku vahetu lähedus sellele suubuval teel (märkida erandid, millal möödasõit on lubatud).

#### 2.1.6.3. Möödumise keeld

Pärast koolitust peab õpilane teadma ja oskama põhjendada kohti, kus või kustkaudu ei tohi eessõitvast sõidukist mööduda, kui puudub teekattemärgistus.

#### 2.1.6.4. Möödasõit või möödumine eri liiki sõidukitest

Pärast koolitust peab õpilane oskama selgitada:

- 1) ohte, mis tekivad autorongist või puksiirrongist möödasõidul (möödumisel);
- 2) ohte, mis tekivad pikkadest ja laiadest sõidukitest möödasõidul (möödumisel);
- 3) selgitada, kuidas mööda sõita (mööduda) teetöomasinatest;
- 4) selgitada ohte, mis tekivad möödasõidul (möödumisel) kahe rattalistest sõidukitest;
- 5) joonise abil, kuidas ära tunda aeglasi sõidukeid;
- 6) sõiduteel liikuvate jalakäijatega seotud ohte.

#### 2.1.6.5. Käitumine vastusõitva sõiduki korral

Pärast koolitust peab õpilane oskama joonise abil kirjeldada, kuidas sellises olukorras erisugustes tingimustes käituda.

#### 2.1.7. Sõidukiirus

##### 2.1.7.1. Üldised nõuded sõidukiiruse valiku kohta

Pärast koolitust peab õpilane oskama:

- 1) selgitada lubatud suurima kiiruse ja oludele vastava kiiruse erinevust;
- 2) tuua näiteid liiklusohutus- ja keskkonnateguritest, millega juht peab arvestama ohutu sõidukiiruse valikul;
- 3) selgitada, miks peab allnimetatud tingimustes sõidukiirus olema väike:
  - tihedalt asustatud piirkonnas,
  - kui nähtavus on vähenenud (sõltuvalt päevaajast või ilmastikutingimustest),
  - järskudes kurvides,
  - tõusuharjal ja teistes piiratud nähtavusega kohtades,

- pimestumise korral,
- vastusõitvate sõidukite korral kitsal teel,
- libedal teel,
- lähenemisel ühissõiduki peatuskohale, kus on sõidukisse sisenejaid või väljujaid,
- kui sõiduk läheneb jalakäijatele või eriti lastele, kes on teel või selle läheduses,
- kui sõiduk läheneb loomadele,
- teetööde kohas,
- õnnetuskohast möödumisel.

#### 2.1.7.2. Kiirusepiirangud

Pärast koolitust peab õpilane oskama nimetada:

- 1) lubatavaid suurimaid sõidukiirusi asulas ja asulavälisel teel;
- 2) sõidukeid, mille lubatud suurim sõidukiirus on asulas või asulavälisel teel kehtestatud piirkiirusest väiksem.

#### 2.1.8. Peatumine ja parkimine

##### 2.1.8.1. Peatumise ja parkimise üldnõuded

Pärast koolitust peab õpilane oskama selgitada üldisi peatumise ja parkimise nõudeid ning selgitada:

- 1) kes võivad kasutada parkimiskohti, mis on tähistatud lisateatetahvliga „Puudega inimese sõiduk“;
- 2) abinõusid, mida peab rakendama, kui sõiduk jäetakse peatuma või parkima;
- 3) kohustusi ja abinõusid, mida juht peab kasutusele võtma, kui tekib hädapeatumise vajadus;
- 4) kuidas toimida valvega parkla kasutamisel.

##### 2.1.8.2. Sõiduki peatamise kohad

Pärast koolitust peab õpilane oskama selgitada joonise abil, kus ja millisel viisil võib sõidukit peatada:

- 1) asulas ja asulavälisel teel, ka kõnniteel või teepeenral;
- 2) sõidutee parempoolsel või vasakpoolsel äärel;

samuti:

- 1) ristmiku;
- 2) ülekäiguraja ja jalgrattatee;
- 3) raudtee- või trammiteega ristumiskoha;
- 4) tõusuharja või kurvi;
- 5) teega külgneva ala sisse- või väljasõidukoha;
- 6) ühissõidukipeatuse;
- 7) haljasala;
- 8) liiklusmärgi või foori;

9) teekattemärgise läheduses.

#### 2.1.8.3. Parkimiskohad

Pärast koolitust peab õpilane oskama selgitada joonise abil, kus ja millisel viisil võib sõidukit parkida:

- 1) ristmiku;
- 2) raudtee või trammiteega ristumise koha;
- 3) ühissõidukipeatuse;
- 4) teega külgneva ala sisse- või väljasõidukoha;
- 5) tähistatud parkimiskoha;
- 6) teekattemärgistuse;
- 7) peatee;
- 8) aeglustus- ja kiirendusraja läheduses;
- 9) kõnniteel või teepeenral.

#### 2.1.9. Erilist tähelepanu nõudvad olukorrad

Pärast koolitust peab õpilane oskama selgitada:

- 1) ohte, mis tekivad pööretel või ümberreastumisel;
- 2) silmside loomise vajadust teise liiklejaga oma kavatsuse selgitamiseks ja teise liikleja kavatsuse mõistmiseks;
- 3) võimalikke märguandeid, et teatada oma kavatsusest ja teise liikleja kavatsuse mõistmisest.

#### 2.1.10. Vähekaitstud liikleja

Pärast koolitust peab õpilane oskama selgitada, kes on vähekaitstud liiklejad ja miks peavad juhid olema nende suhtes eriti tähelepanelikud.

##### 2.1.10.1. Juhtide erilised kohustused vähekaitstud liiklejate suhtes

Pärast koolitust peab õpilane oskama selgitada:

- 1) miks on jalakäijad, lapsed, vanurid, puuetega inimesed, jalgratturid ja mopeedijuhid teistest vähem kaitstud liiklejad;
- 2) miks on lastel probleeme ohutu käitumisega liikluses;
- 3) kuidas liikluskeskkond mitmel eri moel mõjutab laste ohutust;
- 4) joonise abil laste võimalikke tegevusi liikluses;
- 5) erilisi ohte sõidu alustamisel ja pööretel, kui läheduses on lapsi;
- 6) kuidas juht võiks ette näha olukordi ülekäigurajal või jalgrattateel;
- 7) milline on ohutu sõit ülekäiguraja ja jalgrattatee ületamisel mitmesuguse liiklustiheduse korral;
- 8) probleeme, mis halvendavad (vanurite ning nägemis-, kuulmis-, liikumis- ja vaimupuuetega inimeste) liikumisvõimalusi;
- 9) milline on ohutu sõit möödumisel vähekaitstud liiklejatest;

10) juhi kohustusi sõiduteel vastutulevate jalakäijatega ning jalgratturite või teiste mopeedijuhtidega kohtumisel;

11) juhi kohustusi sõitmisel kõnniteele või teepeenrale, kui seal on teisi liiklejaid;

12) juhi kohustusi ühissõidukisse sisenejate ja sellest väljuvate suhtes.

#### 2.1.11. Liiklus ristumisel raudtee või trammiteega

##### 2.1.11.1. Ohutusseadmed, liiklusmärgid ja teemärgised

Pärast koolitust peab õpilane oskama:

1) joonise abil näidata ja kirjeldada neid ohutuseadmeid ja liikluskorraldusvahendeid, mis võivad olla tee ja rööbastee ristumise kohal;

2) selgitada ohte, mis võivad tekkida, kui ohutusseadmed ei tööta või asjakohased liikluskorraldusvahendid puuduvad.

##### 2.1.11.2. Rööbastee ületamine

Pärast koolitust peab õpilane oskama selgitada:

1) kuidas jaotada tähelepanu, kui juht läheneb raudteele või trammiteele;

2) tegureid, mis mõjutavad kiirusevalikut lähenemisel raudteele või trammiteele;

3) käitumist eri ristumiskohtade ületamisel;

4) juhi tegevust hädapeatuse korral raudteeülesõidukohal või trammiteel ja joonise abil näidata kohti, kus tuleb seisma jääda lähenevale raudteesõidukile tee andmiseks, kui on olemas tõkkepuu ja siis, kui seda ei ole.

##### 2.1.12. Valgustusseadmed

Pärast koolitust peab õpilane oskama:

1) näidata joonisel mopeedi kõiki tulesid ja nende lüliteid;

2) selgitada tulede ebaõige kasutamise ohtlikke tagajärgi.

##### 2.1.13. Pukseerimine

Pärast koolitust peab õpilane oskama selgitada ja tuua näiteid pukseerimisega seotud ohtudest.

##### 2.1.14. Liiklus õuealal

Pärast koolitust peab õpilane oskama põhjendada:

1) õuealal kehtivaid juhi ja jalakäija kohustusi;

2) kehtestatud piiranguid ja nende vajalikkust.

##### 2.1.15. Liiklus kiirteel

Pärast koolitust peab õpilane teadma:

1) et mopeediga ei tohi kiirteel sõita;

2) kiirteel liiklemise iseärasusi võrreldes muu maanteeliiklusega;

3) liiklejatele kehtestatud keelde.

##### 2.1.16. Liiklus muutsuunaliiklusega teel

Pärast koolitust peab õpilane oskama selgitada sõitmise iseärasusi muutsuunaliiklusega teel.

## 2.2. Mopeedi ehitus ja nõuded varustusele



Koolitus peab andma õpilasele ülevaate mopeedi ehitusest, juhtimis- ja kontrollseadiste asukohast ning otstarbest. Peatähelepanu tuleb pöörata teadmiste omandamisele nende sõlmede töö ja korrasoleku kohta, mis määravad mopeedi liiklusohutuse.

Vajalikud õppevahendid on õppemopeed, teemakohased slaidid, lüümikud ja joonised.

#### 2.2.1. Mopeedi ehitus, kontrollimine ja hooldus

Pärast koolitust peab õpilane oskama:

- 1) joonise või pildi abil näidata mopeedi põhiosi;
- 2) leida tehasejuhendist vajalikke tehnilisi andmeid selleks, et näiteks valida õige rehvi, rehvirõhk, kaitse, kütuseliik;
- 3) selgitada riske, mis on seotud mopeedi lisavarustusega, näiteks katete, pakiraamide jms;
- 4) pildi abil näidata kõikide reguleerimisseadmete õiget asendit;
- 5) selgitada, kuidas regulaarne hooldus võib vähendada sõiduki kütusekulu ja keskkonnamõjusid;
- 6) selgitada kütuse, õlide, puhastusvahendite ja hooldustoodete mõju keskkonnale.

##### 2.2.1.1. Raam koos juurdekuuluvate osadega

Pärast koolitust peab õpilane oskama:

- 1) selgitada riske, mis on seotud pragude tekkimisega raamis, ja seda, kuidas saab pragusid leida;
- 2) selgitada riske, mis on seotud lõtvunud keermeliidetega.

##### 2.2.1.2. Mootor

Pärast koolitust peab õpilane oskama:

- 1) tuua näiteid olukordadest, kus on risk saada vingugaasimürgistust;
- 2) näidata, kuidas mõõta mootoriõli taset;
- 3) kuidas kontrollida ja mõista vastavaid näidikuid;
- 4) kirjeldada külma ja sooja mootori käivitamist.

##### 2.2.1.3. Elektrisüsteem ja valgustusseadmed

Pärast koolitust peab õpilane oskama:

- 1) joonise abil näidata generaatori, aku, kaitsmete ja indikaatorseadmete asukohta;
- 2) selgitada aku vale käsitlemise tagajärgi;

##### 2.2.1.4. Jõuülekanne

Pärast koolitust peab õpilane oskama:

- 1) selgitada jõuülekanne osade hooldust;
- 2) selgitada riske, mis on seotud kulunud või valesti reguleeritud jõuülekandegaga.

##### 2.2.1.5. Juhtimisseadised

Pärast koolitust peab õpilane oskama joonise või pildi abil kirjeldada juhtimisseadiste vigu, millel on tähtsust liiklusohutuse seisukohast.

##### 2.2.1.6. Vedrustus

Pärast koolitust peab õpilane oskama selgitada, kuidas leida vigu vedrustuses, sh amortisaatorites.

#### 2.2.1.7. Pidurid

Pärast koolitust peab õpilane oskama:

- 1) joonise abil selgitada pidurisüsteemi tööd;
- 2) selgitada pidurdusjõu jaotust esi- ja tagaratta vahel;
- 3) selgitada, kuidas leida vigu pidurisüsteemis;
- 4) näidata, kuidas võib pidurisüsteemi mõjutada niiskus ja milliseid abinõusid võib olla vaja kasutusele võtta;
- 5) selgitada mittelekkeeruva (ABS) pidurisüsteemi iseärasusi.

#### 2.2.1.8. Rattad koos rehvidega

Pärast koolitust peab õpilane oskama:

- 1) selgitada eri rehvitüüpide omadusi;
- 2) joonise abil määrata kindlaks rehvi seisundit ja rehvi liiklusohutust mõjutavaid omadusi mitmesugustes tingimustes;
- 3) selgitada naastrehvide kasutamise eeskirju;
- 4) selgitada riske, mis tekivad, kui:
  - õhurõhk rehvis on vale,
  - rehvid on valesti monteeritud,
  - rattalaagris on ülemäärane või ettenähtust väiksem lõtk,
  - kodarad on lõdvalt kinnitatud või kahjustatud,
  - rattapöiad on kahjustatud;
- 5) selgitada sõidustiili mõju rehvide kulumisele;
- 6) selgitada erisuguste rehvide omadusi näiteks materjali, veeremistakistuse ja teekulumise seisukohalt.

#### 2.2.2. Mopeedi sõidutehnilised omadused

Pärast koolitust peab õpilane oskama:

- 1) selgitada mopeedide sõidutehnilisi omadusi;
- 2) kirjeldada mopeedile mõjuvaid jõude ning kuidas loetletud tegurid mõjutavad mopeedi sõidu- ja ohutusomadusi:
  - järsk kiirendus,
  - äkkpidurdus,
  - kaalujaotus,
  - koorem,
  - tuul,
  - rehvid ja õhurõhk rehvis,

– kaassõitjad.

### 2.2.3. Mopeedi varustus

Pärast koolitust peab õpilane oskama:

- 1) tuua näiteid selle kohta, kuidas mopeed peaks olema varustatud;
- 2) tuua näiteid sellise lisavarustuse kohta, mis aitab muuta mopeedi nähtavamaks.

### 2.2.4. Juhi varustus

Pärast koolitust peab õpilane oskama anda selgitusi juhi ja kaassõitja kaitsevarustuse ja selle hoolduse kohta.

### 2.2.5. Ökonoomne sõit

Pärast koolitust peab õpilane oskama:

- 1) selgitada, kuidas sõidustiil mõjutab kütusekulu;
- 2) selgitada välistegureid, mis võivad mõjutada kütusekulu;
- 3) selgitada, kuidas hooldus ja järelevalve mõjutavad sõiduki ökonoomsust ja keskkonda.

### 2.2.6. Sõiduki mõju keskkonnale

Pärast koolitust peab õpilane oskama:

- 1) selgitada, kuidas eri kütuste heitgaasid ja kvaliteet mõjutavad keskkonda;
- 2) selgitada võimalusi vähendada heitgaaside kahjulikku mõju keskkonnale;
- 3) tuua näiteid mõningatest ainetest heitgaasides ja sellest, kuidas need mõjuvad inimesele ja keskkonnale;
- 4) hinnata tänavaliikluse osa õhusaastes;
- 5) selgitada, kuidas tuleb mopeedi käsitseda, et ei tekiks liigset müra ja heitgaase.

## **2.3. Liiklusohutus**

Koolitus peab andma õpilasele:

- 1) ohutunnetuse riskile mineku vältimiseks;
- 2) oskuse hoiduda ohuolukordade tekitamisest ja nendesse sattumisest;
- 3) oskuse ohuolukorrast võimalikult ohutult väljuda.

Vajalikud õpevahendid on liiklusõpik, lüümikud, slaidid, videofilmid ja joonised.

### 2.3.1. Ohuolukorra ettenägemine

Pärast koolitust peab õpilane oskama ette näha ohuolukordi ja tundma nende põhjustajaid:

- 1) juhte, kellel puudub tähelepanelik hoiak teiste liiklejate suhtes;
- 2) liiklejaid, kellel on väär enesehinnang (n hindavad oma võimeid üle);
- 3) väheste kogemustega juhte;
- 4) vähemkaitstud liiklejaid (lapsed, vanurid, jalakäijad, jalgratturid, teised mopeedi- ja pisimopeedijuhid);
- 5) liiklejaid, kelle liikumisvõime on mingil moel piiratud;

- 6) mõnede sõidukite juhtimise ja liikumise eripära;
- 7) ilma- ja teeolude muutlikkust ning eripära (kruus, lahtine killustik, löökaugud, äärekivid, kanalisatsioonikaevud);
- 8) valge ja pimedada aja vaheldumist;
- 9) külgtuule mõju;
- 10) loomade ilmumist teele.

### 2.3.2. Ohuolukorra hindamine

Pärast koolitust peab õpilane oskama joonise abil:

- 1) hinnata võimaliku ohu iseloomu;
- 2) kirjeldada ohutuid juhtimisvõtteid ohuolukordades;
- 3) kirjeldada võimalikult kergemate tagajärgedega kukkumist;
- 4) kirjeldada liiklejate võimalikke liikluseeskirja sätete tõlgendusi antud olukorras.

### 2.3.3. Liiklusõnnetused ja kahjustused

#### 2.3.3.1. Õnnetuste iseloom ja põhjused

Pärast koolitust peab õpilane oskama kirjeldada järgmisi liiklusõnnetusi, mis võivad tekkida:

- 1) teelt väljasõitmisel oludele mittevastava sõidukiiruse tõttu;
- 2) kaldumisel vastassuunavööndisse;
- 3) manöövri sooritamisel, kui ei ole antud nõuetekohast suunamärguannet;
- 4) pöörde sooritamisel arvestamata õiget paiknemist;
- 5) vasak- või tagasipöörde sooritamisel arvestamata taganttulevat sõidukit;
- 6) vasak- või tagasipöörde sooritamisel arvestamata vastutulevat sõidukit;
- 7) kokkupõrkel vastutuleva sõidukiga, mis on vasakpöördel;
- 8) samaliigiliste teedega ristmiku ületamisel;
- 9) kõrvalteelt peateele sõitmisel;
- 10) sõitmisel peateel, jälgimata teeandekohustuse täitmist;
- 11) reguleeritava ristmiku ületamisel;
- 12) möödasõidul ühest sõidukist, sh möödasõit paremalt poolt;
- 13) möödasõidul mitmest sõidukist;
- 14) reguleerimata ülekäiguraja ületamisel (otsasõit jalakäijale);
- 15) reguleeritava ülekäiguraja ületamisel (otsasõit jalakäijale);
- 16) ristmikult välja sõites (otsasõit jalakäijale);
- 17) jalgrattateel ületamisel;
- 18) möödumisel D-kategooria ühissõiduki peatuses seisvast sõidukist;
- 19) möödumisel trammipeatusest;
- 20) kui tee on halvasti valgustatud;

21) valel paiknemisel või kõrvuti sõitmisel;

22) kaaslase sõidutamisel;

23) kui mopeedijuht kasutab ümbritseva taustaga ühtesulavat riietust,

Pärast koolitust peab õpilane oskama tunda õnnetuse ja kahjustuse omavahelisi seoseid:

1) varalise kahjuga lõppevad õnnetused;

2) inimvigastusega lõppevad õnnetused;

3) surmaga lõppevad õnnetused;

4) alkoholi või narkootiliste ainete kasutamise tõttu tekkivad õnnetused;

5) loomadega teele ilmumisel tekkivad õnnetused;

6) piiratud või halva nähtavuse tõttu tekkivad õnnetused.

#### 2.3.3.2. Õnnetuste ennetamine

Pärast koolitust peab õpilane oskama ohuolukorda kujutava joonise abil või tegeliku õnnetuse käigu kirjeldamisega selgitada tõenäolisi tegureid, mis võisid mõjutada õnnetuse teket, kulgu ja tagajärgi.

Tuua näiteid, kuidas juht peab tegutsema:

1) ajapuuduses;

2) teabevaeguses;

3) kui ta ei saa hinnata oma võimeid õigesti.

#### 2.3.3.3. Liiklusõnnetus

Pärast koolitust peab õpilane:

1) teadma hädaabi numbrit,

2) oskama õigesti käituda liiklusõnnetuse korral,

3) oskama vormistada liiklusõnnetust.

#### 2.3.4. Liiklusreeglid ja eetika nõuded

Pärast koolitust peab õpilane oskama selgitada:

1) miks liiklus peab olema reeglistatud;

2) miks inimesed ei järgi alati liiklusreegleid;

3) miks inimesed ei arvesta alati keskkonnakaitse nõudeid;

4) liikluskultuuri alust – vastutustunnet.

### 2.4. Liikluspsühholoogia

Koolitus peab andma õpilasele:

1) lugupidava hoiaku teiste liiklejate ja looduskeskkonna suhtes, oskuse hinnata ja endas arendada liikluskultuuri (olukorra ettenägemise arukust, otsustus- ja vastutusvõimet);

2) teadmisi juhile vajalike võimete kohta;

3) oskuse täielikult rakendada oma võimeid ohuolukorra tekkimisel.

Vajalikud õppevahendid on liiklusõpik, teemakohased slaidid, lüümikud ja joonised.

#### 2.4.1. Üldmõisted ja juhi tegutsemise skeem

Pärast koolitust peab õpilane oskama selgitada:

- 1) vajadust ette näha olukorda, kuhu ta võib sattuda, ja teada, kuidas selles tegutseda;
- 2) eksliku käitumise tulemusel tekkida võivaid liiklusõnnetusi;
- 3) juhi töös määravaid inimese psühhofüsioloogilisi omadusi;
- 4) juhi tegutsemise skeemi (ärrituse mõju meeleorganile, juhi reageerimisaeg ja reaktsioon);
- 5) juhi töös esmatahtsaid psüühilisi protsesse (mõtlemine ja tähelepanu jaotamise võime).

#### 2.4.2. Inimese psühholoogilised omadused

Pärast koolitust peab õpilane oskama selgitada:

- 1) reageerimise tähtsust ajapuuduses;
- 2) reageerimisaja pikkust sõltuvalt juhi tervisest:
  - väsimusest,
  - emotsionaalsusest ja teistest teguritest;
- 3) reageerimisajal läbitavat teepikkust (km/h ja m/s kohta);
- 4) ärrituse mõju silmale;
- 5) vaatevälja piiratust;
- 6) vaatevälja ahenemist sõidukiiruse suurenemisel;
- 7) nägemisteravuse erinevust vaatevälja eri osades;
- 8) kontrastsusmõju;
- 9) silma pimedusega kohanemise aega;
- 10) silma valgusega kohanemise aega;
- 11) nägemisteravuse sõltuvust east;
- 12) nägemisillusioonide tekke põhjusi;
- 13) vastuliikva sõiduki kauguse hindamisel tehtavaid vigu;
- 14) vastuliikva sõiduki kiiruse hindamisel tehtavaid vigu;
- 15) kuidas mingile esemele kinnistunud pilk mõjutab sõidujoont;
- 16) tähelepanu jaotuvust, ümberlülitust ja hajuvust.

Näidete varal peab õpilane oskama nimetada neid meeleorganeid, mis on juhil seotud kuulmis-, haistmis-, puute- ja liikumistajuga.

Näidete varal peab õpilane oskama selgitada tundeelamuste (emotsionaalsuse) mõju:

- 1) mõtlemisvõimele, tähelepanule ja reageerimisajale;
- 2) ümbritsevale tegelikkusele ja iseendale;
- 3) tundepeinge (stressi) kasvule (erutus, ärritus, mure ja teised halva meeleolu kaasmõjurid);
- 4) liiklusohu suurenemisele.

#### 2.4.3. Tegurid, mis mõjutavad liiklusohutust

Pärast koolitust peab õpilane oskama selgitada:

- 1) tegureid, mis mõjutavad juhi reageerimisega ja reageerimismaad;
- 2) tegureid, mis mõjutavad sõiduki peatumismaad ja selles olevat:
  - pidurite rakendusmaad,
  - aeglustusmaad,
  - pidurdusmaad;
- 3) kuidas sõidukiiruse kasv mõjutab aeglustusmaa pikkust;
- 4) pilgu ümbersuunamiseks kuluvat aega;
- 5) sõiduki peeglite kasutamiseks kuluvat aega;
- 6) tasa- ja kumerpeeglist paistva eseme nähtava kauguse erinevust.

Näidete varal peab õpilane oskama selgitada, kuidas saab vältida ohuolukorda sattumist ja ohutult sõita.

#### 2.4.4. Erilised isikuomadused

Pärast koolitust peab õpilane oskama selgitada, miks järgmised käitumisviisid on ohtliku iseloomuga:

- 1) agressiivsus;
- 2) impulsiivsus;
- 3) ametialase positsiooni rõhutamine.

Selgitada võimalikke pingesallikaid (stressoreid) liikluses, pingeseisundi mõistet ja olemust ning mõju liiklusohutusele.

#### 2.4.5. Juhi valmisolek liikluses osalemiseks

Pärast koolitust peab õpilane oskama selgitada, miks:

- 1) isik peab saavutama teatava intellektuaalse ja emotsionaalse taseme, et ta vastaks korrektse ja lugupidava käitumise nõuetele;
- 2) on vaja:
  - reaalsusetaju,
  - enesekriitilisust,
  - vastutustunnet;
- 3) on noortel, mees- ja naisjuhtidel selliseid erinevusi oma võimete rakendamisel, mis on põhjustatud subjektiivsetest iseärasustest.

#### 2.4.6. Sotsiaalsed tegurid

Parast koolitust peab õpilane oskama kirjeldada ohte, mis tekivad, kui:

- 1) inimesed ei täida liiklusreegleid;
- 2) inimesed tõlgendavad üht ja sama liiklusreeglit erinevalt;

3) inimesed ei arvesta keskkonnaga;

ja oskama kirjeldada:

- 1) mis on grupisurve ja millest tekib grupisurvega kaasaminek;
- 2) negatiivse grupisurve eeldusi liiklusõnnetusteks;
- 3) isiksuseomadusi, mis võimaldavad kergesti alluda grupisurvele;
- 4) isiksuseomadusi, mis ei lase alluda grupisurvele;
- 5) lugupidava ja teisi liiklejaid arvestava käitumise mõju teistele.

#### 2.4.7. Tegutsemisvõimet vähendavad tegurid

Pärast koolitust peab õpilane teadma:

- 1) kuidas isiklikud motiivid ja varasemad kogemused mõjutavad juhi käitumist;
- 2) tagajärgi, mis võivad tekkida liikluses, kui sõidukit juhitakse alkoholi või narkootiliste ainete mõju all;
- 3) väsimuse või haigusseisundi mõju liiklusohutusele;
- 4) milline on alkoholi või narkootiliste ainete mõju tajule, nägemisele, liigutuste koordinatsioonile ja enesehinnangule;
- 5) millest sõltub alkoholi põlemise aeg organismis ja millal on inimene jälle võimeline juhtima sõidukit pärast alkoholi tarbimist;
- 6) tagajärgi, mis võivad tekkida liikluses, kui on kasutatud teatud ravimeid, mis võivad mõjutada juhtimisvõimet.

### 2.5. Liiklusalased lisanõuded ja -eeskirjad

Koolituse käigus selgitatakse õpilasele liiklusalaseid õigusakte, mis peavad määrama tema ohte ennetava ja keskkonda säästva hoiaku liikluses ning käitumise mitmesugustes olukordades. Samuti tutvustatakse õpilasele teekonnaalikut ning teede kaardi kasutamist.

Õppevahendid on seadused, määrused, eeskirjad ja nende kommentaarid, teede kaart, millel on teede numeratsioon ja hoolduskohtade tähised.

Pärast koolitust peab õpilane teadma:

- 1) õppesõidu kohta kehtestatud nõudeid;
- 2) eritalituse sõiduki tunnuseid ja nende sõidukite erimärguannetest (sinise, punase, kollase vilkuriga) tulenevaid kohustusi teistele liiklejatele;
- 3) jalgratturile, pisimopeedijuhile ja mopeedijuhile kehtestatud nõudeid;
- 4) loomveoki, looma ja käsikäruga liiklejale kehtestatud nõudeid;
- 5) kuidas peab juht tegutsema liiklusõnnetuse korral;
- 6) liikluseadusest ja liikluseeskirjast tulenevaid liiklejate kohustusi ja õigusi;
- 7) milline on liikluskindlustussüsteem ja kuidas sõlmitakse kindlustuslepinguid;
- 8) haldusvastutusele võtmise korda liiklusega seotud osas;
- 9) tsiviilvastutusele võtmise korda liiklusega seotud osas;
- 10) kriminaalvastutusele võtmise korda liiklusega seotud osas;



- 11) sõiduki registreerimise korda;
- 12) tehnõulevaatusel mopeedi kohta esitatavaid nõudeid;
- 13) nõudeid mopeedi tehnoseisundi ja varustuse kohta;
- 14) nõudeid veose ja sõitjate kohta;
- 15) kuidas vormistatakse liiklusõnnetust;
- 17) põhimõtteid, mille järgi valitakse sõiduteekonda.

### **3. ÕPPEAINETE ÕPPEKAVA: SÕIDUÕPE**

#### **3.1. Mopeedi käsitsemine**

Õpilasele peab tutvustama mopeedi ehitust ja õiget sõiduks ettevalmistust, pöörates erilist tähelepanu mopeedi tehnoseisundile osas, mis määrab selle liiklusohutuse.

Vajalikud õppevahendid on õppemopeed, antud marki mopeedi kasutusjuhend, mopeedijahi varustus (kiiver, ohutusriietus).

##### 3.1.1. Mopeedi ehitus, hooldus ja ohutuse kontroll

###### 3.1.1.1. Ehitus ja hooldus

Pärast koolitust peab õpilane oskama:

1) lihtsa kontrollimise teel kindlaks teha:

- pidurite,
- juhtimisseadmete,
- rataste koos rehvidega,
- valgustusseadmete ja elektrisüsteemi,
- porikaitsmete,
- kütuse ja määrdesüsteemi,
- rataste kinnituse,
- valgustusseadmete,
- kinnituskohtade,
- heitgaasisüsteemi vigu ja kulumist,

2) reguleerida:

- tahavaatepeegleid;

3) kontrollida kütuse ja mootoriõli taset ning vajaduse korral neid juurde lisada.

###### 3.1.1.2. Ohutuse kontroll

Pärast koolitust peab õpilane oskama lähtudes etteantud tingimustest, mis puudutavad ilma- ja teeolusid ning sõidusihti, kontrollida järgmisi seadmeid:

- 1) pidurid;

- 2) rattad koos rehvidega;
- 3) jõuülekanne;
- 4) valgustusseadmed;
- 5) suunatud;
- 6) helisignaal;
- 7) parkimistugi;
- 8) vedrustus, sh amortisaatorid;
- 9) tahavaatepeeglid.

Õpilane peab oskama:

- 1) kontrollida, kas esi- ja tagaratas veerevad samas rööpas;
- 2) otsustada, kas on vaja puhastada esitulesid, laternaide, klaase ja numbrimärke;
- 3) otsustada, kas on vaja seadistada reguleerimisseadmeid.

#### 3.1.1.3. Koorem ja kaassõitjad

Pärast koolitust peab õpilane oskama:

- 1) valida veose asendit ja kinnitada seda nii, et:
  - see poleks ohtlik,
  - see ei takistaks manööverdämist,
  - see ei piiraks nähtavust,
  - tuled ei jääks varjatuks,
  - oleks võimalik lugeda mopeedi registreerimismärki,
  - kuluks minimaalselt kütust;
- 2) selgitada kaassõitjale, kuidas ta peab sõidu ajal istuma ja käituma.

### 3.2. Õppesõit õppeplatsil

Õppesõit viiakse läbi püsi- ehk kõvakattega õppeplatsil. Õpilasele peab tutvustama mopeedi kontrollseadmeid ja juhtimisseadmeid ning õpetama nende täpset ja koordineeritud kasutamist mopeedi juhtimisel. Õpilasele tuleb õpetada sujuvat liikumise alustamist ja peatumist ning õigeid juhtimisvõtteid manööverdämisel. Mopeedi tasakaalus hoidmine, kiirendamine ja pidurdamine ning ekstreemne pidurdamine peab olema harjutatud tasemeni, mis lubaks ohutult teha õppesõitu liikluses.

#### 3.2.1. Sõiduasend, juhtseadised ja kontrollseadmed

##### 3.2.1.1. Sõiduasend

Pärast koolitust peab õpilane oskama:

- 1) ära kasutada olemasolevaid reguleerimisvõimalusi parima sõiduasendi saavutamiseks;
- 2) võtta õiget sõiduasendit arvestades liikumisrežiimi.

##### 3.2.1.2. Juhtseadmed ja kontrollseadmed

Pärast koolitust peab õpilane oskama:

- 1) kasutada kõiki juhtseadmeid;
- 2) ära tunda ja kasutada kõiki kontrollseadmeid.

### 3.2.1.3. Tahavaatepeeglid

Pärast koolitust peab õpilane oskama:

- 1) reguleerida kõiki tahavaatepeegleid ilma sõiduasendit muutmata nii, et saavutataks õige nähtavusväli;
- 2) kontrollida pimedaid nurki pea pööramisega.

### 3.2.2. Käivitamine, liikumise alustamine ja peatumine

#### 3.2.2.1. Käivitamine ja liikumise alustamine

Pärast koolitust peab õpilane oskama:

- 1) käivitada mootorit, sh ka pärast mootori väljasuremist;
- 2) alustada liikumist ilma järskude nõksatusteta.

#### 3.2.2.2. Peatumine

Pärast koolitust peab õpilane oskama:

- 1) sujuvalt peatuda;
- 2) mopeedi seismajätmisel asetada seda toele.

### 3.2.3. Juhtimine ja manööverdamine

#### 3.2.3.1. Juhtimine

Pärast koolitust peab õpilane oskama hoida õigesti juhtrauda ja kohandada roolimisliigutusi tasakaalu ja kiirusega otsesõidul.

#### 3.2.3.2. Sõit üle takistuse

Pärast koolitust peab õpilane oskama sõita risti teel asuva prussi juurde ja peatuda. Mõlema jalaga maha toetudes peab ta suutma sujuvalt esimese ratta ajada prussile ja seisma jääda. Sama tuleb teha ka tagumise rattaga.

#### 3.2.3.3. Pöörded ja peatumine

Õpilasel peab kujunema harjumuseks vaadata enne sõidu alustamist selja taha veendumaks, et ei segata teisi liiklejaid ja näidata suunda, ning enne peatumist tuleb selle kohta anda samuti käega märku.

Pärast koolitust peab õpilane oskama:

- 1) sooritada pööordeid väikesel kiirusel ja peatuda etteantud kohas;
- 2) sõita slaalomit, hoides tasakaalu;

#### 3.2.3.4. Manööverdamine

Pärast koolitust peab õpilane oskama sõita:

- 1) slaalomit ja kaheksat;
- 2) läbi kitsa värava;
- 3) näidata pöördel suunda.

### 3.2.4. Sõitmine kaassõitjaga

Pärast koolitust peab õpilane oskama juhtida mopeedi ka kaassõitjaga.

### 3.2.5. Sõitmine kallakul

#### 3.2.5.1. Käivitamine ja liikumise alustamine

Pärast koolitust peab õpilane oskama käivitada mopeedi ja hakata sõitma nii tõusul kui ka langul.

#### 3.2.5.2. Peatumine

Pärast koolitust peab õpilane oskama:

- 1) jääda seisma nii järsul tõusul kui ka langul;
- 2) tasakaalus püsites hoida mopeedi paigal nii järsul tõusul kui ka järsul langul.

### 3.2.6. Pidurdamine

Sujuv ja tugev pidurdamine

Pärast koolitust peab õpilane oskama:

- 1) pidurdada nii sujuvalt kui ka tugevalt kiiruselt 30 km/h seismajäämiseni varem määratud kohas, kasutades õiget pidurdustehnikat.

### 3.2.7. Motoorika

Pärast koolitust peab õpilane oskama mitmesugustes tingimustes ja olukordades mopeedi üle kontrolli säilitades:

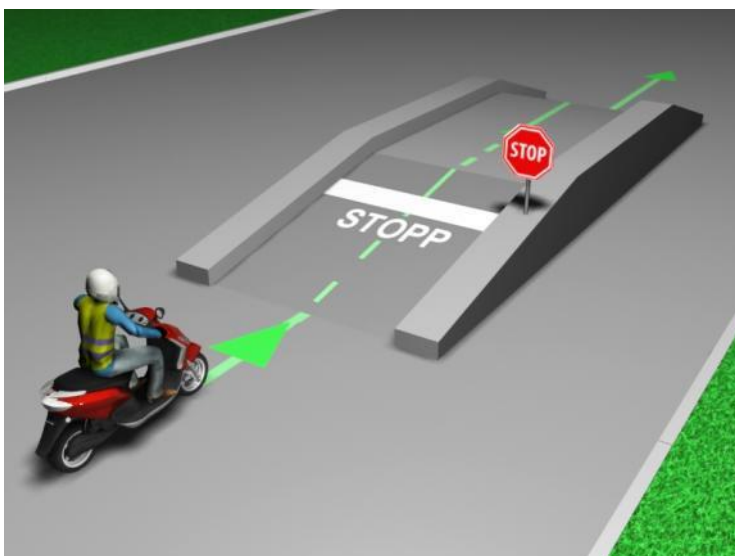
- 1) lugeda mõõdikute näitusid, ilma et see juhiks tähelepanu kõrvale;
- 2) kasutada juhtseadiseid, ilma et see juhiks tähelepanu kõrvale;
- 3) takistusest ümber põigata tasakaalu kaotamata.

### 3.2.8. Mopeedijuhi harjutuste selgitused ja skeemid

Kõik harjutused tuleb sooritada mopeedil istudes.

#### 3.2.8.1. Sõidu alustamine tõusul

Joonis 1

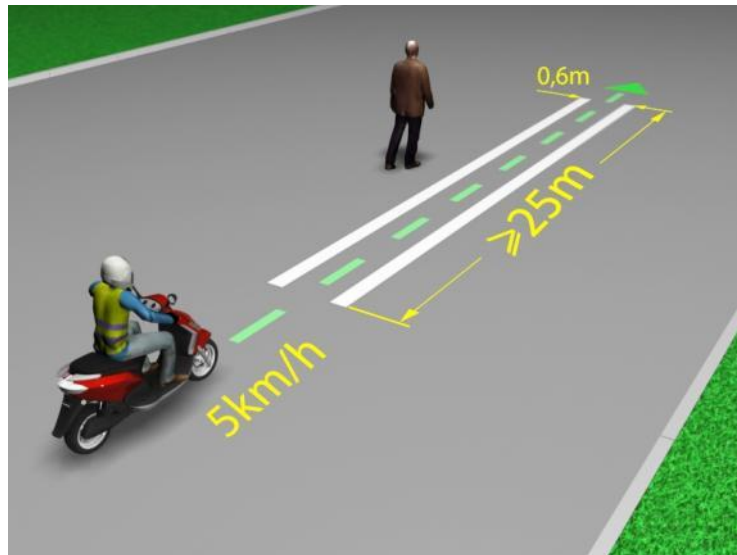


Harjutuse sisu

Sõidu alustamine tõusul algab, etteantud kohast (nt stoppjoone eest). Mopeedi võib harjutuse sooritamisel paigal hoida esi- või tagapiduriga. Sõidu alustamisel ei tohi mopeed tõusul oluliselt (üle 30 cm) tagasi vajuda. Kaldpinna võib asendada teelõiguga, mille tõus on samaväärne (tõus protsent: 10-12%).

### 3.2.8.2. Otse sõitmine sammukiirusel

Joonis 2

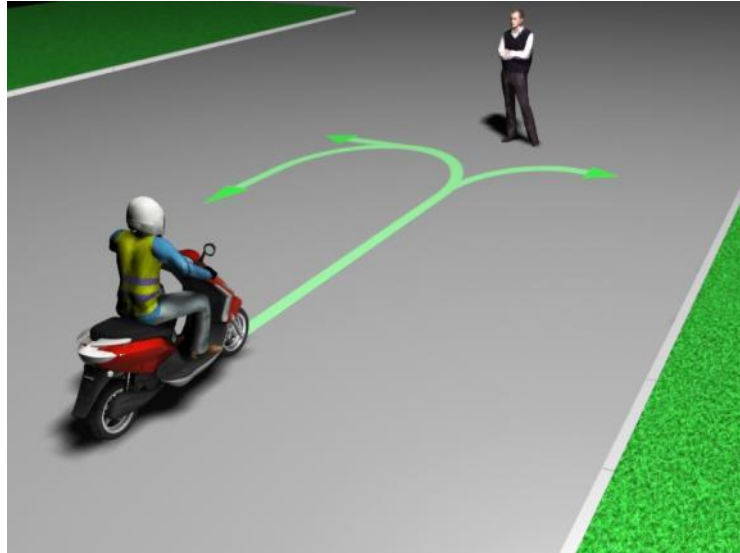


Harjutuse sisu

Sõita tuleb sammkiirusega (ca 5 km/h) vähemalt 25 meetrit. Sõidu ajal peab õpilane tasakaalu säilitama ning mitte kalduma silmnähtavalt (üle 0,3m paremale või vasakule) kõrvale ette antud sõidusuunast. Samuti ei tohi silmnähtavalt sammukiirust ületada ega jalga maha toetada.

### 3.2.8.3. Pöörde sooritamine sammukiirusel

Joonis 3

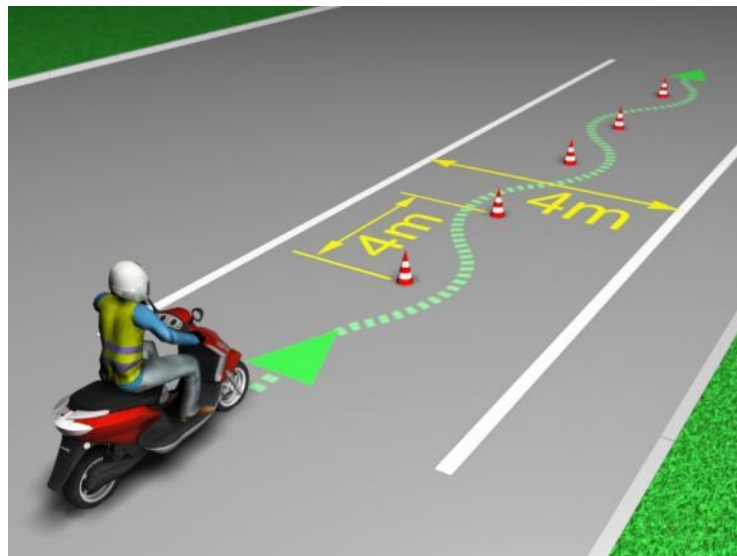


Harjutuse sisu

Sõita tuleb kiirusega ca 5–10 km/h ja tasakaalu hoides sooritada õpetaja juhendusel kas vasakpööre, parempööre või tagasipööre. Harjutust sooritades ei tohi jalga maha toetada.

#### 3.2.8.4. Slaalomi sõitmine

Joonis 4

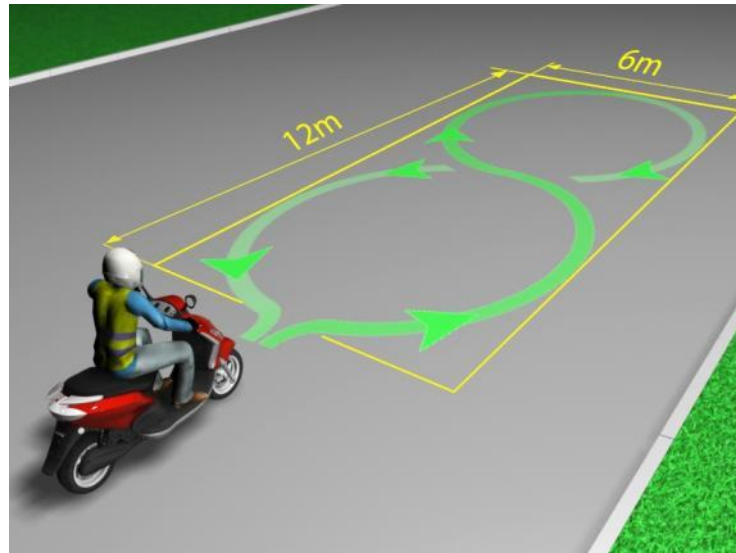


Harjutuse sisu

Läbida tuleb slaalomirada, hoides tasakaalu nii juhtimise kui ka mopeedi kallutamisega (vähemalt viis 4 meetrise vahedega paigutatud koonust või piiret). Keelatud on koonuse või piirde vahelejätmine, jala maha toetamine ning raja piiridest välja sõitmine.

#### 3.2.8.5. Kaheksa sõitmine

Joonis 5

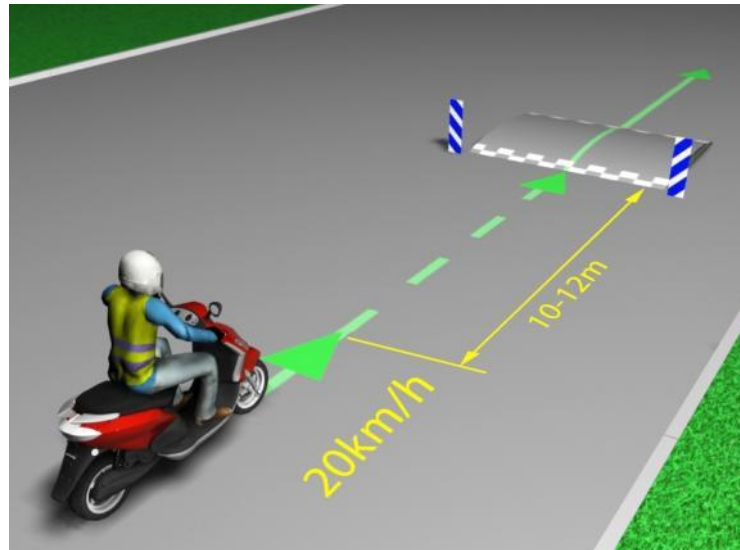


Harjutuse sisu

Sõita tuleb nii, et säiliks tasakaal. Harjutust tuleb järjest läbida kaks korda, väljumata harjutuse piiridest või etteantud trajektoori puhul sellest mitte üle 0.3 m paremale või vasakule.

### 3.2.8.6. Üle risti oleva takistuse sõitmine

**Joonis 6**

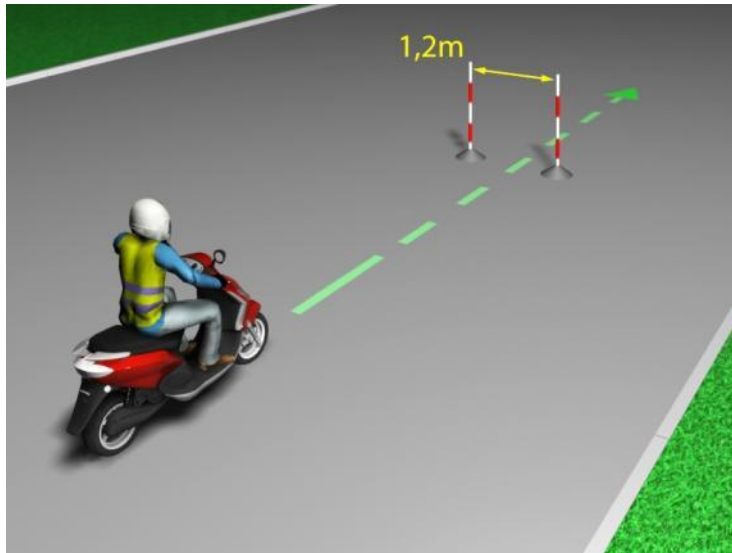


Harjutuse sisu

Harjutuse sooritamisel tuleb mopeedi kiirendada kiiruseni vähemalt 20 km/h, enne takistust õigeaegselt pidurdada (pidurdamist alustatakse 10–12 m enne takistust) ja sõita üle takistuse.

### 3.2.8.7. Sõitmine läbi kitsa värava

**Joonis 7**

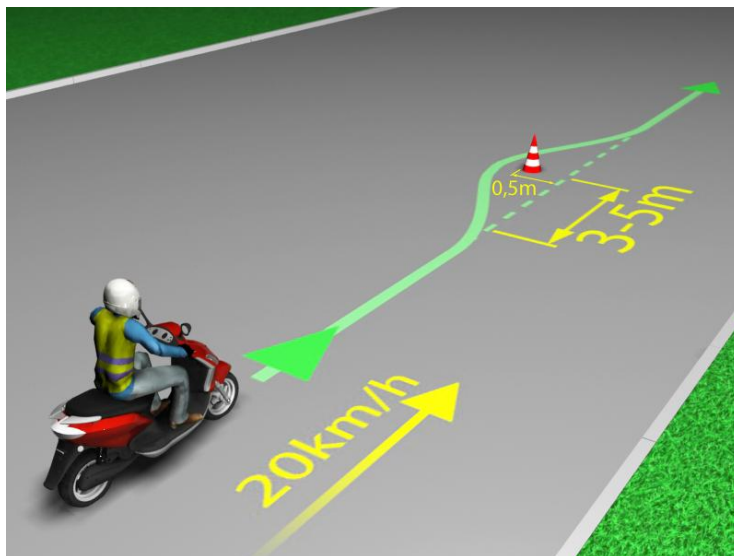


#### Harjutuse sisu

Harjutuse sooritamisel tuleb sõita läbi 1,2 m laiuse värava, säilitades mopeedi juhitavuse ja tasakaalu.

#### 3.2.8.8. Takistusest ümberpõikamine

Joonis 8



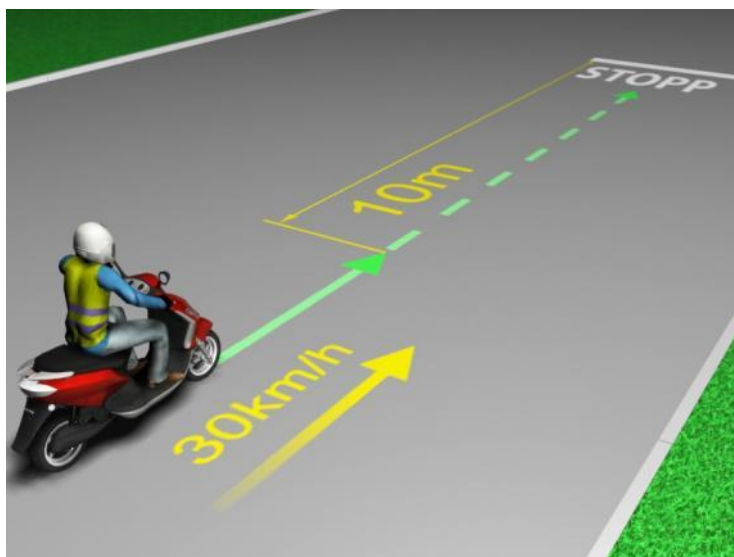
#### Harjutuse sisu

Harjutus tuleb sooritada kiirusel vähemalt 20 km/h ning 3–5 m enne takistust tuleb sellest ümber põigata ja pidurdamata taastada endine sõidujoon. Takistusest ümberpõiget peab harjutama nii vasakult kui paremalt. Takistus asub sõidusuunast 0,5 meetri kaugusel, kas paremal või vasakul, olenevalt kummalt poolt ümberpõiget harjutatakse. Manöövri sooritamise võimaldab hinnata juhi oskust takistusest ohutult ümber põigata.

#### 3.2.8.9. Pidurdamine ja etteantud kohas peatumine



**Joonis 9**

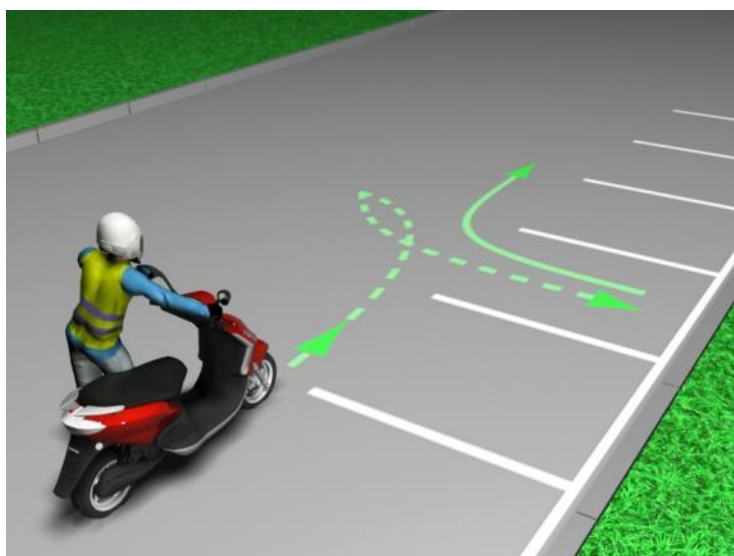


Harjutuse sisu

Kiirendada mopeedi kiiruseni vähemalt 30 km/h ja kasutades esi- ja tagaratta pidurit peatada mopeed stoppjoone ees sõidujoonest oluliselt (üle 0,3 m paremale või vasakule) kõrvale kaldumata. Pidurdamine algab etteantud kohast 10 m enne stoppjoont.

### **3.2.8.10. Parkimiskohale sõitmine ja parkimiskohalt lahkumine**

**Joonis 10**



Harjutuse sisu

Harjutuse sooritamisel tuleb mopeedi käekõrval lükates paigutada tagurdades parkimiskohale ja asetada tugihargile. Seejärel sõiduk käivitada ja parkimiskohalt ära sõita.

### **3.3. Sõit liikluses**

Mopeedi juhtimisvõtteid valdavale õpilasele tuleb õpetada ohutut ja sujuvat lülitumist liiklusesse ning teisi liiklejaid arvestavat käitumist mitmesugustes liiklusolukordades. Õpetaja

juhendab oma õpilast järelsõitvast õppesõidukist sidevahendit kasutades. Õppesõidul peab õpetaja tagama igakülgse ohutuse. Õpilasel peab seljas olema nõuetele vastav sobivas suuruses ohutusvest, mille seljaosal on õppesõidu tunnusmärk.

### 3.3.1. Sõidu alustamine teeservast

Pärast koolitust peab õpilane oskama alustada sõitu teeservast muud liiklust jälgides.

### 3.3.2. Paiknemine teel ja sõidureas

#### 3.3.2.1. Teel

Pärast koolitust peab õpilane oskama valida sobivat paiknemist teel:

- 1) paigutades mopeedi sellele sõidurajale, mis on ette nähtud mopeediga sõitmiseks;
- 2) valida õiget asendit, arvestades teed, liiklust ja nähtavust;
- 3) ära kasutada teepeenart, et mitte segada muud liiklust;
- 4) kasutada sobivat kurvitehnikat.

#### 3.3.2.2. Sõidurida

Pärast koolitust peab õpilane oskama:

- 1) sõita kindlas sõidureas;
- 2) valida sobivat asendit märgistatud sõidurajal;
- 3) valida sõidurida juhiste, sõidusihi või muude asjaolude põhjal.

### 3.3.3. Sõidukiirus

Pärast koolitust peab õpilane oskama:

- 1) valida kiirust, arvestades:
  - kehtivaid kiirusepiiranguid,
  - teed ja teeolusid,
  - poriga pritsimise ohtu,
  - ilmastiku- ja nähtavustingimusi,
  - mopeedi seisundit ja koormatust,
  - isiklikke sõiduvõimeid,
  - mitmesuguseid keskkonna mõjusid,
  - muid liiklustingimusi;
- 2) anda gaasi nii, et säiliks ühtlane kiirus;
- 3) valida kiirust nii, et oleks võimalik peatuda sõidutee nähtava osa ulatuses ja iga ettenähtava takistuse ees.

### 3.3.4. Vastutulevad sõidukid

#### 3.3.4.1. Sõidukiirus

Pärast koolitust peab õpilane:

- 1) oskama valida sobivat kiirust vastutulevate sõidukite puhul;
- 2) kohandada kiirust olukorraga nii, et vastutulevate sõidukitega kohtutaks sobivas kohas.

#### 3.3.4.2. Paiknemine

Pärast koolitust peab õpilane oskama:

- 1) valida mopeedile õiget asukohta, sh sobivat kohta teel vastutulevate sõidukite puhul;
- 2) jätta teistele liiklejatele piisavalt ruumi.

#### 3.3.5. Sõitmine ja sõiduraja vahetus

##### 3.3.5.1. Sõitmine teiste sõidukite ees

Pärast koolitust peab õpilane oskama:

- 1) teha kiiresti kindlaks pikivahet tagasõitjaga ning tagasõitja kiirust ja kavatsusi;
- 2) kergendada teiste liiklejate möödasõitu;
- 3) kasutada pidurit nii, et pidurituli hoiataks enne pidurdamist, kui see on võimalik.

##### 3.3.5.2. Sõitmine teiste sõidukite järel

Pärast koolitust peab õpilane oskama:

- 1) hoida ohutut pikivahet eessõitjaga, arvestades:
  - ilmatingimusi ja teeolusid,
  - eessõitva sõiduki mõju nähtavusele,
  - kiirust,
  - möödasõitvaid sõidukeid;
- 2) tähele panna eessõitva sõiduki juhi kavatsusi;
- 3) hoida nii suurt pikivahet, et väheneks pidurdamise ja kiirendamise vajadus.

##### 3.3.5.3. Sõitmine teiste sõidukite kõrval

Pärast koolitust peab õpilane oskama:

- 1) kavandada oma sõidujoont nii, et kitsastel sõiduradadel vältida sõitu kahes reas;
- 2) kohandada oma sõitu suurte ja laiade sõidukite pööramisruumi vajadusega.

##### 3.3.5.4. Sõiduraja vahetus

Pärast koolitust peab õpilane oskama:

- 1) ümber reastuda (n vasakpöördeks) tiheda liikluse korral;
- 2) panna tähele teiste sõidukjuhtide kavatsusi ja vajaduse korral kergendada nende ümberreastumist;
- 3) vahetada sõidurada pidevjoont ületamata.

#### 3.3.6. Ristmik

##### 3.3.6.1. Enne ristmikku

Pärast koolitust peab õpilane oskama kohandada oma sõitu olukorraga ja sealjuures:

- 1) valida sobiv koht teel, arvestades seda, kuhu kavatsetakse sõita pärast ristmiku ületamist;
- 2) uurida kogu nähtavuspiirkonda ja olla valmis tegutsema;
- 3) vähendada kiirust ja vajadusel seisma jääda;

- 4) panna tähele tagapool toimuvat;
- 5) jääda seisma, kui fooris on punane tuli või kui liiklusmärk nõuab peatumist;
- 6) jälgida reguleerija märguandeid;
- 7) sõita pidevalt, ilma viivitusteta, kui liiklus seda lubab;
- 8) olla valmis reageerima teiste liiklejate võimalikele vigadele.

#### 3.3.6.2. Otsesõit ristmikul

Pärast koolitust peab õpilane oskama rakendada teeandmisreegleid, mis kehtivad ristmikul, ja sõita ristmikult otse edasi ning sealjuures:

- 1) uurida olukorda ristmikul ja pärast ristmikku;
- 2) vähendada kiirust ja vajadusel seisma jääda;
- 3) panna tähele tagapool toimuvat;
- 4) jääda seisma, kui fooris on punane tuli või kui liiklusmärk nõuab peatumist;
- 5) jälgida reguleerija märguandeid;
- 6) sõita pidevalt ilma viivitusteta, kui liiklus seda lubab;
- 7) olla valmis reageerima teiste liiklejate võimalikele vigadele;
- 8) näidata selgelt oma teeandmiskohustusest kinnipidamise kavatsust;
- 9) mitte takistada teisi ristmikul;
- 10) kiirendada pärast ristmikku nii, et võimalikult vähe takistaks teisi.

#### 3.3.6.3. Parempööre ristmikul

Pärast koolitust peab õpilane oskama rakendada neid teeandmisreegleid, mis kehtivad ristmikul, ning pöörata ristmikult paremale ja sealjuures:

- 1) anda varakult märku;
- 2) suunata mopeed võimalikult parema teeserva lähedale;
- 3) sooritada pööret nii kitsal alal kui võimalik;
- 4) otsustada, millal võib mööda sõita kahe rattalistest sõidukitest;
- 5) uurida nähtavuspiirkonda ja pöörata erilist tähelepanu vasakul pool toimuvale;
- 6) näidata selgelt oma teeandmiskohustusest kinnipidamise kavatsust;
- 7) panna tähele teiste liiklejate kavatsusi, millest juhinduda oma tegevuses;
- 8) valida kiirust vastavalt sellele, kui järsk on pööre;
- 9) kasutada ära teepeenart, et suurendada muu liikluse sujuvust;
- 10) lasta läbi jalakäijaid ja jalgrattureid, kes ületavad teed;
- 11) pärast pööret kiirendada, et vältida teiste takistamist.

#### 3.3.6.4. Vasakpööre ristmikul

Pärast koolitust peab õpilane oskama:

- 1) rakendada teeandmisreegleid, mis kehtivad ristmikul;
- 2) pöörata ristmikul vasakule ja seejuures:

- anda varakult märku,
- suunata mopeed vasakule sõidurajale või tee keskjoone lähedale,
- uurida nähtavust ja pöörata erilist tähelepanu vastutulevatele sõidukitele,
- näidata selgelt oma teeandmiskohustusest kinnipidamise kavatsust,
- panna tähele teiste liiklejate kavatsusi, millest juhinduda oma tegevuses,
- valida kiirust vastavalt sellele, kui järsk on pööre,
- mitte takistada teisi liiklejaid ristmikul,
- valida sobivat kohta, arvestades seda, kuhu kavatsetakse sõita pärast ristimiku ületamist,
- lasta läbi jalakäijaid ja jalgrattureid, kes ületavad teed,
- pärast pööret kiirendada, et vältida teiste takistamist;

3) valida alternatiivi vasakpöördele, kui nähtavus ristmikul on piiratud või liiklustingimused on muus mõttes rasked.

#### 3.3.6.5. Sõitmine ringristmikul

Pärast koolitust peab õpilane oskama rakendada teeandmisreegleid, mis kehtivad ringristmikul, ja sõita ringliiklusega ristmikul ning sealjuures:

- 1) valida kohta, arvestades sõidusihiga pärast ringristmikku;
- 2) kasutada ära nähtavusvõimalusi orienteerumaks muus liikluses ja kohandumaks sellega;
- 3) näidata selgelt oma teeandmiskohustusest kinnipidamise kavatsust;
- 4) valida kiirust vastavalt liiklusele, teeoludele ja kurviraadiusele;
- 5) panna tähele teiste liiklejate kavatsusi, millest juhinduda oma tegevuses.

#### 3.3.7. Sõit ühesuunalise liiklusega teel

##### 3.3.7.1. Otsesõit

Pärast koolitust peab õpilane oskama:

- 1) rakendada teeandmisreegleid, mis kehtivad ristmikul;
- 2) otsustada, kas liiklus on ühesuunaline;
- 3) sõita otse ühesuunalise liiklusega teel ja sealjuures:
  - valida kohta, arvestades järgneva sõidusihiga,
  - pöörata erilist tähelepanu jalakäijatele, jalgratturitele, pisimopeedijuhtidele ja seisvatele sõidukitele.

##### 3.3.7.2. Vasakpööre

Pärast koolitust peab õpilane oskama:

- 1) rakendada teeandmisreegleid, mis kehtivad ristmikul;
- 2) pöörata vasakule ja sealjuures suunata mopeed nii sõidutee vasaku serva lähedale kui võimalik.

#### 3.3.8. Ülekäigurada ja jalgrattatee

Pärast koolitust peab õpilane oskama:

1) rakendada neid eesõigusreegleid, mis kehtivad reguleeritud või reguleerimata ülekäigurajal ja jalgrattatee ülesõidul;

2) kohandada kiirust olukorraga nii, et välditaks ohtu või jalakäijate (jalgratturite) ehmatamist;

3) hoida kiirust nii, et välditaks peatumist ülekäigurajal.

### 3.3.9. Tagasipööre

Pärast koolitust peab õpilane oskama:

1) valida pööramiseks ohutut kohta, arvestades:

– nähtavust,

– liiklust,

–liikluseeskirja nõudeid;

2) pöörata, ilma et tekitataks ohtu või takistaks teisi liiklejaid.

### 3.3.10. Peatumine ja parkimine

#### 3.3.10.1. Peatumine

Pärast koolitust peab õpilane oskama:

1) valida peatumiseks ohutut kohta, arvestades:

– nähtavust,

– liiklust,

– liikluseeskirja nõudeid;

2) peatuda, ilma et tekitataks ohtu või takistataks teisi liiklejaid.

#### 3.3.10.2. Parkimine

Pärast koolitust peab õpilane oskama:

1) otsida parkimiskohta, ilma et see juhiks tähelepanu muult liikluselt kõrvale;

2) parkida, ilma et tekitataks ohtu või takistataks teisi liiklejaid;

3) võtta kasutusele abinõusid selleks, et kõrvalised isikud ei saaks mopeedi kasutada;

4) rakendada parkimisreegleid, millest annavad teada liiklusmärgid, lisateatetahvliid ja muud juhised.

### 3.3.11. Möödaskõik

#### 3.3.11.1. Enne möödaskõiku alustamist

Pärast koolitust peab õpilane oskama:

1) kavandada möödaskõiku sealhulgas ka nii, et väheneks selle kahjulik mõju keskkonnale;

2) liikuda eessõitva sõiduki suhtes nii, et säiliks parim nähtavus;

3) otsustada, kas on võimalik möödaskõiku sooritada ohutult, arvestades:

– nähtavust,

– ristmikke,

– ilma ja teeolusid,

- pimestusohtu,
  - vastutulevaid sõidukeid,
  - kaitsetuid liiklejaid,
  - eessõitvaid sõidukeid,
  - võimalust pärast möödasõitu naasta oma suunavööndisse või sõidurajale,
  - tagasõitvaid sõidukeid,
  - mopeedi võimsust,
  - liikluseeskirja nõudeid;
- 4) otsustada, millal anda möödasõidu märguannet.

#### 3.3.11.2. Möödasõidu ajal

Pärast koolitust peab õpilane oskama:

- 1) sooritada ohutut möödasõitu (arvestades mopeedi mootori võimsust ja kiirust):
  - kiirendades,
  - muutmata oluliselt kiirust, kuid ette valides möödasõidukohta;
- 2) katkestada möödasõitu, kui tingimused muutuvad;
- 3) lõpetada möödasõitu ohutult, ilma et oma suunavööndisse naasmine toimuks liiga järsult.

#### 3.3.11.3. Möödasõit mitmest sõidukist

Pärast koolitust peab õpilane oskama:

- 1) sooritada möödasõitu mitmest järjestikku sõitvast aeglasemalt sõitvast sõidukist;
- 2) panna tähele eessõitvate sõidukite juhtide kavatsusi ja olla valmis selleks, et keegi neist kavatseb ise hakata mööda sõitma.

#### 3.3.11.4. Möödumine paremalt poolt

Pärast koolitust peab õpilane oskama:

- 1) otsustada, kas on lubatud ja saab mööduda paremalt poolt, arvestades:
  - nähtavust,
  - ruumi paremal pool,
  - kaitsetuid liiklejaid,
  - liikluseeskirja nõudeid,
  - kiirust;
- 2) valida kiirust nii, et mopeedi oleks võimalik peatada, kui ette ilmuks mõni varju jäänud liikleja.

#### 3.3.12. Maantee

Pärast koolitust peab õpilane oskama:

- 1) sõita maanteele kõrvalteelt ja sealjuures:
  - uurida olukorda, et orienteeruda muus liikluses ja kohaneda sellega,

– kohandada kiirust liikluse rütmiga maanteel, arvestades mopeedi suurimat lubatud kiirust ja et ta võib takistada teisi juhte,

– anda selgelt märku maanteel liiklejatele;

2) sõita maanteel ja sealjuures:

– kasutada parempoolset sõidurada otsesõiduks ja vasakpoolset sõidurada möödumiseks mopeedist aeglasemalt sõitvast sõidukist,

– uurida nähtavust, arvestades liikluse kiirust,

– kiiresti reageerida tagasõitvate sõidukite juhtide kavatsustele, vajadusel sõita teepeenrale, et mitte takistada tagasõitvaid juhte,

– pöörata erilist tähelepanu neile, kes sõidavad maanteele, et muuta neile maanteele sõit kergemaks,

– valida sobiv kiirus;

3) lahkudes maanteelt:

– anda varakult suunamärku,

– sõita aeglustusrajale,

– vähendada kiirust õigel ajal ja sujuvalt.

### 3.3.13. Raudtee ja trammitee

#### 3.3.13.1. Raudtee

Pärast koolitust peab õpilane oskama:

1) uurida olukorda ülesõidukohas;

2) valida õiget kiirust nii, et mopeedi oleks võimalik peatada ohutus kauguses tõkkepuust, rööbastest või foori (liiklusmärgi) stoppjoonest;

3) rakendada reegleid, mis kehtivad ristumisel raudteega ja puudutavad:

– peatumist,

– parkimist,

– möödasõitu.

#### 3.3.13.2. Trammitee

Pärast koolitust peab õpilane oskama:

1) uurida olukorda trammiteega ristumise kohas;

2) valida õiget kiirust nii, et mopeedi oleks võimalik peatada ohutus kauguses rööbastest või foori (liiklusmärgi) stoppjoonest;

3) lasta läbi pealeminevaid või väljuvaid reisijad, kui tramm peatub ooteplatvormita peatuses;

4) rakendada reegleid, mis kehtivad ristumisel trammiteega ja puudutavad:

– trammi läbilaskmist,

– peatumist,

– parkimist,

– möödasõitu.



### 3.3.14. Teetööd

Pärast koolitust peab õpilane oskama:

- 1) jälgida teetööde kohas kehtivaid juhiseid (märgid jms);
- 2) rakendada reegleid, mis kehtivad vastutulevate teeparandusmasinate puhul ja nendest möödumisel;
- 3) sõita oludega sobiva kiirusega, arvestades:
  - libeduse ohtu,
  - teetöölisi,
  - teeparandusmasinaid,
  - piiratud manööverdamisruumi,
  - ootamatuid ohtusid.

### 3.3.15. Vähekaitstud liiklejad

#### 3.3.15.1. Jalakäijad

Pärast koolitust peab õpilane oskama:

- 1) kõnnitee või teepeenra puudumisel jätta jalakäijatele piisavalt ruumi sõiduteel;
- 2) anda teed vöötrajale astuvale või sõidutee ületamist ootavale jalakäijale;
- 3) valida keskkonnasõbralikku sõiduviisi, et väheneks heitgaasi ja müra mõju lähiümbruse jalakäijatele, ning vältida jalakäija pritsimist.

#### 3.3.15.2. Lapsed

Pärast koolitust peab õpilane oskama pöörata erilist tähelepanu lastele (nii neile, kes käivad jala, kui ka neile, kes sõidavad jalgrattaga):

- 1) näidates selgelt oma kavatsusi suunamärguande ja sõidu aeglustamisega;
- 2) andes lastele aega tee ületamiseks;
- 3) andes täiendavalt märku tulede vilgutamisega vms viisil või jäädes seisma.

#### 3.3.15.3. Vanurid ja puuetega inimesed

Pärast koolitust peab õpilane oskama osutada erilist tähelepanu vanuritele ja puuetega jalakäijatele:

- 1) näidates selgelt oma kavatsusi suunamärguande, sõidu aeglustamisega või peatumisega;
- 2) andes neile aega tee ületamiseks;
- 3) andes teed nägemispuudega inimestele, kes annavad nõuetekohaselt märku.

### 3.3.16. Eriolukorrad

#### 3.3.16.1. Seisvad sõidukid

Pärast koolitust peab õpilane oskama:

- 1) kohandada kiirust olukorraga ja vajadusel seisma jääda:
  - selleks, et võimaldada ühissõidukil asulas peatusest väljuda,
  - andes teed lastele, kes ületavad teed lasterühma tunnusmärki kandva bussi lähedal,

– trammi juures, mis on peatunud selleks, et sõitjaid peale võtta või välja lasta;

2) hoida ohutut külgvahet seisvatest sõidukitest möödudes;

3) anda signaali ohu ennetamiseks või vältimiseks.

#### 3.3.16.2. Alarmsõiduk

Pärast koolitust peab õpilane oskama anda vajaduse korral alarmsõidukitele õigel ajal teed.

#### 3.3.16.3. Loomad teel või tee kõrval

Pärast koolitust peab õpilane oskama:

1) tunda ära piirkondi, kus metsloomade teeilmumise oht on tavalisest suurem;

2) kohandada kiirust olukorraga ja teel või tee läheduses asuvate loomade puhul vajaduse korral seisma jääda.

#### 3.3.16.4. Organiseeritud inimrühm

Pärast koolitust peab õpilane oskama:

1) ära tunda organiseeritud inimrühma (nt matuserong);

2) sõita nii, et sellist inimrühma mitte katkestada või takistada.

#### 3.3.16.5. Mootori või muu rike

Pärast koolitust peab õpilane oskama võtta kasutusele abinõusid, mis on vajalikud mootori- või muu rikke tekkimisel:

1) paigutada mopeed tee kõrvale nii, et vältida ohtu või teiste takistamist;

#### 3.3.17. Tähelepanelikkus ja riskiteadlikkus

##### 3.3.17.1. Tähelepanelikkus

Pärast koolitust peab õpilane oskama:

1) olla ettenägelik ja jälgida ümbrust nii, et ta oleks võimeline vältima ohuolukordi;

2) kavandada sõitu nii, et järsku ilmuvaid ohtusid oleks võimalik vältida ning ootamatult ilmuvatest takistustest saaks ohutult ümber põigata;

3) säilitada ülevaadet liiklusest ja sõidujoonest kõrvale kaldumata kontrollida liiklust tagapool;

4) dubleerida keerukas liikluskeskkonnas ja rasketes nähtavustingimustes antud märguannet käega, et teised liiklejad seda paremini tajuksid.

##### 3.3.17.2. Liikluskorraldusvahendid ja reguleerija märguanded

Pärast koolitust peab õpilane oskama juhinduda:

1) liiklusmärkidest;

2) foorituledest;

3) reguleerija märguannetest;

4) teemärgistest;

5) ohutusseadmetest ristumisel raudtee või trammiteega;

6) teiste juhtide märguannetest ja sõidukitähistest;

7) muudest liiklusnõuetest.

### 3.3.17.3. Riskiteadlikkus

Pärast koolitust peab õpilane oskama:

1) ohte ennetavalt sõita ja olla valmis reageerima, arvestades:

- teiste liiklejate vale käitumise võimalikkust,
- ootamatuid ohte,
- oma kogemusi,
- seda, kas ise ollakse nähtav,
- liikluseeskirja ja muid juhiseid;

2) valida ohutut piki- ja külgvahet;

3) sõita sujuvalt ja kavakindlalt, arvestades:

- tee- ja ilmastikuolusid,
- oma tervise seisundit.

### 3.3.17.4. Ohuolukorrad liikluses

Pärast koolitust peab õpilane oskama avastada, ära tunda ja ette näha ohuolukordi:

1) tundes ära võimaliku riski märke;

2) tehes otsuseid ja teades, millal on vaja olla valmis pidurdama.

### 3.3.17.5. Hoiakud

Pärast koolitust peab õpilane oskama näidata head liiklusolukorra hindamisvõimet ja aidata ära hoida õnnetusi:

1) tehes koostööd teiste liiklejatega;

2) järgides reegleid ja juhiseid;

3) aru saades, et ta ise on liikluses veel harjumatu;

4) näidates üles kõrgendatud tähelepanu liikluses harjumatu ja vähekaitstud ning puuetega liiklejate suhtes;

5) arvestades seda, et isegi kogunud liiklejad võivad käituda valesti.

## 3.4. Sõit erioludes

Küllaldase liiklusvilumusega õpilasega on soovitatav teha õppesõitu rasketes tee- ja ilmaoludes (porine tee, vihm jms).

### 3.4.1. Udu, vihm, lumesadu jms

#### 3.4.1.1. Käitumine

Pärast koolitust peab õpilane oskama:

1) valida kiirust, arvestades piiratud nähtavust;

2) valida ohutut pikivahet eessõitja ning külgvahet vastutuliija ja teeserva suhtes;

3) valida õiget valgustust.

#### 3.4.1.2. Riskiteadlikkus

Pärast koolitust peab õpilane:

- 1) teadma erilisi nõudeid, mis kaasnevad sõitmisega halva nähtavuse puhul;
- 2) oskama uurida olukorda halva nähtavuse tingimustes ning olema valmis reageerima teiste liiklejate valele käitumisele;
- 3) olema ettenägelik ja olema valmis reageerima ootamatult ilmuvatele ohtudele.

#### 3.4.2. Sõit pimedas ajal

##### 3.4.2.1. Sõidutaktika

Pärast koolitust peab õpilane oskama:

- 1) hinnata nähtavust kaug- ja lähitulede puhul:
  - märjal asfaldil,
  - kuival asfaldil,
  - lumega kaetud teel;
- 2) hinnata kaugust tugevalt ja nõrgalt helkivatest esemetest;
- 3) sõita pimedas ja sealjuures:
  - lülitada ümber tulesid vastutulevate sõidukite ja möödasõidu puhul,
  - valida õigeid tulesid peatumisel ja parkimisel.

##### 3.4.2.2. Käitumine

Pärast koolitust peab õpilane oskama:

- 1) valida õiget kiirust, arvestades:
  - nähtavust,
  - tee laiust ja suunda,
  - pimestumisohtu;
- 2) valida sobivat paiknemist teel, arvestades:
  - vastutulevate sõidukite paiknemist,
  - takistusi, mida on raske märgata,
  - kaitsetuid liiklejaid,
  - eriti riski, et teel viibib jalakäijaid;
- 3) valida sobivat kohta peatumiseks ja parkimiseks.

##### 3.4.2.3. Riskiteadlikkus

Pärast koolitust peab õpilane:

- 1) teadma erilisi nõudmisi, mis kaasnevad sõiduga pimedas;
- 2) hindama õigesti nähtavust ja oskama ära kasutada teiste sõidukite tuledega valgustatud ala;
- 3) oskama olla ettenägelik ja valmis reageerima ootamatutele ohtudele, näiteks metsloomadele või kaitsetutele liiklejatele, kes ei ole teinud end pimedas nähtavaks.

#### 3.4.3. Libe tee

##### 3.4.3.1. Käitumine

Pärast koolitust peab õpilane oskama:

1) valida õiget kiirust, arvestades:

- rataste ja tee haarduvust,
- tee laiust ja suunda,
- mopeedi rehvide seisukorda,
- liiklusolusid;

2) valida oma sõidujoont, arvestades:

- teisi sõidukeid,
- tee haarduvust,
- jääd,
- veega täidetud rööpaid jm.

#### 3.4.3.2. Riskiteadlikkus

Pärast koolitust peab õpilane:

1) teadma erinõudeid, mis kaasnevad sõiduga libedal teel;

2) olema ettenägelik ja valmis reageerima ootamatutele ohtudele, näiteks libedaga juhitavuse kaotanud sõidukitele.