

Rapla Vallavalitsus

Rapla valla olukorra analüüs

Rapla

2012

Sisukord

1.	Asukoht, territoorium ja kujunemine	4
1.1.	Asukoht.....	4
1.2.	Ajaloolisest kujunemisest	5
1.2.1.	Rapla vald	5
1.2.2.	Rapla linn.....	5
1.2.3.	Rapla ümbrus	6
1.2.4.	Alu kant	7
1.2.5.	Kodila kant.....	8
1.2.6.	Hagudi kant.....	8
1.2.7.	Kuusiku kant	9
1.3.	Kandid (piirkonnad), tõmbekeskused ja tagamaad	10
1.4.	Rapla kui maakonnakeskus.....	12
2.	Looduskeskkond ja maakasutus	15
2.1.	Loodusolud	15
2.2.	Kaitstavad ja väärtuslikud objektid ning alad	17
2.3.	Maavarad ja maardlad	17
2.4.	Maakasutus.....	18
3.	Sotsiaal-majanduslik keskkond	19
3.1.	Rahvastik	19
3.2.	Teenused	24
3.2.1.	Haridus.....	24
3.2.2.	Sotsiaalteenused	24

Rapla valla olukorra analüüs

3.2.3.	Tervis	25
3.2.4.	Kultuur	25
3.2.5.	Sport	25
3.2.6.	Turism ja rekreatsioon.....	26
3.2.7.	Äriteenused.....	26
3.3.	Ettevõtlus.....	27
3.3.1.	Olukord	27
3.3.2.	Tulevikusuunad	30
3.4.	Kinnisvaratehingud	32
4.	Tehniline infrastruktuur	34
4.1.	Teed ja tänavad.....	34
4.2.	Raudtee	35
4.3.	Ühistransport.....	35
4.4.	Lennuväli	36
4.5.	Kergliiklusteed	36
4.6.	Tänavavalgustus.....	36
4.7.	Kaugküttepiirkonnad, kaugküttevõrk.....	37
4.8.	Joogivesi, ühisveevärk ja kanalisatsioon	37
4.9.	Jäätmemajandus	38
4.10.	Elektrivarustus	39
4.11.	Gaasivõrk	39
4.12.	Side.....	39
	Kasutatud kirjandus ja andmeallikad.....	40

1. Asukoht, territoorium ja kujunemine

1.1. Asukoht

Rapla vald asub Põhja- ja Kesk-Eestis Rapla maakonna keskosas. Vald piirneb Raplamaalt Kohila, Juuru, Kehtna, Raikküla ja Märjamaa valdade ning Harjumaalt Kernu vallaga. Rapla linn asub Tallinnast 48, Paidest 64, Pärnust 84, Haapsalust 91, Tartust 164 km kaugusel. Rapla valla pindala on 243,37 km² (8% maakonna pindalast).



Joonis 1. Rapla valla asukoht Eestis.

Valda läbivad Tallinn-Rapla-Türi maantee ning Tallinn-Viljandi ja Tallinn-Pärnu raudteed. Nimetatud transpordisuundi nimetatakse ka *GreenWay* („Roheline Tee”) arengukoridoriks, mis tulevikus peaks suurtele maanteedele vastukaaluks pakkuma rahulikku ja huvitavat liikumisvõimlust. Samas kavandatakse ka Tallinn - Rapla maantee muutmist kiiremaks, perspektiivis neljarealise tee ehitust. Põhja- ja Kesk-Euroopat ühendava kiirraudtee *Rail Baltica* trasse hakkab tulevikus tõenäoliselt läbima samuti Rapla valda. Rapla valla naabrust läbib ka rahvusvaheline transpordikoridor Via Baltica.

1.2. Ajaloolisest kujunemisest

1.2.1. Rapla vald

Rapla vald moodustati Rapla talurahvaasjade komissari otsusega 3. märtsil 1891 nr 15 ja tema koosseisu läksid Rapla, Alu (Allo), Valtu (Waldau), Hagudi (Haggud), Kodila (Koddil), Sikeldi (Siklecht), Kuusiku (Saaga), Seli (Sellie) ja Palamulla kogukonnad. Kuni 1938. aastani neid piire ei muudetud.

1945. aastal moodustati Rapla valla TSN Täitevkomitee juurde neli külanõukogu: Valtu, Hagudi, Sikeldi ja Rapla külanõukogud. Valdade likvideerimisega 1. augustil 1950 jäid eksisteerima nimetatud külanõukogud Rapla Rajooni TSN Täitevkomitee juhtimisel.

1954. aasta 1. juulist reorganiseeriti uuesti külanõukogusid. Rapla külanõukogule liideti juurde Hageri külanõukogust Kodila sovhoosi Kelba osakond (Kelba ja Ohulepa külad) ning Juuru külanõukogust Purila sovhoosi keskus ja Seli sanatoorium. 1963. aasta oktoobris liideti Rapla külanõukoguga Kohila külanõukogu endine „Tõnise” sööda-nuumbaas. 1972 anti Rapla Külanõukogust Sauna, Kumma, Hertu, Saksa, Nurme ja Põrsaku külad Kehtna KN koosseisu.

1. novembril 1990 sai Rapla alev omavalitsusliku haldusüksuse õigused. 21. veebruaril 1991 anti Rapla külanõukogule valla õigused. 21. augustil 1993 sai Rapla linna õigused. 2002. aastal ühinesid Rapla linn ja seda ümbritsev Rapla vald.

1.2.2. Rapla linn

Vanimad andmed Rapla kohta leiduvad Taani hindamisraamatu Eestimaa nimistus, mis on koostatud aastatel 1241-1242. Oletatavasti elas muistses Rapla külas, praeguse Tallinna maantee ja jõe ristumiskohas, 50-60 inimest. 13. sajandi lõpul moodustati Rapla kihelkond. 14. sajandi algul ehitati Raplasse kihelkonnakirik, mis annab tunnistust elanike arvu kasvust.

1346. aastal müüs kuningas Valdemar IV Atterdag oma Eestimaa valdused Saksa ordule, viimane omakorda Liivi ordule. Rapla küla maad mõisastati ja ei ole teada, kas ordu võimu all küla säilis või mitte. 1478. aastal panditi Rapla ja Alu 44 marga eest Padise kloostrile. 1705. aastal eraldati Alu mõisast Rapla mõis.

19. sajandi teise poole agraarmuutused (teorendi kaotamine jne) tõid maarahva ellu suuri muutusi. Kihelkonna keskustes ja teede sõlmedes hakkasid tekkima asulad. Esimesed teadaolevad majad ehitati Raplasse 19. sajandi teisel poolel. Üks esimesi neist oli Tallinna maantee ääres apteegihooned, mis avati

22. detsembril 1866. Rapla arenemistelgedeks kujunesid Tallinna ja Viljandi maantee. Sajandi lõpus oli Raplas kiriku ja pastoraadiga kokku 20 hoonet, millest pooled olid asutuste omad. Elanikke oli 120-130 ringis. Kolme õppeaastaga vallakool, mis asutati 1870 paiku, asus alevikust 1 km eemal Tallinna pool.

Rajatav raudteeliin pidi esialgse plaani kohaselt tulema Raplast läbi, kuid Rapla maade valdaja Alu mõisnik R. von Lilienfeldt ei andnud nõusolekut. Valtu mõisa omanik A. G. De Soucanton aga arvestas raudteetranspordi kasutamise võimalusi mõisa majanduses ja andis nõusoleku. Raudtee ehitati läbi Valtu mõisa maade, jaam jäi Rapla keskusest 3 km eemale. Sellega kaasnes eraldiseisva tööstusasula tekkimine raudteejaama piirkonda. Raudteejaama juurde asutati tellisetehas. Sellise arengu jäljed on linna struktuuris tänapäevani loetavad.

1901-1902 ehitati uus kahe torniga kirik (arh. R. Engelhardt). Sajandivahetuse paiku ehitati Vigala (Konuvere) jõel asuv paekivist kahe avaga kaarsild, enne oli samas puusild. 1930. aastatel ehitati mitmed ühiskondlikud hooned, nagu rahvamaja ja pangahoone.

19. sajandi lõpul ei olnud Raplas veel oma kooli. Kolme õppeaastaga vallakool asus 1 km Raplast Tallinna poole vallamaja vastas. Peale vallakooli tegutses ka erakool – Kiilmanni kool, mis asus teisel pool maanteed metsa ääres. Kuue õppeaastaga nn. ministeeriumikool avati Raplas 1913. aasta sügisel. 1926 valmis alevis uus algkoolihoone.

13. septembril 1945 anti Raplale alevi õigused. 1950. aastal moodustati Rapla rajoon, mille piirid ühtivad praeguse Rapla maakonna piiridega. Rajooni moodustamine on näha Rapla linna arengus: mitmed riiklike asutuste esindused koondusid Raplasse, põhjustades olulist elanikkonna kasvu. Paiknedes Tallinna tagamaal, on Rapla tööstus suurel määral seotud Tallinna ettevõtetega (Raplas asuvad nende allettevõtted). Laiarööpmeline raudtee ühendab Raplat Tallinnaga aastast 1971, Riiaga aastast 1981, kavandati ka Tallinna-Rapla vahelise raudtee elektrifitseerimist.

1.2.3. Rapla ümbrus

Valtu küla (varem asundus) kohta on esmateade 1241 (Kotoaasen), mõisa kohta 1412 (Koettes). Praegune küla nimi on antud Waldau mõisa järgi. Valtu oli Rapla riigimajandi keskasula. Nn. Öökulliküla (maantee ja raudtee vahel) planeeringut ja teostust loeti Nõukogude ajal ökoloogilise maa-asula musternäiteks. Sealne suhteliselt väikeste elamute paigutus on vabakujuline, ära kasutades metsavälusid ja hõredamaid kohti. Olemasolevat taimestikku püüti maksimaalselt säilitada, vaid majaanlustelt langetati puid. Maja ümbruses tugevdati rohukamarat, ent valdavaks jäi looduslik metsakoosulus. Teede ja trasside paigaldamine toimus samal põhimõttel, kõveriti ümber puude-põõsaste. Küla raudteepoolsesse külge rajati viljapuuaia niisutamiseks väike veehoidla. Tehisjärve põhjast väljalükatu pinnasest kujundati puhkekoht. Rapla riigimajand Valtus spetsialiseerus aiandusele: kasvatati puu- ja köögivilja ning lilli. Majandi eellane oli Mitsurini nimeline puukool, mis loodi 1952. aastal Koppelmaa puukooli Rapla osakonna baasil; Mitsurini nim. sovhoosiks nimetati ta aastal 1960. Majandi territooriumil paiknes 8 küla: Alu-

Metsküla, Kalevi, Libadu, Ridaküla, Sikeldi, Sulupere, Uusküla ja Valtu.

Uusküla (esmateade 1409, Usekulle) tekkis Alu küla mõisastamisel ümberpaigutatud taludest. Rapla vana vallamaja hoone valmis 1893. Uusküla hajasamas asustuses on vanasid talusid, põhiosa moodustavad 1980ndatel ehitatud suvilad ja 1990ndatel suvilatest ümberehitatud elumajad. 1990-2000ndatel on ehitatud ka päris uusi eramuid. 1970ndate lõpus ja 1980ndatel hakati Uuskülla Rapla piirkonna suurematele asutustele aianduskooperatiivide krunte välja mõõtma. Ühes kooperatiivis oli ca 20 krunti, krundi lubatud maksimumsuurus 1200 m². Osa kooperatiivi territooriumist jäi üldkasutatavaks pargiks ja osa kruntidest eraldi asuvaks kartulimaaks. Pargi osa jagati ja erastati 1990ndatel pargi ääres asuvate kruntide omanike vahel.

Nõmme küla moodustati 1920-ndate aastate maareformi käigus samanimelise kõrtsi ümbrusesse koondunud kümnekonnast endiste mõisatöölise majapidamisest. Küla eraldati Oola põliskülast, mille saunakülaks Nõmme vähemalt viimase sajandi oli olnud. Ajalooliselt asus Nõmme küla kahe kihelkonna piiril Harjumaal. Kuna küla maade valdajaks oli Maidla mõis, kuulus küla administratiivselt Juuru kihelkonda. Samas olid aga enamus külaelanikke Rapla Maarja-Magdaleena koguduse liikmed, seega kuulus küla kiriklikult Rapla kihelkonda. Valdade moodustamise järel 1816. a kuulus küla järgemööda Maidla mõisavalda (Helda, Oola ja Põlliku küla), Maidla valda (1866-1891) ja Juuru valda (1891-1950). Kui 1950. a seoses Rapla rajooni moodustamisega vallad kaotati, liideti küla Rapla külanõukoguga. 1977.a väikekülade ühendamise tulemusena Nõmme küla liideti Oola külaga, 1997. a külaelanike soovil küla aga taas eraldati Oola külast. 1929. aastal oli külas 13 majapidamist: Kaasiku, Kadaka, Kuusiku, Lepiku, Liiva, Loigu, Maantee (Maandi), Mäe, Männiku, Nõmme, Pilli, Raba ja Vahi talu. Tänapäevaks on neist alles 12. Rajamisel on 2 uut majapidamist – Vetetalu ja Tammetalu. Nõmme küla Nõmme talust on pärit omaaegne tuntud vandeadvokaat, omavalitsus- ja seltsitegelane, leitnant Paul Martmaa (a-ni 1936 Martinov; 1899-1943).

Nõmme kõrts on märgitud juba 1798.a. L. A. Mellini atlases. Toetudes kirikukirjadele võib kõrtsi esmamainimise aja veel kolm kümnendit varasemasse aega dateerida. Praegune hoone pärineb tõenäoliselt 19. sajandi esimesest poolest. Pikka aega oli hoone kasutusel ka elamuna, 1992.a taastati aga taas kõrtsina. Rahvapärimuse järgi peatunud kirjanik Eduard Vilde, kes käis Mahtra sõja romaani tarvis ainet kogumas, ka Nõmme kõrtsis.

1.2.4. Alu kant

Alu kohta on esmateade külanäe aastast 1241 (Alafae), mõisana aastast 1409. (Alven, hiljem Allo). Alu vanimad hooned paikneva sissesõiduteest vasakul tiigi kaldal – vana mõisa peahoonet (nn Jacki maja) peetakse 17. sajandi ehitiseks. Pseudogooti stiilis uus häärber valmis 1868 ja see on selle ehitusstiili üks paremaid näiteid Eestis. Võõrandatud mõisahoonesse toodi Alu algkool, mis töötas seal üle paarikümne aasta (varem asus 1868. loodud kool Alu-Metskülas). Alu algkool likvideeriti 1973, kuid alustas uuesti tööd 1982 lasteaed-algkoolina. Esimeste masina-traktorijaamade seas loodi 1940 Rapla MTJ keskusega

Alus. Nõukogude perioodil oli Alus Rapla Rajooni Põllumajandustehnika Tootmiskoondise keskus. Töökoda ehitati 1974, kontorihoone 1976, lasteaed-alkkool 1982, võimla ja klubi 1983. Mitusada uut korterit tagasid selle, et 1989 ületas Alu asula tuhande piiri.

Sikeldi küla on esmakordselt mainitud 1241 (Sicaeth, Kiarkiuier). Mõis (Siklecht) rajati Keirivere küla kohale 1410. aastal, samal ajal kaotati ka algne Sikeldi küla.

1.2.5. Kodila kant

Kodila kohta on esmateade 1241 (Kotial), mõisa kohta 1436 (Koddil). Küla oli Kodila põllumajandusühistu keskasula. Kodila põllumajandusühistu loodi 1940 sovhoosina, 1969 liitus Põlduri kolhoosiga. Majandi maadel oli 7 küla: Kelba, Kodila, Kõrgu, Oela, Ohulepa, Palamulla ja Raka. Kodila sovhoosis oli häid maid vähe (boniteet alla rajooni keskmise). Enamasti olid mullad õhukesed või liigniisked. Sovhoosi põhisuunaks oli veise- ja seakasvatus. Rajooni majanditest oli Kodila sovhoos esimesi, kuhu ehitati klubihoone.

Kõrgu, Tõrma ja Palamulla küla kohta on esmateade 1241. aastast (Karku, Terma, Palamala), **Oela** kohta 1244 (Oiel), **Kelba** mõisa kohta esmateade 1508 (Kelp).

Ohulepa küla on mainitud 1241 (Aekizae), mõis (Erlenfeld, ka Erlenhof) eraldati Kelbast 1806. **Rakat** mainiti esmakordselt 1241 (Rakal), temaga on liidetud Kodila-Uusküla ja osa Kodila asundusest. Praegune Kodila 9-kl kool alustas tööd Raka külakoolina 1851.

1.2.6. Hagudi kant

Hagudi küla on esimest korda mainitud 1447 (Hakude). Praegune Hagudi küla koosneb endisest sellenimelisest külast, alevikust ja asundusest ning laiub seetõttu õige mitme kilomeetri ulatuses Keila jõe ja soo vahel. Hagudi mõis kuulus Krusensternidele 1650. aastast kuni mõisate võõrandamiseni 1920. aastani. Hagudi mõisas sündis 1770. a. admiral Adam Johann Krusenstern, kes sõitis laevadel kaks korda ümber maailma.

Purila küla on saanud samanimelise küla ja asunduse liitmisel (mõlema kohta esmateade 1241, Hanaras ja Purilo). Mõisa kohta on teated alates aastast 1513 (Purgel), mil see kuulus Pirita kloostrile. 1925-1944 töötas Purilas karjatalitajate kool. Kooli lõpetajatele anti algteadmised veterinaarias. 1940. aastani oli erakool. Purilas oli aastail 1940-41, 1949-53, 1957-75 iseseisva sovhoosi keskus, vahapealseil aastail eesti laskurkorpuse abimajand ja Kohila sovhoosi osakond. Purila majandi maadel oli nõukogude perioodil 8 küla: Hagudi, Koigi, Kuku, Mõisaaseme, Oola, Purila, Rõa ja Seli.

Seli küla kohta on esmateade aastast 1241 (Selkius), mõisa kohta aastast 1474 (Sellie). Mõisa peahoonesse paigutati 1920. aastal kopsutuberkuloosi sanatoorium. Sanatooriumi, hiljem haiglana raviti siin kopsuhaigusi 65 aastat. Seejärel muudeti haigla profiili, patsientideks said sõjaveteranid.

1.2.7. Kuusiku kant

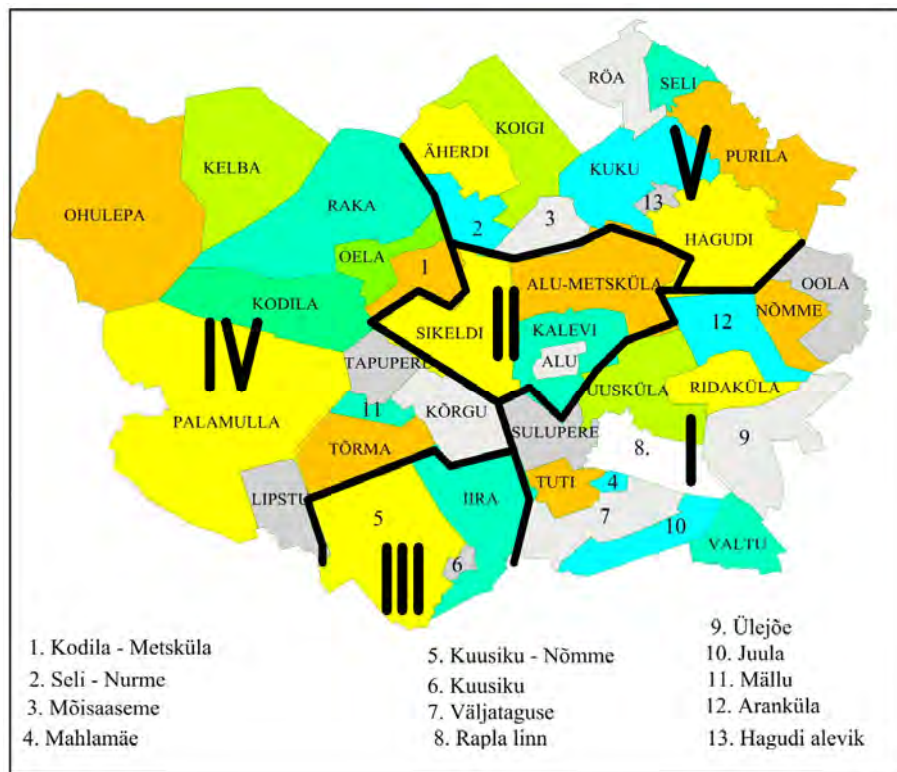
Kuusiku alevik on moodustatud Kuusiku asunduse, Kuusiku-Altveski ja Iira küla baasil. Kuusiku mõisa kohta on esmateade 1467. aastast (Saage). Eesti Maaviljeluse ja Maaparanduse TUI Kuusiku katsebaasi alguse ajaks on 1924, mil Arukülast toodi üle Riigi Põllutöö Katsejaam. Asutus elas üle arvukalt reorganiseerimisi ja nimemuutusi, ent sisuliselt jäi aastakümneteks Eesti juhtivaks agrotehniliseks uurimisasutuseks. Põllumajandusmajandina oli katsebaas väike (770 ha), tootmissuunad olid tõukarjakasvatus ja sordiseemne tootmine. Praegu aastaid tühjalt seisvas Kuusiku teadlaste majas (peahoones) asunud teadusasutuste kõrgeaeg oli ajavahemikul 1930 – 1980.

Kuusiku-Nõmme hajaasustusega külas asub miljöövärtuslik Kuusiku-Altveski ala. Siin asus varem Kuusiku mõisa vesiveski, mis töötas veel Kuusiku Katsebaasi ajal 1970ndatel aastatel. Saeveski sai jõuülekande vesiveski turbiinilt. Pärast Altveski paisu ehitust 1979-1980. aastal suleti vesiveski turbiinikanal, sest mõisaaegne ehitis oli amortiseerunud. Saeveski jätkas tööd elektrimootorite jõul kuni 1996 a. Tootmishoones asus ka Kuusiku Katsebaasi puidutöökoda, kus olid olemas tööpingid, mis võimaldasid valmistada uksi ja aknaid ning voodrilauda.

Iira küla kohta on esmateade 1241 (Hirae). 1939 hakati ehitama nõukogude sõjaväelennuvälja. Iira külas asus Rapla metsamajand, mis loodi 1966 Kohila Metsamajandi jagamisega Rapla ja Mahtra metsamajandiks.

1.3. Kandid (piirkonnad), tõmbekeskused ja tagamaad

Rapla vald jaguneb 42 asulaks: Rapla linn, Alu, Hagudi ja Kuusiku alevikud ning 38 küla. Rapla, Alu, Hagudi, Kodila ja Kuusiku on Rapla valla suurimad keskused, mis on ühtlasi ümbritseva tagamaa suhtes teenuste tarbimise ja töökäimise kohad ehk tõmbekeskused. Viimane tähendab, et nendes keskustes saavad ümbruskaudsete külade elanikud erinevaid teenuseid. Antud piiridest lähtuvad suures osas ka üldhariduskoolide põhikooli osa, lasteaedade ja raamatukogude teeninduspiirkonnad.



Joonis 2. Rapla valla asulad ja kandid (piirkonnad).
I – Rapla, II - Alu, III – Kuusiku, IV – Kodila, V – Hagudi kant.

Suurimaks äri- ja avaliku sektori teenuste pakujaks on Rapla linn, kus erinevatel põhjustel käivad kõigi valla piirkondade elanikud. Alu asub Raplast ca 4 km, Kuusiku 6 km, Hagudi 9 km ja Kodila 12 km kaugusel.

Nimetatud viis keskust koos ümbritsevate küladega on käsitletavad ka kantidena (elanike ühtsustundel ja piirkondlikul samastumisel põhinevad väiksemad piirkonnad). Rapla kanti (piirkonda) kuulub 13, Kodila 12, Hagudi 10, Alu 4 ning Kuusiku piirkonda 3 asulat. Kantide piirid on ajalooliselt kujunenud erinevatel ajaloolistel etappidel ning on mõnevõrra tinglikud, s.t. teatud küladel on seoseid mitme keskusega. Näiteks Alu, Hagudi, Kodila ja Kuusiku lasteaedade teeninduspiirkonnad kattuvad Alu, Hagudi, Kodila ja Kuusiku kantide piiridega. Erandiks on Aranküla, Nõmme ja Oola külad, mida on seni käsitletud Rapla

Rapla valla olukorra analüüs

kandi all, kuid mis kuuluvad Hagudi lasteaia teeninduspiirkonda. Rapla kandi külad on jaotatud mitme Rapla lasteaia teeninduspiirkonna vahel.

Kandid on kokku lepitud ja määratletud nii Rapla valla arengukavas kui Rapla maakonnaplaneeringu teemaplaneeringus Maakonna sotsiaalne infrastruktuur 2008-2015. 2012. aastal valmisid valla kantide arengukavad.

1.4. Rapla kui maakonnakeskus

Rapla on Raplamaa ainus linn ning ühtlasi maakonna suurim haldus- ja teeninduskeskus. Siia on koondunud mitmete riigiasutuste esindused (s.h. maavalitsus) ning kultuuri-, spordi-, haridus- ja sotsiaalteenuseid pakkuvad asutused. Raplas paikneb oluline osa maakonna kaubandus- ja teenindusettevõtetest. Lisaks Raplale on maakonnas ainult üks oluline tõmbekeskus – Märjamaa (Tammaru 2001a).

Suur osa Raplamaa elanikest liigub oma tööst lähtuvalt igapäevaselt Rapla linnas (ja vallas). Rapla vald asub Tallinna tööjõuarealis ja mõjualas (Tammaru 2001b). Samas kuulub suurem osa Raplamaast (v.a. Märjamaa ja Vigala vald) Rapla tööjõuareali (Siseministeerium 2005). Ka Kohila vald ei ole tööalaselt Rapla vallaga väga tugevalt seotud.

Uuringute „Raplamaa kui eluruum“ (2009) ja „Regionaalne pendelrändeuring“ (2010) alusel on maakonna suurim tõmbekeskus Rapla linn ja Rapla piirkonda saabub tööajal rohkem inimesi, kui siit mujale läheb ning suurem osa Rapla valla elanikest elab ja õpib siin vallas.

Rapla linna kui maakonnakeskuse arengust tuleneb vajadus Rapla ja teda ümbritsevate kohalike omavalitsuste ühistegevuseks ja omavaheliste ressursside jagamiseks. Maakonna elanikud kasutavad pidevalt Rapla linna infrastruktuuri (haridusasutused, transport jm) ning teenuseid.

Üleriigilise planeeringu “Eesti 2010+” eelnõu kohaselt taotleb Eesti jätkuvalt asustussüsteemi üleriigilist tasakaalustamist eeskätt maakonnakeskuste võrgu kaudu, kuna väikelinnad ja maa-asulad ei suuda pakkuda oma elanikele, kelle haridustase ja nõudmised elustandardi osas kasvavad sarnaselt kogu riigi elanikkonnale, piisaval hulgal ja mitmekesisuses töökohti ega teenuseid. Tulenevalt vältimatutest rahvastikuarengutest kahanevad paljud maa-asulad ja väikelinnad ka lähitulevikus ning võib väheneda ka sealsete teeninduskohtade arv. Väikelinnade ja maapiirkonna asustuse jätkumist tuleb neis tingimustes soodustada maakonnakeskuste jt suuremate linnadega parema sidustamisega nn toimepiirkondade põhiselt. Siin on peamiseks reserviks maakondliku ühistranspordikorralduse parandamine, mis peab täiendama ja osaliselt asendama kasvavat autoliiklust. Transpordi edendamisele lisandub riigi toetusel kiire andmesideühenduse, erinevate e-teenuste ja kaugtöövõimaluste kindlustamine kõikjal Eestis.

Väljapoole Tallinna ja Tartu lähitagamaad jääva Eesti territooriumi elujõulisuse määrab “Eesti 2010+” alusel eeskätt maakonnakeskuste ja mõnede teiste suuremate linnade, mis toimivad oma tagamaa majandusvedurina, edukus. Edukas olemiseks ei piisa enam ainult oma tagamaale teenuste pakkumisest, sest edu pandiks on üha enam spetsialiseerumine, võime leida oma nišš siseriiklikus ja heal juhul ka rahvusvahelises tööjaotuses. Peamisteks pendelrände sõlmpunktideks Eestis on praegu maakonnakeskused.

Tulevikus peab “Eesti 2010+” järgi toimepiirkondade keskustena käsitlema mitte keskuslinna vaid linnapiirkondi, mis haaravad endasse nii keskuse (ühe või mitu) kui temaga tihedalt seotud satelliitasulad

ja lähialad, kus potentsiaalselt liigub igapäevaselt 50% töötajatest. Sellise linnapiirkonna nähakse 2030. aastal ka Raplat.

Ka üleriigiline planeering "Eesti 2010" (2000) rõhutab maakonnakeskuste tugevdamise vajadust lähtudes Eesti väikesest territooriumist, hõredast maa-asustusest ja ajalooliselt väljakujunenud asustuse põhistruktuuri säilitamise taotlustest. Maakonna arengut nähakse seega suurel määral läbi keskuse arengu. Maakonnakeskuste tugevdamisega on "Eesti 2010" järgi võimalik otstarbekalt lahendada maa-asustuse majandusliku nõrgenemise ja sealse tööhõive vähenemisega seotud probleeme, pakkuda maakonnale kaug- ja kodutööd, kombineerida linna- ja maatööd maal asuvast kodukohast lahkumata. See omakorda eeldab hea ühistranspordivõrgu toimimist ning soodustab maakasutuse ja hooldatud maastikuilme säilitamist maapiirkondades.

Eesti regionaalarengu visiooni (Siseministerium 2005) järgi on tulevikus maakondades töökohad, teenused ja rahvastik tänasest enam koondunud maakonnakeskuste ja teiste maakonna suuremate asulate põhiselt. Sama visiooni järgi seob maakonnakeskusi ning teisi suuremaid linnalisi keskusi omavahel ja nende tagamaaga ühtselt väljaarendatud infrastruktuurivõrgustik ning sage ja usaldusväärne ühistransport.

Viimastel aastatel on Eestis toimunud riigiasutuste paiknemise ümberkorraldamine regioonide põhiseks. Sealjuures tuleb tagada, et elanikud saavad vajalikke teenuseid jätkuvalt võimalikult käepärastelt. Seetõttu peavad teatud teeninduspunktid jääma jätkuvalt Rapla linna. Vähendatud on riigiasutuste esinduste ametnike arvu, juhtimistasand on koondunud suuremate regioonide keskustesse. Maakonnakeskuse tugevdamiseks ja maakonna elanikele vajalike teenuste kättesaadavuse püsimiseks on vajalik ka edaspidi maakonnasisene koostöö.

Rapla maakonna keskuste arengustrateegias on toodud valdade ootused Raplale kui maakonnakeskusele:

- Rapla peaks olema hästi kättesaadav kõikidest maakonna nurkadest;
- Raplas peaksid olema kõik inimesele elu jooksul vajaminevad teenused;
- Rapla linna algus peaks olema tähistatud;
- Raplas peaks paiknema ühistranspordisõlm;
- Raplast peaks koordineeritama keskselt kogu maakonna kultuuriteemat;
- Raplas peaks olema kõik võimalused spordiga tegelemiseks ning siin peaks olema maakonna esindusstaadion;
- Raplas peaksid paiknema kesksed nõustamis- ja infokeskused (turismiinfo, ettevõtlusinfo, karjäärinõustamine, psühholoogiline nõustamine jne);
- Raplas peaks olema selgelt aru saada, kus on Rapla keskpunkt (keskväljak);
- Raplas peaks olema võimalik läbi viia maakonnaüleseid suurüritusi (maakonna keskuses on olemas võimalused - laululava, staadion, keskväljak);
- Raplas peaks olema esinduslik kultuurikeskus ja näitusesaal.

Keskuste arengustrateegias on esitatud ka visioon Raplast kui maakonnakeskusest: kõik Raplamaa elanikud ja siin asuvad institutsioonid tunnustavad Raplat kui maakonna pealinna, kus on võimalik saada kõiki vajalikke teenuseid.

Samas strateegias on teiste hulgas esitatud ettepanekud:

- maakonnakeskuse sisulise mõiste ja tähenduse osas,
- keskusfunktsioonide loetelu osas, mida maakonnakeskus peab pakkuma ja maakonnakeskuse miinimumstandard Eesti riigi jaoks;
- leida riigi tasandil mehhanism maakonnakeskuste arengu finantseerimiseks.

2. Looduskeskkond ja maakasutus

2.1. Loodusolud

Maastikupilt ja üldised loodusolud

Valla asustus on suhteliselt hõre, tihedam on see Rapla ümbruses. Asustuse ümber paiknevad põllu- ja metsaalad. Hõredama asustusega on ulatuslikumad soo- ja metsaalad. Lääneosas asuvad Linnuraba ja Sõbessoo, põhjaosas Hagudi raba ja Kõnnu (Seli) raba.

Rapla vald paikneb Harju lavamaa lõunaosas. Rapla maakonna aluspõhja moodustavad ordoviitsiumi ja alamsiluri lubjakivid ja dolomiidid, mis lasuvad kambriumi liivakividel ja savidel. Nimetatud sette kivimite all paiknevad moonde- ja tardkivimid – graniidid, gneisid ja kildad. Valla valdavalt tasast maastikku ilmestavad Hagudi ümbruses oosid, mis on osa Ohekatku-Kirdalu oosistikust. Kodila ümbruses leidub karsti (Tõrma paepaljandi karstiaala, Palamulla karstiaala) ja kasvab loometsi (Lipstu nõmm Jalase maastikukaitsealal). Valla lääneosas paiknevad Linnuraba sookaitseala, Rebase ja Tori Tammikute kaitseala ning Jalase maastikukaitseala põhjaosa, kirdeosa läbib Keila jõe keskjooks. Vallas on Matsi-Kärneri tammiku kaitseala ja Rabivere raba kaitseala.

Rapla linn asub lainjal tasandikul, mida läbib kitsas ja väikese sügavusega Vigala jõgi. Vahelduva reljeefiga linna territoorium jääb põhiliselt jõest lõunapoole. Maapinna absoluutsed kõrgused jäävad vahemikku 54,8 – 71,8 m. Üldine maapinna langus on jõe suunas, v.a. Mahlamäel, kus langus on edelasuunaline. Linna idaosas on endiste savikarjäärade asemele tekkinud tiigid, nendest osa on läbivoolavad. Tiikide ümbrus on liigniiske, liigniiskuse all kannatab ka madala segametsaga kaetud ala linna lõunaosas. Linna ümbritsevatele põllumaadele on rajatud ulatuslik maaparandussüsteem. Kuivenduskraavid suubuvad enamasti Vigala jõkke.

Kliima

Kuusiku ilmavaatuspunkti keskmine sademete hulk aastas on 742 mm (üle Eesti keskmise), keskmine lumikatte kestvus 117 päeva. Jaanuari keskm õhutemp -5,7, juulis +16,3. Raplamaa kliimale on iseloomulikud kevadised ja sügisesed sagedased öökülmad. Eestis esinevad kõige sagedamini lääne- ja lõunakaartetuuled.

Mullastik

Haritava maa tootmispotentsiaal on Rapla vallas veidi üle Eesti keskmise. Maakonna teemaplaneeringu järgi on Raplamaal eriti viljakad ja põllumajandusele ilmtingimata säilitatavad maad boniteediga 48 punkti või rohkem. Piir on valitud maakonna muldade keskmist boniteeti (44) aluseks võttes. Kõrgeima boniteediga (57 hindepunkti) maad asuvad Kuusiku-Nõmme ümbruses. 53-54 hindepunktiga maad asuvad Kodila, Sikeldi ümbruses. 47-51 hindepunktiga maad asuvad eeskätt valla idaosas, aga ka Alu ja Äherdi vahelisel alal, Mällu, Tapupere ja Palamulla ning Kodila, Oela ja Raka ümbruses.

Põhjavesi

Suur osa valla territooriumist on kaitsmata põhjaveega ala. Need alad asuvad valla kesk- ja lõunaosas ning Ohulepa, Kodila, Hagudi, Seli, Rõa piirkondades. Ohtlike alade hulka kuuluvad karstialad, kus karstiaukude (kurisude) kaudu võib reovesi sattuda otse põhjavette.

Tegemist on siluri – ordoviitsiumi veekihiga, mille varu Rapla Ridaküla veehaardes on 5400 m³/d. Põhjavees on kõrge fluorioonide sisaldus, kusjuures madalamates kaevudes on fluori vähem. Siluri-Ordoviitsiumi ühendatud põhjaveekogum, Lääne-Eesti ala. Vee kõrge ammooniumi, mangaani, raua ja fluoriidide sisaldus. Põhjaveekogumis on kaitsmata põhjaveega intensiivse põllumajandusega aladel kohati ka kõrge nitraatide sisaldusega kaevusid (Rapla ümbruses). Põhjavesi on maapinnalt lähtuva reostuse eest kaitstud paksu pinnakattega aladel ja põhjavee ülevoolualal.

Ammooniumi, mangaani ja raua osas tulenevad kõrge looduslikust anaeroobsest veekeskkonnast, fluorioonide kõrge sisaldus on seotud mõningate vett andvate kivimikihtide koostisega. Kvalitatiivset seisundit mõjutab põllumajandustootmine (tähtis survetegur), vähem tähtsate surveteguritena võib esile tuua kogumissüsteemidega ühendamata elanikkonna tiheasustusaladel ja lekke reostunud aladel. Praegune veevõtt ja karjäärdest põhjavee ärajuhtimine üldist kvantitatiivset seisundit ei mõjuta, oluliselt suuremat veevõttu põhjaveekogumist alamvesikonnas ei kavandata.

Pinnavesi

Rapla vallas puuduvad suuremad seisuveekogud. Väiksemad seisuveekogud on peamiselt tehislised ning soo- ja rabajärved. Olemasoleva ja potentsiaalse puhkefunktsiooniga on eelkõige Alu tiigid, Valtu tehisejärv, Rapla Vesiroosi tiigid, Vigala ja Keila jõgi. Suurematest vooluveekogudest läbib valda lõunaosas Vigala (Konovere) jõgi ning kirdeosas Keila jõgi.

Vigala jõe ülemjooks asub Põhja-Eesti lavamaal, kesk- ja madaljooks Lääne-Eesti madalikul. Ülemjooksu ülemises osas on jõge süvendatud ja sirgendatud. Jõelähtest alates voolab jõgi käänulises sängis läbi võsa ja heinamaade Märjamaa-Valgu maantee sillani, mis asub jõe keskjooksul. Vigala jõgi on üldiselt

taimestikurikas – soontaimede katvus on enamasti 70-90%. Jõe ülemjooks on kalavaene, ent kesk- ja alamjooks üsna kalarikas.

2.2. Kaitstavad ja väärtuslikud objektid ning alad

Rapla valla **kaitstavate loodusobjektide** hulgas on :

- kaitsealad (Linnuraba LKA, Jalase MKA, Palamulla karstiaala, Rabivere MKA, Seli-Angerja servamoodustised), s.h. pargid, puistud,
- kaitstavad looduse üksikobjektid,
- hoiualad (Kuusiku, Ridaküla),
- kaitsealuse linnuliigi püsielupaigad.

Kõige ulatuslikuma pindalaga neist on Linnuraba LKA. Kaitsealadega kattuvad suures osas ka Natura 2000 alad. Kohalikel elanikel on huvi Hagudi raba kaitse alla võtmiseks.

Vallas asub 169 kultuurimälestiste registrisse kantud **kultuurimälestist**: 123 kinnis- ja 46 vallasmälestist. Nende hulgas on mõisahooned, kultusekiivid, Rapla kirik ja seda ümbritsevad objektid, Rapla kivisild, Rapla kalmistu jt objektid.

Roheline võrgustik, väärtuslikud maastikud, miljööväärtuslikud alad ja pärandkultuuriobjektid on esitatud Rapla valla üldplaneeringus aastani 2025.

2.3. Maavarad ja maardlad

Rapla valla territooriumil asuvad järgmised maardlad:

Maardla nimetus	Maavara	Pindala
Hagudi	T - turvas	1773,28
Kodila - Linnuraba	T - turvas	1800,21
Sõbesoo	T - turvas	533,93
Sikeldi	C - lubjakivi	8,67
Hagudi	K - kruus	11,25
Künka	K - kruus	11,5
Purila	K - kruus	5,18
Tiitsu	L - liiv	5,97
Reinu	C - lubjakivi	17,14

2.4. Maakasutus

2011. aastal kehtestatud strateegiline dokument Rapla valla üldplaneering aastani 2025 määrab valla säästvat arengut tagavad maakasutustingimused ja kogu valla ruumilist arengut suunavad tegevused. Muuhulgas on üldplaneeringus määratud detailplaneeringu koostamise kohustusega alad ja juhud, tiheasustusalad ning ehitamise tingimused erinevatel aladel.

Rapla valla üldplaneeringuga toimub vallas paiknevatele maadele uue maakasutuse juhtotstarbe reserveerimine. Maadel säilib olemasolev katastriüksuse sihtotstarve nii kaua, kuni maa-alal soovitakse arendada olemasolevast teistsuguse sihtotstarbega tegevust – sellisel juhul tuleb seda teha vastavalt Rapla valla üldplaneeringuga seatud maakasutuse juhtotstarbele. Üldplaneeringus on reserveeritud piisavalt maid elamumaade arenguks.

Üldplaneeringu koostamise käigus selgitati välja valla omandisse riigilt taotletav maa - munitsipaalomandisse jäävate hoonete ja rajatiste alune maa, munitsipaalasutuste maa, sotsiaal- ja puhkeotstarbeline maa, muu Rapla valla arenguks vajalik maa. Praegu jätkub nimetatud maade taotlemine valla omandisse.

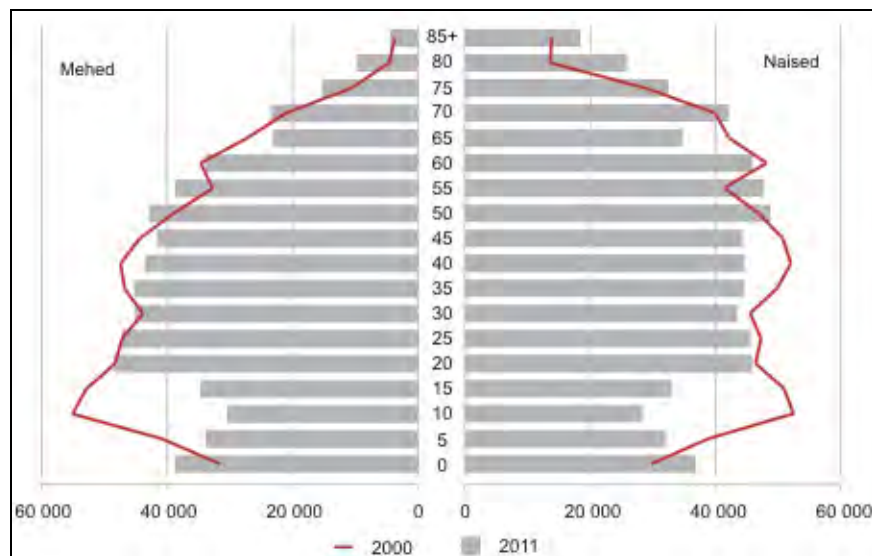
3. Sotsiaal-majanduslik keskkond

3.1. Rahvastik

Olukord

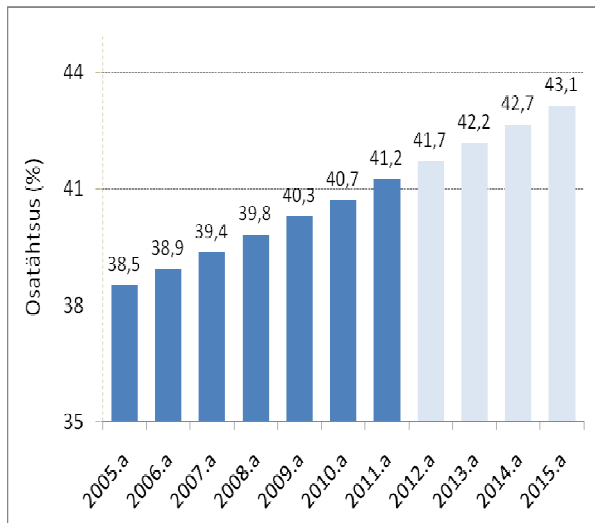
Eesti rahvastik

Rahvaloenduste andmetel on Eesti elanike arv 2011.aastal võrreldes 2001.aastaga vähenenud 5,5%. Kahe rahvaloenduse vahel on muutunud rahvastiku vanuseline koosseis. Kui 2000. aastal moodustasid kuni 14-aastased rahvastikust 18%, siis 2011. aastal oli nende osatähtsus langenud 15%-le. Samas oli 65-aastaste ja vanemate osatähtsus tõusnud 18%-ni (2000. aastal oli neid 15%). Tööealiste (vanus 15–65) osatähtsus oli jäänud 2000. aasta tasemele (67%). (Statistikaamet 2012).

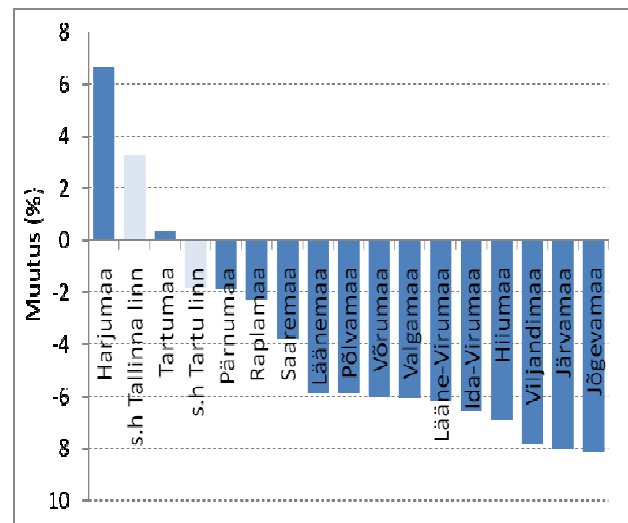


Rahvastiku vanusepüramiid aastatel 2000 ja 2011 (Statistikaamet 2012).

Elanike arv Eestis väheneb jätkuvalt ning jätkub inimeste asumine eeskätt Tallinna, aga ka Tartu ja Pärnu ümbrusesse. 2011.a. alguses elas Harju maakonnas Eesti elanikest 41,2%, see kasv jätkub.



Harjumaa elanike arvu osatähtsus Eesti rahvastikus 2005-2011 (Siseministerium 2011).



Rahvaarvu suhteline muutus maakonniti aastatel 2005-2011 (Siseministerium 2011).

Tervelt 10 maakonnas on rahvaarv kahanenud aastatel 2005-2011 enam kui 5%. Raplamaal on vähenemine olnud väiksem - üle 2%. Kõige aktiivsem elukohavahetajate rühm on olnud noored vanuses 15-29, valdava siserände suunaga maakondade äärealadelt Tallinna ja selle tagamaale.

Asustustihedus

Rapla valla keskmine asustustihedus on 39 in/km² (Eestis 31, Raplamaal 12 in/km²). Suurima asustustihedusega on Rapla kant (piirkond), talle järgnevad Alu, Kuusiku, Hagudi ja Kodila kandid. Asustusüksustest on suurima tihedusega (üle 37 in/km²) Rapla, Uusküla, Valtu, Alu, Mahlamäe, Kuusiku, Hagudi. Väikseima asustustihedusega külade hulgas on mitmed pindalalt valla suurimad, suure osa nende territooriumist moodustavad metsad, sood ja rabad. Väikseima tihedusega (alla 4 in/km²) on Ohulepa, Kelba, Palamulla, Lipstu, Kuusiku-Nõmme, Tapupere, Äherdi, Seli-Nurme, Alu-Metsküla, Aranküla.

Elanike arv

Elanike arvult kuulub Rapla vald Eestis suurte valdade hulka ja on suurim maakonna kohalik omavalitsus. Rapla vallas elab Rahvastikuregistri andmetel 2012. aasta 1. jaanuari seisuga 9628 inimest (26% Raplamaa ja 0,7% Eesti elanikest). Elanike arv kasvas 1970ndatest (ca 8000 inimest) 1990ndate alguseks üle 10 000 inimeseni, 1990ndatel algas väike vähenemine. Viimastel aastatel on rahvastik jätkuvalt veidi vähenenud. Rapla valla elanike arvu vähenemine on olnud väiksem, kui Eestis ja Raplamaal keskmiselt.

Erineva meetodika tõttu on rahvaarvu Statistikaameti andmetel Rahvastikuregistri rahvaarvust ca 200 inimese võrra väiksem. Tõenäoliselt ei kajasta kumbki päris tõeselt pilti. Statistika ei kajasta elanike arvu täpselt eeskätt seetõttu, et paljud inimesed ei registreeri ennast erinevatel põhjustel (toetused jms)

Rapla valla olukorra analüüs

tegelikku elukohta. Puuduvad andmed, kui palju elab realselt mujal omavalitsustes inimesi, kes on sisse kirjutatud Rapla valda ja kui paljud teiste omavalitsuste sissekirjutusega inimesi elab Rapla vallas.

Elanike arvult on suurim Rapla linn (5558 in), talle järgnevad Alu alevik (865), Uusküla küla (372), Hagudi alevik (317) ning Kodila küla (296). Väikseimad külad on Kõrgu (14 in), Seli-Nurme (13) ja Tapupere (11). Valla piirkondadest (kantidest) on suurim Rapla (6767 in, 70% valla elanikest; s.h. Rapla linn 5558 in, Rapla kant ilma Raplata 1209 in). Elanike arvult järgnevad Alu (1033, 11%), Hagudi (828, 9%), Kodila (614, 6%) ning Kuusiku (375, 4%) kandidid. Võrreldes 2005. aastaga on rahvaarv kahanenud kõikides kantides, v.a. Rapla linna ümbritsevas külades tervikuna. Samal ajal on asulate lõikes elanike arv kõige enam vähenenud Rapla linnas, Hagudi külas, Kuusiku ja Alu alevikes, Kodila ja Purila külades ning kõige rohkem kasvanud Hagudi alevikus, Uusküla, Sulupere, Mahlamäe ja Iira külades. Kasvanud elanike arvuga asulaid on kahanenud rahvaarvuga asulatest pisut rohkem.

Mitmete statistiliste rahvastikunäitajate osas on valla kantide vahel erinevused:

- **Naiste** osatähtsus on kogu vallas 52,8% (Eestis keskmiselt 53,9%). Suurim on see Rapla kandis (54,3%, s.h. Rapla linnas 55,2%). Naisi ja mehi on peaaegu võrdselt Alu (50,4%) ja Hagudi (50,6%) kantides. Naisi on meestest vähem Kodila (48,0%) ja Kuusiku kantides (47,2%). Perioodil 2005-2012 on naiste osatähtsus rahvastikust pisut langenud.
- **Eelkoolialisi (0-6-aastaseid)** on vallas 767, nende osatähtsus kogu rahvastikust 8,0%. Suurim on osatähtsus Alu kandis (8,3%), järgnevad Rapla (8,0%, s.h. Rapla linnas 8,1%) ja Hagudi (7,9%) kandidid, väikseim on osatähtsus Kodila (7,3%) ja Kuusiku (7,2%) kantides. Perioodil 2005-2012 on eelkoolialiste arv vallas tõusnud 118 võrra ja osatähtsus kogu rahvastikust 1,3% võrra, vähenemine toimus Kodila ja veidi ka Kuusiku kandis.
- **Noori (7-15-aastaseid)** on vallas 910, nende osatähtsus kogu rahvastikust 9,5%. Suurim on osatähtsus Kuusiku kandis (12,0%), järgnevad Hagudi (10,1%), Kodila (9,9%) ja Alu (9,7 %) kandidid, väikseim osatähtsus on Rapla kandis (9,2%, s.h. Rapla linnas 8,9%). Perioodil 2005-2012 on 7-15-aastaste noorte arv vallas langenud 276 võrra ja osatähtsus kogu rahvastikust 2,6% võrra, vähenemine toimus kõikjal kantides, silmatorkavamalt Rapla linnas.
- **Tööealisi (16-64-aastaseid)** on vallas 6394, nende osatähtsus kogu rahvastikust 66,4%. Suurim on osatähtsus Alu kandis (69,5%), järgnevad Kuusiku (67,2%), Hagudi (66,8%) ja Kodila (66,8%) kandidid ning Rapla kant (65,9%, s.h. Rapla linnas 65,5). Perioodil 2005-2012 on 16-64-aastaste tööealiste arv vallas langenud 153 võrra ja osatähtsus kogu rahvastikust 0,3% võrra. Võrreldes 2005. aastaga on tööealiste arv kahanenud kõikides kantides, v.a. Rapla linna ümbritsevas külades tervikuna.
- **Pensioniealisi (65-aastaseid ja vanemaid)** on vallas 1545, nende osatähtsus kogu rahvastikust 16,0%. Suurim on osatähtsus Rapla kandis (16,9%, s.h. Rapla linnas 17,5%), järgnevad Kodila (16,0%), Hagudi (15,2%), Kuusiku (13,6%) kandidid, väikseim osatähtsus on Alu kandis (12,5%). Perioodil 2005-2012 on 65-aastaste ja vanemate pensioniealiste arv vallas tõusnud 119 võrra ja osatähtsus kogu rahvastikust 1,5% võrra. Pensioniealiste arv on kasvanud Alu, Kodila ja Rapla kantides, väike vähenemine toimus Hagudi ja Kuusiku kantides.

Võrreldes Eesti ja Raplamaa kogurahvastikuga on noorte osatähtsus rahvastikust veidi suurem ja pensioniealiste osatähtsus veidi väiksem, seega on rahvastiku vananemine toimunud veidi aeglasemalt. Perioodil 2005-2012 on rahvastiku vananemine olnud kõige märgatavam Rapla linnas ja Kodila kandis.

Loomulik iive (sünnid ja surmad). Ajavahemikul 2003-2011 sündis Rapla vallas aastas keskmiselt 100 ja suri 110 inimest. Loomulik iive on seega veidi negatiivne, kuigi viimastel aastatel positiivne - sündide arv ületas 2010 ja 2011 surmade arvu.

Ränne. Rahvastikuregistri andmeid kasutades tuleb rände all mõista elukohta registreerimist, mis ei tähenda alati tegelikku elukohavahetust. Perioodil 2005-2012 Rapla valda sisse ja välja registreeritud inimeste arv on peaaegu võrdne, kuid viimastel aastatel negatiivne. 2011. aastal registreeriti Rapla vallast enim Tallinnasse ja välisriikidesse, vähem Kehtna, Raikküla ja Kohila valdadesse ning mujale. Samal ajal registreeriti Rapla valda kõige rohkem Tallinnast, Kehtna, Raikküla, Juuru, Kohila, Kaiu ja Märjamaa valdadest, välisriikidest ning mujalt.

Pendelränne. Suur osa valla elanikke liikleb pidevalt väljapoole Rapla valda kodu ja töökoha või kooli vahel. Täpseid andmeid igapäevaste pendelrändajate kohta pole. Hinnanguliselt ca 1/3 Rapla valla töökäivatest elanikest käib tööl väljaspool valda (Ahas, Leetmaa 2005), eeskätt Tallinnas ja selle lähiumbruses. Lisaks õpib osa vallas elavaid noori mujal omavalitsustes koolides.

Rapla on Raplamaa ainus linn ning ühtlasi maakonna suurim haldus- ja teeninduskeskus. Siia on koondunud mitmete riigiasutuste esindused (s.h. maavalitsus) ning kultuuri-, spordi-, haridus- ja sotsiaalteenuseid pakkuvad asutused. Raplas paikneb oluline osa maakonna kaubandus- ja teenindusettevõtetest ning töökohtadest. Seetõttu liigub suur osa Raplamaa elanikest igapäevaselt Rapla linnas (ja vallas). Uuringu Raplamaa kui eluruum (2009) alusel saabub Rapla piirkonda tööajal (eeskätt tööle ja kooli) rohkem inimesi, kui siit lahkub.

Rapla vallas on võrreldes teiste Eesti omavalitsustega suhteliselt suur osatähtsus elanikel, kes suveks lähevad mujale Eestisse.

Lasteaialapsed ja kooliõpilased. Perioodil 2005-2012 on eelkooliealiste (0-6.a) laste arv vallas kasvanud 153 võrra, vaid Kodila ja Kuusiku kantides on toimunud kahanemine. Lasteaedade teeninduspiirkondades elavate laste arv on alates 2002/2003. õppeaastast kasvanud Alu ja Rapla teeninduspiirkonnas, mujal on veidi vähenenud. Valla koolide teeninduspiirkondades elavad 1. klassi ealiste laste arv on langenud Rapla Ühisgümnaasiumi piirkonnas ning kasvanud Rapla Vesiroosi Gümnaasiumi, Alu ja Kodila koolide osas, Hagudi kooli teeninduspiirkonnas muutust praktiliselt pole. Õpilaste arv I-III kooliastmes (1.-9.klassis) on alates 2003/2004. õppeaastast ainsana kasvanud Rapla Vesiroosi Gümnaasiumis. Õpilaste arv gümnaasiumiastmes (10.-12. klassis) on kolmest gümnaasiumist ainsana kasvanud Rapla Täiskasvanute Gümnaasiumis. Valla päevakoolide õpilaste arv kokku on kasvanud 1990ndatel ning 2000. aastate algusest hakanud langema.

3.1.1. Tulevikusuunad

Eesti rahvastik

Üheks olulisemaks piirkonna jätkusuutlikkuse näitajaks on rahvastiku püsimine. Sarnaselt paljude riikidega on Eesti üks suuremaid tulevikuväljakutseid tööealise elanikkonna vähenemine rahvastiku vananemise, madala sündimuse ja väljarände tõttu (Eesti Arengufond 2012).

Seisuga 1. jaanuar 2012 oli Eesti rahvaarv 1 339 662, prognooside kohaselt võib Eesti rahvaarv väheneda 2060. aastaks 1,17 miljoni inimeseni. Eakate arv suureneb lähima paarikümne aasta jooksul vähemalt kolmandiku võrra. Eurostati Euroop2010 prognoosi alusel on 2030. aastal Eestis eakaid 22,3% ja 2060. aastal 30,5% rahvastikust. Suhtarvuna väljendades on täna Eestis iga pensioniealise kohta ca neli tööealist inimest ning 2030 kolm tööealist. Eesti on üks kiiremini vananeva rahvastikuga riike Euroopas ning koos rahvastiku vananemisega väheneb ka tööealiste inimeste osatähtsus rahvastikust. Tööturul langeb juba praegu välja enam inimesi kui sinna siseneb. (Rahandusministeerium 2012).

Rapla valla rahvastik

MTÜ Koolituskolleegeium (2012) poolt koostatud Rapla valla rahvastikuprognosis näitab valla kogurahvastiku vähenemist 2017. aastaks 204 inimese võrra ja 2022. aastaks 280 inimese võrra. Aastaks 2022 kasvab rahvastik vaid Rapla linna ümbritsevates küladest tervikuna, kuid langeb Rapla linnas ja teistes kantides. Prognoosi järgi aastaks 2022 kasvab Rapla kandi osa kogu valla rahvastikust 3%, Alu kandi jääb osatähtsus samaks, väheneb Hagudi, Kodila ja Kuusiku kandi osatähtsus kogu valla rahvastikust.

Aastaks 2022 toimuvad muutused Rapla valla vanuserühmade osas. Võrreldes 2012. aastaga 0-14-aastaste laste arv väheneb pisut, märkimisväärselt väheneb nooremate tööealiste arv, kasvab vanemate tööealiste arv ning märkimisväärselt kasvab pensioniealiste osatähtsus. Samaks ajaks 7-aastaste koolilaste arv langeb kõikides kantides ning 7-14-aastaste õpilaste arv väheneb kõikides kantides peale Alu kandi ja Rapla linna. Järgmistel kümnenditel näitab Rapla vallas rahvastiku vananemist ka Hendrikson & Ko (2010) prognoos.

Rahvastiku püsimine ja kasv Rapla vallas saaks toimuda pigem sisserände, kuid mitte loomuliku iibe tagajärjel. Rapla vallas planeeritud elamuvaldkondade võimaldaksid rahvaarvu suurenemist, kuid Eesti elanike vähenemise ja seniste rändesuundumuste valguses pole tõenäoline Tallinnast ca 50 km kaugusel olevate piirkondade elanike kasv Eesti sisese rände tõttu. Kuna töajõud Eestis rahvastiku vähenemise ja välisriikidesse töölemineku tõttu väheneb, võib tulevikus Eestisse tulla rohkem võõrtöajõudu. See võib aga kaasa tuua mitmeid sotsiaalseid ja kultuurilisi probleeme.

3.2. Teenused

Rapla on Raplamaa ainus linn ning ühtlasi maakonna suurim haldus- ja teeninduskeskus, mida külastab igapäevaselt palju inimesi Rapla vallast, Raplamaalt ja mujalt. Siin paikneb Rapla Vallavalitsus ning asuvad paljude riigiasutuste esindused (vt. ptk. Rapla kui maakonnakeskus) ning kultuuri-, spordi-, haridus- ja sotsiaalteenuseid pakkuvad asutused. Raplas paikneb oluline osa maakonna kaubandus- ja teenindusettevõtetest. Valla kantide (piirkondade) keskused pakuvad oma piirkonna elanike jaoks teatud haridus-, kultuuri- ja äri- jm teenuseid.

Uute elanike tulek ja töökohtade tekkimine Rapla vallas aitab tõsta kohapealset nõudlust nii era- kui avalike teenuste järele. Kuigi suur osa avalike teenuste asutustest on rekonstrueeritud, vajab veel suur osa hoonetest korrastamist.

3.2.1. Haridus

Haridusasutused paiknevad üle valla suuremates keskustes. Rapla vallas asub kaheksa lasteaeda: Raplas (kokku neli, s.h. üks erilasteaed), Kuusikul, Hagudis, Kodilas. Raplas asub kolm gümnaasiumi: Rapla Ühisgümnaasium (RÜG), Rapla Vesiroosi Gümnaasium (RVG) ning Rapla Täiskasvanute Gümnaasium (RTG). RÜGi peamaja lähedal asuvad eraldi algklassidemaja, tööõpetusmaja ja ühiselamu. Põhikoolid asuvad Hagudis ja Kodilas ning algkool Alus.

Üldhariduskoolide põhikooli osa ja lasteaedade teeninduspiirkonnad on kehtestatud vastava määrustega. Need teeninduspiirkonnad lähtuvad suurel määral valla piirkondade (kantide) piiridest. RÜGi teeninduspiirkonda kuuluvad Rapla läänepoolne osa, Kuusiku piirkond, Ridaküla, Uusküla, Mahlamäe, Sulupere ja Tuti küla ning Alu Lasteaed-Algkooli teeninduspiirkond alates 7. klassist. RVG teeninduspiirkonda kuuluvad Rapla idapoolne osa ning Valtu, Juula, Ülejõe ja Väljataguse küla. Kõigil Rapla linna lasteaedadel on praegu üks ühine teeninduspiirkond.

Valla koolide õpilaste arv on viimastel aastatel langenud, kuid kasvanud on nõudlus lasteaiakohtade järele, eriti Raplas. Lasteaiakohtade puuduse leevendamiseks on vajalik valmistada ette uued rühmaruumid ja avada neis täiendavad rühmad. Ajavahemikus 2001-2011 on õpilaste arv valla päevakoolides vähenenud üle 400 õpilase võrra, samas on koolide kasutuses olevate ruumide pindala isegi suurenenud. Väheneva õpilaste arvu, riigipoolsete haridusmuudatuste ja suurenevate püsikulude tõttu analüüsitakse Rapla valla haridusvõrgu tulevikuvõimalusi.

3.2.2. Sotsiaalteenused

Sotsiaalasutused on koondunud suures osas Raplas Kuusiku tee ja Vahtra tänava piirkonda (Rapla Hooldekeskus, pikaajaliste töötute rehabiliteerimiskeskus, vaimupuuetega inimeste tugikeskus Vahtra). Alus asuvad sotsiaalmaja ja tugikeskus. Eelnevalt loetletud asutused on Rapla valla omandis ja valla

hallata. Sotsiaalteenused ja -toetused on kogu valla ulatuses hästi kättesaadavad. Eakate ja hooldamist vajavate arvu kasvu tõttu on vajalik suurendada sotsiaalteenuste ja -ruumide mahtu.

3.2.3. Tervis

Raplas asuvad maakonnahaigla, polikliinik, perearstikeskus ja apteegid. Seli Tervisekeskus on Kaitseministeeriumi hallatav riigiasutus, kus korraldatakse taastusravi vabadesvõitlejate ja represseeritute ning sõjaveteranide organisatsioonide liikmetele, kaitseväelastele ja kaitseliitlastele.

Nii nagu Eestis tervikuna, on Rapla valla inimeste kolmeks suuremaks suremuse põhjustajaks vereringeelundite haigused (46,3%), pahaloomulised kasvaja (19,5%) ja vigastused (11,2%). Vigastussuremus on Raplamaal jõudsalt vähenenud. Raplamaa ja Rapla valla elanike tervisenäitajad on üle Eesti keskmise, aga see ei tähenda, et siin poleks probleeme alkoholi, uimastite, vigastuste, südame- ja veresoon-konnahaiguste ja vähkkasvajatega. Kõik olulised haigestumusnäitajad on alaneva trendiga. Ka ei ole Rapla puukideohtlik kant ja siin ei ole kõrged HIV-nakkuse näitajad. Õpilaste arv, kellel puudub terviseprobleem, on pea 70%. Seega 30%-l õpilastest on probleemid tervisega. Eriti torkab silma ala- ja ülekaalu kasv, suurenenud on rühihäired, nägemisega on probleemid viiendikul lastest (üle 20%).

Rapla valla inimestele on tervishoiuteenused väga hästi kättesaadavad. Rapla haigla ja kiirabi osakonna olemasolu suurendab oluliselt valla inimese psühhosotsiaalset turvatunnet. Nõustamisvõimalused on Rapla valla elanikele ja peredele samuti hästi kättesaadavad. Kaugel ei ole ka pealinna kvalifitseeritud abi, kuhu kohalikud spetsialistid võivad inimese edasi suunata.

Väärtegude arv on kasvanud viimastel aastatel mitmekordseks, kuritegude arv on aga vähenenud järjepidevalt, olles ka Eesti keskmisest tunduvalt madalam. Raplas on suhteliselt turvaline elukeskkond.

3.2.4. Kultuur

Valla suuremates keskustes (Raplas, Hagudis, Alus, Kuusikul, Kodilas) asuvad raamatukogud. Raplas tegutsevad lisaks muusikakool, huvikool ja kultuurikeskus ning asub Tammemäe laululava. Raplas asub avatud noortekeskus. Kantides on rajatud ja rajamisel kooskäimiskohti. EELK Rapla Maarja-Magdaleena kogudusele kuulub Rapla kirik koos pastoraadiga. Muusikakool ja avatud noortekeskus vajaksid tänapäevaseid ruumitingimusi, seetõttu oleks mõistlik muusikakooli ja võimalusel noortekeskuse jaoks ehitada välja heal tasemel ruumid Rapla kesklinnas „Elioni majas“.

3.2.5. Sport

Paljud spordiobjektid (palliplatsid, staadionid, võimlad) paiknevad koolide (RVG, RÜG, Hagudi ja Kodila kool) juures. RVG juures valmis uus spordihoone, mis on suunatud ka valla ja maakonna elanikele treeninguteks ning võistluste ja vaba aja ürituste vaatamiseks. RVG juures asub ekstreemspordi vert ja

RVG juures ekstreemspordinõlv. Spordihoonetest asuvad vallas veel korvpallikooli käsutuses olev Rapla vana võimla ja Rapla Okta Centrumi spordisaal (eraomandis) ning Alu Spordihoone. RVG juures Vesiroosi tervisepargis (looduspargis) on terviserajad, pargiala kavatakse edasi rekreatsioonialana arendada. Raplast lõuna pool asuvad suusarajad, Rapla valda läbivad mitu maakondlikku jalgrattamarsruuti.

Kergliiklusteed asuvad Rapla-Türi mnt ääres (Rapla-Valtu/Kehtna) ja Rapla-Järvakandi mnt ääres Rapla-Väljataguse. Plaanis on kergliiklustee rajamine Rapla ja Alu vahel, Raplas Viljandi mnt ääres jt Raplast väljuvatel suundadel. Motospordikohtadest asuvad vallas Rapla kardirada (Ridakülas) ja krossirada (Kalevi külas). Iira külas asub Rapla lennuväli, mida kasutatakse peamiselt lennu- ja langevarjuspordiks, aga ka mudellennunduseks. Lennuvälja arengus on potentsiaali eeskätt hobi- ja väikelennunduseks. Perspektiivis on Raplasse plaanis rajada veekeskus.

3.2.6. Turism ja rekreatsioon

Suurema potentsiaaliga tõmbenumbrid turistide ja külastajate jaoks Rapla vallas on Kuusiku Põllumajanduspark, Rapla kirik koos ümbrusega, Rapla (Kuusiku) lennuväli, Vesiroosi tervise-/looduspark, Rapla kardirada, Sadolin spordihoone, Rapla Kultuurikeskus koos Raimond Valgre toaga, Tammemäe laululava, Alu mõis, Puraviku tuulik Valtus ning rajatav Rapla veekeskus. Võimalik on Linnuraba ja Sõbessoo kasutuselevõtmine loodusturismiks, arvestada tuleb sel juhul looduse taluvusvõimega. Nimetatud objektide seisukord, sihtrühmad ja teenused on erinevad, kuid kattuvad osaliselt. Neist objektidest lähtuvalt on võimalik valla turismivõrgustiku areng ja selle sidumine maakonna ja Põhja-Eesti turismivõrgustikuga.

Potentsiaalsed turismiobjektid ja vaatamisväärsused on veel Vigala ja Keila jõgi, Kuusiku, Hagudi, Valtu, Purila, Seli mõisad ja pargid ning mitmed looduskaitseobjektid. Rapla vallas on tähistatud erinevate tuntud inimestega seotud kohad: Märtn Tiru, Alu mõisahärra ja Raimond Valgre lapsepõlvekodu Raplas, Otto Tiefi, Johannes Kappeli ja Karl Liimandi sünnikohad Uuskülas, Hans Tiismanni sünnikoht Alu-Metskülas, Anton Starkopfi sünnikoht Rõa külas, Friedrich Reinhold Kreutzwaldi elukoht Ohulepa külas, A. J. Von Krusensterni sünnikoht Hagudi külas.

Raplas asub turismi infopunkt, vallas asuvad väikesed majutusettevõtted ning söögikohad (enamik söögikohti Raplas). Puhkealaid on võimalik kujundada eeskätt Keila ja Vigala jõgede ääres ning parkides. RMK pole rajanud ega kavandanud Rapla valda puhkealaid. Olemasolevad ning kavandatavad puhke- ja virgestusmaad on määratud valla üldplaneeringus.

3.2.7. Äriteenused

Valla peamine äriteenuste keskus on suurima elanike arvuga Rapla linn. Raplas asuvad kauplused, turg, bussijaam, raudteejaam, postkontor, 2 pangakontorit, 3 tanklat jt teenindusasutused. Mitmel pool vallas

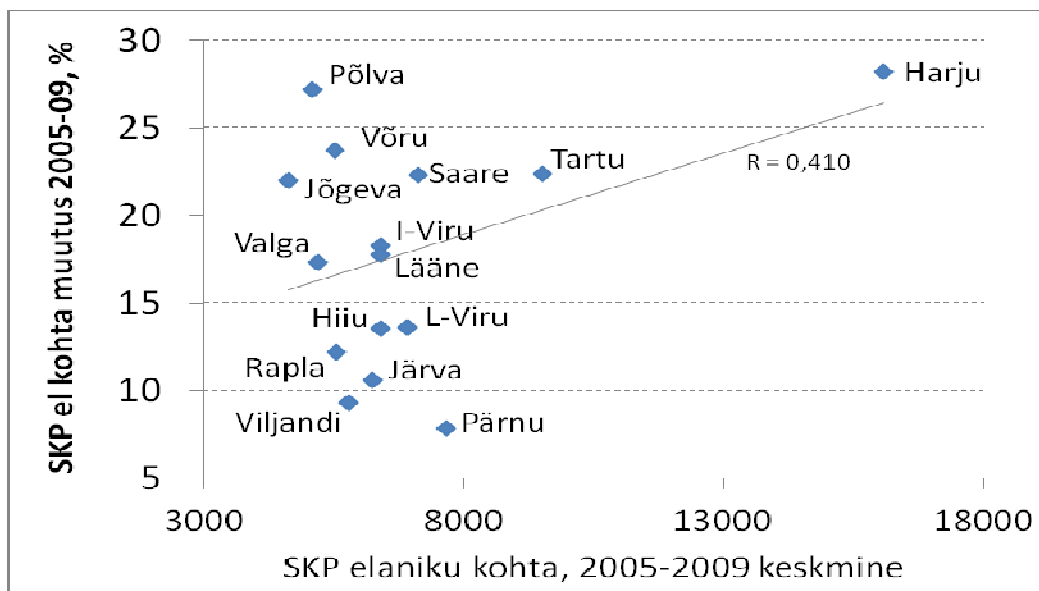
(peamiselt keskustes) asuvad veel kauplused (Alus, Hagudis, Kodilas), piiratud postiteenus (Alus ja Hagudis), toitlustus- ja majutuskohad (Alu, Nõmme, Valtu, Tuti), tankla (Rõa).

Tallinna lähedus annab valla elanikele suhteliselt hea võimaluse saada suurel valikul teenuseid ja kaupu pealinnast. Teisalt on Tallinna lähedus aga ka Rapla linna ja tagamaa suhteliselt väike elanike arv seni Rapla piirkonnas pärssinud teatud äriteenuste arengut. Siiski on ca kümne aasta jooksul Rapla kaubandusvõrk oluliselt mitmekesistunud, lisandumas on veel üks kaubanduskeskus.

3.3. Ettevõtlus

3.3.1. Olukord

Eesti regionaalse sisemajanduse kogutoodangu (SKT) geograafiline jaotus näitab, et aktiivsem ja tootlikum majandustegevus on ettearvatult koondunud piirkondadesse, kus paiknevad suuremad linnad ja on suurem elanike kriitiline mass.



Joonis... Regionaalse sisemajanduse kogutoodangu muutused 2005-2009 (jooksevhindades, Siseministerium 2011).

Kiirele majanduskasvule järgnenud langus on pöördunud väikseks majanduskasvuks. Peale majanduslangust on Eesti majanduses mitmeid positiivseid märke (U. Varblane 2012):

- Ekspordi konkurentsivõime taastus ja toetab SKP kasvu.
- Tööjõu tootlikkuse ja palga kasvu suhe paranes.
- Tööhõive 2011 a. kasvas kiiresti.
- Sisetarbimine paraneb.
- Erasektori võlakoorem on vähenenud.

Samas on Eesti majanduses ka negatiivseid ilminguid (U. Varblane 2012):

- Ekspordi kiire kasv on suures osas ühe tööstusharu ja ettevõtte põhine (ettevõtte Ericsson moodustab veerand Eesti ekspordist).
- Tööjõu tootlikkuse kasv aeglustub ja palga kasvu surve tugevneb.
- Laiapõhjalised muutused sihtturgude ja toodete ning teenuste lõikes aeglasel.
- Erasektori võlakoorem endiselt suur ja kulutatav tulu suureneb aeglaselt. Sisetarbimise kasv ei saa palju kiirenedada.
- Määramatus maailmas suureneb.

Geomedia (2011) uuringust lähtub, et perioodil 2007-2010 oli Rapla vallas võrreldes teiste Eesti omavalitsustega:

- majandusüksuste arv tööealiste elanike kohta kõrge;
- töökohtade arv tööealiste elanike kohta väga kõrge;
- majanduse mitmekesisus väga kõrge.

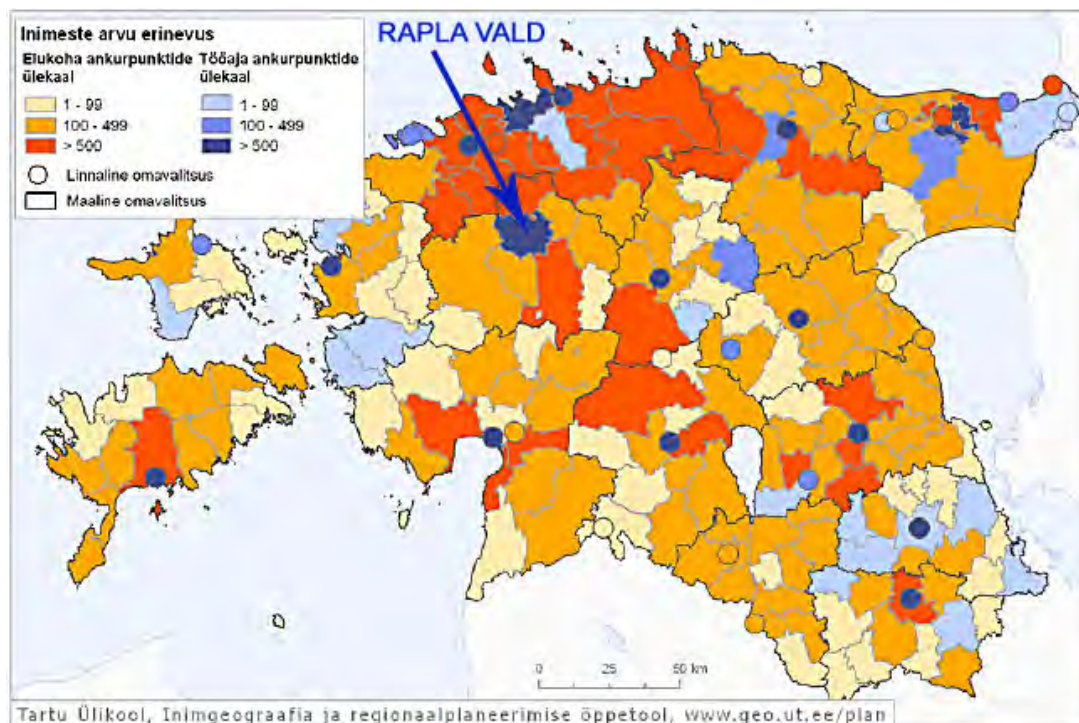
Rapla valla ettevõtlus erineb tegevusvaldkondade jaotuse osas Raplamaa ja Eesti keskmisest. Siin on muu Raplamaaga võrreldes vähem primaar- (hankivas) sektoris tegutsejaid, rohkem tööstuses ja teeninduses tegelevaid ettevõtjaid. Rapla valla ettevõtjad moodustavad kokku ca 27% Raplamaa ja 0,7% Eesti ettevõtjatest. Võrreldes Raplamaaga tuleneb valla eripära eeskätt vallas asuva Rapla linna tõttu. 1990.aastate algusest on hankiva sektori osatähtsus kogu Eestis tugevalt langenud. Juhtivaks sektoriks on teenindav sektor ja sekundaarsektor on suhteliselt samal tasemel.

Rapla valla olukorra analüüs

Rapla valla ettevõtete osatähtsus hankivas sektoris (põllu- ja metsamajandus, jahindus, kalandus) on 10,4%, mis on väiksem Eesti (12,3%) ning märkimisväärselt väiksem Raplamaa keskmisest (28,8%). Rapla vallas ei tegutse suured põllumajandusettevõtted. Suuremad maaharijad on kohalikud põllumehed ja naabervaldade ettevõtjad. Suurimate tööstusettevõtete hulka kuuluvad Akzo Nobel Baltics AS (Sadolin) ja Saarioinen Eesti OÜ.

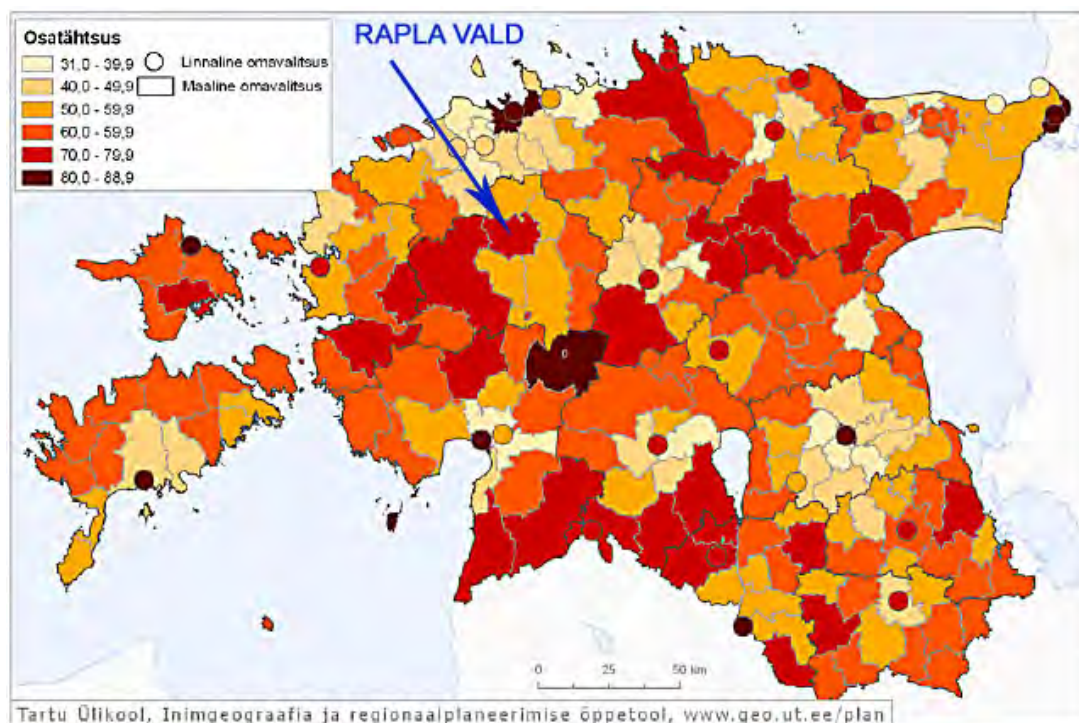
Statistikaameti andmetel olid Rapla vallas 2011. aastal registreeritud 712 ettevõtetest 655 alla 10 töötajaga, 50 10-49 ja 7 50-249 töötajaga. Äriregistri andmetel oli 2011. aastal Rapla piirkonnas registreeritud 743 (s.h. Raplas 633), Hagudi piirkonnas 69, Alu piirkonnas 66, Kodila piirkonnas 36 ning Kuusiku piirkonnas 32 ettevõtet ja FIEt.

Siseministeeriumi (2010) tööst ilmneb, et Rapla vallas viibitakse palju tööaegadel – siin on suhteliselt palju töö- ja koolikohti nii valla elanikele kui väljastpoolt tulevatele inimestele. Selgub ka, et nädalaringselt on valla elanikud suhteliselt paiksed – suur osa inimestest on nii pühapäevadel kui esmaspäevadel Rapla vallas. Suveperioodil on seevastu väljaspool Rapla valda puhkajate osatähtsus märksa suurem.



Joonis ... „Tõmbekeskused“ (sinist värvi) - omavalitsused, kus inimesed viibivad rohkem tööaegadel, kui vabal ajal (elukoha ja tööaja ankurpunktide arvu erinevus omavalitsustes, Siseministeerium 2010).

Rapla valla olukorra analüüs



Joonis... Inimesed, kes töötavad elukohaga samas omavalitsuses (tumedamat tooni omavalitsustes on see osatähtsus suurem, Siseministeerium 2010).

3.3.2. Tulevikusuunad

Majandus üldiselt

Lähiaastate majanduskasvu prognoosid näitavad üsna väikest kasvu. Tegelik kasv sõltub paljuski maailmamajandusest ja eriti eurotsoonis toimuvast. Vabariigi Valitsuse üheks prioriteediks on kriisieelse tööhõive taseme saavutamine, kuid seda alles aastaks 2020. Kasvavad kütuste, elektri jm hinnad põhjustavad jätkuvalt ka teiste hindade kasvu. Sellega suurenevad kulud nii üksiktarbijatele kui omavalitsuse püsikuludeks.

Järgnevatel aastatel riigipoolsete investeeringute võime üha väheneb. Eestis kogutavatest maksutuludest investeeringuid teha ei suudeta, vaid põhiliselt loodetakse EL vahenditele. Samas on EL uue rahastamisperioodi tingimused veel paika panemata.

Ettevõtlus

Majandus muutub teadmispõhiseks - väärtuste loomine ei sõltu mitte maavarade või loodusressursside omamisest, vaid peamiselt teadmistest ning nende efektiivsest ja oskuslikust kasutamisest (Eesti Arengufond 2012).

Kasvama peavad ettevõtete tootlikkus ja lisandväärtuse loomise võime.

Tööjõumahuka tootmise osas on prognoositavad kaks tendentsi – ettevõtete suurenev ümberpaiknemine Tallinnast selle lähiümbrusesse ja mujale Eesti piirkondadesse ning kasvav surve tootmise ümberkolimiseks Eestist väljapoole, st. piirkondadesse, kus odav tööjõud ja teised Eesti suhtelist konkurentsieelist kujundanud tootmissisendid on soodsamad. Viimase tendentsi vastukaaluks on täheldatav, et üha enam ettevõtteid on panustamas kõrgema lisandväärtusega tootmisele. Samuti on Eestis välja kujunemas järjest rohkem ettevõtete võrgustikke, kus ettevõtted sõltuvad oma majandustegevuses üksteisest. (Siseministeerium 2005).

Arvestades Euroopa Liidu pühendumust keskkonnatemaatikale, on edaspidi oodata ehitusnormide karmistumist. Aastaks 2021 on tõenäoline EL nõue, et uued hooned oleksid „nullilähedase“ energiatarbimisega. Elektri- ja hübriidautode osatähtsus uute autode seas tõuseb (aastaks 2020 võib-olla juba 50%ni). (Eesti Arengufond 2012).

Siseministeerium (2010) uuringust ilmnevad muuhulgas järgmised tulevikusuundumused:

- metalli-, masina- ja elektroonikatööstus kolib rohkem maapiirkondadesse;
- põllumajandus jääb püsima, aga EL toetuste ja uute tehnoloogiate tõttu vajab vähem tööjõudu;
- mitmed tootmisharud (s.h. Rapla valda puudutavad õmblustööstus, puidu töötlemine ja puittoodete tootmine) ei suuda Aasia odava tööjõuga konkureerida, peavad lõpetama või muutuma oluliselt tootlikumaks;
- Raplamaal on perspektiivsed spetsialiseerumise suunad ja töökohad:
 - sotsiaalteenused ja puhkemajandus, kuna Eesti elanikkond vananeb ja Tallinn on lähedal;
 - tootmine;
 - elukeskkond.

Tööhõive

Tulevikku iseloomustavad veelgi liikuvam tööjõud ja paindlikum töö. Tööjõud ja eriti kõrgelt kvalifitseeritud osa sellest (st talendid) muutuvad rahvusvaheliselt üha mobiilsemaks. Paljud head töötajad suunduvad välismaale, samas on võimalik välismaalt meelitada sobivaid inimesi. Tööjõu nappuse ja mobiilsuse tingimustes tuleb tööandjatel tuua hõivesse üha rohkem neid, kes seni pigem

eemale jäänud – sh rohkem eakaid ja puuetega inimesi. Süvenev lõhe tööandjate vajaduste ja inimeste oskuste vahel paneb ettevõtteid liikuma sinna, kus on sobivat tööjõudu ja eriti talente rohkem – seda juhul, kui haridussüsteem järele ei jõua või ei suudeta välisriikidest vajalikke töötajaid juurde tuua või meelitada. (Eesti Arengufond 2012).

Levib töötamine osalise tööajaga ja kodus. Organisatsioonid valguvad geograafilises mõttes rohkem laiali, töökohad ei ole piiratud asutuste kontoritega. (Eesti Arengufond 2012).

3.4. Kinnisvaratehingud

Kinnisvaratehingute toimumise poolest oli Rapla vald enne majandussurutist võrreldes ülejäänud Raplamaaga suhteliselt aktiivne (aktiivsem oli Tallinnale lähemal asuv Kohila vald), kuid võrreldes Tallinna lähiümbruse omavalitsustega passiivne. Raplamaa tervikuna oli võrreldes Harjumaaga (eeskätt Tallinna ja selle lähiümbrusega) passiivne ning võrreldes teiste Eesti maakondadega keskpärane. Statistikaameti andmetel saavutas Raplamaa kinnis- ja vallasvaratehingute arv tipu aastatel 2003-2005, edasi on toimunud langus; kinnis- ja vallasvaratehingute rahaline koguväärtus jõudis tippu aastatel 2005-2006, 2007 algas väike langus, edasi toimus üleüldise majanduslanguse tõttu märgatavalt suurem langus. Raplamaa kinnisvaratehingutest toimus 1998-2007 enim tehinguid hoonestamata kinnistute ning eluruumide (korteritega), vähem eluhoonetega ja mitteiluhoonetega kinnistutega.

Sarnaselt ülejäänud Eestiga Rapla vallas kinnisvaratehingute aktiivsus suureneb. Maa-ameti (2012) andmetel toimus 2011.aastal Rapla vallas hoonestatud elamumaaga 30 (s.h. Rapla linnas 20), hoonestamata elamumaaga 7 tehingut, hoonestamata maatulundusmaaga 31 tehingut, metsamaaga 9 tehingut. 2011. aastal sooritati Raplamaal vaid 1% kogu Eesti korterite ostu-müügitehingutest, Rapla linnas 34 ja Alu alevikus 8 tehingut.

Maa-ameti (2012) andmed 2011.aasta kohta:

- Raplamaa kinnisvara tehingute arv moodustas 2011. aastal kogu Eesti tehingutest 2,8% (Harjumaal 40%), tehingute rahaline koguväärtus vaid 1,6% (Harjumaal 67,3%). Ca pooltes maakondades olid kinnisvaratehingute arv ja koguväärtus suuremad kui Raplamaal.

Maa-ameti (2008) andmed 2007.aasta kohta:

- Raplamaa kinnisvara tehingute arv moodustas 2007. aastal kogu Eesti tehingutest 3% (Harjumaal 43,1%), tehingute rahaline koguväärtus vaid 1,5% (Harjumaal 64,5%). Ca pooltes maakondades olid kinnisvaratehingute arv ja koguväärtus suuremad kui Raplamaal.
- Rapla vallas toimus:
 - 37 hoonestamata elamumaa tehingut (1,2% Eesti ja 34,9% Raplamaa tehingutest), tehingute keskmine hind jäi oluliselt alla Eesti ja Raplamaa keskmisele;

Rapla valla olukorra analüüs

- 39 hoonestatud elamumaa tehingut (0,6% Eesti ja 16,0% Raplamaa tehingutest), s.h. Rapla linnas 24 tehingut (0,4% Eesti ja 9,8% Raplamaa tehingutest), tehingute keskmine hind jäi oluliselt alla Eesti ja veidi Raplamaa keskmisele;
- 49 hoonestamata maatulundusmaa tehingut (0,7% Eesti ja 11,9% Raplamaa tehingutest), s.h. 0-2 ha maadega 17 (32,7% Raplamaa tehingutest), 2-5 ha 5, 5-10 ha 11, üle 10 ha 16 tehingut; tehingute keskmine hind jäi oluliselt alla Eesti keskmisele ja oli üsna võrdne Raplamaa keskmisega;
- 3 hoonestatud maatulundusmaa tehingut (0,2% Eesti ja 4,9% Raplamaa tehingutest);
- 9 metsamaa tehingut (0,5% Eesti ja 6,9% Raplamaa tehingutest), tehingute keskmine hind ületas Eesti ja Raplamaa keskmist;
- Rapla linnas 88 korteritehingut (0,3 % Eesti ja 24% Raplamaa tehingutest) ning Alus 24 tehingut (0,31% Eesti ja 6,5% Raplamaa tehingutest).

Raplamaal toimus:

- 5 hoonestamata ja 11 hoonestatud ärimaa ostu-müüki (vastavalt 3,5 % ja 2,1% Eesti tehingutest);
- 2 hoonestamata ja 52 hoonestatud tootmismaa ostu-müüki (vastavalt 1,1% ja 6,4% Eesti tehingutest);
- 48 põllumaa ostu-müüki (8,4% Eesti tehingutest);
- 130 metsamaa ostu-müüki (7,2% Eesti tehingutest);

Maa-ameti (2009) andmetel toimus Rapla vallas 2008. aastal endiselt sama palju kinnisvaratehinguid hoonestatud elamumaadega (38), kuid oluliselt vähem toimus tehinguid hoonestamata elamumaadega (5) ja hoonestamata maatulundusmaadega (5). Maa-ameti (2010) andmetel langes Rapla vallas 2009. aastal sarnaselt ülejäänud Eestiga kinnisvara tehingute arv – hoonestatud elamumaaga toimus 20 (s.h. Rapla linnas 12), hoonestamata elamumaadega 8, hoonestamata maatulundusmaaga 4 tehingut. Raplas toimus korteritega 14 ostu-müügitehingut.

2009. aastal vähenes Raplamaal kinnisvara ostu-müügitehingute keskmine hind võrreldes 2008. aastaga ca poole võrra ja võrreldes 2007. aastaga (kinnisvaratehingute hindade tippaeg) veelgi enam, langes veidi madalamaks 2004. aasta keskmisest tasemest. 2009. aastal sooritati Raplamaal vaid 1% kogu Eesti korterite ostu-müügitehingutest. Raplamaa kinnisvara tehingute arv moodustas 2007. aastal kogu Eesti tehingutest 3,4% (Harjumaal 40,9%), tehingute rahaline koguväärtus vaid 1,3% (Harjumaal 60,5%). Ca pooltes maakondades olid kinnisvaratehingute arv ja koguväärtus suuremad kui Raplamaal.

4. Tehniline infrastruktuur

4.1. Teed ja tänavad

Rapla vallas asuvad valla-, era- ja metskonnateed on kantud valla teeregistrisse ning esitatud üldplaneeringu kaartidel. Vallateede kogupikkus on teeregistri andmetel 187,4 km, erateede 86,4 km, metskonnateede 8,5 km. Vallateedest on suurima kogupikkusega kruusa (116,3 km) ning asfaltbetoonkattega (40 km) teed. Vallas on 8,9 km pikkuses avalikult kasutatavaid erateid. Valla teede hoolduse ja lumetõrjega tegelevad ettevõtted.

Liiklussagedused

Valda läbivatest teedest on suurima liiklusega riigiteed. Raplast väljuvatest suundadest on liiklus kõige suurem Tallinna suunal: Kohila – Aranküla lõiku 2012.a. igal ööpäeval keskmiselt 4209 autot, Rapla – Aranküla lõiku 2533 autot, Türi suunal Rapla - Kehtna lõiku 3073, Märjamaa suunal Rapla - Koikse lõiku 1550, Järvakandi suunal Rapla - Raikküla lõiku 1311 autot. (AS Teede Tehnokeskus 2012). Nende autode seas on Raplast erinevatesse suundadesse läbisõitjaid, Raplast ja Rapla vallast mujale sõitvaid inimesi ning mujalt Rapla valda sõitvaid inimesi.

Parkimisvõimalused

Rapla linna on viimastel aastatel rajatud uusi parkimiskohti, kuid see ei kata kogu vajadust. Rapla keskosas pole ruumi täiendava suurema parkimisala rajamiseks. Raplas Viljandi mnt rekonstrueerimise ajal alustati Vesiroosi kooli juurde parkla rajamisega.

Liiklusõnnetused

Vigastatute või hukkunutega liiklusõnnetuste tihedus Rapla vallas on kõige suurem Rapla linnas Tallinna ja Viljandi maanteel, Tallinna suunal Raplast Varbola teeristini, Hagudi ja Rõa ümbruses, Märjamaa suunal Ira ja Kuusiku-Nõmme külades, Türi suunal Valtu külas (Maa-amet 2008).

Maanteeameti (2012) analüüs perioodi 2009-2011 kohta toob välja, et üldine liiklusõnnetuste tase Rapla vallas on kõrge, kuid vallateedel madal. Kergliiklejatega liiklusõnnetuste tase on vallas kõrge.

Tabel... Liiklusõnnetused Rapla vallas 2009-2011 Maanteeamet (2012).

Liiklus-õnnetused	Hukkunud	Vigastatud	Jalakäija-õnnetused	Jalgratta-õnnetused	Riigiteedel	Vallateedel
38	2	52	7	3	34	4

4.2. Raudtee

Valda läbivad Tallinn–Viljandi ja Tallinn–Pärnu raudteed, mille kaudu Edelaraudtee poolt reisijatevedu ja kaubavedu. Kaubavedu on võrreldes teiste Eesti raudteelõikudega olnud suhteliselt väike, kuid raudteetranspordist sõltuvad mitmed piirkonna ettevõtted.

Edelaraudtee Infrastruktuuri AS-le kuuluvad Rapla vallas Kärneri (km 41,275), Kivi (km 44,685), Aranküla (km 48,874), Ridaküla (km 54,421) ja Rapla (km 54,729) raudteeülesõidud, Rapla raudteejaam, Hagudi peatuspunkt, Rapla (2) ja Hagudi (1) ooteplatvormid. Ettevõtte on rekonstrueerinud Rapla jaamahoonet ja Rapla ooteplatvormi ning Hagudi raudteeülekäigukohta ja ooteplatvormi.

Põhja- ja Kesk-Euroopat ühendava kiirraudtee Rail Balticu trass on üleriigilises planeeringus Eesti 2030+ kavandatud läbima Rapla valda. 2012. aastal algatati Rapla maakonnaplaneering „Rail Baltic raudtee trassikoridori asukoha määramine“ ning selle keskkonnamõtjude strateegiline hindamine.

4.3. Ühistransport

Suur osa valla elanikke liikleb pidevalt väljapoole Rapla valda kodu ja töökoha või kooli vahel. Täpseid andmeid igapäevaste pendelrändajate kohta pole (eespool on kirjeldatud pendelrände uuringute tulemusi). Lisaks liiguvad paljud Raplamaa ja kaugemate maakondade elanikud igapäevaselt tööle, kooli ja teenuseid tarbima Rapla valda või läbi Rapla valla mujale. Hinnanguliselt kasutab suurem osa pendelrändajatest liiklemiseks autotransporti, kuid liigeldakse ka keskkonnasõbralikemate liiklusvahendite bussiga ja rongiga. Mitmed asutused kasutavad oma töötajate tööle- ja kojuveoks spetsiaalseid bussiliine. Raplas tegutseb mitu taksoettevõtjat.

Bussitransport. Raplat läbib busi- ja raudteejaama vaheline linnaliin, mis läbib kesklinna, Tallinna mnt-d, Välja tänavat, Viljandi mnt-d. Linnaliini graafik lähtub reisiringide graafikust, võimaldades Rapla erinevates servades asuvate jaamade vahel liiklemist. Valdav osa Rapla bussijaama läbivatest bussidest on maakonnaliinid, mis läbivad ka erinevaid valla peatusi. Raplat ja vallas suuremate maanteed ääres asuvaid peatusi läbivad mitmed kaugliinidest. Kaugliinidega on muuhulgas võimalik liigelda Tallinna, Tartu, Viljandi ja Haapsalu suundadel.

Raudteetransport. Reisijate vedu raudteel Rapla vallas toimub Tallinn – Viljandi/Pärnu suunal. Nendel suundadel on Edelaraudteel käigus rohkem liine, kui mujal Eestis. Rapla vallas asuvad Rapla raudteejaam ja Hagudi peatus. Tööpäevadel liiguvad Rapla valla elanikud rongiga peamiselt Tallinna suunal. Rapla jaamas peatub suunaga Tallinnasse kokku 12, suunaga Pärnusse/Viljandisse 11 rongi, Hagudis peatub mõlemal suunal 8 rongi. Osa rongiliine on käigus vaid nädalavahetustel.

Tabel... Rongile minevate ja rongilt mahaminevate reisijate arv 2007.a (Edelaraudtee andmed).

Jaam/peatas	Kokku		Kuus keskmiselt		Päevas keskmiselt	
	Peale	Maha	Peale	Maha	Peale	Maha
Hagudi	17 020	18105	1 418	1 509	47	50
Rapla	116 216	120450	9 685	10 038	318	330

4.4. Lennuväli

Iira külas asub Lennuameti sertifikaadiga Rapla lennuväli, mis on 2001. aastast Rapla valla omandis ning antud rendile. Kunagisel Nõukogude Liidu sõjaväelennuväljal on 2 murukattega lennurada (1500 x 60 ja 800 x 60 m). Nõukogude Liidu perioodil kasutati seda varulennuväljana, ALMAVÜ korraldas väike- ja sportlennukitega lennuõpet. Eestis on vaid mõned pikema lennurajaga lennuväljad - Rapla lennurada on oluliselt lühem Tallinna ja Pärnu lennurajast, kuid ligikaudu sama pikk Kärkla ja Kuressaare lennuradadega. Murukattega lennuväljadest on Rapla lennurada Eesti pikim. Rapla lennuväljal on võimalik kasutada lennukeid stardimassiga kuni seitse tonni. Lennuvälja kasutavad praegu aktiivsemalt ca seitse lennuklubi - peamiselt lennuspordiks, purilennunduseks ja langevarjuhüpeteks. Lennuväli vajab arenguks investeeringuid. Lennuvälja peamine arengusuund on hobi- ja väikelelendundus, mida toetaksid erinevad teenused ja perspektiivsed töökohad.

4.5. Kergliiklusteed

Vallas asuvad kergliiklusteed Rapla - Türi mnt ääres (Rapla - Kaerepere), Rapla-Järvakandi mnt ääres (Rapla - Väljataguse). Mõlemad teed on heas korras ja kuuluvad Rapla vallale. Kergliiklustee on ka osaliselt Rapla ja Alu vahel. Rapla valla üldplaneeringu ja maakonna teemaplaneeringu alusel kavandatakse kergliiklusteed rajada Raplasse Viljandi mnt äärde ja Raplast väljuvate peamiste maanteed äärde.

4.6. Tänavavalgustus

Tänavavalgustus on rajatud Rapla linna, Hagudi, Alu, Kuusiku alevikesse ning Iira, Kodila, Purila, Uusküla, Valtu ja Koigi küladesse. Tänavavalgustuse omanik on Rapla vald, haldavad erinevad

ettevõtjad. Seisukord on rahuldav, igal aastal investeeritakse ehitusse/rekonstrueerimisse. Esitatud on rahastamisaotlus kogu Rapla valla tänavavalgustuse rekonstrueerimiseks säästlikumateks lahendusteks. Plaanis on rajada valgustus Rapla – Kaerepere ja Rapla – Järvakandi kergliiklusteede äärde.

Täiendava tänavavalgustuse rajamist nähakse ette eeskätt piirkondades, kus inimeste liikumine on tihedam, esineb suurem liiklusohut ning omavalitsuse pakutavate avalike teenuste hulk on kõrgem. Reeglina kavandatakse tänavavalgustuse rajamine kergliiklusteede äärde ja samuti detailplaneeritud ning detailplaneeritavatel elamualadel tänavate äärde.

4.7. Kaugküttepiirkonnad, kaugküttevõrk

Kaugküttepiirkonnad on määratud Rapla linnas ja Alu alevikus. Soojatootjad on Raplas Rapla Küte ja Rapla Teed ja SW Energia. Trasside seisukord on osaliselt halb, kuid teatud investeeringud on plaanis. Soojavarustus hajaasustuses ning väikeelamute piirkonnas lahendatakse üldjuhul individuaalkütte baasil (puitküte, elektriküte, maaküte, öliküte), kui ei ole võimalust kasutada eelisarendatavat keskkonnasõbralikumat kütteliiki.

4.8. Joogivesi, ühisveevärk ja kanalisatsioon

Täpsem analüüs on toodud dokumendis Rapla valla ühisveevärgi ja -kanalisatsiooni arendamise kava aastateks 2009-2020.

2007. aastal lõppes EL Ühtekuuluvusfondi vee- ja kanalisatsiooniprojekt Raplas, Uuskülas ja Valtus, 2009 Ühtekuuluvusfondi Matsalu valgala piirkonna projekt Alu, Hagudi ja Kuusiku alevikus ning Iira ja Kodila külas ning 2012 täiendav projekt Rapla linnas. Nende projektide tulemusena paranes ka joogivee kvaliteet nendes asulates ning vastab joogiveele esitatud nõuetele.

Joogivesi on olnud üsna hea kvaliteediga, kuid pisut kõrge rauasisaldusega. Tähelepanekute järgi on suurkaevude vesi üsna tugeva korrodeeriva toimega, mis halvendab vee kvaliteeti tarbija kraanis ja mõjub lagundavalt torustikele.

Üldplaneeringuga kinnitati Rapla vallas järgmised reovee kogumisalad: Rapla linn, Alu, Hagudi, ja Kuusiku alevikud, Iira, Kodila, Valtu ja Uusküla külad. Rapla linnas on ainsa reoveekogumisalana koormus üle 2000 ie (15 492 ie). Hajaasustuses kogutakse reovesi kohtsetesse settekaevudesse või septikmahutitesse, võimalus on ka rajada imbväljakuid, kuid ainult kooskõlastatult Keskkonnaameti Rapla osakonnaga, sest peaaegu kogu Rapla valla territooriumi ulatuses on põhjavesi kaitsmata.

Sademeevee kanaliseerimise täpsem analüüs Rapla linna kohta on toodud dokumendis Rapla linna sademeevee kanaliseerimise arengukava.

Rapla linna sademevee ärajuhtimise süsteem on valdavalt lahkvoolne. Sademevesi kogutakse kokku kraavide, torustike ja restkaevude abil või imbub see loomulikul teel maasse. Sajuvete kanalisatsioonitorustikku on Raplas rajatud väga vähe. Mõningatel tänavatel on sademevee restkaevud ühendatud reovee kanalisatsiooni. Sademevee kogumise süsteemis on kaks pumplat. Põhiliseks sademevee suublaks on Vigala jõgi.

Linna ümbritsevatele põllumaadele on rajatud aegade jooksul ulatuslik kuivendussüsteem, mis on eesvooluks mitmele linna sademevee kogumissüsteemile. Kraavide seisukord on teadmata. Paljud kraavid on võsastunud ning täitunud setetega. Kraavid suubuvad enamasti Vigala jõkke.

Suuremaid sademevee kogumisasasid on viis – Aasa tn piirkond, Jõe tänava piirkond, Metsapargi ja Kastani tn piirkond, Kastani ja Paju tn piirkond ning Tallinna tänava piirkond. Kõige enam on sajuveetorustikuga kaetud endise KEK-i territoorium suurte elamute ja tööstushoonete piirkonnas, samuti peahoone ümbrus. Veed sellelt pinnalt juhitakse linnast lõunas asuvasse magistraalkraavidesse. Väikesed isevoolsed süsteemid on Hariduse t. piirkonnas (väljavool jõkke) ja piimakombinaadi territooriumil (väljavool tiikidesse).

Rapla linna reovee puhastusseadmete territoorium asub linna edelaosas. Puhastit on mitmel korral rekonstrueeritud. Alu alevikus reoveepuhasti puudub, aleviku reovesi juhitakse survetorustiku kaudu Rapla linna kanalisatsioonisüsteemi. Hagudis, Kodilas, Kuusikul, Valtus on kasutusel bioloogiline reoveepuhasti, Valtu puhasti on amortiseerunud.

Tuletõrje veevõtukohad. Tulekustutuseks vajalik vesi saadakse suuremates asulates nii hüdrantidest kui ka veemahutitest ja veekogude äärde ehitatud veevõtukohtadest. Väiksemates asulates, k.a. aiandusühistutes ja farmides ning eraldipaiknevate tootmishoonete osas saadakse vesi veemahutitest ja veevõtukohtadest. Varem väljaehitatud tuletõrjeveemahutid (eriti aiandusühistutes paiknevad) vaadatakse üle ja antakse hinnang nende tehnilisele seisundile. Teatud kohtades on vajalik luua täiendavad veevõtukohad ja korrastada olemasolevaid.

4.9. Jäätmemajandus

Rapla valla ainus jäätmekäitlusmaa asub Ülejõe külas. Sealset Mäepere jäätmekäitluskeskust haldab MTÜ Raplamaa Jäätmekäitluskeskus. Sinna on koondatud ja koondatakse ka edaspidi erinevate jäätmete kogumine, käitlemine ja vaheladustamine. Mäepere jäätmekäitluskeskus koosneb kolmest osast: kompostimisväljak saastunud pinnase käitlemiseks, ümberlaadimisjaam koos prügipressiga ja jäätmejaam elanikele liigiti kogutud jäätmete üleandmiseks, sealhulgas ohtlike jäätmete vastuvõtupunkt. Jäätmejaam on ümbritsetud piirdeaiaga, pindala 13 800 m².

Jäätmekäitluse korraldamine toimub vastavalt valla jäätmekavale ja jäätmehoolduseeskirjale.

4.10. Elektrivarustus

Elektrivarustuse põhiliseks arengusuunaks Rapla vallas on töökindluse tõstmine.

Rapla vallas asub 110 kV elektrivõrk:

- Rapla 110/35/10 kV alajaam
- Rapla-Kohila 110 kV õhuliin L186
- Rapla-Paide 110 kV õhuliin L187
- Rapla-Kehtna 110 kV õhuliin L025

Valla territooriumil asub ka Hagudi 35/10 kV alajaam.

Rapla maakonnaplaneeringuga on ette nähtud Märjamaa 35/10 kV ja Kaiu 35/10 kV alajaamade üleviimine 110 kV pingele, millega seoses Rapla valla territooriumil rekonstrueeritakse olemasolevad 35 kV elektri ülekandeliinid pingele 110 kV. Seoses üleminekuga 110 kV ülempingele likvideeritakse perspektiivis 35 kV liinid.

Elektrivõrkude arengus on ette nähtud üleminek 10 kV pingelt 20 kV pingele. Kuna liini läbilaskevõime suureneb ca neli korda samade kadude korral, ei tingi see oluliselt uute 20 kV liinide ehitamise vajadust.

Elektrivõrgu laiendamist nähakse ette eelkõige uute ettevõtlus- ja elamupiirkondade loomisel ja arendamisel, s.t täiendavate liinide väljaehitamine toimub projektipõhiselt ja valdavalt seoses liitumissoovidega.

4.11. Gaasivõrk

Rapla valda läbib lõunast põhjasuunas D kategooria Ø720 gaasi magistraalvõrk. Sellest lähtuvad haruvõrkud kõrgrõhu jaotusjaamadele. Rapla jaotusjaam asub Kehtna vallas Pae külas, siit lähtub jaotusvõrk Raplasse. Kavandatud on gaasivõrku rajamine Raplast Kaerepere ja Alu suunal.

4.12. Side

Postkontorid asub Raplas, Hagudis ja Alus on väiksemat hulka teenuseid pakkuvad postipunktid. Mõned aastad tagasi suleti Seli ja Kodila postipunktid.

Mobiilside tugijaamad asuvad järgmistes kohtades: Rapla (EMT, Elisa, Tele 2), Alu (Elisa), Rõa (EMT), Kelba (Elisa).

Avalikud internetipunktid asuvad raamatukogudes, Rapla Kultuurikeskuses jm. Vaatamata tehnoloogiate kiirele arengule ja erinevatele teenusepakkujatele on interneti ning mobiilside kättesaadavus ja kvaliteet mõnel pool halb.

Kasutatud kirjandus ja andmeallikad

Lisaks Rapla Vallavalitsusest jm saadud infole kasutati järgmisi kirjalikke allikaid:

1. Ahas, R, Leetmaa, K. (2005). Uusurbanismi ja kompaklinna kontseptsioonid säästva linnaplaneerimise lähtekohana. Kogumikus Keskkonnasäästlik planeerimine ja ehitus. Tartu Ülikooli geograafia instituut. Tartu.
2. Arold, I. (2005). Eesti maastikud. Tartu Ülikooli geograafia instituut. Tartu Ülikooli kirjastus.
3. AS Infragate Eesti (2009). Rapla valla ühisveevärgi ja -kanalisatsiooni arendamise kava aastateks 2009-2020. Tallinn.
4. AS Eesti Veevärk Konsultatsioon (2006). Rapla linna sademevee kanaliseerimise arengukava. Tallinn.
5. AS Eesti Veevärk Konsultatsioon (2006). Rapla valla ühisveevärgi ja -kanalisatsiooni arengukava. Tallinn.
6. AS Teede Tehnokeskus (2012). Liiklusloenduse tulemused 2011. aastal. Tallinn.
<http://www.mnt.ee/index.php?id=10658>
7. AS Valtu Projekt (1997). Rapla linna ja valla üldplaneering.
8. EE 12 (2003). Eesti Entsüklopeediakirjastus. Tallinn.
9. Eesti Arengufond (2012). Väliskeskond 2020. Olulised trendid ja nende tähendus Eestile.
<http://www.arengufond.ee/upload/Editor/Publikatsioonid/valistrendid2020-eesti-fookuses-arengufond.pdf>
10. Eesti NSV Teaduste Akadeemia Kodu-uurimise komisjon. Eesti NSV Looduskaitse Selts. (1976). Rapla rajoonis. Tallinn.
11. EELIS (Eesti Looduse Infosüsteem - Keskkonnaregister): KeM Info- ja Tehnokeskus.
12. FIE Tavo Kikas (2002). Raplamaa spordi arengukava 2015. Kinnitatud 2006.
<http://www.raplamv.ee/atp/?id=695>
13. Geomedia (2011). Kohaliku omavalitsuse üksuse võimekuse hindamise indeks ja analüüs. Siseministeerium. <http://www.siseministeerium.ee/haldussuutlikkus/>
14. Geomedia (2006). Harjumaa linnade ja valdade rahvastikuprognos 2006–2020. Lõpparuanne. Tallinn.

15. Hendrikson & Ko (2010). Harju- ja Raplamaa Saku, Kohila, Rapla ja Kehtna valdade asustus- ja maakasutusstruktuuri, arengu- ja planeeringudokumentide ning keskkonna- ja sotsiaal-majandusliku statistika inventuur. “Baltic Challenges and Chances for local and regional development generated by Climate Change” Projekti piirkonna ülevaade. Tallinn.
16. Maa-amet 2012. Eesti kinnisvaraturg 2011. aastal.
www.maaamet.ee/data/Eesti_kinnisvaraturg_2011.pdf
17. Maa-amet (2010). Eesti kinnisvaraturg 2009. aastal. www.maaamet.ee
18. Maa-amet (2009). Eesti kinnisvaraturg 2008. aastal. www.maaamet.ee
19. Maa-amet (2008). Eesti kinnisvaraturg 2007. aastal. www.maaamet.ee
20. Maa-amet (2008). Maanteeameti rakendus. <http://xgis.maaamet.ee/xGIS/XGis>
21. Maanteeamet (2012). Liiklusõnnetused kohalikes omavalitsustes.
<http://www.mnt.ee/index.php?id=17490>
22. Majandus- ja Kommunikatsiooniministeerium (2008). Eesti eluasemevaldkonna arengukava 2008-2013. http://www.valitsus.ee/failid/eluasemevaldkonna_arengukava_2008_2013.pdf
23. Majandus- ja Kommunikatsiooniministeerium (2004). Tööhõive prognoos aastani 2010.
<http://www.mkm.ee/index.php?id=3666>
24. MTÜ Koolituskollegium (2012). Rapla valla rahvastiku analüüs (vanuselise struktuuri muutused aastatel 2008 – 2012) ja prognoos (kuni aastani 2022).
25. OÜ Positium LBS (2009). Rapla maakonna keskuste arengustrateegia eeluuringute aruanne.
http://rol.raplamaa.ee/attachments/043_Positium_Rapla%20maakonna%20keskuste%20arengustrateegia%20eeluuringud.pdf
26. Paidla, A. (1991). Raplamaa. Tallinn.
27. Peetersoo, J., Kaisel, M. (2000). Rapla maakonna teeninduskeskused ja tagamaad. Uuring. Rapla/Tartu.
28. Pirgu Arenduskeskus (2003). Rapla valla rahvastiku vanuseline struktuur aastail 2001-2015. Prognoos. Koostas mag. Lembit Sivi.
29. Rahandusministeerium (2012). Eesti sotsiaalmajanduslik analüüs: ülevaade poliitikavaldkondade hetkeolukorrast.
http://www.struktuurifondid.ee/public/2014/Eesti_hetkeolukorra_analuusi_ulevaade.pdf
30. Raplamaa Arendus- ja Ettevõtluskeskus (2007). Raplamaa Partnerluskogu tegevuspiirkonna ettevõtlusuuring.
http://www.raplaleader.ee/files/raplamaa_partnerluskogu_tegevuspiirkonna_ettevtlusuuring.pdf

31. Raplamaa Omavalitsuste Liit (2010). Rapla maakonna keskuste arengustrateegia.
32. Rapla Maavalitsus (2005). Maakonna arengukava peatükk "Haridus". Kinnitatud 2006.
<http://www.raplamv.ee/atp/?id=695>
33. Rapla Maavalitsus (2005). Maakonna arengukava peatükk "Kultuurikeskkond". Kinnitatud 2006.
<http://www.raplamv.ee/atp/?id=695>
34. Rapla Maavalitsus (2005). Maakonna arengukava peatükk "Looduskeskkond". Kinnitatud 2006.
<http://www.raplamv.ee/atp/?id=695>
35. Rapla Maavalitsus (2005). Maakonna arengukava peatükk "Majanduskeskkond ja ettevõtlus". Kinnitatud 2006. <http://www.raplamv.ee/atp/?id=695>
36. Rapla Maavalitsus (2005). Maakonna arengukava peatükk "Sotsiaalne turvalisus". Kinnitatud 2006. <http://www.raplamv.ee/atp/?id=695>
37. Rapla Maavalitsus (2005). Maakonna arengukava peatükk "Tehnilised infrastruktuurid". Kinnitatud 2006. <http://www.raplamv.ee/atp/?id=695>
38. Rapla Maavalitsus (2005). Rapla maakonna turismi- ja puhkemajanduse arengukava aastateks 2006–2013. Kinnitatud 2006. <http://www.raplamv.ee/atp/?id=695>
39. Rapla Maavalitsus (2002). Raplamaa maakonnaplaneering. Teemaplaneering "Asustust ja maakasutust suunavad keskkonnatingimused". Rapla. <http://www.raplamv.ee/atp/?id=695>
40. Rapla Maavalitsus (1999). Raplamaa maakonnaplaneering. Rapla.
<http://www.raplamv.ee/atp/?id=695>
41. Rapla valla arengukava aastateks 2009-2015 (2009). Rapla.
<http://www.rapla.ee/index.php?page=171>
42. Rapla Valla Külade Kogu (2012). Alu kandi arengukava aastateks 2012-2016.
<http://www.rapla.ee/index.php?page=312>
43. Rapla Valla Külade Kogu (2012). Hagudi kandi arengukava aastateks 2012-2016.
<http://www.rapla.ee/index.php?page=312>
44. Rapla Valla Külade Kogu (2012). Kodila kandi arengukava aastateks 2012-2016.
<http://www.rapla.ee/index.php?page=312>
45. Rapla Valla Külade Kogu (2012). Kuusiku kandi arengukava aastateks 2012-2016.
<http://www.rapla.ee/index.php?page=312>
46. Rapla Valla Külade Kogu (2012). Rapla kandi arengukava aastateks 2012-2016.
<http://www.rapla.ee/index.php?page=312>

47. Rapla valla terviseprofiil (2010). Rapla.
http://www.rapla.ee/public/files/Rapla%20valla%20terviseprofiil_okt2011.doc
48. Rapla valla üldplaneering aastani 2025. Rapla 2011. <http://www.rapla.ee/index.php?page=227>
49. Siseministeerium (2011). Regionaalse arengu suundumused Eestis (aastatel 2005-2011).
http://www.siseministeerium.ee/public/Eesti_regionaalarengu_suundumustest_aastatel_2005-2011.doc
50. Siseministeerium (2010). Regionaalne pendelrändeuring. Lõpparuanne. Vastutav täitja: Tartu Ülikooli inimgeograafia ja regionaalplaneerimise õppetool.
http://www.siseministeerium.ee/public/Regionaalse_pendelrandeuuringu_lopparuanne.pdf
51. Siseministeerium (2009). Uuringu „Eesti regioonide majandusstruktuuri muutuste prognoos lõpparuanne“. Tartu-Pärnu-Tallinn.
http://www.siseministeerium.ee/public/SIREG_lqpparuanne_2_.pdf
52. Siseministeerium (2005). Eesti regionaalarengu strateegia 2005-2015.
<http://www.sisemin.gov.ee/atp/index.php?id=14905>
53. Statistikaamet (2005). Linnad ja vallad arvudes 2005. Tallinn.
54. Statistikaamet (2012). Regionaalarengu andmebaas. www.stat.ee
55. Statistikaamet (2004). Linnad ja vallad arvudes 2004. Tallinn.
56. Tammaru, T. (2001a) Eesti linnade mõjualad ja pendelränne (www.riik.ee/rahvastik), Rahvastikuminiistri büroo.
57. Tammaru, T. (2001b) Tallinna linnastu rahvastikuprognoos
<http://www.harju.ee/failid/areng001.pdf>
58. Tartu Ülikooli inimgeograafia õppetool (2007). Tallinna ja ümbritsevate omavalitsuste koostöövõimalused ja perspektiivid valglinnastumise kontekstis.
59. Varblane, U. (2012). Maailmamajandus ja Eesti. Eesti esimene euroaasta. Ettekanne 03.05.2012 Raplas.
60. Võigemast, J. (1998). Rapla linn, Rapla vald. Rapla.
61. Üleriigiline planeering „Eesti 2030+“ eelnõu (2012). <http://eesti2030.wordpress.com/> Siseministeerium.
62. Üleriigiline planeering Eesti 2010. (2000). <http://www.sisemin.gov.ee/atp/?id=8178> Siseministeerium.