

Lisa
Mulgi Vallavolikogu
17. detsembri 2019. a
määrusele nr 109

**HALLISTE LASTEAIJA
„PÄÄSUKE“**

ARENGUKAVA

2020–2023

SISUKORD

SISSEJUHATUS	3
1. LASTEAIA ÜLDINFO	4
1.1. Lasteaia ajalugu.....	4
1.2. Lasteaia struktuur.....	5
1.3. Lasteaia personal.....	5
1.4. Lasteaia asend, teeninduspiirkond ja kirjeldus.....	6
1.5. Laste andmed	6
2. LASTEAIA MISSIOON, VISIOON, VÄÄRTUSED, SWOT ANALÜÜS	7
2.1. Lasteaia missioon.....	7
2.2. Lasteaia visioon.....	7
2.3. Lasteaia põhiväärtused.....	7
2.4. SWOT analüüs	7
3. SISEHINDAMISE ANALÜÜS	8
3.1. Eestvedamine ja juhtimine	8
3.2. Koostöö huvigruppidega	9
3.3. Ressursside juhtimine.....	9
3.4. Õppe- ja kasvatusprotsess	9
4. LASTEAIA ARENGUSUUNAD JA VALDKONNAD 2020–2023	10
4.1. Eestvedamine ja juhtimine	10
4.2. Personalijuhtimine.....	11
4.3. Koostöö huvigruppidega	11
4.4. Õppe - ja kasvatusprotsess	12
4.5. Terviseedendus.....	14
4.6. Ressursside juhtimine.....	15
5. TEGEVUSKAVA 2020-2023	15
5.1. Eestvedamine ja juhtimine	15
5.2. Personali juhtimine.....	16
5.3. Koostöö huvigruppidega	16
5.4. Finants- ja haldusjuhtimine	17
5.5. Õppe- ja kasvatustöö.....	17
6. ARENGUKAVA UUENDAMISE KORD	18

SISSEJUHATUS

Halliste Lasteaed Pääsuke arengukava on dokument, mis määrab ära lasteaia arenduse põhisuunad ja valdkonnad, arengu tagamiseks vajalikud tegevused ning arengukava uuendamise korra.

Arengukava lähtub koolieelse lasteasutuse seadusest § 9, Halliste lasteaia põhimäärusest (21.08.2019) ja Halliste lasteaia sisehindamise aruandest (20.09.2019).

Arengukava koostatakse lasteaia arengu järjepidevaks tagamiseks koostöös hoolekogu ja pedagoogilise nõukoguga.

1. LASTEAIA ÜLDINFO

Õppeasutuse nimetus	HALLISTE LASTEAED PÄÄSUKE
Aadress	Pornuse küla, Halliste, Mulgi vald, 69508
Telefon	+372 53 848 030
E-post	hallistelasteaed@mulgivald.ee
Õppekeel	Eesti keel
Rühmade arv	Üks liitühm
Laste arv	18
Personali arv	8
Koolitusloa nr	2543HTM
Registrikood	7510080

1.1. Lasteaia ajalugu

Hoone on ehitatud arvatavasti 20. sajandi algul ning on kohandatud lasteaiaks. 1972. a avati Halliste sovhoosi lasteaiana. 1993. a töötas lasteaed Halliste Vallavalitsuse alluvuses üherühmalisena. 2017. a töötab lasteaed Halliste Vallavalitsuse õigusjärglase, Mulgi valla, alluvuses üherühmalisena.

Lasteaed asub 1,5 km kaugusel Halliste alevikust. Alevikust lasteaiani kulgeb kergliiklustee. Lasteaia ruumid asuvad kahel korrusel. Üldpind on 184 m². Riietusruum, tualettruumid, 3 mängutuba/rühmaruumi ja logopeedi ruum asuvad esimesel korrusel. Muusikaline tegevus ja magamine toimub teise korrusel. Liikumistegevus toimub õues, rühmaruumis ja Halliste Põhikooli võimlas lasteaia territooriumil asuvad mänguväljak, mängumaja ja puukuur. Pikka aega kasutuses olnud ahjukütte asemel on nüüd maaküte. Vesi tuleb puurkaevust, soe vesi saadakse elektriboileriga. Toit valmistakse Halliste Põhikooli köögis.

Lasteaial on oma sümboolika.

Lasteaed on avatud 10,5 kuud aastas (v. a kollektiivpuhkuste aeg). Lahtioleku aeg on kell 7.00-18.00.

Halliste lasteaia põhiülesanne on lapse ealisi, soolisi, individuaalseid vajadusi ja iseärasusi arvestades luua võimalused ja tingimused tervikliku isiksuse kujunemiseks, kes on sotsiaalselt tundlik, vaimselt erk, ennastusaldav, kaasinimesi arvestav ja keskkonda väärtustav. Samuti hoida ja tugevdada lapse tervist ning soodustada tema emotsionaalset, kõlbelist, sotsiaalset, vaimset ja kehalist arengut.

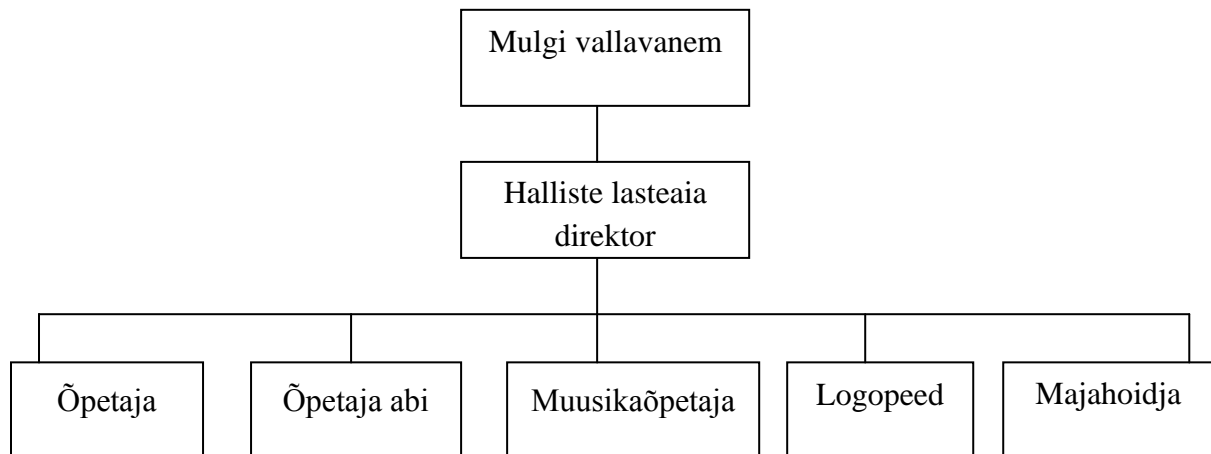
Halliste lasteaia on üks liitühm, plaanitud suurus on 18 last, sobivate tingimuste olemasolul võib hoolekogu ettepanekul vallavalitsus suurendada laste arvu 2 võrra. Lasteaeda võetakse eelkõige Mulgi valla lapsi, vabade kohtade olemasolul ka teistest piirkondadest.

Halliste lasteaia õppe- ja kasvatustegevuse põhimõtted:

- Laps õpib igapäevaelus koostegutsemise, mängu ja suhtlemise kaudu
- Lasteaias on loodud keskkond, mis võimaldab tegutseda positiivsete väärtuste (sõbralikkus, üksteisega arvestamine, hoolivus) järgi
- Kasvatus ja õpetus võimaldab lapsel areneda võimetest ja huvidest lähtuvalt, vajadusel kaastakse erispetsialistide abi
- Lapse tervise säilitamine ja tugevdamine ning tervislike harjumuste kujundamine

Õppekava koostamisel on arvesse võetud Halliste lasteaia looduskaunist kohta. Lasteaia väiksus tagab igapäevaselt hea keskkonna inimeste vaheliste suhete tasandil (hooliv, lugupidav suhtumine ja kodutunne). Lasteaias arvestatakse kõigi laste individuaalsusega.

1.2. Lasteaia struktuur



1.3. Lasteaia personal

Töötajate värbamisel on arvestatud töötajate vastavust kvalifikatsioonile, isikuomadusi ja koostöötahet. Õpetajad omavad nõutut kvalifikatsiooni. Koolitusi planeeritakse vastavalt riiklikele nõuetele ja rahalistele võimalustele.

Tabel 1. Töötajate koosseis seisuga 1. oktoober 2019

Ametinimetus	Kohtade arv
Direktor	0,5
Õpetaja	2
Muusikaõpetaja	0,2
Logopeed	0,25
Õpetaja abi	1,25
Majahoidja	0,25
Kokku	4,45

1.4. Lasteaia asend, teeninduspiirkond ja kirjeldus

Halliste lasteaed on Mugi valla poolt hallatav koolieelne munitsipaalallasutus. Lasteaed asub looduslikult ja arhitektuuriliselt väärtuslikus paigas – läheduses asub XV sajandist pärit Halliste kirik, iideses pargis asuva mänguväljaku kõrval on Vabadussõjas langenutele püstitatud mälestussammas, lasteaia kõrval on Halliste Põhikool, läheduses asub Halliste paisjärv. Halliste lasteaed on väike maalasteaed – kodune, hubane, soodustab laste kiiret kohanemist. Lasteaed väärtustab Mulgi kultuuri ja rahvapärimust.

Lasteaed on koolieast noorematele lastele hoitu ja alusharidust võimaldav õppeasutus. 1993. a alates töötab Halliste lasteaed ühe liitühemalisenä, võimaldades alusharidust 2–7 aastastele lastele. 01.01.2015. a vastu võetud koolieelse lasteasutuse seaduse muudatuse (§ 6 p 4) alusel võetakse lapsi liitühema alates 1,6 aasta vanuselt.

1.5. Laste andmed

Tabel 2. 01.09.2019 õppeaasta seisuga on Halliste lasteaias 18 last

1,5–3 aastased	1
3–5 aastased	5
5 aastased	6
6–7 aastased	6

Tabel 3. Laste arv erinevate näitajate alusel

Õppeaasta	Laste arv õ/a alguses	Lasteaia lõpetajad/ kooliminejad
2015–2016	17	6
2016–2017	19	4
2017–2018	19	4
2018–2019	16	3

Tabel 4. Laste sündivus Halliste piirkonnas aastatel 2015–2018

	2015	2016	2017	2018
Sündivus	9	9	6	4

2. LASTEAIA MISSIOON, VISIOON, VÄÄRTUSED, SWOT ANALÜÜS

2.1. Lasteaia missioon

Luua lapsele tingimused mitmekülgeks järjepidevaks arenguks kodu ja lasteaia koostöös, et kasvaks terve, positiivse ellusuhtumisega laps, kes on hooliv ja teistega arvestav ning tulevikus õiglaste väärtushinnangutega inimene.

2.2. Lasteaia visioon

Halliste Lasteaed Pääsuke on kvaliteetset alusharidust võimaldav haridusasutus, kuhu lapsevanemad soovivad oma lapsi tuua ning kus laste päevad on mitmekesised ja huvitavad.

2.3. Lasteaia põhiväärtused

- Iga laps on ainulaadne, kes kasvab ja areneb erineva tempoga
- Kasvatus ja õpetus võimaldab lapsel areneda võimetest ja huvidest lähtuvalt
- Koostöövalmidus erinevatel tasanditel
- Sujuva ülemineku toetamine lasteaiast kooli
- Laps areneb koostegutsemise ja suhtlemise kaudu

2.4. SWOT analüüs

Lasteaia hetkeseisundi määratlemisel on kasutatud SWOT analüüsi. See annab võimaluse kavandada edasise arengutee. Iga õppeaasta lõpul on tehtud kokkuvõtteid ja analüüsitud oma tegevust.

<p>Tugevused</p> <ol style="list-style-type: none"> 1. Tugeva alushariduse tagamine 2. Hea koostöö teiste asutustega (rahvamaja, kool, ühisüritused peredega) 3. Traditsioonid ja üritused 4. Väärtustame kodukandi rahvapärimust 5. Professionaalse kaadri olemasolu 6. Laste ja personali tähtpäevade meelespidamine 7. 7. Rahuldava vajaliku materiaalse baasi olemasolu 8. KOVi huvi lasteaia tegevuse ja arengu suhtes 	<p>Nõrkused</p> <ol style="list-style-type: none"> 1. Laste vanuseline koosseis (2–7 aastased koos) 2. Õueala tee ebarahuldav seisukord 3. Lasteaia ventilatsioon vajab kaasajastamist
<p>Arenguvõimalused</p> <ol style="list-style-type: none"> 1. Koostöö erinevate huvigruppidega 2. Koostöö ja avatus kõigil tasanditel (perearst, sotsiaaltöötaja, psühholoog, logopeed) 3. Õppematerjalide mitmekesistamine (sh digivahendid) 4. Lasteaia tegevuste tutvustamine kohalikus ajalehes 5. Meeskonnatöö arendamine 6. Tunnustus- ja motivatsioonisüsteem 	<p>Ohud</p> <ol style="list-style-type: none"> 1. Rahvastiku ebapiisav juurdekasv piirkonnas 2. Sotsiaalabi vajavad töötud vanemad, võlglased 3. Haigeid lapsi tuuakse lasteaeda

3. SISEHINDAMISE ANALÜÜS

3.1. Eestvedamine ja juhtimine

- Lasteaed toimib oma põhieesmärkide täitmisel
- Personal kaasatud lasteaia juhtimisse, direktor toetab alluvate algatusi, toimiv osalusjuhtimine
- Vallavolikogus on kinnitatud kaasajastatud põhimäärus
- Hoolekogu ja pedagoogilise nõukogu poolt kinnitatud kaasajastatud lasteaia kodukord
- Kõik töötajad ja hoolekogu liikmed on kaasatud arendustegevusse

3.2. Personali juhtimine

Juhil on ülevaade personalist tervikuna

- Olemasolevad ametikohad on täidetud

- Personali koolituste planeerimisel arvestatud õppekavas olevate eesmärkide ja individuaalse arenduskava ülesannetega
- Personal on kaasatud otsustamisprotsessi
- Lasteaias töötavad erialase ettevalmistumisega, pikaajalise töökogemisega ja kvalifikatsiooni nõuetele vastavad õpetajad
- Lasteaias toetatakse töötajate enesetäiendamist erialastel koolitustel

3.3. Koostöö huvigruppidega

- Lapsevanemad osalevad lasteaia igapäevases tegevuses: lastevanemate koosolekud, emadepäeva/isadepäeva tähistamised, jõulupeod, teatrikülastused, tervisepäevad, näituste korraldamised ja näituste külastamised, ettevalmistused ühisüritusteks
- Koostöö teiste ümbruskonna lasteasutustega ja erinevate koostööpartneritega □
Hoolekogu ja Halliste piirkond on kaasatud lasteaia arendustegevusse
- Sotsiaalmeedia suletud grupis kajastatakse lapsevanematele laste igapäevategevusi
- Valla lehes kajastatakse Halliste lasteaia toimuvat
- Lapsevanemad osalevad arenguveestlustel

3.4. Ressursside juhtimine

Halliste lasteaial on Mulgi valla eelarves oma alaeelarve, mille kinnitab volikogu

- Eelarve koostamisse on kaasatud kogu personal
- Planeeritud eelarvest on kinni peetud ja planeeritud tegevused ellu viidud
- Lapsevanemate kaudu saadud lasteaia kasutamiseks sobilikke jäätmeid
- Pidev õppevahendite soetamine ja katkiste mänguasjade vahetamine
- Uuendatud küttesüsteem
- Mänguväljakule paigaldatud piirdeaed

3.5. Õppe- ja kasvatusprotsess

- Lasteaial on õppekava, mis arvestab paikkonna traditsioonidega (mulgi kultuur)
- Kogemustega ja tööle pühendunud pedagoogid
- Lasteaia õppe- ja kasvatustöö on pidev
- Koolivõimla kasutamise võimalus laste arendamisel
- Osalemine valla solistide laulupäevadel
- Lasteaia õpikeskkond on lapsekeskne
- Lastega käiakase pidevalt õppekäikudel
- Rahvakalendri tähtpäevade tähistamine

4. LASTEAIJA ARENGUSUUNAD JA VALDKONNAD 2020–2023

Lasteaia tegevuse kavandamisel lähtume lasteaedade tegevust reguleerivast seadusandlusest, sisehindamise tulemustest, lasteaia personali töö analüüsist, lastevanemate küsitluste tulemustest.

4.1. Eestvedamine ja juhtimine

Visioon: Lasteaed on haridusasutus, kus lasteaia töötajad on kaasatud arendustegevusse ja otsustusprotsessi.

Eesmärgid:

- aktsepteeritavate põhiväärtuste järgimine igapäevaelus;
- ühine arendustegevuse kavandamine;
- töötajate eneseanalüüsile ja – hindamisele põhinev sisehindamine;
- töökeskkonna parendamine

Jrk	Tegevus	Sihtgrupp	Tulemus
1.	Suhted on kõikide vahel lugupidavad ja positiivse hoiakuga	Lapsed ja täiskasvanud	Üksteist väärtustav ja avatud suhtlemine
2.	Arengukava ülevaatamine ja vajadusel täiendamine	Lasteaia personal	Tegelikele oludele vastav arengukava
3.	Töö õppekavaga koos pedagoogidega	Direktor, õpetajad	Lasteaial on oma eripära välja töötatud ja oma nägu kujunenud
4.	Dokumentatsiooni uuendamine, muudatuste sisseviimine	Direktor	Dokumendid on kaasajastatud, vastavad nõuetele
5.	Sisehindamise mõju analüüsimine	Õpetajad, direktor	Sisehindamine on järjepidev protsess tegevuse parendamiseks
6.	Riskianalüüsi läbiviimine, võimalike ohuolukordade likvideerimine	Direktor, õpetajad	Lasteaed on turvaline nii lastele kui täiskasvanuile
7.	Liitumine e-lasteaiaiga	Õpetajad, direktor	Dokumentide haldamise parendamine, hea infoliikumine

4.2. Personalijuhtimine

Visioon: Lasteaias töötab motiveeritud personal, kes suudab tulemuslikult tegutseda lasteaia eesmärkide elluviimisel.

Eesmärgid:

- Enesetäiendamise ja koolituste kaudu on tagatud personali areng ja kompetentsuse tõus;
- Lasteaiatöötajate vahel valitsevad lugupidavad, üksteist toetavad ja arvestavad suhted

Jrk	Tegevus	Sihtgrupp	Tulemus
1.	Teadmiste täiendamine koolituste ja elukestva õppe kaudu	Pedagoogid, direktor, õpetaja abid	Lasteaias töötab haritud ja teadlik personal
2.	Esmaabikoolitus abipersonalile	Abipersonal	Personal oskab anda esmaabi
3.	Õpetaja abi koolitus ühele töötajale	Õpetaja abi	Õpetaja abi oskab tegutseda õpetaja abistajana
4.	Arvuti kasutuselevõtt igapäevatoos dokumentatsiooni täitmisel, liitumine e-lasteaia keskkonnaga	Õpetajad, direktor, lapsevanemad	Dokumentide parem haldamine, süstematiseerimine. Teavituse parendamine lastevanematega
5.	Personali hindamine ja tagasiside, arenguestlused töötajatega.	Personal	Rahulolu tööga, sõbralik tööõhkkond

4.3. Koostöö huvigruppidega

Visioon: Lasteaia arendust ja õppe-kasvatustegevust toetab hea koostöö erinevate huvigruppidega.

Eesmärgid:

- Kõik huvigrupid toetavad ja väärtustavad lasteaia töö vajalikkust
- Põhitegevust toetavad ühisüritused

Jrk	Tegevus	Sihtgrupp	Tulemus
1.	Erinevate osapoolte koostöö: lasteaed, lapsevanemad, pedagoogid, kool, rahvamaja, raamatukogu, omavalitsus, Rootsi Ahli kogudus	Kõik sihtgrupid	Üksteist vastastikku toetav ja arvestav tegutsemine annab parima tulemuse
2.	Ühised tegevused teiste lasteaedadega (koolitused, teemapäevad jm sündmused)	Lasteaedade töötajad	Mitmekesised ja huvitavad sündmused, sünergia
3.	Koostöö Rajaleidja vm asutuse spetsialistidega abi ja toetuse saamiseks lastele, lastevanematele ja pedagoogidele	Lapsed, lapsevanemad, pedagoogid	Vajadusel rakendatud spetsialistide abi lapse arenguks
4.	Huviringide läbiviimine, juhendajate kaasamine väljastpoolt	Pedagoogid, juhendajad	Mitmekülgne ja huvitav tegevus lastele
5.	Lastevanemate nõustamine laste õpetamise- ja kasvatusküsimustes	Lasteaia pedagoogid	Arenguvestlused lastevanematega

4.4. Õppe - ja kasvatusprotsess

Visioon: Lasteaias luuakse kõikidele lastele eeldused õppimiseks, eakohaste teadmiste omandamiseks.

Eesmärgid:

- Kasvatus ja õpetus võimaldab lapsel areneda võimetest ja huvidest lähtuvalt
- Laps areneb igapäevaelus koostegutsemise ja suhtlemise kaudu
- Juhindutakse positiivsetest väärtustest: sõbralikud suhted laste vahel ja üksteisega arvestamine
- Eesti kultuuritraditsioonide ja mulgi keele väärtustamine

Jrk	Tegevus	Sihtgrupp	Tulemus
1.	Õppekavas tähelepanu väärtuskasvatusele, isiksuse arendamine läbi väärtuskasvatuse	Õpetajad, lapsed, lapsevanemad	Laps on teisi arvestava ja sõbraliku hoiakuga, arvestab kokkulepitud reeglitega
2.	Üldõpetuslik tööviis, erinevate valdkondade lõimimine	Õpetajad, lapsed	Tulemuslik õppekasvatustegevus
3.	Mulgi kultuuri ja keele tutvustamine, osavõtt rahvakultuuriüritustest (folklooripäevad, mulgipidu)	Lapsed (5–7 a)	Kodukoha keelt ja kultuuri väärtustav laps
4.	Pakkuda lasteaiavälist tegevust (väljasõidud, teatrikülastused jms)	Lapsed	Mitmekesine õppetegevus, laps on arenenud, laia silmaringiga
5.	Võimaluste loomine uuteks mängudeks, sh robotika valdkonda kuuluvate vahenditega	Lapsed	Laps oskab käsitseda kaasaegseid mänguasju (BeeBot ja Ozobot)
6.	Lapse arengu hindamine; koolivalmiduse hindamine (7 a)	Lapsed	Fikseeritud lapse arengu tulemus; hinnang koolivalmidusele
7.	Erivajadusega lastele ning nende peredele abi ja toetuse võimaldamine	Lapsed, lapsevanemad, erialaspetsialistid	Lapsel on korrektne kõne, laps suudab kollektiivis toime tulla
8.	Projektõppe rakendamine sobivate teemade puhul	Lapsed	Tulemuslik õppekasvatustegevus
9.	Rahvustunde kujundamine läbi õppe-kasvatustegevuse ja tähtpäevasündmuste	Lapsed	Oma maa ajalugu väärtustav laps
10.	Loovuse arendamine - nähtu, kogetu ja tunnetatu kujutamine kunstiliste vahenditega	Lapsed	Laps oskab end väljendada fantaasierikkalt läbi enda kujutlusmaailma

4.5. Terviseedendus

Eesmärgid:

- Laps õpib tundma kehalise aktiivsuse olulisust tervisele
- Lasteaias on loodud võimalused kehaliseks tegevuseks nii sise- kui väliskeskkonnas
- Laps õpib tundma ohutust liiklemisel
- Laps õpib tundma toitumise ja hügieeni tähtsust tervisele

Jrk	Tegevus	Sihtgrupp	Tulemus
1.	Traditsiooniliste tegevuste elluviimine (spordipäevad, õunajooks, kooliolümpia, maakondlik koolieelikute spordipäev, kevad- ja sügismatkad, jms)	Õpetajad, lapsed, lapsevanemad	Huvitav ja mitmekesine terviseedenduslik tegevus, lapsed on terved, liikuvad, osavad
2.	Sporditegevus võimlas	Õpetajad, lapsed	Lapsed on aktiivsed, oskavad rõõmu tunda liikumisest ja sportlikust tegevusest
3.	Tervisliku toitumise teabepäevad (salatipäev, leivanädal, toiduvalmistamise päev jms)	Õpetajad, lapsed	Laps teab tervislikke ja ebatervislikke toite
4.	Spetsialisti vestlused hügieenist, suuhügieenist (hammaste eest hoolitsemine)	Õpetajad, lapsed	Lapsed on teadlikud hügieeni ja suuhügieeni tähtsusest
5.	Ohutus sportlike tegevuste puhul (ronimised- jooksmised, käitumine kelgumäel jms)	Õpetajad, lapsed	Lapsed osakavad esmaseid ohte vältida
6.	Liiklusohutus: liikumine teel, teeületamine, liikumine kergliiklusteel, helkuri vajalikkus, ohutus rattasõidul kiivrid, kaitsed jms	Õpetajad, lapsed	Laps oskab teel liigelda, teab ohutusreegleid

4.6. Ressursside juhtimine

Visioon: Lasteaial on olemas ressursid kavandatud eesmärkide elluviimiseks.

Eesmärgid:

- Rahaliste vahendite taotlused on piisavad asutuse eesmärkide elluviimiseks, eraldatud summade otstarbekas kasutamine
- Otsused rahaliste vahendite kasutamiseks tehakse lasteaia vajadusi arvestades
- Turvalise ja kaasaegse kasvukeskkonna kujundamine lasteaias

Jrk	Tegevus	Sihtgrupp	Tulemus
1.	Õueala korrastamine	Lasteaed	Lasteaial on turvaline õueala
2.	Kõnniteele uue katte paigaldamine	Lasteaed	Õuealal on turvaline liikuda
3.	Sanitaartööd siseruumides (sh seoses küttesüsteemi uuendamisega)	Lasteaed	Ruumid on esteetilised, ohutud
4.	Liikumisõpetaja ametikoha loomine	Lapsed	Lasteaias on olemas nõuetekohane liikumisõpetus
5.	Lasteaia ventilatsiooni kaasajastamine	Lasteaed	Lasteaias on kaasajastatud ja nõuetekohane ventilatsioon

5. TEGEVUSKAVA 2020-2023

5.1. Eestvedamine ja juhtimine

TEGEVUS	2020	2021	2022	2023	VASTUTAJA
Arengukava koostamine				*	Direktor
Arengukava täitmine ja uuendamine	*	*	*	*	Direktor
Sisehindamise aruande täitmine ja uuendamine	*	*	*	*	Direktor
Sisehindamise aruande koostamine			*		Direktor

Aasta tegevuskava koostamine ja kinnitamine	*	*	*	*	Direktor
Dokumentatsiooni korrastamine	*	*	*	*	Direktor
Lasteaia turvalisuse ja tervisliku keskkonna riskianalüüs	*	*	*	*	Direktor

5.2. Personali juhtimine

VALDKOND	2020	2021	2022	2023	VASTUTAJA
Pedagoogiliste nõukogude ja üldkoosolekute korraldamine	*	*	*	*	Direktor
Personali professionaalsuse tõstmine	*	*	*	*	Direktor
Arenguveestluste korraldamine personaliga	*	*	*	*	Direktor
Õpetajate eneseanalüüsi vormi täiendamine saavutuste osas		*			Direktor
Koolitus vajaduste väljaselgitamine	*	*	*	*	Direktor
Väljasõidud teistesse lasteaedadesse (2 tööpäeva aastas lasteaed suletud väljasõiduks või majasiseseks koolituseks)	*	*	*	*	Direktor
Motivatsioonitunnustussüsteemi ülevaatamine ja täiendamine väiksemate tunnustusstatuutidega.	*				Direktor
Osalemine valla üritustel (lapsed ja personal)	*	*	*	*	Direktor

5.3. Koostöö huvigruppidega

VALDKOND	2020	2021	2022	2023	VASTUTAJA
Lastevanemate arvu suurendamine lasteaia ürituste kavandamisel ja läbiviimisel	*	*	*	*	Direktor
Mulgi valla teiste lasteaedadega koostöö arendamine	*	*	*	*	Direktor
Teiste lasteasutuste külastamine parima töökogemuse vahetamise eesmärgil	*	*	*	*	Direktor
Koostöö valla allasutustega	*	*	*	*	Direktor
Kohtumised teiste lasteasutustega ühiseks projektitööks	*	*	*	*	Direktor

5.4. Finants- ja haldusjuhtimine

VALDKOND	2020	2021	2022	2023	VASTUTAJA
Eelarve koostamine	*	*	*	*	Direktor, pedagoogiline nõukogu
Eelarve täitmise analüüs	*	*	*	*	Direktor, hoolekogu
Eelarve on täidetud ja planeeritud kooskõlas arengukavaga	*	*	*	*	Direktor, hoolekogu
Toimiv eelarveliste vahendite vajaduste prognoos	*	*	*	*	Direktor, hoolekogu
Jooksvad remonditööd on teostatud vastavalt vajadusele	*	*	*	*	Direktor

5.5. Õppe- ja kasvatustöö

VALDKOND	2020	2021	2022	2023	VASTUTAJA
Koolivalmiduse hindamine	*	*	*	*	Direktor
Erivajaduste märkamine koostöös õpetaja + logopeed	*	*	*	*	Direktor
Laste arengu jälgimine, hindamine, dokumenteerimine, analüüsimine, arenguvestluste läbiviimine, arengumappide koostamine	*	*	*	*	Direktor
Õppekava analüüs	*	*	*	*	Direktor
Täiendatud õppekava rakendamine ja analüüs	*	*	*	*	Direktor
Integreeritud õppetegevused	*	*	*	*	Direktor
Mängu tähtsustamine, mänguoskuste väärtustamine ja arendamine	*	*	*	*	Direktor
Lastevanemate toetamine ja nõustamine	*	*	*	*	Direktor
Rühmasisese vestlusringi korraldamine	*	*	*	*	Direktor
Lapsekeskse metoodika kasutamine	*	*	*	*	Direktor
Õueala atraksioonide kaasajastamine, tee hooldus	*	*			Direktor

6. ARENGUKAVA UUENDAMISE KORD

Arengukava täitmist analüüsitakse ja tegevuskava täiendatakse igal aastal. Arengukava korrigeerimisel ja muudatuste tegemisel lähtub lasteaed sisehindamise tulemustest.

Arengukava täitmise analüüsi teeb ja selle eest vastutab lasteaia direktor, kasutades erinevaid töövorme kogu kollektiivi, lapsevanemate ja ka vanemate laste seas (sisehindamine, enesehindamine, ankeet, arutelustelu personaliga jm). Ettepanekud arengukava muudatusteks kinnitatakse pedagoogilises nõukogus ja/või hoolekogus.

Lasteaia aasta tegevuskava koostamisel lähtutakse käesolevas arengukavas sõnastatud visioonist, eesmärkidest ning tegevuskavast.

Arengukava kuulub analüüsimisele igal õppeaasta septembrikuu pedagoogilises nõukogus ja lasteaia hoolekogus. Ettepanekud arengukava täitmiseks või muutmiseks arutatakse läbi lasteaia hoolekogus ja lasteaia pedagoogilises nõukogus.

Arengukava kuulub muutmisele seoses muudatustega seadustes ja teistes õigusaktides, koolieelse lasteasutuse riiklikus õppekavas, Mulgi valla investeringute kavas või lasteaia eelarves, pedagoogilises nõukogu ja hoolekogu algatatud ettepanekutega ja lasteaia arengukava määratud tähtaja möödumisel.

Arengukava täitmist analüüsitakse sisehindamise käigus ja vastavalt sisehindamise tulemustele korrigeeritakse arengukava tegevuskava ning koostatakse uus arengukava. Arengukava muudatused esitatakse Mulgi Vallavalitsusele hiljemalt 1. detsembriks. Arengukava kinnitab Mulgi Vallavolikogu.