

## Väike-Maarja valla 2016. aasta eelarve

### SELETUSKIRI

#### Sisukord

1. SISSEJUHATUS .....	2
1.1 Majandusproгноos .....	2
1.2 Eelarve ülesehitus .....	2
1.3 Olulisemad lähtekohad eelarve koostamisel .....	3
1.4 Põhitegevuse tulud .....	5
1.5 Maksutulud .....	5
1.6 Põhitegevuse kulud .....	6
1.7 Põhitegevuse kulud tegevusalade järgi .....	7
1.8 Üldised valitsemissektori teenused .....	10
1.9 Majandus.....	10
1.10 Keskkonnakaitse.....	10
1.11 Elamu- ja kommunaalmajandus .....	11
1.12 Vaba aeg, kultuur .....	11
1.13 Haridus .....	11
1.14 Sotsiaalne kaitse .....	12
2. INVESTEERIMISTEGEVUS .....	12
3. FINANTSEERIMISTEGEVUS .....	14
4. LIKVIIDSETE VARADE MUUTUS .....	15
5. EELARVE TULEM .....	15

## 1. SISSEJUHATUS

### 1.1 Majandusprognoos

Rahandusministeeriumi prognoosi järgi kasvab Eesti sisemajanduse koguprodukt 2016. aastal 2,6 protsenti. Majanduskasvu toetab ennekõike sisetarbimine. Kolmel järgmisel aastal on oodata ekspordi kasvu kiirenemist, kuid ka sisenõudluse tugi püsib kindel. Aastaks 2017 on oodata majanduskasvu kiirenemist 3,4 protsendini. Prognoosis on arvestatud ka Venemaa kehtestatud impordikeeluga toiduainetele, kuid piirangute otsene ennustatav mõju on siiski mõõdukas.

Keskmine palk kasvas 2014. aastal 5,6 % ning 2015. aastal 4,5 % ja rahandusministeeriumi hinnangul püsib selle lähedal ka 2016. aastal (5,4%). Nõudluse paranedes ja ekspordipartnerite nominaalkasvu taastudes võiks järgnevatel aastatel palga nominaalkasv veidi kiirenedada. Seni on palgatulu kiiret reaalkasvu toetanud langevad impordihinnad. Kasvu jätkumine eeldab tulevikus tootlikkust tõstvaid investeeringuid.

Tarbijahindade kasv on prognoosi järgi 2016. aastal 2,0 protsenti ning 2017. aastal 2,9 protsenti. THI kasv on prognoositud tulenevalt hoogsamast palgakasvust tingitud teenuste hinnatõusust, osade energiatoodete ning toidu prognoositava kallinemise tõttu.

Ettevõtete investeeringuid hoiab tagasi endiselt madal nõudlus toodangu järele ja valitsussektoris süsinikdioksiidikvoodi müügituludest finantseeritavate projektide vähenemine. Valitsussektori investeeringud pöördusid 2015. aasta esimesel poolaastal kasvule ning ilmselt panustavad ka lähiaastatel positiivselt seoses ELi struktuurivahendite uue perioodi rakendamisega.

Tööpuuduse määr jätkab prognoosi järgi langemist käesoleval aastal 6,5 protsendile ja järgnevatel aastatel soodsate majandusarengute puhul 6-7% lähedale. Prognoosi kohaselt kasvab tööga hõivatute arv 2015. aastal 1% võrra ning pöördub 2016. aastast kuni poole protsendilisse langusesse. Tööturu arenguid mõjutab olulisel määral 2016. aasta keskpäigast rakenduv töövõimereform, mis aitab osalise töövõimega inimestel tööturule naasta.

Maksulaekumiste tase püsib prognoosi järgi üldiselt hea vaatamata tagasihoidlikule majanduskasvule. 2016. aasta maksukoormuseks oli ligikaudu 33,4 protsenti SKP- st, mis on 0,2 protsendi võrra kõrgem 2015. aastast ning see püsib stabiilne kuni 2018. aastani. 2016. aastal vähendavad maksukoormust üldise maksuvaba tulu ja pensionide täiendava maksuvaba tulu tõstmine ehk tööjõumaksude alandamine, mille osakaal langeb 48,6%le. Maksukoormust suurendavad peamiselt kütuse-, alkoholi-, tubaka- ja maagaasi aktsiisi tõstmine ehk tarbimismaksude suurendamine, mille osakaal tõuseb 43,7%le. Kapitalimaksude osakaal väheneb 7,7 %le eraettevõtete dividendide kahanemise tõttu.

### 1.2 Eelarve ülesehitus

Väike-Maarja valla 2016. aasta eelarve on koostatud kooskõlas kohaliku omavalitsuse korralduse seaduses ja kohaliku omavalitsuse üksuse finantsjuhtimise seaduses vallaeelarve kohta sätestatuga.

Vastavalt Väike-Maarja Vallavolikogu 25. aprilli 2013. aasta määrusele nr 9 „Arengukava, eelarvestrateegia ja eelarve menetlemise kord“ on oma põhjendatud ettepanekud valla eelarve eelnõu koostamiseks esitanud vallavalitsuse valdkondade eest vastutavad isikud ning vallavalitsuse hallatavate asutuste juhid. Väike-Maarja valla eelarve on koostatud kassapõhiselt. Vastavalt kohaliku omavalitsuse üksuse finantsjuhtimise seadusele on eelarve osad järgmised:

- põhitegevuse tulud,
- põhitegevuse kulud,
- investeerimistegevus,
- finantseerimistegevus,
- likviidsete varade muutus.

Seletuskirjas on toodud andmed eelmise aasta ja 2016. aasta tulude ja kulude kohta, antud ülevaade investeerimis- ja finantseerimistegevuse kohta. Kirjeldatud on Väike-Maarja valla

arengukavas kajastatud eesmärkide kavandatavat täitmise plaani 2016. aastal ja selle täitmiseks kavandatavaid tegevusi.

Selgitatud on eelarve eelnõus ja eelarvestrateegias esinevaid olulisemaid muudatusi. Seletuskirjas on toodud Väike-Maarja valla oodatav põhitegevuse tulemi väärtus ja netovõlakoomus eelseisva eelarveaasta lõpuks.

Tulumaksu eraldatakse kohalikule omavalitsusele 11,6% brutotulust.

### 1.3 Olulisemad lähtekohad eelarve koostamisel

Väike-Maarja vald on tänu konservatiivsele eelarvepoliitikale ja finantsjuhtimisele majanduslikus mõttes heal ja stabiilsel tasemel. Kulude ja tulude täpne analüüs ning optimaalsus ja säästlikkus on taganud valla majandusliku toimetuleku ja vallale seadusega pandud ülesannete täitmise. Eelolevaks eelarveperioodiks ei planeerita suuri muutusi valla majanduslikus olukorras ning jätkatakse konservatiivse eelarvepoliitikaga. Samas ei jäeta vajalikke investeeringuid teostamata, kuna paljud neist on seotud energiatõhususe tõstmisega ning vajalike teenuste arendamisega. See võimaldab nii majanduslikku kokkuhoidu kui ka elanike arvu stabiliseerumist.

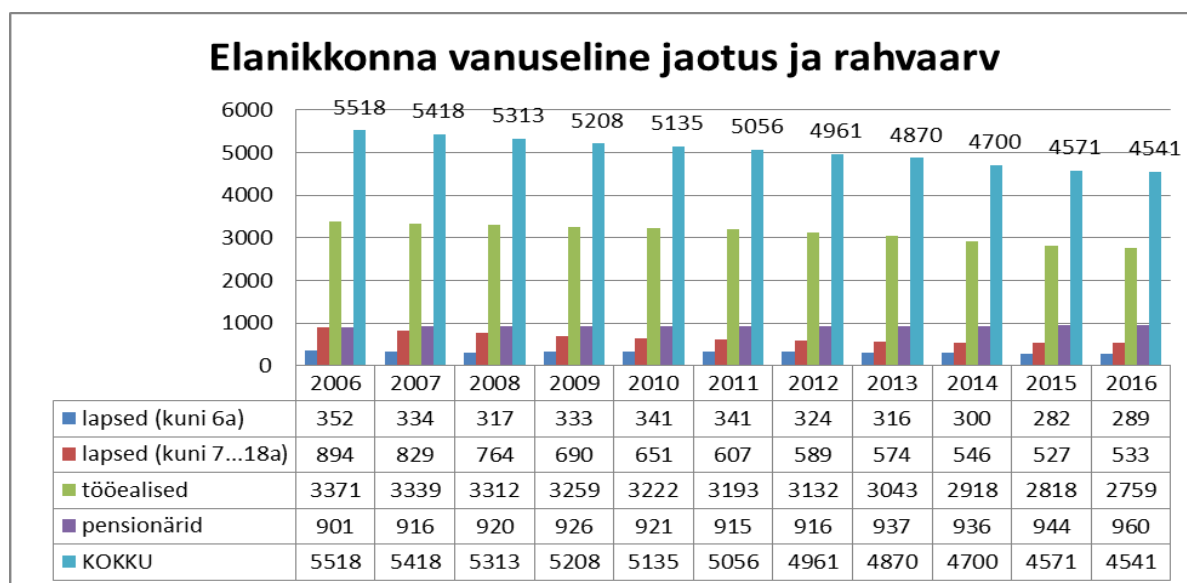
Väike-Maarja valla eelarve hõlmab järgmiste allasutuste tulusid ja kulusid:

Väike-Maarja Vallavalitsus, Väike-Maarja Lasteaed, Väike-Maarja Gümnaasium, Kiltsi Põhikool, Simuna Kool, Väike-Maarja Õppekeskus, Väike-Maarja Muusikakool, Väike-Maarja Valla Noortekeskus, Väike-Maarja Valla Raamatukogu, Väike-Maarja Seltsimaja, Simuna Rahvamaja, Simuna Spordihoone, Väike-Maarja Spordikeskus, Väike-Maarja Hooldekodu, Väike-Maarja Muuseum.

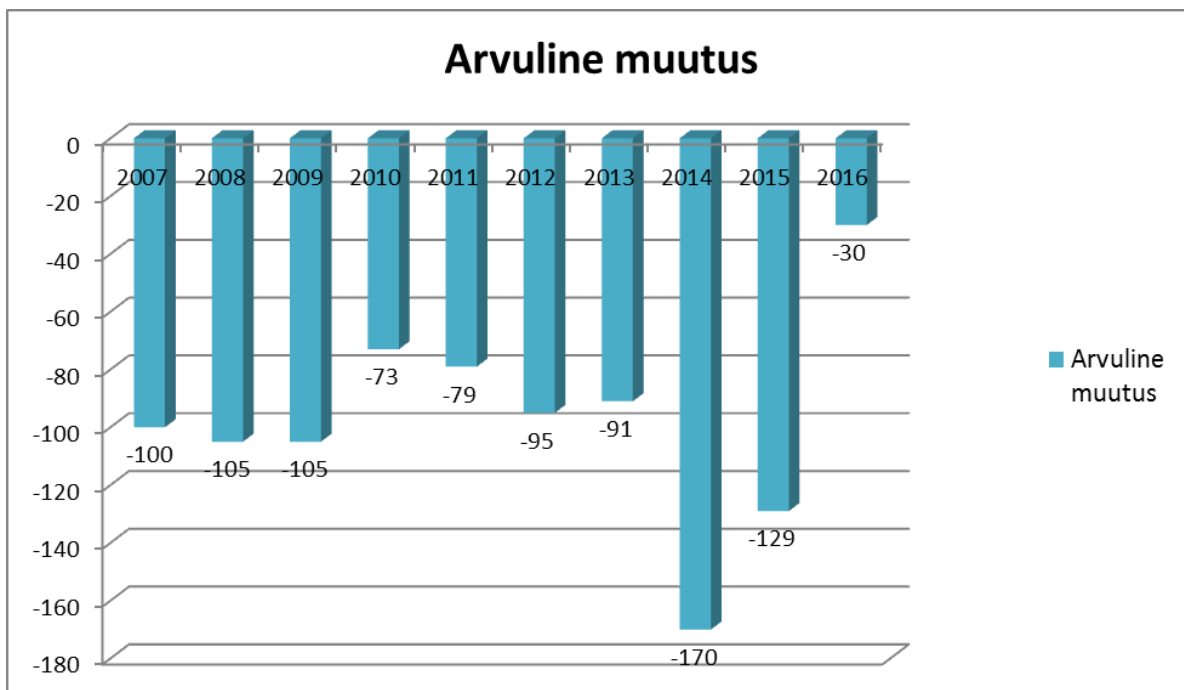
Väike-Maarja vald koos oma 15 hallatava asutusega annab tööd umbes 280 inimesele (arvestades ligikaudu 237 täistöökohaga). Väike-Maarja valla konsolideerimisgruppi kuulub OÜ Pandivere Vesi, milles Väike-Maarja vallal on 100% osalus.

Väike-Maarja valla elanike arv seisuga 01.01.2015 oli 4571, seisuga 01.01.2016 oli elanikke 4541 (rahvastikuregistri andmed). Elanike arv on vähenenud 2015.aasta jooksul 30 inimese võrra ehk 0,65 %. Seisuga 01.01.2016 on juurde tulnud 135 elanikku ja lahkunud 142 elanikku. Loomulik iive: sündis 47 ja suri 69 vallaelanikku.

Pikemaajalist trendi iseloomustab rahvaarvu vähenemine ning võrreldes 2006. aastaga ka elanikkonna vanuselise osakaalu muutus pensioniealiste (osakaalu tõus 4,8%) ja 7-18 aasta (osakaalu langus 4,5%) vanuselises grupis. Õnneks on viimasel kolmel aastal püsinud elanikkonna erinevate vanusegruppide osakaalud suhteliselt stabiilsena (vt. joonised 1 ja 2).



**Joonis 1** Elanikkonna vanuseline jaotus ja rahvaarvu muutus 2006-2016.



**Joonis 2** Elanikkonna arvuline muutus aastatel 2007-2016

Väike-Maarja valla eelarve lähtub erinevatest seadustest ja regulatsioonidest, millest olulisemad on:

- Kohaliku omavalitsuse korralduse seadus;
- Kohaliku omavalitsuse üksuse finantsjuhtimise seadus;
- Väike-Maarja valla arengukava 2016-2019;
- Väike-Maarja valla eelarvestrateegia 2016-2019.

Väike-Maarja valla 2016. aasta eelarve eesmärgiks on tagada omavalitsuse strateegilistes dokumentides (arengukava, eelarvestrateegia) ettenähtud tegevuste rahastamise kaudu valla terviklik ja jätkusuutlik areng.

Reservfond ettenägematute kulutuste tegemiseks on planeeritud põhitegevuse kuluna ning reservfondi suunatakse vahendeid vähemalt 0,5% ulatuses põhitegevuse kuludest ehk 28 000 eurot.

Eelarve koostamisel lähtub Vallavalitsus järgmistest põhimõtetest:

- tulude, kulude planeerimisel ja kohustuste võtmisel järgida konservatiivsuse printsiipi ning korraldada hallatavate asutuste tegevus erinevate teenuste osutamisel selliselt, et oleks tagatud eelarvevahendite sihipärane, optimaalne ja säästlik kasutamine;
- üksikisiku tulumaksu laekumise kasvuks planeerida **3%** võrreldes 2015. aasta tegeliku laekumisega (keskvalitsus kavandab Eesti omavalitsustele laekuva tulumaksu tõusuks 4,2%);
- saadavad toetused tegevuskuludeks (sh. tasandus- ja toetusfond) on planeeritud eelarvesse vastavalt rahandusministeeriumi andmetele seisuga 18.01.2016. Õpetajate alampalgamäärade kasvuks täistöökoormuse puhul on planeeritud 6,4% ehk 958 eurot kalendrikuus (kinnitatud Vabariigi Valitsuse poolt 07.01.2016);
- hallatavate asutuste eelarvete koostajad lähtuvad 2016. aasta kulude prognoosimisel konkreetse tegevusala tööplaanidest ja -kavadest ning planeerivad vastavalt sellele tegevuseks vajalikud vahendid;
- tegevuskulude planeerimisel personalikulude kasvuks arvestada keskmiselt 3% võrreldes 2015. aasta eelarvega (va haridus, kus tuleb arvestada õpetajate alampalgamääraga) ning majandamiskulude osas lähtuda 2015. aasta eelarve tasemest, välja arvatud vee- ja kanalisatsioonikulud, mis kallinevad 10% võrra.
- Omavalitsuse ülesannete täitmiseks kaasata maksimaalselt erinevaid kaasfinantseerimise võimalusi läbi projektide (Euroopa Liidu struktuurivahendid, KIK, Norra ja EMP fondid,

Eesti Kultuurkapital, siseriiklikud toetusmeetmed erinevatest rakendusüksustest jne) ja muude osaluste. Investeeringute, jooksva remondi ja muude tegevuskulude teostamiseks läbi erinevate toetusmeetmete on projektide omaosaluste summad prioriteetsed võrreldes teiste sarnaste kulutustega. Investeeringute kavandamiseks eelarves tuleb ära näidata investeeringu kogusumma ning toetuse ja omaosaluse maksumused.

- Jätkata võetud laenukohustuste täitmist muutmata olemasolevaid tagasimakseperioode, investeerimistegevuse rahastamiseks planeerida täiendavaid laenuvahendeid;
- tagada valla kodanike toimetulek läbi riikliku toimetulekutoetuse ja valla erinevate toetusmeetmete.

#### 1.4 Põhitegevuse tulud

Vastavalt kohaliku omavalitsuse üksuse finantsjuhtimise seadusele planeeritakse põhitegevuse tulude eelarveosasse maksutulud, tulud kaupade ja teenuste müügist, saadavad toetused ja muud tegevustulud. Selles eelarveosas ei kajastata põhivara soetuseks saadavat sihtfinantseerimist, tulu põhivara, osaluste ning muude aktsiate ja osade müügist ning finantstulusid.

2016. aasta planeeritud eelarve tulud on **5 664 976** eurot. Põhitegevuse tulud suurenevad võrreldes 2015. aastaga 53 918 eurot ehk 0,96%.

Riigi poolt eraldatud tasandus- ja toetusfondi jaotus 2016. aastaks on: toetusfond 1 386 117 eurot, mis koosneb toetusest haridusele 932 363 eurot, toetusest sotsiaalvaldkonnale 213 252 eurot ja kohalike teede hoiu toetusest 240 502 eurot. Tasandusfondi suurus 460 800 eurot.

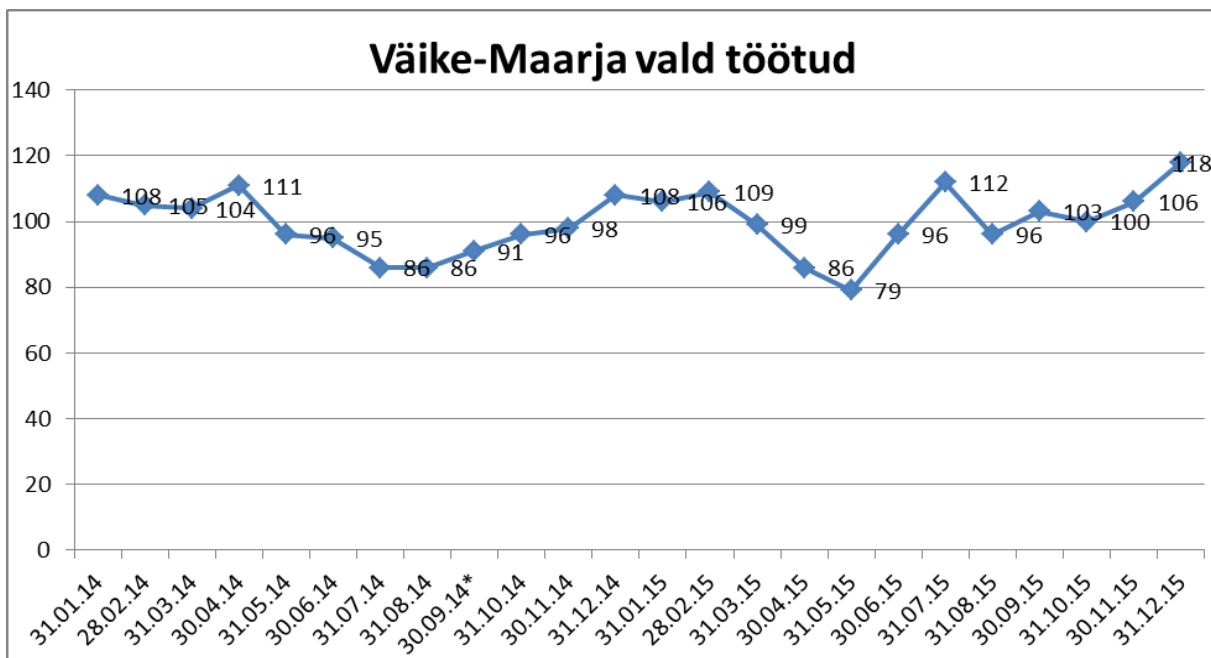
**Kokkuvõtte tulugruppide lõikes on esitatud järgnevas tabelis:**

**Tabel 1** Põhitegevuse tulud 2014-2016

	2014	2015		2016		
	Eelarve täitmine	Eelarve	Eelarve täitmine seisuga 31.12	Eelarve	Muutus 2016 vs 2015 +/-	Muutus %
Maksutulud	2 456 864	2 570 000	2 563 033	2 634 243	71 210	2,78
Tulud kaupade ja teenuste müügist	664 795	670 400	687 270	688 250	980	0,14
Saadavad toetused tegevuskuludeks, sh	2 126 498	2 150 662	2 319 257	2 310 983	-8 274	-0,36
sihtotstarbelised jooksvateks kuludeks	642 322	467 568	521 394	464 066	-57 328	-11,00
mittesihtotstarbelised toetused	1 484 176	1 673 649	1 797 863	1 846 917	49 054	2,73
Muud tulud	47 897	42 500	41 498	31 500	-9 998	-24,09
<b>Kokku</b>	<b>5 296 054</b>	<b>5 433 562</b>	<b>5 611 058</b>	<b>5 664 976</b>	<b>53 918</b>	<b>0,96</b>

#### 1.5 Maksutulud

**Maksutulud** kokku on 2 634 243 eurot ehk 46,5% eelarve tuludest. Füüsilise isiku tulumaksu summalt laekub omavalitsuste eelarvesse 2016. aastal 11,6% tulumaksuga maksustatavatest tuludest. Valla füüsilise isiku tulumaksu kasvuks on planeeritud 3% võrreldes 2015. aasta tegeliku laekumisega. Füüsilise isiku tulumaksutuludele avaldab olulist mõju maksumaksjate arv, mis on planeeritud stabiilsena võrreldes 2015. aastaga. Maksumaksjate arv on seotud Väike-Maarja rahvastikuregistrisse kantud tööealise elanikkonnaga kui ka töötute arvuga. Töötute osakaal rahvastikust oli 31.12.2015 seisuga 2,6%. Seoses osalise töökohtade hooajalisusega võib joonisel 3 näha, et töötuid on vähem kevadisel perioodil ning rohkem talveperioodil (vt. joonis 3).



**Joonis 3** Töötute arvu dünaamika 2014-2015.aastatel

Väike-Maarja vallas on üldine maamaksusumäär 2,3% maa maksustamishinnast ning põllumajandussaaduste tootmiseks kasutusel oleva haritava maa ja loodusliku rohumaa maamaksu määr on 1,6%. Maamaks laekub 100% valla eelarvesse.

**Toetused tegevuskuludeks** on kokku 2 310 983 eurot, mis moodustab 41% eelarve tuludest. 60% tegevuskuludeks saadavatest toetustest moodustab Vabariigi Valitsuse poolt määratud toetusfondi suurus, mis on vastava eelnõu kohaselt 1 386 117 eurot. Sellest omakorda on 932 363 eurot üldharidustoetus (sh 837 192 eurot õpetajate ja koolide juhtimisega seotud tööjõukulud, 61 289 eurot koolilõuna toetus, 26 049 eurot õppekirjandus ja 7 833 eurot õpetajate koolituskulud) ning sotsiaalvaldkonda toetab keskvalitsus 213 252 euroga (182 599 eurot riiklik toimetulekutoetus, 19 292 eurot erinevad sotsiaalteenused ja 11 361 eurot vajaduspõhine peretoetus).

**Tulu kaupade ja teenuste müügist** on planeeritud 688 250 eurot, moodustades 12% eelarve tuludest. Olulisem tululiigi laekumine on planeeritud sotsiaalasutuste majandustegevusest 278 000 eurot, sh Väike-Maarja Hooldekodu tegevusest 275 000 eurot ning elamu- ja kommunaalmajanduse ning soojamajanduse tegevusest 140 000 eurot. Eelarvesse on planeeritud hooldekodu kohatasu hinna tõus 5% (495 eurolt 520 eurole).

Laekumised haridusasutuste majandustegevusest (kohatasud, toiduraha jms) moodustavad 206 400 eurot. Lasteaia kohatasu 12,14 eurot kuus kehtib alates 2009. aastast. Eelarve eelnõus on planeeritud lasteaia kohatasuks 20 eurot kuus. Toidupäeva maksumus on alates 2013. aastast olnud 1,30 eurot. Alates 01.03.2016 on planeeritud toidupäeva maksumuseks lasteaedades 1,70 eurot. Toidupäeva arvestuslik omahind (sh toiduained, personalikulud, küte, elekter jms) on Väike-Maarja lasteaias 2,46 eurot ja Simuna lasteaias 2,06 eurot. Kultuuri- ja spordiasutuste teenuste müügist saadavateks tuludeks on planeeritud 40 tuhat eurot.

**Muud tegevustulud** on summas 31 500 eurot ehk 0,6% eelarve tuludest (sh. kaevandamisõiguse tasu 12 000 eurot ja 9 500 vee erikasutustasu) jm.

#### 1.6 Põhitegevuse kulud

Vastavalt kohaliku omavalitsuse üksuse finantsjuhtimise seadusele planeeritakse põhitegevuse kulude eelarveosasse antavad toetused ja muud tegevuskulud. Selles eelarveosas ei kajastata põhivara soetuseks antavat sihtfinantseerimist, põhivara soetust ja finantskulusid.

Kohaliku omavalitsuse korralduse seaduse § 6 sätestab kohaliku omavalitsuse ülesandeks korraldada vallas: sotsiaalse ja -teenuseid, vanurite hoolekannet, noorsootööd, elamu- ja kommunaalmajandust, veevarustust ja kanalisatsiooni, heakorda, jäätmehooldust, ruumilist planeerimist, valla- või linnasisest ühistransporti, valla teede ja linnatänavate korrashoidu, koolieelsete lasteasutuste, põhikoolide, gümnaasiumide ja huvikoolide, raamatukogude, rahvamajade, muuseumide, spordibaaside, turva- ja hooldekodude, tervishoiuasutuste ning teiste kohalike asutuste ülalpidamist, juhul kui need on omavalitsusüksuse omanduses.

2016. aastaks planeeritud eelarvekulud on **5 499 198 eurot**. Põhitegevuse kulud suurenevad võrreldes 2015. aastaga 493 634 euro võrra (9,9%).

**Tabel 2** Põhitegevuse kulud 2014-2016

	2014	2015		2016		
	Eelarve täitmine	Eelarve	Täitmine seisuga 31.12	Eelarve	Muutus +/-	Muutus (%)
Antavad toetused tegevuskuludeks	432 261	533 131	449 238	577 443	128 205	28,5
Muud tegevuskulud	4 401 804	4 775 900	4 556 326	4 921 755	365 429	8,0
<b>Kokku</b>	<b>4 834 065</b>	<b>5 309 031</b>	<b>5 005 564</b>	<b>5 499 198</b>	<b>493 634</b>	<b>9,9</b>

**2016. aasta põhitegevuse kulud jaotuvad:** antavad toetused tegevuskuludeks 577 443 eurot, osakaal põhitegevuse kuludest 2016. aasta eelarves 10,5%; muudeks tegevuskuludeks 4 921 755 eurot (89,5%), sh personalikulud 3 182 862 eurot, osakaal põhitegevuse kuludest 58%; majandamiskulud 1 706 373 eurot, osakaal põhitegevuse kuludest 31%.

### Personalikulud

2016. aasta palgafondi määramisel lähtuti personalikulude planeerimisel võrreldes 2015. aastaga kasvuks keskmiselt 3%. Personalikulude suurenemisel on arvestatud täiendav palgakulu õpetajate alampalga ja kvalifikatsiooni tõstmisel, samuti lisatasud täiendavate töökohustuste täitmise ja ületunnitöö eest. Personalikulud suurendab ka ametiühingute ja tööandjate kokkulepe tõsta alampalka 390 eurolt 430 euroni ehk 10,25%.

Personalikulude jaotus on toodud alljärgnevalt:

- palgafond 2 378 821 eurot ehk 75% personalikuludest;
- personaliga seotud maksud (33,8% palgafondist), s.o 804 041 eurot ehk 25% personalikuludest;
- erisoodustused (õppelaenude tagasimaksud) koos maksetega 1278 eurot ehk 0,04% personalikuludest.

### Majandamiskulud

2016. aasta eelarves on arvestatud vee- ja kanalisatsiooni hinna tõusuga 10 %. Koolituskulude, õppevahendite soetamise, ürituste korraldamise jm kulude kavandamisel on kõikide hallatavate asutuste puhul lähtutud samadest alustest.

#### 1.7 Põhitegevuse kulud tegevusalade järgi

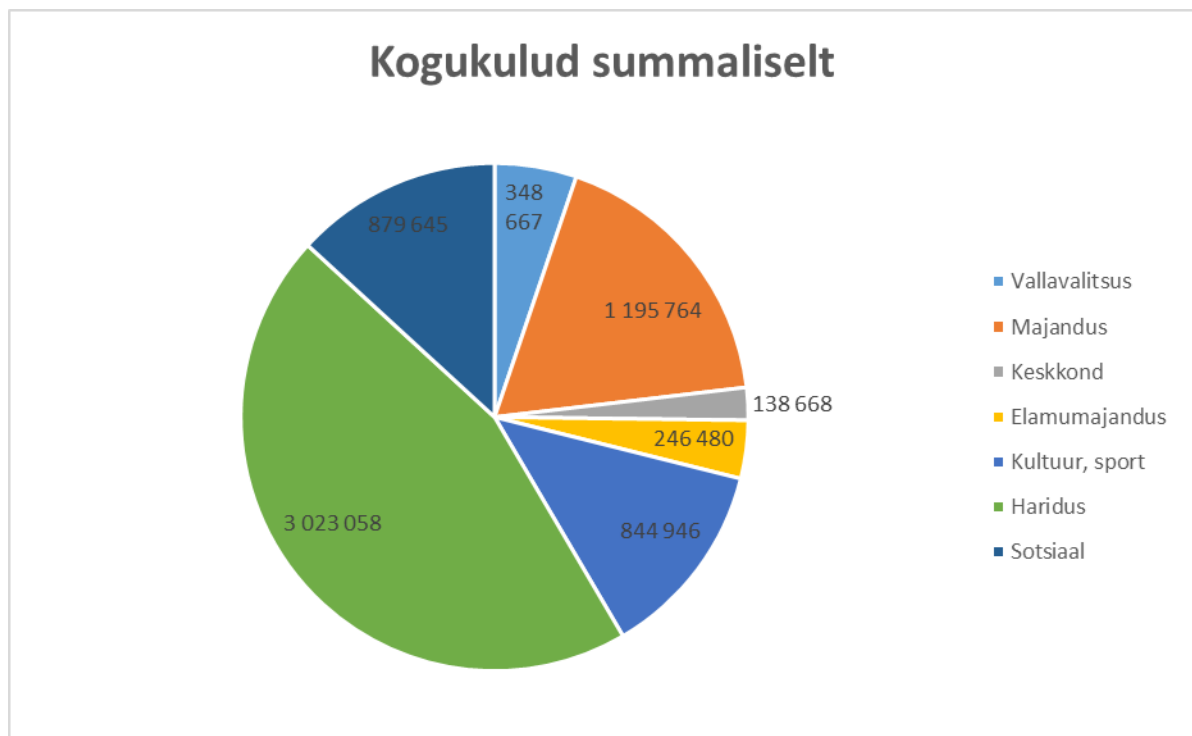
Põhitegevuse kulud jaotuvad seitsme erineva valdkonna vahel, mis omakorda jagunevad majandusliku sisu järgi kaheks: majandamis- ja personalikulud.

Põhitegevuse kuludest kõige suurema osa moodustavad hariduse tegevuskulud 52%.

2016. aasta tegevuskulud tegevusala gruppide järgi on esitatud tabelis 3 ning põhitegevuse kulude osakaalusid kogukuludest kirjeldab joonis 7.

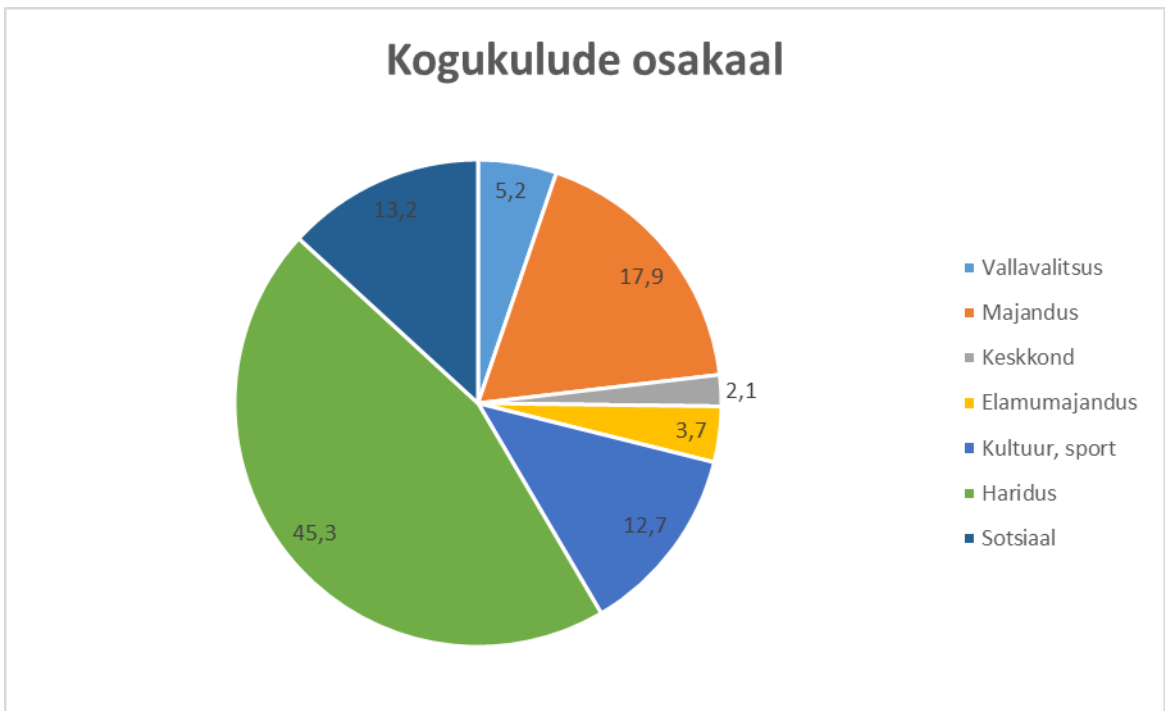
**Tabel 3** Tegevuskulud tegevusalade järgi aastatel 2014-2016

	2014	2015		2016	
	Eelarve täitmine	Eelarve	Eelarve täitmine seisuga 31.12	Eelarve	Muutus %
01 Üldised valitsussektori kulud	313 827	333 461	277 960	348 667	25,4
04 Majandus	569 713	1 327 191	733 803	1 195 764	63,0
05 Keskkonnakaitse	177 882	126 966	119 392	138 668	16,1
06 Elamu- ja kommunaalmajandus	232 817	248 884	252 055	246 480	16
08 vaba aeg, kultuur	679 085	798 345	673 892	845 946	25,5
09 Haridus	2 813 977	2 844 621	2 858 222	3 023 058	5,8
10 Sotsiaalhooletamine	618 554	882 163	724 482	879 645	21,4
<b>Kokku</b>	<b>5 405 855</b>	<b>6 561 631</b>	<b>5 639 806</b>	<b>6 678 228</b>	<b>18,4</b>

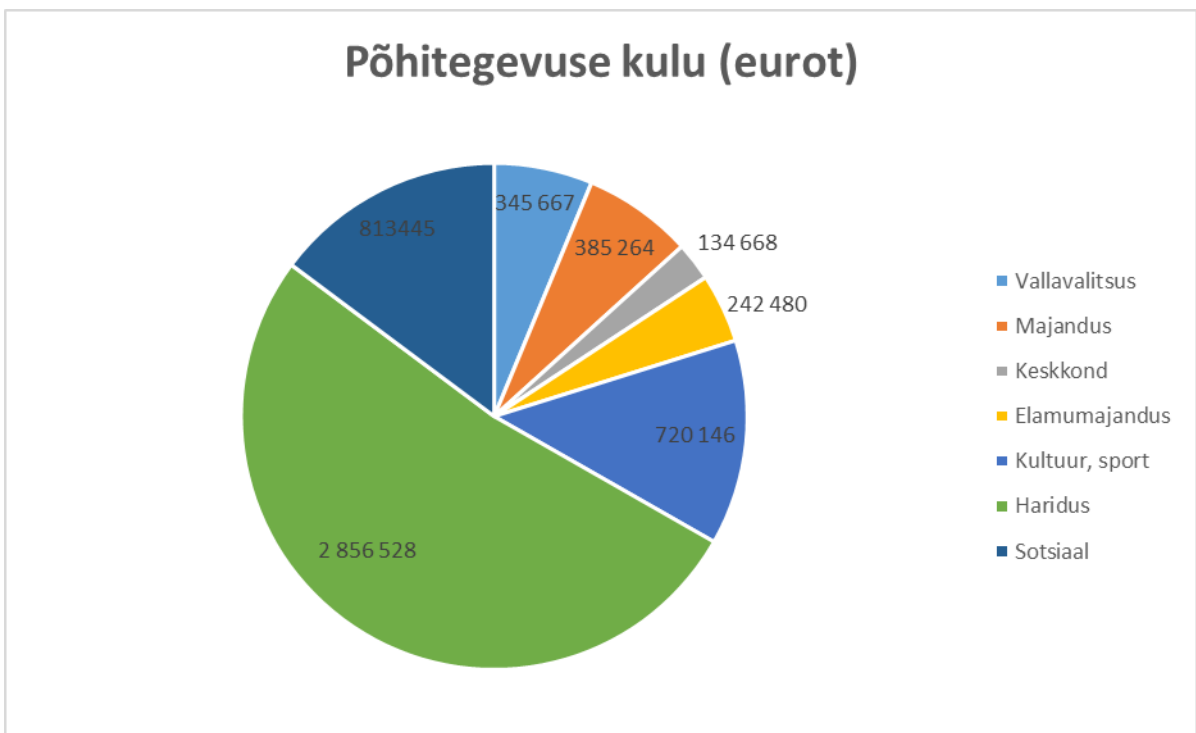


**Joonis 4** Kogukulud valdkondade lõikes 2016. aastal (eurodes)

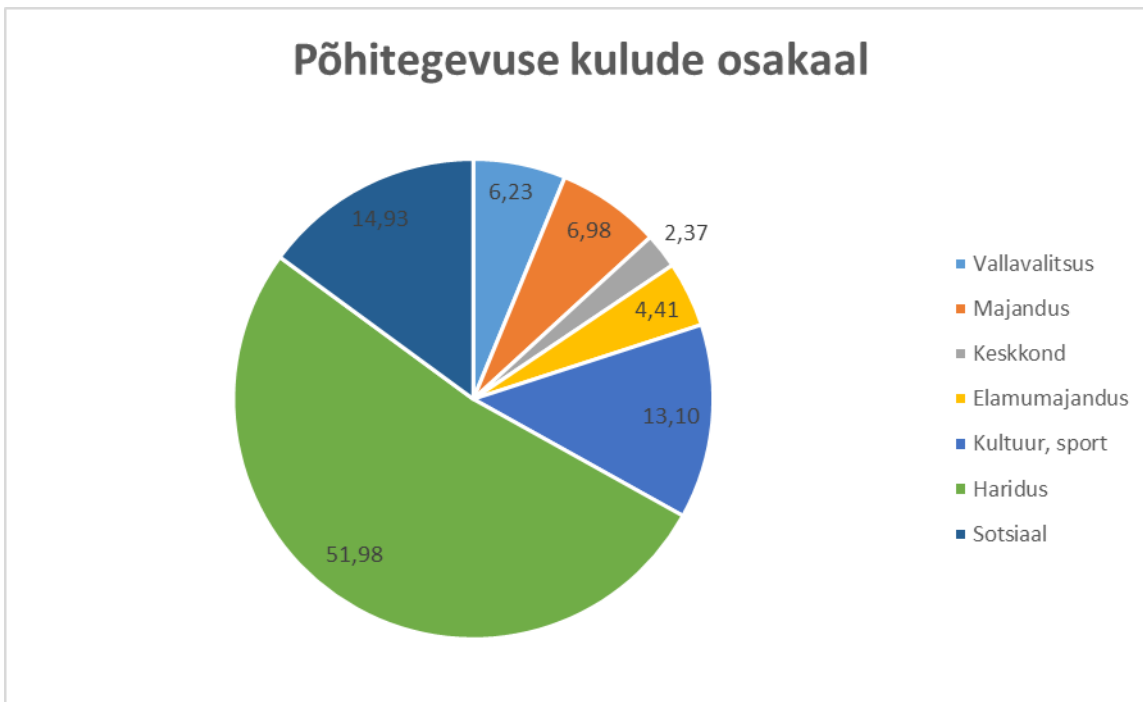




**Joonis 5** Kogukulud valdkondade lõikes 2016. aastal osakaaluna



**Joonis 6** Põhitegevuse kulud valdkondade lõikes 2016. aastal (eurodes)



**Joonis 7** Põhitegevuse kulud valdkondade lõikes 2016. aastal (osakaal)

#### 1.8 Üldised valitsemissektori teenused

Kulude eelarve kokku on 348 667 eurot. Eelarve suureneb võrreldes 2015. aastaga 25%.

Valdkonna põhitegevuse kulud kokku on 345 667 eurot, mis moodustavad põhitegevuse kulude eelarvest 6,3%. Tööjõukulud on 208 227 eurot, osakaal valdkonna kuludest 71%. Majandamiskulud on 84 940 eurot, osakaal valdkonna kuludest 29%.

Vallavolikogu kulud 39 332 eurot koosnevad põhiliselt liikmetele makstavatest tasudest ja maksudest.

Vallavalituse kulud on 208 843 eurot, millest personalikulud moodustavad 72,3% ja majandamiskulud 27,5%. Reservfondi suuruseks on planeeritud 28 000 eurot. Erinevates liitudes, ühendustes ja seltsides osalemistasud ja liikmemaksud kokku on 24 000 eurot.

#### 1.9 Majandus

Kulude eelarve kokku on 1 195 764 eurot.

Majandusvaldkonna planeeritud põhitegevuse kulud kokku on 385 264 eurot, mis moodustavad põhitegevuse kulude eelarvest 7,01%. Personalikulud moodustavad majandusvaldkonna tegevuskuludest 44% ning kogu omavalitsuse personalikuludest 4,83%.

**Investeeringuteks** on planeeritud 810 500 eurot, osakaal valdkonna kuludest 68%.

Valla teede ja tänavate korrashoiuks on planeeritud 893 000 eurot (sealhulgas investeeringud 756 000 eurot). Katlamajade kulud kokku on 149 275 eurot. Valdkonna kulude hulgas kajastatakse ka antavad ettevõtlustoetused kokku 6 000 eurot. Mittetulundussektori ja kodanikualgatuse toetusteks on planeeritud kokku 25 000 eurot.

#### 1.10 Keskkonnakaitse

Kulude eelarve kokku on 138 668 eurot.

Keskkonnakaitsevaldkonna planeeritud põhitegevuse kulud kokku on 134 668 eurot, mis moodustavad põhitegevuse kulude eelarvest 2,5%. Personalikulud moodustavad keskkonnavaldkonna tegevuskuludest 43,9% ning kogu omavalitsuse personalikuludest 1,38%.

Kuludest 30 000 eurot on planeeritud eraldisteks (hajaasustuse programmi raames saadav toetus + omaosalus 15 000 eurot).

### 1.11 Elamu- ja kommunaalmajandus

Kulude eelarve kokku on 246 480 eurot.

Elamu- ja kommunaalmajandusvaldkonna planeeritud põhitegevuse kulud kokku on 242 480 eurot, mis moodustavad põhitegevuse kulude eelarvest 4,4%. Personalikulud moodustavad elamu- ja kommunaalmajandusvaldkonna tegevuskuludest 48,2 % ning kogu omavalitsuse personalikuludest 3,67%.

Valdkonna kulud moodustuvad elamu- ja kommunaalmajanduse arendamise ja haldamise ning tänavavalgustuse, saunade ja kalmistute ülevalpidamise kuludest. **Investeeringutegevuseks** on planeeritud kokku 4 000 eurot.

### 1.12 Vaba aeg, kultuur

Kulude eelarve kokku on 845 946 eurot.

Kultuuri- ja spordivaldkonna planeeritud põhitegevuse kulud kokku on 721 146 eurot, mis moodustavad põhitegevuse kulude eelarvest 13,1%. Personalikulud moodustavad kultuuri-ja spordivaldkonna tegevuskuludest 55% ning kogu omavalitsuse personalikuludest 12,4%.

**Investeeringutegevuseks** on planeeritud 124 800 eurot, millest 7 800 eurot on IT-vahenditele, 9 500 eurot Väike-Maarja Seltsimaja akende vahetamiseks, 7 500 eurot on noortekeskuse ruumide renoveerimiseks ning 100 000 eurot (omaosalus) Väike-Maarja aleviku avaliku ruumi projekti elluviimiseks.

### 1.13 Haridus

Hariduskulude eelarve kokku on 3 023 058 eurot.

Haridusvaldkonna planeeritud põhitegevuse kulud kokku on 2 856 528 eurot, mis moodustavad põhitegevuse kulude eelarvest 52%. Personalikulud moodustavad hariduse tegevuskuludest 73% ning kogu omavalitsuse personalikuludest 62%.

Valdkonna **investeeringute** summaks on 166 530 eurot, millest olulisemad on Väike-Maarja Gümnaasium - inventari soetamine 13 730 eurot ja IT-vahendid (sülearvutid, valla koolide loodusainete labor, videoprojektor jm) 33 700 eurot, Väike-Maarja Lasteaia siseperimeetri välisseinte soojustamine 59 000 (omaosalus 14 200 eurot), Simuna koolile lastehoiurühma ehitus 40 000 eurot ja Väike-Maarja lasteaia inventar 7 300 eurot.

Õpetajate personalikulu arvestamisel on lähtutud riigi poolt kehtestatud täiskoormusega töötava õpetaja palga alammäärast 958 eurot. Lasteaia õpetajate ja teiste haridusvaldkonna töötajate palgatõusuks keskmiselt 3%.

Üldhariduskoolide pidamiseks saadud toetus on omavalitsuse- ja õpilasepõhine (pearaha). **Väike-Maarja Gümnaasiumi** planeeritavad tegevuskulud ilma investeeringuteta on 896 700 eurot, mis moodustab kogu haridusvaldkonna tegevuskuludest 31,4%. Õppeaastal 2015/16 on õpilaste arv kokku 308, põhikoolis 270 õpilast ja gümnaasiumis 38 õpilast.

**Õpilaskodus** on 18 kohta. Tegevuskuludeks on planeeritud 59 262 eurot, mis on 2,1% valdkonna tegevuskuludest. Riigi eraldis kulude katteks on 36 000 eurot, õpilaskodu planeeritavad omatulud 4 000 eurot. Väike-Maarja vald katab puudujäävad kulud ning teised vallad katavad proportsionaalselt õpilaskodus elavate õpilastega seotud kulud.

**Väike-Maarja Õppekeskuse** tegevuskulud kokku on 504 300 eurot, mis moodustavad valdkonna tegevuskuludest 17,7%. Planeeritud omatulud on 30 000 eurot. Riigi toetus tegevuskuludeks on planeeritud 342 700 eurot ehk 68% tegevuskuludest. 2015/16 õppeaasta õpilaste arv on 110.

**Kiltsi Põhikooli** tegevuskuludeks on planeeritud 266 700 eurot, mis on 9,3% valdkonna tegevuskuludest. Kiltsis õpib 62 õpilast.

**Simuna Kooli** (sh lasteaed) tegevuskuludeks on planeeritud 351 000 eurot, mis on 12,3% valdkonna tegevuskuludest. Põhikooli kulud moodustavad keskmiselt 2/3 ja lasteaia kulud 1/3 kogukuludest. Põhikoolis õpib 81 õpilast ja lasteaias käib 43 last.

**Väike-Maarja Lasteaia** on 8 rühma, lapsi kokku 148, sellest 20 Kiltsi rühmas. Lasteaia planeeritud kulud kokku on 374 150 eurot, mis on 13,9% valdkonna tegevuskuludest.

**Õpilasveo eriliinid** valla toetus õpilasliinidel teenust pakkuvatele transpordifirmadele on 85 000 eurot.

**Õpilaskohad** Väike-Maarja valla sissekirjutusega, kuid väljaspool valda õppivate laste õpilaskoha maksumuse kulude katteks on planeeritud 35 200 eurot ja teiste valdade lasteaia käivate laste kohamaksumuse katteks 4 000 eurot.

**Koolitoidule** on üldhariduse riiklikust toetusfondist eraldatud 61 289 eurot. Sarnaselt eelmise aastaga saavad alates 1. jaanuarist kõik üldhariduskoolide õpilased (sh. gümnaasiumi õpilased) tasuta koolilõunat eelarveaasta lõpuni, sõltumata rahvastikuregistrijärgsest elukohast ning ka soovi korral hommikuputru. Koolitoidu kulud on kokku ligikaudu 156 000 eurot.

**Haridusosakonna** halduskulud koos eraldistega on summas 25 582 eurot.

#### 1.14 Sotsiaalne kaitse

Sotsiaalhoolekande kulude eelarve kokku on 879 645 eurot. Sotsiaalvaldkonna põhitegevuse kulud (813 445 eurot) moodustavad põhitegevuse kulude eelarvest 14,8%.

Valdkonna investeeringute summa 66 200 eurot. Tervisekeskuse (tegevusala 102002) projekteerimise ja ehitamise omaosalus on 50 000 eurot, Väike-Maarja Hooldekodu investeeringute summa on 16 200 eurot, millest 9 700 eurot on ümbritseva aia ehitamiseks ja 6 500 eurot ukse valvetsüsteemi paigaldamiseks.

Eelarvesse on planeeritud sünnitoetuse tõus 300 eurolt 400 eurole (33%).

Väike-Maarja Hooldekodu tegevuskulud moodustavad 68% kogu valdkonna tegevuskuludest. Eraldistest suurima osa moodustab riiklik toimetulekutoetus 54%. Valdkonna personalikulud moodustavad 60,6% tegevuskuludest, kogu omavalitsuse personalikuludest 9%.

## 2. INVESTEERIMISTEGEVUS

Vastavalt kohaliku omavalitsuse üksuse finantsjuhtimise seadusele planeeritakse põhivara soetus ja müük, põhivara soetuseks saadav ja antav sihtfinantseerimine, osaluste soetus ja müük, muude aktsiate ja osaluste soetus ja müük, antavad ning tagasilaekuvad laenud, finantskulud ja -tulud.

2016. aasta eelarvesse on planeeritud põhivara müük (summas 50 000 eurot) ja soetus summas 1 172 000 eurot, põhivara soetuseks antavad (15 000 eurot) ja saadavad sihtfinantseeringud (457 000 eurot) ning finantskulud (15 000 eurot) ja finantstulud.

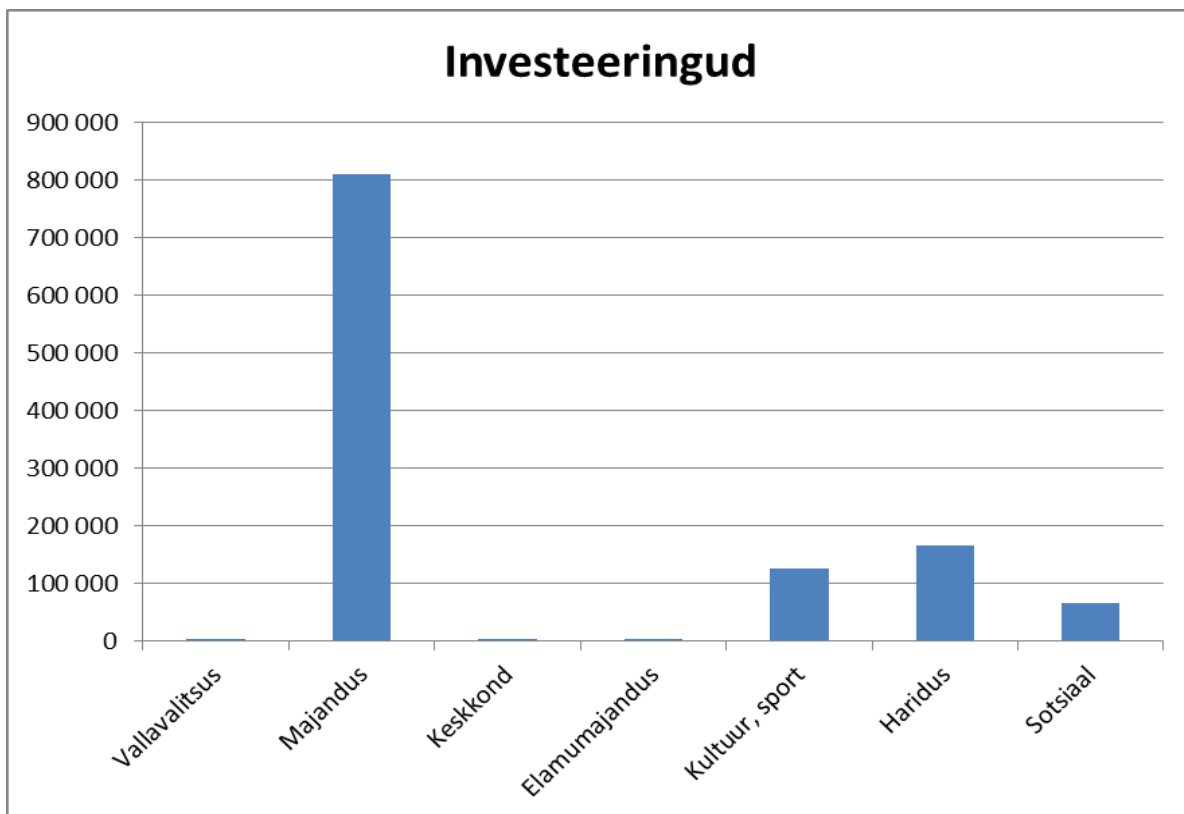
2016. aastal teostatavad investeeringud, mis ületavad 50 000 euro piiri:

- Ebavere – Kiltsi kergliiklustee 516 000 eurot (oli planeeritud teostada 2015. aastal, kuid seoses riigimaa kasutusloa venimisega lükkub 2016. aastasse);
- Lisaks kergliiklusteele on Väike-Maarja valla teede ja tänavate investeeringuks planeeritud 240 000 eurot;
- Väike-Maarja esmatasandi tervisekeskuse rajamine - eelarvesse on planeeritud omaosaluse summa 50 000 eurot ning võimalik saadav sihtfinantseering ei kajastu eelarves summaliselt, kuid taotlusprojekti õnnestumisel on saadavaks sihtfinantseeringuks planeeritud 200 000 eurot 2016. aastaks ning ligikaudu 350 000 eurot 2017. aastaks. Taotlusprojekti positiivse otsuse puhul on 2016. aasta summa võimalik kanda eelarvesse lisaeelarvega;
- Väike-Maarja lasteaia soojustamiseks on planeeritud 59 000 eurot;
- Väike-Maarja aleviku avaliku ruumi projekti teostamiseks on eelarvesse planeeritud omaosaluse summa 100 000 eurot ning võimalik saadav sihtfinantseering ei kajastu eelarves summaliselt, kuid taotlusprojekti õnnestumisel on saadavaks sihtfinantseeringuks planeeritud 525 000 eurot 2016. aastaks ning ligikaudu 450 000 eurot 2017. aastaks. Taotlusprojekti positiivse otsuse puhul on 2016. aasta summa võimalik kanda eelarvesse lisaeelarvega;
- Triigi kaugkütte rekonstrueerimise projekti teostamiseks on eelarvesse planeeritud omaosaluse summa 50 000 eurot ning võimalik saadav sihtfinantseering ei kajastu eelarves summaliselt, kuid taotlusprojekti õnnestumisel on saadavaks sihtfinantseeringuks planeeritud 50 000 eurot. Taotlusprojekti positiivse otsuse puhul on 2016. aasta summa võimalik kanda eelarvesse lisaeelarvega.

Valla arengukavast ja allasutuste juhtide ettepanekutest lähtudes on 2016. aasta kogu investeeringute kava alljärgnev:

**Tabel 4** Investeermistegevus 2016

<b>Objekti/ projekti nimetus</b>	<b>kokku</b>	<b>omaosalus</b>	<b>toetus</b>
Tervisekeskuse projekteerimine ja ehitamine	250 000	50 000	200 000
Väike-Maarja avaliku ruumi väljaarendamine	625 000	100 000	525 000
Triigi kaugkütte rekonstrueerimine	100 000	50 000	50 000
Väike-Maarja Lasteaia siseperimeetri välisseinte soojustamine	59 000	14 200	44 800
Simuna kool lasteaia päevahoiurühm	40 000	40 000	0
Väike-Maarja Noortekeskus (ruumid Simunas ja Väike-Maarjas)	7 500	2 500	5 000
Väike-Maarja Hooldekodu- ukse valvesüsteem ja hooldekodu õue aed	16 200	16 200	
Valla teede ja tänavate rekonstrueerimine	240 000	240 000	0
Elamumajanduse arendamine-katuse rem Pargi 11, Simuna	4 000	4 000	
IT-vahendid (Vallavalitsus-3000, kultuur, sport-7800, haridus-33700)	44 500	44 500	
Väike-Maarja Gümni- inventar	13 730	13 730	
Väike-Maarja Õppekeskus õppekava arendusele	5 000	5 000	
Kergliiklustee Ebavere - Kiltsi	516 000	116 000	400 000
Väike-Maarja Seltsimaja	9 500	2 500	7 000
Kiltsi kool (meierei katus, välisviimistlus)	6 000	6 000	
Simuna kool inventar	1 800	1 800	
Väike-Maarja lasteaed inventar	7 300	7 300	
KIK lammutus; Simuna mänguväljak (haljastusprojekt)	4 500	4 500	
Heakord	4 000	4 000	
<b>KOKKU</b>	<b>1 954 030</b>	<b>722 230</b>	<b>1 231 800</b>
Eelarve projektis kajastatud investeeringutena	1 179 030		
Toetusena	456 800		



**Joonis 8** Investeeringustegevus valdkonniti

Eelarve eelnõus on planeeritud 15 000 eurot kasutada osahingu Pandivere Vesi põhivara soetuse sihtfinantseerimiseks, et tagada teostatud projektide omafinantseeringu tasumine.

### 3. FINANTSEERIMISTEGEVUS

Finantseerimistegevus näidatakse laenude võtmine, kapitalirendi kohustuste võtmine, võetud laenude tagasimaksmine, kapitalirendi kohustuste täitmine.

Valla laenukohustused kokku seisuga 31.12.2015 on 587 408 eurot, 2016. aasta laenude tagasimaksete kohustus on 112 500 eurot.

**Tabel 5** Finantseerimistegevus 2014-2016

	2014 eelarve täitmine	2015		2016 eelarve projekt
		Eelarve	Eelarve täitmine seisuga 31.12	
Laenude võtmine	0	366 000	0	500 000
Laenude tagasimaksmine	-165 049	-156 500	-152 036	-112 500
<b>Finantseerimistegevus kokku</b>	<b>-165 049</b>	<b>209 500</b>	<b>-152 036</b>	<b>387 500</b>

**Tabel 6** Laenujääkide tabel

Laen	Laenud 2016	Laenud 2017	Laenud 2018	Laenud 2019	Laenud 2020	Kokku
Laenuleping 2006015611 SEB AS lõpeb 3.07.2021	90 982,08	90 982,08	90 983,08	90 984,08	53 072,77	417 004,09
Laenuleping 2011015586 SEB AS 27.06.2012-03.07.2019	21 584,67	21 866,02	14 726,42	0,00	0,00	58 177,11
<b>Laenud kokku</b>	<b>112 566,75</b>	<b>112 848,10</b>	<b>105 709,50</b>	<b>90 984,08</b>	<b>53 072,77</b>	<b>475 181,20</b>

#### 4. LIKVIIDSETE VARADE MUUTUS

2016. aasta planeeritud väljaminekud ületavad sissetulekuid summas 148 702 eurot. Puudujääk on kavas katta finantsvahendite vaba jäägi arvel. Kassajääk seisuga 01.01.2016 on 179 800 eurot ning planeeritud kassajäägiks 31.12.2016 seisuga on 31 107 eurot.

Vastavalt kohaliku omavalitsuse üksuse finantsjuhtimise seadusele planeeritakse likviidsete varade muutuse eelarveosasse raha ja pangakontode, rahaturu- ja intressifondide aktsiate või osakute, soetatud võlakirjade saldode muutused.

Likviidsete varade saldo suurenemine ja vähenemine kajastatakse vastavalt kas plussiga või miinusega. Likviidsete varade muutus on toodud alljärgnevas tabelis.

**Tabel 7** Likviidsete varade muutus

	2014 eelarve täitmine	2015		2016 eelarve projekt
		Eelarve	Eelarve täitmine	
Raha jääk aasta algul	387 390	275 954	275 954	179 809
Raha jäägi muutus	11 436	-275 019	-96 145	-148 702
Raha jääk aasta lõpul	275 954	981	179 809	31 107

#### 5. EELARVE TULEM

**Tabel 8** Eelarve tulem 2014-2016

	2014 Eelarve täitmine	2015		2016 Eelarve projekt
		Eelarve	Eelarve täitmine seisuga 31.12	
Põhitegevuse tulud	5 289 165	5 433 562	5 611 058	5 664 976
Põhitegevuse kulud	4 833 824	5 309 031	5 005 564	5 499 198
Põhitegevuse eelarve tulem	455 341	124 531	605 494	165 778
Investeeringustegevus	-401 486	-609 050	-560 937	-701 980
Eelarve tulem	53 855	-484 519	44 557	-536 202
Finantseerimistegevus	-165 049	209 500	-152 036	387 500
Likviidsete varade muutus	-111 194	-275 019	-107 479	-148 702