

**SALME LASTEAIA ARENGUKAVA
2016-2021**

SISUKORD

SISSEJUHATUS	3
1.1 SALME LASTEAIA ÜLDANDMED	3
1.2 LÜHIÜLEVAADE SALME LASTEAIA OTTO-TRIIN AJALOOST	4
1.3 SALME LASTEAIA OTTO-TRIIN KIRJELDUS	4
1.4 SALME LASTEAIA EELMISE, 2011-2016 ARENGUKAVA ANALÜÜS	4
2. LÄHTEPOSITSIOON 2016. AASTAL	5
2.1 JUHTIMINE	5
2.2 LASTEAIA PERSONAL	6
2.3 KOMPLEKTEERIMINE LASTEGA	6
2.4 KOOSTÖÖ HUVIGRUPPIDEGA	6
3.1 SALME LASTEAIA OTTO-TRIIN TEGEVUSVALDKONNAD	7
3.2 SALME LASTEAIA OTTO-TRIIN MISSIOON, VISIOON JA VÄÄRTUSED	7
3.3 SALME LASTEAIA OTTO-TRIIN ARENGUKAVA EESMÄRGID AASTATEKS 2016-2021	8
4. SALME LASTEAIA OTTO-TRIIN TEGEVUSKAVA AASTATEKS 2016-2021	9
4.1 EESTVEDAMINE JA JUHTIMINE	9
4.2 PERSONALJUHTIMINE	10
4.3 RESSURSSIDE JUHTIMINE	11
4.4 KOOSTÖÖ HUVIGRUPPIDEGA	12
4.5 ÕPPE- JA KASVATUSPROTSESS	13
4.6 LAPSEGA SEOTUD TULEMUSED	15
5. ARENGUKAVA MUUTMISE KORD	16

SISSEJUHATUS

Salme Lasteaia Otto-Triin (edaspidi lasteaed) arengukava on dokument, mis määrab lasteaia arengusuunad ja valdkonnad aastateks 2016-2021, tegevuskava viieks aastaks ning arengukava uuendamise korra. Arengukavas arvestatakse lasteaia kui organisatsiooni potentsiaali ning lasteaia kui institutsiooni kohta paikkonna arengus.

Arengukava lähtub lasteasutuse eelmise, 2011-2016 arengukava analüüsist, sisehindamise tulemustest, lasteasutuse põhimäärusest, riiklikust õppekavast, lasteaia õppekavast, kohaliku omavalitsuse arengukavast ja teistest õigusaktidest. Lasteaia 2016-2021 arengukava on sündinud koostöös lasteaia personaliga, läbi arutatud ja kinnitatud pedagoogilise nõukogu koosolekul ja tutvustatud ning läbi arutatud Salme Lasteaia hoolekogu koosolekul. Arengukava fikseerib hetkeseisu ja teadvustab edasimineku võimalusi viie lähima aasta jooksul. Salme Lasteaia Otto-Triin arengukava on lasteaia järjepideva arengu alusdokument, mille koostamine toimus koostöös lasteaia pedagoogilise nõukogu ja hoolekoguga.

1. SALME LASTEAIA OTTO-TRIIN LÜHIKIRJELDUS JA ANALÜÜS

1.1 SALME LASTEAIA ÜLDANDMED

Õppeasutuse nimetus	Salme Lasteaed Otto-Triin
Asutamise aeg	18.10.1967
Aadress	Aia 3, Salme
Lasteasutuse liik	munitsipaalasutus
Direktor	Maret Seeman
Telefon	4571548
e-post	mare@otto-triin.edu.ee
Kodulehe aadress	www.otto-triin.edu.ee
Õppeasutuse pidaja ja tema aadress	Salme Vallavalitsus, Sõrve mnt 3, Salme alevik
Rühmade arv arengukava esitamise hetkel	3
Laste arv arengukava esitamise hetkel	48
Personali arv arengukava esitamise hetkel	14
Pedagoogilise personali arv arengukava esitamise hetkel	6
Lasteasutuse lahtioleku aeg	E-R 07.00–18.00
Toiduraha suurus	1,09 €/päev
Õppevahendite tasu	12 € kuus

1.2 LÜHIÜLEVAADE SALME LASTEAIA OTTO-TRIIN AJALOOST

Salme lasteaed on asutatud 1967. aastal ja avati sama aasta 18. oktoobril Sõrve Sovhoosi Lastepäevakoduna. Alustati kaheühmalisena, algul oli avatud ka ööpäevarühm. 1999. aastal nimetati lasteaed ümber Salme Lasteaiaks. 1996. aastal lasteaed renoveeriti, lisandus katusekorrus ja avanes võimalus avada kolmas rühm.

1.3 SALME LASTEAIA OTTO-TRIIN KIRJELDUS

Salme Lasteaed on Salme Vallavalitsuse hallatav munitsipaallasteaed (koolitusluba nr 495). Lasteaed teenindab Salme valla territooriumil elavaid lapsi. Teeninduspiirkond on kinnitatud Salme Vallavolikogu 20. märtsi 2000 otsusega nr 17. Laste vastuvõttu lasteaeda reguleerib Salme Vallavalitsuse 27. novembri 2000 määrus nr 2 "Laste lasteaeda vastuvõtu ja sealt väljaarvamise kord". Lasteaia põhimäärus on kinnitatud Salme Vallavolikogu poolt 22. oktoobril määrusega nr 26. Lasteaias on kolm rühma: noorem (Jänku rühm), keskmine (Oti rühm) ja vanem (Lepatriinu rühm). 2013. aastal liitus lasteaed „Kiusamisest vaba lasteaed“ projektiga. Õpetajate tööaeg lasteaias on läbimõeldult korraldatud, nii et hommikupoolsel ajal, kui toimub õppetegevus, on kohal kõik õpetajad.

Lasteaial on oma sümboolika (logo). Lasteaial on väljakujunenud oma kindlad traditsioonid, mis lähtuvad rahvakalendrist ja tähtpäevadest:

- tarkusepäev;
- mihklipäeva laat;
- muusikapäev;
- lasteaia sünnipäev – 18. oktoober;
- mardi- ja kadripäeva tähistamine;
- advendihommikud;
- Eesti Vabariigi sünnipäev;
- vastlapäev;
- emakeelepäev
- näidendid;
- Laululinnu konkurss;
- perepeod (jõulupeod, ema- ja isadepäeva peod, memme-taadi pidu)
- spordipäev;
- lõpupidu kooli minevatele lastele.

Lasteaia jaoks on väga oluline lapsekesksus ning Johannes Käis'i üldõpetuse järgi töötamine.

1.4 SALME LASTEAIA EELMISE, 2011-2016 ARENGUKAVA ANALÜÜS

Eestvedamine ja juhtimine. Personalijuhtimine.

- Efektiivsuse rakendamine töögraafikute koostamisel nii õpetajate, kui abipersonali töös.
- Arenguestluste läbiviimine nii individuaalselt, kui rühma meeskondadega.
- Töö analüüsi valdkonnad vastavusse seadmine sisehindamise valdkondadega.
- Õppealajuhataja leidmine ja palkamine läbi avaliku konkursi.

Ressursside juhtimine.

- Õuesõppe keskuse ehitus 2013 suvi

- Lasteaia küttesüsteemi kapitaalremont 2013 suvi
- Õuemängumaja kapitaalremont 2014 suvi
- Lasteaia valgustuse kaasajastamine kulude vähendamiseks 2014 ja 2015 suvi
- Rühmade meeskondadele arvutite soetamine 2014/15 õppeaastal

Koostöö huvigruppidega.

- Toetav ja toimiv koostöö hoolekoguga ja lapsevanematega
- Koostöö Salme Vallavalitsuse ja Vallavolikoguga
- Koostöö Salme Põhikooliga (mihklilaat, muusikapäeva kontsert lasteaiaas, robotikaring koolis).

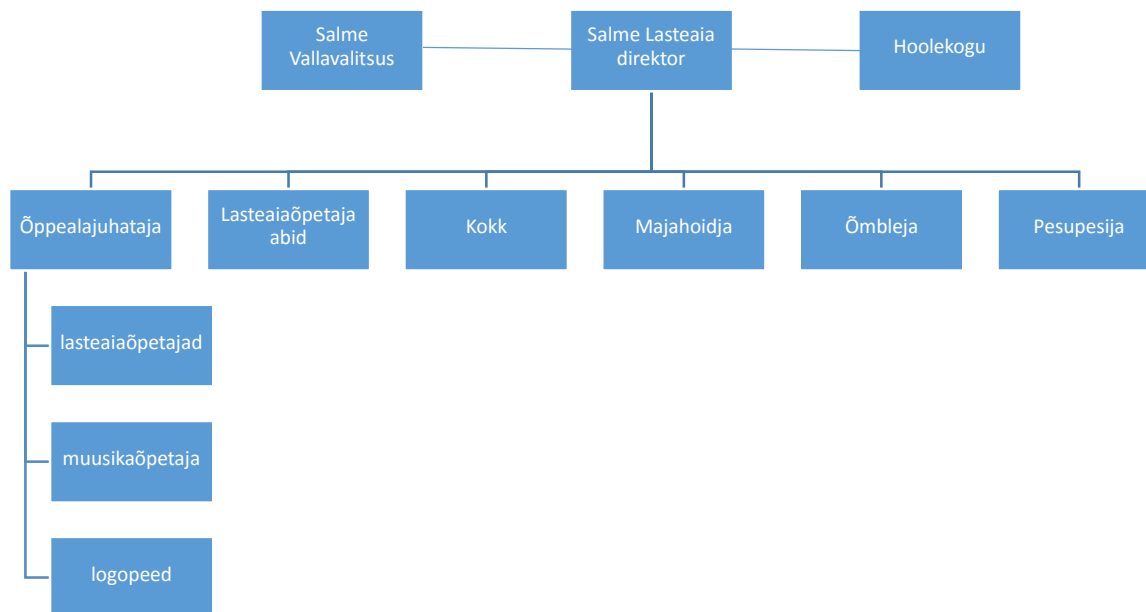
Õppe- ja kasvatusprotsess.

- Pidev õppekava arendustöö – ühtsed lapse arengu hindamise tabelid
- Õuesõppe tähtsuse mõistmine ja rakendamine
- Liitumine „Kiusamisest vaba” projektiga, selle rakendamine
- Uute traditsioonide algatamine – emakeelepäeva ja muusikapäeva tähistamine

2. LÄHTEPOSITSIOON 2016. AASTAL

2.1 JUHTIMINE

Salme Lasteaia juhtimisstruktuur:



Lasteaia direktorile allub õppealajuhataja, kes koordineerib ja juhib õppe- ja kasvatustegevust lasteaiaas. Õppe- ja kasvatustegevuse rühmas viib läbi ja seda juhib lasteaiaõpetaja. Pedagoogilise nõukogu koosolekud valmistab ette ja viib läbi õppealajuhataja. Pedagoogilise nõukogu koosolekud toimuvad vastavalt vajadusele, kuid mitte vähem kui kaks korda aastas. Hoolekogu on kursis kõigi olu-

liste küsimustega lasteaia töös. Koostöös lasteaia õpetajatega toimub pidev lasteaia õppekava arendamine ja täiustamine. Vastavalt seadusele jälgivad direktor ja õppe- ja kasvatustöö juht rühmapäevikute täitmist ja viivad läbi sisekontrolli. Lasteaias viiakse läbi arenguvestlusi kahel tasandil: õpetaja-lapsevanemad ja direktor-personal. Direktor on pidevalt kursis õpetajate töömurede-rõõmudega, aitab lastevanematega tehtava töö korraldamisel ja läbi viimisel. Direktor teeb endast oleneva, et kogu majas valitseks rõõmus meel ja tahe oma tööd hästi teha.

2.2 LASTEAIA PERSONAL

Pedagoogid omandatud haridustaseme järgi:

Pedagoog	Kokku	Kõrgharidus		Keskeriharidus		Üldkeskharidus	Kõrgharidust omandab
		Ped.	muu	Ped.	muu		
direktor	1	1					
Õppekasvatustöö juht	1	1					
õpetaja	5	1		3	1		
muusikaõpetaja	1	1					
logopeed	1						1

Lasteaias töötab ka 3 õpetajaabi, kokk, majahoidja.

2.3 KOMPLEKTEERIMINE LASTEGA

2015/2016 õppeaastal käib lasteaias 48 last.

RÜHM	VANUS	TÜDRUKUD	POISID	KOKKU
n. rühm	1-3 a	9	7	16
k. rühm	4-6 a	11	11	22
v. rühm	6-7 a	2	8	10
Kokku		22	26	48

Arvestades Salme valla demograafilist olukorda on prognoos tulevasteks aastateks järgmine:

	2016	2017	2018	2019	2020	2021
Kooli saadame	10	9	10	6	8	9

	2015/16	2016/17	2017/18	2018/19	2019/20	2020/21
Lasteaias lapsi	48	46	41	pole veel avaldusi	pole veel avaldusi	pole veel avaldusi

Seadusest tulenevalt on maksimaalne laste arv meie lasteaias 44, hoolekogu otsusega võib laste arvu suurendada 50 lapseni.

Praegune prognoos viitab laste arvu vähenemisele.

2.4 KOOSTÖÖ HUVIGRUPPIDEGA

Koostöö erinevate huvigruppidega tagab lasteaia arengu ja hea maine. Lasteasutuse arengut toetab hoolekogu, osaledes asutuse arendustegevuses ning esindades laste ja lastevanemate huve.

Hoolekogu ja asutuse tegevusest saavad lapsevanemad ülevaate rühmade infostendidel. Lasteaial on olemas ka koduleht, kuhu pannakse üles teated, uudised, erinevad dokumendid. Lastevanemate informeerimine rühma tegevusest ning nõustamine õppe- ja kasvatusalastes küsimustes toimub igapäevaselt rühmas, telefoni teel, koosolekutel ja laste arenguestlustel.

Lasteaial on väga tihe koostöö Salme Vallavalitsuse ja Vallavolikoguga. Tähtis roll on kanda ka Kuressaare Rajaleidja keskuse töötajatel erivajadustega laste toetamisel. Lapsevanematel ja lasteaia pedagoogidel on võimalik saada tasuta konsultatsiooni psühholoogilt, psühhiaatril, logopeedilt ja eripedagoogilt. Lasteaeda seob pikaajaline koostöö kohaliku kooli - Salme Põhikooliga. Koolilapsed käivad lasteaias külas erinevatel üritustel ja lasteaialapsed käivad koolis liikumistunde tegemas, robotikaringis ja jalgpallitrennis.

Lasteaed viis 2015/16 õppeaastal läbi lasteaia psühhosotsiaalse keskkonna hindamise, kasutades selleks Terviseinfo.ee koostatud töövahendit. Sellest selgus, et nii lastevanemad kui ka lasteaia töötajad hindavad lasteaia psühhosotsiaalset keskkonda ning omavahelist koostööd heaks.

3. SALME LASTEAIA OTTO-TRIIN ARENDUSE PÕHISUUNAD JA VALDKONNAD

3.1 SALME LASTEAIA OTTO-TRIIN TEGEVUSVALDKONNAD

Eestvedamine ja juhtimine: Salme lastead on oma ajalugu austav, väärtustele toetuv, omanäoline ja jätkusuutlik lasteaed.

Personali juhtimine: Salme lasteaias töötavad oma erialal pädevad, kaasatud, aktiivsed ja lapsesõbralikud töötajad.

Ressursside juhtimine: Salme lasteaias on lapse arengut toetav turvaline ning kaasaegne õppe- ja arengukeskkond, eelarvelist ja inimressurssi kasutatakse otstarbekalt ja säästlikult

Koostöö huvigruppidega: lasteaed on avatud koostööks erinevate huvigruppidega, kes toetavad lasteaia arendustegevust ja lapse arengut

Õppe- ja kasvatusprotsess: õppekavaga on loodud kaasaegsete õppemeetodite rakendamine, mis toetab lapse aktiivset osalust, julgust, loovust ja uurivat tegevust.

Lapsega seotud tulemused: lasteaed märkab ja toetab lapse arengut koostöös koduga.

3.2 SALME LASTEAIA OTTO-TRIIN MISSIOON, VISIOON JA VÄÄRTUSED

Missioon: Lapse individuaalsuse arvestamine ja lapse arengu igakülgne toetamine koostöös koduga, et tagada lapse koolivalmidus ning sujuv üleminek lasteaiast kooli.

Visioon: Salme Lasteaed Otto-Triin on professionaalse personali ning areneva õpi- ja töökeskkonnaga hea mainega ja tunnustatud lasteasutus, mis on partneriks kodule ja turvaliseks kasvukeskkonnaks lapsele.

Väärtused:

TURVALISUS – üheskoos loome lastele, vanematele ja personalile turvalise füüsilise ja psühhosotsiaalse keskkonna.

INDIVIDUAALSUS – kõik pakutav on lastele huvitav, eakohane ja loovust arendav.

INTEGREERITUS – Võimaldame lastel õppida mitmete erinevate tegevuste kaudu: mängimine, näitlemine, ehitamine, lugemine, kirjutamine, arvutamine, laulmine, liikumine, tantsimine, matkamine, meisterdamine, jutustamine, vaatlemine, õppekäikudel käimine, mängupeod jne.

KOOSTÖÖ – Õppimine on vastastikune aktiivne protsess lapse ja täiskasvanu vahel. Koostöös lastevanematega on olulised lugupidamine, paindlikkus, eetilisus.

JÄRJEPIDEVUS – Õppetegevuses kasutame põhimõtet kergemalt raskemale, lihtsamalt keerulisemale, lähemalt kaugemale.

TERVIS – Väärtustame kõigi tervist ja harjutame lapsi käituma ohutult. Toitume tervislikult, oleme füüsiliselt aktiivsed, viibime aastaringselt kaks korda päevas õues, matkame looduses, kujundame õigeid hügieeniharjumusi ja hoolime üksteisest. Lasteaias oleme tervetena ja heatujulistena.

MÄNG – Loovus, õppimine, aktiivsus, individuaalsus.

LASTEAEAD ON EESTI RAHVUSKULTUURI JA IDENTITEEDI HOIDJA NING KANDJA – Tutvustame Eesti rahvuskultuuri tähtpäevi ja kombeid, muistendeid, pärimuslugusid, muinasjutte, kõnekäände, mõistatusi. Mängime rahvuslikke mänge. Väärtustame lipupäevi ja Eesti ajalooa seotud tähtpäevi.

PROFESSIONAALSUS JA ELUKESTEV ÕPPIMINE - Me omame teadmisi, oskusi ja tahet juurde õppida ja jagada kogetut kolleegidega, lapsevanematega. Üheskoos innustame lapsi mängima olles uudishimulikud, taibukad, õiglased. Väärtustame uute teadmiste omandamist, rakendamist ja jagamist. Uurime ja avastame üheskoos kõikide meelte abil maailma.

3.3 SALME LASTEAIA OTTO-TRIIN ARENGUKAVA EESMÄRGID AASTATEKS 2016-2021

- Soodustada lapse kasvamist ja arenemist ning toetada teda ümbritseva maailma mõistmisel ja tervikliku maailmatunnetuse kujunemisel (tähelepanu ka erivajadustega lastele).
- Toetada ja abistada vanemaid õppe- ja kasvatusküsimuste lahendamisel, vajadusel nõustada; tõhustada koostööd üldsusega.
- Jätkata laste arengut ja kasvamist soodustava keskkonna kujundamist (tähelepanu säästlikule ja rohelisele mõtteviisile).
- Tagada töötajate stabiilne heaolu kasv.

4. SALME LASTEAIA OTTO-TRIIN TEGEVUSKAVA AASTATEKS 2016-2021

4.1 EESTVEDAMINE JA JUHTIMINE

Prioriteetne eesmärk: Salme lasteade on oma ajalugu austav, väärtustele toetuv, omanäoline ja jätkusuutlik lasteade.

Tegevus	Tulemus	2016/ 2017	2017/ 2018	2018/ 2019	2019/ 2020	2020/ 2021	Vastutaja, finantseerimise allikas
Eestvedamine ja juhtimine							
Lasteaia organisatsioonikultuuri edendamine lähtuvalt lasteaia väärtustest kaasates töötajad ja lapsevanemad	Kaasav ja ühiste väärtustega organisatsioon	X	X	X	X	X	Direktor, eelarve
Arengukava täiendamine koostöös lasteaia personaliga ja hoolekoguga	Lasteaia toimiv arengukava	X	X	X	X	X	Direktor, eelarve
Lasteaia 50. juubeli ettevalmistamine ja tähistamine: kroonika süstematiseerimine; näituse korraldamine; sümboolika uuendamine.	Täiustatud kroonika ja sümboolika	X	X				Kogu personal, eelarve
Sisehindamiskorra analüüsimine	Toimiv sisehindamiskord	X	X	X	X	X	Direktor
Maine kujundamine							
Lasteaeda tutvustava voldiku koostamine	Lasteaeda tutvustav voldik	X	X				Direktor, eelarve
Esindamine väljaspool lasteaeda: töötajate ettekanded ja esinemised; laste esinemised	Lasteaia maine kujundamine	X	X	X	X	X	Direktor
Koostöös lastevanematega lapsesõbraliku lasteaia kuvandi hoidmine avatud suhtlemise ja traditsioonide kaudu	Traditsioonid	X	X	X	X	X	Kogu personal, eelarve
Lapsesõbraliku lasteaia kuvandi hoidmine meedia kaudu	Vallaleht, mk leht, koduleht	X	X	X	X	X	Kogu personal, eelarve

4.2 PERSONALIJUHTIMINE

Prioriteetne eesmärk: Salme lasteaia töötavad oma erialal pädevad, kaasatud, aktiivsed ja lapsesõbralikud töötajad.

Tegevus	Tulemus	2016/ 2017	2017/ 2018	2018/ 2019	2019/ 2020	2020/ 2021	Vastutaja finantseerimise allikas
Personali kaasamine							
Personali kaasamine lasteaia arendustegevusse	Ühised kokkulepped, väärtused	X	X	X	X	X	Direktor, eelarve
Personali toetamine ja arendamine							
Personali koolitusvajaduse hindamine ja planeerimine	Koolitatud personal	X	X	X	X	X	Direktor, õppealajuhataja, eelarve
Sisekoolituse läbiviimine: koolitustest tagasiside andmine, kogemuste jagamine, praktikumide läbiviimine, avatud õppetegevuste korraldamine	Professionaalne personal	X	X	X	X	X	Direktor, õppealajuhataja
Tervistedendav tegevus personalile, töötervishoiu arsti teenuse kasutamine	Terviseteadlik personal	X	X	X	X	X	Direktor, eelarve
Personali hindamine ja tagasiside							
Sisekontroll - juhtkonnapoolne rühma töö vaatlus: õppeaasta prioriteetne valdkond, tagasiside ja analüüs	Toimiv meeskonnatöö	X	X	X	X	X	Direktor, õppealajuhataja
Õpetaja hindamiskriteeriumide analüüsimine	Sisehindamise süsteem	X	X	X	X	X	Direktor, õppealajuhataja
Arenguestlused personaliga	Arenev ja motiveeritud töötaja	X	X	X	X	X	Direktor
Personali rahulolu uuringu läbiviimine	Personali rahulolu	X	X	X	X	X	Direktor
Personali tunnustamine							
Personali tunnustamiseks tunnustussüsteemi loomine	Toimiv tunnustussüsteem	X	X	X	X	X	Direktor, õppealajuhataja, eelarve
Aasta teo valimine koostöös personali ja hoolekoguga	Motiveeritud personal, huvigrupid	X	X	X	X	X	Direktor

4.3 RESSURSSIDE JUHTIMINE

Prioriteetne eesmärk: Salme lasteaia on lapse arengut toetav turvaline ning kaasaegne õppe- ja arengukeskkond, eelarvelist ja inimressurssi kasutatakse otstarbekalt ja säästlikult.

Tegevus	Tulemus	2016/ 2017	2017/ 2018	2018/ 2019	2019/ 2020	2020/ 2021	Vastutaja, finantseerimise allikas
Ressursside juhtimine							
Lasteaia juhtkonnapoolsed ettepanekud vallavalitsusele eelarve koostamiseks	Lasteaia eelarve	X	X	X	X	X	Direktor, eelarve
Lasteaia õpetajate töötasu on võrdsustatud riiklikult kehtestatud õpetaja töötasu miinimumiga koolis	Motiveeritud õpetaja	X	X	X	X	X	Direktor, eelarve
Lisaressursside leidmine projektide kaudu ja luua projektigrupp	Lisaressursid	X	X	X	X	X	Kogu personal
Heategevuslike ürituste korraldamine koostöös hoolekoguga	Lisaressursid	X	X	X	X	X	Personal, hoolekogu
Inforessursi juhtimine							
Infoliikumise tõhustamine personali ja lastevanemate seas: e-vahendite kasutamine, infotunnid, infostend; lasteaia koduleht; lasteaeda tutvustav voldik; info hoolekogu tööst.	Info kättesaadavus	X	X	X	X	X	Kogu personal, eelarve
Töö- ja kasvukeskkonna kujundamine							
Lasteaia hoone renoveerimine: köök, ventilatsioon, pesuruumid, rühmaruumide mööbel	Renoveeritud ja kaasaegne lasteaed	X	X	X			Direktor, eelarve
Infotehnoloogilised vahendid							
Arvutite uuendamine	Kaasaegsed tehnoloogilised vahendid	X	X	X	X	X	Direktor, eelarve
Televiisori/dataprojektori ostmise	Kaasaegsed tehnoloogilised vahendid	X	X				Direktor, eelarve
Turvalisuse tagamine							

Turvalisusega seotud tegevusplaanide koostamine ja täitmine: kriisiplaan, tuleohutusaruanne, vigastuste ennetamine, riskianalüüs, andmekaitse kord	Turvaline kasvukeskkond	X	X	X	X	X	Direktor, eelarve
--	-------------------------	---	---	---	---	---	-------------------

4.4 KOOSTÖÖ HUVIGRUPPIDEGA

Prioriteetne eesmärk: lasteaed on avatud koostööks erinevate huvigruppidega, kes toetavad lasteaia arendustegevust ja lapse arengut

Tegevus	Tulemus	2016/ 2017	2017/ 2018	2018/ 2019	2019/ 2020	2020/ 2021	Vastutaja, finantsid
Lapsevanemad							
Lapsevanemate kaasamine lasteaia tegevustesse: üritused, õppetegevused, õppekäigud	Kaasatud lapsevanemad	X	X	X	X	X	Kogu personal, eelarve
Lapsevanemate nõustamine lapse arengu toetamise ja kasvatus küsimustes	Lapse arengu toetamine	X	X	X	X	X	Kogu personal
Lastevanemate rahulolu uuringu läbiviimine	Lastevanemate rahulolu	X	X	X	X	X	Direktor, õppealajuhataja
Hoolekogu kaasamine lasteaia arendustegevusse	Kaasatud hoolekogu	X	X	X	X	X	Direktor
Lapsed							
Koolieelikute rahulolu küsitluse läbiviimine	Lasteaiaeluga rahulolev laps	X	X	X	X	X	Õppealajuhataja, rühma meeskond
Laste arvamuste, ettepanekute ja tagasiside küsimine	Lasteaiaeluga rahulolev laps	X	X	X	X	X	Õppealajuhataja, rühma meeskond
Huvitegevuse võimaldamine	Huvitegevus	X	X	X	X	X	Direktor, eelarve
Koolid							
Koostöös koolidega vestlusringide, avatud tegevuste läbiviimine ja koolikaartide koostamine	Laste sujuv üleminek kooli	X	X	X	X	X	Direktor, õppealajuhataja, rühma meeskond
Lasteaiad							
Maakonna lasteaedadega koostöö: ainesektsioonid, koolitused, koosolekud, õppepäevad	Haritud personal, elukestev õpe	X	X	X	X	X	Direktor, õppealajuhataja eelarve

Teised huvigrupid								
Koostöö huvigruppidega: Lastekaitseliit, Rajaleidja, Päästeamet, Politsei- ja Piirivalveamet, raamatukogu jt	Parim tulemus lapse jaoks	X	X	X	X	X	X	Direktor, õppealajuhataja, eelarve

4.5 ÕPPE- JA KASVATUSPROTSESS

Prioriteetne eesmärk: õppekavaga on loodud kaasaegsete õppemeetodite rakendamine, mis toetab lapse aktiivset osalust, julgust, loovust ja uurivat tegevust.

Tegevus	Tulemus	2016/ 2017	2017/ 2018	2018/ 2019	2019/ 2020	2020/ 2021	Vastutaja
Õppemetoodikad ja -materjalid							
Õppe- ja kasvatustöös mänguliste aktiivõppe meetodite kasutamine (üldõpe, kiusamisest vaba lasteaed, õuesõpe, arvumaa, hea algus, Montessori)	Aktiivõppe meetodite rakendamine	X	X	X	X	X	Õppealajuhataja, õpetajad
Metoodika „Kiusamisest vaba lasteaed” raames käitumiskultuuri kujundamine, kiusamist ennetav tegevus ja õppematerjalide täiendamine	Metoodika rakendamine	X	X	X	X	X	Õppealajuhataja, õpetajad, eelarve
Õuesõppe tegevuste, väljasõitide, õppevahendite ja -keskkonna edasiarendamine (teemamapid, maastikumängud, herbaariumid, õuesõppekeskkond)	Metoodika rakendamine	X	X	X	X	X	Õppealajuhataja, õpetajad, eelarve
Arvumaa metoodika õppematerjalide täiendamine ja metoodika kasutamine	Metoodika rakendamine	X	X	X	X	X	Õppealajuhataja, õpetajad
Arendavate temaatiliste õppevahendite kogumi täiustamine läbi mängu õppimise rikastamiseks	Metoodilised vahendid	X	X	X	X	X	Õppealajuhataja, õpetajad, eelarve
E-õppematerjalide linkide kogumi koostamine teemade kaupa	E-õppematerjalide kogu	X	X	X	X	X	Õppealajuhataja
Õppevahendite ja -mängude loomine	Metoodilised vahendid	X	X	X	X	X	Õppealajuhataja, õpetajad, eelarve
Lasteaia õppekava							

Õppekava analüüsimine lasteaia väärtustest, aktiivõppe meetoditest lähtuvalt	Tulemuslik õppekasvatustöö	X	X	X	X	X	Õppealajuhataja, õpetajad
Õppekava ainevaldkondade uuendatud koondtabelite analüüsimine	Koondtabelid	X	X	X	X	X	Õppealajuhataja, õpetajad
Õppeteema „taaskasutus ja säästlik eluviis” analüüsimine õppekavas ja õppevara täiendamine	Õppematerjalid	X	X	X	X	X	Õppealajuhataja, õpetajad, eelarve
Väärtused ja eetika							
Õppe- ja kasvatustöö planeerimine ja õppematerjalide täiustamine tuginedes lasteaia väärtustele	Väärtuskasvatuse õppematerjalid	X	X	X	X	X	Õppealajuhataja, õpetajad, eelarve
Kiusamist ennetavate väärtuste käsitlemine õppe- ja kasvatustöös	Sõbralikku käitumist väärtustav laps	X	X	X	X	X	Õpetajad
Rahvustunde ja saarluse väärtustamine läbi õppe- ja kasvatustöö ning ürituste	Päritolu väärtustav laps	X	X	X	X	X	Õppealajuhataja, õpetajad
Infotehnoloogilised vahendid							
Infotehnoloogiliste vahendite kasutamine õppe- ja kasvatustegevuse kavandamisel, läbiviimisel ja analüüsimisel	Kaasaegsed töövõtted	X	X	X	X	X	Õppealajuhataja, õpetajad
Lasteaia õppe- ja kasvukeskkond							
Õueala atraktsioonide uuendamine ja väljavahetamine	Turvaline ja arendav õueala	X	X				Direktor, õppealajuhataja, eelarve, projektirahad
Rühmaruumide mööbli uuendamine: rühmade laud, toolid ja riiulid	Turvaline, lastest lähtuv rühmakeskkond		X	X			Direktor, eelarve

4.6 LAPSEGA SEOTUD TULEMUSED

Prioriteetne eesmärk: lasteaed märkab ja toetab lapse arengut koostöös koduga.

Tegevus	Tulemus	2016/ 2017	2017/ 2018	2018/ 2019	2019/ 2020	2020/ 2021	Vastutaja
Lapse arengu hindamine							
Lapse arengu hindamine	Hinnang lapse arengule	X	X	X	X	X	Õpetajad
Perevestluste läbiviimine ja vanemate nõustamine	Lapse arengu toetamine koostöös perega	X	X	X	X	X	Õpetajad
Koolivalmidus							
Koolivalmiduse analüüsimine ja koolikaartide koostamine	Hinnang kooliküpsusele	X	X	X	X	X	Õppealajuhataja, õpetajad
Koostöö hariduspartneriga – Salme kooliga	Lapse sujuv üleminek kooli	X	X	X	X	X	Direktor, õppealajuhataja
Tugisüsteemid							
Logopeedi tugiteenuse pakkumine kõneprobleemide ja erivajadusega lastele	Lapse arengu toetamine	X	X	X	X	X	Direktor, logopeed
Teise kodukeelega laste toetamine	Lapse arengu toetamine	X	X	X	X	X	Õpetajad
Hariduslike erivajadustega laste märkamine, toetamine ja vajadusel IAK koostamine	Lapse arengu toetamine	X	X	X	X	X	Õpetajad, logopeed, õppealajuhataja
Tugiteenust vajava lapse vanemate nõustamine ja kogemusnõustamise pakkumine (lapsevanemalt lapsevanemale)	Lapse arengu toetamine	X	X	X	X	X	Logopeed, õppealajuhataja
Koostöö „Rajaleidjaga” (õppenõustamine)	Lapse arengu toetamine	X	X	X	X	X	Logopeed, õppealajuhataja
Konkurssidest, näitustest, ühisüritustest osavõtt väljaspool lasteaeda							
Osalemine piirkondlikel, maakondlikel, riiklikel üritustel, konkurssidel ja võistlustel	Lapse arengu toetamine	X	X	X	X	X	Õppealajuhataja, õpetajad

5. ARENGUKAVA MUUTMISE KORD

Arengukava uuendatakse teatud ajavahemiku järel vastavalt kehtivale seadusele ja Salme Vallavolikogu 20. septembri 2010 määrusega nr 17 kehtestatud Salme valla kooli ja lasteaia arengukavade kinnitamise korrale. Vastavalt vajadusele võib arengukavas teha muudatusi erinevates valdkondades näiteks vallavalitsuse või pedagoogide ettepanekuid arvestades. Samuti arvestatakse hoolekogu ettepanekute ja arvamustega.