

Vigala Valla Arengukava

2015 – 2020

arenguvisioniga aastani 2025



Vigala valla arengukava 2015-2020

Arengukava sisukord

| | |
|--|----|
| <i>Eessõna</i> | 5 |
| <i>Arengukava koostamise metoodika</i> | 6 |
| <i>Üldine iseloomustus</i> | 9 |
| Ajalooline taust | 9 |
| Geograafiline asend ja territoorium | 9 |
| Loodus ja loodusvarad | 10 |
| Vaatamisväärsused | 10 |
| Elanikkond | 10 |
| Külad | 12 |
| <i>Vigala valla visioon aastani 2025</i> | 14 |
| Soovitud olukord | 14 |
| Mittesoovitud olukord | 14 |
| <i>Vigala valla arengusuunad</i> | 15 |
| Olemasolevad trendid | 15 |
| Trendide mõju Vigala vallale | 15 |
| Lahendamist vajavad võtmeküsimused | 16 |
| <i>Valdkondade strateegilised eesmärgid</i> | 17 |
| Valitsemine ja haldus | 17 |
| Avalik kord ja julgeolek | 17 |
| Loodus ja keskkonnakaitse | 17 |
| Majandus ja ettevõtlus | 17 |
| Haridus ja noorsootöö | 18 |
| Kultuur, sport ja vaba aeg | 18 |
| Sotsiaalne kaitse ja tervishoid | 18 |
| <i>Omavalitsuse tugevused, nõrkused, ohud ja muutusvajadused</i> | 19 |
| Valitsemine ja haldus | 19 |
| Tugevused | 19 |
| Nõrkused | 19 |
| Ohud | 19 |
| Alternatiivid, võimalused | 19 |
| Tegevused eesmärkide saavutamiseks | 19 |

Vigala valla arengukava 2015-2020

| | |
|---|-----------|
| Avalik kord ja julgeolek | 20 |
| Tugevused | 20 |
| Nõrkused | 20 |
| Ohud | 20 |
| Alternatiivid, võimalused | 20 |
| Tegevused eesmärkide saavutamiseks | 20 |
| Loodus ja keskkonnakaitse | 20 |
| Tugevused | 20 |
| Nõrkused | 21 |
| Ohud | 21 |
| Alternatiivid, võimalused | 21 |
| Tegevused eesmärkide saavutamiseks | 21 |
| Majandus ja ettevõtlus | 21 |
| Tugevused | 21 |
| Nõrkused | 21 |
| Ohud | 22 |
| Alternatiivid, võimalused | 22 |
| Tegevused eesmärkide saavutamiseks | 22 |
| Haridus ja noorsootöö | 23 |
| Tugevused | 23 |
| Nõrkused | 23 |
| Ohud | 23 |
| Alternatiivid, võimalused | 23 |
| Tegevused eesmärkide saavutamiseks | 24 |
| Kultuur, sport ja vaba aeg | 24 |
| Tugevused | 24 |
| Nõrkused | 24 |
| Ohud | 24 |
| Alternatiivid, võimalused | 24 |
| Tegevused eesmärkide saavutamiseks | 25 |
| Sotsiaalne kaitse ja tervishoid | 25 |
| Tugevused | 25 |
| Nõrkused | 26 |
| Ohud | 26 |
| Alternatiivid, võimalused | 26 |
| Tegevused eesmärkide saavutamiseks | 26 |
| <i>Investeeringute koond eesmärkide saavutamiseks tegevusalade kaupa</i> | 28 |
| Üldvalitsemine ja haldus | 28 |
| Avalik kord ja julgeolek | 28 |
| Loodus ja keskkonnakaitse | 28 |
| Majandus | 28 |

Vigala valla arengukava 2015-2020

| | |
|--|-----------|
| Haridus _____ | 28 |
| Kultuur, sport, vaba aeg _____ | 29 |
| Sotsiaalne kaitse ja tervishoid _____ | 29 |
| <i>Lisa 1. Valdkondade iseloomustused</i> _____ | 30 |
| Looduskeskkond _____ | 30 |
| Majanduskeskkond _____ | 31 |
| Elukeskkond _____ | 32 |
| Tehiskeskkond _____ | 34 |

Eessõna

Arengukava on dokument, mis määratleb omavalitsusüksuse pika- ja lühiajalised arengueesmärgid ning nende elluviimise võimalused. Arengukava kirjeldab vähemalt majandusliku, sotsiaalse, kultuurilise ning looduskeskkonna pikaajalisi suundumusi ja vajadusi (kohaliku omavalitsuse korralduse seaduse järgi). Arengukava koos eelarvestrateegiaga on aluseks eelarve koostamisel, investeringute kavandamisel ja nende jaoks rahaliste vahendite taotlemisel, samuti laenude võtmisel.

Vigala valla arengukava fikseerib Vigala valla hetkeolukorra ja on aluseks järgnevate aastate tegevusplaanidele. Arengukavast lähtumine aitab vältida juhuslikkust ja kaootilisust valla kui terviku juhtimisel.

Arengukava olemasolu loob võimaluse sõltumata poliitilisest olukorrast järgida ühtset terviklikku süsteemi. Arengukava võimaldab ratsionaalselt ning sihipäraselt jaotada ning kasutada valla ressursse. Arengukava aitab viia kooskõlla erinevate struktuuride tegevust (kohalik omavalitsus, külaelanikud, ettevõtjad, investorid, riigivõim), samuti on see abiks poliitiliste ja majanduslike otsuste langetamisel, tagades valla elanikele kindlustunde, kuna edaspidistes tegevussuundades on kokku lepitud. Arengukava võib pidada tinglikuks kokkuleppeks erinevate huvigruppide vahel. Samuti hõlbustab see valla tutvustamist võimalikele partneritele ja investoritele.

Arengukava kirjeldab erinevate tegevusvaldkondade hetkeolukorda ja probleeme ning toob välja võimalikud lahendused ja tegutsemissuunad. Käesolev arengukava ei ole lõplik dokument, vaid lähtealus edaspidiseks tegevuseks. Iga-aastaselt tehakse arengukavasse täpsustusi ning parandusi, seatakse paika konkreetse aasta konkreetsed prioriteedid. Vigala valla elanikke ettepanekud ning soovitused on alati teretulnud.

Arengukava koostamise metoodika

Käesolev arengukava on koostatud Vigala vallale aastateks 2015 – 2020 arenguvisioniga aastani 2025 Arengukava koostamise eesmärgiks oli põhiliste muutusvajaduste ning arengusuundade valimine ja nende põhjal tegevusplaani koostamine.

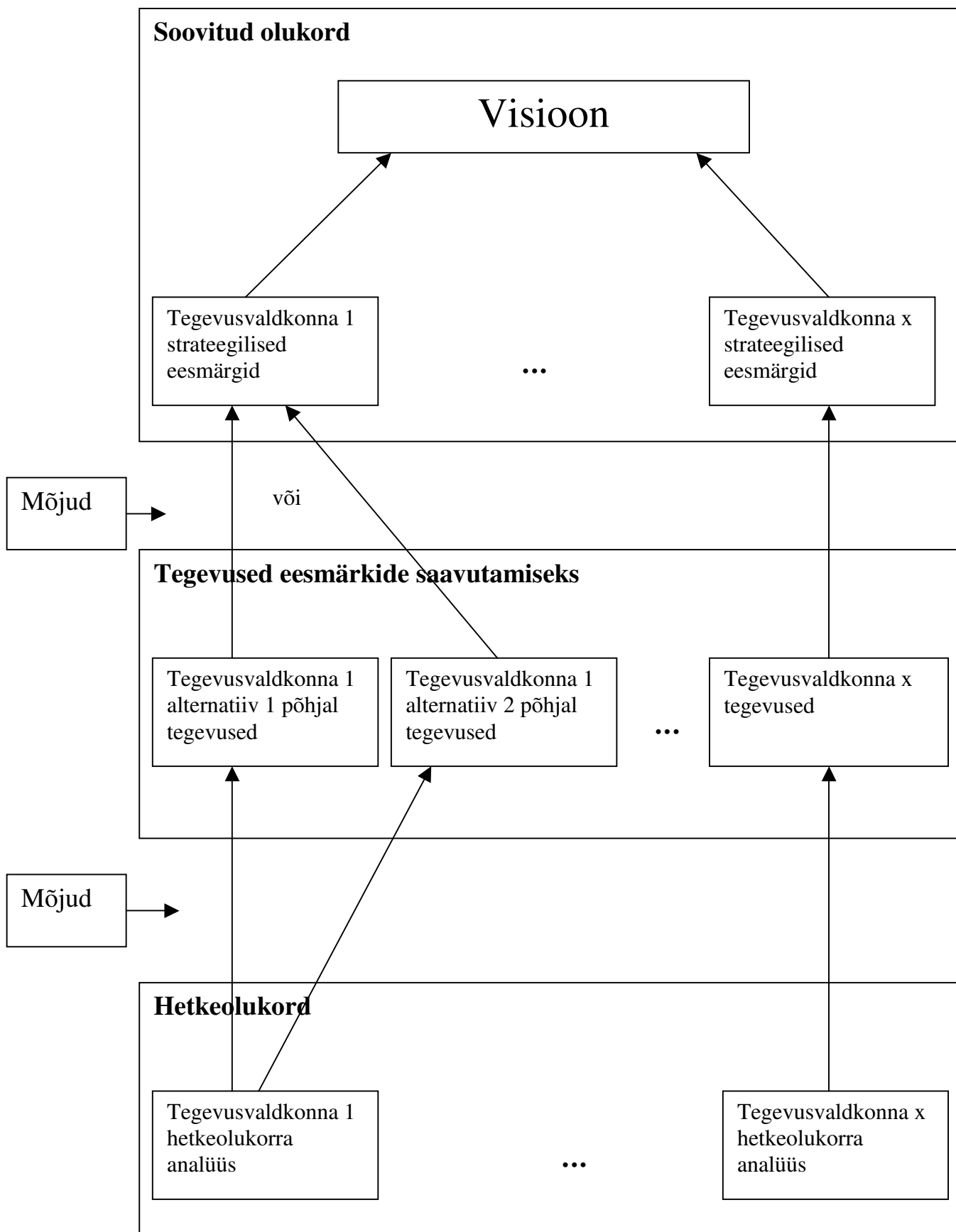
Arengukavas kirjeldatud valdkondade valiku puhul lähtuti tegevusvaldkondadest, mis on olulised valla kui terviku juhtimiseks ja arendamiseks. Tegevusvaldkonnad on sarnased rahandusministeeriumi kasutatava jaotusega, mis lihtsustab arengukava sidumist eelarvestrateegiaga ja muude dokumentidega. Nendeks tegevusvaldkondadeks on:

- Valitsemine ja haldus
- Avalik kord ja julgeolek
- Loodus ja keskkonnakaitse
- Majandus ja ettevõtlus
- Haridus ja noorsootöö
- Kultuur, sport ja vaba aeg
- Sotsiaalne kaitse ja tervishoid

Arengukava koostamisel lähtuti kahest tasandist, mille abil on kerge määratleda valla põhilised muutusvajadused (tegevused eesmärkide saavutamiseks) ja arengusuunad. Esiteks hetkeolukorra iseloomustus ja analüüs ning teiseks visioon ja arengueesmärgid. Nende tasandite vahele jääb muutusvajadus ehk tegevused, mida on vaja teha, et jõuda soovitud olukorrani.

Arengukava alusel on võimalik koostada konkreetne tegevusplaani, kus on täpselt määratletud tegevused, mis on vaja sooritada, palju kulub selleks ressursse ning kes vastutavad. See loob selge ja mõõdetava plaani valla arendamiseks ning selleks vajaliku ressurside jaotuse.

Arengukava ülesehituse lihtsustatud skeem



Muutuste juhtimine (Ülo Vooglaiu järgi)

Uuendusprotsess ja selle tsüklid ehk kuidas midagi uut süsteemselt ja võimalikult efektiivselt ellu viia

Ülo Vooglaiu järgi



NB! Kui 1-6 aega ja ressursse liigselt kokku hoida, siis läheb hiljem väga keeruliseks ja kalliks

Üldine iseloomustus

Ajalooline taust

Muistse iseseisvusaja lõpus moodustas Vigala piirkond koos Kullamaa ja Märjamaaga ühe seitsmest omaaegse Läänemaa kihelkonnast. 13. sajandi algupoolel kuulusid Vigala maad Saare-Lääne piiskopkonna koosseisu. See feodaalne pisiriik eksisteeris ligikaudu kolm aastasada ja jagunes 12 toomherra regendiks, millest ühe keskus asus Vigala mail Arastes. Vigala koguduse algusaastaks loetakse 1339. aastat.

16. sajandi keskpaigast oli Uexküllide perekonna käes Läänemaal 13 mõisa, nende hulgas ka Vigala.

1712. a loeti Vigala kihelkonnas inimeste arvuks 332 elanikku. 1856. a. hakati talusid päriseks müüma ja 1880. a. oli Vigalas päriseks ostetud 23,3% taludest. Põhiliseks sissetulekuallikaks oli sel ajal ja hiljemgi linakasvatus. 1858. a osteti Vigala mõisa auru-viljapeksugarnituur, mis oli esimene Eestis.

Vigalas on juba 1687. a kool, kus õppis 15 talupoissi. 1726. a andmeil oskas üle 11% täiskasvanud elanikkonnast Vigalas lugeda. 1823. a alustas Jädiveres tööd Vigala Kihelkonnakool, mis muudeti 1844. aastal Jädivere Seminariks. 1875. a. oli Vigala kihelkonnas juba kümme kooli kokku 281 õpilasega. 1878. a moodustati Vigalasse Eesti Aleksandrikooli abikomitee. 1893. a. kinnitati Vigala Muusika Seltsi põhikiri. 01. mail 1920. a. asutas Lääne Maavalitsus Vana-Vigala mõisas Vigala Põllutöökooli.

Külade arv 1939. aastal oli 29. Kolmekümnendate aastate lõpp oli Vigala valla hiilgeaeg, Vigala vald oli muutunud tänu oskuslikule majapidamisele Läänemaa "mulgimaaks". Okupatsiooniaastad tõid kaasa kaose, inimkaotused olid suured (II maailmasõjas hukkus üle 40 inimese, 1940-1957 hukkus üle 120 eraisiku, emigreerus üle 50 inimese, küüditamiste ja arreteerimiste pärast kannatas üle 250 inimese). 1948. aastal alustati Vigalas kollektiviseerimisega, kokku moodustati 17 kolhoosi.

1990. a. 20. detsembril taastati Vigala valla kui omavalitsusliku üksuse staatus.

Geograafiline asend ja territoorium

Vigala vald asub Lääne-Eestis Rapla maakonnas, jäädes Lääne-Eesti madaliku idaosasse ning Rapla maakonna edelaosasse. Vigala valla pindala on 269,8 km². Vallal on ühine piir Raplamaa Märjamaa valla, Pärnumaa Halinga ja Koonga valla ning Läänemaa Kullamaa ja Lihula vallaga. Kaugus maakonna keskusest Raplast on 54 km, pealinnast Tallinnast 90 km, Pärnu linnast 42 km. Teiste suuremate keskusteni on Haapsalu 80 km, Lihula 53 km, Märjamaa 25 km, Kullamaa 30 km ja Pärnu-Jaagupi 13 km.

Vigala valda läbib rahvusvaheline autotrass Via Baltica.

Vigala vallas on 27 küla, suuremateks keskusteks on Kivi-Vigala (237 elanikku) ja Vana-Vigala (330 elanikku) asumid, vallavalitsus asub Kivi-Vigalas.

Tabel 1. Vigala valla üldandmed (seisuga 01.01.2014)

| | |
|----------------------------|---------------------------|
| Pindala (km ²) | 269,8 |
| Elanike arv | 1345 |
| Külasid | 27 |
| Tihedus | 4,99 in / km ² |
| Mehi | 687 (51,1 %) |
| Naisi | 658 (48,9 %) |

Loodus ja loodusvarad

Vigala valla territoorium moodustab osa Lääne-Eesti madalikust, paiknedes Kasari jõe ja tema harujõgede piirkonnas. Vigalat läbib kolm jõge: Enge, Velise, Vigala. Tasane jõgedeäärne maastik vaheldub Avaste, Jädivere ja Palase külas asetsevate iidsete rannamoodustistega. Eriti madal on Vängla, Läti ja Kojastu küla ümbruses. Sagedased on antud piirkonnas kevadised üleujutused, kus jõgi, väljudes looduslikust süngist, katab ulatuslikud territooriumid. Vigala valla loodust iseloomustab tema ümbritsetus suurte rabade poolt: Kesu raba, Avaste soo, Käntu raba, Pilkuse raba, Illaste raba ja Tõnumaa raba. Kõik see tagab loodusliku keskkonna säilimise ka praeguse tööstusliku tootmise suurenemise juures. Metsadest on Vigalas valdavalt soostunud segametsad. Maavaradest on tähtis turvas. Vigalas leidub samuti savi, millele pole siiani kasutust leitud.

Vaatamisväärsused

Olulisemad vaatamisväärsused on Vigala kirik, Vana-Vigala mõis (1775) ja mõisapark. Viimased kaks kuulusid perekond von Uexküllidele. Mõisahoonetega laiub 9 ha suurune kaunis ja liigirikas park koos tiikidega. Pargi idapoolses osas asub von Uexküllide perekonnakalmistu. Pargi põhjapiiril on paekivist müür, rajatud 1867.aastal, mida rahvasuu kutsub näljamüüriks. Kalmistuäärsel jõeaasal on Vigala Sassi loitsukivi, jõe vastaskaldal asub eestlaste ohvrihiis, mis pärineb 17.-18. sajandist.

Mõisa hoonetest on tänaseni säilinud peahoone (1775.a), ait ja kuivati (19. saj.). Mõisa peahoone vestibüülis on seinasisse müüritud Eesti vanimad kultuurimälestised - marmorbareljeefid Pompejst (2.-1. saj e.m.a.).

Vaatamisväärsuste hulka võib lugeda ka Hirveparki, kus ühel tiigi saarel (Lisette saarel) paikneb kolmeteistkümnest veskikivist koosnev torn. Parki on rajatud ka loodusrajad.

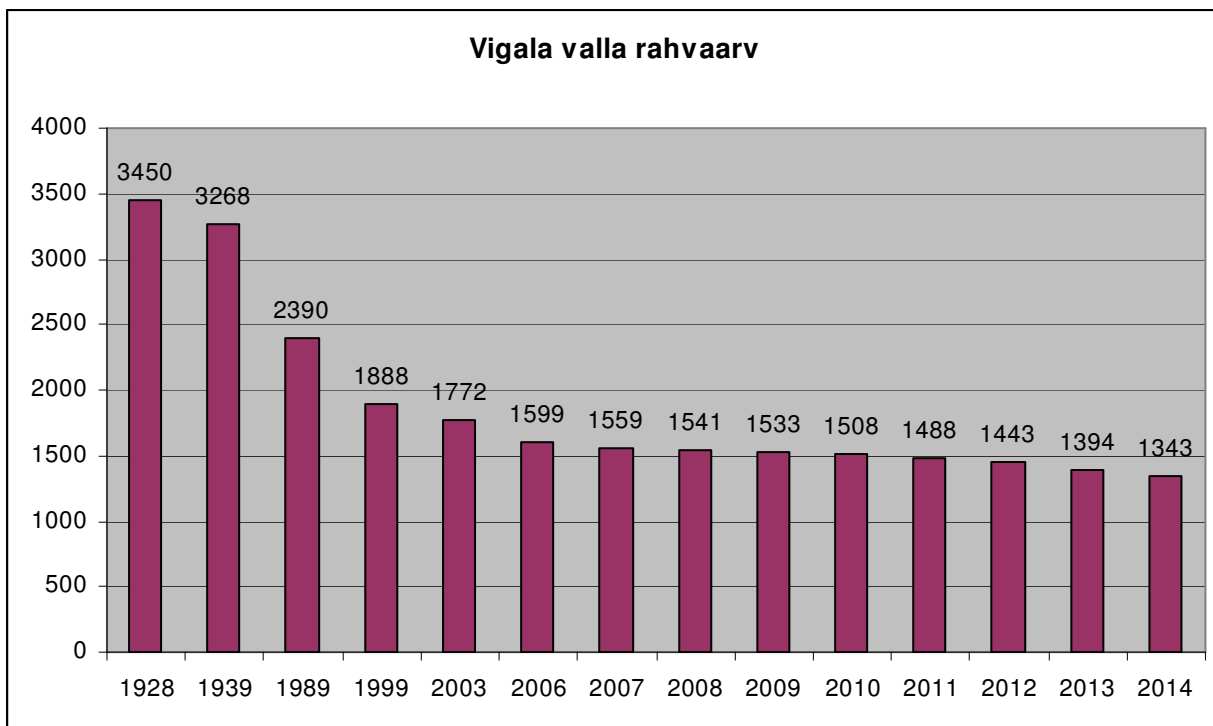
Loodushuvilised saavad nautida ehedat loodust Avaste ja Pilkuse rabas, metsades või Vigalat läbivate jõgede ümbruses. Üles otsida tasub ka Põrgupõhja punker ja metsavendlusega seotud kohad.

Elanikkond

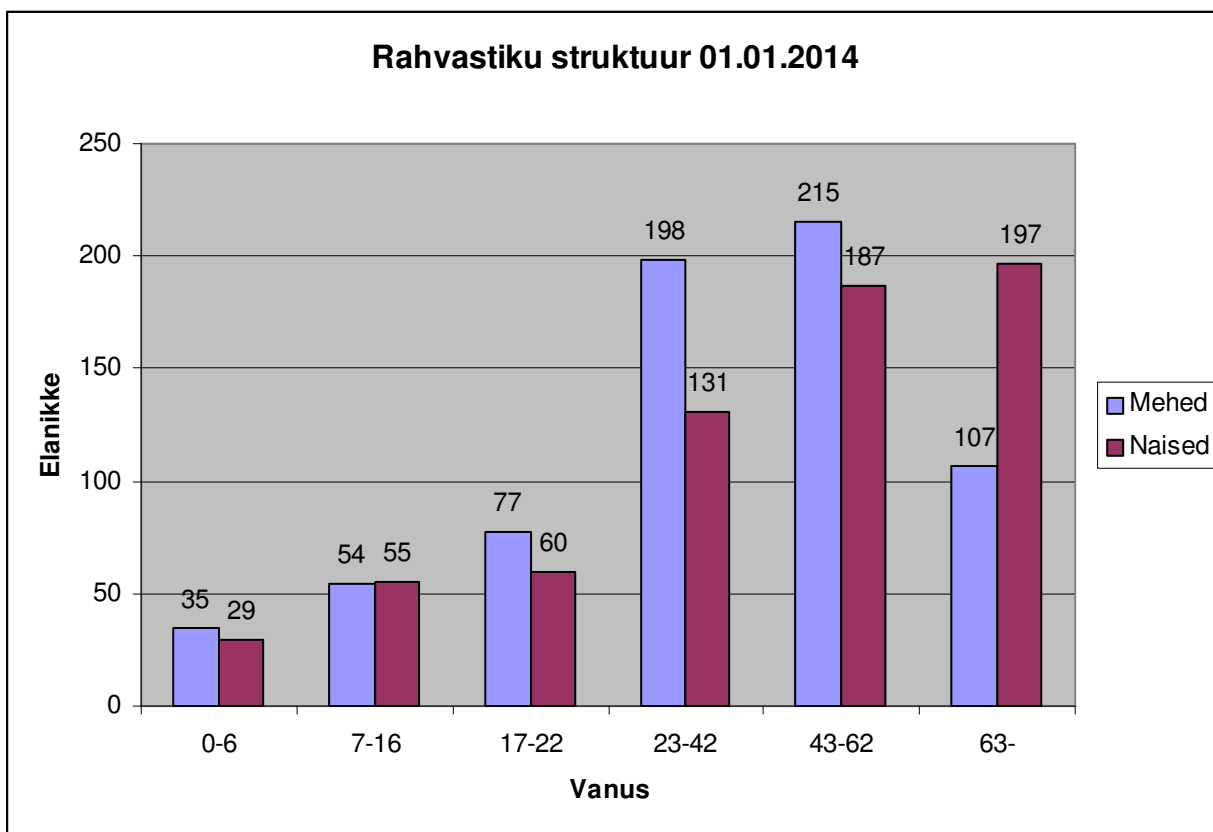
Vigala vallaelanikke arv on aastate jooksul vähenenud üle poole võrra. Rahvaarvu vähenemist mõjutasid nii II Maailmasõda kui ka sellele järgnenud küüditamine ning repressioonid. Järgnevate aastakümnete rahvaarvu vähenemine oli tingitud linnaelu soodustavast poliitikast, kus inimesed lahkusid maapiirkondadest linnadesse, ning kutsekooli õpilaste väljaarvamisest Vigala valla elanike registrist (1990-ndate keskel).

Rahvastikuregistri järgi elab Vigala vallas (omab elukohta) 2014a. 1. jaanuari seisuga 1345 inimest, neist naisi 658 ja mehi 687.

Vigala valla arengukava 2015-2020



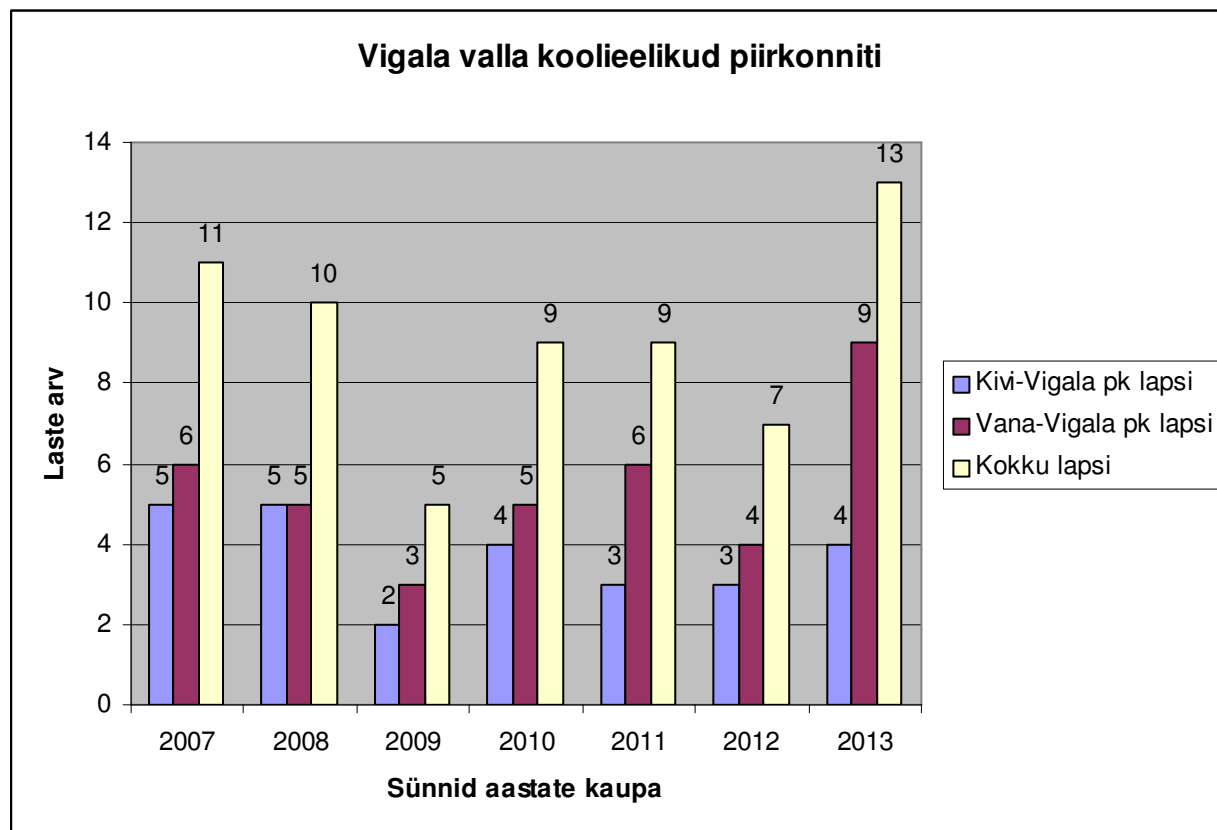
Joonis 1. Vigala valla elanike arv aastatel 1928-2014 (alates 2006.a Rahandusministeeriumi rahvastikuregistril põhinevad andmed 01. jaanuari 2014 seisuga. Ministeeriumi andmed võivad lahkneda omavalitsuse andmetega mõne elaniku osas.)



Joonis 2. Vigala valla rahvastiku soolis-vanuseline struktuur 01.01.2014 seisuga

Vigala valla arengukava 2015-2020

2007-2014 kaheksa aasta jooksul on vallaelanike arv vähenenud 216 inimese võrra (keskmiselt 32 inimest aastas). Rahvaarvu vähenemine on tingitud nii elanike ümberregistreerimisest oma tegelikku elukohta, hariduse omandanud noorte lahkumisest maalt kui ka madalast iibest. Väga oluline probleem on, et sünnitusealisi naisi on Vigalas palju vähem kui nende vanuseid mehi. Laste sündide arv 2007-2013.a on väike (5-13 last aastas), mida on võimendanud see, et kõik rahvastikuregistris registreeritud sünnid ei tähenda tänaseid Vigala valla lapsi.



Joonis 3. Vigala valla koolieelikud koolipiirkondade kaupa

Külad

Vigala vallas on 27 küla. 01.01.2014 seisuga on suuremateks keskusteks Vana-Vigala küla 330 inimesega ja Kivi-Vigala küla 237 inimesega. Paljude külade elanike arv on võrreldes 2006.a. muutunud seoses rahvastikuregistri andmete täpsustamisega. Vallavalitsus asub Kivi-Vigalas..

Tabel 2. Vigala valla elanike arv külade kaupa seisuga 01.01.2014.a.

| KÜLAD | Elanike arv |
|-------------|-------------|
| Araste | 17 |
| Avaste | 11 |
| Jädivere | 36 |
| Kausi | 29 |
| Kesu | 11 |
| Kivi-Vigala | 237 |
| Kojastu | 23 |

Vigala valla arengukava 2015-2020

| | |
|----------------------|---------------|
| Konnapere | 12 |
| Kurevere | 35 |
| Leibre | 41 |
| Läti | 52 |
| Manni | 16 |
| Naravere | 69 |
| Oese | 31 |
| Ojapere | 9 |
| Palase | 17 |
| Paljasmaa | 19 |
| Pallika | 17 |
| Päärdu | 68 |
| Rääski | 15 |
| Sääla | 54 |
| Tiduvete | 48 |
| Tõnumaa | 34 |
| Vaguja | 24 |
| Vanamõisa | 48 |
| Vana-Vigala | 330* |
| Vängla | 32 |
| ELANIKE KOKKU | 1345** |

- *Vana-Vigala küla lisaandub õppeperioodil ca 300 inimest
- ** Elanike üldarv sisaldub 10 inimest, kes on registreeritud valla täpsusega

Väiksemates küldes elatakse vaid aastaringselt. Suveperioodil on küldes elavate inimeste arv palju suurem. Viimastel aastatel on märgata tendentsi, kus endised elanikud või nende järglased tulevad tagasi kodutaludesse elama. Osa nendest pole end registreerinud Vigala valla elanikeks. Vigala vallal on volikogu poolt kinnitatud külavanemate statuut ning Päärdu, Oese, Vanamõisa, Tõnumaa, Pallika, Jädivere, Vängla, Naravere, Tiduvete, Kurevere, Läti, Sääla ja Vana-Vigala külas on ametlikult valitud külavanemad. Teised külad veel otsivad aktiivseid ja teotahelisi eestvedajaid.

Vigala valla visioon aastani 2025

Vigala vald on meeldiv ja avatud koht elamiseks teotahtelistele ja ärksatele inimestele ning soodne koht investeerijatele ja ettevõtjatele, kes peavad lugu loodussõbralikust keskkonnast.

Soovitud olukord

Vigala on aktiivse, mobiilse ja stabiilse elanikkonnaga turvaline ning tasakaalustatud arenguga piirkond. Siin elavad teotahtelised ja ärksad inimesed, kes peavad lugu maalähedasest, looduslikust elukeskkonnast ning isetegemisest ja rahvakultuurist. Valda on elama asunud noored pered. Külades on taastatud vanad talumajad ja hajaasutuses on juurde ehitatud kaasaegseid maale sobivaid elamuid.

Vallale kuuluvate asutuste, rajatiste ning üldkasutatava taristu paiknemise osas on tehtud otsused, mis tagavad ühelt poolt kvaliteedi, mugavuse kasutajatele ning kaasaegsed lahendused ja teiselt poolt võimekuse seda vallaelarvest rahastada.

Vigala on tuntud ka kaugemal oma hariduse (sh erivajadustega inimestele spetsialiseerumine), rahvakultuuri, metsavendluse (ajaloo pärandi säilitamise ja tutvustamisega) ning loodussõbraliku elukeskkonna poolest.

Vigalas on mitmekesine mikro- ja väikeettevõtlus, mis pakub erineva kvalifikatsiooniga inimestele töökohti, kasutab võimalikult palju kohalikke teenuseid ning ressursse ja on konkurentsivõimeline välisurgudel. Küladesse elama asumise soodustamiseks on loodud kaugtöö tegemise võimalused. Tegemist on kaasaegse infrastruktuuri, areneva põllumajanduse ja väikeettevõtlust toetava vallaga.

Toimub keskkonnasõbralike viljelusviiside järjest suurem kasutamine põllumajanduses ning kasvab keskkonnasõbralikuma olemusringiga kohaliku toidu eelistamine. Turismis on spetsialiseerunud loodus- ja looma/linnuvaatlusele, kultuuripuhkusele ja perepuhkusele taludes. Looduskeskkond on säilinud ja hästi korrastatud. Loodud on kauni miljööga ja meeldivad harrastusspordi ja vaba aja veetmise võimalused.

Mittesoovitud olukord

Rahvaarv väheneb sündivuse vähenemise ning väljarände tõttu ja elanikkond vananeb.

Külad jäävad tühjaks, sest inimesed kolivad ära ning uusi inimesi valda ei tule.

Õpilaste arv põhikoolides ja kutsekoolis väheneb.

Töökohtade arv väheneb, mille tulemusena töötute arv kasvab, väljaspool valda töölkäijate arv suureneb ning töö asukohaga seotud väljaränne kasvab.

Finantsolukord pingestub, maksutulud vähenevad.

Inimesed kaotavad huvi kohaliku elu arendamise ja koostegemiste vastu.

Vana-Vigala Tehnika- ja Teeninduskool suletakse.

Vigala valla arengusuunad

Olemasolevad trendid

Ettevõtluse ja omaalgatuse tähtsus kasvab, kuid ettevõtluses suureneb kvalifitseeritud tööjõu puudus. Tekivad erinevad algatused, mis kasutavad projektipõhist tegevust, konkurents kasvab, ettevõtted muutuvad rahvusvahelisemaks.

Kaugkoolituse areng ja suundumus jätkuõppimisele avardavad inimese koolitus- ja enesetäiendamise võimalusi.

Puhta looduskeskkonna väärtus kasvab ja elanikkonna nõudlikkus selle säilitamiseks suureneb, kuid seda võivad ohustada ettevõtted ja turistid, avaldades survet looduskeskkonna intensiivsemaks kasutamiseks. Muutunud on ühiskonna mõtteviis, kasvamas on vastuseis maavarade kasutamisega seotud majandustegevusele. Kaevandamise puhul teadvustatakse selle mõju looduskaitsealadele ja –objektidele ning inimeste elukeskkonnale. Ka metsade keskkonnakaitsealane tähtsus suureneb, elustiku mitmekesisuse säilitamise vajadust arvestatakse üha enam. Kaitstavate metsade osakaal kasvab, ohustatud elupaikadele tagatakse parem kaitse, on võetud suund võimalikult paljude ja mitmekesisete elupaikade ning metsade metsatüüpide mitmekesisuse säilitamisele. Samas intensiivistub metsade puhkemajanduslik kasutamine ja kasvab surve kaitstavatele metsadele.

Suureneb nõudlus „mobiilsuse” järele, mis muudab järjest olulisemaks liikumise ja liiklemise võimalused ning mugavuse. Elanikkonna mobiilsus kasvab ka rahvusvaheliselt. Tugevneb suundumus liikuda, vahetada elu- ja töökohti, seda nii riigisiselt kui ka teistesse riikidesse liikudes. Nimetatud trendiga paralleelselt süveneb konkurents kvaliteetse töö ja kvalifitseeritud tööjõu pärast. Elu- ja töökoha valikuid mõjutab järjest enam elukeskkond, ollakse seal, kus keskkond on sobiv ning kus tullakse vastu elanike nõudmistele ja vajadustele.

Vähenevad erisused noorte ja vanade vaba aja veetmise ning kultuuri- ja sporditarbimisharjumuste vahel. Olulisemaks muutuvad jälle ka nn kolme põlvkonna ühistegevused (näiteks kasvab kogupereürituste populaarsus). Nimetatud suundumused tekitavad tarviduse siduda ja sulandada noortele ja vanadele suunatud tegevusi.

Toimub internetistumine, digitaliseerumine, virtuaalsus kasvab. Kasvava infohulga tingimustes kujuneb järjest olulisemaks see, kuidas leida vajalikku teavet ja olla ka ise leitav. See tähendab oskuslikku suhtlustüüpide ning -kanalite valimist ja kasutamist. Nimetatud tingimustes kujunevad omanäolisuse hoidmine ja teistest eristumise suutlikkus valla arengu seisukohalt kriitilise tähtsusega võimekusteks.

Trendide mõju Vigala vallale

Tekivad täiendavad välisfinantseerimisallikad.

Informatsioonile ja infotehnoloogilistele teenustele juurdepääs avardub ja kiireneb.

Suhtlus kiireneb nii elu- kui ka ettevõtluskeskkonnas.

Täiendava oskusteabe ja kogemuse juurdesaamise võimalused suurenevad.

Vigala valla arengukava 2015-2020

Püsielanike koolitus- ja enesetäiendamisevõimalused paranevad.

Vigala valla ühe tugevuse – looduskeskkonna – väärtus jätkuvalt kasvab.

Rahvusvahelise ettevõtluse juurdetõmbamise võimalused suurenevad.

Kohaliku ettevõtluse võimalused kasvavad seoses turgude laienemisega.

Metsaveod on toonud kaasa liiklusintensiivsuse kasvu ja rasketehnika rohkuse vallasisesestel teedel.

Märjamaa, Pärnu ja Tallinna töö- ning õpikohtade (ajaline) lähedus on loonud aluse igapäevaseks pendelrändeks.

Märjamaa ja Pärnu lähedus mõjutab avalike teenuste arendamise võimalikkust ja ka vajalikkust. Mitmete teenuste – nt ujula, erinevad tervishoiuteenused jne – puhul on kaheldav vajadus nende kohapeal osutamiseks kuivõrd teenus on kättesaadav piisavalt lähedal. Teiselt poolt on tugev konkurents avalike teenuste pakkumisel ka takistuseks nende kohapealsele väljaarendamisele. Elanikud, kes on töö ja õppimise tõttu seotud teiste asulatega, tarbivad erinevaid teenuseid eemal ning vähem kohapeal. Nende elanike seisukohast on teenuste ja kaupade pakkumine piisavalt mitmekesine. Küll aga pärsib selline olukord teenuste ja kaubanduse väljaarendamist kohapeal, mis vähendab elukoha atraktiivsust nende elanike suhtes, kes on paiksed.

Lähedus Tallinn-Pärnu maanteele loob valla ettevõtetele konkurentsivõimelise logistilise positsiooni. Valla mobiilsete elanike jaoks on kättesaadav kogu maantee ulatuses pakutav tööturg.

Tänapäeva ühiskonnaliikmete negatiivseks trendiks on: kalduda imporditud tarbimiskuluturi poole, mis soodustab võõrandumist traditsioonilisest looduskeskkonnast ja looduskasutusest. Virtualiseerumise trend, mis tähendab ka kultuuri virtualiseerumist – kultuur on järjest vähem seotud mingi konkreetse aja ja kohaga. Sellega seoses on avardunud ka kultuuris osalemise võimalused väljaspool piirkonda, mille tulemusel on tekkinud soov tarbida kvaliteetsemat teenust ka kodupaigas. Kultuurisündmuste sisu hakkab üha rohkem varjutama tehniliste vahendite nappus ja aegunud inventar, mille tagajärjel väheneb huvi kohalike kultuuriteenuse vastu.

Lahendamist vajavad võtmeküsimused

- **Kas jätkame eraldi vallana või osaleme ühinemisläbirääkimistes või leidub koostöövaldkondi naaberomavalitsustega ?**
- **Vallale kuuluvate asutuste, rajatiste ning üldkasutatava taristu paiknemise osas tuleb teha otsused, mis tagavad ühelt poolt kvaliteedi, mugavuse kasutajatele ning kaasaegsed lahendused ja teiselt poolt võimekuse seda kõike vallaelarvest rahastada.**
- **Inimeste aktiveerimine, külavanemate valimine, külavanema statuudi korrigeerimine.**
- **Rahastamisreeglite kokku leppimine ja kirja panemine huvi-, spordi-, kultuuritegevuse ja ühiskondliku tegevuse vallapoolsetele rahaeraldistele, st selgus selles, mida vald finantseerib ja mida mitte.**
- **Jäätmekäitlus vallas – korraldatud vedu või jätkuvalt osaliselt korraldatud vedu?**

Valdkondade strateegilised eesmärgid

Valitsemine ja haldus

- Kvaliteetsed avalikud teenused, vastutuse selgus, paindlik lähenemine
- Lihtsad, selged ja arusaadavad reeglid ja eeskirjad
- Toimiv sisekontrollisüsteem
- Konservatiivne eelarvepoliitika
- Arengu territoriaalne tasakaalustatus
- Üldplaneeringu kehtestamine
- Töötav külavanemate võrgustik
- Aktiivsed ja kaasatud vallaelanikud – kodanik tunnetab kodanikuühiskonnas oma olulisust ning võimet valla arengut mõjutada.
- Omaalgatuse ning uute arengule kaasaaitavate projektide käivitamise ja teostamise toetamine. Uute ideede ja lahenduste väljatöötamise, kasutuselevõtu ning levitamise toetamine
- Erinevates eluvaldkondades kavandatavate tegevuste vastastikuste mõjude arvestamine - kõigi huvitatud osapoolte kaasamine arengu kavandamisel ning vastavate otsuste ettevalmistamisel
- Elanike arvu kasv

Avalik kord ja julgeolek

- Elukeskkonna kvaliteedi tõus - turvaline ning tervisele ohutu elu- ja töökeskkond
- Toimiv vabatahtlike päästekomando
- Kuritegevuse oluline vähenemine
- Tegutsevad abipolitseinikud
- Tegutsev Kaitseliidu rühm

Loodus ja keskkonnakaitse

- Rohelise mõtteviisiga ja keskkonda säästva valla maine
- Puhas ja säilinud looduskeskkond
- Korras pargid ja rohealad
- Heakorrastatud veekogud. St vaadete avamine veekogudele, veekogude puhastamine oksarisust, võsast ja vettekukkunud tüvedest.
- Heakorrastatud avalikud supuskohad
- Kaasaegne infrastruktuur looduse eksponeerimiseks
- Toimiv läbi mõeldud jäätmekäitlus ja inimeste hea keskkonnateadlikkus

Majandus ja ettevõtlus

- Hooldatud vallateed
- Valla omandis olevate hooned on rekonstrueeritud energiatõhusamaks ja -säästlikumaks
- Kergliiklusteede rajamine liiklusohutuse tagamiseks
- Vallasisene ühistranspordi korraldus vastab elanike vajadustele ja on optimaalne.
- Heakorrastatud külad ja ettevõtluspiirkonnad. Uued töökohad ja ettevõtted
- Kaasaegsed kommunikatsioonid külades

Vigala valla arengukava 2015-2020

- Kohalikke loodusvarasid kasutavad ettevõtted
- Turism kui majandusharu
- Soodsa ettevõtluskeskkonna, ettevõtlusaktiivsuse ja töökohtade arvu kasvu soodustamine – n kasutusea hoonetes, rajatistes uute kasutajate leidmine hoonete pikaajalise kasutusse andmise, rentimise või müümise teel.

Haridus ja noorsootöö

- Kvaliteetne haridussüsteem - erinevatel tasemetel õppimisvõimalused, kvaliteetset haridust võimaldav koolivõrk ning elukestva õppe põhimõtete rakendamine.
- Alus- ja põhihariduse kodulähedus
- Täiend- ja ümberõppevõimalused täiskasvanutele Vana-Vigala TTK-s
- Mitmekesised võimalused huvitegevuseks nii lastele kui täiskasvanutele
- Noortele pakutavate teenuste ja võimaluste avardamine

Kultuur, sport ja vaba aeg

- Traditsioonide ja traditsiooniliste ettevõtmiste hoidmine ja arendamine
- Atraktiivne elukeskkond erinevatele vanusegruppidele
- Aktiivne seltsielu külades
- Kättesaadavad võimalused tervisespordiks ja terviseedenduseks
- Sportimiseks ja vabaaja veetmiseks taristu laiendamine
- Projektipõhised investeeringud vaba aja veetmise vahenditesse (spordiplatside võrgud, korvid, väravad; vabaõhu trenajöörid, jms)

Sotsiaalne kaitse ja tervishoid

- Perearsti vastuvõtt valla territooriumil
- Kvaliteetsed sotsiaal- ja raviteenused kohapealt
- Elanikkonna toimetulek ja kvaliteetne sotsiaalhoolekanne.

Omavalitsuse tugevused, nõrkused, ohud ja muutusvajadused

Järgnevatel osades on analüüsitud valdkondade kaupa Vigala valla tugevusi, nõrkusi ning ohte. Nende analüüsi tulemusena ja valdkondade eesmärkide alusel on välja toodud tegevused, mis tagavad püstitatud eesmärkide täitmise ja valla jätkusuutliku arengu.

Valitsemine ja haldus

Tugevused

- Vallavalitsuses on hea ettevalmistuse ja kogemustega strateegiliste valdkondade spetsialistid
- Asjaajamine on kiire ja paindlik
- Aktiivsete inimeste olemasolu, kes soovivad anda oma panuse vallaellu
- Paljudes külates on valitud külavanemad
- Valla ajaleht ja koduleht internetis
- Asustuse mitmekesisus (olemas tihe- ja hajaasustusalad), mis annab suurema valikuvõimaluse kodu ostmiseks või rajamiseks

Nõrkused

- Vallavalitsusele puudub ratastooliga ligipääs
- Ebavõrdne avalike teenuste kättesaadavus valla erinevates piirkondades
- Tegutsevate külavanemate või aktiivsete eestvedajate vähesus
- Puudub ühiskondlik transport vallakeskuse ja külade vahel
- Elanike arvu sh maksumaksjate vähenemine
- Rahaliste ressursside nappus
- Infrastruktuuri ja hoonete amortisatsioon ületab investeerimisvõimalusi
- Vallale kuulub kasutuseta pindasid

Ohud

- Kuna valla spetsialistid peavad katma mitut valdkonda, on oht vigadeks
- elanikkonna jätkuv vähenemine ja vananemine, sotsiaalse koormuse kasv üle omavalitsuse rahaliste võimete (toetuste taotluste arvu kasv, sotsiaalelamupindade järele nõudluse suurenemine ning sellega seotud tegevuskulude suurenemine jms).
- Majandusolukorrast tulenev ebasoodne riigi poliitika kohalike omavalitsuste suhtes

Alternatiivid, võimalused

- Teiste keskustega koostöö arendamine
- EL vahendite kasutamine vajalike projektide läbiviimiseks
- Vallasiseste ühistranspordilahenduste loomine (külade ühendamine keskusega)
- Parandada külade väljanägemist investeringutoetuste abiga
- Taastuvenergia kasutamine ja energia kokkuhoid.
- Tühjalt seisvatele hoonetele kasutajate leidmine

Tegevused eesmärkide saavutamiseks

- Naabritega koostöövõimaluste arutamine
- Ühinemise plusside ja miinuste arutamine
- Külavanema ülesannete korrigeerimine ja täpsustamine.
- Vallale kuuluvad hooned muuta säästlikemaks – soojustada, vahetada küttesüsteeme, vahetada torustikud, muuta energiatõhusamaks ka ventilatsioonid.

Avalik kord ja julgeolek

Tugevused

- Vana-Vigalas on vabatahtlike päästekomando
- Vallas on 4 abipolitseinikku
- Vallas tegutseb kaitseliidu rühm
- Valla paljudes külades on valitud külavanemad
- Elanikel on huvi valvata oma naabruse üle

Nõrkused

- Päästekomando varustus ja inimressurss ei ole piisavad
- Vallas on palju lagunevaid ja varisemisohtlikke hooneid
- Konstaablil on liiga suur tegevuspiirkond
- Kaitseliidu noorterühmade juhendajad on mujale lahkunud
- Tegutsevate külavanemate või aktiivsete eestvedajate vähesus
- Puudub naabrivalve

Ohud

- Naabrivalve teostajate puudulikud teadmised (seadustest, käitumisnormidest) ja oskused
- Kuritegevuse kasv

Alternatiivid, võimalused

- Suurendada abipolitseinike hulka
- Koostöös jõustruktuuridega korraldada kriisireguleerimise õppuseid
- Koostöö olemasolevate korrakaitsestruktuuridega
- Videovalve lindistavate kaamerate paigaldamine probleemsetesse kohtadesse
- Ööpäevaringne patrull vallas;

Tegevused eesmärkide saavutamiseks

- Vabatahtlike päästekomando inimressursi suurendamine, koolitamine ja varustuse parendamine
- Veevõtukohtade rajamine ja märgistamine
- Lagunenud hoonete korrastamine ja lammutamine (omanikud, fondid)
- Suurendada abipolitseinike hulka ja intensiivistada nende tegevust
- Käivitada/koolitada ühtne naabrivalve
- Kaamerate soetamine ja paigaldamine
- Nõustada kohaliku elu küsimusi lahendavaid külaelu aktiviste, kodanikeühendusi ja seltse

Loodus ja keskkonnakaitse

Tugevused

- Rohealade rohkus
- Puutumata loodusega suured kaitsealad - mõisapark, Hirvepark, Avaste looduskaitseala, Jädivere metsapark, Kesu raba (sookaitseala), Pilkuse maastikukaitseala, Käntu-Kastja hoiuala
- Kaitsealused pinnavormid - Avaste astang, Jädivere paljand, Päärdu paljand
- Mitmekesine maastik, jõgede ja rabade rohkus
- Mitmekesine loomastik
- MTÜ Jätkusuutlik Vana-Vigala tegevus Hirvepargi korrastamisel ja loodusradade loomisel

Vigala valla arengukava 2015-2020

Nõrkused

- Inimeste vähene keskkonnateadlikkus (s.h prügi omavoliline ladestamine selleks mitte ettenähtud piirkondades)
- Prügi sorteerimine on ebapiisav
- Endiselt puuduvad hajaasustuses osadel kinnistutel prügilepingud
- Parkide ja haljasalade heakord on rahapuudusel ebapiisav
- Mitmed teeääred on võsast puhastamata
- Via-Baltica trassi müra ja mõju metsloomadele

Ohud

- Looduse kahjustamine turistide poolt (koormustaluvus)
- Põllumajandusega seotud ettevõtete reostused
- Kaevandatud alade mittetaastamine
- Tuleoht metsades ja rabades
- Rändlindude poolt tehtavad kahjustused

Alternatiivid, võimalused

- Kasutada tühjalt seisvat hoonet/platsi prügi kogumise ja sorteerimise organiseerimiseks
- Korraldatud jäätmemajandus (jäätmejaamad, liigiti kogumine jne.)
- Nõuda Via-Baltica äärde ettenähtud müraseinte paigaldamist
- Supluskohtade loomine (prügikastide jm vajalikuga)

Tegevused eesmärkide saavutamiseks

- Jõgede ja tiikide puhastamine
- Teeäärte niitmine ja puhastamine võsast
- Parkide ja haljasalade korrastamine ja renoveerimine
- Teabepäevade ja ürituste korraldamine loodusteadlikkuse teadlikkuse parandamiseks
- Infoviitade süsteemi täiendamine
- Lauluväljakul parkimiseks ja jalakäiguteedeks killustikuga kaetud alade rajamine, et ära hoida rohealade poriseks muutumine ja et jalakäijad ei peaks sõitvate autode vahel käima.
- Vana-Vigala hirvepargi korrastamine ja matkarajad (MTÜ Jätkusuutlik Vana-Vigala)
- Vana-Vigala küla Hiieoru (ohvrihiis) maa-ala korrastamine (fondide toel)

Majandus ja ettevõtlus

Tugevused

- Via Baltica lähedus, hea ühendus Tallinna ja Pärnuga
- Via Baltica planeering kahe mahasõiduga Vigala territooriumil
- Asukoht ja transpordiühendused võimaldavad lihtsalt ja väikese ajakuluga liikuda teistesse piirkondadesse
- Ühine vee ja kanalisatsiooni võrk (ÜVK) on rekonstrueeritud
- Enamik tiheasustuspäikondi on kaetud tänavavalgustusega, kasutusel on säästlikud lambid
- Enamiku asutuste tuleohutusnõuded täidetud

Nõrkused

- Sagedased elektrikatkestused ja 10 kV liinide ebapiisav hooldus
- Üksikute vallale kuuluvate hoonete osas pole täidetud tuleohutusnõuded
- Vallateede kvaliteet (s.h hooldus, tolmuvara teedevõrgu rajamine, jne), kuna hooldusvahendid on ebapiisavad
- Bussipeatustes puuduvad ootepaviljonid

Vigala valla arengukava 2015-2020

- Valgustatud spordiradade puudumine
- Kergliiklusteede puudumine
- Vähene ettevõtlusaktiivsus
- Valla omandis ei ole maad mida anda ettevõtete rajamiseks
- Töökohtade puudus
- Tööjõupuudus
- Kvalifitseeritud tööjõu ja noorte väljaränne
- Elanikkonna vähenemine, vananemine
- Viitade puudumine – n Jädivere õpetajate seminar ja M.J.Eiseni sünnikoht
- Kohaliku tarbijaskonna vähenemine
- Hajaasustusaladel infrastruktuuri väljaehitamine on kasutajate väikese arvu tõttu ebamajanduslik

Ohud

- Majanduskasv tõstab ettevõtjate kulutusi ja vähendab konkurentsivõimet
- Palgataseme langus
- Väikesed ettevõtted kaovad
- Tööpuuduse kasv
- Inimesed hakkavad rohkem linnades töötama
- Kvalifitseeritud tööjõu vähesus ja väljaränne
- Sotsiaalsete kohustuste koormuse kasv

Alternatiivid, võimalused

- Koostöö tegemine ja EL vahendite kasutamine vajalike projektide läbiviimiseks
- Koostöö parandamine ettevõtjate ja vallavalitsuse vahel
- Ettevõtluse alustamise toetamine
- Ettevõtlusinkubaator – organisatsioon, mis tegeleb ettevõtte arengu tingimuste väljaselgitamise ja loomise “vedamisega” (ettevõtlusalade turundamine).
- Vajaliku know-how andmine, koolituste ja ettevõtlusseminaride korraldamine.
- Väikeettevõtlus koos ühisturundusega
- Maaturismi potentsiaali kasutamine
- Töökohtade loomine piiratud töövõimega inimeste töölevõtmiseks

Tegevused eesmärkide saavutamiseks

- Vallavalitsuse haldussuutlikkuse tõstmine
- Energeetika arengukava koostamine
- Elanike teenindamisega seotud olukorra tehniline parandamine (kaldteed, ruumid) asutustes
- Infotahvlite ja viitade paigaldamine
- Vallapiiridele, sissesõiduteedele (n Jädivere rist, Tolli teele jm.) suured skulptuurid, mis kujutaks valla vapil ja lipul olevat koera
- Osalemine erinevates koostöövõrgustikes ja partnerlusprogrammides
- Kohapealsete uuringute läbiviimine
- Arendusprojektide koostamine
- Teenindussektori arendamine
- Uute töökohtade loomine
- Turismiga seotud infrastruktuuri toetamine ja arendamine
- Turismiteenuste arendamine – n antakse kasutuseta seisev kortermaja või osa sellest majutusturismiga tegelemiseks rendile.
- Kohalike loodusvarusid kasutavate ettevõtete loomise soodustamine
- Liikluskorralduse parandamine
- Teede kvaliteedi tõstmine
- Kergliiklusteede rajamine ohutuse tagamiseks vastavalt maakonna teemaplaneeringule
- Sildade ja truupide korrastamine

Vigala valla arengukava 2015-2020

- Bussipeatuste ootepaviljonide paigaldamine, millel kujutakse läbiva teemana Vigala sümboolikat
- Uute elamispiindade loomise toetamine
- Tehnopargi rajamise planeerimine

Haridus ja noorsootöö

Tugevused

- Alg- ja põhihariduse kodulähedus
- Heal tasemel haridussüsteem ja pedagoogiline kaader
- Õpilaskodu, mis võimaldab osutada haridusteenuseid ka erivajadustega ja kasvatusraskustega õpilastele väljastpoolt valda
- Vana-Vigala Tehnika- ja Teeninduskool kui kutsehariduse saamise võimalus valla noortele ja täiskasvanute elukestva õppe organiseerimise võimalus
- Logopeedi teenus kõigis haridusasutustes
- Lasteaiad mõlemas piirkonnas, võimalikult kodu lähedal
- Mitmetasemeline haridusasutuste struktuur
- Head taseme-, täiend, ja ümberõppe võimalused
- Huvitegevus koolides
- Vana-Vigala avatud noortekeskus

Nõrkused

- Riigi ja maakonna haridussüsteemi jätkuv määramatus
- Valdkonna alarahastatus
- Puudub eraldi noorsootöötaja, kuid suures osas on lahendus olemas klassijuhatajate, huvijuhtide (väiksed koolid) ja Avatud Noorte Keskuse (ANK) baasil
- Noortekeskuse puudumine Kivi-Vigalas
- Noorte liikumine linnadesse
- Laste arvu vähenemine
- Huvialaringide toetussüsteemide puudumine (s.h laste osalemine väljaspool valda olevates huviringides)
- Valla vähene atraktiivsus (töökohtade puudus jms) noortele peredele ja spetsialistidele
- Puudub transport kaugematest piirkondadest keskustesse koolivälisel ajal

Ohud

- Rahastuse jätkuv vähenemine
- Koolide kadumine vallast
- Noorte kaldumine kuritegevusele

Alternatiivid, võimalused

- Projektide kirjutamine lisarahastuste saamiseks
- Vana-Vigala Põhikooli soojatrassi ehitus (üleminek põhiküttena VVTTK katlamaja alla)

Koolid

- Ümberõpe, täienduskoolitus
- Kivi-Vigala põhikoolist ja lasteaiast moodustatakse üks asutus

Lasteaiad

- Kivi-Vigala lasteaed ja põhikool moodustavad lasteaed-põhikooli
- ...

Vigala valla arengukava 2015-2020

Tegevused eesmärkide saavutamiseks

- Vallale kuuluvad hooned muuta säästlikemaks – soojustada, vahetada küttesüsteeme, vahetada torustikud, muuta energiatõhusamaks ka ventilatsioonid.
- Kivi-Vigala koolikatlamaja üleviimine alternatiivküttele
- Sama koolivõrk, liitklassid (liittunnid) rahastamise tagamiseks ka põhiainetes ja II ning III kooliastmes.
- Koolide juhtimiskulude vähendamine
- Ettevõtjate kaasamine kutsenõustamisse
- Haridussüsteemi optimeerimine ja arendamine
- Kaadri motiveerimine ja uute inimeste leidmine
- Noortekeskuste arendamine ja loomine
- Huviringide toetussüsteemi loomine
- Uute atraktiivsete huviringide loomine
- Lasteaedade kaasajastamine, nõuetega vastavusse viimine
- Teabepäevade ja täiendkoolituse korraldamine elanikonnale ja kolmandale sektorile
- Kasutada tõhusamalt koostööd Vana-Vigala Tehnika- ja Teeninduskooliga valla ja ümbruskonna elanike tasemehariduse saamise ning täiend ja ümberõppe võimaluste loomisel.
- Toetada igati kutseõppeasutuse säilimist ja arenemist vallas

Kultuur, sport ja vaba aeg

Tugevused

- Aktiivne külaliikumine, ühistegevus ja kultuuritraditsioonid
- Spordiga seotud võistkonnad
- Aktiivsed inimesed
- Spetsiifilised ja omanäolised spordi- ja huviringid
- Toimivad rahvamajad ja raamatukogud
- Toimivad ja aktiivsed kultuuriseltsid, MTÜ-d
- Väljakujunenud, külastusrohked suurüritused (spordipäev, Hard Rock laager jne)

Nõrkused

- Vigala nime kui brändi kasutamine kultuuriürituste juures
- Valla promoürituse puudumine
- Transport keskuste ja külade vahel
- Koduloo eksponeerimise võimalused
- Staadionite halb seisukord
- Valgustatud terviseradade puudumine
- Hoonete haldamisega seotud suured ülalpidamiskulud
- Vahendite nappus sisuliseks tööks (nt ürituste korraldamiseks)
- Ebavõrdsed võimalused osaleda laste ja noorte huviringide töös (transport)
- Piirkonna inimeste vähene osalemine sündmustel ja elanikkonna vähene maksejõud
- Puuduvad kaasaegsed tehnilised vahendid

Ohud

- Aktiivsete inimeste lahkumine
- Elanike huvi kadumine kohalike ürituste vastu

Alternatiivid, võimalused

- Koostöö naaberomavalitsuste spordiklubidega, spordialade alaliitudega
- Vallasisese transpordi parem korraldamine

Vigala valla arengukava 2015-2020

- Projektipõhised investeeringud vaba aja veetmise rajatistesse ja vahenditesse (spordiplatsid; võrgud, korvid, väravad, disc-golfi vahendid; vabaõhu trenaažöörid, jms)

Rahvamajad

- Rahvamajad jätkavad nagu praegu
- Rahvamajad viiakse ühise juhtimise alla
- Rahvamajade juhatajad jagavad tegevused omavahel ja teevad neid nii Kivi-Vigalas kui Vana-Vigalas, et kõik vanusegrupid oleks kaasatud mõlemas keskses
- Vigala kultuuri ja pärandkultuurikeskus (rahvamaja ja raamatukogu baasil), kus tegutsevad: raamatukogu; päevakeskus eakamatele; erinevad huvialaringid- laul, tants, käsitöö, võimlemine (pesemisvõimalustega); vallaametnike vastuvõtt; mängu (beebi)kool; turismiinfopunkt ja ajalootuba; töötute ümberõpe; sotsiaaltöö keskus töötutele; Kunstiklass – erinevad koolitused ka väljaspool valda pakutavad; võimalus toota ja müüa meeneid; V-Vigala ANK; Ansambli ruum harjutusteks ja lindistamiseks; ürituste korraldamine. Saali kasutamine valla esindusüritusteks, kohalikeks koolitusteks, maakondlike ja ka vabariiklike ürituste läbiviimiseks ja erapidudeks

Raamatukogud

- Raamatukogud jätkavad nagu praegu
- Raamatukogud viiakse ühise juhtimise alla (Kivi-Vigala kui tugiraamatukogu baasil)

Tegevused eesmärkide saavutamiseks

- Kultuurimälestiste korrastamine ja säilitamine
- Vallale kuuluvate hoonete muutmine säästlikemaks – soojustada, vahetada küttesüsteeme, vahetada torustikud, muuta energiatõhusamaks ka ventilatsioonid.
- Kultuuriasutuste energiasäästlikkuse tõstmine vähendab hoonete ülalpidamiskulusid, ning selle arvel suurenevad vahendid sisuliseks tegevuseks
- Kultuuriasutuste renoveerimine ja kaasajastamine mitmekesistab pakutavaid võimalusi ning suurendab külastajate huvi kohaliku kultuuritegevuse vastu
- Kultuuritegevuste toetamine
- Kivi-Vigala raamatukogu laiendamine, arendamine
- Otsus Vana-Vigala rahvamaja hoone osas (remondi ulatus, ruumide kasutamine jms)
- „Sõidame ujuma” programmi jätkamine
- Poti laada, mõisapäevade, jaanitule, talviste suusapäevade arendamine suurürituseks
- Valla ürituste elavdamine uute tegevuste näol
- Avatus uutele ideedele ja algatustele ning uute tegijate kaasamine suurendab kultuuritarbija vajadustele vastavate teenuste hulka ning kvaliteeti
- Paikkonna pärandist (vana raudtee piirkond) inspireeritud kogukonna rekreatiivne puhkeala (erinevale eale mõeldud treeningseadmed) koos lastemänguväljakuga.
- Külaseltside tegevuse toetamine
- Seltside ja MTÜ-de toetussüsteemide väljatöötamine
- Jahinduse, jahiturismi ja jahilaskespordi arendamine valla piires ning ümbruskonnas
- Vana-Vigala küla Hiieoru (ohvrihiis kui pärandkultuur) maa-ala korrastamine (fondide toel)

Sotsiaalne kaitse ja tervishoid

Tugevused

- Renoveeritud kõigile nõuetele vastav perearstipunkt Kivi-Vigalas
- Koolitervishoiupunkt Vana-Vigalas
- Koolitatud meditsiini- ja sotsiaaltöötajate personal

Vigala valla arengukava 2015-2020

- Sotsiaalkorterid abivajajate paigutamiseks
- Remonditud hooldekodu
- Avahooldusteenuse osutamine
- 3 sõiduautoot sotsiaalteenuste osutamiseks
- Olemas on ülevaade abivajajatest
- Toimib sotsiaaltransport abivajajatele
- Apteegiteenuse olemasolu
- Tervisepäevade korraldamine
- Tervistedendavad projektid

Nõrkused

- Perearsti sage vahetumine (stabiilsuse puudumine)
- Teabepäevade vähesus
- Erivajadustega inimeste toimetulek endaga
- Päevakeskuse teenuse puudumine
- Avaliku pesemisteenuse halb seisukord
- Valdkonna piiratud ressursid
- Elanikkonna vananemine
- Hooldekodu hoonel puudub lift;
- Vähekindlustatud elanikkonna tervise halvenemine;
- Suur erivajadustega ja sõltuvusprobleemidega inimeste arv- puudub süsteemne ennetustegevus;
- Elanike madal ostujõud raviteenuste kättesaamisel;
- Elanikkonna vähene motiveeritus terviseedenduseks
- Sõltuvusprobleemide lahendamiseks puudub ravi- ja rehabilitatsiooni võrgustik
- Hoolekandesüsteemi riiklik alafinantseerimine võrreldes teiste eluvaldkondadega
- Apteegiteenuse vähene kättesaadavus piirkonnas
- Elanike madal ostujõud tasuliste teenuste ostmiseks

Ohud

- Ainult vanemaealiste inimeste juurdevool
- Perearsti kadumine vallast
- Asotsiaalsete eluviisidega inimeste Vigala valda elama asumisel turvalise elukeskkonna kadumine
- Inimeste halvenev tervis
- Riiklike toetuste vähenemine
- Sotsiaalpindadele jäävad alaliselt elama motivatsioonita elanikud
- Raskused hooldekodutöötajate leidmisel
- Personali puudumisel oht teenuse järjepidevuse katkemisele

Alternatiivid, võimalused

- Projektitöö pikaajaliste töötutega
- Päevakeskuse ja päevahoiuteenuse võimaldamine eakatele ja puuetega inimestele
- Tasuliste teenuste arendamine (avahooldus, transport n apteegist ravimite toomine, jne)
- Olemasolevate munitsipaalpindade kasutamine sotsiaalhoolekandes
- Hooldekodule lifti ja terrassi rajamine

Tegevused eesmärkide saavutamiseks

- Hooldekodu kompleksis teenuste hulga laiendamine
- Tervistedendavate projektide kirjutamine
- Perearstikeskuse/teenuse arendamine ja toetamine
- Transporditeenuste arendamine
- Avahoolduse arendamine

Vigala valla arengukava 2015-2020

- Päevakeskuste teenuste arendamine
- Vabatahtlike kaasamine sotsiaalsüsteemide toimimisse
- Hooldekodu kompleksi laiendamine (kaasaja nõuetele vastav uus hoone)
- Sotsiaalteenuste arendamine (toetatud elamine)
- Ennetustegevus laste ja noortega (alkohol, tubakas, narkootikumid)
- Eluasemeteenuse arendamine erivajadustega inimestele (puuetega lastega perele)
- Asotsiaalse kontingendi sotsiaalne rehabilitatsioon
- Töötute aktiveerimine

Investeeringute koond eesmärkide saavutamiseks tegevusalade kaupa

Üldvalitsemine ja haldus

- Avaliku kasutusega hoonete ja rajatiste renoveerimine säästlikemaks – soojustada, vahetada küttesüsteeme, vahetada torustikud, muuta energiatõhusamaks ka ventilatsioonid.
- Investeeringud taastuenergiasse – olemasolevate süsteemide tõhustajana või iseseisvatena.
- Vallamaja trepi ja terrassi korrastamine, ratastooli ja liikumisraskustega inimeste ligipääsu tagamine

Avalik kord ja julgeolek

- Tuletõrje veevõtukohtade rajamine veekogudele ja märgistamine (paisjärv, ...)
- Vabatahtliku tuletõrje garaaž Vana-Vigalas, ning varustuse uuendamine ja täiendamine (fondide toel)
- Lagunevate ja varisemisohtlike hoonete lammutamine või renoveerimine (omanikud + fondide toel)

Loodus ja keskkonnakaitse

- Vana-Vigala mõisapargi rekonstrueerimine (fondide toel)

Majandus

- Vana-Vigalasse uus infotahvel, Lukoil tanklasse puutetundlik arvuti (fondide toel)
- Hajaasustuse programm (puurkaevud, puhastid, trassid, juurdepääsuteed)
- Vigalasse elama toetusprogramm (puurkaevud, puhastid, trassid, juurdepääsuteed, elektriliitumised)
- Vana-Vigala lasteaia elamu soojatrassi rekonstrueerimine

shTeed ja transport

- Greiderdamine ja teede tolmuwabaks muutmine (kruusa pealevedu, soolamine)
- Kosejõe tee ümbersõidu ehitus (koostöös maaomanikuga)
- Ojapere ripsilla remont

shTänavavalgustus

- Tänavavalgustus Kivi-Vigalasse Säälä teele
- Tänavavalgustus Vana-Vigalasse kergtee äärde
- Tänavavalgustus Jaama asula ja kutsekooli vahele

Haridus

- Haridusasutuste IT tehnika kaasajastamine
- Vana-Vigala lasteaia ruumide laiendus kõrvalkorterisse ning parkimisprobleemi lahendamine ja Päästeametile nõutud juurdepääsu tagamine
- Kivi-Vigala lasteaia ventilatsioon ja soojustamine
- Kivi-Vigala lasteaia akende vahetus rühma- ja magamisruumides
- Vana-Vigala põhikooli tuleohutusnõuetega vastavusse viimine (tuletõkkeseksioonide moodustamine)
- Vana-Vigala Põhikooli rõdu remont
- Vana-Vigala Põhikooli fassaadiparandused, katuseparandused, sulatuskaablite korrastamine, saali põranda renoveerimine

Vigala valla arengukava 2015-2020

- Vana-Vigala Põhikoolis tuletõkkeseksioonide moodustamine.
- Kivi-Vigala põhikooli evakuatsioonitrepikodade remont
- Kivi-Vigala Põhikooli saali remont
- Kivi-Vigala Põhikooli katlamaja renoveerimine
- Kivi-Vigala Põhikooli spordiinventari uuendamine

Kultuur, sport, vaba aeg

- Kivi-Vigala raamatukogu laiendus ja inventari soetamine (fondide toel)
- Vana-Vigala Rahvamaja akende ja uste vahetus
- Vana-Vigala Rahvamaja tualettruumide remont
- Kivi-Vigala rahvamaja tagumise terrassi ja vihmaveesüsteemi korrastamine
- Vigala jahindus ja jahilaske spordikeskuse kompleksi väljaehitamine
- Mobiilse tehnika soetamine tervisespordiürituste korraldamiseks (fondide toel)
- Projektipõhised investeeringud vaba aja veetmise rajatistesse ja vahenditesse (spordiplatsid; võrgud, korvid, väravad, disc-golfi vahendid; vabaõhu trenazöörid, jms)
- Terviseväljak Vana-Vigala Keskuse juures (vabaõhu trenazöörid) ja pingid (fondide toel) Terviserada
- Vana-Vigala staadion
- Kivi-Vigala staadion
- Vana-Vigala supluskoha korrastamine
- Kivi-Vigala supluskoha korrastamine
- Infotahvlite ja viitade paigaldamine (fondide toel)

Sotsiaalne kaitse ja tervishoid

- Hooldekodu rekonstrueerimise jätkamine
- Sotsiaalkorteri II korruse renoveerimine
- Avaliku kasutusega pesu- ja pesemisruumide rajamine (fondide toel)

Lisa 1. Valdkondade iseloomustused

Vigala valla iseloomustamisel on lähtutud neljast erinevast keskkonnast, kus on välja toodud põhilised märksõnad, mis iseloomustavad Vigala valda. Valdkondi on vähem kui tegevusalasid, et haarata pilti terviklikumalt ja teistsuguse grupeerimisega tuua välja uut vaadet tervikule.

Looduskeskkond

| | | |
|--|-------------------------|---|
| | Niiske ja märg pinnas | |
| | Sood ja rabad (4200 ha) | Kesu raba Illaste raba Käntu raba Pilkuse raba Avaste soo Tõnumaa raba |
| | Veekogud | Enge jõgi Vigala jõgi Velise jõgi Kivi-Vigala paisjärv Kesu rabajärved |
| | Metsad | Segametsad Kased Männid Lepad Haavad Kuused |
| | Pargid | Hirve metsapark Jädivere metsapark Vana-Vigala mõisapark Päärdu mõisapark Vigala kalmistu |
| | Natura 2000 alad | Pilkuse raba Avaste astang Selja kallas Jädivere paljand |
| | Vaatamisväärsused | Avaste soo Avaste astang Vana-Vigala mõisapark ja alleed Hirvepark (13 veskikivi) Põrgupõhja punker ja metsavendlusega seotud kohad Ilmandu sepa pärn Veskisaar Raudteetamm Raudteekompleks Kirik, sh Vabadussõja mälestusmärk Vana-Vigala mõisakompleks Näljamüür Vana-Vigala mõisa kalmistu ja kabel Vigala Sassi loitsukivi |

Vigala valla arengukava 2015-2020

| | | |
|--|---------------------|---|
| | | <p>Hiieorg Laululava Tiigid mõisapargis Kivi-Vigala lossimüürid Päärdu mõis Jädivere postijaam Kivikalmed</p> |
| | Metsloomad / linnud | <p>Konnakotkas Tedred Metsised Merikotkas Sookured Hundid Põdrad Kitsed Metssead Koprad Rebased Saarmad Nirgid Kärbid Naaritsad</p> |
| | Taimed | <p>Käpalised Vesiroosid Metstulbid Samblikud</p> |
| | Marjad ja seemned | <p>Mustikad Pohlad Jõhvikad Metsmaasikad Murakad Vaarikad Riisikad Puravikud Kukeseened</p> |
| | Kalad | <p>Latikad Ahvenad Särjed Haugid</p> |
| | Maavarad | <p>Turvas Savi Põhjavesi väga sügavalt</p> |

Majanduskeskkond

| | | |
|--|-----------------|--|
| | Haridusasutused | <p>Koolid (Kivi-Vigala Põhikool, Vana-Vigala Põhikool, Vana-Vigala Tehnika- ja Teeninduskool) Lasteaiad (Kivi-Vigala Lasteaed, Vana-Vigala Lasteaed)</p> |
|--|-----------------|--|

Vigala valla arengukava 2015-2020

| | | |
|--|-----------------------------------|---|
| | Puidutööstus | Mööblitootmine Küttepuude tootmine |
| | Turbatootmine | |
| | Transportteenused | Bussiveod Piimavedu Rahvusvahelised veod |
| | Kaubandus | |
| | Toitlustus | |
| | Piimatööstus (juust, kohupiim) | |
| | Õmblus (nahk, tekstiil) | |
| | Autoremont | Lukoil Enge töökoda, VVTTK |
| | Kütuste müük | Lukoil Enge |
| | Lihatööstus (tapamaja ja tööstus) | |
| | Põllumajandus | Piimatootmine Viljakasvatus Loomakasvatus |
| | Talud | Ravimtaimed Viljakasvatus Piimatootmine Lihatootmine Linnukasvatus Kartulikasvatus Mesindus Astelpajukasvatus Taimekasvatus |
| | Turism | Majutus Veematkad Üritused Toitlustus |
| | Tervishoid | Apteek Perearst (Tervisekeskus Kivi-Vigalas, koolitervishoiu punkt Vana-Vigalas Hooldekodu |

Elukeskkond

| | | |
|--|--|--------------------------|
| | Avahooldus | |
| | Hooldekodu | Üldhooldus |
| | Avalik saunateenus | Vana-Vigala |
| | Sotsiaalkorterid ja tugiisiku-teenused | |
| | Perearst | |
| | Ravimite müük | Vana-Vigala Apteek |
| | Massaaž | |
| | Õpilasveo bussiliinid | Põhikoolide juures |
| | Põhikoolid | Kivi-Vigala, Vana-Vigala |
| | Lasteaiad | Kivi-Vigala, Vana-Vigala |
| | Vana-Vigala Tehnika- ja | |

Vigala valla arengukava 2015-2020

| | | |
|--|----------------------------------|---|
| | Teeninduskool | |
| | Õpilaskodu | Vana-Vigalas |
| | Eelkutsõpe | Vana-Vigalas |
| | Huviharidus (Koolides) | <u>Kivi-Vigala:</u> Näitering Showtants Mudilaskoor Lastekoor Tantsuring Spordiring Mänguring Võrkpall/saalihoki Korvpall Jalgpall Kunstiring Kandlemänguring Vene keel <u>Vana-Vigala:</u> Mudilaskoor Lastekoor Pillimäng Tants Folkloor Korvpall Üldkehaline treening |
| | Maadlusringid | Kivi-Vigala lasteaias ja Vana-Vigala Põhikooli juures |
| | Avatud Noortekeskus Vana-Vigalas | Kunstiring, näitering „Vigala Vahvad“, UUS Arte koolitus(koostöös koolidega), kokandusring |
| | Rahvamajad | <u>Kivi-Vigala:</u> Memmede naisrühm "Kullerkupp" Naisansambel "Hõbejuus" Näitering "Sõbra-Vägi" Latiino-showgrupp "Singirullid" <u>Vana-Vigala:</u> Folklooriselts Kiitsharakad tantsurühmad Seltsing Vana-Vigala näitetrupp "Topelt-Kiiks" Seltsing "Vigala Kunstipada" Ansamblid "RMP", „Rokkmotell” |
| | Raamatukogud koos AIP-ga | Kivi-Vigala, Vana-Vigala |
| | MTÜ-d | Folklooriselts Kiitsharakad Vigala jahimeeste selts Vana-Vigala Jahi- ja Kalameeste Selts Vana-Vigala Vabatahtlik Tuletõrjeselts MTÜ Jätksuutlik Vana-Vigala MTÜ Vigala Külade Ümarlaud Potijaama maaparandusühistu MTÜ Tülgi Talu |
| | Seltsid | Vigala Spordiveteranide Selts Vigala Maameeste Selts |
| | Vallas tegutsevad | Maadlusklubi Juhan |

Vigala valla arengukava 2015-2020

| | |
|----------------------------|---|
| spordiseltsid, -klubid jms | Raplamaa rattaklubi KOMO Korvpall Võrkpall Jõutõstmine |
| Üritused | Spordipäev Isetegemispäev Suvepidu Jaanituled Tantsupäev Folkloorilaager Pärimuspäev Hard Rock Laager Vigala võrkpalliturniir Vigala korvpalliturniir Poti laat Vigala Matt Kirikukontserdid Vigala kirikus |

Tehiskeskond

| | |
|---|--|
| Elektrivarustus kogu valla piires | Elektrilevi OÜ |
| Teedevõrk | Ca 106 km riigimaanteed, 107 km vallateid, 67 km erateid (neist 12,5 km avalikus kasutuses) ning 38 km metsateid |
| Kaugküte (Vana-Vigala) | Vana-Vigala TTK katlamaja kütab ka elamuid ja põhikooli võimlat |
| Ühisveevärk | Kivi-Vigala, Vana-Vigala |
| Ühiskanalisatsioonisüsteem | Kivi-Vigala, Vana-Vigala |
| Interneti püsühendus: | Vana-Vigalas ja Kivi-Vigalas kiired internetiühendused, tasuta traadita internetti pakuvad kogu valla territooriumil Radionet, EMT, Tele2 ja Elisa |
| Mobiilside | EMT, Elisa, Tele2 |
| Koolimajad | Kivi-Vigala, Vana-Vigala |
| Lasteaiad | Kivi-Vigala, Vana-Vigala |
| Vana-Vigala raudteehoone | |
| Kultuurimajad | Kivi-Vigala, Vana-Vigala |
| Spordihoone | Põhikoolide võimlad |
| Hooldekodu | Kivi-Vigalas |
| Laululava | Vana-Vigalas |
| Sotsiaalkorterid (3) | 2*4 kohta Kivi-Vigalas, 1 korter Vana-Vigalas Jaamas |
| Staadionid | Vana-Vigala, Kivi-Vigala |
| Talukompleksid | |
| Tootmishooned | |
| Teenindusega seotud ehitised ja rajatised | |
| Vana-Vigala Tehnika- ja Teeninduskool | Õppehoone, õppetöökojad, katlamaja, õpilaskodud |