

LISA:  
Kose Vallavolikogu 30.01.2020 määruse nr 72 juurde

# **Kose valla haridusvaldkonna arengukava aastani 2040**

# SISUKORD

<b>SISSEJUHATUS</b> .....	<b>3</b>
<b>1. LÄHTEOLUKORD</b> .....	<b>4</b>
1.1. TOIMEKESKKONNA LÜHIÜLEVAADE.....	4
1.2. KOSE VALLA HARIDUSVALDKONNA TUGEVUSED JA VÄLJAKUTSED.....	6
<b>2. STRATEEGIA</b> .....	<b>8</b>
2.1. LÄBIVAD PÕHIMÕTTED .....	8
2.2. VISIOON AASTAKS 2040.....	8
2.3. STRATEEGILISED EESMÄRGID.....	8
<b>3. ARENGUKAVA RAKENDAMINE</b> .....	<b>10</b>
3.1. RAKENDATAVAD MEETMED .....	10
3.2. ARENGUKAVA SEIRE JA UUENDAMINE .....	12
<b>LISA 1: ÜLEVAADE HETKEOLUKORRAST JA PROGNOOS</b> .....	<b>13</b>
1. ÜLEVAADE KOSE VALLA HARIDUSVALDKONNAST .....	13
1.1. Valla haridusvõrk.....	13
1.2. Alusharidus .....	14
1.3. Üldharidus.....	15
1.4. Huviharidus ja noorsootöö.....	19
1.5. Asutuste majandamine .....	20
2. RAHVASTIKUARENGUD KOSE VALLAS .....	22
3. TEENUSEVAJADUSE PROGNOOS.....	26
3.1. Prognoosi meetodika .....	26
3.2. Teenusevajadus aastani 2040 Kose vallas .....	28
4. KOKKUVÕTE .....	31
<b>LISA 2: INVESTEERINGUVAJADUSED</b> .....	<b>33</b>

## Sissejuhatus

Kose vald on enam kui 7000 elanikuga kohaliku omavalitsuse üksus Harjumaal. Vald paikneb 40 km pikkuses osas Tallinna-Tartu maantee ümbruses. Vallas on 5 alevikku ja 58 küla, valla administratiivne keskus Kose alevik jääb 40 km kaugusele Tallinnast.

Käesolev Kose valla haridusvaldkonna arengukava aastani 2040<sup>1</sup> hõlmab vallas pakutavat alus-, üld- ja huviharidust ning on aluseks valdkonna pikaajalisele planeerimisele. Arengukava sisaldab nii haridusvaldkonna sisulisi eesmärke kui ka haridusvõrgu kavandamisega seonduvat.

2019/2020 õppeaasta seisuga on vallas 10 munitsipaalomandis haridusasutust. Munitsipaalkoole on viis - Kose Gümnaasium, Oru Põhikool, Kose-Uuemõisa Lasteaed-Kool, Ardu Kool ja Kosemõisa Kool, neist Kose-Uuemõisa on ühendasutus, kus on ka lasteaiaosa. Lisaks Kose-Uuemõisale on munitsipaallasteaedadeks Kose Lasteaed PäevaLill (tegevuskohad ka Ravilas ja Habajal), Oru Lasteaed „Mesimumm“ ja Ardu Lasteaed. Vallas on ka kaks munitsipaalhuvikooli - Kose Muusikakool ja Kose Spordikool.

Arengukava koostamise protsessi raames analüüsiti haridusvaldkonna seniseid arenguid ja koostati valla pikaajaline rahvastikuprognos (vt ka lisa 1). Täiendavalt viidi läbi küsitlus vallaelanike ootuste ja soovide kaardistamiseks. Arengukava suundade määratlemiseks viidi perioodil mai-oktoober 2019. aastal läbi neli juhtgrupi koosolekut, lisaks toimus augustis haridusvaldkonna strateegiapäev.

Arengukava lähtub haridusvaldkonna praegusest olukorrast Kose vallas – tugevustest ja väljakutsetest, mis on defineeritud taustaanalüüsi ja arengukava koostamise raames toimunud arutelude tulemusena. Arengukava strateegia aluseks on selle rakendamise läbivad põhimõtted. Soovitud tulevikupildi kirjeldab püstitatud visioon ja eesmärgid, nende poole liikumiseks vajalikud suunad on määratletud meetmetega. Arengukava suundade puhul on võetud arvesse ka laiemaid haridussuundumusi, sh koostamisel oleva riikliku haridus- ja teadusstrateegia materjale.

Arengukava koosneb kolmest osast. Esimeses osas on välja toodud lähteolukorra lühikokkuvõte. Teine osas sisaldab strateegiat. Kolmas osa käsitleb arengukava rakendamist, sh eesmärkide täitmiseks kavandatud meetmeid ja mõõdikuid. Arengukava lisaks on põhjalikum lähteolukorra analüüs, sh valla rahvastikuprognos. Arengukava koostamist koordineeris OÜ Cumulus Consulting. Koostajad tänavad Kose Vallavalitsust meeldiva ja konstruktiivse koostöö eest.

---

<sup>1</sup> Arengukava aluseks on Kose Vallavolikogu otsus 22.11.2018 nr 117. Algselt oli arengukava nimetuseks „koolivõrgu arengukava aastani 2040“, kuid seda laiendati, kuna arengukava hõlmab mh ka alus- ja huviharidust.

# 1. Lähteolukord

## 1.1. Toimekeskkonna lühiülevaade

Järgnevalt on esitatud lühikokkuvõtte haridusvaldkonna toimekeskkonna senistest arengutest ja nõudluse prognoosist. Põhjalikum analüüs ja prognoos on esitatud arengukava lisas.

### Demograafia ja haridusteenuste tarbimine

Kose valla elanike arv on püsinud stabiilsena jäädes rahvastikuregistri andmetel vahemikku 7100-7200. Suuri kõikumisi pole viimase 5 aasta jooksul olnud ning neid ei ole tõenäoliselt ka lähitulevikus. Võrdluses Tallinna nn kuldse ringi omavalitsustega pole toimunud suurt rahvastiku sissevoolu, samas pole olnud ka arvestatavat väljarännet, nagu paljudes Eesti omavalitsustes, mis jäävad suurematest keskustest kaugemale. Seega saab ka haridusteenuste pakkumisel lähtuda rahvastiku praegusest vanuskoosseisust ning selle prognoositavatest muudatustest, märkimisväärset rännet pole vähemalt lähimas perspektiivis ette näha.

Enam kui 95% Kose valla lastest käivad oma valla lasteaedades ja põhikoolides. Valla koolid ja lasteaiad teenindavad oma (määratud) piirkonna lapsi, teistest omavalitsustest tulijaid on vähe ning ka valla sisene õpilaste liikumine pole suur. Gümnaasiumiastmes on mujal õppijate osakaal suurem, mis on ka Tallinna lähedust arvestades ootuspärane. Väljakujunenud teenuste tarbimise muster võimaldab küllalt täpselt prognoosida ka valla nõudluse kujunemist haridusteenuste järgi tulevikus.

Perspektiivis hakkab demograafiliste muudatuste tõttu valla lasteaialaste arv kahanema. Selle põhjuseks on asjaolu, et üle Eesti jõuavad parimasse sünnitusikka 1990. aastatel sündinud, keda on keskmiselt kolmandiku võrra vähem kui 1980. aastatel sündinuid. Rahvastikuprognoosi kohaselt saabub lasteaiakohtade osas madalseis 2030ndate algupoolel, mil vastavas eas lapsi on Kose vallas võrreldes olemasolevaga ligi 30% ehk kuni 150 võrra vähem. Sellega kaasneb vajadus ka lasteaiarühmade vähendamiseks. 2030ndate teises pooles hakkab lasteaiaealiste arv tasapisi kasvama, kuid jääb siiski u 20% võrra väiksemaks võrreldes tänasega.

Õpilaste arv põhikoolis, mis on viimase 5 aastaga ligi 25% kasvanud, jätkab vähesel määral kasvamist veel ka järgneval viiel aastal, peale mida algab suhteliselt kiire langus. Kui 6-7 aasta pärast on põhikooliealisi lapsi vallas u samapalju kui täna (ca 840), siis 15 aasta pärast on neid eelduslikult 20% võrra vähem. Gümnaasiumieas laste arv kasvab lähikümnendil pea 50% (ca 200lt 300ni) ja ületab lähimal paarikümnel aastal olemasolevat. Õpilaste arvu kasvust tekkiv ajutine täiendav ruumivajadus on võimalik ja mõistlik lahendada juurdunud piirkonnapõhist toimetumisel silmas pidades.

Eelkirjeldatud olukord realiseerub, kui ei toimu olulisi muutusi senises rändekäitumises. Optimistliku stsenaariumi kohaselt (keskmine sisseränne 80 inimest aastas) on lasteaiaeas laste arvu vähenemine oluliselt väiksem ning põhikoolieas olevate laste arv ka pikas perspektiivis stabiilne. Samas ei anna vähemalt senised arengud alust sedavõrd suurt iga-aastast sisserännet realistlikuks pidada.

### Haridusasutuste arengud ja hetkeolukord

Kose valla lasteaedade võrk on aja jooksul väljakujunenud, laste arv on viimasel viies aastal olnud stabiilne. Teenust osutatakse kõigis suuremates keskustes ehk Kosel, Kose-Uuemõisas,

Ardus ja Orul. Lisaks on Kose lasteaia tegevuskohad ka Ravilas ja Habajas. Olemasolevad neli asutust, mis alusharidusteenust pakuvad, on vähemalt keskpikas perspektiivis kestlikud, tulevikus on nõudluse vähenemisel võimalus luua täiendavaid erirühmi ja/või vähendada rühmade arvu.

Võrreldes viie aasta tagusega on õpilaste arv kasvanud nii Kose-Uuemõisa Lasteaed-Koolis (4 klassiga kool), Ardu ja Oru põhikoolides kui ka Kose Gümnaasiumi põhikooli osas. Õpilaste arv Kose gümnaasiumiastmes on viimasel 4-5 aastal püsinud stabiilne. Kõik mainitud koolid on ka lähitulevikus piisava õpilaste arvuga ja kestlikud. Alates 2019/2020 aastast ei anta üldharidust Kose Gümnaasiumi Harmi õpibaigas (varasemalt Harmi Põhikool), õppetöö on toodud üle Kose Gümnaasiumi kompleksi Kose alevikus. Aktiivse Harmi koolikogukonna eestvõttel ja osalisel valla toetusel tegutseb Harmi mõisas alates 2019 sügisest Kose valla esimene eraalgatuslik üldharidusasutus - Gaia Kooli Harmi individuaalõpperühm. Pärast Harmi õpibaiga sulgemist jätkab 13 last õpinguid Harmis kodulähedases kodanikualgatuslikus õpperühmas, mis alustas 5 klassiga ning plaanib laieneda 9. klassini.

Alates 2018/2019 õppeaastast kuulub Kose vallale varem Haridus- ja Teadusministeeriumi haldusalasse kuulunud Kosejõe Kool. Tegemist on nn erikooliga, kus pakutakse toimetulekuõpet ja lihtsustatud õpet. Kui veel 10 aastat tagasi oli koolis enam kui 100 õpilast, siis tänaseks on neid vaid veidi enam kui 30. Suurem osa õpilastest ei ole Kose vallast, samas on kooli kompleks väga suur, täielikult amortiseerunud, ülalpidamise kulud on väga kõrged.

Kui 10 aastat tagasi olid Kose valla üldhariduskoolide õpetajatest 40% vanemad kui 50 aastat, siis praeguseks on nende osakaal suurenenud 55%ni. Järgneval kümnendil on senise järelkasvu tempoga võrreldes vaja juurde enam nooremaid õpetajaid. Võttes arvesse lähiperspektiivis aset leidvat nõudluse vähenemist, on alushariduses olukord järelkasvuga parem.

Kose vallas on kokku neli huvikooli, kaks neist munitsipaalomandis – Kose Muusikakool ja Kose Spordikool (õpilaste arv vahemikus 100-150) ning kaks eraomandis - Kose Kunstikool ja Kose Tennisekool. Õpilaste arv munitsipaalhuvikoolides pole olulisel määral muutunud, üheks arenguvõimaluseks on koolide ühendamine eesmärgiga saavutada suuremat sünergiat.

Mitteformaalseteks haridusvaldkonnaga seotud asutusteks võib veel pidada Kose valla noortekeskuseid, mis tegutsevad hetkel lisaks Kose alevikule veel ka Ardu, Orus, Ravilas ja Habajas. Kose-Uuemõisa noortekeskus hetkel ei tegutse. Samuti toimub hariduslikke tegevusi valla raamatukogudes, kultuurikeskuses ja teistes asutustes, mis laiemas vaates annavad oma panuse mitteformaalsesse õppesse.

Kose valla eelarves moodustavad hariduskulud 2/3 valla põhitegevuse mahust (2019. a. enam 8 miljonit eurot), mis on Eesti omavalitsuste keskmisega võrreldes oluliselt suurem näitaja. Kosejõe Kooli pidamise jätkamisel tekivad Kose vallale suured rahalised kohustused, mis kasvavad aastaks 2022 600 000 euro võrra aastas. Nimetatud puudujääki ei ole võimalik muu rahastuse arvelt katta. Samuti ei ole Kose valla eelarvestrateegia 2019-2022 järgi valla põhitegevuse tulem piisav sellises mahus kohustuste lisandumiseks.

2019. aastal läbiviidud elanike rahulolu küsitlusest selgus, et vastajad on nii alus-, üld-, kui ka huvihariduse kvaliteediga kas rahul või väga rahul. Oluliselt väiksem oli rahulolu haridusasutuste füüsilise keskkonnaga.

## Laiemad haridussuundumused

Haridussüsteemi mõjutavad laiemad arengud maailmas, mis on viimasel paaril aastakümnel oluliselt muutnud arusaama haridusvaldkonna sõlmküsimustest. Majanduse kiired muutused, rahvusvahelistumine, mitmete tööülesannete kadumine ja muutumine, kiirenev tehnoloogia areng, muutuvad geopoliitilised jõujooned ja inimeste rändamine on vaid mõned märksõnad, millega ka haridussüsteem arvestama peab. Haridusvaldkonnas tähendab see paindlikkuse suurendamist ning järjepidevat õppimist kogu elukaare jooksul. Kiire ümberõpe, täiendõpe jms on järjest enam vajalik, et püsida globaalses konkurentsisis. Laiemad suundumused tähendavad ka seda, et haridusteed muutuvad individuaalsemaks alates lasteaiast kuni kõrgkooli järgse täiendõppeni.

Riiklikus vaates on seniseks haridusvaldkonna arendamise alusdokumendiks olnud Eesti elukestva õppe strateegia 2020, mille kesksed valdkonnad on muutunud õpikäsitus, pädevad ja motiveeritud õpetajad ja koolijuhid, elukestva õppe võimaluste ja töömaailma vajaduste vastavus, digipööre ja võrdsete võimaluste loomine.

Hetkel on koostamisel Eesti haridus- ja teadusstrateegia 2035, mille visioonidokumentides on sõnastatud viis peaesmärki:

- individuaalseid valikuid toetav „õmblusteta“, st sujuvaid üleminekuid võimaldav haridussüsteem;
- Eesti kultuuri ja eesti keele väärtustamine ning sidus ühiskond;
- uued oskused ja oskuste parem kasutamine;
- õppimine kui koostöö ja õpetaja kui teejuht;
- teaduspõhine mõtteviis ja tipptasemel ülikoolid.

Eelmainitud suundumused ja eesmärgid on ka Kose valla haridusvaldkonna arengukava strateegilise raamistiku aluseks.

## 1.2. Kose valla haridusvaldkonna tugevused ja väljakutsed

Strateegia koostamise raames on defineeritud peamised tugevused ja väljakutsed, mis iseloomustavad Kose valla haridusmaastikku.

### Tugevused:

- Vallas on kodulähedased lasteaiad ja koolid ning väljakujunenud teenuste tarbimise muster.
- Alusharidus, üldharidus ja huviharidus on heal tasemel, teenuste tarbijad on kvaliteediga rahul.
- Haridusasutustes on tugev õpetajaskond, õpetajate kvalifikatsioon vastab nõuetele.
- Haridusasutusi ümbritsev keskkond on enamasti looduslähedane.
- Haridusvaldkonna asutuste võrk on mitmekesine, lisaks lasteaedadele ja põhikoolidele on vallas gümnaasium, mida täiendavad mitteformaalset õpet pakkuvad asutused (huvikoolid, noortekeskused, raamatukogud, kultuurikeskus).
- Vallas on aktiivsed kogukonnad, kes soovivad haridusvaldkonna arengutes kaasa rääkida ja sellesse panustada.

### Väljakutsed:

- Hariduse kvaliteedi hoidmine ja tõstmine, sh nüüdisaegse õpikäsituse rakendamine (suhtlusoskus, digipädevus, kaasaegsed meetodid jne).

- Haridusvaldkonna taristu ja õppevahendid vajavad kaasajastamist.
- Kosejõe Kooli tulevik on ebaselge, väikese õpilaste arvuga kooli pidamine tänasel kujul peale riigi rahastuse vähenemist pole vallale jõukohane.
- Huvihariduse pakkumine vallas vajab korrastamist.
- Õpetajaskond on vananev, probleemiks on õpetajate ja tugispetsialistide järelkasv.
- Vallas puuduvad kaasaegsed elamispinnad (ametikorterid vms) uutele õpetajatele ja nende peredele.
- Hariduslike erivajadustega laste arv suureneb, vajalik on tugisüsteemide süsteemne arendamine, sh tegelemine andekate lastega.
- Logistika ja transport valla erinevate piirkondade ja haridusasutuste vahel ei toimi piisavalt hästi, mis pärsib nt Kosel huvikoolis käimist.
- Koostöö asutuste vahel ja lapsevanemate ning kogukonnaga vajab edasiarendamist.
- Konkureerimaks naaberomavalitsuste ja teiste sektoritega on vajalik tagada haridustöötajate konkurentsivõimelised palgad, sh huvikoolides.

Haridusvaldkonna praegused tugevused ja väljakutsed on aluseks arengukava strateegiale ja meetmetele, mis on kajastatud järgmistes peatükkides.

## 2. Strateegia

### 2.1. Läbivad põhimõtted

Kose valla haridusvaldkonna strateegia moodustavad valdkonna arendamise läbivad põhimõtted, pikaajaline visioon ning viis strateegilist eesmärki.

Strateegia rakendamisel lähtutakse järgnevatest läbivatest põhimõtetest:

- **Kodulähedus** – haridusvaldkonna arendamisel lähtutakse printsiibist, et heal tasemel alus- ja põhiharidus ning võimalused mitteformaalseks õppeks on ka tulevikus kättesaadavad kõigis valla suuremates keskustes. Ajaliselt tähendab see, et vastavad teenused peavad olema ühistranspordiga liikudes maksimaalselt 30 minutilise teekonna kaugusel igast valla punktist.
- **Looduslähedus** – võrreldes linnaliste omavalitsustega on Kose valla eeliseks looduslähedane elukeskkond. Loodusläheduse rakendamine parimal moel, sh õuesõppe võimaluste arendamine jms on lähteprintsiip kõigis haridusasutustes.
- **Mitmekesisus** – Kose vallas pakutakse alus-, põhi-, gümnaasiumi ja huviharidust ning mitmekesiseid mitteformaalse õppimise võimalusi. Teenuste mitmekesistamiseks on vajalik ka nt erasektori poolt pakutavate õppevõimaluste edasiarendamine.
- **Nüüdisaegsus** – muutunud õpikäsituse efektiivne rakendamine, sh üldpädevuste arendamine, tehnoloogia- ja digiõpe ning elukestev õpe koos kaasaegsete õppemeetodite, vahendite ja keskkonnaga on läbivaks arenduspõhimõtteks kõigis haridusasutustes.

### 2.2. Visioon aastaks 2040

**Kose vallas pakutav haridus on nüüdisaegne ja õppijakeskne. Vallas on pühendunud ja asjatundlikud õpetajad ja innukad õppijad. Õpiruum on kaasajastatud, õppimine toimub looduslähedases keskkonnas, päriselu baasil ja individuaalseid erisusi arvestades. Valla haridusvõrk on ühtne, korrastatud ja mitmekesine, kus kodulähedane alus-, põhi- ja keskharidus on lõimitud mitteformaalse õppega. Asutused ja kogukonnad teevad tihedat koostööd luues kõigile võimaluse õpirõõmu kogeda.**

### 2.3. Strateegilised eesmärgid

#### **E1: Haridus lähtub nüüdisaegsest õpikäsitusest**

Haridusasutused rakendavad muutuvat õpikäsitust ja kasutavad nüüdisaegseid õppemeetodeid. Haridusasutustes on avatud, koostöine ja arengut toetav organisatsioonikultuur.

#### **E2: Haridusvaldkonnas töötavad pühendunud ja asjatundlikud inimesed**

Kose valla haridusasutustes töötavad pühendunud ja kompetentsed juhid, õpetajad ja teised haridustöötajad. Õpetajate järelkasv on tagatud, nende töö on väärtustatud. Õpetajatel on võimalused ja aega enesetäiendamiseks ning koostöötegevusteks.

#### **E3: Õpiruum on korrastatud, kaasajastatud ja looduslähedane**

Kose valla haridusasutuste võrk on korrastatud. Kõikides haridusasutustes on kaasaegne ja turvaline õpikeskkond ning -vahendid. Valla head looduskeskkonda rakendatakse nii formaalses kui ka mitteformaalses õppimises parimal võimalikul viisil.



**E4: Õppijate individuaalsed eripärad on toetatud**

Kose Gümnaasiumi juurde on välja arendatud ülevallaline tugiteenuste keskus, kuhu on koondatud teadmised ja oskused hariduslike erivajadustega tegelemiseks. HEV lastele on tagatud neile vajalik tugi kõigil haridustasemetel. Haridusasutuste õpetajatel on teadmised ja oskused kaasava hariduse rakendamiseks.

**E5: Haridusruum on lõimitud, ühtne ja koostegev**

Toimib koostöö valla erinevate haridusasutuste ning haridusasutuste ja kogukonna vahel. Mitteformaalset õppimist arvestatakse formaalhariduses. Üldhariduse arendamiseks valla äärealadel kaasatakse kohalik kodanikualgatus, mis aitab lisaks haridusliku mitmekesisuse pakkumisele hoida ja kasvatada kogukondade aktiivsust ja kodukohatunnetust.

## **3. Arengukava rakendamine**

### **3.1. Rakendatavad meetmed**

Arengukava rakendamise meetmed on välja toodud eesmärkide lõikes. Esimese kahe eesmärgi saavutamiseks rakendatavad meetmed on koondatud ühte jaotusesse, kuna nüüdisaegse hariduse tagamisel on võtmetähtsusega pühendunud ja asjatundlikud haridustöötajad.

**E1: Haridus lähtub nüüdisaegsest õpikäsitusest**

**E2: Haridusvaldkonnas töötavad pühendunud ja asjatundlikud inimesed**

**Rakendatavad meetmed:**

- 1.1. Haridusasutuste tegevuskavades on kirjeldatud nüüdisaegse õpikäsituse rakendamine.
- 1.2. Juhtide ja õpetajate motivatsioonipaketid on väljatöötatud ja rakendatud nii valla kui ka iga haridusasutuse vaates (stipendiumid, tunnustamine, eluruumid, paindlik tööaeg jne).
- 1.3. Haridustöötajate palgasüsteem on tervikuna välja töötatud tagamaks konkurentsivõimeline töötasu haridusjuhtidele, koolieelsete lasteasutuste, üldhariduskoolide ja huvihariduse õpetajatele ja teistele haridustöötajatele.
- 1.4. Alustavate õpetajate mentorlusprogramm on väljatöötatud ja rakendatud.
- 1.5. Koostöös kõrgkoolidega toimub praktikavõimaluste pakkumine.
- 1.6. Kooliväliseid spetsialiste ja eksperte kaasatakse õppeprotsessi läbiviimisesse.
- 1.7. Haridustöötajate koolitamine nüüdisaegse õpikäsituse rakendamiseks toimib süsteemselt.

**E3: Õpiruum on korrastatud, kaasajastatud ja looduslähedane**

**Rakendatavad meetmed:**

#### **3.1. Haridusvõrgu korrastamine:**

- 3.1.1. Kose huvikool on loodud olemasolevate huvikoolide baasil.
- 3.1.2. Kosejõe kooli tegevus on lõpetatud ja tugikeskus on väljaarendatud Kose Gümnaasiumi juures.
- 3.1.3. Ühe kaasaegse lasteaiahoone rajamine Kosele.

#### **3.2. Füüsilise keskkonna parendamine ja kaasajastamine:**

- 3.2.1. Kose algklasside maja on laiendatud ja tugikeskuse ruumid on rajatud.
- 3.2.2. Rekreatsioonialad ja õuesõppe võimalused on haridusasutuste juures välja arendatud.
- 3.2.3. Olemasolevad hooned ja ruumid on parendatud ja kohandatud kaasaegseteks õpikeskkondadeks, sh mitteformaalsed keskkonnad.
- 3.2.4. Turvaline liiklemine haridusasutuste ümbruses on tagatud, sh parklad, ligipääsud, valgustus jms.

#### **3.3. Kaasaegsete õppevahendite soetamine:**

- 3.3.1. Haridusasutuste digitaristu on kaasajastatud.
- 3.3.2. Haridusasutuste õppevahendid on kaasajastatud.

#### **E4: Õppijate individuaalsed eripärad on toetatud**

##### **Rakendatavad meetmed:**

- 4.1. Vallaulene tugiteenuste keskus (tõhustatud tugi) on loodud Kose Gümnaasiumi juurde (ruumid, personal, rahastus).
- 4.2. Üldtugi on tagatud kõigis haridusasutustes.
- 4.3. Erituge vajavatele lastele on teenus tagatud väljaspool valda asuvates õppeasutustes.
- 4.4. Õpetajatel on teadmised ja oskused kaasava hariduse rakendamiseks.
- 4.5. Lapsevanemad ja kogukond on teadlikud hariduslike erivajaduste temaatikast.

#### **E5: Haridusruum on lõimitud, ühtne ja koostegev**

##### **Rakendatavad meetmed:**

- 5.1. Toimivad vallaülesed haridussündmused (vähemalt 1 üritus aastas).
- 5.2. Toimib ülevallaline haridusjuhtide, õpetajate ja õpilaste koostöö (nt valla haridusasutuste ühised valdkondlikud üritused: ainepäevad, näitused, võistlused jne);
- 5.3. Haridusasutused on avatud kogukonnale koolivälisel ajal (seminarid, loengud, näitused, töötoad jne), vallas toimib täiskasvanuharidus.
- 5.4. Koolide ja huvikoolide õppekavade ühisosad on määratletud, huvihariduses omandatu on seotud formaalõppega (III kooliaste, gümnaasium).
- 5.5. Vallas toimib optimaalne transpordikorraldus eesmärgiga tagada ruumide ja rajatiste optimaalne kasutus ning teenuste kättesaadavus, sh huviharidus.
- 5.6. Vald teeb head koostööd kohaliku eraalgatusega, et leida üheskoos kestlikke lahendusi valla äärealade õpilaste kodulähedase ja tänapäevase põhihariduse probleemidele.

## 3.2. Arengukava seire ja uuendamine

Arengukava meetmete (p 3.1) rakendamist seiratakse iga-aastaselt hariduskomisjoni poolt. Seire tulemustest lähtuvalt viiakse tegevuskavadesse sisse täiendused. Põhjalikum arengukava ülevaatus toimub vähemalt kord nelja aasta jooksul.

Haridusvaldkonna suuremate investeeringute indikatiivne maksumus ning võimalik teostamise aeg on välja toodud arengukava lisa 2. Täpsed investeeringud määratletakse valla eelarvestrateegia ja iga-aastase eelarvega.

Arengukava seire puhul jälgitakse järgmisi laiemaid näitajaid:

- Vallaelanike rahulolu alus-, üld- ja huvihariduse ning noorsootöö kvaliteediga ning asutuste füüsilise seisukorraga. Alus: vallaelanike rahulolu küsitlus, baastase 2019. aasta uuringust<sup>2</sup>.
- Laste ja õpilaste ränne. Alus: mujal käivate lasteaialaste ja üldhariduskoolide õpilaste arv, baastase 2018/2019 näitajad.

---

<sup>2</sup> Rahulolu uuring

[https://www.kosevald.ee/uudised-ja-teated/-/asset\\_publisher/3SzNwdqzr5jQ/content/rahulolu-uuri-1](https://www.kosevald.ee/uudised-ja-teated/-/asset_publisher/3SzNwdqzr5jQ/content/rahulolu-uuri-1)

# Lisa 1: Ülevaade hetkeolukorrast ja prognoos

## 1. Ülevaade Kose valla haridusvaldkonnast

### 1.1. Valla haridusvõrk

Kose valla hallatavate asutustena tegutseb neli lasteaeda ja viis kooli. Ühendasutusena kooliga Kose-Uuemõisa Lasteaed-Kool, Ardu Lasteaed, Kose Lasteaed PäevaLill (rühmad Kose ja Habaja alevikus ning Ravila külas) ja Oru Lasteaed. Kose-Uuemõisa Lasteaed-Kool on 4-klassiline, Ardu Kool ja Oru Põhikool on 9 klassilised põhikoolid. Keskkaridust on võimalik omandada Kose Gümnaasiumis. Alates 2018/2019 õppeaastast kuulub Kose vallale toimetuleku ja lihtsustatud õpet pakkuv Kosejõe Kool. Kose vallas alustas 2019 sügisel tegevust ka esimene kodanikualgatuslik üldharidusasutus – Gaia Kooli Harmi individuaalõpperühm.

Kose vallas on kehtestatud koolieelsetele lasteasutustele asustusüksuste täpsusega teeninduspiirkonnad ja määratud elukohajärgsed munitsipaalkoolid. Asustusüksuste jaotus vastavalt asutuste teeninduspiirkondadele on esitatud tabelis 1.

**Tabel 1. Lasteaia ja koolipiirkonnad Kose vallas**

<b>Ardu</b>	<b>Harmi</b>	<b>Kose</b>	<b>Kose-Uuemõisa</b>	<b>Oru</b>	<b>Ravila</b>
Ardu Lasteaed	Kose Lasteaia Habaja rühmad	Kose Lasteaed	Kose-Uuemõisa Lasteaed Kool	Oru Lasteaed	Kose Lasteaia Ravila rühmad
Ardu Kool	Kose Gümnaasium	Kose Gümnaasium	Kose Gümnaasium (alates 5. klassist)	Oru Põhikool	Kose Gümnaasium
Aela	Alansi	Ahisilla	Karla	Kanavere	Palvere
Ardu alevik	Habaja alevik	Kose alevik	Kose-Uuemõisa alevik	Kata	Raveliku
Kadja	Harmi	Liiva	Krei	Kolu <sup>3</sup>	Ravila alevik
Katsina	Kantküla	Nõmbra	Kuivajõe	Nõrava	Sõmeru
Kiruvere	Kirivalla	Puusepa	Tade	Oru	Vardja
Kukepala	Lutsuküla	Viskla		Saula	Vilama
Kõrvenurga	Lööra			Tammiku	Võlle
Kõue	Marguse			Tuhala	
Laane	Ojasoo				
Leistu	Riidamäe				
Nutu	Sääsküla				
Nõmmeri	Uueveski				
Pala	Äksi				
Paunaste					
Paunküla					
Rava					
Rõõsa					
Saarnakõrve					
Sae					
Silmsi					
Triigi					
Vahetüki					
Vanamõisa					
Virla					

Vallas on kaks munitsipaalomandis huvikooli – Kose Muusikakool ja Kose Spordikool. Samuti kaks erahuvikooli - Kose Kunstikool ja Kose Tennisekool.

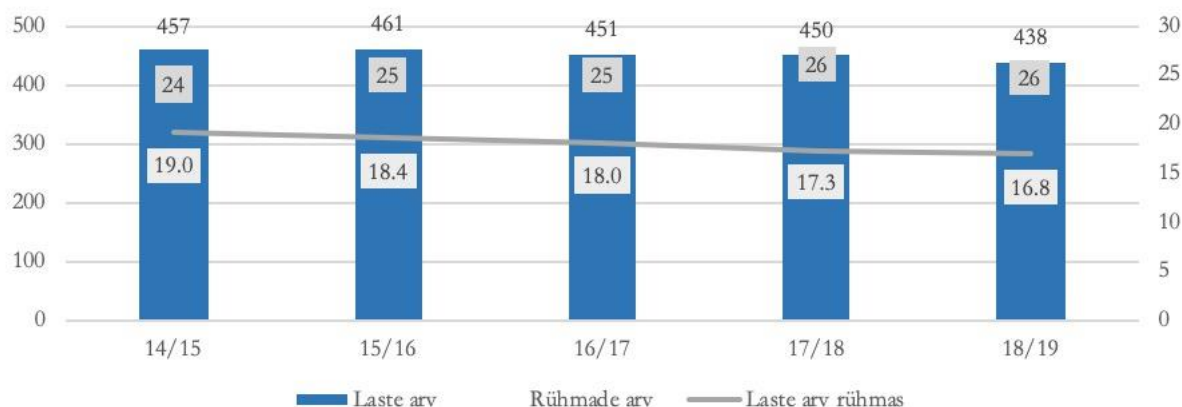
<sup>3</sup> Vastavalt jaguneb Kolu küla Oru ja Kose-Uuemõisa piirkondade vahel, käesolevas ja demograafilises prognoosis on küla tervikuna arvestatud Oru piirkonda.

Noorsootööd korraldab Kose Avatud Noortekeskus, asutusel on seitse tegevuskohta - Ardu, Habaja, Kose ja Kose-Uuemõisa alevikes ning Ravila, Oru ja Palvere külades.

## 1.2. Alusharidus

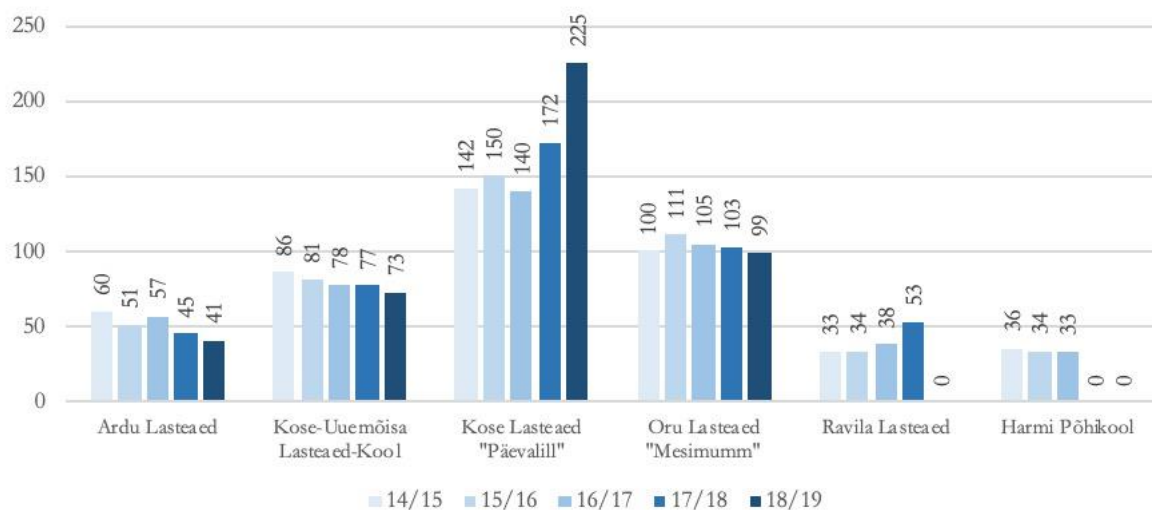
Kose valla hallatavate asutustena tegutseb neli lasteaeda kokku 440 lapsega<sup>4</sup>. Ardu alevikus asuvas Ardu Lasteaias on kolm rühma ja Oru Lasteaias „Mesimumm“ (asukoht Oru küla) kuus rühma. Ühendasutusena kooliga tegutseb nelja rühmaga lasteaed Kose-Uuemõisas. Kose Lasteaed „Päevalill“ tegutseb kolmes asukohas, kokku on asutuses 13 rühma, neist kaheksa Kose alevikus. Õppeaastast 2017/2018 on varem Harmi Põhikooli koosseisus olnud kaks rühma Habaja alevikus liidetud Kose Lasteaiaga. Õppeaastast 2018/2019 ühendati varem eraldi asutusena tegutsenud Ravila Lasteaed Kose Lasteaiaga, Ravila külas on rühmasid avatud kolm.

Üldjoones on laste koguarv lasteaedades viimasel viiel õppeaastal olnud pigem stabiilne (u 450-460 last), vaid 2018. aasta sügisel tuli lasteaedadesse kümnekond last vähem. Rühmade arv on suurenenud kahe võrra 26-ni. Järjepidevalt on vähenenud keskmine laste arv rühmas (joonis 1).



**Joonis 1. Laste ja rühmade arv Kose valla lasteaedades**

Lasteaedade vaates on laste arv on kahanenud eelkõige Ardus ja Kose-Uuemõisas. Kose Lasteaia teeninduspiirkonnas on laste arv kasvanud Ravila piirkonnas (joonis 2).



<sup>4</sup> Analüüsis väljatoodud laste ja õpilaste arvud on 2018/2019 õppeaasta seisuga.

## Joonis 2. Laste arv Kose valla lasteaedades õppeaastatel 14/15 kuni 18/19

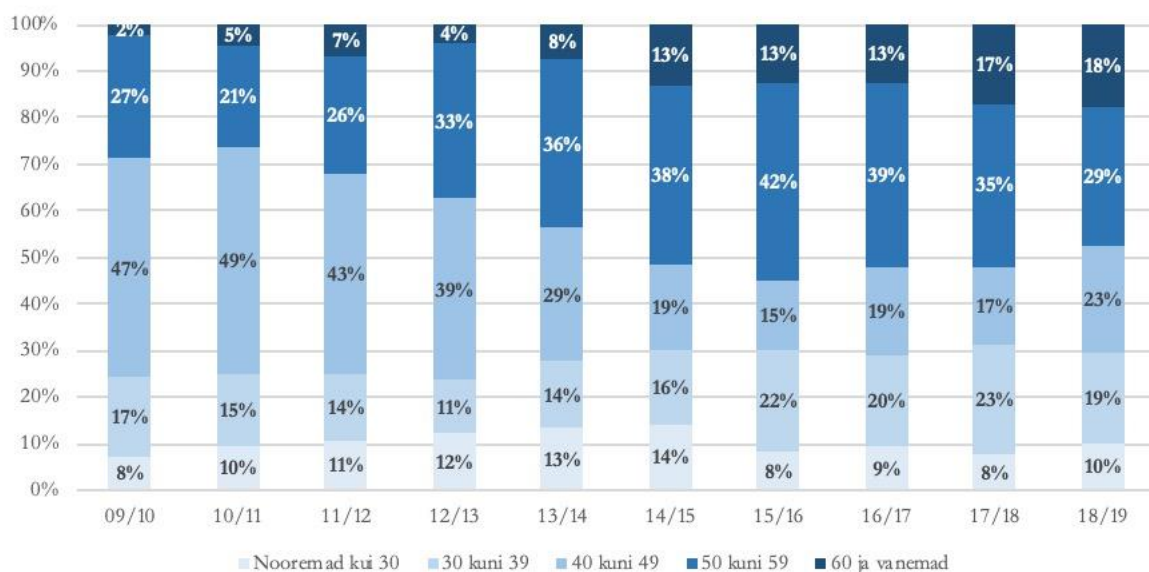
Kose Lasteaia kõikides tegevuskohtades, Orus, Kose-Uuemõisas ja Ardu võetakse vastu lapsi alates 1,5 eluaastast. Õppeaastal 2018/2019 oli väiksem laste arv rühma kohta Ardu Lasteaias (13,7 last) ja suurim Kose-Uuemõisas (18,3 last).

Lasteaiad teenindavad oma valla lapsi. Teiste omavalitsuste laste arv Kose valla lasteaedades ja teises omavalitsuses lasteaias käivate Kose valla laste arv on marginaalne (tabel 2). Samuti ei toimu märkimisväärset rännet teeninduspiirkondade vahel.

**Tabel 2. Lapsed lasteaedades**

	14/15	15/16	16/17	17/18	18/19
Kokku valla lasteaedades	457	461	451	450	438
sh Kose valla lapsed	441	447	435	435	426
sh teiste omavalitsuste lapsed	16	14	16	15	12
Kose valla lapsed mujal	10	8	12	12	5

Õppeaastal 2018/2019 oli asutuste koosseisus kokku 56 ametikohta 59 õpetajaga. Olulised muutused on aset leidnud õpetajate vanusstruktuuris. Kui 10 aastat tagasi moodustasid enam kui 50 aasta vanused õpetajad 29% õpetajaskonnast, siis õppeaastast 2015/2016 juba 55%, misjärel on toimunud tagasihoidlik pööre nooremisele. Järelkasvu ehk kuni 30 aastaste õpetajate osakaal on kõikunud 10% ümber (joonis 3).



**Joonis 3. Alushariduse õpetajate ametikohtade vanusjaotus**

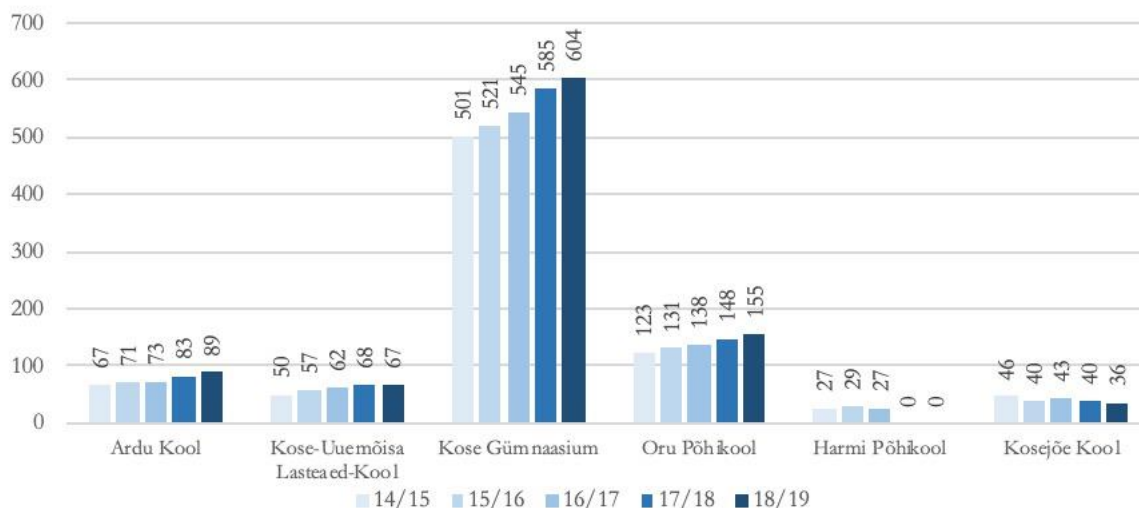
### 1.3. Üldharidus

Kose valla hallatavate asutustena tegutseb viis kooli kokku u 860 õpilasega. Suurim kool on enam kui 600 õpilasega Kose Gümnaasium Kose alevikus<sup>5</sup>. Oru Põhikoolis õpib enam kui 150 last ja Ardu Koolis ligi 90 õpilast. Ühendasutusena lasteaiaga tegutsev Kose-Uuemõisa Lasteaed-Kool on 4-klassiline ja seal õpib ligi 70 last. Alates 2018/2019 õppeaastast kuulub

<sup>5</sup> Õppeaastast 2019/2020 lõpetas tegevuse Kose Gümnaasiumi õpikoht Harmi külas.

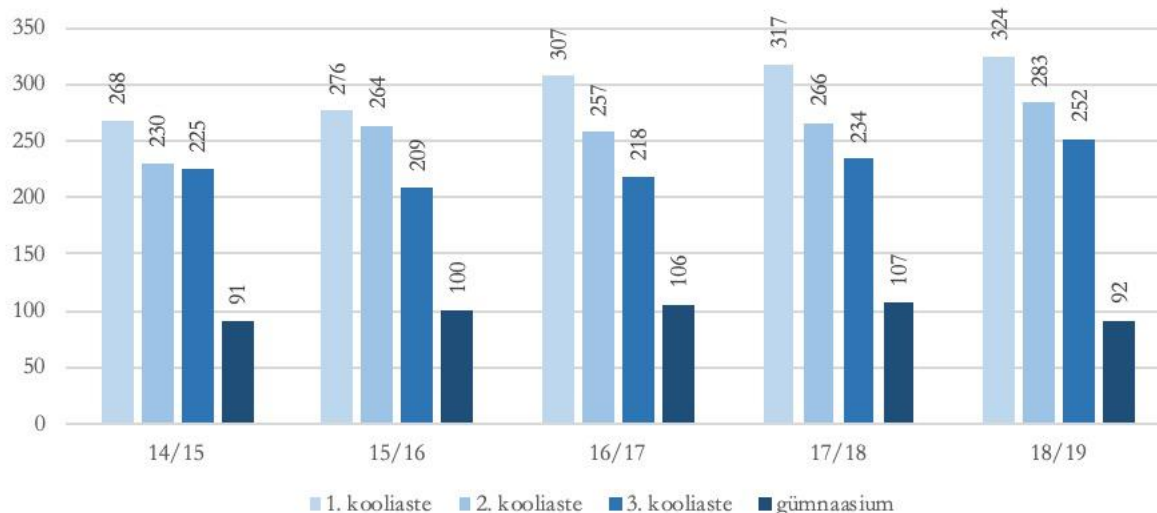
Kose vallale varem Haridus- ja Teadusministeeriumi haldusalasse kuulunud toimetuleku ja lihtsustatud õpet pakkuv Kosejõe Kool. Õpilasi on koolis 36.

Õpilaste arv on viimasel kuuel aastal kõikides valla üldhariduskoolides kasvanud, seda kõige enam nii arvu- kui ka protsentuaalselt Kose Gümnaasiumis, kuhu on lisandunud u 130 õpilast (sh ka u 30 Harmi Põhikooli liitmise tulemusel lisandunud last). Enam kui 30 õpilase võrra on kasvanud Oru Põhikool. Ardu ja Kose-Uuemõisa, kuna tegemist on ka väiksemate koolidega, on kasv olnud tagasihoidlikum. Kosejõe Koolis on õpilaste arv igal aastal kahanenud (joonis 4).



**Joonis 4. Õpilaste arv Kose valla koolides õppeaastatel 14/15 kuni 18/19**

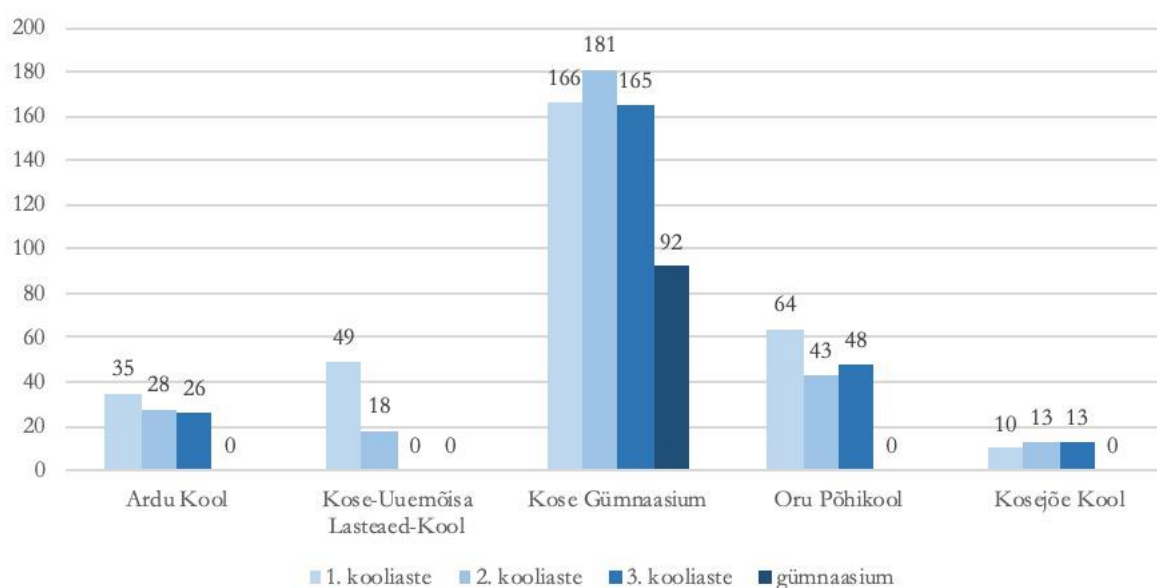
Viimase viie õppeaasta võrdluses on kõige kiiremini kasvanud õpilaste arv esimeses ja teises kooliastmes – mõlemas on lisandunud enam kui 60 õpilast. Kolmandas kooliastmes on kasv olnud tagasihoidlikum (ligi 30 õpilast), gümnaasiumiastmes on õpilaste arv jäänud samale tasemele (joonis 5).



**Joonis 5 Õpilaste koguarv Kose valla koolides kooliastmete lõikes õppeaastatel 14/15 kuni 18/19**

Õppeaastal 2018/2019 Ardu ja Oru koolides kõige suurem esimene kooliaste, Kose Gümnaasiumis teine kooliaste (joonis 6).





**Joonis 6. Õpilaste arv koolides kooliastmete lõikes õppeaastal 18/19**

Üldhariduskoolid teenindavad sarnaselt koolieelsetele lasteasutustele suuresti oma valla lapsi. Teiste omavalitsuste laste arv Kose valla põhikoolides on umbes 7%, peamiselt Tallinna linnast ning Anija ja Rae valdadest. Teises omavalitsuses õpib põhikoolis vaid ligikaudu 30 Kose valla last, kaks kolmandikku neist Tallinna linnas (tabel 3). Vallasisene õpilasaranne koolipiirkondade vahel on väike.

**Tabel 3. Lapsed põhikoolides**

	14/15	15/16	16/17	17/18	18/19
<b>Kokku</b>	<b>719</b>	<b>746</b>	<b>782</b>	<b>814</b>	<b>859</b>
sh Kose valla lapsed	660	692	722	754	794
sh teise omavalitsuse lapsed	59	54	60	60	65
Kose valla lapsed mujal	37	39	30	31	31

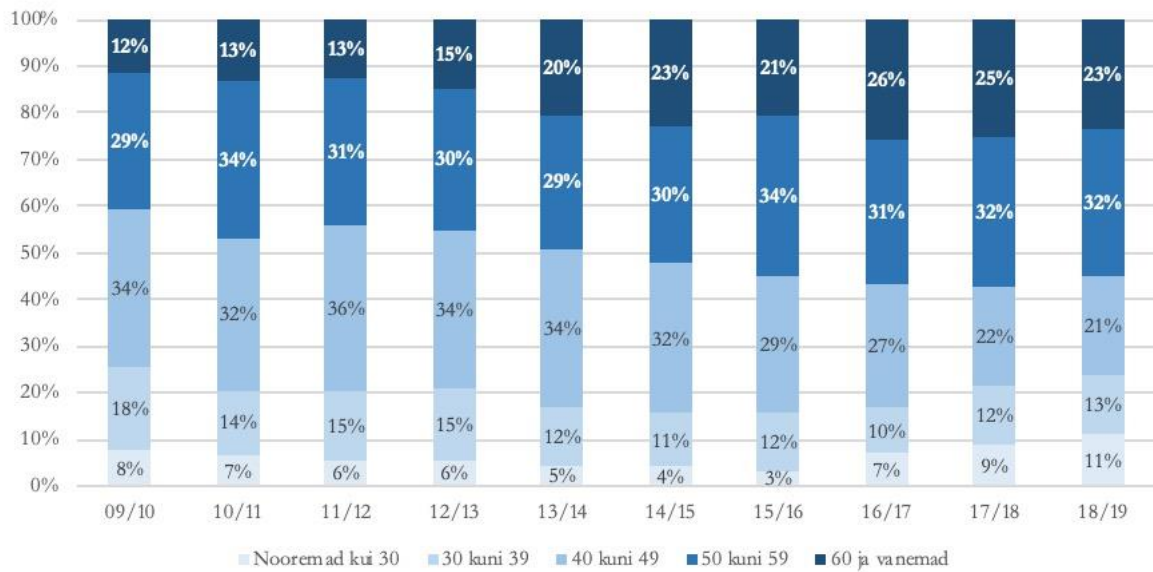
Samuti õpivad gümnaasiumis peamiselt oma valla lapsed. Teises omavalitsuses õpib kolmandik valla gümnaasiumiõpilastest, kolmveerand neist Tallinna linna koolides (tabel 4).

**Tabel 4. Lapsed gümnaasiumides**

	14/15	15/16	16/17	17/18	18/19
Kose Gümnaasium	91	100	106	107	92
sh Kose valla lapsed	83	90	100	100	83
sh teise omavalitsuse lapsed	8	10	6	7	9
Kose valla lapsed mujal	37	35	34	40	48

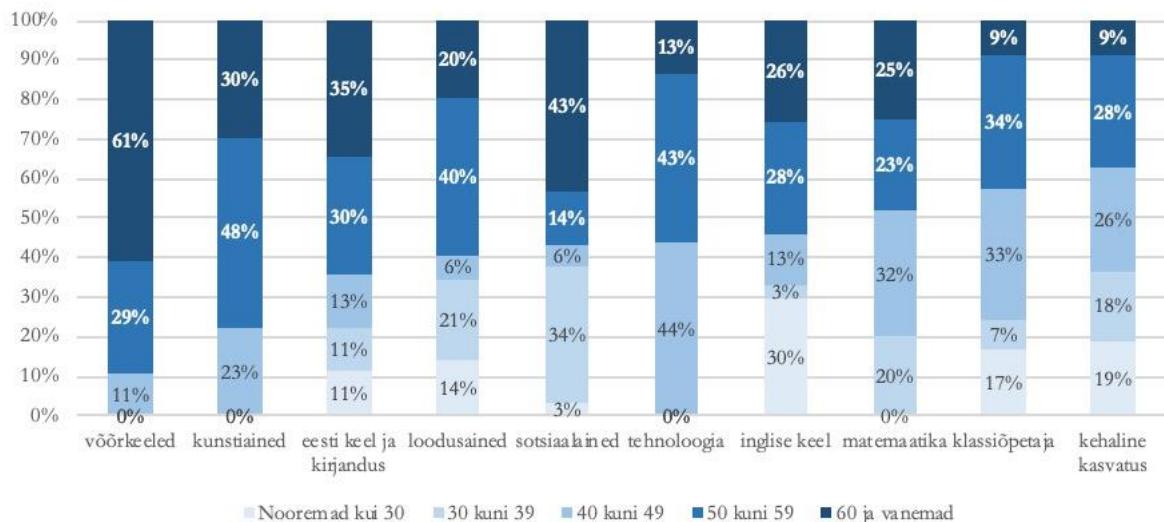
Õpetajate arv üldhariduskoolides on 107, ametikohtade arv 87. Tuleviku seisukohalt olulised muutused on toimunud õpetajate vanusjaotuses, kus enam kui 60 aastaste ja vanemate õpetajate osakaal kogu õpetajaskonnast on kahekordistunud, moodustades u veerandi õpetajaskonnast. Kui õppeaastal 2009/2010 oli 50-59 aastaste õpetajatega täidetud ametikohti 29% ja vanemate kui 60 eluaastat õpetajatega täidetud ametikohti 12%, siis õppeaastal 2018/2019 vastavalt 32% ja 23%. Seega moodustavad 50 aastased ja vanemad õpetajad enam kui poole õpetajaskonnast. Teisalt on viimasel kolmel aastal mõnevõrra paranenud seis

järeikasvu osas, kus nooremate kui 30 eluaastat õpetajate osakaal on tõusnud 10% piirimaile, mis pole siiski kestlikkuse seisukohast piisav (joonis 7).



**Joonis 7. Üldhariduse õpetajate vanusjaotus ametikohtade arvu järgi**

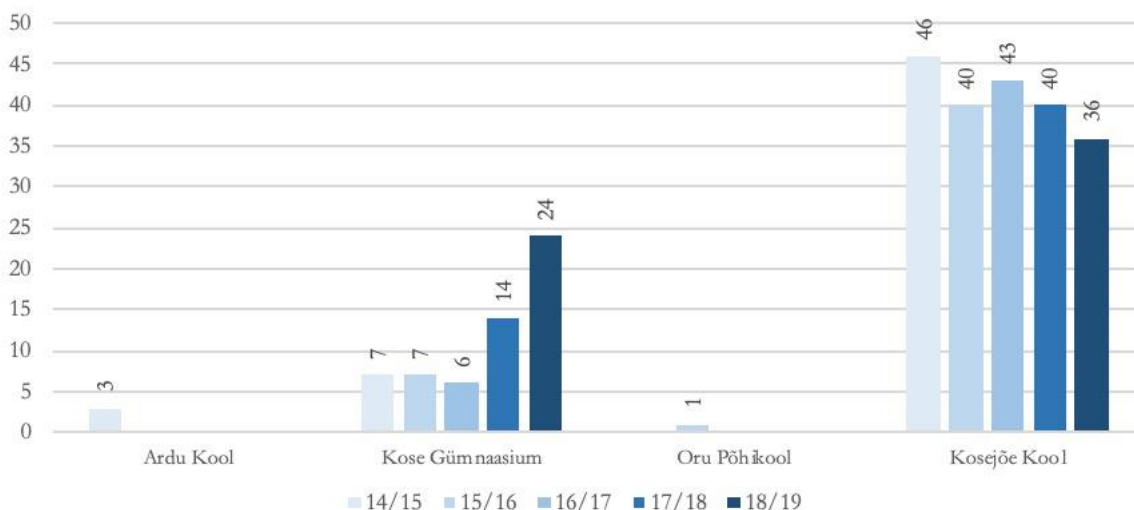
Kõige kriitilisem on järeikasvu vaates õpetajate vanusjaotus võõrkeelte<sup>6</sup>, kunstiainetes ning eesti keele ja kirjanduses, kuid ka loodus- ja sotsiaalinete valdkondades. Järeikasvu seisukohalt on kõige paremas olukorras inglise keele ja kehalise kasvatuse distsipliinid ning klassiõpetaja amet (joonis 8).



**Joonis 8. Üldhariduse õpetajate vanusjaotus ainevaldkonna järgi õppeaastal 18/19**

Mittestatsionaarses õppes (Kose Gümnaasium) 2018/2019 aastal enam osalejaid ei olnud. Eri- ja tõhustatud tuge vajavate laste õpe üldhariduskoolides koondunud Kose Gümnaasiumi juurde, laste arv on viie aastaga kasvanud 7-lt 25ni. Samuti on suurenenud üldtuge vajavate õpilaste arv. Alates 2018/2019 õppeaastast kuulub Kose vallale varem Haridus- ja Teadusministeeriumi haldusalasse kuulunud toimetuleku ja lihtsustatud õpekavadel õpet pakkuv Kosejõe Kool (joonis 9). Õpilaste arv koolis on järjepidevalt kahanenud. Kosejõe Koolis on Kose valla lapsi vaid kolmandik (12 last 36-st).

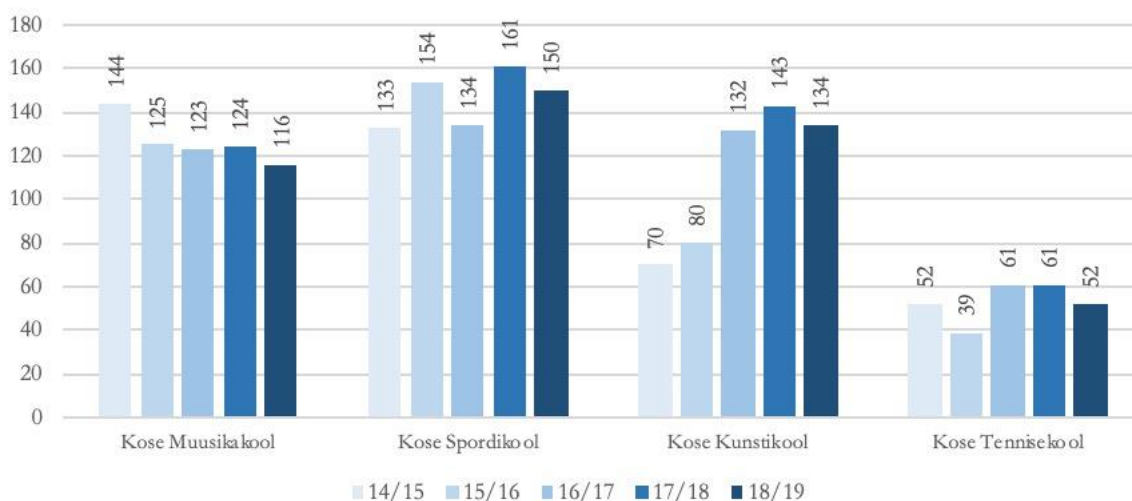
<sup>6</sup> Vene keel ja saksa keel.



**Joonis 9. Õpilaste arv eriklassides õppeaastatel 14/15 kuni 18/19**

#### 1.4. Huviharidus ja noorsootöö

Kose vallas on kokku neli huvikooli, kaks neist munitsipaalomandis – Kose Muusikakool (116 õpilast) ja Kose Spordikool (150 õpilast) ning kaks eraomandis - Kose Kunstikool (134 õpilast) ja Kose Tennisekool (52 õpilast, joonis 10).



**Joonis 10. Õpilaste arv huvikoolides õppeaastatel 14/15 kuni 18/19**

Kose Muusikakoolis on võimalik õppida erinevaid instrumente (viul, kitarr, plokkflööt, klarnet, fagott, tromboon), toimuvad pilliõpet toetavad ainetunnid ja kooli juures tegutseb Kose pasunakoor. Õpilaste arv on viimastel aastatel paarikümne võrra vähenenud. Kose Spordikoolis toimuvad kergejõustiku, korvpalli ja ujumistreeningud. Õpilaste arv on viimasel viiel aastal püsinud 150 õpilase kandis. Kose Kunstikoolis on kunsti- ja robotika õppesuunad. Robotika õppesuuna tunnid toimuvad Kose Gümnaasiumi ruumides. Kose Tennisekooli treeningud toimuvad Ardu Kooli spordisaalis, Kose Kultuurikeskuse spordisaalis ja ka väliväljakutel. Huvikoolides töötab 28 pedagoogi, neist munitsipaalkoolides 22 ja erakoolides 6.

Mitteformaalse õppe toetamiseks ja sotsiaalsete oskuste arendamiseks on alates 2014. aastast noorsootöö korraldamine vallas koondatud ühte asutusse Kose Avatud Noortekeskus. Asutuse struktuuris on lisaks keskusele Kose alevikus 5 piirkondliku noortekeskust - Ravila, Oru, Kose-Uuemõisa, Ardu ja Habaja. Igas neist on tööl noorsootöötaja. Kose vallas on noorsootöö osatähtsus aasta-aastalt kasvanud. Möödunud 5 aasta jooksul on valdkonna infrastruktuuri tehtud mitmeid investeringuid ja edendatud ning toetatud noorsootöö sisulist tegevust ja tugisüsteeme kogu valla tasandil.

Kõikide üldhariduskoolide juures tegutsevad mitmed erinevad huviringid.

Täpsem ülevaade huvihariduse ja noorsootöö valdkonnast on kättesaadav hiljuti valminud dokumentidest Kose valla huvihariduse strateegia 2017-2023 ja Kose valla noorsootöö arengukava 2019-2030 (tööversioon).

## 1.5. Asutuste majandamine

Kose vallal on majandada enam kui 24 400 m<sup>2</sup> lasteaedade ja koolide pinda. Pinnakasutus on lasteaedade osas efektiivsem Oru Lasteaias ja koolide osas Kose-Uuemõisa Lasteaed-Koolis. Teiste asutustega võrreldes on mõnevõrra alatäitunud Ardu Lasteaed ja Ardu Kool. Täiesti ebaratsionaalne on seis Kosejõe Kooli osas (tabel 5).

**Tabel 5. Kose valla haridusasutuste pinnaandmed**

Koolid	18/19	Õpperuumid	m <sup>2</sup> õpilase kohta
Kose-Uuemõisa Lasteaed-Kool	67	353	5,3
Oru Põhikool	155	1 475	9,5
Kose Gümnaasium	604	8 245	13,7
Ardu Kool	89	3 128	35,1
Kosejõe Kool	36	4 262	118,4
Lasteaiad	18/19	Õpperuumid	m <sup>2</sup> lapse kohta
Oru Lasteaed	99	1 386	14,0
Kose Lasteaed	225	3 309	14,7
Kose-Uuemõisa Lasteaed-Kool	73	1 179	16,1
Ardu Lasteaed	41	1 090	26,6
Kokku	1 389	24 426	

Valla koolide tegevuskoha arvestuslik maksumus ületab 2019. aastal Vabariigi Valitsuse poolt kinnitatud kohamaksumuse piirmäära, mis on 91 eurot. Madalaim on see Kose Gümnaasiumis (144 eurot) ja kõrgeim Ardu Koolis 194 eurot õpilase kohta kuus. Kose vald koolipidajana maksab seega mujalt omavalitsusest valla koolides käivate laste pealt juurde. Lasteaedade tegevuskoha arvestuslik maksumus on asutustes suuresti erinev. Kõige soodsam on see Kose-Uuemõisa Lasteaed-Koolis lasteaias, tulenevalt keskmisest väikesest laste arvust rühmas ja pinnakasutusest oluliselt kõrgem Ardu Lasteaias (tabel 6). Lapsevanema omaosaluseks valla lasteaedades on Kose Vallavolikogu 2016. aastal kehtestatud 40 eurot kuus.

**Tabel 6. Lasteaedade ja koolide tegevuskoha arvestuslik maksumus 2019. aastal**

Haridusasutus	Eurot lapse kohta aastas	Eurot lapse kohta kuus
Kose Spordikool	696	58
Kose Gümnaasium	1728	144

Oru Põhikool	2016	168
Kose Muusikakool	2076	173
Kose-Uuemõisa Lasteaed-Kool	2208	184
Ardu Kool	2328	194
Kose Lasteaed	4560	380
Oru Lasteaed "Mesimumm"	5016	418
Ardu Lasteaed	5844	487

Kose valla eelarve põhitegevuse maht on u 12,4 miljonit eurot, hariduskulud<sup>7</sup> suuruses u 8,2 miljonit eurot aastas moodustavad sellest 67%. Tulud mahus u 370 tuhat eurot on valdavalt seotud lasteaia kohatasu ning lasteaia- ja koolikohtade müügiga teistele omavalitsustele. Riigipoolne haridustoetus peamiselt pedagoogide palgakuludeks on u 2,45 miljonit eurot. Lisaks asutuste ülalpidamisele tasub vald ligi 120 tuhat eurot aastas nii lasteaia- kui ka koolikohtade eest teistele omavalitsustele. Koolitranspordi korraldamisega seotud kulud on küllalt suured – ligi 400 tuhat eurot aastas (tabel 7).

**Tabel 7. Hariduskulud 2019. aasta eelarves**

	<b>Kulu 2019. aasta eelarves</b>
Lasteaia- ja koolikohtade eest teistele omavalitsustele	119 000
Koolitoit	166 000
Koolitransport	395 000
Ardu Kool	489 000
Ardu Lasteaed	282 000
Kose Gümnaasium	2 471 000
Kose Lasteaed	1 230 000
Kosejõe Kool	518 000
Kose Uuemõisa Lasteaed-Kool	644 000
Oru Kool	589 000
Oru Lasteaed	713 000
Kose Spordikool	112 000
Kose Muusikakool	269 000
Kose Avatud Noortekeskus	233 000
<b>Kokku</b>	<b>8 230 000</b>

Asutuste kogukuludest moodustavad personalikulud 80% ja majandamiskulud 20%.

Riigipoolne haridustoetus võimaldab katta üldhariduskoolide pedagoogide palgakulud.

Kosejõe Kooli puhul on tegemist eraldi olukorraga, kus Haridus- ja Teadusministeerium eraldab kooli pidamise toetuseks täiendavad vahendid aastani 2021, seda küll iga-aastaselt vähenevas mahus. Kosejõe Kooli pidamise jätkamisel tekivad Kose vallale suured rahalised kohustused juba 2019. aastal kasvades aastaks 2022 enam kui poole miljoni euronni aastas.

<sup>7</sup> sh noorsootöö.

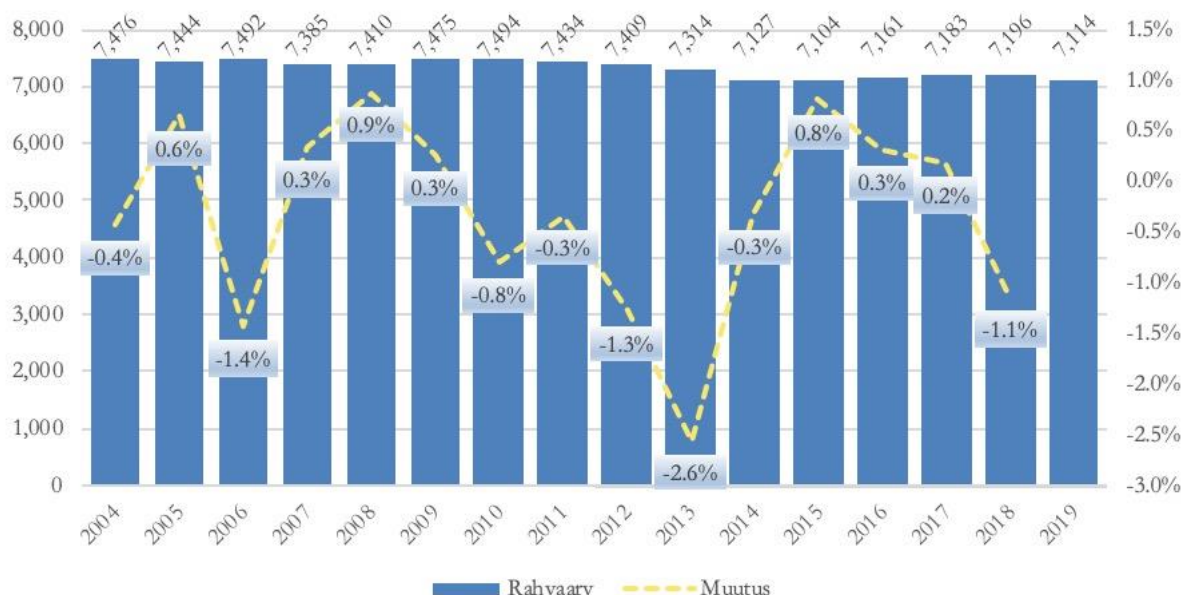
## 2. Rahvastikuarengud Kose vallas

2019. aasta alguses elas rahvastikuregistri andmetel Kose vallas 7114 inimest. Valla kuuest piirkonnast on suurim ligi 2300 elanikuga Kose, väikseim ligi 600 elanikuga Harmi-Habaja. Vanuserühm 0-6 eluaastat moodustab 9% ja vanuserühm 7-18 15% valla elanikkonnast. Piirkondade siseselt on lasteaija- ja kooliealisi osakaalult enim Oru, Kose-Uuemõisa ja Ravila piirkondades (tabel 8).

**Tabel 8. Elanike arv ja vanusjaotus Kose valla piirkondades seisuga 02.01.2019**

Rahvaarv	Rahvaarv	0 kuni 6	7 kuni 18	19 kuni 64	65+
Ardu	936	8%	13%	62%	18%
Harmi-Habaja	573	7%	14%	61%	17%
Kose	2277	8%	14%	59%	19%
Kose-Uuemõisa	1414	9%	16%	57%	18%
Oru	1099	10%	17%	61%	13%
Ravila	815	11%	12%	60%	18%
<b>Kose vald</b>	<b>7114</b>	<b>9%</b>	<b>15%</b>	<b>59%</b>	<b>17%</b>

Valla rahvastikuarengut viimasel viieteistkümnel aastal iseloomustab stabiilsus. Rahvaarv on küll ligi 350 inimese võrra vähenenud, kuid valdav osa kahanemisest on toimunud mõnel erandlikul aastal (nt 2013. aastal seoses tasuta ühistranspordi rakendamisega Tallinna linnas). 2018. aasta rahvaarvu kahanemise põhjuseks on 2019. aasta 2. jaanuaril jõustunud rahvastikuregistri seaduse muudatus, millega eemaldati elanike nimekirjast omavalitsuse täpsusega registreeritud elanikud (joonis 11).



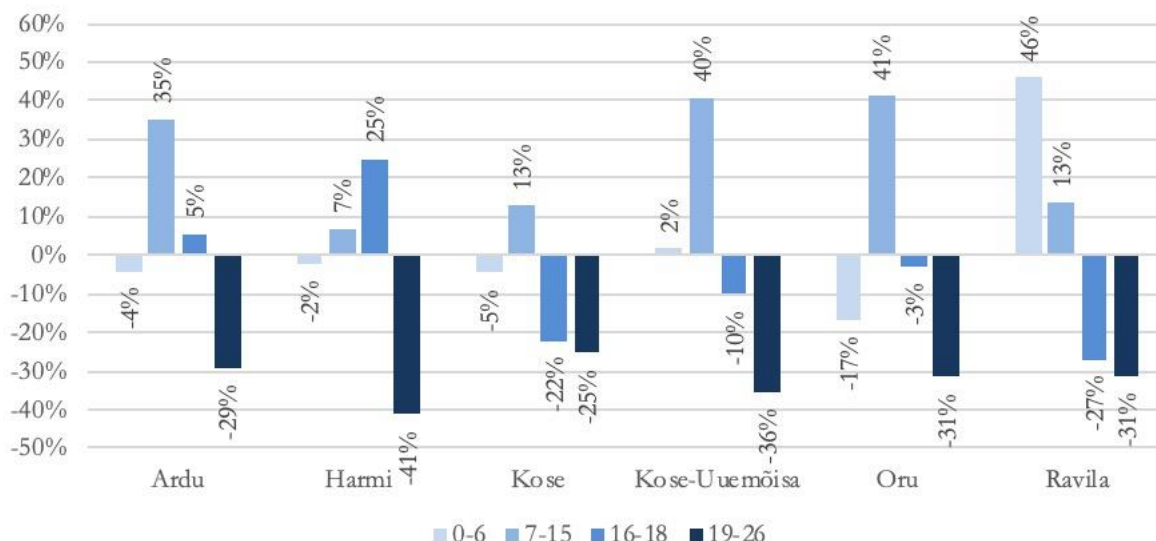
**Joonis 11. Rahvaarv ja rahvaarvu muutus võrrelduna eelneva aastaga Kose vallas 2004-2019**

Viimasel viiel aastal on elanike arvu muutus hariduse seisukohalt oluliste vanuserühmade lõikes olnud erisuunaline. Kui 0-6 aastaste arvukus on jäänud muutumatuks (u 630 last), siis põhikooliealiste laste (vanuserühm 7-15) arvukus on kasvanud 25% (u 160 lapse võrra), gümnaasiumiealiste (vanuserühm 16-18) arvukus vähenenud 12% (u 30 lapse võrra) ning 19-26 aastaste noorte arvukus vähenenud ligi kolmandiku võrra (tabel 9).

**Tabel 9. Kose elanike arvu muutus nooremates vanuserühmades perioodil 2014-2019**

	2014	2015	2016	2017	2018	2019	Muutus	Muutus %
<b>0-6</b>	627	635	638	643	631	623	-4	-1%
<b>7-15</b>	669	694	738	759	791	835	166	25%
<b>16-18</b>	232	218	208	211	214	205	-27	-12%
<b>19-26</b>	834	782	742	693	629	575	-259	-31%
<b>Kokku</b>	<b>2 362</b>	<b>2 329</b>	<b>2 326</b>	<b>2 306</b>	<b>2 265</b>	<b>2 238</b>	<b>-124</b>	<b>-5%</b>

Samuti on elanike arvu muutus vanuserühmades piirkondade lõikes olnud erinev. 0-6 aastaste arvukus on kahanenud või olnud enam-vähem stabiilne kõikides piirkondades, v.a. Ravila, kus on toimunud 46% suurune kasv. Põhikoolieas laste arv on Oru ja Kose-Uuemõisa piirkondades kasvanud u 40%, tagasihoidlikum on kasv olnud Harmi (7%) ja Kose kandis (13%). Kui gümnaasiumieas laste arvu liikumine on olnud piirkonniti erisuunaline, siis noorsootöö vanema vanuserühma (19-26 eluaastat) oluline vähenemine on toimunud kõikides piirkondades (joonis 12, tabel 10).



**Joonis 12. Elanike arvu muutus nooremates vanuserühmades piirkondade lõikes aastatel 2014-2019**

**Tabel 10. Elanike arv nooremates vanuserühmades piirkondade lõikes seisuga 02.01.2019**

	Ardu	Harmi	Kose	Kose-Uuemõisa	Oru	Ravila
<b>0-6</b>	71	42	186	130	105	89
<b>7-15</b>	104	63	257	184	151	76
<b>16-18</b>	20	20	67	45	34	19
<b>19-26</b>	77	54	201	105	74	64
<b>Kokku</b>	<b>272</b>	<b>179</b>	<b>711</b>	<b>464</b>	<b>364</b>	<b>248</b>

Viimasel viiel aastal on vallas aastakeskmiselt sündinud 81 last. Enim on lapsi sündinud Kose piirkonnas (keskmiselt 22 last) ja Kose-Uuemõisa piirkonnas (keskmiselt 17 last aastast). Ardu, Ravila ja Oru piirkonnas on sündinud keskmiselt 12 last aastast (tabel 11).

**Tabel 11. Sündide arv 2014-2018**

	2014	2015	2016	2017	2018	Aastakeskmise
Ardu	8	16	11	14	10	12
Harmi	4	5	6	11	4	6
Kose	21	25	15	24	23	22
Kose-Uuemõisa	20	17	13	25	10	17
Oru	10	12	18	9	10	12
Ravila	10	16	13	8	15	12
<b>Kokku</b>	<b>73</b>	<b>91</b>	<b>76</b>	<b>91</b>	<b>72</b>	<b>81</b>

Summaarne sündimuskordaja on olnud vallas aastakeskmiselt 1,85 last fertiilses eas naise kohta. Keskmisest kõrgem on näitaja Ravila (2,45), Kose-Uuemõisa (2,07), Harmi (2,04) ja Ardu (2,0) piirkonnas, keskmisest madalam Kose (1,61) ja Oru (1,58) piirkonnas. Ema keskmine vanus lapse sünnil on Harjumaal kiirelt kasvanud. Kui aastal 2014 oli 29-aastaste ja nooremate naiste osakaal sündide arvukuses 47%, siis 2018. aastal juba vaid 37%.

Loomulik iive on aastatel 2014-2017 olnud vallas positiivne, 2018 oli üle pika aja esimene negatiivne aasta. Aastakeskmiselt on sünde u 80 ja surmasid u 60. Piirkondades on loomulik iive olnud positiivsem Ravilas, Orus ja Kose-Uuemõisas (tabel 12).

**Tabel 12. Loomulik iive 2014-2018**

	2014	2015	2016	2017	2018	Aastakeskmise
Ardu	-2	8	-4	1	-7	-1
Harmi	-3	2	2	6	-7	0
Kose	4	6	-3	-13	-1	-1
Kose-Uuemõisa	3	4	3	11	-4	3
Oru	4	4	7	3	3	4
Ravila	-3	12	1	4	4	4
<b>Kokku</b>	<b>3</b>	<b>36</b>	<b>6</b>	<b>12</b>	<b>-12</b>	<b>9</b>

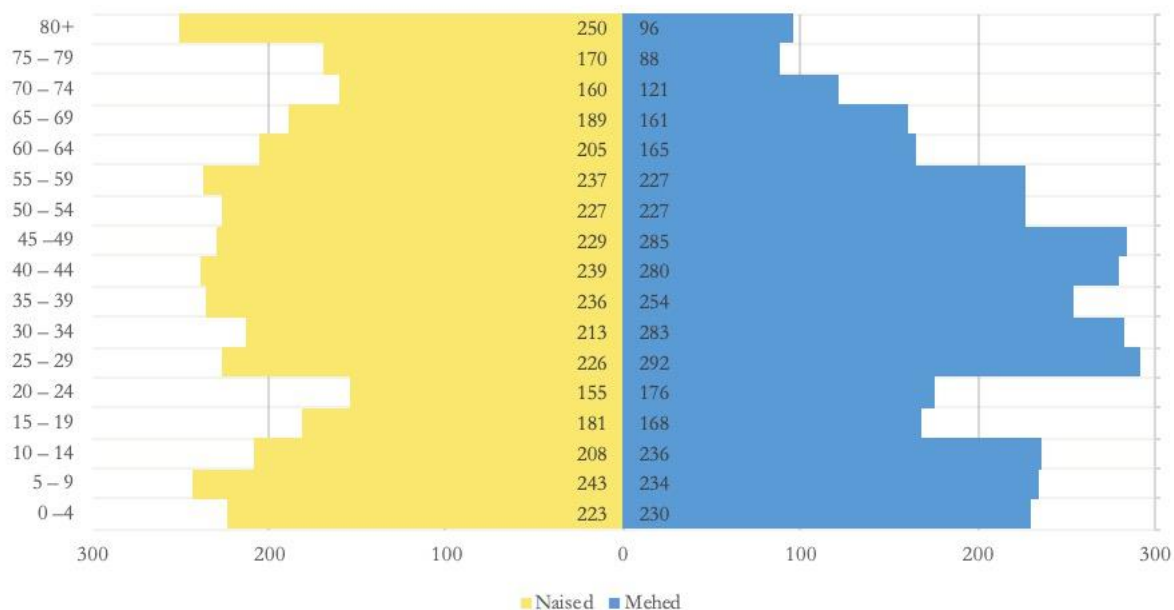
Viimasel viiel aastal on aset leidnud väheldane sisseränne valda, aastakeskmiselt on lisandunud 13 inimest, seda eelkõige Kose-Uuemõisa ja Oru piirkondades (tabel 13).

**Tabel 13. Rändeiive 2014-2018**

	2014	2015	2016	2017	2018	Aastakeskmise
Ardu	12	-8	-4	21	-22	0
Harmi	9	-2	7	-18	6	0
Kose	-44	-14	24	-7	41	0
Kose-Uuemõisa	-10	7	-9	16	32	7
Oru	-9	15	6	-6	-3	1
Ravila	10	27	-3	-7	-2	5
<b>Kokku</b>	<b>-31</b>	<b>24</b>	<b>21</b>	<b>-1</b>	<b>52</b>	<b>13</b>

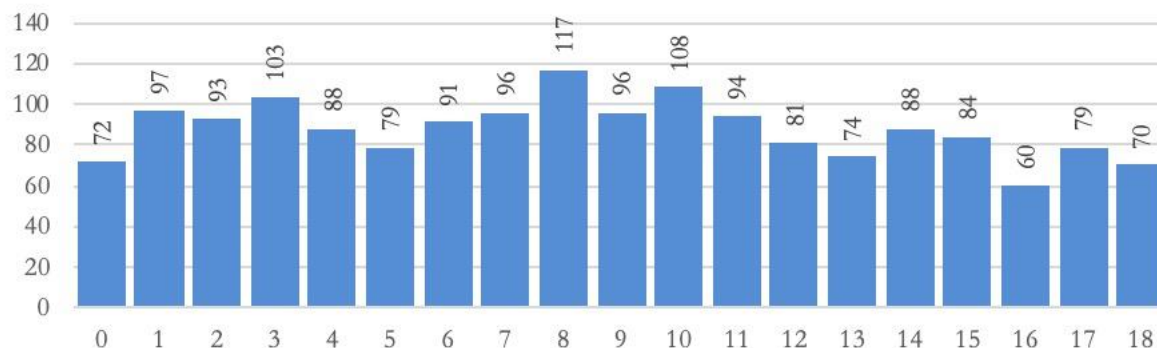
Kose valla elanikkonna soolist ja vanuselist koosseisu iseloomustab joonis 13. On näha, et nooremates vanuserühmades (kuni 20 eluaastat) jaotub laste arv mõnevõrra ebahühtlaselt. Samuti on lähiaastatel põhilisest sünnituseast (vanus 25-34, u 66% sündide koguarvust) väljumas suured kohordid, mis asenduvad oluliselt väiksema arvukusega vanuserühmadega (vanuserühm 15-24).





**Joonis 13. Kose rahvastikupüramiid seisuga 2. jaanuar 2019 (Rahvastikuregister)**

Kuni 10 aastaste laste aastakäikude keskmine suurus jääb 90-100 lapse kanti, mis on suurem kui vanematel lastel. 2019. aastaks on põhikooliikka juba sisenenud suuremad aastakäigud. Arvestades juba sündinud laste arvuga, jätkub vastav trend järgneval seitsmel aastal, 5 aasta jooksul jõuab olulisem mõju ka gümnaasiumiastmesse (joonis 14). Lasteaiaaeglaste laste arvukus sõltub eelkõige tuleviku sündimusest.



**Joonis 14. Kose valla laste arv vanuses 0-18 seisuga 2. jaanuar 2019**

### 3. Teenusevajaduse prognoos

#### 3.1. Prognoosi meetodika

Kose valla lasteaia laste ja õpilaste arvu prognoos annab ühe lähtekoha, mil moel valla haridusvõrku arendada. Õpilaste arvu prognoosi aluseks on Kose valla kuue piirkonna rahvastikuprognoosid, mis on koostatud enimkasutataval kohortkomponendi ehk vanusnihke meetodil<sup>8</sup>.

Vanusnihke meetodil koostatud prognoos näitab rahvastikku moodustavate aastakäikude suuruse samm-sammulist teisenemist ühest kalendriaastast järgmisse. Igal aastal lisab sündimus prognoositavasse rahvastikku ühe uue sünnipõlvkonna, vanemate aastakäikude suurus aga väheneb surnute arvu võrra. Avatud rahvastiku puhul muudab aastakäikude suurus ka ränne. Vanusnihke põhimõttel tehtud prognoosi väljund on eri aastakäikude suurus tulevikus.

Tulevast rahvaarvu ja rahvastiku koosseisu mõjutavad kaks olulist tegurit — prognoosi hetkeks kujunenud rahvastiku vanuskoosseis ja see, mis juhtub sündimuse, suremuse ja rändega prognoosiperioodil. Prognoosi lähteaasta rahvastiku vanuskoosseis on prognoosi hetkeks juba kujunenud ehk see mõjutab ühtemoodi kõiki prognoosi stsenaariume. Seega tekib stsenaariumide vaheline erinevus sündimus-, suremus- ja rändekäitumisest.

Prognoos on koostatud aastateks 2019-2040, mis demograafilisel ajaskaalal vastab enam kui ühe põlvkonna pikkusele vaatele. Prognoos on koostatud eraldi piirkondade lõikes. Valla prognoos moodustub piirkondade prognooside summast. Kuni 16 aastasel perioodil on rahvastikuarengute peamiseks mõjutajaks rändeprotsessid, seejärel aga eelkõige soovanuskoosseis ning sündimus- ja suremuskäitumine. Milliseks reaalsuses kujuneb rahvastiku dünaamika esimesel prognoosipoleel, sõltub seega peamiselt siiski lähituleviku tegelikust rändekäitumisest.

Prognoos lähtub stabiilse arengu eeldusest ehk ei näe ette suuri ja ootamatuid muutusi, mida on võimatu ennustada. Samas peab arvestama, et majandus on tsükliline ja kriisid omavad olulist mõju elanikkonna rände- ja ka sündimuskäitumisele.

Prognoosi väljundiks on Kose valla igale piirkonnale koostatud baas-stsenaarium (stsenaarium A) ja vallale kui tervikule koostatud rändestsenaarium (stsenaarium B). Baas-stsenaariumis eeldatakse tavapäraselt, et tegemist on suletud rahvastikuga, mis tähendab, et selle koostamisel rännet ei arvestata ning analüüsitakse tänase sündimus- ja suremuskäitumise mõju tuleviku rahvastiku arengule. Seega iseloomustab baasstsenaarium piirkondade lõikes tänaseks kujunenud rahvastiku sisemist taastevõimet. Rändestsenaariumis on püstitatud rände-eeldused järgnevateks aastakümneteks.

Vanusnihke meetodil rahvaarvu prognoosimise aluseks on andmed uuritava rahvastiku soovanuskoosseisu kohta ning prognoosimisel on keskseteks näitajateks summaarne sündimuskordaja (eeldatav elussündide arv sünnitusealise naise kohta) ja oodatav eluiga sünnihetkel<sup>9</sup> (eraldi mehed ja naised). Valla prognoosi koostamisel on kasutatud järgnevaid andmeallikaid:

---

<sup>9</sup> Oodatava eluea kasv ei oma olulist mõju lasteaialaste ja kooliõpilaste arvukusele.

- 1) Rahvastikuregistri andmed perioodi 1.01.2014 kuni 1.01.2019 kohta Kose vallas:
  - soo-vanuskooresseis sünniaastate ja asustusüksuste lõikes;
  - sündide ja surmade arv asustusüksuste lõikes.
- 2) Statistikaameti andmed:
  - oodatav eluiga sünnihetkel Harju maakonnas 2016/2017 (mehed ja naised);
  - sündimuse vanuskordajad Kose vallas 2014-2018.

Analüüsi koostajad on arvestanud piirkondade summaarsed sündimuskordajad 2014-2018.

Prognoosi väljundiks on:

1) Kose valla kuue piirkonna kohta koostatud stsenaarium A, millele on lähtuvalt juba aset leidnud rahvastikusündmustest püstitatud eeldused:

- rändeprotsessidega ei ole arvestatud ehk stsenaarium iseloomustab rahvastiku sisemist taastevõimet;
- sündimuse aluseks on aastate 2014-2018 üldistatud keskmine summaarne sündimuskordaja, mis Ardu, Harmi, Kose-Uuemõisa ja Oru piirkonnas 2,0 ning Kose ja Oru piirkonnas 1,6 last fertiilses eas naise kohta. Kordaja jääb samale tasemele terveks prognoosiperioodiks;
- suremuse puhul on aluseks Harju maakonna meeste ja naiste oodatav eluiga sünnimomendil aastal 2016/2017 (meestel 74,5 ja naistel 82,7 eluaastat), mis jääb muutumatuks prognoosiperioodi lõpuni.

2) Kose valla kui terviku kohta koostatud stsenaarium B, millele on lähtuvalt juba aset leidnud rahvastikusündmustest püstitatud eeldused:

- sisseränne valda on prognoosiperioodi lõpuni 80 inimest aastas. Arvestatud on rändajate vanusstruktuuriga;
- sündimuse aluseks on valla 2014-2018 aasta keskmine summaarne 1,85 last fertiilses eas naise kohta, mis jääb samale tasemele terveks prognoosiperioodiks;
- suremuse puhul on aluseks Harju maakonna meeste ja naiste oodatav eluiga sünnimomendil aastal 2016/2017 (meestel 74,9 ja naistel 82,9 eluaastat), mis kasvab prognoosiperioodi lõpuni, jõudes aastal 2040 tasemele meestel 79,1 ja naistel 85,0 eluaastat.

Prognoosi tulemuste põhjal on esitatud hinnanguline teenuste vajadus ja selle muutus võrreldes olemasoleva olukorraga alus-, põhi -ja gümnaasiumihariduse kohta. Seejuures on tuginetud järgnevatele eeldustele:

- alushariduses (sõime- ja lasteaiakohad) osalevad 1,5 kuni 6 (k.a.) aastased lapsed.
- põhihariduses osalevad 7-15 aastased lapsed ja gümnaasiumihariduses 16-18 aastased lapsed;
- põhikooli ja gümnaasiumi teenusevajadus tekib jooksva aasta 1. septembri seisuga.

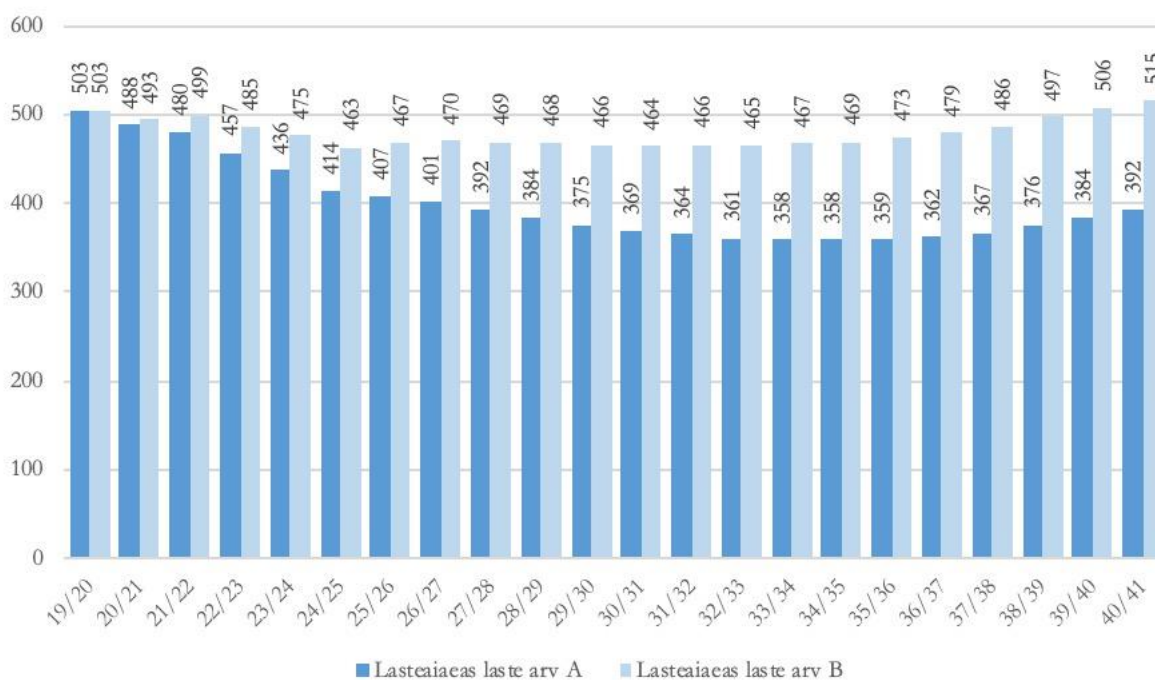
Arvestatud on proportsiooniga, mille kohaselt läheb 1 klassi 74% siseneva aasta ja 26% sellest vanema aasta lastest.

Prognoosistsenaariumite koostamiseks on kasutatud tarkvarapaketti Spectrum v 5.71.

### 3.2. Teenusevajadus aastani 2040 Kose vallas

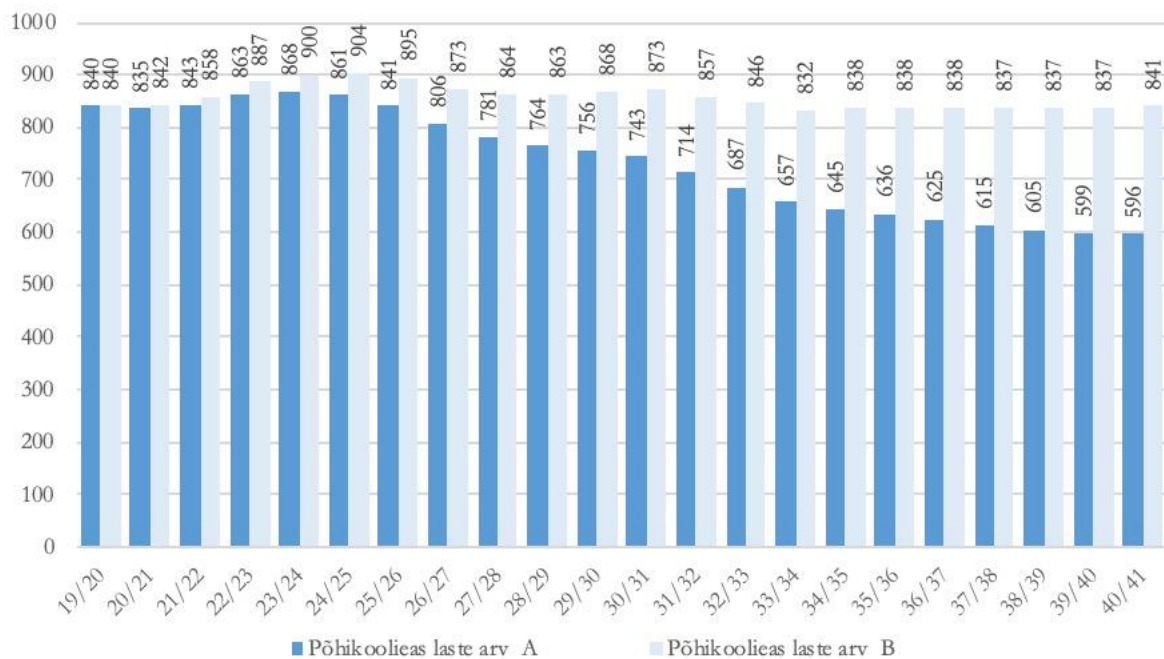
Tänase sündimuskäitumise jätkudes on tuleviku sünnipõlvkonnad Kose vallas väiksemad. Järk-järgult toimub sündide arvu langus ning aastaks 2030 on sündide arv kahanenud u 66 lapsele aastas. See on põhjustatud arvuka 1980ndate põlvkonna väljumisest sünnituseast. Paratamatut demograafilist protsessi on viimastel aastatel küll pidurdanud sünnitajate keskmise vanuse kiire kasv, kuid bioloogiliselt ei saa see väga pikalt kesta. Kahanemise suurust ja kiirust võib mõnevõrra veel piirata jätkuv fertiilses eas naiste ja/või laste sisseränne ning sündimuse kasv. Kuid seejuures tuleb arvestada, et Eesti rahvastiku vanusjaotuse eripärasest tulenevalt on ka potentsiaalseid nimetatud soo- ja vanuserühma rändajaid tulevikus vähem.

Seega hakkab lähiaastatel alates lasteaiaast vähenema teenusevajadus ka haridusvaldkonnas. Prognoosiperioodi lõpuks aasta 2040 on lasteaia eas lapsi vähem u 20% - hetke u 500 lapse asemel 400 last. Seejuures madalseis on 2030-ndate algupoolel, kus lapsi on baas-stsenaariumi alusel u 150 võrra vähem. Rändestsenaariumi järgi on lasteaiaaas laste arvu kahanemine oluliselt tagasihoidlikum (joonis 15).



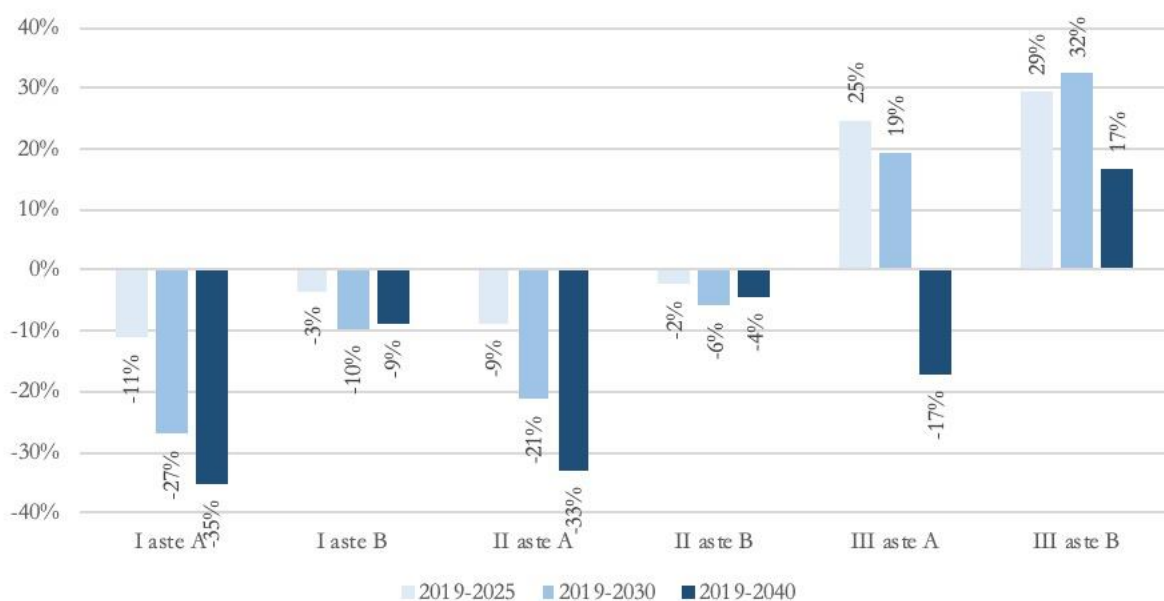
**Joonis 15. Lasteiaeas laste arvu prognoos aastani 2040**

Põhikoolieas laste arv jätkab järgneval viiel aastal veel kasvamist, saavutades maksimumi õppeaastal 2023/2024, misjärel algab kahanemine. Baas-stsenaariumi järgi kestab kahanemine prognoosiperioodi lõpuni, mil on võrreldes kõrghetkega lapsi vähem ligi 300 ehk kolmandiku võrra. Rändestsenaariumi järgi on põhikoolieas lapsi kogu prognoosiperioodi vältel vahemikus 830 kuni 900 (joonis 16).



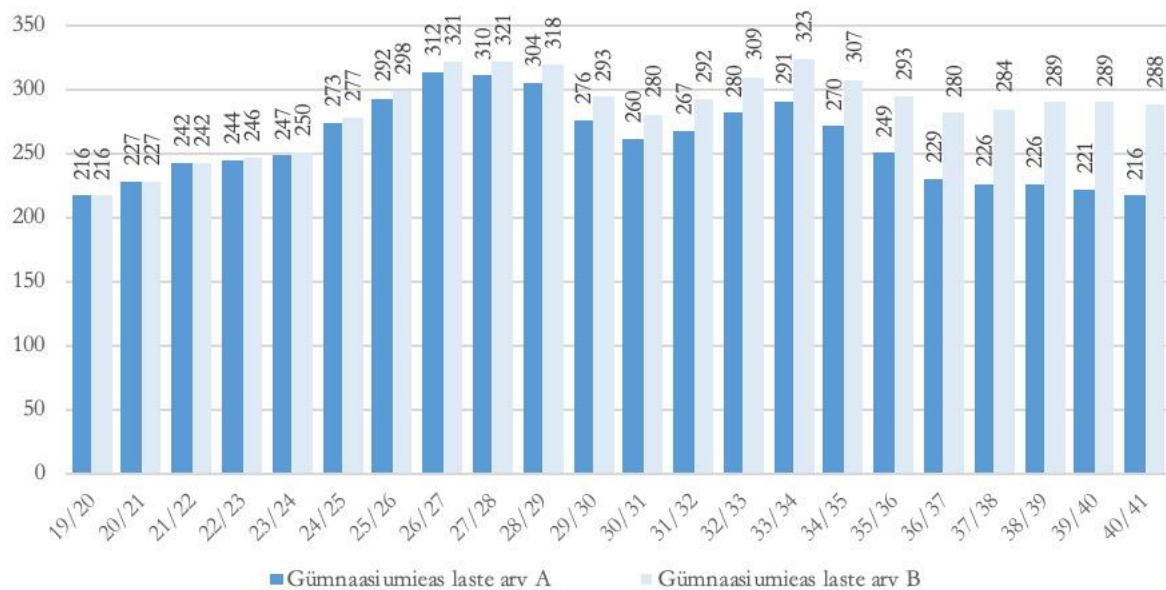
**Joonis 16. Põhikoolieas laste arvu prognoos aastani 2040**

Mõlema prognoosistsenaariumi järgi toimub kahanemine nii I kui ka II kooliastmes. Samas kolmandas kooliastmes leiab vähemalt lähimal kümnendil aset kasv (joonis 17).



**Joonis 17. Põhikoolieas laste arvu prognoos aastani 2040 kooliastmete lõikes**

Gümnaasiumieas laste arv suureneb igal juhul. Mõlema prognoosistsenaariumi alusel toimub kiire kasv aastani 2027, mil vastavas vanuses lapsi on võrreldes olemasolevaga enam kui sajakonna võrra enam. Seejärel toimub baas-stsenaariumi korral prognoosiperioodi lõpuks olemasoleva tasemeni, rändestsenaariumi korral jääb laste arv püsima kolmesaja piirimaile (joonis 18).



### Joonis 18. Gümnaasiumieas laste arvu prognoos aastani 2040

Kokkuvõttes on sündimuskäitumise jätkudes ja sisserände puudumisel Kose vallas kahekümne aasta pärast sadakond lasteaias last ja ligi 250 põhikoolieas last vähem. Gümnaasiumieas lapsi aga enamvähem sama palju kui praegusel hetkel (tabel 14).

Tabel 14. Teenusevajaduse prognoos Kose vallas õppeaastani 2040/2041 (stsenaarium A)

Õppeaasta	Lasteaed	Põhikool	Gümnaasium	Lasteaed	Põhikool	Gümnaasium
19/20	503	840	216	0	0	0
20/21	488	835	227	-15	-5	11
21/22	480	843	242	-23	3	26
22/23	457	863	244	-46	23	28
23/24	436	868	247	-67	28	31
24/25	414	861	273	-89	20	57
25/26	407	841	292	-96	1	76
26/27	401	806	312	-102	-34	96
27/28	392	781	310	-111	-59	94
28/29	384	764	304	-119	-76	88
29/30	375	756	276	-128	-84	60
30/31	369	743	260	-134	-97	44
31/32	364	714	267	-139	-127	51
32/33	361	687	280	-142	-154	64
33/34	358	657	291	-145	-183	75
34/35	358	645	270	-145	-196	54
35/36	359	636	249	-145	-205	33
36/37	362	625	229	-142	-215	13
37/38	367	615	226	-136	-226	10
38/39	376	605	226	-128	-235	9
39/40	384	599	221	-119	-241	5
40/41	392	596	216	-111	-244	0
<b>Muutus 2025</b>	<b>-19%</b>	<b>0%</b>	<b>35%</b>	<b>-102</b>	<b>-34</b>	<b>96</b>
<b>Muutus 2030</b>	<b>-27%</b>	<b>-12%</b>	<b>20%</b>	<b>-139</b>	<b>-127</b>	<b>51</b>
<b>Muutus 2040</b>	<b>-22%</b>	<b>-29%</b>	<b>0%</b>	<b>-102</b>	<b>-245</b>	<b>-6</b>

Aastaks 2040 kujuneb sünnipõlvkonna suuruseks Ardu, Oru ja Ravila piirkonnas u 10, Kose ja Kose-Uuemõisa piirkonnas u 18 ning Harmi piirkonnas u 6 last. Seoses võimaliku sisserändega, võib arvestades seniseid suundumusi sündide arv olla kõrgem eelkõike Kose-Uuemõisa ja Ravila piirkonnas. Prognoositud muutused piirkondades on täpsemalt esitatud töö lisas.

## 4. Kokkuvõte

**Valla haridusvaldkonnas toimunud arengute, rahvastikuprotsesside ning teenusvajaduse prognoosi alusel saab kokkuvõtvalt järeldada järgnevat:**

- Kose valla rahvaarv on stabiilne, suuri kõikumisi pole viimase 5 aasta jooksul olnud ning neid ei ole tõenäoliselt ka lähitulevikus. Seega saab teenuste pakkumisel lähtuda rahvastiku praegusest vanuskoosseisust ning selle prognoositavatest muudatustest, märkimisväärset sisse- või väljarännet pole vähemalt lähimas perspektiivis ette näha.
- Kose valla lapsed käivad oma valla lasteaedades ja õpilased õpivad oma valla koolides. Valla koolid ja lasteaiad teenindavad oma (määratud) piirkonna lapsi. Väljakujunenud teenuste tarbimise muster võimaldab küllalt täpselt prognoosida ka valla nõudluse kujunemist haridusteenuste järgi tulevikus.
- Lasteaiaste arv hakkab kahanema. Madalseis saabub 2030-ndate algupoolel, mil vastavas eas lapsi on võrreldes olemasolevaga kuni 150 võrra vähem. See tähendab 6-7 lasteaiarühma sulgemise vajadust.
- Õpilaste arv põhikoolis jätkab kasvamist veel järgneval viiel aastal, misjärel algab suhteliselt kiire langus. Gümnaasiumieas laste arv kasvab lähikümnendil kiiresti ja ületab lähimal paarikümnel aastal igal juhul olemasolevat. Õpilaste arvu kasvust tekkiv ajutine täiendav ruumivajadus on võimalik ja mõistlik lahendada juurdunud piirkonnapõhist toimetumudelit silmas pidades kohtadel.
- Üldhariduskoolide õpetajate vanusjaotuses on suur osakaal 50-aastastel ja vanematel õpetajatel. Järgneval kümnendil on senise järelkasvu tempoga võrreldes juurde vaja enam nooremaid õpetajaid. Samas seoses õpilaste arvu kahanemisega hakkab tulevikus vajadus ka õpetajate järele kahanema.
- Kose valla hariduskulud moodustavad 2/3 valla põhitegevuse mahust, mis on Eesti omavalitsuste keskmisega võrreldes oluliselt suurem näitaja.
- Kosejõe Kooli pidamise jätkamisel tekivad Kose vallale suured rahalised kohustused, mis kasvavad aastaks 2022 600 000 eurot aastas. Nimetatud puudujääki ei ole võimalik muu rahastuse arvelt katta. Samuti ei ole Kose valla eelarvestrateegia 2019-2022 järgi valla põhitegevuse tulem piisav sellises mahus kohustuste lisandumiseks.
- Positiivse arenguna Kose vallas võib ära märkida kohalike kogukondade (näit Harmi) üha kasvava huvi ja valmisoleku tegeleda oma piirkonna laste haridusvõimaluste parendamisega. Kohalike laste haridusvõimaluste arendamine väestab kogukondi, elujõulisemad kogukonnad tõmbavad ligi uusi peresid ning see võimaldab elavdada elu ka valla väiksema rahvastiku juurdekasvuga äärealadel.

## Lisa 1.1 Teenusevajaduse prognoos Kose valla piirkondade lõikes

Esitatud on laste arv vastavas vanuserühmas ja selle muutus. Alushariduses osaleb u 85%, põhihariduses u 99% ja gümnaasiumihariduses u 62% vastavast vanusrühmast.

### Ardu

Õppeaasta	Lasteaed	Põhikool	Gümnaasium	Lasteaed	Põhikool	Gümnaasium
19/20	56	102	24	0	0	0
25/26	60	105	33	3	3	8
30/31	55	101	25	-2	-1	1
40/41	52	85	31	-4	-17	7
<b>Muutus 2025</b>	<b>4%</b>	<b>-5%</b>	<b>71%</b>	<b>2</b>	<b>-5</b>	<b>17</b>
<b>Muutus 2030</b>	<b>-5%</b>	<b>-5%</b>	<b>13%</b>	<b>-3</b>	<b>-5</b>	<b>3</b>
<b>Muutus 2040</b>	<b>-6%</b>	<b>-17%</b>	<b>24%</b>	<b>-3</b>	<b>-18</b>	<b>6</b>

### Harmi

Õppeaasta	Lasteaed	Põhikool	Gümnaasium	Lasteaed	Põhikool	Gümnaasium
19/20	35	64	20	0	0	0
25/26	32	57	20	-3	-7	0
30/31	33	54	18	-2	-10	-2
40/41	33	54	18	-2	-10	-2
<b>Muutus 2025</b>	<b>-7%</b>	<b>-13%</b>	<b>0%</b>	<b>-2</b>	<b>-8</b>	<b>0</b>
<b>Muutus 2030</b>	<b>-7%</b>	<b>-13%</b>	<b>-25%</b>	<b>-2</b>	<b>-8</b>	<b>-5</b>
<b>Muutus 2040</b>	<b>-7%</b>	<b>-15%</b>	<b>-10%</b>	<b>-2</b>	<b>-10</b>	<b>-2</b>

### Kose

Õppeaasta	Lasteaed	Põhikool	Gümnaasium	Lasteaed	Põhikool	Gümnaasium
19/20	138	265	68	0	0	0
25/26	113	242	96	-26	-24	27
30/31	105	207	83	-33	-58	14
40/41	117	174	60	-22	-91	-8
<b>Muutus 2025</b>	<b>-20%</b>	<b>-11%</b>	<b>37%</b>	<b>-28</b>	<b>-30</b>	<b>25</b>
<b>Muutus 2030</b>	<b>-25%</b>	<b>-25%</b>	<b>10%</b>	<b>-34</b>	<b>-66</b>	<b>7</b>
<b>Muutus 2040</b>	<b>-15%</b>	<b>-34%</b>	<b>-13%</b>	<b>-20</b>	<b>-90</b>	<b>-9</b>

### Kose-Uuemõisa

Õppeaasta	Lasteaed	Põhikool	Gümnaasium	Lasteaed	Põhikool	Gümnaasium
19/20	120	172	52	0	0	0
25/26	90	176	63	-29	4	12
30/31	83	169	46	-37	-4	-5
40/41	95	136	49	-25	-36	-2
<b>Muutus 2025</b>	<b>-24%</b>	<b>-2%</b>	<b>33%</b>	<b>-29</b>	<b>-4</b>	<b>17</b>
<b>Muutus 2030</b>	<b>-30%</b>	<b>-5%</b>	<b>14%</b>	<b>-36</b>	<b>-9</b>	<b>7</b>
<b>Muutus 2040</b>	<b>-19%</b>	<b>-21%</b>	<b>-8%</b>	<b>-23</b>	<b>-35</b>	<b>-4</b>

### Oru

Õppeaasta	Lasteaed	Põhikool	Gümnaasium	Lasteaed	Põhikool	Gümnaasium
19/20	85	157	37	0	0	0
25/26	56	151	50	-29	-6	14
30/31	47	106	55	-38	-51	18
40/41	54	76	29	-31	-81	-8
<b>Muutus 2025</b>	<b>-35%</b>	<b>-11%</b>	<b>48%</b>	<b>-30</b>	<b>-17</b>	<b>18</b>
<b>Muutus 2030</b>	<b>-46%</b>	<b>-37%</b>	<b>35%</b>	<b>-39</b>	<b>-58</b>	<b>13</b>
<b>Muutus 2040</b>	<b>-34%</b>	<b>-52%</b>	<b>-26%</b>	<b>-29</b>	<b>-81</b>	<b>-10</b>

### Ravila

Õppeaasta	Lasteaed	Põhikool	Gümnaasium	Lasteaed	Põhikool	Gümnaasium
19/20	69	80	15	0	0	0
25/26	57	110	30	-12	30	15
30/31	46	107	33	-23	27	18
40/41	42	71	29	-27	-10	15
<b>Muutus 2025</b>	<b>-22%</b>	<b>37%</b>	<b>128%</b>	<b>-15</b>	<b>30</b>	<b>19</b>
<b>Muutus 2030</b>	<b>-35%</b>	<b>24%</b>	<b>174%</b>	<b>-24</b>	<b>20</b>	<b>25</b>
<b>Muutus 2040</b>	<b>-35%</b>	<b>-15%</b>	<b>94%</b>	<b>-24</b>	<b>-12</b>	<b>14</b>



## Lisa 2: Investeeringuvajadused

Valla haridusvaldkonna arengukava meetmete 3.1 ja 3.2 rakendamiseks vajalikud indikatiivsed investeeringuvajadused ning nende elluviimise soovitatav aeg:

- Kose algklasside maja laiendus ja tugikeskuse ruumide rajamine – 1 400 000 eurot (2020).
- Ühe kaasaegse lasteaiahoone rajamine Kosele – 3 000 000 eurot (2024).
- Olemasolevate hoonete ja ruumide parendamine ja kohandamine kaasaegseteks õpikeskkondadeks, sh mitteformaalsed keskkonnad – 100 000 eurot (iga-aastaselt)<sup>10</sup>.
- Rekreatsioonialade ja õuesõppe võimaluste arendamine haridusasutuste juures – 50 000 eurot (iga-aastaselt).
- Turvaline liiklemise tagamine haridusasutuste ümbruses, sh parklad, ligipääsud, valgustus jms – 50 000 eurot (iga-aastaselt).

---

<sup>10</sup> Olemasolevate hoonete ja ruumide parendamiseks teostatavad investeeringud on vajalik kokku leppida iga-aastaselt vallaeelarve koostamise raames.