



Varbla valla 2015.aasta majandusaasta aruanne

Nimetus	Varbla Vallavalitsus
Aadress	Varbla küla Varbla vald Pärnumaa
Telefon	+ 372 44 96 680
Faks	+ 372 44 96 691
E-posti aadress	vallavalitsus@varbla.ee
Interneti kodulehekülje aadress	www.varbla.ee
Majandusaasta algus	01.01.2015
Majandusaasta lõpp	31.12.2015
Audiitor	Allika Audiitor OÜ

Sisukord

1. Tegevusaruanne	
1.1 Valla struktuur	3
1.2 Peamised finantsnäitajad	3
1.3 Ülevaade majanduskeskkonnast	5
1.4 Ülevaade valla arengukava täitmisest	6
2. Raamatupidamise aastaaruanne	10
2.1 Bilanss	10
2.2 Tulemiaruanne	11
2.3 Rahavoogude aruanne	12
2.4 Netovara muutuste aruanne	13
2.5 Eelarve täitmise aruanne	14
2.6 Raamatupidamise aastaaruande lisad	15
3. Allkiri majandusaasta aruandele	26

TEGEVUSARUANNE

Tegevusaruandes antakse ülevaade Varbla valla majandusaasta tegevusest ja asjaoludest, millel on määrav tähtsus Varbla valla finantsseisundi ja majandustegevuse hindamisel, olulistest sündmustest ning eeldatavatest arengusuundadest järgmisel majandusaastal.

Varbla Vallavalitsuse struktuur:

1. Varbla Põhikool
2. Vallavalitsus
3. Hooldekodu
4. Varbla Lasteaed
5. Varbla Rahvamaja
6. Saulepi Seltsimaja
7. Paadrema Külakeskus
8. Varbla Raamatukogu
9. Saulepi Raamatukogu
10. Volikogu
11. Heakord
12. Kodune sotsiaalhooldus
13. Varbla kalmistu
14. Paadrema kalmistu

Asutuste struktuuris ei ole aruandeaastal muutuseid toimunud. 1.septembrist 2016 liidetakse Varbla Lasteaed ja Varbla Põhikool üheks struktuuriüksuseks, millel nimeks Varbla kool.

Ülevaade Varbla Vallavalitsuse tähtsamatest finantsnäitajatest**Tähtsamad finantsnäitajad**

(eurodes)

	2015	2014	2013	2012	2011
Bilansi näitajad					
Varad aasta lõpus	1 079 805	1 104 212	1 127 870	1 103 825	1 136 965
Kohutused aasta lõpus	251 425	223 812	202 884	238 071	200 961
Netovara aasta lõpus	828 380	880 400	924 986	865 754	936 004
Tulemiaruannde näitajad					
Tegevustulud	1 002 747	1 009 480	1 054 511	958 208	985 174
Tegevuskulud	-1 055 520	-1 051 090	-996 697	-1 030 130	-917 282
Tulem	-55 021	-44 586	54 993	-75 016	62 531
Muud näitajad					
Likviidsus*	1,00	0,96	1,29	0,47	0,93
Lühiajaline maksevõime**	1,00	0,96	1,29	0,47	0,93
Kohustuste osakaal varadest	0,23	0,20	0,18	0,21	0,18
Laenukohustuste osakaal varadest	0,16	0,13	0,11	0,12	0,12
Piirmäärade täitmine					
Põhitegevuse tulem ***	33 577	55 377	119 044	26 234	
Netovõlakoormus ****	109 396	93 249	60 991	111 808	

- *Likviidsus- likviidsed varad/lühiajalised kohustused
- **Lühiajaline maksevõime- käibevara/lühiajalised kohustused
- ***Põhitegevuse tulem-põhitegevuse tulude ja kulude vahe; piirmäär on vastavalt KOFS § 33 null (st ei tohi olla null), alates aastast 2012, esitatakse ainult 2012 aasta andmed, edasi lisatakse igal aastal ühe aasta andmed, kuni jõutakse viie aasta andmete esitamiseni.
- **** Netovõlakooormus – KOFS §34 alusel arvestatud kohustuste ning KOFS §36 alusel arvestatud likviidsete varade vahe; piirmäär 2012.aastal 60% põhitegevuse tuludest, alates aastast 2012, esitatakse ainult 2012 aasta andmed, edasi lisatakse igal aastal ühe aasta andmed, kuni jõutakse viie aasta andmete esitamiseni.

Põhitegevuse tulem ja netovõlakooormus ei ületa kehtivaid piirmäärasid.

Lühianalüüs tähtsamatest finantsnäitajatest

Bilansi näitajad

Varad

2015.aasta lõpus oli Varbla vallal vara 1 079 805 euro väärtuses, millest käibevara 128 766 eurot. – varade muutus võrreldes eelneva majandusaastaga vähenes 24 407 euro võrra. Käibevara suurenes 17 326 euro võrra. Materiaalse põhivara soetusmaksumus vähenes 41 733 euro võrra.

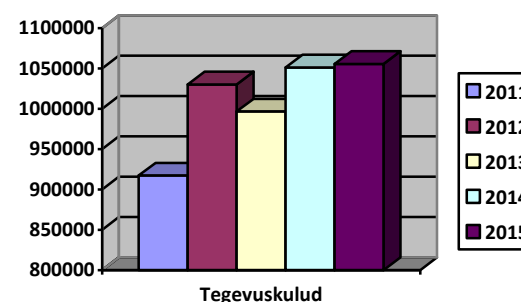
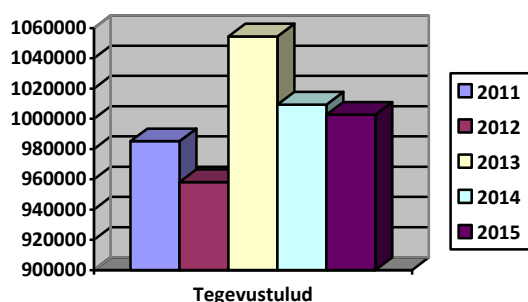
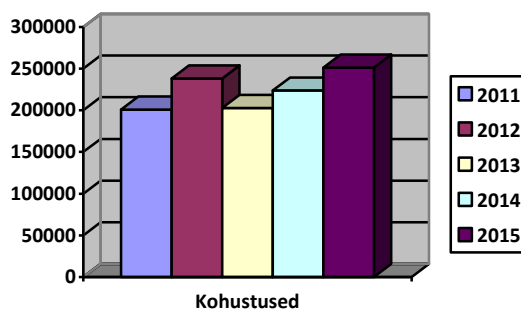
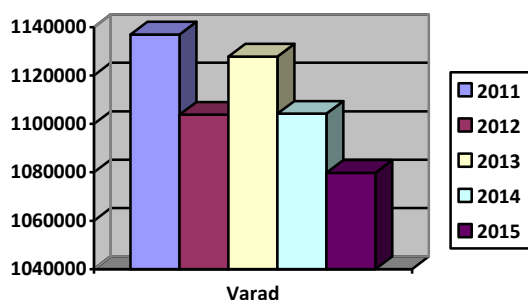
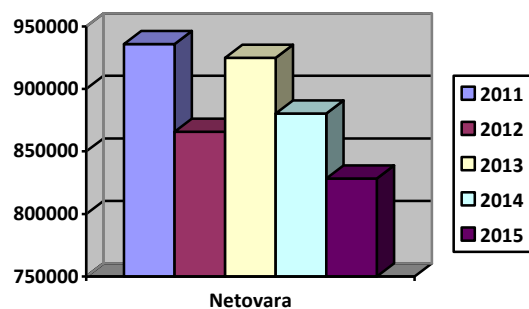
Kohustused ja netovara

Kohustused kokku aruandeaasta lõpuks võrreldes 2014. aastaga suurenesid 27 613 euro võrra, lühiajalised kohustused 12 707 euro võrra, pikaajalised kohustused suurenesid 14 906 eurot. Netovara vähenes võrreldes eelnenud majandusaastaga 52 020 eurot.

Tulemiaruaande näitajad

Tegevustulud võrreldes 2014.a. majandusaastaga vähenesid kokku 6 733 euro võrra. Suurim tõus oli maksutuludes 21 755 eurot, (vt .lisa 3) suurim langus loodusressursside kasutamise tuludest -10 567 eurot (vt.lisa 3), vähenesid ka saadud toetused (vt. lisa 9). 2015 aasta tegevustulem oli - 52 773 eurot.

Aruandeaastal, võrreldes 2014. aastaga tegevuskulud suurenesid 4 430 euro võrra. Kõige enam suurenesid kulutused tööjõule, 22 092 euro võrra, suurenesid ka antud toetused, summas 13 399 eurot, samuti suurenesid infotehnoloogilised kulud. Vähenesid kõik majandamiskulud, kõige enam vähenesid kulutused õppevahenditele, koolitusele ja käibemaksukulule põhivara soetuselt (vt ka lisa 14).



Ülevaade Eesti majanduskeskkonnast

2015. aastal oli SKP jooksevhindades 20,5 miljardit eurot. Kogu aasta vältel iseloomustas Eesti majandust aeglane, kuid stabiilne kasv. Kui I kvartalis kasvas SKP võrreldes 2014. aasta sama ajaga 1,1%, siis IV kvartalis 0,7%. Kokku kasvas Eesti SKP 2015. aastal 1,1%. 2015. aastal mõjutas majandust enim veendumise ja laendumise lisandväärtuse vähenemine. SKP kasvu kahandasid oluliselt veel ehitus ning töötlev tööstus. Vaatamata suurenemisele aasta esimeses kvartalis, vähenes 2015. aastal kogumajanduse kaupade ja teenuste eksport hinnamõju arvestades 1,1% ning kaupade ja teenuste import 1,8%. Sarnaselt välisnõudlusele oli nõrk ka sisenõudlus. Eesti sisemajanduse nõudlus kahanes 0,7%, mõjutatuna enim varude vähenemisest. Varud vähenesid võrreldes 2014. aastaga kõikides alaliikides. Samas kodumajapidamiste ja valitsemissektori lõpptarbimiskulutused suurenesid. Kodumajapidamiste lõpptarbimiskulutused kasvasid eelkõige toidule, vabale ajale ning transpordile tehtud kulutuste suurenemise tõttu. 2015. aastal kasvas SKP aeglasemini kui töötatud tundide ning hõivatute arv, mis kasvasid vastavalt 2,3% ja 2,8%. vastavalt 1,6% ja 1,1%. Samas on suurenenud SKP loomiseks tehtud tööjõukulud. Võrreldes 2014. aastaga kasvas tööjõu ühikukulu 5,7%.

Ülevaade Varbla valla üldisest keskkonnast

Varbla vald asub Pärnumaa loodeosas, 314 km² territooriumil, vastu Läänemaa piiri. Oma pindala suuruselt on vald üks keskmistest Pärnumaal. Valla territooriumil on 57 % metsamaad, millest 42 % on riigimets. Haritavat maad on 16 % ja looduslikke rohumaad 8,6%. Varbla vald jaguneb neljaks tihedamini asustatud osaks – Saulepi, Varbla, Paadrema ja Paatsalu. Vallas on taastatud 40 küla. Vallakeskuse kaugus maakonnakeskusest Pärnust on 70 km. Kokku on Varbla valla rahvastikuregistris seisuga 01.jaanuar 2016.a. 842 elanikku. Elanike arv on viimasel aastal vähenenud, seda nii loomuliku iibe kui ka väljarände tõttu. Kõige suurem alaliste elanike arv on Varbla külas ja Tõusi külas. Registri andmed ei väljenda täpselt vallas elavate inimeste arvu, kuna paljudel Varbla valda registreeritud inimestel on püsiv elukoht mujal. Suurenenud on Varbla vallas suvekodu omavate inimeste arv. Paljud neist on ka valda sissekirjutatud, mis olulisel määral mõjutab ka tulumaksu laekumise suurust.

Registreeritud töötute arv Varbla vallas majandusaasta lõpul 19.

Varbla valla maksumaksjate arvu ja sissetulekute võrdlus aastatel 2013-2015

Nimetus	2015	2014	2013
Keskmine sissetulek kuus TSD-deklaratsioonide alusel	925	870	870
Keskmine maksumaksjate arv	319	316	316

Ülevaade arengukava täitmisest

Teedevõrk

Riigi teedest läbivad valda Audru- Tõstamaa- Nurmsi tugimaantee. Olulisem kõrvaltee on Varbla- Mõtsu- Väänja, mis ühendab omavahel valla suuremad külad. Valla teede kogupikkus on kokku 96,7 km. Riigiteid hooldab AS Eesti Teed, vallateid vald, sõlmides lepingud vastavat tehnikat omavate firmadega. Sõltuvalt vallateedele riigieelarvest eraldatud vahenditele on munitsipaalteede puhul tegemist peamiselt teede hooldusega. Vastavalt kinnitatud eelarvele kuluski enamus rahast teede hooldusele. 2016.aastal on riigi poolt valla teedele eraldatavate vahendite hulk mõnevõrra suurem. Kavas on teostada hädavajalikud kruusakatte uuendused kokku ligi kuuel kilomeetril valla teedel.

Ühisveevärk

Ühisveevärk on Varbla vallas kahes suuremas asulas- Varblas ja Mõtsus. Kokku on Varbla vallas haaratud ühisveevärki umbes 39 % elanikkonnast. Valla asustustihedus on väike, keskmiselt 3,6 inimest km² kohta, seetõttu on ühisveevärgi ja kanalisatsiooniga haaratud asulaid suhteliselt vähe ja liitumiste laiendamine raskendatud. Varbla vald osales Matsalu vesikonna vee- ja kanalisatsiooniprojektis, mida rahastas Euroopa Liidu ÜKF ja mille teostamiseks on moodustatud Läänemaa ja Pärnumaa valdade ühine ettevõtte AS Matsalu Veevärk. Varbla vald omab aktsiaseltsis 722 lihtaktsiat. 2012.aastal valmis uus Varbla valla ühisveevärgi-ja kanalisatsiooni arenduskava, mille järgi 2015.aastal oli planeeritud purgimisväljaku ehitamine. AS Matsalu Veevärk tellis eelprojekti ja esitas toetuse saamiseks KIK-i. Taotlus sai KIK-ilt positiivse otsuse ja Varbla reoveepuhasti purgimissõlm valmib aastal 2016.

Soojamajandus

Varbla vallas on keskne küttesüsteem Varbla külas, kus on keskkatlamaja, mis varustab soojusenergiaga vallavalitsust, rahvamaja ja kooli. Katlamaja ja trasside omanik on Varbla Vallavalitsus. Soojustrasside üldpikkus on 613 m. Katlamaja haldab erafirma. Kütusena kasutatakse põlevkiviõli. 2008.aastal renoveeriti osa kütetrassidest. Üle 200 meetri maapealsest trassist viidi tööde käigus maa alla, mille tulemusena vähenes oluliselt trassi soojakadu. 2010.aastal rekonstrueeriti koolimaja varustav soojustrass.

Jäätmemajandus

2007.a. valmis nelja valla ühine jäätmekava, millega määrati vallas korraldatud jäätmeveo piirkonnad ning konkursitingimused jäätmete vedajale. Konkurss viidi läbi 2008 aastal ning võitjaks osutus AS Cleanaway. Korraldatud jäätmeveo piirkonnas asuvatel majapidamistel on kohustus sõlmida leping väljavalitud jäätmeveofirmaga. Jäätmelepingute olemasolu kontrollimiseks peab vald jäätmevaldajate registrit, mille jaoks soetati ka arvutiprogramm. Avalikud konteinerid on paberile, papile ja taarale. Uus konkurss jäätmete vedajale korraldati 2011.aastal. Konkursi võitjaks osutus Ragn-Sells AS, kes teostab olmejäätmete vedu aastani 2017.

Meditiin ja tervishoid

Alates 2003.aastast ühinesid Tõstamaa ja Varbla arstikabinetid ühiseks raviasutuseks. Seoses sellega loodi Varblasse endisesse apteegimajja perearstipunkt, kus haigeid võtab vastu velsker. Põhjalikumaid uuringuid on võimalik läbi viia Tõstamaa Tervisekeskuses, kus asub ka taastusravikabinet. Statsionaarne arstiabikeskus ja kiirabi brigaad asuvad Pärnu linnas. 2016. aastal on planeeritud arstipunkti põranda remont.

Vaba aeg ja kultuur

Varbla valla kultuurikeskusteks on Varbla rahvamaja, Paadrema külakeskus ja Saulepi seltsimaja. Suuremad üritused toimuvad Varbla rahvamajas, kus on kasutada ka täismõõtmetes spordisaal. Saalis korraldatakse ka kontserte ja teatrietendusi. Rahvamajas käivad ka koos huvialaringid, millest populaarsemad on mälumänguklubi, näitering, pensionäriklubide tegevused. Suuremateks üritusteks vallas on kujunenud jõulupidu ja valla suveüritused. Paadrema külakeskuses ja Saulepi seltsimajas toimuvad peamiselt kohalike külaaktivistide korraldatud üritused. Vallas on kaks raamatukogu, Varblas ja Saulepis. Varbla raamatukogu juhataja käib raamatuid laenutamas ka Paadremal. Sportimisvõimalused on head Varbla keskkuses. Öhtuti mängitakse rahvamajas võrkpalli, korvpalli, lauatennist. Noortele on avatud noortetuba. Saulepis ja Paadremal on rajatud võrkpalliplats. Paadremal rannapalliplatsina. Varbla vallas tegutsevad järgmised kodanikuühendused: MTÜ Varbla Muuseum, MTÜ Paadrema Külaselts, MTÜ Saulepi Külaselts, pensionäride seltsid Härmalõng ja Randlane. 2014.aastal teostati Varbla rahvamaja kütte ja veotorustike rekonstrueerimine, milleks saadi toetust Ettevõtluse Arendamise Sihtasutusest. 2015.aastal sai Paadrema külakeskus uue peaukse varikatuse ja paigaldati uued räästaplekid.

Haridus

Varblas tegutseb üks kool- Varbla Põhikool. Koolis õpib 01. jaan.2016 a. seisuga 39 õpilast. Kõik vajalikud kvalifitseeritud õpetajad on olemas, tegeletakse erivajadustega lastega, koolis töötab logopeed. Koolimaja on täielikult renoveeritud ja tänu sellele on Varbla põhikoolis meeldiv ja kaasaegne õpikeskkond. Kool on tehniliselt hästi varustatud, on suur arvutiklass ja internetiühendus. Kooli köögil on kõigile nõuetele vastav tunnustus. Lähim gümnaasium on Tõstamaal, paljud lapsed lähevad aga edasi õppima Pärnusse.2009.aastal rajati vallakeskuse hoonekompleksi endise söökla ruumidesse kaasaegsed tööõpetuse klassid. Põhikooli hoones vabanevatesse ruumidesse aga rajati lasteaed. 2015.aastal remonditi Varbla kooli ventilatsioonisüsteemid. Alates 01.septembrist 2016 liidetakse Varbla Põhikool ja Varbla Lasteaed üheks struktuuriüksuseks, millel nimeks Varbla kool.

Sotsiaalhoolekanne

Varbla vallas tegeleb sotsiaaltöö ja hooldusega sotsiaalnõunik ja üks avahooldust korraldav töötaja. Varbla Hooldekodus on 15 kohta. Sotsiaalvaldkonnas püütakse võimalikult palju sotsiaalhoolekande teenuseid teha kättesaadavaks kodukohajärgselt. Varbla vald asub teistest keskustest niivõrd kaugel, et inimestele läheks transport väga kalliks. Elanikkond vallas aga vananeb ja vanuritel pole tihti võimalik kaugele sõita. 2015.aastal valmis hooldekodu tuletõrje veevõtukoht, milleks rajati tiik ja paigaldati hüdrant. Hoonele paigaldati piksekaitse. 2016. aastal jätkub hooldekodu siseruumides osaline jooksev remont. Valla sotsiaalkorterites vahetati külma vee torustik ja vahetati aknad. 2016 aastal teostatakse vajalikud elektritööd.

Maakasutus ja ruumiline planeerimine

Varbla vallas on kolm bussiootepaviljoni. 2013.aastal valmis Mõtsu uus bussipaviljon, 2015.aastal paigaldati bussiootepaviljon Paadrema kalmistu peatusesse. Varbla bussiootepaviljoni ehitus on planeeritud aastasse 2016. Varbla keskusesse on planeeritud rajada park vabaõhuürituste läbiviimiseks. Eskiisprojekt valmis 2014.aastal. 2015.aastal toimus pargi ehitus- ja haljastusprojekti koostamine. 2016.aastal on kavas alustada pargi rajamisega.

Elamu- ja kommunaalmajandus

Varbla vallas on kalmistud Varblas ja Paadremal. Välisvalgustus on ainult keskuse hoone ümbruses. 2014.aastal vahetati välja kõik keskuse välisvalgustid, paigaldati valgustid Saulepisse. 2013.aastal ehitati Paadrema kalmistule tualett ja tööriistakuur. 2016.aastal vahetatakse välja Varbla kabeli katuse kandekonstruktsioon ja paigaldatakse uus katuseplekk.

Avalik kord ja julgeolek

Varbla valla territooriumit teenindab Lääne Politseiprefektuuri Audru konstaablajaoskond. Turvalisuse parandamiseks vahetati 2014.aastal välja viimane osa keskuse tänavavalgustusest.

Puhkemajandus

Turism on Varbla vallas oluline osa ettevõtlusest. Valla eesmärk on tagada soodsad tingimused loodussõbraliku turismi arenguks. Paljud arengukavas planeeritud tegevused viiakse läbi koostöös 6 omavalitsusega Pärnu- ja Läänemaalt. 2008 valmis ühine Matsalu mõjupiirkonna turismi arengukava. Valla peamine turismimagnet on Matsi puhkeala, mida hoiame korras koostöös RMKga. Varbla vald osaleb ka Pärnu Lahe Partnerluskogu Romantilise Rannatee projektis.

Kokkuvõtteks

Arvestades kavandatud tegevusi ja majanduslikku olukorda Eestis, võib lugeda Varbla Vallavalitsuse 2015 majandusaasta tulemust rahuldavaks. Kahjuks jäid mõned arengukava tegevuskavas planeeritud tegevused teostamata. 2016.aasta eelarve võimaldab jätkata planeeritud tegevustega. Tulude osas oleme prognoosinud tulumaksu laekumise stabiilsust ja vähest tõusu, mis kaasneb üldise palkade tõusuga Eestis. Investeeringute tegemiseks on kavas taotleda pangalaenu, milleks annab võimaluse praegune suhteliselt väike laenukoormus. 2016.aasta eelarve võimaldab siiski täita Varbla valla uues arengukavas planeeritud ülesandeid.

Raamatupidamise aastaaruanne

Bilanss

Eurodes

	<i>Lisa</i>	31.12.2015	31.12.2014
Varad			
<i>Käibevara</i>			
Raha	2	80 370	64 427
Maksu-, lõivu- ja trahvinõuded	3	42 368	36 340
Muud nõuded ja ettemaksed	4	6 028	10 673
<i>Käibevara kokku</i>		128 766	111 440
 <i>Põhivara</i>			
Finantsinvesteeringud	5	76 886	76 886
Materiaalne põhivara	6	874 153	915 886
<i>Põhivara kokku</i>		951 039	992 772
Varad kokku		1 079 805	1 104 212
 Kohustused ja netovara			
<i>Lühiajalised kohustused</i>			
Saadud maksude, lõivude ettemaksed		58	213
Võlad tarnijatele		21 009	19 097
Võlad töötajatele		28 060	28 564
Muud kohustused ja saadud ettemaksed	7	29 001	31 510
Laenukohustused	8	50 078	36 115
<i>Lühiajalised kohustused kokku</i>		128 206	115 499
 <i>Pikaajalised kohustused</i>			
Laenukohustused	8	123 219	108 313
<i>Pikaajalised kohustused kokku</i>		123 219	108 313
Kohustused kokku		251 425	223 812
 Netovara			
Vallavalitsuse netovara		828 380	880 400
Akumuleeritud ülejääk		883 400	924 986
Aruandeperioodi tulem		-55 020	-44 586
Netovara kokku		828 380	880 400
Kohustused ja netovara kokku		1 079 805	1 104 212

Tulemiaruanne

Eurodes

	<i>Lisa</i>	2015	2014
Tegevustulud			
Maksutulud	3	561 196	539 441
Tulud kaupade ja teenuste müügist	10	127 936	137 242
Saadud toetused	9	312 294	321 709
Muud tegevustulud	11	1 321	11 088
Tegevustulud kokku		1 002 747	1 009 480
Tegevuskulud			
Antud toetused	12	-107 549	-94 150
Tööjõukulud	13	-534 790	-512 699
Majandamiskulud	14	-282 188	-302 353
Muud tegevuskulud	14	-46 488	-59 456
Põhivara amortisatsioon ja ümberhindlus	6	-84 504	-82 432
Tegevuskulud kokku		-1 055 519	-1 051 090
Tegevustulem		-52 772	-41 610
Finantstulud ja -kulud			
Intressikulu		-2 254	-2 986
Muud finantstulud ja - kulud		6	10
Finantstulud ja -kulud kokku		-2 248	-2 976
Aruandeperioodi tulem		-55 020	-44 586

Rahavoogude aruanne

Eurodes

	<i>Lisa</i>	2015	2014
Rahavood põhitegevusest			
Tegevustulem		-52 773	-41 610
<i>Korrigeerimised:</i>			
Põhivara amortisatsioon ja ümberhindlus	6	84 504	82 432
Käibemaksukulu põhivara soetuselt		6 846	14 555
Sihtfinantseerimine põhivara soetuseks (tulu)	9	-5 000	
Korrigeeritud tegevustulem		33 577	55 377
Põhitegevusega seotud käibevarade netomuutus		-1 387	-2 351
Põhitegevusega seotud kohustuste netomuutus		-1 257	5 195
Kokku rahavood põhitegevusest		30 933	58 221
Rahavood investeerimistegevusest			
Tasutud materiaalse põhivara eest		-41 616	-92 538
Laekunud materiaalse põhivara müügist			
Laekunud sihtfinantseerimine põhivara soetuseks			
Laekunud intressid ja muud finantstulud		11	4
Kokku rahavood investeerimistegevusest		-41 605	-92 534
Rahavood finantseerimistegevusest			
Laekunud saadud laene		65 000	50 017
Tagasi makstud saadud laene		-36 131	-34 284
Tasutud intresse ja muid finantskulusid	8	-2 254	-2 986
Kokku rahavood finantseerimistegevusest		26 615	12 747
Puhas rahavoog		15 943	-21 566
Raha ja selle ekvivalendid perioodi algul	2	64 427	85 993
Raha ja selle ekvivalendid perioodi lõpul	2	80 370	64 427
Raha ja selle ekvivalentide muutus		15 943	-21 566

Netovara muutuste aruanne

Eurodes

	Kohaliku omavalitsuse netovara
	Akumuleeritud tulem
Saldo seisuga 31.12.2013	924 986
Aruandeperioodi tulem	-44 586
Saldo seisuga 31.12.2014	880 400
Aruandeperioodi tulem	-55 020
Põhivara ümberhindlus	3 000
Saldo seisuga 31.12.2014	828 380

eurodes

Tulude/Kulude nimetus	Esialgne eelarve	Löplik eelarve	Eelarve täitmine
PÕHITEGEVUSE TULUD KOKKU	960 540	985 154	996 748
Maksutulud	522 000	536 000	555 071
s.h.Füüsilise isiku tulumaks	392 000	406 000	425 717
s.h. Maamaks	130 000	130 000	129 354
Tulud kaupade ja teenuste müügist	118 400	118 400	129 309
s.h.Riigilõivud	4 000	4 000	2 165
s.h.Laekumised haridusametust. majandustegevusest	7 400	7 400	7 596
s.h.Laekumised kultuuriametust.majandustegevusest	3 000	3 000	4 051
s.h.Laekumised sotsiaalametust.majandustegevusest	85 000	85 000	94 006
s.h. Üüri ja renditulud	12 900	12 900	7 434
s.h. Muu kaupade ja teenuste müük	6 100	6 100	14 057
Saadavad toetused tegevuskuludeks	299 480	310 094	311 105
Tasandusfond lg.1	34 898	34 898	34 898
Toetusfond lg.2	251 356	251 356	251 356
s.h. Hariduskuludeks	131 088	131 088	131 088
s.h. Sotsiaalkuludeks	66 000	66 000	66 000
s.h. Muudeks kuludeks	54 268	54 268	54 268
Muud saadud toetused tegevuskuluks	13 226	23 840	24 851
Muud tegevustulud	20 660	20 660	1 263
s.h.Kaevandamisõiguse tasu	20 000	20 000	
s.h. Laekumine vee erikasutusest	360	360	334
s.h. Saastetasud	300	300	129
s.h. Muud tulud			800
PÕHITEGEVUSE KULUD KOKKU	951 209	983 278	959 685
Antavad toetused tegevuskuludeks	93 218	112 572	111 275
Sotsiaalabitoetused ja muud toetused füüsil.isikutele	85 307	85 241	83 966
Mittesihotstarbelised toetused	7 561	7 561	7 540
Sihotstarbelised toetused tegevuskuludeks	350	19 770	19 769
Muud tegevuskulud	857 991	870 706	848 410
Personalikulud	533 675,00	538 270	531 947
Majandamiskulud	321 316,00	329 362	316 389
Muud kulud	3 000	3 074	74
PÕHITEGEVUSE TULEM	9 331	1 876	37 063
INVESTEERIMISTEGEVUS KOKKU	-74 354	-73 544	-49 990
Põhivara soetus (-)	-71 354	-68 127	-45 347
Põhivara soetuseks antav sihtfinantseerimine		-2 400	-2 400
Finantskulud (-)	-3 000	-3 017	-2 254
Finantstulud (+)			11
EELARVE TULEM (ülejääk(+)/puudujääk (-))	-65 023	-71 668	-12 927
FINANTSEERIMISTEGEVUS	20 505	20 505	28 869
Kohustuste võtmine (+)	65 000	65 000	65 000
Kohustuste tasumine (-)	-44 495	-44 495	-36 131
LIKVIIDSETE VARADE MUUTUS(+suurenemine,vähennemine)	-44 518	-51 163	15 942

Eelarve täitmise aruanne on koostatud kassapõhisel printsiibil ning see ei ole konsolideerimata finantsaruannetega võrreldav (vt.ka lisa 1) . Eelarve täitmise aruannet selgitab lisa nr.17.

Raamatupidamise aastaaruande lisad

Lisa 1

Aastaruande koostamisel kasutatud arvestuspõhimõtted

Käesolev raamatupidamise aastaruanne on koostatud vastavuses Eesti hea raamatupidamistavaga, mis tugineb rahvusvaheliselt tunnustatud arvestuse ja aruandluse põhimõtetele ning mille põhinõuded on kehtestatud raamatupidamise seaduses, mida täiendavad Raamatupidamise Toimkonna juhendid poolt välja antud juhendid ning raamatupidamise üldeeskiri. Raamatupidamise aastaruanne on koostatud lähtudes soetusmaksumuse printsiibist, v.a. kauplemiseesmärgil hoitavad väärtpaberid ja tuleinstrumendid, mida kajastatakse õiglaselt väärtuses ning olulised enne 1995.a soetatud kinnisvarainvesteeringud ja materiaalne põhivara, mis on kajastatud ühekordselt ümberhinnatud väärtuses. Raamatupidamise aastaruanne on koostatud euro täpsusega.

Varade ja kohustuste jaotus lühi- ja pikaajalisteks

Varad ja kohustused on bilansis jaotatud lühi- ja pikaajalisteks lähtudes sellest, kas vara või kohustuse eeldatav valdamine kestab kuni ühe aasta või kauem bilansikuupäevast arvestatuna.

Raha ja raha ekvivalendid

Bilansis kajastatakse rahana kassas olevat sularaha ning pankades olevaid arvelduskontode jääke (v.a. arvelduskrediit) ja lühiajalisi tähtajalisi deposiite. Rahavoogude aruandes kajastatakse raha ja selle ekvivalendina lisaks rahale paigutusi rahaturu- ja intressifondide aktsiatesse ja osakutesse, mis bilansis on kajastatud kirjel Finantsinvesteeringud. Pangadeposiitidelt bilansikuupäevaks kogunenud laekumata intressid kajastatakse viitlaekumistena.

Finantsinvesteeringud

Pikaajaliste finantsinvesteeringutena kajastatakse aktsiad ja osi, millest aruandekohustuslane omab alla 20 %. Nimetatud pikaajalised finantsinvesteeringud on tehtud avalikku sektorisse kuuluvatesse äriühingutesse koostöös teiste omavalitsuste üksustega ning neid kajastatakse soetusmaksumuses. See hinnatakse alla, kui osaluse objekti omakapitalist aruandekohustuslasele kuuluv osa on langenud allapoole osaluse bilansilisest väärtusest. Kajastatud allahindlused taastatakse järgmistel perioodidel, kuid mitte kõrgemale soetusmaksumusest.

Nõuded

Nõudeid kajastatakse bilansis nõudeõiguse tekkimise momendil ning hinnatakse lähtuvalt tõenäoliselt laekuvatest summadest. Iga konkreetse kliendi laekumata nõudeid hinnatakse eraldi, arvestades teadaolevat informatsiooni kliendi maksevõime kohta.

Ebatõenäoliselt laekuvad nõuded on bilansis tõenäoliselt laekuva summani alla hinnatud. Aruandeperioodil laekunud, eelnevalt kuludesse kantud nõuded on kajastatud aruandeperioodi ebatõenäoliste nõuete kulu vähendusena. Nõuet loetakse lootusetuks, kui juhtkonna hinnangul puuduvad võimalused nõude kogumiseks. Lootusetud nõuded arvatakse bilansist välja.

Valitseva ja olulise mõju all olevad üksused

Valitseva mõju korral omab konsolideerimisgrupp üldreeglina üle 50% hääleõigusest vastava üksuse nõukogus või muus kõrgemas juhtorganis. Olulise mõju all olevaks loetakse üksusi, mille nõukogus või muus kõrgemas juhtorganis omab konsolideerimisgrupp 20 kuni 50 % hääleõigusest.

Osalused konsolideerimata aruannetes

Aruandekohustuslase bilansis kajastatakse kapitaliosaluse meetodil neid osalusi sihtasutustes ja mittetulundusühingutes, mille üle aruandekohustuslasel on valitsev mõju ning neid osalusi äriühingutes, mille üle aruandekohustuslasel on valitsev või oluline mõju.

Konsolideeritud aruande koostamata jätmine

Aruanne on koostatud konsolideerimata aruandena, kuna puuduvad valitseva mõju all olevad sihtasutused, mittetulundusühingud või äriühingud.

Materiaalne põhivara

Materiaalseks põhivaraks loetakse varasid, mida kasutatakse hinnanguliselt pikema perioodi jooksul kui üks aasta ja mille soetusmaksumus on alates 2000 eurost (kuni 31.12.2010 soetatud varade korral alates 1917 eurost). Põhivara rekonstrueerimisväljaminekud, mis vastavad materiaalse põhivara mõistele, liidetakse materiaalse põhivara soetusmaksumusele.

Rekonstrueerimisväljaminekute lisamisel hinnatakse vara järelejäänud kasulikku eluiga ja vajadusel reguleeritakse põhivara kulumi normi. Põhivara soetusmaksumusse arvatakse kulutused, mis on vajalikud selle kasutuselevõtmiseks, v.a soetusega kaasnevad maksud, lõivud, laenu-, koolitus- ja lähetuskulud, mis kajastatakse kuluna. Põhivara kajastatakse soetusmaksumuses, millest on maha arvatud akumuleeritud kulum ja võimalikud väärtuse langusest tulenevad allahindlused. Kulumi arvestamisel kasutatakse lineaarset meetodit. Kulumi norm määratakse igale põhivara objektile eraldi, sõltuvalt selle hinnangulisest kasulikust elueast. Kui põhivara koosneb erineva hinnangulise kasuliku elueaga komponentidest, mille soetusmaksumust on võimalik usaldusväärselt hinnata, võetakse komponendid eraldi arvele.

Uue põhivara kulumi normid aastas on põhivara gruppidele järgmised:

Hooned 5%

Rajatised 5%

Masinad ja seadmed 20%

Infotehnoloogilised seadmed ja arvutustehnika 33 %

Muu inventar, tööriistad ja sisseseade 30%

Maad ja kunstiväärtusi, mille väärtus aja jooksul ei vähene, ei amortiseerita.

Ümberhindlus

Aastatel 2003 kuni 2005 viidi läbi kinnisvarainvesteeringute ja materiaalse põhivara ühekordne ümberhindlus, mis tulenes vajadusest võtta arvesse enne 1996. a toimunud hüperinflatsiooni ja korrigeerida varasemaid puudujääke raamatupidamises.

Seoses maareformi kestmisega on ümberhindluste kajastamist jätkatud ka peale 2005. a, võttes arvele aruandeperioodil mõõdistatud ja maakatastrisse kantud maad. Samuti võetakse ümberhindlusena jätkuvalt arvele aruandeperioodil omandatud peremehetut vara, mis on saadud seoses pärijate puudumisega. Varade ümberhindamiseks kasutatakse eelisjärjekorras turuhinda. Objektide korral, millel turuhind puudub, kasutatakse õiglase väärtuse määramiseks

jääkasendumaksumuse meetodit. Maa arvelevõtmiseks kasutatakse maksustamishinda, kui turuhind pole teada. Turuhinna puudumise korral on teistelt avaliku sektori üksustelt saadud põhivara lubatud erandjuhul võtta arvele ka üleandja bilansilises jääkmaksumuses (riigi raamatupidamise üldeeskiri §18).

Renditud varad

Kapitalirendina käsitletakse rendilepingut, mille puhul kõik olulised vara omandiga seonduvad riskid ja hüved kanduvad üle rentnikule. Muud rendilepingud kajastatakse kasutusrendina.

Aruandekohustuslane on rentnik

Kapitalirenti kajastatakse bilansis vara ja kohustusena renditud vara õiglase väärtuse summas või rendimakse miinimumsumma nüüdisväärtuses, juhul kui see on madalam. Kapitalirendi tingimustel renditud varasid amortiseeritakse sarnaselt omandatud põhivaraga, välja arvatud juhul, kui ei eksisteeri piisavat kindlust, kas rentnik omandab rendiperioodi lõpuks vara omandiõiguse – sellisel juhul amortiseeritakse vara kas rendiperioodi jooksul või kasuliku tööea jooksul, olenevalt sellest, kumb on lühem. Kapitalirendi maksed jagatakse kohustust vähendavateks põhiosa tagasimakseteks ning intressikuluks.

Kasutusrendi maksed kajastatakse kuluna ühtlaselt rendiperioodi jooksul.

Aruandekohustuslane on rendileandja

Kapitalirendi alusel väljarenditud vara kajastatakse bilansis nõudena kapitalirenti tehtud netoinvesteeringu summas. Rentnikult saadavad rendimaksed jagatakse kapitalinõude põhiosa tagasimakseteks ja finantstuluks.

Kasutusrendi tingimustel väljarenditud vara kajastatakse bilansis tavakorras, analoogselt muu põhivaraga. Kasutusrendimaksed kajastatakse tuluna ühtlaselt rendiperioodi jooksul.

Finantskohustused

Finantskohustused kajastatakse korrigeeritud soetusmaksumuses, kasutades efektiivset intressimäära, v.a. edasimüügi eesmärgil soetatud finantskohustused ja tuleinstrumendid ja tuletisinstrumendid, mida kajastatakse õiglases väärtuses. Olulised tehingukulutused võetakse efektiivse intressimäära arvutamisel arvesse ja kantakse kohustuse eluea jooksul intressikuludesse.

Sihtfinantseerimine

Sihtfinantseerimisena kajastatakse sihtotstarbeliselt antud ja teatud tingimustega seotud toetusi. Sihtfinantseerimist ei kajastata tuluna või kuluna enne, kui toetuse saaja on teinud kulutused, milleks sihtfinantseerimine oli ette nähtud, ning eksisteerib piisav kindlus, et sihtfinantseerimine leiab aset. Tegevuskulude sihtfinantseerimise kajastamisel lähtutakse tulude ja kulude vastavuse printsiibist ning tulu sihtfinantseerimisest kajastatakse proportsionaalselt sellega seonduvate kuludega. Sihtfinantseerimise korral põhivara soetamiseks võetakse vara bilansis arvele tema soetusmaksumuses, saadud sihtfinantseerimine aga kajastatakse samal ajal tuluna.

Tulude arvestus

Kogutud maksude ning loodusvarade kasutamise ja saastetasude tulu võetakse arvele tekkepõhiselt vastavalt Maksu- ja Tolliameti ja Keskkonnaministeeriumi poolt esitatud teatistele. Kohalike maksude tulu võetakse arvele tekkepõhiselt vastavalt esitatud maksudeklaratsioonidele. Lõivutulu kajastatakse lõivuga maksustatud toimingu päeval ning trahve trahvide määramise päeval. Toodete, kaupade ja põhivara müügist saadud tulu kajastatakse siis, kui kõik olulised omandiga seotud riskid on läinud üle ostjale ning müügitulu ja tehinguga seotud kulu on usaldusväärselt määratav. Tulu teenuste müügist kajastatakse teenuse osutamisel, lähtudes valmidusastme meetodist. Intressitulu kajastatakse tekkepõhiselt sisemise intressimäära alusel.

Kulude arvestus

Kulusid kajastatakse tekkepõhiselt. Põhivara või varude soetamisel tasutud mittetagastatavad maksud ja lõivud, sh käibemaks, mida ei saa arvata sisendkäibemaksuks, kajastatakse soetamishetkel kuluna tulemiaruarande kirjel Muud tegevuskulud. Arendusväljaminekud kajastatakse tekkimise momendil kuluna.

Seotud osapooled

Seotud osapoolteks loetakse Varbla vallavolikogu ja valitsuse liikmed ning asutuste juhid, kellele on antud õigus iseseisvalt lepinguid sõlmida, konsolideerimisgruppi kuuluvate sihtasutuste, mittetulundusühingute ja äriühingute nõukogude ja juhatuste liikmed, kõigi eelpool loetletud tegev- ja kõrgema juhtkonna liikmete lähedased pereliikmed, samuti ka nende valitseva ja olulise mõju all olevad sihtasutused, mittetulundusühingud ja äriühingud.

Eelarve täitmise aruanne

Eelarve täitmise aruanne on koostatud kassapõhiselt, mistõttu selle andmeid ei ole võimalik võrrelda tekkepõhistes aruannetes kajastatud andmetega. Lisaks kassapõhisest printsiibist tulenevatele ajalistele erinevustele on selles kasutusel veel järgmised olulised erinevad arvestuspõhimõtted: põhivara soetamisel tasutud summad kajastatakse eelarve täitmisel kuluna ning põhivara müügist laekunud summad tuluna, amortisatsiooni ja muid põhivaradega tehtud mitterahalisi tehinguid eelarve täitmise aruandes ei kajastata, kaupade ja teenuste ning põhivarade soetamisel lisanduv käibemaks, mida ei saa arvata sisendkäibemaksuks, on eelarve täitmise aruandes kajastatud vastavate kaupade, teenuste ja põhivara soetamise kuluna (tekkepõhisel aruandes eraldi tulemiaruarande real Muud tegevuskulud).

	31.12.2015	31.12.2014
Arvelduskontod pankades	80 357	64 424
Sularaha	13	3
Kokku raha:	80 370	64 427

Lisa 3 Maksud, lõivud, trahvid

Eurodes

A: Maksu-, lõivu ja trahvinõuded ning maksukohustused

	Lühiajalised nõuded		Lühiajalised kohustused	
	31.12.2015	31.12.2014	31.12.2015	31.12.2014
Maksud brutosummas				
Tulumaks (vt.lisa 7)	42 204	36 233	5 462	5 460
Maamaks		107		
Sotsiaalmaks(vt.lisa 7)			11 702	11 286
Töötuskindlustusmaksed (vt.lisa 7)			780	926
Kogumispensionimaksed (vt.lisa 7)			643	589
Kokku maksud	42 204	36 340	18 587	18 261
Loodusressursside kasutamise ja saastetasud	164			
Kokku maksud	42 368	36 340	18 587	18 261

B: Maksu-, lõivu-ja trahvitulud

	Tulud	
	31.12.2015	31.12.2014
Tulumaks	431 687	408 042
Maamaks	129 509	131 399
Maksud kokku	561 196	539 441
Lõivud	2 165	4 084
Tasud vee erikasutusest	292	400
Saastetasud	229	224
Maa-ainese kaevandamiõiguse tasu		10 464
Loodusressursside kasutamise ja saastetasud kokku (vt. lisa11)	521	11 088
Trahvid	800	
Kokku maksud, lõivud	564 682	554 613

Lisa 4 Muud nõuded ja ettemaksed

Eurodes

	Lühiajaline osa	
	31.12.2015	31.12.2014
Nõuded ostjate vastu		
Brutosummas	8 975	10 379
Ebatõenäoliseks hinnatud	-2 957	-2 915
Saamata sihtfinantseerimine		3196
Laekumata intressid	6	10
Ettemakstud sihtfinantseerimised	4	3
Kokku muud nõuded ja ettemaksed	6 028	10 673

Lisa 5
Finantsinvesteeringud

Eurodes

	31.12.2015		31.12.2014	
	Osaluse määr (%)	Osaluse jääk	Osaluse määr %	Osaluse jääk
AS Matsalu Veevärk	4,5	76 886	4,5	76 886

Matsalu Veevärk AS on asutatud 2004.a., eesmärgiga viia 11 valla territooriumil ühisveevärgi ja kanalisatsiooni infrastruktuur vastavusse kehtivate nõuetega. Ehitustööd lõpetati 2009.a.

Varbla valla osaluse määr 4,5%.

Lisa 6
Materiaalne põhivara

Eurodes

	Maa	Hooned ja rajatised	Masina ja seadmed	Muu põhi- vara	Lõpetamata tööd ja ettemaksed	Kokku
Jääk 31.12.2014						
Soetusmaksumus	8 433	1 768 905	144 267	6 215	10 450	1 938 270
Akumuleeritud kulum		-872 521	-143 648	-6 215		-1 022 384
Põhivara jääkväärtus	8 433	896 384	619		10 450	915 886
Soetused ja parendused		36 170			3 601	39 771
Amortisatsioon ja allahindlused		-83 885	-619			-84 504
Ümberhindlused		3 000				3 000
Kokku liikumised		-44 715	-619		3 601	-41 733
Jääk 31.12.2015						
Soetusmaksumus	8 433	1 808 075	144 267	6 215	14 051	1 981 041
Akumuleeritud kulum	0	-956 406	-144 267	-6 215		-1 106 888
Põhivara jääkväärtus	8 433	851 669	0		14 051	874 153

Lisa 7 Muud kohustused ja saadud ettemaksed

Eurodes

	Lühiajaline osa	
	31.12.2015	31.12.2014
Masukohustused (vt.lisa 3)	18 587	18 261
Sihtfinantseerimiseks saadud ettemaksed		
SA Arcimedes -elukestva õppe programm		
Maavalitsus - hajaasustuse programm	10 414	13 249
Muud kohustused kokku	29 001	31 510

Lisa 8 Laenukohustused

Eurodes

	Järelejäänud tähtajaga					Kokku
	kuni 1 a	1-2 a	2-3 a	3-4 a	4-5 a	
Jääk seisuga 31.12.2014						
Pangalaenu	36 115	36 400	36 683	28 228	7 002	144 428
Jääk seisuga 31.12.2015						
Pangalaenu	50 078	50 631	42 459	21 558	8 571	173 297

Informatsioon laenulepingute kaupa

Laenu andja	Lõpp tähtaeg	Intressimäär	Jääk		Intressikulu	
			31.12.2015	31.12.2014	2015	2014
SEB	25.09.2018	1,77%	37 203	50 217	906	1 300
SEB	25.07.2018	1,35%	32 584	45 198	664	964
SEB	25.08.2019	1,18%	38 510	49 013	639	722
SEB	20.07.2020	2,08%	65 000		45	
Kokku			173 297	144 428	2 254	2 986

Laenukohustuste katteks põhivara panditud ei ole.

Lisa 9 Saadud toetused

Eurodes

	2015 Tulud		2014 Tulud	
	Saadud tegevuskulude sihtfinantseerimiseks	Muud toetused	Saadud tegevuskulude sihtfinantseerimiseks	Muud toetused
Rahalised sihtfinantseerimised				
Riigieelarvest toetus-ja tasandusfondi		286 254		221 386
Pärnu Maavalitsus- veeprogrammi toetus	13 249			
Pria - teeviitade paigaldamine	5 032			
Siseministeerium - rahvapargi rajamise projekt	5 000			
Pärnu Linnavalitsus-raamatukogude raamatud	1 550		1 460	
Haridus-ja Teadusministeerium - erakoolide tegevuskulud	546			
Maavalitsus - ujumise algõpe	463		435	
MTÜ Lastekaitse Liit- sihtstipendium	200			
Ettevõtluse Arendamise SA - Varbla Rahvamaja renoveerimine			88 311	
SA Arcimedes - elukestev õppeprogramm			7 718	
Maavalitsus - lapsehoiuteenus			874	
Rahandusministeerium -aadressandmete korrastamine			826	
Hariduse Infotehnoloogia SA - koolirobootika			425	
Eesti Töötukassa - praktikajuhendaja tasu			170	
Pärnumaa Omavalitsuste Liit - lasteaiaõpetajate koolitus			104	
Kokku saadud toetused	26 040	286 254	100 323	221 386

Riigieelarvest saadud maksed toetusfondi eraldati järgmisteks tegevusteks: hariduskulude katmiseks 131 088 eur.(2014.a. 136 746 eur.) , sotsiaalkulude katmiseks 66 000 eur.(2014.a. 68 579 eur.), vallateede kuludeks 54 255, tasandusfondi eraldus 34 898 eur. (2014.a. 16 046 eur). Muud eraldised toetusfondi 13 eurot.(2014.a. 15 eur.) Kõik 2015.a. eraldatud toetused on kulutatud vastavalt sihtfinantseerimisele esitatud tingimustele.

Lisa 10 Tulud kaupade ja teenuste müügist

Eurodes

	2015	2014
Tulud sotsiaalalalasest tegevusest	93 815	99 617
Muu toodete ja teenuste müük	12 287	14 192
Üür ja rent	7 861	8 195
Tulud haridusalasest tegevusest	7 757	8 280
Riigilõivud	2 165	4 084
Tulud kultuurialasest tegevusest	4 051	2 874
Kokku tulud kaupade ja teenuste müügist	127 936	137 242

Lisa 11 Muud tegevustulud

Eurodes

	2015	2014
Trahvid	800	
Tulud loodusressursside kasutamisest (vt.lisa 3)	292	10 864
Saastetasud (vt.lisa 3)	229	224
Kokku tegevustulud	1 321	11 088

Lisa 12 Antud toetused

Eurodes

	2015	2014
Sotsiaalabitoetused füüsilistele isikutele	-80 495	-76 217
Toimetulekutoetused	-61 825	-54 899
Toetused õpilastele	-9 128	-9 163
Toetused puuetega inimestele ja nende hooldajatele	-4 153	-6 491
Muud toetused sotsiaalabi vajavatele isikutele	-2 834	-3 595
Peretoetused (sünnitoetused, matusetootused)	-2 555	-2 069
Sihtfinantseerimine tegevuskuludeks	-23 967	-15 237
Varbla valla elanikud - hajaasustuse projekt	-17 944	-8 230
Pärnumaa Omavalitsuste Liit	-2 924	-3 925
MTÜ Terra Maritima	-1 529	-1 528
Varbla Püha Urbanuse Kogudus	-1 300	-350
Sihtstipendium	-200	
MTÜ Aruküla Vesi		-766
MTÜ Kidise Kontserditalu		-250
EAÕK Paadrema Kogudus		-118
Pärnu Linnavalitsus	-70	-70
Liikmemaksud	-3 087	-2 696
Pärnumaa Omavalitsuste Liit	-2 010	-2 088
MTÜ Pärnu Lahe Partnerluskogu	-557	-573
MTÜ Pärnumaa Ühistranspordikeskus	-500	
MTÜ Pärnumaa Rahvakultuuriselts	-20	
MTÜ Terra Maritima		-35
Kokku antud toetused	-107 549	-94 150

Lisa 13 Tööjõukulud

Eurodes

Tegevusvaldkond	2015		2014	
	Töötajate arv	Töötasu-kulud	Töötajate arv	Töötasu-kulud
Haridus	21,32	-186 877	21,96	-177 094
Vallavalitsus	5,13	-64 050	5,21	-57 218
Sotsiaal	8,5	-58 085	8,5	-55 859
Vabaaeg, kultuur	6,08	-35 853	6,24	-32 805
Majandus	1,75	-22 054	2	-23 102
Keskkonnakaitse	1,5	-13 972	1,5	-15 542
Volikogu	0,5	-9 880	0,5	-11 622
Elamu ja kommunaalmajandus	1,5	-6 711	1,5	-6 739
Kokku töötajate arv ja töötasukulud	46,28	-397 482	47,41	-379 981

Töötajate arvuna on esitatud keskmine töötajate arve taandatuna täistööajale.

	2015	2014
Töötasukulud	-397 482	-379 981
Sotsiaalmaks ja töötuskindlustusmaksed	-137 308	-132 718
Kokku tööjõukulud	-534 790	-512 699

Lisa 14 Muud tegevuskulud

Eurodes

	2015	2014
Kinnistute, hoonete ja ruumide majandamiskulud	-89 833	-90 316
Käibemaksukulu tegevuskuludelt	-39 149	-41 609
Õppevahendite ja koolituse kulud	-36 003	-44 951
Sõidukite majandamiskulu	-34 073	-34 622
Administreerimiskulud	-26 063	-29 530
Rajatiste majanduskulud	-22 021	-25 422
Info-ja kommunikatsioonitehnoloogia kulud	-21 049	-18 702
Toiduained	-20 965	-21 561
Kultuuri -ja vaba aja sisustamise kulud	-8 675	-9 686
Muud mitmesugused majandamiskulud	-8 505	-12 577
Käibemaksukulu põhivara soetuselt	-6 845	-14 555
Meditiinikulud	-7 604	-7 048
Inventari majandamiskulud	-7 471	-7 978
Käibemaksukulu riigieelarvelisest haridustoetusest	-377	-488
Ebatõenäoliselt laekuvad nõuded	-43	-2 764
Kokku majandamiskulud	-328 676	-361 809

Lisa 15 Seotud osapooled

Eurodes

Varbla Vallavalitsuse liikmete, asutuste juhtide ja volikogu liikmete hulgas on inimesi, kellega seotud äriühingutelt on Varbla vald ostanud teenuseid ja materjale.

			2015	2014
Firma nimi	Seotud isik	Teostatud tehing	Summa	Summa
2.Heira OÜ	Raimond Lobjakas	ostetud küttepuid		1614
		transportteenus		85
3.MTÜ Paadrema Külaselts	Margit Merila	Infotehnoloogiline kulu	228	228
		esindus-vastuvõtukulu	63	
4.MTÜ Küla Vesi	Signe Tetsmann	ostetud teenus	55	28
5.Maie Kaasiku talu	Maie Ausmeel	ostetud toiduained	1738	1536

Toimunud tehingud ei ole olnud turuhinnast erinevad.

Majandusaastal ei ole toimunud tehinguid, kuid on seotud osapooled järgnevad äriühingud

Firma nimi	Seotud isik
1.Pärnumaa Metsaomanike Selts	Raimond Lobjakas
2.Heira OÜ	Raimond Lobjakas
3.MTÜ Varbla Muuseum	Rene Kask
4.OÜ Varbla Jare	Rene Kask
5.KÜ Nooruse 3	Lea Öismaa
6.MTÜ Saulepi Külaselts	Signe Tetsmann
7.MTÜ Varbla Külaselts	Maie Ausmeel
8.MTÜ Varbla Spordiselts	Ago Kärtmann
9.Uvetex OÜ	Silvia Veeäär
10. MTÜ Paadrema Tabuunihaldus	Silver Salumets

Tegev-ja kõrgema juhtkonna liikmetele arvestatud tasud.(eurodes)

	Tegev-ja kõrgema juhtkonna keskmine arv (taandatud täistööajale)	Tasude kogu- summa
	2015	2015
Vallavalitsuse liikmed	5	70 750
Asutuste juhid	2,13	20 597
Volikogu liikmed	0,5	9 880
KOKKU	7,23	101 227

Ülaltoodud tasud on arvestatud ilma sotsiaalmaksu ja töötuskindlustusmakseta, kuid nende hulka on arvatud kõik töötasud ja hüvitised. Muid täiendavaid soodustusi pole tegevjuhtkonna ega kõrgema juhtkonna liikmetele aruandeaastal arvestatud.

Lisa 16 Reservfondi kasutamise aruanne

Eurodes

Eelarve klassifikaatori tunnus	Selgitus	Reservfondist eraldatud ja kulutatud
Kinnitatud reservfond 2015.a.		3 000
	Kokku:	3 000
	Jääk:	3 000

Lisa 17 Selgitused eelarve täitmise aruande juurde

Varbla valla 2015.a. esialgse eelarve põhitegevuse tuludeks kinnitati 960 540 eurot, eelarve põhitegevukuludeks 951 209 eurot. Lõpliku eelarve põhitegevuse tulud summas 985 154, põhitegevuse kulud summas 983 278. Tulusid laekus 996 748 eurot, sellest suurima osa moodustasid: füüsilise isiku tulumaks 425 717 eurot, maamaks 129 354 eurot, laekumised sotsiaalasutuste majandustegevusest 94 006 eurot ja kaupade ja teenuste müük 14 057 eurot. Põhitegevuse kulusid tehti summas 959 685 eurot, millest personalikulud olid 531 947 eurot, majandamiskulud 316 389 eurot ja muud kulud s.h. reservfond 74 eurot. Investeeringuid tehti summas 49 990, kohustusi võeti 65 000, tasuti 36 131 eurot. Likviidsete varade jääk aasta lõpuks 80 370 eurot. Võeti vastu kaks lisaelarvet. Lõpliku eelarve ja eelarve täitmise osas olulisi vahesid ei esinenud. Varbla valla 2015. aasta eelarve täitmine on kulgenud põhilises osas vastavalt prognoosile ning kulude tegemisel on jälgitud tulude-kulude tasakaalu printsiipi.

Majandusaasta aruande allkiri

Majandusaasta aruande on koostanud Varbla Vallavalitsus

Sivar Tõnisson

vallavanem

26.04.2016

.....
/ nimi /

/ ametinimetus/

/kuupäev/

/allkiri/