

Jõgeva Vallavolikogu
Jõgeva Vallavalitsus



Jõgeva valla arengukava 2018-2028

SISUKORD

SISSEJUHATUS	4
1 KOOSTAMISE PÕHIMÕTTED	5
2 HETKEOLUKORRA ANALÜÜS	6
2.1 ASEND JA TUTVUSTUS	6
2.2 LOODUSKESKKOND	7
2.3 RAHVASTIK	7
2.4 JUHTIMINE, MAINEKIJUNDUS JA VÄLISUHTED	11
2.4.1 Volikogu.....	11
2.4.2 Valitsus	11
2.4.3 Osalus ettevõtetes ja asutustes.....	11
2.4.4 Koostöö ja osalemine organisatsioonides	11
2.4.5 Mainekujundus	12
2.4.6 Välissuhted	12
2.4.7 Kogukonnakogud.....	12
2.5 HARIDUS.....	14
2.5.1 Alusharidus.....	14
2.5.2 Üldharidus.....	Tõrge! Järjehoidjat pole määratletud.
2.5.3 Huviharidus	Tõrge! Järjehoidjat pole määratletud.
2.6 NOORSOOTOÖ.....	19
2.7 KULTUUR.....	22
2.7.1 Rahvaraamatukogud.....	22
2.7.2 Muuseumid	Tõrge! Järjehoidjat pole määratletud.
2.7.3 Rahvamajad ja seltsitoad.....	Tõrge! Järjehoidjat pole määratletud.
2.7.4 Religioon, kogudused.....	25
2.7.5 Külaskohad ja vaatamisväärsused.....	26
2.7.6 Sport	27
2.7.7 Seenortöö.....	30
2.8 ETTEVÕTLUS.....	32
2.8.1 Ettevõtluse struktuur.....	32
2.8.2 Ettevõtlusalad	Tõrge! Järjehoidjat pole määratletud.
2.8.3 Tööhõive	Tõrge! Järjehoidjat pole määratletud.
2.8.4 Maakasutus ja planeerimine.....	34
2.9 TEHNILINE TARISTU	38
2.9.1 Ühistransport ja liikuvus	38

Jõgeva valla arengukava 2018-2028

2.9.2	<i>Teed ja tänavad</i>	39
2.9.3	<i>Ühisveevärk ja –kanalisatsioon</i>	40
2.9.4	<i>Soojamajandus</i>	41
2.9.5	<i>Jäätmemajandus</i>	42
2.9.6	<i>Elamumajandus</i>	43
2.10	SOTSIAALHOOLEKANNE JA TERVISHOID	45
2.10.1	<i>Sotsiaalhoolekanne</i>	45
2.10.2	<i>Lastekaitse</i>	Tõrge! Järjehoidjat pole määratletud.
2.10.3	<i>Sotsiaalteenused</i>	Tõrge! Järjehoidjat pole määratletud.
2.10.4	<i>Sotsiaaltoetused</i>	Tõrge! Järjehoidjat pole määratletud.
2.10.5	<i>Koostööpartnerid</i>	Tõrge! Järjehoidjat pole määratletud.
2.10.6	<i>Väljakutsed sotsiaalhoolekande korraldamises</i>	Tõrge! Järjehoidjat pole määratletud.
2.10.7	<i>Tervishoid</i>	Tõrge! Järjehoidjat pole määratletud.
2.10.8	<i>Tervisedendus</i>	49
2.11	KORRAKAITSE JA TURVALISUS	51
3	JÕGEVA VALLA SWOT	53
4	EESMÄRGID JA TEGEVUSED	55
4.1	JÕGEVA VALLA VISIOON	55
4.2	TEGEVUSVALDKONDADE ARENGUSUUNAD JA EESMÄRGID	55
4.2.1	<i>Juhtimine, mainekujundus ja rahvusvahelised suhted</i>	55
4.2.2	<i>Haridus ja noorsootöö</i>	56
4.2.3	<i>Kultuur ja sport</i>	57
4.2.4	<i>Ettevõtlus</i>	58
4.2.5	<i>Tehniline taristu</i>	58
4.2.6	<i>Sotsiaalhoolekanne ja tervishoid</i>	59
4.2.7	<i>Korraldus ja turvalisus</i>	60
4.3	STRATEEGIAKAART	61
5	ARENGUKAVA TÄITMINE JA ÜLE VAATAMINE	62

SISSEJUHATUS

Jõgeva valla arengukava koostamise eesmärgiks on valla tasakaalustatud ja jätkusuutliku arengu tagamine arvestades ühinenud valla arengueelduseid ja eripärasid. Arengukavas seatud eesmärkide täitmine aitab tõsta valla elanike ühtekuuluvustunnet, parandada nende elukeskkonda ja muudab valla atraktiivseks nii elanikele, investoritele kui turistidele.

Arengukavas määratletakse omavalitsusüksuse pika- ja lühiajalise arengu eesmärgid ning eesmärkide saavutamiseks kavandatavad tegevused. Arengukavas sätestatud eesmärkide saavutamiseks kavandatavate tegevuste finantseerimise planeerimiseks koostatakse valla eelarvestrateegia. Jõgeva valla arengukava on koostatud ajaperioodiks 2018-2028. Arengukavas on antud hinnang valdkondade olukorrale ja määratletud konkreetset eesmärgid ning tegevused arengukava perioodiks. Arengukava koosneb kolmest osast: valla hetkeolukorra analüüs, eesmärgid ja tegevused ning tegevuskava.

Arengukava eesmärkide elluviimine eeldab sihipärast ressursside kasutamist ja koostööd erinevate sidusgruppidega. Arengukava elluviimisel järgitakse kõikide valdkondade tasakaalustatud arengut. Kavandatud tegevuste rahastamine toimub vastavalt eelarve võimalustele. Arengukava realiseerimiseks on oluline kaasata täiendavaid vahendeid nii riigilt, Euroopa Liidu struktuurifondidest kui ka erasektorist. Arengukava täitmist ja muutmisvajadust analüüsitakse kord aastas.

Arengukava koostamist ja uuendamist koordineerib majandus- ja arendusosakond. Koostamise protsessis osalesid vallajuhid, ametnikud, volinikud ja vallakodanikud. Lisaks kutsuti töö käigus kokku temarühmi, et arutada arengukavasse kavandatavaid tegevusi teemade kaupa vastava valdkonna esindajatega.

1 KOOSTAMISE PÕHIMÕTTED

Jõgeva linnavolikogu ning Jõgeva, Palamuse ja Torma vallavolikogud kinnitasid ühinemislepingu ja selle lisad 2016. aasta detsembris.

Arengukava koostamise põhialuseks on kinnitatud ühinemisleping ja ühinenud omavalitsuste arengukavad. Arengukavas käsitletakse valla arengus olulisi valdkondi. Valdkondade põhiselt on antud olukorra hinnang (arengueeldused, probleemid) ja arengu pikaajalised suundumused ning sama jaotuse alusel eesmärgid ja tegevused. Valdkondade detailsem analüüs, probleemid, vajadused ja planeeritud tegevused tuuakse välja teemaplaneeringutes, valdkondade arengukavades ning hallatavate asutuste ja külade arengukavades.

Arengukava koostamisel järgiti seoseid teiste omavalitsuste strateegiliste arengudokumentidega ja maakondlike strateegiate ja planeeringutega, kus need ei läinud vastuollu ühinemislepinguga.

Jõgeva valla arengukava koostamise protsess oli üles ehitatud järgmiselt:

1. Arengukavade üle vaatamine.
2. Rahvastiku suundumuste ja majandusnäitajate analüüs.
3. Valdkondlikelt tööühmadelt sisendi kogumine.
4. Piirkondlikud arenguseminarid.

Mõõdik – näitaja, mille abil hinnatakse eesmärgi saavutamise edukust.

2 HETKEOLUKORRA ANALÜÜS

2.1 Asend ja tutvustus

Jõgeva linna, Jõgeva valla, Palamuse valla ja Torma valla ühinemisel moodustus uus haldusüksus Jõgeva vald 24. oktoobril 2017. Lisaks neljale omavalitsusele kuuluvad Jõgeva valla koosseisu ka endise Pajusi valla Kaave küla ja endise Puurmani valla Jõune, Härjanurme, Pööra ja Saduküla külad. Ühinenud omavalitsuse territoorium on 1040 km².

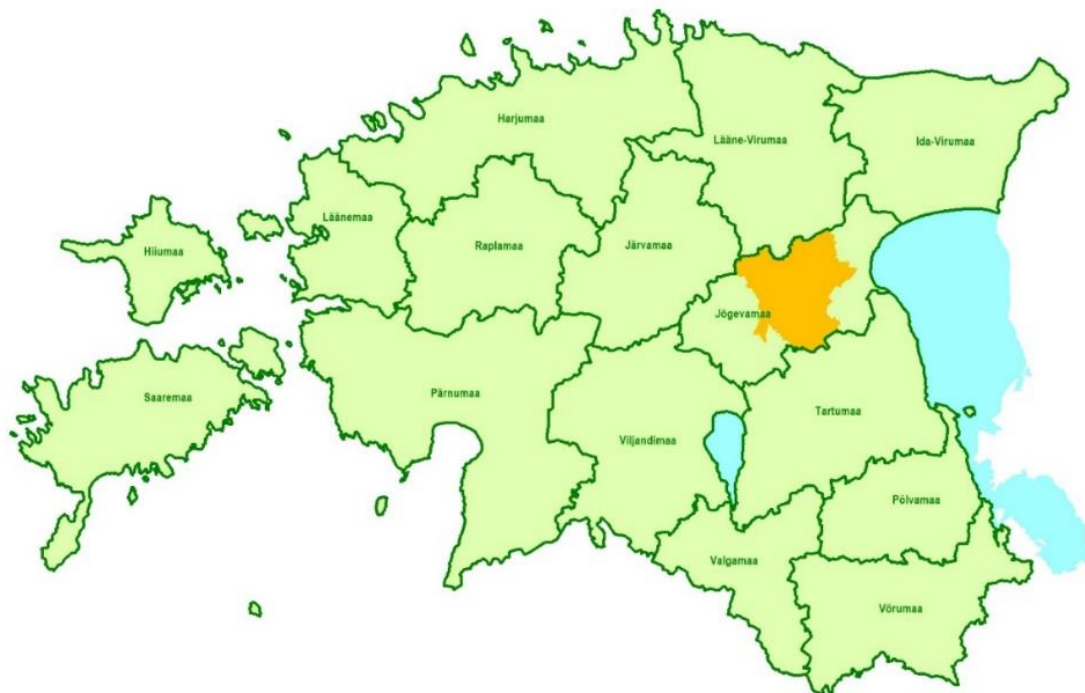
Jõgeva vald jaguneb territoriaalselt Jõgeva ja Tartu toimepiirkonna vahel. Jõgeva linn on Jõgeva maakonna administratiivne keskus, mis pakub regionaalseid teenuseid, st teenuseid, mis on suunatud kogu maakonna elanike teenindamiseks. Linn on maakonna- ja toimepiirkonna keskusena ühistranspordi sõlmpunkt, kuhu inimesed liiguvad tagamaalt igapäevaselt tööle ja kooli. Kõik elanikele ja asutustele suuremas mahus teenuseid osutavatest riigiasutustest omavad Jõgeval regionaalset struktuuriüksust või teeninduspunkti. Jõgeva linnas asub maakonna ainuke riigigümnaasium, haigla ja kohtumaja. Jõgeva vald teenindab maakonda perekonnaseisutoimingute ja spetsiifilisemate rahvastikutoimingute osas.

Jõgeval tegutsevad mitmed riigiasutused ja maakondlikud organisatsioonid, muuhulgas:

- Sihtasutus Jõgevamaa Arendus- ja Ettevõtluskeskus
- Keskkonnaameti Jõgeva kontor
- Keskkonnainvesteeringute Keskuse Jõgeva kontor
- Transpordiameti Tartu teenindusbüroo Jõgeva esindus
- Maksu- ja Tolliameti Jõgeva teenindusbüroo
- Muinsuskaitseameti Jõgeva-Tartu-Viru regiooni Jõgevamaa nõunik
- Politsei- ja Piirivalveameti Jõgeva teenindus
- Põllumajanduse Registrite- ja Informatsiooni Ameti Jõgevamaa teenindusbüroo
- Põllumajandusameti Ida Regioon
- Sotsiaalkindlustusameti Jõgeva klienditeenindus
- Veterinaar- ja Toiduameti Jõgevamaa Keskus

Jõgeva linn on Jõgeva valla keskuseks, kus asuvad valla volikogu ja valitsus. Teenuskeskused paiknevad Palamuse ja Torma alevikus, mis jäävad valla keskusest vastavalt 17 km ja 25 km kaugusele. Valla koosseisu kuulub üks linn (Jõgeva), seitse alevikku (Jõgeva, Kuremaa, Laiuse, Palamuse, Sadala, Siimusti, Torma) ja 89 küla. Jõgeva valda ümbritsevad Tartu vald, Põltsamaa vald, Järva vald, Väike-Maarja vald, Vinni vald ja Mustvee vald.

Jõgeva vallas on mitmeid ajaloolisi, kultuurilisi ja looduslikke vaatamisväärsusi, mis on atraktiivsed külastuskohad. Vald on rikas kaitsealuste üksikobjektide ja mälestiste poolest. Ajaloolise väärtusega on Laiuse ordulinnuse varemed, Kuremaa loss, Kassinurme Linnamägi, Kärde rahumajake, Palamuse O. Lutsu Kihelkonnakoolimuuseum, Palamuse apteegihooned, Luua küla mõisaansambel.



Joonis 1. Jõgeva valla paiknemine. Allikas: Jõgeva Vallavalitsus

2.2 Looduskeskkond

Jõgeva valla looduskeskkond on väga mitmekülgne. Iseloomulikeks pinnavormideks on kindlasti voored: piklikud künkad ja orud, mille kujundasid jääaegsed liustikud. Kõrgeim on Laiuse voo, 144 m kõrgus merepinnast.

Valla territooriumil on kaks looduskaitseala - Endla ja Mustallika, mis kuuluvad Natura 2000 võrgustikku ning Vooremaa maastikukaitseala, mis on moodustatud Eesti suurima voorestiku esinduslikuma osa kaitseks.

Suuremad valda läbivad vooluveekogud on Pedja jõgi, Amme jõgi, Kullavere jõgi ja Laeva jõgi. Suuremad pinnaveekogud on Endla järv, Kuremaa järv, Pikkjärv, Prossa järv ja Kivijärv. Valla territooriumil asub Vooremaa järvede NATURA 2000 ala, kuhu kuuluvad Prossa järv, Pikkjärv, Ilmjärv ja Männikjärv.

Maavaradena on Jõgeva valla territooriumil arvestatavad turba, ehitusliiva ja –kruusa ning paasi varud.

2.3 Rahvastik

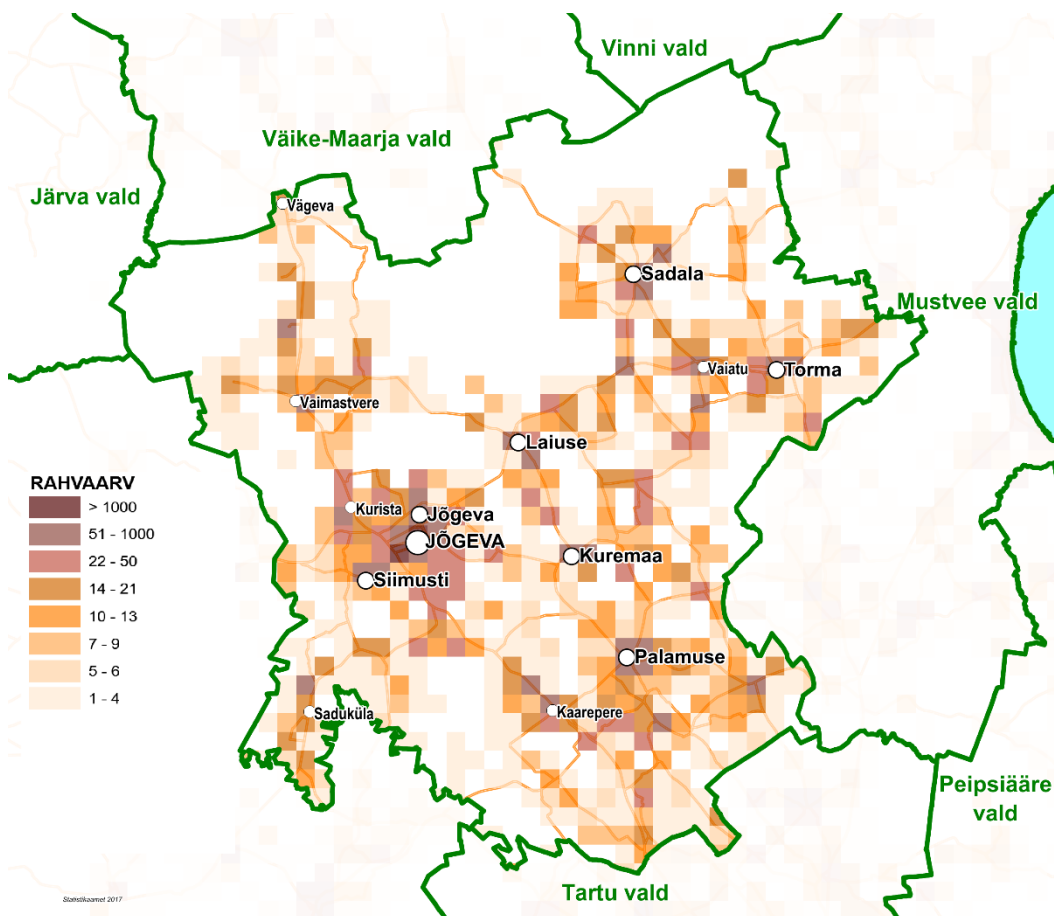
Rahvastikuregistri andmetel elas 01.01.2022 seisuga Jõgeva vallas 13 230 elanikku, neist naisi 6894 (52,11%) ja mehi 6336 (47,89%).

Tabel 1. Jõgeva valla rahvaarv asustusüksuse ja soolise jaotuse järgi. Allikas: Rahvastikuregister

Jõgeva valla arengukava 2018-2028

Asustusüksus	Mehed	Naised	Kokku 2022 (sulgudes 2020 arvud)	Muutus 2022 võrreldes 2020
Jõgeva alevik	217	235	452 (474)	-4,6 %
Jõgeva linn	2128	2692	4820 (4893)	-1,5 %
Kuremaa alevik	125	153	278 (284)	-2,1 %
Laiuse alevik	156	176	332 (356)	-6,7 %
Palamuse alevik	185	227	412 (446)	-7,6 %
Sadala alevik	123	136	259 (272)	-4,8 %
Siimusti alevik	261	305	566 (623)	-10,1 %
Torma alevik	180	186	366 (391)	-6,4 %

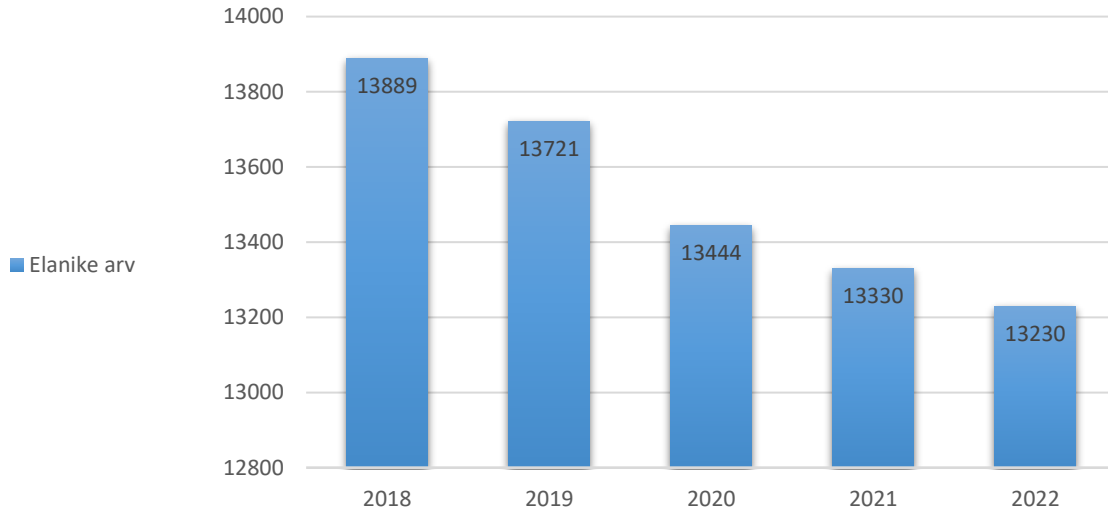
Suuremad külad on Kaarepere (235), Kurista (230), Luua (272), Vaimastvere (245), väiksemad Kassivere (4), Mooritsa (7), Tealama (8) Praaklima (8) ja Ronivere (11). Keskmise asustustihedus on 12,72 inimest km² kohta. Asustustihedus on suurim Jõgeva linnas (pindala 3,86 km² ja elanike arv 4820), kus asustustihedus on 1249 inimest km² kohta.



Joonis 2. Jõgeva valla asustustihedus. Allikas: Jõgeva Vallavalitsus

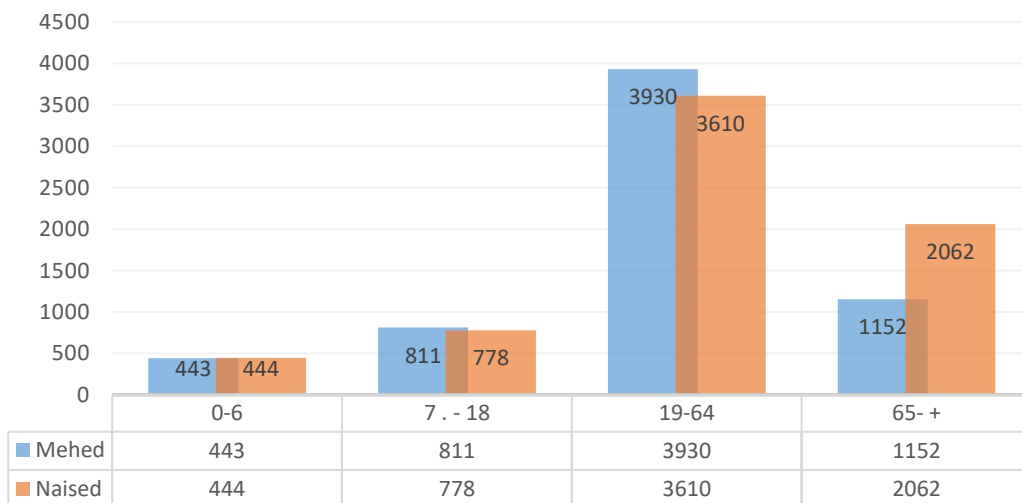
Jõgeva valla arengukava 2018-2028

Liitunud omavalitsuste andmete põhjal on Jõgeva valla rahvaarv viimaste aastate jooksul vähenenud, viimase viie aasta jooksul 659 elaniku võrra (5%). Jõgeva valla rahvastiku dünaamika graafiku koostamisel on arvestatud ka Jõgeva vallaga liitunud külade Kaave, Härjanurme, Jõune, Pööra ja Saduküla elanike arvuga.



Joonis 3. Jõgeva valla rahvaarvu muutus 2018–2022. Allikas: Rahvastikuregister

Sama olukord on terves Jõgeva maakonnas, kus rahvaarv on igal aastal vähenenud, viimase viie aasta jooksul 3479 elaniku võrra (11,1%). Lisaks elanike arvu vähenemisele teeb muret ka eakate suur osakaal elanike koosseisus.



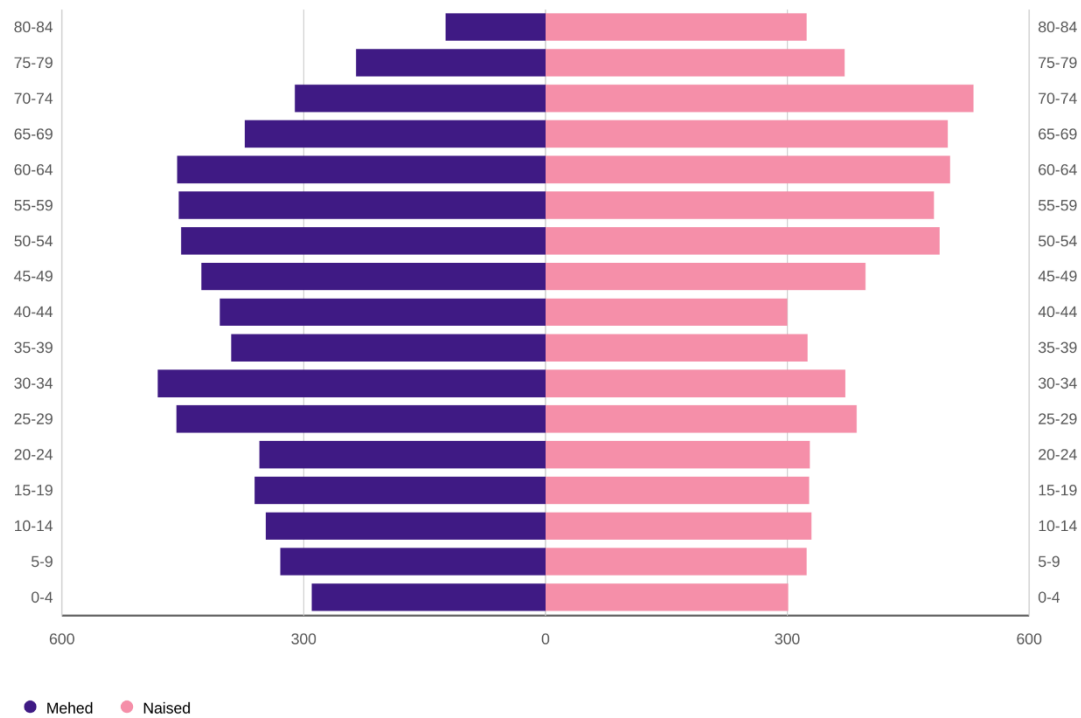
Joonis 4. Elanike vanuselise koosseisu jaotus. Allikas: Rahvastikuregister, seisuga 01.01.2022

Sündimus on piirkonnas madal, igal aastal sünnib umbes 120 last ja kuni kuueaastaseid lapsi on vallas ainult 6,7 protsenti. Arvestades seniseid tendentse ja lähtudes Statistikaameti rahvastiku prognoosidest, jätkub elanike arvu vähenemine.

Jõgeva valla arengukava 2018-2028

Rahvastiku soovanuskoosseis | Jõgeva vald, 2021

Allikas: statistikaamet



Joonis 5. Jõgeva valla rahvastikupüramiid 2021. Allikas: Statistikaamet

Rahvastikupüramiidi ülemises otsas vanemaealiste hulgas on ootuspäraselt naiste suur arvuline ülekaal. Märkimisväärne on aga meeste arvuline ülekaal vanuserühmades 25-44 eluaastat, kus Jõgeva vallas elab ligi 350 meest rohkem kui samas vanuses naisi.

vanus	25-29	30-34	35-39	40-44
Mehed	458	481	390	404
Naised	386	372	325	300

2.4 Juhtimine, mainekujundus ja välissuhted

Ühinemislepingus seati eesmärgiks mitmekihilise valitsemise kujundamine, kus on keskne strateegiline juhtimine, kuid avalike teenuste osutamine ja korraldamine toimub võimalikult piirkondlikul tasandil. Jõgeva valla ametiasutustel on optimaalne juhtimine, ühtne organisatsioonikultuur, toimiv sisekommunikatsioon ja toetav ametnike vaheline koostöö. Otsustusprotsessi laiapõhjalisuse tagamiseks kaasatakse eksperte. Oluline on info edasi andmine ametnikele, volikogu liikmetele ja valla elanikele.

2.4.1 Volikogu

Jõgeva vallavolikogu on 27-liikmeline. Volikogu valiti ühes ringkonnas, mis moodustus ühinevate omavalitsuste territooriumi põhisedelt. Volikogu juhib volikogu esimees. Volikogu töö korraldamiseks on kuus alatist komisjoni: revisjonikomisjon, arengu- ja majanduskomisjon, eelarvekomisjon, haridus- ja noorsootöökomisjon, kultuuri- ja spordikomisjon ning sotsiaal- ja tervisearenduskomisjon.

2.4.2 Valitsus

Vallavalitsuse administratsioon on valdkondlikult jagatud osakondadeks (sotsiaalosakond, haridus- ja kultuuriosakond, arengu- ja planeeringuosakond, majandusosakond, kantselei, finantsosakond) ja piirkondlikult teenuskeskusteks (Palamuse teenuskeskus, Torma teenuskeskus). Valla keskusesse, Jõgeva linna, on koondatud üldjuhtimine ja tugiteenused, mis on oma olemuselt koordineeriva iseloomuga või eeldavad kitsast spetsialiseerumist. Teenuskeskus tagab endistes vallakeskustes igapäevateenuste osutamise ja kodanike nõustamise avalike teenustega seotud küsimustes. Teenuskeskuses osutatavate teenuste maht sõltub teenuskeskuse teenuspiirkonna suuruselt.

Jõgeva Vallavalitsus kui täitevorgan on 6-liikmeline. Vallavalitsus suunab ja koordineerib vallavalitsuse kui ametiasutuse tegevust ja teostab õigusaktidega sätestatud korras asutuse üle teenistuslikku järelevalvet.

2.4.3 Osalus ettevõtetes ja asutustes

Jõgeva vald on ainuosanik osaühingutes Jõgeva Veevärk, Kuremaa Enveko ja Jõgeva Sotsiaalkeskus Elukaar.

Jõgeva vald on asutanud sihtasutuse Kuremaa Turismi- ja Arenduskeskus. Vald on aktsionäriks ettevõttes Emajõe Veevärk AS.

2.4.4 Koostöö ja osalemine organisatsioonides

Jõgeva vald osaleb esindatuse ja valla huvide kaitsmiseks järgnevates koostööorganisatsioonides:

- MTÜ Eesti Avatud Noortekeskuste Ühendus
- Eesti Linnade ja Valdade Liit
- mittetulundusühing Eesti Tervislike Linnade Võrgustik
- Jõgevamaa Koostöökoda
- mittetulundusühing Jõgevamaa Ühistranspordikeskus

- Jõgevamaa Spordiliit Kalju
- Mittetulundusühing Peipsi Kalanduspiirkonna Arendajate Kogu
- Sihtasutus Jõgevamaa Arendus- ja Ettevõtluskeskus

2.4.5 Mainekujundus

Uue valla ülesehitamisel on tähtis alustada mainekujundamise protsessidega koheselt. Oluline on kinnistada elanikes oma valla tunnet, tegeleda valla ametiasutuste hea kuvandiga ning hoida hea elu- ja ettevõtluskeskkonna mainet.

Maine loomisel on lihtsam saavutada tulemusi visuaalselt, keerulisem on toime tulla tunnetusliku osaga. Visuaalsed identiteeti aitavad kujundada logo ja tunnuslause, ühtne viidasüsteem, mainekujundustrükised ja meediakajastused. Ühtse valla tunde saavutamiseks väärtustatakse kodanikualgatusi, käivitatakse piirkondades kevad-, suve-, sügis- ja talvekeskuste sündmused ning jätkatakse piirkondade traditsiooniliste mainesündmustega. Plaanis on vallas asuvate kultuuri-, ajaloo-, arhitektuuri- ja spordimälestiste kaardistamine ja viidastamine ning teaduse-, kunsti-, kultuuri- ja sporditegelaste mälestuste jäädvustamine.

2.4.6 Välissuhted

Rahvusvahelises koostöös osalemine tugevdab valla konkurentsivõimet ning aitab kaasa piirkonna tutvustamisele. Ühinenud omavalitsuste õigusjärglasena on Jõgeva vallal lepingulised sõprussuhted järgmiste rahvusvaheliste organisatsioonide ja välisriikide omavalitsusüksustega:

- Keuruu, Soome, leping on sõlmitud Jõgeva Linnavalitsuse poolt 1991. aastal.
- Karlstad, Rootsi, leping on sõlmitud Jõgeva Linnavalitsuse poolt 1992. aastal.
- Kaarina, Soome, leping on sõlmitud Jõgeva Linnavalitsuse poolt 2005. aastal.
- Jonava, Leedu, leping on sõlmitud Jõgeva Linnavalitsuse poolt 2010. aastal.
- Ungheni rajoonivalitsus, Moldova, leping on sõlmitud Jõgeva MV poolt 2012. aastal.
- Makarovi rajoon, Ukraina, leping on sõlmitud Jõgeva VV poolt 2016. aastal.
- Priekuli, Läti, lepingut ei sõlmitud. Priekuli liitus Cesise omavalitsusega. Koostööd proovitakse jätkata.
- Kaišiadoryse rajoonivalitsus, Leedu, leping allkirjastatud Jõgeva Maavalitsuse poolt.

Rahvusvaheliste koostööpartneritega on võimalus alata ühiseid projekte nii investeeringute kui koolituste vallas, hariduse, kultuuri ja spordi valdkonna kollektiividel osaleda rahvusvahelistel sündmustel. Ettevõtjatel on võimalus omandada uusi teadmisi, kogemusi ja leida äripartnereid.

2.4.7 Kogukonnakogud

Kantide ja asumite struktuuri arvestades võib Jõgeva valda tekkida kuni 13 kogukonnakogu ja 5 asumikogu. Tegelik kogukonna- ja asumikogude arv sõltub kantide aktiivsusest ja tahtest kohalikku arengusse panustada.

Kodanikualgatuse valdkondlik toetamine ja piirkondade kaasamine kohaliku elu parendamisse toimub vallas hetkel mittetulundusühenduste toetussüsteemi kaudu.

Valdkonna probleemid

- Elanike arvu sh maksumaksjate arvu vähenemine.
- Madal sündimus.
- Eakate suur osakaal.
- Avalike teenuste pakkumine nõuab suurenevaid tegevuskulusid ja investeeringuid.

Valdkonna arengueeldused

- Avalikkuse pidev informeerimine ja kaasamine juhtimisprotsesside parandamiseks.
- Aktiivne koostöö ja suhtlus vallasiseselt, maakondlikul, riiklikul ja rahvusvahelisel tasemel.
- Mitmekesised e-teenuste kasutamise võimalused, lihtne asjaajamine.
- Kogukonnad täidavad olulist rolli valla elu edendamisel.
- Valla positiivne maine.
- Valla unikaalse looduskeskkonna „Vooremaa“ turundamine elanike valda meelitamiseks ja negatiivse rahvaarvu pidurdamiseks.
- Traditsioonilised mainesündmused.
- Pikaajased rahvusvahelised sõprussuhted.

Arvestades seniseid tendentse ja lähtudes Statistikaameti rahvastikuprognosidest, jätkub elanike arvu vähenemine ka järgmistel aastatel, millega valla juhtimisel, investeeringute planeerimisel ja piirkonna arendamisel tuleb aktiivselt tegeleda ja lahendusi leida.

2.5 Haridus

2.5.1 Alusharidus

Jõgeva vallas on 11 lasteaeda, neist enam kui pooled tegutsevad koolide juures. Eraldiseivad on lasteiaiad Jõgeva linnas, Palamusel, Jõgeva alevikus ja Kuristal.

Lasteaiad tegutsevad Torma Põhikooli juures (4 rühma), Siimusti algkooli juures (4 rühma, millest üks rühm töötab Sadukülas), Laiuse Põhikooli juures (2 rühma), Vaimastvere Põhikooli juures (1 rühm), Sadala kooli juures (2 rühma) ning Kuremaa algkooli juures (1 rühm).

Tabel 2. Jõgeva valla haridusränne. Allikas: EHS, märts 2022

	Lasteaia nimi	Laste arv	Rühmade arv	Teiste KOVide lapsi
1	Lasteaed Rohutirts	181	11 (sh 1 tasandusrühm)	3
2	Lasteaed Karikakar	104	6	2
3	Palamuse Lasteaed Nukitsamees	107	6	7 (sh Mustvee vallast 3)
4	C.R. Jakobsoni nim Torma Põhikool	54	4	10 (sh Mustvee vallast 8)
5	Sadala Kool	27	2	
6	Jõgeva Aleviku Lasteaed	30	2	
7	Kurista Lasteaed Karukell	20	1	
8	Kuremaa Lasteaed-Algkool	17	1	1
9	Laiuse Jaan Poska Põhikool	20	2	4
10	Vaimastvere Kool	15	1	
11	Siimusti Lasteaed-Algkool	61	4	8 (sh Põltsamaa vallast 4)

Lasteaadades õpivad peamiselt Jõgeva valla lapsed. Kokku on lasteaadades 636 last, neist 35 ehk 5,5 protsenti on lapsed, kelle elukoht ei ole Jõgeva vallas. Kõige rohkem pakuvad alushariduse teenust teistele omavalitsustele Torma, Siimusti ja Palamuse lasteaed. Teiste valdade lasteaadades käib 18 Jõgeva valla last. Raske ja sügava puudega lastel on võimalik käia Jõgeva linna lasteaia erirühmas.

Võrreldes 2020.a seisuga on laste arv lasteaadades 2 % võrra vähenenud (siis oli 650 last), suurem on laste arvu langus olnud Torma lasteaia rühmades (19 % võrra vähenenud laste arv), samuti Laiuse lasteaia rühmades (20 % võrra).

Aastal 2021 sündis Jõgeva vallas 150 last. Kooliteed alustas 125 last.

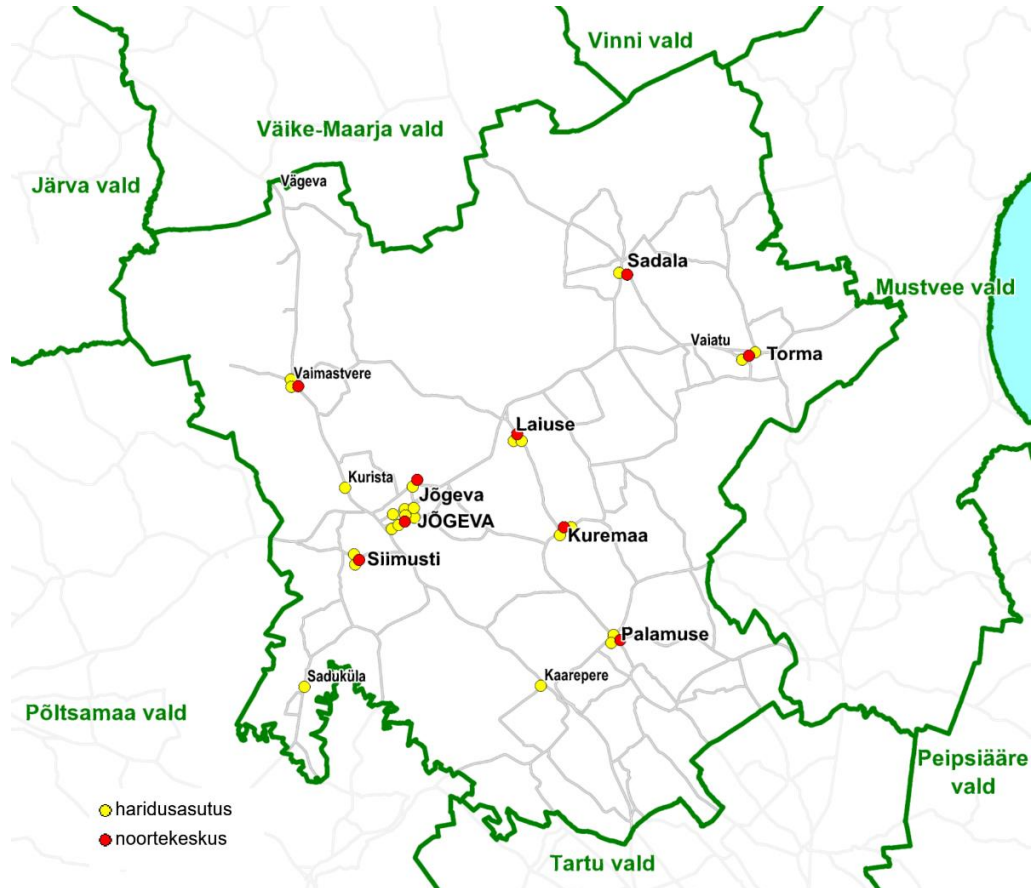
Valla lasteaedade hooned on valdavalt heas seisukorras. Lasteaia Rohutirts hoone rekonstrueeriti põhjalikult 2010. aastal. Lasteaiale Karikakar valmis uus hoone 2013. aastal ning Palamuse lasteaiale Nukitsamees 2018. aastal.

Lähiajal vajavad investeeringuid lasteaia hooned:

- Kaareperes;

- Sadukülas;
- Kuristal;
- Kuremaal;
- Laiusel.

Laste arvu vähenemisest tulenevalt on vajalik pidevalt jälgida, millises piirkonnas ja millises mahus on otstarbekas ning vajalik ruumiprogrammi korrastamine ja renoveerimine.



Joonis 6. Jõgeva valla haridusasutused. Allikas: Jõgeva Vallavalitsus.

2.5.2 Üldharidus

Jõgeva vallas tegutseb üheksa munitsipaal-üldhariduskooli. Õpilaste arv 2022. aasta märtsi seisuga on toodud alljärgnevas tabelis.

Tabel 3. Jõgeva valla koolide õpilasaranne. Allikas: EHIS, märts 2022

	Kooli nimi	Laste arv	Teistest KOV
1	Jõgeva Põhikool	649	26 (sh 15 Põltsamaa vallast)
2	Jõgeva Täiskasvanute Keskkool	104	48 (sh 19 Põltsamaa vallast)
3	Oskar Lutsu Palamuse Gümnaasium	205	14 põhikooli osas ja 5 gümnaasiumi osas (sh 16 õpilast Mustvee vallast)
4	C. R. Jakobsoni nimeline Torma Põhikool	121	20 (sh 16 Mustvee vallast)
5	Sadala Kool	31	2

Jõgeva valla arengukava 2018-2028

6	Kuremaa Lasteaed-Algkool	7	
7	Laiuse Jaan Poska Põhikool	69	4
8	Vaimastvere Kool	69	17 (sh 8 Tartu linnast)
9	Siimusti Lasteaed-Algkool	62	6

Õpilaste arv on koolides olnud viimase kahe aasta jooksul olnud suhteliselt stabiilne, järsk langus on toimunud ainult ühes koolis – Kuremaa algkooli osas õpib nüüd vaid 7 õpilast, samas veel 2020. kevadel oli õpilaste arv 19 ehk langus üle 60 %. Märgatavalt, 25 õpilase ehk 10 % võrra on ka Palamuse koolis õpilaste arv vähenenud.

Jõgeva valla koolides töötab palju 50-69 aastaseid suure kogemuspagasiga õpetajaid. Probleemiks muutub olukord siis, kui õpetajad pensionile hakkavad jääma. Kui Eestis keskmiselt on üle 60-aastaste õpetajate osakaal ligikaudu 22 protsenti, siis Jõgeva vallas on see üle 33 protsenti, samas on viimase kahe aasta jooksul aga mõnevõrra suurenenud ka noorte, alla 30-aastaste õpetajate osakaal.

Tabel 4. Üldhariduskooli õpetajaskonna jaotus vanusegruppide lõikes. Allikas: portaal www.haridussilm.ee

Õpetajate vanusegrupp	Osakaal Jõgeva vallas (%)	Osakaal üleriigiliselt (%)
Alla 30-aastased	6,4	8,9
30–39-aastased	15,9	17,6
40–49-aastased	17,4	23,2
50–59-aastased	26,5	27,7
60–69-aastased	33,8	22,6

Jõgeva vallas kooliteed alustavate laste arv on järgmise nelja aasta lõikes toodud allolevas tabelis. Prognoosi tabel ei arvesta rahvastiku- ja õpilasrännet.

Tabel 5. Esimesse klassi minevate laste arvu prognoos sündivuse alusel. Allikas: Jõgeva Vallavalitsus.

Kool	2023	2024	2025	2026
Jõgeva Põhikool	64	55	62	76
Oskar Lutsu Palamuse Gümnaasium	22	17	19	17
C. R. Jakobsoni nim Torma Põhikool	12	11	7	5
Sadala Kool	9	4	7	6
Kuremaa Lasteaed-Algkool	2	5	4	1
Laiuse Jaan Poska Põhikool	5	4	5	1
Vaimastvere Kool	2	6	4	7
Siimusti Lasteaed-Algkool	16	6	9	12

KOKKU	132	108	117	125
-------	-----	-----	-----	-----

Põhiharidust omandab Jõgeva valla koolides statsionaarses õppes kokku 1192 õpilast, kellele lisandub 19 gümnaasiumiastme õpilast. Lisaks õpib Jõgeva Täiskasvanute Keskkoolis 8.–12. klassini 104 õpilast. Põhihariduse omandajatest on 89 õpilast ehk 7,5 protsenti teistest valdadest. Teistest valdadest on enam õpilasi Torma ja Vaimastvere koolides. Vaimastvere koolis teistest omavalitsustest pärit õpilaste arvu mõjutab õpilaskodu.

Jätkuvalt on maakondliku tähtsusega Jõgeva Täiskasvanute Keskkool, mis liidetakse alates 1.09.2022 Jõgevamaa Gümnaasiumiga, kus 104 õppurist 48 ehk 46 protsenti on pärit teistest valdadest, seejuures Põltsamaa vallast (19). Jõgeva valla põhikooli õpilasi õpib teiste omavalitsuste koolides 47, erakoolides 5 ja riigikoolides 36.

Jõgeva valla gümnaasiumiõpilasi õpib teiste omavalitsuste koolides 55 ja riigikoolides 22. Jõgevamaa Gümnaasiumis õpib 159 Jõgeva valla õpilast. Palamuse Gümnaasiumi 19 gümnaasiumiosa õpilasest 5 on teistest omavalitsustest.

Jõgeva valla koolihooned ning koolide mängu- ja spordiväljakud on väga erinevas seisukorras. Jõgeva Põhikooli uus õppehoone valmis 2019. aastal, 2022. a lõpuks valmib kooli juurde avar spordihoone. Koolide õpikeskkonda, sh ka inventari, on vaja pidevalt kaasajastada.

Kaasajastamist vajavad:

- C. R. Jakobsoni nim Torma Põhikooli hooned, spordiväljak ja õueala;
- Kuremaa Lasteaed-Algkooli hoone;
- Laiuse Jaan Poska Põhikooli hoone ja staadion;
- Oskar Lutsu Palamuse Gümnaasiumi staadion;
- Sadala Kooli hoone, spordiväljak;
- Siimusti Lasteaed-Algkooli sportimisvõimalused;
- Vaimastvere Kooli hoone, õpilaskodu ja õueala.

Kõigil haridusasutustel on oma arengukavad, kus on kirjeldatud asutuste eripärad, tugevused ja vajadused.

Jõgeva vallas tegutsevad riigigümnaasium Jõgevamaa Gümnaasium (üle 200 õpilase), erivajadustega õpilastele suunatud Kiigemetsa Kool ning metsanduse ja loodusvaldkonna kutsehariduskool Luua Metsanduskool. Gümnaasiumi juurde on vajadus rajada õpilaskodu.

Huviharidus

Jõgeva vallas pakutav huviharidus on mitmekülgne ning võimaldab tegevusi erinevas vanusegrupis ja erinevate huvide ja võimetega lastele ning noortele.

Jõgeva vallas tegutseb kolm munitsipaal huvikooli – muusikakool, kunstikool ja spordikool. Jõgeva Muusikakoolis õppis 2021. aastal 117 õpilast. Muusikakoolis õpetatavad huvialad on klaver, viiul, flööt, akordion, löötpill, klarnet, saksofon, vaskpillid (trompet, tromboon, eufonium, tuuba), löökpillid ja klassikaline kitarr. Muusikakoolis tegutseb ka huviõppe

osakond, kus on võimalik osaleda lauluõppes, instrumendiõppes ja tantsuõppes. Muusikakoolis on 10 klassiruumi ja saal. Samas hoones asub Alo Mattiiseni klaveriklass.

Jõgeva Kunstikoolis oli 2020. aasta seisuga 68 õpilast. Õpingud kestavad 5 aastat. Õpetatavad ained on joonistamine, maalimine, vormiõpetus, kompositsioon ja kunstiajalugu. Võimalik on õppida üksikaineid või osaleda projektkursustel. Kunstikoolis pakutakse kunstialast huvikoolitust ka täiskasvanutele. Väga populaarseks on viimastel aastatel osutunud mudilaste kunstiringid ja nahatöö õpitoad.

2019. aastast töötab huvikoolina Jõgeva Valla Spordikool, kus viiakse läbi korvpalli-, ujumis- maadlus- ja võrkpallitreeninguid. Spordikoolis õppis 195 õpilast. Lisaks regulaarselt toimuvatele treeningutele korraldatakse nädalavahetuse ja koolivaheaja laagreid, samuti korvpalli ja ujumist tutvustavaid päevi, mille eesmärgiks on spordialade populariseerimine noorte hulgas. Spordikool teeb tihedat koostööd alaliitudega.

Erahuvikoolidena pakuvad valla noortele huvitegevust Palamuse Laulustuudio, kus saab õppida soololaulmist, kitarrimängu, basskitarri, trumme ja klaverit, JJ-Street Tantsukool ja Tantsustuudio Cestants. Lisaks pakutakse piirkondades erinevaid huvitegevuse võimalusi.

2.6 Noorsootöö

Noortele on Jõgeva vallas mitmekülgsed võimalused noorsootöös osalemiseks: huvikoolid, huvi- ja spordiringid, üldhariduskoolide huvitegevus ja Jõgeva Valla Noortekeskus.

Jõgeva Vallavalitsuse hallatava asutuse Jõgeva Valla Noortekeskuse eesmärk on luua noortele loovust ja identiteeti toetav turvaline ja kaasav arengukeskkond, võimaldada noortel aktiivselt sisustada oma vaba aega ning suunata noori olema ühiskondlikult aktiivne. Noortekeskus tegutseb avatud noorsootöö põhimõttel: on avatud igale noorele, seadmata eeltingimusi tema tõekspidamistele, võimetele, oskustele, teadmistele ja rahalistele võimalustele. Asutusel on Jõgeva vallas 9 piirkondlikku tegevuskohta: Jõgeva linnas, Siimustis, Vaimastveres, Jõgeva alevikus, Laiusel, Kuremaal, Palamusel, Tormas ja Sadalas. Noortekeskuse tegevusi laiendatakse ja vahendeid uuendatakse pidevalt. Jõgeva Valla Noortekeskus on aktiivne partner rahvusvahelistes noorsooprojektides.

Asutusel on täiskohaga juhataja, projektijuht ja 9 noortejuhti. 2020. aasta seisuga omavad laagrikasvataja osakutset 8 noortejuhti ja noorsootöötaja kutset 4 noortejuhti. Kõige suurem külastatavus on Palamuse, Jõgeva linna ja Siimusti noortekeskuses. Noortekeskused on avatud valla erinevates piirkondades erinevatel kellaaegadel, järgides noorte kasutusmugavust Jõgeva Valla Noortekeskus on 2019. aastast MTÜ Eesti Avatud Noortekeskuste Ühenduse liige.

Jõgeva vallas on vallavalitsusele ja volikogule koostööpartneriks noortevolikogu.

Noortevolikogu tegevuse eesmärgid on:

- valla noorte seisukohtade väljaselgitamine valla elu suhtes ja nende seisukohtade esitamine noorsootöötajale, vallavolikogule või vallavalitsusele;
- ülevallaliste noorteürituste korraldamine;
- noorte kaasatuse parandamine ja omaalgatuslike projektide elluviimine.

Jõgeva vallas tegutsevad noorteühingud Noorkotkad ja Kodutütred. Isamaaline skautlik Kaitseliidu noorteorganisatsioon, kuhu kuuluvad 7–18 aastased tütarlapsed ja noormehed. Organisatsiooni peamised eesmärgid on kasvatada noorte isamaalist meelsust, kasvatada kõrge moraaliga isiksusi, arendada noorte vaimseid ja kehalisi võimeid ning harjutada noori järgima tervislikku eluviisi.

Rühmasid juhendavad vabatahtlikud täiskasvanud juhid. Jõgeva malevas on palgalised kodutütarde instruktor ja noorte kotkaste instruktor, lisaks rändinstruktor, kelle ülesandeks on piirkondades rühmade töö aktiveerimine ja taseme ühtlustamine, vabatahtliku rühmajuhi toetamine. 2019. aastast on Mustvee valla, Põltsamaa valla ja Jõgeva valla koostöös palgatud Kaitseliidu rändinstruktor. Iganädalaselt toimuvad Kaitseliidu rändinstruktori tunnid Palamuse noormeestele ja neidudele.

Alates valla loomisest on Jõgeva vallas toimunud suvemalevad. Malevate eesmärk on pakkuda Jõgeva valla noortele võimalus saada esimene töökogemus. 2018. aastal pakuti tööd 30, 2019. aastal 34 ning 2020. ja 2021. aastal 40 noorele.

Rahvusvahelise noorsootöö partneriteks on sõprusvald Kaarina Soomest, Priekuli Lätist ja Maracineni Rumeeniast.

Huvihariduses ja huvitegevuses osalemise võimalusi on Jõgeva vallas 159. Jõgeva vallas saavad noored oma teadmisi, oskusi ja hoiakuid kujundada kõikides huvialavaldkondades. Kõige enam on võimalusi spordi ja muusika valdkonnas, vähem kunsti ning loodus- ja täppisteaduste (edaspidi LTT) valdkonnas.

2019. aastal toimunud noorte küsitluse põhjal selgus, et 73,5% vastanutest vanuses 13–19 a osalesid huvihariduses ja huvitegevuses. Huvitegevuses osalemisele on kaasa aidanud huvihariduse ja huvitegevuse toetus, mida jagatakse kaks korda aastas.

2020. aastast on võimalik Jõgeva valla noortel oma kogukonda ja noori arendavaid ideid ellu viia, taotledes selleks Jõgeva valla noorte omaalgatuse toetust. Toetust saavad küsida 14–26-aastased noored.

Jõgeva valla noorteinfo jagamiseks töötab portaal noorteinfo.ee ja Facebooki leht Jõgeva valla noorteinfo. Alates 2022. aastast on Jõgeva Valla Noortekeskus Jõgevamaa Eurodeski partner. Partneri ülesandeks on jagada rahvusvahelist noorteinfot ning nõustada noori ning noortega töötavaid spetsialiste rahvusvahelistes küsimustes.

Jõgeva vallas pakutakse Noorte Tugila programmi raames noortele nõustamist. Noorte Tugila tegevuskava on suunatud 15–26-aastastele õppimise või tööga hõivamata noortele.

Valdkonna probleemid

- Laste arvu vähenemine.
- Erivajadustega laste osakaalu kasv ja tugipersonali nappus nii koolis kui ka lasteaias.
- Koolide õpikeskkond on lõpuni kaasajastamata, sh inventar.
- Õpetajaskonna vananemine.
- Paljude koolide spordiväljakud on kehvast seisukorras, puudu on mänguväljakutest.
- Noorte vähenenud füüsiline aktiivsus.
- Koolide ruumide kasutamine on ajaliselt piiratud, ruumide ja õppevahendite ristikasutust on liiga vähe.

Valdkonna arengueeldused

- Haridusasutused pakuvad heal tasemel haridust:
 - haridusasutused toimivad valla erinevates piirkondades;
 - erineva suurusega koolid, õpilastele individuaalne lähenemine
- Toimiv haridusasutuste võrgustik.
- Erivajadustega koolilastele Kiigemetsa kooli olemasolu. Erivajadustega laste osakaalu kasvades võimalus kasutada Kiigemetsa kooli õpetajate ja süsteemi potentsiaali.
- Kõigis valla suuremates piirkondades on loodud noortekeskused.
- Noortevolikogu tegevus.
- Täiskasvanute laiem osalemine täiendkoolitustel, Jõgeval täiskasvanutele tasemehariduse (üldhariduse) omandamise jätkuv võimaldamine ja elukestva õppe põhimõtete rakendamise toetamine.
- Piirkonna teadusasutuste ja kutsekoolide potentsiaali kasutamine, leidmaks koostöökohti üldhariduskoolis ja gümnaasiumis.

Valla lasteaedade hooned on üldiselt heas seisukorras. Laste arv lasteaedades on stabiilne – kui aastal 2018 oli valla lasteaedades 616 last, siis 2022. aastal 636 last.

Muret teeb õpilaste arvu vähenemine üldhariduskoolides ja õpetajate ea tõus. Kui 2018. aastal õppis valla üldhariduskoolides 1417 õpilast, siis 2022. aastal vaid 1213 õpilast. Üle 60 aastaste õpetajate osakaal oli 2018. aastal 30 protsenti, 2022. aastal juba 33 protsent. Leida võimalusi noorte õpetajate motiveerimiseks piirkonnas töötamiseks.

Valla koolides on puudus erivajadustega laste tugispetsialistidest. Probleemi leevendamiseks tuleb suurendada koolide omavahelist koostööd ja kasutada Kiigemetsa kooli võimalusi.

Jõgeva vallas pakutav huviharidus on mitmekülgne, võimaldab tegevusi erinevas vanusegrupis ja erinevate huvide ning võimetega lastele ja noortele. Valdonna arengut toetab noortekeskuste ruumide efektiivsem kasutamine, lahtiolekuaegade muutmine ja erinevatele vanusegruppidele suunatud projektid lähtudes noorte vanusest.

2.7 Kultuur

2.7.1 Rahvaraamatukogud

1. jaanuarist 2021 tegutseb Jõgeva valla hallatava asutusena Jõgeva Raamatukogu, koondades enda alla kõik Jõgeva valla raamatukogud. Uue asutuse moodustamine võimaldab paindlikumat töökorraldust, mitmekesistada osutatavaid teenuseid ja tõsta teenuse kvaliteeti.

Jõgeva Raamatukogu struktuuriüksusteks on pearaamatukogu ja haruraamatukogud. Pearaamatukogu asub Jõgeva linnas.

Jõgeva Raamatukogu haruraamatukogud:

- Kaarepere raamatukogu;
- Kuremaa raamatukogu;
- Laiuse raamatukogu;
- Palamuse raamatukogu;
- Sadala raamatukogu;
- Saduküla raamatukogu;
- Siimusti raamatukogu;
- Torma raamatukogu;
- Vaimastvere raamatukogu;
- Vägeva raamatukogu.

Valla raamatukogud on avatud sõltuvalt asukohast 18–45 tundi nädalas. 2020. aastal läbi viidud Jõgeva valla optimeerimisuuringu analüüsiraportis tuuakse välja, et päevane külastajate arv on pea kõikides teeninduskohtades madal. Lisaks märgiti, et raamatukogude lahtiolekuajad on võrrelduna kasutusintensiivsusega suuremal osal raamatukogudest liiga pikad. Kuigi raamatukogude kasutajate arv on pigem madal, tuleb vaadelda raamatukogude vajalikkust laiemalt. Nii mõneski piirkonnas (Laiuse, Siimusti, Vaimastvere), kus puuduvad alalised rahvamajad, täidab raamatukogu kultuurikeskuse rolli. Ühtlasi korraldavad raamatukogud iseseisvalt mitmesuguseid üritusi lastele, noortele ja täiskasvanutele. Kõikides raamatukogudes on avalikud internetipunktid ja soovijatele tehakse infokirjaoskuse koolitusi. Raamatukogud teevad aktiivselt koostööd oma piirkonna haridus- ja kultuuriasutustega.

Peamised eesmärgid 2018–2028:

- raamatukogud pakuvad täiendavaid tegevusi ja teenuseid, lähtuvalt piirkonna eripärast, kodanike ootustest ja raamatukogu kollektiivi kompetentsist;
- raamatukoguhoidja on ühenduslülilik valla ja kodaniku vahel;
- koostöö arendamine teiste kultuuriasutustega;
- raamatukoguhoidjate töö väärtustamine;
- raamatukogude füüsilise keskkonna parandamine ja tehnilise võimekuse arendamine;
- raamatukogude maine tõstmine ja turundus läbi kodulehe ja sotsiaalmeedia võrgustike;
- e-teenuste ja virtuaalkülastuste arvu tõstmine;
- senisest aktiivsemalt programmi „Raamatukogude arendamine“ taotluste esitamine ja kultuurivaldkonna projektide kirjutamine;
- kõikide huvigruppide info- ja lugemisvajaduste teeninduskvaliteedi tõstmine.

Valla raamatukogudes jätkatakse raamatukogude vahelise laenutuse teenuse pakkumist. Arendatakse erinevaid teenuseid, millega saab tutvuda iga raamatukogu kodulehel/blogis. Valmimas on ka Jõgeva Raamatukogu ülene koduleht. Raamatukogud on nähtavad veel sotsiaalmeedias ja rakendatakse koduteenindust. Kokku töötab Jõgeva Raamatukogus 16 raamatukoguhoidjat, kellest 13 on kutsekvalifikatsiooniga.

Raamatukogud on valdavalt heas seisukorras. 2019. aastal valmis uus Jõgeva Linnaraamatukogu hoone. 2020. aastast tegutsevad Palamuse ja Torma raamatukogud oma piirkonna teenuskeskuse ruumides. Raamatukogude töö hindamiseks ja muude raamatukogu tegevust puudutavate oluliste küsimuste läbiarutamiseks on moodustatud Jõgeva Raamatukogu nõukogu.

Muuseumid

Jõgeva vallas tegutsevad järgmised muuseumid:

- Palamuse O. Lutsu Kihelkonnakoolimuuseum;
- Betti Alveri Muuseum;
- Jõgeva Muuseum;
- Paduvere Talumuuseum.

Palamuse O. Lutsu Kihelkonnakoolimuuseum on riigi hallatav muuseum, mis tutvustab Eesti kihelkonnakoolide ajalugu läbi Oskar Lutsu „Kevade“. Huvitavaid elamusi ja põnevaid krutskeid jagub igas vanuses külastajatele. 2019. aastal külastas muuseumi ca 25 000 inimest ja 2022. aastaks peaks huviliste arv kasvama ca 35 tuhandeni.

Betti Alveri Muuseum on alates 2019. aasta veebruarist Jõgeva valla hallatav asutus. Betti Alveri majamuuseum Jõgeva linnas on pühendatud luuletaja elule ja loomingule, lisaks jäädvustatakse Alo Mattiiseni mälestust ning tutvustatakse Jõgeva linna ajaloo- ja kultuuripärandit. Muuseumis asub külastuskeskus, mille moodustavad lava ja 80-kohaline saal.

Jõgeva Muuseum on eramuuseum, mida haldab MTÜ Pommiauk. Muuseumi ekspositsioon kajastab peamiselt perioodi 1900–1945 Jõgevamaal – Eesti Vabadussõda, Eesti Vabariigi iseseisvusaeg, inimeste elulood ja olme. Olulise osa väljapanekust moodustab teises maailmasõjas kasutatud relvastus ja sõjasündmused Jõgevamaal. Muuseumi juures on võimalik ööbida külalistemajas. Klaasistuudios saab tutvuda klaasikunstiga ja valmistada klaasist meeneid.

Paduvere Talumuuseum on samuti eramuuseum, mida haldab MTÜ Paduvere Talumuuseumi Selts. Muuseum tutvustab Eesti küla ajalugu ja lähiminevikku, korraldab piirkonna kultuuri- ja spordisündmusi ning pakub seltsitegevuseks ruume. Muuseum on aktiivne valla ajaloo käsikirjaliste- ja fotomaterjalide koguja ning kirjastaja. Muuseumi aastaringseks tegevuseks renoveeritakse Pedja meierei hoonet, kuhu tuleb valla ajalugu käsitlev muuseum-loomemaja ja kus eksponeeritakse Läänemardi talus pühitsetud trikoloori säilitamislugu.

Lisaks eelnevalt mainitud muuseumitele tegutseb vallas seitse muuseumituba: Laiuse Õlemuuseum, Kuremaa lossi muuseumituba, Vaiatu rahvamaja muuseumituba, Eeva Niinivaara mälestustuba Siimusti raamatukogu ruumides, Alo Mattiiseni klaveriklass Jõgeva

Muusikakoolis, Luua mõisa muuseumitoad ja Carl Robert Jakobsoni tuba C. R. Jakobsoni nimelises Torma Põhikoolis.

Vallas asuvate muuseumide roll siseriiklike ja välituristide teenindamisel on märkimisväärne. Muuseumihooned on heas seisukorras ja lähiaastatel suuri investeeringuid ei vaja. Muuseumides on prioriteetseteks tegevusteks teenuskvaliteedi tõstmine ja teadusliku töö tegemine.

Eraõiguslikud muuseumid saavad taotleda valla eelarvest mittetulundustegevusele mõeldud tegevus- ja projektitoetust. Lisaks kirjutavad muuseumid projektide rahastamisaotlusi Eesti Kultuurkapitalile.

Rahvamajad ja seltsitoad

Omavalitsuse ülesanne on toetada eesti rahvuse, keele ja kultuuri säilimist. KOV on kultuurivaldkonnas riigile koostööpartneriks, toetades ja reguleerides kultuurielu kohalikul tasandil.

Jõgeva vallas tegutsevad rahvamajade funktsioone täites järgmised asutused:

- Jõgeva Kultuurikeskus;
- Kuremaa loss (SA Kuremaa Turismi- ja Arenduskeskus);
- Palamuse Kultuur (kahe tegevuskohas Palamuse ja Kaarepere rahvamajas);
- Sadala rahvamaja (MTÜ Sadala Külade Selts);
- Saduküla rahvamaja (Härjanurme Maarahva Selts);
- Torma rahvamaja;
- Vaiatu rahvamaja.

Eelpool loetletud asutused on piirkondade kultuurielu keskused, kus korraldatakse rahvakultuurialast harrastustegevust, traditsioonilisi üritusi, teemaüritusi, kontserdi-, etendus- ja näitustegevust ning professionaalse kultuuri ja filmilevi vahendamist. Oma ürituste läbiviimiseks kasutavad rahvamajasid koolid, lasteaiad ja noortekeskused. Lisaks renditakse ruume välja teistele sündmuskorraldajatele kui ka eraüritusteks.

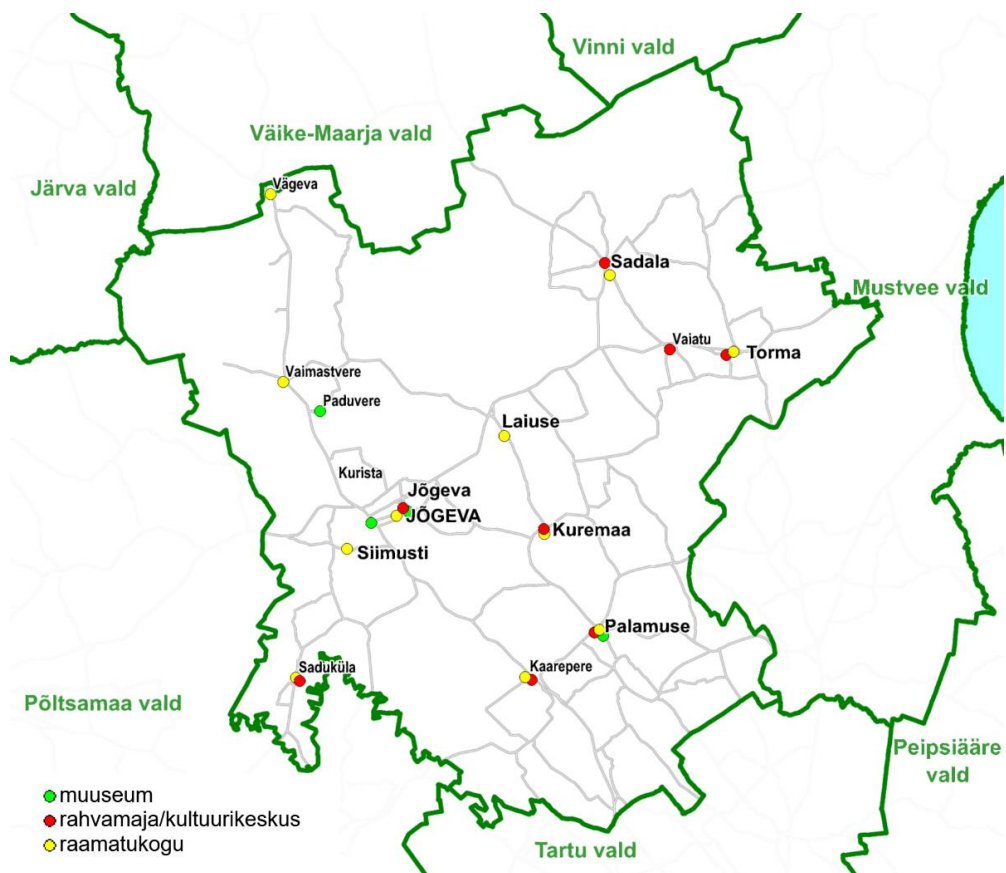
Kultuuritegevust arendatakse vallas terviklikult. Eesmärgiks on seatud ühtse rahastussüsteemi loomine, koosseisude ning töötasude ühtlustamine. Kavandatud on rahvamajade võrgustiku väljaarendamine. Strateegiliste eesmärkidenä on olulisim kultuurivaldkonnas kultuuriasutuste omavahelise tiheda koostöövõrgustiku loomine olenemata asutuse omandivormist. See tähendab, et kogudused, raamatukogud, muuseumid, seltsimajad ja seltsitoad moodustavad Jõgeva vallas kogukonna koostööle tugineva kultuuriasutuste võrgustiku, kaasates külaseltsid, kultuuriseltsid ja seltsingud.

Peamisteks valdkondlikeks prioriteetideks on:

- Harrastajatele kultuuriga tegelemise tingimuste loomine;
- Piirkonna kultuurilise eripära väärtustamine ja toetamine;
- Kultuuriturismi arendamine (kodukandi giiditeenus, kaasaegsed kohaviidad, koostöö kultuurikollektiivide/ kultuuritöötajate ja ettevõtjate vahel);
- Senisest aktiivsem koostöö muuseumide, raamatukogude ja külaseltside vahel;

- Professionaalse kultuuri (kaunite kunstide) vahendamise võimaldamine piirkonnas;
- Kultuuriinimeste tunnustamine ja motiveerimine – toimuvad tänuüritused ja on olemas tunnustamissüsteem;
- Koostöövõrgustike loomine ja arendamine – suurem kogukondade, seltside, asutuste kaasamine neid puudutavatesse otsustusprotsessidesse, parem infovahetus, koostööpartnerite leidmine ka väljastpoolt valda.

Kõik rahvamajade funktsioone täitvad hooned vajavad investeeringuid renoveerimiseks või ruumide kaasajastamiseks: Torma, Vaiatu, Sadala, Saduküla, Palamuse ja Kaarepere rahvamajad, Kuremaa mõisa peahoone, Jõgeva Kultuurikeskus. Laiuse rahvamaja hoone vajab taas kasutusele võtmiseks põhjalikku renoveerimist. Kultuurielu edendamist pärsib mõnel pool välise kontserdipaiga puudumine.



Joonis 7. Jõgeva valla kultuuriasutused. Allikas: Jõgeva Vallavalitsus.

2.7.2 Religioon, kogudused

Oluline roll kultuuri arengus on kanda kirikutel. Kirikud on populaarsed kontserdi- ja külustuspaigad. Kogudused panustavad kohalikku ellu sotsiaalhoolekande, usuhariduse andmise ja heategevuse kaudu.

Jõgeva vallas tegutsevad luteri kogudused Jõgeval, Palamusel, Tormas ja Laiusel, õigeusu kogudused Jõgeval ja Kaareperes, baptistide kogudused Jõgeval ja Sadalas. Jõgeva linnas tegutsevad veel Jehoova Tunnistajate kogudus, Seitsmenda Päeva Adventistide kogudus ja Elu

Sõna Jõgeva kogudus. Vallas on neli kirikut, neist vanemad on keskaegsed Palamuse ja Laiuse kirikud. Torma kiriku ehitusaeg jääb 18. sajandi keskpaika, Kaarepere kirikul 19. sajandi lõppu.

Vallas asuvate ajalooliste sakraalhoonete ehitustehniline seisukord on halb. Muinsus- ja miljööväärtuslike objektide säilimiseks on vaja suuremahulisi investeeringuid. Jõgeva linnas on planeerimis- ja ehitusjärgus luteri koguduse ja Moskva Patriarhaadi Eesti Õigeusu koguduse kirikud. Kirikute ja nende abihoonete rekonstrueerimiseks ning kruntide korrastamiseks on võimalik kasutada mittetulundusühingute toetusmeedet. Paljud kogudused teevad rahvusvahelisel tasandil koostööd. Sõpruskogudused on Palamuse kogudusel Soomes Ikaalistes ja Kaarinas ning Saksamaal Gardingis, Torma kogudusel Pakilas.

Jõgeva vald kannab hoolt seitsme kalmistu eest: Torma, Tõreda, Laiuse, Palamuse, Kaarepere, Siimusti, Saduküla. Kalmistud on heakorrastatud, kuid vajavad arboristi poolt üle vaatamist ning kiviaiad parendamist, täiendamist vajab ühiskonna- ja kultuuritegelaste kalmude viidasüsteem.

2.7.3 Külastuskohad ja vaatamisväärsused

Mitmekülgne looduskeskkond loob võimaluse turismi ja puhkemajandusega tegelemiseks. Majutusteenuse pakkujaid paikneb nii valla keskses kui ka keskusest eemal looduskaunites kohtades. Külastuskeskkonna arendamisega tegelevad objektide haldajad. Turismiinfot pakub Palamusel asuv Jõgevamaa turismiinfokeskus ning Sihtasutus Kuremaa Turismi- ja Arenduskeskus.

Jõgeva valla enim külastatavad turismiobjektid:

- Palamuse kultuurikompleks (kirik, kihelkonnakoolimuuseum, pastoraadihoone, apteek, vesiveski ja kirikupark)
- Luua mõisahoone ja park
- Luua arboretum
- Oskar Lutsu sünnikoht
- Vooremaa maastikukaitseala
- Laiuse lossivaremed ja Laiuse mägi
- Kuremaa mõisakompleks ja järveäärne puhkeala
- Torma kirik ja kalmistu
- Endla looduskaitseala
- Kärde rahumajake

Jõgeva valla peamised mainesündmused on:

- Eesti Naiste Tantsupidu
- Jõgevatreff
- Suur Paunvere väljanäitus ja laat
- Küüslaugufestival
- Betti Alveri luulepäevad
- Alo Mattiiseni muusikapäevad
- Sadala külateatrite päev

- Jakobsoni kõnevõistlus
- Jakobsoni talupäev
- Torma ToPoF
- Kauni taevalae kontserdid Laiuse mäel
- suvelavastused

Jõgeva valla kui külastuskoha atraktiivsuse tõstmiseks on välja pakutud vaatetornide kolmnurga idee valla kõrgeimatesse punktidesse- Laiuse mäele, Kuremaa mäele ja Aruküla mäele.

Valla territooriumil asuvad ajaloolised ja looduskaitsealused pargid, haljasalad, loodusvaatluskohad, vaatamisväärsused, puhkealad, supluskohad ja matkarajad vajavad heakorrastamist, kaardistamist ja viidastamist. Esmane turvalisus tuleb tagada vallas asuvatel ujumiskohtadel.

Jätkuvalt vajavad arendamist külaplatsid ja puhkealad. Vajalik on Pedja jõe äärse rannaala korrastamine ja puhkealade rajamine nii Jõgeva aleviku kui Jõgeva linna piires, mis võimaldaks uue puhke- ja lähiliikumispaiiga loomist. Lisaks vajab tähelepanu Laiuse lossivaremete olukord.

Prioriteetideks on:

- Jõgeva vald on atraktiivne reisisihtkoht oma kultuuripärandi ja Vooremaa looduskeskkonnaga;
- teave Jõgeva valla turismiobjektide ja -toodete kohta on kergesti kättesaadav ja ajakohane;
- mitmekesised puhkevõimalused, heatasemeline teenindus ja erinevate huvigruppide vaheline aktiivne koostöö tekitab soovi piirkonda külastada ja tagasi tulla;
- vaadete avamine järvedele, loodusturismi, sh linnuvaatlus, kalastus, jahidus jne, arendamine.

2.7.4 Sport

Spordielu korraldamine on suures osas koondunud mittetulundussektorisse. Noorte sporti korraldavad koolid ja mittetulundusühingutena tegutsevad spordiklubid. Spordi harrastamiseks on noortele valla poolt on eraldatud tasuta ruumid ja rajatised. Pearaha põhiselt makstakse klubidele noorte treenimise eest toetusi.

Spordiklubidele, kellele riik eraldab treeneri tööjõukulu toetust, maksab Jõgeva vald omapoolset töötasutoetust riiklikult määratud omapoolse toetuse summast: V treenerikategooria treeneri eest 100 protsenti ja VI ning kõrgema treenerikategooria treeneri eest 120 protsenti riigi eraldatud toetuse summast. Jõgeva vallas on hetkel kaks kuuenda kategooria treenerit. Eraldi on spordi toetamiseks ette nähtud rahalised vahendid spordiürituste korraldamiseks ja Eesti meistrivõistlustel ning rahvusvahelistel tiitlivõistlustel osalemiseks.

Alates 2019. aastast tegutseb Jõgeva Valla Spordikool, mis on Jõgeva valla hallatav munitsipaalhuvikool, endise Kuremaa spordikooli järglane. Kooli teeninduspiirkond on Jõgeva

vald. Spordihariduse omandamist võimaldatakse eelkõige Eesti rahvastikuregistri andmetel Jõgeva vallas elavatele lastele. Vabade kohtade olemasolul võetakse kooli õpilasi kehtestatud korra alusel ka väljastpoolt teeninduspiirkonda.

Kooli tegevuse eesmärk on laste ja noorte tervise tugevdamine ning arendamine, sportlike oskuste ja teadmiste õpetamine, spordimeisterlikkuse tõstmine ning spordielu edendamine. Hetkel treenivad ja võistlevad Jõgeva Valla Spordikooli nime all ujujad, korvpallurid ja võrkpallurid ja maadlejad.

Täiskasvanud peavad oma spordiharrastuse eest ise tasuma. Vajalik on toetada treenerite kutsevalifikatsiooni uuendamist ja taseme tõstmist. Jõgeva vallas on küll õpilaste arv aastatega vähenenud, kuid erinevatel treeningutel ja huvialal ringides osalevate õpilaste arv on püsinud Jõgeva vallas enim harrastatavad spordialad on saalihoki, jalgpall, korvpall, maadlus/sumo, kergejõustik, võrkpall, vibusport.

Jõgeva valla olulisemad spordirajatised on Kuremaa ujula ja spordikompleks, Jõgeva spordikeskus Virtus, Torma spordihoone.

Kuremaa ujula eesmärgiks on pakkuda vaba aja veetmisega seotud teenuseid: spordisaal, jõusaal, bassein, saun, iluteenused, ürituste korraldamine, toitlustus ja majutusteenus. Ujula hallata on kaks maja: ujulakompleks ja külalistemaja, lisaks terviserajad ja ujula taga asuvad spordiväljakud.

Jõgeva spordikeskus Virtus korraldab sporditegevusi koostöös erinevate spordiühendustega. Keskuses on aeroobika- ja maadlussaal, pallimängude saal, jõusaal. Spordikeskuse hallata on ka staadion, tenniseväljakud, discgolfirada, jooksu- ja suusarada ning turniväljak. Pakutakse toitlustamis- ja majutusteenust. On olemas kaldteed ratastooliga liikumiseks ning invatuba liikumispuudega külastajate jaoks. Spordikeskus Virtus vajab kaasajastamist tervikuna. Lõpuni on välja ehitamata linnastaadion, puuduvad abihoone ja tribüünid.

Torma spordihoones on võimalik vallaelanikel tegeleda erinevate spordialadega – korvpall, võrkpall, tennis, aeroobika, jõusaal, zumba, sulgpall, lauatennis, piljard. Spordihoone pakub ka majutusteenust, on hea koht erinevate laste- ja spordilaagrite ning võistluste korraldamiseks. Spordihoone kõrval on miniarena, samas asuvad 2 rannavolle platsi, rekonstrueerimist ootav staadion ja tänavakorvpalli väljak. Vajadus on majutuskohtade rajamiseks, et võõrustada spordilaagreid.

Vaimastvere külas asub Jõgevamaa ainuke täismõõtmetes kunstmurukatte ja valgustusega jalgpalliväljak koos kuulitõukeringi, kaugushüppekasti ning jooksurajaga.

Eesti spordiregistris on Jõgeva valla osas registreeritud 49 sportimispaika. Avalikus kasutuses on Kaarepere spordiväljak ja Jõgeva aleviku staadion, rajatud on korvpalli- ja võrkpalliplatse. Koolide juures asuvad võimlad, jalgpalli-, korvpalli- ja võrkpalliväljakud on kasutusel ennekõike koolisporti läbiviimiseks. Koolivälisel ajal on võimalik ruume ja väljakuid kasutada klubidel ja tervisespordihuvilistel. Avaliku spordiplatsi rajamise vajadus on Saduküla piirkonnas.

Valla erinevates piirkondades paiknevad jalg-, korvpalli-, võrkpalli- ja muud pallimänguplatsid ning lastele mänguväljakud, kus saab edendada sportlikku ja liikuvat eluviisi.

Jõgeva piirkonnas on pikaajased jäähoki ja suusatamise traditsioonid, mistõttu soodustatakse välitingimustes talispordialadega tegelemiseks võimaluste loomist.

Vallas asub mitmeid kohalike elanike poolt hinnatud supluskohti, ehkki ametlik supelrand asub ainult Kuremaa järve ääres.



Joonis 8. Jõgeva valla spordiasutused. Allikas: Jõgeva Vallavalitsus.

Vallas on korraldatud traditsiooniliselt alljärgnevaid võistlusi:

- Felix Adrati mälestusturniir jalgpallis
- Jõgeva kabeturniir
- Jõgeva Rahvajooks
- Jõgeva Rattaralli
- Jõgeva Rulluisumaratoni
- Jõulujooks/sügisjooks
- Kestvuskross „Supikross“
- Lauri Ausi mälestussõit
- Otto Erimaa mälestusvõistlused kergejõustikus
- Raimund Koka mälestusvõistlused kergejõustikus
- Ülo Kaha mälestusvõistlused
- Palamuse maanteejooks

- Pargi jooksu seeriavõistlus
- Paunvere rammumees
- Saalihoki Jõgeva karikas
- Tootsi Kivi
- Vooremaa poolmaraton
- Kuremaa lossiturniir vibuspordis
- Mihkclipäeva viie silla jooks
- Kalevipoja rattamaraton

2.7.5 Seniortöö

Prognooside kohaselt tõuseb Eestis 65+ vanuses elanike osakaal praeguselt 19 protsendilt 2060. aastaks 29 protsendile. Jõgeva vallas on seda selgelt näha. Seisuga 01.01.2022 elas Jõgeva vallas 13 230 elanikku, neist 65+ vanuses inimesi oli 3214 ehk 24,3 protsenti. Viimaste aastate jooksul on eakate osakaal valla elanikkonnas kasvanud ca 0,5 % võrra aastas. Jõgeva vallas tegutsevad eakate ühendused kõigis piirkondades. Eakatele suunatud tegevused vajavad omavalitsuse tasandil süsteemset koordineerimist. Tehtud on põhimõtteline otsus multifunktsionaalse eakate päevakeskuse rajamiseks Jõgeva linnas.

Perspektiiviks on kutsuda ellu Jõgeva vallas eakate nõukoda, kes oleks heaks koostööpartneriks vallavolikogule ja –valitsusele. Oluline on eakate kaasamine ja nende huvidega arvestamine valla elu korraldamisel ja oluliste otsuste vastuvõtmisel.

Valdkonna probleemid

- Piirkonna omanäolise ja selgelt eristuva brändi puudumine.
- MTÜde põhine töö organiseerimine ei ole jätkusuutlik.
- Aktiivse puhkuse pakkujaid vähe.
- Osa avalikuks kasutuseks olevatest spordirajatistest on halvas seisus.
- Avalike mänguväljakute vähesus.
- Vähe rahalisi vahendeid spordi- ja mänguväljakute kaasajastamiseks ja korrastamiseks.
- Kultuuri- ja spordisünnimusi on palju, külastajaid sageli vähe.
- Enamus rahvamaja funktsioone täitvatest hoonetest vajavad renoveerimist ja investeeringuid seadmetesse.

Valdkonna arengueeldused

- Aktiivne kolmas sektor.
- Tuntud külastuskohad ja vaatamisväärsused.
- Ajaloolis-kultuuriline taust väga tugev.
- Traditsioonilised üritused ja sündmused.
- Kultuuri- ja turismiobjektide atraktiivsuse suurendamine erinevate innovaatiliste lahendustega.
- Olemas rahvamajad, raamatukogud, muuseumid.
- Mitmekülgsed sportimisvõimalused: tervise- ja suusarajad, discgolfi rajad, ujula.

Jõgeva valla arengukava 2018-2028

- Valla spordielu aktiveerimine, koostöölise sporditegevuse korraldamine vallas, võistlus- ja osalussarjade korraldamine.
- Olemasolevate võimaluste parem kuvamine ja rakendamine- looduses liikumise rajad.
- Kogukondade kaasamine paikkonna identiteedi looja ja elukohaväärtuse tugevdajana.
- Seniorite vabaaja korraldamine kõigis valla piirkondades.

2.8 Ettevõtlus

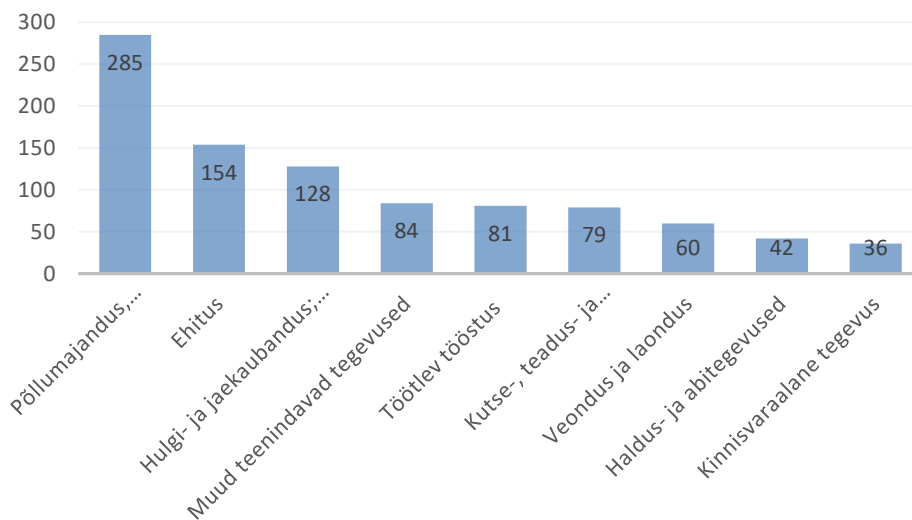
2.8.1 Ettevõtluse struktuur

Jõgeva vallas on Äriregistri andmetel 14.02.2022 seisuga registreeritud 15 aktsiaseltsi, 1287 osaühingut, 491 füüsilisest isikust ettevõtjat, 237 mittetulundusühingut, 4 sihtasutust, 1 täisühing, 6 tulundusühistut ja 4 usaldusühingut. Võrreldes kahe aasta taguse seisuga on märgatavalt (16 % võrra) suurenenud osaühingute arv. Üle 250 töötajaga ettevõtteid puuduvad. Vallas puuduvad suured ja keskkonda saastavad tootmissettevõtteid ning olulised reostusallikad.

Suurema osa moodustavad põllumajandusliku tootmisega tegelevad ettevõtteid. Olulisel määral on esindatud teeninduse, kaubanduse, metsamajanduse ja ehitusega seotud ettevõtteid. Töötajate arvust lähtuvalt on vallas kõige rohkem mikroettevõtteid (1–9 töötajat) 93,8%, väikeettevõtteid (10–49 töötajat) on 5,4% ning keskmise suurusega ettevõtteid (50 ja enam töötajat) on 0,8%.

Äriregistri andmetel (31.12.2021) on suurima töötajate arvuga ettevõtteid kaubandusettevõtte Jõgeva Majandusühistu (212), sihtasutus Jõgeva Haigla (200), vineeri tootja Estonian Plywood AS (169), saematerjali tootja AS MO-Puit Jõgeva (102), mööblitootja osaühing Softcom (88), puitehitiste tootja AS Valmeco (81), rapsiseemne töötlemistehas AS Scanola Baltic (51). Viimase kahe aasta jooksul on ülalnimetatud suure töötajaskonnaga ettevõtete hulgest töötajate arv märgatavalt suurenenud AS-s Estonian Plywood AS ja OÜ-s Softcom.

Teenindussektor on kõige rohkem arenenud Jõgeva linnas, kuhu on koondunud suurem osa valla teenindusasutustest (toitlustus, jaekaubandus, iluteenused, tervishoiuteenused).



Joonis 9. Jõgeva valla ettevõtluse struktuur 2021. Allikas: Statistikaamet

Jõgeva vallas tegutseb ettevõtjate nõustamise ja muude tugiteenuste osutamisega tegelev sihtasutus Jõgevamaa Arendus- ja Ettevõtluskeskus (JAEK), mis kuulub Ettevõtluse Arendamise Sihtasutuse maakondlike arenduskeskuste (MAK) võrgustikku. Keskuse üheks eesmärgiks on ettevõtluskeskkonna arendamine sh investeeringute toomine maakonda, uute ettevõtete loomise toetamine ja olemasolevate ettevõtete arengule kaasaitamine. JAEK täidab alates 2018. aastast osalisi endise Jõgeva Maavalitsuse ülesandeid nagu maakondlik

arendustegevus, rahvatervise ja maakonna turvalisuse nõukogu töö ning kultuurivaldkonna ülesanded. JAEK viib ellu Rahandusministeeriumi tellimisel maakondlikke arendustegevusi.

2016. aastal valmis Jõgeva ettevõtluskava, mille põhjal koostatud strateegiline plaan sisaldab lähiaastate arengueesmärke, Jõgeva piirkonna ettevõtluse sõnastatud missiooni, visiooni ning eesmärkide saavutamiseks koostatud tegevusplaani.

Ettevõtlusalad

Ettevõtluse arendamise seisukohalt on üheks määravamaks teguriks asukoht ja paiknemine - seda ennekõike nii hea logistika, ligipääsetavuse, infrastruktuuri ja tehnovõrkude varustatuse ning võimaluste kui ka teenuste kättesaadavuse poolest.

Jõgeva ettevõtlusala hõlmab piirkonda linna lõunapoolses osas mõlemal pool raudteed, Painkülas asuvat tööstusala ja Tartu–Aravete maantee (nn Piibe maantee) äärset ettevõtluspiirkonda Jõgeva linna piires ja Õuna külas. Vajadus on rekonstrueerida ja laiendada avalikku taristut, rajada otse juurdepääs Piibe maanteelt Turu tänavani. Perspektiivikas on piirkonda ettevõtjatele turundada tervikuna ning kasutada Piibe maantee äärde jäävat maressurssi uute ettevõtluseks sobivate kruntide väljaarendamiseks.

Jõgeva lähipiirkonna ettevõtlusala piirkonnad on:

- **Painküla tööstuspark**, kus on tehtud mahukas tasuvus-teostatavusanalüüs. Osaliselt on projekteeritud uutele kruntidele juurdepääsuteed ja kommunikatsioonid, kuid need on välja ehitamata. Tööstusparkis tegutsevad hetkel AS Scanola Baltic ja AS Baltimere Invest. AS Scanola Baltic toodab rapsiseemne töötlemistehases kodumaistest rapsiseemnetest kuumpressimis meetodil proteiinirikast rapsikooki, söödaõli ja rafineeritud rapsiõli. AS Baltimere Invest tegeleb õlikultuuride seemnetest patenteeritud valgukontsentraadi tootmise tehnoloogia arendamisega, et seda siis tööstuslikul tasemel käivitada. Koostööd tehakse Eesti Taimekasvatuse Instituudi, Toronto Ülikooli, Eesti Maaülikooli ja rahvusvaheliste toiduainetetööstusega. 2018. aasta alguses asuti ette valmistama tööstusliku piloottehase ehitust, mille käivitamine on plaanis oktoobris.
- **Suvila ja Jaama tänava ettevõtluspiirkond** on hoonestatud, rekonstrueeritud on juurdepääsuteed ja ühisveevärgi- ja kanalisatsioonirajatised, rajatud uus tänavavalgustus. Mitmel ettevõttel olemas detailplaneeringud.
- **Turu ja Toominga ettevõtluspiirkond**, kus olemas eraldi raudteeharu, probleemiks on aga otse väljapääsutee puudumine Piibe maanteeni (vahemaa 1,4 km). Hetkel kasutavad seda peamiselt põllumajandusliku suunitlusega ettevõtted. Olemas hoonestus suures osas ja osaliselt detailplaneeringud.
- **Tallinna maantee äärne ettevõtluspiirkond**, kus on hooneid ja krunte teenindavaid tehnorajatisi palju, kuid samas puudub korralik juurdepääsutee. Antud territooriumil planeeringud puuduvad. Alal asuvad mitmed endise KEK-i tööstushooned, mis on osaliselt kasutuses. Tööstus- ja ettevõtluspiirkondade vajadus on suur ning uueks potentsiaalseks piirkonnaks võiks olla Tallinna maantee äärne ala. Ettevõtluspiirkondade etapiline, ettevõtjate vajadustele vastav arendamine kaasaegse taristuga aladeks on Jõgeva valla üheks prioriteediks.

Väiksemate tootmis- ja ärialade arendamine toimub valla kõikides piirkondades vastavalt ettevõtjate vajadustele (Laiuse, Palamuse, Pikkjärve, Torma, Vaimastvere, jne) Ettevõtlustaristu arendamine on võimalik koosöös ettevõtjatega. Jõgeva valla ettevõtluspiirkondade ja ettevõtete kohta teabe kättesaadavuse parendamiseks aitab GIS info jagamine valla veebilehel.

Tööhõive

Eesti Töötukassa andmetel oli Jõgeva vallas 13.02.2022 seisuga registreeritud töötuid 296, Jõgeva maakonnas kokku 680. Valla töötute arv moodustab 43,5% kogu maakonna töötute arvust.

Jõgeva valla töötute profiili (13.02.2022 seisuga) järgi 56 protsenti töötutest oli vanuses 25–54 aastat, 25 protsenti oli 55+ aastaseid ja 19 protsenti oli vanuses 16–24 aastat. Riskirühma kuulub 71 protsenti. Riskirühmadeks peetakse noori, vanemaealisi, puudega töötuid, vanglast vabanenud töötuid, eesti keele mitteoskajaid, pikaajalisi töötuid, omaste hooldajaid, kuna nende tööle saamine võib olla eriliselt raskendatud.

Vähenenud töövõimega on 31 protsenti töötutest. Igasugune arvutikasutamise oskus puudub 8 protsendil, arvutikasutus on algtasemel 33 protsendil ja suure tõenäosusega ei ole paljud neist töötutest ka seetõttu igapäevased interneti kasutajad. Eesti keele mitteoskajaid on 0,4 protsenti töötutest.

Erialane haridus puudub 55 protsendil. Eelnev töökogemus puudub 5 protsendil töötutest. Suurima grupi (26 protsenti) viimaseks töökogemuseks oli lihttöö, neile järgnevad 17 protsendiga teenindus- ja müügitöötajad, 16 protsendiga oskus- ja käsitöölised ja 14 protsendiga seadme- ja masinaoperaatorid.

Kõige rohkem on Jõgeva vallas tööga hõivatuid põllumajandussektoris, järgneb teenindussektor. Töötuse määr on aastate jooksul vähenenud. Esineb mitteametlikke töötuid, kes ei ole tööd leidnud või on otsinud tööd juba pikka aega peale seda, kui ei ole enam ametlikult töötuna arvel. Nende hulka kuuluvad inimesed, kes töötavad mitteametlikult või käivad juhutöödel.

Elanike keskmine brutokuupalk Jõgeva vallas oli 2020. aasta IV kvartalis 1194 eurot, Eesti keskmine brutokuupalk oli samas 1379 eurot.

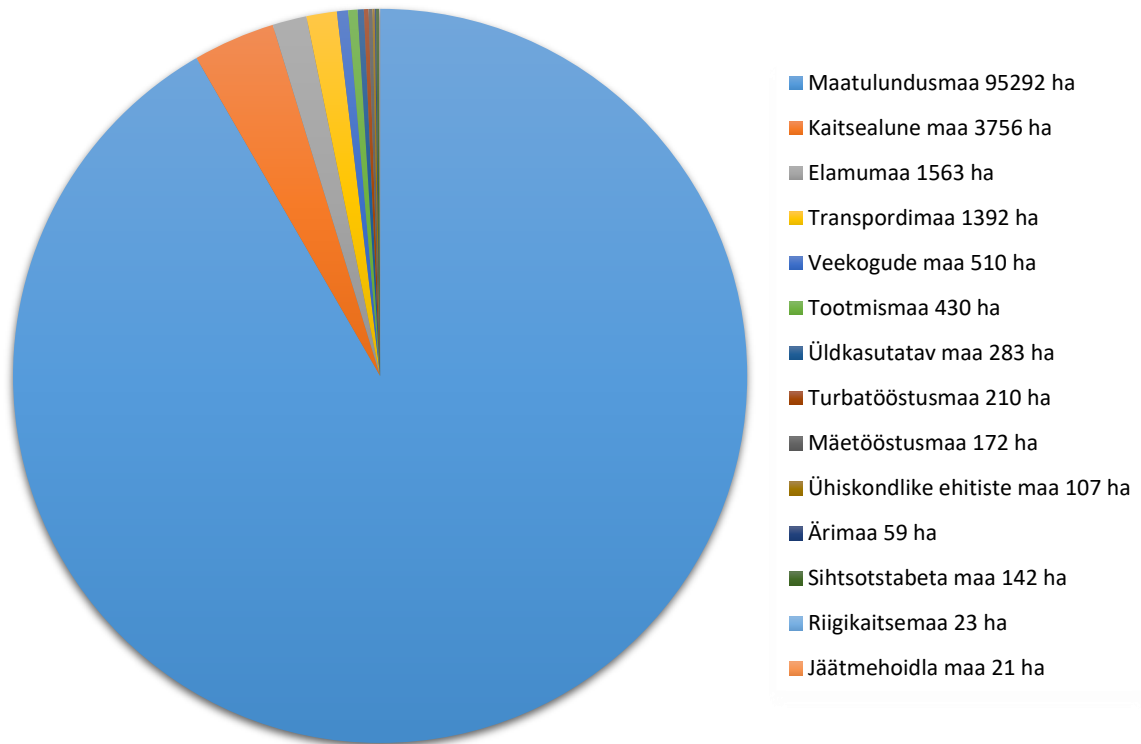
Kohalike ettevõtjate tööjõuotsingud välisriikides on toonud Jõgeva valda tööle märkimisväärsel hulgal võõrtööjõudu. Omavalitsuse ülesanne on olla valmis pakkuma avalikke teenuseid võõrtööjõu integreerumiseks ühiskonda.

2.8.2 Maakasutus ja planeerimine

Valla üldine areng määratakse üldplaneeringuga, mis on aluseks detailplaneeringute koostamisele ning maakasutus- ja projekteerimistingimuste väljastamisele. Kuni uue

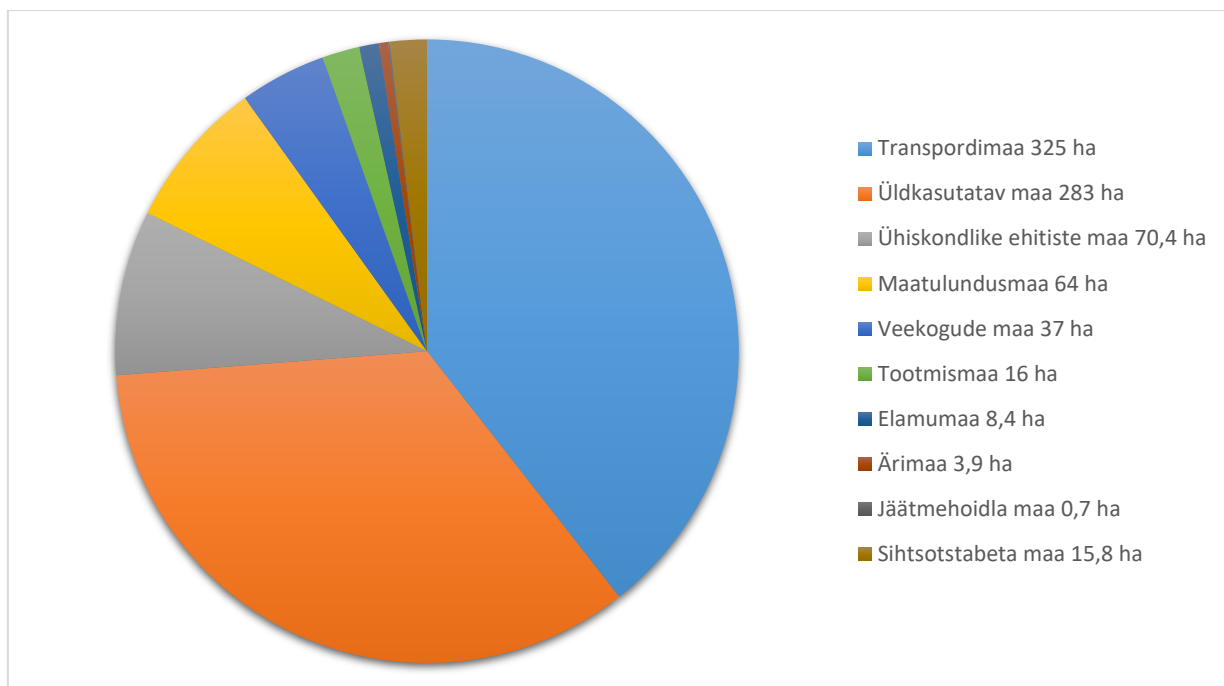
Jõgeva valla arengukava 2018-2028

kehtestamiseni kehtivad ühinenud valdade üldplaneeringud. Maa-ameti andmetel oli seisuga 01.01.2022 Jõgeva vallas riigi maakatastris registreeritud 13 575 (2018 a – 12 506) katastriüksust pindalaga 103 960 ha (2018a -103 400) (valla üldpindala on 103 966 ha), mis moodustab 99,9 protsenti (2018a – 99,5 protsenti) omavalitsuse pindalast.



Joonis 10. Katastris registreeritud maa jagunemine sihtotstarbe järgi. Allikas: Maakataster 01.01.2022

Munitsipaalmaid on maakatastris registreeritud 1062 katastriüksust (2018.a oli 722) pindalaga 824,2 ha (2018.a – 655,5 ha).



Joonis 11. Munitsipaalmata jagunemine sihtotstarbe järgi. Allikas: Jõgeva Vallavalitsus 01.01.2022.

Valdkonna probleemid

- Ettevõtluseks sobivat vaba äri- ja tootmismaad vähe.
- Olemasolevate ettevõtluspiirkondade tugitaristu (juurdepääsuteed, elektri varustatus, tänavavalgustus, ühisveevärk ja -kanalisatsioon) vajab osaliselt rekonstrueerimist ja laiendamist.
- Kvalifitseeritud tööjõu nappus.
- Tööealiste elanike lahkumine piirkonnast.
- Turismiettevõtluse vähesus

Valdkonna arengueeldused

- Pikkade traditsioonidega põllumajanduspiirkond.
- Eesti Taimekasvatuse Instituudi tegevus.
- Luua Metsanduskooli olemasolu ja õppekeskkond.
- Koostöö organisatsioonidega (Eesti Taimekasvatuse Instituut, Luua Metsanduskool, SA Jõgevamaa Arendus- ja Ettevõtluskeskus).
- Teenindussektori mitmekülgsus.
- Jõgeva ettevõtlusalala.
- Maapiirkondades endiste põllumajandus tootmisalade ja vanade tööstushoonete potentsiaal.

Piirkonna puuduseks peetakse, et ettevõtluseks sobivat vaba äri- ja tootmismaad vähe. Vajadus välja töötada tööstus- ja ettevõtluspiirkondade arendamise kava.

Jõgeva valla arengukava 2018-2028

Ettevõtluskeskkonna arendamisel suurendada valla koostööd ettevõtjatega - võimaluseks on uute ettevõtete loomise toetamine ja olemasolevate ettevõtete arengule kaasaaitamine (ümarlaudade, infopäevade, koolituste korraldamine).

Kaardistada maapiirkondades endised põllumajanduse tootmisalad ja vanad tööstushooned.

Tõhustada koostööd Eesti Taimikasvatus Instituudi ja Luua Metsanduskooliga.

Olulised probleemid tööhõivest lähtuvalt on rahvaarvu vähenemine ja sellega kaasnev tööjõupuudus, elanike madal ettevõtlusaktiivsus.

2.9 Tehniline taristu

2.9.1 Ühistransport ja liikuvus

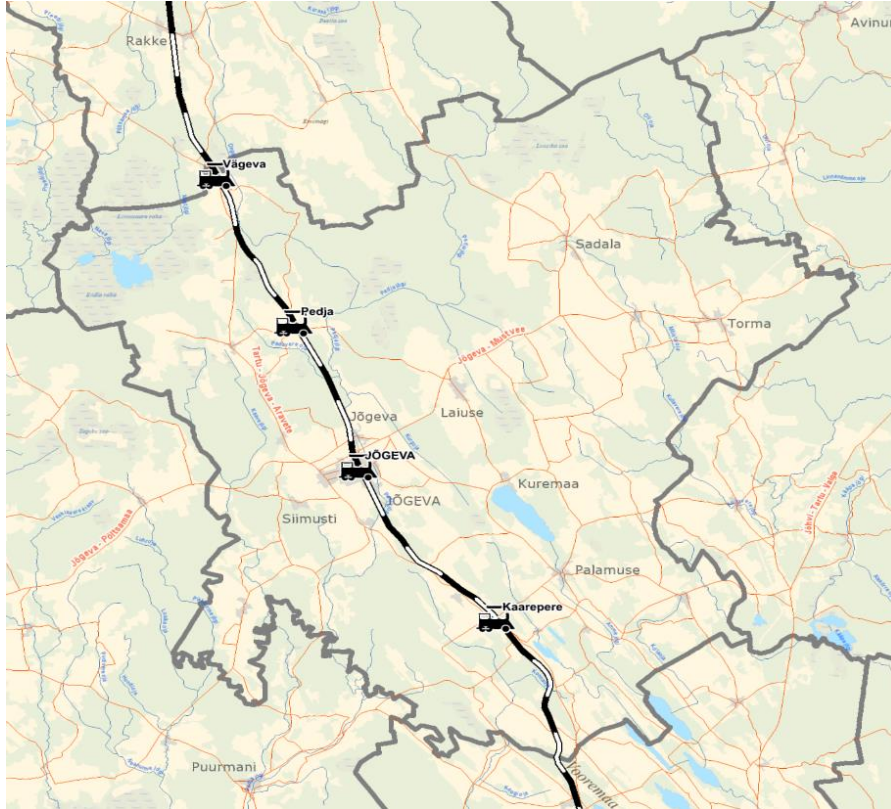
Tähtsamatest ühendusteedest läbivad valda Jõgeva-Mustvee ja Jõgeva-Põltsamaa tugimaantee. Rongiliikluse tagab paralleelselt Tartu-Jõgeva-Aravete maanteega kulgev Tallinna-Tapa-Tartu raudtee.

Ühistransporditeenuseid arendab Jõgeva vald koostöös mittetulundusühinguga Jõgevamaa Ühistranspordikeskus. Jõgeva linn on kõige olulisem maakonnaliini peatus Jõgevamaal. Suurematel keskustel on olemas bussiühendus Jõgeva linnaga, kuid hajaasustuse piirkonnast on ühendused Jõgeva ja Tartu suunal tööl käimiseks sobivad vaid teel olevatest peatustest. Busside saabumisajad on sobitatud rongide väljumisaegadega. Mitmed avalikud liinid on lahendatud hajaasustuse piirkonnas tellimisel liinidega, tänu millele on sõitjatele antud võimalus liikuda ka vähekasutatud peatustest valla keskustesse.

Vallasisene õpilastransport on korraldatud Jõgeva Vallavalitsuse poolt. Õpilasliine kasutavad aktiivselt ka vallaelanikud. Seetõttu on vallaliinide puudumine elanikele probleemiks suveperioodil ja koolivaheaegadel. Valla õpilastransport ei suuda tagada kõikidele lastele sobivat ajagraafikut, bussiringid on pikad ja bussid tihti ülerahvastatud.

Bussiootepaviljonide seisukorra parandamine on vajalik korraldada koostöös Transpordiametiga kogu valla territooriumil. Turvalisuse kaalutlusel on vajalik korraldada bussioote kohtade valgustamine, s.h. hajaasustuses autonoomsete valgusallikate kasutamisega.

Valla territooriumil on neli rongipeatust: Vägeva, Pedja, Jõgeva ja Kaarepere. Rongide väljumisajad Jõgeva jaamast on sobivad tööl käimiseks nii Tartu kui Tallinna suunal. Reisirongiga saab sõita Jõgevalt nii Tartusse kui Tallinnasse 10 erineval kellajal iga päev.



Joonis 12. Rongipeatuste asukohad. Allikas: Jõgeva Vallavalitsus.

2.9.2 Teed ja tänavad

Jõgeva valla territooriumi läbib kokku 75 erinevat riigiteed kogupikkusega 434 kilomeetrit, millest 181 km on kruusateed ja 253 km kattega teed. Vallateede kogupikkus on 405 km, millest 272 km on kruusateed, 133 km kattega teed. 37 km on linna tänavaid. Teedevõrk on tihe, uusi teid on vaja rajada peamiselt vaid jalakäijatele ja jalgratturitele, mis leevendab ühistranspordist sõltuvust ja tagab liiklemise turvalisuse.

Kergliiklusteed Jõgeva vallas:

- Tormas Kooli tee kergliiklustee 1500 m
- Sadalas Kooli- Sillasoo kergliiklustee 820 m
- Kantkülas Jõgeva-Mustvee maantee äärne kergliiklustee 200 m
- Kantkülas Kantküla-Sadala maantee äärne kergliiklustee 100 m
- Vaiatus Kauplus-bussijaam kergliiklustee 210 m
- Vaiatus bussijaam-küla algus kergliiklustee 145 m
- Palamusel 1455 m
- Kaareperes 1360 m
- Luual 1545 m
- Nava-Pikkjärve 3425 m
- Jõgeva Tallinna maantee kergliiklustee 700 m
- Jõgeva aleviku jalgtee 920 m
- Sadukülas 1000 m
- Jõgeva–Siimusti 1590 m

- Vaimastvere - erinevad lõigud kokku 673 m
- Jõgeva-Õuna-Kurista 3500 m
- Jõgeva-Painküla 2570 m
- Vägeva 1017 m
- Siimusti - jalg- ja jalgratta tee 1640 m (kalmistu - Siimusti-Keraamika)
- Laiusevälja külas Jõgeva-Mustvee mnt ääres olev kergliiklustee 320 m

Pikaajalises perspektiivis on vajadus uute jalg- ja jalgrattateede järgi, et siduda töökohtade vahel turvalisus liiklemises ja külastusobjektide kättesaadavus erinevate transpordiliikidega. Kergliiklusteede võrgustiku arendamise vajadus on kõigis suuremates asulates ja nende lähiümbruses. Kaalumisel on rajada kergliiklusteed Kuremaal ujula juurest terviseradadeni ja kergliiklusteed Kuremaalt, Viruverest, Vana- Jõgevalt ja Laiuselt Jõgevale, Tormast kalmistuni, kõnnitee Siimusti Keraamika tänavale. Pikas perspektiivis võiks kergliiklustee ulatuda Tartust Vägevani.

Kergliiklusteede ja tänavate valgustuse uuendamist ning uute valguspunktide ehitamise vajadus on Sadukülas, Siimustis, Sadalas, Tormas ja Tõikveres.

Tänavavalgustus on kaasajastatud Jõgeva linnas, Jõgeva alevikus, Kuremaal, Laiusel, Sadukülas, Siimustis ja Vaimastveres, suuremas osas ka Kaareperes ja Palamusel.

Valla omandis olevad sillad ja paisud on kohati kehvast seisukorras, eriti Jõgeva linna Mustvee mnt sild ning vajavad lähiajal renoveerimist.

2.9.3 Ühisveevärk ja –kanalisatsioon

Jõgeva vallavolikogu 26.06.2019 on kehtestatud „Jõgeva valla ühisveevärgi ja -kanalisatsiooni arendamise kava 2019–2030“ (edaspidi Kava).

Kavas on ära toodud ühisveevärgi ja -kanalisatsiooni (edaspidi ÜVK) taristu ja keskkonna olemasolev olukord, reoveekogumisalad, veeteenust osutavate ettevõtete iseloomustus ning lahendamist vajavad kitsaskohad. Esitatud on ÜVK arendamise vajadus asulate lõikes ning vajalike investeeringute ajaline määratlus.

Kava järgi on ÜVK järgmistes asulates: Jõgeva linn, Jõgeva alevik, Siimusti alevik, Laiuse alevik, Kuremaa alevik, Sadala alevik, Torma alevik, Palamuse alevik, Luua küla, Pikkjärve küla, Kaarepere küla, Kassinurme küla, Painküla küla (ainult veevärk), Saduküla küla, Õuna küla, Viruvere küla, Liivoja küla, Võduvere küla, Kurista küla, Vaimastvere küla, Kärde küla (ainult veevärk), Raaduvere küla, Laiusevälja küla, Kantküla küla, Vaiatu küla, Tõikvere küla, Rääbise küla (ainult veevärk), Vilina küla (ainult veevärk).

Perspektiivselt arendatakse ühisveevärk ja -kanalisatsioon välja Vana-Jõgeva külas. Kaaluda tuleb ühiskanalisatsiooni taastamist Kärde ja Painküla (Metsakatsejaam) külade tiheda asustusega osades.

Jõgeva valla reoveekogumisalade osas tehti keskkonnaministri 07. detsembri 2021 käskkirjaga muudatused ning muutmisel on veel Jõgeva linna reoveekogumisala. Kui reoveekogumisalad on keskkonnaministri poolt kinnitatud, on soov alustada Jõgeva valla ühisveevärgi ja –kanalisatsiooni arendamise kava muutmisega.

Üle on vaja vaadata hüdrantide olukord kogu vallas.

ÜVK arendamiseks ja uuendamiseks kasutatakse nii vee-ettevõtete omavahendeid kui omavalituse poolset rahastamist. Toetusi kaasatakse Keskkonnaprogrammi ja Euroopa Liidu Ühtekuuluvusfondi toetusi.

ÜVK hõlmatud asulates osutavad veeteenust vallavolikogu poolt määratud vee-ettevõtted Jõgeva Veevärk OÜ ja AS Emajõe Veevärk. Valla asulates kehtivad erinevad vee- ja kanalisatsiooniteenuste hinnad, mis vajavad lähiajal ühtlustamist.

Ühisveevärgi alla mittekuulvalt on tsentraalne veevarustus osaliselt Kudina, Ellakvere ja Võikvere külades.

Hajaasustusega piirkondades kasutavad elanikud tarbevee saamiseks salv- või puurkaevusid ning reoveekäitluseks kogumismahuteid või lokaalseid puhastussüsteeme ja immutamist. Nõuetele vastavaid reoveekäitlussüsteeme on vähestel majapidamistel. Enamus lokaalseid süsteeme on amortiseerunud. Salvkaevude veekvaliteet on otseses seoses majapidamiste reoveekäitlusega ning kvaliteetne joogivee saamine ei ole alati tagatud.

Elanikkonna vähesuse ja suhteliselt hajali paiknemise tõttu ei ole ühisveevärgi ja –kanalisatsiooni rajamine hajaasustusse otstarbekas.

Jõgeva vald osaleb hajaasustuse programmis, millega toetatakse veevarustuse ja reoveekäitluse rajatiste rajamist hajaasustusega piirkondadesse. Hajaasustusprogramm on äärmiselt oluline, kuna leibkondadel napib investeerimisvõimekust vee- ja reoveekäitlusesse. Meetme olulisust näitab taotluste hulk.

2.9.4 Soojamajandus

Ühinenud valdade soojamajanduse lahendused on erinevad. Jõgeva linnal ja Palamuse piirkonnal on koostatud soojamajanduse arengukavad.

Jõgeva linna varustab soojaenergiaga AS Utilitas Eesti. Sooja toodetakse hakkepuidust.

Palamuse alevikus ja Kaarepere külas on enamikes korterelamutes soojuse tootmine lahendatud lokaalküttena maasoojuspumba süsteemiga, mis on heas seisukorras ning lähiajal suuri investeeringuid ei vaja. Enamus Palamuse ja Kaarepere elamute maaküttesüsteeme on üle antud korteriühistutele. Lahendust vajab Palamuse Suur 4 hoone soojusega varustamine, hetkel köetakse gümnaasiumi katlamajast. Luua kaugküttesüsteemi varustab soojusega Luua Metsanduskooli katlamaja, mis töötab tahkel kütusel (halupuit). Soojusenergia tootmine Luua külas vajab uuendamist kuna koolil puudub huvi sooja müümiseks, kaugküttetrassid on mitterahuldavas seisukorras ja halukatla kasutamine liiga tööjõumahukas.

Siimusti, Kuremaa, Laiuse ja Jõgeva aleviku kortermajad ja ühiskondlikud hooned on viidud üle lokaalküttele maagaasiga. Osades Torma aleviku korterelamutes on lokaalküte, mitmed kortermajad on otsustanud elektrikütte kasuks. Sadala alevikus on kasutusel lokaalküte. Torma aleviku soojusenergia tootmine korterelamutes vajab lähiaastatel põhjalikku ümberkorraldamist. Saduküla kortermajad on lokaalküttel, koolihoonele on paigaldatud maaküte. Jõgeva, Palamuse, Kuremaa- uute elamualade kasutuselevõtmisel tuleb arvestada vajadusega välja arendada tehniline taristu.

Oskar Lutsu Palamuse Gümnaasiumi hoonele on paigaldatud maaküte, gaasikatlamaja varustab soojusega Suur 6 hoonet ja Palamuse apteegihoonet, vajadusel gümnaasiumi. Perspektiivne on apteegihooone viia maaküttele. Palamuse lasteaed on maaküttel. Torma põhikooli, Torma spordihoone ja Torma rahvamaja soojavarustus on lahendatud Torma Põhikooli katlamaja baasil, kus sooja tootmiseks kasutatakse puitpelletit. Lasteaed Linnutaja hoones ja Sadala koolil on lokaalsed pelletkatlamajad.

Lokaalsed katlamajad on Palamuse rahvamajal, Kaarepere hooldekodul, Kaarepere rahvamajal.

2.9.5 Jäätmemajandus

Alates 1.aprillist 2022 on kogu Jõgeva vald üks korraldatud jäätmeveo piirkond. Jäätmeveo teenust hakkab osutama Ekovir OÜ ja leping on sõlmitud kuni 31. märtsini 2027. Varasemalt sai ära anda korraldatud jäätmeveo raames ainult segaolmejäätmeid, v.a Jõgeva linna alates 36-korteriga kortermajad. Uuel perioodil lisanduvad jäätmeliigid. Lisaks segaolmejäätmetele on osadel jäätmevaldajatele kohustus anda vedajale üle biolagunevaid köögi- ja sööklajäätmeid, paber ja kartongi (vanapaber) ning segapakendit. Segapakendi osas ei saa Ekovir OÜ ainuõigust. Jõgeva valla jäätmehoolduseeskirjas on täpsustatud milliseid jäätmeliike ja millise minimaalse tühjendussagedusega peavad tiheasustus-, hajaasustus- ja kompaktsel alal paiknevad kodumajapidamised, ettevõtted ja asutused vedajale üle andma.

Jõgeva valla territooriumil puudub prügila. Sorteeritud jäätmete vastuvõtmise kohad on Jõgeva linna jäätmejaam ning Palamuse, Siimusti, Laiuse, Kuremaa, Vaimastvere ja Jõgeva aleviku jäätmete kogumisplatsid. Jäätmejaamas võetakse vastu kõik keskkonnaministri 16.jaanuari 2007 määruse nr 4 „Olmejäätmete sortimise kord ning sorditud jäätmete liigitamise alused“ nõutud jäätmeliigid, sealhulgas ohtlikke jäätmeid ja rehve. Rehve võetakse vastu koostöös tootjavastutusorganisatsiooniga (MTÜ Rehvinglus). Kõigis kuues jäätmekogumiskohas võetakse vastu pakendeid, paber- ja papp-pakendeid, rehve (eri liike), vanapaberit, suurjäätmeid, elektri- ja elektroonikaseadmeid. Palamusel, Laiusel ja Vaimastveres võetakse vastu ka ohtlikke jäätmeid. Jäätmekogumiskohad vajavad kaasajastamist ja investeeringuid. Jäätmejaama ja 6 jäätmekogumiskoha haldaja on kuni 31.12.2022 Amestop OÜ.

Biolagunevate jäätmete komposteerimisväljak on Jõgeva linna jäätmejaamas, mis vajab laiendamist, et suudaks kogu valla biolagunevad jäätmed vastu võtta. Järgnevatel aastatel on planeeritud komposteerimisväljaku tehniline arendamine. Samuti tuleb järgnevatel aastatel

planeerida valla teistesse piirkondadesse (Torma, Sadala, Laiuse, Kuremaa, Palamuse, Siimusti) haljastusjätmete komposteerimisväljakud.

Biojätmete kogumise tõhustamise jagatakse 200 kodukompostrit ja 85 konteinerit kodumajapidamistele, kes on liitunud korraldatud jätmeveoga aastaringselt.

Pakendijätmete kogumiseks on piirkondadesse paigaldatud avalikud kogumiskonteinerid. Jõgeva vallas on võimalik tellida ka Jõgeva linna ja Siimusti aleviku korteriühistutel ühe Eestis tegutseva tootjavastutusorganisatsioonilt (Tootjavastutusorganisatsioon OÜ) tasu eest segapakendikonteiner. Jõgeva linna eramaja omanikel on võimalik kasutada pakendikoti teenust.

Hajaasustuspiirkonnas on vallavalitsus võimalusel korraldanud ohtlike jätmete, sh eterniidi, ja suurjätmete kogumisringe.

2.9.6 Elamumajandus

Jõgeva vallas ei ole viimase 15 aasta jooksul ehitatud ühtegi uut korterelamut. Jõgeva vallale kuuluvad korteriomandid asuvad Jõgeva linnas, Jõgeva alevikus, Kärdes, Sadukülas, Siimustis, Vägeval, Kassinurmes, Tõikveres, Tormas, Sadalas, Kaareperes, Luual, Pikkjärvel ja Palamusel. Mitmed valla omandis olevad korterid vajavad investeringuid.

Kuna enamus korterelamuid on ehitatud enamasti 1970-1980 aastatel, on lähiaastatel vajadus rekonstrueerida korterelamud energiasäästlikeks. Osaliselt on nende töödega alustatud: vahetatud aknad, ukсед, katused ning soojustatud otsaseinad. Kõige aktiivsemalt on korterelamute renoveerimisega tegeletud Jõgeva linnas.

Valdkonna probleemid

- Hajaasutuses ebapiisav bussiühendus suuremate keskustega.
- Piirkonniti teede halb olukord, teede remondiks napib vahendeid.
- Valla omandis olevad sillad ja paisud vajavad renoveerimist.
- Jalg- ja jalgrattateede võrgustik vajab pikendamist ja laiendamist
- Palju halvas seisus korterelamuid, kasutusele on võetud vähe meetmeid energiasäästu saavutamiseks.
- Kinnisvara turul napib vabu kortereid ja üüripindasid.
- Vallale kuuluvale kinnisvarale kasutusotstarbe leidmine.
- Vee- ja kanalisatsioonisüsteemid vajavad investeringuid.
- Kasutusea ületanud ja avariiohkete rajatiste olemasolu.
- Keskkonnanõuete mittetäitmine reoveekäitluses hajaasutuses.
- Kvaliteetse joogivee saamine ei ole alati tagatud.
- Elanikkonna vähene investeerimisvõimekus vee- ja reoveekäitlusesse.

Valdkonna arengueeldused

- Raudtee liikluse olemasolu.
- Teede hooldamisel ühtsed põhimõtted ja kvaliteedinõuded.
- Kergliiklusteede võrgustiku laiendamine.

- Biolagunevate jäätmete komposteerimisväljak.
- Ohtlike jäätmete kogumisvõimalus.
- Toetusmeetmete kasutamine investeringuteks.
- Korterühistutega koostöö aktiveerimine miljööväärtuste ja elamistingimuste parendamiseks.

Valla teedevõrk on tihe, uusi teid on vaja rajada peamiselt vaid jalakäijatele ja jalgratturitele ning tervisespordi harrastajatele (kergliiklusteed).

Suurematel keskustel on olemas bussiühendus Jõgeva linnaga, kuid hajaasustuse piirkonnast on ühendused Jõgeva ja Tartu suunal tööl käimiseks ebasobivad.

Vallasisene õpilastransport on korraldatud Jõgeva Vallavalitsuse poolt. Kuna valla õpilastransport ei suuda tagada kõikidele lastele sobivat ajagraafikut, on vajalik tegeleda liinide korrastamisega ja nõudepõhise transpordi arendamisega.

Ühisveevärgi ja -kanalisatsiooniga on varustatud suuremad asulad. Vajalik on jätkata investeringutega ühisveevärgi ja -kanalisatsioonisüsteemidesse. Jõgeva vald osaleb hajaasustuse programmis ning elanike huvist lähtuvalt on kindlasti prioriteediks programmiga jätkamine ja vahendite leidmine.

2.10 Sotsiaalhoolekanne ja tervishoid

2.10.1 Sotsiaalhoolekanne

Sotsiaalhoolekanne on sotsiaalteenuste, sotsiaaltoetuste, vältimatu sotsiaalabi ja muu abi andmise või määramisega seotud toimingute süsteem, mille eesmärk on toetada inimese iseseisvat toimetulekut ja töötamist ning aktiivset osalust ühiskonnaelus, ennetades sealjuures sotsiaalsete probleemide tekkimist või süvenemist üksikisiku, perekonna ja ühiskonna tasandil.

Peamised sotsiaalsete probleemide allikad on madalad palgad, alkoholism, puudega ja vähenenud töövõimega isikute suur arv, noorte lahkumine linnadesse, perevägivald, koolikohustuse mittetäitmine, elanikkonna vananemine, madal sündivus. Sotsiaalsete probleemide rõhuasetus on piirkonniti erinev.

2.10.2 Lastekaitse

Lastekaitse valdkonna peamiseks ülesanneteks on lapse õiguste ja heaolu tagavate põhimõtete järgimine kohaliku omavalitsuse arengukavas, valla eestkostel olevate laste osas eestkostja ülesannete täitmine ja seadmine, asendushoolduse korraldamine, sellekohaste lepingute sõlmimine, koostöö korraldamine asendushooldus teenuse osutajatega, lastekaitsealaste projektide ning ennetustegevuste algatamine ja läbiviimine, laste ja perede hoolekande komisjoni töö korraldamine, vajadusel laste kinnisesse asutusse paigutamise korraldamine, laste vanemate nõustamine, vanemate ja laste vaheliste vaidluste lahendamisele, vanemliku hoolitsuseta jäänud laste edasise elu korraldamiseks sobivate lahendusvariantide leidmine, füüsilisele eestkostjale määratud ülesannete täitmise toetamine.

Peretöötaja peamised ülesanded on lapse turvalisuse jälgimine abi vajavas peres, pere juhendamine lapse kasvatamisel ja õpetamisel, lapse ja perekonna toetamine probleemide lahendamisel, kasutades erinevaid sotsiaaltöö meetodeid vastavalt probleemide olemusele, pere toetamine toimetulekut ümbritsevas sotsiaalses keskkonnas, lastekaitse peaspetsialisti informeerimine peres toimuvatest muutustest, perele teenuste osutamine vastavalt sõlmitud teenuse osutamise lepingule ja hoolduskavale, lapse ja perekonna informeerimine, motiveerimine ja juhendamine teenuse võimalustest ja vajadusel nendes osalemisel toetamine, koostöö tegemine pere toimimiseks oluliste asutustega (meditsiini-asutused, lasteaed, kool jt).

2.10.3 Sotsiaalteenused

Sotsiaalteenus on isiku või perekonna toimetulekut soodustav mitterahaline toetus.

Töökorralduse eesmärgiks on tagada kodanikele esmane sotsiaalabi ja teavitus sotsiaalabi võimaluste kohta, kodanike abistamine sotsiaalabi või toetuste saamiseks vajalike dokumentide vormistamisel, probleemsete perede külastamine, abi osutamine juhtumikorralduse ja/või

jõustamise meetodil, toiduabi jagamine, sotsiaaltöö alase info kogumine ja vahendamine, koduteenus korraldamine, sh kliendi hooldusvajaduse hindamine, isiku abistamine igapäevase toimetuleku tagamiseks ja isiku toimetuleku toetamine, toetavate tugiteenuste korraldamine ja osutamine, mis on juhtumipõhised ja vajadustest lähtuv (abi matuste korraldamise asjaajamisel, pesu pesemise korraldamisel jm), saatja teenus.

Sotsiaalteenused Jõgeva vallas:

- koduteenus
- väljaspool kodu osutatav üldhooldusteenus
- tugiisikuteenus
- täisealise isiku hooldus
- isikliku abistaja teenus
- varjupaigateenus
- turvakoduteenus
- sotsiaaltransporditeenus
- eluruumi tagamise teenus
- võlanõustamisteenus
- lapsehoiuteenus
- asendushooldusteenus
- järelhooldusteenus
- erialaspetsialisti nõustamisteenus
- perenõustamisteenus
- kriisiabi
- tugirühmad ja tugiprogrammid
- rehabilitatsiooniteenus
- sõltuvusravi
- toiduabi
- viipekeeleteenus
- häirenuputeenus

2.10.4 Sotsiaaltoetused

Sotsiaaltoetuste eesmärk on toetada ja suurendada inimese ja perekonna iseseisvat toimetulekut ning sotsiaalset kaasatust, luua võrdseid võimalusi, soodustada ja parandada isiku ning perekonna toimetulekuvõimet, saavutada tööhõive kõrge tase, ennetada töötust ning toetada töö- ja pereelu ühitamist.

Vähekindlustatud ja toimetulekuraskustes peredel on võimalik taotleda valla eelarvest sissetulekust sõltuvaid sotsiaaltoetusi hädavajalike kulude osaliseks hüvitamiseks.

Sotsiaaltoetused Jõgeva vallas:

- toimetulekutoetus
- vajaduspõhine toetus
- tervisetoeetus
- sünnitoetus
- rantsatoetus
- hooldajatoetus
- eestkostetoetus
- matuetoetus

2.10.5 Koostööpartnerid

Käesoleval hetkel on Jõgeva valla sotsiaalsüsteem korraldatud suures osas riikliku ja kohaliku omavalitsuse tasemel, kuid teatud määral ka era- ja mittetulundussektori tasemel. Viimase osakaal võiks olla suurem ja pidevas arengus. Kolmanda sektori partnerite tegevust on toetatud MTÜ-de toetusskeemi kaudu. Teenuste osutamiseks on sõlmitud koostöölepingud.

Aastal 2018 oli sotsiaalosakonnal kaksteist koostööpartnerit, asutust ja organisatsiooni. Aastal 2021 on koostööpartnereid nelikümmend üks, kellega tehakse pidevat koostööd ja ostetakse erinevaid teenuseid. Siin ei ole üldhooldusteenuseid ja asendushooldusteenuseid osutavaid asutusi, vaid need, kes osutavad sotsiaalosakonnale vajalikke täiendavaid teenuseid.

Eluaseme võimaldamiseks vähekindlustatud isikutele on vallavalitsusel munitsipaalpinnad Kaareperes, Palamusel, Tõikveres, Sadalas, Tormas, Kärde sotsiaalmajas ja Jõgeva linnas. Korterid on amortiseerunud ja vajavad renoveerimist.

Jõgeva valla rahvastikusuundumused järgivad Eesti maapiirkondade üldisi trende. Valla rahvastik väheneb ja vananeb. Eakate inimeste suurenev osakaal kasvatab sotsiaalabi vajajate hulka.

Eakate üldhooldekodu teenust pakuvad Jõgeva linnas OÜ Jõgeva Sotsiaalkeskus Elukaar ja SA Jõgeva Haigla, Kaarepere külas Kaarepere pansionaat. Seadusjärgsete ülalpidajateta isikute hoolduse hoolekandenasutuses korraldab ja tasub vallavalitsus. Jõgeva valla sotsiaalteenuseid osutavad asutustest vajavad kaasajastamist Jõgeva Sotsiaalkeskus Elukaar, Jõgeva linnas asuv sotsiaalmaja ja Siimusti Lastekeskus Metsatareke.

2.10.6 Väljakutsed sotsiaalhoolekande korraldamises

Sotsiaalosakonna mõju Jõgeva valla eelarvele on suur ja pidevas tõusutrendis. Abivajajate hindamiste tulemusel vajavad valla kodanikud järjest suuremates mahtudes abi nii toetuste kui ka teenuste osas. Toetuste ja teenuste paremaks arendamiseks on vajalik koostöö teiste omavalitsustega nii kodumaal kui välisriikides uute kogemuste ja ideede omandamiseks.

Suurenenud on abivajavate laste hulk seoses perede elu- ja töökorraldusega ning ümbritseva keskkonna mõjutustega. Seadusest tulenevalt on lastekaitsetöös vajadus tegeleda ennetustegevusega.

Suurenenud on eestkostet vajavate inimeste arv. Põhjuseks psüühikahäiretega inimeste probleemid (622), alkoholsõltuvusega inimeste arv.

Probleemiks on ravikodude puudus 14–18-aastastele riskikäitumisega, psüühikahäirega ja kuritegeliku käitumisega noortele. Jõgeva vallal pole kohta, kuhu sellise taustaga noored teenusele suunata.

Väljaspool kodu osutatava üldhooldusteenuse vajajate kasv. Jõgeva valla panus on täna keskel läbi 380 eurot kuus ühe inimese kohta. Üldhooldusel on Jõgeva valla eelarvest makse osalusega 105 inimest ja koduteenust osutatakse 124-le inimesele.

Eakate alkoholiprobleem ja dementsus on suur väljakutse. Teenuse osutajad ei soovi neid teenusele ja Jõgeva vallal puudub teenuse osutaja, kus abivajajale teenust osutatakse. Lahenduseks võiks olla spetsialiseerumisega üldhooldusteenuse osutajad.

Sotsiaalvaldkonna vajadused:

- perearstide lahkumisest tulenevate probleemide lahendamine;
- suur vajadus psühholoogide ja kliinilise psühholoogi järgi;
- sotsiaaltöötajate motiveerimis- ja taastusvõimaluste loomine (supervisioon);
- struktuuri kohandamine vastavalt sotsiaalosakonna töökorralduse analüüsile;
- jätkuvalt valla elanike teadlikkuse tõstmine sotsiaalhoolekande korraldusest läbi meedia, valla kodulehe kui ka kohtumiste kaudu;
- juurdepääsetavuse parandamine avalikele asutustele – universaalse disaini põhimõtete rakendamine;
- sotsiaaltranspordi korraldamine on keeruline ja kulukas;

2.10.7 Tervishoid

Esmatasandi tervishoiuteenust pakuvad Jõgeva valla elanikele kümme perearsti. SA Jõgeva Haigla osutab ambulatoorset ja statsionaarset arstiabi, kus on vastuvõtnud eriarstide ja eraarstide juurde. Haiglas on võimalik teha terviseuuringuid. SA Jõgeva Haigla osutab ka rehabilitatsiooniteenust. Selleks on moodustatud rehabilitatsiooni meeskond, kes koostab rehabilitatsiooniplaane. Haiglas töötab hooldusosakond ja elanikele pakutakse koduõendusteenust. Jõgeva haiglas pakub kiirabiteenust Tartu Kiirabi SA.

Ravikindlustusega hõlmamata isikutele tasub arstiabi eest Jõgeva vald. Tervishoiu valdkonnas toetatakse perearsti-, pereõe- ja koduõendusteenust. Tervishoiuteenuse osutamise süsteemsuse ja efektiivsuse saavutamiseks toetatakse Jõgeva Tervisekeskuse väljaarendamist. Jõgeva vald toetab perearstiabi osutamise kestmist Jõgeva linnas ja maapiirkondades. Jätkub esmatasandi arstiabi toetamine perearstipunktide töö toimimiseks.

Hambaravi teenust osutatakse Jõgeva linnas, Palamusel ning Tormas.

Jõgeva vallas tegutseb kuus apteeki. Lähim ööpäevaringselt avatud apteek asub Tartus.

2.10.8 Tervisedendus

Tervise edendamisele suunatud tegevust Jõgeva vallas korraldab spordi-ja tervisedendamise nõunik koostöös maakondliku tervisenõukoguga.

2021. aastal valmis Jõgeva valla terviseprofiil, mis aitab kaardistada kohalike elanike tervise olukorda ja seda mõjutavaid tegureid. Terviseprofiili abil saab määratleda valla peamised probleemid, sekkumist nõudvad valdkonnad ja vajalikud tegevused tervise edendamiseks.

Jõgeva vald jätkab osalemist erinevates üleriigilistes kampaaniates ja valla terviseprofiilist tulenevates prioriteetsetes valdkondades mõjutustegevuste elluviimisel.

Tervislike eluviiside edendamisele aitab kaasa terviseradade olemasolu vallas. Tervisejooksuks ja -kõnniks ning suusatamiseks kasutatakse Kuremaa, Jõgeva ja Siimusti terviseradasid

Jõgeva vald jätkab osalemist erinevates üleriiklikes kampaaniates ja maakonna terviseprofiilist tulenevates prioriteetsetes valdkondades mõjutustegevuste elluviimisel. Põhikampaaniateks on südamekuu tähistamine aprillis ning puu- ja köögiviljakampaania septembris-oktoobris. Info Tervise Arengu Instituudi kampaaniate ja jooksva info kohta edastatakse pidevalt valla allasutustele ning erinevate infokanalite kaudu.

Valdkonna probleemid

- Puudega ja vähenenud töövõimega isikute suur arv.
- Elanikkonna vähenemine.
- Eakate inimeste suurenev osakaal.
- Hariduslike ja arenguliste erivajadustega laste arv kasvab.
- Piirkonnas on palju abivajajaid lapsi.
- Sotsiaalkeskuse puudumine (päevakeskus, eakad, puudega jne).
- Rahaliste ressursside nappus.
- Hooldusvajadus kasvab pidevalt, omaste hooldus.
- Teenuste pakkujaid on piirkonnas vähe.
- Juurdepääsetavuse kvaliteet avalikele asutustele on ebaühtlane.
- Sotsiaaltranspordi puudumine, sisse ostetud teenus kallis.
- Elanike tervistkahjustav käitumine.
- Tervise- ja suusarajad vajavad parendamist ja arendamist.

Valdkonna arengueeldused

- Kvalifitseeritud spetsialistide olemasolu ja toimiv koostöövõrgustik.
- Sotsiaalteenuste pakkujate mitmekesisus.
- Seniortöö koordineerimine.
- Teenuste pakkujate vahel teenuste kombineerimine, arendamine, koostöö.
- Ennetustöö.

- Sotsiaalkorterid erinevates piirkondades.
- Päevakeskuse rajamine kesklinna.
- Ruumiprogrammi kaardistamine kogu valla territooriumil.
- Tervisedendusala töö koordineerimine ja koostöö suurendamine võrgustikus.
- Kogukondade valmisolek kriisiolukordades käitumiseks ja toimetulekuks.

Peamised sotsiaalsete probleemide allikad on madalad palgad, alkoholism, puudega ja vähenenud töövõimega isikute suur arv, noorte lahkumine linnadesse, perevägivald, koolikohustuse mittetäitmine, elanikkonna vananemine, madal sündivus.

Kuna munitsipaalpindadena pakutavad korterid on amortiseerunud, tuleb lähiaastatel leida vahendeid nende renoveerimiseks.

Tegeleda tuleb abivajavate lastega, kelle hulk seoses perede elu- ja töökorraldusega ning ümbritseva keskkonna mõjutustega on viimastel aastatel suurenenud.

Leida võimalusi, kuhu suunata teenustele probleemsed noored- riskikäitumisega, psüühikahäirega ja kuritegeliku käitumisega.

Kuna teenuse osutajad ei soovi dementseid ja alkoholiprobleemidega eakaid oma teenusele, on see järgmistel aastatel suur väljakutse.

2.11 Korrakaitse ja turvalisus

Jõgeva vallas tagab turvalisuse Jõgeva politsei jaoskond ja Lõuna Päästkeskuse Jõgeva Päästekomando. Vallal on oma vabatahtlik päästekomando Palamuse Pritsumehed, mis allub struktuuriliselt Lõuna Päästkeskuse Jõgevamaa päästepiirkonnale. Vabatahtlike organisatsioonide päästetööks vajalik tehnika vajab uuendamist.

Jõgeva vallas tegutsevad Kaitseliidu Jõgeva maleva Torma üksikkompanii ja Jõgeva malevkond ning Naiskodukaitse Jõgeva ringkonna Järvemäe, Jõgeva, Torma ja Pedja jaoskonnad. Kuremaal tegutseb mittetulundusühing Kuremaa Vabatahtlik Järvepääste, mis viib läbi veeohutuse, vetelpääste jm temaatilisi üritusi ning arendab mere- ja järvepääste tegevust ja kala- ning veeturismi.

Turvalisemaks saab valda muuta naabrivalve sisseseadmise ja alevike ning suuremate külade parema valgustamisega ja turvakaamerate paigaldamisega suurematesse keskustesse. Turvakaameratega on varustatud Jõgeva kesklinn, Palamuse alevik osaliselt ja mõned valla asutused.

Vallas on mitmeid kasutusest väljas olevaid tühjalt seisvaid hooneid, mis rikuvad üldmuljet ja on ohtlikud. Vallavalitsus peab oluliseks ohtlike ja kasutusest väljas olevate hoonete lammutamist turvalisuse tagamiseks.

Jätkuvalt on ohuallikaks nii elu- kui kõrvalhoonete vananenud kütte- ja elektrisüsteemid.

Kriisireguleerimise alaste tegevuste korraldamiseks on Jõgeva vallas moodustatud kriisikomisjon.

Omavalitsuse roll kriisireguleerimisel on:

- hädaolukordade lahendamise juhtimine oma vastutusallas, selleks vastavate tegevuskavade koostamine;
- omavalitsusüksuses paiknevate kriisireguleerimis alaste ressursside kohta käiva informatsiooni koostamine, korrastamine ja omamine;
- elanike teavitussüsteemi väljatöötamine ja töökorda seadmine;
- kriisireguleerimise alaste koolituste, seminaride, infovoldikute ja teabepäevade korraldamine;
- kriisireguleerimis õppuse korraldamine.

Jõgeva Vallavalitsuses töötab vääртеomenetleja, kelle ülesanne on valla haldusterritooriumil järelevalve teostamine, vääртеgude toimepanijate väljaselgitamine ja menetlemine ning osalemine avaliku korra tagamisel.

Valdkonna probleemid

- Vabatahtlike organisatsioonide päästetööks vajalik tehnika amortiseerunud.
- Tuletõrje veevõtukohtade vähesus.
- Lagunevad hooned ja valgustamata tänavad soosivad vandalismi ja vargusi.
- Halvas seisus küttekolded ja elektrisüsteemid.

Valdkonna arengueeldused

- Turvaline elukeskkond.
- Hea koostöö erinevate ühenduste vahel.

3 JÕGEVA VALLA SWOT

Tugevused	Nõrkused
<ul style="list-style-type: none"> • Hea asukoht, kaunis ja mitmekesine loodus, keskkonnasõbralik ja turvaline elukeskkond; • Piirkonna maine ja oma näo kujundamine – toetumine piirkondlikule kultuurilisele identiteedile; • Tugev ajaloolis- kultuuriline taust, tuntud külastuskohad ja vaatamisväärsused, traditsioonilised üritused ja sündmused, kultuuriline mitmekesisus, piirkondade omanäolisus; • Vooremaa mitmekesine loodus ja kasutusvõimalused – voored, rabad, järved, matkarajad; • Avalike teenuste mitmekesisus; • Mitmekülgsed sportimisvõimalused- terviserajad, ujula; • Tõstva põhjaga ujula väikelastele Palamuse lasteaias; • Reisirongiliiklus, kiired ühendused Tartu ja Tallinnaga; • Maavarad ja viljakas põllumaa; • Heal tasemel teedevõrk; • Vee-ettevõtete olemasolu; • Turvaline elukeskkond; • Jõgeva kui maakonnakeskus; 	<ul style="list-style-type: none"> • Puudub ühtne kontseptsioon, nõrk mainekujundus; • Elanike arvu pidev vähenemine, abivajajate arvu kasv, sotsiaalkulude suurenemine valla eelarves; • Eakate ja puuetega inimeste keskmisest suurem osakaal; • Ennetustegevuse vähesus elanike toimetuleku ja heaolu tagamiseks; • Vanemlus- ja ennetusprogrammide puudumine; • Erivajadustega ja tugiteenuseid vajavate laste suur osakaal; • Kvalifitseeritud tööjõu puudus, tasuvate töökohtade puudus kohapeal; • Ettevõtluseks sobivat vaba äri- ja tootmismaad vähe; • Vee- ja kanalisatsioonisüsteemid kohati halvas olukorras; • Avariiohkete rajatiste olemasolu; • Üüripindade puudus- nii eluasemeks kui ettevõtlusega tegelemiseks; • Ühistranspordi logistilise sidususe puudumine; vallasise liikumise piiratus, ebapiisav bussühendus suuremate keskustega (Tartu); • Valla tulubaas ei võimalda vajalike investeeringute rahastamist; • Senised aktiivsed vabatahtlikud eestvedajad väsivad ja tüdinevad; • Loodusvaadete kinnikasvamine; • Madal palgatase vallas; • Lasteaiaõpetajad, ringijuhid on alarahastatud; • Riskikäitumisega noorte vähene kaasamine (NEET- noored);
Võimalused	Ohud
<ul style="list-style-type: none"> • Lähedus Tartu linnale; • Eesti Taimekasvatuse Instituut; • Luua Metsanduskool; 	<ul style="list-style-type: none"> • Rahvastiku vähenemine ja vananemine, tööealiste inimeste puudus;

<ul style="list-style-type: none">• Sise- ja välisturistide arvukuse kasv ja Eestis külastusaja pikenedamine;• Elanike kasvav huvi looduses viibimiseks (loodus-, kultuuri-, vee- ja jahiturism);• Mahetoodete viljelemine ja suurem kasutamine;• Huvi tõus maal elamise osas;• Kvaliteetne ja kiire internetiühendus, kaugtöö võimalused, kaugtöökohtade loomine teenuskeskustesse;• Tehnoloogia areng ja sellel põhjal e-teenuste arendamine;• Töötleva tööstuse arendamine piirkonnas;• Energiasäästlike lahenduste kasutuselevõtu laienemine;• Koostöö kutse- ja kõrgkoolide ning asutuste ja teadusasutustega nt Eesti Taimekasvatuse Instituudiga;• Rahvusvahelised ja siseriiklikud koostööprojektid;	<ul style="list-style-type: none">• Koondumine suurtesse keskustesse, ääremaastumine;• Väikeste piirkondadega mitteamistamine;• Nõrk riiklik regionaalpoliitika;• Tootmissisendite kallinemine, konkurentsivõime langus välisturgudel;• Projektipõhisus kohaliku elu korraldamisel, mis ei taga investeringute pikemaajalist jätkusuutlikkust, projektides omaosaluse tõus;• Kohalikele omavalitsustele keskvalitsuse poolt ülesannete lisamine ilma piisavate rahaliste vahenditeta;• Välisinvesteeringute vähenemine huvi;• Maakonnakeskuste rolli vähenemine;• Toetusvõimaluste mitte kasutamine;
---	--

4 EESMÄRGID JA TEGEVUSED

4.1 Jõgeva valla visioon

Jõgeva vald on turvalise elukeskkonna, soodsa ettevõtluskliima ja aktiivse elanikkonnaga tugev omavalitsus, kus elanikele on tagatud kvaliteetsed teenused ja külastajatele atraktiivsed külastusobjektid. See on unikaalse Vooremaa maastikuga looduskaunis, keskkonda ja põllumajandust väärtustav piirkond.

Visioonis sätestatu saavutamiseks seatud eesmärgid ja tegevused on toodud lähtuvalt hetkeolukorra analüüsist ning ühinemislepingus seatud eesmärkidest.

4.2 Tegevusvaldkondade arengusuunad ja eesmärgid

Jõgeva valla arengute planeerimisel tuleb arvestada ennekõike maapiirkondadele omase rahvastikuprognosis - elanikkond väheneb ja vananeb ning avalikele teenuste kvaliteedi hoidmine soovitud tasemel nõuab valdkondlikke majandusanalüüse ja läbimõeldud ruumikava.

Jõgeva valla arenguvõimalus on tugeva keskuse ja tagamaa hoidmine ning välja arendamine. See eeldab oskuslikku investeringute suunamist ja tõhusat omavalitsuste ülest koostööd keskuse ja hajaasustusega piirkondade vaheliste ühenduste arendamisel. Jõgeva linn ei ole pelgalt valla keskus, vaid märkimisväärse riigiteenuste hulgaga maakonnakeskus.

Kolmandik Jõgeva valla territooriumist asub Tartu linna toimepiirkonnas. Valla ülesanne on suurendada Lõuna-Eesti keskuse positiivset mõju valla töajõuprobleemide lahendamisel soodsa elukeskkonna, kaasajastatud haridusvõrgu ja kiirete ühenduste kaudu.

4.2.1 Juhtimine, mainekujundus ja rahvusvahelised suhted

Juhtimisse on kaasatud kogukond ning rahvusvahelised suhted rikastavad Jõgeva valla võimalusi osaleda Euroopa Liidu poolt finantseeritud arendusprojektides. Saavutatud on valla järjepidev ja jätkusuutlik areng ja valla juhtimine on läbipaistev, mis tagab kõrge haldussuutlikkuse.

Arengusuund: Jõgeva vald on uuendusmeelne omavalitsus ja asjatundlik koostööpartner.

Eesmärgid:

1. Kaasaegne töökeskkond ja kompetentsed ametnikud.
2. Valla hea maine.
3. Jõgeva vald on hinnatud koostööpartner.

Eesmärk	Möödik	Kontrolli allikas	Algtase 2018	Tase 2021	Sihttase	Märkused
1	Renoveeritud ruumid	KOV	53%	58 %	100%	
	Kaasava eelarve hääletusest osavõtjate arv	KOV	453	780	Sihiks kasv	Kaasava juhtimise näitaja

Jõgeva valla arengukava 2018-2028

2	Elanikkonna rahulolu KOV juhtimisega	KOV	-	48 %	70%	2022.kevadel läbiviidud rahuoluküsitluses hinnati 7 erinevat valla juhtimisega seotud aspekti: keskmine rahuoluolijate osakaal
	Positiivsete kajastuste arv	KOV	150	359	Sihiks kasv	Kajastused Jõgeva valla kohta meedias, v.a valla leht.
3	Sõlmitud koostöölepingud.	KOV	15	18	Sihiks kasv	Rahvusvahelised ja valdkondlikud lepped.

4.2.2 Haridus ja noorsootöö

Arengusuund: Jõgeva vald on korrastatud kodulähedase haridustaristuga õppijaid ja noori väärtustav omavalitsus.

Eesmärgid:

1. Tagatud on jätkusuutlik elukohalähedane alus-, üld- ja huviharidus.
2. Kaasajastatud õppe- ja kasvukeskkond.
3. Noorte huvisid arvestav noorsootöö ja toimivad noortekeskused.

Eesmärk	Möödik	Kontrolli allikas	Algtase 2018	Tase 2021	Sihttase	Märkused
1	Elanike rahulolu haridusasutuste tööga	Küsitlus, haridus-asutused	90%	62 %	95%	Tase näitab kui palju koolide poolt korraldatud rahuoluküsitlusel osalenud lapsevanematest on rahul või pigem rahul. Valla enda poolt korraldatud rahulolu uuringu alusel on haridusasutuste tööga 2020 rahul 72 % vastanutest
	Tugiteenuste kättesaadavus	KOV, haridus-asutused	80%	80%	100%	Tugiteenused on tagatud kõigile abivajajatele.
	Huvitegevustes ja huvihariduses osalejate osakaal	KOV	68%	70%	75 %	Tase näitab % õpilaste koguarvust.
	Lasteaiakohtade kättesaadavus	KOV	99%	99%	100%	Lapsele saab lasteaia koha mõistliku etteteatamise ajaga.
2	Täielikult renoveeritud haridusasutuste hooned	KOV	30%	34%	70%	Haridusasutused asuvad 18 hoones. Täielikult renoveeritud on neist 5. Osalist renoveerimist on tehtud pea kõigis hoonetes.

Jõgeva valla arengukava 2018-2028

	Täielikult kaasajastatud haridusasutuste õuealad ja spordi-rajatised	KOV	20%	24 %	60%	Kaasajastamist vajavaid õuealad ja spordirajatisi on 17-st 13.
3	Noortekeskuste unikaalsete külastajate arv	KOV		2982	Sihiks-arvu kasv	Pakkuda erinevatele vanusegruppidele erinevaid tegetsemise võimalusi.
	Noorsootööga rahulolu	KOV		70%	80%	Küsitlus viiakse läbi iga kahe aasta järel. Tase näitab % küsitlusel osalenutest, kes on teenusega rahul.
	Noortevolikogu aktiivsus	KOV			Sihiks kasv. Läbitöötatud eelnõud, külastused, probleemide lahendused, sündmuste korraldamine	Sisukad ettevõtmised ja külaskäigud teiste valdade noorte(volikogudega) tutvumised, et leida volikogule väljund.

4.2.3 Kultuur ja sport

Arengusuund: Rikkaliku kultuuripärandiga traditsioone hoidev vald. Jõgeva vald soodustab noorte ja täiskasvanute spordiharjumuse kujundamist.

Eesmärgid:

1. Korrastatud külastuskeskkond ja kultuuriasutused.
2. Väärtustatud traditsioonid ja mitmekesised kultuurisündmused.
3. Mitmekülgsed spordi- ja vaba aja veetmise võimalused.

Eesmärk	Mõõdik	Kontrolli allikas	Algtase 2018	Tase 2021	Sihittase	Märkused
1	Renoveeritud hoonete ja rajatiste määr	KOV	35%	38%	65%	Kokku vajab renoveerimist 29 objekti (kultuuri, spordi ja külastusobjektid)
2	Kultuuriteenuste kättesaadavuse hinnang	KOV	72%	69 %	90%	Pakutavate kultuurisündmustega rahulolijate osakaal 2022
	Piirkonna külastatavus	Turismi statistika	19068	20694	Sihiks kasv	Aasta jooksul Jõgeva maakonnas majutatud sise- ja välituristide arv kokku
	Aktiivsed vaba-ühendused	KOV	45	42	Koostöö hoidmine ja taseme tõstmine	Väärtuseks on koostöö (sündmuste korraldamine ja tegevuste ellu viimine) ja ühenduste taseme tõstmine

Jõgeva valla arengukava 2018-2028

	Aktiivsed rahvakultuuri-kollektiivid	KOV	37	34	Koostöö hoidmine ja taseme tõstmine	Väärtuseks on koostöö ja kollektiivide taseme tõstmine
3	Korrastatud mänguväljakute arv	KOV	10 %	15 %	60 %	Renoveerimist vajavaid avalikke mänguväljakuid on vallas 14. 2021.a uuendati linna mänguväljakut
	Aktiivsed spordiklubid	KOV	33	28	Koostöö hoidmine ja taseme tõstmine	Väärtuseks on koostöö ja klubide taseme tõstmine.

4.2.4 Ettevõtlus

Arengusuund: Jõgeva vallas on toimiv ettevõtjate koostöövõrgustik ja kohaliku ettevõtja vajadustest lähtuv taristu.

Eesmärgid:

1. Jõgeva vald on atraktiivne ettevõtluspiirkond.

Eesmärk	Mõõdik	Kontrolli allikas	Algtase 2018	Tase 2021	Sihttase	Märkused
1	Ettevõtlus-aktiivsus, sh tegutsevate ettevõtete arv 100 elaniku kohta	KOV	13	15	Sihiks kasv	
	Ettevõtete koguarv	KOV	1 836	2021	Sihiks taseme hoidmine	s.h AS-15, OÜ-1260, FIE-495, MTÜ-236, SA-4, TÜ-1, TUL- 6, UÜ- 4

4.2.5 Tehniline taristu

Arengusuund: Jõgeva vallas on kaasaja nõuetele vastav taristu ja mugavad elamispaigad.

Eesmärgid:

1. Kaasajastatud ÜVK ja jäätmekäitlustaristu.
2. Korrastatud teed ja tänavad.
3. Kaasajastatud ja energiasäästlikud eluasemed ja hooned.

Eesmärk	Mõõdik	Kontrolli allikas	Algtase 2018	Tase 2021	Sihttase	Märkused
	Ühisveevärgi- ja kanalisatsiooniga kaetud alas liitumisvõimaluste tagamine	KOV	83%	83%	95 %	2021.a lisandus 8 uut ÜVK teenuste tarbijat OÜ-l Jõgeva Veevärk
	Keskkonna-nõuete mittetäitmine reovee-käitluses hajaasutuses	KOV	0			Kaardistamisel

Jõgeva valla arengukava 2018-2028

2	Eelsorteeritud jäätmete kogumispunktide arv	KOV	6	6	Sihiks kasv	
	Korraldatud jäätmeveoga liitunute arv	KOV	2568	3590	Sihiks kasv	2022.a aprilli lõpu seisuga on jäätmeveoga liitunud 3590 klienti
	Renoveeritud ja rajatud teede ja tänavate osatähtsus kogu teede- ja tänavate võrgust	KOV	60 %	66 %	85 %	Renoveerimist vajavaid teid ja tänavaid on kokku 165 km (40% kogu teede võrgust).
	Rekonstrueeritud ja uute tänavavalgustuspunktide osakaal	KOV	20%	80 %	70%	Kokku on vallas ca 1600 tänavavalgustus-punkti. 2021.a jooksul rekonstrueeriti vallas ligi 1100 tänavavalgustuspunkti.
	Tolmu-vabaks muudetud teede arv	KOV	5 km	0,23 km	100 km	Sihittase 10 km aastas, kokku vajab tolmuwabaks muutmist ca 150 km vallateid. 2020. aastal muudeti tolmuwabaks 0,23 km.
	Jalg- ja jalgrattateede pikkus	KOV	26,8 km	28,6 km	35 km	Arenguvajadus 35 km, kokku võiks vallas olla 56,8 km kergliiklusteid. 2021. aastal ehitati Siimusti kalmistuni uus jalg- ja jalgrattatee
3	Kasutusea ületanud ja avariiohketekete rajatiste ja ehitiste arv	KOV				
	Parendatud ja renoveeritud energia-säästlike objektide arv	KOV				

4.2.6 Sotsiaalhoolekanne ja tervishoid

Arengusuund: Jõgeva vald kannab oma kodanike eest hoolt tänapäevasel moel elukaare vältel.

Eesmärgid:

1. Renoveeritud hoolekandeesutused.
2. Tagatud on elanikkonna sotsiaalne kaitse.
3. Tervist toetav elukeskkond.

Eesmärk	Möödik	Kontrolli allikas	Algtase 2018	Tase 2021	Sihittase	Märkused
---------	--------	-------------------	--------------	-----------	-----------	----------

Jõgeva valla arengukava 2018-2028

1	Korrastatud asutuste arv	KOV	35%	43%	100%	11 objekti/hoonet kokku. Korras on nendest 3. Need on 7 piirkonna sotsiaalhooldustöötaja ruumid, linna sotsiaalimaja, lastekeskuse Metsatarekese 2 maja, Torma valitsejamaja
	Kasusaajate hulk	KOV	121/38	150/50	165/70	Hoolekandeadesutustes kokku valla elanikke/valla asutustes kokku.
2	Klientide rahulolu uuring	KOV		72 %	75%	
	Lisandunud teenuste arv	KOV	11	28	Sihiks kasv	2022.a pakuti kodanikele 28 sotsiaalteenust
3	Sihtgrupile suunatud erinevatest üritustest osavõtjate arv	KOV	500	700	Sihiks kasv	Arvestatud on nii KOV poolt kui koostööpartnerite korraldatud üritusi.
	Terviseradade arv	KOV	6	6	Sihiks kasv ja arendamine	Kuremaa terviserajad ja liikumisrajad ümber Kuremaa järve, Virtuse Terviserada, Ehavere, Siimusti ja Aruküla liikumisrajad.
	Rahvatervist edendav tegevus	KOV	8	10	Sihiks – kasvab tervena elatud aastate arv	

4.2.7 Korrakaitse ja turvalisus

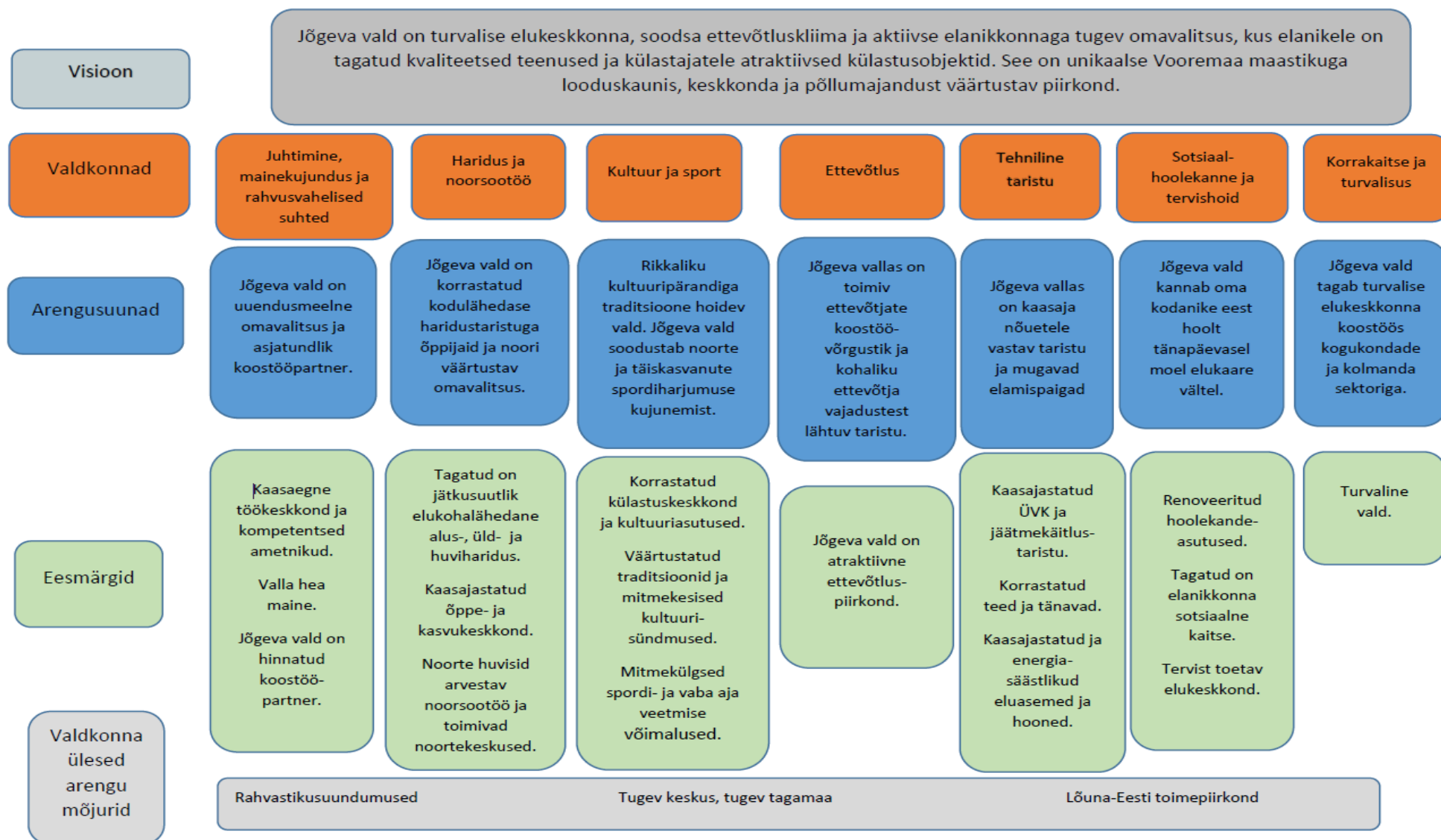
Arengusuund: Jõgeva vald tagab turvalise elukeskkonna koostöös kogukondade ja kolmanda sektoriga.

Eesmärgid:

1. Turvaline vald.

Eesmärk	Mõõdik	Kontrolli allikas	Algtase 2018	Tase 2021	Sihittase	Märkused
1	Videovalve-süsteemide arv	KOV	13	13	16	Perioodil ei paigaldatud uusi kaameraid.
	Naabrivalvega liitunud piirkonnad	KOV	4	4	6	Uusi piirkondi lisandunud ei ole.
	Vabatahtlike komandode ja kaasatud vabatahtlike arv	KOV	3/38	3/38	Sihiks kasv	Pääste/Palamuse Pritsumeeste liikmeid 38, sh 22 omavad õigust teha päästetöid, abipolitseinikud, Kaitseliit.

4.3 Strategiakaart



5 ARENGUKAVA TÄITMINE JA ÜLE VAATAMINE

Jõgeva valla arengukava kehtestab Jõgeva vallavolikogu ja praktilist elluviimist korraldab Jõgeva vallavalitsus. Arengukava tegevuskavas on määratletud valla lähiaastate prioriteetsed tegevused, mille elluviimist korraldab vallavalitsus ning mida osaliselt või täiel määral rahastatakse vallaeelarvest. Lisaks vallaeelarvele, arvestatakse tegevuskava täiendavate finantseerimisallikatena ka mitmesuguseid finantstoetusi ning struktuurifondide vahendite kaasamist.

Arengukava vaadatakse üle ja ajakohastatakse igal aastal. Arengukava üle vaatamise käigus hinnatakse mõõdikutele tuginedes selle elluviimise edukust ja tegevuskava täitmist, vajadusel täpsustades seatud eesmärgid ja ülesandeid ning viiakse sisse muudatused valla tegevuskavas.