



KOHILA VALLA ARENGUKAVA 2012–2025

Kohila 2012

SISUKORD	2
1. SISSEJUHATUS.....	4
2. PÕHIMÕISTED.....	5
3. ARENGUTRENDID JA MÕJURID.....	6
3.1 Globaalmuutused.....	6
3.2 Eesti-sisesed mõjurid.....	6
4. KOHILA VALLA OLUKORRA ANALÜÜS JA ARENGU EELDUSED.....	7
4.1 Geograafiline asend.....	7
4.2 Ajalooline areng.....	7
4.3 Elanikkond.....	8
4.4 Asustus.....	10
4.4.1 Kohila alev.....	10
4.4.2 Alevikud.....	11
4.4.3 Külad.....	11
4.5 Elukeskkond.....	12
4.5.1 Looduskeskkond, kaitsealad ja kaitstavad objektid.....	12
4.5.2 Maakasutus.....	13
4.5.3 Puhke- ja haljasalad.....	13
4.5.4 Miljööväärtuslikud piirkonnad ning muinsuskaitse ja pärandkultuuriobjektid.....	14
4.6 Sotsiaalne infrastruktuur.....	14
4.6.1 Haridus.....	14
4.6.2 Kultuur.....	17
4.6.3 Sport.....	18
4.6.4 Noorsootöö.....	19
4.6.5 Tervishoid.....	20
4.6.6 Elanike toimetulek.....	20
4.6.7 Sotsiaaltoetused.....	21
4.6.8 Turvalisus.....	21
4.7 Tehniline infrastruktuur.....	22
4.7.1 Teed ja tänavad.....	22
4.7.2 Veevarustus, kanalisatsioon ja puhastusseadmed.....	23
4.7.3 Jäätmemajandus.....	24
4.7.4 Energeetika.....	24
4.7.5 Telekommunikatsioonid.....	25
4.8 Majandus.....	25
4.8.1 Tööstuslik infrastruktuur, tööstus, põllumajandus, metsamajandus, tööhõive.....	25
4.8.2 Kaubandus ja teenindus.....	27
4.8.3 Turism.....	27
4.8.4 Ühistransport.....	28
4.9 Kohalik omavalitsus.....	28
4.10 Koostöö ja sõprussidemed.....	30
5. VISIOON KOHILA VALLAST AASTAL 2025.....	31
6. STRATEEGILISE PLANEERIMISE ALUSPÕHIMÕTTED.....	32
7. EESMÄRGID NING TEGEVUSED NENDE SAAVUTAMISEKS.....	33
7.1. Elanikkond.....	33
7.2. Asustus.....	33
7.3. Elukeskkond.....	33
7.3.1. Looduskeskkond, kaitsealad ja kaitstavad objektid.....	33
7.3.2. Maakasutus.....	34
7.3.3. Puhke- ja haljasalad.....	35

7.3.4. Miljövääruslikud piirkonnad ning muinsuskaitse ja pärandkultuuriobjektid.....	35
7.4. Sotsiaalne infrastruktuur.....	36
7.4.1. Haridus	36
7.4.2. Kultuur	38
7.4.3. Sport	39
7.4.4. Noorsootöö	41
7.4.5. Tervishoid	41
7.4.6. Elanike toimetulek	42
7.4.7. Sotsiaalhoolekanne	42
7.4.8. Turvalisus	43
7.5. Tehniline infrastruktuur.....	44
7.5.1. Teed ja tänavad	44
7.5.2. Veevarustus, kanalisatsioon ja puhastusseadmed	45
7.5.3. Energeetika	45
7.5.4. Jäätmemajandus	46
7.5.5. Telekommunikatsioonid	46
7.6. Majandus	47
7.6.1. Tööstuslik infrastruktuur, tööstus, põllumajandus, metsamajandus, tööhõive.....	47
7.6.2. Kaubandus ja teenindus	47
7.6.3. Turism	47
7.6.4. Ühistransport.....	48
7.7. Kohalik omavalitsus	48
7.7.1. Süsteemselt toimiv kohalik omavalitsus	48
7.7.2. Koostöö ja sõprussidemed	49
8. EELARVESTRAATEEGIA ARENGUKAVA TÄITMISE TAGAMISEKS.....	50
9. ARENGUKAVA RAKENDAMINE, SEIRE JA AJAKOHASTAMINE	51
10. LISAD.....	52

1. SISSEJUHATUS

Käesolev arengukava on dokument, mis määratleb Kohila Vallavolikogu poolt kinnitatud arengu eesmärgid ja näitab vahendid ning tegevused, mis tagavad säästliku, jätkusuutliku ja tasakaalustatud arengu Kohila vallas. Arengukava koostamisel on silmas peetud perspektiivi aastani 2025. Täpne investeringute finantseerimisplaan on püstitatud 5 aastaks.

Kohila alevi ja Kohila valla ühine arengukava koostati aastal 2001, milles piirkonda käsitleti terviklikuna ja kus arengueesmärgid olid mõlema omavalitsuse poolt tunnustatud. Koostöö loomulikuks jätkuks oli Kohila valla ja Kohila alevi liitumine üheks haldusüksuseks 2002. aasta lõpus.

Muutused ühiskonnas ja valla kiire areng tingisid ka 2006 a. lõpus vajaduse arengukava põhjalikuks läbivaatamiseks ja uuendamiseks ning 2007 aasta algul uus arengukava ka kinnitati. Iga aasta sügisel valla eelarve planeerimise protsessiga paralleelselt vaadatakse taaskord arengukava üle ning tehakse vajalikud muudatused ja täiendused.

Arengukava koostamisel on tuginetud valla sotsiaalse ja majandusliku olukorra, keskkonnaseisundi ning omavalitsuse kui institutsiooni analüüsile. Tehtu ülevaatamisel ja hindamisel ning uute tegevuste kavandamisel on lähtutud põhimõttest, et valla arengu keskpunktiks on inimene oma materiaalsete, sotsiaalsete, emotsionaalsete, kommunikatiivsete, intellektuaalsete jm vajadustega. Arengukava annab antud vajaduste rahuldamiseks suunad, ajakava, tööjaotuse ja juhtimise alused soodsa elukeskkonna saavutamiseks.

Arengukava põhiosa koosneb hetkeolukorra kirjeldusest, tegevuskavast ja lisadest. Kava koostamisel kasutati meetodikat, kus kaardistati hetkeolukorrad ja kirjeldati tugevused, seejärel liiguti edasi probleemideni ja nende põhjuste väljaselgitamiseni. Olukorra kaardistamise järgselt püstitati visioon ning seati eesmärgid, kuhu tahetakse lühemas ja pikemas perspektiivis jõuda. Eesmärkide saavutamiseks koostati detailsem tegevus- ja investeringutekava järgnevas 4 aastaks ning üldisem kava kuni aastani 2025. Tegevuskava sisaldab konkreetseid ülesandeid ja projekte, mis on plaanis lähiaastatel realiseerida. Arengukava lisades on esitatud illustreerivad tabelid ja graafikud valla rahvastiku ning finantsolukorra kohta. Arengukava lõpus on lühikokkuvõte.

Arengukava lähtub Eesti Vabariigi õigusaktidest ja valla põhimäärusest. Arengukava koos üldplaneeringuga on aluseks omavalitsuse tegevusele, eelarvete koostamisele, investeringute ja rahastamiste taotlustele ning erinevate valdkondade detailsematele arengukavadele ning planeeringutele. Arengukava täiendatakse ja selle täitmist analüüsitakse igal aastal.

2. PÕHIMÕISTED

- Areng** on kestev protsess, mille käigus toimuvad kvalitatiivsed ja/või kvantitatiivsed muutused.
- Planeerimine** on protsess, mille käigus kavandatakse tulevikku, arvestades senist arengut, hetkeolusid ja situatsiooni, soove, vajadusi ja võimalusi.
- Planeering** on dokument, mis esitab planeerimisprotsessi käigus kokku lepitud tulevikuvisioni kui eesmärgi, eesmärkide saavutamise ja vahendite valiku teed, ajakava, tegutsemise printsiibid, hindamise kriteeriumid, edasi- ja tagasiside tagamise meetmed.
- Üldplaneering** on dokument, mis esitab planeerimisprotsessi käigus kokku lepitud valla tulevikuvisioni valla lähema ja kaugema tuleviku kohta ja seatud eesmärkide saavutamise teed strateegilise ja ruumilise planeerimise ühtsuses.
- Tegevuskava** on konkreetsete ülesannete täitmiseks loodud detailne kava, mis esitab teostajad, tähtajad ja ressursid koos kontrolli- ja vastutusmehhanismidega.
- Projekt** on dokument, mingi kindla eesmärgi saavutamise kava, millel on oma selgelt määratletud tähtajad, teostaja(d), ressursid ja tingimused, mõõdetav või mudeli abil hinnatav lõpptulemus koos võimalike sanktsioonidega, mida rakendatakse otsuse kui kokkuleppe rikkumise korral.
- Visioon, trend ehk suundumus** on soovitud tulevikupilt, mille saavutamise poole püüeldakse pikemas perspektiivis. on kas juba toimiv suundumus või siis tulevikus tõenäoliselt toimima hakkav suundumus, mis mõjutab valla või mõnes teemavaldkonnas toimuvaid muutusi ja arengut. Trend võib olla nii sisemine (toimib valla, teemavaldkonna sees) kui ka väline (toimib väljaspool, aga mõjutab valla teemavaldkonda).
- Elukeskkond** on kõik, mis ümbritseb, mõjutab ja huvitab inimest: Kohila elukohana, laste kasvatamise, vaba aja veetmise, suhtlemise, töötamise, eneseteostuse ja puhkamise kohana. Elukeskkond jaguneb materiaalseks (looduskeskkond, tehiskeskkond ja füüsiline keskkond), mittemateriaalseks (vaimne, psüühiline ja sotsiaalne keskkond) ja virtuaalseks (tähtsust omavate märkide ja sümbolite süsteemideks).
- Probleemid** on tunnetatud ja oluliseks hinnatud vastuolud tegeliku ja vajaliku olukorra ning olude vahel. Probleemid tulenevad hetkeolukorra nõrkadest kohtadest ja arengutakistustest, negatiivsetest suundumustest ja hetkeolukorra erinevusest soovitud tuleviku saavutamiseks. Probleemid on lahendatavad nende põhjuste vähendamise või likvideerimise kaudu.
- Aianduspiirkond** on aiandusühistute (ka endiste) maa-ala.
- Rekreatsioon** on toimevõime taastamine.
- Miljöö** on nii materiaalne kui muu tunnetatav ning toimiv keskkond.

3. ARENGUTRENDID JA MÕJURID

3.1 Globaalmuutused

Eestit on haaranud maailmas lähiminevikus toimunud ja jätkuvalt toimuvad muutused. Riigi taasiseseisvumine ja geopoliitilise asendi tähtsuse ümberasetumine on loonud Eestile eeldused oma koha uueks määratlemiseks. Olles liitunud Euroopa Liidu ja NATO-ga, liigub Eesti samas suunas, kuhu teised Euroopa riigid ja omavalitsused on juba jõudnud, mistõttu mitmed sotsiaalsed ja majanduslikud protsessid on üldjuhul ettearvatavad ning vajadusel ka välditavad. Globaalsed ümberkorraldused toovad kaugeleulatuvaid muutusi elustiilis ja tööjaotuses, keskkonnaprobleemides, sotsiaalsetes, majanduslikes ja poliitilistes suhetes. Oluline on silmas pidada tööjõu vaba liikumist mõlemas suunas ning rahvusvaheliste suurfirmade ja investorite huvi tekitamist Eesti ettevõtluskeskkonna vastu.

Ülemaailmseid suundumusi, mis senist olukorda enim mõjutavad, st tulenevaid võimalusi ja ohte, on vaja arvestada ka Kohila valla arengu planeerimisel.

3.2 Eesti-sisesed mõjurid

Eesti ühiskonnas aset leidvad muutused mõjutavad ka Kohila valla arengut. Olulisemad mõjutegurid riigi sotsiaal- ja majanduselule, looduskeskkonnale ning ruumikorraldusele, mis on enim tuntavad valla arengu kontekstis, on järgmised:

- ühinemine Euroopa Liiduga andis lääneriikidega **ühtlustunud seadusandliku baasi, suurendas riiklike kulutusi töökeskkonna loomisele, sotsiaalhoolekandele ja kindlustusele, rakendas ulatuslikud abiprogrammid;**
- **majanduse jätkuv ümberstruktureerimine** toob kaasa muudatused rahvastiku paiknemises, tööhõives ja transpordilogistikas, Tallinna märgatav eristumine;
- **infokommunikatsiooni infrastruktuuri** moderniseerumine ja autode arvu oluline suurenemine on avardanud tingimusi inimeste füüsilise ja sotsiaalse mobiilsuse kasvuks;
- **regioonide konkurentsivõime eristumine**, kus eelistatud on Tallinn ja teised suuremad linnad ning nende lähiümbrus. Investoritele pakub enam huvi transpordikoridoride lähedus;
- **demograafilise situatsiooni halvenemine** (elanikkonna vananemine, ülalpeetavate arvu suurenemine);
- **tööpuudus** mõjutab oluliselt inimeste toimetulekut ja maksude laekumist eelarvesse;
- **elukvaliteedi erinevused** piirkonniti ja leibkonniti süvendavad pingeid regioonide ning sotsiaalsete gruppide vahel;
- **muudatused seadusandluses** mõjutavad oluliselt omavalitsuste eelarvete mahtu ja sellest tulenevalt finantseerimisvõimalusi vallas, riigieelarve eraldiste arvestuse ja jaotuse põhimõtted soodustavad või pidurdavad valla arengut;
- **maavarade ning energiaressursside** (põlevkivi, kivisüsi, puit, turvas) kasutamine ja tootmine vajab kriitilist mahtude ülevaatamist ning taastuvate energiaallikate otsimist;
- **haridussüsteemi ümberstruktureerimine ja haridusele esitatavate ootuste muutumine** tingib suurema tähelepanu koolidele nende konkurentsivõime tagamiseks

4. KOHILA VALLA OLUKORRA ANALÜÜS JA ARENGU EELDUSED

4.1 Geograafiline asend

Kohila vald on Raplamaa põhjapoolseim. Naabervallad Harjumaalt on Kose, Saku, Saue ja Kernu, lõuna poolt Raplamaa vallad Juuru ja Rapla.

Kohila vald on kompaktsel territooriumil (pindala 230,2 ruutkilomeetrit), mille ulatus põhja-lõuna suunal on ligikaudu 15 kilomeetrit, idast läände aga ligikaudu 20 kilomeetrit. Kaugus valla keskuseks olevast Kohila alevist ei ole valla piires kuskil üle 17 kilomeetri.

Valla asukoht on soodne – Kohilast Tallinna on 32 kilomeetrit, maakonnakeskusesse Raplasse 21 kilomeetrit. Hea ühenduse mõlemal suunal kindlustavad kaks tähtsat põhja-lõunasuunalist magistraali: Tallinn-Rapla-Türi maantee ja Tallinn-Rapla-Viljandi/Pärnu raudtee. Lääne-idasuunalise liiklussoone läbi valla moodustab Kernu-Urge-Vaida tee, mis loob ühenduse Pärnu, Tartu ja Narva maanteega.

Kuna Kohila vald asub Tallinna läheduses, on pealinn meile tähtsaimaks tõmbekeskuseks, vähem on seda Rapla maakonnakeskuseks. Vallasiseselt on suurim tõmbekeskus Kohila alev oma paiknemisega valla keskmes, valla läänepoolse piirkonna tõmbekeskuseks on Hageri, valla idapoolses osas Prillimäe.

4.2 Ajalooline areng

Kohila valla tänased alad on olnud meie esivanemate elupaigaks juba mitu tuhat aastat. Arheoloogiale tuginedes on neoliitikumi lõpu ja pronksiaja (II aastatuhat – I aastatuhat e.m.a) karjakasvatavate jälgi leitud Kohilast ja Hageri kiriku juurest. Valla territooriumil esineb rikkalikult esiajast pärit muistiseid, neist kõige enam kultusekive.

Esimene kirjalik märgendamine meie asustusest pärineb 1216. aastast Lohu küla kohta Läti Henriku kroonikast (villa magna Lone) seoses muistse vabadusvõitlusega ristisõdijate vastu Loone linnuse juures. Vaenlased korraldasid siia mitmeid sõjaretki, kuni võim jäi 13. sajandi keskel taanlastele. Misjonärid ristisid meie esivanemad ja ehitasid 1221. aastal esimese Hageri kiriku. Tänapäevane Kohila valla ala on olnud pikkade sajandite jooksul vana Hageri kirikukihelkonna tuumikuks. Ristimise käigus koostati 1241. aastal kuulub Taani hindamisraamat, kus leidsid esmamainimist kümme meie tänapäevase territooriumil olnud küla, sealhulgas Lohu. Pärast Jüriöö ülestõusu 1343. aastal olid meie alad ordu valduses, siis Rootsi kuninga võimu all, seejärel Vene tsaaririigi koosseisus kuni Eesti iseseisvumiseni, mille pidime küll loovutama kuni taasiseisvumiseni.

Kuni 19. sajandi lõpuni oli elanikkond valdavalt seotud põllumajandusega ja elas külades. Sajandivahetus tõi kaasa Hageri kujunemise alevikuks, kuid eriti tormiliseks kujunes Kohila areng, millele pani aluse paberivabriku ja raudtee rajamine. Ajaloos olulist rolli omanud mõisatest (kokku oli neid meil 11) on tänaseni säilinud Tohisoo, Kohila, Lohu ja Rabivere mõisakompleksid, osaliselt Sutlema mõisa süda koos väravatorniga ning Angerja vasallilinnuse varemed.

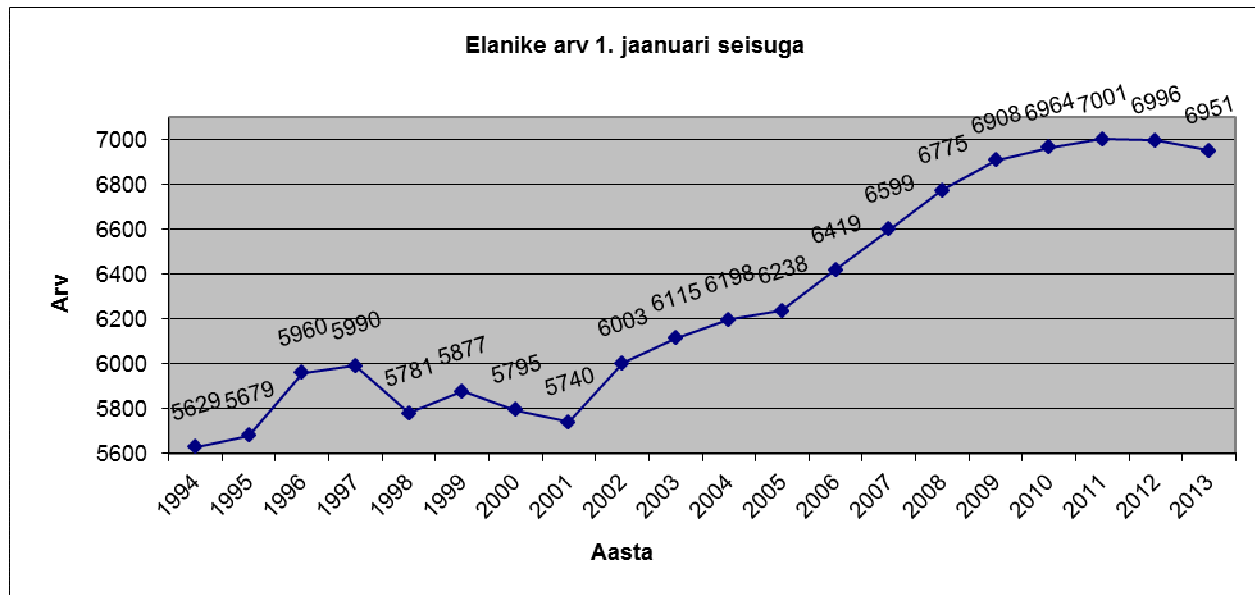
Muinasajast kuni 1950. aastani kuulus valla territoorium Harjumaa koosseisu, sealt alates Rapla rajooni ning 1990. aastast Rapla maakonna koosseisu.

1991. aasta jaanuaris kinnitati Kohila valla ja Kohila alevi omavalitsuslik staatus. Kahe omavalitsuse koostöö loomulikuks jätkuks oli 2002. aasta oktoobris ühinemine üheks haldusüksuseks – Kohila vallaks.

4.3 Elanikkond

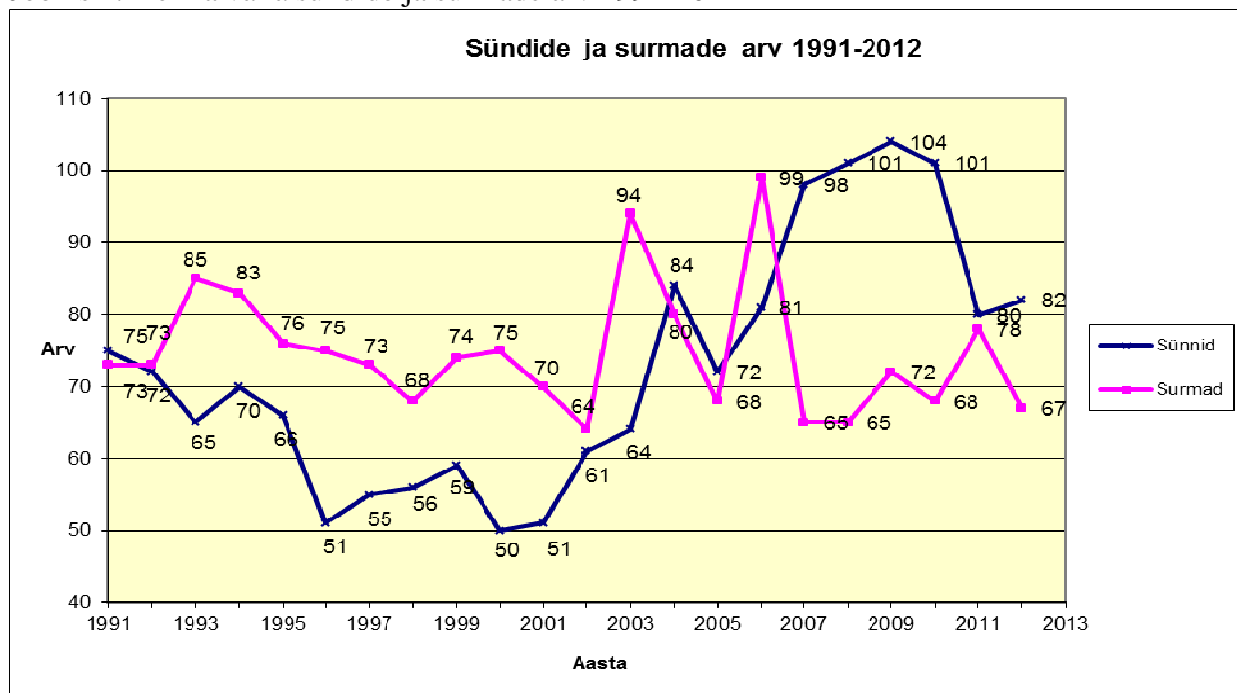
Rahvastikuregistri andmetel elab Kohila vallas 2013. aasta 1. jaanuari seisuga 6951 elanikku. Kohila valla elanike arv näitas üle 10 aasta stabiilset kasvutendentsi kuni 2012. aastani kuid seejärel tuli väikene arvu langus.

Joonis 1. Kohila valla elanike arvu muutus 1994-2013

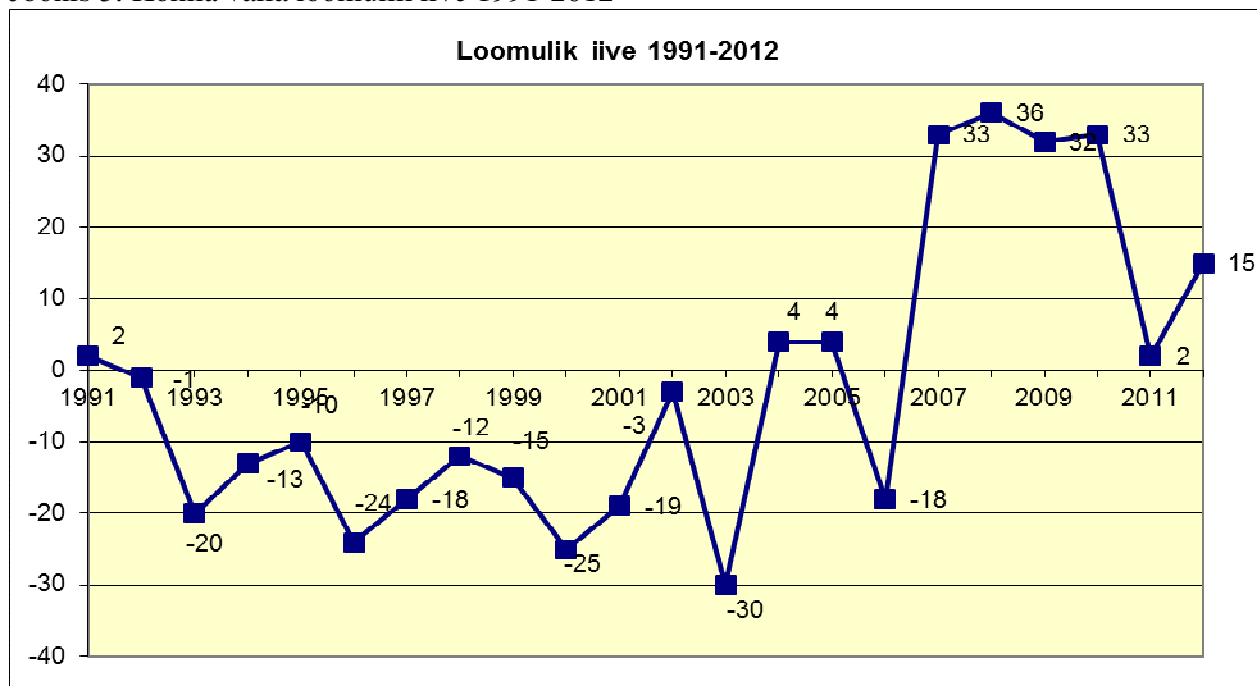


Loomulik iive vallas on olnud aastatel 1992-2003 negatiivne. Samas on aastati erinevused väga suured. Näiteks 2002. aastal oli see -3, 2003. aastal aga -30. 2004. ja 2005. aastal oli iive +4. 2006. aastal tõusis küll sündide arv, kuid suurenes tunduvalt ka surmade arv ning seetõttu oli loomulik iive jälle negatiivne. Hüppeline iibe tõus toimus 2007. aastal – koguni +33 inimest ning 2008. aastal +36 inimest. Mõneti parem on olukord sündide eraldi vaadates. Siin näeme arvu kasvu alates 2000. aastast 50-lt 104-le 2009. aastal, misjärel olukord stabiliseerus ja sündide arv veidi vähenes.

Joonis 2. Kohila valla sündide ja surmade arv 1991-2012



Joonis 3. Kohila valla loomulik iive 1991-2012



Rände-iive on vallas aastaid olnud positiivne. Selle põhiliseks kujundajaks on valla asukoht Tallinna lähedal. 2012. a. alates on märgata tendentsi, et suur osa inimesi registreerib end pealinna elanikuks pakutavate hüvede tõttu (tasuta ühistransport, kodu aluse maamaksu vabastus jne).

Järjest enam on inimestel huvi suurlinnast maapiirkonda elama asuda, jätkates linnas tööl kämist. Samas pakub Kohila huvi ka Eesti kaugematest piirkondadest Tallinna poole suundujatele. Sarnast protsessi – liikumist keskuste suunas – on märgata ka vallasiseselt.

Valla ainuke linlik asula on Kohila alev 3437 elanikuga, mis moodustab ligi poole valla elanikkonnast. Oluline elanike arvu kasv on Aespa ja Vilivere endistes aianduspiirkondades kus suvilaid renoveeritakse elamuteks ning asutakse piirkonda paikselt elama. On toimunud märgatav kasv ka aleviga piirnevates Pukamäe ja Urge külates ning Pahkla, Salutaguse, Angerja külates.

Tabel 1. Kohila valla külade elanike arv 2008-2013

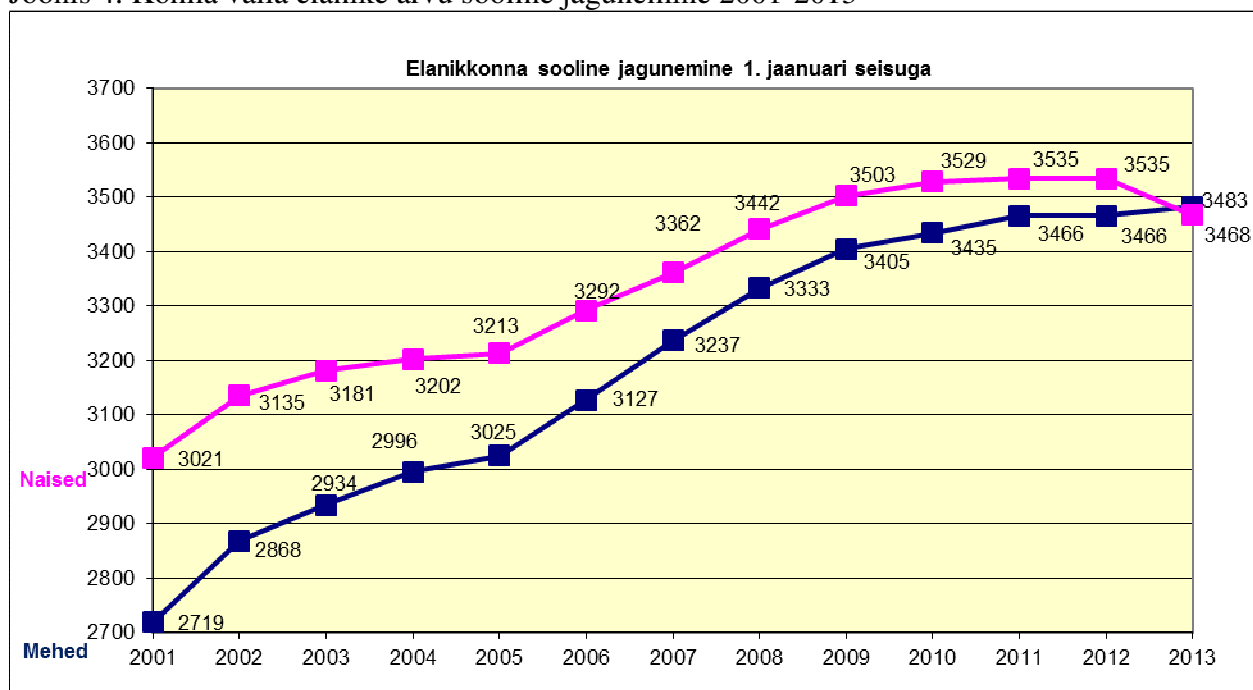
Küla	01.01.2008			01.01.2009			01.01.2010			01.01.2011			01.01.2012			01.01.2013		
	M	N	K	M	N	K	M	N	K	M	N	K	M	N	K	M	N	K
AANDU KÜLA	28	27	55	28	27	55	31	30	61	31	30	61	31	28	59	34	32	66
ADILA KÜLA	18	16	34	18	16	34	18	15	33	18	15	33	19	16	35	20	15	35
AESPA ALEVIK***																498	417	915
AESPA KÜLA	298	255	553	329	291	620	346	307	653	369	328	697	377	344	721			
ANGERJA KÜLA	42	22	64	43	21	64	43	22	65	44	22	66	48	23	71	46	22	68
HAGERI ALEVIK	79	72	151	75	70	145	75	69	144	76	70	146	76	66	142	77	65	142
HAGERI KÜLA	72	56	128	72	59	131	75	68	143	73	67	140	73	61	134	70	60	130
KADAKA KÜLA	7	12	19	8	12	20	9	13	22	8	15	23	8	15	23	8	14	22
KOHILA ALEV****	1642	1933	3575	1642	1898	3540	1636	1892	3528	1640	1871	3511	1632	1847	3479	1621	1816	3437
LOHU KÜLA	106	95	201	47	34	81	46	34	80	45	31	76	46	31	77	40	28	68
LOONE KÜLA	29	29	58	28	30	58	27	31	58	27	29	56	29	28	57	33	33	66
LÜMANDU KÜLA	13	8	21	10	7	17	10	7	17	10	7	17	11	7	18	11	5	16
MASTI KÜLA	54	51	105	58	58	116	59	59	118	58	58	116	54	59	113	55	58	113
MÄLIVERE KÜLA	43	32	75	48	34	82	45	36	81	43	35	78	43	36	79	37	34	71
PAHKLA KÜLA	79	77	156	84	82	166	89	81	170	86	80	166	93	79	172	95	83	178
PIHALI KÜLA	64	60	124	65	64	129	61	63	124	59	65	124	58	62	120	58	59	117
PRILLIMÄE ALEVIK	179	184	363	185	191	376	180	185	365	180	186	366	174	180	354	176	180	356
PUKAMÄE KÜLA*				64	64	128	68	64	132	67	62	129	66	60	126	70	64	134
PÕIKMA KÜLA	13	14	27	13	15	28	13	15	28	13	15	28	13	15	28	11	12	23
RABIVERE KÜLA	85	73	158	84	73	157	84	70	154	81	69	150	78	69	147	75	62	137
ROOTSI KÜLA	16	11	27	16	11	27	18	13	31	18	13	31	18	12	30	17	12	29
SALUTAGUSE KÜLA	101	94	195	103	94	197	102	94	196	106	100	206	108	97	205	101	89	190
SUTLEMA KÜLA	116	100	216	112	103	215	106	101	207	104	99	203	102	98	200	107	95	202
URGE KÜLA	58	58	116	66	68	134	69	74	143	75	79	154	75	87	162	73	83	156
VANA-AESPA KÜLA**																21	18	39
VILIVERE KÜLA	191	163	354	211	181	392	226	185	411	235	189	424	241	203	444	129	112	241
KOKKU:	3333	3442	6775	3409	3503	6912	3436	3528	6964	3466	3535	7001	3473	3523	6996	3483	3468	6951

- * PUKAMÄE küla loodi 2008.a. LOHU küla jagunemisel
- ** VANA-AESPA küla loodi 2012.a. AESPA küla jagunemisel
- *** AESPA alevik loodi 2012.a. AESPA ja VILIVERE külade jagunemisel
- **** KOHILA alev sisaldab ka valla täpsusega registreeritud inimesi (27 meest, 13 naist)

Eriti Aespa ja Vilivere piirkonnas on probleemiks see, et vallas alaliselt või ajutiselt elavad inimesed pole end rahvastikuregistris registreerinud Kohila valla elanikuks, mistõttu nende tulumaks ei laeku Kohila valla eelarvesse.

Elanikkonna sooline koosseis on aastaid olnud stabiilselt ca 1% naiste arvu kasuks kuid meeste osakaal elanikkonnast on viimasel paaril aastal tõusnud ja esmakordselt ületas 2013. aastal naiste arvu.

Joonis 4. Kohila valla elanike arvu sooline jagunemine 2001-2013



Vanuseline koosseis vanusegruppide lõikes on viimastel aastatel suhteliselt stabiilne. Rahvuslikus koosseisus on esindatud 23 rahvust, millest eestlasi on üle 83%. Venelasi on valla elanikkonnas 11%, kellest suur osa elab aiandusühistute piirkondades. Kõiki ülejäänud rahvusi eraldi on alla 2%.

Kokkuvõtvalt võib öelda, et arvestades olemasolevat rahvastikusituatsiooni, valla soodsat asendit ja keskkonnaseisundit ning ühiskonnas ja vallas toimuvaid protsesse, on pigem reaalne prognoosida edasist elanike arvu kasvu ja saavutada arengukavas seatud enamike eesmärkide täitmise korral elanike arvuks 2025. aastaks 8000 inimest.

4.4 Asustus

4.4.1. Kohila alev

Kohila alev on valla administratiivne keskus: siia on koondunud haridus-, kultuuri- ja spordiasutused, elanike meditsiiniline teenindamine, päästeamet, kiirabi, politsei, teenindustevõtted, piirkonna liiklussõlm (raudtee, maantee), laienev tootmine ja ettevõtlus.

Nõukogude perioodil kujundasid Kohila arengut sovhoosikeskus, paberitööstus, puidutöötlemis- ja metsamajandusseadmeid valmistav tehas ning nahkgalanteriitooted valmistav ettevõte. Sovhoos ja paberivabrik ehitasid suurpaneelalade rajooni.

Kohila alev linliku asulana on arenenud funktsionaalse tzoneeringu mõttes soodsalt, kus tööstusterritooriumid paiknevad alevi äärealadel (intensiivne areng alevi põhjaosas). Kolmandiku alevist kujundavad elamud. Hoonestuse tihendamisvõimalusi alevi piires üldiselt ei ole. Elamuehituse kontsentreeritum ala on praegu nn Aiandi piirkond, perspektiivne ala on Ülejõe kvartal. Roheluse tagavad alevis pargid, Keila jõe äärne ala ja haljasalad.

4.4.2. Alevikud

Vallas on kolm eriilmelist alevikku.

Hageri on ajalooline kihelkonnakirik juurde 19.–20. sajandi vahetusel kujunenud pikkade kultuuritraditsioonidega alevik. Vanas rahvamajahoones töötavad avatud noortekeskus, teabetuba, raamatukogu, kino. 2002. aastal rahvamaja juuredeehitusena valminud hoones asuvad Kohila Gümnaasiumi Hageri algklassid. Alevikus on kauplus, eakate hooldekodu, kirik aktiivse kogudusega, muuseum, kalmistu ja suurima ettevõttena majatehas. Toimiva raamatukogu ruumid on väga kitsad ja ei vasta piirkonna elanike ootustele, kino tehnika vajab uuendamist, mitmed tänavad vajavad tänavavalgustust ja turvalisuse tagamiseks tuleks rajada kõnniteed. Hageri on keskus kogu valla läänepoolsele osale.

Prillimäe oli monofunktsionaalne asula, mis kujunes alevikuks nõukogude ajal Salutaguse karusloomakasvanduse juures. Alevik on üle saamas kasvanduse lõppemisele järgnenud mõnast. Siin on lasteaed, teabetuba, kauplus, suurima ettevõtjana väiketraktorite tootja, lisaks autolammutus, puidutöökoda ja veel mõned pisemad ettevõtted. Prillimäe lasteaed vajab laiendust ning aleviku keskel paiknev avalik mängu- ja spordiväljak vajab põhjalikku uuendamist, samuti pole elanikel ühist kooskäimiskohta.

Aespa alevik moodustati 01.01.2012 Aespa küla ja Vilivere küla tiheasustusala baasil ja see asub valla loodeosas vastu Saku ja Saue valla piiri. Elanikkonna koosseis on heterogeenne, koosneb püsielanikest ja nõ suveelanikest, kellest suur osa on venekeelne ja halva eesti keele oskusega. Püsielanikke on hinnanguliselt 2000 ringis, kellest valda on sisse registreeritud vaid alla poole, 915 inimest. Suveperioodil võib elanike arv küündida hinnanguliselt kuni 6500-ni. Aespa alevik on ülejäänud osaga vallast integreeritud halvasti, aleviku tõmbekeskuseks on pigem Harju maakond ja Tallinn. Alevikus puuduvad omavalitsuse pakutavad teenused ning kaubandus- ja teenindusvõrk on puudulik. Elukeskkonna ja infrastruktuuriga on tõsisemid probleeme, selle süsteemse kujundamisega ei ole piisavalt tegeletud, puudu on tsentraalne vee- ja kanalisatsioonisüsteem, lasteaed, sportimisvõimalused, pakendikonteinerid, tänavavalgustus on puudulik. Rajatud on mõned pisemad mänguväljakud ja kooskäimiskohad.

4.4.3. Külad

Valla kahekümne ühe küla erinevused on väga suured. On hajaasustusega väga väikese elanike arvuga külad – Lümandu, Kadaka ja Põikma, ning suuremad külad – Sutlema, Salutaguse, Urge, Pahkla, Pukamäe, Masti, Vilivere, Rabivere ja Hageri. On külad, mille piires on arvuka elanikkonnaga tiheasustusala (Salutaguse, Sutlema) ja Kohila aleviga piirnevad Masti, Urge ja Pukamäe külad, mille tiheasustusega osad on sisuliselt Kohila alevi jätkuks.

Pindalalt on suurimad külad Pahkla, Rabivere, Pihali, Adila ja Vilivere, väikseim Masti, järgnevad Põikma, Kadaka, Pukamäe ja Lohu. Sutlema on kujunenud endise metsamajandi keskuse mõjul. Salutaguse arengut on enim mõjutanud 20. sajandi alguses rajatud pärmitehas. Pahkla, Adila ja Rabivere on endised põllumajanduslikud piirkonnakeskused.

Vana-Aespa küla eraldi asustusüksusena tekkis 01.01.2012 Aespa küla tiheasustusala ja hajaasustusala moodustamisel.

Külavanema roll on riigi tasandil määratlemata, kuid vallas on vastu võetud külavanema statuut. Mitmetes külades pole külarahvas valinud oma külavanemat (-esindajat).

4.5 Elukeskkond

4.5.1 Looduskeskkond, kaitsealad ja kaitstavad objektid

Kohila vald asub Harju lavamaa südames. Reljeef on enamjaolt tasane, vaheldudes laugjate kõrgendikega, kus kõrgusevahed ulatuvad harva üle kümne meetri. Paepealse ala loometsad on unikaalsed õhukese mullakihi poolest, kuid haruldaselt rikkaliku taimestikuga. Metsamaa moodustab 44% kogu valla territooriumist, millest enamik on okasmetsad.

Iseloomulikud vallale on rabamaastikud, väga ulatuslikult esineb karsti. Tähelepanuväärsemad on Aandu, Hageri ja Urge karstialad. Karsti ulatusliku leviku tõttu on suurem osa valla territooriumi põhjaveest tüüpiliselt karstunud aladele kaitsmata või nõrgalt kaitstud. Põhjavee reostust põhjustavad kõige enam lokaalsed reostusallikad, nagu nõuetele mittevastavad suletud, kuid likvideerimata prügilad, sõnnikuhoidlad, kaevud ja kanalisatsioonisüsteemid.

Põhjaveelarud asuvad piirkonna põhjaosas 25–30 meetri ja lõunaosas kuni 50 meetri sügavusel. Põhjavee liikumise suund on valla territooriumil üldiselt põhja ja loodesse, Keila jõe ümbruses jõe suunas. Põhjavesi on periooditi maapinnale liiga lähedal, eriti annab see tunda Kohila kalmistul, kuhu pole rajatud kuivendussüsteemi.

Valda läbib kagu-loodesuunalisena Keila jõgi, olles kõrge ajaloolis-kultuurilise väärtusega jõemaastiku teljeks. Keila jõgi on osaliselt kinnikasvamisohus, toimub Keila jõe puhastamine vettelangenud puudest ja veetaimestiku niitmine. Jõkke suunatakse puhastamata heitvett.

Vald on omapäraseks veelahkmeks – siit saavad alguse Soome lahe vesikonna jõed Maidla ja Vasalemma. Valla idaosas voolab Tallinna veehaardesse kuuluva Pirita jõe lisajõgi Angerja oja. Valla edelaosast saab alguse Väinamere vesikonda kuuluv Kasari jõgi.

Kohila vallas on mitmeid liiva-, kruusa-, lubjakivi- ja turbamaardlaid. Maavarade kaevandamisega rikutud alad jäävad liiga pikaks ajaks looduse ringlusest välja, kuna pärast kaevandamist ei leita neile piisavalt kiiresti rakendust.

Elanike keskkonnateadlikkus vajab parandamist, samuti ei ole kaitsealade omanikud piisavalt keskkonnateadlikud. Kaitse korraldamiseks ja kaitsealade eksponeerimiseks on vähe ressursse. Paljude majapidamiste ja ettevõtte kinnistud ei ole heakorrastatud.

Valla territooriumil on kokku üle 40 looduskaitseobjekti. Nende seas on kaitsealad, pargid, karstialad, püsielupaigad, Kõnnu järv, hiiekivid, põlispuud, allikad, rändrahnud jt. Tähistamata objektid vajavad märgistamist, lagunenuid tähised korrastamist. Oluline on eraomanike vastutustunde tõstmine nende maadel asuvate kaitstavate objektide hooldamisel.

Kohila vald on rikkalik pool-looduslike ehk pärandkoosluste poolest, mis vajavad pidevat hooldamist. Pärandkooslused on sadu aastaid kestnud säästva maakasutuse väärtuslik lisatulemus, kus niitmine ja karjatamine on kujundanud unikaalse taimestiku ja loomastiku. Looduskeskkonna koormatust on vähendanud põllumajanduse vähenenud intensiivsus. Kultuurimälestiste riikliku registri (kättesaadav <http://register.muinas.ee/>) järgi on Kohila valla territooriumil ligi 200 muinsuskaitse- ja kultuuriobjekti/mälestist (nt kultuskivid, kivilalmed, ohvriallikaid, mõisad ja mõisapargid).

Erilist märkimist väärib Loone linnus ehk Lohu Jaanilinn, mis oli üks kolmest tähtsast muinaseestlaste linnamäest praeguse Raplamaa aladel. Suhteliselt hästi on vastu pidanud Angerja

vasall-linnus oma vallikraaviga, kuid sinna avalik ligipääs on probleemne seoses ümbruskonna eramaade läbimisega.

4.5.2. Maakasutus

Kohila valla üldpindala on 23 020 hektarit. 2013. aasta 01. jaanuari seisuga on valla maadest omaniku leidnud ja riigi maakatastris registreeritud 7 382 katastriüksust pindalaga 21 805,4 ha, mis moodustab 94,7% omavalitsuse maafondist . Katastrisse kandmata on 1 214,5 hektarit maad.

Riigi omandis on 01.01.2013 seisuga 7 387,3 hektarit maad (metsa-, teemaa jm) s.o 33,9% kogu maakatastris registreeritud maast.

Siiani on valla munitsipaalomandisse kantud vallale kuuluvate hoonete ja rajatiste juurde kuuluvat maad. Üldplaneeringu alusel taotletakse munitsipaalomandisse valla arenguks vajalikke maid – näiteks sotsiaalmaad uute ühiskondlike hoonete ja rajatiste ehitamiseks ning aiandusühistute üldmaad. Lõpetamisel on Kohila alevi tänavate (92 katastriüksust) aluse maa munitsipaliseerimine ja alevike teede osas on menetlus alustatud.

Kohila valla üldpindalast (23020 ha) moodustab haritav maa 31%, looduslik rohumaa 5%, metsamaa 44%, muud maa 14% ja õuemaad 6%. Põllumaad on suhteliselt viletsad, maa keskmine boniteet (kasvukoha suhtelise headuse näitaja) on 37.

Peale maade omandisse vormistamist on kasvanud kasutatavate maade osakaal ja kohati hakatakse harima ka vahepeal võsastunud maid. Siiski on osa põllumaad endiselt kasutusest väljas.

4.5.3. Puhke- ja haljasalad

Kohila alevi puhke- ja haljasaladena on arvestatava suurusega Lastepark, looduskaitsealused Tohisoo mõisa park ja Kapa männik, Lepaluku parkmets, Keila jõe äärne promenaad, Masti parkmets. Keila jõe ning Posti ja Kooli tänava vaheline kaldaala on samuti rohkelt kasutatav rekreatsiooniala koos suvise supluskohaga. Väiksemaid haljasalaid võib leida ka eramurajoonidest, samuti Veski baari ja bussijaama juurest. Laste mänguväljakuid on rajatud ka kortermajadevahelistele haljasaladele. Enam ei kasutata nn Noorteparki Kalda tänava ja Keila jõe vahelisel jõesaarel. Suures osas on Kohila alevis Keila jõe äärne maa ala Vetuka sillast kuni Tohisoo mõisani aktiivsest kasutusest väljas, tulevikus tuleks see ala kogu pikkuses kujundada puhkealaks ja elanikele käidavaks muuta.

Puhkeplatse on rajatud ka valla külades: Prillimäel spordiväljak ja laste mänguplats, Pahkla endise koolimaja juures spordiväljak, Hageri rahvamaja pargis laululava, külakiik, laste mänguväljak, palliplats ja rulamp, Sutlema mõisaparki laululava ja võrkpalliväljak. Pihali küla Sõeru talu maadel paikneb eravalduses olev ja hooajati külarahvale avatud puhkeala, kus on olemas tenniseväljakud. Üldkasutatavaks on saanud ajalooline Loone linnus. Keila jõe ja Loone linnuse atraktiivsust on vähe esile toodud, puudub terviklik planeering linnusele ja selle lähiümbrusele.

Rahul ei saa olla olukorraga tiheda asustusega aianduspiirkondades, kus puhke- ja haljasalad praktiliselt puuduvad. Mõnevõrra on olukorda parandanud valminud Aespa ja Vilivere elamupiirkonda läbivate põhimagistraalide äärne kergliiklustee, kus saab jalutada, joosta, sõita jalgrattaga ning rulluisukudega. Aespasse on rajatud Vibu kinnistule laste mänguväljak ja elanike kooskäimiskoht.

Suvel on lisaks Keila jõeale supluskohtadeks veega täitunud endised kaevandusalad. Alustatud on Alesti endise karjääri puhkeala rajamise ning vajalike rajatiste ja infrastruktuuriga varustamisega, valminud on parkimisplats, korrastatud rannaala, ligipääsutee, palliväljakud, lauad ja pingid pikniku pidamiseks.

Valminud on koerte treening- ja jalutusväljak Kohilas Kapa männikus.

Vallas puuduvad kujundatud ja hooldatud matka- ja õpperajad. Perspektiivis võiksid puhke- ja haljasalad olla osalt looduslikud, osalt välja arendatud, ohutud, valgustatud, varustatud sihtotstarbelise inventariga ning suunaviitade ja infotahvlitega.

Tiheasustusaladel on parkide ja haljasalade kujundamine tihti juhuslik, puuduvad detailplaneeringud ja põhjalikud haljastusprojektid. Tohisoo mõisa pargi ja Hageri rahvamaja pargi maastikukujunduse ja haljastuse projektid on osaliselt valminud ning toimub ka juba projektide järk-järguline realiseerimine.

4.5.4 Miljööväärtuslikud piirkonnad ning muinsuskaitse ja pärandkultuuriobjektid

Meie elukeskkond koosneb erinevatest ainult sellele elupaigale (suuremale või väiksemale) ainuomaste tunnustega aladest, kus ajalooliselt kujunenu nii materiaalses kui tunnetuslikus mõttes on hästi säilinud, üldmulje on harmooniline, mis samas ei tähenda nende alade uuenemise peatumist. Need on meie miljööväärtuslikud alad, mida peame õppima nägema, hoidma ja kaitsma, et tänapäeva kiiresti muutuv maailmas mitte kaotada omapära.

Valla piires peab eraldi käsitlema Kohila alevit kui linnatüüpi asulat ja maapiirkondi.

Alevis on tegemist peamiselt erinevate miljööväärtusega hoonestusaladega, kus miljöö kujundajaks on nii arhitektuur, haljastus kui ka tänavavõrk ja krundijaotus koos sotsiaalse keskkonnaga: alevi keskus keskusena, Vabaduse tänava puitarhitektuur, mõisaansamblid, endise paberivabriku kompleks, kortermajade piirkonnad, tööstuslinnak alevi põhjaosas jne.

Külakogukonnad on oma eluasemeid rajanud kas hajusalt või ahelana jõgede ja teede äärde, tihenedes külakeskuses. Maapiirkonnades kohtame palju omanäolisi kultuurmaastikke: ajalooline Hageri, Angerja-Pahkla hajaasustus, Mälivere ahelküla, endiste majandite keskused Prillimäe ja Sutlema, aianduspiirkonnad jne.

Miljööküsimustega on seni vähe tegeletud. Miljööalade valiku ja kaitse tingimused kehtestatakse omavalitsuses planeeringutega, mis annab elanikele võimaluse osaleda selles protsessis ning tõstab vastutust oma kodukohale ainuomase miljöö säilitamisel.

4.6 Sotsiaalne infrastruktuur

4.6.1 Haridus

Kohilal on head võimalused areneda soodsa õpikeskkonnaga paikkonnaks. Kohila vallas toimib haridusasutustevõrk, kuhu kuuluvad lasteaiad, Kohila Gümnaasium koos Hageri algklassidega, Kohila Koolituskeskus, Kohila Keskkonnahariduse Keskus, Kohila Raamatukogu, Kohila Avatud Noortekeskus koos Hageri Avatud Noortekeskusega, Hageri Raamatukogu, Hageri rahvamaja ning paikkondlikud seltsid.

Üheks probleemseks valdkonnaks Kohilas on alushariduse tagamine kõikidele soovijatele. Kohila

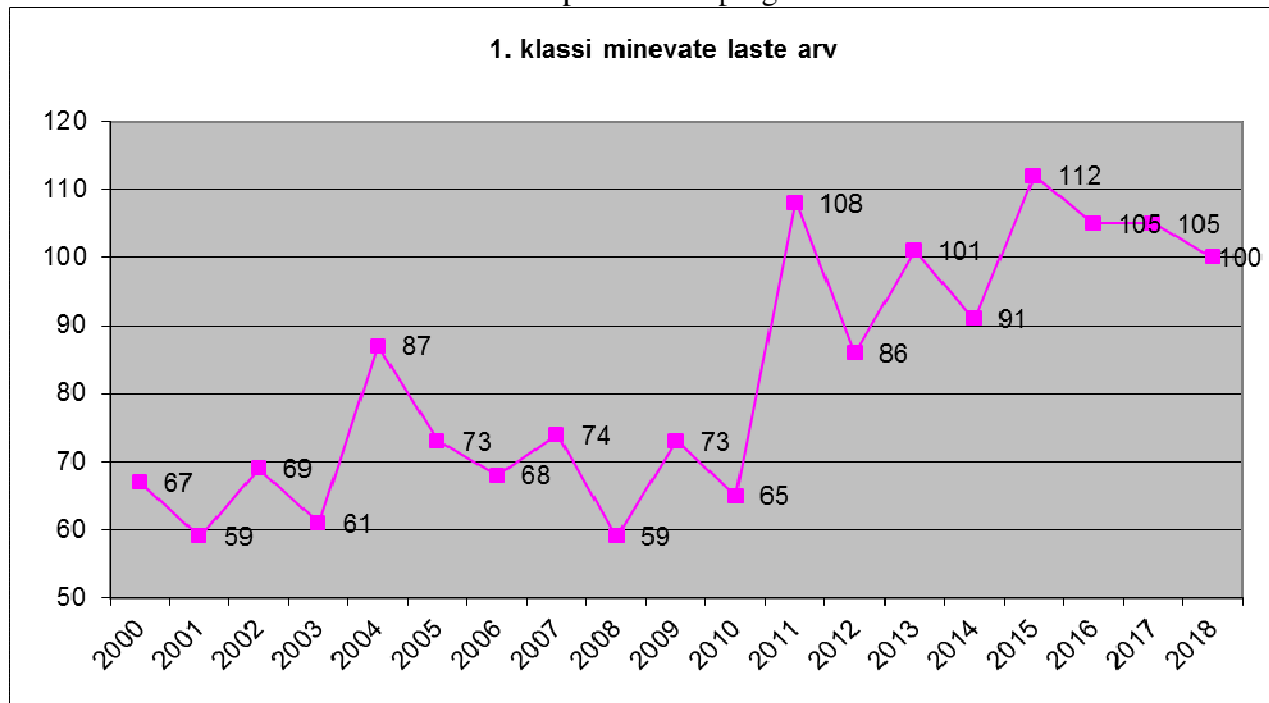
neljas lasteaiaas käib praegu kokku 374 last. Kuna puudub sõimerühm, on järjekorras siiski ca 70 last vanuses 1,5-3 aastat. Osaliselt on sõimerühmadele alternatiiviks Triinu-Taavi päevahoid (eraõiguslik), kus on kohti kuni 25 lapsele. Lähitulevikus on möödapääsmatu uue lasteaia rajamine kõige kiiremini kasvavasse piirkonda, Aespa alevikku.

Täielikku renoveerimist vajavad lasteaed Männi Kohilas ja Põnnipere Prillimäel ning osalist renoveerimist Linnupesa lasteaed Sutlemas.

Kohila Gümnaasiumi asukoht on suurepärase, on olemas kõik eeldused kujuneda kogukonnakeskuseks. Materiaalsed ressursid tehniliste vahendite ja õppevahendite osas on pidevalt parenenud, samas on vaja kaasajastada IKT vahendeid ja luua eeldusi nende kasutamiseks õppes. IKT vahendite puudus on ka lasteaedades ja koolituskeskuses.

Gümnaasiumis on tekkinud ruumipuudus ning aastatel 2012-2016 on märgatavalt kasvamas esimesse klassi minevate laste arv, mistõttu on vajadus rajada koolihoonele juurdeehitus ning renoveerida ja kaasajastada olemasolev hoone.

Joonis 5. Kohila vallas 1. klassi minevate õpilaste arvu prognoos



Kohila Gümnaasiumi ja spordikompleksi ümbruse maa-ala kasutamine ei ole täpselt planeeritud ning tulevaste hoonete ja rajatiste asukohad ja mahud ei ole fikseeritud.

Gümnaasiumiosas on välja töötatud uus õppekava koos selgelt eristuvate õppesuundadega. Selle efektiivsemaks toimimiseks tuleb kooli juurde saada ka õpilasi lähivaldadest, mis on oluline osa kooli mainekujunduses. Gümnaasiumiosa ei ole lähipiirkonnast kaugemale piisavalt tuntud ning siia õppima tulek ihaldatud.

Põhikooli osas on jätkuvalt probleemiks mitmete õpilaste madalad õpioskused ning õpimotivatsiooni puudus, samuti on jätkuvalt probleemiks koolikohustuse mittetäitmine. Hariduslike erivajadustega õpilastele on välja töötamisel tugiõppesüsteem, kuid koolisisene nõustamistöö vajab parendamist ja täiustamist. Lihtsustatud õppekava järgi õppimise süsteem on väljatöötamisel. Teiselt poolt puudub aga süsteemselt väljatöötatud individuaalne töö andekatega.

Iga aastaga suureneb erivajadustega eelkooliealiste laste arv. Kõikides valla lasteaedades on loodud

eripedagoogi/logopeedi ametikoht ning käib valla psühholoog, kuid logopeediteenuse järele on tekkinud järjest suurenev vajadus. Selles osas toimub koostöö Raplamaa Info- ja Nõustamiskeskusega (RINK). Vallapsühholoog nõustab kodanikke ning korraldab võimalusel erinevatele sihtrühmadele tugigruppe. Vallavalitsuse juures tegutseb alaealiste komisjon.

Kohila Gümnaasiumis toimib pikapäevarühm, kuid see ei rahulda olemasolevat vajadust. Kooli hinnangul on õpilasi, kellel ei ole kodus õppimiseks tuge (nt vanemad on tööl ja/või neil puuduvad oskused lapse õppimise toetamiseks, sotsiaal-majanduslikult on keerukas olukord vm).

Kohilas on nii lastel kui täiskasvanutel erinevaid võimalusi huviharidusega tegelemiseks. Kohila Koolituskeskus on kohaliku omavalitsuse haridusasutus. Kooli ülalpidaja eesmärgiks on pakkuda lastele lisaks haridusstandardit tagavale üldhariduskoolile täiendavaid võimalusi muusika- ja kunstihariduse omandamiseks ja ettevalmistuse kunsti- või muusikakõrgkooli astumiseks.

Kohilas on alustatud süsteemsete, täiskasvanud elanikkonna ja ühiskonna vajadustest lähtuvate täiskasvanuõppe programmidega, kuid elukestva õppe jätkusuutlikkuse tagamiseks on vajalik täiskasvanuõppe ideed senisest enam väärtustada ja rakendada.

Kohila Koolituskeskuses on loodud head tingimused täiskasvanutele oma hobidega tegelemiseks, tööalase täiendõppe ja vabahariduslike koolituste korraldamiseks. Koolituskeskus pakub elanikele nende vajadustest lähtuvaid võimalusi osaleda elukestva õppe avatud ning paindlikus süsteemis, toetades nii inimeste enesearengut, igapäevaelu ja –tööga hakkama saamist ning kodanikuks olemist. Vajalik on integreeritus alg-, põhi- ja gümnaasiumiharidusega ning huvialaringide ja spordiklubide tegevusega – hetkel on see puudulik. Infovahetus eri asutuste vahel vajab parandamist, et lapse jaoks vähendada nn. ”halduskoormust” ja võimaldada tal rohkem panustada õpiprotsessis osalemisse.

Kohila Keskkonnahariduse Keskus (KHK) on kohaliku omavalitsuse allasutus, mis pakub võimalusi süvendatud loodus- ja keskkonnaalase hariduse omandamiseks erinevates vormides, laste vaba aja sisustamiseks, keskkonnateadlikkuse edendamiseks, keskkonnasõbraliku ja –säästliku eluviisi kujundamiseks ühiskonnas ning keskkonnainfo vahendamiseks. KHK on juba rakendanud projekte Rapla- ja Harjumaa kooliõpilastele ja lasteaialastele. Uueks väljundiks on täiskasvanutele mõeldud koolitused, koostöö koolituskeskusega ja integreeritus gümnaasiumi loodus-reaalsuunaga.

Vallavalitsuse eestvedamisel on saavutatud olukord, kus valla haridus- ja kultuuriasutuste vaheline koostöö toimib, kuid vajab parandamist. Sissetöötamist vajavad veel regulaarsed ühiskoosolekud ja –koolitused. Täiustamist vajab haridustöötajate ühtne tunnustussüsteem. Lastevanemate ja haridusasutuste vaheline koostöö on paranenud, mida näitavad õppeasutustes läbiviidud rahuloluküsitlused. Samas on valdkondi, kus koostöö lastevanemate ja haridusasutuste vahel vajab parandamist (probleemide kiire ja konstruktiivne lahendamine, asjaajamis põhimõtted).

Koostöö haridus- ja kultuuriasutuste ning seltside vahel on alus läbi elu kestva enesetäienduse ja loovuse realiseerimiseks. Takistuseks on piirkonniti (Aespa-Vilivere) vähene ühistransport valla keskuse ja äärealade vahel, mis ei võimalda huvialategevuses osalemist kõigil elanikel.

Valla elanikud (nii noored kui täiskasvanud) ei tunne piisavalt kodu- ja kultuurilugu. Haridusasutuste õppekavades puudub pärimuskultuuri ning kodukoha loo osa. Puuduvad vastavad kogumikud ja õppematerjalid. Puudub kohalikku kultuurilugu käsitlev täiendõpe ja koolitus.

4.6.2 Kultuur

Kohila valla suurimaks väärtuseks on siinsete inimeste anne ja loovus. Tegeletakse inimeste sünnipärase eelduste avastamise ja hoidmisega. Eeldustest võimeteks kujunemiseks pakutakse inimestele erinevaid enesetäiendamise, -teostuse ja –väljendusvõimalusi.

Kogukonna ja kodukoha identiteet on tugevnenud tänu kultuuriasutuste, -organisatsioonide ja vabäühenduste liikmete toimivale koostööle ja soovile isiklikult panustada ettevõtmiste õnnestumistesse.

Valla erinevates paikades toimuvad *erinevad* kultuurisündmused, millest osa on tänaseks kujunenud traditsiooniliseks. Meie visiitkaartideks on rahvusvaheline suurevormiline keraamikasümposium, muusikalid, Kapa Rock, kogukonnapäevad "Kohtume Kapa-Kohilas", Hageri kihelkonnapäev, Potilaat ja Tohisoo mõisa päev, lasteprojekt „Mäng on väikese inimese töö” jpm. Traditsioonilised külapäevad ja kontsertide sarjad on järjest populaarsemad. Korraldatavatel ettevõtmistel osaleb järjest rohkem inimesi.

Kohila valla kultuurikeskkonnale jätab suure linna lähedus ja massikultuuri pealetung meediakanalite kaudu teatava mõju. Suur linn pakub palju erinevaid meelelahutusvõimalusi ja seab kohapeal korraldatavatele sündmustele väga kõrged nõudmised.

Kultuuri infrastruktuur ei rahulda kõikide elanike vajadusi. Puudust tuntakse multifunktsionaalsetest kooskäimiskohtadest, mida saaks kasutada nii kinona kui tantsuharrastuse ja peoõhtute korraldamise paigana. Probleemi leevendamiseks on Kohila alevisse vaja kultuurikeskust. Hageri rahvamajas on valla ainus kino, kus oleks vaja uuendada nii helisüsteemi kui filmiprojektoreid. Vallas on kaks rahvaraamatukogu, millest Kohila raamatukogu asub 2010. aastast renoveeritud ajaloolises hoones, elanikkonnale pakutav teenus on muutunud paremaks. Hageri raamatukogu ruumid ei vasta tegevuse heaks korraldamiseks vajaminevatele nõuetele. Normaalseks tegutsemiseks ja multifunktsionaalsete teenuste osutamiseks on Hageri raamatukogul vaja suuremaid ruume. Muuseumi hoone vajab kapitaalremonti.

Külade seltsitegevuseks ja ühissetevõtmiste korraldamiseks on vaja ehitada, rekonstrueerida või rentida külakeskused, seltsimajad või rahvamajad. Leida valla omandis täna tühjalt seisvatele hoonetele uus funktsioon, nt Kohilas Posti 5 paekivihoone. Renoveerimist vajavad mitmed lagunevad ajaloolised mõisasüdamed hoonete ja parkidega. Angerja Vasallilinnuse varemed vajavad konserveerimist. Loone linnus, kui ajaloolise ja kultuurilise väärtusega paik, vajab uurimist ja esiletõstmist ning kujundamist külastuskeskuseks.

Kultuuri- ja miljööväärtuste hoidmisel on vajakajäämisi. Häabumas on Kohila alevi ja Hageri aleviku peatänavate puithoonete ajalooline väljanägemine, samuti on ohus miljööväärtuslikud üksikobjektid valla erinevates paikades.

Meie valla erinevate koguduste roll on oluline nii noorsootöö kui ka kultuurisündmuste korraldamisel. Suur vajadus on nii sakraalhoonete kui ka Hageri kiriku torni kellade uuendamiseks ja restaureerimiseks.

Haridusasutuste õppekavades puudub pärimuskultuuri ning kodukoha loo osa. Täna ei ole valla- ja kihelkondliku tasandi kultuuri- ja loodusloo kogumikku ja õppematerjale. Puudub kohalikku kultuurilugu käsitlev täiendõpe ja koolitus õpetajatele, lasteainednikele jt. Puudub kohalikku kultuurilugu käsitlev koolitus.

4.6.3 Sport

Kohilas on võimalus tegeleda mitmete spordialadega. Rajatud on kaasaegne spordikompleks ning staadion. Spordikompleksi hallata on ka tennise väliväljak, väliskatepark ning jalgpalli harjutusväljak

Hooajal on kõik spordikompleksi ruumid maksimumkasutuses, laiendamist vajavad jõusaal, aeroobikasaal, puudust tuntakse judo saalist. Staadioni tehnilisi vahendeid ei ole kusagil ladustada. Turniiride korraldamiseks on vaja majutustingimusi. Puudust tuntakse aastaringset kasutust võimaldavast multifunktsionaalsest väliväljakust, samuti rulluisu- ja rattaradadest. Ruumikitsikust ja staadioni muruhoolduse tõttu olemasolevat kitsendust jalgpallitreeningutele ja kergejõustikutreeningutele aitaks vähendada kunstmuruväljaku ehitamine.

Aktiivselt tegutsevates spordiklubides tegeldakse korvpalli, võrkpalli, jalgpalli, võistlustantsu, jalgrattaspordi, motospordi, judo, võimlemise ja kergejõustikuga. Tegutsevad lauatenise- ja aeroobikarühmad. Tegutsemist on alustanud ka jetisõitjad.

2006. aasta sügisel avatud staadion on siiani maakonna esindusstaadioniks, mida saavad kasutada nii profisportlased kui kooliõpilased, samuti teised valla elanikud. Tuntuim rahvusvaheline võistlus, mis Kohilas toimunud, oli Big Kuldliiga kergejõustikuvõistlus aastatel 2008-2012. Aastast 2013 asendus see ERGO Maailmamängudega, kus pealaks on kettaheide. Kohila vald toetab mitmete spordisündmuste korraldamist. On oluline, et järgnevatel aastatel toetuse maht ei väheneks.

Spordikompleks on ruumikitsikuses, laiendamist vajavad jõusaal, aeroobikasaal, puudust tuntakse judo saalist. Staadioni tehnilisi vahendeid ei ole kuskil hoida. Turniiride korraldamiseks vajatakse majutuskohtade väljaehitamist. Puudust tuntakse ujulast ja aastaringsest tennisemänguvõimalusest. Ekstreemspordialade harrastajatele on valminud sise- ja väli *skatepark* (rulluisu-, trikikiraste- ja rulaspordipark) Kohila alevis ning väli *skatepark* Hageris.

Aktiivseks puhkamiseks ja sportimiseks on võimalused avardunud seoses virgestusala rajamisega Kohila alevisse ja mitmete lasteparkide valmimisega. Uued ja suurepärased võimalused on tekkinud tänu päästeteenistuse hoone taha jõe äärde rajatud rannavollekeskuse ning Alesti karjääri rekreatsiooniala arendamisega. Mõlemad rajatised vajavad lähiaastatel veel lisainvesteeringuid.

Jõusaali kasutamist ning tantsu- ja aeroobikaharrastusega tegelemist võimaldavad Kohila alevis lisaks spordikompleksile ka 2 eraettevõtjat.

Kohila vallas puuduvad arvestatavad märgistatud tervise- ja matkarajad. Vaja on rohkem lastemänguväljakuid. Suuremates küldes on olemas palliplatsid ja mänguväljakud aga nende arv ei ole piisav. Kitsaskohaks on Hageri algklasside laste sportimisvõimalused. Renoveerimist vajab Prillimäe spordiväljak.

Talvel on võimalus harrastada murdmaasuusatamist Kohila gümnaasiumi territooriumil, kuhu on rajatud valgustatud rada. Rajamisel on tehissuusamägi nii Kohila alevisse kui ka Hageri alevikku. Liuväli rajatakse talvel vaid spordikompleksi territooriumile. Olemasolevate suusaradade (Viliveres ja Kohilas) hooldamine ja ettevalmistamine on nõrk.

Kohila valla spordielu juhib nõuandva organina volikogu juurde moodustatud spordikomisjon. Vallas on välja kujunenud kindel spordiaktiiv. Spordikalender on igakuiselt täidetud mitmesuguste spordisündmustega, millest enamik on tulemusspordi sündmused, vähem on tervisesporti propageerivaid ettevõtmisi. Vaja on laiendada rahvaspordisündmuste valikuid (nii tulemussport kui ka meelelahutusliku sisuga võistlused) läbi aasta.

Järgnevate aastate sporditegevuse toetamine peab looma eelduse, et meie valla vähemalt iga viies kodanik oleks haaratud liikumisharrastusega. Liikumisharrastusega peaks valla lastest ja noortest tegelema vähemalt 80 %, tulemusspordiga vähemalt 50%.

4.6.4 Noorsootöö

Kohila vallas pakutakse noortele võimalust sportimiseks, muusika- ja kunstiõpetuseks, mitmete huvialadega tegelemiseks nii gümnaasiumis, avatud noortekeskustes, rahvamajas kui ka mujal. Huvialahariduse õppeprotsessis osalemise võimalust Kohila Koolituskeskus. Koolituskeskuse kunsti- ja muusikaosakondades toimuva õppetöö kaudu soovitakse kujundada tulevase kultuuritarbijaid ja -loojaid ning võimaldada sisuka ja mitmekülgse kunstihariduse omandamist. Tohisoo mõisas asuva koolituskeskuse keldrikorrusele on sisustatud levimuusikasõpradele bändiruum. Sisustus on amortiseerunud ning vajab uuendamist.

Huvialaringid üldhariduskoolis toetavad õppeprotsessi. Kohila vallas on 2 avatud noortekeskust – Kohila Avatud Noortekeskus, mille filiaalina tegutseb Prillimäe teabetuba ning Hageri rahvamajas on Hageri Noortekeskus. Noorteprojektide (rahvusvahelised noortevahetused ja õpilasmalev ning erinevad laagrid) läbiviimise baasiks olemiseks oleks noortekeskuse juurde vaja välja ehitada majutusvõimalused. Osaliselt täidavad noortekeskuse ülesandeid kogudused ning Pahkla Teabetuba. Noortekeskuste võrgustikuks on vaja rajada noortekeskus (noortetuba) Pahklasse ja Salutagusele.

Erinoorsootööd koordineerib ja korraldab võrgustiku abil vallavalitsuse lastekaitsespetsialist. Tugiorganina on moodustatud Kohila valla alaealiste komisjon, mis menetleb alaealiste poolt sooritatud kergemaid õigusrikkumisi ning määrab vajalikke mõjutusvahendeid. Riskigrupi noortega tegeleb Kohila Gümnaasiumis sotsiaalpedagoog. Tugisüsteemina koolist väljalangemise ennetamiseks toimivad abiõppeklassid. Tugiõpilasliikumine ei ole käivitunud soovitud tulemuslikkusega.

Kohila vallas on olemas vaid üks psühholoog-nõustaja, kuid abivajajaid on tunduvalt rohkem, kui üks inimene suudab vastu võtta.

Noorte kaasamine ühiskonna tegemistesse on väga tähtis. Kahjuks ei ole meie vallas veel noorte nõukoda ega muud koolivälisest noorte soove ja huve edastavat organisatsiooni või rühmitust. Noorte kaasamisel osalevad ka Kohila Gümnaasiumi õpilasesinduse liikmed ning antud esindus kuulub ka Eesti Õpilasesinduste Liidu koosseisu.

Üleriigilistest noorteorganisatsioonidest tegutsevad meie vallas aktiivselt noorkotkad. Kohapeal teostavad erinevaid noorsooprojekte ka mitmed vabaühendused ning mittetulunduslikud organisatsioonid.

Projektilaagrid (spordilaagrid, kunsti- ja keelelaagrid ning "Mäng on väikese inimese töö") tegutsevad peamiselt suvel. Nende arv ei ole siiski piisav, sest vanematele, kui 14 a. on osalusvõimalus väga minimaalne. Kohila valla lastel on võimalus osaleda ka noortelaagrites üle Eesti, kuid kõrge osalustasu tõttu kasutavad seda võimalust vähesed.

Noortele suunatud vaba aja tegevuse sisustamisel nii kooli, noortekeskuste, koolituskeskuse kui ka teiste seotud institutsioonide vahel on parenenud.

Kontserdi, näituste ja teatrietenduste ühiskülastusi korraldatakse kõikidele vanuserühmadele, rohkem siiski algklasside õpilastele. Piletid on kallid ja tellitava transpordi kulu lisandudes loobuvad paljud huvilised pakutavast teatrikülastusest vms.

Oluline info ei jõua tihti nooreni. Puuduseks on, et järjepidevat karjäärinõustamisteenust meil noortele täna ei pakuta. Töökasvatusalane tegevus on puudulik.

Kohila- ja Hageri Noortekeskuste ühisprojektina on viimasel kahel aastal tutvustatud erinevaid ameteid, selle projekti jätkumine on väga vajalik ka peale EL vastava sotsiaalprogrammi lõppemist. Noored lastega pered tunnevad puudust ettevõtmistest, kus saaks osaleda terve perega.

4.6.5 Tervishoid

Valla meditsiiniteenus on koondunud Kohila alevisse. Tervisekeskuses töötab kolm perearsti, kelle koormus on suur ja vaja oleks veel ühte perearsti (elanike arv kasvab). OÜ Kohila Meedik pakub hambaraviteenust (sh proteesimist) ning 2 korda kuus teeb vastuvõtte ka naistearst. Osa elanikest on valinud endale perearsti Tallinnas (põhiliselt seal töötavad või õppivad isikud) või Raplas. Eriarstiabi on võimalik saada Raplas või Tallinnas.

Gümnaasiumis töötab meditsiiniõde, Männi lasteaiad tervishoiutöötaja ning Sipsiku lasteaias terviseedenduse spetsialist. Sipsiku lasteaiad kuulub Eesti terviseedenduslike lasteadeade võrgustikku.

Kohilas töötab kiirabibrigaad. Ravimitega varustab elanikke kaks apteeki.

Vallaelanikel on võimalus kasutada valla psühholoog-nõustaja teenust, vajadusel saab abi usaldustelefoni kaudu. Alates 2013. aastast töötab koolipsühholoog täiskoormusega, mis normaliseerib valla psühholoog-nõustaja töökoormust.

Kohilas tegutseb aktiivselt reumaliit, mille tegevuses osaleb ~50 liiget.

Elanikkonna üldise tervisliku seisundi parandamiseks tuleks tegeleda tervist tugevdavate tegevuste kavandamisega.

Vallavalitsuse juurde on moodustatud tervisenõukogu, mille ülesandeks on olulisemate elanikkonna, paikkonna või gruppide terviseprobleemide määratlemine, sihtide seadmine, võimaluste ja ressursside leidmine, ettepanekute tegemine olukorra parendamiseks, terviseedenduslike projektide ja sündmuste algatamine ja elluviimine. Terviseedenduslike tegevuste süsteemne planeerimine ja rakendamine vajab parendamist.

4.6.6 Elanike toimetulek

Paljude Kohila valla elanike toimetulek seoses majanduslangusega halvenes, kuid on viimasel aastal stabiliseerunud. Toimetulekutoetuse taotlejate arv on ligikaudu 100 leibkonda.

Teravdatud tähelepanu all on lapsed ja noored. Kooliaasta alguses (perede suurenenud väljaminekute aeg) on riik kompenseerinud kõigi 1.-9. klassi õpilaste töövihikute maksumuse 100% ulatuses. Vald kompenseerib koolitoidu kõikidele Kohila Gümnaasiumi 1.-4. klassi õpilastele täies maksumuses ning osalises maksumuses 5–12. klassi õpilastele. 2006. aastast alates toetatakse kõiki esmakordselt kooliteed alustavaid lapsi. Raskuste korral eraldatakse peredele toetusi ka täiendavalt. Sünnitoetuse suuruseks on 400 eurot, mida makstakse välja kolmes osas: 200 eurot sünni järel, 100 eurot lapse 1,5 aastaseks saamisel ja 100 eurot lapse kolme aastaseks saamisel.

Teine suurem toetust vajav grupp on eakad. Üksikvanurid, kel puudub laste tugi, ja puudega isikud vajavad toetust peamiselt ravimite ja kütte ostu kompenseerimiseks.

Toimetulekuraskuste tekkimisel, õnnetuste vm korral toetatakse abivajajaid avalduse alusel rahalise toetusega. Tähtis on iga raskustesse sattunu varajane märkamine. Eesmärgiks on soodustada iseseisvalt hakkama saamist.

4.6.7 Sotsiaalhoolekanne

Elanike toimetulekuga on tihedalt seotud sotsiaalhoolekanne, mis peab aitama ennetada toimetulekuraskusi ja tagama sotsiaalse turvalisuse.

Vallas tegutseb mitu sotsiaalhoolekandeesutust. MTÜ Kohila Turvakeskus (nende allüksusena ka Kati Kodu) ja SA Pahkla Camphilli Küla tegelevad vaimupuudega inimeste hoolekande ja rehabilitatsiooniga, mõlemad asutused vajavad riigipoolset suuremat rahastust. Hageri Hooldekodu on elupaigaks 86 vanurile ja puudega isikule. MTÜ Kohila Turvakeskuse näol on tegemist eakate ja erivajadustega inimeste päevakeskusega, kus ühel korral nädalas töötab supiköök ja kus osutatakse eakatele aktiveerivaid tegevusi. Sotsiaalteenuseid pakkuvad asutused ei ole piisavalt turvalised ning vajavad vastavusse viimist tuleohutusnõuetele.

Vallas on tõhus koduhooldussüsteem, arendamist vajab tugiisikute töölerakendamine. Kolm palgelist hooldustöötajat tegelevad keskmiselt 20 inimesega, kellest suurem osa on vanaduspensionärid. Lisaks sellele on hooldajad määratud 25-le raske või sügava puudega inimesele.

Vanemliku hoolitsuseta jäänud lapsed elavad hooldusperedes 2 ja eestkostel on 9 last. Lastekodudes kasvab 4 Kohila valla last.

Pingeline on olukord toimetulekuraskustes olevatele inimestele mõeldud sotsiaaleluruumidega. Kokku on vallas 28 sotsiaaleluruumi, nendest kasutuses on 25. Korterite seisukord on üldjuhul rahuldav, mõned vajavad remonti.

Vallal puuduvad võimalused eluasemeprobleemidega leibkondade ajutiseks abistamiseks elamispiinaga ja toetatud elamiseks. Vajadus on sotsiaalkeskuse ja seal osutatavate teenuste järgi. Piisavaks ei saa lugeda supiköögi teenust ja pesupesemise võimalusi.

Sõltuvusainete tarbimine on noorte hulgas levinud, paljud lapsevanemad on teadmatuses või hädas, kuidas oma lastega edasi toimida. Riiklik poliitika on pigem liberaalne, ennetustöö tagasihoidlik. Erivajadustega lastel pole piisavat võimalust käia elukohajärgses lasteaias. Lasteaedades on vajadus sobitusrühmade järele, koolis on loodud väikeklass, kuhu suunatakse lapsed maakondliku nõustamiskomisjoni kaudu.

Probleemiks on transporditeenuse puudumine, millega lamavat haiget või puudega isikut (ratastoolis) meditsiini- või raviasutusse sõidutada. Vajadus transpordivahendi järele on kasvanud ja praegu kasutuses olev tavaline sõiduauto selleks ei sobi.

Kogu sotsiaalabi ja -hoolekande korraldus vajab täiustamist, teenuste hulga suurendamist ja kvaliteedi tõstmist ning valdkonna kõigi tegevuste koondamist sotsiaalkeskuse ruumidesse. Sotsiaalteenuste laiendamiseks tuleb igati soodustada ja toetada abivajajate iseseisvat toimetulekut oma kodus. Vajadus on edendada sotsiaalteenuste süsteemi ning võimalusel rajada multifunktsionaalne päevakeskus.

4.6.8 Turvalisus

Mitmesuguste väär- ja kuritegude keskmiselt hulgalt on vald riigi keskmisel tasemel ning eelnenud kasvu järel on nüüd olukord stabiliseerunud. Probleemiks on avaliku korra rikkumine. Enamik

väärtegsid selles osas on seotud alkoholi tarbimisega. Probleeme on noorte (sh teismeliste) korrarikumistega (kogunemised, kus tarbitakse sõltuvusaineid, vandaalitseemised, kihutamine mootorsõidukitega), mille põhjuseks on huvipuudus sisukama tegevuse vastu, kogunemiseks sobivate ruumide nappus, liialt vaba aega, järelevalvetus jne. Enamik korrarikumisi toimub õhtusel ajal ja nädalalõppudel. Kuritegude levinuim liik on vargused, mille raskuspunkt langeb Aespa ja Vilivere tiheasustatud piirkonda.

Avaliku korra tagamise üheks toetavaks faktoriks on kindlasti turvakaamerad, mis paigaldati 2008. aastal olulisemate vallaasutuste ja kogunemiskohtade juurde üles (kokku üle 20 pöörleva ja statsionaarkaamera).

Liikluse oluline intensiivistumine on tekitanud kergliiklusteede rajamise vajaduse, kuna antud olukorras on jalakäijatele ning jalgratturitele sõiduteel liiklemine ohtlik. Kohila alevi liiklusintensiivsus on kõrge ning mitmetes kohtades on ohtlikke liiklussõlmi ja –lahendusi, samuti puudulikku märgistust.

Avaliku kasutusega aladel esineb ohtlikke (lagunenud, tähistamata) rajatisi, mis kuuluvad reeglina eraomanikele. Positiivseid tulemusi olukorra parandamisel on andnud korrakaitse spetsialisti sekkumine.

Elanikkonda teenindavad kriisisituatsioonides Kohila alevis paiknevad kiirabi (Pärnu Haigla SA Kohila Kiirabi), tuletõrje (Raplamaa Päästeteenistuse Kohila Tugikomando) ja politsei (Lääne Politseiprefektuuri Rapla Politseijaoskonna Kohila Konstaablipunkt). Nende kiireks jõudmiseks abivajajani on vaja korrastada vallas suuna- ja asukohaviitade süsteem. Eriti raske on adreassaadi leidmine aianduspiirkondades. Päästeteenistuse suurimaks mureks on tulekahjud, kus mõnel korral on olnud probleeme kustutusvee kättesaadavusega.

Valla territooriumile on aastate jooksul rajatud mitmeid turvalisi ujumiskohti ja –sildu, kuid osa ujumissildadest on amortiseerunud või katki ning vajavad regulaarset hooldamist.

Elanikel jääb vajaka teadmistest ja oskustest turvalisusnõuete täitmisel, esineb ükskõiksust, puudub teadlikkus või ka julgus (volehäbi) väärnähtustest teatamiseks. Oluline on tauniva ühiskondliku arvamuse kujundamine väärnähtustesse ja ennetav tegevus turvalise tagamiseks, kus erinevate institutsioonide koostöös on nõuandev roll vallavolikogu turvakomisjonil.

4.7. Tehniline infrastruktuur

4.7.1 Teed ja tänavad

Valla teedevõrk on hästi välja kujunenud. Valda läbiv Tallinna-Rapla-Türi riigimaantee on tähtsaimaks ühendusteeks pealinna ja maakonnakeskusega. Tänu valda ida-läänesuunaliselt läbiva Kernu-Kohila-Vaida riigimaantee Kernu-Kohila ja Urge-Pahkla-Tammiku teelõikude mustkatte alla viimisele on kasvanud maantee kasutamine, oluliselt just Pärnu maantee-Kohila ning Kohila-Tartu maantee lõigus.

Kohalikke teid (maanteed, tänavad, kergliiklusteed, kõnniteed) on kokku 396 km, millest hetkel avaliku kasutusega on 226 km. Rahul ei saa olla mitmete teede seisundiga. Kruusateed vajavad täitmist/hööveldamist, kuivaperioodil häirib tolm, teeperved on mitmetel lõikudel võssa kasvanud, mis piirab nähtavust. Probleemiks on endiste aianduspiirkondade teed, mis oma olemuselt ei vasta kaasaegse liikluse nõuetele (need on kitsad, puuduvad kuivenduskraavid ja ümberpööramiskohad, tupikud). Vabaduse tn ja Viljandi maantee on Kohila alevi piirides amortiseerunud ja ei vasta

rahuldavatele nõuetele. Posti- ja Kooli tn elanikud kasutavad autotranspordiks peamiselt Kooli tänavat, mis aga läbib Kohila Gümnaasiumi territooriumi ja seab ohtu õpilaste turvalisuse.

Vallas on märkimisväärselt erateid, millest mitmed tuleb lähiajal avalike teedena arvele võtta, et tagada nende regulaarne hooldus ja läbitavus aastaringiselt.

Uute või laienevate ettevõtete juurdepääsuteed on rajamata või halva kvaliteediga, mõned teed on osaliselt renoveeritud. Halb teede kvaliteet takistab ettevõtluse arengut, eriti probleemne ja amortiseerunud on Kohila alevi ettevõtluspiirkonda suunduv Urge tee.

Elanikke häirib piirkonnas suurte veoautode parkimine vahetult maja läheduses ja haljasaladel. Probleemiks on automootori soojendamisel tekkiv müra ja kütuseving ning jalakäijate ja sõidukite nähtavuse halvenemine liikluses.

Liiklusohutusest tingituna on tekkinud tungiv vajadus valgustatud kergliiklusteede rajamiseks asulates, samuti asulatevaheliseks liiklemiseks. Praeguseks on kaasaegne kergliikustee olemas Aespas Kiisa-Hageri teel, osaliselt Hageri alevikus, osaliselt Viljandi maantee ääres Kohila-Lohu lõigul ning Kohila alevis bussijaamast Tallinn-Rapla-Türi maanteeni. Lähiajal oleks vaja rajada järgmised kergteed: Kohila alev (keskalevist Masti küalani), Kohila-Lohu, Kohila-Hageri, Hageri-Sutlema-Aespa, Kohila-Urge-Prillimäe-Pahkla, Kohila-Vilivere (Kiisa tee äärde). Liikluse intensiivsuse (eriti raskeveokite) kasvu silmas pidades on vaja kaaluda Kohila alevi põhjapoolse ümbersõidu väljaehitamise vajadust ja võimalust.

Juudi sild Kohila alevis Tohisoo pargi servas ning jalakäijate sild Vilivere külas Kati kodu kõrval vajavad põhjalikku renoveerimist ning Kohila mõisa taga kasutusest väljas olev raudteesild on amortiseerunud ja ohtlik.

4.7.2 Veevarustus, kanalisatsioon ja puhastusseadmed

Kohila valla veevarustust ja kanalisatsiooni haldavaks ettevõtteks on 100%-lise osalusega vallale kuuluv OÜ Kohila Maja, mille tegevus on suunatud olukorra parendamisele.

Ühisveevarustus on olemas Kohilas, Prillimäel, Salutagusel, Hageris, Sutlemas, Pukamäel ja Masti külas. Ühisveevarustussüsteem puudub Aespa, Vilivere ja Urge külas, kus elanikud saavad oma joogivee erapuurkaevudest või salvkaevudest, mille vee kvaliteeti ei ole kontrollitud.

Tsentraalsete veetorustike kogupikkus on ca 40 kilomeetrit. OÜ Kohila Majale kuulub 11 puurkaevpumplat ühisveevarustussüsteemis töötavat puurkaevpumplat, mis võtavad oma vee kesk-ordoviitsiumi ja kambrium-ordoviitsiumi põhjavee kompleksist. Kohati ei vasta põhjavee kvaliteet veekvaliteedi lubatud piirväärtustele. Põhiprobleemiks on üldraua sisaldus. Ülejäänud näitajate suhtes vastab puurkaevude vesi veekvaliteedi normile. Kohila alevi puurkaev-pumplatest juhitakse vesi II astme pumplasse kus vesi puhastatakse rauaärastusfiltritega, teistes asulates paiknevad rauaärastusseadmed puurkaev-pumplates. Enamusel valla ühisveevõrgu teenusega varustatud tarbijatest on olemas veemõõtjad (veearvestid puuduvad 1 % tarbijatest).

Reoveepuhasti ja osaline ühiskanalisatsioon on olemas Kohilas, Prillimäel, Salutagusel, Hageris, Sutlemas, Pukamäel ja Masti külas. Ühiskanalisatsioon puudub Aespa, Urge ja Vilivere külates, kus elanikkond kasutab kogumiskaeve või juhib reovee otse loodusesse.

Kanalisatsioonitorustike kogupikkus on üle 40 kilomeetri. Hetkel on juba enamik torusid ja kaevusid plastikust. OÜ Kohila Majale kuulub 31 reoveeülepumplat, mis on valdavalt heas

seisukorras. Viimastel aastatel on täielikult renoveeritud Sutlema ja Hageri reoveepuhastid, Kohila reoveepuhasti uuendati täielikult 2012. aasta lõpuks. Prillimäe kanalisatsioon on ümber suunatud Kohila reoveepuhastile, sama kavandatakse teha ka Salutaguse kanalisatsiooniga 2013. aasta lõpuks.

2012. aasta lõpuks uuendati täielikult Kohila veevarustuse ja kanalisatsioonisüsteemid. Kogu veemajandus viidi 2012. aasta lõpuks kaugjälgimissüsteemi SCADA peale, Kohila alevi jaoks valmis lõplikult uus kaasaegne reoveepuhasti koos reoveesette kütusega.

2006. aastal valmis Kohila valla ühisveevärgi ja -kanalisatsiooni arengukava, mida 2008. aastal osaliselt täiendati. Kohila vald osaleb Euroopa Liidu struktuurifondide projektis, et korrastada ning ehitada vee- ja kanalisatsioonirajatisi valla tiheasustusaladel.

4.7.3 Jäätmemajandus

Jäätmemajanduse korraldus, kus jäätmevaldajal on olnud suur otsustusõigus oma jäätmekäitluse korralduse üle, ei ole taganud rahuldavat olukorda. Olukorra muutmiseks on vaja ühtset jäätmekäitluse süsteemi, mille tulemusena väheneks ebaseaduslike jäätmete ladustamine ja tõuseks elanike keskkonnateadlikkus.

2007. aasta alguses on vallavolikogu poolt kinnitatud Kohila valla jäätmekava. Kava eesmärgiks on korraldatud olmejäätmeveoga jäätmetekitajate arvu suurendamine, taaskasutatavate jäätmete liigiti kogumine ja sorteerimine jäätmete tekkekohal ning piirkonna jäätmetekitajate jäätmehooldusala keskkonnateadlikkuse tõstmine läbi põhjaliku teavitus- ja koolitustöö.

Ühtselt organiseeritud jäätmeveo tulemusena on vähenenud jäätmete ebaseaduslik ladestamine valla territooriumil. 2010. aastal toimus koos Juuru ja Rapla vallaga uue jäätmevedaja välja valimine, kellele anti jäätmete veoõigus järgneva viieks aastaks.

Hetkel on võimalik pakendeid, paberit-pappi, klaas-, plast- ja metalltaarat viia vastavatesse konteineritesse, mis asetsevad hajutatult valla tiheasustustes. Kohilas asub jäätmejaam, kuhu on võimalik eraisikutel tasuta ära anda liigiti kogutud jäätmeid (sh. paber, papp, pakend, metall, plastik, ohtlikud jäätmed, suuremahulised jäätmed, autokummid).

Toimub ohtlike- ja elektroonika jäätmete ning vanamtealli tasuta vedu Kohila valla piires, kus elanikel on mugavam ära anda nii jäätmeid kui transportida ise neid jäätmejaama.

Valla territooriumil ei ole ühtegi tegutsevat prügilat. Seni ei ole suletud prügilates seiret korraldatud. Vajaduse tekkides teostatakse uuringud ning võetakse tarvitusele vastavad abinõud. Vajalik on vallapoolne aktiivne tegevus keskkonnateadlikkuse tõstmisel nii eesti- kui ka venekeelse elanikkonna hulgas.

4.7.4 Energeetika

Elektriga varustab Kohila valda Eesti Energia tütarettevõtte Jaotusvõrk OÜ. Elektrivõrk on rahuldavas seisukorras. Üksikutes kohtades (nt. Rabiveres) esineb pingeprobleeme. Seoses tööstuse arenguga ja vajaliku elektrivõimsuse suurenemisega Kohila vallas rekonstrueeriti 2007. aasta lõpuks Eesti Energia Kohila 35/10 kV alajaama 110/10 kV alajaamaks Hajaasustusega külates elektrivarustuse tagamise töökindlus eriolukordades (torm).

Inimestel on tekkinud individuaalseks tarbeks elektrienergiat tootvate tuulikute rajamise soov.

Kohila valda läbib maagaasitrass, mis on võimaldanud gasifitseerida Kohila mitmed ettevõtted. Vaatamata gaasihinna olulisele tõusule on maagaas siiski alternatiiviks muude kütuste kõrval. Suuremateks gaasitarbijateks vallas on Kohila katlamaja ja Tallinna Pesumaja.

Kohila alevi keskkütteteenuse pakkumine on antud üle operaatorfirmale, kellel lasub investeerimiskohustus katlamaja ja trasside renoveerimiseks. Vajalik oleks rekonstrueerida kõik soojaülekandetrassid. Kohila alevis on keskküttekatlamaja oma keskküttepiirkonnaga kuid mitmed potentsiaalsed keskküttepiirkonna tarbijad on end lahti ühendanud või ei ole sellega liitunud.

Vajalik on lahti kirjutada taastuenergia osakaalu tõstmise meetmed (biomass, koostootmisjaamad, päikeseenergia) ning vajadusel koostada programm taastuenergia kasutamise populariseerimiseks vallaelanike seas. Ettevalmistamisel on Kohila hüdroelektrijaama rajamine eraettevõtja poolt.

Tänavavalgustus on välja ehitatud tiheasustuspiirkondades, probleemiks on selle puudumine peamiselt aianduspiirkondades ja külades. Tänavavalgustussüsteemid on amortiseerunud ja suure energiakuluga.

4.7.5 Telekommunikatsioonid

Kohila vald on kolme suurema mobiiltelefonide operaatoriga (EMT, Elisa, Tele2) tervenisti kaetud. Olemas on 4G mobiilside ühendus.

Arenemisruumi on väljaspool asulaid Internetiühenduse loomisel. Mobiilioperaatorite poolt pakutav ühendus on kallis ja ebastabiilne. Kohilas, Hageris ja Prillimäel on elanikel võimalus saada ADSL Internetiühendust. Projekti Külatee 3 raames ehitas Elion välja WIMAX-tüüpi Internetivõrgu, mis tagab peaaegu kogu valla kaetust Internetiühendusega, kuid ei võimalda seda asulatest kaugemal asuvatele majapidamistele.

2012. aastal on valla mitmesse piirkonda rajatud lairiba (valguskaabel) internetiühendus, mis tagab tulevikus teenuse kättesaadavuse ja kõrge kvaliteedi enamikele valla majapidamistele.

4.8 Majandus

4.8.1. Tööstuslik infrastruktuur, tööstus, põllumajandus, metsamajandus, tööhõive

Kohilas on pikaajalised tootmistraditsioonid. Esindatud on metsamajandamine, puidutöötlemine, kontori- ja paberitarvete tootmine, metallitööstus, majaehitus, kergtööstust esindab õmblus- ja nahkjalanteriitoodete valmistamine.

Eeldused tootmise arendamiseks annab soodne asend ja infrastruktuur. Valla arendatava Tuhamäe tööstuspargi servas on olemas vajalikud kommunikatsioonid (vesi, kanalisatsioon, elekter, gaas), kuid tööstuspargi sisene kruntidevaheline tee koos teiste kommunikatsioonidega vajavad väljaehitamist. Vald müüb tootmis- ja ärimaakrunte Tuhamäe tööstuspargis, mille maa-ala on vaja laiendada.

Tänu Põllumajanduse Registrate ja Informatsiooni Ameti (PRIA) poolt alates 2000. aasta teisest poolest makstavatele toetustele on viimase aastakümne jooksul põllumajanduslik maakasutamine Kohila vallas oluliselt intensiivistunud. Vähenenud on kasutusest väljajäänud, umbrohtunud ja

võsastunud põldude hulk. Maastikupilti on parandanud traditsioonilisest põllumajandusest erinev põllu- ja rohumaade hooldusniitmine.

Toetused on olnud abiks põllumajandussaaduste tootmisega tegelevatele taludele, nende rahadega on korrastatud maaparandussüsteeme ja lubjatatud maid.

Kohila valla põllumajandustootjad on spetsialiseerunud oma kindlale põllumajanduslikule suunale. Kasvatatakse teravilja, rapsi, kartulit ja köögivilja. 2006. aastal on vallas valminud keskkonnakaitse nõuetele vastav teraviljakuivati ja kartulihoidla, mis näitab, et olukord põllumajanduslikus tootmises on stabiliseerunud ja tootjad on tuleviku suhtes optimistlikud. Oma niši on leidnud mitmed marjakasvatajad – mahedana kasvatatakse maasikat ning astelpaju. Loomakasvatus on orienteeritud hobustele ja lehmadele, vähesel määral on lambaid ja kitsi. Kümnekond väiketootjat tegeleb elatustaludes piimakarjakasvatusega.

Kohila vallas on 2011. ja 2012. aastal uute ettevõtete lisandumise ning majanduskasvuga langenud ka tööpuudus. Järjest enam annab tunda kvalifitseeritud tööjõu nappus. Ilma tööta inimesed ei leia reeglina omale sobivat tööd või soovivad väga spetsiifilist tööd, mida on raske leida. Töökoha leidmisel võib raskus olla selles, et varem omandatud koolitus (eriala) ei vasta enam kaasaja nõuetele. Pakutakse küll ümberõpet, kuid minetatud on õpioskus, tekkinud on psühholoogiline barjäär.

Kohila vallas on Töötukassa andmetel (30.08.2013) 176 registreeritud töötut, mis moodustab tööealisest elanikkonnast ca 4%.

Tööhõive üheks mõjuteguriks on see, et töökohad on elukohast valdavalt eemal. Eriti suur on Tallinna osakaal. Selle põhjuseks on (kvaliteet)töökohtade ja valikuvõimaluste vähesus kohapeal, pealinna kõrgem palgatase ning mitmete erinevate teenuste kättesaadavus jm. Eeltooduga kaasnevad transpordiprobleemid – ühistransport ei vasta vajadustele (külaelanikul pole regulaarset ühendust isegi Kohilaga), Tallinn-Viljandi maantee on üle koormatud, ajakadu on suur. Sellest hoolimata on motivatsioon Tallinnas töötamiseks jätkuvalt suur.

Koos tööstuse laienemisega Kohilas on laienemas võimalused samaaegselt nii töökoha leidmiseks kui elamaasumiseks Kohila valda. Ettevõtluse soodustamiseks on vallas vaja rajada vajalik tööstuslik infrastruktuur (teed, tänavad, tänavavalgustus, gaasi-, vee- ja kanalisatsioonitrassid, elektrikaablid jne.).

Suuremad ettevõtted Kohila vallas:

Ettevõtte	Tegevusvaldkond
Salutaguse Pärmitehas AS	Suppide, munapulbrite, pärimi ja muude toiduainete tootmine ning taimekaitsevahendite tootmine
KP Factory OÜ	Paberi- ja kontoritarvete tootmine
Bong Eesti OÜ	Ümbrike tootmine
Tallinna Pesumaja OÜ	Puhastusteenused
Norcar BSB OÜ	Väiketraktorite tootmine
Rapla Tarbijate Ühistu	Kaubandus
K.M.T. Prefab OÜ	Elementmajade ehitus
Tricon Grupp OÜ	Kohvrite, käekottide jm. nahast esemete tootmine
Kohila Vineer OÜ	Spoonide ja vineeri tootmine
Maasikas ja Ko OÜ	Mootorsõidukite varuosade ja lisaseadmete müük, kaubandus, toitlustus
Contractor OÜ	Metallist detailide ja seadmete tootmine

Hageri Hooldekodu	Eakate hoolekandeteenused
OG Elektra OÜ	Kaubandus
Vesiroos OÜ	Elumajade, ärihoonete ja muude olmeobjektide ehitus
Lamipap OÜ	Paberitoodete valmistamine
Kohila Maja OÜ	Elamute haldamine, vee-, kanalisatsiooni- ja kaugkütteteenused
Muoviura Eesti OÜ	Plasttoted, plastitööstus
Salava Grupp OÜ	Puidust akende, uste ja treppide tootmine
Priimo Mets OÜ	Kaubavedu
Estmer Grupp OÜ	Pakendite tootmine
Kohila Meedik OÜ	Hambaravi, muud meditsiiniteenused

4.8.2 Kaubandus ja teenindus

Kohila piirkonna üheks suuremaks probleemiks on, et olemasolev kaubandus- ja teenindusvõrk ei rahulda piisavalt kasvava elanikkonna vajadusi ning oma mahajäämusega võib saada valla arengut takistavaks teguriks. Puudusi esineb nii toidu- kui tööstuskaupade osas, kus valik mõne kauba osas on tagasihoidlik (jalanõud, rõivad, ehitusmaterjalid jm). Enamus kaubandus/teenindusettevõtetest on koondunud Kohila alevisse.

2009. aasta kevadel valmis Kohilas moderne kaubanduskeskus, mis parandas tunduvalt toidu- ja esmatarbekaupade kättesaadavust. Kohila bussijaama kõrvale rajatud OG Elektra toidukauplus valmis 2010. a kevadel ja mitmekesistab nii toidu- kui tööstuskaupade valikuvõimalust. Lisaks on koostatud mitu detailplaneeringut ja ehitusprojekti uute kaubanduskeskuste rajamiseks Kohila alevisse ja selle lähiumbrusesse. Nende projektide realiseerumine pole hetkel ajaliselt teada.

Küladest on Prillimäele ja Hagerisse jäänud üks- ning Aespa-Vilivere piirkonda kaks toiduainete/esmatarbekaupade kauplust. Paljudele külaelanikele on poes käimine raskendatud, kuna ühistransport on puudulik.

Teenindusettevõtetest on olemas mitmed autoremondiettevõtted ja kolm bensiniijaama. Pakutakse juuksuri-, ilu- ja kosmeetikuteenust ning 2009.a. sügisel avati Florise tervisekeskus, kus on olemas saunakompleks, massaaži võimalus, jõusaal, solaarium, soolakamber jm. tervise- ja iluteenused. Postiside on korraldatud Kohila postkontori kaudu. Puudust tuntakse Kohila alevis asuvast korralikust majutuskohast.

4.8.3 Turism

Turismiettevõtetus annab eeldused ja võimaluse meie kultuuripärandi, looduse ja piirkonna omapära tutvustamiseks ja teadvustamiseks väljapoole valda. See eeldab vastavat sihipärast ettevalmistust, koostööd turismiettevõtjate ja mitmesuguste turismiteenuste pakkujate vahel, koolitusi, korrastatud ja puhast keskkonda ning aktiivset reklaami.

Turismi valdkonna areng on vallas puudulik, kuigi Tallinna lähedus ja looduslikud tingimused (jões, sood, rabad, loometsad jne) võimaldaksid paljudele lisaissetulekut turismiteenuste pakkumisel. Järjest suurenev loodusturismi huvi vajab suunamist vastavatele puhkealadele ja õpperadadele ning olemasolevate ja uute alade ja objektide planeerimist (teemaplaneeringud), korrastamist ja väljaehitamist.

Vallas on kehtestatud teemaplaneeringud “Varbola-Loone matkakoridor” ja “Kohila alevi ja Loone linnuse rekreatsiooniala”. Projektide eesmärgiks on looduskeskkonna väärtustamine õpperadade,

looduslike puhkealade jm loomise näol, mille kaudu toetada turismiarendust vallas. Hetkel puuduvad võimalused „Keskmaa teemapargi“ käivitamiseks planeeritud kujul ja mahus. 2009. a. on valminud Kohila valla turismikontseptsioon ja turismitoodete väljaarendamise kava, mis on eelduseks turismiobjektide rajamiseks ja teenuste käivitamiseks ning kaasfinantseeringu taotlemiseks siseriiklikest ja Euroopa Liidu toetusfondidest.

Turistide külastatavuse tõstmiseks on vaja suurendada aktiivsete tegevuste ja seiklusturismi osakaalu.

4.8.4. Ühistransport

Reisijatevedu toimub ühiskondliku transpordiga: rongidega raudteel ja bussidega maanteel. 2007. aastal kasvas tunduvalt rongiliikluse tihedus nii Tallinna kui ka Rapla suunas. 2008. ja 2009. aastal renoveeriti põhjalikult Vilivere ja Lohu raudteejaama perroonid ning 2012. aastal rajati uued perroonid ja jaamahoone Kohilasse.

Vallasisene ühiskondlik transport ei vasta vajadustele, samas on selle kasutajate arv piirkonniti ebaühtlane ja tagasihoidlik. Olukorda leevendab mõnevõrra õpilastransport, seda aga ainult koolipäevadel. Õpilastransport ja ühistransport ei ole kõigi valla piirkondade lastele ja täiskasvanutele ühtviisi hästi kättesaadav ja logistiliselt rahuldav.

4.9 Kohalik omavalitsus

Kõiki kohaliku elu küsimusi otsustab ja korraldab iseseisvalt tegutsev omavalitsus. Vallavolikogu (21 liiget) on vastu võtnud kõik põhilised õigusaktid, mis on vajalikud valla elu korraldamiseks. Kiirete muutuste ajal on neid pidavalt vaja läbi vaadata ja vajadusel muuta, kaasajastada. Siiski on rida valdkondi, külasid ja ühendusi, kus seni puuduvad arengukavad või oleks vaja koostada oma teemaplaneeringud.

Vallavolikogu juures töötavad nõuandvate organitena järgmised traditsioonilised komisjonid: revisjoni-, arengu- ja eelarve-, haridus-, kultuuri-, keskkonna- ja maa-, sotsiaal-, tunnustamis-, ja turvakomisjon, lisaks moodustati 2009. a. sügisel spordikomisjon ja külade komisjon. Vajadusel rakendatakse ajutisi komisjone. Komisjonide töös on võimalik süvitsi minna spetsialistide, asjatundjate ja üldsuse kaasamisega. Mõneti on probleemide selgitamisel takistuseks protsesside adekvaatseks analüüsiks vajalike lähteandmete suur salastatuse aste.

Kohila Vallavalitsus on volikogu moodustatud 5-liikmeline täidesaatev organ. Vallavalitsus lahendab ja korraldab kohaliku elu küsimusi ning juhib järgmiste valla hallatavate asutuste tööd:

- Kohila Vallavalitsus
- Kohila lasteaed Männi
- Prillimäe lasteaed Põnnipere
- Kohila lasteaed Sipsik
- Sutlema lasteaed Linnupesa
- Kohila Gümnaasium (sh Hageri klassid)
- Kohila Spordikompleks
- Kohila Koolituskeskus
- Kohila Avatud Noortekeskus (KANK)
- Kohila raamatukogu
- Hageri raamatukogu

- Hageri rahvamaja
- Hageri muuseum

Kohila vallas on koostatud järgnevad strateegilised arengudokumendid, mis on aluseks volikogu, vallavalitsuse ja hallatavate asutuste igapäeva töös: valla üldplaneering, ühisveevärgi ja -kanalisatsiooni arengukava, soojamajanduse arengukava ning jäätmekava. Koostatud on teemaplaneeringuid, mis katavad erinevaid valdkondi. Hallatavatel asutustel ja aktiivsematel küladel on arengukavad.

Arengukavas võetud ülesannete täitmise tagamiseks näeb vallavalitsus ette pideva ja eesmärgipärase vallaametnike, allasutuste juhtide ja töötajate koolitamise. 2006. aastal valmis uus vallamaja, mis vastab kaasaja bürooruumi nõuetele ja pakub kodanikele kaasaegset teeninduskeskkonda.

Ühiste arusaamade kujundamiseks teeb vallavolikogu ja -valitsus koostööd erinevate sihtgruppidega. Kohaliku elu küsimuste üle otsustajate ringi laiendab külavanemate kogu, mille tegevuses osalevad umbes poolte külade esindajad elanike vajaduste ja soovide tundjatena.

Avalike teenuste osutamise kättesaadavuse ja kvaliteedi parandamine sõltub juhtimise infosüsteemide valdkonnast. Andmete kättesaadavus tagatakse Kohila veebilehe www.kohila.ee vahendusel. Juhtimise põhitegevusprotsesside efektiivsuse ja läbipaistvuse suurendamiseks on vald kasutusele võtnud digitaalse dokumendihaldussüsteemi.

Arvutitoad (teabetoad) koos Interneti kasutamise võimalusega on avatud Hageri rahvamajas, Pahklas, Prillimäel, avalik Internetipunkt (AIP) on Kohila raamatukogus ja Adilas. Alati on võimalus informatsiooni saada vallavalitsuse kantseleis, mõned teated edastatakse teadetetahvliel.

Vallale kuuluva põhivara bilansiline väärtus seisuga 31.12.2012 on 21,88 miljonit eurot, sh hooned ja rajatised 19,63 miljonit eurot, maa 0,42 miljonit eurot, masinad ja seadmed 1,45 miljonit eurot, muu põhivara 0,2 miljonit eurot ning lõpetamata tööd ja ettemaksed 0,18 miljonit eurot.

Vallale kuuluvate hoonete seisund on erinev. Valla allasutuste hoonete seisundit võiks hinnata rahuldavaks, kuid need vajavad siiski renoveerimist. Halvas seisundis on Hageris apteegimaja (seal asub muuseum) ja Pahkla endine koolimaja. Vallale kuuluva elamufondi seisund on üldiselt rahuldav, tänu veevarustuse- ja kanalisatsioonisüsteemide paigaldamisele on elamistingimused viimastel aastatel paranenud ka vanemates sotsiaaleluruumides.

Uutest kompleksidest on suurim vajadus lasteaedade ja sotsiaalkeskuse ehitamise järele. Munitsipaalmaa ja vallateed on käsitletud vastavate peatükkide raames.

Vald osaleb järgmiste ühenduste tegevuses:

- Kohila Maja OÜ (valla osalus 100%)
- MTÜ Hageri Kodu
- MTÜ Raplamaa Jäätmekäitluskeskus
- Sihtasutus Rapla Maakonnahaigla

Kohila valla infoleht "Kohila" ilmub korra kuus 11 kuud (tiraaž 3000 ex), levitamine: tasuta igasse postkasti. Kohila valla veebisait www.kohila.ee ehitust on viimati muudetud 2011. aastal. See võimaldab kiiremat kontakti ametnikuga, riigiportaaliga ja elektroonilise dokumendihaldussüsteemiga. Sündmustest teavitab kalender, uudiste ja teadete voog ning uudiskiri.

Olemas on Facebook konto "Kohila vald". Vallavalitsuse töötajatele, volikogule, allasutustele, külavanematele on loodud elektroonsed mailinglistid, elektrooniline dokumendihaldussüsteem. Vallas on 15 valla poolt hooldatavat teadetetahvliit. Teabetubades on avalikud internetipunktid, lisaks ka Kohila turvakeskuses ja noortekeskuses.

Vallavalitsuse sise- ja väliskommunikatsiooni valdkonnas toimib eelinfo kogumise kord (nädalakava esitamise ring vallaametnikelt ja kõigilt asutustelt), teadete, pressiteadete koostamine ja levitamine meedias. Kodanikud saavad kohtuda ametnike ja volikogu esimehega kindlaksmääratud vastuvõtuaegadel, vajadusel toimuvad avalikud temaatilised koosolekud (nt. planeeringute arutelud).

4.10 Koostöö ja sõprussidemed

Kohila vald osaleb Raplamaa Omavalitsuste Liidu (ROL) liikmena selle täiskogu ja vallavanemate- ning volikogu esimeeste kogu tegevuses ja Sihtasutuses Raplamaa Omavalitsuste Arengufond (ROAF). ROL-i kaudu toimub maakonna omavalitsusüksuste koostöö. 2003. aasta novembris ühines Kohila vald Eesti Maaomavalitsuste Liiduga (EMOL), kuid 2009. aasta lõpus otsustati EMOL-ist välja astuda ja liituda Eesti Linnade Liiduga. Kohila vald osaleb MTÜ-s Raplamaa Partnerluskoostöö Euroopa Liidu LEADER programmi rakendamisel.

Kohila vallal on alates 1987. aastast loodud sõprussidemed Soome Vabariigi Ruotsinpyhtää ja Lapinjärvi vallaga, 2003. aastal Läti Vabariigi Ergli vallaga, 2006. aastal Itaalia Vabariigi Montopoli di Sabina vallaga ning 2012. aastal Moldova Razeni linnaga.

5. VISIOON KOHILA VALLAST AASTAL 2025: “VÄÄRTUSTADES ELU”

Kohila on edukas vald, kus on hea kasvada ja elada. Vald on positiivse mainega, laialdaselt tuntud ning hinnatud. Pidev arendustegevus on loonud soodsa, eriilmelise ja paljudeks tegevusteks sobiva keskkonna. Tasakaalustatud ja keskkonnasäästlik majandus ning kiiresti kasvav tulubaas on kindlustanud stabiilse arengu. Elanike arv on kasvanud ja jõuab 2018. aastaks 7500 inimeseni ning 2025. aastaks 8000 inimeseni. Siin püsivalt elavad inimesed eelistavad registreerida ennast rahvastikuregistris Kohila valla elanikuna.

Suurenenud on elanike aktiivsus ja vastutus kohaliku elu korraldamises. Elanikud ja ettevõtjad väärtustavad elu- ja looduskeskkonda, traditsioone ning kultuuripärandit.

Kogu vallas on erinevatel tasanditel läbivaks põhimõtteks koostöö. Inimesed on oma tegevuses motiveeritud.

Kohila vald on koht, kus inimestel on täisväärtuslikuks eluks kõik vajalik olemas. Siin on võimalused isiksuse igakülgset arengut toetavaks haridusteeks, on võimalik end teostada ja täiendada.

Tänu korralikule infrastruktuurile, töökohtade olemasolule, rekreatsiooni võimalustele ja väga turvalisele elukeskkonnale soovivad inimesed Kohila vallas elada. Suurenenud on energeetiline sõltumatus tänu taastuvenergeetika sihipärasele arendamisele, mis tagab stabiilse energiavarustatuse konkurentsivõimeliste hindadega.

6. STRATEEGILISE PLANEERIMISE ALUSPÕHIMÕTTED

Arengu kavandamise üldpõhimõtteks on tingimuste loomine omaalgatuse ja ettevõtlikkuse toetamiseks – rohkem ettevõtlikke, vähem abivajajaid.

Oluline on koostöö, et tagada piirkonna regionaalne areng, elanike toimetulek, omaalgatus ja ühtekuuluvustunne. Selleks peaksid koos töötama avalik, era- ja kolmas sektor. Avatus ja koostöö eeldavad infovahetust. Oluliseks muutub strateegiliste koostööpartnerite väljasõelumine ja avaliku, era- ja mittetulundussektori vaheline koostöö.

Oluline faktor on demokraatia – võimaluste tagamine kõigile inimestele piirkonna elus aktiivseks osalemiseks ning positiivsete muutuste esilekutsumiseks.

Tähtis on innovatsiooni (uute ideede väljatöötamise ja rakendamise) toetamine.

Info kättesaadavuse ja leviku parendamise ning teadlikkuse tõstmise kaudu kasvab elukvaliteet.

Elanike elustandardi kasv sõltub ka inimeste sotsiaalsete õiguste austamisest, rahuldava elukeskkonna kindlustamisest ning looduskeskkonna iseregulatsiooni ja mitmekesisuse tagamisest.

Info- ja kommunikatsioonitehnoloogia arengu ning liberaalse majanduse tulemusena süveneb globaliseerumine. Piirkondliku stabiilsuse tagajaks ja edukuse eelduseks saab seejuures üha enam haritud ja kvalifitseeritud elanikkonna olemasolu. Oluliseks muutuvad uudsed lahendused, piirkonna tugevuste ja konkurentsivõimelisuse tõstmine.

Majanduse arengus domineerivad regioonid, mitte üksikud omavalitsused. Tekkivate võimaluste taustal on otstarbekas naaberpiirkondi käsitleda mitte ainult konkurentidena, vaid ka partneritena.

Aktualiseerub säästva arengu põhimõtete elluviimine ja järgimine.

Üha olulisemaks muutub jätkuvalt kasvava turismi- ja puhkemajanduse elavnemisega turismiteenuste ja turismi sihtkohtade atraktiivsuse säilitamisel/ tõstmisel üldisest erineva omanäolisuse leidmine.

7. EESMÄRGID NING TEGEVUSED NENDE SAAVUTAMISEKS

7.1. Elanikkond

1. EESMÄRK: Valla elanike arv on 2025. aastaks 8000

Lahendused ja tegevused:

- Valla üldplaneeringuga nähakse ette piisavalt elamumaad ja tootmistaad
- Investeeringud kasvavate piirkondade teenuste loomiseks ja infrastruktuuri.
- Kampaniad valla võimaluste tutvustamiseks – positiivse kuvandi kujundamine;
- Alaliselt vallas elavate kuid sissekirjutust mitteomavate inimeste motiveerimine registreerima end vallaelanikuks
- Kinnisvaraarendajate seas turunduse tegemine korterelamute rajamiseks Kohilasse

7.2. Asustus ja asustusüksused

1. EESMÄRK: Kohila vallas on tasakaalustatud arenguga, atraktiivsed ning kõrgelt väärtustatud külad ja asulad

Lahendused ja tegevused:

- Infrastruktuuri järkjärguline ja järjepidev kaasajastamine vastavalt elanikkonna vajadustele
- Vajalike teenuste kättesaadavuse parem organiseerimine kõigis valla piirkondades
- Aespa aleviku teadlik arendamine teenuste kättesaadavuse ja kvaliteedi ning planeeringute osas
- Arendustegevus ja ehitamine vaid planeeringute ja ehituslubade alusel
- Kujundada kohalike elanike omaalgatuse ja valla koostöös visioon ja tegevuskava iga asumi arengust.
- Korraldada piirkondlikke teabepäevi elanike paremaks informeerimiseks omavalitsuse otsustest, uutest algatustest, planeeringutest

2. EESMÄRK: Piirkondlikud teabetoad on aktiivsed info- ja omaalgatuskeskused

Lahendused ja tegevused:

- Külakeskuste rajamine. Igal külal või külade grupil on hoone (ruum), kus koos käia.
- Toetada külamajadeks/teabetubadeks sobilike hoonete renoveerimist, ehitamist või rentimist valla erinevatesse piirkondadesse
- Laiendada olemasolevate teabetubade rolli info- ja kohaliku omaalgatuse keskustena
- Olemasolevate teabetubade parem infotehnoloogiline varustamine
- Töötada välja teabetubade tegevuseesmärgid ja teenuste standardid

3. EESMÄRK Valla igal piirkonnal on aktiivsed ja motiveeritud esindajad/külavanemad

Lahendused ja tegevused:

- Piirkondade eestseisjate/külavanemate igakülgne informeerimine omavalitsuses toimuvast
- Külavanemate/esindajate kogu regulaarne tegevus, selle kokkukutsumise ja kooskäimise korra ning tegevuse eesmärkide määratlemine
- Leida võimalusi külavanemate/esindajate motiveerimiseks

7.3. Elukeskkond

7.3.1. Looduskeskkond, kaitsealad ja kaitstavad objektid

1. EESMÄRK: Valla elanikud on keskkonnateadlikud

Lahendused ja tegevused:

- Keskkonna-alase info kogumine ja keskkonnaseisundi pidev jälgimine;
- Regulaarne teavitus- ja koolitustegevus (sh KIKi keskkonnateadlikkuse programmi kaudu rahastatavate projektide abil);
- teavitus- ja koolitusprojektide algatamine ja osalemine
- keskkonnavalaste õigusaktide selgitamine, nõustamine;
- keskkonnateemade rubriik kohalikus ajalehes;

2. EESMÄRK: Puhas Keila jõgi

Lahendused ja tegevused:

- Keila jõe põhja ja kallaste taimestiku perioodiline niitmine ning puhastamine vette langenud puudest kogu valla ulatuses;
- reovete kanaliseerimine nii, et reoveed juhitakse nõuetele vastavasse puhastusseadmesse;
- reostusallikate fikseerimine ja põhjustajatega toimiva lahenduse leidmine ning järelkontroll.

3. EESMÄRK: Puhas pinnas ja põhjavesi

Lahendused ja tegevused:

- Ebaseaduslike puurkaevude ja nõuetele mittevastavate heitveemahutite sulgemine ja likvideerimine

4. EESMÄRK: Kohila vallas on hästi kaitstud ja liigiliselt mitmekesised taimekooslused

Lahendused ja tegevused:

- Leida võimalused inimeste huvitatuse tõstmiseks looduskaitse vastu

5. EESMÄRK: Kohila kalmistu on matmispaiga nõuetele vastav

Lahendused ja tegevused:

- Leida lahendus Kohila kalmistu pinnasevee ärajuhtimiseks ja põhjavee taseme hoidmiseks nii, et see ei kahjusta matmistingimusi

6. EESMÄRK: Majapidamised ja ettevõtted on heakorrastatud haljastusega

Lahendused ja tegevused:

- Heakorrakonkursi traditsiooni laialdane jätkamine, kinnistuomanike tunnustamine ning vajadusel korrastamatusele tähelepanu juhtimine.

7.3.2. Maakasutus

1. EESMÄRK: Omavalitsusele vajalikud maad on munitsipaliseeritud

Lahendused ja tegevused:

- Taotleda Kohila valla munitsipaalomandisse alljärgnevad Kohila vallas asuvad vallale vajalikud puhkealade-, teede alused-, sotsiaal- ning kohaliku omavalitsusüksuse ülesannete täitmiseks ja arenguks vajalikud maad:
 - Kohila alevi Ülejõe piirkonna elamumaad
 - Prillimäe ringtee alune maa
 - Kohila-Lohu ja Hageri-Sutlema kergtee alune maa
 - Aiandusühistute üldmaad
 - Pahkla endiste militaaraladel paiknevate hoonete alune ja ümbritsev teenindusmaa
 - Tuletõrje veevõtukohtade teenindusmaad tiheasustusaladel
 - Pahklas Angerja vasallinnuse teenindav parkla maa
 - Hageri rahvamaja pargi kõrval asuv kinnistu, kus paikneb tallivare (rahvamaja ja kooli teenindamiseks)
 - Vilivere-Kohila (Kiisa tee ääres) kergliiklustee alune maa
 - Vesialliku bensiniijaama (Jõe-, Raadiku- ja Aiandi tn vaheline ala) tagune roheala
 - Hageri pargiga piirnev ala kooli spordiväljaku rajamise eesmärgil
 - Ühismeele – Pihali küla
 - Noorteküla – Adila küla
 - Mesiohaka – Adila küla

- Kurrunurru, Lõosilma – Rabivere küla
- Kolmnurga – Salutaguse küla
- Kivipõllu – Salutaguse küla
- Pliiatsi – Aandu küla
- Timbulimbu – Vilivere küla
- Ämbliku – Urge küla
- Aadu – Aespa alevikus
- Keila jõe alune maa Kohila alevi piires
- Valla tiheasustuspiirkondade teede- ja tänavate alune maa
- Urge-Prillimäe kergliiklustee alune maa
- Aespa aleviku Ühistute tee pikendus raudteeni
- Elupuu tee pikendus Vaida-Urge teeni Salutaguse külas

7.3.3. Puhke- ja haljasalad

1. EESMÄRK: Üldkasutatavad haljasalad on heakorrastatud ja süsteemselt planeeritud

Lahendused ja tegevused:

- Haljasalade planeerimine; kujundus- ja haljastusprojektide ja teemaplaneeringute koostamine;
- Haljasaladele prügikastide ja istepinkide paigaldamine ja valgustuse rajamine;
- Kohila alevisse Keila jõe äärde jalakäijate promenaadi ning ujumis- ja paadisildade rajamine
- Kohila alevisse Ülejõe pargi rajamine.

2. EESMÄRK: Loone linnus on atraktiivne külastuspaik nii vallaelanikele kui turistidele

Lahendused ja tegevused:

- Linnuse territooriumi regulaarne hooldamine, võsa eemaldamine ja muru niitmine
- Vastavalt valla turismikontseptsioonile muinaskeskuse planeeringu ja ehitusprojekti koostamine ning selle järk-järguline rakendamine.

3. EESMÄRK: Mõisapargid on renoveeritud ja aktiivses kasutuses

Lahendused ja tegevused:

- Mõisaparkide arendamisel on arvesse võetud nende eripära ja ajaloolist kujundamist (Sutlema, Tohisoo, Hageri jt).
- Parkide renoveerimine, taristu rajamine ja haljastuse uuendamine.

4. EESMÄRK: Vallas on viidastatud ja hooldatud matka- ja õpperajad

Lahendused ja tegevused:

- Koostöös RMK-ga uurida võimalust Kõnnu järve ja/või Loone linnuse vahetusse lähedusse matka- ja õpperaja ehitamine koos puhkealaga.

7.3.4. Miljööväärtuslikud piirkonnad ning muinsuskaitse ja pärandkultuuriobjektid

1. EESMÄRK: Miljööväärtuslike asumite ja arhitektuuriväärtusega hoonete säilitamine

Lahendused ja tegevused:

- Määratleda kaitsmist vajavad miljööd, kaasa arvatud erinevate külade külamiljööd tervikuna või osa sellest (tänav, hooned jms).
- Viia sisse valla ehitusmäärusesse asumite ja hoonete miljöö- ja arhitektuuriväärtuse säilimist tagavad punktid.
- Miljööväärtuslike alade säilitamiseks, kaitseks ja ka arenguks on vajalik vastavate teemaplaneeringute koostamine.
- Teavitada vallakodanikke miljöö- ja arhitektuuriväärtuste hoidmise põhimõtetest.

- Muuta miljö- ja arhitektuuriväärtuslike hoonete renoveerimist puudutavad materjalid kergesti kättesaadavaks.

2. EESMÄRK: Muinsuskaitse- ja kultuuriobjektid on tähistatud ja hooldatud

Lahendused ja tegevused:

- Hoonete ehitusliku seisukorra ekspertiiside koostamine ja renoveerimise toetamine, võimalusel kaasamine suurematesse investeeringuprojektidesse ja kasutusvaldkondade laiendamine
- Muinsuskaitse- ja kultuurimälestiste objektide põhjalik kaardistamine ja seisukorra kirjeldamine;
- Omavalitsuse omandis olevate kasutust mitteomavate muinsuskaitsealuste hoonete võõrandamine
- Leida koostöös eraomanikega võimalikke lahendusi, et peatada vanade mõisakomplekside edasine lagunemine.
- Viitade ja siltide paigaldamine muinsuskaitse- ja kultuurimälestiste objektide (sh. mälestuskivid) juurde, olemasolevate korrastamine, juurdepääsuteede renoveerimine ja rajamine või ligipääsu piiramine autotranspordile;
- Konserveerida Angerja Vasallilinnuse varemed
- Teha koostööd arheoloogidega Loone linnuse ja teiste muinsuskaitsealuste objektide uurimise alustamiseks.
- Kujundada Loone linnusest külastuskeskus.

7.4. Sotsiaalne infrastruktuur

7.4.1. Haridus

1. EESMÄRK: Haritud inimene on väärtustatud, tunnustatakse elukestvat õpet ja võimaldatakse selle rakendamist

Lahendused ja tegevused:

- Õppevõimaluste regulaarne analüüs iga 3 a. tagant, et selgitada välja vallaelanike ootused
- Õpivõimaluste mitmekesistamine
- Olemasolevate õppevõimaluste hoidmine, toetamine ja parendamine koostöös haridus- ja kultuuriasutuste ja organisatsioonide ühistegevusega (nt. ühiskoolitused)
- Täiskasvanuõpet toetab Kapa Stuudiumi tegevus, Kohila Koolituskeskuse, Kohila Keskkonnahariduse Keskuse, Loovuslabori ja vabaihenduste baasil toimuvate loengusarjade ja koolituste korraldamine
- Täiskasvanud õppijate avalik tunnustamine ettevõtetes ja kogukonnas.

2. EESMÄRK: Lasteaikoht on tagatud kõigile soovijatele

Lahendused ja tegevused:

- Kohila lasteaed Männi renoveerimine ja energiasäästlikkust tagavate meetmete rakendamine (fassaadi, vundamendi ja katuse soojustamine, ventilatsioonisüsteemi parendamine, akende vahetamine, kahesüsteemse kütetorustiku paigaldamine jne.)
- Lasteaia ehitamine Aespasse
- Sutlema lasteaed Linnupesa kaasajastamine koos vajalike abiruumide ja tehnosüsteemidega.
- Päevahoiu lisarühmade juurdeehituse rajamine
- Prillimäe lasteaia hoone renoveerimine ja energiasäästlikuks muutmine.
- Toetus alternatiivsetele lastehoiuvõimalustele.
- Ühe lasteaia rühma moodustamine erivajadustega lastele.

3. EESMÄRK: Logopeedilise teenuse kindlustamine kõikidele eelkooliealistele lastele

Lahendused ja tegevused:

- täiskoormusega valla logopeedi ametikoha loomine ja täitmine

4. EESMÄRK: Kogu valla tasandil toimib laste ja noorte õpi- ning käitumisraskuste ennetamiseks tehtav võrgustikutöö

Lahendused ja tegevused:

- Kõigi haridus-, kultuuri-, meditsiini- jne organisatsioonide/asutuste ja lapsevanemate vaheline info operatiivne vahetamine ja reageerimine probleemide ilmnemisel
- Regulaarne lastevanemate ja laste nõustamine
- Noorsootöö väärtustamine, sh. noorte huvialategevuse, lastelaagrite ning spordi- ja kultuuriürituste korraldamise toetamine

5. EESMÄRK: Laste igakülgeks arenguks on loodud kõik vajalikud tingimused

Lahendused ja tegevused:

- Pikapäevakooli taastamine 6. klassini
- Edukate õpilaste tunnustamine ja premeerimine
- Õppevõimaluste ja -kvaliteedi regulaarne analüüsimine ning uute võimaluste loomine

6. EESMÄRK: Süsteemse perekoolituse olemasolu

Lahendused ja tegevused:

- Perekoolituste käivitamine ja süsteemne rakendamine tugevate perede kujunemisel
- Pereürituste jätkuv väärtustamine
- Beebikoolide jätkuv tegevus
- Lastevanemate nõustamine

7. EESMÄRK: Oma kodukoha ja paikkonna kultuuri, ajaloo ja looduse väärtustamine

Lahendused ja tegevused:

- Hageri muuseumi eestvedamisel koos haridus- ja kultuuriasutustega süsteemselt valla ja kihelkondliku tasandi kultuuri- ja loodusloo kogumise ja uurimisega ning õppematerjalide koostamise ja edastamisega tegelemine ja kohalikku kultuurilugu käsitleva täiendõppe korraldamine õpetajatele
- Kooli ja muuseumi koostöös õpilaste uurimistöode ja referaatide sidumine kodukoha kultuuri, ajaloo ja loodusega
- Uurimustegevuse motivaatorina võistlustööde, stipendiumite ja preemiate ellukutsumine
- Hageri kihelkonna aabitsa koostamine
- Hageri kihelkonna käsitööpärandi uurimine ja vastavasisuliste trükiste koostamine.

8. EESMÄRK: Haridustöötajad on motiveeritud

Lahendused ja tegevused:

- Personalipoliitika väljatöötamine ja rakendamine, mis sisaldab ka ühtset valla ülest tunnustussüsteemi ja motivatsioonipaketti
- Stipendiumi andmine (nt 2 a) uutele noortele pedagoogidele

9. EESMÄRK: Konstruktivselt toimiv koostöö haridus- ja kultuuriasutuste vahel

Lahendused ja tegevused:

- Perioodilised kokkusaamised (vähemalt korra kvartalis), kus toimub info jagamine ja innovaatiliste tegevuste tutvustamine asutuste vahel
- Olemasolevate õppevõimaluste hoidmine, parendamine ning mitmekesistamine haridus- ja kultuuriasutuste ning erinevate organisatsioonide koostöö kaudu (nt. ühisprojektid, ühiskoolitused)

10. EESMÄRK: Keskkonnaharidust ja säästvat arengut toetav haridusetee kõigile piirkonna elanikele

Lahendused ja tegevused:

- Kaasaegse keskkonnahariduskeskuse välja arendamine, mille kaudu toimuvad mitmekülgsed keskkonna ja säästva arenguga seotud programmid erinevatele elanikkonnagruppidele;
- Osalemine piirkondlikes ja rahvusvahelistes uurimisprogrammides ning koostööprojektides;
- Keskkonnasäästliku mõtteviisi propageerimine elanikkonna hulgas.

11. EESMÄRK: Kohila Gümnaasiumi ümbruse territoorium on detailplaneeritud

Lahendused ja tegevused:

- Kooli ja spordikompleksi ümbruse planeeringu koostamine, millega sätestatakse täpselt uute võimalike hoonete ja rajatiste (Kohila Keskkonnahariduse Keskus, söökla, kooli õppehoone juurdeehitus, õpilaskodu või õpilaskorterid, ujula, tennisehall, mänguväljakud, palliplatsid, terviserajad, parkla, jõeäärne promenaad, jalgrattaparkla, jalgratturite õppesõidurada) asukohad.

12. EESMÄRK: Kohila Gümnaasiumi hoone on energiasäästlik, kaasaegne ning piisava suurusega piirkonna õpilaste jaoks

Lahendused ja tegevused:

- Renoveerimisprojekti koostamine
- Gümnaasiumihoone renoveerimine (küttesüsteem, ventilatsioon, fassaadi ja katuse soojustamine)
- Kooli juurde jalgrataste parkla rajamine
- Kooli juurdeehituse rajamine uute klassiruumidega

13. EESMÄRK: Kohila Koolituskeskuse hoone on renoveeritud

Lahendused ja tegevused:

- Koolituskeskuse katuse renoveerimine ja soojustamine
- Koolituskeskuse fassaadi renoveerimine

Täpsemalt on hariduse teemavaldkonda käsitletud [Kohila valla hariduse arengukavas 2011-2018](#)

7.4.2. Kultuur

1. EESMÄRK: Valla elanike enesetäiendamise, eneseteostuse - ja eneseväljendamise võimaluste rikastamine

Lahendused ja tegevused:

- Väljundite pakkumine ande avaldamiseks ja edasiarenemiseks (kogemisvõimalus – konkursid, kontserdid jne)
- Erinevate huvialategevuste laiendamine, sh. Loovuslabori projekti tegevuste jätkamine
- Meistrilt sellile, sellilt õpipoisile (ande vahendamine ja oskuste edasiandmine)
- Vabaõhusündmuste korraldamiseks välilava ehitamine või moodullava ostmine

2. EESMÄRK: Kogukonna ja kodukoha identiteedi tugevdamine läbi haridus-, kultuuriasutuste töötajate ning organisatsioonide ja vabatahtlike liikmete toimiva koostöö

Lahendused ja tegevused:

- Toetada jätkuvalt seltsi- ja harrastustegevust, kultuuriprojekte ning külaliikumist.
- Hoida ja väärtustada tekkinud kogukondlikku ühtekuuluvustunnet.
- Kaasata tegevustesse senisest enam elanikkonna erinevaid sihtgrupe. Selleks on oluline pidev info õigeaegne edastamine ning elanike teavitamine sündmustest valla kodulehekülje, sotsiaalmeedia võrgustiku ja vallalehe kaudu.
- Pakkuda eestvedajatele ja vabatahtlikele erinevaid võimalusi nõustamiseks ja koolituseks.
- Tunnustada eestvedajate kõrval ka teisi vabatahtlikke. Luua uue traditsioonina vabatahtlike tänuüritus kodanikupäeval
- Luua valla kultuurikorraldaja ametikoht
- Senisest enam motiveerida harrastustegevuse eestvedajaid ja juhendajaid oma töö jätkamisel.

3. EESMÄRK: Kultuurielu elavdamine. Seltsi- ja harrastustegevuseks erinevate võimaluste loomine ja hoidmine läbi vajalike investeeringute tegemise

Lahendused ja tegevused:

- Rakendada Kohila Gümnaasiumi aula senisest suuremat kasutamist. Projekteerida ja ehitada aulasse rõdu ja vana maja esimesele korrusele sanitaarsõlm, mis võimaldab sündmuste

korraldamisel kasutada ainult saali ja trepikoja püstikut.

- Toetada rahvamajade, külakeskuste, seltsimajade ning teabetubade renoveerimist, ehitamist või rentimist valla eri piirkondadesse.
- Renoveerida ja soojustada Hageri rahvamaja ja algklasside hoone vastavalt energiatõhususe nõuetele ning paigaldada uus energiasäästlik küttesüsteem.
- Uuendada ja täiustada Hageri Rahvamajas asuvaid kino näitamise seadmeid. Uuendada helisüsteemide tehnilisi seadmeid Kohila Koolituskeskuses, Kohila Gümnaasiumis ning Kohila Noortekeskuses.
- Renoveerida Hageri muuseumi hoone, sh. katus, küttesüsteem, fassaad, elektrisüsteem, ventilatsioon jne.
- Toetada sakraalhoonete ja koguduste hoonete renoveerimist ning Hageri kiriku tornikellade restaureerimist.
- Toetada olemasolevate kogunemiskohtade korrashoidmist ja lisafunktsioonide määramist ning laiendamist.
- Võimalusel ehitada Kohila alevisse kultuurikeskus või võtta kasutusse mõni selleks sobiv olemasolev hoone.
- Soetada moodul-vabaõhulava.
- Projekteerida ja rajada Kohila alevisse multifunktsionaalne vabaõhu kontserdipaik koos tantsuplatsi ja vajaliku infrastruktuuriga.

4. EESMÄRK: Kohapärimuslik õppematerjal ja teavikud on kättesaadavad

Lahendused ja tegevused:

- Vastavate spetsialistide ja huviliste tööühma jätkuv regulaarne koostöö.
- Koostada kohapärimuslik õppekava haridus- ja kultuuriasutuste erinevatele vanuseastmetele ja sihtgruppidele.
- Koostada ja välja anda külade, valla ja kihelkonna kohapärimuslikud teavikud.
- Valla ajalugu tutvustav kogumik aastaks 2014-2015.
- Korraldada kohapärimust tutvustavaid info- ja koolituspäevi jm.
- Käivitada kohapärimuslike uurimistöde konkurss.
- Avaldada valla eri valdkondade tegevusi kajastavaid uurimustöid

5. EESMÄRK: Info ja teavikute suurem kättesaadavus

Lahendused ja tegevused:

- Tugevdada koostööd gümnaasiumiraamatukogu ja valla raamatukogude vahel.
- Korraldada ühiseid koolitusi raamatukogude töötajate ning õpetajate osalusel.
- Raamatukogudes e-raamatute laenutuse teenuse võimaldamine koos lugeritega.
- Korraldada raamatulaatasid, regulaarseid kohtumisi eesti kirjanikega, võimalusel avada raamatumüügilett raamatukogus.
- Võimalusel laiendada Hageri raamatukogu ruume.

7.4.3. Sport

1. Vallas on loodud võimalused nii sise- kui välistingimustes tegeleda erinevate spordialadega.

Lahendused ja tegevused:

- Teha spordikompleksi ja gümnaasiumi lähikümbruse maala eskiisplaneering, kuhu paigutada kunstmuru väljak, väli võrkpalliplats, miniarena, mida saab suvel kasutada korvpalli ja maahoki mängimiseks ning talvel uisutamiseks.
- Töötada välja spordirajatiste ühise arengu- ja investeeringutekava – ühtne haldus – üks vastutava organisatsioon.
- Kaasata tänasest rohkem spordirajatiste arenguks fondide rahasid läbi Spordikompleksi juurde loodud MTÜ, mille eesmärgiks on Kohila spordirajatiste haldamine, arendamine, spordivarustuse laenutamine ning rahvaspordi ürituste korraldamine.

- Toetada Alesti endise karjääri rekreatsiooniala rajamist ja arengut
- Tagada suusatamisvõimalus hooldatud suusaradadel.
- Rajada liuväljad asulate keskuses (sh. lasteaias)
- Viidastada ja hooldada terviserajad
- Uuendada väliskeitparkide atraktsioone
- Ehitada valmis spordikompleksi juurdeehitus koos majutusvõimalusega.
- Uuendada staadioni kastmissüsteem
- Luua Aespa-Vilivere piirkonda sportimisvõimalused
- Rajada kvaliteetsed tenniseväljakud/tennisehall (kaasata võimalusel erainvestor)
- Rajada golfiväljak/ minigolf (kaasata võimalusel erainvestor)
- Rajada Kohila suusamäe taristu (valgustus, tõstuk, puhkerajatised jne.)
- Rajada ujula Kohilasse/väliujula

2. Ujumisvõimalust pakuvad Keila jõe äärde rajatud ujumiskohad

Lahendused ja tegevused:

- Jätkata paadi- ja ujumissildade paigaldamist Keila jõeale Kohila valla piirides, hooldada
- Jätakuvalt puhastada jõge ja teisi veekogusid vesikasvudest, mahalangenud puudest ja prügist
- Rajada väliujula Kohilasse (Keila jõkke)

3. Külades ja Kohila alevis on spordi- ja mänguväljakud. Hageri klassidel on spordiväljak.

Lahendused ja tegevused:

- Renoveerida ning laiendada järk-järgult Kohila rula ja rulluisuväljakut (*skatepark*)
- Võimalusel kaasfinantseeringu toel renoveerida spordi- ja mänguväljakud Prillimäel ja Sutlemas.
- Rajada suurematesse küladesse võimlemislinnakud ja virgutusväljakud (nn. välijõusaalid).

4. Sportlaste ja treenerite tööd tunnustatakse ning neid motiveeritakse.

Lahendused ja tegevused:

- Luuakse treenerite/kohtunike järelkasvu koolitusprogramm.
- Järjepidevalt ja põhjendatult tunnustatakse ja motiveeritakse treenereid ja sportlasi.

5. Toetatakse noortesporti.

Lahendused ja tegevused:

- Jätkata noortesporti toetamist väljatöötatud süsteemi alusel
- Toetada majanduslikult raskes olukorras perekondade andekate laste välisvõistlustel osalemist ja ringitasu osalist kompenseerimist.
- Teha põhjalik analüüs tänase klubide süsteemi ja võimaliku spordikooli plussidest ja miinustest. Analüüsi tagajärjel teha otsus spordikooli loomise või mitteloome kohta.

6. Tervisesport on populaarne.

Lahendused ja tegevused:

- Käivitada läbi aasta erinevaid spordisündmusi hõlmav sari, mille põhieesmärk on tervisespordi edendamine.
- Rajada ronilad/välijõusaalid valla suurematesse keskustesse
- Tagada Keila jõel kanuudega ladus läbipääs ja ohutu ujumine
- Parkidesse ja teistesse avalikesse kogunemiskohtadesse paigaldada statsionaarsed vanalismikindlad lauatenise lauad, korvpallilauad, kabe-malelauad jne.
- Toetamine peresporti laste- ja pereürituste näol
- Seada kasutuskorda suusa- ja jooksurajad, neid märgistades ja puhastades ning suusaradade sisse sõitmiseks soetada selleks vajalik masin
- Rajada korralike laskumisenõlvadega tehismägi, võimalusel nõlvad valgustada
- Järk- järgult taastada suusa- ja jooksurajad – valgustatud Veski silla ja Vetuka silla vaheline rada; Vilivere suusarada
- Koostada valla spordirajatiste digitaalne kaart ning välja anda täiskasvanute sportimisvõimalustega brožüür.

7.4.4. Noorsootöö

1. EESMÄRK: Noorte vaba aeg on mitmekesiselt sisustatud

Lahendused ja tegevused:

- Luuakse tingimused nii huvialaga tegelemiseks kui ka väljundid annete ja oskuste rakendamiseks
- Vähemalt korra kolme aasta jooksul viiakse läbi küsitlus, et selgitada välja noorte vajadused ja huvid ning neist lähtuvalt moodustatakse huvialaringid ja leitakse kompetentsed juhendajad
- Huvialaharidusprotsessis on võimalik osaleda ka lühiajalise ja paindliku õppekavaga
- Toetatakse tervislikku ja sportlikku eluviisi.

2. EESMÄRK: Noorteinfo on kiiresti ja lihtsalt kättesaadav

Lahendused ja tegevused:

- Kohila ja Hageri Avatud Noortekeskuste ja külade teabetubade veebikeskkonnad vahendavad aktuaalset informatsiooni
- Info paremaks jõudmiseks sihtrühmani käivitatakse veebipõhise või paber kandjal noortelehe väljaandmine.

3. EESMÄRK: Toimiv karjäärinõustamissüsteem

Lahendused ja tegevused:

- Töötada välja karjäärinõustamissüsteemi mudel ja rakendada see koostöös erinevate teenust pakkuvate partneritega.

4. EESMÄRK: Vallas on toimiv noortekeskuste võrgustik

Lahendused ja tegevused:

- Jätkata noortekeskuste ja teabetubade koostööd ja ühiseid tegevusi.

5. EESMÄRK: Noorte osalemine otsustusprotsessides on suurenenud

Lahendused ja tegevused:

- Vallavalitsus koostöös noortekeskustega korraldab noortele koolitusi otsustusprotsessides kaasalöömise vajalikkusest
- Avatud noortekeskused kutsuvad üles noori vanuses 16–26 kandideerima 2013 a kohalike volikogude valimistega paralleelselt valla noorte nõukotta. Käivitatakse nõukoja töö.

6. EESMÄRK: Noorte omaalgatuse jätkuv toetamine

Lahendused ja tegevused:

- Kohila valla erinevate asutuste töötajad toetavad noorte initsiatiivi ja tahet ideede elluviimiseks ning abistavad noori vajalike vahendite leidmisel
- Korraldada programmi "Miks ma mida teen?" kohalikke koolituspäevi ja teha võrgustikutööd.

7. EESMÄRK: Noorte töökasvatusega tegeletakse programmpõhisena

Lahendused ja tegevused:

- Võrgustiku ühise tööna luuakse nn "töökasvatuse Kohila mudel", mille elluviimisprogrammis osaleb laps alates eelkoolieast kuni gümnaasiumi lõpetamiseni välja.
- Tutvustatakse vabatahtliku töö tegemist ning pakutakse selleks ka reaalsel võimalust.
- Sõlmitakse koostöö ettevõtetega, et võimaldada noortele suveks tööd ja viia noored külastama ning tutvuma erinevate ettevõtetega.

7.4.5. Tervishoid

1. EESMÄRK: Kõigil valla elanikel on võimalus valida endale sobiv perearst

Lahendused ja tegevused:

- Kuulutada välja konkurss 1 uue perearsti ametikoha rakendamiseks ning aidata tegevust

alustaval uuel perearstil algusperioodil majanduslikult toime tulla kuni vajaliku patsientide arvu taseme saavutamiseni.

2. EESMÄRK: Valla elanik on terve ja aktiivne

Lahendused ja tegevused:

- Regulaarne täiskasvanute/perede/laste terviseedenduslik teavitustegevus ja rahvatervist ja aktiivset elustiili propageerivate sündmuste korraldamine

7.4.6. Elanike toimetulek

1. EESMÄRK: Toimetulekuraskustesse sattunud inimeste ja perede arv on minimaalne

Lahendused ja tegevused:

- Iga raskustesse sattunu märkamine, abistamine ja toetamine võimaluste leidmiseks iseseisvalt hakkama saada

2. EESMÄRK: Töötute arv on stabiilselt madal

Lahendused ja tegevused:

- Jätkata toetavaid tegevusi töötute arvu vähendamiseks (koolitamine, nõustamine ja rehabilitatsioon õpitud abitusel ülesaamiseks ning tööturul enda konkurentsivõime tõstmiseks).
- Vahendada vabade töökohtade infot valla veebilehel ja ajalehes, koostöö Töötukassaga

7.4.7. Sotsiaalhoolekanne

1. EESMÄRK: Sotsiaalteenuseid pakutakse vallas ühtse sotsiaalkeskuse kaudu

Lahendused ja tegevused:

- Multifunktsionaalse sotsiaalkeskuse rajamine (sh. supiköök, vaimsete erivajadustega inimeste päevahoid, pesupesemisevõimalus, eakate päevakeskus, koduõendus, eakate ühenduste katusorganisatsioon, puudega inimeste ja eakate transport, erivajadustega isikute töökeskus jne.)

2. EESMÄRK: Koduhooldus on toimiv, vajadus on kaetud

Lahendused ja tegevused:

- Igal abivajajal on võimalik kasutada koduhoolduse teenust.

3. EESMÄRK: Vanurite ning puudega inimeste teenindamiseks on eritranspordivahend

Lahendused ja tegevused:

- Teha koostööd Hageri Hooldekoduga eritranspordivahendi kasutamisel ratastoolis ja lamavate inimeste asjaajamiste korraldamiseks ning transpordiks rehabilitatsiooniasutustesse, haiglasse ja arsti juurde.

4. EESMÄRK: Kaldteid on piisavalt, igasse asutusse on tagatud juurdepääs erivajadustega inimestele

Lahendused ja tegevused:

- Järk-järgult ehitada välja täiendavad kaldteed valla asutustesse pääsemiseks
- Soetada trepisammuja

5. EESMÄRK: Vanurite ja erivajadusega inimeste toetamiseks loodud Kohila Turvakeskus jätkab tegevust ja kvaliteetsete teenuste pakkumist

Lahendused ja tegevused:

- Renoveerida turvakeskusele antud ruumid ja ehitada sissepääsu juurde teisaldatav kaldtee
- Mitmekesistada turvakeskuse teenuseid.

6. EESMÄRK: Sotsiaaleluruumid on heas seisukorras

Lahendused ja tegevused:

- Remontida kõik vallale kuuluvad sotsiaaleluruumid.

7. EESMÄRK: Probleemsete noorte osakaal on vähenenud. Noorte vaba aeg on sisustatud

Lahendused ja tegevused:

- Nõustatakse ja toetatakse lapsevanemaid ning noori
- Laiendatakse noortekeskuste tegevust küladesse, leitakse vahendid täiendava personali tööle võtmiseks (noorsootöötaja)
- Vabatahtlike kaasamine tegevusse.

8. EESMÄRK: Sõltuvusainete tarbimine alaealiste hulgas on minimaalsel tasemel

Lahendused ja tegevused:

- Tauniv suhtumine alkoholi, narkootikumidesse ja tubakatoodetesse. Koostöös kooliga edendada projekti "Suitsuvaba klass, suitsuvaba kool"

9. EESMÄRK: Alkohoolikute ja sõltlaste probleemidega tegeletakse süsteemselt ja sihipäraselt

Lahendused ja tegevused:

- Nõustada ja ärgitada sõltlasi oma probleemi tunnistama ning sellest loobumiseks vajalikke samme tegema
- Koostöö kirikute ja usuorganisatsioonidega

10. EESMÄRK: Erivajadustega lapsed käivad elukohajärgses lasteaias ja koolis

Lahendused ja tegevused:

- Luuakse erivajadustega laste integreerimiseks lasteaeda ja kooli vastavad ruumid, tugiteenused ning tugiisikute süsteem.

11. EESMÄRK: Sotsiaalteenuseid pakkuvad asutused (Kati-Kodu, Camphill, Hageri Hooldekodu, Turvakeskus) on turvalised ja vastavad tuleohutusnõuetele

Lahendused ja tegevused:

- Paigaldada Hageri Hooldekodusse, Kati-Kodusse, Camphill külasse ja Turvakeskusesse automaatne tulekahju signaalsatsioon ja tulekindlad sektsioonide vahelised turvauksed.

7.4.8. Turvalisus

1. EESMÄRK: Elukeskkond on turvaline

Lahendused ja tegevused:

- Turvakomisjonil välja töötada turvalise elukeskkonna kava, koostöös vastavate riiklike struktuuridega leida lahendused turvalisuse tagamiseks
- Värvata abipolitseinikke ja rakendada neid efektiivsemalt.

2. EESMÄRK: Elanikkond on teadlik ja informeeritud

Lahendused ja tegevused:

- Korraldatakse erinevaid temaatilisi õppusi ja koolitusi erinevatele sihtgruppidele
- Peatähelepanu suunatakse tööle noortega: turvalisuse alased õppused lasteaedades, gümnaasiumis ja noortekeskuses, koolituskeskuses, rahvamajas, raamatukogus.

3. EESMÄRK: Toimib tõhus naabrivalve

Lahendused ja tegevused:

- Naabrivalve piirkondade moodustamine. Vallavalitsusel kaasa aidata külades ja suuremates keskustes naabrivalve piirkondade moodustamisele ja propageerimisele.

4. EESMÄRK: Turvakaamerad aitavad tuvastada korrarikkujaid ja vähendada kuritegevust

Lahendused ja tegevused:

- Lisaturvakaamerate paigaldamine eeldatavatesse korrarikumiste kohtadesse ja avalike asutuste juurde.

5. EESMÄRK: Avalikuks kasutamiseks olevad ujumiskohad ja -sillad on turvalised

Lahendused ja tegevused:

- Vähemalt kord aastas üle vaadata käidavamate ujumiskohtade ja -sildade seisukord, vajadusel korrastada või likvideerida
- Rajada veekogude äärde uusi paadi- ja ujumissildasid.

6. EESMÄRK: Tagatud on jalakäijate, jalgratturite ja mootorsõidukite liiklusohutus

Lahendused ja tegevused:

- Kergliiklusteede planeerimine, projekteerimine ja väljaehitamine kõigi valla tiheasustusalade vahel.

7. EESMÄRK: Vallas on nõuetekohased ja aastaringselt kasutatavad tuletõrje veevõtukohad

Lahendused ja tegevused:

- Vallavalitsusel koostöös OÜ Kohila Maja ja päästeteenistusega määratleda tuletõrjehüdrantide (veevõtukohtade) optimaalne vajadus, need välja ehitada, olemasolevad korrastada ning rajatiseid kaks korda aastas (kevadepool ja sügisel) üle kontrollida.

8. EESMÄRK: Kohila valla liikluskorraldus on süsteemne ja turvaline

Lahendused ja tegevused:

- Vallavalitsuse poolt tellida ja ekspertide poolt läbi viia Kohila valla ja alevi liikluskorralduse audit, mis toob välja kitsaskohad ning teeb ettepanekud olukorra parandamiseks (nt. osaliselt ühesuunaline liiklus, uute parklate asukohad, parkimiskeelualad, kiirusepiirangud, ringteega ristmikud, kõnniteede vajadus, teekünnised, lisavalgustus jne.)
- Rakendada liiklusohutuse meetmeid
- Planeerida ja võimalusel rajada Kohila alevi ümbersõidutee.

7.5. Tehniline infrastruktuur

7.5.1. Teed ja tänavad

1. EESMÄRK: Kruusakattega riigiteed on viidud mustkatte alla. Valla teehoiukava on täidetud

Lahendused ja tegevused:

- Taotleda riigieelarvelisi vahendeid valla teehoiukava täitmiseks
- Avalikus kasutuses olevad erateed võtta kokkuleppel omanikega kasutusele vallateedena
- Koostöös Maanteeametiga viia riigile kuuluva Hageri-Ääsmäe, Pihali-Adila ja Aandu tee mustkatte alla
- Osaleda Rapla- ja Harjumaa teede- ja transpordivõrgu arengukavade ja planeeringute koostamise protsessides.

2. EESMÄRK: Rajatud on ettevõtete arenguks ja teenindamiseks vajalik teedevõrk

Lahendused ja tegevused:

- Vajalike teede planeerimine ja projekteerimine ning finantside leidmine teede väljaehitamiseks
- Kohila alevi tööstuspiirkonna ettevõtete teenindavate Urge tee ja Jõekalda tänava renoveerimine ning Tuhamäe tänava rajamine koos vajalike kommunikatsioonidega (kõnniteed, vee- ja kanalisatsioonitrassid, gaasivarustus, elektrienergia võimsuse suurendamine, tänavavalgustus, tuletõrje veevõtukohad)
- Prillimäele uue ümbersõidutee rajamine.

3. EESMÄRK: Rajatud on vajalikud kergliiklusteed

Lahendused ja tegevused:

- Kergliiklusteede ehitusprojektide koostamine;
- Kohila-Hageri kergliiklustee rajamine
- Hageri-Sutlema-Aespa kergliiklustee rajamine
- Kohila-Lohu kergliiklustee rajamine
- Kohila-Urge-Prillimäe-Salutaguse-Pahkla kergliiklustee rajamine
- Kohila-Vilivere (Kiisa tee ääres) kergliiklustee rajamine
- Vetuka sillast Juudi sillani promenaadi rajamine Keila jõe kaldale
- Kohila mõisa kõrvalt algavale rauteetammile kergtee rajamine

4. EESMÄRK: Parkimine on tiheasustusalade elamute läheduses süsteemselt korraldatud

Lahendused ja tegevused:

- Võimalusel koostöös veoautode omanike/ettevõtjatega Kohila alevisse parkimiskohtade või parkla rajamine veoautodele
- Elamute piirkonnas veoautode parkimise piiramine või keelamine, vajadusel reegleid rikkunud autoomanike karistamine vastavalt kehtivale korrale ja seadusandlusele
- Korrusmaajade piirkonda sõiduautode parkimiskohtade rajamine
- Kõigi valla raudteejaamade ja bussijaama juurde parklate rajamine, sh. jalgrataste hoidlad.

5. EESMÄRK: Kohila alevit läbivad Vabaduse tn ja Viljandi mnt. on renoveeritud

Lahendused ja tegevused:

- Koostöös Maanteeametiga koostada Vabaduse tn ja Viljandi mnt renoveerimisprojektid ning renoveerida nii sõidutee, tänavavalgustus kui ka jalakäijate kõnniteed
- Rajada turvalisuse nõuetele vastav raudtee ülesõit koos kõnniteedega.

6. EESMÄRK: Kohila alevi Side tänav võimaldab turvalise läbipääsu kortermajade elanikele ilma Kohila Gümnaasiumi territooriumit läbimata

Lahendused ja tegevused:

- Ehitada välja Kohila alevi Side tänava pikendus kuni Posti tänavani vastavalt kehtestatud detailplaneeringule ja ehitusprojektile
- Sulgeda Kooli tänavalt läbisõit autotranspordile kooli territooriumi ulatuses.

7. EESMÄRK: Kohila valda läbivate jõgede sillad valla piires on ohutud

- Kohila alevi Juudi silla renoveerimine
- Kohila mõisa taga paikneva amortiseerunud raudteesilla lammutamine või renoveerimine
- Vilivere külas jalakäijate silla renoveerimine
- Lohu tammi renoveerimine

7.5.2. Veevarustus, kanalisatsioon ja puhastusseadmed

1. EESMÄRK: Tiheasustusalade vee- ja kanalisatsioonivõrk on rekonstrueeritud ja välja ehitatud.

Lahendused ja tegevused:

- Viia ellu ühisveevärgi ja -kanalisatsiooni arengukava
- Kohila vallal osaleda Euroopa Liidu struktuurifondide projektis, et renoveerida ning ehitada vee- ja kanalisatsioonirajatised valla tiheasustusaladele
- Jõeäärsete hoonete kanalisatsiooni korrastamine eesmärgiga lõpetada reovee jõkke juhtimine
- Toetada võimalusel Pahkla Camphilli Külasse lokaalse reovee puhasti rajamist
- Rajada Aespa-Vilivere piirkonna tsentraalsed vee- ja kanalisatsioonitrassid ning puhastusjaam.

Täpsemalt on antud teemavaldkonda käsitletud ["Kohila valla ühisveevärgi- ja kanalisatsiooni arengukavas"](#).

7.5.3. Energeetika

1. EESMÄRK: Kaugküttesüsteem Kohila alevi on kaasaja nõuetele vastavalt rekonstrueeritud

Lahendused ja tegevused:

- Kaugküttetrasside rekonstrueerimine
- Tulevaste kaugkütte teenuse klientide teenendamiseks tootmisvõimsuse suurendamine
- Biomassist koostootmisjaama (soojus ja elektrienergia) perspektiivikuse ja rajamise võimaluste analüüsimine ning rajamine

- Energiasäästu meetmete kava ja selle rakendamise plaani koostamine
- Salutaguse külasse uuele planeeringualale alternatiiv- ja taastuvenergeetika kompetentsikeskuse rajamise toetamine

Täpsemalt on antud teemavaldkonda käsitletud ["Kohila valla soojusmajanduse arengukavas"](#) ja selle [lisas](#).

2. EESMÄRK: Maagaas kütteallikana on kättesaadav ettevõtetele ja elanikele. Alternatiivsete kütuste kasutus on laienenud

Lahendused ja tegevused:

- Maagaasi ja puidu kui keskkonnasõbraliku kütuse kasutamise populariseerimine elanikkonna seas
- Elanikkonna seas selgitustöö tegemine alternatiivkütuste osas
- Hüdroelektrijaama rajamine.

3. EESMÄRK: Tänavavalgustussüsteemid on energiasäästlikud ja töökindlad

Lahendused ja tegevused:

- Kogu valla tänavavalgustussüsteemide (postid, valgustid, kaablid, juhtimisseadmed, kontrollerid jne.) projekteerimine ja renoveerimine.

7.5.4. Jäätmemajandus

1. EESMÄRK: Vallas toimib süsteemne jäätmekäitlus

Lahendused ja tegevused:

- Likvideerida omavoliliselt tekitatud prügimäed
- Korraldada suuremahuliste jäätmete äraveo- ja teeäärte koristuskampaaniaid
- Töötada välja biolagunevate jäätmete kogumise süsteem ning teavitada eramajapidamisi biolagunevate jäätmete livideerimise võimalustest, et vähendada põletamist
- Rajada biojätmete ladestamis- ja töötlemisväljak ning kompostimissüsteem
- Teha regulaarsed teavitustööd jäätmete taaskasutamise, komposteerimise ja vähendamise osas, teha koostööd lasteasutustega
- Teostada tugevamat järelevalvet jäätmekäitlust reguleerivate õigusaktide täitmise üle.

Täpsemalt on antud teemavaldkonda käsitletud ["Kohila valla jäätmekavas"](#)

7.5.5. Telekommunikatsioonid

1. EESMÄRK: Valla territooriumil on võimalik kasutada kiiret andmesideteenust

Lahendused ja tegevused:

- Loodud tehniliste vahendite tutvustamine kohalike ettevõtete ning elanike seas kohaliku ajalehe ja veebilehekülje kaudu
- Avalike Internetipunktide (AIP) tehnilise baasi pidev kaasajastamine
- AIP töötajate regulaarne koolitamine veebipõhiste teenuste kasutamise osas
- Traadita internetiühenduste loomine valla sõlmpunktidesse (spordikompleks, kaubanduskeskus, bussijaam, raudteejaam jne)
- Internetiühenduse võimsuse järk-järguline suurendamine

7.6. Majandus

7.6.1. Tööstuslik infrastruktuur, tööstus, põllumajandus, metsamajandus, tööhõive

1. EESMÄRK: Kohila vallas on soodsad tingimused majanduskeskkonna stabiilseks arenguks, mis on kooskõlas rohelise mõtteviisi ja keskkonnateadliku tootmisega. Olemas on elanike ning ettevõtjate vajadusi arvestav infrastruktuur.

Lahendused ja tegevused:

- Tuhamäe tööstuspargi laiendamine, tootmise edendamiseks vajaliku infrastruktuuri (teed, side, vesi, kanalisatsioon, elekter, gaas) väljaehitamine
- Infrastruktuuri väljaehitamine koostöös ettevõtetega, arvestades ettevõtte spetsiifikast lähtuvaid erivajadusi
- Koostöö täiend- ja ümberõppe valdkonnas, leidmaks valla elanikele sobivat ja tasuvat tööd uutes ettevõtetes
- Teadusasutuste või kõrgtehnoloogiat arendavate ettevõtete rajamise soodustamine Kohilasse
- Uute elamurajoonide ehitamise soodustamine
- Salutaguse tööstuspargi rajamise soodustamine ja toetamine
- Süsteemne ja regulaarne turundustegvus ja strateegia Kohila "pildile" toomiseks ja hoidmiseks.

2. EESMÄRK: Piirkonnas on usaldusväärsed tööandjad ja kompetentsed töötajad

Lahendused ja tegevused:

- Tööandjad püüavad leida võimalusi toetada töövõtjaid eluasemeprobleemide lahendamisel
- Kohalik omavalitsus teeb koostööd ettevõtjatega.

7.6.2. Kaubandus ja teenindus

1. EESMÄRK: Valla tiheasustusaladel on mitmekesine teenindussfäär

Lahendused ja tegevused:

- Teha aktiivselt koostööd ettevõtjatega võimalike uute kaubanduskeskuste ehitamiseks Kohila alevisse ja Aespa alevikku
- Toetada multifunktsionaalsete teeninduskeskuste tegevust valla eri piirkondades
- Soodustada planeeringute realiseerimist ja ehituslubade väljastamist kaubandus-, teenindus- ja meelelahutusasutuste rajamist.

7.6.3. Turism

1. EESMÄRK: Kohila vald on atraktiivne ja mitmekülgsete teenuste valikuga turismi sihtpunkt

Lahendused ja tegevused:

- Valla turismikontseptsioonis planeeritud tegevuste järk-järguline rakendamine koos erasektori ja kolmanda sektori partneritega
- Alesti endisesse karjääri puhkekeskuse rajamine koostöös eraettevõtjatega
- Loovuslabori projekti järjepidev realiseerimine ja turundamine
- Turismi seostamine kohaliku haridus- ja kultuurieluga ning turistide aktiivset osalemist eeldavate kultuuriturismi teenusepakettide koostamine
- Valla territooriumil paiknevate kultuuri-, ajalooliste ja looduskaitsete objektide ning turismiettevõtete viitade ja infotahvlitega varustamine
- Kergliiklusteede võrgustiku väljaehitamine
- Puhkerajatiste ehitamine loodusesse (varjualused, pingid, grillimisalused, lõkkealused, prügikastid)

- Kohalike toodete (söök, jook, kunst, tarbekaup) "brändide" loomine ja atraktiivsem turustamine
- Pahlkivi suurkivi ligipääsutee parendamine
- Adila Puhkekeskusesse mitmekülgsede võimalustega sporditurismi keskuse väljaarendamine, kuhu rajada turismi hooajalisust vähendav kunstkattega golfiväljak, täismõõtmelised tenniseväljakud, seiklusrada, laste mänguväljak, korv-, jalg- ja võrkpalliplatsid, rula- ja rulluisurada, matkabusside ja haagissuvilate parkla, meelelahutustsoon sauna ja basseini ning talveperioodil kasutatavad valgustatud uisuväljakud ja suusarajad
- Loone linnusele muinaskeskuse rajamine.

7.6.4. Ühistransport

1. EESMÄRK: Õpilastransport ja ühistransport on kooskõlas kasutajate vajadustega

Lahendused ja tegevused:

- Õpilastranspordi ja ühistranspordi efektiivsuse tõstmine, logistika parandamine, vajadusel lisabusside rakendamine, õhtuste liinide pikendamine (Aespa-Vilivereni)
- Naabervaldade (nii Rapla- kui Harjumaal) ühiste huvide leidmine ja koostöö edendamine reisijateveo planeerimisel ja korraldamisel
- Bussiliinide marsruudiks olevate teede seisukorra parandamine
- Kiire ja regulaarse ühistranspordi (nn. marsruuttakso) käivitamine valla eri piirkondade ja Kohila alevi ning Tallinna ja Kohila alevi vahel.

7.7. Kohalik omavalitsus

7.7.1. Süsteemselt toimiv kohalik omavalitsus.

1. EESMÄRK: Kohaliku omavalitsuse ja riigi suhted (sh rahastamine) on vastavuses ülesannete ja kohustustega

Lahendused ja tegevused:

- Ettepanekute tegemine riigi ja kohaliku omavalitsuse suhete reguleerimiseks vahetult ja omavalitsuste ühenduste kaudu maakondlikul ja riiklikul tasandil.

2. EESMÄRK: Toimivad arengukavad ja planeeringud

Lahendused ja tegevused:

- Valla arengukava läbivaatamine ja vajadusel korrigeerimine iga aasta sügisel
- Valla erinevate tegevusvaldkondade arengukavade (või teemaplaneeringute) koostamine (vajadusel).
- Külade arengukavade täiendamine, puuduvate koostamine
- Allasutuste arengukavade läbivaatamine, vajadusel muutmine, uute arengukavade koostamine (kooskõlas valla arengukavaga)
- Üldplaneeringu läbivaatamine ja muudatuste sisseviimine
- Perspektiivsete detailplaneeringute ja osatüüpplaneeringute koostamine valla rohekoridoride maa-alal ning võimalikes uutes elamurajoonides
- Kriminaalpreventsiooni meetmetega arvestamine ruumilises planeerimis- ja projekteerimistegevuses, vastavate ametnike koolitamine, standardite loomine planeerijatele.

3. EESMÄRK: Ametiasutuste tegevus on avalik ja info kergesti kättesaadav

Lahendused ja tegevused:

- Andmete kättesaadavus tagatakse uue Kohila veebilehe vahendusel, mida pidevalt täiendatakse nii sisuliselt kui ka infotehnoloogiliselt.

- Üleminek paberivabale asjaajamisele peale elektroonse dokumendihaldussüsteemi juurutamist vajalikul tasemel
- Valla ajalehes ja veebis olulisemate artiklite ja otsuste venekeelse kokkuvõtte avaldamine
- Avaliku traadita internetiühenduse ala rajamine valla strateegilistesse punktidesse (nt. keskväljak, bussijaam, raudteejaam)
- Sotsiaalmeedia rakendamine valla nähtavuse suurendamiseks ja info edastamiseks vallaelanikele ja külastajatele.

4. EESMÄRK: Elanikke teenindavad kompetentsed ja hea suhtlemisoskusega ametnikud

Lahendused ja tegevused:

- Leida sobivad inimesed, ametnike pidev erialane koolitus, ühised meeskonnakoolitused.

5. EESMÄRK: E-teenuste rakendamine isikute teenindamisel

Lahendused ja tegevused:

- Võimalusel järk-järgult kasutusele võtta e-arveldamine nii juriidiliste kui ka eraisikutega
- KOV teenusportaali rakendamine.

6. EESMÄRK: Efektiivne kommunikatsioonikorraldus ja teabevahetus

Lahendused ja tegevused:

- Omavalitsuse efektiivsemaks toimimiseks ja kodanike kaasamiseks vallavalitsuses ja kogukonnas kaasaegsena kommunikatsioonikorralduse tagamine, et võimalikult paljud inimesed leiaksid endale sobivast allikast vajalikku infot Kohila valla elust, omavalitsuse ja riigi poolt pakutavatest teenustest
- Ristmeedia sisseseadmine valla kommunikatsioonikeskkonnas (koduleht- infoleht- Facebook-infokirjad-raadiosaated)
- Kodaniku-keskne infootsing, uuenenud veebileht, sh aktiivne ja toimiv Facebook, Twitter jmt.
- Raadiosaated Raplamaa raadios
- Taskuteatmik Kohila vallast vähemalt iga 2 aasta järel
- Infolehe erinumbrid ja infolehe venekeelne lühikokkuvõte.

7. EESMÄRK: Valla vara kasutatakse heaperemehelikult ja efektiivselt

Lahendused ja tegevused:

- Avalike teenuste osutamiseks mittevajaliku vara võõrandamine, vajadusel uue soetamine.

7.7.2. Koostöö ja sõprussidemed

1. EESMÄRK: Koostöö naabervaldadega ja Raplamaa Omavalitsuste Liidu (ROL-i) tasandil on mõlemapoolselt kasulik ja tõhus.

Lahendused ja tegevused:

- Valla huvid ja seisukohad sõnastatakse selgelt ja planeeritakse pikaajaliselt
- Koostöö Harjumaa Omavalitsuste Liidu ja Tallinnaga (nt. ühistranspordi korraldus).

2. EESMÄRK: Rahvusvahelisel tasandil toimub aktiivne partnerlusel rajanev koostöö enamikes eluvaldkondades.

Lahendused ja tegevused:

- Vallavalitsus selgitab välja partnerite ning oma piirkonna ametnike, asutuste, ettevõtete ning aktiivsemate organisatsioonide ja üksikisikute koostöö huvid ja teemad ning koostab vastavasisulise analüüsi abil võimaliku tegevuskava edaspidiseks koostööks.

Kohila valla arengukava 2012-2025 raames planeeritud lähiaastate investeeringud on fikseeritud aastate kaupa Lisa 1-s "Kohila valla arengukava investeeringud 2013-2017"

8. EELARVESTRATEEGIA ARENGUKAVA TÄITMISE TAGAMISEKS

Eelarvestrateegia on kohaliku omavalitsuse üksuse arengukavast tulenev finantsplaan nelja eelseisva eelarveaasta kohta ja see koostatakse lähtudes kohaliku omavalitsuse üksuse finantsjuhtimise seaduse §-st 20 ning kohaliku omavalitsuse korralduse seaduse §-st 37.

Eelarvestrateegia hõlmab omavalitsuse ja sõltuvate üksuste finantstegevust. Kohila Vallavalitsuse sõltuv üksus on käesoleva eelarvestrateegia kohaselt Kohila Maja OÜ, kuna ettevõtte omanik on vald ja Kohila Majale on kavas anda investeringutoetust tsentraalse vee- ja kanalisatsiooni projekti elluviimiseks.

Arengukavas püstitatud visiooni, arengueesmärkide saavutamise ja ülesannete täitmiseks vaja minevad summad tuleb valdavalt leida valla eelarvelistest vahenditest, kuid väga oluline on kaasata eelarveväliseid lisavahendeid erinevatest siseriiklikest toetusmeetmetest ja Euroopa Liidu struktuurfondidest, samuti võimalusel kaasata erasektori investeringuid.

Eelarvestrateegias esitatakse:

- kohaliku omavalitsuse üksuse majandusliku olukorra analüüs ja prognoos eelarvestrateegia perioodiks;
- eelarvestrateegia vastuvõtmisele eelnenud aasta tegelikud, jooksvaks aastaks kavandatud (loodetavad) ja eelarvestrateegia perioodiks prognoositavad põhitegevuse tulud, eeldatavad põhitegevuse kulud, investeerimistegevuse tulud ja kulud, eeldatav finantseerimistegevuse maht ning likviidsete varade muutus;
- ülevaade kohaliku omavalitsuse üksuse ja temast sõltuvate üksuste arvnäitajatest, mis on vajalikud põhitegevuse tulemi ja netovõlakoormuse määra arvutamiseks;
- kohaliku omavalitsuse üksuse ja kohaliku omavalitsuse üksuse arvestusüksuse põhitegevuse tulemi eelmisel aastal, jooksvaks aastaks prognoositud ja eelarvestrateegia perioodi igaks aastaks prognoositav põhitegevuse tulemi iga aasta lõpu seisuga;
- kohaliku omavalitsuse üksuse ja kohaliku omavalitsuse üksuse arvestusüksuse tegelik netovõlakoormus eelmisel aastal, jooksvaks aastaks prognoositud ja eelarvestrateegia perioodiks prognoositav netovõlakoormus iga aasta lõpu seisuga;
- muu kohaliku omavalitsuse üksuse finantsjuhtimise korraldamiseks oluline informatsioon.

Valla eelarve juhtimisel võetakse aluseks pikaajaline pidevalt uuendatav finantsplaan ja suurendatakse pikaajalise finantsplaneerimise osatähtsust üldises juhtimises, paindlike rahastamisskeemide ja haldusmudelite kasutamist ning tõhustatakse vahendite suunamist esmatähtsatele objektidele ja tegevusteks. Valla eelarves tagatakse rahalised vahendid prioriteetsete projektide kaasfinantseerimiseks, et tuua seeläbi enam toetusfondide investeringuid projektide realiseerimiseks. Valla eelarvest rahastamisel eelistatakse objektide kompleksset väljaehitamist ja renoveerimisel tulevaste majandamiskulude kokkuhoidu.

Eelarvestrateegia on koostatud valla arengukava osana (vt Lisa 6).

9. ARENGUKAVA RAKENDAMINE, SEIRE JA AJAKOHASTAMINE

Kohila valla arengukava rakendamist ja finantseerimist koordineerib Kohila Vallavalitsus. Arengukavas püstitatud visiooni, arengueesmärkide ja ülesannete elluviimisel järgitakse lähiaastate tegevuskava.

Arengukava rakendamise kontroll toimub iga-aastaselt, eelnedes valla järgneva aasta eelarve koostamisele. Ajakohastamise käigus uuendatakse valda iseloomustavad statistilised andmed ning vastavalt olukorrale probleemide püstitused ja vajadused, samuti täpsustatakse tegevuskavas sätestatud eesmärke ja ülesandeid. Vajadusel analüüsitakse lähiaastate tegevusi ning täpsustatakse nende tarvis vajaminevad ressursid.

10. ARENGUKAVA LISAD

Lisa 1 Kohila valla arengukava investeeringud 2013-2017

Lisa 2 Eelarve tulud ja kulud 1997-2013

Lisa 3 Laenu osakaal eelarves 1997-2013

Lisa 4 Eelarve kulude-tulude struktuur 2011-2013

Lisa 5 Laenukohustused

Lisa 6 Eelarvestrateegia