

LOKSA LINNA JÄÄTMEKAVA 2021-2026

SISUKORD

I SISSEJUHATUS	3
1.1. Jäätmehoolduse õiguslikud alused	3
1.1.1. Jäätmealased õigusaktid	3
1.1.2. Jäätmehoolduse põhimõtted	4
1.1.3. Riigi eesmärgid jäätmehoolduses	5
1.1.4. Loxsa Linnavalitsuse jäätmehoolduseeskirjast tulenevad nõuded	6
1.2. Jäätmekava rakendamise mõju keskkonnale	7
II HETKEOLUKORRA KIRJELDUS	8
2.1. Tekkivate jäätmete kogused liikide ja päritolu kaupa	8
2.1.1. Tekkivate jäätmete kogused liigiti	8
2.1.2. Tekkivate jäätmete kogused tekitajate kaupa	10
2.2. Jäätmete kogumine ja käitlus	11
2.2.1. Liitumine korraldatud jäätmeveoga	11
2.2.2. Kogumis- ning käitlussüsteemid	11
2.2.3. Ülevaade suurematest kõrvaldamis- ja taaskasutamisrajatistest	12
2.3. Jäätmemajanduse korraldamine ja rahastamine	13
2.3.1. Jäätmemajanduse korraldamine	13
2.3.2. Korraldatud jäätmeveo piirkond	13
2.3.3. Rahastamine	14
2.4. Andmed jääkreostusobjektide kohta	15
2.5. Hinnang eelmise jäätmekava raames seatud eesmärkide täitmisele	16
III PLANEERIMINE	17
3.1. Hinnang jäätmevoogude arengule tulevikus	17
3.2. Eesmärkide seadmine	17
IV TEGEVUSKAVA	19
4.1. Kogumissüsteemide valik	20
4.2. Korraldatud jäätmeveo arendamine, jäätmeveo piirkonna määramine	20
4.3. Vajalike jäätmehooldusrajatiste kindlaksmääramine	20
4.4. Jäätmete liigiti kogumise ja sortimise arendamine	21
4.5. Prügistamise vältimise sh mereprügi, vähendamise ja koristamise meetmed	21
4.6. Teavituskampaaniad	21
4.7. Jäätmehoolduse rahastamine	23

I SISSEJUHATUS

1.1. Jäätmehoolduse õiguslikud alused

1.1.1. Jäätmealased õigusaktid

Eesti Vabariik rakendab jäätmemajanduse planeerimisel ja korraldamisel säästva arengu põhimõtteid ning arvestab keskkonna-alases seadusloomes Euroopa Liidu direktiivide soovitustega. Jäätmemajandust Eestis reguleerib peamiselt Riigikogus 28.01.2004 vastu võetud jäätmeseadus.

Jäätmeseadus seletab lahti mõisted jäätmete valdkonnas, sätestab üldnõuded jäätmetekke ning nende edaspidise käitluse kohta. Lisaks sätestab see eri liiki jäätmete käitlusnõuded ning järelevalve ja vastutuse piirid. Jäätmeseadusega määratud eesmärkide saavutamiseks ja jäätmemajanduse planeerimiseks koostatakse riigi ning kohaliku omavalitsuse üksuse jäätmekava. Antud seadusega on sätestatud ka kohaliku omavalitsuse õigused ja kohustused jäätmehooldusega seonduvas.

Lisaks jäätmeseadusele reguleerivad Eestis jäätmehooldust:

Säästva arengu seadus, mis sätestab looduskeskkonna ja loodusvarade säästliku kasutamise rahvusliku strateegia alused ja tugineb ÜRO Keskkonna- ja Arengukonverentsi otsusetele.

Planeerimisseadus, mis reguleerib riigi, kohalike omavalitsuste ja teiste isikute vahelisi suhteid planeeringute koostamisel (sh jäätmekäitluskohtade kavandamine, jm), ehituslikul projekteerimisel, ehitamisel ja ehitiste kasutamisel lähtuvalt loodus- ja tehiskeskkonna säilitamise ja selle kvaliteedi parandamise eesmärgist.

Keskkonnamõju hindamise ja keskkonnajuhtimissüsteemi seadus kehtestab eeldatava keskkonnamõjude hindamise õiguslikud alused ja korra, keskkonnajuhtimis- ja keskkonnanäidatavimissüsteemi korralduse ning ökomärgise andmise õiguslikud alused eesmärgiga vältida keskkonna kahjustamist ning kehtestab vastutuse seaduse nõuete rikkumise korral.

Keskkonnatasude seadus, mis sätestab loodusvara kasutusõiguse tasu määramise alused, saastetasumäärad, nende arvutamise ja tasumise korra ning keskkonnakasutusest riigieelarvesse laekuva raha kasutamise alused ja sihtotstarbe. Seaduse ülesandeks on majanduslike abinõudega piirata saasteainete ja jäätmete sattumist looduskeskkonda ning saada täiendavaid vahendeid saastekahjustuste kompenseerimiseks ja keskkonnakaitse finantseerimiseks.

Keskkonnaseire seadus sätestab riikliku, kohaliku omavalitsuse üksuse ja vabatahtliku keskkonnaseire korralduse, keskkonnaseire käigus saadud andmete säilitamise, kasutamise ja avaldamise korra ning riikliku järelevalve korralduse ja vastutuse seaduse nõuete täitmata jätmise eest.

Keskkonnavastutuse seadus reguleerib keskkonnale tekitatava kahju vältimist ja heastamist, lähtudes saastaja vastutuse põhimõttest.

Pakendiseadus, mis kehtestab pakendile ja pakendi kasutamisele esitatavad üldnõuded, pakendi ja pakendist tekkivate jäätmete vältimise ja vähendamise meetmed, pakendi ja pakendijäätmete taaskasutussüsteemi korralduse ning vastutuse kehtestatud nõuete täitmata jätmise eest.

Pakendiaktsiisi seadusega maksustatakse pakendiaktsiisiga Eestis turule lastud kauba pakend, teisest Euroopa Liidu liikmesriigist soetatud ja imporditud pakend.

Veeseaduse ülesanne on sise- ja piiriveekogude ning põhjavee puhtuse ja veekogudes ökoloogilise tasakaalu tagamine. Seadus kehtestab nõuded jäätmete uputamiseks ja heitmiseks veekogusse ning paigutamiseks vette, sh kaasamiseks, tuhastamiseks.

Atmosfääriõhu kaitse seaduse põhieesmärk on välisõhu kvaliteedi säilitamine piirkondades, kus see on hea, ja välisõhu kvaliteedi parandamine piirkondades, kus see ei vasta seaduses sätestatud nõuetele. Seadus kehtestab nõuded jäätmete põletamisel. Jäätmete põletamiseks peab paikse saasteallika valdaja taotlema erisaasteloa.

Loomatauditõrje seadus sätestab loomatauditõrje meetmed ja reguleerib nende rakendamist, samuti loomataudist põhjustatud kahjude hüvitamist. Seadus annab aluse loomsete jäätmete liigitamiseks, käitlemise veterinaarnõueteks ning loomsete jäätmete käitlejate tunnustamiseks.

Keskkonnajärelevalve seadus määratleb keskkonnajärelevalve olemuse ja kehtestab keskkonnajärelevalvet teostavate, samuti keskkonnajärelevalvele allutatud isikute ning asutuste õigused ja kohustused ning järelevalvetoimingute korra.

1.1.2. Jäätmehoolduse põhimõtted

Eestis kehtivad jäätmehoolduse põhimõtted tulenevad kogu Euroopas kehtestatud normidest.

- Jäätmehierarhia ja jäätmete vältimise põhimõte – esmajärjekorras tuleb jäätmeteket vältida. Jäätmete käitlemisel tuleb eelistada nende korduskasutust, kui see ei ole võimalik, siis materjalina ringlussevõttu. Vähem tuleb eelistada muud taaskasutamist ning vähim eelistatud võimalus on jäätmete kõrvaldamine ning ladestamine (raamdirektiiv 2008/98/EÜ).



Joonis 1. Viieastmeline jäätmehierarhia

- Iseseisvuse ja läheduse põhimõte – jäätmehoolduse kavandamisel ja muus jäätmehooldust suunavas tegevuses juhinduvad haldusorganid põhimõttest, et jäätmekäitluskohtade võrgustik peab olema loimitud nii, et oleks tagatud segaolmejäätmete käitlemine tekkekohale võimalikult lähedal, samuti kõigi tekkinud jäätmete kõrvaldamine, arvestades jäätmekäitluse hierarhia põhimõtet, parimat võimalikku tehnikat, geograafilisi olusid ja vajadust spetsialiseeritud rajatiste järele seoses teatavate jäätmeliikidega (raamdirektiiv 2008/98/EÜ).
- Laiendatud tootjavastutuse põhimõte – tootja on kohustatud tagama tema turule lastud tootest tekkivate jäätmete kogumise ja nende taaskasutamise või kõrvaldamise ning tal peab olema selle kohustuse täitmiseks piisav tagatis. Sealjuures võib tootja valida, kas ta täidab kohustused individuaalselt, annab need kirjaliku lepinguga üle tootjate ühendusele või ühineb tootjate ühendusega (raamdirektiiv 2008/98/EÜ).
- Saastaja vastutuse põhimõte – keskkonnanahäiringu, -ohu, -riski või -kahju hindamise, vältimise, vähendamise või heastamisega seotud kulud kannab nende põhjustaja (ELTL artikkel 191 lõige 2).
- Ringmajandusele üleminek - materjalide ja toodete väärtust tuleb säilitada võimalikult kaua ning võtta neid kasutusele üha uuesti (Euroopa Komisjon).



Joonis 2. Ringmajandus

1.1.3. Riigi eesmärgid jäätmehoolduses

Riigi jäätmekava on Eesti riiklikku jäätmekäitlust korraldav ja suunav strateegiline dokument. Jäätmekava on üks osa Eesti keskkonnapoliitikast ja see haakub otseselt Eesti keskkonnastrateegia alusel koostatud keskkonnategevuskavaga, samuti teiste riiklike strateegiliste dokumentidega. Üleriigiline jäätmekava on alus kohalike omavalitsuste jäätmekavade koostamiseks. Eesti Vabariigi eesmärgid jäätmehoolduses on kirjeldatud Riigi jäätmekavas 2014-2020, mis sätestab järgnevad eesmärgid:

- Vältida ja vähendada jäätmeteket, sh vähendada jäätmete ohtlikkust
- Võtta jäätmed ringlusesse ning taaskasutada neid maksimaalselt
- Vähendada jäätmetest tulenevat keskkonnariski, tõhustades muuhulgas järelevalvet

Loksa linna uue jäätmekava koostamise ajaks ei olnud veel vastuvõetud uut Riigi jäätmekava ega ka planeeritud jäätmeseaduse muudatust.

Jäätmeseaduse ja pakendiseaduse muutmise seadus 190 SE järgi tuleb aastaks 2030 vähendada olmejäätmete ladestamist vähemalt 10 protsendini tekitatud olmejäätmete üldkogusest. Lisaks kehtestatakse uued sihtarvud olmejäätmete korduskasutamiseks ettevalmistamisele ja ringlussevõtule ning pakendijäätmete ringlussevõtule. Alates 2025. aastast tuleb olmejäätmeid korduskasutuseks ette valmistada või ringlusse võtta vähemalt 55 protsenti, viie aasta pärast juba 60 protsenti ning 2035. aastaks peab olema ringlussevõtt suurenenud 65 protsendini. Eelnõuga peab pakendijäätmete ringlussevõtt jõudma 2025. aastaks 65 protsendini ning 2030. aastaks 70 protsendini.

1.1.4. Loksa Linnavalitsuse jäätmehoolduseeskirjast tulenevad nõuded

Loksa linna jäätmehoolduseeskirja kohaselt tuleb iga tegevuse juures püüda jäätmeteket vältida või vähendada. Tekkinud jäätmeid tuleb taaskasutada, kui see on tehnoloogiliselt võimalik ja ei ole muude käitlusmoodustega võrreldes ülemäära kulukas. Prügilasse võib ladestada vaid neid jäätmeid, mille taaskasutamine ei ole tehnoloogiliselt võimalik või mõnel muul põhjusel õigustatud. Jäätmekäitlust kinnisasjal korraldab kinnisasja omanik. Jäätmekäitlust hoonestusõiguse alusel kasutataval maal korraldab hoonestusõigust omav isik. Jäätmekäitlust ehitise kui vallasasja juurde kuuluval ehitise teenindamiseks vajalikul maal korraldab ehitise omanik. Kinnisasja omanik, hoonestusõigust omav isik ning ehitise kui vallasasja omanik on edaspidi territooriumi haldaja.

Jäätmeid tuleb koguda liigiti, et võimaldada nende taaskasutamist võimalikult suures ulatuses. Jäätmevaldaja on kohustatud käitlema tema valduses olevaid jäätmeid vastavalt jäätmehoolduseeskirja ja teiste õigusaktidega kehtestatud nõuetele või andma need käitlemiseks üle selleks õigust omavale isikule. Jäätmevaldaja peab igas tegevuses vältima ohtlike jäätmete segunemist või segamist omavahel või tavajäätmetega või mistahes ainega. Jäätmete käitlemine, sh põletamine väljaspool selleks ettenähtud kohti on keelatud. Küttekolletes võib loata põletada isiku enda tegevuse tulemusel tekkinud immutamata ja värvimata puitu ning kiletamata paberit või pappi. Paberi- ja papijäätmete põletamisele tuleb võimaluse korral eelistada liigiti kogumist ja taaskasutuseks üle andmist.

Jäätmete kogumisel ja hoidmisel tuleb jäätmed nende tekkekohas paigutada liikide kaupa oma kinnistul asuvasse eraldi mahutitesse või selleks ettenähtud kohtadesse. Jäätmete jätmine mahutite lähedusse neid mahutisse paigutamata ei ole lubatud (v.a suurjäätmed, mida võib välja tuua mitte varem kui 7 päeva enne toimuvat suurjäätmete vedu). Jäätmete hoidmisel tuleb tagada jäätmete ja mahutite säilivus ning hoiukoha korrasolek, võimalus jäätmete hilisemaks töötlemiseks või taaskasutamiseks. Ladestatavad jäätmed kõrvaldatakse selleks ettenähtud ja tehniliselt varustatud kohas. Jäätmekäitlusettevõtte tegevus peab olema suunatud jäätmete taaskasutamisele või kahjutustamisele. Jäätmete kõrvaldamine väljaspool prügilat või jäätmekäitluskohti on keelatud.

Jäätmeveo jäätmekäitluskohtadesse korraldab jäätmevaldaja (v.a korraldatud jäätmeveoga hõlmatud jäätmeliigid). Jäätmete mahuteid peab tühjendama sagedusega, mis väldib mahutite ületäitumist, haisu ja kahjurite teket ning ümbruskonna reostust. Kui seda tingib oluline avalik huvi, võidakse korraldatud jäätmeveo puhul rakendada nende jäätmeliikide mahutitele kindlaid tühjendussagedusi.

Loksa linna haldusterritoorium kuulub tiheasustusalana tervikuna piirkonda, kus liitumine korraldatud jäätmeveoga on jäätmevaldajatele kohustuslik. Korraldatud jäätmeveoga liitumine on kohustuslik kõikidele jäätmevaldajatele Loksa linna haldusterritooriumi piires. Jäätmevaldaja on ka korteriühistu, selle puudumisel aga kinnisasja omanik, millel asub suvila, elu- või äriruum. Jäätmevaldajaks loetakse ka suvila, elu- või äriruumina kasutatava ehitise või korteri kui vallasasja omanik. Jäätmevaldajad, kes kasutavad ühismahutit, on kohustatud sõlmima ühismahuti kasutamise kirjaliku kokkuleppe ja volitama esindama ühte jäätmevaldajat jäätmevedajaga jäätmeveolepingu sõlmimiseks. Ühismahutit on lubatud kasutada kõigi korraldatud jäätmeveoga hõlmatud jäätmeliikide kogumiseks. Ühismahuti kasutamisel on jäätmeveolepingu sõlmimine kohustuslik. Ühismahuti kasutaja loetakse korraldatud jäätmeveoga liitunuks. Linnavalitsus võib jäätmevaldaja erandkorras vabastada teatud tähtjaks korraldatud jäätmeveoga liitumisest, kui kinnistul ei elata või kinnistut ei kasutata.

Jäätmemahutid peavad olema korras. Need peavad olema terved, kuuma veega pestavad (v.a jäätmekotid) ning ei tohi põhjustada terviseohtu ega keskkonnareostust. Jäätmeid peab vedama kinnises veovahendis, pakitult või muul asjakohasel viisil nõnda, et jäätmed, sealhulgas nendest imuvad vedelikud ja nõrguv vesi, ei satuks laadimise ega vedamise ajal keskkonda.

Jäätmed, mille säilitamine kinnistul või krundil kujutab endast otsest ohtu inimeste tervisele või keskkonnale, tuleb kohe ära vedada. Kui kinnistul või krundil tekkinud jäätmeid ei saa nende kuju või muude omaduste tõttu vedada koos teiste jäätmetega ja need ei ole haaratud korraldatud jäätmeveoga, korraldab nende veo käitluskohta jäätmete valdaja vastavalt eeskirja nõuetele.

1.2. Jäätmekava rakendamise mõju keskkonnale

Jäätmekäitlusega kaasnev mõju võib olla nii lokaalne, regionaalne kui ka globaalne. Jäätmete käitlemisest tuleneva keskkonnamõju vähendamiseks on oluline jäätmete liigiti kogumine, mis loob paremad võimalused jäätmete materjalina ringlusse võtuks ning ohtlike jäätmete eraldamiseks. Nii väheneb ka jäätmete käitlemisest tulenev keskkonnamõju. Jäätmete tekkekohas sorteerimisel, liigiti kogumisel ning korraldatud jäätmeveo puhul on keskkonnamõjud väikesed. Seega on olmejäätmete keskkonnamõju võimalik vähendada jäätmete liigiti kogumise ja taaskasutuse edendamise, samuti ka jäätmetekke vältimisega, mis on saavutatav eelkõige läbi teavitustöö.

Jäätmeveo keskkonnamõju on seotud jäätmete või neis sisalduva materjali võimaliku levikuga keskkonda veo ajal ja transpordivahendi keskkonnamõjuga. Jäätmeveo keskkonnamõju aitab vähendada korraldatud jäätmevedu, mis võimaldab veokitel koorma kogumiseks läbida vähem kilomeetreid.

Jäätmekavas kavandatud eesmärkide elluviimine vähendab keskkonnale avalduvat mõju – kavandatud tegevused aitavad suurendada jäätmete sorteerimist, vähendada prügistamist ning tõsta inimeste keskkonnateadlikkust. Jäätmekavas püstitatud eesmärkide täitmisel on oodata jäätmete tekkest ja kogumisest põhjustatud keskkonnamõjude vähenemist. Jäätmete liigiti kogumise suurendamine, elanikele võimaluste loomine liigiti kogutud jäätmete üleandmiseks, elanike keskkonnateadlikkuse tõus ning tõhusam järelevalve aitavad vähendada jäätmeteket ning sellest tulenevaid keskkonnamõjusid.

Jäätmekavaga planeeritav tegevus seisneb peamiselt jäätmete kogumise korraldamises ning liigiti kogumise tõhustamises. Jäätmekava rõhutab, et jäätmekäitluse edasist arengut plaanides tuleb lähtuda eelkõige jäätmehierarhiast. Seega tuleb jäätmekäitluse võimalikest alternatiividest olenemata jäätmete liigiti kogumist igal juhul jätkata. See aitab kaasa jäätmete lõppkäitlemise keskkonnamõjude vähendamisele, samuti väheneb taastumatute loodusvarade kasutamine ja sellest tingitud keskkonnamõju. Kõik jäätmekavas seatud eesmärgid ja ettenähtud tegevused aitavad kaasa keskkonnamõju vähendamisele.

Kui täita jäätmekavas esitatud eesmärgid, nagu suurendada jäätmete sortimist ja liigiti kogumist, luua elanikele võimalusi liigiti kogutud jäätmete üleandmiseks ja motiveerida inimesi käituma keskkonnateadlikumalt majandusliku kasu ning järelevalve tõhustamise kaudu, väheneb ka jäätmete tekkest ja kogumisest põhjustatud keskkonnamõju.

II HETKEOLUKORRA KIRJELDUS

2.1. Tekkivate jäätmete kogused liikide ja päritolu kaupa

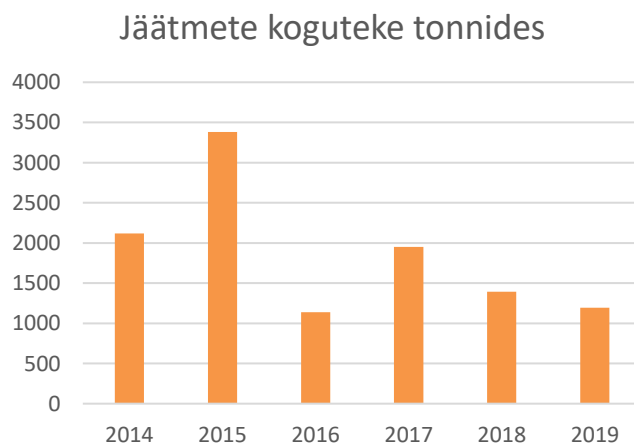
2.1.1. Tekkivate jäätmete kogused liigiti

Jäätmehoolduse kavandamise vältimatu eeldus on jäätmeteket ja jäätmekäitlust, sh jäätmete kogumist ja vedamist iseloomustavate andmete olemasolu. Eestis peetakse jäätmete üle arvestust eelkõige riigi tasandil. Tekkivate ja käideldavate ning sisse- ja väljaveetavate jäätmekoguste arvestamiseks on loodud jäätmearuandluse infosüsteem (JATS). Turule lastud pakendite, tekkinud pakendijäätmete, käibelt kõrvaldatud korduskasutuspakendite, pakendijäätmete taaskasutamise ja ringlussevõtu ning taaskasutamise ja ringlussevõtu sihtarvude täitmise kohta arvestuse pidamiseks on loodud eraldi andmebaas - pakendiregister. Mõlemat registrit haldab volitatud töötlejana Keskkonnaagentuur ning nendes sisalduvad andmed põhinevad jäätmetekitajate ja -käitlejate esitatud jäätmearuannetel.

Jäätmekavas on tekkivate jäätmete koguse arvutamisel lähteandmeteks jäätmearuandluse infosüsteemi andmed. Lähteandmete puhul tuleb arvesse võtta, et nende usaldusväärsus on kohati kaheldav ning andmeid on puudu (nt liigiti kogutud jäätmed). Jäätmearuandluse infosüsteemi ja pakendiregistri andmetes esineb tõenäoliselt dubleerimist. Samuti määravad eri jäätmekäitlejad jäätmekoode mõnevõrra erinevalt.

Riigikontrolli 12.12.2016 avaldatud auditi aruandes on tõdetud, et praegu ei ole võimalik kõigi valdkondade jäätmeandmete õigsuses kindel olla, sest kohati esineb andmetes liiga palju seletamatult suuri kõikumisi. Jäätmearuannete kontrollimine on Keskkonnaameti kohustus, kuid praktikas on kontroll vaid formaalne. Sisulist kontrolli (näiteks jäätmekoodide, koguste ja toimingukoodide vastavus keskkonnaloale, laoseisude kontroll, jäätmete liikumisel partnerite olemasolu ning koguste ja jäätmeliikide vastavus) enamjaolt ei toimu. Riigikontrolli auditi aruandes tuuakse välja, et kümnest suuremast olmejäätmete käitleja aruandest on 2014. aastal Keskkonnaamet temale pandud kohustuste ulatuses kontrollinud vaid üht. Ka 2016. aastal koostatud OECD keskkonnapoliitika tulemuslikkuse ülevaates märgitakse, et jäätmeid puudutavate andmete üldise täpsuse puhul on veel arenguruumi, infosüsteemid tuleks paremini integreerida ja täitmise tagamine peab muutuma tõhusamaks. Loksas jäätmekavas on lähtutud siiski jäätmearuandluse infosüsteemi andmetest, kuna paremaid andmeid ei ole.

Vaadeldaval perioodil 2014-2019 (2020 aasta andmeid ei olnud veel saadaval) oli jäätmete koguteke 11 178,7 tonni. See teeb keskmiseks jäätmetekkeks 1 863 tonni aastas. Eelneval vaadeldaval perioodil (2008-2012 aastal) oli aasta keskmiseks 2 935 tonni. Vaadeldud perioodide võrdlusest selgus, et kogu jäätmetekke langes 36,5%.

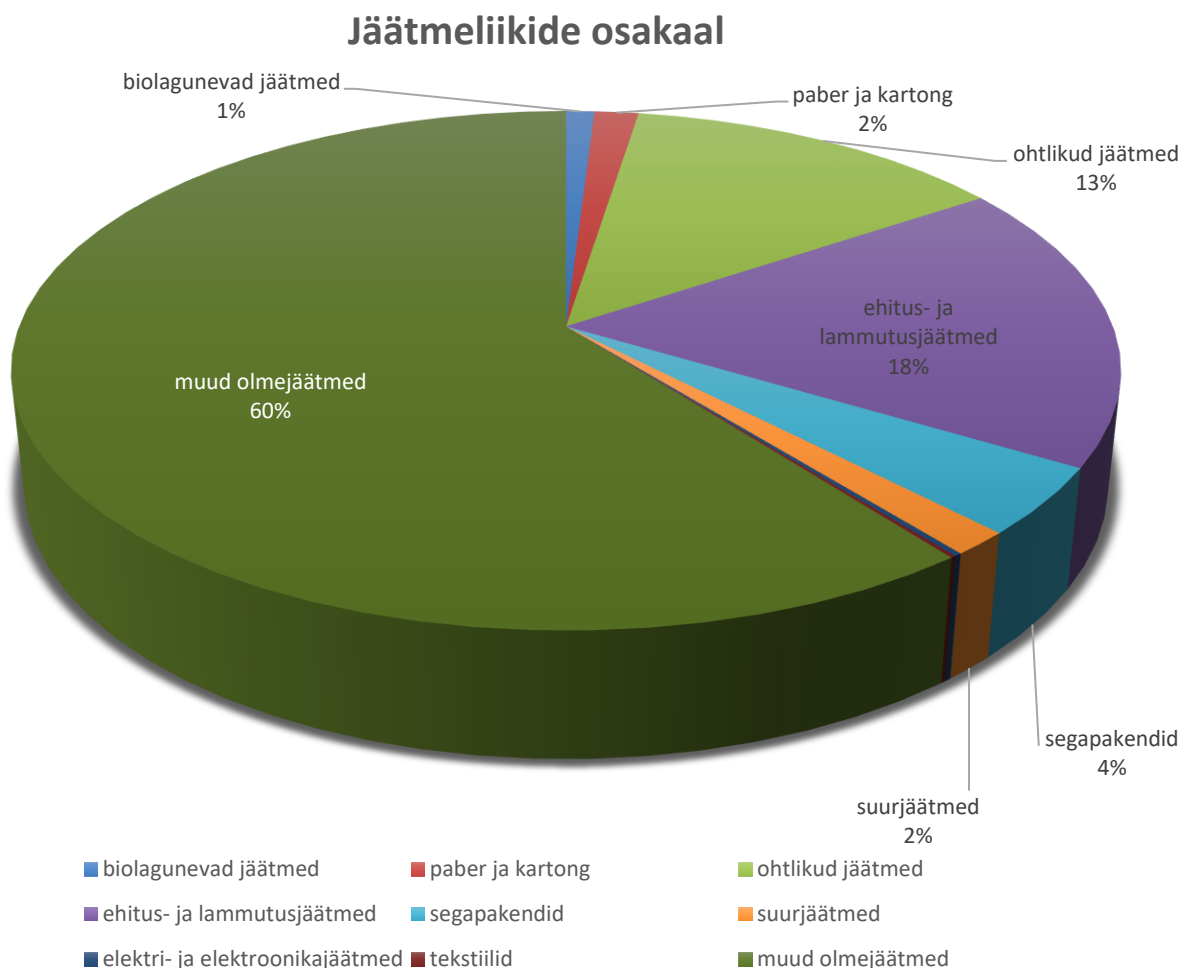


Joonis 3. Jäätmete koguteke tonnides

2015 aasta hüppeline tõus (3383 tonni) oli tingitud Loksa Jäätmejaama rajamise ja jääkreostuse likvideerimisega (joonis 3). Loksa Jäätmejaama kasutavad ka Kuusalu valla inimesed. Madalaim jäätmeteke oli 2016 aastal, mil jäätmeid tekkis 1140 tonni. Jäätmete koguteke on viimastel aastatel olnud langustrendis. 2018. aastal ja 2019. aastal vastavalt 1392 tonni ja 1195 tonni. Võttes arvesse tekkinud jäätmete üldkogust, tekkis Loksal aastatel 2014–2019 ühe registreeritud elaniku kohta keskmiselt 0,7 tonni jäätmeid.

Vaadeldaval perioodil oli „muud olmejäätmed“ suurima osakaaluga kuid see on tingitud puudulikest alusandmetest. Eelduste kohaselt on nende jäätmete hulgas ka näiteks biolagunevaid jäätmeid ja segapakendeid.

Tekstiili ning elektri- ja elektroonika jäätmete osakaal on kõige väiksem, neid ei tulnud kokku isegi mitte 1% kogu jäätmete osakaalust. Ohtlike jäätmeid tekkis perioodil 2014-2019 kokku 1423,2 tonni, millest akud ja patareid 4,5 tonni ja õlid 56,7 tonni (joonis 4). Ohtlike jäätmete osakaal on kõrge seoses jääkreostuse likvideerimise käigus eemaldatud pinnase (sealhulgas saastunud maa-aladelt eemaldatud pinnas, kivid ja süvenduspinnas) raskuse tõttu. Pinnase maht moodustas 66% ohtlike jäätmete kogumassist.

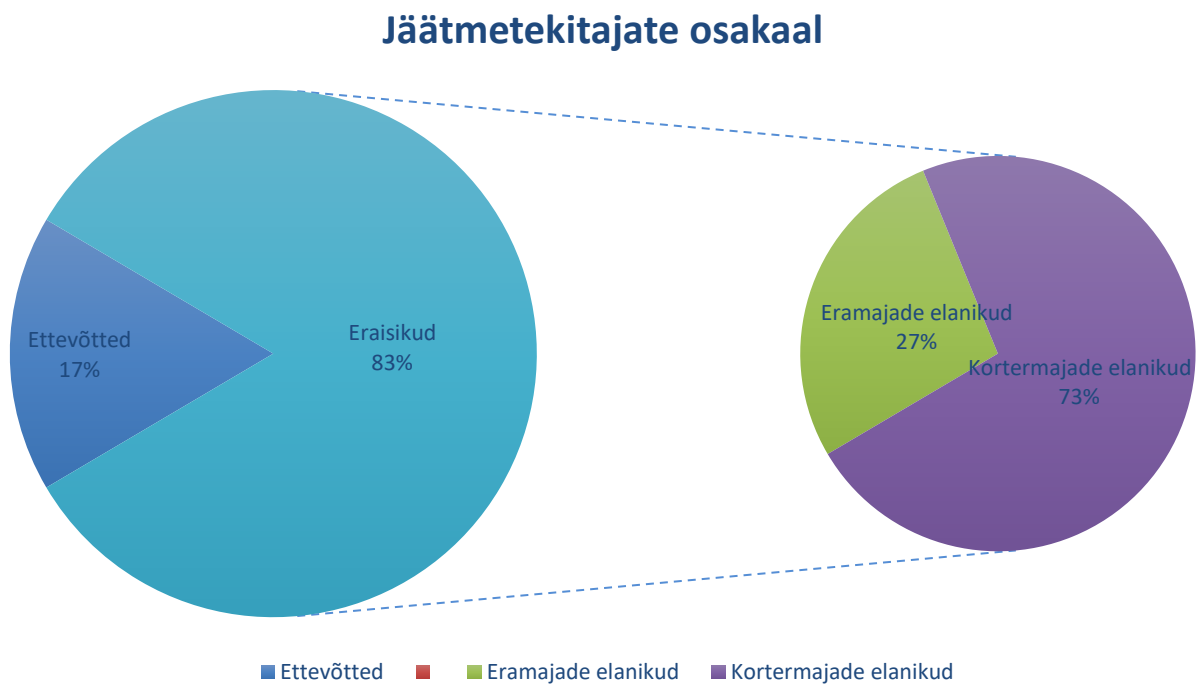


Joonis 4. Jäätmeliikide osakaal

2.1.2. Tekkivate jäätmete kogused tekitajate kaupa

Jäätmekavas on jäätmetekitajate lähteandmeteks jäätmevaldajate registri andmed. Lähteandmete puhul tuleb arvesse võtta, et nende usaldusväärsus on kaheldav. Omavalitsusele on teada vaid mahuti suurus ja tühjemdamise sagedus. Mahuti täituvus ei ole aga realselt teada ega ka andmed vahetühjenduste kohta. Näiteks tellitakse konteineri ületäituvuse tõttu vahetühjendust kaks korda kuus või siis konteiner ei täitu ja veetakse ära osaliselt täitunud konteineri maht. Need andmed ei ole omavalitsusele teada.

Eraisikuid on ülekaalukalt rohkem kui ettevõtteid ja sellest tulenevalt on Loksa linnas peamiseks jäätmete tekitajateks eraisikud. Ettevõtete madal jäätmete osakaal on tingitud ettevõtete vähesusest Loksa linnas. Eraisikuid on võimalik jaotada kortermajade ja eramajade elanikeks. Kortermajade elanike poolt tekitatud jäätmete hulk moodustab 73% eraisikute jäätmete osakaalust (joonis 5).



Joonis 5. Jäätmetekitajate osakaal

2.2. Jäätmete kogumine ja käitlus

2.2.1. Liitumine korraldatud jäätmeveoga

Kõige lihtsam ja mugavam võimalus on jäätmeid üle anda, kui nende vedu toimub tekkekohas. Loksa haldusterritoorium kui tiheasustusala on piirkond, kus korraldatud jäätmeveoga liitumine on kohustuslik. Jäätmevaldaja on kohustatud andma korraldatud jäätmeveoga hõlmatud jäätmed üle kindlaksmääratud jäätmevedajale.

Loksa Linnavalitsus viis aprillist kuni juulini 2019 läbi riigihanke „Korraldatud jäätmeveo teenuste kontsessiooni andmine Loksa linna haldusterritooriumil aastateks 2019-2024“. Riigihankes osalesid Ragn-Sells AS ja Eesti Keskkonnateenused AS. Hankeleping sõlmiti Eesti Keskkonnateenus AS- iga, kes kontrolli tulemusena kvalifitseeriti, tunnistati vastavaks ja võttes aluseks hinnakriteeriumid, esitas odavaima hinnapakumise. Leping hakkas kehtima alates 01.11.2019.

Loksa linna haldusterritooriumil on kehtestatud üks korraldatud jäätmeveo piirkond. Loksa linnas kohaldatakse korraldatud jäätmevedu:

- 1) segaolmejäätmetele;
- 2) biolagunevatele jäätmetele (köögi- ja sööklajajäätmed);
- 3) suurjäätmetele;
- 4) paberile ja kartongile.

2.2.2. Kogumis- ning käitlussüsteemid

Pakendite kogumine toimub laiendatud tootjavastutuse põhimõttel. Eestis tegutseb kokku neli akrediteeritud tootjavastutusorganisatsiooni. Neist kolm (OÜ Eesti Pakendiringlus, Eesti Taaskasutusorganisatsioon MTÜ ja OÜ Tootjavastutusorganisatsioon) tegelevad tagatisrahata pakendite ning üks (OÜ Eesti Pandipakend) tagatisrahaga ehk pandipakendite kogumise ja taaskasutamise korraldamisega. Mahutite eristamiseks kasutatakse värvusi: roheline – klaaspakend, sinine – paber- ja kartongpakend ning kollane – segapakend.

Pakendijäätmete kogumiskonteinerite arv Loksa linnas seisuga 05.11.2020 on 28 ning lisaks on kasutusel „anna ära kodust“ teenus. Pandipakendi tagastuspunkte on OÜ-l Eesti Pandipakend kolm. Eesti Taaskasutusorganisatsioon MTÜ-l (ETO) on üheksa segapakendi konteinerit. OÜ-l Eesti Pakendiringlus (EPR) on 18 konteinerit (kaheksa segapakendi, seitse klaaspakendi ja kolm paber- ja kartongipakendi). OÜ-l Tootjavastutusorganisatsioon (TVO) on üks segapakendi konteiner ning lisaks “anna ära kodust” teenus, mida opereerib Ragn-Sells AS. Eramaja omanike pakendikoti teenuse puhul viiakse pakendikott ära otse koduvärvast ja seda tasuta. Korterimajadele on mõeldud tasuta pakendikonteineri tühjendamise teenus.

Patarei ja aku on ühest või enamast elemendist koosnev mittetaaslaetav (patarei) või taaslaetav (aku) vooluallikas, mis muudab keemilise energia vahetult elektrienergiaks. Tootja on kohustatud patareide ja akude turustajalt, kohalikul omavalitsuselt ning kohaliku omavalitsuse jäätmejaama halduslepingu alusel haldavalt jäätmekäitlejalt patarei- ja akujäätmed tasuta tagasi võtma. Patareide ja akude üleandmise võimalus on nende müügikohtades ja jäätmejaamas.

Korraldatud jäätmeveoga hõlmatud jäätmed on segaolme-, biolagunevad-, paber ja kartong ning suurjäätmed.

Ülejäänud jäätmeliikide üleandmine on võimalik Loksa Jäätmejaamas, mis asub aadressil Tallinna tn 5a. Jäätmejaam avati 02. veebruaril 2015. Jäätmejaamas teenindab ja nõustab jäätmejaama operaator Tallinna Jäätmekeskus.

Loksa Jäätmejaamas vastuvõetavad jäätmed:

- 1) betoon, tellised, keraamikatooted;
- 2) biolagunevad aia ja haljastusjätmed;
- 3) ehitus- ja lammutuspraht;
- 4) elektri- ja elektroonikaseadmed;
- 5) kivid ja pinnas sh muud jäätmed, mis ei ole biolagunevad;
- 6) lehtklaas;
- 7) markeerimata ja markeeritud plastid, sh pp, pvc ,pe, ps ja vahtplast;
- 8) metallid;
- 9) paber ja kartong;
- 10) pakendid;
- 11) rõivad, tekstiilijätmed;
- 12) suurjätmed;
- 13) toiduõli ja -rasv;
- 14) töödeldud ja töötlemata puit;
- 15) vanarehvid;
- 16) asbesti sisaldavad ehitusmaterjalid;
- 17) happed, lahustid, leelised, kemikaalid, pestitsiidid;
- 18) jäätmed mida peab nakkuse vältimiseks koguma ja kõrvaldama erinõuete kohaselt (süstlad, nõelad, skalpelliterad, ampullide tükid) sh ravimid;
- 19) klorofluorosüsivesinikke sisaldavad kasutuselt kõrvaldatud seadmed;
- 20) luminescentslambid;
- 21) mootori-, käigukasti- ja määrideõlid;
- 22) muud elavhõbedat sisaldavad jäätmed;
- 23) ohtlike ainetega saastunud absorbendid, puhastuskaltsud, õlifiltrid, pakendid;
- 24) ohtlike aineid sisaldavad pesuained;
- 25) ohtlike aineid sisaldavad värvid, trükivärvid, liimid, vaigud, lakijätmed;
- 26) pliiakud, patareid, akud.

2.2.3. Ülevaade suurematest kõrvaldamis- ja taaskasutamisrajatistest

Keskkonnaregistri andmetel seisuga 05.11.2020 Loksa linna territooriumil ei ole kõrvaldamis- ja taaskasutamisrajatisi.

2.3. Jäätmemajanduse korraldamine ja rahastamine

2.3.1. Jäätmemajanduse korraldamine

Keskne roll jäätmehoolduse korraldamisel on kohalikel omavalitsustel. Loksa Linnavalitsus:

- 1) korraldab jäätmehooldust ja selle arendamist;
- 2) kontrollib jäätmete liigiti kogumist ja jäätmekäitlustoiminguid Loksa linna haldusterritooriumil;
- 3) nõustab jäätmevaldajaid ja jäätmevedajaid;
- 4) kooskõlastab ehitusjäätmete käitlemist;
- 5) kooskõlastab ehitise lammutamiseks vajaliku projekti;
- 6) korraldab riigihangete seaduses sätestatud korras hanked jäätmevedajate ja jäätmekäitluskohtade leidmiseks ja sõlmib hankelepingu;
- 7) teostab järelevalvet jäätmehoolduseeskirja täitmise üle;
- 8) nõustab linnaosa elanikke jäätmealastes küsimustes;
- 9) teostab järelevalvet korraldatud jäätmeveoga seotud küsimustes;
- 10) levitab jäätmealast teavet;
- 11) menetleb korraldatud jäätmeveoga liitumisest erandkorras vabastamise taotlusi;
- 12) teostab järelevalvet korraldatud jäätmeveoga liitumisest erandkorras vabastatud jäätmevaldajate üle;
- 13) korraldab üldkasutatavasse parki, haljasalale ja randa vajalikul hulgal jäätmemahutite paigutamise ning tagab nende regulaarse tühjendamise ja nende ümbruse korrasoleku;
- 14) annab jäätmevaldajale kooskõlastuse jäätmemahuti paigutamiseks linna maale.

Ettevõtte tasandil reguleerivad jäätmekäitlust jäätmeluba, jäätmekäitleja registreerimistõend ja ohtlike jäätmete käitluslitsents. Keskkonnakompleksloa omamise korral ei ole vaja eraldi jäätmeluba, sest kompleksloaga sätestatakse ka jäätmete käitlemise nõuded. Kui ettevõtte käitleb teiste isikute tekitatud ja üle antud ohtlike jäätmeid, peab ta omama lisaks jäätmeloale või keskkonnakompleksloale ka ohtlike jäätmete käitluslitsentsi. Jäätmekäitlejad täidavad järgmisi funktsioone:

- 1) tavajäätmete (sh olmejäätmete, ehitus- ja lammutusjäätmete jm) kogumine ja edasisele käitlemisele (taaskasutamisele) suunamine;
- 2) ohtlike jäätmete (v.a põlevkivisektoris tekkivate ohtlike jäätmete) kogumine ja edasine käitlemine;
- 3) iseseisvaid jäätmekäitlussüsteeme omavates ettevõtetes tekkivate jäätmete käitlemine;
- 4) jäätmete taaskasutamise protsessis (ka jäätmete korduskasutamiseks ettevalmistamises) osalemine ja oma positiivse panuse andmine.

Pakendijäätmete ja probleemtoodete osas on teatud ettevõtete tootjavastutuse kohustuste täitmiseks loodud taaskasutusorganisatsioonid ja tootjavastutusorganisatsioonid. Taaskasutusorganisatsioon on pakendiseaduse kohaselt keskkonnaministri akrediteeringuga juriidiline isik, kelle asutajad ja liikmed on pakendiettevõtjad või nende moodustatud juriidilised isikud, kus pakendiettevõtjad on liikmed, osanikud või aktsionärid. Tootjate ühendus ehk tootjavastutusorganisatsioon on mittetulundusühing või muu majanduslikku tulu mittetaotlev organisatsioon, mille liikmeteks on üksnes tootjad või tootjate ühendused ning mille üks eesmärke on teatud liiki probleemtoodetest tekkinud jäätmete kogumise ja taaskasutamise korraldamine või finantseerimine.

2.3.2. Korraldatud jäätmeveo piirkond

Loksa linnas on kehtestatud üks jäätmeveo piirkond, mis hõlmab tervet Loksa linna haldusterritooriumi.

2.3.3. Rahastamine

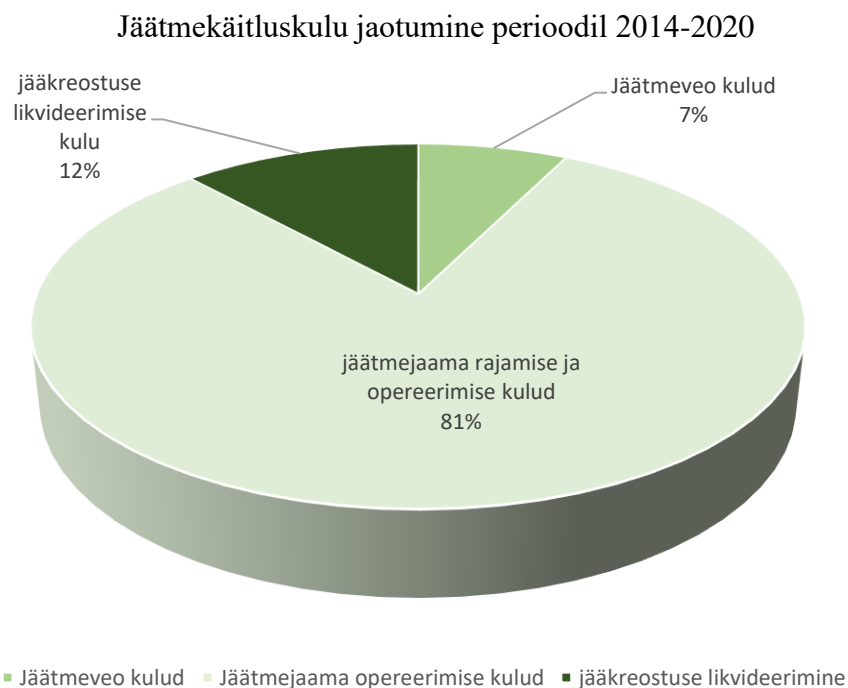
Alates 2017. aastast kuni 2018. aastani anti kohaliku omavalitsuse üksusele riigieelarvest toetust jäätmehoolduskulude osaliseks katmiseks kooskõlas riigieelarve seadusega. Raha jaotamise aluseks oli elamispindadega (korterid, suvilad, aiamajad) seotud aadressikohtade arv KOVis. Toetust anti juhul, kui:

- 1) kohaliku omavalitsuse territooriumil töötab jäätmejaam või on elanikele tagatud jäätmejaama teenuse kasutamine teises kohaliku omavalitsuse üksuses;
- 2) kohaliku omavalitsuse territooriumil on korraldatud jäätmevedu jäätmeseaduse kohaselt;
- 3) kohalikul omavalitsusel on kehtiv jäätmekava ja jäätmehoolduseeskiri;
- 4) kohalik omavalitsus on asutanud JäätS § 71¹ alusel jäätmevaldajate registri.

Loksa linn sai toetust 2017. ja 2018. aastal vastavalt 4 926 eurot ja 7 664 eurot. Jäätmeseaduse 5. peatükk, mis käsitles jäätmehoolduse arendamise rahastamist tunnistati kehtetuks 2018. aasta oktoobris.

Jäätmekava koostamise ajal kehtiva jäätmeseaduse järgi toetab riik jäätmehoolduse arendamist riiklike toetusprogrammide kaudu.

Loksa linna jäätmehoolduskulud perioodil 2014-2020 olid kokku ca 297 000 eurot, millest jäätmejaama rajamise ja opereerimise kulud moodustasid ca 81%, jäätmeveo kulud ca 7% ning jääkreostuse likvideerimine ca 12% (joonis 3).



Joonis 6. Jäätmekäitluskulu jaotumine perioodil 2014-2020

2.4. Andmed jääkreostusobjektide kohta

Aastatel 2015 ja 2016 likvideeriti Tallinna tn 5a territooriumilt jääkreostus (plakat 1 ja plakat 2). Likvideerimist teostas AS Eesti Keskkonnateenused ning projekti rahastasid Sihtasutus Keskkonnainvesteeringute Keskus ja Loksa Linnavalitsus. Loksa linnas rohkem teadaolevaid jääkreostusobjekte ei ole.



Plakat 1. Jääkreostuse likvideerimine II etapp



Plakat 2. Jääkreostuse likvideerimine

2.5. Hinnang eelmise jäätmekava raames seatud eesmärkide täitmisele

Loksa linna jäätmekava 2014-2020 tegevuskava eesmärkide täitmise analüüsist selgus, et rahastuse puudumise tõttu ei õnnestunud täita ühte eesmärki, mis on kompostimisväljaku rajamine. Õnnestus täita suurim eesmärk, milleks oli Loksa Jäätmejaama rajamine. Enamus eesmärgid said täidetud, kuid hea jäätmemajanduse tagamiseks on tarvis enamus meetmetega jätkata ka käesoleva tegevuskava perioodil. Näiteks on tarvis korraldada uus korraldatud jäätmeveo hange, tegeleda jäätmete sorteerimise teavitustööga ja hoida ajakohasena jäätmehooldust reguleerivaid õigusakte.

Tabel 1. Loksa linna jäätmekava 2014-2020 tegevuskava

Eesmärk: jäätmete ladestamise vähendamine, jäätmete taaskasutamise suurendamine ning tekkivate jäätmete ohtlikkuse vähendamine					
Nr	Tegevus	Täitjad	Täitmis-periood	Rahastamis-allikad	Maksumus
Meede 1. Jäätmehoolduse korraldamise pikaajaline planeerimine					
1.1	Loksa linna jäätmehooldust reguleerivate õigusaktide kehtestamine ja ajakohastamine	KOV	vastavalt vajadusele	KOV eelarve	tegevuskulu
Meede 2. Korraldatud jäätmeveo koordineerimine					
2.1	Korraldatud jäätmeveo teenuse osutaja leidmiseks teenuste kontsessiooni korraldamine	KOV	2014, 2019	KOV eelarve	tegevuskulu
Meede 3. Jäätmete liigiti kogumise ja sortimise arendamine					
3.1	Pakendijäätmete kogumismahutite paigaldamine elanikele ligipääsetavatesse kohtadesse	KOV, pakendi-organisatsioon	vastavalt vajadusele ja võimalustele	pakendi-organisatsioon	ei ole teada
3.2	Eramaja omanikele pakendikotiteenuse pakkumine	KOV, pakendi-organisatsioon jäätmevedaja	vastavalt vajadusele ja võimalustele	pakendi-organisatsioon	ei ole teada
3.3	Paberi-, kartongi- ja biolagunevate jäätmete kogumise jätkamine korraldatud jäätmeveo raames	KOV, jäätmevedaja	pidev	KOV, jäätmevaldaja	ei ole teada
3.4	Kinnistute ja tänavate vaheliselt alalt kokku kogutud aia- ja haljastusjäätmete äravedu	KOV	vastavalt vajadusele ja võimalustele	KOV, jäätmevaldaja	tegevuskulu
3.5	Ohtlike jäätmete kogumiskampaaniate korraldamine	KOV	vastavalt vajadusele ja võimalustele	KOV, jäätmevedaja	ei ole teada
Meede 4. Jäätmehoolduse infrastruktuuri arendamine					
4.1	Loksa linna jäätmejaama rajamine	MTÜ Kesk-konnateenused	2014	EL fond, KOV	Selgub hanke tulemusel
4.2	Aia- ja haljastusjäätmete kompostimisvõimaluse loomine	MTÜ Kesk-konnateenused	2017	EL fond, KOV	<i>Eesmärki ei täidetud</i>
Meede 5. Seire- ja järelevalvesüsteemi tõhustamine					
5.1	Kontrolli tõhustamine jäätmehoolduses	KOV	pidev	KOV	tegevuskulu
5.2	Jäätmevaldajate registri täiendamine	KOV	pidev	KOV	tegevuskulu
Meede 6. Elanike keskkonnateadlikkuse tõstmine					
6.1	Loksa linna kodulehel jäätmealase info ajakohastamine	KOV	pidev	KOV	tegevuskulu
6.2	Jäätmealase info avaldamine väljaandes Loksa Elu	KOV	pidev	KOV	tegevuskulu
6.3	Infovoldikute koostamine jäätmejaama tutvustamiseks	MTÜ Kesk-konnateenused	2014	fondid, KOV	300 eurot

III PLANEERIMINE

3.1. Hinnang jäätmevoogude arengule tulevikus

Loksa linna elanike hulk tasahaaval väheneb, aga on märgata, et tarbimine vaikselt tõuseb (sellest tulenevalt ka jäätmete hulk). Selle põhjal võib järeldada, et jäätmete koguhulk jääb hinnanguliselt samale tasemele, aga muutub erinevate jäätmeliikide osakaal tulenevalt elanike teadlikkuse suurenemisest. Eeldatavalt tõuseb märgatavalt biolagunevate jäätmete osakaal tänu planeeritavale jäätmeseaduse muudatusele ja sellega kaasneva Loksa linna jäätmehoolduseeskirja muutusele ning teavitustööle. Samuti suureneb pakendijäätmete liigiti kogumine tänu paranenud teenuse kättesaadavusele ning teavitustööle. Segaoimejäätmete hulk väheneb tänu liigiti kogumisele.

3.2. Eesmärkide seadmine

Jäätmehoolduse edasist arengut planeerides on vajalik lähtuda eelkõige jäätmehierarhiast, mis koosneb lähtuvalt Euroopa Liidu raamdirektiivist 2008/98/EÜ viiest astmest: jäätmetekke vältimine, korduskasutuseks ettevalmistamine, materjali ringlussevõtt, muu taaskasutus (põletamine, tagasitõide jms), prügilasse ladestamine. Jäätmete korduskasutus on jäätmete taaskasutamismoodus, kus jäätmeid kasutatakse nende esialgsel otstarbel, see tähendab viisil, mil kasutati tooteid, millest jäätmed tekkisid. Jäätmete ringlussevõtt on samuti taaskasutamismoodus, kuid sellisel juhul kasutatakse tekkinud jäätmetes sisalduvat ainet tootmisprotsessis esialgsel või mõnel muul otstarbel, selle juurde kuulub ka bioloogiline ringlussevõtt (v.a energiakasutus). Bioloogiline ringlussevõtt on jäätmete biolagunevate osade lagundamine kontrollitavates tingimustes ning mikroorganismide abil, mille tulemusena saadakse stabiliseeritud orgaanilised jääkmaterjalid või metaan. Prügilasse ladestamist ei loeta bioloogilise ringlussevõtu vormiks. Jäätmete energiakasutus on jäätmete taaskasutamismoodus, kus põletuskõlblikke jäätmeid kasutatakse energia tootmiseks nende põletamisel eraldi või koos muude jäätmete või kütusega, kasutades ära tekkinud soojuse. Üheks võimaluseks on siin ka jäätmete gaasistamine, saadud gaasist toodetakse energiat. Jäätmehierarhia kõige madalamal astmel on jäätmete ladestamine, mida võimalusel on soovitatav vältida. Jäätmetekke vältimise edendamisel on peamine roll täita elanikkonnal, kelle keskkonnateadlikkusest ja tarbimisharjumusest sõltuvad suuresti omavalitsuses tekkivate pakendi- ja olmejäätmete kogused. Seetõttu omab kohalike omavalitsuste teavitustöö, info jagamine ajalehes, kodulehel, infotahvliitel jms olulist rolli jäätmetekke vähendamisel, seda läbi elanike teadlikkuse tõstmise.

Eesti keskkonnastrateegia aastani 2030 eesmärk jäätmevaldkonnas on järgmine: aastal 2030 on tekkivate jäätmete ladestamine vähenenud 30% ning oluliselt on vähendatud tekkivate jäätmete ohtlikkust. Arvestades Euroopa jäätme poliitika kiiret progressi tõhusama ressursikasutuse suunas jäätmetekke vältimise ja taaskasutuse, sh ringlussevõtu kaudu ning Eestis avardunud käitlusvõimalusi (olmejäätmete massipõletust ja mehaanilist-bioloogilist töötlemist) on jäänud keskkonnastrateegias seatud eesmärk tulevikku silmas pidades nõrgaks. Jäätmekavas esitatud strateegiliste eesmärkide mõõdikud teenivad sama eesmärki – vähendada jäätmete ladestamist. Seega on jäätmekavas ning keskkonnastrateegias kirjeldatud meetmed suunatud jäätmetekke vähendamisele, jäätmete liigiti kogumisele ja selle kaudu taaskasutamise suurendamisele ning ladestamise vähendamisele.

Tulenevalt jäätmeseaduse muudatuse eelnõust on Loksa linna jäätmehoolduse eesmärgid alljärgnevad:

Prügilasse ladestatavate olmejäätmete hulgas ei tohi biolagunevaid jäätmeid olla üle 20 massiprotsendi alates 2020. aasta 16. juulist.

Alates 2030. aasta 1. jaanuarist on prügilasse keelatud ladestada ringlussevõtuks või muuks taaskasutamiseks sobivaid jäätmeid, eelkõige olmejäätmeid, välja arvatud jäätmed, mille ladestamine prügilas annab parima keskkonnaalase tulemuse.

Alates 2035. aasta 1. jaanuarist ei tohi prügilasse ladestatavate olmejäätmete kogus ületada 10 massiprotsenti samal aastal tekitatud olmejäätmete üldkogusest.

Alates 2020. aasta 1. jaanuarist tuleb taaskasutada:

kodumajapidamisest pärinevaid paberi-, metalli-, plasti- ja klaasijäätmeid ja võimaluse korral muudest allikatest pärinevaid samalaadseid jäätmeid korduskasutuseks ettevalmistatuna ja ringlusse võetuna – vähemalt 50 protsendi ulatuses nende jäätmete kogumassist kalendriaastas; ehitus- ja lammutusjäätmeid, välja arvatud sellised looduslikud ained nagu kivid ja pinnas ning ohtlikke aineid sisaldavad kivid ja pinnas, korduskasutuseks ettevalmistatuna, ringlusse võetuna ja muul viisil taaskasutatuna, sealhulgas tagasitäiteks, muude ainete asemel – vähemalt 70 protsendi ulatuses nende jäätmete kogumassist kalendriaastas.

Olmejäätmeid tuleb korduskasutuseks ette valmistada ja ringlusse võtta:

alates 2025. aasta 1. jaanuarist – vähemalt 55 protsendi ulatuses nende jäätmete kogumassist kalendriaastas;

alates 2030. aasta 1. jaanuarist – vähemalt 60 protsendi ulatuses nende jäätmete kogumassist kalendriaastas;

alates 2035. aasta 1. jaanuarist – vähemalt 65 protsendi ulatuses nende jäätmete kogumassist kalendriaastas.

Lähtuvalt riigi jäätmekavast ja jäätmeseadusest on kohalikul tasandil eesmärgiks parandada lokaalseid võimalusi liigiti kogutud jäätmete üleandmiseks ja tõsta inimeste keskkonnateadlikkust jäätmete sorteerimisvajaduse osas. Jäätmete liigiti kogumine võimaldab nende edasist ringlussevõttu. Eeskätt on probleemseks biolagunevate jäätmete osas sihttasemete saavutamise tagamine. Samuti rikub biolagunevate jäätmete sattumine teiste jäätmete hulka nende kvaliteeti, mis ei võimalda hiljem nende ringlussevõttu.

IV TEGEVUSKAVA

Tabel 2. Loksa linna jäätmekava 2021-2026 tegevuskava

Eesmärk: biojäätmete ladestamise vähendamine, jäätmete ringlussevõtu suurendamine ning olmejäätmete vähendamine					
Nr	Tegevus	Täitjad	Täitmis-periood	Rahastamis-allikad	Maksumus
Meede 1. Kogumissüsteemide kaardistamine					
1.1	Aia- ja haljastusjäätmete kogumissüsteemi loomine	KOV	2024	fondid, KOV	tegevuskulu
Meede 2. Korraldatud jäätmeveo koordineerimine					
2.1	Korraldatud jäätmeveo teenuse osutaja leidmiseks teenuste kontsessiooni korraldamine	KOV	2024	KOV	tegevuskulu
2.2	Aia- ja haljastusjäätmete liitmine korraldatud jäätmeveoga	KOV, jäätmevedaja	alates 2024 kevad ja sügis hooaeg	jäätmevaldaja	selgub hanke tulemusel
Meede 3. Jäätmete liigiti kogumise ja sortimise arendamine					
3.1	Pakendijäätmete kogumismahutite tagamine ja „anna ära kodust“ teenuse jätkamine	KOV, pakendi-organisatsioon, jäätmevedaja	pidev	pakendi-organisatsioon	ei ole võimalik hinnangut anda
3.2	Ohtlike jäätmete kogumis-kampaaniate korraldamine	KOV	vastavalt võimalustele	KOV, fondid, jäätmevedaja	tegevuskulu
3.3	Avalikus ruumis ja linna asutustes tuleb luua võimalused jäätmeid liigiti koguda	KOV	2021-2026	KOV, fondid	tegevuskulu
Meede 4. Kogumissüsteemide arendamine					
4.1	Loksa linna jäätmejaama konteinerpargi täiendamine	Tallinna Jäätmekeskus	2021-2026	fondid, KOV	30 000 eurot
4.2	Aia- ja haljastusjäätmete kompostimisvõimaluse loomine	Tallinna Jäätmekeskus	2021-2026	fondid, KOV	selgub hanke tulemusel
Meede 5. Prügistamise vältimine, vähendamine ja koristamine					
5.1	Järelevalve tõhustamine	KOV	pidev	KOV	tegevuskulu
5.2	Jäätmevaldajate registri haldamine (liitumine KOVGIS EVALD)	KOV	2021	KOV	tegevuskulu
5.3	Jäätmehooldust reguleerivate õigusaktide kehtestamine ja ajakohastamine	KOV	vastavalt vajadusele	KOV	tegevuskulu
5.4	Anna-teada appi ja teiste kanalite kaudu laekunud prügistamise teadetele koristuse organiseerimine	KOV	vastavalt vajadusele	KOV	tegevuskulu
5.5	Koristustalgud randades, randade puhastamiseks ja elanikkonna mere prügist teavitamiseks	KOV, elanikud	Iga-aastaselt mai kuus	KOV	tegevuskulu
5.6	Randadesse ning rannaäärsetele aladele loomadele tõkestatud avausega prügikastide paigutamine ja regulaarne tühjendamine	KOV	pidev	KOV	tegevuskulu
5.7	Kontrollida otse merre ja jõkke juhitava sademeveekanaliseerimise ja puhastussüsteemide seisukorda ning vajadusel korrastada	KOV	2021-2026	fondid, KOV	tegevuskulu
Meede 6. Teavituskampaaniad					
6.1	Loksa linna kodulehel jäätmealase info ajakohastamine	KOV	pidev	KOV	tegevuskulu
6.2	Jäätmealase info avaldamine väljaandes Loksa Elu	KOV	pidev	KOV	tegevuskulu
6.3	Jäätmealase info avaldamine Loksa kuulutaja FB lehel	KOV	pidev	KOV	tegevuskulu

4.1. Kogumissüsteemide valik

Kogumissüsteemi edasiarendamisel tuleb eelkõige silmas pidada, et see soodustaks jäätmete liigiti kogumist, mis võimaldab jäätmeid materjalina ringlusse võtta. Liigiti kogutud jäätmete äraandmiseks tuleb esmalt luua piisavalt mugavad võimalused.

Loksa linnas kasutusel olevad jäätmekogumisviisid saab jagada kolme kategooriasse:

- 1) tekkekohas liigiti kogumine;
- 2) kogumine kogumispunktide kaudu;
- 3) kogumine jäätmejaamas.

Enamjaolt kasutatakse mitut kogumisviisi kombineeritult ning leida tuleb mõistlik tasakaal, võttes arvesse eri kogumissüsteemide tõhusust ja käituskulusid.

Loksa linna jäätmekogumissüsteemi arendamisel on suundumuseks tekkekohas liigiti kogumine, mille tagab hästi toimiv korraldatud jäätmevedu. Tagatud on olmejäätmete, paberi- ja kartongijäätmete, biojäätmete ning suurjäätmete vedu tekkekohas. Samuti on võimalik omale tellida segapakendijäätmete äravedu tekkekohas.

Suur osa klaasi-, plasti- ja metallijäätmetest on pandiga tagatud pakendijäätmed, mille kogumine on korraldatud kogumispunktide kaudu. Pandipakendi süsteem toimib väga hästi. Probleeme on pandiga tagamata pakendite kogumisega. Tagatisrahata pakendijäätmeid kogutakse eelkõige kogumispunktide kaudu. Samuti on võimalik omale tellida segapakendijäätmete äravedu tekkekohas.

Patareide ja akude üleandmise võimalus on kogumispunktides (müügikohtades) ja jäätmejaamas.

Aia- ja haljastujäätmete üleandmise võimalus on Loksa Jäätmejaamas. Mugavama üleandmise võimaluse loomiseks tuleb äraveo teenus lisada uue perioodi korraldatud jäätmeveo kontsessioonilepingusse. Pikamaatranspordi vältimiseks tuleb Loksa linna rajada kompostimisväljak.

Ülejäänud jäätmevoogude kokku kogumine toimub jäätmejaamas.

4.2. Korraldatud jäätmeveo arendamine, jäätmeveo piirkonna määramine

Korraldatud jäätmeveo perioodi lõppemise ajaks (s.o 2024a lõpp) tuleb läbi viia teenuste kontsessioon, mille käigus valitakse järgmiseks perioodiks jäätmevedaja, et tagada katkematu korraldatud jäätmevedu. Loksa linna haldusterritooriumil on kehtestatud üks korraldatud jäätmeveo piirkond. Loksa linnas kohaldatakse korraldatud jäätmevedu:

- 1) segaolmejäätmetele
- 2) biolagunevatele jäätmetele (köögi- ja sööklajajäätmed);
- 3) suurjäätmetele;
- 4) paberile ja kartongile.

Kuni kompostimisväljaku valmimiseni tuleb korraldatud jäätmeveo hankimisel juurde lisada biolagunevad aia- ja haljastusjäätmed, mille vedu toimuks kaks korda aastas (kevadep ja sügisel).

4.3. Vajalike jäätmehooldusraajatiste kindlaksmääramine

Keskkonnasäästliku eluviisi eeltingimuseks on jäätmete sorteerimine, ümbertöötlemine ja taaskasutus. Loksa jäätmejaama konteineripark vajab täiendamist, et tagada paremad jäätmete üleandmise võimalused. Vajalik on teostada olemasolevate konteinerite hooldust ja ajakohastamist. Tegu on pideva protsessiga, mida on vaja teha kogu jäätmekava perioodi jooksul. Aia- ja haljastusjäätmete käitlemist on otstarbekas korraldada võimalikult tekkekoha lähedal, kuna kaugel asuvate käitluskohtadega kaasnevad veokulud (ja negatiivne keskkonnamõju). Sellest tulenevalt on tarvis rajada Loksa linna kompostimisväljak.

4.4. Jäätmete liigiti kogumise ja sortimise arendamine

Loksa linnas on korraldatud jäätmeveoga hõlmatud biolagunevad köögi- ja sööklajajäätmed, olmejäätmed, paber ja kartong ning suurjäätmed. Pakendijäätmete kogumismahutite tagamine ja „anna ära kodust“ teenuse jätkamine on oluline tagamaks pakendijäätmete liigiti kogumise. Jäätmekava perioodil on tarvis teostada vähemalt üks ohtlike jäätmete (eeskätt eterniidi) kogumiskampaania.

Loksa tänavatele paigaldatud prügiurnid ei võimalda jäätmeid liigiti koguda. Asjaolu, et avalikel aladel ei ole võimalik jäätmeid liigiti koguda, pärsib elanikel keskkonnasäästlike harjumuste tekkimist. Jäätmete liigiti kogumise soodustamiseks on vältimatu, et avalikus ruumis ja linna asutustes tuleb luua võimalused jäätmeid liigiti koguda.

4.5. Prügistamise vältimise sh mereprügi, vähendamise ja koristamise meetmed

Prügistamise vältimiseks tuleb tõhustada järelevalvet (liituda KOVGIS EVALD jäätmekäitluse mooduliga) ja ajakohastada jäätmehooldust reguleerivaid õigusakte. Lihtsustada jäätmete üleandmist ja suurendada elanike teadmisi jäätmekäitlusest.

Mereprügi vältimiseks ja vähendamiseks tuleb teostada koristustalguid randades ja Valgejõe kallastel ning teostada teavituskampaaniaid. Mereprügi tekke ja leviku peamine põhjus on halb jäätmekäitlus maismaal. Hinnanguliselt pärineb 80% merre sattunud prügist maismaalt. Mereprügi aitaks vähendada randadesse ning rannaäärsetele aladele prügikastide paigutamine ja nende regulaarne tühjendamine vältimaks ületäitumist ja tuulega merre jõudmist.

Peale keskkonnaohtude kaasnevad mereprügiga sotsiaalmajanduslikud kulud, mis mõjutavad peamiselt rannikualade kogukondi ning turismi. Puhas rand on ülioluline rannaturismi jaoks. Mereprügi tekitab kahju kohalikele majandusele, kui potentsiaalsed külastajad valivad prügistumise tõttu teise puhtama puhkeala. Lisaks kaasnevad ranna puhastamisega konkreetsed rahalised kulud.

Mereprügi vähendamisel ja vältimisel on oluline roll Loksa linnal, sest suur osa mereprügist satub merre otse mereäärsetest piirkondadest ja vooluvetega. Tuleb kontrollida otse merre juhitava sademeveekanaliseerimise ja puhastussüsteemide seisukorda ning vajadusel korrastada, et ohjata sademeveega toitainete, ohtlike ainete ja prügi sissekannet merre.

Prügi ohjamisega seotud meetmed peavad olema suunatud jäätmetekke vältimisele ja vähendamisele ning käitlemise edendamisele, tuginedes ringmajanduse põhimõtetele ja rõhutades materjalide korduskasutust, uuskasutust ja ringlust. Pikemas perspektiivis on väga oluline kujundada keskkonnaga arvestavaid tarbimis- ja tootmisharjumusi, suurendada üldist keskkonnateadlikkust ning ühiskondlikku arusaamist.

4.6. Teavituskampaaniad

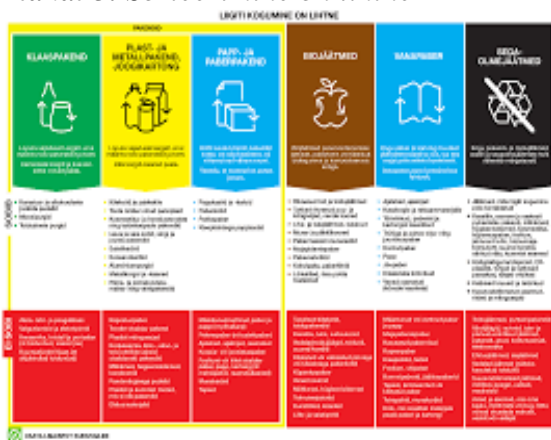
Jäätmealase teavituse kaudu on võimalik elanikkonnas kujundada keskkonnasäästlike tarbimisharjumusi ning seeläbi tõsta üldist jäätmehoolduse taset. Keskkonnasäästlike tarbimisharjumuste kujundamine on pikaajaline protsess, millega tuleb järjepidevalt tegeleda.

Tõhusa ja hästi toimiva jäätmehooldussüsteemi jaoks on tähtis, et avalikkus mõistab süsteemi ja toetab seda. Ringlussevõtu edukus sõltub peaaegu täielikult kasutajate, näiteks majapidamiste toetusest. Õiguslikud ja majanduslikud stiimulid võivad muuta inimeste käitumist. Avalikkuse teadlikkuse ja soovi loomine järgida jäätmehoolduseeskirja võib samuti olla väga tõhus vahend. Avalikkuse teadlikkuse tõstmiseks jäätmeteemadel ja teabe esitamiseks, kuidas sellega saab tegelda, on mitmeid võimalusi. Teadlikkust saab tõsta teavituskampaaniate ja juhenditega. Peamisteks meediakanaliteks on Facebooki leht, kahekeelne Loksa kandi väljaanne „Loksa elu“ ja Loksa linna koduleht. Loksa linna kodulehel saab avalikkus alla laadida jäätmekava, jäätmehoolduseeskirja ning muid teabelehti. Telefoni teel või linnavalitsuses kohapeal saab pakkuda nõustamisteenust elanikele, kellel puudub interneti kasutusvõimalus.

Loksal ei ole koostatud ühtset jäätmemajandusalast teavitustrateegiat, kuid regulaarselt on korraldatud elanikkonna teadlikkuse suurendamise kampaaniaid. Jagame oma sotsiaalmeedias ka Keskkonnaministeeriumi ja teiste asutuste poolt korraldatud keskkonnateemalisi kampaaniaid (nt plakat 3-8). Kevaditi toimub Loksal traditsiooniliselt heakorrapäeva kampaania, mille käigus toimuvad koristustalgud. Kampaania käigus kaasatakse linlased oma koduümbruse heakorrastamise ning kokku kogutakse märkimisväärses koguses jäätmeid.

Alljärgnevatel plakatitel on näha mõned kampaaniad, mille levikut suurendati läbi Loksa linna meediavahendite. Nende kasutamist jätkatakse ka jäätmekava 2021-2026 perioodil.

Plakat 3. Sorteerimine on lihtne



Plakat 4. Patakas pole prügi



Plakat 6. Säädad või saastad



Plakat 5. Ringmajandus

Plakat 7. Arukas sordib, arutu põletab



Plakat 8. Lihtne kompost

Lihtne lehekompost

1. Riisu lehed kokku
2. Pane lehed suurtesse prügikottidesse
3. Kui lehed on väga kuivad, lisa vett. Protsessi kiirendamiseks võid lisada kihti pisut mulda
4. Seo kott kinni ja torka koti sisse mõned õhuaugud
5. Tõsta kotid aianurka ning 1-2 aasta pärast saad väärtuslikku kompostimulda!

kompostiljon.ee
Esimene sammu puhtast muldast

KEHAKOOLANVESTINGUTE KESKUS

4.7. Jäätmehoolduse rahastamine

Jäätmehoolduse arendamist toetatakse jäätmete keskkonda viimise eest makstavast saastetasust, linnaeelarvest, võimaluse korral fondidest (SA Keskkonnainvesteeringute Keskus ja EL struktuurifondid) ja muudest rahastamisallikatest.

Linnaeelarvest kaetakse järgnevad kulud:

- 1) kohaliku eriliigiliste jäätmete kogumiskoha haldamisega seotud kulud;
- 2) omavoliliselt ladestatud prügikoristamise kulud;
- 3) jäätmete kogumiskampaaniatega seotud kulud;
- 4) arendusprojektide omafinantseeringute kulud.