

SALME VALLA ARENGUKAVA

2016-2023

Vastu võetud Salme Vallavolikogu 31. mai 2016 määrusega nr 15

SISSEJUHATUS

Kohaliku omavalitsuse korralduse seaduse § 37 sätestab omavalitsustele arengukava koostamise kohustuse. Valla arengukava on omavalitsusüksuse pika ja lühiajalise arengu eesmäärke määratlev ja nende elluviimise võimalusi kavandav dokument, mis tasakaalustatult arvestab majandusliku, sotsiaalse ja kultuurilise keskkonna ning looduskeskkonna arengu pikaajalisi suundumusi ja vajadusi. Arengukava on aluseks erinevate eluvaldkondade arengu lõimimisele ja kooskõlastamisele.

Arengukava koostamisel on aluseks võetud kohaliku omavalitsuse korralduse seadus, Salme valla põhimäärus ning Salme valla arengukava aastateks 2015-2018.

Arengukavaga seotud dokument on valla eelarvestrateegia.

Omavalitsuse varem vastu võetud valdkondlikke arengukavasid käsitletakse käesoleva Salme valla arengukava täpsustavate osadena:

- Salme Põhikooli arengukava
- Salme Lasteaia arengukava
- Salme aleviku kaugkütte võrgupiirkonna soojamajanduse arengukava 2016-2026
- Salme valla ühisveevärgi ja -kanalisatsiooni arendamise kava aastateks 2015-2026

Samuti võetakse arvesse vallas koostatud (või koostamisel ja uuendamisel olevaid) arengukavasid:

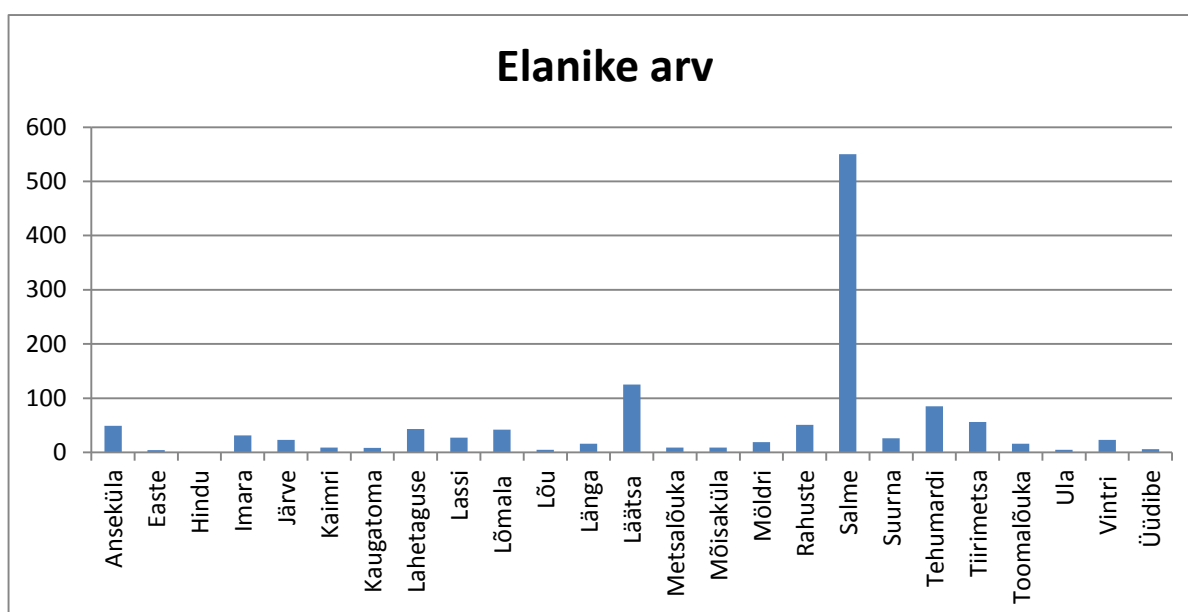
- Rahuste küla arengukava
- Tiirimetsa piirkonna arengukava
- Anseküla piirkonna arengukava
- EELK Anseküla koguduse arengukava
- Salme valla kultuuri arengukava

Lühiülevaade vallast

Salme vald asub Saaremaa lääneosas Sõrve poolsaare kaelal. Valla keskus – Salme alevik, asub Kuressaarest 19 km kaugusel. Salme vald on oma pindalalt – 115,1 km², Saare maakonna väiksemaid valdu. Salme vald piirneb idas Liivi lahega ja läänes Läänemerega. Merepiiri läänes ilmestavad Lahetaguse ja Möldri laht, Kriimi ja Ooslamaa saar ning mitmed väiksemad poolsaared ja saarekesed. Suurim vooluveekogu on Salme jõgi, mis ühendab Suure-Katla ja Ariste lahe.

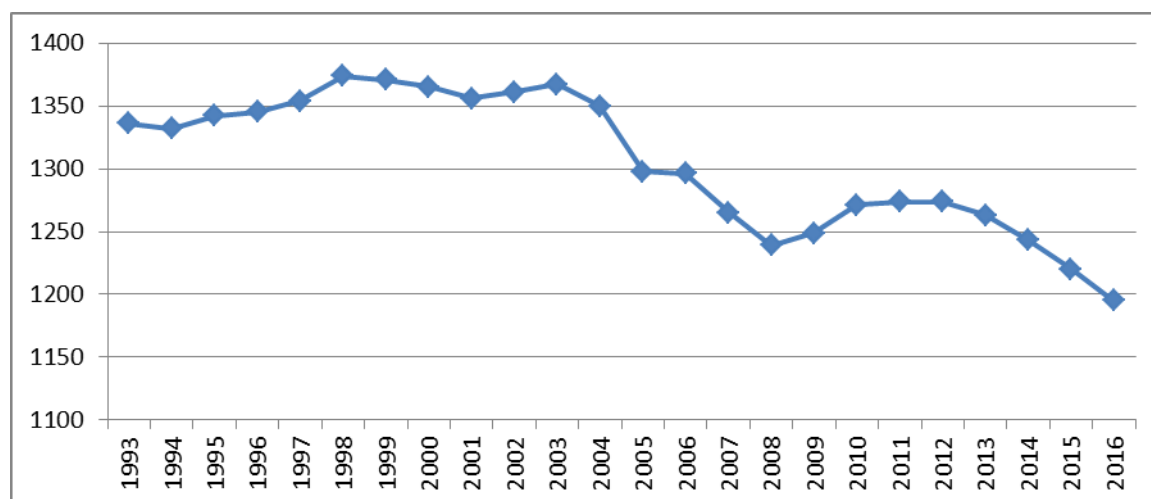
Rahvaarvult on vald maakonnas keskmiste seas - 01.01.2016 seisuga oli vallas 1195 elanikku. Turismihooajal kasvab valla rahvaarv oluliselt puhkajate, nii eestlaste kui välismaalaste arvel.

Vallas on üks alevik – Salme ja 24 küla. Üle kolmandiku elanikest elab Salme alevikus, suuremad külad on Läätsa, Tehumardi, Tiirimetsa, Anseküla, Rahuste, Lahetaguse ja Lõmala.

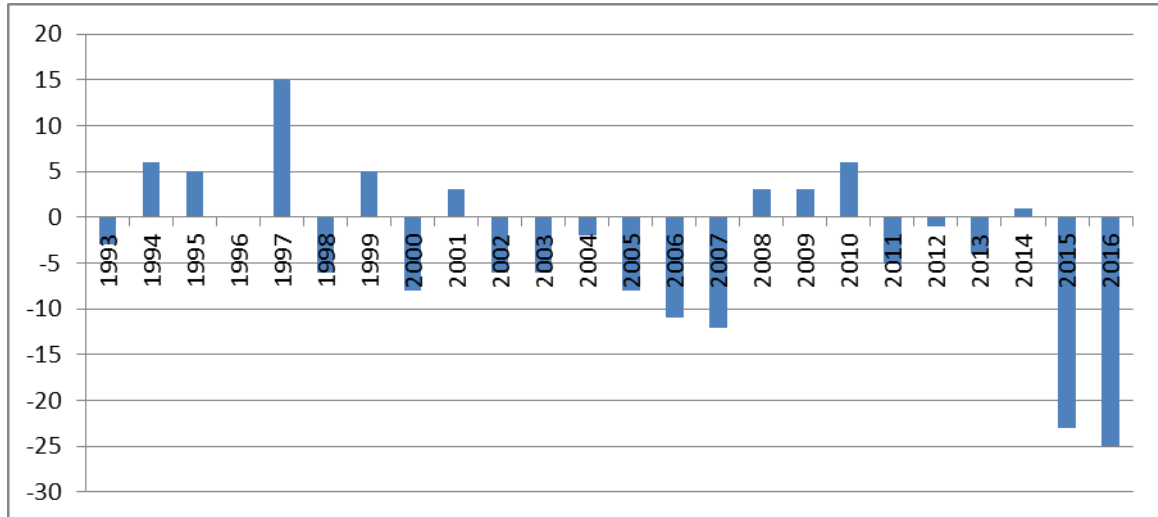


Joonis 1. Elanike arv Salme valla küldes 01.01.2016

Valla elanike arv on aastate lõikes nii suurenenud kui vähenenud, kuid üldiselt näitab kahanemise tendentsi.

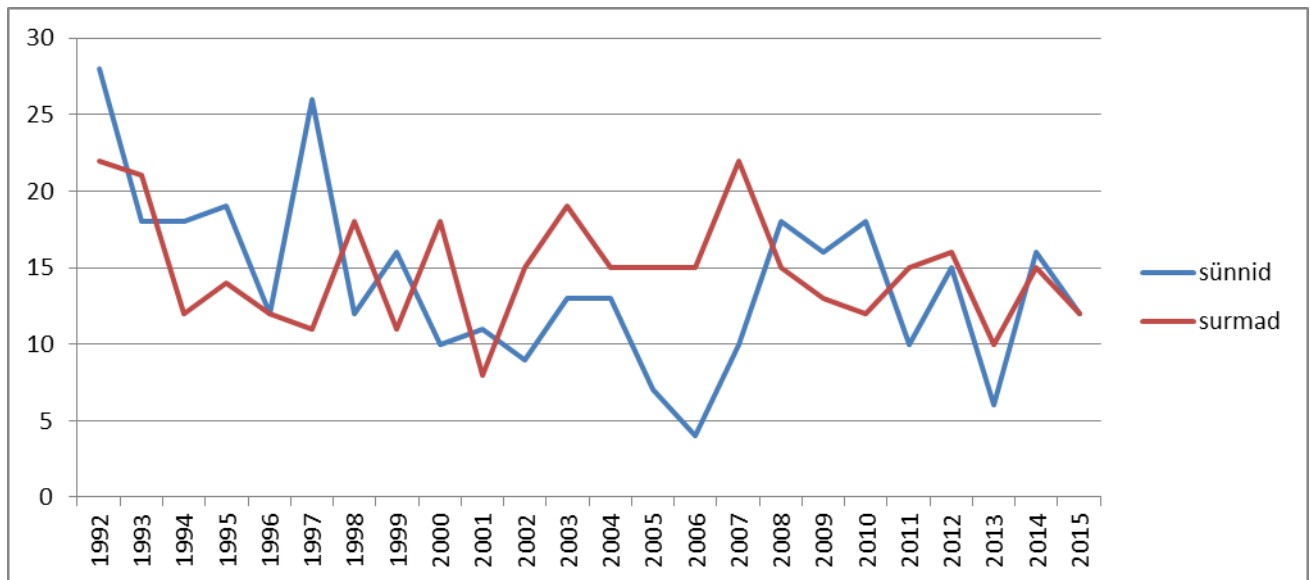


Joonis 2. Elanike arv Salme vallas 1993-2016

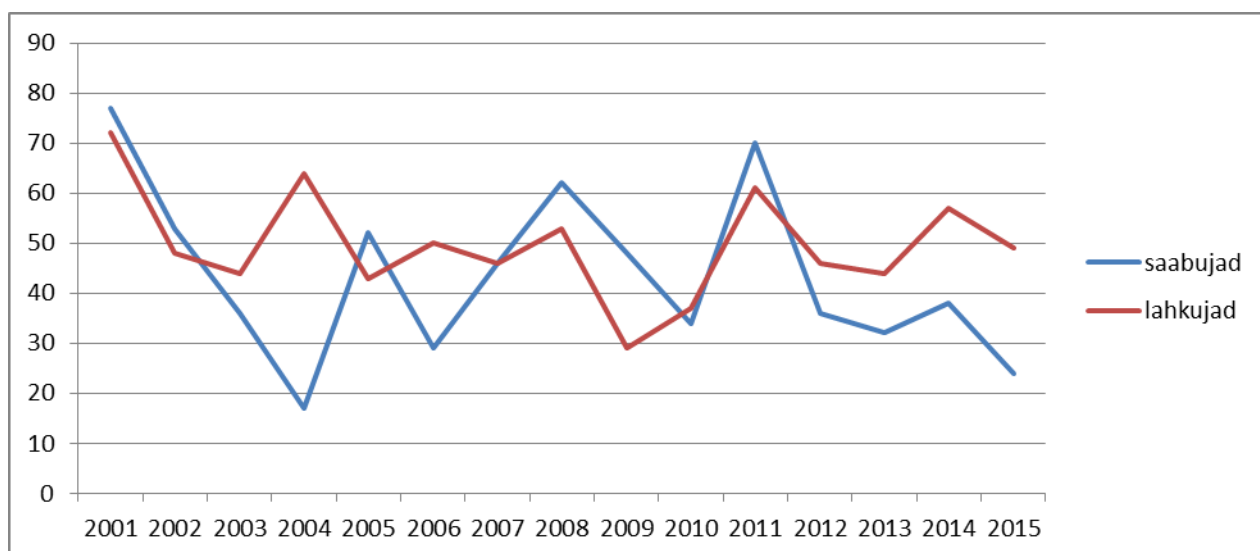


Joonis 3. Rahvastiku arvu muutus 1993-2016 (iive + rändesaldo)

Elanikkonna arvu muutus lähtuvalt loomulikust iibest ja rändesaldost iseloomustavad järgmised diagrammid:



Joonis 4. Sünnid ja surmad Salme vallas 1992-2015



Joonis 5. Saabujad ja lahkujad Salme vallas 2001-2015

Salme valla elanike tööhõivet iseloomustab tihe seotus Kuressaare linna ja Lääne-Saare vallaga ning vähene sõltuvus üksikutest suurematest tööandjatest.

Kuressaare linn on Salme valla elanike jaoks oluline pendelrände sihtkoht (töökoht, kool), kuna linna lähedus võimaldab hästi edasi-tagasi liikuda ning ühiskondlik transpordiühendus on samuti suhteliselt hea.

Samas on Salme vald oma tagamaa ja naabervaldade jaoks tõmbekeskuseks (kool, lasteaed, töökoht, perearst).

Salme valla tööealisest isikutest töötavad seisuga 01.01.2016 oma vallas 140 (ca 18%). Salme valla territooriumil on töökohti 180, sh oma valla inimesed 140, s.o 79%. Teistest valdadest käib Salme vallas tööle kokku 40 inimest.

Suurimad tööandjad on vallavalitsus koos allasutustega ja AS Läätsa Kalatööstus. Ettevõtlusaktiivsus on madal. Suurem osa vallas tegutsevast ettevõttest kuulub kaubandus-teenindussfääri, teised tähtsamad tegevusalad on kalapüük ja -töötlemine ning puidu töötlemine. Põllumajandus on suhteliselt nõrgalt arenenud. Tänu väga pika merepiiri olemasolule on vallas häid eeldusi turismi arendamiseks, eriti loodusturismi, jahi, kalastuse, ökoturismi, lühiajalise puhkuse võimaldamiseks. Salme valda jääb nii saarlaste kui külaliste populaarseim lühiajalise puhkuse veetmise paik Järve rand.

Sotsiaalsetest riskirühmadest tegeldakse enim lastega/noortega (0-18 aastased lapsed moodustavad 20% valla rahvastikust) ja vanuritega (pensionärid moodustavad 22% valla rahvastikust). Laste toetamine toimub peamiselt lasteaia ja kooli kaudu.

Arstiabi saab vallas Salme perearstikeskusest. Toimetulekuraskustega ja/või peavarju kaotanud inimestele on olemas sotsiaalkorter Läätsal.

Haridusasutustest on vallas Salme Lasteaed ja Salme Põhikool. Lasteaia hoone on rekonstrueeritud põhjalikult 1996. ja 2016. aastal. Salme Põhikool avati 1988. aastal, koolihoone rekonstrueerimine toimus 2005.-2006. aastal. Kooli materiaaltehniline baas on suhteliselt hea.

Kultuurielu keskusteks on vallas Salme kultuurimaja ja raamatukogu, samuti Tiirimetsa Kodukultuuri Seltsile "Küünal" tasuta rendile antud endine Tiirimetsa koolimaja ning Rahuste seltsimaja ja Anseküla seltsimaja.

330-kohalise saaliga Salme kultuurimaja valmis 1973. aastal ja see renoveeriti aastal 2012. Kultuurimaja pakub erinevaid ajaveetmisvõimalusi. Salme Raamatukogus

töötab avalik internetipunkt. Vabaõhuürituste pidamise paigaks on kujunenud heakorrastatud puhkeala Salme rannapargis, kuhu on püstitatud vabaõhulava.

Kolmanda sektori aktiivsemad esindajad on Tiirimetsa Kodukultuuri Selts "Küünal", Rahuste Külaselts, Anseküla Põllumeeste Selts, Sõrvemaa Pärimuse Selts.

Usuühinguid on üks - Eesti Evangeelse Luterliku Kiriku Anseküla Maarja kogudus. Koguduse arengukava kohaselt on koguduse prioriteedid lähiaastatel liikmeskonna säilitamine, laste- ja noortetöö ning diakooniatöö, koostöö edendamine kohaliku omavalitsusega ja sõpruskogudustega. Soovitakse korrastada ja aktiivsesse kasutusse võtta Tiirimetsa kirik, samuti heakorrastada ja Anseküla endine kirikuplats ning kasutada seda muusikaürituste korraldamiseks. 2009. aastal rajati Salme alevikku kogudusemaja.

Suurt tähelepanu pööratakse vallas spordile. Loodud on mittetulundusühing kogu valla spordielu korraldamiseks ja finantseerimisallikate leidmiseks. Peale Salme Põhikooli juures olevate spordirajatiste on Salme alevikus täismõõtmega jalgpallistaadion ja tenniseväljak.

Valla territooriumil kulgeb 72,6 km riigimaanteed, neist 42,1 km on tolmuva kattega ja 30,5 km kruusateed. Valla hallatavaid teid on kokku 100,7 km, neist on tolmuva kattega 15,3 km ning kruusa- ja pinnasteid 85,4 km. Peamised teedega seotud probleemid on teede jooksev remont ja suur kruusateede osatähtsus. Valla hallata on ka 5,8 km tänavaid Salme alevikus, neist mustkattega 4,0 km.

Merele ligipääsuks on munitsipaliseeritud avalikult kasutatavatena paadisadama ja rannalautrimaad Lahetaguse, Möldri, Üüdibe, Kaugatoma, Anseküla ja Lõmala külas.

Salme valla kaetus keskpingeliinidega (35 kV ja 10 kV) on hea. Elektrivarustuse suurimaks probleemiks pinge halb kvaliteet ja alajaamadest kaugelasuvate väiketarbijate elektrienergiaga varustamine. Tänavavalgustus on olemas ca 3 km ulatuses Salme alevikus ja Läätsal.

Tsentraalne soojusega varustamine vallas on pidevalt vähenenud. 2.6 MW Salme katlamaja kasutab ca 20% oma võimsusest küttes vaid aleviku ühiskondlikke hooneid ja ühte korterelamut. Aastast 2010 varustab Salme aleviku tarbijaid OÜ SW Energia põlevkiviõlil töötav konteinerkatlamaja.

Ühisveevärk on Salme alevikus jõest Sõrve poolses osas täielikult välja ehitatud ja jõest Kuressaare poolses osas osaliselt.

Seoses uue puurkaev-pumpla rajamisega Tehumardi külasse on alevikus olemas kvaliteetne joogivesi, mis vastab kehtestatud nõuetele. Salme-Läätsa veetrassi rajamisega on garanteeritud kvaliteetne joogivesi ka Läätsa külas. Varem alevikule vett andnud Kaali pumpla on rekonstrueeritud 2010. aastal ja arvatud reservi. Väiksem ühisveevärk eksisteerib Tiirimetsa külas.

Ühiskanalisatsioon funktsioneerib Salme alevikus ja Läätsa külas. Seal on kanalisatsioonivõrguga ühendatud kortermajad, ühiskondlikud- ja ärihooned.

Eramajade osas on ühiskanalisatsiooniga liitumispunktid väljaehitatud Salme alevikus Liiva, Kastani, Mere ja osaliselt Aia ja Kasekese tänavatel ning Sõrve mnt-l. Salme alevikust suunatakse reovesi reoveepumpla kaudu Läätsa reoveepuhastisse. Läätsal juhitakse reovesi samasse puhastisse isevoolse kanalisatsioonitrassi abil. Läätsa reoveepuhasti rekonstrueerimine lõpetati 2010. aastal.

Korraldatud jäätmevedu Salme alevikus ja Läätsa külas toimib vastavalt OÜ-ga Prügimees sõlmitud lepingutele. Ohtlike jäätmete kogumispunkt vallas puudub. Kavas on aia- ja haljastusjäätmete kompostimisplatsi rajamine Imara külas.

Valla piirides on neli kaitseala, neist kaks on kinnitatud kaitse-eeskirjaga: Viieristi looduskaitseala (osaliselt Torgu vallas) ja Kaugatoma - Lõu maastikukaitseala ning kaks kinnitamata kaitse-eeskirjaga: Järve maastikukaitseala (osaliselt Kaarma vallas) ja Ooslamaa looduskaitseala. Kaitstavaid looduse üksikobjekte on üks - Sepa Suurkivi Lahetaguse külas.

Salme valla eripäraks on rohkete Teise maailmasõjaga seotud ajaloomälestiste esinemine - kokku 7 objekti, mis on rohkem kui üheski teises vallas Saaremaal. Enamasti on tegemist II maailmasõjas hukkunute ühishaudadega, tuntuim neist on Tehumardi II maailmasõjas hukkunute ühishaud koos kunstimälestisena kaitstava memoriaaliga.

Arengueeldused ja kitsaskohad

	<i>Arengueeldused</i>	<i>Kitsaskohad</i>
Haridus	<ul style="list-style-type: none"> – Kooli ja lasteaia hea materiaal-tehniline baas. 	<ul style="list-style-type: none"> – Laste arvu langus, mis võib nõuda ümberkorraldusi lasteaia ja kooli töös.
Kultuur, sport ja vaba aeg	<ul style="list-style-type: none"> – Võimaluste olemasolu harrastustega tegelemiseks. – Kultuuri- ja sporditraditsioonid. – Materiaalne baas kultuuri- ja spordirajatiste näol. 	<ul style="list-style-type: none"> – Täiendavaid investeeringuid vajavad kultuurimaja ja spordirajatised.
Loodusressursid ja keskkond	<ul style="list-style-type: none"> – Erinevate looduslike ressursside (kala, puit, ulukid) olemasolu. – Atraktiivne ja mitmekesine ulatuslik rannikuala. – Pärandkoosluste majandamise toetamine riigi poolt. 	<ul style="list-style-type: none"> – Jäätmemajandus puhkepiirkondades ranna-aladel – Järve puhkepiirkonna madal koormustaluvus.
Majandus ja juhtimine	<ul style="list-style-type: none"> – Hooajalise sisserände suurenemine suviste puhkajate näol, mis pikemas perspektiivis elavdab valla teenustesektorit. – Pikaajalised kalandustraditsioonid. – Väikesadamad, lautrikohad. – Kuressaare lähedus – suurem võimalus Salme valla elanikel leida tööd ning säilitada elukoht maal. – Võimalused erinevate puhkeviiside arendamiseks. 	<ul style="list-style-type: none"> – Elanike madal ettevõtlusaktiivsus. – Monofunktsionaalsuse oht. – Kuressaare lähedus – oht muutuda vaid „öömajaks“. – Turistide teenindamine – ei suudeta pakkuda piisavalt võimalusi ja tegevusi turisti pikemaajaliseks kohalviibimiseks, samuti toitlustamiseks.
Sotsiaalhoolekanne ja tervishoid	<ul style="list-style-type: none"> – Suur tähelepanu lastele. – Arenev vanurite avaholdus. – Perearsti olemasolu kohapeal. – Eeldus koduõenduse arengule. – Toimiv kogukonnatöö. 	<ul style="list-style-type: none"> – Noorte väljaränne. – Spetsialistide puudus. – Valla elanikkonna madal aktiivsus/enesealgatus. – Mitteaktiivse elanikkonna suur osakaal.
Tehniline infrastruktuur	<ul style="list-style-type: none"> – Tihe teedevõrk, kergliiklusteede rajamine. – Lautrid ja paadisadamad. – Hea tuuleressurss elektrienergia tootmiseks. – Interneti püsühenduse arendamisvõimalused- – Looduslikult kaitstud põhjavesi. – Hästi töötav reoveepuhasti Läätsal. 	<ul style="list-style-type: none"> – Elektrivarustuse madal kvaliteet valla äärealadel. – Pinge kvaliteet elektrivõrkudes. – Sooldunud põhjavee esinemine. – Elanikkonna madal prügi-majandusealane teadlikkus. – Sadeveekanaliseerimise puudumine Salme alevikus. – Kohati amortiseerunud torustik.

Visioon

Salme vald aastal 2023 on merele avatud, mitmekesise ettevõtlusega atraktiivne elu- ja puhkepiirkond, kus turvaliselt elavad kultuurilembesed ja haritud inimesed.

Salme alevik on Sõrve poolsaare majanduslik ja kultuuriline keskus ning arvestatav spordikeskus kogu maakonna ulatuses.

Strateegilised eesmärgid ja prioriteetsed tegevusvaldkonnad

Tulenevalt püstitatud visioonist ning kasutamaks ära valla arengueeldusi, samas ka arvestades erinevate valdkondade tasakaalustamise vajadust, on Salme piirkonna jätkusuutlikuks arenguks lähimaks aastakümneks püstitatud kolm strateegilist eesmärki. Eesmärkide saavutamine toimub läbi viie prioriteetse, valla arengu seisukohast olulisima tegevusvaldkonna.

Eesmärk 1: Salme vallas on atraktiivne elu- ja puhkekeskkond, mis kinnistab noori ja toob valda uusi elanikke.

Tegevusvaldkond 1: Ranna-alade arendamine.

Tegevusvaldkond 2: Tehnilise infrastruktuuri kaasajastamine Salme - Läätsa tiheasustusosal.

Eesmärk 2: Salme vald on arenenud ettevõtlusega võimalusterohke kalandus-, turismi ja -rekreatsioonipiirkond, kus elanikele on piisavalt töökohti.

Tegevusvaldkond 1: Ranna-alade arendamine.

Tegevusvaldkond 3: Valla efektiivne ja laiapõhjaline juhtimine, maine kujundamine.

Eesmärk 3: Salme kogukonna liige on aktiivne ja haritud, ta väärtustab kohalikku kultuuri, traditsioone ja ajalugu.

Tegevusvaldkond 4: Sotsiaalse turvalisuse tagamine.

Tegevusvaldkond 5: Kultuuri- ja sporditöö edendamine ning mitmekesistamine.

Tegevusvaldkond 6: Kvaliteetse hariduse võimaldamine vallas.

Ülesanded prioriteetsete tegevusvaldkondade kaupa

Tegevusvaldkond 1: Ranna-alade arendamine

Salme valla ruumilise arengu peamine probleemide ring on koondunud valla ranna-aladele, mis kujutavad endast nii kriitilise tähtsusega looduslikku-, kui ka olulist sotsiaal-majanduslikku puhke ja elamumajanduse (asustuse) ressursi ning tekitavad huvide konflikte. Rannikupiirkondadele on koondunud arendushuvi elamuehituse ja turismi potentsiaali ärakasutamiseks. Ressursside keskkonnasäästliku kasutamise ühe meetmena on koostatud Salme valla ranna-alade osaüldplaneering, mis on kohaliku elu suunav töövahend ning väljendab elanike, huvigruppide ja organisatsioonide soovi, tahet ja võimalusi kujundada oma valla ruumilist arengut.

Vastavalt ranna-alade osaüldplaneeringu seletuskirjale toimub selle elluviimine valla eelarve vahenditest, millele püütakse leida kaasfinantseerimise võimalusi välisfondidest ning eraarendajatelt.

Ülesanded:

1. Salme valla üldplaneeringu uuendamine.
2. Kokkulepete saavutamine maaomanikega paadisadamate, lautrite, avaliku supelranna ja traditsiooniliste supluskohtade, avalike lõkke- ja telkimisplatside juurde viivate teede avaliku kasutamise võimaluse tagamiseks.
3. Salme valla rannaalade osaüldplaneeringuga reserveeritud puhke-, virgestus-, paadisadama- ja rannalautrimaade arendamine.
4. Valla puhkekohtade vaatamisväärsuste, sadamate ja lautrite varustamine viitadega ning infoga keelatud ja lubatud tegevuste kohta.

Tegevusvaldkond 2: Tehnilise infrastruktuuri kaasajastamine Salme - Läätsa tiheasustusosal

Salme alevik koos osaga Läätsa, Üüdibe ja Tehumardi külast on valla ainuke olemasolev ja perspektiivne tiheasustusala. See on teenindus-, äri- ja tootmiskeskus, kus elab üle poole valla rahvastikust. Piirkonna tähtsamaid arengutegureid on tehniline infrastruktuur - ühisveevärgi ja -kanalisatsiooni arendamise ja rekonstrueerimisega seotu, soojamajanduse korraldamine, jää- ja õhureostuse vähendamine, prügimajanduse kaasajastamine.

Ülesanded:

1. Ühisveevärgi ja -kanalisatsiooni rekonstrueerimine ja laiendamine.
2. Reoveepuhasti vastavusse viimine olemasolevate vajadustega, mudakäitluse lahendamine.
3. Tänavavalgustuse rekonstrueerimine.
4. Soojamajanduse kaasajastamine, õhureostuse vähendamine.
5. Salme aleviku ja külade bussiootepaviljonide uuendamine.
6. Prügimajanduse kaasajastamine.

Tegevusvaldkond 3: Valla efektiivne ja laiapõhjaline juhtimine, maine kujundamine

Selleks, et vald oleks atraktiivne ettevõtjatele uute investeeringute toomisel siia, aga ka elukohana, on oluline hoida ja tõsta Salme valla positiivset mainet. Maine kujundamisel on oluline nii valla avatud ja kõiki huvigruppe kaasav juhtimine, kui ka

valda tutvustavate esitlusmaterjalide (kaardid, kodulehekülg, voldikud) koostamine ja levitamine. Maine üks osa on ka valla üldine väljanägemine ja heakord.

Üha olulisem on projektide kirjutamise ja juhtimise oskus, et kaasata valla arenguks Euroopa Liidu Struktuurifondide raha. Projektide edukaks koostamiseks ja läbiviimiseks on vajalik koostöö vallavalitsuse, ettevõtjate ja kolmanda sektori vahel.

Ülesanded:

1. Salme vallamaja rekonstrueerimine.
2. Valla traditsiooniliste ürituste jätkamine.
3. Valda erinevate koolituste toomine.
4. Heakorra parandamine inimeste, asutuste ja kodanikeühenduste tunnustamise kaudu.
5. Valla kodanike tunnustamine.
6. Salme valla tutvustamine ja reklaamimine.

Tegevusvaldkond 4: Sotsiaalse turvalisuse tagamine

Sotsiaalse turvalisuse all mõistetakse üldist inimeste turva- ja kindlustunde olemasolu. Siia kuulub nii vanurite, töötute, lastega perede kui teiste riskigruppide toimetulek ja nende sotsiaalse tõrjutuse ärahoidmine/vähendamine, aga ka turvaline elukeskkond – võimalikult madal kuritegevus, ohutus teedel ja tänavatel, päästeteenistuse tegevusala, üldine heakord.

Ülesanded:

1. Laste töökasvatus ja kutsesuunitlus, töötute toetamine.
2. Lastega perede toetamine.
3. Laste vaba aja sisustamine, mitmekesise ja noorte omaalgatusel põhineva noorsootöö toetamine.
4. Liiklusohutuse tõhustamine ja mereohutuse tagamine.
5. Eakate toimetuleku tagamine.
6. Kodanikuühiskonna edendamine ja kodanikuühenduste kaasamine elukeskkonna parandamisse.
7. Teede jooksev remont ja hooldus.
8. Põlvkondadevaheliste sidemete tugevdamine.
9. Valla poolt pakutavate avalike teenuste laiendamine.
10. Salme demograafilise jätkusuutlikkuse parandamine.

Tegevusvaldkond 5: Kultuuri- ja sporditöö edendamine ning mitmekesistamine

Mitmekesine ja kõiki elanikkonna kihte haarav kultuuri- ja sporditöö on oluline vahend sidusa ja elujõulise kogukonna säilitamisel ja loomisel. See tõstab inimeste elukvaliteeti ja üldist sotsiaalset aktiivsust ning on oluline ennetav vahend eriti noorte kuritegevuse vähendamisel.

Ülesanded:

1. Sportimisvõimaluste laiendamine ja mitmekesistamine.
2. Kohaliku ajaloo ja pärimuskultuuri jäädvustamise ja eksponeerimise võimaluse loomine
3. Salme Kultuurimaja tehnilise seisundi parandamine.
4. Salme muinaslaeva teemapargi arendamine.

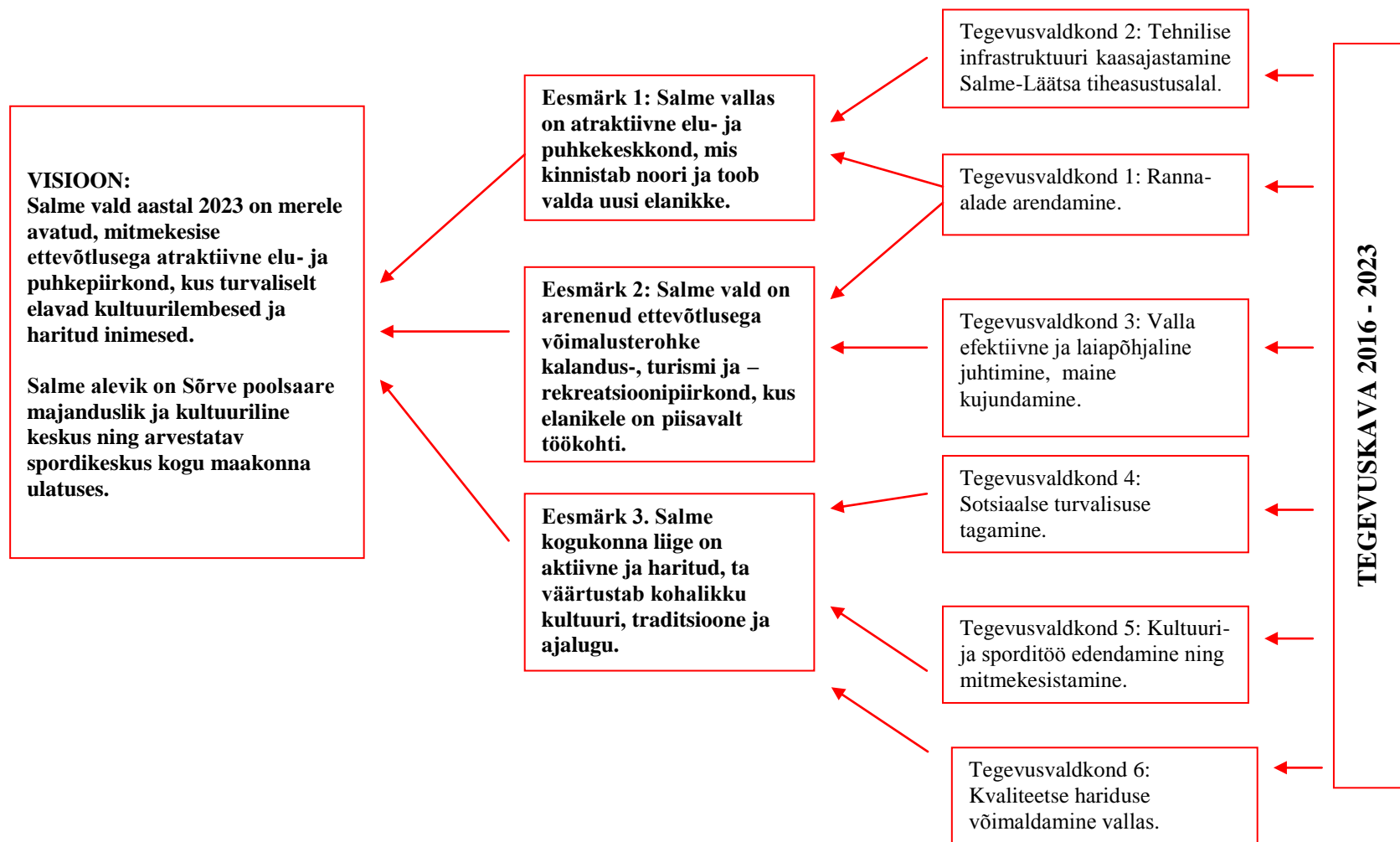
Tegevusvaldkond 6: Kvaliteetse hariduse võimaldamine vallas.

Lastele kvaliteetse hariduse andmiseks toetatakse Salme Lasteaia ja Salme Põhikooli tegevust vastavalt nende arengukavadele.

Ülesanded:

1. Salme Lasteaia õueala kujundamine lastele vaheldust pakkuvaks mänguks ja sportlikuks tegevuseks.
2. Salme Põhikooli õppevahendite kaasajastamine ja vastavusse viimine HTM poolt kinnitatud nimekirjadega.
3. Salme Põhikooli ventilatsioonisüsteemide uuendamine.
4. Salme Lasteaia köögi rekonstrueerimine ja ventilatsioonisüsteemide ehitus.

Planeerimisdiagramm



VALDKONDLIKUD ARENGUKAVAD:

Salme Lasteaia arengukava

Salme Lasteaia arengukava aastateks 2003-2005:
kinnitatud volikogu 10. veebruari 2003 määrusega nr 2

uus arengukava aastateks 2006-2008:
kinnitatud volikogu 15. mai 2006 määrusega nr 19
<http://www.salmevald.ee/upload/20060519092300.doc>

uus arengukava aastateks 2009-2011:
kinnitatud volikogu 29. juuni 2009 määrusega nr 18
<http://www.salmevald.ee/upload/20091207095922.pdf>

uus arengukava aastateks 2011-2016:
kinnitatud volikogu 26. septembri 2011 määrusega nr 17
<http://www.salmevald.ee/upload/20110927113408.pdf>
<https://www.riigiteataja.ee/akt/415112012025>

Salme Põhikooli arengukava

Salme Põhikooli arengukava:
kinnitatud volikogu 29. oktoobri 2003 määrusega nr 18

uus arengukava aastateks 2006-2009:
kinnitatud volikogu 15. mai 2006 määrusega nr 18
<http://www.salmevald.ee/upload/20060519092022.doc>

muudatused kinnitatud volikogu 24. septembri 2007 määrusega nr 26
<http://www.salmevald.ee/upload/20070926164149.doc>

muudatused kinnitatud volikogu 18. veebruari 2008 määrusega nr 6
<http://www.salmevald.ee/upload/20080219161619.pdf>

muudatused kinnitatud volikogu 27. oktoobri 2008 määrusega nr 23
<http://www.salmevald.ee/upload/20091207102554.pdf>

uus arengukava aastateks 2010-2012:
kinnitatud volikogu 21. detsembri 2009 määrusega nr 35
<http://www.salmevald.ee/upload/20091222133313.pdf>

uus arengukava aastateks 2010-2016:
kinnitatud volikogu 20. detsembri 2010 määrusega nr 27
<http://www.salmevald.ee/upload/20101223113314.pdf>
<https://www.riigiteataja.ee/akt/430092015016>
täiendav tegevuskava 2012/2013 – 2014/2015
kinnitatud volikogu 22. oktoobri 2012 määrusega nr 22

https://www.riigiteataja.ee/aktilisa/4300/9201/5016/arengukava_tegevuskava.pdf#

täiendav tegevuskava 2013/2014 – 2015/2016
kinnitatud volikogu 16. detsembri 2013 määrusega nr 22
https://www.riigiteataja.ee/aktilisa/4300/9201/5016/tegevuskava_2014.pdf#

täiendav tegevuskava 2014/2015 – 2016/2017
kinnitatud volikogu 14. oktoobri 2014 määrusega nr 8
https://www.riigiteataja.ee/aktilisa/4300/9201/5016/tegevuskava_uus.pdf#

täiendav tegevuskava 2015/2016 – 2017/2018
kinnitatud volikogu 23. septembri 2015 määrusega nr 6
<https://www.riigiteataja.ee/akt/430092015003>

Salme valla ühisveevärgi ja -kanalisatsiooni arengukava

Salme valla ühisveevärgi ja -kanalisatsiooni arengukava 2005-2008:
kinnitatud volikogu 20. septembri 2004 määrusega nr 18

uus arengukava aastateks 2007-2019:
kinnitatud volikogu 12. juuni 2007 määrusega nr 14
<http://www.salmevald.ee/upload/20070615163617.doc>
<https://www.riigiteataja.ee/akt/401032014057>

uus Salme valla ühisveevärgi ja -kanalisatsiooni arendamise kava 2015-2026:
kinnitatud volikogu 16. detsembri 2015 määrusega nr 14
<https://www.riigiteataja.ee/akt/419022016042>

Salme valla soojamajanduse arengukava

Salme valla soojamajanduse arengukava 2005-2009:
kinnitatud volikogu 19. septembri 2005 määrusega nr 17

Salme aleviku kaugkütte võrgupiirkonna soojamajanduse arengukava 2016-2026:
kinnitatud volikogu 16. veebruari 2016 määrusega nr 10
<https://www.riigiteataja.ee/akt/419022016042>

VALLA ARENGUKAVAGA SEOTUD PIIRKONDLIKUD ARENGUKAVAD:

Rahuste küla arengukava

Rahuste küla arengukava:
heaks kiidetud volikogu 19. aprilli 2004 istungil

Tiirimetsa piirkonna arengukava

Tiirimetsa piirkonna arengukava aastateks 2004-2009:
heaks kiidetud volikogu 20. septembri 2004 istungil

Anseküla piirkonna arengukava

Anseküla piirkonna arengukava aastateks 2010-2015:
heaks kiidetud volikogu 26. septembri 2011 istungil

EELK Anseküla koguduse arengukava 2004-2013

Salme valla kultuuri arengukava

Salme valla kultuuri arengukava aastateks 2005-2010:
kinnitatud volikogu 23. mai 2005 määrusega nr 15

MTÜ Salme Rahva Maja Selts arengukava 2009-2014

heaks kiidetud vallavalitsuse 23. novembri 2009 istungil

Salme valla arengukava 2004 - 2010
vastu võetud Salme Vallavolikogu 20.septembri 2004 määrusega nr 19

Salme valla arengukava täiendamine
vastu võetud täiendav tegevuskava 2007 - 2010
Salme Vallavolikogu 29. oktoobri 2007 määrusega nr 30

Salme valla arengukava täiendamine
vastu võetud täiendav tegevuskava 2008 - 2013
Salme Vallavolikogu 28. jaanuari 2008 määrusega nr 3

Salme valla arengukava täiendamine
vastu võetud täiendav tegevuskava 2009 - 2013
Salme Vallavolikogu 28. septembri 2009 määrusega nr 24

Salme valla arengukava täiendamine
vastu võetud täiendav tegevuskava 2009 - 2013
Salme Vallavolikogu 23. mai 2011 määrusega nr 15

Salme valla arengukava 2011 - 2016
vastu võetud Salme Vallavolikogu 26. septembri 2011 määrusega nr 18
<https://www.riigiteataja.ee/akt/424102014061>

Salme valla arengukava täiendamine
vastu võetud täiendav tegevuskava 2015 - 2018
Salme Vallavolikogu 14. oktoobri 2014 määrusega nr 7
<https://www.riigiteataja.ee/akt/424102014028>

Salme valla arengukava täiendamine 2015 - 2018
vastu võetud Salme Vallavolikogu 25. novembri 2014 määrusega nr 14
<https://www.riigiteataja.ee/akt/429112014006>

Salme valla arengukava täiendamine 2016 - 2023
vastu võetud Salme Vallavolikogu 31. mai 2015 määrusega nr 15