



*Loksa linn*

## Loksa linna esmatasandi tervisekeskuse arengukava



2015

# Sisukord

<b>MÕISTED</b> .....	<b>3</b>
<b>KOKKUVÕTE</b> .....	<b>4</b>
<b>SISSEJUHATUS</b> .....	<b>5</b>
<b>1. TERVISEKESKUSE ORGANISATOORNE STRUKTUUR JA VASTUTUSPIIRKONNA KIRJELDUS</b> .....	<b>6</b>
1.1. Loksa esmatasandi tervisekeskuse organisatsiooni ja asukoha kirjeldus.....	6
1.1.1. Asutuse nimi, omandivorm ja omanik.....	6
1.1.2. Olemasolevad tegevusload ja tegevuskohad.....	7
1.1.3. Planeeritava tervisekeskuse asukoht.....	9
1.1.4. Tervisekeskuse teised tegevuskohad.....	10
1.2. Tervisekeskuse teeninduspiirkonna iseloomustus.....	11
1.2.1. Teenuspiirkonna suurus ja piiritlemine.....	11
1.2.2. Rahvaarv, vanuseline koosseis ja rahvastikunäitajad.....	13
1.2.3. Esmatasandi teenustepakkujate ülevaade.....	18
1.2.4. Ülevaade perearstide võimalikust lisandumisest Loksa ETTK-sse.....	22
1.2.5. Kavandatava tervisekeskuse ligipääsetavuse kirjeldus.....	22
1.2.6. Üldised arenguvajadused ja eesmärgid esmatasandi tervishoius.....	23
<b>2 TERVISEKESKUSES OSUTATAVATE TEENUSTE JA TEENUST OSUTAVA PERSONALI KIRJELDUS</b> .....	<b>25</b>
2.1 Osutatavad ja planeeritavad esmatasandi põhiteenused aastani 2030.....	25
2.1.1 Üldarstiabi teenus (perearsti ja pereõe teenused).....	25
2.1.2 Koduõendusteenus.....	28
2.1.3 Füsioteraapiateenus.....	31
2.1.4 Ämmaemanda iseseisva vastuvõtu teenus.....	33
2.2 Osutatavad ja planeeritavad esmatasandi tervisekeskuse teisesed ja toetavad teenused aastani 2030.....	35
2.2.1 Töötervishoiuarsti teenus.....	35
2.2.2 Apteegiteenus.....	36
2.2.3 Hambaraviteenus.....	37
2.2.4 Psühholoogilise nõustamise teenus.....	37
2.2.5 Sotsiaalnõustamise teenus.....	38
2.2.6 Ambulatoorne eriarstiabi teenus.....	39
2.2.7 Proteeside, ortopeediliste ja muude abivahendite andmise teenus.....	39
2.2.8 Rehabilitatsiooniteenus.....	40
2.3 Personali vajadus ja tugiteenused.....	40
<b>3 RUUMIDE LOEND JA RUUMIDE KASULIK PIND</b> .....	<b>42</b>
3.1 Tervisekeskuse funktsionaalne programm.....	42
3.2 Loksa ETTK ruumide eksplikatsioon.....	42

## Mõisted

- **Esmatasandi tervisekeskus ehk ETTK** – taristu, kus osutatakse esmatasandi tervishoiu ja toetavaid teenuseid vähemalt järgmises ulatuses:
  - üldarstibiteenust vähemalt kolme nimistuga perearsti poolt vähemalt 4500 isikule;
  - iseseisva õendusabi ambulatoorset teenust vähemalt koduõendusteenusena;
  - iseseisva ämmaemandusabiteenust ämmaemanda iseseisva vastuvõtu teenusena;
  - eriarstiabi ambulatoorset teenust vähemalt taastusravi füsioteraapia komponendi mahus ravikindlustuse seaduse § 30 lõike 1 alusel kehtestatud Vabariigi Valitsuse määruse tähenduses (välja arvatud füsioteraapia basseinis).
- **Loksa Linna Esmatasandi Tervisekeskuse teeninduspiirkond** – teeninduspiirkonna moodustavad Loksa linn, Kuusalu valla põhjaosa ning Vihula valla Võsu piirkond. Tegemist on toimepiirkonnaga keskusega Loksal.
- **Tervisekeskuse teeninduspiirkond** – tervisekeskusesse koondunud tervishoiuteenuse osutajate teeninduspiirkonnad kokku arvestatult.
- **Tervisekeskuse teine tegevuskoht** - tervisekeskuses tegutsevate üldarstiabi osutajate tegevusloal kajastuv tervisekeskuse asukohast erinev tegevuskoht, mis ei asu maakonnakeskuses ega samas haldusüksuses ja kus on tagatud igapäevaselt vähemalt pereõe iseseisev vastuvõtt, perearsti vastuvõtt vähemalt kord nädalas ning muude spetsialistide teenused vastavalt vajadusele.
- **Toimepiirkond** - keskuse-tagamaa-süsteem, mis koosneb toimepiirkonna keskusest ning sellega funktsionaalselt seotud tagamaal asuvatest paikkondadest ja kohalikest keskustest, mille elanike jaoks see toimepiirkonna keskus on peamine igapäevase ja perioodilise liikumise sihtkoht ning mille ulatuses peaksid olema kaetud valdava osa elanike ja ettevõtjate vajadused nii tööhõive kui teenuste järele.
- **Tõmbekeskus** – toimepiirkonna keskus

## Kokkuvõte

**Esmatasandi tervisekeskus** ehk ETTK on taristu, kus osutatakse esmatasandi tervishoiu teenuseid ja toetavaid teenuseid. **Loksa Linna Esmatasandi Tervisekeskus** on Loksa linna aadressile Posti 29 rajatav tervisekeskus, mille teeninduspiirkonna moodustavad Loksa linn, Kuusalu valla põhjaosa ning Vihula valla Võsu piirkond. Tegemist on ühise toimepiirkonnaga keskusega Loksal.

Loksa ETTK **tegevuse eesmärgiks** on tagada kättesaadavad ja mitmekülgsed esmatasandi tervishoiu teenused, parandada teenustele juurdepääsu ja vähendada seeläbi tervisealast ebavõrdsust ning edendada sotsiaalset kaasatust.

Loksa ETTK-s hakatakse osutama järgmisi **põhiteenuseid**: üldarstiabiteenus, iseseisva õendusabi ambulatoorne teenus koduõendusteenusena, iseseisva ämmaemandusabiteenus ämmaemanda iseseisva vastuvõtu teenusena, eriarstiabi ambulatoorne teenus taastusravi füsioteraapia komponendi mahus ravikindlustuse seaduse § 30 lõike 1 alusel kehtestatud Vabariigi Valitsuse määruse tähenduses.

Loksa ETTK-sse planeeritavad **teised teenused** (peavad toetama põhiteenuseid) on apteegiteenus, hambaraviteenus, psühholoogilise nõustamise teenus, töötervishoiuarsti teenus ja sotsiaalnõustamise teenus. Loksa ETTK-sse planeeritavad **toetavad teenused** on ambulatoorne eriarstiabiteenus, proteeside, ortopeediliste ja muude abivahendite andmise teenus ning rehabilitatsiooniteenus.

Kõiki teenuseid hakatakse pakkuma Loksal hoones aadressiga Posti 29. Lisaks eelnevalt nimetatud teenustele paikneb hoones ka kiirabi, mis ei kuulu küll organisatoorselt Loksa ETTK koosseisu.

Loksa Linna Esmatasandi Tervisekeskuse omanik ning haldaja on **Ida-Tallinnas Keskhaigla**, keskuse arendamine on Loksa toimepiirkonna huvides. Ida-Tallinna Keskhaiglal on olemas kõik esmatasandi tervisekeskuses tervishoiuteenuse osutamiseks vajalikud tegevusload.

Tervisekeskuse teiseks tegevuskohaks nimetatakse tervisekeskuses tegutsevate üldarstiabi osutajate tegevusloal kajastuvat tervisekeskuse asukohast erinevat tegevuskohta, mis ei asu maakonnakeskuses ega samas haldusüksuses ja kus on tagatud igapäevaselt vähemalt pereõe iseseisv vastuvõtt, perearsti vastuvõtt vähemalt kord nädalas ning muude spetsialistide teenused vastavalt vajadusele. Käesolevas arengukavas on tervisekeskuse teist tegevuskohta nimetatud ka filiaaliks. Loksa ETTK teine tegevuskoht saab paiknema **Võsu alevikus Vihula vallas**.

## Sissejuhatus

Käesoleva arengukava objektiks on Loksa esmatasandi tervisekeskus, mis hõlmab Loksa linna, Kuusalu valla põhjapiirkonda ning Vihula valla Võsu piirkonda Lääne-Virumaal. RAKE uuringus on Loksa linna ja Kuusalu valla piirkonda käsitletud ühe esmatasandi tervisekeskuse teeninduspiirkonnana. Käesoleva arengukava koostajad on otsustanud, et Loksa esmatasandi tervisekeskuse teeninduspiirkonnaks saab olema Loksa linn, Kuusalu valla põhjaosa (endise Loksa valla territoorium) ning Vihula valla Võsu piirkond Lääne-Virumaal. Selliselt moodustub terviklik ning elanike loomulikke liikumisteid arvestav esmatasandi tervisekeskuse piirkond.

Tervisekeskuse ideekontseptsiooni kujundajaks on AS Ida-Tallinna Keskhaigla ning Loksa linnavalitsus koostöös Loksa esmatasandi terviseteenuste pakkujatega. Tervisekeskus hakkab koondama juba praegu Loksa linnas tegutsevaid perearste, koduõdesid, füsioterapeuti, ämmaemandat ning erinevaid esmatasandi tervisekeskuse teenuseid toetavaid teenuseid.

Loksa esmatasandi tervisekeskuse kontseptsiooni kujundamise aluseks on „Esmatasandi tervishoiuteenuste geograafilise kättesaadavuse vajaduse hindamine ja esmatasandi tervishoiuteenuste optimaalse korralduse mudeli loomine (2013-2014)“ (edaspidi RAKE uuring) ning valdkonda suunavad arengukavad ja strateegiadokumendid, sh

- tervishoiuteenuste korraldamise seadus,
- sotsiaalhoolekande seadus,
- rahvastiku tervise arengukava,
- Eesti tervishoiu arengusuunad aastani 2020,
- EHK eriarstiabi geograafilise kättesaadavuse kriteeriumid,
- esmatasandi tervishoiu arengukava 2009-2015,
- peremeditiini arengukava
- teenusepiirkonna omavalitsuste arengukavad
- Harju maakonna arengustrateegia 2025

# 1. Tervisekeskuse organisatoorne struktuur ja vastutuspiirkonna kirjeldus

## 1.1. Loksa esmatasandi tervisekeskuse organisatsiooni ja asukoha kirjeldus

### 1.1.1. Asutuse nimi, omandivorm ja omanik

**Rajatav** esmatasandi tervisekeskus hakkab kandma nime **Loksa Linna Tervisekeskus** (edaspidi ka Loksa ETTK). Keskuse **omanik ning haldaja on Ida-Tallinnas Keskhaigla**, keskuse arendamine on Loksa toimepiirkonna huvides.

Rajatava Loksa Tervisekeskuse tegevuse **eesmärgiks** on tagada esmatasandi tervishoiuteenuste kättesaadavus ja mitmekülgsus tervisekeskuse teeninduspiirkonnas, parandada teenustele juurdepääsu, vähendada seeläbi tervisealast ebavõrdsust ning edendada sotsiaalset kaasatust.

Tervisekeskuse loomisel on oluline määratleda Loksa ETTK toimimismudel ning perearstide suhe tervisekeskusega. Käesoleval hetkel on võimalikud järgmised alternatiivid (RAKE uuring):

- Ühtse taristu ETTK – ETTK tähendab ühtsele taristule koondatud esmatasandi teenuseid osutavate organisatsioonide kogumit. Oluline on teenuste olemasolu piirkonnas ning pakkumine heas asukohas elanikele kättesaadavana.
- Iseseisvate teenuste ETTK – ETTK tähendab ühtsele taristule koondatud esmatasandi tervishoiuteenuste ühist organisatsiooni ning laiemalt kõiki esmatasandi teenuseid osutavaid juriidilisi isikuid, mis on koondunud ühtsele taristule
- Laiendatud üldarstiabi osutav ETTK – ETTK tähendab üldarstiabi osutavate perearstide ning nendega koos töötavate esmatasandi spetsialistide meeskonda, mis tegutseb ühtse juriidilise isikuna üldarstiabi tegevusloa alusel.
- KOV piirkondlik ETTK – ETTK-s üldarstiabi osutava äriühingu osanik või aktsionär on kohalik omavalitsus, mille territooriumil asub üldarstiabi osutava äriühingu tegevuskoht. Mõistlik on kasutada seda mudelit siis, kui esmatasandi spetsialistide initsiatiiv ja korralduslikud oskused ei ole piisavad põhiteenuste piirkonnas osutamise kvaliteedi tagamiseks.

Loksa ETTK on oma olemuselt ühtse taristu ETTK. Teeninduspiirkonna perearstid on iseseisvad Haigekassa lepingupartnerid ning kuna teenuse osutamine toimib hästi ei ole hetkel põhjust ega vajadust seda muuta ning eraldi ettevõtet asutada. Ülejäänud ETTK-s osutatavaid teenuseid pakub Ida-Tallinna Keskhaigla. Selline lahendus sobib ka Loksa ETTK-le, kuna tervisekeskuse seisukohast on oluline, et keskuses tegutsevate teenusepakkujate vahel tekiks sünergia ja koostöö, mis võimaldab efektiivsemat tööd, ressursside kokkuhoidu ning teenusepakkujate vahelist teadmiste siiret.

**AS Ida-Tallinna Keskhaigla** (registri number 10822068) on aktsiaselts, mis keskhaiglana on jaotatud 7-sse iseseisvasse kliinikusse. Kliinikute all tegutsevad erinevatele erialadele spetsialiseerunud keskused ja osakonnad. Ida-Tallinna Keskhaigla koosseisu kuulub ka Loksa Üksus, mis on Ida-Tallinna keskhaigla osa alates 2012. aastast. Ida-Tallinna Keskhaigla kliinikud on järgmised:

- Diagnostikakliinik (kesklabor, radioloogiakeskus, patoloogiakeskus, nuklearmeditsiini keskus);
- Kirurgiikliinik (anestesioloogia ja intensiivravi osakond, erakorralise meditsiini osakond, kõrva-, nina- ja kurguhaiguste keskus, operatsiooniosakond, ortopeedia osakond,

sterilisatsiooni osakond, uroloogia osakond, valuteenistus, üld- ja onkoloogilise kirurgia keskus);

- Hooldusravikliinik (hooldusravikeskus, ravikindlustamatute osakond);
- Naistekliinik (viljatusravikeskus, perinataalkeskus, naistehaiguste keskus)
- Silmakliinik (silmaosakond, silmapolikliinik)
- Sisekliinik (gastroenteroloogiakeskus, endokrinoloogiakeskus, neuroloogiakeskus, onkoloogiakeskus, reumatoloogiakeskus, sisehaigustekeskus, südamekeskus, töötervishoiukeskus);
- Taastusravikliinik (statsionaarse taastusravi keskus, ambulatoorse taastusravi keskus, Hea Tervise Keskus, Rehabilitatsioon).

Haigla missiooniks on olla inimesekeskne uuendusmeelne haigla, kes pakub parimat ravi igale patisendile ja mõjutab positiivselt Eesti elanikkonna tervist. Haigla tegevus aitab kaasa sotsiaalse kindlustunde suurendamisele ühiskonnas. Haigla missiooni toetavad töötajate professionaalsus, kaasaegne tõendus põhine tervishoiuteenus, pikaajalised traditsioonid ja koostöövõrgustik ning avatus ja julgus algatada muutusi. Haigla tunnuslauseks on „Inimlikult inimesega“.

### 1.1.2. Olemasolevad tegevusload ja tegevuskohad

AS Ida-Tallinna Keskhaigla omab nelja erinevat tegevusluba: eriarstiabi (2), kiirabi, õendusabi.

Eriarstiabi tegevusluba			
Tegevusluba	L03570		
Teenuse osutaja	AS Ida-Tallinna Keskhaigla		
Kehtib	16.01.2014 – 15.01.2019		
Otsus	Nr 6.4-4/16 02.02.2015		
Haigla liik	keskhaigla		
Tegevuskohad	Harju maakond, Tallinna linn, Kesklinna linnaosa, Pärnu mnt 104b; Harju maakond, Tallinna linn, Kesklinna linnaosa, Suur-Ameerika tn 18; Harju maakond, Lohsa linn, Tallinna tn 47; Harju maakond, Lohsa linn, Posti tn 29; Harju maakond, Tallinna linn, Kesklinna linnaosa, Hariduse tn 6; Harju maakond, Tallinna linn, Kesklinna linnaosa, Pärnu mnt 104; Harju maakond, Tallinna linn, Kesklinna linnaosa, Magasini tn 34; Harju maakond, Tallinna linn, Kristiine linnaosa, Energia tn 8; Harju maakond, Tallinna linn, Kesklinna linnaosa, Ravi tn 18		
Teenused	<table border="1"> <tr> <td> <ul style="list-style-type: none"> <li>üldkirurgiateenused</li> <li>üldkirurgiaalased konsultatsioonid</li> <li>uroloogiategenused</li> <li>uroloogiaalased konsultatsioonid</li> <li>tüsistunud ja keeruliste revisioon-endoproteesimiste teostamine</li> <li><b>töötervishoiuteenused</b></li> <li><b>taastusravi ja füsiatriateenused</b></li> <li><b>sünnitusabi- ja günekoloogiateenused</b></li> <li>sisehaigustealased konsultatsioonid</li> <li>sisehaiguste teenused</li> <li>reumatoloogiateenused</li> <li>raseduse katkestamise teenused</li> <li>radioloogiateenused</li> <li>pulmonoloogiateenused</li> <li>pulmonoloogiaalased konsultatsioonid</li> <li>psühhiaatriaalsed konsultatsioonid</li> <li>pediaatriateenused</li> <li>patoloogiateenused</li> <li>otorinolarüngoloogiateenused</li> <li>otorinolarüngoloogia</li> </ul> </td> <td> <ul style="list-style-type: none"> <li>günekoloogia päevakirurgiateenused</li> <li>gastroenteroloogiateenused</li> <li>erakorralise meditsiini teenused</li> <li>endokrinoloogiateenused</li> <li>endokriinkirurgiliste operatsioonide teostamine</li> <li>dermatoloogia päevaraviteenused</li> <li>anestesioloogiateenused sh III astme intensiivravi</li> <li>anestesioloogiateenused sh II astme intensiivravi</li> <li>anestesioloogiateenused sh I astme intensiivravi</li> <li>anestesioloogiateenused</li> <li>ambulatoorsed üldkirurgiateenused</li> <li>ambulatoorsed uroloogiategenused</li> <li><b>ambulatoorsed taastusravi ja füsiatriateenused</b></li> <li><b>ambulatoorsed sünnitusabi ja günekoloogia teenused</b></li> <li>ambulatoorsed sisehaiguste teenused</li> </ul> </td> </tr> </table>	<ul style="list-style-type: none"> <li>üldkirurgiateenused</li> <li>üldkirurgiaalased konsultatsioonid</li> <li>uroloogiategenused</li> <li>uroloogiaalased konsultatsioonid</li> <li>tüsistunud ja keeruliste revisioon-endoproteesimiste teostamine</li> <li><b>töötervishoiuteenused</b></li> <li><b>taastusravi ja füsiatriateenused</b></li> <li><b>sünnitusabi- ja günekoloogiateenused</b></li> <li>sisehaigustealased konsultatsioonid</li> <li>sisehaiguste teenused</li> <li>reumatoloogiateenused</li> <li>raseduse katkestamise teenused</li> <li>radioloogiateenused</li> <li>pulmonoloogiateenused</li> <li>pulmonoloogiaalased konsultatsioonid</li> <li>psühhiaatriaalsed konsultatsioonid</li> <li>pediaatriateenused</li> <li>patoloogiateenused</li> <li>otorinolarüngoloogiateenused</li> <li>otorinolarüngoloogia</li> </ul>	<ul style="list-style-type: none"> <li>günekoloogia päevakirurgiateenused</li> <li>gastroenteroloogiateenused</li> <li>erakorralise meditsiini teenused</li> <li>endokrinoloogiateenused</li> <li>endokriinkirurgiliste operatsioonide teostamine</li> <li>dermatoloogia päevaraviteenused</li> <li>anestesioloogiateenused sh III astme intensiivravi</li> <li>anestesioloogiateenused sh II astme intensiivravi</li> <li>anestesioloogiateenused sh I astme intensiivravi</li> <li>anestesioloogiateenused</li> <li>ambulatoorsed üldkirurgiateenused</li> <li>ambulatoorsed uroloogiategenused</li> <li><b>ambulatoorsed taastusravi ja füsiatriateenused</b></li> <li><b>ambulatoorsed sünnitusabi ja günekoloogia teenused</b></li> <li>ambulatoorsed sisehaiguste teenused</li> </ul>
<ul style="list-style-type: none"> <li>üldkirurgiateenused</li> <li>üldkirurgiaalased konsultatsioonid</li> <li>uroloogiategenused</li> <li>uroloogiaalased konsultatsioonid</li> <li>tüsistunud ja keeruliste revisioon-endoproteesimiste teostamine</li> <li><b>töötervishoiuteenused</b></li> <li><b>taastusravi ja füsiatriateenused</b></li> <li><b>sünnitusabi- ja günekoloogiateenused</b></li> <li>sisehaigustealased konsultatsioonid</li> <li>sisehaiguste teenused</li> <li>reumatoloogiateenused</li> <li>raseduse katkestamise teenused</li> <li>radioloogiateenused</li> <li>pulmonoloogiateenused</li> <li>pulmonoloogiaalased konsultatsioonid</li> <li>psühhiaatriaalsed konsultatsioonid</li> <li>pediaatriateenused</li> <li>patoloogiateenused</li> <li>otorinolarüngoloogiateenused</li> <li>otorinolarüngoloogia</li> </ul>	<ul style="list-style-type: none"> <li>günekoloogia päevakirurgiateenused</li> <li>gastroenteroloogiateenused</li> <li>erakorralise meditsiini teenused</li> <li>endokrinoloogiateenused</li> <li>endokriinkirurgiliste operatsioonide teostamine</li> <li>dermatoloogia päevaraviteenused</li> <li>anestesioloogiateenused sh III astme intensiivravi</li> <li>anestesioloogiateenused sh II astme intensiivravi</li> <li>anestesioloogiateenused sh I astme intensiivravi</li> <li>anestesioloogiateenused</li> <li>ambulatoorsed üldkirurgiateenused</li> <li>ambulatoorsed uroloogiategenused</li> <li><b>ambulatoorsed taastusravi ja füsiatriateenused</b></li> <li><b>ambulatoorsed sünnitusabi ja günekoloogia teenused</b></li> <li>ambulatoorsed sisehaiguste teenused</li> </ul>		

päevakirurgiateenused ortopeediateenused ortopeediaalased konsultatsioonid onkoloogiaalased konsultatsioonid onkoloogia päevaraviteenused (keemiaravi tähenduses) oftalmoloogiategenused oftalmoloogia päevakirurgiateenused nuklearmeditsiiniliste (isotoopdiagnostika- ja ravi) teenuste osutamine neuroloogiategenused laboriteenused kunstliku viljastamise teenused kardiovaskulaarkirurgiateenused (vaskulaarkirurgia mahus v.a IX grupi operatsioonid, mis vajavad ekstrakorparaalse vereringe tingimusi) kardioloogiategenused hooldusraviteenused günekoloogiaalased konsultatsioonid	ambulatoorsed reumatoloogiategenused ambulatoorsed pulmonoloogiategenused ambulatoorsed psühhiaatriategenused ambulatoorsed pediaatriategenused ambulatoorsed otorinolarüngoloogiategenused ambulatoorsed ortopeediateenused ambulatoorsed onkoloogiategenused (keemiaravi tähenduses) ambulatoorsed oftalmoloogiategenused ambulatoorsed neuroloogiategenused ambulatoorsed kardioloogiategenused ambulatoorsed infektsioonhaiguste teenused ambulatoorsed gastroenteroloogiategenused ambulatoorsed endokrinoloogiategenused ambulatoorsed dermatoveneroloogiategenused ambulatoorsed allergoloogia-immunoloogia teenused allergoloogia-immunoloogia päevaraviteenused
--	--

#### Eriarstiabi tegevusluba

Tegevusluba	L02629
Teenuse osutaja	AS Ida-Tallinna Keskhaigla
Kehtib	01.02.2012 – tähtajatu
Otsus	Nr 6.4-4/55-6 30.01.2012
Haigla liik	keskhaigla
Tegevuskohad	Harju maakond, Loksas linn, Tallinna tn 47; Harju maakond, Loksas linn, Posti tn 29
Teenused	<b>Hambaraviteenused</b>

#### Kiirabiteenuse tegevusluba

Tegevusluba	L02892
Teenuse osutaja	AS Ida-Tallinna Keskhaigla
Kehtib	01.11.2013 – tähtajatu
Otsus	Nr 6.4-4/31-6 06.02.2013
Haigla liik	-
Tegevuskohad	Harju maakond, Tallinna linn, Kesklinna linnaosa, Ravi tn 18
Teenused	kiirabiteenused

#### Õendusabi tegevusluba

Tegevusluba	L02630
Teenuse osutaja	AS Ida-Tallinna Keskhaigla
Kehtib	01.02.2012 – tähtajatu
Otsus	Nr 6.4-4/55-6 30.01.2012
Haigla liik	-
Tegevuskohad	Harju maakond, Loksas linn, Tallinna tn 47; Harju maakond, Loksas linn, Posti tn 29; Harju maakond, Tallinna linn, Kristiine linnaosa, Energia tn 8
Teenused	<b>Koolitervishoiuteenus, koduõendusteenus</b>



Ida-Tallinna Keskhaiglal on olemas kõik esmatasandi tervisekeskuses tervishoiuteenuse osutamiseks vajalikud tegevusload.

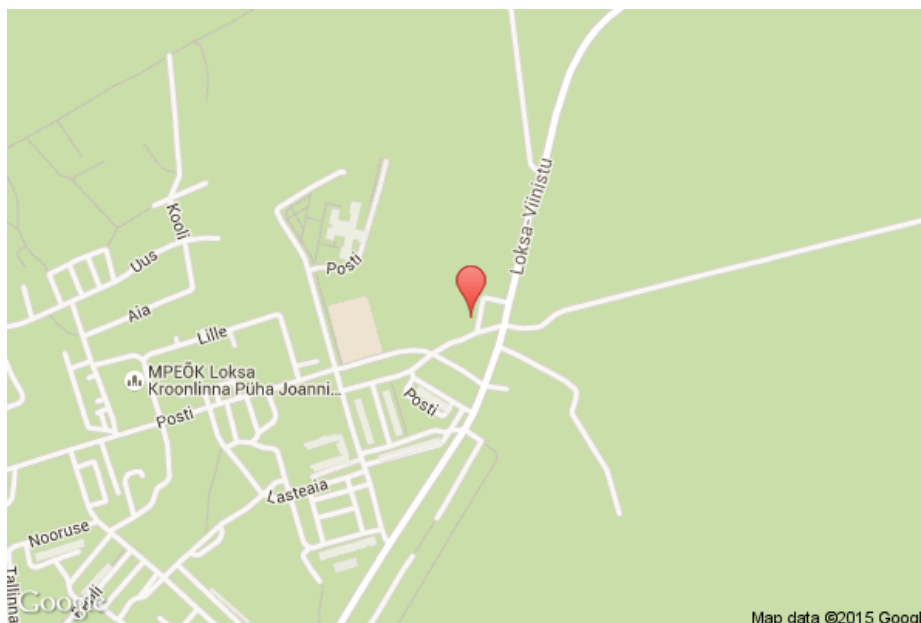
Rajatavat tervisekeskust hakkab haldama selle omanik - Ida-Tallinna Keskhaigla. Loksa ETTK rajamine Ida-Tallinna Keskhaigla osana võimaldab pakkuda patsientidele tipptasemel teenuseid ühes asukohas ning erineva valdkonna tervishoiuteenuste pakkumise sünergia tulemusel optimeerida teenusprotsesse ning seeläbi parandada teenuste kättesaadavust ning kvaliteeti.

Loksa ETTK võimaldab:

- pakkuda **teenusepiirkonna elanikele** mitmekesisemaid valikuid teenuse kättesaadavuse osas, vähendades selle kaudu tervisealast ebavõrdsust;
- pakkuda **esmatasandi tervishoiutöötajatele** mitmekesisemaid motivaatoreid, sh töötamise võimalus maapiirkonnas, kuuludes samal ajal Ida-Tallinna Keskhaigla struktuuri. Loksa ETTK töötajatel on olemas pidev enesetäiendamise võimalus Ida-Tallinna Keskhaigla süsteemis keerulisemate juhtumite baasil jms;
- parandada pakutavate teenuste kvaliteeti – seoses Loksa ETTK rajamisega tekivad senisest tõhusamad uuringute teostamise võimalused perearstidele (sünergia koostööst ning koondumine Ida-Tallinna Keskhaigla süsteemse juhtimise alla), paraneb patsientide mugavus teenuste tarbimisel (vähem liikumist erinevatel aadressidel paiknevate ravikohtade vahel).

### 1.1.3. Planeeritava tervisekeskuse asukoht

Loodava Loksa Esmatasandi Tervisekeskus rajatakse Loksa linna aadressile Posti 29.



Tervisekeskuse hoone asub Loksa äärelinnas, looduskaunis kohas Lahemaa rahvuspargi serval. Loksa bussijaama on tervisekeskusest ca 800 meetrit.

Hetkel tegutseb hoones Posti 29 Ida-Tallinna Keskhaigla Loksa Üksus. Järgnevalt on esitatud kokkuvõte Loksa Üksuses hetkel pakutavatest teenustest:

**Tabel 1.** ITK Loksa Üksuses 2015. aasta kevadel paktavad teenused

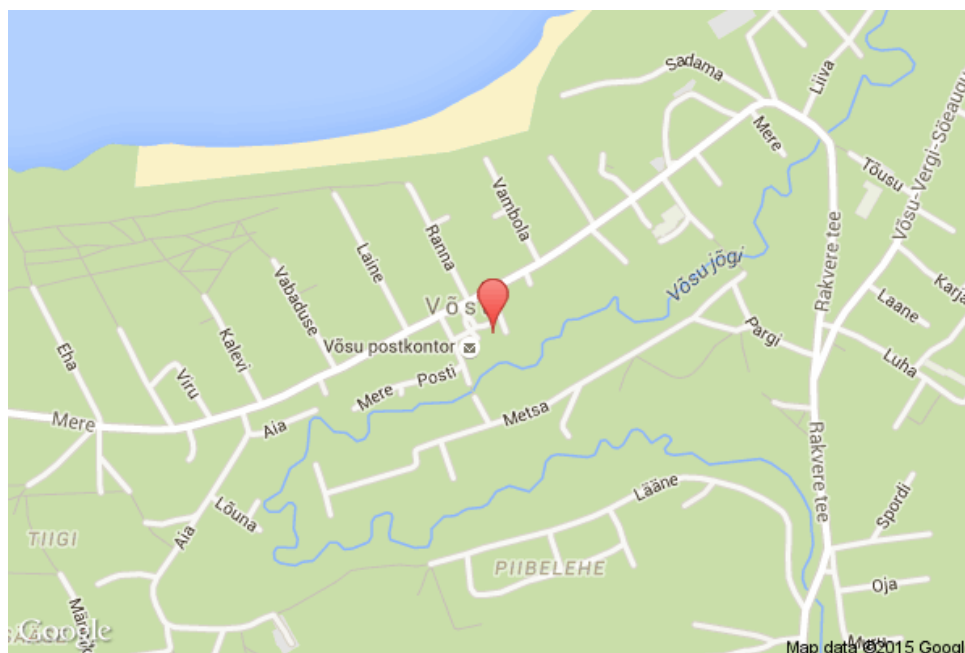
Asukoht hoonetes	Pakutavad teenused
I korrus	Perearstid (3), pereõed, hambaravi (2), kiirabi, sh kiirabigaraaž, köök, labor, füsioterapeut, bassein, registratuur
II korrus	Õendusabi osakond, soolakamber
III korrus	Massaažikabinetid, naistearsti ja ämmaemanda vastuvõtt, ravivannid. III korrusel paiknevad ka hostelitoad (26 voodikohta), mida hetkel ei kasutata.

Esmatasandi tervisekeskus rajatakse Loksa Üksuse hoonesse, kuna tegemist on juba hetkel toimiva keskusega, kus on olemas ruumilised võimalused esmatasandi tervisekeskuse edasiarendamiseks. Samuti on Loksa ETTK teeninduspiirkonna inimesed praeguse perearstide tegevuse asukohaga juba harjunud.

#### 1.1.4. Tervisekeskuse teised tegevuskohad

Tervisekeskuse teiseks tegevuskohaks nimetatakse tervisekeskuses tegutsevate üldarstiabi osutajate tegevusloal kajastuvat tervisekeskuse asukohast erinevat tegevuskohta, mis ei asu maakonnakeskuses ega samas haldusüksuses ja kus on tagatud igapäevaselt vähemalt pereõe iseseisev vastuvõtt, perearsti vastuvõtt vähemalt kord nädalas ning muude spetsialistide teenused vastavalt vajadusele. Käesolevas arengukavas on tervisekeskuse teist asukohta nimetatud ka filiaaliks.

Loksa ETTK teiseks tegevuskoht saab paiknema **Võsu alevikus Vihula vallas**. Hetkel tegutseb Võsul 1 perearsti nimistu, perearst võtab patsiente vastu hoonetes aadressiga Mere 63a.



Loksa ETTK Võsu tegevuskohas hakatakse pakkuma perearsti- ning pereõe teenust, perearst on Võsu üksuses kohal igapäevaselt, perearst 4-5 päeva nädalas. Tervisekeskuse teisi teenuseid pakutakse Võsul vastavalt vajadusele.

Loksa ETTK Võsu tegevuskoht jääb suure tõenäosusega samaks, kus Võsu perearst ka praegu tegutseb. Investeeringuid tervisekeskuse Võsu üksuse sisseseadmiseks hetkel ei kavandata.

RAKE uuringu kohaselt on Loksa Linna Esmatasandi Tervisekeskus planeeritud teenindama kogu Kuusalu valda. Käesolevas arengukavas Loksa ETTK laienemist kogu Kuusalu valla ulatuses ei kavandata. Kuusalu alevi ja selle lähipiirkondade ühendamise kohta Loksa ETTK-ga puuduvad

vastavad kokkulepped. Arendajad ei välista, et tulevikus liidetakse Kuusalu alev ja selle lähipiirkonnad teenuspiirkonnana Loksa linna tervisekeskusega.

## 1.2. Tervisekeskuse teeninduspiirkonna iseloomustus

### 1.2.1. Teenuspiirkonna suurus ja piiritlemine

Loksa ETTK kontseptsiooni kohaselt on loodava tervisekeskuse teeninduspiirkonnaks Loksa linn, Kuusalu valla põhjaosa ning Vihula valla Võsu piirkond Lääne-Virumaal.

Loksa linn asub Harju maakonna kirdeosas, Soome lahe kalda klindiesisel rannikumadalikul (maapinna absoluutne kõrgus on maksimaalselt 12 m). Loksa linna pindala on 3,82 km<sup>2</sup>. Linna territooriumist 1/5 asub looduskaitsealadel.

Kuusalu vallast kuuluvad kavandatava Loksa tervisekeskuse piirkonna hulka järgmised külad:

Murksi	Joaveski	Kõnnu
Nõmmeveski	Juminda	Kasispea
Virve	Leesi	Pärispea
Kotka	Pedaspea	Kolga-Aabla
Tammistu	Tammispea	Kolga
Kalme	Kemba	Suurpea
Kiiu-Aabla	Loksa	Viinistu
Valgejõe	Vanaküla	Kolgaküla
Parksi	Turbuneeme	Vihasoo
Tapurla	Hara	

Loksa linn koos eelpool nimetatud Kuusalu valla küladega on kujutatud järgmisel kaardil.



Kuna teenusepiirkond hõlmab ka Vihula valla Võsu piirkonda ning realsuses käivad inimesed Loksal tervisekeskuse teenuseid tarbimast ka Kuusalu valla teistest osadest, on kavandatava Loksa ETTK laiem teenuspiirkond kujutatud järgmisel kaardil.



Rahvaarvu prognoosimisel on Kuusalu valla puhul lähtunud külade loetelust, Vihula valla puhul Võsul tegutseva perearsti nimistust.

Teeninduspiirkond on kujundatud toetudes järgmistele põhjustele:

- 1) Loksa linnas ning Võsul tegutseb 4 perearsti, kelle nimistutesse kuulub 2015. aasta juuni seisuga kokku 5939 inimest, esmatasandi tervisekeskuse rajamiseks on vajalik vähemalt 3 perearsti ning 5000 inimest nimistutes. Miinimumtingimused esmatasandi tervisekeskuse rajamiseks Loksal on seega täidetud.
- 2) **Loksa piirkonna perearstisüsteem on toimiv** ning ei ole põhjust hakata seda ümber kujundama. Loksa linna elanikest 93,6% perearst asub Loksa linnas, ülejäänud 6% perearst paikneb Tallinnas, Kuusalu valla elanikest ca 25% kasutab samuti Loksa valla perearstide teenuseid.
- 3) **Loksa ETTK teeninduspiirkonna näol on vajadus ühe esmatasandi tervisekeskuse rajamiseks olemas.** Selle kinnitamiseks on toodud elanikkonna vanuselise jaotuse võrdlus RAKE uuringus kavandatud piirkonna ning käesolevas arengukavas kavandatava teeninduspiirkonna vahel (aastal 2015 Statistikaameti andmed)<sup>1</sup>.

---

<sup>1</sup> Kuna Kuusalu valla külade lõikes on olemas ainult rahvaarv (mitte vanuseline jaotus), on tabelis Kuusalu valla elanikkonna koosseis olemasolevatele andmetele tuginedes tuletatud. Kuna on teada, et Loksa ETTK piirkonda kuuluvate külade elanikkond moodustas 2015. aastal Kuusalu valla rahva koguarvust 32,97%, on sarnast proportsiooni kasutatud kõigi vanusegruppide lõikes. Kuna Vihula vallast hakkab plaanide kohaselt Loksa ETTK teeninduspiirkonda kuuluma Võsu piirkond, on teeninduspiirkonna suurust kalkuleeritud tulenevalt RAKE uuringus väljatoodud andmetest Võsul paikneva perearstiteenuse kasutamise kohta Vihula valla inimeste poolt. RAKE uuringu kohaselt kasutas Vihula valla elanikest 2013. aastal Vihula vallas pakutavat perearstiteenust 47% vallaelanikest. Sarnasest proportsioonist lähtutakse ka Loksa esmatasandil tervisekeskuse piirkonna ning teenusemahude prognoosides.

**Tabel 2.** Loksa ETTK võimalike teeninduspiirkondade võrdlus

	Vanusegrupp							Kokku
	0-4	5-19	20-34	35-49	50-64	65-74	75+	
Arengukavas käsitletav piirkond	237	789	824	1101	1375	662	581	<b>5578</b>
RAKE uuringus pakutav piirkond	535	1379	1625	1885	2107	909	729	<b>9 169</b>

Nagu tabelist tuleneb, on kahe käsitletud piirkonna rahvastik mõlemal juhul piisav esmatasandi tervisekeskuse rajamiseks. Kuna tegemist on demograafiliselt sarnase ning osaliselt kattuva piirkonnaga, eeldatakse sarnaseid trende ka rahvastikuprognoside koostamisel (vt ptk 2.1.2 „Rahvaarv, vanuseline koosseis ja rahvastikunäitajad“).

- 4) **Loksa Üksus on juba praegu Ida-Tallinna Keskhaigla osa.** ITK ressursside baasil on võimalik arendada välja toimiv ning kaasaegsetele nõuetele vastav esmatasandi tervisekeskus. Ida-Tallinna Keskhaigla on huvitatud keskuse arendamisest Loksale.
- 5) **Loksa piirkond on pidevalt arenev.**
  - a. Loksa piirkonna elanike arv on stabiliseerumas – sündide arv on aastatel 2012 – 2014 olnud tõusutrendis.
  - b. Loksa on lähipiirkondade elanike jaoks loomulik tõmbekeskus – Loksa on Hendrikson & Ko poolse tööühma 17 Harjumaal kaardistatud tõmbekeskuse hulgas<sup>2</sup> (ajalooline tagamaaga tõmbekeskus).

Harjumaal tõmbekeskuste määratlemine toimus 2013. aastal Harjumaal Omavalitsuste Liidu, Harju Maavalitsuse ja kohalike omavalitsuste koostöös. Tõmbekeskuste määratlemisel anti Harjumaal erinevatele enam kui 1000 elanikuga asutusüksustele hindepunkte, mille alusel moodustus keskuste pingeriida. Loksa linn saavutas pingereas viienda koha, mis tähendab, et tegemist on arvestatava ja edasiarendamist vääriava tõmbekeskusega. Kuigi Loksa linna kui tõmbekeskuse rahvaarv on vähenenud, on uuringu kohaselt keskusel olulisus piirkondliku tõmbekeskusena säilinud.

- c. Loksal areneb ettevõtlus. 2015. aasta suvel alustab tööd elektroonikakomponente valmistav tehas (Kaskod MTronix OÜ), arendamisel on ka laevatehase ning endise autobaasi tootmispinnad.
- d. Loksal on küllaldaselt vabu eluruume ja heal tasemel taristu – jagub kohti lasteaias ja kakskeelses koolis, on postkontor, pangateenused ja -automaadid, suurepärase transpordiühendus Tallinnaga ning Peterburiga. 2015. aasta mais avati 47-kohaline eakate kodu.

Tervisekeskuse paiknemisega Loksal paraneb perearsti teenuste pakkumise kättesaadavus kogu kavandavas teeninduspiirkonnas.

### 1.2.2. Rahvaarv, vanuseline koosseis ja rahvastikunäitajad

Statistikaameti statistika andmebaasi andmete alusel elas 2015. aasta 1. jaanuari seisuga Harjumaal kokku 575 601 inimest, neist Loksa linnas elas 2 665 inimest ning Kuusalu vallas 6 435 inimest.

Rahvastikuregistri 01.01.2015 andmetel on üle poole Loksa linna elanikest rahvuselt venelased (51%), ligi veerand (24%) eestlased, 6% ukrainlased ja 2% valgevenelased. Rahvuse andmed puuduvad 14% inimestel. Kokku on esindatud 31 rahvust, neist kümne puhul vaid ühe esindajaga.

RAKE uuringus väljatoodud rahvastiku prognoosi alusel väheneb rahvaarv 2020. aastaks 2011. aasta rahvaloenduse andmetega võrreldes Loksa linnas 2 585 inimeseni ning Kuusalu vallas 5826

<sup>2</sup> Uuring „Harjumaal tõmbekeskuste määratlemine“ (Hendrikson&Ko, 2013).

inimeseni. 2030.aastaks on Loksa ning Kuusalu valla elanike arvuks prognoositud 7748 inimest – 5348 inimest Kuusalu vallas ning 2400 Loksa linnas. 2011. aasta andmetega võrreldes oodatakse rahvastiku vähenemist summaarselt seega ca 13%. Vihula vallas väheneb rahvaarv RAKE uuringu andmetel samuti – perioodil 2011 kuni 2030 kokku ca 36%.

*Rahvastiku vanuseline koosseis ja prognoos 2030. aastaks*

Kavandatava Loksa tervisekeskuse pakutavate teenuse tarbijatest ca poole moodustavad Loksa linna elanikud, järgnevalt on analüüsitud Loksa linna elanike arvu muutusi erinevates vanusegruppides. Prognoosimisel on kasutatud RAKE uuringus väljatoodud trende, mille kohaselt väheneb Loksa linna elanike arv 2020. aastaks võrreldes 2011. aastaga kokku 6,3% ja 2030. aastaks võrreldes 2011. aastaga 13%. Rahvaarvu muutuse prognoosimiseks vanusegruppides on kasutatud RAKE uuringu prognoosides kasutatud trende. Lähteandmetena on kasutatud 2011. aasta Statistikaameti statistika andmebaasi andmeid.

**Tabel 3.** Loksa linna elanike arvu prognoos (Statistikaameti statistika andmebaasi andmete alusel)

Aasta	Vanusegrupp							Kokku
	0-4	5-19	20-34	35-49	50-64	65-74	75+	
2011	140	460	610	580	750	300	230	3 070
2020	87	456	410	488	710	393	268	2812
2030	65	331	389	345	611	461	390	2593
Muutus (2030 vs 2011):	-75	-129	-221	-235	-139	161	160	-477

Asustustihedus Loksa linnas on viimase 5 aasta jooksul vähenenud – kui 2011. aastal elas linnas keskmisel 806 inimest ühel ruutkilomeetril, siis 2015. aasta alguseks oli see näitaja Statistikaameti statistika andmebaasi alusel langenud 700 inimeseni ruutkilomeetril.

Kuusalu valla territooriumist kuulub kavandatava Loksa ETTK teeninduspiirkonna hulka Pärisea ja Juminda poolsaare piirkond ehk alad, mille jaoks ka hetkel on tõmbekeskuseks pigem Loksa mitte Kuusalu. Sarnaselt Loksa linnale on esitatud rahvastikuprognoos ka Loksa ETTK teeninduspiirkonda planeeritava Kuusalu valla põhjapiirkonna kohta.

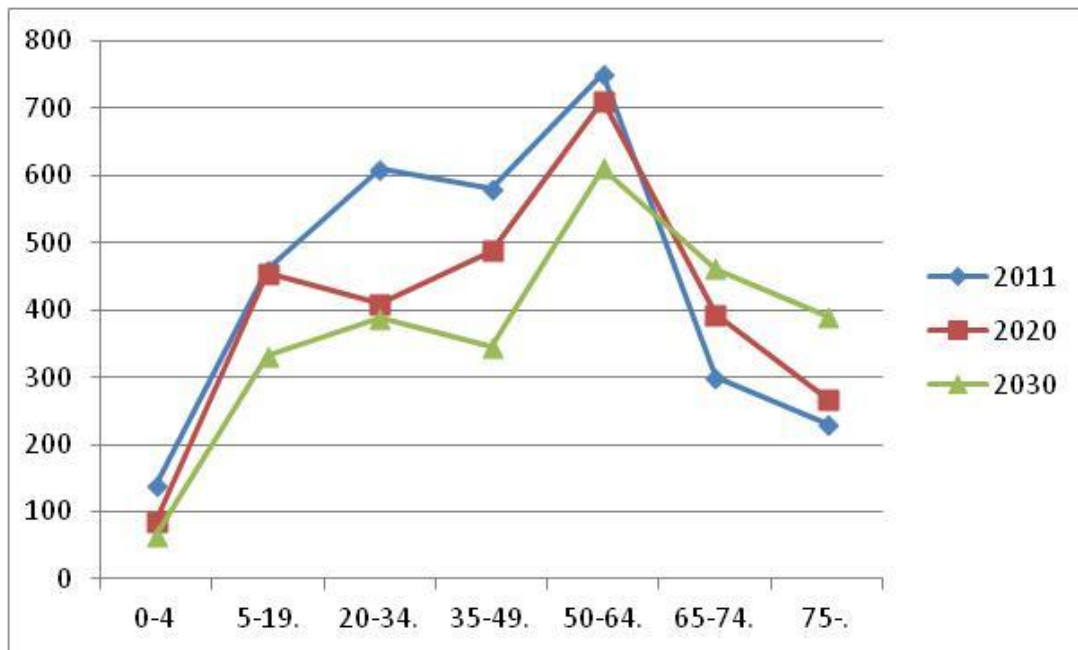
**Tabel 4.** Kuusalu valla põhjapiirkonna elanike arvu prognoos (Statistikaameti statistika andmebaasi andmete alusel)

Aasta	Vanusegrupp							Kokku
	0-4	5-19	20-34	35-49	50-64	65-74	75+	
2011	162	366	429	415	462	201	175	2209
2020	100	363	288	350	437	264	204	2004
2030	75	264	273	247	376	309	297	1841
Muutus (2030 vs 2011):	-87	-102	-156	-168	-86	108	122	-368

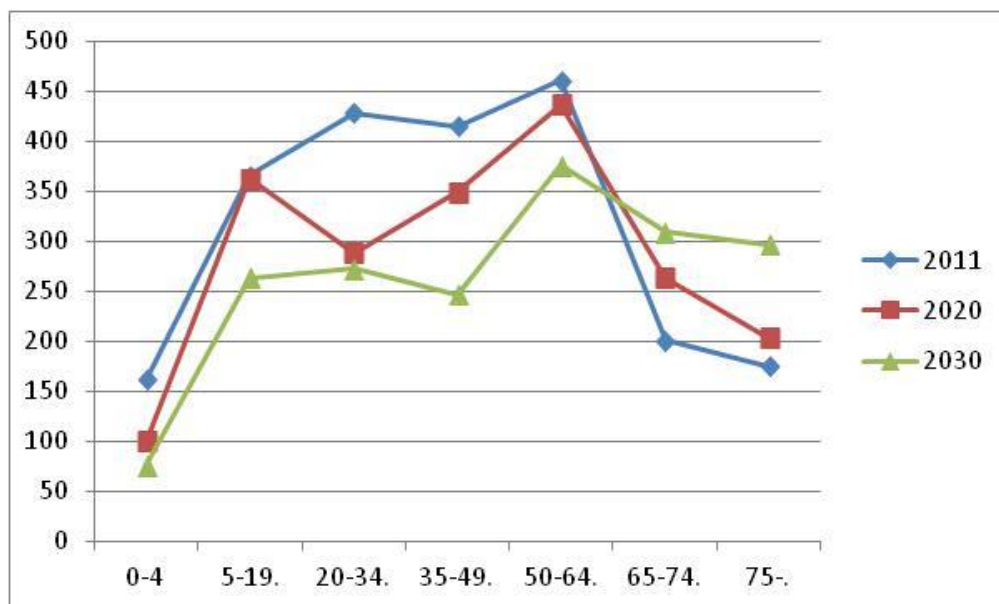
Asustustihedus Kuusalu vallas on viimase 5 aasta jooksul püsinud stabiilsena, olles keskmiselt 9 inimest ühel ruutkilomeetril.

Järgnevalt on andmed Loksa linna ning Loksa ETTK teeninduspiirkonda kuuluvad Kuusalu valla põhjaosa kohta kajastatud ka graafiliselt:

**Joonis 1:** Loksa linna elanike arvu prognoos 2011-2030 (Statistikaameti statistika andmebaasi andmete alusel)



**Joonis 2:** Kuusalu valla (Loksa ETTK teeninduspiirkonna osa) elanike arvu prognoos 2011-2030 (Statistikaameti statistika andmebaasi andmete alusel)



Nii Kuusalu valla kui Loksa linna rahvastiku prognoosides võib täheldada elanike arvu vähenemist peaaegu kõigi vaadeldavates vanusegruppides. Ainsad vanusegrupid, kus elanikearv kasvab, on üle 65-aastaseid ja vanemaid isikuid sisaldavad grupid.

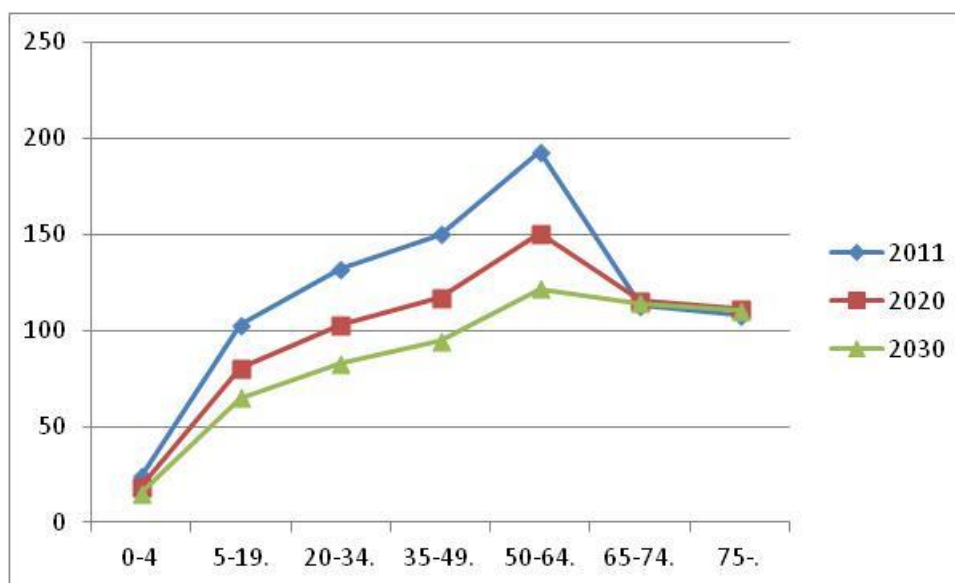
Järgnevalt on esitatud rahvastikuprognosis Loksa ETTK teeninduspiirkonda planeeritud Vihula valla osa kohta.

**Tabel 5.** Vihula valla Võsu piirkonna elanike arvu prognoos (Statistikaameti statistika andmebaasi andmete alusel)

Aasta	Vanusegrupp							Kokku
	0-4	5-19	20-34	35-49	50-64	65-74	75+	
2011	24	103	132	150	193	113	108	823
2020	19	80	103	117	151	115	111	696
2030	15	65	83	95	122	114	110	604
Muutus (2030 vs 2011):	-9	-38	-49	-55	-71	1	2	-219

Vihula vallas elab keskmisel 5 inimest ruutkilomeetril, asustihedus on seega hõredam kui Kuusalu vallas, samas on ka Vihula vallas sarnaselt Kuusalule asustihedus püsinud viimasel viiel aastal suhteliselt stabiilsel tasemel.

**Joonis 3:** Vihula valla (Loksa ETTK teeninduspiirkonna osa) elanike arvu prognoos 2011-2030 (Statistikaameti statistika andmebaasi andmete alusel)

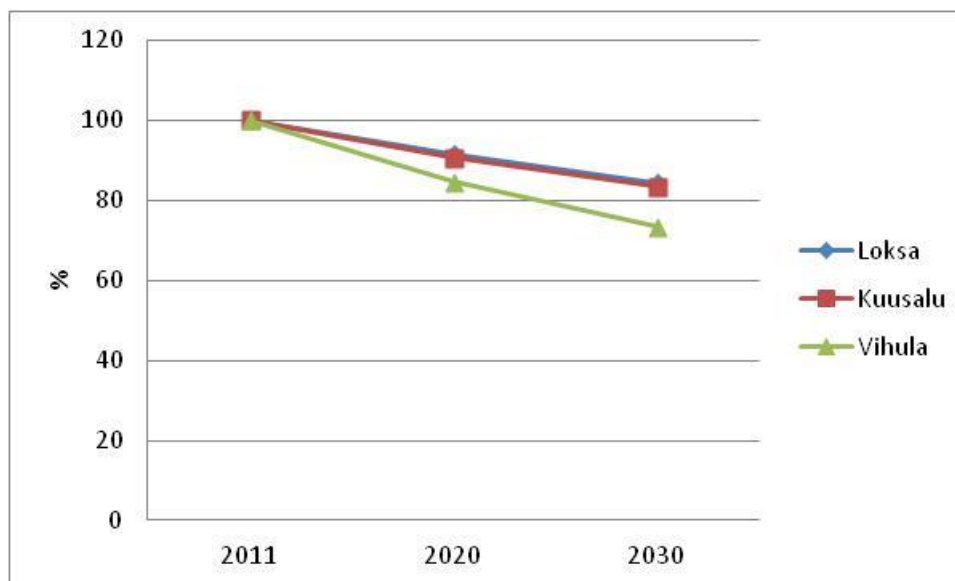


Võrreldes Loksa linna ja Kuusalu vallaga on Vihula valla Võsu piirkonna rahvastiku vähenemine kiirem. Stabiilsust võib prognoosida vaid üle 65- aastaste elanike hulgas. Prognoosi koostamise aluseks on RAKE uuringu rahvastikuprognoos Vihula valla kohta.

Rahvaarvu vähenemise tempot Loksa ETTK teeninduspiirkonnas iseloomustab järgmine joonis.



**Joonis 4:** Loksa ETTK teeninduspiirkonna elanike arvu muutused omavalitsuste kaupa perioodil 2011-2030 (Statistikaameti statistika andmebaasi andmete alusel)



Nagu jooniselt tuleneb on kõige kiirem rahvastiku vähenemine teenuspiirkonna Vihula valla osas. Loksa ja Kuusalu valla rahvastiku vähenemise tempo on võrreldav.

#### *Ravikindlustatud ja ravikindlustamata isikud teenuspiirkonnas*

Paraku ei ole võimalik täpselt hinnata, kui suur on täpselt 2030.aastaks **ravikindlustatud ja ravikindlustamata isikute osakaal**, kuna pole teada, kuidas jaotuvad nende proportsioonid tööealise elanikkonna hulgas. Küll aga võib eeldada, et suure tõenäosusega on jätkuvalt ravikindlustatud kõik alla 20 aastased ning vanemad kui 64 aastased elanikud. 2011.a oli sellises vanuses isikuid Loksal ja Kuusalu valla põhjaosas kokku 1 848 ehk 38% kogu elanikkonnast. 2030. aastaks on eelduste kohaselt antud vanusegruppi jäävate isikute osakaal piirkonnas 49%-ni elanikkonnast. Kuna sündivus piirkonnas prognoosi alusel väheneb, on kasv tingitud vanemaealise elanikkonna lisandumisest.

2011.a oli Vihula valla Loksa ETTK kavandavas teenuspiirkonnas alla 19- aastaseid ning üle 65- aastaseid ehk suure tõenäosusega ravikindlustatud isikuid kokku 348 ehk 42% kogu elanikkonnast. 2030. aastaks on eelduste kohaselt antud vanusegruppi jäävate isikute osakaal piirkonnas 50%-ni elanikkonnast. Kuna sündivus piirkonnas prognoosi alusel väheneb, on kasv tingitud vanemaealise elanikkonna osakaalu suurenemisest.

Ravikindlustatud isikute osakaalu suurust on võimalik hinnata ka piirkonna perearstinimistute koosseisu alusel. 2015. aasta juunis oli teenuspiirkonda kuuluvate omavalitsuste perearstide nimistutes kokku 11 % ravikindlustamata isikuid. Kõige suurem oli ravikindlustamata isikute osakaal teenuspiirkonna omavalitsustest Vihula vallas.

#### *Keskmine eluiga*

Keskmine eeldatav eluiga sünnihetkel oli Eestis 2013.a seisuga 76 aastat. Seejuures erines meeste ja naiste eeldatav eluiga 10 aastat: meestel oli vastav näitaja 71,3 ja naistel 81,3 aastat. Rahvastiku tervise arengukava põhjal on selline vahe püsinud ligilähedasel tasemel 1996. aastast alates. Samas näiteks Euroopa Liidus on antud ajavahemikul eluea sooline ebavõrdsus vähenenud ning on praeguseks Eestiga võrreldes peaaegu kaks korda väiksem.<sup>3</sup> Harjumaal ületab oodatav keskmine eluiga Eesti keskmist: meeste oodatav eluiga Harjumaal on 73,8 aastat ja naistel 82,3 aastat.

<sup>3</sup> Rahvastiku tervise arengukava 2009–2020

Lisaks soolistele eluea erinevustele põhjustavad erinevusi ka muud tegurid, nt haridustase, elukoht (maa või linn) jms. 2013.a oli Statistikaameti hinnangul linnalistes asulates elanike keskmine oodatav eluiga pisut kõrgem kui maa-asulates: meestel vastavalt 73,1 ning 72,1 aastat ja naistel 81,8 ja 80,4 aastat.<sup>4</sup> Need näitajad on paari aastaga veidi paranenud, eriti meeste puhul. Võrdluseks: 2011.a oli linnalistes asulates meeste oodatav eluiga 71,3 ja naistel 81,4 aastat ning maa-asulates vastavalt meestel 71 ja naistel 81 aastat. Seega on oodatav keskmine eluiga kahe aastaga näiteks linnalistes asulates elavate meeste puhul tõusnud ligi 2 aastat, maa-asulates veidi üle aasta.

**Tabel 6.** Eesti elanike keskmine oodatav eluiga linnalistes ja maa-asulates 2011.a ja 2013.a

Oodatav keskmine eluiga				
	Linnaline asula		Maa-asula	
	2011.a	2013.a	2011.a	2013.a
<b>Mees</b>	71,3	73,1	71	72,1
<b>Naine</b>	81,4	81,8	81	80,4

*Allikas: Statistikaamet*

Esmatasandi tervisekeskuste rajamine aitab kaasa keskmise eluea tõusule ka maapiirkondades, mis omakorda aitab kaasa Eesti ees seisva arenguvajaduse - tervena elatud eluaastate suurendamine läbi tervisekäitumise parandamise – saavutamisele.

### 1.2.3. Esmatasandi teenustepakkujate ülevaade

Järgnevas peatükis on antud ülevaade esmatasandi tervishoiuteenuse pakkujatest Loksa ETTK teeninduspiirkonnas.

#### *Perearsti ja pereõe teenus*

2015. aastal tegutseb Loksa linnas ja Kuusalu vallas 5 perearstiteenuse lepingupartnerit kokku 5 nimistuga. Loksa linna perearstide nimistutesse kuulub 2015. aasta juuni seisuga kokku 4983 isikut Vihula vallas tegutseb samuti 1 perearstinimistu, millesse kuulub 1112 isikut.

**Tabel 7.** Perearsti ja -õe teenuse pakkumine Loksa linnas, Kuusalu vallas ja Vihula vallas

Piirkond	Haigekassa lepingu-partnerite arv	Nimistute arv	Kindlustatud isikuid	Kindlustamata isikuid
<b>Loksa linn</b>	3	3	4248	584
<b>Kuusalu vald</b>	1	2	3231	298
<b>Vihula vald</b>	1	1	957	153
<b>KOKKU</b>	<b>5</b>	<b>5</b>	<b>8436</b>	<b>1035</b>
<b>Kokku Loksal ja Vihula vallas</b>			<b>5205</b>	<b>737</b>

RAKE uuringu andmetel oli 2011.aastal Loksa linnas ja Kuusalu vallas vajadus kokku 6 perearsti ja 10 pereõe järele. Rajatavasse Loksa ETTK-sse on plaanis koondada 3 Loksa linnas tegutsevat perearstinimistut ning samuti Vihula valla perearstinimistu.

Järgnevalt on esitatud täpsemad andmed Loksa ETTK-ga ühinevate perearstide kohta.

<sup>4</sup> Linnalised asulad on linnad, vallasisesed linnad ja alevid, maa-asulate hulka kuuluvad alevikud ja külad.

Nimistu nr:	N0271
Perearst:	D02273 – Nugis Tatjana
Piirsuurus:	2000
Suurus (seisuga):	1539 (01.07.2015)
Kindlustatud isikuid:	1327
Kindlustamata isikuid:	212
Vabade kohtade arv:	461
Teenuse osutaja:	Tatjana Nugis OÜ
Tegevusluba:	L03925 (tähtajatu, alates 07.11.2014)
Pereõde:	Margi Lepp (N08228)

Nimistu nr:	N0272
Perearst:	D02274 – Proskurina Tatjana
Piirsuurus:	2000
Suurus (seisuga):	1476 (01.07.2015)
Kindlustatud isikuid:	1298
Kindlustamata isikuid:	178
Vabade kohtade arv:	524
Teenuse osutaja:	Tatjana Proskurina OÜ
Tegevusluba:	L03926 (tähtajatu, alates 07.11.2014)
Pereõde:	Ljudmilla Kuljuhina (N06530)

Nimistu nr:	N0283
Perearst:	D05416 – Idavain Mall
Piirsuurus:	2000
Suurus (seisuga):	1817 (01.07.2015)
Kindlustatud isikuid:	1623
Kindlustamata isikuid:	194
Vabade kohtade arv:	183
Teenuse osutaja:	MALL IDAVAIN
Tegevusluba:	L03195 (tähtajatu, alates 17.10.2013)
Pereõde:	Ille Ojamaa (N06479)

Nimistu nr:	N0480
Perearst:	D06172 – Reimal Angela
Piirsuurus:	2000
Suurus (seisuga):	1110 (01.07.2015)
Kindlustatud isikuid:	957
Kindlustamata isikuid:	153
Vabade kohtade arv:	90
Teenuse osutaja:	Angela Reimal
Tegevusluba:	L03491 (tähtajatu, alates 08.01.2014)
Pereõde:	Mirjam Kulla (N07989)

### *Koduõendus*

Koduõendusteenust pakub Loksa linnas ja Kuusalu vallas alates 2014. aasta juulist Alba Õendusteenused OÜ. Kuni 2013. aastani kuulusid Kuusalu vald ja Loksa linn TNP Konsultatsioonid OÜ sihtpunktide hulka.

Alba Õendusteenused OÜ poolt pakutav koduõendusteenus sisaldab järgmist:

- haavade ja haavandite sidumine, ravi ja hooldus;
- stoomide hooldus (vahetus, hooldusõpetus);
- lamatiste ennetamine, ravi ja hooldus;
- ravimite manustamine;
- analüüside võtmine;
- vererõhu, pulsi, kehatemperatuuri mõõtmine;
- lihasesüstid;
- veenikanüüli paigaldamine, veenisüstid, tilkinfusioonid;
- põie kateteriseerimine, püsikateetri paigaldamine ja selle hooldus;
- haavade ravi ja hooldus;
- haavaõmbluste eemaldamine;
- stoomide vahetus ja hooldus;
- klistiirid, mikroklistiirid;
- veresuhkru mõõtmine glükomeetriga;
- valu jälgimine, valuravimite manustamine
- asendiravi

Teenuse tasu on 1 tunni koduõe visiidi kohta 20 eurot, vajadusel lisandub töövahendite tasu (sidematerjalid, ravimid jms). Saatekirja olemasolul katab visiidi kulud Eesti Haigekassa.

Vihula vallas pakuvad koduõendusteenust SA Vähihaigete toetusravi ning Sõmeru Tervisekeskus OÜ. Tegemist on Haigekassa koduõenduse lepingupartneritega.

2013. aastal pakuti Loksa linnas ja Kuusalu vallas teenust 112 inimesele, neist enamus ehk 79 inimese elukoht oli Kuusalu vallas. 2011.aasta seisuga oli Loksa linnas ja Kuusalu vallas vajadus 2 koduõe järele, 2030. aastaks prognoosib RAKE uuring koduõdede vajaduseks 3 koduõde.

**Tabel 8.** Koduõenduse teenuse pakkumine Loksa ETTK teeninduspiirkonnas

Piirkond	Haigekassa lepingu-partnerite arv	Isikute arv teenusel	Teenuse hulk kokku	Keskmine teenuse kordade arv teenust saanud isiku kohta
<b>Loksa linn</b>	1 (Alba Õendusteenused OÜ)	57	1 038	18,2
<b>Kuusalu vald<sup>5</sup></b>	1 (Alba Õendusteenused OÜ)	69	1 497	21,7
<b>Vihula vald</b>	2 (SA Vähihaigete Toetusravi, Sõmeru Tervisekeskus OÜ)	12	401	33,4
<b>KOKKU</b>	<b>1</b>	<b>138</b>	<b>2 936</b>	<b>24,4<sup>6</sup></b>

Alba Õendusteenused OÜ keskus paikneb Kuusalus Ed. Ahrensi majas, Sõmeru Tervisekeskus paikneb Sõmerus Lääne-Virumaal (Loksa Üksusest 55 km kaugusel). Kavandatavas Loksa ETTK hakkab koduõendusteenust pakkuma Ida-Tallinna keskhaigla hooldusravikliinik ning koduõed koonduvad loodavad ETTK ruumidesse.

#### *Füsioteraapia*

Ambulatoorse füsioteraapia teenuse osutajaks Loksa linnas on AS Ida-Tallinna Keskhaigla. Väljaspool Loksa linna teenuspiirkonnas füsioteraapia teenuseid ei pakuta. Kokku on teenusel aastas 92 isikut. 2011.aasta seisuga oli Loksa linna ja Kuusalu valla piirkonnas vajadus ühe füsioterapeudi järele.

**Tabel 9.** Füsioteraapia teenuse pakkumine Loksa ETTK teeninduspiirkonnas

Piirkond	Haigekassa lepingupartnerite arv	Isikute arv teenusel	Teenuse hulk kokku	Keskmine teenuse kordade arv teenust saanud isiku kohta	Teenuse pakkumise asukohtade arv
<b>Loksa linn</b>	1 (AS Ida-Tallinna Keskhaigla)	13	148	11,4	1 (Loksa Üksus)
<b>Kuusalu vald</b>	0	79	564	7,1	1 (Loksa Üksus)
<b>Vihula vald</b>	0	20	217	10,9	1 (Rakvere Haigla)
<b>KOKKU</b>	<b>1</b>	<b>92</b>	<b>712</b>	<b>9,8<sup>7</sup></b>	<b>1</b>

Kavandatavas Loksa ETTK hakkab esmatasandi füsioteraapia teenust pakkuma Ida-Tallinna keskhaigla taastusravikliinik.

#### *Ämmaemabodusabi teenus*

Ämmaemanda teenuseid saab teeninduspiirkonnas hetkel kasutada vaid Loksal ITK Loksa Üksuses, samuti osutab ITK Loksal ambulatoorse günekoloogia teenuseid. Kavandatavas Loksa ETTK hakkab esmatasandi füsioteraapia teenust pakkuma Ida-Tallinna keskhaigla naistekliinik.

<sup>5</sup> Tegemist on kogu Kuusalu vallaga

<sup>6</sup> Tegemist on teeninduspiirkonna keskmisega (aritmeetiline keskmine)

<sup>7</sup> Tegemist on teeninduspiirkonna keskmisega (aritmeetiline keskmine).

### 1.2.4 Ülevaade perearstide võimalikust lisandumisest Loksa ETTK-sse

Lähima kümne aasta jooksul on oodata ca 3 uue perearsti lisandumist kavandatavasse tervisekeskusesse.

Vaadates Loksa ETTK teeninduspiirkonna omavalitsustes (Loksa linn, Kuusalu vald, Vihula vald) tegutsevaid perearste, siis kümne aasta perspektiivis (aastaks 2025) jõuavad mitmed vanuseni üle 70 eluaasta ja tõenäoliselt jäävad vanaduspensionile ning lõpetavad tegutsemise perearstidena.

Maapiirkondadesse on väga keeruline uusi perearste leida. Noored perearstid eelistavad tegutsemist suuremates maakonnakeskustes ning ka suuremates meeskondades, mitte üksikute praksistena. Seetõttu hakkavad nimetatud valdade uued tulevased perearstid paiknema pigem ITK omandis olevas Loksa linna esmatasandi tervisekeskuses.

Perearstide koondumine Loksale ITK hallavasse keskusesse võimaldab saada paremini kvalifitseeritud ja nooremaid perearste ning see võimaldab neile ka suuremat töökoormust.

### 1.2.5 Kavandatava tervisekeskuse ligipääsetavuse kirjeldus

Loksa esmatasandi tervisekeskus rajatakse Loksa linna aadressile Posti 29, Loksa ETTK filiaal hakkab paiknema Vihula vallas Võsul, tõenäoliselt aadressil Mere 63a. Käesolevas alapeatükis on analüüsitud kavandatava Loksa ETTK ligipääsetavust. Selles on toodud välja Loksa ETTK kaugus piirkondlikest keskustest ning samuti ülevaade piirkonna ühistranspordiühendusest.

Järgnevas tabelis on antud ülevaade Loksa ETTK kaugusest olulisematest teeninduspiirkonna keskustest maanteeühendust mööda (allikas Google Maps).

**Tabel 10.** Loksa ETTK kaugus teeninduspiirkonna keskustest kilomeetrites

	ETTK peahoone Loksal	ETTK Võsu üksus	ETTK võimalik filiaal Kuusalus
Loksa kesklinn <sup>8</sup>	1,4	19	28
Võsu keskus	19	0	37
Kuusalu keskus	30	37	1
Juminda poolsaare tipp	22	38	31
Pärispea poolsaare tipp	12	30	40

Ca pool Loksa ETTK teeninduspiirkonda kuuluvatest isikutest elab Loksa linnas, kus paikneb ka Loksa Üksus. Seega suure osa teeninduspiirkonnas elavate kuuluvate isikute jaoks on mugav külastada Loksa ETTK Loksa linnas paiknevat peahoonet. Võsu piirkonnas elavate isikute jaoks muutub keskuseks Loksa ETTK Võsu filiaal Võsu aleviku keskuses.

Kogu Kuusalu valla liitmine Loksa ETTK alla saab võimalikuks kui luua Loksa ETTK alla eraldi Kuusalu Üksus (filiaal), asukohaga Kuusalu alevikus. Hetkel Kuusalu filiaali loomine aktuaalne ei ole. Kuusalu valla põhjapiirkonna inimestele jaoks jääb tervisekeskus maksimaalselt 22 kilomeetri kaugusele. Seega on esmatasandi tervisekeskuse rajamine keskusega Loksale ka teeninduspiirkonna kaugust keskusest arvestades igati mõistlik lahendus.

Kuna kõik piirkonna inimesed ei liigu isiklike autodega, on oluline analüüsida ka Loksale ning Võsu filiaali suunduvat ühistranspordiühendust. Järgnevas tabelis on käsitletud ainult Loksa ETTK kavandatavaid üksusi. Lähtekohtadena on kajastatud ka Kuusalu valla põhjapiirkonna suuremad külad.

<sup>8</sup> Kesklinna määratlusena on kasutatud Google Mapsi poolt pakutavat punkti, kui päringusse sisestatakse vastava asula nimi

**Tabel 11.** Loksa ETTK teeninduspiirkonna keskuste ühistranspordi otseühenduste sageduse ja ajakulu võrdlus (allikas: portaal [www.peatus.ee](http://www.peatus.ee) )

Lähtekoht	Loksa ETTK		Loksa ETTK Võsu üksus	
	Otseühendusi tööpäeval <sup>9</sup>	Sõiduaeg (min)	Otseühendusi tööpäeval	Sõiduaeg (min)
Loksa	X	X	4	20
Kuusalu	34	29 - 110	2	47 - 50
Võsu	4	20	X	X
Viinistu	16	9 - 22	0	-
Vihasoo	0	-	2	20 - 27
Suurpea	16	5 - 25	0	--
Kolga	20	18 - 20		

Nagu tabelist tuleneb, on Loksa linna tabelis mainitud keskustest kõige tihedam ühendust Kuusalu alevikuga, enam kui 10 ühendust on Loksal ka Viinistu ning Suurpea külaga. Kõige halvem on ühendus Vihasoo külaga (Loksa linna Vihasoo bussid ei sõida, peatus tehakse peatuses „Loksa tee“), samas on Vihasoo külal olemas bussiühendus Võsuga.

Ühistranspordi liikumisteed Loksa ETTK piirkonnas on kujutatud ka järgmistel joonistel:

### 1.2.6 Üldised arenguvajadused ja eesmärgid esmatasandi tervishoius

Enneaegse suremuse ja haigestumise vähendamises peitub rahvastiku ja majanduse kasvu (tervise mõju SKPle 6-15%) oluline potentsiaal. Ehkki oodatav eluiga ja tervena elatud aastate arv on tõusuteel, jääb see oluliselt maha EL keskmisest. Samuti on Eestis suur soolise eluea lõhe (ligi 10 aastat naiste kasuks) ning suured piirkondlikud eluea erinevused.

Kuna Eesti on üks kiiremini vananeva rahvastikuga riike Euroopas, suureneb seetõttu surve tervishoiu- ja sotsiaalkuludele ning negatiivne mõju tööjõuturule. Tervise paranemisest tulenev eluea kasv on oluline ressurss tööturul tekkiva tööealise elanikkonna vähenemisest tekkiva võimaliku lünga tasandamiseks ning tervishoiu- ja hoolekandekulude vähendamiseks.

Pööramata tähelepanu tervisekäitumise parandamisele ning ennetustööle, tervishoiuteenuste kättesaadavusele ja kvaliteedile (sh tervisekeskuste võrk, professionaalsed spetsialistid), suureneb surve tervishoiu- ja sotsiaalkuludele, pingestades seeläbi tööjõuturгу ning suurendades elanikkonna vaesusesse sattumise ohtu. Kuna Eesti on väike riik, siis inimeste eluea vähenemine mõjutab negatiivselt nii rahvastiku kui majanduskasvu. Jättes vanemaaliste vajadused ja võimalused tahaplaanile, suureneb surve sotsiaalsektorile ning oluline potentsiaal tööjõuturul, mil töökäsi napib, jääb kasutamata.

Praegune perearstisüsteem ei täida RAKE uuringu kohaselt tervishoiusüsteemis kõiki talle pandud ülesandeid. Kõige olulisemalt - **krooniliste haigete jälgimine on ebaühtlane haiguste ja nimistute lõikes**, millega seonduvalt perearstide ebaefektiivne töö kulutab eriarstiabi raha.

Peremeditsiini eriala arengukavas aastani 2020 (2012) sisaldub eesmärk, et **perearstiteenuse sihtrühm peaks suurenema kindlustamata isikute arvelt ning perearstide ravitegevusele kulutatav aeg peab suurenema halduskoormuse vähendamise tulemusel**. Halduskoormuse vähendamine saab toimuda IT võimaluste arvelt ning üksikpraksiste, kus halduskoormuse probleemid on sügavamad, liitumiseks suuremateks praksisteks. Tervisekeskuste loomine toetab otseselt antud eesmärgi saavutamist.

<sup>9</sup> Otseühenduste arv kajastab liikumisi nii ETK-sse kui tagasi (nt ühendust Loksa – Viinistu-Loksa kajastub tabelis kahe eraldiseisva ühendusena)

Esmatasandi tervishoiu teenuse kättesaadavus peab paranema **õdede pädevuse laiendamise** tulemusel. Pereõe teenus on Eestis jätkuvalt väljakujunemise staadiumis. Vähendades perearsti koormust patsientide nõustamise ja ravi jälgimise ning lihtsamate protseduuride teostamise osas, on võimalik parandada nii kättesaadavust kui ka seni tagasihoidlikus mahus osutatavate tervise edendamine ning aktiivse primaarse preventsiiooni teenustega kaetust esmatasandil (Esmatasandi tervishoiu arengukava 2020).

Eelnimetatud arenguvajadustest ja trendidest lähtudes on RAKE uuringus prognoositud ka esmatasandi tervishoiutöötajate vajadust perioodil 2011-2030.

Loksa ETTK loomise juures on peamisteks arenguvajadusteks:

- 1) Teenuste koondamine ühtsesse ravikeskusesse, mis muudab esmatasandi tervishoiuteenused teenuspiirkonna elanike jaoks kättesaadavamaks.
- 2) Kohapeal pakutavate teenuse valiku suurendamine.
- 3) Kohapeal pakutavate tervishoiuteenuste kvaliteedi tõstmine, sh spetsialistide koondamine ühte keskusesse, millega kaasnevad senisest suurem kompetents, paindlikkus teenuse osutamisel (asendamised), patsiendi aja kokkuhoid tervishoiuteenuste pakkumuse füüsilise keskkonna kompaktsusest tulenevalt jms.
- 4) Tervisekeskuse taristu kaasajastamine ning väljaarendamine tulenevalt esmatasandi tervishoiuteenuste pakkumise ruuminõuetest.



## 2 Tervisekeskuses osutatavate teenuste ja teenust osutava personali kirjeldus

### 2.1 Osutatavad ja planeeritavad esmatasandi põhiteenused aastani 2030

Loksa esmatasandi tervisekeskuse põhiteenusteks on üldarstiabi teenus, koduõendusteenus, iseseisev ämmaemandusabi teenus ning füsioteraapiateenused.

Esmatasandi teenusepakujate vajaduste prognoosimisel on RAKE uuringus ning ka käesolevas arengukavas lähtutud järgmistest tervishoiusüsteemi arengut mõjutavatest ühiskonna trendidest: <sup>10</sup>:

- elanikkonna vananemine, vähenemine ja ümberpaiknemine;
- esmashaigestumise kasv ja krooniliste haiguste esinemise sagenemine (põhjusteks terviseteadlikkuse tõus, elanikkonna vananemine ja diagnostikavõimaluste paranemine jms);
- ühiskonna kasvavad ootused teenuste kvaliteedile ja kättesaadavusele;
- isikute (tööjõu, patsientide) vaba liikumine;
- piiratud ressursid (pädev personal, avalik raha) vs tervishoiukulutuste kasv.
- Tervishoiusüsteemi arenguid mõjutav taust ja trendid tervishoius:
- uute, spetsiifilist kompetentsi nõudvate, kuid samas efektiivsete ja patsienti säästvate meditsiinitehnoloogiate areng, sh uued seadmed, ravimid, ravimeetodid;
- keerulise ja kõrgtehnoloogilise aktiivravi koondumine kompetentsikeskustesse;
- statsionaarse ravi vähenemine ja lühenemine, ambulatoorse ja päevaravi osakaalu kasv;
- esmatasandi tervishoiu sh õendusabi rolli tähtsustumine.

Alljärgnevatel alapeatükkides on esitatud kokkuvõtte RAKE uuringus välja toodud perearstide, pereõdede, koduõdede, füsioterapeutide ja ämmaemandate osutatavate teenuste ning personali vajaduste kohta. Prognoose on tulenevalt Loksa ETTK teeninduspiirkonnast vastavalt piirkonna vajadustele kohandatud.

#### 2.1.1 Üldarstiabi teenus (perearsti ja pereõe teenused)

*Tegevuseesmärk ja tegevuse sisu*

Tervishoiuteenuste korraldamise seadus (TTKS) defineerib §7 perearstiteenuse üldarstiabi mõiste kaudu: „Üldarstiabi on ambulatoorne tervishoiuteenus, mida osutavad perearst ja temaga koos töötavad tervishoiutöötajad.“ Perearstiteenuse osa on pereõendusteenus, mis õendusabi erialade loetelu (2001) järgi on üks terviseõenduse eriala osa. Pereõe tegevusjuhendi (2009) alusel on pereõe ülesanne määratleda ja suurendada üksikisiku, perekonna või kogukonna füüsilisi, vaimseid ja sotsiaalseid võimeid sõltumata inimese soost, rassist, vanusest, keelest, religioonist, sotsiaalsest staatusest ning tervislikust seisundist.

Sotsiaalministri 06.01.2010 vastu võetud määrus nr 2 „Perearsti ja temaga koos töötavate tervishoiutöötajate tööjuhend“ määratleb perearsti ja -õe poolt osutatava teenuse üldise sihtrühma: üldarstiabi osutatakse kõigile perearsti nimistusse kantud patsientidele. Teeninduspiirkonnas elavale või ajutiselt viibivale isikule, kes ei kuulu perearsti nimistusse, osutatakse vältimatut abi.

Loksa ETTK eesmärgiks üldarstiabi teenuse pakkumisel on tagada Loksa linna esmatasandi tervisekeskuse teeninduspiirkonna elanikele võrdne võimalus saada kvaliteetset perearstiabi

---

<sup>10</sup> Tervishoiu arengusuunad 2020

teenust. Loksa ETTK-sse koondunud perearstidel on koostöös teiste Loksa ETTK-sse koondunud esmatasandi tervishoiuteenuste pakkujatega võimalik abistada patsiente kiiremini ning muuta esmatasandi tervishoiuteenuste pakkumine efektiivsemaks.

Lisaks patsientide paremale abistamisele, võimaldab Loksa ETTK erinevaid võimalusi ka teenusepakkujatele. Perearstidel/pereõdedele võimaldatakse perioodilisi koolitusi. Koolitusvajaduste kaardistamist ja koolituste korraldamist hakkab organiseerima Loksa ETTK juhataja. Erinevate oskuste ristkasutus Loksa ETTK-s tegutsevate arstide ja õdede vahel võimaldab patsiente paremini ravida.

### Teenused

Perearstid lähtuvad teenuste pakkumisel „Perearsti ja temaga koos töötavate tervishoiutöötajate tööjuhendist<sup>11</sup>“. Perearstide tegevused jagunevad sisuliselt kolme suuremasse gruppi:

#### I Vahetult elanike teenindamisega seotud tegevused

- Vastuvõtt praksises (sh erinevate protseduuride ja uuringute teostamine või uuringutele saatmine)
- Nõustamine sidevahenditega
- Koduviitide tegemine

#### II Tegevused, mis toetavad otseselt elanike teenindamisega seotud tegevusi

Tegemist on nn „tagatoa tegevustega“, mis eelnevad või järgnevad patsiendikontaktile ning toetavad seda otseselt. Selliste tegevuste hulka kuuluvad osaliselt või täielikult teenuste osutamise dokumenteerimine, uuringute ja analüüside menetlemine, meeskonnasisene koostöö, koostöö teiste tervishoiu- ja sotsiaaltöö spetsialistidega (saatekirjad ja konsultatsioonid), ravi tulemuslikkuse hindamine. Osa neist protseduuridest ja uuringutest on rahastatavad pearaha arvelt, osa uuringufondist.

#### III Üldised tugitegevused

Perearstipraksise töö juhtimine ja tegevuse korraldamine, tööd kajastava aruandluse tegemine, enesetäiendamine jms.

Järgnev tabel võtab kokku perearsti ja pereõde peamised töövaldkonnad dokumendi „Perearsti ja temaga koos töötavate tervishoiutöötajate tööjuhend“ kohaselt:

**Tabel 12.** Perearstide ja pereõdede tegevusvaldkonnad

Tegevusvaldkond	Perearst	Pereõde
Tervise edendamine, mis hõlmab tervise riskitegurite hindamist, individuaalset tervisekasvatust ja meditsiinilist nõustamist	X	X
Haiguste ennetamine, mis hõlmab tervise riskitegurite hindamist, immuniseerimist ja sõeluuringuid	X	X <sup>12</sup>
Haiguste diagnoosimine	X	
Haigete ravimine ja nõustamine	X	
Patsiendi edasisele ravile suunamine	X	
Tervishoiuteenuste osutamist tõendavate ja perearsti nimistut puudutavate dokumentide vormistamine, sealhulgas dokumenteerimine kui patsienti on nõustatud sidevahendite teel	X	X
Tervishoiustatistika koostamine	X	
Tervishoiualase majandustegevuse aruannete koostamine	X	
Õendusabi teenuste osutamine		X

<sup>11</sup> Leitav aadressilt: <https://www.riigiteataja.ee/akt/13263878?leiaKehtiv> (18.06.2015)

<sup>12</sup> Välja arvatud sõeluuringud

Üldarstiabi osutamine oma pädevuse piires ägeda tervisehädaga patsientidele		X
Krooniliste haigustega patsientide seisundi jälgimine, nõustamine ja nende suunamine vastuvõtule, kui ilmnevad asjaolud, mis võivad olla aluseks varem määratud ravi ümberhindamiseks		X

### Sihtrühm

Üldarstiabi osutatakse kõigile perearsti nimistusse kantud patsientidele. Teeninduspiirkonnas elavale või ajutiselt viibivale isikule, kes ei kuulu perearsti nimistusse, osutatakse vältimatut abi. Sihtrühma suuruseks on Loksa ETTK teeninduspiirkond.

### Üldarstiabi teenusepakujate vajaduse prognoos, teenuse maht ja personal

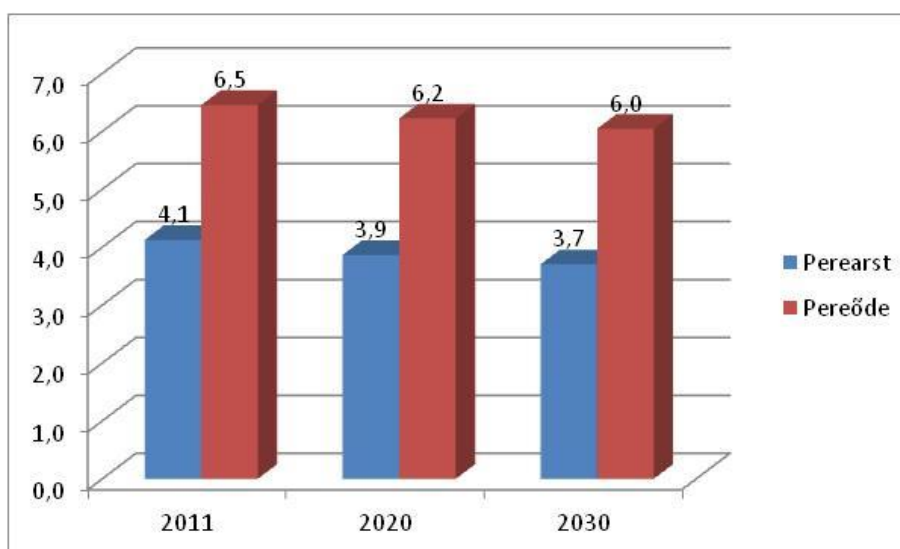
RAKE uuringu alusel töötas 2011. aasta seisuga Loksa linnas ja Kuusalu vallas 5 perearsti, Vihula vallas 1 perearst (Võsu alevikus). Kuna Loksa ETTK teenuspiirkonda on käesoleva arengukavas võrreldes RAKE uuringuga veidi muudetud, on Loksa ETTK teeninduspiirkonna perearstide vajaduseks 2011. aasta seisuga **4 perearsti ja 6-7 pereõde**<sup>13</sup>. 1 perearst koos 1 pereõega teostab vastuvõtte ka Loksa ETTK Võsu üksuses.

**Tabel 13.** Perearsti ja pereõde teenusevajadus Loksa ETTK teeninduspiirkonnas 2011-2030

	2011	2020	2030
Peararst	4,1	3,9	3,7
Pereõde	6,5	6,2	6,0

Loksa ETTK teenuspiirkonnas prognoositakse rahvaarvu kahanemist ning sellest tulenevalt ka mõningast perearstiteenuse vajaduse vähenemist. Samas arvestades elanikkonna üldise vananemise trendi ning esmatasandi teenuste olulisuse kasvu, jääb üldine teenuse vajadus samaks. Pereõdede vajadus tervikuna jääb samaks või kasvab pisut, sest pereõdede rolli planeeritakse esmatasandi teenuste osutamisel suurendada. Järgneval joonisel on perearstide ning pereõdede vajadus Loksa ETTK teeninduspiirkonnas aastatel 2011 – 2030 ja visuaalselt kajastatud.

**Joonis 5:** Loksa ETTK perearstide ja pereõdede vajadus 2030. aastani.



<sup>13</sup> Prognoosi koostamisel on aluseks võetud RAKE uuringu andmed perearstiteenuse vajaduse ning teeninduspiirkonna rahvastiku ning selle vanuselise koosseisu kohta. Kuna teenuspiirkonna muutus on võrreldes RAKE uuringus väljapakutuga suhteliselt väike ning ka elanikkonna vanuseline koosseis RAKE uuringus kajastatud andmetega sarnane, on prognoosimisel lähtutud RAKE uuringuga sarnasest meetodikast.

Keskmiseks perearstinimistu suuruseks kujuneks Loksa ETTK piirkonnas 1300 – 1500 inimest perearstinimistus, iga perearst käsutuses on keskmiselt 1,5 pereõde.

Kokkuvõtlikult on Loksa ETTK üldarstiabi teenusmahus tervisekeskuse avamisel ning aastal 2030 kajastatud järgmises tabelis.

**Tabel 14.** Üldarstiabi teenusemahtude prognoos

Teenusmahud	Tervisekeskuse rajamisel	2030
Perearstide arv Tervisekeskuses	4,1	3,7
Pereõdede arv	6,5	6,0
Keskmine nimistu suurus	1525	1260
Nimistu suurus kokku perearstide peale	6100	5040

#### *Üldarstiabi tervisekeskuse teises tegevuskohas*

Loksa linnast väljaspool paiknevatele perearstidele pakutakse võimalust liituda Loksa ETTK-ga (tervisekeskuse teine tegevuskoht). See aitab perearstipraksistel leida lahenduse asenduse probleemidele, vajadusel kasutada täiendavat taristut, osaleda koolitustel jne. Hetkel on Loksa ETTK-le kavandatud üks tervisekeskuse teine tegevuskoht asukohaga Vösul Vihula vallas.

### **2.1.2 Koduõendusteenus**

#### *Tegevuseesmärk ja teenuse sisu*

Koduõendusteenuse eesmärgiks on patsiendi tervisliku ja funktsionaalse seisundi säilitamine ja võimalusel parandamine läbi toetava eesmärgipärase õendusabi osutamise. Teenuse loob võimaluse jätkata haiguse paranemis- ja taastumisperioodis edasist vajalikku ravi, hoolitsust ning iseseisvust toetavat toimetulekukoolitust kodus keskkonnas. Üheks oluliseks koduõendusteenuse osutamise eesmärgiks on lisaks eelpool mainitule ka krooniliste haiguste ägenemiste ja tüsistuste ennetamine ning aktiivravi osutamise vajaduse vähendamine.

Koduõde on kliiniline õde, kes tegeleb patsientide erinevate haigusrühmadega (erinevad kirurgilised ja siseprofiili haigused – troofilised ja diabeetilised haavandid, insuldijärgne nõustamine, abivahenditreening jne). Koduõed teevad tihedalt koostööd perearstide ja haiglatega. Lihtsamatel juhtudel (õe teenuse vajadus vähem kui kaks korda kuus, lihtsamad protseduurid) pakub teenuseid pereõde. Koduõe vastutusalasse jäävad 3 ja enam koduvisiiti nõudvad juhtumid, sh postoperatiivsed patsiendid.

#### *Teenused*

Koduõendusteenuse pakkumine lähtub koduõendusteenuse tegevusjuhendist<sup>14</sup>.

Tegevused jagunevad alljärgnevalt:

1) Õendustegevused

- Seisundi hindamine (füüsiline võimetus, vaimne võimetus, toimetulek stressiga ja emotsionaalne võimetus, sotsiaalne võimetus, nt isoleeritus sõpradest ja pereliikmetest)
- Õendusprobleemide lahendamine (protseduuride sooritamine, raviskeemide rakendamine ja kliendi seisundi jälgimine; kliendi õpetamine ja juhendamine, psühhosotsiaalne toetamine)

<sup>14</sup> Leitav: Sotsiaalministeeriumi koduleht, [https://www.sm.ee/sites/default/files/content-editors/eesmargid\\_ja\\_tegevused/Tervis/Tervishoiususteem/koduoenduse\\_tegevusjuhend.pdf](https://www.sm.ee/sites/default/files/content-editors/eesmargid_ja_tegevused/Tervis/Tervishoiususteem/koduoenduse_tegevusjuhend.pdf) (29.06.2015)

- Rehabiliteeriv õendustegevus (eesmärgiks aidata isikul saavutada maksimaalne võimalik iseseisvus enesehooldustoimingute teostamisel).
- Mitteformaalsete hooldajate õpetamine ja toetamine (mitteformaalsete hooldajate panus kliendi hoolduses on märkimisväärne ja üldiselt vastuvõetavaks on saanud seisukoht, et sellised inimesed vajavad toetust, äga oluline on, et hooldajad ise ei muutuks patsientideks, täites omi ülesandeid patsientide eest hoolitsemisel).

## 2) Dokumentatsiooni täitmine

Koduõdedele on kohustuslik teenuse osutamise dokumenteerimine ja Haigekassal on õigus õendushooldusplaani alusel kontrollida teenuse osutamise õigsust ja põhjendatust. Õendushooldusplaanis kirjeldab koduõde hindamisele tuginedes kliendi õendusprobleeme, planeeritavaid õendustegevusi (k.a. protseduurid) ning nende oodatavat tulemust. Õendusplaani koostamisel määratletakse kooskõlastades raviva arstiga õendushoolduse vajalik ja prognoositav kestvus ning vahhindamiste ajad. Kokkuvõtlikult koosnevad koduõenduslood järgmistest osistest:

- üldandmed, märgitud peab olema ka õe registri number;
- pere-, ravi-, eriarsti saatekiri, millel on patsiendi diagnoosid koos koodidega, arsti korraldused ja märkused;
- leping kliendiga ja kliendi nõusolek teenusega;
- õendusanamnees;
- õendushooldusplaan;
- ravimid;
- õenduspäevik, milles peab kajastuma kliendi seisund ja teostatud õendushooldus igal visiidil;
- haava ja haavandi hoolduse hindamise leht ning teostatud õendushoolduse protokoll (vajadusel)
- valuskaala leht (vajadusel);
- epikriis ja vahhindamiste tulemused

## 3) Kohtumised ja konsultatsioonid juhtumikorraldamiseks ja õendushoolduse plaani arendamiseks.

Koduõenduse kvaliteedi kindlustamise esimene oluline tegur on oma ametisse sobiv, motiveeritud ja asjatundlik ning koolitatud töötaja. Teenuse kvaliteedi kindlustab õdede pidev täiendkoolitus ja töötajate püüd oma tööd igakülgset arendada ning täiendada, rakendades uuendusi oma igapäevatoos. Koduõel on kohustus osaleda erialasel täiendkoolitustel iga-aastaselt vähemalt 2-4 ainepunkti (AP) ulatuses ning pidevalt ise ennast erialaselt arendada.

### *Sihtrühm*

Koduõendust osutatakse ägeda haiguse paranemisperioodis olevale, kroonilist haigust põdevale või piiratud funktsionaalse võimekusega patsiendile raviks (arsti ettekirjutusel) ja/või efektiivseks toimetulekuks kodus keskkonnas. Koduõenduse sihtrühma kuuluvaid patsiente iseloomustavad:

- südame-veresoonkonna haigused: operatsioonijärgne ja müokardi infarkti järgne periood;
- neuroloogilised seisundid: ajutrauma, selgroovigastus, polüsklerooos, ajuinfarkt, Parkinsoni tõbi;
- haavandid ja nahaprobleemid: troofilised haavandid, lamatised, kognitiivsed ja käitumishäired: psüühikahäiretega patsiendid ja dementsed;
- tugiaparaadi degeneratiivsed muutused, traumad: puusa- ja põlveliigete proteesimine, artriit, amputatsioon, luumurrud;
- geriaatrilised probleemid: inkontinents, dementsus, piiratud liikuvus, tundlikkuse-taju häired;
- pediatrilised probleemid: piiratud liikuvus, tundlikkuse-taju häired, kardinaalsed anomaaliad;
- krooniline obstruktiivne kopsuhaigus;

- valud;
- mitteaktiivravi vajavad spetsiifilised haigused ja vigastused (infusioonravi, hapnikravi, dialüüsravi, diabeet, epitsüstostoomi, trahheakanüüli, kolostoomi hooldus);
- terminaalfaasis olevad isikud ja nende perekonnad.

Enamusel patsientidest on mitmest haigusest kombineeritud probleemid. Lisaks põhihaigusele esineb koduõendusteenuse klientidel keskmiselt kolm kaasuvat haigust (sagedamini südamepuudulikkus, kõrgvererõhktõbi, ateroskleroos, stenokardia, nägemisprobleemid, bronhiaalastma).

Kuna koduõendusteenust osutatakse valdavalt vanemaealistele, siis kuuluvad Loksa esmatasandi tervisekeskuse sihtgrupi eelkõige üle 65- aastased teeninduspiirkonna elanikud, keda 2020. aastaks prognoositakse teenuspiirkonda ca 1350 inimest, 2030. aastaks juba 1681 inimest.

Seega vajadus koduõendusteenuse järele on Loksa ETTK teeninduspiirkonnas pidevalt kasvav.

#### *Koduõendusteenuse pakkujate vajaduse prognoos, teenuse maht ja prognoos*

Loksa ETTK piirkonnas prognoositakse koduõdede arvu kasvu tulenevat elanikkonna vananemisest. Tulenevalt teenuse kasutuse tugevast sõltuvusest rahvastiku vanusstruktuurist toob prognoositav rahvastiku vananemine kaasa töökohtade vajaduse kasvu ka prognoosides sisalduva rahvastiku arvu vähenemise tingimustes. Koduõendusteenuse mahtu piirab teenuse puudumine või halb kättesaadavus, kuivõrd teenuse osutamine ei ole sageli majanduslikult otstarbekas. Eestis on olulises ulatuses koduõendusteenusega katmata piirkondi, kus on ühelt poolt väike nõudlus ja teiselt poolt puuduvad vahendid selle nõudluse rahuldamiseks.

RAKE uuringus on Loksa linna ja Kuusalu valla teeninduspiirkonna puhul koduõendusteenuse vajaduseks 2030. aasta prognoositud 3 koduõde. Järgnevas tabelis on kajastatud Loksa ETTK teeninduspiirkonna reaalne koduõendusteenuse vajadus aastatel 2011 – 2030.

**Tabel 15.** Koduõdede vajadus Loksa ETTK teeninduspiirkonnas 2011-2030

	2011	2020	2030
Koduõde	1,3	1,5	1,9

Prognoosist tulenevalt hakkab Loksa ETTK-s tööle 2 koduõde, keskuse avamisel on mõistlik rakendada üks koduõde tööle täiskoormusega ning teine 0,5 kohaga.

RAKE uuringu kohaselt tehti Loksa linnas, Kuusalu vallas ja Vihula vallas 2013. aastal kokku 2 936 koduõenduse visiiti, teenust osutati 138 inimesele. Arvestades rahvastikuprognoose tehakse Loksa ETTK teeninduspiirkonnas keskmiselt 2000 - 2300 koduõde visiiti aastas ning teenust saab keskmiselt 100 - 115 inimest. Kuna vanemaealiste isikute arv piirkonnas pidevalt kasvab (vt ptk 1.2 „Tervisekeskuse teeninduspiirkonna iseloomustus“), võib prognoosida visiitide arvu järjepidevat kasvu. Visiitide arvu kasv toob kaasa ka suurema koduõdede arvu vajaduse – kui aastaks 2020. prognoositakse koduõdede vajaduseks Loksa ETTK-s 1,5 koduõde, siis 2030. aastaks on vaja juba 2 täiskohaga töötavat koduõde.

Haigekassa teenuste loetelus on koduõendusteenuse tegevused kajastatud kui terviklik koduõendustegevuste kompleks, mida rahastatakse ühtse teenusena. Teenuse korra ajaline pikkus on arvestuslikult 90 minutit, mis tähendab, et üks koduõde jõuab tööpäevas osutada 5,3 koduõendusteenust ehk teha 5-6 koduviiti. Lisaks tuleks arvestada ajakulu kohustuslikuks enesetäiendamiseks (60 t) ja terviseedenduslikus töös osalemiseks (60 t), kokku 120 t, mis moodustab kokku ca 6,5% tööajast.

**Tabel 16.** Koduõenduse teenusemahtude prognoos

	2020	2030
Loksa ETTK teeninduspiirkonna rahvaarv kokku	5 512	5 037
Koduõdede vajadus Loksa ETTK teeninduspiirkonnas	1,5	1,9
Isikute arv teenusel Loksa ETTK teeninduspiirkonnas	99	114
Teenuse hulk kokku Loksa ETTK teeninduspiirkonnas	2030	2334
Keskmine teenuse kordade arv teenust saanud isiku kohta	20,5	20,5
Koduõdede arv Loksa ETTK-s	2,0	1,9
Isikute arv teenusel Loksa ETTK-s	99	114
Teenuse hulk kokku Loksa ETTK-s	2030	2334

Loksa Üksuses arengukava koostamise hetkel koduõdesid ei tööta, teenust osutab Loksa linnas ja Kuusalu vallas OÜ Alba Õendusteenused. Tegemist on ka ainsa piirkonnaga, kus Alba Õendusteenused teenust osutab

#### *Koduõendusteenuse pakkumise organisatoorsed eripärad*

Koduõendusteenuse kvaliteetseks pakkumiseks peavad olema täidetud järgmised tingimused:

- Maapiirkondades elavate klientide teenindamiseks on vaja lisaressursse (transpordivahendi olemasolu, kompensatsiooni transpordikuludele ja õe töötasule, sest teenindatakse keskmiselt kaks klienti päevas vähem kui linnas).
- Koduõde vajab autot, kui ta teenindab kliente, kelle elukohad asuvad üksteisest kaugel.
- Lisaressursse vajab nende klientide teenindus, kes teatud põhjustel ei saa minna ravi- või hooldusasutusse ning vajavad üle kahe koduõe visiidi päevas.
- Tervisekeskusel peab olema võimalus kasutada erinevate spetsialistide abi ja pakkuda nende teenuseid koduseinte vahele aheldatud klientidele. Avahooldusteenustena tuleks pakkuda ka füsioteraapiat, tegevusteraapiat, kõneteraapiat, dieetnõustamist, jalaravi, kontinentsusnõustaja, diabeediõe vms eriettevalmistusega õdede konsultatsioone.
- Iga töötav koduõde vajab regulaarset supervisiooni ja nõustamist, võimalust oma tööd kogenud kolleegiga analüüsida.

Samuti eeldab koduõendusteenuse pakkumine laoruumi töövahendite hoidmiseks ning töökohta juhtumiga seotud info töötlemiseks.

### **2.1.3 Füsioteraapiateenus**

#### *Tegevuseesmärk ja teenuse sisu*

Esmatasandi füsioteraapia teenuseks loetakse esmast konsultatsiooni (ei määratleta seansside arvu), kergemate traumade ja valusündroomide ravimist (juhud, kus taastusraviarsti sekkumine ei ole vajalik). Füsioteraapia teenust osutatakse paranemise, preventsiiooni, teraapia või rehabilitatsiooni eesmärkidel. Esmatasandi lõikes pakutakse patsiendile teenust 1-3 tunni lõikes.

Senini on patsient füsioterapeudi juurde jõudnud läbi taastusraviarsti, kelle juurde on suunanud perearst. Edaspidi kui füsioterapeut paikneb samas tervisekeskuses saab perearst patsiendi suunata otse füsioterapeudi vastuvõtule (esmatasandi füsioteraapia teenus). Füsioteraapia tervisekeskusesse lisamise eesmärgiks on seega lühendada ja lihtsustada patsiendi teenuse ja ravi saamise protsessi, suunates kergematel juhtudel patsiendi otse teenust saama. Keskmiselt 15-20% esmastest taastusraviarsti vastuvõttudest on esmatasandi juhtumid.

#### *Teenused*

- Füsioteraapiline hindamine
- Füsioteraapiline nõustamine

- Füsioteraapia individuaalne seanss (keskmiselt 30 min)
- Grupiteraapia seanss
- Koduteenus
- Massaaž<sup>15</sup>
- Liikumisteraapia

Loksa ETTK-s plaanitakse hakata läbi viima ka grupifüsioteraapia seansse järgmistes sihtrühmades: ülekaalulised lapsed, liigesehaiged, kardioloogiliste probleemidega patsiendid. Grupiteraapiale eelneb siiski alati ka individuaalne hindamine ja individuaalsed seansid. Grupi optimaalne suurus on 4-6 inimest. Piiranguid grupiteraapia kasutamiseks seab see, et efekti saavutamiseks peavad selles olema sarnased kliendid (vanusrühmad), sarnaste probleemidega (nt ülekaalulised lapsed) (allikas: RAKE uuring).

Eestis kehtivate regulatsioonide alusel ei ole füsioteraapia iseseisvana juriidilises mõttes tervishoiuteenus. Haigekassa poolt rahastavas tervishoiusüsteemis on füsioteraapia üks taastusravi osa, üks selle protseduure. Haigekassa tasub taastusravi eest kui see on osutatud kindlustatule meditsiinilisel näidustusel. Tavaliselt otsustab taastusrarst kas taastusravi on vajalik, millised protseduurid ja kas patsient vajab selleks haiglaravi või saab protseduure teha ambulatoorselt. Ka teiste erialade arstid (näiteks neuroloogid) määravad oma patsientidele mõningaid taastusravi protseduure, sh füsioteraapiateenuseid. Kuivõrd füsioteraapia teenuse riiklik rahastamine toimub taastusraviarsti kaudu siis on füsioteraapia teenuse osutamine iseseisvalt võimalik üksnes ilma Haigekassa toetuseta, mis piirab oluliselt sihtrühmade võimalusi teenuse kasutamiseks.

Lisaks Haigekassa poolt taastusravi osana rahastatavatele teenusele osutatakse füsioteraapiateenust ka Sotsiaalkindlustusameti poolt rahastatava rehabilitatsiooniteenuse raames ning samuti nõ vabaturul, kus patsient/klient tasub teenuse eest täies mahus ise.

Võimalik on eristada ambulatoorselt ja statsionaarselt osutatavaid füsioteraapiateenuseid. Esmatasandi tervishoiukeskuse seisukohast tuleb vaadelda ambulatoorset füsioteraapiateenust.

Erialase kvalifikatsiooni hoidmiseks on oluline, et Tervisekeskuse füsioterapeut jätkab koostööd erialaarstidega.

#### *Sihtrühm*

Sihtrühma moodustavad kõik teeninduspiirkonna elanikud. Teenuse rahastamise aruandlusest ilmneb, et hetkel Eestis toimivas praktikas on füsioteraapiateenuse kasutamise mahud suurimad vanusrühmas 0-4 ehk väikelastel. Teenuse maht suureneb taas alates nooremast keskeast vanuse lisandumisel, saavutades täiskasvanute puhul maksimumi pensionieale eelnevatel aastatel. Suurim teenuse kasutatavus on 50-64-aastastel naistel. Kasvav trend on eakate teenusvajaduse kasv.

#### *Füsioteraapia teenusepakkujate vajaduse prognoos, teenuse maht ja prognoos*

RAKE uuringu alusel hinnati 2011. aasta vajaduseks Loksa ETTK teeninduspiirkonnas 0,8 füsioterapeuti. Arvestades elanikkonna üldise vananemise trendi ning esmatasandi teenuste olulisuse kasvu, jääb üldine füsioterapeutide vajadus peaaegu samaks (aastatel 2020. ja 2030 on vajadus 0,7 füsioterapeuti järele).

**Tabel 17.** Füsioterapeutide vajadus Loksa ETTK teeninduspiirkonnas 2011-2030

	2011	2020	2030
Füsioterapeut	0,8	0,7	0,7

<sup>15</sup> Lisaks füsioterapeutidele hakkab Loksa ETK-s tööle ka 1 massöör ning liikumisterapeut.



Prognoosist tulenevalt hakkab Loksa ETTK-s tööle 1 füsioterapeut, lisaks ka 1 massöör ning liikumisspetsialist.

Kogu Loksa ETTK teeninduspiirkonna füsioterapeutide vajaduse katab tulevikus ära Loksa ETTK-s töötavad füsioterapeut ning teda abistavad massöör ja liikumisterapeut. Viimased spetsialistid on võimalik Loksa ETTK-sse kaasata ITK kaudu.

Üldhinnanguna on esmatasandi füsioteraapiateenuse (täiendav) vajadus Eestis väga suur ning see ei ole hetkel kaetud. Kuivõrd suurem osa füsioteraapiateenuse vajajatest kujutab endast kergeid või mõõdukaid juhte, mis võiks olla esmatasandi käsitleda, siis tähendaks see füsioteraapiateenuse lisamisel ETTK-desse, väga suurt täiendavat füsioterapeutide vajadust. Käesoleval ajal suunatakse kogu vajadus taastusravisse. Kui esmatasandi teenuse kättesaadavus oleks parem, siis väheneks oluliselt statsionaarse taastusravi vajadus.

#### *Füsioteraapia teenuse pakkumise organisatoorsed eripärad*

Iseseisvat füsioterapeudi teenust (ilma raviarstita) saavad pakkuda vaid kõrgema kvalifikatsiooniga füsioterapidid. Uued füsioterapidid peavad enne iseseisvat teenusepakkumist kogemusi koguma taastusraviarsti jälgimisel. Füsioterapeute koolitavad Eesti Tartu Ülikool ning Tartu Tervishoiu Kõrgkool.

### **2.1.4 Ämmaemanda iseseisva vastuvõtu teenus**

#### *Tegevuseesmärk ja teenuse sisu*

Tervishoiuteenuste korraldamise seaduse järgi on ämmaemandusabi ambulatoorne või statsionaarne tervishoiuteenus, mida osutab ämmaemand koos pere- või eriarstiga või 2010. aastal jõustunud määruse alusel ka iseseisvalt. Tervishoiuteenuste korraldamise seadus määratleb ämmaemandusabi iseseisvalt osutamise tingimused:

- Iseseisvalt võib ämmaemandusabi osutada vaid ambulatoorselt.
- Iseseisvalt osutada lubatud ämmaemandusabiteenuste loetelu ja nende hulka kuuluvad tegevused kehtestab sotsiaalminister määrusega.

Ämmaemandate töö käib tihedas koostöös naistearstidega, kuna Loksa ETTK toimib kui Ida-Tallinna Keskhaiгла üksus, on võimalik tiheda koostöö arendamine ITK naistekliinikuga. Naistearsti vastuvõtule suunab ämmaemand rasedad vastavalt juhenditele ning eriarsti külastused toimuvad eraldi visiitidena.

Esmatasandi tegevuste hulka kuuluvad:

- normaalse kuluga raseduse jälgimine;
- sünnitusjärgne jälgimine ja imetamise nõustamine;
- kontratseptsiooni ja hormoonravi jätkamine;
- patsientide üldine tervise-nõustamine;
- ennetustegevus.

Sünnitusabi ja günekoloogia eriala arengukava aastani 2020 (2012) järgi leiab raseduse vältel reeglina aset kümme külastust. 60% raseduse jälgimisest toimub ämmaemanda juures, 40% eriarsti juures. Seega suur osa raseduse jälgimisest toimub ämmaemandate iseseisval vastuvõtul.

#### *Teenused*

Ämmaemanda ülesanneteks on:

- raseduse jälgimine;
- sünnitusjärgne jälgimine;
- reproduktiivtervise, pereplaneerimise, kontratseptiivide alane nõustamine, seksuaalkasvatus;
- sünnituse vastuvõtmine.

Raseduse jälgimiseks ja sünnitusjärgseks jälgimiseks teostatakse järgmised tegevused:

- anamneesi kogumine, dokumentatsiooni täitmine, säilitamine ja väljastamine;
- naise ja vastsündinu sünnitusjärgne jälgimine;
- normaalse raseduse jälgimine;
- nõustamine;
- ravimite väljakirjutamine ning iseseisev või arsti poolt määratud ravi teostamine ja ravimite manustamine;
- uuringute määramine, tegemine ja hindamine.

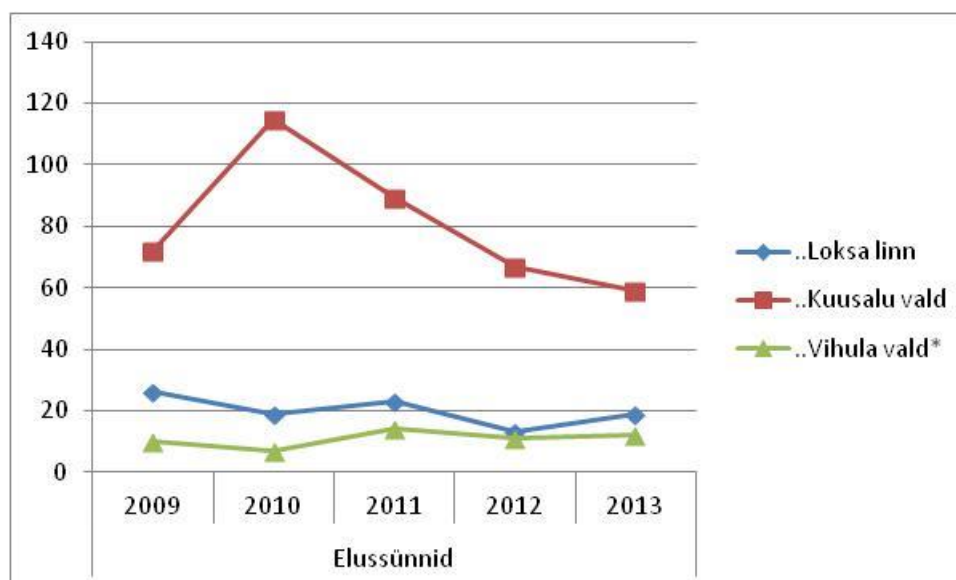
#### Sihtrühm

Loksa ETTK teeninduspiirkonna sünnitusealised naised (vanuses 15-59).

*Ämmaemanda iseseisva vastuvõtu teenusepakkujate vajaduse prognoos, teenuse maht ja prognoos*

2013. aastal sündis Loksa linnas 19, Kuusalu vallas 59 ja Vihula vallas 12 last. Loksa linna, Kuusalu valla ja Vihula valla sündivust aastatel 2009 – 2013 iseloomustab järgmine joonis:

**Joonis 6:** Sündivus ETTK teeninduspiirkonda kuuluvates valdades aastatel 2009 – 2011 (Statistikaameti statistika andmebaas).



Nagu jooniselt tuleneb, on sündide arv Loksa linnas ja Vihula vallas püsinud aastatel 2009-2013 sarnaselt tasemel, Kuusalu valla sündides oli 2010. aastal positiivne muutus, viie aasta kokkuvõttes on sündivus Kuusalu vallas aastatel 2009-2013 aga siiski vähenenud.

Kuna sündivus piirkonnas on madal ning prognoosid sündivuse osas pigem negatiivsed, väheneb aastatega ka vajadus ämmaemandusabi teenuse järele Loksa ETTK-s. Seega oleks Loksa ETTK-sse vaja ühe ämmaemandusabi osutavat spetsialisti, kelle töökoormust oleks võimalik vastavalt reaalsele vajadusele reguleerida. Loksa ETTK teenuspiirkonnas oli 2011. aasta seisuga vajadus 0,7 ämmaemanda järele, 2030. aastaks prognoositakse teenusevajaduse mõningat vähenemist.

**Tabel 18.** Ämmaemandate vajadus Loksa ETTK teeninduspiirkonnas 2011-2030

	2011	2020	2030
Ämmaemand	0,7	0,5	0,5

Loksa ETTK-s hakatakse pakkuma kõrgetasemelist teenust (teenuse osutamise eest vastutab Ida-Tallinna Keskhaigla), millest tulenevalt võib eeldada, et teenust hakkavad kasutama ka

lähipiirkondade (nt Kuusalu aleviku) elanikud. See suurendab ka teenusevajadust ning loob pideva vajaduse vähemalt ühe vähemalt 0,5 koormusega töötava ämmaemanda järele piirkonnas.

Kogu Loksa ETTK teeninduspiirkonna ämmaemandate vajaduse katab ära Loksa ETTK-s tegutsev ämmaemand.

## 2.2 Osutatavad ja planeeritavad esmatasandi tervisekeskuse teisesed ja toetavad teenused aastani 2030

Teised Loksa ETTK-s pakutavad teenused jagunevad kaheks: teisesed teenused ning toetavad teenused.

Loksa ETTK-sse planeeritavad teisesed teenused (peavad toetama põhiteenuseid) on:

- apteegiteenus
- hambaraviteenus
- psühholoogilise nõustamise teenus
- töötervishoiuarsti teenus
- sotsiaalnõustamise teenus

Loksa ETTK-sse planeeritavad toetavad teenused on:

- ambulatoorne eriarstiabiteenus
- proteeside, ortopeediliste ja muude abivahendite andmise teenus
- rehabilitatsiooniteenus

Järgnevalt on kõiki nimetatud teenuseid kirjeldatud.

### 2.2.1 Töötervishoiuarsti teenus

#### *Tegevuseesmärk ja teenuse sisu*

Töötervishoid ja tööohutus on üks kõige olulisem Euroopa Liidu sotsiaalpoliitika valdkond. Eesti Vabariigis reguleerib töötervishoiu valdkonda Riigikogus 16. juuni 1999 vastu võetud Töötervishoiu ja tööohutuse seadus ning selle alusel kehtestatud muud õigusaktid. Ettevõtetes teostab töötervishoiu ja tööohutuse õigusaktide täitmise üle järelevalvet Tööinspeksioon.

Töötervishoid on töötaja tervishoid, mis seisneb töökorraldus- ja meditsiiniabinõude rakendamises töötaja tervisekahjustuste vältimiseks, töö kohandamises töötaja võimetele ning töötaja füüsilise, vaimse ja sotsiaalse heaolu edendamises.

Töötervishoiuteenusena mõistetakse töötervishoiuarsti või -õe või muu töötervishoiuspetsialisti tööülesannete täitmist. Töötervishoiuteenuseid pakuvad eriarstiabi osutajad. Töötervishoiuteenuse eest tasub praegu tööandja. Töötervishoiuteenuste loetelust määratleb seadus riskianalüüsi koostamise ning töötajate tervisekontrolli suunamise- seetõttu on need ka põhilised osutatavad teenused.

#### *Teenused*

Töötervishoiuarsti ülesandeks on tegeleda töötajate tervise jälgimisega tööprotsessis, kutsekahjustuste ennetamise, diagnoosimise, ravile suunamisega ja kutsehaiguste tekkimisel seoste leidmisega töökeskkonna ohuteguritega. Kuna töötervishoiuarst oma töö käigus ei saa teostada kõiki diagnoosi täpsustamiseks vajalikke uuringuid ning määrata ravi on väga oluline töötaja töövõime säilimiseks koostöö perearstide ja ka erialaarstidega. Haiguste ravi ning kulu jälgimine on eelkõige perearsti töö ning selleks tuleb haige sageli sedasi suunata perearstile. Teisest küljest võimaldab koostöö vältida erinevate raviteenuste dubleerimist.

- Riskianalüüs on ettevõtte töötervishoiu ja tööohutuse korralduse alusdokument. Riskianalüüsi eesmärgiks on leida töökeskkonnas kõik ohud, mis võivad tekitada kahju töötaja tervisele või keskkonnale (sh ka ettevõtte varale), hinnata taolise sündmuse

tekkimise tõenäosust ja tekkiva kahju suurust ning lõpuks mõelda, mida saaks ette võtta, et see oht kunagi ei realiseeruks – ei juhtuks tööõnnetusi, õnnetusjuhtumeid ja töötajatel ei tekiks tööga seotud haigestumisi.

- Töötajate tervisekontroll. Tööandja on kohustatud suunama tervisekontrolli töötajaid, kelle tervist võivad (vastavalt läbiviidud töökeskkonna riskianalüüsile) töökäigus mõjutada töökeskkonna ohutegurid või töölaad. Töötajate tervishoiualast kontrolli viib läbi Terviseameti poolt litsentseeritud tervishoiuarst.

### *Sihtrühm*

Erinevalt perearstide töökorraldusega määratud piirkondadest ning nimistutest ei ole tööandjale tervishoiuteenuse hankimiseks määratud teostajat ega piirkonda. Sihtrühma moodustavad seega kõik Loksa ETTK teenuspiirkonna ja lähipiirkondade ettevõtted ning sealsed töötajad.

### *Teenuse pakkujad ja teenuse rahastamine*

Tervishoiuteenuse osutaja on Tervishoiuametis registreeritud või Tervishoiuameti tegevusluba omav tervishoiuteenuseid osutav juriidiline isik või füüsilisest isikust ettevõtja. Tööohutuse ning töötegevushoiu tegevust rahastab tööandja, kes tasub töötajatele ettenähtud tervishoiuteenuste eest, töökeskkonna riskianalüüsi ning töökeskkonnavolinike ja -nõukogu liikmete väljaõppe eest. Riigieelarvest kaetakse tööohutuse ja tervishoiu riiklike programmide koostamine ning tervishoiuarstide ja -õdede ning tööinspektorite väljaõppega kaasnevad kulud.

### *Teenuse pakkumine Loksa ETTK piirkonnas*

Loksa ETTK teenuspiirkonnas teenust hetkel ei pakuta. Tervishoiuteenust hakatakse pakkuma Loksa ETTK hoones, tervishoiuarsti tarbeks sisustatakse kabinet.

## **2.2.2 Apteegiteenus**

### *Tegevuseeesmärk ja teenuse sisu*

Apteegiteenuse eesmärk on ravimite ohutu väljastamine patsientidele. Lisaks neile vajaliku, mitmekülge ja põhjaliku informatsiooni pakkumine ravimite kohta. Apteegiteenus tähendab ravimite jaemüüki või muul moel väljastamist patsientidele.

### *Teenused*

Apteek pakub nõustamist ravimi sihipäraseks ning ratsionaalseks kasutamiseks, teavitades kasutajat õigest ja ohutust kasutamisest ning säilitamistest. Samuti tegelevad apteegid ravimite ekstemporaalse ja seeriaviisilise valmistamise ja jaendamisega. Teenuse edastamine toimub apteegis või selle struktuuriüksustes. Apteegiteenus toimib Eesti riigis ka kaugmüügi teel, mis võimaldab interneti teel müümise ja kohaletoimetamise teel viia apteegiteenuse välja apteegi ruumidest ning viia ravimite kättesaadavuse üle-eestiliseks.

### *Sihtrühm*

Apteegi sihtrühmaks on Loksa ETTK teenuspiirkonna elanikud, kellel on vajadus leida ravimeid tervise parandamise või hoidmise eesmärgil.

### *Teenuse pakkujad*

Apteegiteenus on lubatud sellekohase tegevusloaga apteekidel, mille tegevus on kooskõlas kehtestatud ettekirjutiste ning piirangute. Apteegiteenust apteegis võivad pakkuda vastava väljaõppega ning Terviseametis registreeritud proviisor ja farmatseut. Veterinaarias võib apteegiteenust, v.a ravimite valmistamist, osutada ka veterinaararst. Üldapteek võib olla ettevõtte, kelle asukoht peab olema tähistatud nimetusega „Apteek“.

### *Teenuse rahastamine*

Kui üldjuhul on Eesti apteegiteenused erakapitali käes ning opereeritakse omafinantseeringu läbi, siis riigieelarvest jagatakse toetusi maa-apteekide olemasoluks. Kuna ettevõtlikus võtmes

maapteegid ennast sageli ära ei tasu üldiselt, siis on riigi poolt initsiatiivina välja pandud asutamistoetus, mis on ühekordne makse apteegi maakohta asutamiseks, ning tegevustoetus, mis on igakuine makse apteegi käimas hoidmiseks.

#### *Teenuse pakkumine Loksa ETTK piirkonnas*

Loksa kesklinnas aadressil Papli tänav 2 paikneb hetkel apteek (Benu Apteek). Apteegi kaugus tervisekeskusest on ca 1 kilomeeter. Benu Apteek asub ka Vihula vallas Võsul. Kuusalu vallas on samuti 1 apteek – apteek asub Kuusalu alevikus (Signe Maripuu eraapteek).

### **2.2.3 Hambaraviteenus**

#### *Tegevuseesmärk ja teenuse sisu*

Hambaraviteenuse eesmärk on pakkuda inimestele kvaliteetset ravi hammaste hooldamiseks ning parandamiseks. Hambaraviteenus tegeleb nii laste, kui ka täiskasvanute hammaste raviga ning ravib patsientidel esinevaid probleeme suu-, näo- ja lõuapiirkonnas.

#### *Teenused*

- hambaravi - hammastele tekkinud defektide ravimist;
- suupiirkonna närvidega tegelev juureravi ja ka hambakirurgia, mis tegeleb hammaste ning juurekanalite eemaldamisega;
- hambaimplantatsioonide paigaldamine;
- ortodontia, mille eesmärgiks on hambumusanomaaliate profülaktika ning ravi;
- proteesimine.

#### *Sihtrühm*

Teenuspriirkonna elanikkond on hambaraviteenuse sihtrühmaks, ortodontia teenuseid vajavad peamiselt lapsed ja noored, proteesimine on vajalik vanemale elanikkonnale. Hambaravi teenuse kättesaadavus piirkonnas parandab elanikkonna tervise profiili ja elukvaliteeti.

#### *Teenuse pakkujad*

Teenuspakkuja peab olema Tervishoiu ametis registreeritud hambaarst, kellel on kehtiv litsents teenuse pakkumiseks. Teenusepakkujale kehtivad samad nõuded, mis teistele haiglavälistele eriarstiabi osutamiseks vajalikele ruumidele, sisseseadele ja aparatuurile.

#### *Teenuse rahastamine*

Teenuse rahastamine toimub teenusepakkuja omafinantseeringul. Eesti Haigekassa roll hambaraviteenuse kättesaadavuse parandamiseks on teenuse tasuta kättesaadavaks tegemine alaealistele. Eesti Haigekassa on seadnud ka erinevad hüvitise määrad täiskasvanute hambaraviteenusele.

#### *Teenuse pakkumine Loksa ETTK piirkonnas*

Loksa linnas pakutakse teenust Loksa Üksuse hoones. Töötab 2 hambaarsti - Olga Bondareva ja Tiiu Põldmaa. Kuusalu vallas osutatakse hambaravi teenust Kuusalu Tervisekeskuses. Teenust pakub Kuusalu Hambaravi OÜ alt stomatoloog Erika Adler. Vihula vallas hambaravi teenust ei osutata.

### **2.2.4 Psühholoogilise nõustamise teenus**

#### *Tegevuseesmärk ja teenuse sisu*

Psühholoogilise nõustamise eesmärk on aidata inimestel leida arusaama iseendast ning oma võimetest, aidata analüüsida probleeme ja kriise ning läbi arutluse jõuda lahendusteni, mis aitavad inimestel oma igapäeva eluga toime tulla.

#### *Teenused*

Psühholoogiline nõustamine võib aset leida erinevates vormides alates grupinõustamisest kuni individuaalse nõustamiseni. Teenuse läbivaks teemaks on probleemid, millega nõustamine tegeleb. Seega võib nõustamisteenust jagada laste ja perede nõustamiseks, kus toimub arutelu suhte-,

käitumis- ja kasvatusprobleemide üle. Teiseselt võib välja tuua nõustamisteenuse rolli traumajärgse toimetuleku parandamiseks. Lisaks võib psühholoogilise nõustamise teenusel olla oluline osa haridussüsteemist, koolipsühholoogi näol.

### ***Sihtrühm***

Teenuse sihtrühmaks on teenuspiirkonna probleemidega lapsed ja perekonnad, igapäevase toimetuleku probleemidega isikud ning teised teenust vajavad elanikud, sh eakad.

### ***Teenuse pakkujad***

Teenusepakkujaks on psühholoog, kelle jaoks on vajalik kutsetunnistus, kuid kelle roll pole seadusega reguleeritud.

### ***Teenuse rahastamine***

Teenuse kättesaadavuse parandamiseks esmatasandi tervisekeskuses on rahastamine kanda kohaliku omavalitsuse poolt, kelle ülesandeks on tugiteenuse pakkumine ühiskonnale läbi teenuse sisseostmise psühholoogilt.

### ***Teenuse pakkumine Loksa ETTK piirkonnas***

Loksa linnas psühholoogilise nõustamise teenust ei osutata. Kuusalu vallas on teenus tasuta kättesaadav Kuusalu Tervisekeskuses, kus koos võlanõustamisega pakub teenust Marika Lahe. Vihula valla sotsiaalteenuste osutamise korra järgi on Vihula valla elanikel õigus taotleda soovitud teenust. Taotluse läbivaatamise järel teeb vald lepingu teenuse saaja ja osutaja vahel.

## **2.2.5 Sotsiaalnõustamise teenus**

### ***Tegevuseesmärk ja teenuse sisu***

Sotsiaalnõustamise eesmärk on isikule vajaliku teabe andmine sotsiaalsetest õigustest, seaduslike huvide kaitsmise võimalustest ning abistamine konkreetsete sotsiaalsete probleemide lahendamisel edaspidise toimetuleku parandamiseks. Teenus tegeleb psühhosotsiaalse ja sotsiaalmajandusliku funktsioneerimise ning toimetuleku soodustamisega.

### ***Teenused***

Sotsiaalnõustamise teenuse võib liigitada kaheks. Individuaalne sotsiaalnõustamine on inimeses, tema elukeskkonnas ning tema seaduslikes õigustes võimalike valikute ning võimaluste esile toomine inimese jaoks. Peresotsiaalnõustamine tegeleb samade võimaluste leidmise perekonna toimetuleku parandamiseks.

### ***Sihtrühm***

Teenuse sihtrühmaks on toimetuleku probleemidega isikud ning perekonnad teenuspiirkonnas.

### ***Teenuse pakkujad***

Sotsiaalnõustamist võib läbi viia selleks tööks eriettevalmistuse saanud hoolekandetöötaja.

### ***Teenuse rahastamine***

Sotsiaalnõustamise teenust korraldab linnas ja vallas vastav linna- või vallavalitsus.

### ***Teenuse pakkumine Loksa ETTK piirkonnas***

Loksa linnas antud teenus puudub. Kuusalu valla sotsiaalnõustamise teenus otseselt puudub, kuid võlanõustamisteenus võib käia osaliselt teenusvaldkonna alla, mida koos psühholoogilise nõustamisega pakub Marika Lahe. Vihula valla sotsiaalteenuste osutamise korra järgi on Vihula valla elanikel õigus taotleda soovitud sotsiaalteenust. Taotluse läbivaatamise järel teeb vald lepingu teenuse saaja ja osutaja vahel.

## 2.2.6 Ambulatoorne eriarstiabi teenus

### *Tegevuseesmärk ja teenuse sisu*

Teenuse eesmärk on tuua eriarstiabi teenuspiirkonda muuta eriarstiabi seeläbi teenuspiirkonna elanikele kättesaadavamaks.

### *Teenused*

Esmatasandi tervisekeskuses on soovitatav/võimalik pakkuda järgmisi eriarstiabi teenuseid:

- sisehaigused - sisehaiguste eriala tegeleb siseelundite haiguste diagnostika, ravimise ja ennetamisega;
- üldkirurgia - kirurgiline eriala, mis hõlmab naha ja pehmete kudede, rinna, seedetrakti, kõhuseina, veresoontesüsteemi, endokriinsüsteemi haiguste diagnostikat ja ravi, kaasaarvatud kirurgilist onkoloogiat ja samuti üldist, teiste kirurgiliste erialade erakorraliste haigete käsitlust;
- oftalmoloogia - eriala, mis tegeleb silma- ja silmamanuste (silmalaud, orbita, pisarateed) patoloogiate ning refraktsioonihäirete diagnostika ja raviga lastel ja täiskasvanutel;
- günekoloogia – eriala, mis tegeleb naissuguelundite haiguste ennetamise, diagnostika ja raviga ning günekoloogilise endokrinoloogia ja reproduktiivse meditsiiniga;
- psühhiaatria – eriala, mis tegeleb psüühikahäirete ennetamise, diagnostika ja raviga;
- otorinolarüngoloogia - eriala, mis hõlmab kõrva-nina-kurguhaiguste diagnostikat ja ravi nii täiskasvanutel kui ka lastel. Otorinolarüngoloogia alerialad on rinoloogia, audioloogia, foniaatria ja pea- ja kaelakirurgia;
- dermatoveneroloogia - eriala, mis käsitleb sugulisel teel levivate haiguste, naha ja nahaaluse koe, naha derivaatide ning nahal avalduvate süsteemsete haiguste ja nahahaiguste süsteemsete sümptomite diagnoosimist, ravi, jälgimist ja ennetamist.
- taastusravi – eriala, mis tegeleb töövõimet ja toimetulekut taastava raviga kas aktiivselt või toetavalt.

### *Sihtrühm*

Teenuse sihtrühmaks on teenuspiirkonna elanikud, kellel on vajadus loetletud eriarsti teenustele.

### *Teenuse pakumine Loksa ETTK piirkonnas*

Eriarstiabi teenuseid pakutakse teenuspiirkonna omavalitsustest ainult Loksal, Ida-Tallinna Keskhaigla kuuluvas Loksa Üksuses. Kasutada saab taastusravi (füsioterapeudi) ning günekoloogi teenuseid, Kuusalu vallas ning Vihula vallas eriarstiabi teenuseid kohapeal ei pakuta.

## 2.2.7 Proteeside, ortopeediliste ja muude abivahendite andmise teenus

### *Teenuse eesmärk ja sisu*

Tingituna haigusest, puudest või kõrgest east on elanikel õigus taotleda proteesi, ortopeedilist või muud abivahendit.

### *Teenused*

Lisaks abivahendite muretsemisele vajadusega isikutele, hõlmab teenus ka vajalike abivahendite kätte toimetamist liikumisraskustega inimestele.

### *Sihtrühm*

Teenuse sihtrühmaks on eelnevalt nimetatud liikumispuudega, haigusest või kõrgest east tingitud liikumisraskustega isikud, kes elavad teenuspiirkonnas.

### *Teenuse pakkujad*

Teenust pakub kohaliku omavalitsuse sotsiaalhoolekande üksus.

### *Teenuse rahastamine*

Teenust rahastatakse kohaliku omavalitsuse eelarvest.

### *Teenuse pakkumine Loksa ETTK piirkonnas*

Loksa ETTK teenuspiirkonna omavalitsustes teenust praegu ei osutata.

#### **2.2.8 Rehabilitatsiooniteenus**

##### *Teenuse eesmärk ja kirjeldus*

Rehabilitatsiooniteenuse eesmärk on isiku iseseisva toimetuleku saavutamise soodustamine, sotsiaalse integratsiooni saavutamine ja töötamise või tööle asumise soodustamine.

##### *Teenused*

Teenuse raames koostatakse puuetega inimeste sotsiaaltoetuste seaduses sätestatud nõuetele vastav isiklik rehabilitatsiooniplaan, mille pikkus võib varieeruda kuuest kuust kuni viie aastani. Alaealistele on vastava plaani pikkuseks kuus kuud kuni kolm aastat.

Rehabilitatsiooniplaanis kajastatud tegevused sisaldavad järgmisi teenuseid:

- rehabilitatsioonivajaduse hindamine ja rehabilitatsiooniplaani koostamine;
- rehabilitatsiooniplaani täitmise juhendamine ja täitmise tulemuste hindamine.

Lisaks võib plaan sisaldada füsioterapeudi, tegevus- ja loovterapeudi teenust ning sotsiaaltöötaja, eripedagoogi, psühholoogi ning logopeedi teenuseid. Plaani lõppedes aidatakse isikut tavapärase elurutiini juurde naasmise perioodil.

##### *Sihtrühm*

Teenuse sihtrühmaks on puudega või puuet taotlevad lapsed ja tööealised inimesed. Lisaks psüühilise erivajadusega inimesed, kelle töövõime kaotus on vähemalt 40%, ning alaealiste komisjoni poolt määratud alaealised õiguserikkujad on sobivad rehabilitatsiooniplaani taotlemiseks.

##### *Teenuse pakkujad*

Teenuse pakkumise eest vastutav Sotsiaalkindlustusamet volitab vastavalt ühe või mitme rehabilitatsiooniteenuse pakkumise registreeritud füüsilisest isikust ettevõtja, juriidilise isiku või kohaliku omavalitsuse vastavale üksusele. Sotsiaalkindlustusamet sõlmib teenusepakkujatega halduslepingud, mis tagavad teenusepakkujatele õigused teenuste läbiviimiseks kolme aastase perioodi vältel.

##### *Teenuse rahastamine*

Teenuse korraldamise eest vastutab Sotsiaalkindlustusamet.

##### *Teenuse pakkumine Loksa ETTK piirkonnas*

Teenust pakkuv AS Hoolekandeteenused tegutseb Valklas, Kuusalu vallas. Ülejäänud teenuspiirkonnas antud teenust ei pakuta.

### **2.3 Personali vajadus ja tugiteenused**

Loksa ETTK personali vajaduse võtab kokku järgmine tabel. Tabelis ei sisaldu eriarstid ning kiirabi ja apteegi personal. ETTK põhiteenuste osas on töökohtade vajadus arusaadavuse mõttes kajastatud täpsusega 0,5 töökohta.



**Tabel 19.** Loksa ETTK töökohtade vajadus tervisekeskuse avamisel

Ametikoht	Töökohtade vajadus	Tööandja
Perearst	4	ETTK alla koonduvad iseseisvad perearstid
Pereõde	6	ETTK alla koonduvad iseseisvad pereõed
Koduõde	1,5	Ida-Tallinna Keskhaigla
Füsioterapeut	1	Ida-Tallinna Keskhaigla
Ämmaemand	0,5	Ida-Tallinna Keskhaigla
Psühholoog	0,5	Ida-Tallinna Keskhaigla
Töötervishoiuarst	0,5	Ida-Tallinna Keskhaigla
Sotsiaalnõustaja	1	Ida-Tallinna Keskhaigla
Tervisekeskuse juhataja	1	Ida-Tallinna Keskhaigla
Kliiniline assistent	1	Ida-Tallinna Keskhaigla
Koristaja	1,5	Leitakse iseseisev teenusepakkuja
<b>KOKKU</b>	<b>18,5</b>	

Loksa ETTK-s osutatavate tugiteenuse ülesanneteks on:

- ruumide haldus
- administratiivteenused
- haldusüksuse (tervisekeskus) juhtimine ja tegevuste koordineerimine
- registratuuri töö korraldamine

Loksa linna tervisekeskusesse kavandatakse 1 tervisekeskuse juhataja ja 1 kliiniline assistent..

## 3 Ruumide loend ja ruumide kasulik pind

### 3.1 Tervisekeskuse funktsionaalne programm

Teenusemahtude ja töökohtade arvu prognoosi alusel on arvutatud välja Loksa ETTK ruumivajaduse mahud. Ruumivajaduse määratlemisel on arvesse võetud pakutavate teenuste loetelu, Loksa ETTK meeskonna koosseis, teenuse osutamiseks vajalike ruumide loetelu, ruumide mõistlik kasulik pind ning ruumi vajadus töökoha või tervisekeskuse kohta arvestades võimalusi ruumide ühiskasutamiseks.

RAKE uuringus on välja toodud minimaalselt vajalike töökohtade arvule vastav tööruumide normatiivne vajadus Loksa ETTK teeninduspiirkonnas.

**Tabel 20.** Minimaalselt vajalike töökohtade arvule vastav tööruumide normatiivne vajadus Loksa teenuspiirkonnas

	2011	2020	2030
ETTK ruumiprogrammi ettepanek	582	570	570
Kehtivad nõuded ja rahastamine	438	438	438

Kunda Loksale on vastavalt RAKE uuringule arvestatud 1 esmatasandi tervisekeskus, mis hõlmab Loksa linna ning Kuusalu valda, aga käesoleva arengukava mõistes tähistab rajatava Loksa ETTK teenuspiirkond Loksa linna, Kuusalu valla põhjaosa ning Vihula valla Võsu piirkonda, on ka teenusemahud ning ruumivajadus võrreldes RAKE uuringus sätestatuga veidi erinevad. Täpsema ülevaate planeeritavatest ruumidest ning ruumivajadusest annab järgmises alapeatükis sisaldub ruumide pindala tabel.

### 3.2 Loksa ETTK ruumide loend

Järgnevalt on esitatud ruumide pindala tabel, mis sisaldab kavandatava Loksa ETTK ruume, nende suuruseid ning ETTK kasuliku pinna kogupindala. Ruumide eksplikatsiooni koostamisel on aluseks võetud meetme „Esmatasandi tervisekeskuste kaasajastamine“ lisaks esitatud ruumiprogrammi nõuded ning kehtivad piirnormid erinevatele meditsiiniruumidele. Ruumiprogrammi paigutamine konkretsesse hoonesse Loksal aadressiga Posti 29 tuleb lahendada projekteerimistegevuste käigus.

Igale püsivalt Loksa ETTK hoones **vastuvõtte teostava perearsti juurde on arvestatud kahe õe töökoht**. Igale **arstile ja õele** on planeeritud omaette **vastuvõtu kabinet** suurusega 16m<sup>2</sup> (va Võsu piirkonna filiaalis töötav õde). Vastavalt Sotsiaalministeeriumi 29.11.2001 määrusele „Nõuded perearsti tegevuskoha ruumidele, sisseseadele ja aparatuurile“ nr 116 peab koos töötavatel perearstidel olema vähemalt üks protseduuriruum kolme perearsti kohta suurusega 16m<sup>2</sup>. Loksa ETTK-s on arvestatud **kahe protseduuriruumiga**.

Planeeritud on **1 ämmaemanda vastuvõturuum** keskuses suurusega 16m<sup>2</sup>. Planeeritud on **1 ruum koduõdedele** arvestusega, et vajalik on arvutiga töökoht ruumis, ravitegevus toimub väljaspool tervisekeskust. **Füsioteraapia osutamiseks on planeeritud saal**, mille suurus peab jääma vahemikku 20 m<sup>2</sup> kuni 55 m<sup>2</sup>, ühe patsiendi jaoks tuleb arvestada 4 m<sup>2</sup> saalipinda. **Füsioteraapia vastuvõturuumi** suurus on 16 m<sup>2</sup>.

Samuti on ruumiprogrammi planeeritud ruumid järgmiste teiseste teenuste osutamiseks: töotervishoiuteenus (eraldi kabinet suurusega 16m<sup>2</sup>), psühholoogilise nõustamise teenus (eraldi kabinet suurusega 16m<sup>2</sup>), sotsiaalnõustamise teenus ja rehabilitatsiooniteenus (1 kabinet suurusega 16m<sup>2</sup>), eriarstide vastuvõtu kabinetid ja hambaravi kabinet vastavalt Sotsiaalministri 25.01.2012 määrusele „Nõuded haiglavälise eriarstiabi osutamiseks vajalike ruumidele, sisseseadele ja

aparatuurile“ nr 25. Eraldi pind nähakse tervisekeskuses ette ka apteegiteenusele ning kiirabiteenusele.

**Juhataja kabinet** on planeeritud suurusega 12m<sup>2</sup> arvestades arvuti töökohta ja nõupidamisvõimalust 2-3 inimesega. **Nõupidamis-, koolitusruum** on planeeritud 23m<sup>2</sup> suurusega.

**Registruur ja ooteruum** tuleb planeerida minimaalse laiusega 2,1 meetrit, ühes reas paiknevad reas pingid ja 1,4m laiune ala, mis arvestab ratastoolis liikuja pöörderaadiust. Ooteruumi pindala on tulenevalt Sotsiaalministeeriumi nõuetest 55m<sup>2</sup>. Iga perearstiga lisandub ootealaga koridori pind ca 9,5-12,6m<sup>2</sup> (sõltuvalt lisa protseduuriruumi vajadusest). Ootealad saab grupeerida kabinettide vahele. Koridori laiuse planeerimisel tuleb lähtuda määrusest „Puudega inimeste erivajadustest tulenevad nõuded ehitisele“ vana nimega „Nõuded liikumis-, nägemis- ja kuulmispuudega inimeste liikumisvõimaluste tagamiseks üldkasutatavates ehitistes“. Külastajaid viibib arvestuslikult tervisekeskuses samaaegselt ca 36 inimest, arvestusega 12 vastuvõttu, 12 ootekohta, füsioteraapias 4-6 inimest ja lisaks apteegi külastajad.

**Garderoobi** pind on planeeritud arvestusega 0,3m<sup>2</sup> kohale, fuajee (sh tuulekoda koos lapsevankrite, ratastooli hoidmise pinnavajadusega) planeerimisel on arvestatud pinnavajadusega 0,3m<sup>2</sup> külastaja kohta. Tualettruume on planeeritud 9 ootaja kohta vähemalt 1. Invatualettruumi suuruseks on planeeritud 5,5m<sup>2</sup> ja tavatualettruumi suuruseks 2m<sup>2</sup>.

**Koristusruume** on planeeritud 0,8m<sup>2</sup> iga 100m<sup>2</sup> koristatava pinna kohta. **Personali ruume** on planeeritud arvestusega, et igale töötajale on üks 40x50cm kapp ja 9 töötaja kohta on üks tualett- ja dušši ruum. 3 perearstiga keskuses töötab 18 inimest ja neile on arvestatud riitus-, tualett-, pesemisruumi 22m<sup>2</sup>.

**Abiruumidest** on planeeritud 1 serveriruum 4m<sup>2</sup>, abivahendite ruum 8 m<sup>2</sup>, desinfektsiooni ruum portatiivsele autoklaavile 8m<sup>2</sup>. Ventilatsiooni ruum arvestusega 40m<sup>2</sup> pindalaga ruum kuni 760m<sup>2</sup> suuruse ala ventileerimiseks.

**Tabel 21.** Loksa ETTK ruumivajadus

Ruumi kasutusotstarve	Ruumi suurus (m <sup>2</sup> )	Märkused
arst (a 16 m <sup>2</sup> )	64,0	4 perearsti kabinetti
õde (a 16 m <sup>2</sup> )	96,0	6 õe kabinetti
protseduurid (a 16 m <sup>2</sup> )	32,0	2 protseduuriruumi
WC (5,5 + 2)	7,5	
personal (riietus-/dušš/WC)	24,4	
registruur/ooteruum	67,0	
desinfektsiooniruum	8,0	
ämmaemand	16,0	
koduõed	12,0	
füsioterapeut	16,0	
füsioteraapia saal	55,0	Ühe patsiendi jaoks arvestada 4m <sup>2</sup> saalipinda, saali suurust võib vähendada kuni 20m <sup>2</sup> -ni.
riietus/pesemisruum	10,0	
juhataja	12,0	
serveriruum	4,0	
fuajee/garderoob	21,6	
abivahendid/panipaik	8,0	
nõupidamis/koolitusruum	23,3	
töötervishoiuarsti teenus	16,0	
psühholoogilise nõustamise teenus	16,0	
sotsiaalnõustamise teenus / rehabilitatsiooniteenus	16,0	

apteegiteenusF	80,0	sh müügisaal, ladu, kontor, personaliruumid
<b>KOKKU</b>	<b>604,8</b>	
koristusvahendid	4,1	
ventilatsiooniruum	40,0	
<b>KOKKU ilma eriarstiabita</b>	<b>648,9</b>	
kiirabi	150,0	sh eradli puhkeruumid ja pesuruumid personalile
ruumid eriarstidele	64,9	Hambaravi ning eriarstid, planeeritav pind orienteeruvalt 10% tervisekeskuse pindalast
<b>KOKKU</b>	<b>863,8</b>	