

Lisa 1. Jäätmemajanduse õiguslikud alused

1. Jäätmemajanduse õiguslikud alused

1.1 Üleriigiline jäätmehooldusalane seadusandlus

Eesti Vabariigi jäätmealane õiguslik regulatsioon tugineb Euroopa liidu (edaspidi EL) poolt kehtestatud määrustel ning direktiivides sätestatud eesmärkidest. Peamine jäätmehooldust reguleeriv õigusakt Eestis on *Jäätmeseadus* (lühend *JäätS*), mis võeti Riigikogus vastu 28. jaanuaril 2004. aastal (RT I, 04.07.2017, 43).

Euroopa Parlamendi ja Nõukogu direktiivis 2008/98/EÜ, võetud vastu 19. november 2008, on kehtestatud liikmesriikide kohustus koostada jäätmekava.

Jäätmeseadusega määratud eesmärkide saavutamiseks ja jäätmemajanduse planeerimiseks koostatakse üleriigiline ning kohaliku omavalitsuse üksuse jäätmekava. *Riigi jäätmekava 2014 – 2020* on kogu jäätmevaldkonda hõlmav arengudokument, milles kirjeldatakse olulisemaid jäätmevaldkonna arengu põhimõtteid ja meetmeid koos ettenähtava tegevusega seitsmeks aastaks, et kooskõlas teiste asjasse puutuvate valdkonna arengukavadega saavutada jäätmeseaduses püstitatud jäätmepoliitika eesmärgid. Kohaliku omavalitsuse jäätmekava juhindub üleriigilises jäätme- ja arengukavades sätestatud eesmärkidest ning seab sellest lähtuvalt eesmärgid kohaliku tasandi jäätmemajandusele.

Riigi jäätmekava 2014-2020 eesmärkideks on jäätmetekke vähendamine, ringlussevõtu suurendamine ning jäätmetest tuleneva keskkonnariski vähendamine. Kohalikul tasandil tähendab see eelkõige järelevalve tõhustamist, panustamist elanikkonna teadlikkuse tõstmisesse ning jäätmete liigiti kogumise arendamisse.

Jäätmeseadusega on kohalikule omavalitsusele kehtestatud järgmised olulisemad õigused ja kohustused:

- jäätmehoolduse arendamise korraldamine oma haldusterritooriumil (§ 12 lg 2);
- kohaliku omavalitsuse üksus korraldab jäätmete sortimist, sealhulgas liigiti kogumist, et võimaldada nende taaskasutamist võimalikult suures ulatuses (§ 31 lg 1);
- kui see on tehniliselt, keskkonna seisukohast ja majanduslikult teostatav, peab kohaliku omavalitsuse üksus korraldama vähemalt paberi-, papi-, metalli-, plasti- ning klaasijäätmete liigiti kogumise (§ 31 lg 3);
- jäätmehooldust arendatakse valdkonna arengukava ja kohaliku omavalitsuse üksuse jäätmekava alusel (§ 39 lg 1); Kohaliku omavalitsuse üksuse jäätmekavas käsitletakse jäätmehoolduse olukorda kohaliku omavalitsuse üksuses, jäätmehoolduse korraldamise ja tõhustamise eesmärgid ning eesmärkide saavutamise meetmeid (§ 39 lg 2). Kohaliku omavalitsuse üksuse jäätmekava sisu nõuded on esitatud § 39 lg 3.
- kohaliku omavalitsuse üksuse jäätmekava on kohaliku omavalitsuse üksuse arengukava osa, mis käsitleb valla või linna jäätmehoolduse arendamist. Jäätmekava võib koostada mitme kohaliku omavalitsuse üksuse kohta. Jäätmekava koostamisel võetakse arvesse valdkonna arengukavas sätestatud (§ 42 lg 1);
- kohaliku omavalitsuse üksuse jäätmekava ajakohastamine on jäätmekava korrapärane läbivaatamine ja selles muudatuste tegemine. Kohaliku omavalitsuse üksuse jäätmekava ajakohastamise suhtes kohaldatakse kohaliku omavalitsuse üksuse jäätmekava koostamise menetluse kohta sätestatud (§ 43 lg 1);

- Kohaliku omavalitsuse üksus võib nõuda isikult, asutuselt ja tootjate ühenduselt nende jäätmealase tegevuse kohta teavet tasuta, kui see on vajalik kohaliku omavalitsuse üksuse jäätmekava koostamiseks või ajakohastamiseks (§ 44 lg 3);
- kohaliku omavalitsuse üksus võib nõuda oma haldusterritooriumil tegutsevalt isikult, asutuselt ja tootjate ühenduselt *Jäätmeseaduse* § 39 lõikele 3 vastava jäätmekava koostamist oma kulul ning esitamist, kui see on vajalik kohaliku omavalitsuse üksuse jäätmekava koostamiseks või ajakohastamiseks (§ 44 lg 4);
- Valdkonna eest vastutav minister ja kohaliku omavalitsuse üksus on kohustatud säilitama valdkonna arengukava ja selle rakendusdokumendi ning kohaliku omavalitsuse üksuse jäätmekava koostamise käigus kogutud teabe seaduses sätestatud korras (§ 44 lg 5);
- kohaliku omavalitsuse üksused korraldavad oma haldusterritooriumil kodumajapidamises tekkivate ohtlike jäätmete kogumist ja nende üleandmist jäätmekäitlejatele, v.a probleemtoodete puhul, kus toimib tootja vastutus (§ 65 lg 2);
- Korraldatud jäätmevedu on olmejäätmete kogumine ja vedamine määratud piirkonnast määratud jäätmekäitluskohta või -kohtadesse kohaliku omavalitsuse üksuse valitud ettevõtja poolt (§ 66 lg 1);
- kohaliku omavalitsuse üksus korraldab oma haldusterritooriumil olmejäätmete, eelkõige prügi ehk segaolmejäätmete, nende sortimisjääkide ja olmejäätmete tekkekohas liigiti kogumisel tekkinud jäätmeliikide kogumise ja veo. Korraldatud jäätmevedu võib hõlmata ka teisi olmejäätmete liike või muid jäätmeid, kui see on vajalik käesoleva seaduse nõuete täitmiseks või seda tingib oluline avalik huvi (§ 66 lg 2);
- Kohaliku omavalitsuse üksus võib jätta jäätmeveo korraldamata haldusterritooriumi hajaasustusega osades, kus jäätmetekitajate vähesuse ja hajutatuse ning jäätmete väikese koguse tõttu oleks korraldatud jäätmevedu ülemäära kulukas ning korraldatud jäätmeveoks puudub tervise- ja keskkonnakaitsevajadus (§ 66 lg 3);
- korraldatud jäätmeveo teenuse osutaja leidmiseks korraldab kohaliku omavalitsuse üksus iseseisvalt või koostöös teiste kohaliku omavalitsuse üksustega teenuste kontsessiooni läbiviimise lähtuvalt riigihangete seaduses sätestatust. Viimasel juhul võivad koostööd tegevate kohalike omavalitsuste üksuste haldusterritooriumid moodustada ühe veopiirkonna, arvestades käesoleva paragrahvi lõikes 5 sätestatud piirkonna elanike arvu (§ 67 lg 1);
- kohaliku omavalitsuse volikogu võib riigihangete seaduse §-s 13 sätestatud korras korraldatud jäätmeveo riigihanke korraldamisega seonduvate ülesannete täitmiseks volitada teist kohaliku omavalitsuse üksust, mittetulundusühingut või sihtasutust, mille liige vastav kohaliku omavalitsuse üksus on ning mille liikmeteks saavad vastavalt põhikirjale olla ainult kohaliku omavalitsuse üksused või kohaliku omavalitsuse üksuste liit (§ 67 lg 2);
- kohalik omavalitsus koostab korraldatud jäätmeveo teenuse tellimiseks teenuste kontsessiooni läbiviimisel hankedokumentid, lähtudes riigihangete seaduses sätestatust ning arvestades jäätmeseaduses toodud erisusi. Korraldatud jäätmeveo hankedokumentides määratakse muu hulgas alljärgnevad tingimused: 1) veopiirkond; 2) veetavad jäätmeliigid; 3) eeldatavad jäätmekogused; 4) jäätmekäitluskoht; 5) hankelepingu kestus; 6) veotingimused – veo sagedus, aeg ja tehnilised tingimused; 7) toimingud, mille eest jäätmevedaja võtab teenustasu; 8) veopiirkonnas asuvate ühepereelamute ja mitme korteriga elamute arv ning korterite arv mitme korteriga elamutes (§ 67 lg 3);
- jäätmete veopiirkond tuleb määrata arvestusega, et piirkonna minimaalne suurus tagab jäätmeveoki täitumise ühe kogumisringiga või piirkonna elanike arv ei ole üldjuhul suurem kui 30 000 (§ 67 lg 5); Veopiirkonna määrab kohaliku omavalitsuse volikogu,

lähtudes eeldatavatest jäätmekogustest, hoonestusest ning teede- ja tänavatevõrgu eripärast (§ 67 lg 6);

- jäätmehoolduseeskiri jäätmehoolduse korraldamiseks kohaliku omavalitsuse üksuses kehtestatakse volikogu määrusega (§ 71 lg 1);
- kohaliku omavalitsuse jäätmehoolduseeskiri sätestab 1) jäätmekäitluse ja jäätmete hoidmise korralduse ning sellega seotud tehnilised nõuded, nagu kogumismahutite tüüp, materjal, suurus, mahutite alus ja paiknemine, ühiste kogumismahutite kasutamine; 2) jäätmetest inimeste tervisele ja keskkonnale tuleneda võiva ohu vältimise, või kui see ei ole võimalik, siis vähendamise meetmed, sealhulgas olmejäätmete regulaarne äravedu tiheasustusosalalt vähemalt üks kord nelja nädala jooksul ja hajaasustusosalalt vähemalt üks kord 12 nädala jooksul. Tiheasustusosalalt, kus biojäätmete kompostimine on jäätmetekke kohas tagatud, võib olmejäätmeid regulaarselt ära vedada üks kord 12 nädala jooksul; 2¹) biojäätmete kompostimise nõuded kompostimise tagamiseks; 3) kohaliku omavalitsuse üksuse territooriumil jäätmeveo piirkondade loetelu, kus liitumine korraldatud jäätmeveoga on kohustuslik; 4) korraldatud jäätmeveoga hõlmamata jäätmete käitlemise nõuded; 5) elanikelt kodumajapidamises tekkivate ohtlike jäätmete kogumise ja ohtlike jäätmete käitluslitsentsi omavale ettevõtjale üleandmise korra; 6) kohaliku omavalitsuse üksuse territooriumil tervishoiu- ja veterinaarteenuse osutaja jäätmete käitlemise korra; 7) korraldatud jäätmeveoga hõlmamata ehitus- ja lammutusprahi käitlemise nõuded; 8) jäätmete kogumiskoha või -kohad, kuhu tuleb korraldatud jäätmeveoga hõlmatud jäätmed nende edasivedamiseks toimetada; 9) järelevalve korralduse jäätmekäitluse üle kohaliku omavalitsuse üksuse territooriumil; 10) kohaliku omavalitsuse üksuse territooriumil asuvate jäätmekäitluskohtade, välja arvatud prügila järelhoolduse nõuded; (§ 71 lg 2);
- kohaliku omavalitsuse üksus asutab määrusega jäätmevaldajate registri ning kehtestab registri pidamise korra (§ 71¹ lg 1);
- *Jäätmeseaduse* rikkumistest tulenevate väärtegude kohtuväline menetlemine (§ 127 lg 2 punkt 3).

Lisaks tuleb järgida järgmisi *Jäätmeseadusest* tulenevaid nõudeid:

- Jäätmed tuleb taaskasutada, kui see on tehnoloogiliselt võimalik ning kui see ei ole muude jäätmekäitlusmoodustega võrreldes ülemäära kulukas (§ 30 lg 1).
- Rakendada loodusvarade ja toorme säästlikuks kasutamiseks parimat võimalikku tehnikat, sealhulgas tehnoloogiat, milles võimalikult suures ulatuses taaskasutatakse jäätmeid (§ 21 lg 2 p 1).
- Jäätmed kõrvaldatakse ja segaolmejäätmed taaskasutatakse nende tekkekohale võimalikult lähedal asuvas tehnoloogiliselt sobivas jäätmekäitluskohas, kus on tagatud inimese tervise ja keskkonna ohutus (§ 32).
- *Jäätmeseaduse* kohaselt ei tohi prügilasse ladestatavate olmejäätmete hulgas olla biolagunevaid jäätmeid (§ 134):
 - 1) üle 45 massiprotsendi alates 2010. aasta 16. juulist (tähtaeg möödas);
 - 2) üle 30 massiprotsendi alates 2013. aasta 16. juulist (tähtaeg möödas);
 - 3) üle 20 massiprotsendi alates 2020. aasta 16. juulist.
- Tootja on kohustatud tagama tema turule lastud probleemtootest tekkivate jäätmete kogumise ja nende taaskasutamise või nende kõrvaldamise ja omama selle kohustuse täitmiseks piisavat tagatist. Tootja võib valida, kas ta täidab kohustused individuaalselt, annab need kirjaliku lepinguga üle tootjate ühendusele või ühineb tootjate ühendusega (§ 26 lg 1).

Jäätmeseaduse alusel kehtestatud määrus nr 65 § 7 kohaselt peab tootja tagama vähemalt 4 kilogrammi kodumajapidamiste elektroonikaromude kogumise iga elaniku kohta aastas. Lisaks peab tootja tagama järgmised elektroonikaromude kogumise määrad:

- alates 1. jaanuarist 2016. a – vähemalt 45% (tähtaeg möödas);
- alates 1. jaanuarist 2017. a – vähemalt 52% (tähtaeg möödas);
- alates 1. jaanuarist 2018. a – vähemalt 59% (tähtaeg möödas);
- alates 1. jaanuarist 2019. a – vähemalt 65%.

Pakendiseaduse kohaselt on omavalitsuse ülesanne määrata kindlaks pakendi ja pakendijäätmete kogumisviisid ning sätestab need jäätmehoolduseeskirjas (§ 15 lg 1). Kohaliku omavalitsuse üksuse jäätmekavas peab olema eraldi käsitletud pakendi ja pakendijäätmete kogumise ja taaskasutamise korraldamine, väljaarendamine ja seatud eesmärkide saavutamise meetmed (§ 15 lg 2).

Alates 2009. aasta 1. jaanuarist tuleb pakendijäätmeid taaskasutada järgmiselt (*Pakendiseadus* § 36 lg 2 p 1 ja 2):

- pakendijäätmete kogumassist vähemalt 60% kalendriaastas;
- pakendijäätmete kogumassist ringlussevõetuna vähemalt 55 ja mitte rohkem kui 80% kalendriaastas.

Tagamaks pakendijäätmete taaskasutamise sihtarvude täitmist, on pakendiettevõtjal kohustus taaskasutada pakendimaterjali liike kalendriaastas vähemalt järgmises ulatuses (*Pakendiseadus* § 36 lg 3):

- 70% klaasijäätmete kogumassist ringlussevõetuna;
- 70% paberi- ja kartongijäätmete kogumassist, kusjuures 60% kogumassist ringlussevõetuna;
- 60% metallijäätmete kogumassist ringlussevõetuna;
- 55% plastijäätmete kogumassist, kusjuures 45% plastijäätmete kogumassist ringlussevõetuna ja 22,5% plastijäätmete kogumassist uuesti plastiks töödelduna;
- 45% puidujäätmete kogumassist, kusjuures 20% kogumassist ringlussevõetuna.

Eelpool nimetatata muu pakendimaterjal tuleb taaskasutada võimalikult suures koguses vastavalt olemasolevatele tehnilistele võimalustele ja majanduslikule põhjendatusele (*Pakendiseadus* § 36 lg 4).

Saasteainete ja jäätmete keskkonda viimine, keskkonnatasude määrad, nende arvutamise ja maksmise kord on sätestatud *Keskkonnatasude seadusega*.

Keskkonnajärelevalve seadus määratleb keskkonnajärelevalve olemuse ja kehtestab keskkonnajärelevalvet teostavate asutuste ülesanded (§ 1 lg 1). Keskkonnajärelevalvet teostavad Keskkonnainspeksioon ja kohalik omavalitsusorgan või – asutus (§ 3 lg 1), kus Omavalitsuslik keskkonnajärelevalve (§ 6):

- rakendab seaduses sätestatud abinõusid ebaseadusliku tegevuse tõkestamiseks ja kohustuslike keskkonnakaitseabinõude elluviimiseks (§ 6 lg 3 p 1);
- teavitab Keskkonnainspeksiooni keskkonda kahjustavast või ohustavast õigusvastasest tegevusest või loodusressursi kasutamisega seotud õiguspärasest tegevusest, kui selline tegevus seab ohtu inimeste elu, tervise või vara (§ 6 lg 3 p 2).

Ravimiseadus reguleerib ravimite käitlemist, väljakirjutamist, müügilubade väljaandmist, kliinilisi uuringuid ja reklaami ning ravimialast järelevalvet ja vastutust eesmärgiga tagada Eestis kasutusel olevate ravimite ohutus, kvaliteet ja efektiivsus ning edendada nende sihipärasest kasutamist. Seaduse § 35 lg 3 sätestab, et kõlbatud ravimid on jäätmeseaduse § 8 kohaselt või vastavalt jäätmeseaduse § 2 lõike 4 alusel kehtestatud nimistule määratletavad ohtlike jäätmetena. Lähtuvalt millest, tuleb koguda kõlbatud ravimid muudest jäätmetest eraldi vastavalt selles nimistus toodud liigitusele ning märgistada jäätmeseaduse § 62 lõike 3 alusel kehtestatud korra kohaselt.

Lisaks seadustele reguleerivad kohaliku omavalitsuse jäätmehooldust määrused, mis on kehtestatud Vabariigi Valitsuse või Keskkonnaministri poolt.

Vabariigi Valitsuse määrused:

- 26. aprill 2004. a määrus nr 121 „Ohtlike jäätmete käitluslitsentsi andmise, muutmise ja kehtetuks tunnistamise kord ja menetluse käigus läbiviidavate menetlustoimingute tähtsajad, litsentsi taotlemiseks vajalike andmete loetelu ja litsentsi vorm“;
- 26. aprill 2004. a määrus nr 122 „Jäätmete tekitamiseks jäätmeluba vajavate tegevusvaldkondade tegevuste täpsustatud loetelu ning tootmismahud ja jäätmekogused, mille puhul jäätmeluba ei nõuta“;
- 7. augusti 2008. a määrus nr 124 "Patareidest ja akudest tekkinud jäätmete kogumise, tootjale tagastamise ning taaskasutamise või kõrvaldamise nõuded ja kord ning sihtarvud ja sihtarvude saavutamise tähtsajad";
- 20. aprilli 2009. a määrus nr 65 "Elektri- ja elektroonikaseadmetest tekkinud jäätmete kogumise, tootjale tagastamise ning taaskasutamise või kõrvaldamise nõuded ja kord ning sihtarvud ja sihtarvude saavutamise tähtsajad";
- 23. juuli 2009. a määrus nr 135 "Probleemtooteregistri põhimäärus";
- 17. juuni 2010. a määrus nr 79 "Mootorsõidukitest ja nende osadest tekkinud jäätmete kogumise, tootjale tagastamise ning taaskasutamise või kõrvaldamise nõuded ja kord ning sihtarvud ja sihtarvude saavutamise tähtsajad";
- 17. juuni 2010. a määrus nr 80 "Rehvidest tekkinud jäätmete kogumise, tootjale tagastamise ning taaskasutamise või kõrvaldamise nõuded ja kord";
- 08. detsember. 2011.a määrus nr 148 „Jäätmete taaskasutamise- ja kõrvaldamistoimingute nimistud“;
- 15.veebruar. 2013. a määrus nr 30 „Põllumajandusplastist tekkinud jäätmete kogumise, tootjale tagastamise ning taaskasutamise või kõrvaldamise nõuded ja kord ning sihtarvud ja sihtarvude saavutamise tähtsajad“.

Keskkonnaministri määrused:

- 20. aprilli 2004. a määrus nr 18 "Jäätmeloa omamise kohustusest vabastatud isiku või tavajäätmete vedaja teate ja registreerimistõendi vormid";
- 21. aprilli 2004. a määrus nr 21 "Teatud liiki ja teatud koguses tavajäätmete, mille vastava käitlemise korral pole jäätmeloa omamine kohustuslik, taaskasutamise või tekkekohas kõrvaldamise nõuded";
- 21. aprilli 2004. a määrus nr 22 "Asbesti sisaldavate jäätmete käitlusnõuded";
- 22. aprilli 2004. a määrus nr 25 "Polüklooritud bifenüüle ja polüklooritud terfenüüle sisaldavate jäätmete käitlusnõuded";
- 26. aprilli 2004. a määrus nr 26 "Jäätmeloa andmise, muutmise ja kehtetuks tunnistamise menetluse käigus läbiviidavate menetlustoimingute tähtsajad ning

jäätmeloa taotlemiseks vajalike andmete täpsustatud loetelu ja jäätmeloa taotluse ning jäätmeloa [...]"

- 9. veebruari 2005. a määrus nr 9 "Elektri- ja elektroonikaseadmete romude käitlusnõuded";
- 3. novembri 2005. a määrus nr 66 "Pakendi taaskasutamise määra arvutamise ja pakendi massi määramise kord";
- 16. jaanuari 2007. a määrus nr 4 "Olmejäätmete sortimise kord ning sorditud jäätmete liigitamise alused";
- 12. aprilli 2007. a määrus nr 28 "Ohtlike jäätmete käitluse eest vastutava isiku koolitusele ja pädevusele esitatavad nõuded";
- 2. juuli 2007. a määrus nr 49 "Probleemtoodetest tekkinud jäätmete täpsustatud nimistu";
- 10. jaanuari 2008. a määrus nr 5 "Kasutatud patareide ja akude käitlusnõuded";
- 27. aprilli 2009. a määrus nr 21 "Elektri- ja elektroonikaseadmete märgistamise viis ja kord";
- 3. august 2009. a määrus nr 47 „Meetme „Jäätmete kogumise, sortimise ja taaskasutusse suunamise arendamine” tingimused“;
- 9. november 2010 määrus nr 56 „Kaevandamisjäätmete käitlemise kord¹⁴“;
- 16. veebruari 2011. a määrus nr 12 "Probleemtooteregistri registrikaardi vormid";
- 6. aprilli 2011. a määrus nr 24 "Teabe esitamise tähtaegade täpsustatud loetelu elektri- ja elektroonikaseadmete kategooriate lõikes";
- 08. aprill 2013. a määrus nr 7 „Biologunevatest jäätmetest komposti tootmise nõuded“;
- 14. detsember 2015. a määrus nr 70 „Jäätmete liigitamise kord ja jäätmenimistu¹⁴“;
- 2. november 2015. a määrus nr 60 „Põlevkivi kaevandamis- ja rikastamisjäätmetest kütuselisandi tootmise nõuded“;
- 10. mai 2016. a määrus nr 12 „Nõuded biologunevatest jäätmetest biogaasi tootmisel tekkiva kääritusjäägi kohta“;
- 19. august 2016. a määrus nr 26 „Metallijäätmete täpsustatud nimistu“;
- 03. oktoober 2016. a määrus nr 33 „Radioaktiivsete jäätmete sisse-, välja- ning läbiveo dokumentide menetlemise korra ja tähtaegade erisused lähtuvalt päritolu- ja sihtriigist¹⁴“;
- 27. detsember 2016. a määrus nr 77 „Ohtlike jäätmete saatekirjade andmekogu asutamine ja andmekogu põhimäärus“;
- 22. veebruar 2018. a määrus nr 8 „Toetuse andmise tingimused meetme „Ettevõtete energia- ja ressursitõhusus” tegevuste „Jäätmete ringlussevõtu toetamine” ning „Jäätmete korduskasutuseks ettevalmistamise toetamine” jaoks avatud taotlemise korral“.

1.2 Muud strateegilised dokumendid ja õigusaktid

1.2.1 Üleriigilised strateegilised dokumendid

Riiklike arengukavade ja strateegiate mõju avaldub ka jäätmehoolduse ja – käitluse kavandamisel. Olulisemad üleriigilised strateegilised dokumendid on:

- Eesti säästva arengu riiklik strateegia Säästev Eesti 21 - üldised suundumused;
- Eesti keskkonnastrateegia aastani 2030 - kaugemad suundumused ja eesmärgid;
- Konkurentsivõime kava „Eesti 2020“ – eesmärgid ja roheline tehnoloogia jäätmekäitluses;
- Valitusliidu programm- jäätmeveo korralduse reform, keskkonnatasude maksustamise mudel;

- Looduskaitse arengukava aastani 2020 - biokütused;
- Kütuse- ja energiamajanduse pikaajaline arengukava 2005 - 2015 (RTL 2006, 7, 134) - elektri tootmise kava, taastuvate energiaallikate kasutamine, sh jäätmete energiakasutus;
- Eesti taastuvenergia tegevuskava aastani 2020 - biomassi kasutamine;
- Eesti metsanduse arengukava aastani 2020;
- Metsanduse arengukava aastateks 2021-2030:
- Riigi jäätmekava 2014 – 2020.

Riigi jäätmekava 2014- 2020

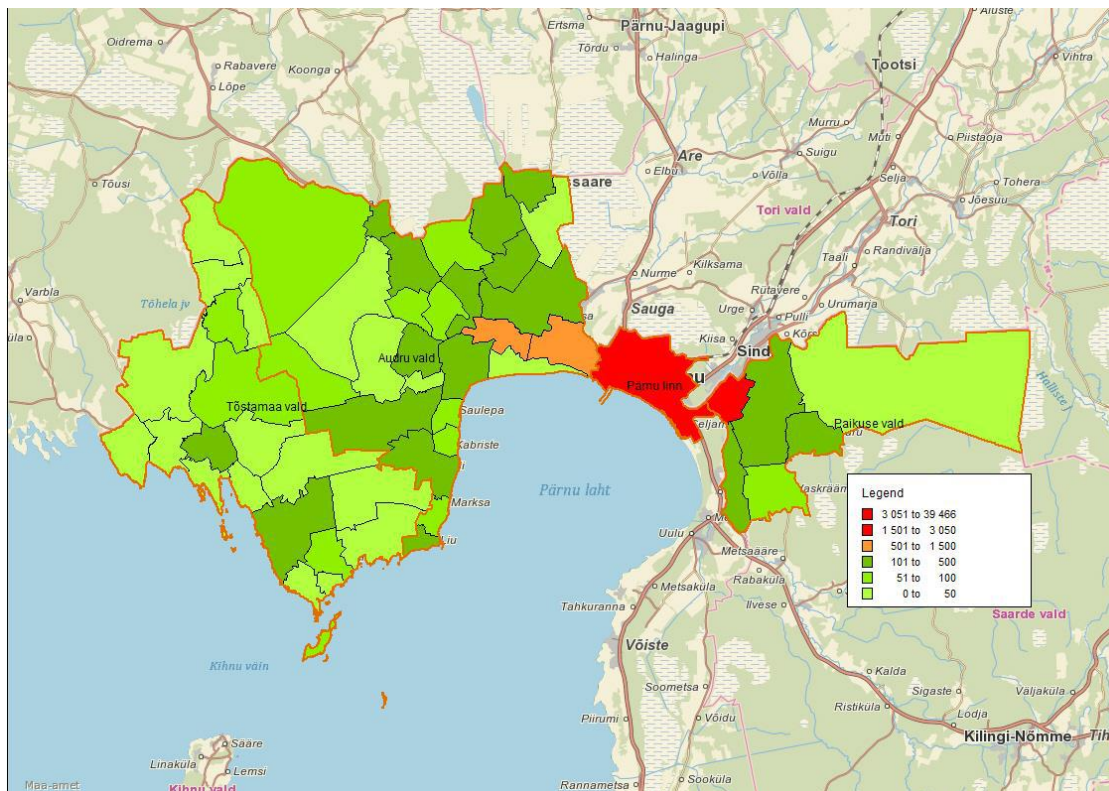
Riigi jäätmekava 2014 – 2020 on kogu jäätmevaldkonda hõlmav arengudokument, milles kirjeldatakse olulisemaid jäätmevaldkonna arengu põhimõtteid ja meetmeid koos ettenähtava tegevusega seitsmeks aastaks, et kooskõlas teiste asjasse puutuvate valdkonna arengukavadega saavutada jäätmeseaduses püstitatud jäätmepoliitika eesmärgid.

KOV olulisemad kohustused:

- Elanikkonnalt pakendijäätmete kogumissüsteemi toimimise koordineerimine (kokkulepped taaskasutusorganisatsioonidega, nõuete esitamine pakendijäätmete kogumissüsteemi kohta, teavitamine ja järelevalve);
- elanikkonna teadlikkuse tõstmine, teabe levitamine ja vastavate tingimuste loomine;
- jäätmetekke vältimise meetmed KOV jäätmekavas.

1.2.2 Endiste Audru, Paikuse ja Tõstamaa valdade ning Pärnu linna õigusaktid ja arengukavad

Kõige olulisem arengudokument endistes Audru, Paikuse ja Tõstamaa valdades ning Pärnu linnal kui asustusüksusel oli arengukava. Arengukavad olid koostatud vastavalt *Audru valla arengukava perioodiks 2014-2025*, *Paikuse valla arengukava perioodile 2015-2024* ning *Tõstamaa valla arengukava aastani 2025* ning *Pärnu linna kui asustusüksuse arengukava aastani 2025* ning uus kehtestatud *Pärnu linna kui haldusüksuse arengukava aastani 2035*. 2017. aastal toimus Eesti Vabariigis haldusreform, mille tulemusena liideti väiksemad omavalitsused suuremateks. Järgnevalt on esitatud Pärnu linna moodustanud endiste valdade lühikirjeldused. Joonisel 1.1 on esitatud rahvastiku jaotus asustusüksustes 2018. aasta esimese jaanuari seisuga. Jooniselt nähtub, et rahvastik on koondunud valdavalt piirkonna keskuse (Pärnu linn kui asustusüksus) ümbrusesse. Keskuse lähedus pakub mitmeid hüvesid – teenused, hea transpordiühendus, töökoha lähedus, mitmekesised meelelahutusvõimalused jms.



Joonis 1.1. Rahvastikujaotus endistes omavalitsustes 01.01.2018. aasta seisuga (Alus: Maaamet, 2018).

Endine Audru vald

Endise Audru valla pindala oli 386,7 km². Elanike arv 01.01.2018. aasta seisuga oli Audru osavallas 5796. (Siseministeerium, 2018).

Endise Audru valla rahvastiku põhiosa on koondunud ida-edela suunale, piirkonna tõmbekeskuse ümber. Selline rahvastiku jaotumine on seotud majandusstruktuuri ja sotsiaalsete muutustega – töökohad, meelelahutus jms on koondunud lähedal asuvasse Pärnu linna.

Endise valla territooriumil toimus jäätmekäitlus lähtuvalt jäätmehoolduseeskirjast. Valla territooriumil korraldatud jäätmevedu toimus vastavalt jäätmehoolduseeskirjale – jäätmeveoga liitumine oli kohustuslik kõikidele jäätmetekitajatele. Kehtis olukord, kus olmejäätmed koguti sorditult konteineritesse, millele oli organiseeritud regulaarne äravedu (korraldatud jäätmevedu) vastavat luba omava ettevõtte poolt. Korraldatud süsteemi tulemusel vähenes ebaseaduslik ladestamine. Audru vallas on varasemalt, aastatel 2017 ja 2018, korraldatud kord aastas ka ohtlike jäätmete, elektri- ja elektroonikajäätmete, eterniidijäätmete kogumisringe.

Endine Paikuse vald

Endise Paikuse valla pindala on 174,5 km². Elanike arv 01.01.2018 aasta seisuga oli endises Paikuse vallas 3914 (Siseministeerium, 2018).

Endise Paikuse valla territooriumil toimus jäätmekäitlus jäätmehoolduseeskirja alusel. Korraldatud jäätmeveoga liitumine oli kohustuslik kõikidele jäätmetekitajatele. Korraldatud jäätmeveo tulemusel vähenes ebaseaduslik ladestamine. Korraldatud jäätmeveoga on hõlmatud segaolmejäätmete, paberi ja kartongi ja suurjäätmete kogumine ja vedu. Vallas on korraldatud

üks kord aastas kogumisringe ohtlike jäätmete, sh elektroonikaromude ja probleemtoodete kogumiseks.

Endine Tõstamaa vald

Endise Tõstamaa valla pindala on 259,4 km². Elanike arv 01.01.2018 aasta seisuga oli endises Tõstamaa vallas 1287 (Siseministeerium, 2018).

Endise valla territooriumil toimus jäätmekäitus lähtuvalt jäätmehoolduseeskirjast. Korraldatud jäätmeveoga liitumine oli kohustuslik kõikidele jäätmetekitajatele ning olmejäätmed koguti sorditult konteineritesse, millele oli organiseeritud regulaarne äravedu (korraldatud jäätmevedu) vastavat luba omava ettevõtte poolt. Korraldatud jäätmeveo rakendumise järgselt vähenes jäätmete ebaseaduslik ladestamine. Korraldatud jäätmeveoga on hõlmatud segaolmejäätmete kogumine ja vedu. Endises Tõstamaa vallas ei ole varasemalt korraldatud ohtlike jäätmete, elektri- ja elektroonikaromude, eterniidijäätmete ega ka suurjäätmete kogumisringe.

Endine Pärnu linn

Endise Pärnu linna pindala on 32,98 km² ning elanike arv 01.01.2017 seisuga 40702. Läbi viidud haldusreformi raames laienesid Pärnu linna (asustusüksuse, mitte omavalitsuse) piirid. Pärnu linna, kui asustusüksuse elanike arv 01.01.2018 aasta seisuga oli 39466 (Siseministeerium, 2018).

Endise Pärnu linna territooriumil toimus jäätmekäitus jäätmehoolduseeskirja alusel. Korraldatud jäätmeveoga liitumine oli kohustuslik kõikidele jäätmetekitajatele. Korraldatud jäätmeveo tulemusel suurenes jäätmete taaskasutus ning vähenes ebaseaduslik ladestamine. Korraldatud jäätmeveoga oli korraldatud regulaarne jäätmete äravedu vanapaberi, segaolmejäätmete, biolagunevate jäätmete (seejuures nii köögi- ja söökla, kui ka aia- ja haljastusjäätmete) osas, vastavat luba omava ettevõtte poolt. Kogumisringe endises Pärnu linnas ei teostatud, kuna linnas paiknevad mitmed kogumispunktid ning üks jäätmejaam.