

Lisa. 2. Jäätmehoolduse hetkeolukorra kirjeldus tekkivate jäätmete liikide ja päritolu kaupa

1 JÄÄTMEHOOLDUSE HETKEOLUKORRA KIRJELDUS

1.1 Jäätmete kogumine ja käitlus

1.1.1 Olmejäätmete kogumis- ja käitlussüsteem

Riigi jäätmekavas 2014-2020 esitatu põhjal on olmejäätmete tekkel otsene seos majandusolukorra ja üldise tarbimise tasemega – mida paremini läheb riigi majandusel ning seeläbi inimestel, seda enam tarbitakse erinevaid tooteid ja teenuseid. Viimastega kaasubki jäätmeteke. Seetõttu on olmejäätmete (aga ka muude jäätmete) tekke vähendamise ja seeläbi ka keskkonnamõju vähendamise aluseks elanikkonna teadlikkus, tarbimisharjumised ning olukord, kus inimestele on jäätmete sortimine ja ära andmine võimalikult mugavaks tehtud.

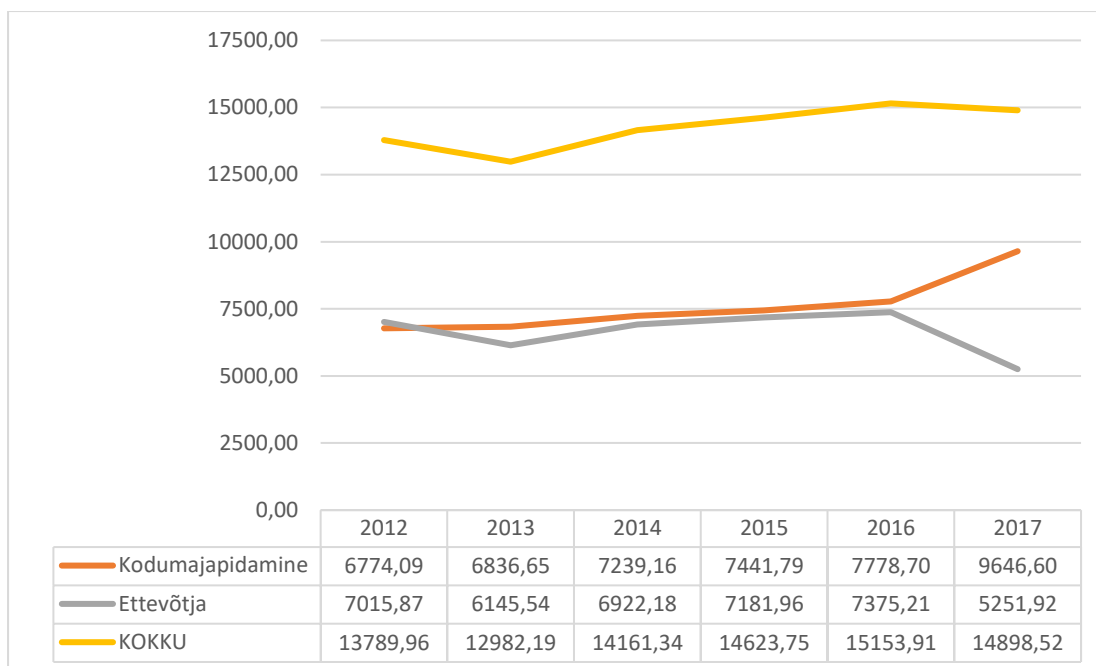
Jäätmeseaduse § 66 lg 2 sätestab, et kohaliku omavalitsuse üksus korraldab oma haldusterritooriumil olmejäätmete, eelkõige prügi ehk segaolmejäätmete, nende sortimisjäakide ja olmejäätmete tekkekohas liigiti kogumisel tekkinud jäätmeliikide kogumise ja veo. Sellest tulenevalt on igal haldusorganil, kaasa arvatud Pärnu linnal, kohustus korraldatud jäätmeveole.

Korraldatud jäätmeveo kogumismahutite tühjendussagedus on endiste omavalitsusüksuste jäätmehoolduseeskirjades erinevad. Audru ja Tõstamaa valdade jäätmehoolduseeskirjades on sätestatud, et üldplaneeringus sätestatud tiheasustusaladel teostatakse segaolmejäätmete äravedu mitte harvemini kui üks kord nelja nädala jooksul ning hajaasustusaladel mitte harvemini kui üks kord kaheksa nädala jooksul. Paikuse valla jäätmehoolduseeskirjas on sätestatud, et segaolmejäätmete konteinereid tühjendatakse tiheasustusaladel vähemalt kord nelja nädala jooksul ning hajaasustusaladel vähemalt üks kord 12 nädala jooksul, kui biolagunevaid jäätmeid kogutakse eraldi. Endise Pärnu linna haldusterritooriumil on kogumismahutite tühjendussagedus eramutele, kuni kaheksa korteriga elamutele ja vähem kui 10 töötajaga juriidilistele isikutele vähemalt üks kord nelja nädala jooksul, vanapaberi- ja kartongijäätmed üks kord nelja nädala jooksul ning suurjäätmete ja biolagunevate aia- ja haljastusjäätmete konteinereid vastavalt vajadusele.

Jäätmeseaduse § 69 lg 1 kohaselt loetakse kõik jäätmevaldajad korraldatud jäätmeveoga automaatselt liitunuks alates kohaliku omavalitsuse vastavasisulise määruse jõustumisest. Tulenevalt valdade määrustest (Audru Vallavolikogu 02. juuni 2011. a määrus nr 18; Paikuse Vallavolikogu 17. mai 2010. a määrus nr 4; Tõstamaa Vallavolikogu 17. juuni. 2011. a määrus nr 20; Pärnu Linnavolikogu 20. juuni 2013. aasta määrus nr 16) on kõikide osavaldade territooriumil kinnistut omavad kodanikud kohustatud koguma oma krundil tekkinud olmejäätmed, soetama (ostma või rentima) piisava suurusega jäätmekonteineri ja korraldama jäätmete üleandmise jäätmekäitlejale. Korraldatud jäätmevedu Pärnu linna haldusterritooriumil kirjeldab käesoleva lisa peatükk 1.2.1.1.

Tabel 1.1. Pärnu linnas, kui haldusüksuses, korraldatud jäätmeveoga kogutud segaolmejäätmete kogused aastatel 2012-2017 (Keskkonnaagentuur, 2018). Segaolmejäätmete kogused on esitatud tonnides.

2012			
Jäätmeliik	Jäätmekood	Kogus	Jäätmetekitaja
Prügi (segaolmejäätmed)	20 03 01	6774,090	Kodumajapidamine
Prügi (segaolmejäätmed)	21 03 01	7015,866	Ettevõtja
Prügi (segaolmejäätmete) sortimisjäägid	20 03 98	0,000	Ettevõtja
KOKKU		13789,956	
2013			
Jäätmeliik	Jäätmekood	Kogus	Jäätmetekitaja
Prügi (segaolmejäätmed)	20 03 01	6836,650	Kodumajapidamine
Prügi (segaolmejäätmed)	21 03 01	6145,536	Ettevõtja
Prügi (segaolmejäätmete) sortimisjäägid	20 03 98	0,000	Ettevõtja
KOKKU		12982,186	
2014			
Jäätmeliik	Jäätmekood	Kogus	Jäätmetekitaja
Prügi (segaolmejäätmed)	20 03 01	7239,163	Kodumajapidamine
Prügi (segaolmejäätmed)	21 03 01	6922,177	Ettevõtja
Prügi (segaolmejäätmete) sortimisjäägid	20 03 98	0,000	Ettevõtja
KOKKU		14161,340	
2015			
Jäätmeliik	Jäätmekood	Kogus	Jäätmetekitaja
Prügi (segaolmejäätmed)	20 03 01	7441,790	Kodumajapidamine
Prügi (segaolmejäätmed)	21 03 01	7181,956	Ettevõtja
Prügi (segaolmejäätmete) sortimisjäägid	20 03 98	0,000	Ettevõtja
KOKKU		14623,746	
2016			
Jäätmeliik	Jäätmekood	Kogus	Jäätmetekitaja
Prügi (segaolmejäätmed)	20 03 01	7778,695	Kodumajapidamine
Prügi (segaolmejäätmed)	21 03 01	7375,211	Ettevõtja
Prügi (segaolmejäätmete) sortimisjäägid	20 03 98	0,000	Ettevõtja
KOKKU		15153,906	
2017			
Jäätmeliik	Jäätmekood	Kogus	Jäätmetekitaja
Prügi (segaolmejäätmed)	20 03 01	9646,603	Kodumajapidamine
Prügi (segaolmejäätmed)	21 03 01	5251,915	Ettevõtja
Prügi (segaolmejäätmete) sortimisjäägid	20 03 98	498,620	Ettevõtja
KOKKU		15397,138	



Joonis 1.1. Segaolemejätmete (v.a prügi sortimisjäädid) koguteke Pärnu linnas 2012-2017. a. Andmed esitatud tonnides. (Keskkonnaagentuur, 2018)

Tabelis 1.1 on esitatud Pärnu linna haldusterritooriumilt kokku kogutud segaolemejätmed ning tekkinud (ladestatud) prügi sortimisjäädid. Oluline on märkida, et omavalitsuse territooriumil paikneb Paikuse prügil, kuhu kogutakse kokku lisaks Pärnu linna jäätmetele ka teiste kõrvalvaldade jäätmed, peegeldades nii pigem Pärnu maakonna sortimisjäädide teket (ladestamist), mitte üksnes Pärnu linna oma. Joonisel 1.1 on esitatud Pärnu linna haldusterritooriumil tekkinud segaolemejätmete kogused kodumajapidamistes ja ettevõtetes.

Liigiti kokku kogutud jäätmekogused on esitatud järgnevas peatükis.

Korraldatud olmejätmete vedu

Jätmete sortimist ning tekke vähendamist soosib selle mugavus ja lihtsus. Viimane on võimalik saavutada jäätmeveoga tekkekohast. *Jäätmeseaduse* § 66 määrab kohaliku omavalitsusele kohustuse korraldada kogumine ja jäätmevedu oma haldusterritooriumil eelkõige prügi ehk segaolemejätmete osas.

Jäätmeseaduse § 67 on sätestatud, et kohaliku omavalitsuse üksus peab korraldama üksi või koostöös teise kohaliku omavalitsusega kontsessioonilepingu sõlmimise menetluse lähtuvalt riigihangete seaduses sätestatust. Läbi viidud avaliku konkursi tulemusel on jäätmeveo ainuõigus kogu Pärnu linna haldusterritooriumil jäätmevedajal Ragn-Sells AS. Endiste omavalitsusüksuste korraldatud jäätmeveo lepingud on sõlmitud 2022. aasta teise pooleni. Lepingute lõppedes on omavalitsusel soov moodustada üks jäätmeveo piirkond kogu oma haldusüksuse, Pärnu linna, piires.

Jätmete liigiti kogumine

Moodustatud Pärnu linna osavaldades on sõlmitud erinevad korraldatud jäätmeveo lepingud, sellest lähtuvalt on osavaldades korraldatud jäätmeveoga hõlmatud ka erinevad jäätmeliigid. *Jäätmeseadus* kehtestab nõude segaolemejätmete korraldatud kogumisele ja veole, kuid

omavalitsusüksus võib avaliku huvi olemasolul ning lähtuvalt vajadusest korraldada ka muude jäätmete vedu. Tabelis 1.2 on esitatud endistes omavalitsusüksustes jäätmeveoga hõlmatud jäätmeliigid lähtuvalt jäätmeveopiirkondadest.

Tabel 1.1. Endistes omavalitsusüksustes korraldatud jäätmeveoga hõlmatud jäätmeliigid.

Endine omavalitsusüksus	Korraldatud jäätmeveoga hõlmatud jäätmeliigi nimetus
Audru vald	Segaolmejäätmed
Paikuse vald	Segaolmejäätmed
Pärnu linn	Segaolmejäätmed
	Biolagunevad köögi- ja sööklajajäätmed
	Vanapaber ja kartong
	Biolagunevad aia- ja haljastusjäätmed
	Suurjäätmed
Tõstamaa vald	Segaolmejäätmed

Pärnu linna kui haldusüksusesse on paigaldatud mitmeid jäätmekonteinereid, millega kogutakse liigiti segapakendit, paber- ja kartongpakendit ning klaaspakendit. Biolagunevaid jäätmeid on eramutel soovitatav kompostida oma kinnistul, avalikest ruumidest haljastustöödel kokku koristatud aia- ja haljastusjäätmed antakse üle jäätmekäitlejale. Omavalitsuse haldusterritooriumil on 14 kalmistut kus jäätmed kogutakse kokku, sorditakse ning antakse üle vastavat keskkonnaluba omavale jäätmekäitlejale. Mittebiolagunevatele jäätmetele on paigaldatud statsionaarsed konteinerid ja need jäätmed antakse üle vastavat luba omavale jäätmekäitlejale.

Kodumajapidamises tekkivad ohtlikud jäätmed, elektri- ja elektroonikajäätmed, suurjäätmed, vanarehvid, ehitus- ja lammutusjäätmed, on võimalik anda üle Paikre OÜ poolt hallatavasse Paikuse prügilasse ning Raba tn 39 asuvasse sorteerimisjaama, Lavassaare ja Tõstamaa jäätmete kogumispunkti. Ohtlike jäätmeid (sh elektri- ja elektroonikajäätmeid) on lisaks võimalik üle anda Audru alevikus paiknevasse ohtlike jäätmete kogumispunkti, rehvi- ja jäätmeid on võimalik üle anda Kõima külas asuvasse kogumispunkti. Korduskasutatavaid esemeid on võimalik üle anda jäätmejaama ning second-hand kauplustesse (MTÜ Tulevik, Humana, Uuskasutuskeskus).

Varasemalt on kord aastas Pärnu linna osavaldades (v.a endises Pärnu linnas ja Tõstamaa vallas) korraldatud suurjäätmete ja/või ohtlike jäätmete, sh elektri- ja elektroonikajäätmete kogumisringe. Linna elanikel on võimalus jäätmeid üle anda sorteerimisjaama (Raba tn 39) või viia tekkivad jäätmed Paikuse prügilasse. Varasemalt kogumisringidest välja jäänud Tõstamaa vald plaanitakse kaasata edaspidi korraldatavatesse kogumisringidesse.

Jäätmejaam

Moodustatud Pärnu linna haldusterritooriumil on üks sorteerimisjaam (Paikre sorteerimisjaam – Raba tn 39), Paikuse prügila (Põlendmaa küla), kaks jäätmete kogumispunkti (Lavassaare alev, Tõstamaa alevik), üks ohtlike jäätmete kogumispunkt Audru alevikus, ning Kõima külas paiknev vanarehvi- ja jäätmete kogumispunkt.

Sorteerimis- ja jäätmejaamas (Raba tn 39) võetakse vastu ohtlike jäätmeid (akud, patareid, värvi- ja ravimijäätmed, päeavalguslambid, õlid jm), elektroonikaromusid (külmikud, telerid jm), olmes tekkinud klaasi-, plast-, puit-, metall-, tekstiil-, ja suurjäätmeid, paber ja

pappjätmeid, pakendijätmeid ning biolagunevaid jäätmeid. Paikuse prügilas võetakse lisaks eelpool nimetatutele vastu ka ehitus- ja lammutusjäätmeid (Põlendmaa küla). Tasuta võetakse vastu neist puhtaid ja kuivi, sorditud pakendijätmeid, paberi- ja papijätmeid, kompleksseid elektroonikajätmeid ning ohtlike jäätmeid (v.a asbest). Kogumispunktides vastuvõetavate jäätmete ja kehtiva hinnakirja kohta on võimalik infot saada kogumispunkti haldaja käest, haldaja kontaktandmed on esitatud vastava osavalla kodulehel. Juriidilistel isikutel on võimalik tekkinud jäätmeid üle anda Paikre prügilasse (Põlendmaa küla) vastava hinnakirja alusel. Kehtiv hinnakiri on leitav Paikre OÜ kodulehelt (www.paikre.ee).

Osavaldades paiknevates jäätmete kogumispunktides (Lavassaare alev ja Tõstamaa alevik) võetakse vastu nii tava, kui ka ohtlike jäätmeid, välja arvatud biolagunevad aia- ja haljastusjätmed, biolagunevad köögi- ja sööklajajätmed ning eterniidijätmed.

Audru aleviku ohtlike jäätmete kogumispunktis võetakse eraisikutelt tasuta vastu patareisid ja akusid, lumineestsentslampe ja muud elavhõbedat sisaldavaid jäätmeid (nt kraadiklaasid), aegunud ravimeid, laki-, värvi-, liimi-, lahusti- ning õlijätmeid ja kemikaale aga ka elektri- ja elektroonikajätmeid.

1.1.2 Segaolemejätmed ja nende koostis

Jäätmeseaduse § 7 kohaselt on olmejätmed (segolemejätmete) kodumajapidamisjätmed ning kaubanduses ja teeninduses või mujal tekkinud oma koostise ja omaduste poolest samalaadsed jäätmed.

Riikliku jäätmetatistika kohaselt tekkis 2012. aastal Pärnu linna haldusterritooriumil kokku 13789,96 tonni (majapidamistes ca 6774 t, ettevõtetes ca 7015 t) segaolemejätmeid, 2017. aastaks oli segaolemejätmete tekke kogused mõnevõrra tõusnud – 14898,52 tonni. Selle kohaselt tekkis ühe elaniku kohta majapidamistes 2012. aastal 258,685 kg ning 2017. aastal 288,005 kg segaolemejätmeid (vt ka tabel 1.2).

Tabel 1.2. Jäätmetekke näitajad Pärnu linna haldusterritooriumil aastatel 2012-2017 (Keskkonnaagentuur, 2018; Siseministeerium, 2018).

Aast a	Elanike arv	Kogu jäätmete teke majapidamistes, tonni	Segaolemejätmete teke ettevõtetest ja kodumajapidamistes kokku, tonni	Segaolemejätmete teke majapidamistes, tonni	Kogu jäätmetekke majapidamistes elaniku kohta, kg	Segaolemejätmete teke majapidamistes elaniku kohta, kg	Segaolemejätmete teke majapidamistes ja ettevõtetes kokku elaniku kohta, kg
2012	53308	9402,98	13789,956	6774,090	176,390	127,075	258,685
2013	52836	11476,87	12982,186	6836,650	217,217	129,394	245,707
2014	52632	11590,46	14161,340	7239,163	220,217	137,543	269,063
2015	52302	11444,23	14623,746	7441,790	218,811	142,285	279,602
2016	52004	12702,77	15153,906	7778,695	244,265	149,579	291,399
2017	51730	18151,22	14898,518	9646,603	350,884	186,480	288,005

Tabelist 1.2 nähtub, et segaolemejätmete teke majapidamistes ja ettevõtetes elaniku kohta on olnud pidevas tõus, rekordaastaks kujunes viimase 6 aasta põhjal 2016, peale mida toimus jäätmetekkes väike langus. Kogu jäätmetekke majapidamises elaniku kohta vaatlusperioodil aga

suurim 2017. aastal. Segaoleme (ja teiste) jäätmeliikide teke sõltub tugevalt piirkonna elanikkonna arvust, piirkonna majanduslikust arengust, ettevõtete tegevusest jms.

Moodustatud Pärnu linna haldusterritooriumil ei ole viimase viie aasta jooksul läbi viidud segaolemejätmete koostise uuringuid, mistõttu lähtutakse koostise hindamisel mujal Eesti paikkondades korraldatud uuringutest. Esimene segaolemejätmete sortimiseuuring viidi läbi 2008. aastal Säästva Eesti Instituudi poolt. Viimane sarnane uuring teostati samuti Säästva Eesti Instituudi, Stockholmi Keskkonnainstituudi Tallinna Keskuse poolt, ning valmis 2013. aastal töö *Uuringu lõpparuanne – 2013 Eestis tekkinud segaolemejätmete, eraldi kogutud paberi- ja pakendijätmete ning elektroonikaromu koostise uuring*. Sortimisuuringu eesmärgiks oli analüüsida Eesti erinevates piirkondades tekkivate segaolemejätmete, liigiti kogutud paber- ja pakendijätmete ning elektroonikaromu koostist. Sortimisuuringusse kaasati 6 erinevat piirkonda:

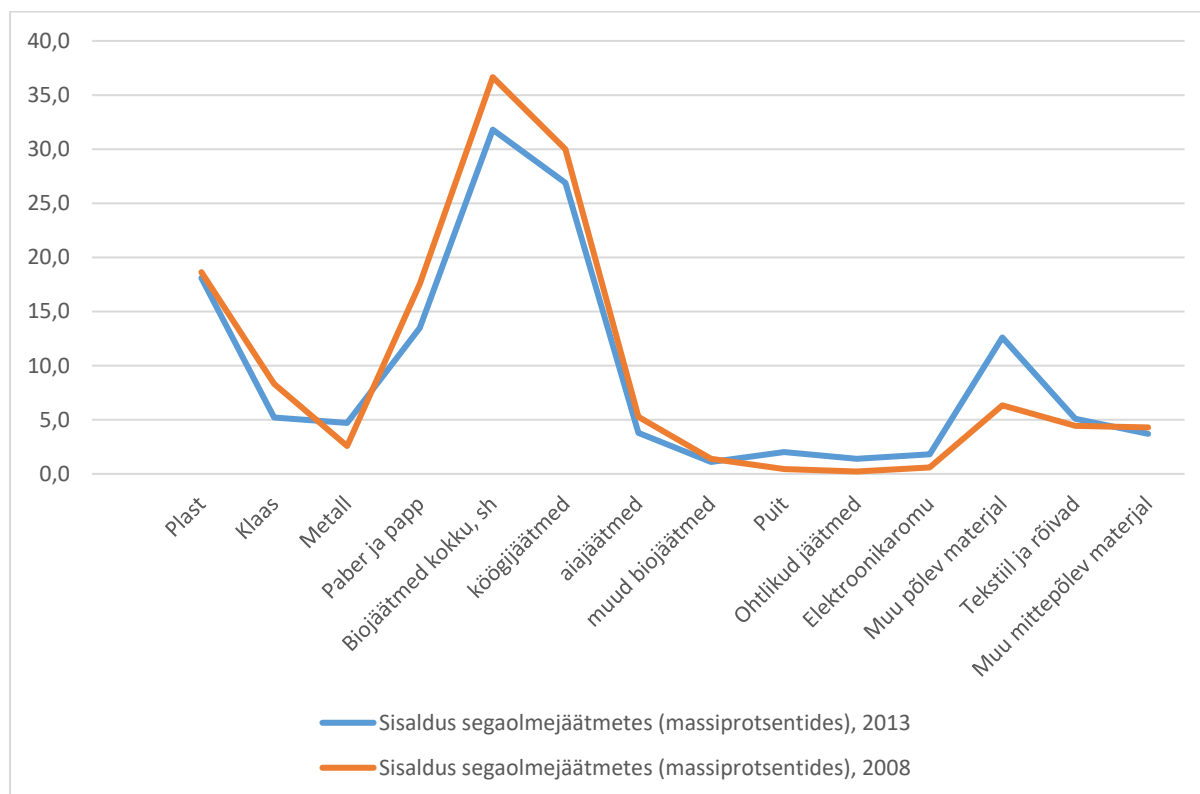
- Tallinna suurelamute piirkond (Lasnamäe linnaosa-Priisle-Mustakivi)
- Tallinna erinevate elamutüüpidega piirkond (Kesklinna linnaosa)
- Tallinna väikeelamute piirkond (Nõmme linnaosa)
- Väikelinna piirkond (Pärnu linn)
- Väikelinna piirkond (Jõhvi linn)
- Maapiirkond (Järvamaa-Imavere, Koigi vald ja Paide vald).

Käesoleva jäätmekava toimepiirkonda iseloomustab nii maapiirkond kui ka väikelinna piirkond, seetõttu on segaolemejätmete koostise sisalduse hindamiseks võetud uuringus esitatud Eesti keskmised näitajad. Järgnevalt (vt tabel 1.3) on esitatud moodustatud Pärnu linna arvutuslik segaolemejätmete koostis, lähtudes Eesti keskmisest segaolemejätmete liigilisest koostisest (massiprotsentides).

Tabel 1.3. Praeguse Pärnu linna haldusterritooriumilt (Eestis keskmised näitajad) kogutud segaolemejätmete liigiline koostis jäätmeliikide kaupa aastatel 2012 - 2017. (massiprotsendid). (Alus: Uuringu lõpparuanne – 2013 Eestis tekkinud segaolemejätmete, eraldi kogutud paberi- ja pakendijätmete ning elektroonikaromu koostise uuring, 2013)

Jäätmeliik	Sisaldus segaolemejätmetes (massiprotsentides)	Kogus t/a 2012	Kogus t/a 2013	Kogus t/a 2014	Kogus t/a 2015	Kogus t/a 2016	Kogus t/a 2017
Plast	18,1	2495,98	2349,78	2563,20	2646,90	2742,86	2696,63
Klaas	5,2	717,08	675,07	736,39	760,43	788,00	774,72
Metall	4,7	648,13	610,16	665,58	687,32	712,23	700,23
Paber ja papp	13,5	1861,64	1752,60	1911,78	1974,21	2045,78	2011,30
Biojätmed kokku, sh	31,8	4385,21	4128,34	4503,31	4650,35	4818,94	4737,73
kõogijätmed	26,9	3709,50	3492,21	3809,40	3933,79	4076,40	4007,70
aiajätmed	3,8	524,02	493,32	538,13	555,70	575,85	566,14
muud biojätmed	1,1	151,69	142,80	155,77	160,86	166,69	163,88
Puit	2,0	275,80	259,64	283,23	292,47	303,08	297,97
Ohtlikud jätmed	1,4	193,06	181,75	198,26	204,73	212,15	208,58
Elektroonikaromu	1,8	248,22	233,68	254,90	263,23	272,77	268,17
Muu põlev materjal	12,6	1737,53	1635,76	1784,33	1842,59	1909,39	1877,21
Tekstiil ja rõivad	5,1	703,29	662,09	722,23	745,81	772,85	759,82
Muu mittepõlev materjal	3,7	510,23	480,34	523,97	541,08	560,69	551,25
Kokku	100,00	13776,17	12969,20	14147,18	14609,12	15138,75	14883,62

Tabeli 3.9 tulemustest on näha, et kõige suurema osakaalu segaolmejäätmetest moodustavad Eestis keskmiselt biolagunevad jäätmed. Järgnevad plast, paber- ja papp ning muu põlev materjal jm. võrreldes 2008. aastal teostatud uuringuga, on massiprotsendid mõnevõrra muutunud (vt ka joonis 1.2). Näiteks on biojäätmete osakaal segaolmejäätmetes vähenenud 36,65%-lt 31,8%-le ning paberi ja papi osakaal vähenenud 17,53%-lt 13,5%-le. Huvitav on aga asjaolu, et ohtlike jäätmete, puidu, tekstiili ja rõivaste ning tekstiili osakaalud on olenemata sortimise propageerimisele segaolmejäätmetes tõusnud.



Joonis 1.2. Segaolmejäätmete koostise muutus võrreldes 2008 ja 2013 läbi viidud segaolmejäätmete sortimisuuringuid (%).

Vastavalt jäätmeseadusele ei tohi alates 2013. aastast ladestatavate olmejäätmete hulgas biolagunevaid jäätmeid olla üle 30 massiprotsendi ja alates 2020. aastast üle 20 massiprotsendi. Biolagunevate jäätmete jätkuvalt suur osakaal segaolmejäätmetes näitab, et antud jäätmeliigi kogumisele ja taaskasutamisele peaks pöörama suuremat tähelepanu.

Segaolmejäätmete tekke kogus sõltub jäätmete liigiti kogumisest – kui tõhusalt on viimane korraldatud. Kui liigiti kogumine on tehtud inimestele mugavaks, haldusterritooriumil paikneb piisavalt jäätmekonteinereid ning korraldatud jäätmeveo sagedus on piisav, siis võib eeldada ka segaolmejäätmete tekke vähenemist. Segaolmejäätmete tekke koguseid võib mõjutada ka elanike arv piirkonnas, kui piirkonda kolib elanikke juurde, asustustihedus kasvab, tekib ka rohkem segaolmejäätmeid. Samuti tarbivad inimesed tooteid ja teenuseid rohkem, kui piirkonna ja riigi majandusel läheb hästi.

Segaolmejäätmete (jäätmekoodiga 20 03 01) kogumine ja vedu on korraldatud Pärnu linnas korraldatud jäätmeveoga. Haldusreformi käigus moodustatud Pärnu linnas teostab jäätmevedu Ragn-Sells AS. Pärnu linna kõigis osavaldades (Audru, Paikuse, Pärnu linn, Tõstamaa) lõppeb korraldatud jäätmeveo leping 2022. aasta teises pooles.

Lisaks eelpoolnimetatud jäätmetekkekohtadele (kodumajapidamised, ettevõtted), tekib Pärnu linnas suurtes kogustes segaolmejäätmeid ka avalikelt aladelt. Pärnu linn, kui asustusüksus, on nimetatud Eesti suvepealinnaks, olles eeskätt suviti turismi sihtkohaks. Samuti korraldatakse Pärnu linnas kui asustusüksuses mitmeid suuremastaabilisi üritusi, mis omakorda meelitab ligi nii sise-, kui ka välisturiste. Lisaks on Pärnu randa tunnustatud aastaid rahvusvahelise kvaliteedimärgiga „Sinilipp“, mis näitab, et supelrand või väikesadam on keskkonnasõbralikult majandatud, puhas ja turvaline. Eelnevast lähtuvalt on Pärnu rand piirkonnas oluline külastusobjekt, mis omakorda toob kaasa prügi tekkimise. Pärnu ranna äärde on paigaldatud pakendi ja segaolmejäätmete kogumismahutid, mida tühjendatakse 2-3 korda nädalas, suviti tihemini. Lisaks tekib jäätmeid rannaliiva puhastamisel.

Segaolmejäätmeid käideldakse Pärnu linnas OÜ Paikre poolt käitavas Paikuse prügilas (Põlendmaa külas). Omavalitsuses tegutseb ka üks sorteerimis- ja jäätmejaam, mis asub Pärnu linnas (asustusüksus), Raba tn 39. Jaamas toimub jäätmete esmane sortimine ning käitluskeskusesse saatmine.

Paikuse prügilas vastuvõetavaid segaolmejäätmeid ei suunata otse ladestamisele. Segaolmejäätmed purustatakse, sõelutakse ning suunatakse automaatsorterisse, kus optiliste anduride abil tuvastatakse jäätmete materjal, seejärel suunatakse vastavalt materjali liigile erinevatesse mahutitesse ning automaatpressi.

Hinnang

Käesoleva jäätmekava haldusterritooriumilt on 2012. aastal kogutud segaolmejäätmeid majapidamistest kokku 6774,09 tonni, mis moodustas kogu jäätmetekkest 72% (kogu jäätmetekke majapidamistes 9402,98 tonni), 2017. aastaks on segaolmejäätmete teke majapidamistest tõusnud 9646,603 tonnini (kogu jäätmetekke majapidamistest 18151,22 tonni), mis moodustab kogutekkest 53,1%. Kuigi segaolmejäätmete teke on aastatega kasvanud on märgata, et kogu jäätmetekkes on osakaal vähenenud, mis viitab suuremale jäätmete sortimisele.

Lähtudes 2013. aastal läbiviidud segaolmejäätmete uuringus esitletud segaolmejäätmete koostise liigilistest osakaaludest (pakendijäätmed moodustavad Eestis keskmiselt segaolmejäätmetest 28,5%) on 2012. aastal omavalitsuse haldusterritooriumil kodumajapidamistest kogutud segaolmejäätmetes pakendijäätmeid 1930,616 tonni, kodumajapidamistest ja ettevõtetest kogutud segaolmejäätmetest kokku aga 3930,137 tonni. 2017. aastal moodustasid kodumajapidamistest kogutud segaolmejäätmetest pakendijäätmed 2749,282 tonni, kodumajapidamistest ja ettevõtetest kokku aga 4246,078 tonni.

Põlevmaterjal moodustas kokku vastavalt 5737,65 tonni (massiprotsent 84,7) 2012. aastal ning 8170,67 tonni 2017. aastal kodumajapidamistest kogutud jäätmetest.

2017. aastal on toimunud järsk kasv kogutud segaolmejäätmetes, seda just kodumajapidamistes kogutud jäätmete puhul, mil jäätmeid oli 9646,6 tonni (2016 – 7778,695 tonni). 2017. aasta oli üldiselt Eesti inimese jaoks edukas aasta - majanduskasv oli viie aasta kiireim, kaupade import suurenes (Statistikaamet, 2018). Viimased viitavad inimeste suuremale tarbimisele, seeläbi ka suuremale jäätmetekkele.

Omavalitsuse haldusterritooriumil paikneb üks jäätmete taaskasutusrajatis, mis tegeleb muuhulgas segaolmejäätmete käitlemisega – Paikuse prügilas. Paikuse prügilas, seega ka

omavalitsuses, on võimalik üheaegselt jäätmeid taaskasutuseks ette valmistada (nt sortida), kompostida ja ladestada.

1.1.3 Pakendijäätmed

Lisaks segaolmejäätmete korraldatud veole on paigaldatud omavalitsuse haldusterritooriumile pakendi, klaasi ja vanapaberikonteinereid. *Pakendiseaduse* § 2 kohaselt on pakend mis tahes materjalist valmistatud toode, mida kasutatakse kauba mahutamiseks, kaitsmiseks, käsitsemiseks, kättetoimetamiseks või esitlemiseks selle kauba olemusringi vältel: toormest kuni valmiskaubani ning tootja käest tarbija kätte jõudmiseni. Pakendiks loetakse ka samal eesmärgil kasutatavaid ühekorrapakendeid. *Pakendiseaduses* § 2 lg 3 on esitatud pakendimaterjali liigid: klaas, plastik, paber ja kartong (k.a kihiline kartong), metall, puit ning muu materjal.

SA Stockholmi Keskkonnainstituudi Tallinna Keskus poolt 2013.a valminud segaolmejäätmete koostise uuringu alusel moodustavad pakendijäätmetest kõige suurema osa plastpakendid (keskmiselt 46%). Paber- ja papp pakend moodustas pakendijäätmetest keskmiselt 20%. Klaaspakend ning metallpakend moodustasid ligikaudu võrdse osa pakendijäätmetest (vastavalt 16,1% ja 14,7%).

Endiste Audru, Paikuse, Tõstamaa valdade ja Pärnu linna ühinemisel moodustati uus haldusüksus – Pärnu linn. Pärnu linna haldusterritooriumi pindalaks on 853,5 km². Rahvaarv 01.01.2018 seisuga Pärnu linnas, kui haldusüksuses, oli 50 403 elanikku.

Moodustatud omavalitsus soovib, et tema haldusüksuses oleks tiheasumitena määratletud omavalitsuse haldusterritooriumil paiknevad alevikud, alevid ja linn. Selle kohaselt tuleks tulevikus käsitleda tiheasustusaladena järgmiseid asustusüksuseid - Audru alevik, kus asustustihedus on 180,5 in/km², Paikuse alev, mille asustustihedus on 424,217 in/km², Pärnu linn asustustihedusega 1196,715 in/km², Tõstamaa alevik, kus on 44,56 in/km² ning Lavassaare alev 55,87 in/km².

Pakendiseaduse § 17¹ kohaselt peab tiheasustusega alal, kui asustustihedus on rohkem kui 500 elanikku ühel ruutkilomeetril, olema vähemalt üks kogumiskoht jäätmevaldajast 1000 meetri raadiuses. Kui asustustihedus on rohkem kui 1000 elanikku ühel ruutkilomeetril, vähemalt üks kogumiskoht jäätmevaldajast 500 meetri raadiuses. Kui asustustihedus on alla 500 elaniku ühel ruutkilomeetril – kohaliku omavalitsuse territooriumil paiknevates asulates, arvestusega üks kogumiskoht 500 elaniku kohta. *Pakendiseadus* sätestab, et kogumiskonteinerite miinimumarv ja miinimummaht ning nende tühjendamissagedus lepatakse iga kogumiskoha kohta kokku taaskasutusorganisatsiooni ja kohaliku omavalitsuse organi vahel.

Kehtivate lepingute alusel tühjendatakse pakendikonteinereid minimaalselt kord kuus, tiheasustusega aladel kaks korda kuus. *Pakendiseadusest* tulenevate nõuete täitmist vaadeldi Pärnu linna haldusterritooriumi tihe- ja hajaasustuspiirkondi. Tabelis 1.4 on esitatud segapakendikonteinerite asukohad Pärnu linna haldusterritooriumil.

Tiheasustusega alad

Pakendiseaduse § 17¹ lg 1 p 1 nõue, kui tiheasustusega alal on asustustihedus rohkem kui 1000 elanikku, rakendub Pärnu linnas ainult ühes asustusüksuses, kus ületatakse asustustihedust üle 1000 elaniku ühel ruutkilomeetril – Pärnu linnas kui asustusüksuses. Asustusüksuses on kokku

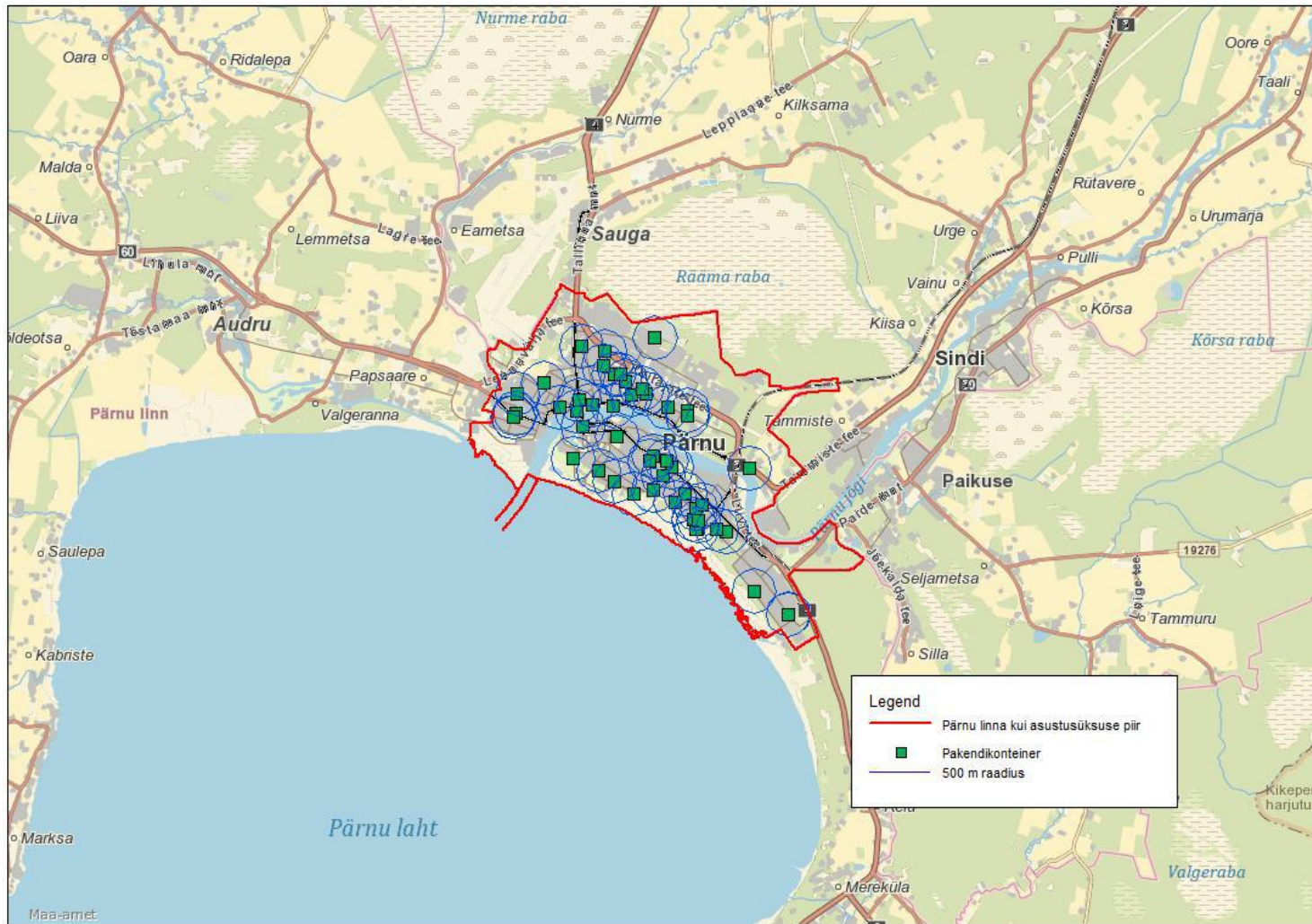
61 segapakendikonteinerit (avalikud), antud juhul ei täida olemasolevad pakendikonteinerid *Pakendiseaduses* sätestatud nõuet – vähemalt üks kogumiskoht jäätmevaldajast 500 meetri raadiuses (vt ka joonis 1.3). Asustusüksuses on lisaks segapakendikonteineritele ka 86 klaaspakendi- ning 35 paber- ja kartongpakendi konteinerit.

Ülejäänud neljal tiheasustusega alal ei ületata asustustihedust 500 elanikku ühel ruutkilomeetril, seega vastavalt *Pakendiseadusele* peab KOV territooriumil paiknevates asulates olema üks kogumiskoht 500 elaniku kohta. Antud juhul paiknevad pakendikonteinerid järgmiselt: Audru alevikus 9, Lavassaare alevis 4 (lisaks 2 klaaspakendikonteiner, 4 paber- ja kartongpakendikonteiner), Paikuse alevis 4 (lisaks 4 paber- ja kartongpakendikonteinerit), Tõstamaa alevikus 6 (lisaks 3 paber- ja kartongpakendikonteinerit). Antud juhul täidetakse vajalike konteinerite sihtmäär kõikjal, välja arvatud Paikuse alevis, kus vajalike konteinerite arv on elanike arvust lähtuvalt 6, kuid paigaldatud on 4 pakendikonteinerit.

Omavalitsusele on laekunud olemasolevate avalike, aga ka kortermajade juures paiknevate jäätmemahutitega seotud probleem – konteinerid lükatakse ümber, konteinerite ümbrused on aeg-ajalt risustatud ning rikuvad seeläbi linna üldpilti. Eelneva vältimiseks tuleks kortermajade konteinerid paigutada vandaalitsemise eest kaitsmiseks ning korra saavutamiseks jäätmemajadesse.

Hajaasustusega alad

Pakendiseaduse § 17¹ lg 1 p 3 kui asustustihedus on alla 500 elaniku ühel ruutkilomeetril – kohaliku omavalitsuse territooriumil paiknevates asulates, arvestusega üks kogumiskoht 500 elaniku kohta (k.a hajaasustusaladel). Pärnu linnas ületatakse pakendiseaduses määratud elanike arv ruutkilomeetril üle 500 elaniku vaid ühes asustusüksuses, ülejäänud piirkonnas elab kokku 10 937 inimest. Haldusüksuses on aga veel 4 asustusüksust, mida loetakse tihedama asustusega aladeks - Audru alevik, Lavassaare alev, Paikuse alev, Tõstamaa alevik. See tähendab, ülejäänud haldusüksuse moodustavad hajaasustusega alad. Hajaasustusega alad hõlmavad Pärnu linna haldusterritooriumist ca 799 km², kokku 5541 elanikuga. See teeb keskmiseks asustustiheduseks hajaasustuspiirkonnas 6,93 in/ km². Lähtuvalt *pakendiseaduse* § 17¹ lg 1 p 3, kui asustustihedus on alla 500 elaniku ühel ruutkilomeetril – kohaliku omavalitsuse territooriumil paiknevates asulates, tuleb arvestada üks kogumiskoht 500 elaniku kohta (k.a hajaasustusaladel). Sellest lähtuvalt oleks *Pakendiseaduse* § 17¹ lg 1 p 3 täitmiseks vajalik 11 konteinerit hajaasustusaladel. Hajaasustuspiirkonnades (kõik piirkonnad v.a Pärnu linn kui asustusüksus, Audru, Tõstamaa alevikud, Lavassaare, Paikuse alevid) on hetkel kokku 19 segapakendi kogumiskonteinerit (lisaks 2 paber- ja kartongpakendi; 1 klaaspakendi konteinerit), mis näitab, et avalikke pakendikonteinerid on hajaasustusega aladel piisavalt.



Joonis 1.3. Pärnu linna haldusterritooriumi tiheasustusala Pärnu linna kui asustusüksuse (üle 500 inimese ruutkilomeetrit) segapakendikonteinerite asukohad ja nende puhverala 500 m

Pakendikonteinerite asukohad Pärnu linnas

Tabel 1.4. Pakendikonteinerite asukohad Pärnu linnas

Address	Kogus	Pakendi liik	Organisatsioon
Ahaste küla (Ahaste tee, kahekordsete majade vahel)	1	Segapakend	Tootjavastutusorganisatsioon OÜ
Audru alevik, Audru kool	1	Segapakend	Eesti Taaskasutusorganisatsioon MTÜ
Audru alevik, Meremetsa	1	Segapakend	Tootjavastutusorganisatsioon OÜ
Audru alevik, Neeva aiand	1	Segapakend	Tootjavastutusorganisatsioon OÜ
Audru alevik, Oja tn	1	Segapakend	Eesti Taaskasutusorganisatsioon MTÜ
Audru alevik, Pärna allée 5b	1	Segapakend	Eesti Taaskasutusorganisatsioon MTÜ
Audru alevik, Tamme tänav	2	Segapakend	Eesti Taaskasutusorganisatsioon MTÜ
Audru alevik, Uruste, Tiigi 1	1	Segapakend	Tootjavastutusorganisatsioon OÜ
Jõõpre küla (Jõõpre kaupluse kõrval)	1	Segapakend	Tootjavastutusorganisatsioon OÜ
Jõõpre küla (Jõõpre kooli juures)	1	Segapakend	Tootjavastutusorganisatsioon OÜ
Jõõpre küla, Jõõpre rahvamaja parkla	1	Segapakend	Eesti Taaskasutusorganisatsioon MTÜ
Kihlepa küla (Raamatukogu juures)	1	Segapakend	Tootjavastutusorganisatsioon OÜ
Kõimla küla (Kõima küla kaupluse juures)	1	Segapakend	Tootjavastutusorganisatsioon OÜ
Lavassaare alev	1	Klaaspakend	Eesti Pakendiringlus OÜ
Lavassaare alev	1	Paber-ja kartongpakend	Eesti Pakendiringlus OÜ
Lavassaare alev, Mäe 7	1	Segapakend	Eesti Taaskasutusorganisatsioon MTÜ
Lavassaare alev, Pärna 12	1	Segapakend	Eesti Taaskasutusorganisatsioon MTÜ
Lavassaare alev, Pärna 12	1	Paber-ja kartongpakend	Eesti Taaskasutusorganisatsioon MTÜ
Lavassaare alev, Pärna tn 10	1	Paber-ja kartongpakend	Eesti Pakendiringlus OÜ
Lavassaare alev, Võidu 12	1	Klaaspakend	Eesti Pakendiringlus OÜ
Lavassaare alev, Võidu 12	1	Segapakend	Eesti Taaskasutusorganisatsioon MTÜ

Address	Kogus	Pakendi liik	Organisatsioon
Lavassaare alev, Võidu tn 2	1	Paber-ja kartongpakend	Eesti Pakendiringlus OÜ
Lavassaare alev, Pärna tn 10	1	Segapakend	Tootjavastutusorganisatsioon OÜ
Lindi küla, Rannapoe parkla	1	Segapakend	Eesti Taaskasutusorganisatsioon MTÜ
Lindi küla, Tõstamaa mnt ääres, kaupluse juures	1	Segapakend	Eesti Taaskasutusorganisatsioon MTÜ
Lindi küla, Tõstamaa mnt ääres, kaupluse juures	1	Paber-ja kartongpakend	Eesti Taaskasutusorganisatsioon MTÜ
Liu küla (Liu kaupluse ees)	1	Segapakend	Tootjavastutusorganisatsioon OÜ
Liu küla, Audrurand (Audruranna küla kaupluse juures)	1	Segapakend	Tootjavastutusorganisatsioon OÜ
Audru alevik, Multi tee	1	Segapakend	Tootjavastutusorganisatsioon OÜ
Paikuse alev	1	Segapakend	Eesti Pakendiringlus OÜ
Paikuse alev, Paide mnt 19	1	Segapakend	Eesti Taaskasutusorganisatsioon MTÜ
Paikuse alev, Paide mnt 19	1	Paber-ja kartongpakend	Eesti Pakendiringlus OÜ
Paikuse alev, Pärnade pst 11 (Paikuse vallamaja)	1	Segapakend	Eesti Taaskasutusorganisatsioon MTÜ
Paikuse alev, Pärnade pst 11 (Paikuse vallamaja)	1	Paber-ja kartongpakend	Eesti Pakendiringlus OÜ
Paikuse alev, Tiigi 2 (Paikuse Päevakeskus)	1	Segapakend	Eesti Taaskasutusorganisatsioon MTÜ
Paikuse alev, Tiigi 2 (Paikuse Päevakeskus)	1	Segapakend	Eesti pakendiringlus OÜ
Paikuse alev, Kastani väikekoht 10 (lasteaed)	1	Segapakend	Tootjavastutusorganisatsioon OÜ
Paikuse alev, Kastani väikekoht 10 (lasteaed)	1	Paber- ja kartongpakend	Tootjavastutusorganisatsioon OÜ
Papsaare küla, Haapsalu mnt 43 (Maksimarkeri taarapunkti juures)	1	Klaaspakend	Eesti Taaskasutusorganisatsioon MTÜ
Papsaare küla, Kahva tee 2	1	Segapakend	Tootjavastutusorganisatsioon OÜ
Papsaare küla, Meremetsa elamuala	1	Paber-ja kartongpakend	Eesti Taaskasutusorganisatsioon MTÜ
Pootsi küla (Pootsi kauplus)	1	Segapakend	Tootjavastutusorganisatsioon OÜ
Põldeotsa küla, Põldotsa 5	1	Segapakend	Tootjavastutusorganisatsioon OÜ

Aadress	Kogus	Pakendi liik	Organisatsioon
Pärnu linn, A.H. Tammsaare pst 38	1	Klaaspakend	Tootjavastutusorganisatsioon OÜ
Pärnu linn, Aisa tn/Karjamaa nurk	1	Paber- ja kartongpakend	Tootjavastutusorganisatsioon OÜ
Pärnu linn, Aisa tn/Karjamaa nurk	1	Segapakend	Tootjavastutusorganisatsioon OÜ
Pärnu linn, Aisa tn/Karjamaa nurk	1	Klaaspakend	Tootjavastutusorganisatsioon OÜ
Pärnu linn, Aisa-Tammsaare nurk	1	Paber- ja kartongpakend	Tootjavastutusorganisatsioon OÜ
Pärnu linn, Aisa-Tammsaare nurk	1	Klaaspakend	Tootjavastutusorganisatsioon OÜ
Pärnu linn, Aisa-Tammsaare nurk	1	Segapakend	Tootjavastutusorganisatsioon OÜ
Pärnu linn, Allika tn 2a	1	Klaaspakend	Tootjavastutusorganisatsioon OÜ
Pärnu linn, Emajõe tn 15	1	Klaaspakend	Eesti Pakendiringlus OÜ
Pärnu linn, Haapsalu mnt 37/39	1	Paber- ja kartongpakend	Paikre OÜ
Pärnu linn, Haapsalu mnt 37/39	1	Segapakend	Eesti Taaskasutusorganisatsioon MTÜ
Pärnu linn, Hariduse tn 13a	1	Klaaspakend	Tootjavastutusorganisatsioon OÜ
Pärnu linn, Hiie ja Merimetsa tn nurk	2	Segapakend	Eesti Taaskasutusorganisatsioon MTÜ
Pärnu linn, Hiie ja Merimetsa tn nurk	1	Klaaspakend	Eesti Taaskasutusorganisatsioon MTÜ
Pärnu linn, J.V Jannseni tn 25	1	Klaaspakend	Eesti Taaskasutusorganisatsioon MTÜ
Pärnu linn, J.V Jannseni tn 25	1	Segapakend	Eesti Taaskasutusorganisatsioon MTÜ
Pärnu linn, Jannseni tn 4/6	1	Segapakend	Eesti Taaskasutusorganisatsioon MTÜ
Pärnu linn, Jannseni tn 4/6	1	Klaaspakend	Eesti Taaskasutusorganisatsioon MTÜ
Pärnu linn, Jannseni ja Havi tn nurk	1	Segapakend	Eesti Taaskasutusorganisatsioon MTÜ
Pärnu linn, Jannseni ja Havi tn nurk	1	Klaaspakend	Eesti Taaskasutusorganisatsioon MTÜ
Pärnu linn, Kaevu tn 39	1	Segapakend	Tootjavastutusorganisatsioon OÜ
Pärnu linn, Kaevu tn 39	1	Klaaspakend	Tootjavastutusorganisatsioon OÜ

Aadress	Kogus	Pakendi liik	Organisatsioon
Pärnu linn, Kaevu tn 39	1	Paber- ja kartongpakend	Tootjavastutusorganisatsioon OÜ
Pärnu linn, Kalda tn	1	Paber- ja kartongpakend	Paikre OÜ
Pärnu linn, Kalda tn	1	Segapakend	Eesti Taaskasutusorganisatsioon MTÜ
Pärnu linn, Kalda tn	1	Klaaspakend	Tootjavastutusorganisatsioon OÜ
Pärnu linn, Kanali tn 2c	1	Klaaspakend	Tootjavastutusorganisatsioon OÜ
Pärnu linn, Kesk/Põllu nurk	3	Segapakend	Tootjavastutusorganisatsioon OÜ
Pärnu linn, Kesk/Põllu nurk	1	Klaaspakend	Tootjavastutusorganisatsioon OÜ
Pärnu linn, Kesk/Põllu nurk	1	Paber- ja kartongpakend	Tootjavastutusorganisatsioon OÜ
Pärnu linn, Kesklinna silla kõrval olev parkla	1	Segapakend	Eesti Taaskasutusorganisatsioon MTÜ
Pärnu linn, Kesklinna silla kõrval olev parkla	1	Klaaspakend	Eesti Taaskasutusorganisatsioon MTÜ
Pärnu linn, Kiige tn 5	1	Klaaspakend	Tootjavastutusorganisatsioon OÜ
Pärnu linn, Kirsi tn 19	1	Klaaspakend	Eesti Pakendiringlus OÜ
Pärnu linn, Kirsi tn 34	1	Segapakend	Eesti Pakendiringlus OÜ
Pärnu linn, Kitse tn 26	1	Klaaspakend	Tootjavastutusorganisatsioon OÜ
Pärnu linn, Kooli tn/Liiva tn	1	Paber- ja kartongpakend	Paikre OÜ
Pärnu linn, Kooli tn/Liiva tn	1	Segapakend	Paikre OÜ
Pärnu linn, Kuldse kodu tn 3	1	Segapakend	Tootjavastutusorganisatsioon OÜ
Pärnu linn, Kuldse kodu tn 3	1	Klaaspakend	Tootjavastutusorganisatsioon OÜ
Pärnu linn, Kuldse kodu tn 3	1	Paber- ja kartongpakend	Tootjavastutusorganisatsioon OÜ
Pärnu linn, Liblika tn 6	1	Klaaspakend	Eesti Pakendiringlus OÜ
Pärnu linn, Lina ja Oja tn nurk	2	Segapakend	Eesti Taaskasutusorganisatsioon MTÜ
Pärnu linn, Lina ja Oja tn nurk	1	Klaaspakend	Eesti Taaskasutusorganisatsioon MTÜ
Pärnu linn, Lootsi tn 1	1	Klaaspakend	Eesti Pakendiringlus OÜ
Pärnu linn, Mai tn 17/19	1	Segapakend	Eesti Taaskasutusorganisatsioon MTÜ
Pärnu linn, Mai tn 17/19	1	Klaaspakend	Eesti Taaskasutusorganisatsioon MTÜ

Address	Kogus	Pakendi liik	Organisatsioon
Pärnu linn, Mai tn 28b	2	Segapakend	Eesti Taaskasutusorganisatsioon MTÜ
Pärnu linn, Mai tn 28b	1	Klaaspakend	Eesti Taaskasutusorganisatsioon MTÜ
Pärnu linn, Mai tn 35	1	Klaaspakend	Tootjavastutusorganisatsioon OÜ
Pärnu linn, Mai tn 53	1	Klaaspakend	Eesti Pakendiringlus OÜ
Pärnu linn, Mai tn 6a	1	Klaaspakend	Eesti Pakendiringlus OÜ
Pärnu linn, Mai tn 16,	1	Klaaspakend	Eesti Taaskasutusorganisatsioon MTÜ
Pärnu linn, Mai tn 51	1	Klaaspakend	Eesti Taaskasutusorganisatsioon MTÜ
Pärnu linn, Mai tn 51	1	Segapakend	Eesti Taaskasutusorganisatsioon MTÜ
Pärnu linn, Mai tn 59	1	Segapakend	Eesti Taaskasutusorganisatsioon MTÜ
Pärnu linn, Mai tn 6b	1	Segapakend	Eesti Taaskasutusorganisatsioon MTÜ
Pärnu linn, Mai tn 6b	1	Klaaspakend	Eesti Taaskasutusorganisatsioon MTÜ
Pärnu linn, Marjametsa tee 2a	1	Paber- ja kartongpakend	Paikre OÜ
Pärnu linn, Marjametsa tee 2a	1	Segapakend	Eesti Pakendiringlus OÜ
Pärnu linn, Metsa tn 15	1	Segapakend	Eesti Taaskasutusorganisatsioon MTÜ
Pärnu linn, Metsa tn 15	1	Klaaspakend	Eesti Taaskasutusorganisatsioon MTÜ
Pärnu linn, Männi ja Rohu tn nurk	1	Segapakend	Eesti Taaskasutusorganisatsioon MTÜ
Pärnu linn, Männi ja Rohu tn nurk	1	Klaaspakend	Eesti Taaskasutusorganisatsioon MTÜ
Pärnu linn, Männi-Mäe nurk	1	Segapakend	Tootjavastutusorganisatsioon OÜ
Pärnu linn, Männi-Mäe nurk	1	Klaaspakend	Tootjavastutusorganisatsioon OÜ
Pärnu linn, Männi-Mäe nurk	1	Paber- ja kartongpakend	Tootjavastutusorganisatsioon OÜ
Pärnu linn, Niidu 5/7	1	Klaaspakend	Tootjavastutusorganisatsioon OÜ

Aadress	Kogus	Pakendi liik	Organisatsioon
Pärnu linn, Niidu tn 3/5	1	Segapakend	Tootjavastutusorganisatsioon OÜ
Pärnu linn, Niidu tn 3/5	1	Paber- ja kartongpakend	Tootjavastutusorganisatsioon OÜ
Pärnu linn, Niidu tn 5	1	Segapakend	Tootjavastutusorganisatsioon OÜ
Pärnu linn, Niidu tn 5	1	Klaaspakend	Tootjavastutusorganisatsioon OÜ
Pärnu linn, Niidu tn 5	1	Paber- ja kartongpakend	Tootjavastutusorganisatsioon OÜ
Pärnu linn, Noorte väljaku parkla	1	Segapakend	Eesti Taaskasutusorganisatsioon MTÜ
Pärnu linn, Noorte väljaku parkla	1	Klaaspakend	Eesti Taaskasutusorganisatsioon MTÜ
Pärnu linn, Oja tn 120	1	Klaaspakend	Tootjavastutusorganisatsioon OÜ
Pärnu linn, Oja tn 114 vastas	1	Klaaspakend	Eesti Pakendiringlus OÜ
Pärnu linn, Oja tn 114 vastas	1	Paber- ja kartongpakend	Paikre OÜ
Pärnu linn, Paju park (Karjamaa tn ja Kooli tn nurk)	1	Paber- ja kartongpakend	Paikre OÜ
Pärnu linn, Paju park (Karjamaa tn ja Kooli tn nurk)	1	Segapakend	Eesti Taaskasutusorganisatsioon MTÜ
Pärnu linn, Paju park (Karjamaa tn ja Kooli tn nurk)	1	Klaaspakend	Eesti Taaskasutusorganisatsioon MTÜ
Pärnu linn, Papiniidu tn 23	1	Klaaspakend	Eesti Pakendiringlus OÜ
Pärnu linn, Papiniidu tn 33	1	Segapakend	Eesti Taaskasutusorganisatsioon MTÜ
Pärnu linn, Papiniidu tn 33	1	Klaaspakend	Eesti Taaskasutusorganisatsioon MTÜ
Pärnu linn, Papiniidu tn 42 (Mai Selver)	1	Klaaspakend	Eesti Pakendiringlus OÜ
Pärnu linn, Papiniidu tn 27	1	Segapakend	Tootjavastutusorganisatsioon OÜ
Pärnu linn, Papiniidu tn 27	1	Klaaspakend	Tootjavastutusorganisatsioon OÜ
Pärnu linn, Papiniidu tn 27	1	Paber- ja kartongpakend	Tootjavastutusorganisatsioon OÜ
Pärnu linn, Papiniidu tn 66	1	Paber- ja kartongpakend	Tootjavastutusorganisatsioon OÜ
Pärnu linn, Papiniidu tn 66	1	Segapakend	Tootjavastutusorganisatsioon OÜ
Pärnu linn, Papiniidu tn 66	1	Klaaspakend	Tootjavastutusorganisatsioon OÜ
Pärnu linn, Papli-Tammsaare nurk	1	Segapakend	Tootjavastutusorganisatsioon OÜ

Aadress	Kogus	Pakendi liik	Organisatsioon
Pärnu linn, Papli-Tammsaare nurk	1	Klaaspakend	Tootjavastutusorganisatsioon OÜ
Pärnu linn, Papli-Tammsaare nurk	1	Paber- ja kartongpakend	Tootjavastutusorganisatsioon OÜ
Pärnu linn, Piiri tn	1	Klaaspakend	Eesti Pakendiringlus OÜ
Pärnu linn, Pikk ja Aia tn nurk	1	Paber-ja kartongpakend	Eesti Taaskasutusorganisatsioon MTÜ
Pärnu linn, Pikk tn 9	1	Klaaspakend	Tootjavastutusorganisatsioon OÜ
Pärnu linn, Põllu ja Haapsalu mnt nurk	1	Segapakend	Eesti Taaskasutusorganisatsioon MTÜ
Pärnu linn, Põllu ja Haapsalu mnt nurk	1	Klaaspakend	Eesti Taaskasutusorganisatsioon MTÜ
Pärnu linn, Pärna tn 12	1	Klaaspakend	Eesti Pakendiringlus OÜ
Pärnu linn, Raba tn 39, Paikre sorteerimisjaam	1	Paber- ja kartongpakend	Paikre OÜ
Pärnu linn, Raba tn 39, Paikre sorteerimisjaam	1	Klaaspakend	Paikre OÜ
Pärnu linn, Raba tn 39, Paikre sorteerimisjaam	1	Segapakend	Paikre OÜ
Pärnu linn, Raja tn 8 vastas (Koidula kooli staadion)	2	Segapakend	Eesti Taaskasutusorganisatsioon MTÜ
Pärnu linn, Raja tn 8 vastas (Koidula kooli staadion)	1	Klaaspakend	Eesti Taaskasutusorganisatsioon MTÜ
Pärnu linn, Raja tn 8 vastas (Koidula kooli staadion)	1	Paber-ja kartongpakend	Eesti Taaskasutusorganisatsioon MTÜ
Pärnu linn, Rannametsa tn 5	1	Klaaspakend	Eesti Pakendiringlus OÜ
Pärnu linn, Ravi tn 2	1	Segapakend	Eesti Taaskasutusorganisatsioon MTÜ
Pärnu linn, Ravi tn 2	1	Klaaspakend	Eesti Taaskasutusorganisatsioon MTÜ
Pärnu linn, Remmelga tn parkla	1	Paber- ja kartongpakend	Paikre OÜ
Pärnu linn, Remmelga tn parkla	1	Segapakend	Paikre OÜ
Pärnu linn, Riia tn 76/84 (Konsum)	1	Segapakend	Eesti Taaskasutusorganisatsioon MTÜ
Pärnu linn, Riia tn 76/84 (Konsum)	2	Klaaspakend	Eesti Taaskasutusorganisatsioon MTÜ
Pärnu linn, Riia tn 76/84 (Konsum)	1	Paber-ja kartongpakend	Eesti Taaskasutusorganisatsioon MTÜ

Aadress	Kogus	Pakendi liik	Organisatsioon
Pärnu linn, Riia mnt 131 (Maxima)	1	Klaaspakend	Eesti Pakendiringlus OÜ
Pärnu linn, Riia mnt 78	1	Klaaspakend	Tootjavastutusorganisatsioon OÜ
Pärnu linn, Riia mnt 90	1	Segapakend	Tootjavastutusorganisatsioon OÜ
Pärnu linn, Riia mnt 90	1	Klaaspakend	Tootjavastutusorganisatsioon OÜ
Pärnu linn, Riia mnt 90	1	Paber- ja kartongpakend	Tootjavastutusorganisatsioon OÜ
Pärnu linn, Riia mnt-Liiva nurk	1	Segapakend	Tootjavastutusorganisatsioon OÜ
Pärnu linn, Riia mnt-Liiva nurk	1	Klaaspakend	Tootjavastutusorganisatsioon OÜ
Pärnu linn, Riia mnt-Liiva nurk	1	Paber- ja kartongpakend	Tootjavastutusorganisatsioon OÜ
Pärnu linn, Rohu tn 105/107	1	Klaaspakend	Tootjavastutusorganisatsioon OÜ
Pärnu linn, Rohu tn 90	1	Klaaspakend	Tootjavastutusorganisatsioon OÜ
Pärnu linn, Rohu tn 105	1	Klaaspakend	Tootjavastutusorganisatsioon OÜ
Pärnu linn, Rohu tn 58c	1	Segapakend	Eesti Pakendiringlus OÜ
Pärnu linn, Roosi tn parkla	1	Segapakend	Eesti Taaskasutusorganisatsioon MTÜ
Pärnu linn, Roosi tn parkla	1	Klaaspakend	Eesti Taaskasutusorganisatsioon MTÜ
Pärnu linn, Rõugu tn 24a	1	Segapakend	Eesti Taaskasutusorganisatsioon MTÜ
Pärnu linn, Rõugu tn 24a	1	Klaaspakend	Eesti Taaskasutusorganisatsioon MTÜ
Pärnu linn, Rõugu tn 28	1	Klaaspakend	Tootjavastutusorganisatsioon OÜ
Pärnu linn, Rääma tn 5	1	Klaaspakend	Tootjavastutusorganisatsioon OÜ
Pärnu linn, Rääma tn/ Raba parkla	1	Paber- ja kartongpakend	Paikre OÜ
Pärnu linn, Rääma tn/ Raba parkla	1	Segapakend	Paikre OÜ
Pärnu linn, Rääma tn/ Vana-Rääma	1	Paber- ja kartongpakend	Paikre OÜ
Pärnu linn, Rääma tn/ Vana-Rääma	1	Segapakend	Eesti Pakendiringlus OÜ
Pärnu linn, Rüütli/ Vanapargi nurk	1	Paber- ja kartongpakend	Paikre OÜ
Pärnu linn, Rüütli/ Vanapargi nurk	1	Segapakend	Paikre OÜ

Aadress	Kogus	Pakendi liik	Organisatsioon
Pärnu linn, Salme park	1	Paber- ja kartongpakend	Paikre OÜ
Pärnu linn, Salme park	1	Segapakend	Paikre OÜ
Pärnu linn, Suur-jõe tn 44a	1	Klaaspakend	Eesti Pakendiringlus OÜ
Pärnu linn, Suur-Jõe tn 57 (Suurejõe Selver)	1	Klaaspakend	Eesti Pakendiringlus OÜ
Pärnu linn, Suur-Jõekalda tn 1	1	Segapakend	Tootjavastutusorganisatsioon OÜ
Pärnu linn, Suur-Jõekalda tn 1	1	Klaaspakend	Tootjavastutusorganisatsioon OÜ
Pärnu linn, Suur-Jõekalda tn 1	1	Paber- ja kartongpakend	Tootjavastutusorganisatsioon OÜ
Pärnu linn, Suur-Sepa tn 16	1	Klaaspakend	Eesti Pakendiringlus OÜ
Pärnu linn, Suur-Sepa/Väike-Posti tn nurk	1	Klaaspakend	Eesti Pakendiringlus OÜ
Pärnu linn, Tallinna mnt 93A (Ülejõe selver)	1	Klaaspakend	Eesti Pakendiringlus OÜ
Pärnu linn, Tamme tn / Õuna tn nurk	1	Paber- ja kartongpakend	Tootjavastutusorganisatsioon OÜ
Pärnu linn, Tamme tn / Õuna tn nurk	1	Klaaspakend	Tootjavastutusorganisatsioon OÜ
Pärnu linn, Tamme tn / Õuna tn nurk	1	Segapakend	Tootjavastutusorganisatsioon OÜ
Pärnu linn, Tammiste tee 2	1	Segapakend	Eesti Taaskasutusorganisatsioon MTÜ
Pärnu linn, Tammiste tee 2	1	Klaaspakend	Eesti Taaskasutusorganisatsioon MTÜ
Pärnu linn, Tammiste tee 3	1	Paber- ja kartongpakend	-
Pärnu linn, Tammsaare pst 26	1	Klaaspakend	Eesti Pakendiringlus OÜ
Pärnu linn, Tammsaare tn 22c	1	Paber- ja kartongpakend	Paikre OÜ
Pärnu linn, Tammsaare tn 22c	1	Segapakend	Eesti Pakendiringlus OÜ
Pärnu linn, Telliskivi tn 30	1	Klaaspakend	Tootjavastutusorganisatsioon OÜ
Pärnu linn, Telliskivi tn 26	1	Segapakend	Tootjavastutusorganisatsioon OÜ
Pärnu linn, Telliskivi tn 26	1	Klaaspakend	Tootjavastutusorganisatsioon OÜ
Pärnu linn, Telliskivi tn 26	1	Paber- ja kartongpakend	Tootjavastutusorganisatsioon OÜ
Pärnu linn, Uku pst/Kalevi pst nurgal	1	Klaaspakend	Tootjavastutusorganisatsioon OÜ
Pärnu linn, Uku pst/Kalevi pst nurgal	1	Segapakend	Tootjavastutusorganisatsioon OÜ
Pärnu linn, Uku pst/Kalevi pst nurgal	1	Paber- ja kartongpakend	Tootjavastutusorganisatsioon OÜ
Pärnu linn, Uus-Sauga tn 13a	1	Klaaspakend	Eesti Pakendiringlus OÜ
Pärnu linn, Vahe tn tn 13a	1	Klaaspakend	Eesti Pakendiringlus OÜ

Aadress	Kogus	Pakendi liik	Organisatsioon
Pärnu linn, Vana Sauga tn	1	Klaaspakend	Eesti Pakendiringlus OÜ
Pärnu linn, Vana-Rääma tn	1	Klaaspakend	Eesti Pakendiringlus OÜ
Pärnu linn, Vana-Sauga tn 27a	1	Segapakend	Tootjavastutusorganisatsioon OÜ
Pärnu linn, Vana-Sauga tn 27a	1	Klaaspakend	Tootjavastutusorganisatsioon OÜ
Pärnu linn, Vana-Sauga tn 27a	1	Paber- ja kartongpakend	Tootjavastutusorganisatsioon OÜ
Pärnu linn, Vee tn 2 tn	1	Klaaspakend	Tootjavastutusorganisatsioon OÜ
Pärnu linn, Väike-Sepa/Köie tn nurk	1	Klaaspakend	Eesti Pakendiringlus OÜ
Pärnu linn, Hariduse tn 3 (Raba kauplus)	1	Segapakend	Eesti Taaskasutusorganisatsioon MTÜ
Pärnu linn, Hariduse tn 3 (Raba kauplus)	1	Klaaspakend	Eesti Taaskasutusorganisatsioon MTÜ
Riia mnt 78	1	Klaaspakend	Tootjavastutusorganisatsioon OÜ
Seliste küla (Jaani kauplus)	1	Segapakend	Tootjavastutusorganisatsioon OÜ
Seljametsa küla, Seljametsa lasteaed-alkool	1	Segapakend	Eesti Taaskasutusorganisatsioon MTÜ
Seljametsa küla, Seljametsa lasteaed-alkool	1	Paber-ja kartongpakend	Eesti Taaskasutusorganisatsioon MTÜ
Silla küla, Jõekalda tee 71	1	Segapakend	Tootjavastutusorganisatsioon OÜ
Tõhela küla, Tõhela Rahvamaja	1	Paber-ja kartongpakend	Eesti Taaskasutusorganisatsioon MTÜ
Tõstamaa alevik, Keskkooli juures	1	Segapakend	Eesti Taaskasutusorganisatsioon MTÜ
Tõstamaa alevik, Keskkooli juures	1	Paber-ja kartongpakend	Eesti Taaskasutusorganisatsioon MTÜ
Tõstamaa alevik, Nooruse tn 1	1	Paber-ja kartongpakend	Eesti Taaskasutusorganisatsioon MTÜ
Tõstamaa alevik, Kalli mnt 1	1	Segapakend	Tootjavastutusorganisatsioon OÜ
Tõstamaa alevik, Nooruse 1/1	1	Segapakend	Tootjavastutusorganisatsioon OÜ
Tõstamaa alevik, Nooruse tn 7	1	Segapakend	Tootjavastutusorganisatsioon OÜ
Tõstamaa alevik, Varbla mnt 3 (Rahvamaja)	1	Segapakend	Tootjavastutusorganisatsioon OÜ

-Kaardil näeb konteinerite asukohti interneti aadressil: <http://www.kuhuvia.ee/> (seal määratud asukoht).

Hinnang

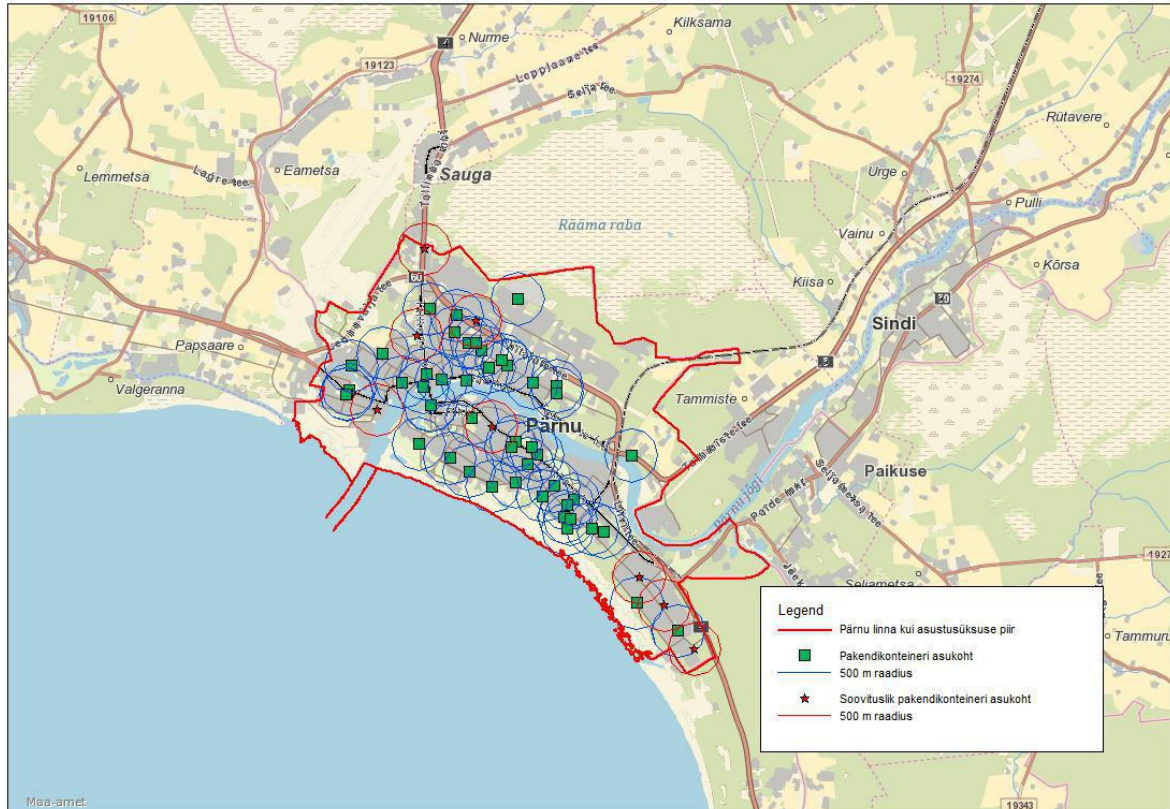
Pakendijäätmeid (va paberi- ja kartongjäätmed) koguti linna haldusterritooriumilt liigiti kokku 2012. aastal 6659,3 tonni, 2017. aastaks oli liigiti kokku kogutud pakendijäätmete kogus mõnevõrra suurenenud – 6825,54 tonni. *Eestis tekkinud segaolmejäätmete, eraldi kogutud paberi- ja pakendijäätmete ning elektroonikaromu koostise uuringus* on esitatud, et segaolmejäätmed sisaldavad Eestis keskmiselt 28,5% pakendijäätmeid. Vastavalt näitab see, et segaolmejäätmetes sisaldus aastal 2012 hinnanguliselt 3930,137 tonni pakendijäätmeid ning 2017. aastal 4246,078 tonni pakendijäätmeid (nii ettevõtetest kui kodumajapidamistest kokku).

Lisaks tekib pakendijäätmeid Pärnu linna kui asustusüksuse avalikelt aladelt, enam Pärnu ranna piirkonnas. Pärnu ranna piirkonda on paigaldatud pakendikogumismahutid, mida tühjendatakse 2-3 korda nädalas, suviti tihemini.

Liigiti kogutud pakendijäätmed moodustasid möödunud aastal (2017) kogu olmejäätme massist (sh segaolmejäätmed) 43,7%, liigiti kogutud olmejäätmetest (va segaolmejäätmed) aga 82,97%.

Tekitatud pakendijäätmetest (segaolmejäätmetes sisalduv ja liigiti kogutud) koguti aga lõppkokkuvõttes liigiti kokku 61,6% pakendijäätmeid. Eeldusel, et liigiti kogutud pakendijäätmed suunatakse taaskasutusse, võib öelda, et Pärnu linnas on täidetud *Pakendiseadusega* sätestatud taaskasutamise sihtarvud.

Pärnu linna, kui asustusüksuse, territooriumile on paigutatud 61 avalikku segapakendikonteinerit, lisaks 86 klaaspakendikonteinerit ning 35 paber- ja kartongpakendikonteinerit. Eeltoodud pakendikonteinerite paiknemise kohaselt ei ole *Pakendiseadusega* sätestatud (sega)pakendikonteinerite hulgale nõuded tiheasustuspiirkondades täidetud. *Pakendiseadus* § 17¹ lg 1 p 1 sätestab, kui tiheasustusega alal on asustustihedus rohkem kui 1000 elanikku, on vajalik vähemalt üks kogumiskoht jäätmevaldajast 500 meetri raadiuses. Joonisel 1.3 on esitatud segapakendikonteinerite asukohad, koos 500 meetri raadiusega. Johtuvalt joonisest ei ole kogu Pärnu linn kui asustusüksuse pakendikonteineriga kaetud – mitmed elamualad on pakendikonteineri teeninduspiirkonnast väljas. Selle kohaselt oleks elamurajoonide teenindamiseks vajalik paigutada veel vähemalt 8 pakendikonteinerit järgmistesse linnaosadesse – Rääma-Ülejõe 1, Ülejõe 1, Rääma 1, Vana-Pärnu 1, Kesklinna-Eeslinna 1, Raeküla 3. Joonisel 1.4 on esitatud ligikaudsed pakendikonteineri asukohad saavutamaks vajalikku eesmärki.



Joonis 1.4. Soovituslikud pakendikonteineri asukohad, saavutamaks Pakendiseaduses sätestatud nõue (Alus: Maa-amet, 2018).

Lisaks loetakse Pärnu linna, kui haldusüksuse, territooriumil tiheasustusega aladeks ka Audru alevik, Lavassaare alev, Tõstamaa alevik, kuhu on paigaldatud vastavalt *Pakendiseaduses* sätestatud. Paikuse alevis ei ole aga pakendikonteinerite sihtmäära täidetud, vastavalt sellele teeb töö koostaja ettepaneku paigaldada Paikuse alevisse 2 segapakendikonteinerit.

Hajaasustuspiirkondades (asustustihedus ühel ruutkilomeetril alla 500) loetakse *Pakendiseaduse* üks kogumiskoht 500 elaniku kohta. Antud juhul on Pakendiseaduses sätestatud nõue täidetud.

Kuna olemasolevad konteinerid on vanad ning segadusse ajavalt erinevat tooni, tehakse ettepanek uute lepingute sõlmimisel vahetada vanad konteinerid uute vastu ning kasutada kogu haldusterritooriumil läbivalt erinevatel jäätmeliikidel kindlat tooni kogumismahuteid.

1.1.4 Paber- ja kartongjätmed

Paber ja kartongi jätmed on puhas ja kuiv tarbimisest kõrvaldatud paber ja papp, ajalehed, reklaamlehed, ajakirjad, koopia- ja masinakirjapaberid, muu kontori- ning majapidamispaper (va dokumendid).

Endiste Audru, Paikuse ja Tõstamaa valdade ja Pärnu linna jäätmehoolduseeskirjade kohaselt peab jäätmetekitaja jäätmete tekkekohas vanapaberi ja kartongi koguma liigiti kokku ning ladustama mahutites nende äraveoni (hõlmatud korraldatud jäätmeveoga) või viima selleks ette nähtud kogumispunkti või andma üle asjakohast jäätmeluba omavale isikule.

Samuti on endise Audru valla jäätmehoolduseeskirjades välja toodud, et vanapaberi kogumiseks on vaja eraldi konteinerit juhul, kui jäätmetekkekohaks on mitteiluruum ning seda tekib eraldivõetuna nädalas üle 50 kg ning need ei leia kohapealset taaskasutust. Endise Paikuse valla jäätmehoolduseeskirjas on välja toodud, et mitteilamumaa sihtotstarbega kinnistutel tuleb jäätmeveo rakendumisel eraldi koguda paberit ja pappi, kui seda tekib nädalas üle 50 kg, seejuures ei sisalda tekkivad paberi- ja papijätmed diskreetseid pabereid. Endise Pärnu linna jäätmehoolduseeskirjas on esitatud, et jäätmevaldaja on kohustatud kasutama kogumismahutit elamumaa sihtotstarbega kinnistul, kus on 8 või enam korterit, välja arvatud juhul, kui elamus on tahkekütusel põhinev lokaalküte. Mitteilamumaa sihtotstarbega kinnistul peab paberi- ja papijätmeid eraldi koguma, kui neid tekib üle 20 kg nädalas. Endise Tõstamaa valla jäätmehoolduseeskirjas on paberi ja papi kogumine reguleeritud sarnaselt Audru ja Paikuse vallas vastu võetud jäätmehoolduseeskirjadega – kui jäätmetekkekohaks on mitteiluruum, peab paberi ja papi jaoks olema paigaldatud kogumismahuti, kui jäätmeliike tekib eraldivõetuna üle 50 kg nädalas ning neile kohapealset taaskasutust ei ole. Küttekoldes võib loata põletada vaid kiletamata paberi- ja kartongi jätmeid.

Jäätmeseaduse § 66 lg 2 sätestab, et kohaliku omavalitsuse üksus korraldab oma haldusterritooriumil olmejäätmete, eelkõige prügi ehk segaolmejäätmete, sh nende sortimisjääkide ja olmejäätmete tekkekohas liigiti kogumisel tekkinud jäätmeliikide kogumise ja veo, kuid sellega võidakse hõlmata ka teisi jäätmeliike, kui seda tingib avalik oluline huvi. Hetkel kehtivate korraldatud jäätmeveo teenuslepingute kohaselt on osavaldades jäätmeveoga hõlmatud valdavalt segaolmejäätmed, Pärnu linnas, kui asustusüksuses, on lisaks segaolmejäätmetele hõlmatud ka paber- ja kartongjätmed, biolagunevad köögi- ja sööklajajätmed ning aia- ja haljastusjätmed.

Pärnu linna osavaldade jäätmehoolduseeskirjades on sätestatud veopiirkonna kirjeldus, jäätmeveo tingimused ning sagedus ja aeg, peamised korraldatud jäätmeveoga hõlmatud jäätmeliigid, korraldatud jäätmeveoga liitumise ja liitumise kohustusest vabastamise kord, korraldatud jäätmeveoga hõlmatud jäätmete kogumiskoht või –kohad, kuhu korraldatud jäätmeveoga hõlmatud jätmed tuleb nende edasivedamiseks toimetada, jäätmevedaja valikuks teenuste kontsessiooni riigihanke korraldamise ning jäätmeveo teenustasude suuruse määramise kord ning kehtestatakse Pärnu Linnavolikogu määrusega.

Vanapaberit ja kartongi on Pärnu linna, kui haldusüksuse, haldusterritooriumil elavatel inimestel võimalik viia avalikesse konteineritesse (vt tabel 1.5), Raba tn 39 (Pärnu linn kui asustusüksus) asuvasse sorteerimisjaama või Põlendmaa külas paiknevasse Paikre OÜ prügilas paiknevasse kogumiskohta.

Tänaseks on Pärnu linna haldusterritooriumil 49 avalikku paberi ja kartongi konteinerit, millest üks paikneb Paikre OÜ poolt hallatavas Raba tn 39 (Pärnu linn kui asustusüksus) sorteerimisjaamas (jätmejaam).

Tabel 1.5. Paberi-papi konteinerid Pärnu linna haldusterritooriumil.

Aadress	Kogus	Pakendi liik	Organisatsioon
Lavassaare alev	1	Paber-ja kartongpakend	Eesti Pakendiringlus OÜ
Lavassaare alev, Pärna 12	1	Paber-ja kartongpakend	Eesti Taaskasutusorganisatsioon MTÜ
Lavassaare alev, Pärna tn 10	1	Paber-ja kartongpakend	Eesti Pakendiringlus OÜ
Lavassaare alev, Võidu tn 2	1	Paber-ja kartongpakend	Eesti Pakendiringlus OÜ
Lindi küla, Tõstamaa mnt ääres, kaupluse juures	1	Paber-ja kartongpakend	Eesti Taaskasutusorganisatsioon MTÜ
Paikuse alev, Pärnade pst 11	1	Paber-ja kartongpakend	Eesti Pakendiringlus OÜ
Paikuse alev, Paide mnt 19 (Paikuse Põhikool)	1	Paber-ja kartongpakend	Eesti Pakendiringlus OÜ
Paikuse alev, Tiigi tn 2 (Paikuse päevakeskus)	1	Paber-ja kartongpakend	Eesti Pakendiringlus OÜ
Paikuse alev, Kastani väikekoht 10 (lasteaed)	1	Paber- ja kartongpakend	Tootjavastutusorganisatsioon OÜ
Papsaare küla, Meremetsa elamuala	1	Paber-ja kartongpakend	Eesti Taaskasutusorganisatsioon MTÜ
Pärnu linn, Aisa tn/Karjamaa nurk	1	Paber- ja kartongpakend	Tootjavastutusorganisatsioon OÜ
Pärnu linn, Aisa-Tammsaare nurk	1	Paber- ja kartongpakend	Tootjavastutusorganisatsioon OÜ
Pärnu linn, Haapsalu mnt 37/39	1	Paber- ja kartongpakend	Paikre OÜ
Pärnu linn, Kaevu tn 39	1	Paber- ja kartongpakend	Tootjavastutusorganisatsioon OÜ
Pärnu linn, Kalda tn	1	Paber- ja kartongpakend	Paikre OÜ
Pärnu linn, Kesk/Põllu nurk	1	Paber- ja kartongpakend	Tootjavastutusorganisatsioon OÜ
Pärnu linn, Kooli tn/Liiva tn	1	Paber- ja kartongpakend	Paikre OÜ
Pärnu linn, Kuldse kodu tn 3	1	Paber- ja kartongpakend	Tootjavastutusorganisatsioon OÜ
Pärnu linn, Marjametsa tee 2a	1	Paber- ja kartongpakend	Paikre OÜ
Pärnu linn, Männi-Mäe nurk	1	Paber- ja kartongpakend	Tootjavastutusorganisatsioon OÜ
Pärnu linn, Niidu tn 3/5	1	Paber- ja kartongpakend	Tootjavastutusorganisatsioon OÜ
Pärnu linn, Niidu tn 5	1	Paber- ja kartongpakend	Tootjavastutusorganisatsioon OÜ
Pärnu linn, Oja tn 114 vastas	1	Paber- ja kartongpakend	Paikre OÜ
Pärnu linn, Paju park (Karjamaa tn ja Kooli tn nurk)	1	Paber- ja kartongpakend	Paikre OÜ

Aadress	Kogus	Pakendi liik	Organisatsioon
Pärnu linn, Papiniidu tn 27	1	Paber- ja kartongpakend	Tootjavastutusorganisatsioon OÜ
Pärnu linn, Papiniidu tn 66	1	Paber- ja kartongpakend	Tootjavastutusorganisatsioon OÜ
Pärnu linn, Papli-Tammsaare nurk	1	Paber- ja kartongpakend	Tootjavastutusorganisatsioon OÜ
Pärnu linn, Pikk ja Aia tn nurk	1	Paber- ja kartongpakend	Eesti Taaskasutusorganisatsioon MTÜ
Pärnu linn, Raba tn 39, Paikre sorteerimisjaam	1	Paber- ja kartongpakend	Paikre OÜ
Pärnu linn, Raja tn 8 vastas (Koidula kooli staadion)	1	Paber- ja kartongpakend	Eesti Taaskasutusorganisatsioon MTÜ
Pärnu linn, Remmelga tn parkla	1	Paber- ja kartongpakend	Paikre OÜ
Pärnu linn, Riia tn 76/84 (Konsum)	1	Paber- ja kartongpakend	Eesti Taaskasutusorganisatsioon MTÜ
Pärnu linn, Riia mnt 90	1	Paber- ja kartongpakend	Tootjavastutusorganisatsioon OÜ
Pärnu linn, Riia mnt-Liiva nurk	1	Paber- ja kartongpakend	Tootjavastutusorganisatsioon OÜ
Pärnu linn, Rääma tn/ Raba parkla	1	Paber- ja kartongpakend	Paikre OÜ
Pärnu linn, Rääma tn/ Vana-Rääma	1	Paber- ja kartongpakend	Paikre OÜ
Pärnu linn, Rüütli/ Vanapargi nurk	1	Paber- ja kartongpakend	Paikre OÜ
Pärnu linn, Salme park	1	Paber- ja kartongpakend	Paikre OÜ
Pärnu linn, Suur-Jõeekalda tn 1	1	Paber- ja kartongpakend	Tootjavastutusorganisatsioon OÜ
Pärnu linn, Tamme tn / Õuna tn nurk	1	Paber- ja kartongpakend	Tootjavastutusorganisatsioon OÜ
Pärnu linn, Tammiste tee 3	1	Paber- ja kartongpakend	-
Pärnu linn, Tammsaare tn 22c	1	Paber- ja kartongpakend	Paikre OÜ
Pärnu linn, Telliskivi tn 26	1	Paber- ja kartongpakend	Tootjavastutusorganisatsioon OÜ
Pärnu linn, Uku pst/Kalevi pst nurgal	1	Paber- ja kartongpakend	Tootjavastutusorganisatsioon OÜ
Pärnu linn, Vana-Sauga tn 27a	1	Paber- ja kartongpakend	Tootjavastutusorganisatsioon OÜ
Seljametsa küla, Seljametsa Lasteaed	1	Paber- ja kartongpakend	Tootjavastutusorganisatsioon OÜ
Tõhela küla, Tõhela Rahvamaja	1	Paber- ja kartongpakend	Eesti Taaskasutusorganisatsioon MTÜ
Tõstamaa alevik, Keskkooli juures	1	Paber- ja kartongpakend	Eesti Taaskasutusorganisatsioon MTÜ

Aadress	Kogus	Pakendi liik	Organisatsioon
Tõstamaa alevik, Nooruse tn 1	1	Paber- ja kartongpakend	Eesti Taaskasutusorganisatsioon MTÜ

Aastatel 2012-2017 on Pärnu linna haldusterritooriumilt paber- ja kartongjätmeid kokku kogutud 21754,12 tonni, seejuures ettevõttelt kogutud jätmed moodustasid 81,2% (17672,33 t) (vt ka tabel 1.6).

Tabel 1.6. Pärnu linna haldusterritooriumil tekkinud paberi- ja kartongjätmed perioodil 2012-2017. Andmed esitatud tonnides (Keskkonnaagentuur, 2018).

Jätmete nimetus	2012		2013		2014		2015		2016		2017	
	Ettev.	Majap .	Ettev.	Majap .	Ettev.	Majap .	Ettev.	Majap .	Ettev.	Majap .	Ettev.	Majap .
Paber- ja kartongpakendid	2592,2	318,9	1948,0	520,9	2176,2	443,00	2649,9	327,0	2306,6	174,7	1558,4	979,2
Paber ja kartong	4,0	0,0	0,0	0,1	0,0	0,00	0,0	0,0	0,0	0,0	191,0	0,0
Paber ja kartong	1588,9	200,7	1043,5	227,9	497,0	237,76	458,2	194,0	312,6	142,5	345,9	315,4
KOKKU	4704,67		3740,32		3353,97		3629,00		2936,35		3389,82	

Keskkonnaagentuuri andmetel tekkis endiste valdade lõikes paber- ja kartongjätmeid viie aasta jooksul enam Pärnu linnas (asustusüksus) (15931,41 tonni), kusjuures valdav osa ettevõtetest paber- ja kartongpakendina, järgnes Paikuse vald 5176,13 tonniga, kus majapidamistest pärit jätmed moodustasid vaid 1,2% (66,403 tonni), järgnes Audru vald 602,57 tonniga ning Tõstamaa vald 44,01 tonniga.

Hinnang

Paberi- ja papi jätmeid on liigiti kokku kogutud 2012. aastal 519,53 tonni kodumajapidamistest ning 4185,14 tonni ettevõtetest, kokku 4704,67 tonni. Aastaks 2017 on kodumajapidamistest kogutud papi- ja paberijätmete hulk tõusnud ca poole võrra - 1294,6 tonnini, ettevõtetes aga langenud ligi poole võrra - 2095,22 tonni (kokku 3389,82 tonni). Selline muutus jätmete kogustes viitab elanikkonna teavitustöö positiivsetele mõjudele - inimesed sortivad kodumajapidamises tekkinud jätmeid. Kuna sortimise tulemusena jõuab vähem vanapaberi jätmeid segaolmejäätmetesse, väheneb ka ladestamisele jõudva biolaguneva ainese osakaal.

Pärnu linna haldusterritooriumilt kogutud segaolmejäätmed sisaldavad sortimisuuringu alusel hinnanguliselt paberi- ja papijätmeid (vt tabel 1.6 paber- ja papp) 13,5%. Sellest lähtuvalt sisaldasid 2017. aastal Pärnu linna haldusterritooriumilt kokku kogutud segaolmejäätmed hinnanguliselt 2011,3 tonni paberi- ja papi jätmeid, liigiti oli kogutud 3389,82 tonni jätmeid. Kokku tekkis seega koos segaolmejäätmetes sisalduvate jätmetega paberi- ja papijätmeid hinnanguliselt 5401,12 tonni. Vastavalt võib järeldada, et tekkinud paberi- ja papijätmetest koguti liigiti 62,76%.

Eelnevat arvestades moodustasid 2017. aastal liigiti kogutud ja segaolmejäätmetes sisalduvad paber- ja kartongjätmed olmejäätmetest 21,3%, liigiti kogutud olmejäätmetest (v.a segaolmejäätmed) aga 41,2%.

Jäätmeseaduse § 136³ lg 1 on esitatud 2020. aastast kehtima hakkavad kodumajapidamistest või muudest allikatest pärinevate samalaadsete jäätmete taaskasutamise sihtarvud (50% jäätmete kogumassist). Eelnevat silmas pidades võib öelda, et Pärnu linnas on antud sihtarvud saavutatud juba 2017. aastal.

Võib eeldada, et ahiküttega piirkondades on segaolmejäätmete hulgas paberi- ja papikogused väiksemad kui keskküttega piirkondades. Seda põhjusel, et ahikütte korral põletatakse suur osa paberist ja papis küttekolletes.

Kuna haldusüksuses on paberi- ja kartongjäätmete sihtarvud täidetud ning haldusüksuse territooriumil on piisavalt paberi- ja kartong-pakendikonteinereid elanike teenindamiseks, on peamiseks paberi- ja papijäätmete vähendamiseks vajalik suurendada olmejäätmete sortimist. Hetkel on paber ja kartongjäätmed kaasatud korraldatud jäätmeveo teenusega vaid ühes osavallas – Pärnu linnas kui asustusüksuses. Sellest tulenevalt teeb töö koostaja ettepaneku kaasata paber- ja kartongjäätmed korraldatud jäätmeveoga uue jäätmeveo kontsessiooni korraldamisel, pidades seda Audru, Paikuse ja Tõstamaa osavaldades vajalikuks alates kümne (10) korteriga korterelamutest. Kuna alates 18. korteriga korterelamuid pole osavaldade territooriumil piisavalt, et see ennast teenuspakkuja jaoks ära tasuks.

1.1.5 Biolagunevad jäätmed

Biolagunevad jäätmed on anaeroobselt või aeroobselt lagunevad jäätmed. Biojäätmed on aia- ja haljastusjäätmed, kodumajapidamises, jaemüügikohas ja toitlustusasutuses tekkinud toidu ja köögijäätmed ning toiduainetööstuses tekkinud jäätmed, mis on oma koostise ja olemuse poolest samalaadsed kodumajapidamises ja jaemüügikohtades tekkivate toidu ja köögijäätmetega (*Jäätmeseadus* § 5 ja § 5¹).

Jäätmeseaduse kohaselt ei tohi prügilasse ladestatavate olmejäätmete hulgas olla biolagunevaid jäätmeid üle 30 massiprotsendi alates 2013. aasta 16. juulist ning üle 20% alates 2020. aasta 16. juulist. Eelnevast tulenevalt on kohustus prügila käitajal tagada ning vajadusel valmis tõendama prügilasse ladestatud olmejäätmete hulgas oleva biolagunevate jäätmete protsendilist kogust.

Ladestamisele suunatud segaolmejäätmete koostist (sh biolagunevate jäätmete protsendilist sisaldust) on võimalik kindlaks teha vahetute sortimisuuringute abil. Sortimisuuringute tarbeks võetakse prügilasse toodud jäätmekoormatest proovid ning analüüsitakse neid. SA Stockholm Keskonnainstituudi Tallinna Keskuse poolt 2013. aastal koostatud *Segaolmejäätmete koostise uuringust* selgus, et olmejäätmetest suurima osakaalu moodustavad biolagunevad jäätmed, moodustades segaolmejäätmetest Eestis keskmiselt 31,8% (köögi- ja sööklajajäätmed 26,9%, aia- ja haljastusjäätmed 3,8% ning muud biojäätmed 1,1%).

Pärnu linna haldusterritooriumil paikneb OÜ Paikre poolt käitatav prügila, kuhu ladestatakse segaolmejäätmeid, inertseid jäätmeid jms. Lisaks paikneb prügila territooriumil kompostimisväljak, kuhu on võimalik üle anda biolagunevaid jäätmeid (sh aia- ja haljastusjäätmeid). Erasisikutele on soovitatud biolagunevaid jäätmeid kompostida isiklikel kinnistutel. Seetõttu on raske hinnata omavalitsuses tekkivate ja kogutavate biolagunevate jäätmete koguseid. Samas ei suunata OÜ Paikre poolt käitavas prügilas vastuvõetavaid segaolmejäätmeid otse ladestamisele. Esmalt läbivad segaolmejäätmed sorteerimise, mille eesmärgiks on jäätmete maksimaalne ringlusse suunamine – jäätmed purustatakse, sõelutakse fraktsioonideks ning suunatakse automatiseeritud, fotosilmaga sortimisliinile, kus sorditakse välja erinevad materjalid. Selline sortimissüsteem tagab maksimaalse materjali puhtuse.

Sorditud materjal pressitakse ning suunatakse edasisele käitlejale. Sortimisprotsessi tulemusel „välja praagitud“ materjal suunatakse ladestamisele.

Pärnu linna haldusterritooriumil on 44 korterelamut, 12 ridaelamut, 1833 eramut (sh aiajamad), lisaks garaažikooperatiivid. Pärnu linna kui asustusüksuse territooriumil on kiire arengu tõttu keeruline pidada arvestust kasutuses olevate hoonete üle. Oluline on aga märkida, et kogu Pärnu linna kui asustusüksuse territooriumil on biolagunevad jäätmed haaratud korraldatud jäätmeveoga.

1.1.5.1 Aia- ja haljastusjäätmed

Jäätmeseaduse kohaselt on aia- ja haljastusjäätmed biolagunevad jäätmed, mis on tekkinud aedade ja haljasalade hooldamisel. Sellised jäätmed on näiteks muru, puu- ja põõsa lehed, oksad jne.

Keskkonnaagentuuri andmetel on perioodil 2012-2017 Audru, Paikuse, Tõstamaa valdade ja Pärnu linna ühinemisel tekkinud Pärnu linna haldusterritooriumil aia- ja haljastusjäätmeid kokku 6990,17 tonni (vt ka tabel 1.7). Seejuures on enam tekkinud aia- ja haljastusjäätmeid endise Pärnu linna territooriumilt (perioodil 2012-2017; 5821,975 tonni).

Aia- ja haljastusjäätmeid on võimalik tasu eest üle anda ettevõtte OÜ Paikre pool käitavasse Paikuse prügilasse (Põlendmaa küla). Biolagunevatele aia- ja haljastusjäätmetele ei ole seni korraldatud iga-aastaseid kogumisringe. Küll aga on Pärnu linnas kui asustusüksuses toimiv roheline koti süsteem, mille kohaselt kogutakse kodumajapidamises tekkinud biolagunevad jäätmed biolagunevasse kotti. Koti täitumisel tellitakse koti teenusepakkuvalt koti äravedu.

2017. a on Keskkonnaagentuuri andmetel omavalitsuse haldusterritooriumilt kokku kogutud 2176 tonni aia- ja haljastusjäätmeid (sh muud biolagunevad jäätmed), kogutud olmejäätmeid aga 25301,22 tonni. See teeb liigiti kogutud biolagunevate jäätmete osakaaluks 2017. aastal olmejäätmete kogumassist (sh segaolmejäätmed) 11%, liigiti kogutud olmejäätmetest (va segaolmejäätmed) 81%.

Tekitatud aia- ja haljastusjäätmetest koguti kokku lõppkokkuvõttes ca 74,8%, selle hulka kuuluvad nii liigiti kogutud biolagunevad jäätmed, kui ka segaolmejäätmetest välja sorditud aia- ja haljastusjäätmed (sh muud biolagunevad jäätmed).

Tabel 1.7. Liigiti kogutud aia- ja haljastusjäätmete kogused moodustatud Pärnu linna haldusterritooriumil. Andmed esitatud tonnides (Keskkonnaagentuur, 2018).

	2012		2013		2014		2015		2016		2017	
	Ettev	Majap	Ettev	Majap	Ettev	Majap	Ettev	Majap	Ettev	Majap	Ettev	Majap
Biolagunevad jäätmed	480,5	287,9	529,4	510,3	538,7	403,7	746,0	548,3	515,9	441,7	1156,0	831,8
Pinnas ja kivid	22,6	3,9	69,5	40,7	52,0	41,4	55,5	42,0	269,2	44,7	140,1	48,1
KOKKU	794,9		1149,8		1035,9		1391,8		1271,5		2176,0	

Hinnang

Pärnu linna haldusterritooriumil ei ole varasemalt korraldatud aia- ja haljastusjätmete kogumisringe tiheasustusaladel ega kompaktse hoonestusega aladel. Küll aga on Pärnu linnas kui asustusüksuses toimiv roheline koti süsteem, mille kohaselt kogutakse kodumajapidamises tekkinud biolagunevad jätmed biolagunevasse kotti. Viimase täitumisel tellitakse teenusepakkujalt koti äravedu. Omavalitsuses paikneb üks kompostimisväljak, mis asub Põlendmaa külas (Paikuse prügilas). Kalmistutel tekkivad aia- ja haljastusjätmed kogutakse kokku ning antakse üle vastavat keskkonnaluba omavale jäätmekäitlejale.

Pärnu linna ja selle osavaldade ajalehtedes ja kodulehtedel propageeritakse eramaja omanikele kompostimist oma hoovis, jagades infot kompostimisvõimaluste kohta. Korterelamute elanikel üldiselt ei teki aia- ja haljastusjätmeid (va akna peal taimede kasvatamisel tekkivad biolagunevad jätmed). Küll aga toimib Pärnu linna kui asustusüksuse territooriumil aia- ja haljastusjätmete äraveo teenus, mida 2018. aastal pakkus AS Ragn-Sells. Tasuta teenuse soovijad peavad teenusepakkujat sellest teavitama ning tekkinud aia- ja haljastusjätmed koguma konteineritesse või biolagunevatesse kilekottidesse.

Tabel 1.7 järgi sisaldasid 2013. a segaolmejätmed kokku 31,3% biolagunevaid, seejuures aia- ja haljastusjätmeid 3,8% ning muid biojätmeid 1,1%. Lähtuvalt sellest sisaldasid Pärnu linna territooriumil 2017. a tekkinud segaolmejätmed hinnangulisel 730 t aia- ja haljastus ning muid biolagunevaid jätmeid. Koos liigiti kogutuga oli seega olmes biolagunevate jätmete teke 2905,00 t. Vastavalt saab hinnata, et olmes tekkinud biolagunevatest jätmetest koguti hinnanguliselt liigiti 74,8%, siiski on biolagunevate jätmete liigiti kogumist raske hinnata, kuna puuduvad andmed kodumajapidamistes kompostitud biolagunevate jätmete koguste kohta.

Endise Paikuse valla jäätmehoolduseeskirjas on esitatud, et jäätmevaldaja võib oksa ja lehti (aia- ja haljastusjätmeid) oma kinnistu piires põletada, kuid põletamine on lubatud vaid tuulevaikse ilmaga ning naabreid mittehäirival viisil. Oluline on seejuures järgida kõiki tuleohutusnõudeid. Endiste Audru, Tõstamaa valdade ja Pärnu linna jäätmehoolduseeskirjas ei ole aia- ja haljastusjätmete põletamine jäätmevaldaja kinnistul reguleeritud.

Kalmistujätmed kogutakse kalmistutelt kokku ning antakse üle vastavat keskkonnaluba omavale ettevõtjale (OÜ Paikre).

1.1.5.2 Köögi- ja sööklajätmed

Biolagunevate jätmete alla kuuluvad lisaks aia- ja haljastusjätmetele ka köögi- ja sööklajätmed, mis 2013. aastal koostatud *Segaolmejätmete koostise uuringu* alusel moodustavad segaolmejätmetest olulised 26,9%.

Keskkonnaagentuuri andmetel on köögi- ja sööklajätmeid kogutud vaid endisest Pärnu linnast, kus need on hõlmatud ka korraldatud jätmeveoga ning endisest Paikuse vallast. Seejuures koguti Paikuse osavallast viimati köögi- ja sööklajätmeid 2013. aastal vaid 47 kg, ülejäänud 77,97 tonni koguti endisest Pärnu linnast (vt ka tabel 1.8).

Tabel 1.8. Liigiti kogutud köögi- ja sööklajäätmete kogused moodustatud Pärnu linna haldusterritooriumil. Andmed esitatud tonnides (Keskkonnaagentuur, 2018).

	2012		2013		2014		2015		2016		2017	
	Ettev	Majap	Ettev	Majap	Ettev	Majap	Ettev	Majap	Ettev	Majap	Ettev	Majap
Biolagunevad köögi- ja sööklajäätmed	86,3	11,2	76,9	1,1	125,0	0,5	161,2	0,4	17,6	0,0	0,3	18,4
KOKKU	97,5		78,0		125,5		161,6		17,6		18,7	

Hinnang

Pärnu linna, kui asustusüksuse, territooriumil on köögi- ja sööklajäätmed haaratud korraldatud jäätmeveoga, mistõttu peegeldavad vastavad andmed valdavalt endise Pärnu linna köögi- ja sööklajäätmete teket ning segaolmejäätmetesse sattumist.

Tabeli 1.3 järgi sisaldasid 2013. aastal läbiviidud sortimisuuringu kohaselt segaolmejäätmed kokku 26,9% biolagunevaid köögi- ja sööklajäätmeid. Lähtuvalt sellest sisaldasid Pärnu haldusterritooriumil 2017. a tekkinud segaolmejäätmed hinnangulisel 4007,7 t köögi- ja sööklajäätmeid. Koos liigiti kogutuga oli seega olmes biolagunevate köögi- ja sööklajäätmete teke 4026,32 t. Vastavalt saab hinnata, et olmes tekkinud biolagunevatest köögi- ja sööklajäätmetest koguti hinnanguliselt liigiti 0,46%, siiski on biolagunevate jäätmete liigiti kogumist raske hinnata, kuna puuduvad andmed kodumajapidamistes kompostitud biolagunevate köögi- ja sööklajäätmete koguste kohta. Samuti on viimased kasutatavad sortimisuuringu andmed pärit 2013. a ning praeguseks võib segaolmejäätmetes sisalduv biolagunevate köögi- ja sööklajäätmete osakaal olla vähenenud.

1.1.6 Ohtlikud jäätmed

Ohtlike jäätmeid tekib nii majapidamistes kui ettevõtetes. Majapidamistes kogutakse ja antakse ohtlike jäätmetena üle peamiselt akusid ja patareisid, värvijäätmeid, õliseid jäätmeid, vanu ravimeid, päevavalguslampe jmt. Ettevõtetes tekib spetsiifilisi tootmisjääke, samuti majapidamistes tekkivatega sarnaseid ohtlike jäätmeid. Ohtlike jäätmete kogumine elanikkonnalt ja jäätmekäitlejale üleandmise kohustus, kaasa arvatud nende tegevuste finantseerimine, on *Jäätmeseadusega* pandud kohalikele omavalitsustele täitmiseks.

Ohtlike jäätmeid saavad käesoleva jäätmekava haldusterritooriumil elavad elanikud viia Pärnu linnas kui asustusüksuses paiknevasse sorteerimisjaama (Raba tn 39), osavaldade keskustes (Audru alevik, Lavassaare alev, Tõstamaa alevik) paiknevatesse jäätmete kogumispunktidesse või Paikuse prügilasse.

Juriidilised isikud peavad oma ohtlikud jäätmed üle andma vastavat jäätmeluba ja ohtlike jäätmete käitlusaltsentsi omavale jäätmekäitlejale, näiteks Paikuse prügilasse, kes tegeleb muuhulgas ka ohtlike jäätmete vastuvõtmisega. SA Stockholmi Keskkonnainstituudi Tallinna Keskus poolt 2013 valminud segaolmejäätmete koostise uuringu alusel, moodustavad ohtlikud jäätmed Eestis keskmiselt 1,4% segaolmejäätmete koostisest.

Kord aastas on Audru ja Paikuse osavaldade territooriumil korraldatud ka kogumisringe, mille raames on elanikel võimalik üle anda tekkinud ohtlike jäätmeid.

Ohtlikke jäätmeid koguti Pärnu linna haldusterritooriumilt 2012.a – 1240,78 tonni; 2013.a – 1084,05 tonni; 2014.a – 1774,82 tonni; 2015.a – 1258,10 tonni ja 2016.a. – 1665,61 tonni, 2017 – 2197,29 tonni. Siinkohal tuleb arvestada, et koguse arvutamisel on kokku liidetud ohtlikud kasutuselt kõrvaldatud elektri- ja elektroonikaseadmed, ohtlikud ehitus- ja lammutusjäätmed, teised ohtlikud jäätmed (näiteks värvijäägid, õlid, filtrid jne) ja ohtlikud tervishoiujäätmed.

Hinnang

Kui võrrelda vaatlusperioodi algusaegseid liigiti kogutud ohtlike jäätmete koguseid ning lõpuperioodi jäätmekoguseid on märgata, et liigiti kogutud ohtlike jäätmete kogused on kasvanud. See viitab asjaolule, et elanike teadlikkus on jäätmetest ja nende ohtlikkusest on kasvanud ning olmejäätmete hulka ohtlike jäätmeid enam nii palju ei visata – jäätmete sortimine on suurenenud.

Segaolmejäätmete uuringu (2013) kohaselt moodustab ohtlike jäätmete kogus segaolmejäätmetest Eestis keskmiselt 1,4%. Arvestades, et segaolmejäätmeid koguti vaatlusperioodi alguses (2012.a) kokku 13789,956 tonni, moodustasid ohtlikud jäätmed neist hinnanguliselt 193,06 tonni ning 2017. aastal 208,58 tonni (segaolmejäätmeid kokku 14898,518 tonni).

Arvestuslikult moodustasid ettevõtetest ja kodumajapidamistest liigiti kogutud ning segaolmejäätmete koostises olnud ohtlikud jäätmed 2012. aastal kokku 1433,84 tonni ning 2017. aastal 2405,86 tonni. Olmejäätmetest liigiti kogutud ohtlikud jäätmed moodustasid aga vastavalt 2012 – 139,91 tonni ning 2016 – 264,76 tonni.

Sellest lähtuvalt moodustasid olmejäätmetest liigiti kogutud ohtlikud olmejäätmed 2012. aastal kogu olmejäätmevoost (sh segaolmejäätmed; koodid 15 ja 20) 6,05% ning liigiti kogutud olmejäätmetest (va segaolmejäätmed) 15,7%. 2016. aastaks oli kogu olmejäätmevoog mõnevõrra kasvanud, niisamuti ka olmejäätmetest liigiti kogutud ohtlike jäätmete hulk. Tulemusena langes liigiti kogutud ohtlike jäätmete osakaal – kogu olmejäätmevoost (sh segaolmejäätmed, koodid 15 ja 20) 9,5%-le ning liigiti kogutud olmejäätmetest (va segaolmejäätmed) 29,2%. Samas on tegemist hinnanguga, mis põhineb viimase kättesaadava sortimisuuringu andmetel (2013. a) ning praeguseks võib segaolmejäätmetes sisalduv ohtlike jäätmete osakaal olla vähenenud.

Omavalitsuse haldusterritooriumil tekkinud (liigiti kogutud + segaolmejäätmetes sisalduv) ohtlikest jäätmetest koguti liigiti 91,3%.

Varasemalt on korraldatud moodustatud Pärnu linna osavaldade (Audru, Paikuse) haldusterritooriumil ohtlike jäätmete kogumisringe, millega on hõlmatud ka elektroonika jäätmed. Tulevikus korraldatakse jätkuva nõudluse olemasolul ohtlike jäätmete (sh elektri- ja elektroonikajäätmete) kogumisringe.

Kuna Tõstamaa osavalla haldusterritooriumil ei ole ohtlike jäätmete kogumisringe varasemalt korraldatud, tehakse ettepanek järgmise korraldatud jäätmeveo raames haarata ka Tõstamaa osavald.

1.1.6.1 Vanaõli ja romusõidukid

Jäätmeseaduse tähenduses on vanaõli mineraalne või sünteetiline määrdeaine või tööstusõli, eelkõige sisepõlemismootorites kasutatud õli ja käigukastiõli, määrdeõli, turbiiniõli ning hüdraulikaõli, mis ei sobi enam algselt ette nähtud kasutuseks. *Jäätmeseaduse* § 65 lõike 3 alusel tuleb võimaluse korral vanaõli koguda eraldi ning lõike 5 alusel tuleb vanaõli taaskasutamisel eelistada vanaõli regenereerimist ehk vanaõli rafineerimisel toota uue õli valmistamiseks sobivat baasõli.

Pärnu linna haldusterritooriumil on perioodil 2012-2017 kokku tekkinud erinevaid õlijäätmeid 2384,59 t (jäätmegrupid: 13, 16, 20) ning 6653,20 tonni romusõidukeid ja nendest tekkinud jäätmeid (jäätmegrupp 16 01; sh vanarehvid 1726,03; vanarehve käsitletakse täpsemalt [ptk 3.2.8.2](#)).

Vanaõli jäätmeid transporditakse käitlemiseks omavalitsustest välja. Erinevad vanaõlid tekivad peamiselt ettevõtelt, kes peavad vanaõli jäätmed üle andma vastavalt jäätmeluba ja ohtlike jäätmete käitluslitsentsi omavale käitlejale. Paikuse prügilala võtab ohtlike jäätmeid vastu ja vaheladustab neid, kuid suunab hiljem ümber Väätsa prügilasse, kus tegeletakse ohtlike jäätmete käitlemisega.

Vanaõli on Pärnu linna haldusterritooriumil elavatel inimestel võimalik tasuta üle anda Pärnu linnas, kui asustusüksuses, paiknevasse sorteerimisjaama (Raba tn 39), osavaldades paiknevatesse jäätmete kogumispunktidesse ning Paikuse prügilasse. Pärnu linna osavaldades (Audru ja Paikuse) korraldati varasemalt ohtlike jäätmete kogumisringe, mille raames oli elanikel võimalik üle anda ka kogunenud vanaõli jäätmeid. Ohtlike jäätmete kogumisringidega plaanitakse osavaldades jätkata.

Romusõidukeid on võimalik üle anda metallromude kokkuostjatele või vastavat luba omavatele autolammutustöökodadele. Pärnu linnas kui asustusüksuses tegutseb mitmeid metallkokkuostjaid – Kuusakoski AS (Savi tn 30), Tolmetex OÜ (Savi tn 34a), BLRT Refonda Refonda Baltic OÜ (Savi tn 37). Pärnu linnas (asustusüksus) paikneb ka mitmeid autolammutustöökodasid, näiteks Refeus autolammutus (Savi 22).

Hinnang

Aastal 2012 koguti Pärnu linna haldusterritooriumilt kokku 400,17 tonni vanaõli (jäätmegrupid 13, 16, 20) ning 694,69 tonni romusõidukeid ja nendest tekkinud jäätmeid. Aastaks 2017 on romusõidukitest tekkinud jäätmete osakaal kasvanud ca 2,5-kordselt, 1658,74 tonnile ning õli sisaldavate jäätmete teke kasvanud 400,17 tonnilt 508,19-le tonnile. Seejuures on üle 95% õlijäätmetest tekkinud ettevõtete tegevuse käigus.

Vanaõlide ja romusõidukite suurenenud kokku kogumist võib seostada sortimise kasvuga, aga ka majandusolukorraga. Mida jõudsamalt läheb majandusel, seda enam soovivad elanikud soetada uuemaid sõidukeid ja rohkem sõidukeid antakse üle romusõidukitena.

1.1.7 Probleemtoodete jäätmed

Jäätmeseadus käsitleb probleemtoodetena tooteid, millele laieneb tootja vastutuse põhimõte. Tootja vastutusega kaetud tootjad ja maaletoojad on kohustatud tagama neist toodetest tekkinud

jäätmete tagasivõtmise ja nende nõuetekohase käitlemise korraldamise, kattes samas kõik sellega seotud kulud.

Probleemtooted on näiteks mootorsõidukid ja nende osad (sh rehvid), elektri- ja elektroonikaseadmed, patareid ja akud. Elektri- ja elektroonikaseadmete osas eristatakse veel seadmeid kümnes kategoorias – seega on probleemtooteid ning nendega seotud ettevõtjaid väga suur hulk. 2012. aastal lisandus uue jäätmeliigina ka põllumajandusplast.

Probleemtoodete kogumis- ja taaskasutussüsteem toimub läbi probleemtooteregistri (PROTO), kuhu tootja peab ennast registreerima ja regulaarselt andmeid esitama. Üldjuhul on tootjale kehtestatud kohustus probleemtooteid vastavalt märgistada ning samuti teavitada avalikkust, sh lõppkasutajaid, probleemtoodetest tekkinud jäätmete kogumise ja taaskasutamise toimimisest.

Tootja võib valida, kas ta täidab eespool nimetatud kohustused individuaalselt või annab oma kohustused üle tootjate ühendusele ehk tootjavastutusorganisatsioonile (TVO) kirjaliku lepingu alusel või TVO-ga ühinedes.

1.1.7.1 Patareid ja akud

Alates 26. septembrist 2008. a peavad kõik akude ja patareide tootjad varustama oma tooteid turustavad kauplused ja muud müügikohad kogumismahuti(te)ga, kuhu tarbijad saavad kasutatud patareisid ja akusid üle anda. Patareide ja akujäätmete tagastamine on tasuta, ka ei pea samasugust uut kaupa asemele ostma.

Kasutatud patareisid ja akusid saab viia tasuta, Pärnu linnas kui asustusüksuses (Raba tn 39), Audru alevikus paiknevasse ohtlike jäätmete kogumispunkti ning Lavassaare alevis ja Tõstamaa alevikus asuvatesse jäätmekogumiskohtadesse. Samuti saab kasutatud patareisid ja akusid üle anda linnas, alevikes ja alevites kogumiskastidesse, mis paiknevad tegutsevates vastavaid tooteid müüvates kauplustes, koolides, lasteaedades ja kultuurikeskustes.

Aastal 2010. viidi läbi uuring „Kasutatud patareidega ümberkäimine ja teadlikkus“. Küsimustele vastas 1762 Eesti elanikku, kes valiti välja juhuvaliku teel kaupluste külastajate hulgast. Küsitluse eesmärgiks oli saada ülevaade, kuidas on tarbija käitumine muutunud seoses 2009. aastal läbi viidud uuringu tulemustega. Teadlikkus, et patareide müügikohas saab tasuta ära anda kasutatud patareisid, on kasvanud 14% võrreldes 2009. a. – 3 inimest 4 - st on sellest teadlikud. Samas ainult 44% kõikidest vastanutest on seda võimalust kasutanud, mis on aga kokkuvõttes 30% rohkem, kui 2009. a.

Umbes 1 inimene 10-st vastanust oli selline, kes ei olnud kuulnud sellisest võimalusest ega kasutaks seda võimalust. Ligikaudu 4 inimest 10-st kasutavad ainult laetavaid või pigem laetavaid patareisid. Ülejäänud enamus jaguneb kasutuseelistustelt pooleks - ½ ainult mittelaetavaid patareisid ja ½ pigem mitte laetavaid patareisid. Võrreldes 2009. a. on tulemused suurelt jaolt sarnased. Sama suur osakaal vastanuid nagu 2009. aastal (9 inimest 10 st), arvavad, et patareid on ohtlikud keskkonnale. Üle poolte vastanutest (6 inimest 10-st) teavad, et kasutatud patareisid saab ümber töödelda ja materjale taaskasutusele võtta. See on veidi rohkem, kui 2009. a.

Pärnu linna haldusterritooriumil on 2012-2017. aastal kokku tekkinud 382,44 tonni patarei ja aku jäätmeid (vt ka tabel 1.9).

Tabel 1.9. Pärnu linna haldusterritooriumil tekkinud patarei ja aku jäätmed perioodil 2012-2017 (Keskkonnaagentuur, 2018).

Jäätmekood	Jäätmete nimetus	2012	2013	2014	2015	2016	2017
16 06 01*	Pliiakud	32,28	19,04	46,11	26,65	118,18	119,88
16 06 02*	Ni-Cd-patareid ja -akud	0,09	0,02	0,01	0,00	0,00	0,00
16 06 05	Muud patareid ja akud	0,12	0,00	0,05	0,00	0,00	0,18
20 01 33*	Koodinumbritega 16 06 01*, 16 06 02* ja 16 06 03* nimetatud patareid ja akud ning sortimata patarei- ja akukogumid, mille hulgas on selliseid patareisid või akusid	2,34	2,17	2,60	7,44	3,41	1,88
	KOKKU	34,83	21,23	48,76	34,09	121,59	121,94

Hinnang

Tabelis 1.9 on esitatud Pärnu linna haldusterritooriumilt kokku kogutud patareide ja pliiakude kogused. Tabelist on näha, et aastate jooksul on patareide ja pliiakude tekkekogused mõneti kõikunud. Võrreldes aga aastaid 2012. ja 2017 on märgata, et jäätmete tekkekogused on märgatavalt kasvanud - neljakordselt. Tekkekoguste suurenemise põhjus võib tuleneda inimeste keskkonnateadlikkuse kasvust, mistõttu sortitakse jäätmeid tekkekohas enam, aga ka tarbimise kasvust.

1.1.7.2 Vanarehvid

Pärnu linna elanikel on võimalik kasutuskõlbmatud rehvi jäätmeid tasuta üle anda Pärnu linnas, kui asustusüksuses, Savi tn 30 paiknevasse Kuusakoski AS-i või Raba tn 39 asuvasse sorteerimisjaama või uue rehvi ostmisel kauplusesse või rehvi ettevõttesse. Samuti on võimalik rehve üle anda Kõima külas, Lavassaare alevis ja Tõstamaa alevikes paikevatesse jäätmete kogumispunktidesse. Täpsemad vanarehvide vastuvõtutingimused on esitatud omavalitsuse kodulehel või ettevõtete kodulehtedel.

9. juulil 2010. aastal jõustus Vabariigi Valitsuse 17. juuni 2010. a määrus nr 80 *Rehvidest tekkinud jäätmete kogumise, tootjale tagastamise ning taaskasutamise või kõrvaldamise nõuded ja kord*. Määruses seatakse kohustus eelkõige kogumisvõrgustikku täiendada, samuti on tootjatel ehk rehvide maaletootjatel kohustus kord aastas teha üleriigilise levikuga meediaväljaandes teavituskampaania tarbijatele, mille sisuks on info tasuta rehvide üleandmisvõimaluste kohta. Samuti peab tootja oma toodete edasimüüjate juures teatavaks tegema teabe, kuhu saab rehve tasuta ära anda. Teavitus pidi olema tehtud 1. septembriks 2010. Nimetatud kohustuse täitmise ülesanne on tootjavastutusorganisatsioonil.

Lisa 4 tabel 2 on esitatud Pärnu linna haldusterritooriumilt (endised Audru, Paikuse, Tõstamaa vallad ja Pärnu linn) kokku kogutud vanarehvide kogused: 2012. a – 335,28 t; 2013. a – 209,05 t; 2014. a – 151,60 t; 2015. a – 352,07 t, 2016. a – 244,76 t ja 2017. a – 433,28. Keskkonnaagentuuri andmetel on vanarehvide peamiseks üleandjaks olnud ettevõtted, kelle tegevusel on statistika alusel tekkinud ca 95,5% vanarehvidest. Oluline on aga märkida, et kuna eraisikud võivad ka rehvimüüjatele oma vanarehvid üle anda, kajastuvad ka kodumajapidamistest tekkinud vanarehvid ettevõtete jäätmetatistikas.

Hinnang

Vanarehvide tekkekogused on kõikunud läbi viimase kuue aasta. Olenemata asjaolust, et üle 90% tekkinud jäätmetest on ettevõtete päritolu, on oluline välja tuua, et kodumajapidamistest pärit vanarehvide tekkekogused on aastatega oluliselt kasvanud – kui 2012 aastal oli kodumajapidamistes tekkinud 1,04 tonni, olid 2017. aastaks tekkekogused kasvanud juba 33,68 tonnini. Selline jäätmetekke koguste muutus viitab nii inimeste keskkonnateadlikkusele – enam levib arusaam, et jäätmeid on võimalik üle anda jäätmekäitlejale ning jätta edasimüüjate juurde.

1.1.7.3 Elektri- ja elektroonikajäätmed

Jäätmeseaduse § 25 kohaselt kuuluvad elektri- ja elektroonikajäätmed probleemtoodete hulka, mis võivad põhjustada tervise- või keskkonnaohtu, kuna võivad sisaldada eri liiki ohtlike jäätmeid. Elektroonikaseadmed võivad sisaldada näiteks raskmetalle, halogeenitud ühendeid ja asbesti. Pärnu linna haldusterritooriumi elanikud saavad ohtlike elektroonikajäätmeid üle anda Pärnu linnas kui asustusüksuses (Raba tn 39) paiknevasse sorteerimisjaama ning Audru alevikus paiknevasse ohtlike jäätmete kogumispunkti ning Lavassaare alevis ja Tõstamaa alevikus asuvasse jäätmete kogumispunkti. Kord aastas korraldatakse Pärnu linna osavaldades (Audru, Paikuse) ohtlike jäätmete (sh elektri- ja elektroonikajäätmete) kogumisringe.

Vastavalt Vabariigi Valitsuse määrusele „*Elektri- ja elektroonikaseadmetest tekkinud jäätmete kogumise, tootjale tagastamise ning taaskasutamise või kõrvaldamise nõuded ja kord ning sihtarvud ja sihtarvude saavutamise tähtajad*“ § 4 lg 4 peab tootja rajama kodumajapidamises kasutatavatest elektri- ja elektroonikaseadmetest tekkinud jäätmete kogumispunktid igasse Eesti maakonda, võttes arvesse rahvastiku tihedust ning nõuet, et elektroonikaromude üleandmine oleks tarbijale võimalikult mugav. Tootja peab rajama vähemalt iga üle 3500 elanikuga kohaliku omavalitsuse territooriumile kodumajapidamiste elektroonikaromude kogumispunkti.

Riikliku statistika alusel koguti Pärnu linna haldusterritooriumilt elektri- ja elektroonikajäätmeid enam ettevõtelt (766,18 t) kui kodumajapidamistelt (591,18 t). Seejuures oli elektri- ja elektroonikajäätmete koguteke suurim 2016. aastal (264,26 t), aastaks 2017 olid kogused mõnevõrra langenud (212,41 t) (vt ka tabel 1.10).

Tabel 1.10. Elektri- ja elektroonikajäätmete teke Pärnu linna haldusterritooriumit (Keskkonnaagentuur, 2018).

	2012	2013	2014	2015	2016	2017
Kasutuselt kõrvaldatud elektri- ja elektroonikaseadmed,	241,65	162,73	222,42	254,42	264,26	212,41
Sh ohtlikud elektri/elektronika jäätmed	74,46	109,10	126,36	119,25	155,99	93,47
Sh mitteohtlikud elektri/elektrijäätmed	167,19	53,63	96,06	135,17	108,27	118,94

Kokku tekkis perioodil 2012-2017 elektri- ja elektroonikajäätmeid 1357,89 tonni, kusjuures ligi pool tekkinud jäätmetest (678,63 t) olid ohtlikud. Ohtlikud elektroonikajäätmed on näiteks arvutid, külmikud ja nutiseadmed.

Hinnang

Tabelis 1.10 on esitatud liigiti kogutud elektri- ja elektroonikajäätmete tekkekogused perioodil 2012-2017. Mitteohtlike elektroonikajäätmete kogused on vaatlusperioodil kõikunud, ohtlike elektroonikajäätmete kogused on aga vaatlusperioodi esimesel poolel kasvanud, 2017. aastaks aga taas langenud.

Segaolmejäätmete uuringu (2013) kohaselt sisaldub segaolmejäätmetes Eestis keskmiselt 1,8% elektri- ja elektroonikajäätmeid. Selle kohaselt moodustasid elektroonikajäätmed 2017. aastal segaolmejäätmetest hinnanguliselt 268,17 tonni. Liigiti kogutud olmejäätmetest moodustasid elektri- ja elektroonikajäätmed 2017. aastal ca 5,8%, kõigist olmejäätmetest (sh segaolmejäätmed ja nende sortimisjäädid) aga vaid 1,9%. Võrreldes tulemusi 2012. aastaga on märgata, et olmejäätmetest liigiti kogutud elektri- ja elektroonikajäätmete hulk on kasvanud vähesel määral (2012. aastal 5,3%).

Liigiti kogutud elektri- ja elektroonikajäätmed moodustasid 2017. aastal kõigist tekkinud elektri- ja elektroonikajäätmetest (liigiti; olmejäätmed) aga 44,19%.

Pärnu linna haldusterritooriumil elab kokku 50 403 elanikku, lähtuvalt Vabariigi Valitsuse määruse „*Elektri- ja elektroonikaseadmetest tekkinud jäätmete kogumise, tootjale tagastamise ning taaskasutamise või kõrvaldamise nõuded ja kord ning sihtarvud ja sihtarvude saavutamise tähtsajad*“ § 4 lg 4 on tootja kohustatud rajama vähemalt iga üle 3500 elanikuga kohaliku omavalitsuse territooriumile kodumajapidamiste elektroonikaromude kogumispunkti. Hetkel on Pärnu linnas võimalik elektroonikajäätmeid üle anda Pärnu linna, kui asustusüksuse, territooriumil paiknevasse sorteerimisjaama (Raba tn 39) ning osavaldade keskustes (Audru alevik, Tõstamaa alevik, Lavassaare alev) paiknevatesse ohtlike jäätmete kogumispunktidesse. Lisaks on võimalik elektri- ja elektroonikajäätmeid üle anda Põlendmaa külas paiknevasse Paikuse prügilasse. Sellest tulenevalt on määruses sätestatud nõuded kogumiskohtade arvudele täidetud.

EL elektri- ja elektroonikaseadmete direktiivi (2002/96/EÜ) kohaselt on püstitatud eesmärgiks koguda kodumajapidamistest alates 31.12.2006. a 4 kg elektri- ja elektroonikajäätmeid inimese kohta aastas. Ohtlike ja mitteohtlike elektri- ja elektroonikajäätmeid koguti 2017. aastal kokku kodumajapidamisest 118,27 tonni ja seega on ühe elaniku kohta kodumajapidamistest kokku kogutud 2 kg elektri- ja elektroonikajäätmeid. Kui vaadata kogu kokku kogutud elektri- ja elektroonikaseadmete jäätmete koguseid 2017.a (212,41 t/a), siis on elaniku kohta kokku kogutud 4 kg elektri- ja elektroonikajäätmeid.

1.1.8 Metallijäätmed

Metallijäätmeteks loetakse jäätmeid, mis koosnevad värvilistest metallidest, mustmetallidest ja nende sulamitest. *Segaolmejäätmete koostise uuringu (2013)* kohaselt moodustavad metallijäätmed olmejäätmetest 4-5,6%, seejuures oli valdav osa segaolmejäätmetes sisaldunud metallijäätmetest metallpakend. Metallpakend jaguneb kaheks: tagatisrahaga ja tagatisrahata ning nende kogumist korraldavad pakendatud kaupa müüvad pakendiettevõtjad. Tagatisrahaga metallpakendi saab viia taarapunktidesse. Tagatisrahata metallpakend tuleb panna pakendikonteinerisse. Kõik muud olmes tekkivad metallijäätmed saab viia jäätmekäitlusettevõttesse (metalli kokkuostjatele) või jäätmekogumispunkti(jaama).

Metallijätmeid tekkis Pärnu linna haldusterritooriumil perioodil 2012-2017 kokku 42370,41 tonni, neist metallpakendeid oli 2326,77 tonni. Kogu 2017. aasta jäätmevoost moodustasid liigiti kogutud metallijätmed ca 4%. (vt ka tabel 1.11).

Tabel 1.11 Pärnu linna haldusterritooriumil tekkinud metallijätmed perioodil 2012-2017 (Keskkonnaagentuur, 2018). Andmed esitatud tonnides.

Jäätmekood	Jäätmenimetus	2012	2013	2014	2015	2016	2017
02 01 10	Metallijätmed	0,00	0,00	1,75	0,00	0,00	19,20
02 01 10 06	Segametallijätmed	0,13	0,00	0,00	0,00	0,00	0,00
06 03 13*	Raskmetalle sisaldavad tahked soolad ja lahused	3,70	9,66	0,00	0,00	0,00	0,00
06 04 05*	Muid raskmetalle sisaldavad jätmed	0,00	0,01	0,00	0,00	0,00	0,00
12 01 01	Mustmetalliviilmed ja -treilaastud	546,99	964,04	898,24	758,55	1204,23	895,67
12 01 02	Mustmetallitolm ja -kübemed	0,00	0,00	0,00	0,00	0,00	25,43
12 01 03	Värvilise metalli viilmed ja treilaastud	0,15	0,00	0,01	1,52	1,19	3,45
12 01 04	Värvilise metalli tolmu ja kübemed	0,01	0,00	0,00	0,00	0,00	0,00
12 01 06*	Halogeene sisaldavad mineraalõlipõhised metallitööstusjäätmed (välja arvatud emulsioonid ja lahused)	0,00	0,00	0,42	0,40	0,00	0,00
12 01 09*	Halogeenivabad metallitööstuse emulsiooni- ja -lahusejäätmed	0,00	0,00	0,00	0,00	0,00	0,17
15 01 04	Metallpakendid	407,14	397,24	349,15	261,62	473,21	430,11
15 01 10 01*	Ohtlike aineid sisaldavad või nendega saastunud metallpakendid	0,74	0,42	0,23	0,49	3,59	2,82
16 01 17	Mustmetallid	43,44	137,37	54,19	175,82	169,49	252,18
16 01 18	Värvilised metallid	0,00	11,74	1,57	1,66	6,86	5,29
16 02 13 01*	Ohtlike osi sisaldavad kasutuselt kõrvaldatud metallseadmed, mida ei ole nimetatud koodinumbriga 16 02 09, 16 02 10 01, 16 02 11 01, 16 02 12 01	15,13	45,70	36,27	5,82	17,68	9,82
16 02 14 01	Kasutuselt kõrvaldatud metallseadmed, mida ei ole nimetatud koodinumbriga 16 02 09, 16 02 10 01, 16 02 11 01, 16 02 12 01, 16 02 13 01	16,22	0,00	44,70	20,36	33,43	48,80
16 02 16 01	Kasutuselt kõrvaldatud seadmetelt eemaldatud mustmetalliosad, mida ei ole nimetatud koodinumbriga 16 02 15 01	0,00	0,00	0,00	0,00	5,08	9,20
16 02 16 07	Kasutuselt kõrvaldatud seadmetelt eemaldatud segametallidest osad, mida ei ole nimetatud koodinumbriga 16 02 15 06	0,00	0,00	0,00	37,22	24,35	0,33
16 02 98 01	Muud kasutuselt kõrvaldatud metallseadmed ja -aparaadid, mida ei ole nimetatud koodinumbriga 16 02 97 01	0,00	0,00	0,00	10,20	7,41	0,00
17 04 07	Metalliseadmed	29,36	14,24	43,43	24,36	72,20	-3,36
19 10 02	Värviliste metallide jätmed	0,00	0,00	0,00	4,35	0,00	0,00
19 12 02	Mustmetallid	5991,78	5744,95	6243,17	4749,82	4743,66	5496,61
19 12 03	Värvilised metallid	0,00	0,00	0,00	4,64	0,18	5,18
19 12 03 04	Muud värvilised metallid ja nende sulamid	1,89	2,50	0,31	0,00	40,00	48,04
19 12 03 05	Segametallid	27,76	27,41	31,40	45,93	9,07	0,00
20 01 40	Metallid	2,82	3,80	7,03	1,85	13,55	33,45
20 01 40 05	Muud värvilised metallid ja nende sulamid	0,05	0,00	0,01	0,00	0,00	0,00
	KOKKU	7087,30	7359,09	7711,87	6104,59	6825,17	7282,38

Hinnang

Pärnu linna haldusterritooriumilt on aastal 2012 kokku kogutud 7087,30 tonni metallijäätmeid. Metallijäätmete kogumises toimus järjepidev tõus aastani 2014 (7711,87,6 tonni), millele järgnes metallijäätmete tekke langus. Aastaks 2017 oli aga metallijäätmete teke ületanud vaatlusperioodi alguses olnud metallijäätmete tekkekoguse (7282,38 tonni).

Segapakendi uuringu kohaselt sisaldub metallijäätmeid segaolmejäätmetes Eestis keskmiselt 4,7%. Selle kohaselt sisaldasid 2012. aasta segaolmejäätmed 648,13 tonni metallijäätmeid ning 2017. aastal 700,23 tonni.

Olmejäätmetest liigiti kogutud metallijäätmed moodustasid liigiti kogutud olmejäätmetest 2012. aastal 7,1% ning kõigist olmejäätmetest (sh segaolmejäätmed) 2,7%. Aastaks 2016 oli metallijäätmete osakaal liigiti kogutud olmejäätmetest mõnevõrra kasvanud, moodustades 8,9%, kõigis olmejäätmetes osakaal aga kasvas veidi 2,8%-ni. Selle põhjuseks oli olmejäätmetest liigiti kogutud metallide koguse vähenemine.

Kõigist omavalitsuse haldusterritooriumil hinnanguliselt tekkinud metallijäätmetest (sh segaolmejäätmetes sisalduv) moodustasid liigiti kogutud metallijäätmed ca 91%.

1.1.9 Suurjäätmed

Suurjäätmed on jäätmed, mida ei ole võimalik nende mõõtude või kaalu tõttu paigutada mahutisse, näiteks mööbliesemed, vaibad ja madratsid. Suurjäätmetena ei käsitleta autovrakke, autoosi, sh autorehve, ehitus- ja lammutusjäätmeid ja alates 2005. a augustist elektri- ja elektroonikaseadmete jäätmeid, sh külmikud, elektripliidid, pesumasinad ja telerid.

Keskkonnaagentuuri (2018) andmetel on Pärnu linna haldusterritooriumilt aastatel 2012-2017 tekkinud ühtekokku 679,21 tonni suurjäätmeid, täpsem jaotus on esitatud lisa 4 tabel 4. Suurjäätmete tekitajateks on nii ettevõtted kui ka majapidamised.

Suurjäätmetele ei ole korraldatud iga-aastaseid kogumisringe. Suurjäätmeid on võimalik üle anda Paikuse prügilasse, Paikre OÜ poolt käitavasse sorteerimisjaama (Raba tn 39, Pärnu linn) ning Lavassaare alevis ning Tõstamaa alevikus paiknevatesse jäätmekogumispunktidesse.

Hinnang

Pärnu linna haldusterritooriumilt suurjäätmeid tekkis kõige vähem 2012. aastal – 98,16 tonni, 2013. aastaks kasvas suurjäätmete kogus 123,23 tonnini, 2014. aastaks aga langes 2012. aasta tasemele – 98,51 tonni. 2015-2017. aastatel toimus suurjäätmete koguses kasv, mis peadis 2017. aastal 149,40 tonniga. On märgata, et suurjäätmete teke on kasvul, seda peaks arvestama ka olemasolevate ja rajatavate kogumiskohtade planeerimisel.

Suurjäätmed moodustasid 2017. aastal kõigist liigiti kogutud olmejäätmetest 1,8%, kõigist kogutud olmejäätmetest aga 0,6%.

Pärnu linna elanikud saavad kodumajapidamises tekkinud suurjäätmeid üle anda Pärnu linnas (asustusüksus), Raba tn 39 asuvasse sorteerimisjaama, Paikuse prügilasse ning Lavassaare alevis ning Tõstamaa alevikus paiknevatesse jäätmekogumispunktidesse.

1.1.10 Kasutuskõlblikud esemed ja riided

Tekstiilijäätmeid ning kasutuselt eemaldatud esemed ja riided on võimalik üle anda omavalitsuses paiknevatesse HUMANA organisatsiooni poolt käitavasse kauplusesse, mille kaudu on võimalik kasutuskõlblikke rõivaid ja esemeid suunata taaskasutusse. Lisaks on omavalitsuse haldusterritooriumil uuskasutuskeskus ja mitmeid väiksemaid komisjoni- jms kaupluseid, kus on võimalik kodus seisma jäänud, inimesele endale sobimatuid esemeid taaskasutusse suunata.

SA Stockholmi Keskkonnainstituudi Tallinna Keskus poolt 2013. a valminud *Segaolmejäätmete koostise uuringu* alusel oli maapiirkonna proovides tunduvalt suuremas koguses tekstiili- ja rõivajäätmeid kui linnade jäätmeproovides, Eestis keskmiselt jäi see protsent 5,1 juurde. Selle kohaselt tekkis Pärnu linna haldusterritooriumil 2012. aastal hinnanguliselt ligikaudu 703,3 tonni ning 2017. aastal 759,8 tonni tekstiilijäätmeid. Materjalina üldjuhul segaolmejäätmetes sisalduvad riide ja tekstiilijäätmed taaskasutamiseks ei sobi, kuna on sageli määratud ning sisaldavad detailelemente (lukud, nõöbid), mille eemaldamine on keerukas.

Tekstiilitööstusest pärit jäätmeid (tekstiilikiudude jäätmeid) tekkis omavalitsusüksuse haldusterritooriumil 2012. aastal 94,264 tonni, mis 2017. aastaks oli kasvanud ligi poole võrra -179,483 tonnini.

Hinnang

Pärnu linna haldusterritooriumil kodumajapidamistest eraldi tekstiilijäätmeid kogutud ei ole. Tekstiili ja riidejäätmete liigiti mittekogumise ja hinnanguliste segaolmejäätmetes sisalduvate koguste suurenemise põhjuseks võib olla elanike suurenenud tarbimine ning üleandmiskohtade kaugus.

Elanike sortimisharjumuste kujundamisele omab suurt rolli kogumispunktide lähedus – mida mugavamaks on elanikele jäätmete üleandmine tehtud, seda enam neid võimalusi kasutatakse. Hetkel on aga tekstiilijäätmete üleandmine võrdlemisi ebamugav – nende üleandmine on võimaldatud omavalitsusüksuse suuremates asulates. Kaugemal elavatel inimestel aga üldjuhul ei teki tekstiili ja riidejäätmeid nii suurtes kogustes, et need suuremasse asulasse minnes kaasa võtta. Eelistatakse „mugavamat“ lahendust ning visatakse oma kasutuskõlbmatud tekstiilesemad segaolmejäätmete hulka.

Tekstiilijäätmete koguse vähendamiseks segaolmejäätmetes tuleks hinnata, millised oleksid võimalused maal elavate inimeste sortimisharjumuste parandamiseks – populariseerides kaupluste nagu H&M pakkumisi – tuues vanad rõivad kauplusesse, kingitakse vaevatasuks - 10% kupong järgmise ostu tarbeks. Lisaks teeb töö koostaja ettepaneku kasutuskõlblike riiete ja esemete üleandmiseks paigutada konteinerid suurematesse asustusüksustesse (Audru alevik, Lavassaare alevik, Paikuse alev, Tõstamaa alevik, Pärnu linn). Humana pakub selliseid „riided ringlusesse“ tekstiilijäätmete kogumiskonteinereid Tallinnas, Tallinna ümbruses ja Tartus. Seega on võimalik läbirääkimiste alustamine organisatsiooniga Humana ka Pärnu linna territooriumile selliste kasutatud riiete kogumiskonteinerite paigaldamiseks.

1.1.11 Ehitus- ja lammutusjäätmed

Ehitus- ja lammutusjäätmete hulka kuuluvad puidu, metalli, betooni, telliste, ehituskivide, klaasi ja muude ehitusmaterjalide jäätmed (sealhulgas asbesti ja teisi ohtlikke jäätmeid

sisaldavad materjalid) ning väljaveetav pinnas, mis tekivad ehitamisel, remontimisel ja lammutamisel (edaspidi ehitamine) ning mida ehitusobjektile tööd tegemiseks ei kasutata.

Ehitus- ja lammutusjäätmete käitlust omavalitusesse haldusterritooriumil reguleerivad endiste omavalitsusüksuste jäätmehoolduseeskirjad.

AS Maves koostas 2010.a. Keskkonnaministeeriumi tellimisel uuringu „Ehitus- ja lammutusjäätmete sortimisuuring“. Töö eesmärgiks oli teha kindlaks ehitus- ja lammutusjäätmete teke ja taaskasutamine, et kindlustada EL uue jäätmedirektiivi (2008/98/EL) täitmine 2020. aastaks - ehitus- ja lammutusjäätmete taaskasutus 70% ulatuses. Uuringu käigus tehti visuaalseid vaatlusi jäätmekoormate hindamiseks järgmistes firmades: ATI Grupp OÜ; SIpos OÜ, Veolia Keskkonnateenused AS, Paikre OÜ, Uikala prügila AS, Torma prügila (Amestop OÜ) ja Jäätmeproff OÜ. Töö käigus võeti käitluskohtadesse veetud pinnase ja puiduproovid.

Uuringu alusel saabub Pärnu linna haldusterritooriumil asuvasse Paikuse prügilasse ehitus- ja lammutusjäätmeid ca 10% kogu saabuvast jäätmevoost (ülejäanud 90% olmejäätmed). Ehitus- ja lammutusjäätmetest sortitakse välja kõik taaskasutatav materjal (puit, kile, klaas, metall). Välja sortitavast puitmaterjalist moodustab puhas puit ca 80%. Väljasorditud puit kogutakse kokku ning suunatakse hakkemasinasse. Välja sortitud betoon, tellised suunatakse vastavalt jäätmete mõõtudele (vähemalt 30x30 cm) Vändra MP OÜ-sse purustamisele. Väljakaevepinnast kasutatakse prügila katteks.

Pärnu linna haldusterritooriumil on ehitus- ja lammutusjäätmete tekitajateks nii ettevõtted kui ka kodumajapidamised (erinevatel aastatel tekib ühest või teisest allikast rohkem jäätmeid). Asbesti sisaldavaid ehitusmaterjale tekib aastate lõikes enam ettevõtetes. Vaadeldes kogu moodustatud Pärnu linna haldusterritooriumi, tekkis 2017. aastal rekordkogus ehitus- ja lammutusjäätmed, kokku 66 328,87 tonni (vt ka tabel 1.12). Keskkonnaregistrisse ei ole sellel perioodil tehtud kandeid jääkreostusobjektide likvideerimise osas, seetõttu võib eeldada, et tegemist on ehitustegevuse tulemusel tekkinud ehitus- ja lammutusjäätmetega.

Tabeli 1.12. Kogutud ehitus- ja lammutusjäätmed aastatel 2012-2017, tonnides (Keskkonnaagentuur, 2018).

Ehitus- ja lammutusjäätmed	2012	2013	2014	2015	2016	2017
Ohtlikud ehitus- ja lammutusjäätmed	322,04	782,28	817,28	296,54	380,51	747,35
Ohutud ehitus- ja lammutusjäätmed	8412,8 8	17322,8 4	16100,1 7	14842,2 7	14842,2 7	65581,5 4
KOKKU	8734,9 2	18105,1 2	16917,4 5	15138,8 1	15222,7 7	66328,8 9

Pärnu linnas tekkinud ehitus- ja lammutusjäätmeid on võimalik tasu eest üle anda OÜ Paikre poolt hallatavasse Paikuse prügilasse (Põlendmaa küla), Pärnu linnas, kui asustusüksuses, Raba tn 39 paiknevasse sorteerimis(jäätme)jaama.

Hinnang

Ehitus- ja lammutusjäätmete liigiti kogumine on Pärnu linna haldusterritooriumil viimastel aastatel kasvanud – mitteohtlike ehitus- ja lammutusjäätmete osakaal on võrreldes 2012.

aastaga kasvanud kaheksakordselt ning ohtlike ehitus- ja lammutusjätmete osakaal kasvanud ligi kaks korda.

Ehitus- ja lammutusjätmete hulk on seotud otseselt majandusolukorraga. Mida suurem on majanduskasv, seda enam rajatakse uusi või renoveeritakse vanu ehitisi. Ehitus- ja lammutussegaprahi jätmete suurimaks negatiivseks küljeks on nendes sisalduvad segaolmejätmed (AS Maves poolt 2010.a koostatud ehitus- ja lammutusjätmete sortimisuuringu alusel).

Pärnu linnas käideldud ehitus- ja lammutusjätmete kogused on esitatud viimase 6 aasta kohta (2012-2017). Taaskasutuse osakaalude arvestamine aastate lõikes on keeruline, kuna käideldakse ka jätmeid, mis eelmisest aastast käitlemata. Eelnevats lähtudes võetakse käitluse osakaalude arvestamisel eelduseks, kui taaskasutuskogused ületavad aastase kogutekke on aastas tekkinud jätmed 100% taaskasutatud. Seejuures arvestatakse omavalitsusest välja transporditud jätmed samuti taaskasutatud jätmete hulka, kuna omavalitsuse siseselt on jätmete kõrvaldamise koht olemas – Paikuse prügilal näol. Oluline on märkida, et seesugune lähenemine on hinnanguline ning võib erineda tegelikust olukorrast.

Tabelist 1.13 nähtub, et taaskasutuse osakaal on vaadeldaval perioodil kõikunud, kuid kolmel vaatlusperioodi aastal on taaskasutusmäär olnud 100%, ülejäänud kolmel aastal (2012, 2013, 2016) jääb taaskasutusprotsent 53-79% juurde. Taaskasutusena käsitletakse ka jätmete pinnasetäitena kasutamist.

Tabel 1.13. Ehitus- ja lammutusjätmete käitus Pärnu linna haldusterritooriumil aastatel 2012-2017. Andmed esitatud tonnides (Keskkonnaagentuur, 2018)

	Laoseis perioodi alguses	Kogutekke (transport omavalitsusse+teke+import)	Ladestamine	Taaskasutus (taaskasutatud+transport omavalitsusest välja+eksport)	Määratlemata käitlemine	Laoseis perioodi lõpul
2012	1041,715	128037,494	4466,959	67905,567	28,029	56678,65
2013	58376,36	49342,958	5823,857	38854,93	418,777	62621,75
2014	62600,55	61432,446	1776,092	82817,801	95,229	39343,87
2015	39646,71	88676,966	2028,242	121185,27	125,4	4984,76
2016	5195,405	45355,436	2767,857	35259,566	4962,02	9561,398
2017	44980,62	121672,828	4887,741	147986,972	2849,949	10928,79

Aastaks 2020 on jätmedirektiivi eesmärgiks - ehitus- ja lammutusjätmete taaskasutus 70% ulatuses.

Eelneva saavutamiseks ja ehitus- ja lammutusjätmete illegaalse ladestamise vältimiseks, soovib omavalitsus uue jätmehoolduseeskirja koostamisel lisada nõude, mille kohaselt peavad üle 10 m³ ehitus- ja lammutusjätmete tekke korral jätmetekitajad ehitusloa taotlemisel esitada andmed tekkivate ehitus- ja lammutusjätmete koguste kohta ning kasutusloa taotlemisel jätmeõiendi ehitus- ja lammutusjätmete nõuetekohase käitlemise kohta. Sellise tegevuse korral väheneb ulaladestamine, ning suurendatakse ehitus- ja lammutusprahi sortimismäära.

1.1.12 Mittemaaksete maavarade kaevandamisjätmed

Keskkonnaagentuuri andmetel ei ole mittemaaksete maavarade kavandamisjätmete käitlemist Pärnu linnass viimase kuue aasta jooksul näidatud.

1.1.13 Tervishoiu jäätmed

Tervishoiujäätmeteks loetakse inimeste ja loomade tervishoiu, ravimise ja hooldusega seotud asutustes tekkivad jäätmed (haiglates, hooldekodudes, perearstikeskustes, hambaravi- ja veterinaarasutustes). Riikliku jäätmetatistika alusel koguti kogu Eesti vabariigis 2012-2016 aastal kokku 469807 tonni tervishoiu jäätmeid (18 jäätmegrupiga). Pärnu linna haldusterritooriumil tekkinud tervishoiujäätmed on esitatud tabelis 1.14.

Tabel 1.14. Tervishoiu jäätmete koguteke perioodil 2012-2017 (Keskkonnaagentuur, 2018).

	2012	2013	2014	2015	2016	2017
Audru vald	0,025	0,023	0,020	0,029	0,049	0,063
Paikuse vald	0,057	0,221	0,615	0,000	0,139	0,081
Pärnu linn	30,077	32,824	34,540	39,171	35,179	36,175
Tõstamaa vald	0,004	0,002	0,079	0,120	0,003	0,000
KOKKU (PÄRNU LINN)	30,163	33,070	35,254	39,320	35,370	36,319

Jäätmeseaduse § 71 lg 2 sätestab, et kohaliku omavalitsuse üksus kinnitab jäätmehoolduseeskirjaga oma haldusterritooriumil tervishoiu ja veterinaarteenuste osutaja jäätmete käitlemise korra. Jäätmehoolduseeskirjade kohaselt peavad tervishoiu- ja veterinaarasutused välja töötama sisemised juhised jäätmete liigiti kogumiseks ja edasiseks käitlemiseks. Jäätmete liigiti kogumise ja jäätmete edasiseks käitluse suunamise eest vastutav isik peab saama vajalikku informatsiooni ja/või instruktaazi, kuidas neid seatud juhiseid järgida. Teravad ja torkivad jäätmed tuleb asetada raskesti läbitorgatavast materjalist valmistatud suletavasse kanistrisse. Nakkusohtlike jäätmeid, mis võivad sisaldada elujõulisi mikroorganisme ja toksine (samuti haigestunute kehavedelikke) ei tohi ladestada prügilasse eelkäitluseeta. Eelnevalt esitatud tervishoiu jäätmed tuleb pakkida kollasesse jäätmekotti ning anda üle vastavat jäätmeluba omavale ettevõttele. Bioloogiliste jäätmete kogumiseks kasutatakse punaseid jäätmekotte, ravimijäätmed pakitakse kilekotti ning elavhõbedat sisaldavad jäätmed hoiustatakse teineteisest eraldi ning hoiustada plastik- või klaaspurgis, mis on suletud õhukindla korgiga. Kuna omavalitsuse siseselt puuduvad tervishoiujäätmete käitlejad, suunatakse vastavad jäätmed käitlusele omavalitsusüksusest välja poole. Loomsed jäätmed tuleb üle anda AS Vireen poolt käitavale loomsete jäätmete käitlemise tehasele Vireen (Ebavere küla, Lääne-Viru maakond).

Pärnu linna haldusterritooriumil paikneb üks haigla (Pärnu Haigla), kolm perearstikeskust (Pärnus 2 ja Audru Perearstikeskus), mitmeid eraldi tegutsevaid perearste ning kaks tervisekeskust (Paikuse alevi ja Tõstamaa alevikus). Ühtekokku tegutseb linna haldusterritooriumil 9 erinevat perearsti, hambaarstid, taastusravikeskus ning mitmeid apteekide. Tervishoiuasutustes tekkivate jäätmete käitlust korraldab tervishoiuasutus. Seejuures tegeleb Pärnu Haigla oma, aga ka teiste tegevuses tekkinud nakkusohtlike jäätmete kahjutustamisega (ohtlike jäätmete käitlusaltsents 0447; jäätmeluba nr L.JÄ/328742).

Keskkonnaagentuuri (2018) andmetel on Pärnu linna haldusterritooriumil paiknevad kodumajapidamised tekitanud vähesel määral tervishoiujäätmeid – 1,62 tonni viimase kuue aasta jooksul. Siinkohal võib esineda mõningane ebatäpsus – aegunud ning kasutuskõlbmatuid ravimijäätmeid võivad elanikud viia apteekidesse, kes korraldavad jäätmete edasiseks utiliseerimise. See jäätmekogus võib aga kajastuda ettevõtete (apteekide) poolt tekitatud jäätmetatistikas või osaliselt ka teiste omavalitsuste jäätmetatistikas, kuna suuremad apteegid asuvad suuremates asulates.

Hinnang

Pärnu linna haldusterritooriumil paikneb üks haigla (Pärnu Haigla), kolm perearstikeskust (Pärnus 2 ja Audru Perearstikeskus), mitmeid eraldi tegutsevaid perearste ning kaks tervisekeskust (Paikuse alevis ja Tõstamaa alevikus). Tervishoiuasutustes tekkivate jäätmete käitlust korraldab tervishoiuasutus. Tervishoiuasutused vastutavad oma tegevuse käigus tekkivate jäätmete utiliseerimise eest. Kuna Pärnu haiglas on rajatud nakkusohtlike jäätmete kahjutustamiskeskus, siis on tagatud nakkusohtlike jäätmete nõuetekohane käitlemine.

1.1.14 Ülevaade suurematest kõrvaldamis- ja taaskasutusrajatistest.

Pärnu linna haldusterritooriumil paikneb üks tegev prügila (OÜ Paikre poolt hallatav Paikuse prügila), mis on ühtlasi ka jäätmete sortimiskeskus – sellest lähtuvalt ka üks suurim taaskasutusrajatis. Omavalitsusüksuse haldusterritooriumil paiknevad ka erinevaid jäätmete kogumis- ja vaheladustamise rajatised – sorteerimisjaam Pärnu linnas – Raba 39 sorteerimisjaam, Käitlus OÜ poolt käitav tavajäätmete käitluskoht (spetsialiseerunud segaehitus- ja lammutusjäätmete kogumisele ja veole), ümberlaadimisjaam (Savi 36A, Pärnu linn), ohtlike jäätmete kogumispunkt (Audru alevik) ning ohtlike- ja tavajäätmete kogumispunktid (Lavassaare alev, Tõstamaa alevik). Lisaks paikneb omavalituse haldusterritooriumil mitmeid metallikokkuostu punkte – Kuusakoski AS (Savi 30, Pärnu linn), BLRT Refonda Baltic OÜ (Savi 37 Pärnu linn), TOLMETEX OÜ (Savi 34a, Pärnu linn), mitmeid autolammutustöökodasid – Refeus OÜ (Savi 22, Pärnu linn), MKM Infra OÜ poolt käitav Audru ringraja ehitus-lammutusjäätmete käitluskoht, Pro-Anno OÜ poolt käitav Vana-Sauga 44 autolammutus.

Pärnu linna haldusterritooriumil paikneb ka üks nakkusohtlike jäätmete kahjutustamiskeskus – Ristiku 1, Pärnu linn.

Lisaks eelpool nimetatule, paikneb Pärnu linna haldusterritooriumil veel mitmeid jäätmekäitluskohti, näiteks Master AS poolt käitav Tammuru vanarehvide käitluskoht, Eliitvedu OÜ poolt käitav Tammiste raudtee T5 jäätmekäitluskoht, Eesti Keskkonnateenused AS poolt käitav Savi 7 tavajäätmekäitluskoht (Pärnu linn), Niidu Ladu OÜ poolt käitav Niidu 17 jäätmekäitluskoht (ehitus- ja lammutusjäätmete kogumine ja ladustamine).

1.2 Jäätmemajanduse korraldamine ja rahastamine

1.2.1 Jäätmemajanduse korraldamine

Jäätmeseaduse § 66 lg 1 järgi on korraldatud olmejäätmevedu kohaliku omavalitsusorgani korraldatud konkursi korras valitud ettevõtja poolt olmejäätmete kogumine ja vedu määratud piirkonnast määratud jäätmekäitluskohta. Korraldatud olmejäätmete kogumise ja veo all mõeldakse korraldatud olmejäätmeveoga haaratud jäätmeliikide laadimist jäätmetekitaja poolt kogutud jäätmemahutitest (konteineritest) jäätmete transpordiks mõeldud spetsiaalsele prügiautole ning jäätmete vedamist ja edasist suunamist taaskasutusse või kõrvaldamisele.

Jäätmete kogumine Pärnu linna haldusterritooriumil (endiste Audru, Paikuse ja Tõstamaa valdade ja Pärnu linn) põhineb eelkõige korraldatud jäätmeveol. Korraldatud jäätmevedu võib hõlmata ka teisi olmejäätmete liike või muid jäätmeid, kui see on vajalik käesoleva seaduse nõuete täitmiseks või seda tingib oluline avalik huvi. Lähtuvalt eelnevast on Pärnu linna kui asustusüksuse haldusterritooriumil korraldatud jäätmeveoga hõlmatud, lisaks jäätmehoolduskirjas sätestatud segaolmejäätmetele ka vanapaber, biolagunevad köögi- ja sööklajajäätmed ning biolagunevad aia- ja haljastusjäätmed. Jäätmeseaduse § 69 lg 1 kohaselt loetakse kõik jäätmevaldajad korraldatud jäätmeveoga automaatselt liitunuks alates kohaliku omavalitsuse vastavasisulise määruse jõustumisest.

Korraldatud jäätmevedu teostab alates 2018. a neljandast kvartalist kogu haldusterritooriumil AS Ragn-Sells. Korraldatud jäätmeveo leping kehtib vastavalt endiste valdade vahel sõlmitud lepingutest endise Paikuse valla territooriumil alates 01.10.2018 kuni 30.11.2022 ning Audru ja Tõstamaa valdades alates 01.09.2017 kuni 31.08.2022 ja Pärnu linnas kui asustusüksuses 01.12.2017 kuni 30.11.2022.

Taaskasutatavad jäätmed viiakse taaskasutuseks ettevalmistamiseks ettevõtte OÜ Paikre poolt hallatavasse Paikuse prügilasse, kus toimub esmane sortimine ning ladustamine edasisele käitlejale üleandmiseks (nt Väätša prügila).

Pärnu linnas on jäätmete kogumiseks rajatud üks ohtlike jäätmete kogumiskohta (Audru alevikus), kaks jäätmete kogumiskohta (Tõstamaa alevikus ja Lavassaare alevis), üks jäätmejaam/sorteerimisjaam (Raba tn 39, Pärnu linn), üks prügila Paikuse prügila (mis tegutseb ühtlasi ka sorteerimisjaamana ja kus on ka kompostimisväljak).

Korraldatud jäätmeveo teenustasu

Korraldatud jäätmeveo olulisemaks aspektiks jäätmevaldajate jaoks on jäätmeveo teenustasu. Korraldatud jäätmeveo rakendamise tingimused ja kord, sealhulgas jäätmeliigid, millele kohaldatakse korraldatud jäätmevedu, veopiirkonnad, vedamise sagedus ja aeg ning jäätmeveo teenustasu suuruse määramise kord on määratud määrustega. Jäätmeveo teenustasu suuruse kindlaksmääramisel juhindutakse jäätmete liigist, kogusest, omadustest, jäätmeveo teenindussagedusest ning teistest asjaoludest, mis oluliselt mõjutavad käitlemise maksumust.

Pärnu linna ja selle osavaldade kodulehel on esitatud korraldatud jäätmeveole hetkel kehtiv(ad) jäätmeveo piirkonnad, teenuspakkuja kodulehelt on leitavad hetkel kehtivad ja peatselt kehtima hakkavad jäätmekäitlusteenuste lepingud ja tasumäärad. Väljavõtte hetkel kehtivatest ja kehtima hakkavatest teenustasudest on esitatud Lisa 4 tabelites 5-8.

Jäätmevaldaja register

Jäätmeseaduse § 69 kohaselt peab kohaliku omavalitsuse organ asutama oma määrusega jäätmevaldajate registri ning kehtestama registri pidamise korra. Jäätmevaldajate registri pidamise eesmärgiks on tekitada omavalitsusel ülevaade kõikidest piirkonna jäätmevaldajatest, nende poolt tekitatavatest jäätmeliikidest ja kogustest ning üles ehitada tõhus andmevahetus jäätmekäitlejatega.

Jäätmeseaduse muudatusega kehtestati alates 01.01.2011 senisest rangem kord korraldatud jäätmeveost vabastamisel. *Jäätmeseaduse* § 69 lg 5¹ alusel jäätmevaldaja, kes ei esita 20. jaanuariks nimetatud tähtjaks kinnitust kinnistul mitte elamise kohta, loetakse korraldatud

jäätmeveoga liitunuks 21. jaanuarist alates. Vastavalt *Jäätmeseaduse* § 69 lõikele 4 on vabastamine lubatud vaid juhul, kui kohaliku omavalitsuse üksus on veendunud, et kinnistul ei elata või kinnistut ei kasutata. *Jäätmeseaduse* § 69 lg 4¹ alusel on korraldatud jäätmeveoga liitumise kohustusest vabastatud isikud, kellel on jäätmeluba või kompleksluba.

Jäätmevaldajate register võimaldab:

- jäätmevaldaja ja jäätmetekkekoha andmete lehitsemist ja redigeerimist;
- fikseerida jäätmetekkekohad ning jäätmeveo mahud koos vastavate jäätmevaldajate andmetega;
- jälgida vastavate jäätmetekkekohtade hetkestaatust, näidates, kas jäätmevaldaja on korraldatud jäätmeveoga liitunud, liitumata, korraldab jäätmeveo ise või on saanud vabastuse;
- määrata korraldatud jäätmevedu teostavad firmad vastavalt kehtestatud jäätmeveopiirkondadele;
- teostada päringuid ja kaardieristusi vastavalt registris fikseeritud andmetele, nagu jäätmeveo staatus, maht, kategooria jne;
- jälgida iseseisvalt jäätmevedu korraldanud jäätmevaldajate poolt esitatud aruandlust.

2019. aasta märtsi seisuga on Pärnu linna haldusterritooriumil korraldatud jäätmeveost ajutiselt vabastatute arv 59 ning pika vabastusega majapidamiste arv 47. Pärnu linnas kasutatakse jäätmevaldajate registri pidamiseks alates 2018. aasta I kvartalist tarkvara EVALD.

1.2.1.1 Korraldatud jäätmeveo piirkonnad

Korraldatud jäätmeveo raames on Pärnu linna kui haldusorgani haldusterritoorium jagatud neljaks veopiirkonnaks. Enne valdade ühinemist tehti koostööd ümberkaudsete valdadega ning sõlmiti leping ühisele jäätmeveole:

- 1) Audru ja Tõstamaa osavaldade jäätmeveopiirkond (koos endiste Hanila, Koonga, Lihula ja Varbla valdadega);
- 2) Paikuse osavalla jäätmeveopiirkond (koos endiste Tahkuranna ja Tori valdadega);
- 3) Pärnu linna kui asustusüksuse jäätmeveopiirkond nr 1 (Tammiste, Ülejõe, Rääma, Vana-Pärnu);
- 4) Pärnu linna kui asustusüksuse jäätmeveopiirkond nr 2 (Raeküla, Papiniidu, Mai, Eeslinn, Rannarajoon, Kesklinn).

Endiste Audru, Paikuse ja Tõstamaa valdade jäätmehoolduseeskirjades on esitatud kaheks tasandiks jagatud jäätmeveo piirkonnad: I tasand koosneb tiheasustusaladest ning II tasand hajaasustusaladest.

Endiste valdade üldplaneeringus sätestatud tihedama asustusega alad: Audru alevik, Jõõpre, Ahaste, Kihlepa/Kõima ning Lindi küla, Paikuse alevis, Seljametsa ja Silla külades paiknevad kompaktse hoonestusega alad (vt põhidokument joonis 2.1 ja 2.2), Tõstamaa alevik. Ülejäänud piirkonnad endiste valdade haldusterritooriumil kuuluvad hajaasustuspiirkondade alla. Tühjendussagedused vastavalt määratud tasanditele:

- I tasand: Tiheasustusala, kus toimub segaolmejäätmete vedamine 1 kord 4 nädala jooksul. Juhul, kui jäätmemahutite tühjendamise sagedusele vaatamata on jäätmemahutu ületäitunud ja levitab haisu või on suurenenud kahjurite tekke või ümbruskonna reostuse oht, tuleb jäätmemahutit tühjendada sagedamini või valida suurem jäätmemahuti.

- II tasand: Hajaasustusala, kus toimub segaolmejäätmete vedamine 1 kord 8 nädala jooksul. Endise Tõstamaa valla haldusterritooriumil 1 kord 12 nädala jooksul, kui biolagunevaid jäätmeid kogutakse eraldi.

Endise Pärnu linna jäätmehoolduseeskirjas on esitatud kaks veopiirkonda, milles tühjendussagedused sõltuvad elamutüübist, mitte asustustüübist:

- eramutele, kuni 8 korteriga elamutele ja vähem kui 10 töötajaga juriidilistele isikutele, riigi või kohaliku omavalitsuse asutustele – segaolmejäätmed 1 kord nelja nädala jooksul, vanapaberi ja kartongijäätmed, suurjäätmed ning biolagunevad aia- ja haljastusjäätmed vastavalt vajadusele;
- 8 või enama korteriga elamutele, 10 või enama töötajaga juriidilistele isikutele, riigi või kohaliku omavalitsuse asutustele – segaolmejäätmed 1 kord nädalas, vanapaberi ja kartongijäätmed 1 kord nelja nädala jooksul, suurjäätmed ning biolagunevad aia- ja haljastusjäätmed vastavalt vajadusele;
- 16 või enama korteriga elamutele, toitlustusega tegelevatele asutustele ning mitteelamumaa sihtotstarbega biolagunevate köögi- ja sööklajajäätmete kogumiskohustusega kinnistutele 1 kord nädalas.

Avalike konkursside tulemusel on jäätmeveo ainuõigus Pärnu linna haldusterritooriumil jäätmevedajal Ragn-Sells AS, kes on sõlminud kõigi jäätmevaldajatega ka vastava lepingu. Kõigi jäätmeveopiirkondade korraldatud jäätmeveo lepingud omavalitsuse ja jäätmevedaja vahel lõpevad 2022. aasta teises pooles. Jäätmevaldajate poolt jäätmeveo lepingu sõlmimata jätmine ei tühistata korraldatud jäätmeveoga liitunuks lugemist ega vabasta *Jäätmeaadusest* tulenevatest nõuetest.

1.2.2 Taaskasutusorganisatsioonid ja tootjavastutusorganisatsioonid

Peale segaolmejäätmete kogumise on oluliseks jäätmemajanduse korraldamise süsteemiks pakendijäätmete kogumine. Avalikes pakendikonteinerites, kogutakse liigiti sega-, metall-, klaas- ja plastpakendid. Lisaks on paigutatud ka paber- ja papikonteinerid vastavate pakendimaterjalide kogumiseks.

Pärnu linnal on koostöölepingud OÜ Tootjavastutusorganisatsiooni (TVO), MTÜ Eesti Taaskasutusorganisatsiooni (ETO) ja MTÜ Eesti Pakendiringlusega.

Taaskasutusorganisatsioon on *Pakendiseaduse* § 10¹ kohaselt keskkonnaministri akrediteeringuga juriidiline isik, kelle asutajad ja liikmed on pakendiettevõtjad või nende moodustatud juriidilised isikud, kus pakendiettevõtjad on liikmed, osanikud või aktsionärid. Seadusest tulenevalt on taaskasutusorganisatsiooni ülesanne korraldada pakendiettevõtjate pakendi ja pakendijäätmete üleriigilist kogumist ja taaskasutamist ning arendada edasi taaskasutussüsteemi eesmärgiga tagada pakendijäätmete taaskasutamine vähemalt pakendiseadusega sätestatud taaskasutuse sihtarvude ulatuses.

2018. aasta seisuga on Eestis neli akrediteeritud taaskasutusorganisatsiooni. Neist kolm: Eesti Taaskasutusorganisatsioon (ETO) MTÜ, MTÜ Eesti Pakendiringlus ja OÜ Tootjavastutusorganisatsioon tegelevad tagatisrahata pakendite kogumisega. Tagatisrahaga- ehk pandipakendite kogumise ja taaskasutamise korraldamisega tegeleb Eesti Pandipakend OÜ. Täpsem info pakendikonteinerite paiknemise kohta Pärnu linna haldusterritooriumil on esitatud [peatükis 1.1.3](#).

1.3 Jäätmehoolduse kulud ja rahastamine

Järgnevas peatükis antakse ülevaade omavalitsuste jäätmehoolduse halduskulude ning jäätmete kogumise, veo, töötlemise ja lõppkõrvaldamise kohta.

Kohaliku omavalitsuse üksus koostab igaks majandusaastaks (1.jaanuar - 31.detsember) eelarve, millest eraldatakse osa keskkonnakaitsele. Keskkonnatasudest saadav raha jaotatakse käesoleva seadusega sätestatud ulatuses riigieelarve ja keskkonnakasutuse asukoha või muul alusel määratud kohaliku omavalitsuse üksuste eelarvete vahel (*Keskkonnatasude seadus* § 4 lg 2)

Kui varasemalt laekus kohaliku omavalitsuse eelarvesse keskkonnakaitseks kulutusteks raha peamiselt saastetasudest, siis 2016. aastal vastu võetud *Jäätmeseaduse* muutmise seadus nägi ette, et vastavalt riigieelarve võimalustele antakse kohaliku omavalitsuse üksusele toetust jäätmehoolduse arendamise kulude osaliseks katmiseks (§ 72). Toetuse saamise aluseks oli aga aadressiandmete süsteemi infosüsteemis registreeritud kohaliku omavalitsuse üksuses asuvate geograafiliste aadressiobjektide arv aasta alguse seisuga. Geograafiliste objektidena arvestati eluruumid ning ehitisregistri andmetel elamu kasutusotstarbega hooneid, milles ei asu eluruumid.

2017. aastal muudeti toetuse saamise tingimusi (*Jäätmeseadus* § 72 lg 4), mille kohaselt pidi toetust saava kohaliku omavalitsuse territooriumil töötama jäätmejaam või elanikele tagatud jäätmejaama teenuse kasutamine teises kohaliku omavalitsuse üksuses, samuti pidi territooriumil olema korraldatud jäätmevedu (sh jäätmehoolduseeskiri; jäätmevaldajate register). Toetuse saamiseks oli kohaliku omavalitsuse üksus kohustatud esitama toetuse saamisele eelneva aasta 31. oktoobriks dokumendid, mis kinnitasid sätestatud tingimuste täitmist (*Jäätmeseadus* § 72 lg 7).

16. oktoobril 2018 võttis Riigikogu vastu *Sotsiaalmaksuseaduse ja tulumaksuseaduse muutmise seaduse, jäätmeseaduse ja sotsiaalhoolekande seaduse muutmise seaduse*, millega tunnistati kehtetuks *Jäätmeseaduse* § 72, mis sätestas, et vastavalt riigieelarve võimalustele antakse kohaliku omavalitsuse üksustele toetust jäätmehoolduse arendamise kulude osaliseks katmiseks teatud tingimuste täitmisel. Alates 23. oktoobrist rahastab jäätmehoolduse arendust kohalik omavalitsusüksus, riigipoolne toetus jäätmehoolduse arendamiseks jätkub riiklike toetusprogrammide kaudu.

Moodustatud Pärnu linnal on endiste valdade poolt kehtestatud jäätmehoolduseeskirjad, sõlmitud jäätmekäitlejaga lepingud korraldatud jäätmeveoks, üks sorteerimisjaam ning kolm ohtlike jäätmete kogumispunkti, tagamaks elanikele jäätmete üleandmise võimalus. Pärnu linnas on ka üks ladestamisala, millelt laekus kuni 31.12.2016 kohaliku omavalitsuse eelarvesse lisaks üldistele keskkonnatasudele (õhu, vee) ka keskkonnatasu jäätmete kõrvaldamiselt.

Pärnu linna eelarvesse on viimase viie aasta (2013-2017) jooksul laekunud kokku 736 507,41 euro väärtuses keskkonnatasusid. Audru valla eelarvesse samal perioodil aga 87 999 eurot, Paikuse valla eelarvesse 12 839,24 eurot ning Tõstamaa valla eelarvesse 1 816,77 eurot. Tabelis 1.15 on esitatud täpsemad keskkonnatasu laekumised ning tabelis 1.16 on esitatud perioodil 2013-2017 keskkonnakaitse eelarve kulud.

Tabel 1.15 Keskkonnatasude laekumine endistes Audru, Paikuse ja Tõstamaa valdades ning Pärnu linnas perioodil 2013-2017 (eurodes).

	2013	2014	2015	2016	2017	KOKKU
Pärnu linn	58126,24	146065,79	261894,50	155972,22	114448,66	736507,41
Audru vald	3717,00	3818,00	1264,00	0,00	0,00	8799,00
Paikuse vald	5006,11	3049,35	1966,02	2817,76	0,00	12839,24
Tõstamaa vald	474,17	436,62	352,66	553,32	0,00	1816,77
KOKKU	67323,52	153369,76	265477,18	159343,30	114448,66	759962,42

Tabel 1.16 Endiste Audru, Paikuse, Tõstamaa valdade ja Pärnu linna eelarve kulud keskkonnale perioodil 2013-2017 (eurodes).

Kulu liik	Kulu suurus, €				
	2013	2014	2015	2016	2017
Pärnu linn					
Keskkonnakulud	145 246,21	160 234,76	183 553,83	268 385,82	1 645 941,93
Audru vald					
Keskkonnakulud	4688,46	5731,68	9266,15	7143,11	11912,77
Paikuse vald					
Keskkonnakulud	8288,15	9722,46	3570,17	14131,65	63111,19
Tõstamaa vald					
Keskkonnakulud	4635,55	15600,24	11491,43	5849,99	8019,56
KOKKU	162858,37	197020,82	217147,73	302653,68	1740898,22

1.4 Andmed suletud prügilate ning jääkreostusobjektide kohta

Keskkonnaregistri andmetel paikneb Pärnu linna haldusterritooriumil kaks jääkreostusobjekti – Pärnu naftabaas (reg. kood JRA0000014) ja Endine Pärnu Kommunaali ABT (reg. kood JRA0000068).

Pärnu naftabaas, paikneb Pärnu linna (asustusüksus) tööstustsoonis, Niidu tn 17 (geograafilised koordinaadid: X=6473112, Y=531919). Pärnu naftabaasi omanikuks on AS Karo Mets. Jääkreostusobjekti ohu allikas on naftasaaduste hoidla, mille maapealsed mahutid likvideeriti 90ndate aastate lõpus, 2003. aastal jätkati likvideerimistöödega. Keskkonnaregistri andmetel on jääkreostus suures osas likvideeritud, kuid kolmest uuringu ja seirepuuraugust kaks on avariilised/ hävinud ning vajavad seetõttu rekonstrueerimist või uue ehitamist. Kuna piirkonnas esineb veel põhjavee reostust on vajalik teostada seiret kooskõlas veemajanduskavade 6 aastase perioodiga järgmistele ühenditele - naftasaaduste, aromaatsete süsivesinike, PAH-de ja 1- ja 2-aluseliste fenoolide analüüsiks (AS Maves, 2018).

Endine Pärnu Kommunaali ABT, paikneb Pärnu linnas (asustusüksus) tööstustsoonis, Papiniidu 5a (geograafilised koordinaadid X=6470779, Y=532222). Objekti maaomanikuks on EPF Papiniidu OÜ, ning ohu allikaks oli territooriumil paiknenud asfaltbetoonitehas. 2003. aasta seisuga olid tööstusterritooriumil katlad likvideeritud, kuid maa-sisene hoidla ja mahutipark alles. Aastatel 2007-2008 ehitati territooriumile kaubanduskeskus Bauhof, mille ehituse käigus suure tõenäosusega likvideeriti ka varasemalt likvideerimata objektid. Jääkreostusobjekt loetakse likvideerituks (Keskkonnaministeerium, 2017).

1.5 Hinnang eelmise jäätmekava raames seatud eesmärkide täitmisele

Pärnu linn on moodustatud endistest Audru, Paikuse, Tõstamaa valdadest ja Pärnu linnast. Enne omavalitsuste ühinemist oli Pärnu linnal kui asustusüksusel jäätmekava *Pärnu linna jäätmekava 2014-2018*, vastu võetud 18.09.2014 määrusega nr 30, Audru ja Tõstamaa valdadel ühine jäätmekava *Audru, Koonga, Tõstamaa ja Varbla valdade ühine jäätmekava 2017-2021*, vastu võetud 22.03.2017 määrusega nr 32 ning sarnaselt eelnevatega oli ka Paikuse vallal ümberkaudsete valdadega koostatud ühine jäätmekava – *Tori, Tahkuranna, Surju ja Paikuse valla ning Sindi linna ühine jäätmekava aastateks 2016-2021*, vastu võetud 17.02.2016 määrusega nr 2.

Lähtudes jäätmemajanduse õiguslikest alustest ning järgides Eesti Keskkonnastrateegias esitatud põhieesmärke, oli vastu võetud jäätmekavade peamiseks eesmärgiks korraldada jäätmehooldus nii, et see toimuks keskkonnaohutult ja oleks majanduslikult põhjendatud.

Pärnu linna jäätmekava 2014-2018, Audru, Koonga, Tõstamaa ja Varbla valdade ühine jäätmekava 2017-2021 ja Tori, Tahkuranna, Surju ja Paikuse valla ning Sindi linna ühine jäätmekava aastateks 2016-2021 toovad välja olulised jäätmehoolduse strateegilised eesmärgid nende saavutamise meetmed, tegevused ning mõõdikud, mis aitavad eesmärkide täitmist seirata. Järgnevalt (vt ka tabel 1.17) on esitatud strateegilised eesmärgid, meetmed ja hinnang eesmärgi täitmisele.

Tabel 1.17. Ülevaade Pärnu linna endistes omavalitsustes kehtinud jäätmekavades seatud eesmärkide täitmisest.

Tegevus	Eeldatav tulemus	Kokkuvõtlik hinnang eesmärgi täitmisest
ÜLDISED EESMÄRGID		
Aktiivne teavitustöö, sagedusega vähemalt 1 kord kvartalis	Elanikud ja ettevõtted on teadlikud jäätmetekke vältimise võimalustest ning tahavad ja saavad panustada jäätmetekke vältimisse ja jäätmete korduskasutusse.	Infot avaldatakse kohalikes, osavaldade ajalehtedes ja kodulehtedel, mida ajakohastatakse ning kuhu lisatakse artikleid jm jäätmealast infot. Eesmärk täidetud.
Pärnu linna kodulehe jäätmerubriigi täiendamine ning nn heakorra veebilehe loomine		Eesmärk täidetud.
Jäätmealaste juhendmaterjalide väljaandmine ja levitamine		Osaliselt täidetud. Olemas, kuid vajalik uuendada.
Korraldatud olmejäätmevedu ja jäätmevedaja valimine läbi teenuse kontsessiooni		Eesmärk täidetud. Hetkel kehtivad jäätmelepingud koostöös ümberkaudsete omavalitsustega. 2022. aastal soovitakse moodustada üks jäätmeveopiirkond.
Jäätmekava ja jäätmehoolduseeskirja ajakohastamine		Täidetud.
Keskkonnasõbralike riigihangete põhimõtete rakendamine.		Eesmärk osaliselt täidetud. Ühes osavallas kinnitati, et riigihangete koostamisel on rakendatud keskkonnasõbralikke põhimõtteid.
Heakorratalgute korraldamine.		Eesmärk täidetud. Iga-aastased „Teeme Ära“ projektides osalemised.
Kasutusest välja langenud, maastikupilti risustavate ja ohtlike hoonete lammutamine		Osaliselt täidetud.
Pakendijäätmete kogumisvõrgustiku arendamine ja ülevaatamine koostöös taaskasutusorganisatsiooniga	Tekkivate jäätmete ringlussevõtu töhustamine.	Eesmärk osaliselt täidetud, kuna pakendijäätmete kogumisvõrgustik vajab laiendamist.
Järelevalve teostamine jäätmetekitajate tegevuse üle.		Osaliselt täidetud.
Illegaalsete olmejäätmete ladestuskohtade likvideerimine		Eesmärk osaliselt täidetud

Tegevus	Eeldatav tulemus	Kokkuvõtlik hinnang eesmärgi täitmisest
Jäätmetestatistika kogumine käideldud jäätmeliikide kohta. Jäätmevaldajate registri pidamine.		Eesmärk osaliselt täidetud. Jäätmevaldajate register on olemas ja toimiv, kuid omavalitsus ei kogu eraldi jäätmetestatistikat.
Piirkonna KOV-de jäätmehoolduse õigusaktide ülevaatamine - uuendamine, kui muutuvad riigi õigusaktid.		Eesmärk osaliselt täidetud.
Piirkonna (käesoleva) jäätmekava iga-aastane läbivaatamine, vajadusel täiendamine.		Eesmärk täidetud.
ENDINE AUDRU VALD		
Ohtlike jäätmete ja eterniidi kogumisringi korraldamine	Tekkivate jäätmete ringlussevõtu tõhustamine.	Esitatud ainult endise Audru ja Tõstamaa valla jäätmekavas. Eesmärk täidetud.
Suurjäätmete kogumisringide korraldamine		Eesmärk ei ole täidetud.
Audru aleviku jäätmekogumispunkti projekteerimine ja rajamine		Eesmärk ei ole täidetud täidetud. Olemas ohtlike jäätmete kogumispunkt, sooviks on uue jäätmekogumispunkti rajamine, mille tulemusena olemasolev ohtlike jäätmete kogumispunkt suletakse.
ENDINE PAIKUSE VALD		
Kulu ja lehtede põletamise vähendamine (teavitus, järelevalve, jäätmete vastuvõtt ja kogumisringid)	Tekkivate jäätmete ringlussevõtu tõhustamine.	Eesmärk ei ole täidetud.
Ehitus- ja lammutusjäätmete sortimise tõhustamine (teavitamine eri võimalustest, ehitusjäätmete käitlemise järelevalve)		Eesmärk ei ole täidetud.
Koostöö teiste piirkonna KOV-idega korduskasutuskeskuse rajamine OÜ Paikre juurde ja/või Sindi linna (kaaluda seda; läbirääkimised)		Eesmärk osaliselt täidetud. Seoses haldusreformiga moodustati endistest Paikuse, Audru, Tõstamaa valdadest ja Pärnu linnast üks omavalitsus.

Tegevus	Eeldatav tulemus	Kokkuvõtlik hinnang eesmärgi täitmisest
Liigiti kogutud jäätmete kokkukandepunktide asukohtade väljaselgitamine ja rajamine.		Osaliselt täidetud. Käesoleva jäätmekavaga selgitati välja kokkukandepunktide tihedus ja vajadus.
Paberi ja kartongi kogumisvõrgustiku haldamine ja arendamine.		Eesmärk osaliselt täidetud.
Ohtlike jäätmete ja probleemtoodetest tekkinud jäätmete kogumisringide korraldamine koostöös naaberomavalitsustega		Eesmärk täidetud.
ENDINE PÄRNU LINN		
Köögi ja sööklajajäätmete kogumine	Tekkivate jäätmete ringlussevõtu tõhustamine.	Eesmärk täidetud. Pärnu linna kui asustusüksuse territooriumil on biolagunevad köögi- ja sööklajajäätmed haaratud korraldatud jäätmeveoga.
Jäätmete liigiti kogumise nõuete täitmise kontrollimine.		Osaliselt täidetud.
Pakendijäätmete kogumispunktide juurde teabetahvlite paigaldamine.		Ei ole täidetud.
Pakendijäätmete kogumispunktide väljanägemise ühtlustamine.		Ei ole täidetud.
Konteinerite soetamine.		Ei ole täidetud.
ENDINE TÕSTAMAA VALD		
Jäätmekogumispunkti arendamine	Tekkivate jäätmete ringlussevõtu tõhustamine.	Eesmärk ei ole täidetud.
Ohtlike jäätmete ja eterniidi kogumisringi korraldamine		Eesmärk ei ole täidetud.

