

**RAKKE VALLA
ARENGUKAVA
AASTATEKS 2014 – 2025**

Rakke 2013

SISUKORD

SISUKORD	2
1. SISSEJUHATUS	3
2. RAKKE VALLA ARENGUKAVA TÄITMINE	4
3. RAKKE VALLA HETKE OLUKORD JA ARENGUSUUNDUMUSED	6
3.1. Rahvastik ja asustus	6
3.2. Finantsolukord	8
3.3. Ettevõtlus ja tööhõive	9
3.4. Puhkemajandus	10
3.5. Maakasutuse struktuur, ruumiline areng	12
3.6. Tehniline infrastruktuur, keskkonnakaitse	13
3.7. Sotsiaalne infrastruktuur, vaba aeg, tervis ja sotsiaalne kaitse	16
3.8. Koondhinnang Rakke valla arengule	23
4. RAKKE VALLA STRATEEGILISE ARENDAMISE MUDEL	29
4.1. Rakke valla arendamise põhimõtted	29
4.2. Rakke valla eesmärgid ja ülesanded	30
4.2.1. Juhtimine	30
4.2.2. Elukeskkond	31
4.2.3. Ettevõtluskeskkond	32
4.2.4. Haridus	32
4.2.5. Sotsiaalne heaolu	32
4.2.6. Kultuur, sport, noorsootöö, kodanikuühiskond	33
5. INVESTEERINGUTE KAVA 2013-2017	34
6. ARENGUKAVA ELLUVIIMISEGA SEOTUD RISKID JA NENDE MAANDAMINE	37
7. ARENGUKAVA SEIRE JA AJAKOHASTAMINE	38
8. RAKKE VALLA ARENGUKAVA EELARVESTRAATEGIA	39

1. SISSEJUHATUS

Käesolev "Rakke valla arengukava 2014-2025" on uuendatud 2008.a dokumendist "Rakke valla arengukava 2008-2014". Rakke valla arengukava koostamise aluseks on OÜ KT Europroject Management meetodika. Peamisteks töövormideks olid dokumentide analüüs, töögrupi liikmete koosolekud ja arutelud. Nimetatud tegevusi koordineeris ja kokkusaamiste tehnilise ettevalmistuse tagas vallavanem Andrus Blok. Arengukava teksti koostas OÜ KT Europroject Management konsultant Tiina Vilu ja eelarvestrateegia osa Ülo Peets. Rakke valla arengukava koostamise protsessi olid kaasatud elanikud, ettevõtjad, valla allüksused ja kodanike ühendused, kes võtsid aktiivselt osa moodustatud töögruppidest:

Valdkond	Töögrupi juht
Juhtimine	Andrus Blok
Elukeskkond	Priit Kõlu
Ettevõtlus ja tööhõive	Priit Kõlu
Haridus	Kati Kirsipuu
Sotsiaalne heaolu	Aul Laanemäe
Kultuur, sport, noorsootöö, kodanikuühiskond	Kati Kirsipuu

Arengukava koostamisel on tuginetud valla sotsiaalse ja majandusliku olukorra, keskkonnaseisundi ning omavalitsuse kui institutsiooni analüüsile. Tehtu ülevaatomisel ja hindamisel ning uute tegevuste kavandamisel on lähtutud põhimõttest, et valla arengu keskpunktiks on inimene oma materiaalsete, sotsiaalsete, emotsionaalsete, kommunikatiivsete, intellektuaalsete jm vajadustega. Arengukava annab antud vajaduste rahuldamiseks suunad, ajakava, tööjaotuse ning juhtimise alused soodsa elukeskkonna saavutamiseks.

Rakke valla arengukava koosneb 6 valdkonnast ja investeeringute kavast. Üldiselt on välja toodud olukorra ülevaade. Olukorra ülevaate tähtsus arengukavas tugineb arusaamisele, et arendustegevus on pidev protsess, kus senised arengud mõjutavad oluliselt seda, mida on võimalik, mõistlik ja vajalik edaspidi teha. Antud lähenemisviis annab teadmise selle kohta, kuhu ollakse arengutes jõudnud ning ühtlasi ka tagasiside senisele arendustegevusele vallas. Olukorra kirjeldusele järgneb valla strateegilise arendamise osa koos valdkondlike SWOT-analüüsidega ning eesmärkide välja toomisega. Eelarve strateegia on vormistatud arengukava lisana.

Investeeringute kava lähtub arengustrateegias seatud eesmärkidest. Püstitatud eesmärkide saavutamiseks on toodud ära konkreetset investeeringud koos nende maksumuse, läbiviimise ajakava, ressursidega.

Arengukava lähtub Eesti Vabariigi õigusaktidest ja valla põhimäärusest. Arengukava koos üldplaneeringuga on aluseks omavalitsuse tegevusele, eelarvete koostamisele, investeeringute- ja rahastamisaotlustele ning erinevate valdkondade detailsematele arengukavadele ning planeeringutele. Arengukava täiendatakse ja selle täitmist analüüsitakse igal aastal.

2. RAKKE VALLA ARENGUKAVA 2008-2014 TÄITMINE

Aastatel 2008-2013 saavutati Rakke valla arengukava täitmisel järgmised olulisemad tulemused:

- Maa on sihipärasel kasutuses.
- Valla üldplaneering kehtestatud.
- Detailplaneeringute elluviimine.
- Investeeringud elukeskkonda olulised (alates veetorudest kuni avalikud objektid, näiteks kool).
- Ühisveevarustuse ja -kanalisatsiooni arengukavas seatud eesmärgid perioodiks täidetud.
- Toimib hajaasustuse veeprogramm.
- Säilinud on keskküte ja kaugküttepiirkonnad.
- Kergliiklustee ehitamine Rakke alevikku.
- Heakorrastatud avalikud alad.
- Rakke keskväljaku osaline ehitus.
- Rajatud on avalikke mänguväljakuid (Mängumaa Oru tn ja Kase pargis) ja puhkealasisid (Kasepargi, Keskväljaku, Purskkaevu, Torni, Tornimäe, Mägionni).
- Korraldatud jäätmevedu ja töötab jäätmejaam.
- Olemas on jäätmekava.
- Võimalused jäätmeid käitlemiseks viia on suurenenud (Lääne-Virumaa Jäätmekeskus, eraettevõtjad).
- Ühistranspordi võimalus kahe tõmbekeskusega Rakvere ja Jõgevaga väga hea.
- Avalikud liinid on ühendatud õpilasteveoga.
- Võimalus kasutada rongitransporti.
- Kvalifitseeritud tööjõu puudus.
- Väljaränne.
- Suurettevõtete tööjõuareal oluliselt laiem kui vald.
- Kõrgharidusega töökohti vähem.
- Rakke lasteaia mänguväljak, saali renoveerimine, valgustus, rühmaruumi põrandad, söögisaali remont, kõnniteed, katusealused renoveeritud.
- Olemas kvalifitseeritud pedagoogid, logopeed (Rakkes).
- Tugisüsteemide rakendamine (koostöö õppenõustamiskeskusega).
- Lahu Algkooli välisfassaad.
- Salla Põhikooli välisfassaad.
- Rakke Gümnaasiumi hoone renoveerimine, uue võimla ehitus, söögisaali ehitus, õppeköögi väljaehitamine.
- Õpilaste ja vanemate õppenõustamise rakendamine.
- Kvalifitseeritud kaadri komplekteerimine.
- Stabiilne valla juhtimine.
- Kaadrivoolavust ei ole.
- Tasakaalus eelarve.
- Koostöö PAIK, VIROL, EMOL.
- Koostöö Koeru vallaga transpordi korraldamise osas.
- Koostöö Dobeles (Läti) vallaga, peamiselt kultuuri valdkonnas.
- Raamatukogud on viidud ühise juhtimise alla.
- Traditsiooniliste ürituste säilimine – Endise Simuna kihelkonna eakate naljapäev, valla päev, laste lauluvõistlused, Lastekaitsepäeva rongkäik, Volbriöö tähistamine Emumäel.
- Emumäe Kultuuriseltsi allee.
- Ekstreemspordiväljaku rajamine.
- Välikorvpalliväljaku rajamine.

- Traditsiooniliste spordiürituste säilimine – Rakke Rattamaraton, Emumäe jooks, laste kihelkonna võistlused, valla meistrivõistlused, Emumäe Ettur.
- Maadlustreeningute korraldamine (Järva Matimehed).
- Noortekeskuse akende vahetus, ruumi remont, tegevuste mitmekesistamine (piljardilaud, õhuhoki, karaoke, lauatennise laud, IT uuendamine).
- Koostöö arendamine teiste noortekeskustega ja noorteürituste korraldamine.
- Aktiviseerunud kodanikuühiskond - Rakke Valla Hariduseselts (kultuuripärandi hoidmine, mälestuskivide paigaldamine), loenguteseeriad, üritused, külalisesinejad), MTÜ Rakke Spordiklubi (Rakke Rattamaratoni korraldamine), MTÜ Emumäe Arenduskeskus (Emumäe turismi piirkonna arendamine), MTÜ Koduküla (Lahu piirkonna arendamine), Salla Mõisa Selts, MTÜ Salla Seltsimaja
- Tammiku Avahooldekeskuse laiendamine, akende vahetus.
- Perearstikeskuse esialgne säilitamine.
- Asendusperearsti leidmine.
- Hambaravi olemasolu.
- Apteegi säilitamine.
- Konstaabli olemasolu (pole konstaablipiirkonda hetkel), politseipatrull.
- Turvafirma patrull.

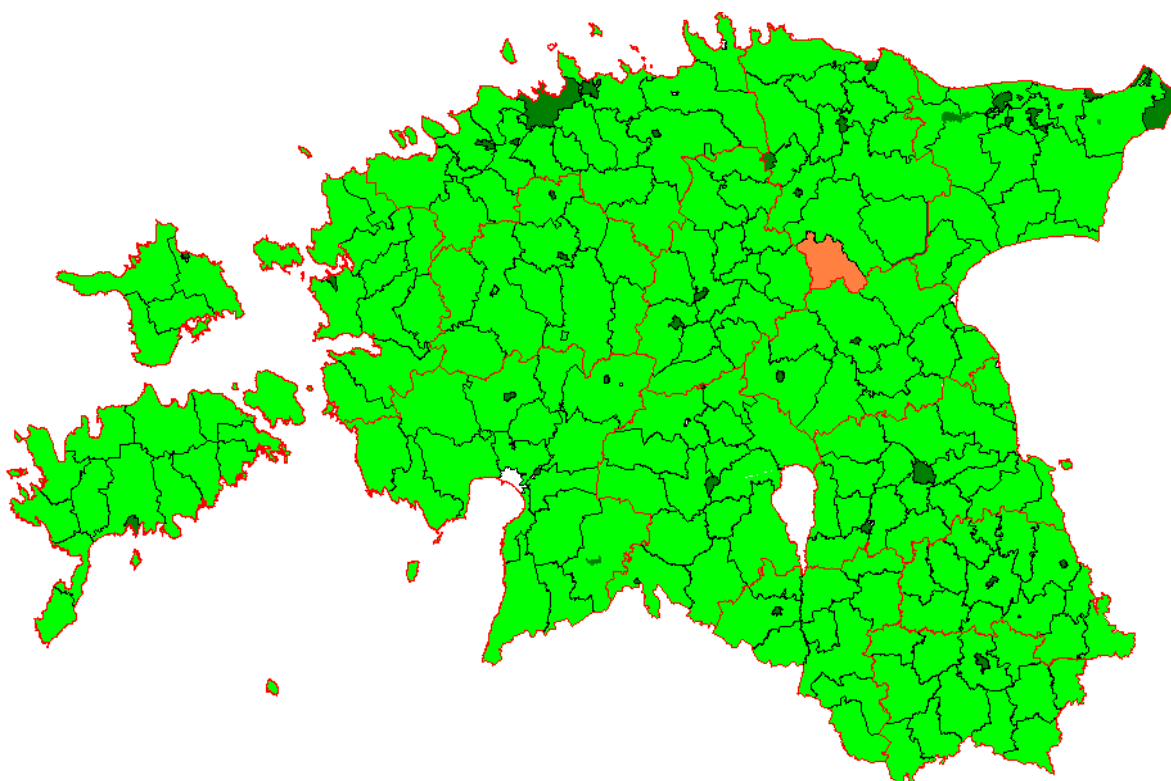
Kokkuvõtteks võib öelda, et Rakke vald on oma arendustegevuses järginud valla arengukavas püstitatud valdkondlikke eesmärke ja liikunud saavutamiseks nende täitmise suunas. Arengukavas tehtud muudatused, täiendused ei ole seadnud kahtluse alla valla püüet seista vallaelanike heaolu eest, tõsta valla elukeskkonna atraktiivsust ja avalike teenuste kvaliteeti ning parandada avalike teenuste kättesaadavust.

3. RAKKE VALLA HETKEOLUKORD JA ARENGUSUUNDUMUSED

3.1. RAHVASTIK JA ASUSTUS

Arendustegevuse kujundamisel on tähtis teada, millises olukorras ollakse täna. Järgnevalt on koondatud teave Rakke vallast hetkel valdkondade lõikes. Järelduste püstitamisel on arvestatud oluliste arenguliste suundumustega, mis toimuvad ühiskonnas üldiselt.

Rakke vald asub Lääne-Viru maakonnas Järva- ja Jõgevamaa piiril ning piirneb Väike-Maarja, Koeru, Jõgeva ja Torma valdadega. Valla üldpindala on 225,9 km², pindala poolst kuulub vald maakonna keskmiste hulka. Vald jaguneb Rakke alevikuks ning 30 külaks. Valla keskus asub Rakke alevikus. Olulisematest liiklussuundadest läbivad Rakke valda Piibe maantee ning Tallinn-Tartu raudtee. Lähimad linnad on Tamsalu, Tapa, Rakvere, Paide ja Jõgeva.



Joonis 1. Rakke valla asend Eesti kaardil.

Asustus tekkis siinsel alal oletatavalt I aastatuhande teisel poolel. Muistsete linnuste asukohad on Rakke ja Tammiku linnamäel ning Seljamäel. 1241.a nimetatakse Taani hindamisraamatus enamikku valla tähtsamatest küladest. Vald on praegusel kujul tekkinud 1950.aastal Järvamaa Rakke valla ja Virumaa Salla valla ühendamisel. Valla õigused taastati 9.aprillil 1992.a.

Valla elanikkonna jagunemist alevikes ja külades näitab tabel 1. Rakke vallas elab 01.01.2013.aasta seisuga 1718 elanikku. Valla asustustihedus on suhteliselt väike – ühel ruutkilomeetril elab 7,6 inimest (Eesti keskmine on 33,1 in/km² ja Eesti maapiirkondades 10,4 in/km²). 01.01.2013. aasta seisuga on valla elanikest 853 mehed ja 865 naised.

Küla	Elanike arv	Küla	Elanike arv
Rakke	915	Väike-Tammiku	15
Salla	114	Mäiste	14
Liigvalla	109	Lahu	11
Tammiku	44	Väike-Rakke	12
Piibe	68	Köpsta	13
Ao	49	Olju	7
Emumäe	42	Sootaguse	13
Lasinurme	44	Kaavere	3
Edru	41	Kamariku	1
Suure-Rakke	50	Kellamäe	4
Lammasküla	33	Jäätma	2
Räitsvere	25	Kadiküla	
Nõmmküla	35	Kitsemetsa	2
Koluvvere	10	Padaküla	
Koila	20	Villakvere	
Mõisamaa	18	Rakke valla täpsusega	4

Tabel 1. Elanike arv Rakke valla alevikus ja külades 01.01.2013.aastal.

Viimasel aastakümnel on Rakke vallas toimunud pidev rahvaarvu langus, seda nii negatiivse loomuliku iibe (sündimuse ja suremuse vahe) tõttu kui ka oluliselt suurenenud väljarände tulemusena.

Aasta	Elanike arv 01.01.seisuga	Sünnid	Surmad	Loomulik iive
2000	2282	18	39	-21
2001	2241	18	24	-6
2002	2206	23	37	-14
2003	2180	19	31	-12
2004	2127	14	32	-18
2005	2055	12	42	-30
2006	2003	24	42	-18
2007	1975	17	38	-21
2008	1884	14	29	-15
2009	1869	16	31	-15
2010	1852	15	30	-15
2011	1837	18	31	-13
2012	1824	12	21	-9

Tabel 2. Rakke valla elanike arvu dünaamika 2000-2012.a. Allikas: Statistikaamet

	Alaealised (0–14-a)	Tööealised (15–64-a)	Pensioniealised (65- ... a)
Mehed	143	603	115
Naised	118	610	235
Rakke vallas kokku	261 (14%)	1213 (66,5%)	350 (19%)
Lääne-Virumaal kokku	10156	45069	11476
Eestis kokku	207653	901668	230250

Tabel 3. Rakke valla alaealised, tööealised ja pensioniealised 2012.aastal. Allikas: Statistikaamet

3.2. FINANTSOLUKORD

Kohaliku omavalitsuse ülesanded on:

- riigi poolt antud ülesannete täitmine (valitsuselt saadud ülesannete täitmine, seaduste rakendamine, toetuste jagamine jne);
- kohalike huvide ühendamine (valla prioriteetide ja maine kujundamine, valitsuse informeerimine kohalikust olukorrast ja kohalikest vajadustest, info kogumine ja levitamine omavalitsuses jne);
- valla vara majandamine (maakasutuse jälgimine, kohalike asutuste ja ettevõtete haldamine, ettevõtlusega tegelemine mittekasumlikes valdkondades jms).

Rakke vallavolikogu aastal 2013. Volikogus on 13 liiget ning 4 komisjoni: majandus- ja arengukomisjon, haridus- , kultuuri- ja spordikomisjon, sotsiaalkomisjon, eelarvekomisjoni ning revisjonikomisjon.

Vallavalitsus on omavalitsusüksuse täitevorgan, kes lahendab omavalitsusüksuse pädevusse antud küsimusi ning talle volikogu määruste ja otsustega pandud ülesandeid. Vallavalitsus on neljaliikmeline. Valitsust juhib vallavanem.

Vallavalitsuses kui ametiasutuses töötab 7 ametnikku: abivallavanem, pearaamatupidaja, järelevalveinspektor, sotsiaalnõunik, maanõunik, vallasekretär ja juhiabi. Vallavalitsus juhib ka valla allasutuste ja valla omandis olevate ettevõtete tegevust, samuti osaleb valla osalusega eraõiguslike juriidiliste isikute tegevuse juhtimises. Vallavalitsusel on alljärgnevad allasutused:

- Rakke Gümnaasium
- Salla Põhikool
- Lahu Algkool
- Rakke lasteaed „Leevike”
- Rakke valla raamatukogu
- Rakke Kultuurikeskus
- Rakke Noortekeskus
- Tammiku Avahooldekeskus
- Rakke Valla Kommunaalasutus

Valla asutuste majandamise aluseks on valla eelarve. Eelarve koosneb ühe eelarveaasta tuludest ja kuludest, mis viiakse tasakaalu. Eelarve maht sõltub valla ette seatud ülesannetest ja selleks eraldatud vahenditest. Põhilised tululikud on laekumised maksudest, munitsipaalasutustest ja -varadest, rahalised toetused, laenud ja intressid, allasutuste omatulud ning muud laekumised. Rakke Vallavalitsuse ja tema allasutuste raamatupidamine on tsentraliseeritud ja seda teostab vallavalitsuse raamatupidamine.

Rakke valla eelarve põhitegevuse tulud 2012.a on 1 997 323,42 eurot, põhitegevuse kulud 1 589 273,10 eurot, investeerimistegevus on kokku -649 694,72 eurot, finantseerimistegevus 221 766 eurot ning likviidsete varade muutus -19 878,40 eurot. Rakke valla põhitegevuse tulud sõltuvad suuresti riigieelarvest eraldatavast toetusest (2012.aastal 47%), mille eraldiste aluseks on valla elanike arv ning kohalike elanike töötasust laekuv üksikisiku tulumaksu osa. 2012.aastal laekus maksudest 732 188 eurot, s.o 36% põhitegevuse tuludest. Mahukamad eraldised põhitegevuse osas on eraldised haridusele, näiteks 2012. aastal 45% kogu eelarve põhitegevuse kuludest. Majanduskulude osa eelarves on 43%. Valla poolt tehtud investeeringud on viimastel aastatel tunduvalt suurenenud.

Rakke vallas on ajalooliselt välja kujunenud tihedad sidemed naabervaldadega. Koostöö toimub Väike-Maarja, Tamsalu ja Laekvere ja Koeru valdadega. Valdadevahelist koostööd Pandivere koostööpiirkonnas (Laekvere, Rakke, Tamsalu ja Väike-Maarja vallad) iseloomustab kasvav aktiivsus. Ühistegevuse aktiveerimiseks loodi 2003.aasta oktoobris Pandivere koostööpiirkonna ümarlaud ning alustati Pandivere koostööpiirkonna arengustrateegia koostamisega aastateks 2005 kuni 2010. 27.juunil 2005.a kirjutati alla koostööleping 6 omavalitsusüksuse poolt ning 6.juunil 2006.a asutati MTÜ Pandivere Arendus- ja Inkubatsiooni Keskus (PAIK). Tänu loodud ühisorganisatsioonile on võimalik nelja Pandivere koostööpiirkonda kuuluva omavalitsusüksuse ühine tegutsemine mitmetes erinevates eluvaldkondades (näiteks keskkonnakaitse, haridus, kultuur ja sport, ettevõtlus, turism, kommunaalmajandus jne). Lisaks koordineerib PAIK kogu tegevuspiirkonna LEADER tegevust.

Lisaks Pandivere koostööpiirkonnale kuulub Rakke vald ka Lääne-Viru Omavalituste Liitu ja Eesti Maaomavalitsuste Liitu. Vald on koos kõigi Lääne-Virumaa omavalitsustega AS Rakvere Haigla omanik ja Lääne-Viru Jäätme keskuse omanik. Välissuhtlus toimub sõprusvaldade tasemel: Soomes, ja Lätis.

Järeldused

Erinevate rändestsenaariumite võrdlemise ning prognooside järgi peetakse Rakke vallas kõige tõenäolisemaks rahvaarvu võimalikuks suuruseks aastaks 2025 ca 1400 inimest. Seega rahvastiku jätkuv vähenemine nõuab omavalitsuselt ka edaspidi ressursse, et tagada valla elanikele kvaliteetne ning kaasaja nõuetele vastav avalike teenuste tase ja infrastruktuuri võrgustik, looduslik elukeskkond. Peamiselt arvestada asjaoluga, et ühe valla elaniku kohta teenuse hind tõuseb. See olukord eeldab omavalitsuselt leidlikkust ja oskusi, et võimalikult efektiivselt teenuste arendamisele läheneda.

Probleemsed teenused: Põhi- ja keskkooli haridus - muret valmistab nii gümnaasiumiastme jätkusuutlikkus, kuna õpilaste arv järjest väheneb, samuti on probleeme teatud õppeainete kvaliteediga (pole kvalifitseeritud õpetajaid). Muret tuleb tunda Salla Põhikooli jätkusuutlikkuse pärast, sest õpilaste arv järjest väheneb. Teenuse tagamiseks peab olema korraldatud transport. Üldkeskkooli haridus on kättesaadav Koerus Järvamaal, Väike-Maarjas või Rakvere linnas, mis tähendab, et tuleb tagada eelmainitud korraldatud transpordi sagedus.

Teenused, mille kättesaadavus võib halveneda: Perearsti teenus - kättesaadavus ning kvaliteet võivad halveneda. Perearsti teenus tuleb Rakkes kindlasti säilitada, kuna elanike arv on piisav, lisaks teenindab perearst ka Salla ja Piibe piirkondade elanikke. Kuna Rakke alevik on teeninduskeskuseks mitmele kandile (Piibe, Salla), siis tuleb esmatasandi teenused Rakkes säilitada. Teenuste säilimiseks on vajalik piirkonna ja selle lähiümbruse piisav elanikkond. Samuti on vaja tagada teenuste kvaliteet. Huviharidus - parandada tuleb noorte huviala tegevuste võimalusi.

3.3. ETTEVÕTLUS JA TÖÖHÕIVE

Rakke valla suurim tööandja on Nordkalk AS, kes annab aastas keskmiselt tööd 60 töötajale. OÜ Isotalo kui ka OÜ Ancar annavad tööd 20 töötajale. 8 töötajaga on OÜ Kiiker, kes tegeleb reisijate veoga ning TÜ Rakke Põllumajanduslik Teenindus-Kaubandusühistu, kes tegeleb viljakuivatuse, -sortimise ja -tuulamisega. OÜ KETTEK, kes tegeleb transporditeenuste osutamisega. Ülejäänud äriühingud, kel on majandusaastaaruandes märgitud töötajate arv, on alla 10 töötajaga ettevõtted.

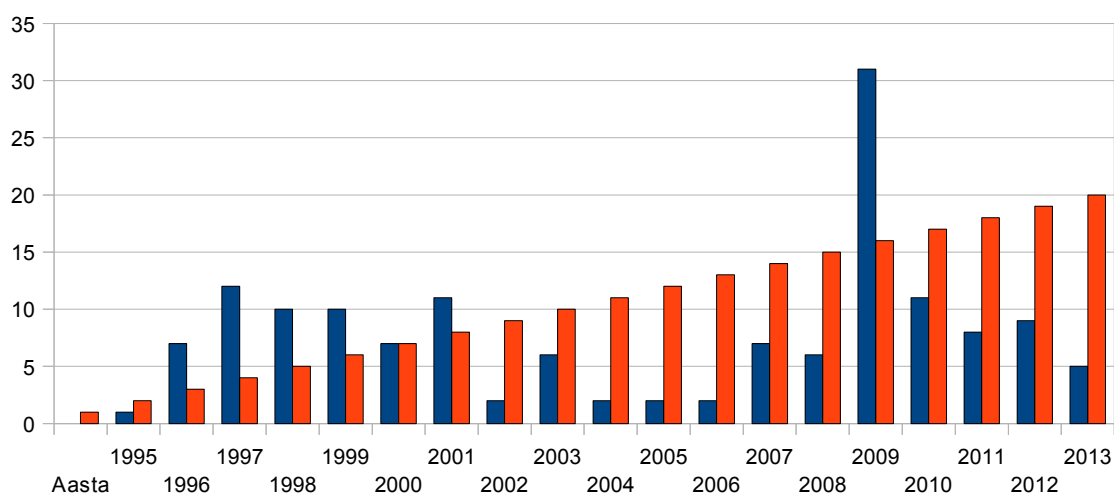
Äriregistri andmetel tegutseb seisuga 01.07.2013 äriühinguid 73, neist 2 on AS-id, 69 OÜ-d, 1 on TÄÜ ja 1 on TÜ. FIE-deks on registreerunud 78 ning MTÜ-sid on 15, korteriühinguid 2 ja kogudusi 1.

Rakke valla ettevõtluse aktiivsuse näitaja on 25 ettevõtet 1000 elaniku kohta, millega Rakke vald on maakonnas 11-ndal kohal. Võrreldes maakonna keskuse, Rakvere linna, vastava näitajaga (50,1), siis on Rakke valla ettevõtluse aktiivsuse näitaja madal. Samuti kuulub Rakke vald antud näitajaga teiste maakonna valdadega võrreldes nende valdade hulka, kel on madal ettevõtluse aktiivsuse näitaja. Elanike arvult on Rakke vald maakonnas 12-nes ja äriühingute arvult samuti 12-nes.

	Registrisse kantud	2012 majandusaastaaruanne puudub	Pankrotis	Likvideerimisel	Kokku
AS	2	0	0	1	3
OÜ	69	1	0	3	73
TÜ	1	0	0	0	1
TÄÜ	1	0	0	0	1
UÜ	0	0	0	0	0
Kokku	73	1	0	4	78

Tabel 4. Aktiivsed ja mitteaktiivsed ettevõtted Rakke vallas seisuga 01.07.2013. Allikas: Äriregister

Äriregistri andmetel (vt tabel), seisuga 01.07.2013, on Rakke vallas aktiivseid äriühinguid 73 ja mitteaktiivseid 5. 2012.aasta majandusaastaaruanne on seisuga 01.07.2013 esitamata ühel OÜ-l. Pankrotis pole äriregistri andmetel seisuga 01.07.2013 ühtegi äriühingut, kuid likvideerimisel on üks AS, kolm OÜ-d ja üks TÜ.



Joonis 2. Äriühingud esmakande järgi Rakke vallas seisuga 01.07.2013. Allikas: Äriregister

Perioodil 1995-2013 (vt joonis), äriregistri andmetel, oli kõige aktiivsem aasta esmakannete järgi aasta 2009, mil tehti 31 esmakannet (tuli kohustus FIE-del registreeruda äriregistris). Selgelt on joonisel näha ettevõtete registreerimise suundumus lainena.

3.4. PUHKEMAJANDUS

Rakke vallas on kohti, mida külalised ja turistid saavad vaadata aastaringelt:

- **Rakke linnamägi**, mida enda ja omavalitsuse eelarvevahenditest hooldab Spordiklubi Rakke. Linnamägi on huvitav oma pinnavormide poolest, kus avanevad ümberkaudsele loodusele kenad vaated. Linnamäel on võimalik tegeleda vastavalt aastaegadele nii suusa- kui rattaspordiga

(toimiv 1 km-ne valgustatud suusarada), jooksmisega, kepikõnniga ja lihtsalt jalutamisega. 2004.aasta suvel lammutati vallavalitsuse tellimisel ohutuse mõttes suusahüppetorni puitkonstruktsioonid. 2005.a remonditi suveteater.

- **Emumägi** on valla turismiobjektidest endiselt tähtsal kohal nii maakonna kui eesti mastaabis. Suveperioodil töötavad vaatetorni juures vahetustega giidid. Emumäest on saanud omaette puhke- ja matkakompleks kus on rajatud kaks telkimisplatsi ning mäejalamil korrastatud vana kalmistu, korrastatud juurdepääsuteed ja parkimisplats. Rakke omavalitsusel on kindel eesmärk teha jätkuvalt koostööd Keskkonnaministeeriumi, Keskkonnainvesteeringute Keskuse ning võimalike struktuurfondidega.
- **Salla mõis ja mõisapark.** Mõisa on esmakordselt mainitud 1479.a. Praegune mõisahooned on rajatud 18.saj. varaklassitsistlikus stiilis. Mõisa ümber paiknev park oli ümbruskonna üks liigirikkamaid kuni 16.juulil 2001.a torm enamuse pargi põlispuudest maha murdis. Pargis kasvas 5-meetrise ümbermõõduga maakonna vanim puu, Plettenbergi tamm. Pärimuse järgi olevat selle tamme all koosolekut pidanud ordumeister Wolter von Plettenberg. Tormi meenutuseks püstitati 20.08.02 iidse tamme kohale puuskulptuur "Plettenbergi rüütel", autoriks Urmas Rauba. Ordumeistri vend Johann Plettenberg oli 16.saj. alguses Salla mõisa omanik. Mõisa viimaseks omanikuks oli parun von Harpe. Kool tegutseb mõisas 1921.aastast alates. Mõisaparki on 2004.aastal Tartu Ülikooli Botaanikaia juhendamisel alustatud dendroloogia taastamist. Uute puuliikide istutamine on äratanud huvi paljudele turismifirmadele ning seega on lühikese vahemaa tõttu kujunemas Emumäest ja Salla mõisapargist ühtne turismi piirkond. (2004.a istutatud puuliigid: mandzhuuria pähkel, harilik tamm, remmelga kultivar "Bullata", harilik hobukastan, hiigel elupuu, harilik pärn, siberi seedermand, serbia kuusk, lehis, hall nulg, must kuusk, valge kuusk, elupuu "Columna", ebatsuuga).
- **Selja järve** puhkepiirkonda on 2004.aastal paigaldatud servatud palkidest lauad-pingid. Ala asub Riigimetsa Majandamise Keskuse maal. Selja järve piirkond on atraktiivne ning vajab jätkuvalt arendamist üksikobjektide näol.
- **Liigvalla mõis.** Taani hindamisraamatus mainitud külana, mõisana 1558. Siis kuulus mõis Vene bojaarile. 17.saj. läks mõis Rehbinderite kätte. 1797-98 valmis uus kahekorruline härrastemaja, mis koos Varangu mõisaga kuulub Järvamaa esinduslikemate mõisahoonete hulka. Ühine ehitusmeister J. H. B. Walter Tartust tingis ka sarnase ehitusstiili. Mõisa peahoonel on varaklassitsismi elementidega barokist mõjustatud põhilaad. Mõis kuulus ka Benckendorffidele. H. von Benckendorff (1815-1883) oli üks 12-st Järvamaa mõisnikust, kes avasid Atastes õpetajate seminari (1837-1854), kus koolitati eestlastest külakooli õpetajaid. Mõisas sündis Johann Jacob Nocks (1800-1890), tunnustatud Eesti haridus- ja koolitegelane. Andis pärimuse järgi koos F. R. Faelmanni ja F. R. Kreutzwaldiga Rakvere Vallimäel Viru vande. 1919.aastal oli omanikuks Nikolai von Schilling.
- **Lubjatehase ringahjud ja korsten.** 1910.aastal ehitas eesti soost mees Karl Kaddak Rakkesse tolle aja Venemaa suurima lubjatehase. Rakke keskuses asuvad lubjatehase ringahjude varemed koos 65 m kõrguse korstnaga on ainulaadsed maailmas.

Järeldused

Üldine majandusseis näitab küll kriisist väljumise märke, püsib töötuse tase. Vallal tuleb pöörata jätkuvalt tähelepanu töötuks jäänud vallaelanikele mitmekülgse abi ja toetuse pakkumisel. Tuleb analüüsida seniste tegevuste efektiivsust, selgitada välja abivajadus kaasata võimalusel kõiki koostööpartnereid ning rahastamisvõimalusi. Töötutele on oluline anda juriidilist abi ja nõustamist väikeettevõtluse alustamiseks.

Kindlasti tuleb Rakke vallal tegeleda töökohtade loomisega ja nende loomise toetamisega kohapeal. Siinkohal on oluline, et vallas tehakse koostööd riiklike ja Lääne-Viru maakonna ettevõtluse arendamise tugistruktuuridega, eelkõige kõrget lisandväärtust loovate, turismile ja vaba aja veetmisele ning ekspordile suunatud töökohtade arvu suurendamiseks. Kohaliku ettevõtluse

toetamine vähendaks kindlasti elanike töölesõidu ajakadu.

3.5. MAAKASUTUSE STRUKTUUR, RUUMILINE ARENG

Rakke valla pindala on 225,9 km², millest seisuga 01.08.2013 on katastrisse kantud 2 077 katastriüksust, pindalaga 208,5 km² ehk 92,3%. Rakke aleviku pindala 3 km².

Kõlvikuliselt jaguneb katastrisse kantud maa järgmiselt:

Sihtotstarve	Suurus
Haritav maa	7 049 ha
Looduslik rohumaa	1 675 ha
Metsamaa	9 939 ha
Õuema	135 ha
Muu maa	2 053 ha

Tabel 5. Maakasutus.

Katastrisse on kantud (seisuga 01.01.2012) 6 754,8 ha riigimaad, mis moodustab ligikaudu 29,9% valla üldpindalast, sealhulgas:

- riigimaanteed ja raudtee 184,7 ha;
- riigimetsad 4 299,5 ha (s.o 21% kogu katastrisse kantud maa-alast ja 19% kogu valla pindalast);
- kasutusvaldusesse antud maa 1 556,1 ha.

Valla munitsipaalmaad hõlmavad vallale kuuluvate rajatiste, haljasalade, teede ja tänavate ning ehitiste aluseid ja neid teenindavaid maid.

Olemasolevad munitsipaalmaad on järgmised:

Katastriüksuse nimi	Asukoht	Pindala ha
Ao kalmistu	Ao küla	4,1
Faehlmanni tee 18 (noortekeskus)	Rakke alevik	0,20
Faehlmanni tee 33 (internaat)	Rakke alevik	1,95
Faehlmanni tee 46 (gümnaasium)	Rakke alevik	2,92
Faehlmanni tee 32 (ambulatoorium)	Rakke alevik	0,22
Faehlmanni tee 26 (raamatukogu)	Rakke alevik	0,14
Linnamäe (suveteater, staadion, parkmets)	Rakke alevik	8,52
Niidu 2a (lasteaed)	Rakke alevik	1,67
Staadioni 2 (katlamaja)	Rakke alevik	2,92
Lahu kool	Köpsta küla	1,91
Salla mõis	Salla küla	5,24
Kase biopuhasti	Rakke alevik	0,9
Salla biopuhasti	Salla küla	0,08
Oru biopuhasti	Rakke alevik	0,2
Väike-Tammiku karjäär	Väike-Tammiku küla	52,4

Kasepargi	Rakke alevikus	1,09
Siili (endine Rakke prügila)	Räitsvere külas	2,47
Parkmetsa	Rakke alevik	12,83
Keskväljaku	Rakke alevik	0,43
Purskkaevu	Rakke alevik	0,20
Silo	Mõisamaa küla	0,60
Kasepargi	Rakke alevik	1,62
Mängumaa	Rakke alevik	1,70
Simuna tee 10	Rakke alevik	2,16
Metsa tn 5 (katlamaja)	Rakke alevik	0,40
Võidu tn 3	Rakke alevik	0,36
Puurkaevu	Salla küla	0,11
Paisjärve	Räitsvere küla	10,52
Köögililja	Salla küla	1,00
Torni	Emumäe küla	0,26
Tornimäe	Emumäe küla	7,46
Mägionni	Emumäe küla	1,14
Järveääre	Tammiku küla	1,74
Kasara (avahooldekeskus)	Tammiku küla	0,19
Niidu tn 2c	Rakke alevik	0,11
Kodupaiga	Tammiku küla	1,10
Laanevalla	Salla küla	10,23
Külmoja	Salla küla	0,03
20 tänavat	Rakke alevikus	8,11
29 kohalikku teed	Valla külades	45,37
Kõik kokku		194,6

Tabel 6. Munitsipaalmaad.

Jätkub valla teede- ja tänavate munitsipaalomandisse vormistamine ja taotlemisel on veel elamute ja tänavate äärsete haljasalade ning elanike kasutuses olevate köögiviljamaade munitsipaalomandisse taotlemine.

3.6. TEHNILINE INFRASTRUKTUUR, KESKKONNAKAITSE

Elamumajandus

Vallas on kokku 654 individuaalelamut, millest 239 asub Rakke alevikus ning 415 külades. Rakke alevikus asub 32 korterelamut 408 korteriga. Rakke alevikus asub 2 katlamaja, 260 korterit on keskkütel. Alevikus tegutseb hetkel vaid kaks korteriühistut, kuid korterelamute seisukorra parandamiseks tuleks propageerida ja kiirendada korteriühistute loomist.

Rakke valla korterelamute elamufond koosneb 59 korterelamust 554 korteriga. Kokku on korterelamutes elamispinda 28 710 m². Suurem osa korterelamutest asub Rakke alevikus s.o. 32 korterelamut 408 korteriga, mis moodustab 54% kõigist korterelamutest ja 74% kogu eluruumide pinnast. Korteriomand on Rakke alevikus seadmata 4 kortermajal ja külades 6 kortermajal. Suurem osa elamufondist asub korterelamutes, millede ehitusaasta jääb 1950-1990.a vahele, seega enamus korterelamuid on vanemad kui 20 aastat ning vajavad osalist remonti või põhjalikku rekonstrueerimist.

Teed ja transport

Hea elu- ja ettevõtluskeskkonna üheks aluseks on tehniliste infrastruktuuride, sealhulgas teede ja transpordivõimaluste, olemasolu ja korrashoid. Valda läbivatest transporditeedest on tähtsamad Rakvere-Tartu maantee, Piibe maantee ja Tallinn-Tartu raudtee.

Valda läbivad riigimaanteed:

Tugimaanteed: nr 22 Rakvere-Väike-Maarja-Vägeva,
nr 39 Tartu-Jõgeva-Aravete,
Kõrvalmaanteed: nr 15124 Kapu-Rakke-Paasvere,
nr 17110 Tammiku-Salla-Käru,
nr 17111 Olju-Salla,
nr 17112 Piibe-Preedi-Koeru,
nr 17113 Ao-Vahuküla.

Ühistranspordist oli ja on seni tähtsal kohal raudteetransport Tallinn-Tartu liinil, mida saavad valla elanikud kasutada koolis ja tööl käimiseks. Maanteetransport on Tallinna ja Tartu suunas suhteliselt hea, seda nii mööda Piibe kui ka Tartu-Rakvere-Tallinna suunal olevat maanteed.

Piibe maantee kuulutati koostöös teiste omavalitustega 2000. ja 2001.aastal "Suve teeks", millist traditsiooni on plaanis aastate lõikes jätkata. Nimetatud ettevõtmise peamiseks eesmärgiks on propageerida Piibe maantee kasutamist Tallinn-Tartu maantee kõrval alternatiivse ja atraktiivse sõidusuunana ning aidata kaasa maanteed ümbritsevates omavalitsustes turismi ja puhkemajanduse arendamisele. Piibe maantee projektiliikumine vajab edasiseks omavalitsustevahelist head koostööd ja entusiastliku eestvedajat, kuna probleemiks on saanud huvipoolte suur vahekaugus ja erinevad huvid. Võimalik on uue samalaadse projekti käivitamine.

Teede ja tänavate võrk on vallas välja arendatud. Riiklikusse teederegistrisse on kantud vallateid ja tänavaid 134,642 km, avalikult kasutatavaid erateid 44,171 km (omanikega on sõlmitud tee avaliku kasutamise leping) ja erateid 29,789 km. Riiklikusse teeregistrisse kantud teedest on asfaltbetoon- ja mustkattega 33,696 km (25,23 %) ja killustiku ning kruusakattega teid 100,689 km (74,77 %).

Peale Riigimetsa Majandamise Keskuse poolt metskonna maatükkide sisse jääva teevõrgu nimekirja korrastamist on Rakke vallas 109,08 km metsateid.

Tänaseks on osa asfaltkattega teedest amortiseerunud. Lähiaastatel võib see osa veelgi suurened, kui ei toimu teede remondile eraldatud vahendite olulist suurenemist. Kruusateed on võrdlemisi heas seisukorras.

Soojamajandus

Rakke alevikus asuvad katlamajad teenindavad korterelamuid, valla allasutusi ja üksikuid ühepereelamuid. Soojavarustust korraldab Rakke Valla Kommunaalasutus. Külades on valdavalt ahiküte.

Veevarustus ja kanalisatsioon

Rakke valla omanduses on 6 puurkaevu ning 2 BIO-puhastit. Tsentraalse joogiveega on varustatud ¾ Rakke alevikust ning kanaliseeritud 2/3. Halvas olukorras on osa trasse. Salla küla keskosa on varustatud nii joogivee kui ka kanalisatsiooniga. Halvem olukord on aga teistes külades: Tammiku

külas on joogivee kvaliteet halb (kõrge raua sisaldus) ning kanalisatsioon puudub. Probleemsed külad on veel Liigvalla ja Piibe küla, kus joogivee kvaliteet on samuti halb ning kanalisatsioon puudub.

Heakord

Rakke vallal on hooldatavaid haljasalasad 11,6 ha, mille pind on aastatega suurenenud. Talveperioodil tegelevad avalikel aladel lumelükkamise ja libeduse tõrjega kohalikud ettevõtjad (OÜ Isotalo, OÜ Kettek, OÜ Priitel, FIE Kalev Prinken) ja Rakke Valla Kommunaalasutus.

Üldkasutatavaid haljasalasad (pargid, tänavahaljastus) on 4,1 ha. Erikasutusega haljasalasad on:

- haridusasutused (koolid, lasteaiad) 4,8 ha;
- tervishoiuasutused 0,3 ha;
- kultuuri- ja spordiasutused 2,5 ha.

Keskkonnakaitse

Rakke vald asub Pandivere kõrgustiku lõunapiiril ja osaliselt Endla nõos. Vald piirneb ka Saadjärve voorestiku ja Alutagusega. Rakke valla territoorium asub ordoviitsiumi ja siluri ladestu lubjakividest ja dolomiitidest koosneval aluspõhjalisel kõrgustikul. Valla pinnamoodi iseloomustavad moreentasandikud, voored ja otsamoreenid, siin asub Pandivere kõrgustiku kõrgeim tipp – Emumägi ning Pandiverele iseloomulikke karstinähtusi. Tänu õhukesele pinnakattele ja karstile on siinne põhjavesi reostusohulik. Kaitsmata ja nõrgalt kaitstud põhjaveega alad on välja toodud üldplaneeringu kaardil. Valla territooriumil esineb soostunud ja soomuldi, viljakad mullad asuvad peamiselt lääneosas. Maavaradest leidub vallas lubjakivi, liiva, kruusa ja turvast. Rakke vallas asuvad mitmed jõed, ojad allikad, järved ja tehisveekogud. Valla territoorium asub Endla looduskaitseala ja Emumäe maastikukaitseala territooriumil.

Kaitsealad, kaitseliselt olulised objektid, loodusressurs

Rakke valla territooriumil asub Endla looduskaitseala 484,7 ha ja Emumäe maastikukaitseala 356 ha.

Hoiualad moodustavad:

- Jäola hoiuala (36 ha - taimeliigi kasvukoha kaitse),
- Seljamäe hoiuala (203 ha - metsa-, niidu- ja veeelupaiga kaitse),
- Tammellehe hoiuala (3,0 ha - järveelupaiga kaitse).

Kaitsealused pargid ja põlispuud:

- Emumäe pargi põlispuud,
- Lammasküla parkmets,
- Lasinurme pargi põlispuud,
- Liigvalla park,
- Piibe pargi põlispuud,
- Salla park,
- Tammiku park ja parkmets.

Loodus üksikobjektid:

- Baeri tammed Piibe külas,
- Liigvalla orjatamm Liigvalla pargis,
- Liigvalla orjakivi Liigvalla pargis,
- Mõisamaa allikad Väike-Rakke külas.

Veekaitse

Rakke vald asub osaliselt Pandivere Riiklikul Veekaitsealal. Suur osa vallast jääb Pandivere ja Adavere-Põltsamaa nitraaditundlikule alale, kus põhjavesi on reostuse eest looduslikult kaitsmata või nõrgalt kaitstud ning tundlikum inimõjule.

Jäätmekäitus

Rakke prügila operaator lõpetas tegevuse 12.veebbruarist 2007.a. Endisel prügila territooriumil tegutseb jäätmejaam. Jäätmeveo teenust pakub AS Ragn-Sells. Pakendijäätmete kogumiseks on paigaldatud kogumiskonteinerid Rakke alevikku 8 punkti ja Salla, Emumäe, Lammasküla ning Tammiku küladesse. Vastavalt vajadusele on võimalik kogumiskonteinereid juurde tuua.

“Roheline PAIK” tegeleb Pandivere koostööpiirkonna 4 valla jäätmekäitluse ja keskkonna teemade korraldamisega. Tööle on võetud ühine keskkonnainspektor nelja valla teenindamiseks.

Välisõhk

Suurem välisõhu saastaja on Nordkalk AS. Kuigi palju saastab välisõhku mootortransport ja katlamajad ning hoonete kütmine tahke ning vedelküttega.

Maavarad

Maavaradeks on Rakke vallas lubjakivi, liiv, kruus, turvas.

Järeldused

Senisest rohkem tuleb tähelepanu pöörata avalike alade (pargid, haljasalad) ja juurdepääsude tagamisele, looduslike alade võrgustikule ning miljöväärtuslike piirkondade säilimisele. Peamiselt miljöväärtus ja looduslike olude koostoime ning avalikus kasutuses olevate objektide ajaloolised väärtused peavad saama Rakke valla jätkusuutlikkuse võtmeks, mis kujundab valla väärtuslikuks elu- ja puhkekohaks, koos oma erinevate keskustega.

Keskkonna risustamise vähendamiseks ning elanike ja külastajate keskkonnateadlikkuse tõstmiseks on vajalik senisest mõjuvamaid teavitamis- ja tegevuskampaaniaid. Pidevalt anda teavet toimivate jäätmekäitluskohtade kohta.

Jätkuvat tähelepanu vajab Emumägi, teede korrastamine, vee- ja kanalisatsioonimajandus, soojamajandus.

Rakke vallas on selliseid keskkonnariskidega objekte ja tegevusi (Nordkalk, raudtee), mis seavad omavalitsusele ülesande tagada järelevalve keskkonnoahutuse valdkonnas. Siin siis nii ennetavate tegevuste arendamine kui ohuolukordadeks valmisoleku tagamine.

3.7. SOTSIAALNE INFRASTRUKTUUR, VABA AEG, TERVIS JA SOTSIAALNE KAITSE**Haridus**

Rakke vallas töötab neli munitsipaalharidusasutust: Rakke Gümnaasium, Salla Põhikool, Lahu Algkool ja Rakke lasteaed Leevike. Valla koolides õpib 2013/2014. õppeaastal 160 õpilast, neist Lahu Algkoolis 7, Salla Põhikoolis 18 ja Rakke Gümnaasiumis 135 õpilast. Rakke Gümnaasium töötab alates 1960.aastast keskkooli hooneks ehitatud majas, Salla Põhikool töötab alates 1921.aastast Salla härrastemajas (mõisas). Lahu Algkool töötab alates 1940.aastast koolimajaks projekteeritud hoones.

Lasteaiad

Rakke lasteaed Leevike. Lasteaias on moodustatud 3 rühma. Rakke lasteaias töötab 6 pedagoogi, kelle õpetamisalane tööstaaž on 36 aastat. Prognoositav laste arv, kes astuvad lasteaeda 1.septembriks on aastate lõikes järgmine:

Aasta	2013	2014	2015
Arv	18	15	14

Tabel 7. Laste arvu prognoos lasteaias.

Üldhariduskoolid

Lahu Algkooli teeninduspiirkonna külad on hõreda asustusega ning vananeva elanikkonnaga. Laste arv piirkonnas ja kooli tulevik on otseselt seotud ümbruskonna tööhõivega. Perspektiivis võib piirkond muutuda ligitõmbavaks elukeskkonnana: loodus, maaomandi tagastamine, kaugtöö võimalus, toimetuleku madalam piir. Valla elanike registri andmetel võib prognoosida Lahu Algkoolis lähiaastate esimesse klassi astujate arvu vastavalt alljärgnevale tabelile.

Aasta	2013	2014	2015	2016	2017	2018	2019
Arv	0	1	1	1	3	0	0

Tabel 8. Õpilaste arvu prognoos.

Käesoleval ajal töötab koolis 3 õpetajat. Lisaks 2 majandustöölisi. Lahu Algkooli hoone põhjalik taastusremont teostati aastatel 1990-1991. Lisaks vahetati hoone katus 2005.aastal ning 2006.a aknad. Aastal 2009 remonditi ja värviti koolimaja fassaad.

Elanike registri andmetel on lähiaastateks tagatud kooliastujate stabiilne arv. Lahu Algkoolil on hetkel piirkonnas oma kindel koht, seetõttu on otstarbekas jätkata kooli tegevust. Kooli baasil on võimalik elavdada piirkonna kultuuri- ning huvitegevust.

Salla Põhikoolis õppis 2012/2013.õppeaastal 22 õpilast ja töötab 9 õpetajat. Koolimajal on vahetatud katus, ehitatud kaasaegsed tualettruumid, valminud uus puukuur ja poiste tööõpetuse klass. 1997.a novembris kolis koolimaja võimla ruumidesse külaraamatukogu. Aastal 2008 remonditi ja värviti koolimaja fassaad. Esimesse klassi astujate arv põhikoolis on prognoositavate andmete alusel järgnev:

Aasta	2013	2014	2015	2016	2017	2018	2019
Arv	0	0	1	0	0	0	0

Tabel 9. Õpilaste arvu prognoos.

Lastevanematega on Salla Põhikoolil väga hea side. Hoolekogu käib koos 4 korda aastas, koostöö kooliga on rahuldav. Koolis on arvutiklass.

Rakke Gümnaasiumis õppis 2012/2013.õppeaastal 130 õpilast ning töötab 22 õpetajat. Esimesse klassi astujate arv gümnaasiumis on prognoositavate andmete alusel järgmine:

Aasta	2013	2014	2015	2016	2017	2018	2019
Arv	18	17	14	16	10	15	14

Tabel 10. Õpilaste arvu prognoos.

Rakke Gümnaasiumis on riiklike eksamite tulemused maakooli kohta rahuldavad. Probleeme on inglise keelega, sest gümnaasiumi osas puudub vastava kvalifikatsiooniga keeleõpetaja. Õpilased osalevad aineolümpiaadidel, saavutades maakonna ja ka vabariiklikul tasandil häid kohti (tütarlaste käsitöö vabariiklik III koht; maakonnas I koht). Osalemine aineolümpiaadidel võiks olla aktiivsem, seal võiksid osaleda ka gümnaasiumi õpilased. Spordiga tegelemine aktiveerub. Osaletakse kihelkonna-, maakonna- ja vabariiklikel võistlustel. Muusikaõpetuses on näha edusamme, õpilased osalevad konkurssidel väljaspool kooli ja maakonda.

Kindlustamaks õpilaste koolijärgset hakkama saamist on Rakke Gümnaasiumis valla toel võimalik omandada B-kategooria autojuhi sõidutunnistus. Kui seni oli autoõpetus kooli õppekavas lisaerialana, siis alates 2002/03.õppeaastast mindi üle kursuste süsteemile. Kokkulepe vallaga hõlmab kursuste eest tasumist. Autojuhi kutsetunnistuse saamine on õpilaste hulgas väga populaarne. Kooli juures tegutseb täiskohaga ja eriharidusega logopeed. Kool tahab muutuda õpilasesõbralikumaks ja avatumaks. Motoks on võetud, et koolis on kõige olulisem õpilane. Veelgi

aktiivsemalt tuleks osa võtta maakondlikest üritustest ja võistlustest, sest keskusest kaugel olles on vajalik teiste noortega suhtlemine. Koostöö lastevanematega võiks olla tihedam igas vanuseastmes. Kool osaleb ülemaailmses GLOBE projektis. 2011 renoveeriti täielikult gümnaasiumi hoone ja ehitati uus võimla.

Noorsootöö

Rakke Noortekeskuses on noortele loodud kooskäimise ja vaba aja veetmise võimalused. Võimalik on mängida lauatennist, koroonat, õhuhokit, lauajalgpalli, minipiljardit ning kabet, malet, kasutada arvutit ja internetti, vaadata televiisorit või videot ja kuulata muusikat.

Noortekeskuse traditsiooniks on saanud koroonat ja lauatennist võistluste korraldamine. Toimuvad peoõhtud, filmiõhtud, väljasõidud, kohtumisõhtud, temaatilised päevad. On osaletud Lääne-Virumaa koolinoorte huvimessil, käidud tsirkuses, kontserdil, kinos. Keskusel on tihe koostöö Laekvere ja Roela noortekeskustega. Regulaarselt korraldatakse Pandivere piirkonna noortekeskuste kokkutulekuid.

Rahvakultuur ja raamatukogud

Eesti riigi kultuuripoliitika tuleneb rahva poolt põhiseaduse vastuvõtmisega riigile pandud kohustustest tagada eesti rahvuse ja kultuuri säilimine läbi aegade. Kultuuri põhieesmärgiks on Eesti rahvuskultuuri traditsioonide kestmine, selle elujõulisus kõigis kultuurivaldkondades. Kultuur peab olema ja jääma kättesaadavaks kõigile elanikegruppidele ja vanuseastmetele.

Omavalitsuse ülesandeks on rahvuskultuuri säilitamine, kaitsmine ja populariseerimine ning selle arengut soodustavate tingimuste loomine. Kultuur peab säilitama traditsioonide järjepidevuse, peab olema avatud nüüdisaja kunstisuundadele, jääma kättesaadavaks kõigile elanikegruppidele ja vanuseastmetele. Rakke valla kultuurielu kannavad kultuurikeskus, raamatukogud, koolid ning valla territooriumil tegutsevad seltsid ja ühingud.

Vallas on kujunenud traditsioonilised üritused, mida jätkatakse ka edaspidi: Pandivere mängud, Vabariigi aastapäeva tähistamine, jaanipäev, jõulud, küladepäevad, beebipidu, eakate jõulupidu, lastekatsepäeva tähistamine rongkäiguga ja puude istutamise. Isetegevusringide tegevust stimuleerib suhtlemine sõprusvaldadega.

Rakke Kultuurikeskus

Rakke Kultuurikeskus on koondanud aktiivseid kultuuriaustajaid alates 1989.aastast, tegutsedes siis Rudolf Pälsoni nimelise sovhoosi ametiühingu klubina. Üleminek ja taasiseseisvunud Eesti tõi kaasa muutused ka selle kultuuritempli ridades. Ametiühingu klubi likvideeriti, sest vald ei võtnud seda üle. Varad müüdi ja veeti laiali, kultuuritöötaja koondati. Sajandi algupoole kooliõpetaja Hans Jürgensi poolt asutatuna alustas tegevust Rakke Laulu ja Mängu Selts, mis 1992.a looduna oli taasiseseisvunud Eestis kultuuriseltsidest esimene. Selts kandideeris omavalitsuse valimistel volikogusse. Moodustati komisjon, kes hakkas tegutsema kultuuriga. Seltsi juhatus töötas esialgu vabatahtlikkuse alusel. Kuna vallas ei olnud ühtki kultuuritöötajat, kes oleks organiseerinud ülevallalisi üritusi, võeti tööle Laulu ja Mängu Seltsi juhataja Ada Vää, kellele laienesid kultuuritöötaja kohustused. Laulu ja Mängu Selts ühendas endas kõiki valla isetegevuslasi, korraldas kohtumisi ja tähistas rahvakalendri tähtpäevi. 1997.a detsembris kasvas sellest välja Rakke Kultuurikeskus, mis tegutseb Rakke vallas vastavalt volikogu istungil vastu võetud põhimäärusele.

Kultuurikeskuses tegutsevad järgmised ringid:

- Memmede tantsuring.
- 2.-3. klassi segarühm.
- Noorte segarühm.
- 7.-9. klassi segarühm.
- Naisrahvatants.
- Segarühm „Agatantsulust“

- Lastekoor „Pääsulind”.
- Naiskoor.
- Kõhutantsuring.
- Laste lauluringid.
- Showtants noortele.
- Eakate lauluring.
- Line-tantsuring.
- Aeroobika.

Raamatukogud

Rakke raamatukogu asutati 1912.aastal Rakke Rahvahariduse Seltsi poolt, mis asus endises seltsimaja hoones. Praegune raamatukogu on Rahvahariduse seltsi töö jätkaja - Rakke Valla Hariduse Seltsi kooskämise kohaks. Rakke Raamatukogu asub üle saja aastase ajaloo majas, mis 1996.aasta remondi käigus täielikult raamatukogu tarvis kohandati. Selle endise hobupostijaama hoone seinal on mälestustahvlid seal sündinud lastekirjanikule, kriitikule ja tõlkijale Marta Sillaotsale ja tema vennale, zooloogiaprofessor Heinrich Riikojale.

Salla raamatukogu on asutatud 1920.aastal Salla Haridusseltsi poolt. Esialgne asukoht oli Salla koolimajas ühes klassiruumis. Raamatuid saadi annetustena ja osteti näiteringi etenduste saadavast tulust. Haridusselts oli tol ajal tähtsamaks kultuuritöö kandjaks ja see kohustus on jäänud edaspidiseks Salla raamatukogule. Hiljem viidi raamatukogu Salla vallamajja. 1997.aastal kolis raamatukogu Salla mõisa ilusatesse ruumidesse. Raamatukogu teenindus piirkonnas on 8 küla, raamatufondi suurus 10 000 eksemplari. 2002.aastal loodi Salla raamatukokku internetipunkt.

Piibe Raamatukogu on asutatud 1939.a Lahu külas, mille järgi sai oma esialgseks nimeks Lahu raamatukogu, mis on asunud mitmes paigas- Nõmmkülas Raja talus, Kõpsta külas Lahu koolimajas, kust on kaks korda tulnud välja kolida Piibe külasse, kus raamatukogu sai endale ka uue nime- Piibe raamatukogu, mis on säilinud tänaseni, hoolimata sellest, et asume taas 2001.aasta septembrist tagasi Lahu koolimajas Kõpsta külas. Raamatukogu juhatajad on olnud läbi aegade: asutaja Jaak Ilomets, Marie Vokksepp, Leida Klaas, Maret Blok (Parve), Regina Juusu, Helve Vallistu ja 1966.aastast Hilja Int.

Tänaseks on Rakke, Salla ja Piibe raamatukogud ühinenud ühtse juhtimise alla, ametliku nimetusega Rakke valla raamatukogu.

Sport

Rakke vallal on olnud läbi aegade kindel koht Eesti spordimaastikul. Areng ja spordielu tervikuna peatus Rakkes taasisesuse aja algperioodil. 1998.aastast on spordielu Rakkes taas arenema hakanud. Rakke vallas loodi 1999.aastal MTÜ Spordiklubi Rakke, mille liikmed spordielu Rakkes ka veavad. Sportimistingimused ei ole väga head, kuid areng toimub ning võimalused maastiku, mänguväljakute ja staadionite näol on väga suured. Vabariiklikus spordikalendris on traditsioonilised Rakke Rattamaraton ja Rakke Linnamäe seeriajooksud. 2005. ja 2011.aastal korraldati kõrgel tasemel Eesti MV maastikuratta olümpiakrossis. 2004. ja 2010.aastal Eesti MV maastikumaratoni. 2006.aastal toimus esmakordselt Eestis 24h võistlus maastikuratturitele, kahjuks hiljem pole võistlus teoks saanud, kuna nõuab märkimisväärseid kulutusi ja toetajate leidmine on keeruline. Rakke Rattamaraton kuulub Eesti suurimasse väliürituste sarja Estonia Cup Rattamaratonide sari, meelitades kohale rohkesti osalejaid nii Eestist kui välisriikidest, viimati 2013.aastal registreerus 1969 osalejat. Tänu huvitavale rajale ja lodusale korraldusele on kasvanud võistlusest Lääne-Virumaa üks suurimaid rahvaspordivõistlusi. Rattamaratoni läbiviimisel ja korraldamisel lööb kaasa märkimisväärne hulk valla elanikest. Traditsioonilised maakondlikud spordi võistlused on viidud

Rakkest kõik ära, maakonna keskusesse, kuna transport on muutunud kalliks ja koolidel napib vahendeid. Toimuvad mitmed kihelkondlikud ja vallasisesed võistlused. Spordiklubi Rakke on alates 2003.aastast Eesti Jalgratturite Liidu liige, see annab suuremaid võimalusi jalgrattavõistluste organiseerimiseks ja läbiviimiseks. Alates 2007.aastast on loodud oma noorratturite võistkond, kellel on ette näidata suurepäraseid tulemusi. Maastikusõidus on klubi tõusnud Eesti reitingus parimate hulka. Mitmel aastal on ratturid võitnud üleriigilised Eesti valdade Suvemängudel jalgrattakrossis ja hulganisti koguneb Eesti MV medaleid. On pandud alus Emumäe jooksutraditsioonile, mille korraldamisega tegeles alates 2007.aastast MTÜ Emumägi, tänaseks korraldavad jooksu MTÜ EAK ja Spordiklubi Rakke.

Probleemiks on õpilaste vähenenud osavõtt sporditegevusest. Põhjuseks on kindlasti noorte arvu vähenemine, infotehnoloogia pööranne areng ja sotsiaalsed probleemid. Eelmises arengukavas püstitatud eesmärgid on suures osas realiseerunud ja renoveeritud objektid on leidnud rohkem kasutamist ja andnud ka tuntava tulemi. Maakondlikus korvpalliliigas mängib edukalt kaks Rakke valla võistkonda. Kulturistid on edukalt ja tulemuslikult võistelnud nii EMV, kui MM-il. Viimastel aastatel on märgata ka täisealise elanikkonna aktiivsuse tõusu harrastus- ja tervisespordi tasandil. Rahvaspordi üritustest osavõtt on suurenenud, paljud on leidnud harrastamiseks sobiva ala ja väljundi. Organiseeritult mängitakse võrk- ja korvpalli, populaarseks on osutunud käimissari „Rakke Trimm“. Kuna mänguväljakud ja spordiplatsid on saanud uue välimuse tuleb kindlasti pingutada saavutatud samal tasemel säilitamisel ning kaasajastamisel. Tuleviku perspektiivis tuleks kindlasti mõelda Rakke linnamäe võimaluste avardamisele. Tuleks leida võimalikult hea variant ühendamiseks eraomandit, vääriselupaika ja kaasaegseid sportimistingimusi. See annaks nii täiskasvanute, kui noorte sportimisele ja kehalisele aktiivsusele kindlasti hoogu juurde. Staadioni, kui võistlus- ja sportimiskeskuse täiustamiseks, tuleb võtta vastu julgeid otsuseid. Linnamägi oma mitme rajatisega: staadion, vabaõhulava, vaateplatvorm ning suusa-, jooksu- ja maastikurattaradadega peavad tulevikus moodustama ühtse terviku, olles ühendatud kaasaegse valgustuse ja kõnniteedega.

Vallapärand

Valla pärandi objektid on järgmised:

- Liigvalla mõis. Mõis on seotud H. von Benckendorff'iga (1815-1883) ja Johann Jacob Nocks'iga (1800-1890) - tunnustatud Eesti haridus- ja koolitegelane.
- Lubjatehase ringahjud ja korsten. Rakke keskuses asuvad 1910.aastal ehitatud lubjatehase ringahjude varemed koos 65 m kõrguse korstnaga on ainulaadsed maailmas.
- Salla mõis. Mõisa ümber paiknev park oli ümbruskonna üks liigirikkamaid kuni 16.juulil 2001.a. torm enamuse pargi põlispuudest maha murdis. Kool tegutseb mõisas 1921.aastast alates.
- Rakke Valla Hariduse Seltsi Muuseum. Muuseum tutvustab Rakke ja selle lähiümbrise majanduse, kultuuri ja hariduse ajalugu.

Kultuuriloolised vaatamisväärsused (kunstnike, kirjanike sünnikohad, mälestuskivid jne):

- F. R. Faehlmanni mälestuskivi. Rakke vallas Ao mõisas sündis Eesti rahvuseepose Kalevipoeg muistendite koguja Friedrich Robert Faehlmann (1798-1850), kes kirjutas ka muistendeid, millest tuntumad on "Loomine", "Koit ja Hämarik" ning "Vanemuise laul".
- Hugo Raudsepa mälestuskivi. Rakkes Faehlmanni tänaval asus Eesti kõige viljakaima näitekirjaniku Hugo Raudsepa (1883 – 1952) kodu. Raudsepp oli ajakirjanik "Postimehes", "Vaba Maa" arvustaja, vabakutseline kirjanik.
- K. E. von Baeri sünnikoht. 1288.a. esmakordselt mainitud Piibe mõis kuulus aastatel 1757- 1919 Baeri suguvõsa omandisse. Mõisas sündis 19.saj. suurim bioloog, kes rajas embrüoloogia teadusharu, Karl Ernst von Baer (1792-1862).
- Marta Sillaotsa sünnikoht. Rakke hobupostijaama hoones (praeguse raamatukogu asukohas) sündis lastekirjanik Marta Sillaots (1887–1969). Marta Sillaots on avaldanud rohkesti jutustusi,

- novelle, lastejutte, memuaare, arvustusi — kokku kakskümmend üks iseseisvat teost, millest ühed populaarsemad olid omal ajal Trips-Traps-Trulli-raamatud lastele.
- Jäädava jälje eesti kirjanduse ajalukku on M. Sillaots jätnud ka oma viljaka tõlketevetusega. Tema vahendusel on prantsuse, inglise, vene ja saksa keelest eesti lugejateni jõudnud üle kuuekümmne ilukirjandusliku teose maailma kirjandusklassikast.
 - Heinrich Riikoja. Eesti teeneline teadlane, eesti hüdrobioloogia rajaja. H. Riikoja teaduslik tegevus algas juba üliõpilaspäevil Tartu Ülikoolis, peatähelepanu oli suunatud Eesti sisevete uurimisele. Arvukate ekspeditsioonide tulemusel valmis ka doktoriväitekiri Ida-Eesti järvedest. Tema sulest on ilmunud üle neljakümne teadusliku töö, hulk õpikuid ja populaarteaduslikke raamatuid.
 - Ernst Birnbaumi mälestuskivi. Rakke hobupostijaama sepa korteris sündis NSVL-i esimene astronaut Ernst Birnbaum (1894–1965). Noorena siirdus ta Peterburi, kus lõpetas kõrgema lennuvækooli. 30.septembril 1933 tõusis E. Birnbaum koos kahe kaaslasega stratostaadil «SSSR» 19 kilomeetri kõrgusele. Saavutus püsis ametliku maailmarekordina palju aastaid. Suure Isamaasõja ajal oli polkovnik Birnbaum ühe Moskva õhuväediviisi ülem. Teda autasustati kahe Lenini ordeni, paljude teiste ordenite ja medalitega. 10.juunil 1972 avati Ernst Birnbaumi sünnikohas mälestuskivi.
 - Ferdinand Mühlhauseni mälestustahvel. 19.sajandi lõpust kuni 20.sajandi kahekümnendate aastateni elas Sopi talus (Lille t. 10) pime isetegevuslik helilooja Ferdinand Mühlhausen (1864–1965). 1919.aastal lõi ta siin M. Körberi luuletusele «Armas isakohakene» viisi, mis otsekohe ümbruskonna laulukooride poolt rohkem esitamist leidis. 1970.aastal asetati F. Mühlhauseni kodumaja seinale mälestustahvel, millel on noodijoonestikul kujutatud laulu esimene stroof «Vaikne kena kohakene...».
 - Oskar Lutsu mälestuskivi. 1902.aasta kevadel ostis Palamuse kingsepp Hindrik Luts praeguse Mäe tn 1 asukohale Miku talu. Selle talu vana rehetare ahjutaguses uberikus kirjutas Eesti tuntud kirjanik Oskar Luts (1887–1953) oma esimese näidendi «Joosep Ärkla» ja «Kevade» alguspeatükid. Vana rehetare, samuti Lutsude ehitatud saun tiigi kaldal on lammutatud, säilinud on mõned nende istutatud õunapuud ja hulgaliselt pärni ümber rohtaia. Kirjaniku isal oli endises vallamajas (Faehlmanni 18) kingsepatöökoda. 1903.aastal korraldas Koeru Põllumeeste Selts selle hoone hoovis põllumajandusnäituse, kuhu üks Visusti peremees oli toonud sauniku maa pealt varastatud kapsapea. Oma emalt kuulnud jutustuse ainetel kirjutas kirjanik populaarse «Kapsapea», 10.juunil 1972 avati Miku rehetare asukohal mälestuskivi, millesse on raiutud tekst: «Siin alustas Oskar Luts 1907.a. «Kevade» kirjutamist.» Aukülasena viibis kohal ka kirjaniku lesk Valentina Luts.

Kodanikuühiskond ja seltsitegevus

Rakke vallas on kodanike aktiivsus piirkonniti erinev. On piirkondi ja valdkondi, kus tegutsetakse aktiivselt ning on kante, kus kodanikualgatus ja –aktiivsus on märkamatu. Rakke vallas tegutsevad aktiivsemalt järgmised mittetulundusühingud ja seltsingud:

- Rakke Valla Hariduse Selts, korraldab ülevallalisi üritusi ja koolitusi nii lastele kui täiskasvanutele ning organiseerib muuseumi tööd.
- Pensionäride klubi Hõbeniit.
- Spordiklubi Rakke, organiseerib nii ülevallalisi kui üleriigilisi spordiüritusi ja treeninguid, kus põhiorhk on pööratud noortele.
- heategevusklubi Civitan, korraldab aastaringseid heategevuslikke üritusi.
- MTÜ Kodukülad, põhieesmärgiks on Lahu piirkonna arendustegevus.
- Viru-Lemmu Metsaselts, koondab endise Simuna kihelkonna erametsaomanikke mille põhieesmärgiks on erametsaomanike koolitus, nõustamine ja riigipoolsete toetuste koordineerimine.
- Salla Mõisa Selts.
- Kaitseliit.

- MTÜ Emumäe, korraldab Emumäe jooksu.
- MTÜ Emumäe Arenduskeskus, kelle eesmärgiks on Emumäe piirkonna arendamine ja kohaliku initsiatiivi toetamine.
- Salla Seltsimaja MTÜ, kelle eesmärgiks on aidata kaasa Salla ja Emumäe kandi arendamisele.
- MTÜ Vana Tammiku, mis on loodud loodus- ja keskkonnasõbraliku mõtteviisi propageerimiseks ning turismi ning väikeettevõtluse arendamiseks.

Ühine arengukava on olemas Lahu, Piibe, Nõmmküla, Kõpsta ja Koluvere küladel.

Äriregistri andmetel on Rakke vallas registreeritud 15 mittetulundusühingut, 1 kogudus ja 2 korteriühistut.

Rakke vallas on ette nähtud toetussüsteem kolmandale sektorile.

Sotsiaalhoolekanne ja tervishoid

Rakke vallas on 2013.aasta augusti seisuga pensioni saajaid 591 inimest, puuetega lapsi 10 ja töötuid 39 (töötuse määr on 6,0 %).

Rakke vallas on hooldekodu, mis pakub hooldust kuni 20 hoolealusele. Hoolealuste käsutuses on 9 tuba, kus elatakse ühe ja mitmekesi. Hooldekodus töötab juhataja ja 4 hooldustöötajat ja üks koristaja-abitöölaine.

Esmatasandi meditsiinilist teenindamist teostab perearst.

Rakke vald on MTÜ Rakvere Haigla liige, millele kuulub AS Rakvere Haigla.

Rakke vallas on puudulik tegevus terviseedenduse valdkonnas. Elanike teadlikkuse ja tervise parandamise huvides on peamine kavandada tegevus koostöös avaliku-, era- ja kolmanda sektoriga. Tegevuse olulisteks prioriteetideks on alkoholismi (eriti noored), suitsetamise, narkomaania ja HIV-viiruse leviku tõkestamine ning tervistavate eluviiside propageerimine ja selleks vastavate ürituste korraldamine.

Turvalisus

Rakke vallas on suhteliselt turvaline elukeskkond. Rakke vallas töötab üks konstaabel, kellel on üks vastuvõtupäev Rakke vallamaja ruumides. Vallas toimunud kuritegudest on enamus olnud kergemat laadi, raskeid isikuvastaseid kuritegusid esineb harva. Arendada tuleb rohkem kuritegude ennetamisega seotud tegevust, eriti noorte kuritegevuse ja alkoholi- ja narkoprobleemide osas. Üheks võimaluseks kuritegevuse ennetamisel on "naabrivalve" propageerimine.

Rakke valda teenindab Ida Politseiprefektuuri Rakvere politseiosakonna korrakaitsetalituse Rakke konstaabel ja Ida-Eesti Päästkeskuse Lääne-Virumaa päästeosakond.

Järeldused

Rakke valla alushariduse arendamisel on jätkuvalt peamiseks eesmärgiks kõigile lasteaiaaalistele lastele lasteaia koha võimaldamine. Tulenevalt rahvastiku rändest, tuleb pikas perspektiivis tähelepanu pöörata lasteaia- ja koolikohtade paindlikule korraldamisele. Vältimaks hoonete osas koormuse langemist, tuleb neid arendada nii, et oleks võimalik ruume kasutada ka muudel avalikel eesmärkidel. Olemasolevates lasteaia- ja kooliruumides tuleb mõelda ruumikasutuse ökonoomsusele ning hoonete senisest funktsionaalsemale kasutusele.

Majanduse tagajärjeks on kindlasti vahendite vähesus investeerida hariduse, vaba aja ja turismi valdkondade finantseerimisse. Lahenduseks on koostöö arendamine vallas tegutsevate või uute tekkivate MTÜ-de, SA-te ja aktiivsete inimestega. Samuti tuleb siin leida võimalusi lisavahendite taotlemiseks erinevatest fondidest ja programmidest.

Valla kohustus on tagada alg- ja põhihariduse hea kättesaadavus. Jätkuvalt tuleb siinkohal tegeleda koolitranspordi lahendustega. Lahendust vajab Salla Põhikooli jätkamine põhikoolina ning Rakke Gümnaasiumi jätkamine gümnaasiumina. Kaaluda tuleb Rakke valla koolivõrgu reorganiseerimist ja erinevaid võimalusi ja alternatiive.

Avaliku korra ja turvalisuse tagamisel on vajalik senisest ulatuslikumalt kaasata elanikke ning leida võimalusi naabrivalve arendamiseks valla territooriumil.

3.8. KOONDHINNANG RAKKE VALLA ARENGULE

Koondhinnang läbi valdkondlike SWOT-analüüside Rakke valla arengule ja kokkuvõtlikult järeldused.

1. VALLA JUHTIMINE, KOOSTÖÖ	
TUGEVUSED	NÕRKUSED
<ul style="list-style-type: none"> • Avatus koostööks naaberomavalitsustega ja kolmanda sektoriga - olemas ühised probleemid. • Allasutuste tihe koostöö omavahel ja vallavalitsusega. • Vallavalitsuse ja volikogu tihe koostöö. • Sõlmitud kokkulepetest kinnipidamine, mis tekitab usaldusväärset. • Volikogu koosneb erinevate valdkondade esindajatest. • Väljakujunenud valla juhtimissüsteem. • Suhteliselt kaasaegne riistvara ja legaalne tarkvara vallaasutustes. • Head võimalused e-teenuste ja arvutite kasutamiseks koolides, raamatukogudes ja noortekeskuses. 	<ul style="list-style-type: none"> • Kvalifitseeritud ametnike osaline puudus. • Lisakulutused teenuste arendamisel seoses geograafilise asendiga. • Töötajate vähene motiveeritus. • Ebapiisav eelarve, et lahendada kõiki vajalikke ülesandeid. • Töötajate ebaühtlased oskused ja valmidus infosüsteemide kasutamiseks.
VÕIMALUSED	OHUD
<ul style="list-style-type: none"> • Võimalus täita puuduvad ametikohad kvalifitseeritud tööjõuga. • Avalike teenuste kvaliteedi parandamine. • Koolitustel osalemine. • Euroopa struktuurfondide ja Eesti fondide kaasamine valla arengusse. • Pandivere koostööpiirkonna tasandil ühiste spetsialistide rakendamine (PAIK). • Koostöö naabervaldadega, VIROLiga ja võimalike sõprusvaldadega väljaspool Eestit. • Vallas olemasolevate võimaluste tutvustamine messidel, meedias. • Heade spetsialistide motiveerimine (palgatõus), tunnustamine. • Vallas võimalikult laiapõhjaline ühiste eesmärkide püstitamine (nn. Ühiskondlik 	<ul style="list-style-type: none"> • Riigipoolsete ülesannete lisandumisega ei kaasne alati rahalisi vahendeid. • Riigipoolne rahastamisreeglite muutumine, ebastabiilsus. • Kvalifitseeritud tööjõu lahkumine. • Rahvaarvu vähenemine. • Piirkondliku koostöö vähenemine või seiskumine. • Majanduskasvu peatumine. • Vallale ebasoodsate riiklike ja maakondlike arengudokumentide koostamine. • Bürokratia suurenemine. • Inimeste sotsiaalne toimetulek madal, maksevõime madal.

kokkulepe). • Vallaelanike kaasamine otsustamisse (läbi MTÜ-de, huvigruppide).	
---	--

Tabel 11. Valla juhtimise ja koostöö SWOT-analüüs.

2. ELUKESKKOND	
TUGEVUSED	NÕRKUSED
<ul style="list-style-type: none"> • Korrastatud haljasalade ja parkide olemasolu. • Elukeskkonna paranemine Rakke keskväljaku rajamisega. • Vaba maa olemasolu võimaldab uute puhkealade rajamist. • Korraldatud olmejäätmete vedu. • Üks korda aastas ohtlike-, suuremõõtmeliste jäätmete ja olmeelektroonika kogumine. • Osalemine Rohelise PAIK tegevustes. • Suhteliselt hea teedevõrk (Piibe mnt, raudtee). • Arenenud põllumajanduspiirkond. • Olemas ressursid (viljakas muld, liiva- ja kruusavarud, paekivi, mets). • Illus ja miljööväärtuslik maastik. • Veekogude olemasolu. • Sobiv magala tööstuspiirkonna arendamiseks (turvaline, looduslikult kaunis). • Suur huvi haritava maa sihipärase kasutamise vastu. • Piiratud inimtegevus maastikukaitsealadel (Emumägi, Selja). • Gaasitrassi olemasolu. • Raudtee olemasolu. • Hea energeetikavõrk. • Kõik Rakke aleviku kolm munitsipaalomandis olevat katlamaja on viidud hakkepuidu ja turba küttele. • Tsentraalse keskkütte säilimine. • Geograafiline asukoht keset Eestit. • Piisavalt põhjavee varusid. • Suhteliselt hästitoimiv ühistransport. • Palju kohalikul kütusel majapidamisi. 	<ul style="list-style-type: none"> • Tsentraalse kütte tarbijatel puuduvad soojasõlmed, mis tingib küttekadusid ja mõõtmata soojusenergia tarbimist. • Amortiseerunud ühisveevärk. • Amortiseerunud ühiskanalisatsioon. • Halvas olukorras raudtee ülesõit Rakke alevikus. • Enamuses paljukorterilistes korruselamutes on moodustamata ühistud või valimata valitseja. • Korruselamute kommunaalteenuste võlad suured, mis häirib teenuse osutamist ja teenuste materiaaltehnilise baasi väljaarendamist. • Osade teede ja tänavate halb olukord. • Teedevõrgustiku ebapiisav märgistus. • Palju kasutuseta ja lagunenuid hooneid. • Seadmata on korteriomandid, millega on majades peatunud erastamine ja korterite müük. • Jätkuv õhu saastamine Rakke lubjatehase poolt. • Puudulik heitvete puhastus. Heitvete ja fekaalide kogumiskaevude mittevastavus nõuetele. • Puudub loodusliku raua eraldamine joogiveest. • Rakke prügila sulgemine. • Emumäe maastikukaitseala looduse ja keskkonnavalade vähene tutvustus. • Maastiku üldilmet rikuvad lagunenuid hooneid ja korrastamata maa-alad. • Põllumajandusest lähtuv reostuskoormus põhjaveele (sõnniku käitlemine). • Palju isetekkelisi ebaseaduslikke prügiladestuskohti. • Taaskasutatavate jäätmete kogumiseks vähene arv kogumispunkte. • Keskkonna järelevalve puudumine. • Inimeste madal teadlikkus loodus- ja keskkonnakaitsest. • Vananenud üldplaneering.

VÕIMALUSED	OHUD
<ul style="list-style-type: none"> Rakke aleviku tolmuvabamaks muutmine. Korraldatud jäätmeveo korraldamine. Heiteveepuhastite uuendamine. Filtrite paigaldamine joogivee puhastamiseks üleliigsest rauast. Emumäel pinnase läbilõiget ja ehitust tutvustava vaatluskoha ehitamine (mandrijää tegevuse selgitamine ning laiem tutvustamine). Mitmekesised võimalused valdkonna arendamiseks riiklike ja Euroopa fondide abil. EL keskkonnavalased direktiivid ja lepingud. Maavarade kasutuselevõtt (liiv, kruus). Loodusmaastike parem kasutamine. Uute investeeringute toomine maapiirkonda. Veekogudele parema kasutuse loomine. Elanikkonna teadlikkuse tõstmine, nende arendamine. Kinnisvara hindade tõus maapiirkonnas ning kinnisvaraarendusfirmade huvi vallas arendusprojektide elluviimise vastu. Elanike sissetulekute kasvust tulenev ehitustegevuse hoogustumine. Investorite huvi valla vastu. Toetuse suurenemine riigi eelarvest (teed). Koostöö naabrite ja välispartneritega. Eesti soodne keskkonna- ja majanduspoliitika. Ühisveevärgi ja -kanalisatsiooni ning tsentraalkütte teenuse üleandmine äriettevõttele. 	<ul style="list-style-type: none"> Vähene huvi elamuehituse vastu. Tsentraalse kütte, vee ja teiste teenuste hindade tõus. Valla vähene kaasfinantseerimise võimalus. Ehitushindade tõus. Regionaalpoliitikas suunatakse toetusraha mujale. Rongiliiklusega seotud ohud. Oht joogivee kvaliteedile tingitud vähekaitstud pinnakattest. Inimeste vähene keskkonnateadlikkus ja tarbimise tõus. Kaugsaaste oht – tuulega kaasnev õhureostus (metsapõlengud jne). Raudteetranspordi intensiivistumine ja avariiohu suurenemine. Epideemia oht. Põhja- ja pinnavee reostus. Elanikkonna vähenemine ja vananemine. Aleviku saastatus (lubjatehas). Maavarade mittesäästlik kasutamine. Ääremaastumine.

Tabel 12. Elukeskkonna SWOT-analüüs.

3. ETTEVÕTLUSKESKKOND	
TUGEVUSED	NÕRKUSED
<ul style="list-style-type: none"> Arenev põllumajandus. Lubjatööstuse olemasolu. Potentsiaalsete tootmispindade ja -maa olemasolu. Soodsad tingimused turismiettevõtluse arendamiseks. Edukalt käivitunud Pandivere Arendus- ja Inkubatsioonikeskus. 	<ul style="list-style-type: none"> Kvalifitseeritud tööjõu puudus. Madal ettevõtlusaktiivsus. Noorte lahkumine. Valla ebasoodne asukoht suuremate keskuste suhtes. Paikkonniti puudulik tehniline infrastruktuur ja halb teede olukord. Atraktiivsete turismiobjektide vähesus.

<ul style="list-style-type: none"> • Valda läbib Rakvere-Tartu maantee. • Raudteetranspordi kasutamise võimalus. • Sotsiaalse infrastruktuuri olemasolu. • Energiareessursi olemasolu (vesi, puhastusseadmed, elekter). • Loodusressursside olemasolu. • Piirkonnas olemas kutseõppeasutus. 	<ul style="list-style-type: none"> • Majutuskohdade puudumine. • Toitlustuskohdade puudumine. • Kesine valla turundus.
VÕIMALUSED	OHUD
<ul style="list-style-type: none"> • Tööstuse ja põllumajanduse arendamine. • Väikeettevõtluse arendamine. • EL struktuurifondide ja riiklike vahendite kasutamine. • Ettevõtluse arengu soodustamine riigi tasandil. • Investorite huvi kasv. • Hea ettevõtlusalane koostöö naabritega. • Turismi osatähtsuse kasv Eesti majanduses, eriti siseturismis. • Kinnisvara arendamise kandumine maapiirkondadesse. • Alustavate väikeettevõtete toetamine valla eelarvest (ettevõtlustoetus). • Koostöö naaberomavalitsuste, era- ja kolmanda sektoriga. 	<ul style="list-style-type: none"> • Noorte äravool. • Kvalifitseeritud tööjõu puuduse jätkuv kasv. • Riiklike investeeringute vähesus infrastruktuuri • (Välis-)investeeringute ebapiisav huvi investeerimisvõimaluste vastu. • Karmistuvad keskkonnanormid. • Vähene atraktiivsus turismipiirkonnana võrreldes teiste piirkondadega. • Tööhõive vähenemine põllumajanduses.

Tabel 13. Ettevõtluskeskkonna SWOT-analüüs.

4. HARIDUS	
TUGEVUSED	NÕRKUSED
<ul style="list-style-type: none"> • Hea keskkond lastele • Kvalifitseeritud personal • Personal on püsiv, vanuseline koosseis mitmekesine • Valla toetus toidupäeva osas, ka õppekulude osas. • Korraldatud õpilastransport • Traditsioonilised üritused haridusasutustes. • Kooli ja lasteaia koostöö. • Hea keskkond, kodulähedane. • Väikesed klassid. • Lapsevanemal võimalik valida (algastme osas). • Tugistruktuuride olemasolu. • Tihe side kooli ja lastevanemate vahel (e-kooli arendamine). • Koolide omavaheline koostöö (üritused jne). • Kooli tulevad enamasti lasteaia käinud lapsed. 	<ul style="list-style-type: none"> • Personali oskuste piiratus IT-alal • Laste rühmade komplekteerimine lasteaia 3-rühma tingimustes on raskendatud. • Madal töötasu. • Gümnaasiumis suur pedagoogide vahetumine. • Väike ja vähenev õpilaste arv. • Kvalifitseeritud pedagoogide puudus (aineõpetajad). • Käitumiskustega õpilaste suur osakaal.

VÕIMALUSED	OHUD
<ul style="list-style-type: none"> Vahendite taotlemine fondidest, programmidest. Projektitegevuste arendamine. Koostöö arendamine teiste haridusasutustega. Kogukonna ja kihelkonna kaasamine lasteaia, koolide tegevuste arendamisse. 	<ul style="list-style-type: none"> Keskvalitsuse surve gümnaasiumiosa sulgemiseks. Laste arvu vähenemine. Keskvalitsuse poolne ebastabiilne hariduse rahastamine. Ametkondade nõuete pidev muutumine. Kohaliku võimu vahetus ja eesmärkide muutumine.

Tabel 14. Hariduse SWOT-analüüs.

5. SOTSIAALNE HEAOLU	
TUGEVUSED	NÕRKUSED
<ul style="list-style-type: none"> Sotsiaaltöötaja olemasolu. Väike kogukond, olemas ülevaade abivajajatest. Koostöö haridusasutustega, politseiga. Transpordiühendus hea (buss ja rong). Esmatasandiarstiabi kättesaadavus. Esmatasandi hambaravi kättesaadavus. Kuritegevus madal. Noortekeskuse olemasolu. Vallapoolne toetus konstaabliteenuse tagamisel. Tihe koostöö kriminaalhoolduse all olevate isikute osas. Turvafirmade olemasolu. 	<ul style="list-style-type: none"> Elanikkonna vananemine ja vähenemine. Noorte lahkumine. Töökohtade puudus. Madalad sissetulekud. Hambaravi ja ravimite kõrged hinnad. Kallis taastusravi (aeg lühike, kättesaadavus). Esmatasandi arstiabi ebastabiilsus. Alkoholismi jätkuv süvenemine. Koduõendusteenuse puudumine. Kiirabiteenuse kaugus ja ebastabiilsus. Alkoholismi ja narkomaania levik. Politseiteenuse vähesus. Päästeameti puudumine. Naabrivalve puudumine.
VÕIMALUSED	OHUD
<ul style="list-style-type: none"> Koostöö naaberomavalitsustega (PAIK). Investeeringud (näiteks tänavavalgustus). Naabrivalve käivitumine. Transpordiühenduste parandamine. Riiklike pensionite ja toetuste suurenemine. Riikliku alkoholi ja narkoennetuse tõhustamine. Toetused, fondid ja programmid spordile, terviseedendusele. Vabatahtliku tegevuse arendamine. Koduõendusteenuse arendamine. 	<ul style="list-style-type: none"> Elanike vananemine ja vähenemine. Madal iive. Noorte lahkumine. Elatustaseme langus Madalad palgad. Suurenev alkoholism. Sotsiaalabi vajaduste suurenemine. Päästevõimekuse puudumine

Tabel 15. Sotsiaalse heaolu SWOT-analüüs.

6. KULTUUR, SPORT, NOORSOOTÖÖ JA KODANIKUÜHISKOND	
TUGEVUSED	NÕRKUSED
<ul style="list-style-type: none"> Huvialaringide rohkus. Eestvedajate olemasolu. 	<ul style="list-style-type: none"> Inimeste vähene aktiivsus. Noorte passiivsus.

<ul style="list-style-type: none"> • Ürituste mitmekesisus. • Kultuuriobjektide olemasolu (remonditud, korras). • Kohaliku omavalitsuse toetus kultuurile. • Kultuurikalendri olemasolu. • Tugev kultuurilooline taust. • Kohalike ettevõtete toetus üritustele. • Olemas võimalused sportimiseks. • Traditsiooniliste ürituste säilimine. • Sportlikud saavutused. • Aktiivsete vabatahtlike olemasolu. • Looduslikud tingimused (mäed) vaba aja veetmiseks. • Järjepidevus tegevuste arendamisel. • Püsiv ja aktiivne personal. • Aktiivsete noorte olemasolu. • Piirkond ühtlaselt kaetud aktiivsete MTÜ-dega. 	<ul style="list-style-type: none"> • Ringijuhid käivad väljast poolt valda. • Kultuurimajas puudub kunstiline juht. • Terviseradade vähene väljaarendatus (viidamajandus). • Noorte arvu pidev vähenemine • Eestvedaja kesksus tegevuste arendamisel. • Projektipõhisus tegevuste arendamisel.
VÕIMALUSED	OHUD
<ul style="list-style-type: none"> • Projektitegevuste arendamine. • Fondide ja programmide kasutamine tegevuste arendamisel. • Valla toetus tegevuste arendamisel. • Koostööpiirkond PAIK ja tema toetusvõimalused. • Riigipoolne huvihariduse toetamine. • Kohalike ettevõtete toetus. • Looduslike olude ärakasutamine tegevuste arendamisel. • Külaturismi arendamine 	<ul style="list-style-type: none"> • Elanikkonna vähenemine. • Elanikkonna vananemine. • Riigipoolsete rahastamis põhimõtete muutumine. • Projektide rahastamise lõpetamine. • Võimuvahetus ja seniste prioriteetide ümberhindamine. • Kiire elutempo elanikel.

Tabel 16. Kultuuri, spordi, noorsootöö ja kodanikuühiskonna SWOT-analüüs.

Kokkuvõtlikult võib öelda, et Rakke valla tugevad küljed on seotud tema hea elukeskkonnaga, miljööväärtusliku ja metsarikka loodusega. Rakke valda iseloomustavad märkimisväärsed investeeringud haridusse, kultuuri ja vaba aja sisukasse veetmisse. Tugevustena leitakse veel aktiivsete inimeste olemasolu ja head koostööd erinevatel tasanditel.

Valla nõrgad küljed seonduvad valdavalt elanike arvu vähenemise ning rahaliste vahendite nappusega investeeringute tegemiseks.

Võimalustena nähakse elanike kaasamist valla elukeskkonna kujundamisel, eestvedajate kasvatamist ja aktiivse suhtumise kujundamist. Samuti senisest enamat fondide ja erinevate programmide vahendite kaasamist valla arendamisse.

Ohtudena tuuakse välja eelkõige rahvaarvu pidevat vähenemist, elanike vananemist, madalat iivet, majanduse ebastabiilsust, töökohtade vähesust, väljarände suurenemist. Oluliselt võib Rakke valla arengut mõjutada ka riigipoolsete otsuste tegemine valla kahjuks, rahastamis põhimõtete muutumine, rahastamise ebastabiilsus.

4. RAKKE VALLA STRATEEGILISE ARENDAMISE MUDEL

4.1. RAKKE VALLA ARENDAMISE PÕHIMÕTTED

Rakke vald toimib ja areneb samuti nagu terve Eesti ühiskond oma erinevate osadega, nagu elanikkond, majanduse areng, sotsiaalne areng (kogukond), institutsionaalne areng (omavalitsus ja tema partnerid).

Tähtsaimat võtmekohta Rakke valla arendamise mudelis omab omavalitsuse juhtide ja struktuuriüksuste võimekus ning aktiivsus kohaliku arengu suunajana. Avatud ja efektiivne organisatsioon sõltub eelkõige valla enda kodanike heast tahtest ja panustamisest selle tegevusse.

Rakke valla arengukava 2014-2025 põhimõtted:

- arengukava peab olema elluviidav;
- arengukava on suunatud valla pikaajalisele, stabiilsele ja tasakaalustatud arengule;
- arengukavas on maksimaalselt arvestatud erinevate valdkondade vajadustega.

Rakke valla arengukava 2014-2025 täiendavad järgmised iseseisvad dokumendid, mis on kinnitatud või kehtestatud vallavolikogu poolt:

1. Rakke valla üldplaneering.
2. Rakke valla ühisveevärgi- ja kanalisatsiooni arengukava.
3. Rakke valla allasutuste ning erinevate valdkondade arengukavad.

VISIOON

Rakke vald on inimkeskne, ettevõtlust soodustav, haldussuutlik, uuendustele avatud ja majanduslikult efektiivne ning aktiivselt koostööd tegev omavalitsus.

Rakke vallas on vastu võetud uus ajakohane üldplaneering. On lõppenud omandi- ja maareform. Peremehetud hooned on leidnud omaniku ning lagunenud, maastikupilti rikkuvad hooned, on lammutatud. On tõusnud inimeste teadlikkus oma ümbruse heakorrastamise osas. Avatud on maastikuvaated ning säilinud viljakate põllualade traditsiooniline maakasutus. Emumäe maastikukaitsealal on säilinud Pandivere kõrgustikule iseloomulik maastiku ilme, Selja maastikukaitsealal on säilinud Selja jõe, ürgoru ja piirnevate koosluste kaitse. Pargid ja haljasalad on korrastatud. Täpsustatud on väärtuslike maastikualade piirid ning nende kaitse- ja kasutustingimused. Valla territooriumil paiknevate veekogude ümbrused on korrastatud. Munitsipaalomandis olevate hoonete ja rajatiste juurde on maa munitsipaliseeritud.

Rakke alevik on muutunud lubjatolmust vabamaks. Puurkaevudest pumbatav joogivesi vastab nõuetele. Kõik heitvete kogumiskaevud on korrastatud. Loomakasvatuseettevõtetal on rajatud nõuetele vastavad sõnnikuhoidlad. Rajatud on jäätmete sorteerimispunkt. Toimub jäätmete liigiti kogumine.

Rakket läbib raudtee on ehitatud kiirrongiliiklusega raudteeks. Jaamahoone on renoveeritud. Kaubalaadimise plats on viidud antud asukohast edasi põhja suunas kaugemale keskusest ja bussidepeatusest. Jaamas on pikendatud haruteid vältimaks vastutulevat rongi ootava kaubarongi viibimise raudtee ülesõidul. Alevikus asuv raudtee ülesõit on remonditud ja tasandatud nii, et see ei lõhuks ülesõitvaid masinaid.

Tsentraalne küte Rakke alevikus: Kõikidel tarbijatel on välja ehitatud soojasõlmed. Olemasolevad

õhutrassid on viidud eelsoojustatud torudega maa alla. Renoveeritud (kaasajastatud) Staadioni ja Metsa tänava katlamajad. On asutud välja vahetama olemasolevaid maa-aluseid suure soojusenergiakaoga soojustrasside torustikke eelsoojustatud torustike vastu.

Valla teed ja tänavad: Kõik Rakke aleviku tänavad ja autode parkimisplatsid on kaetud asfaltkattega või pinnatud. Hajaasustuses on pinnatud kõik autobussi liiklusega teed. Ühistranspordipeatustesse on ehitatud ootepaviljonid. Rajatud on kergliiklustee, mis läbib paralleelselt Simuna ja F.R.Faehlmanni teega Rakke aleviku ja jätkub kuni Ao küalani. Rakke aleviku peatänavate(teede) äärsed kõnniteed on välja ehitatud ning viidud kõvakatte alla. Täiendavalt on teedele ja tänavatele paigaldatud viitasid ja tähiseid.

Välisvalgustuses on kõik valgustid välja vahetatud kaasaegsete ökonoomsemate valgustite vastu.

Ühisveevärk- ja kanalisatsioon: Renoveeritud on pumbamajad ja heitvete puhastusseadmed. Lisaks on tagatud heitvete keemiline puhastus. Kõik joogivee tarbijad/hooned omavad veesõlme ja on varustatud veemõõtjaga. Vee-ettevõtte teostab regulaarselt veetrasside läbipesu. Vanemad avariilisemad vee- ja kanalisatsioonitrassid on välja vahetatud.

Elamumajandus: Kõikides paljukorterilistes elamutes või elamugruppidele on moodustatud korteriühistu või valitud valitseja. Kõikidele korteritele on seatud korteriomandid. Soojusenergia kokkuhoidmiseks on enamuses keskküttega paljukorterilistes elamutes: välja ehitatud soojasõlmed; välja vahetatud või renoveeritud vanad avatäited; soojustatud ja vajadusel uuendatud keldrites keskküttetorustik.

Aastal 2025 on Rakke vald arenenud põllumajandusega kohalikul toorainel põhinev keskkonnasõbralikku ja -säästlikku tootmist toetav, investeerijale atraktiivne, kauni loodusega puhke- ja turismipiirkonnana tuntud omavalitsus. Juurde on tekkinud väikeettevõtteid, elavnenud on arendus- ja ehitustegevus.

Lastele on tagatud kvaliteetse hariduse andmine kodulähedases koolis. Lastele ja noortele pakutakse mitmekesiseid vaba aja veetmise võimalusi. Rakke valla koolid on lapsevanemate usaldust äratavad. Aastal 2025 on jätkuvalt tagatud tingimused gümnaasiumihariduse andmiseks.

Tugev Rakke vald, sportlike ja kultuuriliste traditsioonidega. Atraktiivne ja meelsasti külastatav paikkond. Head vaba aja veetmise võimalused. Rakke noortekeskus on kaasaegseid tehnilisi võimalusi omav, vaba aja veetmise, teavitus- ja nõustamisteenust pakkuv, valla noorsootöökeskus. Rakke vald on kodanikualgatust ja kodanikuliikumist toetav ning edendav elujõuliste küladega vald.

Aastal 2025 on Rakke vallas välja arendatud sotsiaalteenustesüsteem alates avahooldekeskusest kuni mitmekesiste sotsiaalteenusteni välja. Koolides korraldatakse tervisehariduse andmise õpetust. Täiskasvanutele korraldatakse regulaarselt terviseharidust arendavaid õppepäevi ja tervist hävitavate käitumisharjumustest loobumiseks on moodustatud tugirühmi. Tammiku Avahooldekeskus on välja ehitatud. Tööle on rakendatud lastekaitsetöötaja ja koduhooldustöötaja. Rakke vallas on turvaline ja kaasaegne elukeskkond, toimib naabrivalve.

4.2. RAKKE VALLA EESMÄRGID JA ÜLESANDED

4.2.1. Juhtimine

Eesmärgid:

1. Motiveeritud ja oma valdkonda hästi tundvad töötajad, spetsialistid.

2. Kvaliteetsed avalikud teenused – haldussuutlik omavalitsus ja rahulolev elanikkond.
3. Toimiv finantsplaneerimise süsteem
4. Optimaalsed struktuuriüksuste ja hallatavate asutuste eelarved
5. Tugev koostöö kohalikul, riiklikul ja rahvusvahelisel tasandil.

Ülesanded ja tegevused:

1. Lastekaitsespetsialisti ametikoha loomine.
2. Koostöö arendamine LEADER tegevuspiirkonnas läbi MTÜ PAIK.
3. Koostöö arendamine teiste maakonna omavalitsustega läbi VIROL-i.
4. Koostöö arendamine riigitasandil läbi EMOL-i.
5. Rahvusvahelise koostöö arendamine.
6. Valla kodulehe arendamine.
7. Valla strateegiliste dokumentide koostamine ja olemasolu tagamine.
8. Rakke valla üldplaneeringu koostamine.

4.2.2. Elukeskkond

Eesmärgid:

1. Kvaliteetse planeerimistegevuse tagamine.
2. Arendus- ja majandustegevuse korraldamine.
3. Energiasäästu meetmete rakendamine korterelamute majandamisel.
4. Heakorrastatud elukeskkonna tagamine.
5. Lubjatehasest tuleneva õhu- ja pinnasesaaste vähendamine.
6. Nõuetele vastava sõnnikuhoidmise rakendamine loomapidamises.
7. Toimiva jäätmekäitlussüsteemi loomine.
8. Rakke alevikus asuva raudteeülesõidu korrastamine Eesti Raudtee poolt.
9. Valla teede ning aleviku tänavate ja parklate korrastamine.
10. Bussiootepaviljonide rajamine.
11. Liikluskorralduse parandamine viitade ja tähiste paigaldamise teel.
12. Kergliiklusteede võrgustiku väljaarendamine.
13. Kaugkütte võimaluse säilimine ja korrastamine Rakke alevikus.
14. Ühisveevärgi- ja -kanalisatsiooni teenuse kvaliteedi tagamine ja tarbijate hulga kasv.
15. Välisvalgustuse laiendamine ja olemasoleva renoveerimine.

Ülesanded ja tegevused:

1. Loodud on korteriühistud või -ühisused.
2. Korteriomandite seadmise soodustamine valla poolt.
3. Energiasäästu meetmete rakendamine läbi toetuse.
4. Rakke alevikus asuv raudteeülesõit on remonditud.
5. Investeeringud teekorrashoidu ja tugiinfrastruktuuri.
6. Kõik Rakke aleviku tänavad ja parklad on asfaltkattega või pinnatud.
7. Kõikidel kaugkütte teenuse tarbijatel on välja ehitatud soojasõlmed.
8. Kaugküttevõrgustik on korrastatud ja olemasolevad õhutrassid on viidud maa alla, kaasajastatud on Staadioni ja Metsa tänava katlamajad.
9. Renoveeritud pumbajaamad, heitvete puhastusseadmed ning olemasolevad trassid.
10. Välja on ehitatud veesõlmed korrusmajades.
11. Elukeskkonna heakorrastamine ja elanikkonna teavituse tõstmine.
12. Likvideeritud lubjatehase lubjatolmu levik väljapoole tehase territooriumi.
13. Vallamaja kinnistu tiikide puhastamine.
14. Lääne-Viru maakonna kergliiklusteede teemaplaneeringu koostamises osalemine.
15. Hajaasustuse programmis osalemine.

16. Rakke-Ao kergliiklusteede ehitamine.

4.2.3. Ettevõtluskeskkond

Eesmärgid:

1. Mitmekesise ettevõtluse ja ettevõtluskeskkonna arendamine.
2. Toimiva turunduse (eelkõige turismiettevõtjad) võimaldamine.
3. Toimib aktiivne ja konkurentsivõimeline turismiettevõtlus, mis hõlmab toitlustust, majutust kui ka vaba aja veetmist.
4. Investorigele valla võimaluste tutvustamine.

Ülesanded ja tegevused:

1. Emumäe piirkond on välja arendatud puhkeväärtusega alaks.
2. Rakke Linnamägi ja selle ümbrus on välja arendatud ja leidnud suurema kasutuse läbi kultuuri-, vaba aja-, spordi- ja turismikeskuse.
3. Osalemine maakondlikus investorteenindus programmis.

4.2.4. Haridus

Eesmärgid:

1. Alushariduse tagamine kõikidele Rakke valla lastele.
2. Õppe- ja töökeskkonna kaasajastamine.
3. Põhi- ja gümnaasiumihariduse tagamine Rakke valla õpilastele.
4. Personali motiveerimine ja koolitamine.
5. Haridus- ja muude asutuste koostöö arendamine.
6. Toimiva, last ja perekonda abistava tugivõrgustiku arendamine.

Ülesanded ja tegevused:

1. Lasteaeda rühma loomine.
2. Kvalifitseeritud personali olemasolu.
3. Personali töötasu tõstmine.
4. Koolituste võimaldamine (ka sisekoolitused).
5. Üldhariduses igale õpilasele võimetekohase õppekava tagamine.
6. Õpilastranspordi korraldamine.
7. Psühholoogi rakendamine.
8. Salla ja Lahu koolides logopeedi rakendamine.
9. Rakke lasteaia rekonstrueerimine.

4.2.5. Sotsiaalne heaolu

Eesmärgid:

1. Elanikkonna ja ettevõtjate teadlikkuse tõstmine turvameetmetest.
2. Turvalise elukeskkonna tagamine.
3. Tervist edendavate asutuste ja organisatsioonidega koostöö arendamine.
4. Toimiva avalike sotsiaalsete teenuste süsteemi tagamine.

Ülesanded ja tegevused:

1. Erinevate turvaürituste korraldamine ja teavitused läbi meediavahendite turvameetmetest.
2. Korrakaitse kontseptsiooni väljatöötamine ja elluviimine.
3. Vabatahtlike kaasamine abipolitsei ja päästeteenistuse töösse.
4. Hooldus- ja lastekaitsetöötaja tööle rakendamine.
5. Tammiku Avahooldekeskuse laiendamine.
6. Elanike sotsiaalse toimetuleku tagamine.

4.2.6. Kultuur, sport, noorsootöö, kodanikuühiskond

Eesmärgid:

1. Hästi varustatud ja meelsasti külastatavad raamatukogud.
2. Motiveeritud ja koolitatud töötajad kultuuri, spordi, noorsootöö valdkonnas.
3. Mitmekülgse kultuurielu tagamine.
4. Renoveeritud spordiobjektid.
5. Toimiva koostöö tagamine spordi valdkonnas.
6. Toimiva valla kultuuri-, haridus- ja muude asutuste vaheline koostöövõrgustiku arendamine.
7. Erinevate huvigruppide kaasamine kultuuri ja spordi valdkondade arendamisse.
8. Mitmekesiste vaba aja veetmise ja harrastusvõimaluste arendamine noortele.
9. Koostöö tagamine valla ja MTÜ-de vahel.
10. Hoogustunud tegevus kodanikualgatuse arendamisel ja väljaarenenud külakeskused.

Ülesanded ja tegevused:

1. Elanikkonna laiem ja aktiivsem kaasamine tegevustesse ja üritustel osalemisse.
2. MTÜ-de ümarlaua käivitamine.
3. Spordiobjektide renoveerimine.
4. Välja arendatud külakeskused.
5. Vallas on säilinud ja kaitstud loodus- ja kultuuripärand.
6. Erinevate huvigruppide kaasatus kultuuri ja spordi valdkondade arendamisse.
7. Kogukonnateenuste kättesaadavuse ja kvaliteedi kasv.
8. Atraktiivne elukeskkond maapiirkondades.
9. Kogukonna aktiivsuse kasv läbi teabepäevade ja ümarlaudade korraldamise
10. Valgustuse väljaehitamine Rakke laululavale.
11. Ao kalmistu kabeli ehitus.

5. INVESTEERINGUTE KAVA 2014-2018*(Muudetud Rakke Vallavolikogu 25.09.2014 määrusega nr 14 – jõust. 12.10.2014)*

Investeering	Maksu- mus eurot	2014	2015	2016	2017	2018	Vahendite allikas
I Juhtimine							
Rakke valla üldplaneeringu uuendamine	5 453		5 453				Valla eelarve 100 %
KOKKU:	5 453		5 453				
II Elukeskkond							
1. Vallamaja-rahvamaja tiikide setetest puhastamine	22 200		3 330				Fondid – 85% Valla eelarve 15%
2. Rakke bussijaama ja aia remont ning värvimine	2 176	2 176					Valla eelarve 100 %
3. Rakke aleviku tänavavalgustuse uuendamine (Faehlmanni teelt kuni Simuna teeni)	15 000			2 250			Fondid 85 % Valla eelarve 15 %
4. Lammasküla tänavavalgustuse uuendamine ja rekonstrueerimine	3 000		450				Fondid 85 % Valla eelarve 15 %
5. Lääne-Viru maakonna kergliiklusteede teemaplaneeringu koostamises osalemine	4 000	2 000					Valla eelarve 100 %
6. Hajaasustuse programmis osalemine	30 000	10 000					Fondid 33,33 % Omanik või taotleja 33,33% Valla eelarve 33,33 %
7. Rakke-Ao kergliiklusteede	273 194	70 000	74 800		19 260		Fondid 85% Valla eelarve 15%
8. Rakke alevikus kõnnitee ehitamine	15 000		15 000				Valla eelarve 100 %
10. Ao paisjärve seisundi uuring (2015. aastal)	5 000						Fondid 90 % MTÜ Rakke kalasportklubi 10%
11. Rakke aleviku ühisveevärgi ja kana lisatsioonisüsteemide rekonstrueerimise II etapp	793 000	30 000	88 950				KIK 85 % Rakke Valla Kommunaalasutus 15 %
12. Salla tänavavalgustuse laiendamine	107 815				16 172		Fondid 85 % Valla eelarve 15 %

13. Salla ühisveevärgi ja kanalisatsiooni süsteemide rekonstrueerimine	470 000					70 500	KIK 85 % Rakke Valla Kommunaalasutus 15 %
14. Rakke aleviku soojamajanduskava	8 000		1 200				Fondid 85 % Valla eelarve 15 %
15. Rakke aleviku Niidu tänava katlamaja renoveerimine	80 000			12 000			Fondid 85 % Valla eelarve 15 %
16. Rakke alevikus Staadioni ja Metsa tänava katlamajade keskkütte trassid (torustike asendamine eelisoleeritud torustikega)	90 000			13 500			Fondid 85 % Valla eelarve 15 %
17. Rakke aleviku Staadioni tänava katlamaja rekonstrueerimine	600 000					90 000	Fondid 85 % Rakke Valla Kommunaalasutus 15 %
18. Rakke alevikus Metsa tänava katlamaja rekonstrueerimine	600 000					90 000	Fondid 85 % Rakke Valla Kommunaalasutus 15 %
19. Lammaskülas Ületee kinnistu 4-krt elamu ja kuuride lammutamine	15 000				2 250		Fondid 85 % Valla eelarve 15 %
KOKKU	3 133 385	114 176	183 730	27 750	37 682	250 500	
III Ettevõtluskeskkond							
1. Emumäe piirkonna väljaarendamine puhkealaks vastavalt koostatud kontseptsioonile	100 000	1 600	1 600	1 600	1 600	1 600	Fondid 85% Emumäe Arenduskeskuse omafinantseering 7% Valla eelarve 8%
KOKKU	100 000	1 600	1 600	1 600	1 600	1 600	
IV Haridus							
1. Rakke lasteaia rekonstrueerimine:							
- mänguväljaku ehitus	6 575		987				Fondid 85 % Valla eelarve 15 %
- lasteaia köögibloki remont	10 900		1 635				Fondid 85 % Valla eelarve 15 %
- piirdeaia ehitus	13 861		2 080				Fondid 85 % Valla eelarve 15 %
- fassaadi uuendamine ja soojustamine	64 000			9 600			Fondid 85 % Valla eelarve 15 %

- rühmaruumide remont ja sisustamine	20 000				20 000		Valla eelarve 100%
2. Rakke Gümnaasiumi pandus ja sadevee dreanaž	748	1 748					Valla eelarve 100 %
3. Rakke raamatu-kogu siseruumide renoveerimine	15 000			15 000			Valla eelarve 100 %
KOKKU:	132 084	1 748	4 702	24 600	20 000		
V Kultuur, sport, noorsootöö ja kodanikuühiskond							
1. Rakke laululava valgustus	5 113			5 113			Valla eelarve 100 %
3. Ao kalmistu kabel II etapp	86 000			47 300			PRIA 45 % Valla eelarve 55 %
KOKKU	91 113			52 413			
VI Sotsiaalne heaolu							
3. Tammiku AHK ruumide laiendamine (tühja korteri arvelt)	23 000			3 450			Fondid 85 % Valla eelarve 15 %
4. Tammiku AHK renoveerimine	27 480		4 122				Fondid 85 % Valla eelarve 15 %
KOKKU	50 480		4 122	3 450			
KOKKU KOGU KAVA	3 512 515	117 524	199 607	109 813	59 282	252 100	

Tabel 17. Investeeringute kava.

6. ARENGUKAVA ELLUVIIMISEGA SEOTUD RISKID JA NENDE MAANDAMINE

Valla strateegilise arendamise mudelis seatud eesmärkide saavutamisel saab tuua välja järgmised olulised riskid ja võimalused koos nende maandamise võimalustega:

- Üldine majanduslik ebastabiilsus ja madal tööhõive riigis üldiselt, valla tulubaasi vähenemine ja elanike õigustatud ootuste mittevastavus avalike teenuste kättesaadavusele ja kvaliteedile.** Omavalitsuse rahalised vahendid ei suurene, seetõttu ei suudeta rajada vajalikku avalikku infrastruktuuri, pakkuda avalikke teenuseid ja katta investeeringutega kaasnevaid tegevuskulusid. Võimalikud lahendused on: konservatiivne eelarvepoliitika, tulude ja kulude mõistliku tasakaalu säilitamine, teiste vahendite ja koostööpartnerite võimaluste kaasamine lahenduste leidmisse ja nende rahastamisse.
- Rakke valla maine langusega seotud ohud,** mis tulenevad eelkõige asjaolust, et ei suudeta lubadusi ellu viia. Üksikute probleemide lahendamisel lähtutakse hetkehuvidest. Lõhe võimude ja elanike hoiakutes ei loo eeldusi dialoogiks kogukonnas. Poliitilised erimeelsused huvigruppide

vahel pärsivad valla arengut, kohati ka võimuvõitlus. Lahendused: vallavalitsuse ja -volikogu otsuste kaalutlemine avalikest huvidest lähtuvalt, elanike suurem kaasamine, läbipaistvad otsustusprotsessid.

3. **Looduse reostuse ja katastroofide oht.** Ohu olulisteks allikateks on materjalide käitlemine (Nordkalk) ja vedu (maantee, raudtee), millega kaasnevad ohud tootmise tehnoloogiast, logistilisest korraldusest ja inimkäitumisest – näiteks tervisekahjustused, vara hävimine, õhusaaste, müra, vibratsioon, suurõnnetused (plahvatused, põleng). Lahendused: järelevalve suurendamine nii elanike kui ettevõtete riskikäitumise, tootmistegevuse ja kasutatavate tehnoloogiate suhtes.
4. **Sotsiaalsed riskid** tulenevad eelkõige erinevates vanuserühmades toimuvatest muutustest, mis eeldab suuremat tähelepanu nende põhjendatud vajaduste rahuldamiseks. Näiteks lasteaia- ja koolikohad, sisukas huvitegevus noortele, vanadekodu kohad, sotsiaalteenuste vajadus. Kinnisvara nõudluse vähenemisega kaasneb oht, et osa elamufondist jääb tühjaks ja risustab valla miljööväärtust. Lahendused: avalike teenuste kvaliteedi ja kättesaadavuse tagamine; elanike, äri- ja tulu mittetaotlevate organisatsioonide kaasatuse laiendamine kohaliku elu korraldamisse.
5. **Vallaelanike tööpuudus ja raskused toimetulekul.** Lahendused: sotsiaalsete töökohtade loomine ja töötute rakendamine avalikel töödel, ettevõtjatele toetus uute töökohtade loomisel; abivajajate nõustamine ja koolitamine; abivajajate kulude kompenseerimine.
6. **Riigi rahanduspoliitika konservatiivsusest tulenev oht.** Peamiselt riigi seatud ootamatud piirangud omavalitsustele maksude rakendamisel, laenu võtmisel. Lahendused: riigi ja omavalitsuste vahelise dialoogi suurendamine, valla konservatiivne eelarvepoliitika ja finantsreservi moodustamine.

7. ARENGUKAVA SEIRE JA AJAKOHASTAMINE

Rakke valla arengukava 2014-2025 on ajas muutuv, seega paindlik meid mõjutavate väliste tegurite suhtes. Arengukava analüüsitakse igal aastal. Arengukava muudatused ning ettepanekud tuleb esitada hiljemalt 1.augustiks igal aastal Rakke Vallavalitsusele. Vallavolikogu vaatab arengukava läbi ja vajadusel viib sisse muudatused enne 1.oktoobrit igal aastal. Arengukava juurde kuuluv investeeringutekava koostatakse 5 aasta peale ning vaadatakse üle igal aastal viie aasta perspektiivis. Arengukava muutmise aluseks on valla, maakonna ja riigi arengus toimuv. Muudatustes arvestatakse sotsiaalmajanduslikus olukorras ning keskkonnas toimunud muutusi ja ka Euroopa Liiduga tulenevaid kohustusi, õigusi ning võimalusi. Ettepanekud arengukava muutmiseks võivad teha vallavolikogu liikmed ja komisjonid, vallavalitsus, erinevad huvigrupid ja vallaelanikud.

Arengukava seire toimub kord aastas ja selle käigus koostatakse ülevaade arengukava elluviimise senisest käigust, uuendatakse vajadusel lähtuvalt olukorrast eesmärke ja arengusuundumusi. Hinnatakse valla strateegilisi tegevusi, investeeringute objekte ning prioritseeritakse projekte.

Lisaks tuleb analüüsida eelarvestrateegia seisukohti, arengukava täitmise riske.