

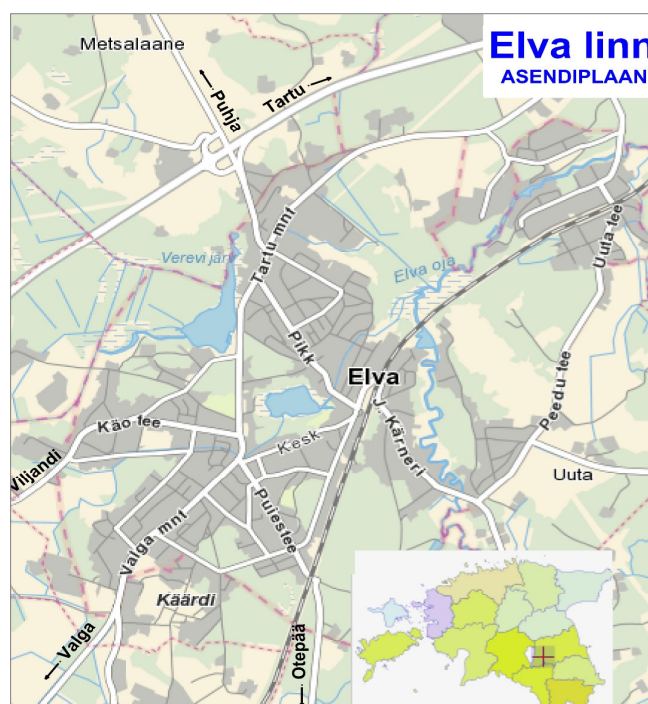
Elva linna arengukava 2012-2020 hetkeolukorra analüüs

Sisukord

1.	Asend ja kujunemine	2
2.	Rahvastik	3
3.	Ruumiplaneerimine, keskkond, taristu	4
4.	Ettevõtlus, turism ja mainekujundus	8
5.	Haridus ja noorsootöö.....	12
6.	Kultuur, vaba aeg ja sport	20
7.	Sotsiaalvaldkond	23
8.	Juhtimine ja kodanikuliikumine	26

1. Asend ja kujunemine

Elva linn asub Tartu maakonna edelaosas (GPS 58.224385, 26.422038), Tartu linnast 27 km kaugusel. Linna pindala on 9,9 km². Linna piirinaabrid on Nõo, Rõngu ja Konguta vald. Elva jääb rahvusvahelise tähtsusega Jõhvi-Tartu-Valga maantee äärde ja linna läbib Tallinn-Tartu-Valga raudtee. Kaugus Eesti talispordikeskusest Otepääst on 28 km, Valgast 60 km, Viljandist 70 km ja Tallinnast 210 km. Lähim lennuväli on Tartu lennuväli (Ülenurmel), mis pakub ka rahvusvahelisi



Ajaloolise kujunemise seisukohalt oli oluline Tartu-Riia postimaantee ning Uderna postijaama paiknemine praeguse linna territooriumil. Elva, kui asula, tekkele pani aluse Tartu-Valga raudtee rajamine (1886-1889). 1889. aastal avatud raudteejaam sai nime Elva jõe järgi. 1923. aastal sai Elva alevi õigused, millele järgnes asula veelgi kiirem areng ning 1938. aasta 1. mail anti Elvale linna õigused. Elva on olnud tunnustatud puhkekohaks nii enne kui ka pärast II maailmasõda. Puhkekoha populaarsus vähenes järsult 1990-ndate aastate alguses, kui piirid Venemaaga sulgusid ja vene turistide pääs Eestisse oli erinevatel põhjustel raskendatud.

2. Elva rahvastik

Järgnev info baseerub Eesti rahvastikuregistri andmetel ja on põgus ülevaade möödunud kümnendi jooksul toimunud muutustest Elva linna rahvastikus. Detailsem rahvastiku analüüs ja prognoosid 2025 ja 2035 aastaks kajastuvad Elva linna rahvastikuanalüüsis, mis on käesoleva arengukava lisa 2.

Nagu rahvastikuanalüüsist näha, on ka positiivsemate arengute puhul linna elanike arv langustrendis. Samas on lähiaastatel intensiivsemasse pere- ja koduloomise ikka jõudmas viimaste kümnendite kõige arvukam vanusegrupp, millele võrdväärset lähemas tulevikus ei tule. Antud vanusegrupi eelistuste suunamine võib mõjuda linna elanike arvule positiivselt.

Tabel 1. Registreeritud elanikke aastatel 2003-2012

	2003	2004	2005	2006	2007	2008	2009	2010	2011	2012
Elanike arv seisuga 1. jaanuar	6283	6289	6280	6297	6253	6258	6209	6159	6090	5992

Registreeritud elanike arv erineb veidi statistikaameti andmetest, kuid mõlemad kinnitavad langustrendi. Viimastel aastatel on suurenenud väljaränne välismaale. Üheks välisriikidesse rände hüppelise kasvu põhjuseks on asjaolu, et Soome alustas 2009. aastal infovahetust elanike registrite vahel. Enne seda ei olnud Soome elama asunud inimesed Eesti registrist kustutatud.

Tabel 2. Sündide ja surmade arv aastatel 2002-2011

	2002	2003	2004	2005	2006	2007	2008	2009	2010	2011
Sünnid	43	55	54	49	47	62	68	81	68	65
Surmad	91	97	75	76	80	88	84	81	79	79
Loomulik iive	-48	-42	-21	-27	-33	-26	-16	0	-11	-14

Sündinud laste arv saavutas kõrgpunkti 2009. aastal, mil oli võrdne surmadega. See oli ka ainuke aasta viimasel kümnendil, kui iive ei olnud negatiivne. Siiski on tabelist näha, et kümne aasta trendiks on surmade vähenemine ning sündimuse kasv, mis viitab noorte osakaalu suurenemisele.

Tabel 3. Rändesaldo aastatel 2002-2011

	2002	2003	2004	2005	2006	2007	2008	2009	2010	2011
Sisseränne	414	316	274	275	294	267	206	191	160	153
Väljaränne	332	268	262	231	305	236	239	241	218	237
Rändesaldo	82	48	12	44	-11	31	-33	-50	-58	-84

Alates 2008. aastast on rändesaldo olnud negatiivne. Seda mõjutab peamiselt sisserände vähenemine, samas kui väljaränne on püsinud stabiilne. Rändenäitajate mõjutajaks viimastel aastatel on majanduslangus, mis sundis inimesi valima elukohta vastavalt sobiliku töökoha olemasolule. Rände arvulisi näitajaid on mõjutanud ka erinevad poliitilised otsused, nagu maamaksu vabastused erinevates omavalitsustes, sissekirjutuse nõude kaotamine Elvas lasteaiakoha taotlemiseks jt.

2.4 Rahvastiku jagunemine vanusrühmade vahel

Eesti keskmisega võrreldes on Elvas vanemaealiste (65+) osakaal veidi suurem, tööealiste (20-64) osakaal väiksem. Lähiaastateks on prognoositud nooremaealiste (0-19) osakaalu kasvu ja

vanemaaliste ning tööaliste osakaalu mõningast vähenemist. Kuna nooremaaliste osakaal suureneb oleks oluline nende jäämine kodulinna.

3. Ruumiplaneerimine, keskkond, taristu

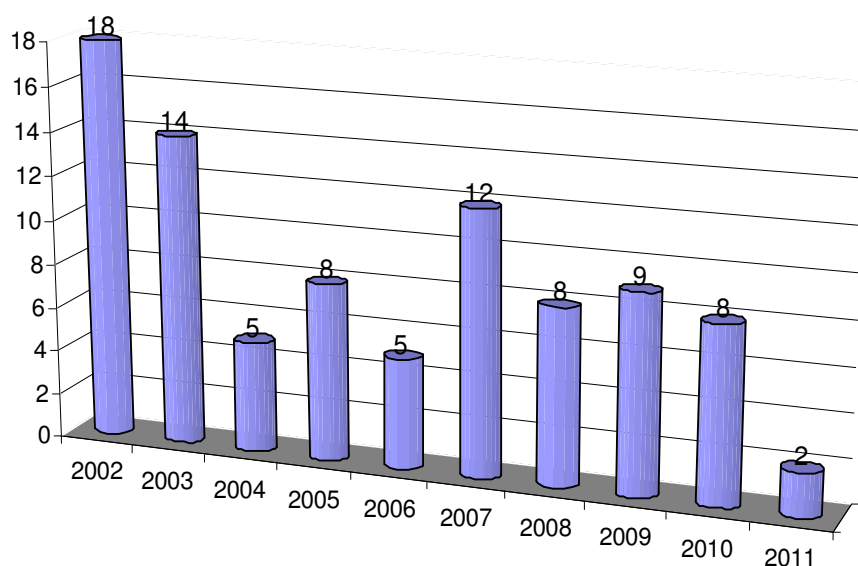
3.1. Maaomand ja planeerimine

Linnaruumi kujundamine toimub Elva Linnavolikogu poolt kehtestatud Elva linna üldplaneeringu alusel, mis kehtib kuni 2015 aastani. Seega juba 2013. aastal tuleb hakata ette valmistama uut üldplaneeringut, mis oleks kooskõlas käesoleva arengukavaga. Linna arengu seisukohast vajalikud üldplaneeringu muudatused oleks näiteks kesklinna segaotstarbelise maa-ala ümbervaatumine ja uute korterelamute piirkondade lisamine.

Maa efektiivsemaks kasutamiseks korraldatakse maareformi käigus riiklikul maaomandil rajanevad suhted ümber peamiselt maa eraomandil põhinevateks suheteks. Katastri andmetöötlusbüroo andmetel on 2012.a I poolaasta seisuga maakatastris registreeritud üksuste pindala 659,2 ha (2007a. 510,2 ha), mis moodustab 66,4% (2007a. 51,5%) Elva linna maafondist. Munitsipaalomandi moodustavad suuremas osas linna omandis olevate hoonete ja rajatiste alune maa ning metsaparkide maa. 2012.a I poolaasta seisuga on Elva linna munitsipaalomandis 190,7 ha (2007a. 57,8 ha) maad. Kohalikul tasemel looduskaitse alla võetud maa-alad taotletakse munitsipaalomandisse. Samuti tuleb linna omandisse taotleda haljasmaaks kavandatud maa, et tagada rohealade piisavus. Üldplaneeringuga on määratud linna miljööväärtslikud piirkonnad ja rohevõrgustik.

Riigi omandis olevat maad on 33,6% (2007a. 48,5%) linna pindalast. Suurem osa nendest maadest ei ole kasutusotstarvet leidnud ning mõjutavad seetõttu linna üldmuljet ja heakorrastatust. Linna arengu huvides tegeletakse pidevalt linnale vajalike maade munitsipaliseerimisega.

Ruumiplaneerimise seisukohalt on tähtis osa ehitustegevusel. Elva linnas on aastatel 2002-2011 koostatud 89 detailplaneeringut, mis on valdavalt olnud maakasutust muutvad planeeringud ehk ehituseelsed planeeringud. Sajandi alguses oli detailplaneeringute arv suurem, kuid enamus aastatel jääb see 5-15 vahele.



Joonis 1: Kehtestatud detailplaneeringute arv 2002 - 2011

Oluline on kesklinna piirkonna visuaalse atraktiivsuse suurendamine. Panustatud on Arbi järve tervendamisele, haljastuse parandamisele ning 2012 aasta suvel alustatakse ka kesklinna

tänavate rekonstrueerimisega. Südalinna kujundamine ja puhkealade arendamine koos haljastuse planeerimise, valgustuse ning väikevormide komplekse lahendusega parandab inimeste elukeskkonda ning loob paremad tingimused turismi arenguks.

Ruumiplaneerimises on tähtsal kohal ka tootmiskaare planeerimine. Nimetatud maa-alade edasine laienemine toimub ainult linna loodeserva, kus hoonestamata vaba maa on piiratud kolmest küljest haljasmaaga.

Geodeesia

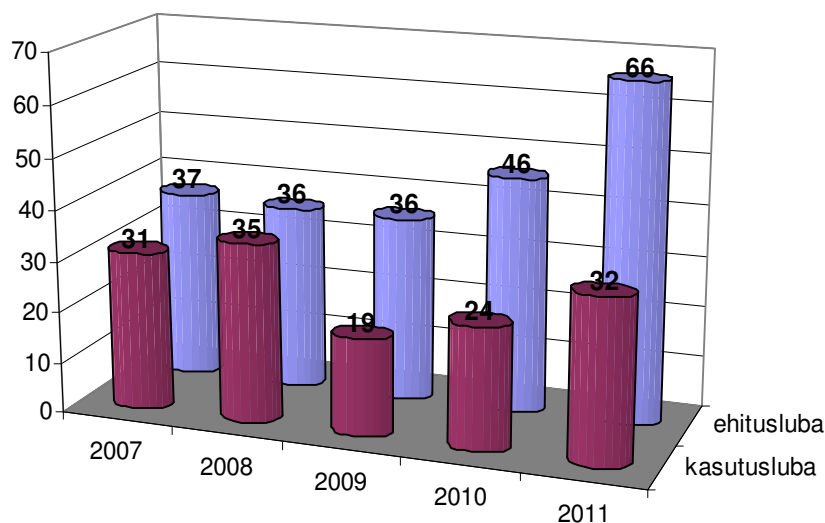
Elva linna M 1:500 digitaalse aluskaardi koostamist alustati 2009. aastal. Plaan koostatakse olemasolevate mõõdistusandmete põhjal. Seisuga 31.12.2011 on alusplaaniga kaetud ca 30% Elva linna territooriumist, linna tänavatest on alusplaaniga kaetud ca 70%. Kaarti täiustatakse pidevalt.

3.2. Ehitustegevus

2007-2011 väljastati 240 ehitusluba, neist 28 üksikelamu püstitamiseks. Kasutuslubasid väljastati 141. Kasutuslubade arv on ehituslubade omast väiksem kuna paljud ehitised on ehitusjärgus.

Ehitamine toimub kõigis linna piirkondades ja ükski ala teistest suurema ehitustegevusega silma ei paista. Peamine ehitustegevus on seotud vee- ja kanalisatsioonitrassidega nii peatänavatel kui erakruntidel ning soojatrasside rekonstrueerimisega. Eesti Energia Jaotusvõrgu tegevus on suunatud peamiselt pumplate liinirajatiste ehitamisele ning peamiste kaablite maasse viimisele.

Linna arengukavas ettenähtud olulised objektid on osaliselt valmis ning osaliselt projekteeritud ja ehitamise algust ootamas. Rekonstrueeritud on Tartu mnt 3 õppehoone, lasteaiad, lauluväljaku tantsuplats, raudteejaam. Ehitusjärgus on Elva Haigla juurdeehitus. Lõppjärgus on vee- ja kanalisatsioonitrasside ehitus. Projekteeritud on ja ehitamist ootab Puiestee tn Tartu mnt ja Jaani tn vaheline lõik, mis on Kesk tn rekonstrueerimisprojekti üks osa. Ehituse lõppjärgus on Elva Väikelastekodu peremajad.



Joonis 2: Väljastatud ehitus- ja kasutuslubade arv 2007 - 2011

Elamu ja hoonestuse situatsioon Elva linnas on kujunenud järgmiseks:

Hoonestatud kinnitud (väikeelamud) 79% (kõige rohkem Pikk tn, Valga mnt, J. Kärneri tn ja Käo tee piirkonnas), korterelamud 5% (Nooruse tn, Õuna-Puiestee tn, Pikk tn - Tartu mnt ja Kirde-Eha tn piirkonnas), suvilad 5% (Peedul Vikerkaare tn ja Suvila tn), kaubandus ja teenindushooned 1% (Kesk tn piirkond), ärihooned koos elamuga 1% (Kesk tn piirkond), haldushooned 1% (Kesk tn piirkond), haridushooned 0,9%, majutushooned 0,1%, hooneteta elamumaa 7%.

Uued elamukruntide maa-alad on vastavalt üldplaneeringule planeeritud linnaosade vahelistele vabadele maadele ning väiksemas osas vabadele pindadele olemasolevates elamukruntide piirkondades (suuremad on Põllu tn, Kulbimäe ja Mahlamäe piirkonnas, kuhu tulevikus on oodata ka suurimat ehitustegevust).

3.3. Looduskeskkond

Elva linna pinnamood on vaheldusrikas, esineb nii kõrgendikke, tasaseid alasid kui ka nõgusid. Absoluutsed kõrgused merepinnast on 45 m ja 69 m vahel. Mullastikus domineerivad keskmise ja kõrge viljakusega nõrgalt ning keskmiselt leetunud liivsavi- ja saviliivmullad.

Umbes 50 % (~ 500 ha) linna pindalast on kaetud rohealadega, millest suurema osa moodustavad männikud. Kuna rohealad on olulised elukeskkonna ja puhkemajanduse seisukohast, peab linn pöörama pidevat tähelepanu nende hooldamisele. Seda raskendab aga alade kuulumine riigile ja hoolduskava puudumine. Viimase koostamist alustati 2012. aastal ja oluline on selle jätkamine järgnevatel aastatel.

Elva linna territooriumist 33,6 ha on veekogude all. Suurimad järved on linna lääneosas paiknev Verevi järv (12,6 ha), mille keskmine sügavus on 3,6m ja linna südames paiknev Arbi järv (5,5 ha). Arbi järv on soostunud kallastega. Idaküljel paikneva Elva oja kaudu on veekogu ühendatud Elva jõega. Elva kagupiiril asub Pulga oja paisjärv (~2 ha). Linna vahetus läheduses asuvad veel Linajärv, Jaani järv ja Vaikne järv. Veekogud on osaliselt ümbritsetud paarikümne meetri laiuste soiste õõtsikutega ja tugevalt liigtoitelised ehk eutrofeerunud ning kinnikasvava iseloomuga. Arbi järv saneeriti 2009 aastal. Verevi järve saneerimine on vajalik lähiaastatel. Lisaks saneerimistele tuleb jätkata järvede puhastus- ja hooldustööde teostamist, sest veekogude järjepidev biomassi vähendamine tagab nende ökoloogilise seisundi paranemise ning loob eeldused vananemisprotsessi aeglustumiseks.

Elva linna idaserval lookleb umbes 1,5 km ulatuses Elva jõgi, mille pikkus on 69 km, laius Elva linna piires kuni 10 m. Linna läheduses suubuvad Elva jõkke Laguja, Illi, Voika ja Naba oja.

Elva linna veekogud omavad tervise, spordi ja puhkemajanduslikku tähtsust. Kõiki eelpool mainitud asjaolusid arvestades on Elva linn käsitletav mitmekülgseid looduslikke võimalusi pakkuva puhkealana – ühtse kompleksi moodustab Verevi järve rand hüppetorni ja kahe võrkpalliväljakuga, linna staadion jalgpalli-, tennise-, korvpalli- ja kahe võrkpalliväljaku ning metsapargiga, kuhu on rajatud valgustatud jooksu- ja suusarajad. Laululava, Arbi järve ääres, on kaunis paik vabaõhuüritusteks. Suviste supluskohtadena ning puhkealadena on kasutusel peale Verevi ja Arbi järve veel Pulga oja paisjärve äärne liivakallas, Mahlamäe piirkonnas Elva jõe liivane kallas ja linna piiril asuv Vaikne järv ning Elva jõgi Peedul. Arbi ja Verevi järvele rajatakse talviti võimalusel liuväli uisutamiseks.

3.4.Taristu

Teed, tänavad, tänavavalgustus

Elva tänavate üldpikkus on 72 km, millest 25 km on kruusakattega. Kõnniteede üldpikkus on 13 km. Põhitänavate olukord on hea. Seoses vee- ja kanalisatsioonitrasside ehitamisega ei ole tänavaid suures mahus rekonstrueeritud. Peamiselt on tegeletud kruusakattega tänavate pindamisega ja see on prioriteet ka tulevikus. Suurem rekonstrueerimine on plaanis Puiestee ja Kesk tänaval. Lisaks on kavas rajada juurde kergliiklusteid (lisaks Peedu kergliiklusteele) Linnale kuulub 2 maantee-silda ja 5 jalakäijate silda. Sildade olukord on hea ja lähiajal need remonti ei vaja.

Elva linnas on ca 1426 tänavavalgustipunkti. Jooksvalt tegeletakse vanade valgustite vahetamisega. Alustatud on tänavavalgustuskaablite maa alla viimisega (Tartu mnt ja Kesk tn)

Telefoniside ja telekommunikatsioon

Kõik Eestis tegutsevad mobiilsideoperaatorid katavad oma võrkudega kogu linna haldusterritooriumi ning lisaks pakuvad digitaalkaabliga (internet, tv ja telefon) liitumise võimalust Elion ja Starman, seda küll 50% linna elanikele. Linnas on üks avalik internetipunkt (raamatukogu), kuid lisaks on üle 10 avaliku koha, kus levib tasuta wifi. Hetkel ainsaks probleemiks on digitaalkaabliga liitumise võimaluse puudumine kõigile linna elanikele.

Ühisveevärk ja kanalisatsioon

Elva linna vee-ettevõtjaks on AS Emajõe Veevärk. 2011. aasta lõpu seisuga on Elva ühisvee- ja kanalisatsioonisüsteemiga liitunud 75% linna elanikest, enne projekti algust oli liitujaid 35% linna elanikest. Liitujate arv järjest kasvab kuna tööd on jõudnud lõppfaasi ning 2012. a lõpuks on 99,9% linna elanikest võimalik süsteemiga liituda.

Kaugküte

Elva linnas pakub kaugkütte teenust ja haldab soojusvõrke linnale kuuluv OÜ Elva Soojus. Katlamaju on kolm: Kirde katlamaja (võimsus 2,8 MW), Keskkatlamaja (9,3 MW), Haigla katlamaja (1,25 MW). Täiendavate kaugkütte katlamajade rajamist ei planeerita ning üldplaneeringus ei ole vajadust täiendavate maa-alade reserveerimiseks soojavarustuse süsteemi arengu tagamiseks. 2012. aastal saab renoveeritud Haigla katlamaja. Kõigi kolme Elva linna katlamaja peamiseks kütuseks on puiduhake, rekonstrueeritud on kõik soojatrassid. Tuleviku arengueesmärgid on suunatud peamiselt uute klientide (soojatarbijate) leidmisele.

Jäätmekäitlus

Elvas on toimiv korraldatud jäätmevedu. Linnas on piisava tihedusega prügi sorteerimiseks mõeldud konteinerid ning lisaks on Nooruse tänaval jäätmete vastuvõtu punkt. Uuendamisel on jäätmekava ning kaalutakse jäätmejaama rajamise vajadust linna.

Valdkonna tugevused

- Korraldatud jäätmevedu;
- Kehtestatud üldplaneering;
- Linna digitaalse aluskaardi pidev täiustamine;
- Väga hea ühistranspordi ühendus lähedal asuvate linnade ja valdadega;
- Ühisvee ja –kanalisatsiooniga liitumise võimalus 99,9% linna elanikest;
- Elva kõik katlamajad on rekonstrueeritud ja soojatrassid välja vahetatud;

Valdkonna probleemid

- Tänavakatete vanus (viimane kapitaalne tänavakatte vahetus toimus 1987. aastal)

- Üldplaneeringu realiseerimine puudulik;
- Kogu linna hõlmava sademeveesüsteemi puudumine;
- Kergliiklus- ja kõnniteede vähesus;
- Rohestruktuuri alade planeeringute puudumine;
- Atraktiivse kesklinna puudumine;

4. Ettevõtlus, turism ja mainekujundus

4.1. Ettevõtlus

Elvas on kujunenud ettevõtlusvõrgustik, mis pakub töökohti mitte ainult Elva, vaid ka ümbruskonna elanikele. Linna ettevõtlus on keskkonnasõbralik ja investeringuid soosiv.

Enim arenenud ja töökohti pakkuvateks valdkondadeks on kaubandus, teenindus, auto- ja pakettklaaside valmistamine, elektroonikatööstus, õmblustoodete valmistamine ning puidutööstus.

Alljärgnev tabel viitab piiratud tegevusalade arvule Elvas, mis omakorda näitab valikuvõimaluste kesisust tööturul. Selle tõttu peavad elanikud otsima rakendust ja sageli ka elukohta mujalt. Elanike väljaränne vähendab aga linna tulubaasi. Mida rohkem tegevusalasid linna territooriumil on esindatud, seda paindlikumalt on Elva ettevõtlus valmis reageerima turusituatsiooni muutustele.

Tabel 4. Olulisemad ettevõtted linnas töötajate arvu, käibe ja tegevusala lõikes, 12.2011 seisuga

Ettevõtte	Töötajate arv kokku	Sellest töötajaid Elvast ja Elva ümbrusest	Käive (milj €)	Tegevusala
Enics Eesti AS	732	386	80	Elektroonika-komponentide tootmine
Saint Gobain Sekurit Eesti AS	435	255	55,4	Autoklaaside tootmine
Elva Tarbijate Ühistu	231	75	23,2	Jaekaubandus
Marepleks OÜ	125	90	8	Klaasitööstus, kaubandus
Stenströms Skjortfabrik Eesti OÜ	79	40	0,77	Päevasärgide tootmine
RPM	65	60	1,8	Puitmajade tootmine

Äriregistri ja Statistikaameti andmetel seisuga 30.09.2011 on Elvas registreeritud 466 ettevõtet, millest 101 on füüsilisest isikust ettevõtjad. Ettevõtlusaktiivsus 1000. elaniku kohta on 7,9%. Enamus ettevõtjaid tegutseb kaubandus- ja teenindussektoris.

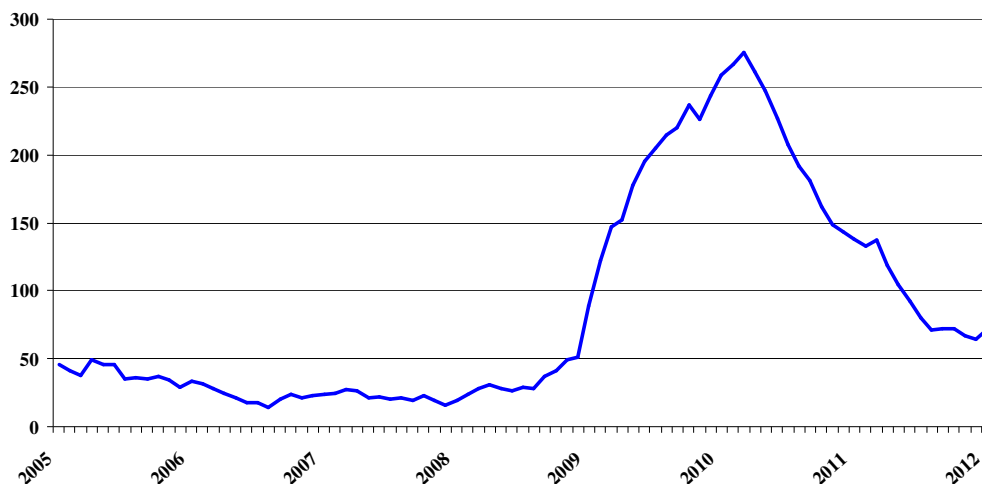
Tööhõive

Enim töökohti Elva linnas pakub erasektor. Munitsipaalasutustes on 2012. aasta märtsi seisuga 319 töökohta. Suur tööandja on ka SA Elva Haigla 90 töötajaga, kellest ligikaudu 30 on Elva elanikud.

Elva linna palgatöötajate keskmine brutotulu oli Statistikaameti andmetel 2011. a 782 eurot kuus, mis on aastaga veidi tõusnud, kuid jääb väiksemaks kui Eesti keskmine. Töötasu meeste

ja naiste lõikes on vastavalt 898 eurot ja 680 eurot kuus. Brutotulu saajaid oli linnas 2011. a seisuga 2158, kellest olid 924 mehed ja 1234 naised.

Registreeritud töötute arv oli Elva linnas madalaim 2006. aasta suvel (august 2006. a oli registreeritud töötuid Elva linnas vaid 14), kuid hakkas seejärel tõusma, jõudes 2010. a märtsis kõrgeimale tasemele, 275 töötut. 2012. aasta märtsi seisuga on registreeritud töötuid Elva linnas 76 (Allikas: Eesti Töötukassa).



Joonis 3. Töötute arv Elva linnas 2005-2011

Elva majanduslikule ja sotsiaalsele olukorrale avaldab tugevat mõju Tartu lähedus, millest on tingitud intensiivne pendelränne kahe linna vahel. Tartu suurt mõju Elva linna arengule tõestab ka Geomeedia poolt koostatud uuring 2010. aastal, mille andmetel on Elva linn elujõulisuselt kõikide kohalike omavalitsuste hulgas 24. kohal, Tartu 9. kohal. Elva nõrgimaks küljeks, mis kahandab tunduvalt linna elujõulisust, on madal rahvastiku juurdekasvu potentsiaal. Samas on Elva linna tugevamad küljed töö ja toimetulek. Töötava elanikkonna suur ja kasvav territoriaalne mobiilsus viitab linnaelanike tööalaste eelistuste tähtsusele elanike valikutes. Parimat tööalast rakendust otsitakse ja hoitakse Tartus. Paljudel juhtudel on töö Tartus eelduste loojaks, et inimene saaks endale lubada kvaliteetsemat elukeskkonda Elvas. Sellest tuleneb vajadus teha koostööd teiste ümbruskonna omavalitsustega leidmaks optimaalseid lahendusi Tartus tööl käimiseks ja vastupidi (raudtee, maantee, ühistransport), soodustada teadmismahukat ettevõtlust ning tagada maksutulude edasine kasv pikemas perspektiivis (töötava elanikkonna juurdekasv, rohkem ja paremaid töökohti Elvas).

Valdkonna tugevused

- Elva soodne asend Tartu ja tähtsamate transpordisõlmede (*Via Hanseatica*, Ülenurme lennuväli, raudtee, bussitransport) suhtes loob eeldused mitmekülgse ettevõtluse arenguks;
- EL struktuurifondid ja teised ettevõtjatele suunatud tugimeetmete olemasolu.
- Ettevõtjatele sobiva vaba äri- ja tootmismaa olemasolu;
- Ettevõtete ja linnavalitsuse koostöö;

Valdkonna probleemid

- Noored ja oskustöölised lahkuvad linnast (ka koos peredega), elanikkond vananeb;
- Kvalifitseeritud tööjõu puudus;

- Väikeettevõtjate vähesed ettevõtlusalased kogemused, ebapiisav juhtimis- ning erialane kompetents;
- Elva linnavalitsusel ei ole ettevõtlust reguleerivat dokumenti;
- Puudub mikro- ja väikeettevõtjate ergutamine, tunnustamine ja toetamine;
- Elva Linnavalitsus ei osale ettevõtlusorganisatsioonides;
- Puudulik koostöö piirkonna teadusasutustega;

4.2. Turism

Elva linn on geograafiliselt hea asukohaga: Tallinnast lõuna pool, Tartu linna läheduses, Jõhvi-Tartu-Valga mnt ääres ja linna läbib raudtee. Soodne asend on üheks turismisihtkoha külastatavuse eelduseks. Ajas muutunud kliendiprofiil väljendab suuremat nõudlust uuendusliku ja aktiivse vaba aja veetmise ning kliendi individuaalsetele vajadustele vastavate reisipakettide järele. Piirkonnal on vastavad eeldused olemas, kuid puudub ühine turismitplaneerimine, mis muudaks koha turistidele atraktiivseks. Puudub ka oma turismiattraksioon, mis meelitaks turiste linna või piirkonda aastaringselt. Seega on turismi valdkonna arendamise peamiseks eesmärgiks aidata kaasa Elva kui turismisihtkoha väljakujundamisele, arendada järjepidevalt kohalikke turismiteenuseid ja -tooteid. Omavalitsusel on turismi arendamise juures oluline roll linna kui sihtkoha reklaamimisel ja infrastruktuuri arendamisel. Elva linna atraktiivsust turismisihtkohana aitaks tugevdada koostöö teiste piirkonna omavalitsustega.

Linna ja piirkonna üldise loomustus

Turismiinfot saab Elva matkakeskuse turismiinfopunktist, Pargi 2.

Majutusteenust pakub Elvas Verevi hotell kus on 28 voodikohta.

Toitlustusteenust pakuvad Elva linnas 5 ettevõtet: Pubi Vapper mäger, partnerid ja kolmas Eesti (pubi saal 60 istekohta, suur saal 80 istekohta, kokku 140 istekohta), Konsumi kohvik (25 istekohta), kohvik- baar Ego (kohvik 40 istekohta, peosaal 100, kokku 140 istekohta). Kohvik-käsitööpood Ameli (20 istekohta), puhvet Eni-Vei (35 istekohta) ja kohvik-baar Püramiid (kuni 25 istekohta).

Elva kultuuri- ja huvialakeskus Sinilind koordineerib kultuurielu, noorsootööd ja filmide näitamist ning välja on kujunenud traditsioonilised kultuuriüritused.

Ajalooliselt on välja kujunenud 14 vaatamisväärsust. Ajaloolis-kultuuriline pärand hõlmab 4 arheoloogiamälestist, 3 ajaloomälestist, 5 arhitektuurimälestist ning mitmeid mälestusmärke- ja kivisid.

Linnas on 4 tervise- ja jalutusrada.

Elva linna läbib *Tour de LatEst* –1075 km pikkune jalgrattarada, mis ühendab Lõuna-Eestit ja Põhja-Läti. Loodud on Elva puhkepiirkonna turismiettevõtjate võrgustik, kes ühiselt turundavad Elva puhkepiirkonda. Võrgustikku kuulub 27 ettevõtjat Tartumaalt ja Valgamaalt.

Elvast 10 km raadiuses on mitmeid organisatsioone ja ettevõtteid, mis pakuvad nii majutust, toitlustust, kui ka matka- ja giidi teenust ning erinevaid vaba aja sisustamise võimalusi.

Valdkonna tugevused

- Loodud Elva puhkepiirkonna turismiettevõtjate võrgustik;
- Erinevad projektipõhised rahastamisvõimalused;
- Loodusressursi (parkmetsad ja veekogud) ning matka- ja terviseradade olemasolu;
- Tartu linn kui atraktiivne Lõuna-Eesti turismikeskus toob külastajaid ka Elva piirkonda;
- Elva linna logistiliselt hea asukoht ja transpordiühendus;
- Linnaruumi kompaktsus;

- Turismiinfo kättesaadavus Elva matkakeskusest.

Valdkonna probleemid

- Elva linnal puudub atraktsioon, mis tooks kohale külastajaid aastaringselt;
- Elva linna ja piirkonna reklaam ning maine turismi kontekstis on vähene;
- Turismiettevõtjad on passiivsed;
- Elva ja VVV SA matkarajad pakuvad huvi peamiselt kohalikele;
- Turism Tartumaal on liialt Tartukeskne;
- Paljud arhitektuurilised ja miljööväärtuslikud puithooned on halvas seisukorras;
- Viidastamine on juhuslik, puudub süsteem;
- Erinevate sihtrühmade külastajatele pakutavate teenuste (majutus, toitlustus, meelelahutus) kvaliteet ja valik on kesine;
- Puudub ainult Elvale iseloomulik turismitoode;
- Puudub spaakompleks, mis tooks ja hoiaks klientuuri ning looks uusi töökohti.

4.3. Mainekujundus

Elva linna kuvand Tartumaal on turvaline, hooliv ja ligitõmbav. Elvat peetakse vaikseks ja rahulikuks linnakeseks, kus on hea elada.

Elva on tuntud läbi mitmete ürituste, nagu Hip Hop festival, Tartu Maraton ja Verevi rannapidu. Verevi rand on paljude poolt armastatud suvituspaik. Ajalooliselt on Elva tuntud kui suvituslinn. Venemaa piiride sulgumisega taasiseseisvumise järel sai selline tunnus olulise tagasilöögi. Suvituslinna mainest on alles jäänud kaunis loodus, männid ja järved. Tänapäevane Elva on otsimas oma identiteeti - Elvas leidub mitmekülgseid puhkamisvõimalusi ning välja on arendatud teenuste võrk mis vajab süstemaatilist arendamist, omapärase Elva brändi kujundamist.

Elva linna tuntuse süvendamine ja mainekujundus on piirkondade vahelises konkurentsisis suur võtmetegur külastajate arvu suurendamiseks. Oluliseks tegevuseks Elva brändi loomisel ja rakendamisel on linna turunduskontseptsiooni koostamine.

Linna maine arendamise seisukohalt on oluline koostöö tõhustamine ja mitmekesisus, mille prioriteedid on aktiveerida koostööd Elva naabervaldadega, Elva puhkepiirkonna partneritega, teiste Eesti linnade ja organisatsioonide ning sõpruslinnadega. Elva linnal on ametlikult kolm sõpruslinna, Salo ja Kempele, Soomes ja Kristinehamn, Rootsis, kellega on pikaajalised sidemed. Koostöö põhineb kultuuri ja hariduse valdkonnal ja piiriülesel turismi ning kogemuste vahetamisel omavalitsuste tasandil. Jätkuvalt on plaanis osaleda erinevates rahvusvahelistes organisatsioonides, projektides ja programmides. Elva linn osaleb sõpruslinnade projektis Rahvusvaheline majandus ja suhtlus (IBT). Elva linn on Läänemere Linnade Liidu liige (UBC).

Prioriteetseks tegevuseks Elva linna maine arendamisel on linna visuaalse identiteedi uuendamine, linna iseloomustavate detailide väljatöötamine, ühtsete reklaami- ja kujundamisprintsiipide ning reklaami paigaldamise põhimõtete kujundamine, kommunikatsiooni- ja turundusstrateegia väljatöötamine, info- ja mainetrükiste väljaandmine, kodulehekülje www.elva.ee arendamine ning erinevate maineürituste korraldamine. Koostöös väljakujunenud kultuuriürituste organiseerijatega võiks Elva olla suurürituste toimumispaigaks. See suurendaks Elva tuntust, elavdaks teenindusega tegelevat väikeettevõtlust, paneks aluse uutele traditsioonidele ja tõstaks kogukondlikku ühtekuuluvustunnet.

Valdkonna tugevused

- Verevi ranna olemasolu (külastajaid meelitavad tegevusvõimalused – paatide rent, võrkpall, mänguplats, suplemine, jne). Atraktiivsete suveürituste korraldamise koht;
- Tartumaa Muuseum mitmekesistab kohalikku kultuurielu ja Elva ajaloo kogumist;
- Väljakujunenud omapärased kultuuri- ja spordiüritused;
- Ajalooliselt tuntud suvituslinna maine.

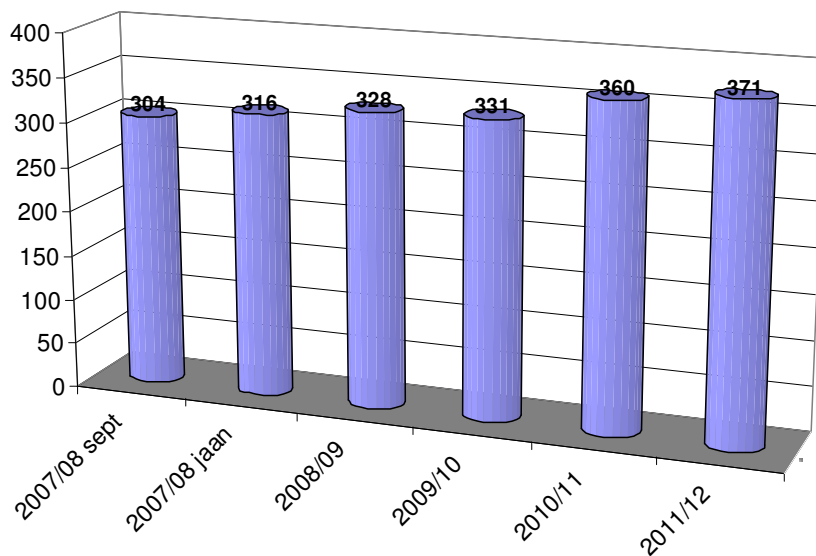
Valdkonna probleemid

- Elva kui sihtkoha vähene tuntus ja kajastatus meedias;
- Selge kuvandi puudumine sihtkoha tuntuse suurendamiseks;
- Linna kohaturundusega mittesüsteemne tegelemine;
- Elanikkonna passiivsus pakutavate võimaluste vastu;
- Linnaruumi vähene atraktiivsus (korrastamata hooned, vähe disainielemente);

5. Haridus ja noorsootöö

5.1. Alusharidus

Alusharidust pakub Elvas kaks lasteasutust – Elva Lasteaed Murumuna ja Elva Lasteaed Õnneseen. Seisuga 01.09.2011 käib lasteaedades kokku 371 last. Mõlema asutuse hooned on renoveeritud ja vastavad kaasaja nõuetele. Seoses renoveerimistöödega on loodud juurde 67 uut lasteaiakohta, millest 42 kohta on Murumunas.



Joonis 4. Laste arv Elva lasteaedades õppeaastatel 2007/2008-2011/2012

Elva Lasteaed Murumuna

Üldandmed

Elva Lasteaed Murumuna (algse nimega Elva I Lastepäevakodu) avati 13. novembril 1972. a aadressil Kesk 29. 2000. a sai asutus nimeks Elva Lasteaed Murumuna.

Murumuna on tervist edendav looduse suunitlusega lasteaed. Oluliseks peetakse õues- ja avastusõpet. Õuesõpet toetavad matkarajad ja Elva kaunis loodus ning võimalus osaleda Elva lähikümbruses korraldavatel matkadel. Avastusõppeks on loodud väga hea keskkond, viimase juurdeehitusega loodud teemapesad on sisustatud mitmekülgsetel erinevate vahendite ja õppematerjalidega.

Lasteaed koosneb kahest majaosast, mis on omavahel seotud klaasgaleriiga. 2009 aastal ehitati lasteaiale juurdeehitus (1371 m²). Renoveeriti ka vana osa administratsiooni ruumid, kaks rühma ning õueala, kus on eraldi väljak sõimeealiste laste jaoks. Õuel on laululava, kunstmurukattega spordiväljak ning varjualused. Kogu kinnistu suuruseks on 9543 m².

Personal

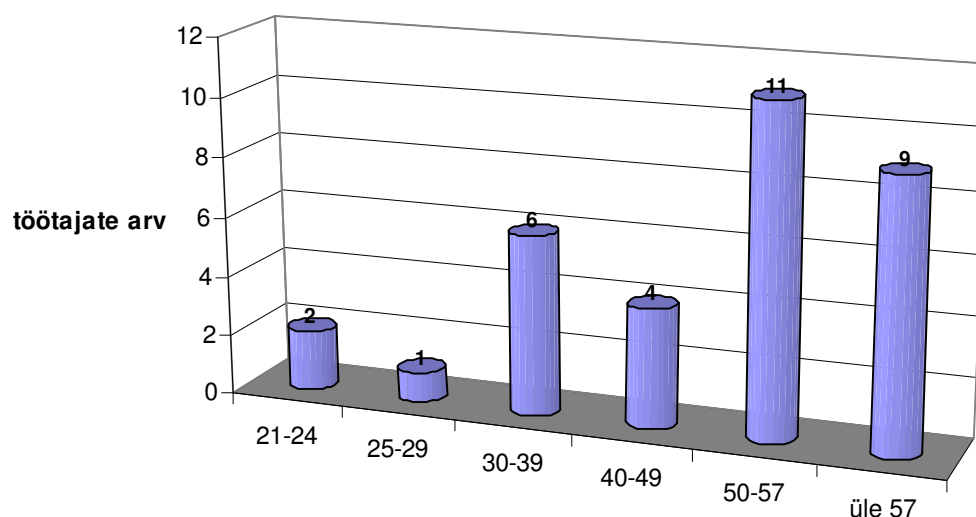
2011. a seisuga on Murumunas pedagooge 21 ja abipersonali 14.

21-st pedagoogist 11-l on kõrgharidus, 8-l keskeriharidus (nendest 3 on omandamas bakalaureuse kraadi).

Tabel 5. Ametikohtade arv Elva Lasteaias Murumuna 2007/08-2011/12

Õppeaasta	2007/08	2008/09	2009/10	2010/11	2011/12
Pedagoogilise personali ametikohtade arv	17	17,5	18	21	21
Abipersonali ametikohtade arv	13,25	17,75	13	14	14
Kokku	30,25	35,25	31	35	35

Personal on olnud püsiv. Nooremaid kollektiivi liikmeid on palgatud perioodil 2008-2010. Vabade töökohtade reklaamimiseks kasutatakse ülikoolide koordinaatoreid ja Töötukassat. Õpetaja töö populariseerimiseks viiakse koostöös Elva Gümnaasiumiga läbi töövarju päevi. Antud tegevused peaks toetama töötajate vanuselise struktuuri paranemist läbi noorte osakaalu suurenemise. Asutus on meeleldi praktikabaasiks üliõpilastele.



Joonis 5. Personali vanuseline struktuur Elva Lasteaias Murumuna seisuga 2011

Lasteaia täituvus

Alates 2010. a. on Elva Lasteaed Murumuna 8 rühmaline koolieelne lasteasutus. Lasteaia täituvus on 98%. Hetkel on lasteaia nimekirjas 163 last, kahe liitrühma, ühe sõime ja viie vanuselise rühma puhul on maksimum laste arv lasteaias 166. Murumuna järjekorras on 153 last, nendest 50 saab 2012. a. septembris koha. 2010. aastal sündinud lapsi (2-aastaseid) jääb

järjekorda 11. 2009 ja 2010. a. on sündinud rohkem lapsi kui eelnevatel aastatel, samas aga 2011. a. on hakanud sündide arv vähenema.

Tabel 6. Rühmade ja laste arv Elva Lasteaias Murumuna 2007/08-2011/12

Õppeaasta	2007/08	2008/09	2009/10	2010/11	2011/12
Rühmade arv	6	6	6	8	8
Laste arv	122	118	119	153	163

Elva Lasteaed Õnneseen

Üldandmed

Elva Lasteaed Õnneseen (algse nimega Elva II Lastepäevakodu) avati 17. detsembril 1982. a aadressil Kaja tn 4, Elva. 2000. a sai asutus nimeks Elva Lasteaed Õnneseen.

Lasteaed Õnneseen on seadnud sihiks lapsekeskse tervisliku arengukeskkonna loomise soodustamiseks igakülsete aktiivsete ja loovate isiksuste kujunemist. Lasteaiale omane näitemängu suunitlus aitab kaasa laste esinemiskindluse ja suhtlemisoskuse arengule.

Lasteaia õppekasvatustööd on aastaid mitmekesistanud projektipõhised tegevused. Iga õppeaasta alguses käivitub kõiki lasteaia tegemisi siduva eesmärgiga projekt. Õppekasvatustegevuste läbiviimisel peetakse oluliseks mängulisust.

Lasteaed kuulub Tervistedendavate Lasteaedade Liitu ning rakendab teadlikku õuesõpet.

Lasteaias tegutsevad tervist tugevdavad huviringid, mis on ellu kutsutud vastavalt lastevanemate soovidele: akrobaatika, jalgpall, võistlusvõimlemise ja võistlustantsu eelkursused. Muusikaõpetaja initsiatiivil tegutseb lauluring. Lasteaia töötajaskond väärtustab eelkõige meeskonnatööd ja innovaatilisust.

2005.a valmis peamaja juurdeehitus, mille maht on 7883 m³. 2007.a renoveeriti peamaja vana osa ja valmis Peedu hoone aadressil Lõuna 5 mahuga 1244 m³. 2008.a renoveeriti Peedu hoone aadressil Lõuna 7 mahuga 522 m³.

Alates 2008/2009. õa-st on Elva Lasteaed Õnneseen 11-ne rühmaline koolieelne lasteasutus, mis tegutseb aadressil Kaja tn 4 (8 rühmaga) ja Peedul, aadressil Lõuna 5/7 kahes hoones (3 rühmaga).

Suuremaid investeringuid nõuab Õnneseene õuealade arendamine, Peedu lasteaiakompleksis saali rajamise võimaluste hindamine ja teostamine ning Kaja tn keldrikorruse kaasajastamine.

Personal

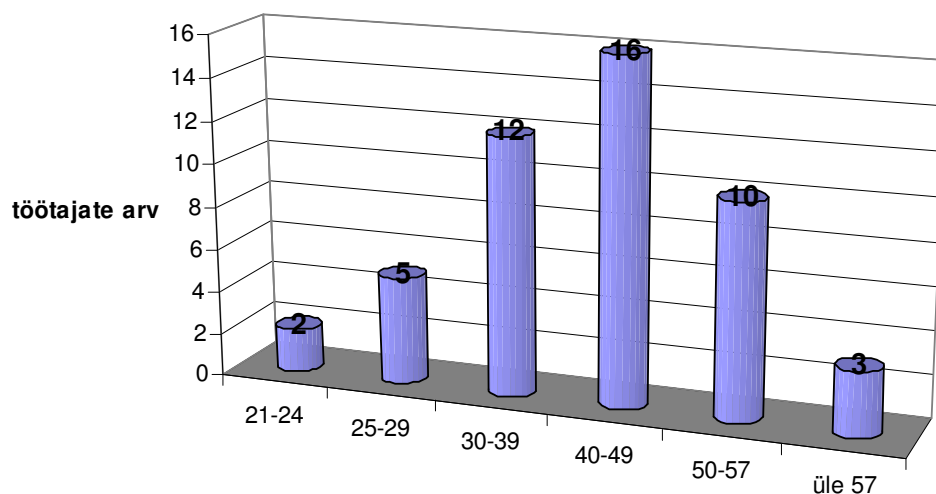
2011. a seisuga on pedagooge 32 ja abipersonali 16.

32-st pedagoogist 18-l on kõrgharidus, 14-l keskeriharidus (nendest 4 on omandamas bakalaureuse kraadi).

Tabel 7. Ametikohtade arv Elva Lasteaias Õnneseen 2007/08-2011/12

Õppeaasta	2007/08	2008/09	2009/10	2010/11	2011/12
Pedagoogilise personali ametikohtade arv	24,5	30,25	30,25	30,25	30,25
Abipersonali ametikohtade arv	19	21	21	21	18,5
Kokku	43,5	51,25	51,25	51,25	48,75

Lasteaia personal on erivanuseline, enim on 40-49 aastaseid töötajaid. Selline kaadri vanuseline struktuur on jätkusuutlik ja stabiilne ning seda tuleks säilitada.



Joonis 6. Personali vanuseline struktuur Elva lasteaias Õnneseen seisuga 2011

Lasteaia täituvus

Aiarühma laste arv jääb aasta lõikes vahemikku 20-24 last. Sõimerühma laste arv jääb keskmiselt aasta lõikes vahemikku 15-18 last. Lasteaiakohad on 100% täidetud ning kohtade vabanemisel on järjekorras 12 last 2012/13 õa-ks, 50 last 2013/14 õa-ks ja 10 last 2014/15 õa-ks. Laste arv 2011. a seisuga on 208.

Tabel 8. Rühmade ja laste arv Elva Lasteaias Õnneseen 2007/08-2011/12

Õppeaasta	2007/08	2008/09	2009/10	2010/11	2011/12
Rühmade arv	9/10	11	11	11	11
Laste arv	182/194	210	212	207	208

5.2. Üldharidus

2013. aastal täitub 100 aastat esimese kooli avamisest Elvas. Praeguses Elva Gümnaasiumis toimub õppetöö kahes hoones: Tartu mnt. 3, kus õpivad I - VI klassid ja kaugõppe osakond ning Puiestee 2, kus õpivad VII – XII klassid.

Tartu mnt. õppehoone valmis 1958. aastal (juurdeehitus 1971. aastal). Kompleks renoveeriti 2011. aastal. Hoone üldpindala on 5576,3 m². Majas on 40 klassiruumi, õpetajate tuba, söökla, aula, võimla jm ruumid.

Puiestee 2 õppehoone valmis 1987. aastal. Renoveeritud on I korruse kunstõpetuse klass, tööõpetuse ja käsitöö klassid. Samuti raamatukogu, keemia kabinet, arvutiõpetuse kabinet. Osaliselt on välja ehitatud ventilatsioonisüsteem. Vahetatud on õpperuumide ja aula aknad.

Mõlemas õppehoones on paigaldatud ATS tuletõrje ja häiresüsteem.

Hoone üldpindala on 5977 m². Majas on 33 klassiruumi ja 33 õppekabinetti, aula, võimla, söökla, raamatukogu ja abiruumid. Õppehoone juures on kunstmuruga jalgpalliväljak.

Tabel 9. Elva Gümnaasiumi õpilaste arv klasside kaupa 2007-2012

Klass	2007/08	2008/09	2009/10	2010/11	2011/12
I	73	64	68	69	78
II	66	74	62	68	66

III	95	65	74	63	68
IV	64	95	65	73	58
V	80	64	94	62	67
VI	71	75	64	92	62
VII	79	74	75	70	92
VIII	100	76	70	72	71
IX	106	94	74	70	69
X	56	55	63	52	50
XI	45	46	56	61	48
XII	55	44	46	55	61
Kokku	890	826	811	807	790

Õpilaste prognoos 2012-2016

Eeldatav esimesse klassi astuvate Elva linna laste arv

2012 – 64 (-3)*

2013 – 53 (-6)

2014 – 75 (-1)

2015 – 66 (-3)

2016 – 72

* Sulgudes on arvu vähenemine viimastel aastatel

Õpilaste kooliks paremaks ettevalmistamiseks teeb Elva Gümnaasium tihedat koostööd lasteaedadega.

Gümnaasiumi (10-12 kl.) optimaalseks õpilaste arvuks oleks 160-170 õpilast (st. 50-60 õpilast lennus). Linna põhikooli õpilastest selleks ei jätku. Seega on tarvis rakendada meetmeid, et rohkem õpilasi ümbruskonna koolidest jätkaksid õpinguid Elva Gümnaasiumis.

Arvestades õpilaste arvu, linna väiksust ning korralikult funktsioneerivat õppekorraldust läbi mõlema hoone, ei ole Elvas otstarbekas jagada kooli eraldiseisvaks põhikooliks ja gümnaasiumiks.

Vajalik oleks luua õpilaskodu ja efektiivne transpordikorraldus, mis võimaldaks lähiümbruse koolide õpilastel turvaliselt ja kiiresti jõuda kooli ja koolist koju. Kool peab selleks, et olla jätkusuutlik, välja arendama oma õppesuunad ja võimalikult atraktiivselt neid propageerima.

Olemasoleva kogemuse baasil tuleb edasi arendada koostööd Tartu kõrgkoolide ja kutsehariduskeskusega. Võimalikest uutest õppesuundadest vajaks erilist tähelepanu loodussuund, mis koostöös mitteformaalset õpet pakkuvate asutustega annaks võimaluse koondada Elvasse ümbruskonna loodushuvilised õpilased.

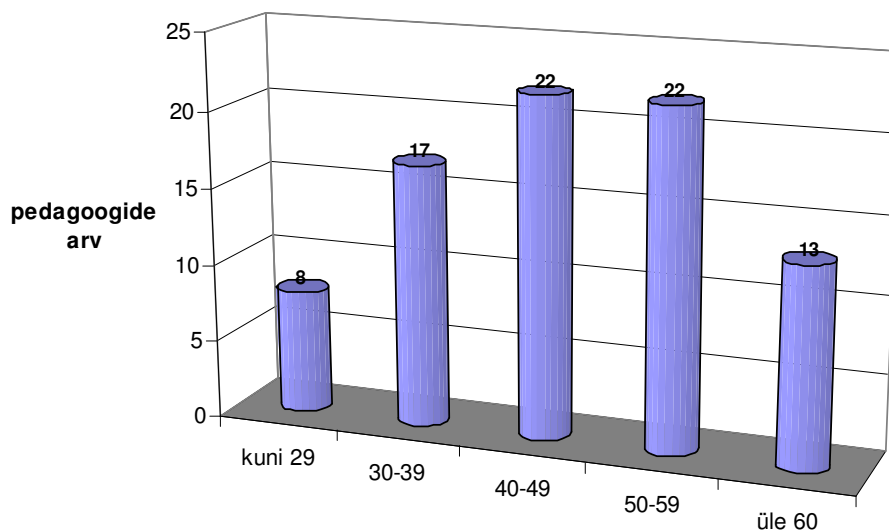
Loodud vilistlaskogu tuleks välja kujundada laiapõhjaliseks kooli toetavaks ja uusi mõtteid andvaks huvigrupiks, kellelt saaks tuge ka õpilasi huvitavate uute valikainete sisseviimisel kooli õppekavasse. Praegu pakub gümnaasium õpilastele 21 valikainet, millest osad on suunaainetena kohustuslikud.

Pedagoogiline personal

Tabel 10. Pedagoogide arv Elva Gümnaasiumis

	2009/10	2011/12
Ametikohtade arv	65,4	66,4
Pedagoogide arv	84	82

Hetkel on Elva Gümnaasiumi õpetajate vanuseline koosseis rahuldav, aga 5-10 aasta pärast on raskuskese kaldunud liialt eakate pedagoogide poole. Seega kaadrivalikul tuleb seda juba praegu arvestada.



Joonis 7. Pedagoogide vanuseline struktuur Elva Gümnaasiumis seisuga 2011

Kui ümbruskonnas gümnaasiumite arv väheneb, tuleb lähiajal pöörata personalipoliitikale veelgi suuremat tähelepanu. Sageli valivad õpilased kooli ka tuntud ja tunnustatud õpetajate järgi.

Tabel 11: Abipersonal Elva Gümnaasiumis 2009-2012

2009	2010	2011	2012
43	37	40	38

Üks võimalus kulude kokkuhoiuks ja parima teenuse saamiseks on vähendada abipersonali arvu ja osta näiteks koristusteenus sisse. See aga vajab põhjalikku tasuvusanalüüsi.

Valdkonna tugevused

- Hariduse väärtustamine;
- Pikaajalised hariduse andmise traditsioonid Elvas;
- Arenev õpikeskkond;
- Koostöö haridusasutuste vahel;
- Kvalifitseeritud pedagoogiline kaader;
- Entusiastlikud ja hästi toimivad meeskonnad lasteaedades;
- Väljakujunenud suunitlused lasteaedades (loodus Elva Lasteaias Murumuna, näitemäng Elva Lasteaias Õnneseen);
- Mitmekülgsed huvihariduse võimalused Elvas;
- Projektipõhine õppe- ja kasvatustegevus lasteaedades;
- Renoveeritud lasteaiahooned;
- Dokumentide ja õppetöö korraldamiseks ühtse serveri kasutamine lasteaedade siseselt kõigile töötajatele.

Valdkonna probleemid

- Õpilaste arvu vähenemine. Ümbruskonna valdade õpilaste vähene huvi Elva Gümnaasiumi vastu;
- Puiestee tänava õppehoone osaline halb seisukord;
- Õnneseene õuealade puudulik varustatus (aed, atraktsioonid, varjualused);
- Ruumi puudumine Peedu lasteaiakompleksi liikumis- ja muusikategevuste ning ühisürituste läbiviimiseks;
- Liiga suur laste arv olemasolevate rühmaruumide kohta;
- Erivajadustega laste tugiõppe ebapiisavus rühmas.

5.3. Huviharidus

Huviharidust on võimalik omandada Elva Muusikakoolis, Elva Gümnaasiumis, Elva Huviala- ja Kultuurikeskuses Sinilind, spordiklubides ning Elva lasteaedades.

Elva Muusikakool

Elva Muusikakool (algse nimega Elva Laste Muusikakool) avati 2.augustil 1960. a aadressil Kalda tn 11. 1989. aastast kannab kool nime - Elva Muusikakool.

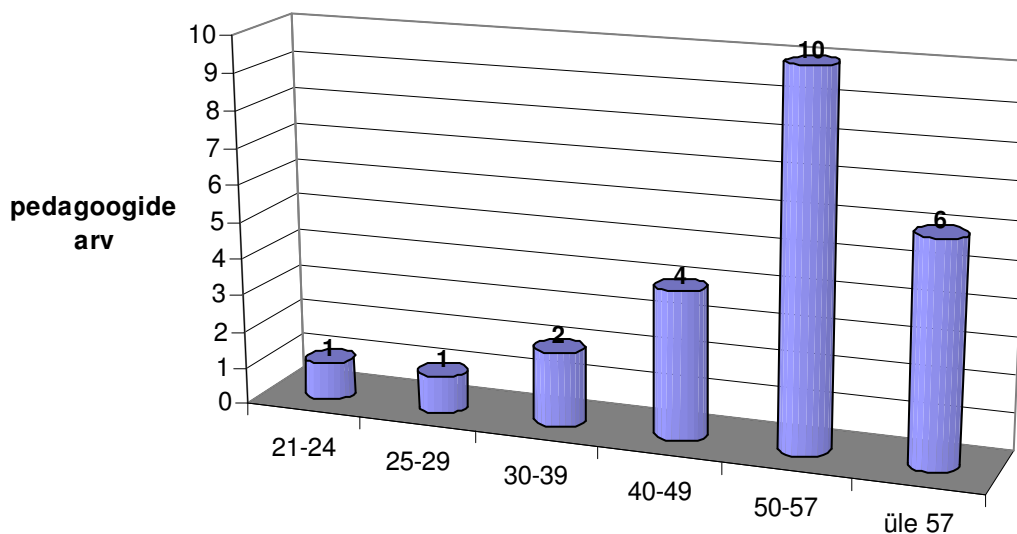
Muusikakooli prioriteetideks on nii muusikalise alghariduse andmine, kui ka täiskasvanute koolitus. Tegevuse põhirõhk on suunatud akordioni- ja puhkpillimuusika säilitamisele ja arendamisele Eestis.

1968-1969. aastal teostati maja kapitaalremont, mille käigus ehitati hoone ümber muusikakooli vajadusi ja spetsiifikat silmas pidades. Koolihoone kogumaht on 920 m².

Seisuga 01.09.2011 õpib Elva Muusikakoolis 124 õpilast. Koolis õpetatakse 15 eriala.

2011. a seisuga töötab muusikakoolis 19 õpetajat (7 kõrgharidusega, 12 kesk-eriharidusega) ja 5 abitöölist

Madal palgatase ei motiveeri andekaid noori töötama muusikakooli õpetajana. Pensionieelikute suur osakaal näitab vajadust personali noorendamiseks, samas annab hea võimaluse noortel õpetajatel areneda kogenud kolleegide käe all.



Joonis 8. Personali vanuseline struktuur Elva Muusikakoolis seisuga 2011

Elva Huviala- ja Kultuurikeskus Sinilind (HKK Sinilind)

2012 aastal juhendavad HKK Sinilind huviringe 14 õpetajat.

Huvihariduse õppekavad ja ainekavad koostatakse koostöös ning on registreeritud Eesti Hariduse Infosüsteemis.

2011/12 õppeaastal tegutseb HKK-s Sinilind 15 huviringi 260-ne osalejaga. Enamesindatud valdkonnad on muusika, laul ja tants. Esindatud on ka tehnika, kodunduse, kunsti ja näitekunsti ringid. Juba aastaid on tegutsenud beebikool, mis on väga populaarne noorte emade seas.

Elva Gümnaasium

Elva Gümnaasiumis tegutseb 2011/12 õppe 21 huviringi ligi 300 osalejaga. Populaarsemad alad on laul, tants ja kunst. Samuti on esindatud näitekunst, loovtöö, loodus ja mitmed õppeainetel baseeruvad huviringid nagu keeled ja matemaatika

Elva Lasteaias Õnneseen tegutseb 2011/12 õa lisaks Elva spordiklubide poolt korraldatavatele huviringidele muusikaring 18 osalejaga ja Lasteaias Murumuna MTÜ muusikastudio „Laululust“ 40 osalejaga.

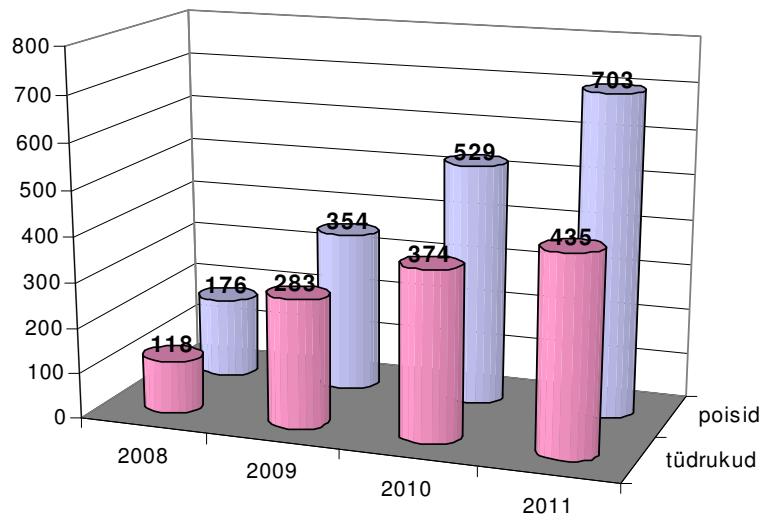
5.4. Noorsootöö

Seisuga 01.10.2010 on Elvas 7-26 a noori 1517, neist poisse 770 ja tütarlapsi 747. Koolinoori on vanuses 7-19 Elvas 880. Noorsootööd teostavad asutused on HKK Sinilind koos Elva Avatud Noortekeskusega (Elva ANK), Elva Gümnaasium ja spordiklubid.

Elva ANK kuulub HKK Sinilind koosseisu ning asub Elva linnas Jaani tn 7. Keskuse tegevust koordineerib noorsootöötaja. Noortekeskus on avatud tööpäevadel kella 14-19, kokkuleppeliselt ka teistel kellaaegadel ja nädalalõppudel. Noorte kasutada on kaks ruumi üldpinnaga 60m². Keskuses on arvuti, elektripliit, mikrolaineahi, televiisor, DVD- ja VHS mängija.

Elva ANK-is saavad noored osaleda huviringides, avatud töötubades, laagrites, töömalevas, noortevolikogu töös ja koolitustel. Võimalik on korraldada teemapäevi, turniire ja omaalgatuslikke sündmusi, leida vajalikku infot ja abi, mängida lauamänge. Elva ANK teeb tihedat koostööd teiste Tartumaa noortekeskustega.

Keskust külastab päevas keskmiselt 5-12 noort. Noortekeskuse külastatavus on aastate lõikes suurenenud ja olemasolevad ruumid ei ole enam piisavad, et tagada võimalused erinevate tegevuste läbiviimiseks. Ruumikitsikus hakkab piirama ka noortekeskuse külastatavust ja populaarsust.



Joonis 9. Elva ANK külastanud noorte arv 2008-2011

Elva ANK tegevust rahastab Elva Linnavalitsus, lisavahendeid hangitakse projektide kaudu erinevatest fondidest.

Valdkonna tugevused

- Kvalifitseeritud huviringide õpetajad ja noorsootöötajad;
- Laialdane huviringide valik;
- Madalad õppemaksud ja võimalused toetada majanduslikult raskes seisus peresid;
- Piisavad vahendid õppevahendite soetamiseks;
- Noortevolikogu olemasolu

Valdkonna probleemid

- Ruumipuudus ja hetkel kasutuses olevate ruumide mittesobivus õppetööks;
- Huviringide tegevuse hajutus üle linna;
- Uute kvalifitseeritud ringiõpetajate puudus, kes sooviksid töötada osakoormusega;
- Noorsootöoga tegelevate inimeste vahel on koostöö koordineerimata;
- Ringides osalejate arvu ebastabiilsus;
- Noorte vähenenud huvi kodanikuühenduste moodustamise vastu;
- Noorsootöö monitooringu süsteemi puudumine;

6. Kultuur, vaba aeg, sport

Elva aktiivse kultuuriloo algusdaatumiks võib pidada 1908 aastat kui Vabatahtlike Pritsimeeste Ühenduse juurde loodi esimesed kultuurikollektiivid. Asutati Elva puhkpilliorkester, meeskoor ning alustati näitemängude korraldamist. Aastatega lisandusid uued kollektiivid. Lauluväljaku rajamisega Liivaorgu alustati ka vabaõhu üritustega. 1923. aastal toimus esimene Elva laulupidu.

Pritsimeeste majast kujuneski kultuurimaja, mis püsis sellena kuni 1990-ndatel tekkis uus kultuurikeskus kinomajja, praeguse nimetusega Huviala-ja Kultuurikeskus Sinilind.

Elva kultuurivaldkonna tugevustest võib mainida arvukaid kultuurikollektiive, omapäraseid kultuurisündmusi (Eesti laul, mitteteatrite festival, memme-taadi lustipidu, eksootiliste tantsude festival, Elva laulu konkurss jt.) ning head koostööd kultuuriasutuste-haridusasutuste vahel.

Tugevuseks on samuti eestvedajate töövõime ja oskused. Käesoleval 2012. aastal saab esmakordselt mainida regulaarsete kultuuriürituste korraldamist erateenuste poolt. Verevi hotell on korraldanud kontserte ja tantsuõhtuid läbi suve. Sellise traditsiooni jätkumine rikastab kogu linna kultuurielu.

6.1. Huviala- ja kultuurikeskus

Elva Huviala- ja Kultuurikeskus Sinilind asub Kesk 30 ja selle koosseisus on noortekeskus Jaani 7. Asutus tegeleb kultuuri, noorsootöö ja huvihariduse korraldamisega.

Huviala- ja kultuurikeskuses töötab 14 põhikohaga ja 7 töövõtulepinguga töötajat. Hoone, Kesk 30, on ehitatud 1986. aastal kinomajaks. Kasutatavat pinda on majas 400 m² ja hoone kinospetsiifilisus seab mitmed piirangud ehitise multifunktsionaalsele kasutamisele (kaldpõrandaga saal jm). Samuti on hoone ruumide paigutus kohati ebaotstarbekas, mis takistab nende efektiivset kasutamist.

Kino säilimine Elvas on oluline tänu kinokülastajate jätkuvale huvile. Selleks on kaasaegse kinotehnika soetamine tulevikus hädavajalik.

Kultuurikeskuse hallata on ka lauluväljak, mis on suurim maakonnas väljaspool Tartut. Tänu sellele on Elva saanud korraldada mitmeid maakondlikke ja vabariiklikke sündmusi pea igal aastal. Lauluväljaku säilimine tagab suuremate vabaõhuürituste korraldamise võimalused ka tulevikus, mis võimaldavad tutvustada Elvat laiemale avalikkusele.

6.2. Muuseum

Elvas asub riigile kuuluv Tartumaa Muuseum, kus töötab 5 inimest. Muuseumile kuulub kolm kinnistut: peahoone Pikk 1, L. Hanseni majamuuseum Vaikne 10 ja Ed. Kutsari maja Kärneri 4. Hooned on halvas seisus ja museaalide hoidmiseks kõlbmatud. Muuseumi kuuluvus ja säilimine on otsustamisel, 2012. aasta lõpuks selgitatakse kas muuseum tuleb linna alluvusse või likvideeritakse.

6.3. Kultuurisündmused

Olulisemad traditsioonilised kultuurisündmused on kodukandipäev, maakondlik memme-taadi lustipidu, piirkondlik mitteteatrite festival, eksootiliste tantsude festival, laulukonkurss Elva laul, kontsertetendus Eesti laul, igaaastane kunstikuu, Elva Muusikakooli korraldatavad üleriigilised klarnetipäevad.

Aastaid on otsitud uut kultuurisündmust, mis sobiks Elva linna identiteediga ja pakuks huvi nii kohalikele elanikele, kui ka külalistele. Kandvaks ürituseks selles osas on hetkel Eesti laulu kontsert.

6.4. Kultuurikollektiivid

Kõik kultuurikollektiivid on seltsid või MTÜ-d ja tegutsevad tasuta munitsipaalasutuste ruumides. 2012. aasta alguse seisuga on registreeritud 24 kultuurikollektiivi ligi 350 osalejaga. Suurem osa tegelevad ansambli- või koorilauluga, kuid on esindatud ka erinevad tantsustiilid, pillimäng ja harrastusteater.

Viimase viie aasta kultuurielu on olnud aktiivne. Tegevustoetust saadakse linna eelarvest ning lisaks on toodud erinevate projektide kirjutamisega lisaraha sündmuste korraldamiseks.

Tabel 12. Kultuurikollektiividele eraldatud toetussummad linna eelarvest 2007 – 2011

	2007	2008	2009	2010	2011
Kultuuriseltside tegevustoetused	13 869	15 339	15 659	14 752	16 429

6.5. Raamatukogu

Elva Linnaraamatukogu asub Elva Gümnaasiumi Tartu mnt 3 hoone juurdeehituses ja on Tartu maakonna suurim raamatukogu (va Tartu raamatukogud). Raamatukogus töötab 11 inimest.

Hoone on ehitatud 2004. aastal spetsiaalselt raamatukogu tarbeks ja sisaldab endas ka kooliraamatukogu.

Raamatukogu peamiseks tegevusteks on: teavikute ja trükiste kogumine, säilitamine ja huvilistele kättesaadavaks tegemine. Samuti korraldatakse raamatukogus erinevaid näitusi, kohtumisõhtuid jm üritusi.

Arvulised näitajad:

- Fondi suurus - 52000 eksemplari (01.01.12);
- Lugejate arv - 3295 sh kuni 16 aastaseid 849;
- Küllastuste arv aastas – 50151;
- Laenutusi aastas – 68767;
- Suuremaid sündmusi (näitused, kohtumisõhtud jm) aastas - keskmiselt 50.

6.7. Spordiklubid

Elvas tegutseb 10 spordiklubi, millede on võimalik harrastada 11 erinevat spordiala. Elva linna spordielu korraldab Elva Spordiliit. Spordiliidu eesmärk on Elva spordielu edendamine erinevate spordiklubide koostöö arendamise kaudu. Spordiliit haldab linnale kuuluvaid spordibaase (staadion, gümnaasiumi spordibaas, jõusaal, jalgpalliväljak) ja korraldab ülelinnalisi spordivõistlusi ja üritusi (Elva lahtised meistrivõistlused erinevatel aladel ja teised traditsioonilised spordiüritused).

Klubide treenerid on oma ala asjatundjad ja spordialade valik on lai, mis tagab selle et kõik soovijad leiavad endale sobiva spordiala. Puudu on valgustatud suusarajast, ka spordipargi rada võiks olla paremini valgustatud. Samuti napib saaliaegasid, Puiestee 2 võimla on maksimaalselt hõivatud kogu koolivälise aja ja Tartu mnt koolihoone võimla ei rahulda kehalise kasvatus tunde läbiviimise vajadusi antud õpilaste arvu juures.

Tabel 13. Spordirajatised Elva linnas

Nimetus	Aadress	Kasut.võtt/ renov. aasta	Spordialad	Riietus- ruumid
Algkooli võimla	Tartu mnt.3	1958/2011	Korv-, võrk-, jalgpall	2
Arbimäe Miniarena	Nõlvaku 11	2008	Jalgpall	0
Gümnaasiumi jõusaal	Puiestee 2	1992/2007	Raskejõustik	2
Gümn. judosaal/lasketiir	Puiestee 2	1986/2007	Judo, laskmine	2
Gümn. kunstmuruväljak	Puiestee 2	2005	Jalgpall	2
Gümn. võimla	Puiestee 2	1986/2004	Korv-, võrk-, jalgpall, iluvõimlemine	2
Väliskorvpalli väljak	Tartu mnt. 12	1994/2008	Korvpall	0
Spordipark	Tartu mnt. 12	1964	Jooksmine, kepikõnd	0

Staadion	Tartu mnt. 12	1956/2007	Jalgpall, kergejõustik	2
Suusahüppemägi	Kalda 4	1980/2000	Suusahüpped	0
Tenniseväljak	Tartu mnt. 12	1991	Tennis	1
Elva-Peedu kergliiklustee		2008	Jooksmine, kepikõnd, rulluisutamine	0

Linnapoolne toetus spordiklubidele on positiivne, võimaldatakse kasutada tasuta linna spordiobjekte. Sellega tagatakse sportimise ja vaba aja sisustamise võimalused paljudele linnaelanikele, olenemata nende isiklikust finantsvõimekusest.

Tabel 14. Spordiklubidele eraldatud toetused linna eelarvest 2007-2011

	2007	2008	2009	2010	2011
Spordiprojektide toetused	21 553	23 649	22 706	20 066	23 035
Spordiklubide toetused	83 418	99 415	97 018	93 137	93 136
Kokku	104 971	123 064	119 724	113 203	116 171

Valdkonna tugevused

- Valdkondade, struktuuriüksuste mitmekülgsus;
- Professionaalsed eestvedajad ja uued ideed;
- Aktiivne seltsitegevus;
- Omanäolised sündmused ja traditsioonid;
- Koostöökeskus HKK Sinilind;
- Laialdased sportimise võimalused looduses.

Valdkonna probleemid

- Kaasaegse kultuurimaja puudumine (vajadustele vastavad ruumid, lava, olmetingimused);
- Sündmuste reklaami ja turunduse parendamine uute infokanalite kaudu;
- Tugeva Elvat iseloomustava mainesündmuse puudumine;
- Eraettevõtluse vähene huvi koostööks;
- Spordiklassi puudumine (Gümnaasiumi atraktiivsemaks muutmiseks tuleks luua gümnaasiumisse spordiklass, arvestades alade laia kandepinda ja kompetentseid treenereid);
- Elva- Tartu kergliiklustee puudumine;
- Elva ajaloo ja kultuuriloo uurimise, tutvustamise ja väärtustamise nõrk tase;
- Spordihoone puudumine

7. Sotsiaalvaldkond

Elvat teatakse kui linna, kus:

- On rahulik keskkond laste kasvatamiseks ja vanaduspõlve veetmiseks;
- Esmatasandi meditsiin on heal tasemel ja kättesaadav;
- Taastusravi ja rehabilitatsiooniteenused on kättesaadavad.

7.1. Sotsiaaltenuste pakkujad

MTÜ Iseseisev Elu – korraldab psüühilise erivajadustega inimeste päevakeskuse tööd Elva linnas, aadressil Kesk 19. Päevakeskuse tegevustest võtab osa umbes 20 inimest nii Elvast kui ka linna lähiümbrusest. Mittetulundusühing pakub samuti toetatud elamise teenust psüühilise erivajadustega inimestele Elva linnalt renditud ruumides aadressil Supelranna 21. Teenust on võimalik pakkuda 4 (neljale) inimesele.

MTÜ Hoolekoda - projektipõhised sotsiaaltenused peredele

MTÜ Elva eakate päevakeskus „Verevi vesiroos“ - päevakeskus eakatele, projektipõhine ringitöö, supiköök, ujumine, ekskursioonid, loengud.

MTÜ Elva Koolituskeskus - erinevate koolituste läbiviimine (projektipõhiselt).

Lisaks eelpool mainitutele pakuvad sotsiaalseid tugiteenuseid ka viis Elvas tegutsevat kogudust ühtekokku 360 liikmega. Suurem osa teenuseid on küll suunatud koguduse liikmetele, kuid mõned kogudused pakuvad humanitaarabi, toiduabi ja sotsiaaltööd ka väljapoole kogudust. Antud tegevus on toeks linna ja kolmanda sektori pakutavale.

7.2. Koostööprojektid

Johannes Mihkelsoni Keskus - projektid töötute aktiveerimiseks. Ühing pakub Elvas linna tööta inimestele tööotsingukoolitusi, mis sisaldavad psühholoogilist ettevalmistust tööotsinguks, tööõiguse tutvustust, tööintervjuu treeninguid ja arvutikursust. Samuti pakub keskus vajadusel koolitustel osalevatele inimestele erinevaid nõustamisteenuseid. Ka on koolitusel osalejatel võimalus osaleda tööklubi tegevuses (grupikohtumised toetusgrupi põhimõttel). Elvas tegutsevad keskuse poolt koolituse saanud kaks tugiisikut töötute aktiveerimiseks.

Tähtvere Avatud Naistekeskus - perevägivalda ohvrid, naiste ja laste varjupaik. Projektile rahalise toetuse saamisel pakub keskus Elva linna allasutuste töötajatele koolitust väärkoheldud ja perevägivalda ohvriks langenud inimeste äratundmiseks ja nende aitamiseks.

7.3. Sisseostetud teenused

Enim kasutatavaks teenuseks, mida linna elanikele ostetakse, on **hooldekodu teenus eakatele ja puudega inimestele**. Seda on ostetud valdavalt linna läheduses asuvatelt hooldekodudelt. Põhilised teenuse osutajad on SA Uderna Hooldekodu, MTÜ Hellenurme Mõis ja SA Nõo Hooldekodu.

Tabel 15. Hooldekodude teenuse ostmisele kulutatud rahalised vahendid 2005-2011

Aasta	Tasutud puudega inimeste eest, eurot	Tasutud eakate inimeste eest, eurot	Kokku, eurot
2005	5570	21643	27213
2006	2446	28731	31177
2007	22739	12447	35185
2008	35395	11851	47246
2009	38265	27207	65471
2010	46547	15355	61902
2011	37401	8492	45892

Hooldekodude teenuse ostmisele kulutatud summad on aasta lõikes olnud väga erinevad. See on sõltunud teenust vajanud inimeste arvust, nende sissetuleku suurusest (pensionist) ja perekondade suutlikkusest panustada oma lähedasele inimesele vajaliku teenuse finantseerimiseks.

Võlanõustamise teenust osutab MTÜ Majandusnõustaja. Arvestades viimaste aastate Eesti majandusolukorda, on nõudlus teenuse järgi suur.

Kasutajate arvult väike, kuid kallid teenused linnale ja inimestele, on **hoidekodu teenus puuetega lastele** hariduse omandamiseks ja **raamihaigete transporditeenus**.

7.4. Elvas asuvad sotsiaal- ja tervishoiuvaldkonna asutused

Elva Väikelastekodu (Järve 1) – Käesoleval ajal on asutuses 45 asenduskoduteenus kohta. Elva Väikelastekodu on Tartu Maavalitsuse hallatav riigiasutus. 2012 aasta lõpuks valmivad uued peremajad, tingimuste paranemisel jääb asutusse alles vähemalt 32 asenduskoduteenus kohta.

Koos uute peremajade valmimisega annab riik varad üle Elva linna omandisse. Tõenäoliselt moodustakse lastekodu haldamiseks sihtasutus.

Mõtted praeguste lastekodu ruumide edaspidiseks kasutamiseks: noortekodu, lastehoid (tasandusrühm erivajadustega lastele), rehabilitatsiooniteenus osutamine oma asutuse lastele ja võimalusel ka asutusest välja, koolitusekeskus – peredele, sotsiaalvaldkond.

Esmatasandi arstiabi/pereõed – Elva linnas tegutseb 6 perearsti. Iga perearsti juures töötab pereõde, kellele järjest rohkem antakse iseseisva töö õigusi ja kohustusi.

Hambaravi – teenust osutavad 4 keskust, millest üks osutab ka hambaproteesimise teenust.

Apteegid – Elva linnas töötab 4 apteeki.

SA Elva Haigla TM (Supelranna 21) – Elva Haiglas osutatakse päevakirurgia, sise-, järel- ja hooldusravi teenust. Lisaks pakutakse rehabilitatsiooni (ambulatoorne ning statsionaarne) ja taastusravi teenuseid, k.a. rehabilitatsiooniplaanide koostamine. Elva Haiglas töötab polikliinik erinevate erialaspetsialistide vastuvõtuga. Teenustena lisandub haigla tegevusse uue haiglakorpuse valmimisel hoolekandeteenus ja päevahoid. Elva Haiglas on võimalus teostada ka erinevaid diagnostilisi uuringuid.

Haiglas on 50 voodikohta, juurdeehituse valmimisega 2012. aastal lisandub veel 30 voodikohta.

Koduõendusteenus – teenust osutavad SA-s Elva Haigla TM töötavad 3 meditsiiniõde. Koduõendusvisiidi toimingute hulka kuuluvad õendushooldusplaani koostamine, õendusallane nõustamine, patsiendi põetamine, raviprotseduuride ja teatud laboriuuringute tegemine. Teenus on inimestele tasuta, selle eest maksab teenuse osutajale haigekassa. Sama teenust Elva piirkonnas osutab ka Kristiina Kams Koduõendus.

Elva Linnavalitsus (Kesk 32) – sotsiaal- ja tervishoiuvaldkonnaga tegelevad linnavalitsuses sotsiaal- ja tervishoiunõunik, hoolekandespetsialist, lastekaitsespetsialist ja linnaarst.

Teenused: koduhooldusteenus (Elva linnavalitsuses töötab 2 hooldustöötajat, kellel on teenindada maksimaalselt 20 klienti), sotsiaaleluruum (linnale kuuluvad 3 sotsiaalkorterit, mis on püsivalt kasutuses), perelepitusteenus, sotsiaalnõustamine, sotsiaaltoetuste eraldamine, ravikindlustamata isikute meditsiinilise abi korraldamine, eestkoste osutamine.

7.5. Linnale ja elanikkonnale olulised julgeolekustruktuurid

Kiirabi – SA Tartu Kiirabi kasutab ruume Elva Haigla hoones (Supelranna 21) ühe kiirabibaasi asukohana ühele kiirabibrigaadile.

Tuletõrje – Lõuna-Eesti Päästkeskuse Elva päästekomando (Kirde 14). Komandos töötab 27 päästetöötajat.

Häirekeskus – Elvas asub Häirekeskuse Lõuna-Eesti keskus (Kirde 14). Keskuse teeninduspiirkonda kuuluvad Tartu linn, Tartu -, Jõgeva -, Võru-, Põlva -, Valga - ja Viljandi maakond. Teeninduspiirkonnas asub 24 kiirabibrigaadi ja 28 päästekomandot.

Politsei – Elvas asub Politsei- ja Piirivalveameti Lõuna Prefektuuri Elva konstaablijaoskond (Valga mnt 1). Jaoskonna teenindada on Elva linn, Rõngu, Konguta, Nõo, Puhja ja Rannu vald. Piirkonda teenindavad piirkonnavanem ja 7 piirkonnakonstaablit.

7.6. Toimetulek

Tabelist nähtub, et Eesti riigile majanduslikus mõttes heal perioodil vähenes toimetulekutoetuste arv ja vähenesid ka toetusele kulunud rahalised vahendid. Sel perioodil lubas riik maksta ka täiendavaid toetusi riiklikest vahenditest. Alates 2009 tõusis järsult toimetulekutoetust taotlenud inimeste arv, mis tulenes ennekõike töötute arvu suurenemisest. Samuti suurenesid väljamaksed toimetulekutoetusteks ning keelati kasutada riigieelarvelisi vahendeid muuks, kui ainult toimetulekutoetuste väljamaksmiseks.

Tabel 16. Toimetulekutoetust saanute arv ja summa Elva linnas 2005-2011

Aasta	Rahuldatud taotluste arv kokku	Toetus toimetulekupiiri tagamiseks, eurot	Täiendav toetus, eurot	Toetused kokku, eurot
2005	283	14777	8251	23029
2006	154	8280	13379	21659
2007	100	7363	5826	13189
2008	110	10891	1099	11989
2009	249	31455	537	31992
2010	307	41661	0	41661
2011	234	39540	0	39540

Puuetega inimeste hulk Elva linnas on püsinud aastate lõikes stabiilsena.

Hooldust vajavate puuetega inimeste arv on aastate jooksul vähenenud. Suurenenud on inimeste arv, kellele makstakse puudega inimese abistamise eest transporditoetust ning neid ei määrata hooldajaks, kuna valdavalt osutavad nad abivajajale ainult transportteenust.

Suuremad toetussummad lastele ja lastega peredele on sünnitoetus, esimesse klassi mineva koolilapse toetus, lasteaia toidusoodustus ja Maarja Kooli hoidekodu teenus puuetega lastele. Toetustest täiskasvanutele ja eakatele on suuremad kuluartiklid toetus ravimitele, haigekassa kindlustust mitteomavatele inimestele raviteenuse osutamine ja õendusabiks abivahendite soetamine. Puuetega inimeste hooldamise kulude alla lähevad hooldajatoetus, mittetöötava hooldaja puhul ka tema eest sotsiaalmaksu kulud ja transporditoetuse kulud nende isikute puhul, kellele ei ole määratud hooldajat, kuid kes vajavad pidevat kõrvalabi transpordi näol.

Tabel 17. Väljamakstud erinevad sotsiaaltoetused Elva linna eelarvest 2005-2011 (v.a. toimetulekutoetus)

Toetused, eurot/aasta	Toetused lastele ja lastega peredele	Toetused kasvanutele eakatele	täis- ja	Puuetega inimeste hooldamine	Kokku
2005	37547	25666		63564	126777
2006	38650	20730		100385	159765
2007	38772	17455		76386	132612

2008	49734	26319	73851	149903
2009	56905	23768	76705	157378
2010	64557	20078	67597	152231
2011	64293	10655	59279	134227
Kokku	350457	144670	517768	1012895

Valdkonna tugevused:

- Suhteliselt väike töötute arv;
- Töökohtade olemasolu linnas ja Tartu lähedus, mis pakub piisavalt töövõimalusi;
- Professionaalne sotsiaal- ja meditsiinitöötajate kaader;
- Koostöö erinevate institutsioonide ja asutuste vahel.

Valdkonna probleemid:

- Elanikkonna vähenemine ja vananemine, vähene sündivus;
- Teenuste valik kesine, tuleks tõsta olemasolevate teenuste kvaliteeti ja pakkuda elanikkonnale uusi teenuseid;
- Puudub piisav teave erinevate sihtrühmade teenuste vajadusest;
- Terviseprofili puudumine, mida on vaja paljudest fondidest terviseedenduslike projektide rahastuse taotlemiseks.

8. Juhtimine ja kodanikuliikumine

Kodanikuliikumise aktiivsemad valdkonnad on kultuuri- ja isetegevuskollektiivid ning linnaosade seltsingud. Kõige aktiivsem ja pikimate traditsioonidega on olnud Peedu. Viimastel aastatel on aktiveerunud ka Mahlamäe. Korterühistute loomise vastu on Elvas väike huvi. 2011. aastal korteriühistute loomine hoogustus. Ilmselt mõjutas seda hoonete renoveerimistoetuse jagamine, mis oli mõeldud eelkõige korteriühistutele. Paljud varem loodud korteriühistud ei tegutse iseseisvalt ja on pelgalt juriidilised isikud, mille tegevust ja igapäevast haldamist korraldab haldusfirma.

8.1. Linna juhtimine

Elva linnavolikogu koosneb 17 liikmest. Volikogu on moodustanud kuus alalist ja ühe ajutise komisjoni.

1. Eelarve- ja majanduskomisjon
2. Sotsiaal- ja tervishoiukomisjon
3. Kultuuri- ja spordikomisjon
4. Hariduskomisjon
5. Maa- ja keskkonnakomisjon
6. Revisjonikomisjon
7. Ajutine arengukomisjon, mis moodustati arengukava väljatöötamise ajaks.

Alaliste komisjonide jaotus on optimaalne, kaetud on kõik suuremad valdkonnad. Siiski on 2011. aastal tekitanud kõneainet arengu suunamine ja selle rõhutamine komisjonide tegevuses. Ettepanek on Eelarve- ja majanduskomisjoni nimetamiseks Eelarve- ja arengukomisjoniks ning suunata selle komisjoni pädevusse linna arenguküsimused, mis on tihedalt seotud eelarve ning selle strateegiaga.

1. juuni 2012 seisuga on linnavolikogus esindatud neli erakonda: Reformierakond 10 liikmega, IRL 4 liikmega, Keskerakond 2 liikmega ja Eestimaa Rohelised 1 liikmega.

Linnavalitsus on neljaliikmeline: linnapea, abilinnapea, linnamajandusosakonna juhataja ja sotsiaalnõunik. Linnavalitsuse struktuur jaguneb nelja osakonna vahel: linnamajandusosakond, sotsiaalosakond, raamatupidamine ja linnakantselei. Linnakantselei eesotsas linnasekretäriiga täidab ka volikogu kantselei ülesandeid, kuna volikogul eraldiseisev kantselei puudub.

Aastatega on linnavalitsuse töötajate ametiülesanded ning nende jagunemine ametnike vahel muutunud, tuleks üle vaadata nii ametijuhendid kui neis sisalduvad tööülesanded ning korrigeerida vastavalt neile ka linnavalitsuse struktuuri.

8.2. Allasutused

1. Elva Gümnaasium – 130 töötajat
2. Elva Muusikakool – 25 töötajat
3. Huviala- ja kultuurikeskus Sinilind – 14 töötajat
4. Elva Linnaraamatukogu – 11 töötajat
5. Lasteaed Õnneseen – 50 töötajat
6. Lasteaed Murumuna – 35 töötajat

8.3. Linna osalusega äriühingud

Elva linnal on 100% osalus kahes äriühingus.

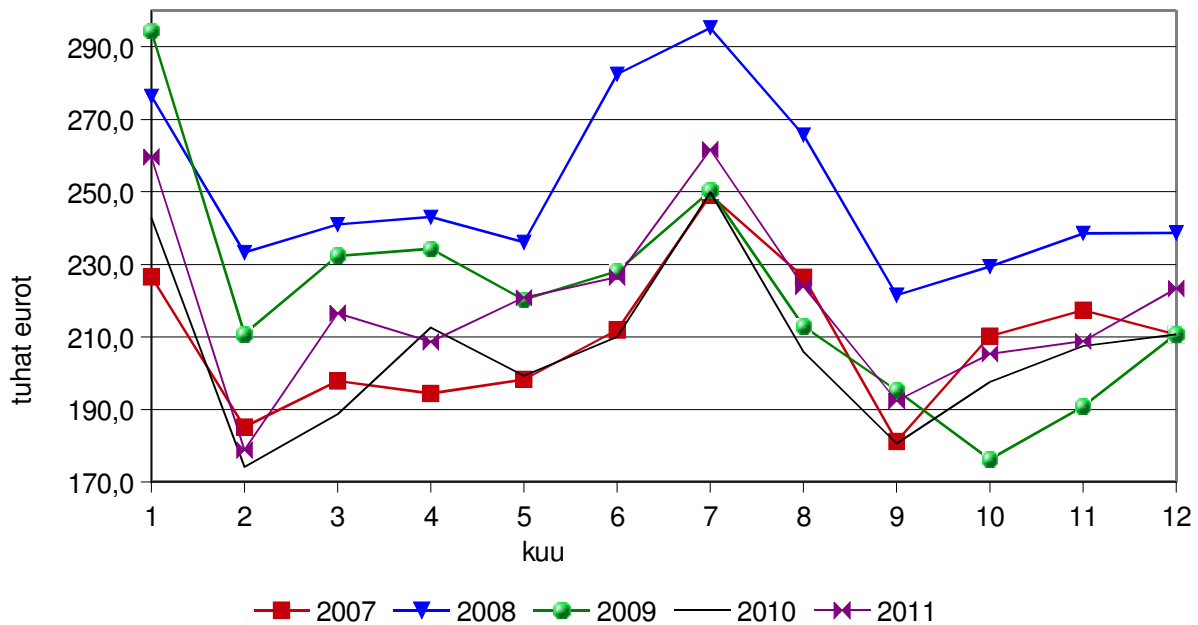
1. Elva Soojus OÜ – 13 töötajat. Ettevõtte põhitegevuseks on soojatootmine Elva linnas asuvatele tarbijatele.

2. Elva Varahalduse OÜ – 12 töötajat. Ettevõtte pakub kommunaal- ja haljastusteenust Elva linnale ja haldab ning hooldab kortermaju ning linnale kuuluvat kinnisvara.

Mõlemad ettevõtted aitavad tagada oluliste teenuste pakkumise ka olukorras kus teatud valdkondades konkurents puudub, mida on näidanud hiljutised hanked erinevate teenuste ostmiseks. Monopoolses seisus eraettevõtete puhul on aga linnal väga raske hoida teenuste hindasid normaalsel tasemel. Linnale kuuluvate ettevõtete näol on tagatud teenuste suurem paindlikkus ning ettenägematute olukordade operatiivsem lahendamine.

8.4. Linna eelarved 2007-2011

Eelarvete tulupool on alates 2011. aastast hakanud pisut kasvama, kuid kasv ei saa ilmselt olema väga kiire. 2015. aastaks planeeritakse jõuda põhitegevuse tuludega samale tasemele 2008. aastaga. Seda tingimusel, kui omavalitsuste rahastamise põhimõtteid ei muudeta. Enamus investeeringuid saavad võimalikuks ainult laenuraha ja toetuste toel. Linna netovõlakoorumus oli 2012. aasta alguses 26% põhitegevuse tuludest, mis võimaldab laenata ka praegu kehtiva laenupiirangu (kuni 60% põhitegevuse tuludest) tingimustes. Laenuvõimekust hakkab olemasolevate põhitegevuse tulude puhul pigem piirama põhitegevuse eelarve tuleml, mis ei tohi olla negatiivne. Ühesõnaga mingist hetkest ei suuda linn enam lisanduvaid laene teenindada.



Joonis 10. Tulumaksu laekumine kuude lõikes

8.5. Üksikisiku tulumaksu laekumise dünaamika 2007-2011

2011. aasta oli peale majanduslangust esimene aasta kui tulumaksu laekumine võrreldes eelmise aastaga kasvas. Kasvuks oli 5%, mis majanduslangusele eelneva perioodiga, kui tulumaksu laekumine kasvas 15 – 20% aastas, on väga tagasihoidlik. Ilmselt sellise kasvuprotsendini jõudmine võtab veel aastaid aega, seega lähema nelja aasta tulumaksu laekumise kasvuks võiks prognoosida 4 – 7% ehk keskmiselt 150 tuhat eurot aastas. Seda eeldusel, et omavalitsusele laekuv osa tulumaksust ei muutu.

Suuremad tuluallikad eelarves ongi maksude laekumised, toetused (sihtotstarbelised ja mittesihtotstarbelised) ning tulud kaupade ja teenuste müügist. Lisaks maksutulude väikesele tõusule 2011 aastal on veidi taastunud ka toetuste rida, kuid majanduslanguse eelset taset pole ka see veel saavutanud. Ainuke aastast aastasse kasvav rida on kaupade ja teenuste müügist saadav tulu.

Olulisemad kulukohad eelarves on haridus, kultuur ja sport, ning sotsiaalne kaitse. Viimase mainitud rea kulutused on aastatega kasvanud, kahe esimese puhul aga on kulusid vähendatud. Sotsiaalse kaitse kulutuste kasv alates 2009. aastast on seotud majanduslangusest tulenevate sotsiaalsete probleemidega.

Investeermistegevuse suurima mahuga aasta oli 2009, põhjuseks vee- ja kanalisatsioonisüsteemi väljaehitamine, mis lõpeb 2013. aastal. 2010. a oli investeermistegevus kõige tagasihoidlikum. 2011. aasta investeermistegevuse eelarve tõus oli seotud gümnaasiumi õppehoone renoveerimisega. Investeermistegevust on finantseeritud suures osas laenude ja väliste toetuste abil.

8.6. Linna poolt ja linna osalusel tehtud suuremad investeeringud 2007-2011

Kõik viimastel aastatel tehtud investeeringud on läinud olemasolevate hoonete laiendamisele ja kaasajastamisele, mille tulemusel on muutunud efektiivsemaks ka hoonete majandamine. Täiesti uusi objekte, mis kasvataksid oluliselt linna püsikulusid, ehitatud ei ole. Lisaks tabelis toodule on linn investeerinud suuremaid summasid iga-aastaselt tänavatesse, sh Peedu kergliiklustee 174 969 € aastatel 2007 – 2008. Vee- ja kanalisatsioonisüsteemi väljaehitamiseks on linn panustanud omaosalusena 1 151 773 €. Lisaks rahastatakse veel 2012. ja 2013. aastal antud projekti umbes 700 000 €. 2013. aasta jooksul valmib kogu linna hõlmav vee- ja kanalisatsioonisüsteem koos reoveepuhastiga.

Eelolevate aastate prioriteet investeeringutes on tänavad, mida praegu on võimalik rekonstrueerida ilma väliste toetusmeetmeteta. Omavalitsuste huvides on järgmise EL eelarveperioodi, alates 2014. aastast, toetuste osaline suunamine teede ja tänavate rekonstrueerimiseks.