

KEHTESTATUD
Räpina Vallavolikogu
27.09.2011 määrusega nr 11
MUUDETUD
Räpina Vallavolikogu
26.09.2012 määrusega nr 20
Räpina Vallavolikogu
25.09.2013 määrusega nr 19
Räpina Vallavolikogu
24.09.2014 määrusega nr 24
Räpina Vallavolikogu
30.09.2015 määrusega nr 10



RÄPINA VALLA ARENGUKAVA AASTATEKS 2012–2020

Räpina 2011

Sisukord

Sissejuhatus.....	4
1.VALLA OLUKORRA ANALÜÜS.....	5
1.1Asend ja paiknemine.....	5
1.1.1Asend ja asustusstruktuur.....	5
1.1.2Ajalugu ja maine.....	5
1.2Looduskeskkond ja keskkonnaseisund.....	6
1.2.1 Geoloogilised tingimused.....	6
1.2.2Kliima.....	6
1.2.3Maavarad.....	7
1.2.4Põhja- ja pinnavesi.....	7
1.2.5Väärtuslikud kultuurimaastikud.....	8
1.2.6Mälestised.....	9
1.2.7Kaitstavad loodusobjektid.....	10
1.3Elanikkonna struktuur ja rahvaarvu dünaamika.....	13
1.4Majandus, ettevõtlus ja tööhõive.....	15
1.4.1Majandus.....	15
1.4.2Ettevõtlus ja majandustegevus.....	15
1.4.3Tööhõive.....	16
1.5Maakasutus, maa- ja omandireform.....	17
1.6Haridus, huviharidus ja noorsootöö.....	18
1.6.1Alusharidus.....	18
1.6.2Põhi- ja gümnaasiumiharidus.....	19
1.6.3Kutseharidus.....	19
1.6.4Täiend- ja huviharidus.....	19
1.6.5Noorsootöö.....	20
1.7 Kultuur, sport, muud vaba aja veetmise võimalused.....	22
1.7.1 Kultuuri- ja seltsielu, külaliikumine.....	22
1.7.2 Sport.....	24
1.7.3 Religioon.....	25
1.7.4 Muud vaba aja veetmise võimalused.....	26
1.8 Sotsiaalhoolekanne, tervishoid ja terviseedendus.....	27
1.8.1 Sotsiaalhoolekanne.....	27
1.8.2 Arstiabi ja terviseedendus.....	28
1.9 Heakord, haljastus ja jäätmekäitlus.....	29
1.9.1 Heakord ja haljastus.....	29
1.9.2 Jäätmekäitlus.....	30
1.10 Tehniline infrastruktuur.....	31
1.10.1 Teed, tänavad ja tänavavalgustus.....	31
1.10.2 Ühisveevärk ja –kanalisatsioon.....	32
1.10.3 Soojavarustus.....	32
1.10.4 Infokommunikatsioon.....	33
1.10.5 Elamumajandus.....	33
1.10.6 Ühistransport.....	34
1.11 Korrakaitse ja turvalisus.....	34
1.12 Valla juhtimine.....	36
1.12.1 Valla haldusstruktuur.....	36
1.12.2 Koostöö ja sõprussidemed.....	36

1.12.3 Osalemine organisatsioonides, liitudes ja ühingutes.....	36
1.13 VALLA OLUKORRA ANALÜÜS (SWOT).....	38
2.ARENGUSTRATEEGIA AASTATEKS 2012-2020.....	40
2.1 Visioon ja missioon aastaks 2020	40
2.2 Valla arengustrateegia – strateegilised eesmärgid ja ülesanded aastaks 2020.....	40
2.2.1. Kvaliteetse, turvalise ja kaasaegse elukeskkonna tagamine ning arendamine.....	40
2.2.1.1 HARIDUS.....	40
2.2.1.2 KULTUUR, SPORT JA KÜLALIIKUMINE	41
2.2.1.3 TERVISHOID, SOTSIAALHOOLEKANNE JA TERVISEEDENDUS.....	42
2.2.1.4 NOORSOOTÖÖ.....	43
2.2.1.5 TURVALISUS.....	43
2.2.1.6 KESKKOND.....	45
2.2.1.7. TARISTU.....	45
2.2.1.8. JUHTIMINE.....	46
2.2.2. Kohaliku ettevõtluskeskkonna konkurentsivõime tugevdamine ja arendamine.....	47
2.2.2.1 ETTEVÕTLUS.....	47
2.2.2.2 TURISM.....	47
2.2.2.3 KOHALIKU KOGUKONNA ARENDAMINE.....	48
3.TEGEVUSKAVA AASTATEKS 2012-2015.....	49
4.KOKKUVÕTE.....	51

Sissejuhatus

„Räpina valla arengukava aastateks 2012–2020” on Räpina valla arengut suunav dokument, mis on valminud eelneva dokumendi „Räpina valla arengukava 2003–2013” muudatuste ja täienduste tulemusena. Arengukava muutmised on läbi viidud aastatel 2004, 2006, 2007, 2008, 2009 ja 2010. Võrreldes eelneva arengukavaga on jäänud samaks valdkondade jaotus ja arengukava ülesehitus. Käesolevas dokumendis olevasse arengustrateegiasse on lisatud eelneval arengukava perioodil täitmata jäänud ülesanded ja eesmärgid, juurde lisati avalikel aruteludel ning valdkonna spetsialistide arutelude käigus tekkinud eesmärgid ja ülesanded.

Arengukava koostamisel toimusid märtsis 2011 Räpina valla suuremates keskustes avalikud arutelud, mille raames arutati piirkonna võimalusi, kitsaskohti ja potentsiaalseid arengusuundi. Avalikke arutelusid koordineeris Räpina valla arendusspetsialist.

Vastavalt kohaliku omavalitsuse korralduse seaduse (KOKS) § 37, peab igal omavalitsusüksusel olema arengukava, kus määratletakse omavalitsusüksuse pika- ja lühiajalise arengu eesmärgid ning eesmärkide saavutamiseks kavandatavad tegevused. Kehtiv arengukava peab mistahes hetkel hõlmama vähemalt nelja järgnevat eelarveaastat ning arengukava või selle muudatused tuleb kinnitada hiljemalt eelarveaastale eelneva aasta 1. oktoobriks.

„Räpina valla arengukava aastateks 2012–2020” koosneb kahest osast. Esimeses osas kaardistatakse valla hetkeolukord, teine osa käsitleb Räpina valla hetkeolukorra analüüsi SWOT-analüüsi näol ning kajastab Räpina valla arengustrateegiat aastaks 2020, kus on kirja pandud erinevate valdkondade raames eesmärgid ja eesmärgi saavutamiseks püstitatud ülesanded.

1. VALLA OLUKORRA ANALÜÜS

1.1 Asend ja paiknemine

1.1.1 Asend ja asustusstruktuur

Räpina vald paikneb Eesti Vabariigi kaguosas ning Põlva maakonna idaosas. Räpina valla pindala on 265,929 km². Põhjast piirneb Räpina vald Meeksi vallaga (Tartu maakond), läänest Põlva ja Mooste vallaga, lõunast Veriora vallaga, kagust Mikitamäe vallaga. Idast külgneb Räpina vald Peipsi järvega (Lämmijärvega) ning valla idapiir ühtib Venemaa läänepiiriga.

Üheks soodsaimaks asendist tulenevaks võimaluseks piirkonnas on valla piirnemine Lämmijärvega ja loodusliku sadamakoha olemasolu Võhandu jõe suudmes. Räpina ja Võõpsu sadamate ja Saarepera sadamasse lautrikoha väljaehitamise korral saaks arendada nii kohalikku kalandust, transporti, (transiidi) kaubandust kui ka turismi. Looduslikud eeldused turismi ja kalanduse arendamiseks tagab Lämmijärve ranna kui Kagu–Eesti suurima akvatooriumiga ranna olemasolu.

Räpina valla maa-asustuse arengut mõjutab peamiselt Räpina linn, mille mõjupiirkond ulatub ümberkaudsetegi valdade territooriumile, eriti Meeksi, Veriora, samuti Mikitamäe valda. Nimetatud piirkonnad kuuluvad linna-maa suhteid ning vastavaid mõjusid arvestades samuti Räpina aglomeratsiooni piirkonda. Piirkonna arengut mõjutab ka Tartu linna suhteline lähedus.

Tähtsaim valda läbiv magistraal on riikliku tähtsusega Tartu–Värskä–Petseri maantee, millest võib piirkond transiidisuuna arenemisega kaasnevaid võimalusi oskuslikult ära kasutades laialdast tulu ja arenguimpulssi saada. Viimaste aastate kogemus näitab transiidi jätkuvat suurenemist nimetatud maanteel.

Maakonna keskus Põlva paikneb Räpina linnast 31 km, Lõuna-Eesti piirkonna keskus Tartu 63 km ning Võru 45 km kaugusel.

Räpina valla territooriumil asub 26 küla (Pääsna, Tsirksi, Kõnnu, Saareküla, Raadama, Köstrimäe, Nulga, Sillapää, Rahumäe, Ristipalo, Jaanikeste, Kassilaane, Leevaku, Linte, Meelva, Mägiotsa, Naha, Pindi, Raigla, Ruusa, Suure-Veerksu, Sülgoja, Toolamaa, Tooste, Võuküla, Võiardi), Võõpsu alevik ja Räpina linn.

Räpina linn on valla halduskeskus, kus on olemas kõik elukondlikult vajalikud teenused ning kuhu on koondunud vaba aja veetmise võimalused. Võõpsu alevikust on kujunenud meelispaik Räpina valla ja ka kogu maakonna suveürituste korraldamiseks.

1.1.2 Ajalugu ja maine

Räpina piirkonna ajaloopärand on rikkalik. Esimesed märgid inimese kokkupuutest kõnealuse kandiga ulatuvad 3000 aasta tagusesse aega eKr, kui Võhandu suudme ümbrusse jõudsid juhuasustajatena kütid ja kalastajad. Põhiliseks tegevusalaks sai aastatuhandeteks maaviljelus. Asustus levis ja laienes ajapikku, Räpina valla praegusel territooriumil on 9.-13. sajandist teada mitu külakalme paika.

Aastal 1582 rajati Räpina aladele esimene riigimõis. Piirkonna majandamise võimekuse suurendamiseks rajati siia Rootsi Kuningriigi ajal veel Wibowski (Võõpsu) ja Leevakylle (Leevaku) mõis. 1638. aastaks oli Räpina aladel kolm mõisa 80,5 adramaaga ning kolm kõrtsi Mehikoormas, Võõpsus ja Räpinas.

Esimese Eesti Vabariigi ajal oli Räpina valla suuruseks 192,5 km²; vallas oli 741 talu, milles töötas kokku 3530 inimest, neist alaliselt 1908 isikut. Aastal 1950 Räpina vald likvideeriti ja moodustati samanimeline Räpina rajoon, mis hõlmas praeguse Põlva maakonna idaosa. Rajooni keskuseks oli 1945. aastal aleviks kuulutatud Räpina.

Räpina rajoon eksisteeris kokku 11 aastat, aastal 1961 rajoon likvideeriti. Detsembris 1991 said Räpina vald ja alev omavalitsuse staatuse, 10. augustil 1993 nimetati Räpina Riigikogu otsusega omavalitsusliku staatusega linnaks. Aastal 2002 Räpina linn ja vald ühinesid, omavalitsusterritoorium kogupindalaga 265,9 km² kannab nime Räpina vald

Aastal 2010 viidi Saar Poll OÜ poolt läbi Räpina valla maine ja kuvandi uuring. Uuringu raames küsitleti 1 000 eestimaalast, analüüsiti Eestis enamlevinud meediaväljaannetes ilmunud enam kui 100 artiklit ning küsitleti turismiettevõtteid. Uuringu tulemused näitasid, et Räpina valla maine Eestis on pigem positiivne. Eelkõige teatakse Räpina valda kui looduskaunist, hubast ja sõbralikku piirkonda. Kõige enam tuntakse Räpina valda tänu Räpina Aianduskooli olemasolule.

Arengueeldused	Probleemid
<ul style="list-style-type: none"> • Peipsi järve ja Võhandu jõe olemasolu; • Euroopa idapiiri lähedus; • Keskuse olemasolu; • Valda läbiva rahvusvahelise magistraali olemasolu; • Rikkalik ajaloopärand; • Tartu ja Võru suhteline lähedus; • Valla hea maine. 	<ul style="list-style-type: none"> • Regionaalpoliitikast tulenev arengutaseme ebahühtlustumine; • Kaugus Eesti tõmbekeskustest; • Noorte lahkumine suurematesse linnadesse.

1.2 Looduskeskkond ja keskkonnaseisund

1.2.1 Geoloogilised tingimused

Räpina valla idaosa paikneb Lämmijärve rannikul, mis on madal ja ulatub mõne meetri kõrgemale järvepinnast. Lääne suunas algab kõrgem lainja reljeefiga ala, kus on pinnakatteks moreen ja millel lasuvad jääpaisjärvesetted. Veel kaugemale läände jääb rohkete laugaste, järvede ning soosartega Meelva raba. Ala keskosas laiub lainjas moreentasandik, mida liigestavad Võhandu ja selle lisajõgede ürgorud, Võhandu ääres paljandub kohati liivakivi. Ala lõunapoolseimas osas esineb rohkem mõhnastikke ja muid mandrijää servakuhjatisi. Räpina lähedal lõunas paikneb meteoriitse päritoluga Tsõõrikmäe kraater.

1.2.2 Kliima

Ilmastik on kontinentaalne, st talvel on temperatuur madalaim ning suve- ja kevadkuudel kõrgeim Eestis. Õhuniiskuse osas on Räpina piirkond üks kuivemaid alasid Eestis. Kevad on selles piirkonnas Eesti teiste aladega võrreldes märgatavalt soojem ja suveilmad saabuvad varem. Kokkuvõttes on mandrilise kliimaga Räpina piirkonnas suvi ja talv pikemad ning kevad ja sügis lühemad.

1.2.3 Maavarad

Kõige enam on valla territooriumil turvast. Tootmine käib Meelva maardla Määrastu tootmisalal (161,5 ha) ja Tuurapera maardla Tuurapera tootmisalal (205,2 ha). Nimetatud tootmisaladel toodab AS Põlva Maaparandus freesturvast ja katseliselt ka pressitud kütteturvast.

Teisi mineraalseid ehitusmaterjale (maa-aines, liiv, kruus) võib leiduda valla keskosas põhjast lõunasse ulatuval alal. Enam levinud on maa-aines (endise nimega täitepinnas), mille koosseisust leiab valikulise kaevandamise korral ehitusliiva ja vähesel määral ka peeneteralist ehituskruusa. Ammendatud karjääride piirkonnad vajavad laiemalt põhjalikku uuringut. Linte ammendatud karjääri laiendamist takistab eravaldus ja muinsuskaitse objekti olemasolu. Kassilaane ammendatud karjääri seis on samalaadne: karjäär asub õigustvastaselt võõrandatud maal, mis on õigustatud subjektile kompenseeritud, ning 330 kV elektriliini all, mis toob omakorda kitsendusi, sest peale põllutööde on ka mehhanismidega töötamine (kaevamine) elektriliinide kaitsetsoonis keelatud.

1.2.4 Põhja- ja pinnavesi

Võhandu orus lasub moreenil või liivakivil 1,2–4,6 m paksune alluviaalne kompleks, mille moodustavad kohevad veeküllastunud orgaanikasegused liivad ning laiguti hästi lagunened turvas. Ülemine vabapinnaline põhjavee horisont on seotud mulla ja selle aluste limnoglatsiaalsete liivade – saviliivadega, alumine, nõrgalt surveiline horisont aga liivakivi ja selle murenemisest kujunenud peenliivaga. Võhandu orus sõltub pinnavee tase otseselt jõevee tasemest. Maksimaalne veeseis ulatub absoluutkõrguseni 34,48 m ja minimaalne seis absoluutkõrguseni 30,30 m. Suurvee perioodil mõjutab Võhandu jõe veetaset tugevalt Pihkva järve veetase. Laboratoorseil andmeil on pinnavesi nõrgalt või keskmiselt süsihappeliselt agressiivne normaaltihedusega betoonile ning lubjakivi killustikele. Linna kirde- ja idaosas on põhjavesi reostunud mineraalväetistega (Fe_3 sisaldus kuni 1,9 mg/l ha ning PO_4 sisaldus 0,2 mg/l). Pinnase- ja põhjavesi on saastumise suhtes ainult osaliselt kaitstud.

1.2.4.1 Räpina paisjärv

Räpina pais asub Võhandu jõel 12 km jõesuust. Valgala pind on 1130 km². Räpina paisjärv on avalik veekogu, olulise tähtsusega puhke- ja supluskoht ning Natura ala.

Aastal 2008 rahastas Keskkonnainvesteeringute Keskus Räpina paisjärve saneerimise ja hüdroölmekonstruktsioonide rekonstrueerimise projekti. Projekti eesmärk oli Räpina paisjärvede (Räpina paisjärve ja selle harujärve) saneerimisega parandada vee kvaliteeti, peatada eutrofeerumine, avada veepeegel ning ohtlikus seisukorras oleva orelitruubi remontimisega vähendada keskkonnamõju. Paisjärve kinnikasvamine halvendaks nahkhiirte, eriti tiigi- ja veelendlaste toitumis- ja lennutingimusi. Paisjärve saneerimine ja hüdroölmekonstruktsioonide remont lõpetati 2010. aastal.

1.2.4.2 Lämmijärve rand¹

Lämmijärve ranna olemasolu on märkimisväärne looduslik ressurss ja pakub suurepäraseid võimalusi nii sise- kui ka väliturismi arendamiseks. Räpina ranna supelrand leiab intensiivset kasutamist. Üha enam kogub populaarsust erinevate veesportialade harrastamine.

Randa on projektivahenditega korrastatud: rajati parkla ja vaatlus-õppetorn, poldritammi valgustus, remonditi juurdepääsuteed jm. Supelrand kannatab peente, peamiselt mudaste

¹ Keskkonnamõju hindamise aruanne Räpina-Ranna detailplaneeringule ja selle projektlahendusele (2003)

järvesetete ja lagunevate veetaimede, vetikate kuhjumise all, mida soodustab valdavate põhjakaarte tuulte suhtes lainevarju moodustav väheldane looduslik neemik, mis püsib tänu selle kindlustamiseks paigaldatud kividele. Supelranna olukorra parandamiseks tuleb kivist neemikut lühendada ja supelranna põhja puhastada, ranna veepiirile tuleb täiendavalt vedada liiva ja peene kruusa segu.

Detailplaneeringus on kavandatud randa kämpingute ja puhkeplatside välja ehitamine, sadamapaviljoni ja sadamahoone (jahtklubi hoone) ehitamine. Sadamahoones peaksid olema ruumid huvitegevuse edendamiseks. Huvi- ja kalasadama infrastruktuuri välja arendamiseks tuleb ehitada joogivee- ja elektrivarustusüsteemid, võimaldada fekaalide ja pilsivee äraandmist jm. Tulevikus tuleb lahendada väikelaevade kütusetankimise võimalused.

Olemasolev paadisadam on mitmesugustel, peamiselt majanduslikel põhjustel halvas seisukorras ja vajab laiendamist ning sadamasse sissesõit navigatsioonimärkidega tähistamist. Kalanduse arendamiseks on vaja parandada paatide veeskamisvõimalusi, välja ehitada kalasadama väikerajatised, ehitada kaitsemuulid (lainemurdjad), et tagada külastussadama normaalne toimimine ja väikejuuvvahendite ohutu sadamas seismine.

1.2.4.3 Võhandu jõgi^{2, 3}

Eesti pikim jõgi on Võhandu jõgi (162 km), mis kulgeb Räpina valla territooriumil ligikaudu 45 km ulatuses. Võhandu jõel paikneb Räpina valla territooriumil kaks paisala: Leevaku pais (pindalaga 38 ha) ja Räpina pais (pindalaga 51 ha).

Võhandu jõgi on Räpina valla jaoks oluline nii ettevõtluse, looduskeskkonna mitmekesisuse kui ka vaba aja veetmise võimaluste pakkujana. Võhandu jõel toimivad hüdroelektrijaamad (Leevaku hüdroelektrijaam, Räpina Elekter ja Räpina Vesiveski), paberitööstus (Räpina paberivabrik). Korraldatakse erinevaid veespordi võistlusi (Leevaku süsta- ja kanuuslaalom, Võhandu maraton, Räpina paadimees jm) ning veespordi matkasid. Lisaks paikneb Võhandu kallastel mitmeid matkaradu ja puhkekohti. Võhandu jõgi on kalarikas ja kalanduslikult väga liigirikas: tuvastatud kuni 26 eriliiki kalu, millest 13 liiki on esindatud suure arvukusega.

1.2.5 Väärtuslikud kultuurimaastikud

Maakonnas on teemaplaneeringu „Asustust ja maakasutust suunavad keskkonnatingimused” koostamise käigus alaprojektina kindlaks määratud 24 väärtuslikku maastikku (lähtuti põhiliselt kultuurimaastikust), millest Räpina vallas asuvad:

- Räpina linn ja selle lähiümbrus (I tähtsusklass ehk riikliku tähtsusega);
 - Aedlinn (Võõpsu mnt, Meeksi mnt, Kastani tn ja Metsa tn vaheline ala);
 - Pilpaküla (Metsa tn, Kalevi tn, Raigla mnt, Ülase tn, Estakaadi tn);
 - Vabaduse tänav;
 - Rahu tänav
 - Apteegi tänav;
 - Võhandu jõgi, Räpina paisjärv ja selle kaldad;
 - Miikaeli kirik;
 - Räpina mõis;
 - Paisjärve tamm koos vesirajatistega
- Võhandu jõe ürgorg (I tähtsusklass);

² Avalikult kasutatavate veekogude nimekiri (elektrooniline Riigiteataja, 07.02.2011)

³ Võhandu jõe alamjooksu ökoloogiline seisund (Lutra, 2004)

- Võõpsu alevik (II tähtsusklass ehk maakondliku tähtsusega);
- Leevaku (III tähtsusklass ehk kohaliku tähtsusega);
- Meelva sookaitseala (III tähtsusklass).

Nimetatud alade üldised kasutustingimused on kirjeldatud Põlva maakonna maakonnaplaneeringu teemaplaneeringus “Põlva maakonna asustust ja maakasutust suunavad keskkonnatingimused” (kehtestatud Põlva maavanema 13.06.2005 korraldusega nr 1.1-1/125).

1.2.5.1 Võõpsu alevik

Võõpsu oli kuni II maailmasõjani tähtis sadama- ja kaubanduskeskus. Vana sadamalinna Võõpsu peamine väärtus seisneb korrapärasel malelaud-tänavastikus. Tänavavõrgu kujundamisel oli määravaks jooneks Räpina maantee. Asulas on 1930. aastatest säilinud hoonestus, remonditud pitsikuur, munakivitee, tuletorn ja ehitismälestisena kaitse all olev Püha Nikolai palvemaja. Võõpsu oli tuntud oma kuulsate laatade, sadama, potitehase, mootorveski ja nahaparkimissetevõtetega ning oli peamiselt (käsi)töölise elupaik.

1.2.5.2 Leevaku⁴

Ajalooliselt on Leevaku külas elatud juba sajandeid. Näiteks 1582. aasta Poola maarevisjoni andmetel oli Leevakul kokku talusid 2 ½ adramaa suurusel, aastal 1741 oli Leevakul 10 talu, aastaks 1805 oli talude arv kasvanud 17-ni. Tsaarivalitsuse ajal ehitati Leevakule vesiveski, veejõul töötav saeveski ning riidemanufaktuuri töökoda. Esimese Eesti Vabariigi ajal lisandus villatööstus, kus tegeldi villa kraasimisega, villade ja linade ketramisega, villase riide kudumise ja värvimisega. Natuke aega töötas ka tellisetehas, millest praeguseks on säilinud ainult korsten. Leevakul töötas ka piimaühistu, kus toodeti ekspordiks võid. Leevaku tööstust tabas kahel korral tulekahju, kuid hooned ja seadmed suudeti taastada. Leevaku tööstuse hävitas jäädavalt II maailmasõda. Pommirünnakute tagajärjel põlesid kõik tööstushooned. Aastal 1947 ehitati Leevakule hüdroelektrijaam, mida nimetati esimeseks komsomoli löökehituseks ja see sai kuulsaks üle Eesti tänu Juhan Smuuli poemile „Järvesuu poiste brigaad“. Leevaku hüdroelektrijaam töötab ka täna.

1.2.6 Mälestised⁵

Räpina vald on rikas kultuurimälestiste poolest. Räpina vallas on riikliku kultuurimälestiste registri andmetel 311 erinevat mälestist, 169 neist asub Räpina linnas, millest enamus on kunstimälestised: kiriku ikoonid, lühtrid jms. Sillapää mõisakompleksi kuulub 11 arhitektuurimälestist hoonete näol, lisaks kirikud. Maapiirkonnas asuvast 142 mälestistest moodustavad enamuse kääpad, asula- ja ohverdamiskohad ning erinevad kunstimälestised, mis paiknevad Võõpsu kirikus.

Räpina vallale kuulub eelnimetatud 311 mälestisest Sillapää loss, II maailmasõjas hukkunute ühishaud, Vabadussõja mälestussammas, raudskulptuur Puuaiasõdalane ja Ristipalo kalmistu. Ausambad asuvad bussijaama vastas pargis, on hooldatud ja korras. Hästi on säilinud ka skulptuur Puuaiasõdalane. Ristipalo kalmistul vajavad renoveerimist kantslid ja väravad. Kalmistuteed korrastati 2004. aasta kevadel ja kaeti killustikuga.

⁴ Leevaku kandi külade arengukava aastateks 2011-2020

⁵ Räpina valla mälestiste nimekiri Muinsuskaitseameti koduleheküljel

Sillapää lossi II korrus on renoveeritud Räpina Muusikakooli vajadusi ja piirkonna huvihariduse vajadusi silmas pidades. Sillapää lossi I ja 0 korrus ning lossi fassaad tervikuna vajavad restaureerimistöid, mille teostamisel tuleb lähtuda muinsuskaitse eritingimustest.

1.2.7 Kaitstavad loodusobjektid⁶

Räpina valla territooriumile jäävad järgmised kaitsealad ning kaitstavad looduse üksikobjektid:

- Meelva maastikukaitseala (1 904 ha);
- Kirmsi hoiuala (218,7 ha)
- Räpina mõisa park (8,7 ha);
- Rahumäe mõisa metsapark (6,9 ha);
- Virote järv;
- Tsõõrikmäe meteoriidikraater;
- Räpina – Võru mnt äärne männiallee;
- Põlispuud:
 - Kõrgesaare kask;
 - Kalsa tamm;
 - Võõpsu mänd;
 - Rahumäe mänd;
 - Räpina künnapuud;
 - Amuuri korgipuu;

Räpina valla territooriumile jäävad järgmised rahvusvahelise tähtsusega hoiualad:

- Räpina poldri linnuala;
- Meelva linnuala ja loodusala;
- Lüübnitsa loodusala;
- Pahtpää loodusala;
- Räpina loodusala;
- Virosi loodusala;
- Mädaõde loodusala;
- Kirmsi loodusala.

Eelpool loetletud kaitsealadele, kaitsealustele üksikobjektidele ja hoiualadele on sätestatud kaitsekord, mille kohaselt tuleb aladel vältida seisundi halvenemist, samuti liikide häirimist. Igasuguseid tegevuskavasid ja projekte, mis rahvusvahelise tähtsusega alasid võivad mõjutada, tuleb hinnata nende tagajärgede seisukohast (keskkonnamõjude hindamine).

Kaitsealustel aladel ei nõuta range kaitsekorra kehtestamist ega majandustegevuse täielikku keeldu. ELi looduskaitse direktiivide eesmärk on pigem toetada säästvat arengut. Looduse mitmekesisuse säilitamisel lähtutakse küll kõigepealt teaduslikest põhjendustest, kuid ei jäeta tähelepanuta ka majanduslikke ja kultuurilisi aspekte ning sotsiaalingimusi. Teatav majandustegevus on mõnel alal lausa vajalik. Näiteks niidud püsivadki ainult seni, kuni seal järjekindlalt niidetakse või loomi karjatatakse.

⁶ <http://register.keskkonnainfo.ee>

Kaitsealustest linnu- ja loomaliikidest võib Räpina valla territooriumil kohata:

I kategooria kaitsealused liigid:

- väike-konnakotkas (*Aquila pomarina*);
- kalakotkas (*Pandion haliaetus*);
- merikotkas (*Haliaeetus albicilla*).

II kategooria kaitsealused liigid:

- põhja-nahkhiir (*Eptesicus nilssonii*);
- suurvidevlane (*Nyctalus noctula*);
- veelendlane (*Myotis daubentonii*);
- suurkõrv (*Plecotus auritus*);
- pargi-nahkhiir (*Pipistrellus nathusii*);
- käabus-nahkhiir (*Pipistrellus pipistrellus*);
- nattereri lendlane (*Myotis nattereri*);
- hüüp (*Botaurus stellaris*);
- tiigilendlane (*Myotis dasycneme*);
- tõugjas (*Aspius aspius*);
- rohunepp (*Gallinago media*). (Räpina Vallavolikogu 24.09.2014 määrus nr 24)

III kategooria kaitsealused liigid:

- hink (*Cobitis taenia*);
- rukkirääk (*Crex crex*);
- vingerjas (*Misgurnus fossilis*);
- harjus (*Thymallus thymallus*);
- võldas (*Cottus gobio*);
- öösorr (*Caprimulgus europaeus*);
- täpikhuik (*Porzana porzana*);
- valge-toonekurg (*Ciconia ciconia*);
- arusisalik (*Lacerta vivipara*);
- teder (*Tetrao tetrix*);
- hoburästas (*Turdus viscivorus*);
- sookurg (*Grus grus*).

Kaitsealustest taimeliikidest on Räpina vallas esindatud järgmised:

I kategooria kaitsealused liigid:

- limatünnik (*Sarcosoma globosum*).

II kategooria kaitsealused liigid:

- sõrmkäpp, täpiline (*Dactylorhiza incarnata subsp. Cruenta*);

- kõrkjas, juurduv (*Scirpus radicans*);
- sõrmkäpp, Russowi (*Dactylorhiza russowii*);
- kivirik, kollane (*Saxifraga hirculus*).

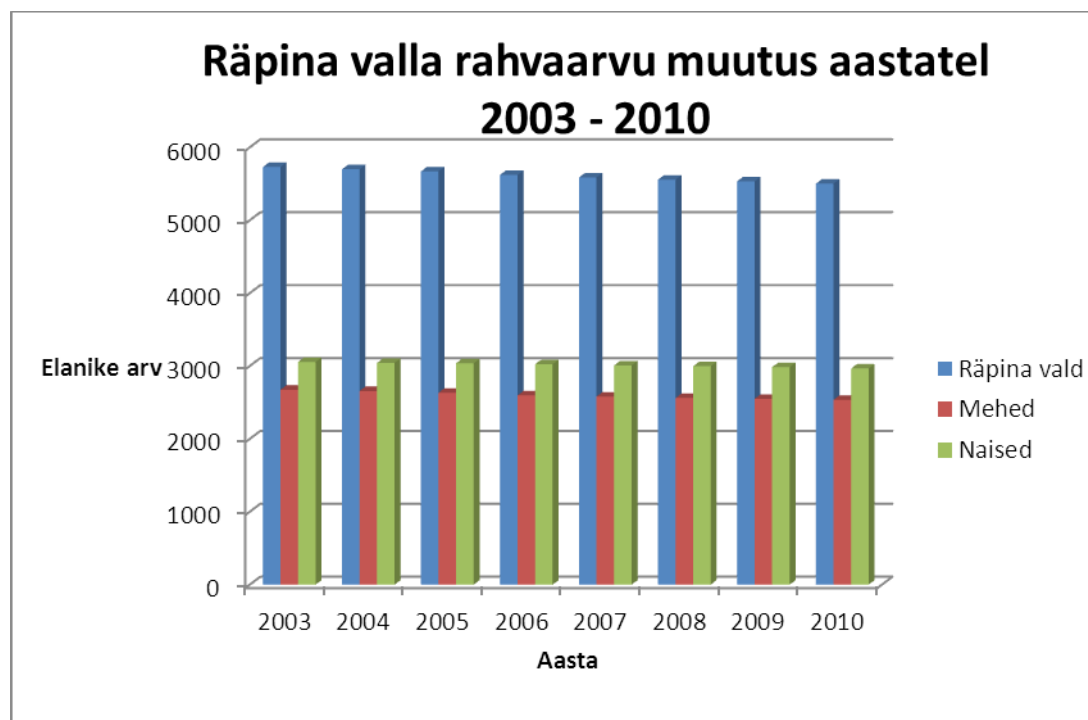
III kategooria kaitsealused liigid:

- käokeel, kahelehine (*Platanthera bifolia*);
- sõrmkäpp, balti (*Dactylorhiza baltica*);
- sõrmkäpp, vööthuul- (*Dactylorhiza fuchsii*);
- neiuvaip, soo- (*Epipactis palustris*);
- sõrmkäpp, kahkjaspunane (*Dactylorhiza incarnata*);
- käopõll, suur (*Listera ovata*);
- käokeel, rohekas (*Platanthera chlorantha*).

Arengueeldused	Probleemid
<ul style="list-style-type: none"> • Suhteliselt puhas looduslik keskkond; • Veekogude rohkus; • Suhteliselt suur muinsuskaitse objektide arv; • Omapäraste hoiualade olemasolu (Räpina polder, Meelva maastikukaitseala); • Hüdroelektrijaamade olemasolu (Räpinas ja Leevakul); • Miljööväärtuslikud alad; • Arvukalt kaitsealuseid taime- ja loomaliike; • Keskkonnaspetsialistide olemasolu; • Puutumatu loodusressurs; • Säilinud ajaloopärand; • Piirkonna külade, alevi ja linna miljööväärtuslikkuse tõstmine haljastusprojektide koostamise abil. 	<ul style="list-style-type: none"> • Elanikkonna teadlik keskkonna reostamine ning madal keskkonna-teadlikkus; • Kanalisatsiooni- ja veevarustus-süsteemide osaline puudumine; • Kobra tegevus jõeäärsetel aladel; • Muinsuskaitseobjektide lagunemine, remondiks vajalike vahendite/ressursside puudumine; • Muinsuskaitsealuste hoonete funktsionaalne kasutamine on pidurdunud materiaalsete vahendite nappuse tõttu; • Vanad lagunevad väetisehoidlad eramaadel; • Maha jäetud hoonete ja varemete rohkus; • Vähene seire reostuste avastamiseks.

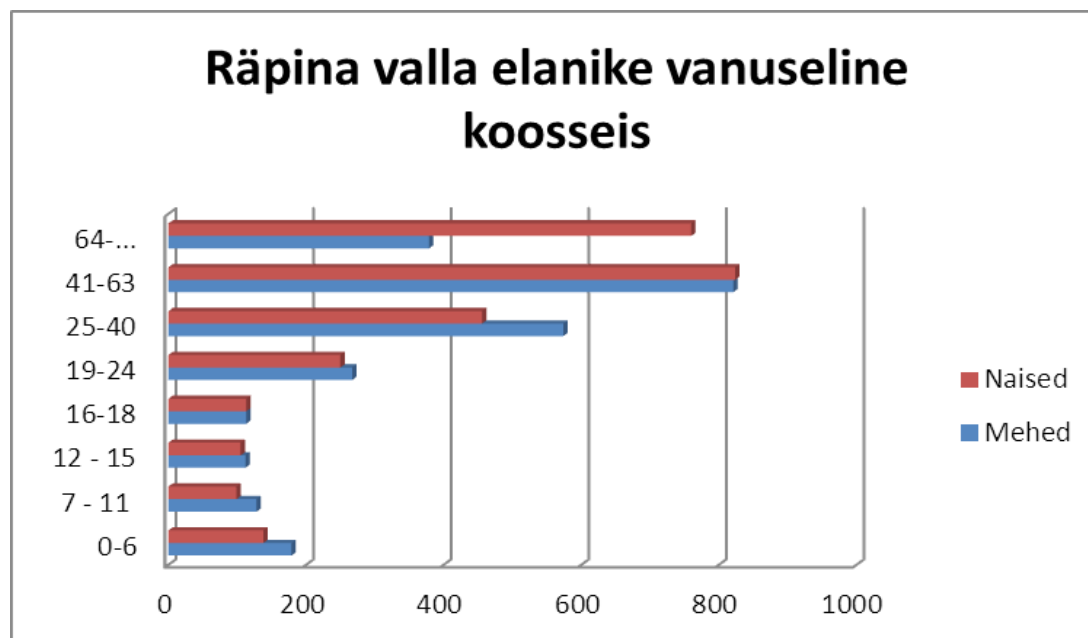
1.3 Elanikkonna struktuur ja rahvaarvu dünaamika

Räpina vallas elas 01.01.2011 seisuga 5 318 elanikku, sealhulgas mehi 2 573 ja naisi 2 745. Rahva arv Räpina vallas on viimased kaheksa aastat stabiilselt vähenenud, keskmiselt 20–30 inimese võrra aastas. Sündimus Räpina vallas on suhteliselt stabiilne, ulatudes 40–50 lapseni aastas. Räpina rahvaarvu muutus kokku aastatel 2003–2010 ning eraldi väljatooduna meeste ja naiste arv on kujutatud joonisel 1.



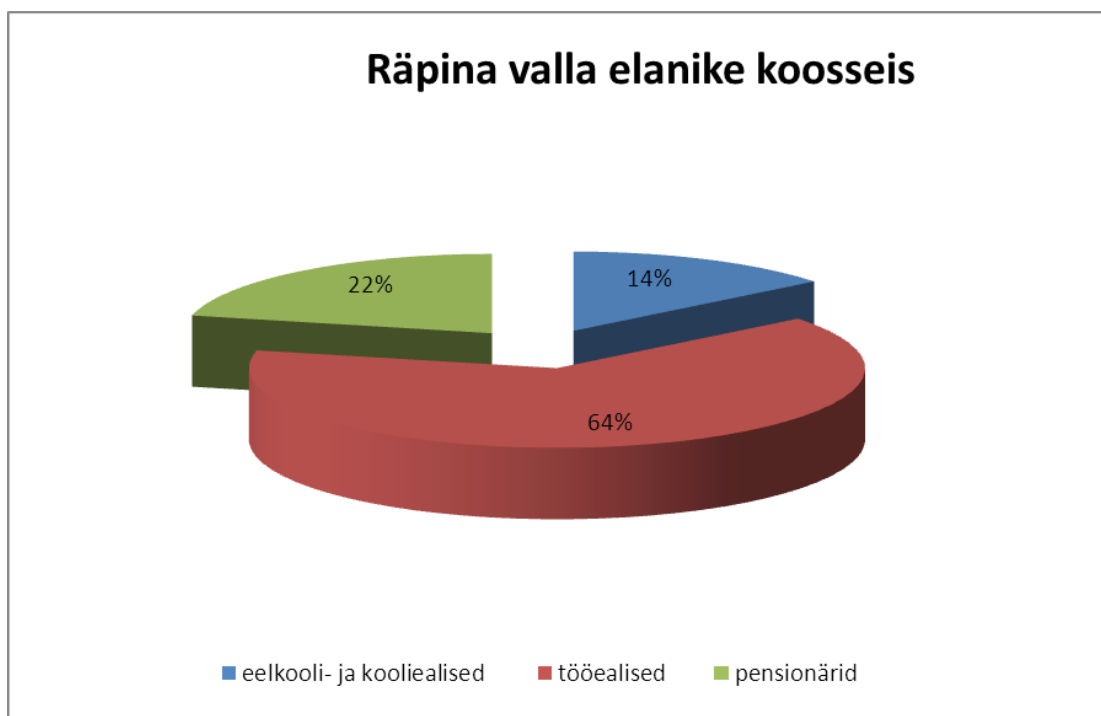
Joonis 1. Räpina valla rahvaarvu muutus aastatel 2003–2010 (Statistikaamet 01.01.2011 seisuga)

Räpina valla vanuselist koosseisu on kujutatud joonisel 2. Meeste ja naiste arv Räpina vallas kuni 63-aastaste elanike seas on suhteliselt tasakaalus, mõnevõrra rohkem on mehi. Üle 63-aastaste elanike hulgas on oluliselt rohkem naisi.



Joonis 2. Räpina valla elanike vanuseline koosseis (01.01.2011 seisuga)

Räpina valla elanikkonna hulgast 14% on eelkooli- ja kooliealised lapsed vanuses 0–15 eluaastat, 65% on tööealised elanikud vanuses 16–63 eluaastat ja 21% on pensioniealised elanikud.



Joonis 3. Räpina valla elanike vanuseline koosseis (01.01.2011 seisuga)

Seega võib öelda, et Räpina vallas on vananev rahvastik. Ühe tööealise elaniku kohta on Räpina vallas 0,22 eelkooli- ja kooliealist last ning 0,33 pensioniealist. Seega pikas perspektiivis, kui ei võeta kasutusele abinõusid, on ette näha Räpina valla elanike arvu jätkuvat vähenemist.

1.4 Majandus, ettevõtlus ja tööhõive

1.4.1 Majandus

Ettevõtluse arengus on olulised mitmed erinevad tegurid: hästi arenenud infrastruktuur (raudtee, teedevõrk, elekter, vesi ja kanalisatsioon, maagaas), geograafiline asukoht ning looduslikud ressursid. Valla ülesanne on tagada soodne sotsiaalne ja füüsiline keskkond, et luua eeldused ettevõtluse arenguks ja hoida olemasolevaid ettevõtjaid piirkonnas.

Räpina vallas on kõige enam levinud puidutööstus. Tegeletakse palk- ja muude puitmajade ehitusega, saematerjali tootmisega. Viimastel aastatel on suurenenud mööbli tootmise osakaal. Räpina vallas ja selle lähiümbruses on rohkesti metsa, seetõttu on olemas eeldused nimetatud tööstusharu arenemiseks piirkonnas.

Räpina vallas tegeletakse ka rohkelt põllumajandusega. Põllumajanduses on peamised suunad veise- ja seakasvatus, piima- ja lihatootmine. Tegeldakse ka marja- ja köögiviljakasvatusega ning vilja-, lina-, heinaseemne- ja rapsikasvatusega. Üha enam on levimas ka mahepõllumajanduse viljelemine ning erinevate uuenduslike lahenduste kasutamine põllumajandussaaduste turustamisel.

Vanimaks tööstusharuks Räpina vallas on paberitööstus, mille algusaastad ulatuvad aastasse 1734, mil rajati paberi tootmiseks Räpina paberiveski. Paberivabrik toimib täna nii tootmis- kui ka turismiettevõttena. Lisaks paberivabrikule on paberitööstusesse lisandunud ka teisi ettevõtteid, kes oma tegevusega lisavad paberile või kartongile lisandväärtust vormides sellest erinevaid tooteid.

Peipsi järv on Euroopa üks kalarohkemaid järvi ja Räpina valla soodne asukoht Lämmijärve kaldal annab võimaluse tegeleda ka kutselise kalapüügiga. Lisaks kutselisele kalapüügile on Räpina piirkond harrastuskalameeste meelispaiku.

Teenindussektor Räpina vallas on kõige rohkem arenenud Räpina linnas, kuhu on koondunud suurem osa valla teenindusasutustest (toitlustus, jaekaubandus, iluteenused, tervishoiu teenused). Majutusteenuse pakkujaid paikneb valla keskses, kuid ka keskusest eemal looduskaunites kohtades.

1.4.2 Ettevõtlus ja majandustegevus

Äriregistri andmetel on Räpina vallas 01.09.2011 seisuga registreeritud 217 äriühingut ja 166 füüsilisest isikust ettevõtjat, lisaks 70 mittetulundusühingut ning kolm sihtasutust.

Äriühingutest on Räpina vallas registreeritud kõige enam osaühinguid (203), lisaks kaheksa aktsiaseltsi, kolm täisühingut ja kolm tulundusühingut.

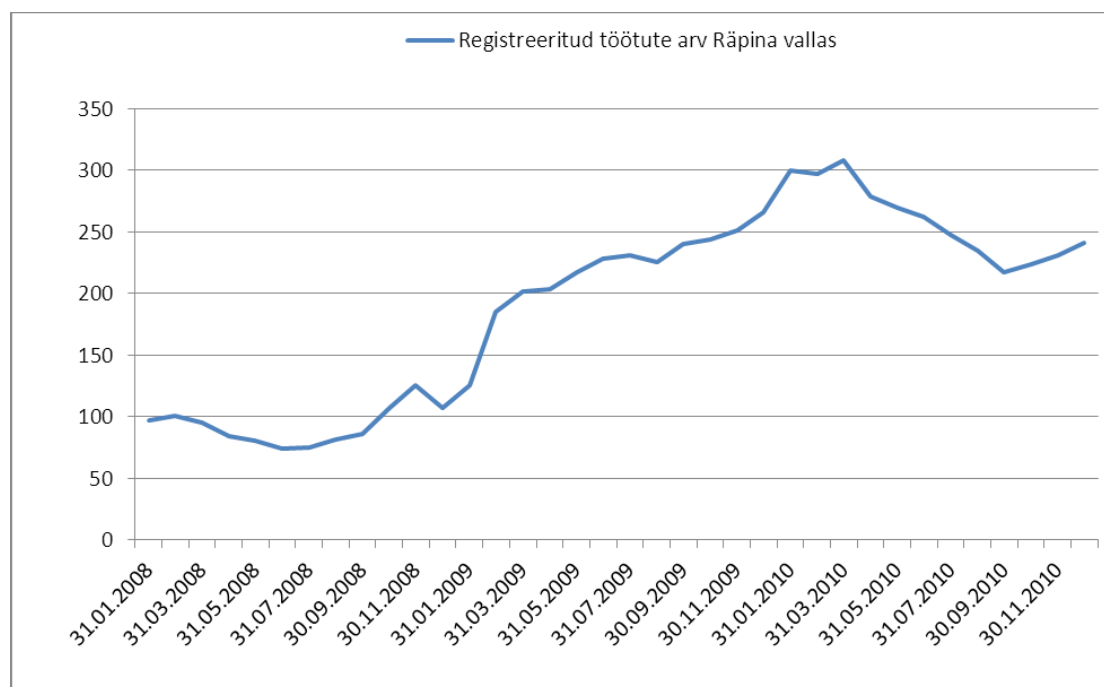
Tegevusvaldkondade lõikes on Räpina vallas registreeritud kõige enam puidu ja metsanduse, põllumajanduse, jae- ja hulgimüügi valdkonnas tegutsevaid ettevõtteid. Lisaks on ka turismi-, isiku- ja äriteenuseid pakkuvaid ettevõtteid.

Ettevõtluse edendamiseks asutati Räpinasse aastal 1999 **SA Räpina Inkubatsioonikeskus** (rahvasuus ka Räpina Äriabikeskus). Sihtasutuse eesmärgiks on piirkonna ettevõtluse arendamine ja toetamine, ettevõtlusalaste koolituste organiseerimine ning koostöö korraldamine nii ettevõtete kui ka ettevõtete ja teadusasutuste vahel. Lisaks Räpina valla elanikele, ettevõtetele ja mittetulundusühingutele teenindatakse võimalusel ka naabervaldade ettevõtjaid ja ettevõtlikke inimesi. SA Räpina Inkubatsioonikeskus viib läbi erinevaid ettevõtlusalaseid projekte ja mängib olulist rolli valla rahvusvaheliste suhete loomisel, säilitamisel ja arendamisel.

1.4.3 Tööhõive

Eesti Töötukassa rolliks on pakkuda tööd otsivatele inimestel tuge uue töö leidmisel ning tööle saamisel. Töötukassa ülesandeks on lisaks töötuskindlustusele korraldada tööturuteenuste osutamist töötutele, töötajatele kui tööandjatele, sh tööturuolukorrast, tööturuteenustest ja -toetustest teavitamine, nõustamine kutsevalikul, tööturutoetuse pakkumine ettevõtluse alustajatele, tööturukoolituste, tööpraktika ja tööharjutuse korraldamine ning avaliku töö organiseerimine. Eraldi teenused on puuetega inimestele ning tööandjatele. Eesti Töötukassa Põlvamaa Räpina büroo teenindab lisaks oma vallale ka Mikitamäe, Värskas, Veriora, Mooste ning Orava valda.

Räpina vallas oli 31.01.2011 seisuga 241 registreeritud töötut. Registreeritud töötute arvu muutused Räpina vallas on toodud joonisel 4.



Joonis 4. Registreeritud töötute arvu muutus Rõpina vallas aastatel 2008–2010 (Eesti Tõõtukassa).

Rõpina vallas tegutsevad ettevõtted pakuvad tööd nii Rõpina valla kui ka õmberkaudsete valdade elanikele. Hoolimata sellest, et registreeritud töötute arv on viimasel ajal põsinud 200 inimese lähedal, on ettevõtjatel raskusi kvalifitseeritud töõjõu leidmisega Rõpina vallast. Tõõkõtest on puudus eelkõige tootmisettevõtetes.

Paljud piirkonna töõtud on töõelust võõrandunud ja loobunud põsiva palgatõõ otsimisest. Kõige sagedasemad põhjused selleks on suhteliselt madal palgatase (lihttõõde puhul), mis ei motiveeri töõle minema, alkoholiprobleemid ning paljudel juhtudel ka mõistlikult tasustatud mitteametlike töõtsade olemasolu.

Rõpina vallas on võõ kvalifitseeritud töõjõudu nõõdvaid ja hõsti tasustatud töõkohti, mis meelitaksid tagasi suurematesse linnadesse kõõrg- ja/võõi tõiendharidust omandama lõõinud noori.

Arengueeldused	Probleemid
<ul style="list-style-type: none"> Hõsti arenenud ja pikkade traditsioonidega puidutõõstus; Paberitõõtmise traditsioonid ja oskused; Asukoht soosib niõsitegevust; Rõpina Inkubatsioonikeskuse olemasolu; RMK Keskuse ja Keskkonnaameti olemasolu (head spetsialistid); Eeldused õõkoturismi arenguks; Õõkoviljeluse traditsioonid; Teenindusvõõrgustiku olemasolu; 	<ul style="list-style-type: none"> Suur töõpuudus naiste hulgas; Kvalifitseeritud töõjõu puudus; Kesine koostõõ valla, Eesti Tõõtukassa ja töõandjate vahel; Pikaajaliste töõtute sattumine heitunute hulka; Kapitali ja oskustõõjõu puudumine; Turismitraditsioonide puudumine; Majutus- ja toitlustusettevõõtete võõhesus võõljaspool keskust; Madal teeninduskultuur ja teenindajate võõhene võõõrkeeleoskus;

<ul style="list-style-type: none"> • Veeturismi võimaluste parem ärakasutamine. 	<ul style="list-style-type: none"> • Eesti Töötukassa vähene osa koolitusel ja töötute ümberõppel.
--	---

1.5 Maakasutus, maa- ja omandireform

Räpina valla maadest ilma vallasisese Räpina linna maadeta moodustab haritav maa 38%, põllumajanduslik maa kokku 43%. Metsamaa moodustab valla territooriumist 42%. Soode, veekogude ja võsade alune maa moodustab valla üldpindalast 14%.

Räpina linna territooriumist moodustab elamukrundialune maa 44%, millest haritavaid maad on 12,3 ha. Muu maa (veealune maa, teed-tänavad, jäätmaad) osatähtsus linna territooriumist on 51%.

Tabel 1. Maabilanss (31.07.2011 seisuga).

Maaliik	Vallasisene Räpina linn	%	Maapiirkond	%	Kokku (ha)
Haritav maa	–		9 994,0	38,1	9 994,0
Looduslik rohumaa	–		1 383,0	5,3	1 383,0
Mets, pargid	18,1	4,9	10 949,0	41,7	10 967,1
Õu	162,5	43,9	273,0	1,0	435,5
Muu	189,3	51,2	3 624,2	13,9	3 813,3
sh vee all	32,9		496,2		592,1
teed	30,0		142,0		172,0
KOKKU	369,9	100,0	26 223,2	100,0	26 592,9

Räpina valla üldpindalast on seisuga 31.07.2011 kantud maakatastrisse 24 485,9 ha, mis moodustab üldpinnast 92,1%. Riigimaa osatähtsus Räpina valla üldpindalast on kokku 33,9%, sealhulgas riigimetsa maa moodustab valla üldpindalast 26,6%. Jätkuvalt riigi omandis oleva maa pinnast, mis on 2 107 ha (7,9% üldpindalast), moodustab 31.07.2011 seisuga enamuse osa Peipsi-äärne madalik Raigla külas, Naha külas asuvad endised Peipsi-äärsed heinamaad, Võhandu jõe luhad, Mädaajõe-äärsed endised heinamaad. Erastamisele ja tagastamisele kuuluva maa ning munitsipaalomandisse taotletava maa pindala moodustab jätkuvalt riigi omandis oleva maa pindalast ligikaudu 2,3%.

Seisuga 31.07.2011 on Räpina valla omandis 104,6 ha maad, mis moodustab maakatastris registreeritud Räpina valla üldpindalast 0,4%. Kohaliku omavalitsuse ülesannete täitmiseks ja arenguks üldistes huvides munitsipaalomandisse taotletavad maad on määratletud Räpina Vallavolikogu 27.06.2006 määrusega nr 7 kehtestatud Räpina valla üldplaneeringuga aastani 2015.

1.6 Haridus, huviharidus ja noorsootöö

Haridusasutuste võrk Räpina vallas on lai ning mitmekesine. Põimunud on nii oma koolivõrk kui haridusteenuse ostmise mujalt Eestist ning haridusteenuse müük teistele omavalitsustele.

Haridusele pööratakse Räpinas suurt tähelepanu, valdkonna rahastamiseks eraldatakse üle poole valla eelarvest.

1.6.1 Alusharidus

Koolieelse alushariduse korraldamise rolli täidab piirkonnas Räpina Lasteaed Vikerkaar. Aastast 2008 on Räpina vallas üks lasteaed: Räpina linna territooriumil asuv Räpina Lasteaed Vikerkaar, millel asub Ruusa külas eraldi rühm Päiksekiir.

Räpina valla koolieelse lasteasutuse põhieesmärgid on⁷:

- olla avalik haridusasutus, mis võimaldab koolieelsetele lastele alushariduse omandamist;
- luua paremad ja kaasaegsemad mängu- ning õppimisvõimalused lastele ja töötingimused töötajatele;
- hoida ja arendada eesti keelt ning kultuuri;
- väärtustada kodukoha ajalugu ja tunda tänapäeva.

Räpina Lasteaed Vikerkaar alguseks peetakse 1. septembrist 1944. Aastal 1985 kolis lasteaed uude vastvalminud hoonesse, mis alustas kaheksarühmalisena (üks nendest vene rahvusest lastele ja üks logopeediline). Aastal 1997 ühineti hea alguse õppe- ja kasvatustöö metoodikaga ning 2001. aastal liituti tervist edendavate lasteaedade ketiga, aastal 2003 liideti Räpina valla territooriumil asuv lasteaed Memme Musi lasteaiaga Vikerkaar.

Räpina Lasteaed Vikerkaar Räpinas asuvad ruumid renoveeriti aastal 2009. Renoveerimistööde käigus sai lasteaed ka laste ujumisbasseini, mis võimaldab valla eelkooliealistele lastele ja algklasside õpilastele pakkuda ujumise algõpetust.

Räpina lasteaias Ruusa rühma Päiksekiir eelkäijaks oli 1. juulil 1970 tööd alustanud Ruusa sovhoosi lastepäevakodu, mis anti aastal 1992 Räpina valla alluvusse. 2000. aastal renoveeriti Ruusa külakeskuse hoone, kus asub ka praegune Ruusa lasteaiarühm.

Ruusa rühmas käivad lapsed, kes elavad külakeskuse lähedal asuvates korterelamutes või kaugemal külades asuvates taludes. Ruusa rühm tegutseb liitühmmana, kuhu võetakse lapsi vanuses 2–7 aastat.

1.6.2 Põhi- ja gümnaasiumiharidus

Räpina vallas töötab hetkel kaks kooli: Ruusa Põhikool ja Räpina Ühisgümnaasium.

Ruusa Põhikooli ajalugu ulatub aastasse 1772. Ruusa Põhikool teenindab algklasside ja põhikooli osas peamiselt Ruusa küla ja ümberkaudsete külade lapsi, kes saavad omandada kodu lähedal põhihariduse. Kooli juures tegutsevad ka erinevad koolivälised huvitegevusringid. Ruusa Põhikoolis õpib 01.09.2011 seisuga 32 õpilast.

Räpina Ühisgümnaasium⁸ teenindab algklasside, põhikooli osas peamiselt Räpina valla, osaliselt ka Mikitamäe valla ja Veriora valla lapsi ning gümnaasiumi osas lisanduvad eespool mainitud omavalitsustele osaliselt Meeksi ja Mooste vald. Septembrist 2001 on Räpina Ühisgümnaasiumi põhikooli osas olnud avatud ka venekeelsed klassid, kuid lähiaastate jooksul suletakse vene õppekeele klassid õpilaste vähesuse tõttu.

⁷ Räpina Lasteaia Vikerkaar arengukava 2008-2013

⁸ Räpina Ühisgümnaasiumi arengukava 2010 - 2012

Räpina Ühisgümnaasiumis õpib 01.09.2011 seisuga 485 õpilast. Räpina Ühisgümnaasiumi 2010. aasta lõpetanutest jätkas õpinguid avalik-õiguslikes ja rakenduslikes kõrgkoolides 17 õpilast (68%), mis näitab Räpina Ühisgümnaasiumis antava hariduse head taset.

Seoses sündimuse järsu vähenemisega pärast 1990ndate algust on viimastel aastatel kahanenud ka kooliteed alustavate laste ja koolieelikute arv Räpina vallas ning see on tekitanud ebakindla olukorra seoses väikekoolide edasise käekäiguga Alates aastast 1810 tegutsenud Naha Algkool lõpetas õpilaste vähesuse tõttu töö 2010. aastal.

1.6.3 Kutseharidus

Räpina Aianduskool on kutse- ja täiendharidust pakkuv õppeasutus. Aiandusalane koolitus on Räpinas toimunud üle 80 aasta. Olles vanim ja suurim aiandusalane ametikool vabariigis, on ta orienteeritud üleriigilisele komplekteerimisele. Kooli materiaalne baas on välja arendatud aianduskoolituseks. Tugev konkurss on kaugõppe rühmadesse. Räpina Aianduskoolis õpib 31.08.2011 seisuga 727 õpilast, neist päevases õppes 258 ja sessioonõppes 468 õpilast. Räpina Aianduskoolis saab õppida nii põhi- kui keskhariduse baasil järgnevaid erialasid: aiandus, maastikuehitus, floristika, tekstiilitöö ja keskkonnakaitse.

1.6.4 Täiend- ja huviharidus

Räpina valla huvi- ja täiendõppeasutused on koondunud kokku valla keskusesse – Räpina linna, kuid tegevusi toimub ka suuremates külakeskustes: Ruusal, Lintes, Leevakul ja Võõpsus.

Räpina Muusikakool on asutatud 1987. Kooli tegevuspiirkonnaks on Räpina vald, õpilasi võetakse vastu ka naabervaldadest. Kooli põhieesmärgiks on anda õpilastele muusikalist algharidust, võimalik on saada kutsehariduse esimene aste. Populaarsemad on klaveri-, kitarr- ja löökpillihuvialad ning puhkpillierialad (saksofon, tromboon, trompet, flööt, plokkflööt, klarinet). Muusikakoolis saab õppida ka akordioni- ja löötpillihuvialal.

Koolieelsed lapsed alates 6. eluaastast saavad soovi korral astuda Räpina Muusikakooli eelkooli 1. klassi.

Räpina Muusikakooli kõrval tegutseb Räpina Bigband ja erinevad lühiajalised kooslused, saab õppida soololaulu ja tegutseb Laulustuudio. Räpina Muusikakooli õpilased on edukalt osalenud vabariiklikel konkurssidel. Muusikakool on aktiivne kultuurielu elavdaja ja nii oma koolipere antavate kontsertide korraldaja kui ka tunnustatud interpretide Räpinasse tooja.

Räpina Muusikakooli juurde on plaanis avada huviliste olemasolul ka täiskasvanute õpe, kus saaks õppida klaveri, akordioni, löötpilli ja puhkpilli erialadel. Lisaks soovitakse Muusikakooli juurde rajada helistuudio, mis võimaldaks õppida elektronmuusikat ning oskuslikult kasutada salvestustehnikat. Hetkel puudub Räpina Muusikakoolis võimalus viulieriala õppimiseks.

Räpina Spordikool asutati aastal 2008 eesmärgiga populariseerida laste ja noorte hulgas tervislikke eluviise ja luua Räpina regiooni lastele võimalus tegeleda süsteemselt spordiga koolivälisel ajal kogenud juhendajate käe all. Õppeaastal 2010/2011 õppis kolmel huvialal (kergejõustik, võrkpall ning korvpall) kokku üle 120 õpilase.

Räpina Vabahariduse Ühenduse Räpina Rahvakool on maakondliku tähtsusega vabaharidusasutus. Kool on elukestva õppimise põhimõtte rakenduslik väljund, pakkudes täiendusõpet täiskasvanutele. Põlvamaa arengu põhisuundades nähakse Räpina Rahvakooli kujunemist peamiseks maakondlikuks täiskasvanute täiendõppe keskuseks. Tähtsamad õppekavad,

mille põhjal õpetust antakse, on järgmised: keeleõpe, kodukaunistamine, käsitöö, kunst ning mahe-/ökopõllumajandus. Koolil on koostöösidemed ABF Norra Hallandiga ja Löftadalens Folkhögskolaga Rootsist.

Räpina Vabahariduse Ühenduse juures töötab allorganisatsioonina alates 2002. aastast MTÜ Räpina Käsitöökoda, mille tegevuse peaesmärk on väärtustada nii Eesti kui piirkonna rahvakunsti, säilitada ja kaasajastada rahvusliku käsitöö traditsioone ning arendada teiste piirkondade käsitöötegijatega koostööd ja ühistegevust.

Räpina Vabahariduse Ühenduse Räpina Rahvakooli sihtrühm on lastest pensionärideni, eesmärgiks pakkuda erinevaid võimalusi igale eale.

SA Räpina Inkubatsioonikeskus vahendab piirkonna inimestele erinevat ettevõtlusalast koolitust.

1.6.5 Noorsootöö

Räpina vallas töö noortega on koondunud enamjaolt Räpina linna. Kooli ja rahvamaja juures tegutsevad erinevad ringid ning linna territooriumil asub ka Räpina Avatud Noortekeskus.

Külades elavate noorte võimalused on mõnevõrra piiratumad, kuid viimaste aastate jooksul on ka suurematesse külakeskustesse loodud võimalusi noorte vaba aja sisustamiseks. Korraldatakse erinevaid tantsu- ja käsitööringe ning avatud on raamatukogud, kus saab kasutada arvutit, mängida lauamänge, lugeda ajakirju ja raamatuid.

MTÜ Räpina Avatud Noortekeskus⁹ on projektipõhine asutus, mis ei kuulu Räpina Vallavalitsuse struktuuriüksusesse ega ole kohaliku omavalitsuse hallatav asutus.

Mittetulundusühingul on Räpina Vallavalitsusega kokkulepe ruumide kasutamise osas. Vald annab MTÜ-le Räpina ANK tasuta kasutada ruumid, tagades kütte, külma ja sooja vee, kanalisatsiooni, elektri, internetiühenduse ning prügiveo. MTÜ Räpina Avatud Noortekeskus osutab vallale noorsootööteenust.

Räpina ANK missiooniks on liita ja arendada erineva rahvuse ja sotsiaal-majandusliku staatusega noori, toetada isiksuse arenemist ja sotsiaalseerumist ühiskonda vaba aja turvalise sisustamise kaudu.

Eelkooliealiste laste huvitegevus on koondunud Räpina Lasteaia Vikerkaar juurde. Toimuvad laste käsitööring, mängutuba ja beebide ujumine.

Aastal 2010 viidi Räpina vallas Eesti Noorsootöö Keskuse poolt läbi noorsootöö kvaliteedi hindamise pilootprojekt¹⁰. Pilootprojekti hinnangul on mitmed osad Räpina valla noorsootöö tervikliku pildi loomiseks olemas, aga vajavad korrastamist ja seoste loomist koostöövõrgustikus ja valdkonna osade vahel. Samas rõhutatakse, et suhteliselt väikese ja Eesti äärealal asuva omavalitsuse kohta on noorsootöö võimalusi palju. Need, kes valdkonna arendamisega tegelevad, on teinud head tööd ja väga huvitatud ka valdkonna edasisest arengust.

Arengueeldused	Probleemid
----------------	------------

⁹ Räpina Avatud Noortekeskuse arengukava aastani 2013

¹⁰ Leevaku kandi külade arengukava aastateks 2011-2020

<ul style="list-style-type: none"> • Eri- ja kõrgharidusega pedagoogid; • Kaasaegsete õppevahendite olemasolu; • Logopeedilise abi olemasolu; • Lasteaia rühmade hea täituvus; • Lapsekeskne õppe- ja kasvatustöö; • Lasteaia kohtade olemasolu kõikidele soovijatele; • Hea koostöö erinevate osapoolte vahel: haridusasutused, lapsevanemad, omavalitsus; • Erinevate astmetega koolivõrgu olemasolu (põhikool, gümnaasium, kutsekool, huvikoolid); • Koostöö sõpruskoolidega välismaal; • Kolme võõrkeele õppimise võimalus Räpina Ühisgümnaasiumis; • Muusikakooli tugev ja üksmeelne kollektiiv; • Räpina Aianduskooli olemasolu; • Huvikoolide olemasolu (muusikakool ja spordikool); • Hästi toimiva Räpina Avatud Noortekeskuse olemasolu; • Toimiv vene õpilaste integratsioon Eesti ühiskonda; • Mitmekülgsed vaba aja veetmise võimalused; • Noorte kaasamine oma vaba aja sisustamise mitmekesistamiseks; • Täiendõppe võimalused piirkonnas; • Gümnaasiumihariduse ja kutsehariduse omandamise võimalus piirkonnas. 	<ul style="list-style-type: none"> • Vähenev sündivus piirkonnas; • Haridusasutused vajavad renoveerimist; • Mänguväljakute vähesus ja olemasolevate halb olukord valla territooriumil; • Haridustöötajate vähene motiveeritus (madal palk, koolituste vähesus jms); • Psühholoogi puudumine; • Õpilaste arvu vähenemine Räpina Ühisgümnaasiumis ja Ruusa Põhikoolis; • Ruusa Põhikoolis puudub logopeed; • Kaasaegsete õppevahendite nappus; • Vananev pedagoogiline personal; • Pedagoogide puudus; • Muusikakoolis instrumentide nappus; • Viiuli eriala puudumine muusikakoolis; • Õpetajate vähene kooliväline tunnustamine; • Materiaalsete vahendite nappus; • Noorsootöö vähene koordineeritus omavalitsuse tasandil; • Noorte initsiatiivi vähesus; • Valla külades vähesed tegevused noorte vaba aja sisustamiseks; • Koolikohustuse mittetäitmine; • Noorte ja laste suviste vaba aja veetmise võimaluste vähesus ja organiseeritus rahaliste vahendite nappuse ning kvalifitseeritud juhendajate vähesuse tõttu; • Huvi- ja üldhariduse vähene integreeritus; • Täiendharidusega/ elukestva õppega seotud institutsioonide vähene koostöö; • Noorte vähene kaasatus piirkonna atraktiivsuse tõstmisel ja vabaajaveetmise võimaluste mitmekesistamisel.
---	--

1.7 Kultuur, sport, muud vaba aja veetmise võimalused

1.7.1 Kultuuri- ja seltsielu, külaliikumine

Räpina Rahvamaja ja Ruusa Kultuurimaja on Räpina olulisemad kultuuri- ja seltsielu edendajaid. Kohalike kultuuriasutuste tegevus on suunatud rahvakultuuri säilitamisele, kaitsmisele ja arengu tagamisele, et rahuldada inimeste meelelahutuslikke, kultuurilaseid ja vaimseid vajadusi. Toetatakse seltsi- ja harrastustegevust, et aidata elanikel rahuldada nende eneseväljenduse ja loomingulise tegevuse vajadust.

Räpina Rahvamaja juures tegutsevad mitmed erinevad tantsuringid ning laulukoorid ja -ansamblid, kes esinevad nii maakonnas, Eestis kui ka väljaspool Eestit. Lisaks eespool mainitud tegevustele vahendab rahvamaja kõrgkultuuri teatri ja muusika valdkonnas ning pakub erineva sisuga meelelahutusüritusi nii noorele kui vanemale kultuurihuvilisele, koordineerib ja korraldab aastaringset linnasiseseid kultuuriüritusi ning teeb regulaarset koostööd linnas tegutsevate seltside, klubidega ning huvi- ja üldhariduskoolidega.

Ruusa Kultuurimaja juures tegutsevad erinevad tantsurühmad, toimuvad aeroobika treeningud ja pakutakse huvitegevust noortele. Lisaks on Ruusa Kultuurimaja ülesanne organiseerida kultuuritegevust valla maapiirkonnas. Tavaks on saanud suviste vabaõhukontsertide korraldamine Võõpsu pritsikuuri platsil. Aasta-aastalt on hoogustunud Ruusa Kultuurimaja koostöö külaseltside ja -seltsingutega.

Räpina Koduloo- ja Aiandusmuuseum on arvestatav andmepank paikkonna kultuuri- ja ajaloomaterjalidest, mis asub ajaloolises Sillapää lossis. Muuseumi näitusesaalides on väljapanekud, mis tutvustavad Räpina vaatamisväärsusi, annavad ülevaate piirkonna aja- ja kultuuriloost, koolidest, põllumajandus- ja aianduskirjandusest, eksponeeritud on talumajapidamises kasutatud vanu tarbeesemeid. Arendamisel on aiandusalane väljapanek.

Püsiekspositsioon tutvustab Räpina Paberivabriku, Räpina mõisa ja kahe kiriku ajalugu. Tänaeni on muuseumi peaeesmärgiks olnud koguda, säilitada ning eksponeerida kogu Eesti aiandushariduslikku ja Räpina koduloolist materjali. Muuseum korraldab ka ajalugu ja traditsioone tutvustavaid üritusi. Muuseumi tööd aitab sisukamaks muuta ja rahvale lähemale tuua Muuseumi Sõprade Seltsing.

Probleemiks on muuseumi ruumide halb olukord ja mitte vastavus muuseumile ettenähtud ruumide nõuetele. Muuseumi kasutusse antud ruumid vajavad renoveerimist ning muuseum atraktiivsemaks muutmist.

Räpina vallas on viis raamatukogu: neli maaraamatukogu Võõpsus, Lintes, Ruusal ja Leevakul ning Räpina Linna Keskraamatukogu Räpina Ühisgümnaasiumi ruumes. Raamatukogud täidavad ka külakeskuse ülesannet, seal on võimalik lugeda lehti, kasutada internetti, raamatukogudes tegutsevad ringid ning korraldatakse näitusi.

Linte Raamatukogu-Külakeskuse juures tegutsevad käsitööringid. Lisaks korraldatakse raamatukogus regulaarselt vestlusringe, kuhu kutsutakse kirjanikke oma loomingut tutvustama. Külakeskuse juurde on rajatud ka väike spordinurk, mida kasutavad kohalikud noored. Külakeskuse saalis toimuvad näitused, tantsuõhtud, kino jm vaba aja üritused.

Leevaku Raamatukogu-Külakeskuse¹¹ juures tegutseb külaaktiiv, kelle eestvõtmisel korraldatakse külakeskuses aastaringset erinevaid üritusi, pakkudes seeläbi vaba aja veetmise võimalusi noorematele ja vanematele külaelanikele. Traditsiooniks saanud rahvakalendripäevi

¹¹ Leevaku kandi külade arengukava aastateks 2011-2020

tähistavaid üritusi korraldab küla seltsing koostöös mittetulundusühinguga Leevakk endise algkooli ruumides ja suuremaid kultuuriüritusi korraldatakse koostöös Ruusa Kultuurimajaga külaplatsil (jaanipidu, suvelõpupidu, 2010. aasta augustis Ühtelaulmine). Novembris 2009 alustas Leevakul tegevust küla bänd. 2001-2004 tegutses Leevakul laste tantsuring. Laste mängutoa lapsed on esinenud laulu ja tantsuga külas korraldatavatel üritustel.

Võõpsu Raamatukogu pakub lisaks raamatukoguteenusele piirkonna elanikele võimalusi kohtumiseks kirjanike ning luuletajatega, kes käivad oma loomingut tutvustamas ja selle üle arutlemas.

Seltside olemasolu ja tegutsemine eri külates on tunnistuseks sellest, et Räpina valla külates on aktiivseid ja ettevõtlikke inimesi, kelle tegutsemine on alustalaks traditsioonide ja kommete pärandamisel järeltulevatele põlvetele. Enamjaolt on aktivistid naisterahvad, kes käivad koos ühiste huvide pärast: käsitöö, tantsimine, vanad eesti kombed ja pühad ning külapeod.

Aktiivsemad külad on Leevaku, Linte, Naha ja Ruusa, kus on kõige selgemini välja kujunenud kültraditsioonid ja tehakse kodanikualgatusele tööd küla arengu nimel. Linte külast sai 2007. aastal alguse Räpina valla külade päeva traditsioon. Leevakul korraldatakse juba mitmendat aastat ühiseid heakorratööde aktsioone ja tähistatakse rahvakalendri tähtpäevi. Aktiivseks on muutunud ka Naha küla, kus korraldatakse mitmeid ühisüritusi ja 2007. aastast ka Heino Tolstingu mälestusvõistlust võrkpallis.

SA Räpina Kultuurkapital on aastast 1999 toetanud Räpinas spordi ja kultuuri tegevuse arengut ning omaalgatuslikke projekte. Kultuurkapitali üldeesmärk põhikirja järgi:

- toetada materiaalselt Räpina valla taidluskollektiive ja teisi kultuurivaldkonnas tegutsevaid ühendusi ja üksikisikuid;
- toetada (eraalgatuslikku) kultuurilist tegevust ja laiemat kõlapinda omavaid vallas kolmanda sektori poolt korraldatavaid suurüritusi;
- toetada Räpina valla mainet tõstvaid sündmusi ning vallas toimuvaid kultuuri-, sh spordiüritusi, et tagada aastaringne ürituste programm, mis rahuldaks igas vanuses räpinlast.

Räpina kultuuritöö on tänaseks heal järjel. Suviste vabaõhuüritustega ning Räpina Rahvamajas ja Ruusa Kultuurimajas toimuvate kultuuriüritustega on suudetud pakkuda erinevatele huvi- ja sihtgruppidele meelepäraseid ja hästi organiseeritud kultuuriüritusi. Lisaks Räpina Rahvamajale ja Ruusa Kultuurimajale tegeleb erinevate kultuuriürituste korraldamisega ka Linte Raamatukogu-Külakeskus.

1.7.2 Sport

Räpina vallas on spordielu korraldamine suures osas koondunud mittetulundussektorisse, seega on piirkonnas toimuvate spordiürituste korraldamine erinevate mittetulundusühingute kanda.

Räpina Spordiklubi kannab kesksel rollil piirkonna rahvaspordi edendamisel. Spordiklubi korraldab regulaarselt spordiüritusi järgmistel aladel: võrkpall, kepikõnd, kergejõustik, rahvasport (rattatuur, rulluisuvõistlus jt). Lisaks on Räpina Spordiklubi sportlased esindanud Räpina valda nii maakondlikel kui ka vabariiklikel võrkpalli ja kergejõustiku võistlustel.

Korvpalliklubi Rápina Kotkad on Rápina vallas korvpalli propageeriv ja saavutussporti arendav ühendus. Korvpalliklubi eestvedamisel toimuvad regulaarsed treeningud, korraldatakse ja osaletakse nii maakondlikel, piirkondlikel kui vabariiklikel tiitlivõistlustel.

Kagu Motoklubi eestvedamisel arendatakse ja propageeritakse piirkonnas motosporti. Motoklubi poolt korraldatavate krosside populaarsus on pidevalt kasvanud. Kagu Motoklubi liikmed esindavad Rápina valda nii Eesti kui Euroopa tiitlivõistlustel.

Rápina Mälumängu Selts hoiab üleval mälumängutraditsioone Rápina vallas ning tegeleb mälumängu propageerimisega. Mälumängu selts korraldab mälumängu turniire Rápinas ja esindab Rápina valda nii maakondlikel kui vabariiklikel mälumängu turniiridel. Lisaks korraldab Rápina Mälumängu Selts sportlikku meelelahutust külapäevadel ja on võistluse Rápina Paadimees eestvedaja.

Rápina linnas on kolm spordisaali (kaks Rápina Ühisgümnaasiumis ja üks Rápina Aianduskooli juures). Rápina Ühisgümnaasiumi spordisaalid on renoveeritud (väike saal aastal 2005 ning suur saal aastal 2007), Rápina Aianduskooli võimla on renoveeritud aastal 2007.

Rápinas paikneb ka valla ainus staadion, mis on halvas seisus. Jooksuraja kate vajab uuendamist, staadionimaja spordiinventari hoidmiseks on lagunemisohtlik. Puuduvad riietusruumid, pesemisvõimalused, tehnosüsteemid. Läbi on viidud tasuvusuuring staadioni renoveerimiseks, mis on välja toonud, et majanduslikult on efektiivsem rajada uus staadion Rápina Ühisgümnaasiumi vahetusse lähedusse. See lahendaks riietumise ja pesemisvõimaluste küsimused ning soodsam asukoht oleks ka oluline ajaline kokkuhoid sporditundide ja spordikooli tundide läbiviimisel.

Aeroobika- ja jõusaal on olemas vabaaja veetmise keskuses Prive (OÜ Helen Sport). Jõusaal on lisaks ka Rápina Ühisgümnaasiumi suures spordisaalis.

Rahvaspordi edendamisele on oluliselt kaasa aidanud aastal 2009 rajatud kergliiklustee Nulga külast läbi Rápina linna Võõpsu alevikku. Kergliiklusteel harrastatakse nii jooksu, kepikõndi, rulluisutamist kui suusatamist. Tervisejooksuks kasutatakse ka Sillapää lossipargi radasid ja Rahumäe metsaradasid. Populaarsed on ka RMK matkarajad Võhandu jõe kaldal, kus talveperioodil on suusarajad. Võhandu jõe Rápina paisu juurde on rajatud kaks liivakattega võrkpalliplatsi.

Ruusa küla sportimisvõimalused on koondunud Ruusa Põhikooli juurde, kus paikneb spordisaal, jõusaalinurgake, võrkpalliplats ja jalgpalliväljak. Spordisaali põrand on amortiseerunud ja vajab välja vahetamist.

Linte külas on külakeskuse ruumides olemas seljaltsurumise pink, kangid ja raskused ning lauatenise laud, mida küla noored aktiivselt kasutavad. Külakeskuse juurde on plaanis rajada ka jalgpalliväljak. Linte külas asub ka valla ainus krossirada.

Naha külas on olemas liivakattega võrkpalliväljak, kus korraldatav Heino Tolstingu mälestusvõistlus on saanud traditsiooniks ja võrkpallisõprade oodatud sündmuseks.

Võõpsu alevikus on pritsikuuri platsi murule rajatud pallimänguväljak, kus on võimalus mängida nii võrkpalli kui rahvastepalli.

Aastast aastasse on päevakorras olnud Rápina siseujula rajamise teema. Rápina vallas on olemas sihtgrupp ligi 1 400 õpilasega (üldhariduskoolid ja Rápina Aianduskool). Ujula rajamise eesmärgiks oleks pakkuda ujula kasutamise võimalust kodupiirkonnas nii lastele, noortele kui täiskasvanutele vaba aja veetmise eesmärgil ning koolis kehalise kasvatuse tundide mitmekesistamise ja treeningvõimaluste laiendamise eesmärgil. Lähimad ujulad asuvad Värskas (25 km) ja Põlvas (31). Noorema elanikkonna jaoks leevendab probleemi Rápina lasteaeda rajatud

minibassein, kus viiakse läbi lasteaia ja esimese kooliastme õpilaste ujumise algõpetust. Üldhariduskoolide ujumistundide läbiviimist toetab Räpina vald transpordi korraldamisega Väraska ujulasse.

1.7.3 Religioon

Suur roll kultuuri arengus on kanda **kirikutel** ja kirikutegelastel. Räpinas on kaks suuremat kristlikku kogudust – EELK Räpina Miikaeli kogudus ning EAÕK Räpina kogudus – oma kirikutega ning mitu vabakogudust ja erinevad usulised ühendused, sh Jehoova tunnistajate Räpina kogudus ja Eesti Metodisti Kiriku Räpina kogudus.

EELK Räpina Miikaeli koguduse juures tegutsevad kirikukoorid ning pühapäeva- ja leerikool. Miikaeli kirik on huvilistele suveperioodil avatud iga päev ning suvistel kolmapäeva õhtutel toimuvad kirikus hardushetked ning reedeti on võimalik osa saada Taize laulude õhtutest.

Eesti Apostlik-Õigeusu Kirikul (EAÕK) on Räpina vallas kaks kogudust Eesti Apostlik-Õigeusu Kiriku Räpina Pühade Sakariase ja Elisabeti Kogudus ehk EAÕK Räpina kogudus ning EAÕK Võõpsu kogudus. Õigeusu Räpina kogudus avati 1752. aastal õigeusklikele, kes olid siia toodud paberivabriku töölisteks. Praegune pühakoda valmis 1833 ja pühitseti õiglaste Sakariase ja Elisabeti auks. 1872. aastast hakati jumalateenistusi pidama suuremas Võõpsu pühakojas, mille aujärg ja seda ümbritsev kogudus kannavad samuti püha Nikolai nime.

1.7.4 Muud vaba aja veetmise võimalused

Lisaks traditsioonilistele spordivõimalustele ja kultuuriüritustele on Räpina vallas muidki aktiivse puhkuse veetmise võimalusi. Noorte vaba aja veetmise ja kooskäimise kohaks on kujunenud Räpina öoklubi Klubi Võhandu, mis on oma hästi organiseeritud üritustega kuulsust kogunud terves Kagu-Eestis.

Matkahuvilistele rajati aastal 2002 ligi 40 km pikkune viitade ja infotahvlitega varustatud matkatee, mis sobib jalgsi ja jalgrattaga matkamiseks. Matkatee ühendab erinevaid RMK¹² piknikuplatse ja avalikke puhkekohti, mis asuvad looduslikult kaunites kohtades ning kus on tagatud kõik vajalik pikniku pidamiseks. Matkatee läbib kolme erinevat maastikutüüpi: mets, raba, polder. Kuna polder on peatuspaigaks paljudele rändlindudele, siis rajati sinna ka matkaliste ja ornitoloogide tarbeks linnuvaatlustorn.

Aktiivse puhkuse võimalused Räpina vallas:

- Toolamaa matkarajad, Rahumäe, Meelva, Toolamaa avalikud puhkekohad ja suusarada Rahumäe metsas (RMK);
- Nulga külast Võõpsuni kulgev kergliiklustee;
- Skatepark;
- Kanuude, vesijalgratta ja paadi laenutamine ning matkad;
- Räpina spordiväljakud (jalg-, korv-, võrkpall; uisutamine, jäähoki jm)
- Võrkpalliplatsid külades;
- Öoklubi;

¹² Riigimetsa Majandamise Keskus

- Jõepaisu ujula;
- Räpina rand (Peipsi rand);
- Jäärada Rāpinas;
- Krossirada Lintes.

Arengueeldused	Probleemid
<ul style="list-style-type: none"> • Organiseeritud kultuuritöö (Räpina Rahvamaja ja Ruusa Kultuurimaja) olemasolu; • Raamatukogude olemasolu; • Aktiivne mittetulundusühingute tegevus; • Isetegevusringide aktiivne tegutsemine (Räpina, Linte, Ruusa); • Ehe külaelu; • Vabariikliku ja rahvusvahelise tähtsusega kultuuri- ja spordiüritused; • Traditsiooniliste ürituste olemasolu; • Teotahteliste inimeste olemasolu (ringide, seltside eestvedajad); • SA Räpina Kultuurkapitali olemasolu; • Sillapää lossikompleksi olemasolu; • Räpina Koduloo- ja Aiandusmuuseumi olemasolu; • Külaseltside kasvav liikumine; • Erinevate kirikute ja usuorganisatsioonide tegutsemine; • Tänapäevased ja kasutajasõbralikud raamatukoguruumid Rāpinas, Lintes ja Ruusal; • Võõrkeelse kirjanduse olemasolu raamatukogudes; • Erinevate spordirajatiste olemasolu (skatepark, palliväljakud, krossirada, terviserajad, kergliiklustee jt); • Võõpsu pritsikuuriplatsi olemasolu; • EELK Räpina Koguduse päevakeskuse olemasolu; • Võimalus harrastada kalapüüki, jahindust; 	<ul style="list-style-type: none"> • Vähene koostöö ja ühistegutsemise soov erinevate tegijate vahel; • Kindlate investeeringute puudumine kultuuriobjektidesse; • Väheaktiivne elanikkond; • Madal maksevõime; • Raamatukogude piiratud materiaalsed võimalused pärsivad sisukate kogude kujundamist; • Staadioni halb olukord; • Spordiinventari vähesus; • Mänguväljakute vähesus vallas; • Entusiastlike inimeste vähesus külades; • Kasutamata veesportdivõimalused; • Spordiväljakute puudumine valla suuremate külade keskustes; • Leevaku ja Võõpsu raamatukogude ruumipuudus; • Leevaku külakeskuse halb seisukord; • Võõpsus puuduvad sobivad ruumid seltsitegevuse edendamiseks; • Räpina Rahvamaja ruumide halb olukord; • EELK Räpina Koguduse päevakeskuse vähene kasutatavus.

- | | |
|---|--|
| <ul style="list-style-type: none"> Loodusradade ja puhkekohtade olemasolu (RMK). | |
|---|--|

1.8 Sotsiaalhoolekanne, tervishoid ja terviseedendus

1.8.1 Sotsiaalhoolekanne

Räpina vallas on üks sotsiaalnõunik, üks lastekaitsepetsialist ja kaks sotsiaaltöõspetsialisti, kes korraldavad sotsiaaltoetuste ja –teenuste kättesaadavust valla elanikele. Sotsiaaltöõspetsialistid korraldavad sotsiaaltööd Ruusa, Linte ja Räpina piirkonnas. Samuti korraldavad nad sotsiaalteenuste, sh avahooldusteenuse saamist elanikele nimetatud piirkondades. Vajadusel korraldatakse sotsiaalabitransport inimestele esmaste vajaduste tagamiseks. *(Räpina Vallavolikogu 26.09.2012 määrus nr 20)*

Räpina vallas on sotsiaaleluruumide järele suur vajadus. Olemasolevatest sotsiaalkorteritest on osa amortiseerunud ja vajavad kapitaalremonti. Samuti on vajadus sotsiaalmaja järele, milles oleksid eluruumid endaga toime tulevate, kuid ööpäevaringse järelevalve vajadusega inimestele ja mis täidaks ka turvakodu funktsiooni. Sotsiaalmaja pakuks ühtlasi ka mitmeid sotsiaalteenuseid: pesupesemise teenust, sauna kasutamise võimalust, sotsiaalabi jagamist, nõustamisteenust. Puudub terviklik rehabilitatsioonisüsteem, mis oleks vajalik tööealiste inimeste iseseisva toimetuleku ja kaasatuse suurendamiseks. Vajadus on eluasemeteenust arendada koos sotsiaalse rehabilitatsiooniteenusega, et saavutada optimaalne ja efektiivne eluasemeteenuse etapiviisiline osutamine abivajajatele.

Räpina Haigla osutab ambulatoorset eriarstiabi- ja ööpäevaringset õendus- ja hooldusteenust avatud voodifondi põhimõttel. Põhiliselt teenindatakse Räpina, Mikitamäe, Väraska, Orava ja Veriora valla elanikke. Räpina Haigla osutab ööpäevaringset erihooldusteenust 10 voodikohal. 2003. aastast osutatakse koduõendusteenust. Aastal 2011 alustas Räpina Haigla koduhooldusteenuse pakkumist omavalitsusega sõlmitud lepingute alusel.

Aastal 2006 ehitati AS Räpina Haiglasse piirkonna meditsiinis tekkinud bioloogiliselt ohtlike jäätmete kogumispunkt, mida finantseeris Keskkonnainvesteeringute Keskus. *(Räpina Vallavolikogu 25.09.2013 määrus nr 19)*

Räpina vallas asub ka Ristipalo Pansionaat, millesse on kavandatud 90 hoolduskohta. Ristipalo pensionaat on üldhooldekodu, mis osutab ööpäevaringset hooldusteenust.

EELK Räpina Miikaeli koguduse hooldekodu on Räpinas asuv hoolekandeaustus 30 vanurile ja puudega isikule. Hooldekodu juures asub diakooniamaja, kus tegutseb päevakeskus vanuritele ja puuetega isikutele. Keskuses on võimalik kasutada arvutit, teha käsitööd, lugeda ajalehti-ajakirju, kuulata muusikat ning korraldada mõnusaidsid koosviibimisi. Hooldekodu osutab Räpina linna vanuritele ja puuetega isikutele avahooldusteenust, sooja toidu kojuviimise teenust, pesupesemise ja saunateenust. Puuetega inimeste elu mitmekesistamiseks on koostöös ellu viidud mitmeid projekte. Hooldekodu kaudu osutatakse igapäevaelu toetamise teenust psüühiliste erivajadustega inimestele.

Lisaks riiklikele sotsiaaltoetustele makstakse Räpina vallas ühekordseid toetusi sünni ja surma korral, toetatakse esimesse klassi astujaid, põhikooli ja gümnaasiumi lõpetajaid. Vajadusel makstakse toetust õnnetusjuhtumi korral, eriabivahendite muretsemisel ja koolilõuna eest tasumisel nii gümnaasiumiklasside kui kutsekoolide õpilastele.

1.8.2 Arstiabi ja terviseedendus

AS Räpina Haigla töötab alates 2001. aastast piirkondliku tervisekeskusena, teenindades põhiliselt Räpina, Mikitamäe, Värskas, Veriora ja Orava valda.

Terviseedendusega hakati Räpina vallas aktiivsemalt tegelema aastast 2005, mis kuulutati terviseaastaks motoga „Olõ terve!“. Aastal 2008 loodi valla tervisenõukogu ning aastal 2010 valmis Räpina valla terviseprofiil.

AS Räpina Haigla osutab ambulatoorset eriarstiabi teenust kirurgia, neuroloogia ja kõrva-nina-kurgu erialadel, hambaraviteenust, ambulatoorset (koduõendus) ja statsionaarset hooldusraviteenust ning statsionaarset hooldusteenust, sh psüühiliste erivajadustega inimestele. Haigla on kujunenud integreeritud hoolduskeskuseks. Õendusabi- ja hooldusosakonnas on 65 kohta, neist 30 on litsentseeritud hooldusravi kohad, millest omakorda 20 on maakonna arengukava alusel haigekassa poolt rahastatavad hooldusravi kohad.

Haigla rendib ruume haigla koosseisu mittekuuluvatele tervishoiuteenuse osutajatele: perearstidele, AS-le Põlva Haigla, eraarstidele, AS-le Tartu Kiirabi. Viimasel on Räpinas kiirabibrigaad, mis tagab ööpäevaringse arstiabi piirkonnas. Aastal 2011 valmis statsionaarse osakonna juurdeehitus Räpina haigla juures. Juurdeehituse käigus saadi juurde 22 lisavoodikohta ning rajati ka uus avaliku kasutamise saun.

AS Räpina Haigla võimaldab perearstide ja eriarstide patsientidele baasuuringute tegemist: laboriuuringud, röntgeniülesvõtted, ultraheliuuringud.

Arengueeldused	Probleemid
<ul style="list-style-type: none"> • Hooldusravihaigla olemasolu; • Piisav varustatus perearstidega; • Meditsiiniuuringute tegemise võimalus; • Ambulatoorse eriarstiabi olemasolu; • Arstiga kiirabibrigaadi kättesaadavus ööpäevaringselt; • Koduõendusteenuse olemasolu; • Aktiivravibaaside suhteline lähedus: kohalik haigla, üldhaigla Võrus ja Põlvas, regionaalhaigla Tartus; • Värskas sanatooriumi lähedus; • Renoveeritud haigla hoone; • Raviasutuste personal kogemustega ja hästi koolitatud; • Hooldekodude olemasolu; • Puuetega laste koolitusvõimalus Põlvas (Roosi kool); • Ennetustöö võimalused; 	<ul style="list-style-type: none"> • Erinevate sotsiaalteenuste osutajate vähene omavaheline koostöö; • Suur hulk sotsiaalteenuseid vajavaid peresid (sh toimetulekuraskustega pered); • Personali puudus sotsiaal- ja tervishoiuasutustes (noorte väljavool); • Elanike vähene teave sotsiaalabi võimalustest; • Sotsiaaleluruumide halb olukord; • Elanikele vajaminevate etapiliste sotsiaalteenuste puudumine; • Alkoholism.

<ul style="list-style-type: none"> • Sotsiaalabi kättesaadavus tagatud valla suuremates asulates (Räpina, Ruusa, Linte); • Sotsiaalkorterite olemasolu. 	
---	--

1.9 Heakord, haljastus ja jäätmekäitlus

1.9.1 Heakord ja haljastus

Räpina valla heakord on rahuldaval järjel. Nii suuremates asulates kui hajaasustuses on enamasti eramute ja suuremate majade ümbrused heakorrastatud, olemas on suunaviidad ning puhkealade juures prügikastid. Reguleeritud jäätmekäitlus Räpina vallas on kaasa aidanud ebaseaduslikult prügi ladestamise vähenemisele.

Räpina linn on läbi aegade oma haljastusega kuulsust kogunud ja olnud laiemale üldsusele tuntud. Linna haljastuse arengus on olnud suur osa kauaaegsel aednikul Adolf Vaiglal ja Räpina Aianduskoolil.

Aastal 2009 lõpetati keskväljaku rekonstrueerimine, mille käigus rajati uus haljastus, parkimisalad kaeti sillutisega ja nendega külgnevad alad asfalteeriti. Uuendati kogu elektrivarustus koos valgustusega, paigaldati veevarustussüsteem ja automaatne kastmissüsteem. Keskväljakule paigaldati turismiinfo elektrooniline kiosk ja vaba juurdepääsuga WiFi leviala.

1.9.2 Jäätmekäitlus¹³

Räpina valla jäätmekäitlust reguleerib valla jäätmehoolduseeskiri ja jäätmekava. Novembrist 2007 rakendus Räpina vallas korraldatud olmejäätmevedu. Toimuvad iga-aastased ohtlike jäätmete kogumisringid. Ohtlike jäätmete kogumise hõlbustamiseks ning jäätmete liigiti kogumiseks rajati aastal 2005 Räpinasse jäätmejaam.

Räpina valla suurimaks probleemiks on elanikkonna hoolimatu suhtumine jäätmekäitlusesse ning teadlik keskkonna reostamine. Sellest annavad tunnistust olmejäätmetega reostatud polder ja metsaalused. Probleemiks on ka biolagunevate- ja loomsete jäätmete käitlemise korralduse puudumine.

Tabel 2. Räpina vallas asuvate jäätmete kogumise konteinerite asukohad

ASUKOHT	PAKENDI LIIK	KONTEINERI MAHT M ³	ARV
Räpina linn: Rahu, Hariduse, Kastani, Nooruse, Aia, Sireli, Vabaduse, Võhandu tn, Võõpsu mnt-1 ja jäätmejaamas (2 tk).	Segapakend	4,5	1
		0,24	1
		0,6	12
		2,5	3

¹³ Räpina valla jäätmekava aastateks 2010-2020

Räpina linn Keskkonnajaam	Paberpakend	4,5	1
Võõpsu alevik Aaroks OÜ kauplus	Segapakend	0,6	1
Ristipalo keskus	Segapakend	0,6	1
Rahumäe keskus	Segapakend	0,6	1
Räpina linn Pargi tn	Taara automaat	-	1
Ruusa keskus	Segapakend	2,5	1
Leevaku keskus	Segapakend	2,5	1
Linte keskus	Segapakend	2,5	1

Räpina valla jäätmemajanduse olukorrast ja arengusuundadest annab täieliku ülevaate Räpina valla jäätmekava 2010-2020, mis on Räpina valla jäätmekäitlust korraldav ja suunav dokument.

1.10 Tehniline infrastruktuur

1.10.1 Teed, tänavad ja tänavavalgustus

Räpina valda läbib läbivad järgmised Eesti tugimaanteed:

- Tartu-Räpina-Värska (18 km);
- Kanepi-Leevaku (4 km);
- Võru-Räpina (7 km).

Räpina valda läbivad järgmised Eesti kõrvalmaanteed:

- Räpina-Aravu;
- Räpina-Raigla;
- Räpina-Kahkva;
- Rahumäe-Kahkva;
- Jaama-Rahumäe;
- Leevaku-Rahumäe;
- Rahumäe-Võuküla;
- Pusta-Ruusa;
- Kirmsi-Kanassaare;
- Leevaku-Saareküla;
- Toolamaa-Kureküla;
- Meelva tee;
- Räpina-Rasina;

- Raadama tee;
- Tammistu-Tootsi;
- Linte-Kõnnu-Kureküla;
- Veriora-Soohara.

Nimetatud tugimaanteede ja kõrvalmaanteede teehoolduse eest kannab hoolt Maanteeamet, kellega tehakse koostööd siinsete riigiteede olukorra parandamiseks. Kohalike teede ja tänavate hooldamist korraldab Räpina Vallavalitsus. Kohalike teede hooldamiseks ja remontimiseks on koostatud kohalike teede teehoiukava.

Aastal 2008 valmis jalg- ja jalgrattatee Nulga külast kuni Võõpsu alevikuni. Üldplaneeringuga kavandatakse jalg- ja jalgrattateed Meeksi ja Võru maanteelt linna läbiva jalg- ja jalgrattateeni ning Linte poolt sissesõidutee äärde mööda Vabaduse tänavat.

Aastatel 2008-2009 rekonstrueeriti hüdrosõlm, millega parandati hüdrosõlme kanaleid ületavad sillad, et tagada operatiivsõidukite, kergemate veokite ja turismibusside liiklemine Pargi tänaval.

Räpina vallas on tänavavalgustus paigaldatud tiheasustusega aladele Räpina linnas, Võõpsu alevikus, Leevaku, Linte ja Ruusa külas. Lisaks on Nulga külast Võõpsuni kulgev kergliiklustee valgustatud. Jõudu mööda on vahetatud vanad valgustid uute ja ökonoomsemate valgustite vastu.

1.10.2 Ühisveevärk ja –kanalisatsioon ^{14 15}

Vee- ja kanalisatsioonivõrku Räpina linnas, Lintes, Ruusal, Leevakul ja Ristipalo külas haldab Revekor AS ja Rahumäel tootmisettevõtte. Enamik linna veetorustikke on renoveeritud, asendatud plasttorudega. Halvas seisukorras on kinnistute piiridesse jäävad hargnemised ja majasisesed torustikud.

Aastal 2004 rekonstrueeriti 17 väikelinna infrastruktuuri parandamise programmi ning Taani abiprogrammiga Räpina linnas Kastani puurkaevpumppla teise astme pumplaks. Projektiga ehitati kaks 75 m³ mahutit ning vahetati välja kogu seadmestik ja automaatika.

Aastast 2010 on Räpina linna kõigil tiheasustuses paiknevatel eramutel võimalik liituda linna vee- ja kanalisatsioonivõrguga.

Maapiirkonnas vajavad renoveerimist Linte ja Leevaku vee- ja kanalisatsioonitrassid, mis on amortiseerunud. Linte sadevesi valgub kanalisatsiooni. Selle tagajärjel ei tööta rahuldavalt 1999. a valminud reoveepuhasti. Olukorda parandaks puhastite rekonstrueerimine ja tiikide rajamine järelpuhastuseks, trasside ja kaevude rekonstrueerimine ning sadevee kanalisatsiooni rajamine. Leevakul vajab ehitamist biopuhasti. Ruusa vee- ja kanalisatsioonitrassid vajavad rekonstrueerimist, et tagada biopuhasti töö ja veekasutusloas sätestatud nõuded.

Võõpsus puudub ühisveevarustus ja -kanalisatsioon. Selle rajamise rahastamiseks struktuurifondide praeguste reeglite kohaselt toetust taotleda ei saa. Võõpsu aleviku ühisveevärgi- ja kanalisatsioonivõrgu rajamise otstarbekust analüüsiti UNDP/GEF rahastatud AS Maa ja Vesi Räpina valla Võhandu jõe valgale jäävate asulate vee- ja kanalisatsioonivõrkude projekti raames 2004. aastal koostatud arengukavas.

Räpina linna veemajanduse olukorrast ja arengusuundadest annab täieliku ülevaate 2008. aastal koostatud Räpina linna ühisveevärgi ja -kanalisatsiooni arengukava aastateks 2008–2020.

¹⁴ Räpina linnal ühisveevärgi- ja kanalisatsiooni arendamise kava 2008- 2020

¹⁵ Võhandu jõe alamjooksu ökoloogiline seisund

1.10.3 Soojavarustus

Räpina valla territooriumil on üheks peamiseks soojusenergiaallikaks maagaas, mis võimaldab eramutel ja tootmishoonetel kasutada soojusenergia tootmiseks gaasikutet.

Kaugküttesüsteemid on kasutusel Räpina linna, Ruusa, Ristipalo ja Linte külade korterelamutes.

Täna sel päeval on Räpina linn olukorras, kus kaugküttetrassid on muutumas järjest ebaefektiivsemaks amortiseerumise tõttu, trasside soojakaod kasvavad ja sooja hind kõigub. Olukord taastumatute (eelkõige gaasi ja õli) kütuste turul on pikemas perspektiivis väga raskelt prognoositav. Samuti on küsitav maagaasi tarnekindlus.

Räpina linnas on kaks kaugküttevõrku (Sireli tänava katlamaja ja Võru tänava katlamaja kaugküttevõrgud), mis on teineteisest eraldatud. Räpina valla energiamajanduse arengukavas nähakse ette nende kahe kaugküttevõrkude ühendamine ja uue ühendvõrgu tarbijate varustamine soojusega uue bio(puit)kütusel töötavast katlamajast. Perspektiivis jääb Võru tänava katlamaja reserv- ja tipukatlamajaks.

1999. aastal rajas vald Ristipalo küla kahele suurelamule lokaalkatlamaja, mida majandab AS Revekor. Sügisel 2008 ehitati katlamaja ümber ja paigaldati uus katel.

Linte katlamaja rekonstrueeriti 2005. aastal. Kütteks kasutatakse hakkpuitu. Ühtlasi rekonstrueeriti soojatrassid ning korterelamute soojasõlmed.

Aastal 2008 valmis Ruusa külas täisautomaatne hakkpuidul töötav katlamaja. Edaspidiseks on planeeritud uute eelisoleeritud trasside ehitus ja korterelamute soojasõlmede tasakaalustamine.

1.10.4 Infokommunikatsioon

Infotehnoloogiline areng on Räpina piirkonnale väga oluline. Arenev infoühiskond annab Räpina piirkonnale uusi arenguvõimalusi. Oluline on, et sinne rahvas oleks ajakohane ja uuendusmeelne.

Räpina valda on plaanis rajada ülikiire andmesideühenduse kättesaadavuse tagamiseks valguskaabel. Valguskaabel läbib Räpina linna, Rahumäe, Nulga, Köstrimäe, Naga, Linte külasid.

Andmeside arendamiseks tehakse koostööd Räpina piirkonna andmesidet haldavate ettevõtetega ning sidefirmasid teavitatakse pidevalt Räpina vajadustest ja probleemidest.

Räpina vallas on levialad kõikidel Eestis tegutsevatel mobiilside operaatoritel. Mobiilside mastide olemasolust hoolimata on Räpina vallas piirkondi, kus mobiililevi on nõrk.

1.10.5 Elamumajandus

Räpina vallas korterelamutes on moodustatud nii korteriühistuid kui ka ühisusi, et muuta kortermaja haldamine mugavamaks ning parendada maja seisukorda. Kortерelamutes tehakse järjest enam remonttöid vastavalt energiaaudititele. Tasakaalustatakse soojatorustikke, vahetatakse katuseid, energiakokkuhoidu eesmärgil soojustatakse välisseinu.

Räpina linna miljööväärtuse ja identiteedi säilitamiseks on kaardistatud seitsme Eesti väikelinna identiteedi projekti raames linna ehituslikud sümbolid ehk linna märgid ning linna ehituslikud

miljööväärtuslikud alad ehk linna mustrid. Projekti tulemusel valmis dokument Räpina linna ehituslikud väärtused. Linnaehituslikult väärtuslike eramajade piirkondade kohta on võimalik koostada teemaplaneeringuid või muid regulatsioone, millega täpsustatakse ehitusreegleid miljööväärtuslikes piirkondades. Need alad on kajastatud Räpina valla üldplaneeringus.

1.10.6 Ühistransport

Räpina valda läbivad kaugliinid Tallinna, Tartu, Põlva, Võru, Värskas ja Meeksi suunas. Tihedaim bussiliiklus on Tallinna ja Tartu suunas – keskmiselt 10 bussi päevas.

Bussiliiklusega kehvemini varustatud piirkonnad on Mägiotsa – Kõnnu – Raadama, Naha – Tooste – Silminitsa ning Suure-Veerksu – Sülgoja. Aastal 2007 käivitas Põlva Maavalitsus koostöös Räpina Vallavalitsuse ja bussiettevõttega AS Harjumaa Liinid pilootprojektina Räpina vallas nõudebussiteenuse, et parandada liikumisvõimalusi varem ühistranspordiga nõrgalt kaetud aladel. Tegemist on esmakordse taolise ettevõtmisega vabariigis. Nõudeliini teenuse kasutajate hinnangul see ühistranspordiga nõrgalt kaetud aladel vajalik ja hea lahendus.

Lähim raudteetranspordi kasutamise võimalus on Ruusal ja naabervallas Verioral, kust saab rongiga sõita Tartusse ja Oravale. Rong väljub ja saabub korra päevas. Reisimiseks ja kaubavedudeks kasutatakse enam Veriora jaama.

Arengueeldused	Probleemid
<ul style="list-style-type: none"> • Tiheasustusega aladel ühisveevärgi ja –kanalisatsiooni olemasolu / paigaldamine; • Korraldatud olmejäätmevedu ja regulaarne ohtlike jäätmete kogumisring valla piires; • Raudteejaama olemasolu vallas; • Hea bussiühendus suuremate linnadega; • Interneti ja mobiililevi olemasolu piirkonnas; • Välja ehitatud teedevõrk. 	<ul style="list-style-type: none"> • Teede ja tänavate osaliselt halb olukord; • Infotehnoloogia ja andmesideteenuste halb kvaliteet maapiirkonnas; • Elektrivoolu tugevad kõikumised maapiirkonnas; • Ühisveevärgi ja –kanalisatsioonisüsteemide puudumine Võõpsu alevikus; • Ebaefektiivsed ja kulukad biopuhastid; • Pinnavee ärajuhtimise süsteemid on amortiseerunud ning põhjustavad sademeterohket ajal probleeme; • Biolagunevate jäätmete käitlemine. • Ehitus- ja ohtlike jäätmete käitlus.

1.11 Korrakaitse ja turvalisus

Räpina elanike kindel ja turvaline elu on Räpina piirkonna tähtsaim omadus. Räpina piirkonnas seisab elanike turvalisuse eest **Räpina konstaablijaoskond**. Räpina konstaablijaoskond teeninduspiirkond hõlmab 6 valda (Räpina, Mikitamäe, Värskas, Veriora, Orava, Meeksi).

Turvalisuse tagamiseks on Räpinas loodud **MTÜ Räpina Korrakaitse**, mille eesmärgid on avaliku korra toetamine, turvalisuse suurendamine, terve elustiili ja esteetiliste väärtushinnangute propageerimine.

Süütegudest on enim levinud vargused. Haldusõigusrikkumistest moodustavad enamiku liikluseeskirja rikkumised, mis on omakorda peamiselt kiiruseületamised.

Olemasolev videovalvesüsteem on rajatud aastal 2001, mis on tänaseks aegunud ja vajab rekonstrueerimist ning täiendamist.

Videovalvesüsteemi olemasolu on oluline kõikides valla suuremate külade keskustes, et tagada kogu valla turvalisus ning avalik kord. Edaspidi tuleb kaaluda tehnilisi lahendusi kõigi kaamerate piltide edastamiseks interneti kaudu tsentraalsesse juhtimiskeskusesse.

Räpina Päästekomando põhiliseks teeninduspiirkonnaks on ligikaudu 25 km raadiuse kaugusel asuval külad, asulad, alevid, kuid vajadusel käiakse abis ka kaugemates piirkondades.

Probleeme on kustutusvee kättesaamisega. Hetkel on tuletõrje veevõtukohta pumpla paagimahuga 150 m³, kuid nimetatud paagimaht ei rahulda tuletõrje vajadusi. Pumpla paagimahtu tuleb suurendada vähemalt 300 m³-ni, et oleksid tagatud optimaalsed tingimused tuletõrjele vee kättesaadavuseks.

Arengueeldused	Probleemid
<ul style="list-style-type: none"> • Vajaliku tehnikaga päästeteenistuse olemasolu; • Päästeteenistuse, politsei ja omavalitsuse hea koostöö; • Konstaablijaoskonna olemasolu; • Suhteliselt turvaline elukeskkond; • Toimiv naabrivalve. 	<ul style="list-style-type: none"> • Päästetööks vajalik tehnika amortiseerunud; • Puuduvad vahendid ja töökorraldus ekstreemolukordade lahendamiseks; • Räpina valla ujumiskohtades puudub vetelpääste; • Avalikes supluskohtades on käitumine reguleerimata (puuduvad eeskirjad); • Räpina linna videovalve süsteem on amortiseerunud, külade keskustes puudub videovalve; • Varguste ja vandalismiaktide toimumine; • Hulkuvate loomade püüdmise süsteemsus ja järjepidevus puudub; • Inimeste vähene teadlikkus oma vara kaitsmisel; • Lagunevad hooned ja valgustamata tänavad soosivad vandalismi ja vargusi.

1.12 Valla juhtimine

1.12.1 Valla haldusstruktuur

Räpina Vallavalitsuses töötab kokku 19 ametnikku. Vallavalitsus on jaotatud viieks osakonnaks. Räpina Vallavalitsuse hallata on Räpina Muusikakool, Räpina Spordikool, viis raamatukogu (Räpina, Linte, Leevaku, Ruusa ja Võõpsu), Räpina Rahvamaja, Ruusa Kultuurimaja, Räpina Koduloo- ja Aiandusmuuseum, Räpina lasteaed Vikerkaar, Ruusa Põhikool ja Räpina Ühisgümnaasium.

Tabel 3. Räpina Vallavalitsuse hallatavad asutused (01.09.2011)

Asutuse nimi	Töötajate arv	Töökohtade arv
Räpina Ühisgümnaasium	75	67,05
Ruusa Põhikool	12	10,7
Räpina Muusikakool	12	9,5
Räpina Spordikool	4	2,86
Räpina Lasteaed Vikerkaar	37	36,5
Räpina Linna Keskraamatukogu	6	6
Leevaku Raamatukogu	2	2
Linte Raamatukogu-Külakeskus	2	2
Ruusa Raamatukogu	1	1
Võõpsu Raamatukogu	1	1
Räpina Rahvamaja	4	4
Ruusa Kultuurimaja	2	2
Räpina Koduloo- ja Aiandusmuuseum	2	2

1.12.2 Koostöö ja sõprussidemed

Räpina vallal on alates 1994. aastast rahvusvahelised koostöö- ja sõprussidemed Kangasala sõprusvallaga Soome Vabariigis. Sõprussidemed on sõlmitud ka Bad Segebergi piirkonnaga Saksamaal ning Gulbene rajooniga Lätis. 2000. aasta suvel sõlmiti sõprus- ja koostööleping Venemaa Pihkva oblasti Petseri, Pihkva ja Dedovitši rajoonidega piiriülese regionaalse koostöö arendamiseks. Aastast 1999 on sõprussidemed Rootsi kuningriigis Nykvarna Kommuuniga.

1.12.3 Osalemine organisatsioonides, liitudes ja ühingutes

Räpina vald on liige MTÜ-s Piiriveere Liider ja MTÜ-s Peipsi Kalanduspiirkonna Arendajate Kogu ning MTÜ-s Eesti Mõisakoolide Ühendus.

Räpina vald on Eesti Linnade Liidu ja Põlvamaa Omavalitsusliidu ning Eesti Maaomavalitsuste Liidu liige. Lisaks ollakse seotud ka SA-ga Põlvamaa Turismiinfokeskus, SA-ga Lõuna-Eesti Turism ning SA-ga Põlvamaa Arenduskeskus.

Räpina vald omab osalusi järgmistes ühingutes:

- **AS Revekor** (valla osalus 100%) – Räpina vallas sooja- ja kommunaalmajanduse teenuste pakkumine;

- **AS Räpina Haigla** (valla osalus 99,8%) - hooldushaigla-, eriarstiabi ja hoolekandeteenuste osutamine Räpina valla elanikele;
- Räpina vald on järgmiste sihtasutuste asutajaks:
- **SA Räpina Inkubatsioonikeskus** (valla osalus 100%) – alustavate ja tegutsevate ettevõtete toetamine, nõustamine ja koolituste korraldamine;
- **SA Räpina Kultuurkapital** (valla osalus 100%) – Räpina vallas tegutsevate MTÜ-de, seltsingute poolt korraldatavate kultuuriürituste ja -tegevuste projektipõhine toetamine;

1.13 VALLA OLUKORRA ANALÜÜS (SWOT)

TUGEVUSED	NÕRKUSED
<ul style="list-style-type: none"> • Geograafiline asend: Lämmijärve rand, piiri lähedus; • Hea teedevõrk; • Teenindustaristu (raviteenus, haridusteenused, pangad, toidupoed jne); • Keskuse olemasolu; • Kodukoha teotahelised inimesed; • Turvaline elukeskkond (päästekomando, konstaabli jaoskond, naabrivalve); • Pikad põllumajandustraditsioonid; • Puidu- ja paberitööstuse traditsioonid; • Eksperdid (metsandus, keskkond, aiandus); • Erineva astme haridusasutused (lasteaiad, põhikool, gümnaasium, kutsekool, huvikoolid); • Suhteliselt puhas looduskeskkond; • Turismiobjektid ja vaatamisväärsused; • Kaitstavad loodusala ja taime- ning loomaliigid. 	<ul style="list-style-type: none"> • Regionaalpoliitikast tulenev arengutaseme ebahütlustumine; • Kaugus tõmbekeskustest ja põhiturgudest; • Elanikkonna madal maksevõime; • Oskustöölise puudus; • Võõrkeelte vähene oskus; • Rahvastiku vähenemine; • Elanikkonna vananemine; • Elektrienergia kvaliteet; • Andmesideteenuste ebahütlane kättesaadavus; • Sotsiaaleluruumide halb seisukord; • Leevaku ja Võõpsu raamatukogude ruumipuudus; • Noorte huvitegevuse vähesus külades.
VÕIMALUSED	OHUD
<ul style="list-style-type: none"> • Venemaa piiri lähedus; • Suurema arengupotentsiaaliga linnade Tartu ja Võru suhteline lähedus; • Kasvab nõudlus turismiteenuste järele; • Piirkonnas olemas head tingimused tootmisettevõtete rajamiseks; • Suurenev koostöö naabervaldade ja -riikidega; • Huvi kasv ökotoodangu ja looduslähedasema eluviisi vastu; • Kiire internetiühendus võimaldab kodukontoris töötamist; • Sadama arendamine; • Turismiobjektide parem eksponeerimine. 	<ul style="list-style-type: none"> • Ebapiisav regionaalpoliitika; • Venemaa odavad hinnad ja odav tööjõud; • Suured linnad (Tallinn, Tartu, Võru) meelitavad ära noored; • Intensiivse põllumajanduse kasvuga kaasnev reostus; • Pihkva ja Lämmijärve halvenev keskkonnaseisund; • Võtmeteenuste kadumine piirkonnast (arstiabi, haridus, post, pangad jne); • Lagunevad ja tühjad hooned soosivad vandalismi ja rüüstamisi.

Räpina valla tugevuseks mitmete teiste maapiirkonna valdadega võrreldes on esmavajadusi rahuldavate teenuste olemasolu. Piirkonnas on olemas hooldushaigla ja eriarstide ambulatoorne vastuvõtt ja erineva astme haridusasutused. Lisaks asub Räpinas nii Riigi Metsamajandamise Keskuse (RMK) kui Keskkonnaameti lõuna-regiooni keskused.

Räpina vallas on suhteliselt tugev keskus, mille ümber kujunenud hajaasustus, mis pakub elanikele piisavalt privaatsust, kuid samas tagab esmavajalike teenuste kättesaadavuse. Külade ja keskuse vahel on korraldatud ühistransport. Keskusest saab edasi suurematesse linnadesse sõita bussiga. Valla ainus raudteejaam asub Ruusa külas, kus reisirong peatub kaks korda päevas (hommikul suunaga Tartusse ja õhtul suunaga Oravale).

Räpina valla teedevõrku on arendatud vastavalt võimalustele. Suurimaks tugevuseks on Tartu-Räpina-Koidula maantee remont (2008-2009. a Leevaku-Võõpsu lõigul ja 2013. a Mooste-Leevaku) ning kergliiklustee rajamine Nulga külast Võõpsuni. Enim liigeldavaid riigi kõrvalmaanteid on kaetud tolmuvaaba kattega.

Räpina valla suurimateks tööpakkujateks on erinevad puiduettevõtted, kes valmistavad puitmajasid, mööblit jm. Pikaajaliste traditsioonidega on põllumajandus. Uuema ettevõtlusharuna piirkonnas on arenemas turismindus ja ökopõllumajandus. Lisavõimalusi hakkab pakkuma ka peagi valmiv kala- ja huvisadam Lämmijärve rannas.

Ettevõtluse turgutamiseks ja ettevõtjate toetamiseks on asutatud SA Räpina Inkubatsioonikeskus, mis korraldab erinevaid ettevõtlusalaseid koolitusi ja annab nõu ettevõtlusvaldkonnas.

Räpina vallas on korraldatud olmejäätmevedu ning tiheasustusega alad kaetakse aastaks 2013 ühisveevärgi ja -kanalisatsiooniga (v.a Võõpsu alevik), mis ennetab oluliselt keskkonnareostust ja tagab puhta ja kauni elukeskkonna säilimise.

Piirkonna suurimaks puuduseks on võrreldes suuremate linnadega madalad palgad. Piirkonnas on vähe kõrget kvalifikatsiooni nõudvaid ametikohti ning seetõttu liiguvad paljud noored peale gümnaasiumi lõpetamist suurematesse linnadesse paremaid töökohti ja kõrgemat palka otsima.

Valla külates, kuhu on Euroopa Liidu toel rajatud uued raamatukogud ja külakeskuse ruumid, on puudus motiveeritud noortest inimestest, kes korraldaks huvitegevust ka küla nooremale elanikkonnale.

Räpina vald paikneb maalilise Võhandu jõe kaldal, mille turismipotentsiaali ei ole maksimaalselt ära kasutatud. Jõe äärsed puud on suureks kasvanud ja varjavad kohati väga kaunist vaadet.

Elukeskkonna parandamise, ettevõtluskeskkonna konkurentsivõime tugevdamise ja kohaliku kogukonna arendamise eesmärgil on otstarbekas ohtude ennetamiseks ning tugevate külgede säilitamiseks oskuslikult ära kasutada võimalusi, mis tulevikus avanevad või mida pole tänaseni osatud tähele panna. Eduka arengu eelduseks on era-, avaliku ja kolmanda sektori vaheline koostöö ning lisainvesteeringute toomine piirkonda. Valla jaoks on oluline suunata põhitegevus elukvaliteedi parandamisele ja piirkonna atraktiivsuse suurendamisele, sh senisest oskuslikumalt ja aktiivsemalt olemasolevate ressursside baasil turismivõimaluste arendamisele. Vaja on luua atraktiivsed tingimused, mis julgustavad inimesi ja ettevõtteid tulema väljastpoolt Räpinasse ning mis tagaks kohaliku elu stabiilsuse ja jätkusuutlikkuse.

2. ARENGUSTRATEEGIA AASTATEKS 2012-2020

2.1 Visioon ja missioon aastaks 2020

VISIOON

Räpina vald on tuntud ja tunnustatud kui turvalise ja keskkonnasõbraliku elu- ja puhkekeskkonnaga, soodsa ettevõtluskliimaga, elujõulise ja aktiivse elanikkonnaga vald, mille märksõnadeks on jätkusuutlikkus, koostöö ning kodanikualgatus.

MISSIOON

Räpina valla missiooniks on tagada pakutavate avalike teenuste hea kättesaadavus ning seeläbi parandada kohalike elanike elukvaliteeti ning rahulolu oma elukeskkonnaga, luues nii praegusele kui järeltulevale põlvele mitmekülgseid võimalusi enese arendamiseks ja oma vaba aja sisustamiseks.

2.2 Valla arengustrateegia – strateegilised eesmärgid ja ülesanded aastaks 2020

Räpina valla arengustrateegia toob kokkuvõtlikult esile valla arengu üldeesmärgi, arengu võtmevaldkonnad, sh prioriteetsed tegevussuunad ehk eesmärgid ning ülesanded eesmärkide saavutamiseks.

Arengukava üheks osaks on eelarvestrateegia, milles fikseeritakse valla investeeringud tegevuste ja objektide kaupa. (*Räpina Vallavolikogu 30.09.2015 määrus nr 10*)

Arengu üldeesmärk - Räpina valla arengu üldeesmärk on luua laialdast sotsiaalset turvatunnet tagav riiklikult ja regionaalselt konkurentsivõimeline elukeskkond.

Valla arengu võtmevaldkonnad, eesmärgid ja ülesanded:

2.2.1. Kvaliteetse, turvalise ja kaasaegse elukeskkonna tagamine ning arendamine

2.2.1.1 HARIDUS

Eesmärk:

2.2.1.1.1 Alus- ja üldharidusasutuste baasinventariga varustamine ning õpperuumide, spordi- ja mänguväljakute tingimuste parandamine ja õpivahendite kaasajastamine

Ülesanded:

- a) Räpina Ühisgümnaasiumi hoone renoveerimine ja ruumide kasutamise sihtotstarbe muutmine; (*Räpina Vallavolikogu 24.09.2014 määrus nr 24*)
- b) kaasaegse ja kõigile vajadustele vastava staadioni rajamine Räpina Ühisgümnaasiumi ja spordikooli vahetusse lähedusse;
- c) haridusasutuste (sh huvikoolid) sisustamine õppuritele eakohase tänapäevase mööbliga;
- d) haridusasutuste (sh huvikoolid) varustamine kaasaegsete õppevahenditega;
- e) Ruusa Põhikooli võimla renoveerimine;
- f) Räpina Lasteaia Vikerkaar Räpina ja Ruusa õuealade välja arendamine ja kaasaegse ning lapsesõbraliku inventariga varustamine;
- g) kaasaegsete võimaluste loomine erinevate õppeainete õpetamiseks üldhariduskoolides.

Eesmärk:

2.2.1.1.2 Koolide ja lasteaedade õpivõimaluste kohandamine nõudlusega, gümnaasiumihariduse andmise säilitamine Rāpinas

Ülesanded:

- a) laste kooliks ettevalmistamine;
- b) kõigile lastele logopeedilise ja psühholoogilise abi kättesaadavuse tagamine;
- c) arendada haridusasutuste ja ettevõtete omavahelist koostööd, kaasates ettevõtjaid majandus- ja/või ettevõtlusõppe tundidesse;
- d) õpilastranspordi pidev optimeerimine ja kohandamine vajadustega;
- e) Rāpina Ühisgümnaasiumi maine hoidmine ja parandamine;
- f) koostöö arendamine naaberomavalitsuste koolidega;
- g) vajadusel õpilaskodu loomine;
- h) eesti keelest erineva emakeelega laste õppe toetamine.

Eesmärk:

2.2.1.1.3 Mitmekülgsed võimalused huvihariduseks ja huvitegevuseks

Ülesanded:

- a) valla huvikoolide kindlustamine kaasaegsete ruumidega;
- b) kaasaegsetel muusikariistadel mängima õppimise võimaldamine Rāpina Muusikakooli õpilastele;
- c) muusikakooli baasil muusika- ja kunstikooli loomine;
- d) muusika- ja kunstialasesse huvitegevusse vähem andekate laste kaasamine õpilaste arvu ja vähem musikaalsete huviliste muusikalise harituse suurendamise eesmärgil;
- e) spordikooli tegevuseks ja arenguks vastavate tingimuste tagamine;
- f) Sillapää lossi keldrikorrusele salvestusstuudio rajamine, et muusikakoolis saaks hakata õpetama õppekavajärgselt muusika salvestamist ja võimendamist;
- g) haridusasutuste vahelise koostöö edendamine;
- h) erinevate huvialaringide loomise ja arengu toetamine.

Eesmärk:

2.2.1.1.4 Mitmekülgsed võimalused täiskasvanu- ja kutsehariduseks

Ülesanded:

- a) elukestva õppe propageerimine ja toetamine;
- b) kolmanda sektori kaasamine ja toetamine elukestva õppe korraldamisel;
- c) koostöös Rāpina Aianduskooliga Rāpina hoidmine olulise aiandushariduse kompetentsikeskusena.

2.2.1.2 KULTUUR, SPORT JA KÜLALIHKUMINE

Eesmärk:

2.2.1.2.1 Valla maine kujundamine kultuuri ja spordi arendustegevuse kaudu, elanikkonnale alternatiivsete vaba aja veetmise võimaluste loomine

Ülesanded:

- a) arhitektuuri-, ajaloo- ja muinsuskaitsemälestiste korrastamine, säilitamine ja väärtustamine;
- b) Räpina valla kultuuritöö viimine ühtse juhtimise alla, säilitades praegused kultuuriteenuse osutamise tugikohad;
- c) kultuuri- ja spordiobjektide rajamine, renoveerimine ja kaasajastamine;
- d) Ruusa Kultuurimaja ja Ruusa Põhikooli hoone renoveerimine, sh katuse remont;
- e) kino säilitamine ning kvaliteedi parendamine Rāpinas;
- f) kino näitamise võimaluse taastamine Ruusal;
- g) Sillapää lossi renoveerimine ning kasutusele võtmine sotsiaal-kultuurilise objektina;
- h) loomemaja renoveerimine ja arendamine, et säilitada ja tutvustada piirkonna kultuuripärandit, sh traditsiooniline käsitöö ja rahvuslik köök, ja pakkuda elanikele võimalusi pärimuskultuuri ning kaasaegse kunstiga tegelemiseks
- i) vabaõhulavade või -platside väljaarendamine valla sõlmpunktidesse ehk suurematesse külakeskustesse;
- j) Rāpina valla raamatukogude viimine ühtse juhtimise alla, tagades sealjuures praeguse raamatukoguvõrgu säilimise;
- k) Leevaku raamatukogu-külakeskuse renoveerimine;
- l) Võõpsu raamatukogu-külakeskuse rajamine;
- m) spordi- ja kultuuriarengu järjepidevuse säilitamine;
- n) mitmekesiste tänapäeva nõuetele vastavate sportimisvõimaluste loomine tervislike eluviiside ning spordi harrastamise propageerimiseks ja sportliku taseme tõstmiseks;
- o) võimaluste loomine uute spordialade harrastamiseks;
- p) tervise- ja suusaradade rajamine, nende hooldustehnika soetamine;
- q) Võhandu jõe äärsete looduslike haljasalade arendamine puhke- ja virgestusaladeks;
- r) valgustatud kergliiklusteede rajamine Rāpina linnast suuremate külade keskustesse ning enim kasutatavatele asulavälilistele teelõikudele;
- s) turvaliste ujumiskohtade väljaarendamine Rāpina vallas;
- t) vaba aja veetmise võimaluste mitmekesistamiseks külates seltsitubade ja külaplatside rajamine ja korrastamine;
- u) parkimisvõimaluste tagamine külakeskuste ja külaplatside juures;
- v) mänguväljakute rajamine Rāpina linna ja valla suurematesse külakeskustesse.

2.2.1.3 TERVISHOID, SOTSIAALHOOLEKANNE JA TERVISEEDENDUS

Eesmärk:

2.2.1.3.1 Sotsiaalhoolekande- ja raviteenuse arendamine, elukeskkonna oluline parandamine ja elanikkonnas tehtava teavitustöö arendamine erinevate sihtrühmade ühiskonda integreerimiseks.

Ülesanded:

- a) haigla arendamine tervisekeskuseks ning hoolekandeaustuste kaasajastamine, sh puuetega inimeste liikumisvõimaluste laiendamiseks vajaliku infrastruktuuri arendamine; *(Rāpina Vallavolikogu 25.09.2013 määrus nr 19)*
- b) tugi- ja päevakeskuste arendamine erinevatele sihtrühmadele, sh muukeelsetele elanikele;

- c) invatranspordi teenuse välja arendamine Rápina vallas;
- d) elanikkonna teadlikkuse tõstmine erivajadustega inimestest ning nende vajadustest;
- e) etapiiviisilise sotsiaalteenuste baasi loomine;
- f) integratsiooni toetamine;
- g) eakate ja liikumispuudega inimeste liikumisvõimaluste parendamine;
- h) koostöös erasektoriga kauplusautode tegevuse toetamine.

Eesmärk:

2.2.1.3.2 Inimese tervist väärtustava ja soodustava käitumise ja elulaadi kujundamine ning tervist toetava elukeskkonna sihipärane arendamine

Ülesanded:

- a) abinõude süsteemi väljatöötamine ja rakendamine laste tervisliku arengu tagamiseks, nakkuslike ja mittenakkuslike, kutse- ja muude haiguste ärahoidmiseks ja vähendamiseks, elukvaliteedi parandamiseks ja riskikäitumise vähendamiseks;
- b) terviseedendamine;
- c) tervisetabe levitamine;
- d) tervislike eluviiside harrastamise motiveerimine;
- e) tervistavate teenuste arendamine;
- f) tervist soodustava elukeskkonna kujundamine;
- g) tervisespordi rajatiste arendamine;
- h) toetavate teenuste pakkumine sõltuvusprobleemidest üle saamiseks.

2.2.1.4 NOORSOOTÖÖ

Eesmärk:

2.2.1.4.1 Täisväärtuslike ühiskonnaliikmete kasvatamine noorsootöö teadliku korraldamise kaudu

Ülesanded:

- a) Rápina Avatud Noortekeskuse ruumide renoveerimine ja välja ehitamine Rápina Ühisgümnaasiumi hoones;
- b) noorsootöö arendamine valla suuremates keskustes;
- c) koostöös politseiga järjepideva ennetustöö teostamine seaduse rikkumiste ära hoidmiseks;
- d) noorte kaasamine noorsooprobleemide lahendamisse;
- e) tagada võimalused maapiirkonna noortele sisukaks vaba aja veetmiseks juhendajate käe all;
- f) noorte juhendajate ning ringijuhthide koolitusvõimaluste leidmine.

2.2.1.5 TURVALISUS

Eesmärk:

2.2.1.5.1 Turvalisuse suurendamine Rápina vallas

Ülesanded:

- a) Räpina linna ja suuremate külade keskustesse videovalvesüsteemi rajamine;
- b) naabrivalve organiseerimisele kaasa aitamine;
- c) jalgrattaparklate rajamine;
- d) liiklusohutuse pidev parandamine;
- e) tuletõrje veevõtukohtade arendamine;
- f) supluskohtadesse käitumisreeglite paigaldamine.

2.2.1.6 KESKKOND

Eesmärk:

2.2.1.6.1 Kõikidele nõuetele ja keskkonnanormatiividele vastava keskkonnaseisundi tagamine

Ülesanded:

- a) keskkonnateadlikkuse suurendamine;
- b) elanikkonnale puhta tarbevee tagamine;
- c) vee- ja kanalisatsioonisüsteemide ning heitvee puhastussüsteemide viimine nõuetega vastavusse;
- d) sadeveesüsteemide väljaarendamine;
- e) sobiliku jäätmekäitlussüsteemi väljatöötamine ja juurutamine sh ohtlike-, olme-, biolagunevate ja loomsete jäätmete käitlemine ja töötlemine;
- f) prügi sorteerimise propageerimine ja võimaluste loomine;
- g) Räpina valla tiheasustusalade haljastusplaneeringute koostamine ja rakendamine;
- h) miljööväärtuslike piirkondade, ehitiste arhitektuurilahenduste, tänavavõrgustiku, haljastuse iseloomulike pinnavormide ja muude väärtuste säilitamine;
- i) külade miljööväärtuse tõstmine;
- j) heatasemelise haljastuse tagamine;
- k) veekogude kalda-alade korrastamine ja miljööväärtuste säilitamine.

2.2.1.7. TARISTU

Eesmärk:

2.2.1.7.1 Kvaliteetse ja hästi toimiva taristu arendamine

Ülesanded:

- a) maade ja teede munitsipaliseerimine vastavalt Räpina valla planeeringutele;
- b) teede ja tänavate rekonstrueerimine, rajamine ning teedehoiu taseme parandamine;
- c) Räpina valla enamkasutatavad teed ja tänavad katta tolmuvaba kattega;
- d) kergliiklussilla rajamine üle Võhandu Räpina paisjärvest ülalpool Tartu-Räpina maanteelt;
- e) Leevaku – Nulga küla, Rahumäe – Räpina ja Linte – Räpina vahelistele teelõikudele jalg- ja jalgrattateede rajamine;
- f) tänavavalgustuse rekonstrueerimine ja laiendamine Räpina vallas tiheasustusega ja kompaktse hoonestusega aladel;
- g) olemasolevate kaugküttesüsteemide arendamine valla territooriumil tiheasustustega aladel ja kohaliku energiamajanduse säästlikuks muutmine;
- h) kohaliku kütte kasutamine soojamajanduses;
- i) sadevee äravoolu süsteemide arendamine ja kaasajastamine;
- j) infotehnoloogia ja andmeside kvaliteedi parandamine;
- k) Ristipalo ja Liivamäe kalmistute laiendamine ja vajalike rajatiste ehitamine;
- l) külade varustamine külasiltide ja viitadega.

2.2.1.8. JUHTIMINE

Eesmärk:

2.2.1.8.1 Hea ettevõtluskliima ja toimiv kodanikuühiskond

Ülesanded:

- a) koostöö arendamine ettevõtjate ja kolmanda sektoriga;
- b) ettevõtjate ja kolmanda sektori kaasamine erinevate probleemide lahendamisse ja otsuste tegemisse;
- c) osalemine regionaalsetes ja rahvusvahelistes projektides;
- d) e-teenuste arendamine ja võimaldamine Räpina vallas.

Eesmärk:

2.2.1.8.2 Rahvusvahelise ja Eesti-sisese koostöö arendamine

Ülesanded:

- a) osalemine regionaalsetes ja rahvusvahelistes koostööprojektides;
- b) sõprusvaldadevahelise senise koostöö säilitamine ja arendamine.

2.2.2. Kohaliku ettevõtluskeskkonna konkurentsivõime tugevdamine ja arendamine

2.2.2.1 ETTEVÕTLUS

Eesmärk:

2.2.2.1.1 Ettevõtluse arengu soodustamine ning tugevdamine

Ülesanded:

- a) ettevõtlusalase ja sotsiaalse taristu täiendamine ja korrastamine;
- b) ettevõtjate motiveerimine ja tunnustamine;
- c) ettevõtete tekke ja arengu soodustamine;
- d) ettevõtjate suurem kaasamine piirkonna arendamisesse;
- e) tehnopargi territooriumile energiatõhusa ehituse ja kohalike looduslike ehitusmaterjalide tootarendusüksuse rajamine. (*Räpina Vallavolikogu 30.09.2015 määrus nr 10*)

Eesmärk:

2.2.2.1.2 Elujõuline ja arenev ettevõtlus, Räpina valla avatus kõigile ettevõtlusvormidele, mis ei kahjusta keskkonda

Ülesanded:

- a) ettevõtlusarengu aktiveerimiseks SA Räpina Inkubatsioonikeskuse tegevuse toetamine;
- b) piirkonna algajate ettevõtjate toetamine inkubatsiooniperioodil (soodsatel tingimustel inkubatsioonikeskuse ruumide rendile andmine koos kontoritehnika kasutamisega, konsulteerimine, raamatupidamis- ja sekretäriteenuse osutamine jm);
- c) ettevõtete loomise ja uute töökohtade tekke soodustamine;
- d) ettevõtluskoolituse ja -konsultatsiooni pakkumine alustavatele ja tegutsevatele ettevõtetele.

2.2.2.2 TURISM

Eesmärk:

2.2.2.2.1 Turismiarengu aktiveerimine Räpina vallas

Ülesanded:

- a) turismiinfo edastamine koostöös turismiala ettevõtjatega;
- b) Räpina Koduloo- ja Aiandusmuuseumi säilitamine ja kaasajastamine ja atraktiivsuse tõstmine;
- c) Räpina Koduloo- ja Aiandusmuuseumi aiandusalase püsiekspositsiooni väljaarendamine;
- d) turismiinfrastruktuuri ja -objektide korrastamine;
- e) Räpina ranna ja Võõpsu sadamaala detailplaneeringujärgne arendamine ning Räpina paisjärve supluskohta korrastamine ja puhkevõimaluste loomine, sh rahva poolt kasutatust leidvate supluskohtade korrastamise toetamine; (*Räpina Vallavolikogu 30.09.2015 määrus nr 10*)
- f) kalmistute kui olulise kultuuriosa väärtustamine ja säilitamine. Ajalooliste Köstrimäe ja Maarjamäe kalmistute hooldamise korraldamine;
- g) Räpina piirkonda tutvustava info- ja reklaammaterjali koostamine ja välja andmine;

- h) Rápina mõisakompleksi arendamine;
- i) turismiettevõtluse arenguks vajalike tingimuste loomine ning turismiettevõtjatega koostöö arendamine;
- j) Rápina valda läbiva Võhandu jõe potentsiaali ja võimaluste avastamine ja ära kasutamine turismi edendamise ja arendamise eesmärgil;
- k) Rápina poldri matkatee märgistamine ja matkajatele läbitavana hoidmine.

2.2.2.3 KOHALIKU KOGUKONNA ARENDAMINE

Eesmärk:

2.2.2.3.1 Elanikkonna haridustaseme ning konkurentsivõime tõstmine

Ülesanded:

- a) elukestva õppe harjumuse väljakujundamine;
- b) soodsate võimaluste loomine täiskasvanutele täiendus- ja ümberõppeks kohapealsete koolitajate, koolitusteenuse pakkujate baasil;
- c) kohalike inimeste keskkonnateadlikkuse suurendamine;
- d) laste keskkonnateadliku käitumise arendamine;
- e) rahvusvahelise ja Eesti-sisese koostöö arendamine ja toetamine;
- f) täiskasvanute õpe Rápina Muusikakoolis.

Eesmärk:

2.2.2.3.2 Kohaliku identiteedi tugevdamine, kogukondade arendamine

Ülesanded:

- a) kohaliku kogukonna teadlikkuse suurendamine omavalitsuste tegevustest valla kodulehe pideva täiendamise ja ajalehe väljaandmise läbi;
- b) külaelanike ühistevõime arendamine;
- c) külakeskuste, seltsitubade ja külaplatside väljaarendamine;
- d) erinevate rahvuste integreerimine ühiskonda.

3. RÄPINA VALLA EELARVESTRATEEGIA AASTATEKS 2016–2019

1. Sissejuhatus

Kohaliku omavalitsuse üksuse finantsjuhtimise seaduse kohaselt koostatakse eelarvestrateegia arengukavas sätestatud eesmärkide saavutamiseks kavandatavate tegevuste finantseerimise planeerimiseks.

Eelarvestrateegia annab ülevaate eelneva aasta tegelikest, jooksva aasta kavandatud ja järgmiseks neljaks aastaks prognoositud sissetulekutest ja väljaminekutest.

Valla eelarvestrateegia koostamisel on lähtutud valla arengukavast ja majandusprognoosidest. Käesolevas eelarvestrateegias on arvestatud Rahandusministeeriumi 2015. aasta kevadise majandusprognoosiga (tabel 1).

Tabel 1. Makromajanduslikud näitajad

Olulisemad majandusnäitajad	tegelik	prognoos	prognoos	prognoos	prognoos	prognoos
	2014	2015	2016	2017	2018	2019
SKP püsivhindades (mld €)	17,3	17,6	18,1	18,7	19,3	19,9
SKP jooksevhindades (mld €)	19,5	20,3	21,4	22,8	24,2	25,6
SKP reaalkasv	2,1%	2,0%	2,8%	3,4%	3,2%	3,0%
SKP nominaalkasv	4,2%	4,0%	5,5%	6,4%	6,3%	5,8%
Tarbijahinnaindeks	-0,1%	0,2%	2,2%	2,7%	2,9%	2,7%
Hõive (tuh inimest)	624,8	628,8	626,9	624,0	620,9	617,2
Hõive kasv	0,6%	0,6%	-0,3%	-0,5%	-0,5%	-0,6%
Keskmine kuupalk (€)	1001	1049	1104	1170	1246	1326
Palgakasv	5,7%	4,6%	3,0%	3,2%	3,5%	3,7%

Räpina vald on vaatamata majanduslangusele suutnud säilitada finantsvõimekuse hea taseme ja panustanud oluliselt valla arengusse vaatamata tulubaasi vähenemisele.

Räpina valla nõrkuseks on elanike arvu (tabel 2) ja seetõttu ka õpilaste arvu (tabel 3) vähenemine, mis mõjutavad oluliselt riigieelarve tasandus- ja toetusfondi suurust.

Tabel 2. Räpina valla elanike arv

	lapsed 0-6	lapsed 7-18	tööealised 19-64	vanurid 65-...	rahvaarv kokku
01.01.2005	322	953	3330	1163	5768
01.01.2006	340	916	3328	1155	5739
01.01.2007	325	848	3301	1155	5629
01.01.2008	330	805	3268	1146	5549
01.01.2009	339	763	3284	1121	5507
01.01.2010	320	709	3257	1107	5393
01.01.2011	317	670	3243	1088	5318
01.01.2012	313	621	3243	1087	5264
01.01.2013	299	596	3228	1067	5190
01.01.2014	304	567	3165	1059	5095
01.01.2015	277	532	3041	1043	4893

Tabel 3. Õpilaste arv Räpina valla koolides

	Naha Algkool	Ruusa Põhikool	Räpina Ühisgümnaasium		Kokku
			eesti	vene	
01.09.2004	26	47	712	54	839
01.09.2005	18	46	667	38	769
01.09.2006	12	39	622	28	701
01.09.2007	9	39	575	27	650
01.09.2008	9	41	532	18	600
01.09.2009	8	37	502	11	558
01.09.2010	0	34	498	10	542
01.09.2011	0	32	474	12	518
01.09.2012	0	26	453	9	488
01.09.2013	0	26	434	2	462
01.09.2014	0	28	422	0	450

Prognoosi eeldused :

Maksumäärasid ei muudeta oluliselt;

Hallatavates asutustes ei toimu muutusi, mis toovad kaasa olulisi tulude ja kulude suurenemisi või vähenemisi;

Aktsiate ostu ega müüki ei toimu;

Antavad toetused jäävad samale tasemele;

Majandamiskulud suurenevad tarbijahinna indeksi võrra.

2. Põhitegevuse eelarve

Põhitegevuse eelarve koosneb põhitegevuse tuludest ja põhitegevuse kuludest. Investeerimis- ja finantseerimistegevus on eraldi eelarve osades (tabel 5 ja 6).

2.1. Põhitegevuse tulud

Räpina valla eelarve suurema osakaaluga põhitegevuse tulud on tulumaks ning riigieelarve tasandus- ja toetusfond.

Tulumaksu laekumise prognoos põhineb maksumaksjate arvu, sissetulekute suuruse ning tulumaksu laekumise ja sissetulekute suhte (omavalitsustele laekuv tulumaksumäär) prognoosil. Maksumaksjate arvu ja sissetulekute suuruse andmed on saadud Rahandusministeeriumi avalikust andmebaasist (tabel 4).

Tabel 4. Räpina valla maksumaksjate arv ja sissetulekud

	2014	2015	2016	2017	2018	2019
Maksumaksjate arv	1902	1 918	1 926	1 934	1 917	1 905
Maksumaksjate arvu muutus	1,0%	0,6%	0,4%	0,4%	-0,9%	-0,9%
Väljamaksed füüsilistele isikutele	17 711 702	17 473 170	18 630 732	19 827 571	21 974 711	21 974 711
Sissetulek inimese kohta kuus	776	812	836	863	893	926
Sissetuleku kasv	6,0%	4,6%	3,0%	3,2%	3,5%	3,7%

Maamaks laekub täies ulatuses omavalitsuse eelarvesse.

Tulu kaupade ja teenuste müügist on planeeritud arvestades üldise kaupade ja teenuste kallinemise prognoosiga. Põhiosa tuludest laekub hariduse- ja kultuurivaldkonna tegevusest. Haridusalase tegevuse tuludest laekub suurem osa teistelt omavalitsustelt haridusasutuste tegevuskulude katteks.

Tasandusfond on riigi eelarvest saadav toetus omavalitsustele kuluvajaduste tasandamiseks. Tasandusfondi suurus on prognoositud 2015. aasta laekumisi arvestades.

Toetusfond on riigi poolt eraldatud vahendid hariduskuludeks, toimetulekutoetusteks, sündide-surmade registreerimise kuludeks ja sotsiaalteenuste korraldamise kuludeks. Alates 2015. aastast arvestatakse toetusfondi ka toetus teede remondiks. Suurim osa toetusfondis on hariduskuludel. Hariduskulud arvutatakse mudeli järgi, milles arvestatakse õpilaste arvu ja muid näitajaid. Toetusfondi suurus on prognoositud 2015. aasta laekumisi arvestades.

Muud tegevustulud on loodusvarade kasutusõiguse tasud, saastetasud. Muud tegevustulud on prognoositud 2015. aasta tasemel kogu prognoositavaks perioodiks.

2.2. Põhitegevuse kulud

Põhitegevuse kulude hulka ei arvestata kulusid põhivara soetuseks, põhivara soetuseks antavat sihtfinantseerimist ega finantskulusid.

Kuna prognoositaval perioodil ei ole ette näha olulist tulude suurenemist, ei ole võimalik planeerida ka olulist kulude suurenemist. Kulude prognoosimisel on arvestatud alljärgnevat:

Antavad toetused ei suurene oluliselt;

Majandamiskulud suurenevad tarbijahinna indeksi võrra;

Reservfond moodustab vähemalt 1% põhitegevuse tulude prognoositavast summast;

Palgafond ei suurene üle 5% aastas.

Põhitegevuse tulem (põhitegevuse tulude ja kulude vahe) peab prognoositaval perioodil olema positiivne.

3. Investeeringustegevus

Investeeringustegevuse eelarveosa koosneb investeeringuteks saadavatest tuludest ja investeeringustegevuse kuludest.

Prognoositaval perioodil on investeeringustegevuse kulud planeeritud tuludest suuremad. Vahe on planeeritud katta põhitegevuse tulemi ja laenuvahenditega.

Investeeringustegevuse tuludeks on planeeritud saadav sihtfinantseerimine. Põhivara müügist laekumisi ei prognoosita. Kuigi vallal on vara, mida soovitakse müüa, ei ole müük eelnevatel aastatel enamasti ostuhuvi puudumise tõttu õnnestunud.

Strateegias investeeringuid kajastavas tabelis on objektid, mille rahastamine on otsustatud, kui ka objektid, mida peetakse prioriteetseteks, kuid mille rahastamisvõimalusi alles otsitakse. Tabelis on esitatud hinnangulised summad uute objektide elluviimiseks. Uute objektide reaalne nimekiri ja maksumus sõltuvad konkreetsetest rahastamisotsustest ja hanketulemustest. Kuna projektide toetused on sihtotstarbelised (toetuste saamata jäämisel jäävad tegemata ka vastavad kulutused), ei mõjuta konkreetse objekti toetuse laekumine valla muude kulude tegemise võimalusi.

Täiendavate tulude tekkimisel võib teha kulusid objektidele, mida ei ole strateegia investeeringuobjektina kirjas, kuid millised on arengukavaga kooskõlas.

4. Netovõlakoormus

Kohaliku omavalitsuse üksuse finantsjuhtimise seaduse järgi võib netovõlakoormus aruandeaasta lõpul ulatuda lõppenud aruandeaasta tulude ja kulude kuuekordse vaheni, kuid ei tohi ületada sama aruandeaasta põhitegevuse tulude kogusummat. Kui põhitegevuse tulude ja kulude kuuekordne vahe on väiksem kui 60 protsenti vastava aruandeaasta põhitegevuse

tuludest, võib netovõlakoormus ulatuda kuni 60 protsendini vastava aruandeaasta põhitegevuse tuludest.

Räpina vallavalitsuse netovõlakoormus oli 2014. aasta lõpuks 10,2 protsenti ja prognoositava perioodi lõpuks 43,3 protsenti põhitegevuse eelarve tuludest.

5. Arvestusüksus

Kohaliku omavalitsuse finantsjuhtimise seadus näeb ette finantsdistsipliini tagamise meetmed kogu kohaliku omavalitsuse arvestusüksusele. Sõltuv üksus on seaduse mõistes kohaliku omavalitsuse otsese või kaudse mõju all olev üksus, mis on saanud kohalikult omavalitsuselt, riigilt või muult avalik-õiguslikult juriidiliselt isikult või eelnimetatud isikute valitseva mõju all olevatelt üksustelt üle poole tuludest või mis on saanud toetust või renditulu kohaliku omavalitsuse üksuselt või tema valitseva mõju all olevalt üksuselt rohkem kui 10 protsenti aruandeaasta põhitegevuse tuludest (tabel 7, 8).

Räpina valla arvestusüksusesse kuuluvad SA Räpina Kultuurkapital, SA Räpina Inkubatsioonikeskus, SA Räpina Sadamad ja Puhkealad ja AS Räpina Haigla. Räpina valla konsolideerimisgruppi kuulub ka AS Revekor, mis kohaliku omavalitsuse üksuse finantsjuhtimise seaduse alusel arvestusüksusesse ei kuulu.

Tabel 5. Räpina valla eelarvestrateegia

Räpina Vallavalitsus	2014 täitmine	2015 eeldatav täitmine	2016 eelarve	2017 eelarve	2018 eelarve	2019 eelarve
Põhitegevuse tulud kokku	4 182 527	4 405 264	4 575 000	4 704 400	4 841 000	4 993 000
Maksutulud	2 184 232	2 265 000	2 405 000	2 534 400	2 671 000	2 823 000
sh tulumaks	2 115 687	2 200 000	2 340 000	2 469 400	2 606 000	2 758 000
sh maamaks	68 545	65 000	65 000	65 000	65 000	65 000
sh muud maksutulud	0	0				
Tulud kaupade ja teenuste müügist	212 860	204 372	205 000	205 000	205 000	205 000
Saadavad toetused tegevuskuludeks	1 778 805	1 930 392	1 960 000	1 960 000	1 960 000	1 960 000
sh tasandusfond	879 320	817 807	800 000	800 000	800 000	800 000
sh toetusfond	783 227	1 053 715	1 100 000	1 100 000	1 100 000	1 100 000
sh muud saadud toetused tegevuskuludeks	116 258	58 870	60 000	60 000	60 000	60 000
Muud tegevustulud	6 630	5 500	5 000	5 000	5 000	5 000
Põhitegevuse kulud kokku	3 867 035	4 115 907	4 206 100	4 290 400	4 529 300	4 685 700
Antavad toetused tegevuskuludeks	394 456	468 674	450 000	450 000	450 000	450 000
Muud tegevuskulud	3 472 579	3 647 233	3 756 100	3 840 400	4 079 300	4 235 700
sh personalikulud	2 024 995	2 174 180	2 252 000	2 307 000	2 516 000	2 642 000
sh majandamiskulud	1 447 534	1 435 403	1 464 100	1 493 400	1 523 300	1 553 700

	2014 täitmine	2015 eeldatav täitmine	2016 eelarve	2017 eelarve	2018 eelarve	2019 eelarve
Räpina Vallavalitsus						
sh alates 2012 sõlmitud katkestamatud kasutusrendimaksed						
sh muud kulud	50	37 650	40 000	40 000	40 000	40 000
Põhitegevuse tulem	315 492	289 357	368 900	414 000	311 700	307 300
Investeeringustegevus kokku	-114 256	-826 783	-913 300	-930 780	-463 640	-267 900
Põhivara müük (+)	2 400	0				
Põhivara soetus (-)	-319 601	-705 200	-2 804 500	-3 546 057	-1 813 911	-512 000
sh projektide omaosalus		-578 200	-809 400	-802 880	-436 740	-240 000
Põhivara soetuseks saadav sihtfinantseerimine (+)	642 703	127 000	1 995 100	2 743 177	1 377 171	272 000
Põhivara soetuseks antav sihtfinantseerimine (-)	-419 098	-225 683	-80 000	-103 000		
Osaluste ning muude aktsiate ja osade müük (+)	0	0				
Osaluste ning muude aktsiate ja osade soetus (-)	0	0				
Tagasilaekuvad laenud (+)	0	0				
Antavad laenud (-)	0	0				
Finantstulud (+)	123	100	100	100	100	100
Finantskulud (-)	-20 783	-23 000	-24 000	-25 000	-27 000	-28 000
Eelarve tulem	201 236	-537 426	-544 400	-516 780	-151 940	39 400
Finantseerimistegevus	-191 404	31 417	591 012	438 360	98 000	-57 676
Kohustuste võtmine (+)	0	226 762	800 000	680 000	350 000	200 000
Kohustuste tasumine (-)	-191 404	-195 345	-208 988	-241 640	-252 000	-257 676
Likviidsete varade muutus (+ suurenemine, - vähenemine)	9 832	-506 009	46 612	-78 420	-53 940	-18 276
Nõuete ja kohustuste saldode muutus (tekkepõhise e/a korral) (+ suurenemine /- vähenemine)	0	0				
Likviidsete varade suunamata jääk aasta lõpuks	619 835	113 826	160 438	82 018	28 078	9 802
Võlakohustused kokku aasta lõpu seisuga	1 047 166	1 078 583	1 669 595	2 107 955	2 205 955	2 148 279
sh kohustused, mis ei kajastu finantseerimistegevuses						
sh kohustused, mille võrra võib ületada netovõlakoormuse piirmäära	0	0				
Netovõlakoormus (eurodes)	427 331	964 757	1 509 157	2 025 937	2 177 877	2 138 477
Netovõlakoormus (%)	10,2%	21,9%	33,0%	43,1%	45,0%	42,8%
Netovõlakoormuse ülemmäär (eurodes)	2 509 516	2 643 158	2 745 000	2 822 640	2 904 600	2 995 800
Netovõlakoormuse ülemmäär (%)				60,0%	60,0%	60,0%
Vaba netovõlakoormus (eurodes)				796 703	726 723	857 323
Põhitegevuse tulude muutus	-	5%	4%	3%	3%	3%
Põhitegevuse kulude muutus	-	6%	2%	2%	6%	3%
Omafinantseerimise võimekuse näitaja	1,08	1,07	1,09	1,10	1,07	1,07

Investeeringuprojektid	2015 eeldatav täitmine	2016 eelarve	2017 eelarve	2018 eelarve	2019 eelarve
Vööpsu sadam (PRIA)	0	50 000	0	0	0
<i>sh toetuse arvelt</i>		42 500			
<i>sh muude vahendite arvelt (omaosalus)</i>		7 500			
Räpina sadam (EstRus)	0	0	633 500	0	0
<i>sh toetuse arvelt</i>			570 150		
<i>sh muude vahendite arvelt (omaosalus)</i>			63 350		
Räpina sadam (KIK)	0	0	70 602	0	0
<i>sh toetuse arvelt</i>			52 952		
<i>sh muude vahendite arvelt (omaosalus)</i>			17 650		
Saarepera lautrikoht (PRIA)	1 000	0	10 000	0	0
<i>sh toetuse arvelt</i>			9 000		
<i>sh muude vahendite arvelt (omaosalus)</i>	1 000		1 000		
Teed ja tänavad	301 222	80 000	130 000	130 000	130 000
<i>sh toetuse arvelt</i>	100 000				
<i>sh muude vahendite arvelt (omaosalus)</i>	201 222	80 000	130 000	130 000	130 000
Kergliiklusteed	0	492 000	0	0	0
<i>sh toetuse arvelt</i>		400 000			
<i>sh muude vahendite arvelt (omaosalus)</i>		92 000			
Räpina bussijaam	13 000	0	0	0	0
<i>sh toetuse arvelt</i>	12 000				
<i>sh muude vahendite arvelt (omaosalus)</i>	1 000				
Nulga küla parkla ja puhkekoht	0	30 000	0	0	0
<i>sh toetuse arvelt</i>		15 000			
<i>sh muude vahendite arvelt (omaosalus)</i>		15 000			
Ristipalo, Liivamäe ja Lepistu kalmistute restaureerimine	7 200	0	0	10 000	0
<i>sh toetuse arvelt</i>					
<i>sh muude vahendite arvelt (omaosalus)</i>	7 200			10 000	
Ausamba pargi ujumis- ja puhkeala arendamine	17 000	60 000	0	0	0
<i>sh toetuse arvelt</i>	15 000	30 000			
<i>sh muude vahendite arvelt (omaosalus)</i>	2 000	30 000			
Sillapää loss	0	30 000	398 000	398 000	0
<i>sh toetuse arvelt</i>			318 400	318 400	
<i>sh muude vahendite arvelt (omaosalus)</i>		30 000	79 600	79 600	
Noortekeskus	0	0	399 133	199 567	0
<i>sh toetuse arvelt</i>			379 133	189 567	
<i>sh muude vahendite arvelt (omaosalus)</i>			20 000	10 000	
Tuletõrjeväljaku ja laululava rekonstrueerimine	0	0	170 422	340 844	0
<i>sh toetuse arvelt</i>			157 622	316 304	
<i>sh muude vahendite arvelt (omaosalus)</i>			12 800	24 540	
Võhandu puhke-virgestusala	0	0	215 400	143 500	0
<i>sh toetuse arvelt</i>			172 320	100 400	
<i>sh muude vahendite arvelt (omaosalus)</i>			43 080	43 100	
Puhkeatraksioon paisjärvele	0	0	0	250 000	0
<i>sh toetuse arvelt</i>				212 500	
<i>sh muude vahendite arvelt (omaosalus)</i>				37 500	
Mõisapark (sissesõidutee+)	5 000	5 000	0	0	0
<i>sh toetuse arvelt</i>					
<i>sh muude vahendite arvelt (omaosalus)</i>	5 000	5 000			

	2015 eeldatav täitmine	2016 eelarve	2017 eelarve	2018 eelarve	2019 eelarve
Investeeringuprojektid					
Võhandu jõe projekt Riverways	10 800	0	0	0	0
sh toetuse arvelt					
sh muude vahendite arvelt (omaosalus)	10 800				
Poldri linnuvaatlustorn	0	34 000	0	0	0
sh toetuse arvelt		28 900			
sh muude vahendite arvelt (omaosalus)		5 100			
Leevaku puhkeala arendus	0	0	0	0	40 000
sh toetuse arvelt					32 000
sh muude vahendite arvelt (omaosalus)					8 000
Ruusa puhkeala	0	64 000	0	0	0
sh toetuse arvelt		54 400			
sh muude vahendite arvelt (omaosalus)		9 600			
Linte külakeskuse haljastus ja spordiväljak	0	0	14 000	0	0
sh toetuse arvelt			11 900		
sh muude vahendite arvelt (omaosalus)			2 100		
Inkubatsioonikeskuse ja loomemajanduskeskuse arendamine	7 500	0	100 000	0	0
sh toetuse arvelt			85 000		
sh muude vahendite arvelt (omaosalus)	7 500		15 000		
Leevaku Raamatukogu-külakeskus	0	190 000	0	0	0
sh toetuse arvelt		95 000			
sh muude vahendite arvelt (omaosalus)		95 000			
Võõpsu Raamatukogu-külakeskus	0	0	500 000	0	0
sh toetuse arvelt			250 000		
sh muude vahendite arvelt (omaosalus)			250 000		
Muuseumi aiandusekspositsioon	0	0	63 000	0	0
sh toetuse arvelt			56 700		
sh muude vahendite arvelt (omaosalus)			6 300		
Räpina staadioni rajamine koos võimaluste loomisega mitmekülgseks huvitegevuseks noortele	0	695 000	0	0	0
sh toetuse arvelt		463 300			
sh muude vahendite arvelt (omaosalus)		231 700			
Ruusa Põhikooli hoone	0	0	0	300 000	300 000
sh toetuse arvelt				240 000	240 000
sh muude vahendite arvelt (omaosalus)				60 000	60 000
Sotsiaalmaja	0	232 500	0	0	0
sh toetuse arvelt		186 000			
sh muude vahendite arvelt (omaosalus)		46 500			
Energiatõhusa ehituse ja looduslike kohalike ehitusmaterjalide kompetentsikeskus	0	800 000	800 000	0	0
sh toetuse arvelt		680 000	680 000		
sh muude vahendite arvelt (omaosalus)		120 000	120 000		
Eelpool nimetamata muud projektid kokku	342 478	42 000	42 000	42 000	42 000
sh toetuse arvelt					
sh muude vahendite arvelt (omaosalus)	342 478	42 000	42 000	42 000	42 000
KÕIK KOKKU	705 200	2 804 500	3 546 057	1 813 911	512 000
sh toetuse arvelt	127 000	1 995 100	2 743 177	1 377 171	272 000
sh muude vahendite arvelt (omaosalus)	578 200	809 400	802 880	436 740	240 000
Investeeringuprojektid					
	2015 eeldatav täitmine	2016 eelarve	2017 eelarve	2018 eelarve	2019 eelarve

Eelpool nimetamata muud projektid kokku*	342 478	42 000	42 000	42 000	42 000
<i>sh toetuse arvelt</i>					
<i>sh muude vahendite arvelt (omaosalus)</i>	342 478	42 000	42 000	42 000	42 000
Haldushoone					
<i>sh muude vahendite arvelt (omaosalus)</i>					
Tänavavalgustuse rekonstrueerimine Rápina linn					
<i>sh muude vahendite arvelt (omaosalus)</i>	10 000	10 000	10 000	10 000	10 000
Sadeveed					
<i>sh muude vahendite arvelt (omaosalus)</i>	20 000				
Raamatud ja museaalid					
<i>sh muude vahendite arvelt (omaosalus)</i>	21 200	22 000	22 000	22 000	22 000
Kinnisvarainvesteeringud					
<i>sh muude vahendite arvelt (omaosalus)</i>	10 000	10 000	10 000	10 000	10 000
RÜG hoone					
<i>sh muude vahendite arvelt (omaosalus)</i>	281 278				

Tabel 6. Põhitegevuse ja investeerimistegevuse kulud valdkondade lõikes

Põhitegevuse ja investeerimistegevuse kulud valdkonniti	2014 täitmine	2015 eeldatav täitmine	2016 eelarve	2017 eelarve	2018 eelarve	2019 eelarve
01 Üldised valitsussektori teenused	472 399	532 321	557 872	574 288	599 520	626 796
Põhitegevuse kulud	446 156	499 321	523 872	539 288	562 520	588 796
<i>sh saadud toetuste arvelt</i>	6 527	416				
<i>sh muude vahendite arvelt</i>	439 629	498 905	523 872	539 288	562 520	588 796
Investeeringustegevuse kulud	26 243	33 000	34 000	35 000	37 000	38 000
<i>sh saadud toetuste arvelt</i>						
<i>sh muude vahendite arvelt</i>	26 243	33 000	34 000	35 000	37 000	38 000
02 Riigikaitse	0	0	0	0	0	0
Põhitegevuse kulud	0	0	0	0	0	0
<i>sh saadud toetuste arvelt</i>						
<i>sh muude vahendite arvelt</i>						
Investeeringustegevuse kulud	0	0	0	0	0	0
<i>sh saadud toetuste arvelt</i>						
<i>sh muude vahendite arvelt</i>						
03 Avalik kord ja julgeolek	4 136	5 000	5 500	6 000	6 500	7 000
Põhitegevuse kulud	4 136	5 000	5 500	6 000	6 500	7 000
<i>sh saadud toetuste arvelt</i>						
<i>sh muude vahendite arvelt</i>	4 136	5 000	5 500	6 000	6 500	7 000
Investeeringustegevuse kulud	0	0	0	0	0	0
<i>sh saadud toetuste arvelt</i>						
<i>sh muude vahendite arvelt</i>						
04 Majandus	425 647	547 604	1 693 246	1 857 182	369 089	380 278
Põhitegevuse kulud	228 872	201 582	207 246	213 080	239 089	250 278
<i>sh saadud toetuste arvelt</i>	12 782	12 782	12 782	12 782	12 782	12 782
<i>sh muude vahendite arvelt</i>	216 090	188 800	194 464	200 298	226 307	237 496
Investeeringustegevuse kulud	196 775	346 022	1 486 000	1 644 102	130 000	130 000

Põhitegevuse ja investeerimistegevuse kulud valdkonniti	2014 täitmine	2015 eeldatav täitmine	2016 eelarve	2017 eelarve	2018 eelarve	2019 eelarve
sh saadud toetuste arvelt	196 775	112 000	1 166 400	1 312 102		
sh muude vahendite arvelt	0	234 022	319 600	332 000	130 000	130 000
05 Keskkonnakaitse	103 468	108 150	111 395	114 179	117 034	125 960
Põhitegevuse kulud	103 468	108 150	111 395	114 179	117 034	125 960
sh saadud toetuste arvelt	1 418					
sh muude vahendite arvelt	102 050	108 150	111 395	114 179	117 034	125 960
Investeeringustegevuse kulud	0	0	0	0	0	0
sh saadud toetuste arvelt						
sh muude vahendite arvelt						
06 Elamu- ja kommunaalmajandus	147 239	188 748	119 228	128 020	146 410	149 903
Põhitegevuse kulud	126 650	171 548	109 228	118 020	126 410	139 903
sh saadud toetuste arvelt	20 118	46 000				
sh muude vahendite arvelt	106 532	125 548	109 228	118 020	126 410	139 903
Investeeringustegevuse kulud	20 589	17 200	10 000	10 000	20 000	10 000
sh saadud toetuste arvelt						
sh muude vahendite arvelt	20 589	17 200	10 000	10 000	20 000	10 000
07 Tervishoid	0	0	80 000	103 000	0	0
Põhitegevuse kulud	0	0	0	0	0	0
sh saadud toetuste arvelt						
sh muude vahendite arvelt						
Investeeringustegevuse kulud	0	0	80 000	103 000	0	0
sh saadud toetuste arvelt						
sh muude vahendite arvelt			80 000	103 000		
08 Vabaaeg, kultuur ja religioon	1 209 593	939 049	1 080 218	2 608 153	2 115 919	843 443
Põhitegevuse kulud	698 440	662 666	709 218	726 198	762 008	781 443
sh saadud toetuste arvelt	13 716	10 000	10 000	10 000	10 000	10 000
sh muude vahendite arvelt	684 724	652 666	699 218	716 198	752 008	771 443
Investeeringustegevuse kulud	511 153	276 383	371 000	1 881 955	1 353 911	62 000
sh saadud toetuste arvelt	445 928	15 000	179 400	1 431 075	1 137 171	32 000
sh muude vahendite arvelt	65 225	261 383	191 600	450 880	216 740	30 000
09 Haridus	1 937 839	2 383 464	2 863 016	2 196 138	2 622 251	2 682 722
Põhitegevuse kulud	1 933 117	2 102 186	2 168 016	2 196 138	2 322 251	2 382 722
sh saadud toetuste arvelt	728 543	821 979	820 000	820 000	820 000	820 000
sh muude vahendite arvelt	1 204 574	1 280 207	1 348 016	1 376 138	1 502 251	1 562 722
Investeeringustegevuse kulud	4 722	281 278	695 000	0	300 000	300 000
sh saadud toetuste arvelt			463 300		240 000	240 000
sh muude vahendite arvelt	4 722	281 278	231 700		60 000	60 000
10 Sotsiaalne kaitse	326 196	365 454	604 125	377 497	393 488	409 598
Põhitegevuse kulud	326 196	365 454	371 625	377 497	393 488	409 598
sh saadud toetuste arvelt	71 226	77 586	78 000	78 000	78 000	78 000
sh muude vahendite arvelt	254 970	287 868	293 625	299 497	315 488	331 598
Investeeringustegevuse kulud	0	0	232 500	0	0	0
sh saadud toetuste arvelt			186 000			
sh muude vahendite arvelt			46 500			
Põhitegevuse ja investeerimistegevuse kulud valdkonniti	2014 täitmine	2015 eeldatav täitmine	2016 eelarve	2017 eelarve	2018 eelarve	2019 eelarve

KOKKU	4 626 517	5 069 790	7 114 600	7 964 457	6 370 211	5 225 700
Põhitegevuse kulud	3 867 035	4 115 907	4 206 100	4 290 400	4 529 300	4 685 700
sh saadud toetuste arvelt	854 330	968 763	920 782	920 782	920 782	920 782
sh muude vahendite arvelt	3 012 705	3 147 144	3 285 318	3 369 618	3 608 518	3 764 918
Investeermistegevuse kulud	759 482	953 883	2 908 500	3 674 057	1 840 911	540 000
sh saadud toetuste arvelt	642 703	127 000	1 995 100	2 743 177	1 377 171	272 000
sh muude vahendite arvelt	116 779	826 883	913 400	930 880	463 740	268 000

Muude vahendite arvelt tehtud väljaminekud	2013 täitmine	2014 eeldatav täitmine	2015 eelarve	2016 eelarve	2017 eelarve	2018 eelarve
Üldised valitsussektori teenused	465 872	531 905	557 872	574 288	599 520	626 796
Põhitegevuse kulud	439 629	498 905	523 872	539 288	562 520	588 796
Investeermistegevuse kulud	26 243	33 000	34 000	35 000	37 000	38 000
Riigikaitse	0	0	0	0	0	0
Põhitegevuse kulud	0	0	0	0	0	0
Investeermistegevuse kulud	0	0	0	0	0	0
Avalik kord ja julgeolek	4 136	5 000	5 500	6 000	6 500	7 000
Põhitegevuse kulud	4 136	5 000	5 500	6 000	6 500	7 000
Investeermistegevuse kulud	0	0	0	0	0	0
Majandus	216 090	422 822	514 064	532 298	356 307	367 496
Põhitegevuse kulud	216 090	188 800	194 464	200 298	226 307	237 496
Investeermistegevuse kulud	0	234 022	319 600	332 000	130 000	130 000
Keskkonnakaitse	102 050	108 150	111 395	114 179	117 034	125 960
Põhitegevuse kulud	102 050	108 150	111 395	114 179	117 034	125 960
Investeermistegevuse kulud	0	0	0	0	0	0
Elamu- ja kommunaalmajandus	127 121	142 748	119 228	128 020	146 410	149 903
Põhitegevuse kulud	106 532	125 548	109 228	118 020	126 410	139 903
Investeermistegevuse kulud	20 589	17 200	10 000	10 000	20 000	10 000
Tervishoid	0	0	80 000	103 000	0	0
Põhitegevuse kulud	0	0	0	0	0	0
Investeermistegevuse kulud	0	0	80 000	103 000	0	0
Vabaaeg, kultuur ja religioon	749 949	914 049	890 818	1 167 078	968 748	801 443
Põhitegevuse kulud	684 724	652 666	699 218	716 198	752 008	771 443
Investeermistegevuse kulud	65 225	261 383	191 600	450 880	216 740	30 000
Haridus	1 209 296	1 561 485	1 579 716	1 376 138	1 562 251	1 622 722
Põhitegevuse kulud	1 204 574	1 280 207	1 348 016	1 376 138	1 502 251	1 562 722
Investeermistegevuse kulud	4 722	281 278	231 700	0	60 000	60 000
Sotsiaalne kaitse	254 970	287 868	340 125	299 497	315 488	331 598
Põhitegevuse kulud	254 970	287 868	293 625	299 497	315 488	331 598
Investeermistegevuse kulud	0	0	46 500	0	0	0
KOKKU	3 129 484	3 974 027	4 198 718	4 300 498	4 072 258	4 032 918
Põhitegevuse kulud	3 012 705	3 147 144	3 285 318	3 369 618	3 608 518	3 764 918
Investeermistegevuse kulud	116 779	826 883	913 400	930 880	463 740	268 000

Tabel 7. Sõltuvate üksuste strateegia

	2014 täitmine	2015 eeldatav täitmine	2016 eelarve	2017 eelarve	2018 eelarve	2019 eelarve
AS Räpina Haigla						
Põhitegevuse tulud kokku (+)	956 845	1 045 863	1 047 000	1 049 000	1 051 000	1 053 000
sh saadud tulud kohalikult omavalitsuselt	79 925	80 000	80 200	80 400	80 600	80 800
sh alates 2012 sõlmitud katkestamatud kasutusrendimaksud						
sh saadud tulud muudelt arvestusüksusesse kuuluvatelt üksustelt						
Põhitegevuse kulud kokku (+)	964 900	994 580	1 000 000	1 003 000	1 006 000	1 009 000
sh tehingud kohaliku omavalitsuse üksusega	685	690	690	690	700	700
sh tehingud muude arvestusüksusesse kuuluvate üksustega						
sh alates 2012 katkestamatud kasutusrendimaksud (arvestusüksusesse mitte kuuluvatele üksustele)						
Põhitegevustulem	-8 055	51 283	47 000	46 000	45 000	44 000
Investeeringustegevus kokku (+/-)	-3 329	-3 050	-2 871	-2 432	-1 702	-973
Eelarve tulem	-11 384	48 233	44 129	43 568	43 298	43 027
Finantseerimistegevus (-/+)	-23 866	-20 933	-20 957	-20 981	-21 006	-23 503
Likviidsete varade muutus (+ suurenemine, - vähenemine)	-38 889	34 015	13 172	17 587	19 292	17 524
Nõuete ja kohustuste saldode muutus (tekkepõhise e/a korral) (+/-)	-3 639	6 715	-10 000	-5 000	-3 000	-2 000
Likviidsete varade suunamata jääk aasta lõpuks		34 015	47 187	64 774	84 066	101 590
Võlakohustused kokku aasta lõpu seisuga	159 698	138 765	117 808	96 827	75 821	52 318
sh kohustused, mille võrra võib ületada netovõlakoomuse piirmäära (arvestusüksuse väline)						
sh võlakohustused (arvestusüksuse sisene)						
sh muud võlakohustused, mis kajastuvad ka KOV bilansis						
Netovõlakoomus (eurodes)	159 698	104 750	70 621	32 053	0	0
Netovõlakoomus (%)	16,7%	10,0%	6,7%	3,1%	0,0%	0,0%

	2014 täitmine	2015 eeldatav täitmine	2016 eelarve	2017 eelarve	2018 eelarve	2019 eelarve
SA Räpina Sadamad ja Puhkealad						
Põhitegevuse tulud kokku (+)	32 654	42 400	52 000	64 000	64 000	64 000
sh saadud tulud kohalikult omavalitsuselt	19 189	20 400	20 000	19 500	19 000	19 000
sh alates 2012 sõlmitud katkestamatud kasutusrendimaksud						
sh saadud tulud muudelt arvestusüksusesse kuuluvatelt üksustelt						
Põhitegevuse kulud kokku (+)	33 045	42 400	52 000	64 000	64 000	64 000
sh tehingud kohaliku omavalitsuse üksusega						
sh tehingud muude arvestusüksusesse kuuluvate üksustega						
sh alates 2012 katkestamatud kasutusrendimaksud (arvestusüksusesse mitte kuuluvatele üksustele)						
Põhitegevustulem	-391	0	0	0	0	0
Investeeringustegevus kokku (+/-)						
Eelarve tulem	-391	0	0	0	0	0

	2014 täitmine	2015 eeldatav täitmine	2016 eelarve	2017 eelarve	2018 eelarve	2019 eelarve
SA Rápina Sadamad ja Puhkealad						
Finantseerimistegevus (-/+)	0					
Likviidsete varade muutus (+ suurenemine, - vähenemine)						
Nõuete ja kohustuste saldode muutus (tekkepõhise e/a korral) (+/-)						
Likviidsete varade suunamata jääk aasta lõpuks		0	0	0	0	0
Võlakohustused kokku aasta lõpu seisuga		0	0	0	0	0
sh kohustused, mille võrra võib ületada netovõlakoomuse piirmäära (arvestusüksuse väline)						
sh võlakohustused (arvestusüksuse sisene)						
sh muud võlakohustused, mis kajastuvad ka KOV bilansis						
Netovõlakoomus (eurodes)	0	0	0	0	0	0
Netovõlakoomus (%)	0,0%	0,0%	0,0%	0,0%	0,0%	0,0%

	2014 täitmine	2015 eeldatav täitmine	2016 eelarve	2017 eelarve	2018 eelarve	2019 eelarve
SA Rápina Inkubatsioonikeskus						
Põhitegevuse tulud kokku (+)	135 355	134 200	136 200	136 200	136 200	136 200
sh saadud tulud kohalikul omavalitsuselt	77 120	80 000	80 000	80 000	80 000	80 000
sh alates 2012 sõlmitud katkestamatud kasutusrendimaksud						
sh saadud tulud muudelt arvestusüksusesse kuuluvatel üksustel						
Põhitegevuse kulud kokku (+)	130 545	124 200	126 200	126 200	126 200	126 200
sh tehingud kohaliku omavalitsuse üksusega						
sh tehingud muude arvestusüksusesse kuuluvate üksustega						
sh alates 2012 katkestamatud kasutusrendimaksud (arvestusüksusesse mitte kuuluvatele üksustele)						
Põhitegevustulem	4 810	10 000	10 000	10 000	10 000	10 000
Investeerimistegevus kokku (+/-)	-4 988	-10 000	-10 000	-10 000	-10 000	-10 000
Eelarve tulem	-178	0	0	0	0	0
Finantseerimistegevus (-/+)						
Likviidsete varade muutus (+ suurenemine, - vähenemine)	-178					
Nõuete ja kohustuste saldode muutus (tekkepõhise e/a korral) (+/-)						
Likviidsete varade suunamata jääk aasta lõpuks		0	0	0	0	0
Võlakohustused kokku aasta lõpu seisuga		0	0	0	0	0
sh kohustused, mille võrra võib ületada netovõlakoomuse piirmäära (arvestusüksuse väline)						
sh võlakohustused (arvestusüksuse sisene)						
sh muud võlakohustused, mis kajastuvad ka KOV bilansis						
Netovõlakoomus (eurodes)	0	0	0	0	0	0
Netovõlakoomus (%)	0,0%	0,0%	0,0%	0,0%	0,0%	0,0%

	2014 täitmine	2015 eeldatav täitmine	2016 eelarve	2017 eelarve	2018 eelarve	2019 eelarve
SA Räpina Kultuurkapital						
Põhitegevuse tulud kokku (+)	11 877	11 800	11 800	11 800	11 800	11 800
sh saadud tulud kohalikult omavalitsuselt	11 664	11 734	11 800	11 800	11 800	11 800
sh alates 2012 sõlmitud katkestamatud kasutusrendimaksed						
sh saadud tulud muudelt arvestusüksusesse kuuluvatelt üksustelt						
Põhitegevuse kulud kokku (+)	11 877	11 800	11 800	11 800	11 800	11 800
sh tehingud kohaliku omavalitsuse üksusega						
sh tehingud muude arvestusüksusesse kuuluvate üksustega						
sh alates 2012 katkestamatud kasutusrendimaksed (arvestusüksusesse mitte kuuluvatele üksustele)						
Põhitegevustulem	0	0	0	0	0	0
Investeeringustegevus kokku (+/-)						
Eelarve tulem	0	0	0	0	0	0
Finantseerimistegevus (-/+)						
Likviidsete varade muutus (+ suurenemine, - vähenemine)						
Nõuete ja kohustuste saldode muutus (tekkepõhise e/a korral) (+/-)						
Likviidsete varade suunamata jääk aasta lõpuks		0	0	0	0	0
Võlakohustused kokku aasta lõpu seisuga		0	0	0	0	0
sh kohustused, mille võrra võib ületada netovõlakoomuse piirmäära (arvestusüksuse väline)						
sh võlakohustused (arvestusüksuse sisene)						
sh muud võlakohustused, mis kajastuvad ka KOV bilansis						
Netovõlakoomus (eurodes)	0	0	0	0	0	0
Netovõlakoomus (%)	0,0%	0,0%	0,0%	0,0%	0,0%	0,0%

	2014 täitmine	2015 eeldatav täitmine	2016 eelarve	2017 eelarve	2018 eelarve	2019 eelarve
Sõltuvad üksused KOKKU (konsolideeritud)						
Põhitegevuse tulud kokku (+)	1 136 731	1 234 263	1 247 000	1 261 000	1 263 000	1 265 000
sh saadud tulud kohalikult omavalitsuselt	187 898	192 134	192 000	191 700	191 400	191 600
sh alates 2012 sõlmitud katkestamatud kasutusrendimaksed	0	0	0	0	0	0
Põhitegevuse kulud kokku (+)	1 140 367	1 172 980	1 190 000	1 205 000	1 208 000	1 211 000
sh tehingud kohaliku omavalitsuse üksusega	685	690	690	690	700	700
sh alates 2012 katkestamatud kasutusrendimaksed (arvestusüksusesse mitte kuuluvatele üksustele)	0	0	0	0	0	0
Põhitegevustulem	-3 636	61 283	57 000	56 000	55 000	54 000
Investeeringustegevus kokku (+/-)	-8 317	-13 050	-12 871	-12 432	-11 702	-10 973
Eelarve tulem	-11 953	48 233	44 129	43 568	43 298	43 027
Finantseerimistegevus (-/+)	-23 866	-20 933	-20 957	-20 981	-21 006	-23 503
Likviidsete varade muutus (+ suurenemine, - vähenemine)	-39 067	34 015	13 172	17 587	19 292	17 524
Nõuete ja kohustuste saldode muutus (tekkepõhise e/a korral) (+/-)	-3 639	6 715	-10 000	-5 000	-3 000	-2 000
Likviidsete varade suunamata jääk aasta lõpuks	0	34 015	47 187	64 774	84 066	101 590

Sõltuvad üksused KOKKU (konsolideeritud)	2014 täitmine	2015 eeldatav täitmine	2016 eelarve	2017 eelarve	2018 eelarve	2019 eelarve
Võlakohustused kokku aasta lõpu seisuga	159 698	138 765	117 808	96 827	75 821	52 318
sh kohustused, mille võrra võib ületada netovõlakoormuse piirmäära (arvestusüksuse väline)	0	0	0	0	0	0
sh võlakohustused (arvestusüksuse sisene)	0	0	0	0	0	0
sh muud võlakohustused, mis kajastuvad ka KOV bilansis	0	0	0	0	0	0
Netovõlakoormus (eurodes)	159 698	104 750	70 621	32 053	0	0
Netovõlakoormus (%)	14,0%	8,5%	5,7%	2,5%	0,0%	0,0%

Tabel 8. Arvestusüksuse strateegia

Räpina vald	2014 täitmine	2015 eeldatav täitmine	2016 eelarve	2017 eelarve	2018 eelarve	2019 eelarve
Põhitegevuse tulud kokku	5 130 675	5 446 703	5 629 310	5 773 010	5 911 900	6 065 700
Põhitegevuse kulud kokku	4 818 819	5 096 063	5 203 410	5 303 010	5 545 200	5 704 400
sh alates 2012 sõlmitud katkestamatud kasutusrendimaksud	0	0	0	0	0	0
Põhitegevustulem	311 856	350 640	425 900	470 000	366 700	361 300
Investeeringustegevus kokku	-122 573	-839 833	-926 171	-943 212	-475 342	-278 873
Eelarve tulem	189 283	-489 193	-500 271	-473 212	-108 642	82 427
Finantseerimistegevus	-215 270	10 484	570 055	417 379	76 994	-81 179
Likviidsete varade muutus (+ suurenemine, - vähenemine)	-29 235	-471 994	59 784	-60 833	-34 648	-752
Nõuete ja kohustuste saldode muutus (tekkepõhise e/a korral) (+/-)	-3 248	6 715	-10 000	-5 000	-3 000	-2 000
Likviidsete varade suunamata jääk aasta lõpuks	619 835	147 841	207 625	146 792	112 144	111 392
Võlakohustused kokku aasta lõpu seisuga	1 206 864	1 217 348	1 787 403	2 204 782	2 281 776	2 200 597
sh kohustused, mille võrra võib ületada netovõlakoormuse piirmäära (arvestusüksuse väline)	0	0	0	0	0	0
Netovõlakoormus (eurodes)	587 029	1 069 507	1 579 778	2 057 990	2 169 632	2 089 205
Netovõlakoormus (%)	11,4%	19,6%	28,1%	35,6%	36,7%	34,4%
Netovõlakoormuse ülemmäär (eurodes)	3 078 405	3 268 022	3 377 586	3 463 806	3 547 140	3 639 420
Netovõlakoormuse ülemmäär (%)	60,0%	60,0%	60,0%	60,0%	60,0%	60,0%
Vaba netovõlakoormus (eurodes)	2 491 376	2 198 515	1 797 808	1 405 816	1 377 508	1 550 215

(Räpina Vallavolikogu 30.09.2015 määrus nr 10)

4. KOKKUVÕTE

Räpina valla arengukava on valla arengut suunav dokument, mis on aluseks valla eelarve koostamisele, investeringute kavandamiseks tegevuskava koostamisele ning rahaliste ja muude vahendite taotlemisele, laenude võtmisele ja võlakirjade emitteerimisele eelarveaastast pikemaks perioodiks.

Arengukava koostamisel kasutati järgnevaid materjale:

- Räpina valla arengukava 2003-2013 (2003)
- Teemaplaneering „Põlva maakonna sotsiaalne infrastruktuur“ (2009)
- Põlva maakonna arengukava 2011-2017
- Keskkonnamõju hindamise aruanne Räpina-Ranna detailplaneeringule ja selle projektlahendusele (2003)
- Avalikult kasutatavate veekogude nimekiri (elektrooniline Riigiteataja, 07.02.2011)
- Võhandu jõe alamjooksu ökoloogiline seisund (2004)
- Leevaku kandi külade arengukava aastateks 2011-2020 (2010)
- Räpina valla mälestiste nimekiri Muinsuskaitseameti koduleheküljel <http://register.keskkonnainfo.ee> (07.02.2011)
- Räpina lasteaed „Vikerkaar“ arengukava 2008-2013
- Räpina Ühisgümnaasiumi arengukava 2010 – 2012
- Räpina Avatud Noortekeskuse arengukava aastani 2013
- Räpina valla jäätmekava aastateks 2010-2020
- Räpina linnal ühisveevärgi- ja kanalisatsiooni arendamise kava 2008- 2020
- Võhandu jõe alamjooksu ökoloogiline seisund
- Räpina valla kohaturunduse strateegi koostamine (I ja II vahearuanne) (2010)
- Statistikaamet
- Rahvastikuregister
- Äriregister