



PÕHJA-SAKALA VALD

Põhja-Sakala valla arengukava

2023-2030

Suure-Jaani 2023
Suure-Jaani 2024
Suure-Jaani 2025

Sisukord

Sissejuhatus	3
Üldandmed.....	5
Valla arenguvision.....	8
1 Valla valitsemine	9
Visioon.....	9
Strateegilised eesmärgid	9
Tegevussuunad.....	9
Möödikud.....	10
2 Haridus	10
Visioon.....	12
Strateegilised eesmärgid	12
Tegevussuunad.....	13
Möödikud.....	13
3 Noorsootöö ja sport	14
Visioon.....	15
Noorsootöö strateegilised eesmärgid	15
Sporditöö strateegilised eesmärgid	15
Noorsootöö tegevussuunad	16
Spordi tegevussuunad	16
Möödikud.....	16
4 Kultuur, külaliikumine ja kodanikuühendused	17
Visioon.....	18
Strateegilised eesmärgid	18
Tegevussuunad.....	18
Möödikud.....	18
5 Sotsiaalne turvalisus ja tervishoid	19
Visioon.....	21
Strateegilised eesmärgid	21
Tegevussuunad.....	21
Möödikud.....	22
6 Ettevõtluskeskkond.....	22
Visioon.....	23
Strateegilised eesmärgid	23
Tegevussuunad.....	23
Möödikud.....	24
7 Taristu ja elukeskkond.....	24
Visioon.....	26
Strateegilised eesmärgid	26
Tegevussuunad.....	26
Möödikud.....	27
8 Arengukava elluviimine, seire ja ajakohastamine	27
Vastutus	27
Arengukava elluviimine ja seire	27
Arengukava ajakohastamine	27

Lisad:

Lisa 1 Põhja-Sakala valla arengukava tegevuskava

Lisa 2 Põhja-Sakala valla eelarvestrateegia

Lisa 3 Põhja-Sakala valla rahvastikuprognosis

Lisa 4. Põhja-Sakala tervise- ja heaoluprofiil

Sissejuhatus

Valla arengukava on omavalitsuse eluvaldkondade arengueesmäärke ja nende saavutamist kavandav dokument. Arengukava täiendavad tegevuskava (Lisa 1) ja eelarvestrateegia (Lisa 2), mis kajastavad järgnevatiks aastateks planeeritud tegevusi ning kavandatavate tegevuste finantseerimist. Valla rahvastikuproгноos (Lisa 3), annab ülevaate rahvastikuprotsessidest, millest lähtuvalt saab Põhja-Sakala vald kujundada valdkondlikke poliitikaide.

Vastavalt kohaliku omavalitsuse korralduse seadusele esitatakse arengukavas majandusliku, sotsiaalse ja kultuurilise keskkonna ning looduskeskkonna ja rahvastiku tervise arengu pikaajalised suundumused ja vajadused, probleemide ja võimaluste hetkeolukorra analüüs tegevusvaldkondade lõikes, tegevusvaldkondade strateegilised eesmärgid koos taotletava mõjuga arengukava perioodi lõpuni ning strateegiliste eesmärkide täitmiseks vajalikud tegevussuunad. Valla arengukava arvestab Viljandi maakonna arengustrateegiat aastani 2035 ning on kooskõlas Eesti lähima kümnendi kõige olulisema üldise arengustrateegiaga „Eesti 2035“.

Põhja-Sakala valla arengudokumentide koostamine algatati Põhja-Sakala Vallavolikogu 26.01.2023 otsusega nr 114. Põhja-Sakala Vallavalitsuse 07.02.2023 korraldusega nr 107 kinnitati 15-liikmeline arengudokumentide koostamise komisjon ja vastav ajakava. Komisjoni on muudetud Põhja-Sakala Vallavalitsuse 30. mai 2023 korraldusega nr 379, millega kinnitati komisjoni koosseisu juurde kaks liiget. Arengudokumentide koostamise käigus toimusid komisjoni arutelud, vallavolikogu ja vallavalitsuse ühisseminar, viidi läbi rahvakoosolekud valla paikkondades, kus osales kokku ligi 500 inimest. Arengudokumentid esitati avalikul väljapanekul tutvumiseks ja ettepanekute tegemiseks 19.07. kuni 01.08.2023. a. Avalikud arutelud toimusid Võhma Vaba Aja Keskuses 02.08.2023. a, Suure-Jaani kooli aulas 03.08.2023. a ja Kõpu Põhikoolis 07.08.2023. a, aruteludel osales kokku 44 inimest. Avaliku väljapaneku käigus laekunud ettepanekuid menetleti Põhja-Sakala Vallavolikogu 24.08.2023 istungil.

Põhja-Sakala valla arengudokumentide muutmine 2024. aastal algatati Põhja-Sakala Vallavolikogu 14.05.2024 otsusega nr 229. Põhja-Sakala Vallavalitsuse 15.05.2024 korraldusega nr 107 kinnitati 15-liikmeline arengukava ülevaatamiseks ajutine komisjon ja vastav ajakava. Arengukava avalikud arutelud viidi läbi Võhma Vaba Aja Keskuses 29.07.2024 a., Suure-Jaani kooli aulas 31.07.2024 a. ja Kõpu Põhikoolis 01.08.2024. a. Aruteludel osales kokku 24 inimest. Avaliku väljapaneku käigus laekunud ettepanekuid hääletati Põhja-Sakala Vallavolikogu 26.09.2024 istungil.

Põhja-Sakala valla arengudokumentide muutmine 2025. aastal algatati Põhja-Sakala Vallavolikogu 24.04.2025 otsusega nr 281. Põhja-Sakala Vallavalitsuse 20.05.2025 korraldusega nr 323 kinnitati 15-liikmeline arengukava ülevaatamiseks ajutine komisjon. Arengukava avalikud arutelud viidi läbi Võhma Vaba Aja Keskuses 13.08.2025 a., Suure-Jaani kooli aulas 11.08.2025 a. Aruteludel osales kokku 13 inimest. Avaliku väljapaneku käigus laekunud ettepanekuid hääletati Põhja-Sakala Vallavolikogu 28.08.2025 istungil.

Arengudokumentid on koostatud aastani 2030, eesmärgiga tagada järgnevatel aastatel erinevate valdkondade tasakaalustatud ja jätkusuutlik areng. Arengukava tegevustabelis ja eelarvestrateegias on read, mille peal on aastaarv 2030+, on informatiivsed. Arengukava tegevuskavas on informatiivselt 2030+ aastal ära toodud seni esitatud ettepanekud, mida ei ole olnud võimalik varasematele aastatele lisada, kuid ettepanekute esitajad ei peaks neid ettepanekuid uuesti esitama. Eelarvestrateegias on informatiivne 2030+ aasta koostatud ilma investeeringute summadeta, toodud on laenumaksed ja tavapärased prognoositavad muutused tuludes ja kuludes. Selle järgi on investeerimise võimekus 2030+ aastal veidi alla 1,5 miljoni euro.

Suurima investeeringuna on arengukavas ja eelarvestrateegias toodud 2028. aastal Suure-Jaani kooli ehitus 8 miljoni euro eest, millest omaosalus on 40%. Arengudokumentide koostamist koordineerisid arengu- ja hankespetsialist ning vallavanem.

Arengukava keskmes on parimate eelduste loomine valla elanike heaoluks ja Põhja-Sakala valla kestlikuks arenguks. Valla jaoks olulisemad väljakutsed on toimetulek rahvastiku vähenemise ja vananemisega ning tasakaalustatud piirkondliku arengu saavutamine. Arengukavas ei ole strateegiliste eesmärkidena kirjeldatud neid tegevusi, mis on tulenevalt kohaliku omavalitsuse korralduse seadusest või muudest õigusaktidest kohaliku omavalitsuse ülesanne.

Põhja-Sakala valla eesmärgiks on pakkuda kaasaegset ja turvalist elukeskkonda, kus on ettevõtlikkust väärtustav ettevõtluskeskkond, kvaliteetne haridusvõrk, innovaatiline ja kaasav omavalitsus, kõigile vanusegruppidele tuge ja toimetulekut kindlustav sotsiaalhoolekanne ning kaasaegsed terviseedendamise, sportimise ja vaba aja veetmise võimalused.

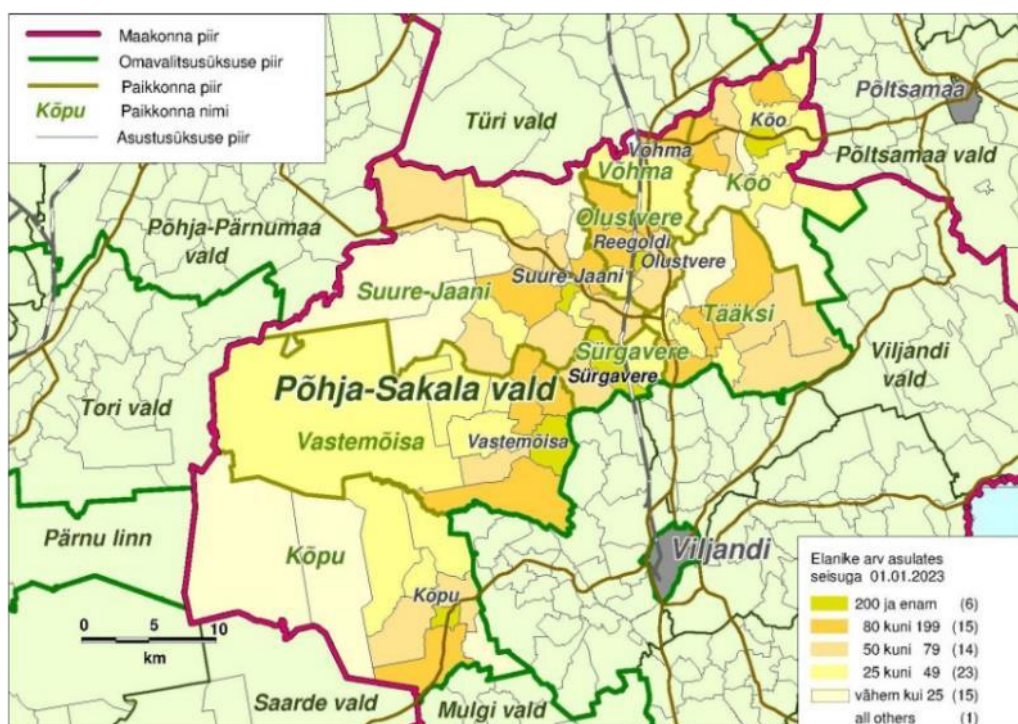
Põhja-Sakala valla arengukavas püstitatud eesmärgid viiakse ellu volikogu, vallavalitsuse, hallatavate ja valla osalusega asutuste, ettevõtete, vabaaühenduste ja vallaelanike koostöös.

Üldandmed

Põhja-Sakala vald moodustus pärast kohaliku omavalitsuse korrallisi valimisi oktoobris 2017, mil ühinesid Kõo, Kõpu ja Suure-Jaani vallad ning Võhma linn. Põhja-Sakala vallal on ühine piir Järva, Mulgi, Põhja-Pärnumaa, Põltsamaa, Saarde, Tori, Türi ja Viljandi valla ning Pärnu linnaga.

Põhja-Sakala vallas elab rahvastikuregistri andmetel 01.01.2023 seisuga 7900 inimest. Täpsema ülevaate rahvastikust annab rahvastikuprognosis (vt Lisa 3). Valla territooriumil on 74 asustusüksust – 2 vallasisest linna (Suure-Jaani ja Võhma), 2 alevikku (Kõpu ja Olustvere) ning 70 küla. Valla pindala on 1153 km². Valla administratiivseks keskuseks on Suure-Jaani linn.

Vald on jaotatud kaheksaks paikkonnaks (Kõo, Kõpu, Olustvere, Suure-Jaani, Sürgavere, Tääksi, Vastemõisa ja Võhma). Paikkonnad on elanike ühtsustundel ja piirkondlikul samastumisel põhinevad väiksemad piirkonnad, mille elanikud kasutavad teenuste saamiseks enam-vähem samu keskusi. Põhja-Sakala valla administratiivpiirid ja rahvastiku paiknemine omavalitsuse territooriumil asustusüksuste lõikes on esitatud joonisel 1.



Joonis 1. Põhja-Sakala valla administratiivpiirid, paikkondade piirid ja elanike arv asustusüksustes 2023. aastal

Endiste Suure-Jaani, Pilistvere ja Kõpu kihelkonna aladel paiknev Põhja-Sakala vald on väga rikka ajaloo- ja kultuuripärandiga, puhta looduse ja viljaka põllumaaga kaunis kant. Siinsetel maadel oli Muinas-Eesti tuntuima vanema ja sõjapealiku Lembitu kants. Lõhavere linnuse juurde on püstitatud monument Madisepäeva lahingu auks. Vabadussõjas võidelnutele on pühendatud Lembitu mälestusmärk Suure-Jaani kiriku juures, Pilistvere kihelkonna langenu mälestussammas asub kõige kõrgema torniga maakirik - Pilistvere kiriku naabruses ja Kõpu kihelkonna mälestussammas Kõpu kiriku kõrval. Suure-Jaanis ja Pilistveres tegutsesid juba 1680ndatel rahvakoolid, raamatukogude loomise ja seltsitegevuse arendamisega sai sinne kant üheks rahvusliku liikumise ja kultuuri keskuseks. Johann Köler, heliloojate Kappide suguvõsa, Mart Saar, Paul Kondas, Julius Vaks ja mitmed teised Eesti suurkujud on Suure-Jaani kandiga seotud, Oskar Loorits on pärit Kõpust, tänu Vello Salumile kujunes 1980ndatel Pilistverest Eesti rahvusliku iseteadvuse ja vaimse ärkamise üks keskusi.



Lõhavere linnus

Vaatamist väärt on siinne Eesti kõige täiuslikumalt säilinud mõisakompleks Olustveres.



Olustvere mõis

Kõpu alevikus asub Pompei maalingutega söögi- ja kunstmarmorist ballisaaliga Suure-Kõpu mõis. Mõisas tegutseb kool.



Suure-Kõpu mõis

Lõhavere mõisas tegutseb ravi- ja hooldekeskus. Lahmuse ja Sürgavere mõisahooned on tänaseni koolina kasutuses. Põhja-Sakala vallas on palju väärtuslikku, mille üle uhke olla. Pärand ja traditsioonid on meie piirkonna hindamatuks lisandväärtuseks, mida tuleb hoida.

Sümboolika

Põhja-Sakala valla lipp koosneb kahest valgest ja kahest punasest vaheldumisi asetsevast võrdsest laiust. Vapp - punasel kilbil on põigiti hõbedane sõjasarv kuldsete kandevõrude, -keti ja huulikuga, selle peal on püstiasetsev hõbedase tera ning kuldse käepidemega mõõk.



Põhja-Sakala valla lipp



Põhja-Sakala valla vapp

Valla arenguvisioon

Õnnelike inimestega, hooliv, kaasav, toimekas ja kaunis vald, kus on rõõm elada.

Arengukavas on sõnastatud seitsme põhilise valdkonna strateegilised eesmärgid, mõõdikud eesmärkide saavutamise hindamiseks ja nende elluviimiseks rakendatavad peamised tegevussuunad. Konkreetsed tegevused ja ajaraam on kajastatud regulaarselt uuendatavas tegevuskavas. Tegevuskava kajastab arendustegevusi ja suuremaid investeringuid, mitte omavalitsuse igapäevaseks toimimiseks vajalikke protsesse.

Arenguvisiooni elluviimisel on käesoleval perioodil valla arendamise kaks peamist eesmärki:

1. parandada oluliselt valla efektiivsus- ja finantssuutlikkust, jõudmaks Eesti omavalitsuste seas vähemalt keskmiste hulka;
2. korraldada kahaneva rahvaarvu tingimustes vastavalt muutunud vajadustele ümber valla teenused ja haridusvõrk.

Mõisted:

Arengukava on omavalitsusüksuse pikaajalisi strateegilisi eesmärke määrav ja nende elluviimiseks tegevusi kavandav dokument.

Tegevuskava on arengukava lisa, mis sisaldab aastate lõikes konkreetseid tegevusi arengukava strateegiliste eesmärkide täitmiseks.

Eelarvestrateegia on arengukavast tulenev selgitustega finantsplaan, mis on arengukava osa.

Rahvastikuprognosis on arengukava lisa, mis keskendub valla rahvastikuprotsesside analüüsile ja rahvastikuprognosisile aastani 2045.

Arenguseire on arengukava ja eelarvestrateegia dokumentides kirjeldatud eelneva kalendriaasta tegevuste täitmise ja mõõdikute jälgimise aruanne, mis on majandusaasta aruande osa.

Mõõdik on arvnäitaja või hinnang seisundile, mis näitab kavandatud eesmärkide täitmist.

Piirkonna all mõistetakse Põhja-Sakala vallaks ühinenud omavalitsuste alasid - Kõo piirkond, Kõpu piirkond, Suure-Jaani piirkond ja Võhma piirkond.

Paikkond on elanike ühtsustundel ja piirkondlikul samastumisel põhinev väiksem piirkond, mille elanikud kasutavad teenuste kättesaamiseks enam-vähem samu keskusi. Viljandi maakonna teemaplaneeringus eristatakse Põhja-Sakala vallas 8 paikkonda (Kõo, Kõpu, Olustvere, Suure-Jaani, Sürgavere, Tääksi, Vastemõisa ja Võhma). Põhja-Sakala valla asulate jagunemine paikkondadesse on ära toodud valla rahvastikuprognosisi lisa 3.

1 Valla valitsemine

Põhja-Sakala vallavalitsuse ja hallatavate asutuste struktuur vajab jätkuvalt korrastamist ja ühtlustamist. Puhta looduse, hea ligipääsetavuse ja arenenud taristuga piirkonna probleemiks on kahanev rahvaarv ja vananev elanikkond, arvestama peab ka hajaasustusega, mis tingib avaliku teenuse muutumist. On vaja paindlikku lähenemist ja inimkeskset teenust n-ö koju kätte.

Elanikud on valla juhtimisse kaasatud läbi volikogu juures tegutsevate külade ja kogukondade ümarlaua, seenioride ümarlaua ning noortevolikogu. Olulised partnerid vallale on valdkondade eestvedajad, vabaihendustes tegutsejad, tööandjad ja töötajad. Oluline on maakondliku koostöö arendamine ning hea partnerlus naaberomavalitsuste ja piirkondlike arendusorganisatsioonidega. Järjest rohkem on võtmeküsimuseks vallavalitsusse kompetentsete ametnike ning hallatavatesse asutustesse heade juhtide leidmine ning sädeinimeste ja juhendajate-treenerite hoidmine.

Välissuhtluses on aastaid tehtud tulemuslikku koostööd. Põhja-Sakala vallal on toimivad sõprussuhted Jokioise vallaga ja Ulvila linnaga Soomes, Hajnówka linnaga Poolas ning Ukrainka linnaga Ukrainas. Varasemalt on koostööd tehtud Noraga Rootsis, Fladungeniga Saksamaal, Hõnega Itaalias ja Iszkaszentgyörgy vallaga Ungaris.

Riikliku rahulolu uuringu põhjal võib öelda, et elanikud on üldjoontes valla pakutavate avalike teenustega rahul, kuid valla maine vajab parandamist.

Visioon

Usalduslikku koostööd tegev, inimesekeskne, läbipaistev, optimaalse struktuuriga, tasakaalustatud ja valda kui tervikut arvestav vallajuhtimine.

Strateegilised eesmärgid

1. Avalik teenus on paindlik, lihtne ja inimesekeskne ning kättesaadav igapähele.
2. Valla kui terviku turundamine. Positiivse identiteedi arendamisel lähtutakse traditsioonidest ja kaasaegsetest lahendustest ning ühiskonnas toimuvatest muutustest.
3. Optimaalne ja toimiv organisatsioon. Ametnikud ja töötajad on motiveeritud ning oma ala professionaalid.
4. Usalduslik koostöö valla sise- ning välissuhtluses.
5. Spetsialistide ja hallatavate asutuste tulemuslik juhtimine.
6. Valla juhtimine on kujundatud mitmekihilise valitsemisena, kus väärtustatakse valla kesket strateegilist juhtimist ning avalike teenuste osutamist ja korraldamist võimalikult piirkondlikul tasandil.
7. Eesmärgiks on rahvaarvu vähenemise peatamine.
8. Arendada kodanike iseseisvat toimetulekut, vähendada sõltuvust riiklikest toetustest ning kohalikust omavalitsusest.

Tegevussuunad

1. Vajalike uute e-teenuste väljaselgitamine, arendamine ja rakendamine. Ühendatud teenuse disain ja arendamine.
2. Kord aastas organisatsiooni toimivuse hindamine, vajalike muutuste elluviimine ja järjepidev tagasisidestamine.
3. Organisatsioonikultuuri arendamine, mainekujunduse olulisuse selgitamine ja ühtsete

- reeglite järgimine. Edulugude järjepidev kajastamine.
4. Ühtse infosüsteemi arendamine.
 5. Huvitatute kaasamine otsuste ettevalmistamise etapis.
 6. Väliskoostöö järjepidev arendamine.
 7. Personali arendamine ja koolitus.
 8. Motivatsioonisüsteemi väljatöötamine ja rakendamine.
 9. Kaasava eelarve rakendamine.
 10. Elanike rahuloluküsitluse läbiviimine.
 11. Valla hoonete ja rajatiste haldamise konsolideerimine.

Mõõdikud

Mõõdik	Algtase 2023	Sihttase 2030	Allikas
Elanike arv	7 900	7 600	Rahvastikuregister
Hoonete üldpind m ² /elaniku kohta	6,5	4,8	minuomavalitsus.ee
Töötajaid 1000 elaniku kohta KOV palgal	54,3	42	minuomavalitsus.ee
Koolis laste arv klassi kohta	12,3	17	minuomavalitsus.ee
Lasteaias laste arv rühma kohta	15,3	18	minuomavalitsus.ee
Finantsolukorra indeks	2,57 (2022)	Vähemalt 3,5	minuomavalitsus.ee
Soovituskoor, NPS	-13,24 (2022)	Vähemalt 20	minuomavalitsus.ee

2 Haridus

Haridusvaldkonna arendamise aluseks on Põhja-Sakala valla hariduse arengukava 2020-2025, kus käsitletakse alusharidust, põhiharidust, üldkeskharidust, kutseharidust, huviharidust ja täiskasvanuharidust. Hariduse sisu, korralduse ja kvaliteedi hindamisel lähtutakse nüüdisaegsest õpikäsitusest. Valla alushariduse võrgustikku kuulub kaheksa lasteaeda, neist kaks on koolide koosseisus. Kodulähedane üldharidus on kättesaadav kõikides haridusastmetes. Vallas on kuus põhikooli, mis asuvad Kiriveres, Kõpus, Olustveres, Suure-Jaanis, Võhmas ja Lahmusel. Lahmuse Koolis viiakse läbi toimetulekuõpet, lihtsustatud õpet ja õpet püsiva õpiraskusega lastele, kes vajavad eri- või tõhustatud tuge. Õpilased käivad kooli lähiümbruse omavalitsustest, k.a. väljastpoolt Viljandimaad, kohalikke lapsi õpib koolis ca 1/3.

2025. aastal koostati Põhja-Sakala valla haridusvõrgu analüüs.



Lahmuse Kool

Keskharidust saab omandada Suure-Jaani Gümnaasiumis. Riigikoolina pakub kutseõppe võimalusi Olustvere Teenindus- ja Maamajanduskool.



Olustvere Teenindus- ja Maamajanduskooli pildikogust

Vallal on kaks huvikooli – Suure-Jaani Gümnaasiumi Huvikool (klaveriõpe, lauluõpe, viiuliõpe, flöödiõpe, mudilaste ja noorte teater, solfedžo, trummiõpe, kitariõpe, malering, tehnikaring, robotika, vibutreening) ja Võhma Muusikakool (klaver, viiul, kitarr, plokkflööt, trompet, saksofon, kannel, hääleseade, klaverisaade, lisapill). Huvihariduse kättesaadavuse oluliseks lüliks on vallapoolne transpordi võimaldamine õppuritele, kelle elukoht on koolist kaugemal ning kellel ei ole sobivatel aegadel ühistranspordi kasutamise võimalust.

Suure-Jaani Koolil on kolm tegutsemiskohta, mille arendamine ja kaasamine on väljakutse nii omavalitsusele kui kohalikule kogukonnale. Vastemõisa tegutsemiskohas on õppetöö alates 2022/2023. õppeaastast peatatud. Tääksi ja Sürgavere tegutsemiskohtades toimivad lasteaia osas liitühmad. Liitühmas on söime- ja lasteaiarühmaealised (1,5–7-aastased) lapsed. Liitühmas ei jagu õpetajatel piisavalt aega koolieelikutega õppe-kasvatustegevuse läbiviimiseks ja arengut toetava keskkonna loomiseks sõimeealistele. Jätkeb huvigruppide vaheline koostöö ja sisuline arutelu tegutsemiskohtade jätkusuutlikkuse küsimuses.

Järjest enam tõuseb esile lasteaiakohtade tagamine individuaalset arenduskava ja sobitus- või erirühma vajavatele lastele. Tuginedes projekti „Hariduse tugiteenuse ja hariduslike erivajaduste õppe tagamise tõhusate korraldusmudelite analüüs ja disain“ tulemustele on reaalne vajadus tasandusrühmade moodustamiseks lasteaias. Esimene rühm alustas tegevust 2023. aastal Võhma lasteaias Mänguveski.

Põhja-Sakala vald on olnud koostööpartneriks Viljandi linnale projektis „HEV kompetentsikeskuse teenusmudeli väljatöötamine Viljandimaal“. Projekti tegevuse laiem eesmärk on parandada tuge vajavatele lastele ja peredele suunatud teenuste kättesaadavust ja kvaliteeti Viljandi maakonnas, kitsam fookus on praktiliste ja rakendatavate lahendusteni jõudmine. Lähtuvalt 2023. a Geomedia OÜ poolt koostatud rahvastikuanalüüsist on elanike arv vallas vähenenud viimasel ca 15 aastal 100 elanikku aastas ja selline tendents on jätkumas. Sellest tingituna on haridusvõrgu suurimateks probleemideks laste arvu oluline vähenemine, samuti aga valla üldhariduskoolide õpetajate olukord, kus 2021/2022. õppeaastal olid alla 30aastased (7%), 30-39aastased 2 (17%), 40-49aastased 29 (23%), 50-59aastased 36 (29%) ning 60 ja vanemas eas 30 õpetajat (24%). Muret tekitab on nii maakonna kui riigi keskmistest näitajatest madalam kvalifikatsiooninõuetele vastavate õpetajate osakaal Põhja-Sakala valla põhikoolides, kus vastav näitaja oli 2020. aastal 78,6%, sh Suure-Jaani Koolis 70,2%. 2024. aastal 81,7%, sh Suure-Jaani Koolis 77,8%.

Valdkonna kitsaskohtadeks on kvalifitseeritud õpetajaskonna ja tugiteenuste kättesaadavuse vähesus kõikides haridusastmetes, samuti puudub kaasaegne lapse arengut toetav õpikeskkond paljudes õppehoonetes. Vallas ei ole vajalikul arvul kodulähedasi lasteaia- ja hoiukohti ning lasteasutustes puuduvad sobivad ruumid tugiteenuste pakkumiseks ja tasandusrühma(de) tööle rakendamiseks. Võhma Kool tegutseb 2020. a valminud kaasaegses hoones. Kõige suuremaks investeeringuvajaduseks arengukava perioodil on vana koolihoone rekonstrueerimine või uue rajamine Suure-Jaanis. Haridusvõrgu ümberkorraldustega seoses vajavad rekonstrueerimis- ja parendustöid valla ülejäänud koolihooned. Vajalik on koostada haridusvõrgu analüüs, millest lähtuvalt korraldatakse haridusvõrk ümber. Analüüsida on vaja Suure-Jaani Kooli õppekohtade, Lahmuse Kooli ja Suure-Jaani Gümnaasiumiga seonduv, kus kõigi puhul tuleb läbi kaaluda erinevad muudatused, võimalused muudatusteks ja sammud muudatuste läbiviimiseks.

Visioon

Vallas võimaldatakse igale lapsele tema arengut toetav kvaliteetne haridus, mis loob eeldused edukaks eneseteostuseks ja elukestvaks õppeks.

Strateegilised eesmärgid

1. Suure-Jaani on rajatud kaasaegne koolihoone ning loodud võimalused lisatuge vajavatele lastele.
2. Igale lapsele on tagatud võimalus alushariduse omandamiseks koolieelses lasteasutuses.
3. Valla koolides õppivad lapsed saavad nende võimeid, oskusi, andekust ja isikuomadusi

- parimal määral arvestava põhihariduse.
4. Õpilased asuvad pärast põhihariduse omandamist edasi õppima järgmisel haridustasemel.
 5. Õppevara ja -keskkond vastavad põhikooli- ja gümnaasiumiseaduses, koolieelse lasteasutuse seaduses ning õppekavades välja toodud nõuetele.
 6. Tugiteenused on kättesaadavad kõigis haridusasutustes.
 7. Õppijatele on loodud mitmekesised ja paindlikud huvitegevuse ja -hariduse võimalused.
 8. Haridusasutusi arendatakse kogukondliku elu keskustena.
 9. Kõigis haridusasutustes töötavad kvalifitseeritud õpetajad.
 10. Kohaliku omavalitsuse koostöö riigi kutseõppeasutuse Olustvere Teenindus- ja Maamajanduskooliga täiskasvanute koolituse pakkumisel, üldhariduse arendamisel ja infrastruktuuri kasutamisel.
 11. Koostöös Haridus- ja Teadusministeeriumiga riigigümnaasiumi loomine Põhja-Sakala vallas.

Tegevussuunad

1. Suure-Jaani tänapäevase koolihoone rajamine.
2. Lisatuge vajavatele lastele sobivate tingimuste tagamine.
3. Tänapäeva nõuetele vastava, turvalise ja arendava õpikeskkonna loomine kõigis haridusasutustes.
4. Digipädevuste arendamine.
5. Lasteaedade ja koolihoonete renoveerimine.
6. Lasteaiakohtade tagamine, vajadusel sobitus- või tasandusrühmade moodustamine.
7. Lasteaedadele mõeldud ülevallaliste tegevuste ja konkursside korraldamine.
8. Tugiteenuste vajaduse kaardistamine, haridusasutustes tegelikule vajadusele vastavate tugispetsialistide ametikohtade loomine ja motivatsioonipaketi välja töötamine noortele õpetajatele ja tugispetsialistidele.
9. Õpilaste motiveerimine ja valikuvõimaluste laiendamine: ülevallaliste õpilasvõistluste ja -sündmuste korraldamine, õpilaste individuaalsete vajaduste toetamine, edukate õpilaste tunnustamine.
10. Õpetajate motivatsiooni ja professionaalse enesearendamise toetamine.
11. Huviharidusega seotud õpilastranspordi korraldamine.
12. Laste ja noorte kaasamine huvihariduse korraldamise aruteludele.
13. Kõikide osapoolte kaasamine huvihariduse ja -tegevuse rahastuse otsustamisel.
14. Järk-järgult koolitranspordi riigihangete mahu vähendamine ja ökonoomse nõudepõhise koolitranspordi süsteemi väljatöötamine.
15. Õpetajatele ametikorterite pakkumiseks lahenduse väljatöötamine.

Mõõdikud

Mõõdik	Algtase 2022	2023/2024	Sihttase 2030	Allikas
Õpilaste arv valla haridusasutustes	852	866	Säiliv	EHIS
Edasiõppijate osakaal põhikooli lõpetajatest	96,9%	97,8%	100%	haridussilm.ee
Kvalifikatsiooninõuetele vastavate õpetajate osakaal	78%	81,7%	Suurenev	haridussilm.ee
Tasandusrühma loomine vastava toevajadusega õppijatel	0	1	1	EHIS

3 Noorsootöö ja sport

Noorsootöö

Vallas on noorsootöö oluline valdkond, mille peaesmärgiks on võimalikult mitmekesiste huvi- ja vabaajategevuste võimaluste loomine ning noorte teadlikkuse suurendamine ja aktiivne kaasamine lähtudes noorte tegelikest vajadustest, huvidest ja soovidest. Selleks on vajalik kogu vallas tehtava noorsootöö taseme ühtlustamine ja hea kvaliteedi tagamine. Eraldi vallavalitsuse hallatava asutusena tegutseb Suure-Jaani avatud Noortekeskus, mille koosseisu kuuluvad struktuuriüksustena Paala, Sürgavere, Vastemõisa ja Võhma noortekeskused ning Tääksi, Kõo ja Kõpu noortetoad. Suure-Jaani Noortekeskus on MTÜ Eesti Avatud Noortekeskuste Ühenduse liige.

Noortele on kättesaadavad mitmekesised huvihariduse ja -tegevuse võimalused. Vald toetab kõiki spordi-, muusika- ja huvikoolides õppivaid lapsi. Et pakkuda noortele võimalikult erinevaid vaba aja veetmise võimalusi, toetatakse erinevate noortega tegelevate ühenduste tegevust ja soodustatakse nende koostööd. Vald toetab projekte, mis on suunatud huvihariduse ja noorsootöö sisulisele ning materiaalsele arendusele ning lastele ja noortele. Oluline on valla toetus noorte suvelaagrite ja -ürituste programmi elluviimisel, sealhulgas toetatakse ka noorte töö- ja puhkelaagrite tegevust. Valla noortel on väga head võimalused sportlikuks vabaajaveetmiseks - vallas on palju spordirajatisi ning rohketel võimalustega vabaajaväljak Suure-Jaani noortekeskuse territooriumil. Suure-Jaani noortekeskuse hoone on tervikuna renoveeritud ning pakub väga palju erinevaid tegevusvõimalusi erinevatele huvigruppidele. Noorsootööd koordineerib abivallavanem, noortekeskuste tegevust Suure-Jaani noortekeskuse juhataja ning lisaks juhendavad noortekeskustes tegevust noorsootöötajad. Pilistveres on noored enda hoole alla võtnud Pilistvere kogudus, tegeledes ka sotsiaalse ettevõtlusega, milles noored saavad kaasa lüüa.

Sport

Vallas on väga hea sportimisvõimaluste kättesaadavus – valla hallata on seitse võimlat/spordihoonet, lisaks on valla territooriumil Olustvere TMK võimla. Vald on rajanud Suure-Jaani Tervisekoja, kus on kolme rajaga ujumisbassein ja jõusaal.



Suure-Jaani Tervisekoda

Eesti spordiregistri andmetel on 2022. aasta seisuga vallas 40 sportimispaika, 21 spordiklubi ja 1 spordikool. Kõikide valla spordiobjektide andmed on kantud spordirajatiste riiklikusse registrisse. Välja on töötatud ühtne spordisüsteem, sporditöö koordineeritud juhtimine toimub Suure-Jaani Tervisekoja baasil, igal aastal koostatakse valla spordikalender. Tagatud on valla spordiürituste korraldamise finantseerimine, jätkatakse noortesporti toetamist ning arendamist. Vallas korraldatakse hulgaliselt nii maakondlikke kui ka vabariiklikke spordivõistlusi. Vald toetab nii spordiklubide tegevust, rahvasporti kui ka esindusvõistkondade ja tippportlaste osalemist maakondlikel, vabariiklikel ja rahvusvahelistel võistlustel. Omavalitsus toetab spordiklubisid, kus lapsed juhendavad litsentseeritud treenerid. Vastavalt võimalustele toetatakse kohalikku initsiatiivi sportimisvõimaluste parandamiseks ja tervisespordi ürituste korraldamiseks. Suure-Jaani staadion on renoveeritud 2021. aastal, eesmärgiks on kujundada sellest Põhja-Viljandimaa esindusstaadion.

Vajalik on valla koolihoonete juures asuvate staadionite ja külade spordiplatside ning terviseradade ja virgestusalade järjepidev korrastamine, vajadusel uute rajamine. Et edendada liikumisharrastusi ning populariseerida terviseedendust, on vaja jätkata kergliikluste rajamist. Piisavalt ei jätku rahalisi vahendeid võimlate ülevõlpidamiseks, piirkondlike spordirajatiste renoveerimiseks ning korrastamiseks.

Visioon

Vallas on aktiivsed, sportlikud, ettevõtlikud, kultuursed ja kodukohta hindavad noored.

Iga valla elanik saab oma vajadustest, huvidest ja eest lähtuvalt aktiivselt osaleda valla spordielus.

Noorsootöö strateegilised eesmärgid

1. Noored osalevad ise aktiivselt oma vaba aja korraldamises.
2. Noortele vallas pakutav tegevus, sealhulgas huviharidus on tasemel ja nende soove arvestav.
3. Vallas on aktiivselt toimivad ja mitmekülgeid võimalusi pakkuvad noortekeskused.
4. Suvine valla laste- ja noorte laagrite programm rahuldab erinevas eas noori.
5. Koostöö lastevanematega, vabauhenduste ja noorteorganisatsioonidega noorsootöö arendamisel on heal tasemel.
6. Rahvusvahelised sidemed on loodud ja koostöösuhteid arendatakse järjepidevalt.

Sporditöö strateegilised eesmärgid

1. Kogu valla territooriumil on elanike vajadusi rahuldavad korrastatud spordiobjektid.
2. Võistluste, treeninglaagrite ning muude spordiürituste läbiviimine on heal tasemel ja inimeste huve arvestav.
3. Erinevate spordiklubide, vabauhenduste ja vallavalitsuse vahel toimib vastastikku toetav koostöö.
4. Kvalifitseeritud treenerite täiendkoolitus on järjepidev.
5. Valla sportlased on aktiivsed piirkondlikul, vabariiklikul ja rahvusvahelisel tasandil.
6. Vallas tegeletakse järjepidevalt terviseedendusega.
7. Tervisesport on populaarne ning harrastussportlaste arv suureneb.
8. Operatiivne spordiinfo on kõigile huvitatutele kättesaadav erinevate meediakanalite abil.

Noorsootöö tegevussuunad

1. Suure-Jaani Noortekeskus juhib kõigi noortekeskuste tööd. Kõik noortekeskused töötavad Suure-Jaani noortekeskuse struktuuriüksustena.
2. Noorsootööga kaasatud noorte arvu suurendamine. Noorteühenduste tegevuse toetamine, Põhja-Sakala valla noortevolikogu tegevuste arendamine ja võimaluste leidmine noorte juhtide motiveerimiseks.
3. Koostöö parendamine vabaihendustega, koolide huvijuhtide ja lapsevanematega.
4. Noortele info parema leviku tagamine.
5. Huvikoolides ja –tegevuses osalevate laste toetamine.
6. Aktiivne osalemine erinevates noorte programmides ja -projektides ning noorte omaalgatuse toetamine.
7. Noorte õigusrikkumisi ennetavates preventiivsetes programmides osalemine.
8. Karjäärinõustamise teenuse ja tööelu tutvustavate tegevuste arendamine.
9. Traditsioonilised ettevõtmised koostöös kogudustega.
10. Noortes kaitsetahte ja kodumaa-armastuse kasvatamine.

Spordi tegevussuunad

1. Spordiinfo pidev uuendamine ja operatiivne kajastamine erinevate meediakanalite abil.
2. Valla iga-aastase spordikalendri koostamine silmas pidades kõikide alade arengut ja sellele vastavalt spordiürituste organiseerimine.
3. Spordirajatiste ja -objektide, samuti avalike laste mänguväljakute korrastamine ning vastavalt vajadusele uute objektide rajamine. Olemasolevatele optimaalse rakenduse leidmine.
4. Talispordivõimaluste parandamine ja vajaliku tehnika kasutuselevõtmine kogu vallas.
5. Koostöös spordiklubidega erinevate koolituste, õppepäevade, tervisespordiürituste ja kampaaniate läbiviimine liikumisharrastuse ja terviseedenduse propageerimiseks.
6. Koostöö edendamine ettevõtjate, spordiklubide ja lastevanematega noortesporti arendamiseks.
7. Tulemusliku koostöö korraldamine valla koolide kehalise kasvatuse õpetajatega, treeneritega, spordiklubidega, spordikoolide ja -alaliitudega sporditegevuse arendamiseks.
8. Treenerite motiveerimine ja toetamine treenerilitsentsi omandamiseks.
9. Treeneritele motiveeriva palgasüsteemi väljaarendamine.
10. Erinevate spordivõistluste ning treeninglaagrite organiseerimine.
11. Aktiivsem valla spordiobjektide turundamine ja seeläbi sealt teenitava tulu kasvatamine.

Mõõdikud

Mõõdik	Algtase 2023	2024	2025	Sihttase 2030	Allikas
Harrastajate arv	481	503	66	Suurenev	Eesti spordiregister
Spordiobjektide arv	42	41	44	Optimeerida	Eesti spordiregister
Spordiklubide arv	19	19	20	Säiliv	Eesti spordiregister
Spordikoolide arv	2	2	2	Säiliv	Eesti spordiregister
Treenerikutsete arv	6	5	6	Säiliv	Eesti spordiregister

4 Kultuur, külaliikumine ja kodanikuühendused

Kultuur

Valla kultuurielu on pikkade traditsioonidega, elav ja aktiivne. Valla kultuuriasutused on liitmise teel ümber korraldatud, kuid protsessi tuleb jätkata. Moodustatud Põhja-Sakala Kultuurikeskuse struktuuriüksustena tegutsevad praegu Heliloojate Kappide Majamuuseum, Paala Rahvamaja, Pilistvere Rahvamaja, Suure-Jaani Kultuurimaja, Sürgavere Kultuurimaja, Vastemõisa Rahvamaja ja Võhma Vaba Aja Keskus. Kõpu piirkonnas täidab kultuurikeskuse rolli Suure-Kõpu mõis.

Vallas toimuvad järgmised tunnusüritused: heliloojatele Kappidele pühendatud Suure-Jaani Muusikafestival, Suure-Jaani järvepidu, Võhma Linna Päevad ja Kesk-Eesti laat, Kõpu Pizzafest, Põhja-Sakala valla laulu- ja tantsupidu, Pilistvere kihelkonnapäevad, piirkondlikud laadad ning lisaks hulgaliselt väiksemaid üritusi. Valla kultuurikollektiivid osalevad aktiivselt maakondlikel, vabariiklikel ja rahvusvahelistel festivalidel, tantsu- ja laulupidudel ning muudel üritustel.

Vallas on riigile kuuluv Mart Saare majamuuseum Hüpassaares ning Olustvere Teenindus- ja Maamajanduskooli ekspositsioonid, mittetulunduslikult tegutsev Johann Köleri muuseum Lubjassaares, muuseumitoad Sürgaveres, Kõpus ja Võhmas ning Heliloojate Kappide majamuuseum.

Valla rahvaraamatukogud on liitmise teel ümber korraldatud. Moodustatud on Põhja-Sakala Raamatukogu, mille struktuuriüksustena jätkavad Suure-Jaani, Kõo, Kõpu, Olustvere, Paala, Sürgavere, Tääksi, Vastemõisa ja Võhma haruraamatukogud ning teeninduspunktid Koksveres ja Pilistveres. Lisaks on kooliraamatukogud Suure-Jaanis ja Võhmas. Raamatukogudes on avalik internetipunkt ja tasuta WiFi leviala. Raamatukogud toimivad kogukonnakeskustena, kus lisaks põhiteenuste osutamisele korraldatakse erinevaid üritusi, tehakse koostööd teiste asutustega ning abistatakse raamatukogu kasutajaid IT-alaselt (e-teenused, teabe hankimine, dokumentide vormistamine jms).

Vallas tegutsevad Eesti Evangeelse Luterliku Kiriku Viljandi praostkonna Kõpu Peetri kogudus, Pilistvere Andrease kogudus ja Suure-Jaani Johannese kogudus ning Eesti Apostliku Õigeusu Kiriku Arussaare Issanda Taevaminemise kogudus, Suure-Jaani Pühade apostlite Peetruse ja Pauluse kogudus ning Eesti Evangeeliumi Kristlaste ja Baptistide Koguduste Liidu Suure-Jaani Baptisti kogudus.

Külaliikumine ja vabaiühendused

Vallas on 2 linna, 2 alevikku ja 70 küla. On mitmeid tugevaid külaseltse ja kodanikeühendusi, kes korraldavad kohalikku elu ning on võimalikud partnerid valla kultuurielu korraldamisel. Hea näitena kogukonna koostööst võib tuua Pilistvere kogukonda, kus toimivad käsikäes vabatahtlik töö, külaliikumine ning sotsiaalne ettevõtlus. Pikkade traditsioonidega on Kuhjavere Külaselts.

Mittetulundusliku tegevuse toetamiseks on vallas kehtestatud kord, mille alusel makstakse MTÜ-dele ürituse korraldamise ja kaasfinantseerimise toetust ning tegevustoetust. Eesmärgiks on seatud ettevõtlikkuse, kodanikualgatuse, ühistegevuse ja kogukondade üldise arengu toetamine ning harrastuskultuuri kunstilise taseme, järjepidevuse ja mitmekesisuse hoidmine.

Kogukonnad tegutsevad aktiivselt, on olemas sädeinimesed, kes panustavad vabatahtlikult piirkonna arengusse. Kogukonnad teevad koostööd Põhja-Sakala Kultuurikeskusega. Koostöös korraldatakse paikkondade huvidest, traditsioonidest ja eelistutest lähtuvaid tegevusi ja üritusi. Põhja-Sakala Kultuurikeskus tekitab tugeva potentsiaali valla elanike kaasamiseks ja selleks, et nad oleksid aktiivsed ja huvitatud kultuurielus osalema ning sellesse panustama.

Visioon

Valla mitmekesine kultuuri-, kogukonna- ja seltsitegevus hoiab kultuuripärandit ja kodukoha traditsioone ning loob head võimalused erinevate vajaduste, huvide ja vanusega elanikele.

Strateegilised eesmärgid

1. Väärtustatakse ja edendatakse üld- ja rahvakultuuri traditsioone ning paikkondlikku identiteeti.
2. Vallas pakutakse mitmekülseid kultuuri harrastamise võimalusi.
3. Valla kultuuriobjektid ja vaatamisväärsused on renoveeritud ja heas korras.
4. KOV teeb koostööd vabaühendustega ja teiste partneritega. Külaliikumine, kogudused ja MTÜ-d toetavad valla positiivse maine kujundamist.
5. Mittetulundussektor pakub elanikele, ettevõtjatele ja omavalitsusele vajalikke teenuseid.
6. Igal külal või paikkonnal on tegus esindaja.

Tegevussuunad

1. Valla suurürituste ja piirkondlike traditsiooniliste kultuuriürituste heatasemelise korraldamise ja toetamise jätkamine.
2. Paikkondlikku identiteeti tugevdavate tunnusürituste arendamine.
3. Kohaliku ajaloo ja pärimuse kogumine, säilitamine ja esitlemine.
4. Kultuuriasutuste hoonete ja laululavade renoveerimine, tehnilise pargi väljaarendamine ja kaasajastamine.
5. Suure-Kõpu mõisakompleksi arendamine Kõpu piirkonna kultuurielu keskuseks.
6. Raamatukogudes teenuste mitmekesistamine ja uute loomine.
7. Eesti keele ja kirjanduse säilimist tagavate raamatukogufondide kujundamine.
8. Koostöö arendamine vallas tegutsevate vabaühendustega. Regulaarsete ümarlaudade korraldamine MTÜ-dele ja ettevõtjatele.
9. Külaliikumise info kajastamine valla lehes ja kodulehel.
10. Mittetulundusühendustele kehtiva korra kohaselt toetuse maksmine. Kogukonnaühenduste, külade heakorrastamise ja kooskäimiskohtade (külaplatsid, majad, mänguväljakud, ujumiskohad, viidad) parendamise kaasfinantseerimine.
11. Vallas tegutsevate koguduste kultuuri- jm avalike funktsioonide toetamine.
12. Kogukonna eestvedajate tunnustamine.
13. Kogukonnateenuste vajaduse kaardistamine ja osutamine ühingu poolt.
14. Valla kultuuri- ja noorsootööasutuste töö analüüsimine, koostöö arendamine ja vajadusel muudatuste tegemine struktuuri/tegevuste osas.
15. Kultuuritaristu optimeerimine ja keskendumine sisulisele tegevusele. Koostööpartnerite kaasamine kultuuri arendamisse.
16. Kõpu laululava renoveerimine ja kaasajastamine. Toetada laululaval traditsiooniliste ürituste läbiviimist.

Mõõdikud

Mõõdik	Algtase 2022	2025	Sihttase 2030	Allikas
Rahulolu kultuuriliste vaba aja veetmise võimalustega	55,7	50	Suurenev	minuomavalitsus.ee
Huviringide arv	45	45	Säilitamine	Põhja-Sakala Kultuurikeskus
Linna-, aleviku-, külavanemate arv	4	5	Suurenev	KOV

5 Sotsiaalne turvalisus ja tervishoid

Sotsiaalne turvalisus

Sotsiaalhoolekanne

Valla sotsiaalhoolekande tugevuseks on sotsiaalhoolekandetasutuste ja toimiva sotsiaalsüsteemi olemasolu. Vallas on kaks üldhoolekodu: SA Lõhavere Ravi- ja Hooldekeskus ja Pilistvere Hooldekodu ning tegutseb Põhja-Sakala Sotsiaalteenuste Keskus. Pilistvere Hooldekodu on renoveeritud 2020. aastal. Kõpu Hooldekodu rekonstrueeriti Kõpu Sotsiaalteenuste Keskuseks 2021. aastal. Lisaks valmis 2021. aastal Võhma Kogukonnamaja, kus on 23 korterit toimetulekuraskustega inimestele.



Pilistvere Hooldekodu

Põhja-Sakala Sotsiaalteenuste Keskuses (end Võhma Päevakeskuses) osutatakse ülevallaliselt erihoolekandeteenuseid ja kohaliku omavalitsuse korraldatavaid sotsiaalteenuseid (koduteenus, sotsiaaltransporditeenus saatjaga, tugiisikuteenus täiskasvanutele ja peredele) ja avalikke tugiteenuseid ning on võimalused huvitegevusteks ja üritusteks. Päevakeskuse teenused on mõeldud erinevatele sihtgruppidele: eakad, puudega inimesed, psüühikahäirega inimesed ja teised valla inimesed, kes vajavad abi või nõustamist.

Piirkondades on toimivad eakate ühendused, külades on olemas sädeinimesed. Nii nendega kui ka kolmanda sektoriga koostööd tuleb parandada.

Hästi toimib koostöö teiste asutuste ja spetsialistidega, sealhulgas töötukassa, perearstide, piirkonnapolitseinike jt. Tõhustada tuleb võrgustikutööd ja ennetustegevusi. Registreeritud töötuid on 2022. aasta novembri seisuga 213 inimest. Osalise või puuduva töövõimega on vallas üle poolesaja inimese.

Probleemiks on elamispiindade puudus vabal üüriturul, nii peredele, noortele, abivajadusega isikutele kui ka eakatele. Olemasolevad sotsiaalelamispinnad vajavad osaliselt remonti. Eakate toimetuleku soodustamiseks ning iseseisvalt oma kodus elamise toetamiseks valmis 2021. aasta lõpus Võhma Kogukonnamaja (üürimaja sotsiaalmajanduslikult vähekindlustatud isikutele).

Puudu on tugiteenustest: intervallhooldus ja kodus hooldamine ehk omastehooldajatele puhkuse andmine, sotsiaaltransport, tugiisiku- ja isikliku abistaja teenus, võlanõustamine, psühholoog, logopeed, vaimse tervise teenused jt. Tõhustada on vaja abivajaduse märkamist ja ennetustööd suure abivajaduse ärahoidmiseks. Osaliselt on vaja korrastada valdkonda reguleerivaid õigusakte, samuti on vaja parendada info kättesaadavust.

Eakate ja puudega inimeste hoolekanne

Puudega inimesi on 2022. aasta oktoobri seisuga kokku 889 inimest. Elanikkonna vananemisega kasvab vajadus eakatele mõeldud teenuste järele. Puudu on vaheetapp koduse hakkamasaamise ja hooldekodu vahel. Suure-Jaani piirkonnas on vajadus toetavate teenuste järele, eluruumid endaga toime tulevate, kuid ööpäevaringse järelevalve vajadusega inimestele ning mis täidaks ka turvakodu funktsiooni. Vajalik on korraldada piirkonnas mitmeid sotsiaalteenuseid: pesupesemise teenust, sauna kasutamise võimalust, sotsiaalabi jagamist, nõustamisteenust jmt. Lahmuse Koolis osutatakse rehabilitatsiooniteenust liikumis-, vaimu- ja liitpuudega lastele, psüühiliste erivajadustega lastele ja somaatiliste haigustega lastele. Mõelda tuleb koostööle Lahmuse kooliga: erivajadustega noored ja toetatud elamine, kogukonnas elamise teenus jmt. Koduteenusega on kaetud Kõo piirkond ning Võhma ja Suure- Jaani linn. Vajalik on päevakeskuses osutatavate teenuste laiendamine, sealhulgas erihoolekandeteenused, tugiisikuteenus täiskasvanutele.

Kõo ja Suure-Jaani piirkonnas toimivad nn kauplusringid, et võimaldada inimestel minna toidupoodi.

Perede ja laste hoolekanne

Lastega peresid on 2021. aasta juuni seisuga vallas 785. Nõustamisteenused on kättesaadavad Viljandimaa Rajaleidjas, Viljandi Haiglas, töötukassas. Järjekorrad on pikad ning kiiresti abi saada ei ole võimalik. Peredele ja lastele tagatakse vajadusel tugiisikuteenus, asendushooldusteenused ja muud vajaminevad toetavad teenused. Abivajadusega tegeletakse probleemi ilmnelisel, ennetustööd ei ole hetke võimekuse juures võimalik teha. Tõhustada on vaja võrgustikutööd, koostööd koolide ja lasteaedadega, suunaga ennetustööle ja probleemide ennetamisele ning õigeaegsele märkamisele.

Probleemiks on perevägivalda juhtumite arv. Lastekaitse spetsialistide töökoormus on kasvanud ning vajadus on kolmanda töötaja järele. Probleemistik on teravalt välja tulnud ka valla Healu- ja Terviseprofiili koostamisel.

Koostööd tehakse noorsoopolitsei (sealhulgas alaealiste õigusrikkumiste küsimustes), piirkonnapolitsei, Sotsiaalkindlustusameti Lõuna piirkonnaga. Vajadus on tugispetsialistide järele nii peretöös kui ka koolides ja lasteaedades (psühholoog, eripedagoog, tugiisik, logopeed jt). Vallas antavad sotsiaaltoetused lähtuvad abivajadusest, lastele hüvitatakse prilliklaaside maksumus, 1. klassi astuvale lapsele on ette nähtud ranitsatoetus, vald maksab sünnitoetust. Raske ja sügava puudega lastele rahastatakse riigieelarvest ettenähtud rahaliste vahendite piires erinevaid vajaduspõhiseid tugiteenuseid. Puudu on vanemlust toetavatest tegevustest/teenustest, s.h vanemakoolitustest.

Ennetustöö vägivalda ennetamiseks kohalikul tasandil puudub. Osaleme MARAC programmis, mis tegeleb lähisuhtevägivalda ennetamisega. Suurenenud on teenuste ja nõustamise vajadus lahkuminevatele peredele ning hooldusõiguse vaidlusküsimuste arv. Puudu on perelepitusteenusest ja perenõustamisest.

Tervishoid

Perearstide vastuvõtt toimub alates 2022. aasta juunist Suure-Jaanis ja Vastemõisas. Puudu on vähemalt pereõe teenusest Võhma linnas ja Kõpu alevikus, tulenevalt eakate ja abivajavate isikute arvust linnas ja lähiümbruses. Hambaarsti vastuvõtt toimub Suure-Jaanis ja Võhmas. Lahendada

on vaja esmatasandi arstiabi kättesaadavuse jätkusuutlikkuse tagamine Võhmas ja Suure-Jaanis. Eriarstide vastuvõtud toimuvad Põltsamaal, Viljandis ja Tartus. Erakorralise meditsiini osakond on olemas Viljandis.

Probleem on Tartusse eriarstideni jõudmisega: vahemaad pikad, ühistranspordi ühendus puudub, vastuvõtuajad tihti väga varastel hommikutundidel.

Terviseedendamise töö toimub koostöös lasteaedade, koolide, kohalike MTÜ-de ja perearstikeskustega ühistes tegevustes. Suuremat rõhku on vaja pöörata inimeste teadlikkuse tõstmisele õigest toitumisest, liikumise olulisusest ning vaimse tervise probleemide ennetamisest. Vaja on toetada koduõendusteenuse kättesaadavust.

Erinevaid tervist toetavaid teenuseid on võimalik saada Suure-Jaani Tervisekojas ja Lahmuse Kooli Taastuskeskuses. Inimese tervise säilitamiseks ja parandamiseks võiks olla rohkem võimalusi saada erinevaid tervise teenuseid: erinevad massaažid, ravivõimlemine jmt.

Apteegid on Võhmas ja Suure-Jaanis. Piirkonnas tuleks mõelda ühe apteegi lahtioleku võimalusele ka ühel nädalavahetuse päeval.

Visioon

Vallas on rahulolevad, toimetulevad inimesed, kes väärtustavad tervist ja elavad sotsiaalselt turvalises ning hoolivas kogukonnas.

Strateegilised eesmärgid

1. Sotsiaalhoolekandeline abi andmine on korrastatud ja ühtsetel alustel.
2. Sotsiaalhoolekandeline abi on iseseisvat toimetulekut toetav, isikukeskne, vajaduspõhine, kättesaadav ja kvaliteetne.
3. Sihtgruppidele suunatud teavitustegevus ja ennetustöö on tulemuslik, inimesed on teadlikud abi saamise võimalustest.
4. Toimib lapsi ja peresid toetav lastekaitse- ja tugisüsteem, laste õigused ja heaolu on tagatud ning vanemaks olemine toetatud.
5. Sotsiaalvaldkonnas toimivad võrgustikud, ühis- ja koostöötegevused.
6. Perearstiteenus on kättesaadav, elanikkond on terviseteadlik.
7. Ligipääsetavus teenustele on tagatud.

Tegevussuunad

1. Uuringute läbiviimine sotsiaalteenuste ja -toetuste hindamiseks, planeerimiseks ning arendamiseks. Abivajaduse kaardistamine sihtgrupiti ning vastavalt abivajadusele sotsiaalteenuste osutamine ja arendamine. Sotsiaalhoolekandeline abi osutamise kordade ning teenuste osutamise aluste ümbervaatamine.
2. Põhja-Sakala Sotsiaalteenuste keskuse arendamine ja tegevuse toetamine, teenuste osutamine valla teiste piirkondade inimestele.
3. Projektide, tõendus põhiste ja sotsiaalprogrammide elluviimine ja toetamine sotsiaalsete probleemide ennetamiseks ja lahendamiseks. Koostöö arendamine kogukondlike- ja vabaühendustega sotsiaalvaldkonna probleemide lahendamiseks, info levitamiseks ja teenuste osutamiseks.
4. Lastekaitse- ja sotsiaaltööspetsialistide koostöö tõhustamine lasteaedade, koolide ja teiste asutustega, perede ja laste võrgustiku (komisjoni) käivitamine ja töös hoidmine.
5. Lapse kasvatamist, vanemlust ja perede/laste/noorte toimetulekut toetavate tugi- ja nõustamisteenuste osutamine ja arendamine.
6. Erialase võimekuse tõstmine, võrgustiku- ja meeskonnatöö arendamine. Supervisiooni,

kovisiooni, enesetäiendamise ja tööalase toetamise võimaldamine tööalase kompetentsi säilitamiseks ja tõstmiseks.

7. Eri piirkondades esmatasandi tervishoiuteenuse (perearsti) kättesaadavuse toetamine, sealhulgas esmatasandi tervisekeskuse arendamine.
8. Hooldekoduteenuse pakkumise laiendamine.
9. Teenuste info ja ligipääsetavus on tagatud:
 - Kommunikatsioonitegevuste kavandamine ja elluviimine vajadustest (kaardistusest) lähtuvalt
 - Ligipääsetavuse tagamine avalikele hoonetele ja universaalse disaini rakendamine (kaardistus ja sellest lähtuv tegevusplaan)

Möödikud

Möödik	Algtase	Seis 2024	Sihttase 2030	Allikas
Registreeritud töötud	247 /01 2023	213 /01.2024	Vähenev	Tootukassa.ee
Rahuloluindeks perearsti kaugusega	54,9 (2022)	52.6	Säiliv	minuomavalitsus.ee
Turvalisuse keskmine rahuloluindeks	62,3 (2022)	62.4	Suurenev	minuomavalitsus.ee
Uuringud	0	0	2	KOV
Terviseprofiil	0	0	Vastu võetud 2025, iga kahe aasta järel üle vaadatud	KOV
Ligipääsetavuse taseme hinnang	1 (2022)	1	vähemalt 2	minuomavalitsus.ee

6 Ettevõtluskeskkond

Statistikaameti andmetel tegutses 2022. aastal Põhja-Sakala vallas 648 ettevõtet, neist 95% moodustasid väikeettevõtted. Neljas ettevõttes töötas üle 50 inimese.

Äreregistris on aadressiga Põhja-Sakala vald 2024. aasta 1. juuni seisuga 1363 kirjet, Statistikaameti andmetel tegutseb nendest 386 ettevõtet. 95% moodustasid väikeettevõtted. Töötajatega ettevõtteid on 271. Kuues ettevõttes töötab üle 50 inimese.

Kohalik omavalitsus tunnustab ettevõtjaid, andes igal aastal välja ettevõtlusauhindu. Vallavalitsuse võimalused ettevõtluse arendamiseks on piiratud. Peamiselt toetab ettevõtluse arengut vallavalitsuse avatud ja professionaalne suhtlus ettevõtjatega ning kiire ja asjatundlik planeeringute menetlemine. Oluline on investoritele suunatud aktiivne teavitustegevus, sh ettevõtluseks loodud arenduspiirkondade ja tööstusaladega seotud võimaluste tutvustamine. Välja on arendatud Suure-Jaani tööstuspark, et pakkuda ettevõtjatele uusi arenguvõimalusi. Oodatud on uued kõrget lisandväärtust loovad töökohad. Vallas tegutsevad mitmed edukad suured põllumajandusettevõtted, kasutades üha enam erinevaid uusi tehnoloogiaid.

Piirkonnal on suur turismipotentsiaal – valla territooriumile jääb osa Soomaa rahvuspargist, kus on külastuskeskus, mitmed matka- ja õpperajad, lõkkekohad jm. Parika looduskaitsealal on vaatetorn ja õpperada. Hästi on välja arendatud Olustvere mõisakompleks ja kojad. Olulisemad vaatamisväärsused on Lõhavere linnamägi, Lahmuse mõis, Suure-Kõpu mõis, kirikud Kõpus, Pilstveres ja Suure-Jaanis, Pilstvere Kivikangur jm.

Soomaa koos ümbritseva mõjualaga on meie piirkonna sihtkoht number üks ja rahvuspargina atraktiivne nii süvaloodushuvilisele kui lihtsalt loodusenautijale. Soomaale Euroopa Kaitsealade

Liidult omistatud säästva turismi Europarc sertifikaat tõstab sihtkoha rahvusvahelist mainet ning aitab piirkonda tutvustada keskkonnast hoolivatele külalistele. Loodus- ja kultuuripärandi väärtustamise ja hoidmise kõrval on oluline ka piirkondliku turismi ja seda toetava ettevõtluse jätkusuutlik arendamine, info- ja külastajavoogude juhtimine, ligipääsetavuse parandamine. Ühtse turismissihtkohana toimides oleme piirkonnana konkurentsivõimelisemad, suudame pakkuda mitmekülgseid külastuselamusi ning väärtustada kohalikel ressurssidel põhinevaid tooteid ja teenuseid. Ühtse mõjuala koos Soomaaga moodustavad Olustvere mõisakompleks ja Suure-Jaani Tervisekoda koos veekeskusega.



Suure-Jaani Tervisekoda

Visioon

Tegusad inimesed, kaasaegne taristu ja kvaliteetsed avalikud teenused on muutnud Põhja-Sakala valla hea mainega aktiivse ettevõtlusega piirkonnaks.

Strateegilised eesmärgid

1. Valda on lisandunud uusi ettevõtteid ja töökohti, kasvab lisandväärtus ning keskmine töötasu.
2. Vallavalitsus tegutseb ettevõtjasõbralikult, avatult, kiirelt ja professionaalselt.
3. Ettevõtjad on rahul valla poolt loodud, hooldatud ja kaasajastatud taristuga.
4. Suure-Jaani tööstusparki arendamisel on lisandunud uusi töökohti.
5. Vallas peetakse oluliseks kestliku turismiettevõtluse arendamist koostöös turismisektoriga valda külastatavate turistide arvu suurendamiseks.

Tegevussuunad

1. Tööstusalade, ettevõtluspiirkondade ja turismivaldkonna arendamine.
2. Ettevõtluse arengut toetava taristu rajamine, hooldamine ja kaasajastamine.
3. Ettevõtjatele suunatud teavitustegevuse parendamine.
4. Koostöö ja ühistevõtte, sh ühisturunduse võrgustike arendamine ettevõtjatega.
5. Ettevõtjate nõustamine ja teenuste arendamine koostöös maakondliku arenduskeskuse, Kesk-Eesti DMO (turismi arendus ja tegevuskoha turundus) jt organisatsioonidega.
6. Ettevõtjate ümarlaua ellukutsumine.

Möödikud

Möödik	Algtase	Seis 2024	Sihttase 2030	Allikas
Ettevõtete arv vallas	648 (2022)	386 (tegutsev)	Suurenev	Statistikaamet ER032
Töötajate arv	1898 (01/2022)	1814 (02/2024)	Säiliv	EMTA ettevõtluse statistika
Keskmine palk	1143 (01/2022)	1350 (02/2024)	Suurenev	EMTA ettevõtluse statistika
Suure-Jaani tööstus-pargis tegutsevate ettevõtete arv	2 (2023)	4	16	KOV

7 Taristu ja elukeskkond

Valla territoorium on kaetud piisava tihedusega teedevõrguga. Transpordiameti teeregistri 2022. a andmete järgi on Põhja-Sakala vallas kohalikke teid kokku 288 km, sellest 249 km moodustavad maanteed ja 39 km tänavad. Kergkattega teed ja tänavad vajaksid lähiaastatel rohkem investeeringuid, et teha korduspindamisi, vältimaks nende lagunemist. Kehvas seisus on ka paljude kruusateede katted – materjali oleks vaja juurde vedada, sest puudub hõõveldamiseks sobilik kiht, eriti vajab rõhku kruusateedele mustkatte rajamine, et vältida tulevikus kruusateede pidevat rekonstrueerimist, soolatamist ja hõõveldamist, lisaks saaksid inimesed koju puhta autoga. Valla teedel teostatakse aastaringset hoolet – suvel hõõveldatakse, teostatakse tolmutõrjet, lapitakse auke, niidetakse, talvel sahatatakse jne. Oluline on teede ja tänavate sõidetavuse ja seejuures ka liiklusohutuse tagamine. Koostöös Transpordiametiga on eesmärgiks jätkata kergliiklusteede ehitamist. Valla teede investeeringute kavandamisel on aluseks teehoiukava. Lisaks investeeringutele on eesmärgiks jätkata teedealuse maa munitsipaliseerimisega ja pidevalt teeregistri andmete korrastamisega.

Suure-Jaani Haldus AS ja Võhma ELKO AS ühendati 2022. aastal AS Põhja-Sakala Halduseks, mille peamisteks tegevusaladeks on tänavavalgustus, kaugküte, vesi ja kanalisatsioon ning haljastus. Haldusettevõttel on oluline roll valla energiapoliitika kujundamisel. Eesmärgiks on tagada pidev energiavarustus, keskkonnamõju vähendamine ja energia konkurentsivõimeline hind. Kaugküttesüsteemid on valdavalt rekonstrueeritud ja kaugküttepiirkonnad kehtestatud. Keskkonnateadlikkuse kasvades kasutab üha enam koduomanikke taastuvenergiat, samuti kombineeritud küttelehendusi. Kaasajastada tuleb valla soojamajanduse arengukava. Olemasolev tänavavalgustus on töökorras. Olulisel kohal on tänavavalgustuses nutikate lahenduste kasutusele võtmine kulude vähendamiseks.

Suuremate asustusüksuste vee- ja kanalisatsioonisüsteemid on rekonstrueeritud, vee kvaliteet on valdavalt hea. Kvaliteetse joogivee kättesaadavus väiksemates piirkondades ja hajaasustuses vajab jätkuvalt investeeringuid. Valla ühisveevärgi ja -kanalisatsiooni arendamise kava on kehtestatud aastani 2032. Kasutusest välja jäänud puurkaevude ja geoloogiliste uuringute jaoks puuritud puuraukude kaudu võib põhjavette sattuda reostus.

Vallale kuuluv elamufond on killustatud ja halva kvaliteediga. Geomedia OÜ koostatud rahvastikuanalüüsist nähtub, et vallas on kinnisvara osas suur turutõrge ja eraettevõtlus üksi seda olukorda parandada ei saa. Seda muutmata pole uute kortermajade arendamine võimalik, see omakorda seab halvemasse seisuga valla ettevõtluse, sest töökäsi jääb puudu. Plaanis on alustada Suure-Jaanis elamuarendust ridaelamu ja paarismaja planeerimise ja vajadusel ka ehitamisega, võimalusel koostöös kohalike ettevõtjate/tööandjatega. Selleks on ostetud riigilt maad.

Valla poolt on korraldatud transport õpilastele ja eakatele. Ühistranspordi arendamisel on oluline sõidugraafikute ja -liinide kohandamine elanike vajadustega ning suuremates asustusüksustes bussipeatuste valgustamine.

Põhja-Sakala valla jäätmekava määrab valla jäätmehoolduse korraldamise ja jäätmemajanduse arengusuunad pikemaks perioodiks. Jäätmekäitluse paremaks korraldamiseks on vald MTÜ Eesti Jäätmehoolduskeskuse liige, korraldatud jäätmevedu toimub 2008. aastast. Elanikke teenindavad Võhma ja Suure-Jaani jäätmejaam, toimib avalike konteineritega taaskasutusse suunatavate pakendite kogumissüsteem, kuid endiselt on probleemiks prügi ladustamine selleks mitte ettenähtud kohtadesse. Vaja on välja arendada võimalused jäätmete kompostimiseks Suure-Jaani või Võhma jäätmejaamas. 2023. aastal muutus jäätmeseadus ja uuendati ka valla jäätmehoolduseeskirja. Alates 01.06.2023 on elanikel võimalik jäätmevedajale üle anda 8 jäätmeliiki.

Avalike haljasalade esmane hooldus on tagatud, mõned pargid vajavad korrastamist. Osade haljasalade hooldamine on keeruline: pinnad on ebatasased, takistustega, kividega jne. Lagunenud, maastikupilti kahjustavad ja kasutusest väljalangenud põllumajandus- ja tööstusehitised vajavad lammutamist. Vallas tegutsevad kalmistud on hooldatud, maetute andmed osaliselt viidud HAUDI andmebaasi, kus hauaplatside üle arvestuse pidamine toimub elektrooniliselt.

Kavas on teostada kujundusprojektid Suure-Jaanis ja Võhmas, et parandada visuaalselt avalikku elukeskkonda ning pakkuda seeläbi atraktiivsust turistidele ja elanikele. Elukeskkonna parendamiseks rakendatakse lammutustoetuse maksmist ja Värvide valda konkursi korda.

Vald on panustanud kiire andmeside juurdepääsuvõrgu ehitamisse. Mitmete küladele on kiire internetiühendus loodud, kuid endiselt on see teenus väga paljudele elanikele kättesaamatu.

Suure-Jaani Tervisekojas on vee- ja saunakeskus koos kohvikuga ning esmatasandi tervisekeskus, kus tegutsevad perearstid, koduõde, eriarstid, füsioterapeut ja apteek. Tervisekojal on kavas arendada hoones 12 hostel tüüpi tuba ning välialal tervisespordikeskus erinevate välimängude väljakute, jooksu-, matka- ning suusaradadega. Võimalus on ka seikluspargi arendamiseks (mini-Soomaa). Lisaks on plaanis toetuste abil puurkaevu rajamine ja päikesepaneelide lisamine kogu katusepinna ulatuses, et vähendada sisendkulusid ning muuta maja haldamine otstarbekamaks.

Arvestades elanike arvu vähenemist, osade valla hoonete ja rajatiste alakasutatust ning ehituslikku olukorda on plaanis võõrandada Kappide majamuuseum, Kõpu mõisa juures olev vana puutöökoda, Kõpu tankla kinnistu osa, Kõo ringtall ja endine Võhma perearsti korter. Võhma endine linnavalitsuse hoone on kavas üle anda Põhja-Sakala Haldusele.

Vaja on parandada valla võimekust, abistamaks elanikke kriisilukordades ning inimeste teadlikkuse tõstmist kriisivalmidusest. Soovime viia valla elanike teadlikkuse tasemele, mis tagab turvalise käitumise. Avalik ruum peab olema heakorrastatud, pimedal ajal valgustatud ja turvalise liiklusega. Hädaolukordadeks valmisoleku ja toimiva koostöö kaudu tuleme toime erinevate kriisidega. Oluline on videovalve tõhususe arendamine valla avalikus ruumis, valdkondlike ennetustegevuste läbiviimine ja regulaarne suhtlus Politsei- ja Piirivalveametiga (sh abipolitseinikud), Päästeameti (sh vabatahtlikud päästjad), Kaitseliidu struktuuriüksuste ning teiste turvalisust tagavate organisatsioonidega.

Visioon

Puhta looduse, hea ligipääsetavusega ja arenenud taristuga piirkond võimaldab vallas elada ja töötada.

Strateegilised eesmärgid

1. Optimeeritud, kaasajastatud, keskkonnasõbralik, nutikas ja energiatõhus taristu. Tiheasustusala on valgustatud, kujundus- ja heakorraprojektid on ellu viidud.
2. Optimaalne ühistranspordikorraldus, tagatud on valla piirkondlike keskuste vaheline ühendus.
3. Investeerida igal aastal võimalusel vähemalt 300 tuhat eurot teedesse, eelkõige mustkatete rajamisse.
4. Kriisivalmiduse tõstmine ja kogukonna kerksuse kasvatamine.
5. Valla elukeskkond on puhas ja turvaline.
6. Vallaelanike keskkonnateadlikkus on kasvanud.
7. Kvaliteetne andmeside on kättesaadav kõigile valla elanikele.
8. Valla omandis olev kinnisvara on kaardistatud ja hooldatud.

Tegevussuunad

1. Valla liinivõrgu optimeerimine koostöös Viljandimaa Ühistranspordikeskusega, võimaldamaks elanikel pääseda keskusesse, tööle ja teenuseid tarbima.
2. Teedele ja tänavatele tolmuvaba katte paigaldamine ning kergliiklusteede ehitamine vastavalt teehoiukavale.
3. Avalike teede registri korrastamine ja teemaade omandiküsimuste lahendamine.
4. Teede seisukorra järjekindel parandamine ja teeoolde taseme tõstmine.
5. Uuenduslike ja tarkade lahenduste (kaugloetavad mõõtjad, targad valgustid jne) kasutamine taristu rajamisel ja renoveerimisel.
6. Kaugkütte piirkondade arendamine vastavalt soojamajanduse arengukavale.
7. Ühisveevärgi ja -kanalisatsioonisüsteemide rekonstrueerimine vastavalt kehtivale kavale.
8. Piirkonna keskkonnaseisundi hindamine, ohtlike lagununud hoonete likvideerimine (koostöös omanikega), kompostimisväljakute rajamine vastavalt piirkondade vajadustele.
9. Haljasalade ja parkide korrastamine ning planeerimine hoolduskulude vähendamiseks.
10. Optimaalsete lahenduste leidmine vallavarale.
11. Valla kriisijuhtimise kava väljatöötamine.
12. Ujumiseks kasutatavate veekogude juurde esmaste vetelpäästevahendite paigaldamine ja nende korrashoid.
13. Elamufondi arendamine koostöös ettevõtjatega ja elamuomanikega.
14. Vabatahtliku tegevuse toetamine: abipolitsei, vabatahtlikud päästjad, Kaitseliit.
15. Kiire andmeside rajamisele kaasa aitamine koostöös arendajatega.
16. Koolides ja lasteaedades jäätmete sorteerimise võimaluste loomine.
17. Tänavavalgustuse kaardistamine (sh lasteaiaid, koolid, bussipeatused, kergliiklusteed, tiheasustusalade kõnniteed) ja tegevuste planeerimine.
18. MTÜga Viljandimaa Abipolitseinikud koostöö jätkamine ja nende tegevuse toetamine vallas.
19. Valla põhitegevuseks mittevajaliku vara võõrandamine või rendile andmine.

Mõõdikud

Mõõdik	Algtase 2022	2024	Sihttase 2030	Allikas
Keskmine rahuloluindeks ehitatud keskkonnaga	63,1	57,2	Kasvav	minuomavalitsus.ee
Keskmine rahuloluindeks teede ja tänavatega	58,2	60,3	Kasvav	minuomavalitsus.ee
Hoonete seisukorra indeks	3,6	3,5	4,5	minuomavalitsus.ee
Vähemalt C energiaklassiga hoonete osakaal	45%	49%	65%	minuomavalitsus.ee

8 Arengukava elluviimine, seire ja ajakohastamine

Vastutus

Arengukava elluviimise, seire ja ajakohastamise lõppvastutus on vallavanemal, vallavalitsusel ja vallavolikogul, erinevate valdkondade elluviimise eest vastutavad järgmised vallavalitsuse teenistujad:

haridusvaldkond – abivallavanem;
noorsootöö- ja spordivaldkond – abivallavanem;
kultuur, külaliikumine ja kodanikuühendused – abivallavanem;
sotsiaalne turvalisus ja tervishoid – abivallavanem;
ettevõtluskeskkond – abivallavanem;
taristu ja elukeskkond – abivallavanem;
valla valitsemine – vallavanem;
eelarvestrateegia – vallavanem;
arengukava koostamise korraldamine ja uuendamine – vallavanem.

Arengukava elluviimine ja seire

Arengukava viiakse ellu vallavalitsuse ja erinevate osapoolte koostöös. Arengukava täitmise kohta viiakse kord aastas läbi arenguseire, mis on valla majandusaasta aruande osaks. Seire aluseks on arengukavas sõnastatud mõõdikud ja aasta tegevuskava ning eelarvestrateegia. Seire läbiviimisel annavad spetsialistid mõõdikute põhjal hinnangu oma valdkonna arengule ja analüüsivad tegevuskava põhjal eesmärkide saavutamise tõhusust ning tegevuste tulemuslikkust. Vajadusel esitatakse koos aruandega volikogule ettepanek arengukava muutmiseks. Arenguseire aruanne on kõige olulisem kokkuvõtte vallavalitsuse tööst ning on aluseks valla järgmise aasta tegevuskava koostamisel.

Arengukava ajakohastamine

Arengukava ja eelarvestrateegia ajakohastamine toimub vastavalt arengukavade ja eelarvestrateegiate koostamise korrale. Ettepanekuid arengudokumentide muutmiseks saavad valla asutused, volikogu komisjonid, MTÜ-d ja vallaelanikud esitada hiljemalt iga aasta 1. aprilliks. Vallavalitsus teeb ettepanekutest koondi ja esitab selle koos finantsvõimaluste analüüsiga juhtivkomisjonile aprillikuu jooksul seisukoha võtmiseks. Juhtivkomisjoni seisukohad on vallavalitsusele aluseks arengudokumentide muutmise eelnõu koostamisel. Eelnõu esitatakse volikogule esimeseks lugemiseks hiljemalt 10. juuniks. Volikogu kinnitab valla arengukava ja eelarvestrateegia muudatused määrusega hiljemalt 15. oktoobriks.