

Türi Vallavolikogu 30.08.2018 määruse nr 40  
“Türi valla arengukava ja eelarvestrateegia  
aastateks 2018-2022 kinnitamine” lisa 1

# **TÜRI VALLA ARENGUKAVA 2018 - 2022**

**Sisukord**

SISSEJUHATUS.....	3
<b>1. STRATEEGILISED ARENGUEESMÄRGID 2030.....</b>	<b>4</b>
1.1 VISIOON JA STRATEEGILISED EESMÄRGID 2030 .....	4
<b>2. ASUKOHT, ASUSTUS JA RAHVASTIK.....</b>	<b>4</b>
<b>3. VALDKONDADE HETKEOLUKORD JA ARENGUEESMÄRGID.....</b>	<b>7</b>
<b>3.1 ELUKESKKOND.....</b>	<b>7</b>
3.1.1 Hetkeolukord ja arengu takistused .....	7
3.1.3 Eesmärgid ja tegevussuunad 2018-2022.....	13
3.1.4 Tegevuskava.....	14
<b>3.2 ETTEVÕTLUSKESKKOND.....</b>	<b>15</b>
3.2.1 Hetkeolukord ja arengu takistused .....	15
3.2.2 Strateegilised eesmärgid 2030.....	18
3.2.3 Eesmärgid ja tegevussuunad 2018-2022.....	18
3.2.4 Tegevuskava.....	18
<b>3.3 HARIDUS.....</b>	<b>19</b>
3.3.1 Hetkeolukord ja arengu takistused .....	19
3.3.2 Strateegilised eesmärgid 2030.....	21
3.3.3 Eesmärgid ja tegevussuunad 2018-2022.....	21
3.3.4 Tegevuskava.....	22
<b>3.4 NOORSOOTOÖ.....</b>	<b>23</b>
3.4.1 Hetkeolukord ja arengu takistused .....	23
3.4.2 Strateegilised eesmärgid 2030.....	23
3.4.3 Eesmärgid ja tegevussuunad 2018-2022.....	24
3.4.4 Tegevuskava.....	24
<b>3.5 KULTUUR.....</b>	<b>24</b>
3.5.1 Hetkeolukord ja arengu takistused .....	24
3.5.2 Strateegilised eesmärgid 2030.....	27
3.5.3 Eesmärgid ja tegevussuunad 2018-2022.....	27
3.5.4 Tegevuskava.....	27
<b>3.6 SPORT.....</b>	<b>28</b>
3.6.1 Hetkeolukord ja arengu takistused .....	28
3.6.2 Strateegilised eesmärgid 2030.....	28
3.6.3 Eesmärgid ja tegevussuunad 2018-2022.....	28
3.6.4 Tegevuskava.....	28
<b>3.7 SELTSITEGEVUS.....</b>	<b>29</b>
3.7.1 Hetkeolukord ja arengu takistused .....	29
3.7.2 Strateegilised eesmärgid 2030.....	29
3.7.3 Eesmärgid ja tegevussuunad 2018-2022.....	29
3.7.4 Tegevuskava.....	29
<b>3.8 SOTSIAALHOOLEKANNE.....</b>	<b>29</b>
3.8.1 Hetkeolukord ja arengu takistused .....	29
3.8.2 Strateegilised eesmärgid 2030.....	30
3.8.3 Eesmärgid ja tegevussuunad 2018-2022.....	30
3.8.4 Tegevuskava.....	31
<b>3.9 TERVISHOID.....</b>	<b>31</b>
3.9.1 Hetkeolukord ja arengu takistused .....	31
3.9.2 Strateegilised eesmärgid 2030.....	32
3.9.3 Eesmärgid ja tegevussuunad 2018-2022.....	32
3.9.4 Tegevuskava.....	32
<b>3.10 TURVALISUS.....</b>	<b>32</b>
3.10.1 Hetkeolukord ja arengu takistused .....	32
3.10.2 Strateegilised eesmärgid 2030.....	33
3.10.3 Eesmärgid ja tegevussuunad 2018-2022.....	33
3.10.3 Tegevuskava.....	33

<b>3.11 JUHTIMINE .....</b>	<b>33</b>
<i>3.11.1 Hetkeolukord ja arengu takistused .....</i>	<i>33</i>
<i>Personal .....</i>	<i>34</i>
<i>Eelarve .....</i>	<i>34</i>
<i>Osalus ettevõtetes ja asutustes.....</i>	<i>34</i>
<i>Koostöö ja osalemine organisatsioonides .....</i>	<i>36</i>
<i>Rahvusvaheline koostöö.....</i>	<i>36</i>
<i>3.11.2 Strateegilised eesmärgid 2030.....</i>	<i>37</i>
<i>3.11.3 Eesmärgid ja tegevussuunad 2018 - 2022.....</i>	<i>37</i>
<i>3.11.4 Tegevuskava.....</i>	<i>37</i>
<i>Tegevuskava koond.....</i>	<i>38</i>

## Sissejuhatus

Kohaliku omavalitsuse korralduse seaduse alusel peab omavalitsusel olema arengukava vähemalt neljaks eelseisvaks aastaks. Lähtudes hetkeolukorra analüüsist, on käesoleva arengukava koostamisel lähtutud statistilistest andmetest ja püstitatud Türi valla arengueesmärgid aastateks 2018 - 2022 ning tegevused nende täitmiseks. Tegevuskavasse on kavandatud investeeringud valla eelarvest eeldatava maksumusega alates 20 000 eurost ja märkuste lahtris on orienteeruvad projektide kogumaksumused. Tähis X lahtris näitab sisutegevuse või investeeringu teostamise aastat. Statistilised andmed ja detailsem hetkeolukorra kirjeldus on nähtav Türi valla veebilehel [www.tyri.ee](http://www.tyri.ee) arengukava alalehel.

Vabariigi Valitsuse 23. detsembri 2016 määruse nr 152 „Käru valla, Türi valla ja Väätsa valla osas haldusterritoriaalse korralduse ja Vabariigi Valitsuse 3. aprilli 1995. a määruse nr 159 „Eesti territooriumi haldusüksuste nimistu kinnitamine“ muutmise“ alusel moodustus 2017. aasta kohaliku omavalitsuse volikogu valimise tulemuste väljakuulutamise päeval Türi valla, Väätsa valla ja Käru valla ühinemise tulemusel uus haldusüksus ning avalik-õiguslik juriidiline isik Türi vald. Türi Vallavolikogu, Väätsa Vallavolikogu ja Käru Vallavolikogu kinnitasid 24. novembril 2016 ühinemislepingu.

Arengukava on aluseks Türi valla eelarve koostamisel, kohustuste võtmisel ja investeeringuprojektide kavandamisel. Arengukava osaks on eelarvestrateegia ehk selgitustega finantsplaan, millega kavandatakse arengukavas sätestatud eesmärkide saavutamiseks vajalikud tegevuste rahastamine. Valla arengukava peab olema kooskõlas Türi valla üldplaneeringuga ning kõik valdkondlikud arengukavad peavad olema kooskõlas valla arengukavaga.

Vallavalitsus korraldab avalike arutelude kaudu kõigi huvitatud isikute kaasamise arengukava koostamisse. Teade arengukava eelnõu avalikustamise kohta avaldatakse Türi valla veebilehel ja ajalehes Türi Rahvaleht. Arengukava peab vähemalt kaks nädalat enne kinnitamist olema avalikustatud. Vallavolikogu kinnitab arengukava või selle muudatuste vastuvõtmise määrusega hiljemalt eelarveaastale eelneva aasta 15. oktoobriks. Arengukava ning volikogu ja volikogu alaliste komisjonide istungite protokollid arengukava menetlemise kohta avaldatakse Türi valla veebilehel.

### **Kehtivad valdkondlikud arengukavad**

- Türi valla ühisveevärgi ja -kanalisatsiooni arendamise kava 2014-2026;
- Käru valla ühisveevärgi ja kanalisatsiooni arendamise kava aastateks 2014-2026;
- Väätsa valla ühisveevärgi ja kanalisatsiooni arendamise kava aastateks 2014-2030;
- Väätsa valla soojusmajanduse arengukava 2017 – 2030;
- Väätsa valla jäätmekava 2015- 2020;
- Türi valla jäätmekava 2015 – 2020;
- Käru valla jäätmekava 2015-2020;
- Türi valla Türi linna soojusmajanduse arengukava aastateks 2015-2025;
- Türi Tervisekeskuse arengukava 2016-2030;

Käru valla terviseprofiil 2013;  
Väätsa valla terviseprofiil ja tegevuskava 2015-2019.

## **1. STRATEEGILISED ARENGUEESMÄRGID 2030**

### **1.1 Visioon ja strateegilised eesmärgid 2030**

**Visioon: Türi vald on turvaline, inimese arengut toetav ja kogukondi võimestav, kaasaegse elukeskkonnaga ning kõrge avalike teenuste tasemega omavalitsus.**

#### **Põhimõtted ja väärtused**

- valla erinevate piirkondade tasakaalustatud areng;
- Türi, Käru ja Väätsa valdade kogukondade, traditsioonide, organisatsioonide ja asutuste lõimimine üheks tervikuks;
- partnerlus, koostöö ja avalikkuse kaasamine;
- omaalgatuse ja arengule kaasaaitavate projektide käivitamise ja teostamise toetamine;
- valla eelarve tugineb arengukavale ja eelarvestrateegiale;
- seaduste järgimine ja tegevuse läbipaistvus.

## **2. ASUKOHT, ASUSTUS JA RAHVASTIK**

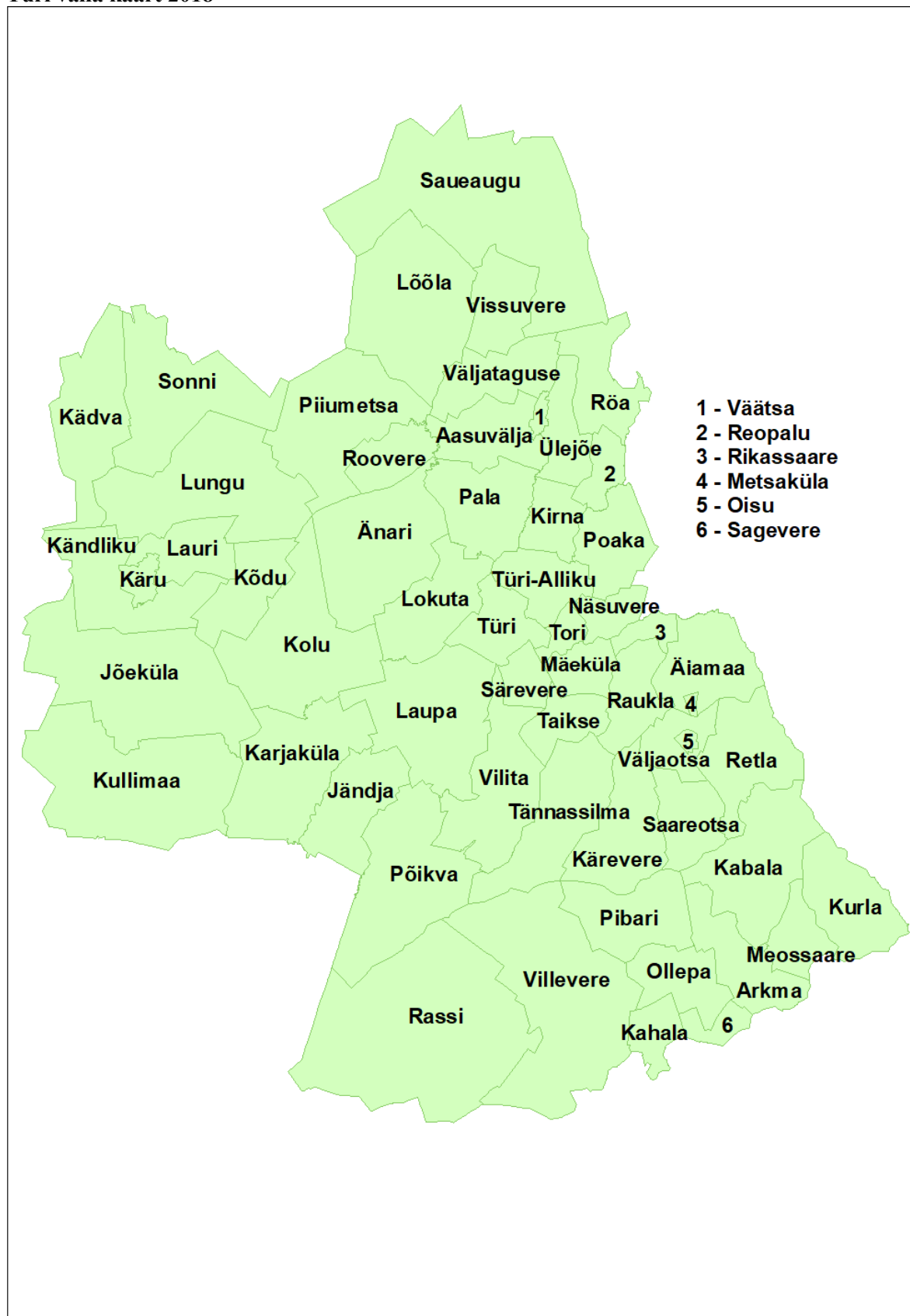
### ***Asukoht***

Türi vald asub Järva maakonna edelaosas. Vald on moodustunud 2005. aastal nelja omavalitsuse (Türi linn, Oisu vald, Kabala vald ja Türi vald) ning 2017. aastal kolme omavalitsuse (Türi vald, Käru vald ja Väätsa vald) ühinemisel. Türi valda ümbritsevad Kehtna vald ja Rapla vald (Rapla maakond), Põhja - Pärnumaa vald (Pärnu maakond), Põhja - Sakala vald, (Viljandi maakond), Järva vald ja Paide linn (Järva maakond).

Valda läbivad mitu suurt riigimaanteed (Pärnu-Rakvere-Sõmeru, Tallinn-Rapla-Türi, Tallinn-Imavere-Viljandi jt) ja Tallinn-Lelle-Viljandi raudtee. Vallas on viis raudteejaama – Türil, Taikses, Käreveres, Ollepal ja Kärus. Türi valda läbib rahvusvahelise tähistusega Euro-Velo jalgrattatee nr 2 (Pärnu–Tallinna sadam), *Greenway* turismitee Tallinnast läbi Rapla, Türi ja Viljandi kuni Läti piirini ja Türi-Tamsalu matkatee vanal raudteetammil.

Ühinenud omavalitsusüksuste pindala on kokku 1009,04 ruutkilomeetrit (endise Türi valla osa 598,82, Käru valla osa 214,9 ja Väätsa valla osa 195,32 ruutkilomeetrit).

## Türi valla kaart 2018



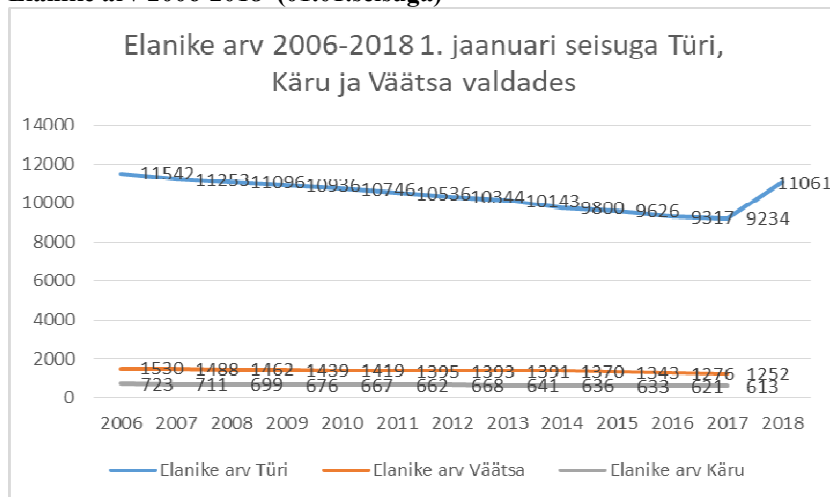
**Asustus ja rahvastik ja sooline struktuur**

1. jaanuari 2017 seisuga oli ühinenud Türi valla endise Türi valla osas 1 linn, 2 alevikku ja 35 küla, kus elas Eesti rahvastikuregistri andmetel kokku 9234 elanikku, neist 4755 naist ja 4479 meest. Türi linnas elas 5175 elanikku. Endise Türi valla piirkonnas on Näsuvvere küla, kus ei ela alaliselt inimesi. Võrreldes 2016. aasta 1. jaanuari seisuga vähenes elanike arv endises Türi vallas 257 inimese võrra.

Ühinenud Türi valla endise Kärü valla osas oli 1 alevik ja 8 küla, kus elas 1. jaanuari 2017 seisuga 613 elanikku, neist 290 naist ja 323 meest. Võrreldes 2016. aasta 1. jaanuari seisuga vähenes Kärü valla elanike arv 9 inimese võrra.

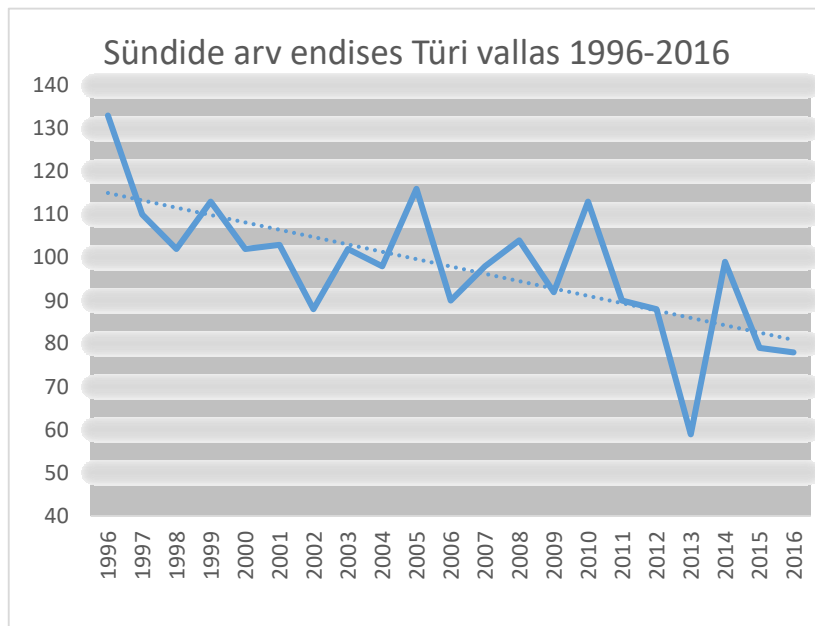
Ühinenud Türi valla endise Väätsa valla osas oli 1 alevik ja 10 küla, kus elas 1. jaanuari 2017 seisuga 1252 elanikku, neist 602 naist ja 650 meest. Võrreldes 2016. aasta 1. jaanuari seisuga suurenes Väätsa vallas elanike arv 40 inimese võrra.

Pärast Kärü valla, Türi valla ja Väätsa valla ühinemist on Türi vallas 1 linn, 4 alevikku ja 53 küla, kus elas 1. jaanuari 2018 seisuga 11 061 elanikku. Võrreldes 2017. aasta 1. jaanuari seisuga vähenes elanike arv kolmes ühinenud omavalitsuses kokku 314 inimese võrra.

**Elanike arv 2006-2018 (01.01.seisuga)**

\*2018 andmed on kokku kolme ühinenud omavalitsuse näitajad

**Sündide arv 2000-2017 endises Türi vallas**



Endises Kärü vallas sündis 2016. aastal 7-, Türi vallas 78 - ja Väätsa vallas 18 last. 2017. aastal sündis ühinenud Türi vallas 99 last.

### 3. VALDKONDADE HETKEOLUKORD JA ARENGUEESMÄRGID

#### 3.1 ELUKESKKOND

##### 3.1.1 Hetkeolukord ja arengu takistused

###### *Maakasutus*

Türi vallas paiknevad mitmel pool väärtuslikud põllumaad. Suurem osa valla põllumaid on äriühingute ja talupidajate aktiivses kasutuses. Arvesse võttes piirkonna põllumaade kõrget boniteeti ning sellest tulenevaid eeldusi põllumajandustootmise säilimiseks, tuleb põllumaid kasutada võimalikult sihtotstarbe kohaselt. Põllumajandus jääb Türi vallas ka tulevikus oluliseks ettevõtlusharuks, eeskätt traditsioonide ja heade eelduste tõttu.

Suure osa valla territooriumist hõlmavad metsad. Lisaks keskkonnakaitsele on metsadel oluline roll turismi, puhkemajanduse arendamisel ning metsa- ja puiduettevõtluse tooraine seisukohast. Metsa kui ressursi olemasolu ning metsamajanduse ja puiduettevõtluse traditsioonide ja hea potentsiaali tõttu tuleks puidutööstust tugevdada ja laiendada, leida võimalusi kõrgemat lisandväärtust andvate toodete tegemiseks (sh mööbel, puitmajad jm).

Türi vald on munitsipaliseerinud Türi valla parkide ja puhkealade, sotsiaalobjektide ning Türi linna tänavate alla jäävad maad. Türi valla üldplaneeringus on kavandatud perspektiivsed üldmaa ja ühiskondlike hoonete maa sihtotstarbega hoonestamata maa-alad, mida on vaja üldplaneeringu alusel munitsipaalomandisse taotleda. Jätkatakse Türi linna tänavate munitsipaalomandisse taotlemisega.

###### *Planeeringud*

Ühinenud kohalikel omavalitsustel olid kehtestatud üldplaneeringud.

Enne ühinemist eksisteerinud Türi Vallavolikogu kehtestas 25. juuni 2009 otsusega nr 55 „Türi valla üldplaneeringu kehtestamine“ Türi valla üldplaneeringu. Endine Türi vald on üldplaneeringuga seadnud eesmärgiks säilitada kvaliteetne elukeskkond ja miljööväärtus, arendada ettevõtlust keskkonnasäästlikult ning arvestada piirkonna looduslikke tingimusi.

Käru valla üldplaneering on kehtestatud Käru Vallavolikogu 27. novembri 2008 määrusega nr 8 „Käru valla üldplaneeringu kehtestamine“.

Väätsa valla üldplaneering on kehtestatud 25. märtsi 2010 määrusega nr 3 „Väätsa valla üldplaneering aastani 2018“.

### ***Elamumajandus***

Üldeesmärgiks on erinevate võimaluste olemasolu oma kodu loomiseks noortele peredele. Sotsiaalelamufond peaks olema kaasaegne ning piisav nendele isikutele eluaseme teenuse tagamiseks, kes oma sotsiaalmajanduslikust või tervislikust olukorrast tulenevalt ei ole võimelised ise endale eluruumi soetama või üürima. Vald toetab korteriühistute moodustamist ning ühistutele teabepäevade korraldamist.

Enne haldusreformi eksisteerinud Türi vald korrastas tema valduses olevat elamufondi, võõrandades valla omandis, kuid avalike ülesannete täitmiseks mittevajalikke kinnistuid ja korteriomandeid. Samuti on iga-aastaselt korrastatud sotsiaalelamufondi. Osa sotsiaalelamufondist on väga halvas seisukorras ning need vajavad lammutamist ning asendamist uute pindadega.

Endise Väätsa valla piirkonna suurimaks probleemiks on energiakulukad korterelamud ja elamiskohtade puudus. Endine Väätsa vald toetas kortermajade renoveerimist energiakokkuhoiu eesmärgil. Kuna Väätsa aleviku kortermajades puudub soe tsentraalne tarbevesi, on analüüside tulemusena mõttekas vastavad süsteemid hoonetesse uuesti rajada koos päikeseküttesüsteemiga, sest suvel Väätsa katlamaja ei tööta. Käru vallas ei ole vallale kuuluvaid elamuid ega tsentraalset kütet.

### ***Jäätmekäitlus***

Vastavalt jäätmeseaduse nõuetele on ühinenud kohalike omavalitsusüksuste territooriumidel korraldatud olmejäätmevedu.

Endise Türi valla territooriumil tagab korraldatud olmejäätmeveo teenuse kuni 30.04.2019 riigihanke tulemusel AS Ragn-Sells. Jäätmed antakse üle käitlemiseks lähimasse keskkonnanõuete tingimustele vastavasse Väätsa prügilasse, mida haldab AS Väätsa Prügila. AS Väätsa Prügila osanik on ka Türi vald. Pakendi-, paberi- ja teiste spetsiifiliste jäätmetega tegelevad tootjavastutusorganisatsioonid ja vastavat spetsiifilist jäätmeluba omavad ettevõtted. Türi linnas tegutseb jäätmejaam ning ohtlike ja taaskasutatavate jäätmete kogumispunktid Oisus ja Kabalas. Toimiv keskkonnajaam on ka Käru alevikus. Türi vald on MTÜ Kesk-Eesti Jäätmehoolduskeskuse liige, mille ülesandeks on jäätmemajandusega seonduva tegevuse koordineerimine ja korraldamine.

Käru piirkonna korraldatud jäätmeveo teostajaks on AS Ragn-Sells. Kärus on toimiv keskkonnajaam jäätmete vastuvõtmiseks. Väätsa piirkonnas on korraldatud jäätmeveo teostajaks AS Eesti Keskkonnateenus. Uus korraldatud jäätmeveo hange kogu uuele territooriumile korraldatakse 2019. aasta I kvartalis kui lõppevad kõigi ühinenud omavalitsuste korraldatud jäätmeveo lepingud. Endise Väätsa valla õigusjärglasena on Türi vald osanik Paide jäätmejaamas.

### ***Haljastus ja heakord***

Türi vald on roheline vald, mille keskuseks on aedlinn Türi. Linna ja valla rohealade peamine eesmärk on võimaldada elanikel olla kontaktis loodusega nii lähi- kui kaugemate rekreatsioonialade kaudu. Valla üldkasutatavad haljasalad on hoolduse intensiivsuse, iseärasuse



ning paiknemise järgi jaotatud hooldusklassidesse. Riigihankel esitatud haljasaladest väljapoole jäävatel piirkondadel on haljasalade hooldajaks üldjuhul Türi vallale kuuluv asutus - Türi valla hallatav asutus Türi Haldus.

### ***Välisvalgustus***

Tänavalgustus on välja ehitatud enamikes valla tiheasustusega asulates. Enamik valla tänavavalgustusüsteemist asub Elektrilevi OÜ-le kuuluvatel mastidel ning selle ekspluateerimine ja rekonstrueerimine sõltub suuresti mastide omaniku tööde kavast, mis ei ole piisavalt pikalt ette planeeritud. Olemasolev tänavavalgustus on osaliselt amortiseerunud ning kulukas, kohati on kasutusel veel 200-vatiseid lambid. Oluline on tänavavalgustuse rekonstrueerimine energiasäästu eesmärgil. Uued ja rekonstrueeritud tänavavalgustusüsteemid (eelkõige Türi linnas Viljandi ja Paide tänav) on rajatud iseseisvatena, mis saavad toite maa-aluste kaablitega.

Tänavavalgustuse arendamisel ja rekonstrueerimisel on oluline ehitada uued tiheasustusega alade tänavavalgustuse süsteemid iseseisvate süsteemidena, mis saavad toite maa-aluste kaablite kaudu. Oluliselt on vaja täiendada valgustust liiklusohlikes kohtades (ristmikud, ülekäigurajad, suuremad bussipeatused ja külade keskustes maapiirkondades).

### ***Veevarustus ja kanalisatsioon***

Vee- ja kanalisatsiooniteenuseid endiste Türi valla ja Kärü valla territooriumitel pakub avaliku konkursi tulemuste alusel vee- ettevõtjaks määratud OÜ TÜRİ VESI. Türi linnas juhitakse heitvett puhastusseadmetes keskmiselt 216 000 m<sup>3</sup> aastas. Suur osa tihealade vee- ja kanalisatsioonisüsteemidest on korrastatud ning veevarustuse ja reoveekäitlus toimub vastavalt keskkonnanõuetele.

Vee- ja kanalisatsioonisüsteemide rekonstrueerimisel järgitakse vastavust Türi valla ühisveevärgi ja ühiskanalisatsiooni arengukavaga ning 2015. aasta lõpuks olid rekonstrueerimistööd enamuses lõpetatud. Türi linnas ja teistes valla suuremates keskustes asuvate vee- ja kanalisatsioonitrasside rekonstrueerimise ja laiendamise tulemusel on soovijatel võimalus liituda vee- ja kanalisatsioonisüsteemiga.

Väätsa aleviku piirkonnas on vee- ja kanalisatsiooniteenuste pakkujaks OÜ Türi Linnavara, kuid tulevikuperspektiividest lähtuvalt analüüsitakse võimalust viia teenuse pakkumine ühtsetele alustele. Vajalik on Reopalu külas vee- ja kanalisatsioonitrasside rekonstrueerimine koos reoveepuhastiga.

Endise Kärü valla territooriumil on ühisveevärk ja -kanalisatsioon ainult Kärü alevikus. Trasside ja reoveepuhasti rekonstrueerimis- ja laiendustööd tehti 2016. aastal ning 2017. aastal rekonstrueeriti puurkaevud-pumplad.

Tuletõrjevee kättesaadavuse tagamiseks valla erinevates piirkondades jätkatakse uute tuletõrjeveevõtukohtade ehitamist ja olemasolevate rekonstrueerimist.

### ***Soojavarustus***

Suurim kaugküttepiirkond vallas on Türi linn, kus pakub teenust SW ENERGIA OÜ. Türi linnas asuvates kaugküttekattlamajades kasutatakse põhiküttena hakkepuitu ning vedelkütust vastavalt vajadusele tippkoormuse ajal ja eriolukordades. Kaugküttesüsteemid toimivad veel Türi-Alliku külas (N.R.Energy OÜ – põlevkiviõli), Oisu alevikus (N.R.Energy OÜ – põlevkiviõli) ja Särevere alevikus (Järvamaa Kutsehariduskeskuse kattlamajas – OÜ Turbatööstus valdavalt turbaküte). Türi-Alliku kaugküttepiirkonnas oli 2016-2017 aastal N.R.Energy OÜ-l plaanis rekonstrueerida kattlamaja hakkepuidule. Oisu kaugküttepiirkonnas on lisaallikaks soojatootmisel OÜ Oisu Biogaas välja ehitatud trassi kaudu biogaasi baasil sooja tootmine.

Türi Vallavolikogu võttis 26. jaanuaril 2017 vastu otsuse nr 2 „Türi vallale kuuluva äriühingu OÜ Türi Linnavara ja Väätsa vallale kuuluva äriühingu OÜ Väätsa Soojus ühendamine“ viisil, et OÜ Väätsa Soojus (ühendatav ühing) ühineb OÜ-ga Türi Linnavara (ühendav ühing).

Väätsa aleviku kaugküttepiirkonnas kasutatakse põhiküttena hakkepuitu ning teenust pakkuvaks operaatoriks on alates aastast 2017 OÜ Türi Linnavara. Väätsa aleviku soojatrassid on osaliselt rekonstrueeritud. Rekonstrueerimist vajab vallale kuuluvatesse hoonetesse minev amortiseerunud trassi osa, kus viimasel aastal on esinenud mitmeid avariisid roostetanud torude tõttu.

### ***Teed ja tänavad***

Teede ja tänavate hooldajad, sh lume- ja libedusetõrje tegijad leitakse riigihankemenetluses. Suuremateks probleemideks on vallateede suur kulumus ning kruusateede tolmmamine kuival ajal; linnatänavate osas tee nõrk aluspõhi ning katte suur kulumine, samuti tee all olevate tehnovõrkude (torud, kaablid) amortiseerumine. Türi linnas osas on koostatud projekt Ferdinand Johann Wiedemanni, Ravila ja Kohtu tänavate rekonstrueerimiseks ning tööde käigus on rekonstrueeritud Ferdinand Johann Wiedemanni tänav. Sildadest on 2015. aastal rekonstrueeritud Koidula sild.

Riigiteede osas on võimaluseks liiklustiheduse kasvamisel Türi linna ümbersõitude välja ehitamine. Vajalik on rekonstrueerida suure koormusega Türi linna tänavad (Tolli, Ravila, Kohtu, Kaare jne). Renoveeritud on Türi - Arkma tee ning Pärnu - Rakvere - Sõmeru maantee Türi ja Paide vaheline teelõik ning Pärnu-Rakvere maantee ning Tallinn – Rapla - Türi Türi linnasisesed maanteelõigud ja rajatud nende äärde kergliiklusteed. Rajatud on kergliiklusteed Türi - Arkma suunal Türit kuni Mäekülani ning Oisu ja Väljaotsa vahelisel lõigul. Pärnu - Rakvere - Sõmeru maanteel on kergliiklustee rajatud Parasist Särevereni ning Türi linnast Paideni. Viimasel lõigul on kergliiklustee valgustatud. 2014 valmis Lokuta kergliiklustee Tallinn - Rapla - Türi maantee äärde. Uute kergliiklusteede rajamisel lähtutakse liiklusohutusest ja sotsiaalmajanduslikust põhjendatusest, viimastest lähtuvalt on vajalik rajada kergliiklusteid maapiirkondadesse (Kahala-Võhma, Kabala - Kurla, Parasi - Laupa, Mäeküla - Väljaotsa, Oisu - Kabala jms), Väätsa alevikus Pikale tänavale ja Türi linna piirnevate alade ühendamiseks linnaga (Särevere - Türi) ning muuta Särevere Jõe tänav jalakäijatele ohutumaks. Ohutuse mõttes on vajalik valgustada Väätsa - Reopalu kergliiklustee. Kergliiklusteed (sh kõnniteed) tuleb kohandada puuetega inimestele ja hooldamisel peab silmas pidama harrastussportlaste vajadusi, sh. kivide koristamist teelt.. Tolmutõrjet teostatakse valla avalikult kasutatavatel teedel vastavalt nõudlusele ja rahalistele võimalustele ning riigiteedel vastavalt Maanteeameti ja hooldaja vahelisele lepingule. Teede ja tänavate süsteemsema hoolduse ja korrastamise tagamiseks on vaja jätkata eraomandis olevate, kuid avalikuks kasutamiseks vajalike teede omanikega läbirääkimisi teede avalikuks kasutamiseks ning võimalusel teostada erateede kinnistutest välja mõõtmist ja munitsipaalomandisse ostmist. Väätsa piirkonna teehoiukava alusel on planeeritud mitmete tolmutõket vajavate lõikude pindamine.

2016. aastal rajati Türi raudteepeatuse parkla 39 sõiduautole ja 20 jalgrattale. Vajalik on Türi linna liikluskorralduskava koostamine ja kogu vallas suunaviitade ja tänavasiltide korrastamine.

Kärus on vajalik rekonstrueerida raudteejaama juures olev parkla koos Rahvamaja tänavaga, tekitamiseks sinna peatumisvõimalus liinibussidele.

Türi vald teeb koostööd Edelaraudtee AS-iga raudtee kasutamise seotud küsimustes. Edelaraudtee Infrastruktuuri AS on rekonstrueerinud Türi - Viljandi raudteelõigu, mille käigus kaasajastati nimetatud raudteelõigu rööbasteed, raudteesillad, ülesõidud, samuti Türi jaama, Kärevere, Ollepa ja Käru peatuspunktide ooteplatvormid. Renoveerimistöde tulemusel kujunes raudteeveeremi sõidukiiruseks renoveeritud raudteelõigul 120 km/h.

### ***Telefoniside, internet***

Telefonisideteenust pakub Türi vallas peamiselt Telia Eesti AS. Võimalik on tarbida kõigi Eesti mobiilsidevõrkude teenuseid. Telefoniside ja interneti püsühenduse tehniline kättesaadavus on tagatud. Türi linnas ja Säreveere alevikus on olemas televisiooni kaabelvõrk, mida haldab AS Starman.

Väljaspool Türi linna on Telia Eesti ASi interneti püsühendused võimalikud Säreveere, Oisu, Kärü ja Väätša alevikes ning Türi-Alliku ja Poaka külade elamute piirkonnas, aga ka Kabala, Kolu, Laupa, Metsaküla, Reopalu, Rõal Lõõla, Lungu, Jõeküla, Kädva, Sonni, Lauri ja Kändliku külades.

Tehniliselt on raskem ühendusi luua üksikutes metsastes ja künkliku reljeefiga piirkondades. Suuremad probleemid Interneti püsühendusega on Kõltsi, Raademetsa, Pala ja Rassi külades.

Eesti Lairiba Arenduse Sihtasutuse projekti Estwin käigus on välja ehitatud fiiberoptiline kaablite võrk Ollepa, Villevere ja Laupa külades ning Türi linna vahetus ümbruses. Avatud Internetipunktid on valla kõigis raamatukogudes.

Kärus on ELASA fiiberoptilise võrguga ühendatud Kärü Põhikool, Kärü Pritsimaja ja Kärü Raamatukogu.

Väätša piirkonda läbib ELASA interneti kaabel, millega liitmiseks on iga Väätša küla juurde loodud ühendamisvalmidus. Avalikest hoonetest on ELASA ühendusega tervisekompleks, eakate kodu, põhikool, lasteaed ja rahvamaja. Telia Eesti ASiga sõlmitud kokkuleppe järgi rajatakse Rõa küla vana joogiveetorustiku põhjal valguskaabli ühendus kõigi Rõa küla elamutega. Oluliselt kehvemas seisus on Väätša aleviku Ülejõe internetiühendus, mis kohati on olematu.

### ***Kalmistud***

Türi vallas toimub matmine kahele Türi linnas asuvale kalmistule: Saunametsa ja Kõrgessaare kalmistule ning Kärü alevikus Kärü kalmistule. Urnimatus on lubatud ka Türi Kesklinna kalmistule. Kärü vanale (baptistide) kalmistule matmist ei toimu.

Eesmärk on efektiivselt hallata ja arendada kalmistuid, kalmistute teenindustaseme tõstmine ning esteetilise ilme parandamine. Prioriteetne on kalmistute internetipõhiste andmehaldussüsteemi arendamine, mis on ühendatud teiste riigi infosüsteemidega (kodanikuportaal, rahvastikuregister). Andmebaas on vajalik, et sõlmida kasutuslepingud platsi kasutajatega.

Türi kirikuaias asuva kalmistu eest hoolitseb kiriku kogudus. Türi linna Viljandi tänava ja Arkma külas asuvad vennaskalmistud (II maailmasõjas hukkunute ühishaud) on kujundatud haljasaladeks, säilitatud on hauatähised ja monumendid.

### ***Ühistransport***

Türi valla asendist tulenevalt on valla keskuse (Türi linn) transpordivõimalused head. Bussi- ja rongiühendus teiste põhiliste keskustega on vajadusi rahuldav. Hea on ühendus Järva maakonna keskuse Paidega, kust on täiendavad võimalused liinibussidega liikumiseks teistesse keskustesse. Endise Türi valla territooriumil toimib vallasisene sotsiaalbussiliin, mis kulgeb kindlal marsruudil (Türi - Türi-Alliku - Lokuta - Telliskivi - Säreveere - Kõrgessaare - Saunametsa - Türi) ja kindlatel aegadel. Transporditeenuse kasutamine on õigustatud isikutele (puudega, vanadus- ja töövõimetuspensionär ning eelkooliealine laps koos saatjaga) tasuta. Türi linna läbib Tallinn-Lelle-Viljandi raudtee, reisirongid saavad ja väljuvad Tallinna suunal kaheksa korda, Viljandi suunas neli korda ööpäevas. Türi raudteejaama baasil on kujunenud ühtne reisikeskus, mis teenindab nii rongi- kui ka bussireisijaid.

Koostöös MTÜ-ga Järvamaa Ühistranspordikeskus on töötatud välja Türi valla ja Väätša piirkonnas toimiv ühistranspordisüsteem, arvestades erinevate sihtgruppide vajadusi. Ühe

liiniosa lõpppunktiks on Kärü alevik. Kui avalikud liinid ei rahulda õpilaste sõiduvajadusi, kasutatakse õpilaste veoks valla tellitud eriliine.

Endise Kärü valla territooriumi osa on seotud Rapla maakonna ühistranspordikorraldusega. Vajalik on parandada Kärü, Väätša ja Türi vahelist bussiühendust, et tagada võimalus hommikuti Kärüst ja Väätšalt Türi kooli või tööle ja tagasi sõita. Kärü raudteejaama parkla vajab rekonstrueerimist ja autobussidele peatumiskohta.

Ühistranspordi teenuste kvaliteedi tõstmiseks ning maapiirkondade mulje parandamiseks vajavad bussipaviljonid remonti ja uuendamist.

### ***Loodusressursside kasutamine***

Riikliku tähtsusega maavarade maardlaid Türi valla territooriumil ei ole. Aktiivselt kasutatavaks loodusressursiks on põhjavesi. Põhjavett kasutatakse majandus- ja joogiveena. Viimaste aastate majanduslik lähenemine ning tarbimise optimeerimine on vähendanud põhjavee tarbimist ning mõistliku kasutamise puhul ei ole ette näha selle vähenemist. Põhjavett võetakse individuaaltarbijate puhul 10...20 m sügavustest puurkaevudest. Selle sügavusega kaevude vee omadused on muutlikud ning sõltuvad suuresti kaevu asukohast, sanitaartsooni olemasolust. Vee kvaliteeti on vähe uuritud. Reeglina on see tarbijaid rahuldav.

Aktiivselt kasutatavad karjäärid on Liivamäe liivakarjäär, Änari maa-ainese (kruusa) karjäär, Kihli maa-ainese (kruusa ja liiva) karjäär, Kõltsi maa-ainese (kruusa) karjäär, Vissuvere ja Saunamäe (kruusa ja liiva) karjäärid. Türi voorestikus on eeldatavasti kruusavarusid, kuid need on looduskaitse all ja nende kaevandamist ei ole ette näha. Turvast on mitmetes Türi valla rabades. Turba kaevandamine toimub Lokuta, Retla, Kallissaare ja Väljaotsa turbarabas ja Epu-Kotku turbatootmisala. Täiendavate turbarabade kasutuselevõttu ei ole ette näha.

Endise Kärü valla territooriumi osas asub Sonni kruusakarjäär. Endise Väätša valla territooriumi osas asuvad Vissuvere kruusakarjäär, Väätša savikarjäär ja Epu-Kotku turba kaevandusala.

Aktiivselt kasutatakse põllumajandusmaid. Majanduslikult kasutatav mets on riigi ja eraomanduses. Metsa kasutatakse metsamajanduskavade alusel. Türi lähiümbruse mets on kasutusel eelkõige roheline vööndi metsana, seda kasutatakse puhkemajanduslikult ning lageraiet ei tehta. Türi valla üldplaneeringuga on kavandatud Türi linna territooriumil asuva metsa kaitsemetsaks määramine.

### ***Valla majandustegevusega seotud asutused ja ettevõtted***

#### **Türi Kommunaalasutus**

Türi valla hallatava asutuse Türi Kommunaalasutuse põhitegevus oli SA Keskkonnanvesteeringute Keskuse vahendusel Euroopa Liidu Ühtekuuluvusfondi toetuse abil 2009. aastal alustatud Türi valla ühisveevärgisüsteemide rekonstrueerimise korraldamine. Projekti lõppmaksumus oli 8 002 083,13 eurot.

Türi Kommunaalasutuse teine põhiline tegevusala on Türi valla ühisveevärgi ja -kanalisatsiooni (ÜVK) varade haldamine ja rentimine valla vee-ettevõtjale OÜ TÜRİ VESI. Renditulu akumulieritakse valla eelarvesse ja kasutatakse koos tulevaste rendisummadega SA-le KIK investeerimislaenu tagasimakseks.

#### **Türi Haldus**

Türi valla hallatava asutuse Türi Halduse tegevus jaguneb erinevateks tegevusaladeks. Suuremamahulised tööd tellitakse reeglina hangetega erinevatelt töövõtjatelt. Väiksemamahulised tööd teostab asutus ise. Vallale kuuluvate sotsiaal- ja munitsipaalalamute haldamine ja heakorratööde korraldamine ning haldamine võeti üle vallale kuulunud OÜ-lt Türi Elamu ja Türi Vallavalitsuselt. Lahendamist vajab Türi Halduse tehnilise baasi laiendamine.

### **OÜ Türi Linnavara**

OÜ Türi Linnavara on osatühing, mis alustas tegevust Türi valla ainuomandis oleva ettevõttega. 2017. aastal ühendati Väätsa vallale kuuluv OÜ Väätsa Soojus OÜ-ga Türi Linnavara. Osatühingute ühinemisest kuni 2017. aastal Käru valla, Türi valla ja Väätsa valla ühinemiseni oli osatühingul 2 osanikku - Türi vald ja Väätsa vald. Alates kohalike omavalitsusüksuste ühinemisest on OÜ Türi Linnavara ainuosanik Türi vald. OÜ Türi Linnavara (omandis on mõlemad Türi linnas ja Väätsa alevikus asuvad katlamajad ning kaugküttevõrgud. Väätsa alevikus osutab OÜ Türi Linnavara ka ühisveevärgi- ja -kanalisatsiooniteenust.

### **Käru Varahaldus OÜ**

Enne Käru valla, Türi valla ja Väätsa valla ühinemist Käru vallale kui ainuosanikule kuuluv osatühing tegeles Käru valla territooriumil vallale kuuluva vara haldamise, õpilastranspordi korraldamise ning kanalisatsiooni ning veetrasside rajamisega. Alates kohalike omavalitsusüksuste ühinemisest on Käru Varahalduse OÜ osanik Türi vald. Kavas on anda endise Käru valla territooriumil asuvad ühisveevärgi- ja -kanalisatsiooniteenuseks vajalik vara rendile OÜ-le TÜRİ VESI.

### ***Arengu takistused***

1. Valla avalike teede suur remondivajadus sh kruusateede suur osakaal.
2. Vallal puudub reservmaa ettevõtluse arendamiseks.
3. Vallale kuuluvad hooned on amortiseerunud ja energiakulukad.
4. Energiakulukad tänavavalgustussüsteemid ja soojusvõrgud vajavad kaasajastamist.

### **3.1.2 Strateegilised eesmärgid kuni aastani 2030**

1. Järjepidevalt parendatud tehniline infrastruktuur tagab elanikkonnale kvaliteetse elukeskkonna. Valla haljastamine ja avaliku ruumi kujundamine toimub haljastuse kava ja üldplaneeringu alusel.
2. Tiheasustusalade teede- ja tänavavalgustus on rekonstrueeritud ning Türi linna rajatud sadeveekanalisatsioon.
3. Väljaehitatud reoveekogumisalad.
4. Korraldatud ühistransport avalikul liiniveol maapiirkondades on paindlik ning rakendatakse innovaatilisi võimalusi transpordisüsteemi kaasajastamiseks.
5. Järjepidev kaugkütte kohandamine energiasäästlikumaks.
6. Rajatud tuletõrjevesüsteemid tiheasustusaladel.
7. Koostöö korteriühistutega energiat säästvate projektide elluviimisel.
8. Korraldatud jäätmemajandus ja väljaarendatud jäätmete liigiti kogumissüsteem.
9. Energiat säästvate lahenduste ja taastuva energia kasutamine vallale kuuluvates hoonetes.

### **3.1.3 Eesmärgid ja tegevussuunad 2018-2022**

1. Järjepidevalt parendatud infrastruktuuri(vesi, kanalisatsioon, teed, tänavad, sadeveed kergliiklusteed, kõnniteed, parklad, tänavavalgustus, internetiühendus jms).
2. Valla omandis on avalike teenuste pakkumiseks ja ettevõtluse arendamiseks vajalik Munitsipaalmaa.
3. Avaliku ruumi kujundamine ja hooldus toimub kava alusel.
4. Teede korrastamine toimub teehoiukava alusel.
5. Kaugküttepiirkondades rekonstrueeritakse kaugküttetrasse.
6. Koostöös erasektoriga on ehitatud leinamaja;
7. Valla piirides on korraldatud ühistransport, Väätsa - Türi ja Käru - Türi ühistranspordiühenduse tihendamine.
8. Valla omandis olevad hooned on energiasäästlikud, kasutatakse kaasaegseid

küttelahendusi ja eelistatakse taastuvaid energiaallikaid.

9. Vallale mittevajalike hoonete müük ja lammutamine.

10. Türi vallale maa soetamine riigivara seaduse alusel uute kortermajade ehitamiseks.

11. Interneti kasutusvõimaluste parandamine – lairibavõrgu väljaarendamine kogu valla territooriumil.

### 3.1.4 Tegevuskava

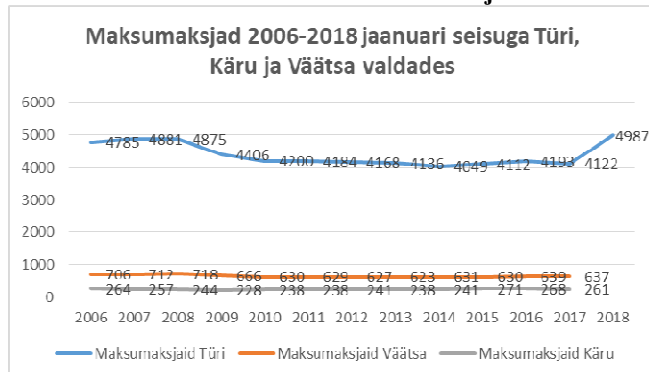
3.1 ELUKESKKOND							
Valdkond(V) Eesmärk (E) Tegevuse (T)nr	Tegevus/investeering	Maksumus/aasta					Märkused
		2018	2019	2020	2021	2022	
V3.1 E1 T1.	Tänavavalgustuse rekonstrueerimine Türi linnas		30 000				
V3.1 E1 T2.	Tänavavalgustuse rekonstrueerimine Väätsa alevikus		20 000				
V3.1 E1 T3.	Kõrgessaare, Saunametsa ja Käru kalmistute infrastruktuuri korrastamine (teed, parklad, jäätmemajandus, vesi jms).		X				
V3.1 E1 T4.	Vallateede ning Türi linna Tolli, Tehnika, Vabriku pst, Ravila ja Kohtu tänavate rekonstrueerimine	634 000	300 000	200 000	200 000	250 000	Tolli tn osal rek-ne
V3.1 E2 T5.	Türi vallateede ja tänavate aluse maa munitsipaliseerimine ning katastriüksuste moodustamine.	40 000	X				
V3.1 E3 T6.	Oisu ja Laupa parkide rekonstrueerimisprojektide tegemine.	X	X				
V3.1 E1 T7.	Lairiba (valgusoptilise kaabli) võrgu arendamine vallas.	X	X	X	X	X	
V3.1 E1 T8.	Hajaaastuste programmi kaasfinantseerimine.	35 000	35 000	35 000	25 000	25 000	
V3.1 E8 T9.	Energiasäästu meetmete rakendamine. Wiedemani 1 rek-ne	218 000	200 000	X	X	X	
V3.1 E3 T10.	Türi tehisjärve puhastamine.		X				
V3.1 E3 T11.	Käru maastikuprojekti elluviimine.		X				
V3.1 E3 T12.	Käru jõe, Ingliste oja ja Väätsa paisjärve ujumisalade puhastamine		X				
V3.1 E1 T13.	Reopalu reoveepuhasti ja torustiku rekonstrueerimine	98 000					s.o omaosalus
V3.1 E3 T14. V3.2 E6	Väätsa paisjärve rekreatsiooniala II etapi väljaehitamine.						Pontoonsild saarele
V3.1 E8 T15.	Käru Pritsimaja garaažide rekonstrueerimine	X					Kokku 95 000, omaosaluse katab kohalik tuletõrjeselts
V3.1 E1 T16.	Väätsa alevikku kergliiklustee ehitamine		50 000				Omaosalus 15% 46740,85 eurot
V3.1 E9 T17.	Vallale mittevajalike hoonete lammutamine	20 000					Türi terv keskuse territ oleva vana hoone lammut
<b>3.1 KOKKU</b>		<b>1 045 000</b>	<b>635 000</b>	<b>235 000</b>	<b>225 000</b>	<b>275 000</b>	

## 3.2 ETTEVÕTLUSKESKKOND

### 3.2.1 Hetkeolukord ja arengu takistused

#### Tööhõive

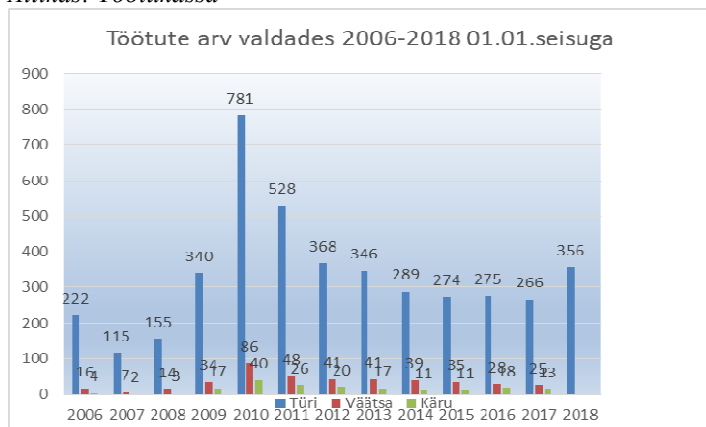
#### Türi valla füüsilise isiku tulumaksu maksjaid 2006-2018



Allikas: Rahandusministeerium

#### Türi vallas registreeritud töötute arv 2006-2018

Allikas: Töötukassa

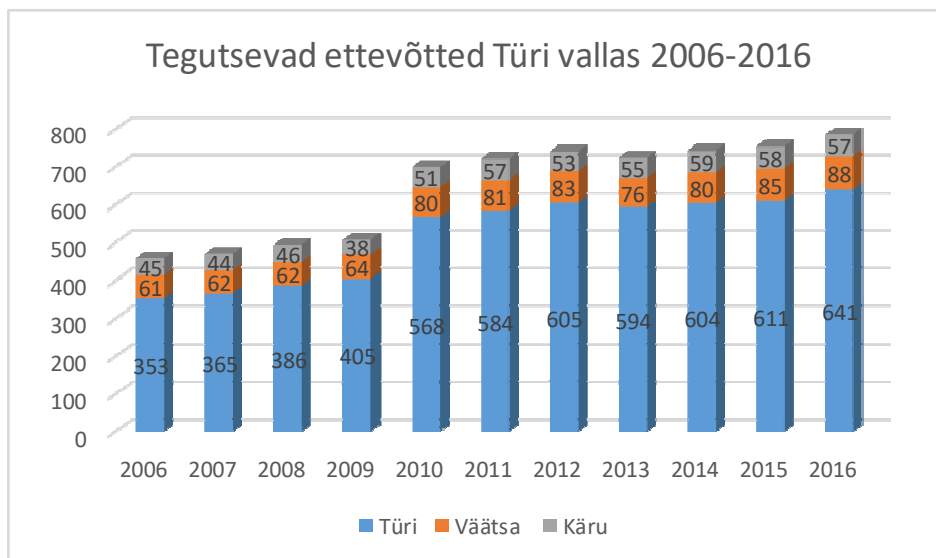


\* 2018 on näitaja kolme ühinenud omavalitsuse peale kokku

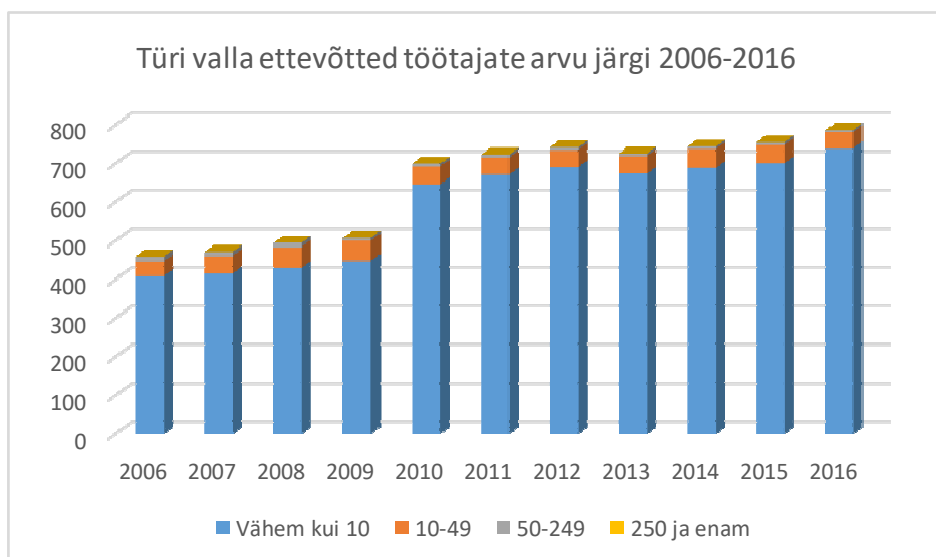
#### 01.04.2018 seisuga äriregistris registreeritud ettevõtted

Ühing	AS	OÜ	FIE	Sihtasutus	Tulundusühistu
Türi vald	11	653	297	5	15
Väätsa vald	4	73	47	0	0
Kärü vald	1	57	35	0	0
<b>KOKKU</b>	<b>16</b>	<b>783</b>	<b>379</b>	<b>5</b>	<b>15</b>

01.01.2018 seisuga oli Türi valla aadressiga registreeritud 231 MTÜ-d ja 5 sihtasutust.

**Türi vallas tegutsevate ettevõtete arv 2005 – 2016**

Allikas: Statistikaamet



Allikas: Statistikaamet

**Ettevõtlusalad**

Türi linnas Lokuta ettevõtlusalale on kehtestatud detailplaneering, taristu alune maa on munitsipaalomandis ning koostatud on teede ning tehnovõrkude taristute põhiprojektid. 2009. aastal koostati ala teostatavus-tasuvusanalüüs. Muutuvas majandussituatsioonis vajab see ülevaatamist. Vajalik on saada kogu ala osade kaupa munitsipaalomandisse, et kruntide andmine ettevõtjatele oleks võimalik kiire ja paindlik. Oluline on ettevõtlusala edukaks turundamiseks töötada välja atraktiivne veebileht ning arendada koostöös investoritega ettevõtlusalale välja vajalikud taristud.

Türi lillelaata korraldati 2017. aastal 40-ndat korda. Laat on üheks Eesti ja Järva maakonna ning Türi tuntuimaks sündmuseks, kuhu külastajaid tuleb igal aastal enam ka välisriikidest. Lillelaada korraldajaks on mittetulundusühing Türi Aianduse ja Mesinduse Selts.

Türi vallas asub mitmeid müügis olevaid äripindu ja tootmisalasid, mis on eravaldues ning sobivad ümberkohandamiseks tootmis- ja teenindustevõtetele. Vajalik on tööstusalade planeeringute koostamine ja taristu väljaarendamine senistel tootmisaladel (Türi - Alliku,



Kabala, Kahala, Oisu, Taikse, Türi linna Kaare tn, endise EPT ala ja endise Türi Metsakombinaadi ja Reopalu ettevõtlusalala). Väätša piirkonnas kuuluvad VÄÄTŠA AGRO AS-le mitmed kasutusest välja jäänud laudakompleksid abihoonete, tööstuse jaoks piisava puhta vee ning elektrivõimsusega.

### ***Turism***

Koostöös Türi Muuseumi, Türi turismiteabepunkti ja kohalike ettevõtjatega on tehtud ühtse kujundusega valda tutvustavad trükised. Vaatamisväärsusteks on Laupa, Kabala ja Väätša mõisahooned, milledes asuvad koolid. Türi kirik ja Kärü kirik on kaasatud programmi "Teeliste kirikud", mille käigus on huvilistel suvekuudel võimalik kirikuid külastada. Türi kultuurikeskus ja galerii on igapäevaselt atraktiivsed külastuskohad kultuurihuvilistele.

Türi linnas on 30 infostendi, mis tutvustavad linna vaatamisväärsusi läbi ajalooliste fotode ja kirjelduste. Analoogselt Türi linnaga on vajadus infostendide järele Kärus ja Väätšal. Välja on töötatud Türi valla reisipaketid jalgsimatka-, kanuu- ja jalgrattamatka marsruutidele. Vajalik on infrastruktuuri jätkuv kaasajastamine (Pärnu jõe kaldale randumis- ja telkimiskohtade loomine, vaatamisväärsuste ning puhkekohtadele viitade paigaldamine).

Türi vallas osas on 9 majutusasutust ja 5 turismiatraktsiooni. Kärü valla osas on Toosikannu puhkekeskus, Kädva seltsimaja ja Kärü Heade Tegude Muuseum ning Väätša valla osas Väätša Külalistemaja, Rähkmäe puhkemaja ja Eesti jalgrattamuuseum ning Väätša paisjärve äärne puhkeala. Vallaeelarvest toetatakse Järvamaa turismiinfokeskuse tegevust Paides. Analoogselt Türi linnaga, kus on 30 infostendi, mis tutvustavad linna vaatamisväärsusi läbi ajalooliste fotode ja kirjelduste, tuleb ka Kärü ja Väätša piirkonnad katta samalaadsete infostendide võrguga.

Toetatakse teema- ja tegevusturismi, Tolli metsa suusaraja korrastamist ja arendamist, Tagametsa skaudilaagri arendustegevust, Kärü ujumiskoha ja Väätša paisjärve arendusi, Türi kaunimate koduaedade ja parkide kaasamist reisipakettidesse ja aiaomanike tegevust. Türi linna sünnipäevadel juulis korraldatakse linnas kodukohvikute päevi. Mitmel aastal toimuvad suviti avatud talude päevad, mis 2015. aastal laienesid üle kogu eestiliseks ettevõtmiseks. Türi valla koostööpartnerid raudteemuuseumi rajamiseks on Edelaraudtee Infrastruktuuri AS, AS Go Property ning MTÜ Lavassaare Muuseumiraudtee. Raudteemuuseumi väljaehitamine on planeeritud pikemas ajaperspektiivis. 2017. aastal valmis Türi Seikluspark Kõrgessaares, pakkudes elamusporti erinevatele eagruppidele. Türi Elamuspargi juurde on ehitatud ka rattapark ja kettagolfi mängimise võimalused.

Väätša mõisa on planeeritud rajada Piirkonna Konkurentsivõime Tugevdamise meetme raames kogupere turismiatraktsioonina „Targa Energia Teaduskeskus“. Tegemist on Ahhaa elamuskeskuse põhimõtetel loodava taastuvenergia liike, energiasäästu ja tuleviku energia lahendusi tutvustava interaktiivse elamuskeskusega. Väätša paisjärvele rajatakse wake- park ekstreemspordi harrastajatele, mis koos järve rekreatsioonialaga moodustab tervikliku puhkeala.

### ***Arengu takistused***

1. Vähene ettevõtlusaktiivsus.
2. Kohaliku tarbijaskonna vähenemine.
3. Tasuvate töökohtade vähesus.
4. Kvalifitseeritud tööjõu ja noorte väljaränne.
5. Valla omandis ei ole maad, mida anda kiirelt ettevõtjatele ettevõtte rajamiseks.
6. Aastaringelt aktiivsete külastusobjektide puudus.
7. Ettevõtjate vähene koostöö.
8. Suuri inimhulki mahutavate majutuskohtade puudus.
- 9.



### 3.3 HARIDUS

---

#### 3.3.1 Hetkeolukord ja arengu takistused

##### *Üldinformatsioon*

2017/2018 õppeaastal oli Türi vallas 9 haridusasutust - Laupa Kool, Retla-Kabala Kool tegevuskohtadega nii Oisus kui ka Kabalas, Türi Põhikool, Türi Toimetulekukool, Kärü Põhikool, Väätša Põhikool, Väätša Lasteaed ja Türi Ühisgümnaasium ning Türi Lasteaed neljas tegevuskohaga. Kõigile soovijatele on tagatud lasteaiakoht. Alushariduse peamised eesmärgid on kodulähedase alushariduse ning kaasaegse ja turvalise õpikeskkonna tagamine.

Eesmärgiks on kõigi valla haridusasutuste liitumine Tervist Edendavate Lasteaedade ja Koolide võrgustikega, et propageerida ja rakendada tervislikku toitumist ja liikumisharrastustega tegelemist.

Türi vallas elavaid, kuid väljaspool valda haridust omandavaid lapsi oli alusharidust pakkuvates asutustes 2018. aasta aprillis 221, alg- ja põhiharidust pakkuvates asutustes 82 ja keskkoolidest omandas 77 last. Erakoolides: lasteaedades -1, põhikool -1, gümnaasium -3 ja riigikoolidest põhikoolides – 18 ning gümnaasiumis – 17 last. Teistest omavalitsustest käis endise Türi valla lasteaedades 2017. aasta novembris 29 last, põhikoolides 60, gümnaasiumis 18 ja muusikakoolis 3 õpilast. Valla haridustöötajatele pakutakse vajadusel üürieluruume.

##### **Türi Lasteaed**

2015. aasta 1. veebruarist liideti senised Türi linna lasteaiad üheks asutuseks Türi Lasteaed, mis tegutseb kolmes tegutsemiskohas. Asutuses oli 2018. aastal 76,65 ametikohta. Türi Lasteaias töötas 2018. aastal kokku 17 rühma. Lokuta õppekohas oli 2018. aastal üks sõimerühm ja kolm aiarühma. Türi-Alliku õppekohas töötas üks söime- ja üks liitrühm ning kaks aiarühma. Kesklinna õppekohas töötas kaks sõimerühma ja seitse aiarühma. Kokku on lasteaiategevuskohades 312 kohta. 2017. aasta 10. novembri seisuga oli Türi Lasteaias kokku 304 last.

##### **Väätša Lasteaed Paikäpp**

2017. aastal töötas lasteaias üks sõimerühm ja kolm liitrühma. Asutuses oli 2018. aastal 16,8 ametikohta. Lapsi oli lasteaias 10. novembri 2017 seisuga 65. Lastel on lasteaias basseini kasutamise võimalus. Lasteaia arengusuunaks on õuealal olevate õppimis- ja mänguvõimaluste arendamine sh mänguväljaku rekonstrueerimine, kaasaegsete õueatraktsioonide soetamine, õuesõppetegevuse kaasajastamine sh interaktiivse looduse uurimise maja väljaehitamine, kus viiakse läbi õuesõpet ja koolitustegevusi, tervislikumaks toitlustamiseks köögiinventari uuendamine, elektritaristu rekonstrueerimine, vajadusel 5-rühmaruumi avamine, uute huviringide käivitamine sh loometoa ja puutöötoa väljaehitamine.

##### **Retla-Kabala Kool**

1. septembrist 2015 liideti Retla Kooliga Kabala-Kool-Lasteaed ja Oisu Lasteaed „Kelluke“ ning asutuse nimeks sai Retla-Kabala Kool. Asutuse personali koosseisus oli 2018. aastal 53,79 ametikohta. Retla-Kabala Kool tegutseb kolmes õppekohas. 2017. aasta 10. novembri seisuga oli Retla-Kabala Kooli nimekirjas 91 õpilast ja lasteaiategevuskohades 66 last. Retla-Kabala Kooli Kabala lasteaias töötab 2 liitrühma.

##### **Türi Põhikool**

Türi Põhikoolis õppis 10. novembri 2017 seisuga 497 õpilast. Õpilased jagunesid 27-sse klassikomplekti (kõiki paralleelklasse on kolm), lisaks kaks väikeklassi ja kaks lihtsustatud õppel olevate õpilaste klassi.. Kool töötab kahes õppehoones. Lastel on peale õppetöö võimalik võtta

osa 35 erinevast ringist või treeninggrupist. 2018 õppeaastal oli personali koosseisus 76 ametikohta.

Kooli juures töötab õppenõustamiskomisjon, kes tegeleb õpilastega, kellel on probleeme õppimisega, käitumisega, koolikohustuse täitmisega. Peamine arengusuund järgmistel aastatel on Türi Põhikooli tänapäevase õppe- ja töökeskkonna loomine- uue võimla ja koolihoone ehitamine.

### **Laupa Põhikool**

10. novembri 2017 seisuga õppis Laupa Põhikoolis 105 õpilast, kellest peaaegu pooled on Türi linna lapsed. Personali koosseisus oli 2018. aastal 28,31 ametikohta. Koolis pööratakse väga suurt tähelepanu hariduslike erivajadustega laste toetamisele.

Koolihoone on restaureeritud EMP-Norra projekti rahastusel ning projekti elluviimislepinguga sätestatud garantiiraha mõisahoone korrashoidmiseks, samuti kohustus kasutada hoonet kooli ja kogukonnakeskuse tegevuskohana.

### **Käru Põhikool**

Käru Põhikoolis õppis 10. novembri 2017. seisuga 54 õpilast, lasteaias oli 37 last, tegutses 1 noorem liitühm ja 1 vanem aiarühm. Kooli personali koosseisus oli 2018. aastal 26,31 ametikohta. Pööratakse tähelepanu lastevanemate nõustamisele, mis tagab koostöövalmiduse ja ühiste väärtuste alusel tegutsemise lasteaiast põhikooli lõpuni. Õpilaste toetamiseks töötab kompetentne tugimeeskond. Liigutakse üha rohkem õppijakeskse õppekorralduse ning kaasava hariduse suunal. Koolihoones on ruumipuudus ja lasteaiaruumid ei vasta nõuetele. Ei jätku kvalifikatsioonile vastavaid õpetajaid. Õppetööks kasutatavad IKT vahendid on puudulikud. Arengueesmärkideks on 2018-2019. aastatel koolihoone rekonstrueerimine ja laiendamine, pidev koostöö TÜ ja TLÜ-ga õpetajate kvalifikatsiooni tõstmiseks ning osalemine IKT alastel projektikonkurssidel.

### **Väätsa Põhikool**

Väätsa Põhikoolis õppis 10. novembri 2017 seisuga 127 õpilast. Koolihoone on rekonstrueeritud energiasäästlikuks ja nn „targaks majaks“. Heal tasemel on IKT kasutamine õppetöös. Kavas on kooli arendada innovaatilise õpikeskkonnaga kogukonda kaasavaks kooliks. Põhikoolis on välja ehitatud kõik võimalused ratastooliga liikumiseks, välja arvatud lift. Väätsa Põhikooli eesmärgiks on pakkuda õpilastele koos põhiharidusega kaasaegsete tehnoloogiliste lahenduste baasilt süvendatud teadmisi infotehnoloogia kasutamise ja taastuvenergia käitlemise valdkonnas igas kooliastmes. Samuti on oluline igapäevase õppetöö sidumine ettevõtlikkusega. Eesmärgi saavutamiseks on lähiaastatel rõhk kooli õppekava ja sisu muutmisel, õpetajate koolitustel ja IKT ja loodusteaduste alaste õppevahendite baasi uuendamisel. Muudatuste elluviimiseks rakendatakse mehhanismi kus tasustatud arendustööd eri valdkondades juhivad õpetajad. Koostöös ettevõtjate ja teiste õppeasutustega on eesmärgiks seatud täiskasvanuõppe pakkumine läbi projektiõppe ning lapsevanemad koos lastega meetodil.

### **Türi Ühisgümnaasium**

10. novembri 2017 seisuga õppis Türi Ühisgümnaasiumis 149 õpilast. Türi Ühisgümnaasiumis oli 2018. õppeaastal kokku 36 ametikohta. Töötajate arv oli 42, neist 28 on õppe- ja kasvatusala ning 14 haldus- ja abipersonali töötajat. Kool püüab igati tutvustada nii koolidele kui lastevanematele oma häid õppimisvõimalusi, kevadel korraldatakse õpilaskandidaatidele lahtiste uste päevi „Üks päev gümnaasiumis“ ning osaletakse aktiivselt erinevates noote programmides. Õpilased ning juhtkonna liikmed on erinevate ürituste raames käinud gümnaasiumit tutvustamas põhikoolides. Osaletakse Järvamaa karjäärimeeskonnal „Lingid tulevikku“.

### **Türi Toimetulekukool**

Türi Toimetulekukool on üldhariduskool, mis loob võimalused põhihariduse omandamiseks ja koolikohustuse täitmiseks intellektipuudega õpilastele, kes nõustamiskomisjoni soovitusel ja vanema nõusolekul õpivad toimetuleku- või hooldusõppes. Koolihoone on rekonstrueeritud ja väga heas korras.

Koolis õppis 10. novembri 2017 seisuga 14 haridusliku erivajadusega õpilast 4 liitklassis – kolme klassi õpilased õpivad toimetuleku õppekava alusel ja ühe klassi õpilased hooldusõppe õppekava järgi. Koolil on 13 kohaga nüüdisaegne õpilaskodu, õpilaskodu rühmades on 12 õpilast, neist 10 on riiklikult toetataval kohal. Kooli personali koosseisus oli 2018. aastal 16,95 ametikohta.

Investeeringute osas vajab kool majaümbruse hooldustöid, kuna maapind on peale renoveerimistöid vajunud ning maja suunas valgub sademevesi kahjustab maja vundamenti ja uputab keldrit.

### **Türi Muusikakool**

Türi Muusikakool on huvikoolina tegutsev muusikakool, mille tegevuse eesmärk on anda huvihariduse raamõppekavast lähtuvalt muusikalist põhiharidust ja valmistada õppureid ette professionaalse muusikahariduse õppeks. Kooli õppekavad on registreeritud Eesti Hariduse Infosüsteemis.

Türi Muusikakool on tunnustatud kui väga häid tulemusi saavutanud õpilastega, kvaliteetne ja elujõuline muusikakool. Kool tegeleb laste ja noorte muusikaalaste võimete arendamisega, osaleb aktiivselt Türi valla kultuurielu edendamisel ja võtab osa Eesti Muusikakoolide Liidu poolt korraldatavatest üritustest.

Türi muusikakoolis oli 2018. aastal 18,6 ametikohta, neist 14 õpetaja ametikohad. Türi Muusikakool on õppurite arvu poolest Järvamaa suurim muusikalist põhiharidust andev huvikool. 2017 aasta 10.novembri seisuga oli õpilasi 144, kes õpivad eelkoolis ning klaveri, akordioni, viiuli, tšello, flöödi, plokkflöödi, klarneti, saksofoni, trompeti, metsasarve, altsarve, kitarr, basskitarr ja löökpillide erialal.

#### ***Arengu takistused***

1. Kvalifitseeritud (tugi)spetsialistide puudus, kuid tugispetsialistide teenuse vajadus kasvab.
2. Haridusasutuste hoonete suur renoveerimismaht ja vajadus.
3. Õpilaste piirkondlikust ebaühtlasest jaotusest tingitult ebaefektiivne vahendite kasutamine.

### **3.3.2 Strateegilised eesmärgid 2030**

1. Ettevõtlik ja sotsiaalselt toimetulev noor põlvkond.
2. Haridusasutused on kaasaegse õpikeskkonnaga.
3. On tagatud tugisüsteemid haridusasutustes ning lastevanemate nõustamine.
4. Haridusasutused lähtuvad oma igapäevatoös muutunud õpikäsituse põhimõtetest.
5. Kätesaadavad täiskasvanuõppe ja täiendkoolituse võimalused, suurenenud mitmekesisus ning kasvanud nendes osalemine.
6. Huvitegevus on kättesaadav ja mitmekesine kogu vallas.

### **3.3.3 Eesmärgid ja tegevussuunad 2018-2022**

1. Valla haridusasutustes on ajakohane ning õppijat toetav õpikeskkond.
2. Vallas on lastele ja noortele kättesaadavad mitmekesised võimalused huvihariduse ja huvitegevusega tegelemiseks.

3. Koostöö Järvamaa Kutsehariduskeskusega tööturu vajadustele vastava täiskasvanuõppe ja täiendkoolituse pakkumisel, seda eelkõige IKT valdkonnas.
4. Haridusasutuste arengu kavandamisel lähtutakse Eesti elukestva õppe strateegia 2020 eesmärkidest ning sellest lähtuva õpikäsituse muutumisest. Asutuse sisehindamisel kasutatakse muutunud õpikäsitluse rakendamist ja toimimist hindavaid mõõdikuid.
5. Haridusasutustes töötavad uuendusmeelsed ja ettevõtlikud haridusasutuste juhid, õpetajad, lähtutakse teadlikust õppiva organisatsiooni kontseptsioonist, rakendatakse kaasava hariduse põhimõtteid ning tõstetakse fookusesse iga õpilase areng.
6. Haridusasutuste juhtide arengu toetamisel lähtutakse koolijuhtide kompetentsimudelidest. Õpetajate arengu toetamisel lähtutakse õpetajate kutsestandardist ning õpetajate kompetentsimudelidest.
7. Valla haridusasutused toetatavad õpilaste digipädevuste, ettevõtlikkus- koostöö- ja karjäärivaldkondade oskuste omandamist.
8. Koolivõrgu korrastamine eesmärgiga jätkata 2021. aastast põhihariduse andmist kõigis kolmes kooliastmes kuni kolmes valla põhikoolis.
9. Türi Ühisgümnaasium toetab õpilaste kujunemist heade õpi- ja koostööoskustega, ettevõtlikeks inimesteks.
10. Haridusvaldkonna tulevikuväljakutsete lahendamiseks uute koolimudelite kujundamine.

### 3.3.4 Tegevuskava

3.3 HARIDUS							
Valdkond(V) Eesmärk (E) Tegevuse (T)nr	Tegevus/investeering	Maksumus/aasta					Märkused
		2018	2019	2020	2021	2022	
V3.3 E1,8 T1.	Ferdinand Johann Wiedemanni tn 3 asuva Türi Põhikoolile uue õppehoone ehitamine	250 000	930 000	900 000			kokku 7,4 MEUR, sh toetus 5,2 MEUR, 2018 proj tööd
V3.3 E1 T2.	Käru Põhikooli rekonstrueerimine	380 000					
V3.3 E1 T3. V3.1 E8	Türi Lasteaia keslinna hoone rekonstrueerimine energia-säästlikumaks						
V3.3 E1 T4.	Väätsa lasteaia elektrisüsteemi rekonstrueerimine		35 000				
V3.3 E7 T5.	Väätsa Põhikooli IKT ja taastuenergia suuna arendamine piirkonnakoolis, tugevaks valdkonnakooliks	X	X	X	X	X	
V3.3 E1,9 T6.	Õppehoone Hariduse tn 3 kohandamine gümnaasiumihariduse õppehooneks				X	100 000	kokku 460 000 eurot
V3.3 E1 T7.	Laupa Põhikooli katlamaja rek	50 000					
V3.3 E1 T8.	Laupa Põhikooli staadioni rek	30 000					
V3.3 E1 T9.	Haridusasutuste õpikeskkonna kvaliteedi tõstmine: inventari ja õppevahendite soetamine.	26 000					
	<b>3.3 KOKKU</b>	<b>736 000</b>	<b>965 000</b>	<b>900 000</b>	<b>0</b>	<b>100 000</b>	

## 3.4 NOORSOOTÖÖ

---

### 3.4.1 Hetkeolukord ja arengu takistused

#### **Türi Noortekeskus**

Türi vallas korraldab tööd noortega Türi Noortekeskus. Türi Noortekeskus on Türi valla hallatav asutus, mille põhiülesandeks on noorsootöö korraldamine kogu Türi vallas. Türi Noortekeskus korraldab lisaks Türi linnas asuvale noortekeskusele noorsootööd ka Oisu ja Kabala noortetoas, kasutab mobiilse noorsootöö võimalusi ning tegeleb erinevate tegevuste pakkumisega ning noorsootöö juhtimisega kogu vallas. Mittetulundusühingud Türi Avatud Noortekeskus ja Türi Lastekaitse Ühing on Türi Noortekeskuse koostööpartnerid ja aitavad erinevaid noortele suunatud projekte ellu viia.

Noortekeskuses oli 2017. aastal 5 ametikohta. Vajadus on tehniliste oskustega töötaja järgi – arvutid, internet, heli- ja videotehnika. Alates 2015. aasta oktoobrist töötab noortekeskuses Euroopa Sotsiaalfondi ja haridus- ja teadusministeeriumi rahastatud noorsootöötaja, kelle ülesanne on tegeleda noortega vanuses 15-26 eluaastat, kes ei õpi ega tööta. Selle programmi raames külastas keskust 2016. aastal üle 70 noore. Noortekeskuses töötatakse avatud noorsootöö meetodil, töötavad erinevad huviringid, internetikohvik, rulapark. Suurt rõhku pannakse väljapoole noortekeskuse maja korraldatavatele sündmustele, et haarata võimalikult laia gruppi noori. 2016. aastal viidi ellu ja abistati enam kui 60 erineva sündmuse korraldamist, üle 30 tegevuspäeva ja võistluse toimusid väljaspool noortekeskust. Väljaspool noortekeskust toimuvatel üritustel osales üle 4000 külastaja. Toimib laialdane koostöövõrgustik.

2015. aasta oktoobrikuust võeti kasutusele internetipõhine logiraamat, kus igal noortekeskust külastaval noorel on oma konto ning ta registreerib oma külastuse logiraamatus. Logiraamat annab võimaluse igal hetkel kontrollida majas viibivaid noori, teha statistikat ja jälgida ajas muutuvaid trende. 2016. aastal toimus noortekeskuses ligi 12 000 külastust.

Noortekeskuse arengusuund on noorte ettevõtlikkuse ja aktiivsuse tõstmine läbi erinevate koolitusprogrammide, vabatahtliku töö propageerimise ja sündmuste korraldamisele kaasatuse. 2015. aastal alustati noortevolikogu moodustamisega, MONO (mobiilse noorsootöö) ja Neet programmide edasiarendamisega. Arengu tagamiseks viib noortekeskus läbi erinevaid projekte. 2016. aastal toimus 8 erinevat projekti.

2018. aastal on kavas keskuse poolt hakata korraldama noorte üritusi ka Väätsal ja Kärus. Kärus käivitatakse 2018. aastal koostööprojekti raames avaliku noorsootööteenuse pakkumine ning tegutsemist alustab Kärus noortetuba.

Väätsal korraldab noorsootööd Väätsa alevikus Türi valla hallatav asutus **Väätsa Avatud Noortekeskus**. Keskus asub spordikeskusega samas hoones. Noortekeskus korraldab MONO noorsootööd Lõõla külas, suviseid töömalevaid ja noortelaagreid. Noortekeskuse arengu juures on noortekeskusele mõeldud üks ruum väikeseks jäänud ning noortekeskus on plaanis kolida rahvamajja. Noortekeskus toetab Väätsa noortevolikogu tegevust ja noortevolikogu käsutada olevat noorte omaalgatuse fondi.

#### ***Arengu takistused***

1. Noortele sobivate töökohtade puudus.
2. Noorte vähenenud huvi osaleda aktiivselt valla elus.
3. Tegevuste ja kogunemiskohtade vähesus 16 + noortele.

### 3.4.2 Strateegilised eesmärgid 2030

1. On loodud võimalused ja tingimused noorsootöö ning huvitegevuse kättesaadavuseks kogu

vallas.

2. Toimiv noortekogu on suurendanud noorte kaasatust tegevustesse.

### 3.4.3 Eesmärgid ja tegevussuunad 2018-2022

1. Toimiv noortevolikogu.
2. Noorte aktiveerimiseks jätkatakse noortevolikogu poolt „Noorte Omaalgatuse Fondi“ vahenditega noorte ideede toetamist.
3. Kõigis põhikoolides ja gümnaasiumites on toimiv õpilasesindus.
4. Kasutatakse mobiilset õhinapõhist noorsootööd.
5. Jätkatakse MONO noorsootööd, sh igapäevase Väätsa noortekeskuse tegevuse kõrval vajadusel ka Lõõla külas.
6. Toetatakse isamaaliste ja skautlike noorteorganisatsioonide vabatahtlike juhtide tööd.
7. Käru noortetoa ruumide väljaehitamine.

### 3.4.4 Tegevuskava

3.4 NOORSOOTÖÖ							
Valdkond(V) Eesmärk (E) Tegevuse (T)nr	Tegevus/investeering	Maksumus/aasta					Märkused
		2018	2019	2020	2021	2022	
V3.4 E1,2 T1.	Noorte omaalgatuse fondi loomine	X	X	X	X	X	
V3.4 E7 T2.	Käru noortetoa ruumide väljaehitamine	30 000					
V3.4 E5 T3.	Väätsa noortekeskuse kolimine Väätsa Väätsa rahvamaja baasil loodavasse kogukonnakeskusesse		X				
V3.4 E1,2 T4.	Noortevolikogu tegevuse toetamine	X	X	X	X	X	
	<b>3.4 KOKKU</b>	<b>30 000</b>	<b>0</b>	<b>0</b>	<b>0</b>	<b>0</b>	

## 3.5 KULTUUR

### 3.5.1 Hetkeolukord ja arengu takistused

#### Türi Raamatukogu

Türi Raamatukogu on Türi valla hallatav asutus, mille keskus asub Türi linnas ning mille struktuuriüksused tegutsevad Laupa, Kabala, Kahala külades ning Oisu alevikus. 2017. aastal oli raamatukogus 9 ametikohta. Türi Raamatukogu oma struktuuriüksustega on kaasaegsed ja mitmekülgsed kogukonna- ja teabekeskused, mis toetavad Türi valla kultuurilist tegevust ja aitavad kaasa e-teenuste kättesaadavusele vallas.

2017. aastal oli Türi Raamatukogu kasutajaks registreeritud 3021 inimest ja külastusi oli 64474. 2016. aastaga võrreldes suurenes nii raamatukogu kasutajate kui külastuste arv. Tõusis ka laste külastuste arv. 2017. aastal lisandus 2751 eksemplari raamatuid, sellest oli ilu- ja lastekirjandust 2127 eksemplari. Aasta jooksul pandi Türi Raamatukogus välja 118 näitust ja raamatute väljapanekut. Korraldati 139 sündmust, mis on võrreldes 2016. aastaga peaaegu kolm korda rohkem (2016. aastal 50 üritust). Raamatukogud löövad aktiivselt kaasa kogukonna üritustel (Oisukandipäeval, kohvikutepäeval), organiseerivad kohtumisi muusikute ja kirjanikega, korraldavad laste- ja perehommikuid. On traditsioonilisi üritusi, näiteks suvelugemine lastele, reisimuljete õhtud, kirjandusklubi kokkusaamised, ühiskülastused teatrisse jne. Raamatukogud taotleavad aktiivselt lisarahastusi erinevate projektide kaudu. Elanike elukestva õppe toetamiseks, sh digipädevuse tõstmiseks korraldab raamatukogu nii individuaal- kui grupikoolitusi.



Raamatukogu struktuuriüksuste vahel on hea koostöö, samuti on väga hea koostöö valla erinevate allasutuste ja ettevõtete vahel.

### **Käru Raamatukogu**

Raamatukogu asub 1996. aastast alates endises lasteaiahoones Käru alevikus (alates 01.06.2018 OÜ Traageldaja rendipinnal). Raamatukogus on avatud internetipunkt, kus lugejate kasutuses on 2 arvutit ning 2017. aasta märtsis avati postipunkt.

Teeninduspiirkond oli 2017.a. 608 inimest. Raha eraldati teavikute ostmiseks riigilt 1125€ ja omavalitsuselt 7619€. Kogu täiendati 2017. aastal 660 eksemplariga, sellest annetustena saabus 65. Raamatukogu kasutajaid 380 (lugejate arv 266), neist lapsed 91. Laenutusi aastast 9700 – külastusi 8200, lisaks virtuaalkülastusi üle 8 tuhande. Perioodilisi väljaandeid saabus 79 nimetust, nendest osteti 50 nimetust.

Samuti kogub, talletab ning vahendab raamatukogu koduloolist ja piirkonna ajalugu nii paberandjal kui digitaalselt. (Pereklubi KERRO kroonikaraamatu 6 köidet, Fotokroonika - Käru sport pildis, 2 köidet käsikirjalist Käru ajalugu jne). 1994. aastast alates on raamatukogus kogunemisi korraldanud eakate memmeklubi. Nende tegevust kajastab pildiblogi <http://memmeklubi.blogspot.com.ee/>. Alates 2007. aastast on raamatukogul veebipäevik Käru Raamatukogu ruumis ja ajas.

Endise Käru valla Arengukava 2017 - 2020 nägi ette Käru Raamatukogu ruumide laiendamise ja rekonstrueerimise kava. Arengu tagamiseks on oluline jätkupidev rahastamine. Vajadus on suurema näituspinna, riulite ja omaette ruumi järele, kus korraldada kohtumisi, kogunemisi ja õpitubasid.

### **Väätsa Raamatukogu**

Väätsa Raamatukogu asub Väätsa lasteaiahoones. Raamatukogus on avatud internetipunkt. Raamatukogul on lisaks põhiraamatukogule Väätsa alevikus Kaitseliidu Lõõla Õppekeskuses laenutuspunkt. Raamatukogu täidab osaliselt Väätsal puuduva sotsiaalkeskuse funktsioone ning toimib haridusasutusena lastele mõeldud tegevusringide osas. Raamatukogu on kavas kolida lähitulevikus Väätsa rahvamajja. Rahvamaja hoone vajab energiatõhususe eesmärgil investeeringuid.

### **Rahva- ning kultuurimajad, muuseumid**

Türi valla kultuuri- ja rahvamajad on piirkonna elanikele olulised kooskäimiskohad, kus on võimalus osaleda erinevates huviringides, külastada peoõhtuid, näitusi ja kontserte. Samuti võimaldatakse neis majades rentida ruume konverentside ja õppepäevade korraldamiseks, tähtpäevade tähistamiseks. Valla kultuuriasutused peavad tähtsaimaks rahvakultuuri säilitamist, arendamist ja propageerimist.

Türi valla hallatava asutusena tegutseb Türi Muuseum, mis jagab hoonet mittetulundusühinguga Eesti Ringhäälingumuuseum.

### **Türi Kultuurikeskus**

Türi Kultuurikeskuse põhieesmärk on mitmekülgse kultuuriteenuse pakkumine, rahvakultuuri arengut toetav kultuuritegevus, professionaalse kultuuri vahendamine ja koostöö erinevate kontsert/etendusasutustega üle Eesti.

Türi Kultuurikeskuse personali koosseisus oli 2018. aastal 13,5 ametikohta. Kultuurikeskus täidab oma põhiülesandeid vallas asuvate tegevuskohtade kaudu, milleks 2018. aastal olid Türi kultuurikeskus asukohaga Türi linnas, Oisu rahvamaja asukohaga Oisu alevikus ja Kabala rahvamaja asukohaga Kabala külas. Rahvakultuuri säilitamiseks ja arendamiseks tegutseb arvukalt rahvakultuurikollektiive, kes on hinnatud nii oma vallas, maakonnas kui üle Eesti. Populaarsed olid loodusõhtud, tegevust jätkas Eesti Muusikaõpetajate Sümfooniaorkester,

Üle-eestiline Noorte Muusikaliteater. Etenduste ja kontsertide saalide täituvus on hea. Rahvakultuuri säilitamine ja arendamine on üks kultuurikekuse prioriteete. 2016. aastal tegutses erinevates tegevuskohtades kokku 40 erinevat taidlusringi.

2016. aastal toimus kokku 302 sündmust, 524 ruumide rentimist ja ruumide kasutamist kokku 2232 korral. Küllastajaid oli arvuliselt ligi 26 000.

Jätkuvaks arenguks on vaja kultuurikekuse struktuuriüksustes teha investeringuid, uuendada ja hooldada tehnikaparki ning infotehnoloogiat. Kultuurikeskuse ringijuhtide motiveerimiseks tuleks töötasu kooskõlla viia haridusasutuste ringijuhtide töötasuga, vajalik on pidev IT- spetsialisti tugi ja hooldus tehnikale.

Kultuurikeskuse majandada on Türi laululava, mis vajab remonti.

Türi Kultuurikeskuse tegevuskoht Taikse rahvamaja lõpetas tegevuse 1. jaanuarist 2016 ning kohapealse tegevuse eestvedajaks on kohalik külaselts.

### **Käru rahva- ja külamajad**

Kärus on rahvamajana kasutuses Käru Pritsimaja, kus töötavad erinevad huviringid ja asutuses oli 2018. aastal 2 ametikohta. Kavas on pritsimajale ehitada kolmas korrus erinevate huvitegevuste tarbeks. Kultuurivaldkonnas tegutseb 10 erinevat huvi- ja spordiringi. Lisaks tegutseb ligi 40aastase ajalooaga Käru Pereklubi Kerro. Lisaks on Kädva külas Kädva Seltsimaja.

### **Väätsa Rahvamaja**

Väätsa Rahvamaja kasutuse olev hoone vajab kapitaalremonti ja paremat ning aktiivsemat kasutamist. Rahvamajas oli 2018. aastal 2 ametikohta (juhataja, perenaine). Rahvamajas töötab 10 erinevat ringi. Plaanis on rahvamaja renoveerimine nullenergia hooneks ning rahvamaja kujundada sinna lisanduva raamatukogu ja noortekeskuse näol Väätsa kogukonnakeskus. Kuna Väätsa välisünnimusteks kasutatav Kiigepark vajab investeringuid elektrisüsteemi, laululava ning liigniiske pinnase tõstmise ja kuivendamise näol, siis on plaanis uus laululava rajada Väätsa paisjärve saarele, mis võimaldaks seal korraldada ka Järvamaa laulu- ja tantsupidu.

### **Türi Muuseum**

2017. aastal oli muuseum avatud 253 päeva, mille jooksul oli küllastajaid 5 085 inimest, kellest täiskasvanuid 2 476 ja õpilasi 2 247, nendest väliskülalisi 109. Küllastajate arv hõlmab Eesti Ringhäälingumuuseumi ja Türi muuseumi küllastajaid kokku. Võrreldes 2015. aastaga küllastajate arv kahanes. 2018. aastal oli Türi Muuseumi koosseisus 2,4 ametikohta.

Muuseumi programmide nimekirja lisandus mitmeid uusi muuseumitunde – savitund, paberitund, aabitsatund ja rätsepmeistril külas. Suve jooksul toimus kaks öhtust jalutuskäiku teemadel linna pargid ja Türi Kodu. Tihe koostöö on Eesti ringhäälingumuuseumiga, kes tegutseb muuseumide maja esimesel korrusel ning Türi valla erinevate asutustega, väga hea on koostöö Türi valla lasteaedadega ja koolidega. Muuseum tegutseb ka turismiinfopunktina. Türi valla vaatamisväärsusi ja vaba aja veetmise võimalusi tutvustatakse Türi lillelaadal ja turismimessil „Tour Est“.

Muuseumi järgnevatel aastatel on ekspositsiooni uuendamine ja hoone remonditööd.

### **Ülevallalised kultuuriüritused**

Ülevallalisteks kultuuriüritusteks on traditsioonilised sündmused (vabariigi aastapäev, valla ja linna sünnipäev, tunnustamised, mälestusüritused jms), suurüritused ning projektid (Kevadpealinn, Regilaul uues kuues, Türi Kevadfestival, Türi Lillelaat, Kabala laulu- ja tantsupidu, metsa- ja matkapäev Tõrvaaugul, Türi Õunafestival, Paide-Türi Rahvajooks). Kultuuriasutustele korraldatakse ühiseid infopäevi, töötajad osalevad ülevallalisi kultuuriüritusi korraldavates töörühmades ning aitavad kaasa maakondlike ja vabariiklike ettevõtmiste korraldamisele. Türi valla kultuurikollektiivid on väga hinnatud esinejad nii Türi valla kui

maakondlikel ja vabariiklikel üritustel. Türi valla kultuuritöötajaid on mitmete maakondlike auhindade nominendid. Alates 2018. aastast on eesmärgiks Türi valla kultuuriüritustesse endiste Kärü ja Väätša valdade kultuurisündmuste integreerimine.

Kärü raudteejaama aidas (MTÜ Kärü hariduse Seltsi omanduses) toimuvad iga aasta 13. juunil hilisõhtul küüditamisaastapäeva üritused, 20 augustil peetakse Kärü järve, oktoobris eakate päeva, novembris perepäeva ja muid tähtsündmusi. Väätša Rahvamaja korraldab aastaid 01. aprillil huumoripäevi „Maamees muigab“. Ühiselt tähistatakse rahvuspühasid.

### ***Arengu takistused***

1. Hoonete haldamisega seotud suured ülalpidamiskulud, raha nappus sisuliseks tööks.
2. Kultuurivaldkonnas töötavate inimeste vähene väärtustamine.
3. Tööks vajalike vahendite vananemine.
4. Väheses kasutuses seisvad kultuurihooned.

### **3.5.2 Strateegilised eesmärgid 2030**

1. Vallas väärtustatakse rahvakultuuri ja on hästi toimiv kultuurikorraldus.
2. Piirkonniti on olemas võimalused igale eale huvitegevustega tegelemiseks.
3. Toetatakse rahaliselt valla seltside ja ühingute tegevust.
4. Toimuvad üleriigilise tähtsusega kultuuriüritused.
5. Korrastatud ja säilitatud on arhitektuurimälestised, nendega seotud kohad on väljaarendatud kultuuriürituste korraldamise kohtadeks.
6. Transpordikorraldus võimaldab elanikel saada osa valla pakutavatest teenustest, kultuuri- ja seltsielust.

### **3.5.3 Eesmärgid ja tegevussuunad 2018-2022**

1. Tugevad ja jätkusuutlikud kultuuritraditsioonid.
2. Kultuuritöötajate ja ringijuhtide töö tasustamisel arvestatakse eriharidust ja kvalifikatsiooni.
3. Raamatukogud on kaasaegsed teabekeskused ja aitavad kaasa e-teenuste kättesaadavusele vallas.
4. Türi Muuseumi tegevuse ümberkorraldamine.
5. Uute funktsioonide leidmine valla kultuurihoonetele ning nende energiakulude vähendamine.
6. Eakate ühistevõrgusteks täiendavate võimaluste loomine (päevakeskus, huviringid).

### **4.5.4 Tegevuskava**

3.5 KULTUUR							
Valdkond(V) Eesmärk (E) Tegevuse(T) nr	Tegevus/investeering	Maksumus/aasta					Märkused
		2018	2019	2020	2021	2022	
V3.1 E8 T1 V3.5 E5	Väätša Kogukonnakeskuse (Väätša rahvamaja) rekonstrueerimine	30 000	270 000				
V3.5 E2 T2.	Kultuuritöötajate ja ringijuhtide töö tasustamisel arvestatakse eriharidust ja kvalifikatsiooni	X	X	X	X	X	
V3.5 E4 T3.	Türi Muuseumi tegevuse ümberkorraldamine	X	X				
	<b>3.5 KOKKU</b>	<b>30 000</b>	<b>270 000</b>	<b>0</b>	<b>0</b>	<b>0</b>	

### 3.6 SPORT

#### 3.6.1 Hetkeolukord ja arengu takistused

Spordiseadusest tulenevat ning muud sporditegevust korraldab endise Türi valla territooriumiosal halduslepingu alusel mittetulundusühing Türi Spordiklubide Liit (TSKL). Türi valla eelarvest TSKL-ile eraldatud raha kasutatakse sporditegevuse administreerimiskuluks, treenerite töö tasustamiseks, õppe- ja treeningtöö ning spordiürituste korraldamiseks, TSKL-i koondunud spordiklubide toetamiseks, spordirajatiste majandamiseks. Hetkel on organistasioonil 19 liiget. Türi Spordiklubide Liit korraldab vallas spordisündmusi koostöös oma liikmesklubidega: toimuvad traditsioonilised külade talimängud; perespordipäevad, rullisuvõistlused ning muid liikumisüritusi. Igale liikmesklubile on pandud kohustus, et kord aastas korraldatakse suurem spordiüritus kogu valla rahvale.

2013. aastal sõlmiti leping Türi valla ja sihtasutuse Türi Rahvaspordi Maja vahel rahvaspordi edendamiseks ning Türi valla koolides ja lasteaedades ujumisõpetuse tagamiseks.

Väätsa alevikus asub Türi valla hallatav asutus Väätsa Tervisekompleks. Hoone võimaldas pakutakse sportimise võimalust kõigile eagruppidele, vastavalt nende huvidele. Kärü Põhikooli spordisaal pakub sportimisvõimalusi lisaks koolile ja lasteaiale õhtusel ajal spordiringidele. Kärü pritsimajas asub jõusaal. Kärü alevikus asub 1,1 km pikkune asfaltkattega terviserada ja mänguväljak-virgestusala.

#### *Arengu takistused*

1. Uuendamist vajavad spordiobjektid.
2. Treeneritel ja klubijuhtidel puudub aktiivne järelkasv (eakad treenerid, madal töötasu).

#### 3.6.2 Strateegilised eesmärgid 2030

1. Head võimalused tervisespordiga tegelemiseks, kergliiklusteede võrgustik, mänguväljakud, puhkealad, tervise- ja suusarajad jne.
2. Kaasaegsed sisesportimistingimused spordiga tegelejatele.
3. Toimuvad üleriigilise tähtsusega spordiüritused;
4. Toetatakse rahaliselt valla seltside ja ühingute tegevust ning spordibaaside korrashoidu.

#### 3.6.3 Eesmärgid ja tegevussuunad 2018-2022

1. Korrastatud terviserajad ja mängu- ning spordiväljakud.
2. Kaasaegsed sportimistingimused kõigile huvigruppidele.
3. Vallas toimuvad heal tasemel korraldatud spordiüritused.
4. Integreerida TSKL-i tegevusse Väätsa ja Kärü piirkonnad.

#### 3.6.4 Tegevuskava

3.6 SPORT							Märkused
Valdkond(V) Eesmärk (E) Tegevuse (T)nr	Tegevus/investeering	Maksumus/aasta					
		2018	2019	2020	2021	2022	
V3.6 E2 T1.	Linna spordihoone ehitamine Ferdinand Johann Wiedemanni tn 3 kinnistule	250 000	2 000 000			1 300 000	Kokku 4 MEUR 2018 projekteerimine
V3.6 E1 T2.	Väätsa Põhikooli staadioni rekonstrueerimine						Kokku 75 000
V3.6 E1 T3.	Väätsa Tervisekompleksi väikese saali põranda rekonstrueerimine				30 000		Kokku 30 000
V3.6 E1 T4.	Tolli metsa valgustatud suusa- ja terviseraja korrastamine.		X				
	<b>3.6 KOKKU</b>	<b>250 000</b>	<b>2 000 000</b>	<b>0</b>	<b>30 000</b>	<b>1 300 000</b>	

### 3.7 SELTSITEGEVUS

#### 3.7.1 Hetkeolukord ja arengu takistused

Türi valla koosseisus on 1 linn, 4 alevikku ja 53 küla. Külades on asutatud külaseltse ja -seltsinguid, kelle eestvõtmisel koostatakse küla või piirkonna arengukavasid ning viiakse ellu erinevaid arengu- või ühistegevusekavandeid. „Aasta küla“ 2017 aunimetuse, rändauhinna ja rahalise preemia sai Villevere küla.

Kärus on lisaks Käru pritsimajale, mis täidab ka kultuurimaja ülesandeid veel Kädva Seltsimaja. Väätša piirkonnas tegutsevad Väätša Valla Külade Ühendus, MTÜ Lööla Selts, MTÜ Saueaugu Sõprade Selts ja Piiumetsa-Roovere Külaseltsing.

#### *Arengu takistused*

1. Tegutsevate külavanemate või aktiivsete eestvedajate vähesus.
2. Seltside nõrk jätkusuutlikkus, vähene huvi ja suutlikkus omatulu teenida, tegevuse sõltuvus valla toetustest.
3. Elanikkonna vananemine, noorte lahkumine.

#### 3.7.2 Strateegilised eesmärgid 2030

1. Seltsid ja ühingud on elujõulised ja tegasusad.
2. Transpordikorraldus võimaldab elanikel saada osa pakutavatest teenustest, kultuuri- ja seltsielust.

#### 3.7.3 Eesmärgid ja tegevussuunad 2018-2022

1. Türi vallas elamine on atraktiivne.
2. Kogukonnad on aktiivsed ja inimesed on motiveeritud ühistegevuseks.
3. Vallasisese transpordi korraldamine valla korraldatud suurürituste ajal.
4. Vallavalitsus toetab oma tegevusega kohapealseid ideid ja algatusi.

#### 4.7.4 Tegevuskava

3.7 SELTSITEGEVUS							
Valdkond(V) Eesmärk (E) Tegevuse (T)nr	Tegevus/investeering	Maksumus/aasta					Märkused
		2018	2019	2020	2021	2022	
V3.7 E1,2 T1.	Külaplatside korrastamine, külade heakorra suurendamine (valla kaasfinantseerimine)	X	X	X	X	X	
V3.7 E3 T2.	Transpordi korraldamine vallaelanikele valla korraldatud suurürituste ajal	X	X	X	X	X	
V3.7 E2 T3.	Seltsitegevuse toetamine	X	X	X	X	X	
V3.7 E1 T4.	Valla elukeskkonna reklaamimine uute elanike ja ettevõtete valda meelitamiseks	X	X	X	X	X	
	<b>3.7 KOKKU</b>	<b>0</b>	<b>0</b>	<b>0</b>	<b>0</b>	<b>0</b>	

### 3.8 SOTSIAALHOOLEKANNE

#### 3.8.1 Hetkeolukord ja arengu takistused

Sotsiaalvaldkonna üldiseks ülesandeks on elanikkonna toimetulek ja kvaliteetne sotsiaalhoolekanne, turvaline ning tervisele ohutu elu- ja töökeskkond.

Türi vallas toimus sotsiaalteenuse ja – toetuste osutamine Türi Vallavalitsuse haridus-, kultuuri- ja sotsiaalosakonna ametnike ja töötajate, hallatava asutuse Türi Päevakeskuse ning mitmete

sotsiaalvaldkonnas tegelevate organisatsioonide koostöös. Aastas osutatakse koduhooldusteenust ca 40-le inimesele, hooldajat, isiklikku abistajat või tugiisikut vajab ligi 100 inimest. Eluasemeteenust sotsiaalteenusena ehk sotsiaalkortereid kasutas 2016. aasta 1. detsembri seisuga kokku 109 peret 140 elanikuga, nendest 46 pensionerialist, kellest 41 on erivajadusega inimesed. 2016. aastal viibis erinevates üldhoolekandeesutustes kokku 33 vallaelanikku, kelle hooldusteenuse eest tasuti osaliselt või täielikult Türi valla eelarvest. Toimetulekutoetuse taotlejaid on igakuiselt ligi 80. Türi vald maksab taotlejatele ka sünnitoetust, laste kooli alustamise toetust ja eakate sünnipäevatoetust.

Kavandamisel on erasektori poolt erihooldekogu ja tavahooldekodu rajamine Türi 2017-2019 aastatel. AS Hoolekandeteenused Türi Kodu on 100% riigile kuuluv äriühing mis pakub hooekandeteenuseid kogu Eestis.

Erivajadusega inimestele osutatakse Türi vallas sotsiaaltransporditeenust, mida kasutatakse sõiduks arsti juurde, hooldus- või taastusravile, rehabilitatsiooniteenusele jm. Vajadusel abistab Türi vald hooldusteenuse korraldamisel. Kohalik omavalitsus eestkostesutusena korraldab laste asenduskoduteenusele suunamist. Koostöös Lõuna-Järvamaa Lasteabiühinguga 2010. aastal avatud Oisu Pere kodu on asenduskoduks 10-le kasvandikule. Laste turvakoduteenust osutab Järvamaa Lasteabikeskus. Järvamaal tegutseb Järvamaa Naiste Varjupaik, kes pakub tuge lähisuhte vägivalla ohvritele.

### **Käru Hooldusravi Keskus AS**

Aktsiate ainuomanik on Käru valla õigusjärglasena Türi vald. Asutatud 04. augustil 2009. Keskus pakkus klientidele kuni 01.08.2017 ööpäevarinset hooldusteenust, intervallhooldust ja päevahoiuteenust. Alates 01.08.2017 pakub teenust Käru Südamekodu OÜ, hallates ja arendades teenuseid. Vastavalt võetud kohustusele investeerib ettevõtte 2018/2019 aastatel 1 miljon eurot luues täiendavalt 50 hooldekohta. Hoone omanik on järkevalt Käru Hooldusravi Keskus AS.

### **Väätsa eakate kodu**

Türi valla hallatav asutus, milles on kohti kuni 38 kliendile. Uusehitis on planeeritud ja ehitatud 2015. aastal energiasäästlikuna ja eakate vajadustele vastavalt.

### **Türi Päevakeskus**

Türi Päevakeskus on Türi valla hallatav asutus, millel on tegevusluba teenuse pakkumiseks kuni 50-le igapäevaelu ja kuni 30-le toetatud elamise teenuse kliendile. Igapäevaelu toetamise teenusel oli 2017. aasta 1. detsembri seisuga 34 klienti ja toetatud elamise teenusel 13 klienti. Päevakeskuses oli 2017. aastal 7,7 ametikohta. 2015. aastal koostati Türi Päevakeskuse hoone rekonstrueerimise projekt, 2017. aastal vahetati päevakeskuse hoonel aknad ja välisüksed.

### ***Arengu takistused***

1. Pikaajaliste töötute ja erivajadustega inimeste suur arv;
2. Sotsiaaleluruumide halb olukord;
3. Puudub üldhooldekodu Türi linnas.

### **3.8.2 Strateegilised eesmärgid 2030**

1. Vallas on tagatud vajalike sotsiaalteenuste kättesaadavus;
2. Türi linnas on kaasaegne üldhooldekodu;
3. Psüühiliste erivajadustega inimeste toimiv hoolekandesüsteem;
4. Loodud võimalused puuetega inimestele ligipääsuks avalikesse asutustesse.

### **3.8.3 Eesmärgid ja tegevussuunad 2018-2022**

1. Türi Päevakeskus tegutseb renoveeritud hoones ja pakub toetatud elamise ja igapäevaelu

toetamise teenust;

2. Sotsiaaleluruumide arv on optimaalne ja ruumid vastavad kaasaegsetele tingimustele;
3. Erasektori initsiatiivil on Türi linna rajatud üldhooldekodu;
4. Türi vald osaleb iga-aastaselt Tervisearengu Instituudi tõenduspõhises vanemlusprogrammis Imelised aastad.

### 3.8.4 Tegevuskava

3.8 SOTSIAALHOOLEKANNE							
Valdkond(V) Eesmärk (E) Tegevuse (T)nr	Tegevus/investeering	Maksumus/aasta					Märkused
		2018	2019	2020	2021	2022	
V3.8 E1 T 1.	Sotsiaalteenuste arendamine	X	X	X	X	X	
V3.8 E2 T 2.	Sotsiaaleluruumide renoveerimine	30 000	X	X	X	X	
V3.8 E1 T 3.	Türi Päevakeskuse hoone siseruumide renoveerimine	30 000					400 000
	<b>3.8 KOKKU</b>	<b>60 000</b>	<b>0</b>	<b>0</b>	<b>0</b>	<b>0</b>	

## 3.9 TERVISHOID

### 4.9.1 Hetkeolukord ja arengu takistused

Kavandamisel on uue Türi tervisekeskuse hoone ehitamine Türi valla 6 perearsti teenuse, eriarstiabi ning toetavate teenuste osutamiseks. Hoone valmimine on kavandatud 2019. aasta esimeses pooles.

#### ***Tervishoid***

Esmatasandi arstiabi tagamiseks Türi valla elanikele toetab vald perearstide tegutsemist (Kabalas, Oisus, Kärus, Väätsal ja Türil). Väätša perearst pakub teenust Väätša alevikus. Uue perearstikeskuse valmides 2019. aastal Paides hakkab perearst tööle Paides ja Kärus perearst Türil.

#### ***Eriarstiabi***

Eriarstiabi osutajaks on peamiselt AS Järvamaa Haigla, vallaelarvest toetatakse eriarstiabi osutamist Türi linnas ning kaetakse vajadusel ka ravikindlustamata vallakodanike ravikulu. Türi vald on AS Järvamaa Haigla suuraksionär ning soetab aastatel 2012-2022 vastavalt lepingule juurde AS Järvamaa Haigla aktsiaid.

#### ***Kiirabi***

01. jaanuaril 2014 alustas Türi Tervisekeskuse ruumes tööd SA Tartu Kiirabibrigaad, millega paranes Türi valla elanike vältimatu abi kättesaadavus. Lähim ambulatoorse erakorralise meditsiiniabi osutaja on AS Järvamaa Haigla erakorralise meditsiini osakond asukohaga Paides.

#### ***Koduõendusteenus***

Koduõendusteenust osutavad Türi valla piirkonnas Järvamaa Haigla AS koduõed. Vajadus teenuse järgi on suur. Kärus osutab koduõenduse teenust AS Kärus Hooldusravi Keskus

#### ***Koolitervishoiuteenus***

OÜ Türi Tervisekeskuses töötab kolm kooliõde, kes osutavad koolitervishoiuteenust Türi ja Laupa Põhikoolis, Türi Ühisgümnaasiumis, Türi Toimetulekukoolis ja Järvamaa Kutsehariduskeskuses Säreveres. Tervishoiuteenust Kärus- ja Väätša Põhikoolides pakuvad pereõed.

#### ***Hambaravi ja apteegivõrk***

Türi linnas töötab kuus hambaravikabinetti ja kolm apteeki. Apteegiteenust osutatakse Väätša alevikus ja Kärus alevikus.

**Arengu takistused**

1. Türi Tervisekeskuse hoone on amortiseerunud;
2. Elanikkonna tervise halvenemine;
3. Suur sõltuvusprobleemidega inimeste arv- puudub süsteemne ennetustegevus.

**3.9.2 Strateegilised eesmärgid 2030**

1. Elanikele on tagatud esmatasandi arstiabi ja eriarstiabi;
2. Tervislikud eluviisid on populaarsed. Hooldusravi teenus on abivajajatele kättesaadav;
3. Elanikkonna terviseedendus.

**3.9.3 Eesmärgid ja tegevussuunad 2018-2022**

1. Türi Tervisekeskus tegutseb uues hoones;
2. Liikumise ja tervisliku toitumise propageerimine;
3. Toimiv koostöö eriarstiabi osutamisel AS Järvamaa Haiglaga, SA Raplamaa Haiglaga ning perearstiteenuse pakkumisel Paide Perearstikeskusega.

**3.9.4 Tegevuskava**

3.9 TERVISHOID							
Valdkond(V) Eesmärk (E) Tegevuse (T)nr	Tegevus/investeering	Maksumus/aasta					Märkused
		2018	2019	2020	2021	2022	
V3.9 E1 T1.	Türi Tervisekeskusele uus hoone ehitamine	630 000	945 000				Kokku 3,8 MEEK, sh toetus 925 000
V3.9 E2 T2.	Türi valla terviseprofiili rakendamine	X	X	X	X	X	
	<b>3.9 KOKKU</b>	<b>630 000</b>	<b>945 000</b>	<b>0</b>	<b>0</b>	<b>0</b>	

**3.10 TURVALISUS****3.10.1 Hetkeolukord ja arengu takistused*****Politsei, turvafirmad, naabrivalve ja Kaitseliit***

Jätakuvalt tehakse koostööd politsei ja turvafirmadega. Turvafirmasid rakendatakse nii üldkasutatavatel objektidel turvalisuse tagamiseks kui ka tiheasustusaladel patrullimiseks. Riskipiirkondadesse on paigaldatud turvakaamerad ning nende kasutamist plaanitakse laiendada. Toetatakse naabrivalve arengut, elanikkonna teadlikkust ja eneseabi oskusi suurendavaid ning riskikäitumist vältivate ürituste korraldamist. Türi vald peab vajalikuks tõhustada igapäevast tegevust vallale seadusega pandud järelvalvefunktsioonide täitmisel. Vajadus on ööpäevaringse politseipatrulli järele Türi vallas. Türi linnas asub Kaitseliidu Järva Maleva staap ja Lõõlas Kaitseliidu Õppekeskus. Kaitseliit osaleb vajadusel Kaitseväe ja Kaitseliidu sisekaitsealised õppustel. Koostöö Kaitseliiduga toimub lastes isamaalisuse kasvatamises .

***Päästeteenused***

Türi vald jätkab koostööd Türi Vabatahtliku Tuletõrje Ühinguga ja MTÜ Kärü Tuletõrje Seltsiga ning toetab vabatahtlike tuletõrjekomandode tegevuse jätkamist. Toetatakse põhimõtet, mille alusel tuletõrjekomandode otseselt riiklik päästeamet, püsikulud ja investeeringud kaetakse Türi valla eelarvest, liikmemaksudest ja muudest allikatest (projektid).

Türi valla ja MTÜ Türi Vabatahtlik Tuletõrje Ühing vahel sõlmitud lepingu alusel kasutab MTÜ tasuta Türi vallale kuuluvaid tuletõrje alarmsõidukeid (Scania LS110S, ZIL-130 ja GSZ 53-12) ning parkimiskohta garaažiboksis Kabala külas. Väätša tuletõrjekomando kasutab tasuta Väätša Agrole kuuluvaid garaažibokse ning komandole üle antud masinaid. Vara on antud kasutamiseks avalike ülesannete täitmiseks. MTÜ Kärü Tuletõrje Selts kasutab tasuta Kärü Pritsimajas asuvaid garaaže ja seltsile Kärü Vallavalitsuse ja Päästeameti poolt üle antud masinaid. MTÜ Türi



Vabatahtliku Tuletõrje Ühingu ülesandeks on oma liikmete kaudu jõudude ning vahendite kaasamine tulekahjude ennetamiseks, elanikkonnale tuleohutuse alase selgitustöö tegemine ja vajadusel kutseliste päästetöötajate abistamine õnnetusjuhtumitel.

Avaliku korra tagamiseks on sõlmitud leping AS-iga G4S Lõuna-Eesti. Turvafirma on kohustatud tagama Türi vallale kuuluva vara ning muude objektide ööpäevaringse regulaarse ülevaatusse poolte vahel sõlmitud lepingus sätestatud tähtaegadel.

Suplushooajal on tagatud rannavalve Türi linnas Türi tehisejärve ääres. Rannavalve on kohustatud jälgima riigi ja Türi valla õigusaktide täitmist rannakülastajate ja suplejate poolt, vältimaks tegevusi, mis võivad põhjustada õnnetusi suplusakvatooriumil või selle kaldal ning rakendada vastavaid ettevaatusabinõusid õnnetuste ärahoidmiseks. Turvalisuse tagamiseks toetatakse abipolitseinike tegevust.

### **Arengu takistused**

1. Puudub ööpäevane politseivalve;
2. Avaliku korra rikkumised ja vandaalitseemised.
3. Käru pritsimaja garaažid vajavad rekonstrueerimist ja laiendamist, et mahutada kaasaegseid masinaid.

### **3.10.2 Strateegilised eesmärgid 2030**

1. Koostöö politsei, kaitseliidu ja päästeteenistusega vallakodanike turvalisuse tagamisel;
2. Toetus naabrivalvele ja teisi turvalisuse tagamiseks loodud vabatahtlikele algatustele.

### **3.10.3 Eesmärgid ja tegevussuunad 2018-2022**

1. Türi vallas toimib ööpäevaringne politseipatrull;
2. Videovalve arendamine;
3. Toimiv kriisireguleerimise kava ja koostöös jõustruktuuridega toimuvad kriisireguleerimise õppused;
4. Toimiv kriisikomisjon.

### **3.10.3 Tegevuskava**

3.10 TURVALISUS							Märkused
Valdkond(V)	Tegevus/investeering	Maksumus/aasta					
Eesmärk (E) Tegevuse (T)nr		2018	2019	2020	2021	2022	
V3.10 E3 T1.	Kriisireguleerimise õppuste korraldamine, elanike kaitse, kriiside korral inimeste juhendamine, varustuskindluse suurendamine elektrikatkestuste ajal valla hoonetes	X	X	X	X	X	
<b>3.10 KOKKU</b>		<b>0</b>	<b>0</b>	<b>0</b>	<b>0</b>	<b>0</b>	

## **3.11 JUHTIMINE**

### **3.11.1 Hetkeolukord ja arengu takistused**

#### **2017. aastal volikogude ja vallavalitsuste liikmete arv**

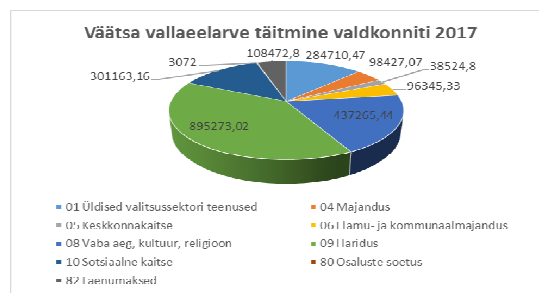
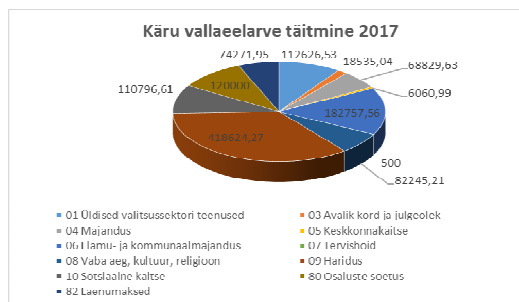
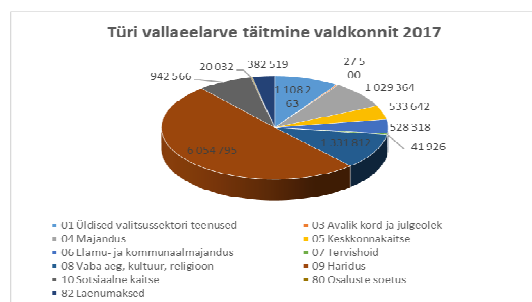
Näitaja/omavalitsus	Türi	Käru	Väätsa	Ühinenud omavalitsuses
Volikogu liikmete arv	23	7	11	23
Vallavalitsuse liikmete arv	5	5	4	6

**Personal****2017. aasta vallavalitsuste aasta keskmised töötajate arvud (31.12.2017)**

Näitaja/omavalitsus	Türi	Käru	Väätsa
Vallavalitsuse töötajate arv	42,6	3,31	7,95
Valla konsolideeritud üksuse töötajate arv	378,2	20,42	71,76

**Eelarve**

2017. aasta eelarve täitmine oli 14 042 720 eurot. 2018. aasta eelarve on 14 889 083 eurot.

**Türi, Käru ja Väätsa valdade kulude jaotus valdkonniti koos investeeringutega 2017****Laenud ja investeerimistegevus****2017. aasta omavalitsuste laenude võtmine, tasumine ja investeeringud (eurot)**

Näitaja/omavalitsus	Türi	Käru	Väätsa	KOKKU
Laenukohustuste võtmine	734 000	399 000	116 000	1 249 000
Laenude tasumine	376 000	74 272	473 000	923 272
Põhivara soetamine	1 139 000	261 378	257 000	1 657 378
sh. toetus	86 000	360 958	37 755	484 713

**Osalus ettevõtetes ja asutustes****OÜ Türi Linnavara**

Asutatud 21. märtsil 2000. Türi vald on ainuosanik. Osahingu põhitegevusala on hoonete ja Türi linna kaugküttevõrgu haldamine. Renoveeritud on Vabriku tänava katlamaja katel, vahetati katlamaja vanad torud ning paigaldati uus soojusisolatsioon ja Tehnika tänava katlamaja kaugküttevõrk ning Vabriku tänava katlamaja kaugküttestrassid. OÜ Türi Linnavara (100% Türi vallale kuuluv) omandis on mõlemad Türi linna katlamajad (Vabriku ja Tehnika tn katlamajad) kui ka soojatrassid terves linnas. OÜ Väätsa Soojus (ühendatav ühing) ühines OÜ-ga Türi Linnavara (ühendav ühing) 2017. aastal. OÜ Türi Linnavara jätkab Türi katlamajade ja soojatrasside valdamist ning Väätsa alevikus tsentraalse soojusenergia ning tsentraalsed vee- ja kanalisatsiooniteenuse pakkumist.

**AS Järvamaa Haigla**

Asutatud 13.juunil 1997. aastal. AS Järvamaa haigla on üldhaigla. Osutatakse erinevaid ambulatoorseid, statsionaarseid eriarstiabi, õendusabi ja rehabilitatsiooniteenuseid. Türi vald omab 27,328 % aktsiatest, lisaks endise Väätsa valla aktsiad. 2019. aastal valmib haigla juures uus tervisekeskus, kus on töökoht ka Väätsa perearstile.

**SA Rapla Maakonnahaigla**

Türi vald osaleb haigla majanduskulude katmisel, vastavalt valla elanike külastamiste arvule. Raplamaa Omavalitsuste Liidu kaudu on Türi vald Käru valla õigusjärglasena sihtasutuse asutaja.

**OÜ Käru Varahaldus**

Endise Käru valla õigusjärglasena on asutus Türi valla 100% osalusega äriühing. Registreeritud äriregistris 06. märtsil 2015. Ettevõtte korraldab heitveekäitlust, veemajandust, kalmistu haldamist, haljastuse hooldamist, õpilastransporti ning koolihoone koristamist.

**Käru Hooldusravi Keskus AS**

Aktsiate ainuomanik on endise Käru valla õigusjärglasena Türi vald. Asutatud 04. augustil 2009. Keskus pakub klientidele ööpäevarinset hooldusteenust, intervallhooldust ja päevahoiuteenust. 2016. aastal osutati teenust 68 inimesele. Alates 2017.a augustist on hoone omanik aktsiaselts ja teenust pakub hoones Käru Südamekodu OÜ. 2018/2019 investeerib OÜ hoonesse 1 miljon eurot, laiendades kohtade arvu 50 võrra.

**Türi Arengu Sihtasutus**

Türi Vallavolikogu poolt asutatud Türi Arengu Sihtasutuse (TASA) tegevuse üldiseks eesmärgiks on Türi valla kogukonna identiteedi hoidmine ja arendamine ning Türi valla mainekujunduslike projektide elluviimine ja selliseid eesmärke teenivates projektides ning ettevõtmistes koostööpartnerina osalemine. TASA prioriteetsed tegevused on Türi Rahvalehe väljaandmine ja „Türi Õunafestivali“ ning „Kevadfestivali“ korraldamisele kaasaaitamine.

**AS Väätsa Prügila**

Asutati 22. mail 2000. aastal. Ettevõtte tegevusaladeks on taaskasutatavate jäätmete vastuvõtt, kogumine, sorteerimine, pakendamine ja ümbertöötlemine; ohtlike jäätmete kogumine, inertsete jäätmete vastuvõtt ja käitlemine ja jäätmejaamade haldamine. Türi vald omab 36,125% ettevõtte aktsiatest, lisaks endise Väätsa valla aktsiad.

**SA Kesk-Eesti õppe- ja kompetentsuskeskus**

SA Kesk-Eesti õppe- ja kompetentsuskeskus asutati Türi Vallavolikogu poolt eesmärgiga kasutada sihtasutuse vara Türi valla ja Kesk-Eesti konkurentsivõime, kompetentsuse ja õppe arendamiseks.

**MTÜ Järvamaa Ühistranspordikeskus**

MTÜ Järvamaa Ühistranspordi Keskuse asutajateks olid riik Järva Maavalitsuse esinduses ja 16 Järvamaa omavalitsust. MTÜ Järvamaa Ühistranspordi Keskuse ülesandeks on Järvamaa maakonnaliinidel ühistranspordi korraldamine. 2018 on riigi esindaja Maanteeamet ja 3 Järvamaa omavalitsust.

Mittetulundusühingu eesmärgiks on tagada elanikele soodsamad ja majanduslikult tõhusamad ühistransporditeenused, mille aluseks on ühtne liinivõrk, kooskõlastatud sõiduplaanid ning ühtne piletisüsteem. Keskus koos Maanteeameti ja omavalitsuste üksustega suunab ja koordineerib

ühistranspordi arengut Järvamaal ning töötab välja ja viib ellu asjaomaseid arengukavasid, otsides selleks ühiselt rahalisi vahendeid.

### ***Koostöö ja osalemine organisatsioonides***

Türi vald osaleb esindatuse ja valla huvide kaitsmiseks järgnevates koostööorganisatsioonides: MTÜ Järvamaa Omavalitsuste Liit, MTÜ Eesti Linnade Liit, MTÜ Lõuna-Järvamaa Koostöökogu, MTÜ Eesti Mõisakoolide Ühendus, MTÜ Eesti Muusikakoolide Liit, MTÜ Eesti Ringhäälingumuuseum, MTÜ Kesk-Eesti Jäätmehoolduskeskus, MTÜ Türi Avatud Noortekeskus, MTÜ Eesti Avatud Noortekeskuste Ühendus, MTÜ Kesk-Eesti Jäätmehoolduskeskus, MTÜ Lõuna-Järva Koostöökogu, MTÜ Paide-Türi Rahvajooks, MTÜ Eesti Eriolümpia ja MTÜ Eesti Puhkpillimuusika Ühing.

Käru vald osales valla esindatuse ja huvide kaitseks järgmistes koostööorganisatsioonides: Raplamaa Omavalitsuste Liit, MTÜ Raplamaa Partnerluskogu, SA Raplamaa Omavalitsuste Arengufond ja MTÜ Kesk-Eesti Jäätmehoolduskeskus.

Väätsa vald osales valla esindatuse ja huvide kaitseks järgmistes koostööorganisatsioonides: Järvamaa Omavalitsuste Liit, MTÜ Lõuna-Järvamaa Koostöökogu, MTÜ Eesti Mõisakoolide Ühendus, MTÜ Järvamaa Ühistranspordikeskus, MTÜ Kesk-Eesti Jäätmehoolduskeskus, MTÜ Súdamaa Vabavald ja aktsionärina AS Väätsa Prügilas ning AS Järvamaa Haiglas.

### **Järvamaa Arengulepe**

Esimene Järvamaa Arengulepe 2007-2013 sõlmiti 18.augustil 2006. aastal 61 osapoole vahel: Järva Maavalitsus, Järvamaa Omavalitsuste Liit, 12 Järvamaa kohalikku omavalitsust ning 47 ettevõtet ja asutust. Iga aasta on leppele lisandunud uusi partnereid, 2017. aastal oli arenguleppel 72 erinevat osapoolt. Järvamaa arenguleppe eesmärkideks on: parandada Järvamaa elukeskkonda ja inimeste heaolu ning turvalisust; suurendada elanike tööhõivet ja sissetulekuid ning maakonna tuntust; muuta maakond atraktiivseks külastajatele, investoritele ja spetsialistidele. Järvamaa Arengulepe 2014-2020 on jätkuks eelmisele arenguleppele.

### ***Rahvusvaheline koostöö***

Rahvusvahelises koostöös ja projektides osalemine tugevdab valla konkurentsivõimet ning aitab kaasa Türi tutvustamisele Euroopas kui ka laiemalt

2005. a ühinenud omavalitsuste õigusjärglasena olid Türi vallal lepingulised sõprussuhted järgmiste rahvusvaheliste organisatsioonide ja välisriikide omavalitsusüksustega:

Frogn kommuun- Drøbak (Norra)- leping sõlmiti 21.09.1991 Türi linnaga;

Karkkila linn (Soome)- leping sõlmiti 20.03.1992 Türi linnaga;

Åmåli linn (Rootsi)- leping sõlmiti 31.03.1993 Türi linnaga;

Euroopa Liidu väikelinnade ühendus Douzelage- Türi linn astus liikmeks 13.05.2004;

Prienai (Leedu)- leping sõlmiti 9.07.2004 Türi linnaga;

Sõprusomavalitsustega kohtutakse peamiselt erinevate sündmuste raames ning ühisprojektide ettevalmistamisel ja elluviimisel. Türi vald lööb aktiivselt kaasa Euroopa väikelinnade ühenduses Douzelage ja Euroopa noorsootöö koostöövõrgustikus Innovation Circle. Väga aktiivsed on nii norsoovahetustes, koostöös sõpruskoolidega kui erinevates noorteprojektides valla koolid, Türi Muusikakool ja erinevad kollektiivid osalevad paljudel konkurssidel, festivalidel üle Euroopa ning võõrustavad ka ise külalisi paljudest riikidest. Endistel Käru ja Väätsa valdadel ametlikke sõprusvaldasid ei olnud.

### ***Ajaleht***

Türi Rahvalehte annab välja Türi Arengu Sihtasutus (TASA).



**Tegevuskava koond**

Nr	Valdkond	2018	2019	2020	2021	2022	Maksum. KOKKU 2018-2022
3.1	ELUKESKKOND	1 045 000	635 000	235 000	225 000	275 000	2 415 000
3.2	ETTEVÕTLUSKESKKOND	0	0	0	0	0	0
3.3	HARIDUS	736 000	965 000	900 000	0	100 000	2 701 000
3.4	NOORSOOTÕ	30 000	0	0	0	0	30 000
3.5	KULTUUR	30 000	270 000	0	0	0	300 000
3.6	SPORT	250 000	2 000 000	0	30 000	1 300 000	3 580 000
3.7	SELTSITEGEVUS	0	0	0	0	0	0
3.8	SOTSIAALHOOLEKANNE	60 000	0	0	0	0	60 000
3.9	TERVISHOID	630 000	945 000	0	0	0	1 575 000
3.10	TURVALISUS	0	0	0	0	0	0
3.11	JUHTIMINE	25 000	25 000	25 000	25 000	25 000	125 000
	<b>KOKKU 3.1-3.11</b>	<b>2 806 000</b>	<b>4 840 000</b>	<b>1 160 000</b>	<b>280 000</b>	<b>1 700 000</b>	<b>10 786 000</b>