

Saue valla arengukava 2018-2030

August 2018

SISUKORD

Sissejuhatus	3
1. Saue valla peamised arengueeldused ja väljakutsed	4
1.1. Valla ruumiline muster, kandidid ja keskused	4
1.2. Rahvastik	8
1.3. Arengueeldused ja väljakutsed	13
2. Saue valla arengustrateegia	15
2.1. Väärtused	15
2.2. Visioon	15
2.3. Valdonnaülesed eesmärgid	15
2.4. Saue valla strateegiakaart	18
3. Valdkondlikud eesmärgid ja tegevused	19
3.1. Haridus	19
3.1.1. Alusharidus	19
3.1.2. Üldharidus	22
3.1.3. Huviharidus ja -tegevus	25
3.2. Kultuur, sport, vaba aeg ja noorsootöö	26
3.2.1. Kultuuri- ja spordielu	26
3.2.2. Külaliikumine ja koostöö kodanikuühendustega	29
3.2.3. Noorsootöö	31
3.3. Sotsiaalhoolekanne ja tervishoid	32
3.3.1. Sotsiaalhoolekanne	32
3.3.2. Tervishoid ja rahva tervise edendamine	34
3.4. Kommunaalmajandus ja taristu	35
3.4.1. Vesi- ja kanalisatsioon	35
3.4.2. Energiamajandus	37
3.4.3. Jäätmemajandus	38
3.4.4. Teed ja tänavad	39
3.4.5. Tänavavalgustus	41
3.5. Ettevõtlus ja turism	42
3.5.1. Ettevõtlus	42
3.5.2. Turism	45
3.6. Avalik ruum ja keskkonnakaitse	46
3.6.1. Heakord, haljastus, puhke- ja rekreatsioonialad	47
3.6.2. Keskkonnakaitse, keskkonnateadlikkus ja keskkonnatervis	48
3.7. Ühistransport	50
4. Valla juhtimine ja arengukava seire	52
4.1. Juhtimine	52
4.2. Arengukava seire ja hindamine	53

Sissejuhatus

Ligi 22 000 elanikuga Saue vald moodustati 24. oktoobril 2017. aastal endiste Kernu valla (ca 2100 elanikku), Nissi valla (ca 2900 elanikku), Saue linna (ca 5800 elanikku) ja Saue valla (ca 10 800 elanikku) vabatahtliku ühinemise tulemusena. Tegemist on Eesti mandriosa rahvarohkeima vallaga, mis on elanike arvult Eesti seitsmes omavalitsusüksus. Valla pindala on ligikaudu 630 ruutkilomeetrit ning selle naabriteks on põhjaosas Tallinna linn, Harku vald ja Saku vald, lääneosas Lääne-Harju vald ja Keila linn, lõunaosas Lääne-Nigula vald ja Märjamaa vald ning idaosas Kohila vald.

Saue valda iseloomustab mitmekesine asustusstruktuur – siin on nii linnalisi asumeid kui haja-asustust. Valda läbivad mitmed tähtsad transpordivõrgustikud – Tallinna-Pärnu ja Tallinna-Haapsalu maantee, Tallinna ringtee, Tallinna-Riisipere raudtee.

Valla keskus asub Saue linnas (ca 5700 elanikku), lisaks on vallas kolm alevikku - Laagri (ca 5200 elanikku), Turba (ca 950 elanikku) ja Riisipere (ca 840 elanikku). Suuremad külad on Alliku (ca 1400 elanikku), Ääsmäe (ca 730 elanikku), Vanamõisa (ca 520 elanikku), Hüüru (ca 430 elanikku), Kaasiku (ca 420 elanikku), Laitse (ca 370 elanikku), Koidu (ca 390 elanikku), Vatsla (ca 320 elanikku) ja Haiba (ca 310 elanikku).

Käesoleva arengukava aluseks on nelja varasema omavalitsusüksuse arengukavad – Saue linna arengukava 2016-2026¹, Saue valla arengukava², Nissi valla arengukava 2012-2030 ja tegevuskava 2017-2021³ ning Kernu valla arengukava 2014-2020⁴. Uue arengukava aluseks võeti seniste omavalitsusüksuste strateegiad, eesmärgid ja tegevused ning ühinemisleping⁵.

Arengukava esimeses osas on kajastatud Saue valla peamised arengueeldused ja väljakutsed, sealhulgas ruumilise arengu ja rahvastiku lühiülevaated. Teises osas on välja toodud strateegia, - väärtused, visioon ning valdkonnaülesed eesmärgid. Kolmas osa sisaldab valdkondlikke ülevaateid, eesmärke ning tegevusi ning neljas arengukava seiret ja hindamist. Arengukavaga paralleelselt on koostatud Saue valla eelarvestrateegia aastateks 2018-2022.

¹ <https://www.riigiteataja.ee/akt/403122016003>

² <https://www.riigiteataja.ee/akt/408112016010>

³ <https://www.riigiteataja.ee/akt/403112016006>

⁴ <https://www.riigiteataja.ee/akt/4270/1201/7025/arengukava.pdf#>

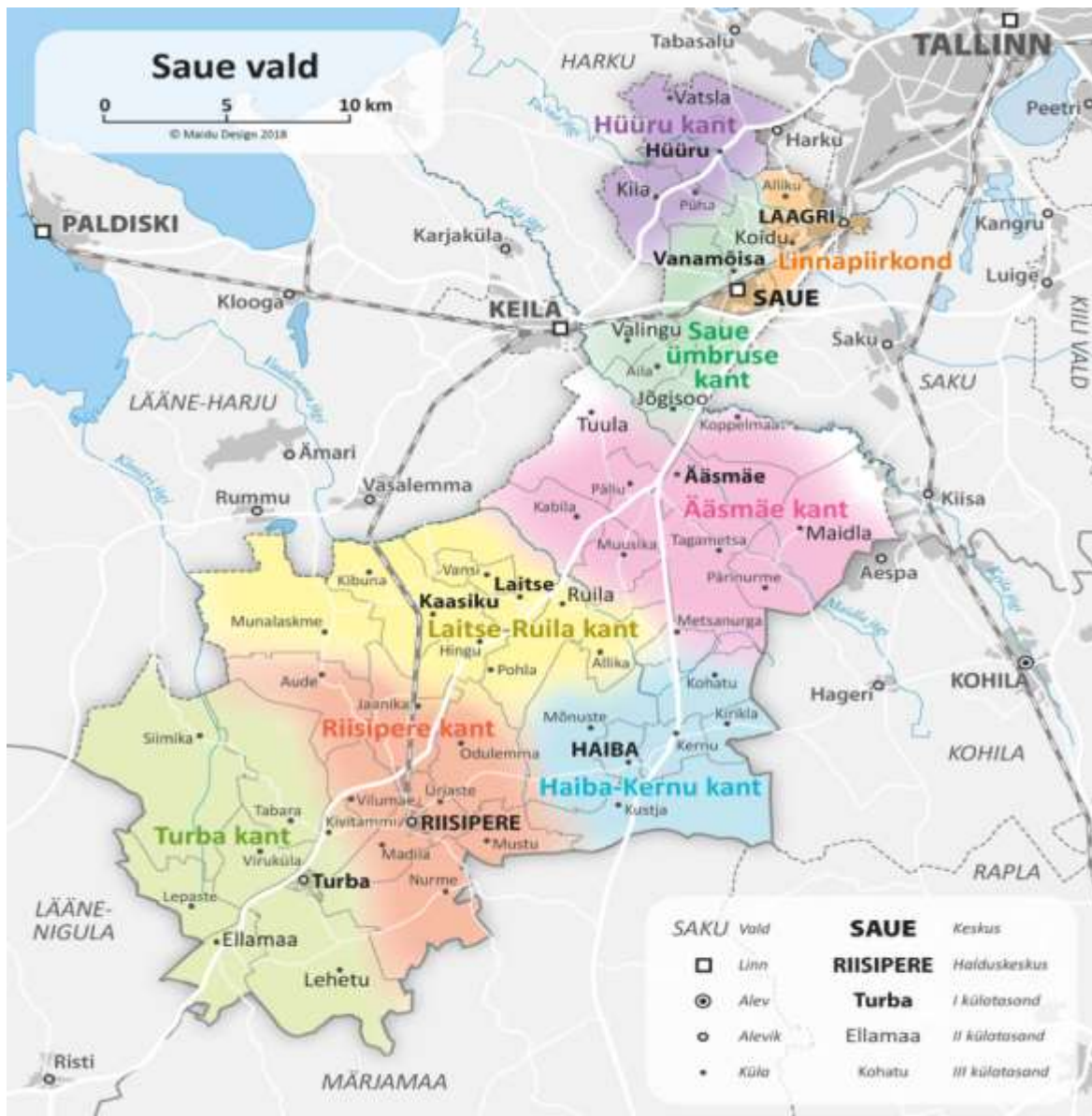
⁵ <https://www.riigiteataja.ee/akt/414042016113&leiakehtiv>

1. Saue valla peamised arengueeldused ja väljakutsed

1.1. Valla ruumiline muster, kandid ja keskused

Saue valla saab ruumilise ja funktsionaalse arengu mõttes jaotada kaheksaks kandidiks (vt joonis 1):

- linnaline piirkond (ca 12 600 elanikku);
- Saue ümbruse kant (ca 1350 elanikku);
- Hüüru kant (ca 1100 elanikku);
- Ääsmäe kant (ca 1700 elanikku);
- Laitse-Ruila kant (ca 1350 elanikku);
- Haiba-Kernu kant (ca 650);
- Riisipere kant (ca 1200 elanikku);
- Turba kant (ca 1450 elanikku).



Joonis 1. Saue valla kandidid ja keskused

Saue valla ruumilise planeeringu eesmäärke, planeerimise üldpõhimõtteid ja eelistatud praktikaid kajastatakse valla üldplaneeringus ja selle seletuskirjas. Planeerimisel lähtutakse terviklikest lahendustest, näiteks uuselamurajoone planeeritakse koos avaliku infrastruktuuri, mänguväljakute ja muu sinna juurde kuuluvaga. Uute arenduspiirkondade puhul arvestatakse, et avalik ruum, teed, tänavavalgustus ning haljasalad lähevad valla omandisse ning vald võtab üle nende hoolduskohustuse. Tiheasustusaladel võtab vallale kuuluv kommunaalettevõtte üle ühisveevärgi ja kanalisatsiooni võrgud ning pakub elanikele vee- ja kanalisatsiooniteenust. Arendusaladel, kus kavandatakse rohkem kui viis elamuühikut peab arendaja arvestama vajadusega osaleda rahalise panusega avaliku ruumi ja sotsiaalse taristu väljaarendamises.

Valla kantide sisesed asulad (kokku 54) jagunevad omakorda suurusest, funktsionaalsusest ja ühinemislepinguga kokkulepitud keskustesüsteemist lähtuvalt viide kategooriasse:

- **valla keskus** – Saue linn;
- **halduskeskused** (varasemad vallakeskused) – Laagri alevik (sh suurem osa Alliku külast), Riisipere alevik ja Haiba küla. Halduskeskustes on arengukava perioodil planeeritud teenuste osutamine tagada peamiselt valla eelarveliste asutuste kaudu;
- **I asumitasand** (teenuskeskused; asulad, kus elanike arv on vahemikus 400-1000) – Hüüru küla, Vanamõisa küla (sh väiksem osa Alliku külast), Ääsmäe alevik, Laitse-Kaasiku külad, Turba alevik. Teenuskeskustes toimub teenuste osutamise koostöös kolmanda sektori/erasektoriga. Vald osaleb teenuste osutamise rahastamises selleks otstarbeks väljatöötatavate toetus- ja finantseerimispõhimõtete alusel.
- **II asumitasand** (paikkonnad; elanike arv ca 200-400) – Vatsla küla, Kiia küla, Koidu küla, Valingu küla, Jõgisoo küla, Maidla küla, Tuula küla, Lehetu küla, Ellamaa küla, Kiia küla, Ruila küla. Kohapealsed teenused on peamiselt kolmanda sektori poolt osutatavad. Vald osaleb teenuste osutamise rahastamises selleks otstarbeks väljatöötatavate toetus- ja finantseerimispõhimõtete alusel.
- **III asumitasand** – kõik ülejäänud (33 küla).

Linnalise piirkonna (ca 12 600 elanikku) moodustavad Saue linn, Laagri alevik ja nendega piirnevad Koidu ning Alliku külad. Alliku küla Vääna jõest lõunapoole jääv osa on linnapiirkonnaga vähem seotud ning jääb seega pigem Saue ümbruse kandi koosseisu. Tegu on suuremas osas tiheasustatud alaga, kus kokku elab enam kui pool valla elanikkonnast ning kus on tagatud kõik peamised avalikud teenused (lasteaiad, koolid, sotsiaalteenused, sportimisvõimalused jne). Linnalisse piirkonda jääb Saue valla keskus Saue linn, mis teenindab otseselt ka Saue ümbruse kandi külasid (Vanamõisa, Valingu, Aila, Jõgisoo).

Ala edasist arengut ühtse piirkonnana toetab Maanteeameti poolt Saue linna ja Laagri aleviku vahele kavandatud otsetee (ca 3 km), mille rajamine peaks algama 2019. aastal. Piirkonna arengustrateegiaks sobib senine Saue linna juhtmõte – “linn linnast väljas”. Vastava kontseptsiooni kohaselt on tegu piirkonnaga, kus elanikele peaks olema tagatud kõik linlikud hüved ja teenused, samas on tegu rohelise ja inimsõbraliku elukeskkonnaga.

Linnalises piirkonnas on arengukava perioodil vajalik edasi arendada nii spetsialiseeritud teenuseid (sh riigigümnaasiumi rajamine, tervisekeskuste projektide elluviimine), mis on suunatud kõigile valla elanikele, kui ka nn baasteenuseid. Väljakutseks on kodulähedase põhihariduse tagamine, kuna nõudlus koolikohtade järgi on suur nii Laagris, Ruilas kui ka Sauel. Nimetatud piirkondades on koolikohtade tagamisel otstarbekas teha koostööd nii Ääsmäe piirkonnaga kui ka naaberomavalitsustega (eelkõige Tallinn). Eraldi ülesandeks on Saue linna keskuse avaliku ruumi arendamine, sealhulgas uue vallamaja rajamine. Saue linna

kui keskuse puhul on lisaks teenuste ja avaliku ruumi arendamisele oluline ka heade ühenduste tagamine nii valla teiste piirkondade kui ka Tallinnaga.

Linnalises piirkonnas on oluline kasvupotentsiaal, seda nii keskustes asuvate uute kortermajade arendusprojektide näol kui ka keskuste äärtesse jäävate väiksemate arenduste näol. Pikemas perspektiivis võib soodsate arengute toel tekkida ligi 20 000 elanikuga kasvukolmnurk Laagri alevik – Saue linn – Saku alevik. Linnalisse piirkonda on koondunud suur osa valla territooriumil paiknevatest töökohtadest, eeskätt töötleva tööstuse, kaubanduse ja teeninduse valdkondades.

Saue ümbruse kandi moodustavad Vanamõisa, Valingu, Aila ja Jõgisoo külad (kokku *ca* 1200 elanikku). Tegu on piirkonnaga, kus vallal pole otstarbekas ise avalikke teenuseid arendada (nt lasteaia- ja koolikohad), kuna külad asuvad Saue-Laagri linnalise piirkonna vahetus läheduses. Peamiste avalike teenuste pakkumisel on oluline tagada head ühendused linnalise piirkonnaga. Kandi kõige tuntuim objekt on Vanamõisa vabaõhukeskus, kus korraldatakse erinevaid sündmuseid.

Saue ümbruse kandi külade puhul on tegu küllalt suurte ning aktiivsete kogukondadega, mistõttu on põhjendatud nende toetamine kohalike kultuuri- ja vaba aja teenuste ning muude kogukonnateenuste pakkumisel. Saue ümbruse kandi suurim küla on Vanamõisa, mis koos Alliku küla lõunapoolse osaga moodustab *ca* 650 elanikuga piirkonna. Elanike arvust ning kogukonna aktiivsusest lähtuvalt on põhjendatud Vanamõisa küla (Vanamõisa seltsimaja) käsitlemine teenuskeskusena (I asumitasand). Jõgisoo ja Valingu kuuluvad elanike arvult II ning Aila III asumitasandi hulka.

Hüüru kanti (*ca* 1100 elanikku) kuuluvad Hüüru, Kiia, Püha ja Vatsla külad. Kandi eripäraks on paiknemine Tallinn-Keila maantee ääres, mistõttu on kant võrreldes teistega rohkem seotud Harku vallaga. Kanti mõjutab oluliselt ka Tallinna lähedus, tegu on kasvava piirkonnaga. Kuna nii Saue-Laagri linnaline piirkond, Tallinn kui ka Harku valla keskus Tabasalu on Hüüru kandi läheduses, pole otstarbekas avaliku sektori poolsete haridusteenuste (lastead/kool) arendamine piirkonnas. Küll aga on oluline toetada kogukonda erinevate teenuste pakkumisel ning lisaks tagada head ühendused nii Tallinna suunas kui ka Saue linnapiirkonna suunas.

Kandi keskuseks on enam kui 400 elanikuga Hüüru küla, mis on ka teenuskeskuseks (I asumitasand). Vatsla ja Kiia kuuluvad elanike arvult II asumitasandi hulka. Üheks tuntuimaks objektiks piirkonnas on Hüüru mõis.

Ääsmäe kant (*ca* 1700 elanikku) on elanike arvult Saue valla suurim valdavalt hajaasustuse struktuuriga kant, kuhu kuulub 9 küla. Pea kõik kandi asulad on viimase 10 aasta jooksul kasvanud, seda küll mitte väga suures mahus. Piirkonna selgeks tõmbekeskuseks ning ühtlasi ka teenuskeskuseks on Ääsmäe küla (733 elanikku), kus on tagatud kõik peamised avalikud teenused (lasteaed, kool, noortekeskus). Ääsmäe kandis (ning ka kõigis lõunapoolsetes kantides) on oluliseks tegevusharuks põllumajandus.

Arengukava perioodil on piirkonda tarvis teha olulisi vallapoolseid investeeringuid. Renoveerimist/rekonstrueerimist vajavad nii Ääsmäe lasteaed kui ka põhikool. Lisaks on plaanis valla toel välja arendada Ääsmäe külakeskus (teenuskeskus). Ääsmäe kant teenindab osaliselt juba täna ka Haiba-Kernu kanti, kuna kandid on logistiliselt seotud (Pärnu mnt äärsed piirkonnad). Perspektiivis on võimalik ka Ääsmäe kandi ja Haiba-Kernu kandi

ühendamine, kuna Haiba-Kernu kant on teistest Saue valla kantidest selgelt väiksem ning samas ka Ääsmäe kandiga orgaaniliselt seotud.

Ääsmäe kandi läänepoolseim küla – Tuula (II asumitasand) – on funktsionaalselt seotud Keila linnaga, kuna jääb sellest vaid ligikaudu 5 km kaugusele. Idapoolseim küla Maidla on aga osalt seotud Saku valla Kiisa-Kurtna piirkonnaga. Samas on Maidla külas ka arvestava suurusega kogukond (240 elanikku), mistõttu on tegu II asumitasandi keskusega. Maidla näol on tegu suvilapiirkonnaga, kus tänaseks puudub kaasaegne taristu (vee- ja kanalisatsioonivõrk, teed).

Laitse-Ruila kandi (ca 1350 elanikku) elanike arv on viimasel kümnendil enam kui 10% kasvanud, kuid võimalik kasvupotentsiaal on kandis märkimisväärselt suurem. Kandi koosseisus on 9 küla. Kandil pole ühte selget keskust, suurema keskuspiirkonna moodustab raudteeäärne Kaasiku küla koos Laitsega (teenuskeskus ehk II asumitasand). Rahvastikuregistri andmetel on Kaasiku külas enam kui 400 elanikku, samas on seal aga ca 2000 suvilakrunti. Lisaks Kaasikule on suures koguses (ca 800) suvilakrunte ka teisel pool raudteed asuvas Kibuna külas (ca 120 registreeritud elanikku).

Suvilate piirkonnas (Kaasiku, Kibuna) puudub täielikult kaasaegne infrastruktuur (vee- ja kanalisatsioonivõrk, teed, tänavavalgustus), mille rajamine on perspektiivis kogu Saue valla üks suuremaid investeeringuid. Eraldi väljakutseks on elanike motiveerimine liitumaks vee- ja kanalisatsioonivõrguga. Samas on tegu kogu valla seisukohast olulise kasvupiirkonnaga, millel on hea raudteeühendus Tallinnaga ning mille elanike arv võiks potentsiaalselt mitmekordistuda.

Kandi olulised avalikud teenused (põhikool, spordihoone) asuvad Ruila külas (ca 150 elanikku) asuvas mõisakompleksis, mis jäävad suvilapiirkondadest ca 7 km kaugusele. Ruila kooli koosseisu kuulub ka Laitse külas asuv 2015. aastal valminud 3-rühmaline lasteaed, kuhu on kavandatud ka lisarühma rajamine.

Laitse-Ruila kandis on mitmeid piirkonnaülese mõjuga turismiobjekte, näiteks Laitse Graniitvilla (sünnimuste korraldamine), Laitse loss (majutus, toitlustus, sünnimused), LaitseRallyPark (seiklussport) ja Ruila tallid (ratsutamise). Uue ühinenud valla kontekstis on oluline turismiettevõtjate koostöö soodustamine ning erinevate piirkondade objektide reklaamimine.

Kernu-Haiba kant (ca 650 elanikku) on valla väikseim kant, mis on teistest hajaasustuse struktuuriga kantidest ca 2 korda väiksem. Kandis on 7 küla. Samas on Haiba külas (312 elanikku) valla halduskeskus, kuna tegu on varasema Kernu valla keskusega, kus on lasteaed, põhikool (asub Kernu külas), kultuurimaja koos spordisaaliga ning eraldi ka endine Kernu vallamaja. Täna elanike arvu ning selle dünaamikat (elanike arv on 10 aastaga ca 20% vähenenud) silmas pidades on kandi vallale kuuluv kinnisvara üledimensioneeritud ning vajab optimeerimist. Arenguid on otstarbekas kavandada koos Ääsmäe kandiga.

Perspektiivis on küsitav ka Kernu Põhikooli tulevik, kuna selle õpilaste arv (57) on viimasel kümnendil oluliselt vähenenud. Üheks võimaluseks on lasteaed-põhikooli mudeli rakendamine, seejuures on oluline koostöö Ääsmäe Põhikooliga. Perspektiivis võib Kernu kooli jääda kaks esimest kooliastet (1-6 klass). Muudest olulisematest objektidest asub kandis Haiba lastekodu ning Kernu mõis (majutus, sünnimused).

Riisipere kant (ca 1200 elanikku) on selge keskus-tagamaa tüüpi piirkond. Kandi keskuses Riisipere alevikus (halduskeskus, endine Nissi valla keskus) on ligi 850 elanikku, ülejäänud külades (kokku 6) on elanike arv vahemikus 16-93. Elanike arv on kõigis kandi asulates viimase 10 aasta jooksul vähenenud, kuid seda veidi vähem kui Haiba-Kernu kandis.

Riisipere arengu eelduseks on raudteeühendus Tallinnaga. Samas on pealinn suhteliselt kaugel (ca 45 km), mistõttu suuremat kasvupotentsiaali piirkonnal ilmselt ei ole. Kandi üheks silmapaistvaks objektiks on Riisipere mõis. Arengukava perioodil tuleb investeerida mitmetesse avalike teenuste objektidesse, millest kõige olulisem on lasteaia rekonstrueerimine/uue ehitus. Lisaks vajab investeringuid Riisipere kultuurimaja/halduskeskuse hoone.

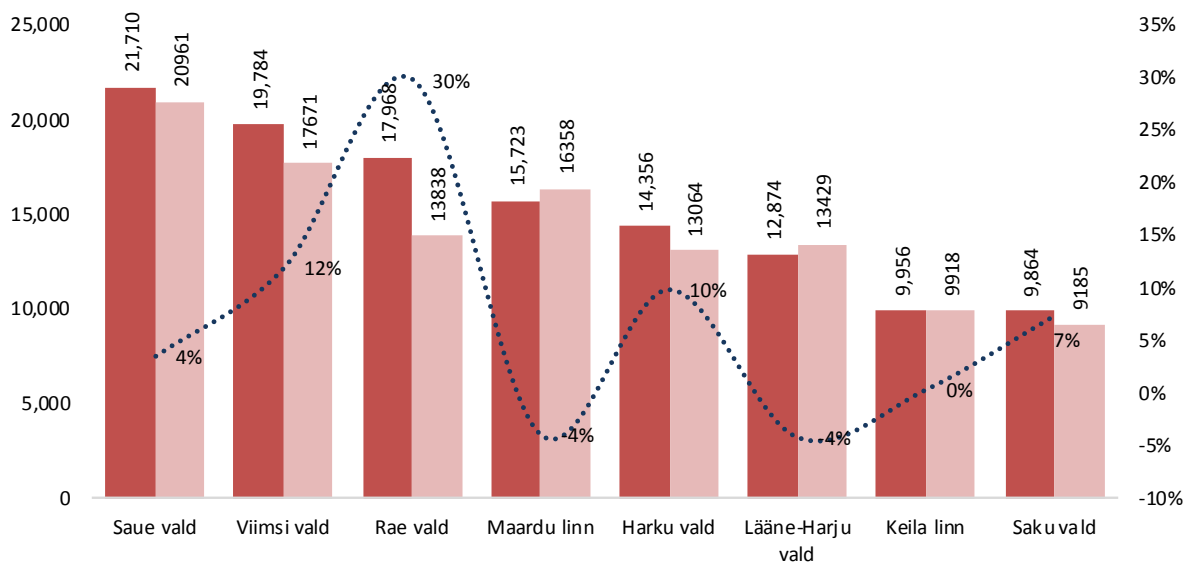
Turba kandi (ca 1450 elanikku) keskuseks on Turba alevik (ca 950 elanikku), mille tagamaa moodustavad 8 küla. Neist Lehetu ja Ellamaa on suuremad külad, mis on käsitletavad kui II asumitasand (paikkonnad). Kandi elanike arv on vähenenud Riisipere kandiga võrreldavas tempos (10 aastaga ca 15%). Turbas on lasteaed, mis vajab rekonstrueerimist ning põhikool, mis vajab samuti osaliselt investeringuid. Lisaks vajab lahendamist Turba kultuurimaja tulevik.

Turbas endises Ellamaa elektrijaamas asub omanäoline turismiobjekt Eesti Mootorisporti Muuseum. Kandis on ka suhteliselt mitmekesine ettevõtlus, sh nii põllumajanduse kui töötleva tööstuse (metall, puit) alal. Perspektiivis võiks Turba kandi kõige olulisemaks arengutõukeks olla raudteeliini pikendamine Riisiperest Turbani.

1.2.Rahvastik

Saue vallas elas rahvastikuregistri andmetel 2018. aasta alguse seisuga 21 710 inimest. Seega on Saue vald kõige suurema rahvaarvuga vald Eesti mandriosas ja suurim omavalitsus Tallinna tagamaal. Harju maakonnas elab enam kui 610 000 elanikku, neist ligi 450 000 Tallinna linnas. Tallinnaga piirneb 4 enam kui 10 000 elanikuga nii maa kui ka linnapiirkondi hõlmavat omavalitsust. Lähtuvalt paiknemisest, demograafilistest trendidest ja kaasnevatest arenguväljakutsetest on Rae, Viimsi ja Harku vald kõige sobivamateks Saue valla arengu jälgimise referentsomavalitsusteks.

Pealinn Tallinn koos tagamaaga on viimastel aastakümnetel olnud Eesti majandusarengu kasvumootor, millega seotud tõmbetegurid on kaasa toonud nii sisserände kui ka valglinnastumise tagamaale. Viimasel viiel aastal on pealinna rahvaarv kasvanud 7%, referentsomavalitsustes on kasv olnud veel suurem (joonis 2).



Joonis 2. Rahvaarvu muutus referents- ja naaberomavalitsustes 2013-2018 (Allikas: Rahvastikuregister)

Kuigi haldusreformi eelse Saue valla rahvaarvu kasv perioodil 2013-2018 oli enam kui 10%, mis on samas suurusjärgus Viimsi ja Harku valdadega, siis uutes piirides Saue valla puhul on kasv tervikuna olnud oluliselt tagasihoidlikum (4%). Vaadeldes nii Saue, Rae kui Harku valla sisest rahvastikuarengut asustusüksuste lõikes on näha (mõningate eranditega nagu rannaäärsed piirkonnad, endised suvilapiirkonnad, jm spetsiifiliste arengueeldustega paigad), et kasvupiirkond lõpeb Tallinna ringtee mõjutsooniga. Samas tuleb arvestada rahvastikuandmete *de facto* peegelduse mõningase ebausaldusväärusega. Näiteks aastatel 2012 ja 2013 põhjustas Tallinna linna poolt ellu kutsutud ühistranspordi soodustus ühekordse erakorralise väljaregistreerimise laine kõigist Harjumaa omavalitsustest. Ehk tegelikult on Saue valla territooriumil püsielanikke eelduslikult 5% võrra rohkem kui rahvastikuregistri andmetel.

Saue vallas on 54 asustusüksust – vallakeskus Saue linn, kolm alevikku (Laagri, Riisipere, Turba) ja 50 küla. Paiknemise, liikumisteede, tõmbekeskuste asukohta, teenuste kättesaadavuse ja tarbimise ning osalt kogukonnaidentiteedi alusel on vald jaotatud kaheksaks kandiks⁶.

Tabel 1. Elanike arvu muutus Saue valla asustusüksustes 2008-2018 (Rahvastikuregister)⁷

Kant	Asustusüksus	Elanike arv 2018	Muutus 2008-2018	Elanike arv / muutus	Kant	Asustusüksus	Elanike arv 2018	Muutus 2008-2018	Elanike arv / muutus
Linna-piirkond	Saue linn	5647	-267	12 623		Kaasiku küla	417	+65	1 342
	Laagri alevik	5214	+644			Laitse küla	371	+45	
	Alliku küla*	1373	+499			Ruila küla	152	+5	
				+981					

⁶ Arvestades haldusreformi tulemusel kujunenud uue ruumiloogikaga, et kattu kantide piirid täielikult maakonna teemaplaneeringus „Harjumaa sotsiaalne infrastruktuur“ defineeritud kantidega.

⁷ Kantide rahvaarvud on umbkaudsed, kuna mitmed külad „poolituvad“ tõmbekeskuste vahel.

	Koidu küla	389	+105			Kibuna küla	122	+28			
Saue ümbruse kant	Vanamõisa küla	520	+178	1 353	+289	Munalaskme küla	98	+7			
	Valingu küla	260	+38			Vansi küla	82	+8			
	Jõgisoo küla	247	-14			Allika küla	51	+9			
	Alliku küla*	153	+55			Pohla küla	27	+11			
	Aila küla	173	+32			Hingu küla	22	-16			
Hüüru kant	Hüüru küla	435	+56	1 082	+212	Riisipere alevik	841	-161	1 230		
	Vatsla küla	317	+109			Ürjaste küla	93	-9			
	Kiia küla	221	+26			Odulemma küla	74	-1			
	Püha küla	109	+21			Nurme küla	69	+9			
Ääsmäe kant	Ääsmäe küla	733	+81	1 726	+240	Jaanika küla	44	-6	-185		
	Maidla küla	240	+78			Vilumäe küla	44	-15			
	Tuula küla	213	-10			Madila küla	32	-1			
	Muusika küla	133	+26			Mustu küla	16	+2			
	Koppelmaa küla	119	+40			Aude küla	17	-3			
	Tagametsa küla	101	-24			Turba alevik	955	-142		1 450	
	Pällu küla	97	+34				Lehetu küla	174			-25
	Kabila küla	54	+15				Ellamaa küla	163			-38
	Pärinurme küla	36	0				Kivitammi küla	46			-6
			Tabara küla	41	-3						
Haiba-Kernu kant	Haiba küla	312	-87	647	-178	Lepaste küla	28	-11	-237		
	Kohatu küla	129	-57			Viruküla	26	-4			
	Kernu küla	69	-24			Siimika küla	17	-8			
	Mõnuste küla	57	-10								
	Metsanurga küla	41	+8			Saue valla täpsusega	257				
	Kustja küla	20	-10								
	Kirikla küla	19	2								
						Kokku	21710	+1541			

LEGEND

Keskus - linnaline piirkond

Halduskeskused

I asumitasand (teenuskeskused)

II asumitasand (paikkonnad)

III asumitasand

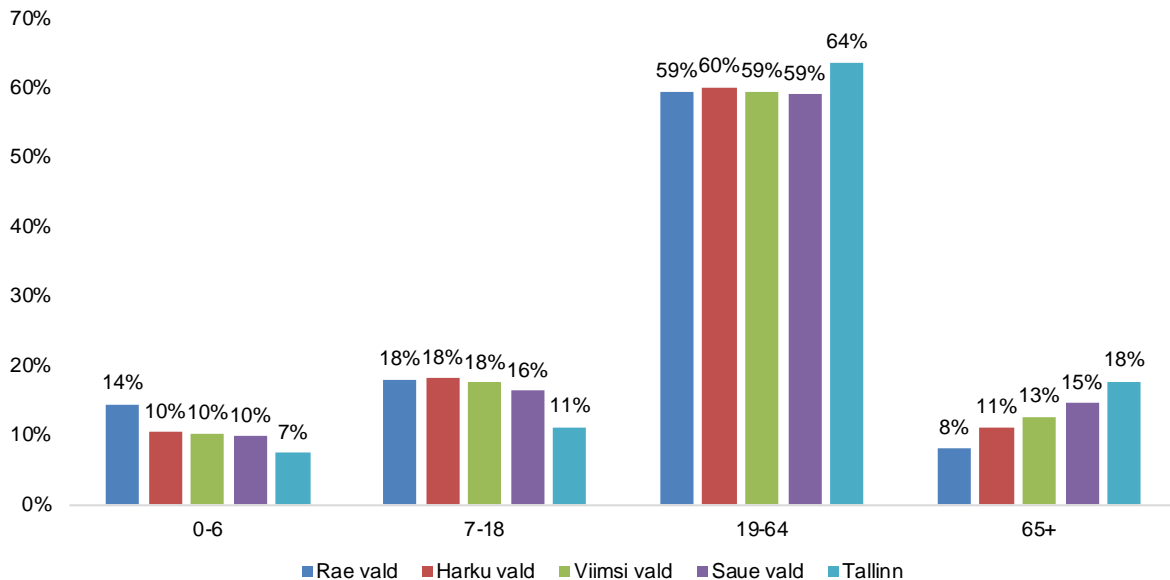
* ca 90% elab linnapiirkonnas

Valla rahvastik ja kasv ei jaotu valla siseselt ühtlaselt. Enam kui 70% valla elanikest on koondunud territooriumiosale Tallinna ja Keila jõe vahel, mis moodustab vähem kui viiendiku valla pindalast. Ehk enam kui 15 000 inimest elab valdavalt tiheasustusega ja linliku elulaadiga piirkonnas, peamiselt Saue linnas, Laagri alevikus ja nendega piirnevates külades. Linnaline piirkond, kuid ka Saue ümbruse ja Hüüru kant, on olnud peamised rahvastiku kasvupiirkonnad.

Lõunapoolseid Ääsmäe, Riisipere ja Turba kante iseloomustab mudel, kus üks suurem keskus pakub teenuseid nii selle keskuse kui sellega seotud tagamaa elanikele. Laitse-Ruila kandis on kolm väiksemat keskust ja Haiba-Kernu kandis üks väike keskus. Elanikke on lisandunud Ääsmäe ja Laitse-Ruila kantides. Enam kui 10% elanikkonda on kaotanud Riisipere, Turba ning enam kui 20% Haiba-Kernu kant⁸.

⁸ Arvestades Kernu-Haiba kandi teistest oluliselt väiksemat rahvaarvu, kahanevat trendi ja ruumilist lähedust, võib perspektiivis kavandada selle liitmise Ääsmäe kandiga.

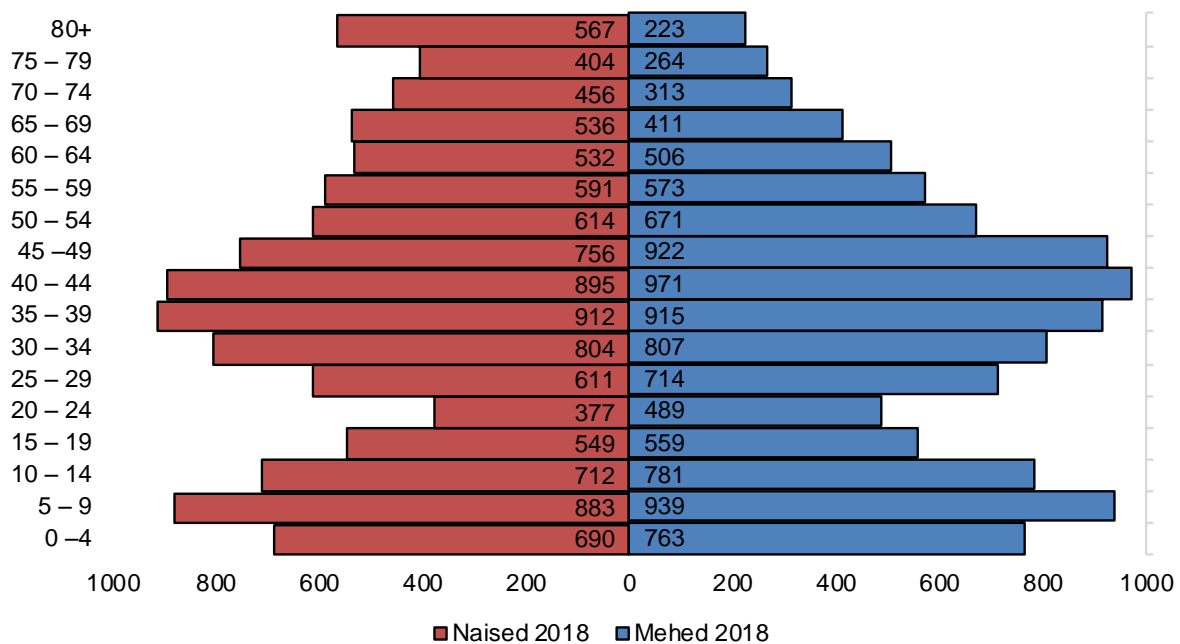
Elanikkonna soolis-vanuseline struktuur on Tallinna tagamaal sisserände tulemusena raskuskeskmega nooremates vanusrühmades (joonis 3). Võrreldes referentsomavalitsustega on Saue valla rahvastik keskmiselt mõnevõrra vanemaalisem, seda eelkõige lõunapiirkonna kantide arvelt.



Joonis 3. Rahvastiku vanuskoosseis referentsomavalitsustes ja Tallinnas (Allikas: Rahvastikuregister)

Rahvastiku soolis-vanuseline jaotus tervikuna on Saue vallas tasakaalust väljas, mis on otseselt intensiivse sisserände tagajärg (vt joonis 4). See on omane kõigile Tallinna tagamaa omavalitsustele, mille territooriumile on aset leidnud valglinnastumine. Samas on kantide vanusstruktuuride vahel suured erinevused, mis peegeldab ka tõsiasja, et mida pealinnast kaugemale, seda vähem on inimesi lisandunud või on sealt nooremad elanikud lahkunud.

Tasakaalustamata vanusjaotus muudab erinevate avalike teenuste vajaduse pikemaks ajaks laineliseks ja eeldab seetõttu ka paindlikkust ning nutikust avalike teenuste pakkumise korraldamisel. Eriti keerukaks võib keskpikas perspektiivis osutada optimaalse haridustaristu rajamine ja selle kulutõhusalt kasutuses hoidmine. Samuti nõuavad vananeva rahvastiku tingimustes tähelepanu erinevad sotsiaalteenused – kuigi vanemaaliste suhteline arvukus sisserände tingimustes ei suurene, siis absoluutarvudes see kasvab.



Joonis 4. Rahvastiku soolis-vanuseline jaotus Saue vallas seisuga 1.01.2018 (Allikas: Rahvastikuregister)

Erinevalt peaaegu kogu ülejäänud Eesti haldusüksustest ja riigist tervikuna on loomulik iive Saue vallas tugevalt positiivne. Perioodil 2008-2016 on aastakeskmiselt sündinud 275 last ja surnud 180 inimest ehk loomuliku iibe tulemusena on lisandunud ligi 100 elanikku aastas. Summaarne sündimuskordaja ei ole küll saavutanud rahvastiku taastevõimeks vajalikku taset, kuid on kõrgem Eesti keskmisest, mis oli Statistikaameti andmetel 2016. aastal 1,6 last fertiilses eas naise kohta. Rahvaarvu kasvu vallas on lisaks positiivsele loomulikule iibele toetanud positiivne rändeiive. Perioodil 2008-2016 on aastas keskmiselt lisandunud u 50 elanikku.

Järgneval kümnendil toimuvad ilma sisserrändeta alljärgnevad rahvastikuprotsessid:

- rahvastiku sisemine taastevõime kahaneb, tuleviku sünnipõlvkonnad on väiksemaarvulised ehk lasteaiaaeglaste arv väheneb;
- põhikooliealiste arvukus esialgu suureneb, kuid hakkab u 5 aasta pärast kahanema, gümnaasiumiealiste arvukus kasvab oluliselt ning 10 aasta perspektiivis kahanema ei hakka;
- tööealiste (eeldatava maksumaksjate) arvukus oluliselt ei muutu;
- eakate arvukus suureneb, kasvutempo sõltub eelkõige oodatava eluea pikkuse muutusest.

Jätkuva sisserrände korral võib sõltuvalt selle mahust lasteaiaaeglaste laste arvukus siiski veel ka säilida või veidi suurened. Olulisel määral võib aga kasvada põhikooli- ja gümnaasiumiealiste laste arvukus ning mõnevõrra ka eakate arvukus. Sisserrände ulatus sõltub aga nii üldisest majanduskeskkonnast, elupiirkondade arendusprojektidest kui ka valla võimekusest tagada heal tasemel teenused ning piirkonna üldine positiivne maine.

Perspektiivne sisserränne on järgneval kümnendil seotud eelkõige järgnevate linnalises piirkonnas asuvate arendustega:

- Kotka arendus – ca 400 eluaset;

- Veskimõldre II etapp (Nõmme ja Saue valla piiril) – ca 300 eluaset;
- Kuuseheki elurajoon – ca 300 eluaset;
- Saue linn muud arendused – ca 200 eluaset;
- Vae-Kuuse piirkond – ca 170 eluaset;
- Muud väiksemad arendused (Kaselaane, Kooli, Pilliroo, Gate Tallinn, Viirpui) – kokku ca 300 eluaset.

Kokku võib perspektiivsete arendusprojektide realiseerumisel lisanduda valda kuni 1700 leibkonda ehk ca 4000 elanikku. Kaasaegse taristu rajamisel Kaasiku piirkonda (ja Kibunasse) on reaalne, et sealsesse piirkonda lisandub 10 aastaga kuni 1000 elanikku (suvilakrunte on kahes külas kokku ca 2800, registreeritud elanikke aga vaid ca 500).

Kokkuvõttes on reaalne, et eelnimetatud arendustegevuste tulemusena elab aastaks 2030 Saue vallas võrreldes tänasega ca 5000 inimest rohkem (kokku ca 27 000 inimest).

1.3. Arengueeldused ja väljakutsed

Paiknemine pealinna regioonis

Saue valla vaieldamatult kõige olulisemaks **arengueelduseks on asukoht – paiknemine Tallinna lähedal ning suurte maanteed (Tallinn-Pärnu, Tallinn-Haapsalu) ning raudtee ääres**. Ligikaudu 70% valla elanikest elab vähem kui 20 km kaugusel Tallinnast ning kuulub seega pealinna nn kuldse ringi mõjusfääri. Vastavat piirkonda iseloomustab rahvastiku kasv, igapäevane tihe pendelränne ning tugev funktsionaalne seos pealinnaga, mida toetavad head transpordiühendused. Kuigi ka valla kaugemad kandidid Ääsmäe, Kernu-Haiba, Riisipere ja Turba on olulisel määral mõjutatud Tallinnast, on vahemaad pealinnaga siiski küllalt suured (ulatudes kuni 60 kilomeetrit), mistõttu on vajalik nii kohapealsete teenuste kui töökohtade olemasolu. Ka rahvastiku juurdekasvu potentsiaal on kaugemates kantides oluliselt väiksem, v.a. suured raudteeäärsed suvilapiirkonnad (eelkõige Kaasikus ja Kibunas), kus on tuhandeid krunte, kuid kus puudub kaasaegne infrastruktuur.

Kui võrrelda 2017. aastal moodustunud Saue valla arenguid teiste suuremate kuldse ringi omavalitsustega, siis on näha, et elanike arvu juurdekasv on olnud väiksem kui Viimsi, Rae ja Harku vallas ning mõnevõrra väiksem ka Saku ja Kiili valla juurdekasvust. Seega võib öelda, et elanikkonna kasvu vaates ei ole Saue vald oma potentsiaali täiel määral rakendanud. Arengukava perioodi raames tähendab see, et panustada tuleb nii tehnilise taristu, avaliku ruumi kui ka teenuste (eelkõige lasteaia- ja koolikohad) arendamisse. Eelkõige peaksid fookuses olema transpordikoridoride äärsed alad, mis on potentsiaalsed kasvupiirkonnad. Jätkuv kasv on realistlik ka Saue-Laagri linnalises piirkonnas ning linnalähedastes kantides (Hüüru, Saue ümbruse kant), siinjuures on oluliseks teguriks Saue linna kui atraktiivse keskuse areng.

Valla erinevate piirkondade tasakaalustatud areng

Valla erinevate kantide senine areng on olnud erisuunaline – tihedalt asustatud põhjaosa on olnud kasvav, hõredamalt asustatud ning põllumajanduslik lõunaosa kahanev. Arengute ühtlustamiseks on vajalik rakendada erinevaid meetmeid.

Oluliseks sammuks on avaliku ruumi kaasajastamine lõunapoolsetes keskustes (Haibas, Riisiperes, Turbas), aga koostöös kolmanda sektoriga ka väiksemates keskustes (II

asumitasand). Mitmete keskuste välisilmes annavad seni tooni nõukogudeaegsed hooned, millest mitmed on kasutusest väljas ning avalik ruum (tänavad, platsid jms) on väheatraktiivne. Seejuures tuleks kaaluda ühiste sümbolite ja kujundite kasutamist avalikus ruumis, mis võimaldavad luua uue Saue valla ühtset visuaalset kuvandit. Teiseks meetmeks on avalike teenuste osutamisega seotud infrastruktuuri kaasajastamine (nt Turba lasteaed ja kool, Riisipere lasteaed, Ääsmäe põhikool ja teenuskeskus, Kernu rahvamaja). Kolmandaks on vajalik ka uue taristu rajamine, seda eelkõige suvilapiirkondades, aga ka uute ühenduste loomine. (Laagri-Saue tee, Riisipere-Turba raudtee). Lisaks on tarvis toetada kohapealsete kogukondade ja ettevõtluse aktiivsuse ja võimekuse kasvu erinevate teenuste osutamisel ja väiksemate investeringute algatamisel (nt vaba aja taristu).

Juhtimine ja kaasamine

Saue vald on suurima elanike arvuga maaomavalitsus mandril, teda edestavad vaid viis linna (Tallinn, Tartu, Narva, Pärnu, Kohtla-Järve) ja Saaremaa vald. Vastav positsioon sisaldab ka väljakutset – seada vallale sihid, mille poolest ollakse eestvedajad teiste omavalitsuste seas. Üheks oluliseks arengusuunaks juhtimisvaldkonnas on avatud ja kaasava juhtimiskultuuri rakendamine kogu territooriumil, mida iseloomustavad hea haldustava, arengut soosiv organisatsioonikultuur ning poliitilistest mängudest vaba strateegiline juhtimine. Vastavat lähenemist peaks toetama järjepidev mainekujundus ning kommunikatsioon, mis loovad vallavalitsusest kuvandi kui lähedast ning kaasaegsest organisatsioonist, mis pakub kliendile kõrgel tasemel personaalset teenust. Kuvand, mille kohaselt on „kohalik omavalitsus lahe“ on oluline nii väljapoole suunatult kui ka vallavalitsuse siseselt.

Avatud juhtimine tähendab ka kogukondade kaasamist ja toetamist. Seejuures on oluline arvestada, et valla erinevates piirkondades on erinevad kogukonnad ning ka identiteet, mille hoidmist ja arendamist toetatakse läbi selge finantseerimiskeemi, mis töötatakse välja 2018. a. jooksul. Eesmärgiks ei peaks olema linnalise piirkonna ja maapiirkondade erisuste kaotamine, vaid omanäolisuse toetamine lähtudes Saue valla kui terviku ühistest väärtustest. Lisaks kogukondliku arengu toetamisele võimaldab ühinenud valla suurus ning positsioon läbi mõelda välissuhtluse ning rakendada senisest aktiivsemat osalemist rahvusvahelises koostöös ja koostöövõrgustikes. Lisaks kogukondade kaasamisele on oluline järjepidev koostöö ettevõtete, kes on nii töökohtade loojateks kui teenuste pakkujateks.

Säästev areng ja innovatsioon

Nii valla investeringutes kui ka tegevustes tuleks läbivalt lähtuda säästva arengu printsiipidest ning uuenduslikkusest. Lisaks „traditsioonilistele“ energiasäästlikkust ning jätkusuutlikku majandamist toetavate lahendustele (energiatõhusad hooned, taastuvenergia lahenduste kasutamine jms) võimaldab valla positsioon katsetada ka uusi lahendusi, mistõttu erinevate pilootprojektide elluviimine (nt koostöös teadusasutustega) võiks olla järjepidev praktika. Säästva arengu printsiipide rakendamine tähendab muuhulgas ka põllumajandusliku mahetootmise soodustamist, elaniku- ja külastajasõbraliku avaliku ruumi kujundamist, sidusa ja funktsionaalse rohevõrgustiku planeerimist ning muid tegevusi, mis on lähtekohtadeks ka uue valla üldplaneeringu koostamisel.

Säästva arengu printsiipide ja innovatsiooni pidev rakendamine toetab ühelt poolt efektiivset majandamist ning teisalt valla kuvandit ja mainet.

2. Saue valla arengustrateegia

2.1. Väärtused

Saue valla arengu kavandamisel ja arendustegevustes lähtutakse oma tegevustes järgnevatest väärtustest:

- **Hoiame oma.** Hoiame oma joont, maad ja inimesi. Siin on ilus elada, õppida ja töötada.
- **Usaldus ja turvatunne.** Usalduse ja turvatunde tagab kodanikulähedus ning asjatundlikkus. Hea vald on see, mis toimib võimalikult elaniku ja probleemi ligidal. See on kodulähedane, lapsi ja noori kasvatav haridussüsteem ja kindel ning parimaid võimalusi pakkuv sotsiaalhoolekandesüsteem. See on elanike arvamusega arvestav sõbralik vallavõim. Kõigile elanikele tagatakse võimalused valla elus aktiivselt osalemiseks.
- **Ühtne ja terviklik kogukond.** Tasakaalustatud areng ning ettevõtlikkus loovad võimalused Saue valla kui ühtse kogukonna ja elukeskkonna väärtustamiseks. Seda tunnetavad ja hindavad võrdselt kõikide valla piirkondade elanikud ja siin tegutsevad ettevõtted. Saue vald on linnalähedase elu, külaelu, põllumajandusvaldkonna ja avaliku ruumi väärtustaja. See on maa ja linna väarikas ning teineteist arvestav koostöömimine.
- **Mõnus ja kutsuv külalisele.** Valla äratuntav ja eristuv kuvand on elamusi pakkuv turistidele ja huvipakkuv investoritele. Saue vallas hoolitakse inimestest, hoitakse loodust, toetatakse üksteist ja ollakse avatud uutele võimalustele. See tähendab ka avatust koostööle ja uuenduslikele ideedele ning ettepanekutele.
- **Täiuslik eluring.** Vallas sünnitakse ja siia tullakse tagasi. Vallas ehitatakse keskkonda säästvalt, vallas mõeldakse, kuidas hoidvamalt majandada. Vallast naljapärast ei lahkuta.

2.2. Visioon

Küla elab, maa toidab, linn toetab – meie ühendame.

Saue vallas on tugevad maapiirkonnad, kus on tagatud baasteenused ning millel on oma ajalooline eripära. Valla keskuses Saue linna ja Laagri aleviku teljel on kaasaegne linnaline keskkond, kuhu on koondunud spetsialiseeritud teenused, äärealad on mõnusalt aedlinnaised. Suurte transpordikoridoride äärsetes kasvupiirkondades on välja arendatud taristu, mis toetab valla elanike arvu suurenemist. Valla juhtimine lähtub tervikliku ja tasakaalustatud arengu põhimõttest, on avatud ning kohapealset initsiatiivi ja rahvuslikku pärandit toetav.

2.3. Valdkonnaülesed eesmärgid ning nende seosed alavaldkondadega

Saue valla visiooni elluviimiseks on strateegias püstitatud neli valdkonnaülest eesmärki (E1-E4), mida toetavad valdkondlikud eesmärgid ja tegevused.

Valdkondlikud eesmärgid ja tegevused on jaotatud seitsmeks (vt ka arengukava p 3):

- 1) haridus;
- 2) kultuur, sport, vaba aeg, noorsootöö;
- 3) sotsiaalhoolekanne ja tervishoid;
- 4) kommunaalmajandus ja taristu;
- 5) ettevõtlus ja turism;

- 6) avalik ruum ja keskkonnakaitse;
- 7) ühistransport.

E1: Kaasaegse linnalise keskkonna ja spetsialiseeritud teenuste arendamine Saue linna-Laagri aleviku piirkonnas

Soovitud seisundi kirjeldus

Saue linn on välja arendatud kogu Saue valla keskuseks. Linn moodustab koos lähiümbruse ja Laagri alevikuga ühtse linnalise ruumi. Saue linna ja Laagri aleviku vahele on loodud otsetee, mis on võimaldanud ala integreerida ühtseks tervikuks. Piirkonda iseloomustab kontseptsioon “linn linnast väljas” – elanikele on tagatud kõik linlikud hüved ja teenused, samas on tegu rohelise ja inimsõbraliku keskkonnaga. Linnalisse keskkonda on koondatud spetsialiseeritud teenused, mis on suunatud kõigile valla elanikele. Tagatud on head ühendused keskuse ja maapiirkondade ning keskuse ja Tallinna vahel.

Eesmärgi seos valdkondlike eesmärkide ja tegevustega

E1 täitmisesse panustavad kõik 7 valdkonda. Haridusvaldkonna puhul on lähiaastatel oluline riigigümnaasiumi rajamine linnalisse piirkonda, kultuuri ja spordi valdkonna arendamisel gümnaasiumi spordihoone rajamine ja avalikult kasutatava spordisaali rajamine Sauele aga ka Saue valla kultuurikeskuse renoveerimine. Sotsiaalhoolekande ja tervishoiu valdkonna suuremateks investeeringuteks on tervisekeskuste rajamine Laagrisse ja Saue linna. Kommunaalmajanduse ja taristu puhul vajavad linnalises piirkonnas ellu viimist nii vee- ja kanalisatsioonivõrgustiku arendamise projektid, olulisemate tänavate rekonstrueerimine, tänavavalgustuse uuendamine kui ka otseühenduse rajamine Saue linna ja Laagri aleviku vahel koostöös Maanteeametiga. Eraldi on fookuses linnalise piirkonna keskuste avaliku ruumi arendamine ning ühenduste tagamine keskuse ja kaugemate piirkondade vahel.

E2: Süsteemse ning eripärasid toetava kandipõhise arengu toetamine Saue valla maapiirkondades

Soovitud seisundi kirjeldus

Saue valla maapiirkondade arendamisel on aluseks kandipõhine lähenemine. Kõikides valla kantides on tagatud heal tasemel kodulähedased teenused (haridus, kultuur jm), mille kujundamisel on lähtutud kohapealsetest vajadustest. Vald on toetanud iga kandi eripära tugevdamist, sh piirkonna ülese mõjuga objektide arengut. Iga valla kandi elanikele on loodud võimalus panustada kohaliku elu arendamisse.

Eesmärgi seos valdkondlike eesmärkide ja tegevustega

E2 täitmiseks on samuti oluline kõigi 7 alavaldkonna projektide elluviimine. Hariduse puhul vajavad elluviimist mitmete kantide lasteaedade ja põhikoolide renoveerimise projektid. Kultuuri, spordi, vaba aja ja noorsootöö, aga ka sotsiaalhoolekande ja tervishoiu puhul on teatud investeerimisprojektide kõrval võtmetähtsusega koostöö arendamine kolmanda sektoriga, seda nii objektide arendamisel kui ka teenuste pakkumisel (eelkõige I ja II asumitasandil). Endiste vallakeskuste puhul panustatakse avaliku ruumi kaasajastamisse, oluline ka koostöö kohalike ettevõtjatega, seda nii piirkondlike töökohtade tagamisel kui ka turismpotentsiaali rakendamisel. Transpordikorraldusel on oluline koostöö eri liikide

(raudtee, buss) graafikute ühildamisel, aga ka uute ühenduste loomisel (raudtee pikendamine Riisiperest Turbani).

E3: Transpordikoridoride äärsete kasvupiirkondade arendamine

Soovitud seisundi kirjeldus

Saue valla oluliseks arengupotentsiaaliks on suurte transpordikoridoride äärsed piirkonnad, kuhu on rajatud kaasaegne taristu, sh vajadustest lähtuv sotsiaalne infrastruktuur. Tänu kaasaegsele taristule ja mugavatele ühendustele on kasvanud valla elanike arv, seda eelkõige raudteeäärsetes kasvupiirkondades.

Eesmärgi seos valdkondlike eesmärkide ja tegevustega

E3 täitmine on eelkõige seotud kommunaalmajanduse ja taristu arendamisega. Kõige mahukamaks tegevuseks on uue taristu loomine (ühisveevärk ja kanalisatsioon, teed, tänavavalgustus) suvilapiirkondades, mida elanike arvu kasvu korral peab toetama ka sotsiaalne infrastruktuur. E3 on seotud ka koostööga ühistranspordi arendamisel, seda nii eri liiki ühistranspordi ühendamisel kui ka uute ühenduste loomisel (Riisipere Turba raudtee).

E4: Strateegilise, avatud ja kogukonda kaasava juhtimise arendamine

Valla juhtimine lähtub tervikliku lähenemise põhimõttest ning on avatud, kõigil elanikel on võimalik otsuste kujundamisel kaasa rääkida. Strateegiliste investeeringute kavandamine toimub keskselt, kohapealsete küsimuste arutamine ja lahenduste leidmine kandipõhiselt ning võimalikult rohujuure tasandil. Valla arengu suunamine toimub tasakaalustatult, vald toetab sidusust erinevate piirkondade, sh keskus-tagamaa vahel.

E4 on oma olemuselt kõigi valdkondi läbiv eesmärk. Kandipõhiste arengute toetamisel on üheks oluliseks tegevuseks selge finantseerimissüsteemi väljatöötamine ja rakendamine tagamaks toe kodanikuühendustele erinevatel asumitasanditel.

Valla strateegia on kokkuvõtvalt kajastatud all oleval strateegiakaardil.

2.4.Saue valla strategiakaart

Visioon	Küla elab, maa toidab, linn toetab – meie ühendame.						
	Saue vallas on tugevad maapiirkonnad, kus on tagatud baasteenused ning millel on oma ajalooline eripära. Valla keskuses Saue linna ja Laagri aleviku teljel on kaasaegne linnaline keskkond, kuhu on koondunud spetsialiseeritud teenused, äärealad on mõnusalt aedlinnaised. Suurte transpordikoridoride äärsetes kasvupiirkondades on välja arendatud taristu, mis toetab valla elanike arvu suurenemist. Valla juhtimine lähtub tervikliku ja tasakaalustatud arengu põhimõttest, on avatud ning kohapealset initsiatiivi ja rahvuslikku pärandit toetav.						
Valdkonnaülesed eesmärgid (E)	E1: Kaasaegse linnalise keskkonna ja spetsialiseeritud teenuste arendamine Saue linna-Laagri aleviku piirkonnas		E2: Süsteemse ning eripärasid toetava kandipõhise arengu toetamine Saue valla maapiirkondades		E3: Transpordikoridoride äärsete kasvupiirkondade arendamine		
	E 4: Strateegilise, avatud ja kogukonda kaasava juhtimise arendamine						
Valdkonnad	1. Haridus	2. Kultuur, sport, vaba aeg, noorsootöö	3. Sotsiaalhoolekanne ja tervishoid	4. Kommunaalmajandus ja taristu	5. Ettevõtlus ja turism	6. Avalik ruum ja keskkonnakaitse	7. Ühistransport
Väärtused	Hoiame oma	Usaldus ja turvatunne	Ühtne ja terviklik kogukond		Mõnus ja kutsuv külalisele	Täiuslik eluring	

3. Valdcondlikud eesmärgid ja tegevused

3.1. Haridus

3.1.1. Alusharidus

Saue Vallavalitsuse hallata on kokku kümme lasteaeda:

- Saue Lasteaed Midrimaa (Koondise 23, Saue linn)
- Laagri Lasteaed (Männimetsa tee 53, Laagri alevik)
- Veskitammi Lasteaed (Veskitammi 22, Laagri alevik)
- Nõlvaku Lasteaed (Kaselaane 1/Vanasilla 31a, Laagri alevik)
- Tuleviku Lasteaed (Tuleviku 3, Laagri alevik)
- Ääsmäe Lasteaed (Kasesalu 10a, Ääsmäe)
- Riisipere Lasteaed (Metsa 7, Riisipere)⁹
- Ruila Põhikooli Laitse Lasteaed Kirsiaed (Kastani tee 3, Laitse küla)
- Turba Lasteaed (Tööstuse 29, Turba alevik)¹⁰
- Kernu Põhikooli Haiba Lasteaed Riisikas (Riisipere tee 19, Haiba küla)

Saue valla lasteaedades käis 2018. aasta alguses 1228 last (vt tabel 2).

Tabel 2. Lasteaia rühmade- ja kohtade arv Saue valla lasteaedades seisuga 28.2.2018 (Allikas: Saue Vallavalitsus)¹¹

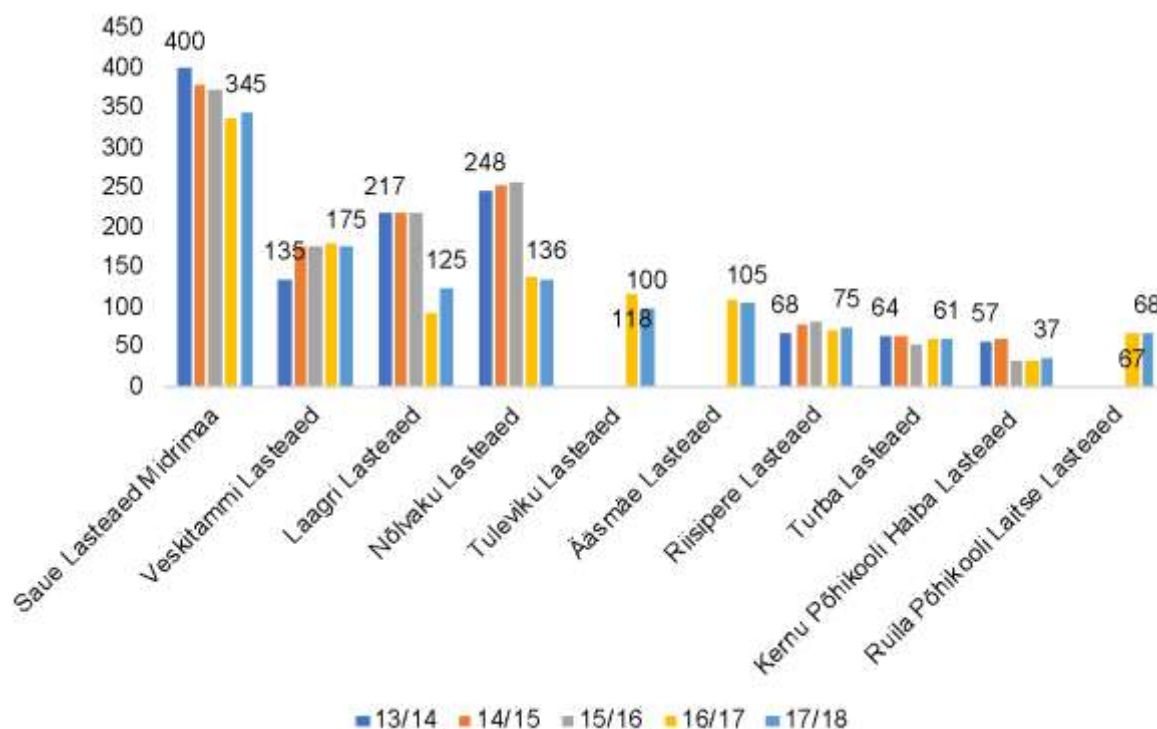
	Rühmade arv	Lasteaias käivate laste arv
Saue Lasteaed Midrimaa	17	340
Veskitammi Lasteaed	9	176
Laagri Lasteaed	7	127
Nõlvaku Lasteaed	6	135
Tuleviku Lasteaed	6	99
Ääsmäe Lasteaed	6	108
Riisipere Lasteaed	4	77
Turba Lasteaed	3	60
Kernu Põhikooli Haiba Lasteaed Riisikas	3	38
Ruila Põhikooli Laitse Lasteaed Kirsiaed	3	68

Lasteaias käivate laste arv on viimase viie aasta jooksul püsinud enam-vähem samal tasemel.

⁹ Plaanis üle minna lasteaed-põhikooli mudelile.

¹⁰ Alates sügisest 2018 minnakse üle lastaed-põhikool mudelile.

¹¹ Sügisel 2018 viiakse Veskitammi Lasteaia kolm rühma Laagri Lasteaeda ja Ruila Põhikooli Laitse Lasteaias avatakse üks täiendav rühm.



Joonis 5. Saue valla lasteaedades käivate laste arv 2013/2014-2017/2018 õppeaastal õppeaasta alguse seisuga (Allikas: Haridus- ja Teadusministeerium)¹²

Pooled lasteaedades tegutsevad uutes või renoveeritud hoonetes. Oma järke ootavad Midrimaa, Ääsmäe, Turba, Riisipere ja Tuleviku lasteaed (viimase puhul vajab renoveerimist üksnes fassaad). Uuendamist ja täiendamist vajavad ka lasteaedade õuealad.

Saue vallas on kasutusel hariduse infosüsteem ARNO, mille abil toimub ka lasteaia järjekorra pidamine. Lasteaedades on kasutusel internetipõhine infosüsteem Eliis, kus toimub lasteaia sisese info haldamine ja infovahetus lasteaia ning vanemate vahel.

Tugispetsialistidest töötab peaaegu kõikides lasteaedades logopeed (v.a Ääsmäe, Kernu Kooli lasteaed “Riisikas” ja Ruila Kooli lasteaed “Kirsiaed”). Eripedagoogi, psühholoogi ja sotsiaalpedagoogi teenust pakutakse vajadusel ja võimalusel koostöös koolide või vallaga, samuti kasutatakse teenuste sisseostmist. Mitmete lasteaedade struktuuris on olemas ka vastavad ametikohad, kuid need on täitmata, sest vastavaid spetsialiste on raske tööjõuturul leida.

Saue vald maksab eralasteaia- ja hoiu toetust eralasteaiale või eralapsehoiule, mille nimekirjas on Saue valla elanike registris olev 1,5-3-aastane laps. Vanematele lastele makstakse toetust vaid juhul, kui lapsele ei ole võimalik pakkuda kohta Saue valla lasteaias. Samuti makstakse erijuhtudel toetust sügava või raske puudega lapsele. Käesoleval hetkel on Saue vallaga teenuse osutamise leping kokku 59 eralasteaial- ja hoiul.

Lähiaastatel on plaanis rajada Koru lasteaed-põhikool, kuhu luuakse kuni 72 täiendavat lasteaia kohta (3 rühma).

¹² Nõlvaku ja Laagri Lasteaedades käivate laste arv on langenud, sest alates 1.09.2016. a. jagunesid nimetatud lasteaed kaheks – tekkis kaks uut 6-rühmalist lasteaeda (Tuleviku ja Ääsmäe).

Väljakutsed:

- Kohtade (eelkõige sõimekohad) puudujääk teatud piirkondades
- Kõikuvate sündide arvu ja sisserände tipphetkedega toimetulemine
- Kodulähedaste väikeste lasteaedade säilitamine
- Mitmed lasteaiahooned vajavad kaasajastamist (Ääsmäe, Riisipere, Turba)
- Kvalifitseeritud pedagoogide ja tugispetsialistide puudus

Eesmärk (VE 1.1.):

- **Valla lasteaedade poolt pakutav alusharidus on vajadustest lähtuv, vastab kaasaja nõuetele ja on konkurentsivõimeline, lasteaedade õpikeskkonnaga on rahul nii lapsed, lapsevanemad kui lasteaiatöötajad.**

Alaesmärk (VE 1.1.1.):

- Kodulähedase lasteaiakoha tagamine munitsipaallasteaias teenusekeskuse tasandil vähemalt kõigile 3-7 aastastele lastele ning koostöö erasektoriga sõimekohtade pakkumisel.

Investeeringud:

Jrk nr	Investeeringu nimetus/võimalik rahastusallikas	Hinnanguline maksumus (EUR)	Ellu viimise aasta(d)	Vastutaja(d)
Rahastamine vallaelarvest kaasates toetusmeetmeid				
1	Saue linna lasteaed Midrimaa õueala terviklahenduse loomine ja lasteaia maja renoveerimine.	920 000	2019+	Vallavalitsus
2	Koru lasteaed-põhikooli lasteaia osa ehitus.	1 200 000	2018	Vallavalitsus
3	Tuleviku lasteaia fassaadi renoveerimine.	200 000	2018	Vallavalitsus
4	Ääsmäe lasteaia hoone renoveerimine.	800 000	2018-2019	Vallavalitsus
5	Lasteaedade mänguväljakute uuendamine ja täiendamine.	200 000	2019+	Vallavalitsus
6	Laitse lasteaia juurdeehitus (4.rühma avamine).	250 000	2018	Vallavalitsus
7	Riisipere lasteaia uue hoone ehitamine või olemasoleva rekonstrueerimine.	1 400 000	2019-2020	Vallavalitsus
8	Turba lasteaia rekonstrueerimine.	1 000 000	2020+	Vallavalitsus
Rahastamine vallaelarvest kaasates toetusmeetmeid ja erakapitali				
1	Alliku (Kotka piirkonna) ja Vanamõisa küla lasteaedade rajamine, Nõlvaku teise lasteaia rajamine (koostöös Saku vallaga).	4 000 000	2022+	VV koostöös era- ja kolmanda sektoriga ning Saku VVga

Tegevused:

1. Koostöö eralasteaedade- ja hoidudega 1,5-3-aastaste lastele lasteaia(hoiu)kohtade tagamiseks erinevates kantides ja piirkondades. Erasektoripoolse pakkumise puudumisel (eelkõige valla lõunapiirkonnas) sõimekohtade tagamine
2. Koostöö Harku vallaga Paldiski mnt piirkonna külade lastele lasteaiakohtade tagamiseks Harku alevikus ning Saku vallaga lasteaiakohtade tagamiseks Saku vallas.
3. Alushariduse kättesaadavuse parandamine erivajadusega lastele.¹³

¹³ SA Innove poolt 2018. aastal avalikustatud lasteaedade rahuloluküsitluste tagasiside põhjal.

4. ARNO arendamine kogu valla haridussüsteemi toetava infosüsteemina.
5. Alla 6-rühmalistes lasteaedades lasteaed-põhikooli mudeli rakendamine.

3.1.2. Üldharidus

Saue Vallavalitsuse hallatavad üldhariduskoolid on:

- Saue Gümnaasium (Nurmesalu 9, Saue linn)
- Ääsmäe Põhikool (Kasesalu 16, Ääsmäe)
- Turba Kool (Tööstuse 12, Turba)¹⁴
- Nissi Põhikool (Nissi tee 33, Riisipere)¹⁵
- Kernu Põhikool (Kernu küla)
- Ruila Põhikool (Ruila küla)

Lisaks asub valla territooriumil Laagri Kool (Veskitammi 22, Laagri), mis tegutseb erakooli seaduse alusel. Koolipidaja on OÜ Laagri Haridus- ja Spordikeskus, mille omanik on Saue vald. Maidla külas tegutseb samuti erakoolina Salu kool erivajadusega lastele, mille pidaja on MTÜ Puuetega Laste Keskus Lootus.

Saue vallal on koostööleping Tallinna linnaga, mille kohaselt on valla põhjapiirkonna laste elukohajärgseks kooliks Tallinna Pääsküla Gümnaasium. Tallinna 53. Keskkool pakub haridust valla venekeelsetele lastele.

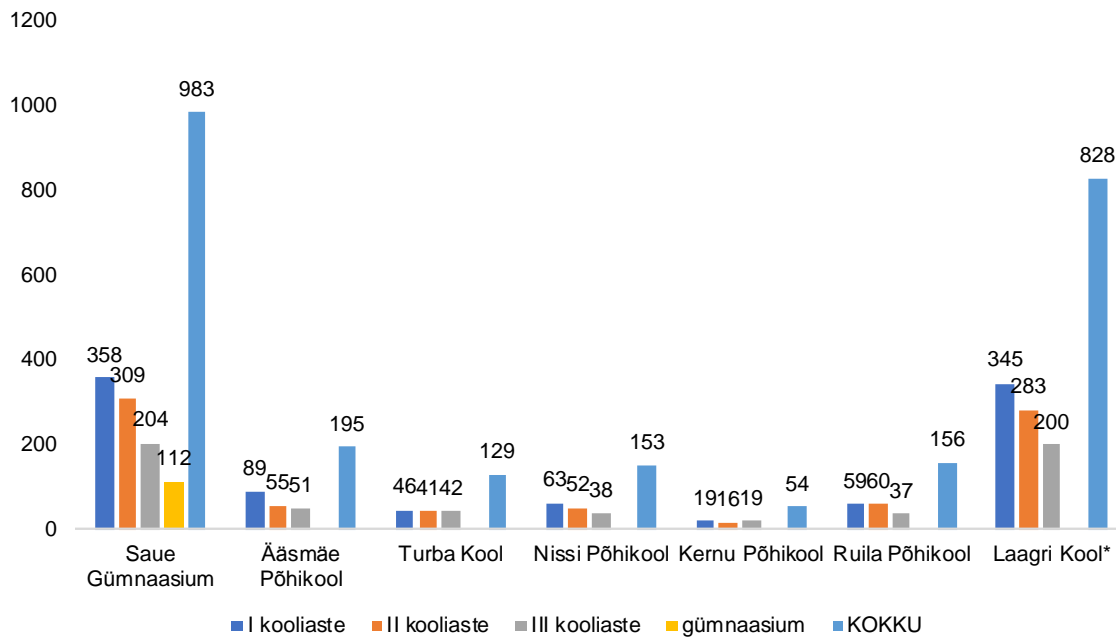
Pikemas perspektiivis on plaanis üldhariduse andmisel rakendada koduläheduse põhimõtet – st õpilasele on tagatud koht kodu lähedal asuvas koolis. Üleminekuperioodil, mil koolivõrku üle vaadatakse, võib siiski ette tulla ka seda, et õpilane suunatakse sinna kooli, kus on vabu kohti.

Haridus- ja Teadusministeeriumiga on sõlmitud leping riigigümnaasiumi rajamiseks Laagrisse. Lepingu kohaselt peaks gümnaasium tööd alustama 2022. aasta sügisel. Kavas on rajada ka 2 paralleelklassiga Koru lasteaed-põhikool, mis peaks tööd alustama 2019. aasta sügisel.

Saue valla üldhariduskoolides õpib 1. märtsi 2018 seisuga 2498 last ja noort. Neist I kooliastmes 979, teises kooliastmes 816 ja kolmandas kooliastmes 591, gümnaasiste on 112 (vt joonis 6). Õpilaste arvult suurim on Saue Gümnaasium 983 õpilasega, järgneb Laagri Kool 828 õpilasega. Väikseim on 54 õpilasega Kernu Põhikool.

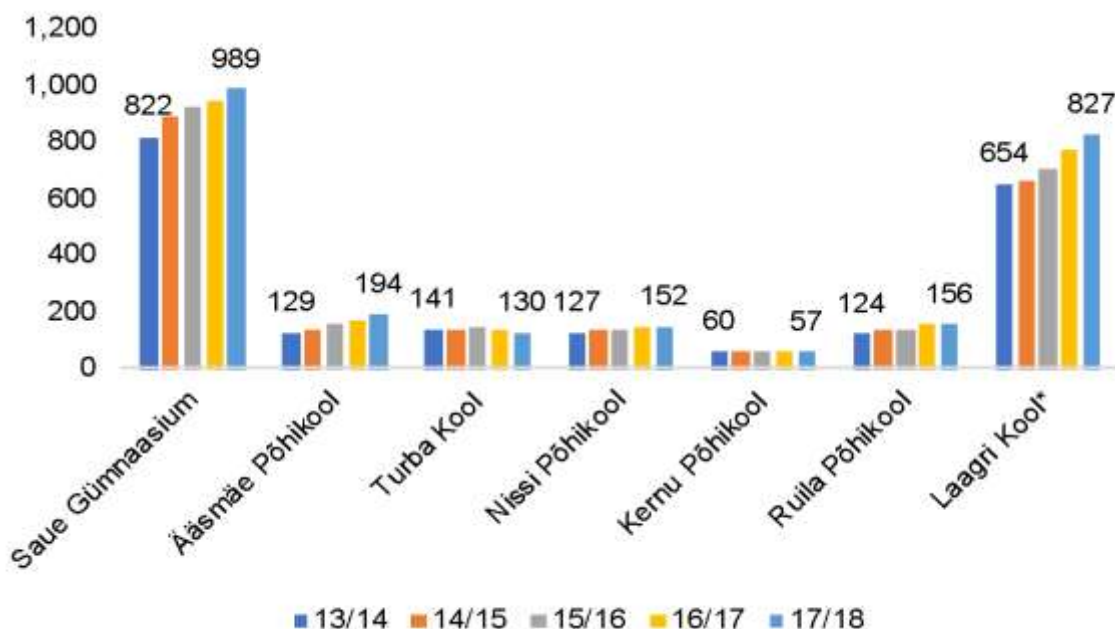
¹⁴ Alates sügisest 2018 minnakse üle lasteaed-põhikooli mudelile.

¹⁵ Plaanis üle minna lasteaed-põhikooli mudelile



Joonis 6. Õpilaste arv kooliastmete lõikes 1.3.2018 seisuga (Allikas: Saue Vallavalitsus)¹⁶

Valla üldhariduskoolides õppivate õpilaste arv on viimase viie aastaga suurenenud ligikaudu 450 õpilase võrra ja seda nii linnapiirkonnas kui hajaasustuse struktuuriga kantides (v.a Kernu Põhikool ja Turba Kool), viimastes küll linnapiirkonnaga võrreldes aeglasemalt (vt joonis 7).



Joonis 7. Saue valla üldhariduskoolide õpilaste arv 2013/2014-2017/2018 õppeaastal õppeaasta alguse seisuga (Allikas: Haridus- ja Teadusministeerium)¹⁷

¹⁶ *Erakooli seaduse alusel tegutsev kool, mille pidaja on Saue vallale kuuluv ettevõtte OÜ Laagri Haridus- ja Spordikeskus.

Valla hallatavate põhikoolide hoonetest vajavad kaasajastamist Ääsmäe, Turba ja Ruila koolide hooned, Turba puhul ka staadion. Samuti vajavad parandamist Saue Gümnaasiumi sportimisvõimalused.

Väljakutsed:

- Põhikoolide õpikeskkond vajab kaasajastamist (Ääsmäe, Ruila, Turba)
- Koolikohtade (põhikooli osa) puudus Laagri piirkonnas
- Väiksemate põhikoolide jätkusuutlikkus pikemas perspektiivis küsitav, vajadus koolivõrgu korrastamise järgi (eelkõige Kernu Põhikoolis)
- Erivajadustega lastele on tagatud võrreldavad õppimisvõimalused
- Võrdse õppekvaliteedi tagamine valla erinevatest koolides

Eesmärk (VE 1.2.):

- **Põhiharidus on kodulähedane, vastab kaasaja nõuetele ja on konkurentsivõimeline, koolide õpikeskkonnaga on rahul nii õpilased, õpetajad kui lapsevanemad.**

Alaesmärk (VE 1.2.1.):

- Vallas on kvaliteetne ja mitmekülgeid valikuvõimalusi pakkuv gümnaasiumiharidus riigigümnaasiumi baasil, kus jätkab haridusteed suurem osa valla gümnaasiumiastmesse minevatest noortest.

Investeeringud:

Jrk nr	Investeeringu nimetus/võimalik rahastusallikas	Hinnanguline maksumus	Ellu viimise aasta(d)	Vastutaja(d)
Rahastamine vallaelarvest				
1	Haiba lasteaia üleviimine Kernu kooli hoonesse	100 000	2019+	vallavalitsus
Rahastamine vallaelarvest kaasates toetusmeetmeid				
1	Saue Gümnaasiumi algklasside eraldamine (ruumide ümber korraldamine) ja HEV-õpilastele keskkonna loomine (olemasolevas ruumimahus).	200 000	2018+	vallavalitsus
2	Ääsmäe Põhikooli terviklik renoveerimine või uue hoone ehitamine.	1 800 000	2019-2022	vallavalitsus
3	Ruila Põhikooli siseruumide rekonstrueerimine ja juurdeehitus.	500 000	2020	vallavalitsus
4	Turba kooli rekonstrueerimistööd (elektri- ja ventilatsioonisüsteem, kanalisatsioon, kelder, piirdeaed).	230 000	2020	vallavalitsus
Rahastamine vallaelarvest kaasates toetusmeetmeid ja erakapitali				
1	Koru lasteaed-põhikooli põhikooli osa ehitus.	3 000 000	2018-2019	vallavalitsus koostöös erasektoriga

Tegevused:

1. Tehnoloogia arengu ja ettevõtlusega seonduvate õppekavade välja töötamine ning rakendamine.

¹⁷ Joonisel 7 esitatud andmed erinevad mõnevõrra joonisel 6 esitatud andmetest, sest esimesel juhul kajastatakse andmeid õppeaasta alguse seisuga.

2. Koostöö jätkamine Tallinna ja naaberomavalitsustega koolikohtade tagamisel, sh vastavate koostöölepingute sõlmimine.
3. Koostöö valla koolide vahel õppimis- ja sportimisvõimaluste pakkumisel.
4. Põhikooli õpilaste tasuta toitlustamine valla koolides.
5. Koostöö soodustamine piirkonna koolide ja loodava riigigümnaasiumi vahel.
6. Vallaülese tugiteenuste keskuse loomine erivajadustega laste ja noorte paremaks toetamiseks.
7. Valla haridusvõrgu juhtimisstruktuuride analüüs, vajadusel ümberkorralduste tegemine (nt Kernu Põhikooli ümberkorraldamine).
8. ARNO arendamine kogu valla haridussüsteemi toetava infosüsteemina.
9. Alternatiivse (loomingulise) hindamissüsteemi rakendamine vähemalt osades valla põhikoolides

3.1.3. Huviharidus- ja tegevus

Saue Vallavalitsuse hallatavate asutustena pakuvad huviharidust:

- Saue Muusikakool (Nurmesalu 9, Saue)
- Saue Huvikeskus (Nurmesalu 9, Saue)

2017/2018. õppeaastal on Saue Huvikeskuses 195 õpilaskohta ja Saue Muusikakoolis 360 õpilaskohta.

Saue Muusikakoolis saab õppida 18 õppekava alusel ja kooli eripäraks on rütmimuusika õppesuund. Muusikakool tegutseb Saue Gümnaasiumi juurdeehituses. Saue Huvikeskuses on võimalik õppida nelja õppekava järgi ja oma tegevuseks kasutab huvikeskus Saue Gümnaasiumi ruume ja kunstiklassi.

2018. aasta sügisest alustatakse Saue Spordikeskuse juures tegutsevas Saue Spordikoolis huvihariduse andmist kolmel uuel õppekava (vibu, tüdrukute jalgpalli ja üldkehalise treeningu) alusel.

Laagris (Veskitammi 22) tegutseb OÜ Laagri Haridus- ja Spordikeskuse (omanik Saue vald) asutusena Laagri Huvialakool. Laagri Huvialakoolis on 2017/2018 õppeaastal 1501 õpilaskohta.

Laagri Huvialakoolis tegutsevad huviringid 67 õppekava alusel - peamiselt muusika, tantsu, kunsti, spordi, käsitöö, tehnika suundadel ning väikelapsi arendavad ringid. Laagri Huvialakooli huviringide tegevus toimub Laagri Koolis, Laagri Spordihoones, Saue Valla Kultuurikeskuses, Veskitammi Lasteaias, Nõlvaku Lasteaias, Tuleviku Lasteaias, Laagri Lasteaias, Kasekese Lasteaias ja Laagri Spordihallis.

Ääsmäe Kultuuri ja Spordi Sihtasutuse all tegutsevad spordi- ja tantsuringid ning loodus- ja teadusring. Erinevate huvialadega on võimalik tegeleda nii noortel kui täiskasvanutel.

Saue Noortekeskuses saavad noored osaleda kunsti, muusika ja spordivaldkonna huviringides.

Saue valla ligi 1500 noort treenivad kodukohas või naaberomavalitsustes 40 erineva spordiklubi treeninggruppides, millest populaarsemad on jalgpall, tennis, ujumine, kergejõustik ja võimlemine.

Võimalusi huvitegevusega tegelemiseks pakuvad kõik valla lasteaiad ja koolid, samuti

erinevad seltsid ja ühingud. Näiteks Turba ja Nissi piirkonna õpilastele ja täiskasvanutele pakub muusikaõpet (vask- ja puupuhkpill, klaver, kitarr) MTÜ Muusikaselts Nissi Trollid. Tegutsetakse Turbas Trollide Majas ja Nissi Põhikoolis. Suuremad valikud sobiliku huvitegevuse leidmiseks on valla põhjapiirkonnas Laagris, Saue ja Ääsmäel, valla lõunapoolsemas osas on valikuid vähem.

Lisaks vallas pakutavale on Saue valla noortel võimalus käia naaberomavalitsuste huvikoolides- ja ringides, eeskätt Tallinnas, Keila linnas ja Harku vallas.

Huvihariduse arendamiseks ning kättesaadavuse laiendamiseks on koostatud huvihariduse ja huvitegevuse kava, mis määratleb täpsemalt tegevused, kuhu suunatakse riigi poolt huvihariduse arenguks eraldatud täiendavad vahendid.

Väljakutsed:

- Mitmekülgse kodulähedase huvihariduse- ja tegevuse pakkumine kõigis valla piirkondades
- Looduse, teaduse ja tehnika valdkonda kuuluvate ringide valikute suurendamine.
- Huvitegevuse mudeli ühtlustamine ühinenud omavalitsuse erinevates piirkondades lähtudes piirkondlikest eripäradest.

Eesmärk (VE 1.3.):

- **Saue valla lapsed osalevad aktiivselt huvihariduses ja huvitegevuses.**

Tegevused:

1. Koostöö jätkamine ja laiendamine Tallinna jt naaberomavalitsustega huvihariduse- ja tegevuse pakkumisel.
2. Külakogukondade tasandil huvitegevuse võimaluste avardamine.
3. Kooliealiste laste toetamine erahuviringides- ja koolides.
4. ARNO arendamine kogu valla haridussüsteemi toetava infosüsteemina.
5. Koostöö kolmanda sektori ja ettevõtjatega huvitegevuse võimaluste laiendamisel.
6. Ühtsete huvitegevuse finantseerimispõhimõtete kehtestamine, mis arvestab piirkondlikke eripärasid.

3.2. Kultuur, sport, vaba aeg ja noorsootöö

3.2.1. Kultuuri- ja spordielu

Saue Vallavalitsuse hallatavad kultuuriasutused on:

- Laagri kultuurikeskus¹⁸ (Veskitammi 8, Laagri alevik)
- Saue Huvikeskus¹⁹ (Nurmesalu 9, Saue)
- Nissi Kultuurikeskus (Nissi tee 53c, Riisipere)
- Kernu rahvamaja (Riisipere tee 6, Haiba küla)

Nissi Kultuurikeskus haldab kahte kultuurimaja, üks neist on Riisiperes ja teine Turbas (Lehetu tee 12, Turba alevik) (mõlemas tegutseb ka noortekeskus). Kaasiku külas tegutseb Laitse Seltsimaja koos noortekeskusega.

¹⁸ Registreeritud nimi Saue valla kultuurikeskus

¹⁹ Huvikeskusel on kaks peamist funktsiooni: kultuuriteenuste osutamine ja huvihariduse pakkumine. Huvihariduse osa kohta saab lugeda peatükist 3.1.3.

Lisaks nimetatud asutustele pakuvad kultuuriteenuseid veel külades tegutsevad mittetulundusühingud (peamiselt külaseltsid).

Saue vallavalitsuse hallata on ka kaheksa raamatukogu:

- Saue vallaraamatukogu (Veskitammi 4, Laagri alevik) (harukoguna tegutseb Hüüru raamatukogu Hüüru külas, Jõe tee 2; teenust osutab MTÜ Hüüru Külaselts)
- Saue linna raamatukogu (Nurmesalu 9, Saue linn)
- Turba raamatukogu (Tööstuse 29, Turba)
- Riisipere raamatukogu (Nissi tee 53c, Riisipere alevik)
- Kernu raamatukogu (Pargi tee 1, Haiba küla)
- Laitse raamatukogu (Lossi tee 6-7, Laitse küla)
- Ruila raamatukogu (Ruila küla)
- Ääsmäe raamatukogu (Kasesalu 16, Ääsmäe küla)

Sporditeenuseid osutavad vallas OÜ Laagri Haridus ja Spordikeskus (omanik Saue vald; haldab ka Laagri Kooli; sporditegevused toimuvad kooli ruumides) (võimla, staadion, ujula ja jõusaal, suusarajad, uisuväljak), Ääsmäe Kultuuri- ja Spordi SA (asutaja Saue vald; tegutseb Ääsmäe Põhikooli ruumides), Saue Spordikeskus (valla hallatav asutus; hetkel oma hoone puudub, korraldab spordiüritusi kasutades nt Saue gümnaasiumi ujulat ja spordisaali) ja mitmed spordiklubid (kasutavad nii vallale kui külaseltsidele kuuluvaid spordirajatisi). Vallal on asutatud tütarettevõtte OÜ Saue Spordirajatised, mille eesmärkideks on rajada Saue linna kooli kompleksi uus spordihoone ja rekonstrueerida ujula ning võtta üle valla olulisemate uute ning ebaselges staatuses olevate spordirajatiste igapäevane haldamine ja majandamine.

Valla omandisse kuuluvad spordirajatised mida kasutatakse ka sporditeenuste osutamiseks on lisaks eelpool nimetatutele veel Kuuse spordihall Laagris (omanik on Saue vald, haldab Rahvaspordiklubi Kuuse), Ääsmäe kooli spordihoone ja staadion, Kernu valla rahvamaja spordisaal Haibas, Ruila spordihoone (haldab Ruila Põhikool), Kernu staadion, Laagri skatepark ja multifunktsionaalne palliplats (Jõekääru park) ning multifunktsionaalsed spordiväljakud Nõlvaku piirkonnas ja Vae/Kuuse tn ääres, Nissi kooli staadion ja spordisaal, Turba kooli spordihoone ja staadion, Riisipere skatepark ja Saue noortekeskuse skatepark. Väiksemate külade spordiplatside omanikud/valdajad on eeskätt külaseltsid.

Kultuuri- ja sporditaristu seisukord on rahuldav. Suurematest investeeringutest seisavad ees Laagri kultuurimaja, Kernu rahvamaja ja Riisipere rahvamaja rekonstrueerimine.

Kultuuri- ja spordiürituste korraldamisel on kandev roll kolmandal sektoril, küla- ja asumiseltsidel ning sporditeenuste osutajatel.

Väljakutsed:

- Kultuuri- ja spordirajatiste erinev seisukord ning ebauhtlased majandamispõhimõtted valla erinevates piirkondades

Eesmärk (VE 2.1.):

- **Saue valla elanikud osalevad aktiivselt kohapealses kultuuri- ja spordielus.**

Alaesmärk (VE 2.1.1.):

- Kultuuri- ja spordirajatised on majanduslikult mõistlikult hallatud ja tegevustega koormatud.

Alaeesmärk (VE 2.1.2.):

- Koostöö kolmanda sektori ja erasektoriga kultuuri- ja spordivõimaluste pakkumisel I ja II asumitasandil.

Investeeringud:

Jrk nr	Investeeringu nimetus/võimalik rahastusallikas	Hinnanguline maksumus	Ellu viimise aasta(d)	Vastutaja(d)
Rahastamine vallaelarvest				
1	Saue Gümnaasiumi spordihoone rajamine ja ujula rekonstrueerimine.	5 000 000	2018-2019	vallavalitsus
2	Avalikult kasutatava spordisaali ehitamine riigigümnaasiumi toimimise tagamiseks.	1 500 000	2020-2021	vallavalitsus
3	Turba kooli staadioni uuendamine.	100 000	2018	vallavalitsus
Rahastamine vallaelarvest kaasates toetusmeetmeid				
1	Saue Valla Kultuurikeskuse hoone terviklik renoveerimine.	900 000	2021+	vallavalitsus
2	Saue Vallaraamatukogu ruumide laiendamine ja täiendavate tegevussuundade väljaarendamine.	100 000	2020-2021	vallavalitsus
3	Olemasolevate spordirajatiste tehnilise seisukorra parendamine ja spordirajatiste edasiarendamine.	100 000	2019	vallavalitsus koostöös kolmanda sektoriga
4	Ääsmäe Raamatukogu ruumide laiendamine Ääsmäe Põhikooli rekonstrueerimisel.	100 000	2019	vallavalitsus
5	Kernu valla rahvamaja siseruumide rekonstrueerimine, raamatukogu viimine rahvamajja.	250 000	2018+	vallavalitsus
6	Riisipere kultuurimaja/vallamaja rekonstrueerimine.	300 000	2020-2021	vallavalitsus
7	Turba kultuurimaja rekonstrueerimine.	200 000	2019-2021	vallavalitsus koostöös kolmanda sektoriga
Rahastamine vallaelarvest kaasates toetusmeetmeid ja erakapitali				
1	Koru lasteaed-põhikooli spordihoone ja staadioni rajamine.	1 500 000	2018-2019	vallavalitsus koostöös erasektoriga
Rahastamine erakapitali poolt kaasates toetusmeetmeid				
1	Koidu tenniseväljakute kompleksi rajamine.	200 000	2019-2021	kolmas sektor koostöös erasektoriga

Tegevused:

1. Raamatukogude tegevuste mitmekesistamine ja laiendamine.
2. Piirkonda tutvustavate (suur)ürituste toomine valda.
3. Koostöö kolmanda sektori ja ettevõtetega.
4. Ülevallaliste kultuuri- ja spordiürituste korraldamine/toetamine koostöös kolmanda sektori ja ettevõtetega.
5. Vanamõisa Vabaõhukeskuse jätkuv arendamine vallaülese kultuuriobjektina.
6. Turba kultuurimaja kohalikule MTÜ-le kasutusse andmine.
7. Laitse raamatukogu tegevuse üleandmine külaseltsile.
8. Valla erinevate spordirajatiste haldamise järkjärguline viimine ühtse organisatsiooni alla majandusliku ja haldusliku otstarbekuse korral.

3.2.2. Külaliikumine ja koostöö kodanikuühendustega

Saue valda iseloomustab aktiivne külaliikumine ja tihe koostöö kodanikuühendustega. Vallavalitsus teeb kodanikuühendustega koostööd, sh teenuste pakkumisel nii hariduse-, kultuuri-, noorsootöö kui sotsiaalvaldkonnas. Külaseltsid korraldavad erinevaid kultuuri- ja spordisündmusi, on vastava taristu valdajad või haldajad, viivad läbi huviringe ning osutavad erinevaid teenuseid.

Külaseltside toetamise ja finantseerimise aluseks on valla keskuste süsteem, mis on kajastatud arengukava peatükis 1.1. Teenuste osutamisel on eriti oluline koostöö I asumitasandil (teenuskeskused) ning II asumitasandil (paikkonnad).

MTÜ Vanamõisa Küla tegutseb vallale kuuluvas Vanamõisa seltsimajas ja teenindab peamiselt Vanamõisa ja Alliku küla elanikke. Vanamõisa seltsimajas on aktiivne huviringide tegevus, samuti korraldatakse seal aastaringset klubiüritusi, kontserte jms. MTÜ Vanamõisa Küla kasutab, arendab ja hooldab ka Vanamõisa Vabaõhukeskust, mis on aastaringset aktiivses kasutuses: talvel talispordikeskusena (suusarajad, uisuplats, jõulumaa projekt), aastaringset firmade talve- ja suvepäevade korralduspaigana, kevadest sügiseni kontserdipaigana. MTÜ Vanamõisa küla on eestvedajaks mitmetele ülevallalistele üritustele (rattaretk, jaanisimman, suur suvelõpupidu ja käsitöölaad, õunamahlasimman, jõulumaa jpt).

MTÜ Ääsmäe Külakogu organiseerib Ääsmäe ja Tagametsa külade piirkonna ühistegevust ja kultuurielu. Ääsmäel puudub külakeskus-rahvamaja, kuid alates 2013. aastast on külakogu kasutuses valla omandis olevad külakogu ruumid Ääsmäe Põhikooli hoones. Kultuuritegevused toimuvad valdavalt Ääsmäe Põhikoolis, millel on haridusasutuse eesmärgist tulenevalt teatud piirangud. Aktiivselt kasutatakse ka külaplatsi. MTÜ-l Ääsmäe Külakogu oleks aga vaja oma hoonet, mis võiks olla multifunktsionaalne: küla seltsimaja, raamatukogu, ringitegevuseks vajalikud ruumid ja ka kaugtöökeskus. Ääsmäe külakeskuses paiknevad reformimata riigimaad, mida Ääsmäe kogukond soovib avalikes huvides kasutusse võtta. Maa-ala soovitakse kasutada ära võimalikult palju juba olemasolevat taristut ning looduskeskkonda (kogukonna poolt on talgute käigus taastatud mõisa pärna allee, olemasolevaid ümbertöödeldavaid asfaldiplatse on võimalik ära kasutada kergliiklusteedeks, õppesõiduplatsiks laste liikluskasvatuse korraldamiseks, tenniseväljakuks). Viljapuuparki on plaanis istutada erinevaid viljapuu liike. Ääsmäe kogukond on aastaid hoolitsenud oma piirkonnas elukeskkonna parendamise eest. Projekti käigus loodav park oleks väga pikaajaline projekt ning tagaks ala korrastamise ning muudab oluliselt küla atraktiivsust.

MTÜ Tuula Tutulus organiseerib Tuula ja Pällu külade elanike ühistegevust. Seltsimaja hoone rekonstrueerimine on pooleli, tehtud on seinad ja katus, elektri- ja küttesüsteem, valminud on suur saal. Järgnevas etapis on plaanis veevarustussüsteemiga liitumine ja süsteemi ehitus (kaasa arvatud veetorudega põrandaküttesüsteem); maaküttesüsteem; hoone kanalisatsioon ja ventilatsioon; hoonesisesed ehitustööd; viimistlustööd; sanitaartechnika, valgustid, mööbel; tuleohutuse ja turvalisuse alarmsüsteemid. Samuti on vajalik ellu viia hoone ümbruse kujundusprojekt (laste mänguväljakud, parkla, haljastus jms).

MTÜ Hüüru Külaselts tegutseb vallale kuulavas Hüüru mõisas. Hüüru külaseltsi tegevusse on kaasatud ka Kiia, Püha ja Vatsla küla elanikud, sest nimetatud külades puuduvad kultuuri- ja seltsitegevuseks vajalikud ruumid. Kuna külad asetsevad üksteisele suhteliselt lähedal, ei ole kavas sinna uusi seltsimaju ehitada. Hüüru mõisas tegutseb Saue Vallaraamatukogu harukogu, kus raamatukoguteenust pakub koostöölepingu alusel külaselts. Hüüru mõis asub väga heas kohas – Tallinna lähedal Keila-Paldiski mnt ääres, kõrval on Hüüru veski kõrts – seega on olemas kõik eeldused heaks ja aktiivseks kultuurieluks. Miinuseks on mõisa väga halb seisukord – mõis vajab korralikku renoveerimist. Vaatamata sellele tegutsevad seal ka käesoleval hetkel mitmed huviringid ja eakate selts (MTÜ Hüüru Sügiskuld). Samuti toimuvad suviti teatrietendused ja alates 2013. aastast on sõlmitud koostöö- ja allrendileping MTÜ K. Pätsi muuseumiga, eesmärgiks ühiste jõududega rajada Hüüru mõisa riigivanemate muuseum.

MTÜ Maidla Külaselts organiseerib Maidla ja Pärinurme külade seltsi- ja kultuurielu. Külaselts tegutseb vallale kuulavas Maidla seltsimajas. Maidla külaselts on rajanud Maidlasse Jõemetsa kinnistule terviseraja ja puhkeala arendades seda vastavalt võimalustele edasi.

MTÜ Saue-Jõgisoo Haridusselts tegutseb seltsile kuulavas hoones Jõgisool (hoone vajab renoveerimist, sh küttesüsteem). Haridusselts korraldab Jõgisoo külaelanikele suunatud kultuuriüritusi, heakorralguid, tervisespordiüritusi, samuti käib haridusseltsi majas koos mitu huviringi.

MTÜ Laitse Seltsimaja haldab ja arendab Laitse Seltsimaja hoonet ja selle ümbrust ning korraldab Laitse piirkonna kultuuri- ja huvitegevust nii täiskasvanutele kui ka noortele ja lastele. Laitse Seltsimaja juures on väliürituste korraldamiseks vabaõhulava, korvpalli- ja võrkpalliplats. Seltsimaja hoones on ruumid huvitegevuse läbiviimiseks ning ürituste korraldamiseks.

MTÜ Lehetu Külaselts haldab Lehetu külakeskust (hoone vajab renoveerimist) ja korraldab selle tegevust.

Külaseltsid on asutatud ka teistest väiksemates küladest. Nt Koppelmaa külaelu edendab ja korraldab MTÜ Koppelmaa Küla Selts, Koidu külaelu MTÜ Koidu Külaselts, Valingu ja Aila piirkonna külaelu MTÜ Valingu ja Aila Külaselts, MTÜ Ellamaa Külaarenduskeskus. Külaseltsid tegutsevad ka Allika, Muusika ja Metsanurga külades. Laagri alevikus tegutseb kodanike ühendus MTÜ Meie Kodu Laagri.

MTÜ-st Muusikaselts Nissi Trollid oli juba eespoolt juttu. Nemad pakuvad muusikaõpet Turba ja Nissi piirkonna õpilastele, aga ka täiskasvanutele.

Väljakutsed:

- Kaasaegse infrastruktuuri tagamine kõigis valla piirkondades
- Partnerluse arendamine kolmanda sektori ja erasektoriga ning ühine teenuste osutamise korraldamine
- Varasem praktika ning ootused külaseltside toetamisel ja rahastamisel on olnud erinev

Eesmärk (VE 2.2.):

- **Saue valla külaseltsid ja piirkondlikud mittetulundusühingud on kodanikuühiskonna ja kohaliku elu arendajad ja on vallale igakülgselt partneriks.**

Alaeesmärk (VE 2.2.1.):

- Külaseltside finantseerimiseks rakendatakse läbipaistvat toetuskeemi, finantseerimine sõltub asumitasandist²⁰.

Investeeringud:

Jrk nr	Investeeringu nimetus/võimalik rahastusallikas	Hinnanguline maksumus	Elluviimise aasta(d)	Vastutaja(d)
Rahastamine vallaelarvest kaasates toetusmeetmeid				
1	Omaosaluse reserv erinevate külaseltside investeerimistaotluste kaasfinantseerimise tagamiseks.	50 000 (iga-aastaselt)	2019-2022	VV
2	Ääsmäe külakeskuse (teenuskeskuse) eraldiseisva hoone projekteerimine (olemasoleva projekti korrigeerimine) ja ehitamine passiivmaja põhimõtetest lähtudes.	700 000	2018-2019	VV koostöös MTÜ-ga Ääsmäe Külakogu
3	Hüüru mõisa arendamine tänapäevaseks multifunktsionaalseks külastuskeskuseks, mis tegutseks nii piirkondliku seltsimaja, raamatukogu kui ka kultuuri- ja turismikeskusena.	83 000	2018-2019	VV koostöös MTÜ-ga Hüüru Külaselts
4	Turbas Tööstuse 1 hoone (Trollide Maja) renoveerimine.	200 000	2018+	VV koostöös MTÜ-ga Muusikaselts Nissi Trollid
Rahastamine kaasates toetusmeetmeid				
1	Külaseltside hoonete renoveerimine (Ellamaa, Lehetu, Jõgisoo, Turba, Laitse).	400 000	2018-2022	kolmas sektor

Tegevused:

1. Külaseltside toetussüsteemi rakendamine kogu vallas, arvestades arengukavas kajastatud kandipõhist lähenemist ning asumite jaotumist erinevatesse tasanditesse.
2. Laulu- ja tantsupeo protsessis osalevate valla isetegevuskollektiivide toetamine.
3. Kogukondade eneseteadvuse tõstmise algatuste toetamine.

3.2.3. Noorsootöö

Saue valla suurim noortekeskus asub Saue linnas – vallavalitsuse hallatav Saue noortekeskus (Koondise 20). Noortekeskus on ka Ääsmäel. Laagri alevikus korraldab noorsootööd vallavalitsuse hallatav Laagri kultuurikeskus, samuti on loodud Saue Valla Noortekeskus asukohaga Laagris. Koostöös kolmanda sektoriga korraldatakse lastele linnalaagreid.

Saue noortekeskus tegutseb avatud noortekeskuse põhimõttel pakkudes mitmekülgseid võimalusi noorte omaalgatuseks, vaba aja sisustamiseks ja huvitegevuseks. Noortekeskusel on oma kahekorruline, üle 1000 ruutmeetrilise pindalaga maja. Noortekeskuse territooriumil paikneb ka skatepark.

Ääsmäe noortekeskus EXIT tegutseb Ääsmäe Põhikooli spordikompleksis ja on vaba aja veetmise kohaks nii Ääsmäe kui lähedal asuvate külade noortele. Noortekeskuse tööd korraldab Saue valla asutatud Ääsmäe Kultuuri ja Spordi SA.

²⁰ I, II ja III asumitasand, vt ka arengukava peatükk 1.1.

Riisiperes, Turbas, Haibas ja Laitses käivad noored koos kultuurimajas/rahvamajas. Riisiperes ja Turbas koordineerib noorsootööd Nissi kultuurikeskus, Haibas Kernu rahvamaja ja Laitses seltsimajas.

Väljakutsed:

- Noorsootöö arendamine valla erinevates piirkondades

Eesmärk (VE 2.3.):

- **Avatud noorsootööteenus on üle kogu Saue valla noortele kättesaadav ja järjepidev.**

Alaesmärk (VE 2.3.1.):

- Noorsootöö võrgustiku väljaarendamine (keskusega Saue linnas) ja organisatsiooniline korrastamine ning noorsootöö tagamine halduskeskuste tasandil.

Investeeringud:

Investeeringu nimetus/võimalik rahastusallikas	Hinnanguline maksumus	Ellu viimise aasta(d)	Vastutaja(d)
Noortekeskuse skatepargi ja õueala (palliplats) laiendamine Saue linnas (rahastamine vallaeelarvest kaasates toetusmeetmeid)	40 000	2018-2020	Vallavalitsus

Tegevused:

1. Noorsootöö arendamine olemasolevate või asutatavate külaseltside baasil (v.a Laagri, Saue linn).
2. Noorte omaalgatuse ja erinevate noorsootöö projektide toetamine.
3. Avatud noorsootöö ja ülevallalise koostöövõrgustiku arendamine.
4. Noorsootöö tegevuskava uuendamine.

3.3.Sotsiaalhoolekanne ja tervishoid

3.3.1. Sotsiaalhoolekanne

Saue Vallavalitsus osutab abivajajate toimetuleku parandamiseks erinevaid sotsiaalteenuseid ning maksab sotsiaaltoetuseid.

Vallavalitsuse hallatavad sotsiaalhoolekandeasutused on:

- Saue Päevakeskus (Kütise 4, Saue)
- Haiba Lastekodu (Pargi tee 1, Kernu)

Saue Päevakeskus pakub kodu- ja isikuabi teenuseid ning sotsiaaltransporditeenust, kohapeal pakutakse ka erinevaid muid teenuseid (vaba aja sisustamine, arvuti kasutamine, abivahendite laenutamine jms). Keskuses tegutsevad mitmed huviringid ja klubid.

Haiba Lastekodu on 30-kohaline peresüsteemiga asenduskodu Harjumaa orbudele ja vanemliku hoolitsuseta lastele. Tegu on Saue valla allasutusega. Lastekodu siseruumid vajavad renoveerimist ja laiendamist. Lastekodu arendamiseks on loodud SA Haiba Lastekodu.

Eluruumi tagamise teenuse osutamiseks on Saue vallas ligikaudu 80 sotsiaalkorterit. Suund on sellele, et seni hajutatult erinevates korterelamutes asuvad üksikud sotsiaalkorterid elamupõhiselt kokku koondada – selle põhimõtte järgi on sotsiaalpindade pakkumiseks koondatud/kohandatud Nõlvaku elamu Laagris ning Munalaskme elamu. Töös on Kuuse tn elamu rajamine Laagris, osaliselt ettevalmistamisel on Turba elamu ja pool elamut Sael. Lisaks kuulub vallale ligikaudu 20 munitsipaalkorterit Riisipere-Turba piirkonnas, mis on omandireformi käigus jäänud erastamata ning mis perspektiivis võiksid kuuluda võõrandamisele. Valla omandisse kuuluvad ka sotsiaalelamupinnad Haiba külas. Sealne hoone on aga väga halvas seisukorras.

Väljakutsed:

- Sotsiaalelamispindade paiknemine hajali ning nende erinev kvaliteet
- Senised toetusüsteemid pole lähtunud vajaduspõhisusest
- Erivajadustega inimeste toimetuleku parandamine
- Koostöö arendamine kolmanda sektori ning teiste partneritega teenuste osutamisel

Eesmärk (VE 3.1.):

- Saue vallas on välja arendatud abivajajate vajadustele vastav sotsiaalhoolekande süsteem.

Alaesmärk (VE 3.1.1.):

- Vajaduspõhise toetusüsteemi rakendamine.

Investeeringud:

Jrk nr	Investeeringu nimetus/võimalik rahastusallikas	Hinnanguline maksumus	Elluviimise aasta(d)	Vastutaja(d)
Rahastamine vallaeelarvest kaasates toetusmeetmeid				
1	Sotsiaalkeskuse/sotsiaalkorterite väljaarendamine Saue linnas senise linnavalitsuse hoone baasil.	1 000 000	2021-2022	vallavalitsus
2	Munitsipaalkorterelamu ehitamine Laagris.	600 000	2018-2019	vallavalitsus
3	Turba kooli endise ühiselamu rekonstrueerimine munitsipaal-sotsiaalkorterelamuks.	500 000	2019+	vallavalitsus
Rahastamine vallaeelarvest kaasates erakapitali				
1	Piirkondlike sotsiaalkorterelamute rajamine.	<i>täpsustamisel</i>	2020+	VV koostöös erasektoriga
Rahastamine erakapitali poolt				
1	Eakate pansionaadi/hooldekodu rajamine.	2 000 000	2020+	erasektor
Rahastamine kaasates toetusmeetmeid				
1	Haiba Lastekodu siseruumide renoveerimine ja raamatukogu väljaviimine hoonest.	80 000	2018+	vallavalitsus

Tegevused:

1. Sotsiaalteenuste osutamise süsteemi kaasajastamine ja rakendamine, teenuste kolmandale sektorile (sh külaseltsidele) delegeerimine (lähima halduskeskuse toel), teavitus- ja ennetustegevuse korraldamine.
2. Saue Päevakeskus hakkab teenindama kogu valla abivajajaid ja Saue Vallavalitsuse struktuuris olevad sotsiaaltöötajad viiakse Saue Päevakeskus struktuuri.

3. Koostöö tegemine Tallinna linna ja teiste naaberomavalitsustega sotsiaalteenuste osutamisel.
4. Sotsiaal- ja ühiskondliku otstarbega maade taotlemine valla omandisse valdkondlike teenuste arendamiseks.
5. Koostöös erasektoriga hooldekodu ja pansionaaditeenuse võimaluste arendamine valla territooriumil.
6. Sotsiaalteenuste ühtlaselt kõrge kvaliteedi tagamine sõltumata teenuse vajaja elukohast. Vajadusel tuleb tagada sotsiaaltranspordi kasutamise võimalus teenuse tarbimiseks.

3.3.2. Tervishoid ja rahva tervise edendamine

Üldarstiabi teenust osutatakse Saue linnas Saue Perearstikeskuses (Kütise 4) (teenuse osutaja Saue Perearstikeskus OÜ), Laagris Laagri Perearstikeskuses (Veskitammi 4) (teenuse osutaja Laagri Perearst OÜ) ja Turba alevikus, Riisipere alevikus ning Haiba külas (teenuse osutaja Medicum Perearstikeskus AS).

Apteek on Saue linnas ja Laagris. Hambaraviteenust pakutakse Saue linnas, Laagris, Riisiperes ja Turbas. Füsioteraapiateenuse, ämmaemandusabi jt teenuste saamiseks tuleb minna Tallinnasse.

Saue linnas asub ka Põhja-Eesti Regionaalhaiga kiirabi tugipunkt.

Lähitulevikus rajatakse esmatasandi tervisekeskused Saue linna ja Laagrisse. Tervisekeskustesse koondatakse lisaks üldarstiabi teenusele ka teised esmatasandi teenused – füsioteraapia, koduõendus, ämmaemandus, valik teiseid ja toetavaid teenuseid.

Väljakutsed:

- Piirkondliku perearstiteenuse säilitamine
- Tervishoiuteenuste taristu ei vasta kaasaegsetele nõuetele
- Teatud teenuste kättesaadavus on piiratud (nt koduõendus)
- Tervist edendavate tegevuste arendamine/aktiveerimine

Eesmärk (VE 3.2.):

- Saue vallas on kaasaegne tervishoiu taristu, arstiabi on efektiivne ja kättesaadav, elanikud väärtustavad tervislike eluviise.

Investeeringud:

Jrk nr	Investeeringu nimetus/võimalik rahastusallikas	Hinnanguline maksumus	Ellu viimise aasta(d)	Vastutaja(d)
Rahastamine vallaelarvest kaasates toetusmeetmeid				
1	Esmatasandi tervisekeskuse rajamine Saue linna kinnistule Pärnasalu 1b.	1 200 000	2018-2019	vallavalitsus
2	Esmatasandi tervisekeskuse rajamine Laagrisse.	1 800 000	2018	vallavalitsus

Tegevused:

1. Tervisedenduse tegevuste läbiviimine ja tervislike eluviiside propageerimine, aktiivne osalemine vastavates üleriigilistes programmides ja kampaaniates.
2. Valla halduskeskuste piirkonnas vähemalt pereõendusteenuse kättesaadavuse tagamine.

3.4. Kommunaalmajandus ja taristu

3.4.1. Veevarustus ja kanalisatsioon

Suures osas Saue valla territooriumil on vee-ettevõtja Kovek AS (omanik Saue vald). Laagri-Alliku tegevuspiirkonnas²¹ ja Padula tegevuspiirkonnas²² on vee-ettevõtte OÜ Watercom. Alliku küla Kurvi tootmiskompleksi planeeringualadel moodustatud tegevuspiirkonnas on vee-ettevõtjaks määratud AS Alliku OS, Vatsla küla Saare, Piiritsa ja Sininõmme planeeringualade tegevuspiirkonnas OÜ Lekree Majad.

Saue linna territooriumil on vee-ettevõtjaks AS Tallinna Vesi. Riisiperes, Lehetus, Vilumäel, Ellamaal, Munalaskmes ja 1/3 osas Turbas on vee-ettevõtjaks AS KOVEK (omanik Saue vald kui Nissi valla õigusjärglane), 2/3 osas Turba alevikus N.R.Energy OÜ.

Perspektiivsed ühisveevärgi- ja kanalisatsiooniga kaetavad alad on Laitse-Kaasiku suvilapiirkond ja Kiisat vahetusse lähedusse jääv Maidla suvilapiirkond. Täpsemalt kajastatakse valdkonna arenguperspektiive aga Saue valla ühisveevärgi- ja kanalisatsiooni arengukavas.

Väljakutsed:

- Ühisveevärgi puudumine ja torustike kehv seisukord teatud piirkondades
- Reovee puhastamise ja ärajuhtimise süsteemi puudumine või nõuetele mittevastavus teatud piirkondades
- Kaasaegsete sademeveelahenduste puudumine teatud kohtades
- Tuletõrje veevõtukohtade puudumine, mis mh takistab uute elamute rajamist ja kasutuslubade väljaandmist

Eesmärk (VE 4.1.):

- **Vallas erinevates piirkondades on kaasaegne vee- ja kanalisatsiooniteenus, sadeveelahendused ja tuletõrje veevõtukohad.**

Alaesmärk (VE 4.1.1.):

- Elanike arvu kasv rajatavate ühisveevärgi- ja kanalisatsioonivõrgu piirkondades.

²¹ Laagri alevikus ja Alliku külas Tallinna reoveekogumisalal ulatuses, mis hõlmab Laagri-Alliku reoveekogumispiirkonna, millest on välja arvatud arvatud Instituudi teest lääne poole (Kotka tee suunas) jääv ala, Koru I, Koru V, Koru VI ja Laagri alajaama planeeringuala, Pilliroo tegevuspiirkond, Männimetsa põik tänav, Koru tänav ja Koru põiktänav.

²² Vanamõisa külas Padula perspektiivsel reoveekogumisalal, mis on määratud Saue Vallavolikogu 18. juuni 2009 otsusega nr 028 kehtestatud "Saue valla Vanamõisa küla Pärnu mnt ja raudtee vahelise ala detailplaneering" planeeringualal ning on seeläbi eraldatud Saue Vallavolikogu 24. augusti 2006 otsuse nr 70 punktiga 1 moodustatud tegevuspiirkonnast.

Investeeringud:

Jrk nr	Investeeringu nimetus/võimalik rahastusallikas	Hinnanguline maksumus	Elluviimise aasta(d)	Vastutaja(d)
Rahastamine vallaeelarvest kaasates toetusmeetmeid				
1	Saue linna ühisveevärgi- ja kanalisatsioonisüsteemide rekonstrueerimine (sh torustike rek. vanade kortermajade piirkonnas, sadevee lahendus, kollektorite läbilaskevõime suurendamine, pargimiskoht, tuletõrjerveearustus).	5 000 000	2018+	VV koostöös vee-ettevõttega
2	Ääsmäe ühisveevärgi- ja kanalisatsioonisüsteemide uuendamise lõpuleviimine, reservgeneraatori soetamine ja paigaldamine, biotiikide puhastamine.	400 000	2018-2020	VV koostöös vee-ettevõttega
3	Kotka tee äärses piirkonnas ühisveevärgi ja -kanalisatsiooni ning sademeveelahenduse väljaehitamise lõpuleviimine, sh ühendamine Laagri piirkonna veevõrguga.	1 310 000	2018-2019	VV koostöös vee-ettevõttega ja arendajatega
4	Aila küla eelvoolu väljaehitamine, esmajärjekorras Mäe tee piirkonnas ja arendajatele liitumisvalmiduse tagamine.	300 000	2018-2019	VV koostöös vee-ettevõttega ja arendajatega
5	Purgimisvõimaluste parendamine (sh Saue linnas), koostöölepete sõlmimine teiste KOV-de ja nende territooriumil tegutsevate vee-ettevõtetega.	100 000	2018-2019	VV koostöös vee-ettevõttega
6	Väiksemate asumite (Ellamaa, Munalaskme, Jõgisoo, Kivitammi, Vilumäe, Kohatu, Haiba jt) vee- ja reoveepuhastussüsteemide uuendamine ja rajamine lähtudes majanduslikust tasuvusest.	1 400 000	2018+	VV koostöös vee-ettevõttega
7	Ruila küla ühisveevärgi - ja kanalisatsioonisüsteemide rekonstrueerimine.	150 000	2019+	VV koostöös vee-ettevõttega
8	Laitse keskasula ühisveevärgi rekonstrueerimine.	230 000	2018-2019	VV koostöös vee-ettevõttega
9	Laitse, Kibuna, Kaasiku ja Vansi külade investeeringud vastavalt ühisveevärgi- ja kanalisatsiooni arendamise kavale.	13 600 000	2018+	VV koostöös vee-ettevõttega
10	Turba aleviku ühisveevärgi ja -kanalisatsioonisüsteemide rekonstrueerimine, sh sadevesi.	4 000 000	2019-2021	VV koostöös vee-ettevõttega
11	Maidla külas ühisveevärgi- ja kanalisatsiooni väljaehitamine (Keila jõe RKA)	2 300 000	2019-2020	VV koostöös vee-ettevõttega

Tegevused:

1. Saue linna eelvoolusüsteemide välja arendamine tagamaks ÜVK välja arendamise eeldused linna tagamaal.
2. Omavoliliste suurkaevude ja kogumiskaevude korrasoleku kontrollimine; nõuetele mitte vastavate reovee mahutite ja kaevude likvideerimine.
3. Koostöö naaberomavalitsustega ühisveevärgi- ja kanalisatsiooni arengukava rakendamisel.
4. Elanike motiveerimine ühisveevärgi- ja kanalisatsioonisüsteemidega liitumisel, nt järelmaksuprogramm.
5. Saue linna ja Turba aleviku võrkude omandamine ja/või operaatori leidmine.
6. Vallale kuuluvate vee-ettevõtete ühendamine.

7. Maidla suvilapiirkonna kanaliseerimise ja Saku kollektoriga ühendamise majandusliku tasuvuse hindamine ning sobivusel vee-ettevõtte poolt rahastustaotluse esitamine KIK-i.

3.4.2. Energiamaajandus

Saue vallas on kaugküte kättesaadav Saue linnas, Laagri alevikus, Turba alevikus, Riisipere alevikus ja Haiba külas. Saue linna ja Laagri aleviku kaugküttevõrku käitab Adven Eesti AS, Turba aleviku oma N.R.Energy OÜ, Riisipere aleviku AS KOVEK ja Haiba küla kaugküttevõrku SW Energia OÜ. Laagri aleviku, Turba aleviku ja Riisipere aleviku kaugküttekattlamajad toimivad puiduhakkel. Lähiaastatel viiakse hakkepuidule üle ka Saue ja Haiba kattlamajad.

Hoonete energiatõhususe osas on Saue vald Nõlvaku lasteaia rajamisega liginullenergiahoonena asunud andma erasektorile omapoolset eeskujut. Samuti on vald alustanud endale kuuluvate vanemate hoonete energiatõhusaks rekonstrueerimisega.

Elektriautode laadimispunktid on Eesti elektromobiilsuse programmi ELMO programmi toel välja ehitatud Laagri alevikus (kaks kiirlaadijat), Saue linnas (üks kiirlaadija) ja Riisipere alevikus (üks kiirlaadija).

Väljakutsed:

- Vanade ja renoveerimata hoonete vähenenud energiatõhusus.
- Soojatõrkestikud on teatud kohtades amortiseerunud ja kattlamajad ebasoodsa kütteallikaga.

Eesmärk (VE 4.2.):

- Energia tootmine, jaotamine ja tarbimine on tõhus ja säästlik.

Investeeringud:

Jrk nr	Investeeringu nimetus/võimalik rahastusallikas	Hinnanguline maksumus	Elluviimise aasta(d)	Vastutaja(d)
Rahastamine vallaelarvest kaasates toetusmeetmeid				
1	Vallale kuuluvate hoonete energiatõhusaks rekonstrueerimine, arvestades 2020. aastast jõustuvate liginullenergiahoone kriteeriumidega.	5 000 000	2020+	vallavalitsus
2	Nõlvaku lasteaiahoone muutmine netonullenergiahooneks (võimalusel plussenergiahooneks), paigaldades hoonele fotoelektrilised päikesepaneelid.	30 000	2019+	vallavalitsus
Rahastamine erakapitali poolt kaasates toetusmeetmeid				
1	Kaugkütetõrkestike rekonstrueerimine Saue linnas, Laagris, Turbas ja Haibas.	4 000 000	2018-2021	erasektor
2	Saue linna ja Haiba kattlamaja üleviimine hakkepuidule.	3 000 000	2018-2019	erasektor

Tegevused:

1. Olemasolevate kommunikatsioonide (elektri- ja küttevõrgud) maa alla viimise soodustamine ja aktiivne suhtlemine võrguvaldajatega.

- Elektriautode- ja jalgrataste laadimispunktide võrgustiku väljaarendamine (transpordisõlmed, avalikud hooned jm sobivad kohad).
- Bioenergia küla näidisprojekti elluviimine Ääsmäe küla baasil. Vajaliku maa taotlemine munitsipaalomandisse.
- Vallale kuuluvate avalikus kasutuses olevate hoonete üldpinna optimeerimine.

3.4.3. Jäätmemajandus

Korraldatud jäätmeveo teenuse osutajad on 2018. aasta alguse seisuga Saue vallas AS Ragn-Sells (endise Saue linna ja Saue valla territooriumil) ja MTÜ Jäätmevalduskeskuse kaudu Radix Hoolduse OÜ (endise Nissi ja Kernu valla territooriumil).

Jäätmete liigiti kogumise soodustamiseks on valla territooriumile paigaldatud avalikud paberi- ja papikonteinerid ja pakendikonteinerid, samuti patareikastid ja mõnes kohas ka riidepunkti konteinerid. Saue vallal on Tallinna linnaga leping, mille alusel saavad vallaelanikud kasutada Pääsküla jäätmejaama ja viia sinna tasuta immutamata puitu, metalli, paberit ja pappi, pakendijäätmeid, vanarehve, elektroonikajäätmeid, kive, lehtklaasi ja kasutuskõlblikku mööblit ning ohtlikke jäätmeid. Kevadel ja sügisel korraldatakse eeskätt hajaasustusega aladel ohtlike jäätmete kogumisringi. Ohtlike jäätmete kogumispunktid asuvad ka Saue linnas Sooja tänav T2, Kaasiku piirkonnas Laitse seltsimaja kõrval ja Riisiperes, Töökoja tee 9.

Jäätmehoolduse arendamist käsitletakse põhjalikumalt Saue valla jäätmekavas.

Väljakutsed:

- Korraldatud jäätmeveo tagamine endistes suvilapiirkondades

Eesmärk (VE 4.3.):

- Saue valla jäätmemajandus on korraldatud keskkonnasõbralikult ja kestlikult.

Alaesmärk (VE 4.3.1.):

- Saue valla elanikud on keskkonnateadlikud, toimub jäätmete sorteerimine.

Investeeringud:

Jrk nr	Investeeringu nimetus/võimalik rahastusallikas	Hinnanguline maksumus	Elluviimise aasta(d)	Vastutaja(d)
Rahastamine vallaeelarvest kaasates toetusmeetmeid				
1	Iseteeninduslike jäätmejaamade rajamine (nt Laagri, Saue, Riisipere, Ääsmäe).	100 000	2018-2019	vallavalitsus

Tegevused:

- Tänavaprügikastide paigaldamine kantidesse ja edaspidi ka väiksematesse paikkondadesse.
- Avalike jäätmekonteinerite jaoks jäätmeplatside rajamine, aiandusühistute piirkondades ühistupõhiste konteinerite paigaldamine.
- Hooajaliste jäätmevabastuste andmise lõpetamine.
- Korterühistute motiveerimine oma maa-ala korrastamiseks, aia- ja pargijäätmete äraveo toetamine.

5. Ohtlike jäätmete kogumisringi korraldamine.
6. Naaberomavalitsustega koostöö tegemine jäätmemajanduse korraldamisel.

3.4.4. Teed ja tänavad

Saue valda läbivad järgmised Eesti põhimaanteed:

- nr. 4 Tallinn-Pärnu-Ikla
- nr. 8 Tallinn-Paldiski
- nr. 9 Ääsmäe-Haapsalu-Rohuküla
- nr. 11 Tallinna ringtee

Lisaks põhimaanteedele on Saue vallas suhteliselt tihe riigi kõrvalmaanteed võrgustik.

Suur osa teedest kuulub vallale või on vald sõlminud eraomanikega avaliku kasutuse lepingud. Nendel teedel teostavad lepingute alusel hooldus- ja remonttöid erinevad ettevõtted või füüsilisest isikust ettevõtjad. Talvine teehooldus on korraldatud piirkonna põhiselt.

Vallale kuulub kokku 562,8 km teid, millest 294 km on kruusakattega ning 268,8 mustkattega. Teede jagunemine piirkondade lõikes on järgnev:

- endine Kernu vald - 234,5 km;
- endine Nissi vald - 148,8 km;
- Saue linna tänavad - 45 km
- endine Saue vald - 134,5 km.

Täpsemaid arenguperspektiive kajastatakse Saue valla teehoiukavas.

Väljakutsed:

- Kergliiklusteede puudumine teatud kohtades, olemasolevad teed ei ole seotud ühtseks võrgustikuks
- Tulenevalt kergteede vähesusest ja bussiootepaviljonide puudumisest ei ole kõikjal tagatud jalakäijate turvalisus
- Konkreetsete teede kehv seisukord
- Palju kruusateid
- Paljud olulised teed on eraomandis
- Parkimiskohtade vähesus tiheasustuse teatud piirkondades, sh mõned kohad Laagri alevikus ja Saue linnas

Eesmärk (VE 4.4.):

- **Elanikele ja ettevõtetele on tagatud hea ligipääs maanteed põhivõrgule ning kõigile liiklejatele turvalisus ja turvatunne liikumisel avalikus ruumis.**

Investeeringud:

Jrk nr	Investeeringu nimetus/võimalik rahastusallikas	Hinnanguline maksumus	Ellu viimise aasta(d)	Vastutaja(d)
	<i>Rüügimaanteed (rahastamine riigieelarvest)</i>			

1	Kruusakattega riigiteede järk-järguline viimine mustkatte alla (nt Valingu-Jõgisoo, Alliku-Hüüru).	1 000 000	2018+	Maanteeamet
2	Ääsmäel Kasesalu tn pikenduse rekonstrueerimine Tallinna suunas.	300 000	2020+	Maanteeamet
Kohalikud teed ja tänavad (rahastamine vallaelarve, Maanteeamet, erasektor)				
1	Saue linna Tule tn ja Nurmesalu tn rekonstrueerimine.	2 500 000	2018+	vallavalitsus
2	Valla kohalikele teedele mustkatete rajamine vastavalt teehoiukavale.	1 400 000	2018-2022	vallavalitsus
3	Ühisveevärgi ja kanalisatsioonitrasside ehitamise järgselt mustkattega teede ehitus.	500 000	2021+	vallavalitsus
4	Liikluse rahustamiseks ja turvalisuse tõstmiseks vajalike rajatiste ehitamine elurajoonidesse (samaliigilised ristmikud, ristmike ülestõstmine, täristijooned, künnised, liikluspeeglid, teekitsendused).	100 000	2018+	vallavalitsus
5	Laitse, Kibuna, Kaasiku, Maidla ja Vansi külade kompaktsed asustusega aladel pärast ÜVK väljaehitamist teede rekonstrueerimine, tänavavalgustuse rajamine esmajärjekorras peamistel liikumisteedel, bussipeatustes, ristmikel ja ülekäiguradadel.	2 500 000	2018+	vallavalitsus
6	Veskitammi ristmiku rajamine ja ühendamine Topi ristiga, Saue linna otseühenduse (Kuuseheki-Topi) rajamine, Saue linna Tule-Tõkke tänava kogujateede ja ristmike rajamine.	5 000 000	2018-2022	Maanteeamet koostöös vallavalitsusega
7	Laagri aleviku Instituudi tee ja Pilliroo tn vahelise ühendustee rajamine arendaja poolt.	300 000	2019+	erasektor
Kergliiklusteed, parklad (vallaelarve, toetusmeetmed)				
1	Saue linna siseste kergliiklusteede planeerimine ja ehitamine (nt Sauepargi kergtee).	1 800 000	2018+	vallavalitsus
2	Saue linna ja tagamaa ühendamine kergteedega (nt Keila mnt äärne kergtee).	800 000	2022+	Maanteeamet koostöös vallavalitsusega
3	Ruila-Laitse ja Laitse seltsimaja – Laitse raudteejaam kergliiklusteede rajamine, sh Haapsalu maantee alla tunneli rajamise vajaduse hindamine .	800 000	2022+	Maanteeamet koostöös vallavalitsusega
4	Turba alevikus Jaama tee kergliiklustee ehitus.	84 000	2018	vallavalitsus
5	Kuuse tn (Veskitammi-Kuuse põik) kergliiklustee rajamise võimaluse hindamine; tehniliste tingimuste olemasolul kergliiklustee projekteerimine ja ehitamine.	200 000	2020+	vallavalitsus
6	Harku tee äärse kergliiklustee rajamine (Hüüru-Tabasalu suunal).	500 000	2020+	Maanteeamet koostöös vallavalitsusega
7	Riisipere-Turba kergliiklustee rajamine	600 000	2021+	vallavalitsus
8	Rattaparklate ja/või ratta hoiukohtade rajamine logistiliselt sobivatesse paikadesse (raudteejaamad, Pargi ja Reisi parklad, suuremad kaubanduskeskused jne), kasutades võimalusel nutikaid IKT-l põhinevaid lahendusi (nt Kaasiku, Riisipere, Turba).	100 000	2019+	VV koostöös kolmanda sektoriga
Kergliiklusteed, parklad (koostööprojektid)				
1	Metsavahi elurajoonist läbi Harku metsa kuni Tallinna linnani (Suvila tn) kulgeva	200 000	2021+	VV koostöös RMK, Harku VV ja

	kergliiklustee ehitamine.			Tallinna LVga
2	Paldiski mnt äärse kergliiklustee projekteerimine ja ehitus Tallinna piirist kuni Keila linnani, ühendusteel Hüüru külla, Püha külla ja Kiia külla.	1 000 000	2021+	VV koostöös Maanteeameti, Harku VVga ja Tallinna LVga
3	Vana-Pärnu mnt äärse kergliiklustee projekteerimine ja ehitamine prioriteetsetes lõikudes.	200 000	2021+	VV koostöös Maanteeametiga
4	Ääsmäe kergliiklustee võrgustiku välja ehitamine vastavalt planeeritule.	150 000	2018-2020	VV koostöös Maanteeameti ja erasektoriga
5	Laagri-Padula-Saue kergliiklustee pikendamine kuni Keila linnani.	700 000	2021+	VV koostöös Maanteeameti ja erasektoriga
6	Laagri aleviku ja lähiümbruse kergliiklusteade ehitus, sh Kotka tee kergliiklustee, kergliiklustee Veskitammi tänavast Laagri Maksimarketini (sh raudteetunnel ja Seljaku tn kõnnitee).	1 500 000	2018-2020	VV koostöös Maanteeameti ja erasektoriga

Tegevused:

1. Kergliiklusteade arendamine ühtse võrguna koostöös teiste omavalitsuste ja Maanteeametiga, nt kergtee rajamine Saue linnast tunneliga Välja elurajoonini.
2. Hajaasustuses kergliikluse turvalisuse lahendamine esmajärjekorras bussipeatuste ja ristmike piirkondades. Koostöös Maanteeametiga jalakäijate turvalise teeületuse lahenduste väljatöötamine riigimaanteedel asuvate autobussipeatuste piirkonnas (kiirusepiirangud, ülekäigukohtade valgustamine, mitmetasandiline teeületus jne).
3. Koostöö korteriühistutega parkimisvõimaluste parandamisel tiheasumites.
4. Eraomandis olevate, kuid avalikult kasutatavate teede ja nende aluste maade vallale omandamine: tiheasustusaladel asuvad teed ja tänavad omandatakse täies ulatuses, hajaasustusaladel eelistada üldplaneeringus märgitud teid, läbivaid teid ning tupikteid, mis teenindavad vähemalt kolme eluaset.
5. Valla tähistuste süsteemi korrastamine - valla piiritähiste, külasiltide, asumitähiste, talude ja turismiobjektide juurde suunavate siltide ülespanek ning hooldus.
6. Vastavalt vajadusele valla infokaartide ning infostendide paigaldamine küladesse ja uusasumitesse ning turismiobjektidele.
7. Riigiteede osaline ülevõtmine kohalikeks teedeks.
8. Prioriteetsetes piirkondades riigimaanteede rekonstrueerimisel kergteede väljaehitamise taotlemine.

3.4.5. Tänavavalgustus

Tänavavalgustus on olemas Saue linnas, Laagri, Turba ja Riisipere alevikus ning suuremates külades nt Ääsmäe, Ruila, Laitse, Lehetu jne. Olemasolev tänavavalgustusvõrk on suures osas amortiseerunud ja vajab kaasajastamist.

Saue valla tänavavalgustuse hooldamise eest vastutab vallale kuuluv AS KOVEK.

Väljakutsed:

- Tänavavalgustus ei kata kõiki vajalikke piirkondi ning on osaliselt amortiseerunud ja ebatõhus.

Eesmärk (VE 4.5.):

- Tänavavalgustus on kaasaegne ja säästlik ning elukeskkonna turvalisust tagav.

Investeeringud:

Jrk nr	Investeeringu nimetus/võimalik rahastusallikas	Hinnanguline maksumus	Elluviimise aasta(d)	Vastutaja(d)
Rahastamine vallaelarvest				
1	Tänavavalgustuse kaasajastamine või rajamine alevike külade keskusaladel, tiheasumeid läbivate peamiste liikumisteede, bussipeatuste, ristmike ja ülekäiguradade valgustamine.	300 000	2018+	vallavalitsus koostöös AS-ga KOVEK
Rahastamine vallaelarvest kaasates toetusmeetmeid ja erakapitali				
2	Tänavavalgustuse rekonstrueerimine tiheasustusaladel, sh Saue linnas ja Laagris (tarkade lahenduste kasutuselevõtt).	1 000 000	2018+	vallavalitsus koostöös AS-ga KOVEK

Tegevused:

1. Mänguväljakute, spordiplatside, kergteede ja haljasalade kõnniteede valgustamine.

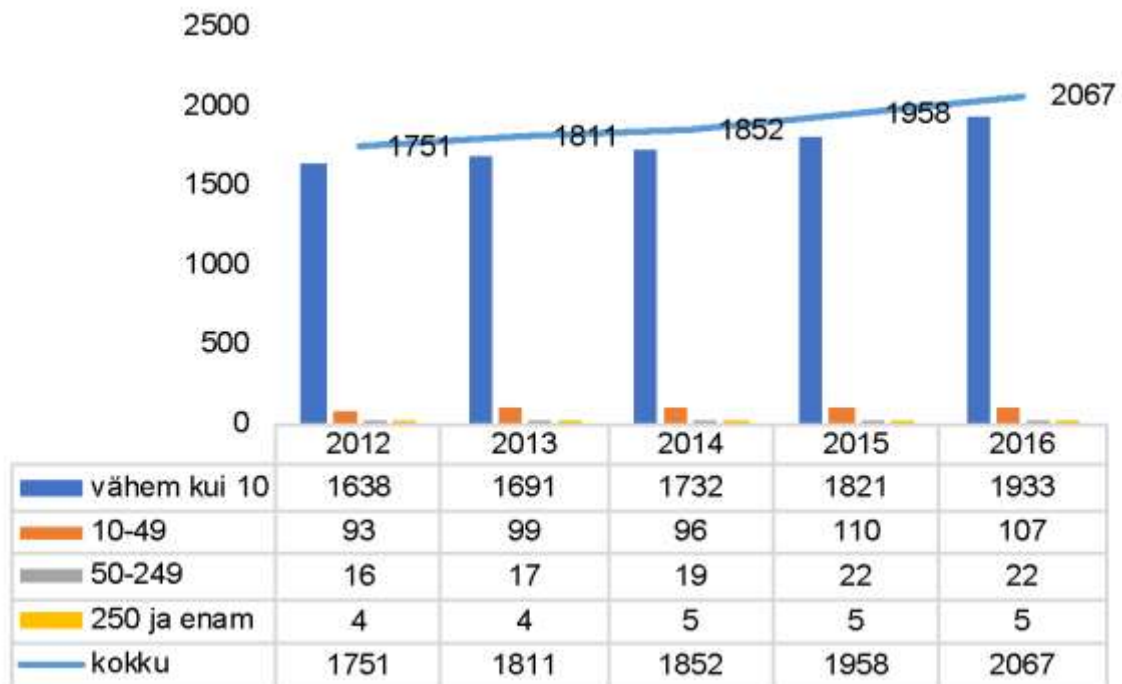
3.5. Ettevõtlus ja turism

3.5.1. Ettevõtlus

Saue valla ettevõtluse arengut mõjutab enim tema asukoht pealinna ja teiste aktiivsete ettevõtluspiirkondade – Keila, Harku ja Saku vald – naabruses.

2016. aasta andmetel on Saue valda registreeritud kokku 2067 ettevõtet ja ettevõtete arv on aasta-aastalt kasvanud (vt joonis 8). Ettevõtete arv 1000 inimese kohta on seega 96. Võrreldav näitaja on Harku vallas 112, Saku vallas 110, Harju maakonnas 109 ja Eestis tervikuna 89 ettevõtet 1000 inimese kohta.

Töötajate arvult on valdavad sarnaselt teistelegi omavalitsustele alla 10 töötajaga ettevõtted, üle 50 töötajaga ettevõtteid on 22 ja 250 või enamaga viis.



Joonis 8. Ettevõtete arv Saue vallas töötajate arvu lõikes 2012-2016 (Allikas: Statistikaamet)

Enim ettevõtteid (17% kõigist piirkonna ettevõtetest, absoluutnumbrites 359) tegutseb hulgi- ja jaekaubanduse; mootorsõidukite ja mootorrataste remondi alal, tegevusaladelt järgnevad kutse-, teadus- ja tehnikaalane tegevus (16% ettevõtetest, absoluutnumbrites 332 ettevõtet), ehitus (12%, 258 ettevõtet), töötlev tööstus (10%, 204 ettevõtet), põllumajandus (7%, 149 ettevõtet) jne (vt joonis 9).



Joonis 9. Ettevõtete arv Saue vallas peamiste tegevusvaldkondade lõikes (% kõigist piirkonna ettevõtetest) 2016. aastal (Allikas: Statistikaamet)

Suur osa valla territooriumil paiknevatest töökohtades on koondunud linnapiirkonda, kus tegeletakse valdavalt tööstuse ja tootmisega (tuntumad ettevõtted on nt Saue Production OÜ, AS Santa Maria, Oriola AS, AS Toode jt). Tootmist on ka Turba kandis (nt AS Tootsi Turvas). Keila jõest lõunapoole jäävatel aladel on peamisteks tegevusvaldkondadeks põllumajandus ja metsandus (nt Saidafarm OÜ), Laitse-Ruila kant kerkib esile kui oluline turismipiirkond (Ruila Tall, LaitseRallyPark, Laitse loss, Laitse graniitvilla, Kernu mõis).

Saue valla suurimad ettevõtted müügitulu järgi olid 2014. aastal Magnum Medical OÜ (farmaatsiatoodete hulгимүүк), Tamro Eesti OÜ (farmaatsiatoodete hulгимүүк), Terve Pere Apteek OÜ (apteekide tegevus), BENU Apteek Eesti OÜ (apteekide tegevus), Saue Production OÜ (maitseainete- ja kastmete tootmine), OÜ Harmet (ehituspuusepa- ja tiseritoodete tootmine), AS Santa Maria (maitseainete- ja kastmete tootmine) jne.²³

Tööstusaladest on suurim Saue linna tööstusala.

Väljakutsed:

- Kohaliku omavalitsuse ja piirkonna ettevõtete koostöö arendamine
- Ettevõtluseõppe ja ettevõtlikkuse arendamine

Eesmärk (VE 5.1.):

- Saue vallas on ettevõtlikud elanikud ja ettevõtjasõbralik toimekeskkond.

Alaesmärk (VE 5.1.1.):

- Väärtuslike töökohtade arvu ja osatähtsuse tõstmine ning pendelrände vähendamine.

Alaesmärk (VE 5.1.2.):

- Erasektori kohaloleku suurendamine teenuste sektoris, eriti linnalises piirkonnas.

Investeeringud:

Jrk nr	Investeeringu nimetus/võimalik rahastusallikas	Hinnanguline maksumus	Ellu viimise aasta(d)	Vastutaja(d)
1	Kaugtöökeskuste rajamine (Laagri vallamaja baasil, Ääsmäe külakeskuses, Riisipere vallamajas) eesmärgiga luua väljapool Tallinna sobiva profiiliga töökohti ja vähendada pendelrännet (rahastamine vallaelarvest kaasates toetusmeetmeid ja erakapitali)	300 000	2019+	vallavalitsus koostöös erasektoriga
2	Munitsipaalkorterelamu ehitamine Laagris.	1 000 000	2018-2019	vallavalitsus
3	Turba kooli endise ühiselamu rekonstrueerimine munitsipaal-sotsiaalkorterelamuks.	300 000	2019+	vallavalitsus

Tegevused:

1. Innovatiivsete tegevuste toetamine, nt stipendiumite välja andmine vallaga seotud ja avalikku huvi esindavate uurimistööde koostajatele.
2. Ettevõtlusvõrgustikes osalemine, koostöö ja infovahetus ettevõtjatega.

²³ Lukk, M.; Varblane, U.; Kõster, E.; Espenberg, S.; Themas, A., Pruks, P. (2016). Harjumaa majanduse ja ettevõtluse uuring. Tartu: Tartu Ülikool

3. Projektipõhine koostöö erasektoriga sobivate lahenduste leidmisel uute avaliku huvi teenuste toomiseks valda (PPP).
4. Kõrgema lisandväärtusega töökohtade toomine valda, sh arvestades regionaalseid eripärasid.

3.5.2. *Turism*

Saue valla olulisemad vaatamisväärsused on:

- Eesti Mootorispori Muuseum/ Ellamaa elektriijaama tootmishoone
- Hageri kirikumõisa varemed
- Haiba mõis ja park
- Hüüru mõis
- Hüüru veski
- Kernu mõis, park ja paisjärv, skulptuuride aed
- Laitse mõisahooned ja park
- Ruila mõis ja park
- Saue mõis
- Sõeru ohvriallikas
- Riisipere mõis
- Püha Maarja kirik ja mälestussammas vabadussõjas langenuile Riisipere alevikus
- Voore mõis
- Ääsmäe mõis

Loodusobjektidena on märkimisväärsed Järveotsa järv, Alema botaaniline kaitseala, Ellamaa-Riisipere, Sooniste ja Orkjärve rabad ja Valgejärve loodusõpperada, Maidla paisjärve ümbrus, Naistesoo, Vaheru järv, Saue tammik, Kernu kadakas ja Mõnuste dolomiidikarjäär oma mitmekesise elukeskkonnaga.

Lisaks eelpoolnimetatule on külastajaid valda meelitavateks kohtadeks ja tegevusteks näiteks:

- Vanamõisa Vabaõhukeskus (Harku Kantri, Suvelõpu käsitöölaad Eesti toidu telgi jms, suviste kontsertide sari)
- Vanamõisa Karavanipark
- Saunapunkt
- Seiklus-, militaar- ja ilutulestiku aktsioonid Vatslas (Addimex OÜ)
- Kuristu miniloomaaed
- Andrese talu tall
- Hüüru tallid
- Laitse Rally Park
- Laitse Graniitvilla
- Ruila Tall

Ööbimist ja toitlustust pakuvad näiteks Endla Talu (Koppelmaa), Saunapunkt (Koidu), Koru Puhkemaja (Laagri), Hüüru Veski Forelligrill (Hüüru), Laitse Graniitvilla ja Laitse Loss (Laitse), Lepiku külalistemaja (Kabila), Kernu Toidutare (Kohatu) ja valik toitlustuskohti Saue linnas.

Perspektiivne on Peeter Suure Merekindluse kindlustussüsteemi eksponeerimine ja sellealane koostöö teiste valdadega (nt Hüüru Mõisa baasil), samuti looduskaunis kohas puhkealade

väljaarendamine. Kindlasti väärivad arendamist ka taluturism ja konverentsiteenuste ning vaba aja veetmisega seotud turismiteenused, samuti loodus- ja õppeturism.

Kui suur osa Saue valla töökohtadest on koondunud linnapiirkonda, siis turistidele pakub erinevaid elamusi eeskätt Laitse-Ruila kant. Üksikuid turismisobjekte on ka teistes valla piirkondades. Valla kultuurisündmuste kohta on võimalik infot leida valla kodulehelt, piirkonna vaatamisväärsuste ja majutus- ning toitlustusvõimaluste kohta ülevaatlik info aga puudub.

Väljakutsed:

- Turismipotentsiaali süsteemne rakendamine
- Turismiinfo ei ole piisavalt kättesaadav, viidamajandus pole terviklikult välja arendatud

Eesmärk (VE 5.2.):

- **Elamusest, ajaloost, loodusest ja vabas õhus liikumisest huvitatud külastajal on võimalus veeta vähemalt üks päev piirkonnas.**

Alaesmärk (VE 5.2.1.):

- Elektroonilises meedias on turistidele suunatud info kättesaadav, kaasaegne, atraktiivselt esitatud, pidevalt uuendatud ning vähemalt kakskeelne.

Investeeringud:

Jrk nr	Investeeringu nimetus/võimalik rahastusallikas	Hinnanguline maksumus	Ellu viimise aasta(d)	Vastutaja(d)
Rahastamine vallaelarvest kaasates toetusmeetmeid				
1	Hüüru mõisa kujundamine ja väljaarendamine mitmetoimeliseks turismi- ja kogukonnakeskuseks.	86 000	2018	vallavalitsus
2	Turismiobjektide, telkimisplatside ja rattaga või jalgsi liikumisradade rajamine, korrastamine ja viidastamine.	60 000	2019 - 2021	vallavalitsus

Tegevused:

1. Saue vallas asuvate turismiobjektide, -teenuste ja võimalike marsruutide kohta ülevaate koostamine ja vastava info avaldamine valla veebilehel ning turismiportaalides.
2. Koostöö turismiettevõtjatega ja Leader tegevusgruppidega valla tunnusobjektide arendamisel ja turundamisel (Hüüru mõis, Vanamõisa vabaõhukeskus, Kernu mõis, Laitse Rallypark, Ruila tallid, Laitse graniitvilla, Laitse loss, Eesti Mootorisporti Muuseum, Riisipere mõis jne).
3. Põllumajanduse ja aianduse teemapargi rajamine Ääsmäele koostöös kohaliku külaseltsiga, selleks vajaliku detailplaneeringu koostamine ning maa taotlemine munitsipaalomandisse.
4. Allika külas asuva Kalamatsu katastriüksuse 72601:001:0138 taotlemine munitsipaalomandisse rekreatsiooni eesmärgil.

3.6.Avalik ruum ja keskkonnakaitse

3.6.1. Heakord, haljastus, puhke- ja rekreatsioonialad

Saue valda iseloomustab roheline ja looduslähedus, mis on omane ka linnalise iseloomuga kantidele. Valla lõunaosa ilmestavad põllumaad, metsad, järved, jõed ja sood. Sealsed avalikult kasutatavad veekogud on nt Valgejärv, Järveotsa järv, Nurme järv, Riisipere (pais)järv, Munalaskme oja, Kloostri jõgi, Ruila järv, Kernu paisjärv jne. Saue linna rohevõrgustiku tuumalad on Saue tammik, Saue mõisa park ja Keskuse park. Laagri aleviku rohevõrgustiku moodustavad Jõekääru park, Kultuurikeskuse park ja Teemanti park ning jõeäärsed haljasalad. Ka teistes asumites (Haiba, Kernu, Ruila, Laitse, Hüüru jt) on rohevõrgustiku kohalikud tuumalad (mõisa)pargid.

Ligikaudu pool maakatastrisse kantud katastriüksustest (61 951,7 ha) on metsamaa (30 180 ha), järgneb haritav maa (ligikaudu 25%) (15 245,7 ha). Looduslikku rohumaad on 5189,7 ha ja veealust maad 998,1 ha.²⁴

Puhkemajanduse ressursidena on olulised juba eelpool mainitud metsad võimalike marja- ja seenekorjamise aladena ning jahinduse arendamisel, samuti avalikult kasutatavad veekogud. Avalikest rajatistest on peamised pargialad, mänguväljakud, linnaväljakud, spordiplatsid ja jõeäärsed kaldarajatised.

Avalike haljasalade, veekogude ja rajatiste hooldust (muru niitmine, prügi koristamine, prügikastide tühjendamine, lehtede riisumine, hekkide ja põõsaste lõikamine, lillede, põõsaste ja puude kastmine suveperioodil jne.) korraldab Saue Vallavalitsus. Eraomanike õigusi ja kohustusi oma valdusesse kuuluva kinnistu hooldamisel reguleerib Saue valla heakorra eeskiri.

Väljakutsed:

- Suuremate asulate avalik ruum ja üldine miljöövajavad kaasajastamist
- Avalikku ruumi ja seda ilmestavaid elemente on vähe (nt kunstiteosed, istepingid jms)

Eesmärk (VE 6.1.):

- **Saue vald on elanike hinnangul puhta elukeskkonnaga ja heakorrastatud omavalitsus, erinevas vanuses ja erinevate huvidega elanikele on head võimalused vabas õhus aja sisustamiseks.**

Alaesmärk (VE 6.1.1.):

- Tiheasumite ja keskuste avalikud väljakud ja pargialad on heakorrastatud ja aktiivselt kasutusel.

Investeeringud:

Jrk nr	Investeeringu nimetus/võimalik rahastusallikas	Hinnanguline maksumus	Elluviimise aasta(d)	Vastutaja(d)
Rahastamine vallaelarvest kaasates toetusmeetmeid				
1	Saue linna keskusala väljaarendamine, perspektiivis ühendamine raudteetunneli kaudu Vanamõisa küla uue planeeringualaga.	300 000	2021+	vallavalitsus
2	Promenaadi väljaarendamine Laagri alevikus	300 000	2020+	vallavalitsus

²⁴ 31.01.2018 a. seisuga, Maakatastri statistika, Maa-ameti Geoportaal

	(Veskitammi ning Nõlvaku/Vanasilla tänavate ning Pääsküla jõe baasil) (aleviku eri piirkondade tervikuks sidumine).			
3	Saue linna Pärnasalu tänava (allee) korrastamine koos Vana-Keila maantee ristmiku ohutumaks muutmisega.	200 000	2019-2021	vallavalitsus
4	Loodusradade rajamine, sh Tuula-Keila terviserada, Ääsmäe raba õpperada (Ääsmäe), Vaheru järve õpperada (Tagametsa), Naistesoo õpperada (Vatsla), Alliku-Kiia-Vanamõisa matka- ja terviserada ning loodusõpperada Mõnuste-Murrumäe terviserada jne.	200 000	2019+	VV koostöös kolmanda sektoriga
5	Veekogude avalikus kasutuses olevate ranna- ja puhkealade väljaehitamine (nt Maidla, Kernu Paisjärv, Järveotsa järv, Härjesoo (Allika) tiik).	100 000	2019+	VV koostöös kolmanda sektoriga
6	Uute avalike spordi- ja mänguväljakute ehitamine tiheasumites, külade keskusaladel ja olemasolevate renoveerimine.	500 000	2018+	vallavalitsus
7	Ruila kooli spordiväljaku rajamine ja mõisapargi korrastamine	400 000	2021+	vallavalitsus
8	Avaliku ruumi investeeringud iga-aastaselt	1 200 000	2018-2021	vallavalitsus
Rahastamine vallaelarvest kaasates toetusmeetmeid ja erakapitali				
1	Endise Tuula prügila maa-alale avalikkusele suunatud spordi- ja vaba aja veetmise teenuse pakkumisele suunatud funktsiooni leidmine, vastava projekti koostamine ja elluviimine (invaspordiväljaku ja liikumisraja ehitamine).	500 000	2020+	erasektor koostöös kolmanda sektoriga

Tegevused:

1. Avalike haljasalade aluse maa munitsipaliseerimine, parkide projekteerimine ja väljaarendamine, sh mõisapargid.
2. Koostöös maaomanikega Laagri aleviku keskosa (sh Hoiu, Vae ja Kuuse põik tn piirkond) kujundamine kaasaegseks heakorrastatud linnaruumiks.
3. Kogukonna ja eraalgatuste toetamine mänguväljakute ja spordiplatside rajamisel keskustes, sh avalike spordiväljakute arendamine esimesel asumitasandil ning avalike mänguväljakute arendamine teisel asumitasandil.
4. Lagunenud ja kasutusest väljas olevate ehitiste likvideerimise toetamine.
5. Avaliku ruumi kujunduskava koostamine ja elluviimine suuremates asulates (Saue linn, Riisipere, Turba) arvestades sealjuures universaalse disaini ja ligipääsetavuse nõuetega.
6. Koostöös Ääsmäe Külakoguga Ääsmäe keskuslal riigi omandis olevate maa-alade munitsipaliseerimine ning antud maa-ala korrastamine kogukonna huvides (vaba ajaveetmise võimaluste tagamine, viljapuupargi ja kasvuhoone muuseumi planeerimine).

3.6.2. Keskkonnakaitse, keskkonnateadlikkus ja keskkonnatervis

Valla territooriumile jäävad mitmed hoiu- ja kaitsealad.²⁵ Looduskaitsealadest paiknevad Saue vallas Alema looduskaitseala, Orkjärve looduskaitseala, Linnuraba looduskaitseala, Ruila looduskaitseala (täies ulatuses Saue vallas), Suure-Aru looduskaitseala ja Tagametsa looduskaitseala (täies ulatuses Saue vallas) ning maastikukaitsealadest Lümandu, Valgejärve.

²⁵ Keskkonnaregister (külastatud 18.2.2018)

Kaitsealused pargid on Haiba mõisa park, Kernu mõisa park, Laitse mõisa park, Munalaskme mõisa park, Riisipere mõisa park ja Saue mõisa park ning puistutest Saue tammik ja Valingu tammik (osaliselt valla territooriumil).

Saue vallas asub 650 kaitsealuse liigi leiukoht (sh palju käpalisi) ja 27 kaitsealuse liigi püsielupaik. Valla territooriumil on 76 vääriselupaika.

Valla territooriumile jäävad järgmised reoveekogumisalad on Ääsmäe, Valingu, Turba, Tallinn ja ümbrus, Saue, Riisipere, Lehetu, Laitse, Kiia, Keila jõe, Haiba ja Alliku. Vallas on 27 reoveepuhastit. Paikseid õhusaasteallikaid on 48, sh katlamajad, põllumajandusettevõtted, tööstusettevõtted, teenindusettevõtted jne. Töötavaid jäätmekäitluskohti on 14 ja keskkonnaohtlikke objekte 17 (mahutid, tanklad ja jääkreostusobjektid). Peamised loodusvarad on kruus, (lubja)kivi, paas ja turvas.²⁶

Kaitsealune maa moodustab katastriüksuste kogupindalast (61 951,7 ha) 1,3% (830,9 ha), mäetööstusmaa 0,2% (122,3 ha), turbatööstusmaa 2,3% (1454,2 ha) ja jäätmehooldlate alune maa 0,01% (8,7 ha).²⁷

Väljakutsed:

- Tööstuse ja transpordiga kaasneb oluline vee-, õhu- ja mürasaaste
- Elanike keskkonnateadlikkuse osas on arenguruumi
- Kaevandusalade ja tööstuspiirkondade konflikt väljakujunenud elamupiirkondega
- Aktiivse põllumajanduse ja linnalise elukeskkonna sobitumine
- Kaitset vajavate loodusobjektide väljaselgitamine ja kaitse alla võtmine

Eesmärk (VE 6.2.):

- **Vallas on puhas looduskeskkond, loodusvarad on majandatud kestlikult. Elanikud on keskkonnateadlikud ja kaasatud keskkonda mõjutavate otsustuste langetamisse.**

Investeeringud:

Jrk nr	Investeeringu nimetus/võimalik rahastusallikas	Hinnanguline maksumus	Ellu viimise aasta(d)	Vastutaja(d)
Rahastamine riigieelarvest				
1	Paisude ja veehoidlate keskkonnasõbralikuks muutmise eesmärgil kalapääsude rajamine esmajoones Vasalemma jõel ja Ruila paisul.	400 000	2018-2021	vallavalitsus koostöös Keskkonnaametiga
Rahastamine vallaeelarvest kaasates toetusmeetmeid				
2	Veekogude puhastamine ja korrastamine tiheasumite lõikudes (nt Pääsküla jõgi, Väana ja Keila jõed, Kloostri jõgi, Hingu oja, Munalaskme oja, Aude oja jne).	100 000	2018+	vallavalitsus

Tegevused:

²⁶ <http://www.ene.ttu.ee/maeinstituut/mgis/Karjaarid.HTM> (külastatud 18.2.2018)

²⁷ 31.01.2018 a. seisuga, Maakatastri statistika, Maa-ameti Geoportaal

1. Elanikkonna kaasamine keskkonnavalaste otsuste tegemisel, era- ja kolmanda sektori kaasamine keskkonna- ja looduskaitse objektide hooldusesse ja kasutamisse. Nimetatud osapooltele keskkonnavalaste nõuete selgitamine ja vajadusel koolituste korraldamine keskkonnanõuete täitmise soodustamiseks.
2. Keskkonnateadlikkust ja valla keskkonnaprobleeme, sh energiatõhusust puudutava info lülitamine valla koolide ja lasteaedade õppekavadesse.
3. Põllumajandusliku tegevuse väärtustamine valla territooriumil.
4. Keskkonnasäästlike meetodite rakendamine loodusvarade kaevandamisel.

3.7. Ühistransport

Hinnanguliselt 75-80% Saue valla inimestest elab vähem kui 5 km kaugusel raudteetrassist. Seetõttu on tähtsaimaks ühistranspordiliigiks raudteetransport. Näiteks Saue linna ja Laagri aleviku ning Tallinna vahel käib rong päevas mõlemal suunal ligikaudu 40 korda. Raudteetrassi Turbani pikendamise kava ühendaks raudteetranspordiga ka kaugemad kandid. Raudteetrassi läbilasevõime seisukohast on tulevikus oluline ka teise rööpapaari rajamine, mille tulemusena suureneks raudtee läbilaskevõime ning tekiks võimalus graafiku tihendamiseks. Perspektiivse projektina aitaks valla arengutele kaasa ka Tallinna ümbersõiduraudtee väljaehitamine, mis võimaldaks öiste kaubavedude eemale juhtimist, samuti võimaldaks reisijatele uusi liikumisvõimalusi (nt Rae ja Ülemiste suund). Saue vald saab vastavate projektide elluviimist toetada, kajastades tegevusi oma üldplaneeringus.

Laagri alevikku, Koidu ja Alliku küla teenindavad ka Tallinna linna bussiliinid (18, 20A, 27), samuti 2011. aastal koostöös Harku valla ja Harjumaa Ühistranspordikeskusega käivitatud bussiliin nr 112. Saue linna teenindab samuti koostöös Harjumaa Ühistranspordikeskusega 2017. aastal käima pandud bussiliin nr 119. Ääsmäe piirkonda teenindab eelkõige Pärnu ja Haapsalu suunalt tulev Ääsmäed läbiv bussiliiklus, mis toimib kommertsalustel ilma dotatsioonita. Saue valla siseliinid katavad piirkondi, kus muu ühistransport puudub (nt Maidla, Aila ja Vanamõisa piirkonnad (kuus nn S-liini ja neli Ä-liini)). Siseliinid on suunatud eelkõige õpilaste teenindamiseks. Mitmes valla lõunapiirkonna külas puudub ühistransport aga üldse. Alates 2018/2019 õppeaastast on kavas valla siseliinid käivitada ka endise Kernu ja Nissi valla territooriumil. Uute liinide graafikud lähtuvad samuti eelkõige õpilaste vajadustest.

Saue Vallavalitsus on Harjumaa ühistransporti korraldava MTÜ Põhja-Eesti Ühistranspordikeskuse (varasemalt MTÜ Harjumaa Ühistranspordikeskus) asutajaliige. Tagamaa ja vallakeskuse vahelise ühistranspordi käivitamine on kavas Põhja-Eesti Ühistranspordikeskuse poolt 2018 aasta lõpus või 2019 aasta alguses.

Saue valla sisestel bussiliinidel, mille käigus hoidmise eest maksab ainult vald, on valla elanikele sõit tasuta. Saue-Tallinn-Saue marsruudil sõitvatel avalikel bussiliinidel ja elektriraudteel sõitjatele on sisse seatud elektrooniline sooduspiletite süsteem. 2015. aasta septembrist saavad Saue valla elanikud Elroni rongides 2. tsoonis tasuta sõita ja sõites kaugemale maksavad ühe hinnatsooni võrra vähem.

„Pargi ja reisi“ parklad on Saue raudteejaamas ja Urda raudteepeatuses.

Kui linnapiirkonna ühendused Tallinnaga on head, siis piirkondade ühendused kohalike keskustega vajavad parandamist.

Väljakutsed:

- Piirkondade ühendused keskustega ei ole piisavad
- On piirkondi, kus ühistranspordi kasutamise võimalus puudub
- Transpordivõrgustik ei ole optimaalne ja erinevate transpordiliikide ühilduvusega on probleeme, puuduvad mugavad ümberistumise võimalused

Eesmärk (VE 7.1):

- Ühistranspordivõrk tagab inimestele vajalikud liikumisvõimalused.

Alaesmärk (VE 7.1.1.):

- Elanike arvu kasv raudteeäärsetes kasvupiirkondades.

Investeeringud:

Jrk nr	Investeeringu nimetus/võimalik rahastusallikas	Hinnanguline maksumus	Ellu viimise aasta(d)	Vastutaja(d)
Rahastamine vallaelarvest				
1	Omanäoliste ja valda iseloomustavate bussiootepaviljonide kontseptsiooni välja töötamine ning paigaldamine olulistes peatustes.	150 000	2018-2021	vallavalitsus
Rahastamine vallaelarvest kaasates toetusmeetmeid				
2	Laitse ja Riisipere raudteejaamades Pargi ja Reisi parklate rajamine.	100 000	kuni 2023	vallavalitsus

Tegevused:

1. Koostöö tegemine teiste kohaliku omavalitsuse üksuste, AS-ga Eesti Liinirongid, Põhja-Eesti ÜTK-ga ja riigiga Harjumaa ühistranspordi arendamisel, liinivõrgu kujundamisel ning erinevate ühistranspordiliikide ja kergliikluse sidustamisel.
2. Koostöö tegemine Tallinna linna, Põhja-Eesti ÜTK ja AS-ga Eesti Liinirongid omavalitsuste piire ületava Tallinna liinivõrgu küsimustes.
3. Erinevate ühistranspordiliikide koostöömise (rongid, bussid) arvestamine planeeringute protsessis, teede, kergliiklusteede ja parklate ehitusel.
4. Läbirääkimiste pidamine ASiga Eesti Raudtee, AS-ga Eesti Liinirongid Välja raudteepeatuse ehitamiseks.
5. Tasuta vallasisesel rongiliikluse võimaluste edasi arendamine.
6. Riisipere ja Turba raudteeühenduse taastamisele kaasa aitamine.
7. Eri transpordiliikide graafikute ühildamine.
8. Õpilaste kooli sõitmiseks kuluva aja vähendamine, vajadusel lisaliinide käivitamine piisava arvu sõitjate olemasolul (avaliku liinina).
9. Uute infotehnoloogiliste lahenduste kasutuselevõtt, mis tõstaks ühistranspordi kasutamise mugavust.

4. Valla juhtimine ja arengukava seire

4.1. Juhtimine

Valla juhtimisel on strateegiliste dokumentidena aluseks valla üldplaneering ja arengukava. Finantsplaneerimisel lähtutakse eelarvestrateegiast, mis koostatakse neljaks eelseisvaks eelarveaastaks. Käesolevat arengukava toetavad valdkondlikud arengukavad (valla ühisveevärgi- ja kanalisatsiooni arendamise arengukava, jäätmekava, teehoiukava, soojamajanduse arengukava), vajadusel koostatakse täiendavalt nt spordivaldkonna arengukava ja noorsootöö arengukava.

Valla juhtimise aluseks p 2.3 väljatoodud eesmärk:

- **Strateegilise, avatud ja kogukonda kaasava juhtimise arendamine**

Valla juhtimine lähtub tervikliku ja tasakaalustatud arengu põhimõttest ning on avatud, kõigil elanikel on võimalik otsuste kujundamisel kaasa rääkida. Strateegiliste investeeringute kavandamine toimub keskselt, kohapealsete küsimuste arutamine ja lahenduste leidmine kandipõhiselt ja võimalikult rohujuure tasandil. Valla arengu suunamine toimub tasakaalustatult, vald toetab sidusust erinevate piirkondade, sh keskus-tagamaa vahel.

Investeeringud:

Investeeringu nimetus/võimalik rahastusallikas	Hinnanguline maksumus	Ellu viimise aasta(d)	Vastutaja(d)
Saue valla keskushoone projekteerimine ja ehitamine (rahastamine vallaeelarvest)	2 500 000	2018-2021	vallavalitsus

Tegevused:

1. Kaasava eelarve rakendamise korra väljatöötamine
2. Kandi- ja paikkonnapõhise finantseerimiskorra väljatöötamine
3. Valla allasutuste ja sidusettevõtete tegevuse ülevaatamine ja optimeerimine
4. Vallavalitsuse ja allasutuste tugiteenuste keskne korraldamine (haldustegevused, haridusliku tugiteenused)
5. Uute infotehnoloogiliste lahenduste kasutuselevõtt, paberivaba dokumendihalduse ja e-teenuste arendamine
6. Valla allasutuste üleminek ühtselt kujundatud ja ülesehitatud kodulehekülgedele
7. Valla sotsiaalmeediakanalite arendamine
8. Koostöö arendamine naaberomavalitsustega avalike teenuste korraldamisel ning infrastruktuuri arendamisel
9. Koostöö arendamine riigiasutustega infrastruktuuri arendamisel ning omavalitsuste üleste teenuste korraldamisel ja finantseerimisel
10. Koostöö arendamine kolmanda sektori ja erasektoriga teenuste korraldamisel ja infrastruktuuri arendamisel
11. Osalemine maakondliku omavalitsusliidu ja üleliidulise omavalitsusliidu töös
12. Välissuhtluse toetamine ja arendamine, osalemine rahvusvahelistes koostööprojektides
13. Mentorluse arendamine jagamaks kogemusi kogu valla piirides
14. Rohujuuretasandi algatuste toetamine kantides ja asumites, koostöö kodanikuühendustega

4.2. Arengukava seire ja hindamine

Arengukava seire ja hindamine toimub kolmel tasandil:

- 1) Peamiste makromajanduslike näitajate hindamine (iga-aastaselt või sagedamini)
- 2) Elanike rahulolu uuringust lähtuv teenuste kättesaadavuse ja kvaliteedi hindamine (kord kahe aasta jooksul)
- 3) Tegevuskava täitmise hindamine (iga-aastaselt)

Makromajanduslikud näitajad, mida seiratakse:

1. Elanike arv/maksumaksjate arv;
2. Keskmise sissetuleku elaniku kohta/maksumaksja kohta;
3. Töötuse määr;
4. Küttekulu/elektrikulu avalikus kasutuses oleva ruutmeetri kohta.

Rahulolu uuringut viiakse läbi iga kahe aasta tagant soovitatavalt aasta alguses, et küsitluse tulemusi oleks võimalik arengukava ülevaatamisel arvestada. Uuringu küsimustiku puhul võiks lähtuda varasemast Saue linna küsimustikust ning seda kohendada Saue valla arengukavast lähtuvalt.

Küsitluse läbiviimine, sh küsimustiku ettevalmistamine on otstarbekas tellida pädevalt teenusepakkujalt. Valimi koostamisel on oluline lähtuda piirkonnapõhisest elanikkonna soolis-vanuselist struktuurist tagamaks piisavat representatiivsust.

Tegevuskava täitmist mõõdetakse nn valgusfoori meetodil, mida on

- **PUNANE** – tegevust pole alustatud. Tegevuse suhtes pole midagi toimunud, puuduvad konkreetsed vastutajad, tähtajad ja ressursid.
- **KOLLANE** – tegevus on täitmisel ning senine elluviimine on toimunud plaanipäraselt. Määratud on vastutaja ja konkreetne tähtaeg.
- **VILKUV KOLLANE** - tegevus on täitmisel, kuid selle elluviimisel on probleem, nt ajagraafiku, eelarve vms-ga.
- **ROHELINE** – tegevus on teostatud.

Hindamise järgselt võetakse vajadusel ette korrigeerivaid tegevusi tegevuskava tulemuslikuks täitmiseks.