



Pärnu arengukava aastani 2035



Pärnu 2018

Sisukord

Sissejuhatus	3
1. Pärnu hetkeolukorra analüüs ja arenguvajadused.....	5
1.1. Rahvastiku areng	5
1.2. Looduskeskkonna väärtustamine ja hoidmine	7
1.3. Kultuur ja spordi mitmekesisus	8
1.4. Ettevõtluse toetamine	10
1.5. Elukeskkond kui prioriteet.....	12
1.6. Linnakodanikku toetav teenuste arendus ja linnajuhtimine.....	15
1.7. Elukestva õppe väärtustamine	19
2. Arengukava seire ja muutmine	21
3. Pärnu arengukava aastani 2035 arengusuunad, strateegilised eesmärgid ja alaeesmärgid	22
LISAD	
Lisa 1. Tegevuskava ja investeeringute kavad 2019 - 2035	38
Lisa 2. Mõõdikud	49
Kasutatud materjal	51

Sissejuhatus

„Pärnu arengukava aastani 2035” koostamine algatati Pärnu Linnavalitsuse 5. veebruari korraldusega nr 124 „Pärnu linna arengukava aastani 2035 koostamise algatamine”. Pärnu Linnavalitsus koostas arengukava koostamise tööplaani ning kutsus kokku juhtgrupi ja valdkondlikud töögrupid, kuhu kuulusid linnavalitsuse struktuuriüksuste esindajad, mida juhtis linnapea Romek Kosenkranius. Juhtgrupi liikmed kutsusid omakorda kokku töögrupid, kes andsid arengukavale valdkondliku sisendi.

Pärnu linna arengukava käsitleb Pärnu haldusala kui terviklikku kogukonda, territooriumit ja kohalikku omavalitsust. Pärnu linna ühinemine 2017. aastal 1. novembril muutis Pärnu juhtimispõhimõtteid ja valitsetavat haldusala. „Pärnu arengukava aastani 2035” initsiatiiv tervikuna tagab, et linna edasised strateegilised eesmärgid ja tegevuskavad on ühendatud ühise laiemal visiooni ning arengusuundadega.

Arengukava protsessi eesmärgiks oli soov luua arengukava, mis:

- **on praktiliselt kasutatav** – soovisime eristada arengukava avaliku osa, mis oleks lihtsalt loetav ja selgitaks laiemale avalikkusele plaanitud arengusuundi.
- **kaasaks kogu Pärnu** – soovisime luua arengukava, mis kaasaks võrdselt kõiki Pärnu piirkondi ning arvestaks nende väljakutsetega. Võimaldasime koostamise protsessi käigus erinevatele huvigruppidele anda sisendi ja täpsustada arengukava põhimõtteid.
- **looks otsustamist toetavad põhimõtted** – pidasime tähtsaks arengukava lühendamist ja keskendusime vaid olulisemate põhimõtete väljatoomisele. Kui oleme arengusuundade selgitamiseks kirjeldanud konkreetseid objekte või tegevusi, siis seda vaid põhimõtete selgitamiseks.

Arengukava aluseks oli valdkondlike töögruppide sisend, mis süstematiseeriti ja ühendati põhilisteks arengusuundadeks. Sisendi loomisel ei peetud vajalikuks eraldi uute uuringute läbiviimist ja lähtuti valdkonna olemasolevast põhjalikust taustainformatsioonist. Tulemuse saavutamiseks kasutati erinevate valdkondade teema- ja fookusrühmasid, mis aitasid täpsustada nii lühemate perioodide probleeme kui arenguvajadusi pikemas perspektiivis. Töögruppides ja arengupäeval teemavaldkondade lõikes on koos käinud ja oma panuse andnud üle 150 inimese, koosnedes erinevate eluvaldkondade esindajatest: ametnikest, linnakodanikest, ettevõtjatest, kodanikuühenduste esindajatest ja ekspertidest. Arengukava koostamise käigus toimunud arengupäev „Pärnu 2035” raames arutas üle saja inimese teemarühmade poolt valitud arengusuundade üle, lisades omapoolsed ettepanekud.

2035. aasta vaadet silmas pidades pakuti Pärnule välja soovitud positsioon – luua konkurentsivõimeline elukeskkond.

Arengukava koostamise tööprotsess lõppes arengukava tervikteksti vormistamisega 2018. aasta kevadel. „Pärnu arengukava aastani 2035” koostamisel analüüsiti erinevate valdkondade hetkeseisu ning vaadati üle kehtivad riiklikud ja kohalikud arengudokumendid. Peatükis 1 antakse ülevaade peamiste valdkondade kaupa hetkeolukorrast ja viimaste aastate suundumustest. Peatükis 2, mis on käesoleva dokumendi peamine osa – „Pärnu arengukava aastani 2035”, antakse ülevaade Pärnu linna visioonist ja valitud arengusuundadest koos strateegiliste eesmärkidega. Tegemist on kujundatud versiooniga ning seda saab vajadusel kasutada eraldi dokumendina. Arengukava osad ühendavad arengusuundades välja toodud põhimõtted tänase situatsiooniga. Lisa 1 ja 2 sisaldavad täpsustavalt lähemate perioodide

eesmärke, mõõdikuid ja nendega seotud tegevus- ja investeeringute kavasad ajavahemikuks 2019–2035. Tegevuskavas sisalduvad Pärnu linna arendustegevused jaotuvad kuue arengusuuna vahel 25-ks strateegiliseks eesmärgiks. Tegevuste elluviimiseks kavandatakse tähtsamad projektid ja nendega kaasnevad kulutused tegevusvaldkondade lõikes planeeritakse Pärnu linna eelarvestrateegias aastateks 2019-2023, mis on aluseks nimetatud aastate eelarvete koostamisel. Uude arengukava tegevuskavasse kanti üle seni kehtinud ja pooleliolevad tegevused, mis ei olnud oma aktuaalsust kaotanud ning vajasis uutest arengulistest eesmärkidest lähtuvalt täitmist. Arengukava mõõdikud annavad ülevaate tegevuste tulemustest, millega antakse koondhinne arengukavas püstitatud eesmärkide saavutamisele.

Metoodika. Andmeanalüüsil kasutati erinevaid sekundaarandmeid, mis koondati analüüsi käigus ühtsesse vormistusse. Alates 2018. aastast ei ole võimalik osade näitajate lõikes vaadata arenguid endiste omavalitsusüksuste piires, mistõttu vaadeldi neid näitajaid uue omavalitsuse lõikes. Andmete interpreteerimisel tuleb arvestada asjaoluga, et erinevad statistikaga tegelevad asutused koguvad andmeid erinevalt, kuid andmete analüüsil saab jälgida suundumusi, mis on linna arengus olulised.

1. Pärnu hetkeolukorra analüüs ja arenguvajadused

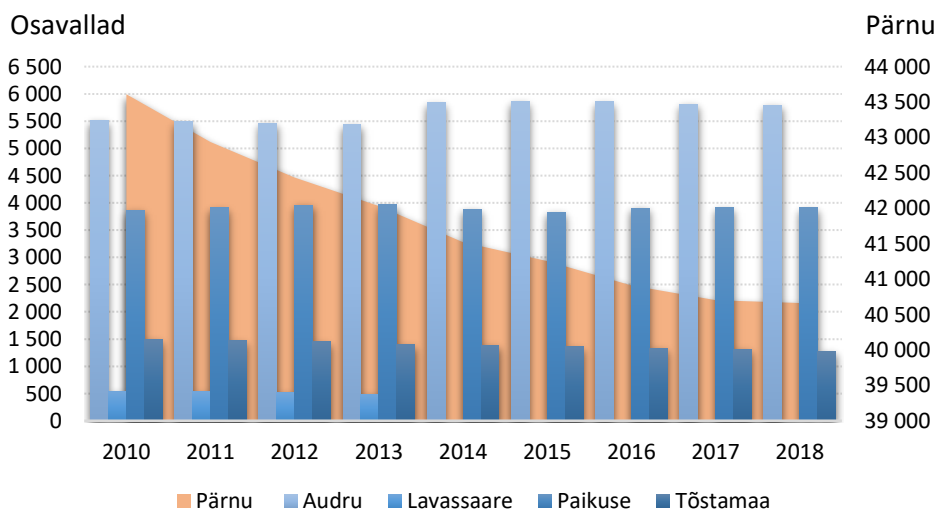
1.1. Rahvastiku areng

Pärnu linnast sai peale ühinemist 01.11.2017 ühe suurima territooriumiga omavalitsusi Eestis, koosnedes Audru, Paikuse, Tõstamaa osavaldadest ning Pärnu linnast. Omavalitsuse koosseisu kuulub 49 küla, kaks alevit, kaks alevikku ja üks linn.

Tabel 1. Peamised rahvastiku näitajad, territooriumi suurus ja töötute arv ning võrdlus Eestiga. Allikad: Rahvastikuregister, Töötukassa, Maa-amet

Indikaator	Eesti	Pärnu linn	Audru osavald	Paikuse osavald	Tõstamaa osavald	Ühinenud KOV
Pindala (km ²)	45 336	33,15	388,68	175,40	260,72	857,95
Rahvaarv (01.01.2018)	1 354 989	40 663	5 797	3 922	1 274	51 656
Elanikke km ² kohta	29,89	1 226,64	14,91	22,36	4,89	60,21
Töötud 31.12.2017	31 061	972	149	77	26	1 224

Seisuga 01.01.2018¹ elab ühinenud Pärnu linnas kokku 51 656 elanikku, mis moodustab Pärnu maakonna elanikest 59% (87 681 inimest maakonnas). Rahvastikuregistri andmete järgi vähenes omavalitsuse haldusterritooriumi rahvaarv kaheksa aasta tagusega ajaga (2010.a) võrreldes 6% (3 367 inimest vähem kui 2010. a). Pärnu haldusala elanikkonnast moodustavad 20% tööeas nooremad (0-18 aastased), tööealised 58% (19-64) ning 22% pensioniealised. Pensionealiste arv on pidevas kasvutrendis, kui 2012. aastal oli omavalitsuse pensionealiste osakaal 19%, siis seisuga 01.01.2018 oli see osakaal juba 22%, Eestis 19%. Ülalpeetavate määr omavalitsuses moodustab 62%, Pärnu linna ülalpeetavate määr on Eestiga võrreldes 5,3% kõrgem. Töötururindeindeks on 0,88, mille kohaselt ühe tööturult lahkuja kohta on 0,9 tööturule sisenejat. Sündimuskordaja on 9,87 promilli 1 000 elaniku kohta. Stabiilseks rahvastiku taastumiseks sündimuskordaja väärtuses 13-14 sündi 1 000 elaniku kohta.

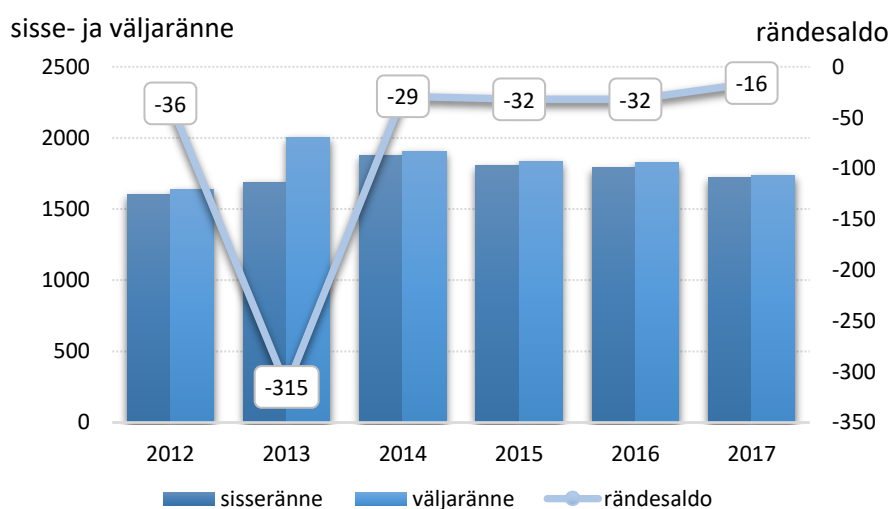


Joonis 1. Pärnu linna ja osavaldade rahvastiku muutused 2010-2018 (01.01 seisuga). *Lavassaare ühines 2013. aastal Audruga

¹ Rahvastikuregistri andmed, SMIT

Rändesaldo on olnud viimastel aastatel omavalitsuses üsna kõikuv. Suurima rändesaldoga oli 2013. aasta, mil väljaränne ületas sisserännet -315 inimesega. Selle nähtuse põhjustajaks võib olla 2013. aastal jõustunud maamaksuseadus, mis muutis maamaksustamise põhimõtteid, lisaks jätkuv valglinnastumine ning ränne Tallinnasse. Väljarännet troonibki Tallinna suund, kus viie aasta vaates oli suurim ränne 2013. aastal, mil Tallinnasse rändas 696 inimest (39% väljarändest), millele aitas suures osas kaasa Tallinna tasuta ühistranspordi kehtestamine samal aastal. Lähivaldadest rännatakse Sauga valda, mille rände osakaal on olnud viie aasta keskmiselt 12%. Siseränne omavalitsuse siseselt moodustab 2017. aastal keskmiselt 23% kogu rändest. Sisseränne toimub kõige enam mujalt Eestist pärit elanike arvelt, näiteks 2017. aastal tuli kõige enam uude omavalitsusse elama mujalt Eestist (32%, 430 inimest), millele järgnes välisriikidest saabujad 249 inimesega (19%).

2018. aasta suvekuudel on aga Pärnu linna elanike arv kasvutrendis, mil elanikkond suurenes välismaalt saabujate ja Eesti-sisese rände arvelt. Seisuga 1.08.2018 on Pärnus 182 inimest enam kui aasta alguses².



Joonis 3. Sisse- ja väljaränne 2012-2017 ning rändesaldo omavalitsuse (täna) piirides.

Pärnu üheks väljakutseks on ruumiline planeerimine lähtuvalt elanikkonna vajadustest. Pärnu on valglinnastuv linn, kus toimub väikese asustustihedusega suurte linnaliste alade laienemine peamiselt ümberkaudsete põllumajandusmaade arvelt, kesklinn jääb rohkem vanemaegalise elanikkonna jaoks. Pärnul on suurimaid väljakutseid noorte peredega elanike ligimeelitamine, tagamaks linnarahvastiku jätkusuutlikkust.

Teiseks oluliseks arenguvajaduseks on toetada vananevat elanikkonda nii, et tervelt elatud aastad võimaldaksid vanemaegasel elanikkonnal olla aktiivne ka tööturul. Senisest enam tuleb rõhku pöörata lähtuvalt elanikkonna heaolust uude omavalitsuse terviklikule ruumilisele planeerimisele. Uuel omavalitsusel on väljakutseid, kuidas moodustada ühinenud omavalitsuses ühisosa, samal ajal arvestades piirkondade erisusi.

² Pärnu linna rahvastikuregistri andmed 01.08.2018

1.2. Looduskeskkonna väärtustamine ja hoidmine

Pärnu on Eesti suurim omavalitsus, mille haldusalasse kuulub 858,07 ruutkilomeetrine maa-ala, millest suure osa moodustavad rohealad. Omavalitsuse haldusalast on metsamaa 56%, looduslik rohumaa moodustab 7% ja põllumajanduslik maa 18%, ülejäänud on muu maa³. Selline maajaotus tuleneb eeskätt liitunud osavaldadest, Audru vallas on metsamaad 55%, Paikuse vallas 65% ja Tõstamaal 59%. Pärnu kesklinnas on metsamaad kokku 0,1 ha.

Pärnu linna haldusala kaitsealune maa moodustub kokku kogu pindalast 4%. Suuremad kaitsealad laiuvad üle mitme omavalitsuse territooriumi ning kokku on parkide ja kaitsealade Pärnu haldusterritooriumi üleselt 905,5 km². Pärnu linna haldusalas olevatest vääriselupaikadest asub 20% Audru osavallas, 10% Paikuse osavallas, 10% Pärnu linnas ja 40% Tõstmaal osavallas. Vääriselupaikadeks on enamasti palu-männikud ja männisegametsad (20% vääriselupaikadest kokku)⁴, kõdusoometsad ja soostunud metsad ja teised kaitset vajavad kohastunud, ohustatud või haruldaste liikidega metsaosad. Rahvusvahelise tähtsusega Natura loodusalasid on Pärnu haldusalas kokku 22 loodusala, millest viis on Natura linnualad ja teised 17 on Natura loodusala, millest üle poole asub Tõstamaal.

Rohe- ja kaitstavaid alasid on Pärnu haldusala territooriumil piisavalt kuid rohealade paiknemine on ebaühtlane, tingides vajaduse nende haldamise, kaitsmise ja hooldamise ühtsetel alustel terves omavalitsuses. Edaspidi tuleb rohkem tähelepanu pöörata rohealade säilitamisele, väljapaistvusele ja omavahelisele sidususele. Kesklinna suurimaks väljakutseks on linnalooduse säilitamine bioloogilise mitmekesisuse ja ökosüsteemiteenuste tagamiseks. Regulaarselt hooldatavate alade pindala on kasvamas, hooldusklasside nõuded on tõusnud, mis tagavad kõrgema hooldatuse taseme ja intensiivsema kasutuse kodanike poolt.

Pärnu linna varustatakse joogiveega Reiu ja Vaskräälma veehaardest läbi ühisveevarustuse, osavaldades on keskustes ja osades külakeskustes peamiselt ühisveevarustuse ja kanalisatsioonisüsteem, keskustest kaugemal saab elanikkond oma joogivee salvi- või puurkaevudest. Osavaldades on vajadus kvaliteetsema joogivee järele, kuna ühisveevärgi torustikud on mõnel pool amortiseerunud ja vajavad rekonstrueerimist ning mõnes tihedama asustusega elamualades on vaja veevõrk välja ehitada. Lisaks hajaasustatud piirkondades on oluline jätkata elanikkonna jaoks kvaliteetse joogivee varustamist haajasustuse programmi läbi. Pärnu linnas suunatakse heitveed AS Pärnu Veele kuuluvasse reoveepuhastusjaama, kuhu suunatakse ka Paikuse ja Audru osavaldadest saabuv reovesi. Osades küldes paiknevad lokaalsed puhastid. Osavaldades suurimaks probleemiks reovee käitlemisel on osaliselt või täielikult puhastite amortiseerumine ning torustike halb seisukord.

Jäätmekäitlussüsteem vastab taaskasutuse põhimõtetele, toimib korraldatud jäätmevedu ning kesklinnas peavad suuremad kortermajad biolagunevaid jäätmeid eraldi koguma. Sorteeritud jäätmete kogumist võimaldavad vastuvõtukohad. Samas on jätkuvalt vajalik teha liigiti kogutud jäätmete kogumise võrgu korrastamist ning keskkonnavalast teavitustööd ning tõhustada järelvalvet jäätmete sorteerimise nõuete täitmise ja vabastatute osas. Oluline on, et vabastatud elanikud ei likvideeriks jäätmeid ebaseaduslikult ega tekitaks sellega isetekkelisi prügilaid.

³ Maa-amet

⁴ Keskkonnaregister

Pärnu läbib kolm jõge: Pärnu, Reiu ja Sauga jõgi. Pärnu jõgi on üks suuremaid ja veerikkamaid jõgesid Eestis, Pärnu jõe lai suudmeala koos sealse Pärnu sadamaga omab suurt tähtsust laevaliikluses ning Pärnu jõe loodusala jõeosad koos kaldaaladega, kuhu on tänu ümbritsevale tihedale teedevõrgule hea juurdepääs, pakuvad rohkelt võimalusi puhkamiseks ja loodusturismi arendamiseks⁵. Pärnu linnas tegutseb jõe valgalas kokku 3 572 ettevõtet⁶, mis võivad oma tegevusega jõe kvaliteeti mõjutada. Pärnu jõe olukord Pärnu jõe valgalas on paranenud võrreldes 2011. aastaga, kuid jätkuvalt on probleeme reovee juhtimisega jõkke⁷ ning sellest tulenev eutrofeerumine ehk veekogu kinnikasvamine.

Merevee kvaliteet erineb sesoonselt. Küll on viimastel aastatel likvideeritud heitvee otse merre või jõkke laskmise kohti, kuid reostusnäitajad sõltuvad kliimast, suurveedest, suvel kuivusest või liigniiskusest ja neist tingituna hüppeliselt tõusevad või langevad.

Suurem osa Pärnu õhusaastest tuleb transpordist, mistõttu suure õhureostuse poolest kõige probleemsemad paigad asuvad intensiivse liiklusega tänavatel. Küll on raskeveokite liiklus kesklinnast eemale suunatud ümbersõitudele ning elamualadel kehtib veokitele sissesõidukeeld, mis tuntavalt parandas kesklinna olukorda. Teiseks suurimaks õhusaasteallikaks on Pärnu linnas ahjuküte ning osavaldades lokaalsed küttekolded (korterimajade kaupa küte). Uute transpordisõlmede lisandumisel kaasneb suurem müra, mis saastab samamoodi tiheasustusalasid ning mürasaaste vähendamiseks tuleb senisest enam rõhku pöörata.

1.3. Kultuur ja spordi mitmekesisus

Kultuuriline mitmekesisus

Pärnu mitmekesiseid kultuurisündmusi külastab hinnanguliselt vähemalt 300 000 inimest aastas. Kultuurisündmuste peamiseks korralduspaikadeks on mitmesugused erinevad etendus- ja kontserdikohad ning korraldajateks nii mittetulundus-, ettevõtlus-, kui avalikust sektorist. Erinevaid kontserte, teatrietendusi, sündmuseid ning kultuuriteenuseid tarbivad nii Pärnumaa elanikud kui külalised. Valikusse jääb sündmuseid, kontserte nii alternatiiv- kui klassikalise kultuuri austajatele aastaringiselt. Linna kultuurielu ilmestab 1994. aastast tegutsev Pärnu Linnaorkester. Koos Muusikakooli ja Kontserdimajaga kujundavad nad linna muusikaelu arenguks olulise pinnase. Lisaks arvukatele kontsertidele on orkester teinud koostööd ka Endla Teatriga muusikalavastuste väljatoomisel. Viimastel aastatel toimub Pärnus Baltikumi suurim elektroonilise muusika festival Weekend Festival Baltic, millest 2018. aasta suvel sai osa ca 65 000 külastajat nii kodu- kui välismaalt⁸.

Pärnus on 15 avatud kultuurikeskust, rahva- ja kultuurimaja. Kultuurielu peamiseks korraldajateks on erinevad kultuuriseltsid, mida on omavalitsuses kokku 100 ringis. Kesklinna seltside tegevusaladeks on peamiselt kultuuritraditsioonide edendamine (tantsu- ja

⁵ Pärnu jõe loodusala kaitsekorralduskava 2015-2024

⁶ Prioriteetsete ohtlike ainete allikaanalüüs Pärnu jões reostusallika kindlaks määramiseks ning reostuse lõpetamiseks 2015.

⁷ Prioriteetsete ohtlike ainete allikaanalüüs Pärnu jões reostusallika kindlaks määramiseks ning reostuse lõpetamiseks 2015

⁸ Weekend Festival Baltic andmed 2018

lauluringid). Osavaldades on suurem rõhk kogukondlikel tegevustel, kuid vähemtähtsad ei ole ka kultuuritraditsioonid.

Pärnu linnas on viimastel aastatel panustatud mitmete oluliste objektide taastamisele ja ehitamisele. 19. sajandist pärit renoveeritud viljaait sai koduks Pärnu Muuseumile, arendamisel on Koidula Muuseumi aed, mida kasutatakse vabaõhuetenduste ja teiste kultuurisündmuste läbiviimiseks. Rajatud on kaasaegne, kolme saaliga, erakapitalil põhinev Apollo kino, mille linnaelanikud kiirelt omaks võtsid. Renoveeriti Vanalinna põhikooli hoone, mille saal on jätkuvalt linna oluliseks kontserdipaigaks. Osaliselt on renoveeritud ka Nooruse Maja, mille renoveerimine on jätkuv.

Pärnus tuntakse puudust vabaõhulavadest ning multifunktsionaalsetest näituse- ja saalipindadest. Raekülas asub Pätsi perekonnale kuulunud ajalooline hoone, mis vajab nii sisu kui renoveerimist. Koguperele mõeldud atraktsioonid vähendaksid Pärnu suvehooajale raskuspunkti saanud sesoonsust.

Spordi mitmekesisus

Pärnus on 52 spordiklubi ja 3 spordikooli, kus viiakse nii noortele kui täiskasvanutele läbi treeninguid harrastusspordist tippspordini.

Pärnus on võimalik tegelda väga erinevate spordialadega. Viimastel aastatel on renoveeritud ja lisandunud mitmeid spordiobjekte (Pärnu Rannastaadion, Pärnu Spordihall, Kergejõustikuhall jm). Mitmete koolide juures on renoveeritud spordisaale, kus toimuvad nii kehalise kasvatus tunnid kui ka erinevad treeningud. Osavaldades asuvad Paikuse Spordikeskus ja Audru spordihoone. Tõstamaal kasutatakse sportlikeks tegevusteks peamiselt Tõstamaa Rahvamaja saali. Rahvusvahelist mõõdet aitavad lisada Audru ringrada ja golfikeskused. Erinevaid tervispordialasid saab harrastada ka mänguväljakutel ja spordiplatsidel, mida on kokku 33.

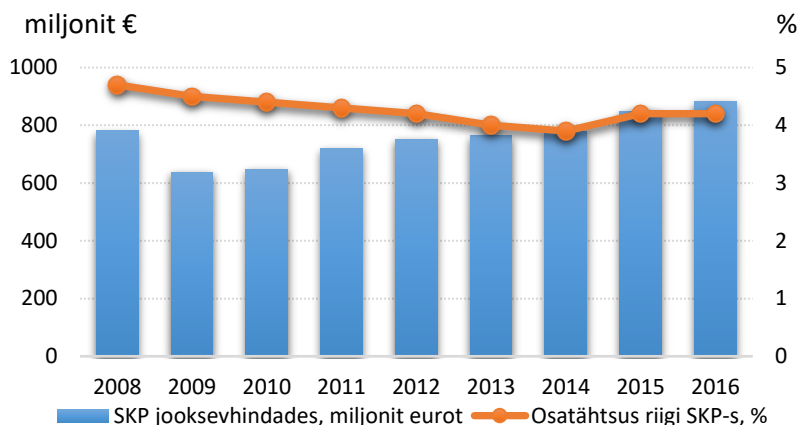
Tuntumad spordivõistlused on Jüri Jaanson Kahe Silla Jooks, Pärnumaa Võidupüha Maraton, Muhu Väina regatt, Kergejõustiku Gala, Jüriöö teatejooks (Paikuse), Eesti ja Balti MV Enduro (Paikuse), Tõstamaa jooks, Sildade jooks (Audru). Pärnu sportlased saavutavad märkimisväärsed tulemusi mitmetel siseriiklikel ja rahvusvahelistel võistlustel.

Looduslikest eeldustest tulenevalt on Pärnus olulisel kohal purjetamine ja sõudmine. Sõudebaasid vajavad täiendavaid investeeringuid, mida ka lähiaastatel planeeritakse. Pärnu vajab jalgpallihalli ja jäähalli. Vajadus on ka täiendavate multifunktsionaalsete spordiväljakute järele erinevates linnaosades. Spordibaasid vajavad pidevat uuendamist, hooldust ja renoveerimist. Jätkuv investeerimisvajadus tuleneb ka rahvusvaheliste võistluste läbiviimise nõuetest, mis võimaldaksid siia tuua rahvusvahelisi spordisündmuseid.

1.4. Ettevõtluse toetamine

Üldülevaade Pärnu ettevõtlusest

Pärnumaa regionaalne sisemajanduse koguprodukt (SKP) oli jooksevhindades 2008. aastal 780 miljonit eurot, mis moodustas Eesti riigi SKP-st 4,7%⁹, 2016. aastaks kasvas Pärnumaa SKP jooksevhindades 884 miljonile eurole, mis moodustab kogu Eesti SKP-st 4,2%. Kuigi Pärnumaa SKP näitab kasvu märke, siis osatähtsus Eesti mõistes on langustrendis, mis pikemas perspektiivis näitab konkurentsivõimele ohtlikku tendentsi (joonis 4).



Joonis 4. SKP muutus ja osakaal riigi SKP-st

Pärnus haldusalas tegutses 2017. aastal aktiivselt 3 924 ettevõtet, mis moodustub omavalitsuses kokku registreeritud ettevõtetest 50%¹⁰. Ettevõtete arv viie aastaga on kasvanud 33%. Majandusharude lõikes on ajavahemikul 2012-2017 kõige suurem osakaal kinnisvara, äriteeninduse, hulgi- ja jaekaubanduse ettevõtetel. 2017. aastal oli nende osakaal aktiivsetest ettevõtetest 27%.

Pärnu linna kaupade eksport moodustub vastavalt Statistikaameti andmetele Eesti ekspordist 2017. aastal 3,1%, osakaal Eestiga võrrelduna kuue aasta perspektiivis on kasvanud 0,2%. Eksport kasvas alates 2011. aastast 13%. Impordi osakaal kogu Eestiga võrreldes oli Pärnu linna ettevõtetel 1,9%, mis on langenud kuue aasta tagase ajaga 18%. Seega toodetakse ja eksporditakse Pärnus rohkem ning import jääb aasta-aastalt väiksemasse osakaalu.

Pärnu omavalitsuse elanike sissetulek lähtuvalt Statistikaameti andmetele jääb 2017. aastal Eesti keskmisele alla 15%, Pärnu keskmine palgatase oli 1 036,95 €, Eestis 1 221 €¹¹.

Töötuse määr oli 2016. aastal Pärnu linna haldusalas 5,5%, Eestis keskmiselt oli see 6,8%¹². Viimasel paaril aastal on töötuse määr näidanud vähenemise tendentsi, kuid 2017. aastal oli näha töötute arvu kasvu võrrelduna 2016. aastaga keskmiselt 13%, mida mõjutas tööhõivereform¹³.

⁹ Eesti Statistikaamet

¹⁰ Maksu- ja Tolliamet

¹¹ Eesti Statistikaamet

¹² Eesti Statistikaamet

¹³ Töötukassa - <https://www.tootukassa.ee/uudised/tootukassa-statistika-detsembris-ja-2017-aastal>

Tuginedes Maksu ja Tolliameti andmetele, asub valdav osa Pärnu maakonna töökohtadest Pärnu linnas. Rohkem kui pooled (55%) väljaspool Pärnu haldusalas elavatest töötajatest käivad tööl Pärnus ning 6% Pärnu elanikest käib tööl mujal Pärnu maakonnas. Samas sisaldavad Maksu - ja Tolliameti poolt edastatud andmed ettevõtete registreerimise asukohta ning nende andmete järgi on tegu nende ettevõtetega, mis füüsiliselt asuvad küll Pärnus, kuid juriidiline aadress võib asuda hoopis mujal Eestis. Seega on Maksu- ja Tolliameti andmetele tuginedes raske teha järeldusi Pärnu töökohtadest.

Pärnu linna 2017. aasta töökohtade sektoriaalne ülevaade näitab, et suur osa töölisi töötab vähemtasustavatel ja vähem kvalifikatsiooni nõudvatel töökohtadel. Kuigi töötlevas tööstuses on 29% kogu linnastu töötajatest (keskmine palk 895 €), järgneb sellele 10%-ga hulgi ja jaekaubandus (691 €) ning tervishoid ja sotsiaalhoolekanne (687 €). Majutuses ja toitlustuses on hõivatud kokku 9% töötajatest, kus keskmine palgatase oli 564 €. Kõrgeim palgatase oli mäetööstuses, kus palgatase oli Eesti keskmisest 35% kõrgem. Võrreldes 2012. aastaga, on palgad kasvanud keskmiselt 40%. Väikseim kasv oli veonduses ja laonduses (12%), suurim aga mäetööstuses (kasv 1,5 korda).¹⁴

Pärnu keskuslinnas on kõrgharitud meeste osakaal 24% ja naiste osakaal 35%. Maakonnas on aga nii kõrgharitud naiste kui meeste osakaal väiksem. Nii Pärnu linnas kui maakonnas on keske- ja keskeri haridustasemega töötajaid Eesti keskmisest pisut enam, moodustades osakaaluks keskmiselt 49%, Eesti keskmine on 46%. Põhiharidusega naiste osakaal on maakonnas suurem (28%) kui maakonna meestel (27%) ja Eestis keskmiselt (20%)¹⁵.

Hõive jätkuvat vähenemist on oodata põllumajanduses ja jaekaubanduses. Erinevalt minevikuarengutest eeldatakse töökohtade arvu vähenemist avalikus sektoris, sh seoses õpilaste arvu vähenemisega ka hariduses. Kiireima kasvuga tegevusala on programmeerimine ning jätkuvat hõive suurenemist oodatakse ka kutse-, teadus- ja tehnikaalases tegevuses. See aga omakorda eeldab üha enam teadmistemahukamat spetsialiseerumist ja hariduse väärtustamist. Tööturule sisenejalt nõuab samuti teadmistepõhine majandus senisest paremat ettevalmistust.

Ülevaade turismisektorist

Pärnu linna üheks võtmesektoriks metsa- ja puidutööstuse, elektroonika- ja elektriseadmete tootmise, metallitööstuse ja tekstiilitööstuse kõrval on turism¹⁶. Pärnu on kuurordilinn, mis baseerub ajalooliselt väljaarenenud traditsioonidele, headele looduslikele tingimustele, soodsale geograafilisele asukohale, olemasolevale taristule ja kohalike inimeste oskustele ja teadmistele. Terviklikult asub omavalitsus looduslikult heas asupaigas – Pärnul on pikk rannajoon ning asukoht mitme jõe (Pärnu ja Reiu) ristumiskohas. Pärnu iseloomulik kausjas laht hoiab vee temperatuuri soojemana kui teistes Eesti randades, mis meelitab suvehooajal Pärnusse hulgaliselt nii sise- kui välismaised turiste.

Pärnu maakonna turismisektor tugineb maakonnakeskusele: 2016. aastal majutatud turistidest üle 87% majutus Pärnu linnas¹⁷. Pärnut külastab hooajas hinnanguliselt 700 000 sise- kui

¹⁴ Maksu- ja Tolliameti andmetel 2017. a.

¹⁵ Ülevaade Pärnu linna ettevõtlusest 2017.a.Ülevaade Pärnu linna ettevõtlusest 2017.a.

¹⁶ Pärnumaa majanduse võtmesektorid

¹⁷ Eesti Statistikaamet

väliskülalist¹⁸, kuhu hulka on arvestatud ka ühepäevakülalised. Statistikaameti andmetel külastas Pärnut 2017. aastal 360 000 majutatud külalist, mis võrrelduna viie aasta taguse ajaga on kasvanud 48%.¹⁹

Suurem osa turistidest, kes linna külastavad, tulevad siia puhkuse eesmärkidel, 2017. aastal oli kogu reiside osakaalust 78% puhkusereisid, 18% muu reis ja 5% tööreis, mille hulka kuulub ka konverentsikülastus. Pärnu on oma konverentsiturismi tähtsuse minetanud ning võrrelduna viie aasta taguse ajaga, on konverentsi eesmärkidel linna külastamine kukkunud lausa 90%.

Keskmine majutustäituvus oli 2016. aastal Pärnu maakonnas 45% ja keskuslinnas 54%. Hooajaliselt on suveperioodi tubade täituvus 64% (2017), aastaringelt on see 54%, mis on viimastel aastatel vaikselt tõusnud. Samas on viimastel aastatel lisandunud külaliskorterid, mille arv oli 2016. aasta loenduse põhjal 461. Seega on Pärnus hulgaliselt neid turiste, kes ei lähe ametliku statistika alla ning seega võib öelda, et linnas viibib kaugelt enam turiste kui ametlik statistika ütleb ning mõjutab tugevalt teisi valdkondi, eelkõige üüriturgu, mis mõjutab omakorda tööturgu.

Päritolu poolest domineerib Pärnut külastava väliskülaliste seas soomlane (viie aasta keskmine statistikaameti andmetel 66%). Kuigi soomlaste külastusarv näitas 2017. aastal langust²⁰, siis sellele eelnevatel aastatel oli soomlaste keskmine aastane külastusarv tõusmas²¹. Järgmine suurem väliskülaliste grupp on lätlased 18%-ga (2017. a), olles viimasel viiel aastal oma arvukust kasvanud pea kaks korda. Rootslaste arvu tipp oli 2015. aastal (9 181) kuid sealtmaalt on nende arv langenud 2017. aastaks 11%.

Pärnu kuurordi- ja puhkemajanduse suurimaks probleemiks on jätkuvalt hooajalisus. Kuigi viimaste aastate trend viitab Pärnu turismi edenemisele väljaspool hooaega²², on Pärnu puhkemajanduse arenguks vajalik aastaringse külastuse sihtkoha saavutamine, mis mõjuks positiivselt investeeringute tasuvusnäitajatele. Reisisihtkoha valikut määrab konkreetne elamus või tegevus, näiteks huvipakkuva harrastusega tegelemine või uute teadmiste omandamine.

Viimastel aastatel on Pärnu haldusallas turismi arendamiseks valminud ja renoveeritud ning uue sisuga täidetud mitmed suuremad spaad, hotellid, puhkerajatised. Pärnu suurtematest spaadest tegid värskenduskuuri läbi Estonia ning teised on jõudumööda lisanud veekeskuseid või neid laiendanud (Viiking, Wasa).

Pidevalt tegeletakse hooajalisuse vähendamist mõjutavate toodete ja teenuste arendamisega nii kohalikule elanikule kui puhke- ja ärituristile.

1.5. Elukeskkond kui prioriteet

Lähtuvalt ühinemisest, tuleb senisest enam rõhku pöörata haldusterritooriumi ühtsele arendamisele, arvestades sealjuures piirkondade erisust. Kuna tegu on suure ja eriilmelise territooriumiga, on uuel omavalitsuses väljakutseid küllaga.

¹⁸ Pärnu linna külalised 2014-2017

¹⁹ Eesti Statistikaamet

²⁰ Pärnu linna suvekülaline 2014-2017

²¹ Eesti Statistikaamet

²² Eesti Statistikaamet Kvartalikirj 2016

Maaomandi järgi on Pärnu haldusalas olevast maast 48% riigi omanduses, munitsipaalomanduses on 4%, eraomanduses on 46% ja jätkuvalt riigi omanduses olevat maad 2%.²³

Tulenevalt haldusreformist, ootab planeerimisvaldkonda lähitulevikus ees kogu haldusterritooriumit hõlmava uue üldplaneeringu koostamine. Laienenud territoorium, piirkondlikult erinev halduspraktika ning senised puudulikud vahendid andmete kogumiseks ja haldamiseks raskendavad olemasoleva olukorra analüüsi läbiviimist. Uue arengukava perioodil on oluline suurendada omavalitsuse suutlikust arenguks vajalike andmete haldamisel, analüüsil ning üleminekul digitaalselt andmehaldusele.

Pärnu kesklinnas kehtestatud planeeringute kohaselt muutub kesklinn kaasaegseks äri-, meelelahutuskeskuseks. Jätkuvalt on arengueesmärgiks kesklinna positsiooni tugevdamine ülelinnalise kultuuri- ja ärikeskusena. Selle eesmärgi saavutamiseks on kesklinna jõepoolses küljes on välja arendatud suured kaubandusalad koos meelelahutusega. Välja ehitati uus ühistranspordi keskterminal ning endise raudteehoone kehendi ümber rajati kaubandus- ja büroohoone. Uuenduskuuri tegi läbi Rüütli plats ja selle lähiümbrus, parandades ala kasutatavust ürituste toimumiskohana ning suurendas jalakäijate osakaalu kesklinnas. Kõik need arendused on aidanud kaasa, et kesklinn uuesti elule äratada, kuid linna ajalooline linnasüda ehk vanalinna osa on minetanud oma tähtsust ärikvartalina. Elanikkonna aktiivsus ja äritegevus on kandunud uude kesklinna ossa - kaubanduskeskuste (Port Arturid, PK) poole. Linna vaatenurgast on Rüütli tänav ja vanalinna osa olulise kultuuri- ja sümbolväärtusega piirkond, mis elavneb suvehooajal, mil linnas on palju suvekülalisi kuid mis vajab ka peale suvehooaja aktiivset tegevust ja funktsiooni hooajavälisel ajal. Täiendavat negatiivset mõju avaldab Pikk tänav, mis on tiheda autoliiklusega, moodustades kesklinna pooleks jagava telje. Konkureerimine kahe keskuse vahel (kesklinn vs Papiniidu) ja suurte kaubanduskettide tulek linna äärde, elavdas küll linnaäärseid alasid, kuid tõmbas samal ajal elanikkonna kesklinnast eemale. Jätkuvalt on arengueesmärgiks Pärnu kesklinna juurdepääsetavuse parandamine Raba tänava suunduva silla kaudu ning üldine kesklinna liiklusruumi ümbermõtestamise vajadus – jalakäijate ala suurendamine ning vanalinna ja uue keskuse ala ühendamine ning kesklinna ala sidumine teiste oluliste väravatega läbi multimodaalse transpordivõrgustiku loomise.

Pärnu haldusalas on endiselt vajadus selgelt eristuvate keskväljakute järgi, mis rõhutavad piirkondlike keskuste olulisust ning tõstavad piirkonna avalikruumi kvaliteeti. Jätkuvalt on rõhk elamualade väljaarendamisel, lasteaedade ja sotsiaalpindade kui ka tööstusalade planeerimisel. Paikusel planeeritakse muuhulgas Rukkilille tööstusrajooni, Tõstamaal ühepereelamute arendused, Audrus Papsaare äri- ja elamualad. Elanikkonna kasvatamiseks on oluline jätkata elamu- ja ärialade planeerimisega linna haldusalas terviklikult, arvestades nii tööstus- kui elamualade ruumilist sobivust. Pärnu keskuslinnas on hulgaliselt detailplaneeringutega kavandatud elamuarendusi ja probleemiks on tänasel päeval saanud nende terviklik väljaarendamine.

Pärnu külastajate meelispaik, ranna-ala on pidevas arengus, kus on toimunud ja toimuvas olulised uuendused, muuhulgas rannapiirkonnas paiknevate hotellide, spaadega ja teiste arendustega. Looduskaitse suurimaid tegevusi ranna-ala arenduses jäi aastatesse 2012-2016, mil viidi läbi LIFE + „Linnalehmade projekt“, mille käigus taastati looduskaitsealused

²³ Pärnu LV ja Maa-amet

rannakarjamaad, ehitati kaitseväärtusi tutvustav laudrada ning vaatetornid. 2016. aastal avati renoveeritud Rannastaadion. Linn on jätkanud tegutsemist ranna-ala arendamise ja laiendamise vallas. 2017. aasta suvel viidi läbi Pärnu ranna-ala visioonivõistlus, mille eesmärgiks on kesklinna ala laiendamine, muuli ja Naisteranna vahelise ühendustee parandamine ning rannateeninduseks vajaliku hoonestuse kavandamine. Jätkuvalt on probleemiks ranna-ala arendamisel hooajalisuse vähendamine, külastuskoormuse hajutamine ning puudulik rannateenindus. Tõstamaal ja Audru osavaldades tuleb jätkuvalt tegeleda veeäärsete aladele puhkevõimaluste loomisega ja juurdepääsu tagamisega. Ka Pärnu jõgi on oluline turismipotentsiaal, mille kasutusele võtmine vajab läbitöötamist, arendamiseks funktsionaalset avalikku ruumi. Viimasel aastakümnel on Pärnu jõe kallaste korrastamisega küll vaeva nähtud, kuid puudu on veeskamise kohtadest, paremini on vaja korraldada veeliiklust jõel, arvestades nii sõudjaid, ujujaid ja teisi kasutajaid.

Puhkealasid ja mänguväljakuid asub Pärnu haldusterritooriumil võrdlemisi palju. Keskuslinnas asuvad suuremad haljasalad linna äärealadel, linnasüdames asuvad väiksemad pargi- ja puhkealad, osavaldades on mitmekesised võimalused vaba aja veetmiseks nii terviseradadel kui palliplatsidel. Parandamist vajab puhkealade varustatus inventariga. Puhkealade väljaarendamisel tuleb suuremat rõhku pöörata funktsionaalsusele, esteetilisusele ja kättesaadavusele ning omavahelisele ühendamisele.

Elukeskkonna üheks osaks on linnatransport. Pärnu keskuslinnas ühistranspordisüsteemi liinivõrke uuendati mõned aastad tagasi, liinidele tulid uued keskkonnasõbralikud gaasibussid ning elektrooniline bussikaardil põhinev piletisüsteem võimaldab kasutada sõidukaarti üle Eesti. Pärnu keskuslinna ühistranspordiliine on kokku 25 liini, lisaks 12 maakonnaliini, ühinemine lisas neli uut linnaliini. Käesoleval 2018. aastal valmis uus bussiterminal, olles omanäolisemaid ja nüüdisaegsemaid Eestis. Suurenenud omavalitsuse suureks väljakutseks on kõiki transpordiliike ühendav võrgustiku kujundamine, autodele alternatiivsete liikumisviiside lisamine ja säästva liikuvuse edendamine.

Pärnu konkurentsivõime tõstmisel ja ka säilitamisel on oluline Pärnu väravate - sadama, lennuvälja ja ka Rail Baltica raudtee arengu soodustamine ja linnaruumiga sidumine. Määravaks tähtsuseks on siin linnaruumi kujundamine, võimaldamaks linna külastaval turistil ja elanikul erinevaid transpordisüsteeme kombineerides jõuda vaevata linna igasse piirkonda. Pärnu lennujaam vajab kaasajastamist, taastades võimalus rahvusvahelisteks tellimuslendudeks. Riik on siin omalt poolt öla alla pannud ning lennujaama rekonstrueerimine valmib 2020. aastaks, misjärel on võimekus ligikaudu 50 000 reisija teenindamiseks aastas. Pärnu raudteejaamast, mis vajab väljaehitamist, saab lähitulevikus sõlmpunktiks, sidudes omavahel Pärnu sise- ja rahvusvahelised juurdepääsused (sadam, linnatransport, lennujaam, bussiliiklus). Ühes jaamaga tekivad piirkonda uued kaubandus-, meelelahutus- ja elamualad. Transpordivõrgustiku ümberkujundamisel tuleb lähtuda multimodaalsusest (parimate võimalike transpordiliikide kombinatsioonist). Pärnu reisisadama alas, kesklinna kai äärde kavandatakse ristluslaevade ala, sadamaala, promenaadi ning lähedusse korruselamute ala. Kesklinna kai valmis 2017. a suvel ning koheselt käivitus ka ristluslaevade vastuvõtmine.

Suure arengu on läbi teinud Pärnu kergliiklusteede võrgustik, mida on keskuslinnas kokku 21,2 km ning mis ühendab Pärnust väljuvad teed. Edaspidi on vajadus erinevad kergliiklusteed omavahel ühendada, lähiajal on valmimisel veel 16 km kergliiklusteid, mis pakuvad senisest enam autole alternatiivseid liiklemisvõimalusi. Tulevaste teede peamiseks eesmärgiks on

ühenduste parandamine ümbritsevate valdadega ja põhimarsruutidel linnasiseselt. Viimaste aastate üha kasvav jalgrataste rohkus linnapildis viitab linnaelanike mitmekesisitunud ja tervislikumatele valikutele liiklemises. Siit tuleb ka vajadus enam tähelepanu pöörata jalgrattaparklatele, mis jätab linnast korrastatuma mulje ning lisab turvalisust ning tõstab jalgrataste kasutamist veelgi.

Kokku on Pärnu haldusalas kokku 550 km tänavaid ja teid, millest 249 km kruusakattega teed, millest 5% on linnas, 32% Audru, 46% Tõstamaa ja 17% Paikuse osavallas²⁴. Kruusakatetega teede probleemiks on suvel tolm ja kevaditi läbipääsmatus.

Samuti teeb muret sildade ehitustehniline olukord. Pärnu jõge ja selle lisajõgesid ületab viis silda, neist kaks kergliikluseks. Pärnu Siimu silla (ehitatud 1937, taastatud 1957/1958), Kesklinna silla (ehitatud 1938, ümber ehitatud 1956) ja Papiniidu silla (ehitatud 1976) suur koormus on tinginud vajaduse uue silla ehitamiseks üle Pärnu jõe, samuti vajab kesklinna silla kergliiklejate ruum parandamist.

1.6. Linnakodanikku toetav teenuste arendus ja linnajuhtimine

Tervishoid

Pärnu omavalitsuses on kvaliteetne ja kättesaadav perearstiabi, mida osutatakse kokku kaheksas perearstikeskuses ning eriarstiabi, mida osutab SA Pärnu Haigla. Ravikindlustusega hõlmamata elanike ravikulud kaetakse linna eelarvest, tagades üld-ja eriarstiabi kättesaadavuse võrdse kohtlemise printsiibil. Pärnu linna vähekindlustatud kodanikest abivajajatele on tagatud visiiditasu ja voodipäevatasu maksmise toetamine. Pärnus asub Pärnumaa, osaliselt ka Lääne-Saare- ja Hiiumaa elanikke teenindav keskhaigla, kus ravitakse aastas kuni 15 000 haiget, osutatakse nii statsionaarest kui ambulatoorset arstiabi rohkem kui 31 arstliku eriala lõikes. Kavandamisel on esmatasandi tervisekeskus, mis koondab kokku perearstid, pereõed, füsioterapeudid, koduõendus-ning sotsiaalteenused²⁵.

Pärnu maakonna esmahaigusjuhtude arv on langustrendis. Tuginedes 2016. aasta näitajatele²⁶, on esmahaigusjuhtude arv langenud võrreldes 2010. aastaga 8%. Sagedasemaks haiguseks on hingamiseldundite haigused, mis moodustavad Pärnumaa elanike seast 20% kõikidest haigestumistest, teisel kohal on lihasluukonna ja sidekoe haigused 13%-ga. Surmade osakaalus, kui võrreldakse surmasid kolme peamise põhjustaja järgi, moodustavad vereringeelundite haigused surmapõhjustest 2016. aastal 59,7%, langus 2016.aastal võrreldes 2010. aastaga 17%, Eestis kahanes see näitaja 9%. Viimaste aastate pingutused välja arendada mitmed sise- ja väliõhu sportimisvõimalused on parandanud tuntavalt elanikkonna tervisekäitumist. Siiski on Lääne-Eesti noorte seas normaalkaal vähenemas ja rasvumine on ühe tõsisemaks terviseprobleemiks just 16-24 vanuste seas, kus rasvunute osakaaluks on selles vanuserühmas 35,5%, mis 10 aastat tagasi oli 14,1%²⁷.

²⁴ Teeregister 2017

²⁵ Pärnu haigla koduleht

²⁶ Tai.ee EH11

²⁷ Tai TKU43

Sotsiaalhoolekanne

Pärnu haldusallas on toimiv sotsiaalhoolekandesüsteem, mis koosneb linnavalitsuse sotsiaalosakonnast, erinevate sihtrühmadega tegelevatest linnavalitsuse hallatavatest allasutustes (Pärnu Sotsiaalkeskus, Tammiste Hooldekodu, Laste- ja Noorte Tugikeskus, Jõõpre Vanurite Kodu, Paikuse Päevakeskus) ning eraõiguslikest ettevõtetest. Osavallakeskustes teenindavad elanikkonda sotsiaalkonsultandid ja osaliselt lastekaitse spetsialistid.

Pärnu Linnavalitsuse sotsiaalosakonna ülesanneteks on abi osutamine Pärnu haldusallas elavatele inimestele toimetulekuraskuste ennetamiseks ja kõrvaldamiseks. Osakond määrab ja maksab riiklike ja kohalike sotsiaaltoetusi, korraldab alaealiste ja täisealiste piiratud teovõimega isikute eestkostet, aitab kaasa sotsiaalsete erivajadustega isikute arengule ja ühiskonnas kohanemisele ning korraldab sotsiaalteenuste ja muu abi osutamist.

Pärnu linna hoolekandesüsteem on jaotatud peamiselt nelja riskigrupi vahel: laste, eakate inimeste, puuetega inimeste ja kodutute hoolekanne. Pärnu linnal on pikaajaline kogemus hallatavate asutuste kaudu riskigruppidele toimetulekut toetavate sotsiaalteenuste osutamise ja eraõiguslikelt ettevõtelt sotsiaalteenuste ostmise osas. Pärnu linn toetab alates 2006. aastast sotsiaalhoolekande valdkonnas tegutsevaid mittetulundusühinguid, toetades nende potentsiaali igakülgset rakendamist iga-aastaste tegevus- ja projektitoetustega.

Turvalisus

Pärnu linna turvalisus näitab aastate jooksul seda, et linnaelanike garanteeritud ja tunnetatud heaolu on positiivses suundumuses.

Tulekahjude üldarv langes 2016. aastal võrrelduna kolme aasta taguse ajaga Pärnu haldusallas kokku 40% ehk 85 tulekahju võrra²⁸. Viimastel aastatel on liikluse parandamiseks mitmeti panustatud - teed ja tänavad on muudetud ohutumaks ning lisandunud on kergkliiklusteede võrgustik, mis avaldavad mõju liikluskorraldusele tervikuna. Inimkannatanutega liiklusõnnetuste arv näitab langustrendi, 2017. aasta õnnetuste arv langes 21% võrrelduna kolme aasta taguse ajaga (2014. aastal oli 14 liiklusõnnetust enam kui 2017)²⁹. Kuritegevus näitab vähenemise märke. 2016. aastal registreeriti kokku 2 982 kuritegu, mis võrreldes 2010. aastaga vähenes 40% ehk 1 972 kuriteo võrra³⁰. Suurimaks mõjutajaks on siin 2014. aastast kehtima hakanud muutus varavastaste kuritegude piirmäära muutmise karistusseadustikus varasema 64 euro asemel 200 eurole.

Pärnus toimib heal tasemel alaealiste õigusrikkujatega seotud spetsialistide koostöö võrgustik. Viiakse läbi politsei, kohaliku omavalitsuse ja erinevate jõustruktuuride töötajate ühisreide, mille tulemusena on likvideeritud kriminogeenseid piirkondi. Hästi on edenenud Pärnu Linnavalitsuse, Eesti Politsei ning Lääne-Eesti Päästkeskuse koostöö. Pärnus toimib riskilaste ja -noorte kaasamine huviharidusse ja tegevusse läbi süsteemse kaasamise ja osalemise soodustamisega.

²⁸ Tai.ee TUL04

²⁹ Tai LO02

³⁰ Stat.ee JS009

Linnajuhtimine

Pärnu Linnavalitsus kohaliku omavalitsusüksusena otsustab talle seadusega pandud kohaliku elu küsimusi ja korraldab nende lahendamist. Samuti lahendab kõiki neid kohaliku elu küsimusi, mis ei ole seadusega antud riigiorganite või kellegi teise pädevusse.

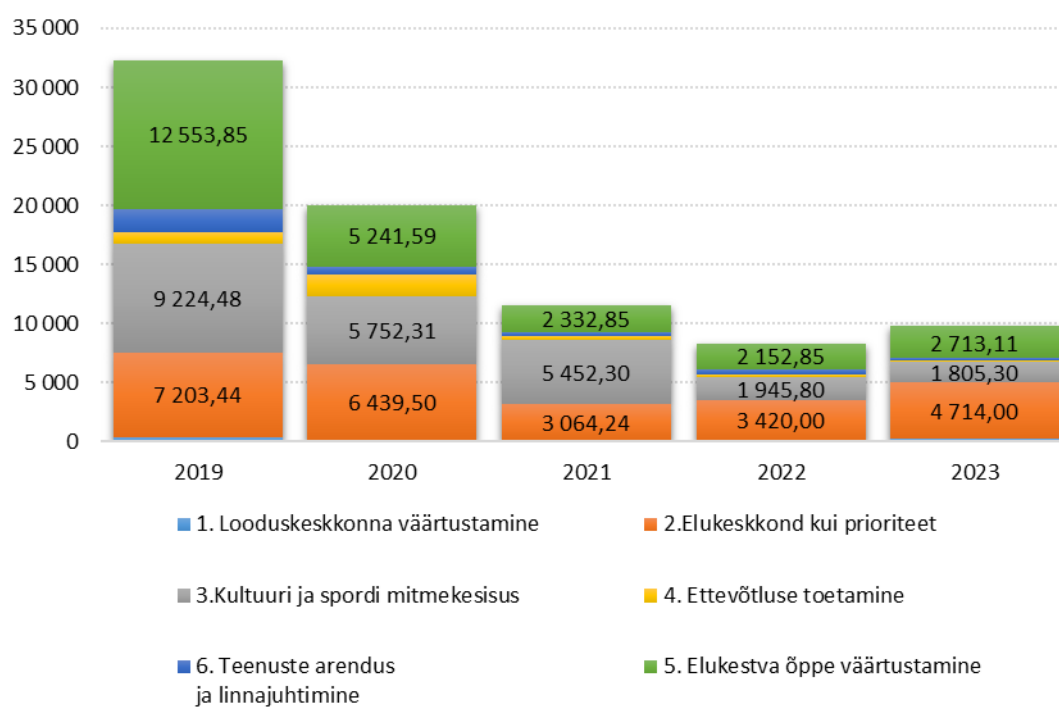
Linnavalitsuse struktuuris on 183,5 teenistuskohata, millest viis kuulub linnavalitsuse liikmetele, ametnikele on 112,5 ja töötajaid on 66. Linna juhtimine on üles ehitatud vastavalt Kohaliku omavalitsuse korralduse seadusele. Igapäevajuhtimist teostab linnapea koos abilinnapeadega ning osakondade, teenistuste ametnike ja töötajatega. Pärnu linnas koguneb regulaarselt 39 liikmeline Pärnu linnavolikogu ja osavallakogud.

Pärnu linnal on oluline kaasata otsustusprotsessidesse teenistujad ja töötajad. Omavalitsuse töö edukaks sooritamiseks on olulisel kohal teenistujate kompetentside tuvastamine, arendamine ja kasutamine. Senisest enam haldussuutlikusse hõlbustamiseks kasutama e-teenuste võimalusi. Lisaks on erinevate teenuste pakkumisel oluline teha koostööd erinevate partnerite ja organisatsioonidega, nii era-, avalikus kui kolmanda sektori esindajatest. Pärnu linna areng juhindub elanikkonna vajadustest ja huvidest lähtuvalt. Pärnu linnavalitsus jagab linnajuhtimisega ja kogu omavalitsusega seonduvat infot oma kodulehel, linnaelanikku huvitav info peab olema kergesti leitav, linnaelanikele peab olema tagatud mugav ja professionaalne teenindus. Keskkonnasäästlik hoiak suunab edasi rohkem kasutama paberivaba asjaajamist ja innovatiivseid lahendusi, mis tagavad linnajuhtimisel info töötlemise, edastamise ja arhiveerimise parimal viisil.

Pärnu elukeskkonna jätkuvaks parandamiseks ning arengukavas sätestatud eesmärkide täitmiseks soovib linn hoida investeringute kõrget osakaalu kogukuludest. Tegevuskava tegevusi ja investeringuvajadusi täiendatakse ja täpsustatakse igal aastal Pärnu linna arengukava ajakohastamise ja eelarvestrateegia koostamise käigus. Tegevuskava viiakse ellu ja investeringud teostatakse Pärnu Linnavolikogu ja -valitsuse ning partnerite koostöös. Nende tegevuste rahastamiseks kasutatakse linna eelarvelisi vahendeid, riiklikke toetuskeeme, kaasatakse Euroopa Liidu struktuurfondide ja erasektori vahendeid.

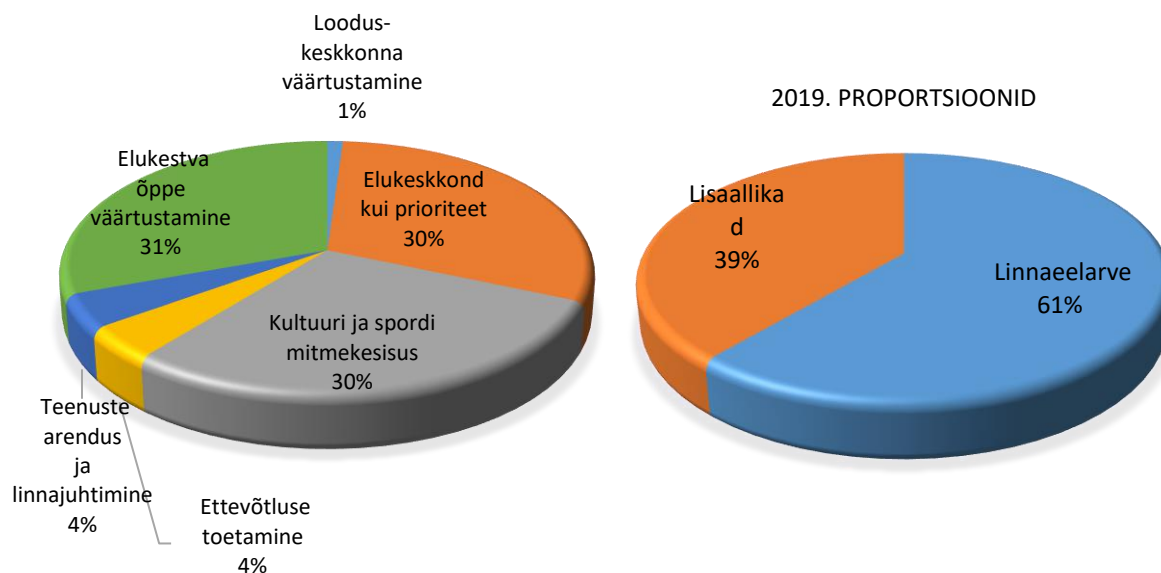
Käesoleva arengukava tegevuskava hinnanguline maksumus aastatel 2019-2023 on kokku 81,8 miljonit eurot, millest linnaeelarvest on kavandatud rahastada tegevusi 64,9 miljoni euro ja lisaallikate arvelt 16,9 miljoni euro ulatuses.

Pärnu linna visiooni ning arengumudelis püstitatud pikemaajaliste eesmärkide saavutamiseks on aastatel 2019-2023 tegevus- ja investeringuvajadustest ressursimahukaimad arengusuuna elukestva õppe väärtustamine tegevus- ja investeringuvajadused (joonis 5), moodustades tegevuskava kogumaksumusest 31%. 2019. aastal panustatakse sellesse suunda kokku 12,5 miljonit eurot, mis on 39% 2019. aasta tegevuskava maksumusest.



Joonis 5. Tegevuskava jaotus strateegiliste eesmärkide vahel 2019-2023

Aastatel 2019-2023 proportsioone vaadates, suunatakse pea võrdselt enim ressursse kolme arengusuunda, elukestva õppe väärtustamine, kultuuri ja spordi mitmekesisus ning elukeskkond kui prioriteet (joonis 6).



Joonis 6. Strateegiliste eesmärkide rahastamise proportsioonid 2019-2023 ja 2019.aasta toetused ja linnaeelarve jaotus

1.7. Elukestva õppe väärtustamine

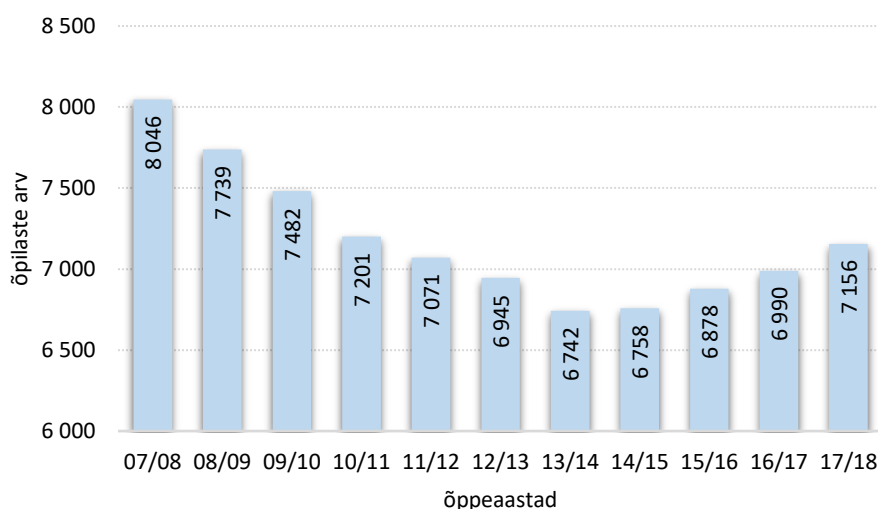
Pärnu linn pakub kõigile erinevate võimetega ja huvidega lastele alus-, põhi-, ja keskkooli omandamist. Selleks on omavalitsuses haridusasutuste mitmekesine võrgustik. Lasteaedu on kokku omavalitsuse territooriumil 22. Kokku on omavalitsusel 2 700 lasteaiakohta. Lisaks on viis eralasteaeda-hoidu.

Omavalitsuse poolt hallatavaid üldhariduskooli on haldusterritooriumil 15, millest algkooli on kaks, põhikooli on 10, keskkooli üks ja üks täiskasvanute gümnaasium ja üks gümnaasium. Kokku on haldusterritooriumil 19 erineva omandivormiga kooli.

Koolihooneid on alates 2010. aastast Euroopa Liidu vahenditega renoveeritud ja uuendatud. Koolivõrgu korrastamisega loodi Pärnusse riigigümnaasium ja Mai Põhikool, hooned rekonstrueeriti ja ehitati ümber vastavalt vajadustele. Vanalinna Põhikool, olles muinsuskaitsealune objekt, valmis 2017. aastal. Ühtlasi kaasajastatakse koolide sisustust ja õppevahendeid, mis on pidev protsess.

Lähtudes HaridusSilma andmetest, on Pärnu haldusterritooriumil põhikoolide pinnakasutusindeks 2017. aastal 9,9 m² õpilase kohta, Eestis on see näitaja keskmiselt 13,7 m².

Aastatel 2008-2018 langes õpilaste arv 11% (890 õpilast), kuigi viimased aastad näitavad õpilaste arvu kasvu (joonis 7). Käesoleval õppeaastal 2017/2018 õpib Pärnu haldusala koolides kokku 7 156 õpilast, neist 5 657 õpilast õpib põhikooliastmes ja gümnaasiumiastmes 1 499 õpilast³¹. Koolivõrgu muutmine maakonnas ja linnas muudab koolide täituvusnumbreid veelgi.



Joonis 7. Pärnu haldusterritooriumi õpilaste arv ja arvu muutused alates 2007/2008 õppeaastast kuni 2017/2018 õppeaastani.

Vastavalt Praxise koolivõrgu uuringule on aastaks 2020 Pärnu linnas prognoositud põhikoolide õpilaste arv 3285 õpilast ning gümnaasiumiõpilaste prognoos on 1328 õpilast. Need arvud on tänasel päeval ületatud ning tõenäoliselt ei toimu ka õpilaste arvu järsku langust 2020 aastaks.

³¹ HaridusSilm.22 10.11.2017 seis

Pärnu linna munitsipaalkoolides õpib 2018. aasta jaanuari seisuga teistest KOV-dest 849 õpilast, mis moodustab 14% õpilaste üldarvust munitsipaalüldhariduskoolides, 225 Pärnu linna õpilast õpib mujal teiste omavalitsuste koolides.

Väljalangenute arv 2017. aastal on kolmandas kooliastmes (7-9 klass) on kokku omavalitsuses tervikuna 9,1%. Gümnaasiumiastmes on katkestajate osakaal Pärnu linnas esimesel õppeaastal 0,7%, ja Tõstamaal 16,7%. Võrdlusena võib tuua Eesti keskmisega, mis oli 0,8%. Mittetatsionaarses õppes on katkestajate osakaal 31,6%, Eestis keskmiselt on see näitaja 35,9%. Siiski võib öelda, et koolist väljalangemine on vähenemas, seda nii statsionaarses kui mittetatsionaarses õppes.

Pärnus on seitse munitsipaalhuvikooli- lisaks 5 Pärnu koolile (Pärnu Muusikakool, Pärnu Spordikool, Pärnu Kunstikool, Pärnu Kunstide Maja, Pernova Hariduskeskus) tegutsevad Paikuse Huvikool ning Audru Kooli muusika- ja kunstiosakond. Erinevatel aladel pakub õpet 29 erahuvikooli. 75% üldhariduskoolide õpilastest osaleb huviringides.

Erinevaid võimalusi koolitada ennast järgmises astmes, kutse- või kõrgharidusõppes, on Pärnumaal mitmeid. Pärnumaa Kutsehariduskeskuses ja Pärnu Saksa Tehnoloogiakoolis saab lisaks erialade omandamisele osaleda täiendkoolitustel erinevatelt elualadelt. Tartu Ülikooli Pärnu kolledž pakub kõrgharidust bakalaureuse ja magistrikraadi tasandil.

Haridusvaldkonna esimeseks prioriteediks on iga õppija arengu toetamine ja õppijat aktiveerivate paindlike õppemeetodite kasutamine. Oluliseks on vähendada tasemehariduseta noorte ja täiskasvanute ning koolist väljalangenute arvu.

Õpilaste arvu kasv ja ebaselge rändesaldo osakaal õpilaste arvu kasvus on tekitanud vajaduste uute õppekohtade loomiseks piirkondades, kus on suurem õppekohtade nõudlus. Seoses erinevate piirkondade haridusvajadustega on vajalik kogu Pärnu haridusvõrgu korrastamine. Vajadus on ka kaasajastada hariduslike erivajadustega lastele ja õpilastele õpi- ja arengukeskkond Pärnu Toimetulekukoolis, mis teenindab kogu Pärnu maakonda. Seoses suurenenud õppekohtade vajadusega linnapiirkonnas on vajalik luua juurde kesklinna piirkonda koolikohti, millele aitab kaasa Tammsaare kooli kakskeelseks kooliks arendamine ning millele eelneva haridustaseme andmiseks luuakse võimalused ka kakskeelseks alushariduseks.

Arvestades teadmispõhisele majandusele üleminekut, peab koolivõrk suutma õppijad ette valmistada töökohtadeks, mida veel ei eksisteeri. Koostöövõrgustike kaudu on tekkinud uued võimalused elukestvaks õppimiseks ja enesearenguks. Täiskasvanuõppega tegelevate organisatsioonidega tehakse senisest suuremat koostööd, kaasamaks laiemat elanikkonda elukestvale õppele.

Suureks väljakutseks on uue haridusliku erivajadustega laste ja noorte kaasava hariduse kontseptsiooni väljatöötamine ja rakendamine. Avatud noorsootöö on heaks võimaluseks kaasata noored noorsootöösse ning tööturule. Oluline roll on võrgustikel, seda nii erinoorsootöös, hariduslike erivajadustega lastele parimate õpitingimuste loomisel, kui õpetajate kogemusvahetustel. Noorte kuriteo ja riskikäitumise ennetamiseks tehakse tihedat koostööd noorsoopolitseiga. Ennetuslaseid projekte viivad Pärnu linnaga koostöös läbi Pärnu Õppenõustamiskeskus, noortekeskused, noorteühendused ja noorsoopolitsei. Noorte tervisekäitumine on aastate jooksul küll paranemise märke näidanud, kuid tõsiseks probleemiks on tõusnud noorte arvutisõltuvus ja vähene liikumine. Pärnu haridusasutused viivad ellu

Liikuma Kutsuva Kooli põhimõtteid. Pärnu linn toetab tervist edendavaid tegevusi ja tervisliku ellusuhtumise kujundamist igal tasandil (laps, vanem, personal).

2. Arengukava seire ja muutmine

Pärnu linna arengukava elluviimise seiret teostatakse üks kord aastas, mille käigus koostatakse arengukava täitmise aruanne. Selles tuuakse välja kõigi strateegiliste eesmärkide saavutamiseks läbi viidud tegevused, kasutatud rahalised vahendid ja nende allikad, antakse koondhinnang arengukavas püstitatud eesmärkide saavutamisele ja seiremõõdikute täitmisele. Ühtlasi tehakse ettepanek arengukava muutmise vajalikkuse kohta. Seire tulemustega koos esitatakse arengukava täpsustatud tegevuskava lisanduva aastase sammuga. Pärnu linna arengukava seire algmaterjali koguvad ja tulemusi analüüsivad kõik Pärnu Linnavalitsuse struktuuriüksused, arengukava seirealast tegevust koordineerib arenguteenistus. Pärnu Linnavalitsus esitab Pärnu Linnavolikogule vastava ülevaate hiljemalt 1.juuniks.

Kui Pärnu Linnavolikogu peab arengukava muutmist vajalikuks, teeb ta Pärnu Linnavalitsusele ülesandeks kuulutada välja arengukava uue redaktsiooni koostamine ja selle avalikustamine. Arengukava muudatusteks loetakse olukorra analüüsi, visiooni ja arengumudelis esitatud eesmärkide sisulisi muutusi, mille elluviimine muudab Pärnu linna eelarve tasakaalu. Kohaliku omavalitsuse korralduse seaduse kohaselt peab Pärnu Linnavolikogu iga aasta 15. oktoobriks arengukava läbi vaatama ja tegema sellekohase otsuse.

Pärnu Linnavolikogu poolt kinnitatud linna arengukava avalikustatakse Pärnu linna interneti kodulehel www.parnu.ee ja Riigi Teatajas.

3. Pärnu arengukava aastani 2035 arengusuunad, strateegilised eesmärgid ja alaeesmärgid

Alljärgnevalt on esitatud strateegilised eesmärgid ja alaeesmärgid. Pärnut hõlmavad arendustegevused jaotuvad kuue arengusuuna vahel 25-ks strateegiliseks eesmärgiks. Tegevuste elluviimiseks kavandatakse tähtsamad projektid ja nendega kaasnevad kulutused tegevusvaldkondade lõikes planeeritakse Pärnu linna eelarvestrateegias aastateks 2019-2023, mis on aluseks nimetatud aastate eelarvete koostamisel.



Pärnu arengukava aastani 2035



Pärnu arengukava aastani 2035

Pärnule on omane looduslähedus ja elukeskkonna mitmekesisus. Linn asub looduslikult kaunis piirkonnas, kus metsad, rohealad, meri ja jõed on elukeskkonnaga tihedalt seotud. Rikkalik looduslik eelisseisund ja geopoliitiline asend on Pärnule andnud arengueeldused ning muutnud linna atraktiivseks nii elanikele kui külalistele.

Piirkonna ettevõtted, sealhulgas edukas turismi- ja kasvav tööstussektor, panustavad töökohtade loomisesse ning on aktiivsed kaasarääkijad Pärnu linna kui terviku arendamisel.

Pärnu ees on mitmeid väljakutseid. Suurim neist on Lääne-Euroopa riikidele omane elanikkonna vähenemine ja vananemine. Lähitule linna arendamisel põhimõttest, et Pärnu oleks ühtmoodi atraktiivne nii külalistele kui senistele ja uutele elanikele, kes valivad Pärnu oma elukohaks kõiki vajadusi arvestava elukeskkonna tõttu.

Elukeskkonna osaks on head liikumisvõimalused ja elanike vajadusi arvestav transpordikorraldus. Peame nii linnadevaheliste kui linnasiseste ühenduste loomisel paremini haarama eri transpordiliike ning parandama linnaruumi liiklust ja liikumisloogikat.

Arengukava koostades kaalusid töörühmad eri arengusuundi, arutades ettevõtluse, elukeskkonna ja avalike teenuste arendamise võimalusi. Nende seast valiti Pärnule sobivaim: **arendada kiirelt ligipääsetavat ja kõrge kvaliteediga elukeskkonda ning luua tingimused nutikate töökohtade tekkeks, mis annab konkurentsieelise Riia ja Tallinna vahelise asukohana. Visiooni täitmiseks on vaja tugevdada kutse- ja kõrgharidussüsteemi ning luua tingimused ettevõtete kasvuks.**

Pärnul on selle visiooni täitmiseks vaja:

- Ühendada elanike elukeskkond parimal ja loodussäästlikumal moel looduskeskkonnaga.
- Ära kasutada rongi- ja lennuliiklusest tulenevaid kiireid ühendusvõimalusi.
- Teha kõik selleks, et Pärnus oleks hea elada.



See on meie võimalus. Võimalus, et meid märgatakse nii Eestis kui välismaal ja inimestel tekib huvi valida oma pere elupaigaks Pärnu.

Atraktiivne elukeskkond muudab ettevõtjatele lihtsamaks talentide linna meelitamise. Lisanduvad ettevõtlikud elanikud toovad ja loovad Pärnus uusi töökohti.

Linnade üha tihenev konkurents nõuab pikaajalist järjepidevat pingutust sobiva elukeskkonna väljaarendamiseks. Sellest lähtuvalt on Pärnu linna arengukavas aastani 2035 toodud välja peamised arengueelistused, millest lähtutakse järgneva kümneni tegevuste kavandamisel ja elluviimisel:

- Looduskeskkonna väärtustamine ja hoidmine.
- Fookuses on kvaliteetne elukeskkond ja linnaruumi arendus.
- Mitmekesine kultuuri- ja spordielu toetab kohaliku identiteedi arendamist.
- Oluline on luua sobiv pinnas ettevõtluse arenguks.
- Väärtustame elukestvat õpet ja kvaliteetse kõrghariduse pakkumist.
- Tagame kõigile Pärnu elanikele ühtsed kõrge kvaliteediga avalikud teenused.



Lühiülevaade peamistest arengusuundadest

LOODUSKESKKONNA VÄÄRTUSTAMINE

Pärnu on pikaajsete traditsioonidega rahvusvaheliselt tuntud ja kõrgelt hinnatud kuurortlinn, mille suurim väärtus on ajalooliselt kujunenud rikkalik ja mitmekesine looduskeskond.

Pärnu eristub teistest linnadest mere ja jõgede, randade ja promenaadide, rohkete parkide, alleede ja metsatukade poolest. Kuna maastiku mitmekesine elurikkus ja puhkeväärtus on Pärnu linnast kujundanud 180-aastase ajaloo kuurordi, tuleb looduslike eeliste säilitamine ja väärtustamine seada Pärnu arendamisel aastani 2035 ja kaugemalegi üheks oluliseks eesmärgiks. Jätksuutlik looduskeskond on elukeskkonna arengu alus.



ELUKESKKOND KUI PRIORITEET

Omanäolise Pärnu trümp on inimsõbralik, hästi toimiv ja atraktiivne elukeskkond, mille keskmeks on elav ja kompaktne ajalooline linnasüda. Elukeskkonna ja eluviiside mitmekesisus, kõrge kvaliteediga linnaruum, tõhusalt ja säästlikult toimivad võrgustikud ning kiired ja mugavad välisühendused loovad soodsa pinnase töökohtade ja elanike lisandumiseks.



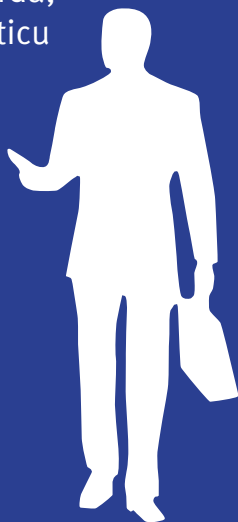
KULTUURI JA SPORDI MITMEKESISUS

Mere- ja jõelinn Pärnu on kuulus arvukate kultuuri-, spordi- ja meelelahutusürituste poolest. Kultuurielu on rikas. Lisavõimalusi loovad teater Endla, Pärnu kontserdimaja ja arvukad näitusepinnad, elitaarsust lisab Pärnu linnaorkester. Pärnus tunnevad ennast hästi nii sportlased kui spordisõbrad. Siinsete kultuuri- ja sporditraditsioonide hoidmine ja värskendamine toetab ka teiste eluvaldkondade arengut.



ETTEVÕTLUSE TOETAMINE

Pärnu suurim turismimagnet kodu- ja välismaal on ajalooline spaatraditsioon koos nimekate ja kõrgelt hinnatud tervisekeskustega. Võrreldes teiste Eesti linnadega töötab lähedus Tallinna ja Riiga Pärnu jaoks eeliseks, mis toob siia külalisi ning täidab sellega äriiniisi ka väljaspool kõrghooneaega. Sellest hoolimata on eluliselt oluline elavdada muud liiki ettevõtlust, millest sõltub kogu linna areng. Eelistame ettevõtlust, mis vähendab sesoonsust, ja toetame uusi investoreid, kes toovad Pärnusse ennekõike nn tarku töökohti. Ettevõtluse mitmekesistamise ühe magnetina kasutame ära olukorda, et Pärnu on Rail Balticu kiirraudteetrassil.



LINNAKODANIKKE TOETAV TEENUSTE ARENDUS JA LINNAJUHTIMINE

Pärnu tugevus on valdkondadevaheline toimiv ja jätkusuutlik koostöövõrgustik, mis on heaks eeskujuks teistele linnadele. Pärnu linna teenusekeskkonna arendamisel peetakse silmas eelkõige inimest ja tema vajadustest lähtuvate teenuste arendamist. Rõhku pööratakse teenuste kättesaadavusele ja ennetustööle, mis pikas perspektiivis lisab mugavust ja kokkuhoidu nii teenuse osutajatele kui kasutajatele.

Linnajuhtimisel keskendutakse elanikkonna kaasamisele, motiveeritud töötajate kujundamisele ja dialoogi pidamisele partneritega siseriiklikul ja rahvusvahelisel tasandil.



ELUKESTVA ÕPPE VÄÄRTUSTAMINE

Pärnu haridustaristu on aastaring-selt kättesaadav, avatud ja lõimitud kõikide eluvaldkondadega taseme-, täiend- ja ümberõppeks. Koostöös ettevõtete ja haridusasutustega Pärnust ja väljastpoolt arendatakse haridusturismi, korraldatakse konverentse ja suve(üli)koole. Tervikliku hariduskeskkonna kesksel kohal on igas eas õppija, kelle kujunemise ja arenemise alustaladeks on koostöö, loovus, vastutus, turvalisus ja jätkusuutlikkus.



Looduskeskkonna väärtustamine

Pärnu vaieldamatu eelis ja eripära võrreldes teiste Eesti linnadega on mitmekesine looduskeskkond. Seame prioriteediks selle säilitamise ja tagame, et looduskeskkonna väärtustamisest lähtuks kogu Pärnu linnaruumi, ettevõtluse, transpordi, turismi, kaubanduse, turunduse ja kõige muu planeerimine ning arendamine.

Otsuste langetamisel oleme avatud uuendustele. Toome siia uusi keskkonnasäästlikke lahendusi ning muudame kogu linna ja selle peamised legendaarsed turismimagnetid – mere, jõe ja supelrannad – puhtaks, hooldatuks ja kasutatavaks aastaringelt. Teeme puhtast ja keskkonnasõbralikust Pärnust unistuste elupaiga püsielanikele ja suvekodude omanikele.

1. Looduskeskkonna kui piirkonna olulise tugevuse väärtustamine.

- Panustame looduskeskkonna kaitsesse, rohevõrgustiku säilitamisse ja hooldusesse.
- Loomme uusi rohe- ja puhkealasid ning arendame olemasolevaid.

2. Pärnu kui eeskuju keskkonnasäästlike lahenduste juurutamisel.

- Tõstame keskkonnateadlikkust keskkonnahariduse parandamise ning eri aktsioonide ja teavituste kaudu.
- Lähtume kontseptsioonist “Puhas linn”. See tähendab kõikides valikutes (ühissõidukiliiklus, tänavavalgustus, energiamajandus, veekasutus, ehituslahendused, avalike objektide hoolduslahendused jne) puhta linna põhimõtete ja keskkonnasõbralikkuse eelistamist.
- Eelistame ressurside jätkusuutlikku kasutamist ja jäätmete taaskasutust.

3. Pärnu on ette valmistatud kliimamuutustega kohanemiseks.

- Oleme valmis toime tulema ekstreemsete ilmastikuoludega (põuad, üleujutused, tormid, paduvihmad, lumetormid jmt).
- Välja on töötatud ekstreemsete olude üleelamise kriisijuhtimise süsteem.
- Planeerimisprotsess arvestab meetmetega, mis leevendavad kliimamuutustega kohanemist.



Elukeskkond kui prioriteet

Omanäolise Pärnu trump on inimsõbralik, hästi toimiv (funktsionaalne) ja atraktiivne elukeskkond. Elukeskkonna mitmekesisus (elukohtade ja eluviiside paljusus: linlik ja maaline-linnaline keskkond, linlik eluviis maal, maakeskkond), kõrge kvaliteediga linnaruum ning tõhusalt ja säästlikult toimivad võrgustikud loovad soodsa pinnase töökohtade ja elanike lisandumiseks.

Elav ja hästi ligipääsetav ajalooline linnasüda, tugevad piirkondlikud keskused, atraktiivsed veeäärsed alad ning kuurordipiirkond, kohalikku miljööd väärtustav arhitektuur, moodsad kultuuri- ja spordirajatised, sidus puhkealade võrgustik ja inimsõbralik avalik ruum, tõhusalt ja säästlikult toimiv taristu (võrgustikud), väärikad ja mugavad linna väravad ning kiired välisühendused – need on väärtused, millest tuleb Pärnu arendamisel lähtuda.

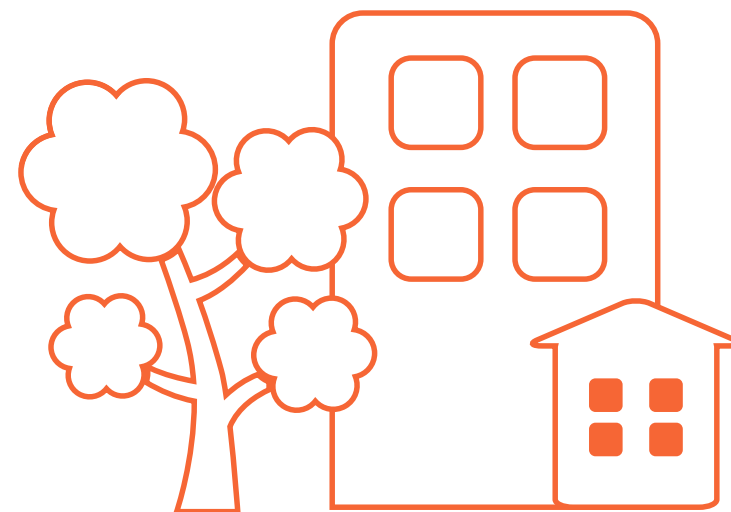
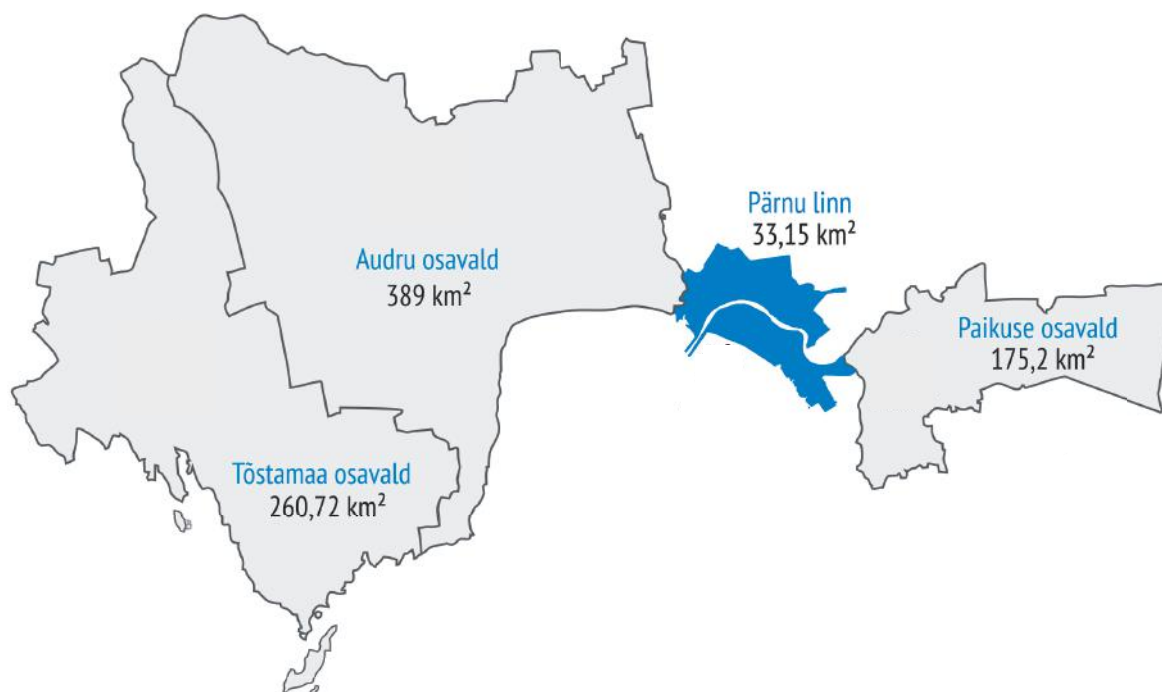
Kujundame ja arendame linnaruumi tasakaalustatult, eesmärgiga tuua Pärnusse uusi intelligentseid töökohti, olla hinnatud elupaik ja kasvatada külaliste huvi piirkonna vastu.

1. Linnaruumi atraktiivsuse ja kasutatavuse suurendamine.

- Toetame ajalooliselt väärtusliku kesklinna ruumilist arengut ja linnasüdame igakülgset tugevdamist. Parandame kesklinna ühendusi (Raba tänava sild, ühendus Rail Balticu jaama ja lennujaamaga) ning suurendame jalakäijasõbralikkust. Seome kesklinna kuurordi ja jõeäärsete aladega.
- Tugevdame ja säilitame piirkondlikke keskusi. Arendame Pärnus, Audrus, Paikusel ja Tõstamaal välja selgelt eristuvad keskväljakud.
- Pikendame rannaala nii Raeküla kui Tõstamaa poole ja parandame selle funktsionaalsust. Laiendame Pärnu keskranda, haju-tame külastuskoormust, loome lisavõimalusi rannaala kasutamiseks ja külastushooaja pikendamiseks, arendame väiksemaid rannalasid ning parandame pääsu mere äärde.
- Väärtustame veeäärseid alasid (jõed, järved) ning suurendame nende kasutusvõimalusi ja atraktiivsust. Parandame väikesadamaid ja veeühendusi.
- Tõstame avaliku linnaruumi kvaliteeti ja arendame seda eelkõige kergliiklejate (sealhulgas erivajadustega inimeste) kasutusmugavust arvestades.
- Viime ellu kohalikke eripära rõhutavaid arendusprojekte (piirkondlike traditsioonide ja kaitseväärtusega seotud tegevused, miljöölade säilitamine, avaliku ruumi arendus, uus vabaajakeskus jms).

2. Elanike, turistide ja ettevõtete vajadusi arvestava kvaliteetse elukeskkonna arendamine.

- Arendame piirkonda säästlikult, arvestades linnalise ja maalise elukeskkonna erisusi.
- Parandame liikumisvõimalusi ja kättesaadavust, teenuste ja infrastruktuuri läbimõeldud planeerimisega vähendame sundliikumist.
- Tõstame elukeskkonna kvaliteeti (piirkonna haljastus- ja hoonestuslaadiga arvestavad uusehitised, sidus ja toimiv puhkealade võrgustik, tõhusalt ja säästvalt toimiv taristu) ja kavandame uusi peresõbralikke elamualasid.
- Arendame taristut, mis seob lennu-, maantee-, raudtee- ja veetee ühtseks logistikasõlmeks.
- Arendame ettevõtlus- ja tootmisalasid, sealhulgas Pärnu kaubajaama, eesmärgiga luua uusi töökohti.



Kultuuri ja spordi mitmekesisus

Pärnus on rahvusvaheliselt tuntud kultuuri-, spordi- ja vabaajaüritusi, mida tuleb väärtustada ja arendada. Kasutame neid nutikalt ära Pärnu maine parandamisel ja turundamisel nii kodu- kui välismaal.

Soodustame uute spordi- ja kultuuriürituste lisandumist Pärnusse, lähtudes samal ajal linna põhiväärtuste hoidmisest. Loome võimalusi, millega muuta Pärnu aastaringseks atraktiivseks pereturismi sihtkohaks.

Rajame Pärnusse uue kunstihoone ning toetame seniste spordi- ja kultuurikeskuste arengut. Anname sellega pärnakatele rohkem võimalusi eri tegevusteks ning toome Pärnusse kokku oma ala hinnatumaid tegijaid kodu- ja välismaalt.

Oluline on:

1. Toetada kogukondade initsiatiivi, et nende identiteet säiliks ja traditsioonid oleksid väärtustatud.
2. Tähtsustada eri sektorite ja valdkondade koostööd ning olla avatud uutele algatustele.
3. Toetada piirkonna atraktiivsust suurendavaid traditsioonilisi kultuuri- ja spordisündmusi.
4. Soodustada suvehooajaväliste suurürituste korraldamist ja olla avatud uutele ideedele.



5. Luua täiendavaid võimalusi kultuuri- ja spordielu elavdamiseks ning ürituste korraldamiseks.

Näited võimalikest arendustest:

- Multifunktsionaalne kunstihoone näituste ja kultuuriürituste korraldamiseks.
- Jalgpalli sisehall.
- Jäähall ja renoveeritud liuväli.
- Vabaõhulava etenduste ja laulupidude korraldamiseks.
- Lavassaare tantsustaadion.
- Nüüdisaegne sõudekeskus koos sõudestaadioniga.

6. Toetada kultuuri- ja sporditegijaid.

- Säilitame ja arendame tegevus- ja projektitoetuste süsteemi.
- Toetame avatud kultuurikeskusi, sealhulgas rahvamajasid ja külakeskusi.
- Toetame spordibaase ja -rajatisi, et tagada nende aktiivne kasutamine.

7. Edastada pärnakatele ja külalistele atraktiivselt kultuuri- ja spordiinfot.



Ettevõtluse toetamine

Hoiame Pärnu põhiväärtusi: rikkalikku looduskeskkonda ning rahvusvaheliselt tuntud kuurort- ja kultuurilinna kõrget mainet. Läheme kogu piirkonna arendamisel põhimõttest, et mitmekesine ettevõtlus on Pärnu edukuse alus.

Loome nutika linnaplaneerimise ja kiire transpordivõrgustikuga kõik eeldused, et Pärnust saab õhu-, maa- ja veetranspordi arendamise kaudu atraktiivne ettevõtluskeskkond. Julgustame ettevõtjaid looma Pärnusse uusi töökohti, sealhulgas kaugtöökohti.

Jätkame Pärnu kuvandi võimendamist nii kodu- kui välismaal, kasvatades meie tuntust kvaliteetse elukeskkonna ja turismi sihtkohana.

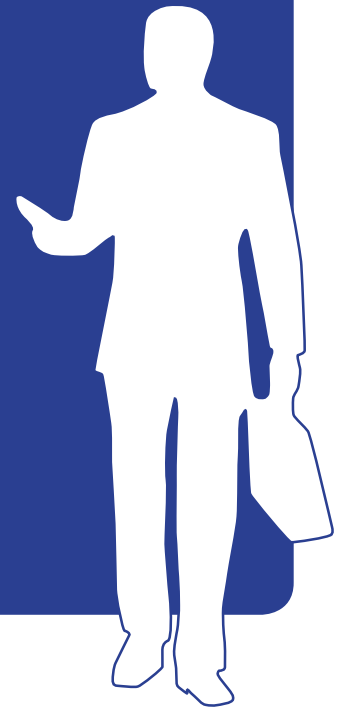
1. Ettevõtluse arengule kaasaaitamine.

- Arendame atraktiivset linnaruumi, et peredel oleks siin hea elada.
- Keskendume Pärnu sesoonsust vähendavatele arendus- ja turundustegevustele.
- Loome võimalusi innovaatiliste ja keskmisest kõrgema sissetulekuga töökohtade Pärnusse toomiseks.

2. Pärnu eeliste parimal moel esiletoomine.

- Kasutame efektiivseid võimalusi Pärnu tutvustamiseks elanikele ja külalistele.
- Esitleme Pärnut kui ettevõtluse arendamiseks sobivat piirkonda.

3. Infovahetuse toetamine ja piirkonnas paiknevate ettevõtete ühtsesse infovälja sidumine.



Linnakodanikke toetav teenuste arendus ja linnajuhtimine

Pärnu linna juhtimine lähtub põhimõtetest – avatud, mugav, heasoovlik, proaktiivne ja uuendusmeelne. Pärnu hoolib oma elanikest ja seisab nende eest sõltumata soost, vanusest, sissetulekust ja ametist. Lähtume ka edaspidi Pärnu arendamisel, et kogu Pärnu oleks mugav, hubane, puhas ja atraktiivne elupaik nii praegustele kui ka uutele elanikele läbi kogu aasta.

Linna juhtimises otsime pidevalt uusi nutikaid ja digitaalseid lahendusi, et vähendada bürokraatiat ja muuta suhtlust oma inimestega järjest kiiremaks ja lihtsamaks. Oleme eeskõnelejad teenuste digitaliseerimisel. Oleme avatud uutele maailmas kasutatavatele linnajuhtimise põhimõtetele ning otsime ja kaasame uudseid transpordi-, arhitektuuri- ning turvalahendusi, mille abil tõsta linna väärtust ja mainet.

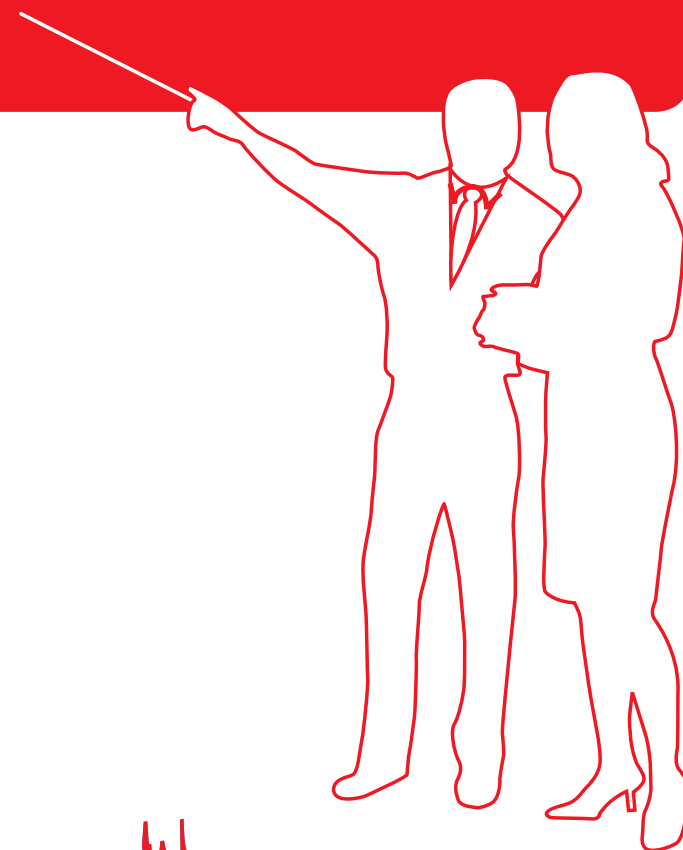
1. Ühtse ja selgelt mõistetava sotsiaalhoolekandesüsteemi arendamine.

- Panustame teenuste arendamisel eelkõige ennetavatesse tegevustesse, et inimesed saaksid iseseisvalt ja hästi hakkama.
- Spetsialiseerume valdkondlikult ja viime teenused kliendile lähemale, suurendades teenuste kättesaadavust.
- Arendame kliendi vajadustest lähtuvat laiapõhjalist koostööd, ühendades vajalikke teenuseid valdkonnaüleselt (tervishoid, hoolekanne, haridus jne).

2. Sujuva ja tervikliku transporditeenuste arendamine. Üleminekute parandamine sise- ja välisühendustel. Raudteejaama, linna- ja maaliinide bussijaama, sadamate ja lennujaama ühendamine ühtsesse transpordivõrku.



3. IT-lahenduste rakendamisel Eesti parimaks omavalitsuseks saamine, et tagada tehnoloogia abil mugavaim ligipääs teenustele.
4. Kvaliteetse andmesideühenduse loomine hajaasustatud piirkondades.
5. Kvaliteetsete joogivee- ja kanalisatsioonilahenduste pakkumine.
6. Selge, süsteemse ja ennetava infovahetuse tagamine erinevate sihtgruppidega
7. Motiveeritud ja kõrge kvalifikatsiooniga töötajate ja koostööpartnerite kaasamine.



Elukestva õppe väärtustamine

Pärnu on sobiv õpikeskkond, kus õppimine on eluviis. Toetame ja kutsume Eesti ja rahvusvahelisi ülikoole ning ettevõtteid avama Pärnus oma õppekeskusi, täiendõppe filiaale ja suveülikoole.

Elukestva õppe ja täiendhariduse võimaldamine aitab ettevõtjaid ennekõike uute tarkade töökohtade loomisel. Toetame ja julgustame oma elanikke minema vanusest sõltumata taseme-, ümber- või täiendõppesse, et pakkuda neile paremaid väljavaateid tööturul ja isiklikus arengus.

Elukestev õpe annab õppijale uusi oskusi ja teadmisi, toob kaasa kvalitatiivse muudatuse hariduses ja harituses, töös, tervisekäitumises, professionaalses arengus, peres ja kogukonnas.

1. Pärnus on loodud atraktiivsed võimalused inimestele nende arenguks ja eneseteostuseks kogu elukaare jooksul.

- Pärnu hariduskeskkond on kvaliteetne, mitmekülgne ja kättesaadav.
- Loomes võimalusi koostööks õppimisel ja õpetamisel.

2. Õppija on motiveeritud, vastutustundlik, loov ja teadlik oma valikutes.

3. Kogukondlikku identiteeti, pärandkultuuri ja traditsioone väärtustatakse, hoitakse ning arendatakse.





părnă

TEGEVUSKAVA 2019-2023

Aren- gu- suun- d	Eel-arve (põhit kood)	Nr	Tegevus	2019	2020	2021	2022	2023	Kokku 2019-2023	Kokku 2019-2023 LE	Rahasta-mise lisa- allikad 2019- 2023
			TEGEVUSKAVA KOKKU	32282,80	20053,57	11568,56	8288,32	9750,12	81943,35	65097,60	16845,75
			1. LOODUSKESKKONNA VÄÄRTUSTAMINE								
			KOKKU 1. LOODUSKESKKONNA VÄÄRTUSTAMINE	355,58	88,39	88,39	88,39	268,39	889,14	525,83	363,31
			1.1. Looduskeskkonna kui piirkonna olulise tugevuse väärtustamine								
			KOKKU 1.1.	316,39	68,39	68,39	68,39	248,39	769,95	422,95	347,00
			1.1.1. Panustame looduskeskkonna kaitse, rohevõrgustiku säilitamise ja hooldusesse								
			KOKKU 1.1.1.	107,39	27,39	27,39	27,39	27,39	216,95	126,95	90,00
			1.1.2. Loomme uusi rohe- ja puhkealasid ning arendame olemasolevaid								
			KOKKU 1.1.2.	209,00	41,00	41,00	41,00	221,00	553,00	296,00	257,00
			1.2. Pärnu kui eeskuju keskkonnasäästlike lahenduste juurutamisel								
			KOKKU 1.2.	39,19	20,00	20,00	20,00	20,00	119,19	102,88	16,31
			1.2.1. Tõstame keskkonnateadlikkust keskkonnahariduse parandamise ning eri aktsioonide ja teavituste kaudu								
			KOKKU 1.2.1.	19,19	0,00	0,00	0,00	0,00	19,19	2,88	16,31
			1.2.2. Lähtume kontseptsioonist "Puhas linn". See tähendab kõikides valikutes (ühissõidukiliiklus, tänavavalgustus, energiamajandus, veekasutus, whirtuslahendused, avalike objektide hoolduslahendused jne) puhta linna põhimõtete ja keskkonnasõbralikkuse eelistamist								
			KOKKU 1.2.2.	0,00	0,00	0,00	0,00	0,00	0,00	0,00	0,00
			1.2.3. Eelistame ressursside jätkusuutlikku kasutamist ja jäätmete taaskasutust:								
			KOKKU 1.2.3.	20,00	20,00	20,00	20,00	20,00	100,00	100,00	0,00
			1.3. Pärnu on ettevalmistatud kliimamuutustega kohanemiseks:								
			KOKKU 1.3.	0,00	0,00	0,00	0,00	0,00	0,00	0,00	0,00
			1.3.1. Oleme valmis toime tulema ekstreemsete ilmastikuoludega (põuad, üleujutused, tormid, paduvihmad, lumetormid jmt)								
			1.3.2. Välja on töötatud ekstreemsete olude üleelamise kriisijuhtimise süsteem								
			1.3.3. Planeerimisprotsess arvestab meetmetega, mis leevendavad kliimamuutustega kohanemist								
			2. ELUKESKKOND KUI PRIORITEET								
			KOKKU 2. ELUKESKKOND KUI PRIORITEET	7203,44	6439,50	3064,24	3420,00	4714,00	24841,18	22613,96	2227,22
			2.1. Linnaruumi atraktiivsuse ja kasutatavuse suurendamine								
			KOKKU 2.1.	5819,46	5889,50	2249,24	2625,00	3719,00	20302,20	18906,95	1395,25
			2.1.1. Toetame ajalooliselt väärtusliku kesklinna ruumilist arengut ja linnasüdame igakülgset tugevdamist. Parandame kesklinna (Raba tänava sild, ühendus Rail Balticu jaama ja lennujaamaga) ning suurendame jalakäijasõbralikkust. Seome kesklinna kuuordid ja jõearsete aladega:								
			KOKKU 2.1.1.	1240,36	2500,00	0,00	0,00	0,00	3740,36	3740,36	0,00
			2.1.2. Tugevdame ja säilitame piirkondlikke keskusi. Arendame Pärnus, Audrus, Paikusel ja Tõstamaal välja selgelt eristuvad keskvaljad:								
			KOKKU 2.1.2.	0,00	0,00	0,00	0,00	0,00	0,00	0,00	0,00
			2.1.3. Pikendame rannaala nii Raeküla kui Tõstamaa poole ja parandame selle funktsionaalsust. Laiendame Pärnu kesklinna, hajutame külastuskoormust, loome lisavõimalusi rannaala kasutamiseks ja külastushoovaja pikendamiseks, arendame väiksemaid rannaalasid ning parandame pääsu mere äärde								
			KOKKU 2.1.3.	191,00	21,00	21,00	21,00	71,00	325,00	325,00	0,00

TEGEVUSKAVA 2019-2023

2.1.4. Väärtustame veeäärseid alasid (jões, järved) ning suurendame nende kasutusvõimalusi ja atraktiivsust. Parandame väikesadamaid ja veeühendusi										
KOKKU 2.1.4.			408,24	115,00	115,00	0,00	0,00	638,24	287,36	350,88
2.1.5. Tõstame avaliku linnaruumi kvaliteeti ja arendame seda eelkõige kergliiklejate (sealhulgas erivajadustega inimeste) kasutusmugavust arvestades										
KOKKU 2.1.5.			3749,86	2603,50	1953,24	2454,00	3498,00	14258,60	13214,23	1044,37
	2.1.5.1	Teed ja tänavad	2642,62	1969,50	1929,24	2430,00	3474,00	12445,36	12445,36	0,00
	2.1.5.2	Valgustus sh foorid	1087,24	634,00	24,00	24,00	24,00	1793,24	748,87	1044,37
	2.1.5.3.	Muu liiklus ja linnaruumi arendus	20,00	0,00	0,00	0,00	0,00	20,00	20,00	0,00
2.1.6. Viime ellu kohalikku eripära rõhutavaid arendusprojekte (piirkondlike traditsioonide ja kaitseväärtusega seotud tegevused, miljöolade säilitamine, avaliku ruumi arendus, uus vabaajakeskus jms										
KOKKU 2.1.6.			230,00	650,00	160,00	150,00	150,00	1340,00	1340,00	0,00
2.2. Elanike, turistide ja ettevõtete vajadusi arvestava kvaliteetse elukeskkonna arendamine										
KOKKU 2.2.			1383,98	550,00	815,00	795,00	995,00	4538,98	3707,01	831,97
2.2.1. Arendame piirkonda säästlikult, arvestades linnalise ja maalise elukeskkonna erisusi										
KOKKU 2.2.			60,00	0,00	0,00	100,00	0,00	160,00	160,00	0,00
2.2.2. Parandame liikumisvõimalusi ja kättesaadavust, teenuste ja infrastruktuuri läbimõeldud planeerimisega vähendame sundliikumist										
KOKKU 2.2.2.			1073,50	70,00	340,00	200,00	500,00	2183,50	1505,03	678,47
	2.2.2.1	Kergliiklusteede võrgustiku edasiarendamine, sh märgistuse ja liiklusselguse parandamine;	1053,50	70,00	340,00	200,00	500,00	2163,50	1485,03	678,47
2.2.3. Tõstame elukeskkonna kvaliteeti (piirkonna haljastus- ja hoonestuslaadiga arvestavad uusehitised, sidus ja toimiv puhkealade võrgustik, tõhusalt ja säästvalt toimiv taristu) ja kavandame uusi peresõbralikke elumalasid										
KOKKU 2.2.3.			119,36	80,00	75,00	75,00	75,00	424,36	382,38	41,98
2.2.4. Arendame taristut, mis seob lennu-maantee-, raudtee- ja veetee ühtseks logistikasõlmeks										
KOKKU 2.2.4.			131,12	400,00	400,00	400,00	400,00	1731,12	1619,60	111,52
2.2.5. Arendame ettevõtlus- ja tootmisalasid, sealhulgas Pärnu kaubajaama, eesmärgiga luua uusi töökohti										
KOKKU 2.2.5.			0,00	0,00	0,00	20,00	20,00	40,00	40,00	0,00
3. KULTUURI JA SPORDI MITMEKESISUS										
KOKKU 3. KULTUURI JA SPORDI MITMEKESISUS			9224,48	5752,31	5452,30	1945,80	1805,30	24180,19	21515,69	2664,50
3.1. Toetada kogukondade initsiatiivi, et nende identiteet säiliks ja traditsioonid oleksid väärtustatud										
KOKKU 3.1.			80,00	80,00	80,00	80,00	80,00	400,00	400,00	0,00
3.2. Tähtsustada eri sektorite ja valdkondade koostööd ning olla avatud uutele algatustele										
KOKKU 3.2.			40,00	40,00	40,00	40,00	15,00	175,00	175,00	0,00
3.3. Toetada piirkonna atraktiivsust suurendavaid traditsioonilisi kultuuri- ja spordisündmusi										
KOKKU 3.3.			675,40	608,90	625,40	628,90	630,40	3169,00	3169,00	0,00
3.4. Soodustada suvehooajaväliste suurürituste korraldamist ja olla avatud uutele ideedele										
KOKKU 3.4.			12,00	7,00	7,00	7,00	0,00	33,00	33,00	0,00
3.5. Luua täiendavaid võimalusi kultuuri- ja spordielu elavdamiseks ning ürituste korraldamiseks										
KOKKU 3.5.			7411,68	4006,51	3690,00	180,00	70,00	15358,19	12693,69	2664,50
	3.5.1	Spordiga seotud võimaluste loomine	5905,62	2956,51	20,00	80,00	0,00	8962,13		
	3.5.2	Kultuuriga seotud võimaluste loomine	1506,06	1050,00	3670,00	100,00	70,00	6396,06	5313,56	1082,50
3.6. Toetada kultuuri- ja sporditegijaid										
KOKKU 3.6.			1005,40	1009,90	1009,90	1009,90	1009,90	5045,00	5045,00	0,00
3.6.1. Säilitame ja arendame tegevus- ja projektitoetuste süsteemi.										
KOKKU 3.6.1.			49,60	49,60	49,60	49,60	49,60	248,00	248,00	0,00

[illegible]

TEGEVUSKAVA 2019-2023

5.5. Kvaliteetsete joogivee ja kanalisatsioonilahenduste pakkumine											
			KOKKU 5.5.	1184,00	290,00	50,00	100,00	0,00	1624,00	1056,00	568,00
5.6. Selge, süsteemse ja ennetava infovahetuse tagamine erinevate sihtgruppidega											
			KOKKU 5.6.	0,00	0,00	0,00	0,00	0,00	0,00	0,00	0,00
5.7. Motiveeritud ja kõrge kvalifikatsiooniga töötajate ja koostööpartnerite kaasamine											
			KOKKU 5.7.	61,00	61,00	61,00	61,00	0,00	244,00	244,00	0,00
6. ELUKESTVA ÕPPE VÄÄRTUSTAMINE											
KOKKU 6. ELUKESTVE ÕPPE VÄÄRTUSTAMINE				12553,85	5241,59	2332,85	2152,85	2713,11	24994,23	16129,20	8865,03
6.1. Pärnus on loodud atraktiivsed võimalused inimestele nende arenguks ja eneseteostuseks kogu elukaare jooksul											
			KOKKU 6.1.	12279,11	4966,85	2058,11	1878,11	2713,11	23895,28	15030,25	8865,03
6.1.1. Pärnu hariduskeskkond on kvaliteetne, mitmekülgne ja kättesaadav											
			KOKKU 6.1.1.	11631,60	4737,44	1838,70	1658,70	2493,70	22360,14	13932,21	8427,93
		6.1.1.1	Haridusasutuste vastavusse viimine	63,27	52,00	52,00	52,00	52,00	271,27	271,27	0,00
		6.1.1.2	Koolihoonete rek ja renoveerimine	4977,07	740,00	670,00	670,00	1670,00	8727,07	6579,31	2147,76
		6.1.1.3	Lasteaedade renoveerimine ja kaasajastamine	5574,49	2929,33	780,00	600,00	600,00	10483,82	5550,19	4933,63
		6.1.1.4	Huvikoolide renoveerimine	679,41	679,41	0,00	0,00	0,00	1358,82	67,94	1290,88
		6.1.1.5	Noorsootöö asutuste arendamine ja toetamine	282,36	281,70	281,70	281,70	116,70	1244,16	1188,50	55,66
		6.1.1.6	Haridusvõrgu arendustegevused	55,00	55,00	55,00	55,00	55,00	275,00	275,00	0,00
6.1.2. Loomelise võimalusi koostööks õppimisel ja õpetamisel											
			KOKKU 6.1.2.	647,51	229,41	219,41	219,41	219,41	1535,14	1098,04	437,10
		6.1.2.1	Haridusasutuste koolitused ja huvitegevuse suurendamine	539,20	121,10	111,10	111,10	111,10	993,60	556,50	437,10
		6.1.2.2	Muud arendustegevused	108,31	108,31	108,31	108,31	108,31	541,54	541,54	0,00
6.2. Õppija on motiveeritud, vastutustundlik, loov ja teadlik oma valikutest											
			KOKKU 6.2.	42,10	42,10	42,10	42,10	0,00	168,40	168,40	0,00
6.3. Kogukondliku identiteedi, pärandkultuuri ja traditsioonide väärtustamine, hoidmine ning arendamine											
			KOKKU 6.3.	232,64	232,64	232,64	232,64	0,00	930,55	930,55	0,00

Aren gusu und	Eelarve (põhit kood)	Nr	Tegevus	2019	2020	2021	2022	2023	Kokku 2019- 2023	Kokku 2019- 2023 LE	Rahasta- mise lisa- allikad 2019- 2023
1. LOODUSKESKKONNA VÄÄRTUSTAMINE											
KOKKU 1. LOODUSKESKKONNA VÄÄRTUSTAMINE				218,00	50,00	50,00	50,00	230,00	598,00	341,00	257,00
	6200	1.1.1.3	Loomade varjupaiga hoonete uuendamine	0,00	0,00	0,00	0,00	0,00	0,00	0,00	0,00
	8103	1.1.2.1	Uute pargialade arendamine ja rajamine (sh koerte jalutusväljaku loomine)	45,00	10,00	10,00	10,00	10,00	85,00	85,00	0,00
	8103	1.1.2.2	Parkide rekonstrueerimine (Steineri aia ja Audru mõisapargi rek)	133,00	0,00	0,00	0,00	180,00	313,00	56,00	257,00
	8103	1.1.2.3	Laste- ja koguperemänguväljakute rajamine/rekonstrueerimine sh Tõstamaal	20,00	20,00	20,00	20,00	20,00	100,00	100,00	0,00
	5100	1.2.1.1	Jäätmete keskkonnaohutu käitlemine (ohtlike jäätmete kogumine; kogumisringide korraldamine; konteinerite soetamine), keskkonnateadlikkuse tõstmine	20,00	20,00	20,00	20,00	20,00	100,00	100,00	0,00
2. ELUKESKKOND KUI PRIORITEET											
KOKKU 2. ELUKESKKOND KUI PRIORITEET				7043,44	5929,50	2569,24	2815,00	4209,00	22566,18	20338,96	2227,22
	4740	2.1.1.1	Uue kesklinna silla projekteerimine ja ehitamine	0,00	500,00	0,00	0,00	0,00	500,00	500,00	0,00
	4740	2.1.1.2	Kesklinna silla renoveerimine (sh projekteerimine)	1240,36	2000,00	0,00	0,00	0,00	3240,36	3240,36	0,00
	4740	2.1.2.1	Keskraamatukogu esise väljaku väljaehitamine	0,00	0,00	0,00	0,00	0,00	0,00	0,00	0,00
	4740	2.1.2.2	Audrus, Paikusel ja Tõstamaal keskväljakute kavandamine	0,00	0,00	0,00	0,00	0,00	0,00	0,00	0,00
	4740	2.1.3.1	Pärnu rannaalale ligipääsetavuse parendamine ning muuli äärse rannatee rajamine	0,00	0,00	0,00	0,00	0,00	0,00	0,00	0,00
	4740	2.1.3.2	Rannapromenaadi ja ranna-ala pikendamine (projekteerimine ja ehitamine)	100,00	0,00	0,00	0,00	0,00	100,00	100,00	0,00
	8103	2.1.3.4	Valgeranna kaldakindlustuse rajamine	0,00	0,00	0,00	0,00	50,00	50,00	50,00	0,00
	4740	2.1.3.5	Rannapromenaadi purskkaevude rekonstrueerimine	30,00	10,00	10,00	10,00	10,00	70,00	70,00	0,00
	4740	2.1.3.6	Ranna inventari uuendamine rannaniitude arendamine: rannaala sh puhketaristu ja rannaiitude puhketaristu hooldus, arendus ning viidastamine	11,00	11,00	11,00	11,00	11,00	55,00	55,00	0,00
	4740	2.1.3.7	Rannateeninduse hoonete (modulaarsete teeninduskomplekside) projekteerimine ja ehitamine.	50,00	0,00	0,00	0,00	0,00	50,00	50,00	0,00
	8103	2.1.4.3	Kaldakindlustuse rajamine Pärnu jõe vasakkaldale	0,00	0,00	0,00	0,00	0,00	0,00	0,00	0,00
	4740	2.1.4.4	Rannapromenaadi ühendamine jõepromenaadiga - alade korrastamine, teenindavate hoonete ehitamine, valgustus, promenaadi ehitamine, kaldakindlustus	0,00	0,00	0,00	0,00	0,00	0,00	0,00	0,00
	8103	2.1.4.5	Kivajaküla kallasraja ja paadilautrite ehitus	0,00	115,00	115,00	0,00	0,00	230,00	230,00	0,00

INVESTEERINGUTE KAVA 2019-2023

	4520	2.1.4.8	Värati sadamat ümbritseva kinnistu väljaarendamine ja jahisadama ehitus	408,24	0,00	0,00	0,00	0,00	408,24	57,36	350,88
	4510	2.1.5.1.1	Teede ja tänavate, sh kõnniteede remont	1041,62	1414,50	1329,24	1300,00	1300,00	6385,36	6385,36	0,00
	4510	2.1.5.1.3	Rüütli, Uue ja Hommiku tänava rekonstrueerimine	0,00	0,00	0,00	0,00	500,00	500,00	500,00	0,00
	4510	2.1.5.1.4	Pika tänava kujundusvõistlus ja rekonstrueerimine	0,00	0,00	20,00	500,00	0,00	520,00	520,00	0,00
	4510	2.1.5.1.5	Pikk, Ringi, Rüütli ja Aia tänava vahelise avaliku linnaruumi väljaehitamine - EV100 sündmustega seoses II etapp 2020 alates	0,00	0,00	0,00	0,00	1000,00	1000,00	1000,00	0,00
	4510	2.1.5.1.6	Aia tänava ehitamine Pikk ja Lai tänavate vahelises lõigus	500,00	0,00	0,00	0,00	0,00	500,00	500,00	0,00
	4510	2.1.5.1.9	Suurte fooriga ristmike rekonstrueerimine	100,00	100,00	100,00	100,00	100,00	500,00	500,00	0,00
	4510	2.1.5.1.10	Tammsaare pst rekonstrueerimine	400,00	0,00	0,00	0,00	0,00	400,00	400,00	0,00
	4510	2.1.5.1.12	Suur-Sepa tänava laiendamine Karja ja Väike Kuke tänava vahelisel lõigus (liiklusohutuse tagamine, kõnnite korrastamine ning parkimiskohtade arvu suurendamine)	0,00	0,00	0,00	0,00	0,00	0,00	0,00	0,00
	4510	2.1.5.1.13	Munitsipaalteede mustkatted ja kruusakattega teede remont (Audru, Paikuse, Tõstamaa)	601,00	335,00	480,00	530,00	574,00	2520,00	2520,00	0,00
	4510	2.1.5.1.14	Seeneriigi kõnnitee Jõekalda bussipeatusse	0,00	100,00	0,00	0,00	0,00	100,00	100,00	0,00
	4510	2.1.5.2.1	Ülekäiguradade ohutumaks muutmine (valgustatud, hästi tähistatud)	24,00	24,00	24,00	24,00	24,00	120,00	120,00	0,00
	6400	2.1.5.2.2	Linnavalgustuse rajamine ja rekonstrueerimine	1008,24	0,00	0,00	0,00	0,00	1008,24	303,87	704,37
	6400	2.1.5.2.3	Tänavalgustuse rekonstrueerimine Lavassaare alev, Audru alevik ja Papsaare küla, Lihula mnt	0,00	510,00	0,00	0,00	0,00	510,00	170,00	340,00
	6400	2.1.5.2.4	Tänavavalgustuse rek. Tammuru külas ja Ringi tn Paikusel	55,00	20,00	0,00	0,00	0,00	75,00	75,00	0,00
	6400	2.1.5.2.5	Tõstamaa aleviku tänavavalgustuse rekonstrueerimine	0,00	80,00	0,00	0,00	0,00	80,00	80,00	0,00
	4510	2.1.5.3.3	Kahe tasandilise parkimise korraldamine linnavalitsuse hoone (Suur-Sepa 16) juures asuvas parklas.	0,00	0,00	0,00	0,00	0,00	0,00	0,00	0,00
	8207	2.1.6.2	Väärtuslike hoonete sh pühakodade restaureerimistoetus	80,00	80,00	80,00	80,00	80,00	400,00	400,00	0,00
	8207	2.1.6.5	Raekoja hoone (Nikolai 3) ja Uus tn 2 renoveerimine	100,00	500,00	0,00	0,00	0,00	600,00	600,00	0,00
	4510	2.2.2.1.2	Uus- Sauga tn kergliiklustee ühendamaks linna Audru ja Tori vallaga	0,00	0,00	0,00	0,00	500,00	500,00	500,00	0,00
	4510	2.2.2.1.3	Uruste-Põldeotsa ja Paisu kergliiklustee ehitamine	320,50	0,00	0,00	0,00	0,00	320,50	78,08	242,42
	4510	2.2.2.1.5	Audru alevikus Metsa-Kiriku kergliiklustee ehitamine	0,00	0,00	200,00	0,00	0,00	200,00	200,00	0,00
	4510	2.2.2.1.6	Kutsehariduskeskuse juurde kergliiklustee ehitus	100,00	0,00	0,00	0,00	0,00	100,00	100,00	0,00
	4510	2.2.2.1.8	Lina tn (Oja-Ehitajate tee lõigus) kergliiklus- ja sõidutee ehitus	120,00	0,00	0,00	0,00	0,00	120,00	120,00	0,00
	4510	2.2.2.1.9	Jõekalda tee kergliiklustee ehitamine	513,00	0,00	0,00	0,00	0,00	513,00	76,95	436,05
	4510	2.2.2.1.10	Seljametsa kergliiklustee	0,00	0,00	0,00	200,00	0,00	200,00	200,00	0,00
	4510	2.2.2.1.11	Käärasoo kergliiklustee	0,00	70,00	0,00	0,00	0,00	70,00	70,00	0,00
	4510	2.2.2.1.12	Tõstamaa kergliiklustee ehitus Hooldekodu -Lootuse tn	0,00	0,00	140,00	0,00	0,00	140,00	140,00	0,00
	4510	2.2.2.1.13	Tõstamaa - Ermistu kergliiklustee	0,00	0,00	0,00	0,00	0,00	0,00	0,00	0,00
	6200	2.2.3.1	Kalmistute arendus- ja hooldustööd (sh Tõstamaa)	30,00	30,00	30,00	30,00	30,00	150,00	150,00	0,00
	8207	2.2.3.4	"Hoovid korda" kampaania	30,00	30,00	30,00	30,00	30,00	150,00	150,00	0,00
	3200	2.2.3.6	Manija külakeskuse juurde tuletõrje veevõtukoha rajamine	15,16	0,00	0,00	0,00	0,00	15,16	2,28	12,88
	3200	2.2.3.7	Munalaiu merepäästejaam	0,00	0,00	0,00	0,00	0,00	0,00	0,00	0,00
	3200	2.2.3.9	Manija saarekeskuse tee ja hõljukiplatsi rekonstrueerimine	34,20	0,00	0,00	0,00	0,00	34,20	5,10	29,10

INVESTEERINGUTE KAVA 2019-2023

	4530	2.2.4.1	Rail Balticu reisiterminali väljaarendamine (planeerimine ja ehitus)	0,00	0,00	0,00	0,00	0,00	0,00	0,00	0,00
	4540	2.2.4.4	Pärnu lennuvälja rekonstrueerimine	0,00	0,00	0,00	0,00	0,00	0,00	0,00	0,00
	3200	2.2.4.6	Uue hõljuki soetamine	131,12	0,00	0,00	0,00	0,00	131,12	19,60	111,52
	4740	2.2.5.1	Tõstamaa tehnikula arendamine	0,00	0,00	0,00	0,00	0,00	0,00	0,00	0,00
3. KULTUURI JA SPORDI MITMEKESISUS											
			KOKKU 3. KULTUURI JA SPORDI MITMEKESISUS	7491,68	4086,51	3770,00	260,00	150,00	15758,19	13093,69	2664,50
	1600	3.1.1.	Kaasava eelarve projektid	80,00	80,00	80,00	80,00	80,00	400,00	400,00	0,00
	8202	3.1.2.	Tõstamaa mõisa käsitöökeskuse väljaarendamine tagatalli hoone baasil	0,00	0,00	0,00	0,00	0,00	0,00	0,00	0,00
	8102	3.5.1.1	Jalgpallikeskuse rajamine (sh jalgpalliväljak, olme- ja majutusruumid)	500,00	1000,00	0,00	0,00	0,00	1500,00	1500,00	0,00
	8102	3.5.1.2	Jäähalli rajamine	0,00	0,00	0,00	0,00	0,00	0,00	0,00	0,00
	8102	3.5.1.3	Ekstreemspordiala arendamine	0,00	0,00	0,00	0,00	0,00	0,00	0,00	0,00
	8102	3.5.1.4	Audru skatepargi rajamine	0,00	0,00	0,00	30,00	0,00	30,00	30,00	0,00
	8102	3.5.1.5	Spordirajatiste arendamine ja rajamine erinevates linnaosades ja piirkondades (sh multifunktsionaalsed spordiväljakud)	0,00	50,00	0,00	50,00	0,00	100,00	100,00	0,00
	8102	3.5.1.6	Raeküla kunstlumi (3,0 km)	0,00	160,00	0,00	0,00	0,00	160,00	160,00	0,00
	8102	3.5.1.7	Pärnu Lastestaadiuoni (sh liuvälja) olmehoone renoveerimine	0,00	200,00	0,00	0,00	0,00	200,00	200,00	0,00
	8102	3.5.1.8	Kalevi sõudebaasi renoveerimine	0,00	0,00	0,00	0,00	0,00	0,00	0,00	0,00
	8102	3.5.1.9	Pärnu Sõudekeskuse (Rääma) rekonstrueerimine	2500,00	0,00	0,00	0,00	0,00	2500,00	1000,00	1500,00
	8102	3.5.1.10	Sõudestaadioni rajamine	0,00	0,00	0,00	0,00	0,00	0,00	0,00	0,00
	8102	3.5.1.11	Uue ujula rajamine Raja tänavale	2875,62	1436,51	0,00	0,00	0,00	4312,13	4312,13	0,00
	8102	3.5.1.12	Paikuse Spordikeskuse uisuväljaku rajamine ja parkla laiendamine	0,00	30,00	20,00	0,00	0,00	50,00	50,00	0,00
	8102	3.5.1.13	Tõstamaa staadioni kaasajastamine (rada, kunstmuru, väikevahendid, platsid)	0,00	80,00	0,00	0,00	0,00	80,00	20,00	60,00
	8102	3.5.1.14	Tõstamaa rahvamaja jõusaali kaasajastamine	30,00	0,00	0,00	0,00	0,00	30,00	8,00	22,00
	8102	3.5.1.15	Suuremate spordibaaside vastavuse tagamine rahvusvaheliste võistluste läbiviimiseks vajalikele nõuetele	0,00	0,00	0,00	0,00	0,00	0,00	0,00	0,00
	8202	3.5.2.1	Lavassaare tantsustaadion	115,90	0,00	0,00	0,00	0,00	115,90	115,90	0,00
	8232	3.5.2.2	Multifunktsionaalne kunstihoone rajamine (näituste ja kultuurisündmuste korraldamiseks sh hoone esise väljaku arhitektuurivõistlus, projekteerimine, ehitamine)	20,00	1000,00	2500,00	0,00	0,00	3520,00	3520,00	0,00
	8600	3.5.2.3	Nooruse Maja renoveerimine ja juurdeehitus	0,00	0,00	1170,00	0,00	0,00	1170,00	1170,00	0,00
	8232	3.5.2.4	Uue Kunsti Muuseumi rajamine (sh rahvusvahelise arhitektuurikonkursi korraldamine)	0,00	0,00	0,00	0,00	0,00	0,00	0,00	0,00
	8600	3.5.2.5	Raeküla Vanakooli Keskuse arendamine	0,00	0,00	0,00	0,00	0,00	0,00	0,00	0,00
	8232	3.5.2.6	Läänemere Kunstisadama rajamine	1200,00	0,00	0,00	0,00	0,00	1200,00	117,50	1082,50
	8203	3.5.2.7	Koidula Muuseumi ja Vana-Pärnu Keskuse suveaia arendamine	120,16	0,00	0,00	0,00	0,00	120,16	120,16	0,00

INVESTEERINGUTE KAVA 2019-2023

	8109	3.5.2.8	Vabaõhulaululavade ehitamine ja renoveerimine (Paikuse laululava sh maakondlike laulupidude korraldamiseks, Tõstamaa laululava, Audru laululava pealtvaatajate ala)	0,00	0,00	0,00	0,00	70,00	70,00	70,00	0,00
	8203	3.5.2.10	SA Pärnu Muuseumi "Panoraamkino Punanses tornis"	0,00	0,00	0,00	0,00	0,00	0,00	0,00	0,00
	8203	3.5.2.11	Paikuse muuseumihoone rek ja katusesoojustamine ning II korruse ehitus	50,00	50,00	0,00	0,00	0,00	100,00	100,00	0,00
	8202	3.5.2.12	Tõstamaa rahvamaja universaalsaali parendamine (akustika, lavatehnika)	0,00	0,00	0,00	100,00	0,00	100,00	100,00	0,00
	8203	3.5.2.13	Manija muuseumi ehituse lõpetamine	0,00	0,00	0,00	0,00	0,00	0,00	0,00	0,00
	8203	3.5.2.15	Pärnu Muuseumi teemapargi Vaeste Patuste Alevi rajamine	0,00	0,00	0,00	0,00	0,00	0,00	0,00	0,00

4. ETTEVÕTLUSE TOETAMINE

			KOKKU 4. ETTEVÕTLUSE TOETAMINE	620,00	1620,00	100,00	0,00	0,00	2340,00	1030,00	1310,00
	8103	4.1.1.1	Vallikäärü arendamine (II etapp)	600,00	0,00	0,00	0,00	0,00	600,00	90,00	510,00
	8103	4.1.1.2	Munamäe piirkonna atraktiivseks muutmine (ideekonkurss ja pargiala rekonstrueerimine)	0,00	20,00	100,00	0,00	0,00	120,00	120,00	0,00
	8232	4.1.1.3	Pärnu linnaruumi mitmekesistamine dekoratiiv-skulptuuridega	0,00	0,00	0,00	0,00	0,00	0,00	0,00	0,00
	8103	4.1.1.4	Atraksioonide pargi ja kogupere teemakeskuse rajamine	0,00	0,00	0,00	0,00	0,00	0,00	0,00	0,00
	8600	4.1.2.1	Siseruumides seiklusmaailma rajamine 0-12aastastele lastele	0,00	0,00	0,00	0,00	0,00	0,00	0,00	0,00
	4900	4.1.3.1	Ettevõtluse inkubaatori loomine ja arendamine	0,00	0,00	0,00	0,00	0,00	0,00	0,00	0,00
	6100	4.1.3.2	Üürielamute rajamine Pärnu linnas	20,00	1600,00	0,00	0,00	0,00	1620,00	820,00	800,00

5. LINNAKODANIKE TOETAV TEENUSTE ARENDUS JA LINNAJUHTIMINE

			KOKKU 5. LINNAKODANIKKU TOETAV TEENUSTE ARENDUS JA LINNAJUHTIMINE	1688,17	430,00	50,00	220,00	0,00	2388,17	1523,17	865,00
	10600	5.1.1.2.6	Munitsipaaleluruumide rajamine erinevatele abi vajavatele sihtgruppidele (nt eakad, sõltuvusprobleemidega isikud, sotsiaalse erivajadusega pered, vähekindlustatud inimesed, sundüürnikud)	0,00	0,00	0,00	0,00	0,00	0,00	0,00	0,00
	10600	5.1.2.1	Sotsiaalkeskuse edasiarendamine ja laiendamine	170,00	140,00	0,00	0,00	0,00	310,00	103,00	207,00
	10200	5.1.2.2	Tammiste hooldekodu majade (London, Brüssel) rekonstrueerimine	214,17	0,00	0,00	0,00	0,00	214,17	214,17	0,00
	10400	5.1.2.3	Pärnu Laste- ja Noorte Tugikeskuse keskkonna (hooned, territoorium) parendamine ja teenuste laiendamine sihtgrupi vajadustest lähtudes	0,00	0,00	0,00	0,00	0,00	0,00	0,00	0,00
	10402	5.1.2.4	Paikuse Päevakeskuse peremaja ehitus	120,00	0,00	0,00	0,00	0,00	120,00	120,00	0,00
	10600	5.1.2.5	Tõstamaa sotsiaalkorterite renoveerimine	0,00	0,00	0,00	120,00	0,00	120,00	30,00	90,00
	10600	5.1.2.6	Tõstamaa hooldekodu kaasajastamine ja juurdeehitus	0,00	0,00	0,00	0,00	0,00	0,00	0,00	0,00
	6300	5.5.1.	Paikuse Tammuru vee- ja kanalisatsioonivõrgu rek	0,00	0,00	0,00	0,00	0,00	0,00	0,00	0,00
	5200	5.5.2.	Paikuse sadevete süsteemi korrastamine	0,00	40,00	50,00	100,00	0,00	190,00	190,00	0,00
	5200	5.5.3.	Paikuse Jõekalda-Silla küla reoveetorustiku ühendamine tsentraalsesse võrku	0,00	0,00	0,00	0,00	0,00	0,00	0,00	0,00
	6300	5.5.4.	Audru aleviku veeprojekt	765,00	0,00	0,00	0,00	0,00	765,00	765,00	0,00

INVESTEERINGUTE KAVA 2019-2023

	5200	5.5.5.	Tõstamaa aleviku reoveetrasside peakollektori rekonstrueerimine ja purgimissõlme ehitamine	0,00	250,00	0,00	0,00	0,00	250,00	38,00	212,00
	6200	5.5.6.	Tõhela vee- ja kanalisatsioonisüsteemi rekonstrueerimine	153,00	0,00	0,00	0,00	0,00	153,00	23,00	130,00
	6300	5.5.7.	Tõstamaa aleviku joogivee parendamine	80,00	0,00	0,00	0,00	0,00	80,00	12,00	68,00
	6200	5.5.8.	Pootsi vee- ja kanalisatsioonisüsteemi rekonstrueerimine	186,00	0,00	0,00	0,00	0,00	186,00	28,00	158,00
6. ELUKESTVA ÕPPE VÄÄRTUSTAMINE											
			KOKKU 6. ELUKESTVA ÕPPE VÄÄRTUSTAMINE	11314,24	4425,74	1527,00	1347,00	2347,00	20960,98	12588,71	8372,27
	9210	6.1.1.1.1	Haridusasutuste vastavusse viimine tervisekaitse- ja tuleohutusnõuetega	30,00	30,00	30,00	30,00	30,00	150,00	150,00	0,00
	9210	6.1.1.1.2	Köögiinventari soetamine lasteaedade ja koolide köökidele	23,27	17,00	17,00	17,00	17,00	91,27	91,27	0,00
	9210	6.1.1.2.1	Koolihoonete renoveerimine	2172,97	600,00	600,00	600,00	600,00	4572,97	4572,97	0,00
	9210	6.1.1.2.2	Täiskasvanute Gümnaasiumi ruumide renoveerimine (ruumiprogrammi ümberkujundamine)	0,00	0,00	0,00	0,00	0,00	0,00	0,00	0,00
	9210	6.1.1.2.3	Raeküla kooli hoone soojustamine ja akende vahetus	0,00	0,00	0,00	0,00	0,00	0,00	0,00	0,00
	9210	6.1.1.2.4	Lifti ehitamine koolidesse (liikumispuudega lastele)	0,00	0,00	0,00	0,00	0,00	0,00	0,00	0,00
	9210	6.1.1.2.5	Tammsaare kooli renoveerimine	2488,17	0,00	0,00	0,00	0,00	2488,17	340,41	2147,76
	9210	6.1.1.2.6	Audru koolide renoveerimine sh parkla	225,93	0,00	0,00	0,00	0,00	225,93	225,93	0,00
	9210	6.1.1.2.7	Paikuse Põhikooli põhikorpuse rekonstrueerimine sh aula sisustus	90,00	70,00	70,00	70,00	70,00	370,00	370,00	0,00
	9210	6.1.1.2.8	Paikuse Põhikooli/Huvikooli II osa ehitus	0,00	0,00	0,00	0,00	1000,00	1000,00	1000,00	0,00
	9210	6.1.1.2.9	Tõstamaa õpilaskodu katusekatte vahetus	0,00	70,00	0,00	0,00	0,00	70,00	70,00	0,00
	9210	6.1.1.2.10	Pärnu Toimetulekukooli renoveerimine ja väljaarendamine HEV laste ja noorte õpetamise piirkondlikuks kompetentsikeskuseks	0,00	0,00	0,00	0,00	0,00	0,00	0,00	0,00
	9110	6.1.1.3.1	Lasteaedade renoveerimine ja kaasajastamine	1001,92	600,00	600,00	600,00	600,00	3401,92	3401,92	0,00
	9110	6.1.1.3.2	Lasteaedade hoovialade korrastamine (Mai, Põialpoiss, Ülejõe, Raeküla, Kadri, Tõstamaa)	250,00	200,00	0,00	0,00	0,00	450,00	450,00	0,00
	9110	6.1.1.3.3	Lasteaiahoonete energiatõhusamaks muutmine	0,00	0,00	0,00	0,00	0,00	0,00	0,00	0,00
	9110	6.1.1.3.4	Lasteaed Trall hoone energiatõhusamaks muutmine	0,00	0,00	0,00	0,00	0,00	0,00	0,00	0,00
	9110	6.1.1.3.5	Kastani lasteaia hoone energiatõhusamaks muutmine	0,00	0,00	0,00	0,00	0,00	0,00	0,00	0,00
	9110	6.1.1.3.6	Tammsaare lasteaia hoone energiatõhusamaks muutmine	574,50	0,00	0,00	0,00	0,00	574,50	223,84	350,66
	9110	6.1.1.3.7	Raja tn-le lasteaia ehitamine	3713,07	1999,33	0,00	0,00	0,00	5712,40	1129,43	4582,97
	9110	6.1.1.3.8	Paikuse lasteaia rek. (sh ventil. ja mänguväljak)	0,00	120,00	180,00	0,00	0,00	300,00	300,00	0,00
	9110	6.1.1.3.9	Seljametsa Lasteaia õueala piireia ehitus ja mänguväljaku rajamine	35,00	10,00	0,00	0,00	0,00	45,00	45,00	0,00
	9510	6.1.1.4.1	Pernova Hariduskeskuse motomaja renoveerimine	237,85	237,85	0,00	0,00	0,00	475,70	23,78	451,92
	9510	6.1.1.4.2	Kunstikooli hoone renoveerimine ja hoovimaja väljaehitamine	441,56	441,56	0,00	0,00	0,00	883,12	44,16	838,96
	9110	6.1.1.6.2	Õppevahendite ajakohastamine	30,00	30,00	30,00	30,00	30,00	150,00	150,00	0,00
	8201	6.2.3.	Pärnu Keskraamatukogu Ranna raamatukogule uute ruumide leidmine	0,00	0,00	0,00	0,00	0,00	0,00	0,00	0,00
	8201	6.2.4.	Pärnu Keskraamatukogu pörandate renoveerimine	0,00	0,00	0,00	0,00	0,00	0,00	0,00	0,00
KOKKU INVESTEERINGUD				28375,53	16541,75	8066,24	4692,00	6936,00	64611,52	48915,53	15695,99

Arengukava tegevuskava kuni aastani 2035		
Eelarve kood	nr	ARENGUSUUND
		1. LOODUSKESKKONNA VÄÄRTUSTAMINE
8103	1.1.2.1	Uute pargialade arendamine ja rajamine (sh koerte jalutusväljaku loomine)
8103	1.1.2.3	Laste- ja koguperemänguväljakute rajamine/rekonstrueerimine sh Tõstamaal
		2. ELUKESKKOND KUI PRIORITEET
4740	2.1.1.1	Uue kesklinna silla projekteerimine ja ehitamine
4740	2.1.2.1	Keskraamatukogu esise väljaku väljaehitamine
4740	2.1.2.2	Audrus, Paikusel ja Tõstamaal keskvaljakute kavandamine
4520	2.1.4.2	Paadisilla ehitus Räämale (Raba tn ja Tallinna mnt vahel)
8103	2.1.4.3	Kaldakindlustuse rajamine Pärnu jõe vasakkaldale
4740	2.1.4.4	Rannapromenaadi ühendamine jõe promenaadiga - alade korrastamine, teenindavate hoonete ehitamine, valgustus, promenaadi ehitamine, kaldakindlustus
4520	2.1.4.6	Paikuse paadisadama ehitamine Reiu jõe
4520	2.1.4.7	Jahisadama laiendamine ja uute kaikohtade loomine; teenindavate hoonete ehitamine; valgustuse rajamine; reisisadama arendamine, jõeäärse ala korrastamine
4510	2.1.5.1.1	Teede ja tänavate, sh kõnniteede remont
4510	2.1.5.1.2	Ranna puiestee, Supeluse ja Pühavaimu tn muutmine ühiskasutusega tänavateks sh kujundusvõistlus
4510	2.1.5.1.7	Papiniidu tn pikenduse rajamine Tammsaare tn-ni
4510	2.1.5.1.8	Suur-Jõe tn ühendamine Papiniidu tn-le
4510	2.1.5.1.11	Mai ja Papiniidu ristmiku väljaehitamine
4510	2.1.5.3.1	Olulisemates liiklussõlmedes ühistranspordivahenditele eelisliiklusolude loomine
8232	2.1.6.4	Pärnu jaoks oluliste inimeste mälestuste jäädvustamine (kuju, büst jms)
4510	2.2.2.1.3	Uruste-Põldeotsa ja Paisu kergliiklustee ehitamine
4510	2.2.2.1.7	Rääma linnaosa kergliiklusteede võrgustik
4510	2.2.2.1.13	Tõstamaa - Ermistu kergliiklustee
8103	2.2.3.3	Linnaosade lähipuhkealade välja arendamine ja sidumine kergliiklusteedega
6100	2.2.3.10	Audru Tiigi elamuala tänavate rekonstrueerimine
4530	2.2.4.1	Rail Balticu reisiterminali väljaarendamine (planeerimine ja ehitus)
4512	2.2.4.3	Busside parkla rajamine (koos sinna juurde kuuluvate vajalike teenustega)
4540	2.2.4.4	Pärnu lennuvälja rekonstrueerimine
4740	2.2.5.1	Tõstamaa tehnoküla arendamine
		3. KULTUURI JA SPORDI MITMEKESISUS
1600	3.1.1.	Kaasava eelarve projektid

IINVESTEERINGUTE KAVA 2024-2035

8102	3.5.1.2	Jäähalli rajamine
8102	3.5.1.3	Ekstreemspordiala arendamine
8102	3.5.1.8	Kalevi sõudebaasi renoveerimine
8102	3.5.1.10	Sõudestaadioni rajamine
8102	3.5.1.15	Suuremate spordibaaside vastavuse tagamine rahvusvaheliste võistluste läbiviimiseks vajalikele nõuetele
8102	3.5.1.16	Jalgpalli treeninguteks muruväljakud
8232	3.5.2.4	Uue Kunsti Muuseumi rajamine (sh rahvusvahelise arhitektuurikonkursi korraldamine)
8600	3.5.2.5	Raeküla Vanakooli Keskuse arendamine
8109	3.5.2.9	Raehoovi kui suvise kontserdi- ja etenduspaiga edasiarendamine (valgustus, publiku toolid jms.)
8203	3.5.2.13	Manija muuseumi ehituse lõpetamine
8203	3.5.2.14	Eesti Muuseumraudtee MTÜ (Lavassaare Raudteemuuseum) toetamine
8203	3.5.2.15	Pärnu Muuseumi teemapargi Vaeste Patuste Alevi rajamine
4. ETTEVÕTLUSE TOETAMINE		
8103	4.1.1.4	Atraktsioonide pargi ja kogupere teemakeskuse rajamine
8600	4.1.2.1	Siseruumides seiklusmaailma rajamine 0-12aastastele lastele
4740	4.1.3.3	Riigimaja rajamine
5. LINNAKODANIKKE TOETAV TEENUSTE ARENDUS JA LINNAJUHTIMINE		
10400	5.1.2.3	Pärnu Laste- ja Noorte Tugikeskuse keskkonna (hooned, territoorium) parendamine ja teenuste laiendamine sihtgrupi vajadustest lähtudes
10600	5.1.2.6	Tõstamaa hooldekodu kaasajastamine ja juurdeehitus
411	5.2.3.	Kiire rongiühenduse loomine Tallinnaga
6300	5.5.1.	Paikuse Tammuru vee- ja kanalisatsioonivõrgu rek
5200	5.5.3.	Paikuse Jõekalda-Silla küla reoveetorustiku ühendamine tsentraalsesse võrku
6. ELUKESTVA ÕPPE VÄÄRTUSTAMINE		
9210	6.1.1.1.1	Haridusasutuste vastavusse viimine tervisekaitse- ja tuleohutusnõuetega
9210	6.1.1.1.2	Köögiinventari soetamine lasteaedade ja koolide köökidele
9210	6.1.1.1.3	Haridusasutuste territooriumite kõrghaljastuse hooldustööd
9210	6.1.1.2	Koolihoonete rek ja renoveerimine
9210	6.1.1.2.10	Pärnu Toimetulekukooli renoveerimine ja väljaarendamine HEV laste ja noorte õpetamise piirkondlikuks kompetentsikeskuseks
9110	6.1.1.3.1	Lasteaedade renoveerimine ja kaasajastamine
9110	6.1.1.3.3	Lasteaiahoonete energiatõhusamaks muutmine
8201	6.2.3.	Pärnu Keskraamatukogu Ranna raamatukogule uute ruumide leidmine
8201	6.2.4.	Pärnu Keskraamatukogu põrandate renoveerimine

MÕÕDIKUD	
MÕÕDIK	SIHT
1. LOODUSKESKKONNA VÄÄRTUSTAMINE	
Liigiti sorteeritud jäätmete hulk	kasvab
Segajäätmete hulk	väheneb
CO2 heide	väheneb
Elanikkonna teadlikkus jäätmete sorteerimisest	kasvab
2. ELUKESKKOND KUI PRIORITEET	
<i>Üldeesmärk</i>	
Pärnu linna elanike arv (1. jaanuari seisuga)	kasvab
Loomulik iive	positiivne
Rändesaldo	positiivne
<i>Elukeskkond</i>	
Liiklusõnnetustes hukkunute ja vigastatute arv	väheneb
Eesti Politseis registreeritud I ja II astme kuriteod	väheneb
Ühistranspordi sõidukordade arv (in/aastas)	kasvab
Kõva kattega tänavate osatähtsus tänavate üldpikkusest	90%
Mustkattega teede osatähtsus teede üldpikkusest	80%
Kergliiklusteede osatähtsus kogu linna teedevõrgust	20%
Väikesadamate arv	3
Veeskamise kohad jõel	3
Mänguväljakute atraksioonide arv	kasvab
Muinsus- ja miljööväärtuslikul alal rekonstrueeritavate objektide arv	10 objekti aastas
Uuel tehnoloogial baseeruva tänavalgustuse osakaal	kasvab
Elanikkonna rahulolu tõus	kasvab, täpne metoodika selgub
3. KULTUURI JA SPORDI MITMEKESISUS	
Spordiklubide tegevuses osalevate laste ja noorte osatähtsus, %	(siht – 75%)
Pärnus korraldatavate rahvusvaheliste kultuurisündmuste arv	12-15 sündmust aastas
Spordi ja kultuurirajatiste kasutatavus ja külastuste arv	kasvab
4. ETTEVÕTLUSE TOETAMINE	
<i>Üldeesmärk</i>	
Tööhõive määr maakonnas (15–64-aastaste hõivatute osatähtsus samas vanuserühmas)	kasvab
Ettevõtlusaktiivsus, tegutsevate ettevõtete arv 100 elaniku kohta	vähemalt 7 tegutsevat ettevõtet 100 elaniku kohta
Aktiivsete ettevõtete arv Pärnumaa ettevõtte koguarvust	kasvab
Teadmusintensiivsete teenuste sektoris töötajate osatähtsus hõives (Eurostati definitsiooni järgi on teadmusintensiivsete teenuste hulgas järgmised tegevusalad: veetransport, õhustransport, side ja elekterside, finantsvahendus, kinnisvara rentimine ja äritegevus, haridus, tervishoid ja sotsiaalhoolekanne, vaba aja, kultuuri- ja sporditegevus);	kasvab
Demograafiline tööturusurve indeks (5–14-aastaste ja 55–64-aastaste vanusrühmade suhe)	suurem kui 1
Palgatöötaja kuukeskmise brutotulu	suurem Eesti linnade keskmisest
Ekspordimahu osakaal Eestist	kasvab
SKP osakaal jooksevhindades (2016 4,2%)	kasvab
Hõivatute jaotus majandussektoriti: primaar, sekundaar, tertsiaar	hõive kasv sektorites

Turism	
Pärnu sisekülastajate arv	kasvab
Pärnu väliskülastajate arv	kasvab
Kruisilaevadelt külastajate arv Pärnu reisisadamas	1000 turisti aastas, kasvab
Linna külastajate rahulolu Pärnu külastusega (küsitlus-uuringu läbiviimine)	kasvab
Sise- ja välisturistide poolt Pärnu majutusasutustes veedetud ööde arv (aastakeskmise ja juuni-august)	kasvab hooajavälisel ajal
Pärnu majutusasutustes majutatud sise- ja välisturistide arv (aastakeskmise ja juuni-august)	kasvab hooajavälisel ajal
Palgatöötaja kuukeskmine brutotulu majutus- ja toitlustussektoris	kasvab
Aasta keskmine voodikohtade täitumus, % (2017 54% aasta keskmine)	kasvab 1% aastas
5. LINNAKODANIKE TOETAV TEENUSTE ARENDUS JA LINNAJUHTIMINE	
Teenused	
Võimalus saada kõigile joogivee kvaliteedinõuetele vastavat vett (liitumisvõimalus, elanike osatähtsus)	100%
Lasteaiakoha saanute % kohasoovijate üldarvust: 1-3 aastaste laste osas	(siht – 85%)
Lasteaiakoha saanute % kohasoovijate üldarvust: 4-5-aastaste laste osas	(siht – 100%)
Registreeritud töötus (%)	vähem Eesti linnade keskmisest
Toimetulekutoetusi saavate perede arv	mitte rohkem kui 400 leibkonda
Juhtimiskvaliteet	
Pärnu linna omafinantseerimise võimekus:	mitte alla 1,04
Investeeringud (varade soetus, lisaks antud sihtfinantseerimine varade soetamiseks või renoveerimiseks) Pärnu linnas (omavahendite arvel):	vähemalt 1,1 miljonit eurot aastas
Pärnu linna ja selle arvestusüksuse põhitegevuse tulemi väärtus	alati positiivne
Pärnu linna ja selle arvestusüksuste netovõlakkoormus	mitte üle 55%
Tulumaksu maksjate osakaal Pärnu linna elanikest	42%
Paberivaba asjaajamine	suureneb

Kasutatud materjal

- Pärnu linna arengukava aastani 2025
- Audru valla arengukava 2014-2025
- Paikuse valla arengukava 2015-2024
- Tõstamaa arengukava aastani 2025
- Arengustrateegia Pärnumaa 2030+
- Pärnu linna üldplaneering 2001-2025
- Pärnu maakonnaplaneering
- Pärnu maakonna ruumilise arengu analüüs 2016
- Pärnu linna haridussüsteemi arengukava aastani 2013-2025
- Pärnu linnapiirkonna jätkusuutliku arengu strateegia aastani 2014-2020
- Sotsiaaltoetuste arengukava aastani 2025
- Ülevaade Pärnu linna ettevõtlusest, Arenguteenistus 2017
- Pärnu linna külalised perioodil mai- september 2014-2017
- Pärnu linna sademevee arendamise strateegia ja tegevuskava 2026
- Pärnu linna ühisveevärgi ja –kanalisatsiooni arendamise kava aastani 2026
- Audru valla ühisveevärgi ja kanalisatsiooni arengukava aastateks 2013-2025
- Audru valla, Paikuse valla ja Pärnu linna ühinemisleping
- Pärnu jäätmekava 2014-2018
- Pärnu linna eelarvestrateegia aastateks 2018-2022
- Paikuse valla ühisveevärgi ja –kanalisatsiooni arendamise kava 2010-2022
- Tõstamaa valla ühisveevärgi ja –kanalisatsiooni arendamise kava aastateks 2016-2028
- Pärnu linna arengustsenaariumid aastaks 2040, K. Koppel, L. Suu, S. Sepp, 2015, TLÜ
- Pärnu Linnavalitsuse avalike teenuste ja protsesside analüüs, EY, 2017
- Seinajoen kaupungistrategia 2013-2020
- Domineeriva linnakeskusega ühinevate omavalitsuste juhtimismudel, 2017