



# PAIKUSE VALLA SELJAMETSA KÜLA ARENGUKAVA 2011-2024

Seljametsa 2011

## Sisukord

|  |       |
|--|-------|
| 1. Arengukava sissejuhatus   | lk 3  |
| 2. Arengukava koostamise protsessi kirjeldus   | lk 4  |
| 3. Mõisted   | lk 5  |
| 4. Seljametsa küla ja selle väliskeskonna arengute analüüs   | lk 6  |
| 5. Seljametsa küla arenguvision ja selle elluviimise rakendused 2011-2024                            | lk 18 |
| 6. Seljametsa küla eelisarendavate valdkondade loetelu tähtsuse järjekorras, alates kõige tähtsamast | lk 20 |
| 7. SWOT analüüs  | lk 21 |

# 1. Arengukava sissejuhatus

## **Seljametsa küla (osaliselt endised Juhaselja, Pustuski, Poska külad)**

Pärast Sindi mõisa müümist C.H. Wöhrmannile 1860.a. arenes Seljametsa piirkonnas hoogsalt edasi mõisamajandus. Raiutud Pustuski laane kohale asutati Pustuski karjamõis. Piirkonnas tegutsesid Pustuski piimaühing, Pustuski tarbijahing. Töötas Pustuski rahvakool.

1920.aastal asutati endises 1873.aastal ehitatud mõisavalitseja elumajas Taali – Pustuski 4-klassiline algkool, mis 1931.aastal muudeti 6-klassiliseks. Aasta hiljem valmis hoonele suur juurdeehitus. Õpetajate eestvedamisel tegutsesid kohalikud laulukoorid, näiteringid ja haridusselts ning raamatukogu Varrak.

Väikeste maakoolide likvideerimise kampaania käigus suleti 1972.a. ka taas 4-klassilisena töötanud Seljametsa Algkool. Samas majas avas vald 1992.a. taas kooli, 6-klassilise Seljametsa Lasteaed–Algkoolina, mis täna tegutseb 4- klassilisena alates 2003 sügisest.

Wöhrmanni karjamõis jagati 1921.aastal 30 krundiks, millest enamus olid asundustalud.

Külade arvestuses on Seljametsa Silla küla järel rahvaarvult praegu teine, kuid kuni 2003. aastani on Seljametsa olnud alati valla suurim küla.

Alates 1995.a. on traditsiooniks saanud juunikuine Seljametsa külalaat koolimaja esisel platsil. Laadast on kujunenud üks suurimaid rahvaüritusi vallas, kuna samas toimub rida kultuurilisi etteasteid (orkestrid, laulukoorid, näitemängud jne) ning pakutakse ka ohtralt meelelahutust (ponisõidud, lõbustuspargid, näitused, loteriid, oksjonid, sportlikud jõukatsumised jne). Ehtsa laadamiljöö loomisele on kaasa aidanud Paikuse Lions klubi ning naisteühing Martad.

2010. aastal valmis aastaid kestnud muuseum-külamaja rekonstrueerimine.

## 2. Arengukava koostamise protsessi kirjeldus

Alates 2002. aastast on koostatud kohaliku külaelu arendamise algatusrühma poolt külade arengukavasid koos Tammuru, Vaskääma ja Põlendmaa küladega.

Eelnevat külade arengukava on täiendatud 2005. ja 2008. aastal.

2010. aasta detsembris kogunesid muuseum - külamajas küla ja naisteühingu Martad aktiivsemad esindajad ja otsustasid viia läbi mõttetalgud, elavdamaks külaelu ning leidmaks selleks lahendusi ja võimalusi külamaja baasil. Otsustati ka koostada uus küla arengukava, mis oleks ajalises rütmis valla arengukavaga. Liicati kehtis senine arengukava 2010.aastani.

19. jaanuaril 2011 kogunetigi asja arutamiseks uuesti Seljametsas muuseum–külamajja. Otsustati kutsuda 7. veebruariks kokku Seljametsa küla rahvakoosolek uue arengukava koostamiseks ning kaasata protsessi ka vallavalitsuse esindajad.

Paika pandi järgmine koosoleku päevakava:

- Tagasivaade eelmisele arengukavale ja info selle täitmisest
- Grupitööd SWOT analüüsi tegemiseks
- Töögruppide ettekanded
- Ühisarutelu arengusuundadest, eesmärkidest
- Eesmärkide prioriteetide seadmine
- Kokkuvõtte arengupäevast

7. veebruaril 2011.a. viidi 22 Seljametsa küla elaniku ja valla esindajate osavõtul läbi uue arengukava koostamine ja vastuvõtmine .

Arutati külamajas osutatavate teenuste laiendamise vajadusi ja võimalusi. Küla kogukonna vajadusi arvestades koostati konkreetne nimekiri teenuste levikuala laiendamiseks vajaminevate vahendite ja tegevuste kohta (vt lisa kahel lehel).

### 3. Mõisted

**Arendustegevus** – arengu teadlik suunamine ja vastavate tegevuste elluviimine

**Arengukava** – arengustrateegiast lähtuv omavalitsusüksuse pika- ja lühiajalise arengu eesmärgi määratlev ja elluviimise võimalusi kavandav seadusandlik dokument. Eesti *Kohaliku omavalitsuse korralduse seadusele* tuginedes peab kohaliku omavalitsuse arengukava sisaldama omavalitsuse majandusliku, sotsiaalse, loodus ja kultuurilise keskkonna analüüsi, mis tasakaalustatult arvestab arengu pikaajalisi suundumusi ja vajadusi. Arengukava on aluseks erinevate eluvaldkondade arengu integreerimisele ja koordineerimisele ning omavalitsusüksuse eelarve koostamisele. Arengukava ajaline ulatus on vähemalt kolm eelseisvat eelarveaastat, kui sellega ei kaasne pikemaajalisi rahalisi kohustusi. Seljametsa küla kogukond vaatab arengukava läbi hiljemalt iga aasta 1. oktoobriks ja võtab vastu otsuse selle täitmise ja vajadusel muutmise kohta ning esitab ettepanekud vallaarengukava täiendamiseks.

**Arengustrateegia** – kokku lepitud eesmärkide saavutamise üldine teostustee, mis arvestab küla tugevaid ja nõrku külgi ning väliskeskkonnast tulenevaid võimalusi ja ohtusid. Arengustrateegia teostamine lähtub üldjuhul visioonist.

**Tegevuskava** – loend konkreetsetest ülesannetest ja tegevustest, mida külas on vaja täita püstitatud eesmärkide saavutamiseks.

**Tegevus** – tegevuse kirjeldamisel on määratletud teostamise aeg, maksumus, finantseerimise allikas või allikad ja vastutaja.

**Visioon** – tulevikupilt, mida tahetakse teatud ajaks saavutada ning mille nimel tehakse (kohaliku omavalitsuse poolt) jõupingutusi.

## 4. Seljametsa küla ja selle väliskeskkonna arengute analüüs

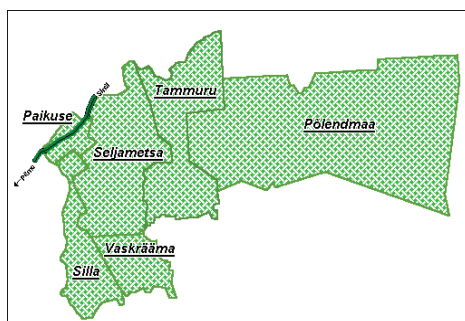
### 4.1 Territoriaalne asend

Seljametsa küla piirneb läänest Silla külaga, loodest Paikuse alevikuga, põhjast Sindi linnaga, idast Tammuru ja Põlendmaa küla ja lõunast Vaskrääma külaga.

Lähim ühendus Pärnu linnaga on 5 km, Sindi linnaga 4 km, sellest 3 km Seljametsa keskusest Pärnut ja Sindit ühendava Paide-Tori maanteeeni. Läheduselt järgmine suurem maantee on Tallinn-Pärnu-Ikla maantee, mis asub Seljametsa keskusest Pärnu poole sõites ca 6 km kaugusel. Kõigi selle piirkonna külade ühendus vallakeskuse ja Pärnu ning Sindi linnaga käib Seljametsa kaudu - muuseum- külakeskuse vahetus naabruses asuval ristmikul saavad kõik need teed kokku.



Joonis 1. Paikuse vald Pärnu maakonnas (Kaart: Pärnumaa Omavalitsuste Liit)



**Joonis 2. Seljametsa küla paiknemine geograafiliselt Paikuse vallas**

## 4.2 Rahvastik

Seljametsa küla on elanike arvult Paikuse aleviku ja Silla küla järel valla kolmas. Elanikkond moodustab kogu valla elanikest 7,6 % ning on püsinud stabiilne aastakümneid:

| Vanus           | 1.01.2011 |     |            |     | 1.01.2010 |     |            | 1.01.2009 |     |            | 2006       | 1997       | 1996       |
|-----------------|-----------|-----|------------|-----|-----------|-----|------------|-----------|-----|------------|------------|------------|------------|
|                 | M         | N   | K          | % * | M         | N   | K          | M         | N   | K          | K          |            |            |
| 0 – 6 aastaseid | 14        | 8   | 22         | 7   | 10        | 8   | 18         | 9         | 8   | 17         | 18         |            |            |
| 7 – 18 - „-“    | 18        | 14  | 32         | 11  | 24        | 14  | 38         | 27        | 15  | 42         | 59         |            |            |
| 19 – 63 - „-“   | 106       | 98  | 204        | 68  | 105       | 96  | 201        | 100       | 95  | 195        | 197        |            |            |
| 64 ja vanemaid  | 15        | 25  | 40         | 13  | 14        | 25  | 39         | 13        | 26  | 39         | 38         |            |            |
| <b>KOKKU</b>    |           |     |            |     |           |     |            |           |     |            |            |            |            |
|                 | 153       | 145 | <b>298</b> |     | 153       | 143 | <b>296</b> | 149       | 144 | <b>293</b> | <b>310</b> | <b>300</b> | <b>294</b> |

\* protsent Seljametsa küla elanikest

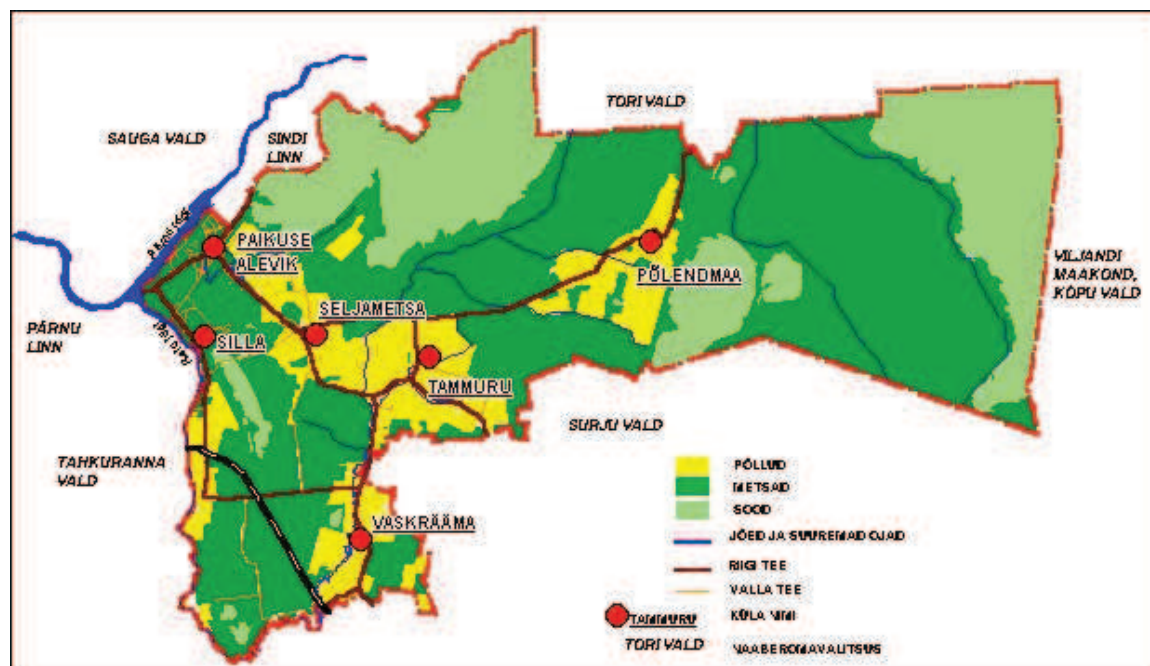
Tabelist nähtub, et küla on elujõuline – pensionäre aastate lõikes vaid veidi üle 10 %. Viimasel kümnendil on hakanud vähenema noorte arv külas: kui 2006.a. oli kuni 19 aastaseid 24,8 %, siis täna vaid 18 %. Pidevat vähenemise märki näitab just kooliealiste arv (meelitavad heade õpitulemuste poolest tuntud põhikool ja vabaaja veetmise võimalused alevikus). Samas suureneb järjekindlalt koolieelsete laste arv, kuna väga hinnatud on kodulähedane lasteaed.

Küla iseloomustab veel suhteliselt kõrge meeste osakaal. See on läbi aegade olnud üle poole rahva üldarvust.

Seljametsa küla on omamoodi keskuseks ka kolmele piirnevale külale: Põlendmaale, Vaskräamale ja Tammurule. Üheski neist küldes pole isegi kauplust, koolist või külakeskusest rääkimata. Neljas külas kokku on elanike arv viimase 10 aasta kestel jäänud 580 piiresse.



### 4.3 Asustus, maakasutus ja ruumiline planeerimine



Joonis 3. Paikuse valla maakasutus, 2006

Paikuse vald jaguneb territoriaalselt üheks alevikuks ja viieks külaks. Valla elanikkond on tugevalt kontsentreerunud vallakeskusesse – 2609 elanikku ehk 67 % rahvastikust elab Paikuse alevikus. Suuremad asulad on veel Silla küla 674 ja Seljametsa küla 296 elanikuga. Ülejäänud kolmes külas elab vaid 7 % valla rahvastikust.

Vallas elab ligi 1200 leibkonda. Elanikest ligi 57% elab eramajades ja 43% kortermajades. Kortermaju on kokku vallas 52, enamus neist koondunud Paikuse alevikku. Silla külas on 3, Tammurus 3 ja Seljametsas 5 kortermaja.

Kõige kiiremini on viimastel aastatel rahvaarv kasvanud Silla külas, kus elanike arv on viimase kümne aastaga suurenenud praktiliselt kolm korda. Vallakeskuses Paikuse alevikus on aastatel 2000 – 2010 elanike arv kasvanud 840 inimese võrra ehk 27%. Kui perioodil 2000 - 2005 toimus elanike arvu kasv põhiliselt Paikuse aleviku, siis 2005 - 2010 Silla küla territooriumil. Positiivne fakt on, et väikestes perifeersetes külades on elanike arv samuti kasvanud. Ainsana on vähenenud elanike arv Seljametsa külas – 5% võrra.



**Tabel 1. Rahvaarvu muutused Paikuse vallas asustusüksuste kaupa 2000 – 2010 (01.01 seisuga; Allikas: Rahvastikuregister)**

| Asulad          | 2000 | 2005 | 2010 | muutus<br>2000-2010 |
|-----------------|------|------|------|---------------------|
| Paikuse alevik  | 2009 | 2562 | 2609 | 129,9%              |
| Silla küla      | 256  | 367  | 674  | 263,3%              |
| Seljametsa küla | 313  | 310  | 296  | 94,6%               |
| Tammuru küla    | 154  | 156  | 159  | 103,2%              |
| Vaskrääma küla  | 72   | 83   | 86   | 119,4%              |
| Põlendmaa küla  | 39   | 35   | 42   | 107,7%              |

Koos rahvastiku kasvuga on suurenenud elamumaa osakaal valla maabilansis – põllu- ja metsamaad on muudetud elamumaaks. Väga suur koormus on langenud Reiu ja Pärnu jõe äärsetele aladele. Asustus on rohelistes vööndis tihenened ning elamumaa alevikus ja selle lähedal jõgede kallastel on ennast suures osas ammendanud. Küll on piisavalt elamumaa valla külades. Valla seisukohast on probleemiks ka see, et elamualade laienemise kõrval ei ole Paikuse alevikus välja kujunenud või arendatud selget keskust.

#### **4.4 Majandus, ettevõtlus, töökohad, kaubandus ja teenindus**

Vallas tervikuna tegutseb veidi üle 70 ettevõtja, kes oma tegevuse on MTR-is registreerinud ja kes annavad tööd kahele või enamale inimesele. Kui lisame neile ka füüsilisest isikust ettevõtjaid, keda on vallas mõnikümmend, ettevõtjaid vallas ligikaudu sada.

Enim ettevõtteid asub Tammuru Tehnokülas ja Silla Tehnokülas, kus erinevatel tegevusaladel tegutsevad firmad on leidnud endale koha endistes partlates ja kanalates. Võimsad tootmishooned on igati sobilikud metsamaterjali saagimiseks, mööbli valmistamiseks, töökodadeks jne. Kolmas ettevõtluskeskus asub alevikus endise Pärnu EPT kontori, praeguse põhikooli taga asuvates hoonetes.

##### **Töökohti valla territooriumil seisuga 31.12.2010 705, sh**

|   |            |             |
|---|------------|-------------|
| Põllumajandus                             | 22         | ehk 3 %     |
| Kaubandus, toitlustus, majutus, teenindus | 47         | 7 %         |
| Eelarvelised                              | 205        | 29 %        |
| Mets ja puit                              | 211        | 30 %        |
| Muu ettevõtlus                            | 220        | 31 %        |
| <b>KOKKU</b>                              | <b>705</b> | <b>100%</b> |

Seljametsa külas on töökohti suhteliselt vähe. Suurimaks tööandajaks on Ragn-Sells AS 18 töökohaga ning vallale kuuluvad eelarvelised asutused nagu kool, lasteaed, muuseum.

Seljametsa küla pole haritava maa osakaalu poolest vallas küll esikohal, kuid seal asub valla ja vististi ka ümbruskonna üks tugevamaid tootmiskeskuksid, see on Männituka. Veel tegutsevad Sõnni, Sepa ja Kruusimäe talud – kes kõik on leidnud endale sobiva niši.

Vaid paari kilomeetri kaugusele jäävas Tammuru Tehnokülas on ligi 150 töökohta, kuhu soovi ja sobivuse korral saavad tööle käia ümberkaudsete külade elanikud.

Kommertsteenuste ja kaubanduse võrk on kogu vallas halvasti arenenud.

Vallakeskuses on kaks toidupoodi, pagariäri, kohvik, paar kasutatud riiete kauplust, ilusalong ja postkontor.

Puuduvad sularahaautomaat, saun, korralik kaasaegne kaubanduskeskus.

Väike kauplus ning nädalavahetustel töötav baar on Seljametsa külas, kauplus-baar Silla külas ning Vaskräama küla teenindab kauplusauto. Ka valda läbivatel suurematel teedel puudub valla piires trassiteenindus – bensiinijaamad, kiirsöögikohad jms. Söögikohtadest on alevikus Paide mnt ääres asuv kohvik, kus peale kondiitritoodete valiku pakutakse ka sooja sööki.

## **4.5 Teedevõrk, liiklus ja ühistransport**

Liiklusintensiivsus on suurim Paikuse alevikku läbival ning Pärnu ja Sindi linnasid ühendaval Pärnu – Tori riigi tugimaanteel (Paide mnt). Linna piirist kuni aleviku keskuseni on selle tee aasta keskmine ööpäevane liiklussagedus 2009. aasta mõõtmiste alusel 6770 sõidukit ja aleviku keskusest Sindi suunas 4081 sõidukit. Võrreldes 2005. aastaga on liiklussagedus jäänud sisuliselt samaks.

Tihedam on liiklus veel Paikuse – Seljametsa – Tammuru tee alguses: Sinioja lõigus sõidab ööpäevas 2200 sõidukit, sealt Seljametsani 1200 ning Vaskräama tee ristini 600 sõidukit. Põlendmaa ja Seljametsa vahelise tee liiklussagedus on 250 autot ööpäevas.

Maakonna bussiliin nr 40 marsruudil Pärnu – Sindi – Pärnu läbib Paikuse alevikku ööpäevas keskmiselt 35 edasi-tagasi korda (tipptundidel kuni 15 min. intervalliga), mis tagab hea ühistranspordiühenduse nende keskustega. Kui 2006. aastal olid bussid siiski ülekoormatud, siis tänaseks on selline probleem kadunud.

Silla küla ühendust Pärnuga on parandanud linnaliini pikendamine Tammiste raudteejaamast Silla tehnikülani. Vald tasub päevas 5-6 korda sõitva liini veeteenuse eest Pärnu linnale aastas liig 160 tuhat eurot.

Teiste külade ühistranspordiühendus vallakeskusega on kesine. Seljametsa ja Tammuru külasid ühendab vallakeskuse ja Pärnu linnaga igal tööpäeval 2 korda ja pühapäeviti 3 korda sõitvad maakonnaliinid, Vaskräama küla vaid üks tööpäeviti sõidus olev liin. Põlendmaa külla maakonnaliinid ei ulatu üldse.

Lisaks teenindavad elanikke hommikused ja pealelõunased õpilasveoringid. Vallabuss teenindab Põlendmaa, Tammuru, Seljametsa ja Vaskräama asulaid. Alates 2009/2010 õppeaastast ühendab Silla küla Paikuse kooliga lepingu alusel sõitev maakonna liin.

**Tabel 2. Teede jagunemine teede omandi alusel  
(Allikas: Statistikaamet, Teederegister)**

| <b>Tee liik</b>  | <b>Pikkus<br/>(km)</b> | <b>Osakaal</b> |
|------------------|------------------------|----------------|
| Riigiteed        | 37,2                   | 22%            |
| Kohalikud teed   | 58,6                   | 34%            |
| Erateed          | 21,0                   | 12%            |
| Metskondade teed | 53,4                   | 31%            |
| Kokku            | 170,2                  | 100%           |

#### **4.6 Tehnilised infrastruktuurid ja kommunaalmajandus**

Paikuse vallas on Pärnu ja Sindi linnadega ühine veevarustuse ja kanalisatsiooni süsteem. Paikuse alevik ja osad külad on ühendatud tsentraalsesse veevõrku. Kõik korterelamud on tsentraalse kanalisatsiooniga, kuid jätkuvalt on suured piirkonnad kanaliseerimata (aleviku eramajade rajoonid, külad). Külade puhastusseadmed on amortiseerunud ja töötavad ebaefektiivselt.

Paikuse valla elanikkonna varustamise eest vee ning kanalisatsiooniga on vastutav AS Pärnu Vesi, kes võitis 2007. aastal Paikuse vallas korraldatud konkursi vee-ettevõtja määramiseks 15 aastaks. Vallaomandis olnud vee-ettevõtte likvideeriti. Valla huvi on omandada väikeosalus Aktsiaseltsist Pärnu Vesi. Läbirääkimiste esimeseks tulemuseks on koostööleping valla ja vee-ettevõtte vahel.

Ühisveevärgi ja -kanalisatsiooni väljaehitamise ja rekonstrueerimise aluseks on Paikuse valla ühisveevärgi ja -kanalisatsiooni arengukava aastateks 2010-2022. Selles kirjeldatakse ÜVK süsteemide olukorda Paikuse vallas, määratakse investeringuvajadus ning esitatakse vee- ja kanalisatsiooniteenuse hinna tuleviku-prognosis.

Paikuse valla elanikest on 76% ühendatud ühisveevärgiga ja 70% ühiskanalisatsioonivõrguga. Vallakeskuses on ÜVK võrguga liitunute osakaal 88%, Seljametsa külas 68%. Teistes küldes küünib liitunute osakaal parimal juhul pooleni elanikkonnast. Hajaasustusega külade puhul ei ole liitumine sageli ka majanduslikult ja keskkonnakaitseliselt põhjendatud.

**Tabel 3. ÜVK süsteemi haaratud elanikkond  
(Allikas: Paikuse valla ÜVK arengukava 2010-2022)**

|                 | ühisveevärki<br>ühendatud<br>elanike arv | ühisveevärki<br>ühendatud<br>elanike osakaal | kanalisatsiooni<br>ga haaratud<br>elanike arv | kanalisatsiooni<br>ga haaratud<br>elanike osakaal |
|-----------------|--|--|---|---|
| Paikuse alevik  | 2300                                     | 88%  | 2300  | 88%   |
| Seljametsa küla | 200                                      | 68%  | 200   | 68%   |
| Silla küla      | 350                                      | 52%  | 160   | 24%   |
| Tammuru küla    | 70                                       | 44%  | 50  | 31%   |
| Põlendmaa küla  | 15                                       | 36%  | 0   | 0%  |
| Vaskrääma küla  | 0  | 0%   | 0   | 0%  |
| <b>Kokku</b>    | 2935                                     | 76%  | 2710  | 70%   |

Paikuse valla elanikke varustavad veega külates ja Paikuse alevikus paiknevad puurkaevud ning Paikuse aleviku elanikke lisaks ka Reiu veepuhastusjaamast veevärki suunatud vesi. Reiu veetöötlusjaama vesi vastab nii terviseohutuse- kui ka kvaliteedinõuetele, puurkaevude vesi üksnes terviseohutuse nõuetele.

**Tabel 4 . Joogivee kvaliteet ühisveevärgis  
(Allikas: Paikuse valla ÜVK arengukava 2010-2022)**

|                              | Terviseohutuse<br>nõuetele vastavus | Kvaliteedinõuetel<br>e vastavus |
|------------------------------|-------------------------------------|---------------------------------|
| Paikuse alevik               |                                     |                                 |
| Reiu veetöötlusjaama<br>vesi | jah                                 | jah                             |
| Männiku puurkaev             | jah                                 | ei                              |
| Keraamika puurkaev           | jah                                 | ei                              |
| Seljametsa küla              | jah                                 | ei                              |
| Silla küla                   | jah                                 | analüüs puudulik                |
| Tammuru küla                 | jah                                 | ei                              |
| Põlendmaa küla               | jah                                 | ei                              |
| Vaskrääma küla               |                                     |                                 |

Paikuse aleviku ning osaliselt Silla ja Seljametsa küla heitveed (sh. Paikre prügila) pumbatakse Sindi - Paikuse survekanalisatsioonitrassi ja sealtkaudu AS Pärnu Vesi heitveepuhastusjaama, kus see puhastatakse. Külates paikneb ka lokaalseid puhasteid, mis on üldjuhul amortiseerunud ning ei taga heitvete keskkonnasõbralikku käitlemist. Viimastel aastatel on tehtud olulisi investeeringuid Paikuse valla ÜVK süsteemide arendamisesse. AS Pärnu Vesi eestvedamisel 2004. aastal alustatud Pärnumaa alamvesikonna EL Ühtekuuluvusfondist rahastatava infrastruktuuri projekti koosseisu lülitati ka Paikuse valla Paikuse aleviku ühisveevarustuse ja –kanalisatsiooni-süsteemide renoveerimine ja laiendamine (sh uutele elamualadele). Ühtekuuluvusfondi, KIK ja Paikuse vallavalitsuse vahenditest on projekti raames teostatud tööde käigus rajatud ligikaudu 11 kilomeetrit uusi veetrasse. 2006. aastal

valmis Paikre prügila kanalisatsioonikollektor, millesse on ühendatud ka Seljametsa küla kanalisatsioonivõrk.

Sademevee kanalisatsiooniga on varustatud vähesel määral Paikuse alevik, kuhu on nõukogude ajal rajatud sadevee kanalisatsioonitrasse. Lisaks sadevee ärajuhtimiseks mõeldud torustikele on Paikusele palju rajatud kraave. Kraavitatud piirkonnad on teede ääres, Linnuriigis ja teistes uutes elamute piirkondades. Rajatud sadevee kanalisatsiooni kogupikkuseks on u. 1,5 km. Sademevee kanalisatsiooniga ja kraavidega kogutakse kokku ning suunatakse Paikuse aleviku piiridest välja asfaltplatsidelt formeeruvad sadeveed. Sadevee kanalisatsiooniga kogutavat sadevett ei puhastata, sadevee eesvooluks on kas Sindi oja või Pärnu jõgi. Valla teistes ühiskanalisatsiooniga asulates sadeveega seotud probleemid (sademetest tingitud veeloikude tekkimine, mis takistaks liikumist) otseselt puuduvad. Kõvakattega aladel formeeruv sadeveesi valgub reeglina haljasaladele ning imbub sealt ka pinnasesse.

Vallas on toimunud soojamajanduse tsentraliseerimine. Neljast eksisteerinud katlamajast on kolm suletud. Tegutsev katlamaja on erastatud SW Energia OÜ-le, kes tegutseb kümnetes Eesti omavalitsustes. Osa soojatrasse on jätkuvalt valla omandis ning neid renditakse soojaettevõttele. Vallas on kehtestatud kaks kaugküttepiirkonda - Paikuse alevikus ja Seljametsa.

Vallas asuvad korterelamud on rekonstrueeritud selliselt, et on saavutatud märkimisväärset energiakulude kokkuhoidu. Keskkonnakaitseliselt on probleemiks see, et uutes eramajade elamurajoonides on välja ehitatud individuaalsed küttesüsteemid ning ei olda huvitatud keskkonnasõbralikumast ja üldises plaanis ökonoomsemast kaugküttest.

Olulisi arenguid on toimunud ka elektrivarustuses – paranenud on kvaliteet ning osad liinid on asendatud kaabelliinidega või siis koheselt kaabelliinidena ehitatud. Linnuriigi elamurajoonis on rajatud kvaliteetsed sidetrassid.

Valla territooriumil on 3 mobiilisidemasti – Paikuse alevikus ning Silla ja Seljametsa külades. Telefoni- ja andmeside võimsused rahuldavad üldjoontes elanike ja ettevõtete vajadusi.

#### **4.7 Heakord, miljööväärtus ja looduskeskkond**

Pärnu maakonnaplaneeringu teemaplaneering „Asustust ja maakasutust suunavad keskkonnatingimused“ määratleb valla territooriumil väärtuslike maastikena Reiu jõe suudmeala (sh. Silla küla ja Paikuse alevik) ning Soomaa (Põlendmaa küla). Kaunite teelõikudena tuuakse esile Reiu jõe alamjooksu ja Seljametsa – Sikaselja teelõiku. Maakonna rohelist võrgustikku toetavana on maakonnaplaneeringus kavandatud maastikukaitseala rangelt kaitstav vöönd Sibula raba, Seljametsa ja Vaskräama vahele jäävale maa-alale.

Ohuks rohelisele elukeskkonnale on elamualade laienemine ja elamuehituse tihenemine rohelises vööndis. Teiselt poolt on vallakeskuses nõrgalt välja kujunenud väikelinlik miljöo – puudub selgelt esile tõusev keskusalala. Ka valla matkarajad ja huviobjektid on puudulikult tähistatud. Laste ja perede seisukohast on puuduseks mänguväljakute ebapiisav hulk asulates. Probleemiks on ka vabapidamisel olevate kasside ja koerte suur hulk.

## Sotsiaalne kaitse ja tervishoid

Oluliselt on kasvanud sotsiaaltöötaja klientide üldarv ja nõustamiste arv, samuti hoolekandele suunatud arv. Sotsiaalnõustamise klientide arvu järsk kasv toimus 2009. aasta viimases kvartalis. See on loonud vajaduse sotsiaalse kaitse valdkonna personali suurendamiseks.

Sotsiaalteenuste osutamisel on tehtud rida edusamme – välja on arendatud avahoolduse teenuse süsteem, soetatud on selleks vajalik transpordivahend; kõigile vajajatele on tagatud sotsiaaleluruum ning remonditud on sotsiaaleluruumide kortermaja Põlendmaa külas. Tammuru külas osteti juurde 2 ahjuküttega sotsiaalkorterit. Loodud on virtuaalne perekeskus, mis kavandatava tervisekeskuse rajamisel saab endale ka püsivad tegutsemisruumid.

Jätakuvalt on probleemiks päevakeskuse ruumikitsikus, mis ei võimalda arendada uusi teenuseid. Päevakeskuses pakutakse ruume huvitegevuseks, nõustatakse elanikke, võimaldatakse sotsiaaltransporditeenust, samuti korraldatakse erinevaid üritusi. Teenindatud klientide arv on püsinud 350-360 inimese vahel (üritustel kuni 470 in. aastas), sh 65-75 püsiklienti.

Pikaajalise haiguse või puudega inimeste arv ja osakaal valla rahvastikus on viimasel kümnendil oluliselt suurenenud. Kui 2000. aastal oli vallas selliseid inimesi 78 (2,7%), siis 2010. aastal 182 (4,8%). Ööpäevase sotsiaalhoolduse all on 2009. aasta seisuga 66 inimest ja päevase hoolduse all 20 inimest.

Vallas pakutakse kohapeal kvaliteetseid esmatasandi tervishoiuteenuseid. Päevakeskuse ruumides tegutseb perearst ja hambaravikabinet ning asub apteek. Koos Rahvastiku kasvuga on suurenenud perearstinimistud. 2009. aastal kuulus nimistusse 2722 inimest, mis ületab riikliku piinormi. Edasisele arengule ja uute teenuste pakkumisele seavad piiranguid tervisekeskuse ruumid. Tervislike eluviiside harrastamist soosib asula roheline miljöö, korralikud sportimisvõimalused. Koostatud on Paikuse valla terviseprofiil.

2010. Arenemisruumi on töötervishoiu alal – ettevõtted ja asutused pööravad sellele jätkuvalt liiga vähe tähelepanu.

## 4.8 Vaba aeg

2001. aastal rajati valla koduloomuuseum Seljametsa külasse, mis alustas koolimajas ühes klassiruumis ning kolis siis selleks otstarbeks kohandatud ligi saja aasta vanuse endise meierei ruumidesse. Muuseumi külastajate arv on tänaseks võrreldes algusaastaga viiekordistunud – 2001.aastal oli 372 külastajat, 2005.aastal 1327 ning 2009.aastal 1889.

Muuseum on ka aktiivne ürituste korraldaja ajaloo ja rahvakultuuri valdkonnas. Paikuse alevikus tegutseb rahvaraamatukogu, millel on laenutuspunkt ka Seljametsa Muuseumis.

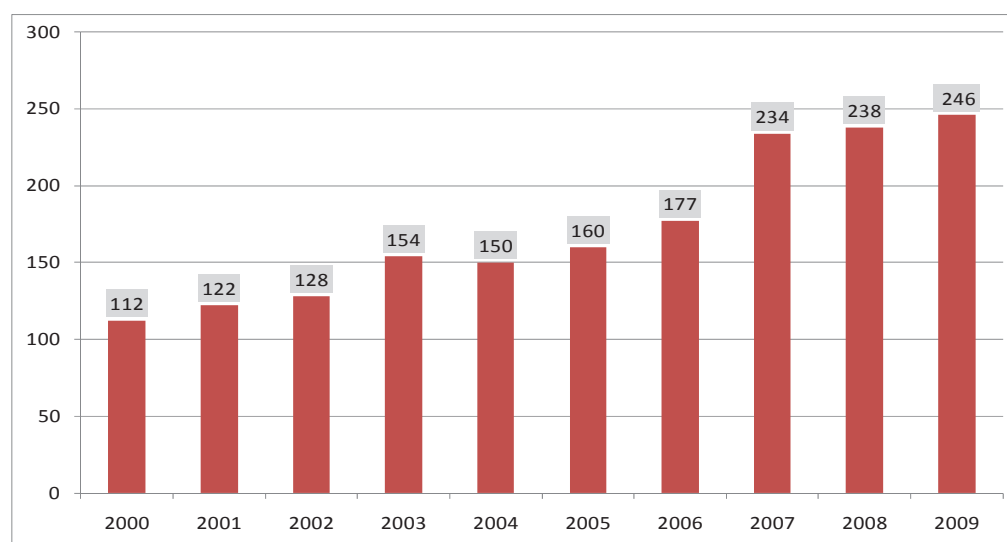
Seljametsa külamajas käivad koos kodu-uurijad, naiste näputöö- ja muud ringid, lauluansambel Helin ning naisteühing Martad.

Spordi- ja vabaaja veetmise väljakud on Reiu Puhkekeskuses, Seljametsa Lasteaed-Algkooli juures, Vaskräama külas ning uutes individuaalelamurajoonides, nn Linnuriigis ja Seeneriigis.

## 4.9 Alus- ja üldharidus

Vallas pakutakse haridusteenust kahes asulas – Paikuse alevikus asuvad Lasteaed Mesimumm ja Paikuse Põhikool, Seljametsa külas lasteaed-algkool.

Seljametsa LAK 2 rühmas 33 last. 2000. aastal oli lasteaias Mesimumm 5 rühma ja 100 last ning Seljametsa LAKis 1 rühm ja 12 last.



**Joonis 4. Valla lasteaedades käivate laste arv  
(Allikas: Paikuse Vallavalitsus, EHIS)**

Laste arv rühmas on Seljametsal 15,5 ja Mesimummis 21,5. Mõlemad arvud ületavad natuke vastava lasteaiagrupi keskmisi näitajaid (15,3 ja 20,3) Eestis tervikuna.

Lasteaedade õpetajate arv on kasvanud 15-lt õpetajalt 2000. aastal 26 õpetajani 2010. aastal – 24 õpetajat Paikuse Lasteaias Mesimumm ja 6 lasteaiatõpetajat Seljametsa LAK-is. Koos laste arvu ja rühmade suuruse kasvuga on kasvanud ka laste arv ühe pedagoogi kohta. 2000. aastal oli see 7,5 ja 2010. aastal 8,2 last õpetaja kohta. Õpetaja ametikoha kohta on Paikuse lasteaias lapsi 10,4 ja Seljametsa LAKis 7,8. Mõlemad arvud on lähedased sarnaste lasteasutuste tulemustele Eestis keskmiselt. Riiklik eesmärk on 10 last õpetaja ametikoha kohta.

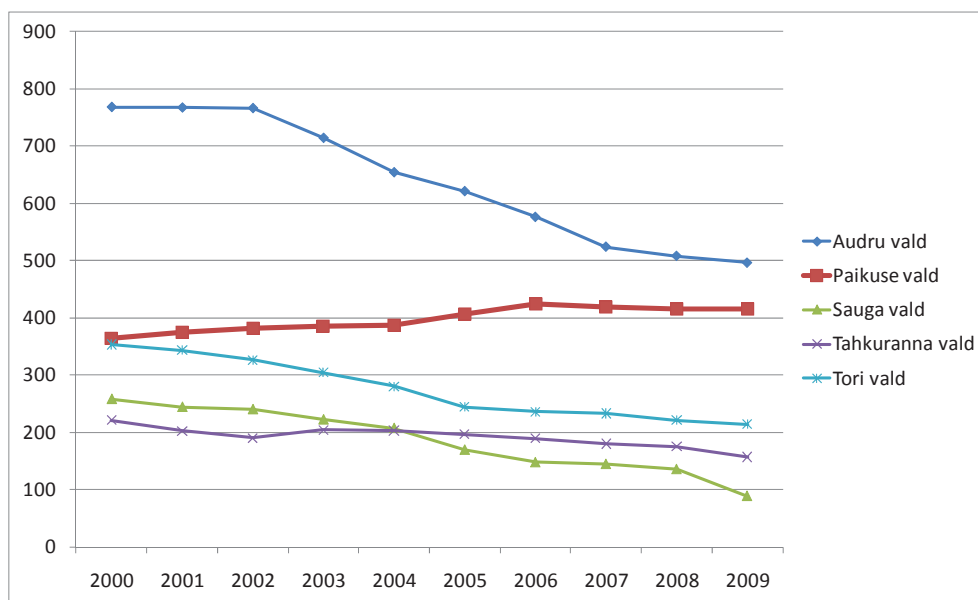
Nõutava kvalifikatsiooniga pedagoogide osakaal on Seljametsa LAK-is 47%. Et riiklik eesmärk on see, et kõik pedagoogid vastaksid kvalifikatsiooninõuetele.

Positiivsete arengutena on käivitunud on valla lasteaedade ühtne metoodiline juhtimine ning paranenud laste meditsiiniline teenindamine. Tööle on võetud lasteasutuste tervishoiutöötaja. Kool ja lasteaed on terviseedendamise võrgustike liikmed.

Oluliselt on paranenud materiaalsed tingimused lasteaedades. Rühmade ja laste arvu kasv ning lasteaiajärjekordade lühendamine on saanud võimalikuks Paikuse Lasteaed Mesimumm juurdeehituse toel.



Ka õpilaste arv Paikuse valla koolides on viimasel kümnendil kasvanud. Kokku õppis valla kahes koolis 2010. aasta kevadel 415 õpilast – 401 Paikuse Põhikoolis ja 14 Seljametsa Lasteaed-Algkoolis. Kasvav trend on Pärnu linnastus erandiks, kõigi teiste valdade koolide õpilaste arv on samal perioodil kahanenud, osades valdades isegi väga ulatuslikult.



**Joonis 5. Õpilaste arv Pärnu linnastu valdade koolides, 2000-2009 (Allikas: Statistikaamet)**

Seljametsa LAK 1-3 klassi täituvus on kooligrupi keskmise taseme lähedane, kuid 4-6 klassi täituvus on väga madala ka võrdluses vastava koolitüübi keskmisega Eestis tervikuna.

**Tabel 5. Klassikomplekti keskmine täituvus 2008/2009 (Allikas: EHIS)**

|                             | 1-3 klass |                | 4-6 klass |                | 7-9 klass |                |
|-----------------------------|-----------|----------------|-----------|----------------|-----------|----------------|
|                             | Kool      | Grupi keskmine | Kool      | Grupi keskmine | Kool      | Grupi keskmine |
| Paikuse Põhikool            | 23        | 21             | 24        | 21             | 21        | 21             |
| Seljametsa Lasteaed-Algkool | 11        | 12             | 3         | 10             |           |                |
| Sauga Põhikool              | 15        | 10             | 9         | 9              | 12        | 10             |
| Jõõpre Põhikool             | 13        | 14             | 10        | 13             | 17        | 15             |

Valdav osa põhikooli lõpetajatest jätkab oma haridusteed - 2009. aasta lõpetajatest tervelt 97%. Kutsekoolidesse astub sõltuvalt lennust 15-40% noortest, teised õpivad

edasi gümnaasiumites. Eelistatud on Pärnu linna gümnaasiumid. Sindi Gümnaasiumi tähtsus õpilaste haridusvalikutes on langenud – kui 2001. Aastal jätkas seal u. 40 Paikuse Põhikooli õpilast, siis 2010. aastal üksnes 8 õpilast. es töötab 35 õpetajat 29,5 ametikohal. Õpetajate ja õpetaja ametikohtade arv on viimasel kümnendil koos õpilaste arvuga kasvanud. 2010. aastal on Paikuse Põhikoolis 31 õpetajat ja 27,5 ametikohta, Seljametsa LAKis 4 õpetajat ja 2 õpetaja ametikohta. Õpilaste ja õpetajate suhtarvu alusel jääb riiklikule eesmärgile – 15 õpilast õpetaja kohta – oluliselt alla Seljametsa LAK mõlemas kooliastmes ning Paikuse Põhikool III kooliastmes.

Paranenud on õpikeskkond ning toimunud on infotehnoloogia kiire areng õpikeskkonna osana. Oluliseks teetähiseks on olnud Paikuse Põhikooli algklasside maja ehitamine. Õpperuumi pindala poolest õpilase kohta jäävad Paikuse Põhikool (3,0 m<sup>2</sup>) ja Seljametsa LAK (5,4 m<sup>2</sup>) vastavate koolirühmade Eesti keskmisest tasemele vähesel määral alla (vastavalt 3,1 ja 6,0).

#### **4.10 Avalik kord ja turvalisus**

Paikuse valda ja ühtlasi ka Seljametsa küla teenindab Sindi konstaablijaoskond. Üldiselt on Seljametsa külas turvaline elukeskkond.

Hädas ollakse endiselt koerte ja kasside pidamise eeskirjade täitmisega, kuna osa inimesi on seisukohal, et maal võivadki lemmikloomad vabalt ringi liikuda.

Õigusrikkumiste arv suureneb suveperioodil, kui looduskauni Seljametsa järve äärde hakkavad saabuma puhkajad lähedalt ja kaugemalt.

Probleemiks on, et kohapeal on liiga vähe noortele pakutavaid huvi ja vabaaja tegevusi. Üheks võimaluseks olukorra leevendamiseks oleks naabrivalvepiirkondade moodustamine külas ja külamaja baasil noortele erinevate huvi- ja vabaaja tegevuste pakkumine senisest enam ja kaasaegsel tasemel.

#### **4.11 Kodanikuühiskond ja külaliikumine**

Täheldada võib kolmanda sektori aktiveerumist vallas ning külaliikumise elavnemist just viimastel aastatel. Mittetulundusühingute arv on kasvanud ajavahemikul 2000 - 2009 35-lt 59-ni.

Hästi toimivad korteriühistud, mille tegevuse tulemusena on kõik valla kortermajad soojustatud ja renoveeritud.

Küla parema heakorra ja üldise väljanägemise nimel on suure töö teinud ära Seljametsa korteriühistud. Elu edendamisel osaleb aktiivselt Seljametsa MTÜ Martad ja küla kogukond külavanema eestvedamisel.

## **5. Seljametsa küla arenguvision ja selle elluviimise rakendused 2011 - 2024**

### *Asustus ja maakasutus*

**Seljametsa küla moodustab tervikliku tugeva vallakeskusega asustussüsteemi, mis on hästi lõimitud Pärnu linnaregiooni. Maakasutus lähtub teistest strateegilistest eesmärkidest ning puuduvad konfliktid erineva maakasutusega alade vahel.**

Elujõulise Seljametsa küla võrgustiku säilimine eeldab kohapealse ettevõtluse tugevdamist ning hea transpordiühenduse olemasolu vallakeskuse ja linnastu teiste piirkondadega. Külade võrgustiku säilimine ja külade stabiilne areng vallakeskusega pea samas tempos võimaldab valla territooriumil hajutada keskkonnakoormust, luua rohkem hea keskkonnakvaliteediga eluasemeid, kuid suurendab kulusid infrastruktuuri rajamisele ja survet rohealadele.

*Maakasutustingimused peaksid olema võimalikult paindlikud ning erinevad kasutusfunktsioonid territoriaalselt lõimitud.* Erinevate kasutusfunktsioonide territoriaalne lõimitus eeldab keskkonnasõbralikku tootmist, tähelepanu pööramist tootmisalade heakorrale ja miljöökujundusele. Hajaasustuse piirkondades on elu-, äri- ja tootmisfunktsiooni lõimitus loomulik seisund. Valik elamu-, äri-, tootmis- ja puhkealade lõimitusele tähendab senise maakasutuspoliitika praktika jätkamist.

### *Miljöö ja looduskeskkond 2024*

**Seljametsa küla iseloomustab kõrge miljööväärtuslikkus ja heakorrasatus. Asustusest ja intensiivsest maakasutusest tulenevad riskid looduskeskkonnale on maandatud.**

### *Ettevõtlus ja töökohad 2024*

**Seljametsa külas on atraktiivne ettevõtluskeskkond, elanike vajadusi rahuldav kaubandus- ja teenustevõrgu kättesaadavus.**

*Soodustada tuleks igat liiki ettevõtluse ja töökohtade teket, välja arvatud tööstused, mis halvendavad keskkonda ja küla miljööväärtust.* Ettevõtluse areng ja sellega kaasnev töökohtade kasv külas pakub uusi töökohti ja vähendab pendelrännet. Hea logistika tagab kaubandus – ja teenindusvõrgu kättesaadavuse.

### *Transpordi- ja tehnilised infrastruktuurid 2024*

**Seljametsa külast on kvaliteetne, elanike ja ettevõtete vajadusi rahuldav maanteeühendus vallakeskusesse ning linnaregiooni keskuslinna Pärnusse. Tehnilised infrastruktuurid rahuldavad elanike ja ettevõtete vajadusi, loovad sobivates kohtades eeldused elamu- ja ettevõtlusalade arenguks ning on puhta looduskeskkonna säilimise aluseks.**

*Keskenduda tuleks maanteetranspordi arendamisele. Valla teedevõrku tuleks ühtlaselt arendada.* Valik lähtub arusaamisest, et kõik teed tuleks korda saada, ja seda mitte väga kauges tulevikus. Välja tuleb arendada kergliiklusteede võrk Seljametsast Paikuse aleviku ja Tammuru suunas.

*Suurendada tuleb ühisveevarustuse- ja kaugküttesüsteemide ja jäätmekäitlussüsteemidega ühinenud elanike ja majapidamiste osakaalu. Jäätmekäitussüsteem peaks haarama kõiki valla ettevõtteid, asutusi ja majapidamisi. ÜVK-süsteemide ja kaugkütte arendamisel tuleb lähtuda ökonoomsuse ja keskkonnasäästlikkuse printsiipidest.*

#### *Sotsiaalse infrastruktuuri teenused 2024*

**Sotsiaalne infrastruktuur soosib küla ühtlast ja terviklikku arengut ning tagab elukeskkonna hea konkurentsivõime. Seljametsa Algkool-Lasteaed pakub konkurentsivõimelist ja elanike vajadusi rahuldavat alus- ja põhiharidusteenust. Külas on kaasaja nõuetele vastav ja puhkemajandust toetav vaba aja infrastruktuur Seljametsa külamaja-, muuseumi- ja turismi talude näol, kus toimub aktiivne kultuuri- ja seltsielu ning noorsootöö ja huviala tegevus. Ühistransport rahuldab Seljametsa küla elanikke logistilisi vajadusi.**

*Külas tuleb lõpuni välja arendada külamaja ja läbi uute vahendite ning seadmetega komplekteerimise tagada kogukonnale vajalike teenuste areaali osutamise laiendamine. Samas rakendada uusi huviala- ning tegevusringe külamajas ja pakkuda isetegemise võimalusi noortele.*

*Ühistranspordi osakaalu elanike teenindamisel tuleks tõsta. Ühistransport on keskkonnasõbralikum ja sobib kõigile elanikerühmadele (nt lapsed, õpilased). Toimiva ühistranspordisüsteemiga välditakse teede ülekoormatust, võimalikke ummikuid keskulinna piiril. Eratranspordiga võrreldes konkurentsivõimelise ühistranspordisüsteemi väljakujundamine nõuab senisest enam ressursi ja regionaalset koostööd.*

## **6. Seljametsa küla eelisarendatavate valdkondade loetelu tähtsuse järjekorras, alates kõige tähtsamatest**

1. Külamaja teenuste potentsiaali arendamine ja huvitegevuste pakkumiste laiendamine
  - 1.1 osutavate teenuste laiendamine ja mitmekesisus kultuuri, spordi, huvitegevuse valdkonnas
  - 1.2 kogukonna traditsioonide kujundamine, (peod, laadad)
  - 1.3 kohaliku mahetoidu valmistamine, tutvustamine ja pakkumine
2. Seljametsa Lasteaed-Algkooli uus juurdeehitus neljarühmalise lasteaia käivitamiseks ja alushariduse teenuse pakkumise kvaliteedi tagamiseks
3. Kergliiklusteede ja valgustuse arendamine vallakeskusest Seljametsa külani, edasi Seljametsa järveni ja sealt edasi Tammuru külani.
4. Veetrasside ühendamise aleviku puhastatud joogivee trassiga
5. Soojatrasside rekonstrueerimine ja muuseumi ning lastead- algkooli ühendamise ühtsesse võrku
6. Seljametsa järve arendamine organiseeritud puhke- ja vabaja veetmise kohaks
7. Puhkemajanduse arendamine. Kohalike tootjate mahetoidu tutvustamine ja pakkumine.
8. Ühistranspordi parendamine aleviku ja linnaga
9. Side – ja elektriliinide ning nende teenuste kvaliteedi parendamine
10. Kaubanduse ja teeninduse kättesaadavuse parandamine

## 7. SWOT analüüs

### 7.1 Tugevused

- Hea asukoht
- Muuseum, külamaja
- Seljametsa Lasteaed-Algkool
- Avalik interneti- ja raamatukogupunkt
- Kokkuhoidev kogukond
- Hea koostöövõrgustik
- Traditsioonide hoidmine ja jätkamine
- Linnalähedus
- Omavalitsuse toetus
- Ilus looduslik keskkond
- Hea juurdepääs järvele, puhas järvevesi
- Renoveeritud korrusmajade elurajoon
- Ettevõtlus on laienenud küladesse
- Mustkatetega teedevõrk
- Turismitalud, kohalik mahetoit
- Hobusetallide ja maneeži olemasolu

### 7.2 Nõrkused

- Huviharidusringide ja teenuste vähesus külamajas
- Külamaja kehv küttesüsteem
- Noorte vähene osavõtt kogukonna tegemistest
- Suurenenud liiklusintensiivsus ja liikluskiiruse piirangud küla vahel
- Puudub valgustatud kergliiklusteid pidi ühendus valla keskuse ja naaberkülaga
- Kooli ja muuseum-külamaja parklale puudub tolmuva mustkate
- Järve juurde viiva tee halb olukord ja läbitavus
- Halva ilmastikukindlusega bussipeatus
- Kohapeal puudub küla vajadusi rahuldav kaubandus ja teenindus
- Puudub puhastud joogivesi
- Ilmneb küla elanikkonna vananemismärke
- Elanikke mitterahuldav ühistransport
- Ebapiisav sideteenus (telefon, internet)
- Soojatrasside halb olukord, suured soojakaod
- Naabrivalve puudumine

### 7.3 Ohud

- Suurenev liikluskoormus ja kiirusepiirangute puudumine
- Keskkonna reostuse suurenemine
- VIA Baltica ja Rail Baltica arengud
- AS Ragn-Sells tegevuse laienemine
- Prügikoguste suurenemine teedel
- Elanikkonna vähenemine külas
- Looduskaitsealadele seatud piirangud
- Tuulikute arendamine küla territooriumile
- Noorte tegevusetus
- Seljametsa järve reostus
- Palju elektriõhuline

### 7.4 Võimalused

- Külamaja baasil huvialateenuste pakkumise suurendamine
- Külamaja aktiivne kasutamine kolmanda sektori poolt
- Erinevate oskustega ja huvidega inimeste kaasamine külamaja töösse, sh näiteks ringide ja õpitubade juhendamisse
- Noorte integreerimine kogukonda
- Külaturu avamine külamajas (muuhulgas puhta mahetoidu pakkumine)
- Turismi- ja puhkemajanduse arendamise eelistamine muudele ettevõtluse valdkondadele
- Seljametsa Lasteaed-Algkooli juurdeehituse tegemine alushariduse võimaluste laiendamiseks ja kvaliteedi parandamiseks
- Elanikkonna koostöövalmiduse ja aktiivsuse elavdamine
- Elamuehitusalade väljaehitamine ja sellest tulenev küla kogukonna suurenemine
- VIA Baltika maantee rajamine
- Geograafiliselt ja logistiliselt hea asukoha eeliste ära kasutamine
- Koostöövõrgustiku laiendamine