

KOIGI VALLA ARENGUKAVA

arenguvision aastani 2030

Koigi
2015

SISUKORD

SISSEJUHATUS	3
1. KOIGI VALD 2015: SEISUND, MUUTUSED JA TULEVIKUVÄLJAVAATED	4
1.1 ASEND JA ISELOOMUSTUS JÄRVAMAA LÕIKES.....	4
1.2 RAHVASTIK JA ASUSTUS	5
1.3 MAJANDUS, ETTEVÕTLUS, TÖÖJÕUD	6
1.4 SOTSIAALNE INFRASTRUKTUUR.....	7
1.4.1 Haridus.....	7
1.4.2 Kultuur.....	10
1.4.3 Sport.....	11
1.4.4 Muud vaba aja veetmise võimalused. Turism.....	11
1.4.5 Sotsiaalhoolekanne	12
1.4.6 Tervishoid.....	13
1.4.7 Külaliikumine ja osalusdemokraatia arendamine	13
1.4.8 Sotsiaalne turvasüsteem ja elukeskkond	13
1.5. TEHNILINE INFRASTRUKTUUR.....	13
1.5.1 Teed ja tänavad	13
1.5.2 Ühistransport.....	14
1.5.3 Telefonise, infokommunikatsioon	14
1.5.4 Energeetika	14
1.5.5 Ühisveevärk ja kanalisatsioon.....	14
1.5.6 Jäätmekäitlus.....	14
1.5.7 Loodusressursid, nende kasutamine.....	15
2. KOIGI VALLA OLUKORRA SWOT-ANALÜÜS JA ARENGUEELDUSTE KOKKUVÕTE	20
2.1 SWOT analüüs.....	20
2.2 KOIGI VALLA ARENGUEELDUSTE KOKKUVÕTE.....	21
3. KOIGI VALLA ARENGUSUUNDADE STRATEEGILINE KIRJELDUS.....	23
3.1 ARENGU ÜLDEESMÄRK, MISSIOON JA ARENGUVISIOON AASTAKS 2030	23
3.2 ARENGU PRIORITEEDID	23
3.2.1 Prioriteet 1 Inimkapitali areng ja ühtse kogukonna kujundamine	23
3.2.2 Prioriteet 2 Atraktiivse, sotsiaalselt turvalise elukeskkonna väljaarendamine.....	24
3.2.3 Prioriteet 3 Valla majandusliku potentsiaali kasutuselevõtmine, ettevõtluskeskkonna atraktiivsuse tõstmine	24
3.2.4 Läbivad meetmed:.....	24
3.3 ARENGUSUUNDADE STRATEEGILINE KIRJELDUS	25
3.3.1.Prioriteet 1: Inimkapitali areng ja ühtse kogukonna väljaarendamine	25

3.3.2 Prioriteet 2: Atraktiivse, sotsiaalselt turvalise elukeskkonna väljaarendamine.....	26
3.3.3 Prioriteet 3. majandusliku potentsiaali kasutusele võtmine ja ettevõtluskeskkonna atraktiivsuse tõstmine	34
3.3.4 Prioriteet 4. Toetavad ja läbivad meetmed.....	36
3. 4. ARENGUKAVA RAKENDAMINE	37

SISSEJUHATUS

Kohaliku omavalitsuse põhieesmärk on elamisväärse keskkonna ja sotsiaalse kapitali süstemaatiline ja järjepidev arendamine.

Kohaliku omavalitsuse korralduse seadusele (KOKS) tuginedes sisaldab kohaliku omavalitsuse arengukava omavalitsuse majandusliku, sotsiaalse, loodusliku ja kultuurilise keskkonna analüüsi, mis tasakaalustatult arvestab arengu pikaajalisi suundumusi ja vajadusi.

Arengukava on aluseks kohaliku omavalitsuse erinevate eluvaldkondade arengu omavahelisele integreerimisele, selle koordineerimisele ning omavalitsusüksuse eelarve planeerimisele.

Valla volikogu analüüsib arengukava täitmist vähemalt kord aastas, hiljemalt iga aasta 1.oktoobriks ning võtab vastu otsuse arengukava täitmise, vajadusel muutmise kohta.

Käesoleva Koigi valla arengukava, aastateks arenguvisioniga kuni 2030 ja tegevuskava aastateks 2016-2020, koostamise aluseks on võetud valla arengukava aastatel 2007-2017 ja muud strateegilised dokumendid aastani 2015 ja on tekkinud vajadus pikemaajalisema visiooni loomiseks.

Arengukava ülesehitus ja struktuur lähtuvad arengukava koostamise headest tavadest, kogemustest ja meetoditest. Peamisteks meetoditeks vallavalitsuse töötajate ja vallavolikogu komisjonide töökoosolekud ja mõttetalgud ning eelnevalt toimunud huvigruppe kaasavate tööruhmade valdkondlikud analüüsid.

Koigi valla arengukava on ühiskondlik kokkulepe valla elanike, organisatsioonide, ettevõtete ja külaliste integreeritud arendustegevuse teostamiseks. Dokument seob erinevad valdkonnad, toob välja valla strateegilised eesmärgid koos lähiaastate tegevuskavaga, arvestades läbivalt tasakaalustatuse ja jätkusuutlikkuse printsiipide, valdkondlike vajaduste ja võimalustega ning Koigi valla lähiaastate finantsprognosidest tulenevate võimalustega.

1. KOIGI VALD 2015: SEISUND, MUUTUSED JA TULEVIKUVÄLJAVAATED

1.1 ASEND JA ISELOOMUSTUS JÄRVAMAA LÕIKES

Koigi vald on ajalooliselt ja sotsiaal-majanduslikult välja kujunenud piirkond Järvamaal, mille keskuseks on Koigi küla.

Koigi vald asub Järvamaa kaguosas, piirnedes põhjas Kareda ja Koeru vallaga, läänes Paide ja Türi vallaga, lõunas Imavere vallaga ja idas Jõgevamaa Pajusi vallaga. Valla pindala on 204,4 km², millest haritavat maad on 34%, metsa 53%. Oma suuruselt on Koigi vald Järvamaa 12 omavalitsusüksuse seas pindalalt viiendal kohal.

Koigi küla kaugus maakonnakeskusest Paidest on 17 km, Tallinnast 100 km ja Tartust 85 km. Lähim raudteejaam asub 35 km kaugusel Türil ja mööda otseteed 20 km kaugusel Taikses. Valda läbib Tallinn-Tartu-Võru-Luhamaa maantee.

Maastikuliselt jääb Koigi vald peamiselt Pandivere kõrgustiku lõunaossa. Kirdes ulatuvad Koigi valla territooriumile Endla nõo äärealad ning idas Kesk-Eesti moreenitasandik.

Koigi valda läbivad või saavad sealt alguse Pärnu ja Suur-Emajõe valgasse kuuluvad veejuhtmed ja nende lisajõed: Põltsamaa jõgi, Päinurme jõgi, Prandi jõgi, Koigi - Neeva kanal jt. Neist Prandi jõgi on hea forellijõgi. Prandi jõgi saab alguse Prandi suurallikast ja 1,4 hektari suuruselt Prandi allikajärvest.

Olulisemad maavarad Koigi vallas on dolomiit, lubjakivi ja turvas.

Vald on ajalooliselt ja territoriaalselt väljakujunenud kahe piirkonnaga (Koigi ja Päinurme), mõlemat on siiani püütud arendada.

Koigi kui valla keskuse arendamisel on vaja kiireid arendusotsustusi kultuuri ja hariduselu ning teenindussfääri valdkondades, seda eriti kaasaegse elukeskkonna ja infrastruktuuri loomisel.

Valla külad on enamikus hajaasustusega, mis on üks valla eripärasid. Asustustihedus 1 km² on 5,6 inimest. See on maakonnas väikseim.

Teedevõrgustik vastab hetkevajadusele, kuid vajab korrastamist eelkõige tolmutõrje ja mustkatte alla viimise seisukohast.

Koigi vallale on oluliseks tõmbekeskuseks Paide, Päinurme piirkonna küladele ka Põltsamaa ning Koeru. Koigi ise on tõmbekeskuseks Imavere valla Laimetsa ning Käsukonna küladele, mille elanikud tarbivad Koigis eelkõige kooli, kaupluse ning arstiabi teenuseid.

Lähim lennujaam on Tallinna lennujaam ning lähim sadam Tallinna sadam. Mõlemad on ca 100 km kaugusel.

Valla geograafiline asend on soodne – kõikidesse suurematesse keskustesse on enam-vähem võrdne kaugus (Tallinnast, Tartust, Pärnust, Rakverest 100 km). Seda sobiks kasutada valla tunnuslause koostamisel.

Ühistranspordi korraldus ei võimalda kõikide külade elanikele igapäevast ühendust valla ja maakonna keskusega.

Tulenevalt teede võrgustiku arendamisest on üha kasvamas piirkonda läbiva transiidi hulk, mis vajab teenindusvaldkonna tõhusamat arendamist Tallinn-Tartu-Võru-Luhamaa maantee suunal Koigi keskuses.

Järva maavanem on 07.07 2011. a korraldusega nr 368 vastu võtnud ja Keskkonnaamet on kiitnud heaks Järva, Jõgeva ja Tartu maakonnaplaneeringute teemaplaneeringu „Põhimaantee nr 2 (E263) Tallin-Tartu-Võru-Luhamaa maantee trassi asukoha täpsustamisega ja km 92,0 - 183,0“ ja on valitud välja trassi koridor. Koigi vald esitas Tallinna Halduskohtule kaebuse, milles palutakse tühistada teemaplaneering. Teema on endiselt vaites, Riigikohtu Halduskollegiumis ja viimati Tallinna Ringkonnakohtus.

1.2 RAHVASTIK JA ASUSTUS

2007. aasta 1. jaanuari seisuga elas rahvastikuregistri andmetel Koigi valla territooriumil 1142 elanikku, nendest mehi 584 ning naisi 558. Elanike arv on alates 2014 a. alla 1000 ning on jätkuvalt langustrendis.

Tabel 1. Koigi valla külade ja seal elavate inimeste sooline kuuluvus 01.01.2016

	M 2016	N 2016	KOKKU 2016
HUUKSI	40	29	69
KAHALA	19	6	25
KERI	1	0	1
KOIGI	185	183	368
LÄHEVERE	3	2	5
PRANDI	21	27	48
PÄINURME	85	63	148
PÄTSAVERE	1	1	2
RUTIKVERE	13	10	23
SILMSI	15	14	29
SÕRANDU	46	56	102
TAMSI	12	12	24
VAALI	16	15	31
VÄIKE-KAREDA	22	26	48
ÜLEJÕE	5	4	9
VALLA TÄPSUSEGA	23	11	34
VALD KOKKU	507	459	966

Alus: Rahvastikuregister

Tabel 2. Koigi valla elanike arv ja vanuseline ning sooline jaotus seisuga 1. jaanuar 2015

Vald	rahvaarv	osakaal	keskmine vanus	vanim	0-17	0-17 %	18-30	18-30%	18-64	18-64 %	65-	65- %
M	511	53,3%	40,98	89	86	16,8%	93	18,2%	333	65,2%	92	18,0%
N	447	46,7%	48,1	101	65	14,5%	60	13,4%	249	55,7%	133	29,8%
K	958		44,3	101	151	15,8%	153	16,0%	582	60,8%	225	23,5%

Alus: Rahvastikuregister

Valla elanikkond on 2015. aasta alguseks langenud 958 elanikuni. Neist 579 (60,4%) olid tööealised (19-64.a.), 168 (17,5%) lapsed (0-18.a.) ja 211 (22,0%) olid vanemaelised (65 ja enam). Rahvaarv vähenes võrreldes 2014. aastaga 36 inimese võrra ja valdavalt toimus vähenemine tööealise elanikkonna grupis (32).

Tabel 3. Loomulik iive vallas aastatel 2010-2014

Aasta	Sünd	Surm	Iive
2010	20	15	5
2011	15	22	-7
2012	10	13	-1
2013	6	11	-5
2014	12	11	1

Valla loomulik iive on kolmel aastal olnud negatiivne ja 2014 aastal positiivne.

1.3 MAJANDUS, ETTEVÕTLUS, TÖÖJÕUD

Vallas on ettevõtluse peamiseks harudeks põllumajandus ja puidutöötlemine, vähesel määral turism ja majutus, ehitus, mööblivalmistamine, transpordi- ja meditsiiniteenused. Põllumajandustootmises on määrava tähtsusega teraviljakasvatus ja piima tootmine, millega tegelevad kolm suuremat ettevõtet ja mõned talud. Osaliselt kasutavad põllumajanduslikke maid teiste valdade põllumajandusettevõtted.

Puidutöötlemisettevõtete põhitoodanguks on lehtpuidust terrassilaud, termotöödeldud puit, sargad ja urnid, kilpmajad, hõövelmaterjal, halupuud ning kaubapakendid.

Vallas on tühjalt ja kasutult seisvaid endiseid põllumajanduslikke tootmishooneid, kus uued ettevõtjad saaksid tegutseda. Paljudel tootmishoonetel on olemas küll omanikud, kuid nad ei kasuta neid.

Kohapealne töötajaskond on praeguste ettevõtjate vahel ära jaotunud ja uued ettevõtjad kohapealt kohe tööjõudu ei leia.

Pikemas perspektiivis tuleks leida meetmeid atraktiivsete töökohtade loomiseks, sest tööjõud liigub valdade vahel ja paljud inimesed, kes hetkel töötavad väljaspool valda, võivad uute töökohtade olemasolul valda tööle naasta. Valla asukoht suure riigimaantee ääres on

ettevõtluse arendamiseks pigem soodne. Probleemiks on kvaliteetsete eluasemete ja tugi- ning teenindusettevõtete vähesus.

2008-2009 a. on moodustatud 12 korteriühistut, 2014 aastal moodustati 2 korteriühistut Sõrandusse.

Äriregistris registreeritud ettevõtetest ja mittetulundusühingutest moodustavad valdava osa füüsilisest isikust ettevõtjad. Üks suuremaid tööandjaid vallas on vallavalitsus, tootmisettevõtetest osaühingud.

Ettevõtluskeskkonna arendamisel tuleb pöörata enamat tähelepanu elukeskkonna parandamisele, arendades kaasaegset teenindussektorit, renoveerides kortermaju ning planeerida tuleks valla üldplaneeringus uuselamute piirkonnad. Oluline on suurendada valla töövõimelise elanikkonna juurdekasvu, eriti noore ja kõrgema haridusega elanikkonna juurdevoolu valda.

Ettevõtluse arendamisel eelistatakse loodussäästlikke, madala müra- ja keskkonnasaastega ettevõtluse vorme.

Rutikvere külasse on loodud suur kalakasvatuseettevõte, kuid töötajad on seal praegu väljastpoolt valda.

1.4 SOTSIAALNE INFRASTRUKTUUR

1.4.1 Haridus

1.4.1.1 Alusharidus

Koigi Kooli Lasteaed „Kalevipoeg“ on loodud eralasteaiana Koigi Lasterühm 28.septembril 1992 Koigi külas 3-toalises korteris aadressil Koigi 33-2. Lasteaias oli 2 kasvatajat ja 25 last. 1. aprillil 1994 sai lasteaia pidajaks Koigi Vallavalitsus ja lasteaia nimeks Koigi Laste Mängurühm. 1. aprillil 1995 kolis lasteaed Koigi Maa-ambulatoriumi hoones kohandatud ruumidesse esimesel korrusel. Lasteaias oli 3 töötajat ja 1 liitühm. 1999. aastal sai lasteaia nimeks Koigi Lasteaed. 2003. aastal sai lasteaia nimeks Koigi Lasteaed „Kalevipoeg“. 2008. aastal laienes lasteaed Koigi Maa-ambulatoriumi teisele korrusele vabanenud perearsti ruumidesse. Lasteaias oli 5 töötajat ja 2 rühma. Lasteaed on liidetud 1. septembrist 2012 Koigi Kooliga. Lasteaias oli sel hetkel 7 töötajat ja 26 last vanuses 2-7 aastat.

Allikas: Koigi Kooli arengukava 2013-2016

Koigi Kooli lasteaed tegutseb uutes ruumides, lasteaias on 40 kohta. Vallas on alates 01. 01. 2015. a seisuga 47 lasteaiaaalist last. Lasteaias saab käia täiskohaga 40 last ja osaajaga on käinud 3 last.

Alushariduse kättesaadavus kõikidele valla lastele ei ole hetkel probleemiks. Kõik lapsed saavad lasteaia kohta, osa lapsevanemaid soovib oma last paigutada lasteaeda osaajaga.

1.4.1.2 Üldharidus

Vallas tegutseb üks üldhariduskool, Koigi Kool ja üks riiklik erikool – Nurme Kool.

Koigi Kool asub Koigi mõisa hoones. 1964. a. ehitati koolile juurdeehitus. Koolimaja üldpindala on 1800 m². Käsitöö- ja tehnoloogiaõpetuse tunnid toimuvad uutes vastvalminud lasteaiaiga samas majas asuvates kaasaegsetes ruumides. Samas maja teisel korrusel on

käsitööklass ja õppeköök. Koolil on kaasaegne võimla. Kooli söökla asub eraldi majas, lapsed käivad sööklas mitmes vahetuses. Söökla teenindab ka lasteaeda.

2007.-2008 aastast alustati Norra Euroopa Majanduspiirkonna projekti toel mõisa renoveerimistöid, mis on praeguseks lõpetatud.

Õpilaste arv on viimase 5 aasta jooksul vähenenud 80-90 õpilase vahemikku, tulevikuvision näitab tõusutendentsi. Õpilaste arvu suurenemisele aitab kaasa kaasaegse õpikeskkonna olemasolu, kindla suunaga/kallakuga õppe- ja kasvatustöö arendamine ning kvalifitseeritud ja motiveeritud pedagoogidega kindlustamine.

01.01.2015 a seisuga õpib Koigi Koolis 7 Imavere valla last, 1 Jõelähtme vallast, 2 Paide vallast, 1 Tallinnast ja 1 Tapalt. Koigi valla põhikooliealistest lastest käib 3 last mujal koolides.

Nurme Kool asub valla territooriumil, kuid on riigikool, millel on valla ja Päinurme elanikega pigem sotsiaalkultuuriline suhe. Õpilased on osaliselt viidud üle Paide õppekohta.

Gümnaasiumides õpib 17 Koigi kooli lõpetanut, kutseharidust omandab 6.

Kohalikest noortest õpib erinevates kõrgkoolides 32.

Paide Muusikakoolis õpib 1 õpilane.

Koolist lahkunud noorte lõimiseks kohaliku kogukonnaga on otstarbekas töötada välja plaan.

Kuna perekonna mudelid on muutunud, vajaksid lapsevanemad süstemaatilist koolitust (erivajadustega lapsed ja nendega toimetulek).

Kooliõpetajate osalust valla elu edendamisel tuleks veelgi tõhustada.

Kooli arengu eesmärkidest lähtuvalt aitavad koolielu arendada mitmed huvigrupid - hoolekogu, kooli pidaja, Koigi Kultuuriselts ja Koigi Spordiklubi, noortekeskus ja teised külaseltsid.

Valla pedagoogiline personali analüüs näitab, et suur hulk õpetajaid jõuab lähiaastatel pensioniikka ja kooli lähiaastate arengukavva tuleb lisada kompleksseid meetmeid uute kõrge kvalifikatsiooniga erialaõpetajate kinnistamiseks valda.

1.4.1.3. Noorsootöö

Koigi valla noorsootööd koordineerib valla noorsootööspetsialist. Noortega tegelevad Koigi Noortekeskus, Koigi Kool, Nurme Kool, (riigikool hariduslike erivajadustega lastele) Koigi kultuuriselts, Koigi spordiklubi, Päinurme külaselts ja Sõrandu külaselts. Koigi Koolis ja Nurme Koolis on olemas huvijuhid, seltsides toimub noorsootöö vabatahtlikkuse alusel. Toetavaid tegevusi pakuvad veel Koigi raamatukogu, Päinurme raamatukogu ja koduloomuuseum ning Sõrandu vabatahtlik päästekomando. Vallas on 01.01.2015 seisuga 239 noort vanuses 7 – 26 a.

Tabel 4. Koigi valla noorte arv külade lõikes

	2015
HUUKSI	19
KAHALA	7
KERI	0

KOIGI	113
LÄHEVERE	0
PRANDI	8
PÄINURME	19
PÄTSAVERE	0
RUTIKVERE	5
SILMSI	13
SÕRANDU	26
TAMSI	4
VAALI	10
VÄIKE-KAREDA	15
ÜLEJÕE	0
VALD KOKKU	239

Alus: Rahvastikuregister

Noorsootöösse on kaasatud valdavalt Koigi Koolis õppivad noored ja osaliselt ka maakonna gümnaasiumides õppivad noored, kes elavad veel kodus. Kutse- ja kõrgkoolides õppivatel noortel, kes käivad kodus vaid nädalavahetustel on side kodukohaga nõrgem ja ühistegevuses osaletakse harvem. Vanusegrupp 18 + on noorsootöösse kaasatud põhiliselt suuremate projektide toimumisel ja Koigi spordiklubis toimuvate treeningute kaudu.

Koigi külas asub noortekeskus. Koigi Noortekeskus on avatud noorsootöö põhimõtteid järgiv Koigi vallavalitsuse hallatav allasutus, mis on avatud 20 tundi nädalas. Keskuse tegevuse rahalised vahendid eraldatakse vallaeelarvest, lisaks taotletakse igal aastal vahendeid juurde erinevatest projektidest. Noortekeskus tegutseb Koigi võimlas kahes toas ja suurimaks probleemiks käesoleval hetkel on ruumipuudus. See on takistuseks tegevuste läbiviimisel ja eri vanuses noorte samaaegsel keskuse kasutamisel.

Päinurme külas tegutseb noortetuba, mille tööd koordineerib Päinurme külaselts. Tegevused toimuvad vabatahtlikkuse alusel. Sõrandu külas on noorte kokkusaamise kohaks külamaja ja tegevusi viiakse läbi noortealgatusena vabatahtlikkuse alusel.

Noorsootöös tegeletakse kõikide noorsootöö valdkondadega. Enam võimalusi pakutakse noortele huvitegevuse valdkonnas. Koigi Koolis tegutseb 18 huviringi erinevatele vanuseastmetele, Koigi spordiklubis korvpalli treening, Koigi kultuuriseltsis laulustuudio erinevatele vanuseastmetele ja Päinurme külaseltsis käsitööring. Seni on vähem arendatud rahvusvahelise noorsootöö valdkonda ja erinoorsootöö valdkonda. Uutest noorsootöö meetoditest viiakse läbi mobiilset noorsootööd külade tasandil ja noored noortele koolitusi. Tehakse koostööd vallas tegutsevate mittetulundusühingutega, Nurme Kooliga, teiste omavalitsuste noortekeskustega, noorteorganisatsioonidega, Keskk- Eesti Noorsootöö Keskusega, Päästeameti- ning Politsei- ja Piirivalveametiga

1.4.1.4 Huviharidus

Täiskasvanute huviharidust korraldatakse läbi külaseltside ja koostöös Koigi Kultuuriseltsi ning Koigi Spordiklubiga. Pakutavaid valikud ja ringide nimistu ning osalejate koosseis muutub aastatega.

Täiskasvanute täiend- ja ümberõppe korraldamine vajab plaanipärast koostööd ettevõtjatega ning koolitusasutustega, kasutades statistikat ja prognoose lähiajal vajalike elukutsete ja ametite kohta.

Arendamist vajab professionaalne elukestva õppe, kodanikuaktiivsuse edendamise, pere- ja psühholoogilise nõustamise süsteem.

1.4.2 Kultuur

Koigi vallas tegutsevad Koigi Raamatukogu ja Päinurme Raamatukogu ning mitmed mittetulundusühingud, kelle põhikirjaliste tegevuste hulka kuulub elanike kultuuriline teenindus. Valla bilansis on ja majandatakse suures osas valla eelarvest Koigi Kultuuriseltsi kasutatavaid ruume, Päinurme Rahvamaja, Koigi võimlat ja mõningal määral Sõrandu Külaseltsi hooneid ning läbi projektide toetatakse Prandi külamaja.

Valla eelarvest rahastatakse olulises osas Koigi Kultuuriseltsi, Päinurme Külaseltsi ja Koigi Spordiklubi tegevusi.

Vallas tegutseb Koigi Kultuuriseltsi juures eakate klubi Hõbehall.

Kultuuritöö edendamiseks on otstarbekas luua ametikoht kultuurijuhile, kelle ülesanne muuhulgas on koordineerida ja planeerida Koigi valla kultuuriasutuste tegevust sünkroonselt ja valla visioone ja eesmärke järgivalt.

Avalikud internetipunktid tegutsevad Koigi ja Päinurme raamatukogus. Internetipunkti vajadus avalikus ruumis on vähenenud, sest peaaegu kõigile kodanikele on kättesaadav internetiteenus kodudes ja väga paljudele nutiseadmetes.

Äriregistri andmetel on vallas 01.01.2015 31 MTÜ-d, nendest 15 on korteriühistus, 2 spordiklubi, 2 jahindusega tegelevat seltsi, mitu loodusega tegelevat seltsi (projektide elluviimine, loodusmatkad ja pargi hooldus), muusikakollektiiv, langevarjuklubi ja maaparandusühistu.

Vallas tegutsevad aktiivselt kodanikeühendused.

Tabel 5. Kodanikeühendused, mille tegevused on avatud laiemale avalikkusele

MTÜ 01.01 2015
Eureka
Prandi küla ja allikad
Koigi Kultuuriselts
Päinurme Külaselts
Sõrandu Külaselts
Silmsi Küla Selts
Koigi Spordiklubi
Koigi Külaselts
Koigi Kergejõustikuklubi
Koigi Mõisakooli Sõprade Selts

Kodanikeühendustest enamik on suunatud elanike vaba aja veetmisele. Vabaõhuürituste läbiviimiseks on loodud tingimused Sõrandus, Prandis, Päinurmes, Silmsis ja Koigis. Koigi dendropargist on otstarbekas välja arendada kaasaegne rekreatsioonikeskus, kus oleks puhkuse ja vaba aja veetmise ning kultuurilise meelelahutuse võimalused. Seltsid korraldavad kohapeal koolitusi.

MTÜ Eureka tegeleb elukestva õppe, arendustegevuse, ürituste korraldamiste, tõlkimise ja suhtekorraldusega ning osaleb rahvusvahelistes projektides ja koostöövõrgustikes.

Enamik MTÜ-dest tegutseb kodanike ühendusena vabatahtlikkuse alusel, omamata koosseisulisi ametikohti.

1.4.3 Sport

Koigi vallas on järgmised spordirajatised:

- Koigi Kooli Võimla, jõusaal ja suusabaas
- Päinurme staadion (jalgpalliväljak)
- Päinurme võrkpalliväljak
- Koigi küla spordi- ja mänguväljak

Vallas on piisavalt võimalusi spordiga tegelemiseks. Spordialadest harrastatakse võrk- ja korvpalli ning jalgpalli, vähesel määral saalihokit, võimlemist, lauamänge. Täiskasvanute spordiliikumine on koondunud MTÜ Koigi Spordiklubi juhtimise alla. Koigi võimlat kasutab täiskasvanud elanikkonnast aktiivselt umbes 100 inimest. Üldine elanikkonna spordiga tegelemise aktiivsus ulatub 10% ligi.

Õpilased osalevad spordiringides ka kooli kaudu, mistõttu statistilisi osalejaid on enam kui tegelikke.

Koigis ja Päinurmes tegutsevad aktiivselt jahisektsioonid.

Traditsioonilised spordiüritused on vallasisesed meistrivõistlused (talvel ja suvel), veteranide võrkpalli võistlused, jalgrattaretk.

Arendamist vajavad terviserajad, ujumise võimalused, matkarajad, jalgrattateed, suusarajad, Koigi küla spordi- ja mängudeväljakule heitesektor jms.

Kodanikualgatuse korras on alustatud kepikõnni harrastustega, palju on tekkinud igapäevaseid kõndijaid, kes peavad tähtsaks tervislikku tervisekõndi.

1.4.4 Muud vaba aja veetmise võimalused. Turism

Koigi valla huviväärsuste hulgas on nii ajaloolisi, looduslikke kui unikaalseid objekte, kuid neid on vaja paremini turundada.

Arendamist vajab kooli muuseum ja toetust vajab Päinurme eramuuseum.

Kaunid koduaiad lisavad atraktiivsust nii külale kui vallale, nende rajamine ja arendamine vajab motiveerimist ja tunnustamist.

Oluline on tegeleda tervise edendamise ja turismi arendamisega.

1.4.5 Sotsiaalhoolekanne

Koigi vallas on 01.03.2015 seisuga 332 pensioni saavat inimest.

Vanaduspensionini saajaid on 255, toitjakaotuspensionini saab 3, töövõimetus pensionini 70 ja rahvapensionini 4 inimest. 2014. aastal on sotsiaaltoetusi makstud 109 juhul, peretoetusi lastetoetusena makstakse 164 lapsele.

01.01.2015 seisuga on kuue lapsega üks pere, viielapselisi peresid on kaks, neljalapselisi peresid on kaks, kolmelapselisi peresid on 16, kahe lapsega peresid on 28 ja ühe lapsega peresid 36.

Hoolekandeesutusi vallas pole. Vajadusel kasutatakse naabervaldade hooldekodude teenuseid. Hetkel kasutatakse Koeru Hooldekeskuse ja Pajusi Valla Abikeskuse teenuseid. Päevakeskuse rolli täidavad raamatukogud ja külamajad, mis hetkel toimivad Koigis ja Päinurmes.

Turvakodu vallas pole, lähim turvakodu asub Paides ja Siimustis, Jõgevamaal.

Lastekodudest on lähimad Järvamaa Lasteabikeskus Paides ja Koeru valla lastekodu, Koigi valla lapsi seal pole. Vallas on 1 sotsiaalkorter.

Vajadus on sotsiaalmaja järele, mis täidaks nii ajutise turvakodu kui sotsiaalteenuseid pakkuva asutuse vajadused.

Vajalik luua sotsiaalne võrgustik alkoholi- ja narkoprobleemidega perede toetamiseks ja koolitamiseks. Enam tähelepanu tuleb osutada probleemsete laste ja suurperede vajadustele.

Valla tööealisest elanikkonnast enamik on tööga hõivatud. Vähenenud on tööealiste naiste arv vallas.

Maksu – ja tolliameti andmetel sai 2014. aastal Koigi valla elanikest töötasu 677 inimest. Tööandjateks oli kokku 248 asutust, neist oma valla asutusi ja ettevõtteid oli 17, lisaks füüsilisest isikust ettevõtjad ja vald oma allasutustega.

Tabel 6. Töötus aastatel 2010- 2014

Aasta	1	2	3	4	5	6	7	8	9	10	11	12
2010	48	49	44	46	39	38	35	31	31	31	35	34
2011	31	28	28	26	17	17	15	18	16	16	15	20
2012	27	29	29	28	19	17	18	18	20	19	22	21
2013	21	25	21	23	19	18	17	17	20	19	16	22
2014	25	21	22	22	17	14	14	14	13	14	12	11

Registreeritud töötutuse % 01.01 2015 seisuga tööealisest elanikkonnast (18 - 64 a.582) oli Koigi vallas ca 2%.

Järvamaa 2014.aasta keskmine töötuse määr oli Statistikaameti andmetel (uuendatud 13.02 2015) 7,4 %.

Eestis Töötuse määr oli 2015. aasta I kvartalis 6,6% ning tööhõive määr 63,3%,

Allikas: Statistikaamet. 14. mai 2015 – pressiteade nr 53

2014. aastal lahkus vallast 58 inimest ja valda saabus 28 inimest, tööealisi, vanusegrupis 18-65 lahkus 38, aga saabus 16.

Valla lähiaastate ülesandeks on saada ülevaade tööjõu vabanemisest, vajadusest ja ümberõppe vajadusest (koostöö tööjõu ümberõppe korraldamises).

1.4.6 Tervishoid

Piirkonnas annab esmatasandi arstiabi perearst, kelle teeninduspiirkond on piirkondliku tähtsusega. Lisaks Koigile asuvad tervishoiupunktid Päinurmes ja Imaveres, samuti kuulub perearsti kompetentsi koolide ja lasteaedade meditsiiniline teenindamine nii Koigi kui Imavere vallas. Perearstikeskuses töötab laboratoorium esmatasandil vajalike analüüside tegemiseks ja protseduuride kabinet. Piirkonnas töötab hambaarst.

Tervisekeskuses on renoveeritud ruumid arstidele. Lähimad erialaarstid võtavad vastu Paides, Põltsamaal ja Jõgeval

Erakorralise meditsiini teenuseid osutatakse ennekõike Paides. Koigi vald on AS Järvamaa Haigla üks omanikest.

Endise apteegi ruumides saab osutada ilu- ja heaolu teenuseid (juuksur ja massöör).

1.4.7 Külaliikumine ja osalusdemokraatia arendamine

Koigi vallas on 15 küla, 01.01.2015. a seisuga on valitud 3 külavanemat, valla külaseltsides on koostatud 5 piirkonnal oma arengukava. Külades on asutatud külaseltse, kelle kaasabil viiakse ellu erinevaid külade arengu- ja ühistegevuse projekte. Enamik külaseltsidest tegeleb kultuuri- ja vaba aja veetmise organiseerimisega, külade aktiivi eestvedamisel korraldatakse heakorra talgud, ühisüritusi, jäätmemajanduse korraldamist ning koolitustel osalemist.

Kasvanud on elanike aktiivsus valla juhtimisel, seda nii poliitiliste erakondade kui kolmanda sektori läbi.

Külade jätkusuutliku arengu tagamiseks tuleb külades rohkem tähelepanu pöörata elanike konkreetsetele vajadustele. Vaja on korraldada individuaalset suunamist ja motiveerida pidevalt inimesi osalema maakondlikele ja üleriigilistele koolitustele, kindlustamaks liidrite järelkasvu.

1.4.8 Sotsiaalne turvasüsteem ja elukeskkond

Koigi vald on turvaline elukeskkond, kus kuritegevuse tase on madal.

Alates 2010. aastast on vallas olemas aktiivne kogukond, kes on suunanud oma tegevuse vabatahtliku päästekomando arendamisse. Komandosse kuulub inimesi ka mujalt, maakonna teistest asulatest, kes panustavad siis, kui neil on vaba aega. Alates 2011. a maist on päästekomandol järjepidev leping Päästeametiga ja aastate lõikes on komando olnud keskmiselt 95% ajast vabatahtliku tööna päästevalves.

Koostöös noorsootöötajate, kooli ja lastevanematega on vaja välja töötada narko- ja alkoholi ennetustöö programm.

1.5. TEHNILINE INFRASTRUKTUUR

1.5.1 Teed ja tänavad

Vallas on riigi teid kokku 58,5 km, valla teid ja valla poolt hooldatavaid teid 105 km, metskondade teid 30,9 km ning era- ja määratlemata teid 8,8 km.

Jalg- ja jalgrattatee on Koigi külas 738 m.

1.5.2 Ühistransport

Asendist tulenevalt ühistranspordiga liiklemine suurematesse linnadesse on hea. Vallasisene ja maakonnasisene ühistransport (bussiliinid) lähtub õpilaste kui suurima kliendigrupi tegelikest vajadustest.

Ühistransporti koostöös Järva maavalitsuse ja teiste Järvamaa kohalike omavalitsustega korraldab MTÜ Järvamaa Ühistranspordikeskus.

1.5.3 Telefoniside, infokommunikatsioon

Telefoniside on Koigi vallas hea. Mobiililevi on kõikjal, samuti on paljudel olemas lauatelefoni võimalus. Viimasel ajal on hakatud kasutama ka internetil põhinevaid IP-telefone.

Interneti ühendust pakuvad Koigi vallas mitmed ettevõtted. Eesti Telekom pakub valdavalt traadiga ADSL ühendust, traadita ühendusi pakuvad valdavalt mobiilsideoperaatorid mobiilse interneti näol. Samuti läbib suuremaid külasid ELASA valguskaablite võrgustik, mis tulevikus parandab interneti kvaliteeti ja kiirust.

Avatud internetipunktid (AIP) on valla raamatukogudes. AIP-i kasutamine on minimaalne seoses suurenenud interneti leviku ja kättesaadavusega.

1.5.4 Energeetika

Kaugkütteteenust pakub Koigi keskuses ja Päinurmes N.R. ENERGY OÜ Koigi katlamajas kasutatakse põhiküttena hakkepuitu (1 MW võimsusega) ja Päinurme katlamajas kütteõli. Renoveeritud on kaugkütte trasse Koigi asulas.

Kõigisse kaugküttesüsteemiga liitunud kortermajadesse on paigaldatud reguleeritavad soojasõlmed.

Otstarbekas on analüüsida kaugkütte, alternatiivkütte toimimist ja energiatõhususe arenguperspektiive kogu vallas.

Elektrienergiaga on kaetud enamik vallast, ühes majapidamises Vaali külas kasutatakse energia saamiseks päikesepaneele ja generaatorit.

Elektrivoolu kvaliteeti on pidevalt parandatud, kuid voolu kvaliteet ei rahulda tarbijaid valla mõnes piirkonnades.

Tänavavalgustussüsteemid vajavad kõigis suuremates külades uuendamist ja täiendamist.

Käesolevale arengukavale toetudes on vaja koostada energeetika arengukava.

1.5.5 Ühisveevärk ja kanalisatsioon

Ühisveevärgi ja kanalisatsioonisüsteem toimib Koigis, Päinurmes ja väikeses osas Sõrandus.

Ühisveevärgi ja kanalisatsiooni arengukava aastateks 2015-2027 on valmimas ja näeb muuhulgas ette Sõrandu küla reovee puhastussüsteemi väljaehitamise.

1.5.6 Jäätmekäitlus

Koigi vald tervikuna on liitunud korraldatud jäätmeveoga, vallas on keskkonnajaam ja ohtlike jäätmete konteiner. Prügi sorteeritakse ja ülejäägid ladustatakse Väätsa prügilasse, mida haldab AS Väätsa Prügila. Ettevõtte osanik on ka Koigi vald. Kõiki jäätmekäitlusega

seotud küsimusi käsitletakse kehtestatud Koigi valla jäätmekavas 2015-2020. Jäätmehooldust korraldab MTÜ Kesk-Eesti Jäätmehoolduskeskus (KEJHK), kuhu kuulub ka Koigi vald.

1.5.7 Loodusressursid, nende kasutamine

Valla peamiseks loodusrikkuseks on viljakas ja väärtuslik põllumajanduslik maa ja mets, maavaradest on olulisemad turba ja paekivi varud, vähesel määral leidub kruusa ja liiva. Keskkonnakaitsealase tegevuse eesmärk vallas on selline looduskeskkonna ja loodusvarade jätkusuutliku kasutamise tagamine, mis kindlustaks inimestele soodsa elukeskkonna ja vajalikud loodusressursid majanduse arenguks, kahjustamata seejuures oluliselt looduskeskkonda ning säilitades loodusliku mitmekesisuse.

Koigi valla pindala on 204,4 ruutkilomeetrit.

Valla põhjapoolne osa on rikas metsade poolest, kus elab erinevaid metsloomi. Vaatamisväärsusteks on nii kultuurmaastik (põllud, hoolitsetud külad, pargid, Prandi looduskaitseala) kui ka puutumatu loodus ja sellega kaasnev omapära.

Järva Maakatastris on 1582 katastriüksust, hõlmates 20115 ha Koigi valla pindalast, mis on 98,5 %.

Tabel 7. Koigi valla maakasutus

Metsamaa	11085 ha
Looduslik rohumaa	791 ha
Haritav maa	6992 ha
Õu	156 ha
Muu maa	1362 ha

1.5.7.1 Paekivi

Koigi valla põhiliseks maapõuerikkuseks on paekivi, mille uuritud varud on väga suured. Valla territoorium asub geoloogiliselt alamsiluri Raikküla lademe (S1rk) avamusalal, st selle lademe kivimid levivad otse pinnakatte all. Raikküla lade on tuntud oma kõrgkvaliteetse paekivi poolest. Seda tõendavad ka Koigi valla vanad paehitised, mis on rajatud kohalikust paest.

Mitmed takistavad asjaolud, eelkõige keskkonna taluvuspiir ja kõrge põhjavee tase, ei võimalda suuremahulise paetootmise rajamist.

Seni kõige värskem ehituspaekivi uuring toimus 1990 a. ja selle töö alusel eraldati välja Kareda dolomiidi maardla. Uuringu aruande järgi on tegemist ehituskiviga, mille mark tugevuse järgi on "600" ja mis sobib nii killustiku tootmiseks kui ka valikuliselt viimistluskiviks. Kokku on varud arvatud 412,6 ha pindalal, sellest 245,3 ha tarbevarudena (endine C2 kategooria) ja 167,3 ha pindalal prognoosivarudena. Varude suurusena on aruandes toodud 33,15 miljonit m³. Leiukoha lasumistingimused: katendi paksus 1,3- 3,5 m, kasuliku kihi paksus 6,2- 8,8 m ja veetase pinnast 3,25- 8,4 m. Kuivõrd uuringuaruandes ei ole välja toodud valdade piire ega ka varusid valdade kaupa järgi eraldi arvatud, ei saa ka täpselt tuua Koigi valla piiridesse jääva ploki varude suurust (maardla ulatub osaliselt ka Paide valla alale, kuid suuremas osas jääb siiski Koigi valla territooriumile). Seega on tegemist väga suurte dolomiidi varudega. Muudeti keskkonnatasude seadusi ja 2014. a. hinnati Kareda karjääri varud ümber, mis on muutnud oluliselt Koigi valla võimalusi

keskkonnatasude ootustele sellest perioodist, kui väljastati Kareda dolomiidikarjäärile kaeveluba. Kasutuselevõtu piiranguks on suhteliselt kõrge põhjavee tase, kohati küllaltki kõrge pinnakatte paksus, sellest tulenevalt ei nähta käesolevas Koigi valla arengukavas ette järgmisi uusi uuringuid ja kaevanduste rajamist.

1.5.7.2 Turvas

Maavaradest leidub valla territooriumil ka turvast. Summaarsed turbavarud on küll suured, kuid tegemist on peamiselt hästilagunenud sooturbaga (varasem nimetus soo- ja väetisturvas), vähelagunenud kõrgsoo turvast (varasem nimetus alusturvas) valla aladel praktiliselt ei leidu. Sel põhjusel ei ole valla territooriumil ka turbatootmisalasid, kuivõrd pikka aega tunti turbatootmise alal huvi ainult alusturba vastu, väetiseturba tootmine on Järva maakonnas taastunud alles mõned aastad tagasi.

Turbatootmine suuremas mahus ei ole tõenäoline - maakonna olemasolevad tootmisalad töötavad alakoormusega ja uute tootmisalade rajamine nõuab ka suuri investeeringuid.

1.5.7.3 Liiv ja kruus

Pinnakattega seotud maavaradest leidub valla territooriumil ka liiva ja kruusa, kuigi see ei vasta olemasolevatel andmetel liiva ja kruusa kehtivatele kvaliteedinormidele, seega on tegu õigupoolest nn. maa-ainesega. Sellist teedeehituseks sobivat materjali leidub eelkõige Vaali ümbruses. Varasemate uuringutega on Jussimäe sooheliku seni kaevandamata osal prognoosivarudeks hinnatud 450 tuhat m³, seda 14,9 ha pindalal. Mõningased jääkvarud on ka endistes Järva TV ja Jussimäe karjäärides. Vaali-Koeru suunal on kahe plokina 8,4 ha-l prognoositud varudena hinnatud 100 tuhat m³ kruusa.

Teedeehituseks sobiva materjali varud on valla vajadusteks piisavad. Täpsema ülevaate saamine valla maavaradest eeldab valla maavarade kaardi tellimist Eesti Geoloogiakeskusest

1.5.7.4 Mets

Metsamaad on Koigi vallas 11000 ha, sellest riigimetsa 5320 ha, erametsa 5670 ha. Riigimetsa seisund on rahuldav, seda haldab valla territooriumil Järvamaa metskond. Eramets on paljude omanike valduses, mistõttu metsakinnistud on väikesed.

Iseloomulikud taimekooslused valla metsades on salu-okasmetsad.

Majanduslikult kasutatav mets on riigi- ja eraomanduses. Metsa majandatakse metsamajanduskavade alusel.

Koigi valla territooriumil raiemahud olid 2014. aastal erametsamaal järgmised:

- lageraie 258 hektarit, 52342 tm
- harvendusraiet 102 hektarit, 4700 tm

Raiemahud riigimetsas olid:

- lageraie 133,5 ha, 21484 tm
- harvendusraie 97,6 ha, 3991 tm

Võrreldes raiemahtusid võib väita, et riigimetsas on raiemahud tunduvalt väiksemad kui

erametsas.

Osa metsast on looduskaitse nõuetest tulenevalt piiratud majandusliku kasutusega.

Tabel 8 . Erametsade ja riigimetsa raiete võrdlus hektarites 2014.a.

	Lageraie	Harvendusraie
Eramets	258	102
Riigimets	133,5	97,6

1.5.7.5 Veekogud

Vald piirneb idast ja lõunast Põltsamaa jõega, mille kogupikkus on 135 km, vesikonna pindala 1310 km². Jõgi voolab Pandivere kõrgustiku lõunanõlva mööda Võrtsjärve nõkku ning suubub Suur-Emajõkke. Jõge iseloomustab rohke põhjaveeline (karstiallikatest) toitumine.

Läänest piirneb vald Prandi jõega, põhjast valla territooriumi läbiv Neeva kanal, mis Koigini jõudes pöördub läände ja suubub Prandi jõkke.

1.5.7.6 Põhjavesi

Aktiivselt kasutatavaks loodusressursiks on põhjavesi. Põhjavett kasutatakse majandusjoogiveena. Joogi vee kvaliteet vastab enamikus nõuetele, piirkonnas on kõrge raua ja fluori sisaldus, mis ületab ettenähtud normid. Vee hind tõuseb lähiaastatel ka maapiirkondades. Uurimata on paekivi kaevandamise mõju põhjavee kvaliteedile ja ressursi muutumisele.

2008.a. valmis Päinurmes uus puurkaev ja paigaldati tehnoloogiseadmed fluori ja raua eralduseks.

Olemasolev ühisveevärgi ja kanalisatsiooni arengukava 2004- 2016 uuendati 2009. aastal ja 2015. aastal on kava taas uuendamisel aastateks 2016-2022.

Koigi vald on osalenud alates 2013. a igal aastal Siseministeeriumi poolt välja kuulutatud Hajaasustuse programmis 6500 eurose omaosalusega. 2013 ja 2014 aastal sai toetust mõlemal aastal neli majapidamist ja 2015 a taotlusvoor on käimas.

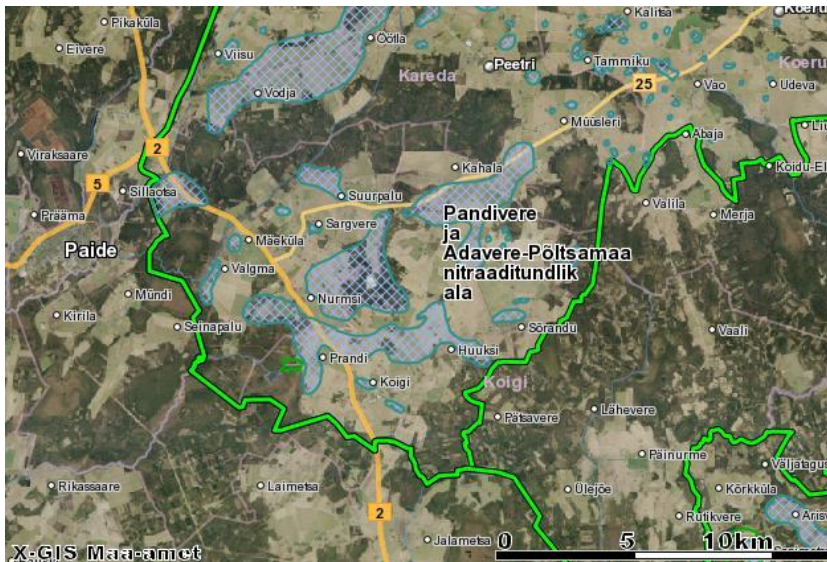
Valla osalus vajaks suurendamist, et veelgi enam majapidamisi saaks nõuetekohase vee- ja kanalisatsioonisüsteemi.

Pinnavesi asub valda läbivates jõgedes ja kraavides ning soodes. Pinnavett ettevõtluses ei kasutata. Reeglina võib pinnavee olukorda lugeda rahuldavaks, v.a. puhastamata kraavides.

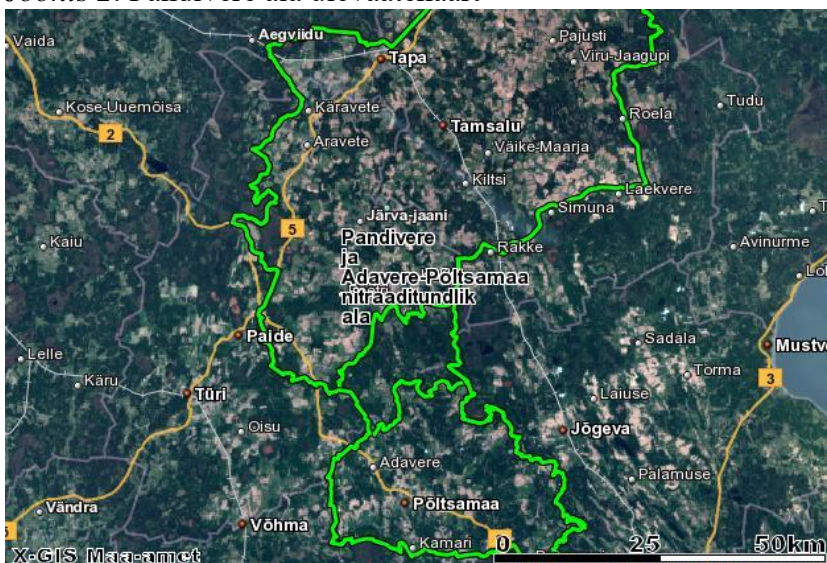
1.5.7.7 Pandivere nitraaditundlik ala

Vabariigi Valitsuse 21. jaanuari 2003. a määrusega nr 17 (jõustunud 01.07.2003.a.) on kehtestatud Pandivere ja Adavere-Põltsamaa nitraaditundliku ala kaitse-eeskiri ala kaitse-eeskiri. Määrusega on määratud nitraaditundlik ala, mis hõlmab muuhulgas peaaegu kogu Koigi valla territooriumi. Määrusega on määratud nitraaditundliku ala piires asuvad kaitsmata põhjaveega pae- ja karstialad pinnakatte paksusega kuni 2 meetrit ning kehtestatakse kitsenduste (s.o. tegevuspiirangute) ulatus allikate ja karstilehtrite ümbruses ning kaitsmata põhjaveega aladel.

Joonis 1. Pandivere ja Adavere-Põltsamaa kaitsmata põhjaveega ala ülevaatekaart



Joonis 2. Pandivere ala ülevaatekaart



Nitraaditundliku ala piir

1.5.8 Heakord

Heakord Koigi vallas on muutunud aasta aastalt paremaks. Kauni kodu konkursil on märkimist leidnud rida kauneid Koigi valla kodusid, kuid seoses nõrga konkurentsiga ettevõtluses ja suhteliselt madalatele töötasudele on paljude tootmisobjektide ümbrused ning eramajade aiad heakorrastamata.

Tühjaks jäänud tootmishoonete ümbrused on risustatud. Küllalt palju tagastatud või erastatud põllumaast on umbrohtunud ja kasutusse võtmata. Koigi valla keskses on mitu tühja hoonet, mis rikuvad küla ilmet.

Vajalik on omada ülevaadet heakorrast ja tühjadest hoonetest.

1.5.9. Koostööpartnerid

Koigi vald on oma eesmärkide elluviimiseks järgmiste organisatsioonide koostööpartner ja ettevõtete liige või osanik:

Järvamaa Omavalitsuste Liit (JOL)

Kesk-Eesti Jäätmehoolduskeskus (KEJHK)

Järvamaa Haigla AS

Leader- tegevusgrupp Järva Arengu Partnerid (JAP)

Järvamaa Ühistranspordikeskus (JÜTK)

AS Väätsa Prügila

Südamaa Vabavald

Järvamaa Arenduskeskus (JAK)

MTÜ Kodukant Järvamaa

Eesti Maaomavalitsuste Liit (EMOL)

Koigi vald teeb koostööd veel teistegi koostööhuvi üles näidanud organisatsioonide ja ettevõtete, omavalitsustega.

2. KOIGI VALLA OLUKORRA SWOT-ANALÜÜS JA ARENGUEELDUSTE KOKKUVÕTE

2.1 SWOT analüüs

Tugevused	Nõrkused
<p>Hea asukoht Tallinn- Tartu mnt 100 km – Eestimaa keskel</p> <p>Kõrge mullaboniteet ja maavarad tulubaasina</p> <p>Elukohalähine koolivõrk</p> <p>Arenev ettevõtlus. Laienenud võimalused ettevõtluse käivitamiseks</p> <p>Stabiilne inimressurss</p> <p>Toimiv toetusüsteem abivajajatele</p> <p>Rahvatervise edendamise head võimalused (võimla, jõusaal, tegevused, saun)</p> <p>Toimiv elukeskkond, arenevad külad ja kodanikuühiskonna edenemine</p> <p>Valla traditsioonide väljakujunemine</p> <p>Tööstusliku saaste puudumine, puhas elukeskkond (puhas põhjavesi, õhk, korrastatud jäätmemajandus)</p> <p>Hea teedevõrk ja liikumisvõimalused tõmbekeskustesse (Tallinn, Tartu, Viljandi, Paide jne)</p> <p>Koostöö erinevate MTÜ-de ja võrgustike vahel</p> <p>On eksponeeritud ajaloolisi ja looduslikke turismiobjekte</p>	<p>Ettevõtlike ja haritud inimeste vähesus</p> <p>Kartus uue suhtes, väike riskivalmidus</p> <p>Vähene kodanikuaktiivsus ja nõrgalt arendatud motivatsioon selle täiustamiseks</p> <p>Halvas olukorras teed</p> <p>Kaasaegse õpikeskkonna (koolimaja vajab remonti, huvikool, täiskasvanute koolituskeskus) puudumine</p> <p>Multifunktsionaalse kultuurikeskuse ja suure saali puudumine keskuses</p> <p>Teenindusettevõtete (avalik toitlustus- ja majutusasutused) puudumine</p> <p>Turismiettevõtluse nõrk areng</p> <p>Vähene koostöö ja partnerlus välisriikidega</p> <p>Keskonda ja miljööd risustavad, lagunenu ja kasutuseta hooned</p>
Võimalused	Riskid, ohud
<p>Koostöö edendamine vallas ja väljapoole</p> <p>Looduskeskkonna muutmine atraktiivseks elukeskkonnaks, uus-elamute ehitamine</p> <p>Kasutamata infrastruktuuri renoveerimine ja kasutusse võtmine</p> <p>Kodanikualgatuse ja kolmanda sektori tegevuse aktiveerimine ja toetamine</p> <p>Elukestva õppesüsteemi väljakujundamine ja uuendused lasteaed-põhikoolis (koos söökla ja spordi- ja mänguväljakuga)</p> <p>Kultuuritöö eesmärgistatud koordineerimine ja kultuuritööks vajalike tingimuste loomine (saalid, muuseum- raamatukogu- infosüsteem)</p> <p>Teenindusettevõtete ja turismiettevõtete arengu toetamine</p> <p>Koigi kui keskuse eelisarendamine</p> <p>Nurmsi lennuvälja parem kasutamine valla kodanike huvides koostöös teiste huvigruppidega.</p> <p>Sotsiaalmaja ehitamine ja külakeskustes sotsiaalteenuste arendamine</p> <p>Taastusravi teenuste välja arendamine</p> <p>Interneti võimaluste parem ära kasutamine</p>	<p>Kiirete elumuutustega kaasnevad uued huvid, mille arendamiseks ei olda valmis</p> <p>Elanikkonna vähenemine ja vananemine alla kriitilise piiri</p> <p>Külaelu arengut pidurdavad riigi regionaalpoliitika</p> <p>Nitraaditundlikele alade mõju ettevõtlusele ja keskkonnale</p> <p>Paekivikaevandamise mõju elukeskkonnale</p> <p>Elamufondi vähesus ja amortiseerumine</p> <p>Noorte, haritud inimeste vähene integreerumine valda</p> <p>Külaelu liidrite läbipõlemine</p> <p>Inimeste vähene initsiatiiv arengurressursside leidmiseks</p> <p>Inimeste ja ettevõtluse arenguks vajaliku infrastruktuuri, sh teede, mitte piisav arendamine</p> <p>Interneti ühenduse vähene ära kasutamine ja vähene võõrkeelte oskus kui pidur suhtlemisel EL-i ja maailmaga</p>

2.2 KOIGI VALLA ARENGUEELDUSTE KOKKUVÕTE

Koigi valla tugevaimaks küljeks võib pidada head asukohta keset Eestit. Piirkonda läbib Tallinn-Tartu-Võru-Luhamaa maantee. Koigist 14 km kaugusel on Pärnu-Paide-Rakvere maantee ning 20 km kaugusel Piibe maantee ja 10 km kaugusel Viljandi maantee (Paia rist). See võimaldab head ühendust Eesti olulisemate keskustega ning arvestades Tallinn–Tartu–Võru-Luhamaa maantee arenguid võimaldab arendada teenindussfääri ja transiiti nii riiklikus kui rahvusvahelises tähenduses.

Valla arengu seisukohast on tähtis Koigi–Päinurme-Rutikvere maantee.

Arendades Koigi–Laimetsa–Raukla teed paraneks oluliselt transpordiühendus Türi–Pärnu suunal ja lüheneks oluliselt tee Taikse ja Türi raudteejaamani.

Teiseks tähtsaks arengueelduseks on kõrge boniteediga viljakad mullad ehk väärtuslik põllumaa, mis on eelduseks põllumajanduslikuks tootmiseks ning metsamajanduse arendamiseks. Nende klassikaliste tootmissuundade tasakaalustatud arendamine võimaldab valla elanike tööhõive õpitud erialadel, ühtlase asustuse ning töökohtade paiknemise kogu valla suhteliselt hajutatud territooriumil. Vajalik on põllumajanduse polüfunktsionaalne arendamine.

Valla logistiliselt hea asend ja naaberomavalitsuste suhteliselt kiirem ja intensiivsem majanduse areng on tinginud olukorra, kus paljud inimesed töötavad vallast väljaspool (Imaveres, Mäos, Paides ja mujal).

Oma valla ettevõtete tehnoloogilise arendamise ja põllumajandusettevõtete arengu tõttu on mitmed inimesed liikunud töö järel teistesse piirkondadesse. Samas esineb vallas struktuurset tööpuudust, seda nii oskustööd kui kõrgharidust nõudvates valdkondades.

Noorte lahkumine kiiremini arenevatesse keskustesse on tinginud haldussuutlikkuse vähenemise ja toonud kaasa lahendamata sotsiaalseid probleeme (madal toimetulek, madal elatustase, madal keskmine haridustase, elanikkonna kitsalt arenenud intellektuaalsed vajadused). Samas omakorda on vald atraktiivne väljastpoolt tulijatele.

Valla keskus Koigi on kujunenud valla visiitkaardiks. Tuntust koduvallast kaugemal on kogunud Koigi Kool ja mõis koos pargi ning võimlaga. Kooli juurdeehitus ja söökla vajab renoveerimist. Lasteaed on saanud uue maja. Mitmed tühjad ja lagunenud hooned vähendavad valla atraktiivsust. Koigis puuduvad mitmed keskusele omased infrastruktuuriobjektid (kohvik, saalid, teenindusmaja, infopunkt-külastuskeskus).

Inimkapitali arendamise suunal on suurim vajadus haritud inimeste järele.

Vähe on atraktiivseid traditsiooni- ja maineüritusi.

Vaatamisväärsuste tutvustamiseks puudub kompleksne plaan.

Kohalikku lävimist ja turismiteenuste osutamist segab oluliselt korrastamata teedevõrk, puudulik teenindusvõrk.

Ettevõtluskeskkonna arendamisel on oluline elamumajanduse arendamine. Oluline on nii uute individuaalmajade ehitus kui olemasoleva elamufondi korrastamine ning kasutusele võtmine, millega omakorda kaasneb tehnilise infrastruktuuri uuendamine - kaasaegse elukeskkonna arendamine.

Oluline on uute ettevõtjate sissetoomine ja kinnistamine valda. Vähe on kõrgema haridusega inimesi, sealhulgas ettevõtjaid, eriti noori. Naistele on vähe töökohti. Vähe on rakendunud

töötamine osalise tööajaga ja töötamine kodus.

Soovijate tekkimisel tuleks koostada detailplaneering uute individuaalelamute rajamiseks.

Oluline on uute “pehmete” ettevõtlusvaldkondade arendamine (puhke – ja majutusteenused, toitlustamine, elukestev õpe ja konsultatsioonid, lastehoiu teenused), hoogustamiseks ettevõtlust ja tagamaks tööhõive muuhulgas erineva haridustaseme ja ettevalmistusega naistele.

Väljundit vajab mõisakompleksis ettevõtlustegevuste elavdamine.

Vald on turvaline ja suhteliselt hea elukeskkond, mida iseloomustavad hea asukoht, puhas õhk ja loodus, kvaliteetne joogivesi ja turvalisus ja väljakujunenud kogukond.

Arengu üheks olulisemaks eelduseks on kohaliku inimkapitali arendamine, suurendamiseks kvalifitseeritud tööjõu osakaalu ning vähendamaks tööpuudust. Kohaliku inimkapitali arendamine on otseses seoses ka valla haldussuutlikkuse ja arenguga kõige laiemalt.

Üks tähtis arengu eeldus on koostöö. Otstarbekas on jätkata kõiki seniseid koostöösidemeid ning arendada uusi kontakte nii Eesti kui välisriikide kohalike omavalitsustega.

3. KOIGI VALLA ARENGUSUUNDADE STRATEEGILINE KIRJELDUS

3.1 ARENGU ÜLDEESMÄRK, MISSIOON JA ARENGUVISIOON AASTAKS 2030

Järgnev peatükk käsitleb valla arengusuundasid kuni aastani 2030

Koigi valla kui sotsiaalse, majandusliku, loodusliku ja tehiskeskonna arendamise üldiseks eesmärgiks on seadusest tulenevalt aidata kaasa valla elanike arvu suurenemisele ja tagada nende stabiilne ja kõrge elukvaliteet.

Üleriigiline planeering „Eesti 2030+“ peab oluliseks arengueesmärgiks tagada elamisvõimalused Eesti igas asustatud paigas. Selleks on vajalikud kvaliteetne elukeskkond, head ja mugavad liikumisvõimalused ning varustatus oluliste võrkudega.

Eesti ruumilise arengu visioon: Eesti on sidusa ruumistruktuuriga, mitmekesise elukeskkonnaga ja välismaailmaga hästi ühendatud riik. Hajalinnastunud ruum seob tervikuks kompaktsed linnad, eeslinnad ja traditsioonilised külad, väärtustades kõiki neid elamisviise võrdselt ühepalju. Hajalinnastunud ruumi inimsõbralikkuse ja majandusliku konkurentsivõime tagavad eeskätt looduslähedane keskkond ja hästi sidustatud asulate võrgustik.

Üleriigilise planeeringu põhisuunad ja eesmärgid on:

1. Tasakaalustatud ja kestlik asustuse areng
2. Head ja mugavad liikumisvõimalused
3. Varustatus energiataristuga
4. Rohevõrgustiku sidusus ja maastikuväärtuste hoidmine

<https://eesti2030.wordpress.com/materjalid/planeering-eesti-2030/>

Omavalitsuse kui piirkonna peamise arengu suunaja, korraldaja, arendaja ning kohaliku elu juhtija peamine ülesanne on väljendatav omavalitsuse tegevuse missioonina: Koigi valla jätkusuutlik arendamine ja elanike elukvaliteedi kui üldise hüve parandamine.

Lähtudes valla arengu üldesmärgist ja omavalitsuse tegevuse missioonist, on valla arenguvisioniks: „**Koigi vald on elujõulise, haritud, aktiivselt toimiva kogukonnaga, teadmisi, kultuuri ja traditsioone väärtustav, turvalise ja loodussäästliku elu- ja ettevõtluskeskkonnaga jätkusuutlik omavalitsus.**”

3.2 ARENGU PRIORITEEDID

Lähtudes arengu üldesmärgist ja arenguvisionist, piirkonna olukorrast ja arengueeldustest on Koigi valla arengu esimeseks eelistuseks stabiilse, piisava tööealise ja töövõimelise elanikkonna osakaaluga rahvastiku ning piirkonna elujõu ja konkurentsivõime säilitamine ja suurendamine.

KOIGI valla arendamise prioriteetidid:

3.2.1 Prioriteet 1 Inimkapitali areng ja ühtse kogukonna kujundamine

Olulisemad tulemusnäitajad:

3.2.1.1 KODANIKUÜHISKONNA ARENG ja KÜLALIIKUMINE – osalusdemokraatia

arendamine, külaliikumine, elanike ühistegevuse ja seltsielu aktiivsus, kohaliku identiteedi väärtustamine, isamaaliste traditsioonide seostamine aktiivse kodakondsuse printsiipide ning eluhoiakuga, elanike kaasatus valla haldamis-, juhtimis- ja arendustegevusse;

3.2.1.2 INIMRESSURSI ARENG - töövõimelise elanikkonna kõrge tööhõive ja kvalifikatsioon, kvaliteetsed täiskasvanute täiend- ja ümberõppe, huvihariduse võimalused kodu lähedal ja nõustamisteenuste kättesaadavus.

3.2.2 Prioriteet 2 Atraktiivse, sotsiaalselt turvalise elukeskkonna väljaarendamine.

Tegevusvaldkonna arengu üldeesmärgiks on arendada Koigi vallas välja kaasaja nõuetele vastav elukeskkond, mille olulisemateks mõõdikuteks on:

3.2.2.1 HARIDUS JA NOORSOOTÖÖ - kvaliteetse haridusteenuse kättesaadavus alus- ja põhiharidusest kuni elukestva õppeni; mitmekülgse, erinevatele vanusegruppidele suunatud noorsootöö teenuse kättesaadavus kogu valla territooriumil.

3.2.2.2 KULTUUR - elanikkonna kultuuri vajaduste rahuldamise kvaliteet ja kättesaadavus, aktiivne kultuuritegevus ja huvide arendamine, rahvusliku ja kohaliku identiteedi ja kultuuritraditsioonide säilitamine ja arendamine;

3.2.2.3 SPORT JA AKTIIVNE PUHKUS - sportimise ja aktiivse vaba aja võimaluste mitmekesisus, kvaliteet ja kättesaadavus kõigile elanikkonna gruppidele;

3.2.2.4 SOTSIAALHOOLEKANNE JA TERVISHOID - sotsiaalne turvalisus, sotsiaalhoolekande ja tervishoiuteenuste kättesaadavus ning kõrge kvaliteet;

3.2.2.5 ELAMUMAJANDUS – erinevat tüüpi elamispiindade olemasolu ja nende hea kvaliteet;

3.2.2.6 TEED, TÄNAVAD JA ÜHISTRANSPOORT – korras teedevõrk, transpordivõimaluste kättesaadavus, infrastruktuuri olemasolu ning kvaliteet;

3.2.2.7. TEHNILINE INFRASTRUKTUUR - veevarustus- ja kanalisatsioonisüsteemide kättesaadavus ja vee kvaliteet, energiavarustuse kättesaadavus ja kvaliteet, infokommunikatsioonivõimaluste võrdne kättesaadavus

3.2.2.8 KESKKOND - keskkonna miljööväärus, keskkonna puhtus, looduslik mitmekesisus;

3.2.2.9 TURVALISUS - elukeskkonna madal kriminogeensus, ohuallikate ja turvalisuse riskide vähesus ning korralduse ja turvalisusega seotud teenuste kättesaadavus ja kvaliteet.

3.2.3 Prioriteet 3 Valla majandusliku potentsiaali kasutuselevõtmine, ettevõtluskeskkonna atraktiivsuse tõstmine

Olulisemad tulemusnäitajad on :

3.2.3.1. ETTEVÕTLUSKESKKONNA ARENG – ettevõtluskeskkonna, kvaliteet ja atraktiivsus, ettevõtlusaktiivsus ning ettevõtete tasakaalustatus, konkurentsivõime, töökohtade struktuur;

3.2.3.2 TURISMI ARENG - valla atraktiivsus ja maine turismi sihtkohana, turismiteenuste kvaliteet, mitmekesisus ja kättesaadavus.

3.2.4 Läbivad meetmed:

Haldussuutliku juhtimissüsteemi arendamine

Vallasisesse lävimise suurendamine kommunikatsioonivõrgustike (teed, tänavad, ühistransport, infotehnoloogia, infrastruktuur, teabelevi, koostöö) edasiarendamise kaudu

Tasakaalustatud sotsiaal- ja teenindusstruktuuri väljaarendamine, valla keskuse prioriteetne

arendamine

Valla eripära valla ja hea maine sihipärane kujundamine. Valla osalemine ühistegevustes ja suhtlemine teiste organisatsioonidega (JOL, Südamaa Vabavald, JAP jne)

3.2.4.1 JUHTIMINE JA HALDUSSUUTLIKKUS

Valla arengukava ja tegevuskava seostavad edasise arengu prioriteetsed eesmärgid, ülesanded ja tegevusvajadused valdkondades, mis on vajalikud valla arenguvisioni ja üldeesmärgi saavutamiseks. Arengukavas on väljendatud ühiskondlik kokkulepe valla erinevate erakondade, liikumiste, huvigruppide, organisatsioonide ja ettevõtete vahel.

3.3 ARENGUSUUNDADE STRATEEGILINE KIRJELDUS

3.3.1. Prioriteet 1: Inimkapitali areng ja ühtse kogukonna väljaarendamine

Valdkond 3.3.1.1 KODANIKUÜHISKONNA ARENG JA KÜLALIIKUMINE

Valdkonna arengu üldine visioon ja eesmärk:

Koigi vallas on aktiivne külaliikumine ja seltsielu, mis tuginevad kohalikul identiteedil, traditsioonidel ning kogukonna ühtsusel.

Üldeesmärgi saavutamiseks keskendutakse aastatel 2015-2030 järgmistele tegevustele:

Igas külas aitab kohalikku elu korraldada kas külavanem või –aktiiv, sh külaselts.

Toetatakse külade arengukavade koostamist.

Võimalikult paljudes külades rakendatakse vastavalt väljatöötatud statuudile tööle külavanemad.

Arendatakse välja külavanemate motivatsioonisüsteem.

Tõhustatakse valla heakorraeeskirja täitmist külades, jätkatakse Aasta Küla tunnustuse väljaandmist.

Aktiviseerunud on omaalgatuslik tegevus külades. Paikkondades on välja ehitatud külakeskused, kus toimub aktiivne kultuuri-, huvi- ja ühistegevus.

Toetatakse külaorganisatsioonide loomist ja tegutsemist, sealhulgas multifunktsionaalsete ja jätkusuutlike külakeskuste väljaarendamist ning külade kooskäimiskohtade hooldamist kohaliku ühistegevuse ja initsiatiivi olemasolul.

Soodustatakse lastele ja noortele vaba aja veetmise võimaluste pakkumist koolivaheaegadel.

Väärtustakse isamaalise kasvatusel põhimõtteid.

Valdkond 3.3.1. 2. INIMRESSURSI ARENG

Valdkonna arengu üldvisioon ja üldine eesmärk :

Koigi valda iseloomustab töövõimelise elanikkonna kõrge tööhõive, kvaliteetsed elukestva õppimise võimalused, pidev inimressursi areng

Üldise eesmärgi saavutamiseks keskendutakse aastatel 2015-2030 järgmistele tegevustele:

3.3.1.2.1. Valla elanike arv suureneb, väärtustatakse peresid, pere- ja tööelu ühitamist, soolist võrdõiguslikkust:

Jätkatakse sünnitoetuste ja kooli alustamise toetuste maksmist.

Arendatakse osakoormusega ja kodus töötamise võimalusi nii naistele kui meestele

Tagatakse lastekasvatamise ja lastehoiu ning kooliks ettevalmistamise tasakaal.

3.3.1.2.2. Toimib aktiivne seltsitegevus, väärtustatakse haridust, toetatakse kodanikeühenduste tegutsemist

Toetatakse kodanikeühenduste ja seltsitegevust, väärtustatakse elukestvat õppimist ja haritud inimesi.

Koostöös vallas asuvate haridusasutuste ja tegutsevate mittetulundusühingutega luuakse võimalusi elukestva õppe, sh. täiend- ja vabahariduse omandamiseks ja nõustamistegevuse edendamiseks.

3.3.2 Prioriteet 2: Atraktiivse, sotsiaalselt turvalise elukeskkonna väljaarendamine

Valdkond 3.3.2.1. HARIDUS ja NOORSOOTÖÖ

Säilitamiseks ja arendamiseks vallas kaasaegset, mitmekülgset, noortele atraktiivset ja konkurentsivõimelist (õpi)keskkonda on haridusvaldkonna arengu visioon ja üldine eesmärk: Koigi vallas on head tingimused kaasaegse ja kvaliteetse alus- ja põhihariduse omandamiseks, väärtustatakse elukestvat õppimist ja haritud inimest.

Kaaluda tuleks ettevõtluse ja informaatika ning loodushariduse süvendatud õpetamist juba alates algklassidest. Ettevõtlike noorte kasvatamine loob eeldusi, et noored tuleks koduvalda tagasi ja rajaks endale ise siin töökoha. Samuti on EV kasvav vajadus tugevate ja nutikate IT-spetsialistide järele. Hea alusharidus on konkurentsieelis antud sektoris.

Noortel on head võimalused ja tingimused arenguks ja eneseteostuseks. Noortele on loodud võimalused neid puudutavate otsuste tegemises kaasaráákimiseks.

Üldeesmärgi saavutamiseks keskendutakse aastatel 2015-2030 järgmistele tegevustele:

3.3.2.1.1 Vallas on tagatud head tingimused kaasaegse ja kvaliteetse hariduse omandamiseks Jätkuvalt tagatakse igale lapsele võimalus saada alus- ja põhiharidust võimalikult oma kodu lähedal. Transpordikorralduse planeerimisel arvestatakse laste osalemise võimalusega huvialaringides, treeningutel jne.

3.3.2.1.2. Kõigile valla õpilastele on tagatud heatasemeline, riiklikule õppekavale vastav hariduse kvaliteet

Haridusasutuste konkurentsivõime säilitamiseks pööratakse rohkem tähelepanu kõrge kvalifikatsiooniga personali palkamisele, kindlustades neile võimaluse kvaliteetse elamispinna kasutamiseks.

Tegeletakse õpikeskkonna parandamisega – renoveeritakse mõisakooli juurdeehitus, et viia haridusteenused vastavusse kehtivate normide ja nõuetega ning lahendada ühtlasi ruumide kaasajale vastavus

Jätkatakse õppevahendite järjepidevat uuendamist vastavuses riikliku õppekavaga, tagatakse täiendavate vahendite soetamine õppesuundade arendamiseks.

Täiskasvanute koolitus ja nõustamine, sh lastevanemate koolitus, viiakse kaasaegsele tasemele.

3.3.2.1.3 Toimib edukas koostöö teiste haridusasutustega

Tehakse koostööd kõrg- ja kutsekoolidega ning täiendõppeasutustega vallale vajalike oskustöölise ja spetsialistide koolitamiseks, täiskasvanute täiend- ja ümberõppe läbiviimiseks, (karjääri)nõustamisteenuse rakendamiseks /võimaldamiseks. Selleks

osaletakse õppeasutuste arendamisel, osaletakse kohalikes, vabariiklikes ja rahvusvahelistes projektides.

3.3.2.1.4 Haridusasutustes töötavad motiveeritud ja kvalifitseeritud haridustöötajad

Luuakse kaasaja nõuetele vastav munitsipaalkorterite fond haridus-, huviharidus- ja noorsootöötajatele ning kehtestatakse nende väljaüürimise kord.

Õpetajate, lasteaiaõpetajate, huvihariduse-, kultuuri- (huvitegevus) ja noorsootöötajate ning juhendajate töö väärtustamiseks töötatakse välja ühtsed töötasustamise alused ja ühtlustatakse palgamäärad.

Töötatakse välja haridustöötajate motiveerimise ja tunnustamise kord, korraldatakse haridustöötajate ühtset täiendkoolitust ka kohapeal.

Toetatakse noorte õppima asumist ja juba töötavate õpetajate ümberõpet valla haridusasutustes vajalikel erialadel, käivitatakse stipendiumide süsteem, töötatakse välja vastav kord

3.3.2.1.5 Erivajadustega lastele on tagatud tänapäevastele nõuetele vastavad haridusteenused

Valla territooriumil asuvates haridusasutustes arvestatakse erivajadusega lastega: toetatakse ja arendatakse eriandekust, õpetatakse lihtsustatud ja individuaalsete õppekavade alusel, rakendatakse õpiabi, vajadusel rakendatakse koduõpet. Erivajadustega laste paremaks integreerimiseks tavakooli on võimalused abiõpetajate tööle rakendamiseks ning kohandatakse kooli õpikeskkond sobivaks kõigi laste vajadustele.

Erivajadusega laste jaoks on võimalus rakendada abiõpetajaid ka lasteaias. Valla haridusasutustes osutatakse logopeediteenuseid. Lastele, nende vanematele ja õpetajatele võimaldatakse psühholoogilise nõustamise teenuseid.

3.3.2.1.6 Tagatud on kvaliteetne alusharidusteenus ja laste kooliks ettevalmistamine

Toetatakse igakülgset koolieelikute osalemist lasteaia õppe-kasvatustöös, vajadusel korraldatakse lasteaias mittekäivate laste kooliks ettevalmistust kooli juures. Erilist tähelepanu pööratakse koolieelsete laste igakülgele arendamisele, lasteaia õpikeskkonna kaasajastamisele ning vajalikul hulgal lasteaiakohtade loomisele. Soodustatakse kodustele lastele mängurühmade loomist kolmanda sektori poolt. Tagatakse laste kooliks ettevalmistamine.

3.3.2.1.7 Valla haridusasutustes on välja arendatud ühtne eriomane, konkurentsivõimene soodustav profiil

Kogu piirkonna haridussüsteemis rakendatakse ühtseid õppe- ja kasvatustöö põhimõtteid, eelisarendatakse isamaalise kasvatustöö suunda ning seostatakse seda kohalike olemasolevate ja rajatavate õppebaaside, radade, lennuväljaga ja huvitegevustega.

Tehakse koostööd Koigi lennuvälja omanike ja kasutajatega, teiste motosporti rajatiste omanike ja kasutajatega ja riigiga ühtsete patriootilise kasvatuse visioonide elluviimiseks.

Igal lapsel võimaldatakse omandada kvaliteetne haridus vastavalt tema huvidele ning võimetele, selleks arendatakse pidevalt omanäolist ning õpilase arengut toetavat õpikeskkonda.

Koostöös kolmanda sektoriga korraldatakse täiskasvanute täiend- ja ümberõpet, huviharidust ja nõustamist.

Koigi Koolis on pikaajaliselt olnud tugev loodus- ja keskkonnahariduse suund, rajada selleteemalisi õpperadasid ka kaugemale keskasulast.

3.3.2.1.8 Inimestele on kättesaadavad mitmekesised huvihariduse ja huvitegevuse

võimalused, toimivad elujõulised noorteühendused

Huvihariduse süsteemsuse, järjepidevuse ja kvaliteedi tagamiseks leida võimalusi keskkonnahariduse õppebaasi rajamiseks. Koigi Kooli juures käivitatakse loodus- ja keskkonnahariduse keskus.

Toetatakse huvihariduse sisulist ning materiaalset arendustegevust ning lastele, noortele ja peredele suunatud projekte.

Toetatakse erinevate noortega tegelevate ühenduste tegevust ja soodustatakse nende koostööd võimalikult erinevate vaba aja veetmise võimaluste loomiseks, luuakse noortetoad noorte tegevuseks külakeskustes.

Toetatakse noorte töö- ja puhkelaagrites ning muudes huvilaagrites osalemist. Noortele võimaldatakse spordibaaside kasutamist soodustingimustel.

Töötatakse välja meetmed kõrgkoolides õppivate noorte lõimimiseks koduvallaga.

3.3.2.1.9. Suurendatakse võimalusi noorte loovuse ja ettevõtlikkuse arendamiseks, omaalgatuseks ja ühistegevuseks.

- * toetatakse noorte omaalgatust ja noorteprojekte;
- * mitteformaalses keskkonnas õpitu väärtust tunnustatakse formaalhariduses;
- * töös noortega kasutatakse enam infotehnoloogilisi võimalusi, s.h. e-noorsootöö meetodit;
- * suurendatakse noorte huvide arvestamist huvihariduses, eelkõige noorte osaluse kaudu otsustes;
- * viiakse rohkem läbi noorte ettevõtlikkust arendavaid tegevusi;
- * arendatakse noorsootööd koolikeskkonnas;

3.3.2.1.10. Suurendatakse noorsootöö rolli noorte sotsiaalse tõrjutuse vähendamisel ja probleemide lahendamisel. Suurendatakse riskinoortele suunatud tegevusi.

- * Suurendatakse tasuta noorsootöö osatähtsust;
- * Noortesündmuste korraldamisel arvestatakse keskusest kaugemal elavate transpordiprobleemidega;
- * Noortele suunatud ennetustegevustesse kaasatakse lapsevanemaid;
- * Riskinoortega tegelemisel arendatakse enam vallasisest võrgustikutööd;
- * Noorsootöötajaid suunatakse riskinoorte teemalistele täiendkoolitustele.
- * Kaasaegsete noorsootöömeetodite rakendamine riskinoortele suunatud ennetustegevuste läbiviimisel.

3.3.2.1.11. Toetatakse noorte osalust otsustusprotsessides.

- * Arendatakse uusi noorte osalusvorme ja harjumust kaasarääkimiseks; suurendatakse osaluskogemusest õppimise teadvustamist;
- * Parandatakse osaluse eelduseks oleva noortefo kättesaadavust;

3.3.2.1.12 Noori ja noorsootöötajaid esitatakse tunnustamiseks.

- * Aktiivseid noori esitatakse tunnustamiseks vallasisestele, maakondlikele ja vabariiklikele tunnustusüritistele.
- * Tublimaid noorsootöötajaid esitatakse tunnustamiseks vallasisestele, maakondlikele ja vabariiklikele tunnustusüritistele.

3.3.2.1.13 Arendatakse teavitus- ja nõustamisteenuseid.

- * Tagatud on logopeedi, sotsiaalpedagoogi, eripedagoogi ja psühholoogi teenuse kättesaadavus Koigi Kooli õpilastele.
- * Arendatakse karjäärinõustamisteenust Koigi Koolis.
- * Korraldatakse noorelt-noorele koolitusi tagamaks teabe jagamise noortele neile mõistetavamas vormis.

Valdkond 3.3.2.2 KULTUUR

Et arendada, korrastada ja süstematiseerida senist kultuuritegevust, hoida ja rikastada kohalikke kultuuritraditsioone, tähtsustada rahvuskultuuri ning võimaldada valla elanikele mitmekülgset ühistegevust on kultuurivaldkonna arengu üldine visioon:

Koigi vallas on aktiivne ja mitmekülgne, võimalikult paljusid huvigruppe hõlmav ning kodanike arengut toetav kultuuritegevus.

Vajalik on valla kultuuri- ja sporditöö koordinaatori töölerakendamine.

Vald osaleb maakonna kultuuri nõukoja töös.

Üldvisiooni saavutamiseks keskendutakse aastatel 2015-2030 järgmiste eesmärkide täitmisele:

Kaasaegsete, arendatud tehnilise ja rajatiste baasil on elanikele ühtlaselt kättesaadavad mitmekesised tingimused kultuurilisteks tegevuseks, sh isamaalist eluhoiakut arendavaks tegevuseks:

Valla eelarves planeeritakse rajatiste ja tehnilise baasi arendamiseks ja renoveerimistöödeks finantsvahendid.

Populariseeritakse ning toetatakse rahvakultuuriga tegelemist, luuakse uusi stipendiumid andekate laste loomingulise tegevuse toetamiseks.

Jätkatakse raamatukogude bürootehnika ning infotehnoloogilise riist- ja tarkvara uuendamist, uuendatakse raamatukogu ruumid Koigis ja Päinurmes, toetatakse kvalifitseeritud raamatukogutöötajate regulaarset täiendõpet.

Toetatakse kohalike muuseumide tegevust.

Alustatakse Koigi meierei renoveerimist ja selle kujundamist meelelahutusasutuseks koos majutusega ning kaugemas perspektiivis kogu mõisakompleksi arendamist koolitus-, kultuuri- ja külastuskeskuseks.

Jätkatakse Päinurme rahvamaja renoveerimist kohalikuks multifunktsionaalseks keskuseks. Alustatakse tantsupõrandaga puhkekoha rajamist Koigi dendroparki.

Kultuuriasutuste ja rajatiste kaasajastamisel arvestatakse piirkondlikku tasakaalustatust, objektide kasutajate arvukust ning kaas- ning välisfinantseerimise võimalusi.

Toetatakse jätkuvalt kultuuri ning käsitöö, laulu- ja tantsupeotraditsioonide edasikandmisega seotud kollektiive ja tegevusi.

Toetatakse Koigi valla ajaloo- ja arhitektuurimälestiste jäädvustamist ja nendega seotud tegevusi kultuuriürituste korraldamisel ja läbiviimisel. Toetatakse selle arendamisega seotud investeeringuprojekte.

Arendatakse ja toetatakse ajalookonverentsi VAALI VABARIIGIST TÄNAPÄEVA kui valla kultuurisündmust.

Arendatakse edasi valla maineüritusi: mõisakontserdid, umbrohufestival ja moosilaat.

Koostatakse valla kultuurikroonikat.

Valdkond 3.3.2.3 SPORT JA VABA AEG

Piirkonnas tugevate sporditraditsioonide hoidmiseks ja rahva tervise tugevdamiseks on valdkonna arengu visioon ja üldine eesmärk:

Koigi vald on mitmekülgse sporditegevusega piirkond, kus on kaasaegsed tingimused sportimiseks, isamaaliseks kasvatuseks, tervise tugevdamiseks ja aktiivseks puhkuseks.

Üldise eesmärgi saavutamiseks keskendutakse aastatel 2015-2030 järgmistele tegevustele:

3.3.2.3.1 Visioon: Toimib ühtne spordielu ja kehakultuuri juhtiv ja koordineeriv süsteem:

Toetatakse jätkuvalt klubilist tegevust ning rahvasporti läbi spordiklubi tegevuse.

Vaja on jätkusuutlikuks arenguks luua finantseerimis- ja motivatsioonisüsteem.

Koostatakse prioriteetsete spordialade arendamise, toetamise ning eelisarendamise kava, lähtudes kasvatustöö arendamise suundadest.

Valla koolinoortel on võimalik osaleda vallas harrastatavate spordialade treeninggruppide töös tasuta.

Tagatakse ujumise algõpetuse andmine valla lastele.

Koostöös spordiklubi ja muuseumiga korraldatakse spordiajaloo jäädvustamine ja eksponeerimine. Koostatakse valla sporditegevuse kroonikat.

3.3.2.3.2 Enamharrastatavatel spordialadel töötavad litsentseeritud palgased treenerid ja on kaasaegsed spordibaasid, mis võimaldavad läbi viia ka vabariiklikke esindusvõistlusi ja koolitusi.

Lähtudes kasvatuses suuna eelisarendamisest toetatakse piirkondlike spordirajatiste rajamist ja kaasajastamist.

Jätkamaks sporditraditsioone ja edukat (noor)sportlaste ettevalmistamist nähakse ette vajalikud rahalised vahendid treenerite töö tasustamiseks ja täiendkoolituseks.

Luuakse motivatsioonisüsteem treeneritele (s.h ühiskondlikus korras tegutsevatele) ja sportlastele.

Toetatakse klubide ja treenerite tulemuslikku tööd edukate sportlaste ettevalmistamisel.

Parandatakse Koigi Kooli ja lasteaia sportimistingimusi vastavalt kaasaja nõuetele ning õppekavale. Arendatakse välja jooksurajad, mänguväljakud, heitesektor. Toetatakse üldkasutatavate spordi- ja terviserajatiste rajamist.

3.3.2.3.3 Vallas on välja arendatud tervisespordirajatised ja mänguväljakud.

Toetatakse kohalikku initsiatiivi sportimisvõimaluste parandamiseks ja elamurajoonidesse laste mänguväljakute rekonstrueerimist ja ehitamist.

Alustatakse valla terviseradade loomist ja korrastamist (Päinurme, Neeva ring, Sõrandu). Jalgrattaspordi arendamiseks ning jalgrataste intensiivsema kasutamise võimaldamiseks tähistatakse ning rajatakse jalg- ja jalgrattateid.

Valdkond 3.3.2.4 SOTSIAALHOOLEKANNE JA TERVISHOID

Valdkonna arengu üldine visioon:

Koigi valla territoorium on sotsiaalselt turvaline elukeskkond, kus soodustatakse elanike iseseisvat toimetulekut ning tagatakse kõigile elanikele kaasaegsete sotsiaalhoolekande- ja tervishoiuteenuste kättesaadavus.

Visiooni saavutamiseks keskendutakse aastatel 2015-2030 järgmiste üldeesmärkide täitmisele:

3.3.2.4.1. Välja on arendatud avahooldus- ja koduhooldusteenused nii eakatele kui puuetega inimestele, võimaldatakse eluasemeteenuseid toimetulekuraskustega isikutele:

Rakendatakse külakeskusi avahooldussüsteemi osana (info vahendamine abivajajate kohta) ning soodustatakse vabatahtlikku tööd (naabriabi) avahoolduse (koduhoolduse) korraldamisel. Arendatakse välja sotsiaalteenuse võrgustik .

Arendatakse sotsiaaleluasemefondi, rajatakse sotsiaal-maja- tegevuskeskus. Üldkasutatavate hoonete renoveerimisel ja ehitamisel arvestatakse erivajadustega inimeste vajadustega.

3.3.2.4.2. Pakutavate sotsiaalteenuste nimekiri on laienenud, vajadusel on võimalik kasutada tasulisi sotsiaalteenuseid. Sotsiaalaja eakatele ja puuetega isikutele ning ajutist turvaabi vajavatele elanikele on korrastatud. Toimib kaasaegne võrgustatud hooldussüsteem. Välja on kujunenud eakate aktiivset eluhoiakut ja toimetulekut toetavad päevakeskused valla- ja külakeskustes:

Arendatakse välja tasuliste teenuste osutamise süsteem ja nende osutamiseks vajalik tugistruktuur (pesumaja, saun, supiköök, transpordi korraldus jms). Töötatakse välja teenuste kvaliteedinõuded.

Arendatakse välja toetatud eluasemeteenused, renoveeritakse sotsiaalaja, suuremate külade keskustes pakutakse inimestele pesemis- ning pesupesemisvõimalust.

Toetakse eakate ühistegevust ja nende mälestuste jäädvustamist.

3.3.2.4.4 Toimib laste ja lastega perede tugisüsteem.

Nähakse ette meetmed järjepidevaks tööks käitumisprobleemidega lastega.

Arendatakse välja tugiperede ja - isikute võrgustik

Toetatakse lastekaitsetööga ning noorsootööga tegelevate organisatsioonide preventiivset koostööd ja tegevust.

3.3.2.4.5 Koigis on välja arendatud kaasaegne esmatasandi arstiabi ja teatud eriarstiabi osutav nõuetele vastav tervisekeskus. Koolitervishoius pööratakse olulist tähelepanu preventiivsele tööle, samuti hügieeni ja tervisekasvatuse propageerimisele:

Jätkatakse tervisekeskuse, sh perearsti töökoha kaasajastamist, tervishoiutöötaja teenuste tagamist haridusasutustes.

3.3.2.4.6 Puudega inimestele on tagatud invatransport, elukeskkonna parandamisel arvestatakse puuetega inimeste vajadusi:

Luuakse infosüsteem invatranspordi tellimiseks, töötatakse välja transpordi osalise hüvitamise põhimõtted. Aidatakse kaasa puuetega inimeste isiklike transpordivahendite ning eluasemete kohandamisele.

Ühiskondlikes hoonete renoveerimisel arvestatakse puuetega inimeste vajadustega.

3.3.2.4.7 Toimub regulaarne terviseedendus, alkoholi-, narko- ja aidsivastane ennetustöö

Koostatakse efektiivne ennetustöö plaan kõikidele sihtgruppidele, pöörates erilist tähelepanu murdeealistele noortele.

Valdkond 3.3.2.5 ELAMUMAJANDUS

Valdkonna arengu üldine visioon ja eesmärk:

Koigi vallas on noortele peredele erinevaid võimalusi oma kodu loomiseks, elamufond, sh munitsipaalelamufond ja sotsiaalelamufond on kaasajastatud ning energiasäästlik.

Eesmärgi saavutamiseks keskendutakse aastatel 2015-2030 järgmistele tegevustele:

3.3.2.5.1 Korrusmajad on korrastatud

Toetatakse korteriühistuid elamute energiatõhususe suurendamisel ning välisilme parandamisel.

Korrastatakse või lammutatakse tühjana seisvad korrusmajad, parandamaks valla üldilmet, mainet ning suurendamaks turvalisust.

Renoveeritakse munitsipaalelamufond.

Valla omandis olevad, kuid omavalitsuse jaoks mittevajalikud korteriomandid

võõrandatakse.

3.3.2.5.2 Hoogustunud on eramajade ehitamine ja rekonstrueerimine, uutes individuaalelamurajoonides on tagatud kommunikatsioonide kättesaadavus, elamualade planeeringud vastavad kaasaegse elukeskkonna kvaliteedi nõuetele:

Vastavalt üldplaneeringule koostatakse jätkuvalt detailplaneeringuid elamualadele ja koostöös omanike ning arendajatega varustatakse elamualad vajalike kommunikatsioonidega. Toetatakse Tallinn-Tartu transpordikoridori äärsetel aladel elamu- ja teeninduspiirkondade väljaarendamist ja Põltsamaa jõe äärsete elamualade väljaarendamist. Toetatakse hajaasustusega piirkondades vajalike kommunikatsioonide rajamist.

Valdkond 3.3.2.6 TEED, TÄNAVAD JA ÜHISTRANSPOORT

Valdkonna arengu visioon ja üldine eesmärk:

Koigi vallas on kaasaegne korrastatud, kogu piirkonna vajadusi arvestav teedevõrgustik ja ühistranspordikorraldus.

Üldise eesmärgi saavutamiseks keskendutakse aastatel 2015-2030 järgmistele tegevustele:

3.3.2.6.1 Valla teede- ja tänavavõrgustiku olukord on paranenud. Sihi- ja plaanipäraselt investeeritakse infrastruktuuriobjektidesse (teed, tänavad, tänavavalgustus):

Koostatakse valla teehoiukava, mille täpsustatud alusel teostatakse jooksvaid teede renoveerimise ja parandamistöid, sealhulgas kruusateede tolmuwabaks muutmist tihealadel nii vallasiseselt kui koostöös Maanteeametiga.

Kavandatakse konkreetseid meetmeid Tallinn-Tartu-Võru-Luhamaa maantee Koigi teesõlme infrastruktuuri ja rajatiste rajamiseks.

Jätkatakse tihealade ja bussiootepaviljonide tänavavalgustussüsteemide renoveerimist ja laiendamist, sealhulgas tänavavalgustustes ökonoomsemate valgustite kasutamist.

3.3.2.6.2 Tiheasustusaladel on välja arendatud piisavalt parkimiskohti.

Valla keskses avardatakse parkimisvõimalusi ja töötatakse välja parkimisvõimaluste skeemid suurürituste ajaks.

3.3.2.6.3 Vallas toimib ühtne, erinevate sihtgruppide ja kohtade vajadusi arvestav ühtne ühistranspordikorraldus.

Korraldatakse kõiki huvigruppe optimaalselt rahuldav ühistranspordisüsteem, nähakse ette vahendid vallaelarvest sotsiaaltranspordi finantseerimiseks (ühiekordsed sõidud näiteks kirikusse, surnuaiapühale, eakate päevale, koolieelsete laste ettevalmistusklassi sõitmine)

Valdkond 3.3.2.7 TEHNILINE INFRASTRUKTUUR

Valdkonna arengu visioon ja üldine eesmärk

KOIGI vallas on välja arendatud kaasaegne ning keskkonnasäästlik elu- ja ettevõtlustegevuseks vajalik tehniline infrastruktuur

Eesmärgi saavutamiseks keskendutakse aastatel 2015-2030 järgmistele tegevustele:

3.3.2.7.1 Tihealade vee- ja kanalisatsioonisüsteemid on korrastatud, veevarustus ja rooveekäitlus vastab keskkonnanõuetele.

Vee- ja kanalisatsioonisüsteemide rekonstrueerimisel järgitakse vastavust valla ühisveevärgi

ja kanalisatsiooni arengukavaga.

3.3.2.7.2 Kogu vallas on kättesaadavad infokommunikatsioonivõimalused:
Toetatakse internetiühenduse loomist kogu valla territooriumil.

3.3.2.7.3 Tihealadel toimivad kaugküttepiirkonnad, kaasaegsed ja keskkonnasõbralikud küttesüsteemid:

Koostatakse valla energeetika arengukava ja viiakse seda ellu.

Keskkonnasäästlikuma küttesüsteemi loomiseks ning küttekulude optimeerimiseks renoveeritakse munitsipaalhoonete ja üldkasutatavate hoonete lokaalsüsteemid.

Valdkond 3.3.2.8 KESKKOND

Valdkonna arengu üldine visioon ja eesmärk:

KOIGI vald on kõrge elamisväärtusega, jätkusuutlik ja kauni looduskeskkonnaga piirkond.

Eesmärgi saavutamiseks keskendutakse aastatel 2015-2030 järgmistele tegevustele:

3.3.2.8.1 Valla üldkasutatavad haljasalad ja pargid on hooldatud, piirkonna üldilme on korrastatud:

Töötatakse välja valla haljastus- ja heakorrakava ning jätkatakse valla tegevust nende alusel.

Olemasolevate kavade alusel viiakse ellu Koigi mõisa pargi renoveerimine ja koostatakse detailplaneering puhkeala rajamiseks koos tiigi rajamisega.

Toetatakse kodanike ühenduste tegevust külade ühisplatside, mänguväljakute (külakeskuste) korrashoidmisel.

Toetatakse eramajapidamiste ja tootmishoonete ümbruse korrastamist, jälgitakse ja kontrollitakse valla heakorraeskirjade täitmist, tunnustatakse kaunimate kinnistute omanikke, sh ettevõtteid ja külasid.

3.3.2.8.2 Kogu elanikkond on liitunud ühtse jäätmekäitlussüsteemiga, määratletud on maaomanike kohustused ja vastutus.

Toimub jäätmete sorteerimine. Elanikkonna keskkonnateadlikkus on märgatavalt tõusnud:

Tegeldakse jätkuvalt jäätmeseaduse elluviimisega, jäätmealase teavitustööga, laiendatakse taaskasutatavate jäätmete kogumispunktide võrgustikku.

Korraldatakse ja toetatakse kõigile elanikkonna gruppidele suunatud keskkonnateadlikkust arendavaid tegevusi.

Viiakse ellu Koigi valla jäätmekava aastateks 2015-2020

3.3.2.8.3 Toimib looduskeskkonna jätkusuutlik kasutus, tagatud on loodusväärtuste säilimine:

Viiakse ellu Natura 2000 võrgustiku põhimõtteid.

Paekivi kaevandamisega seotud tegevuste kooskõlastustes jälgitakse tegevuste keskkonnasäästlikkust, nende tegevuse minimaalset kahju loodusele ning suletavate karjääride (ja nende osade) rekultiveerimist, põhjavee kvaliteedi muutusi ning kaevandamise mõjusid elukeskkonna kvaliteedile.

Vallas ei ole avatud ilma eelneva põhjaliku analüüsita maardlate uurimisobjekte ega nähta ette uusi kaevandusi.

3.3.2.8.4 Omavalitsusel on piisavalt munitsipaalmaad oma kohustuste täitmiseks (sotsiaalobjektid, puhkealad, üldkasutatavad objektid). Planeeringute koostamisel

arvestatakse kaitse-eeskirjade ning keskkonnamõjudega:

Munitsipaliseeritakse Koigi valla potentsiaalsed sotsiaalobjektide rajamiseks ning arendamiseks vajalikud alad.

Ettevõtlusalade planeerimisel ning rajamisel arvestatakse keskkonnamõjudega ning potentsiaalsete uute ettevõtete keskkonnariskidega.

Valdkond 3.3.2.9 TURVALISUS

Valdkonna arengu üldine visioon ja eesmärk:

Koigi vallas on turvaline elukeskkond.

Üldise eesmärgi saavutamiseks keskendutakse aastatel 2015-2030 järgmistele tegevustele:

3.3.2.9.1 Toimib edukas koostöö olemasolevate korra- ja kaitsestruktuuridega:

Süvendatakse koostööd politsei ja turvafirmadega.

Turvafirmasid rakendatakse nii turvalisuse tagamiseks üldkasutatavatel objektidel kui tiheasustusaladel patrullimiseks.

Riskipiirkondadesse ja kõrgema turvavajadusega kohtadesse paigaldatakse turvakaamerad.

Toetatakse naabrivalve arengut, elanikkonna teadlikkust ja eneseabi oskusi suurendavaid tegevusi ning luuakse tingimused vabatahtliku päästeteenistuse arenguks. Koostöös PPA Lääne prefektuuriga korraldatakse riskikäitumist ennetavaid tegevusi.

Toetatakse Sõrandu vabatahtliku päästekomando tegevust.

3.3.3 Prioriteet 3. majandusliku potentsiaali kasutusele võtmine ja ettevõtluskeskkonna atraktiivsuse tõstmine

Valdkond 3.3.3.1 ETTEVÕTLUSKESKKONNA ARENG

Arvestades senist piirkonna suhteliselt madalat ettevõtlusaktiivsust ning monofunktsionaalsust (peamisteks töödandjateks maapiirkondades on puidutöötlemise ja põllumajandusettevõtted ning vald) on valdkonna arengu üldine visioon ja eesmärk:

Koigi vallas on polüfunktsionaalne, konkurentsivõimeline, keskkonnasõbralik ja kohalikke ressursse väärtustav ettevõtlus

Eesmärgi saavutamiseks keskendutakse aastatel 2015- 2030 järgmistele tegevustele:

3.3.3.1.1. Vallas on head tingimused ettevõtluseks ja piirkonda investeerimiseks, investeerimisvõimalusi reklaamitakse aktiivselt:

oluline on olemasoleva tööjõupotentsiaali väljaselgitamine ja hindamine ning sidustamine ettevõtluse vajaduste ja võimalustega. Selleks viiakse läbi tööjõu hõivatuse hetkeseisu uuring ning koostöös ettevõtjatega rakendatakse meetmed elanike hõivamiseks kohalikus ettevõtluses.

Toetatakse noorte lastega perede rakendumist kohalikku ettevõtlusesse.

Eluaseme ehituse elavdamisega, sh uute ühepereelamute ehitamisega, korrusmajade renoveerimisega, luuakse eeldused uute tööealiste elanike sisserändeks valda.

Kohaliku tasakaalustatud arengu tagamiseks on oluline investeerimisvõimaluste kaardistamine ja turundus Eestis ja väljaspool Eestit. Maakodude, võimalike tootmishoonete ja –maade müük ja asustamine elavdab kinnisvaraarendust, müüki ja elukeskkonna kvaliteeti piirkonnas. Vanade, lagunenenud hoonete ja rajatiste lammutamine parandab valla mainet ja välisilmet.

Üldplaneeringus on välja selgitatud võimalikud ettevõtlusvaldkonnad ja alad. Koostöös

potentsiaalsete ettevõtjatega toimub ettevõtlusalade ettevalmistamine – keskkonnamõtjude uuringud, planeeringute kehtestamine, infrastruktuuri väljaarendamine jne. Algatatakse Koigi valla üldplaneeringu uuendamine.

Silmas pidades oluliseks kvaliteetse elukeskkonna säilimist on oluline piirkonna teemaplaneeringute koostamine, mis piiritleb ja suunab ettevõtluse arengut keskkonnasäästlikult ning arvestab piirkonna looduslike ning infrastruktuuriliste eeldustega. Töötatakse välja meetmed ettevõtluse toetamiseks.

3.3.3.1.2 Välja on arendatud kontsentreeritud ettevõtlusalad koos vajaliku infrastruktuuriga. Koostöös ettevõtjatega keskendutakse intensiivselt Tallinn – Tartu – Võru- Luhamaa maantee äärse ettevõtluspiirkonna laiendamisele - koostatakse detailplaneeringud potentsiaalsele ettevõtlusalale, arendatakse välja infrastruktuur, toetatakse kohalike ettevõtete laienemist ning uute ettevõtete tegevuse alustamist ettevõtlusalal, reklaamitakse olemasolevat ressursi ka võimalikele väljastpoolt valda tulevate tootjatele ja teenindajatele. Lisaks toetatakse tööstusalade planeeringute koostamist ja infrastruktuuri väljaarendamist teistes külades.

Kogu valla territooriumil arvestatakse ligipääsuteede, vee- ja kanalisatsioonisüsteemide rekonstrueerimisel ja ehitamisel ettevõtluse vajadustega.

Tühjana seisvate elamispiindade omandiküsimuste lahendamisel peetakse silmas nende rakendamist perspektiivse lisanduva tööjõu elamispaikadena, toetades nende korrastamist, vajadusel ka lammutamist.

3.3.3.1.3 Koostöös ettevõtjatega organiseeritakse efektiivset, ettevõtluse vajadusi arvestavat täiendkoolitust:

Arvestades piirkonna tööelise elanikkonna oskuste ning kvaliteedi tõstmise vajadusi kavandatakse lühemaajaliste kursuste ja töökohal õppimise korraldamist kohapeal.

Konkreetsete koolitusvajaduste selgitamiseks uuritakse ja aktualiseeritakse piirkonna ettevõtjate tööjõuvajadusi ning lähtutakse nendest uute õppekavade koostamisel ja elukestva õppe korraldamisel.

3.3.3.1.4 Piirkonna haritav maa on hooldatud ja aktiivses kasutuses, põllumajandustootmine on spetsialiseerunud peamiselt taime- ja loomakasvatusele, tegeldakse ka alternatiivse põllumajanduse ja turundusega:

Monofunktsionaalsuse vähendamiseks ning maasettevõtluse mitmekesistamise toetamiseks toetatakse väikepõllumajandustootjate koolitamist ühistegevuse (töötlemine, pakendamine, turustamine) arendamiseks, toetatakse tootjate ühenduste ühistegevust, alternatiivse majandustegevusega alustamist ning selle valdkonna arendustegevuseks vajalike projektitaotluste koostamist ning elluviimist. Toetatakse traditsioonilise põllumajanduse ja maaelu maine tõstmist ning Eesti toidu populariseerimist.

Koigi vallas on Eesti viljakamad mullad. Põllumaressurssi efektiivseks kasutamiseks ja valla tasakaalustatud arengu toetamiseks toetatakse ja tunnustatakse füüsilisest isikust ettevõtjate – põllumajandustootjate tegevust.

3.3.3.1.5 Valla ettevõtluskeskkond on ettevõtjaid toetav ning tunnustav:

Tunnustamaks kohalikke ettevõtjaid, kes oma tegevusega loovad piirkonnas lisaväärtusi ning aitavad kaasa piirkonna konkurentsivõime tõstmisele, viiakse regulaarselt läbi koolituspäevi ning toetatakse ettevõtjate koondumist ümarlauda või klubisse.

Alustatakse parima toote konkursi läbiviimist ning toetatakse valla ettevõtete osalemist näitustel (messidel)

Toetatakse naistele töökohtade loomist, töö- ja pereelu ühitamist.

Valdkond 3. 3.3.2 TURISM

Kasutamaks senisest enam turismi kui ühe olulise ettevõtlusharu potentsiaali on valdkonna arengu üldine visioon ja eesmärk:

Koigi vald on atraktiivne puhke-, tervise edendamise ja turismiobjekt nii kohalikele kui välituristidele.

Eesmärgi saavutamiseks keskendutakse aastatel 2015-2030 järgmistele tegevustele:

3.3.3.2.1 Erinevate turismipakettide väljatöötamine, mitmekesiste puhketeenuste väljaarendamine valla vaatamisväärsuste ja kaardistatud turismivõimaluste alustel:

Koostöös valla turismiettevõtete ning valdkonnaga seotud mittetulundusühingutega analüüsitakse valla turismipotentsiaali ja koostatakse ning avalikustatakse 2016.a lõpuks valla kodulehel turismipotentsiaali tähtsamate objektide elektrooniline andmebaas.

Toetatakse turismiinfopunkti loomist, pidevat turismiinfo kogumist, süstematiseerimist. Senisest enam keskendutakse turismivõimaluste turundusele: vaatamisväärsuste ja turismiobjektide kaardistamisele, tähistamisele ja viitamisele, kontakti loomisele turismifirmadega (reisikorraldajatega); matka – ja reisipakettide väljatöötamisele, arendamisele.

Nimetatud tegevuste toetamiseks kavandatakse tegevuskavas infrastruktuuri jätkuv kaasajastamine (randumis- ja telkimiskohtade loomine, vaatamisväärsuste ning puhkekohtade viitamine, majutus ja toitlustuskohtade ja matkaradade arendamine jne). Pööratakse tähelepanu tugistruktuuride sh teenindussfääri väljaarendamisele.

Toetatakse teema- ja tegevusturismi: loodusturismi, tervise- ja tegevusturismi arendamist piirkonna spordirajatiste baasil, samuti jahindusturismi, elamusturismi arendamist. Toetatakse turismiettevõtjate koostööd ja koolitamist.

Toiduturism on kogu maailmas kasvav trend ja kohalik toit võiks ka meil saada turismi oluliseks koostisosaks. See elavdab turismisektorit ja parandab ka põllumajandusfirmade olukorda.

3.3.3.2.2 Koigi mõisa kujundamine kultuuri- ja turismikeskuseks.

Jätkub mõisa renoveerimine. Kavandatakse Koigi mõisa kohandamine esindusüritusteks, pidades sealjuures silmas mõisakooli jätkusuutliku majandamise printsiipi. Lülitatakse piirkonna mõisad ja mõisapargid erinevatesse reisipakettidesse, restaureeritud kammersaaliga lülitatakse kontsertide sarjadega. Mõisas korraldatakse valla ajaloo ja kultuuripärandi eksponeerimist.

Kooskõlas arhitektuuripärandi säilitamise ja muinsuskaitsealaste põhimõtetega kavandatakse Koigi mõisa ansambli objektide atraktiivust ja külastatavust toetavate objektide ning rajatiste renoveerimist ja rajamist.

Alustatakse mõisa aednikumaja ümberehitusega ja jätkatakse Koigi mõisa pargi rekonstrueerimisprojekti elluviimist.

3.3.4 Prioriteet 4. Toetavad ja läbivad meetmed

Valdkond 3.3.4.1 JUHTIMINE JA HALDUSSUUTLIKKUS

Valdkonna arengu visioon ja üldine eesmärk:

Koigi valda iseloomustab positiivne imago, kõrge haldussuutlikkus, toimiv efektiivne ja

tasakaalustatud juhtimine.

Üldise eesmärgi saavutamiseks keskendutakse aastatel 2015-2030 järgmistele tegevustele:

3.3.4.1.1 Valla ja munitsipaalasutuste tõhus tegevus

Lähtutakse arengukavaga ettenähtud arengu eelistustest.

Parendatakse ja uuendatakse spetsialistide kvaliteeti, toetatakse osalemist ametiülesannete täitmisega seonduvatel koolitustel. Analüüsitakse valla kui asutuse ja allasutuste tööd ning analüüsist tulenevalt optimeeritakse koosseise.

Täiustatakse ametiasutuses ja allasutustes infotehnoloogia kasutamise võimalusi (riistvara uuendamine, tarkvara soetamine jne).

Rakendatakse infotehnoloogia kaughaldusprojekti, mis hõlmaks kõiki väljaspool haldushoonet asuvate vallavalitsuse poolt hallatavate arvutite kaugligipääsu (viirustõrje uuendamine, tarkvara lisamine ja eemaldamine, kasutajate nõustamine jne). Luuakse vallavalitsuse ja hallatavates asutuste ühtne infoportaal sh dokumendihalduse veebipõhise süsteemi rakendamine.

Kaardistatakse valla tehniline infrastruktuur ning luuakse vastav andmebaas.

Energia säästmiseks, ruumikasutuse parandamiseks ning kodanike teenindamise kvaliteedi tõstmiseks kohandatakse ruume kaasaegsemate tehnoloogiliste lahendustega.

Elanike paremaks teenindamiseks korraldatakse vallavalitsuse poolt erinevates piirkondades regulaarseid infopäevi, uuendatakse vallalehte ning teabelevi kvaliteeti.

3.3.4.1.2 Valdcondlik arendustegevus on süsteemne ja kooskõlas valla arengustrateegiaga:

Koostatakse valdkondlikke arengukavasid ja jälgitakse nende täitmist.

Analüüsitakse valla asutuste põhimääruste ja arengukavade vastavust seadustele ja valla õigusaktidele ning nende tegelikku täitmist.

3.3.4.1.3 Maakasutus vallas on optimeeritud ning vastab valla arengu vajadustele, toimib tasakaalustatud asustus- ja teenindusstruktuur:

Vaadatakse regulaarselt üle valla üldplaneering, täpsustatakse maade kasutusfunktsioonid.

Vallal on piisaval määral maad oma ülesannete täitmiseks ja arendustegevuseks.

3.3.4.1.4 Valla maine on positiivne, omanäoline ja tuntud.

Jätkatakse valla vapiürituste kontseptsiooni elluviimist, pannakse alus uue, traditsiooniks saava üleriigilise ulatusega ürituse läbiviimiseks (konverents, mess, meelelahutusündmus vms)

Kujundatakse välja valla tunnuslause.

Arendatakse edasi ja täiendatakse valla positiivset mainet ning müügistrateegiat.

Luuakse sõprusidemed Eesti ja teiste maade kohalike omavalitsustega. Toetatakse sõprusomavalitsuste vahelist regulaarset koostööd (kultuuri, hariduse, spordi, ettevõtluse, teeninduse jne valdkonnas).

Jätkatakse ja arendatakse koostööd valla juhtimiseks vajalike ettevõtete ja organisatsioonidega.

3. 4. ARENGUKAVA RAKENDAMINE

Koigi valla arengukava elluviimist korraldab vallavalitsus tegevuskava alusel.

Tegevuskavas sätestatakse arengukavast lähtudes lähiaastate 2015-2030 prioriteetsed tegevused ja projektid, mille elluviimine on kokkulepitud ja korraldatud omavalitsuse ja /või omavalitsuse asutuste ja organisatsioonide poolt ning mille rahastamisel kasutatakse osaliselt või täiel määral omavalitsuse omavahendeid.

Valla arengukavas kajastatud objektide finantseerimise täiendavate katteallikatena arvestatakse lisaks omavalitsuse omavahenditele (valla eelarve või valla poolt võetav laen), Eesti riigi eelarvest eraldatavaid finantstoetusi ning Eesti, välisriikide või rahvusvaheliste organisatsioonide abi- ja koostööprogrammide (-fondidest) saadavaid sihtfinantseeringuid ja toetusi ning erasektori kaasfinantseeringuid.

Kõikide investeeringute tegemisel ning tegevuste planeerimisel ja elluviimisel eelistatakse tegevusi ja objekte, millele on võimalik leida kaasfinantseerimist teistest allikatest ja mis on suunatud valla üldiseks hüvanguks.