

Ruhnu Vallavolikogu 13.08.2021. a
määruse nr 3 "Ruhnu valla jäätmekava
aastateks 2021–2026"
Lisa



Ruhnu valla jäätmekava aastateks 2021–2026

Sisukord

SISSEJUHATUS	3
1 ÜLDOSA	5
RUHNU VALLA ÜLDISELOOMUSTUS.....	5
1.1.1 Asukoht	5
1.1.2 Rahvastik	6
1.1.3 Elamumajandus ja infrastruktuur.....	6
1.1.4 Ettevõtlus	6
1.1.5 Looduskeskkond.....	7
1.2 JÄÄTMEAJANDUSE ÕIGUSLIKUD ALUSED.....	8
1.2.1 Euroopa Liidu õigusaktid	8
1.2.2 Eesti õigusaktid	9
1.2.3 Ruhnu valla jäätmekäitlusalased õigusaktid	9
1.3 JÄÄTMEHOOLDUSE ARENGUDOKUMENDID	9
1.3.1 Eesti keskkonnanstrateegia ja keskkonnategevuskava.....	9
1.3.2 Riigi jäätmekava 2014-2020.....	10
1.3.3 Ruhnu valla arengukava aastateks 2020-2030.....	11
1.4 JÄÄTMEKAVA RAKENDAMISEGA KAASNEV KESKKONNAMÕJU.....	11
2 JÄÄTMEKÄITLUSE HETKEOLUKORRA KIRJELDUS	12
2.1 TEKKIVATE JÄÄTMEDE KOGUSED LIIKIDE JA PÄRITOLU KAUPA.....	12
2.2 OLMEJÄÄTMEDE.....	12
2.3 PAKEND.....	15
2.4 BIOLAGUNEVADE JÄÄTMEDE.....	16
2.4.1 Kalmistujäätmed.....	17
2.5 EHITUS- JA LAMMUTUSJÄÄTMEDE.....	17
2.6 OHTLIKUD JÄÄTMEDE.....	18
2.7 ROMUSÕIDUKID JA VANAREHVID.....	19
2.8 ELEKTRI- JA ELEKTROONIKASEADMED	19
2.9 REOVEESETE.....	20
2.10 TERVISHOIU- JA VETERINAARTEENUSTE JÄÄTMEDE.....	20
2.11 TÖÖSTUSJÄÄTMEDE.....	20
2.12 JÄÄTMEDE KOGUMINE JA KÄITLUS.....	20
2.12.1 Liitumine kogumissüsteemidega.....	20
2.12.2 Pakendijäätmete kogumis- ja käitlussüsteem	21
2.12.3 Biolagunevate jäätmete kogumis- ja käitlussüsteem	22
2.12.4 Ehitus- ja lammutusjäätmete kogumis- ja käitlussüsteem	22
2.12.5 Elektroonikaromude kogumis- ja käitlussüsteem	22
2.12.6 Koondandmed eriliigiliste jäätmete kogumissüsteemide osas.....	22
2.12.7 Kõrvaldamis- ja taaskasutamisrajatised	23
2.13 JÄÄTMEAJANDUSE KORRALDAMINE JA RAHASTAMINE	23
2.13.1 Jäätmemajanduse korraldamine	23
2.13.2 Korraldatud jäätmevedu	24
2.13.3 Jäätmehoolduse rahastamine.....	24
2.14 ANDMED SULETUD PRÜGILATE NING JÄÄKREOSTUSOBJEKTIDE KOHTA	25
3 EELNEVATE JÄÄTMEKAVADE EESMÄRKIDE TÄITMISE ANALÜÜS	26
4 PLANEERIMINE	27
4.1 JÄÄTMEDEKKE PROGNOOS	27
4.2 EESMÄRKIDE SEADMINE	27
5 TEGEVUSKAVA	29
5.1 KOGUMISSÜSTEEMIDE VALIK	29
5.2 KOHALIKU OMAVALITSUSE ÜKSUSE KORRALDATAVA JÄÄTMEVEO ARENDAMINE, SEALHULGAS KORRALDATUD JÄÄTMEVEO PIIRKONNA MÄÄRAMINE	30
5.3 VAJALIKE JÄÄTMEHOOLDUSRAJATISTE KINDLAKSMÄÄRAMINE	30

5.4	JÄÄTMETE LIIGITI KOGUMISE JA SORTIMISE ARENDAMINE KOOS TÄHTAEGADEGA KONKREETSETE	
	JÄÄTMELIIKIDE KAUPA	31
5.4.1	<i>Biojätmed</i>	31
5.4.2	<i>Pakendijätmed</i>	31
5.4.3	<i>Elektroonikaromud ja ohtlikud jätmed</i>	32
5.4.4	<i>Suurjätmed</i>	33
5.4.5	<i>Ehitus- ja lammutusjätmed</i>	33
5.4.6	<i>Tekstiilijätmed</i>	33
5.4.7	<i>Maastikupilti kahjustavate hoonete lammutamine</i>	33
5.4.8	<i>Koondandmed jäätmete liigiti kogumise ja sortimise arendamine koos tähtaegadega ja konkreetsete jäätmeliikide kaupa</i>	33
5.5	TEAVITUSKAMPAANIAD.....	35
5.6	TEGEVUSKAVA JA RAHASTUSALLIKAD	36
	KOKKUVÕTE	38
	KASUTATUD MATERJALID	39

Sissejuhatus

Ruhnu valla jäätmekava aastateks 2021-2026 (edaspidi *jäätmekava*) on kohaliku omavalitsuse üksuse arengukava osa, mis käsitleb Ruhnu valla jäätmehoolduse arendamist. Jäätmekava koostamisel võetakse arvesse peamiselt valla arengukavas ja kehtivas Riigi jäätmekavas sätestatud ning toetatakse jäätmeseaduses sätestatule.

Jäätmekava eesmärk on käsitleda jäätmehoolduse arendamist, sealjuures rõhutada seatud strateegilisi eesmärke, käsitleda nende saavutamiseks vajalikke meetmeid ning nende maksumust. Lisaks antakse ülevaade valla jäätmehoolduse hetkeolukorrast (sealhulgas ülevaade valla haldusterritooriumil tekkivate jäätmete liigi, koguse, päritolu ja käitluse kohta ning hinnang tuleviku jäätmevoogudest ja täiendavate jäätmerajatiste infrastruktuuri loomise vajaduse kohta), käsitletakse jäätmekäitluse alternatiive ning hinnatakse jäätmekäitluse eeldatavat keskkonnamõju.

Ruhnu jäätmekava vastab kuni 25.05.2021.a kehtinud jäätmeseaduse § 39 lõikes 3 toodud nõuetele, sisaldades:

- 1) andmeid kavaga hõlmatud territooriumil tekkivate jäätmete liigi, koguse ja päritolu kohta ning hinnangut jäätmevoogude arengule tulevikus;
- 2) olemasolevate jäätmete kogumissüsteemide kirjeldust ning ülevaadet suurematest kõrvaldamis- ja taaskasutamisrajatistest;
- 3) ülevaadet vanaõli, ohtlike jäätmete ja muude jäätmevoogude, mille kohta on Euroopa Liidu tasandil kehtestatud eraldi regulatsioon, käitlemisest;
- 4) uute kogumissüsteemide, olemasolevate jäätmerajatiste sulgemise, täiendavate jäätmerajatiste infrastruktuuri ja sellega seotud investeringute vajaduse hinnangut;
- 5) täiendavaid andmeid jäätmerajatiste infrastruktuuri loomise vajaduse korral tulevaste kõrvaldamis- ja taaskasutamisrajatiste asukoha ning nende võimsuse kohta;
- 6) üldise jäätmekäitluspoliitika kirjeldust, sealhulgas kavandatavate jäätmekäitlustehnoloogiate ja -meetodite või poliitika ülevaadet nende jäätmete osas, mille käitlemiseks on vaja võtta erimeetmeid;
- 7) jäätmekäitlusega seotud organisatsiooniliste aspektide ülevaadet, sealhulgas jäätmekäitlusega tegelevate avalik-õiguslike ja eraõiguslike isikute vahelise vastutuse jaotuse kirjeldust;
- 8) üldsusele või kindlale tarbijarühmale suunatud teadvustamis- ja teavitamiskampaaniate kasutamise ülevaadet;
- 9) andmeid minevikus saastunud jäätmete kõrvaldamiskohtade ning nende korrastamiseks võetavate meetmete kohta;
- 10) valdkonna arengukava ja kohaliku omavalitsuse üksuse jäätmekava rakendamisest keskkonnale avalduva mõju kirjeldust.

Lisaks käsitleb Ruhnu jäätmekava kuni 25.05.2021.a kehtinud jäätmeseaduse § 42 lõikes 2 sätestatud:

- 1) kohaliku omavalitsuse üksuse korraldatava jäätmeveo arendamist tema haldusterritooriumil, sealhulgas korraldatud jäätmeveo piirkonna või piirkondade määramist;
- 2) jäätmete liigiti kogumise ja sortimise arendamist koos tähtaegadega konkreetsete jäätmeliikide kaupa;
- 3) jäätmehoolduse rahastamist.

Jäätmekava koostamise käigus analüüsiti Ruhnu valla jäätmemajandust puudutavaid materjale ja Eesti kohta koostatud jäätmealaseid uuringuid. Töö seadusandliku baasi annavad Eestis kehtivad seadusandlikud aktid ning normdokumendid.

Kava käsitleb kõiki jäätmeliike, mis kuuluvad jäätmeseaduse reguleerimisalasse. Jäätmekava ülesehituses ja sisus on järgitud Keskkonnaameti poolt koostatud juhendit "Kohaliku omavalitsuse jäätmekava koostamise juhendmaterjal. Versioon 08.01.2016".

Käesolev jäätmekava ei saa olla lõplik ja paindumatu tegevuskava, vaid vajaduse korral muudetav strateegia. Muudatusi ning täpsustusi jäätmekavas võivad kaasa tuua lisauuringute või muu informatsiooni laekumisel ilmnevad hinnangute muutused olukorrale või tulevikutrendidele. Samuti võivad muutusi tuua kaasa prognoosimatud või raskesti prognoositavad muutused poliitilistes või majanduslikes sfäärides.

Kava realiseerimine sõltub lisaks Ruhnu vallas toimuvatele arengutele ka laiemalt üle-eestilisest jäätmekäitluse alasest ja üldisest majandusarengust. Seetõttu tuleb käesolevat kava vaadelda dünaamilise dokumendina, mida tuleb perioodiliselt üle vaadata ja korrigeerida.

Käesolev jäätmekava on koostatud Ruhnu Vallavalitsuse ametnike ja LEMMA OÜ konsultantide koostöös.

1 Üldosa

Ruhnu valla üldiseloostus

1.1.1 Asukoht

166 elanikuga (millest püsielanikud on 65) Ruhnu saar kuulub administratiivselt Saare maakonda ning moodustab iseseisva Ruhnu valla. Saare pindala on 11,9 km², pikkus 5,5 km ja laius 3,5 km. Lähim koht mandrile on 37 km kaugusel asuv Kolka neem Kuramaal Lätis. Kuressaarde on linnulennult 70 km, Pärnusse 96 km ja Kihnu saareni 54 km.



Joonis 1. Ruhnu valla paiknemine

Ruhnu vald on pärast lõppenud haldusreformi üks väiksematest Eesti Vabariigi 79-st kohalikest omavalitsusest, hõlmates üksnes Ruhnu saart ja piirnevaid laide Liivi lahe keskosas. Vallas paikneb üks küla – Ruhnu küla.

Saarele pääsemiseks on talveperioodil kasutusel Pärnu-Ruhnu-Kuressaare liine teenindav väikelennuk ning suveperioodil on kasutusel riigile kuuluv kiirkatamaraan Runö. Alates 2015.a on vallas kasutusel 9-kohaline väikebuss, mis pakub reisijateveo teenust nii elanikele kui saare külalistele.

Ruhnu saar on klindisaar, mis kuulub Balti klindi aluspõhja kivimitesse murrutatud astangute süsteemi ja on üks väheseid selle klindi äratuntavaist, silmaga nähtavaist moodustistest. Loodusmaastikust lähtuvalt saab Ruhnu saart jagada kaheks erinevaks maastikuliseks üksuseks: saare lääneossa jääb Madal–Ruhnu: tasandikulise pinnamoega niitude ja sanglepikutega. Saare idaosas paikneb Kõrg-Ruhnu luitelise metsamaastikuga.

1.1.2 Rahvastik

Kuni 1944. aastani asustasid saart peamiselt rannarootslased, pärast sõda Kihnust, Saaremaalt ja mujalt tulnud eestlased. Asustus on koondunud saare keskosasse. 1710. aastal elas saarel 35 talus 293 inimest. 1842. aastal – 389 (207 meest ja 182 naist). 2000. aasta rahvaloenduse ajal elas Ruhnus 67 inimest ja 2011. aasta rahvaloenduse ajal 55.

Rahvastikuregistri andmeil on Ruhnu vallas 2021. aasta 1. jaanuari seisuga 166 elanikku. Valla rahvaarv on viimastel aastatel mõnevõrra kasvanud.

Tabel 1. Rahvaarvu muutus Ruhnu vallas. Alus: Rahvastikuregister

	2015	2016	2017	2018	2019	2020	2021
Ruhnu vald	149	154	147	158	164	155	166

1.1.3 Elamumajandus ja infrastruktuur

Vallavalitsuse andmetel on 2021. aasta veebruari seisuga Ruhnu vallas umbes 51 majapidamist, neist 22 on hooajaliselt kasutatavad hooned.

Saarel on väljaehitatud kogu saart hõlmav kanalisatsiooni- ja veetrasside võrk, mis teenindab suures osas elanikke ja avalikke asutusi. Tsentraalne vesi on saare elanikest enamusel, üksnes kolmel majapidamisel see puudub. Vallas ühiskanalisatsiooniga kokkukogutav reovesi suunatakse reoveepuhastisse. Teenust osutab valla osalusega AS Kuressaare Veevärk.

Kaugküttepiirkond vallas puudub. Soojuse tootmise elumajadele on majade valdajad lahendanud individuaalselt. Ka valla asutustel on iseseisvad küttesüsteemid, sealhulgas elektri- ja ahjuküte.

Ruhnu Vallavalitsuse hallatavate asutuste hulka kuuluvad rahvamaja, põhikool ja raamatukogu, kus töötab 11 inimest.

1.1.4 Ettevõtlus

Ruhnu vallas on peamiseks tegevusalaks turismimajandus ning saarel on kokku kümme majutusasutust. Saarel tegutseb üks ehitusettevõte, mida peetakse saarel oluliseks tööandjaks. Saarel tegutseb kolm kutselist kalurit. Lisaks kalapüügile taastati 2014. aastal saartel sh Ruhnus õigus pidada hülgejahti. Saarel tegeletakse loomakasvatusega - Ruhnus on ligi 60 Eesti maakarja tõugu veist, kes hooldavad saare läänepoolset rannaniitu ning ligikaudu 300 lammast. Koduloomadest peetakse veel kanu ning mesilasi. Juur- ja köögivilja kasvatakse peamiselt oma tarbeks ja kooli varustamiseks.

Statistikaameti andmetel¹ oli Ruhnu vallas statistilisse profiili kuuluvatest ettevõtetest 2019. aasta seisuga registreeritud 15 ettevõtet. Peamisteks tegevusvaldkondadeks on põllumajandus,

¹ [Statistika Andmebaas](#): ER0309: Statistilisse profiili kuuluvad ettevõtted haldusüksuse ja tegevusala (EMTAK 2008) järgi, haldusjaotus seisuga 01.01.2018

metsamajandus ja kalapüük (5 ettevõtet) ning majutus ja toitlustus (5 ettevõtet). Statistikaameti andmetel² on kõik vallas olevad ettevõtted alla 10 töötajaga ettevõtted.

Ruhnu valla territooriumil ei ole 2021 aasta alguse seisuga keskkonnaregistri maardlate nimistus arvel olevaid maardlaid ega ka perspektiivalasid.

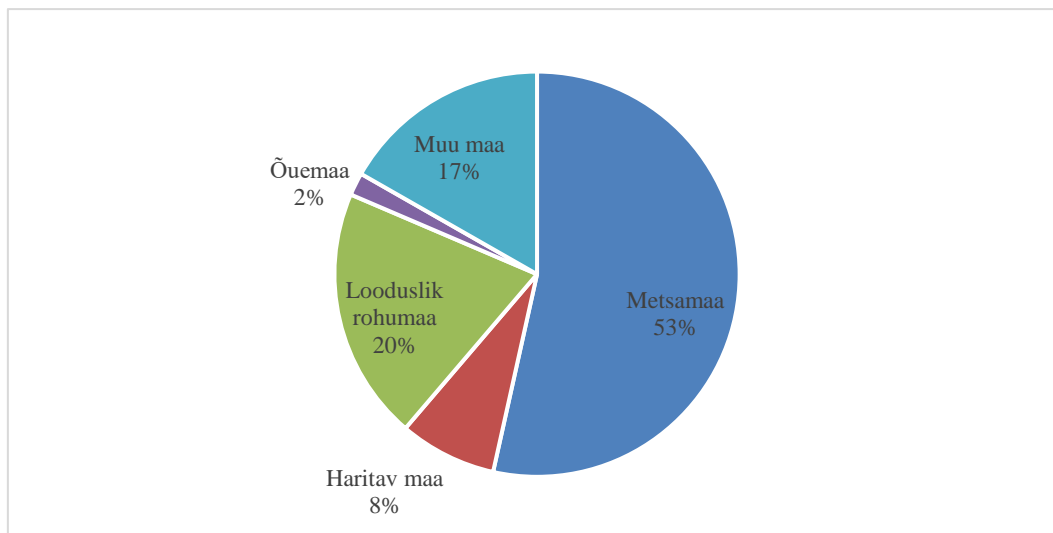
1.1.5 Looduskeskkond

Ruhnu valla territooriumil asub 2 hoiuala – Gretagrundi (KLO2000344) ja Ruhnu (KLO2000328) hoiualad ning 4 kaitsealuse liigi püsielupaika, millest kolm on Ruhnu merikotka püsielupaigad ning üks Norrkeldi valge sirmiku püsielupaik. Lisaks asub valla territooriumil kokku 87 kaitsealuse liigi leiukohta.

Ruhnu saarest enamuse on hõlmatud Natura 2000 võrgustiku alasse, kus kehtivad looduskaitsealuse kohased kitsendused. Natura 2000 ala alla ei kuulu üksnes Ruhnu küla keskuse territoorium ning sadama ja lennuvälja ala. Ruhnu loodusala (RAH0000528) kaitstavad elupaigatüübid on laiad madalad lahed (1160), merele avatud pankrannad (1230), väikesaared ning laiud (1620), rannaniidud (*1630), püsitaimestuga liivarannad (1640), eelluited (2110), valged luited (liikuvad rannikuluided - 2120), hallid luited (kinnistunud rannikuluided - *2130), metsastunud luited (2180), kadastikud (5130), kuivad niidud lubjarikkal mullal (*olulised orhideede kasvualad - 6210), vanad laialehised metsad (*9020), rohunditerikkad kuusikud (9050), soostuvad ja soolehtmetsad (*9080) ning siirdesoo- ja rabametsad (*91D0).

Ruhnu valla territoorium kuulub koos Hiiumaa, Muhu ja Saaremaa saarestikega Lääne-Eesti saarestiku biosfääri kaitseala (RAH0000611) koosseisu.

[Maakatastrisse](#) kantud kõlvikuline jaotus on esitatud järgmisel joonisel.



Joonis 2. Ruhnu valla kõlvikuline koosseis (andmed seisuga detsember 2020). Andmed: Maakataster

Üle poole Ruhnu saarest on kaetud metsamaaga, millele järgneb looduslik rohumaa ning muu maa. Õuema kõlvikuid on valla territooriumil kokku 21 ha ehk ligikaudu 2%. Maa sihtotstarbe järgi on ligi 88 % valla territooriumist maatulundusmaa ning 2.1 % elamumaa.

² [Statistika Andmebaas](#): ER032: Statistilisse profiili kuuluvad ettevõtted töötajate arvu ja haldusüksuse järgi, haldusjaotus seisuga 01.01.2018

Vallas on kokku üks Keskkonnaregistri andmetel nimetu looduslik järv (VEE2159230), mille veepeegli pindala on 4.2 ha. Valla territooriumil asub kolm mereosa: Gretagrund (VEE3452000), Ruhnu idarand (VEE3451020) ja Ruhnu läänerand (Pärsi nina) (VEE3451010)

1.2 Jäätmemajanduse õiguslikud alused

Ruhnu valla jäätmekava tugineb mitmetele rahvusvahelistele, riiklikele ja omavalitsuse tasandi dokumentidele, mistõttu on jäätmekava koostamisel analüüsitud nii rahvusvahelisi, riiklikke kui ka kohalikke õigusakte, planeeringuid, arengukavasid.

1.2.1 Euroopa Liidu õigusaktid

Euroopa Liidu keskkonnapoliitika koosneb mitmesajast seadusandlikust aktist, jäätmehoolduse seisukohalt on olulisemad järgmised raamküsimesi käsitlevad õigusaktid:

- 1) Euroopa Parlamendi ja nõukogu direktiiv 2008/98/EÜ (jätmete raamdirektiiv), millega kehtestatakse õiguslik raamistik jätmete käitlemiseks ühenduses.
- 2) Euroopa Parlamendi ja nõukogu määrus 1013/2006 (jätmeveo määrus), millega kehtestatakse menetlused ja kontrollimeetmed jäätmesaadetistele olenevalt nende päritolust, sihtkohast ja marsruudist, veetavate jätmete liigist ja käitlusviisist sihtkohas;
- 3) Euroopa Komisjoni otsus 2014/955/EL, millega kehtestatakse jäätmenimistu.

Jäätmekäitlust käsitlevad Euroopa Liidu tasandil järgmised õigusaktid:

- 1) Nõukogu direktiiv 1999/31/EÜ (prügiladirektiiv), millega sätestatakse tehnilised nõuded prügilatele ja erinõuded prügi vastuvõtmisele prügilates ning kehtestatakse prügilate kategooriad ladestatavate jätmete tüübi alusel;
- 2) Euroopa Parlamendi ja nõukogu direktiiv 2000/59/EÜ, millega sätestatakse nõuded laevaheitmete ja lastijätmete vastuvõtmisele sadamates;
- 3) Euroopa Parlamendi ja nõukogu direktiiv 2010/75/EL tööstusheidete kohta, millega sätestatakse nõuded õhku, vette või pinnasesse juhitava heite vältimiseks ja piiramiseks ning jätmete tekke vältimiseks suurtes tööstuskäitistes.

Jätmevooge käsitlevad Euroopa Liidu tasandil järgmised õigusaktid:

- 1) Euroopa Parlamendi ja nõukogu direktiiv 94/62/EÜ (pakendidirektiiv), millega sätestatakse nõuded pakendijätmete vältimise, taaskasutamise ja ringlussevõtu ning pakendite korduskasutamise kohta;
- 2) Euroopa Parlamendi ja nõukogu direktiiv 2006/66/EÜ, mis käsitleb patareisid ja akusid ning patarei- ja akujätmeid;
- 3) Euroopa Parlamendi ja nõukogu direktiiv 2000/53/EÜ kasutuselt kõrvaldatud sõidukite kohta;
- 4) Euroopa Parlamendi ja nõukogu direktiiv 2012/19/EL elektri- ja elektroonikaseadmetest tekkinud jätmete (elektroonikaromude) kohta;
- 5) Euroopa Parlamendi ja nõukogu määrus nr 1907/2006, mis käsitleb kemikaalide registreerimist, hindamist, autoriseerimist ja piiramist;
- 6) Nõukogu direktiiv 96/59/EÜ polüklooritud bifenüülide ja polüklooritud terfenüülide (PCB/PCT) kõrvaldamise kohta;
- 7) Euroopa Parlamendi ja nõukogu määrus 850/2004 püsivate orgaaniliste saasteainete kohta;
- 8) Euroopa Parlamendi ja nõukogu määrus 528/2012, milles käsitletakse biotsiidide turul kättesaadavaks tegemist ja kasutamist;
- 9) Nõukogu direktiiv 87/217/EMÜ asbestist põhjustatud keskkonnareostuse vältimise ja vähendamise kohta.

- 10) Euroopa Parlamendi ja nõukogu direktiiv 2006/21/EÜ kaevandustööstuse jäätmete käitlemise kohta.

1.2.2 Eesti õigusaktid

Peamiseks õigusaktiks, mis reguleerib Eesti Vabariigis jäätmemajandusega seonduvat, on **jäätmeseadus**, milles on püstitatud üleriigilised jäätmehoolduse arendamise eesmärgid ja põhimõtted. Jäätmeseadusega määratud eesmärkide saavutamiseks ja jäätmemajanduse planeerimiseks koostatakse riigi ning kohaliku omavalitsuse üksuse jäätmekavad. Vastavalt jäätmeseadusele on jäätmekäitluse planeerimine ja suunamine oma haldusterritooriumil omavalitsuste ülesanne.

Lisaks jäätmeseadusele reguleerib jäätmete käitlemist **pakendiseadus**. Pakendi ja pakendijäätmete taaskasutussüsteem peab olema kohaliku omavalitsuse tasandil korraldatud selliselt, et saavutatakse pakendiseaduses toodud pakendi ja pakendijäätmete kogumise ja taaskasutuse eesmärgid ja kehtestatud sihtarvud. Pakendiseadus sätestab pakendile ja pakendi kasutamisele esitatavad üldnõuded, pakendi ja pakendist tekkivate jäätmete vältimise ja vähendamise meetmed, pakendi ja pakendijäätmete taaskasutussüsteemi korralduse ning vastutuse kehtestatud nõuete täitmata jätmise eest.

Jäätmekäitluse järelevalve toimimist reguleerib **keskkonnajärelevalve seadus**, mis kehtestab riiklikku keskkonnajärelevalvet teostavate ja juhtivate ning riiklikule järelevalvele allutatud isikute õigused ja kohustused. Keskkonnajärelevalve seaduse järgselt on kohalik omavalitsusorgan või asutus üks keskkonnajärelevalve teostajatest.

1.2.3 Ruhnu valla jäätmekäitlusalaõigusaktid

Kohaliku omavalitsuse erinevate õigusaktidega täpsustatakse jäätmehoolduse arendamise erinevaid aspekte.

Ruhnu Vallavolikogu 11.07.2000 määrusega nr 7 on vastu võetud "Ruhnu valla jäätmehoolduseeskiri". Jäätmehoolduseeskiri on kehtestatud eesmärgiga vähendada jäätmete teket ning korraldada jäätmehooldust Ruhnu vallas. Eeskiri määrab kindlaks jäätmehoolduse korra Ruhnu valla haldusterritooriumil ja on kohustuslik kõikidele juriidilistele ning füüsilistele isikutele.

1.3 Jäätmehoolduse arengudokumendid

1.3.1 Eesti keskkonnastrateegia ja keskkonnategevuskava

Eesti keskkonnastrateegia aastani 2030 on riigi keskkonnavalase tegevuse kavandamise ja rahvusvahelise koostöö arendamise aluseks, mille eesmärgiks on määratleda pikaajalised arengusuunad looduskeskkonna hea seisundi hoidmiseks, lähtudes samas keskkonna valdkonna seostest majandus- ja sotsiaalvaldkonnaga ning nende mõjudest ümbritsevale looduskeskkonnale ja inimesele.

Jäätmete osas on strateegias püstitatud eesmärk, et aastal 2030 peab olema tekkivate jäätmete ladestamine vähenenud 30% ning oluliselt peab olema vähendatud tekkivate jäätmete ohtlikkust. Jäätmete ladestamise vähendamiseks on esmaselt oluline vähendada märkimisväärselt jäätmeteket, kasutades sealjuures tõhusamalt loodusvarasid ja muid ressursse. Selleks on oluline katkestada seosed ühelt poolt jäätmetekke ja loodusvarade kasutamise ning teiselt poolt majanduskasvu vahel, see tähendab et majanduskasv ei tohi põhjustada loodusvarade kasutamise ja jäätmekoguste ning negatiivse keskkonnamõju suurenemist. Teiseks on oluline suurendada jäätmete sortimist, taaskasutamist, sealhulgas ringlussevõttu, et vähendada kõrvaldatavate jäätmete kogust

miinimumini. Oluline on ka vähendada jäätmete ohtlikkust ning ohtlike ainete sisaldust jäätmetes, mis ühtlasi väldib jäätmete käitlemisel õhku, vette ja pinnasesse sattuvate heitkoguste suurenemist. Strateegia alusel töötatakse välja konkreetsemad tegevused ja fikseeritakse need perioodiliselt koostatavas Eesti Keskkonnategevuskavas.

1.3.2 Riigi jäätmekava 2014-2020

Kohalike omavalitsuste jäätmekavade koostamise aluseks on Riigi jäätmekava. Riigi jäätmekava 2014–2020 on heaks kiidetud Vabariigi Valitsuse 13. juuni 2014. a korraldusega nr 256. Riigi jäätmekava kehtivust pikendati tagasiulatuvalt keskkonnaministri otsusega 25.02.2021 kuni uue riigi jäätmekava kehtestamiseni.³

Riigi jäätmekava 2014–2020 peaesmärk on jäätmekäitluse hierarhiat järgiv säästev jäätmehooldus. Jäätmekava strateegilised eesmärgid on püstitatud jäätmekäitluse hierarhiat silmas pidades. Iga strateegilise eesmärgi elluviimiseks vajalik tegevus on koondatud kolmeks meetmeks, kusjuures jäätmekavas on esitatud vaid meetme kirjeldus ning mõõdikud meetme elluviimise hindamiseks. Tegevus, selle tähtajad ning teostajad esitatakse jäätmekava juurde kuulavas dokumendis "Riigi jäätmekava 2014–2020 rakenduskava".

Esimeseks strateegiliseks eesmärgiks on vältida ja vähendada jäätmeteket, sealhulgas vähendada jäätmete ohtlikkust. Olmejäätmete tekke kasvuprotsent peab jääma alla ½ sisemajanduse koguprodukti (edaspidi SKP) kasvuprotsendist ja pakendijäätmete tekke kasvuprotsent alla 2/3 SKP kasvuprotsendist.

Teiseks strateegiliseks eesmärgiks on võtta jäätmed ringlusse või neid muul viisil taaskasutada maksimaalsel tasemel. Ringlussevõtu osakaal jäätmeliigi kogumassist peab 2020. aastaks olema:

- 4) olmejäätmetel 50%;
- 5) pakendijäätmetel 60%;
- 6) biolagunevatel jäätmetel 13%;
- 7) ehitus-lammutusjäätmetel 75%.

Lisaks peab elektroonikaromude kogumise osakaal olema kolmel eelneval aastal turule lastud elektri- ja elektroonikaseadmete kogumassist 65% ja kantavate patarei-ja akujäätmete kogumise osakaal jäätmete kogumassist 45%.

Kolmandaks strateegiliseks eesmärgiks on vähendada jäätmetest tulenevat keskkonnariski, tõhustades muuhulgas seiret ning järelevalvet. Eesmärgiks on, et aastaks 2016 oleksid kõik suletud prügilad korrastatud.

Riigi jäätmekava 2014–2020 juurde on koostatud ka dokument "Riigi jäätmekava 2014–2020 rakenduskava".

Peale uue riigi jäätmekava või valdkondliku tegevuskava (*uus riigi jäätmekava koostatakse ringmajanduse tegevuskava osana*) valmimist tuleb vajadusel ajakohastada ka kohaliku omavalitsuse jäätmekava.

3

<https://dhs.riigikantselei.ee/avalikteave.nsf/documents/NT00377D4E?open&fbclid=IwAR2eUtvUVCcsf85qSpKGrvBFnQMTUcB4UXfStdXFIyLyx2CbrgU-xIVedQA>

1.3.3 Ruhnu valla arengukava aastateks 2020-2030

Kohaliku omavalitsuse korralduse seaduse § 37 kohaselt peab igal omavalitsusüksusel olema arengukava, milles määratletakse lühi- ja pikaajalise arengu eesmärgid ning nende saavutamiseks kavandatavad tegevused.

Ruhnu valla arengukavas seatud arengueesmärkide saavutamiseks on välja toodud 6 strateegilist eesmärki. Jäätmemajandusega seonduvat käsitleb Eesmärk 2: Tasakaalustatud ja arukas kogukonna vajadusi arvestav ja keskkonnasäästlik majandamine, mis säilitab Ruhnu puhast looduskeskkonda ja ökoloogilist tasakaalu.

Jäätmemajandusega seotud tegevused eesmärgi saavutamiseks on järgmised:

Kaasajastatud jäätmekava ja –käitlus. Lihtsate võimaluste loomine prügi sorteerimiseks ja ära andmiseks. Koostöö sadama omanikuga paremaks jäätmete sorteerimiseks.

1.4 Jäätmekava rakendamisega kaasnev keskkonnamõju

Jäätmeseaduse kohaselt on jäätmehoolduse arendamine oma haldusterritooriumil kohaliku omavalitsuse üks ülesannetest. Jäätmekavas püstitatud eesmärkide realiseerimine on kindlasti positiivse mõjuga ümbritsevale keskkonnale, kuna kavas loetletud tegevused aitavad korrastada jäätmekäitlust, suurendada jäätmete sortimist ja taaskasutust, vähendada prügilasse ladestatavate jäätmete koguseid, seega ka ohtlike jäätmete sattumist keskkonda.

Järelevalve tõhustamise, korraldatud jäätmeveo toimimise ja sihipärase teavitustööga on võimalik vähendada prügi omavaliliste mahapaneku kohtade tekkimist ja muud seadusevastast jäätmete kõrvaldamist, nagu näiteks jäätmete põletamist, samuti matmist.

Vältimaks negatiivset keskkonnamõju on tähtis pakkuda elanikele liigiti kogutud jäätmete üleandmiseks mugavamaid võimalusi võimalikelt kodulähedaste üleandmisvõimaluste näol. See suurendab jäätmete liigiti kogumist ja vähendab ladestatavate jäätmete hulka, sealhulgas koormust keskkonnale.

Keskkonnamõju hindamise ja keskkonnajuhtimissüsteemi seaduse (edaspidi *KeHJS*) § 33 lõige 1 kohaselt on keskkonnamõju strateegilise hindamise kohustuslik kui strateegiline planeerimisdokument koostatakse selle alusel kavandatakse KeHJS seaduse § 6 lõikes 1 nimetatud tegevust või kavandatav tegevus on eeldatavalt olulise keskkonnamõjuga, lähtudes KeHJS seaduse § 6 lõigetes 2–4 sätestatust. Jäätmekavaga ei kavandata KeHJS § 6 lõikes 1 nimetatud tegevust. Jäätmekavaga ei kavandata eeldatavalt tegevusi, mis võiksid avaldada olulist mõju või põhjustada keskkonnas pöördumatuid muutusi, seada ohtu inimese tervist, heaolu, kultuuripärandit või vara. Kavandatavate tegevustega ei kaasne mõjusid Natura 2000 võrgustiku alale või mõnele muule kaitstavale loodusobjektile. Jäätmekavas kavandatavate tegevuste keskkonnamõju olulisus selgitatakse tegevuste edasisel kavandamisel ning kui tuvastatakse olulise keskkonnamõju esinemise võimalus, viiakse läbi keskkonnamõju strateegilised hindamised või keskkonnamõju hindamised vastavate detailplaneeringute või projektide tasandil.

2 Jäätmekäitluse hetkeolukorra kirjeldus

2.1 Tekkivate jäätmete kogused liikide ja päritolu kaupa

Käesolevas jäätmekavas on olemasoleva olukorra kirjeldamisel kasutatud Ruhnu Vallavalitsuse käsutuses olevat informatsiooni ja riikliku jäätmestatistika ning -aruannete andmeid. Riiklik jäätmestatistika andmebaas JATS koondab kokku tekitatud, kogutud ning käideldud jäätmekogused jäätmekäitlejate esitatud jäätmearuannete põhjal. Antud andmestik võimaldab anda ülevaadet, kui suur osa tekkivatest jäätmetest taaskasutatakse või kõrvaldatakse. Statistikat kogutakse jäätmeliikide kaupa omavalitsuse täpsusega ning võimalik on eraldi käsitleda tekkivaid jäätmekoguseid ettevõtetes ja majapidamistest.

Jäätmestatistika võimaldab mõningaid andmeid ka jäätmete käitluse kohta, kuid kahjuks ei peegelda need täielikult tegelikku jäätmemajanduse olukorda omavalitsusüksustes. Peamiseks põhjuseks on, et jäätmekäitlejatel on küll kohustus pidada arvestust, millistest omavalitsustest jäätmeid vastu võetakse, kuid neil ei ole kohustust pidada eraldi arvestust selle kohta, millise omavalitsuse jäätmeid, millises koguses ja kuidas nad taaskasutavad. Taaskasutus jäätmeliikide lõikes kajastub jäätmekäitlejate jäätmevoogudes summaarselt, mitte üksikute omavalitsuste kaupa.

Omavalitsuse jäätmete ke on olnud perioodil 2015-2019 üsna kaootiline. Kuna omavalitsus on väike ja ka jäätmete teke summaarselt vähene, siis põhjustab jäätmestatistikas märgatavat muutust igasugune suuremama hulisem tegevus saarel. Eelnevate aastatega võrreldes on oluliselt suurem jäätmete ke olnud näiteks 2017.a, mil suurima osa jäätmetest moodustasid jäätmed koodiga 17 04 05 raud ja teras (ligi 63%).

Olmejäätmeid on ametliku jäätmestatistika andmetel vallas kogutud üksnes ettevõtetelt. Reaalselt kajastub saare majapidamiste olmejäätmete kogus ettevõtte olmejäätmete koguse sees, sest jäätmekäitlejale annab jäätmeid ametlikult üle vald, mitte otse jäätmetekitaja. Tekkivad jäätmed transporditakse vallast valdavalt välja. Jäätmete taaskasutust Keskkonnaagentuuri andmete põhjal vallas ei esine.

Tabel 2. Jäätmete teke ja käitlemine (kõik jäätmeliigid) Ruhnu vallas aastatel 2015-2019 tonnides. Allikas: Keskkonnaagentuur

Aasta	Koguteke (sh kogutud)	Määratlemata käitlemine	Transport välja
2015	55.15	7.18	47.92
2016	53.52	42.6	10.92
2017	104.22	8.4	95.82
2018	33.55	8.51	25.03
2019	89.72	56.1	33.62

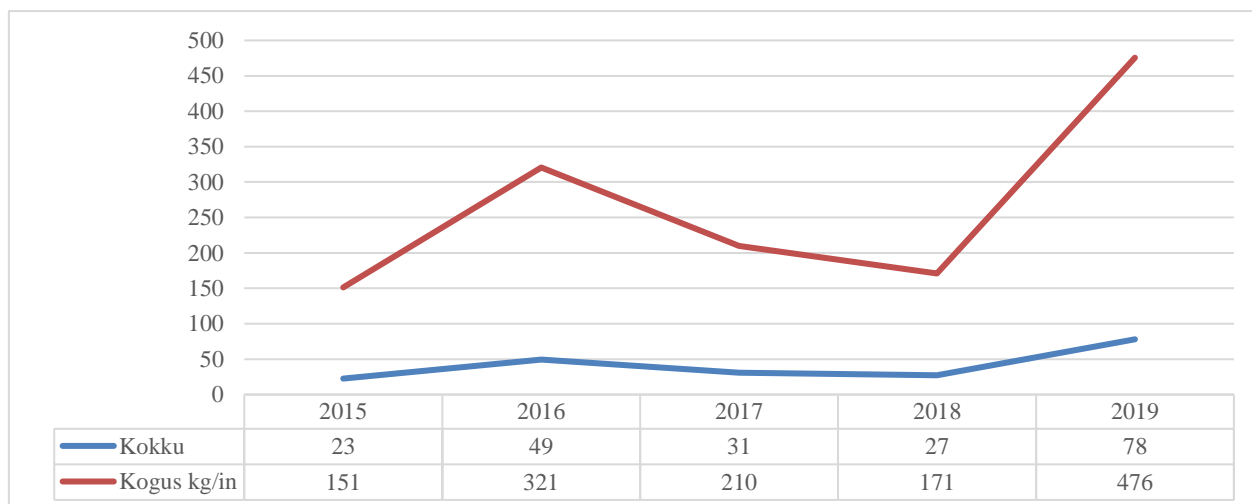
2.2 Olmejäätmed

Olmejäätmed (jaotisekoodiga 20) on kodumajapidamiste jäätmed ja samalaadsed kaubandus-, tööstus- ja ametiasutusjäätmed, sealhulgas liigiti kogutud jäätmed. Olmejäätmetes võib sisalduda nii tava- kui ka ohtlikke jäätmeid. Olmejäätmed ei ole koostiselt ühtsed. Jäätmete koostise määravad paljud tegurid, nagu tarbimisharjumused, kohapealne sorteerimismäär, aastaaeg, elamutüüp, elanike sorteerimisteadlikkus ja nii edasi.

Riigi jäätmekavas 2014–2020 alusel on olmejäätmete tekkel otsene seos majandusolukorra ja üldise tarbimise tasemega – mida paremini läheb riigi majandusel ning seeläbi inimestel, seda enam tarbitakse erinevaid tooteid ja teenuseid. Suurema tarbimisega kaasneb ka suurem jäätmete ke.

Seetõttu on jäätmetekke vähendamise aluseks elanikkonna teadlikkus, tarbimisharjumised ning olukord, kus inimestele on jäätmete sortimine ja ära andmine võimalikult mugavaks tehtud.

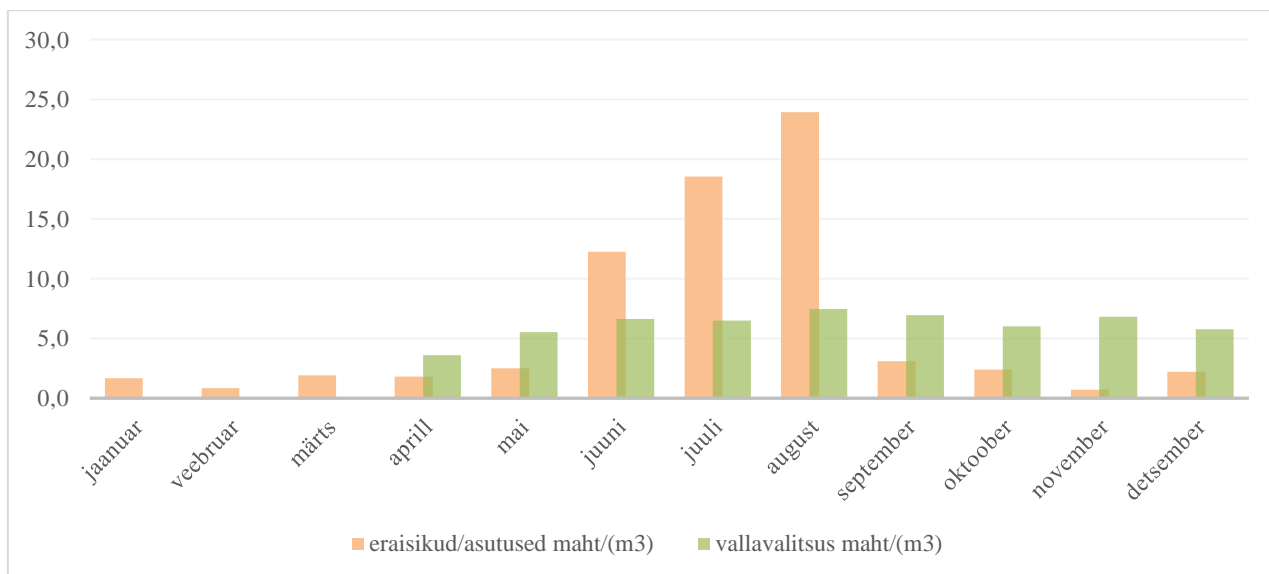
Jäätmeseaduse § 66 lõige 2 sätestab, et kohaliku omavalitsuse üksus korraldab oma haldusterritooriumil olmejäätmete, eelkõige prügi ehk segaolmejäätmete, nende sortimisjääkide ja olmejäätmete tekkekohas liigiti kogumisel tekkinud jäätmeliikide kogumise ja veo.



Joonis 3. Olmejäätmete koguteke Ruhnu vallas aastatel 2015-2019 tonnides. Allikas: Keskkonnaagentuur

Jäätmearuandluse põhjal on ainukeseks tekkivaks olmejäätme liigiks vallas segaolmejäätmed jäätmekoodiga 20 03 01. Tekkinud segaolmejäätmete kogus on aastate lõikes olnud üsna kõikumine ning jäätmeid on ametliku statistika alusel kogutud üksnes ettevõtetelt. Selline kajastumine statistikas tuleneb omavalitsuse jäätmekäitluse eripärast - jäätmekäitlejale annab jäätmeid üle vallavalitsusega koostöölepingu sõlminud FIE, kes tagab konteinerite tühjendamise ja jäätmete üleandmise jäätmekäitlejale. Segaolmejäätmete koguteke omavalitsuses on jäätmearuandluse põhjal viimasel 5 aastal olnud suurusjärgus 23 – 78 tonni. Selge jäätmetekke muutustrend sealjuures puudub.

Riigi jäätmekava alusel tekkis 2011. aastal Eestis elaniku kohta keskmiselt 239 kilogrammi olmejäätmeid aastas. Kui võtta aluseks kogu Ruhnu vallas tekkiv/kogutud olmejäätmete kogus, siis on Ruhnu vallas kogutud olmejäätmete kogused ühe elaniku kohta arvatuna aasta-aastalt üsna kõikumavad. Arvestades valla eripära sõltub jäätmetekke suuresti valla aastasest turistide arvust. Võttes aluseks viie aasta keskmine olmejäätmete kogus ühe elaniku kohta (266 kg/in) on see mõnevõrra suurem kui Eesti keskmine. Samas esineb vallas reaalset hooajaliselt jäätmetekke oluline muutus. Enamik aastasest jäätmetekkest koondub suveperioodile, mil valla elanike arv on nii saarel suvitajate kui turistide arvelt oluliselt suurem kui rahvastikuregistri kohane rahvaarv. Seda näitab ka järgnev joonis.



Joonis 4. Ruhnu vallas 2020. aastal tekkinud jäätmete maht tühendamise alusel. Allikas: Ruhnu valla jäätmevaldajate register. Suvekuudel on jäätmetekke maht 2-3 korda suurem kui ülejäänud aastal.

Liigiti kogutud olmejäätmete osakaal (arvestades olmejäätmete hulka ka pakendijäätmed) on viimasel viiel aastal olnud 3 – 16 %⁴. **Tegu on väga madala näitajaga.**

Liigiti kogutud jäätmete osakaal nende arvutuslikust kogutekkest 2019. aasta andmete alusel on esitatud järgnevas tabelis. Ainukesed liigiti kogutud jäätmed on pakendijäätmed.

Tabel 3. Liigiti kogutud jäätmete osakaal nende arvutuslikust kogutekkest 2019. aastal.

Jäätmeliik	Liigiti kogutud 2019. aastal tonnides	Liigiti kogutud jäätmete osakaal %	Arvestuslik % segaolmejäätmetes ⁵	Arvutuslik kogus segaolmejäätmete hulgas, tonnides	Koguteke (teoreetiliselt olmejäätmete hulgas + liigiti kogutud), tonnides
Plast	0.0	0.0	13.82	10.8	10.8
Tekstiil ja rõivad	0.0	0.0	5.41	4.2	4.2
Biologunevad jäätmed	0.0	0.0	37.61	29.3	29.3
Klaas	0.0	0.0	5.83	4.5	4.5
Paber ja kartong	0.0	0.0	14.33	11.2	11.2
Puit	0.0	0.0	0.6	0.5	0.5
Metallid	0.0	0.0	2.07	1.6	1.6
Elektroonika	0.0	0.0	0.98	0.8	0.8
Ohtlikud jäätmed	0.0	0.0	0.01	0.0	0.0
Pakendid	2.8	100	26.28	20.5	23.3

Olmejäätmete sortimisel tekkekohas tuleb vastavalt keskkonnaministri 16.01.2007 määrusele nr 4 "Olmejäätmete sortimise kord ning sorditud jäätmete liigitamise alused" (edaspidi *sortimismäärus*)

⁴ Liigiti kogutud olmejäätmete osakaal = liigiti kogutud jäätmed (B) x 100 / kogu jäätmete (A). A - kogu jäätmete. Liidetud kokku kõik olmejäätmed (koodiga 20)+ pakendijäätmed (koodiga 15 01); B – liigiti kogutud jäätmed. Liidetud kokku liigiti kogutud pakendid + liigiti kogutud olmejäätmed (siia ei kuulu segaolmejäätmed).

⁵ Arvutatud võttes arvesse SEI Tallinn "Segaolmejäätmete koostise uuringu" põhjal saadud tulemusi vastavalt maapiirkonnale http://www.envir.ee/sites/default/files/sortimisuuring_2013loplik.pdf

liigiti koguda vähemalt järgmised jäätmeliigid vastavalt jäätmenimistu jäätmeliikide või alajaotiste koodidele:

- 1) **paber ja kartong (20 01 01);**
- 2) **plastid (20 01 39);**
- 3) **metallid (20 01 40);**
- 4) **klaas (20 01 02);**
- 5) **biolagunevad aia- ja haljastujäätmed (20 02 01);**
- 6) **biolagunevad köögi- ja sööklajäätmed (20 01 08);**
- 7) bioloogiliselt mittelagunevad aia- ja haljastujäätmed (20 02 02, 20 02 03);
- 8) pakendid (15 01), sealhulgas **paber- ja kartongpakendid (15 01 01), plastpakendid (15 01 02)**, puitpakendid (15 01 03), **metallpakendid (15 01 04)**, komposiitpakendid (15 01 05), **klaaspakendid (15 01 07)**, tekstiilpakendid (15 01 09) ja muud jäätmeseaduse §-s 7 esitatud olmejäätmete mõistele vastavad pakendid;
- 9) puit (20 01 38);
- 10) tekstiil (20 01 10, 20 01 11);
- 11) suurjäätmed (20 03 07);
- 12) probleemtoodete jäätmed (20 01 21*, 20 01 23*, 20 01 34, 20 01 35*, 20 01 36);
- 13) ohtlikud jäätmed (jäätmenimistu alajaotises 20 01 tärniga "*" tähistatud jäätmed) ning olmes tekkinud ohtlikke aineid sisaldavad või nendega saastunud pakendid jäätmekoodiga 15 01 10*.

Kohaliku omavalitsuse üksus peab *sortimismääruse* § 4 lg 1² järgi korraldama vähemalt nende jäätmeliikide liigiti kogumise, mis on eelnevas loetelus märgitud **rasvaselt**. Riikliku jäätmetatistika andmete kohaselt on viimasel viiel aastal eelpool nimetatud jäätmetest kogutud üksnes pakendijäätmeid.

2.3 Pakend

Pakend on mis tahes materjalist valmistatud toode, mida kasutatakse kauba mahutamiseks, kaitsmiseks, käsitsemiseks, kättetoimetamiseks ja esitlemiseks selle kauba olelusringi vältel: toormest kuni valmiskaubani ning tootja käest tarbija kätte jõudmiseni. Pakendiks loetakse ka samal eesmärgil kasutatavad ühekorrapakendeid.

Pakendijääde on mis tahes pakend või pakendimaterjal, mis muutub pärast pakendi kasutamist jäätmeks. Pakendijäätmeteks ei loeta pakendi ja pakendimaterjali tootmisel tekkinud jääke.

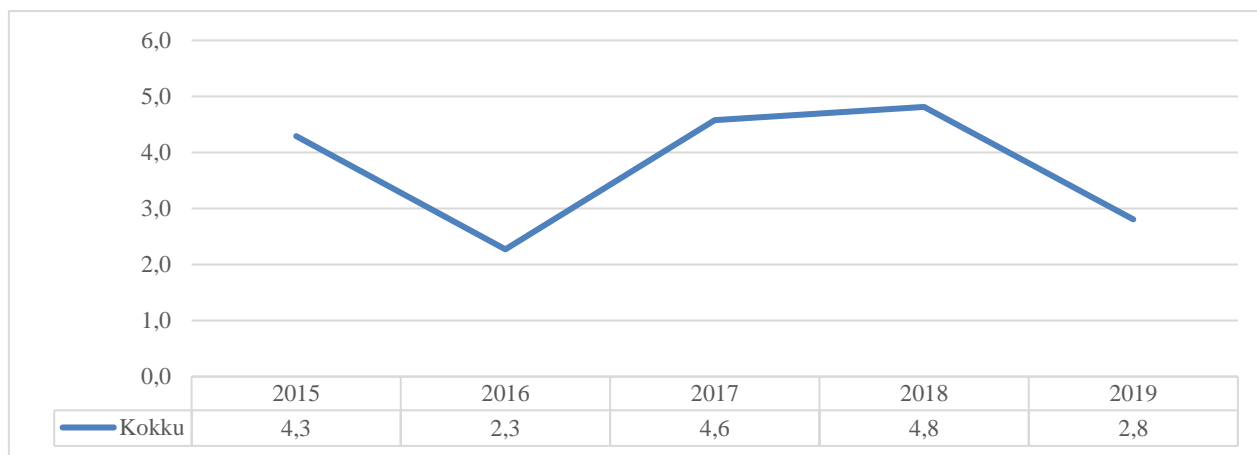
Pakendiseadus kehtestab nõuded pakendi ja pakendijäätmete kasutamisele, soodustades sellega pakendi või pakendimaterjali ringlust ja taaskasutamist. Pakendid ja nendest tekkivad jäätmed on üheks oluliseks aspektiks, millele viimasel ajal tähelepanu on pööratud. Suur osa pakendijäätmetest on ühekorrapakendid, mille taaskasutamise süsteem ei ole veel välja kujunenud. Korraldatud on alkoholi- ja joogipakendite (klaas-, plast- ja metallpakendite) kogumine, sorteerimine ja taaskasutamine, millele andis tõuke Pakendiaktsiisi seadus ja pakenditele kehtestatud tagatisraha süsteem (niinimetatud pandipakendid).

Pakendijäätmed moodustavad olulise osa olmejäätmetest ja prognooside kohaselt pakendijäätmete osatähtsus kasvab. Sihtasutus Stockholmi Keskkonnainstituudi Tallinna Keskuse uuringutulemuste põhjal arvatud Eesti maapiirkonna pakendijäätmete sisaldus prügilasse ladestatavates segaolmejäätmetes on 26.28%. Pakendijäätmete koguteke omavalitsuses on sellest lähtuvalt 2019. aastal olnud umbes 21 tonni.

Ruhnu vallas koguti 2019. aastal pakendijäätmeid 2.8 tonni. Pakendijäätmete osakaal kõigist liigiti kogutud olme- ja pakendijäätmetest on 2019. aastal olnud 100% ehk pakendijäätmed on olnud ainuke liigiti kogutud jäätmeliik olme- ja pakendijäätmete hulgast. Riikliku jäätmearuandluse põhjal

ei teki Ruhnu valla territooriumil segapakendijäätmeid ning eriliigiliste pakendite hulk moodustab kogu pakendijäätmete hulgast 100%. Tõenäoliselt on tegemist jäätmete deklareerimisest tuleneva eripäraga, sest realsuses toimub valla territooriumil ka segapakendite lahuskogumine.

Sarnaselt olmejäätmetele ei ole pakendijäätmete puhul võimalik eristada ettevõtete ja majapidamiste jäätmeteket, sest majapidamiste jäätmed kajastuvad statistikas koos ettevõtete jäätmetega.



Joonis 5. Pakendijäätmete teke Ruhnu vallas 2015-2019. Allikas: Keskkonnaagentuur

Jooniselt on näha, et pakendijäätmete teke on olnud mõnevõrra hüppeline, mis tõenäoliselt on jällegi sõltuvuses aastasest turistide arvust. Arvestades elanikkonna järjest suurenevast pakendite tarbimisest on oodata edasiseks perioodiks pakendijäätmete tekke kasvu.

Tabel 4. Ruhnu valla pakendijäätmete teke jäätmearuandluse kohaselt aastatel 2015–2019 tonnides. Allikas: Keskkonnaagentuur.

Kood	Jäätmeliik	2015	2016	2017	2018	2019
15 01 02	Plastpakendid	0.23	0.22	0.22	0.20	0.20
15 01 04	Metallpakendid	0.50	0.37	0.34	0.27	0.24
15 01 07	Klaaspakendid	3.56	1.69	4.02	4.34	2.37

2.4 Biolagunevad jäätmed

Biolagunevad jäätmed on aeroobselt või anaeroobselt lagunevad jäätmed, nagu toidujäätmed, paber ja papp ning biojäätmed, mille alla kuuluvad aia- ja haljastusjäätmed, kodumajapidamises, jaemüügikohas, toidlustusasutuses ja toiduainetööstuses tekkinud toidu- ja köögijäätmed.

Säästva Eesti Instituudi läbiviidud uuringu tulemuste kohaselt moodustas biojäätmete sisaldus segaolmejäätmetes Eesti maapiirkondades 37.61%. Biolagunevate jäätmete koguste vähendamiseks olmejäätmete hulgast tuleb biojäätmed eraldi koguda ning suunata kompostimisele.

Prügilasse ladestatavate olmejäätmete hulgas ei tohi biolagunevaid jäätmeid olla üle 20 massiprotsendi alates 2020. aasta 16. juulist. Riigi jäätmekava alusel pidi biolagunevate jäätmete ringlussevõtu osakaal jäätmeliigi kogumassist 2020. aastaks olema 13%. Aastal 2018 oli ringlussevõtu osakaal jäätmeliigi kogumassist 5%, mis jäi samale tasemele 2011. aasta baastasemega. Seega võib eeldada, et sihttasemele aastaks 2020 ei saavutatud ning biojäätmete lahuskogumine ja kompostimine vajab jätkuvalt propageerimist.

Riikliku jäätmetatistika kohaselt ei ole viimasel viiel aastal vallas biojäätmeid kogutud. Samas võib eeldada, et vallas tekib siiski märgatav kogus biojäätmeid, kuid arvestades asjaolu, et Ruhnu saar on

valdavalt kaetud eramutega, toimub kohalikes majapidamistes kompostimine, mis ei kajastu jäätmetestatistikas. Samuti satub jätkuvalt osa majapidamiste biojätmetest segaolmejäätmete hulka.

Biolagunevate jäätmete segaolmejäätmete sekka sattuvate koguste vähendamiseks tuleb propageerida nende kohapealset komposteerimist ja arvestada sellega, et juba alates 01. jaanuarist 2008. aastast on haljastusjäätmete panek olmeprügi hulka keelatud.

2.4.1 Kalmistujäätmed

Kalmistutel tekkivad jäätmed sisaldavad väga suures ulatuses biolagunevaid haljasjäätmeid. Ruhnu haldusterritooriumil asub Ruhnu kirikuaed ja kalmistu. Kalmistul on eraldi konteiner segaolmejäätmete jaoks. Tekkivaid haljastusjäätmeid tekib minimaalselt ning neid kalmistu territooriumilt välja ei viida.

Valla haljasaladel tekkivaid haljastusjäätmeid tekib samuti üsna väikestes kogustes, mistõttu kogutakse need kokku ning suunatakse tagasi loodusesse (lehed metsa alla, oksad põletusse).

2.5 Ehitus- ja lammutusjäätmed

Ehitus- ja lammutusjäätmed on jäätmed, mis tekivad ehitiste või nende osade rajamisel, lammutamisel, renoveerimisel või restaureerimisel.

Ehitusjäätmete hulka kuuluvad puidu, metalli, betooni, telliste, ehituskivide, klaasi ja muude ehitusmaterjalide jäätmed, sealhulgas need, mis sisaldavad asbesti ja teisi ohtlikke jäätmeid ning väljaveetav pinnas, mis tekib ehitamisel ja remontimisel (edaspidi ehitamisel) ning mida ehitusobjektile tööd tegemiseks ei kasutata.

Riiklikuks eesmärgiks 2020 aastaks oli, et ehitus- ja lammutusjäätmete taaskasutuse osakaal nende jäätmete kogumassist oleks vähemalt 75%. Tegu on ühese vähestest riiklikutest jäätmemajanduslikest eesmärkidest, mis on täidetud (2018 aastal oli näitaja 84%).

Ehitusjäätmeid on viimase viie aasta jooksul tekkinud üksnes aastatel 2015 ja 2017. Aastal 2015 moodustasid ehitus- ja lammutusjäätmed kogu jäätmetekkest 51% ning 2017. aastal 63%. Liigiti kogutud ehitusjäätmete hulk kogu ehitusjäätmete tekkest on olnud 100%, mis näitab, et ehitus- ja lammutussegaprahti ei ole vallas kogutud. Ehitusjäätmetena on tekkinud ainult metallijäätmed.

Viimaste aastate andmete alusel on vallas tekkivad ehitus- ja lammutusjäätmed täies mahus omavalitsusest välja transporditud. 2021.a alguse seisuga puuduvad vallas Keskkonnaregistrisse kantud ehitusjäätmete taaskasutuskohad.

Alates 2020. aastast tuleb jäätmeseaduse kohaselt ehitus- ja lammutusjäätmeid taaskasutada vähemalt 70 protsendi ulatuses nende jäätmete kogumassist kalendriaastas. Samas ei ole antud nõuet võimalik hinnata kuivõrd jäätmetatistika ei kajasta kui palju konkreetsest omavalitsuses tekkinud jäätmetest läks taaskasutusse teistes omavalitsustes. Ehitusjäätmete liigiti kogumine ja taaskasutusse suunamine vajab jätkuvalt propageerimist.

Jäätmearuannete kohaselt Ruhnu vallas tekkinud (sealhulgas kogutud) ehitus- ja lammutusjäätmete liigid ja kogused on toodud järgnevas tabelis.

Tabel 5. Ruhnu vallas tekkinud (sealhulgas kogutud) ehitus- ja lammutusjäätmed aastatel 2015-2019 tonnides. Allikas: Keskkonnaagentuur.

Kood	Jäätmeliik	2015	2016	2017	2018	2019
17 04 01	Vask, pronks, valgevask	0.05	0.0	0.0	0.0	0.0
17 04 02	Alumiinium	0.10	0.0	0.19	0.0	0.0
17 04 05	Raud ja teras	27.95	7.0	65.78	0.0	0.0

Võib eeldada, et tekkivad ehitus- ja lammutusprahi kogused on tegelikult suuremad kui ametlikus statistikas kajastub, kuna eeskätt majapidamistes tekkivatest ehitusjäätmetest käideldakse suur osa segaolmejäätmetena või taaskasutatakse kohapeal.

Vallavalitsusel tuleb jätkata kontrolli tugevdamist tekkivate, ladustatavate ja taaskasutatavate jäätmete üle. Kuna ehitus- ja lammutusjäätmete teke sõltub suuresti ehitustegevuse aktiivsusest, mis on sõltuvuses majanduslikust heaolust, on oodata ka edaspidi ehitus- ja lammutusjäätmete koguse osas ebastabiilsust.

2.6 Ohtlikud jäätmed

Ohtlikud jäätmed on jäätmed, mis oma kahjuliku toime tõttu võivad olla ohtlikud tervisele, varale või keskkonnale.

Ohtlike jäätmete teke ja käitlemine on kajastatud järgmises tabelis. Ohtlike jäätmete teke on viimasel viiel aastal olnud võrdlemisi ebastabiilne. Märnatavalt suurem kogus ohtlikke jäätmeid on tekkinud 2019. aastal, mil suurema osa ohtlikest jäätmetest moodustasid jäätmed jäätmekoodiga 08 01 19* (värve või lakke sisaldavad vesisuspensioonid, mis sisaldavad orgaanilisi lahusteid või muid ohtlikke aineid). Ohtlikele jäätmetele vallas kohapealset taaskasutust ei toimu ning kõik ohtlikud jäätmed transporditakse omavalitsusest välja. Ohtlike jäätmete suuremamahulisem kogumine ja saarelt äravedu toimub tavaliselt u viie aasta tagant. Viimane ohtlike jäätmete äravedu toimus aastal 2019, millest tulenevalt oli ka sel aastal ohtlike jäätmete koguteke märnatavalt suurem.

Ohtlike jäätmete eraldikogumise osas on märnata positiivset arengut, sest lahuskogutud ohtlike jäätmete kogus on aastatega pigem tõusnud (v.a 2018.a).

Tabel 6. Ruhnu vallas tekkinud (sealhulgas kogutud) ohtlikud jäätmed (kõik * jäätmekoodid) aastatel 2015-2019 tonnides ning nende käitlemine. Allikas: Keskkonnaagentuur.

Aasta	Koguteke (sh kogutud)	Transport välja
2015	0.05	0.05
2016	1.87	1.87
2017	2.78	2.78
2018	0.00	0.00
2019	7.88	7.88

Tavaliselt kodumajapidamises tekkivad ohtlikud jäätmed on:

- 1) aegunud ravimid;
- 2) elavhõbeda kraadiklaasid;
- 3) kodukemikaalid;
- 4) vanaõli, õlised kaltsud, õlifiltrid;
- 5) värvi-, laki-, liimi- ja lahustijäägid;
- 6) väetised ja pestitsiidid;
- 7) rotimürk jm biotsiidid;
- 8) kompaktlambid (ehk säästupirnid), päevavalguslambid;
- 9) patareid ja akud.

Ruhnu valla elanikud saavad ohtlikke jäätmeid üle anda Ruhnu jäätmejaama. Vaja on pidevat teavitustööd ohtlike jäätmete lahuskogumise vajalikkuse kohta. Kui elanike sorteerimisharjumused paranevad võib edaspidi oodata ohtlike jäätmete koguse pidevat vähest tõusu.

Vanaõli jäätmete teket on olnud vaadeldaval perioodil üksnes 2016.aastal. Tekkivaks jäätmeliigiks oli 13 02 08* (muud mootori-, käigukasti- ja määrideõlid) ning koguseks 0.366 tonni. Vanaõli jäätmed transporditakse omavalitsusest välja ning kohalikku käitlust ei toimu.

Ohtlikke jäätmeid tuleb hoiustada nii, et need ei reostaks pinna- või põhjavett ega põhjustaks teisi keskkonnakahjustusi. Vedelaid ohtlikke jäätmeid peab säilitama kindlalt suletavates kogumismahutites, mis välistab nende sattumise maapinnale, põhjavette või kanalisatsiooni.

2.7 Romusõidukid ja vanarehvid

Keskkonnaministri 16. juuni 2011 määrus nr 33 "Romusõidukite käitlusnõuded" kehtestab nõuded romusõidukite lammutamiseks ja käitlemiseks ning seab tingimused lammutuskodadele. Mootorsõidukid ja nende osad kuuluvad jäätmeseaduse mõistes probleemtoodete hulka. Probleemtoodet on tooted, mille jäätmed põhjustavad või võivad põhjustada nii ohtu tervisele kui ka keskkonnaohtu, keskkonnanahäiringuid või keskkonna ülemäärast risustamist.

Romusõiduk tuleb üle anda tootja või tootja esindaja määratud kogumispunkti või uue sõiduki ostmise korral müügikohta või vanametalli kogumispunkti. Ruhnu vallas puuduvad registreeritud autolammutuskojad.

Tabel 7. Ruhnu vallas tekkinud (sealhulgas kogutud) romusõidukid ning romusõidukite lammutamisel ja sõidukihooldusel tekkinud jäätmed aastatel 2015-2019 tonnides. Allikas: Keskkonnaagentuur

Romusõidukid mitmesugustest liiklusvaldkondadest (sealhulgas liikurmasinad) ning romusõidukite lammutamisel ja sõidukihooldusel tekkinud jäätmed 16 01 (välja arvatud 16 01 03)	2015	2016	2017	2018	2019
Kokku	0.0	0.0	2.8	0.0	1.0

Vanade autorehvide kogumise nõuded määrab Vabariigi Valitsuse 17. juuni 2010 määrus nr 80 "Rehvidest tekkinud jäätmete kogumise, tootjale tagastamise ning taaskasutamise või kõrvaldamise nõuded ja kord". Vanad autorehvid saab ära anda rehvietaevõttesse üks-ühele uute rehvide ostmisel. Samuti on võimalik eraisikul rehve üle anda MTÜ Rehvinglus autorehvide kogumispunktides. Ruhnu vallas MTÜ Rehvinglus kogumispunkt puudub.

Vanarehvide teke perioodil 2015-2019 jäätmearuandluse põhjal puudub. Arvestada tuleb, et ka mootorsõidukite hulk saarel on väga väike.

2.8 Elektri- ja elektroonikaseadmed

Elektri- ja elektroonikaseadmete romud on üks kiiremini kasvavaid jäätmevooge. Need jäätmeliigid sisaldavad väärtuslikke metalle, kuid samas hulgaliselt ka äärmiselt keskkonnaohtlike komponente nagu elavhõbe, tina, kaadmium, freoonid jne. Riiklikuks 2020 aastaks seatud eesmärgiks oli, et elektroonikaromude kogumise osakaal kolmel eelneval aastal turule lastud elektri- ja elektroonikaseadmete kogumassist ei tohi ületada 65 %. Aastal 2018 oli tegelik tase 63 %.

Elektroonikaromude teket on vallas esinenud üksikutel aastatel ja väga väikestes kogustes. Elektroonikaromud saab üle anda Ruhnu jäätmejaama.

Tabel 8. Elektri- ja elektroonikaseadmete jäätmete teke (sealhulgas kogutud) jäätmearuannete põhjal Ruhnu vallas aastatel 2015-2019 tonnides. Allikas: Keskkonnaagentuur.

Elektri- ja elektroonika-seadmete ning muude seadmete ja aparaatide jäätmed - 16 02	2015	2016	2017	2018	2019
Kokku	0.16	0.0	0.03	0.0	0.0

Elektri- ja elektroonikaseadmete romude koguste osas on tulevikus oodata koguste kasvu nii tänu paranevale kogumissüsteemile kui elektroonikaseadmete suuremale kasutamisele ja sellega kaasnevale seadmete vananemisele.

2.9 Reoveesete

Reovee käitlusel tekib jäätmena reoveesete. Viimase viie aasta jäätmearuanded ei näita reoveesette tekkimist. Ruhnu valla territooriumil asub üks ühiskanalisatsiooniga liidetud reoveepuhasti. Puhastis tekkivad reoveesette kogused on väikesed ning need suunatakse puhasti kõrval olevasse settetiiki.

2.10 Tervishoiu- ja veterinaarteenuste jäätmed

Tervishoiujäätmed on nii inimese kui ka loomade tervishoiu, ravimise ning hooldusega seotud asutustes tekkivad jäätmed. Vastavalt Euroopa Nõukogu direktiivile 1999/31/EÜ prügilate kohta on nakkusohlike jäätmete ladestamine tavajäätmete prügilatesse keelatud.

Valla territooriumil töötab alates 2012. a märtsist Põhja-Eesti Regionaalhaigla juhendamisel esmaabi andev kiirabibrigaad ja kiirabikeskus, kus on patsiendiruum ja ravimiladu. Kiirabibrigaadi kasutuses on 2 kiirabiautot. Ruhnu valla territooriumil puuduvad perearstiteenust pakkuvad asutused, hambaravi asutused ja veterinaarteenuste osutajad.

Vaadeldaval perioodil ei ole Keskkonnaagentuuri andmetel tervishoiuteenuste jäätmete teket Ruhnu vallas esinenud. Erakorralise Abi Brigaad võtab tekkinud tervishoiuteenuste jäätmed kaasa ning need kajastuvad aruandluses koos PERHi jäätmetega.

2.11 Tööstusjäätmed

Ruhnu vallas tööstust ei ole. Sellega seoses ei esine ka tööstusjäätmete teket.

Tööstusjäätmete teke tulevikus sõltub suuresti vallas tegutsevate ettevõtete arengutest ning nende teket ei ole võimalik valla jäätmekavas prognoosida. Ettevõtted vastutavad ise oma jäätmete õiguspärase käitlemise eest.

2.12 Jäätmete kogumine ja käitlus

2.12.1 Liitumine kogumissüsteemidega

Arvestades väga väikest rahvaarvu ei ole Ruhnu vald hõlmatud korraldatud jäätmeveoga. Elamute konteinereid tühjendatakse vallapoolse teenustööna üks kord nädalas ning jäätmed viiakse Ruhnu jäätmejaama, kust need hiljem suunatakse edasi OÜ-sse Paikre. Lisaks on vallavalitsus olmejäätmete kogumiseks paigaldanud avalikud kogumisvahendid valla asutuste juurde (vallamaja, koolimaja, rahvamaja), sadamasse, lennujaama, piirivalvekordonisse, teede äärde, Limo ja Kuunsi randa. Nende konteinerite tühjendamine toimub samuti vallapoolse teenustööna vastavalt täituvusele (suvel sagedamini).

Ruhnu vallas asub Ruhnu Vallavalitsuse hallatav jäätmejaam Prügila kinnistul, kus toimub jäätmete kogumine Ruhnu valla elanikelt. Jäätmed kogutakse peamiselt 1000 liitristesse bigbag kottidesse ning ladustatakse jäätmejaama territooriumil. Umbes 2x aastas toimub ladustatud jäätmete vedu Pärnusse, kust need suunatakse Paikre OÜ prügilasse Paikusel. Jäätmeid veetakse Kihnu Veeteede laevaga „Amalie“, talvel vedu ei toimu.

Patareide kogumiseks on paigaldatud kogumiskonteiner Ruhnu kauplustesse. Aegunud ravimeid saab viia Ruhnu jäätmejaama.

Pakendijäätmeid saab viia vallas paiknevatesse avalikesse pakendite kogumispunktidesse, mille asukohad on leitavad valla kodulehel jäätmemajanduse rubriigis.

Ruhnu vallas puuduvad haljastusjäätmete kompostimisväljakud, kuid väga hästi toimib eramajades haljastusjäätmete kompostimine oma kinnistu piires. Lisaks läheb suur osa haljastusjäätmetest loomadele söödaks.

2.12.2 Pakendijäätmete kogumis- ja käitlussüsteem

Pakendiseadus lähtub tootjavastutuse põhimõttest, mis tähendab, et pakendiettevõtjad (pakendajad, maaletoojad, sisuliselt ka kaubandus) on kohustatud tasuta tagasi võtma kõik pakendid, mis on turule toodud. Pakendiseaduse § 20 alusel on pakendiettevõtja, kes müüb pakendatud kaupa lõppkasutajale või tarbijale, kohustatud lõppkasutajalt või tarbijalt tasuta tagasi võtma müüdud kauba müügipakendi ja -pakendijäätmed. Tagasivõtmise nõue hõlmab vaid pakendit, mille tüüp, kuju ja suurus vastavad selles müügikohas müüdava kauba pakendile ja selle kauba müüja poolt üleantava kauba pakendile. Sellest tulenevalt peab olema müügikohtades informatiivne teade tarbijatele pakendi tagasivõtmise kohast (lähima pakendijäätme vastuvõtupunkti või konteineri asukoht).

Ettevõtte võib pakendijäätmete kogumist ja taaskasutamist korraldada ise või delegeerida oma kohustused akrediteeritud tootjavastutusorganisatsioonidele, kes korraldavad pakendikonteinerite paigalduse ja tühjendamise.

Pakendiseaduse kohaselt on tarbija kohustatud pakendi ja pakendijäätmed tagastama tühjalt ja liigiti sordituna vastavalt kohaliku omavalitsuse jäätmehoolduseeskirjas kehtestatud korrale ja pakendiettevõtja või taaskasutusorganisatsiooni nõuetele.

Pakendiseaduse alusel on akrediteeritud üks tagatisrahaga pakendite kogumisega tegelev taaskasutusorganisatsioon (Eesti Pandipakend OÜ) ja kolm peamiselt konteinerite kaudu kogutava muu müügipakendiga tegelevat taaskasutusorganisatsiooni - MTÜ Eesti Taaskasutusorganisatsioon (ETO), MTÜ Eesti Pakendiringlus (EPR) ja Tootjavastutusorganisatsioon OÜ (TVO).

Eesti Pandipakendi andmetel (15.01.2021) asub Ruhnu vallas üks pandipakendi tagastuspunkt. Tagastuspunkt asub Ruhnu poes.

Ruhnu vallas asuvate pakendikonteinerite asukohad on esitatud järgnevas tabelis. Vallas toimib süsteem, kus vald on paigutanud kolme kogumiskohta viis pakendikonteinerit (1 klaaspakendile, 2 papp- ja paberpakendile ning 2 segapakendile) koguarvuga 15 konteinerit. Iga kogumiskonteiner täidab lepingu alusel nii TVO, ETO kui EPR funktsiooni. Kuna pakendikonteinerite tühjendamise ja haldamisega tegeleb Ruhnu vallavalitsus ise, maksavad pakendiorganisatsioonid vallale selle eest tasu.

Tabel 9. Pakendikonteinerite paiknemine Ruhnu vallas

Pakendi-organisatsioon	Objekti aadress	Konteiner (m3)	Liik
ETO, EPR, TVO	Ullis-Stock kinnistu	0.24	Segapakend
ETO, EPR, TVO	Ullis-Stock kinnistu	0.24	Segapakend
ETO, EPR, TVO	Ullis-Stock kinnistu	0.14	Papp- ja paberpakend
ETO, EPR, TVO	Ullis-Stock kinnistu	0.14	Papp- ja paberpakend
ETO, EPR, TVO	Ullis-Stock kinnistu	0.45	Klaaspakend
ETO, EPR, TVO	Mairos kinnistu	0.24	Segapakend
ETO, EPR, TVO	Mairos kinnistu	0.24	Segapakend
ETO, EPR, TVO	Mairos kinnistu	0.14	Papp- ja paberpakend
ETO, EPR, TVO	Mairos kinnistu	0.14	Papp- ja paberpakend
ETO, EPR, TVO	Mairos kinnistu	0.45	Klaaspakend

ETO, EPR, TVO	Suur-Tamme kinnistu	0.24	Segapakend
ETO, EPR, TVO	Suur-Tamme kinnistu	0.24	Segapakend
ETO, EPR, TVO	Suur-Tamme kinnistu	0.14	Papp- ja paberpakend
ETO, EPR, TVO	Suur-Tamme kinnistu	0.14	Papp- ja paberpakend
ETO, EPR, TVO	Suur-Tamme kinnistu	0.45	Klaaspakend

2.12.3 Biolagunevate jäätmete kogumis- ja käitlussüsteem

Ruhnu vallas puudub biolagunevate jäätmete lahuskogumise ja käitlemise süsteem. Kuna kogu vald on kaetud valdavalt ühepereelamutega, toimib väga hästi nii haljastusjäätmete kui biolagunevate köögi- ja sööklajajäätmete kompostimine. Lisaks antakse suur osa biolagunevatest jäätmetest ka loomadele söödaks.

2.12.4 Ehitus- ja lammutusjäätmete kogumis- ja käitlussüsteem

Käesoleval ajal puudub sega ehitus- ja lammutusjäätmete vastuvõtupunkt Ruhnu vallas. Iga jäätmevaldaja teostab ise oma ehitus- ja lammutusjäätmetele eelsorteerimise, mille tulemusel võetakse arvestatav osa jäätmetest kordus- või taaskasutusse kohapeal. Liigiti sorteeritud ehitusjäätmed saab üle anda Ruhnu jäätmejaama, kust need suunatakse edasisele käitlemisele.

2.12.5 Elektroonikaromude kogumis- ja käitlussüsteem

Elektri- ja elektroonikaseadmetest tekkinud jäätmed tuleb koguda muudest jäätmetest eraldi ning viia elektri- või elektroonikaseadmete jäätmete kogumispunkti või uue toote ostmise korral müügikohta. Eestis korraldab elektri- ja elektroonikaseadmete ning patareide ja akude tootmise ja müügiga tegelevate ettevõtjate poolt neil lasuvate tootjavastutuse kohustuste täitmist MTÜ Eesti Elektroonikaromu ja MTÜ EES-Ringlus.

Käesoleval ajal saavad valla elanikud oma elektri- ja elektroonikaseadmete jäätmed tasuta ära anda Ruhnu jäätmejaama.

2.12.6 Koondandmed eriliigiliste jäätmete kogumissüsteemide osas

Järgnevas tabelis on esitatud Ruhnu vallas esinevad jäätmete üleandmise võimalused jäätmeliikide osas, mis tuleb vastavalt *sortimismäärusele* tekkekohal liigiti koguda.

Tabel 10. Eriliigiliste jäätmete olemasolevad kogumislahendused jäätmeliikide kaupa Ruhnu valla elanikele.

Jäätmeliik	Kogumissüsteem	Kirjeldus
Segaolmejäätmed	Avalikud kogumisvahendid (konteinerid)	Vallavalitsus on olmejäätmete kogumiseks paigaldanud kogumisvahendid, mida tühjendatakse vallapoolse teenustööna vastavalt täituvusele. Vallapoolse teenustööna tühjendatakse ka eramajade kogumismahuteid.
Paber ja kartong	Jäätmejaam	Vastuvõtt Ruhnu jäätmejaamas. Lisaks käideldakse suuremas osas jäätmetekitajate poolt kodumajapidamistes
Plast	Jäätmejaam	Vastuvõtt Ruhnu jäätmejaamas
Klaas	Jäätmejaam	Vastuvõtt Ruhnu jäätmejaamas
Metallid	Jäätmejaam	Vastuvõtt Ruhnu jäätmejaamas
Biolagunevad aia- ja haljastusjäätmed	Kompostimine oma kinnistul	Eramajades toimub kohtkompostimine.
Biolagunevad köögi- ja sööklajajäätmed	Kompostimine oma kinnistul	Eramajades toimub kohtkompostimine.

Biooloogiliselt mittelagunevad aia- ja haljastujäätmed (20 02 02, 20 02 03)	Taaskasutus oma kinnistu piires	
Pakendid	Avalikud kogumisvahendid (konteinerid)	Koostöölepingud on sõlmitud ETO, EPR ja TVO-ga.
Pandipakendid	Kogumispunkt	Kogumisautomaat Ruhnu kaupluses
Puit	Jäätmejaam, puhta puidu osas toimub kohapealne taaskasutus kütteks	Värvitud ja immutatud puidu vastuvõtt Ruhnu jäätmejaamas
Tekstiil	Jäätmejaam	Vastuvõtt Ruhnu jäätmejaamas
Suurjäätmed	Jäätmejaam	Vastuvõtt Ruhnu jäätmejaamas
Elektroonikaromud	Jäätmejaam	Vastuvõtt Ruhnu jäätmejaamas
Ohtlikud jäätmed	Jäätmejaam	Vastuvõtt Ruhnu jäätmejaamas

2.12.7 Kõrvaldamis- ja taaskasutamisrajatised

Kõik vallas tekkivad jäätmed transporditakse omavalitsusest välja. Liigiti kogutud jäätmed (pakendijäätmed jms) suunatakse erinevatesse jäätmekäitluskohtadesse nii Eestis kui välisriikides edasiseks taaskasutamiseks, sh ringlussevõtuks.

Ruhnu vallas endas paikneb üks registreeritud töötav jäätmekäitluskoht Ruhnu külas – Ringsu sadam (JKK7400036), mille käitajaks on Saarte Liinid AS ning mille tegevuse liikideks on ohtlike jäätmete käitluskoht ja tavajäätmete käitluskoht.

2.13 Jäätmemajanduse korraldamine ja rahastamine

2.13.1 Jäätmemajanduse korraldamine

Vastavalt jäätmeseadusele korraldab omavalitsus oma haldusalal olmejäätmete ja kodumajapidamistes tekkivate ohtlike jäätmete käitlemist. Omavalitsuse õigused ja kohustused hõlmavad:

- 1) jäätmekava, jäätmehoolduseeskirja ja korraldatud jäätmeveo korra ja teiste kohalikul tasandil jäätmekäitlust suunavate dokumentide koostamist, vastuvõtmist ja avalikustamist;
- 2) korraldatud jäätmeveo organiseerimist;
- 3) jäätmete kogumiskoha määramist, kuhu tuleb korraldatud olmejäätmeveoga hõlmatud jäätmed nende edasise veo eesmärgil toimetada;
- 4) õigust nõuda oma haldusterritooriumil tegutsevalt ettevõtjalt jäätmekava, mis käsitleb ettevõtja tegevusega seotud jäätmekäitlust;
- 5) koostöö tegemist teiste omavalitsustega jäätmeseadusega sätestatud nõuete täitmiseks;
- 6) seisukoha andmist keskkonnavalda taotlustele;
- 7) järelevalve teostamist jäätmehoolduseeskirjas sätestatud tingimuste täitmise üle.

Valla jäätmevaldajate kohustus on järgida vallavolikogu kehtestatud nõudeid jäätmete liigiti kogumiseks ja üleandmiseks.

Valla poolt väljavalitav jäätmevedaja vastutab veo ohutusnõuete täitmise eest ning jäätmete toimetamise eest vallavalitsuse, pädeva riigiametniku või jäätmed vedamiseks üle andnud isiku poolt määratud jäätmekäitluskohta.

Valla territooriumil Keskkonnaameti poolt väljastatud keskkonnavalda ja keskkonnakompleksloa alusel tegutsevad jäätmekäitlejad omavad kohustust jäätmekäitluse korraldamiseks vastavalt neile väljastatud loas sätestatud tingimustele.

Keskkonnaamet on Keskkonnaministeeriumi valitsemisalas tegutsev valitsusasutus, mis teostab täidesaatvat riigivõimu ja riiklikku järelevalvet ning kohaldab riiklikku suundi seaduses ettenähtud alustel ja ulatuses. Keskkonnaameti osatähtsus kohaliku omavalitsuse jäätmekäitluses on eeskätt arvamuse ja ettepanekute tegemine seaduste alusel ja ulatuses. Keskkonnaameti ülesanne on ka kontrollida jäätmelubade, keskkonnakomplekslubade või ohtlike jäätmete käitluslitsentsi taotluste vastavust nõuetele ning vastavaid lube väljastada. Lisaks toimub Keskkonnaameti kaudu jäätmekäitlusala järelevalve, sealhulgas õigusaktide nõuete ning väljastatud jäätmelubade, keskkonnakomplekslubade või ohtlike jäätmete käitluslitsentside nõuete järgimine.

2.13.2 Korraldatud jäätmevedu

Vastavalt jäätmeseaduse §-le 135 on kohalikul omavalitsusel, mille haldusterritooriumil elab rohkem kui 1500 inimest, kohustus organiseerida oma haldusterritooriumil korraldatud jäätmevedu. Arvestades Ruhnu valla elanike arvu, puudub vallal korraldatud jäätmeveo rakendamise kohustus ja seda ei kavandata teha. Elamute konteinereid ning vallavalitsuse poolt paigaldatud avalikke olmejäätmete kogumiskonteinerid tühjendatakse vallapoolse teenustööna üks kord nädalas (või vastavalt vajadusele) ning jäätmed viiakse Ruhnu jäätmejaama, kust need suunatakse omakorda edasisele käitlemisele OÜ-sse Paikre prügila.

2.13.3 Jäätmehoolduse rahastamine

Jäätmeseaduse alusel toetatakse jäätmehoolduse arendamist jäätmete keskkonda viimise eest makstavast saastetasust.

Jäätmeseadus sätestab põhimõtted, et jäätmekäitluse kulud kannab jäätmetekitaja, korraldatud jäätmeveoga liitunud jäätmevaldaja tasub jäätmeveo teenustasu, mis peab katma jäätmekäitluskohtade rajamis-, kasutamise-, sulgemise- ja järelehoolduskulud ning jäätmete veokulud. Keskkonnapoliitika põhimõte "saastaja maksab" ja "tootja vastutus" tähendab sisuliselt seda, et jäätmekäitluse kulud maksab kinni lõpptarbija.

Jäätmekäitluse finantseerimine toimub vallas järgmiselt: ettevõtted maksavad ise kõikide tekitatud jäätmete käitlemise eest, kaasa arvatud ohtlike jäätmete eest. Elanikud maksavad olmejäätmete käitlemise eest jäätmeveo teenustasu vallavalitsusele. Taaskasutusorganisatsioonid maksavad vallavalitsusele tasu pakendijäätmete kogumise organiseerimise eest.

Vallaeelarvest kaetakse järgnevad kulud: kohaliku eriliigiliste jäätmete kogumiskoha haldamisega seotud kulud; jäätmete äraveokulud mandrile, mis sisaldab transpordikulu jäätmejaamast sadamasse ja sadamast Paikre OÜ jäätmejaama; omavoliliselt ladestatud prügikoristamise kulud; jäätmete kogumiskampaaniatega seotud kulud.

Ruhnu valla jäätmehoolduse arendamise võimalikud finantseerimisallikad on vallaeelarve; abiraha taotlemine erinevatest fondidest (SA Keskkonnainvesteeringute Keskus ja Euroopa Liidu struktuurifondid); tootja vastutus; jäätmetekitajate poolt makstav teenustasu; saastetasu.

Alates 2017. aastast kuni 2018. aastani oli riigi eelarves seoses saastetasu laekumise äralangemisega nähtud ette kohalikele omavalitsustele riiklik toetus jäätmemajanduse arendamiseks. Riiklikku toetust jaotati vastavalt kohalikus omavalitsuses registreeritud majapidamiste arvule. Toetus oli sihtotstarbeline ehk seda sai kasutada ainult jäätmehoolduse arendamiseks: jäätmealane nõustamine, jäätmealase teabe levitamine, järelevalve ning jäätmekäitlustegevus, millega tõstetakse jäätmehoolduse taset.. Alates 2019. aastast toetab riik jäätmehoolduse arendamist üksnes riiklike toetusprogrammide kaudu ning otsetoetus on kaotatud.

2.14 Andmed suletud prügilate ning jääkreostusobjektide kohta

Ruhnu valla haldusterritooriumil ei asu Keskkonnagentuuri andmetel riikliku tähtsusega jääkreostusobjekte. Kohaliku tähtsusega jääkreostusobjektiks on Ruhnu külas asuv Ruhnu sideväeosa (JRA0000178). Objekti käsitletakse ohtlikkuse alusel 3. kategooriana, mis tähendab, et tegemist on jääkreostusobjektiga, kus esinesid lahtised või avariilised ohtlike ainete hoidlad, millel oli märgatav oht lokaalselt reostada pinnast, põhjavett või pinnavett. Keskkonnaregistri andmetel on alal jääkreostus suures osas likvideeritud.

Ruhnu valla haldusterritooriumil ei asu Keskkonnaagentuuri andmetel suletud prügilaid. Samas tegutses valla kohaliku prügilana Ringsu küla tee ääres asuv prügila, kus käesoleval ajal tegutseb jäätmejaam. Prügilat tuleb käsitleda kui ebaseaduslikku prügi ladustamispaika, mille territoorium vajab endiselt korrastamist.

3 Eelnevate jäätmekavade eesmärkide täitmise analüüs

Ruhnu vallal puudub senini Vallavolikogu poolt kehtestatud jäätmekava, millest tulenevalt ei ole võimalik teostada eelneva jäätmekava eesmärkide täitmise analüüsi.

4 Planeerimine

4.1 Jäätmetekke prognoos

Viimase viie aasta jooksul (2017-2021) on Ruhnu valla rahvaarv kasvanud ligikaudu 11%. Edaspidiseks võib oodata rahvaarvu tõusu umbes samas suurusjärgus. Seoses elanike arvu kasvamisega võib oodata ka olmejäätmete reaalse koguse tõusu. Samas elanikkonna keskkonnateadlikkuse arendamine aitab eeldatavalt kaasa jäätmete liigiti sorteerimise paranemisele, mis vähendab (või jätab samale tasemele) segaolmejäätmete kogust, samal ajal suurendades liigiti sorteeritud jäätmete kogust

Jäätmetekke prognoosis lähtume rahvaarvu tõusust 2.2% aastas (11% jaotatud viie aasta peale) ning arvestame, et perioodil 2021-2026 on aastane keskmine olmejäätmete kogus elaniku kohta võrdne eelmise viie aasta keskmisega ehk 266 kg/a. Keskmine olmejäätmete kogus elaniku kohta sisaldab ka turistide ja suvitajate poolt tekitatud olmejäätmete kogust.

Perioodil 2015–2019 on pakendijäätmete kogus elaniku kohta olnud keskmiselt 24.5 kg/a. Seoses sorteerimisharjumuste paranemise ning samuti pideva pakendite hulga tõusuga on vastavalt riigi jäätmekavale oodata pakendite koguse suurenemist u 2% aastas elaniku kohta.

Tabel 11. Prognoositavad jäätmetekke kogused Ruhnu vallas 2021-2026.

	2021	2022	2023	2024	2025	2026
Elanike arv	166	170	173	177	181	185
Olmejäätmete kogus	44.2	45.1	46.1	47.1	48.2	49.2
Pakendijäätmete kogus	4.1	4.2	4.3	4.4	4.5	4.6

4.2 Eesmärkide seadmine

Jäätmekava koostamise perioodil on kehtivas seadusandluses ja riigi jäätmekavas määratud ringlussevõtu ja taaskasutamise sihtarvud aastani 2020. Perspektiivi arvestades on toodud nende kõrval välja ka jäätmete raamdirektiivis ning ringmajanduse pakettis toodud sihtmäärad.

Eesti on võtnud eesmärgiks, et alates 2020. aastast tuleb ringlusse võtta vähemalt 50% ja 2025. aastaks 55% kodumajapidamistest pärinevatest paberi-, metalli-, plasti- ja klaasijäätmetest, muudest liigiti kogutud kodumajapidamisest ja muudest allikatest pärinevatest jäätmetest. Kohaliku omavalitsuse jäätmealased eesmärgid tulenevad eeskätt riigi jäätmekavas seatud eesmärkidest, kuid arvestades, et eesmärgid on seatud aastaks 2020, lähtutakse eesmärkide seadmisel EL raamdirektiivis ja ringmajanduse pakettis toodud eesmärkidest aastaks 2030.

Tabel 18. Riigi jäätmekavast ja EL jäätmepaketist tulenevad eesmärgid.

	Tegelik tase 2018 ⁶	Riigi jäätmekava Sihttase aastaks 2020	Jäätmete raamdirektiiv Sihttase aastateks 2020, 2025 ja 2030	Ringmajanduse pakett Sihttase aastateks 2025 ja 2030
Olmejäätmete ringlussevõtu osakaal olmejäätmete kogumassist	31%	50%	50% → 55% → 60% 50% → 55% → 60% 1.01.2025 tuleb tagada tekstiilijäätmete liigiti kogumine	55% → 60%

⁶ https://www.envir.ee/sites/default/files/lisa_1_riigi_jaatmekava_2014-2020_taitmise_aruanne.pdf

Pakendijäätmete ringlussevõtu osakaal pakendijäätmete kogumassist	60%	60%	60% → 65% → 70%	65% → 70%
Biolagunevate jäätmete ringlussevõtu osakaal olmejäätmete kogumassist	5%	13%	13%	
Biolagunevate jäätmete osakaal ladestatavates olmejäätmete kogumassist	40%	20% (2023 a lõpuks tagatud, et biojätmeid kogutakse kas eraldi või need võetakse ringlusse tekkekohal)	20%	
Ehitus-lammutusjäätmete taaskasutuse osakaal nende jäätmete kogumassist	84%	75%	70%	
Elektroonikaromude kogumise osakaal kolmel eelneval aastal turule lastud elektri- ja elektroonikaseadmete kogumassist	63%	65%	65%	
Kantavate patarei ja akujäätmete kogumise osakaal jäätmete kogumassist	30%	45%	45%	

EL jäätmete raamdirektiiv näeb ette, et 2030. aastaks tuleb taaskasutada:

- 1) kodumajapidamisest pärinevaid paberi-, metalli-, plasti- ja klaasijätmeid ja muid liigiti kogutud kodumajapidamisest pärinevaid jäätmeid ning muudest allikatest pärinevaid samalaadseid jäätmeid, välja arvatud tootmisjätmed ja põllumajanduslikust tootmisest või metsandusest pärinevad jäätmed, korduskasutuseks ettevalmistamisena ja ringlussevõtuna – **vähemalt 60 protsendi ulatuses nende jäätmete kogumassist kalendriaastas;**
- 2) ehitus- ja lammutusjäätmeid, välja arvatud sellised looduslikud ained nagu kivid ja pinnas ning ohtlikke aineid sisaldavad kivid ja pinnas, korduskasutuseks ettevalmistatuna, ringlussevõtuna ja muul viisil taaskasutatuna, sealhulgas tagasitäiteks, muude ainete asemel – **vähemalt 70 protsendi ulatuses nende jäätmete kogumassist kalendriaastas.**

Lähtuvalt riigi jäätmekavast ja jäätmeseadusest on kohalikul tasandil eesmärgiks parandada lokaalseid võimalusi liigiti kogutud jäätmete üleandmiseks ja tõsta inimeste keskkonnateadlikkust jäätmete sorteerimisvajaduse osas. Jäätmete liigiti kogumine võimaldab nende edasist ringlussevõttu. Eeskätt on probleemseks biolagunevate jäätmete osas sihttasemete saavutamise tagamine. Samuti rikub biolagunevate jäätmete sattumine teiste jäätmete hulka nende kvaliteeti, mis ei võimalda hiljem nende ringlussevõttu.

5 Tegevuskava

5.1 Kogumissüsteemide valik

Segaolmejäätmete osas jätkatakse süsteemi, kus elamute konteinereid tühjendatakse vallapoolse teenustööna üks kord nädalas (või vastavalt vajadusele) ning jäätmed viiakse Ruhnu jäätmejaama, kust need suunatakse omakorda edasisele käitlemisele OÜ-sse Paikre prügila. Lisaks jätkatakse olmejäätmete kogumist vallavalitsuse poolt paigaldatud avalike kogumisvahendite kaudu, mis asuvad valla asutuste juures (vallamaja, koolimaja, rahvamaja), sadamas, lennujaamas, piirivalvekordonis, teede ääres, Limo ja Kuunsi rannas. Nende konteinerite tühjendamine toimub samuti vallapoolse teenustööna vastavalt täituvusele (suvel sagedamini).

Suvilaomanike ja turistide jäätmete probleemi lahendamiseks soovitakse kasutusele võtta tasulised jäätmekotid. Jäätmekotid on eelmakstud ning sisaldavad juba olmeprügi käitlemise tasu. Suvilaomanikel ja turistidel on võimalus soetada eelmakstud jäätmekott Ruhnu sadamast ja kahest kauplusest ning selle täitumisel viia see vastava tähistusega konteinerisse, mis paiknevad mitmel pool külakeskuses. Tegevusel puudub küll otsene positiivne mõju inimeste sorteerimisharjumuste paranemisele ja jäätmete liigiti kogumisele, kuid tegevus aitab vältida saare prügistamist ning võimaldab jäätmekäitlust paremini rahastada (seejuures korraldada Ruhnu jäätmejaama tööd viisil, mis tagab parema lahuskogumise ja transpordi jäätmekäitlejateni). Tegevusega alustatakse 2021. suvel ning jätkatakse kogu jäätmekava perioodi.

Ringsu sadamas kavandatakse teha koostööd sadama haldajaga ning selle raames käivitada pilootprojekt, kus sadamas peatuvatel turistidel (näiteks regattidel osalejad) on ainuke võimalus jäätmetest vabaneda need liigiti üle andes. Seega segaolmejäätmete avalik äraandmise võimalus sadamas kaotatakse ja kui turist ei ole võimeline enda poolt tekitatud jäätmeid liigiti sorteerima, tuleb tal need endaga kaasa võtta. Samas on oht, et segaolmejäätmeid hakatakse panema eriliigilise sihtotstarbega konteineritesse. Pilootprojekti elluviimiseks tuleb sadamasse paigutada juurde eriliigilisi kogumisvahendeid (plastpakendile, metallpakendile, klaaspakendile, paberile ja papile, biolagunevatele jäätmetele jm) ja kaotada avalikust kogumiskohast segaolmejäätmetele mõeldud konteiner. Samuti tuleb paigutada kogumisvahenditele selged ja arusaadavad tähistused ning kogumisvahendite juurde ka vastav infotahvel. Soovitav oleks kommunikeerida ka Pärnu, Munalaiu ja Roomassaare sadamatega koostöö tegemiseks. Tegevusega plaanitakse alustada 2021. aasta suvel.

Ohtlike jäätmete, elektri- ja elektroonikaromude jäätmete osas jätkatakse vastuvõttu Ruhnu jäätmejaamas. Lisaks soovitakse hakata läbi viima iga-aastaseid ohtlike jäätmete kogumisringe. Tegevusega soovitakse alustada 2022. aastal. Säilivad ka patareide kogumiskastid Ruhnu kauplustes.

Pakendijäätmete kogumist jätkatakse üle valla paigaldatud kogumiskonteinerite abil. Kogumiskonteinerite võrgustik vajab ülevaatamist ning kogumiskonteinereid tuleb oluliselt juurde paigutada. Täpsemalt käsitletakse pakendijäätmete kogumise süsteemi arendamist ptk-s 5.4.2.

Biolagunevate jäätmete osas tuleb avalike asutuste ja turistide poolt tekitatud biojäätmete lahuskogumise süsteemi arendada, teemat käsitletakse ptk-s 5.4.1. Majapidamiste osas on süsteem toimiv ning omavalitsus ei näe selles osas arendamise vajadust. Kuna kogu vald on kaetud valdavalt ühepereelamutega, toimib väga hästi nii haljastusjäätmete kui biolagunevate köögi- ja sööklajäätmete kohtkompostimine ning kuna tegu on maalise asustusega, antakse suur osa biolagunevatest jäätmetest ka loomadele söödaks.

Ehitis- ja lammutusjäätmete puhul jätkatakse kodumajapidamiste jäätmete vastuvõttu jäätmejaamas, kuid ehitis- ja lammutusjäätmed peavad olema eelnevalt liigiti sorteeritud. Ettevõtete

poolt tekitatud ehitus- ja lammutusjäätmete käitlemine peab olema sätestatud hanke- ja/või lepingu tingimustes, kus on välja toodud põhimõtted, mis käsitlevad jäätmetekke vältimist ja vähendamist ning maksimaalset taaskasutamise võimalust. Lisaks peab hanke- ja/või lepingutingimustes olema sätestatud põhimõtted, kuidas jäätmetekitaja jäätmed Ruhnu saarelt mandrile toimetab (järgides seejuures läheduse põhimõtet).

Tekstiilijäätmete osas jätkatakse vastuvõttu Ruhnu jäätmejaamas. Lisaks soovitakse hakata läbi viima iga-aastaseid tekstiilijäätmete kogumisringe. Tegevusega soovitakse alustada 2022. aastal.

Teiste *sortimismääruses* nimetatud jäätmeliikide osas, mille kogumise korraldamise kohustus lasub omavalitsusel, soovitakse jätkata Ruhnu jäätmejaamas kogumist.

5.2 Kohaliku omavalitsuse üksuse korraldatava jäätmeveo arendamine, sealhulgas korraldatud jäätmeveo piirkonna määramine

Vastavalt jäätmeseaduse §-le 135 on kohalikul omavalitsusel, mille haldusterritooriumil elab rohkem kui 1500 inimest, kohustus organiseerida oma haldusterritooriumil korraldatud jäätmevedu. Arvestades Ruhnu valla elanike arvu, puudub vallal korraldatud jäätmeveo rakendamise kohustus ja seda ei kavandata ka teha. Ettevõtte ja elanike olmejäätmete kogumismahuteid tühjendatakse vallapoolse teenustööna. Lisaks saavad elanikud olmejäätmed viia vallavalitsuse poolt paigaldatud avalikesse kogumiskohtadesse, kust need transporditakse Ruhnu jäätmejaama ning sealt edasisele käitlemisele Paikre OÜ prügilasse.

Hoolimata asjaolust, et Ruhnu vallas ei toimu jäätmeseaduse § 66 järgi korraldatud jäätmevedu ning ei korraldata jäätmeveoks vastavat hankemenetlust, mis määraks selle raames ka jäätmete veo sihtkoha, järgitakse jäätmeseaduse § 32 tulenevat läheduse põhimõtet: „Jäätmed kõrvaldatakse ja segaolmejäätmed taaskasutatakse nende tekkekohale võimalikult lähedal asuvas tehnoloogiliselt sobivas jäätmekäitluskohas, kus on tagatud inimese tervise ja keskkonna ohutus.“ Vastavalt eeltoodule on selliseks lähimaks jäätmekäitluskohaks Ruhnu vallale Paikre OÜ prügila, kuhu on senini jäätmeid transporditud ning kavandatakse ka edasi transportida.

Jäätmedirektiivist tulenevat iseseisvuse põhimõtet, mille kohaselt peab iga liikmesriik tagama jäätmete kõrvaldamiseks ning eramajapidamistest kogutud segaolmejäätmete puhul nende taaskasutamiseks sobivate rajatiste võrgustiku selliselt, et Euroopa Liit tervikuna ning ka iga liikmesriik individuaalselt saaks oma jäätmetega ise hakkama, ei ole otstarbekas omavalitsuse tasandil rakendada. Seejuures on Ruhnu omavalitsuse eesmärgiks siiski rakendada iseseisvuse põhimõtet jäätmeliikidele, mille tekkekohal taaskasutamine on võimalik, näiteks biolagunevad jäätmed, puhas puit, mineraalsed ehitusjäätmed jms.

5.3 Vajalike jäätmehooldusrajatiste kindlaksmääramine

Vallas asub Ruhnu jäätmejaam. Jäätmekava koostamise hetkel puudub jäätmejaamal keskkonnaluba jäätmete ajutiseks ladustamiseks ja taaskasutamiseks. Keskkonnaloa taotlemiseks tuleb jäätmejaama territooriumil täita vajalikud eeltingimused, näiteks soetada juurde konteinereid, tagada ohtlike jäätmete nõuetekohase kogumise võimalused (ilmastiku- ja lekkekindlalt), jäätmejaama operaator peab läbima ohtlike jäätmete käitleja pädevuskoolituse jpm. Keskkonnaloa taotlemisega ja eeltingimuste täitmisega alustatakse esimesel võimalusel ehk 2021. aasta jooksul.

Vajalik on tagada ka jäätmejaama regulaarne hooldus ning inventari ajakohasus. Jäätmejaama tegevust tuleb vastavalt vajadusele kohandada. Kuna käesoleval ajal on elanikel võimalik jäätmeid jäätmejaama üle anda üksnes ette helistamisega, siis tuleks kaaluda vähemalt suvisel turismiperioodil jäätmejaama lahtiolekut 1-2 korda nädalas. Tegevus on pidev ning vajalik kogu jäätmekava perioodi aastatel 2021-2026.

Keskkonnanõuetele vastava jäätmete kogumissüsteemi võimaldamiseks ning sorteeritud jäätmete osakaalu parandamiseks on üheks vajalikuks tegevuseks ehitada jäätmejaama territooriumile varjualune pakendite ja segaolmejäätmete ladustamiseks. Jäätmeahtude vähendamiseks on vajalik soetada ka kopplaadur ja jäätmepress, mille tulemusel on võimalik jäätmeid mandrile transportida ka väiksemate alustega kui selleks praegu kasutatav parvlaev Amalie. Tegevus on kavandatud aastale 2022.

2022. aasta kevadel on oodata uut laevaliini hanget. Käesoleval ajal teenindab reisijate- ja kaubavedu AS Kihnu Veeteed. Senini on jäätmeid mandrile transportitud AS-le Kihnu Veeteed kuuluva laevaga Amalie, kuid uue laevaliini hanke võitja olemasolul võib Amalie võimalus ära kaduda. Sellest tulenevalt soovib vald riigi kaasabiga leida lahendusi stabiilse jäätmete äraveo tagamiseks saarelt. Lahenduste otsimine on pidev ja vajalik kogu jäätmekava perioodil 2021-2026.

Lisaks on jäätmete stabiilse veo tagamisel oluliseks omavalitsuse poolseks tegevuseks lisada uue hankeperioodi hanketingimustesse nõuded laevatranspordile ja jäätmete veole ning sätestada uute tingimustega jäätmete vedu mandrile tihedamini kui senini kehtinud praktika kaks korda aastas. Tegevus on kavandatud 2022. aasta algusesse.

Külas asuvatele olemasolevatele avalikele pakendi- ja segaolmejäätmete konteineritele soovitakse mugavamaks kasutamiseks ehitada varjualused. Tegevus on kavandatud aastasse 2023.

Kuna hetkel toimiva jäätmejaama territooriumil asub ka endine Ruhnu prügila, mida tuleb käsitleda kui ebaseaduslikku ladustamispaika, tuleb territoorium nõuetekohaselt korrastada. Tegevust on võimalik korraldada paralleelselt jäätmejaama arendamisega ning sellest tulenevalt on tegevus kavandatud aastasse 2022.

5.4 Jäätmete liigiti kogumise ja sortimise arendamine koos tähtaegadega konkreetsete jäätmeliikide kaupa

5.4.1 Biojäätmelad

Alates 31. detsembrist 2023 a muutub kõigile jäätmetekitajatele kohustuslikuks biojäätmelad tekkekohalt kogumine või nende ringlussevõtt tekkekohal. See tähendab, et liigiti kogutud biojäätmelad tuleb kompostida kohapeal vastavalt nõuetele või anda üle jäätmekäitlejale. Kuna Ruhnu vald on kaetud valdavalt ühepereelamutega, toimib eramajades väga hästi nii haljastusjäätmete kui biolagunevate köögi- ja sööklajajäätmelad kohtkompostimine. Lisaks antakse suur osa biolagunevatest jäätmetest ka loomadele söödaks. Vajalik on jätkata tegevusega ning perioodiliselt teha biolagunevate jäätmelad kohtkompostimist ja lahuskogumist tutvustavaid teavituskampaaniaid. Tegevus peab olema pidev ning kestma kogu jäätmekava perioodi 2021-2026.

Valla hallatavate asutuste (eeskätt koolimaja) biojäätmelad kogumine soovitakse lahendada kompostritega ning kompostimisel tekkiv muld soovitakse kasutada kooli aias. Omavalitsus soovib katsetada võimalust, kus komposti kooli tarbeks valmistavad Ruhnu kooli õpilased tööõpetuse tunni raames. Kui antud lahendus õnnestub, kaalutakse võimalust, et tööõpetuse tunni raames ehitatakse kompostrid ka sadamasse ja valla toitlustusega tegelevatele asutustele. Tegevusega alustatakse 2021. aastal.

5.4.2 Pakendijäätmelad

Keskkonnaministri 16. jaanuari 2007 määruse nr 4 "Olmejäätmelad sortimise kord ning sorditud jäätmelad liigitamise alused" (edaspidi määrus nr 4) § 4 lõike 1² kohaselt peab kohaliku omavalitsuse üksus vastavalt jäätmeladuse § 31 lõikele 3 korraldama vähemalt määrus nr 4 § 3 lõike 2 p-des 1–

6 nimetatud jäätmete ning punktis 8 nimetatud jäätmekoodidega 15 01 01 (paber- ja kartongpakend), 15 01 02 (plastpakend), 15 01 04 (metallpakend) ning 15 01 07 (klaaspakend) määratud pakendijäätmete liigiti kogumise.

Pakendiseaduse § 17¹ kohaselt peab taaskasutusorganisatsioon tagama, et kogumiskohtade tihedus **iga** taaskasutusorganisatsiooni kohta oleks järgmine:

- 1) kui tiheasustusega alal on asustustihedus rohkem kui 1000 elanikku ühel ruutkilomeetril – vähemalt üks kogumiskoht jäätmevaldajast 500 meetri raadiuses;
- 2) kui tiheasustusega alal on asustustihedus rohkem kui 500 elanikku ühel ruutkilomeetril – vähemalt üks kogumiskoht jäätmevaldajast 1000 meetri raadiuses;
- 3) kui asustustihedus on alla 500 elaniku ühel ruutkilomeetril – kohaliku omavalitsuse territooriumil paiknevates asulates, arvestusega üks kogumiskoht 500 elaniku kohta.

Pakendiseadus sätestab, et kogumiskonteinerite miinimumarv ja miinimummaht ning nende tühjendamissagedus lepitakse iga kogumiskoha kohta kokku taaskasutusorganisatsiooni ja kohaliku omavalitsuse organi vahel.

Ruhnu valla asustustihedus on ligikaudu 14 in/km². Seega peab vallas olema üks kogumiskoht 500 elaniku kohta ehk kokku 1 kogumiskoht. Praeguseks toimib vallas süsteem, kus vald on paigutanud kolme kogumiskohta viis pakendikonteinerit (1 klaaspakendile, 2 papp- ja paberpakendile ning 2 segapakendile) koguarvuga 15 kogumiskonteinerit. Iga kogumiskonteiner täidab lepingu alusel nii TVO, ETO kui EPR funktsiooni. Kuna pakendikonteinerite tühjendamise ja haldamisega tegeleb Ruhnu vald ise, maksavad pakendiorganisatsioonid vallale selle eest tasu.

Paigutuslikult on küll pakendikonteinerite paiknemine võrdlemisi hea katvusega ning elanikele ligipääsetavates kohtades, kuid suvisel turismiperioodil tuleks kaaluda koostöös pakendiorganisatsioonidega lisa pakendikonteinerite (peamiselt klaasi- ja segapakendikonteinerite) paigaldamist turismirohketesse kohtadesse, milleks on peamiselt Kuunsi ja Limo rannad, tuletorn, sadam ja Kultuuriait. See võimaldab turistidel jäätmeid liigiti ära anda ning väldib nendes piirkondades olmejäätmete konteinerite ületäituvust pakendijäätmetega. Lisaks tuleb eriliigilised pakendikonteinerid selgelt ja arusaadavalt tähistada. Tegevus peab olema pidev ning tegevusega alustatakse võimalusel 2021. aastal. Pakendijäätmete kogumissüsteem vajab pidevalt ülevaatamist ja optimeerimist vastavalt inimeste käitumisele ja elamualade arengule.

Vajalik on ka pidev inimeste informeerimine pakendite sorteerimise vajadusest ning pakendijäätmete konteinerite sihtotstarbest vältimaks pakendikonteinerite kasutamist olmejäätmete tarbeks. Elanikkonna teavitamine on pidev tegevus, mida tuleb teha kogu jäätmekava perioodil 2021–2026.

5.4.3 Elektroonikaromud ja ohtlikud jäätmed

Vajalik on jätkata ohtlike jäätmete ja elektroonikajäätmete kogumist jäätmejaamas kogu jäätmekava perioodil 2021-2026. Lisaks on vajalik ohtlike jäätmete ja elektroonikaromude kogumisringide tegemine, vältimaks nende jäätmeliikide kuhjumist majapidamistesse või sattumist olmejäätmete hulka. Kogumisringid võiksid toimuda eelistatult üks kord aastas kogu jäätmekava perioodi 2021-2026.

Ohtlike jäätmete hulgas on tavaliselt probleemiks asbesti sisaldavate ehitusjäätmete ehk eterniidi teke. Vähendamaks ohtliku eterniidi ebaseaduslikku käitlemist (matmist, metsa viimist jms) on vajalik jätkata eterniidi vastuvõttu tasuta või mõistliku tasu eest Ruhnu jäätmejaamas. Tegevus on kavandatud perioodile 2021–2026.

5.4.4 Suurjätmed

Suurjätmeid on võimalik üle anda Ruhnu jäätmejaama. Suurjätmete kogumiskohad peavad asuma jäätmevaldajast maksimaalselt 15 kilomeetri kaugusel. Jäätmejaam täidab paigutuslikult jäätmeseadusest tuleneva suurjätmete kogumiskoha kauguse nõude. Vajalik on jätkata jäätmejaamas suurjätmete vastuvõttu ka perioodil 2021–2026.

5.4.5 Ehitus- ja lammutusjätmed

Eelnevalt sorteeritud ehitusjätmeid võetakse vastu Ruhnu jäätmejaamas. Omavalitsus ei näe käesoleval ajal vajadust majapidamistest tekkivate ehitus- ja lammutusjätmete osas olemasoleva lahenduse muutmiseks, kuna elanikel ei ole tekkinud varasemalt vajadust ehitus- ja lammutussegaprahi üleandmiseks. Lisaks on kehtinud senini praktika, et ettevõtted organiseerivad tavaliselt ise oma jätmete äraveo mandrile. Küll aga seab omavalitsus kohustuseks, et ettevõtete poolt tekitatud ehitus- ja lammutusjätmete käitlemine peab olema sätestatud hanke- ja/või lepingu tingimustes, kus on välja toodud põhimõtted, mis käsitlevad jäätmetekke vältimist ja vähendamist ning maksimaalset taaskasutamise võimalust. Lisaks peab hanke- ja/või lepingutingimustes olema sätestatud kirjalikult põhimõtted, kuidas jäätmetekitaja jätmed Ruhnu saarelt mandrile toimetab (järgides seejuures läheduse põhimõtet).

Vajalik on jätkata jäätmejaamas eelnevalt sorteeritud ehitus- ja lammutusjätmete vastuvõttu ka perioodil 2021–2026 ning sätestada ehitus- ja lammutusjätmete käitlemise ja veoga seotud tingimused hanke-/lepingutingimustesse alates 2021. aastast.

5.4.6 Tekstiilijätmed

Tekstiilijätmete osas on oluline jätkata vastuvõttu Ruhnu jäätmejaamas kogu jäätmekava perioodil 2021–2026. Lisaks soovitakse hakata läbi viima iga-aastaseid tekstiilijätmete kogumisringe, vältimaks tekstiilijätmete kuhjumist majapidamistesse või sattumist olmejätmete hulka. Tegevusega soovitakse alustada 2022. aastal.

5.4.7 Maastikupilti kahjustavate hoonete lammutamine

Maastiku korrastamise huvides tuleks kasutada ka võimalust toetuse saamiseks maastikupilti kahjustavate hoonete ja hoonevaremete lammutamiseks. Ruhnu territooriumil on käesoleval ajal mitmeid tühjuna seisvaid lagunevaid hooneid, mis kahjustavad maastikupilti ning põhjustavad reostusohu tõmmates ligi ebaseaduslikku prügiladestamist jms. Ka on sellised hooned eraomanduses ning omavalitsusel puudub otseselt võimalus selliste hoonete lammutamiseks. Samas saab omavalitsus kaudselt (vajalike dokumentide vormistamisel abistamine, märgukirjade saatmine jms) toetada hoone omanikke lammutustegevuse elluviimisel.

Maastikupilti kahjustavate hoonete lammutamisel suureneb küll tekkivate lammutusjätmete kogus, kuid paraneb välisruumi kvaliteet ja väheneb lagunenu hoonetest tulenev reostusohu. Tekkivad lammutusjätmed tuleb suunata maksimaalselt taaskasutusse.

Tegevust kavandatakse ellu viia vastavalt toetusvõimaluste leidmisele eelistatult perioodil 2021–2024.

5.4.8 Koondandmed jätmete liigiti kogumise ja sortimise arendamine koos tähtaegadega ja konkreetsete jäätmeliikide kaupa

Järgnevas tabelis on esitatud koondandmed *sortimismääruses* määratud jäätmeliikide kogumise ja sortimise arendamise kohta.

Tabel 19. Koondandmed jäätmete liigiti kogumise ja sortimise arendamine koos tähtaegadega ja konkreetsete jäätmeliikide kaupa Ruhnu vallas.

Jäätmeliik	Kogumisviis/tegevus	Tähtaeg
Paber ja kartong (20 01 01)	Vastuvõtu jätkamine jäätmejaamas. Jätkatakse käitlemist suuremas osas jäätmetekitajate poolt kodumajapidamistes.	Pidev tegevus 2021-2026 Pidev tegevus 2021-2026
Plastid (20 01 39)	Vastuvõtu jätkamine jäätmejaamas.	Pidev tegevus 2021-2026
Metallid (20 01 40)	Vastuvõtu jätkamine jäätmejaamas.	Pidev tegevus 2021-2026
Klaas (20 01 02)	Vastuvõtu jätkamine jäätmejaamas.	Pidev tegevus 2021-2026
Biologunevad aia- ja haljastusjäätmed (20 02 01)	Kohtkompostimise edendamine majapidamistes.	Pidev tegevus 2021-2026
Biologunevad köögi- ja sööklajajäätmed (20 01 08)	Kohtkompostimise edendamine majapidamistes.	Pidev tegevus 2021-2026
Bioloogiliselt mittelagunevad aia- ja haljastusjäätmed (20 02 02, 20 02 03)	Vastuvõtu võimaldamine jäätmejaamas.	Pidev tegevus 2021-2026
Pakendid (15 01), sealhulgas paber- ja kartongpakendid (15 01 01), plastpakendid (15 01 02), puitpakendid (15 01 03), metallpakendid (15 01 04), komposiitpakendid (15 01 05), klaaspakendid (15 01 07), tekstiilpakendid (15 01 09) ja muud jäätmeseaduse §-s 7 esitatud olmejäätmete mõistele vastavad pakendid;	Vastuvõtu jätkamine avalike kogumiskonteinerite abil. Avalike kogumiskonteinerite arvu, suuruse ja paiknemise pidev optimeerimine. Elanikkonna teavitamine pakendikonteinerite paiknemisest ja pakendijäätmete sorteerimise vajadusest.	Pidev tegevus 2021-2026 Pidev tegevus 2021-2026
Puit (20 01 38)	Vastuvõtu jätkamine jäätmejaamas.	Pidev tegevus 2021-2026
Tekstiil (20 01 10, 20 01 11)	Vastuvõtu jätkamine jäätmejaamas. Tekstiiljäätmetele kogumisringide tegemine vastavalt võimalustele, kuid eelistatult 1x aastas.	Pidev tegevus 2021-2026 Pidev tegevus 2022-2026
Suurjäätmed (20 03 07)	Vastuvõtu jätkamine jäätmejaamas.	Pidev tegevus 2021-2026
Probleemtoodete jäätmed (20 01 21*, 20 01 23*, 20 01 34, 20 01 35*, 20 01 36)	Vastuvõtu jätkamine jäätmejaamas. Elektroonikaromude kogumisringide tegemine vastavalt võimalustele, kuid eelistatult 1x aastas.	Pidev tegevus 2021-2026 Pidev tegevus 2021-2026
Ohtlikud jäätmed (jätmenimistu alajaotises 20 01 tärniga „*” tähistatud jäätmed) ning olmes tekkinud ohtlike aineid sisaldavad või nendega saastunud pakendid jäätmekoodiga 15 01 10*	Vastuvõtu jätkamine jäätmejaamas Ohtlike jäätmete kogumisringide tegemine vastavalt võimalustele, kuid eelistatult 1x aastas.	Pidev tegevus 2021-2026 Pidev tegevus 2021-2026

Juhul kui mõne eelnimetatud jäätmeliigi osas tekib vajadus täiendada kogumise osas, siis kaalub omavalitsus kogumisringide korraldamist või olemasoleva jäätmejaama võrgustiku baasil vastuvõtu laiendamist.

5.5 Teavituskampaniad

Jäätmealast infot edastatakse valla elanikele peamiselt otseteavitustega ning valla kodulehe kaudu. Valla kodulehel oleva jäätmekäitluse rubriigi kaudu on võimalik leida valla jäätmekäitluskohtade asukohad ning aeg-ajalt esineb seal ka jäätmealaseid uudiseid. Info kättesaadavust võib jäätmekava koostamise perioodil hinnata rahuldavaks. Kuna Ruhnu on ka turismisaar, võib eeldada, et turistid kasutavad jäätmealase informatsiooni leidmiseks eelkõige just valla kodulehte või valla sotsiaalmeedia kanaleid (näiteks *Facebook*). Seega on vajalik valla kodulehe jäätmerubriigi täiendamine ajakohase ja vajaliku infoga ning olulist infot jagada ka valla sotsiaalmeedia kanalites. Jäätmealane info peab olema ajakohane ning seda tuleb pidevalt uuendada. Tegevus peab kestma kogu jäätmekava perioodi 2021-2026. Samuti peab jätkama kogu jäätmekava perioodil otseteavituste (e-mail, postkastid) tegemist.

Lisaks valla veebilehele on nii elanikele kui turistidele abiks ka Eesti tootjavastutusorganisatsioonide koostöös valminud kaardirakendus „Kuhu viia“ (<https://kuhuvia.ee/>), mis aitab inimestel leida informatsiooni, kuidas vabaneda jäätmetest ja kuhu anda kasutuskõlblikud esemed. Samalt veebileheküljelt saab infot ka jäätmete sorteerimise kohta. Ka Keskkonnaministeerium on loonud mitmeid Interneti lehekülgi jäätmetemaatika tutvustamiseks. Teavitustööks kasutatavaid infomaterjale leiab ka trükitavatel kujudel Keskkonnaministeeriumi jäätmete infolehel ning teavitustöö tegemiseks on võimalik finantseerimist leida ka väljaspool vallaelarvet (näiteks KIK rahastusel).

Pideva selgitustöö ja teavitamise aluseks on eesmärgistatud info edastamine. Selgitustöö kavandamisel on oluline arvestada ka sihtgrupist tulenevate asjaoludega. Soovitav on läbi viia erinevaid kampaniaid erinevatele sihtgruppidele, arvestades näiteks vanust (täiskasvanud, noored). Selgitustöö läbiviimisel tuleb arvestada, et sihtgruppi ei koormataks antava informatsiooniga üle, jagatav info peaks olema lihtsalt mõistetav, samas peab olema viide spetsiifilise teabe kättesaadavuse kohta.

Arvestades, et Ruhnu saare elanikkond on kui ühtehoidev kogukond, tuleks kaaluda ka näiteks vähemalt üks kord aastas jäätmeteemalise infopäeva/koosoleku läbiviimist, kus arutletakse saare jäätmemajanduse hetkeolukorda, kitsaskohti ja võimalusi jäätmehoolduse arendamiseks. Lisaks võiks võimalusel infopäevadele kutsuda osalejaid (näiteks läbi veebi keskkonna) Keskkonnaministeeriumist, Keskkonnaametist jms, kes jagaks valla elanikele olulisi suuniseid keskkonnateadliku tarbimise ja jäätmekäitluse põhimõtetest (jäätmete vältimise ja vähendamise nipid, jäätmete liigiti kogumine jne) ning vajadusel nõustaks tekkivate küsimuste osas. Tegevusega kavatakse alustada 2022. aastal.

5.6 Tegevuskava ja rahastusallikad

Kavandatavad tegevused koos kavandatava rahastusega on esitatud järgnevas tabelis.

Tabel 20. Tegevuskava ja rahastusallikad.

Number	Tegevus	Tegevusaeg	Rahastamisallikas (teostajad)
Jäätmehoolduse kavandamine ja planeerimine			
1.1	Jäätmehooldusekirja ajakohastamine riiklike õigusaktide muutumisel.	Pidev	(VV) VE
1.2	Kohalike õigusaktide ja arengudokumentide jooksev ülevaatamine ja ajakohastamine.	Pidev	(VV) VE
Kogumissüsteemide kavandamine			
2.1	Tasuliste jäätmekottide kasutusvõimaluse loomine eelkõige turistidele ja suvilaomanikele.	Alates 2021 suvi	(VV) VE F
2.2	Ringsu sadamasse pilootprojekti raames eriliigilistele jäätmeliikidele kogumisvahendite paigaldamine ja avaliku segaolmejäätmete konteineri kaotamine, lisaks vastava teavitusega infotahvli lisamine.	Alates 2021 suvi	(VV) VE F
Jäätmehooldusrajatiste kavandamine			
3.1	Ruhnu jäätmejaamale keskkonnalaola taotlemine (sh loa taotlemiseks vajalike eeltingimuste täitmine).	Alates 2021	(VV) VE
3.2	Jäätmejaama varjualuse ehitamine pakendite ja segaolmejäätmete ladustamiseks.	2022	(VV) VE F
3.3	Jäätmejaama inventari suurendamine – jäätmepressi ja kopplaaduri soetamine.	2022	(VV) VE F
3.4	Jäätmejaama lahtioleku võimaldamine turismiperioodil 1-2x nädalas.	Pidev	(VV) VE
3.5	Ruhnu prügilala kui ebaseadusliku ladustamispaiga nõuetekohane korrastamine.	2022	(VV) VE F
3.6	Varjualuste rajamine olemasolevatesse pakendi-kogumiskohtadesse.	2023	(VV) VE F
Jäätmete liigiti kogumise ja sortimise arendamine			
4.1	Koolimajas, sadamas ja toitlustusasutustes tekkivate ja kogutavate köögi- ja sööklajäätmete ringlussevõtuks kompostri ehitamine Ruhnu kooli õpilaste poolt tööõpetuse tunni raames.	Alates 2021	(VV) VE
4.2	Pakendikonteinerite suuruse ja asukoha pidev optimeerimine vastavalt vajadusele ja koostöö jätkamine pakendi-organisatsioonidega.	Pidev	VV / Pakendiorg.
4.3	Koostöös pakendiorganisatsioonidega suvisel perioodil lisa pakendikonteinerite paigaldamine turismirohketesse kohtadesse (Kuunsi ja Limo rannad, tuletorn, sadam ja Kultuuriait).	Alates 2021	VV / Pakendiorg.
4.4	Elektroonikaromudele, ohtlikele jäätmetele ja tekstiilijäätmetele kogumisringide korraldamine eelistatult 1x aastas.	Pidev	(VV) VE F
4.5	Eterniidi tasuta või soodsa vastuvõtu võimaldamise jätkamine Ruhnu jäätmejaamas.	Pidev	(VV) VE F
Elanikkonna keskkonnateadlikkuse tõstmine			
5.1	Valla veebilehe ja sotsiaalmeedia kanalite täiustamine ja haldamine jäätmealase teabe osas.	Pidev	(VV) VE
5.2	Jäätmeteemaliste artiklite avaldamine valla ajalehes.	Pidev	(VV) VE
5.3	Jäätmeteemaliste otseteavituste tegemine (e-posti teel või infokiri postkasti)	Pidev	(VV) VE
5.4	Keskkonnateadliku tarbimise ja jäätmekäitluse põhimõtete tutvustamine vähemalt üks kord aastas infopäeva/koosoleku vormis ja kampaaniate läbiviimine.	Pidev, alates 2022	(VV) VE

Jäätmehoolduse järelevalve			
6.1	Jäätmevaldajate registri haldamine, täiendamine ja vajadusel tarkvara ajakohastamine.	Pidev	(VV) VE
6.2	Ehitus- ja lammutusjäätmete käitlemise ja veo tingimuste sätestamine hanke- ja/või lepingutingimustesse ning teatud võimaluseni järelevalve teostamine nõuetest kinnipidamise osas.	Pidev	(VV) VE
Muud tegevused			
7.1	Maastikupilti kahjustavate hoonete lammutamine ja jääkreostusobjektide likvideerimine.	Eelistatult 2021-2024	(VV, MO) VE, MO, F
7.2	Koostöös riigiga stabiilse jäätmete äraveo tagamine saarelt.	Pidev	(VV)
7.3	Uue laevaliini hanke tingimustesse nõuete lisamine jäätmete äraveole saarelt, millega sätestatakse jäätmete vedu mandrile tihedamini kui 2x aastas.	2022	(VV)

(VV) - teostajaks vallavalitsus

VE - finantseerimine vallaelarvest

F - finantseerimine keskkonnapondidest projektipõhiselt

MO - maa omanikud

X - jooksev tegevus, mida teostatakse vallavalitsuse töötajate poolt tööülesannete raames ja millele eraldi eelarvet ei kavandata.

* - Maksumus selgub edasise projekteerimise käigus.

Kokkuvõte

Ruhnu valla jäätmekava 2021–2026 koostamisel analüüsiti jäätmekäitluse hetkeolukorda Ruhnu vallas. Sellest lähtuvalt toodi välja jäätmehoolduse probleemid, püstitati jäätmehoolduse arendamiseks vajalikud eesmärgid ning töötati välja tegevuskava püstitatud eesmärkide ellu rakendamiseks.

Ruhnu valla jäätmekava 2021–2026 koostamise juures on arvestatud hetkel kehtivatest õigusaktidest tulenevate nõuete ja kohustustega. Lisaks on arvestatud riiklikul tasemel seatud eesmärkidest, eeskätt riigi jäätmekavast 2014–2020.

Jäätmekavas seatud eesmärkide täitmiseks on oluline elanike keskkonnateadlikkuse kasv ja sortimisharjumuste juurutamine ning jäätmete kohtsorteerimise edendamine, sorteeritud jäätmete üleandmisvõimaluste loomine, taaskasutuse suurendamine ning kontroll jäätmekäitluse üle. Kontrolli aitab tagada võimalikult suure hulga jäätmevaldajate haaratus üldisesse jäätmekäitlussüsteemi ehk korraldatud jäätmeveo rakendamine. Jäätmekava elluviimine aitab vähendada jäätmekäitlusest tulenevat keskkonnamõju.

Kasutatud materjalid

Allikmaterjalid:

- 1) Keskkonnaamet. 2014. Kohaliku omavalitsuse jäätmekava koostamise juhendmaterjal. Versioon 08.01.2016.
- 2) Riigikogu 14.02.2007 otsusega heaks kiidetud "Eesti keskkonnastrateegia aastani 2030" <https://www.riigiteataja.ee/akt/12793848>
- 3) Riigikontroll. 2008. Ülevaade jäätmehoolduse olukorrast valdades ja linnades. Kas vallad ja linnad on jäätmeseadusest tulenevaid ülesandeid täitnud?
- 4) SA Stockholmi Keskkonnainstituudi Tallinna Keskus. 2020. Segaolmejäätmete, eraldi kogutud paberi- ja pakendijäätmete ning elektroonikaromu koostise ja koguste uuring. Lõpparuanne
- 5) Vabariigi Valitsuse poolt 22.02.2007 heaks kiidetud "Eesti Keskkonnategevuskava 2007–2013" http://www.envir.ee/sites/default/files/elfinder/article_files/keskkonnategevuskava_2007-2013_uuendatud.pdf
- 6) Vabariigi Valitsuse 13. juuni 2014 korraldusega nr 256 heaks kiidetud "Riigi jäätmekava 2014–2020" <http://www.envir.ee/et/eesmargid-tegevused/jaatmed/riigi-jaatmekava-2014-2020>

Seadused, määrused:

- 1) Jäätmeseadus <https://www.riigiteataja.ee/akt/105052021004>
- 2) Keskkonnajärelevalve seadus <https://www.riigiteataja.ee/akt/110072020098>
- 3) Keskkonnaministri 9. veebruari 2005 määrus nr 9 "Elektri- ja elektroonikaseadmete romude käitlusnõuded" <https://www.riigiteataja.ee/akt/125042014009>
- 4) Keskkonnaministri 10. jaanuari 2008 määrus nr 5 "Kasutatud patareide ja akude käitlusnõuded" <https://www.riigiteataja.ee/akt/12910878>
- 5) Keskkonnaministri 16. jaanuari 2007 määrus nr 4 "Olmejäätmete sortimise kord ning sorditud jäätmete liigitamise alused" <https://www.riigiteataja.ee/akt/119122015005>
- 6) Keskkonnaministri 16. juuni 2011 määrus nr 33 "Romusõidukite käitlusnõuded" <https://www.riigiteataja.ee/akt/120122019017>
- 7) Keskkonnaministri määrus 14. detsembri 2015 nr 70 "Jäätmete liigitamise kord ja jäätmenimistu" <https://www.riigiteataja.ee/akt/118122020026>
- 8) Pakendiseadus <https://www.riigiteataja.ee/akt/105052021002>
- 9) Vabariigi Valitsuse 7. augusti 2008 määrus nr 124 "Patareidest ja akudest tekkinud jäätmete kogumise, tootjale tagastamise ning taaskasutamise või kõrvaldamise nõuded ja kord ning sihtarvud ja sihtarvude saavutamise tähtajad" <https://www.riigiteataja.ee/akt/115102013005>
- 10) Vabariigi Valitsuse 17. juuni 2010 määrus nr 79 "Mootorsõidukitest ja nende osadest tekkinud jäätmete kogumise, tootjale tagastamise ning taaskasutamise või kõrvaldamise nõuded ja kord ning sihtarvud ja sihtarvude saavutamise tähtajad" <https://www.riigiteataja.ee/akt/115102013004>
- 11) Vabariigi Valitsuse 17. juuni 2010 määrus nr 80 "Rehvidest tekkinud jäätmete kogumise, tootjale tagastamise ning taaskasutamise või kõrvaldamise nõuded ja kord" <https://www.riigiteataja.ee/akt/117062014013>
- 12) Vabariigi Valitsuse 20. aprilli 2009 määrus nr 65 "Elektri- ja elektroonikaseadmetest tekkinud jäätmete kogumise, tootjale tagastamise ning taaskasutamise või kõrvaldamise

nõuded ja kord ning sihtarvud ja sihtarvude saavutamise tähtjad"
<https://www.riigiteataja.ee/akt/102072019012>

- 13) Vabariigi Valitsuse 8. detsembri 2011 määrus nr 148 "Jäätmete taaskasutamise- ja kõrvaldamistoimingute nimistud" <https://www.riigiteataja.ee/akt/121062016036?leiaKehtiv>

Andmebaasid:

- 1) Jäätmearuandluse infosüsteem <https://jats.keskkonnainfo.ee/>
- 2) Keskkonnalubade infosüsteem <http://klis.envir.ee/klis>
- 3) Keskkonnaregister <http://register.keskkonnainfo.ee>
- 4) Maa-ameti geoportaal <http://geoportaal.maaamet.ee>
- 5) Statistikaameti statistika andmebaas <http://pub.stat.ee>