



KAMBJA VALLA JÄÄTMEKAVA AASTATEKS 2022–2027

SISUKORD

SISSEJUHATUS	2
1 LÜHIÜLEVAADE KAMBJA VALLA LÄHTEOLUKORRAST	3
2 JÄÄTMETEKKE PROGNOOS	4
3 JÄÄTMEHOOLDUSE ARENDAMINE	5
3.1 KOGUMISSÜSTEEMIDE VALIK	5
3.2 JÄÄTMETEKKE VÄLTIMISE JA VÄHENDAMISE MEETMED	5
3.3 JÄÄTMETE LIIGITI KOGUMISE, SORTIMISE, TAASKASUTAMISE JA RINGLUSSEVÖTU EDENDAMINE	6
3.3.1 <i>Biojätmed</i>	9
3.3.2 <i>Pakendite ja pakendijätmete käitlemise kava</i>	9
3.3.3 <i>Elektroonikaromud ja ohtlikud jätmed</i>	11
3.3.4 <i>Suurjätmed</i>	11
3.3.5 <i>Ehitus- ja lammutusjätmed</i>	12
3.3.6 <i>Tekstiilijätmed</i>	12
3.3.7 <i>Koondandmed jäätmete liigiti kogumise ja sortimise arendamine koos tähtaegadega ja konkreetsete jäätmeliikide kaupa</i>	13
3.4 KOHALIKU OMAVALITSUSE ÜKSUSE KORRALDATAVA JÄÄTMEVEO ARENDAMINE, SEALHULGAS KORRALDATUD JÄÄTMEVEO PIIRKONNA MÄÄRAMINE	17
3.5 VAJALIKE JÄÄTMEHOOLDUSRAJATISTE KINDLAKSMÄÄRAMINE	17
3.6 LADESTAMISE VÄHENDAMISE MEETMED	18
3.7 PRÜGISTAMISE (SH MEREPRÜGI) VÄHENDAMISE JA KORISTAMISE MEETMED	19
3.8 TEAVITUSKAMPAANIAD.....	20
3.9 JÄRELEVALVE.....	21
KOKKUVÕTE	22

SISSEJUHATUS

Kambja valla jäätmekava aastateks 2022-2027 (edaspidi *jäätmekava*) on kohaliku omavalitsuse üksuse arengukava osa, mis käsitleb Kambja valla jäätmehoolduse arendamist. Jäätmekava koostamisel võetakse arvesse peamiselt valla arengukavas ja Riigi jäätmekavas sätestatud ning toetutakse jäätmeseadusele.

Jäätmekava eesmärk on käsitleda jäätmehoolduse arendamist, sealjuures rõhutada seatud strateegilisi eesmärke, käsitleda nende saavutamiseks vajalikke meetmeid ning vajadusel nende maksumust. Lisaks antakse ülevaade omavalitsuse jäätmehoolduse hetkeolukorrast (sealhulgas ülevaade valla haldusterritooriumil tekkivate jäätmete liigi, koguse, päritolu ja käitluse kohta ning hinnang tuleviku jäätmevoogudest ja täiendavate jäätmerajatiste infrastruktuuri loomise vajaduse kohta), käsitletakse jäätmekäitluse alternatiive ning hinnatakse jäätmekäitluse eeldatavat keskkonnamõju.

Kambja valla jäätmekava aastateks 2022-2027 vastab kõikidele jäätmeseaduse § 42 lõikes 3 toodud nõuetele.

Jäätmekava koostamise käigus analüüsiti Kambja valla jäätmemajandust puudutavaid materjale ja Eesti kohta koostatud jäätmealaseid uuringuid. Töö seadusandliku baasi annavad Eestis kehtivad seadusandlikud aktid ning normdokumendid.

Kava käsitleb kõiki jäätmeliike, mis kuuluvad jäätmeseaduse reguleerimisalasse. Jäätmekava ülesehituses ja sisus on arvestatud Keskkonnaameti poolt koostatud juhendit "Kohaliku omavalitsuse jäätmekava koostamise juhendmaterjal. Versioon 08.01.2016".

Käesolev jäätmekava ei saa olla lõplik ja paindumatu tegevuskava, vaid vajaduse korral muudetav strateegia. Muudatusi ning täpsustusi jäätmekavas võivad kaasa tuua lisauuringute või muu informatsiooni laekumisel ilmnevad hinnangute muutused olukorrale või tulevikutrendidele. Samuti võivad muutusi tuua kaasa prognoosimatud või raskesti prognoositavad muutused poliitilistes või majanduslikes sfäärides.

Kava realiseerimine sõltub lisaks Kambja vallas toimuvatele arengutele ka laiemalt üle-eestilisest jäätmekäitluse alasest ja üldisest majandusarengust. Seetõttu tuleb käesolevat kava vaadelda dünaamilise dokumendina, mida tuleb perioodiliselt üle vaadata ja korrigeerida.

Käesolev jäätmekava on koostatud Kambja Vallavalitsuse ametnike ning LEMMA OÜ ja MTÜ Jäätmevalduskeskuse konsultantide koostöös.

1 LÜHIÜLEVAADE KAMBJA VALLA LÄHTEOLUKORRAST

Kambja valla jäätmekava koostamisel on analüüsitud viimase viie aasta jooksul tekkinud jäätmeliikide koguseid ja päritolu ning on käsitletud jäätmeliikide kogumise ja käitlemise võimalusi omavalitsuse haldusterritooriumil. Jäätmekäitluse hetkeolukorra põhjalik kirjeldus on esitatud jäätmekava lisas 1.

Kambja vallas tekkivad jäätmekogused on perioodil 2015-2019 olnud ilma selge trendita. Märkata on, et omavalitsuse üsna ebakorrapärased jäätmekogused on seotud eelkõige omavalitsuses toimuvate ehitustöödega, mille maht on iga aasta erinev. Ka omavalitsusse sisse ja välja transporditavatel jäätmekogustel puudub kindel trend.

Keskmiselt tekitab Kambja valla elanik aastas 324-918 kg olmejäätmeid. See teeb viie aasta keskmiseks 546 kg/in, mis on oluliselt rohkem kui Eesti keskmine (369 kg/in). Liigiti kogutud olmejäätmete osakaal (sh pakendijäätmed) olmejäätmete kogumassist on viimase viie aasta jooksul kõikunud vahemikus 33-66%, mis on võrdlemisi madal näitaja. Lisaks on alates 2017. aastast liigiti kogutud olmejäätmete osakaal järk-järgult langenud. Hea näitajana toimib vallas eriliigiliste pakendite kogumine, mis 2019. aasta andmete alusel moodustas 89% kogu pakendijäätmetest.

Jäätmete kogumiseks on omavalitsuses mitmeid võimalusi. Kambja vald on jäätmekava koostamise hetkel hõlmatud korraldatud jäätmeveoga kahe jäätmeveo piirkonnana. Endise Kambja valla territooriumil on korraldatud segaolmejäätmete, vanapaberi ja suurjäätmete (ettetellimisel) kogumine ning endise Ülenurme valla territooriumil on korraldatud üksnes segaolmejäätmete kogumine. Valla territooriumil ei asu jäätmejaamasid ning elanikele lähimaks jäätmete üleandmispunktiks enamike liigiti kogutud jäätmete osas on Tartu linnas Selli tn 19 asuv jäätmejaam. Ohtlike ja elektroonikajäätmeid on võimalik viia lisaks Tartu jäätmejaamale Kambja kogumispunkti Kambja tankla juures. Patareide kogumiseks on paigutatud kogumiskastid kohalikesse kauplustesse ning ravimijäätmeid on võimalik üle anda apteekidesse. Pakendite äraandmiseks on vald kaetud avalike pakendikonteinerite võrgustikuga, kuhu elanikud saavad tasuta ära anda segapakendeid, klaaspakendeid, paberit, pappi ja kartongpakendijäätmeid. Osades piirkondades on võimalik liituda tasuta pakendikoti- ja kortermajateenusega, mille kulud kannab OÜ Tootjavastutusorganisatsioon.

Omavalitsuse jäätmekäitluse finantseerimine toimub järgmiselt: ettevõtted maksavad ise kõikide tekitatud jäätmete käitlemise eest, kaasa arvatud ohtlike jäätmete eest. Elanikud maksavad olmejäätmete käitlemise eest jäätmeveo teenustasu otse jäätmekäitlusettevõttele. Valla eelarvest kaetakse kohaliku eriliigiliste jäätmete kogumiskoha haldamisega seotud kulud; omavoliliselt ladestatud prügikoristamise kulud; jäätmete kogumiskampaaniatega seotud kulud.

2 JÄÄTMEKKE PROGNOOS

Vastavalt Statistikaameti prognoosile¹ on perioodil 2022-2027 Tartu maakonnas oodata rahvaarvu tõusu 0.17-0.19% aastas. Kuna Kambja valla kohta puuduvad rahvaarvu prognoosid, võetakse käesoleva jäätmetekke prognoosi aluseks Tartu maakonna rahvastiku prognoos ning Kambja valla rahvaarvu muutused aastate lõikes samastatakse Tartu maakonna näitajatega.

Seoses elanike arvu kasvamisega on oodata ka olmejäätmete reaalse koguse tõusu. Elanikkonna keskkonnateadlikkuse arendamine aitab eeldatavalt kaasa jäätmete liigiti sorteerimise paranemisele, mis vähendab (või jätab samale tasemele) segaolmejäätmete kogust, samal ajal suurendades liigiti sorteeritud jäätmete kogust. Jäätmetekke prognoosis lähtume, et perioodil 2022–2027 on aastane keskmine olmejäätmete kogus elaniku kohta võrdne eelmise viie aasta keskmisega ehk **546 kg/aastas**.

Perioodil 2015–2019 on pakendijäätmete kogus elaniku kohta olnud keskmiselt **100 kg/a**. Seoses sorteerimisharjumuste paranemise ning samuti pideva pakendite hulga tõusuga on vastavalt riigi jäätmekavale oodata pakendite koguse suurenemist u 2% aastas elaniku kohta.

Perioodil 2015-2019 on ohtlike jäätmete kogus (v.a asbesti sisaldavad ehitusjäätmed ehk eterniit) elaniku kohta olnud keskmiselt **19 kg/a**. Keskkonnaministeeriumi algatusel kaardistati 2021. a alguses Eesti omavalitsustes asbesti sisaldavate perspektiivsete jäätmete koguseid ning nendest vabanemise võimalik aeg. Kambja vallas prognoositakse perioodiks 2021-2025 kuni 274.8 tonni asbesti sisaldavate jäätmete teket ehk **aastas on oodata keskmiselt 54.96 tonni eterniidijäätmeid**. Prognoosis lähtume, et perioodil 2022–2027 on aastane keskmine ohtlike jäätmete kogus elaniku kohta võrdne eelmise viie aasta keskmisega ning arvestame sellele juurde proportsionaalselt tekkivad eterniidijäätmed.

Tabel 1. Prognoositavad jäätmetekke kogused Kambja vallas aastani 2027.

	2021	2022	2023	2024	2025	2026	2027
Elanike arv	12092	12115	12138	12162	12184	12206	12227
Olmejäätmete kogus	6596	6609	6621	6634	6646	6658	6670
Pakendijäätmete kogus	1235	1237	1240	1242	1244	1247	1249
Ohtlike jäätmete kogus	288	288	289	289	289	290	290

¹ https://andmed.stat.ee/et/stat/rahvastik__rahvastikunaitajad-ja-koosseis__rahvaarv-ja-rahvastiku-koosseis/RV088

3 JÄÄTMEHOOLDUSE ARENDAMINE

3.1 KOGUMISSÜSTEEMIDE VALIK

Kogu valla territooriumil jätkatakse segaolmejäätmete osas korraldatud jäätmevedu. Lisaks jätkatakse korraldatud jäätmevedu endise Kambja valla territooriumil paberi ja kartongi ning suurjäätmete osas. Uue korraldatud jäätmeveoga alates 2023 soovitakse hõlmata kogu valla territoorium ühe jäätmeveo piirkonnana ning jäätmeliikidest hõlmata segaolmejäätmed, paber ja kartong, biolagunevad köögi- ja sööklajäätmed, suurjäätmed, klaasijäätmed ning pakendijäätmed.

Ohtlike ja elektroonikajäätmete osas jätkatakse kogumist Kambja kogumispunktis ja Tartus, Selli tn 19 jäätmejaamas. Jäätmete üleandmisvõimalus lisandub 2022. aasta alguses ka Tartus, Jaama 72c jäätmejaamas. Lisaks jätkatakse regulaarsete ohtlike jäätmete kogumisringide tegemist. Säilivad ka patareide kogumiskastid kauplustes ning vajaduse ilmnemisel paigaldatakse neid juurde.

Pakendijäätmete kogumist jätkatakse üle valla paigaldatud kogumiskonteinerite abil. Kogumiskonteinerite võrgustik peab olema jäätmevaldajate vajadustele vastav ja kooskõlas Pakendiseaduse nõuetega. Vajalik on sealjuures tagada eriliigiliste pakendikonteinerite olemasolu ning vajadusel paigaldada neid juurde võimaldamaks kvaliteetsemate ja paremini taaskasutatavate pakendijäätmete kogumist. Jälgida tuleb, et pakendikonteinerite arv vastaks nõuetele.

Ehitus- ja lammutusjäätmete osas jätkatakse kogumist Aardlapalu ümberlaadimisjaamas ja Tartu jäätmejaamades², kellega on sõlmitud ka vastavad lepingud. Samuti soovitakse jätkata süsteemi, kus jäätmeid võtavad vastu jäätmekäitlejad tasu eest.

Teiste *sortimismääruses* nimetatud jäätmeliikide osas, mille kogumise korraldamise kohustus lasub omavalitsusel, jätkatakse lepingulistest jäätmejaamades või -punktides kogumist.

3.2 JÄÄTMETEKKE VÄLTIMISE JA VÄHENDAMISE MEETMED

Jäätmetekke vältimise ja vähendamise saavutamise aluseks on koostöö riigi, omavalitsuse, ettevõtete ja elanike vahel. Esmajärjekorras tuleb vältida jäätmeteket, sest jäätmetekke vältimine aitab tõhustada majanduse ressursikasutust ning vähendada loodusressursside kasutusest ja jäätmete käitlemisest tulenevat negatiivset mõju keskkonnale ja inimese tervisele.

Jäätmetekke vältimiseks ja vähendamiseks tuleb rakendada järgnevaid meetmeid:

- Tõsta järjepidevalt jäätmetekke vältimisele suunavat teadlikkust (mida käsitletakse põhjalikumalt ptk-s „Teavituskampaaniad“);
- Rakendada jäätmetekke vältimist soodustavaid tegevusi (kirjeldus esitatud järgnevas lõikudes).

Kambja vald on ehitusettevõtete rohke ning vallas asuvad ka mitmed tööstuspargid (näiteks Kambja, Reola, Ráni ja Tõrvandi). Sellest ajendatuna soovib omavalitsus propageerida ettevõtetele suunatud jäätmebörsiga „Materjalivoog“ liitumist. Jäätmebörs toimib süsteemil, kus ühe ettevõtte tootmisjäätmed on teise ettevõtte tooraineks. Omavalitsus on valmis propageerima jäätmebörsi olemust ja sellega liitumise võimalusi, saates valla haldusterritooriumitel tegutsevatele ehitus- ja tootmisettevõtetele sellekohase võimaluse kohta infot. Tegevus on kavandatud aastasse 2023.

² Selli tn 19 ja Jaama tn 72c jäätmejaamad

Lisaks nähakse ette taaskasutusvõimaluste suurendamist valla territooriumil. Selleks soovitakse koostöös Humanaga paigaldada riietekogumispunktid Kambja, Ülenurme ja Tõrvandi alevikesse. Tegevus on kavandatud 2024. aastasse.

2015-2019. aasta andmete alusel on Kambja vallas kogutud olmejäätmete kogus ühe elaniku kohta olnud vahemikus 327-927 kg ning viie aasta keskmisena u 546 kg. Arvestades, et elanike arv Kambja vallas on kasvamas, võib oodata ka olmejäätmete koguse tõusu.

Jäätmetekke vältimise ja vähendamise eesmärk loetakse täidetuks kui jäätmekava perioodi lõpuks ei ole olmejäätmete kogus aastas tõusnud üle 546 kg inimese kohta, mis on olnud viimase viie aasta keskmine näitaja.

JÄÄTMETE LIIGITI KOGUMISE, SORTIMISE, TAASKASUTAMISE JA RINGLUSSEVÕTU EDENDAMINE

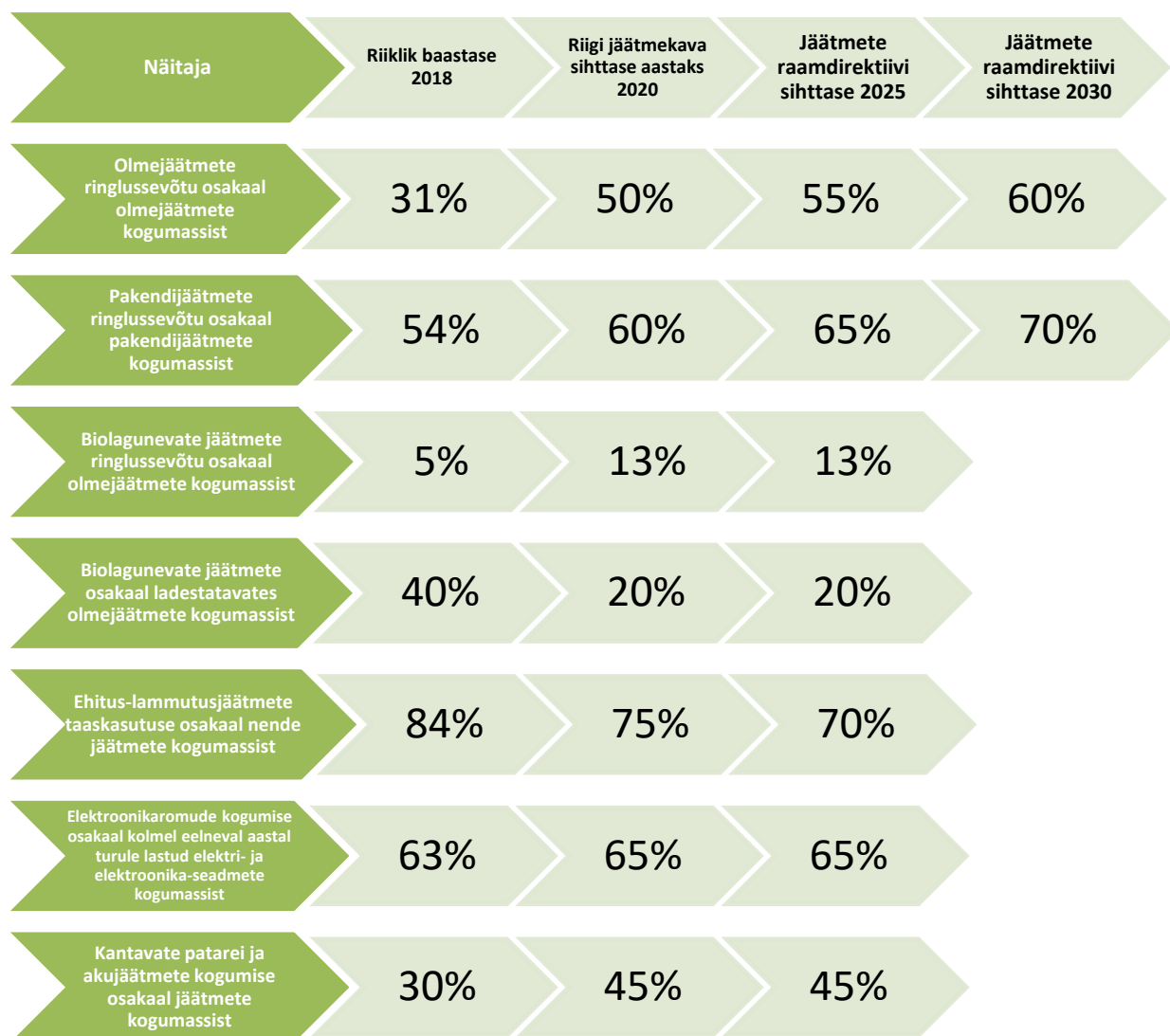
Kohaliku omavalitsuse jäätmealased eesmärgid tulenevad eeskätt riigi jäätmekavas seatud eesmärkidest, kuid arvestades, et eesmärgid on seatud aastaks 2020, lähtutakse eesmärkidest seadmisel EL raamdirektiivis ja ringmajanduse paketi toodud eesmärkidest aastateks 2025 ja 2030.

Eesti on võtnud eesmärgiks, et alates 2020. aastast tuleb ringlusse võtta vähemalt 50% ja 2025. aastaks 55% kodumajapidamistest pärinevatest paberi-, metalli-, plasti- ja klaasijäätmetest, muudest liigiti kogutud kodumajapidamisest ja muudest allikatest pärinevatest jäätmetest.

EL jäätmete raamdirektiiv näeb ette, et 2030. aastaks tuleb taaskasutada:

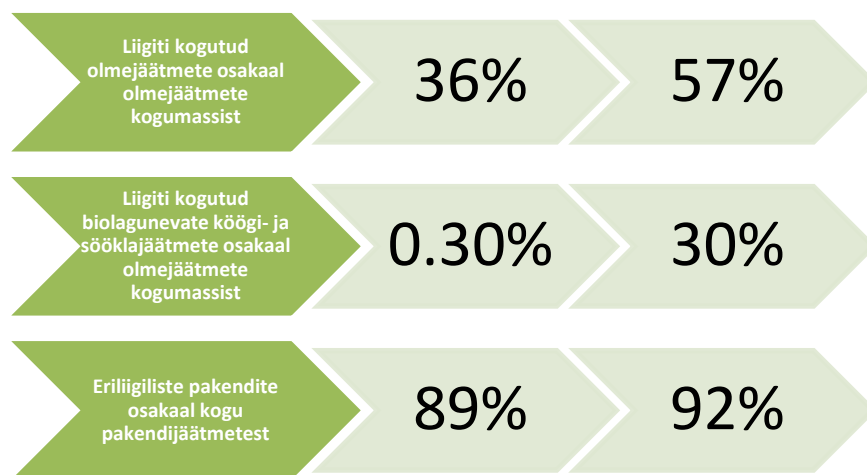
- 1) kodumajapidamisest pärinevaid paberi-, metalli-, plasti- ja klaasijäätmeid ja muid liigiti kogutud kodumajapidamisest pärinevaid jäätmeid ning muudest allikatest pärinevaid samalaadseid jäätmeid, välja arvatud tootmisjäätmed ja põllumajanduslikust tootmisest või metsandusest pärinevad jäätmed, korduskasutuseks ettevalmistamisena ja ringlussevõtuna – **vähemalt 60 protsendi ulatuses nende jäätmete kogumassist kalendriaastas;**
- 2) ehitus- ja lammutusjäätmeid, välja arvatud sellised looduslikud ained nagu kivid ja pinnas ning ohtlike aineid sisaldavad kivid ja pinnas, korduskasutuseks ettevalmistatuna, ringlussevõtuna ja muul viisil taaskasutatuna, sealhulgas tagasitäiteks, muude ainete asemel – **vähemalt 70 protsendi ulatuses nende jäätmete kogumassist kalendriaastas.**

Omavalitsuste ülesandeks on alljärgneval Joonisel 1 toodud jäätmete ringlussevõtu ja taaskasutamise sihtarvude täitmine kodumajapidamisest pärit olmejäätmete osas. Samas ei ole riikliku jäätmetestatistika alusel võimalik analüüsida jäätmete ringlussevõtu määrasid omavalitsuse tasandil, vaid üksnes mil määral on omavalitsused jäätmeid liigiti kogunud. **Sellest tulenevalt on asjakohane lähtuda põhimõttest, et ringlussevõtu ja taaskasutamise sihtarvude saavutamise aluseks on jäätmete liigiti kogumine ja neile käitlustingimuste määramine.**



Joonis 1. Riigi jäätmekavast, EL jäätmete raamdirektiivist ja ringmajanduse paketist tulenevad eesmärgid.

Kambja valla jäätmetekke kvalitatiivsete ja kvantitatiivsete näitajate ülevaade on esitatud jäätmekava lisas 1. Taaskasutamise ja ringlussevõtu eesmärkide seadmisel lähtutakse jäätmete liigiti kogumisel vajalike tasemete saavutamisest ning eesmärgid sihttasemete saavutamiseks 2027 aastaks on välja toodud joonisel 2.



Joonis 2. Kambja valla jäätmete liigiti kogumise eesmärgid aastaks 2027³.

Üheks olulisemaks eesmärgiks on suurendada liigiti kogutud olmejäätmete osakaalu olmejäätmete kogumassist vähemalt Ringmajanduse paketi 2025. ja 2030. aastaks määratud olmejäätmete ringlussevõtu tasemeteni, milleks on 55% ja 60%. **Aastaks 2027 peab liigiti kogutud olmejäätmete osakaal olema vähemalt 57%**. Tegevus on vajalik, kuna üksnes liigiti kogutud olmejäätmeid on võimalik uuesti ringlusesse suunata.

Teiseks väga oluliseks osaks on majapidamistes tekkivate biolagunevate jäätmete ja eelkõige just **toidujäätmete liigiti kogumise osakaalu suurendamine**, mis on eeskätt saavutatav biolagunevate köögi- ja sööklajäätmete korraldatud jäätmeveoga liitmisega, kus konteineri omamise kohustusest vabastab üksnes nõuetekohase kompostimisvõimaluse olemasolu. Arvestades, et siiani ei ole omavalitsus majapidamistelt biolagunevaid köögi- ja sööklajäätmeid kogunud ning juba alates 2023.a algusest hakatakse seda kohustuslikus korras tegema, on reaalne, **et aastaks 2027 suudetakse liigiti kogutud toidujäätmete osakaalu suurendada 30%-ni**.

Kuivõrd jäätmeseaduse ja Ringmajanduse paketi mõistes ei ole reguleeritud eriliigiliste pakendite osakaalu sihtarvu, on siiski mõistlik mõnevõrra **suurendada ka eriliigiliste pakendite osakaalu kogu pakendijäätmete hulgast**, kuna materjalipõhisem kogumine annab suuremad võimalused pakendijäätmeid uuesti ringlusse suunata. Samas on see tase juba üsna kõrge ning väga suurt tõusu ei asjakohane oodata.

Meetmed joonisel 2 kajastatud sihttasemete saavutamiseks on välja toodud käesoleva peatüki alapeatükkides.

Jäätmete liigiti kogumise, sortimise, taaskasutamise ja ringlussevõtu edendamise eesmärk loetakse täidetuks juhul, kui joonisel 2 seatud sihtarvud täidetakse aastaks 2027.

³ Liigiti kogutud olmejäätmete osakaal olmejäätmete kogumassist = kõik olmejäätmed 20 koodiga + kõik pakendijäätmed 15 koodiga; Liigiti kogutud biolagunevate köögi- ja sööklajäätmetena käsitletakse üksnes majapidamistest kogutud jäätmeid.

3.3.1 Biojätmed

Biojätmete liigiti kogumise suurendamiseks ja ringlusse suunamiseks tuleb rakendada järgmisi meetmeid:

- Alates 2022 tuleb kohalikel haljasaladel ja kalmistutel tekkivate biojätmete kogumiseks paigaldada hooajalised kogumiskonteinerid.
- Alates 2023 tuleb liita biolagunevad köögi- ja sööklajajätmed korraldatud jätmeveoga kogu valla territooriumil.
- Aastaks 2023 tuleb Reola piirkonda rajada kompostimisväljak.
- Kogu jäätmekava perioodil 2022-2027 tuleb võimalusel tiheasustusalade eramajapidamistele soodustada kompostrite soetamist.
- Kogu jäätmekava perioodil 2022-2027 tuleb propageerida biolagunevate jätmete kompostimist.

Liigiti kogutud biojätmed tuleb kompostida kohapeal vastavalt nõuetele või anda üle jäätmekäitlejale. Kui kompostimisvõimalus puudub (tavaliselt korterelamutel, toitlustusasutustel jne), tuleb biolagunevate jätmete vastuvõtt ja ringlusse suunamine lahendada järgmise perioodi korraldatud jätmeveo hankega. Samaaegselt tuleb propageerida ka biolagunevate jätmete lokaalset kompostimist eramute ja väiksemate korterelamute juures, sest biojätmed ei pea olema kinnistul hõlmatud korraldatud jätmeveoga, kui biojätmed on võimalik tekkekohal ringlusse võtta ja kasutada. Tiheasustusaladel tuleb võimalusel soodustada eramajapidamistes ka kompostrite soetamist.

Kohalikel haljasaladel ja kalmistutel tekkivate jätmete kogumiseks tuleb paigaldada hooajalised kogumiskonteinerid, millega kokku kogutud aia- ja haljastujätmed suunatakse Kambja aia- ja haljastujätmete kompostimisplatsile. Lisaks on mõistlik aia- ja haljastujätmete mõeldud kompostimisplats luua ka Reola piirkonda (Biotiigi kinnistule, Reola külas). Kuna nii Kambja kui kavandatava Reola kompostimisplatsidega soovitakse elanikele luua võimalust viia ise elanikel tekkinud aia- ja haljastujätmed kompostimisväljakutele, **tuleb kompostimisväljakutele taotleda ka vastav keskkonnaluba**. Keskkonnaluba on vajalik viimaks jäätmekäitlusalane tegevus vastavusse jätmeseadusega ning keskkonnalooga sätestatud kogumise ja käitlemise tingimustega. Tegevus on kavandatud perioodile 2023-2024.

Biojätmete liigiti kogumise, käitlemise ja ringlusse suunamise eesmärk loetakse täidetuks kui majapidamistelt liigiti kogutud biolagunevate köögi- ja sööklajajätmete osakaal moodustab aastaks 2027 olmejäätmete kogumassist 30%.

3.3.2 Pakendite ja pakendijätmete käitlemise kava

Olemasolevate pakendijätmete kogumise mahutite andmed, mis sisaldavad asukohta, mahutite suurust, mahutitesse kogutavat jäätmeliiki ning vastutavat taaskasutusorganisatsiooni on välja toodud jäätmekava lisas 1 „Lähteolukorra analüüs“. Pakendijätmete prognoositavad kogused perioodil 2022-2027 on esitatud jäätmekava peatükis 2 „Jätmetekke prognoos“.

Keskkonnaministri 16. jaanuari 2007 määruse nr 4 "Olmejäätmete sortimise kord ning sorditud jätmete liigitamise alused" (edaspidi *määrus nr 4*) § 4 lõike 1² kohaselt peab kohaliku omavalitsuse üksus vastavalt jätmeseaduse § 31 lõikele 3 korraldama vähemalt määrus nr 4 § 3 lõike 2 p-des 1–6 nimetatud jätmete ning punktis 8 nimetatud jäätmekoodidega 15 01 01 (paber- ja kartongpakend), 15 01 02 (plastpakend), 15 01 04 (metallpakend) ning 15 01 07 (klaaspakend) määratud pakendijätmete liigiti kogumise.

Pakendiseaduse § 17¹ kohaselt peab taaskasutusorganisatsioon tagama, et kogumiskohtade tihedus **iga** taaskasutusorganisatsiooni kohta oleks järgmine:

- 1) kui tiheasustusega alal on asustustihedus rohkem kui 1000 elanikku ühel ruutkilomeetril – vähemalt üks kogumiskoht jäätmevaldajast 500 meetri raadiuses;
- 2) kui tiheasustusega alal on asustustihedus rohkem kui 500 elanikku ühel ruutkilomeetril – vähemalt üks kogumiskoht jäätmevaldajast 1000 meetri raadiuses;
- 3) kui asustustihedus on alla 500 elaniku ühel ruutkilomeetril – kohaliku omavalitsuse territooriumil paiknevates asulates, arvestusega üks kogumiskoht 500 elaniku kohta.

Pakendiseadus sätestab, et kogumiskonteinerite miinimumarv ja miinimummaht ning nende tühendamissagedus lepatakse iga kogumiskoha kohta kokku taaskasutusorganisatsiooni ja kohaliku omavalitsuse organi vahel.

Kambja vallas ei ole asustustihedus üle 1000 elaniku km² kohta üheskis asumis. Asustustihedus üle 500 elaniku km² kohta on Tõrvandi ja Ülenurme alevikes. Seega peab nendes alevikes olema vähemalt üks pakendijäätmete kogumiskoht jäätmevaldajast 1000 meetri raadiuses. Kokku on Tõrvandi alevikus 2 segapakendile (ETO) ja 1 klaaspakendile (EPR) mõeldud kogumiskonteiner ning Ülenurme alevikus 1 segapakendile (ETO) ja 1 klaaspakendile (EPR) mõeldud kogumiskonteiner. Jagades mõlema aleviku pindalad 3.14-ga (1000 m ringi pindala ruutkilomeetrites), **vastab nii Tõrvandi kui Ülenurme alevikus taaskasutusorganisatsioonide pakendikonteinerite arv jäätmeseaduse nõuetele (TVO pakendikonteinerid on asendatud tekkekohal kogumisega).**

Ülejäänud vallas peab olema üks kogumiskoht 500 elaniku kohta ehk jättes välja Ülenurme ja Tõrvandi alevikud, peab ülejäänud vallas kokku olema 15 kogumiskohta. Pakendiorganisatsioonide andmetel on Kambja vallas väljaspool eelpool nimetatud alevikke avalikke pakendite kogumiskohti TVO-1 5, ETO-1 7 ja EPR-1 14. Kambja Vallavalitsuse ja TVO vahelise lepingu alusel on antud ka nõusolek pakendijäätmete kogumiskohtade tiheduse vähendamiseks, kuna see on asendatud osaliselt TVO poolt korraldatava pakendijäätmete kogumisega tekkekohal. 2021. aasta juulikuu seisuga kasutas pakendikotteenust 743 majapidamist ja 53 korteriühistut. **Seega ei ole kogumiskohtade nõue täidetud ETO-1 ja Eesti Pakendiringlus OÜ-1.**

Paigutuslikult on pakendikonteinerite paiknemine võrdlemisi hea katvusega – kõigis suuremates asumites on pakendite üleandmise võimalus olemas. Pakendijäätmete kogumissüsteem vajab pidevalt ülevaatamist ja optimeerimist vastavalt inimeste käitumisele ja elamualade arengule.

Pakendijäätmete liigiti kogumiseks, sortimiseks, taaskasutamiseks ja ringlusesse suunamiseks tuleb rakendada järgmisi meetmeid:

- Alates 2023 tuleb liita pakendijäätmed korraldatud jäätmeveo teenusega (lisateenusena).
- Kogu jäätmekava perioodil 2022-2027 tuleb tagada avaliku pakendivõrgu vastavus pakendiseadusest tulenevatele kogumiskohtade nõuetele.
- Kogu jäätmekava perioodil 2022-2027 tuleb laiendada pakendite kohtkogumise võimalusi.
- Kogu jäätmekava perioodil 2022-2027 tuleb teha teavitustööd pakendijäätmete sorteerimise vajadusest, tekkekohal kogumise võimalikkusest jms.

Pakendijäätmete kohtkogumise võimalust pakutakse peamiselt valla tiheasustusega piirkondades. Seetõttu tuleb liita pakendijäätmed lisateenusena ka järgmise perioodi korraldatud jäätmeveoga. Võimalusel tuleb tihendada koostööd ka taaskasutusorganisatsioonidega laiendamaks tasuta kohtkogumisega pakendikonteinerite või pakendikottide liitumise piirkonda järk-järgult üle kogu valla territooriumi.

Soovitatav on vallavalitsuse poolt ka vabatahtliku pakendijäätmete kohtkogumise võimalust propageerida. Tihti pelgavad inimesed nn pakendikoti teenust ka näiteks koti võimaliku purunemise ja hoiustamisega seoses. Kartuse vähendamiseks oleks mõistlik teavitada ka võimalusest, et kotti võib hoida ka prügikonteineris vms hoidjas või anumas näiteks segaolmejäätmete konteineri kõrval.

Pakendijäätmete kogumissüsteem vajab pidevalt ülevaatamist ja optimeerimist vastavalt inimeste käitumisele ja elamualade arengule. Vajalik on ka pidev inimeste informeerimine pakendite sorteerimise vajadusest ning pakendijäätmete konteinerite sihtotstarbest vältimaks pakendikonteinerite kasutamist olmejäätmete tarbeks. Elanikkonna teavitamine on pidev tegevus, mida tuleb teha kogu jäätmekava perioodil 2022–2027.

Pakendijäätmete liigiti kogumise ja käitlemise eesmärk loetakse täidetuks, kui 2027 a vastab avalik pakendivõrk jäätmevaldajate vajadustele ja võimaldab pakendimaterjalide liigiti kogumist segapakendi kogumise asemel, kogumiskohtade reostused on minimaalsed ning pakendijäätmed on liidetud korraldatud jäätmeveoga vabatahtliku teenusena.

3.3.3 Elektroonikaromud ja ohtlikud jäätmed

Elektroonikaromude ja ohtlike jäätmete liigiti kogumiseks ja ringlusesse suunamiseks tuleb rakendada järgmisi meetmeid:

- Kogu jäätmekava perioodil 2022-2027 tuleb jätkata olemasolevat kogumissüsteemi.
- Kogu jäätmekava perioodil 2022-2027 tuleb korraldada eterniidijäätmete tasuta või soodsat vastuvõttu vähemalt üks kord aastas.

Elektroonikajäätmete ja ohtlike jäätmete kogumist on vajalik jätkata Elektroonikaromu Kambja kogumispunktis, mis asub Kambja tanklas ja Tartu jäätmejaamades. Alates 2024. aastast tuleb kogumist võimaldada ka kavandatavates Tõrvandi kogumispunktis ning Kambja valla jäätmejaamas. Lisaks on oluline jätkata regulaarsete ohtlike jäätmete kogumisringidega.

Ohtlike jäätmete hulgas on jätkuvalt probleemiks ka asbesti sisaldavate ehitusjäätmete ehk eterniidi teke. Keskkonnaministeeriumi algatusel kaardistati 2021.a alguses Eesti omavalitsustes asbesti sisaldavate toodete koguseid ning nendest vabanemise võimalik aeg. Kambja vallas plaanitakse aastatel 2021-2025 vabaneda 275 tonnist eterniidist. Vähendamaks ohtliku eterniidi ebaseaduslikku käitlemist (matmist, metsa viimist jms) on vajalik teostada eterniidi kogumist tasuta (näiteks KIK toetusega) või mõistliku tasu eest. Senini ei ole Kambja valla elanikelt eterniidi kogumist tasuta teostatud. Tegevus on kavandatud perioodile 2022–2027.

Elektroonikaromude ja ohtlikud jäätmete liigiti kogumise ja käitlemise eesmärk loetakse täidetuks kui 2027 a on lisaks praegusele kogumisvõrgustikule lisandunud juurde Tõrvandi kogumispunktis ja Kambja valla jäätmejaamas kogumine ning on suudetud jätkata ohtlike jäätmete, sh eterniidi kogumisringe.

3.3.4 Suurjäätmed

Suurjäätmete vastuvõttu tuleb jätkata Tartu jäätmejaamades ja alates 2024 aastast ka Kambja valla jäätmejaamas. Lisaks tuleb jätkata suurjäätmete kogumist korraldatud jäätmeveoga, mille raames teostatakse 1-2x aastas kogumisringid, paigaldades suurematesse asumitesse kogumiskonteinerid.

Suurjäätmete kogumiskohad peavad asuma jäätmevaldajast maksimaalselt 15 kilomeetri kaugusel. Arvestades üleandmiskohtadena lisaks Tartu jäätmejaamadele ka 2024. aastaks kavandatavat Kambja valla jäätmejaama Uhti külas, on tulevikus suurjäätmete kogumine 15 km raadiusega tagatud.

Suurjäätmete liigiti kogumise ja käitlemise eesmärk loetakse täidetuks kui 2027 a on elanikele tagatud suurjäätmete kogumine 15 km raadiusega ning kogumist on jätkatud ka korraldatud jäätmeveo raames.

3.3.5 Ehitus- ja lammutusjäätmed

Ehitus- ja lammutusjäätmete liigiti kogumiseks, sortimiseks, taaskasutamiseks ja ringlusesse suunamiseks uusi meetmeid ette ei nähta.

Ehitusjäätmete äravedu on elanikel võimalik tellida mitmetelt eraettevõtjatelt. Samuti võetakse ehitus- ja lammutusjäätmeid tasu eest vastu Tartu jäätmejaamades. Omavalitsus ei näe käesoleval ajal ehitus- ja lammutusjäätmete osas vajadust täiendava kohaliku vastuvõtuvõimaluse rajamiseks. Vajadus on jätkata vähemalt praeguse süsteemi toimimist kogu jäätmekava perioodil 2022-2027.

Ehitus- ja lammutusjäätmete liigiti kogumise ja käitlemise eesmärk loetakse täidetuks kui 2027 a säilib praegune kogumispunktide võrgustik.

3.3.6 Tekstiilijäätmed

Tekstiilijäätmete liigiti kogumiseks, sortimiseks, taaskasutamiseks ja ringlusesse suunamiseks tuleb rakendada järgmisi meetmeid:

- Aastaks 2025 tuleb paigaldada suurematesse asumitesse tekstiilijäätmete kogumismahutid.
- Kogu jäätmekava perioodil 2022-2027 tuleb jätkata olemasolevat kogumissüsteemi.

Tekstiilijäätmeid on võimalik tasu eest ära anda Tartu Selli tn 19 jäätmejaama ning käesoleval hetkel veel tasuta, kuid tõenäoliselt alates 2024. aastast tasu eest Jaama 72c jäätmejaama. Terveid ja kasutuskõlblikke rõivaid saab anda ka Kambjas asuvasse taaskasutustuppa, kust saab igaüks endale kasutamiseks asju kaasa viia. Antud praktikad tuleb jätkata.

Kuna alates 31.12.2025 a tuleb omavalitsustel tagada tekstiilijäätmete liigiti kogumine, on valla üheks eesmärgiks paigaldada Kambja, Ülenurme ja Tõrvandi asumites Humana riiete kogumismahutite kõrvale ka tekstiilijäätmete kogumismahutid. Sellega tagatakse elanikele võimalus vabaneda samaaegselt nii taaskasutamiseks sobilikest tekstiilesemetest (näiteks terved ja puhtad riided) kui taaskasutuseks kõlbmatutest esemetest ehk jäätmetest (näiteks katkised ja plekilised riideesemed, mida ei saa taaskasutada). Tegevus on kavandatud aastasse 2025.

Tekstiilijäätmete liigiti kogumise ja käitlemise eesmärk loetakse täidetuks kui 2027 a säilib praegune kogumispunktide võrgustik ning avalike taaskasutuseks sobilike riiete kogumismahutite kõrvale on paigaldatud ka tekstiilijäätmete mahutid.

3.3.7 Koondandmed jäätmete liigiti kogumise ja sortimise arendamine koos tähtaegadega ja konkreetsete jäätmeliikide kaupa

Järgnevas tabelis on esitatud koondandmed *sortimismääruses* määratud jäätmeliikide kogumise ja sortimise arendamise kohta.

Tabel 2. Koondandmed jäätmete liigiti kogumise ja sortimise arendamine koos tähtaegadega ja konkreetsete jäätmeliikide kaupa Kambja vallas.

Jäätmeliik	Kogumisviis/tegevus	Tähtaeg
Paber ja kartong (20 01 01)	Korraldatud jäätmeveo raames kogumise jätkamine.	Pidev tegevus 2022-2027
	Vastuvõtu jätkamine Tartu Selli tn 19 jäätmejaamas ning alates 2022 vastuvõtu võimaldamine ka Tartu Jaama 72c jäätmejaamas.	Pidev tegevus 2022-2027
	Vastuvõtu võimaldamine kavandatavates Kambja ja Tõrvandi kogumispunktides ning kavandatavas Kambja valla jäätmejaamas	Alates 2024
	Kogumise jätkamine avalikesse paberi ja papi konteineritesse.	Pidev tegevus 2022-2027
Plastid (20 01 39)	Vastuvõtu jätkamine Tartu Selli tn 19 jäätmejaamas ning alates 2022 vastuvõtu võimaldamine ka Tartu Jaama 72c jäätmejaamas.	Pidev tegevus 2022-2027
	Vastuvõtu võimaldamine kavandatavates Kambja ja Tõrvandi kogumispunktides, kavandatavas Kambja valla jäätmejaamas ning kaupluste juures.	Alates 2024
Metallid (20 01 40)	Vastuvõtu jätkamine Tartu Selli tn 19 jäätmejaamas ning alates 2022 vastuvõtu võimaldamine ka Tartu Jaama 72c jäätmejaamas.	Pidev tegevus 2022-2027
	Vastuvõtu võimaldamine kavandatavas Kambja valla jäätmejaamas	Alates 2024
	Kokkuost erinevate Kambja vallas paiknevate kokkuostjate poolt.	Pidev tegevus 2022-2027
Klaas (20 01 02)	Vastuvõtu jätkamine Tartu Selli tn 19 jäätmejaamas ning alates 2022 vastuvõtu võimaldamine ka Tartu Jaama 72c jäätmejaamas.	Pidev tegevus 2022-2027
	Vastuvõtu võimaldamine kavandatavates Kambja ja Tõrvandi kogumispunktides kavandatavas Kambja valla jäätmejaamas.	Alates 2024

Kambja valla jäätmekava aastateks 2022–2027

	Korraldatud jäätmeveo raames kogumise võimaldamine (alates 6 korteriga kohustuslik, ülejäänutel vabatahtliku teenusena)	Alates 2023
Biolagunevad aia- ja haljastujäätmed (20 02 01)	Vastuvõtu jätkamine Tartu Selli tn 19 jäätmejaamas ning alates 2022 vastuvõtu võimaldamine ka Tartu Jaama 72c jäätmejaamas.	Pidev tegevus 2022-2027
	Vastuvõtu võimaldamine kavandatavas Kambja valla jäätmejaamas.	Alates 2024
	Vastuvõtu jätkamine Kambja aia- ja haljastujäätmete kompostimisväljakul.	Pidev tegevus 2022-2027
	Vastuvõtu võimaldamine kavandataval Tõrvandi piirkonna kompostimisväljakul (Biotiigi kinnistu, Reola küla)	Alates 2023
	Kohtkompostimise edendamine eramajades ja kortermajades, kus see on võimalik.	Pidev tegevus 2022-2027
	Hooajalise kogumiskonteineri võimaldamine, mille abil avalike haljasalade ja kalmistujäätmeid koguda.	Alates 2022
Biolagunevad köögi- ja sööklajäätmed (20 01 08)	Korraldatud jäätmeveo raames kogumine.	Alates 2023
	Kohtkompostimise edendamine eramajades ja väikestes kortermajades.	Pidev tegevus 2022-2027
Bioloogiliselt mittelagunevad aia- ja haljastujäätmed (20 02 02, 20 02 03)	Vastuvõtu jätkamine Tartu Selli tn 19 jäätmejaamas ning alates 2022 vastuvõtu võimaldamine ka Tartu Jaama 72c jäätmejaamas.	Pidev tegevus 2022-2027
	Vastuvõtu võimaldamine kavandatavas Kambja valla jäätmejaamas.	Alates 2024

Kambja valla jäätmekava aastateks 2022–2027

Pakendid (15 01), sealhulgas paber- ja kartongpakendid (15 01 01), plastpakendid (15 01 02), puitpakendid (15 01 03), metallpakendid (15 01 04), komposiitpakendid (15 01 05), klaaspakendid (15 01 07), tekstiilpakendid (15 01 09) ja muud jäätmeseaduse §-s 7 esitatud olmejäätmete mõistele vastavad pakendid;	Vastuvõtu jätkamine avalike kogumiskonteinerite abil. Avalike kogumiskonteinerite arvu, suuruse ja paiknemise optimeerimine.	Pidev tegevus 2022-2027
	Elanikkonna teavitamine pakendikonteinerite paiknemisest ja pakendijäätmete sorteerimise vajadusest.	Pidev tegevus 2022-2027
	Pakendite kohtkogumisega jätkamine.	Pidev tegevus 2022-2027
	Vastuvõtu jätkamine Tartu Selli tn 19 jäätmejaamas ning alates 2022 vastuvõtu võimaldamine ka Tartu Jaama 72c jäätmejaamas.	Pidev tegevus 2022-2027
	Vastuvõtu võimaldamine kavandatavas Kambja valla jäätmejaamas.	Alates 2024
	Kogumise võimaldamine lisateenusena järgmise perioodi korraldatud jäätmeveoga.	Alates 2023
	Vastuvõtu võimaldamine kavandatavates Kambja ja Tõrvandi kogumispunktides.	Alates 2024
Puit (20 01 38)	Vastuvõtu jätkamine Tartu Selli tn 19 jäätmejaamas ning alates 2022 vastuvõtu võimaldamine ka Tartu Jaama 72c jäätmejaamas.	Pidev tegevus 2022-2027
	Vastuvõtu võimaldamine kavandatavas Kambja valla jäätmejaamas.	Alates 2024
Tekstiil (20 01 10, 20 01 11)	Vastuvõtu jätkamine Tartu Selli tn 9 jäätmejaamas ning alates 2022 vastuvõtu võimaldamine ka Tartu Jaama 72c jäätmejaamas.	Pidev tegevus 2022-2027
	Vastuvõtu võimaldamine kavandatavas Kambja valla jäätmejaamas.	Alates 2024
	Riiete kogumispunktide ja nende kõrvale tekstiilijäätmete kogumispunktide loomine valla suurematesse keskustesse (Kambja, Ülenurme, Tõrvandi)	Alates 2024
Suurjäätmed (20 03 07)	Vastuvõtu jätkamine Tartu Selli tn 19 jäätmejaamas ning alates 2022 vastuvõtu võimaldamine ka Tartu Jaama 72c jäätmejaamas.	Pidev tegevus 2022-2027
	Vastuvõtu võimaldamine kavandatavas Kambja valla jäätmejaamas.	Alates 2024
	Korraldatud jäätmeveo raames kogumisringidega jätkamine kogumiskonteinerite abil.	Pidev tegevus 2022-2027

Kambja valla jäätmekava aastateks 2022–2027

Probleemtoodete jäätmed (20 01 21*, 20 01 23*, 20 01 34, 20 01 35*, 20 01 36)	Vastuvõtu jätkamine Tartu Selli tn 19 jäätmejaamas ning alates 2022 vastuvõtu võimaldamine ka Tartu Jaama 72c jäätmejaamas.	Pidev tegevus 2022-2027
	Vastuvõtu jätkamine Kambja kogumispunktis Kambja tankla juures.	Pidev tegevus 2022-2027
	Vastuvõtu võimaldamine kavandatavates Kambja ja Tõrvandi kogumispunktides ning kavandatavas Kambja valla jäätmejaamas.	Alates 2024
Ohtlikud jäätmed (jäätmehimist alajaotises 20 01 tärniga „*” tähistatud jäätmed) ning olmes tekkinud ohtlikke aineid sisaldavad või nendega saastunud pakendid jäätmekoodiga 15 01 10*	Vastuvõtu jätkamine Tartu Selli tn 19 jäätmejaamas ning alates 2022 vastuvõtu võimaldamine ka Tartu Jaama 72c jäätmejaamas.	Pidev tegevus 2022-2027
	Vastuvõtu jätkamine Kambja kogumispunktis Kambja tankla juures.	Pidev tegevus 2022-2027
	Vastuvõtu võimaldamine kavandatavates Kambja ja Tõrvandi kogumispunktides ning kavandatavas Kambja valla jäätmejaamas	Alates 2024
	Regulaarsete kogumisringidega jätkamine .	Pidev tegevus 2022-2027

Juhul kui mõne eelnimetatud jäätmeliigi osas tekib vajadus täiendava kogumise osas, siis kaalub omavalitsus kogumisringide korraldamist või kogumispunktides kogumist.

Käesoleval ajal on omavalitsus korraldanud koostöös Tartu linna jäätmejaamaga (Selli tn 19) kõikide jäätmeseaduse reguleerimisalasse kuuluvate jäätmeliikide eraldi kogumise kogu valla haldusterritooriumilt (vt tabel 2) ning erandeid jäätmeseaduse § 31 lg 6 alusel tehtud ei ole ega kavandata teha ka järgmise jäätmekava perioodi jooksul. Uuel perioodil lisandub tähtajaline koostöö ka Tartu linnale kuuluva Jaama 72c jäätmejaamaga.

3.4 KOHALIKU OMAVALITSUSE ÜKSUSE KORRALDATAVA JÄÄTMEVEO ARENDAMINE, SEALHULGAS KORRALDATUD JÄÄTMEVEO PIIRKONNA MÄÄRAMINE

Jäätmeseaduse kohaselt on korraldatud jäätmevedu olmejäätmete kogumine ja vedamine määratud piirkonnast määratud jäätmekäitluskohta kohaliku omavalitsuse üksuse korraldatud konkursi korras valitud ettevõtja poolt. Korraldatud jäätmevedu on vallas käesoleval ajal rakendatud kahe piirkonnana – endise Kambja valla territooriumil Kambja jäätmeveo piirkond ning endise Ülenurme valla territooriumil Haaslava-Ülenurme piirkond. **Uus konkurss on kavandatud aastasse 2022 ning see tuleb läbi viia kahetasandilisena**, kus eraldi käitluskoha hanke läbiviimine ei võimaldaks enam segaolmejäätmeid prügilas ladestada. **Uus veoperiood rakendub hiljemalt 01.01.2023. a ning kogu vald hõlmatakse ühe jäätmeveopiirkonnana.** Vajalik on seejuures koostada ka uus jäätmehoolduseeskiri, mis kehtib kogu valla territooriumil ning milles on sätestatud kogu valda hõlmav veopiirkond, korraldatud jäätmeveoga hõlmatud jäätmeliigid ning jäätmete kogumise nõuded. Tegevus on kavandatud aastasse 2022.

Uue korraldatud jäätmeveo hankega hõlmatakse järgmised jäätmeliigid:

- segaolmejäätmed
- biolagunevad köögi- ja sööklajäätmed
- paberi- ja kartongijäätmed (kohustuslik alates 6 korteriga elamul, ülejäänutele vabatahtlik teenus)
- klaasijäätmed (kohustuslik alates 6 korteriga elamul, ülejäänutele vabatahtlik teenus)
- pakendijäätmed (lisateenus)
- suurjäätmed (1-2 korda aastas kogumiskonteineritega)

Vajaduse ilmnemisel võidakse lisada ka täiendavaid jäätmeliike (nt biolagunevad aia- ja haljastujäätmed, ohtlikud jäätmed vms).

Jäätmete sorteerimise parandamiseks on **oluline, et korraldatud jäätmeveo hanke läbiviimisel tagatakse eriliigiliselt kogutud jäätmete konteinerite tühjemisele tunduvalt soodsam hind kui segaolmejäätmete konteineritele.** Lisaks on asjakohane tõsta tühisõidu hinda konteineri puudumisel.

Juhul kui muutub jäätmeseaduses korraldatud jäätmeveo korraldus, korraldatakse edaspidi jäätmekäitlust vastavalt kehtivale seadusandlusele.

3.5 VAJALIKE JÄÄTMEHOOLDUSRAJATISTE KINDLAKSMÄÄRAMINE

Kambja valla elanikele on vajalik tagada jäätmete vastuvõtt nii Tartu linnale kuuluvas Aardlapalu ümberlaadimisjaamas kui Tartu jäätmejaamades kogu jäätmekava perioodil 2022-2027.

Perioodil 2022-2027 kavandatakse rajada järgmisi jäätmehooldusrajatisi:

- Kompostimisväljak Reola piirkonnas (Reola külas, Biotiigi kinnistul) – aastaks 2023
- Jäätmete kogumispunktid Kambja ja Tõrvandi piirkonnas – aastaks 2024
- Jäätmejaam Uhti külas, Lapatsi kinnistul – 2024

Kambja kalmistu lähedal asub Kambja kompostimisväljak aia- ja haljastujäätmetele. Samasugune kompostimisplats tuleb rajada ka Reola piirkonda aastaks 2023, kus sobilikuks alaks on leitud Biotiigi kinnistu Reola külas.

Vajalik on rajada valla territooriumile vähemalt kaks jäätmete kogumispunkti, kuhu Kambja valla elanikel on võimalik viia järgnevaid liigiti kogutud jäätmeid: pakendijäätmeid (segapakend, klaaspakend, paber- ja kartongpakend), paberi- ja papijätmeid, klaasijätmeid, plastijätmeid, tekstiili- ja rõivajätmeid, elektroonikajätmeid (TV, külmkapp vms), ohtlike jäätmeid, patareisid, vanarehve jms. Arvestades, et Kambja tankla ohtlike- ja elektroonikajätmete kogumispunkt on hästi toimiv, soovitakse üks kogumispunkt luua Kambja tankla kogumispunkti laiendusena ning teine kogumispunkt tuleb luua Tõrvandi piirkonda. Võimalusel kasutatakse ära või taasavatakse 2021. aasta algul suletud Tõrvandi jäätmete kogumispunkt, kuid ei ole välistatud ka uue asukoha leidmine. Kogumispunktide loomine on kavandatud aastasse 2024.

Tõenäoliselt on lähima 3 aasta jooksul oodata Uhti külasse Luha käitluskohta ümbertöötlemis-/sorteerimisjaama valmimist. Vastav taotlus on jäätmekava koostamise hetkel ka Eesti Keskkonnateenused AS poolt Keskkonnaametile edastatud ning menetlusse võetud. Oluline on sellise võimsusega sorteerimisjaama kõrval **luua Kambja valla jäätmejaam**. Jäätmejaama asukohavalikuna näeb omavalitsus võimalusena Uhti külas asuvat Lapatsi kinnistut, mis paikneb kavandatava sorteerimisjaama kõrval. Jäätmejaama rajamisega soovitakse alustada mitte hiljem kui 2024. aastal.

Vajalik on tagada kõigi olemasolevate ja kavandatavate jäätmehooldusrajatiste hooldus, inventari ajakohasus ning vastavalt vajadusele optimeerida kogumispunktide (vajadusel laiendada vastuvõetavat jäätmete sortimenti) ja kompostimisväljakute tegevust. Tegevus on pidev ning vajalik kogu jäätmekava perioodil aastatel 2022–2027. Lisaks on vajalikuks tegevuseks Kambja ja Reola piirkonna aia- ja haljastujätmete kompostimisväljakutele keskkonnalubade taotlemine. Keskkonnaluba on vajalik viimaks jäätmekäitlusalane tegevus vastavusse jäätmeseadusega ning keskkonnalooga sätestatud kogumise ja käitlemise tingimustega. Tegevus on kavandatud 2023-2024 aastasse.

3.6 LADESTAMISE VÄHENDAMISE MEETMED

Tulenevalt jäätmeseaduse § 42 lg 3 p 13 peab kohaliku omavalitsuse üksuse jäätmekava sisaldama ringlussevõtuks või muuks taaskasutamiseks sobivate jäätmete, eelkõige olmejäätmete ja biolagunevate jäätmete ladestamise vähendamise saavutamise plaani ja ladestamise piiramiseks võetud meetmeid. Ladestamise vähendamisele aitab eeskätt kaasa jäätmete liigiti kogumise parandamine, mis vähendab ringlussevõtuks sobivate jäätmete sattumist segaolmejäätmete hulka. Jäätmekavas kavandatavad tegevused on läbivalt suunatud ringlussevõtu suurendamisele ning jäätmeliikide kaupa on teemat käsitletud ptk-s 3.3 „Jäätmete liigiti kogumise, sortimise, taaskasutamise ja ringlussevõtu edendamine“.

Järgnevalt on välja toodud olulisemad olmejäätmete ja biolagunevate jäätmete ladestamise vähendamisele suunatud meetmed:

- Järgmise perioodi korraldatud jäätmeveo hanke läbiviimine kahetasandilisena⁴.
- Järgmise perioodi korraldatud jäätmeveoga biolagunevate köögi- ja sööklajätmete hõlmamine kogu valla territooriumil.

⁴ Eraldi käitluskoha hanke läbiviimisega välditakse segaolmejäätmete prügilasse ladestamist. Selleks liidetakse korraldatud jäätmeveoga lisaks segaolmejäätmetele järgmised jäätmeliigid – paber- ja kartong, biolagunevad köögi- ja sööklajätmed, suurjäätmed, klaasijätmed ja pakendijätmed - ning kõikidele eelpool nimetatud jäätmeliikidele määratakse kindel käitluskoht või -kohad, kus on tagatud nende jäätmete maksimaalsel tasemel ringlussevõtt.

- Avalike aia- ja haljasalade jäätmete kogumine hooajaliste kogumiskonteinerite abil, kust jäätmed suunatakse edasisele käitlemisele Kambja või kavandatava Reola piirkonna kompostimisväljakule.
- Tiheasustusalade eramajapidamistele kompostrite soetamise soodustamine.
- Biolagunevate jäätmete kohtkompostimise võimaluste järjepidev propageerimine.

Jäätmete ladestamise vähendamine on saavutatav eeskätt läbi liigiti kogumise. Sellest tulenevalt loetakse eesmärk täidetuks kui aastaks 2027 on suurenenud liigiti kogutud olmejäätmete osakaal olmejäätmete kogumassist vähemalt 57%-le, sh on kõik liigiti kogutud jäätmed suunatud ringlusesse ning liigiti kogutud biolagunevate köögi- ja sööklajäätmete osakaal olmejäätmete kogumassist moodustab vähemalt 30%.

3.7 PRÜGISTAMISE (SH MEREPRÜGI) VÄHENDAMISE JA KORISTAMISE MEETMED

Prügistamise vähendamiseks ja koristamiseks tuleb rakendada järgnevaid meetmeid:

- Kogu jäätmekava perioodil 2022-2027 tuleb lammutada maastikupilti kahjustatavaid hooned.
- Aastaks 2023 tuleb likvideerida Tõrvandi vanad masuudimahutid.
- Kogu jäätmekava perioodil 2022-2027 tuleb likvideerida omavolilisi prügi mahapanekukohti.
- Kogu jäätmekava perioodil 2022-2027 tuleb jätkata heakorratalgute traditsiooni.
- Aastast 2023 tuleb paigaldada eriliigilised kogumismahutid levinumate supluskohtade juurde.

Prügistamise vältimiseks tuleks kasutada võimalust toetuse saamiseks nii maastikupilti kahjustavate hoonete ja hoonevaremete lammutamiseks kui ka vanade keskkonnaohtu kujutavate objektide lammutamiseks. Kambja valla territooriumil on käesoleval ajal mitmeid tühjana seisvaid lagunevaid hooned, mis kahjustavad maastikupilti ning põhjustavad reostusohu tõmmates ligi ebaseaduslikku prügiladestamist jms. Ka on sellised hooned eraomanduses ning omavalitsusel puudub otseselt võimalus selliste hoonete lammutamiseks. Samas saab omavalitsus kaudselt (vajalike dokumentide vormistamisel abistamine, märgukirjade saatmine jms) toetada hoone omanikke lammutustegevuse elluviimisel. Maastikupilti kahjustavate hoonete lammutamisel suureneb küll tekkivate lammutusjäätmete kogus, kuid paraneb välisruumi kvaliteet ja väheneb lagunenu hoonetest tulenev prügistamise ja reostamise oht. Tekkivad lammutusjäätmed tuleb suunata maksimaalselt taaskasutusse. Tegevust kavandatakse ellu viia vastavalt toetusvõimaluste leidmisele perioodil 2022–2027. Lisaks asuvad Tõrvandi alevikus Tõrvandi katlamaja vanad masuudimahutid, mis tuleb lammutada. Tegevus on kavandatud aastaks 2023.

Jätkuvalt on vajalikuks tegevuseks ka pidev omavoliliste prügi mahapanekukohtade likvideerimine ning vajalik on jätkata ka heakorratalgute toetamise traditsiooni, kus vallavalitsus toetab avalike alade koristust nii kottide kui kokku korjatud jäätmete äraveoga.

Keskkonnaministeeriumi 2020. aastal valminud Mereprügi plaanis⁵ tuuakse välja, et mõne hinnangu kohaselt on umbes 80% merekeskkonnas leiduvast prügist tekkinud maismaal toimuva inimtegevuse käigus ning mereprügi allikad ei piirdu üksnes inimeste tegevusega rannikualadel. Peamine on

⁵ Mereprügi plaan https://www.envir.ee/sites/default/files/news-related-files/mereprugi_plaan_.pdf

rakendada abinõusid maismaal, enne kui prügi jõuab merre. Sellest tulenevalt on kohaliku omavalitsuse tasandil mereprügi vältimise ja vähendamise meetmed võimalik saavutada samadel alustel kui üldise jäätmetekke vältimise ja vähendamise meetmed (vt ptk 3.2). Väga olulisel kohal on elanike keskkonnateadlikkuse tõstmine, rõhutades ringmajanduse põhimõtteid ning materjalide korduskasutust, uuskasutust ja ringlust.

Ühe tegevusena tuleb lisada Kambja valla levinumate supluskohtade (Küti järv, Suure-Kambja paisjärv, Pangodi järv, Kambja järv, Raanitsa küla ujumiskoht) juurde eriliigiliste jäätmete kogumismahuteid ning tagada nende pidev ja õigeaegne tühjendamine ka kõrghooajal, vältides sellega prügistamist. Tegevus on kavandatud aastasse 2023.

Prügistamise vähendamise ja koristamise eesmärk loetakse täidetuks kui aastaks 2027 on omavalitsuses vähenenud maastikupilti kahjustatavate hoonete arv ning avalikud supluskohad on varustatud eriliigilistele jäätmetele mõeldud kogumismahutitega.

3.8 TEAVITUSKAMPAANIAD

Jäätmealast infot (sealhulgas korraldatud jäätmeveo ja jäätmete kogumispunktide kohta) edastatakse valla elanikele nii ajaleheartiklite kui ka Kambja valla kodulehel oleva jäätmemajanduse rubriigi kaudu. Info kättesaadavust võib jäätmekava koostamise perioodil hinnata heaks. Samas tuleb jälgida, et info oleks pidevalt ajakohane. Vajalik on vähemalt kord kvartalis jäätmeteemaliste ja jäätmete sorteerimisega seotud artiklite avaldamist valla ajalehes ja kodulehel kogu jäätmekava perioodil 2022-2027.

Jäätmekavaga püstitatud eesmärkide elluviimine eeldab jätkuvalt elanike kaasamist ja vastavat selgitustööd.

Lisaks vallapoolsele teavitustööle on elanikele abiks ka Eesti tootjavastutusorganisatsioonide koostöös valminud kaardirakendus „Kuhu viia“ (<https://kuhuvii.ee/>), mis aitab inimestel leida informatsiooni, kuidas vabaneda jäätmetest ja kuhu anda kasutuskõlblikud esemed. Rakendus näitab ka, kus asuvad pakendikonteinerid, taaraautomaadid jms. Veebileheküljel esitatud pakendikonteinerite asukohad vajavad pidevat asjakohastamist. Samalt veebileheküljelt saab infot ka jäätmete sorteerimise kohta.

Ka Keskkonnaministeerium on loonud mitmeid Interneti lehekülgi jäätmetemaatika tutvustamiseks. Jäätmekäitluse asjakohast infot koondatakse ja avaldatakse ka valla kodulehel <https://www.kambja.ee/> (jäätmemajanduse rubriigis).

Pideva selgitustöö ja teavitamise aluseks on eesmärgistatud info edastamine, info edastamise viisideks on kohalikud ajalehed, kuulutused, viidad, bukletid, internet jm. Kuna interneti kasutamine on osade sihtgruppide hulgas eeldatavalt piiratud, siis on informatsiooni osaliselt vajalik dubleerida ka paber kandjal. **Täiendavat teavitusvajadust on näha vähemalt aastal 2023. aastal, mil algab uus jäätmeveo periood.**

Selgitustöö kavandamisel on oluline arvestada ka sihtgrupist tulenevate asjaoludega. Soovitav on läbi viia erinevaid kampaaniaid erinevatele sihtgruppidele, arvestades näiteks vanust (täiskasvanud, noored) ja asustust/elukohta (eramajad, korterelamud), **samuti tuleb teha selgitustööd ka olulise jäätmetekkega ettevõtetele.** Selgitustöö läbiviimisel tuleb arvestada, et sihtgruppi ei koormataks antava informatsiooniga üle, jagatav info peaks olema lihtsalt mõistetav, samas peab olema viide spetsiifilise teabe kättesaadavuse kohta.

Teavitustöö tegemiseks on võimalik finantseerimist leida ka väljaspool vallaeelarvet (näiteks KIK rahastusel). Asjakohane oleks kaasata ka kohalikke ettevõtjaid. Teavitustöökasutatavaid infomaterjale leiab trükitavatel kujudel Keskkonnaministeeriumi jäätmete infolehel.

Senist omavalitsuse poolset teavitustegevust jäätmekäitluse küsimustes võib pidada võrdlemisi heaks. Omavalitsuse kodulehelt on info jäätmete üleandmisvõimaluste kohta üsna hästi leitav ja kohalikus lehes on avaldatud jäätmekäitlusalaseid artikleid. Lisaks leidub omavalitsuse kodulehel artikleid ja videosid erinevatel jäätmeteemadel. Vajalik on jätkata seniseid tegevusi kogu jäätmekava perioodil 2022–2027.

3.9 JÄRELEVALVE

Selleks, et vähendada jäätmetest tulenevat keskkonnariski, tuleb jäätmehoolduse korraldamist pidevalt arendada ning teostada järelevalvet valla jäätmekäitluse üle.

Kambja vallas on kasutusel toimiv jäätmevaldajate register. **Üksnes toimiva ja korrastatud jäätmevaldajate registri abil on võimalik teostada kontrolli korraldatud jäätmeveoga liitumise üle.** Sellest tulenevalt peab kogu jäätmekava perioodil 2022-2027 jätkuma jäätmevaldajate registri pidamine (haldamine, täiendamine ja vajadusel tarkvara uuendamine) ja selle põhjal järelevalve tegemine, sealhulgas ka ettevõtete (näiteks tootmisettevõtted, toitlustusettevõtted) osas.

Lisaks tuleb kasutada järgmisi meetmeid:

- Aastast 2022 tuleb olulise jäätmetekkega ettevõtteid kohustada esitama jäätmekava.
- Kogu jäätmekava perioodil 2022-2027 peab jätkuma ehitus- ja lammutusjäätmete jäätmeõiendi nõudmine ehitisele kasutusteatis ja kasutusloa andmisel suuremamahuliste ehitiste puhul.
- Kogu jäätmekava perioodil 2022-2027 tuleb jätkata järelevalvet korraldatud jäätmeveost vabastuse saanud kinnistute üle.
- Kogu jäätmekava perioodil 2022-2027 tuleb vajadusel rikkujaid vastutusele võtta, tehes koostööd Keskkonnaameti järelevalveosakonnaga.

Kambja valla jäätmehooldusalased õigusaktid tuleb perioodiliselt üle vaadata ja vajadusel ajakohastada. Lähiaastatel on oodata ka Eesti ringmajanduse strateegia ja tegevuskava valmimist, millest tulenevat võib oodata muudatusi jäätmemajanduses seoses jäätmete raamdirektiivis sätestatud ringlussevõtu sihtarvude mittetäitmisega aastaks 2020 .

KOKKUVÕTE

Kambja valla jäätmekava aastateks 2022–2027 koosneb põhidokumendist ning kahest lisadokumendist.

Jäätmekava koostamisel analüüsiti jäätmekäitluse hetkeolukorda Kambja vallas, mis on esitatud jäätmekava lisas 1. Sellest lähtuvalt toodi välja jäätmehoolduse probleemid ning püstitati jäätmehoolduse arendamiseks vajalikud eesmärgid, mis on vormistatud käesolevas jäätmekava põhidokumendis. Lisaks töötati välja tegevuskava püstitatud eesmärkide ellu rakendamiseks. Tegevuskava on vormistatud jäätmekava lisana 2.

Kambja valla jäätmekava 2022–2027 koostamise juures on arvestatud hetkel kehtivatest õigusaktidest tulenevate nõuete ja kohustustega. Lisaks on arvestatud riiklikul tasemel seatud eesmärkidest, eeskätt riigi jäätmekavast 2014–2020, mida pikendati tagasiulatuvalt 25.02.2021 kuni riigi uue jäätmekava kehtestamiseni.

Jäätmekavas seatud eesmärkide täitmiseks on oluline elanike keskkonnateadlikkuse kasv ja sortimisharjumuste juurutamine ning jäätmete kohtsorteerimise edendamine, sorteeritud jäätmete üleandmisvõimaluste loomine, taaskasutuse suurendamine ning kontroll jäätmekäitluse üle. Kontrolli aitab tagada võimalikult suure hulga jäätmevaldajate haaratus üldisesse jäätmekäitlussüsteemi ehk korraldatud jäätmeveo rakendamine. Jäätmekava elluviimine aitab vähendada jäätmekäitlusest tulenevat keskkonnamõju.



KAMBJA VALLA JÄÄTMEKAVA AASTATEKS 2022–2027

LISA 1 – LÄHTEOLUKORRA ANALÜÜS

SISUKORD

SISSEJUHATUS	2
1 ÜLEVAADE PIIRKONNAST	3
2 JÄÄTMEMAJANDUSE ÕIGUSLIKUD ALUSED	4
2.1.1 Euroopa Liidu õigusaktid	4
2.1.2 Eesti õigusaktid	5
2.1.3 Kambja valla jäätmekäitlusalased õigusaktid	5
2.2 JÄÄTMEHOOLDUSE ARENGUDOKUMENDID	5
2.2.1 Eesti keskkonnanstrateegia ja keskkonnategevuskava.....	5
2.2.2 Riigi jäätmekava 2014-2020.....	6
2.2.3 Kambja valla arengukava 2020-2030.....	7
3 HETKEOLUKORD JÄÄTMETE KOGUMISEL JA KÄITLUSEL JÄÄTMELIIKIDE LÕIKES	8
3.1 TEKKIVATE JÄÄTMETE KOGUSED LIIKIDE JA PÄRITOLU KAUPA.....	8
3.2 OLMEJÄÄTMED	8
3.2.1 Liitumine kogumissüsteemidega	12
3.3 PAKENDIJÄÄTMED	13
3.3.1 Pakendijäätmete kogumis- ja käitlussüsteem.....	15
3.4 BIOLAGUNEVAD JÄÄTMED (SH KALMISTUJÄÄTMED)	16
3.4.1 Biolagunevate jäätmete kogumis- ja käitlussüsteem.....	17
3.5 EHTUS- JA LAMMUTUSJÄÄTMED	18
3.5.1 Ehitus- ja lammutusjäätmete kogumis- ja käitlussüsteem.....	18
3.6 OHTLIKUD JÄÄTMED.....	21
3.6.1 Ohtlike jäätmete kogumis- ja käitlussüsteem	22
3.7 PROBLEEMTOOTED	22
3.7.1 Romusõidukid ning nende kogumis- ja käitlussüsteem.....	22
3.7.2 Vanarehvid ning nende kogumis- ja käitlussüsteem	22
3.7.3 Elektri- ja elektroonikaseadmed ning nende kogumis- ja käitlussüsteem.....	23
3.7.4 Patareid ja akud ning nende kogumis- ja käitlussüsteem	23
3.7.5 Põllumajandusplast ning selle kogumis- ja käitlussüsteem	24
3.8 REOVEESETE.....	24
3.9 TERVISHOIU- JA VETERINAARTEENUSTE JÄÄTMED	24
3.10 TÖÖSTUSJÄÄTMED.....	25
3.11 KOONDANDMED ERILIIGILISTE JÄÄTMETE KOGUMISSÜSTEEMIDE OSAS	26
3.12 KÕRVALDAMIS- JA TAASKASUTAMISRAJATISED	28
3.13 ANDMED SULETUD PRÜGILATE NING JÄÄKREOSTUSOBJEKTIDE KOHTA	28
3.14 JÄÄTMEMAJANDUSE KORRALDAMINE JA RAHASTAMINE	28
3.14.1 Korraldatud jäätmevedu	30
4 JÄÄTMEKAVA RAKENDAMISEGA KAASNEV KESKKONNAMÕJU	31
5 EELNEVATE JÄÄTMEKAVADE EESMÄRKIDE TÄITMISE ANALÜÜS	32
KASUTATUD MATERJALID	36

SISSEJUHATUS

Lähteolukorra analüüs on Kambja valla jäätmekava aastateks 2022-2027 lisa.

Dokumendis antakse lühiülevaade piirkonnast, seejärel tuuakse välja jäätmemajanduse õiguslikud alused ja jäätmehoolduse arengudokumendid nii Euroopa Liidu, Eesti kui Kambja valla tasandil.

Peamiseks lähteolukorra analüüsi osaks on jäätmekäitluse hetkeolukorra kirjeldus, kus käsitletakse kõiki jäätmeliike, mis kuuluvad jäätmeseaduse reguleerimisalasse. Hetkeolukorra kirjelduses on välja toodud kõikide tekkivate jäätmeliikide kogused ja päritolu ning käsitletud nende jäätmeliikide kogumise ja käitlemise võimalusi omavalitsuse haldusterritooriumil. Lisaks antakse hetkeolukorra kirjelduses ülevaade omavalitsuse jäätmemajanduse korraldamisest ja rahastamise võimalustest.

Lähteolukorra analüüsi üheks osaks on ka eelmise perioodi jäätmekava eesmärkide täitmise analüüs, mis on ühtlasi sisendiks uute eesmärkide püstitamisel.

1 ÜLEVAADE PIIRKONNAST

Kambja vald moodustati 2017. aasta oktoobris toimunud kohalike omavalitsuste volikogude korraliste valimiste tulemusena Kambja ja Ülenurme valla sundühendamisel.

Kambja vald asub Tartu maakonna lõunaosas Tartu linnast maakonna piirini. Valla pindala on 275.35 km², mis moodustab ligikaudu 8% kogu Tartu maakonna pindalast. Vald piirneb põhjast Tartu linnaga, idast Kastre ja Luunja vallaga ja läänest Nõo vallaga. Valla lõunaosa piirneb Valga maakonnas asuva Otepää vallaga ning Põlva maakonnas asuvate Kanepi ja Põlva vallaga. Kambja valla võib tinglikult jagada seitsmeks kandiks, mis on nii pindalalt, asustiheduselt kui ka majandusstruktuurilt küllaltki erinevad. Ülenurme, Räni, Külitse ja Reola kandidid on pigem linnalähedased kandidid ning Kambja, Vana-Kuuste ja Pangodi kandidid rohkem maaliste tunnustega.

Statistikaameti andmeil on Kambja vallas 2021 aasta 1. jaanuari seisuga 12 092 elanikku. Viimase viie aastaga on elanike arv vallas näidanud pidevat tõusutrendi. Peamiselt on rahvaarv tõusnud endise Ülenurme valla piirkonnas, kus on kõrge sündimus ja sisseränne.

Ülevaade Kambja valla keskkonnakirjeldusest on esitatud Kambja valla arengukava 2020-2030 lisa 4 „Elukeskkond“. Kuna jäätmekava on jäätmeseaduse kohaselt kohaliku omavalitsuse arengukava osa, siis jäätmekavas eraldi keskkonnakirjeldust ei esitata.

2 JÄÄTMEMAJANDUSE ÕIGUSLIKUD ALUSED

Kambja valla jäätmekava tugineb mitmetele rahvusvahelistele, riiklikele ja omavalitsuse tasandi dokumentidele, mistõttu on jäätmekava koostamisel analüüsitud nii rahvusvahelisi, riiklikke kui kohalikke õigusakte, planeeringuid ja arengukavasid.

2.1.1 Euroopa Liidu õigusaktid

Euroopa Liidu keskkonnapoliitika koosneb mitmesajast seadusandlikust aktist, jäätmehoolduse seisukohalt on olulisemad järgmised raamküsimumi käsitlevad õigusaktid:

- 1) Euroopa Parlamendi ja nõukogu direktiiv 2008/98/EÜ (jäätmete raamdirektiiv), millega kehtestatakse õiguslik raamistik jäätmete käitlemiseks ühenduses;
- 2) Euroopa Parlamendi ja nõukogu määrus 1013/2006 (jäätmeveo määrus), millega kehtestatakse menetlused ja kontrollimeetmed jäätmesaadetistele olenevalt nende päritolust, sihtkohast ja marsruudist, veetavate jäätmete liigist ja käitlusviisist sihtkohas;
- 3) Euroopa Komisjoni otsus 2014/955/EL, millega kehtestatakse jäätmenimistu.

Jäätmekäitlust käsitlevad Euroopa Liidu tasandil järgmised õigusaktid:

- 1) Nõukogu direktiiv 1999/31/EÜ (prügiladirektiiv), millega sätestatakse tehnilised nõuded prügilatele ja erinõuded prügi vastuvõtmisele prügilates ning kehtestatakse prügilate kategooriad ladestatavate jäätmete tüübi alusel;
- 2) Euroopa Parlamendi ja nõukogu direktiiv 2000/59/EÜ, millega sätestatakse nõuded laevaheitmete ja lastijäätmete vastuvõtmisele sadamates;
- 3) Euroopa Parlamendi ja nõukogu direktiiv 2010/75/EL tööstusheidete kohta, millega sätestatakse nõuded õhku, vette või pinnasesse juhitava heite vältimiseks ja piiramiseks ning jäätmete tekke vältimiseks suurtes tööstuskäitistes.

Jäätmevooge käsitlevad Euroopa Liidu tasandil järgmised õigusaktid:

- 1) Euroopa Parlamendi ja nõukogu direktiiv 94/62/EÜ (pakendidirektiiv), millega sätestatakse nõuded pakendijäätmete vältimise, taaskasutamise ja ringlussevõtu ning pakendite korduskasutamise kohta;
- 2) Euroopa Parlamendi ja nõukogu direktiiv 2006/66/EÜ, mis käsitleb patareisid ja akusid ning patarei- ja akujäätmeid;
- 3) Euroopa Parlamendi ja nõukogu direktiiv 2000/53/EÜ kasutuselt kõrvaldatud sõidukite kohta;
- 4) Euroopa Parlamendi ja nõukogu direktiiv 2012/19/EL elektri- ja elektroonikaseadmetest tekkinud jäätmete (elektroonikaromude) kohta;
- 5) Euroopa Parlamendi ja nõukogu määrus nr 1907/2006, mis käsitleb kemikaalide registreerimist, hindamist, autoriseerimist ja piiramist;
- 6) Nõukogu direktiiv 96/59/EÜ polüklooritud bifenüülide ja polüklooritud terfenüülide (PCB/PCT) kõrvaldamise kohta;
- 7) Euroopa Parlamendi ja nõukogu määrus 850/2004 püsivate orgaaniliste saasteainete kohta;
- 8) Euroopa Parlamendi ja nõukogu määrus 528/2012, milles käsitletakse biotsiidide turul kättesaadavaks tegemist ja kasutamist;
- 9) Nõukogu direktiiv 87/217/EMÜ asbestist põhjustatud keskkonnareostuse vältimise ja vähendamise kohta;
- 10) Euroopa Parlamendi ja nõukogu direktiiv 2006/21/EÜ kaevandustööstuse jäätmete käitlemise kohta;
- 11) Euroopa Parlamendi ja nõukogu määrus 1257/2013 laevade ringlussevõtu kohta.

2.1.2 Eesti õigusaktid

Peamine õigusakt, mis reguleerib Eesti Vabariigis jäätmemajandusega seonduvat, on **jäätmeseadus**, milles on püstitatud üleriigilised jäätmehoolduse arendamise eesmärgid ja põhimõtted. Jäätmeseadusega määratud eesmärkide saavutamiseks ja jäätmemajanduse planeerimiseks koostatakse riigi ning kohaliku omavalitsuse üksuse jäätmekavad. Vastavalt jäätmeseadusele on jäätmekäitluse planeerimine ja suunamine oma haldusterritooriumil omavalitsuste ülesanne.

Lisaks jäätmeseadusele reguleerib jäätmete käitlemist **pakendiseadus**. Pakendi ja pakendijäätmete taaskasutussüsteem peab olema kohaliku omavalitsuse tasandil korraldatud selliselt, et saavutatakse pakendiseaduses toodud pakendi ja pakendijäätmete kogumise ja taaskasutuse eesmärgid ja kehtestatud sihtarvud. Pakendiseadus sätestab pakendile ja pakendi kasutamisele esitatavad üldnõuded, pakendi ja pakendist tekkivate jäätmete vältimise ja vähendamise meetmed, pakendi ja pakendijäätmete taaskasutussüsteemi korralduse ning vastutuse kehtestatud nõuete täitmata jätmise eest.

Jäätmekäitluse järelevalve toimimist reguleerib **keskkonnajärelevalve seadus**, mis kehtestab riiklikku keskkonnajärelevalvet teostavate ja juhtivate ning riiklikule järelevalvele allutatud isikute õigused ja kohustused. Keskkonnajärelevalve seaduse järgselt on kohalik omavalitsusorgan või -asutus üks keskkonnajärelevalve teostajatest.

2.1.3 Kambja valla jäätmekäitluselased õigusaktid

Kohaliku omavalitsuse erinevate õigusaktidega täpsustatakse jäätmehoolduse arendamise erinevaid aspekte.

Kambja Vallavolikogu 13.10.2016.a määrusega nr 53 on vastu võetud "Kambja valla jäätmehoolduseeskiri", mis kehtib käesoleval ajal endise Kambja valla territooriumil ning Ülenurme Vallavolikogu 19.04.2011.a määrusega nr 5 on vastu võetud „Jäätmehoolduseeskiri“, mis kehtib endise Ülenurme valla territooriumil. Endise Kambja valla territooriumil kehtestatud jäätmehoolduseeskirja eesmärgiks on säilitada Kambja vallas puhas ja tervislik elukeskkond, rakendada jäätmeseaduse ja pakendiseaduse ning nende rakendusaktide nõuded, vähendada jäätmete koguseid ning soodustada jäätmete taaskasutamist. Endise Ülenurme valla territooriumil kehtestatud jäätmehoolduseeskirja eesmärgiks on säilitada vallas puhas ja tervislik elukeskkond.

Mõlemad eeskirjad määravad kindlaks jäätmehoolduse korraldamise nõuded valla haldusterritooriumil ja on kohustuslikud kõikidele juriidilistele ning füüsilistele isikutele.

Kuna 2017. aastal toimus endise Kambja ja Ülenurme valla ühinemine, on vaja koostada uus jäätmehoolduseeskiri, mis hõlmaks kogu Kambja valla territooriumi tervikuna.

2.2 JÄÄTMEHOOLDUSE ARENGUDOKUMENDID

2.2.1 Eesti keskkonnastrateegia ja keskkonnategevuskava

Eesti keskkonnastrateegia aastani 2030 on riigi keskkonnavalase tegevuse kavandamise ja rahvusvahelise koostöö arendamise alus, mille eesmärk on määratleda pikaajalised arengusuunad looduskeskkonna hea seisundi hoidmiseks, lähtudes samas keskkonna valdkonna seostest majandus- ja sotsiaalvaldkonnaga ning nende mõjudest ümbritsevale looduskeskkonnale ja inimesele.

Jäätmete osas on keskkonnastrateegias püstitatud eesmärk, et aastal 2030 peab olema tekkivate jäätmete ladestamine vähenenud 30% ning oluliselt peab olema vähendatud tekkivate jäätmete ohtlikkust. Jäätmete ladestamise vähendamiseks on esiteks oluline vähendada märkimisväärselt jäätmeteket, kasutades sealjuures tõhusamalt loodusvarasid ja muid ressursse. Selleks on oluline katkestada seosed ühelt poolt jäätmetekke ja loodusvarade kasutamise ning teiselt poolt majanduskasvu vahel, see tähendab, et majanduskasv ei tohi põhjustada loodusvarade kasutamise ja

jäätmekoguste ning negatiivse keskkonnamõju suurenemist. Teiseks on oluline suurendada jäätmete sortimist, taaskasutamist, sealhulgas ringlussevõttu, et vähendada kõrvaldatavate jäätmete kogust miinimumini. Oluline on vähendada ka jäätmete ohtlikkust ning ohtlike ainete sisaldust jäätmetes, mis ühtlasi väldib jäätmete käitlemisel õhku, vette ja pinnasesse sattuvate heitkoguste suurenemist. Strateegia alusel töötatakse välja konkreetsemad tegevused, mis fikseeritakse perioodiliselt koostatavas Eesti Keskkonnategevuskavas.

2.2.2 Riigi jäätmekava 2014-2020

Kohalike omavalitsuste jäätmekavade koostamise alus on riigi jäätmekava. Riigi jäätmekava 2014–2020 on heaks kiidetud Vabariigi Valitsuse 13. juuni 2014. a korraldusega nr 256. Riigi jäätmekava kehtivust pikendati tagasiulatuvalt keskkonnaministri otsusega 25.02.2021 kuni uue riigi jäätmekava kehtestamiseni.¹

Riigi jäätmekava 2014–2020 peamine eesmärk on jäätmekäitluse hierarhiat järgiv säästev jäätmehooldus.

Jäätmekava strateegilised eesmärgid on püstitatud jäätmekäitluse hierarhiat silmas pidades. Iga strateegilise eesmärgi elluviimiseks vajalik tegevus on koondatud kolmeks meetmeks, kusjuures jäätmekavas on esitatud vaid meetme kirjeldus ning mõõdikud meetme elluviimise hindamiseks. Tegevus, selle tähtajad ning teostajad on esitatud jäätmekava juurde kuulavas dokumendis "Riigi jäätmekava 2014–2020 rakenduskava".

Esimene strateegiline eesmärk on vältida ja vähendada jäätmeteket, sealhulgas vähendada jäätmete ohtlikkust. Olmejäätmete tekke kasvuprotsent peab jääma alla 1/2 sisemajanduse koguprodukti kasvuprotsendist ja pakendijäätmete tekke kasvuprotsent alla 2/3 sisemajanduse kasvuprodukti kasvuprotsendist.

Teine strateegiline eesmärk on võtta jäätmed ringlusse või neid muul viisil maksimaalsel tasemel taaskasutada. Ringlussevõtu osakaal jäätmeliigi kogumassist peab 2020. aastaks olema:

- 1) olmejäätmetel 50%;
- 2) pakendijäätmetel 60%;
- 3) biolagunevatel jäätmetel 13%;
- 4) ehitus-lammutusjäätmetel 70%.

Lisaks peab elektroonikaromude kogumise osakaal olema jäätmete kogumassist 65% ja kantavate patarei- ja akujäätmete kogumise osakaal jäätmete kogumassist 45%.

Kolmas strateegiline eesmärk on vähendada jäätmetest tulenevat keskkonnariski, tõhustades muuhulgas seiret ning järelevalvet. Eesmärgiks võeti, et aastaks 2016 oleksid kõik suletud prügilad korrastatud.

Pärast riigi uue jäätmekava või valdkondliku tegevuskava (riigi uus jäätmekava koostatakse ringmajanduse tegevuskava osana) valmimist tuleb vajadusel ajakohastada ka kohalike omavalitsuste jäätmekava.

1

<https://dhs.riigikantselei.ee/avalikteave.nsf/documents/NT00377D4E?open&fbclid=IwAR2eUtvUVCcsf85qSpKGrvBFnQMTUcB4UXfStdXFIyLyx2CbrgU-xIVedQA>

2.2.3 Kambja valla arengukava 2020-2030

Kohaliku omavalitsuse korralduse seaduse § 37 kohaselt peab igal omavalitsusüksusel olema arengukava, milles määratletakse lühi- ja pikaajalise arengu eesmärgid ning nende saavutamiseks kavandatavad tegevused.

Kambja valla arengukava 2020-2030 on vastu võetud 29.10.2019.a Kambja Vallavolikogu otsusega nr 71 ning dokument on aluseks kavandatavatele investeeringuotsustele ja elluviidavatele arengutegevustele.

Arengukavas seatud eesmärkide saavutamiseks töötatakse kuues valdkondlikus arengusuunas, millel omakorda on mitmeid alavaldkondi.

Jäätmemajandus kuulub alavaldkonna Puhas loodus alla, mille jäätmemajandusega seonduv eesmärk on järgmine: „Keskkonnateadlikud vallaelanikud - jäätmemajandus on keskkonnasõbralik ja kaasaegne“

Tegevused eesmärgi saavutamiseks on järgmised:

- Isetekkeliste prügi ladustamise kohtade likvideerimine, orgaaniliste jäätmete käitlemise lahendamine kohapeal.
- Aktiivse keskkonnakaitsealase selgitustöö ja tegevuste läbiviimine.
- Heakorra tagamiseks järelevalve tõhustamine ja kinnistu omanikele vastavate nõudmiste kõrgendamine.
- Ohtlike jäätmete kogumisringide korraldamine.
- Kodanike, seltsingute ja kogukondade omaalgatuse soodustamine keskkonna ja miljöö väärtustamisel ja korrashoiul.
- Heakorratalgute koordineerimine ja toetamine.

3 HETKEOLUKORD JÄÄTMETE KOGUMISEL JA KÄITLUSEL JÄÄTMELIIKIDE LÕIKES

3.1 TEKKIVATE JÄÄTMETE KOGUSED LIIKIDE JA PÄRITOLU KAUPA

Käesolevas jäätmekavas on olemasoleva olukorra kirjeldamisel kasutatud Kambja Vallavalitsuse käsutuses olevat teavet ja riikliku jäätmestatistika ning -aruannete andmeid. Riiklik jäätmestatistika andmebaas JATS võimaldab anda ülevaadet, kui suur osa tekkivatest jäätmetest taaskasutatakse või kõrvaldatakse. Ülevaade on koostatud perioodi 2015-2019 kohta ning enne 2017.a toimunud haldusreformi on Kambja vallas summeeritud endise Kambja valla ja endise Ülenurme valla statistilised andmed.

Jäätmestatistika võimaldab mõningaid andmeid ka jäätmete käitluse kohta, kuid kahjuks ei peegelda need täielikult tegelikku jäätmemajanduse olukorda omavalitsusüksustes. Peamine põhjus on, et jäätmekäitlejatel on küll kohustus pidada arvestust, millistest omavalitsustest jäätmeid vastu võetakse, kuid neil ei ole kohustust pidada eraldi arvestust selle kohta, millise omavalitsuse jäätmeid, millises koguses ja kuidas nad taaskasutavad. Taaskasutus jäätmeliikide lõikes kajastub jäätmekäitlejate jäätmevoogudes summaarselt, mitte üksikute omavalitsuste kaupa.

Omavalitsuse jäätmete koguteke on olnud perioodil 2015-2019 üsna hüplik ning selge trendita. Kõige rohkem on jäätmeid tekkinud 2018. aastal ning kõige vähem 2019. aastal. Tõenäoliselt on selline statistika suuresti seotud vallas toimuvate ehitustöödega, mille maht on iga aasta erinev. 2018. aastal, mil tekkis viie aasta perioodi jooksul enim jäätmeid, moodustasid ehitus- ja lammutusjäätmed (kõik 17 koodiga jäätmeliigid) kogu valla jäätmetekkest 72%. Seevastu 2019. aastal, mil jäätmeid tekkis viie aasta jooksul kõige vähem, moodustasid ehitus- ja lammutusjäätmed kogu jäätmetekkest üksnes 33%. Olmejäätmed moodustasid 2019. aastal kogu valla jäätmetekkest ligi 41%.

Tabel 1. Jäätmete teke ja käitlemine (kõik jäätmeliigid) Kambja vallas aastatel 2015-2019 tonnides. Allikas: Keskkonnaagentuur.

Aasta	Koguteke (sh kogutud)	Transport sisse	Taaskasutatud	Määratlemata käitlemine	Transport välja
2015	29271.9	23365.7	18580.0	5842.8	19037.1
2016	48798.8	7921.9	4070.8	2767.2	47700.9
2017	35887.3	6174.9	23986.9	1152.8	16538.9
2018	51288.6	6349.3	4596.2	967.3	46008.0
2019	10650.3	4280.2	7432.2	1841.6	10273.4

3.2 OLMEJÄÄTMED

Olmejäätmed (jaotisekoodiga 20) on kodumajapidamiste jäätmed ja samalaadsed kaubandus-, tööstus- ja ametiasutusjäätmed, sealhulgas liigiti kogutud jäätmed.

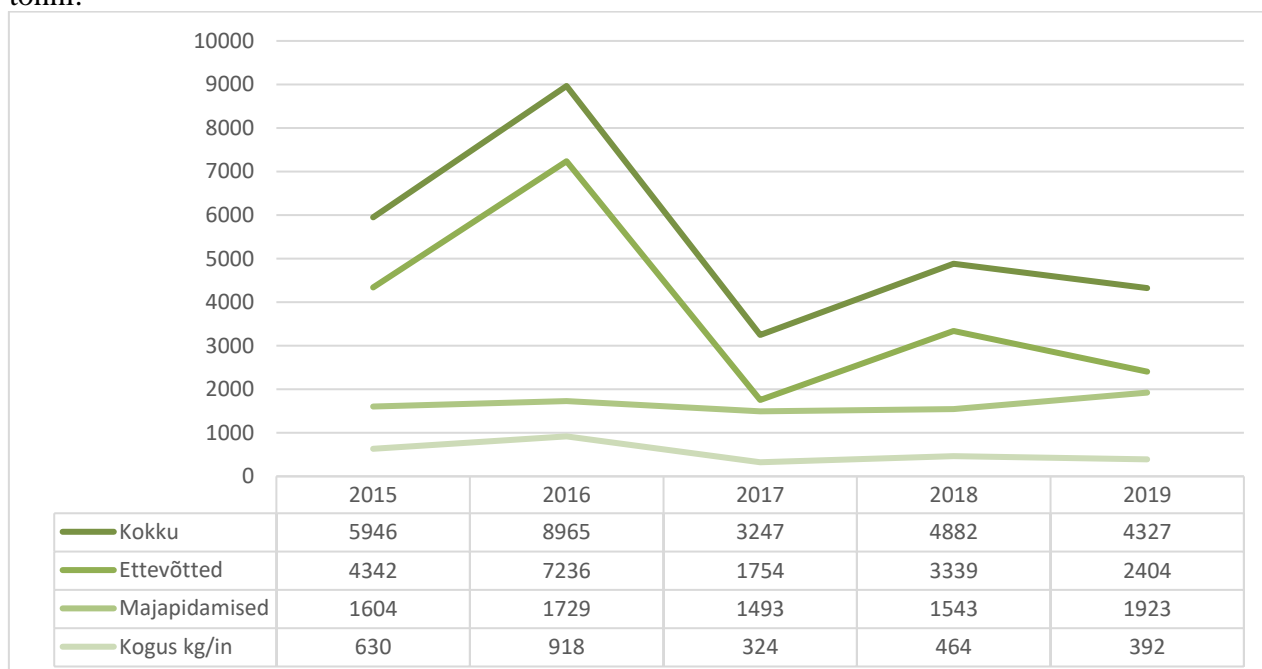
Riigi jäätmekava 2014–2020 alusel on olmejäätmete tekkel otsene seos majandusolukorra ja üldise tarbimise tasemega. Mida paremini läheb riigi majandusel ning seeläbi inimestel, seda enam tarbitakse erinevaid tooteid ja teenuseid. Suurema tarbimisega kaasneb ka suurem jäätmeteke. Seetõttu on jäätmetekke vähendamise aluseks elanikkonna teadlikkus, tarbimisharjumised ning olukord, kus inimestele on jäätmete sortimine ja ära andmine võimalikult mugavaks tehtud. Vastavalt riiklikutele jäätmemajanduse eesmärkidele pidi olmejäätmete ringlussevõtu osakaal olmejäätmete kogumassist olema 2020. aastaks 50% ning 2025. aastaks peab see olema juba 55%.

2018. aastal oli nimetatud näitaja realselt 31% ehk 2020. aasta eesmärk ei ole käesolevaks ajaks täidetud².

Jäätmeseaduse § 66 lõige 2 sätestab, et kohaliku omavalitsuse üksus korraldab oma haldusterritooriumil olmejäätmete, eelkõige prügi ehk segaolmejäätmete, nende sortimisjääkide ja olmejäätmete tekkekohas liigiti kogumisel tekkinud jäätmeliikide kogumise ja veo.

Jäätmearuandluse põhjal on Kambja vallas tekkinud olmejäätmete kogus olnud majapidamiste jaotuses mõõdukas kasvutrendis. Ettevõtete jaotuses on näha üsna suuri kõikumisi. 2016. aastal on tekkinud ettevõtete jaotuses rekordiline kogus olmejäätmeid, millest üle 75% moodustavad aia- ja haljastujäätmed (jäätmekoodiga 20 02 02 pinnas ja kivid). Ka eelneval 2015. aastal moodustasid aia- ja haljastujäätmed üsna märgatava koguse – ligi 44% ettevõtete poolt tekitatud/kogutud jäätmetest moodustasid jäätmed koodiga 20 02. Antud jäätmeid deklareeris Eesti Keskkonnateenused AS käitluskohaga Aardlapalu ümberlaadimisjaam.

Olmejäätmete koguteke omavalitsuses on jäätmearuandluse põhjal olnud suurusjärgus 3247 – 8965 tonni.



Joonis 1. Olmejäätmete koguteke Kambja vallas aastatel 2015–2019 tonnides. Allikas: Keskkonnaagentuur.

Eurostati³ andmetel tekkis 2019. aastal Eestis elaniku kohta keskmiselt 369 kilogrammi olmejäätmeid.

Kambja vallas kogutud olmejäätmete kogused ühe elaniku kohta on olnud viimasel viiel aastal vahemikus 324-918 kg/in, see teeb viie aasta keskmiseks 546 kg/in, mis on jäätmete kogutekke kohta arvatatuna oluliselt suuremad kui Eesti keskmine.

² Riigi jäätmekava 2014–2020 täitmise aruanne. Tallinn 2020.

³ Eurostat andmebaas: https://ec.europa.eu/eurostat/databrowser/view/cei_pc031/default/table?lang=en

Tabel 2. Olmejäätmete teke (sealhulgas kogutud) Kambja vallas aastatel 2015-2019 tonnides. Allikas: Keskkonnaagentuur.

Kood	Jäätmeliik	2015		2016		2017		2018		2019	
		E ⁴	M	E	M	E	M	E	M	E	M
20 01 01	Paber ja kartong	53.5	16.8	42.4	66.3	44.0	15.3	95.8	19.1	96.0	33.6
20 01 08	Biolagunevad köögi- ja sööklajajäätmed	18.4	0.0	0.0	3.2	26.5	0.0	336.7	0.5	16.9	2.9
20 01 11	Tekstiilid	0.0	0.0	0.0	0.0	0.0	0.0	0.0	0.0	0.0	0.0
20 01 13*	Lahustid	0.5	0.0	1.5	0.0	0.3	0.0	0.0	0.0	0.0	0.0
20 01 14*	Happed	0.0	0.0	0.0	0.0	0.2	0.0	0.0	0.0	0.0	0.0
20 01 17*	Fotokemikaalid	0.0	0.0	0.0	0.1	0.0	0.0	0.0	0.0	0.0	0.0
20 01 19*	Pestitsiidid	0.0	0.0	0.0	0.0	0.0	0.0	0.0	0.0	0.0	0.0
20 01 21*	Luminescentslambid ja muud elavhõbedat sisaldavad jäätmed	0.4	0.1	0.3	0.1	0.4	0.0	0.2	0.1	0.3	0.0
20 01 23*	Klorofluorosüvesinikke sisaldavad kasutuselt kõrvaldatud seadmed	0.0	1.7	0.0	2.0	1.3	1.1	1.4	1.2	0.4	1.8
20 01 26*	Õli ja rasv, mida ei ole nimetatud koodinumbriga 20 01 25	0.0	0.1	0.0	0.2	0.0	0.2	0.0	0.2	0.0	0.2
20 01 27*	Ohtlikke aineid sisaldavad värvid, trükivärvid, liimid ja vaigud	0.0	2.3	0.0	3.8	0.2	2.5	0.1	1.2	0.2	2.7
20 01 33*	Koodinumbritega 16 06 01*, 16 06 02* ja 16 06 03* nimetatud patareid ja akud ning sortimata patarei- ja akukogumid, mille hulgas on selliseid patareid või akusid	0.0	0.1	0.1	0.0	0.3	0.0	0.0	0.0	0.0	0.0

⁴ E – ettevõtted, M - majapidamised

Kambja valla jäätmekava aastateks 2022-2027

20 01 35*	Ohtlike osi sisaldavad kasutuselt kõrvaldatud väikesed kodumasinad, mida ei ole nimetatud koodinumbritega 20 01 21* ja 20 01 23*	0.1	2.6	1.9	4.1	5.3	2.0	3.5	1.6	4.9	3.2
20 01 36	Kasutuselt kõrvaldatud elektri- ja elektroonikaseadmed, mida ei ole nimetatud koodinumbritega 20 01 21*, 20 01 23* ja 20 01 35*	0.0	0.1	0.0	0.7	0.1	0.0	0.1	1.2	0.5	2.6
20 01 39	Plastid	0.0	0.0	0.0	0.0	0.0	0.0	0.7	0.1	5.6	0.5
20 01 40	Metallid	233.4	252.5	0.0	7.7	0.0	48.9	4.5	43.3	0.0	45.3
20 01 98*	Sortimata ravimikogumid	0.0	0.0	0.0	0.0	0.0	0.0	0.0	0.0	0.0	0.1
20 01 99	Nimistus mujal nimetamata muud jäätmed	0.0	0.0	17.1	0.0	19.9	0.0	19.0	0.0	0.0	0.0
20 02 01	Biolagunevad jäätmed	5.5	15.8	9.9	25.2	686.3	14.4	25.0	18.8	404.9	16.3
20 02 02	Pinnas ja kivid	1898.4	0.0	5428.0	0.0	0.0	0.0	0.0	0.0	0.0	0.0
20 03 01	Prügi (segaolmejäätmed)	2119.8	1311.5	1733.9	1614.3	969.3	1407.6	2474.2	1451.6	1832.9	1808.2
20 03 07	Suurjäätmed	2.3	0.0	1.3	1.1	0.0	0.9	377.5	3.7	12.7	5.8
20 03 98	Prügi (segaolmejäätmete) sortimisjääd	0.0	0.0	0.0	0.0	0.0	0.0	0.0	0.0	28.3	0.0
20 03 99	Nimistus mujal nimetamata olmejäätmed	9.5	0.0	0.0	0.0	0.0	0.0	0.0	0.0	0.0	0.0

Liigiti kogutud olmejäätmete osakaal (arvestades olmejäätmete hulka ka pakendijäätmed) on viimasel viiel aastal olnud 33-66%⁵. **Tegu on võrdlemisi madala näitajaga.** Seejuures on alates 2015. aastast liigiti kogutud jäätmete osakaal langenud (2015. aastal oli osakaal 47%, 2018-2019. aastatel 33-36%).

Liigiti kogutud jäätmete osakaal nende arvutuslikust kogutekkest 2019. aasta andmete alusel on esitatud järgnevas tabelis. Enamiku liigiti kogutud jäätmetest moodustavad pakendijäätmed, sellele järgnevad biolagunevad jäätmed ning paber ja kartong.

Olmejäätmete omavalitsusesisene taaskasutamine on 2019. aasta andmete alusel umbes 46 % kogu olmejäätmete tekkest (k.a olmejäätmete transport sisse). Peamiselt tegeleb olmejäätmete taaskasutamisega Kambja valla haldusterritooriumil asuv, kuid Tartu linnale kuuluv Aardlapalu ümberlaadimisjaam. Olmejäätmete edasise taaskasutamise osakaalu kohta andmed puuduvad, sest need liiguvad omavalitsusest välja.

Tabel 3. Liigiti kogutud jäätmete osakaal nende arvutuslikust kogutekkest 2019. aastal.

Jäätmeliik	Liigiti kogutud 2019. aastal tonnides	Liigiti kogutud jäätmete osakaal % (olmejäätme kogumassist)	Arvestuslik % segaolme-jäätmetes ⁶	Arvutuslik kogus segaolme-jäätmete hulgas, tonnides	Koguteke (teoreetiliselt olmejäätmete hulgas + liigiti kogutud), tonnides
Plast	6.1	0.1	17.83	5.0	11.1
Tekstiil ja rõivad	0.0	0.0	5.81	1.6	1.7
Biolagunevad jäätmed	441.0	7.8	31.74	9.0	450.0
Klaas	0.0	0.0	6.43	1.8	1.8
Paber ja kartong	129.6	2.3	17.01	4.8	134.4
Puit	0	0.0	1.28	0.4	0.4
Metallid	0.1	0.0	2.33	0.7	0.7
Elektroonika	3.1	0.1	0.89	0.3	3.3
Ohtlikud jäätmed	14.0	0.2	0.09	0.0	14.0
Pakendid	1356.5	23.9	31.65	8.9	1365.5

3.2.1 Liitumine kogumissüsteemidega

Kambja vald on hõlmatud korraldatud jäätmeveoga. Käesoleval hetkel kehtivad vallas kaks jäätmeveo piirkonda – endise Kambja valla haldusterritooriumil Kambja jäätmeveo piirkond ja endise Ülenurme valla haldusterritooriumil Haaslava-Ülenurme jäätmeveo piirkond. Endise Kambja valla territooriumil on korraldatud segaolmejäätmete, vanapaberi ja suurjäätmete (ettetellimisel) kogumine veopiirkonnas asuvatelt füüsilistelt ja juriidilistelt isikutelt. Jäätmete vedamise ainuõigus on perioodil 01.10.2017 – 01.10.2022 AS-I Ragn Sells. Endise Ülenurme valla territooriumil on korraldatud üksnes segaolmejäätmete kogumine veopiirkonnas asuvatelt füüsilistelt ja juriidilistelt

⁵ Liigiti kogutud olmejäätmete osakaal = liigiti kogutud jäätmed (B) x 100 / kogu jäätmete (A). A - kogu jäätmete. Liidetud kokku kõik olmejäätmed (koodiga 20)+ pakendijäätmed (koodiga 15 01); B – liigiti kogutud jäätmed. Liidetud kokku liigiti kogutud pakendid + liigiti kogutud olmejäätmed (siia ei kuulu segaolmejäätmed).

⁶ Arvutatud võttes arvesse SEI Tallinn "Segaolmejäätmete koostise uuringu" põhjal saadud tulemusi vastavalt Eesti keskmisele (arvestades, et Kambja vald koosneb nii linnalisest kui maapiirkondadest. https://www.envir.ee/sites/default/files/sortimisuuringu_lopparuanne.pdf

isikutelt. Jäätmete vedamise ainuõigus on perioodil 01.01.2017 – 31.12.2022 AS-l Ragn Sells. Jäätmeveo ainuõigus tähendab seda, et veopiirkonnas võib olmejäätmete kogumise ja äraveo teenust osutada üksnes ainuõiguse saanud jäätmevedaja ning teised jäätmevedajad ei tohi antud veopiirkonnas teenuseid osutada. Korraldatud jäätmeveoga loetakse automaatselt liitunuks kõik piirkonnas asuvad jäätmevaldajad, nii eramajade omanikud, korteriühistud kui ka ettevõtjad.

Kambja valla territooriumil ei asu ühtegi jäätmejaama, kuid valla territooriumil asub Tartu linnale kuuluv Aardlapalu ümberlaadimisjaam, kuhu saavad ka Kambja valla elanikud viia segaolmejäätmeid, biolagunevaid jäätmeid, ehitusjäätmeid (sh eterniidijäätmeid) ja suurjäätmeid. Elanikele lähimaks jäätmete üleandmispunktiks enamike liigiti kogutud jäätmete osas on Tartu linnas Selli tn 19 asuv jäätmejaam, kus võetakse muuhulgas vastu ohtlikke jäätmeid ning elektri- ja elektroonikajäätmeid. Alates 2022. aastast lisandub üleandmisvõimalus ka Tartus Jaama 72c jäätmejaamas. Elektroonikaromusid ja ohtlikke jäätmeid võetakse vastu ka Kambja tankla juures asuvas Kambja kogumispunktis, mida opereerib MTÜ Eesti Elektroonikaromu. Patareide kogumiseks on paigutatud kauplustesse vastavad kogumiskohad. Ravimijäätmeid saab üle anda apteekidesse.

Valla kõigis piirkondades on rajatud avalikud pakendite kogumispunktid koos kogumiskonteineritega eri liiki pakendite kogumiseks ehk nn keskkonnajaamad, kus saab tasuta ära anda segapakendeid, klaaspakendeid, pappi, paberpakendeid ja kartongi. Pakendijäätmete kogumiskonteinerite andmed on leitavad <https://kuhuvii.ee> ja [valla kodulehel](#) jäätmemajanduse rubriigis.

Ülenurme, Külitse, Tõrvandi, Räni ja Kambja alevikes ning Soinaste, Õssu, Laane, Lemmatsi, Uhti ja Vana-Kuuste külade eramajadel on võimalus liituda tasuta pakendikotiteenusega, mille kulud kannab OÜ Tootjavastutusorganisatsioon (edaspidi TVO). Teistes valla piirkondades on antud teenus tasuline ning teenust osutab Ragn-Sells AS.

Korteriühistutel on võimalik tellida TVO-lt kortermaja teenus järgmistes piirkondades: Ülenurme, Külitse, Tõrvandi, Räni ja Kambja alevikes ning Soinaste, Õssu, Laane, Lemmatsi, Reola, Uhti ja Vana-Kuuste külades. Kortermajateenus tähendab, et TVO korraldab tasuta liigiti kogutud pakendijäätmete äraveo korteriühistutelt.

Kambja vallas toimub eramajades haljastujäätmete kompostimine tavaliselt oma kinnistu piires. Kui kompostimine pole võimalik, saab aia- ja haljastujäätmeid viia tasu eest Tartu linnale kuuluvasse Aardlapalu ümberlaadimisjaama kompostimisväljakule. Lisaks saab aia- ja haljastujäätmeid tasu eest viia Tartu Selli tn 19 jäätmejaama ning alates 2022. aastast ka Tartu Jaama 72c jäätmejaama.

3.3 PAKENDIJÄÄTMED

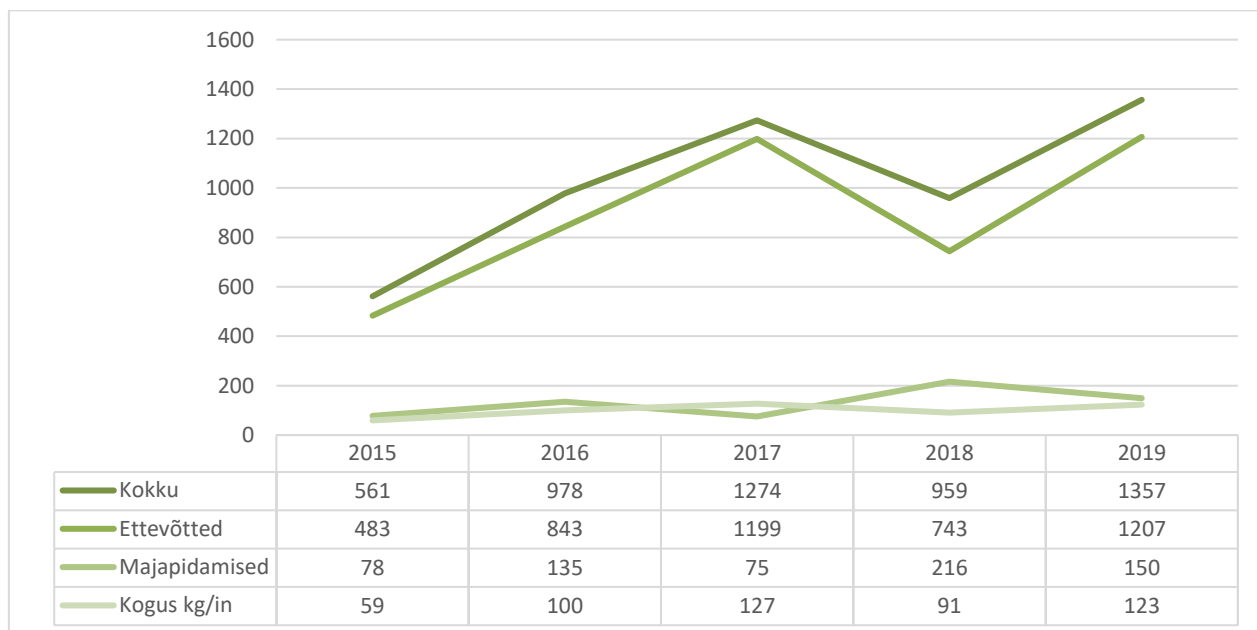
Pakend on mis tahes materjalist valmistatud toode, mida kasutatakse kauba mahutamiseks, kaitsmiseks, käsitsemiseks, kättetoimetamiseks ja esitlemiseks selle kauba olelusringi vältel: toormest kuni valmiskaubani ning tootja käest tarbija kätte jõudmiseni. Pakendiks loetakse ka samal eesmärgil kasutatavad ühekorrapakendeid.

Pakendijääde on mis tahes pakend või pakendimaterjal, mis muutub pärast pakendi kasutamist jäätmeks. Pakendijäätmeteks ei loeta pakendi ja pakendimaterjali tootmisel tekkinud jääke.

Pakendiseadus kehtestab nõuded pakendi ja pakendijäätmete kasutamisele, soodustades sellega pakendi või pakendimaterjali ringlust ja taaskasutamist. Pakendid ja nendest tekkivad jäätmed on üheks oluliseks aspektiks, millele viimasel ajal tähelepanu on pööratud. Suur osa pakendijäätmetest on ühekorrapakendid, mille taaskasutamise süsteem ei ole veel välja kujunenud. Korraldatud on alkoholi- ja joogipakendite (klaas-, plast- ja metallpakendite) kogumine, sorteerimine ja taaskasutamine, millele andis tõuke pakendiaktsiisi seadus ja pakenditele kehtestatud tagatishinna süsteem (niinimetatud pandipakendid).

Pakendijäätmed moodustavad olulise osa olmejäätmetest ja prognooside kohaselt pakendijäätmete osatähtsus kasvab. Sihtasutus Stockholmi Keskkonnainstituudi Tallinna Keskuse uuringutulemuste põhjal arvatud Eesti keskmine pakendijäätmete sisaldus prügilasse ladestatavates segaolmejäätmetes on 31,65%. Pakendijäätmete arvutuslik koguteke omavalitsustes on sellest lähtuvalt 2019. aastal olnud 3156 tonni.

Kambja vallas koguti 2019. aastal pakendijäätmeid 1357 tonni. Pakendijäätmete osakaal kõigest liigiti kogutud olme- ja pakendijäätmetest moodustas 2019. aastal 66.4% ehk valdava osa liigiti kogutud jäätmetest moodustavad just pakendijäätmed. Hea näitajana toimib vallas eriliigiliste pakendite kogumine (eriliigiliste pakendite hulk moodustab kogu pakendijäätmete hulgast ligi 89%).



Joonis 2. Pakendijäätmete teke Kambja vallas 2015-2019. Allikas: Keskkonnaagentuur.

On näha, et pakendijäätmete teke on Kambja vallas olnud nii majapidamiste kui ettevõtete jaotuses üsna kõikov. Samas on jooniselt näha, et pakendijäätmete teke on viie aasta lõikes rohkem kui kahekordistunud ning seda nii majapidamiste kui ettevõtte osas. Arvestades järjest suurenevat pakendite tarbimist on oodata ka edasiseks perioodiks pakendijäätmete tekke kasvu.

Tabel 4. Kambja valla pakendijäätmete teke jäätmearuandluse kohaselt aastatel 2015–2019 tonnides. Allikas: Keskkonnaagentuur.

Kood	Jäätmeliik	2015		2016		2017		2018		2019	
		E	M	E	M	E	M	E	M	E	M
15 01 01	Paber- ja kartongpakendid	161.6	1.0	150.8	29.9	169.6	17.5	211.3	0.0	145.7	0.0
15 01 02	Plastpakendid	104.3	0.0	102.0	12.7	134.3	0.0	162.0	0.0	154.1	0.0
15 01 03	Puitpakendid	87.9	0.0	252.2	1.7	559.0	0.0	193.1	115.5	819.7	0.0
15 01 04	Metallpakendid	119.1	4.9	64.1	12.6	32.8	0.1	45.5	0.4	25.5	0.3
15 01 05	Komposiitpakendid	0.0	0.0	24.4	0.5	0.0	0.0	25.9	0.0	28.6	0.0
15 01 06	Segapakendid	2.7	72.2	0.5	77.8	84.6	57.3	84.1	73.1	5.8	149.2
15 01 07	Klaaspakendid	5.9	0.0	246.6	0.0	213.4	0.0	17.0	26.9	20.6	0.0
15 01 10 01*	Ohtlike aineid sisaldavad või nendega saastunud metallpakendid	0.1	0.0	1.1	0.0	0.0	0.0	0.7	0.0	0.1	0.0
15 01 10*	Ohtlike aineid sisaldavad või nendega saastatud pakendid	1.4	0.2	1.3	0.2	5.0	0.4	3.7	0.1	6.5	0.3

3.3.1 Pakendijäätmete kogumis- ja käitlussüsteem

Pakendiseadus lähtub tootjavastutuse põhimõttest, mis tähendab, et pakendiettevõtjad (pakendajad, maaletoojad, sisuliselt ka kaubandus) on kohustatud tasuta tagasi võtma kõik pakendid, mis on turule toodud. Pakendiseaduse § 20 alusel on pakendiettevõtja, kes müüb pakendatud kaupa lõppkasutajale või tarbijale, kohustatud lõppkasutajalt või tarbijalt tasuta tagasi võtma müüdud kauba müügipakendi ja -pakendijäätmed. Tagasivõtmise nõue hõlmab vaid pakendit, mille tüüp, kuju ja suurus vastavad selles müügikohas müüdava kauba pakendile ja selle kauba müüja poolt üleantava kauba pakendile. Sellest tulenevalt peab olema müügikohtades informatiivne teade tarbijatele pakendi tagasivõtmise kohast (lähima pakendijäätme vastuvõtupunkti või konteineri asukoht).

Ettevõtte võib pakendijäätmete kogumist ja taaskasutamist korraldada ise või delegerida oma kohustused akrediteeritud tootjavastutusorganisatsioonidele, kes korraldavad pakendikonteinerite paigalduse ja tühjendamise.

Pakendiseaduse kohaselt on tarbija kohustatud pakendi ja pakendijäätmed tagastama tühjalt ja liigiti sordituna vastavalt kohaliku omavalitsuse jäätmehoolduseeskirjas kehtestatud korrale ja pakendiettevõtja või taaskasutusorganisatsiooni nõuetele.

Pakendiseaduse alusel on akrediteeritud üks tagatisrahaga pakendite kogumisega tegelev taaskasutusorganisatsioon (Eesti Pandipakend OÜ) ja kolm peamiselt konteinerite kaudu kogutava muu müügipakendiga tegelevat taaskasutusorganisatsiooni - MTÜ Eesti Taaskasutusorganisatsioon (ETO), MTÜ Eesti Pakendiringlus (EPR) ja Tootjavastutusorganisatsioon OÜ (TVO).

Eesti Pandipakendi andmetel (31.05.2021) asuvad pandipakendi tagastuspunktid Kambja vallas:

- Ülenurme Konsum, COOP Põlva TÜ, Ülenurme alevik
- Reola Tankla-kauplus, Abacus OÜ, Reola küla
- Kambja Konsum, Elva TÜ, Kambja alevik
- Rebase kauplus, Tartu TK, Lalli küla
- Tõrvandi Konsum, COOP Põlva TÜ, Tõrvandi alevik

Kambja vallas asuvate avalike pakendijäätmete kogumiskohad (seisuga 15.12.2021) on esitatud alljärgnevas tabelis. Pakendikonteineri asukohad on leitavad ka <https://kuhuviiia.ee> ja [valla kodulehel](#).

Tabel 5. Pakendikonteinerite paiknemine Kambja vallas (seisuga 15.12.2021)

Pakendi-organisatsioon	Objekti aadress	Konteineri maht (m3)	Jäätmete liik
EPR	Kambja alevik, Kase tn 2	2.5	paber- ja kartongpakend
EPR	Kambja alevik, Kesk tn 2a	4.5	klaaspakend
EPR	Kambja alevik, Kesk tn 12	2.5	paber- ja kartongpakend
EPR	Kambja alevik, Männi 9	2.5	paber- ja kartongpakend
TVO	Kambja alevik, Männi 9/13	2.5	segapakend
EPR	Kambja alevik, Männi tn 15	2.5	paber- ja kartongpakend
EPR	Kambja alevik, Männi tn 17	2.5	paber- ja kartongpakend
EPR	Kambja alevik, Männi tn 17	4.5	segapakend
EPR	Kambja alevik, Pargi tn 1	2.5	paber- ja kartongpakend
ETO	Kambja, Pargi tn algus	2.5	segapakend
ETO	Kambja, Võru mnt 4 (ehituskauplus)	2.5	segapakend
TVO	Kammeri küla	0.66	segapakend

TVO	Kammeri küla	0.66	segapakend
EPR	Kodijärve küla, Kodijärve hooldekodu	0.66	segapakend
EPR	Lalli küla, Rebase kauplus (jäätmepunkt)	2.5	segapakend
EPR	Lalli küla, Rebase kauplus (jäätmepunkt)	4.5	klaaspakend
ETO	Lalli, Rebase kauplus (jäätmepunkt)	2.5	segapakend
EPR	Pangodi küla, Unipiha algkool	0.66	segapakend
ETO	Pangodi, Pangodi - Vissi mnt 1km (jäätmepunkt)	2.5	segapakend
TVO	Raanitsa küla	0.66	segapakend
EPR	Rebase küla, Rebase	2.5	segapakend
EPR	Suure-Kambja küla, Ojaveri	2.5	paber- ja kartongpakend
TVO	Suure-Kambja küla, bussipeatus	0.66	segapakend
TVO	Suure-Kambja küla, bussipeatus	0.66	segapakend
TVO	Suure-Kambja küla, Ojaveere kinnistu tee ääres	0.66	segapakend
EPR	Talvikese küla, Eevi	0.66	segapakend
EPR	Tõrvandi, Mürsepa 1	4.5	klaaspakend
ETO	Tõrvandi, Ringtee 15	2.5	segapakend
ETO	Tõrvandi, Ringtee 15	2.5	segapakend
ETO	Ülenurme, Pargi 7a	2.5	segapakend
EPR	Ülenurme, Võru mnt 2	4.5	klaaspakend
EPR	Vana-Kuuste küla, Kooli tee 4	2.5	Paber- ja kartongpakend
ETO	Vana-Kuuste, Vana-Kuuste põhikool (jäätmepunkt)	2.5	segapakend
EPR	Virulase küla, Aarike	0.66	segapakend
EPR	Virulase küla, Aarike	2.5	paber- ja kartongpakend

2021. aasta detsembri seisuga on pakendiettevõtjate andmetel Kambja vallas pakendijäätmete taaskasutusse suunamiseks paigaldatud TVO-l 5 kogumiskohta (kokku 7 konteinerit, kõik segapakendile), ETO-l 7 kogumiskohta (kokku 8 konteinerit, kõik segapakendile) ning EPR-l 18 kogumiskohta (kokku 20 konteinerit, millest 9 on paberile ja kartongile, 7 segapakendile ja 4 klaaspakendile). Pakendikonteineritesse saavad elanikud jäätmeid ära anda tasuta.

Ülenurme, Külitse, Tõrvandi, Räni ja Kambja alevikes ning Soinaste, Õssu, Laane, Lemmatsi, Uhti ja Vana-Kuuste külade eramajadel on võimalus liituda tasuta vabatahtliku pakendijäätmete liigitikogumise võimalusega ning teenust osutab TVO. Teistes valla piirkondades on antud teenus tasuline ning teenust osutab Ragn-Sells AS. Korterimajadele mõeldud teenusega on võimalik liituda Ülenurme, Külitse, Tõrvandi, Räni ja Kambja alevikes ning Soinaste, Õssu, Laane, Lemmatsi, Reola, Uhti ja Vana-Kuuste küldes. 2021. aasta juulikuu seisuga kasutas TVO poolt korraldatavat pakendikotiteenust 743 majapidamist ja 53 korteriühistut.

Pakendijäätmeid on võimalik tasuta üle anda ka Tartu linna jäätmejaamadesse.

3.4 BIOLAGUNEVAD JÄÄTMED (SH KALMISTUJÄÄTMED)

Biolagunevad jäätmed on aeroobselt või anaeroobselt lagunevad jäätmed, nagu toidujäätmed, paber ja papp ning biojäätmed, mille alla kuuluvad aia- ja haljastujäätmed, kodumajapidamises, jaemüügikohas, toidlustusasutuses ja toiduainetööstuses tekkinud toidu- ja köögijäätmed.

SA Stockholmi Keskkonnainstituudi Tallinna Keskuse läbiviidud uuringu tulemuste kohaselt moodustas biojäätmete sisaldus segaolmejäätmetes Eesti keskmisena 31,74%. Biolagunevate

jäätmete koguste vähendamiseks olmejäätmete hulgast tuleb biojäätmed eraldi koguda ning suunata kompostimisele.

Prügilasse ladestatavate olmejäätmete hulgas ei tohi biolagunevaid jäätmeid olla üle 20 massiprotsendi alates 2020. aasta 16. juulist. Riigi jäätmekava alusel pidi biolagunevate jäätmete ringlussevõtu osakaal jäätmeliigi kogumassist 2020. aastaks olema 13%. Aastal 2018 oli ringlussevõtu osakaal jäätmeliigi kogumassist 5%, mis jäi samale tasemele 2011. aasta baastasemega. Seega võib eeldada, et sihttasel aastaks 2020 ei saavutatud ning biojäätmete lahuskogumine ja kompostimine vajab jätkuvalt propageerimist.

Riikliku jäätmetatistika kohaselt on biojäätmete liigiti kogutud kogus viimasel viiel aastal olnud Kambja valla vahemikus 38 – 727 tonni ning tegu on olnud peamiselt ettevõtetelt kogutud biolagunevate jäätmetega. Biolagunevaid köögi- ja sööklajäätmeid on ettevõtetelt kogutud võrdlemisi väikeses osas, v.a 2018.a, mil köögi- ja sööklajäätmed moodustasid kogu ettevõtete biolagunevate jäätmete tekkest 93%. Seevastu näiteks 2016.aastal oli osakaal 0%, 2017. aastal 3.7% ja 2019. aastal 4%.

Töenäoliselt on siiski omavalitsuses tekkivate biojäätmete kogus märgatavalt suurem, sest kohalik majapidamistes toimuv kompostimine ei kajastu jäätmetatistikas, samuti satub jätkuvalt suur osa majapidamiste biojäätmetest segaolmejäätmete hulka.

Omavalitsuse territooriumil toimub jäätmetatistika andmete alusel ka väga suures osas biolagunevate jäätmete taaskasutamine. Biojäätmete taaskasutamisega tegeleb Aardlapalu ümberlaadimisjaam, kuhu saavad jäätmeid viia ka naaberomavalitsuste elanikud.

Segaolmejäätmete sekka sattuvate biolagunevate jäätmete koguste vähendamiseks tuleb propageerida nende kohapealset kompostimist ja arvestada sellega, et juba alates 01. jaanuarist 2008 on haljastujäätmete panek olmeprügi hulka keelatud. Lisaks rakendub alates 2023. aasta 31. detsembrist biojäätmete kogumiskonteineri omamise kohustus majapidamistele, mil puudub kompostimisvõimalus.

Kalmistutel tekkivad jäätmed sisaldavad samuti väga suures ulatuses biolagunevaid haljasjäätmeid. Kambja haldusterritooriumil asub vallale kuuluv Kambja kalmistu, mille valdaja on OÜ Ülenurme Teed. Kalmistul on eraldi konteinerid segaolmejäätmete tarbeks ning haljastujäätmeid kogutakse hunnikusse, mis suunatakse edasisele käitlemisele u 1 km kaugusele Kambja aia- ja haljastujäätmete kompostimisväljakule.

3.4.1 Biolagunevate jäätmete kogumis- ja käitlussüsteem

Kambja valla elanikel on võimalik aia- ja haljastujäätmed tasuta viia Kambja aia- ja haljastujäätmete kompostimisväljakule (peamiselt kalmistutel tekkivaid aia- ja haljastujäätmeid) ning tasu eest Tartu linnale kuuluvasse Aardlapalu ümberlaadimisjaama kompostimisväljakule või Tartu Selli tn 19 jäätmejaama. Alates 2022. aastast lisandub Kambja valla elanikele võimalus ka Tartu Jaama72c jäätmejaamas. Eramajades kompostitakse haljastujäätmeid tavaliselt oma kinnistu piires.

Nii endise Kambja valla territooriumil kui endise Ülenurme valla territooriumil kehtivad jäätmehoolduseeskirjad sätestavad nõuded biolagunevate jäätmete liigiti kogumisele ja kompostimisele.

Endise Kambja valla territooriumil kehtiva jäätmehoolduseeskirja järgi tuleb jäätmevaldajal biolagunevad aia- või haljastujäätmed kompostida oma territooriumil või anda üle kompostimiseks vastava jäätmeloaga (tänapäevaseks kasutusel keskkonnaluba) jäätmekäitlusettevõttele. Väikeelamute, aga ka selliste kortermajade puhul, kus korterite arvu ja krundi suuruse suhe võimaldab keskkonnahäiringuteta kompostimist, soovitatakse biolagunevaid aia- ja haljastujäätmeid kompostida oma territooriumil. Antud jäätmeid on lubatud kompostida aunades. Toidujäätmeid on lubatud kompostida üksnes kompostrites.

Endise Ülenurme valla territooriumil kehtiva jäätmehoolduseeskirja alusel on väikeelamutes tekkivate biolagunevate jäätmete kompostimine lubatud oma kinnistu piires, väljaspool kinnistut ainult vallavalitsuse kirjalikul nõusolekul ja tingimustel. Kui kompostimisvõimalus puudub, tuleb jäätmed vedada kompostimiseks vastava jäätmeloaga jäätmekäitluskohta. Köögi- ja sööklajajäätmeid on lubatud kompostida üksnes kompostrites, lisaks peavad kompostimise nõud ja -aunad paiknema naaberkiinnistust vähemalt 3 m kaugusel, kui naabrid ei lepi kokku teisiti.

Kuna hiljemalt 2023. aasta lõpuks peab omavalitsus korraldama biojäätmete liigiti kogumise tekkekohalt, kui neid ei ole võimalik tekkekohal ringlusse võtta, tuleb koostada kogu Kambja valda hõlmav jäätmehoolduseeskiri ning seda viisil, mis sätestab biolagunevate jäätmete kogumisele konteineri omamise kohustuse (kui kohapealne ringlussevõtu võimalus puudub).

3.5 EHITUS- JA LAMMUTUSJÄÄTMED

Ehitus- ja lammutusjäätmed on jäätmed, mis tekivad ehitiste või nende osade rajamisel, lammutamisel, renoveerimisel või restaureerimisel.

Riiklik eesmärk 2020. aastaks oli, et ehitus- ja lammutusjäätmete taaskasutuse osakaal nende jäätmete kogumassist oleks vähemalt 75%. Tegu on ühega vähestest riiklikutest jäätmemajanduslikest eesmärkidest, mis on täidetud (2018. aastal oli näitaja 84%).

Kambja valla territooriumil on liigiti kogutud ehitusjäätmed viimasel viiel aastal kogu ehitusjäätmete tekkest moodustanud 58-94%. **Tegemist on väga kõikuva näitajaga.** 2018. aastal oli liigiti kogutud ehitusjäätmete osakaal 94%, seevastu 2019. aastal üksnes 58%. Ehitus- ja lammutusjäätmete tekitajateks on eelkõige ettevõtted ning nende teke on samuti aastate lõikes olnud väga kõikuv. Aastane jäätmekogus on jäänud viimasel viiel aastal vahemikku 3089 – 36 987 tonni.

2019. aastal tekkis kokku 3329 tonni ehitus-lammutusjäätmeid, sellest ligikaudu 87% taaskasutati omavalitsuse territooriumil. Omavalitsuse territooriumil asub jäätmekava koostamise hetkel üks Keskkonnaregistrisse registreeritud ehitusjäätmete taaskasutuskoht.

Alates 2020. aastast tuleb jäätmeseaduse kohaselt ehitus- ja lammutusjäätmeid taaskasutada vähemalt 70 protsendi ulatuses nende jäätmete kogumassist kalendriaastas. Samas ei ole antud nõuet võimalik hinnata kuivõrd jäätmestatistika ei kajasta kui palju konkreetsest omavalitsuses tekkinud jäätmetest läks taaskasutusse teistes omavalitsustes.

Jäätmearuannete kohaselt Kambja vallas tekkinud (sealhulgas kogutud) ehitus- ja lammutusjäätmete liigid ja kogused on toodud järgmisel leheküljel asuvas tabelis 6. Võib eeldada, et tekkivad ehitus- ja lammutusprahi kogused on suuremad kui ametlikus statistikas kajastub, kuna eeskätt majapidamistes tekkivatest ehitusjäätmetest käideldakse suur osa segaolmejäätmetena või taaskasutatakse kohapeal. Jätkuvalt esineb ehitusjäätmete osas ka probleem, et need viiakse asulate äärsetele tühermaadele, metsa või esimesse vedajale sobivasse kohta. Sellist käitumist esineb küll aasta-aastalt vähem, kuid probleem on olemas ja sellega tuleb järjepidevalt tegeleda.

Kuna ehitus- ja lammutusjäätmete teke sõltub suuresti ehitustegevuse aktiivsusest, mis on Kambja vallas pidevas tõusutrendis, on oodata edaspidiseks ehitus- ja lammutusjäätmete koguse tõusu.

3.5.1 Ehitus- ja lammutusjäätmete kogumis- ja käitlussüsteem

Vastavalt vallas kehtivatele jäätmehoolduseeskirjadele tuleb ehitusjäätmed koguda liikidesse nende tekkekohal. Kui ehitusjäätmete tekkekohas puudub võimalus neid sortida või see osutub majanduslikult ebaotstarbekaks, tuleb jäätmed anda töötlemiseks vastavat õigust omavale jäätmekäitlejale, kes teeb selle töö teenustööna. Eelistada tuleks ettevõtjat, kes tagab jäätmete täielikuma taaskasutamise.

Ohtlikud ehitusjätmed tuleb koguda liikide kaupa eraldi kogumismahutitesse. Ohtlike ehitusjätmete valdaja vastutab nende ohutu hoidmise eest kuni jäätmete üleandmiseni keskkonnaluba või keskkonnakompleksluba omavale käitlejale.

Käesoleval ajal saavad Kambja valla elanikud ehitus- ja lammutusjätmeid tasu eest üle anda Aardlapalu ümberlaadimisjaama ja Tartu jäätmejaama, aadressil Selli tn 19. Alates 2022. aastast lisandub Kambja valla elanikele võimalus ka jäätmete üleandmiseks Tartu Jaama 72c jäätmejaamas.

Lisaks on ehitus- ja lammutussegaprahti, suuremõotmelist betooni ja asfaldtitükke võimalik üle anda Tartus Ropka tee 24 käitluskohta, mida opereerib OÜ Karimek. Samuti on võimalik erinevatelt teenusepakkujatelt tellida ehituse perioodiks ehitusjätmete konteinereid

Tabel 6. Kambja vallas tekkinud (sealhulgas kogutud) ehitus- ja lammutusjätmed aastatel 2015-2019 tonnides. Allikas: Keskkonnaagentuur.

Kood	Jäätmeliik	2015		2016		2017		2018		2019	
		E	M	E	M	E	M	E	M	E	M
17 01	Betoon, tellised, plaadid ja keraamikatooted	218.5	0.0	1441.8	0.0	539.8	0.0	892.0	0.0	37.1	0.9
17 02 01	Puit	1125.0	0.0	159.0	0.0	339.3	0.9	866.6	79.6	10.3	2.5
17 02 02	Klaas	0.0	0.0	18.1	0.0	0.4	0.0	30.9	0.0	35.7	0.0
17 02 03	Plastid	0.0	0.0	0.1	0.0	0.0	0.0	0.0	0.0	0.0	0.0
17 03	Bituumenitaolised segud	288.0	0.0	327.4	0.0	150.6	0.0	786.6	0.0	67.7	0.0
17 04	Metallid (sealhulgas sulamid)	80.0	212.9	165.1	481.7	111.5	386.6	234.3	709.9	190.1	584.8
17 05	Pinnas, kivid ja süvenduspinnas	314.9	0.0	9851.2	0.0	15017.5	0.0	31087.4	7.9	644.7	0.0
17 06	Asbesti sisaldavad isolatsiooni- ja ehitusmaterjalid	28.5	5.2	36.8	6.9	29.7	9.6	10.9	13.3	43.0	3.1
17 09 04	Ehitus- ja lammutussegapraht, mida ei ole nimetatud koodinumbritega 17 09 01*, 17 09 02* ja 17 09 03*	786.0	29.6	832.9	72.1	1420.8	42.8	2233.3	33.7	1340.7	54.8
	Ohtlikud ehitusjätmed ⁷	0.0	0.0	3.0	0.0	2.8	0.0	0.3	0.0	313.5	0.0

⁷ Kõik tärniga (*) ehitus- ja lammutusjätmed (v.a asbesti sisaldavad ehitusjätmed)

3.6 OHTLIKUD JÄÄTMED

Ohtlikud jäätmed on jäätmed, mis oma kahjuliku toime tõttu võivad olla ohtlikud tervisele, varale või keskkonnale.

Ohtlike jäätmete teke ja käitlemine on kajastatud järgmises tabelis. Ohtlike jäätmete teke on viimasel viiel aastal pidevas tõusutrendis. Jäätmetestatistika alusel ei toimu vallas ohtlike jäätmete taaskasutust ning kõik ohtlikud jäätmed transporditakse valla territooriumilt välja.

Tabel 7. Kambja vallas tekkinud (sealhulgas kogutud) ohtlikud jäätmed (kõik * jäätmekoodid) aastatel 2015-2019 tonnides ning nende käitlemine. Allikas: Keskkonnaagentuur.

Aasta	Koguteke (sh kogutud)	Määratlemata käitlemine	Transport välja
2015	131.9	0.5	131.5
2016	151.5	1.7	149.9
2017	167.5	0.8	166.7
2018	192.9	0.9	187.2
2019	553.2	0.0	542.8

Tavaliselt kodumajapidamises tekkivad ohtlikud jäätmed on

- 1) aegunud ravimid;
- 2) elavhõbeda kraadiklaasid;
- 3) kodukemikaalid;
- 4) vanaõli, õlised kaltsud, õlifiltrid;
- 5) värvi-, laki-, liimi- ja lahustijäägid;
- 6) väetised ja pestitsiidid;
- 7) rotimürk jm biotsiidid;
- 8) kompaktlambid (ehk säästupirnid), päevavalguslambid;
- 9) patareid ja akud.

Kambja vallas moodustavad 2019.a andmete alusel elanikelt kogutud ohtlikud jäätmed peamiselt pliiakud, romusõidukid ja asbesti sisaldavad ehitusmaterjalid. Seoses elanike sorteerimisharjumuste paranemisega võib oodata edaspidiseks ohtlike jäätmete koguse pidevat vähest tõusu.

Vanaõli jäätmete teke on kajastatud järgnevas tabelis. Vanaõli jäätmetele vallas taaskasutust ei toimu ning jäätmed transporditakse valla territooriumilt välja edasiseks käitluseks.

Tabel 8. Kambja vallas tekkinud (sealhulgas kogutud) vanaõli jäätmed aastatel 2015-2019 tonnides. Allikas: Keskkonnaagentuur.

Kood	Jäätmeliik	2015	2016	2017	2018	2019
13 01	Hüdraulikaõlijäätmed	0.8	0.0	0.0	0.2	0.3
13 02	Mootori-, käigukasti- ja määrideõlijäätmed	6.7	18.4	20.0	51.8	57.8
13 03	Isolatsiooni- ja soojusvahetusvanaõlijäätmed	0.0	0.0	1.3	0.0	0.0
13 05	Õlipüünisejäätmed	8.9	2.7	14.9	3.4	25.3
13 07	Vedelkütusejäätmed	0.0	0.0	0.0	0.0	0.2
13 08	Nimistus mujal nimetamata õlijäätmed	0.0	0.0	0.0	0.0	6.5

Ohtlikke jäätmeid tuleb hoiustada nii, et need ei reostaks pinna- või põhjavett ega põhjustaks teisi keskkonnakahjustusi. Vedelaid ohtlikke jäätmeid peab säilitama kindlalt suletavates kogumismahutites, mis välistab nende sattumise maapinnale, põhjavette või kanalisatsiooni.

3.6.1 Ohtlike jäätmete kogumis- ja käitlussüsteem

Kodumajapidamistes tekkivaid ohtlikke jäätmeid on võimalik üle anda Kambja kogumispunktis ning Tartu Selli tn 19 jäätmejaamas. Alates 2022. aastast lisandub Kambja valla elanikele võimalus ka jäätmete üleandmiseks Tartu Jaama 72c jäätmejaamas. Ohtlikke ehitusjäätmeid (eterniidijäätmeid) on võimalik tasu eest üle anda Kambja valla territooriumil asuvasse Aardlapalu ümberlaadimisjaama.

Iga-aastaselt korraldatakse Kambja valla elanikele ka ohtlike jäätmete kogumisringe.

3.7 PROBLEEMTOOTED

3.7.1 Romusõidukid ning nende kogumis- ja käitlussüsteem

Keskkonnaministri 16. juuni 2011 määrus nr 33 "Romusõidukite käitlusnõuded" kehtestab nõuded romusõidukite lammutamiseks ja käitlemiseks ning seab tingimused lammutuskodadele. Mootorsõidukid ja nende osad kuuluvad jäätmeseaduse mõistes probleemtoodete hulka. Probleemtooted on tooted, mille jäätmed põhjustavad või võivad põhjustada nii ohtu tervisele kui ka keskkonnale, keskkonnahäiringuid või keskkonna ülemäärast risustamist.

Romusõiduk tuleb üle anda tootja või tootja esindaja määratud kogumispunkti või uue sõiduki ostmise korral müügikohta või vanametalli kogumispunkti. Keskkonnaregistri andmetel puuduvad Kambja vallas autolammutuskogumiskohad ja kogumispunktid.

Tabel 9. Kambja vallas tekkinud (sealhulgas kogutud) romusõidukid ning romusõidukite lammutamisel ja sõidukihooldusel tekkinud jäätmed aastatel 2015-2019 tonnides. Allikas: Keskkonnaagentuur

Romusõidukid mitmesugustest liiklusvaldkondadest (sealhulgas liikurmasinad) ning romusõidukite lammutamisel ja sõidukihooldusel tekkinud jäätmed 16 01 (välja arvatud 16 01 03)	2015	2016	2017	2018	2019
Ettevõtted	17.1	25.8	36.2	13.5	14.3
Majapidamised	41.1	40.1	35.6	30.3	25.3

3.7.2 Vanarehvid ning nende kogumis- ja käitlussüsteem

Vanade autorehvide kogumise nõuded määrab Vabariigi Valitsuse 17. juuni 2010 määrus nr 80 "Rehvidest tekkinud jäätmete kogumise, tootjale tagastamise ning taaskasutamise või kõrvaldamise nõuded ja kord".

Vanad autorehvid on võimalik tasuta ära anda rehviettevõttesse. Samuti on võimalik eraisikul rehve üle anda MTÜ Rehviringlus autorehvide kogumispunktides ja jäätmejaamades. Kambja vallas asub MTÜ Rehviringlus kogumispunkt Veguma OÜ, mis asub aadressil Regumi 1, Reola küla.

Tabel 10. Vanarehvide teke (sealhulgas kogutud) jäätmearuannete põhjal Kambja vallas aastatel 2015-2019 tonnides. Allikas: Keskkonnaagentuur.

Vanarehvid - 16 01 03	2015	2016	2017	2018	2019
Ettevõtted	82.5	66.6	17.5	120.8	76.8
Majapidamised	0.2	0.0	3.4	20.5	4.9

Riikliku jäätmetestatistika alusel on kodumajapidamistes tekkivate vanarehvide kogus tõusutrendis. Vanarehvide osakaal jäätmetekkes tõenäoliselt tõuseb lähiajal veelgi seoses autostumise kasvuga. Samas on oodata ka rehvide taaskasutamise suurenemist seoses vanarehvide vastuvõtmise ja taaskasutamise süsteemi arenemisega.

3.7.3 Elektri- ja elektroonikaseadmed ning nende kogumis- ja käitlussüsteem

Elektri- ja elektroonikaseadmete romud on üks kiiremini kasvavaid jäätmevooge. Need jäätmeliigid sisaldavad väärtuslikke metalle, kuid samas hulgaliselt ka äärmiselt keskkonnaohtlikke komponente, nagu elavhõbe, tina, kaadmium, freoonid jne. 2020. aastaks seatud riiklikuks eesmärgiks oli, et elektroonikaromude kogumise osakaal kolmel eelneval aastal turule lastud elektri- ja elektroonikaseadmete kogumassist ei tohi ületada 65%. Aastal 2018 oli tegelik tase 63%.

Elektroonikaromude teke Kambja vallas on aasta-aastalt üsna kõikumine ning ilma selge trendita.

Tabel 11. Elektri- ja elektroonikaseadmete jäätmete teke (sealhulgas kogutud) jäätmearuannete põhjal Kambja vallas aastatel 2015-2019 tonnides. Allikas: Keskkonnaagentuur.

Elektri- ja elektroonika-seadmete ning muude seadmete ja aparatuuride jäätmed - 16 02	2015	2016	2017	2018	2019
Ettevõtted	0.5	0.0	0.1	0.2	0.0
Majapidamised	1.8	1.8	1.7	2.6	0.4

Elektri- ja elektroonikaseadmete romude koguste osas on tulevikus oodata koguste kasvu vastavalt paranevale kogumissüsteemile kui ka elektroonikaseadmete suuremale kasutamisele ja sellega kaasnevale seadmete vananemisele.

Eestis korraldab elektri- ja elektroonikaseadmete tootmise ja müügiga tegelevate ettevõtjate poolt neil lasuvate tootjavastutuse kohustuste täitmist MTÜ Eesti Elektroonikaromu ja MTÜ EES-Ringlus.

Käesoleval ajal saavad Kambja valla elanikud oma elektri- ja elektroonikaseadmete jäätmed tasuta ära anda Tartus Selli tn 19 asuvasse jäätmejaama (kompleksed elektroonikajäätmed) ning MTÜ Eesti Elektroonikaromu kogumispunkti Kambja tankla juures. Alates 2022. aastast lisandub Kambja valla elanikele võimalus ka jäätmete üleandmiseks Tartu Jaama 72c jäätmejaamas. Elektroonikajäätmete vedu on võimalik ka Kolataksoga koju tellida. Kolataks on tootjavastutusorganisatsioonide veopartner, kes pakub eraisikutele ja firmadele mugavusteenust, vedades jäätmed ära kodudest ja firmadest. Elektroonikajäätmete käitlemise maksavad kinni tootjavastutusorganisatsioonid.

3.7.4 Patareid ja akud ning nende kogumis- ja käitlussüsteem

Patareide ja akude kogumise nõuded määrab Vabariigi Valitsuse 07.08.2008 määrus nr 124 „Patareidest ja akudest tekkinud jäätmete kogumise, tootjale tagastamise ning taaskasutamise või kõrvaldamise nõuded ja kord ning sihtarvud ja sihtarvude saavutamise tähtsused“

Eestis korraldab patareide ja akude tootmise ja müügiga tegelevate ettevõtjate poolt neil lasuvate tootjavastutuse kohustuste täitmist nagu elektroonikajäätmete puhulgi MTÜ Eesti Elektroonikaromu ja MTÜ EES-Ringlus ning elanikud saavad patareisid ning akusid üle anda samadesse kohtadesse samadel tingimustel elektroonikajäätmetega. Lisaks on võimalik kodumajapidamises tekkivaid patareisid viia kauplustes asuvasse kogumiskastidesse.

Tabel 12. Patarei- ja akujäätmete teke (sealhulgas kogutud) jäätmearuannete põhjal Kambja vallas aastatel 2015-2019 tonnides. Allikas: Keskkonnaagentuur.

Patareid ja akud - 16 06	2015	2016	2017	2018	2019
Ettevõtted	4.0	0.0	3.6	5.4	2.2
Majapidamised	16.1	11.2	19.1	31.3	14.7

3.7.5 Põllumajandusplast ning selle kogumis- ja käitlussüsteem

Põllumajandusplast on põllumajanduses või aianduses kasutatav silopallikile, silokattekile, kiletunnel, kattevõrk ja plastnõör või samal otstarbel kasutatav muu kasutatav plast.

Kambja valla haldusterritooriumil tekib põllumajandusplasti võrdlemisi väikestes kogustes. Keskmiselt on perioodil 2015-2019 Kambja valla ettevõtetelt kogutud põllumajandusplasti (jäätmekood 02 01 04) 1.6 tonni aastas.

Põllumajandusplasti kogumise nõuded määrab Vabariigi Valitsuse 15.02.2013 määrus nr 30 "Põllumajandusplastist tekkinud jäätmete kogumise, tootjale tagastamise ning taaskasutamise või kõrvaldamisenõuded ja kord ning sihtarvud ja sihtarvude saavutamise tähtsused".

Juba alates 1. jaanuarist 2013 on põllumajandusplasti tootja kohustatud tagasi võtma ja korraldama oma turule lastud põllumajandusplastist tekkinud jäätmete taaskasutamise ning tootja peab korraldama põllumajandusplasti jäätmete kogumise nii, et igas Eesti maakonnas oleks vähemalt üks kogumispunkt. Kõigis põllumajandusplasti müügikohtades peavad üleval olema teated, kuhu saab põllumajandusplasti jäätmeid tagastada. Kambja vallas kogutakse põllumajandusplasti peamiselt otse ettevõtete juurest.

3.8 REOVEESETE

Reovee käitlusel tekib jäätmena reoveesete. Viimase viie aasta andmete alusel on Kambja vallas tekkinud reoveesetet 0-739 tonni. Kui tavaliselt on reoveesette kogus jäänud 0-10 tonni juurde, siis aastal 2018 on tekkinud jäätmearuandluse põhjal reoveesetet 739 tonni, mis on täies mahus omavalitsusest välja transporditud.

Tabel 13. Reoveesette (jäätmed koodiga 19 08) teke ja käitlus Kambja vallas 2015-2019 aastal. Allikas: Keskkonnaagentuur.

Aasta	Koguteke (sh kogutud)	Transport välja
2015	0.0	0.0
2016	9.5	0.0
2017	0.0	0.0
2018	739.1	739.1
2019	11.7	11.7

3.9 TERVISHOIU- JA VETERINAARTEENUSTE JÄÄTMED

Tervishoiujäätmed on nii inimese kui ka loomade tervishoiu, ravimise ning hooldusega seotud asutustes tekkivad jäätmed. Vastavalt Euroopa Nõukogu direktiivile 1999/31/EÜ prügilate kohta on nakkusohtlike jäätmete ladestamine tavajäätmete prügilatesse keelatud.

Valla territooriumil asub üks perearstiteenust pakkuv asutus Kambja alevikus, lisaks asub valla territooriumil 3 apteeki – Kambjas, Tõrvandil ja Ülenurmes. Hambaraviteenust pakutakse Kambja alevikus, Vana-Kuuste külas ja Tõrvandi alevikus. Kambja alevikus asub ka taastusraviteenuseid pakkuv MTÜ Kambja Tervisekeskus. Veterinaarabi teenuseid osutab Kambja valla volitatud veterinaararst.

Tervishoiuasutused (sh ka veterinaarasutused) peavad välja töötama sisemised juhised jäätmete liigiti kogumiseks ja edasiseks käitlemiseks. Jäätmed tuleb pakkida tekkekohas ja viia tekkekohast pakituna tervishoiuasutuse jäätmeoidlasse kuni üleandmiseni vastavat luba omavale jäätmekäitlusettevõttele. Vastavalt Euroopa Nõukogu direktiivile 1999/31/EÜ prügilate kohta on nakkusohtlike jäätmete ladestamine tavajäätmete prügilatesse keelatud.

Vaadeldaval perioodil (2015–2019. a) on Keskkonnaagentuuri andmetel tervishoiuteenuste jäätmete teket olnud vahemikus 4.58-65.19 tonni aastas. Perearsti teenust osutavatest asutustest antakse tekkinud meditsiinilised riskijäätmed üle jäätmekäitlejatele edasiseks käitlemiseks.

Seoses rahvastiku vananemisega ja jäätmetekitajate üle kontrolli saavutamiseega võib järgnevat kümneks aastaks prognoosida mõningast raviasutustes tekkivate jäätmete kasvu.

Loomahaiguste uurimisel, diagnoosimisel, ravimisel või ärahoidmisel tekkinud jäätmed (kood 18 02) tuleb samuti üle anda kas vastavat keskkonnaluba või keskkonnakompleksluba omavatele ettevõtetele. Sellised jäätmed peaksid saama käideldud samal viisil inimeste raviasutuste- ja haiglajäätmetega. Jäätmearuandluse andmetel Kambja vallas 18 02 koodiga jäätmeid ei teki (vaadeldaval perioodil üksnes 2017. aastal 0.01 tonni).

3.10 TÖÖSTUSJÄÄTMED

Kambja vallas on olulisemad tööstusjäätmed jäätmete mehaanilise töötlemise jäätmed, näiteks nimistus mujal nimetamata sortimis-, purustamis-, kokkupressimis- või granuleerimisjäätmed ning metallide ja plastide mehaanilisel vormimisel ning füüsikalisel ja mehaanilisel pinnatöötlemisel tekkinud jäätmed.

Tööstusjäätmete teke sõltub suuresti vallas tegutsevate ettevõtete arengutest ning nende teket ei ole võimalik valla jäätmekavas prognoosida. Ettevõtted vastutavad ise oma jäätmete õiguspärase käitlemise eest ning vajadusel reguleeritakse ettevõtete jäätmekäitlust keskkonnalubadega.

3.11 KOONDANDMED ERILIIGILISTE JÄÄTMETE KOGUMISSÜSTEEMIDE OSAS

Järgnevas tabelis on esitatud Kambja vallas esinevad jäätmete üleandmise võimalused jäätmeliikide osas, mis tuleb vastavalt *sortimismäärusele* tekkekohal liigiti koguda.

Tabel 14. Eriliigiliste jäätmete olemasolevad kogumislahendused jäätmeliikide kaupa Kambja vallas.

Jäätmeliik	Kogumissüsteem	Kirjeldus
Segaolmejäätmed	Korraldatud jäätmevedu	Korraldatud jäätmevedu toimub kahe eraldi piirkonnana: Kambja veopiirkond ja (Haaslava)-Ülenurme veopiirkond.
	Aardlapalu ümberlaadimisjaam	Tasuline vastuvõtt Aardlapalu ümberlaadimisjaamas
Paber ja kartong	Korraldatud jäätmevedu (endise Kambja valla territooriumil), avalikud paberi ja papi kogumiskonteinerid	Kui kinnistul puudub eraldi konteiner, tuleb paberit ja kartongi koguda liigiti, viies nimetatud jäätmed avalikku kogumiskonteinerisse, jäätmejaama või anda üle vedajale või jäätmekäitlejale.
	Jäätmejaamad	Tasuta vastuvõtt Tartu jäätmejaamades ⁸ .
Plast	Jäätmejaamad	Tasuta vastuvõtt Tartu jäätmejaamades (võetakse vastu üksnes taaskasutuse märgistusega plasti)
Klaas	Jäätmejaamad	Tasuline vastuvõtt Tartu jäätmejaamades
Metallid	Jäätmejaamad	Tasuta vastuvõtt Tartu jäätmejaamades
Biolagunevad aia- ja haljastujäätmed	Kambja kompostimisväljak	Tasuta vastuvõtt Kambja kompostimisväljakul (peamiselt kalmistutel tekkivate aia- ja haljastujäätmetele)
	Aardlapalu ümberlaadimisjaam	Tasuline vastuvõtt Aardlapalu ümberlaadimisjaamas
	Jäätmejaamad	Tasuline vastuvõtt Tartu jäätmejaamades
	Kompostimine oma kinnistul	Eramajades toimub kohtkompostimine.

⁸ Kambja valla elanikud saavad jäätmeid viia Tartu Selli tn 19 jäätmejaama, alates 2022. aastast lisandub võimalus jäätmete üleandmiseks ka Tartu Jaama 72c jäätmejaamas.

Kambja valla jäätmekava aastateks 2022-2027

Biologunevad köögi- ja sööklajajäätmed	Aardlapalu ümberlaadimisjaam	Tasuline vastuvõtt Aardlapalu ümberlaadimisjaamas
	Kompostimine oma kinnistul	Eramajades toimub kohtkompostimine.
Bioloogiliselt mittelagunevad aia- ja haljastujäätmed (20 02 02, 20 02 03)	Jäätmejaamad	Tasuline vastuvõtt Tartu jäätmejaamades
Pakendid	Avalik konteinerpark	Avalikud kogumiskohad, asukohad leitavad www.kuhuviaa.ee
	Jäätmejaamad	Tasuta vastuvõtt Tartu jäätmejaamades
Pandipakendid	Kogumispunktid	Kogumisautomaadid kauplustes.
Puit	Jäätmejaamad	Töötlemata puidu tasuta vastuvõtt Tartu jäätmejaamades
Tekstiil	Kambja taaskasutustuba	Korralikud ja kasutuskõlbulikud rõivad saab tasuta viia Kambja taaskasutustuppa.
	Jäätmejaamad	Tasuta vastuvõtt Tartu jäätmejaamades
Suurjäätmed	Korraldatud jäätmevedu	Korraldatud jäätmevedu (endise Kambja valla haldusterritooriumil) 1x kuus ettetellimisel.
	Jäätmejaamad	Tasuta vastuvõtt Tartu jäätmejaamades
	Aardlapalu ümberlaadimisjaam	Tasuline vastuvõtt Aardlapalu ümberlaadimisjaamas.
	Kogumisringid	Iga-aastaselt paigutatakse suurematesse asumitesse suurjäätmete kogumiskonteiner.
Elektroonikaromud	Jäätmejaamad	Tasuta vastuvõtt Tartu jäätmejaamades (komplekssed elektroonikaromud).
	Kogumispunkt	Tasuta vastuvõtt MTÜ Elektroonikaromu kogumispunktis Kambja tankla juures
Ohtlikud jäätmed	Jäätmejaamad	Tasuta vastuvõtt Tartu jäätmejaamades
	Aardlapalu ümberlaadimisjaam	Ohtlike ehitusjäätmete (eterniidijäätmete) tasuline vastuvõtt Aardlapalu ümberlaadimisjaamas.
	Kogumisringid	Iga-aastased ohtlike jäätmete kogumisringid

3.12 KÕRVALDAMIS- JA TAASKASUTAMISRAJATISED

Valdav enamik Kambja vallas tekkivaid jäätmeid transporditakse omavalitsusest välja. Liigiti kogutud jäätmed (pakendijäätmed, vanapaber jms) suunatakse erinevatesse jäätmekäitluskohtadesse nii Eestis kui välisriikides edasiseks taaskasutamiseks, sh ringlussevõtuks.

Kambja vallas paikneb 4 registreeritud töötavat jäätmekäitluskohta, mille ülevaade on esitatud järgnevas tabelis.

Tabel 15. Kambja valla territooriumil registreeritud jäätmekäitluskohad 13.07.2021.a seisuga. Allikas: Keskkonnaregister

Registrikood	Nimetus	Käitaja	Asukoht	Tegevuse liik
JKK7800219	Tõrvandi jäätmete kogumispunkt	Epler & Lorenz AS	Tõrvandi alevik	Jäätmejaam, Ohtlike jäätmete käitluskoht, Ümberlaadimisjaam, vaheladu
JKK7800221	Unipiha tee 11 jäätmekäitluskoht	Seria Haldus OÜ	Reola küla	Tavajäätmete käitluskoht
JKK7800148	Aardlapalu ümberlaadimisjaam	Eesti Keskkonnateenused AS	Uhti küla	Jäätmekäitluskeskus, Ohtlike jäätmete käitluskoht, Elektroonikaromude käitluskoht, Vanarehvide käitluskoht, Tavajäätmete käitluskoht, Muu tegevus, Ümberlaadimisjaam, vaheladu, Bioloogiline töötlus
JKK7800206	Luha jäätmekäitluskoht	Eesti Keskkonnateenused AS	Uhti küla	Ümberlaadimisjaam, vaheladu, Tavajäätmete käitluskoht, Pinnasetäitekoht, teedeehitus

3.13 ANDMED SULETUD PRÜGILATE NING JÄÄKREOSTUSOBJEKTIDE KOHTA

Kambja valla territooriumile ei jää riiklikult registreeritud jääkreostusobjekte.

Kambja valla territooriumil asub Tartu linnale kuuluv Aardlapalu prügila, mis suleti jäätmete vastuvõtuks 2009. aastal. Sulgemistöde käigus kaeti prügilakeha katendiga ning haljastati, lisaks paigaldati gaasikogumissüsteem ning rajati nõrgvee pöördosmoospuhasti. Korrastati ka prügila ümbrus ning rajati piirdeaed. Suletud prügilat haldab perioodil 2013-2022 Doranova Baltic OÜ, kes lisaks järelhooldusele käitab prügilagaasi elektri- ja soojusenergia koostootmisjaama, mis alustas oma tööd 2014. aastal. Suletud Aardlapalu prügila nõrgvee puhastamiseks ja heitvee juhtimiseks suublasse on Keskkonnaamet väljastanud Doranova Baltic OÜ-le vee erikasutusloa nr L.VV/325747, mis kehtib kuni 31.12.2022. Loa kehtivuse lõppedes hindab Keskkonnaamet vee erikasutusloa pikendamise vajadust.

3.14 JÄÄTMEMAJANDUSE KORRALDAMINE JA RAHASTAMINE

Vastavalt jäätmeseadusele korraldab omavalitsus oma haldusterritooriumil olmejäätmete ja kodumajapidamistes tekkivate ohtlike jäätmete käitlemist. Omavalitsuse õigused ja kohustused hõlmavad:

- 1) jäätmekava, jäätmehoolduseeskirja ja korraldatud jäätmeveo korra ja teiste kohalikul tasandil jäätmekäitlust suunavate dokumentide koostamist, vastuvõtmist ja avalikustamist;
- 2) korraldatud jäätmeveo organiseerimist;

- 3) jäätmete kogumiskoha määramist, kuhu tuleb korraldatud olmejäätmeveoga hõlmatud jäätmed nende edasise veo eesmärgil toimetada;
- 4) õigust nõuda oma haldusterritooriumil tegutsevalt ettevõtjalt jäätmekava, mis käsitleb ettevõtja tegevusega seotud jäätmekäitlust;
- 5) koostöö tegemist teiste omavalitsustega jäätmeseadusega sätestatud nõuete täitmiseks;
- 6) seisukoha andmist keskkonnavalda taotlejatele;
- 7) järelevalve teostamist jäätmehoolduseeskirjas sätestatud tingimuste täitmise üle.

Jäätmevaldajate kohustus on järgida kohaliku omavalitsuse kehtestatud nõudeid jäätmete liigiti kogumiseks ja üleandmiseks.

Korraldatud jäätmeveo teenuse osutaja leidmiseks korraldab kohaliku omavalitsuse üksus iseseisvalt või koostöös teiste kohaliku omavalitsuse üksustega kontsessioonilepingu sõlmimise menetluse lähtuvalt riigihangete seaduses sätestatust. Korraldatud jäätmeveo ainuõiguse saanud jäätmevedaja vastutab veo ohutusnõuete täitmise eest ning jäätmete toimetamise eest jäätmekäitluskohta.

Vastavalt pakendiseadusele on kohaliku omavalitsuse rolliks määrata oma haldusterritooriumil pakendi ja pakendijäätmete kogumisviisid ning käsitleda oma jäätmekavas pakendi ja pakendijäätmete kogumise ja taaskasutuse korraldust ning väljaarendamist ja seotud eesmärkide saavutamise meetmeid.

Pakendijäätmete kogumise ja äraveo eest vastutavad taaskasutusorganisatsioonid. Koostöös kohaliku omavalitsusega on paigaldatud Kambja valla territooriumile konteinerid pakendite kogumiseks.

Probleemtoodete jäätmete kogumist korraldavad tootjavastutusorganisatsioonid.

Jäätmeseadus sätestab põhimõtted, et jäätmekäitluse kulud kannab jäätmetekitaja, korraldatud jäätmeveoga liitunud jäätmevaldaja tasub jäätmeveo teenustasu, mis peab katma jäätmekäitluskohtade rajamis-, kasutamise-, sulgemise- ja järelehoolduskulud ning jäätmete veokulud. Keskkonnapoliitika põhimõte "saastaja maksab" ja "tootja vastutus" tähendab sisuliselt seda, et jäätmekäitluse kulud maksab kinni lõpptarbija.

Vallaeelarvest kaetakse järgnevad kulud: kohaliku eriliigiliste jäätmete kogumiskoha haldamisega seotud kulud, omavolilisel ladestatud prügikoristamise kulud, jäätmete kogumiskampaaniatega seotud kulud.

Kambja valla jäätmehoolduse arendamise võimalikud finantseerimisallikad on vallaeelarve, toetuse taotlemine erinevatest fondidest (SA Keskkonnainvesteeringute Keskus, Euroopa Liidu struktuurifondid jt), jäätmetekitajate poolt makstav teenustasu, saastetasu. Fondidest toetatavad tegevused on reeglina sõltuvuses riiklikust jäätmemajanduse eesmärkidest. Samuti on võimalik jäätmete liigiti kogumise võrgu arendamisse kaasata tootjavastutusorganisatsioone.

Alates 2019. aastast toetab riik jäätmehoolduse arendamist üksnes riiklike toetusprogrammide kaudu ning otsetoetus on kaotatud.

Valla territooriumil Keskkonnaameti poolt väljastatud keskkonnavalda, keskkonnakompleksloa või jäätmekäitleja registreeringu alusel tegutsevad jäätmekäitlejad omavad kohustust jäätmekäitluse korraldamiseks vastavalt neile väljastatud loa sätestatud tingimustele.

Keskkonnaamet on Keskkonnaministeriumi valitsemisalas tegutsev valitsusasutus, mis teostab täidesaatvat riigivõimu ja riiklikku järelevalvet ning kohaldab riiklikku suundi seaduses ettenähtud alustel ja ulatuses. Keskkonnaameti osatähtsus kohaliku omavalitsuse jäätmekäitluses on eeskätt arvamuse ja ettepanekute tegemine seaduste alusel ja ulatuses. Keskkonnaameti ülesanne on ka kontrollida keskkonnavalda ja keskkonnakompleksloade taotlejate või jäätmekäitleja registreeringute vastavust nõuetele ning vastavaid lube väljastada. Keskkonnaameti kaudu toimub

ka jäätmekäitlusalane järelevalve, sealhulgas õigusaktide nõuete ning väljastatud keskkonnalubade, keskkonnakomplekslubade või jäätmekäitleja registreeringute nõuete järgimine.

3.14.1 Korraldatud jäätmevedu

Vastavalt jäätmeseaduse §-le 135 on kohalikul omavalitsusel, mille haldusterritooriumil elab rohkem kui 1500 inimest, kohustus organiseerida oma haldusterritooriumil korraldatud jäätmevedu. Korraldatud jäätmeveo kohustus on alates 2005. aasta 1. jaanuarist. Korraldatud jäätmeveo põhieesmärk on liita kõik jäätmevaldajad jäätmeveoga, et kaoks ära omanikuta prügi probleem ja illegaalne prügistamine.

Korraldatud jäätmevedu on olmejäätmete kogumine ja vedamine määratud piirkonnast määratud jäätmekäitluskohta või -kohtadesse kohaliku omavalitsuse üksuse valitud ettevõtja poolt. Kohaliku omavalitsuse üksus korraldab oma haldusterritooriumil olmejäätmete, eelkõige prügi ehk segaolmejäätmete, nende sortimisjääkide ja olmejäätmete tekkekohas liigiti kogumisel tekkinud jäätmeliikide kogumise ja veo ning edasise suunamise taaskasutusse või kõrvaldamisele. Korraldatud jäätmevedu võib hõlmata ka teisi olmejäätmete liike või muid jäätmeid, kui see on vajalik jäätmeseaduse nõuete täitmiseks või seda tingib oluline avalik huvi.

Käesoleval hetkel kehtivad Kambja vallas kaks jäätmeveo piirkonda – endise Kambja valla haldusterritooriumil Kambja jäätmeveo piirkond ja endise Ülenurme valla haldusterritooriumil Haaslava-Ülenurme jäätmeveo piirkond. Endise Kambja valla territooriumil on korraldatud segaolmejäätmete, vanapaberi ja suurjäätmete (ettetellimisel) kogumine veopiirkonnas asuvatelt füüsilistelt ja juriidilistelt isikutelt. Jäätmete vedamise ainuõigus on perioodil 01.10.2017 – 01.10.2022 AS-l Ragn Sells. Endise Ülenurme valla territooriumil on korraldatud üksnes segaolmejäätmete kogumine veopiirkonnas asuvatelt füüsilistelt ja juriidilistelt isikutelt. Jäätmete vedamise ainuõigus on perioodil 01.01.2017 – 31.12.2022 AS-l Ragn Sells.

Erandkorras vabastatakse jäätmevaldaja korraldatud jäätmeveoga liitumisest jäätmeseaduses ja jäätmehoolduseeskirjas sätestatud tingimustel. Kui kohaliku omavalitsuse üksus on veendunud, et kinnistul ei elata või kinnistut ei kasutata, võib ta jäätmevaldaja erandkorras vabastada tema taotluse alusel teatud tähtjaks korraldatud jäätmeveoga liitumisest.

Kambja valla jäätmevaldajate registri (2021. a novembri seisuga) alusel on korraldatud jäätmeveoga liitunud umbes 3949 kinnistut, perioodiline vabastus on 63-l, ühiskasutus toimub 114-l ja erandkorras vabastatud (min 11 kuud) on 23 kinnistut. Liitunutest umbes 97%-l toimub vedu.

4 JÄÄTMEKAVA RAKENDAMISEGA KAASNEV KESKKONNAMÕJU

Jäätmeseaduse kohaselt on jäätmehoolduse arendamine oma haldusterritooriumil kohaliku omavalitsuse üks ülesannetest. Jäätmekavas püstitatud eesmärkide realiseerimine on kindlasti positiivse mõjuga ümbritsevale keskkonnale, kuna kavas loetletud tegevused aitavad korrastada jäätmekäitlust, suurendada jäätmete sortimist ja taaskasutust, vähendada prügilasse ladestatavate jäätmete koguseid, seega ka ohtlike jäätmete sattumist keskkonda.

Järelevalve tõhustamise, korraldatud jäätmeveo toimimise ja sihipärase teavitustööga on võimalik vähendada prügi omavaliliste mahapaneku kohtade tekkimist ja muud seadusevastast jäätmete kõrvaldamist, nagu näiteks jäätmete põletamist, samuti matmist.

Vältimaks negatiivset keskkonnamõju on tähtis pakkuda elanikele liigiti kogutud jäätmete üleandmiseks mugavamaid võimalusi võimalikelt kodulähedaste üleandmisvõimaluste näol. See suurendab jäätmete liigiti kogumist ja vähendab ladestatavate jäätmete hulka, sealhulgas koormust keskkonnale.

Keskkonnamõju hindamise ja keskkonnajuhtimissüsteemi seaduse (edaspidi *KeHJS*) § 33 lõige 1 kohaselt on keskkonnamõju strateegiline hindamine kohustuslik kui strateegilise planeerimisdokumendi alusel kavandatakse KeHJS seaduse § 6 lõikes 1 nimetatud tegevust või kavandatav tegevus on eeldatavalt olulise keskkonnamõjuga, lähtudes KeHJS seaduse § 6 lõigetes 2–4 sätestatust. Jäätmekavaga ei kavandata KeHJS § 6 lõikes 1 nimetatud tegevust. Jäätmekavaga ei kavandata eeldatavalt tegevusi, mis võiksid avaldada olulist mõju või põhjustada keskkonnas pöördumatuid muutusi, seada ohtu inimese tervist, heaolu, kultuuripärandit või vara. Kavandatavate tegevustega ei kaasne mõjusid Natura 2000 võrgustiku alale või mõnele muule kaitstavale loodusobjektile. Jäätmekavas kavandatavate tegevuste keskkonnamõju olulisus selgitatakse tegevuste edasisel kavandamisel ning kui tuvastatakse olulise keskkonnamõju esinemise võimalus, viiakse läbi keskkonnamõju strateegilised hindamised või keskkonnamõju hindamised vastavate detailplaneeringute, projektide või tegevusloa taotluste tasandil.

5 EELNEVATE JÄÄTMEKAVADE EESMÄRKIDE TÄITMISE ANALÜÜS

Kambja vallas kehtis kaks jäätmekava – Kambja valla jäätmekava 2016-2020 endise Kambja valla haldusterritooriumil ning Ülenurme ja Haaslava valla ühine jäätmekava 2016-2020 endise Ülenurme valla territooriumil.

Jäätmekavade eesmärkide täitmise ülevaade on esitatud järgnevas tabelis.

Tabel 16. Eelmise perioodi jäätmekavade eesmärkide täitmine.

Tegevus	Elluviimine
Kambja valla jäätmekava 2016-2020	
Meede 1 Jäätmehoolduse kavandamine ja planeerimine	
1.1 Kohalike õigusaktide jooksev ülevaatamine ja ajakohastamine	Jäätmehoolduseeskiri on ajakohastamata. Jäätmekava koostamise perioodil kehtivad Kambja valla territooriumil 2 jäätmehoolduseeskirja – endise Kambja valla territooriumil Kambja valla jäätmehoolduseeskiri ja endise Ülenurme valla territooriumil jäätmehoolduseeskiri.
1.2 Korraldatud jäätmeveo korraldamine, sh biolagunevate jäätmete eraldi kogumine Kambja aleviku korruselamute piirkonnas	Korraldatud jäätmevedu on korraldatud. Uus veoperiood algas 01.10.2017. Biolagunevaid jäätmeid korraldatud jäätmeveoga liidetud ei ole.
1.3 Jäätmevaldajate registri ajakohastamine	Jäätmevaldajate registrit ajakohastatakse pidevalt. Jäätmekava koostamise perioodil on register ajakohane.
Meede 2 Jäätmete liigiti kogumise ja sortimise arendamine	
2.1 Kompostimisplatsi rajamine koostöös naaberomavalitsustega. Alternatiiviks Kambja aleviku lähedusse komposteerimisplatsi rajamine, komposteerimiseks vajaliku tehnika soetamine	Koostöös naaberomavalitsustega kompostimisplatse rajatud ei ole. Kambja alevikku rajati 2019. aastal aia- ja haljastujäätmete kogumisplats, kuhu viiakse Kambja kalmistul ja avalikel haljasaladel kokku kogutud aia- ja haljastujätmed.
2.2 Aia- ja haljastujäätmete kogumise korraldamine. Multilift konteinerite soetamine	Ei ole rakendatud.
2.3 Pakendikonteinerite suuruse optimeerimine, klaaspakendi eraldi kogumine, vanapaberi kogumiseks partneri leidmine.	Pakendikonteinerite suurusi ja liike on perioodiliselt optimeeritud. Klaaspakendite eraldi kogumine valla haldusterritooriumil rakendati 2021. aastal, kui Kambja, Ülenurme ja Tõrvandi alevikku ning Lalli külasse paigaldati klaaspakendite kogumiskonteinerid. Vanapaberi kogumiseks on olemas konteinerid paberile ja kartongile.
2.4 Suurjäätmete, ohtlike jäätmete, eterniidijäätmete ja muude väiksemas mahus tekkivate jäätmete liigiti kogumiseks kogumisringide teostamine	Üks kord aastas teostatakse Kambja valla haldusterritooriumil ohtlike jäätmete kogumisringe ning iga-aastaselt paigutatakse suurematesse asumitesse suurjäätmete kogumiskonteiner. Eterniidijäätmetele kogumisringe teostatud ei ole.

Kambja valla jäätmekava aastateks 2022-2027

2.5 Ohtlike jäätmete kogumispunkti ja jäätmete kogumispunktide heakorrastamine, hooldamine, kaasajastamine	Kambja tanklas asuv ohtlike jäätmete ja elektroonikaromude kogumispunkt on hooldatud ja kaasajane.
2.6 Ehitus- ja lammutusjäätmete käitlemise korraldamine	Ei ole rakendatud. Kambja valla elanikud saavad ehitus- ja lammutusjäätmeid viia valla piiril asuvasse Aardlapalu ümberlaadimisjaama.
2.7 Taaskasutuse arendamine ja liigiti kogutud jäätmete vastuvõtutingimuste parandamine: jäätmete kogumispunkti rajamine, liigiti kogumise laiendamine hajaasustuses, võimaluste loomine kasutus- kõlblike seadmete ja mööbli vastuvõtuks	Ei ole rakendatud.
2.8 Maastikupilti kahjustavate hoonete lammutamine	Endise Kambja valla territooriumil ei ole rakendatud.
Meede 3 Elanikkonna keskkonnateadlikkuse tõstmine	
3.1 Valla veebilehe täiustamine ja haldamine jäätmealase teabe osas	Valla veebilehel on olemas info jäätmete üleandmise võimalustest, infolehed jäätmete (sh pakendijäätmete) sorteerimisest ning leidub artikleid ja videosid erinevatel jäätmeteemadel.
3.2 Jäätmeteemaliste artiklite avaldamine kohalikus lehes	Jäätmeteemalisi artikleid on kohalikus ajalehes avaldatud perioodiliselt, umbes 5 artiklit aastas.
3.3 Elanikkonna keskkonnateadlikkuse tõstmiseks jäätmehooldust puudutavate kampaaniate ning projektide läbiviimine (sh lasteaias ja koolis)	Lasteaedadesse ja koolidesse on jagatud Keskkonnaameti infot. Noortevolikogu poolt on koolidesse ja lasteaedadesse 2021. algul tehtud sorteerimiskastid, lisaks on neile jagatud prügisorteerimise juhendmaterjalid ja loodusrikkuse plakatid.
Meede 4 Jäätmehoolduse järelevalve	
4.1 Erasisikute ja ettevõtete jäätmekäitluse kontrollimine, vajadusel rikkujate karistamine	Eraisikute ja ettevõtete jäätmekäitluse kontrollimine toimub peamiselt kaebuste alusel.
4.2 Jäätmevaldajate registri haldamine	Jäätmekava koostamise perioodil on jäätmevaldajate register kasutuses ja ajakohane.
4.3 Kontroll korraldatud jäätmeveoga liitumise üle	Kontrolli teostatakse jäätmevaldajate registri alusel
4.4 Omavoliliste prügi mahapanekukohtade pidev likvideerimine	Iga aastast korraldatakse Teeme Ära raames koristustalguid. Munitsipaalettevõtted koristavad regulaarselt ka valla teeäärseid alasid. Eramaade omanikele ja RMK maadele saadetakse vastavaid teavitusi.
4.5 Ehitus- ja lammutusjäätmete jäätmeõiendi nõudmine ehitisele kasutusloa andmiseks	Ei ole rakendatud.
Ülenurme ja Haaslava valla ühine jäätmekava 2016-2020	
Meede 1 Jäätmetekke vältimise ja taaskasutamise propageerimine ning olmejäätmete ringlussevõtu suurendamine	
1.1 Elanikele ja ettevõtetele suunatud juhendmaterjalide väljatöötamine	Valla veebilehel on olemas juhendid jäätmete (sh pakendijäätmete) sorteerimisest ning leidub artikleid ja videosid erinevatel jäätmeteemadel.
1.2 Tartu linnaga koostöö jätkamine jäätmejaamade kasutamiseks. Lepingute pikendamine	Kambja valla elanikud saavad tasuta jäätmeid üle anda Tartus Selli tn 19 asuvasse jäätmejaama, leping on jäätmekava koostamise perioodil kehtiv.
Meede 2 Pakendijäätmete ringlussevõtu suurendamine	

Kambja valla jäätmekava aastateks 2022-2027

2.1 Kogumiskonteinerite tühjendussageduste kooskõlastamine ja vajadusel muutmine	Konteinerite tühjendussagedused on kooskõlastatud taaskasutusorganisatsioonidega.
2.2 Kollase koti teenuse rakendamine	Pakendikotiteenus on rakendatud Ülenurme, Külitse, Tõrvandi, Räni ja Kambja alevikes ning Soinaste, Õssu, Laane, Lemmatsi, Uhti ja Vana-Kuuste külates.
2.3 Elanikkonna teavitamine puhaste pakendijäätmete kogumise vajadusest ja võimalustest eritüübiliste pakendijäätmete üleandmiseks.	Eritüübiliste pakendijäätmete üleandmisvõimalused on välja toodud valla veebilehel jäätmemajanduse rubriigis, lisaks on välja toodud, et pakendid peavad olema puhtad (vajadusel veega loputatud).
Meede 3 Biolagunevate jäätmete ringlussevõtu suurendamine	
3.1 Korraldatud jäätmeveo uuel perioodil biolagundatavate köögi ja sööklajajäätmete (20 01 08) lisamine kogutavate jäätmete hulka Ülenurme ja Tõrvandi alevikes;	Endise Ülenurme valla territooriumil algas uus korraldatud jäätmeveo veoperiood 01.01.2017, biolagunevaid köögi- ja sööklajajäätmeid korraldatud jäätmeveoga liidetud ei ole.
3.2 Aia- ja haljastujäätmete vastuvõtmine elanikelt. Aia- ja haljastujäätmetest multši tootmine ning elanikele tagastamine haljastustöödeks	Ei ole rakendatud. 2021. aastal loodi Tõrvandi aiamaa juurde aia- ja haljastujäätmete kogumisplats, mis on mõeldud peamiselt valla avalikelt haljasaladelt kokku kogutud aia- ja haljastujäätmete tarbeks.
3.3 Eramajade omanikele kompostimise juhiste lisamine valla kodulehele	Valla veebilehel on jäätmemajanduse rubriigis eraldi alarubriik: kompostimine, kus on välja toodud juhised kompostimiseks.
3.4 Jäätmehoolduseeskirja täiendamine vajalike nõuetega	Jäätmehoolduseeskirja täiendati 25.12.2018. Samas kehtib Kambja valla territooriumil endiselt kaks jäätmehoolduseeskirja.
Meede 4 Ehituslammutusjäätmete taaskasutuse suurendamine	
4.1 Valla ehitusmääruse täiendamine vastavate nõuetega ehitusprojekti koosseisu ja kasutuslubade väljastamise kohta	Nii endise Kambja valla kui endise Ülenurme valla ehitusmäärused on jäätmekava koostamise ajal kehtetud.
Meede 5 Elektroonikajäätmete kogumise suurendamine	
5.1 Elanikkonna teavitamine valla kodulehel ja valla lehes elektroonikaromude äraandmise võimalustest Tartu linna jäätmejaamades	Elektroonikaromude äraandmise võimalused on leitavad valla veebilehel jäätmemajanduse rubriigis.
Meede 6 Kantavate patareide ja akude kogumise parendamine	
6.1 Täiendavate patareide kogumiskastide paigaldamine	Täiendavaid patareide kogumiskaste paigaldatud ei ole.
6.2 Elanikkonna teavitamine valla kodulehel ja valla lehes täiendavate patareikonteinerite ja akude äraandmise võimaluste kohta	Valla kodulehel jäätmemajanduse rubriigis peatükis „ohtlikud jäätmed“ on välja toodud, et patareisid on võimalik viia kauplusesse kogumiskasti või jäätmejaama. Täpsemad asukohad puuduvad.
Meede 7 Ohtlike jäätmete vastuvõtu jätkamine ja parendamine	
7.1 Kogumiskonteineri rentimine (AS Epler & Lorenz)	Ei ole rakendatud.

Meede 8 Jäätmetest tuleneva keskkonnariski vähendamine	
8.1 Olemasolevate ja tekkivate ebaseaduslike ladestuskohtade likvideerimine	Reola külas likvideeriti 2020. aastal 5000 m ² suurune Laastu kinnistu ebaseaduslik ladestuspaik.
8.2 Prügi mahapanekut keelavate siltide paigaldamine	2019. aastal paigaldati vastav silt Aardla poldri äärde.
8.3 Jäätmehoolduseeskirja täiendamine nõudega, et hajaasustuses võib 84 päevase tühjendusageduse korral minimaalne jäätmekonteineri suurus olla 240 l	Jäätmehoolduseeskirja ei ole antud nõudega täiendatud.
8.4 Tõrvandi katlamaja mahutite likvideerimine	Ei ole rakendatud. Likvideerimine on kavandatud 2022. aasta eelarvesse.
Meede 9 Seire ja järelevalve tõhustamine	
9.1 Ulaladestamise asukohtade kaardistamine ning perioodiline ülevaatamine	Ei ole rakendatud.
9.2 Jäätmevaldajate registri uuendamine	Jäätmevaldajate registrit hoitakse pidevalt ajakohasena,
9.3 Valvekaamerate paigaldamine jäätmekogumiskohtade juurde	Endise Ülenurme valla territooriumil ei ole rakendatud, endise Kambja valla territooriumil on paigaldatud valvekaamerad Kambja kalmistu prügikonteinerite juurde.

KASUTATUD MATERJALID

Allikmaterjalid:

- 1) Keskkonnaamet. 2014. Kohaliku omavalitsuse jäätmekava koostamise juhendmaterjal. Versioon 08.01.2016.
- 2) Riigikogu 14.02.2007 otsusega heaks kiidetud "Eesti keskkonnanstrateegia aastani 2030" <https://www.riigiteataja.ee/akt/12793848>
- 3) Riigikontroll. 2008. Ülevaade jäätmehoolduse olukorrast valdades ja linnades. Kas vallad ja linnad on jäätmeseadusest tulenevaid ülesandeid täitnud?
- 4) SA Stockholmi Keskkonnainstituudi Tallinna Keskus. 2020. Segaolmejäätmete, eraldi kogutud paberi- ja pakendijäätmete ning elektroonikaromu koostise ja koguste uuring. Lõpparuanne
- 5) Vabariigi Valitsuse poolt 22.02.2007 heaks kiidetud "Eesti Keskkonnategevuskava 2007–2013" http://www.envir.ee/sites/default/files/elfinder/article_files/keskkonnategevuskava_2007-2013_uuendatud.pdf
- 6) Vabariigi Valitsuse 13. juuni 2014 korraldusega nr 256 heaks kiidetud "Riigi jäätmekava 2014–2020" <http://www.envir.ee/et/eesmargid-tegevused/jaatmed/riigi-jaatmekava-2014-2020>

Seadused, määrused:

- 1) Jäätmeseadus <https://www.riigiteataja.ee/akt/105052021004>
- 2) Keskkonnajärelevalve seadus <https://www.riigiteataja.ee/akt/110072020098>
- 3) Keskkonnaministri 9. veebruari 2005 määrus nr 9 "Elektri- ja elektroonikaseadmete romude käitlusnõuded" <https://www.riigiteataja.ee/akt/125042014009>
- 4) Keskkonnaministri 10. jaanuari 2008 määrus nr 5 "Kasutatud patareide ja akude käitlusnõuded" <https://www.riigiteataja.ee/akt/12910878>
- 5) Keskkonnaministri 16. jaanuari 2007 määrus nr 4 "Olmejäätmete sortimise kord ning sorditud jäätmete liigitamise alused" <https://www.riigiteataja.ee/akt/119122015005>
- 6) Keskkonnaministri 16. juuni 2011 määrus nr 33 "Romusõidukite käitlusnõuded" <https://www.riigiteataja.ee/akt/120122019017>
- 7) Keskkonnaministri määrus 14. detsembri 2015 nr 70 "Jäätmete liigitamise kord ja jäätmenimistu" <https://www.riigiteataja.ee/akt/118122020026>
- 8) Pakendiseadus <https://www.riigiteataja.ee/akt/105052021002>
- 9) Vabariigi Valitsuse 7. augusti 2008 määrus nr 124 "Patareidest ja akudest tekkinud jäätmete kogumise, tootjale tagastamise ning taaskasutamise või kõrvaldamise nõuded ja kord ning sihtarvud ja sihtarvude saavutamise tähtajad" <https://www.riigiteataja.ee/akt/115102013005>
- 10) Vabariigi Valitsuse 17. juuni 2010 määrus nr 79 "Mootorsõidukitest ja nende osadest tekkinud jäätmete kogumise, tootjale tagastamise ning taaskasutamise või kõrvaldamise nõuded ja kord ning sihtarvud ja sihtarvude saavutamise tähtajad" <https://www.riigiteataja.ee/akt/115102013004>
- 11) Vabariigi Valitsuse 17. juuni 2010 määrus nr 80 "Rehvidest tekkinud jäätmete kogumise, tootjale tagastamise ning taaskasutamise või kõrvaldamise nõuded ja kord" <https://www.riigiteataja.ee/akt/117062014013>
- 12) Vabariigi Valitsuse 20. aprilli 2009 määrus nr 65 "Elektri- ja elektroonikaseadmetest tekkinud jäätmete kogumise, tootjale tagastamise ning taaskasutamise või kõrvaldamise

nõuded ja kord ning sihtarvud ja sihtarvude saavutamise tähtjad"
<https://www.riigiteataja.ee/akt/102072019012>

- 13) Vabariigi Valitsuse 8. detsembri 2011 määrus nr 148 "Jäätmete taaskasutamise- ja kõrvaldamistoimingute nimistud" <https://www.riigiteataja.ee/akt/121062016036?leiaKehtiv>

Andmebaasid:

- 1) Jäätmearuandluse infosüsteem <https://jats.keskkonnainfo.ee/>
- 2) Keskkonnalubade infosüsteem <http://klis.envir.ee/klis>
- 3) Keskkonnaregister <http://register.keskkonnainfo.ee>
- 4) Maa-ameti geoportaal <http://geoportaal.maaamet.ee>
- 5) Statistikaameti statistika andmebaas <http://pub.stat.ee>

LISA 2. TEGEVUSKAVA JA RAHASTUSALLIKAD

Nr	Tegevus	Tegevusaeg	Rahastamisallikas (teostajad)
Jäätmehoolduse kavandamine ja planeerimine			
1.1	Kogu valla territooriumil tervikuna kehtiva jäätmehoolduseeskirja koostamine ning ajakohastamine riiklike õigusaktide muutumisel.	2022	(VV) VE
1.2	Kohalike õigusaktide ja arengudokumentide jooksev ülevaatamine ja ajakohastamine.	Pidev	(VV) VE
1.3	Järgmise perioodi korraldatud jäätmeveo hanke läbiviimine kahetasandilisena, mis tagaks jäätmete taaskasutamise maksimaalses mahus.	2022	(VV) VE
1.4	Järgmise perioodi korraldatud jäätmeveo hõlmamine kogu valla territooriumil ühe jäätmeveopiirkonnana.	Alates 2023	(VV) VE
Jäätmetekke vältimise ja vähendamise meetmed			
2.1	Koostöös Humanaga avalike riietkogumispunktide paigaldamine Kambja, Ülenurme ja Tõrvandi alevikesse.	2024	(VV) VE / Humana
2.2	Ettevõtetele „Materjalivoog“ jäätmebörsiga liitumise propageerimine.	2023	(VV) VE
Jäätmehooldusrajatiste kavandamine			
3.1	Reola piirkonda (Biotiigi kinnistu, Reola küla) aia- ja haljastujäätmete tarbeks kompostimisväljaku rajamine ning Kambja ja Reola kompostimisväljakutele keskkonnaloa taotlemine.	2023-2024	(VV) VE F
3.2	Kambja ja Tõrvandi jäätmete kogumispunktide loomine.	2024	(VV) VE F
3.3	Kambja valla jäätmejaama rajamine	Hiljemalt 2024	(VV) VE F
Jäätmete liigiti kogumise, sortimise, taaskasutamise ja ringlussevõtu arendamine			
4.1	Uue korraldatud jäätmeveo hankega segaolmejäätmete, paberi ja kartongi, biolagunevate köögi- ja sööklajäätmete, suurjäätmete, klaasijäätmete ja pakendijäätmete hõlmamine – vastava teavituskampaania läbiviimine.	Alates 2023	(VV) VE
4.2	Kohalikel haljasaladel ja kalmistutel tekkivate jäätmete kogumiseks hooajaliste kogumiskonteinerite paigaldamine.	2022	(VV) VE
4.3	Tiheasustusega piirkondades eramajapidamistele kompostrite soetamise soodustamine.	Pidev	(VV) VE F

4.4	Pakendikonteinerite suuruse, arvu ja asukohta optimeerimine ning koostöö tegemine pakendiorganisatsioonidega.	Pidev	VV / Pakendiorg.
4.5	Koostöö tihendamine pakendiorganisatsioonidega laiendamaks vabatahtlike pakendikonteinerite või pakendikottidega liitumise piirkonda järk-järgult üle kogu valla territooriumi.	Pidev	VV / Pakendiorg.
4.6	Vabatahtlikust pakendijäätmete kogumisteenusest elanikkonna teavitamine.	Pidev	(VV) VE
4.7	Eterniidi tasuta või soodsa vastuvõtu korraldamine vähemalt üks kord aastas ning selleks võimalike toetusmeetmete leidmine.	Pidev	(VV) VE F
4.8	Tekstiilijäätmete kogumismahutite paigaldamine vähemalt Kambja, Ülenurme ja Tõrvandi alevikesse.	Alates 2025	(VV) VE
Elanikkonna keskkonnateadlikkuse tõstmine			
5.1	Valla veebilehe täiustamine ja haldamine jäätmealase teabe osas.	Pidev	(VV) VE
5.2	Vähemalt kord kvartalis jäätmeteemaliste artiklite avaldamine piirkondlikus lehes ja valla kodulehel	Pidev	(VV) VE
5.3	Keskkonnateadliku tarbimise ja jäätmekäitluse põhimõtete tutvustamine läbi kampaaniate ning projektide läbiviimine.	Pidev, suuremad teavitused 2022	(VV) VE
Jäätmehoolduse järelevalve			
6.1	Eraisikute ja ettevõtete jäätmekäitluse kontrollimine, vajadusel rikkujate vastutusele võtmine koostöös Keskkonnaameti järelevalveosakonnaga.	Pidev	(VV) VE
6.2	Jäätmevaldajate registri haldamine, täiendamine ja vajadusel tarkvara ajakohastamine.	Pidev	(VV) VE
6.3	Kontroll korraldatud jäätmeveoga liitumise üle.	Pidev	(VV) VE
6.4	Ehitus- ja lammutusjäätmete jäätmeõiendi nõudmine ehitisele kasutusteatisest ja kasutusloa andmisel suuremamahuliste ehitiste puhul.	Pidev	(VV) VE
6.5	Olulise jäätmetekkega ettevõtetele jäätmekavade esitamise kohustuse nõude juurutamine (ning vastava nõude lisamine jäätmehoolduseeskirja).	Alates 2022	(VV), ettevõtted
Prügistamise vähendamise ja koristamise meetmed			
7.1	Maastikupilti kahjustavate hoonete lammutamine.	2022-2027	(VV, MO) VE, MO, F
7.2	Omavoliliste prügi mahapanekukohtade pidev likvideerimine.	Pidev	(VV, MO) VE, MO
7.3	Heakorratalgute toetamise jätkamine kottide ja korjatud jäätmete äraveoga.	Pidev	(VV) VE
7.4	Tõrvandi katlamaja vanade masuudimahutite likvideerimine	2023	(VV) VE F

Kambja valla jäätmekava aastateks 2022-2027

7.5	Kambja valla levinumate supluskohtade juurde eriliigiliste jäätmete kogumiskonteinerite paigaldamine	Alates 2023	(VV) VE
-----	--	-------------	---------

(VV) - teostajaks vallavalitsus

VE - finantseerimine vallaelarvest

F - finantseerimine keskkonnafondidest projektipõhiselt

MO - maa omanikud