

Võru Linnavolikogu 09.09.2020 määruse nr 10
„Võru linna arengukava 2017–2035“
Lisa 2



Võru Linnavolikogu

HETKEOLUKORRA ÜLEVAADE

VÕRU LINNA ARENGUKAVA 2017–2035

Võru 2020

Sisukord

Sisukord	2
1 Rahvastik.....	3
1.1 Elanike arvu muutused	3
1.2 Elanikkonna soolis-vanuseline struktuur.....	4
1.3 Loomulik iive ja ränne.....	5
1.4 Rahvastikuprognosis	7
2 Majanduslik ja sotsiaalne keskkond	12
2.1 Peamised majandusharud ja ettevõtted.....	12
2.2 Turism.....	17
2.3 Õpi- ja tööränne	20
2.4 Töö ja sissetulek	21
3 Haridus ja noorsootöö	25
3.1 Alusharidus.....	25
3.2 Üldharidus.....	30
3.3 Huviharidus	35
3.4 Noorsootöö	37
4 Sotsiaalvaldkond ja tervishoid	40
4.1 Sotsiaalteenused ja -toetused.....	40
4.2 Tervishoiuteenused	43
4.3 Avalik kord ja turvalisus.....	44
5 Kodanikuühiskond, kultuur, sport ja eripära	46
5.1 Kaasamine ja kogukond.....	46
5.2 Sport	48
5.3 Kultuur ja eripära.....	49
6 Planeerimine ja keskkond.....	53
6.1 Ruumiline areng	53
6.2 Loodus- ja muinsuskaitse.....	55
7 Taristu ja transport	58
7.1 Teed ja tänavad	58
7.2 Ühistransport.....	58
7.3 Kommunaalmajandus	59
7.4 Jäätmemajandus	61
8 Juhtimine.....	63
8.1 Linna juhtimine ja eelarve.....	63
8.2 Linna juhtimiskorraldus ja organisatsioon	65
8.3 Koostöö teiste omavalitsuste ja organisatsioonidega.....	72
Kasutatud materjalid.....	73

1 Rahvastik

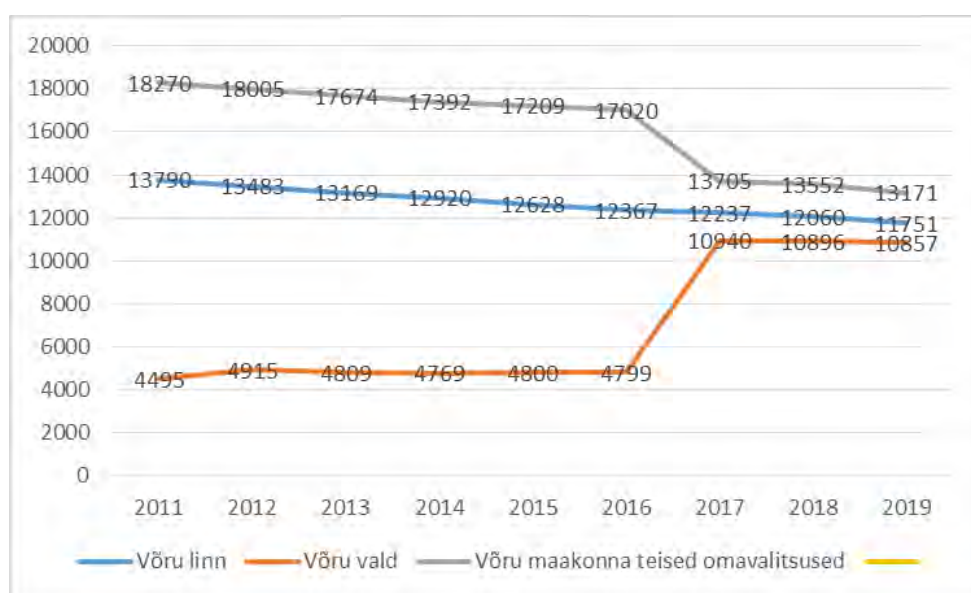
Rahvastiku ülevaate ja -prognoosi lähtealuseks on rahvastikuregistri andmed Võru linna, Võru valla ja ülejäänud Võru maakonna kohalike omavalitsuste kohta perioodil 31.12.2011 kuni 31.12.2019.

Rahvastikuregistri andmed on kohalikele omavalitsustele aluseks nii üksikisiku tulumaksu laekumisel kui ka valdava osa kohalike teenuste ja hüvede osutamisel.

1.1 Elanike arvu muutused

Seisuga 31.12.2019 elab Võru linnas 11 751 inimest ehk 33% maakonna rahvastikust (kokku 35 779 inimest). Linna lähitagamaa moodustab Võru valla territoorium, kus elab 10 857 inimest, see on 30% maakonna rahvastikust.

Joonis 1. kirjeldab viimasel üheksa aastal toimunud rahvaarvu muutust, mille jooksul on Võru linna rahvastiku arv vähenenud 2039 inimese võrra (15%), sellest kolme viimase aasta jooksul 486 inimest (4%). Maakonna teistes omavalitsustes on rahvaarv vähenenud kolme viimase aasta jooksul samuti 4% (534 inimest) ja linna lähitagamaal Võru vallas 1% (83 inimest). Alates 2017. aastast on teiste Võrumaa omavalitsuste elanike arvu muutus seotud haldusreformiga.



Joonis 1. Rahvaarvu muutus Võru maakonnas 2011–2019 (Allikas: Statistikaamet)

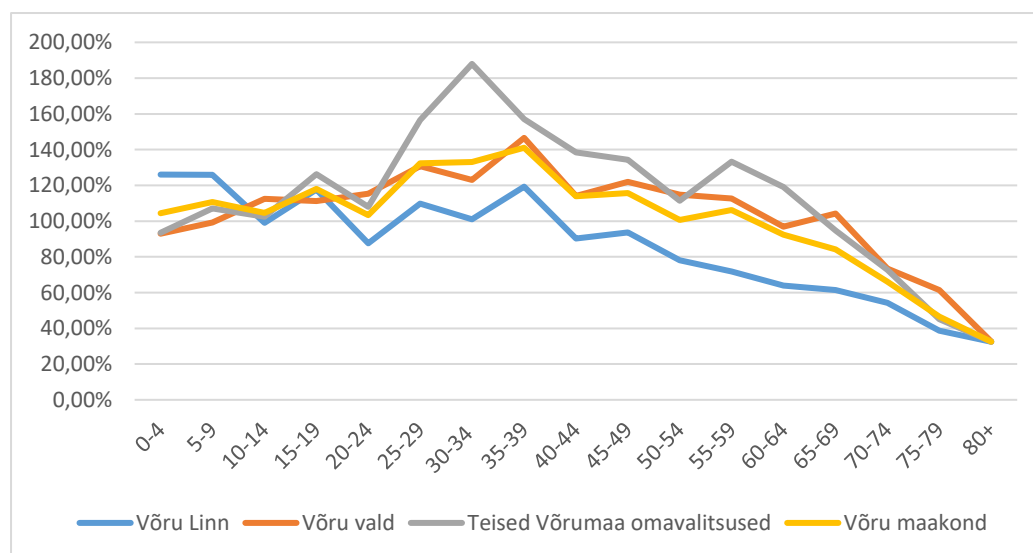
Kui rahvaarvu kahanemise kiirus Võru linnas on olnud järjepidevalt u 2% aastas, siis maakonna teistes omavalitsustes on see aeglustunud (vt tabel 1). Võru vallas on rahvaarv 2015. aastal isegi kasvanud ja 2016. aastal jäänud muutumatuks. Haldusreformi tulemusel kasvas Võru valla ja kahanes teiste omavalitsuste elanike arv hüppeliselt.

Tabel 1. Rahvaarvu muutus Võru maakonnas 2011–2019

	2012	2013	2014	2015	2016	2017	2018	2019	Muutus kokku
Võru linn	-2,2%	-2,3%	-1,9%	-2,3%	-2,1%	-1,1%	-1,4%	-2,6%	-14,8%
Võru vald	9,3%	-2,2%	-0,8%	0,7%	0,0%	128,0%	-0,4%	-0,4%	141,5%
Võru maakonna teised omavalitsused	-1,5%	-1,8%	-1,6%	-1,1%	-1,1%	-19,5%	-1,1%	-2,8%	-27,9%
Võru maakond	-0,4%	-2,1%	-1,6%	-1,3%	-1,3%	7,9%	-1,0%	-2,0%	-2,1%

1.2 Elanikkonna soolis-vanuseline struktuur

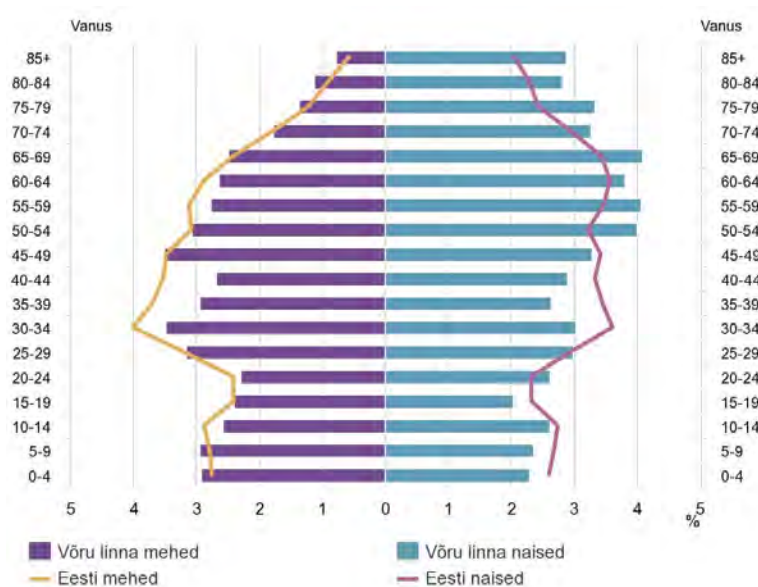
Võru maakonda iseloomustab suur 20–44 eluaastates meeste ja naiste arvu erinevus, kus mehi on kuni 25% enam kui naisi (joonis 2) ja seda eriti vanuserühmas 25–29.¹ Vanus 20–35 on tavapärase (parim) aeg pere loomiseks ja laste saamiseks. Siit järeldub, et u veerandil meestest puudub võimalus leida kodukohast kaaslane.



Joonis 2. Sugude suhe Võru maakonnas 31.12.2019 (Allikas: Statistikaamet)

¹ Nooremas vanuses on suhe juba bioloogiliselt veidi nihkes, sest keskmiselt sünnib 105 poisi kohta 100 tüdrukut. Vanemas eas on loomulik suhte kaldumine naiste kasuks, kelle oodatav keskmine eluiga on ligi 10 aastat pikem kui meestel.

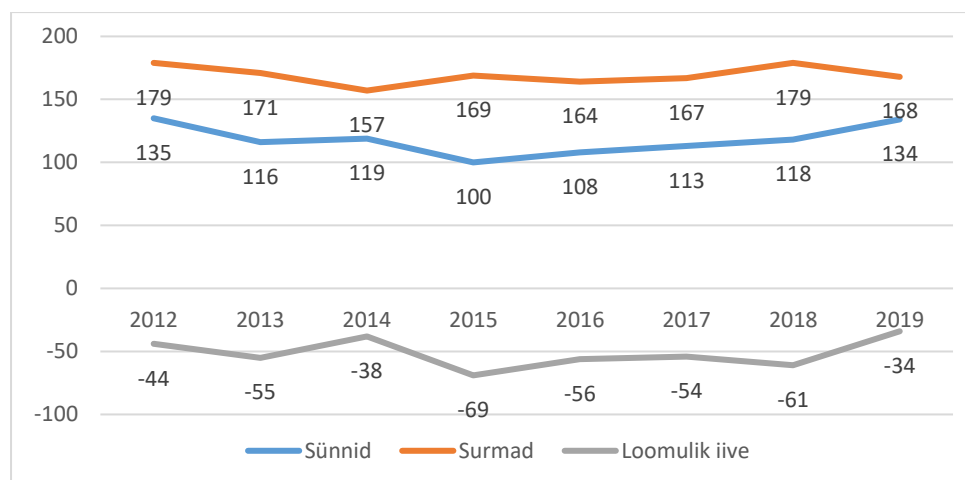
Võru linna rahvastiku soolis-vanuseline jaotus on lisaks sugude suhtele tasakaalust väljas ka vanusjaotuse vaates (joonis 3). Tegemist on kogu Eestile omase rahvastiku vananemist näitava vanusjaotusega, kus laste põlvkonnad on väiksemad kui nende vanemate põlvkonnad.



Joonis 3. Rahvastiku soolis-vanuseline jaotus Võru linnas 01.01.2020 (Allikas: Statistikaamet)

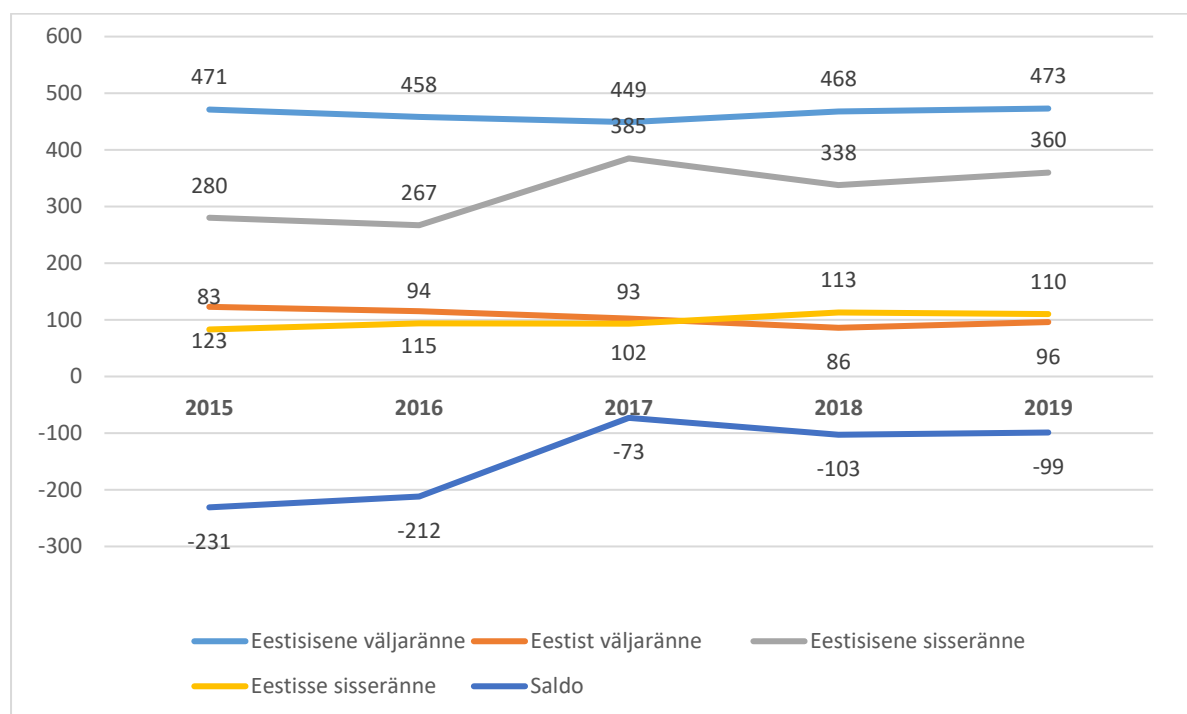
1.3 Loomulik iive ja ränne

Loomulik iive on Võru linnas negatiivne. Viimasel viiel aastal on surmade arv ületanud sündide arvu aasta keskmiselt 55 võrra (joonis 4). Sündide arv on viimase kolme aasta jooksul tõusuteel.

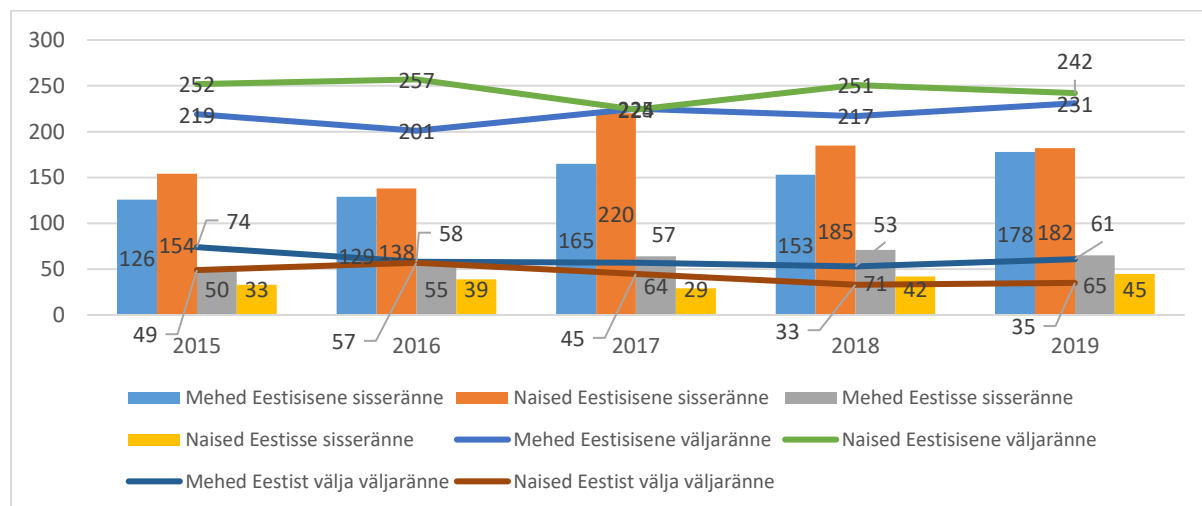


Joonis 4. Loomulik iive Võru linnas 2012–2019 (Allikas: Rahvastikuregister)

Võru linna rahvaarvu kahanemise peamiseks põhjuseks (lisaks negatiivsele loomulikule iibele) on negatiivne rändeiive, mis on küll viimastel aastatel paremuse ilminguid näidanud (joonis 5).



Joonis 5. Ränne Võru linnas 2015–2019 (Allikas: Statistikaamet)



Joonis 6. Väljarändajate sooline jaotus Võru linnas 2015–2019 (Allikas: Statistikaamet)

Kõige enam on naised ja mehed Eesti siseselt Võrru tulnud 2017. aastal (joonis 6). Eestist väljastpoolt Võrru tulijate hulk on olnud enam-vähem stabiilne. Võrust välja ränne on peamiselt Eesti teistesse omavalitsustesse. Veidi on vähenenud on naiste väljaränne Võrust välismaale.

1.4 Rahvastikuprognosis

Rahvastikuprognosis põhineb 2017. aasta 1. jaanuari seisuga rahvastikuregistri andmebaasis fikseeritud rahvastiku soolis- vanuselisel jaotusel ning diferentseeritud sündimus, suremus- ja rände-eeldustel.

Prognoosi väljundiks on Võru linna kohta koostatud kaks stsenaariumit, millel on eelkõige hetkeolukorra ülevaate alusel püstitatud rände-eeldustest tulenevad järgnevad ühised jooned:

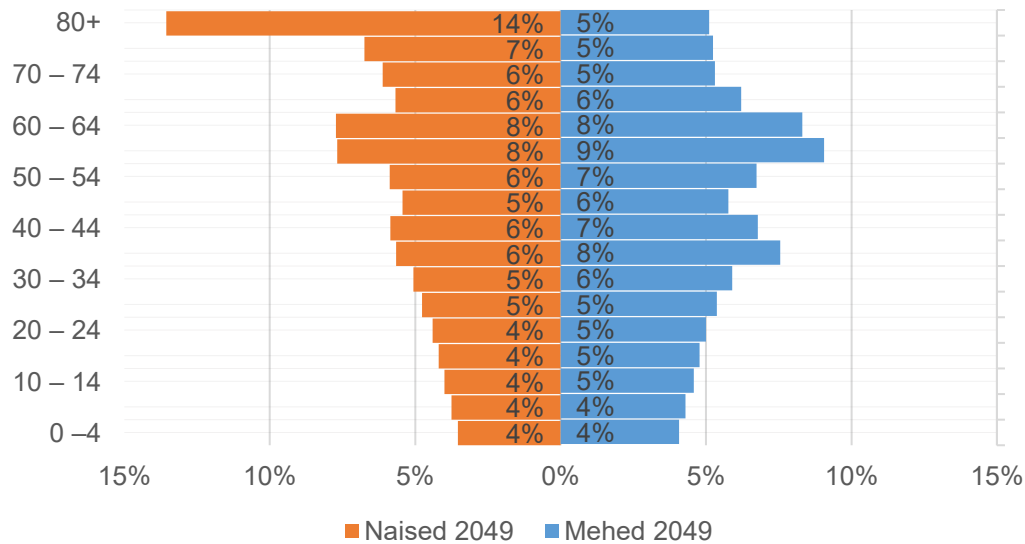
1. **Baas-stsenaarium** - rände protsessidega ei ole arvestatud ehk siis stsenaarium iseloomustab rahvastiku sisemist taastevõimet. Sündimuse aluseks on Võru linna aastate 2012–2016 keskmine summaarne sündimuskordaja (1,42 last fertiilses eas naise kohta), mis jääb samale tasemele terveks prognoosiperioodiks. Suremuse puhul on aluseks Võru maakonna meeste ja naiste oodatav eluiga sünnimomendil aastal 2014/2015 (vastavalt 71,85 ja 81,9 eluaastat)², mis jääb samuti prognoosiperioodi lõpuni muutumatuks.
2. **Rände-stsenaarium** - arvestatud on, et perioodil 2012–2016 toimunud, sooliselt- ja vanuseliselt diferentseeritud rändekäitumine jätkub, kuid sisse- ja väljaränne tasakaalustuvad aastaks 2030. Summaarne sündimuskordaja on tasemel 1,45 last naise kohta. Oodatav eluiga sünnimomendil jätkab viimasele kahele kümnendile omast kasvu ja tõuseb aastaks 2049 meestel 78,4 ja naistel 85,2 eluaastani.

Prognoosiperioodi pikkuseks on valitud 32 aastat. Kuni 16 aastasel perioodil on rahvastikuarengute peamiseks mõjutajaks rände protsessid, seejärel eelkõige soolis-vanuseline struktuur ning sündimus- ja suremuskäitumine. Seetõttu sõltub linna rahvastiku reaalse dünaamika esimesel prognoosipoolel peamiselt lähituleviku tegelikust rändekäitumisest. Võttes arvesse väliskeskonna kõrget muutlikust ei ole eraldi tõenäoiseima stsenaariumi konstrueerimine asjakohane. Baas-stsenaarium nn positiivse ja rände-stsenaarium võimaliku negatiivse rahvastikuarenguna annavad eeldatavalt ette äärmuste piirid vähemalt aastani 2030 ning mis olulisim – näitavad ära toimuvate protsesside iseloomu ja võimaliku ulatuse.

Järgnevalt on esitatud prognoosi kokkuvõte. Prognoosistsenaariumite koostamiseks on kasutatud tarkvarapaketti Spectrum v 5.34.

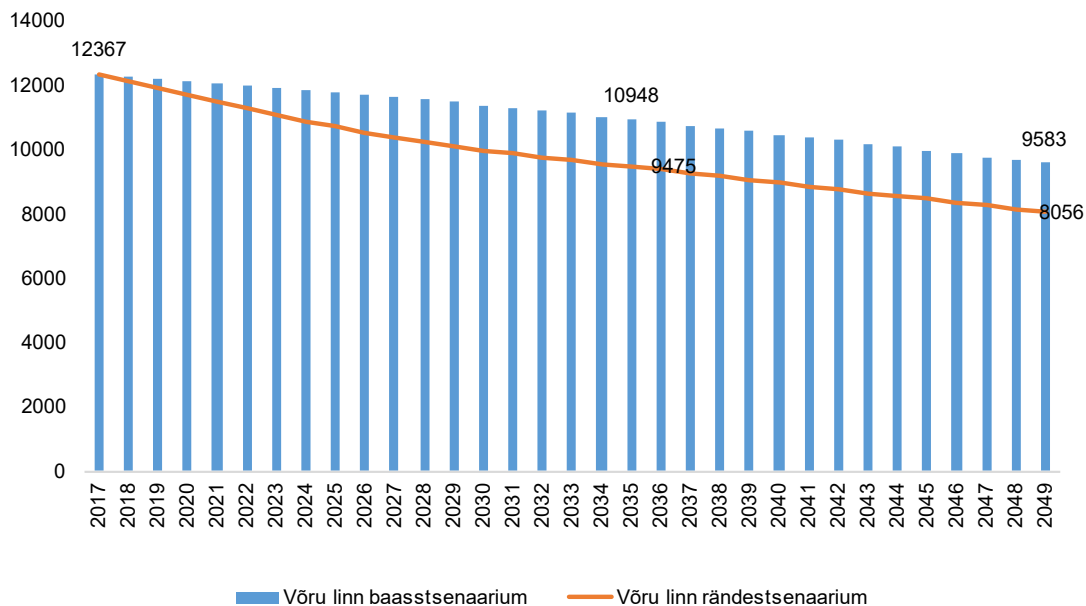
² Statistikaameti andmetel

Prognoosiperioodi lõpuks on rahvastiku soolis-vanuseline jaotus olulisel teisenenud (joonis 7). Eeskätt on suurenenud vanemaaliste osatähtsus ja seda nii baas-kui ka kasvustsenaariumi korral.



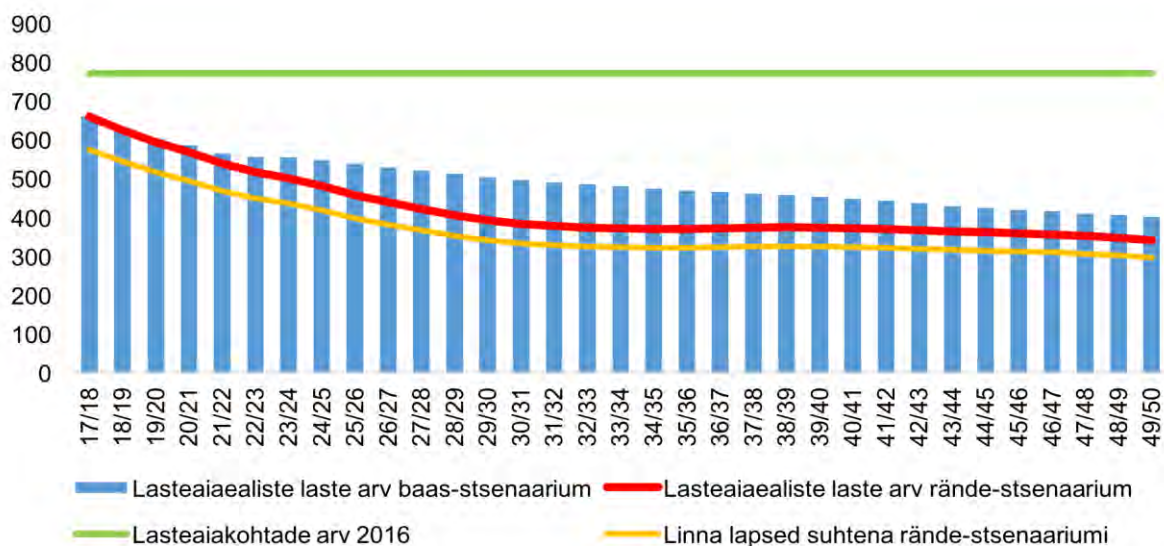
Joonis 7. Rahvastiku soolis-vanuselise koosseis Võru linnas aastal 2049 baas-stsenaariumi alusel (Allikas: Statistikaamet)

Võru linna rahvaarv kahaneb tulenevalt läheteasta vanusstruktuurist ja sündimuskäitumisest igal juhul u 9600 elanikuni (joonis 8), rände-stsenaariumi realiseerudes 8000 elanikuni.



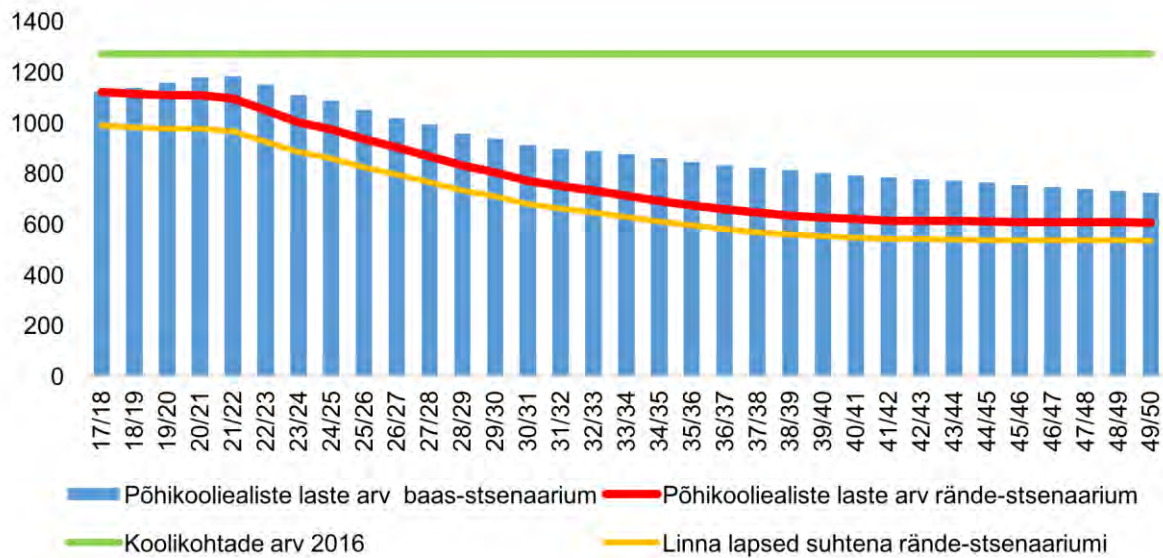
Joonis 8. Rahvaarvu prognoos aastani 2049

Kõige suurem on rahvaarvu muutuste mõju haridusteenuse pakkumisele. Lasteaiaealiste laste arv väheneb järgnevatel aastatel olulisel määral (joonis 9). 2016/2017 õppeaastal osales lasteaiaõppes 87% linna lastest vanuses 1,5 kuni 6 eluaastat. Arvestades sama proportsiooni rände-stsenaariumi laste arvule, väheneb aastaks 2030 teenust vajavate laste arv ligi 45% (baas-stsenaariumi puhul ligi 24%). Aastaks 2030 on lasteaiakohtade vajadus linnas 340–400 (vastavalt baas- ja rände-stsenaariumile). Tegelikuses on aga kohtade vajadus mõnevõrra suurem, kuna linnas käivad lasteaias ka ümberkaudsete omavalitsuste lapsed. Seega kujuneb tegelikuks kohtade vajaduseks 450–580. Võttes aluseks seaduses määratud lasteaiakohtade normaalarvu rühmas, jääb erineva stsenaariumi puhul täitmata kohtade arv (eeldusel, et teistest omavalitsuste laste arv ei vähene) vahemikku 55–180.



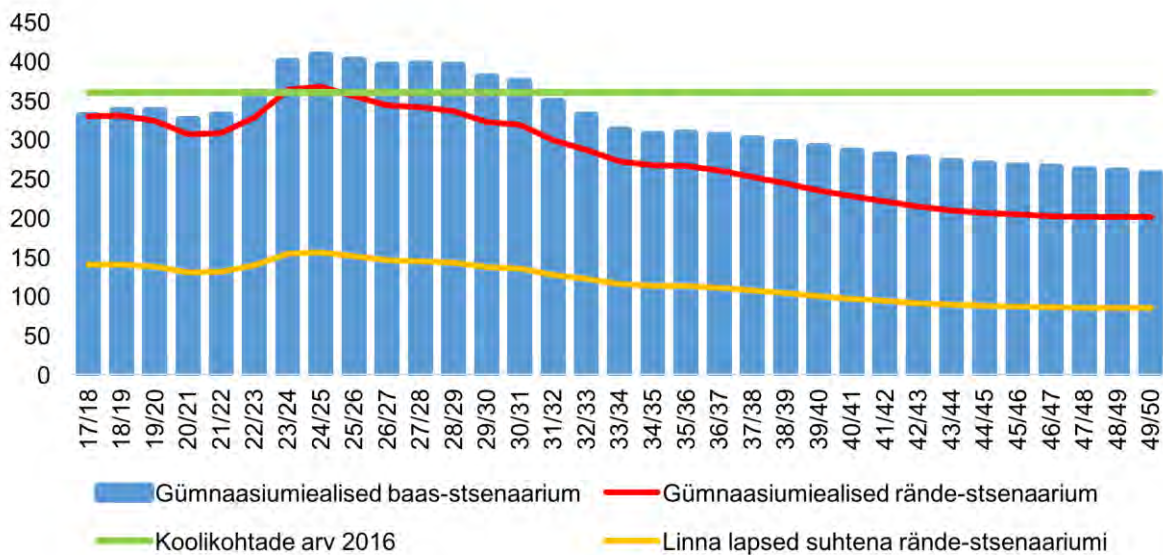
Joonis 9. Lasteaiaealiste laste arvu prognoos aastani 2048

Põhihariduse omandamise eas laste (7–15 eluaastat) arv püsib järgneval neljal aastal stabiilne, misjärel langeb aastaks 2035 u 30% (joonis 10).



Joonis 10. Põhikooliealiste laste arvu prognoos aastani 2049

Nn gümnaasiumiealiste arv (lapsed vanuses 16–18) püsib lähiaastatel stabiilsena ja aastani 2030 isegi kasvab (joonis 11). Gümnaasiumiõppes osaleb 42% Võru linna vastavast vanuserühmast, sest suur osa asub omandama hoopis ametiharidust või eelistab õppimist suuremate linnade koolides.



Joonis 11. Gümnaasiumiealiste arvu prognoos aastani 2049

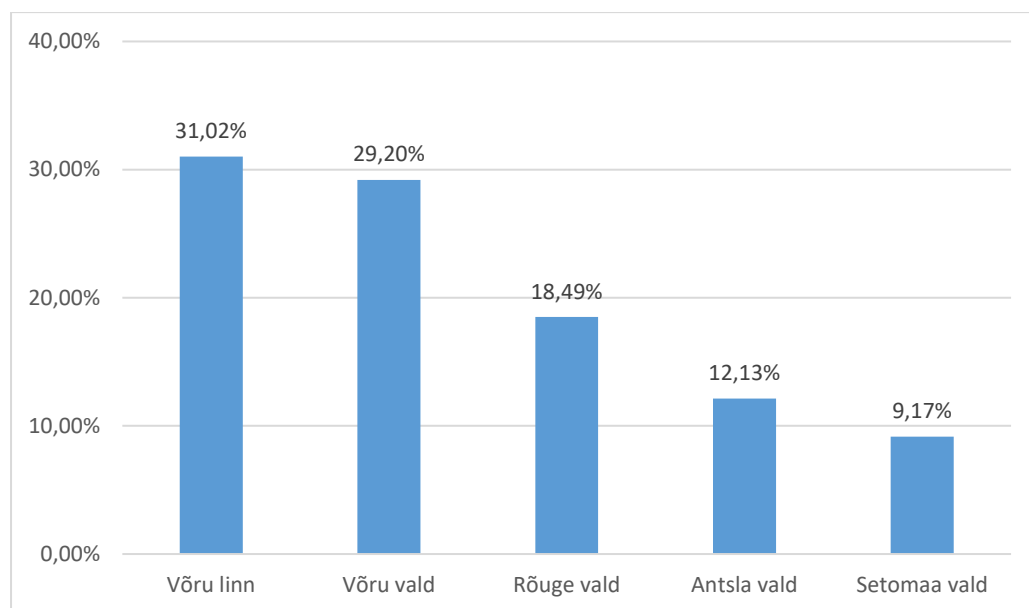
Tööealiste (vanuserühm 19–64) arvukus kahaneb mõlema rahvastikuarengu stsenaariumi korral ja nende osakaal kogurahvastikus langeb. Vanuserühma 65+ arvukus jääb prognoosiperioodil stabiilseks (2700–2900 inimest), kuid tulenevalt rahvaarvu kahanemisest

suureneb oluliselt nende osakaal kogurahvastikust. Sotsiaalteenuste pakkumise vajadus jääb samaks, kuid sealjuures maksubaas kahaneb.

2 Majanduslik ja sotsiaalne keskkond

2.1 Peamised majandusharud ja ettevõtted

Võru linnas tegutseb³ 2019. aasta lõpu seisuga 985 ettevõtet⁴, mis on ligikaudu 31% kogu maakonna ettevõtetest (sama aasta seisuga 3175, joonis 12). Võru linnale järgnevad ettevõtete arvu poolest Võru vald (927 ettevõtet, 29% maakonna ettevõtetest) ja Rõuge vald (vastavalt 587 ja 18%).



Joonis 12. Ettevõtete arv 2019. aastal haldusüksuste lõikes (% kõigist Võrumaa ettevõtetest) (Allikas: Statistikaamet)

Pikemal ajateljel vaadates on Võru linnas tegutsevate ettevõtete arv aasta-aastalt veidi kasvanud (tabel 2).

Tabel 2. Ettevõtete arv Võru linnas töötajate arvu ja aastate lõikes (periood 2011–2019)

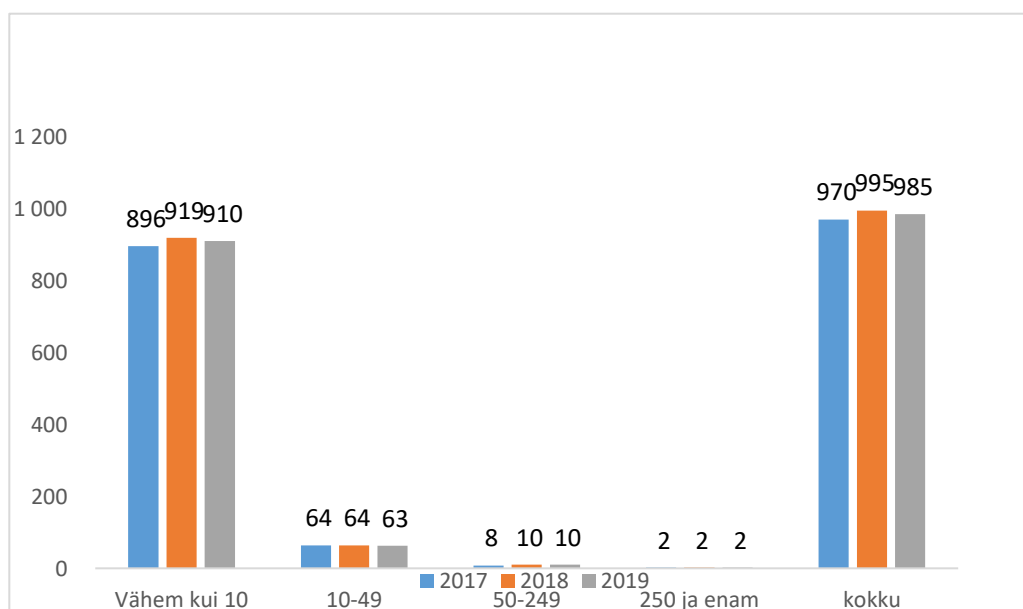
Ettevõtte suurus töötajate arvu alusel	2011	2012	2013	2014	2015	2016	2017	2018	2019
Vähem kui 10	826	819	824	833	823	862	896	919	910
10-49	64	66	65	67	67	63	64	64	63
50-249	12	13	12	9	12	12	8	10	10
250 ja enam	0	0	0	1	2	2	2	2	2
Kokku	902	898	901	910	904	939	970	995	985

³ Ettevõtted on jaotatud haldusüksusesse kontaktaadressi järgi, mis tähendab, et reaalsuses võib linna territooriumil paiknevate ettevõtete arv olla siin toodust väiksem.

⁴ Statistilise profiili kuuluvad ettevõtted. Statistiline profiil on majanduslikult aktiivsete üksuste (äriühingute, füüsilisest isikust ettevõtjate, asutuste, mittetulundusühingute) kogum, mida Statistikaamet kasutab majandusstatistika üldkogumina.

Nii Võru linnas kui teistes maakonna kohalikes omavalitsustes on ülekaalus alla 10 töötajaga ettevõtted - 2019. aastal oli vastav number 910 (92% kõikidest ettevõtetest)(joonis 13). Kui arvestada kohalike omavalitsuste ühinemise eelset haldusüksuste arvu, siis on keskmise suurusega ettevõtete (50–249 töötajaga) osakaal Võrus pisut suurem riigi keskmisest tasemest. Samas jäi Võru linn 2019. aastal keskmise suurusega ettevõtete arvestuses oma 10 ettevõttega alla näiteks Viljandi linnale (18 ettevõtet), kuid edestas näiteks Võru valda (6). Üle 250 töötajaga ettevõtteid oli Võrus vaadeldaval ajal kaks.

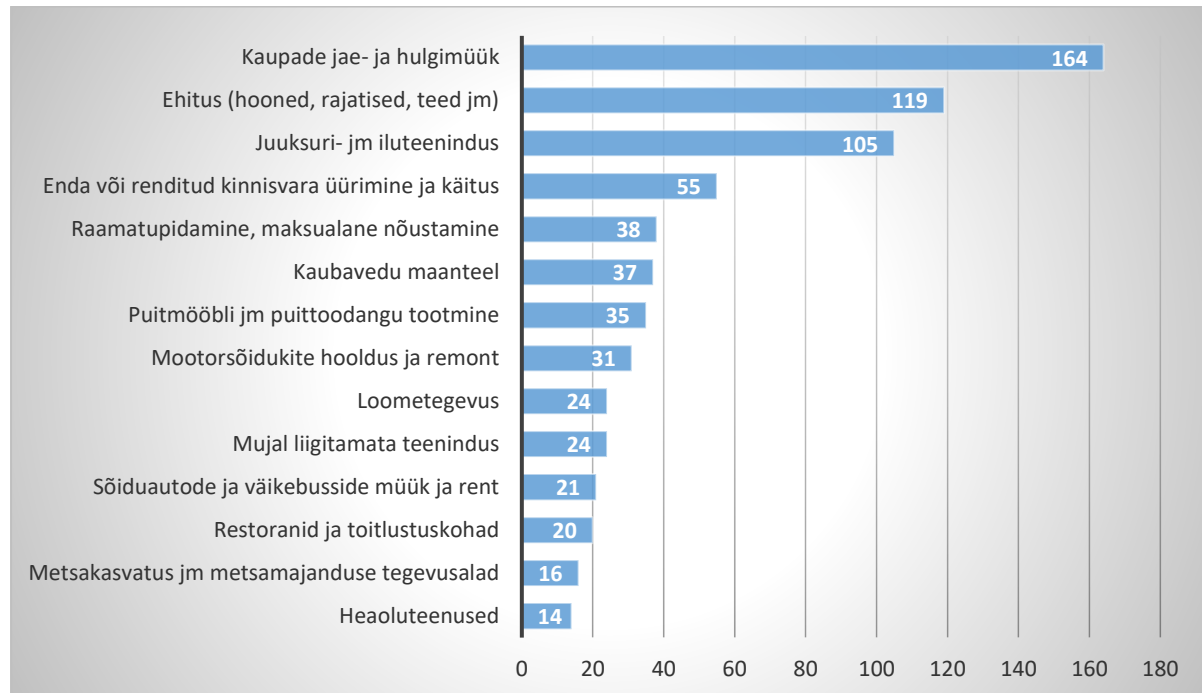
Võru maakonnas oli 2019. aastal 10–49 töötajaga ettevõtteid kokku 119. Neist üle poole (63) tegutseb Võru linnas, mis osutab, et Võrus tegutsevad ettevõtted ja firmad on olulised tööandjad ka maakonda tervikuna vaadates.



Joonis 13. Ettevõtete jaotus Võru linnas töötajate arvu lõikes aastatel 2017–2019 (Allikas: Statistikaamet)

Linna suuremad ettevõtted töötajate arvu alusel (50 ja enam töötajat, ei ole pingereas) on OÜ Cristella VT (pagaritoodete valmistamine), Jaagumäe Kaubanduse OÜ (catering, pagari- ja kondiitritoodete valmistamine, sealih- ja köögiviljade hulgimüük, jaekaubandus), KPG Kaubanduse OÜ (jaemüük kauplustes), Charlot OÜ (kirjatarvete hulgimüük), AS Wermo (peamiselt kodumööbli valmistamine), OptiPRO OÜ (prillide jm optikatoodete jaemüük), Semuehitus OÜ (elamute ja mitteeluhoonete ehitus), Võru Tarbijate Ühistu (eeskätt jaekaubandus), Raam Transport OÜ (kaubavedu maanteel), Pintmann Grupp OÜ (Kubija hotell-loodusspaa).

Võrus tegutsevad ettevõtted on registreeritud Eesti Majanduse Tegevusalade Klassifikaatori (EMTAK) järgi rohkem kui 350 erineval tegevusalal. Tegevusalade lõikes on Võru linnas ülekaalus hulgi- ja jaekaubanduses (moodustab viiendiku) ja ehitusvaldkonnas tegelevad ettevõtted. Järgnevad muud teenindavad tegevused ja töötlev tööstus (esindatud on näiteks puidu- ja metallitööstus ning tootmine, samuti õmblus- ja tekstiiltoodete valmistamine) ning mootorsõidukite hoolduse ja remondiga tegelevad firmad (joonis 14).



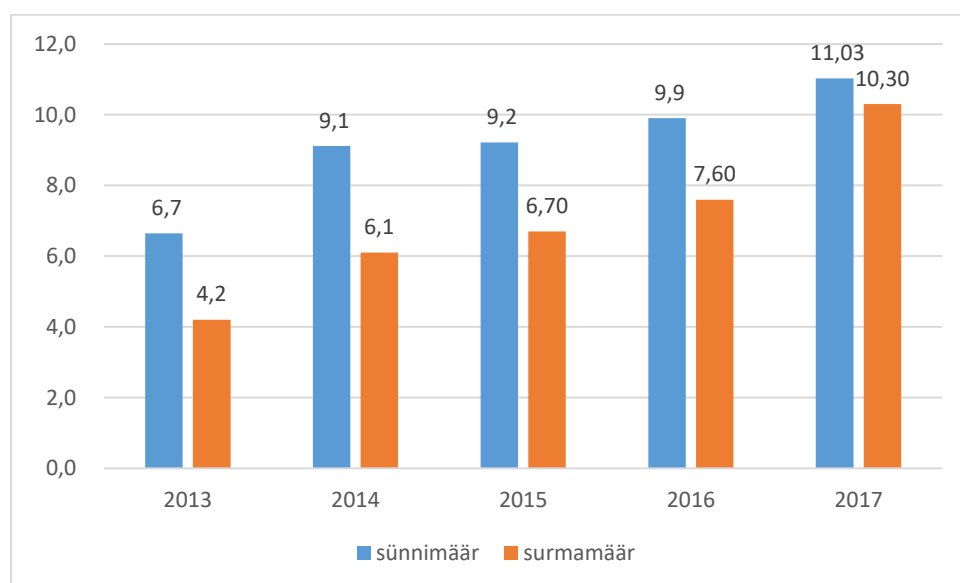
Joonis 14. Võru linna ettevõtted peamiste tegevusvaldkondade lõikes 2018–2019 (Allikas: Registrate ja Infosüsteemide Keskus)

Ettevõtete sünni- ja surmamäär⁵ on perioodi 2013–2017 lõikes olnud kõiguv. Võrreldes viimaste aastate ettevõtete sünni- ja surmamäärasid, on tõusnud nii sündinud kui surnud ettevõtete arv. Sünnimäära suurenemine tähendab, et uusi ettevõtteid tekib aastas rohkem juurde. Kasvav surmamäär seevastu aga näitab, et ettevõtlusmaastik on kohati muutunud ebastabiilsemaks. Näiteks tõusis Võru linnas ettevõtete surmamäär 2017. aastal 10,3%-ni (joonis 15), mis oli piirkonnas üks kõrgemaid näitajaid (võrdluseks: Valga linnas 9,7%, Põlva vallas 6,3%). Samas on alates 2016. aastast Võru linnas kasvavas tempos lisandunud uusi ettevõtteid, enim osatüingute arvestuses. Sellest võib järeldada, et Võrus on ettevõtlusaktiivsus

⁵ Ettevõtete surmamäär – surnud ettevõtete osatähtsus tegutsevate ettevõtete arvus. Ettevõtte surm on ettevõtte tegutsemiseks vajalike toomistegurite (tööjõud, maa, kapital) kombinatsiooni likvideerimine tingimisel, et teised ettevõtted ei osale selles sündmuses. Ettevõtete sünnimäär – sündinud ettevõtete osatähtsus tegutsevate ettevõtete arvus. Ettevõtte sünd – ettevõtet tegutsemiseks vajalike tootmistegurite (tööjõud, maa, kapital) kombinatsiooni loomine tingimisel, et teised ettevõtted ei osale selles sündmuses.

mikro- ja väikeettevõtete osas keskeläbi paranenud ning alustavaid ettevõtjaid ja kohalikke ettevõtlikke inimesi on tulnud juurde.

Siiski jäi Võru linn 01.01.2018.a haldusjaotust aluseks võttes oma ettevõtete sünnimääraga (11,03%) alla Võru maakonna vastavale näitajale, sest maakonna valdades kokku oli ettevõtete keskmine sünnimäär 13,03%. Seejuures maakonna omavalitsustest oli ettevõtete sünnimäär kõrgeim Setomaa vallas (15,5%).



Joonis 15. Võru linna ettevõtete sünni- ja surmamäär 2013–2017 (% tegutsevate ettevõtete arvust) (Allikas: Statistikaamet)

Vastavalt linna üldplaneeringus ettenähtule on tootmine liikunud linna keskusest äärealadele. Suur osa tööstusettevõteteid on koondunud Pika tänava, Räpina maantee ja Tallinna maantee ümbrusesse, kus paiknevad ka linna territooriumile jäävad tööstusalad: Võrukivi tehnopark, endine KEKi tööstusala ja Kagu-Eesti Innovatsioonikeskus (KEIK). Puhke- ja turismiteenuseid pakkuvad ettevõtted asuvad peamiselt kesklinnas ning Tamula ja Kubija järve piirkonnas; kaubandus- ja teenindusettevõtted lisaks kesklinna piirkonnale ka Luha (Maksimarket, Võru Kaubamaja, K-Rauta, Rimi jt), Räpina maantee (Nöörimaa Toidukeskus, Automaailm Võru, Magaziin) ning Kooli tänava ümbruses (Kagukeskus, Maxima, Selver jt).

Võrukivi tehnopark paikneb logistiliselt soodsas asukohas linna servas Tallinn-Tartu-Võru-Luhamaa maantee (Võru ringtee) ääres, sobides nii kodumaistele kui rahvusvahelisele turule suunatud ettevõtetele. Ala detailplaneering kehtestati 2014. aasta jaanuaris. Tehnopargi

koosseisu kuulub 14 kaasaegsetele nõuetele vastavat tootmis- ja ärimaa kinnistut koos sinna juurde kuuluvate tehnovõrkudega. 2020. aasta seisuga on müümata veel 3 tootmiskrunti, üks on broneeritud. Kinnistute suurus varieerub 3000 m² kuni 15 000 m². Tehnopargi omanik on OÜ Selista Ehitus.

Võrusoo tööstusala on osa Roopa, Pika ja Jaama tänava tööstuspiirkonnast, kus tegutsevad nt Wermo AS, Trendwood OÜ, Cristella VT OÜ, Valio Eesti AS Võru Juustutööstus, Werroform OÜ, ASP Trading OÜ jpt. Võrusoo tööstusalale (kogupindalaga 39,4 ha) on etapisviisilise arendamise käigus kavandatud 32 krunti, mille suurused varieeruvad 4000 m² kuni 20 000 m². Tegemist on riigile kuuluva maa-alaga, millel on olemas kehtiv detailplaneering.

Kagu-Eesti Innovatsioonikeskus (Räpina mnt 12) pakub erinevateks ettevõtmisteks sobilikke ruume (büroo, ladu, tootmishoone), kaasab kohalikke ja välisinvesteeringuid, arendab keskuse asukate vahelist koostööd ning on sillaks erinevate osapoolte vahel (teadusasutused, ärinõustamisteenust pakkuvad organisatsioonid, koolitajad jne). Keskuse tegevuse sihtgrupiks on niihästi alustavad kui ka juba tegutsevad ettevõtjad, kes otsivad oma tegevuseks soodsat ettevõtluskeskkonda ning üüriruume kontoriteks, ladudeks ja tootmiseks.

KEIKi territooriumil Võrus ja Antslas on 14 erineva kasutusala hoonet, ruumide pindalaga 38 100m². Keskus tegutseb kokku ca 193 800 m² suurusel territooriumil.

Võru maakonna üheks olulisemaks ettevõtluse tugistruktuuriks, mis pakub tuge ka Võru linna ettevõtetele, on maakondlike arenduskeskuste tugivõrgustikku kuuluv sihtasutus Võrumaa Arenduskeskus. Selle missiooniks on toetada maakonna ettevõtjaid, kohalikke omavalitsusi ning kodanikuühendusi piirkonna ettevõtluskeskkonda ja elukvaliteeti parandavate projektide elluviimisel. Organisatsioon toetab piirkonna jaoks kõige potentsiaaliamate tööstus- ja ettevõtlusalade välja arendamist, koordineerib Kagu-Eesti programmi raames tööstusalade ühist arendamist ja turundamist, planeerib ja koordineerib turismiteenuste arendamist maakonna turismiettevõtjatega ning arendab kogukondlikke koostöövõrgustikke.

Puidusektoris mängivad olulist rolli Võru, Põlva ja Valga maakonna puidu- ja mööblitööstajaid koondav ühendus - Kagu-Eesti puiduklaster - ja puidutöötlemise ning mööblitöötlemise kompetentsikeskus Tsender (asub Võru lähedal Väimelas). Klasteri eesmärkideks on tõsta piirkonnas tegutsevate ettevõtete ekspordivõimekust ning

lisandväärtust; edendada tootearendust; edendada koostööd sama ja eri sektorite ettevõtete ning ettevõtete ja teadusasutuste vahel. Võru linna ettevõtetest kuuluvad klastrisse näiteks Ami Treipuit OÜ, Sirje AS, Sisustuskoda OÜ (Sisuko), Loov Interjööri OÜ, Võru Empak AS ja Wermo AS.⁶ Kompetentsikeskuse Tsender tegevusvaldkondade hulka kuuluvad puitmaterjalide uurimine ja eksperimenteerimine (viimistlus); tootearendus ja -disain; tootmise juhtimine ja parendamine; koolituste korraldamine ja läbiviimine, nõustamine; puidu- ja mööblialase info kogumine, haldamine ning jagamine; arendus- ja välisprojektid; rahvusvaheline koostöökontaktide otsimine ja vahendamine (nt puiduvaldkonna ettevõtjatele messikülastuste korraldamine, ärikontaktide vahendamine).⁷

2.2 Turism

Turismiinfo Võru linna kohta on kättesaadav Puhka Eestis portaalis, samuti Võrumaa Turismiliidu kodulehel (www.visitvoru.ee). Kohapeal jagab vastavat informatsiooni Võrumaa Arenduskeskuse koosseisu kuuluv Võrumaa Turismiinfokeskus.

Võrumaa Turismiinfokeskust külastas 2019. aastal kokku 7010 inimest. Nendest enamik olid Eesti elanikud. Üldiselt külastatakse turismiinfokeskust suurürituste ajal. Külastajate arv on viimasel aastal tõusnud 1283 külastaja võrra.⁸ Infot Võru linnas aset leidvate sündmuste kohta leiab ka suurimast infoportaalist www.kultuurikava.ee. Samas hakkab silma, et portaal on üleval vaid suuremate tegijate – Võrumaa Keskraamatukogu ja SA Võru Kannel (sh nii kultuurimaja, kino kui linnagalerii info) – korraldatavad üritused. Piirkonnas tervikuna tegelevad turismiarendusega SA Võrumaa Arenduskeskus ning Võrumaa Turismiliit⁹. Esimene tegeleb turismiarendusega laiemalt, turismiliit ühendab aga kümneid organisatsioone eesmärgiga arendada liikmetevahelist koostööd ja tutvustada erinevaid turismivõimalusi.

2020. aasta seisuga tegutseb Võru linnas kokku 32 põhi- või kõrvategevusena majutust pakuvat ettevõtet, milles on kokku kohti 509 inimesele (vt tabel 3). Statistikaameti andmetel on Võru maakonnas 75 majutuskohta (kus on 8 ja enam voodikohta), koos 2071 voodiga. Toitlustust (2020. a alguse seisuga) pakutakse Võru linnas aastaringselt või hooajaliselt kokku 27 kohas.

⁶ <https://puiduklaster.ee>

⁷ <http://tsenter.ee>

⁸ Võrumaa Turismiinfokeskus

⁹ www.visitvoru.ee

Tabel 3. Kohtade arv Võru linna majutusasutustes (Allikas: AirBnB ja Booking.com)

Nr	Majutusasutus	Kohtade arv
1	Georgi hotell	40
2	Hermese külalistemaja	49
3	Junior külaliskorter	4
4	Kagu hostel	26
5	Karu Glamping	2
6	Karja külaliskorter	4
7	Koidula Apartment (külaliskorter)	2
8	Koidula Cozy apartment (külaliskorter)	4
9	Koidula külaliskorter	8
10	Kreutswaldi tn 30 külaliskorter	8
11	Kubija hotell-loodusspaa	124
12	Kubja kodu külaliskorter	4
13	Kubija puhkemajad	24
14	Lembitu 4	4
15	Liiva tn külaliskorter	3
16	Mõisa Ait pubi ja külalistemaja	15
17	Pilve kodumajutus	3
18	Paju apartment (külaliskorter)	4
19	Paju apartment (külaliskorter saunaga)	4
20	Rendipesa külaliskorter	4
21	Ränduri külalistemaja	21
22	Sviit nr 7	5
23	Taevas külalistemaja	11
24	Tamula külaliskorter	4
25	Tamula Sunset külaliskorter	2
26	Tamula hotell	43
27	Uma Kuup külaliskorter	51
28	Vabaduse külaliskorter	4
29	Villa Margit	10
30	Võru Guest Apartment (külaliskorter)	5
31	Võru vanalinna külaliskorter	4
32	Võrukivi suite külaliskorter	5
	KOKKU	509

Statistikaamet omavalitsuste lõikes turismisektori andmeid eraldi ei kogu. Näitajad on kättesaadavad maakonna lõikes tabelis 4. Kaheksa ja enama voodikohaga majutusasutuste ja voodikohtade arv maakonnas on viimase viie aasta jooksul kasvanud 12 %. Viimase viie aastaga on nii majutunute kui ka ööbimiste arv kasvanud ligi 41%.

Tabel 4. Võru maakonna turismistatistika (Allikas: Statistikaamet)

Näitaja	2015	2016	2017	2018	2019
Majutuskohad	66	66	72	82	75
Toad	547	629	681	851	789
Voodikohad	1 475	1 782	1 939	2 223	2 071
Tubade täitumus, %	26	29	28	33	34
Voodikohtade täitumus, %	21	21	21	26	27
Majutatud	51 644	58 125	60 974	87 328	87 988
Majutatud puhkusereisil, %	70	68	71	52	55
Majutatud tööreisil, %	19	22	21	21	21
Majutatute ööbimised	100 245	101 185	112 888	172 942	171 224
Ööpäeva keskmine maksumus, euro	21	25	23	25	26

Maakonna populaarsemaks külastuskohtadeks on Suure Munamägi, Pesapuu vaatetorn, Vastseliina Piiskopilinnus, Setomaa, Eesti Vabariigi 100. aastapäeva auks taastatud Võru linna ajalooline keskväljak ja Tamula rannapromenaad.

Võru linnas tegutseb kolm muuseumi – Vana-Võrumaa Kultuurikoda-Võrumaa muuseum, dr. Fr. R. Kreutzwaldi Memoriaalmuuseum ja Võru orelimuuseum “Kriisade orelid”. Võrumaa muuseumi püsinäitus annab põhjaliku ülevaate Võrumaa asutamise aja algusest kuni 20. sajandi keskpaigani. Kreutzwaldi memoriaalmuuseum asub Võru linna ühes vanimas majas ja seal saab tutvuda Võru linnaarsti ja Eesti rahvuseepose Kalevipoeg koostaja Friedrich Reinhold Kreutzwaldi elu ja loominguga. Orelimuuseumis tutvustatakse orelimeistrite Kriisade elu ja tegevust. Samas asub ka Orelikeskus, mis tegeleb Eesti orelite kaardistamise ja katalogiseerimisega.

Linna avalikus ruumis asuvad järgmised skulptuurid ja monumendid: parvlaev Estonia katastroofis hukkunute mälestusmärk, Vabadussõjas langenute mälestussammas Võru linnakalmistul, F. R. Kreutzwaldi mälestussammas, küüditanute mälestusmärk Võru raudteejaama ees ja skulptuurid “Tõusev kalju”, “Elujõud”, Katariina II skulptuur, “Lustlik seapere” ja “Kaelkirjak”. Vaatamisväärsusteks on veel linna kaks kirikut – Võru Katariina kirik ja Võru Jekateriina kirik koos pühakirja panoraamiga. Professionaalsel tasemel kunsti tutvustavad ja näituseid ning näitus-müüke korraldavad Võru Linnagalerii, Vana-Võrumaa Kultuurikoda ja Stedingu kohvik.

Ehitistest väärivad esile tõstmist veel Riigimaja hoone, vana tuletõrje maja, endine pangahoone, endine Võru mõisa härrastemaja, kus praegu tegutseb riigigümnaasium, ja ajalooline apteegimaja F. R. Kreutzwaldi ja Tartu tänava nurgal.

Olulisel kohal linnapildis on Tamula järv ja Roosisaarele viiv rippsild. Järv koos 800-meetrise rannapromenaadiga pakub külastajatele erinevaid ajaviitmise võimalusi nii vees kui kaldal: ujumine, purjetamine, kalapüük, niisama jalutamine, erinevad pallimängud. Järve kaldal asub ka mänguväljak koos ronimisvõrgu palliplatside ja erinevate kiikedega ning Eestis ainulaadne betoonist skatepark. Suvel on rannas avatud Rannabangalo ja töötab vetelpääste. Ujuda ja kalastada saab ka Kubija järves.

Sporti armastavate elanike ja külastajate jaoks on terviserajad ja harjutusväljak Kubijal, kus talvel saab sobilike ilmastikuolude korral suusatada ning Võru Spordikeskus koos spordihalli ja staadioniga. Tamula hotelli juures ja Võru Spordikeskuses saab suveperioodil tennist mängida. Kubijal ootab linna külastajaid hotell-loodusspaa koos spaa- ja saunakeskusega. Lastele pakuvad tegevust Kratikeskus, Pätu mängutuba, Mängusõbra klubi ning Mäng ja Rõõm mängutuba. Omaette vaatamisväärsusteks on Navitrolla maalidega majad. Seinamaalingu on saanud tänaseks neli soojustatud kortermaja.

Suuremad traditsioonilised osaliselt või täiel määral Võru linnas toimuvad üritused on Uma Mekk suurlaat ja Uma Mekk kohvikute ning restoranide nädal, Võru Pärimumstantsufestival, Võru linna päevad, Võhandu maraton, rannavõrkpalliturniir Tamula Vanake, Eduard Tamme nimeline Võru puhkpillifestival, Haanja 100 rattasündmus. Alates 2017. aasta suvest toimub Võru linnas suur lastefestival, mille korraldamisse on kaasatud väga palju organisatsioone ja vabatahtlikke.

2.3 Õpi- ja tööranne

Statistikaameti ja Siseministeriumi koostatud toimepiirkondade määramise raportis (2014) on öeldud, et Võru maakonna ainsaks keskuseks on Võru linn, Võru linnal on Kagu-Eesti ühe oluliseima tõmbekeskusena suur linnastu (lähivöönd), mis koosneb 11 kandist. Linna lähivööndisse kuuluvad Haanja, Kose, Kääpa, Loosi, Navi, Noodasküla, Nursi, Puiga-Meegomäe, Pältre, Võru ümbruse ja Väimela-Parksepa kandid. Toimepiirkonna mõjuala

ulatub ka Põlvamaale haarates enda alla Lepassaare ja Orava kandi. Ka Antsla tugitoimepiirkonda kuuluvate kantide jaoks on Võru näol tegemist tähtsusest teise pendelrände sihtkohaga.

Tõmbekeskus on toimepiirkonna keskne linnaline asula, mis on piirkonna elanike jaoks oluline pendelrände sihtkoht. Toimepiirkonnad koosnevad tõmbekeskusest ja sellega funktsionaalselt seotud kohalikest keskustest ja nende tagamaal asuvatest paikkondadest, mille elanike jaoks on antud keskused peamiseks igapäevase ja perioodilise liikumise sihtkohaks. Maakonnatasandi toimepiirkond on ala, kust on keskusesse võimalik jõuda tööle, kooli ja igapäevateenusteni 30-minutiga ning mille keskus on peamiseks töö ja teenustega seotud pendelrände sihtkohaks. Tugi-toimepiirkonna näol on tegemist maakonnatasandist väiksema funktsionaalse piirkonnaga ja selle keskuse roll on toetada maakonnakeskust, kui need (oma väiksuse või suurte vahemaade tõttu) ei suuda pakkuda kõigile maakonna elanikele tegevust.¹⁰

Võru kui keskuslinna koolides käiakse õppimas (mitte küll rohkearvuliselt) ka kaugematest kantidest ja teistest maakondadest. Selles mõttes on Võru erandlik (sarnaselt Tallinnale, Tartule, Pärnule, Kuressaarele ja Rakverele), sest andmed näitavad, et õpirände peamine sihtkoht on tavaliselt kodu lähedal asuv kool.¹¹

Võrumaad, sh Võru linna iseloomustab suur välismaale suunduv tööränne. Võru linna lähivööndisse kuuluvatest kantidest käidi 2011. aasta andmetel Võru linnas tööl kõige rohkem Väimela-Parksepa kandist (217 inimest), järgnesid Kose (210) ja Puiga-Meegomäe kant (186). Siirdevööndi kantidest toimus intensiivseim tööränne Rõuge kandist (85 inimest), Lasvalt (64) ja Vastseliinast (59) ning ääreliste alade kantidest Varstu kandist (32 inimest), Tsooru kandist (18) ja Antsla linnast (17).¹²

2.4 Töö ja sissetulek

Võru linna elanike jaoks on olulisemad tööandjad (maksulaekumiste alusel; pingereas) Võru Tarbijate Ühistu, Cristella VT OÜ, Valio Eesti AS, Barrus AS, Võru Kinnisvara OÜ, Maxima

¹⁰ Juhend tõmbekeskuste määratlemiseks, Siseministeerium, 2013.

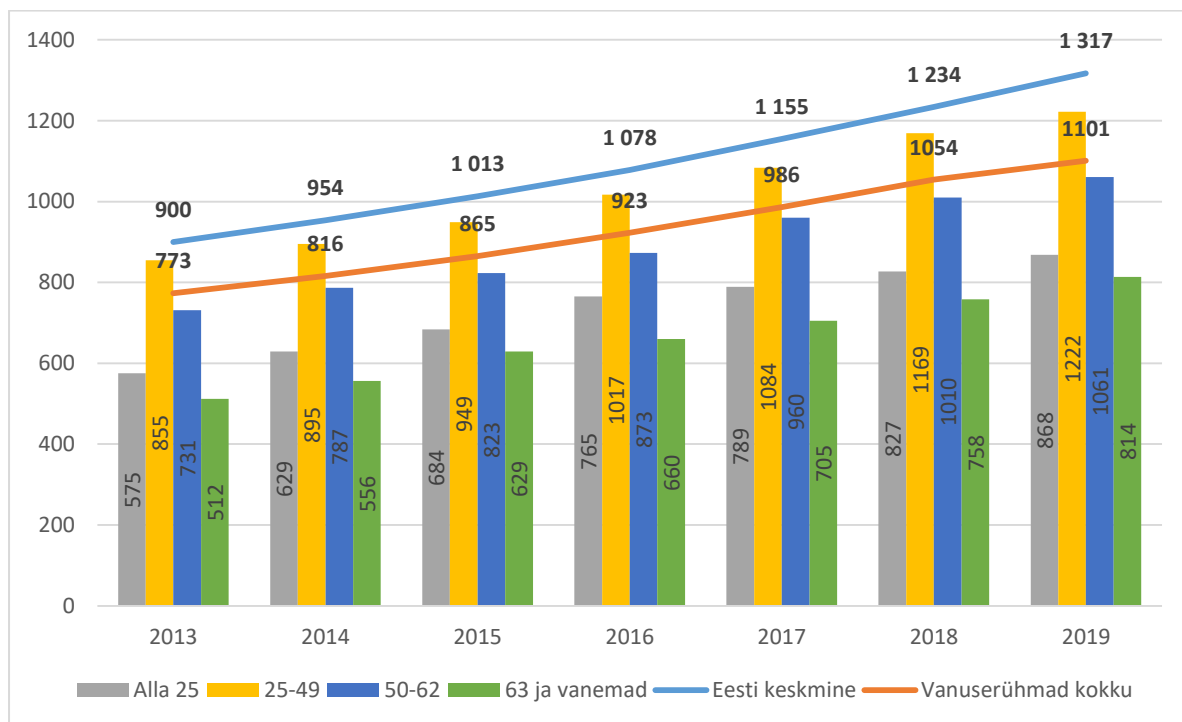
¹¹ *Ibid.*

¹² Linna lähivöönd on linnaline keskkond, kus 31% ja enam inimestest on linnaga seotud. Siirdevöönd tuleb lähivööndist edasi, kust linnaga on seotud 16-30% elanikest. Siirdeala sidumine keskuses pakutavate võimalustega on väga oluline. Äärelised alad on alad, mille elanikest on ja jääb keskusega seotuks 15% või vähem. Toimepiirkondade määramine, Siseministeerium, Statistikaamet 2014.

Eesti OÜ, FIE Mart Timmi, Abris OÜ ja Wermo AS. Valdavalt on tegemist tootmis- ja teenindustevõtetega. Märkimist väärivad veel Lõuna-Eesti Haigla AS, Kaitsevägi, Politsei ja Piirivalveamet, Võru Kreutzwaldi Kool, Võru Linnavalitsus, Kaitseliit, Võru Kesklinna Kool, Võru Lasteaed Sõleke, Võru Lasteaed Päkapiikk ja Võru Lasteaed Punamütsike. Väljaspool linna tegutsevad neist vaid Barrus AS (Verijärve küla, Võru vald) ja Lõuna-Eesti Haigla AS (Meegomäe küla, Võru vald).

Palgatöötaja kuukeskmine brutotulu Võru linnas oli 2019. aastal 1101 eurot, mis on 216 euro võrra väiksem kui Eesti keskmine (joonis 16). Sama näitaja Valga vallas 1036 eurot, Põlva vallas 1131 eurot ja Viljandi linnas 1195 eurot.

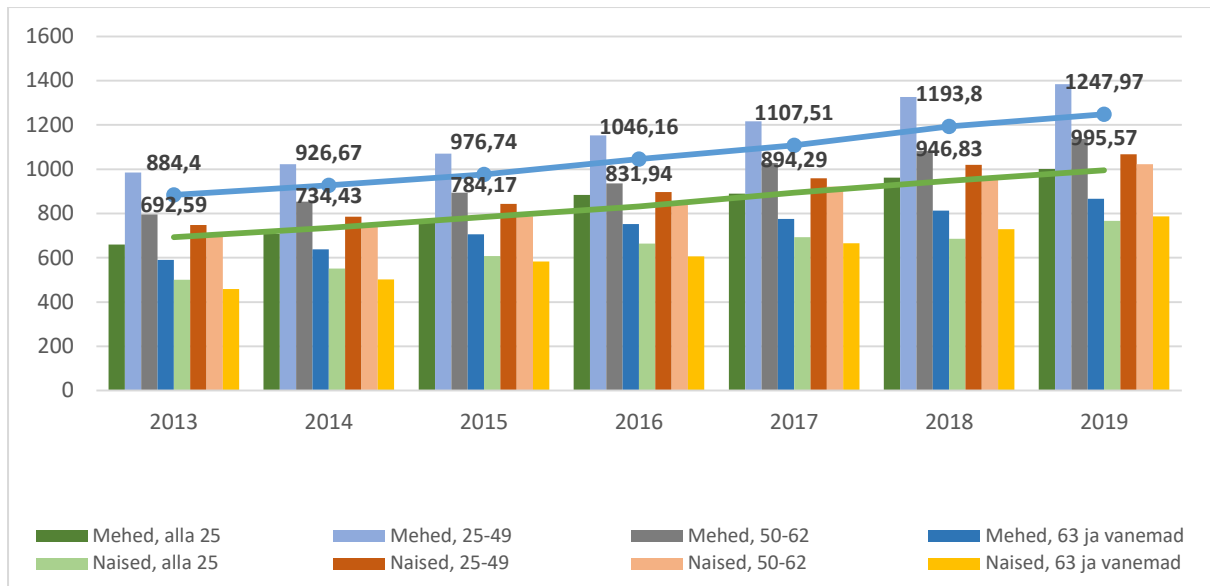
Brutotulu on aasta-aastalt kasvanud olles võrreldes 2013. aastaga 328 eurot kõrgem.



Joonis 16. Palgatöötaja kuukeskmine brutotulu (eurodes) 2015–2019 (Allikas: Statistikaamet)

Kõrgeimat brutotulu saavad mehed vanuses 25–49 (1385 eurot kuus). Samas vanuses naised teenivad kuus keskmiselt 317 eurot vähem. Naised teenivad meestest vähem kõikides vanusegruppides. Kõige suurem ongi vahe vanusegruppis 25–49 (joonis 17).

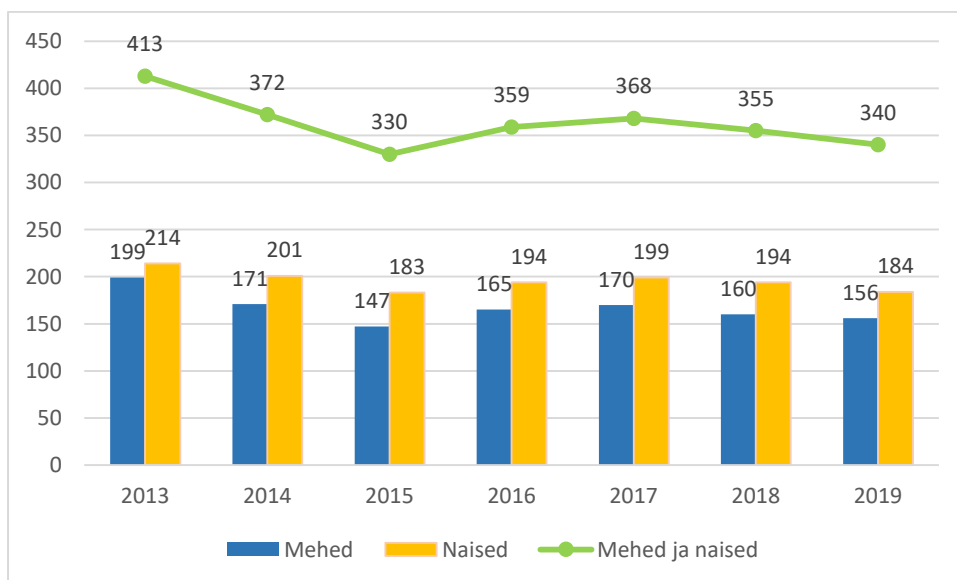
Brutotulu saajate arv on viimase viie aastaga vähenud 363 inimese võrra. Kui 2015. aastal oli brutotulu saajaid 4644, siis 2019. aastal oli neid vaid 4281.



Joonis 17. Palgatöötaja kuukeskmine brutotulu (eurodes) soo- ja vanuserühmade lõikes 2013–2019. aastal (Allikas: Statistikaamet)

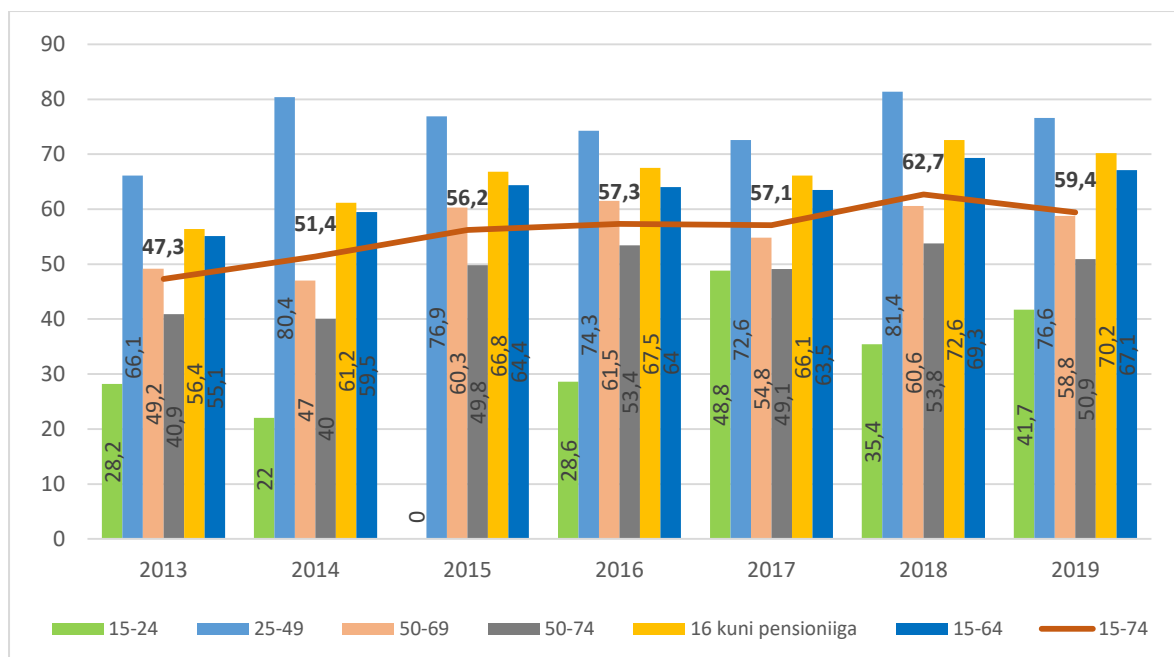
2019. aastal oli Võru linnas registreeritud töötuid keskmiselt 340 inimest kuus, mis on 73 võrra vähem kui aastal 2013 (joonis 18).

Registreeritud töötute osakaal kogu tööealisest elanikkonnast on aga Võru linnas (4,6%) suurem kui Eestis tervikuna (3,5%) ja väiksem kui Võru maakonnas (4,9%) (joonis 22).



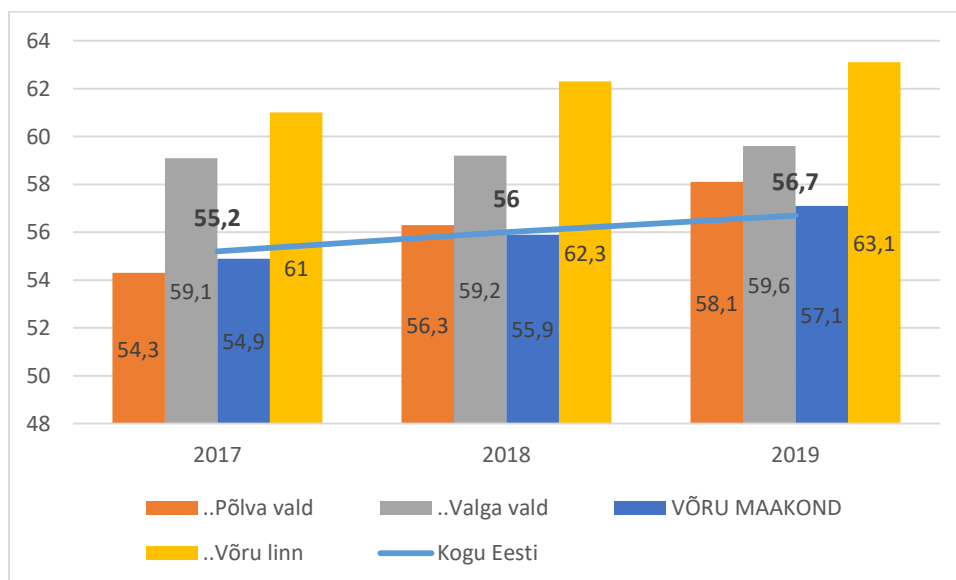
Joonis 18. Aasta keskmine registreeritud töötute arv 2013–2019 (Allikas: Statistikaamet)

Tööhõive määr on ootuspäraselt kõrgeim vanusegrupis 25–49 (70,2%) ja väiksem vanusegrupis 15–24 (41,7%).



Joonis 19. Töehõive määr (%) perioodil 2013-2018 (Allikas: Statistikaamet)

Ülalpeetavate määr¹³ oli Võru linnas 2019. aastal 63,1% (joonis 20), aastal 2012 aga 54%. Tõenäoliselt on kasv tingitud vanemaalise elanikkonna kasvust, kui võtta arvesse linna vanusstruktuuri. Eestis keskmiselt on ülalpeetavate määr samuti veidi kasvanud ja oli 2016. aastal 54%. Seega surve tööealisele elanikkonnale suureneb.



Joonis 20. Ülalpeetavate määr (%) perioodil 2017-2019 (Allikas: Statistikaamet)

¹³ Mittetööeliste (0–14-aastased ja üle 65-aastased) elanike arv 100 tööelise (15–64-aastased) elaniku kohta.

3 Haridus ja noorsootöö

3.1 Alusharidus

Võru linnas tegutseb neli munitsipaallasteaada: Võru Lasteaed Okasroosike (Jüri 40a), Võru Lasteaed Punamütsike (Vilja 10), Võru Lasteaed Päkapiikk (Vabaduse 15a) ja Võru Lasteaed Sõleke (Olevi 29). Lasteaiahoonetest on reneveeritud Sõlekese lasteaed ning alustatud on Päkapiku lasteaia energiatõhusamaks muutmisega.

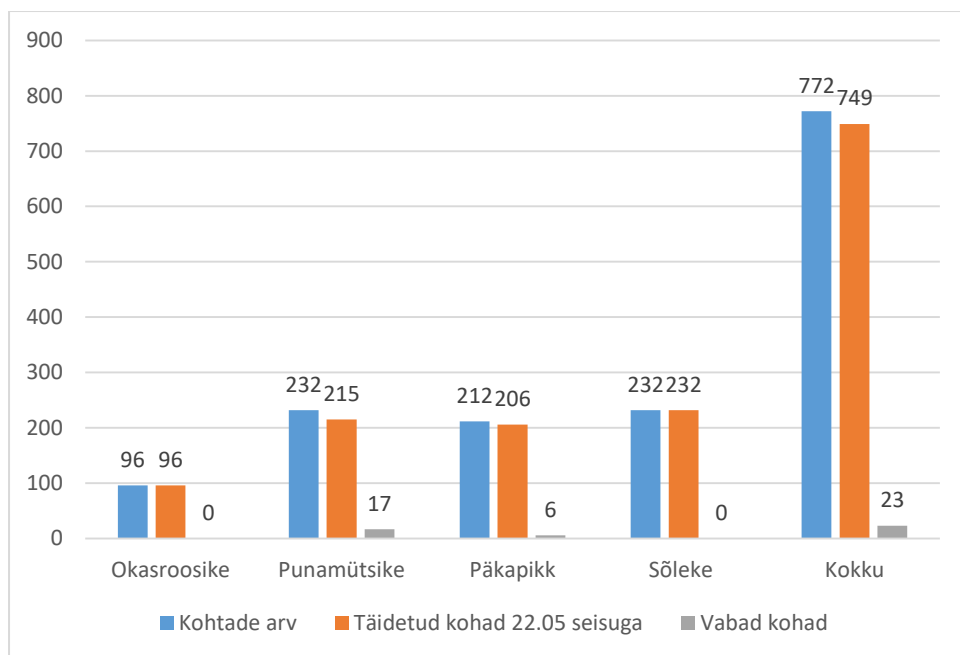
Okasroosikese lasteaias on avatud viis rühma ja 2019/20 õppeaastal õpib seal kokku 96 last. Punamütsikese lasteaias on 11 rühma ja seal on lapsi kokku 215, Päkapiku lasteaias 10 rühma ja 206 last ning Sõlekese lasteaias 12 rühma ja 232 last. Kokku käib Võru linna lasteaedades 749 last.¹⁴ Vabu kohti on Punamütsikeses, Päkapikus ja Sõlekeses – kokku 23 kohta (joonised 21 ja 22).¹⁵

Võru linna lasteaedadesse võetakse vastu lapsi, kelle enda ja vähemalt ühe vanema Eesti rahvastikuregistri järgne elukoht on Võru linn. Kui lasteaias on vabu kohti, siis võetakse vastu lapsi, kelle elukoha aadressiks Eesti rahvastikuregistris ei ole kantud Võru linn. Vanemate jaoks on lasteaia valik vaba, kui soovitud lasteaias on vabu kohti.¹⁶ Kokku käib teistest omavalitsustest Võru linna lasteaedades 140 last – enim Võru vallast (96 last). Võru linn ostab teistelt omavalitsustelt sisse 43 lasteaiakohta – kõige rohkem Võru vallalt (16 kohta) ja MTÜ-lt Terve Pere Selts (11 kohta).

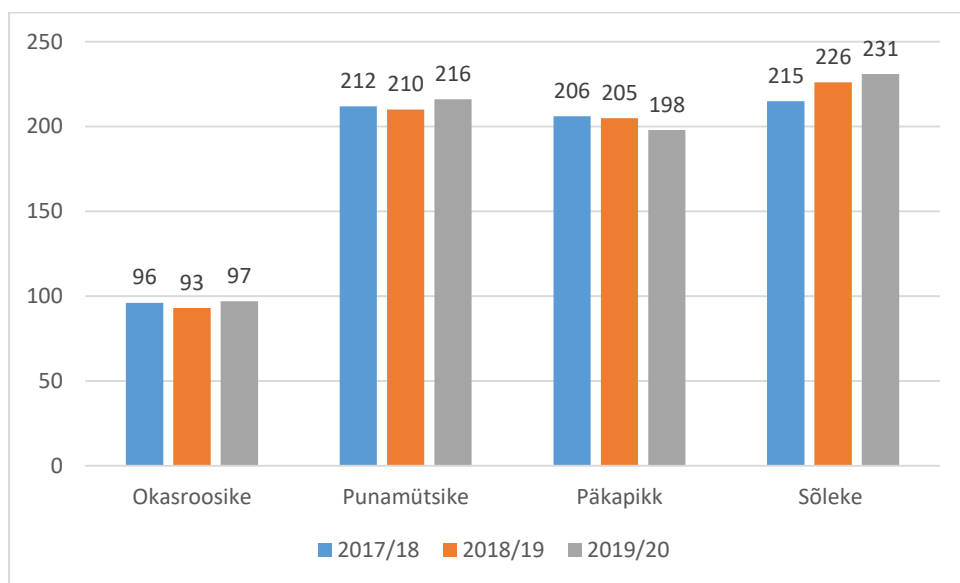
¹⁴ Võru Linnavalitsuse andmetel 749, Haridussilma andmetel 742.

¹⁵ Rühmade arv www.haridussilm.ee kohtade arv Võru Linnavalitsus

¹⁶ Võru Linnavalitsuse määrus nr 2 “Koolieelsesse lasteasutusse vastuvõtmise ja sealt väljaarvamise kord”



Joonis 6. Kohtade arv Võru linna lasteaedades 22.05.2020 (Allikas: Võru Linnavalitsus)



Joonis 22. Võru linna lasteaedades käivate laste arv 2017/2018–2019/2020 õppeaastal (Allikas: Haridussilm)

Okasroosikese lasteaed on Võru linna vanim ja väikseim lasteaed. Lasteaias on üks söimerühm ja neli liitrühma. Lasteaed ehitati 1963. aastal, kapitaalremont tehti aastatel 1986–1987. Aastast 1987 kannab lasteaed nime Okasroosike. Alates sellest ajast on lasteaed omanäoline väike muinasjuturiik, mida juhib Kuningas Okas I koos lossiülemaga, lasteaiaperet nimetatakse õukonnaks ja lasteaeda ennast lossiks. Aastatepikkune töö Hea Alguse mudelrühmades on andnud soodsa pinnase lapsest lähtuva tegevuskultuuri arenguks. 2017. aastal alustasid kõik lasteaiarühmad üleminekut lapsest lähtuval projektõppe metoodikale. Projektõppe on laste

huvidele tuginev õpe, mis pakub võimalusi läbi praktiliste kogemuste ja tegevuste ise avastada ja luua. Õpetaja ülesandeks on kujundada mõttekalt loodud õpiruum, kus rühma keskkonnast peegeldub, millega seal parajasti tegeletakse. Projektõpe kui lapsest lähtuv töömeetod usub lapse võimetesse ja potentsiaali ning nii lühema-, kui ka pikemaajalistes projektides, mis põhinevad laste ideedel, omandatakse õppekavas olevad pädevused ning võidakse jõuda tehnikasaavutuste, sotsiaalsete ja filosoofiliste küsimuste käsitlemiseni. Lapsest lähtuv pedagoogika avab lapsele võimaluse kõike ise õppida läbi uurimise ja katsetamise, läbi mängu ja kunstilise tegevuse, kusjuures laste õpirõõm ning huvi maailma saladuste vastu on püsiv ja toetab nende kasvamist iseendaks. Lasteaia eripäraks on laste andekust toetav koostöö loovusõpetajaga. Lasteaia kasvukeskkond on avatud laste ideedele ja pakub võimalusi mitmekesiseks mänguks ja tegutsemiseks nii suuremates kui ka väiksemates gruppides ning koostegutsemiseks nooremate ja vanemate laste vahel. Lasteaias on olulisel kohal rõõm, mäng, elamuslik õppimine, muinasjutud ja dramatiseeringud. Lasteaiale annavad oma näo muinasjutu stiilis maja kujundus, kostüümid, erinevad õukonnategelased, peod ja traditsioonilised üritused. Laste eriandekuse ja huvide toetamiseks töötavad mitmed huviringid: tantsu- ja muusikaring, jalgpallitreening ning kunstiring. Õuealale on loodud õuesõppekeskus ja erinevad tegevuskeskused. Väikeste lossielanike pereliikmed ning lossi vilistlased on kaasatud õukonna tegemistesse ja tunnevad ennast koduselt ning on rühmades teretunud. Alates 2001. aastast on lasteaed Tervist Edendavate Lasteaedade liidu liige. Kõiki tegevusvaldkondi lasteaias vaadeldakse tervise arengu seisukohast lähtudes. Lasteaias töötavad lastega 10 rühmaõpetajat, muusika/liikumisõpetaja, kunstiõpetaja ja eripedagoog.¹⁷

Võru lasteaias Punamütsike töötab kolm sõimerühma ja kaheksa lasteaiarühma, mille hulgas on üks sobitusrühm. Lasteaias on ujula. Lasteaed on mitmekülgset liikumist väärtustav lasteaed, kus õppe- ja kasvatustöö põhineb lapsest lähtuval õpikäsitusel. Lasteaias toimub süvendatud ujumisõpetus kaks korda nädalas lasteaiarühmade lastele. Kord nädalas viiakse vanemate rühmade liikumisõpetuse tegevused läbi Võru Spordikeskuses. Lasteaed kuulub 2005. aastast Tervist Edendavate Lasteaedade võrgustikku ja omab õigust kasutada "Kiusamisest vaba lasteaed" meetodikat. Keelepesa meetodikat kasutades õpetatakse ühes rühmas lastele võru keelt. Viis rühma kasutavad õppe- ja kasvatustöös projektõppe meetodikat. Keskkonna-, digi- ja õuesõppe rikastamiseks osaleb lasteaed KIK-i, HITSA ja PRIA projektides. Lasteaias töötavad lapsevanemate poolt finantseeritavad huviringid: jalgpall, judo,

¹⁷ <http://www.voruokasroosike.ee/esileht/>

spordiring, kunstiring. Lasteaed teeb koostööd programmiga Euroopa Noored alates 2011. aasta sügisest.¹⁸

Päkapiku lasteaias rakendatakse erinevaid aktiivõppe strateegiaid: projektõpet, draamaõpet, avastusõpet, õuesõpet, väärtuskavatuse metoodikat "Tarkuse hoidis" ning võrukeelses keelepasa rühmas varajase keelekümbluse metoodikat. Olulisel kohal on keskkonnakasvatus. Lasteaial on taimede kasvatamiseks dr Fr R Kreutzwaldi memoriaalmuuseumi aiaspeenramaa ja igal rühmal on oma taimekast. Lasteaias tegutseb laste ja personali folklooriring, võetakse osa kohalikest folklooriüritustest, laulu- ja tantsupidudest. Veel on lastel võimalik osaleda tantsuringis, draamarings, robotikaringis, kunstiringis (Võru Kunstikool), jalgpalli treeningus (FG Helios), õppida inglise keelt. Lasteaed kuulub Tervist Edendavate Lasteaedade võrgustikku, koostöös peredega pööratakse tähelepanu tervislike eluviiside kujundamisele. Lasteaial on pikaajased traditsioonid: perepäevad, ühised laadad ja töötoad. Maailmapilti avardavad rühmades töötavad vabatahtlikud Euroopa erinevatest riikidest. Lasteaias töötab 22 õpetajat, eripedagoog ja logopeed.¹⁹

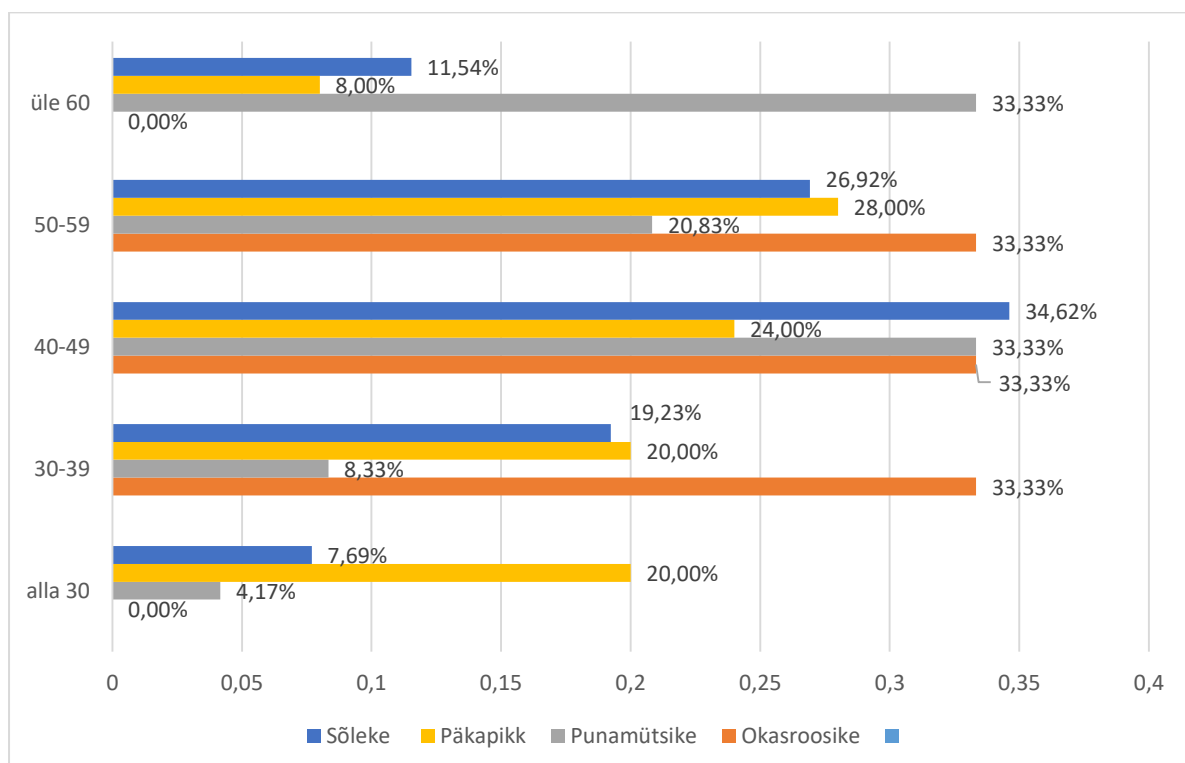
Lasteaed Sõleke asub suure õuealaga piirneval maa - alal. Lasteaed on ehitatud 1984. aastal tüüpprojekti järgi ning rekonstrueeritud 2017. aastal. Alates 2000. aasta algusest kannab lasteaed nime Võru Lasteaed Sõleke. Lasteaias on 3 sõimerühma ning 9 aiarühma, mille hulgas on 1 sobitusrühm ja 2 tasandusrühma. Iga lapse arengut toetatakse lasteaias väljatöötatud tugisüsteemide (logopeed, eripedagoogide) kaudu. Sõlekese lasteaia eripäraks on olnud maja avamisest alates rahvuslikkus - toetumine pärimuskultuuri eri valdkondadele (rahvalaulud, -mängud, -tantsud, rahvapillid, rahvaluule, rahvarõivad/kandmistraditsioonid, rahvatarkused, muinasjutud, muistendid, vanasõnad, mustrid, tähtpäevad, tavad, traditsioonid jm). Tutvutakse Eesti rahvapärимusega (pärimuspäevad, võetakse osa üritustest) ning Võrumaale omase rahvakultuuriga. Rahvuslike elemente kasutatakse keskkonna kujundamisel nii lasteaia üldruumides, õuealal kui ka rühmas (lasteaia töötajatel on puidust rinna sõlg, lastele on rahvuslike elementidega riided). Lasteaial on oma väikekannelde ja folkloorirühm ning pikaajalised rahvakultuuril põhinevad traditsioonid. Lasteaias rakendatakse "Keelepasa" programmi, milles osaleb kaks rühma. Keelepasa töötab täielikult keelekümblusmeetodil ja seal kasutatakse lastega suheldes üks kord nädalas terve päeva vältel vaid oma maa põlist

¹⁸ <http://www.punamytsike.ee>

¹⁹ <http://www.pakapikk.ee>

piirkonnakeelt – Vana-Võromaal võru keelt. „Kiusamisest vabaks!“ metoodika järgi töötab 6 rühma, mille eesmärk on luua üksteist arvestav ja kaasav suhe. Metoodika põhirõhk on ennetaval käitumiskultuuril, kus suhtutakse üksteisesse sallivalt ning austavalt. Lapsed hoolivad üksteisest ning sekkuvad ja kaitsevad kiusamise eest kaaslast, kes seda ise teha ei suuda. Lasteaed on liitunud Tervist Edendavate Lasteaedade võrgustikuga. Põhirõhk on suunatud lapse arengule ja tervisele, soodsate tingimuste loomisele. Lasteaias viiakse järjepidevalt läbi suusatamise ja ujumise algõpetust ning toimub aktiivne laste huviringide töö. Huvitegevustena võimaldame lastele täiendavalt tasuta muusika- ja liikumistegevusi, teraapilisi tegevusi erivajadustega lastele. Jalgpall, võimlemine, džudo, robotika ning teised huvialaringid toimuvad vastavalt lapsevanemate soovile ja on vanemale tasulised.²⁰

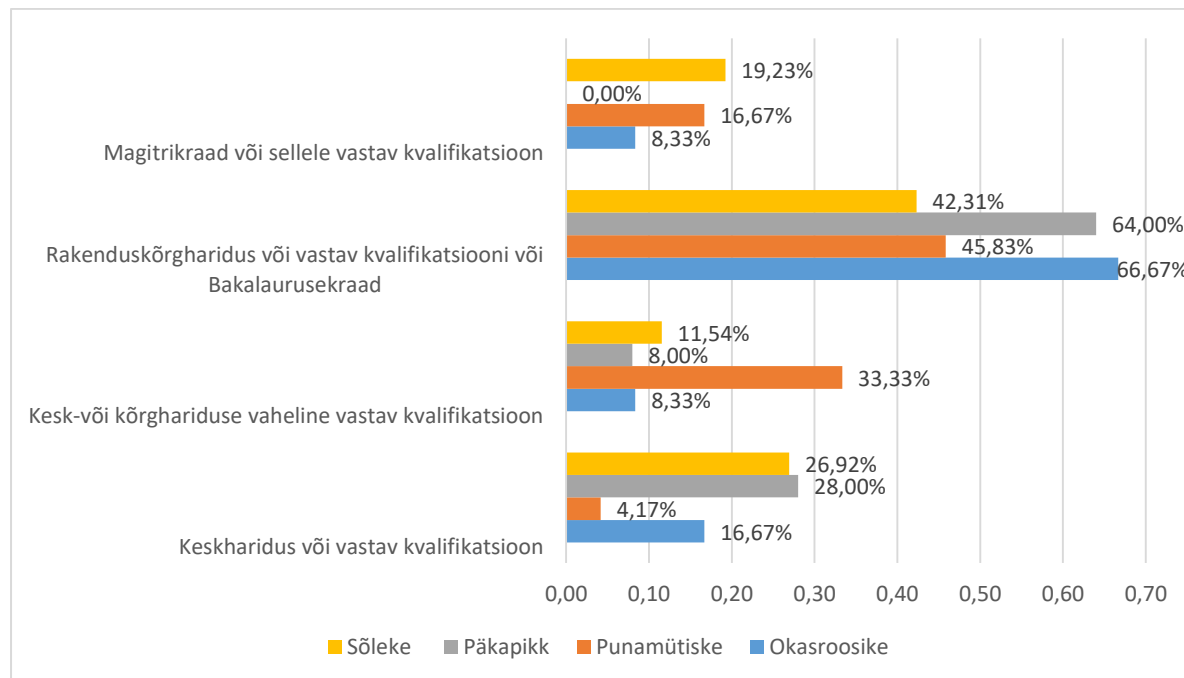
Lasteaedade õpetajatest on alla 30 kõigest 8%, kõige rohkem õpetajaid on vanuses 40–49 (31%), üle 60-aastaseid õpetajaid on kokku 13% (joonis 23). Õpetajaid, kes on nooremad kui 30 aastat on kõige rohkem Päkapiiku lasteaias (20%) ning üle 60 aasta vanuseid õpetajaid on kõigi rohkem Punamütsikese lasteaias (33%).



Joonis 23. Lasteaiaõpetajate vanus (% koguarvust; 2019/2020 õppeaastal) (Allikas: Haridussilm)

²⁰ <http://www.soleke.ee>

Üle poole õpetajatest (55%) on kõrgharidusega ning 11% õpetajatest on magistrikraad või sellele vastav kvalifikatsioon. Kõige rohkem kõrghariduse ja magistrikraadiga õpetajaid on Okasroosikse lasteaias (75%), teistes lasteaedades on nimetatud haridustasemega õpetajate arv enam-vähem võrdne (62–64%) (joonis 24).

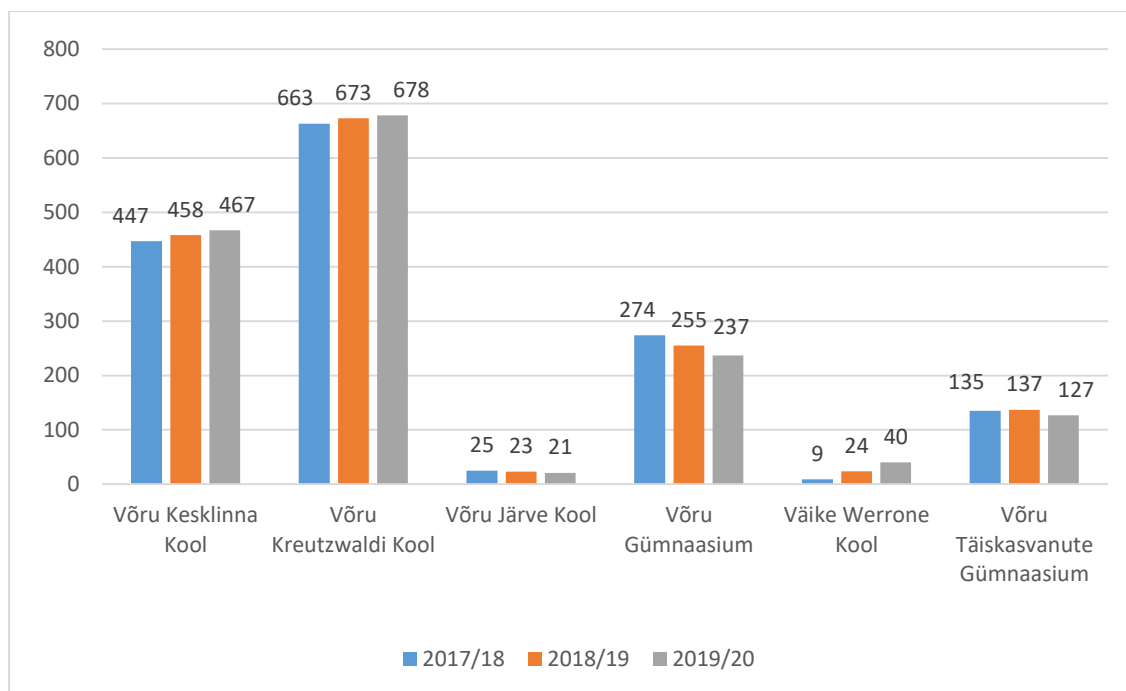


Joonis 74. Lasteaiaõpetajate haridustase (% koguarvust; 2019/2020 õppeaastal) (Allikas: Haridussilm)

3.2 Üldharidus

Võru linnas on neli munitsipaalkooli: Võru Kesklinna Kool (Vabaduse 12) (põhikool), Võru Kreutzwaldi Kool (Kooli 7) (põhikool), Võru Järve Kool (mööduka, raske ja sügava vaimse ning liitpuudega laste kool) (Liiva 12b) ja Võru Täiskasvanute Gümnaasium (hetkel III kooliaste ja gümnaasium) (Jüri 42). Võru linnas tegutseb riigikoolina Võru Gümnaasium (Seminari 1), kus on ainult gümnaasiumiosa ning erakoolina Väike Werrone Kool (F. R. Kreutzwaldi 34), kus õppetöö toimub 1.–6. klassini waldorfpedagoogika põhimõtetal. Võru Täiskasvanute Gümnaasiumi tegevuse lõpetatakse 31. augustil 2020 ning alates 1. septembrist 2020 toimub täiskasvanute mittestatsionaarne õpe Võrumaa Kutsehariduskeskuses.²¹

²¹ Võru Linnavolikogu 22.02.2020 otsus nr 1 "Võru Täiskasvanute Gümnaasiumi tegevuse lõpetamine"



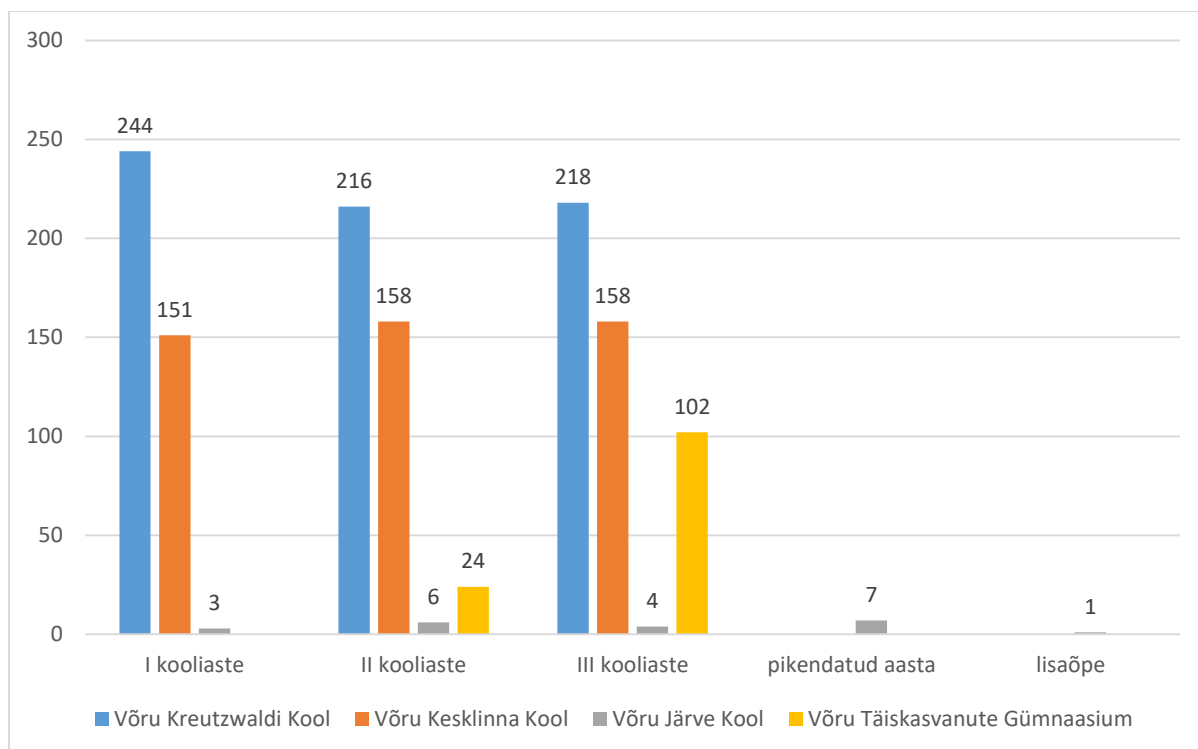
Joonis 8 Võru linna üldhariduskoolide õpilaste arv (Allikas: Haridussilm)²²

Kokku õpib Võru linna üldhariduskoolides 1570 õpilast, neist Võru Järve Koolis õpib 21 õpilast, Võru Kreutzwaldi Koolis 678, Võru Kesklinna Koolis 467, Võru Täiskasvanute Gümnaasiumis 127, Võru Gümnaasiumis 237 ja Väike Werrone koolis 40 õpilast.²³ Kreutzwaldi ja Kesklinna kooli õpilaste arv on aasta-aastalt kasvanud, Järve koolis käivate laste arv aga vähenenud (joonis 25).²⁴

Võru Kreutzwaldi Koolis õpib kõige rohkem lapsi I kooliastmes (244 õpilast), teises ja kolmandas kooliastmes on õpilaste arv enam-vähem sama (joonis 26). Võru Kesklinna Koolis on õpilaste arv kooliastmete lõikes enam-vähem sama. Võru Kreutzwaldi koolis on esimeses kooliastmes õpilaste arv suurem, teises ja kolmandas kooliastmes enam-vähem võrdne. Järve koolis õpib hetkel kaheksa õpilast, kellel on pikendatud õpiaeg või lisaõpe (joonisel 26).

²³ Võru Linnavalitsus

²⁴ Haridussilm



Joonis 26. Õpilaste arv kooliastmete lõikes 2019/2020 õppeaastal (Allikas: Võru Linnavalitsus)

Koolihoonetest on täielikult renoveeritud Kreutzwaldi Kooli A-korpus ja Võru Kesklinna kooli peahoone ning Võru Järve Koolile ehitatakse uus õppehoone, mida rahastatakse Euroopa Regionaalfondi rahadest “Koolivõrgu korrastamise meetme” raames. Riigigümnaasium tegutseb renoveeritud endises Võru I Põhikooli majas ja sellega ühendatud uues spetsiaalselt riigigümnaasiumi jaoks ehitatud õppehoones.

Võru Gümnaasiumis töötab 23 õpetajat (19,7 ametikohta). Tugispetsialistidest on tööl õpilasnõustaja (psühholoog).

Võru Järve Koolis töötab 10 õpetajat (8 ametikohta), õpetaja abid, lapsehoidjad. Tugispetsialistidest on Järve koolis tööl, eripedagoogid, logopeedid, sotsiaaltöötaja, psühholoog, füsioterapeut, loovterapeut (koostöös MTÜ-ga Toetuskeskus Meiela).

Võru Kesklinna koolis on tööl 48 õpetajat (39 ametikohta) ja Võru Kreutzwaldi Koolis 62 õpetajat (58 ametikohta). Kesklinna koolis on tugispetsialistidest tööl eripedagoog, logopeed ja sotsiaalpedagoog; Kreutzwaldi koolis eripedagoog, neli logopeedi, koolipsühholoog ja kaks sotsiaalpedagoogi. Võru Kreutzwaldi ja Võru Kesklinna Kooli on loodud hariduslike erivajadustega õpilaste õpperühmad ning eriklassid tõhustatud ja eritoe õpilastele.

Võru Kesklinna Kooli kolmest õppesuunast: muusika-matemaatika, võõrkeeled, loodus-majandus on alles jäänud loodus-majandussuund. Muusika suunal tehakse aktiivset koostöö Võru Muusikakooliga muusikalide lavastamisel.²⁵

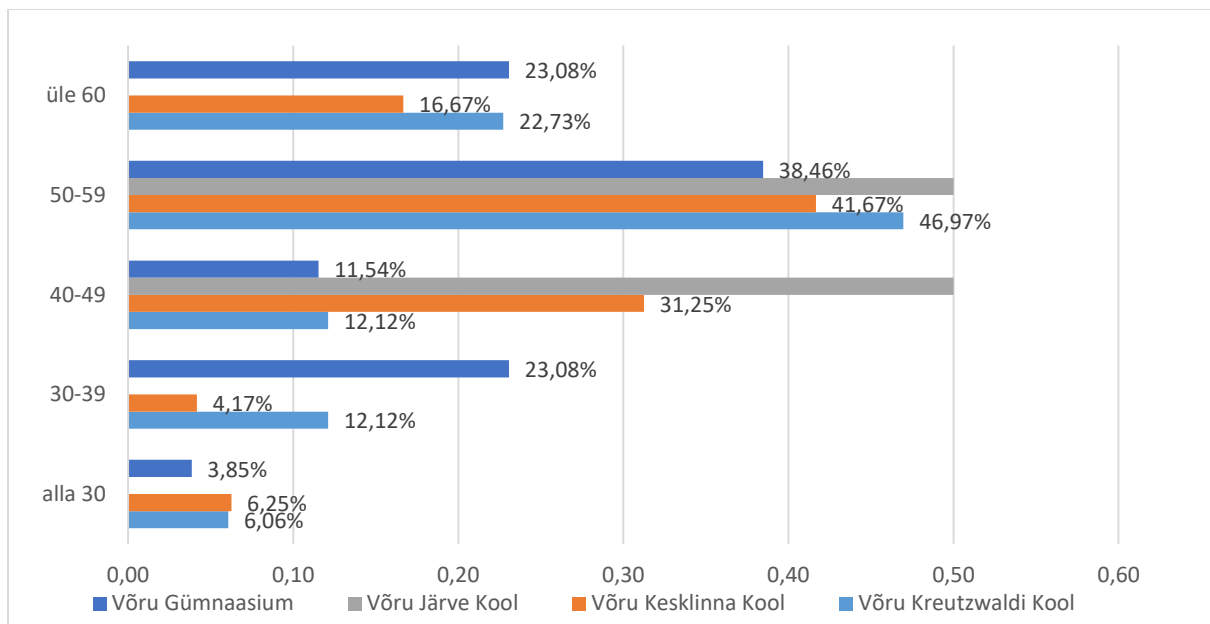
Võru Kreutzwaldi koolis on inglise keele eriklassid (2019/2020 õppeaastal 4.–9.klass), kus on inglise keele õppetunde rohkem kui tavaklassis. Nooremates klassides enam eriklasside süsteemi ei rakendata. Inglise ja eesti keele ning matemaatika tunnid hakkavad toimuma rühmades, mis moodustatakse edenemiskiiruse põhjal.

Võru Gümnaasiumis saab valida kolme erineva õppesuuna vahel: reaalsuund, loodussuund ja humanitaarsuund.

Võru Järve Koolis toimub õppetöö lihtsustatud riikliku õppekava alusel toimetuleku- ja hooldusõppe järgi. Põhikooli kestvus on üheksa õppeaastat. Lisaks on võimalik pikendada õpilase õppeaega kahe täiendava õppeaasta ja ühe lisaõppe aasta võrra eesmärgiga valmistada õpilased ette erikutsesõpperühma, toetatud töö- ja iseseisvasse ellu suundumiseks. Koostöös MTÜ-ga Toetuskeskus Meie la võimaldatakse koolieelikutele ja õpilastele rehabilitatsiooniteenust. Õppetöövälisel ajal peale tunde ja koolivaheaegadel on korraldatud lapsehoiuteenuse raames õpilaste järelevalve.

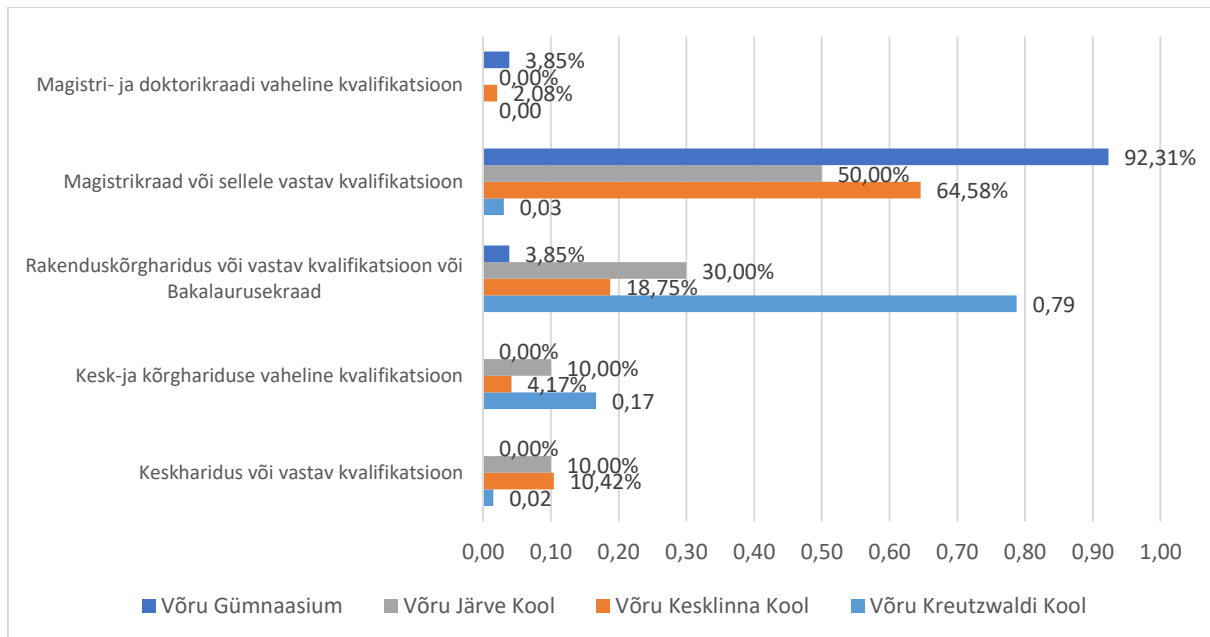
Võru linna koolide õpetajaskonnast 45% kuuluvad vanusegruppi 50–59, 21% õpetajatest on vanuses 40–49, 23% üle 60-aastased ja nooremasse vanuserühma (alla 30 ja 30–39) kuuluvaid õpetajaid on kõigest vastavalt 4% ja 23% (joonis 27). Linna õpetajaskond on vananev, eriti problemaatiline on see täiskasvanute gümnaasiumis.

²⁵ <http://www.tamula.edu.ee/koolist/kooli-ajalugu111/>



Joonis 27. Võru linna üldhariduskoolide õpetajate vanus (% koguarvust) (Allikas: Haridussilm)

Valdav enamus linna koolides töötavatest õpetajatest omab magistrikraadi või sellele vastavat kvalifikatsiooni (57%) (joonis 28). Rakenduskõrgharidus või sellele vastav kvalifikatsiooni või Bakalauruse kraad on 31% õpetajatest.



Joonis 28. Õpetajate haridustase Võru linna üldhariduskoolides (% kõikidest õpetajatest) (Allikas: Haridussilm)

Võru Linnavalitsuse hallatavates üldhariduskoolides käib teistest omavalitsustest kokku 242 õpilast. Võru Kreutzwaldi Koolis käib teiste omavalitsuste õpilasi 138, Võru Täiskasvanute Gümnaasiumis 81, Võru Kesklinna Koolis 78 ja Võru Järve Koolis 11. Osakaalult on teiste

omavalitsuste õpilaste arv suurim täiskasvanute gümnaasiumis ja Järve koolis. Omavalitsustest kerkib esile Võru vald, kuhu registreeritud õpilastest käib Võru linnas koolis 187, järgneb Rõuge vald 50 õpilasega.

Võru linnavalitsust ostab teistelt omavalitsustelt kokku 168 kohta: Antsla vald 3 kohta, Haapsalu linn 2 kohta, Kambja vald 1 koht, Keila linn 1 koht, Otepää vald 1 koht, Põlva vald 5 kohta, Rakvere linn 1 koht, Rõuge vald 6 kohta, Saaremaa vald 1 koht, Setomaa vald 2 kohta, Tallinn 4 kohta, Tapa vald 1 koht, Tartu linn 17 kohta, Valga vald 3 kohta, Viimsi vald 1 koht, Võru vald 119 kohta.

Erakoolides käib kokku 24 Võru linna last, neist Väike Werrone Koolis õpib 14 Võru linna sissekirjutusega last. Riigile kuuluvates koolides käib 124 last, neist 111 Võru Gümnaasiumis.

3.3 Huviharidus

Võru linnas pakub 2019/2020 õppeaastal huviharidust kokku 15 asutust. Nendest kolm – Võru Muusikakool, Võru Spordikool, Võru Kunstikool – on linnavalitsuse hallatavad asutused ja ülejäänud eraomandis (peamiselt MTÜ-d). Koolides kokku on 69 erinevat õppekava ja 2019/2020 õppeaastal õpib neil õppekavadel kokku 2227 õpilast (vt tabel 3). Teistest omavalitsustes käib Võru linnavalitsuse hallatavates huvikoolides kokku 425 õpilast, neist 164 õpilast muusikakoolis, 86 kunstikoolis ja 175 spordikoolis.

Tabel 5. Huviharidus Võru linnas (Allikas: Haridussilm)

	2012/ 2013	2013/ 2014	2014/ 2015	2015/ 2016	2016/ 2017	2017/ 2018	2018/ 2019	2019/ 2020
Õppekavasid kokku	55	56	57	55	60	63	65	69
Pedagooge kokku	76	78	76	76	80	78	79	78
Õppureid õppekavadel kokku	1536	1720	2108	2050	2273	2226	1975	2227

Spordi alal pakuvad huviharidust erahuvikoolid:

- Helios Võru Jalgpallikool (19/20 õppeaastal 530 õpilast; 1 õppekava). Tegevusala: jalgpall;
- Võru Judokeskus (19/20 õppeaastal 150 õpilast; 1 õppekava). Tegevusala: judo;
- Võru Korvpallikool (19/20 õppeaastal 71 õpilast; 1 õppekava). Tegevusala: korvpall;
- Võru Sulgpalliklubi Sulgpallikool (19/20 98 õpilast; 1 õppekava). Tegevusala: sulgpall;
- VK Janika Võimlemiskool (19/20 55 õpilast; 2 õppekava). Tegevusala: iluvõimlemine;

- Spordiühing Ekstreempark (19/20 45 õpilast; 1 õppekava). Tegevusala: kaljuronimine

ja munitsipaalhuvikool:

- Võru Spordikool (19/20 õppeaastal 439 õpilast; 8 õppekava). Treeningrühmad: võrkpall, murdmaasuusatamine, laskesuusatamine, suusahüpped ja kahevõistlus, kergejõustik, kreeka-rooma maadlus, orienteerumine, eelkool;

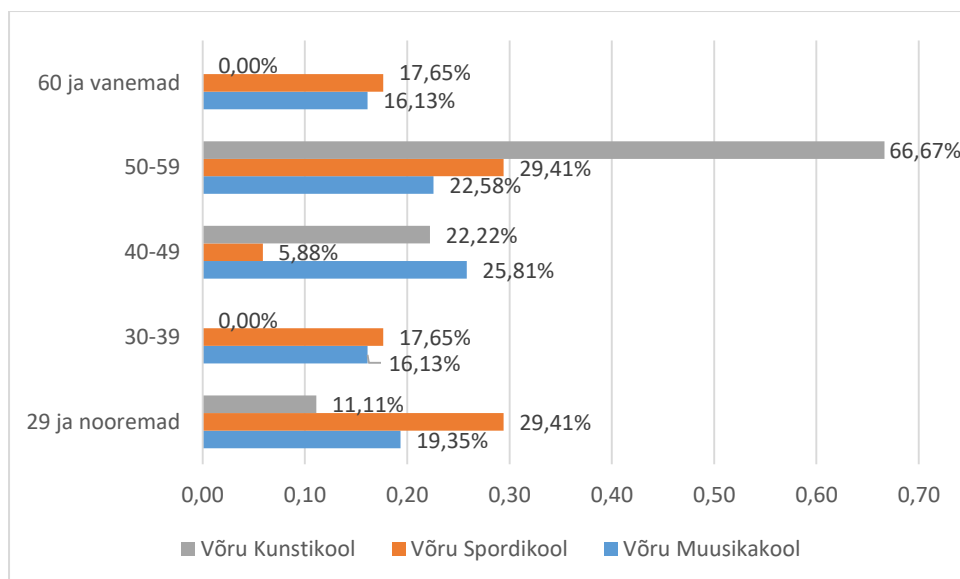
Kunsti ja muusika alal pakuvad huviharidust munitsipaalhuvikoolid:

- Võru Kunstikool (19/20 õppeaastal 212 õpilast; 2 õppekava). Koolis on kaks õppesuunda: kunst ja tants. Kunsti õppesuunal on võimalik õppida maalimist, joonistamist, kompositsiooni, graafikat, vormiõpetust, keraamikat, fotograafiat, kunstilugu ja arvutigraafikat ning tutvuda interdistsiplinaarsete kunstidega. Tantsu õppesuuna tantsustiilid: klassikaline-, karakter-, show-, kaasaegne-, stepp- ja estraaditants;
- Võru Muusikakool (19/20 õppeaastal 362 õpilast; 38 õppekava). Tasemeõppes viiakse läbi pilliõpetust klaveri, akordioni, viiuli, tšello, kandle, vask- ja puupuhkpillide, pärimusmuusika (lõõts, karmoška) ja löökpillide erialal. Huviõppes tegutsevad poistekoor, tüdrukute viisikoor, pillistuudio ja orkester

ja erahuvikoolid:

- Võru Tantsukool (19/20 õppeaastal 11 õpilast; 1 õppekava). Tantsustiil: eesti tants;
- Näpustuudio Käsitöökool (19/20 õppeaastal 162 õpilast; 2 õppekava). Tegevusalad: käsitöö ja õmblemine;
- Just Tantsukool (19/20 õppeaastal 25 õpilast; 1 õppekava). Tegevusala: tantsukunst;
- JJ-Street Tantsukool (19/20 õppeaastal 143 õpilast; 1 õppekava). Tantsustiil: tänavatants;
- Vabatantsuklubi (19/20 õppeaastal 30 õpilast; 1 õppekava). Tantsustiil: breik;
- Võru Tantsukeskus (19/20 õppeaastal 127 õpilast; Tantsustiil: pop-tants.
- Võru Loovuskool (19/20 õppeaastal 100 õpilast; 5 õppekava). Tegevusalad: laulu- ja pilliõpe (kannel, ukulele), mängu- ja folgikool.

Linna hallatavates huvikoolides, sarnaselt üldhariduskoolidele on õpetajaskond vananev (joonis 29). Üle 65% õpetajatest on vanuses 40 või vanemad.



Joonis 29. Õpetajate vanus Võru Linnavalitsuse hallatavates koolides (% kõikidest õpetajatest) (Allikas: Haridussilm)

Koolide (Võru Kesklinna Kool ja Võru Kreutzwaldi Kool) huviringides käib kokku 895 õpilast, huvitegevuses ei osale kahe kooli peale kokku 251 õpilast.²⁶

Võru linnas tegutsevad erahuvikoolid, mittetulundusühingud jms saavad taotleda linnavalitsuselt huvitegevuse toetust. Kõne all olev toetus on suunatud rahvastikuregistri järgselt Võru linnas elukoha aadressi omavatele noortele vanuses 7–19 aastat (iluvõimlemisega tegelevatele lastele ja noortele vanuses 4–19 aastat), kes maksavad osalus- või õppetasu. Toetus antakse huvikoolile sihtotstarbeliselt üheks eelarveaastaks kindla summana ühe lapse kohta, kes osaleb huvitegevuses vähemalt üheksa kuud kaks korda nädalas. Toetust ei anta linna hallatavatele huvikoolidele.²⁷

3.4 Noorsootöö

Igapäevast noorsootööd Võru linnas teostab MTÜ Võru Noortekeskus, mis asutati 2003. aastal Võru linna ja Võru valla poolt. Võru linn järgib noorsootöös avatud noorsootöö põhimõtteid pakkudes noortele vabatahtlikkuse alusel osaluse, arengulisi ja hariduslikke kogemusi, mis aitavad neil olla aktiivsed ühiskondlikus elus ning võimaldavad samas ka enesetäiendust erinevates valdkondades. Võru Noortekeskuse tegevuse eesmärk on, koostöös Võru linnaga, seista hea noore käsitlemise eest tervikuna, vaadeldes noore eluolu ning seda mõjutavaid tegureid ühtse pildina, et lahendada probleeme ning saavutada eesmäärke. Eesmärgiks on

²⁶ Võru Linnavalitsus

²⁷ Võru Linnavolikogu määrus nr 8 (11.04.2012) "Noorsootöö ja huvitegevuse toetuse andmise kord"

pakkuda noortele võimalust omandada oskusi, teadmisi ja suhtumisi, mida nad vajavad ühiskonna liikmetena ning indiviididena; mitmekesist tegevuskeskkonda enese potentsiaali leidmiseks ja selle rakendamiseks; toetavat tegevuskeskkonda, mis julgustab noorte kaasalöömist otsustusprotsessides; avatud, võrdsetel võimalustel põhinevat, sallivust, hoolivust ja vastutust väärtustavaid vabaajalisi tegevusi. Võru Noortekeskus on avatud kõigile 7-26-aastastele noortele, keda on Võru linnas rahvastikuregistri andmetel 01.10.2019 seisuga 2357. Noortekeskuses toimuvad tegevused tööpäevadel kella 12-19; laupäeviti vastavalt infole. Noortekeskuse logiraamatu andmetel külastas keskust 2019. aastal 7140 noort ja igapäevaselt keskmiselt 28 noort. Võru linn on läbi Võru Noortekeskuse partneriks Eesti Avatud Noortekeskuste Ühenduse (Eesti ANK) poolt koordineeritavale programmile “Noorsootööasutuste kaudu raskemates oludes noorte jaoks tugimeetmete käivitamise ja rakendamise programm” koondnimetusega Noorte Tugila. Aastateks 2015–2018 koostati Noorte Tugila tegevuskava, mis võimaldas neil aastatel toetada ligi 8000 õppimise või töötamisega hõivamata noort vanuses 15–26. Programmi tegevus jätkub aastatel 2019–2021. Ootus on jõuda 6000 nooreni. Programmi eesmärk on noorte, kes ei õpi või ei tööta, tagasitoomine kogukonna- ja ühiskonnaellu. Tugitegevused on suunatud kohalikule tasandile ehk noorele võimalikult lähedale ja tema igapäevaelu keskkonda. Võru Noortekeskuses tegutseva Noorte Tugila andmetel oli 2019. aastal tuge vajavaid noori, vanuses 12–26 kokku 59 noort.

Tegevuskava keskendub noorte kaasamisele ja motiveerimisele avatud noorsootöö kaudu ning kohaliku tasandi võrgustiku sekkumise kaudu, et suunata noor teadmisi ja oskusi omandama või tööturule sisenema. Võru Noortekeskus saab taotleda linnavalitsuse poolt makstavat noorsootöö ja huvitegevuse toetust, kultuuri-, noorsootöö-, haridus- ja sotsiaaltöölalast tegevustoetust, lisaks ürituste korraldamise toetust.

Võru linna noortel on ka oma esinduskogu – Võru Linna Noortekogu (asutatud 2010. aastal; liikmed võivad olla vanuses 14–26 eluaastat). Noortekogu põhitegevuseks on võimaldada noortel ühiskonnaelus aktiivsemalt kaasa lüüa.

Noortekogu analüüsib linna pädevusse kuuluvaid noortega seotud küsimusi ja teeb nende osas linnavolikogule ja -valitsusele ettepanekuid. Noortekogu tegevuse eesmärgiks on tutvustada noortele demokraatia põhimõtteid, võimaldada neil osaleda otsustusprotsessides ja kaitsta enda huve noori puudutavates valdkondades; kaasata tegevusse aktiivseid noori; suurendada noorte

osalust linna elu koordineerimisel. Noortekogu osaleb noori puudutavate küsimuste aruteludel ja tegevuste elluviimisel, korraldab erinevaid noortele suunatud heategevuskampaaniaid, organiseerib ja viib läbi erinevaid noorte vaba aja sisustamisele, tervislike eluviiside arendamisele ja kultuuritaseme tõstmisele suunatud üritusi.

MTÜ Eesti Metodisti Kiriku Võru Koguduse juures tegutseb Noorteklubi noortele vanuses 13-18 aastat ja liikmeid oli 2019. aastal 20 noort. Samas toimuvad pühapäevakooli tunnid lastele vanuses 3–12.

4 Sotsiaalvaldkond ja tervishoid

4.1 Sotsiaalteenused ja -toetused

Linna sotsiaaltööd korraldab linnavalitsuse sotsiaaltöösakond, kus on tööl sotsiaaltöösakonna juhataja, juhataja asetäitja, kaks sotsiaaltööspetsialisti, sotsiaaltöötaja-juhtumikorraldaja, NEET projekti juhtumikorraldaja, kaks tugiisikut, kolm lastekaitsepspecialisti, üks hooldustöötaja Pargikodus ja alates 1. juunist 2020 üks sotsiaalteenuste spetsialist.

Linna hallatav hoolekandeaustus on Nöörimaa Tugikodu (Räpina mnt 22). Sotsiaaltöösakonna alluvuses on eakatele ja erivajadustega inimestele eluaseme tagamise teenust osutav Pargikodu (F. R. Kreutzwaldi tn 55).

Nöörimaa Tugikodu osutab Võru linna elanikele toetavaid sotsiaalteenuseid. Nöörimaa Tugikodu hoones osutatakse eluaseme tagamise teenust, varjupaigateenust, võlanõustamisteenust, dušiteenust ning pesu pesemise, kuivatamise ja triikimise teenust. Väljaspool Nöörimaa Tugikodu osutatakse elanikele isikliku abistaja teenust, koduteenust, tugiisikuteenust lastele ja transporditeenust.

Nöörimaa Tugikodu teenuseid kasutavaid inimesi on ca 150 ja vajadus teenuste järgi on kasvav. Tugikodu teenuseid rahastatakse linnaeelarvest. Abi saamiseks tuleb esitada kirjalik taotlus eelpool mainitud Nöörimaa Tugikodule või sotsiaaltöösakonnale.

Võru linna eelarvest rahastatavad sotsiaaltoetused jagunevad sissetulekute mittesõltuvateks toetusteks ja sissetulekute sõltuvateks toetusteks ning on toodud tabelis 6. Nimetatud toetuseid makstakse isikutele, kelle elukoht on rahvastikuregistri järgselt Võru linn (välja arvatud matusetoetus, elluastumistoetus ja eeskostel või perekonnas hooldamisel oleva lapse toetus). Erandkorras võib linnavalitsus otsustada vältimatu sotsiaalabi osutamise ka isikule, kelle elukohana ei ole registreeritud Võru linn, kuid kes abi vajamise ajal asub Võru linnas.

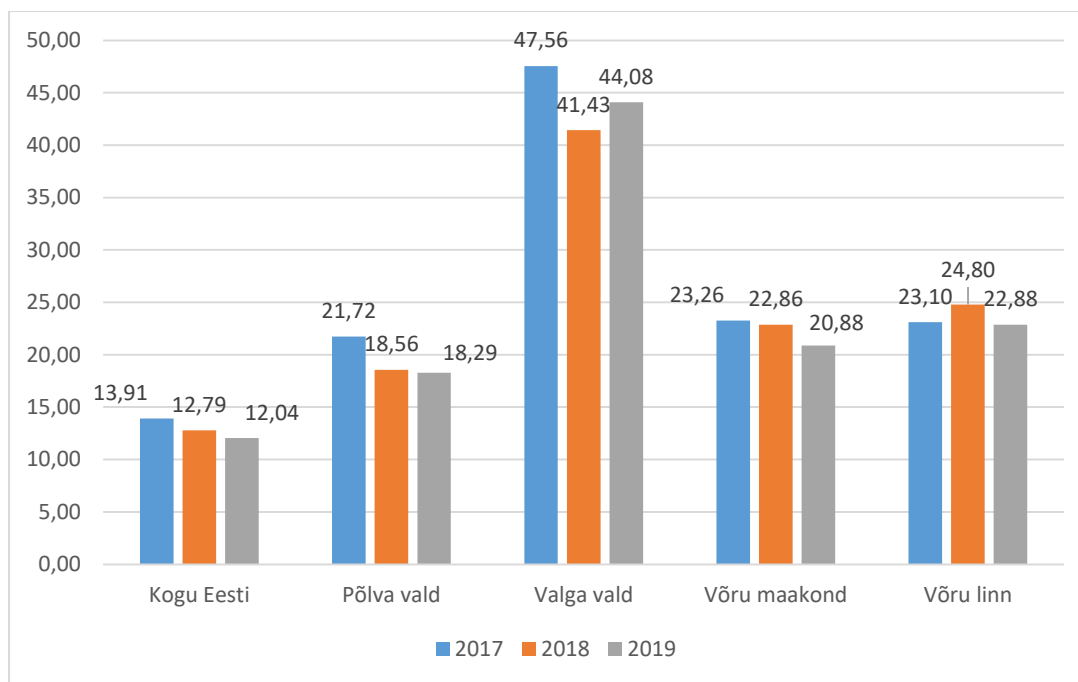
Tabel 6. Võru linna eelarvest rahastatavad sotsiaaltoetused (Allikas: Võru Linnavalitsus)

Toetuse liik	Toetuse määr
Sissetulekust mittesõltuvad	
Sünnitoetus	I osa 100 eurot, II osa 65 eurot, III osa 192 eurot
Matusetoetus	280 eurot ühekordselt
Elluastumistoetus	500 eurot ühekordselt
Alaealise eestkostja toetus	52 eurot kuus
Hoolduspere vanema toetus	Mitte vähem, kui 292 eurot kuus
Kinnipidamiskohast vabanenud isiku toetus	32 eurot ühekordselt
Puudega isiku hooldamise korraldamise toetus	Raske puude korral 20 eurot kuus Sügava puude korral 30 eurot kuus
Toetus puudega lapse hooldamiseks	Keskmise puude puhul 55 eurot kuus Raske puude korral 80 eurot kuus Sügava puude korral 200 eurot kuus
Sissetulekust sõltuvad toetused	
Toitlustamise toetus	Koolieelses lasteasutuses käiva lapse vanemale, kes töötab ja/või õpib tasemeõppes 100% toidupäeva maksumusest. Koolieelse lasteasutuse viimases rühmas käiva lapse vanemale, kes ei tööta 100% toidupäeva maksumusest. Lastekaitse spetsialisti ettepanekul muudel põhjendatud juhtudel.
Koolieelses lasteasutuses muude kulude vanemate poolt kaetava osa toetus	Määratakse vanemale, kelle laps on vähemalt 3-aastane: 1. Peres 1 laps, toetus 25% muudest kuludest 2. Peres 2 kuni 18-aastast koolieelses lasteasutuses käivat või õppivat last, toetus 50% muudest kuludest
Ravimitoetus	Retseptiravimite kulude katteks kuni 45 eurot aastas
Prillitoetus	Prilliklaaside maksumusest kuni 32 eurot aastas, nägemispuude korral kuni 50% prilliklaaside maksumusest
Puudega isiku sotsiaalteenuste toetus	Määratakse vajaduspõhiselt
Lastelaagri toetus	Määratakse vajaduspõhiselt
Küttetoetus	Kuni 95 eurot üks kord aastas
Muu toetus	Määratakse vajaduspõhiselt

Toetuste maksimise aluseks on Võru Linnavalikogu 09.03.2016 määrus nr 14 "Sotsiaaltoetuste määramise ja maksmise kord".

Täies mahus riigieelarvest rahastatavad ja sotsiaalhooldekande seaduse alusel linnavalitsuse poolt välja makstavad toetused on toimetulekutoetus, hoolduspere toetus ja osaliselt on kaetud matusetoetus. Toetuse maht ühe elaniku kohta on viimastel aastatel püsinud stabiilsena (joonis 30).

Toimetulekutoetus määrati 2019. aastal ühekordselt 35 perele ja kogu aasta jooksul said toimetulekutoetust 36 peret. 2017. aastal määrati toimetulekutoetus ühekordselt 19 perele ja aasta jooksul said toimetulekutoetust 50 peret. Siit järeldub, et toimetulekutoetust saavate perede arv on vähenemas.



Joonis 30. Toetus toimetulekupiiri tagamiseks elaniku kohta, eurot (Allikas: Statistikaamet)

Võru Linnavalitsuse omandis on kokku 26 munitsipaalkorterit kogupindalaga ca 910,6 m². Keskmise munitsipaalkorteri suurus on 35 m². Suur osa korteritest on renoveerimata. Veel on linna omandis Nöörimaa Tugikodu alla kuuluvat 11 sotsiaalkorterit (kogupind ca 321 m²) ja varjupaigateenuse osutamiseks ruumid kogupinnaga ca 200 m². Eluruume Pargikodus kokku 10 kogupinnaga 127,5 m².

Linnal oma üldhooldusteenust osutavat hoolekandeesutust ei ole, kuid 30-kohaline üldhooldekodu on olemas lähedal asuva Lõuna-Eesti Haigla AS koosseisus.

Aktsiaseltsi 49% omanik on MTÜ Terve Võrumaa, mille liige Võru linn on. 2019. aastal osteti sisse kokku 26 hooldekodukohta - enim MTÜ-lt Antsla Tervisekeskus (6 kohta), SA-lt Taheva Sanatoorium (4 kohta) ja AS-lt Lõuna-Eesti Hooldekeskus (3 kohta).

2020. aasta mais avati Lõuna-Eesti Erihooldusteenuste Keskuse peremajad, kus pakutakse 43 isikule erihooldusteenust. Uued moodsad peremajad on 600 ja 700 ruutmeetri suurused ning mõlemas majas on neli korterit.

Võru Linnavalitsus teeb sotsiaalvaldkonnas tihedat koostööd erinevate ühingute ja organisatsioonidega: Võrumaa Arenduskeskus SA, Võru Noortekeskus, Võrumaa Noorte Tugila, Võrumaa Rajaleidja Keskus, Võrumaa Lasterikaste Perede Ühing, Lastekaitse Liit,

Saagu Parem MTÜ, Võru Pensionäride Päevakeskus SA, Eesti Päästearmee Võru Korpus, Eesti Metodisti Kiriku Võru Elupuu Kogudus, Võru Toidupank, Võrumaa Puuetega Inimeste Koda ja nende liikmesühingud, Lõuna-Eesti Erihooldusteenuste Keskus MTÜ, Toetuskeskus Meiela MTÜ, Tegevuskeskus Mosaiik, Eesti Töötukassa Võrumaa osakond.

Pensionäride Päevakeskus SA näol on tegemist 2005. aastal Võru linna ja AS Lõuna Eesti-Haigla poolt asutatud sihtasutusega.

4.2 Tervishoiuteenused

Suurim Võru linna elanike teenindav tervishoiuasutus on Meegomäe külas (Võru vald) asuv Lõuna-Eesti Haigla AS. Haiglavõrgu arengukava mõistes on tegemist üldhaiglaga. Haiglas osutatakse kõiki üldhaiglas nõutud (üldkirurgia, sisehaigused ja erakorralise meditsiini teenused) ja lubatud (günekoloogia ja sünnitusabi, lastehaigused) ambulatoorseid ja statsionaarseid teenuseid. Lubatud erisusena osutatakse psühhiaatria statsionaarseid ja ambulatoorseid teenuseid, taastusravi ja füsiaatria ambulatoorseid teenuseid ning iseseisvat statsionaarset ja ambulatoorset õendusabi. Lõuna-Eesti Haigla AS kindlustab ka ööpäevaringse kiirabi teenuse kolme brigaadiga. Üks kiirabibaas asub Võru linnas, Põllu 2.

Haiglaga samas kompleksis asub ka MTÜ Lõuna-Eesti Erihooldusteenuste Keskus, mis pakub erihooldusteenuseid ja rehabilitatsiooniteenuseid täiskasvanud psüühilise erivajadusega inimestele.

Lõuna-Eesti Haigla AS osutab ambulatoorset eriarstiabi ka Võru linnas, Jüri 19a. Seal võtab vastu naistearst ja ämmaemand. Samas tegutseb ka PMA AS Võru kliinik, mis pakub eriarstiabi järgmistel erialadel: hambaravi, günekoloogia ja oftalmoloogia. Psühhiaatrilist ambulatoorset eriarstiabi pakuvad veel FIE Õie Vahing (Vabaduse 10b) ja Jaansonis Psühhiaatriakeskus OÜ (Jüri 16); oftalmoloogiaga seotud teenuseid Oftop OÜ (Jüri 19a). Hambaraviteenust pakuvad lisaks PMA AS-le veel E. Liivandi Hambaravi OÜ (Jüri 19a), M. Hanimägi Hambaravi (Jüri 19), FIE Mare-Kai Männiste Hambaravi (Jüri 19), L. Kindsigo Hambaravi OÜ (Liiva 11) ja KaStrom OÜ (Tartu 35). Hambaravi esmaabi saamiseks tuleb elanikel pöörduda SA Tartu Ülikooli Kliinikumi Stomatoloogia Kliinikusse. Võru linna koolides pakub koolitervishoiuteenust OÜ Tugikoda.

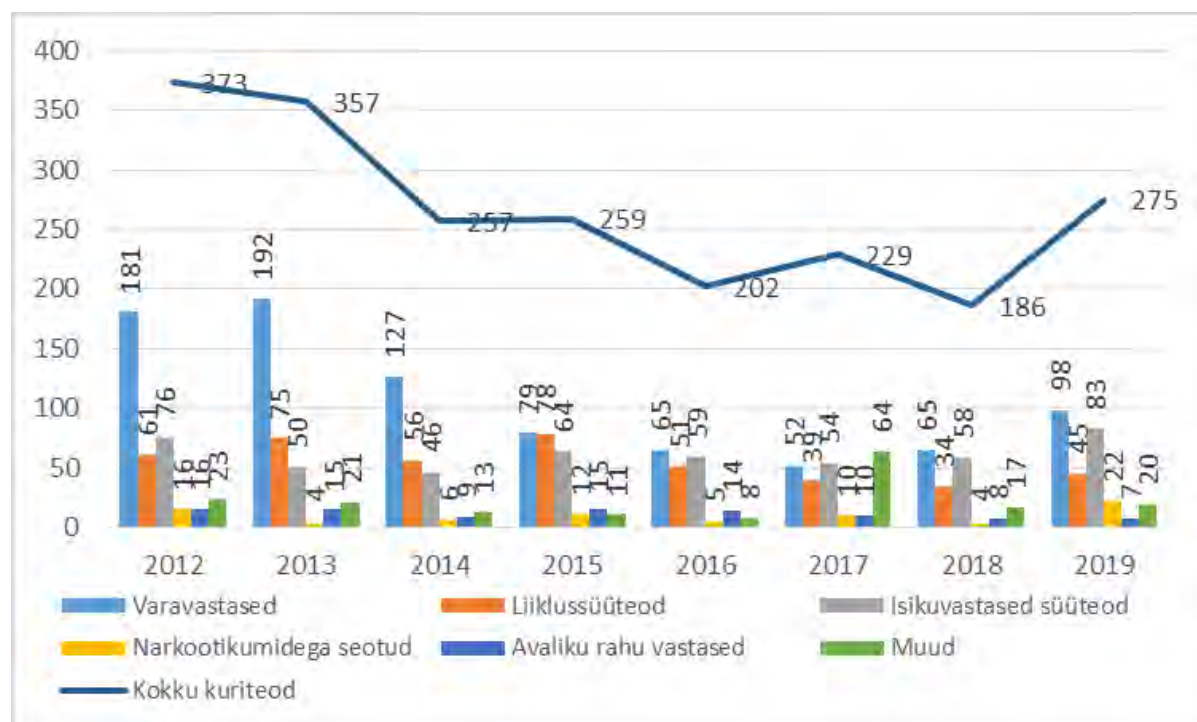
Haigekassa lepingupartnerid koduõenduse alal on Lõuna-Eesti Haigla AS, kes osutab koduõeteenust Võru linnas (koduõed Pille Jaagomägi, Dagmar Heinsoo, Kersti Ilves-Kroon ja Mirjam Liibert).

Võru linn on teeninduspiirkonnana kirjas 10 perearstil. Üldarstiabi teenust osutavad Perearst Agi Märdin OÜ (Jüri 19a), OÜ Perearst Marje Toom (Jüri 19a), FIE Kaja Kasak (Jüri 19), FIE Margit Kõivomägi (Jüri 19a), OÜ Võru Arst: Ulvi Raid, Silvi Susi, Tiia Kõiv, üks abiarst (Jüri 19a) ja Kesklinna Perearstikeskus OÜ; Siiri Juhanson, Anne Trumm (Lembitu 2). Jüri 19a näol on tegemist kunagise polikliinikuhoonega.

Võru linna terviseprofiil pärineb 2012. aastast. Muuhulgas sisaldab see rahvatervise andmeid.

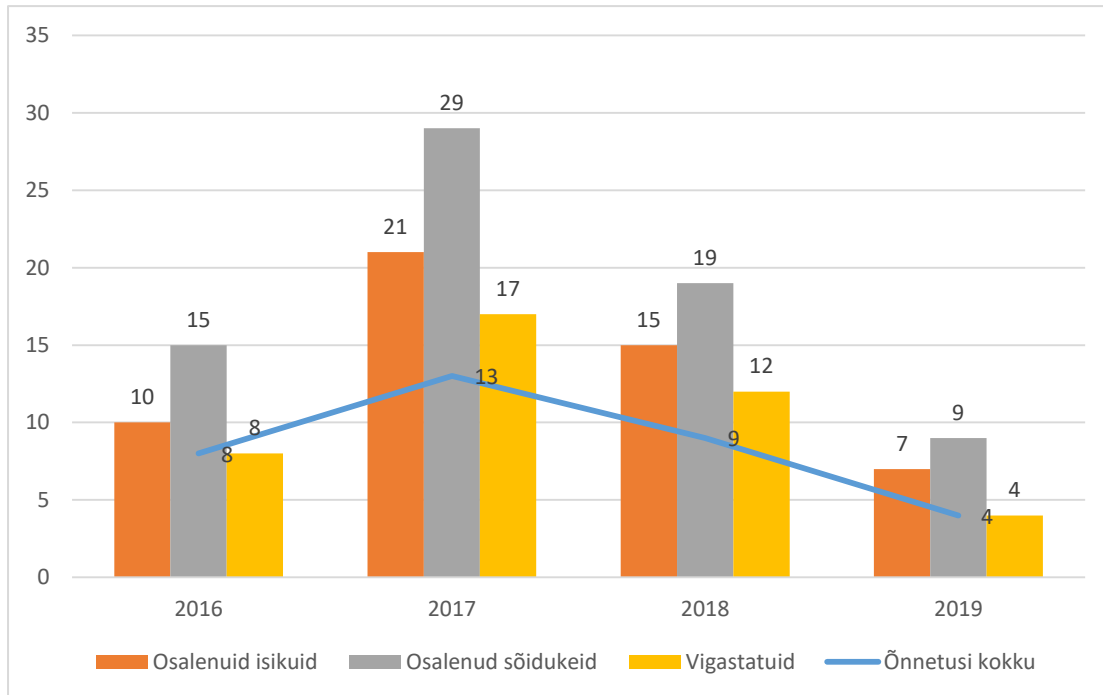
4.3 Avalik kord ja turvalisus

Kuritegevus Võru linnas on aasta-aastalt vähenenud. Kui 2012. aastal registreeriti Võru maakonnas kokku 373 kuritegu. Aastate lõikes on kuritegevus langenud kuid kahjus 2019. aastal on need mõnevõrra tõusnud. Enim esinevad kuriteo liigid on varavastased süüteo, isikuvastased süüteo, liiklussüüteo, avaliku rahu vastased süüteo ja narkootikumitega seotud süüteo (joonis 31).

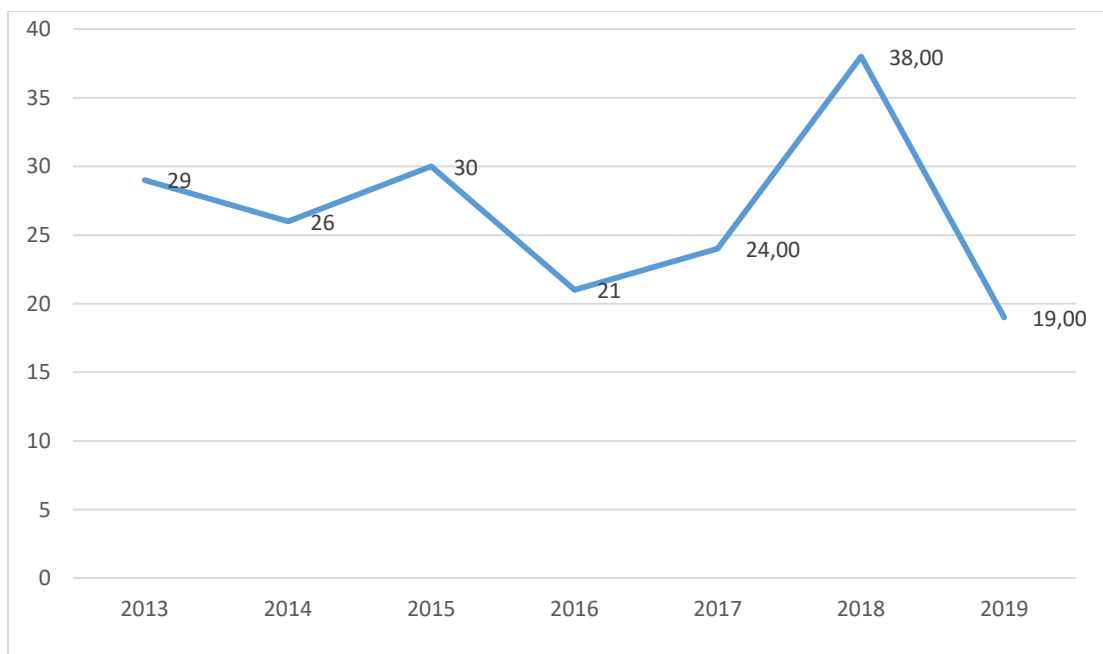


Joonis 31. Kuritegude arv enim levinud kuriteoliikide lõikes Võru linnas 2012–2019 (Allikas: Statistikaamet)

Inimkannatanutega liiklusõnnetuste, sh vigastatada saanud isikute arv on vähenenud (joonis 32) ja tulekahjude arv on olnud kõikumine (joonis 33). Liikluses oli perioodil 2016–2019 negatiivseim 2017. aasta, mil inimkannatanuga liiklusõnnetusi registreeriti kokku 13, vigastatuid oli 17. Positiivne on see, et hukkunuid ei ole. 2019. aastal toimus Võru linnas 19 tulekahju.



Joonis 32. Liiklusõnnetuste arv Võru linnas 2016-2019 (Allikas: Maanteeamet)



Joonis 33. Tulekahjude arv Võru linnas 2013–2019 (Allikas: Statistikaamet)

5 Kodanikuühiskond, kultuur, sport ja eripära

5.1 Kaasamine ja kogukond

Võru linna elanikud saavad linnas toimuva kohta peamiselt infot Võru linna koduleheküljelt www.voru.ee, Võru linna ametlikult Facebook'i lehelt ja korra kuus (välja arvatud juuli) ilmuvast Võru Linna Lehest. Linna leht on tasuta ja seda levitatakse otsepostituse teel. Keskmise trükiarv ühe lehenumbri kohta on 6900. Võru linn on liitunud rakendusega, mille kaudu on linnaelanikel, aga ka kõigil linna külastavatel inimestel võimalik teavitada heakorraprobleemidest linnas.²⁸

Linnaelanikel on võimalik osaleda nii arengukavade kui erinevate planeeringute koostamise protsessis osaledes avalikel väljapanekutel ja aruteludel.

Võru Linnavalitsus teeb oma igapäevatöös tihedat koostööd erinevate ühingute ja organisatsioonidega ning kaasab vabatahtlikke ürituste korraldamisse. Konkreetsetest koostööpartneritest on pikemalt juttu iga valdkonna juures eraldi. Infot Võrumaa, sh Võru linna vabaihenduste kohta leiab Võrumaa Arenduskeskuse hallatavast andmebaasist.²⁹

Võru linna on 2020. aasta mai kuu seisuga on registreeritud kokku 186 mittetulundusühingut ja seitse sihtasutust (vt tabel 5).

1000 elaniku kohta teeb see 15,83 MTÜ-d ja 0,6 SA-d. Võrdluseks, et Võru maakonnas on vastavad suhtarvud 19,77 ja 0,65.

²⁸ Vt <http://kov.riik.ee/annateada/>

²⁹ <https://vaa.ee/mtu/>

Tabel 7. Mittetulundusühingute ja sihtasutuste arv ning suhtarvu muutus perioodil 2011-2015 ja 2020 (Allikas: Statistikaamet, Rahvastikuregister)

Aasta	MTÜ-de arv	SA-de arv	MTÜ-de arv 1000 el kohta	SA-de arv 1000 el kohta	MTÜ-de arv	SA-de arv	MTÜ-de arv 1000 el kohta	SA-de arv 1000 el kohta	MTÜ-de arv	SA-de arv	MTÜ-de arv 1000 el kohta	SA-de arv 1000 el kohta
	Kogu Eesti				Võru maakond				Võru linn			
2011	29507	791	21,61	0,58	751	13	21,21	0,40	291	5	19,80	0,45
2012	28183	833	20,66	0,61	728	14	20,38	0,38	275	5	19,82	0,38
2013	28376	757	20,89	0,56	716	13	20,08	0,36	257	5	19,89	0,39
2014	29439	750	21,8	0,56	742	14	20,75	0,40	261	5	21,78	0,40
2015	30859	772	23,5	0,59	786	15	21,68	0,38	267	6	23,53	0,40
2020	20966	754	15,80	0,57	700	23	19,77	0,65	186	7	15,83	0,60
Muutus (arv)	-8541	-37	-5,81	-0,01	-51	10	-1,44	0,25	-105	2	-3,97	0,15
Muutus (%)	-28,95	-4,68	-26,88	-2,02	-6,79	76,92	-6,81	62,36	-36,08	40,00	-20,06	32,38

Võru linn tunnustab tublisid ja ettevõtlikke inimesi läbi järgmiste suuremate tunnustusavalduste:

- Võru linna teenetemärk (antakse füüsilisele isikule Võru linnale osutatud teenete eest või linnapoolse erilise austusavaldusena; teenetemärgi omistamise otsustab linnavolikogu);
- Võru linnapea vapimärk (antakse füüsilistele isikutele väljapaistva või järjepideva tegevuse eest austuse avaldamiseks; ühes kalendriaastas antakse kuni 10 vapimärki; andmise üle otsustab linnapea);
- Võru linna Aasta Õpetaja (sellega tunnustatakse Võru linna koolide, huvikoolide ja lastaedade õpetajaid, kelle töö ja isiklik eeskuju on oluliselt kaasa aidanud noorte kujunemisele mitmekülgsest arenenud isiksusteks ning kelle tegevus on positiivselt mõjutanud haridusasutuste, Võru linna ja piirkonna arengut; aasta õpetaja tunnustus omistatakse kuni viiele õpetajale kategooriates: Aasta Õpetaja, Aasta Noor Õpetaja ja Aastate Õpetaja);
- Võro Liina Tego ja tegija (tegijaid tunnustatakse järgmistes kategooriates: Kultuuritegelane, sporditegelane, tervishoiu- ja sotsiaaltöötaja, kultuuri- ja haridusasutus, ettevõtte, ettevõtja, uus tulija, aasta heategija, aasta toetaja, aasta noor ja aasta eriauhind; ettepanekuid saavad esitada kõik).

Linna osalusega kogukonnaelu aktiveerivad asutused on Võru Noortekeskus (vt ptk 3.4) ja SA Võru Pensionäride Päevakeskus.

Võru Pensionäride Päevakeskuses saab suhelda eakaaslastega; lugeda ajalehti; vaadata televiisorit; kasutada arvutit, printerit, paljundusaparaati ja videoprojektorit; mõõta vererõhku; osaleda erinevate huviringide töös; osaleda koolitustel, loengutel ja üritustel; saada nõu, sh seoses igapäevaste toimingutega ja juriidiline nõustamine.³⁰

5.2 Sport

Võru linna hallatav spordiasutus on Võru Spordikool, millest oli pikemalt juttu huvitegevuse all. Linna osalusega on ka SA Võru Spordikeskus. Võru spordikeskuses on kergejõustikuhall, pallimängude saal, judosaal, jõusaal, aeroobikasaal, ronimissein ja tennise siseväljak. Spordikeskuse juurde kuulub kergejõustiku- ja jalgpallistaadion. Spordikeskuses leiavad aset ka mitmed rühmatreeningud.

Võru Spordikeskus haldab ka F. R. Kreutzwaldi 16 asuvat varasemalt Võru Spordikoolile kuulunud hoonet. Spordihoones on võimla, maadlusaal, jõusaal ja tõstesaal. Hoone kõrval pargis asuvad võrkpalliväljakud, mida haldab MTÜ Võru Võrkpalliklubi.

Spordikeskuse hallata on veel Kubija suusabaas ja terviserajad (Kubija Tervisespordikeskus, mille alla kuulub 3 km pikkune valgustatud rolleri- ja suusarada, terviserajad, võimlemislinnak, suusabaas ja palliväljakud), Tamula tenniseväljakud (2 Tennis Force tüüpi tenniseväljakut; avatud kevadest sügiseni), Andsumäe hüppetorn (Meegomäe küla, Võru vald; K10 ja K30 hüppemäed) ja Tamula rannaala rannavõrkpalli ja -jalgpalli väljakud.

MTÜ FC Helios Võru valduses on Roosi tänava spordiväljak (jalgpalliväljak) ja nende kasuks on seatud hoonestusõigus Kooli 7 kinnistu 10 000 m² osale eesmärgiga rajada sinna kunstmurukattega jalgpalliväljak. Jalgpalliklubi Võru valduses on minijalgpalliväljakud Olevi 29 ja Kubija tee 1 (kunstmurukattega minijalgpalliväljakud, korvpallilaud).

Sportimisvõimalused on veel linna koolides. Võru Kreutzwaldi Koolil on ca 300 m² võimla ja Võru Kesklinna Koolil ca 250 m² võimla, aeroobikaruum ja kunstmuruga jalgpalliväljak. Samuti on oma võimla Täiskasvanute Gümnaasiumil. Lisaks asuvad Koreli kaldaalal ja pargis

³⁰ <http://www.vorupensionar.ee>

ning Kubija lauluväljaku juures disc-golfi rajad. Roosi tänava spordiväljakul asub pentangi väljak.

Võru linnas tegutsevad järgmised spordiklubid:

- MTÜ FC Helios Võru jalgpallikool
- Võru Judoklubi Rei
- Spordiklubi Budokai (karate)
- Kergetõustikuklubi Lõunalõvi
- Orienteerumisklubi Võru
- Spordiühing Ekstreempark (kärestikuslaalom, kaljuronimine, seiklusport)
- Võru Võrkpalliklubi
- Tenniseklubi VSOP
- Võru Spordiselts Kalev (kahevõistlus, kreeka-rooma maadlus, firma- ja tervisesport)
- Võru Maleklubi (male ja kabe)
- Võru Suusaklubi
- Võru Spordiklubi Küti (petang)
- Janika Võimlemiskool (iluvõimlemine)
- Just Tantsukool
- JJ-Street Tantsukool (tänavatants)
- Jalgpalliklubi Võru
- MTÜ Tantsuklubi Maarja (peotants)

Linna spordielu elavdamisel on oluline roll Võrumaa Koolispordi Ühendusel, Võrumaa Spordiliidul ja Võru Spordiveteranide Koondisel.

Aasta tähtsaimad spordisündmused on J. Gutmanni nimeline Võru võrkpalliturniir, Haanja maraton, 1784 m linnajooks, Võhandu maraton, Võru rattaralli, G. Otsa ujumisvõistlus ja Võru roller. Mitmed neist on rahvusvahelise tähtsusega üritused.

Spordi valdkonnas on võimalik taotleda noorsootöö valdkonnaga sarnaseid toetuseid.

5.3 Kultuur ja eripära

Võru Linnavalitsuse hallatav kultuuriasutus on Võrumaa Keskraamatukogu, linn on asutaja ka SA-s Võru Kannel.

Kultuurimaja Kannel ruumid on rekonstrueeritud ja multifunktsionaalsed võimaldades korraldada erinevaid etendusi, kontserte, konverentse, seminare jne. Teatri-kinosaal on 400-kohaline ja seega maakonna suurim. Kontserdisaali mahub kuni 290 kuulajat, väikesesse saali 120. Võru Kandles tegutsevad Võru linnagalerii, kino Kannel ning arvukad harrastuskollektiivid. Kandles viivad oma tegevusi läbi segakoorid Hilaro, Tervis, Tempera; naiskoor Kannel; Võru Meeskoor; Setu leeloansambel Helmekaala; Võru Puhkpilliorkester; naisrahvatantsurühmad Tsõõr, Kabujalakesed ja Viire; segarahvatantsurühm Kannel; Kandle kapell; laste ja noorte rahvatantsurühm Hopser; võimlemisklubi Sirutus, tantsutrupp Variatsioonid ning Võru Draamastuudio. Kino Kannel kasutab alates 2014. aastast digitaalset kinosüsteemi ning vaadata saab ka 3D filme. Kino ja teatritegevuse edasiarendamiseks on koostamisel eraldi Kino ja black-box saali ja kandle aia kujundamine ja väljaehitamine. Kandles korraldatakse aastas ligemale 70 teatrietendust ja 70 kontserti. Lisaks toimub siin poolsada muud ütitust. Võru Kannelt ja korraldatavaid ürituse külastab aastas ligikaudu 95 000 inimest. Kultuurimajas toimuvatest huviringidest (kokku 16) võttis 2019. aastal osa 370 inimest.

Võrumaa Keskraamatukogu on maakonnaraamatukogu, asukohaga Võru linnas Jüri 54 hoone II ja III korrusel. II korrusel on lasteosakond, mille Tähesaalis korraldatakse näitusi ja üritusi. III korrusel on 34-kohaline lugemissaal ja kojulaenutus. Konverentsisaali on võimalik vaadata erinevaid näitusi ja osaleda loengutel, raamatuesitlustel jm sündmustel. Mõlemal korrusel on saab kasutada Internetitöökohti.

Raamatukogu ruumid on renoveeritud 1995. ja 2003. aastal. 2019. aasta seisuga oli raamatukogul 6149 lugejat ja raamatukogu kogudes 118 354 eksemplari väljaandeid.

Võru linnas tegutseb kolm muuseumi – Vana-Võromaa kultuurikoda (Võrumaa Muuseum) ja Dr. Fr. R. Kreutzwaldi Memoriaalmuuseum Võru Instituudi muuseumiosakonnana ning orelimuuseum (MTÜ Kriisade Orelid) (pikemalt loe turismi peatükist).

Võru Instituut on Kultuuriministeeriumi valitsemisalas tegutsev riigi teadus- ja arendusasutus. Instituudi tegevuspiirkonnaks on eelkõige ajalooline Võrumaa ja sellega seotud alad. Instituut korraldab teadusüritusi ja arendab kirjastustegevust; teeb koostööd kodu- ja välismaa organisatsioonide ja asutustega; konsulteerib ja annab eksperthinnanguid instituudi tegevusvaldkonda kuuluvates küsimustes ning esitab ettepanekuid Võrumaa arengut

puudutavates küsimustes; kannab hoolt oma tegevuse populariseerimise ja Võrumaa tutvustamise eest. Võru Instituudil on Võru linna kultuurielus ja linna turundamises väga oluline roll, linnavalitsus teeb instituudiga tihedat koostööd. Võru Instituut toetab (õpetajate koolitamisega, materjalidega jms) keelepasa lastehoiurühmasid, mis on avatud kolmes Võru linna lasteaias.

Oma roll Võru linna kultuurielus on ka kogudustel ja erinevatel vabaühendustel. Võru linnas tegutseb kokku kaheksa kogudust: Eesti Evangeelse Luterliku Kiriku Võru Katariina Kogudus, Eesti-Apostlik Õigeusu Kiriku Võru Suurkannatajate Ekaterina Kirik, Eesti Metodisti Kiriku Võru Elupuu Kogudus (toimub ka laste pühapäevakool ja noorteõhtud; kogudus on koostööpartner Võru Toidupangale), Eesti Evangeelsete Vabakoguduste Liidu Täisevangeelne Võru Hosianna Kogudus, Päästarmee Võru Korpus (korraldab ka supikööki), Seitsmenda Päeva Adventistide Võru Kogudus, Võru Baptisti Kogudus, Võru Baptisti Kogudus ja Eesti Karismaatilise Osanduskiriku Võru Püha Timoteose Kogudus.

Vabaühendustega teeb linnavalitsus eeskätt koostöö erinevate ürituste korraldamisel. Vabaühendused rikastavad linna kultuurielu erinevate sündmuste ja huviringide korraldamise läbi. Kindlasti tuleb siinkoha mainida MTÜ-d Võru Folkloorifestival, MTÜ Papa Kreutzwaldi Õueteater, MTÜ Võru Sümfoonilise Muusika Ühing, MTÜ Järjehoidja, MTÜ Võru Loomeselts, MTÜ Memento Võrumaa Ühendus (kõik nimetatud ühendused tegelevad erinevate ürituste korraldamisega) ja MTÜ Hilario Võru Loovuskool (beebikool, laulukool, folgikool, kandlekool), MTÜ Avatud Ateljee Klubi (erinevad kunstikursused nii nooretele kui täiskasvanutele).

Infot linna kultuurisündmuste kohta leiab Kultuurikavast. Traditsioonilised üritused on välja toodud turismi peatükis. Ka kultuurivaldkonnas saavad tegevuse läbiviijad taotleda linnavalitsuselt tegevustoetust ja toetust ürituste korraldamiseks.

Võru linna tutvustamisel kasutatakse enim Võru linna tunnuslauset, mis on "Üts Ummamuudu liin" ("Üks isemoodi linn", "A bit different"). Tunnuslause kannab endas positiivset ja südamlikku hõngu, väärtustab Võrus elavaid sõbralikke ja avatuid inimesi ning väljendab Võrule omast elamise ja olemise viisi, piirkonnas kasutatavat murdekeelt, omanäolist puitarhitektuuri, kaunist loodust, rahva positiivset suhtumist "umasse" ja "häässe" ning omakultuuri tervikuna. Tunnuslauset kasutatakse Võru linna tutvustavatel trükistel, üritustel,

suveniiridel, linna esitlustel, messidel, transparentidel, rekvisiitidel, plakatitel, meedias jmt kohtades. Lisaks tunnuslausele on Võru linnal ka logo, millel on kujutatud Võru linn ümbritseva looduskeskkonnaga, milleks on mäGINE maa, sügavad järved ja parasjagu päikest.

6 Planeerimine ja keskkond

6.1 Ruumiline areng

Võru linn on hea näide 18. sajandi linnaplaneerimisest ja arhitektuurist ning nõukogude-aegse ekstensiivse tööstuse arendamisega kaasnevast linnakorraldusest väikelinnas. Linna ruumilise arengu põhimõtted on kirjas Võru linna üldplaneeringus, mis on kehtestatud 2009. aastal.

2019. aastal toimunud üldplaneeringu ülevaatamise tulemusena leiti, et linna üldplaneering on ajakohane ning planeeringu edasine elluviimine võimaldab tasakaalustatult jätkata linna ruumilist arendamist kaasates võimalikult palju erinevaid osapooli ning huvitatuid isikuid. Kehtiva üldplaneeringu muutmine detailplaneeringutega on toimunud üldplaneeringu terviklikkust ning edasist ja elluviidavust arvestades. Üldplaneeringut ei ole detailplaneeringutega muudetud oluliselt ning antud seisukohast puudub vajadus tervikuna uue üldplaneeringu koostamiseks. Vajalik on tagada seaduses nõutavate üldplaneeringu muudatuste järjepidev sisseviimine. Kehtestatud maakasutus- ja ehitustingimused aitavad kaasa tuleviku prioriteediks oleva polüfunktsionaalse linnakeskuse väljaarendamisele, soosivad puhkealade rajamist ja elamumaade kasutuselevõtmist. Tööstusalade planeerimise ja arendamisega luuakse pikemas perspektiivis võimalused uute töökohtade tekkeks ja elanikkonna suurenemiseks. Planeerimisseaduse kohaselt tuleb üldplaneeringud vaadata üle iga viie aasta tagant.

Linna asumiteks on: Kesklinn, Liitva, Nöörimaa, Võrusoo, Võlsi, Kubja ja Taara.³¹

Võru linna kogupindala on 1402 ha, millest katastrisse on kantud 1389,9 ha (99,1% kogu maast). Varasemalt katastrisse kandmata reformimata riigimaadele moodustati katastriüksused 2020. aastal masskandega. Erinevus linna pindala ja katastriüksuste kogupindala vahel tuleneb asjaolust, et linna piir ei kulge täpselt katastriüksuse piire mööda. 19,7% katastriüksuste kogupindalast on maakasutuse sihtotstarbelt sotsiaalmaa; 19,6% elamumaa ja 17,9% veekogude maa (vt tabel 8).³²

³¹ Võru linna üldplaneeringu seletuskiri, 2007

³² Maa-amet, Maakataster (andmed seisuga 30.04.2020)

Tabel 8. Maakatastrisse kantud maa sihtotstarvete lõikes (ha) (Allikas: Maakatastri statistika, Maa-ameti Geoportaal)

Katastriüksuse sihtotstarve	Pindala (ha)	% katastriüksuste kogupindalast
Elamumaa	272,6	19,6%
Arimaa	82,8	6,0%
Tootmismaa	181,7	13,1%
Veekogude maa	249,1	17,9%
Transpordimaa	166,6	12,0%
Jäätmehooldla maa	23,2	1,7%
Riigikaitsemaa	38,5	2,8%
Kaitsealune maa	2,3	0,2%
Maatulundusmaa	8,6	0,6%
Sihtotstarbeta maa	90,4	6,5%
Mäetööstusmaa	0	0,0%
Turbatööstusmaa	0	0,0%
Sotsiaalmaa	274,4	19,7%

Elamumajanduse seisukohalt olulisemaid detailplaneeringuid menetluses ei ole ja arendused on seotud üksikute kruntidega. Kavas on Vanajõe ja Roosi tänava maa-ala detailplaneeringu algatamine. Valmimas on kunagise gaasianalüsaatorite tehase peahoone 69 korteriga elamuks rekonstrueerimine. Roosi-Karja-Väikse tänava piirkonda (endine lihakombinaadi territoorium) on väljastatud ehitusluba 4 korteriga ridaelamu püstitamiseks. 2020. aastal valmisid Kraavi tn 2a ja 2b peremajad erivajadustega inimestele. Teised linnas toimuvad suuremad arendused on seotud linnaruumiga. 2019. aastal valmis Seminari väljakul asuv Võru linna ajaloolise keskväljak.

Linnavalitsuse poolt väljastatud ehituslubade arv on viimastel aastatel püsinud stabiilsena kuid võrreldes 2012. aastaga vähenenud (vt tabel 9). Samuti on vähenenud väljastatud kasutuslubade arv, mis võib viidata mõningasele ehitustegevuse vähenemisele.³³

Tabel 9. Võru Linnavalitsuse poolt väljastatud ehitus- ja kasutuslubade arv 2012-2020 I kv (Allikas: Võru Linnavalitsus, Ehisregister)

	2012	2013	2014	2015	2016	2017	2018	2019	2020 I kv
Väljastatud ehituslubade arv	63	56	69	34	32	55	31	46	10
Väljastatud kasutuslubade arv	37	36	46	52	21	22	31	26	9

³³ See võib olla tingitud ka seadusemuudatusest, mille tulemusena ei pea paljude ehitiste osas enam ehitusluba taotlema, vaid piisab ehitusteatisest.

6.2 Loodus- ja muinsuskaitse

Võru linn asub Otepää kõrgustiku ja Haanja kõrgustiku vahel kulgevas, suures osas mandrijää sulavete uuristatud Hargla orundis. Linna territooriumil asuvad kolm järve: Tamula (229 ha), Kubija (15,9 ha) ja Kubija Veskijärv (1,7 ha), mille kaldaalasad on arendatud nii linnaruumi ilmestamise kui puhkeala loomise eesmärgil. Tamula järvest on väikese Vahejõe kaudu olemas ühendus Vagula järvega. Loodest ja põhjast piirab linna Võhandu jõgi.

Linna rohestruktuuris on olulisel kohal Kubija metsaalad, Võru linnakalmistu ja pargid. Linnas asuvad Koreli park, Kesklinna park, F. R. Kreutzwaldi park, Juudi park.

Keskkonnaregistri (2020) andmetel asuvad Võru linna territooriumil järgmised kaitstavad loodusobjektid:

Hoiuala

- Kubija järve hoiuala (17,5 ha)
- Tamula järve hoiuala (210,9 ha)

Kaitseala

- Kreutzwaldi park (2,1 ha)

Kaitsealuse liigi leiukoht

- 17 erinevat liiki (tiigikonn, tiigilendlane jt) erinevates asukohtades

Rahvusvahelise tähtsusega alad (Natura loodusalad) on juba mainitud Kubija järve loodusala ja Tamula järve loodusala.

Võru linna territooriumil teostatakse seitset erinevat seireprogrammi: jõevähk; meteoroloogiline seire, hüdroloogiline seire; haudelinnustiku punktiloendus; väikejärvede seire; nahkhiired; meteoroloogiline seire, ioniseeriva kiirguse seire; raskemetallide sadenemise bioindikatsiooniline hindamine. Linna territooriumil paikneb kokku 21 keskkonnaohtlikku objekti, põhiliselt kütusemahutid ja tanklad.³⁴

Lemmikloomade pidamisel Võru linnas tuleb kinni pidada Võru linna koerte ja kasside pidamise eeskirjas, loomakaitseaduses, veterinaarkorralduse seaduses,

³⁴ *Ibid.*

loomatauditõrjeseaduses ning muudes õigusaktides sätestatud. Loomade varjupaiga teenust osutab Võru linnas perioodil 2020–2023 Varjupaikade MTÜ. Linna territooriumile sattunud väikeulukite kinnipüüdmise ja loodusesse tagasitoimetamise osas aitab Võru Linnavalitsust MTÜ Võrumaa Jahimeeste Selts.

Puude raieks Võru linna haldusterritooriumil tuleb Võru linnavolikogu poolt kehtestatud puuderaieloa andmise korras sätestatud juhtudel taotleda raieluba. Veesõidukite hoidmist ja kasutamist Võru linna järvedel reguleerib Keskkonnaministri vastavasisuline määrus. Võru linnas on kaks avalikku supluskohta: Tamula järve rand ja Kubija järve rand. Mõlemas rannas on olemas rannavalve. Teenuse pakkuja leitakse riigihanke tulemusena.

Arhitektuuri-, ajaloo-, tehnika-, kunsti- ja arheoloogiamälestist on Võru linnas registreeritud kokku 216³⁵:

Ajaloomälestis

- Võru linnakalmistu
- II maailmasõjas hukkunute ühishaud (kaks)
- Vabadussõjas hukkunute matmispaik
- Terroriohvrite ühishaud
- Võru kreiskooli hoone
- Hoonete kompleks, kus aastail 1833–1877 elas ja töötas Friedrich Reinhold Kreutzwald

Arheoloogiamälestis

- Tamula II asulakoht (keskmine kiviaeg ja noorem rauaaeg)
- Kiviaja asulakoht

Ehitismälestis

- Pangahoone, 1938
- Võru Jekateriina kirik, 1789
- Võru Katariina kirik 1788–1793

Kunstimälestis

³⁵ Kultuurimälestiste riiklik register

- Esemed Võru Jekateriina, Võru Katariina kirikus, kultuurimajas “Kannel”, Võru kalmistul jt asukohtades - kokku 203 objekti.

Muinsuskaitseala

- Võru vanalinna muinsuskaitseala

Võru vanalinna muinsuskaitseala koosneb Tamula järve ja Koreli oja vahel paiknevast ajaloolisest linnatuumikust, mis on rajatud 1785. aasta generaalplaani järgi. Muinsuskaitseala hõlmab kokku 37,2 ha suurust ala, kaitsevöönd ligikaudu 84 ha. Võru vanalinn võeti esmakordselt muinsuskaitse alla Eesti NSV Ministrite Nõukogu 27. veebruari 1973. a määrusega nr 91. Muinsuskaitseala piire nihutati esimest korda pärast muinsuskaitseala kehtestamist 2006. aastal.³⁶

Muinsuskaitseala eesmärk on muinsuskaitseala kui ajalooliselt väljakujunenud linnaehitusliku terviku ja muinsuskaitseala kujundavate ehitiste, plaanistruktuuri, maastikuelementide, miljöölise eripära ning muinsuskaitsealale avanevate kaug- ja sisevaadete säilitamine. Muinsuskaitsealal ja selle kaitsevööndis olevatel kinnistutel tohib tegutseda vastavalt Võru vanalinna muinsuskaitseala põhimäärusele ja Muinsuskaitseadusele.³⁷ Muinsuskaitseala seisukorda hinnati viimati 2016. aastal ja see on halb.³⁸

Võru vanalinna muinsuskaitseala ja selle piiranguvöönd on üldplaneeringuga (2007) määratletud ka kui miljööväärtuslik ala. Lisaks kuulub ala Võru-Roosisaar-Kubija väärtusliku maastiku hulka, mis on määratud teemaplaneeringuga „Asustust ja maakasutust suunavad keskkonnatingimused” (2005). Pikemalt Võru vanalinna miljöö- ja muinsuskaitsealadest on võimalik lugeda Kadi Mõttuse magistritööst.³⁹

³⁶ Vabariigi Valitsuse määrus nr 47 (16.02.2006) “Võru vanalinna muinsuskaitseala põhimäärus”

³⁷ *Ibid.*

³⁸ Kultuurimälestiste riiklik register

³⁹ Mõttus, K. (2016) “Võru miljöö- ja muinsuskaitsealad: kogukond ja linnaplaneerimine”. (Magistritöö). Eesti Maaülikool. Tartu.

7 Taristu ja transport

7.1 Teed ja tänavad

Võru linnas on kokku 72,2 kilomeetrit tänavaid. Linna läbib 4,7 kilomeetrit riigimaanteed. Parkimine on kogu linna piires tasuta ning linnas on kasutusel videovalve. Võru linna teid, tänavaid ja parklaid hooldab 2020. aastal RoadWest OÜ. Lähiaja suurimad arendused on seotud tänavate rekonstrueerimisega - 2020. aastal käivad tööd Räpina maanteel ja Vilja tänaval, 2021. aastal on kavas Jaama tn rekonstrueerimine.

Võru linna tänavavalgustuse haldamise ja hooldamisega, linna haljastuse, parkide ja rannaalade heakorraga tegeleb Taristuhaldus OÜ. Tegemist on Võru linna tütarettevõttega, milles Võru linn omab 100% osalust. Enamus linna tänavavalgustusest on tavavalgustitest energiasäästlikumad ja tänavaid paremini valgustavad LED-valgustid. Suurem osa valgusteid vahetati 2015. aastal lõppenud projekti käigus, mida rahastas Keskkonnainvesteeringute Keskus. Iga-aastaselt on vahetatud energiasäästlike vastu valgusteid, mis 2015. a projekti ei kuulunud ning rajatakse valgustust uutele seni valgustamata tänavalõikudele. Rohealaid ja veekogusid käsitletakse eespool.

7.2 Ühistransport

Võru linnas, sh kogu Võru maakonnas planeerib ja organiseerib ühistransporti omavalitsuste ülene organisatsioon Kagu Ühistranspordikeskus (Kagu ÜTK).

2018. aasta 1. juulist hakkas riikliku ühistranspordipoliitika tulemusel maakonnaliinidel kehtima nulleurone bussipilet, s.t tasuta sõidu õigus kõigile elanikerühmadele. Tasuta sõit kehtib ka Võru linna teenindavatel maakondlikel bussiliinidel. See tõi avalikel liinivedudel kaasa muutused ka piletisüsteemis. Bussides registreerivad sõitjad igal sisenemisel oma sõidu ühiskaardiga. Tänu sellisele valideerimissüsteemile on muuhulgas olemas täpne ülevaade, kui palju erinevates peatustes bussidesse sisenetakse ning kui palju rahvast bussis erinevatel liinidel ja kellaegadel sõidab.

Kaasaja liikumisvõimalustele ja sõitjate ootustele enam mitte vastanud Võru linna bussiliinivõrk on vajanud muudatusi juba pikemat aega. Kagu ÜTK korraldas 2019. aasta sügisel koostöös Võru linnavalitsuse ja vallavalitsusega Võru bussiliinide uute

sõiduplaanikavandite tutvustamise ja tagasiside kogumise. Sõitjate arvamust küsiti selleks, et saadud info alusel suuremad kitsaskohad linna ja lähiümbruse bussiliikluses välja selgitada ning teha vajalikud korrektuurid. Näiteks tuli välja, et paljud kodanikel on veel teadmata asjaolu, et Võru linna siseselt sõitmiseks on lubatud kasutada ka maakonnaliini busse, mis oluliselt suurendavad linnasiseseid sõiduvõimalusi (sh haigla juurde).

Poole aasta pikkuse perioodi jooksul vaatas uue liinivõrgu käivitamise eesmärgil loodud ühistranspordi töörühm läbi sadu elanikelt tulnud ettepanekuid ja arvamusi. Uut Võru linna bussiliinivõrku tutvustati ka avalikul väljapanekul ja erinevate sihtrühmade hulgas.

Alates 2020. aasta juulist on kavandatud olulisi muudatusi Võru linna bussiliikluses. Kesklinnast haigla juurde ja vastupidi, haiglast kesklinna saab edaspidi sõita iga poole tunni tagant kogu päeva vältel. Enamikel liinidel hakkavad väljumisajad peatustest olema igal tunnil samal minutil. Enam ei pea suuri sõiduplaanilehti kaasas kandma või sõiduaegu pähe õppima. Kodupeatusest läheb põhiliinidel buss igal tunnil samal minutil. Uues liinivõrgus saab iga bussiliin erineva värvi. Vastava värviga tähistatakse nii busse liinisilt kui ka sõidugraafikud peatustes. Värvide järgi on sõitjal hea meeles pidada vajalikke liinimarsruute ja leida kiirelt peatuses vajalikud väljumisajad. Muutuvad Võru linna läbivate maakonnaliinide nimetused (liinide numeratsioon). Kokkuvõttes on uut liinivõrku kavandades võimalikult palju mõeldud nii sõidu pikkusele kui ka sõitja mugavusele. Osad liinid muutuvad lühemaks ning graafikud on koostatud selliselt, et bussid oleksid käigus sõitjatele rohkem sobivatel aegadel.

7.3 Kommunaalmajandus

Võru linna kaugküttetrasside haldamise ja hooldamisega tegeleb Danpower Eesti AS. Võru linnas on kaks kaugküttevõrgu piirkonda: Kesklinna ja Võrukivi kaugküttevõrk. Suurem on Kesklinna, kus on kokku ühendatud Vabaduse ja Võrusoo katlamajade soojusvõrgud ning Kesklinna piirkonnaga ühendati 2018. aastal senine Laane võrgupiirkond. Kaugküttevõrku ühendati ka Kuperjanovi üksikjalaväepataljoni territoorium.

Danpower Eesti AS omab hetkel 40 MW installeeritud võimsust, millest maksimaalselt kasutatakse ligi 30 MW. Kaugkütte võrgus varustatakse soojaga 201 objekti, mis kõik on varustatud soojusarvestitega ja 99% ka automaatsete soojussõlmedega. Danpower Eesti AS-il on 24,8 kilomeetrit soojustrasse, millest ca 13 kilomeetrit on kaasaegsetest eelisoleeritud

torudest, ülejäänud on paigaldatud betoonkünadesse või maapeale. Need torustikud on suures osas 25–35 aastat vanad.

2016. aastal võttis Võru Linnavolikogu vastu Võru linna soojamajanduse arengukava 2016–2027. Arengukava annab ülevaate Võru linna soojusvarustusest, arengukavas analüüsitakse olemasolevate katlamajade ja soojusvõrkude tööd ning soojusenergia tarbimist, pakutakse tehnilisi lahendusi olemasolevate ja perspektiivsete tarbijate soojusvarustuseks ning analüüsitakse võimalusi soojuse jätkusuutlikuks tootmiseks, edastamiseks ja kasutamiseks.

Võru linna veevarustuse- ja reoveekanaliseerimisrasside haldamise ja hooldamisega tegeleb Võru Vesi AS. Võru linnas kasutatakse joogiveeks ainult põhjavett ja selle kvaliteet on hea.

Linnas on kokku 89 kilomeetrit veetorustikku, millest üle poole on rekonstrueeritud. Joogivee puhastamine toimub Võru linnas Veski tn 3 (rekonstrueerimine lõpetati 2005. aastal) ja Põllu tn 9 (rekonstrueerimine lõpetati 2009. aastal) asuvates veetötlusjaamades. Peale puurkaevudest pumbatava vee liivafiltrite läbimist pumbatakse puhastatud joogivei veereservuaaridesse, kust edasi II-astme pumpadega juba ühtsesse ühisveevärki. Veetorustikus olevat rõhku kontrollib aadressil Lembitu tn 6 asuv veetorn (rekonstrueerimine lõpetati 2005. aastal). Selleks, et AS-i Võru Vesi Kubja piirkonna klientidel oleks piisav veesurve, kasutatakse veetorustikus oleva vee rõhu tõstmiseks aadressil Jalaka tn 11 asuvat rõhutõstepumplat (rekonstrueeriti aastal 2004).

Kõik Võru linna ja osaliselt valla ühiskanaliseerimise reoveed kogutakse kokku Roosi peapumplasse (rekonstrueeritud 2009) asukohaga Kaare 27, kust pumbatakse edasi Võru linna reoveepuhastisse (Ringtee 10). Reoveepumplad on veel Vee tänaval (rekonstrueeriti 2012) ja Pikal tänaval (rekonstrueeriti 2013).

2019. aasta lõpus tegi SA Keskkonnainvesteeringute Keskus otsuse toetada AS-i Võru Vesi suuremahulist veeprojekti täiendavate rahaliste vahenditega. Saadud lisavahenditega laiendab AS Võru Vesi olemasolevat Võru reoveepuhastit ning ehitatakse välja sademeveetorustikud erinevatel Võru linna tänavatel. Projekti ehitustööd peavad valmima hiljemalt 2022. aasta lõpuks. Kokku ehitatakse 24,9 km veetorustikke, 31,8 km kanalisatsioonitorustikke, 13,3 km sademeveetorustikke ja 17 reoveepumplat.

Sademeveesüsteemide haldamise ja hooldamisega tegeleb Võru Linnavalitsus. Suurematest sademeveetorustikest on rajatud Paju tänava ja Räpina maantee sademeveekollektor, mis suubub Koreli oja Olevi tänaval ja Räpina maantee ristmiku juures. Nimetatud torustikuga on ühendatud F. R. Kreutzwaldi tänava sademeveekollektor, kuhu juhitakse kõigi ristuvate tänavate sademeveed. Kraavistusega piirkonnad on eramute piirkonnad: Vilja, Völsi, Kubja, Võrukivi ja Liitva piirkonnad. Nende piirkondade eelvooluks on peamiselt kas Koreli oja, Võhandu jõgi või Tamula järv. Sademeveetorustikke kraavide eelvooluna kasutatakse vähe.

Võru linna ühisveevärgi- ja kanalisatsiooni arendamise kava pärineb 2014. aastast. 2015. aastal võttis Võru Linnavolikogu vastu ka säästva energiamajanduse tegevuskava aastateks 2015-2020. Tegevuskava eesmärkide saavutamiseks on tegevused suunatud kahte rakendusvaldkonda: a) energiasäästule suunatud tegevused hoonete, transpordi, tänavavalgustuse ja tarbijate teadlikkuse tõstmise osas; b) taastuenergiaallikatest energiatoomine.

Võru Linnavalitsuse hallata on ka Võru linnakalmistu. Võru linnakalmistu on kantud ajaloomälestisena kultuurimälestiste riiklikku registrisse. Kalmistu kasutamist reguleerib Võru linnavolikogu määrus nr 13 (13.06.2012) „Võru linnakalmistu kasutamise eeskiri“.

7.4 Jäätmemajandus

Vastavalt hankelepingule teostab perioodil kuni 30. novembrini 2021 Võru linnas jäätmete vedu Eesti Keskkonnateenused AS. Nimetatud lepingu alusel on Eesti Keskkonnateenused AS-il ainuõigus vedada Võru linnas segaolmejäätmeid ja vanapaberit ning kartongi.

Vastavalt Jäätmeseaduse paragrahv 69 lõikele 6 loetakse korraldatud jäätmeveoga automaatselt liitunuks kõik Võru linna jäätmevaldajad. Seega kõik kinnistute omanikud on kohustatud liituma korraldatud jäätmeveoga ja sõlmima lepingu olmejäätmete äraveoks. Jäätmevaldaja võib taotleda erandkorras ja tähtajaliselt korraldatud jäätmeveoga mitteliitunuks lugemist (vastav taotlus tuleb esitada linnavalitsusele).

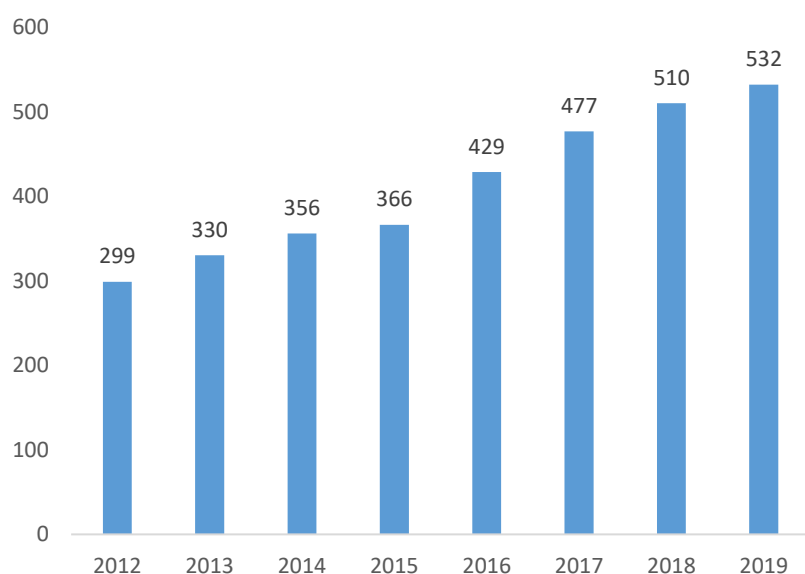
Võru linna territooriumil paikneb Võru Linna Keskkonnajaam (Lühike tn 1), kus võetakse tasuta vastu järgmisi jäätmeid: paber- ja kartongpakendid, plastpakendid, metallpakendid, komposiitpakendid, klaaspakendid, vanarehvid eraisikutelt, elektri- ja elektroonikaseadmete jäätmed, paber ja kartong, metallid, ohtlike jäätmeid Võru linna ja Võru valla eraisikutelt. Teiste jäätmete äraandmine toimub vastavalt kehtestatud hinnakirjale. Lähim Jäätmekeskus

asub Umbsaare külas (Võru vald). Aia- ja haljastusjätmeid saab viia Võru linna kompostimisväljakule (Kose tee 2). Nii keskkonnajäätmeid kui jätmekestust haldab Võru linna osalusega MTÜ Võru Jätmekestus.

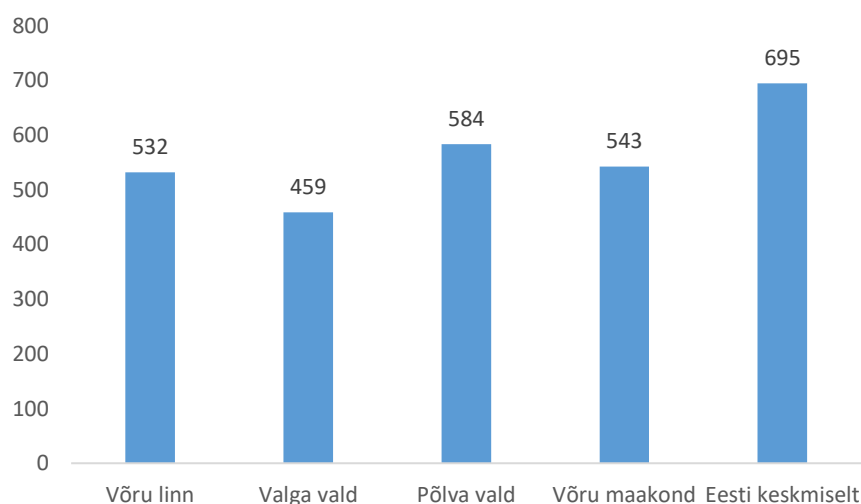
8 Juhtimine

8.1 Linna juhtimine ja eelarve

2019. aastal laekus Võru linnas ühe elaniku kohta üksikisiku tulumaksu 532 eurot, mis on 163 eurot vähem kui Eestis keskmiselt ja üksteist eurot rohkem kui Võru maakonnas keskmiselt (joonised 34 ja 35). Samas on tulumaksu laekumine elaniku kohta aasta-aastalt kasvanud (perioodil 2012–2019 233 euro ehk ligikaudu 78% võrra).

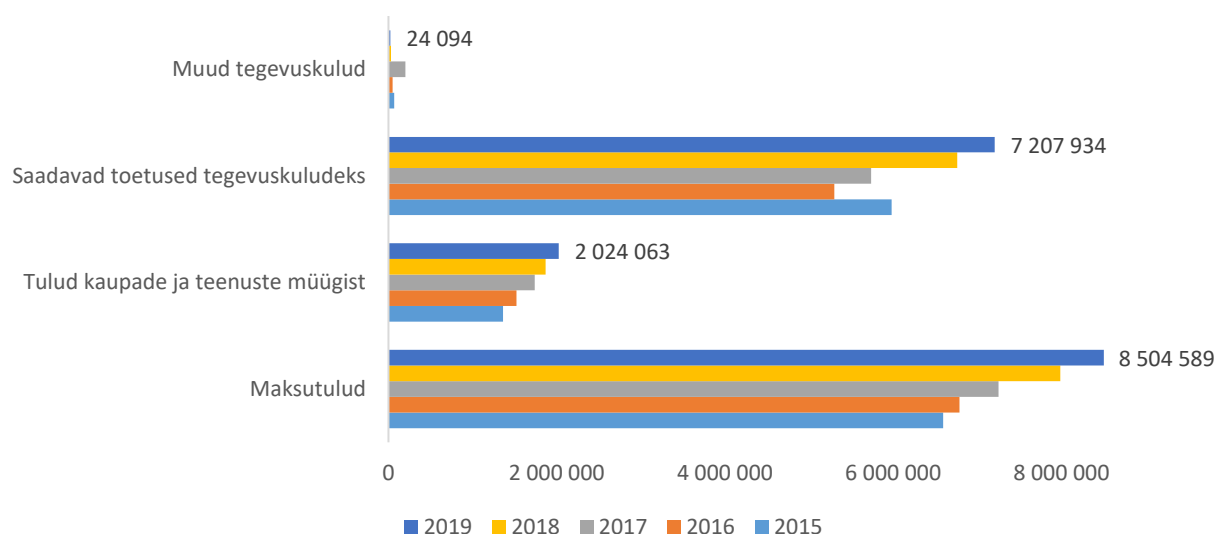


Joonis 34. Üksikisiku tulumaksu laekumine elaniku kohta eurodes Võru linnas 2012–2019 (Allikas: Rahandusministeerium, rahvastikuregister)



Joonis 35. Üksikisiku tulumaksu laekumine elaniku kohta (eurodes) Võru linnas, Valga linnas, Põlva vallas, Võru maakonnas ja Eestis keskmiselt 2019. aastal (Allikas: Rahandusministeerium, rahvastikuregister)

Linna peamised tuluallikad on riigilt tegevuskuludeks saadavad toetused ja maksutulud, vähesel määral ka tulud kaupade ja teenuste müügist (joonis 37). Maksutulud on aasta-aastalt kasvanud. 2019. aastal olid põhitegevuse tulud kokku u 18 miljonit eurot (täitmise tekkepõhine).



Joonis 36. Võru linna tulud valdkondade lõikes 2012–2019 (täitmise kassapõhine, eurodes) (Allikas: Rahandusministeerium)

Kõige suurem osa linnaelarvest kulub haridusvaldkonna rahastamiseks (44% kogukuludest), järgnevad majandus (19%) ning vaba aeg ja kultuur (17%) (vt tabelid 10 ja 11). Kõige vähem kulub avaliku korra ja julgeoleku valdkonnale (0,1%). Võrreldes omavahel 2012 ja 2019. aastat, on kulud kasvanud peaaegu kõigis valdkondades, v.a keskkonnakaitse.

Tabel 10. Põhitegevuse kulude ja investeerimistegevuse väljaminekute jaotus tegevusalade lõikes 2012–2019 (tekkepõhine täitmine, eurodes) (Allikas: Rahandusministeerium)

	2012	2013	2014	2015	2016	2017	2018	2019
Üldvalitsemine	1 038 514	975 313	1 071 070	940 171	1 061 287	995 870	1 048 973	1 348 940
Avalik kord ja julgeolek	21 027	22 328	32 230	35 236	33 158	31 688	37 315	31 475
Majandus	1 206 005	2 914 484	1 984 280	1 552 298	1 150 976	2 604 176	3 482 855	4 126 243
Keskkonnakaitse	829 904	1 200 143	828 115	452 160	331 166	255 682	317 041	454 914
Elamu- ja kommunaalmajandus	182 375	449 330	298 885	292 841	219 560	223 521	266 718	416 642
Tervishoid	103	64	1 401	417	257	3 810	20 303	87 300
Vaba aeg, kultuur	2 421 708	2 812 619	2 544 313	284 077	2 805 409	2 283 071	2 388 917	3 574 446
Haridus	6 098 231	9 044 490	7 903 796	10 499 495	7 534 298	9 266 077	11 518 734	9 442 184
Sotsiaalne kaitse	1 072 867	1 047 650	1 148 340	1 249 779	1 481 428	1 555 110	1 874 314	1 802 224
Kokku	12 870 734	18 466 421	15 812 430	15 306 474	14 617 539	17 219 005	20 955 169	21 284 368

Tabel 11. Põhitegevuse kulude ja investeerimistegevuse väljaminekute jaotus tegevusalade lõikes 2012–2019 (täitmine kassapõhine, % kogukuludest) (Allikas: Rahandusministeerium)

	2011	2012	2013	2014	2015	2016	2017	2018	2019
Üldvalitsemine	8%	5%	7%	5%	7%	7%	6%	5%	6%
Avalik kord ja julgeolek	0,2%	0,1%	0,2%	0,2%	0,2%	0,2%	0,2%	0,2%	0,1%
Majandus	9%	16%	13%	9%	8%	8%	15%	17%	19%
Keskkonnakaitse	6%	6%	5%	3%	2%	2%	1%	2%	2%
Elamu- ja kommunaalmajandus	1%	2%	2%	2%	2%	2%	1%	1%	2%
Tervishoid	0,001%	0,000%	0,009%	0,002%	0,002%	0,00%	0,02%	0,10%	0,41%
Vaba aeg, kultuur	19%	15%	16%	16%	19%	19%	13%	11%	17%
Haridus	47%	49%	50%	59%	52%	52%	54%	55%	44%
Sotsiaalne kaitse	8%	6%	7%	7%	10%	10%	9%	9%	8%
Kokku	100%	100%	100%	100%	100%	100%	100%	100%	100%

Kui 2012. aastal oli Võru linna netovõlakoormuse määr 0%, siis 2019. aastal oli see 37,1% (ligikaudu 6,6 miljonit eurot) ja on iga-aastaselt kasvanud (vt tabel 12). Netovõlakoormus on võlakohustuste ja likviidsete varade vahe ning netovõlakoormuse määr on eelneva suhe põhitegevuse tuludesse. 2020. aastaks prognoositakse netovõlakoormuse määraks 50,6% ja sealt edasi vähenemist ca 47,7%-ni aastal 2024 (vt tabel 13).

Tabel 12. Netovõlakoormus 2012–2019 (Allikas: Rahandusministeerium)

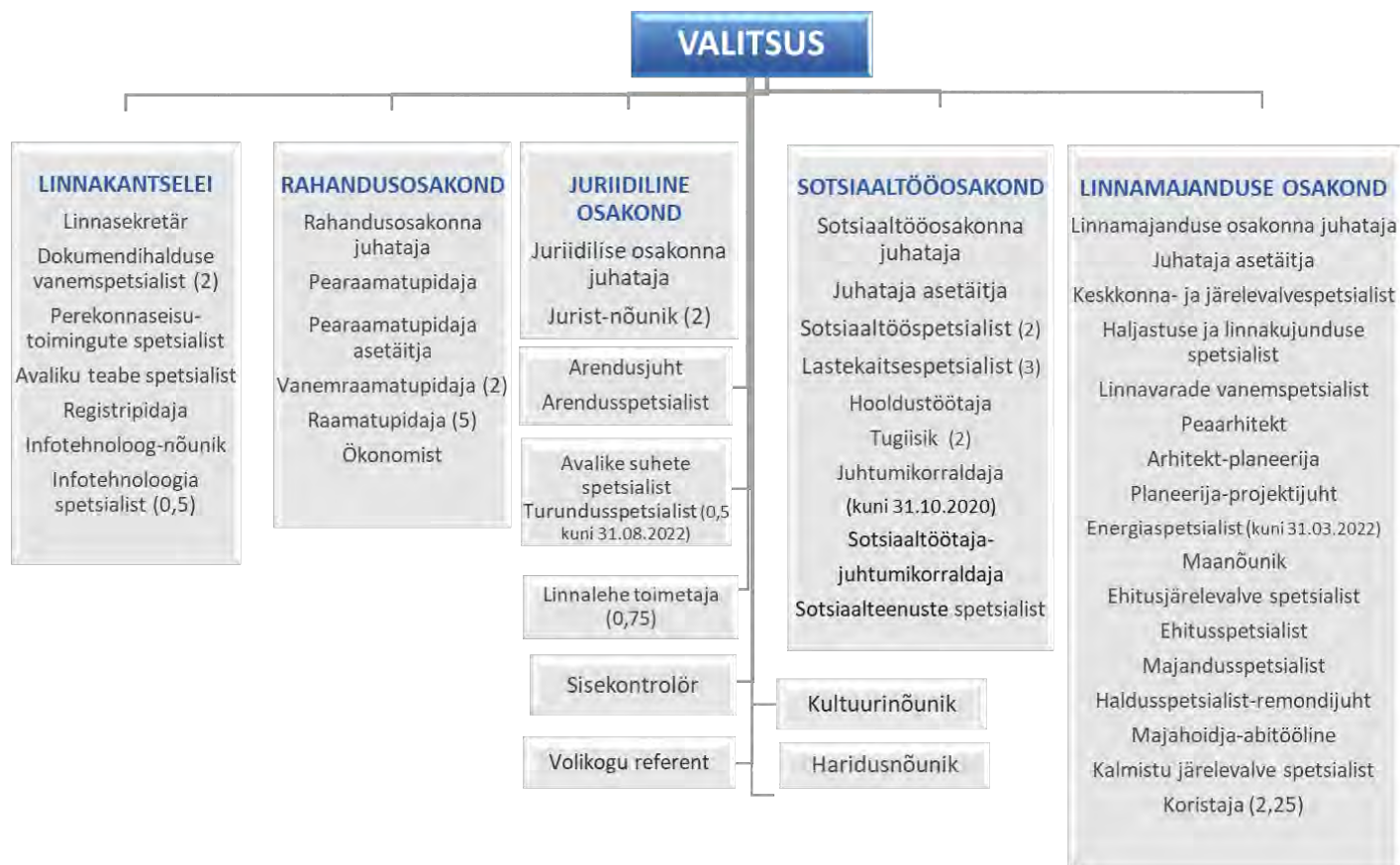
	2012	2013	2014	2015	2016	2017	2018	2019
Neto-võlakoormus (eurodes)	0	2 309 728	2 761 969	3 014 422	3 784 440	5 442 525	5 604 802	6 589 828
Neto-võlakoormuse määr (%)	0	19,2%	22,28%	21,52%	27,69%	36,43%	33,66%	37,10%

Tabel 13. Prognoositav netovõlakoormus 2020–2024 (Allikas: Võru linna eelarvestrateegia 2020-2024)

2020 prognoos	2021 prognoos	2022 prognoos	2023 prognoos	2024 prognoos
9 737 817	10 005 088	12 109 059	11 417 748	10 968 078
50,6%	49,3%	57,1%	51,8%	47,7%

8.2 Linna juhtimiskorraldus ja organisatsioon

Võru linna omavalitsusorganid on linnavolikogu ja linnavalitsus. Võru linnavolikogu on 21-liikmeline. Linnavolikogu on moodustanud kaheksa alatist komisjoni: hariduskomisjon, keskkonnakomisjon, korrakaitsekomisjon, kultuurikomisjon, majanduskomisjon, rahanduskomisjon, revisjonikomisjon, sotsiaalkomisjon. Võru Linnavalitsus on 3-liikmeline. Võru Linnavalitsuse struktuur koosneb linnakantseleist, rahandusosakonnast, juriidilisest osakonnast, sotsiaaltöösakonnast ja linnamajanduse osakonnast (joonis 37).



Joonis 37. Võru Linnavalitsuse koosseis seisuga 10.06.2020 (Allikas: Võru Linnavalitsus)

Linnavalitsuses on kokku 61 teenistusk kohta ja 3 valitsuse liiget(vt tabel 14).

Tabel 14. Linnavalitsuse teenistusk ohtade arv 20.06.2020 seisuga (Allikas: Võru Linnavalitsus)

Teenistuskoha nimetus	Teenistusk ohtade arv
Linnapea	1
Abilinnapea	2
Linnasekretär	1
Dokumendihalduse vanemspetsialist	2
Infotehnoloog-nõunik	1
Infotehnoloogia spetsialist	0,5
Perekonnaseisutoimingute spetsialist	1
Avaliku teabe spetsialist	1
Registripidaja	1
Juriidilise osakonna juhataja	1
Jurist-nõunik	2
Arendusjuht	1
Arendusspetsialist	1
Avalike suhete spetsialist	1
Turundusspetsialist	0,5
Linnalehe toimetaja	0,75
Rahandusosakonna juhataja	1
Pearaamatupidaja	1
Pearaamatupidaja asetäitja	1
Ökonomist	1
Vanemraamatupidaja	2
Raamatupidaja	5
Haridusnõunik	1
Kultuurinõunik	1
Sotsiaaltööosakonna juhataja	1
Sotsiaaltööosakonna juhataja asetäitja	1
Lastekaitse spetsialist	3
Sotsiaaltööspetsialist	2
Sotsiaaltöötaja-juhtumikorraldaja	1
Sotsiaalteenuste spetsialist	1
Juhtumikorraldaja	1
Hooldustöötaja	1
Tugiisik	2
Linnamajanduse osakonna juhataja	1
Linnamajanduse osakonna juhataja asetäitja	1
Arhitekt-planeerija	1
Planeerija-projektijuht	1
Ehitusjärelvalve spetsialist	1
Ehitusspetsialist	1

Teenistuskoha nimetus	Teenistukohtade arv
Maanõunik	1
Keskkonna ja järelevalve spetsialist	1
Haljastuse ja linnakujunduse spetsialist	1
Kalmistu järelevalve spetsialist	1
Linnavarade vanemspetsialist	1
Majandusspetsialist	1
Peaarhitekt	1
Energiaspetsialist	1
Koristaja	2,25
Haldusspetsialist-remondijuht	1
Majahoidja-abitööline	1
Sisekontrolör	1
Volikogu referent	1
KOKKU	64

Võru linna hallata on neli koolieelset lasteasutust, neli üldhariduskooli, kolm huvikooli, üks kultuuriasutus ja üks sotsiaalasutus. Linnal on kaks tütarettevõtet ja linn on osaline kolme sihtasutuse ja ühe mittetulundusühingu töös. Linna hallatavates asutustes on kokku 487,56 töökohta. Hallatavate asutuste töökohtade arv on toodud tabelis 15.

Tabel 15. Töökohtade arv Võru linna hallatavates asutustes 01.05.2020 seisuga (Allikas: Võru Linnavalitsus)

Hallatav asutus	Töökoha nimetus	Töökohtade arv
Võrumaa Keskraamatukogu	direktor	1
	bibliograaf-raamatukoguhoidja	1
	arendusjuht	1
	osakonnajuhatajad	3
	raamatukoguhoidja	13
	tehnik	0,5
	koristaja	2,25
	raamatukoguhoidja-asjaajaja	1
	bibliograaf	1
	Kokku	23,75
	Võru linna lasteaiad	direktor
õppealajuhataja		3,5
logopeed		5
eripedagoog/eripedagoog-nõustaja		4
liikumisõpetaja		4,625
muusikaõpetaja		4,62
lasteaias õpetaja		74
kunstiõpetaja		0,5

	majandusjuhataja	4
	infojuht	3,2
	Kokk	11
	söögisaali töötaja	0,5
	õpetaja abi	41,5
	assistent	1
	remonditööline	2,5
	aednik/aednik-majahoidja	4
	hooldustöötaja	1,25
	koristaja/puhastusteenindaja	1,75
	kunstnik	0,8
	loovusjuht	0,5
	arvestaja-asjaajaja	0,5
	laohoidja/laopidaja	2,5
	ujumisõpetaja	1
	tervishoiutöötaja	1,25
	Kokku	177,50
Võru linna üldhariduskoolid	direktor	4
	õppejuht	3
	õpetaja	114,23
	majandusjuhataja	3,3
	arvutivõrguadministraator/võrguadministraator	1,5
	sekretär-juhiabi- infojuht	3
	raamatukoguhoidja	2,5
	huvijuht	2,25
	koristaja	19,25
	Hev koordinaator	1,2
	haridustehnoloog	2
	logopeed	3,5
	sots. pedagoog	3
	IT spetsialist	0,5
	majahoidja	0,5
	pikapäevaõpetaja	3
	remonditööline-majahoidja/remonditööline	2,3
	ringijuht	6,5
	õppenõustaja	0,5
	Koolipsühholoog	1
	õpetaja abi	5
	kasvataja abi	0,25
	aednik	0,6
	abiõpetaja	2
	eripedagoog	2,5
	infojuht/infojuht-asjaajaja	1,75
	laborant	2
	spordirajatiste meister	0,75

	lapsehoidja	3,78	
	tugiisik	4,7	
	õppemeister	1	
	Kokku	201,36	
Võru linna huvikoolid	direktor	3	
	juhiabi	1	
	sekretär	0,5	
	sekretär-metoodik	1	
	treener-õpetaja	13,8	
	bussijuht	2	
	huvikooli õpetaja	29,5	
	koristaja	3	
	haldusjuht	1	
	õppealajuhataja	0,5	
	õppejuht	1	
	riidehoidja	0,5	
	kontsertmeister	2	
	majahoidja	0,5	
	remonditööline	0,2	
	klaverihäälestaja	0,2	
	Kokku	59,7	
	Nõõrimaa Tugikodu	direktor	1
		vanem juhtumikorraldaja	1
juhtumikorraldaja		1	
tegevusjuhendaja		1	
koduteenuse töötaja		7	
majandusspetsialist		0,5	
korrapidaja		3,5	
tugiisik lapsele		9,5	
perenaine		0,75	
Kokku		25,25	
KOKKU			487,56

Koolieelsed lasteasutused

- Võru Lasteaed Päkapikk
- Võru Lasteaed Punamütsike
- Võru Lasteaed Sõleke
- Võru Lasteaed Okasroosike

Üldhariduskoolid

- Võru Kesklinna Kool

- Võru Kreutzwaldi Kool
- Võru Täiskasvanute Gümnaasium
- Võru Järve Kool (erivajadustega laste kool)

Huvikoolid

- Võru Muusikakool
- Võru Spordikool
- Võru Kunstikool

Kultuuriasutus

- Võrumaa Keskraamatukogu

Sotsiaalasutus

- Nõõrimaa Tugikodu

Võru linna tütarettevõtted

- Taristuhaldus OÜ (osalus 100%, kommunaalteenused)
- AS Võru Vesi (osalus 92,14%, põhitegevus veevarustus ja kanalisatsioon)

Sihtasutused ja mittetulundusühingud

- SA Võru Spordikeskus
- SA Võru Pensionäride Päevakeskus
- SA Võru Kannel
- SA Võrumaa Arenduskeskus
- SA Võru Katariina kiriku rekonstrueerimise fond
- SA Võru Kreutzwaldi Kooli Fond
- MTÜ Võru Jäätmekeskus
- MTÜ Kagu Ühistranspordikeskus
- MTÜ Võru Noortekeskuse
- MTÜ Võrumaa Omavalitsuste Liit

Lisaks Võru linna arengukavale reguleerivad Võru linna arengut ja toimimist veel mitmed alusdokumendid:

- Võru linna ühisveevärgi- ja kanalisatsiooni arendamise kava aastateks 2019–2031
- Võru linna säästva energiamajanduse tegevuskava 2015–2020
- Võru linna soojusmajanduse arengukava 2016–2027
- Võru linna eelarvestarteedia 2019–2024
- Võru linna üldplaneering (2009)

8.3 Koostöö teiste omavalitsuste ja organisatsioonidega

Võru Linnavalitsus on järgmiste organisatsioonide liige:

MTÜ Hangete Korraldamise

MTÜ Muusikakoolide Liit

MTÜ Kunstikoolide Esinduskogu

Võru linnal on sõprusleping 12 linnaga: Aluksne linn (Läti), Stadt Bad Segeberg (Saksamaa), Chamray-les-Tours (Prantsusmaa), Härryda (Rootsi), Iisalmi (Soome), Joniškis (Leedu), Kaniv (Ukraina), Laitila (Soome), Landskrona (Rootsi), Smolyan (Bulgraaria), Suwalki (Poola) ja Petseri (Venemaa).

Kasutatud materjalid

1. Eesti Töötukassa statistika
2. Eesti Statistikaameti andmebaas <https://juhtimislauad.stat.ee/>
3. Siseministerium, rahvastikuregister
4. Rahandusministerium
5. HaridusSilm
6. Keskkonnaregister
7. Kultuurimälestiste riiklik register
8. Maakatastri statistika, Maa-ameti Geoportaal
9. Ehitisregister <https://www.ehr.ee/app/esileht?0>
10. Politsei- ja piirivalveamet
11. Võru linna kodulehekülg <http://www.voru.ee>
12. Võrumaa Turismiinfokeskus
13. Juhend tõmbekeskuste määratlemiseks, Siseministerium, 2013.
14. Võru Linnavalituse andmebaasid

Ülo Tulik
volikogu esimees