

## Lasteaed Rõõm arengukava aastateks 2014-2016

### SISUKORD

SISSEJUHATUS .....	2
1. ÜLDANDMED .....	2
1.1. Lühiülevaade ajaloost.....	3
1.2. 2010 – 2013 perioodi kokkuvõte ja hetkeseis.....	3
1.2.1. Personal.....	3
1.2.2. Lapsed.....	10
1.2.3. Õppe- ja kasvatustegevus .....	11
1.2.4. Majandustegevus .....	12
1.3. Juhtimine .....	13
1.4. Koostöö huvigruppidega.....	15
2. LASTEAIA ARENDUSE PÕHISUUNAD .....	17
2.1. Missioon.....	17
2.2. Visioon .....	18
2.3. Prioriteetsed arendusvaldkonnad .....	18
2.3.1. Strateegiline juhtimine .....	18
2.3.2. Personali juhtimine ja koostöö huvigruppidega.....	18
2.3.3. Kasvukeskkonna kujundamine .....	18
2.3.4. Õpetamine ja kasvatamine.....	19
2.3.5. Laste toetamine.....	19
3. TEGEVUSKAVA KOLMEKS AASTAKS.....	20
4. ARENGUKAVA UUENDAMISE KORD.....	25

## SISSEJUHATUS

---

1. Maardu lasteaia Rõõm arengukava on dokument, mis määrab ära lasteasutuse arenduse põhisuunad ja –valdkonnad, tegevuskava kolmeks aastaks ning arengukava uuendamise korra.
2. Maardu Lasteaia Rõõm arengukava lähtub lasteaia põhimäärusest ja Maardu linna arengukavast.
3. Arengukava koostamisel on lähtutud seisukohtadest, et:
  - \* arengukava vastaks visioonile;
  - \* arengukava käsitleks lasteaia kvalitatiivset arengut, mis tagaks lasteaia hea maine säilimise;
  - \* arengukava eesmärkide püstitamisel lähtutakse lapsest, tema perekonna ootustest, lasteaia traditsioonidest ja antud kultuurikeskkonnast.
4. Arengukava realiseeritakse iga-aastase tegevuskava kaudu, mille kinnitab direktor pedagoogilise nõukogu ettepanekul hoolekoguga kooskõlastatult.

## 1. ÜLDANDMED

---

Lasteaed Rõõm

Maardu 74116, Noorte 8, Harju maakond

Telefon: 6060836; 6060837

Avatud 6.30 – 18.30

Lasteaed Rõõm on koolieast noorematele lastele päevahoidu ja alusharidust pakkuv Maardu Linnavalitsuse halduses töötav koolieelne lasteasutus. See on Maardu vana linnaosa unikaalne nurgake oma rõõmsate igapäevategevuste ja pikaajaliste traditsioonidega. Lasteaia eripäraks on kujunenud laste ja vanemate seas populaarsust võitnud Rõõmu ja Tervise päevad. Tervisekasvatus on ka üks tähtsamaid töövaldkondi õppe- ja kasvatustöö kõrval. Logopeedilist abi vajavate lastega tegelevad lasteaia kaks logopeedi. Alates 01.09.2013.a. on lasteaias avatud kõneravi tasandusrühm. Alates 3-ndast eluaastast õpivad lapsed lisaks tavapärasele alusharidusprogrammile 2- 3 tundi nädalas eesti keelt.

## **1.1. LÜHIÜLEVAADE AJALOOST**

---

Lasteaed Rõõm avati 01. detsembril 1968. aastal seoses Maardu Keemiakombinaadi elamu-rajooni laienemisega. Lasteaias, mis algusaastatel kandis nime 131.Lastepäevakodu, toimus õppe-ja kasvatustegevus nii eesti kui ka vene keeles.

1996. aastast on õppekeeleks vene keel.

1997. aastal nimetati 131.Lastepäevakodu ümber Lastepäevakoduks Rõõm

2000. aastast on nimetus lasteaed Rõõm.

## **1.2. 2010 – 2013 PERIOODI KOKKUVÕTE JA HETKESEIS**

---

Lasteaias tegutseb 11 rühma – neist 2 sõimerühma lastele vanuses 1,5 -3 aastat, 8 aiarühma ja 1 kõneravi tasandusrühm.

### **1.2.1. PERSONAL**

---

Arengukavast lähtuv eesmärk:

1. Lasteaed on komplekteeritud optimaalselt kompetentse, arenemisvõimelise ja koostööle orienteeritud kaadriga;

#### **PERSONALI KOOSSEISU VÕRDLUS EELMISE PERIOODIGA**

---

<b>Ametikoha nimetus</b>	<b>2009/2010</b>	<b>01.09.2013</b>
Direktor	1	1

Õppealajuhataja	1	1
Juhataja aset. majandusalal	1	-
Majaperenaine	-	1
Õpetaja	20,24	20,9
Õpetaja abi	11	11
Logopeed	1,5	2,5
Liikumisõpetaja	1,5	1,5
Muusikaõpetaja	1,25	1,25
Eesti keele õpetaja	1,25	1,125
Peakokk	1	1
Kokk	1	1
Abitöoline köögis	1	1
Meditšiiniõde	0,75	-
Pesuperenaine	0,5	0,5
Laohoidja	1	-
Pesumasinist	0,5	-
Remonditöoline	0,5	0,5
Majahoidja	2	1
Koristaja	1	1
<b>Kokku</b>	<b>48,99</b>	<b>47,275</b>

**Pedagoogilise personali haridusliku koosseisu võrdlus 01.09.2010 / 01.09.2013.a.**

Pedagoogid	Pedagoogiline kõrgharidus		Pedagoogiline keskeriharidus		Muu kesk-eriharidus + 160 tundi		Keskharidus	
	2010	2013	2010	2013	2010	2013	2010	2013
Direktor	1	1						
Õppealajuhataja	1	1						

Õpetaja	6	8	13	11	3	3	-	-
Muusikaõpetaja	1	1	0,5	0,375				
Logopeed	1,5	2,5						
Liikumisõpetaja	0,75	1	0,5	0,375				
Eesti keele õpetaja	1,25	1,125						
<b>Kokku</b>	<b>12,5</b>	<b>15,625</b>	<b>14</b>	<b>11,75</b>	<b>3</b>	<b>3</b>	<b>-</b>	<b>-</b>

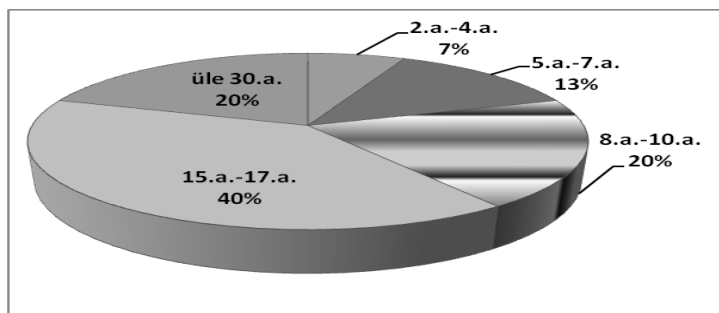
### Pedagoogide vanuselise koosseisu võrdlus grupiga (EHIS)

	2010/11		2011/12		2012/13
	Lasteaed	Grupi keskmine	Lasteaed	Grupi keskmine	Lasteaed
Kuni 29-aastased	-	11,4 %	-	11,1 %	-
30- kuni 39-aastased	24,9 %	19,8 %	18,2 %	18,2 %	13,8 %
40- kuni 49-aastased	23,4 %	30,7 %	30,1 %	31 %	33,2 %
50- kuni 59-aastased	37,7 %	28,3 %	37,7 %	28,7 %	36,6 %
60a. ja üle	14 %	9,8 %	14 %	11,1 %	16,5 %

### Nõutava kvalifikatsiooniga pedagoogide osakaal pedagoogide üldarvust (EHIS)

2010/11		2011/12		2012/13		Eesmärk
Lasteaed	Grupi keskmine	Lasteaed	Grupi keskmine	Lasteaed	Grupi keskmine	
94,	69,5%	94,8%	78%	100%	-	<b>100%</b>

### Pedagoogide tööstaaž lasteaias 2012/2013 õppeaasta seisuga



## PERSONALIVAJADUSE HINDAMINE JA VÄRBAMINE

Lasteaia arengukava eesmärgist lähtuvalt

2. on loodud personalipoliitika, mille eesmärgiks on optimeerida kvalifitseeritud töötajate arvu vastavalt lasteaia vajadusele. Samuti on eesmärgiks suurendada kõrgharidusega õpetajate osakaalu pedagoogide arvust.
3. Kaasajastada lasteaia tehnoloogiat, et vähendada abipersonali vajadust miinimumini ja suunata vabanenud eelarvelised vahendid laste tugistruktuuride suurendamiseks.

### Tegevused

Pedagoogide värbamiseks on välja töötatud vabade ametikohtade täitmiseks korraldatava konkursi kord (2005) Alates 2009.õppeaastast vastab kogu pedagoogiline personal pedagoogi kvalifikatsiooni nõuetele.

2010.aastal koondati seoses eelarve vähenemisega lasteaia medõe ja majahoidja ametikoht , vähendati 0,5 ametikohta pesulaohoidjat ja direktori asetäitjat majandusalal.

Seoses pesupesemisteenuse sisseostmisega koondati 2011.aastal pesulaohoidja 0,5 ja pesumasinisti 1,0 ametikohta ja loodi 0,5 pesuperenaise ametikoht. Vabanenud eelarvehenditist suurendati logopeedi ametikohta 0,5 koha võrra.

2012 aastal koondati direktori asetäitja majandusalal 0,5 ja toidulaohoidja 1,0 ametikohta ja loodi 1, 0 majaperenaise ametikoht. 2012.aastal siirdus pensionile kokk

2013.aastal on omal soovil lahkunud seoses elukutsevahetusega 2 õpetaja-abi, pensionile siirdus 1 keskeriharidusega õpetaja, Tallinnasse eralasteaeda on lahkunud 1 kõrg- ja 1 keskeriharidusega õpetaja. Tööle on võetud äsja Tartu Ülikooli Narva Kolledži lõpetanud 2 pedagoogi. Seoses toimunud muudatustega personali koosseisus, on suurenenud kõrgharidusega õpetajate arv 2 võrra ja personali vanuseline koosseis on noorenenud.

Alates 01.09.2013 on suurenenud lasteaia logopeedide ametikohtade arv 1, 0 koha võrra.

## PERSONALI KAASAMINE JA TOETAMINE

Välja töötatud on personalipoliitika (2006) , mis sisaldab personali kaasamise ja toetamise põhimõtteid .

- 2007 aastal toimusid töötajatega individuaalsed arenguvestlused, mille käigus arutati töötajaga läbi tema personaalsed arenguvajadused, koolitused jne.
- Alates 2008.aastast toimuvad arenguvestlused, kus osaleb kogu rühma meeskond, eesmärgiks laste ja personali toetamine ja vajaduste kaardistamine ühise eesmärgi täitmisel
- Lasteasutuses toetatakse töötaja õppimist tasemeõppes pedagoogilise hariduse või kõrgema hariduse omandamisel töövabade päevade andmisega keskmise töötasu säilimisega.
- Lasteasutuses toimuvad regulaarsed personali rahulolu uuringud, mille tulemusi tutvustatakse koosolekutel.
- Iga rühma meeskond otsustab oma rühma remondi ja mööbli vahetuse juures värvid ja kappide disaini.
- Pedagoogid osalevad lasteaia õppekava arendustöös, kõik töötajad osalevad asutuse arengukava tegevuskava koostamisel

Võrdlus töötajate seas läbiviidud rahuloluküsitluste\* kokkuvõtte hinnangutest 5-palli süsteemis

Väide	2009/2010	2012/2013
töötajatel on võimalus otsustes osaleda	4,04	4,36
tean oma rolli arengukava elluviimisel	4,85	5
Planeeritud muudatused viiakse ellu	4,65	4,92
Direktor kasutab lasteaiale eraldatud ressursse efektiivselt	4,81	4,96
Meie lasteaias käsitletakse probleeme avalikult	4,65	4,19
Meie lasteaed on hästi juhitud	4,96	4,92

\*Rahuloluküsitluses kasutatud HTM poolt koostatud tagasisideankeete koolieelse lasteasutuse töötajatele ja lastevanematele

#### PERSONALI ARENDAMINE

Arengukavast lähtuv eesmärk:

- Toimub töötajate tasakaalustatud arendamine lähtuvalt sisehindamisest välja kasvanud koolitusvajadusest;

**Pedagoogide keskmine täienduskoolituse maht (tundides) (EHIS)**

2010/11		2011/12		2012/13	
Lasteaeg	Grupi keskmine	Lasteaeg	Grupi keskmine	Lasteaeg	Grupi keskmine

46,2	46	49,7	48,8	55	-
------	----	------	------	----	---

Riigi poolt eraldatud rahalised vahendid on vähenenud 3%-lt 1% -le

### **Tegevused**

Iga pedagoogi kohta on koostatud individuaalne koolitusplaan 5 aastaks. Asutus jälgib, et õpetaja läbiks 5 aasta jooksul kas 160-tunnised koolitused, või kogub koolitustunde erinevatel pedagoogilistel ja tööalastel täienduskoolitustel. Töötajate ettepanekuid koolitusvajaduse osas arvestatakse töötaja individuaalse koolitusplaani koostamisel.

Lasteaia peamisteks koolituspartneriteks on Tallinna Ülikool, Eterna Koolituskeskus, Õppekeskus Intellekt, Lastekaitse Liit ja Vene Koolide Õpetajate Ühendus.

Koolituse mõjususe väljaselgitamiseks on koostatud tagasiside ankeet, kuhu märgitakse rahulolu teema käsitlemisega, lektoriga, mida saab kasutada edaspidi oma töös ja millist koolitust vajaks edaspidi. Koolitustel saadud materjalid paljundatakse metoodilisse kabinetti teistele kasutamiseks ja tutvustatakse pedagoogilisel infotunnil või seminarpraktikumine (käelised tegevused, liikumine, mängud)

### **Lasteaia omatulust kulutused töötajate koolitusele**

<b>2010/2011</b>	<b>2011/2012</b>	<b>2012/2013</b>
22 300 krooni	2300 eurot	3000 eurot

## **PERSONALI HINDAMINE, MOTIVEERIMINE**

Arengukavast lähtuv eesmärk:

- On välja töötatud töötajate tunnustusüsteem, mille vajadus on kõigile arusaadav

### **Tegevused**

Pedagoogilise personali hindamisel kasutatakse järgmisi meetodeid:

- \* Tundide ja tegevuste vaatlused õppealajuhataja ja kolleegide poolt
- \* Õpetaja eneseanalüüs
- \* Arenguvestlus
- \* Lastevanemate rahuloluküsitlus
- \* Populaarsusküsitlus

Traditsiooniks on kujunenud õpetajate päeval lasteaia aasta õpetaja välja kuulutamine. Lisaks sisehindamise tulemustele lähevad arvesse ka kolleegide ja töökaaslaste poolt antud hääled. Tublimad õpetajad esitatakse autasustamisele linnavalitsusele. Tublimate pedagoogide premeerimiseks on võimaldatud osalemine väliskoolitustel (Sankt-Peterburg, Helsinki, Prantsusmaa, Austria)

### **Tugevused**



Seoses logopeedilist ravi vajavate laste suure arvuga on loodud täiendavalt 1,5 logopeedi ametikohta. Alates 2010.õppeaastast on suurenenud 0,125 võrra eesti keele õpetaja ametikoht (riigipoolse rahalise toetusega)

Organisatsioonis planeeritakse personali koostöös kõikide töötajatega.

Üks kord aastas toimuvad arenguvestlused, tehakse kokkuvõtteid ja hinnatakse töötaja töö tulemuslikkust üks kord aastas (enne õpetajate päeva).

On välja töötatud personali arendus- ja koolitusstrateegia, mis lähtub arengukavast ja koolitusplaan, mis tuleneb vajadusest tagada töötajate professionaalne areng ja arvestatakse isiklike soove.

Lasteaias toimuvad regulaarsed sisekoolitused, kus saavad osaleda kõik, kellele koolitus on suunatud.

Lasteaia personali motiveerimiseks organiseeritakse traditsioonilisi üritusi (ühised väljasõidud, tähtsamate lasteaia tähtpäevade koos tähistamised jne), mis on eesmärgistatud.

Regulaarselt uuritakse töötajate rahulolu ja motiveeritust

2013.aastal esitas tööinspeksioon meie lasteaia ” Ettevõtte parimad praktikad” konkursile tööstressi maandamise ja töökeskkonna valdkonnas

Töötajate rahuloluküsitluste\* võrdlus eelmise perioodiga

<b>Väide</b>	<b>2009/2010</b>	<b>2012/2013</b>
Meie lasteaias jagatakse tunnustust hästi tehtud töö eest	<b>4,38</b>	<b>4,80</b>
Tunnen, et meie lasteaias hinnatakse minu tööd	<b>4,12</b>	<b>4,66</b>
Mulle antakse minu töö kohta tagasisidet	<b>4,27</b>	<b>4,77</b>
Tunnen, et lapsevanemad hindavad õpetajate tööd	<b>3,81</b>	<b>4,16</b>
Olen rahul meie lasteaia tööruumidega	<b>4,00</b>	<b>4,50</b>
Olen rahul meie lasteaia olmetingimustega	<b>4,27</b>	<b>4,73</b>
Mul on olemas kaasaegsed vahendid, et teha oma tööd hästi	<b>4,35</b>	<b>4,80</b>
Töötaja korraldus annab võimaluse oma aega planeerida	<b>4,96</b>	<b>4,88</b>
Meie lasteaias töötamine võimaldab mul kasutada oma teadmisi, oskusi ja võimeid	<b>4,81</b>	<b>4,96</b>
Lasteaia võimaldab mul osaleda minu arenguks olulistel koolitustel	<b>4,19</b>	<b>4,81</b>
Olen saanud rääkida juhtkonnaga oma soovidest ja arenguvõimalustest	<b>4,42</b>	<b>4,65</b>
Meie lasteaias vahetatakse tööalaseid kogemusi ja teadmisi	<b>3,88</b>	<b>4,77</b>

*\*Rahuloluküsitluses kasutatud HTM poolt koostatud tagasisideankeete koolieelse lasteasutuse töötajatele ja lastevanematele*

## Pedagoogide töötasu võrdlus grupiga (EHIS)

2010/11		2011/12		2012/13		Eesmärk
Lasteaed	Grupi keskmine	Lasteaed	Grupi keskmine	Lasteaed	Grupi keskmine	
599 €	632 €	599 €	631 €	599 €	-	Eesti keskmine palk

### Parendusvaldkonnad

Nõuetele vastava riigikeeleoskuse puudumine enamus õpetajatel ja õpetaja-abidel. 2013.aastal keeleinspektsiooni poolt kontrollitud õpetajatest vastas 29 pedagoogist riigikeele oskuse nõuetele 9 pedagoogi

Üle 50-aastaste pedagoogide suur osakaal ( 53,5 % õpetajatest)

Lasteaia pedagoogid ei osale rahvusvahelistes projektides

Rahuloluuringud näitavad, et vähem rahul ollakse õpetajate töötasustamissüsteemiga:

---

### *1.2.2. LAPSED*

---

Käesoleval hetkel ootab kohta lasteaeda 185 last.

### **Lasteaia kohakasutus**

Laste arv	2010/11	2011/12	2012/13
lasteaias	228	226	228

### **Lasteaiast kooli läinud lapsed**

2010/11	2011/12	2012/13
46	43	53

Õpetajad on välja töötanud ühtsed kriteeriumid lapse arengu määratlemiseks erinevates vanuseastmetes. Kriteeriumite aluseks on võetud M.Pandise ”Lapsest saab koolilaps” ja alushariduse raamõppekavas välja toodud ” Lapse arengu eeldatavad tulemused 3-aastaselt; 5-aastaselt ja 7-aastaselt”

Lapse arenguvaatlus toimub 2 korda aastas – septembris ja aprillis-mais. Tulemusi tutvustatakse individuaalselt lapsevanemale allkirja vastu, vanemal on õigus märkida oma

tähelepanekud lapse võimete kohta eraldi real. Nende arengukirjelduste põhjal koostavad rühmaõpetajad õppeaasta süvendatud tegevuskava, võttes aluseks rühma keskmise taseme. Andekate laste areng toimub horisontaalselt lisamaterjale pakkudes, nõrgemate lastega toimub individuaalne töö

### **Töö erivajadusega lastega**

Välja on töötatud "Erivajadusega lastega tehtava võrgustikutöö kord" (2005) Määratletud on erivajadusega lapse võrgustikutöös osalejad – õpetajad, õppealajuhataja, logopeedid, kokad. Lasteaia logopeedid kontrollivad sügisel alates 3-st eluaastast kõikide laste kõnet. Kõneravis eelistatakse kooliks ettevalmistusrühmades käivaid lapsi ja vabade kohtade olemasolul võetakse nooremaid. Lasteaed saab pakkuda üldkõneravi korraga 45 lapsele. Kergemate defektidega laste paranemisel võetakse aasta jooksul vanuselisel järgmised lapsed.

Alates 01.09.2013 avatud kõneravi tasandusrühmas tegeleb logopeed 14 lapsega.

Alates 01.10.2013 toimub lasteaia projekti „Childhood“ raames 1 kord nädalas individuaalteraapia ja 1 kord nädalas grupi kunstiteraapia erivajadusega lastele.

Alates 2008.aastast käivad kooliks ettevalmistusrühmade lapsed 2 korda nädalas basseinis Maardu Linnavalitsuse poolt organiseeritud ja tasustatud ujumiskursustel.

Teiseks suuremaks erivajaduseks on kujunenud lasteaia allergia erinevatele toiduainetele ja materjalidele. Aluseks on kas allergoloogi või dermatoloogi poolt välja toodud näidustused, mille alusel lasteaia kokad koostavad nendele lastele erimenüü

### **Logopeedilised lapsed**

Õ.a.	Kontrollitud laste arv	Kõnehäeretega lapsi	Nõuavad erilist log. abi	Said log. abi
<b>2009/10</b>	148	114	18	56
<b>2010/11</b>	150	98	27	58
<b>2011/12</b>	159	123	27	65

---

### ***1.2.3. ÕPPE- JA KASVATUSTEGEVUS***

---

Õppe- ja kasvatuskorralduse põhimõtted tulenevad õppe- ja kasvatustegevuse eesmärkidest arvestades laste individuaalseid, vanuselisi, soolisi, rahvuslikke iseärasusi.

Kasvatamine ja arendamine toetub lapse loomulikule huvile ümbritseva vastu, lähtub konkreetselt, lapsele ajas ja ruumis tuttavast. Lapse kasvades ja arenedes liigutakse lähemalt kaugemale, üksikult üldisemale.

Töö toimub rühmapäevakava alusel, mis määrab laste eale vastava päevarütmi sisaldades vahelduvalt laste vabategevusi, igapäevatoiminguid ja õpetaja kavandatud õppe- ja kasvatustegevusi

Lasteaia õppekava arendamiseks on moodustatud lasteaia pedagoogidest töörühmad, kelle liidrid moodustavad aktiivi. Õppekasvatustöö juhtimisvormideks on : aktiivi koosolekud, töörühmade koosolekud, infotunnid ja pedagoogilised nõukogud.

Õppekava valdkondi täiendatakse pidevalt vastavalt seadusandluse muutumisele ja lasteaia eripärale:

On välja töötatud eesti keele õpetamise programmid lastele alates 3-st eluaastast

Eraldi uute valdkondadena on määratletud tundekasvatus ja mäng.

Välja on töötatud valdkondade sisud eesmärkide ja meetoditega erinevatele vanuserühmadele.

Lasteaia eripäraks on süvendatud terviseõpetus (valeoloogia), pidevalt täiendatakse selle valdkonna sisu, sidudes seda erinevate muude valdkondadega.

Õppekasvatustöö tulemuslikkust hinnatakse läbi laste teadmiste lahtistel komplekstegevustel, hindajateks teised õpetajad.

Toimub koostöö Maardu Põhikooli algklassiõpetajatega lastevanemate teavitamisel, millist last ootab kool, samuti osalevad kooliõpetajad kooliks ettevalmistusrühmade lastevanemate koosolekutel. Kevadel valmistavad rühmaõpetajad ette lahtise komplekstunni tulevastele kooliõpetajatele laste tasemega tutvumiseks.

### **Tugevused**

Väljakujunenud traditsioonid , ühisüritused

Hästi varustatud metoodiline kabinet

Tervisekasvatusprogramm

Eesti keele õppes osaleb 196 last

### **Parendusvaldkonnad**

Õpetajate mittevastavus riigikeele oskustasemele

Keele tõttu pedagoogide vähene osavõtt ülevabariigilistest konkurssidest

---

## ***1.2.4. MAJANDUSTEGEVUS***

---

Arengukava eesmärgid:

- Lasteaia ruumid ja territoorium on lastele ja töötajatele ohutud, puhtad ja esteetilised.
- Mängu- ja töökeskkond on turvaline;
- Lasteaia materaal-tehniline baas on kaasajastatud laste õpi- ja personali töökeskkonna

parendamiseks;

- Eelarveliste ressursside juhtimine lähtub lasteasutuse õppekavast ja arengukavast vastavalt omavalitsuse poolt eraldatud summadele
- Leitud on täiendavaid vahendeid omatulude suurendamiseks läbi erinevate projektide
- Kommunaalkulude optimeerimine

## **Tegevused**

Lasteaia 11-st rühmast on tänaseks hetkeks remonditud 10 rühma, neist viimasel kolmel aastal 3 rühma

Rühmadesse on muretsetud kaasaegne esteetiline mööbel ja tehnoloogia (garderoobides riietelev Electrolux kuivatuskapid).

Kõikides rühmades on internetiühendusega arvutid, kõikides rühmas on laserprinterid.

2010.aastast on hakatud järk-järgult välja vahetama vee- ja kanalisatsioonitorustikke

2011.aastal medkabineti ümberehitus kaheks logopeedi kabinetiks. Vana logopeedide kabinet on ümberkujundatud personali puhketoaks

2011.aastal renoveeriti CO<sub>2</sub> rahadest kogu lasteaia küttesüsteem ja paigaldati automaatika, mis on tunduvalt vähendanud nii elektri- kui küttekulusid

Tuleohutuse suurendamiseks on paigaldatud 7 rühmale tuletõkkeuksed

## **Lasteaia remontideks kulutatud vahendid**

	<b>2010/2011</b>	<b>2011/2012</b>	<b>2012/2013</b>
<b>Linna eelarvest</b>	89 215 krooni	43 000 (CO <sub>2</sub> )	1956 eurot
<b>Lasteaia omatulust</b>	532 000 krooni	25 876 eurot	23 037 eurot

---

## **1.3. JUHTIMINE**

---

*Üldjuhtimine — direktor*

*Pedagoogilise töö juhtimine — õppealajuhataja koos pedagoogilise nõukoguga*

*Majandustegevuse juhtimine — majaperenaine*

### **Eesmärgid lasteaia arengukavas:**

1. Toimib efektiivne administreerimine ning töötajaskond on motiveeritud lapse ja lapsevanema rahulolu suurendamiseks;
2. Lasteaial on jätkuvalt hea maine, mis tagab nii kvalifitseeritud personali kui laste optimaalse

olemasolu

### Tugevused

Lasteaias on moodustatud arengukava töörühmad, kuhu on kaasatud kogu kollektiiv.

Lasteaia visioon ja missioon on ühiselt välja töötatud ja kõigile arusaadav

Õppekava arendusgruppides osalevad kõik pedagoogid

Pedagoogilist nõukogu juhib koos õppealajuhatajaga pedagoogide poolt valitud aktiiv

Hea ja konstruktiivne koostöö lasteaia hoolekoguga

Lasteaias on välja kujunenud traditsioonid: Tervise ja Rõõmu päevad koos vanematega ja lasteaia sünnipäeva tähistamine koos vanematega lahtiste uste päevana. Asutuse kalendriaasta lõpetamine aastakonverentsina ja väljasõiduna kogu kollektiivile.

Võrdlus vanemate seas läbiviidud rahuloluküsitluste\* kokkuvõtte hinnangutest 5-palli süsteemis näitab positiivset trendi :

<b>Väide</b>	<b>2009/2010</b>	<b>2012/2013</b>
lasteaia maine on hea	<b>4,39</b>	<b>4,93</b>
kooliks ettevalmistus on hea	<b>4,15</b>	<b>4,86</b>
tooksin ka oma teise lapse lasteaeda	<b>4,75</b>	<b>4,97</b>
soovitan oma lasteaeda ka teistele	<b>4,29</b>	<b>4,94</b>
olen lasteaia täielikult rahul	<b>4,40</b>	<b>4,77</b>
õuevahendid	<b>3,20</b>	<b>3,84</b>
Territoorium on lastele ohutu	<b>3,72</b>	<b>4,08</b>
Toit lasteaias	<b>4,12</b>	<b>4,63</b>
lasteaias arvestatakse laste erivajadustega	<b>2,91</b>	<b>4,74</b>
vajadusel pakutakse erispetsialisti abi	<b>2,96</b>	<b>4,62</b>
vajadusel pakutakse logopeedi abi	<b>3,55</b>	<b>4,8</b>
on loodud head tingimused lapse edukaks arenguks	<b>4,34</b>	<b>4,83</b>
Lasteaia hoolekogu on aktiivne	<b>2,53</b>	<b>4,38</b>
Hoolekogu saab mõjutada lasteaia elu	<b>2,39</b>	<b>4,21</b>

\*Rahuloluküsitluses kasutatud HTM poolt koostatud tagasisideankeete koolieelse lasteasutuse töötaja-

*tele ja lastevanematele*

### **Parendusvaldkonnad**

*Puudub võrdlus piirkonna teiste lasteaedadega*

---

## **1.4. KOOSTÖÖ HUVIGRUPPIDEGA**

---

Arengukavas püstitatud eesmärgid:

- Lasteaed on määratlenud oma huvigrupid
- Lapsevanemad on kaasatud aktiivselt lasteaia elu kavandamisse;
- Piirkonna koolide ja teiste lasteasutustega on tihe koostöö

### **Tegevused**

Lasteaia peamisteks huvigruppideks on: lapsevanemad, omavalitsus, Maardu lasteaed Sipsik, Maardu Põhikool ja Maardu Linnaraamatukogu.

Aasta tegevuskava koostamisel planeeritakse ühisüritused lasteaia kahe peamise koostööpartneri, eesti lasteaia Sipsiku (lõimumisalane koostöö) ja Maardu Põhikooliga (ettevalmistus kooliks). Lähtuvalt õppeaasta ja projektide eesmärkidest kavandatakse ühisüritused, lahtised tegevused ja pedagoogide ühisseminarid.

Projektide käigus on koostööd tehtud ka teiste Eestimaa lasteaedadega : Kohtla-Järve lasteaedadega Tuhkatriinu, Tareke ja Punamütsike (integratsiooni- ja tervisekasvatusalane koostöö); Tallinna lasteaia Sõbrake, Laulasmaa lasteaed-algkooliga.

Vanemad on aktiivselt kaasatud lasteaia igapäevaellu läbi erinevate ürituste ettevalmistuse ja osalemise, regulaarselt toimuvad rühmasisesed rahuloluküsitlused erinevatel teemadel, tulemusi tutvustatakse 3 korda aastas toimuvatel lastevanemate koosolekutel.

Alates 2008.aasta detsembrist tähistatakse lasteaia sünnipäeva lahtiste uste päevadega, kus vanematele pakutakse hommikusöögiks mannaputru moosi või võiga ja teed. Õpetajad on ette valmistanud päeva tegevusplaani, mis on läbilõige erinevatest õppetegevustest. Vanemad saavad osaleda kõikides rühma tegevustes ja tutvuda lasteaia teiste ruumidega.

Alates 2007.aasta kevadest toimuvad rühmades arenguestlused lastevanematega.

Rühmades on lisaks lasteaia hoolekogu esindajale valitud ka lastevanemate komitee, kes

organiseerib rühma üritusi väljaspool lasteaia õppeplaani, otsustab laste jõulupakkide sisu ja maksumuse ja organiseerib laupäevakuid rühma mänguväljakute sanitaarremondiks ja õuevahendite paranduseks. Rühma esindaja kaudu hoolekogus on lapsevanemad teinud ettepanekuid rühmaremondi osas. Ka kõik rühma sisekorda puudutavad probleemid käsitletakse kõigepealt rühmakoosolekul ja vajadusel pöörduakse hoolekogusse abi saamiseks.

Lasteaia maine Maardu linnas on jätkuvalt väga kõrge. Lisaks lasteaia endapoolsetele meetmetele lasteaia tutvustamisel ja avatumaks muutmisel on suur osa ka lasteaias kas kunagi või praegu käivate laste vanematel. Vanemate rahuloluküsitluses on paljud vanemad vastanud küsimusele: „Soovitan oma lapse lasteaeda ka tuttavate lastele“ - „Olen juba soovitanud“

---

#### SUHTED AVALIKKUSEGA

Lasteaial on 2006.aastast veebis koduleht, kus kajastatakse kõik lasteaia uudised. Lisaks avaldatakse lasteaia üritusteplaani ka Maardu linna koduleheküljel.

Lasteaial on oma logo, millega on kaunistatud erinevad meened ( kruus ja sullepea-võtmehoidja), mida kingitakse külaskäikudel teistesse lasteaedadesse või meie lasteaia külalistele.

#### **Tugevused**

- Suurenenud on lastevanemate osalemine ühisüritustel
- Hoolekogu roll on oluliselt suurenenud (ettepanekud omavalitsusele töötajate ja lasteaia tingimuste parandamiseks, ettepanekud eelarve koostamisel jne)

#### **Parendusvaldkonnad**

- Suurendada koostööd Maardu linna teiste haridusasutustega ( Maardu Gümnaasium, Kallavere Keskkool, Lasteaed Rukkilill)
- Pöörata tähelepanu probleemsetele peredele, kaasata sotsiaalabiosakond ja lastekaitse laste koduste elutingimuste paremaks muutmisel.
- Täiendada veebilehte, valmistada infovoldikud uutele lapsevanematele ja potentsiaalsetele klientidele



## 2. LASTEAIA ARENDUSE PÕHISUUNAD

---

### 2.1. MISSIOON

---

Lasteaia kõikide töötajate missiooniks on toetada laste kehalist, vaimset ja sotsiaalset, sealhulgas kõlblist ja esteetilist arengut, et kujuneksid eeldused igapäevaeluga toimetulekuks ja koolis õppimiseks. Selleks on vaja:

- \* luua lapsele arengut soodustav keskkond, tagada turvatunne ja eduelamused ning toetada lapse loomulikku huvi hankida teadmisi ja saada kogemusi ümbritseva elu, looduse ja ühiskonna nähtuste kohta;
- \* soodustada lapse kasvamist aktiivseks vastutus-, otsustus- ja valikuvõimeliseks, oma otsusele ja tunnustatud käitumisharjumistele vastavalt käituvaks ning vajadusel oma käitumist korrigeerivaks, teiste suhtes avatuks, teisi arvestavaks, tundlikuks, koostöövalmis inimeseks;
- \* toetada ja abistada vanemaid õppe- ja kasvatusküsimuste lahendamisel, vajadusel nõustada neid;
- \* pakkuda haridusliku erivajadusega lastele kõneravi tugiteenust; nõustada vanemaid
- \* aidata muukeelsete perede lastel ja vanematel integreeruda eestikeelsesesse keskkonda;
- \* tutvustada vene rahvuskultuuri pärandit ja traditsioone.

## 2.2. VISIOON

---

Maardu Lasteaed Rõõm on lapsesõbralik ja kaasaegne õppeasutus, kuhu tulevad meelsasti lapsed ja lapsevanemad ning kus laps — mängides, suheldes eakaaslaste ja täiskasvanutega läbi erinevate ühis- ja õpitegevuste — omandab tugeva ja terve isiksuse kompetentsused sotsiaalselt, vaimselt ja füüsiliselt.

## 2.3. PRIORITEETSED ARENDUSVALDKONNAD

---

### 2.3.1. STRATEEGILINE JUHTIMINE

---

**Eesmärk:**

3. Toimib efektiivne administreerimine ning töötajaskond on motiveeritud lapse ja lapsevanema rahulolu suurendamiseks;
4. On leitud võimalused lasteaia eelarve täiendamiseks omatulude ja projektides osalemise arvel;
5. Lasteaias on tagatud kõikide töölõikude omavaheline seotus, süsteemsus ja järjepidevus;
6. Lasteaed on optimaalselt komplekteeritud

### 2.3.2. PERSONALI JUHTIMINE JA KOOSTÖÖ HUVIGRUPPIDEGA

---

**Eesmärk:**

4. Lasteaed on komplekteeritud kompetentse, arenemisvõimelise ja koostööle orienteeritud personaliga;
5. Toimub töötajate tasakaalustatud arendamine lähtuvalt sisehindamisest välja kasvanud koolitusvajadusest;
6. Lapsevanemad on kaasatud aktiivselt lasteaia elu kavandamisse;
7. Piirkonna koolide ja teiste lasteasutustega on tihe koostöö.

### 2.3.3. KASVUKESKKONNA KUJUNDAMINE

---

**Eesmärk:**

1. Lasteaia ruumid ja territoorium on lastele ja töötajatele ohutud, puhtad ja esteetilised. Mängu- ja töökeskkond on turvaline;
2. On tagatud laste tervise säilimine ja tugevdamine;
3. Lasteaia materiaal-tehniline baas on kaasajastatud laste õpi- ja personali töökeskkonna parendamiseks.

---

**2.3.4. ÕPETAMINE JA KASVATAMINE**

---

**Eesmärk:**

1. Laps kasvab aktiivseks vastutus-, otsustus- ja valikuvõimeliseks, oma otsusele ja tunnustatud käitumisnormidele vastavalt käituvaks ning vajadusel oma käitumist korrigeerivaks, teiste suhtes avatuks, teisi arvestavaks, koostöövalmis inimeseks.
2. Õppe- ja arengukava arendusse on kaasatud kogu personal (plaanide koostamine ja analüüsimine, analüüsil põhineva edasine arvestamine)

---

**2.3.5. LASTE TOETAMINE**

---

**Eesmärk:**

1. Lapsele on tagatud turvatunne ja eduelamused;
2. Lasteaias toimub lapsevanemate nõustamine õppe- ja kasvatusküsimustes;
3. Lapsele on loodud lähtuvalt tema vajadustest vastavad arengu- ja õpitingimused.
4. Lasteaiateenus on kättesaadav kõigile peredele nende materiaalsest olukorrast sõltumata
5. Lapsel on kujunenud eeldused igapäeva eluga toimetulekuks ja koolis õppimiseks;
6. Laps on kooliküps vaimse, füüsilise ja sotsiaalse kompetentsuse tasemel.

### **3.TEGEVUSKAVA KOLMEKS AASTAKS**

---

Vt 2014 -2016 arengukava tegevuskava











---

## **4. ARENGUKAVA UUENDAMISE KORD**

---

Arengukava tegevuskava täitmist analüüsitakse ja täiendatakse igal aastal. Muudatused ja täiendused koostatakse lasteaias hoolekoguga. Arengukava kinnitab Maardu Linnavalikogu.