

Lasteaed Sipsik arengukava aastateks 2014-2016

SISUKORD

| | |
|---|-----------|
| SISSEJUHATUS | 3 |
| I LASTEAIA ÜLDANDMED | 3 |
| 1.1 Asend ja teeninduspiirkond | 3 |
| 1.2 Lühivaade ajaloost | 3 |
| 1.3 Lasteaia eripära | 4 |
| 1.4 Lapsed ja lapsevanemad | 4 |
| 1.5 Personal | 4 |
| 1.6 Ruumid ja maa-ala | 6 |
| 1.7 Arengukava 2011-2013 täitmise analüüs | 7 |
| II ARENGUSTRATEEGA | 8 |
| 2.1 Missioon | 8 |
| 2.2 Visioon | 8 |
| 2.3 Lasteaia põhiväärtused | 8 |
| 2.4 Lasteaia arendustegevuse strateegilised eesmärgid 2014-2016 | 10 |
| III TEGEVUSKAVA AASTATEKS 2014-2016 | 10 |
| IV ARENGUKAVA UUENDAMISE KORD | 16 |

SISSEJUHATUS

Lasteaed Sipsik arengukava on dokument, mis määrab lasteaia arendamise põhisuunad ja valdkonnad, tegevuskava kolmeks aastaks ja arengukava uuendamise korra. Lasteaed Sipsik arengukava lähtub koolieelse lasteasutuse seadusest, koolieelse lasteasutuse riiklikust õppekavast, lasteaia põhimäärusest, õppekavast, sisehindamise tulemustest ja Maardu linna arengukavast.

I LASTEAIA ÜLDANDMED

| | |
|---|---|
| Õppeasutuse nimi | Lasteaed Sipsik |
| Õppeasutuse aadress | Haigla 6, Maardu, 74116, Harjumaa, 3 sõimerühma Kellamäe 1, Maardu 74113, Harjumaa |
| Õppeasutuse telefon/fax | 6060838 |
| Õppeasutuse e-post | lasteaed@maardusipsik.ee |
| Õppeasutuse kodulehekülg | www.maardusipsik.ee |
| Õppeasutuse pidaja | Maardu Linnavalitsus |
| Pidaja aadress | Kallasmaa 1, Maardu, 74111, Harjumaa |
| Rühmade arv (seisuga 01.09.2013) | 9 rühma |
| Laste arv (seisuga 01.09.2013) | 190 last |
| Personali arv (seisuga 01.09.2013) | 35 |
| Ped. personali arv (seisuga 01.09.2013) | 23 |
| Lasteaia lahtioleku aeg | E – R 6.30 - 18.30 |

1.1 Asend ja teeninduspiirkond

Lasteaed Sipsik asub Harju maakonnas Maardu linnas. Lasteaia teeninduspiirkonnaks on Maardu linna haldusterritoorium. Enamik lasteaia lastest on Maardu linnas elavad lapsed, kuid on ka Jõelähtme vallast, Viimsi vallast ja Tallinnast.

1.2 Lühülevaade ajaloost

Lasteaed Sipsik asutati 1994. aasta detsembris lastepäevakodu nr 131 eesti õppekeelega rühmade baasil. 1995. aasta maikuus sai lasteaed Sipsik enda käsutusse oma maja aadressil Haigla tänav 6. Aastatel 1995-1997 toimus majas kapitaalremont. Kooliks ettevalmistav rühm töötas lasteaias Rukkilill ja kaks rühma töötas lasteaias Sipsik, need olid segarühmad. Ülejäänud rühmad avati järk-järgult. Pärast seda on lasteaias tegutsenud pidevalt 6 rühma, millest on moodustatud 4 lasteaiarühma ja 2 sõimerühma, keskmiselt käib aastas lasteaias 108 last.

Seoses laste arvu suurenemisega avati septembris 2006. ja 2007. ning 2011. aastal kolm täiendavat sõimerühma aadressil Kellamäe 1.

Aastal 2013 toimus lasteaia välisfassaadi rekonstrueerimine tänu regionaalsete investeringutoetuste andmise programmile ja Maardu Linnavalitsuse toetusele.

1.3 Lasteaia eripära

Lasteaial on oma laul, lipp ja logo.

Lasteaia peamiseks suunaks õpetamisel ja kasvatamisel on lõimitud mängulised tegevused.

Lasteaed Sipsik õppekava vastab koolieelse lasteasutuse riiklikule õppekavale, mis on kehtestatud Vabariigi Valitsuse määrusega.

Lasteaed Sipsik asub sellises kultuurilises keskkonnas, kus elab 40 erinevat rahvust ning eestlaste osakaal moodustab linna rahvastiku üldarvust vaid veidi üle 10%. See selgitab ka, miks on muukeelsete laste osakaal lasteaias Sipsik 40% piiril.

Lasteaed Sipsik eripäraks on Eesti kultuuri väärtustamine, säilitamine ja edasiviimine ning meie rahva tavade ja kommete tutvustamine lasteaias käivatele lastele ja nende vanematele.

Alates 2010 aastast kuulub lasteaed Sipsik Tervistedendavate Lasteaedade võrgustikku. Väärtustame laste, nende vanemate ja töötajate tervist. Lapsevanemad saavad lasteaiast tuge lapse tervislike eluviiside kujundamisel ja aitavad lasteaia keskkonda tervislikumaks muuta. Lasteaed Sipsik personal on eeskujuks oma tervislike eluviisidega.

1.4 Lapsed ja lapsevanemad

Lasteaias käivad lapsed vanuses 1,6 – 7. Lasteaias töötab 3 söime- ja 6 aiarühma. Lapsed on söimerühmas vanuses 1,6 - 3 eluaastat ja lasteaiarühmades kolmandast eluaastast kuni koolimine kuni. Igal rühmal on oma nimi: Mesimummid, Triinud, Jaaniussid, Tirtsud, Liblikad, Kiilid, Muumid, Kikud ja Põrnikad.

Kodu ja lasteaia koostöö alushariduses lähtub lapsest ja on suunatud tema kasvatuskeskkonna kujundamisele. Koostöö edukus sõltub lapsevanemate ja õpetajate vastastikusest usaldusest ning üksteisemõistmisest. Et tagada edukas koostöö, on lasteaia ülesanne tunda pere eelistusi, huve, muresid ja traditsioone ning vastavalt sellele toimida.

1.5 Personal

Lasteaias töötab 2013. aastal 35 inimest, neist pedagooge – 23, muud personali - 12. Lasteaia Sipsik personali koosseis ja ametikohtade arv on toodud tabelis 1.

Tabel 1. Lasteaed Sipsik personali koosseis 2013.a.

| Ametikoha nimetus | Ametikohtade arv |
|---------------------------|------------------|
| Direktor | 1,0 |
| Õppealajuhataja | 1,0 |
| Majandusjuhataja | 1,0 |
| Õpetajad (18) | 18,0 |
| Muusikaõpetaja | 1,0 |
| Logopeed | 1,0 |
| Eripedagoog | 1,0 |
| Õpetaja abi | 9,0 |
| Koristaja | 1,0 |
| Majahoidja-remonditööline | 1,0 |
| KOKKU | 35,0 |

Lasteaed Sipsik personal on kohusetundlik ja uuendusmeelne. Lasteaed Sipsik juhtimisstruktuur on toodud joonisel 1.

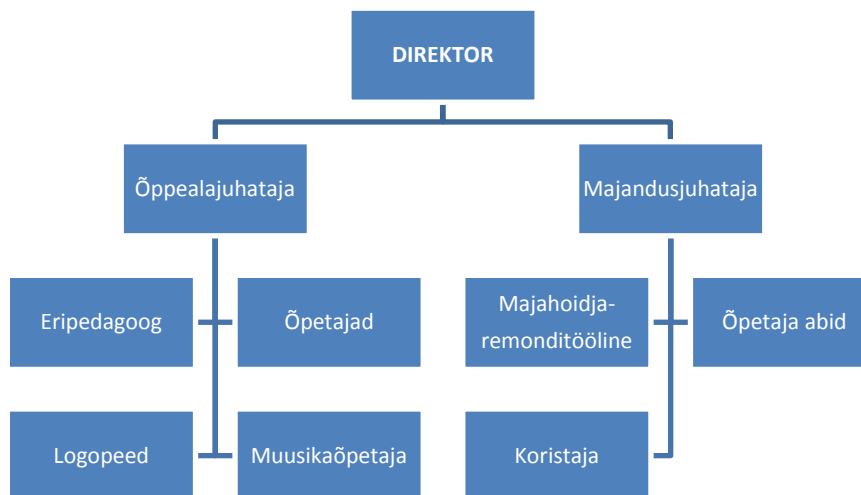
Lasteaia tegevus on korraldatud nii, et koostöös koduga on kõigile lastele tagatud tingimused nende mitmekülgseks arenguks ja alushariduse omandamiseks. See

eeldab seda, et lasteaia pedagoogiline personal on vajaliku haridustasemega ja kvalifikatsiooniga. Lasteaed Sipsik pedagoogide haridustase ja kvalifikatsioonile vastavus on toodud tabelis 2.

Tabel 2. Lasteaed Sipsik pedagoogide haridustase ja ametijärgud 2013. a.

| Pedagoog | Ped. kõrgem | Muu kõrgem | Ped. keskeri | Muu keskeri | Kesk-Haridus | Õpib edasi | Ametijärk pedagoog | Ametijärk noormedagoog | Ametijärgut a |
|-----------------|-------------|------------|--------------|-------------|--------------|------------|--------------------|------------------------|---------------|
| Direktor | | 1 | | | | | 1 | | |
| Õppealajuhataja | 1 | | | | | | 1 | | |
| Õpetajad | 7 | 5 | | 3 | 3 | 3 | 11 | 2 | 5 |
| Logopeed | | 1 | | | | | 1 | | |
| Muusikaõpetaja | | | | 1 | | | 1 | | |
| Eripedagoog | | | | | 1 | 1 | | | 1 |
| Kokku | 8 | 7 | 0 | 4 | 4 | 4 | 15 | 2 | 6 |

Joonis 1. Lasteaed Sipsik juhtimisstruktuur



1.6 Ruumid ja maa-ala

Lasteaias Sipsik on planeeritud rühmaruumid, erinevad olmeruumid, saal muusika- ja liikumistundide ning ka ühisürituste läbiviimiseks.

Lasteaia raamatupidamine asub Maardu Linnavalitsuses.

Lasteaia maa-ala on ümbritsetud piirdeaiaga. Õueala pindala on 9700 m². Õueala on jagatud mänguväljakuteks, millel asuvad õuepaviljonid, liivakastid, kiiged ja ronilad. Sõimerühmade mänguväljak, mis asub aadressil Kellamäe 1, pindalaks on 357 m². Sõimerühmade mänguväljak on eraldatud väikse piirdeaiaga, millel asub liivakast, katusealune, kiiged. Lasteaed Sipsik rühmaruumide andmed on toodud tabelis 3.

Tabel 3. Lasteaia rühmaruumide andmed

| Nr | Rühma number | Ruumi otstarve | Ruumide jagunemine | Pindala (m ²) |
|----|--------------|----------------|--------------------|---------------------------|
| 1. | Mesimummid | aiarühm | Mängutuba | 54,6 |
| | | | magamistuba | 34,04 |
| 2. | Triinud | aiarühm | Mängutuba | 35,4 |
| | | | magamistuba | 33,04 |
| 3. | Jaaniussid | aiarühm | Mängutuba | 42,48 |
| | | | magamistuba | 46,02 |
| 4. | Tirtsud | aiarühm | Mängutuba | 43,8 |
| | | | magamistuba | 46,02 |
| 5. | Liblikad | aiarühm | Mängutuba | 52,8 |
| | | | magamistuba | 36,7 |
| 6. | Kiilid | aiarühm | Mängutuba | 53,4 |
| | | | magamistuba | 34,8 |
| 7. | Muumid | sõimerühm | Mängutuba | 52,89 |
| | Kellamäe 1 | | magamistuba | 36,4 |
| 8. | Kikud | sõimerühm | Mängutuba | 52,06 |
| | Kellamäe 1 | | magamistuba | 37,15 |
| 9. | Põrnikad | sõimerühm | Mängutuba | 52,06 |
| | Kellamäe 1 | | magamistuba | 37,15 |

1.7 Arengukava 2011-2013 täitmise analüüs

Arengukava 2011-2013 analüüs ja lasteaiatöö parendustegevused on koostatud lähtudes lasteaia sisehindamise tulemustest.

| Valdkond | Tugevused | Parendustegevused |
|---------------------------|--|---|
| Eestvedamine ja juhtimine | <ul style="list-style-type: none"> • Lasteaia personal tegutseb ühtse meeskonnana; • Lasteaed on liitunud Tervist Edendavate Lasteaedade võrgustikuga; • Lasteaias on toimiv dokumendisüsteem; • Lasteaias on toimiv infosüsteem | <ul style="list-style-type: none"> • Jätkata tööd strateegiliste dokumen-tidega: arengukava tegevuskavaga, õppekavaga, aasta tegevuskavaga, rühma dokumentat-siooniga jne; • Jätkata tööd personali kaasamisega lasteaia juhtimisprotsessi; |

| | | |
|------------------------|---|--|
| | <p>(koosolekud, nõupidamised, koduleht, e-maili teel info).</p> <ul style="list-style-type: none"> • Sisehindamine on muutunud strateegilise juhtimise osaks; • Sisehindamissüsteem on taganud lasteaia pideva arengu; • Lasteaial on oma laul, lipp, logo. | <ul style="list-style-type: none"> • Tõhustada tööd kogu personali kaasamisega lasteaia arendustegevusse; |
| Personali-juhtimine | <ul style="list-style-type: none"> • Personali kaasatakse otsustusprotsessi-desse; • Rühmade meeskonnatöö toetamine; • Toimivad koosolekud, nõupidamised, infotunnid; • Koolitusvajaduse hindamine toimub järjepidevalt; • Õpetaja töö tulemuslikkuse hindamine ja eneseanalüüs; • Arenguvestlused pedagoogidega; • Pedagoogide vanuseline struktuur on lasteaia arengu seisukohalt jätkusuutlik; • Enamus pedagooge on kogemustega ning suureks abiks noortele pedagoogidele; • Lasteaias on moodustatud töörühmad erinevate valdkondade dokumentide aruteluks; • On toimiv tunnustussüsteem; • On toimiv enesehindamise ja arengukaardi täitmise süsteem ning regulaarsed rahulolu uuringud; | <ul style="list-style-type: none"> • Kogu personali töötulemuslikkuse hindamine; • Rühmatasandil arenguvestluste läbiviimine, tõhustada koostööd rühma meeskonna liikmete vahel (õpetajad ja õpetaja abi); • Tagada järjepidev tagasiside saamine koolituste kohta (õpetajate ettekanded jne); • Toetada kahe erineva maja personali omavahelist suhtlemist – koostööd; • Noore pedagoogi toeks korraldada iga kuu üks meetodiline päev lähtudes lasteaia õppekava ainekavast; • Arenguvestluste tulemusel koolitus-vajadus – liikumis- ja mängulistegevuse läbiviimine lastega, erivajaduste laste toetamine lasteaias; • Individuaalne lähenemine probleemide lahendamisel. |
| Koostöö huvigruppidega | <ul style="list-style-type: none"> • Lasteaias on toiminud tihe koostöö erinevate huvigruppidega (lapsevanemad, hoolekogu, koostööpartnerid); • Lastevanematele info jagamine (kodu-leht, rühma stendid, vestlused, osaliselt e-maili teel suhtlemine jne); • Lastevanemate kaasamiseks on rakendatud erinevaid koostöövorme: ühisüritused, koolitused, vestlused, koosolekud; • Arenguvestlused lastevanematega; • Järjepidev rahulolu küsitluste läbiviimine lastevanemate seas; • Lastevanemate rahulolu küsitluste | <ul style="list-style-type: none"> • Erinevate huvigruppide veelgi aktiivsem kaasamine lasteaia tasandil (koolitused, üritused, koosolekud jne); • Jätkuv infovahetus lastevanematega nii e-maili teel, rühmastendi vahendusel kui ka igapäeva suhtlemise teel pedagoogide poolt; • Jätkuv tihe koostöö lapsevanematega ning nende pidev kaasamine ürituste läbiviimisel, samuti õuesõppe tegevustesse; • Huviringide töö kajastamine lasteaia kodulehel ning valikute |

| | | |
|------------------------------|--|--|
| | <p>tulemused on olnud positiivsed ning laste-vanemate ettepanekud on ajakohased.</p> <ul style="list-style-type: none"> • Hoolekogu liikmed on kaasatud lasteaia arendustegevusse. | <p>tegemine – parima leidmine ringitegevustes;</p> <ul style="list-style-type: none"> • Jätkuv arenguveestluste läbiviimine kõikides aiarühmades; • Koolieelikute rühmade ühine lõpukontsert Maardu Vaba Aja Keskuses. |
| <p>Ressursside juhtimine</p> | <ul style="list-style-type: none"> • Eelarve koostamise protsess on olnud demokraatlik ja läbipaistev ning planeerimisel on suureks abiks lasteaia raamatupidaja; • Lisaressursside taotlemine (Hasartmän-gumaksu Nõukogu toetus – Gordoni pere-koolitus ja jätkukoolitus lapsevanematele; MISA – 2011-2013 eesti keele õpetamine muu keelsetele lastele; EAS – lasteaia välisfassaadi renoveerimine); • Lapsest lähtuva kasvukeskkonna kaasajastamine (2010/2011 – Jaaniussi-keste rühma täielik renoveerimine, mööbli vahetus; Põrnikate rühma renoveerimine, mööbli vahetus; 2011/2012 – Mesimum-mide rühma riietus- ja tualettruumi reno-veerimine, mööbli vahetus; eripeda-googi kabineti renoveerimine ja mööbliga sisustamine; lasteaia katuse osaline renoveerimine (ventilatsiooni luukide renoveerimine), lasteaia õueala vahendite renoveerimine ja uuendamine (kiikede vahetus, ronila ja kaalukiige soetamine), mängu- ja õpivahendite soetamine, konventsioonahju soetamine; 2012/2013 - Mesimummide rühma- ja magamistoa renoveerimine, mööbli vahetus; lasteaia hoone tuletõrjeredelitele piirdeaedade paigaldus; lasteaia peasissekäigu põranda-katte renoveerimine; lasteaia õueala vahendite renoveerimine ja uuendamine (ronila ja kaalukiige soetamine, liivakasti paigaldus), mängu- ja õpivahendite, pliidi soetamine; • Turvalise keskkonna tagamiseks lasteaias sees ja väljas läbiviidud | <ul style="list-style-type: none"> • Toimetulek vähenenud eelarvega; • Lisaressursside taotlemine (projektid); • Lapsest lähtuva kasvukeskkonna jätkuv kaasajastamine (rühmaruumid, mööbel, mängu- ja õppevahendid jne); • Õueala vahendite kaasajastamine; • Jätkuv lasteaia hoone renoveerimine (küttesüsteem, elektrisüsteem jne); • Säästliku majandamisega tegevuse jätkamine; • Jätkata infosüsteemi edasiarendamisega (Kellamäe rühmade püsiinternet, arvutite soetamine); |

| | | |
|----------------------------------|---|--|
| | <p>riskianalüüs, mille nõuded on täidetud;</p> <ul style="list-style-type: none"> • Kogu lasteaed on WIFI-ga kaetud; • Seoses elektroonsete dokumentide koos-tamisega, on vähenenud välja trükitavate paberite kulu; • On läbiviidud esmaabi koolitus nii lastele kui kogu personalile; • On läbiviidud tuletõrje koolitus ja evakuatsiooniõppus lastele ja personalile. | |
| <p>Õppe- ja kasvatusprotsess</p> | <ul style="list-style-type: none"> • Õppe- ja kasvatustöö planeerimine ja analüüsimine ühistel alustel (nädalaplaan, rühma tegevuskava ja kokkuvõtte); • Laste arengu jälgimine: vaatluste, vestluste ja laste tööde põhjal; • Lasteaias töötavad tugispetsialistid (eripedagoog, logopeed); • Lasteaias kaasatakse tugispetsialiste tööks lastega ja lastevanematega (Harjumaalaste õppenõustamiskeskus, Maardu Linnavalitsus); • Koostöö rühmaõpetajate, eripedagoogi, logopeedi ja lastevanemate vahel lapse arengu tagamiseks on olnud tulemuslik; • On paranenud laste kõneaparaadi liikuvus, tahe teha tahtelisi liigutusi, suurenes ja täpsustus oluliselt sõnavara; • Kooliminevad lapsed on saavutanud nõutud lugemis- ja kirjutamisoskuse; • Koolivalmidus- ja joonistustestid ning sotsiaaloskuste mäng koolieelikutele on andnud hea ülevaate lapse arengust ning koolivalmidusest; • Arengumappide koostamisel kogu lasteaia ühtne süsteem; • Lasteaial on välja kujunenud oma traditsioonid rahvakalendri tähtpäevade tähistamiseks; • Õppekava pidev areng ja täiendamine lasteaia pedagoogide poolt; • Õppekava sisaldab terviseedenduse ja õuesõppe põhimõtteid; • Jätkuvalt Terviseameti poolt heakskiidetud lasteaia menüü – mitmekesine ja tervislik; • Õppekava annab planeerimiseks vajali- | <ul style="list-style-type: none"> • Enam tähelepanu pöörata lapse kannatlikkusele, tunnetele, mõistmisele, sotsiaalsete oskuste arendamisele; • Jätkata eripedagoogi ja logopeedi poolt läbiviidavaid uuringuid lasteaia tasandil, väljaselgitamiseks erivajadustega lastega töötegemise vajadus; • Jätkata lastevanemate nõustamist laste arengu osas koostöös õpetajate, eripeda-googiga ja logopeediga; • Jätkuvalt viia läbi koolieelikute rühmas vestlus, joonistustest ja koolivalmidusmäng (sotsiaalsete ja akadeemiliste oskuste väljaselgitamiseks) ning rahulolu uuringud; • Õpetajate nõustamine logopeedi ja eripedagoogi poolt erivajadustega lastega töös; • Jätkuv laste häälkuseade, sõnavara laiendamine, täpsustamine ja motoorika arendamine; • Õpetaja on lastele eeskujuks ning jälgib laste välimust ja vastavalt eale selgitab või aitab lapsel ennast korrastada (rietus, soeng, puhtus); • Õuesoleku ajal mängivad lapsed erinevaid õuemänge (palli-, liikumis-, liivakastimängud, sportlikud tegevused jne) – õpetajad arvestavad õppekavva lisatud õuesõppe valdkonda; • Terviseedenduse tegevuste kajastamine nädalaplaanides ja |

| | | |
|--|---|--|
| | <p>kud teemad;</p> <ul style="list-style-type: none"> • On välja töötatud abimaterjal õppekava täitmiseks – nädala eesmärkide kogumik; • Rühmade tegevused vastavad õppekavas esitatud aastaringile ning neid viiakse läbi lõimitult; • Raamatukogu sisaldab kirjandust erinevate meetodikate kohta; • Triinude rühma liitumine projektiga – kiusamisest vaba lasteaed; • Õpetegevused toimuvad lõimitult lapsest lähtudes erinevate meetodikate vahendusel (päevasõna meetod jne); • Toimiv õuesõpe (head tingimused õuetegevuste läbiviimiseks – lasteaias olemas oma metsapark koos puidust vahenditega); • Huvitavad ja sisutihedad õppekäigud; • Laste ja lastevanemate pidev huvi lasteaias toimuvate huvitegevuste kohta; • Igas rühmas loodud koos lastega rühma kokkulepped; • Lasteaias olemas koridoris ja territooriumil liikumise kokkulepitud kord; • Pedagoogid järgivad üksmeelselt üldisi ühiskonna eetilisi norme. | <p>lasteaia menüüdes;</p> <ul style="list-style-type: none"> • Tervisliku toitumise selgitustele lisandub ka toitumistavadest rääkimine, kinnipidamine ja toidu serveerimine rühmades; • Kogemuste vahetamiseks viia läbi lahtisi tegevusi noortele pedagoogidele (iga kuu üks metoodiline päev); • Õppe- ja kasvatustöö dokumentide koostamine elektroonselt (rühmapäevikud, nädalaplannid jne); • Sotsiaalsete suhete loomine kiusamisest vaba lasteaia metoodika aluste tutvustamine personalile; • Õuesoleku ajal liiguvad lapsed kogu õueala ulatused ja õpetajate järelvalve on tagatud; • Iga rühm hooldab kindlaksmääratud osa õuealast, korrastab õppevahendite ja liikumisvahendite kappi saalis; • Rohkem kasutada lasteaia õueala ja lähiümbrust õuesõppe läbiviimiseks (loodusrada); • Päevakava koostamisel on muudetud hommikusöögi ajaks 8.30, lõunasöögi ajad jagada vastavalt vanusele 12.00 – 12.30 ja õhtuode 15.30; • Muusikaõpetaja lisab enda plaanid rühmade e-päevikus õppeaasta eesmärkide ja kokkuvõtte alla sügisel, talvel, kevadel ja suvel; • E-päevik salvestatakse ja arhiveeritakse õppeaasta lõpul, 31.augustil, Amphora programmis; • Lapsevanem saab tutvuda rühmastendil nädalateema, tegevuste ja eesmärkidega ning kogu info panna kausta Info lapsevanemale; • Tagada laste ohutu ja organiseeritud liiklemine lasteaia õuealal ja tänaval (õppekäikude läbiviimise kord- õppekavas); • Jätkata huvialaringide tööga |
|--|---|--|

| | | |
|--|--|--|
| | | lasteaiaas; • Planeerida tervisenädala üritusi ning edastada info lastevanematele ka e-maili teel; • Mitte eesti keelt kõnelevatele lastele rohkem tähelepanu pöörata keelelisest aspektist lähtudes; • Rühma kokkulepete tutvustamine lastele ja nende vanematele ning nende täitmine. • Ohutu ja turvalisuse tagamine lastele õuesoleku ajal – jalgrattasõit ainult selleks ettenähtud kohas koos turvavahenditega ning rühma valvepäeval. |
|--|--|--|

II ARENGUSTRATEEGIA

2.1 Missioon

Väike Sipsik kasvab mängides ja õppides eesti rahvatraditsioonide ning tervislike eluviiside keskkonnas.

2.2 Visioon

Lasteaed on avatud ning oma eripäradega väikese Sipsiku kasvamist toetav õppeasutus, kus:

- Laps saab mängida ja õppida koos teiste lastega;
- Lapsest hoolitakse ning ta tunneb ennast koduselt ja turvaliselt;
- Lapsevanema on kaasatud aktiivselt lasteaia tegevusse;
- Lapsevanem saab abi ja tuge oma lapse kasvatamisel;
- Töötaja on koostöövalmis, sõbralik ja innovaatiline.

2.3 Lasteaia põhiväärtused

Lasteaed Sipsik moto - **Sipsikus on hea olla**, mis tähendab alljärgnevat:

S - SALLIVUS

I - INNOVAATILISUS
P - PAINDLIKUS
S - SÕBRALIKKUS
I – INDIVIDUAALSUSEGA ARVESTAMINE
K- KOOSTÖÖ
U - USALDUS
S - SÜDAMLIKKUS
O- OTSUSTUSVABADUS
N- NAERATUS heatujuline, positiivne õhkkond.
H- HOOLIVUS
E- EMPAATILISUS
A- ARMASTUS/AUSTUS
O- OHUTUS
L- LOOVUS
L- LOJAALSUS
A- ARENGU TOETAMINE
J – JULGUS

2.4 Lasteaia arendustegevuse strateegilised eesmärgid 2014-2016

- Lasteaia juhtimine on läbipaistev ning tagab lasteaia jätkusuutlikkuse;
- Lasteaias töötab põhiväärtustele ja kvalifikatsiooninõuetele vastav personal;
- Lasteaias toimib koostöö huvigruppidega;
- Lasteaia keskkond on turvaline ja kaasaegne ning toetab lapse igakülgset arengut;
- Lasteaed pakub kvaliteetset alusharidust.

III TEGEVUSKAVA AASTATEKS 2014-2016

1. Eestvedamine ja juhtimine

Eesmärk:

- Lasteaia juhtimine on läbipaistev ning tagab lasteaia jätkusuutlikkuse

Alaesmärgid:

- Personal on kaasatud lasteaia arengut toetavatesse otsustusprotsessidesse

- Lasteaia tervismeeskonna töö on toimiv
- Strategiliste dokumentide koostamisel on lähtunud ühtsetest kriteeriumitest

| Tegevused | Tulemus | 2014 | 2015 | 2016 | Vahendid | Vastutaja |
|--|--|------|------|------|----------|---------------------------|
| Toimuvad personali koosolekud, nõupidamised, infotunnid ja töörühmade arendustöö | Avatud, koostööd ja perekonda toetav tulemuslikult toimiv lasteaed | * | * | * | eelarve | direktor |
| Toimuvad tervismeeskonna koosolekud | | * | * | * | eelarve | õppealajuhataja |
| Arengukava tegevuskava täitmise analüüsimine, vajadusel täiendamine | Täiendatud arengukava tegevuskava | * | * | * | eelarve | direktor |
| Arengukava 2017-2019 koostamine | Arengukava | | | * | eelarve | direktor |
| Õppeaasta tegevuskava koostamine koostöös pedagoogilise personaliga | Õppeaasta tegevuskava | * | * | * | eelarve | direktor, õppealajuhataja |
| Arengukava, tegevuskava, õppekava seostumise analüüsimine | Korrastatud dokumentatsioon | * | * | * | eelarve | direktor |
| Lasteaia dokumentatsioon on korrastatud ning vasta-vuses kehtiva seadusandlusega (töölepingud, ameti-juhendid, korrad, õppekava jne) | | * | * | * | eelarve | direktor |
| Lasteaia sisehindamis-süsteemi järgimine | Tulemuslik sisehindamine | * | * | * | eelarve | direktor |
| Sisehindamise aruande esitamine MLV ja lasteaia | | * | * | * | eelarve | direktor |

| | | | | | | |
|-------------------------------|-------------------|---|---|---|---------|----------------|
| hoolekogule | | | | | | |
| Lasteaia kroonika täiendamine | Lasteaia kroonika | * | * | * | eelarve | muusikaõpetaja |

2. Personalijuhtimine

Eesmärk:

- Lasteaias töötab põhiväärtustele ja kvalifikatsiooninõuetele vastav personal

Alaeesmärgid:

- Lasteaia personalipoliitika on kujundatud eesmärkidest lähtudes
- Lasteaias töötab koolitatud, professionaalne ja motiveeritud personal
- Noore pedagoogi töö toetamine

| Tegevused | Tulemus | 2014 | 2015 | 2016 | Vahendid | Vastutaja |
|---|--|------|------|------|----------|---------------------------|
| Lasteaia hea maine hoidmine – kvalifitseeritud personali valik | Lasteaia personal on kompetentne ja motiveeritud | * | * | * | eelarve | direktor |
| Mentorluse arendamine, noorte pedagoogide ja praktikantide juhendamine | | * | * | * | eelarve | direktor, õppealajuhataja |
| Personali eneseanalüüsi ja arenguveestluste tulemustele põhinev koolituste võimaldamine | | * | * | * | eelarve | direktor, õppealajuhataja |
| Rühmade meeskonnad töötavad usalduslikus õhkkonnas ühiste väärtus-hinnangute alusel – meeskonna arenguveestlus | | * | * | * | eelarve | direktor, õppealajuhataja |
| Sisekoolituste korraldamine, kursustest tagasiside andmine, kogemuste jagamine, praktikumide läbiviimine, lahtised õppetgevused | | * | * | * | eelarve | direktor, õppealajuhataja |
| Traditsiooniliste ürituste jätkumine: terviseedenduse ja | | * | * | * | eelarve | õppealajuhataja |

| | | | | | | |
|--|--|---|---|---|---------|---------------------------|
| eesti rahvatratsioonide suund | | | | | | |
| Personali tunnustamine tähtpäevade tähistamise ja ühisürituste kaudu | | * | * | * | eelarve | direktor, õppealajuhataja |
| Personali rahulolu uuringu-te läbiviimine – e-formular | | * | * | * | eelarve | direktor |

3. Koostöö huvigruppidega

Eesmärk:

- Lasteaias toimib koostöö huvigruppidega

Alaesmärgid:

- Lasteaias toimib koostöö erinevate huvigruppidega
- Lasteaia lapsevanemad ja hoolekogu on kaasatud lasteaia elu korraldamisse

| Tegevused | Tulemus | 2014 | 2015 | 2016 | Vahendid | Vastutaja |
|--|--|------|------|------|----------|---|
| Koostöö lastevanematega lapse arengu seisukohalt lähtudes, toimuvad arengu-vestlused ja lastevanemate nõustamine | Aktiivselt tegutsev lapsevanem ja hoolekogu lasteaia töö paremaks korraldamiseks | * | * | * | eelarve | rühmaõpetajad, eripedagoog, logopeed, õppealajuhataja |
| Lastevanemate kaasamine ühisüritustesse, tegevuste organiseerimisse (eesti rahvatraditsioonid ja terviseedendus) | | * | * | * | eelarve | õppealajuhataja, rühmaõpetajad |
| Koolieelikute lõpupidude läbiviimine Maardu Vaba Aja Keskuses | | * | * | * | | direktor, õppealajuhataja, muusikaõpetaja |
| Lastevanemate koosolekud – lasteaia tegevuse tutvustamine, analüüs ja edasi arendamine | | * | * | * | eelarve | direktor, õppealajuhataja, rühmaõpetajad |

| | | | | | | |
|--|---|---|---|---|---------|---------------------------|
| Hoolekogu koosolekud – lasteaia arendamiseks | | * | * | * | eelarve | direktor |
| Lastevanemate ja hoole-kogu liikmete koolitused | | * | * | * | eelarve | direktor |
| Koostöö Maardu Linnavalitsusega – lasteaia väärtustamine | | * | * | * | eelarve | direktor |
| Koostöö teiste asutustega (kunstide kool, raamatukogu, päästeamet, politsei, Harjumaa Õppenõustamiskeskus) | | * | * | * | eelarve | õppealajuhataja |
| Koostöö teiste lasteaeda-dega (Rõõm, Rukkilill, Liikuri)- ühisüritused, meetodilised päevad | | * | * | * | eelarve | õppealajuhataja |
| Koostöö Kallavere Keskkooliga – ühisüritused | Laste sujuv üleminek lasteaiaast kooli | * | * | * | eelarve | õppealajuhataja |
| Koostöö TEL* lasteaedadega | | * | * | * | eelarve | õppealajuhataja |
| Lastevanematega koostöö aktiveerimiseks erinevate võimaluste kasutamine (e-mailid, rühma stendid, vestlused) | Lasteaeda kajastav info kõigile huvilistele kättesaadav | * | * | * | eelarve | direktor |
| Lasteaia kodulehe täiendamine | | | | | | |
| Lastevanemate rahulolu uuringute läbiviimine – e-formular | Tagasiside saamine lasteaia töö paremaks korraldamiseks | * | * | * | eelarve | direktor, õppealajuhataja |
| Laste rahulolu uuringute läbiviimine (koolieelikud) | | | | | | |

4. Ressursside juhtimine

Eesmärk:

- Lasteaia keskkond on turvaline ja kaasaegne ning toetab lapse igakülgset arengut

Alaesmärgid:

- Lasteaias on lapse arengut soodustav tervislik ning turvaline kasvukeskkond
- Lasteaias on suurendatud IT vahendite kasutamise võimalusi
- Lasteaia personal järgib säästva arengu põhimõtteid

| Tegevused | Tulemus | 2014 | 2015 | 2016 | Vahendid | Vastutaja |
|--|---|------|------|------|---------------------|----------------------------|
| Lasteaia eelarve kavandamine, täitmine ja analüüs lähtuvalt lasteaia eesmärkidest | Lastel on turvaline ja ohutu lasteaias olla | * | * | * | eelarve | direktor |
| Lisaressursside taotlemine (projektid) | | * | * | * | eelarve | direktor |
| Infoliikumise tõhustami-seks töötajate ja lastevane-mate seas – jätkuv arvutite uuendamine, Kellamäe maja püsiinterneti lahenduse leidmine | | * | * | * | eelarve, sponsorlus | direktor |
| Põhjapoolse katusealuse põrandakatte renoveerimine | | * | | | eelarve | direktor, majandusjuhataja |
| Küttesüsteemi renoveerimine | | * | * | * | eelarve | direktor, majandusjuhataja |
| Elektrisüsteemi renoveerimine | | | * | * | Eelarve, projekt | direktor, majandusjuhataja |
| Liblikate rühma renoveerimine | | * | * | | eelarve | direktor, majandusjuhataja |
| Triinude rühma pesuruumi renoveerimine | | * | | | eelarve | direktor, majandusjuhataja |
| Jaaniusside ja Tirtsude rühma | | | | * | eelarve | direktor, majandusjuhataja |

| | | | | | | |
|---|---|---|---|---|---------|---|
| pesuruumi renoveerimine | | | | | | |
| Lasteaia köögi ümber-kujundamine söökla ruu-miks | | * | * | | eelarve | direktor, majandusjuhataja |
| Lasteaia fuajee renoveerimine | | | | * | eelarve | direktor, majandusjuhataja |
| Rühmade mängu- ja õppe-vahendite täiendamine | Mitmekülgsed võimalused lapse arenguks | * | * | * | eelarve | direktor, õppealajuhataja |
| Metoodilise kabineti õppevahendite täiendamine | | * | * | * | eelarve | direktor, õppealajuhataja |
| Õueala vahendite täiendamine | | * | * | * | eelarve | direktor, majandusjuhataja |
| Riskianalüüsi läbiviimine lasteaia turvalisuse tõstmise vajaduste ja võimaluste väljaselgitamiseks | Lastel on turvaline ja ohutu lasteaias olla | * | * | * | eelarve | töökeskonna-spetsialist, töökeskonnavolinik, direktor |
| Tuletõrjeõppused laste ja töötajatega | | * | | | eelarve | |
| Kokkuhoiualase majandamise arendamine -prügi sorteerimine, elektri, vee ja paberi säästlik kasutamine | Säästlik majandamine | * | * | * | eelarve | |

5. Õppe- ja kasvatusprotsess

Eesmärk:

- Lasteaed pakub kvaliteetset alusharidust

Alaesmärgid:

- Õppekavas kajastub lasteaia eripära ja kokkulepitud väärtused, õppekava vastab riiklikule õppekavale ning on rakendatav
- Lasteaia õppe- ja kasvatustöö korraldus on hästi toimiv ja kvaliteetne
- Lapse võimetekohane ja mitmekülgne areng on tagatud koostöös lasteaia ja koduga
- Tervis on inimese kõige kallim vara

| Tegevused | Tulemus | 2014 | 2015 | 2016 | Vahendid | Vastutaja |
|---|--|------|------|------|----------|-----------------|
| Õppekava täitmise analüüs lähtuvalt lasteaia eripärast ja väärtustest | Lasteaia õppekava on paindlik, arenev, mitmekülgne | * | * | * | eelarve | õppealajuhataja |
| Infotehnoloogia aktiivne kasutamine õppe- ja kasvatustegevuse planeerimisel ja analüüsimisel (elektroone dokumentatsioon) | | | | | | |
| Õppe- ja kasvatustegevus on planeeritud vastavalt vanuserühmade kaupa, arvestades laste ealisi, soolisi, rahvuslikke ja individuaalseid iseärasusi, samuti lasteaia eripära | Lapse areng vastavalt võimetele | * | * | * | eelarve | õppealajuhataja |
| Õppe- ja kasvatustegevuste oskuslik planeerimine ja omavaheline lõimumine | | | | | | |
| Õppe- ja kasvatustegevuses eesti rahva traditsioonide ja terviseedenduse kajastamine | | | | | | |
| Kõikide tegevuste kaudu on toetatud lapse üldoskuste (mängu, õpi-, tunnetus-, enesekohase- ja sotsiaalsete oskuste) kujunemist | | | | | | |
| Õpetaja on lastele eeskujuks ning jälgib laste välimust ja vastavalt eale selgitab või aitab lapsel ennast korras-tada (riietus, | | | | | | |
| | | | | | | |

| | | | | | | |
|---|---|---|---|---------|---------------------------|--|
| soeng, puhtus) | | | | | | |
| Rühmade tegevuskavade ja kokkuvõtete koostamine | | | | | | |
| Nädalaplaanide koostamine – igal nädalal oma teema ja eesmärgid | | | | | | |
| Õuesoleku ajal mängivad lapsed erinevaid õuemänge (palli-, liikumis-, liivakasti-mängud, sportlikud tege-vused jne) | * | * | * | eelarve | rühmaõpetajad | |
| Lapse arengu hindamine | * | * | * | eelarve | rühmaõpetajad | |
| Lapse arengumapi koostamine | | | | | | |
| Lapse arengu toetamiseks huvitegevuse võimaluste pakkumine (huvialaringid) | * | * | * | eelarve | direktor | |
| Projekt – kiusamisest vaba lasteaed (kõik aiarühmad) | * | * | * | eelarve | direktor, õppealajuhataja | |
| Laste häälikuseade, sõnavara laiendamine, täpsustamine ja motoorika arendamine | * | * | * | eelarve | logopeed, eripedagoog | |
| Töö erivajadustega lastega: <ul style="list-style-type: none"> • Märkamine • Eripedagoogiline ja logopeediline abi lasteaias kohapeal • Võrgustikutöö – Maardu LV lastekaitse spetsialist, Harjumaa õppenõustamiskeskus jne • Lastevanemate ja pedagoogide nõustamine | * | * | * | eelarve | eripedagoog, logopeed | |

| | | | | | | |
|---|-------------------|---|---|---|---------|---|
| <p>Tervisealane töö lastega:</p> <ul style="list-style-type: none"> • Liikumine – õues ja saalitunnid, spordipäevad (Isade päev, vastlapäev, lastekaitsepäev); • Turvalisus õuealal – kiivrid rattasõidul, ohutu turnimine, helkurvestid õppekäikudel, helkurid pimedal ajal; • Trauma- ja tuleohutusennetustöö – loengud ja õppepäevad Päästeametist, kiirabist, politseist; • Tervislik toitumine lasteaias (menüüd); • Tervisliku toitumise selgitustele lisandub ka toitumistavadest rääkimine, kinnipidamine ja toidu serveerimine rühmades | | * | * | * | eelarve | õppealajuhataja, tervisemeeskond, |
| <p>Lastevanematele koolivalmiduse kohta info jagamine (kooliküpsuse vestluste, joonistustesti ja koolivalmidusmängu läbiviimine)</p> | Laste kooliküpsus | * | * | * | eelarve | rühmaõpetajad, eripedagoog, logopeed, õppealajuhataja |
| <p>Koostöö Kallavere Keskkooliga tagamaks lapse sujuva ülemineku lasteaiast kooli</p> | | * | * | * | eelarve | õppealajuhataja |
| <p>Esteetilise ja eetlisi väärtusi toetava keskkonna loomine lasteaias</p> | Avatud lasteaed | * | * | * | eelarve | direktor |

IV Arengukava uuendamise kord

1. Arengukava täitmist analüüsitakse üks kord aastas augustikuus ja vajadusel korrigeeritakse ja täiendatakse.
2. Arengukava korrigeerimisel ja muudatuste tegemisel lähtub lasteaed sisehindamise tulemustest.
3. Arengukava täiendused ja muudatused esitatakse pedagoogilisele nõukogule ja hoolekogule.
4. Arengukava on saanud heakskiidu pedagoogilises nõukogus ja hoolekogus ning kinnitatakse Maardu Linnavolikogus.
5. Arengukava muudetakse seoses kehtivusaja lõppemisega, haridusseadusandluse muudatustega, lasteaia juhtkonna, pedagoogilise nõukogu või hoolekogu ettepanekuga.
6. Vastavalt koolieelse lasteasutuse seadusele korraldatakse arengukava avalikustamine lasteaia tegevuse kajastamiseks peetaval kodulehel (www.maardusipsik.ee).