

**KINNITATUD**  
**Surju Vallavolikogu**  
**24. septembri 2015**  
**määrusega nr 12**

*MUUDETUD*  
*Surju Vallavolikogu*  
*13. oktoobri 2016*  
*määrusega nr 12*  
*jõust. 23.10.2016*



## **SURJU VALLA ARENGUKAVA**

**AASTATEKS 2015 – 2022**

## Lk

## SISUKORD

<b>I VALLA ÜLDANDMED .....</b>	<b>4</b>
1. VALLA ASEND JA TERRITOOORIUM.....	4
2. ASUSTUSJAOTUS.....	5
3. RAHVAAARV JA RAHVASTIKU PROGNOOS .....	5
4. TÖÖHÕIVE.....	9
5. ETTEVÕTLUS.....	9
6. KESKKOND .....	10
6.1. Geoloogiline ehitus ja ehitusgeoloogia.....	10
6.2. Pinnakate, mullastik.....	10
6.3. Pinnavesi, jõed .....	10
6.4. Põhjavesi .....	11
6.5. Kliima, sademed.....	11
<b>II ELUKORRALDUS JA ARENGUVAJADUSED.....</b>	<b>12</b>
7. KOHALIKU OMAVALITSUSE KORRALDUS .....	12
7.1. Vallaelu korraldamine ja juhtimine.....	12
7.2. Koostöö.....	12
8. LASTEHOID JA HARIDUSKORRALDUS.....	12
9. SOTSIAALHOOLEKANNE.....	13
9.1. Sotsiaaltoetused.....	14
9.2. Sotsiaalteenused .....	15
10. TERVISHOID .....	15
10.1. OÜ Surju Tervisekeskus.....	15
10.2. Vallaarst .....	16
10.3. Surju haruapteek .....	16
11. KULTUURIASUTUSED .....	16
11.1. Surju Rahvamaja .....	16
12. NOORSOOTÖÖ JA SPORT .....	17
12.1. Sport .....	17
12.2. Noorsootöö.....	17
13. KÜLALIIKUMINE .....	17
13.1. Külakeskused.....	17
13.2. Külaseltsid, MTÜ-d.....	18
14. KALMISTUD, MÄLESTISED.....	18
14.1 Kalmistud ja kogudused.....	18
14.2. Ajaloo-, arheoloogia- ja arhitektuurimälestised .....	19
15. PUHKEALAD, LOODUSTURISM .....	20
16. TEEDEVÕRK JA MUU TEHNILINE TARISTU.....	20
16.1. Teedevõrk ja sillad .....	20
16.2. Vee- ja elektrivarustus, side .....	25
17. KODUD, TEENUSED .....	26
17.1. Elamu- ja kommunaalmajandus.....	26
17.2. Teenindus, kaubandus, toitlustamine .....	27
17.3. Ühistransport.....	27
17.4. Jäätmemajandus .....	27

<b>III VALLAEELARVE .....</b>	<b>28</b>
18. TULUD JA KULUD AASTATEL 2012 – 2015 .....	28
<b>IV VALLA EESMÄRGID JA ARENGUVISIOON .....</b>	<b>31</b>
19. SURJU VALLA TUGEVAD JA NÕRGAD KÜLJED .....	31
20. VALLA ARENGUSTRATEEGIA, EESMÄRGID JA RAKENDUMISE EELDUSED .....	31
20.1. <i>Haridus ja noorsootöö</i> .....	32
20.2. <i>Kultuur ja sport</i> .....	32
20.3. <i>Sotsiaahoolekanne ja tervishoid</i> .....	32
20.4. <i>Majandus ja tehniline taristu</i> .....	32
20.5. <i>Keskkond</i> .....	33
20.6. <i>Turism</i> .....	33
20.7. <i>Külaliikumine</i> .....	33
21. SURJU VALLA ARENGUVISIOON AASTAKS 2022 .....	34

**LISA 1. SURJU VALLA EELARVESTRAATEEGIA AASTATEKS 2016 - 2019**

**LISA 2. SURJU VALLA INVESTEERINGUTE JA TEGEVUSKAVA 2015 – 2022**

Surju Valla leiata Eesti kaardilt: <http://geoportaal.maaamet.ee/>

# I VALLA ÜLDANDMED

## 1. Valla asend ja territoorium

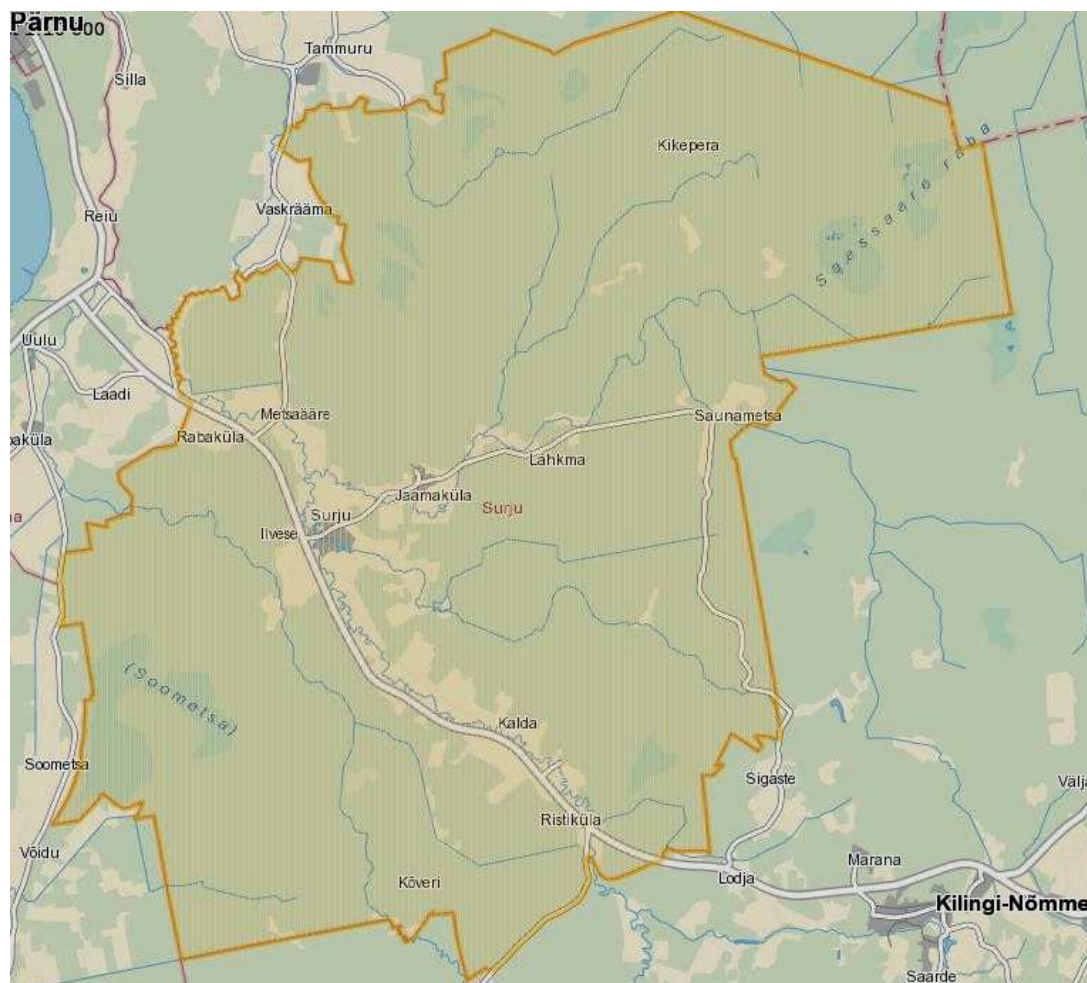
Surju vald on moodustatud osana endistest Uulu, Pati ja Kilingi valdadest (1939. a Saarde ja Tahkuranna vallad). Surju piirkond kuulus Pärnu Kihelkonda. 1939. aastani kuulus Surju piirkond (praegused Metsaääre, Rabaküla, Ilvese, Surju, Jaamaküla külad) Uulu valla koosseisu ja alates 1939. aastast Tahkuranna valla koosseisu. Ristiküla ja Kikepera piirkonnad (praegused Ristiküla, Kalda, Kõveri, Kikepera, Lähkma, Saunametsa külad) kuulusid Saarde kihelkonna ja Saarde valla alla. Praegune Surju valla territoorium kujunes välja 1966. aastaks.

**Surju valla omavalitsuslik staatus kinnitati 12. detsembril 1991. aastal Eesti Vabariigi Ülemnõukogu poolt.**

**Surju valla pindala on 357,7 km<sup>2</sup>.** Vald paikneb Pärnu madalikul, mis on enamasti metsaga kaetud tasandik, kus esineb rohkesti soid ja rabasid. Vallakeskus asub Pärnu linnast 24 km ja Kilingi-Nõmme linnast 20 km kaugusel.

Surju vald on looduslikult kaunis. **87,4%** valla pindalast moodustab mets koos soode ja rabadega, mistõttu on palju inimese poolt puutumatud alasid. Valda läbib kaunite kallastega Reiu jõgi koos lisajõgedega, milleks on Lähkma, Ura ja Vaskjõgi ning Surju oja. Vallakeskuses on paisjärv ja vana mõisapark. Surju vald piirneb põhjast Paikuse, idast Saarde, läänest Tahkuranna, edelast Häädemeeste ja kirdest Kõpu vallaga. Valda läbib Uulu-Valga maantee.

## Surju vald 2015



## 2. Asustusjaotus

Valla territooriumil on 11 küla: **Surju, Ilvese, Rabaküla, Metsääre, Ristiküla, Kalda, Kõveri, Lähkma, Saunametsa, Kikepera ja Jaamaküla**. Valdav osa asustusest on koondunud kitsa ribana piki Uulu-Valga maanteed ja Reiu jõge. **Administratiivseks ja kultuurielu keskuseks on Surju küla.**

Suuremad asulad on veel Jaamaküla ja Metsääre külakeskus.

Suuremad külad rahvastiku arvult protsentides: Surju 27,7, Jaamaküla 11,6, Metsääre 14,4, Ilvese 11,5, Ristiküla 9,1, Rabaküla 9,3%. Eriti hõredalt on asustatud pinnalt suured metsakülad Kõveri, Kikepera, Lähkma ja Saunametsa.

Surju asula on esmatasandi keskuseks enamusele valla küladest. Pärnu maakonna piires on ta teise tasandi keskuseks, kuna on olemas põhikool, lasteaed, tervisekeskus, rahvamaja, raamatukogu, hooldekodu, kauplus jne. Maakondlikuks tugevaks tõmbekeskuseks on Pärnu linn ja vähesel määral Kilingi-Nõmme linn.

## 3. Rahvaarv ja rahvastiku prognoos

**Seisuga 01.01.2015 elas Surju vallas 966 inimest**, neist mehi 53,3% ja naisi 46,7%. Eestlaste osatähtsus rahvastikus oli 97,2%. Asustustihedus keskmiselt 2,7 inimest/km<sup>2</sup>. Surju vald on üks hõredamalt asustatud valdasid vabariigis.

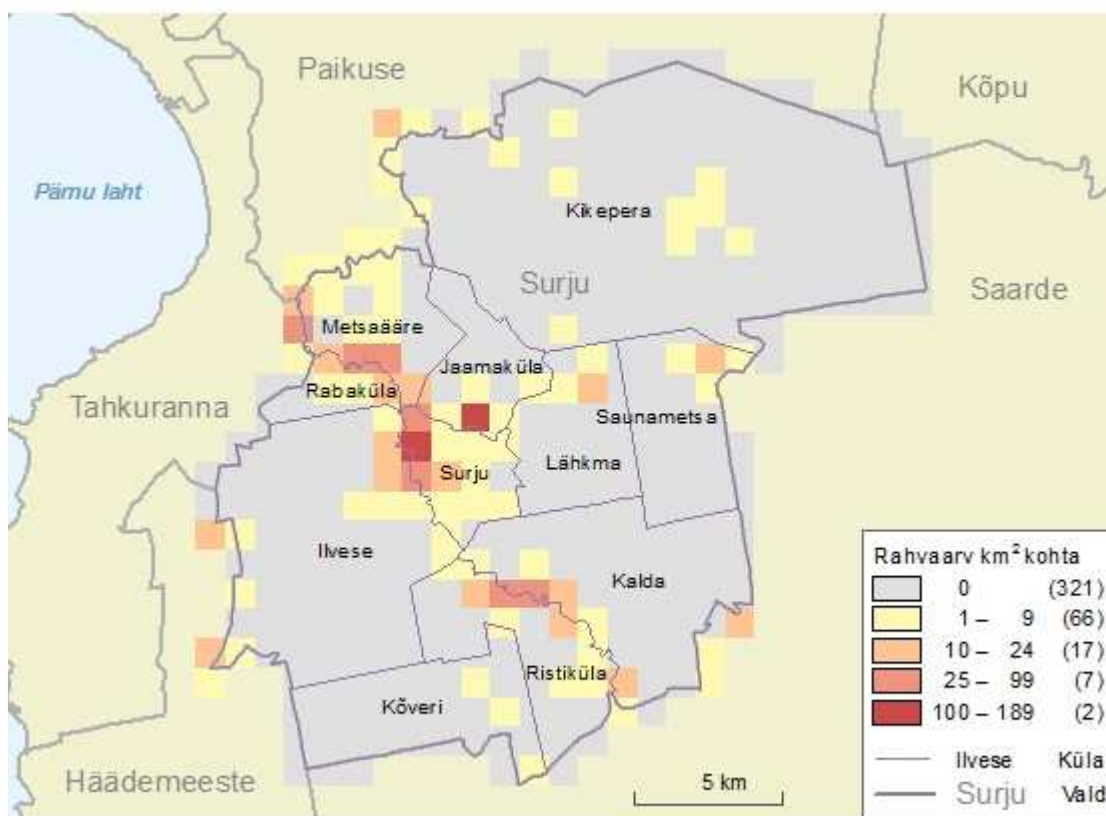
**Tabel 1** Surju valla elanike arv külade lõikes aastatel 2007-2014

Küla nimetus	2007	2008	2009	2010	2011	2012	2013	2014
Ilvese	119	118	119	<b>114</b>	113	108	113	111
Jaamaküla	163	172	154	<b>144</b>	136	119	112	112
Kalda	83	79	81	<b>80</b>	89	79	77	80
Kikepera	30	35	30	<b>31</b>	28	25	27	27
Kõveri	5	5	5	<b>5</b>	5	5	5	4
Lähkma	33	25	32	<b>32</b>	31	31	29	30
Metsääre	125	137	133	<b>138</b>	139	146	145	139
Rabaküla	80	88	96	<b>100</b>	98	98	90	90
Ristiküla	119	111	106	<b>105</b>	100	99	89	88
Saunametsa	25	25	25	<b>25</b>	26	22	21	17
Surju	323	310	301	<b>303</b>	297	284	280	268
Kokku	<b>1106</b>	<b>1112</b>	<b>1082</b>	<b>1077</b>	1054	1016	988	966

Vallaelanike arvu mõjutavad oluliselt rahvastiku ränne ja sündimus. Lisaks üldisele linnastumistrendile sõltuvad need ka otseselt valla üldisest arengust. Positiivse rändesaldo puhul suureneb enamasti noorte arv ja sellega kaasneb ka kõrgem sündimus.

**Surju valla elanike arv** kasvas kuni 2008.aastani, seejärel algas vähenemine. Rahvaarvu vähenemise kiirendamise üleriigilisteks peapõhjusteks on viimastel aastatel olnud võimu- ja muude asutuste (RMK jt.) kiirest tsentraliseerimisest tulenev töökohtade kadumine ja/või kandumine pealinna, regionaalset konkurentsivõimet vähendavad sammud maksupoliitikas (maamaks, tulumaks), pealinna ebaaus konkurents tasuta ühistranspordi võimaldamisel, samuti aga inimeste massiline siirdumine tasuvamate töökohtadega riikidesse või pealinna. Rahvaarvu säilitamise aluseks saavad olla uute elamute ehitamine, uute kodude rajamine, täiendavate töökohtade loomine, eeskätt aga valla võimuses oleva kohaliku elu- ja töökeskkonna parandamine senisest arukama riikliku regionaalpoliitika toel.

**Surju valla rahvastikutiheduse ruutkaart, 31.12.2011**



Allikas: Statistikaamet

**Joonis 1** Surju valla külad ja rahvastiku tihedus

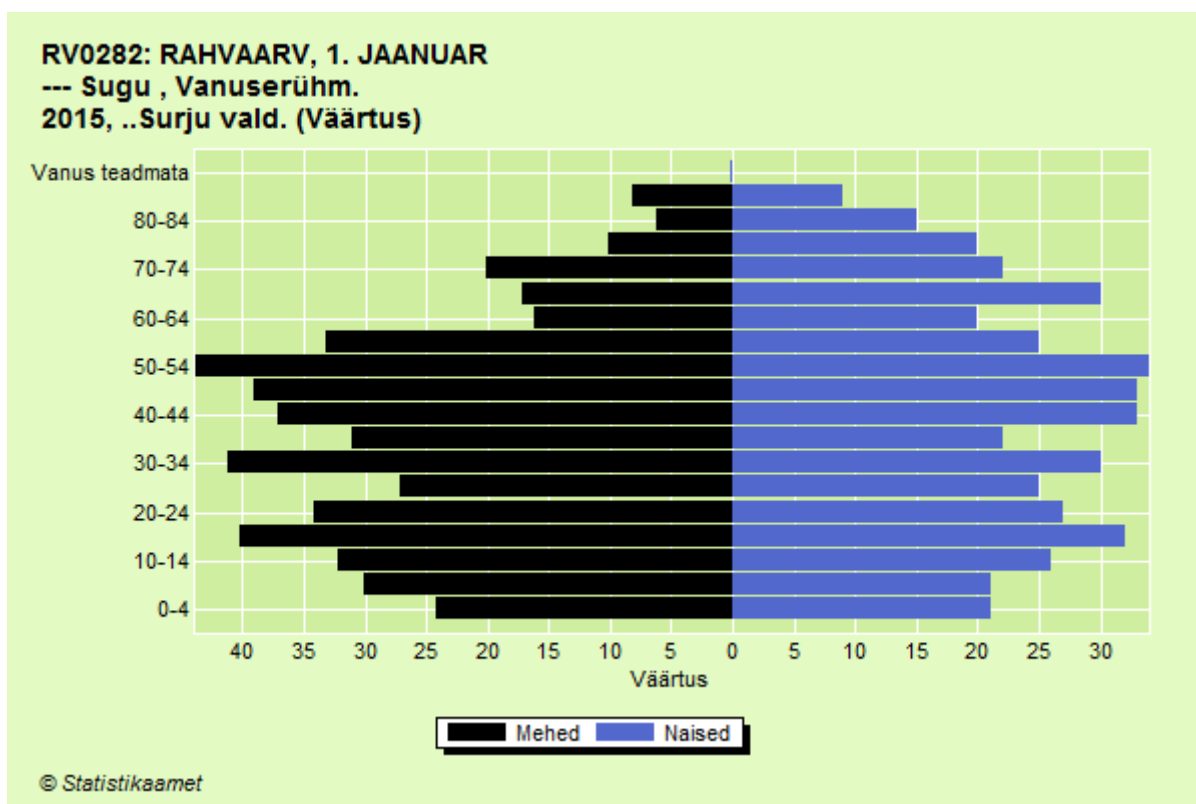
**Tabel 2** Surju valla rahvastiku dünaamika 2003-2014

Aasta	Elanikke	Sünnid	Surmad
2003	1096	3	19
2004	1094	11	12
2005	1101	13	19
2006	1116	9	9
2007	1106	10	10
2008	1112	20	15
2009	1082	11	15
2010	1077	11	9
2011	1054	<b>12</b>	<b>16</b>
2012	1016	<b>11</b>	<b>16</b>
2013	988	<b>10</b>	<b>16</b>
2014	966	<b>13</b>	<b>16</b>

Valla elujõulisus oleneb noorte ja tööealiste elanike arvust. Viimastel aastatel on laste arv ja tööealt nooremate arv vähenenud, tööealt vanemate arv aga suurenenud. Seega tulevikus võib jääda tööjõudu vähemaks. Rahvastik vananeb. Valla elanikkonna keskmine vanus oli seisuga 31.12.2011 38,5 aastat (rahva ja eluruumide loendus) ja seisuga 01.01.2015 39,9 aastat.

Tabel 3 Surju valla elanike vanuseline jaotus 2011-2014

Vanusegrupp	2011	2012	2013	2014
Koolieelikud (0-6)	67	61	62	62
Tööeas nooremad (7-18)	146	137	134	124
Tööealised (19-64)	676	658	631	624
Pensioniealised (65+)	165	160	161	156



Joonis 2 Surju valla rahvastiku soolis-vanuseline koosseis seisuga 1. jaanuar 2015

Surju valla rahvastikupüramiid, 1. jaanuar 2015



Allikas: Statistikaamet

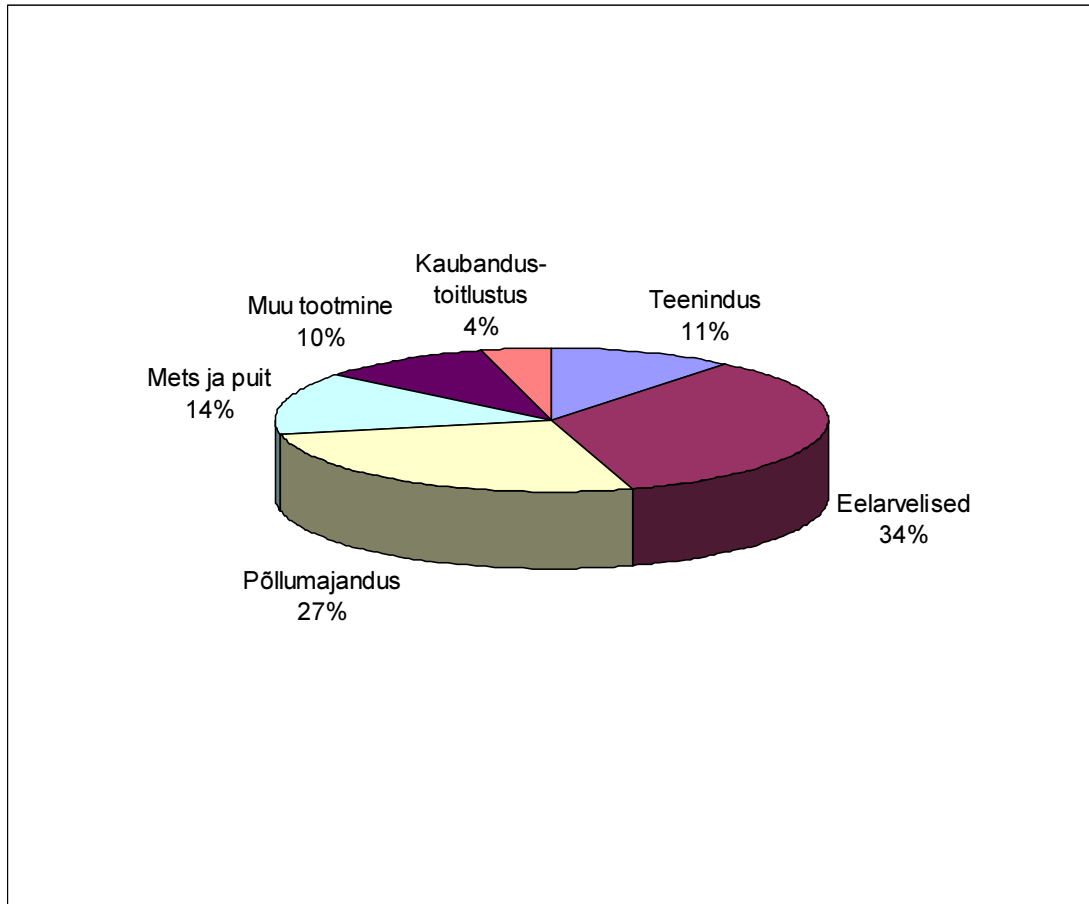
Joonis 3 Surju valla rahvastikupüramiid, võrdluses kogu Eesti näitajad 01.01.2015 seisuga.



#### 4. Tööhõive

Vallas on suuremateks tööandjateks Surju Vallavalitsus koos vallaasutustega (57) ja OÜ Surju PM (40). Olulisteks tööandjateks on ka Riigimetsa Majandamise Keskus ja teised metsandusfirmad, Rosamunde OÜ, Pärnu Kivi OÜ, Surju kauplus, Surju Õli OÜ, OÜ Reimor, OÜ Vekso, Surju Tervisekeskus OÜ, Heiter OÜ jne. Pooled tööealistest inimestest käivad tööl Pärnu linnas või mõnes muus kohalikus omavalitsuses.

2010. aastaks kasvas töötute hulk 77 inimeseni. 2015. aasta juunis oli registreeritud töötuid 12 inimest.



Joonis 4 Töökohad valla territooriumil 2015.a.

#### 5. Ettevõtlus

Ettevõtlus on vallas keskpärasel tasemel ning suuremad tööstusettevõtted puuduvad. Ulatusliku ja võimsa metsatagavaraga vallale andis erilise tagasilöögi sajandivanuste ajalooliselt tugevate kohaliku arengu mootorite – Kilingi ja Surju metskonna - likvideerimine 2008. aastal.

**Valla suurim ettevõtte on OÜ Surju PM**, mille peamiseks tootmisharuks on piimatootmine.

Väiksematest ettevõtetest tegutsevad OÜ Pärnu Kivi, mille põhiliseks tegevusalaks on graniidist, marmorist ja paekivist toodete valmistamine, OÜ Rosamunde, mis tegeleb põhiliselt õmblustoodete valmistamisega.

Vallas tegutseb 24 ettevõtet. Lisaks neile on registreeritud veel hulganisti FIE-sid, kes ei tegutse või tegutsevad juhuslikult.

Kohalikeks olulisteks ressursideks on metsa, põllumaade ja vastava tööjõu olemasolu. Valla üldplaneeringus on reserveeritud maid ettevõtluse arendamiseks. Niisiis: ettevõtlust soodustavateks teguriteks on põllumaad, võimas metsaressurss, looduslikult kaunis Reiu jõgikond, Pärnu linna ja seega ka sadama lähedus ja valda läbiv Uulu-Valga maantee. Ettevõtluse arendamist ja mitmekesistamist takistavateks teguriteks on hõre asustus, mõistlikkuse piiri ületavad riiklikud looduskaitsepiirangud, mõneti ka valda läbiv Reiu jõgi koos lisajõgedega, mis seab keskkonna-alaseid piiranguid.

**Valla eesmärgiks on ettevõtete loomise ja arengu toetamine, sh ettevõtluse abistamine tugiraha saamiseks arendusprojektide kaudu. Väga oluline põllu- ja metsamajanduse kõrval on muu väikeettevõtluse ja turismiettevõtete arendamine.**

## 6. Keskkond

### 6.1. Geoloogiline ehitus ja ehitusgeoloogia.

Geoloogiline aluspõhi koosneb põhiliselt kesk-devoni Tartu lademe nõrgalt tsementeerunud poolkaljustest, väheste lisanditega liivakivist. Kohati leidub ka plastilist ja tihedat savi, kuid enamasti on savi segunenud liivaga, kruusaga ja põllu- ning paekivi osakestega, moodustades savirähka. Pinnasevesi on maapinnale lähedal ning seetõttu on kasutatavad maad (põllud, metsamaad, asulate maad) valdavalt kuivendamist vajavad ja eelmisel sajandil kuivendatud. Tasase reljeefi ja jõeorgude väheste sisselõikumise tõttu on ka kunstlik dreenaž veerikastel aastatel väheefektiivne. **Maaparandussüsteemid, eeskätt riigi omandis olevad eesvoolud, vajavad suuri investeeringuid, ulatuslikku remonti ja uuendamist.** Madalate maade tõttu on teede ehitus ja hooldus kulukas. Vältimaks külmakergitusi tuleb ehitada kõrged teetammid.

### 6.2. Pinnakate, mullastik

Surju vald asub Pärnu madalikul ja on enamasti metsaga kaetud tasandik. Maad kuuluvad mullastikuliselt Lääne-Eesti glei- ja lammimuldade valdkonna Pärnu alamvaldkonda. Peamised mullaliigid on gleimullad saviliivadel ja liivsavidel. Muldade viljakust mõõtev boniteet (maa hindepunkt) on 32-40 ehk suhteliselt madal.

### 6.3. Pinnavesi, jõed

Reiu jõgi on suurim valda läbiv jõgi, voolates territooriumil kagu-loode suunaliselt. Jõe pikkus on 73 km ning valgala 917 km<sup>2</sup>. Ristiküla ja Surju ümbruses on jõel rohkesti umbkoolmeid. Jõe laius varieerub 5-20 meetrini, sügavus valdavalt üle 1,0 m (kohati 0,5-1,0 m) ja vool aeglane, olles 0,02-0,15 m/s. Jõe kõrged kaldad koosnevad peamiselt savimoreenist ning jõepõhja katab savikiht, mis paiguti on pealt mudastunud. Reiu jõe kesk- ja alamjooks on ökoloogilistelt tingimustelt ja kalastiku koosseisult tüüpiline ja produktiivne särje-turvajõgi.

Surju oja suubub Surju paisjärve ja sealt Reiu jõkke. Oja on 17 km pikk. Lähkma jõe pikkus on 40 km ning Vaskjõel 26 km. Ura jõgi on Reiu jõe kõige pikem lisajõgi, pikkus 50 km. Suurvee ajal tõuseb veetase Reiu jõgikonnas tihti rohkem kui 3 m võrra, tekitades kallastel, eriti Surju, Rabaküla ja Metsääre külas, ulatuslikke üleujutusi.

**Tabel 4.** Surju valla jõed Pärnu alamvesikonnas

Jrk nr	Kood	Jõe nimi	Veekogu kuhu Suubub	Pikkus (km)	Valgala pindala( km <sup>2</sup> )
1	11454	Reiu jõgi	Pärnu jõgi	73	917
2	11468	Lähkma jõgi	Reiu jõgi	40	209
3.	11481	Ura jõgi	Reiu jõgi	50	187
4.	11476	Vaskjõgi	Reiu jõgi	26	141
5.	11466	Surju oja	Reiu jõgi	17	41

#### 6.4. Põhjavesi

Surju vald paikneb peamiselt keskmiselt või suhteliselt hästi kaitstud põhjaveega alal. Surju külast ida ja kirde poole ning Kikepera ümbruses on põhjavesi nõrgalt kaitstud.

Sellesse piirkonda jääb ka Reiu jõe lisajõgede valgala. Põhjaveevarud on kinnitamata, sest põhjaveevõtt on alla 500 m<sup>3</sup> ööpäevas.

#### 6.5. Kliima, sademed

Surju vallas on kliima üleminekuline, mida mõjutavad nii Läänemeri kui ka maismaalised tegurid. Aasta keskmine sademete hulk 650 mm ning sademete hulk ületab aurumise. Valdavaks on edela- ja lõunatuuled. Kevadel on tihti põhjatuuli, suvel esineb lääne- ja loodetuuli.

## II ELUKORRALDUS JA ARENGUVAJADUSED

### 7. Kohaliku omavalitsuse korraldus

Kohaliku omavalitsuse korraldus on lisaks põhiseadusele reguleeritud eeskätt samanimelise seadusega (KOKS), kus on ka eraldi paragrahv 37 Arengukava. Käesolev valla arengukava on koostatud vastavuses seadusega. Kuna seadus näeb ette arengukava kehtivuse vähemalt eelseisvaks neljaks aastaks, siis on ka käesolev dokument järjeks seni kehtivale Surju Valla arengukavale 2011 – 2018, jätkates seal kavandatud eesmärkide ja investeeringute täitmist, lisandades neile uusi ja seades eesmärgi kuni aastani 2022. Vastavalt seadusele ja valla õigusaktidele esitab vallavalitsus volikogule igal aastal arengukava täitmise kohta ülevaate, sh eelnõu arengukavas sisalduva alaosa 5 (tegevuskava) uuendamiseks.

#### 7.1. Vallaelu korraldamine ja juhtimine

**Kohaliku omavalitsuse esinduskoguks on valla hääleõiguslike elanike poolt valitud 9-liikmeline vallavolikogu. Volikogu poolt on moodustatud 3-liikmeline vallavalitsus.**

Vallavolikogul on 4 alatist komisjoni:

revisjonikomisjon

eelarve- ja majanduskomisjon

haridus- ja kultuurikomisjon

sotsiaalkomisjon.

Valla halduspersonali koosseisu kuuluvad: vallavanem, vallasekretär, maanõunik, sotsiaalõunik, pearaamatupidaja, nooremraamatupidaja-asjaajaja.

#### 7.2. Koostöö

Surju vald on Pärnumaa Omavalitsuste Liidu (POL), Eesti Maaomavalitsuste Liidu (EMOL) ja Mittetulundusühingu Rohelise Jõemaa Koostöökogu liige.

Jäätmehoolduses tehakse koostööd naabervaldadega, ühis- ja õpilastranspordi korralduseks on vald Pärnumaa Ühistranspordi Keskuse (PÜTK) liige ning elektrihangetel toimub koostöö Pärnu maakonna ja POLi tasemel. Tihedat koostööd tehakse vallas registreeritud mittetulundusühingutega. Koostöö teiste omavalitsustega ja mittetulundusühendustega võiks olla veel aktiivsem muudegi avalike teenuste osutamise osas.

## 8. Lastehoid ja hariduskorraldus

Eesmärgiks on sotsiaalse taristu vastavus(se viimine) asustustihedusega ning vastavate teenuste võimalikult hea kvaliteet, katmaks vallaelanike vajadusi.

Munitsipaalharidusasutusi on vallas 2: Surju Põhikool ja Surju Lasteaed, mis paiknevad ühes uues hoonekompleksis.

Valla hariduselul korraldamisega tegelevad koostöös vallavolikogu, volikogu haridus-ja kultuurikomisjon, vallavalitsus, kooli ja lasteaia hoolekogud ning eeskätt ja igapäevaselt kooli ja lasteaia personal.

#### 8.1. Surju Lasteaed

Vallas on kahe rühmaga 40-kohaline 2009. aastal Surju Põhikooli juurdeehitusena valminud lasteaed, milles on lapse arenguks kaasaegsed tingimused. Lasteaia ehitamist finantseeriti Euroopa Liidu meetmest “Kohalike avalike teenuste arendamine” ja vallaeelarvest. Sisustus ja

mänguväljak soetati vallaelarve vahenditega. Lasteaialapsed saavad kasutada Surju Põhikooli võimlat, staadioni, muusikaklassi, arvutiklassi ja sööklad. Lasteaia kohtade arv rahuldab lähiaastatel napilt koolieelsete laste vajadused. Lasteaias töötavad kvalifikatsiooninõuetele vastavad õpetajad –kokku 4. Õpetaja abisid on tööl 2, 0,5 ametikohaga on ametis kogenud logopeed. Lasteaia tööd korraldab direktor.

Õppekavasse on lisandunud keskkonna teema, mille raames on viidud ellu erinevaid projekte, samuti tutvustatakse lastele Eesti rahvakultuuri. Lasteaialapsed saavad osaleda jalgpallitreeningutel.

**Vajalikud investeeringud:** mänguväljakule täiendavate atraktsioonide hankimine ja paigaldamine, vajadusel lasteaia laiendamine kooliruumide arvelt.

Lasteaial on oma arengukava, mis on valla arengukava lisaks aadressil:

[http://lasteaed.surju.ee/images/stories/dokumendid/lasteaia\\_arengukava\\_2014\\_2017.pdf](http://lasteaed.surju.ee/images/stories/dokumendid/lasteaia_arengukava_2014_2017.pdf)

## 8.2. Surju Põhikool

Vallas on üks kool – Surju Põhikool. Koolihoone valmis 2000. aastal ja asub looduslikult kaunis kohas, vallakeskusest 900 meetri kaugusel. Kooli staadion valmis 2002. aastal ja võimla 2004. aastal. Kool on projekteeritud 160 õpilasele. 2015/2016 õppeaastal on õpilasi koolis 80. Surju Põhikoolis töötavad erialase kvalifikatsiooniga õpetajad. Hariduslike erivajadustega õpilaste toetamiseks töötavad koolis logopeed-eripedagoog ja õpiabirühma õpetajad. Koolis tegutsevad mitmesugused huviringid.

Üleriigiliseks probleemiks on huvihariduse eelarvelise rahastamise puudumine, seetõttu on kaalumisel mõnede tasuliste huviringide rakendamine, kasutades nende loomisel ja juhendamisel ka kohalike asjatundjate abi. Õppetöö huvitavamaks muutmiseks on kool osalenud mitmetes rahvusvahelistes projektides (Comenius, Erasmus+, eTwinning). Surju Põhikool oli esimene, kes algatas kooliprojekti “Oma Riik”, mis on Eesti riigi mudel. Comeniuse projekti raames on õpilased ja õpetajad külastanud Hispaaniat, Itaaliat, Türgit, Rumeeniat, Poolat ja Soomet. Inglise keele oskuse paremaks omandamiseks ja õpilaste silmaringi laiendamiseks tuleb rahvusvaheliste projektidega jätkata. Surju Põhikool on üle 10 aasta edukalt tegelenud pranglimisega, viimastel aastatel juba rahvusvahelisel tasemel, sellega soovitakse jätkata. Juba lasteaiaast alates tegeldakse Surjus malemängu õppimisega. Kooli parimad maletajad on viimastel aastatel esindanud Eestit noorte MM-l ja EM-l.

Eesti tüüpilise maakoolina on probleemiks õpilaste arvu vähenemine. Suuremat tähelepanu kavatakse pöörata kool–kodu–omavalitsus suhetele ja õppekeskkonna kaasajastamisele.

**Vajalikud investeeringud:** õuesõppekeskuse ehitamine, staadioni uuendamine, 15 aastat töötanud hoone osaline renoveerimine, kooli söökla inventari uuendamine ning põhikooli riiklikus õppekavas sätestatud pädevuste tagamiseks vajalike õppe- ja töövahendite hankimine.

Koolil on oma arengukava, mis on valla arengukava lisaks, aadressil:

[http://www.surju.edu.ee/dokumendid/Surju\\_Pohikooli\\_arengukava.pdf](http://www.surju.edu.ee/dokumendid/Surju_Pohikooli_arengukava.pdf)

Lähtudes valla rahvastikuproгноosis ning haridusasutuste parima taseme ja tõhusama juhtimise huvides kaalutakse lähiaastatel ühes hoonekompleksis paikneva Surju Põhikooli ja Lasteaia ühendamist üheks asutuseks.

## 9. Sotsiaalhoolekanne

Kohaliku omavalitsuse ülesanne sotsiaalhoolekande korraldamisel on isikule või perekonnale toimetulekuraskuste ennetamiseks, kõrvaldamiseks või kergendamiseks abi osutamine sotsiaalteenuste ja toetuste kaudu ning erivajadustega isiku sotsiaalse turvalisuse, arengu ja

ühiskonnas kohanemisele kaasaaitamine. See on individuaalne, konkreetsele vajadusele suunatud abi, mida finantseeritakse riigi või kohaliku omavalitsuse eelarvest.

Valla sotsiaalhoolekandesüsteemi paremaks korraldamiseks on loodud vallavolikogu sotsiaalkomisjon, tööle on võetud sotsiaalnõunik ja 0,5 kohaga hooldustöötaja.

Sotsiaaltöö peab olema suunatud eelkõige ennetavale ja rehabiliteerivale tegevusele.

Eesmärk on elanikele võimaluste loomine oma eluga iseseisvalt toime tulla, kindlustades neile vajaliku abi ja toetuse omas kodus. Toetuste ja toetamise juures peab olema määrav isiku enda vastutus enda ja oma pereliikmete toimetuleku eest.

### 9.1. Sotsiaaltoetused

Sotsiaaltoetus on isiku või perekonna toimetulekuraskusest ülesaamiseks antav rahaline toetus. Riigieelarvest eraldatakse vallaeelarvesse vahendid toimetulekutoetu-seks ja puudega lapse hooldajatoetuseks.

Surju vallaeelarvest makstakse 2015. aastal järgmisi toetusi:

- \* sünnitoetus
- \* koolitee alustamise toetus
- \* koolitoetus
- \* koolilõpetaja toetus
- \* prillide, proteeside, ortopeediliste ja muude abivahendite toetus
- \* ravimite ja raviteenuste toetus
- \* transpordikulude hüvitamise toetus
- \* küttetoetus
- \* ühekordne toetus
- \* maamaksu toetus
- \* tähtpäevade puhul makstav toetus
- \* vältimatu sotsiaalabi toetus
- \* matusetootus
- \* jõulupakitoetus
- \* puudega täiskasvanu hooldajatoetus
- \* puudega inimese toetus
- \* puudega lapse toetus

Kui 2010.aastal kasvas ametlikult registreeritud töötute arv 77 inimeseni, siis 2015.aasta juunis oli ametlikult registreeritud töötuid 12 inimest ning toimetulekutoetuse taotlejate arv on vähenenud.

**Tabel 5.** Sotsiaaltoetused

Toetuste maksmine	2011	2012	2013	2014	2015 eelarve
Toimetulekutoetus	22455	22268	23785	20330	20191
Vajaduspõhine peretoetus			901	1623	14266
Toetused vallaeelarvest	11511	11201	12636	12597	15900
sh peredele ja lastele	8024	8408	9390	9277	10800
Eakatele	510	460	510	852	700
Puuetega inimestele	2977	2333	2736	2468	4400

## 9.2. Sotsiaalteenused

Sotsiaalteenus on isiku või perekonna toimetuleku soodustamiseks antav mitterahaline toetus.

Surju vallas osutatakse järgmisi sotsiaalteenuseid:

- \* sotsiaalnõustamine (isikule vajaliku teabe andmine tema sotsiaalsetest õigustest jne.)
- \* eluasemeteenus (vallas on kaks sotsiaalkorterit)
- \* koduhooldusteenus (teostab vallavalitsuse palgal olev hooldustöötaja)
- \* hooldamine hoolekandetasutuses
- \* sotsiaaltransporditeenus (teostab sotsiaalnõunik vajadusel ja etteteatamisel)
- \* transporditeenus (üks kord nädalas eakate, puuetega inimeste, töötute tasuta vallakeskusesse toomine)
- \* matusekorraldamise teenus (omasteta isikutele)
- \* igapäevaeltu toetamise teenus (psüühiliste erivajadustega inimestele)
- \* lastega perede tugiisiku teenus
- \* päevakeskuse teenus (eakatel ja puudega inimestele on loodud võimalus suhtlemiseks ja huvialaseks tegevuseks)
- \* saunateenus

Vallaelarvest finantseeritakse osaliselt või täielikult eakate jõulupidu, ekskursioone, rahvusvahelise eakate päeva tähistamist, lastekaitsepäeva tähistamist jne. Toetatakse Surju valla elaniku ülalpidamiskulude katmist teiste omavalitsuste hoolekandetasutustes.

## 9.3. Surju Valla Hooldekodu "Videvik"

Surju Valla Hooldekodu "Videvik" asub endises mõisahoones, mis on 1906. aastal ehitatud kahekorruseline puidust hoone vallakeskuses Surju paisjärve kaldal. See anti vallavalitsuse bilanssi 1995. aastal seoses Surju haigla likvideerimisega. Hoone esimesele korrusele sisustati ruumid hooldekodule. Hooldekodus on kohti 17, töötajaid 10 (koosseisulisi kohti -7,5).

Hoolealuste ja töötajate elamis- ja töötingimuste parandamiseks on hoonet osade kaupa renoveeritud: 2002. aastal vahetati aknad ja välisüksed, 2006. aastal paigaldati uus katus, soojustati välisseinad ja vahetati välisvooder ja ventilatsioonisüsteemid, 2008. aastal uuendati hoone elektrisüsteemid ja teostati jooksvaid remonditöid, 2011. aastal renoveeriti köögiplakk koos abiruumidega, 2013.a. asendati kulukas vedelküttesüsteem maasoojuspumba küttesüsteemiga.

Momendil kasutab hooldekoduteenust 6 Surju valla inimest.

Hooldekodus olev Surju valla vanur või puudega isik tasub hooldekodukuludeks vähemalt 95% oma pensionist. Vallas elaval hoolealusel, kelle varalisest olukorrast ei piisa kohamaksu täielikuks tasumiseks ja kelle seadusjärgsed ülalpidajad ei ole suutelised tasuma hoolealuse puudujäävat osa, on õigus taotleda kohamaksu osalist finantseerimist Surju valla elarvest.

**Vajalikud investeeringud:** Perspektiivis on hooldekodu laiendamine juurdeehituse teel, remondi- ja renoveerimise töid tehakse vastavalt ilmnevatele vajadustele.

## 10. Tervishoid

### 10.1. OÜ Surju Tervisekeskus

Tervisekeskus asub hooldekodu hoone II korrusel. Tervisekeskuse ruumid on osade kaupa renoveeritud, kuid vajavad osaliselt jooksvat remonti.

Tervisekeskuses osutatavad teenused on: perearsti vastuvõtt kolm korda nädalas, perearstiõe vastuvõtt 5 korda nädalas, töötab medõde. Kohapeal tehakse kaitsesüstid, EKG, vereanalüüsid, kolesterooli ja veresuhkru mõõtmine, lihtsamad füsioteraapilised protseduurid.

## 10.2. Vallaarst

Profülaktilise töö tegemiseks haridusasutustes ja ravikindluseta hõlmamata inimeste esmase arstiabi saamiseks on vallavalitsusel sõlmitud perearstiga leping.

## 10.3. Surju haruapteek

Apteek asub vallamaja teisel korrusel. Ruumid on korras ja antud rendile. Apteek on avatud kolmel nädalapäeval, lahtiolekuaeg ühtib perearsti vastuvõtu ajaga. Ravimite valik on hea, tingimused digiresepti ja internetipanga kasutuseks olemas. Väikese rahvaarvu ja käibe tõttu doteeritakse apteegiteenuseid vallaeelarvest.

# 11. Kultuuriasutused

## 11.1. Surju Rahvamaja

Surju Rahvamaja asub endise Surju sovhoosi söökla ruumides, mis on ehitatud 1986. aastal. 1993. aastal anti hoone põllumajandusreformi käigus üle vallale. 2002-2003. aastal renoveeriti hoone rahvamajaks, katus ja seinad renoveeriti 2009. aastal, 2015.a.asendati kulukas vedelküttesüsteem pelletküttega.

Surju Rahvamajas tegutsevad mitmesugused taidlusringid: naisrahvatants, eakate rahvatants, eakate tervisevõimlemine, naisansambel, naiskoor, näitering, õmblusring, kangastelgedel kudumine ja jooga, mis toimub koolimajas.

Oodatud on uued liikmed kõikidesse ringidesse. Puudus on meestest ja vanematest poistest näiteringi. Kuna koolis töötab palju ringe, siis paralleelselt rahvamajas ja koolis toimuvateks lasteringideks vajadust ei ole.

Siiski on rahvamajas vähe tegevust poistele ja meestele. Suuremat tähelepanu tuleb pöörata noorte kaasamisele ja huvitavate temaatiliste ürituste korraldamisele. Kultuuriürituste ja investeeringute (kaas)rahastamiseks on tähtis senisest aktiivsemalt esitada erinevaid projektitaotlusi.

**Vajalikud investeeringud:** haljasala ja platside renoveerimine, seadmete ja inventari soetamine. Suveperioodil on võimalik üritusi korraldada eraomandis olevas **Surju pargis**, kus on olemas tantsulava ja jaanituleplats.

**Vajalikud investeeringud:** koostöös omanikuga vajavad park ja paisjärv korrastamist ning laulu- ja tantsulava renoveerimist.

## 11.2. Surju Raamatukogu

Raamatukogu asub valla keskses, vallavalitsuse hoone esimesel korrusel alates 2002. aastast. Raamatukogu võimaldab valla elanikele ja külalistele juurdepääsu komplekteeritud kogule ja elektronkataloogile URRAM. Kaasaegsed põhi- ja toetavad teenused on kättesaadavad igas eas raamatukogu kasutajale. Raamatukogus asub avalik internetipunkt, mis täieneb vastavalt areneva infoühiskonna nõuetele ja kasutajate vajadustele. Raamatukogu pakub võimalusi elukestvaks õppeks, kooskäimiseks, vaba aja veetmiseks, kultuuriliseks meelelahutuseks ja koduloo uurimiseks. Toimuvad temaatilised üritused ja näitused. Raamatukogu on partneriks Surju valla teistele asutustele ning seltsidele kultuuriürituste ja erinevate koostööprojektide elluviimisel. Raamatukogu ja selle tegevuste tutvustamiseks on olemas koduleht. Väljaspool raamatukogu ruume laenutatakse raamatuid hooldekodus ja erivajadusega inimestele viiakse soovitud kirjandus koju.

**Vajalikud investeeringud:** tegevuskeskkonna parandamiseks on vajalik ruumides teha sanitaarremondi, investeerida infotehnoloogia kaasajastamise ja sisustuse uuendamisse.



## 12. Noorsootöö ja sport

### 12.1. Sport

Vallas tegutseb spordiklubi, millel seni palgalist töötajat ei ole. Sportimiseks kasutakse Surju Põhikooli võimlat ja staadioni, samuti puitpõranda ja võrkpiirdega heade võimalustega korvpalli- ja teiste sportmängude väljakut ja külaplatse. Võimlas on olemas väike jõusaal.

Sporditegevus vallas võiks olla aktiivsem. Klubi poolt korraldatakse vastlapäeva, Jüriöö jookse ja valla spordipäeva. Maakondlikest võistlustest võtavad aktiivsemalt osa meeste võrkpalli- ja korvpallivõistkonnad. Noortesporti harrastatakse Surju Põhikoolis ja teistes noorte poolt valitud (huvi)koolides. Üksikud noored osalevad Pärnu linna Spordikooli treeninggruppides.

Sport on hea võimalus noorte vaba aja sisustamiseks, mistõttu on kavas suuremat tähelepanu pöörata noortesporti arendamisele.

**Investeeringute vajadus** (kattub suuresti Surju Põhikooliga): staadioni renoveerimine, jõusaali seadmete uuendamine. Sporditöö arendamiseks on vajalik võtta tööle noorsoo ja sporditöö korraldaja.

### 12.2. Noorsootöö

Noorsootöö eesmärgiks on luua noortele tingimused arendavaks ja vaba aega sisustavaks tegevuseks

Surju Põhikoolis ja Rahvamajas on loodud võimalused osaleda erinevates huviringides, osaletakse ka Pärnu linna ning teiste omavalitsuste huvikoolides. Surju Põhikoolis on nädalas 26 huviringitundi, Surju Rahvamajas on võimalik osaleda laulu-, tantsu-, aeroobika-, jooga-, näitemängu- jt ringides. Surju valla noortel on võimalik käia Pärnu ja Kilingi-Nõmme Muusikakoolis, Pärnu Kunstide Majas, Pärnu Spordikoolis, Pärnu Kunstikoolis, Pärnu Loodusmajas jne. Kokku käib teiste omavalitsuste huvikoolides valla toetusel kümneid noori. Õhtuti on võimalik kasutada kooli võimlat ja staadioni. Vallakeskusesse on rajatud nn *skate-park*. Vallas puudub eraldiasetsev noortekeskus. Noortekeskuse rajamine on takerdunud maaküsimustesse ja vallaeelarve vahendite nappusesse.

Noorte töökasvatuse edendamiseks on igal aastal moodustatud Eesti Õpilasmaleva tööruhm. Probleemiks on huvitegevusega haaramata 15 - 20-aastaste noorte suur arv ja noorte enda passiivsus. Noorsootöö elavdamiseks on vaja eestvedajaid ja paremat koostööd. Perspektiivis on vajalik vallakeskusesse noortekeskuse rajamine. Eeskätt aga tuleb rohkem kasutada Surju Põhikooli võimalusi, sh tööõpetusklassi ja võimlat väljaspool õppetööd, samuti korraldada noortelaagreid, spordipäevi ja ainult noortele mõeldud üritusi.

## 13. Külaliikumine

### 13.1. Külakeskused

#### Jaamaküla saun-päevakeskus

Jaamaküla saun-päevakeskuses asuvad ühissaun, mis on avatud elanikele kord nädalas, ja ürituste korraldamiseks päevakeskuse ruumid. Avalik internetipunkt on avatud kõigil nädalapäevadel. Päevakeskuse juures on laste mänguplats ja grillmaja.

**Hoone vajab kapitaalset remonti** (vundament, katus, seinad).

#### Ristiküla külakeskus

Ristiküla külakeskus paikneb Kalda külas ridaelamu ühes korteris. Külakeskuses saab mängida lauamänge ja korraldada üritusi, avatud on avalik internetipunkt.

Probleemid: ruumid on väikesed ja asuvad elamus, ürituste korraldamine on keerukas. Külaseltsil on kasutada Ristikülas asuv külaplatse. Külaplatsele on koostatud detailplaneering ja soetatud atraktsioone Kohaliku Omaalgatuse Programmi kaudu.

**Kavandataav investeering:** projektitoetuse kaudu külaplatsile simmaniaida rajamine.

#### **Lähkma külakeskus**

Lähkma külakeskus asub endise Kilingi metskonna ajaloolises 116 aasta vanuses kontorihoones, mis anti vallale üle 15. juunil 2009. Vallavalitsus sõlmis MTÜ-ga Lähkma-Saunametsa Külaselts rendilepingu hoone külamajana kasutamiseks 15. juulil 2009. Tasuta avaliku kasutamise 2015.aastal uuendatud leping kehtib kuni 31.10.2025. Külaselts kasutab hoonet koos sisustusega avalike ürituste korraldamiseks. Külaselts koostöös vallavalitsusega renoveeris hoonet LEADER-meetme raames saadud vahenditega 2010.aastal. Lähiaastate esmaseks vajaduseks on küttesüsteemi renoveerimine, jätkata tuleb hoone teise korruse renoveerimist.

Lähkma Külakeskus on külaseltsi aktiivse tegevuse tulemusena üks valla tähtsam kultuuri- ja huvitegevuse keskus.

### **13.2. Külaseltsid, MTÜ-d**

Mittetulundusühendused ja külaliikumine on olulisel kohal valla arengus. Külaliikumisest sõltub külaelanike kaasatus oluliste külaelu puudutavate probleemide lahendamisel ja kohalik areng. Külaseltsid ja seltsingud on projektide raames toonud küladesse vajalikke investeeringuid, korraldanud külapäevi, spordi- ja kultuuriüritusi. **Surju-Ilvese Külaselts** on rajanud vallakeskuse puhkekoht-mänguväljaku, *skate*-pargi, korraldanud külapäevi, jalgrattamatku, heakorrapäevi jne.

**Ristiküla Külaselts** on korrastanud külaplatsi, ehitanud laululava kiiged, paigaldanud teadete tahvlid, rajanud Kõveri matkaraja, viinud läbi külapäevi, spordivõistlusi jne. **Lähkma-Saunametsa Külaselts** on renoveerinud külamaja, korrastanud selle ümbruse, soetanud inventari, korraldanud mitmeseguseid üritusi.

**Jaamaküla seltsingu** eestvedamisel on remonditud saun-päevakeskuse ruume, rajatud laste mänguväljak, grillmaja, korraldatud heakorrapäevi, külapäevi, spordiüritusi jne.

**Metsaääre Külaselts ja Kikepera Selts** on samuti alustanud aktiivset tegevust. Metsaääre Külaselts on osalenud tee ja silla renoveerimisel, rajanud laste mänguväljaku ja korraldanud temaatilisi üritusi.

**Kikepera Selts** on rajanud külale grillmaja ja korraldanud külapäevi ja talgud.

Mittetulundusühenduste ja külaliikumise arengut on valla poolt toetatud ja vajalik toetada nii rahaliselt kui nõuandetegevuse osas.

	2013	2014	2015 eelarve
Toetus Külaseltsidele ja MTÜ-dele vallaeelarvest (eur)	1271	1250	2500

## **14. Kalmistud, mälestised**

### **14.1 Kalmistud ja kogudused**

Tähtsa koha kultuuritraditsioonis omavad kirikud ja kalmistukorraldus. Surju vallas ei ole kirikut. Lähimal asub Saarde kirik, aga ka Pärnu linnas asuvad kogudused.

Vallas on 2 kalmistut: luterlik ja apostelliku õigeusu kalmistu. Kalmistute hooldamisega tegeleb vallavalitsuse palgatud kalmistuvaht.

Luteriusu kalmistu on väga vana. Täpset asustamise aega ei teata.

**Vajalikud investeeringud:** Õigeusu kalmistu kabeli remont, mõlemale kalmistule uute kaevude ja jäätmekogumiskohtade rajamine.

## 14.2. Ajaloo-, arheoloogia- ja arhitektuurimälestised

**Tabel 6.** Muinsuskaitse objektid Surju vallas

### AJALOOMÄLESTISED

jrk nr	reg. nr	Nimetus	asukoht	ministri määrus
1.	8336	Terroriohvrite ühishaud	Surju kalmistu	RTL 1997, 917, 163/164
2.	8337	Surju kalmistu	Surju küla	RTL 1997, 917, 163/164
3.	8338	Surju (EAÕ) kalmistu	Surju küla	RTL 1997, 917, 163/164

### ARHITEKTUURIMÄLESTISED

jrk nr	reg. nr	Nimetus	asukoht	ministri määrus
1.	16815	Surju raudteejaama peahoone	Jaamaküla	RTL 1998, 179/180, 697

### ARHEOLOOGIAMÄLESTISED

jrk nr	reg. nr	Nimetus	asukoht	ministri määrus
1.	11812	Ohvrikivi	Kõveri küla	RTL 1997, 169-171, 954
2.	11813	Ohvrikivi	Ristiküla küla	RTL 1997, 169-171, 954

Säilitamist, tähistamist ja korrastamist vajavad kõik valla mälestised.

Apostelliku õigeusu kalmistule on maetud **varalahkunud luuletaja Ilmi Kolla** (1933-1954). Tema matmispaik on perekonna hauaplatsil, seda hooldavad pereliikmed. Ka vallavalitsus ja kool annavad oma osa Ilmi Kolla mälestuse hoidmisel. Kalmistule on 2014.a. paigaldatud Ilmi Kolla mälestus- ja teabetahvel. Luuletaja lapsepõlvkodu asub Männasaare talus.

Luteriusu kalmistul asub abielupaar Mihkelsoni kalmul mälestusmärk tekstiga: “Poja Mihkli soovil seatud, kes Port Arturis 24. oktoobril 1904. a laeva “Novik” kaptenina surma sai”.

Uulu-Valga maantee ääres Ristiküla endise Kulu vesiveski lähedal asub Ohvrikivi teisest aastatuhandest e.m.a. Teine ohvrikivi on pärit samast aastatuhandest ja asub Kõveri külas

Kolmarakse talu maadel. Seal on sündinud ka **Eesti Teaduste Akadeemia akadeemik Hendrik Sepp**.

Riikliku looduskaitse all on **Surju park - endine mõisapark**. Park on eraomanduses, selle hea hooldamine ja avalik kasutamine eeldab senisest paremat vallavalitsuse ja omanike koostööd.

Kultuuriürituste korraldamiseks hooldab vallavalitsus seni tantsupõranda poolset pargiosa.

Kikeperas endises Mätliku vahtkonnas asub võimas rändrahn ja Lähkmal omapärase kujuga põõsaskask.

Kikepera soo on seotud Kalevipoja muistendiga.

Ajaloo- ja tehnikamälestisena on kaitse alla võetud Surju endine raudteejaama hoone, mis on ehitatud 19. sajandi lõpul. Hoone on Edelaraudtee omandis, lagunenud ja vajab remonti.

**Pärandkultuuri** inventuur vabariigis 2010. a. on fikseerinud Surju vallas 125 objekti. Andmed on saadaval Maa-ameti kaardiserveris aadressil <http://xgis.maaamet.ee/xGIS/XGIS>. Põnevamad neist on vesiveski kohad Peetriõuel ja Kuluveskil, Väimessaare saeveski korsten ning kitsarööpalise raudtee tamm ja jaamakohad.

## 15. Puhkealad, loodusturism

Surju vald asub Pärnu madalikul, mistõttu on reljeef tasane ja suhteliselt ühetaoline.

Huvipakkuvaks ja eripäraseks muudavad maastiku suured metsamassiivid ja Reiu jõgi oma lisajõgedega. Vallas on palju looduslikult kauneid kohti, mis loovad eeldused puhkealade arendamiseks. Samas on turism ja puhkealade väljaarendamine algjärgus.

**Kõveri külas asub Kõveri puhkekeskus ja Rabakülas Puhkemaja Miki. Kõverisse on rajatud ka looduslikult kaunis matkarada.** Puhkealade ja turismi arendamine eeldab suuremat ettevõtlikkust, kasutamaks Euroopa Liidu toetusi ja olemasolevaid loodusressursse.

Puhkemajanduse arendamiseks sobivad Reiu jõe ja tema lisajõgede kaldad. Reiu jõgi läbib valda kagu-loode suunaliselt. Kanuu- ja paadimatrade korraldamiseks on Reiu jõgi igati sobilik oma kaunite kallaste ja looklevusega.

Reiu jõe kesk- ja alamjooks on ökoloogilistelt tingimustelt ja kalastiku koosseisult tüüpiline särje-tursa jõgi, praeguseks tunnustatud ka kui lõhejõgi. Aastakümnete jooksul on jõesäng puudest risustunud-ummistunud, põhjustades suurvee ajal üha suuremaid üleujutusi ja majanduslikke kahjusid. Samas Reiu jõgi on paljude eraomanike valduses, selle korrastamine on vajalik, aga keerukas.

**Kaunis looduslik ressurs** puhkemajanduseks on **Surju park koos paisjärvega**. Park vajab korrastamist, pais renoveerimist ja järv puhastamist. Nendeks töödeks on võimalik taotleda rahalisi vahendeid Keskkonnainvesteeringute Keskuselt ja Euroopa Liidu fondidest. Selle eeldusena tuleb vallavolikogul ja vallavalitsusel pidada omanikega läbirääkimisi pargi ja järve vallale rendilevõtmiseks või omandamiseks. Puhkealadena on oluliseks ressursiks ka kaunid metsaalad, looduslikult kaunitesse kohtadesse on võimalik rajada matkarajad, puhkealad, majutuskohad jne. Vallavalitsuse eesmärk on toetada turismiettevõtete arengut, sh vajadusel nõustada neid rahataotluse projektide koostamisel.

## 16. Teedevõrk ja muu tehniline taristu

### 16.1. Teedevõrk ja sillad

**Surju valda läbivad 7 riigimaanteed kogupikkusega 43,5 km:** Valga - Uulu põhimaantee ja tugimaanteed Lodja – Saunametsa, Surju - Saunametsa, Surju – Seljametsa, Tõitoja – Häädemeeste, Surju Jaama tee ja Ristiküla tee. Riigiteedest on asfalt- või mustkatttega Uulu-Valga maantee, Surju-Saunametsa tee kuni Jaamakülani, Surju –Seljametsa, Tõitoja - Häädemeeste ja Surju Jaama tee – kokku 27,7 km.

**Vallateid on kokku 48,5 km, sellest on 6,2 km asfalt- või mustkatttega. RMK teid on 207,3 km ja erateid 61,6 km, kõik kruusakatttega või nn pinnaseteed. Kokku on vallas 360,5 km teid.**

**Viimastel aastatel on enamik valla mustkatttega teedest renoveeritud.** Kruusateede seisukord on ebaühtlane. Renoveerimist, eeskätt piirdekraavide ja truupide osas, vajab enamik valla- ja erateedest. **Külakeskusi ühendavad nagu ka keskuste sisesed teed on viimastel aastatel osaliselt renoveeritud mustkattete alla, lähiaastatel see töö jätkub. Jätkuvalt on päevakorras**

**Surju-Saunametsa riigimaantee viimine mustkatte alla alates Hudsoni sillast Saunametsa ristmikuni.**

Asfaltkattega **kergliiklustee** (700 m) ühendab Surju küla keskust põhikooli ja lasteaiaga. Vajalik on kergliiklustee pikendamine koolimajast Jaamakülani ja Surju küla keskusest Uulu-Valga maanteeni. Ohutuse tagamiseks tuleb täiendavalt märgistada kergliiklustee ristumised sõiduteega.

Kuna valda läbib Reiu jõgi oma paljude lisajõgedega, siis **on valla territooriumil palju sildasid**. Valla omandis on 5 silda, riigi omandis 6, eravaldues 2 ja RMK omanduses 9 silda. Valla omandis olevatest sildadest on viimastel aastatel renoveeritud Kiksu silda ja Laadi sild-paisu. Renoveerimist ootab esmajärjekorras Saunametsa sild.

**Tabel 7** Teedevõrk ja sillad Surju vallas

**RIIGIMAANTEED**

Tee nr	Tee nimetus	Algus mkaugus	Lopp mkaugus	Pikkus	Katte liik
6	VALGA – UULU	103263	120661	17398	tihe asfaltbetoon
19310	LODJA - SAUNAMETSA	6248	13720	7472	kruusatee
19330	TÕITOJA - HÄÄDEMEESTE	0	417	417	mustkate, bituumenstabil. kate
19330	TÕITOJA - HÄÄDEMEESTE	417	737	320	freesipurust kate
19343	SURJU - SELJAMETSA	0	5015	5015	freesipurust kate
19343	SURJU - SELJAMETSA	8162	8640	478	freesipurust kate
19343	SURJU - SELJAMETSA	8640	8719	79	pinnatud kruusatee
19344	SURJU - SAUNAMETSA	0	1830	1830	mustkate, bituumenstabil. kate
19344	SURJU - SAUNAMETSA	1830	3235	1405	freesipurust kate
19344	SURJU - SAUNAMETSA	3235	3643	408	mustkate, bituumenstabil. kate
19344	SURJU - SAUNAMETSA	3643	11330	7687	kruusatee
19345	SURJU JAAMA TEE	0	370	370	tihe asfaltbetoon
19347	RISTIKÜLA TEE	0	620	620	kruusatee

**KOKKU**

**43499**

sh kattega teed

27720

sh kruusateid

15779

**KOKKU**

**43499**

SURJU VALLA KOHALIKUD TEED JA  
AVALIKUKS KASUTUSEKS MÄÄRATUD ERATEED

<b>Tee number</b>	<b>Tee nimi</b>	<b>Teeosa number</b>	<b>Teeosa pikkus, m</b>	<b>Jaotus</b>
7560001	Metsääre-Tõitoja	1	1506	Surju vald
7560001	Metsääre-Tõitoja	2	2243	Surju vald
7560001	Metsääre-Tõitoja	3	290	Avalikult kasutatav eratee
7560001	Metsääre-Tõitoja	4	1374	Surju vald
7560001	Metsääre-Tõitoja	5	1430	Surju vald
7560001	Metsääre-Tõitoja	6	614	Avalikult kasutatav eratee
7560001	Metsääre-Tõitoja	7	1928	Surju vald
7560001	Metsääre-Tõitoja	8	235	Avalikult kasutatav eratee
7560001	Metsääre-Tõitoja	9	5585	Surju vald
7560002	Rabametsa tee	1	1139	Surju vald
7560003	Raba tee	1	866	Surju vald
7560004	Rabametsa-Ilvese	1	1310	Surju vald
7560004	Rabametsa-Ilvese	2	2892	Surju vald
7560005	Miilioja tee	1	1616	Surju vald
7560006	Mõisa tee	1	510	Surju vald
7560007	Kuivati tee	1	89	Surju vald
7560007	Kuivati tee	2	59	Avalikult kasutatav eratee
7560007	Kuivati tee	3	39	Avalikult kasutatav eratee
7560007	Kuivati tee	4	122	Avalikult kasutatav eratee
7560007	Kuivati tee	5	16	Avalikult kasutatav eratee
7560007	Kuivati tee	6	32	Avalikult kasutatav eratee
7560008	Aruotsa tee	1	1169	Surju vald
7560008	Aruotsa tee	2	80	Avalikult kasutatav eratee
7560008	Aruotsa tee	3	309	Avalikult kasutatav eratee

7560008	Aruotsa tee	4	229	Avalikult kasutatav eratee
7560009	Surjupera tee	1	1170	Surju vald
7560009	Surjupera tee	2	174	Avalikult kasutatav eratee
7560009	Surjupera tee	3	1925	Surju vald
7560010	Allika tee	1	105	Avalikult kasutatav eratee
7560010	Allika tee	2	486	Surju vald
7560011	Sääse tee	1	402	Surju vald
7560012	Saunametsa-Paikuse tee	1	11877	Surju vald
7560012	Saunametsa-Paikuse tee	2	401	Avalikult kasutatav eratee
7560012	Saunametsa-Paikuse tee	3	1880	Surju vald
7560013	Kooli tee	1	67	Avalikult kasutatav eratee
7560013	Kooli tee	2	97	Surju vald
7560013	Kooli tee	3	232	Surju vald
7560013	Kooli tee	4	15	Avalikult kasutatav eratee
7560013	Kooli tee	5	229	Surju vald
7560014	Soometsa tee	1	675	Surju vald
7560014	Soometsa tee	2	117	Avalikult kasutatav eratee
7560014	Soometsa tee	3	757	Surju vald
7560015	Kiviniidu tee	1	1257	Surju vald
7560015	Kiviniidu tee	2	261	Avalikult kasutatav eratee
7560015	Kiviniidu tee	3	385	Surju vald
7560016	Kandimäe tee	1	438	Avalikult kasutatav eratee
7560016	Kandimäe tee	2	144	Avalikult kasutatav eratee
7560016	Kandimäe tee	3	127	Avalikult kasutatav eratee
7560017	Pargi tee	1	350	Avalikult kasutatav eratee
7560017	Pargi tee	2	174	Avalikult kasutatav eratee
7560017	Pargi tee	3	223	Avalikult kasutatav eratee
7560017	Pargi tee	4	63	Avalikult kasutatav eratee
7560017	Pargi tee	5	55	Avalikult kasutatav eratee
7560017	Pargi tee	6	47	Avalikult kasutatav eratee
7560017	Pargi tee	7	120	Avalikult kasutatav eratee
7560017	Pargi tee	8	50	Avalikult kasutatav eratee
7560018	Saunametsa tee	1	306	Avalikult kasutatav eratee
7560018	Saunametsa tee	2	200	Avalikult kasutatav eratee

7560018	Saunametsa tee	3	157	Avalikult kasutatav eratee
7560018	Saunametsa tee	4	200	Avalikult kasutatav eratee
7560138	Miku tee	2	101	Surju vald
7560138	Miku tee	3	140	Surju vald
7560138	Miku tee	4	186	Surju vald
7560138	Miku tee	5	98	Surju vald
7560138	Miku tee	6	195	Surju vald
7560138	Miku tee	7	363	Surju vald
7560138	Miku tee	8	564	Avalikult kasutatav eratee
7560704	Laadi tee	2	137	Surju vald
7560180	Jõe tee	1	133	Surju vald
7560180	Jõe tee	2	27	Surju vald
7560176	Jaani tee	1	127	Avalikult kasutatav eratee
7560176	Jaani tee	2	336	Surju vald
7560177	Sauna tee	1	113	Surju vald
7560177	Sauna tee	2	75	Surju vald
7560177	Sauna tee	3	36	Surju vald
7560178	Kaimi tee	1	132	Surju vald
7560179	Laanemetsa tee	1	198	Surju vald
7560144	Nõmmearu tee	1	530	Avalikult kasutatav eratee
7560120	Kajaka tee	1	83	Avalikult kasutatav eratee
7560120	Kajaka tee	2	201	Avalikult kasutatav eratee
7560120	Kajaka tee	3	136	Avalikult kasutatav eratee
7560120	Kajaka tee	4	112	Avalikult kasutatav eratee
7560542	Kiviselja tee	1	426	Surju vald
7560542	Kiviselja tee	3	558	Surju vald
7560542	Kiviselja tee	4	542	Avalikult kasutatav eratee
7560611	Metskonna tee	2	404	Avalikult kasutatav eratee
7560611	Metskonna tee	3	277	Avalikult kasutatav eratee
5680073	Lüdigi tee	2	185	Surju vald

**Kokku 57,263 km**

Sellest kohalikke maanteid 48, 468 km ja avalikult kasutatavaid erateid 8,795 km.



## SUUREMAD SILLAD SURJU VALLAS

silla nr	silla nimetus	asukoht	omandi vorm
1	Tõitoja sild	Valga-Uulu põhimaanteel	riigi
2	Rabaküla sild	Surju-Seljametsa kõrvalmaanteel	riigi
3	Surju sild	Surju-Saunametsa kõrvalmaanteel	riigi
4	Muti sild	Surju-Saunametsa kõrvalmaanteel	riigi
5	Hudsoni sild	Surju-Saunametsa kõrvalmaanteel	riigi
6	Ristiküla sild	Ristiküla kõrvalmaanteel	riigi
7	Kiksu sild	Metsääre-Tõitoja teel	munitsipaal
8	Sääse sild	Sääse teel	munitsipaal
9	Saunametsa sild	Saunametsa-Paikuse teel	munitsipaal
10	Kaskealuse sild	Saunametsa-Paikuse teel	munitsipaal
11	Kiviniidu sild	Kiviniidu teel	munitsipaal
12	Laadi sild	Miku teel	munitsipaal
13	Lähkma sild	Baasi teel	RMK
14	Valdi sild	Baasi teel	RMK
15	Valdimurru sild	Ilvese teel	RMK
16	Mudaoja sild	Ilvese teel	RMK
17	Ura sild	Soometsa teel	RMK
18	Kõveri sild	Kiviselja teel	eravaldus
19	Tõitoja vana sild	Riitskulli tee	eravaldus
20	Ristiküla raudtee sild	kasut. jalakäijate sillana	eravaldus

**16.2. Vee- ja elektrivarustus, side**

Olemasolevate vee- ja kanalisatsioonisüsteemide ja puhastusseadmete kirjeldus ning investeeringute vajadus on toodud Surju valla ühisveevärgi ja kanalisatsiooni arengukavas aastateks 2015-2027, aadressil:

<https://www.riigiteataja.ee/akt/404022015008>

See on valla arengukava lahutamatu osa.

Valla omanduses ühisveevärk ja –kanalisatsioon koos reoveepuhastiga paikneb vallakeskuses Surju külas, ühisveevarustus on ka Jaamaküla ja Rabaküla keskustes. Põhikoolil ja lasteaial on iseseisev vee- ja kanalisatsioonivõrk.

**Surju küla** ühisveevarustus on renoveeritud 2005. aastal, amortiseerunud ning keskkonnaohtliku kanalisatsioonisüsteemi ja reoveepuhasti põhjalik renoveerimine toimus 2012. – 2013.a. 2015.a. on renoveerimisel Jaamaküla ühisveevärk. Hajaasustuse veeprogrammi raames on viimastel aastatel uuendatud Metsääre ja Kalda külade eraomanduses ühisveevärgid.

### **Elektrivarustus**

Vallas olemasolevad majapidamised, ettevõtted ja vallaasutused on elektriga varustatud, liinid ja alajaamad vajavad samas ulatuslikku renoveerimist. Ülekandeliinide ja alajaamade omanikuks on Eesti Energia. Süsteemi renoveeritakse, tempot tuleks siiski oluliselt tõsta. Enamus on veel möödunud sajandi õhuliinid, mistõttu tugeva tuulega esineb sagedasi elektrikatkestusi. Elektrikatkestuste vältimiseks tuleks minna üle kaabelliinidele. Viimaseks tööks oli vallavalitsuse ja ettevõtjate initsiatiivil ja rahastamisel Surju alajaama kõrgepinge õhuliinide asendamine maakaabelliinidega.

### **Tänavavalgustus**

Valla bilansis on kaks tänavavalgustuse süsteemi: Surjus ja Jaamakülas. Mõlemaid on renoveeritud (Jaamaküla 2008.a. Surju 2010), kuid lähiaastatel vajavad jälle uuendamist. Tänavavalgustuse rajamine/taastamine on oluline ka Kalda, Rabaküla ja Metsääre külade tihedamalt asustatud kohtades.

### **Telefon, internet**

Nüüdisühiskonnas peaksid kõik elanikud olema varustatud telefonisidega. Enamasti nii see ongi: valdavaks on muutunud mobiilside. Valla hõreda asustuse tõttu pole siiski siiani territooriumi korralikult katvat mobiilsidevõrku. **Mobiilside kvaliteet ei rahulda.**

Digitaalside lauatelefoniga on varustatud väike osa elanikkonnast. On alasid, kus mobiilside ühendus puudub täiesti või ei ole see kvaliteetne (Kikepera, Saunameta, Kõveri jne).

Valla territooriumil on EMT, Tele2 ja Elisa mobiilside mastid. **Internetiühendust** pakuvad mitmed ettevõtted: Elion Ettevõtted, EMT, Tele 2, Eesti Energia jne. Ühenduse kvaliteet aga ei rahulda. Eriti metsasemates piirkondades on internetiühendust saada keerukas, levi ei ole hea ja teenus on kallim. Seetõttu on vallas kolm avalikku internetipunkti: Surju Raamatukogus, Jaamaküla saun-päevakeskuses ja Ristiküla külakeskuses. Kõige aktiivsemalt kasutatakse avalikku internetipunkti Jaamakülas. Perspektiivis tuleb kaaluda avaliku internetipunkti avamist ka Lähkma külakeskuses.

**Vajalikud investeeringud:** kogu valla territooriumi katva kvaliteetse telefoniside ja kiire internetiühenduse rajamine.

## **17. Kodud, teenused**

### **17.1. Elamu- ja kommunaalmajandus**

Valla asulates on kaks 4-korterilist, kaheksa 8-korterilist, neli 12-korterilist, üks 18-korteriline ja üks 5-korteriline elamu, nendest seitse 8-korterilist elamut ja üks 5-korteriline elamu asuvad Jaamaküla külas ja vajavad kapitaalremonti. Jaamakülas asuvates korterites korteriühistuid moodustatud ei ole. Vallakeskuses asuvatest elamutest on kõigil elamutel moodustatud korteriühistu. Ülejäänud elamud vallas on enamasti ühepereelamud (majad, talud jne). Vallavalitsuse omandis on 10 korterit, mis on antud üürile ameti- ja üürikorteritena, ja 2 sotsiaalkorterit.

Perspektiivne on ühepereelamute ehitamine ettevõtjate poolt. Selleks **on vallavolikogu kehtestanud 14 detailplaneeringut, mille alusel on moodustatud 75 krunti**

(detailplaneeringuga määratud maa-ala, millele on antud ehitusõigus). Kahe planeeringu teostamine on küsitav, sh ühel seoses vastavate alade ülejutusega suurvee ajal. 2 paljukorterilist elamut on detailplaneeringu järgi planeeritud ehitada vallakeskusesse Karjalauda kinnistule. Elamuehituseks on reserveeritud maad valla üldplaneeringus. Vallaeelarvest elamuehitust ei planeerita, osaletakse nende elamute kapitaalremondis, kus asuvad valla korterid.

Kaugküttega soojavarustust vallas ei ole. Valla keskasula neljas mitmekorterilises elamus on oma katlamajad, ühes maaküte ja kahes ahiküte. Eramutes on nii ahikütet kui ka paigaldatud

väikekatlaid. Küttesüsteemide uuendamise osas osaletakse vallaeelarve vahenditega nendes mitmekorterilistes elamutes, kus asuvad valla korterid.

**Vajalikud investeeringud ja tegevused:** vallavalitsuse omandis olevate korterite renoveerimine, ülearuste pindade võõrandamine, kõigis kortermajades korteriühistute moodustamise initsieerimine ja nõustamine. Hädatarvilik on kõigi korteriühistute, aga ka eramute küttesüsteemide uuendamine ja elamute soojapidavaks renoveerimine. See töö ka käib, headeks näideteks on korteriühistud Surju 7, 4, 5 ja 6.

### **17.2. Teenindus, kaubandus, toitlustamine**

Hea elukeskkonna tunnuseks on mitte ainult avalike, vaid ka kõigi muude teenuste kättesaadavus kohapeal või mõistlikult kättesaadavas kauguses ja vormis. Nagu kogu Eesti maapiirkondadele, nii ka Surju vallale on iseloomulik paljude igapäevateenuste kaugenemine, hõrenemine või kadumine vallast.

Riikliku regulatsiooniga tagamist eeldatavatest teenustest on postiside veel säilinud üksnes vallakeskuses – Surju kaupluses, pangautomaat vallas puudub.

Eraõiguslikud avalikud toitlustusettevõtted puuduvad, sööklad on koolis ja hooldekodus.

Mõningaid kohalikke tellimustöid teeb ekspordiksi tootev väike õmblusettevõte.

Saunateenuseid pakutakse korra nädalas Jaamaküla saun-päevakeskuses. Vallakeskuses töötab kohalik vedelkütuste tankla.

Valla suurel territooriumil on vaid üks kauplus - Kilingi-Nõmme Majandusühistu Surju kauplus. Kaugemate külade elanike kaubanduslikuks teenindamiseks transporditakse elanikke Surju kauplusesse valla bussiga.

Suure osa kaubandus- ja muudest igapäeva kommertsteenustest saavad vallaelanikud Pärnust, vähemal määral Kilingi-Nõmmest, seejuures suuremas osas isiklikku sõidukit kasutades.

### **17.3. Ühistransport**

Ühistransporti korraldab 2015.a. Pärnumaa omavalitsuste ja Pärnu Maavalitsuse koostöös moodustatud MTÜ Pärnumaa Ühistranspordi Keskus. Ühistranspordi sagedus sõltub reisijate arvust, mistõttu selles osas on valla territooriumil suuri puudujääke. Nende korvamiseks on vallavalitsus seni sunnitud suure koormusega rakendama valla bussitransporti, eeskätt õpilaste veoks. Ühistranspordi taastamine või tihendamine külakeskustest Pärnusse on mitte ainult valla, vaid samavõrd riiklik küsimus.

### **17.4. Jäätmemajandus**

Valla prügilad on nõuetekohaselt suletud. Vallakeskuses on jäätmepunkt, mis koosneb ohtlike jäätmete kogumiskonteinerist, paberi- ja pakendikonteineritest. Pakendikogumiskonteinerid on ka Jaamaküla, Kalda ja Rabaküla külas. Puuduvad komposteerimisvõimalused. Perspektiivis on vaja rajada komposteerimisväljak.

Täpsemalt on jäätmemajanduse eesmärgid kirjas Jäätmemajanduse arengukavas aastateks 2010-2014 aadressil: <http://www.surju.ee/downloads/jaatmekava.pdf>

See 5 KOV ühine kava on uuendamisel.

### III VALLAEELARVE

#### 18. Tulud ja kulud aastatel 2012 – 2015

##### Vallaelarve tulud aastatel 2012-2015 (eurodes)

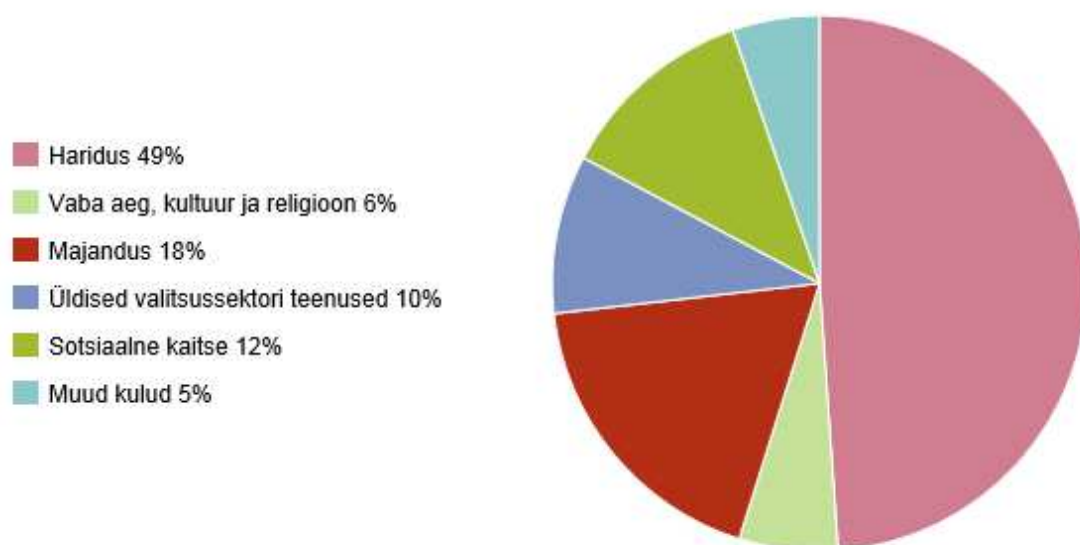
Tuluallikas	2012	2013	2014	2015 eelarve
Üksikisiku tulumaks	414078	430569	482691	510000
Maamaks	132351	142035	142361	142000
Reklaamimaks	171			
Kaupade ja teenuste müük	118976	145562	146181	150918
Toetused	532364	391864	354343	318128
Muud tulud	5102	3426	2113	2150
<b>Tulud kokku</b>	<b>1203042</b>	<b>1113456</b>	<b>1127689</b>	<b>1123196</b>

##### Vallaelarve kulud aastatel 2012-2015 (eurodes)

Tegevusala	2012	%	2013	%	2014	%	2015 eelarve	%
<b>Üldised valitsus- sektori teenused</b>	<b>104916</b>	<b>8,7</b>	<b>108488</b>	<b>9,0</b>	<b>110375</b>	<b>9,6</b>	<b>152016</b>	<b>12,0</b>
sh vallavolikogu ja vallavalitsus	99050	8,2	100611	8,3	101464	8,8	128046	10,1
võla teenindamine	269	0,02	565	0,05	1159	0,1	2300	0,2
<b>Avalik kord</b>	<b>989</b>	<b>0,1</b>	<b>1457</b>	<b>0,1</b>	<b>1134</b>	<b>0,1</b>	<b>1300</b>	<b>0,1</b>
<b>Majandus</b>	<b>69437</b>	<b>5,7</b>	<b>197907</b>	<b>16,4</b>	<b>211731</b>	<b>18,3</b>	<b>200453</b>	<b>15,8</b>
sh maakorraldus	3973	0,3	4410	0,4	3587	0,3	4000	0,3
Vallateede korrashoid	58642	4,8	187658	15,5	201942	17,5	184006	14,5
Keskkonnakaitse	298222	24,6	78279	6,5	17836	1,5	21761	1,7
Elamu- ja kommu- naalmajandus	33917	2,8	52550	4,3	37033	3,2	65620	5,2
Tervishoid	5274	0,4	4756	0,4	4931	0,4	5484	0,4
Kultuur, religioon, sport	59864	4,9	66884	5,5	68852	6,0	83283	6,6
<b>Haridus</b>	<b>510290</b>	<b>42,1</b>	<b>533283</b>	<b>44,1</b>	<b>564676</b>	<b>48,9</b>	<b>571600</b>	<b>45,0</b>
sh Surju Põhikool	338324	27,9	351199	29,0	371182	32,1	369930	29,1
Surju Lasteaed	94982	7,8	102148	8,4	104093	9,0	109670	8,6
<b>Sotsiaalne kaitse</b>	<b>129031</b>	<b>10,7</b>	<b>165880</b>	<b>13,7</b>	<b>137976</b>	<b>12,0</b>	<b>168274</b>	<b>13,2</b>
sh Hooldekodu Videvik	81562	6,7	110030	9,1	87110	7,5	100742	7,9
<b>Kokku</b>	<b>1211940</b>	<b>100</b>	<b>1209484</b>	<b>100</b>	<b>1154544</b>	<b>100</b>	<b>1269791</b>	<b>100</b>
Reservfond	16370	1,4	13700	1,1	14803	1,3	14000	1,1
Finantseerimis- tehingud	-3545	0,3	33296	2,8	81431	7,1	66800	5,3

Eelarvekulud liigiti	2012	2013	2014	2015 eelarve
Eraldised	81041	79594	81738	102206
Personalikulud	481319	514938	554284	585270
Majandamiskulud	320200	332042	319153	351064
Investeeringud	329095	282345	198210	214951
Muud kulud	285	565	1159	16300
<b>Kokku</b>	<b>1211940</b>	<b>1209484</b>	<b>1154544</b>	<b>1269791</b>

Kululiigi osatähtsus Surju valla eelarve kogukuludes, 2014



Allikas: Statistikaamet

Joonis 5 Kululiigi osatähtsus Surju valla eelarve kogukuludes, aastal 2014

### Üksikisiku tulumaksu laekumine 2012 – 2015

	2012	2013	2014	Võrreldes 2012. a	2015 eelarve
Üksikisiku tulumaks	414078	430569	482691	68613	510000

### Maamaksu laekumine 2012 – 2015

	2012	2013	2014	Võrreldes 2012. a	2015 eelarve
Maamaks	132351	142035	142361	10010	142000

**Tasandus- ja toetusfondi laekumine 2012 – 2015**

	2012	2013	2014	Võrreldes 2012. a	2015 eelarve
Tasandusfond	49159	37607	47277	-1882	38528
Toetusfond	209374	215699	234353	24979	265470*
sh toetusfond hariduskuludeks	188163	185735	199975	11812	210698
Teede renoveerimiseks	21668	33830	32041	10373	31904

\* koos teede hoiu toetusega

## IV VALLA EESMÄRGID JA ARENGUVISIOON

### 19. Surju valla tugevad ja nõrgad küljed

#### Tugevus ja võimalused

- Soodne asukoht
- Hästi toimiv sotsiaalne taristu
- Arstiabi kättesaadavus kohapeal
- Haruapteegi olemasolu
- Kaunis loodus
- Arenenud põllumajandus
- Alus- ja põhihariduse omandamise head võimalused
- Huviringide olemasolu koolis ja rahvamajas
- Väljakujunenud sotsiaalteenuste võrk
- Aktiviseerunud külaliikumine

#### Nõrkused

- Vananev elanikkond
- Väike rahvaarv
- Tööpuudus
- Kruusakattega teed
- Ebaühtlaselt arenenud ettevõtlus
- Nõrgalt arenenud turism
- Kvalifitseeritud tööjõu puudus
- Osa inimeste vähene aktiivsus

#### Ohud

- Õpilaste arvu vähenemine
- Õpilaste ja noorte liikumine linnadesse ja välismaale
- Kaugemate külade hääbumine
- Rahvastiku jätkuv vananemine
- Rahvastiku arvu vähenemine
- Väike vallaelarve

### 20. Valla arengustrateegia, eesmärgid ja rakendumise eeldused

**Arengu eeldusteks on vallavalitsuse ja volikogu tihe koostöö ning probleemide arutelud elanikega**, kelle elukeskkonda ja -tingimusi pikaajalised kavad vahetult kujundama hakkavad ning keda vastuvõetavad otsused otseselt puudutavad.

Seega on vallavalitsuse ja -asutuste tulemusliku tegevuse põhieeldused:

- Kõigile osalemiseks võrdsete võimaluste tagamine;
- Kohaliku elanikkonna informeerimine ja kaasamine;
- Nõuande- ja koostöövõrgustike väljaarendamine;
- Sidus lähenemine keskkonnale, majandusele ja ühiskonnale;
- Erinevate tegevusalade tähtsuse selgitamine, külade eripära leidmine ja sellega arvestamine.

Põhieesmärgiks on valla tasakaalustatud arengu tagamine.

Selle saavutamiseks on püstitatud järgmised üldeesmärgid:

- Valla elukeskkonna igakülgne arendamine;
- Alalise elanikkonna suurendamine;
- Elanike toimetuleku tagamine ja sotsiaalse turvalisuse suurendamine;
- Elanike konkurentsivõime tõstmine tööjõuturul;
- Sotsiaalse ja tehnilise taristu arendamine;
- Koostöö arendamine kõigi sektorite vahel;
- Info leviku ja kättesaadavuse tagamine;
- Kohaliku ettevõtluse toetamine;
- Valla muutmine ettevõtjale atraktiivseks;
- Elanikele haridus- ja vaba aja sisuka veetmise võimaluste loomine.

### **20.1. Haridus ja noorsootöö**

Kaasaegse õpikeskkonna arendamine

Huviringide ja nende tegevuse mitmekesistamine

Õpetajate kvalifikatsiooni tõstmine

Haridustaseme tõstmine

Õpilaste arvu suurendamine

Õpilaste, lastevanemate ja õpetajate koostöö tõhustamine

Noortekeskuse rajamine või noortetoa avamine

Noorte- ja spordijuhhi ametikoha moodustamine

### **20.2. Kultuur ja sport**

Kultuuritööks vajalike tingimuste arendamine

Huvitavate ja traditsiooniliste kultuuriürituste juurutamine

Noorte parem kaasamine kultuuritöö korraldamisse

Noortele sobivamate ringide rakendamine

Vabaõhuürituste korraldamine

Valla spordiklubi töö hoogustamine

Vallasiseste spordiürituste regulaarne korraldamine

Matkaradade rajamine

Treeningrühmade loomine

Kooli staadioni rekonstrueerimine

Valla ajalehe Surju Sõnumid ja vallaasutuste veebilehtede edasiarendamine

### **20.3. Sotsiaalhoolekanne ja tervishoid**

Elanike vajadusi arvestavate sotsiaalteenuste arendamine

Noortega tehtav ennetustöö

Laste hoolekande tugevdamine

Sotsiaalpindade (korterite ja ühistegevuse ruumide) korrastamine

Hooldekodu vajaduspõhine remont ja kohtade arvu suurendamiseks hooldekodu laiendamine juurdeehitusega.

Apteegi säilitamine

### **20.4. Majandus ja tehniline taristu**

Valla kinnisvara hooldamine ja renoveerimine

Teedevõrgu ja sildade renoveerimine/korrastamine

Kergliiklusteede rajamine

Korteriühistute moodustamise ja tugevdamise toetamine

Energia säästvam kasutamine



Ökonoomsema tänavavalgustuse rajamine  
Kvaliteetse telefoni- ja internetiühenduse taotlemine/rajamine

#### **20.5. Keskkond**

Korraldatud ja keskkonnaohutu jäätmemajandus väljakujundamine  
Kvaliteetse joogivee tagamine  
Nõuetekohase reoveekäitluse väljaehitamine  
Surju pargi, järve ja paisu korrastamine  
Kauni ja puhta elukeskkonna tagamine  
Inimeste keskkonnavalaste teadmiste tõstmine

#### **20.6. Turism**

Mitmekesiste puhkevõimaluste loomine  
Turismiobjektide tähistamine  
Turismimarsruutide koostamine  
Ajalo-, kultuuri- jne mälestiste tähistamine  
Looduslikult väärtuslike alade eksponeerimine  
Loodusobjektide ja miljööväärtuse tõstmine

#### **20.7. Külaliikumine**

Külaseltside, seltsingute töö tunnustamine  
Külaliikumise toetamine rahaliselt  
Küladevahelise koostöö parandamine  
Külade arengukavade koostamine  
Külapäevade korraldamine  
Külaliikumise arendamiseks vajalike tingimuste loomise (külatoad, külamajad jne) toetamine.

## 21. SURJU VALLA ARENGUVISIOON AASTAKS 2022

Arenguvision on üldpilt sellest, millisena tahetakse näha oma valda kaugemas perspektiivis.

SURJU VALD ON ARENENUD PÕLLU- JA METSAMAJANDUSE NING MUU ETTEVÕTLUSEGA, EESKÄTT KOHALIKUL TOORAINEL PÕHINEVA TOOTMISEGA METSARIKAS PIIRKOND, MILLE LOODUSMAASTIKUD ON SÄILINUD JA KAITSTUD, KUS ON TUGEVDAD JA ÕDUSAD HARIDUS-, KULTUURI- JA SOTSIAALASUTUSED, KESKKONNASÕBRALIK OMAVALITSUS, SOODSAD VÕIMALUSED OMA KODU RAJADA NING HEA JA TURVALINE ELADA.

1. Surju vald on hajaasustusega inim- ja keskkonnasõbralik elamispiirkond. Surju valla on valinud koduks paljud ettevõtlikud inimesed, kes töötavad nii vallas kui ka väljaspool valda.
2. Korrastatud tehniline taristu (veemajandus, jäätmekäitlus) ja arenenud teenindusvaldkonnad on soodustanud eramuehituse hoogustumist ja talude arengut vallas. Üldine heakord ja korras jäätmekäitlus on südamelähedane kõigile vallaelanikele, mis tõstab piirkonna väärtust kinnisvaraarendajate jaoks. Uute elamualade rajamine on tinginud elanikkonna kasvu ja noorenemise
3. Valla elanikerohkemad piirkonnad on aktiivsed tegevuskeskused. Kultuuri- ja spordielu on hoogustunud tänu palju võimalusi pakkuvale Surju kultuurikeskusele, koolile ja heal tasemel spordikompleksile.
4. Vallaelanikele on tagatud kvaliteetsed sotsiaalteenused. Vanurid saavad veeta turvalist vanaduspõlve hooldekodus või kasutada koduteenindust. Igas vanuses elanikud võivad leida rakendust päeva- või puhkekeskuses.
5. Vallal on oma põhikool ja lasteaed, mis on hinnatud tublide laste ja õpetajate ning hea hariduse ja kasvatuse poolest.
6. Vald on tervislikke eluviise soosiv, erinevatel aastaegadel kohalikke kultuuri- ja vaatamisväärsusi tutvustav puhke- ja loodusturismi piirkond. Valla maine, mis põhineb ajaloolis-kultuurilist identiteeti ja säästva arengu põhimõtteid väärtustaval tegevusel, on kõrge.
7. Traditsioonilisteks kujunenud kohalikke kultuuriväärtusi teadvustavad ning muud üritused on kujunenud piirkonna ja selle ümbruse oodatud sündmusteks. Välja on arendatud vaba aja veetmise kohad, puhkebaasid ning teeninduspunktid looduslikult kaunites kohtades. Turistide seas on populaarsed Surju valla matkarajad.
8. Tegusa külaliikumise tulemusena on suuremates külates puhkekohad ja mänguväljakud, korras külakeskused ja sisukad ühisüritused.
9. Põllumaad Surju vallas on korralikult kasutuses ja haritud, piirkonna põllumajandus on laienenud, nii põllu- kui metsamaad on koondunud tublide suuremate ja väiksemate tootjate kätte.
10. Riigimetsad on optimaalse suurusega metskondade poolt korralikult majandatud. Valda on rajatud metsatöötlusettevõtte, kasutades Valga–Uulu maantee ja Pärnu sadama lähedust. Vallas on mitmeid ettevõtteid, mis tegelevad puidutööstusega, taastuvenergia tooraine tootmisega, looma- ja taimekasvatusega ning vastavate saaduste ümbertöötlemisega.
11. Valla väljaarendatud teedevõrk on heas korras ja hästi sõidetav, kruusakattega teed on asfalteeritud või kaetud muu tolmuvaba kattega, mis teeb nad hästi läbitavaks nii kohalikele elanikele kui rohketele matkajatele.
12. Kogu vald on kaetud kvaliteetse mobiilsidevõrguga. Kõikidele huvilistele on kättesaadav kiire internet.