

Muudetud  
Vastse-Kuuste Vallavolikogu  
12.10.2017 määrusega nr 10

**Vastse-Kuuste Vallavalitsus  
Vastse-Kuuste Vallavolikogu**

**VASTSE-KUUSTE VALLA ARENGUKAVA  
2015-2024**



**Vastse-Kuuste 2014**

## Sisukord

1. Sissejuhatus .....	3
2. Lähteolukorra analüüs.....	4
2.1. Omavalistuse paiknemine ja rahvastik.....	4
2.2. Sotsiaalne infrastruktuur ja teenused .....	7
2.3. Tehniline infrastruktuur ja keskkond.....	8
2.4. Ettevõtlus.....	10
2.4.1. Piirkonna ettevõtlussuunad .....	10
2.4.2. Kohaliku töajõuturu olukord .....	11
2.5. Omavalitsuse juhtimine.....	13
2.5.1. Valla haldusstruktuur ning osalemine liitudes ja organisatsioonides .....	13
2.5.2. Eelarve .....	13
2.6. SWOT-analüüs .....	14
3. Vastse-Kuuste valla arengustrateegia aastaks 2024 .....	19
3.1. Vastse-Kuuste valla arengu mudel .....	19
3.2. Missioon .....	20
3.3. Visioon.....	20
3.4. Strateegilised eesmärgid .....	20
3.5. Visiooni tulemusindikaatorid.....	23
4. Tegevuskava .....	24
5. Arengukava täitmine ja seire.....	31
6. Kasutatud allikad .....	32
Lisad.....	33
Lisa 1. Arengudokumentide ülevaade .....	33
Lisa 2. Vastse-Kuuste valla arengukava 2007–2017 täitmine .....	35

## 1. Sissejuhatus

Alates 31.01.2007 on Vastse-Kuuste vallas kehtinud "Vastse-Kuuste valla arengukava 2007–2017". Kohaliku omavalitsuse korralduse seaduse (KOKS) paragrahv 37<sup>2</sup> lõike 3 alusel peab omavalitsusüksuse arengukava ja eelarvestraategia hõlmama iga aasta 15. oktoobri seisuga vähemalt nelja eelseisvat eelarveaastat. Kui omavalitsusel on kolmest aastast pikemaajalisi varalisi kohustusi või neid kavandatakse pikemaks perioodiks, peab arengukava olema kavandatud selleks perioodiks. Vastse-Kuuste valla laenukohustused ulatuvad 2024ndasse aastasse. Kooskõlas KOKSis sätestatuga määratletakse Vastse-Kuuste valla arengukavas 2015–2024 omavalitsuse arengu põhisuunad ja – alused, strateegilised eesmärgid ning nende saavutamiseks vajalikud tegevused arengukava perioodi lõpuni. Vastse-Kuuste valla arengukava on kooskõlas valla üldplaneeringus seatud eesmärkide ja põhimõtete ning on aluseks valdkondlikele arengukavadele.

Käesoleva arengukava koostamiseks moodustati viis töörühma (juhtrühm, ettevõtluse ja tehnilise taristu töörühm, hariduse ja kultuurivaldkonna töörühm, sotsiaalvaldkonna töörühm) ja viidi läbi koosolekud. Lisaks korraldati arutelu kohalike ettevõtjate ja ettevõtlusest huvitujatega. Olukorra kaardistamiseks viidi juuli-august 2014 läbi kaks küsitlust, et teada saada vabasektori ja ettevõtjate arvamust kohalikust arengust.

Arengukava koosneb kolmest sisulisest osast. Lähteolukorra ülevaade annab kirjelduse hetkeolukorrast ja viimaste aastate trendidest olulisemate valdkondade lõikes. Lisades on toodud ülevaade eelmise arengukava täitmisest (lisa 2) ning arengut kujundavate strateegiliste dokumentide lühiülevaade (lisa 1), milles on esitatud kirjeldus Eesti järgnevate aastate arengusuundadest ja põhimõtetest. Lähteolukorra lõpus on koostatud SWOT-analüüs, mis tugineb hetkeolukorra kirjeldusele, küsitlustele ja töörühmade koosolekute tulemustele. Analüüsi eesmärk on välja selgitada omavalitsuse arengupotentsiaal, tuginedes omavalitsuse tugevustele ja nõrkustele ning valdavatele trendidele. Lähteolukorra kirjeldusele järgneb strateegia, mis koosneb järgnevate aastate arengu mudelist, missioonist, visioonist ja strateegilistest eesmärkidest. Strateegiale järgnevad strateegilised ülesanded ning investeringute plaan, mis hõlmab järgneva nelja aasta jooksul tehtavaid konkreetseid investeringuid.

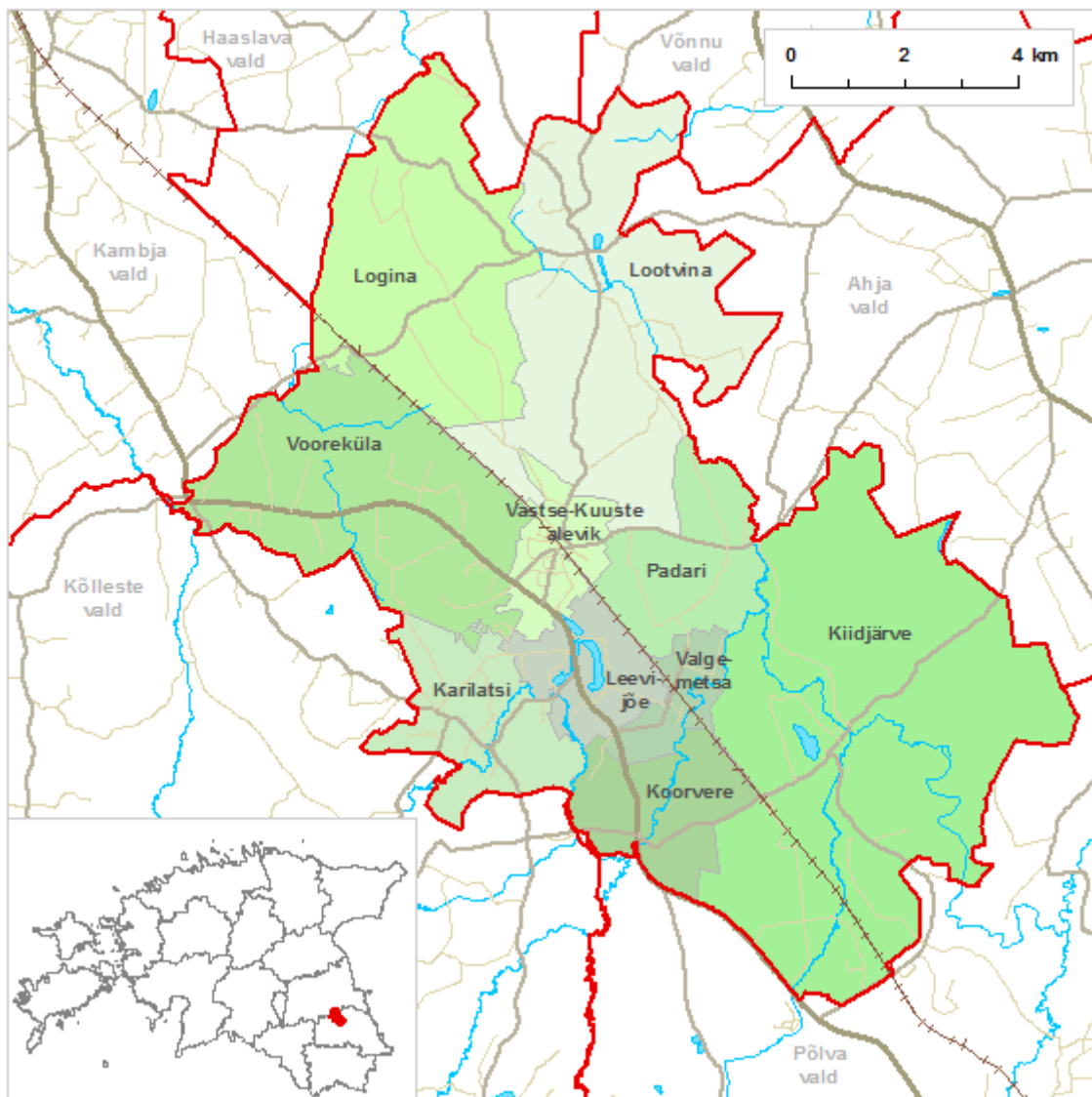
Arengukava visioon: **aastaks 2024 on Vastse-Kuuste vald defineerinud oma rolli piirkondlikus majandusarengus ning kasutab vallas olevaid ressursse oskuslikult ja jätkusuutlikult, et tagada vallaelanikele töövõimalused ja meeldiv elukeskkond.**

Arengukavas seatud visiooni täiendavad kaks eesmärki, mille põhisuundadeks on 1) konkurentsivõimelise kohalike ressursse efektiivselt ja jätkusuutlikult kasutava ettevõtlus- ja külastuskeskkonna loomine ning 2) Vastse-Kuuste valla toimimine osana funktsioneerivatest toimepiirkondadest (Põlva, Tartu), kuid seejuures säilib valla kohaliku keskkonna roll teenuste pakkumisel ja inimeste aktiivsus kohaliku kogukonna arengus kaasa rääkimisel.

## 2. Lähteolukorra analüüs

### 2.1. Omavalistuse paiknemine ja rahvastik

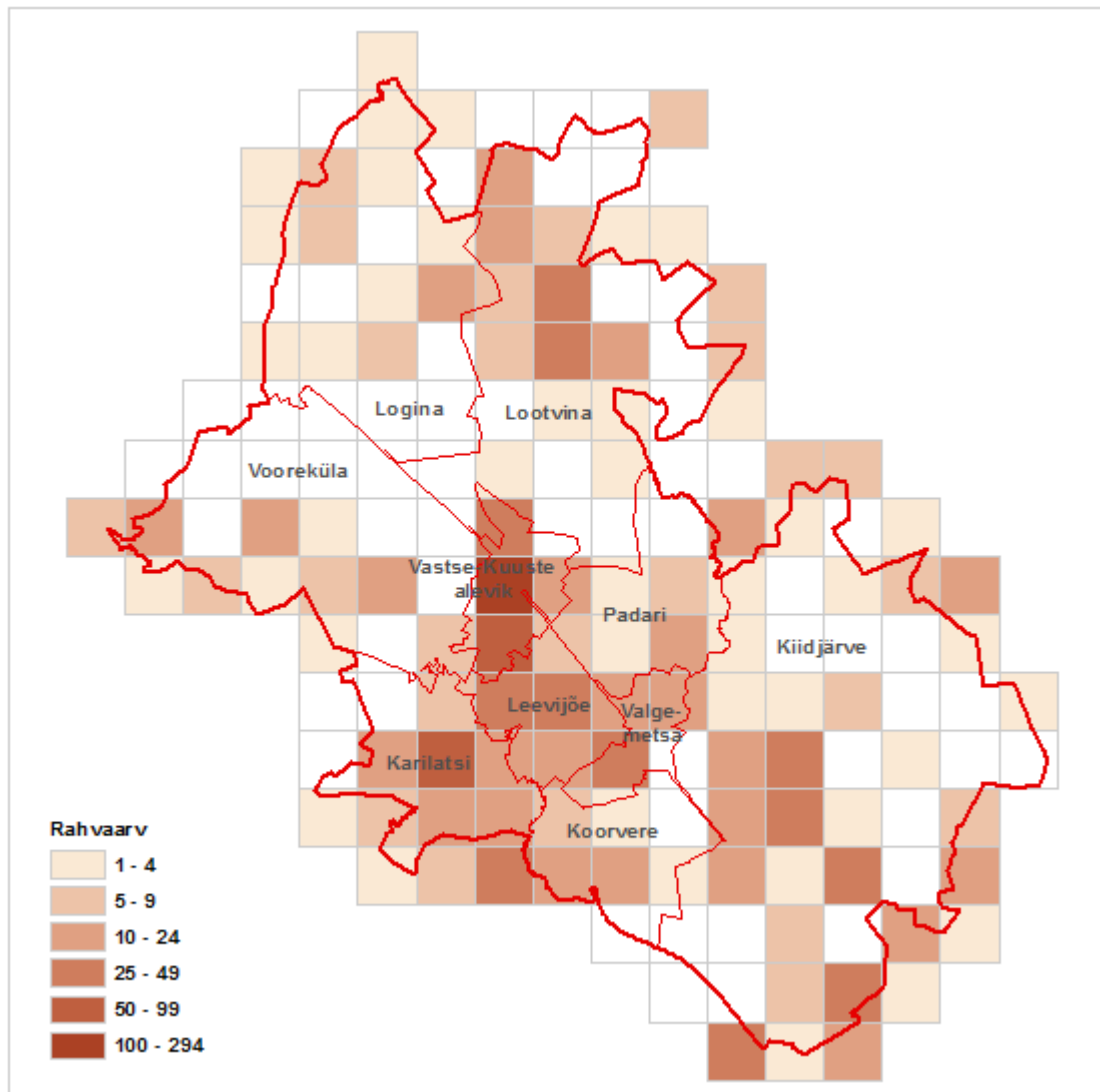
Vastse-Kuuste vald (pindala 123 km<sup>2</sup>) asub Lõuna-Eestis Põlva maakonnas Tartu maakonna piiri ääres, piirdudes maakonnas Kõlleste, Põlva ja Ahja vallaga ning üle maakonnapiiri Tartu maakonnas asuva Kambja, Haaslava ja Võnnu vallaga. Omavalitsuse halduskeskuseks on valla keskel paiknev Vastse-Kuuste alevik. Lisaks Vastse-Kuuste alevikule on vallas üheksa küla: Karilatsi, Kiidjärve, Koorvere, Leevijõe, Logina, Lootvina, Padari, Valgemetsa ja Vooreküla küla (joonis 1). Maakonnakeskuse, Põlva linnani on Vastse-Kuuste alevikust 16 km, lähimasse regioonikeskusesse, Tartusse 38 km ning pealinna, Tallinnasse 232 km. Omavalitsuse territooriumi läbib Tartu-Petseri raudtee ja Tartu-Põlva maantee, tagades ühendused nii Põlva kui Tartu suunas.



Joonis 1. Vastse-Kuuste valla paiknemine. Allikas: Maa-amet (01.11.2014), Maanteeamet, Keskkonnaregister

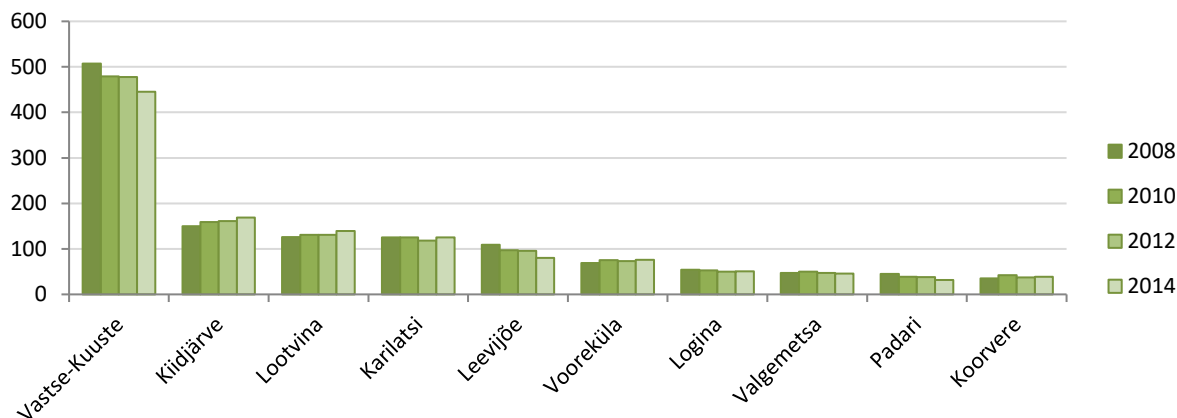
Rahvaarvult kuulub Vastse-Kuuste vald väikese suurusega valdade hulka. Rahvastikuregistri andmetel elas Vastse-Kuuste vallas 2014. aasta 1. jaanuari seisuga 1202 inimest. Rahvaloenduse andmetel elas vallas 2000. aastal alaliselt 1283 inimest (3,9% maakonna rahvastikust), 2011. aasta rahvaloenduse (REL 2011) tulemuste järgi aga 1135 inimest (4,1% maakonna rahvastikust), mis viitab sellele, et

keskmiselt on rahvaarv maakonnas vähenenud kiiremini kui Vastse-Kuuste vallas. Rahvastiku ruumilist paiknemist omavalitsuse territooriumil iseloomustab joonis 2. Asustustihedus on 9,2 elanikku/km<sup>2</sup>.



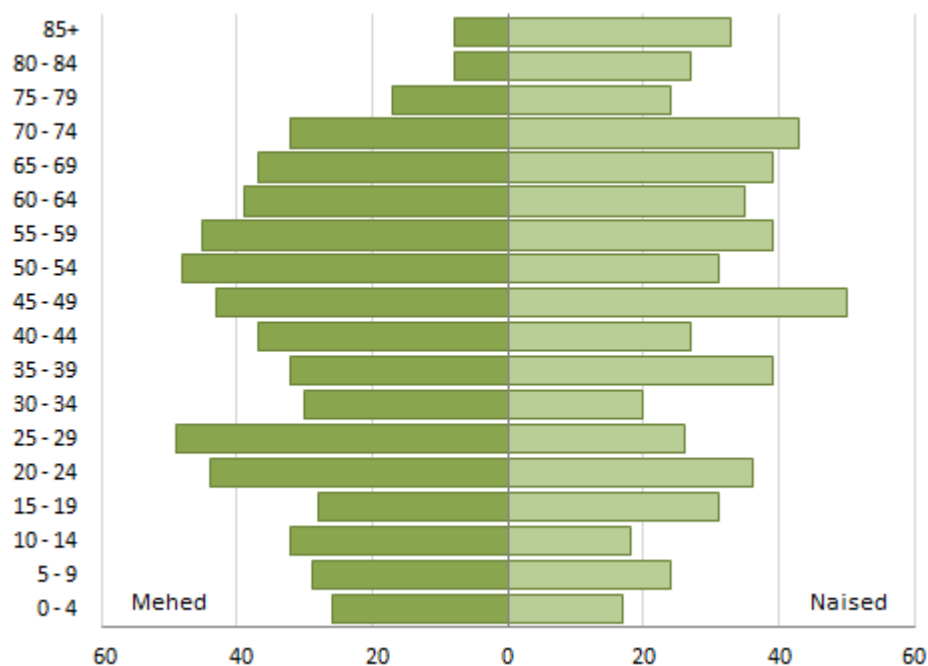
**Joonis 2. Rahvastiku paiknemine Vastse-Kuuste vallas. Allikas: REL 2011, Maa-amet (01.11.2014)**

Vastse-Kuuste alevik on suurima elanike arvuga piirkond vallas, kus elab üle 440 inimese (37,0% valla elanikest elab Vastse-Kuuste alevikus). Vastse-Kuuste alevik on valla elanike jaoks ka kohalikuks tömbekeskuseks, kus on rohkem töökohti ja ülejäänud omavalitsuse territooriumiga võrreldes parem teenindussfäär. Rahvaarvu poolest järgnevad alevikule Kiidjärve küla ligi 170 elanikuga, Lootvina küla ligi 140 elanikuga ja Karilatsi küla 125 elanikuga (joonis 3), millele järgnevad kuus rahvaarvu poolest väiksemat küla. Võrreldes 2008. aastaga on rahvaarv omavalitsuses 2014. aastaks kahanenud 5,1% võrra. Elanike arv on kahanenud viies külas (Padari, Leevijõe, Valgemetsa ja Logina) ja Vastse-Kuuste alevikus ning kasvanud või jäänud samaks viies külas (Kiidjärve, Karilatsi, Lootvina, Vooreküla ja Koorvere). Külade elanike arvu puudutav statistika põhineb rahvastikuregistril, mis ei kajasta tegelikku olukorda kõige täpsemalt, sest oma elukoha Vastse-Kuuste vallas määratlenud isik ei pruugi tegelikkuses siin elada ja vastupidi.



**Joonis 3. Rahvaarv küldes ja Vastse-Kuuste alevikus (1. jaanuari seisuga). Allikas: Rahvastikuregister**

Vastse-Kuuste valla rahvastiku soolis-vanuseliselisest koosseisust annab kõige parema graafilise ülevaate rahvastikupüramiid (joonis 4). 2014. aasta 1. jaanuari seisuga moodustavad valla elanikkonnast kuni 6-aastased 5,1%, 7–18-aastased 10,6%, 19–64-aastased inimesed ligikaudu 64% ja 65-aastased ja vanemad 20,2%. Proportsioonides on kõige suuremad muutused alates 2008. aastast aset leidnud 19–64-aastaste ja 7–18-aastaste seas, kus muutuseks on vastavalt 5,0% ja -3,5%. Üle 65-aastaste osakaal on olnud stabiilne (nende osakaal on kahe aasta võrdluses kasvanud 0,1%) ja kuni 6-aastaste osakaal vähenenud 1,4%. See viitab sellele, et valla elanike vanuskoosseisus on toimunud mõningased muutused elanikkonna keskmise vanuse suurenemise suunas.



**Joonis 4. Rahvastikupüramiid seisuga 1. jaanuar 2014. Allikas: Statistikaamet**

Rahvaarvu muutuse üheks oluliseks komponendiks on loomulik iive, mis näitab aasta jooksul sündinute ja surmude arvu vahet<sup>1</sup>. Vastse-Kuuste valla loomulik iive on ajaperioodil 2008–2013 olnud kogu aeg negatiivne. 2013. aastal sündis Vastse-Kuuste vallas 13 last, suri 17 inimest. Teiseks oluliseks rahvaarvu kujundavaks komponendiks on mehaaniline iive ehk ränne. Rahvastikuregistri andmetel registreeris 2013. aastal Vastse-Kuuste valda oma elukoha 41 inimest, vallast mujale elama lahkus 39 inimest.

<sup>1</sup> Positiivne loomulik iive näitab sündide, negatiivne loomulik iive surmade ülekaalu.

Rändeandmete puhul on huvitav teada, kuhu inimesed Vastse-Kuustest suunduvad ning millistest kohtadest on Vastse-Kuustesse tulnud. Kõige suurem väljaränne on Tartu maakonda ja Tallinna, sisseränne Tartu- ja mujalt Põlva maakonnast. 2013. aastal lahkus Tartu maakonda 21 inimest, kuid samas saabus sealt Vastse-Kuuste valda elama 13 inimest. Välismaale lahkus kaks, saabus seitse inimest. Ülejäänud saabumised-lahkumised jaotuvad üle vabariigi.

## 2.2. Sotsiaalne infrastruktuur ja teenused

**Haridusametustest** on Vastse-Kuuste vallas tegutsevad alusharidust pakkuv [Lasteaed Kaari](#) Vastse-Kuuste alevikus ja üldharidust pakkuv [Vastse-Kuuste Kool](#) lasteaia vahetus läheduses. Lasteaed tegutseb kahes majas – uues ja vanas, millest uus on ruumide laienemiseks ootamas II ehitusjärge. Lasteaias käib 2014/2015. õppeaasta alguse seisuga 47 last, õpilaste arv koolis on 85. Noorte vaba aja sisustamisega tegeleb järjepidevalt Vastse-Kuuste kool, Vastse-Kuuste kultuurimaja huviringid ja Vastse-Kuuste noortekeskus, mis on tegev kooli ruumides.

**Kultuur ja kogukond.** Vallas on tegutsev pika ajalooga Vastse-Kuuste kultuurimaja, kus toimuvad suuremad ülevallalised üritused ning tegutsevad mitmed ringid (koorid, näiteringid, tantsurühmad jne). Külades ja alevikus on aktiivselt tegutsev vabasektor (tabel 1), millest paljud tegutsevad külades asuvates seltsi- ja külamajades (Kiidjärve, Lootvina). Vabasektor on üles näidanud aktiivsust tegeleda kohaliku kultuuri- ja kogukonna elu edendamise ja ka sotsiaalse ettevõtlusega.

**Tabel 1. Valik Vastse-Kuuste vallas tegutsevatest organisatsioonidest vabasektoris**

Nimi	Tegevusvaldkond
MTÜ Karilatsi Küla Selts	Kohaliku kultuuri- ja kogukonnaelu edendamine
MTÜ Kasvukoda	Kohaliku kultuuri- ja kogukonnaelu edendamine
MTÜ Kiidjärve Küla Selts	Kohaliku kultuuri- ja kogukonnaelu edendamine
MTÜ Kodukant Lootvina	Kohaliku kultuuri- ja kogukonnaelu edendamine
MTÜ Kultuuriselts Viruskundra	Kohaliku kultuuri- ja kogukonnaelu edendamine
MTÜ Leevijõe	Kohaliku kultuuri- ja kogukonnaelu edendamine
MTÜ Leevijõe Seisundi Parandamine	Leevi jõe paisjärvede ökoloogilise kvaliteedi parandamine
MTÜ Valgemetsa	Kohaliku kultuuri- ja kogukonnaelu edendamine
MTÜ Vastse-Kuuste Tehnikaspordi Klubi	Tehnikaspordi edendamine, paremate tehnikaspordi ja vaba aja veetmise tingimuste loomine ja nende mitmekesistamine
MTÜ Vastse-Kuuste valla spordiklubi Känguru	Spordist huvitatud inimeste (sh võistlussportlaste, tervisesportlaste, spordiorganisatorite, kohtunike, treenerite, jt) koondamine ning ühendamine ja neile sobiliku tegevuse leidmine. Võistlus- ja tervisesportlastele vajalike treeningtingimuste tagamine, võistlustest osavõtu võimaldamine ja varustusega kindlustamine
SA Maarja Küla (Haavassaare talu)	SA Maarja Küla missioon on kantud ideest, et ka intellektipuudega inimestel on õigus elada inimväärset ja mõtestatud elu. Põhitegevuseks on intellektipuudega inimestele iseseisva elu ja töövõimaluste loomine ning nende aktiivne osalemine ühiskonna töö- ja eluprotsessides
Vastse-Kuuste naisteklubi „Kolmapäev“	Kohaliku kultuuri- ja kogukonnaelu edendamine, koolituste korraldamine

Vallas tegutseb kaks raamatukogu – Kiidjärve Raamatukogu Kiidjärve külakeskuses ja Vastse-Kuuste Raamatukogu Vastse-Kuuste alevikus. Mõlemas on olemas ka avaliku interneti punkti kasutamise võimalus. 2013. aasta seisuga on raamatukogudel kokku 753 lugejat, mis on viimase viie aasta kõrgeim (Statistikaamet).

**Esmatarbekaubad ja muud teenused.** Esmatarbekaupu on võimalik osta Vastse-Kuuste alevikus asuvast kauplusest, külades (Padari, Lootvina, Logina, Kiidjärve) käib kolm korda nädalas kauplusauto, mille käigus hoidmist finantseerib vald. Vastse-Kuuste alevikus on avatud perearstikeskus ja hambaravikabinet. Alevikus on olemas postkontor, kus on võimalik kasutada ka postipanga teenust. Lisaks peatub vallas kord kuus pangabuss. Apteeki kohapeal ei ole – seda teenust on võimalik kasutada suuremates keskustes (nt Tartu, Põlva). Lisaks on kohapeal võimalik tarbida juuksuri ja rätsepateenust, olemas on ka autoremonditöökoda. Avalikke teenuseid osutab Vastse-Kuuste Vallavalitsus koos oma hallatavate asutustega.

**Vaba aja veetmise ja sportimisvõimalusi** pakutakse Vastse-Kuuste staadionil, mida on aastate jooksul edasi arendatud. Olemas on tervise- ja spordiplatsid, lisandunud on väljõumasinad, uuendatud on korvpallikonstruktsioone ja väljaku katet. Alevikus on olemas *disc*-golfi rada, aleviku läheduses asub motokrossi treeningurada. Siseruumides pakub sportimisvõimalusi täismõõtmega Vastse-Kuuste Kooli võimla ja jõusaal, mida on aja jooksul täiendatud (dušširuumid).

**Sotsiaalhoolekande** ülesanneteks on elanike toimetulekuraskuste ennetamiseks, kõrvaldamiseks või kergendamiseks abi osutamine ja sotsiaalsete erivajadustega isikute turvalisusele, arengule ja ühiskonnas kohanemisele kaasa aitamine. Kohaliku omavalitsuse ülesanne sotsiaalhoolekande korraldamisel on valla elanikele sotsiaalteenuste, vältimatu abi ja muu abi andmise korraldamine ja sotsiaaltoetuste määramine ja maksmine. Vald pakub abivajajatele avahooldusteenust, sotsiaaleluruumi eraldamise teenust ja hooldamist hoolekandeasutuses. Vallas osutatavate erinevate sotsiaalteenuste valik sõltub abivajajate isikute arvust ja nende vajadustest. Sotsiaalteenuseid muudetakse ja arendatakse vastavalt vajadustele ja rahalistele võimalustele. Tulevikus nähakse ühe võimalusena eakate hooldekodu rajamist Vastse-Kuuste alevikku.

### 2.3. Tehniline infrastruktuur ja keskkond

**Maakasutus, looduskeskkond ja hooned.** Vastse-Kuuste valla üldpindala on 12 301,4 hektarit. 2013. aasta lõpu seisuga oli riigi maakatastris registreeritud 1 329 katastriüksust pindalaga 12 117,1 ha, mis moodustab 98,5% omavalitsuse maafondist. Neist 95,4% on hõivatud maatulundusmaa, 1,9% elumumaa ja 1,5% transpordimaa all, 0,4% on tootmismaa ja 0,3% sotsiaalmaa all. 58,9% kogu maakatastris registreeritud maast on eramaa, 40,2% riigimaa ja 0,9% munitsipaalmaa (Statistikaamet).

Omavalitsuse territooriumile jäävad ka mitmed looduskaitsealad (näiteks Ahja jõe ürgoru maastikukaitseala, Valgesoo maastikukaitseala, Akste looduskaitseala) (Keskkonnaregister). Veekogudest jäävad valla territooriumile nt Ahja jõgi, Leevi jõgi ja paisjärved, Porijõgi, Kiidjärv, Akste järv, Saesaare paisjärv, Lootvina Pikkjärv, Tsõõrikjärv jt.

Omavalitsuse territooriumile jäävad ka mõned hetkel kasutusest väljas asuvad endised põllumajandushooned või nende varemed. Järgnevatel aastatel on oluline hinnata kasutusest välja langenud ja maastikupilti kahjustavate põllumajandus-, tööstus- või militaarehitiste majanduslikku potentsiaali ja hoonete lammutusvajadust, et võimalusel leida hoonetele uus rakendus või need maastikupildi parandamiseks lammutada.

**Teed, tänavad ja tänavavalgustus.** Vastse-Kuuste valla teed jagunevad riigimaanteedeks, kohalikeks maanteedeks, metsateedeks ja erateedeks. Riigimaanteed on kokku 67,6 km, sh tugimaanteed 11,9 km, ühendusteid 0,1 km ja kõrvalmaanteed 55,6 km. Kohalikke maanteed on 34,7 km, erateid 37,1 km ning metskonnateid 21,1 km. Valdav enamik valla teedest on kruusakattega, asfaltkattega on üksnes 1,9 km vallateid. Kruusakatte hooldus on töömahukas ja kulukas, samas on teede mustkatte alla viimiseks vajalikud suured investeeringud. Oluline on olemasoleva teedevõrgu korrashoid ja teedevõrgustiku arendamine, mis on oluline ka ühistranspordiühenduste probleemideta kulgemiseks. Vallateede hooldust korraldab vallavalitsus, riigimaanteed hooldust korraldab Maanteeamet.



2014. aasta seisuga kergliiklusteed valla territooriumil ei ole. Vastse-Kuuste valla üldplaneeringuga on kergliiklusega kavas ühendada Valgemetsa ja Leevijõe küla Vastse-Kuuste alevikuga, Vastse-Kuuste alevik ja Karilatsi. Lisaks luua võimalused Postiteel ning pikemas perspektiivis ühendada Lootvina küla arendatavad elamualad Vastse-Kuuste alevikuga. Kergliiklusteede rajamise eesmärk on tagada turvalised ja sidusad liikumisvõimalused Vastse-Kuuste aleviku ja selle tagamaa vahel. Maakonna tasandil on koostamisel Põlva maakonnaplaneeringu kergliikluse teemaplaneering, et tagada kergliiklusteede, jalgratta- ja matkaradade võrgu läbimõeldud areng.

Elektrivarustuse põhiliinide rekonstrueerimine toimub vastavalt Eesti Energia arengukavale ja liinide tehnilisele seisukorrale. Tänavavalgustus on välja arendatud ainult Vastse-Kuuste alevikus, kuhu on lisatud täiendavaid valgusteid.

**Veevarustus ja kanalisatsioon, jäätmemajandus, soojavarustus.** Hõreda asustatuse tõttu ei ole väga paljudes piirkondades ühisveevärgi rajamine majanduslikult põhjendatud. Inimesed kasutavad joogivee saamiseks kas isiklike puurkaevude või isiklike šahtkaevude vett. Eesti Vabariigis on käivitunud projekt "Hajaasustuse veeprogramm" kuivade kaevude asendamiseks või veevõrkude rajamiseks, kus kulutused kannavad kolm osapoolt võrdselt – riik, kohalik omavalitsus ja kasusaaja. Projekti raames on paljude valla hajaasustuspriirkonna majapidamiste veega varustatuse olukord paranenud.

Majandus- ja joogivee saamiseks elanikkonna ja tootmise tarbeks on Vastse-Kuuste alevikus kaks puurkaevu, kuid kogu veevarustus toimub ühe puurkaevu baasil, kuna teine on reservis. Vastse-Kuuste valla kümnest asustatud punktist on ühisveevärk Vastse-Kuuste alevikus, kuhu on ühendatud suur osa Vastse-Kuuste aleviku kinnistutest. Kogu olemasolev ühisveevärgi ja -kanalisatsioonitorustik on uuendatud. Vastse-Kuuste valla veemajandust arendatakse vastavalt Vastse-Kuuste valla ühisveevärgi ja -kanalisatsiooni arendamise kava 2015–2027 järgi.

Valla jäätmehooldust arendatakse ühiselt viie omavalitsusega [Kanepi, Kõlleste, Laheda, Valgjärve ja Vastse-Kuuste valla ühine jäätmekava 2012–2016](#) järgi, järgides keskkonnasäästlikku jäätmekäitluse, tarbimise vähendamise, jäätmete optimaalse sorteerimise, jäätmete taaskasutuse ning keskkonnateadlikkuse põhimõtteid. Jäätmekava otsene eesmärk on korrastada jäätmehooldust Kanepi, Kõlleste, Laheda, Valgjärve ja Vastse-Kuuste valla haldusterritooriumil, st edendada keskkonnaohutumat ja majanduslikult põhjendatud jäätmekäitlust.

Soojusmajanduse arengut Eestis mõjutab järgnevatel aastatel [Eesti energiamajanduse arengukava aastani 2030](#). Vastse-Kuuste valla territooriumil on esindatud mitmed erinevad kütelliigid: kaug-, lokaal- ja kohtküte. Kõige rohkem on levinud kohtküte, kus igas majas ja korteris on ahjud või kaminad. Eramajades ja ettevõtetes on kasutusel ka lokaalküte, kus on katel kogu maja kütmiseks. Küttematerjalina kasutatakse valdavalt küttepuid. Kaugkütte puhul on tegemist tsentraalse kütmissüsteemiga, kus paljusid hooneid köetakse samast soojusallikast. Kaugküttesüsteem on kasutusel ainult Vastse-Kuuste aleviku kortermajades, peamiseks soojusenergiaallikaks maagaas, mis võimaldab kasutada soojusenergia tootmiseks gaasikütet. Soojamajandusega tegeleb Vastse-Kuuste Soojus OÜ.

**Side ja infokommunikatsioon.** Vastse-Kuuste vallas on üks postkontor, mis asub Vastse-Kuuste alevikus. Vastse-Kuuste postkontor tagab postiteenuste hea kättesaadavuse kõigile valla elanikele. Valla territoorium on kaetud Eestis tegutsevate mobiilside operaatorite poolt pakutava teenusega, mis seejuures katab suurem osa valla territooriumist juhtmevaba internetiühendusega. Vastse-Kuuste ja Kiidjärve raamatukogudes tegutseb avalik internetipunkt. Interneti püsiühendus on vallavalitsuses ja kõikides valla hallatavates asutustes. Põlva maakonda on jõudnud fiiberoptiline sidekaabel, mis esialgu tagab kiire internetiühenduse avalikele asutustele, kuid edaspidi annab võimaluse ühendada ka ettevõtted ning kodumajapidamised. Seega on infotehnoloogia areng ja levik Vastse-Kuuste piirkonnale väga oluline, pakkudes piirkonnale uusi arenguvõimalusi.

**Elamumajandus ja -ehitus.** Vastse-Kuuste vallas on valdavalt ühepereelamud ja talumajapidamised. Vastse-Kuuste alevikus on paneelmajade kogum (8 maja), mis on ehitatud 1970–1980ndatel aastatel ja üks korterelamu Lootvinas ja Karilatsis. Ligemale pool sajandit tagasi ehitatud hoonete (korterimajade) vanus läheneb või on ületanud tol korral normatiivaktidega määratud eluea. Selleks, et tagada järgnevatel aastatel elamumajanduse jätkusuutlikkus, on vaja teha täiendavaid investeeringuid hoonete kestlikkusse ja energiatõhususse. Korteriid on eraomandis ja ainult ühes majas on loodud korteriühistu. Viimastel aastatel on korterelamutes teostatud renoveerimistöid, näiteks katuse vahetus, uute välisuste paigaldamine jne. Majade üldine olukord on rahuldav, korterimajade renoveerimine jääb suures osas selle taha, et piirkonna inimeste elatustase on madal.

Viimase 10 aasta jooksul (ajaperiood 2003–2013) on ehitatud 11 uut eluruumi, millest kõik on onud ühepereelamud (Statistikaamet). Tulevikku vaadates on soov kasvatada valla elanikkonda. Vastse-Kuuste valla üldplaneering näeb ette Vastse-Kuuste aleviku laienemise läbi täiendavate elamumaade kavandamise. Perspektiivis nähakse Vastse-Kuuste aleviku ja Valgemetsa küla „kokkukasvamist“, mida toetab seal paiknev sotsiaalne infrastruktuur ja teenused ning pikemas perspektiivis väljaehitatavad tehnovõrgud.

**Ühistransport.** Vastse-Kuuste vald paikneb ühistranspordi seisukohalt heas kohas. Valda läbib Tartu-Põlva maantee ja Tartu-Petseri raudtee. Raudtee läbib Vastse-Kuuste, Kiidjärve ja Valgemetsa asustuskeskusi. 2010. aastal ehitati rongipeatustesse uued ootepaviljonid. Vastse-Kuuste vallal on regulaarne bussiühendus Tartu ja Põlvaga. Enamikul valda läbivatel bussiliinidel on peatused küldes, mida nad läbivad, sh kooliperioodil koolibussiringid kaks korda päevas. Valla territooriumil on 28 bussipeatust, üheksale peatuskohale ehitati Vastse-Kuuste valla õpilasmaleva abiga uued bussiootepaviljonid. Külaelanike liikumisvõimalused sõltuvad siiski ka auto olemasolust, mistõttu vähekindlustatud ja vähemmobiilsetel inimestel on liikumisvõimalused halvemad.

## 2.4. Ettevõtlus

### 2.4.1. Piirkonna ettevõtlussuunad

Lõuna-Eesti (Jõgeva, Põlva, Tartu, Valga, Viljandi ja Võru maakond) tugevamateks tööstusharudeks<sup>2</sup> on ravimite tootmine, joogitootmine, puidutööstus, nahktoodete tootmine, mööblitootmine, tekstiilitootmine, mootorsõidukite, haagiste tootmine, rõivatootmine, elektriseadmete tootmine, masinate ja seadmete remont ja paigaldus, kummi- ja plasttoodete tootmine, trükendus ja salvestiste paljundus, metallitoodete tootmine jne. Välja on toodud, et kuigi Tartu linn on oluline Lõuna-Eesti regioonikeskus ja seda ka tööstusvaldkonnas, siis töötlevas tööstuses on Lõuna-Eesti maakondades suhteline roll Eestis veel olulisem. Teadustegevuse all on Lõuna-Eesti piirkonnal alust nutikaks spetsialiseerumiseks meditsiini, biotehnoloogia ja IT, füüsika, materjaliteaduste, inseneriteaduste, keemia ja IT, põllumajanduse, taimeteaduse, zooloogia ja toiduainete tehnoloogia valdkonnas (Tartu ja Lõuna-Eesti konkurentsivõime kasvualade analüüs, 2013).

Põlvamaa Partnerluskogu strateegia 2014–2020 eelnõu<sup>3</sup> kirjeldab, et ajalooliselt on piirkonnas tugevad põllumajandustootmise traditsioonid. Peaaegu pool kohalikest ettevõtetest tegutseb primaarsektoris, milles peamisteks valdkondadeks on põllumajandus ja metsandus. Tööstuses on ülekaalus traditsioonilised tootmisharud – puidu- ja toidutööstus. Ka ekspordivate ettevõtete seas on suur

---

<sup>2</sup> Võrreldud erinevate näitajate alusel nagu osatähtsus Eesti vastava tööstusharu kogukäibest, koguhõivest, loodud lisandväärtus ja palgakulu ning eksporditulu ühe töötaja kohta võrdluses Eesti vastava tööstusharudega. Allikas: Tartu ja Lõuna-Eesti konkurentsivõime ja kasvualade analüüs: lõpparuanne. Tartu Teaduspark, Tartu Ülikool. Tartu, 2013

<sup>3</sup> Hõlmab üheksat Põlvamaa omavalitsust: Ahja, Kanepi, Kõlleste, Laheda, Mooste, Põlva, Valgjärve, Vastse-Kuuste ja Veriora. Allikas: Põlvamaa Partnerluskogu strateegia 2014–2020 eelnõu.

osakaal puidutööstusel. Teistest veidi enam on esindatud ka turism, trükitööstus, teenindus, ehitus, kaubandus ja toiduainetetööstus. Strateegias on välja toodud, et ekspordi kasvu pidurdab suur madaltehnoloogiliste ettevõtete osakaal, tagasihoidlik loodav lisandväärtus ning uute innovaatiliste ettevõtete vähesus.

Vastse-Kuuste vallas on 2013. aasta seisuga olulisemateks tegevusaladeks statistilisse profiili<sup>4</sup> kuuluvate üksuste järgi põllumajandus ja metsamajandus, järgneb hulgi- ja jaekaubandus, mootorsõidukite ja mootorrataste remont, ning kutse-, teadus- ja tehnikaalane tegevus (Statistikaamet). 2013. aasta seisuga on omavalitsuses registreeritud 115 statistilisse profiili kuuluvat üksust, millest 43 moodustavad osaühingud, 41 füüsilisest isikust ettevõtjad ning 24 mittetulundusühingud. Ettevõtlust iseloomustab mikroettevõtete võrk – 2013. aasta seisuga oli omavalitsusse registreeritud 81 üksust, kus töötajaid oli vähem kui 10 ning kolm üksust, kus töötajate arv jääb vahemikku 10–49 (Statistikaamet). Lisaks on vallas tegev üks ettevõtte, mis on 2010. aastast registreeritud küll Valgas, kuid pakub kohapeal tööd üle 50-le inimesele.

Ettevõtjate ja MTÜ-de seas läbi viidud küsitluse tulemuste järgi nähakse Vastse-Kuuste vallas ja piirkonnas laiemalt edasi arenemiseks kõige rohkem potentsiaali järgmistes valdkondades:

- turism ja sellega seotud tooted ja teenused (loodusturism, puhkusturism ja aktiivne puhkus),
- põllumajandus (mahetoodang),
- töötlev tööstus (põllumajandussaaduste töötlemine, toiduainetetööstus, puidutööstus).

#### **2.4.2. Kohaliku tööjõuturu olukord**

2014. aasta 1. jaanuari seisuga moodustab tööealine rahvastik (15–74-aastased) kokku 880 inimest ehk 77,0% valla elanikkonnast. 2011. aasta rahva ja eluruumide loenduse tulemused võimaldavad hinnata, kui paljude inimeste (sh väljastpoolt valda) töökoht asub Vastse-Kuuste vallas. Nende andmete järgi asub Vastse-Kuuste vallas töökoht umbes 200 inimesel, mis 85% ulatuses olid hõivatud Põlva maakonna elanike poolt ning neist 72% omakorda Vastse-Kuuste vallas elavate inimeste poolt.

Rahvaloenduse andmetel elas Vastse-Kuuste vallas 394 hõivatut<sup>5</sup>, kellest 370 töötas Eestis. Eestis hõivatutest 47% töötas Põlva maakonnas, 39% Tartu maakonnas ning 14% mujal või ei olnud töökohta asukoht teada. Vastse-Kuuste vallas kohapeal töötas 33% ehk 71% kõigist Põlva maakonnas töötavatest. Tartu linnas 29% ehk 75% kõigist Tartu maakonnas töötavatest inimestest.

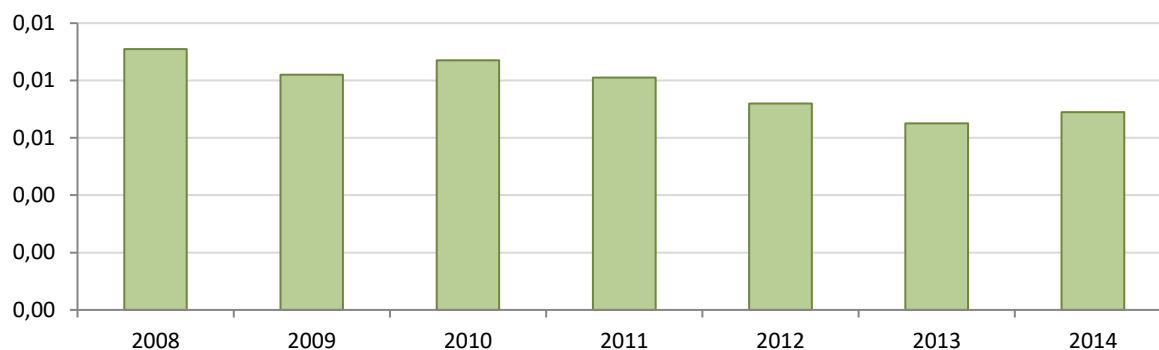
REL 2011 seisuga oli 20% Vastse-Kuuste vallas elavatest hõivatutest tegevad tööstuses, 13% hulgi- ja jaekaubanduses või mootorsõidukite ja mootorrataste remondiga seotud valdkonnas, 12% hariduses ning 11% põllumajanduses, metsamajanduses ja kalapüügis. Mehed olid enamasti hõivatud töötlevas tööstuses, põllumajanduses, ehituses ning hulgi- ja jaekaubanduses, mootorsõidukite ja mootorrataste remondis ning veonduses ja laonduses. Naised olid enamasti hõivatud hariduses, töötlevas tööstuses, hulgi- ja jaekaubanduses, mootorsõidukite ja mootorrataste remondi valdkonnas ning avalikus halduses ja riigikaitstes.

---

<sup>4</sup> Statistiline profiil – majanduslikult aktiivsete üksuste (äriühingute, füüsilisest isikust ettevõtjate, asutuste, mittetulundusühingute) kogum. Statistiline profiil moodustakse majandusüksuste statistilise registri andmete põhjal. Allikas: Statistikaamet

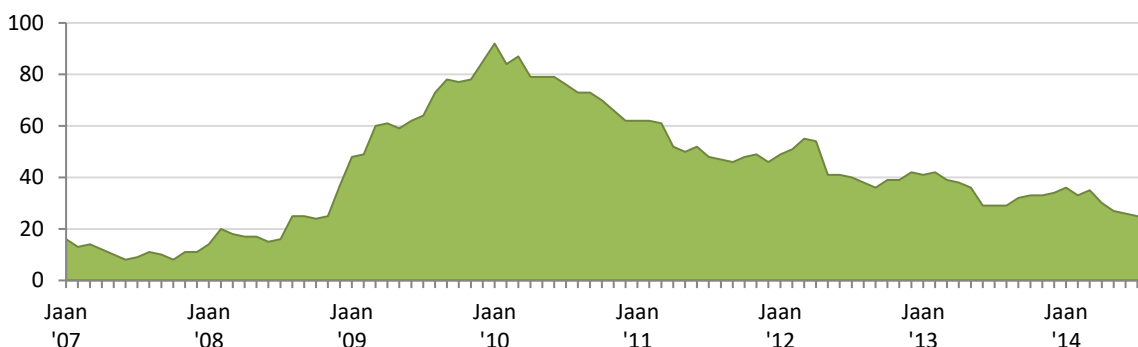
<sup>5</sup> Brutotulu saajaid kuus keskmiselt on Statistikaameti regulaarse statistika järgi rohkem kui REL 2011 andmetel. Regulaarse statistika järgi on see ajaperioodi 2011–2013 jooksul olnud 420 ringis (Statistikaameti piirkondliku statistika portaal). See erinevus regulaarse statistika ja rahvaloenduse tulemuste vahel tuleneb tõenäoliselt rahvaloenduse toimumise hetkest ja esitatud küsimustest.

Demograafiline tööturusurveindeks<sup>6</sup> (joonis 4) on 2008. ja 2014. aasta vahel kõikunud 0,65 ja 0,91 vahel. Näitaja on 2006. aastast alates olnud pidevalt alla ühe, mis näitab seda, et tööturule siseneb vähem inimesi, kui neid vanaduse tõttu välja langeb (2005. aastal oli näitaja 1,05). Selline trend on eelkõige tingitud noorte inimeste väljarändest piirkonnast, kuid viimaseid aastaid on mõjutanud ka noorte tööealiste väiksem arv, mis on tingitud 1990ndate madalamast sündimusest.



**Joonis 4. Demograafiline tööturusurveindeks ajaperioodil 2008–2014. Allikas: Statistikaamet**

Viimase kahe aasta jooksul on registreeritud töötuid kuus keskmiselt olnud 33 inimest. Tegelikuses võib töötuid rohkem olla, kuna paljud ei võta end tööbüroos arvele. Samuti kõigub töötute arv sesoonselt – suvekuudel on töötute arv madalam kui talvekuudel (joonis 5) tulenevalt töökohtade iseloomust põllumajanduses- ja turismisektoris. Kui vaadata aastastatistikat (perioodil 2008–2013), siis kõige väiksem registreeritud töötute arv oli majandusbuumi ajal. Majanduslanguse aastatel see kasvas – kõige kõrgem oli näitaja 2010. aastal, pärast mida on see näitaja järk-järgult kahanenud. Piirkonna pikaajalised töötud on tööelust sageli võõrdunud ja loobunud püsiva palgatöö otsimisest. Kõige sagedasemad põhjused selleks on suhteliselt madal palgatase (eelkõige lihttöö puhul), mis ei motiveeri tööle minema, alkoholiprobleemid, transpordiprobleemid ning paljudel juhtudel ka mõistlikult tasustatud mitteametlike tööotsade olemasolu.

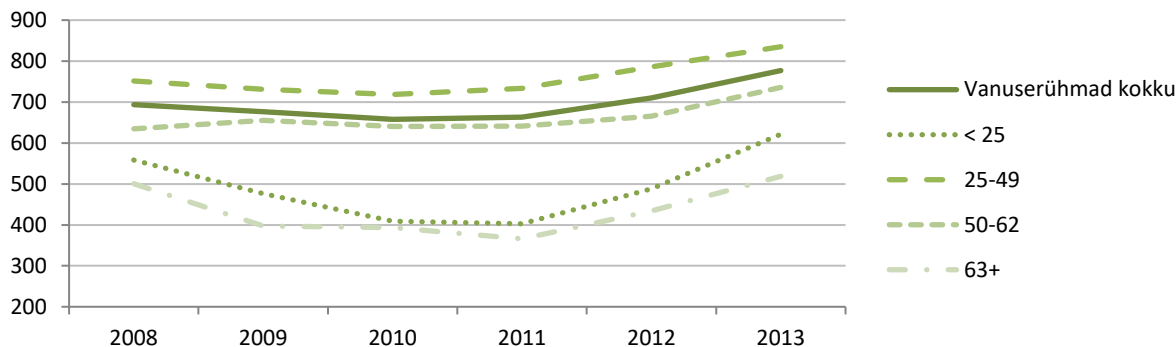


**Joonis 5. Vastse-Kuuste vallas registreeritud töötud (jaanuar 2007–august 2014). Allikas: Statistikaamet**

Palgatöötaja kuukeskmine brutotulu Eestis 2013. aastal oli 900 eurot, Lõuna-Eestis 835 eurot, Põlva maakonnas 787 eurot, Vastse-Kuustes 777 eurot (Statistikaamet) (joonis 6). Vastse-Kuuste valla naaberomavalitsustes varieerub antud näitaja 734 ja 888 euro vahel. Seega oli Vastse-Kuuste vallas 2013. aastal keskmine brutokuutasu 13,7% madalam kui Eesti keskmine, 6,9% madalam kui Lõuna-Eesti keskmine ja 1,3% madalam kui maakonna keskmine. Meeste ja naiste palgaerinevuses Vastse-Kuuste vallas 2008. ja 2013. aasta võrdluses protsentuaalselt suurt muutust toimunud ei ole. Kui aastal

<sup>6</sup> Demograafiline tööturusurveindeks – eelseisval kümnendil tööturule sisenevate noorte (5–14-aastased) ja sealt vanuse tõttu väljalangevate inimeste (55–64-aastased) suhe. Kui indeks on ühest suurem, siseneb järgmisel kümnendil tööturule rohkem inimesi, kui sealt vanaduse tõttu potentsiaalselt välja langeb. Allikas: Statistikaamet

2008 oli naiste kuukeskmine brutotulu 28,7% madalam meeste omast (meestel 806 eurot, naistel 575 eurot), siis aastal 2013 on antud näitaja 28,4% (meestel 907 eurot, naistel 650 eurot). 2013. aastal olid valla üldkeskmisest kõrgemad palgad üksnes 25–49-aastastel (7,5% kõrgem), madalamad palgad aga alla 25-aastastel (20,0% madalam), 50–62-aastastel (5,3% madalam) ja 63-aastastel ja vanematel (33,3% madalam).



**Joonis 6. Palgatöötaja kuukeskmine brutotulu (eurot) Vastse-Kuuste vallas ajaperioodil 2008–2013 vanuserühmade lõikes. Allikas: Statistikaamet**

## 2.5. Omavalitsuse juhtimine

### 2.5.1. Valla haldusstruktuur ning osalemine liitudes ja organisatsioonides

Vastse-Kuuste vallas töötab kokku 7 ametnikku (vallavanem, vallasekretär, vallasekretäri abi-asjaajaja, maa- ja keskkonnanõunik, sotsiaalnõunik, finantsnõunik, vanemraamatupidaja). Valla ehitus- ja planeeringute küsimuste lahendamisel tehakse koostööd Irtarek OÜ-ga.

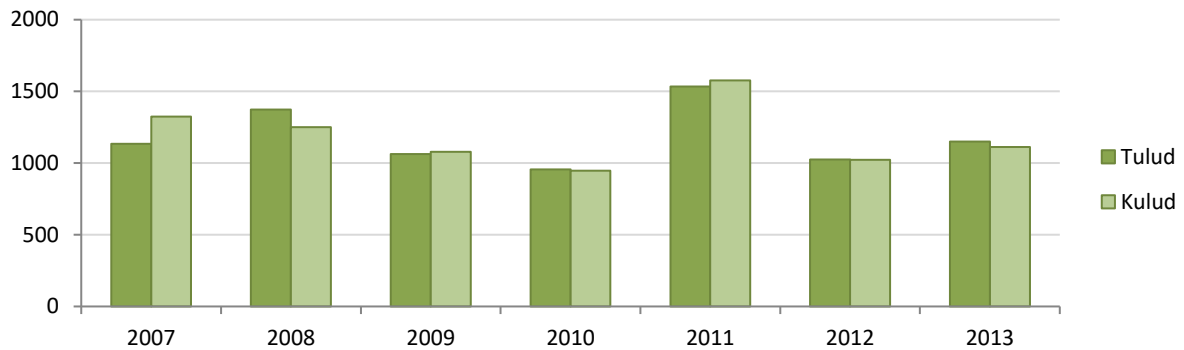
Vastse-Kuuste Vallavalitsuse hallata on Vastse-Kuuste Kool, Vastse-Kuuste Kultuurimaja, Vastse-Kuuste Raamatukogu, Kiidjärve Raamatukogu ja Lasteaed Kaari, kus töötab 2014. aasta seisuga 48 inimest. Vald omab 100%-list osalust Vastse-Kuuste Soojus OÜ-s, mis pakub Vastse-Kuuste vallas sooja ja kommunaalmajanduse teenust.

Vastse-Kuuste vald on Eesti Maaomavalitsuste Liidu ja Põlvamaa Omavalitsuste Liidu liige. Lisaks ollakse seotud ka MTÜ-ga Põlvamaa Partnerluskogu, mis hõlmab lisaks Vastse-Kuuste vallale veel kaheksat Põlvamaa valda: Ahja, Kanepi, Kõllest, Laheda, Mooste, Põlva, Valgjärve ja Veriora.

### 2.5.2. Eelarve

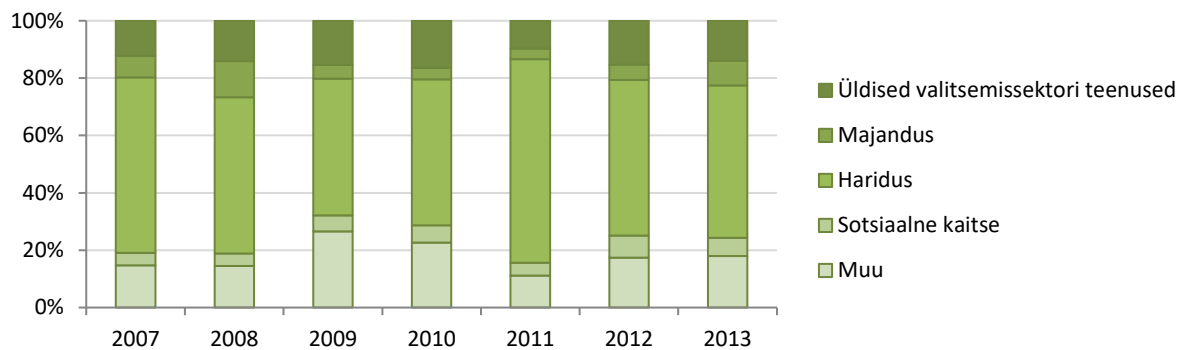
Vastse-Kuuste valla tulud moodustasid 2013. aasta seisuga 3,4% maakonna tuludest, jäädes teiste Põlvamaa omavalitsustega võrreldes üheksandale kohale (samuti füüsilisest isiku tulumaksu laekumise osas). Tulud on enamikel aastatel olnud suuremad kui kulud, erandiks on 2007., 2009. ja 2011. aasta, kus kulud on ületanud tulusid (joonis 7). Tulubaas on olnud muutlik ja selle põhjusteks võib lugeda laiemat majanduslikku olukorda, mis mõjutab maksutulu kogunemist ning toetuste jagamist, kuid ka väliste toetuste saamine. Füüsilise isiku tulumaks on kogutuludest antud ajaperioodil keskmiselt moodustanud 38,5%. Kõige väiksem oli füüsilise isiku tulumaksu osakaal 2011. aastal, mil see moodustas 28,3% (põhjuseks Euroopa Liidu struktuurifondi toetuse saamine eelarvesse). Kõige suurem oli füüsilise isiku tulumaksu osakaal 2012. aastal, mil see moodustas 43,8% kogutuludest, säilitades ka 2013. aastal sama osakaalu. Kui vaadata üksnes füüsilise isiku tulumaksu laekumist absoluutarvudes, siis see arv oli perioodi alguses kõige kõrgem 2008. aastal, seejärel toimus langus kuni 2010. aastani,

pärast mida on tulumaksu laekumine iga aasta kasvanud, ületades 2013. aastaks 2008. aasta taseme 0,4%-ga.



**Joonis 7. Kohaliku omavalitsuse tulude ja kulude (tuhat eurot) jaotus aastate lõikes. Allikas: Statistikaamet**

Omavalitsuse olulisemateks väljaminekuteks on kulutused haridusele, sotsiaalsele kaitsele ja üldised valitsemissektori teenused (joonis 8). Hariduskulud on ajavahemikul 2007–2013 iga aasta hõlmanud suurema osa kulutustest, moodustades antud perioodil keskmiselt 56,1% kõigist kulutustest. Üldised valitsemissektori teenused on enda alla hõlmanud keskmiselt 13,9% kulutustest, majandus 6,6% ja sotsiaalne kaitse 5,5%.



**Joonis 8. Kohaliku omavalitsuse kulude jaotus valdkonna järgi. Allikas: Statistikaamet**

## 2.6. SWOT-analüüs

SWOT-analüüsi eesmärgiks on Vastse-Kuuste valla sisekeskkonna tegurite (tugevused, nõrkused) ja väliskeskkonna tegurite (võimalused, ohud) kaardistamine<sup>7</sup>. Sisekeskkonna tegurite all peetakse silmas asjaolusid, nähtusi, eluvaldkondi, mis on otseselt omavalitsuses asuvate subjektide osalise või täieliku kontrolli all ning mis kas aitavad kaasa või pidurdavad omavalitsuse arengut ja innovaatsuse kasvu. Tugevateks külgedeks on ressurss võime või vägi, mida saab kasutada või mis aitab kaasa omavalitsuse edu kujundamisele ja omavalitsuse arengus püstitatud eesmärkide täitmisele. Nõrkadeks külgedeks on puudujääk, negatiivne omadus või situatsioon, mis takistab omavalitsusel edu saavutamist ning omavalitsuse arengus püstitatud eesmärkide täitmist.

<sup>7</sup> Metoodika kirjeldus põhineb trükistel: R Noorkõiv „Kohaliku omavalitsuse arengukava koostamise soovitusel“ ja K-L Haljaste, A Keskaik, R Noorkõiv, A Pirso, V Sepp „Arengukaval põhinev kohaliku omavalitsuse arendustegevus“.

Väliskeskonna tegurid on asjaolud, nähtused, protsessid, trendid, parameetrid, mis ei ole omavalitsuses paiknevate subjektide otsese kontrolli all, kuid mis eeldatavalt mõjutavad tugevalt omavalitsuse arengut, innovaatsust ja omavalitsuse arengus püstitatud eesmärkide täitmist. Võimaluseks on omavalitsuse arengus püstitatud eesmärkide täitmist soodustav väliskeskonna seisund. Ohuks on omavalitsuse arengus püstitatud eesmärkide täitmist ohustav väliskeskonna seisund.

SWOT-analüüs on koostatud 2014. aasta suvel läbi viidud töörühmade koosolekute tulemuste, vabasektori ning ettevõtjate seas läbi viidud küsitluste tulemuste ning hetkeolukorra kirjelduse baasil (tabel 2).

**Tabel 2. SWOT-analüüsi tugipunktid**

Tugevused	Nõrkused
<ul style="list-style-type: none"> <li>• Meeldiv elukeskkond</li> <li>• Puhas ja kaunis looduskeskkond, välja ehitatud infrastruktuur looduses liikumiseks</li> <li>• Sotsiaalne infrastruktuur ja tehniline taristu</li> <li>• Kultuur ja isetegevus</li> <li>• Tugevad haridusasutused (lasteaed, kool) kohapeal</li> <li>• Tugev vabasektor</li> <li>• Tartu ja Põlva linna lähedus ja head ühendused keskustega</li> </ul>	<ul style="list-style-type: none"> <li>• Omavalitsuse väiksus (elanike arv)</li> <li>• Tulubaasi väiksus</li> <li>• Piiratud investeerimisvõimekus</li> <li>• Teenuste piiratus</li> <li>• Madal innovaatsilisus piirkonnas</li> <li>• Eesti keskmisega võrreldes madalamad sissetulekud</li> </ul>
Võimalused	Ohud
<ul style="list-style-type: none"> <li>• Olla aktiivne osaline Lõuna-Eesti nutikas spetsialiseerumises ja tegev kasvualades</li> <li>• Lõuna-Eesti looduskeskkonna ja kultuuri eripäradele rõhumine ettevõtluses</li> <li>• Tartu linnapiirkonna arengute enda arengu kasutamise</li> <li>• „Põlvamaa – rohelisem elu!“</li> <li>• Koostöö erinevate osapoolte vahel (osapooled nii OV seest kui väljast)</li> <li>• Ettevõtete toetamine, kes on valmis tegevust laiendada</li> <li>• Euroopa Liidu struktuuritoetuse kasutamine arengu võimestamiseks</li> <li>• Olemasolevate rajatiste maksimaalne kasutamine (seisvad hooned, vallavalitsuse omandis olevad hooned)</li> <li>• Liidrite tunnustamine ja kasvatamine</li> <li>• Heade algatustega silmapaistmine</li> <li>• Vabasektor ja sotsiaalne ettevõtlus</li> <li>• Maarja Küla kui kompetentsikeskus</li> <li>• Erasektor teenusepakkujana (nt hooldekodu)</li> <li>• Väärtusahelas suuremat lisandväärtust andvad tegevused</li> <li>• Mahepõllumajandus</li> <li>• Kompleksne turismiarendus</li> <li>• Turismi areng (veekogud, mets, RMK poolt välja ehitatud infrastruktuur)</li> <li>• Eripäraste ideede sobitamine keskkonda (nt Hoburajoon Vooreküllä jne)</li> </ul>	<ul style="list-style-type: none"> <li>• Inimeste lahkumine omavalitsusest</li> <li>• Ülalpeetavate osakaalu suurenemine</li> <li>• Teenuste liikumine kohapealt suurematesse keskustesse</li> <li>• Lõuna-Eesti regiooni jätkuv nõrgenemine</li> <li>• Tartu linna lähedus</li> <li>• Positiivsete ja negatiivsete trendide eiramine, vanas kinni olemine</li> <li>• Ettevõtlusaktiivsuse vähenemine</li> <li>• Kohaliku kogukonna liidrite järeelkasvu puudumine</li> <li>• Omavalitsuste liitumine</li> <li>• Vastse-Kuuste Kooli muutumine 1–6-klassiliseks</li> </ul>

<ul style="list-style-type: none"> <li>• Alternatiivenergia kasutamine</li> <li>• IT võimalused hariduse ja ettevõtluse arengu teenistusse (nt IT-põhine kool)</li> <li>• Kaugtöövõimalused</li> <li>• Omavalitsuste liitumine</li> </ul>	
---	--

Vastse-Kuuste valda võib pidada nii Tartu kui Põlva linna tagamaa hulka kuuluvaks: väga suur osa vallas elavatest tööelistest töötab Tartu linnas ning selle lähitagamaal või Põlva linnas. Sarnane lugu on valla gümnaasiumi- ja kutsekooliõpilastega, kes omandavad haridust eelkõige just Tartu või Põlva linna koolides. Selline olukord asetab piirkonna heasse positsiooni, kuna keskuste piisav lähedus ja head transpordiühendused võimaldavad inimestel olukorras, kus töökohti kohapeal napib, tööl käia väljaspool koduomavalitsust. Teiselt poolt on see ka ohuks, kuna töökohtade elukohast eemal paiknemine võib soodustada olukorda, kus igapäevaselt ei soovita enam nii pikki vahemaid läbida, mis võib kaasa tuua elukohavahetuse ja piirkonnast lahkumise. Lisaks vähendab olukord, kus igapäevase pendelrände raames tarbitakse ka kõik teenused neis keskustes, teenuste tarbimise nõudlust kohapeal. See võib vähendada inimeste seotust elukohaga nii füüsilisel kui sotsiaalsel tasandil, mis omakorda vähendab aktiivset osalemist kohapealses kultuurielus ja kogukonna arengus. Selle tulemusel võib väheneda ettevõtlikkus, mis ei aita kaasa uute töökohtade loomisele kohapeal ja vähendab vähemmobiilsete inimeste või igapäevaselt pikki vahemaid läbida mitte soovivate inimeste võimalusi kohapeal töö leidmiseks ja töötamiseks.

Inimesed on iga piirkonna väärtus, olles ka kohapealse ettevõtlikkuse aluseks, mistõttu on oluline luua tingimused nii heaks elukeskkonnaks kui ka töötamisvõimalusteks. Inimeste arvu vähenemine ja keskmise vanuse kasv seab küsimuse alla teenuste nõudluse ja pakkumise kasumlikkuse maapiirkondades – mitmed teenused on kättesaadavad üksnes suurematest keskustest, teised aga sennapoole liikumas. Seega tuleb olukorras, kus inimeste arv on vähenev ja elanikkond vananev, hinnata teenuste vajadust ja pakkumise suutlikkust ning kaaluda alternatiivide kasutamist, et ka vähemmobiilsetele inimestele oleksid teenused jätkuvalt kättesaadavad.

Hetkel on väga heas või heas seisukorras olulisemad sotsiaalse infrastruktuuri objektid (kool, lasteaed), mis loovad aluse kvaliteetseks hariduse pakkumiseks ja noorte vaba aja sisustamiseks – hariduse pakkumine kohapeal on ka üheks eelduseks noorte perede piirkonda elama asumiseks. Samuti on hetkel kohapeal olemas head võimalused tervisespordiga tegelemiseks erinevate spordialade ja matkaradade näol. Kohapeal on olemas ka perearst ning mitmed kultuuriasutused nagu kultuurimaja, raamatukogud, seltsimajad. Aastate jooksul on paranenud veemajanduse ja kanalisatsiooni olukord, kuid jätkuvalt on küsimuse all, kuidas edasi minna küttelahendustega Vastse-Kuuste alevikus. Samuti on nõudlus kergliikluste järele.

Elanikkonna vananemise tõttu on oluline luua eeldused töötamiseks igas eas inimestele, et saavutada maksimaalne hõive ning seejuures vähendada pikaajaliseks töötuks sattumist. Oluline on luua võimalused noortele haridustee jätkamiseks ning koos ettevõtjatega tekitada võimalusi kodupiirkonda praktikale või tööle naasta. Teiseks tuleb tähelepanu pöörata eakamate hõives osalemisele. Töökohtade tagamise kõrval on oluline ka piisava tööjõu kui ressursi olemasolu piirkonnas, mis on üheks aluseks ettevõtluse laienemiseks.

Iga piirkonna arengu kujundamisel on oluline märgata nii negatiivseid kui positiivseid trende, st kohaneda ühiskonna ees seisvate kitsaskohtadega, mis raskendavad piirkonna toimetulekut, kuid teiselt poolt kinni haarata erinevatest välistest võimalustest, et tagada muutustega kohanemine. Arengu huvides on kõigil toimijatel oluline märgata nii kohalikke kui laiemaid trende. See tähendab olla pidevalt kursis regiooni trendidega, leida partnereid ja olla ise partneriks teistele suurematele ettevõtjatele väljastpoolt oma valitsust (nt olla aktiivne osaline Lõuna-Eesti nutikas spetsialiseerumises ja kasvualades, teha koostööd välja arendatavates maakondlikes



kompetentsikeskustes ja olla tegev erinevates võrgustikes). Välisvõimaluste sidumisel piirkonna arenguks tuleb mõelda enda tugevustele, eripäradele ja koostöövõimalustele. Töökohtade loomiseks ja teenuste pakkumiseks on oluline luua soodne kasvupinnas koostöös erinevate osapooltega (naaberomavalitsused, Põlva Maavalitsus, riigiasutused, piirkondlikud arenduskeskused, ettevõtjad, vabasektor, kohalik kogukond, maa- ja kinnisvaraomanikud), et tagada omavalitsuse võime erinevates valdkondades toimuvate arengutega kohaneda ja nendega kaasa minna.

Võimalikud koostöökohad:

- erasektor teenusepakkujana (nt hooldekodu),
- vabasektor teenusepakkujana (nt avaholdusteenuse pakkumine, kaugtöökeskuse juhtimine, loomeaida juhtimine, OTT ehk Otse-Tootjalt-Tarbijale võrgustiku juhtimine ja koostöö korraldamine jne),
- turismiettevõtjate omavaheline koostöö ja koostöö teistes valdkondades tegutsevate ettevõtjatega,
- loodusrajatiste (nt RMK rajatud matkarajad, teed, looduskeskused) ja muu turismi infrastruktuuri kasutamine turismi elavdamiseks,
- kinnisvaraomanikud ja kohalikud ettevõtjad (nt kasutusest väljas olevate hoonete rakendamine kohaliku ettevõtluse arenguks).

Lisaks eespool toodud konkreetsetele näidetele ja võimalikele algatustele, annab piirkonnas koostööle alust ka näiteks puhas elu- ja looduskeskkond, mille ideed kannab ka Põlva maakonna tunnuslause „Rohelisem elu!“. Nendele väärtustele tuginemine loob võimalused leida oma tegevusvaldkond, nt spetsialiseeruda loodus- ja terviseturismile. See võimaldab piirkonna külastajatele pakkuda uusi teenuseid ja tooteid, läbi mille kasvab ka väärtustatud töökohtade arv kohapeal. Lisaks turismile annab rohelisema elu põhimõtetel tegutsemine aluse olla tegev ka teistes keskkonda väärtustavates tegevustes: nt mahepõllumajandus, bioenergeetika jne.

2013. aasta seisuga oli Vastse-Kuuste vald tulubaasi absoluutarvudes Põlva maakonna omavalitsuste arvestuses üheksandal kohal, kui võtta arvesse tulu elaniku kohta, siis oldi viiendal kohal. Valla tulubaasi väiksuse tõttu on oluline leida need tegevused ja investeeringud, mis omavad omavalitsuse arengule pikas perspektiivis kõige suuremat positiivset mõju. Investeermisvõimekuse piiratuse tõttu tuleb koostööpartnereid leida nii seest- kui väljastpoolt: leida endale kaasfinantseerijaid, olla ise kaasfinantseerija erinevatele algatustele või toetada neid kaudselt (nt kiire internetiühenduse toomine piirkonda). Euroopa Liidu struktuurifondid loovad võimalusi suuremateks algatusteks nii omavalitsuse kui ettevõtjate vahenditest, võimaldades kohapeal arenguid võimendada. Iga projekt peab seejuures olema läbimõeldud ja jätkusuutlik ka pärast projekti elluviimist ning ei tohi olla omavalitsuse eelarvele edaspidi lisakulutusi liigselt tekitav.

Arengukava koostamise raames läbi viidud küsitlusest selgus, et mitmed kohapealsed ettevõtjad on valmis oma tegevust laiendada (tootmiskahtude suurendamine, uute või täiustatud tehnoloogiate kasutusele võtmine, tööliste juurde palkamine). Siinkohal on oluline roll täita omavalitsusel ja maakondlikel arenduskeskustel, mis toetaksid selle potentsiaali rakendamist. Küsitlusest selgus ka vabasektori potentsiaal, millele võimalusi andes ja nende tegevust soodustades, võib vabasektori positsiooni veel tugevdada. Siinkohal on üheks võtmesõnaks sotsiaalne ettevõtlus, mis aitab leevendada mõnda kogukonna ees seisvat probleemi, kuid samaaegselt loob võimalusi ühendusel sisemiselt kasvada. Ühe näitena võib teiste seast välja tuua SA Maarja Küla, mis panustab intellektipuudega inimestele eluks ja toimetulekuks vajalike oskuste õpetamise ja pakub neile elukohta ja töökohti. Oma unikaalsuse ja teadmiste tõttu võiks Maarja Külast kujuneda üle-eestiline kompetentsikeskus. Juba praegu käib koostöö mitmete asutustega nii Eestist kui naaberriikidest. Teiseks on vabasektoril oluline roll mängida kohaliku kogukonna arendamisel ja kultuuri säilitamisel. Kultuuris ja isetegevuses aktiivselt osalemine ning selle väärtustamine nii omavalitsuse kui elanike poolt aitab tagada ka kohalike liidrite olemasolu tulevikus.

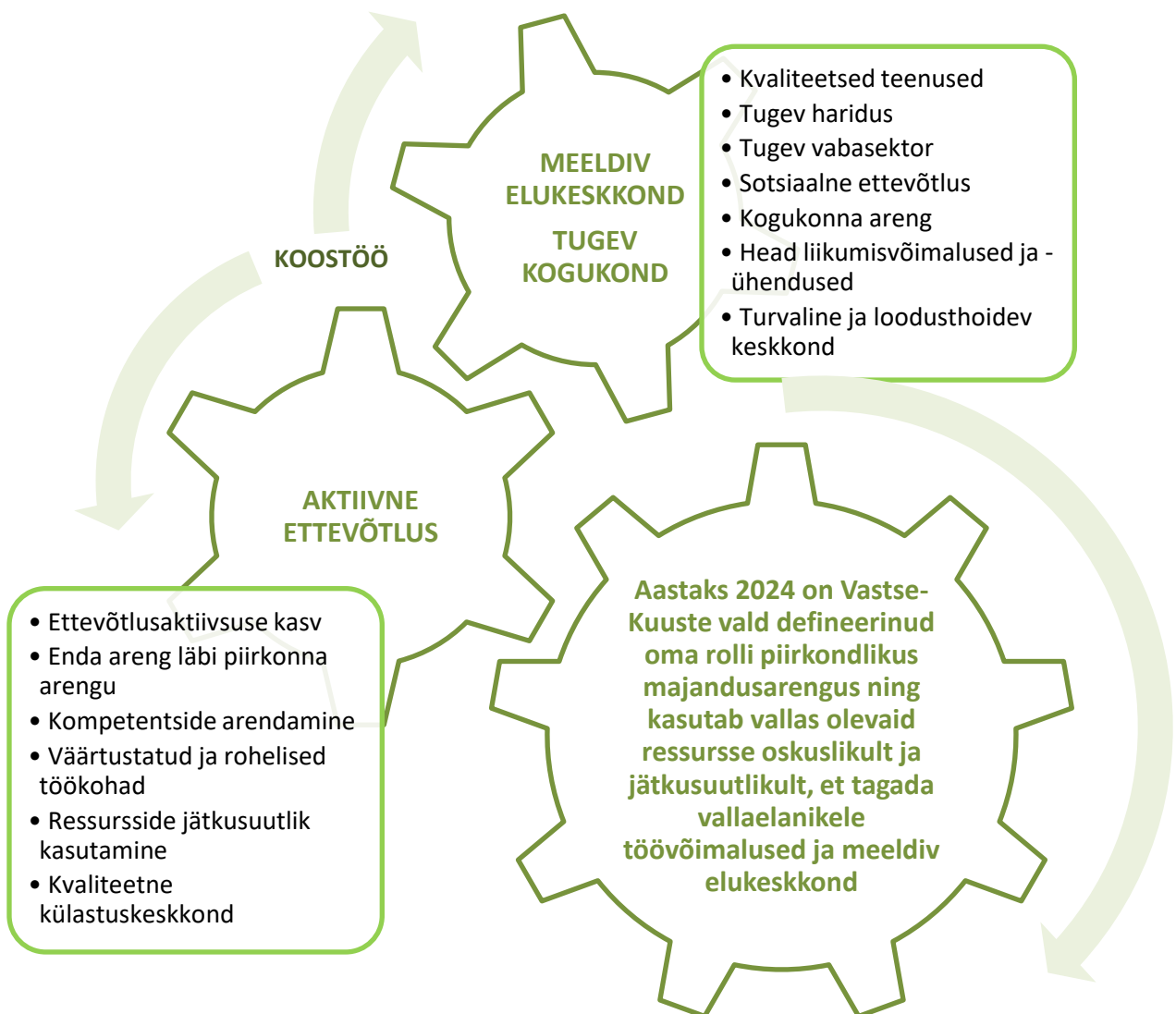
Senisest enam tuleks mõelda, kuidas panustada sellesse, et ollakse rohkem nähtavad. Positiivse kuvandi jätmise erinevate heade ja uuenduslike algatustega võimaldab teistest eristuda ja aidata inimesel või ettevõtjal vastata küsimusele, miks peaks just Vastse-Kuustesse elama tulema või siin ettevõtlusega alustama.

Eesti regionaalarengustrateegia 2020 ja teised järgnevateks aastateks koostatud strateegilised dokumendid (lisa 1) on oma eesmärgiks seadnud kestliku kohanemise uute oludega ning kvaliteetse elukeskkonna loomise igas Eesti piirkonnas. Seega on eesmärgiks pakkuda inimestele võimalusi eneseteostuseks sõltumata halduspiiridest. Vastse-Kuuste valla üheks põhiküsimuseks on, kuidas saada üle oma väiksusest ja sellest tingitud kitsaskohtadest, mis takistava kvaliteetset majanduslikku arengut ja aitaks rakendada piirkondlikus arendustegevuses rakendamata potentsiaali. Kui sisemiselt ei olda nii tugevad, et spetsialiseeruda mõnele konkreetsele tegevusele, mis kujuneks järgnevate aastate arengumootoriks, siis on oluline mõelda laiemalt ja soodustada halduspiiride- ja valdkondadeülest koostööd.

### 3. Vastse-Kuuste valla arengustrateegia aastaks 2024

#### 3.1. Vastse-Kuuste valla arengu mudel

Vastse-Kuuste valla strateegia mudel järgnevateks aastateks koosneb visioonist ning kahest suuremast üksteist täiendavast eesmärgist, mis omakorda koosnevad meetmetest, mida täpsustavad strateegilised ülesanded ja investeeringute plaan. Strateegia mootoriks on koostöö erinevate osapoolte vahel, mis paneb veerema kaks väiksemat hammasratast, mille raames saavutatud tulemused panustavad visiooni saavutamisse (joonis 9). 2010. aastal kehtestatud Vastse-Kuuste valla üldplaneering esitab **ruumilise arengu visiooni**, milleks on: **Vastse-Kuuste vald aastal 2020 on mitmekesise majandus- ja elukeskkonnaga piirkond, mis on tänu kaasaegsele tehnilisele ja sotsiaalsele infrastruktuurile atraktiivne nii elanikule kui külalisele.** Need põhimõtted on aluseks ka arengukava visioonile ja eesmärkidele.



Joonis 9. Vastse-Kuuste valla arendamise mudel

## 3.2. Missioon

Missioon käsitleb põhimõtteid ja väärtusi, mille järgi vallavalitsus oma igapäevast tööd korraldab ja millest lähtudes kogukonna liikmed tegutsevad.

- Vastse-Kuuste vallavalitsus on partner vallaelanikele, seal tegutsevatele ettevõtjatele ja vabasektorile.
- Vastse-Kuuste vald on arvestatavaks partneriks Põlva Maavalitsusele, Põlvamaa Partnerluskogule ja aktiivne Põlvamaa Omavalitsuste Liidu liige.
- Valla arengu kavandamisel võetakse järjepidevalt arvesse erinevate huvigruppide ja vallaelanike arvamust.
- Valla arendamisel lähtutakse piirkonnapõhistest ja regionaalsetest arengutest laiemalt.
- Valla arendamisel lähtutakse jätkusuutlikkuse põhimõttest, mistõttu tuleb hinnata iga järgneva tegevuse realiseerumist ja mõju järgnevatele põlvkondadele ning tegevuste tulemuslikkust.
- Vallavalitsus tegutseb aktiivselt ametnike kvalifikatsiooni tõstmise ning valla kuvandi parandamise suunas.

## 3.3. Visioon

07.06.2016 vastu võetud haldusreformi seaduse järgi ei vasta Vastse-Kuuste vald seaduses sätestatud omavalitsusüksuse miinimumsuuruse kriteeriumile. Vastse-Kuuste vallavolikogu 28.09.2016 otsuse nr 31 alusel otsustati jätkata ühinemisläbirääkimisi Põlva vallaga ja lõpetada ühinemisläbirääkimised Kõllest vallaga.

Aastaks 2024 on Vastse-Kuuste vald defineerinud oma rolli uue ühinenud omavalitsuse piirkondlikus majandusarengus ning kasutab vallas olevaid ressursse oskuslikult ja jätkusuutlikult, et tagada vallaelanikele töövõimalused ja meeldiv elukeskkond.

(Muudetud Vastse-Kuuste Vallavolikogu 28.09.2016 määrusega nr 10)

## 3.4. Strateegilised eesmärgid

---

### **Eesmärk 1: Konkurentsivõimeline kohalike ressursse efektiivselt ja jätkusuutlikult kasutav ettevõtlus- ja külustuskeskkond**

---

Eesmärgi laiemaks põhisuunaks on luua uusi võimalusi ettevõtlusega alustamiseks ja selle laienemiseks Vastse-Kuuste vallas, et suureneks ettevõtlusaktiivsus ja töökohtade arv kohapeal. Eesmärgi saavutamise järel on suurenenud vallas tegutsevate konkurentsivõimeliste ettevõtete arv, mis on leidnud oma nišši kohapeal ja/või tegevad laiemas Lõuna-Eesti ja ka üle-eestilistes koostöövõrgustikes ning kasvualades. Rajatud infrastruktuuri on vajadusel täiendatud ja edasi arendatud, et tagada rajatiste maksimaalne kasutus kohapealse ettevõtluse hüvanguks. Omavalitsuse, piirkondlike arenduskeskuste ja ettevõtjate koostöös on välisressursse- ja finantseeringuid kasutatud kohapealse arengu võimendamiseks, läbi mille on kasvanud inimeste hõivatus tööturul, kõrgemad sissetulekud ja rahulolu.

Eesmärgi kitsamaks suunaks on toetada Põlva maakonna arengukavas seatud turismivaldkonna arengu eesmärki luua turismimajanduses kõrgemat lisandväärtust. Selleks kasutatakse vallas asuvaid ressursse (keskkond, väljaehitatud taristu, koostöövõrgustikud jne) jätkusuutlikult, et luua laiema piirkonnaga tihedalt seotud ja selle arengut toetav tugev ja rahvusvahelistele standarditele vastav külustuskeskkond kohapeal. Koostöös ettevõtjatega on välja töötatud turismivaldkonnad ja -suunad (nt loodus- ja veeturism, sporditurism, terviseturism, toiduturism jne) ning neid ka rakendatud.

Eesmärgi suunas liikumiseks nähakse ette järgnevad meetmed.

- 1.1. **Lõuna-Eesti ja Põlva maakonna ettevõtluse kasvualades aset leidvas arengus aktiivselt osalemine ja selle toetamine.** Aitab kaasa omavalitsuse väiksusest tingitud kehvemast positsioonist leida koostööpartnereid omavalitsuse seest, kuna kohapeal ei pruugi olla sobiv kompetents või piisav spetsialiseerumine. Koostöö kasvualade võrgustikes ja klastrites võimaldab luua rohkem väärtustatud, kõrgemat lisandväärtust omavaid ja rohelisi töökohti, mis on jätkusuutlikud nii inimkapitali kui loodusressursside aspektist.
- 1.2. **Ettevõtlusaktiivsuse suurendamine kohapeal.** Aitab kaasa uue ettevõtlusega alustamisele kohapeal ja praegustel ettevõtetel tegevust laiendada. Olulisena nähakse olemasolevate kasutusest väljas olevate hoonete hindamist (nt põllumajanduslikud tootmishooned) ja võimalusel neile uue rakenduse leidmist ettevõtluses. Koostöös ettevõtjate, maakondlike arenduskeskuste jt on rakendatud Euroopa Liidu ja teiste toetusfondide kasutamist kohapeal ja piirkondlikes koostöövõrgustikes tegutsevate ettevõtete poolt suuremat lisandväärtust loovate tegevuste toetamiseks. Kohaliku ettevõtluskeskkonna arenemiseks on tehtud investeeringuid infrastruktuuri väljaehitamiseks (nt teed, IKT lahendused ettevõtluse teenistusse, kaugtöövõimalused jne).
- 1.3. **Täiskasvanud elanikkonna ja ettevõtjate kompetentside arendamine.** Aitab kaasa sellele, et kohapealse tööjõu oskused on ettevõtjate vajadustele vastavad. Selleks viiakse koostöös ettevõtjate, maakondlike arenduskeskuste, Põlva Maavalitsuse ja Eesti Töötukassaga läbi seiret ettevõtjate vajaduste kohta, viiakse läbi koolitusi täiend- ja ümberõppeks, luuakse võimalused praktikaks. Samuti aidatakse kaasa ettevõtjate oskuste paranemisele turunduse, reklaami, koostöövõimaluste ja digitaalse kirjaoskuse osas, et lihtsustada turgude leidmist ja sinna jõudmist.
- 1.4. **Kohapealsete turismiettevõtete aktiivsuse suurendamine ja kompleksne suuremat lisandväärtust loov teenuste ja toodete pakkumine.** Aitab kaasa turismimajanduse läbimõeldud arengule ja kvaliteetsemate, teadmistemahukate ja suuremat lisandväärtust pakkuvate turismitoodete ja -teenuste pakkumisele. Selleks on Vastse-Kuuste valla ettevõtjad ja turismist huvitujad lülitunud piirkondlike ja ülemaakondlike turismialaste koostöö- ja turundusvõrgustikesse. Toetatakse omavalitsuse piiri üleste projektide realiseerumist (nt Mammaste-Taevaskoja-Kiidjärve ja Valgemetsa puhkealade arendamine, Postitee arendamine).
- 1.5. **Vastse-Kuuste valla territooriumile jäävate turismiatraktsioonide täiendamine ja küllastajale atraktiivsemaks muutmine.** Aitab kaasa valla tähtsuse suurenemisele piirkondlikus turismimajanduses, muutes selle klientidele atraktiivsemaks. Olulisena nähakse Kiidjärve Looduskeskuse kujunemist keskseks infokeskuseks piirkonna õpilaste loodusõppes, kuid ka turismiinfo levitamises. Senisest aktiivsemasse kasutusse on suunatud juba olemasolev infrastruktuur looduskeskkonnas liikumiseks ning juurde on rajatud toetav taristu läbimõeldud külustuskeskkonna loomiseks (Ahja jõe maastikukaitseala, Valgesoo maastikukaitseala, Leevijõe paisjärved, Lootvina, Postitee).

---

**Eesmärk 2: Vastse-Kuuste vald on osa funktsioneerivatest toimepiirkondadest (Põlva, Tartu), kuid säilib valla kohaliku keskkonna roll teenuste pakkumisel ja inimeste aktiivsus kohaliku kogukonna arengus kaasa rääkimisel**

---

Eesmärgi sisuks on kohaneda asustus- ja ruumistruktuuris toimunud muutustega. See tähendab olla heade liikumisvõimalustega ühenduses suuremate keskustega, kuid seejuures säilib aktiivne elu ka kohapeal. Selleks on Vastse-Kuuste vald üksteist täiendavate transpordiühenduste kaudu ühendatud nii Põlva kui Tartu linnapiirkonnaga, mis mõlemad pakuvad nii töökohti kui teenuseid. Kuid samas on tagatud olulisemate teenuste säilimine, töökohad ja keskkonnaväärtused ka kohapeal. Säilinud on Vastse-Kuuste aleviku kui kohaliku teeninduskeskuse roll kõige olulisemate teenuste pakkumisel ning teiste külakeskuste roll kohaliku kultuuri- ja seltsielu eestvedamisel. Lisaks on Vastse-Kuuste vallas tegutsev tugev vabasektor, mis sisemiselt toetab omavalitsuse ja kogukonna arengut.

Eesmärgi suunas liikumiseks nähakse ette järgnevad meetmed.

- 2.1. **Turvaliste ja mitmekesiste liikumisvõimaluste loomine ja edasi arendamine.** Aitab vähendada sõltuvust igapäevasest autokasutusest, pakkudes alternatiivseid ja üksteist täiendavaid liikumisvõimalusi (ühistransport, kergliiklus) kodu ning töökoha ja teenuste vahel. Lühemate vahemaade läbimiseks on omavalitsuse territooriumile rajatud kergliiklusteed, mis on ühendatud laiemas transpordi- ja kergliiklusteede võrguga, et tagada turvalised ja sidusad liikumisvõimalused. Lisaks on tehtud investeeringuid kohalike teede korrashoiuks.
- 2.2. **Turvalise ja loodust hoidva elu- ja igapäevase tegevuskeskkonna arendamine.** Hoonete (elamupiirkonnad, avaliku sektori kasutuses olevad hooned, ettevõtluseks kasutatavad hooned) renoveerimine aitab vähendada nende energiavajadust. Küttemajanduse ja teiste tehnoloogiliste lahenduste täiustamine ja alternatiivsete ning rohelisemate lahenduste sidumine võimaldab pikas perspektiivis säästa keskkonda ja alandada energiakulusid nii elanike kui ettevõtluse seisukohalt. Vallavalitsuse hallata olevate ruumide struktuur on senisest paremini läbi mõeldud ja intensiivsemasse kasutusse antud. Hinnatud on väljaspool kasutust olevate tootmishoonete olukorda ning võimalusel rakendatud ettevõtluse teenistusse.
- 2.3. **Kvaliteetse ja võimetekohase alus- ja üldhariduse pakkumine ning mitmekesiste vaba aja veetmise ja enesearendamise võimaluste loomine noortele nii kohapeal kui väljaspool valda.** Eesmärgiks on säilitada kvaliteetsed alus- ja põhihariduse omandamise võimalused elukoha lähedal ning soodustada pärast põhikooli lõpetamist edasiõppimist. Haridusasutused rakendavad õppetöös IKT-lahendusi ja digitaalset õppevara. Haridusasutustes kasutatakse välja arendatud tugisüsteeme, nt õppenõustamine ja karjääriteenused, et vähendada hariduse varase katkestajate arvu põhikoolitasemel. Toetatakse igati keskhariduse omandamist või kutseõppes edasiõppimist, et vähendada erialase hariduse täisealiste arvu. Kohapeal tegutsevad haridus- ja kultuuriasutused ning noortekeskus pakuvad loovust ja ettevõtlikkust arendavaid tegevusi ning kujundavad teisi noorte sotsiaalseid võtmepädevusi. Vastse-Kuustesse rajatav Põlvamaa koolinoorte infotehnoloogiakeskus pakub maakonna põhikooliõpilastele võimalusi õppida infotehnoloogiatega ning robotika võimalikke rakenduslikke väärtusi ja siduda need praktiliste kasutusvaldkondadega.
- 2.4. **Kohaliku kultuuri ja kogukonna arengut toetav tegevus ning vabaühenduste kompetentside kasvatamine.** Aktiivselt tegutsevaid vabaühendusi nähakse võtmetegurina kogukonnaaktiivsuse tõstmisel. Olukorras, kus paljud inimesed töötavad väljaspool elukohta, on oluline elukohaga sideme säilitamine. Vabaühenduste abil kaardistatakse erinevad huvigrupid, nende arengupotentsiaal ja luuakse tingimused motivatsiooni tekkeks ja selle hoidmiseks. Vabaühendused pakuvad üritusi, ringitegevusi ning aitavad vahendada informatsiooni inimeste ja vallavalitsuse vahel. Vastse-Kuuste Kultuurimaja jätkab valla keskse kultuuritarbimiskohana. Raamatukogudest on kujunenud kaasaegsed infoasutused, mis toetavad hariduselu ja elukestvate õpet. Toetuste jagamisel suunatakse senisest enam tähelepanu praegustele koostööprojektidele ja uutele algatustele, mis hõlmavad mitut küla korruga või erinevaid osapooli, mis kaasavad finantseeringuid ka väljastpoolt. Kogukonna kohaliku identiteedi säilimiseks on oluline praeguste kogukonnaliidrite ja aktiivsete kogukonnaliikmete tunnustamine ning järelkasvu tagamine. Vabaühenduste oskuste kujundamine organisatsiooni turunduse ja maine, juhtimise, digitaalse kirjaoskuse, seadusandluse, teenuste ja toodete väljatöötamise ning pakkumise valdkonnas aitab kaasa organisatsiooni tugevnemisele ja iseseisvale majandamisele. Vabasektori tegevus sotsiaalses ettevõtluses ja tegevuste pakkumine lepingulise delegeerimise abil piirkonna elukeskkonna parandamiseks aitab laiemalt kaasa ka piirkonna arengule.
- 2.5. **Tervisekäitumise parandamine ja riskikäitumise ennetamine ning läbimõeldud sotsiaalteenuste pakkumine.** Tervisespordiga tegelemiseks loodavad võimalused loovad inimestele eeldused suurendada füüsilist aktiivsust ja seeläbi kasvatada enda heaolu. Selleks on rajatud kergliiklusteid ja remonditud Vastse-Kuuste Kooli võimla. Senisest enam populariseeritakse ja tutvustatakse juba olemasolevaid ning tekkivaid võimalusi tervisespordiga tegelemiseks. Tegeletakse riskikäitumise ennetamisega ja tehakse tööd riskirühmadesse kuuluvate inimeste arvu vähendamiseks (koostöö

Eesti Töötukassa, Põlva Maavalitsuse jt osapooltega). Sotsiaalteenuste tagamisel on arvestatud vananeva ja väheneva elanikkonna vajadusi, et tagada teenuste olemasolu ja kättesaadavus ka hajaasustuspriirkonnas (näiteks koostöös vabasektori ja eraettevõtjatega).

- 2.6. **Maarja Küla üle-eestiliseks kompetentsikeskuseks väljaarendamine.** Vastse-Kuustes vallas asuva Maarja Küla baasil on välja arendatud kompetentsikeskus, kus pakutakse koolitusi ja oskuste arendamist nii küla elanikele, väljastpoolt tulnutele kui nende lähedastele. Koostööpartneritena nähakse ettevõtteid, haridusasutusi jt. Maarja Küla tegevuse toetamine ja laiendamine (nt hosteli/õpilaskodu rajamine) võimaldab töökohti luua nii piirkonna kui küla elanikele.
- 2.7. **Kvaliteetsete üldiste valitsussektori teenuste pakkumine ja omavalitsuse maine kujundamine.** Vallavalitsus on partner erinevatele osapooltele nii kohapeal kui üle omavalitsuse piiri. Kõik omavalitsuse territooriumi puudutavad olulised strateegilised dokumendid on kaasaegsed. Läbi olulisemate infokanalite (KOV kodulehekülg, kohalik vallaleht, maakondlikud väljaanded) on kättesaadav ajakohane informatsioon omavalitsuse ja selle tegevuste kohta.

### 3.5. Visiooni tulemusindikaatorid

Visiooni tulemusindikaatorid võimaldavad hinnata, milline on eesmärkide, meetmete, strateegiliste ülesannete ja konkreetsete tegevuste ning investeeringute mõju piirkonna arengule. Seatud on baastase 2015. aasta seisuga, seejärel keskase 2019. aasta seisuga ning lõpuks sihtväärtus, mis võimaldab hinnata arengukava perioodi lõpuks saavutatud tulemusi (tabel 3).

**Tabel 3. Visiooni tulemusindikaatorid**

Mõjuindikaator	Baastase (2015)	Keskase (2019)	Sihtväärtus (2024)
Registreeritud elanike arv	<i>Hinnang antakse jaanuar 2015 seisuga</i>	<i>Hinnang antakse pärast baastaseme selgumist</i>	<i>Hinnang antakse pärast baastaseme selgumist</i>
Füüsilise isiku tulumaks inimese kohta (EUR)	<i>Hinnang antakse jaanuar 2015 seisuga</i>	<i>Hinnang antakse pärast baastaseme selgumist</i>	<i>Hinnang antakse pärast baastaseme selgumist</i>
Ettevõtete arv	<i>Hinnang antakse jaanuar 2015 seisuga</i>	<i>Hinnang antakse pärast baastaseme selgumist</i>	<i>Hinnang antakse pärast baastaseme selgumist</i>
Töökohtade arv	<i>Hinnang antakse jaanuar 2015 seisuga</i>	<i>Hinnang antakse pärast baastaseme selgumist</i>	<i>Hinnang antakse pärast baastaseme selgumist</i>
Alustavad ettevõtted (alustavate ettevõtete toetuskeemi põhjal)	<i>Hinnang antakse jaanuar 2015 seisuga</i>	<i>Hinnang antakse pärast baastaseme selgumist</i>	<i>Hinnang antakse pärast baastaseme selgumist</i>
Sotsiaalmaksu laekumine	<i>Hinnang antakse jaanuar 2015 seisuga</i>	<i>Hinnang antakse pärast baastaseme selgumist</i>	<i>Hinnang antakse pärast baastaseme selgumist</i>
Põhikoolilõpetanute edasiõppimise %	<i>Hinnang antakse jaanuar 2015 seisuga</i>	<i>Hinnang antakse pärast baastaseme selgumist</i>	<i>Hinnang antakse pärast baastaseme selgumist</i>

#### **4. Tegevuskava**

Valla arengukava eesmärkide saavutamiseks on välja töötatud tegevuskava. Tegevuskava koosneb kahest osast: eesmärkide saavutamiseks toodud strateegilised ülesanded (tabel 4) ja investeeringute plaan (tabel 5). Investeeringute tabelis on järgnevas neljaks aastaks välja toodud konkreetsed investeeringute mahud, mis moodustavad olulise osa valla eelarvest.



**Tabel 4. Vastse-Kuuste valla strateegilised ülesanded perioodiks 2017–2024**

Nr	Nimetus	Eestvedajad ja potentsiaalsed koostööpartnerid
<b>EESMÄRK 1</b>	<b>KONKURENTSIVÕIMELINE KOHALIKKE RESSURSSSE EFEKTIIVSULT JA JÄTKUSUUTLIKULT KASUTAV ETTEVÕTLUS- JA KÜLASTUSKESKKOND</b>	
<b>1.1.</b>	<b>Lõuna-Eesti ja Põlva maakonna ettevõtluse kasvualades aset leidvas arengus aktiivselt osalemine ja selle toetamine</b>	
1.1.1.	Kohalike ettevõtete võrgustiku loomine ja sidumine laiematesse koostöövõrgustikesse ja klastritesse	Vallavalitsus, ettevõtjad, arenduskeskused, POL
1.1.2.	Ettevõtjate poolt pakutavate toodete ja teenuste kvaliteedi sidumine kvaliteedimärgiste süsteemidega (nt „Põlvamaa Rohelisem Märk“)	Vallavalitsus, ettevõtjad, arenduskeskused. POL
1.1.3.	Ettevõtete vajaduste ja koostöövõimaluste seire	Vallavalitsus, ettevõtjad, arenduskeskused, POL
1.1.4.	Uuenduslike, keskkonnasõbralike ja innovaatiliste lahenduste rakendamine ettevõtluses (sh jäätmetekke vähendamine, taaskasutus, energeetika)	Vallavalitsus, ettevõtjad, arenduskeskused, POL
<b>1.2.</b>	<b>Ettevõtlusaktiivsuse suurendamine kohapeal</b>	
1.2.1.	Omavalitsuse ja ettevõtete koostöö tõhustamine	Vallavalitsus, ettevõtjad, maaomanikud, arenduskeskused
1.2.2.	Külade piirkondades infrastruktuuri väljaehitamine	Vallavalitsus
1.2.3.	Kaugtöövõimaluste arendamisele kaasa aitamine ja propageerimine	Vallavalitsus
1.2.4.	Edukate ettevõtjate tunnustamine	Vallavalitsus
1.2.5.	Alustava ettevõtluse toetamine (sh toetamise skeemi väljatöötamine)	Vallavalitsus, arenduskeskused
<b>1.3.</b>	<b>Täiskasvanud elanikkonna ja ettevõtjate kompetentside arendamine</b>	
1.3.1.	Tööjõu koolitamine	Ettevõtted, maakondlikud arenduskeskused, vallavalitsus, POL
1.3.2.	Ettevõtjate koolitamine	Maakondlikud arenduskeskused, vallavalitsus, POL
<b>1.4.</b>	<b>Kohapealsete turismiettevõtete aktiivsuse suurendamine ja kompleksne suuremat lisandväärtust loov teenuste ja toodete pakkumine</b>	
1.4.1.	Kohapealsete turismiettevõtjate tegevusvõrgustiku kaardistamine ja turismiinfo vahendamine	Vallavalitsus, ettevõtjad, arenduskeskused
1.4.2.	Kohapealsete turismiobjektide heakorrastamisele kaasaaitamine	Vallavalitsus
1.4.3.	Vaatamisväärsustele juurdepääsuteede korrastamine, viitadega varustamine	Vallavalitsus
1.4.4.	Valla kohta käiva turismiinfo kättesaadavamaks tegemine	Vallavalitsus
1.4.5.	Hoburakendisporti keskuse loomine ja võistluste korraldamine	Ettevõtjad
<b>1.5.</b>	<b>Vastse-Kuuste valla territooriumile jäävate turismiatraktsioonide täiendamine ja külastajale atraktiivsemaks muutmine</b>	
1.5.1.	Vana Postitee äärde kergliiklusteede rajamine koos valgustusega; Kergliiklusteede rajamine turismiobjektideni (nt rongipeatustest objektideni). Postitee kergliiklustee arendamine. Elektrijalgratta radade (sh laadimiskohad, rendikohad jms) arendamine (vt ka 2.1.1.)	Vallavalitsus
1.5.2.	Matkaradade rajamine (nt uutele sihtgruppidele: vaegnägijad, vaegkuuljad, liikumispuudega inimesed jt)	Vallavalitsus, ettevõtjad, Maarja Küla
1.5.3.	Kõrgemat puhkeväärtust omavate puhkemajanduslikuks ettevõtluseks sobivate maa-alade määramine	Vallavalitsus
1.5.4.	Lepingute sõlmimine erateede avalikuks kasutamiseks andmiseks	Vallavalitsus, maaomanikud
1.5.5.	Roheliste puhkealade täiendav arendamine: puhkekohtade rajamine, prügiprobleemide lahendamine jne (Leevijõe, Saesaare, Ahja jõgi, Lootvina puhkealad)	Vallavalitsus
1.5.6.	Kiidjärve Looduskeskuse (edasi)arendamine kohalikuks turismiinfopunktiks ja loodusariduse keskuseks	Vallavalitsus, RMK

1.5.7.	Avalike vaadete säilitamine vaatamisväärsustele ja muud haljastustööd	Vallavalitsus
1.5.8.	Lautri- ja supluskohtade väljaehitamine ning ligipääsu tagamine	Vallavalitsus
<b>EESMÄRK 2</b>	<b>VASTSE-KUUSTE VALD ON OSA FUNKTSIONEERIVATEST TOIMEPIIRKONDADEST (PÕLVA, TARTU), KUID SÄILIB VALLA KOHALIKU KESKKONNA ROLL TEENUSTE PAKKUMISEL JA INIMESTE AKTIIVSUS KOHALIKU KOGUKONNA ARENGUS KAASA RÄÄKIMISEL</b>	
<b>2.1.</b>	<b>Turvaliste ja mitmekesiste liikumisvõimaluste loomine ja edasi arendamine</b>	
2.1.1.	Sidusa kergliiklusteede võrgustiku väljaarendamine (vajadusel koos valgustusega). Areng vastavalt maakondliku kergliiklusteede, jalgratta- ja matkaradade skeemile, Vastse-Kuuste valla üldplaneeringule (vt ka 1.5.1.)	Vallavalitsus, Maanteeamet, Põlva Maavalitsus
2.1.2.	Vallateede remont ja korrashoid koos taristuga	Vallavalitsus
2.1.3.	Ühistranspordivajaduse seire ja liinide kohandamine vastavalt nõudlusele koostöös ühistranspordi korraldajatega ja selle eest vastutajatega, et tagada liikumisvõimalused suurematesse keskustesse ja tagasi	Vallavalitsus, piirkondlikud ühistranspordikeskused, Põlva Maavalitsus
2.1.4.	Vastse-Kuuste – Lootvina tee asfalteerimise taotlemine	Vallavalitsus
2.1.5.	Taliteenistuse ja suvise teehoolduse tagamine kõigil vallateedel vastavalt vajadusele	Vallavalitsus
2.1.6.	Tänavavalgustuse ja kergliiklustee valgustuse töökorras hoidmine	Vallavalitsus
2.1.7.	Vastse-Kuuste aleviku, Valgemetsa küla, Lootvina küla valgustuse renoveerimine ja ehitus	Vallavalitsus
<b>2.2.</b>	<b>Loodust hoidva elu- ja igapäevase tegevuskeskkonna arendamine, avalik kord ja turvalisus, kommunaalmajandus, side</b>	
2.2.1.	Valla omandis olevate hoonete (vallamaja, koolihoone, raamatukogud jms) kasutamise hindamine ja optimeerimine, vajadusel kaasajastamine	Vallavalitsus, Vastse-Kuuste Kool, Lasteaed Kaari, raamatukogud, seltsimajad
2.2.2.	Vallavalitsuse hallata olevate hoonete renoveerimine ja ruumide väljaehitamine kõrvaltegevusteks	Vallavalitsus, vabaühendused, ettevõtjad
2.2.3.	Korteriühistute (ja ühisuste) nõustamine elamute renoveerimiseks vajalike toetuste taotlemisel	Vallavalitsus
2.2.4.	Maastikupilti kahjustavate väljaspool kasutust olevate (põllumajanduslike) tootmishoonete kasutuse hindamine ning amortiseerunud hoonete lammutamine, võimalusel uue kasutusvaldkonna leidmine. Lammutamisel tekkivate jäätmete taaskasutamine või loodust säästev käitlemine. Vastse-Kuuste alevikus asuvate tootmishoonete (garaažide) kasutusele võtmine	Vallavalitsus, maa- ja kinnisvaraomanikud
2.2.5.	Vastse-Kuuste aleviku soojusega varustamise majanduslikult põhjendatud mudeli väljatöötamine ja rakendamine	Vallavalitsus
2.2.6.	Veevarustuse ja kanalisatsioonivõrgu arendamine vastavalt „Vastse-Kuuste valla ühisveevärgi ja –kanalisatsiooni arengukava 2015–2026“ järgi	Vallavalitsus
2.2.7.	Jäätmemajanduse korraldamine vastavalt „Kanepi, Kõlleste, Laheda, Valgjärve ja Vastse-Kuuste valla ühine jäätmekava 2016–2020“ järgi	Kanepi, Kõlleste, Laheda, Valgjärve, Vastse-Kuuste vald
2.2.8.	Jäätmehoolduseeskirja kaasajastamine ja uuendamine	Vallavalitsus
2.2.9.	Lokaalsete jäätmekogumispunktide käiguhoidmine	Vallavalitsus
2.2.10.	Mitteametlike prügi mahapanekukohtade likvideerimise jätkamine, tõhustades keskkonnaalast järelevalvet	Vallavalitsus
2.2.11.	Ohtlike jäätmete kogumine	Vallavalitsus
2.2.12.	Koostöö keskkonnateenistusega piirkonnas asuvate looduskaitsealadel aset leidva tegevuse reguleerimiseks	Vallavalitsus, keskkonnateenistuse institutsioonid
2.2.13.	Parkide ja veekogude hooldamine ja korrastamine, sh Vastse-Kuuste pargi uuendamine ja tiigi süvendamine	Vallavalitsus, vabaühendused
2.2.14.	Koostöö politseiga turvalisuse tagamisel (abipolitseinike toetamine)	Vallavalitsus, Politsei- ja Piirivalveamet
2.2.15.	Kõigi seadusega lubatud ja majanduslikult põhjendatud võimaluste kasutamine turvalisuse tagamiseks vallas	Vallavalitsus
2.2.16.	Liikluskorraldusvahendite ülevaatamine, korrastamine ja täiendamine vallateedel	Vallavalitsus
2.2.17.	Valla vastutavate töötajate omavahelise ja ametkondadevahelise teavitamise ning infovahetuse süsteemi loomine eriolukordade puhuks	Vallavalitsus

2.2.18.	Kommunaalteenuste kvaliteedi tõstmise korraldamine (küte, vesi, kanalisatsioon, prügivedu)	Vallavalitsus
2.2.19.	Kiidjärve puurkaevu puhastusseadme ehitus	Vallavalitsus
2.2.20.	Lootvina külakeskuse vee- ja kanalisatsioonisüsteemi rajamine	Vallavalitsus
2.2.21.	Karilatsi külla puurkaevu ehitus	Vallavalitsus
2.2.22.	Vastse-Kuuste lihatööstuse puhastusseadmete rekonstrueerimisele kaasaaitamine	Vastse-Kuuste Soojus OÜ, Vallavalitsus
2.2.23.	Digitaalside arengu soodustamine	Vallavalitsus
2.2.24.	Interneti püsiühenduse loomisele kaasaaitamine valla territooriumil	Vallavalitsus
2.2.25.	Kaugematesse küladesse Interneti püsiühenduse loomisele kaasaaitamine	Vallavalitsus
<b>2.3.</b>	<b>Kvaliteetse ja võimetekohase alus- ja üldhariduse pakkumine ning mitmekesiste vaba aja veetmise ja enesearendamise võimaluste loomine noortele nii kohapeal kui väljaspool valda</b>	
2.3.1.	Õppekava paremaks rakendamiseks fondidest projektide kaudu vahendite kaasamine	Vallavalitsus
2.3.2.	Arendavate ja laste mängu toetavate õppevahendite ostmine, metoodilise materjali uuendamine	Vallavalitsus
2.3.3.	Lasteaed Kaari uue maja II etapi väljaehitamine. Lisandub 2 rühmaruumi, saal ja käeliste tegevuste ruum	Vallavalitsus
2.3.4.	Lasteaia ja kooli IKT riist- ja tarkvara ning arvutiside ajakohastamine	Vallavalitsus
2.3.5.	Vastse-Kuuste Kooli poiste tööõpetuse maja renoveerimine	Vallavalitsus
2.3.6.	Koolimaja fassaadi renoveerimine ja välisuste vahetus; vana lasteaiahoone fassaadi renoveerimine ja uue piirdeaia ehitus	Vallavalitsus
2.3.7.	Võimla pidev kaasajastamine; võimla ventilatsioonisüsteemi väljaehitamine	Vallavalitsus
2.3.8.	Lasteaed Kaari vana maja ümberehitamine Vastse-Kuuste Kooli töö- ja tehnoloogiamajaks	Vallavalitsus
2.3.9.	Õppevahendite ja õppekirjanduse pidev täiendamine ning kaasajastamine	Vallavalitsus
2.3.10.	Õpilastele tasuta töövihikute võimaldamine	
2.3.11.	Pedagoogide ning kooli ja lasteaia abipersonali kvalifikatsiooni tõstmise võimaldamine	Vallavalitsus
2.3.12.	Lapsevanematele koostatavate võimaldamine projektide kaudu	Vallavalitsus
2.3.13.	Õpetajate ja õpilaste ühistevõime, projektides osalemise toetamine	Vallavalitsus
2.3.14.	Logopeedilise abi tagamine kodustele ja lasteaia käivatele lastele	Vallavalitsus
2.3.15.	Lasteaia Kaari moodustatakse hariduslike erivajadusega laste rühm, mille järgi on järjest suurem vajadus. Hariduslike erivajadusega õpilaste diferentseeritud õpetamise jätkamine; õpilaste, nende vanemate ja õpetajate eripedagoogiline nõustamine	Vallavalitsus
2.3.16.	Vastse-Kuuste Kooli õpilastele ja väljaspool valda üldhariduskoolide päevases õppevormis õppijatele tasuta kooli- ja kojuõidu võimaldamine	Vallavalitsus
2.3.17.	Seadusest tulenevate tugisüsteemide tagamine Vastse-Kuuste Koolis (logopeedilise-, psühholoogilise-, eripedagoogilise jne abi osutamine)	Vallavalitsus
2.3.18.	Vastse-Kuuste Koolis pikapäevavõime töö korraldamine	Vallavalitsus
2.3.19.	Vastse-Kuuste Koolis tegutsevate õpilashuviringide toetamine ja õpilaste vaba aja sisustamine koolivälisel ajal; lasteaia Kaari tegutsevate lasteaiaaalist laste huviringide toetamine	Vallavalitsus
2.3.20.	Kooli õpilaste vaba aja sisustamine koolivälisel ajal (noortekeskus, noorte suvise töö- ja puhkelaager (PÕM), spordilaagrid), omaalgatuse toetamine	Vallavalitsus
2.3.21.	Vastse-Kuuste noortekeskuse arendamine	Vallavalitsus
2.3.22.	Võimaluste loomine sisukaks vaba aja veetmiseks külakeskustes, klubides jne	Vallavalitsus

<b>2.4.</b>	<b>Kohaliku kultuuri ja kogukonna arengut toetav tegevus ning vabaühenduste kompetentside kasvatamine</b>	
2.4.1.	Huvigruppide initsiatiivil huviringide moodustamine, võimalusel huviringide töö materiaalne toetamine	Vallavalitsus
2.4.2.	Kodu- uurimusliku tegevuse tunnustamine ja toetamine	Vallavalitsus
2.4.3.	Külakeskuste, seltside ja vallaasutuste juures täiskasvanute täiendõppe võimaldamine ja võimalusel materiaalne toetamine	Vallavalitsus
2.4.4.	Külaseltside ja klubide investeerimisprojektide toetamine (Lootvina külakeskuse sauna renoveerimine; Karilatsi külamaja ehitus ja sisustamine ning kõlakoja ehitus; Naisteklubi Kolmapäev seltsiruumide ehitus, sisustamine ja õppekõõgi rajamine jms)	Vallavalitsus
2.4.5.	Investeeringud kultuuriasutustesse ja taristusse	Vallavalitsus
2.4.6.	Kultuurimaja ja raamatukogude edasiarendamine kõigile kättesaadavateks info- ja kultuurikeskusteks	Vallavalitsus
2.4.7.	Koolitused vabasektorile, kultuurivaldkonna töötajatele (digitaalse kirjaoskuse suurendamine kaasaegsete e-lahenduste kaudu, turundus, teenuste pakkumine jne)	Vallavalitsus
2.4.8.	Rahvakultuuri (sh kodukandi rahvariiete) traditsioonide säilitamine ja arendamine	Vallavalitsus
2.4.9.	Raamatukogude komplekteerimine ja järelkomplekteerimine lugejanõudlusest lähtudes (vajadus komplekteerida suuremas mahus lastekirjandust, sh õppeprogrammis ette nähtud soovituslikku kirjandust)	Vallavalitsus
2.4.10.	Vastse-Kuuste raamatukogu ruumide laiendamine normaalselt funktsioneeriva lasteosakonna, näituseala ja töötajate olmeruumi väljaehitamiseks. Raamatukogude lugemiskeskonna parendamine	Vallavalitsus
2.4.11.	Raamatukogude IKT riist- ja tarkvara kaasajastamine, infole juurdepääsu tagamine; kasutajakoolituse ning elukestva õppe teenuste arendamine	Vallavalitsus
2.4.12.	Raamatukogudes WiFi leviala võimaldamine	Vallavalitsus
2.4.13.	Kultuuri- ja raamatukogutöötajate kvalifikatsiooni tõstmise võimaldamine	Vallavalitsus
2.4.14.	Külaliikumise ja seltsitegevuse hoogustamine. Iga küla huvigruppide initsiatiivil ja vastutusel toimuvate ürituste (külapäevad, laulu- ja tantsupeod, laadad jne) nüg muude ülevallaliste ürituste toetamine	Vallavalitsus
2.4.15.	Vastse-Kuuste kultuurimaja renoveerimine (akende ja põrandade vahetus, valgustuse kaasajastamine jne)	Vallavalitsus
2.4.16.	Vastse-Kuuste aleviku vabaõhulava väljaehitamine	Vallavalitsus
2.4.17.	Kiidjärve raamatukogu juurde puukuuri ehitamine	Vallavalitsus
2.4.18.	Leevijõe puhkeala väljaehitamine	Vallavalitsus
<b>2.5.</b>	<b>Tervisekäitumise parandamine ja riskikäitumise ennetamine, läbimõeldud sotsiaalteenuste pakkumine, töötute sotsiaalne kaitse, sport</b>	
2.5.1.	Tervishoiu sihtprogrammides osalemine	Vallavalitsus
2.5.2.	Preventiivne töö riskirühmadega, koostöö arendamine erinevate sotsiaalhoolekande asutustega	Vallavalitsus
2.5.3.	Noorte perede ja üksi last kasvatavate vanemate materiaalne toetamine	Vallavalitsus
2.5.4.	Suurte perede ja vähekindlustatud perede materiaalne toetamine, ühisüritustel osalemise võimaldamine	Vallavalitsus
2.5.5.	Sotsiaalhoolekandeteenuste jätkuv arendamine, lastekaitsetöö tõhustamine	Vallavalitsus
2.5.6.	Vastse-Kuuste perearstikeskuse, sh hambaravikabineti toetamine	Vallavalitsus
2.5.7.	Ravikindlustuseta isikute arstiabi	Vallavalitsus
2.5.8.	Võimaluse piires valla lasteaia ja koolis ujumisoskuse õpetamise toetamine	Vallavalitsus
2.5.9.	Töötute vallaelanike täiend- ja ümberõppe võimaldamine	Vallavalitsus
2.5.10.	Koostöö tegemine töötukassaga	Vallavalitsus
2.5.11.	Töötute kaasamine ühiskondlikesse ettevõtmistesse nende toimetuleku parandamiseks	Vallavalitsus

2.5.12.	Küladesse spordirajatiste ja mänguväljakute loomisele kaasa aitamine	Vallavalitsus/külaseltsid
2.5.13.	Tingimuste loomine sporditegevuseks erinevate vajadustega elanike gruppidele	Vallavalitsus
2.5.14.	Vastse-Kuuste kooli staadioni ja aleviku mänguväljaku jätkuv kaasajastamine	Vallavalitsus
2.5.15.	Spordivahendite, -inventari ja –riietuse soetamine sporditegevuse arendamiseks	Vallavalitsus
<b>2.6.</b>	<b>Maarja Küla üle-eestiliseks kompetentsikeskuseks väljaarendamine</b>	
2.6.1.	Maarja Küla tegevuse toetamine ja koostöö	Vallavalitsus
2.6.2.	Hosteli/õpilaskodu rajamine	Maarja Küla
2.6.3.	Uute peremajade ehitamine Maarja Külla	Maarja Küla
2.6.4.	Maarja Küla elanikele sobiva õpi- ja töökeskkonna arendamine	Maarja Küla
<b>2.7.</b>	<b>Kvaliteetsete üldiste valitsussektori teenuste pakkumine ja omaavalitsuse maine kujundamine</b>	
2.7.1.	Vallale oluliste valdkondade ja alade teemaplaneeringud ja detailplaneeringud. Maade munitsipaliseerimine	Vallavalitsus
2.7.2.	Mainekujunduslikud tegevused (sh sümboolika, trükised, meediaga suhtlemine, kodulehekülg)	Vallavalitsus
2.7.3.	Vallamaja hoone fassaadi renoveerimine ja uste vahetus	Vallavalitsus
2.7.4.	Paberivaba asjaajamise arendamine (e-teenused)	Vallavalitsus

Tabel 5. Investeeringud 2017–2021

Nr	Ülesanne/projekt	Investeeringute kulu (euro) aastate lõikes					Oma vahendid	Muud allikad	ühinemistoetus
		2017	2018	2019	2020	2021			
1	2	4	5	6	7	8	12	13	14
	<b>KOKKU</b>	<b>255 000</b>	<b>916 000</b>	<b>443 000</b>	<b>150 000</b>	<b>0</b>	<b>1048 400</b>	<b>465 600</b>	<b>250 000</b>
2.3	<b>HARIDUS</b>	<b>181 000</b>	<b>0</b>	<b>130 000</b>	<b>150 000</b>	<b>0</b>	<b>758 000</b>	<b>0</b>	<b>203 000</b>
2.3	<b>Alusharidus</b>	<b>31 000</b>	<b>0</b>	<b>0</b>	<b>0</b>	<b>0</b>	<b>608 000</b>	<b>0</b>	<b>73 000</b>
2.3.6	Lasteaed Kaari (vana maja) fassaadi renoveerimine	20 000					20 000	0	
2.3.6	Lasteaed Kaari (vana maja) aia ehitus	11 000					11 000	0	
2.3.	Lasteaia II etapi ehitus		650 000				laen577 000	0	73 000
2.3	<b>Üldharidus</b>	<b>150 000</b>	<b>0</b>	<b>130 000</b>	<b>0</b>	<b>0</b>	<b>150 000</b>	<b>0</b>	<b>130 000</b>
2.3.6	Vastse-Kuuste koolimaja välisfassaadi renoveerimine ja uste vahetus	150 000					150 000	0	
2.3.7	Vastse-Kuuste koolivõimla ventilatsiooni väljaehitamine			130 000			0	0	130000
2.4	<b>VABA AEG JA KULTUUR</b>	<b>0</b>	<b>0</b>	<b>47 000</b>	<b>50 000</b>		<b>10 000</b>	<b>0</b>	<b>47 000</b>
2.4	<b>Kultuur</b>	<b>0</b>	<b>0</b>	<b>47 000</b>	<b>50 000</b>	<b>0</b>	<b>10 000</b>	<b>0</b>	<b>47 000</b>
2.4.15	Vastse-Kuuste kultuurimaja renoveerimine (ja põranda vahetus ja valgustuse kaasajastamine jne) ja akende vahetus			47 000			0	0	47 000
2.4.	Vastse-Kuuste pargi rekonstrueerimine ja veesilma korrastamine				50 000		laen10 000	40 000	0
2.2	<b>KOMMUNAALMAJANDUS</b>	<b>44 000</b>	<b>0</b>	<b>0</b>	<b>0</b>	<b>0</b>	<b>44 000</b>	<b>0</b>	<b>0</b>
2.2	<b>Vesi, kanalisatsioon, soojavarustus</b>	<b>44 000</b>	<b>0</b>	<b>0</b>	<b>0</b>	<b>0</b>	<b>44 000</b>	<b>0</b>	<b>0</b>
2.2.19	Kiidjärve puurkaevu puhastusseade	6 000					6 000	0	0
2.2.20	Lootvina külakeskuse vesi- ja kanalisatsioon	22 000					22 000	0	0
2.2.21	Karilatsi puurkaevu ehitus	16 000					16 000	0	0
1.5	<b>Teed ja tänavad</b>	<b>0</b>	<b>266 000</b>	<b>266 000</b>	<b>100 000</b>	<b>0</b>	<b>206 400</b>	<b>425 600</b>	
1.5.1.	Karilatsi-postitee kergliiklustee ehitus				100 000		laen100 000	0	0
1.5.1.	Kergliiklustee RMK Lootsmaja-Taevaskoja (valla piirini), harulõik Maarja külla 3,8 km		266 000	266 000			106 400	425 600	0
2.7	<b>ÜLDISED VALITSUSSEKTORI TEENUSED</b>	<b>30 000</b>	<b>0</b>	<b>0</b>	<b>0</b>	<b>0</b>	<b>30 000</b>	<b>0</b>	<b>0</b>
2.7.3	Vallamaja hoone välisfassaadi renoveerimine ja välisüksed	30 000					30 000	0	0

## 5. Arengukava täitmine ja seire

**Finantseerimise üldpõhimõtted.** Arengukava on alus valla eelarve prioriteetide määramisel. Eelarve kaudu tagatakse valla arenguks vajalikud ressursid, finantspainsus ning jätkusuutlik investeerimisvõime. Arengukava lähtub eelarve pikaajalisest prognoosist, mida igal aastal enne arengukava ülevaatamist korrigeeritakse, tulenevalt keskkonnas toimuvatest muutustest.

**Arengukavalist ülesannete täitmist hinnatakse** igal aastal enne 1. oktoobrit. Ülevaade täitmisest koostatakse nii rahalises väljenduses (eelarve jm vahendite kasutamine) kui ka seletava tekstina ja esitatakse volikogule koos eelarve täitmise aruandega. Tulemusindikaatoritepõhine pikem aruanne koostatakse aastal 2019 ja 2024, et hinnata seatud eesmärkide saavutamist ja mõju omavalitsuse arengule.

## 6. Kasutatud allikad

- Eesti maaelu arengukava 2014–2020
- Eesti regionaalarengu strateegia 2014–2020
- Euroopa 2020 [http://ec.europa.eu/europe2020/index\\_et.htm](http://ec.europa.eu/europe2020/index_et.htm)
- Haljaste, K-L, Keskspaik, A, Noorkõiv, R, Pirso, A, Sepp, V (2007). Arengukaval põhinev kohaliku omavalitsuse arendustegevus. Tartu-Tallinn
- Kanepi, Kõlleste, Laheda, Valgjärve ja Vastse-Kuuste valla ühine jäätmekava 2012–2016 <https://www.riigiteataja.ee/akt/414122012046&leiaKehtiv>
- Keskkonnaregister <http://register.keskkonnainfo.ee/>
- Konkurentsivõime kava „Eesti 2020“
- Lasteaed Kaari arengukava 2012–2017
- Maa-ameti Geoportaal <http://geoportaal.maaamet.ee/>
- Maanteeamet
- Noorkõiv, R (2002). Kohaliku omavalitsuse arengukava koostamise soovitusel. Tartu
- Põlva maakonna arengukava 2011–2017.
- Põlvamaa Partnerluskogu strateegia 2014–2020 (eelnõu).
- Rahvastikuregister
- Statistikaamet <http://www.stat.ee/andmebaas> ja <http://www.stat.ee/ppe-53415>
- Tartu ja Lõuna-Eesti konkurentsivõime ja kasvualade analüüs: lõpparuanne. Tartu Teaduspark, Tartu Ülikool. Tartu, 2013  
<http://www.teaduspark.ee/UserFiles/Projektid/CCIC/Tartu%20ja%20L%C3%B5una-Eesti%20konkurentsiv%C3%B5ime%20ja%20kasvualade%20anal%C3%BC%C3%BCs.pdf>
- Vastse-Kuuste Kooli arengukava aastateks 2011–2015
- Vastse-Kuuste valla arengukava 2007–2017
- Vastse-Kuuste valla üldplaneering. Vastse-Kuuste Vallavalitsus, OÜ Hendrikson & Ko. Vastse-Kuuste, 2010
- Üleriigiline planeering „Eesti 2030+“



## Lisad

### Lisa 1. Arengudokumentide ülevaade

Euroopa pöörab järjest rohkem tähelepanu sellele, kuidas tagada regioonide tasakaalustatud areng. Strateegia „Euroopa 2020“ peab oluliseks üleminekut rohelisele, madala süsiniku ja ressursse efektiivselt kasutava majanduse suunas, et saavutada tarka ja jätkusuutlikku kasvu. Uute, roheliste töökohtade loomine on seotud energiatootmisega taaskasutatavatest allikatest, energia efektiivsema kasutamisega, jäätmete ja vee haldamisega, õhu kvaliteedi tagamisega, loodusliku mitmekesisuse taastamise ja säilitamisega ning rohelise infrastruktuuri arendamisega. Need samad tegurid peaksid kaasa tooma ka olulise muutuse äriksüklis.

Euroopa Komisjon on koostanud riigipõhised soovitused nende eesmärkide saavutamiseks. Eestil on soovitatud aidata kaasa oma majandusliku arengu soorituse parandamisele sellistes valdkondades nagu rahandus, tööturg ja sotsiaalne kaasatus, haridus, koolitus, teadus ja innovatsioon, ressursiefektiivsus ning avaliku sektori efektiivsuse suurendamine<sup>8</sup>.

Riigi tasandil on 2014. aastal koostatud **Eesti regionaalarengu strateegia 2014–2020**, mille visiooniks on 1) tagada piirkondade eripäradele toetuv majanduskasv ja riigi konkurentsivõime, 2) inimeste heaks elukvaliteediks vajalike hüvede tagatus toimepiirkondades. Visiooni saavutamiseks on seatud neli eesmärki: 1) toimepiirkondade terviklikkust ja konkurentsivõimet soosiv elu- ja ettevõtluskeskkond, mis saavutatakse läbi toimepiirkondade ettevõtluse ja majanduskasvu stimuleerimise, inimressursi tõhusam kasutuselevõtt tööturul ja majandusarengus, elukeskkonna ja teenuste arendamine nii keskuses kui selle tagamaa vahel; 2) suuremate linnapiirkondade rahvusvahelist majanduslikku konkurentsivõimet soosiv ja keskkonnasõbralik elukeskkond, mis keskendub nende (sh ka Tartu) rahvusvahelise tähtsuse kasvatamisele, kuid ka keskuse-tagamaa arengutele; 3) piirkonnaspetsiifiliste ressursside oskuslikum ärakasutamine, mida plaanitakse teha läbi piirkondade targa spetsialiseerumise teadus- ja arendustegevuses, ettevõtete ja kohaliku avaliku sektori koostöös; seeläbi soovitatakse tegeleda piirkondade omanäolisust tugevdavate tegevusaladega ja toetatakse kohaturundust; 4) piirkondade tugevam sidustus ja arendusvõimekus on suunatud piirkondade tugevama arenguvõime saavutamisele, mille realiseerumist nähakse läbi koostöö tugevdamise nii toimepiirkondade sees kui üle piiri, riigi sees ja üle riigipiiri.

Vastse-Kuuste jääb Lõuna-Eestisse. Regionaalarengu strateegia kirjeldab: Lõuna-Eestile on iseloomulikud märkimisväärsed regioonisisesed arenguerinevused, mistõttu peavad eeskätt väljaspool Tartu linnapiirkonda ja regiooni teisi tähtsamaid keskuseid paiknevad piirkonnad vastamisi seisma väljakutsetega, kuidas tagada aktiivsem osalemine tööjõus, kiirem majandustegevuse lisandväärtus kogutoodangus, kohaliku tulubaasi ja tootlikkuse kasv. Samuti on oluline kohanduda keskmisest kiirema rahvastiku kahanemise ja vananemisega.

Vastse-Kuuste valla positsioonist kuulumisel maavaldade hulka, tuleb erilist tähelepanu pöörata järgnevatele meetmetele ja prioriteetsetele arengutegevustele (vt ka Eesti regionaalarengu strateegia 2014–2020, lk 32–33):

- Keskenduda Lõuna-Eesti elanike töövõimaluste ning sissetulekute suurendamise meetmetele, mis on suunatud toimepiirkondade ettevõtluse ja majanduskasvu stimuleerimiseks ning inimressursi tõhusamaks kasutuselevõtuks tööturul ja majandustegevuses.
- Piirkonna majandusstruktuuris ja hõives suure osatähtsusega traditsiooniliste ja tööjõumahukate tootmisharude (nt põllumajandus, metsandus, toiduainetööstus) tõttu on oluline pöörata suuremat tähelepanu nende harude lisandväärtuse kasvatamisele.

<sup>8</sup> Europe 2020 in Estonia. Allikas: [http://ec.europa.eu/europe2020/europe-2020-in-your-country/eesti/country-specific-recommendations/index\\_en.htm](http://ec.europa.eu/europe2020/europe-2020-in-your-country/eesti/country-specific-recommendations/index_en.htm)

- Piirkonna looduslike eelduste paremaks ärakasutamiseks tuleb pöörata suuremat tähelepanu ökoloogiliste tegevusalade (sh ökoenergeetika, öko- ja loodusturism, ökopõllumajandus, köögiviljakasvatuse, tervise- ja loodustooted) edendamisele.
- Kuna mitmed Lõuna-Eesti toimepiirkonnad on muu Eesti taustal kiiremini kahaneva ja vananeva elanikkonnaga, tuleb siin suuremat tähelepanu pöörata ka teenuste uuenduslikumale ja polüfunktsionaalsemale osutamisele säilitamiseks toimepiirkondade keskuste tagamaal piisav teenuste kättesaadavus.

**Konkurentsivõime kava „Eesti 2020“** (viimati kinnitatud Vabariigi Valitsuses 08.05.2014). Tegu on reformikavaga, mis kirjeldab Eesti konkurentsivõime tõstmiseks püstitatud eesmärgid ning nende saavutamiseks vajalikke tegevusi. Kaval on kaks kesket eesmärki: saavutada tootlikkuse kiire kasv ning tööhõive kasv (taastada majanduskriisi eelne kõrge tööhõive tase).

Selleks on antud suunad, mis toetavad noorte haridustee jätkamist, täisealiste elukestvat õpet erinevates valdkondades ja aktiivse tööturupoliitika meetmed, et tööjõud vastaks ettevõtjate vajadustele ja oleks seeläbi konkurentsivõimeline ka rahvusvaheliselt.

Konkurentsivõimelise ettevõtluskeskkonna loomisel nähakse olulist rolli teadus- ja arendustegevusel, innovatsioonipoliitikal, ettevõtlusel ja ettevõtlikkusel ning ettevõtjate jaoks soodsa õiguskeskkonna loomisel ning avaliku infrastruktuuri arendamisel. Oluline on suurendada Eesti ekspordi osatähtsust ning olla tootmisel ja teenuste pakkumisel efektiivsem ja suuremat lisandväärtust pakkuv.

Keskkonnasõbraliku majanduse valdkond hõlmab endas Eesti energeetikasektori arendamist, erinevate sektorite energiasäästu ning majanduse üldise ressursisäästlikkuse eesmärgid. Energeetikas on oluline vähendada kasvuhooenergia heitkoguseid, tõsta taastuvenergia osakaalu energia lõpptarbimises, aastaks 2020 säilitada energia lõpptarbimise tase 2010. aasta tasemel ning vähendada üldist ressursi- ja energiamahukust.

Riiklikul tasandil on oluline veel **üleriigiline planeering „Eesti 2030+“**, mis käsitleb riigi ruumilist arengut. Selle eesmärgiks on tagada elamisvõimalused Eesti igas asustatud paigas, milleks on vajalikud kvaliteetne elukeskkond, head ja mugavad liikumisvõimalused ning varustatus oluliste võrkudega.

**Eesti maaelu arengukava 2014–2020** (eelnõu seisuga 22.05.2014). Arengukavas on seatud 6 prioriteeti, mille eesmärkideks on maapiirkondade ettevõtlussektorite arendamine läbi innovatsiooni, tagada ettevõtete elujõulisus ja konkurentsivõime, keskkonna väärtustamine (säilitamine, parandamine) ja ressursitõhususe saavutamine.

Maakonnatasandil on koostamisel uus **Põlva maakonna üldplaneering** ning uuendamisel **Põlva maakonna arengukava 2011–2017**, mille eesmärgiks on käsitleda järgnevate aastate arengut terve maakonna lõikes.

**Vastse-Kuuste valla üldplaneering** (kehtestatud 2010). Valla tulevikuvisionis nähakse Vastse-Kuuste valda eelkõige mitmekesise majandus- ja elukeskkonnaga atraktiivset omavalitsust, kus on kaasaegne tehniline ja sotsiaalne infrastruktuur. Planeeringulahendusel on keskendunud atraktiivse elukeskkonna säilitamisele ja edasiarendamisele.

## Lisa 2. Vastse-Kuuste valla arengukava 2007–2017 täitmine

### Õnnestunud projektid

- Vastse-Kuuste aleviku lasteaia I etapi valmimine (2011).
- Perearstikeskuse (koos hambaravikabinetiga) tarbeks korteri ostmine ja renoveerimine (2007).
- Vastse-Kuuste Kooli hoone renoveerimine (2007, 2008, 2010).
- Vastse-Kuuste staadioni renoveerimine ja täiendamine (tervisespordirada) (2013).
- Leevijõel asuvate paisjärvede seisundi parandamine (MTÜ Leevijõe Seisundi Parandamine; valla osalus projekteerimisel ja projekti kulude osalises kaasfinantseerimises) (2010–2014).
- Vallateede hooldus: lumelükkamine, hõõveldamine (kõigil aastatel).
- Vastse-Kuuste aleviku reoveepuhasti renoveerimise toetamine.
- Valla osaluse garanteerimine riiklikus hajaasustuse programmis, mis on taganud peaaegu kõigile soovijatele võimaluse parandada olemasolevate kaevude olukorda või rajada uus.
- Vastse-Kuuste alevikus asunud lagunenu 8 korteriga korruselamu lammutamine (2010).

### Suurimad saavutused

- Kõigile soovijatele lasteaiaaika võimaldamine seoses uue lasteaiahoone valmisega 2011. aastal.
- Elukohajärgse kvaliteetse põhihariduse omandamise võimaldamine kõigile soovijatele: kool on varustatud õpetajate kaadriga; hooned renoveeritud; sisustus uuendatud; põhikooli juures on tasuta mitmekülgsed huviringid lastele. Koolinoortel on olnud võimalus osaleda rahvusvahelises Comeniuse programmis aastatel 2007–2009; 2012–2014.
- Kooli võimla ja staadioni tasuta kasutamise võimaldamine vallaelanikele (sportimiseks, rahvatantsuproovide, ürituste läbiviimiseks jms).
- Noortejuhhi ja spordijuhhi töölevõtmine on liitnud noori huvigruppide põhjal (treeninggruppid, tantsurühmad, õpilasmalev, noortekeskuse üritused).
- Valla noored õpilasmalevlased ehitasid 9-sse vallas asuvasse ühissõidukipeatusesse ootepaviljonid.
- Lasteaed Kaari vedas eest 10-l aastal toimunud Põlva maakonna lasteaedade luulepäeva (toimub igal aastal emakeelepäeval).
- Läbi omafinantseerimise löi vald Leevijõe Seisundi Parandamine MTÜ-le võimaluse viia läbi järvede renoveerimise projekt.
- Renoveeritud perearstikeskuse olemasolu löi eelduse, et kohapeal on olemas perearstipraksis koos hambaravikabinetiga.
- Sotsiaalvaldkonnas on oluline, et on suudetud säilitada avahooldusteenus, mis tagab väerika kodus elamise võimaluse vanuritele, kes seda soovivad.
- Vallas tegutsevate MTÜ-de toetamine läbi tegevus- ja projektitoetuse maksmise. Õnnestunud projektid: MTÜ Naisteklubi Kolmapäev korraldatavad valla kevadlaadad ja talupäevad, Vastse-Kuuste aleviku väikevormide ja puhkealade projekt; MTÜ Viruskundra poolt ellu kutsutud uus traditsioon: valla oma laulu- ja tantsupäev (toimunud kahel aastal); valla külade päev (toimub igal aastal erinevas kohas, läbiviijajaks külaseltsid koostöös valla allasutustega).