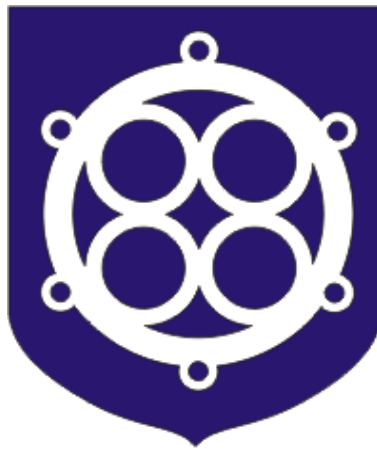


VAIVARA VALLA
ARENGUKAVA AASTATEKS 2013 - 2017



SISUKORD

SISSEJUHATUS	4
1. ÜLEVAADE VAIVARA VALLAST	5
1.1. ASEND JA TERRITOOORIUM.....	5
1.1.1. Maakasutus	7
1.2. ASUSTUS JA RAHVASTIK	8
2. TEGEVUSVALDKONDADE HETKEOLUKORD, ARENGUEESMÄRGID JA KAVANDATAVAD TEGEVUSED.....	12
2.1. ETTEVÕTLUS JA TURISM.....	12
2.1.1. Ettevõtlus.....	12
2.1.2. Turism	15
2.2. SOTSIAALNE INFRASTRUKTUUR	18
2.2.1. Haridus.....	18
2.2.2. Alusharidus	18
2.2.3. Põhiharidus.....	20
2.2.4. Noorsootöö ja huvitegevus.....	24
2.2.5. Kultuur, sport ja vaba aeg.....	26
2.2.6. Sotsiaalhoolekanne ja tervishoid.....	31
2.2.7. Sotsiaalse infrastruktuuri kättesaadavus.....	34
2.3. TEHNILINE INFRASTRUKTUUR.....	35
2.3.1. Elamumajandus ja heakord.....	35
2.3.2. Sooja- ja energiamajandus.....	37
2.3.3. Ühisveevärk ja -kanalisatsioon	40
2.3.4. Teed, transport ja side.....	42
2.4. LOODUSKESKKOND.....	46
2.4.1. Keskkonnakaitse	46
2.4.2. Jäätmekäitlus.....	48

2.5.	ÜLDVALITSEMINE.....	52
2.5.1.	Üldvalitsemine ja finantsplaneerimine.....	52
2.5.2.	Koostöö.....	55
3.	VAIVARA VALLA ARENGUSTRATEEGIA.....	57
3.1.	VAIVARA VALLA STRATEEGILINE EESMÄRK.....	57
3.2.	VISIOON.....	57
3.3.	SWOT ANALÜÜS.....	58
3.4.	TEGEVUSED.....	60
3.5.	KONTROLL.....	61
4.	KASUTATUD ALLIKAD.....	62
5.	LISAD.....	63
5.1.	LISA 1.....	63

SISSEJUHATUS

Käesolev Vaivara valla arengukava ja eelarvestrateegia aastateks 2013-2017 on Vaivara valla pika- ja lühiajalise arengu eesmärgid määratlev ja nende elluviimise võimalusi kavandav dokument, mis tasakaalustatult arvestab majandusliku, sotsiaalse ja kultuurilise keskkonna ning looduskeskkonna arengu pikaajalisi suundumusi ja vajadusi ning on aluseks erinevate eluvaldkondade arengu integreerimisele ja koordineerimisele.

Kohaliku omavalitsuse arengukava koostamise õiguslik alus on kohaliku omavalitsuse korralduse seadus, mille § 37 kohaselt peab igal kohalikul omavalitsusel olema arengukava. Arengukava ajaline ulatus peab seaduse kohaselt hõlmama vähemalt kolme eelseisvat eelarveaastat või kohaliku omavalitsuse varaliste kohustuste perioodi. Vaivara valla arengukava ja eelarvestrateegia on koostatud aastani 2017.

Uue arengukava vajaduse põhjendused:

- ▲ Tänapäevases demokraatlikus ühiskonnas tuleb valla üldiste otsuste tegemisel kaasata võimalikult enam vallakodanikke ja huvigruppe.
- ▲ Maakasutusega seotud aspektide ja kehtivatele seadustele vastavalt on vallavolikogu kehtestanud 2010. aasta uue üldplaneeringu.
- ▲ Valla konkurentsi suurendamise vajadus. Sihipärane areng loob motivatsiooni investeringute tegemiseks.
- ▲ Kohaliku omavalitsuse korralduse seaduse § 37 lg 8 p 1 kohaselt on valla või linna arengukava eelarve koostamise aluseks.
- ▲ Valla arengukava olemasolu peab tagama valla juhtimise järjepidevuse.
- ▲ Valla arengukava olemasolu tagab valla arenguks vajalike lisarahade taotlemise võimaluse Euroopa Liidu struktuurifondidest.

Arengukava uuendamist alustati eelmise arengukava analüüsist. Analüüsi, mis sai tehtud, mis jäi tegemata ning mida seekord arengukava koostamisel teistmoodi teha. Arengukava koostamisel 2012. a. viidi läbi avaliku arutelu koosolekud (16. august ja 23. august) huvipoolte kaasamiseks Vaivara vallamajas, kus osalesid valla elanikud, ettevõtjad ja vallavalitsuse ja –volikogu esindajad. Arengukava uuendamise käigus tugineti olemasolevate strateegiliste riigiüleste ja riiklike ning maakondlike arengudokumentide analüüsile, lähtuti valla üldplaneeringust ning erinevate valdkondade arengukavadest ja visioonidest ning külade ja kolmanda sektori arengukavadest (vt Kasutatud allikad). Perioodil 2011-2012 viidi läbi arengukava uuendamise eesmärgil küsitlusi, millest saadud sisend on lisatud uude arengukavasse.

Oma sisult koosneb arengukava neljast osast. Esimeses osas antakse üldine ülevaade Vaivara vallast. Teine osa sisaldab hetkeolukorra kirjeldusi, arengueesmärgid, eesmärkide saavutamiseks vajalikke tegevusi ning eesmärkide saavutamist kirjeldavaid indikaatoreid tegevusvaldkondade kaupa. Arengukavas püstitatakse konkreetsed prioriteetsed eesmärgid, millega määratletakse ühtlasi eelseisva perioodi tegevuskava. Arengukava lahutamatu osa on Vaivara valla eelarvestrateegia. Eelarvestrateegia kirjeldab valla tulusid, kulusid, investeringuid ja finantseerimistegevust aastatel 2013-2017, samuti valla finantsvõimekust.

1. ÜLEVAADE VAIVARA VALLAST

1.1. ASEND JA TERRITOORIUM

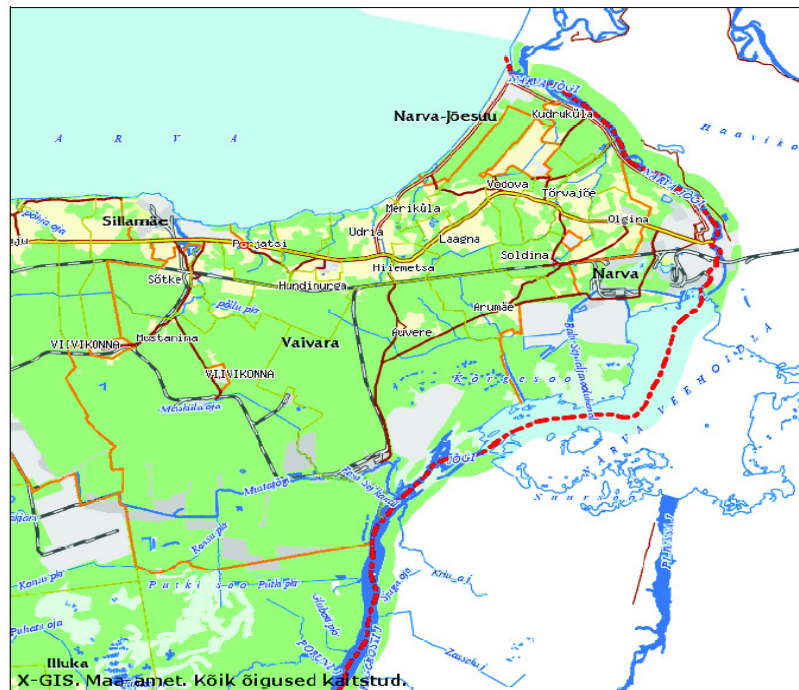
Vaivara vald asub Ida-Viru maakonnas. Vaivara vald on Eesti kõige idapoolsem vald pindalaga 397,97 m² (12% maakonna territooriumist). Vald piirneb põhjas Soome lahega, idas Narva ja Narva-Jõesuu linna, Narva jõe ja Narva veehoidlaga, lõunas Illuka vallaga, läänes Sillamäe linna ning Toila vallaga.

Valla lääneosas, ümbritsetuna valla territooriumist, paikneb Kohtla-Järve linna Viivikonna (Sirgala) linnaosa ning idas Narva linna lahusterritoorium Soldina külas.

Valla põhjaosa piirneb Kirde-Eesti lavamaal Perjatsi, Pimestiku ja Udria kohal kõrge pangaga. Lavamaal paiknevad Sinimäed. Valla lõunaosa on Alutagusesse kuuluv metsaala, seal paiknevad põlevkivikarjäärid. Põhiosa asulatest on koondunud aga valla põhjaossa-Tallinn-Narva maantee ja raudtee ümbrusse ja teede ning mere vahelisele alale.

Üldse on Vaivara pindalalt üks suuremaid maavaldu nii Ida-Virumaal (Illuka järel suuruselt teine) kui kogu Eestimaal (suuruselt 16).

Siseveekogusid on vallas 1 156,2 ha ja merepiiri 12 km. Valla põhilisteks veekogudeks on Soome lahte suubuvad Narva jõgi, Perjatsi oja, Pimestiku oja, Ridaküla oja, Udria oja ja Laagna oja. Narva jõkke suubuvad Tõrvajõgi ja Kudruküla oja, Toila ja Illuka vallaga jagatakse Sõtke jõge ja Mustajõge.

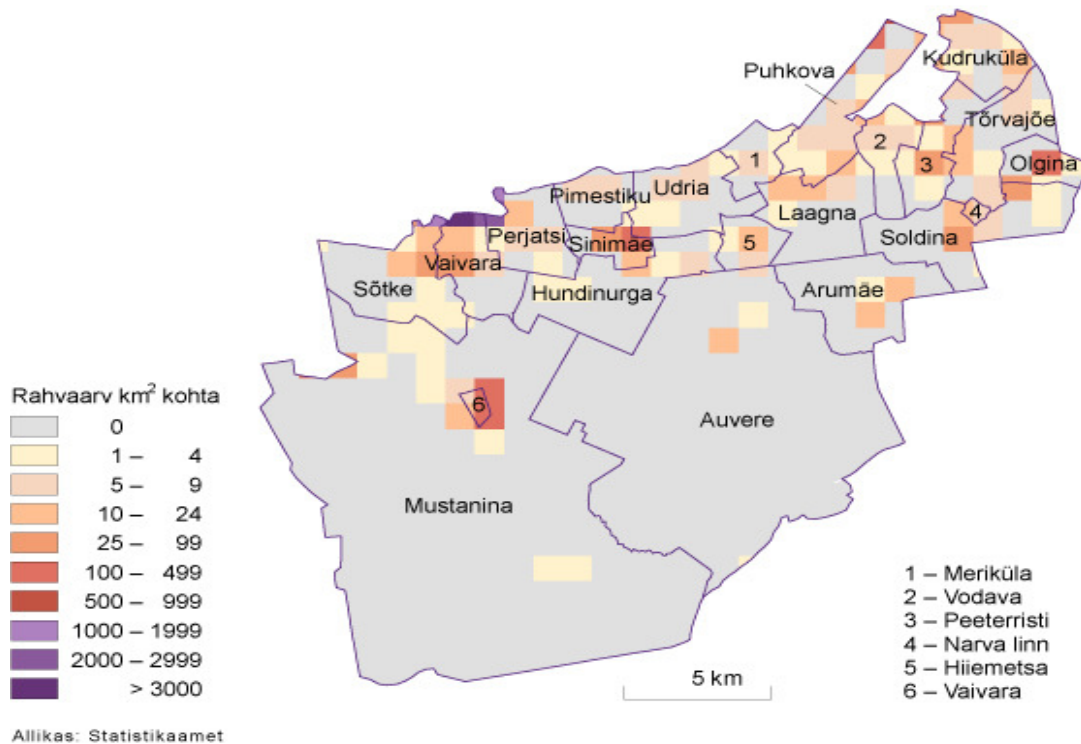


Joonis 1. Vaivara valla asend.

Valla keskus paikneb Sinimäe alevikus, kuid suurim asula on Olgina alevik.. Rahvastiku koondumist on mõjutanud ka aleviku linnalähedane asukoht. Olgina asub Narvast vahetult loodes, 5 km kaugusel kesklinnast. Ida-Virumaa eripäraks on maakonnakeskuste rohkus võrreldes teiste Eesti maakondadega. Jõhvi koos Kohtla-Järve linnaosadega ning Narva linn sotsiaalse infrastruktuuri mõttes on kaks eraldiseisvat teistest eristuvat tugevat piirkondlikku keskust. Kaugus Jõhvist on 30 km ja Narvast 20 km.

Valla haldusterritooriumil paikneb 20 asulat, sh 18 küla: Arumäe (26), Auvere (22), Hiiemetsa (15), Hundinurga (15), Laagna (42), Kudruküla (100), Meriküla (17), Mustanina (29), Peeterristi (51), Perjatsi (57), Pimestiku (7), Puhkova (41), Soldina (91), Sõtke (49), Tõrvajõe (31), Udria (24), Vaivara (169), Vodava (22) ning Sinimäe (372) ja Olgina (523) alevikud.

Vaivara valla rahvastikutiheduse ruutkaart, 31.03.2000



Joonis 2. Vaivara valla rahvastikutihedus.

1.1.1. Maakasutus

Tabel 1. Vaivara valla katastriüksuste sihtotstarvete alusel jaotumine seisuga 31.12.2008.

Sihtotstarve	Arv	Pindala (ha)	% kogupindalast
(001) Elamumaa (E)	1 902	414,4	1,40
(002) Ärimaa (Ä)	46	20,1	0,07
(003) Tootmismaa (T)	93	355,5	1,20
(004) Mäetööstusmaa (K)	17	3 211,3	10,87
(005) Sotsiaalmaa (Ü)	25	36,1	0,12
(007) Transpordimaa (L)	145	531,5	1,80
(008) Jäätmeoidla maa (J)	6	1 464,4	4,96
(009) Riigikaitsemaa (R)	5	2,9	0,01
(010) Kaitsealune maa (H)	1	29,5	0,10
(011) Maatulundusmaa (M)	796	23 377,5	79,12
(012) Määratlemata sihtotstarbega maa (S)	5	102,6	0,35
KOKKU	3 041	29 545,8	100,00

Valla põllumajanduslik potentsiaal on väike. Mullad on küll keskmise viljakusega (valla haritavate maade keskmine hindepunkt on 40, mis on isegi veidi kõrgem Ida-Virumaa keskmisest (39), vabariigi keskmine 42), kuid põllumajandusmaade osatähtsus valla territooriumil on väike. Põllumajandusliku tootmise eeldused on osaliselt kasutamata, probleemiks on tühjad tootmishooned. Valla territooriumil tegeletakse järgmiste põllumajanduslike valdkondadega: metsamajandus ja metsavarumine, loomakasvatus, piimatööstus, liha töötlemine ja säilitamine ning lihatoodete tootmine, põllusaaduste kasvatamine.

Suur osa metsadest kannatab liigniiskuse all. Ammendatud põlevkivikarjääride rekultiveeritud ja metsastatud alade metsad kuuluvad kaitsemetsade kategooriasse, mida ei saa majanduslikult kasutada.

Kauni loodusega elamispiirkonna ja Narva lähedusest tingituna on ehitussoovide hulk ja nende realiseerimine läbi detailplaneeringute kasvanud. Lisaks üksikelamutele on rajatud või kavas rajada ka olulisel määral uusi äri- ja tootmishooneid (eriti Tallinn - Narva mnt läheduses).

1.2. ASUSTUS JA RAHVASTIK

Vaivara valda on registreeritud 01.01.2012. a. seisuga 1 773 inimest¹. Rahvaarv on viimase 12 aastaga (2000. aastal rahvaarv Statistikaameti andmetel 1618 in) tõusnud üle 150 inimese võrra.

Tabel 2. Vaivara valla rahvastiku arv asulate kaupa (2008-2012).

Asula	1.09.2008	1.01.2009	1.01.2010	1.01.2011	1.01.2012
Määratlemata	45	48	43	44	51
Arumäe	23	23	23	22	26
Auvere	23	23	25	23	22
Hiiemetsa	12	11	11	14	15
Hundinurga	13	13	13	10	15
Kudruküla	94	99	98	99	100
Laagna	36	39	41	42	42
Meriküla	14	14	16	16	17
Mustanina	32	32	33	32	29
Olgina alevik	528	525	531	542	523
Peeterristi	56	55	54	52	51
Perjatsi	64	62	63	58	57
Pimestiku	7	7	8	8	7
Puhkova	41	40	39	40	41
Sinimäe alevik	389	391	393	375	372
Soldina	97	95	94	92	91
Sõtke	51	50	56	54	49
Tõrvajõe	31	32	32	31	31
Udria	27	26	25	24	24
Vaivara	183	179	171	171	169
Vodava	24	21	19	20	22
KOKKU	1 790	1 785	1 788	1 769	1 754

Allikas. Vaivara Vallavalitsus 2012. a.

Külade kaupa elanike arvu vaadates pole viie aasta jooksul üldiselt suuri muutusi toimunud. Kõige negatiivsem trend on rahvastiku arvus olnud Vaivara külas, kus viimase viie aasta jooksul on toimunud pidev rahvastiku arvu langus.

Rahvastikulisest koosseisust moodustavad valla elanikest 22,3% eestlased, 58,4% venelased, 2,6% valgevenelased, 2,5% ukrainlased, 1,8% soomlased jne. Ligikaudu 9% valla rahvastiku kohta puuduvad andmed. Eestlaste osakaal valla elanike arvu on kõrgem Ida-Virumaa keskmisest (16,9 %), kuid madalam Eesti keskmisest (68,9 %).

¹ Allikas. Statistikaamet 2012.a.

Tabel 3. Vaivara valla rahvuslik koosseis (2008-2012).

Rahvus	2008	2009	2010	2011	2012	Osakaal (%)
Eestlane	399	398	Andmed puuduvad	382	369	20,8
Venelane	1 040	1 043		1 060	1 054	59,4
Valgevenelane	48	46		47	48	2,7
Ukrainlane	44	45		43	43	2,4
Soomlane	34	32		31	31	1,7
Kokku	1 790	1 785		1 769	1 754	100

Allikas. Vaivara Vallavalitsus 2012. a.

13% rahvastikust moodustavad muud rahvused: armeenlased, baškiir, gagauus, juudid, karjalased, leedulased, lätlased, marid, moldovlased, mordvalased, osseetid, poolakad, rumeenlased, sakslased, tatarlased, türkmeenid, tšuvaššid, udmurdid.

Tabel 4. Vaivara valla rahvuslik koosseis asulate kaupa (2008-2012).

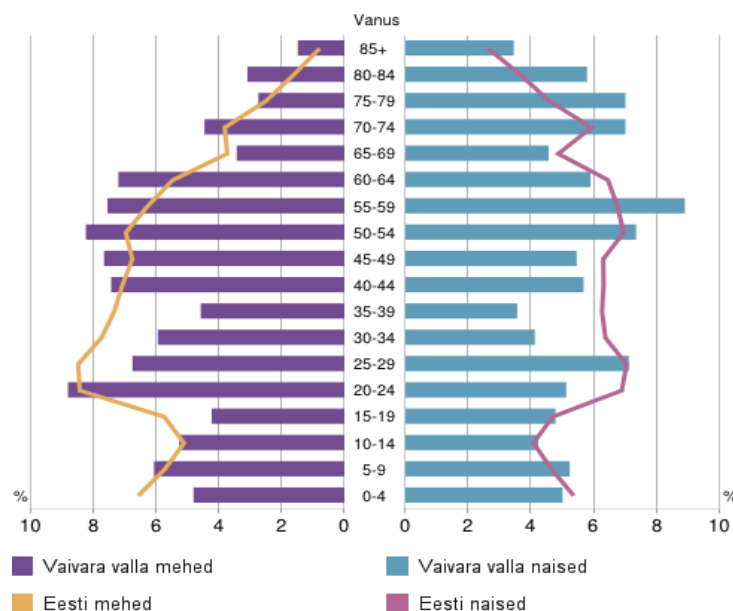
Rahvus	Rahvuse kõige suurem kontsentratsioon asustusüksus				
	Vaivara	Sinimäe	Olgina	Kudruküla	Soldina
Venelased	112	192	406	57	47
Valgevenelased	7	15	18	3	4
Ukrainlased	3	8	10	4	3
Soomlased		14	8		

Allikas. Vaivara Vallavalitsus 2012. a.

Eestlasi on kõige rohkem Sinimäe alevikus (80), Vaivara külas (29), Puhkova külas (26) ja Soldina külas (21).

Suhteliselt suur mittepõlisrahvuse ja Eesti kodakondsust mitteomavate isikute osakaal tähendab, et informatsiooni edastamiseks ning erinevate rahvuste lõimumiseks valla ellu tuleb kasutada erinevaid kanaleid ja viise arvestades rahvusgruppide kultuurilist eripära, inimeste keeleoskust ja sotsiaalset integreeritust. Seda eelkõige asulates, kus multikultuursus on suurem.

Vaivara valla rahvastikupüramiid, 1. jaanuar 2012



Allikas: Statistikaamet

Joonis 3. Vaivara valla elanike vanuseline ja sooline koosseis (seisuga 01.01.2012).

Vaivara valla rahvastiku soolis-vanuseline koosseis on Eesti Vabariigi omaga võrreldes jätkusuutmatum. Suureks riskiks on noorte inimeste vähesus ning ka seenioride sh. üle 75-aastaste naiste, ebaproportsionaalselt suur esindatus. 50 kuni 59-aastaste isikute väga suur osakaal valla rahvastikus võrreldes nooremate vanusegruppidega tähendab, et 10 aasta pärast läheb pensionile arvestatav hulk valla tööealisest elanikkonnast. Noorte suhteliselt tagasihoidlik osakaal rahvastikus on suureks riskiks rahvastiku loomulikuks taastootmiseks Vaivara vallas ning samuti eelnevast tulenevalt Eesti normiga võrreldes suuremale koormusele sotsiaalhoolekande sektoris.

Rahvastiku jätkusuutlikkuse ja loomuliku taastekke tagamiseks tuleb välja töötada ja rakendada meetmed, mis motiveeriksid eelkõige 15-24-aastaseid vallaelanikke siduma enda edasine elutee Vaivara vallaga, jääma valda püsivalt elama ja kasvatama üles oma lapsed.²

Tabel 5. Iive ja ränne Vaivara vallas 2005-2011a.

	2005	2006	2007	2008	2009	2010	2011
Sünd	24	14	23	14	24	23	12
Surnud	27	23	27	27	30	38	36
Iive	-3	-9	-4	-13	-6	-15	-24
Sisseränne	138	50	49	47	72	59	62
Väljaränne	52	71	47	47	66	69	54
Rändesaldo	86	-21	2	0	6	-10	8

Allikas. Statistikaamet 2012. a.

² Allikas. Vaivara valla terviseprofiil 2012

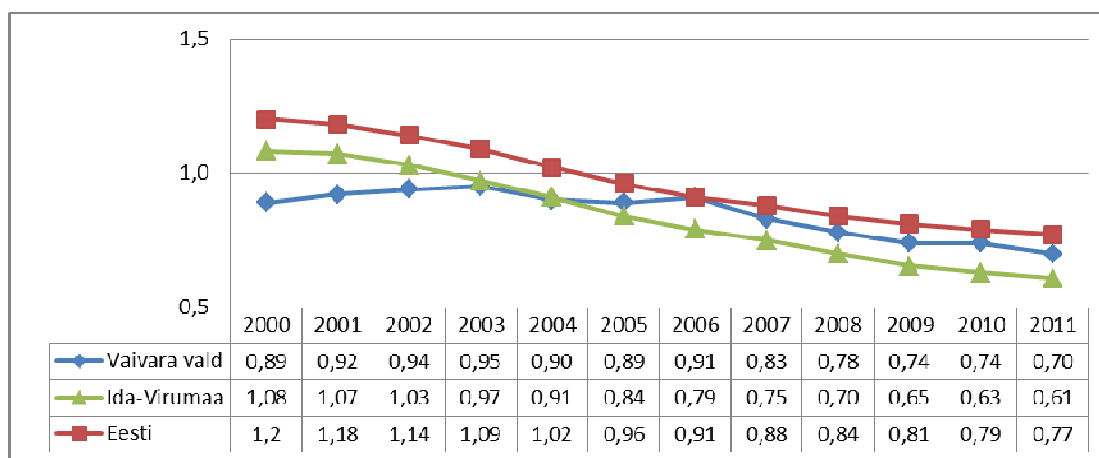
Sündimus on langenud Vaivara vallas aastatel 2005-2012 poole võrra. Sündimuse suurendamist motiveeriks ühelt poolt riiklik vanemapalk, kuid omavalitsuse ülesandeks on tagada elanikele kindlustunne laste turvaliseks kasvatamiseks eelkõige vajalike tugistruktuuride olemasolu ja kättesaadavuse näol ning tagada elanike piisav informeeritus nende kasutamise võimalustest.

Vaivara vallas on suremuskordaja viimastel aastatel järsu tõusutendentsiga ning see on ka kõrgem Eesti ning Ida-Viru maakonna vastavast näitajast. Suremusnäitajate parandamiseks tuleb kas ennetada liigvarast suremust või suurendada elanike arvu.

Vaivara vallas on loomulik iive olnud aastate lõikes väga erinev, kuid viimase viie aasta üldine tendents viitab loomuliku iibe järjest suurenevale negatiivsusele.

Viimastel aastatel alates 2006. aastast on väljaränne olnud koguarvestuses suurem sisserändest. Väljaränne on sisserändest suurem ka Eestis tervikuna ja Ida-Viru maakonnas. Rändeintensiivsus on Vaivara vallas kõrgem nii Eesti kui ka Ida-Viru maakonna keskmistest näitajatest. Peamise osa sisserändajatest moodustavad naaberomavalitsuste Narva ja Sillamäe elanikud. Samuti toimub väljaränne peamiselt Narva ja Sillamäele, aga ka mujale Eestisse.

Suhteliselt kõrge rändeintensiivsus tingib vajaduse pöörata tähelepanu uute elanike elukeskkonnaga kohanemise soodustamisele ning eelkõige noore ja tööealise elanikkonna kinnistamisele.³



Joonis 4. Vaivara valla demograafiline tööturusurveindeks (Allikas. Statistikaamet)

Demograafiline tööturusurveindeks näitab, et Vaivara valla tööturult vanuse tõttu lahkujaid on potentsiaalsetest sisenejatest rohkem. 2006. aastast on tööturusurveindeksi kahanemine kiirenud ning on asunud kopeerima Eesti keskmist tempot. Keskmised näitajad on Eesti keskmisega võrreldes halvemad, kuid maakonna keskmisega võrreldes mõneti paremad. Pikemas perspektiivis (15-20 aasta lõikes) halveneb indeksi väärtus oluliselt, kuna potentsiaalsete lahkujate vanusegrupid ainult suurenevad ning pealetuleva põlvkonna vanusegrupid on nendega võrreldes aina väiksemad.⁴

³ Allikas. Vaivara valla terviseprofiil 2012

⁴ Allikas. Vaivara valla terviseprofiil 2012

2. TEGEVUSVALDKONDADE HETKEOLUKORD, ARENGUEESMÄRGID JA KAVANDATAVAD TEGEVUSED

2.1. ETTEVÕTLUS JA TURISM

Strateegiline eesmärk: Tööhõive tõusmiseks ja ettevõtluse arendamiseks sobivate tingimuste loomine, kasutades jätkusuutlikult ümbritsevat looduskeskkonda ja selle pakutavaid võimalusi.

2.1.1. Ettevõtlus

Kuna Vaivara vald asub Kirde-Eesti põlevkivimaardla põhjaservas on põhiline tootmistegevus vallas seotud põlevkiviga – põlevkivi kaevandamine Narva põlevkivikarjäärides ning elektrienergia tootmine põlevkivi baasil töötavas Eesti Elektri jaamas.

Vaatamata soodsale asukohale linnade läheduses ja vabade maade olemasolule on väikeettevõtlus arenenud nõrgalt ning tegutsevad talud on põhiliselt hobitalud. Vaivara valla territooriumil tegutseb kokku ca 70 ettevõtet (sh FIE-d). Statistikaameti andmete põhjal on Vaivara vallas viimase viie aasta jooksul asutatud keskmiselt 3,4 ettevõtet aastas, kusjuures ettevõtete asutamine on pigem langustrendis. Ettevõtete surmamäär, mis enne majanduskriisi oli 3,1 ja majanduskriisi tipp hetkel tõusis 17,9-ni on taas hakanud langema, jõudes 2010 aastal 10,8-ni. Suurem osa valla territooriumil tegutsevatest ettevõtetest on seotud põllumajanduse, metsanduse ja kalapüügi, samuti ehituse, töötleva tööstuse ja kaubandusvaldkonnas.

Suuremad ettevõtted valla territooriumil on:

- Eesti Energia Kaevandused AS Narva karjäär – põlevkivi kaevandamine,
- Eesti Energia Narva Elektri jaamad AS Eesti elektri jaam,
- Eesti Energia Õlitööstus AS,
- Orica Eesti OÜ – lõhkainete tootmine,
- Ohtlike jäätmete kogumiskeskus – ohtlike jäätmete käitlus.

Vaatamata soodsale asukohale linnade läheduses on tööpuudus suhteliselt kõrgel tasemel. Vaivara valla tööealine elanikkond (vanuses 15-74) moodustas 76% kogu valla elanikest. 2011 aasta lõpu seisuga oli töötuid Vaivara vallas 124, aastakeskmine töötuse arv 131. Võrreldes 2010 aasta lõpu seisuga on töötus vähenenud 11 võrra, mil aastalõpu seisuga oli 135 töötut. Aastakeskmine töötute arv langes 23 võrra võrreldes 2010, millal aastakeskmine töötute arv oli 154. Töötuse määr Vaivara vallas 2011 aastalõpu seisuga oli 9,3% ja aastakeskmine töötuse määr oli 11,5%.

Tabel 6. Registreeritud töötute arv Vaivara vallas 2011-2012 kuude lõikes.

	Jaauar	Veebruar	Märts	Aprill	Mai	Juuni	Juuli	August	September	Oktoober	November	Detsember
2011	137	136	140	138	134	131	132	130	126	127	119	124
2012	123	125	130	123	108	103	103	94	86	-	-	-

Allikas. Statistikaamet 2012. a.

Vaivara valla koosseisus on 70 töökohta, s.h. vallavalitsuse ametiasutuses 2012. a. andmete järgi 26,4 kohta, Sinimäe Põhikoolis 18, Vaivara Lasteaias 14,4, Vaivara Huvikeskuses 11,25.

Vaivara vallas asuvates suuretevõtetes töötab kohalikke inimesi suhteliselt vähe. Üheks probleemiks, miks valla elanikud ei saa tööd suurte tööstustes, on sealne vähenenud tööjõu voolavus ja ettevõtete tegevusalast tingitud spetsiifilised nõudmised töötajate oskustele ja haridusele. Samuti puudub paljudel elanikel omaalgatuslik initsiatiiv, mistõttu ei võeta omaks ettevõtjana tegutsemist. **Samas on vallas pikalt tegutsenud mitmed väikeettevõtjad, kelle vajadusi ei ole tänase seisuga uuritud.**

Vaivara valla territooriumil asub Virumaa Tööstuspark, mis on leidnud toetust Euroopa Regionaalarengu Fondi poolt kaasrahastatud piirkondade konkurentsivõime tugevdamise programmist ja PRIAst. Virumaa Tööstusparki I etapi ehitustööd lõpetati 2011. aasta sügisel. Tehnovõrkudest ehitatakse välja elektrivarustus, vee- ja reoveevarustus, gaasivarustus, tänavavalgustus, sadevete kanalisatsioon, sidekanalisatsioon, samuti transpordi infrastruktuur koos kergliiklusteedega, mis ühendavad tööstusparki Narva linnaga.

SWOT

<u>Tugevused</u>	<u>Nõrkused</u>
<ul style="list-style-type: none"> • Ettevõtluse arendamist toetav vallavalitsus. • MTÜ Virumaa Tööstuspark arendus. • Koostatud ja kehtestatud on palju detailplaneeringuid, 2010. aastal võeti vastu Vaivara valla üldplaneering. 	<ul style="list-style-type: none"> • Elanikkonna passiivsus – ettevõtlikkuse vähesus, huvi puudumine ettevõtlusega tegelemiseks. • Väikeettevõtlus arenenud nõrgalt. • Puudub piisav inimressurs (noored, kõrgharitud ja oskustöölised). • Vallas asuvad (riiklikud) suuretevõtted on tõstnud maa hinda ja pärssinud sellega kohalikku initsiatiivi. • Piiratud ehitustegevus kaevanduste tõttu. • Investeeringute vähesus piirkonda.

<u>Võimalused</u>	<u>Ohud</u>
<ul style="list-style-type: none"> • Asukoht kolme linna (Narva, Sillamäe ning Narva-Jõesuu), vahel ning lähedus suurlinnale Peterburile. • Olemasolev infrastruktuur: valda läbivad transiitsooned – Tallinn-Narva maantee ja raudtee ning Sillamäe sadam. • Tulevane infrastruktuur – Narva jõe uus sild ja piiriületuspunkt; arendatav infrastruktuur. • Toimivad suurettevõtted nagu põlevkivikarjäärid ja Eesti Elektri jaam, mis võiksid vallaelanikele oluliselt rohkem tööd anda ning meelitada valda uusi elanikke. • Tööjõu suhteline odavus. • Kaunis mererand, loodus ja veekogud pakuvad ettevõtlusele lisaväärtust. • Kaunis looduskeskkond, kultuuriline ja ajalooline taust – head võimalused turismi arendamiseks. • Kasutada ära linnades olevate suurettevõtete arengust tulenevat prognoositavat peatset territooriumipuudust ja tegeleda MTÜ Virumaa Tööstuspark arendamise- ja turundamisega. • Kasutada valla arenguks ära ümbritsevate linnade jõukamate elanike huvi maale elama asumise vastu. • Ehitamise madalad turuhinnad. 	<ul style="list-style-type: none"> • Valda ümbritsevad linnad, mis võivad pakkuda vallaelanikele paremaid võimalusi (võivad vallaelanikke ära meelitada). • Elanikkonna edasine vähenemine ja vananemine. • Ida-Virumaa maine halvenemine. • Kaevandustest ja suurtööstusest tingitud keskkonnaohu suurenemine.

EESMÄRGID

Alaeesmärk: Toimivad ettevõtluse tugisüsteemid aitavad alustada uutelt ning tegutseda ja laieneda olemasolevatel ettevõtetel.

INDIKAATORID

Tabel 7. Ettevõtluse valdkonna indikaatorid.

Indikaator	Indikaatori baastase aastal 2012
Vallas registreeritud ettevõtete arv	124
Töötuse määr, %	12,5
Tulumaksu laekumine inimese kohta	283 €

TEGEVUSED

- Koostöövõimaluste realiseerimine naaberlinnade ja -valdadega.
- Teavitustöö, nõustamistegevuse ja koolituste läbiviimine ettevõtlikkuse ja ettevõtlusvõimaluste kohta valla elanikele.
- Alternatiivse maamajandustegevuse (siia alla kuuluvad näiteks: maaturism, toiduainete töötlemine, mittetraditsiooniline tootmine jne) alustamise toetamine;
- Pidev valla ettevõtluskeskkonna seisundi analüüsimine ning tulevikuvõimaluste hindamine.
- Teiste valdade ja regioonide kogemuste hankimine ja vahendamine.
- Ettevõtluskeskkonna tutvustamine erialamessidel.
- Väikeettevõtluse arendamiseks ja uute ettevõtete loomiseks sobilike tingimuste ja toetuskeemide loomine
- MTÜ Virumaa Tööstuspark edasine arendus ja turundustegevus

2.1.2. Turism

Valla territooriumil asub hulgaliselt sõjandusajalooga seotud vaatamisväärsusi ja mälestusmärke, sealhulgas Põhjasõja, I ja II maailmasõja ning Vabadussõja mälestusmärgid ja vaatamisväärsused. Looduskaunid paigad on Vaivara Sinimäed (Tornimägi, Põrguauyumägi – II maailmasõja mälestusväljak – ning Pargimägi – I maailmasõja punkrid, vaatetorn; Sinimäed on ka rahvusvahelise tähtsusega kultuuriobjekt), kõrge pank Perjatsi, Pimestiku ja Udria kohal, Langevoja ja Tõrvajõe joad. Huvipakkuvad on ka Vaivara vana kalmistu ja Mummasaare II maailmasõja kaevikud. Samuti on huvilistel võimalik külastada Vaivara sõja-ajaloolist teemapark-muuseumi Sinimäel.

Vaivara sõja-ajaloolise teemapark-muuseumi I etapi käigus renoveeriti 2006-2007.a. Sinimäe alevikus asuvad endise Vaivara mõisa varemetes abihooned: ait ja sepikoda. Hoonete uus funktsioon on suunatud turismi ja ettevõtluse arendamiseks – hoonetes paiknevad Vaivara Sinimägede Muuseumi näituseruum ja infopunkt. Hoonete renoveeritud üldpind on 211 m², näituseruumil 125 m² ja teabepunktil 86 m². Teemapargi projekti rahastati EAS-i Piirkondade konkurentsivõime tugevdamise programmi poolt 3,8 miljoni krooniga, Vaivara Vallavalitsuse omafinantseering koos projektiväliste lisatöödega oli enam kui 5 miljonit krooni. Vaivara Sinimägede Muuseum kuulub Vaivara Vallavalitsuse poolt hallatava Vaivara Huvikeskuse alla. Läbi teemapargi kui keskse üksuse arengu laienevad võimalused ka teistele turismiteenuste ja -toodete pakujatele (majutus, toitlustus, aktiivtegevused, jne). Suuremat osa Vaivara valla kultuuri- ja loodusväärtusi ühendab nn Vaivara matkarada, mis 2003. aastast jaguneb ajaloo- ja loodusrajaks (matkaraja arendustöid on tehtud Vaivara vallavalitsuse ja Vaivara Huvikeskuse eelarvest). Puhkevõimalusi pakuvad ja peatuda saab Sinimägede Lahinguväljad, Sõtke Puhkekeskus, OÜ KS Pimestiku talu, Orava (Sõtke), Raudkivi (Puhkova) ja Pargimäe (Roheline 5, Sinimäe) taludes. Samuti Laagna hotellis ja Vana-Olgina Mõisas.

Vaivara vallas asub kaunis rannajoon, mis loob võimaluse puhke- ja ujumiskohtade arendamiseks. Üheks perspektiivikaks piirkonnaks on Mummassaare puhkekoht.

Turismi arendamise soodustamiseks on vallavalitsus korraldanud turunduskampania ja tellinud digitaalse turismikaardi, mille eesmärk on valla vaatamisväärsuste tutvustamine.

SWOT

<p><u>Tugevused</u></p> <ul style="list-style-type: none"> • Turismiettevõtlust toetav ja soosiv vallavalitsus - rajatud on matkaradu ja vaatetorn, loodud on Vaivara sõjaajaloolise teemapargi külastuskeskus. • Toila-Sillamäe-Vaivara rannikupiirkonna koostöö turistide meelitamiseks. • Ajalooline pärand (sõjandusajalugu). • Looduslik pärand (Sinimäed, kõrge pank Perjatsi, Pimestiku ja Udria kohal, Langevoja ja Tõrvajõe joad). • Vaivara matkarada. • Vaivara sõja-ajaloolist teemapark-muuseum – populaarne (suvel ca 1000 külastajat kuus), aktiivne, hästi korraldatud, näidislavastused. 	<p><u>Nõrkused</u></p> <ul style="list-style-type: none"> • Kohalike ettevõtjate passiivsus. • Mitmed ajaloolised objektid asuvad eramaadel. • Rahaliste vahendite nappus. • Majutus- ja toitlustusettevõtete nappus valla territooriumil. • Tunnustatud giidide vähesus. • Infrastruktuur. • Keele- ja kultuuribarjäärid ning madal teenusekvaliteet.
<p><u>Võimalused</u></p> <ul style="list-style-type: none"> • Vaivara sõjaajaloolise teemapark-muuseumi edasiarendamine ja muuseumi laiendamine Sinimäe multifunktsionaalses keskus. • Ühendada temaatilised muuseumid piirkonnas (sh Sillamäe ja Narva-Jõesuu). • Ida-Viru regiooni kaitstavate loodusobjektide külastustegevuse korraldamise kava 2008-2013 tegevuste elluviimine Vaivara valda puudutavate objektide osas. • Erinevate vaatamisväärsuste järjepidev korrastamine ja viitadega varustamine. • Majutus- ja toitlustusettevõtete ning muid lisateenuseid (ratsutamine jms) pakkuvate ettevõtete loomise soodustamine ja olemasolevate ettevõtjate arengule kaasaaitamine. • Pakkuda kvaliteetselt giiditeenust. • Ujumis- ja puhkekohtade rajamine randadesse. 	<p><u>Ohud</u></p> <ul style="list-style-type: none"> • Kultuuriliselt väärtuslike objektide lagunemine, hävimine. • Loodusobjektide seisukorra halvenemine keskkonnareostuse tõttu. • Lähedalasuvad linnad meelitavad turistikud endale. • Külastuskoormus tõmbekeskustes ületab objektide taluvuse. • Külastuse otstarbel loodud infrastruktuuriga kaasnev koormus ja kohustused osutuvad liiga suureks. • Kohalike elanike vastuseis kavatsusele suunata nende lähikonda rohkem matkajaid ja puhkajaid. • Muuseumi üleandmine riigile või ühinemine Laidoneri muuseumiga – rahastamise ja tähelepanu kadumine.

EESMÄRGID

***Alaeesmärk:** Vaivara vallas külastus- ja vabaajavõimaluste väljaarendamine, kultuuriliselt väärtuslike ja loodusobjektide kaitse ning eksponeerimine piirkonna atraktiivseks turismipiirkonnaks muutmise eesmärgil.*

INDIKAATORID

Tabel 8. Turismi valdkonna indikaatorid.

Indikaator	Indikaatori baastase aastal 2012 (plaan)
Muuseumikülastajate arv	
Turismiettevõtjate arv vallas (majutus, toitlustus, muud teenused)	6

TEGEVUSED

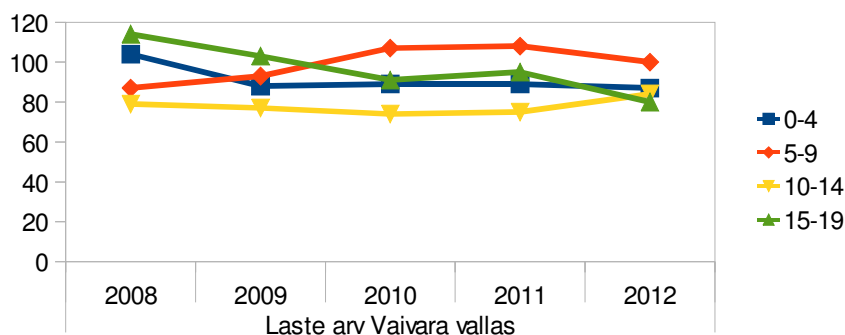
- Turismivaldkonna monitoorimine ja arengukava koostamine.
- Valla ja vallas asuvate objektide tuntuse suurendamine läbi turunduskampaaniate.
- Laiendada Vaivara sõjaajaloolist teemapark-muuseumi rajatavas Sinimäe kultuurikeskuses.
- Vaivara matkarajal taastada ja korrastada ajaloolisi objekte.
- Mälestusmärkide järjepidev heakorrastamine, purunenud rajatiste asendamine, hoolduslepingute sõlmimine.
- Vaivara matkaraja kompleksne tootearendus koostöös omavalituse ja eraettevõtjatega (hooldus, puhkekohtade ekspluateerimine, uute objektide arendamine ja turundamine).
- Turismikeskuse rajamine Sõtke jõe.
- Ehitada puhkeotstarbelisi väikerajatisi.
- Vaivara valla Sinimägede loodustoa rajamine.
- Parklate rajamine.
- Puhkekoht paeseina vaatlemiseks ning suure ringi matkaraja äärde.
- Tornimäe vaatekoha piirde ja nõlva rajalõigu kindlustamine astmete ja käsipuuga.
- Rahvusvahelise pankranniku matkaraja E9 Vaivara lõigu rekonstrueerimine ja kontseptsiooni väljaarendamine.
- Ajaloolise tagapõhjaga ürituste jätkuv korraldamine ja traditsioonide jätkamine – küüditamise päev, muinsuskaitsepäev, loengusarjad.
- Koolitada ise või toetada turismiettevõtlusega seotud kohalikke inimesi ja ettevõtjaid (giide jms).
- Vaivara valla turismi- ja puhkemajandust tutvustavate materjalide (voldikud, brošüürid, suveniirid jmt) väljatöötamine ning levitamine.
- Valla „tähtürituste” edasiarendamine.
- Valla reklaamimine Tallinn-Narva trassi ääres postrite ja suunaviitadega.
- Viidamajanduse arendamine asulates (tänavasildid, majanumbrid, suunaviidad).
- Enese teadvustamine EL piirivallana ja selle „väljamängimine”.
- KOV, ettevõtluse ja MTÜ-de koostöö arendamine.
- Valla tuntuse suurendamine, Vaivara valla kui Eesti lahutamatu osa teadvustamine (alategevused: kultuuriajaloo uurimine ja propageerimine).
- Turismi toetava taristu uuendamine ja parendamine: viidamajandus, stendid, kergliiklusteed, valgustus, terviserajad, suusarajad.
- Staadion ja staadionimaja- suusavarustuse laenutamine, spordivahendite laenutamine, pesemisvõimalus, saun.
- Ujumis- ja puhkekohtade rajamine valla randadesse.

2.2. SOTSIAALNE INFRASTRUKTUUR

Strateegiline eesmärk: Inimväärse elu pakkumine erinevatele elanikegruppidele läbi kvaliteetse hariduse, vabaaja veetmise võimaluste ja toimiva sotsiaalsüsteemi.

2.2.1. Haridus

Laste arv on Vaivara vallas aastatel 2008-2012 suurenenud 0,6% (Eestis tervikuna 22,7%). Võrreldes Eesti keskmisega on laste arv püsinud Vaivara vallas küllaltki stabiilsena. Kõige rohkem on suurenenud 5-9-aastaste laste hulk (20,9% 2008. aastaga võrreldes) ja 10-14-aastaste laste hulk (15%). Kuivõrd 0-4-aastaste laste arv on alates 2008. aastast langustendentsis, siis tõendab eeltoodu kaudselt lastega perede valda elama kolimist. Alates 2003. aastast on järjepidevalt igal aastal vähenenud 15-19-aastaste alaealiste hulk (43,8%). 5-9-aastaste laste arvu kasv lubab anda vallale kindlustunde koolikohtade jätkuvaks planeerimiseks ka järgnevateks aastateks. Samas tuleb täiendavalt analüüsida laste elukohtade paiknemist Sinimäe Põhikooli suhtes, kuivõrd linnadelähedastes piirkondades elavad lapsed käivad tõenäoliselt linnakoolides.⁵



Joonis 5. Laste arv Vaivara vallas⁶

2.2.2. Alusharidus

Vaivara vallas tegutseb üks munitsipaallasteaed - Vaivara Lasteaed. Lasteaia prioriteetideks on eesti keele õpe ja keskkonnaõpe. Vaivara Lasteaias tegutseb 4 rühma. Lasteaed on omanäoline ja ainulaadne oma paiknemise poolest: 2 rühma tegutsevad Olgina alevikus ja 2 rühma Sinimäe alevikus.

Sinimäe alevikus paiknevad rühmad kahes omavahel ühendatud korteris. Sinimäel puudub õueala, mida osaliselt kompenseerib 2012. a. suvel valminud mänguväljak. Sinimäel on liitühmad (lapsed vanuses 2-7 aastat): ühes rühmas õppekeel eesti keel ja teises rühmas osaline keelekümbus - pool päeva eesti keeles, pool päeva vene keeles. Kokku on kohti 26 lapsele.

⁵ Allikas. Vaivara valla terviseprofiil 2012

⁶ Allikas. Statistikaamet 2012.a.

Olgina alevikus on eraldi lasteaia hoone, mis on valminud 1967. a. ja täielikult renoveeritud 2007. a. Lasteaed vastab kõikidele nõuetele. Olginas on kokku kohti 36 lapsele: sõimerühm 16 last (vanuses 1,5-3 a) ja liitrühm 20 last (vanuses 3-7 a).

Kokku on võimalik pakkuda lasteaia kohta 62 lapsele, mis moodustab 46,6% Vaivara valla lasteaiaaalistest lastest.

Tabel 9. Lasteaiaaaliste laste arv alusharidust pakkuvates omavalitsustes.

Aasta	Lasteaiaaaliste laste arv ⁷	Vaivara lasteaias	Teistes omavalitsustes ⁸
2010	141	54	45
2011	143	58	48

Allikas. Vaivara Vallavalitsuse konsolideeritud majandusaasta aruanne 2011.

Töökohti on kokku 14,4 (8 õpetajat, 4 õpetajaabi, 1 direktor, 1 kokk ja 0,4 muusikaõpetaja kohta). Lasteaia ei ole koosseisus meditsiinitöötajaid ega tugispetsialiste. Koosseisuväliselt on ajutiste lepingutega tööl logopeedid nii Olginas kui Sinimäel ning meditsiinitöötaja Olginas. Vajadus erialaspetsialistide järgi kasvab aasta aastalt.

Lasteaial on omad traditsioonid, viiakse läbi ühisüritusi. Viimaste aastate jooksul on avanenud enam võimalusi töötajate ja lapsevanemate koolitamiseks.

SWOT

<p><u>Tugevused</u></p> <ul style="list-style-type: none"> • Olginas on oma hoone ja territoorium. • Sinimäe rühma ruumid on renoveeritud. • Väikesed rühmad – individuaalne lähenemine. • Lasteaed on üle läinud osalisele keelekümlusele. • Paindlik õppekava. • Heal tasemel keskkonnaõpetus. • Erinevad projektid, näiteks – ökokratt. • Lasteaia kohamaks madal. 	<p><u>Nõrkused</u></p> <ul style="list-style-type: none"> • Puudub oma hoone ja õueala Sinimäel. • Sinimäel puudub oma köök kohapeal ning riiete kuivatamise võimalus. • Vallaelanikud eelistavad tihti oma lapsi viia Sillamäe või Narva lasteaedadesse. • Koostöö kodu ja lasteaia vahel. • Logopeed ja meditsiinitöötaja peaks olema koosseisulised (Sinimäel ei ole meditsiinitöötajat).
<p><u>Võimalused</u></p> <ul style="list-style-type: none"> • Sinimäel ning lisaks ka teistes küldes nagu Vaivaras ja Kudruküla minna üle preepäevahoiule (väiksemad nõuded kui lasteaial). 	<p><u>Ohud</u></p> <ul style="list-style-type: none"> • Laste vähesus. • Lasteaia sulgemine. • Olginas on lasteaiakoha järjekord

⁷ Allikas. Statistikaamet 2012.a.

⁸ Põhiliselt Narva linn ja Sillamäe linn

- Olgina lasteaia laiendamine
- Sinimäe lasteaia hoone ehitamine

EESMÄRGID

***Alaeesmärk:** Kõigile Vaivara lasteaiaaalistele lastele lasteaia koha tagamine ning seeläbi tervikliku isiksuse kujunemise toetamine, et kujuneksid eeldused igapäevaeluga toimetulekuks ja koolis õppimiseks.*

INDIKAATORID

Tabel 10. Alushariduse valdkonna indikaatorid.

Indikaator	Indikaatori baastase aastal 2012
Lasteaiaaalistate laste arv (1-7)	144
Vaivara Lasteaia kohtade arv	62
Vaivara Lasteaia täituvus	93,5%

TEGEVUSED

- Kaaluda külades perepäevahoiu rakendamist).
- Vaivara Lasteaia laiendusvõimaluste analüüs.
- Ankeet- ja rahuloluküsitlused erinevatele huvigruppidele.
- Vaivara Lasteaia arengukavas seatud tegevuste toetamine.
- Kõigi teeninduspiirkonnas elavate laste kindlustamine lasteaiaakohaga.
- Pedagoogidele motiveerivate võimaluste loomine pidevaks täiendõppeks ja erialaseks täiendkoolituseks.
- Võimaluste leidmine lasteaia materiaalse varustuse parandamiseks ja tegevuse tõhustamiseks.
- Lasteaia territoorium ja hoone Sinimäel.

2.2.3. Põhiharidus

Vaivara vallas on võimalik põhiharidus omandada Sinimäe Põhikoolis eesti keeles sh. ka keelekümbelklassides. Käesoleval ajal toimub õppetöö ka vene keeles (7.-9. klass). Õppekava toetavateks tegevusteks on koolis pikapäeva rühm, konsultatsioonid, individuaalne õpe, logopeediline abi, huvitegevus.

Sinimäe Põhikool asus kuni 20.09.2012. aastal toimunud tulekahjuni hoones, mille esimene järk valmis 1957/58. õppeaastal, hoone teine järk valmis 1964. aastal. Hoone oli ehitatud maksimaalselt 172 õpilasele. Täna õpib koolis 58 õpilast, neist eesti osakonnas 19 õpilast,

keelekümblusklassides 21 õpilast ja vene osakonnas 18 õpilast⁹. Õppetööks kasutatakse 2012/2013 õ.a. Sillamäe Gümnaasiumi ruume.

Koolihoone taastamisel tuleb arvestada sellega, et vald on hajaasustusega ja piirneb kolme linnaga. Paljud valla lapsed õpivad lähedal asuvates linnades ning lisaks Eesti erinevates gümnaasiumides. Samal ajal on igal aastal asunud kooli õppima ka õpilasi Narva, Narva-Jõesuu ja Kohtla-Järve linnast. Kooli õpilastest on 72% Vaivara vallast, 19% Narvast, 7% Kohtla-Järvelt ja 2% Narva- Jõesuust.

Märkimata ei saa jätta ka asjaolu, et õpilaste arvu võib mõjutada ka mehhaaniline migratsioon, mis võib intensiivistuda elamuehituse arenguga.

Eeltoodud arvestades oleks optimaalne õpilaste arv koolis 70-90.

Vaivara vallast väljas pool õppis 2011. aastal koos keskkaridust omandavate noortega 142 õpilast (2010. a. 138 õpilast).¹⁰ Vaivara vald on üks vähestest hajaasustusega valdadest, mis piirneb 3 linnaga..

Tabel 10. Õpilaste arvu prognoos sündivuse järgi.

Sünniaasta	Sünte	Kooli mineku aasta
2005	15	2012
2006	15	2013
2007	18	2014
2008	12	2015
2009	21	2016
2010	20	2017
2011	11	2018

Allikas. Sinimäe Põhikooli arengukava 2012-2014

Koolis tegelevad õppe- ja kasvatustööga kooli direktor, direktori asetäitja õppe- ja kasvatustöö alal ja 19 õpetajat. Koolis töötavad direktor, õppealajuhataja, osalise tööajaga töötavad huvijuht, infojuht, raamatukoguhoidja, sekretär ja majandusjuhataja. Komplekteerimata on logopeedi ja psühholoogi ametikohad, sest välja kuulutatud konkurssidele ei ole tulnud nõutava kvalifikatsiooniga spetsialiste. Abipersonal on: koristajad, valvurid, kokad, remondimees ja riietehoidja.

Terviseteenuseid osutab kooli õpilastele Neeme Perearsti Keskus. Kuna Sinimäel ei tööta arst, siis toimub regulaarne õpilaste vaktsineerimine ja nägemise-kuulmise kontroll Sillamäel või erandkorras äärmisel juhul kooli raamatukogus. Kõik see on raskendanud ka õppetöö korraldamist. Jätakuvalt on probleeme õpilaste hambaraviga. Kord aastas kontrollib õpilaste hammaste korrasolekut hambaarst. Hambaravi teostatakse Sillamäel.

⁹ Sinimäe Põhikooli õpilased 2012/2013 õ.a

¹⁰ Vaivara Vallavalitsuse konsolideeritud majandusaasta aruanne 2011

Kuna kool asub vabariikliku tähtsusega maantee vahetus läheduses, siis on probleemiks ka turvaline koolitee. Vaja on välja töötada lahendused koolitee ja ülekäiguradade ohutumaks muutmiseks.

Kaugemal elavaid õpilasi transpordib hommikul kooli ja pärast lõunat koju koolibuss, millel on 2 marsruuti: Viivikonna-Sinimäe ja Narva-Sinimäe. Kool tunneb vajadust õpilaskodu järele, kus saaksid vajadusel elada koolist kaugemal elavad lapsed või lapsed, kel ei ole mingil põhjusel võimalik ajutiselt kodus elada. Koolilõuna on kõigile õpilastele tasuta.

SWOT

<p><u>Tugevused</u></p> <ul style="list-style-type: none"> • Keelekümblus. • Kakskeelne kool. • Väikesed klassid - võimalik individuaalne lähenemine õpilastele. • Ümbritsev keskkond – õuesõpe, loodusõpe. • Väljasõidud (korra veerandi jooksul võimalus käia kontserdil, teatris). • Ilus hoone, piisavalt ruumi. • Õpetajate hea kvalifikatsioon. • Koolibuss. • Õpilaste sõidutoetus. • Enamuses õpperuumides uus ja ergonomiline klassimööbel ning tervisekaitse nõuetele vastav valgustus. • Vallapoolne toetuste süsteem: koolimineku toetus, toetused õpetajatele jms. 	<p><u>Nõrkused</u></p> <ul style="list-style-type: none"> • Koolil halb maine. • Vähene koostöö vallarahva ja lastevanematega. • Vähene info koolis toimuva kohta (eriti venekeelse info vähesus). • Vähene kollektiivsustunne. • Õpilaste arv (pearaha). • Koolibussi halb marsruut. • Pedagoogilise kaadri volavus. • Kooli staadioni (jooksuraja, pallimuru) halb seisukord, suurus. • Puuduvad ruumid puhkamiseks ja eraldumiseks. • Puuduvad logopeed ja psühholoog. • Õpetajate rahulolematuse oma oskuste ja töötulemustega. • Kutse- ja karjäärinõustamisalane tegevus pole käivitunud soovitud tasemel. • Liitklassid, mis raskendavad tööd õppimisel reaalseid või võõrkeeli. • Madala sotsiaalse staatusega õpilaste suur osakaal.
<p><u>Võimalused</u></p> <ul style="list-style-type: none"> • E-kool. • Oma kindla nišši või suuna leidmine. • Positiivse maine kujundamine. • Kooliruumide väljarentimine. • Projektipõhiste võimaluste kasutamine õppe- ja kasvatustöö mitmekesistamiseks. • Kooli ajakohastatud ruumid. • Kooli välis- ja sõprussidemete loomine ja tugevdamine. 	<p><u>Ohud</u></p> <ul style="list-style-type: none"> • Häid ideid ei realiseerita. • Vanemate vähene tööhõive (võib suurendada õpilaste rännet seoses vanemate töötamisega). • Õpitulemuste langus seoses õpiraskustega ja psüühiliste häiretega õpilaste osakaalu pidevale suurenemisele kooli õpilaskonnas. • Linnaläheduse negatiivne mõju- laps läheb sinna, kus saab rohkem valikuid

<ul style="list-style-type: none"> • Infotehnoloogiavahendite järjest suurem kättesaadavus. • Sinimäe Põhikoolis jõusaali ja võimla avalik kasutamine. • Huvitegevuse laienemine (keeled, käeline tegevus, muusika). • Sportimise võimaluste parandamine. • Õpetajate lähetamine erinevatesse koolidesse, ka välisriikidesse. • Kooli kodulehe atraktiivsemaks muutmine. 	<p>teha.</p> <ul style="list-style-type: none"> • Õpetajate motiveerituse langus, läbipõlemine ja töölt lahkumine. • Koolitusvõimaluste (-sisu) ammendumine. • Õpilaste vähesus võib viia kooli sulgemiseni. • Pidev personali ja õpilaste vähenemine.
--	--

EESMÄRGID

Alaeesmärk: Sinimäe Põhikoolis tagatakse kaasaegsetes tingimustes ja konkurentsivõimeline haridus valla kooliealistele lastele, õppijatel on võimalus omandada mitmekülgseid teadmisi ja oskusi edasiõppimiseks.

INDIKAATORID

Tabel 11. Põhihariduse valdkonna indikaatorid.

Indikaator	Indikaatori baastase aastal 2012
Õpilaste arv Sinimäe Põhikoolis	58
Vaivara valla õpilaste % Sinimäe Põhikoolis	72%
Sinimäe Põhikoolis käivate õpilaste osakaal põhikooliealiste noorte arvust	26,7%
Õpingute katkestanute % õpilaste arvust	≤ 1%

TEGEVUSED

- Sinimäe Põhikooli hoone taastamine
- Regulaarselt läbi viia küsitlus, selgitamaks välja, miks ei panda Vaivara valla lapsi Sinimäe kooli õppima.
- Soodustused noortele spetsialistidele-õpetajatele.
- Õpetajatele pideva täiendõppe ja erialase täiendkoolituse võimaldamine.
- Kooli staadioni renoveerimine (projekt olemas, kuid vananenud).
- Huviringide arendamine ja toetamine.
- Kooli varustamine kaasaegsete õppevahenditega.
- Sinimäe Põhikooli arengukavas seatud tegevuste toetamine.

2.2.4. Noorsootöö ja huvitegevus

Vaivara valla territooriumil ei ole muusika- ja kunstikooli ning valla lastel on võimalus arendada oma võimeid teiste omavalitsuste huvikoolides, mille eest teenuse osutajale tasutakse valla poolt kohamaksu. Huviharidust omandavad valla lapsed peamiselt naaberomavalitsustes – Narva ja Sillamäe linnas. Probleemiks laste huvikoolides käimisel on puudulik ühistransport. Põhiliselt sõidutavad lapsi huvikoolidesse lapsevanemad oma transpordiga, mis seab raskesse olukorda lapsed, kelle vanematel puudub see võimalus.

Vaivara vallas tegelevad laste ja noortega Vaivara Lasteaed ja Sinimäe Põhikool. Aeg-ajalt on korraldanud üritusi ka valla raamatukogud ning rahvamajad. Sinimäe Põhikoolis tegutsevad järgmised ringid: kunsti-, ajaloo-, võõrkeelte, spordi ja arvutiring. Samuti on võimalus tegeleda tantsimise ja laulmisega ning osaleda noorkotkaste ja kodutütarde organiseeritud tegevustes.

Sinimäel tegutseb lastemängutuba, mida külastavad erinevas vanuses lapsed ja noored. Lastenurgad on sisse seatud kõigis raamatukogudes. Käesoleval hooajal tegutsesid lastele ja noortele suunatud ringidest Vaivara Huvikeskuse Olgina Rahvamajas tantsuring „Aktsent“, käsitööring, kunstiring, poksiring, üldkehaline treeningurühm ning laste loovusklubi..

Vaivara valla probleemiks on olnud noorsootöö puudumine. Valla noorsootöö vajab arengusuundi ja tegevuste kvaliteedi parandamist. Vaivara vallas on 2012. aastal loodud järgmised ametikohad, mille eesmärgiks on noorsootöö korraldamine ja koordineerimine vallas: huvikeskuse juhataja asetäitja noorsootöö alal ja valla lastekaitse spetsialist.

Nende töötajate ülesanneteks on korraldada noorte vaba aja sisustamine, noorte ühistegevuse ja omaalgatuse toetamine Vaivara vallas.

Perioodil kuni 01.09.2012 toimus noorsootöö planeerimine ja sellest alates aktiivne käivitamine Olgina ja Sinimäe alevikes. Noorsootöö planeerimiseks ja selle käivitamiseks on moodustatud "Lastekaitse ja noorsootöö ümarlaud".

SWOT

<p><u>Tugevused</u></p> <ul style="list-style-type: none"> • Võimalus huvitegevusteks on olemas Olginas ja Sinimäe alevikes. • Loodud on ametikohad, mille tööülesanneteks on noorsootöö korraldamine vallas. • Noorte ja laste osakaal on <i>suur</i>. 	<p><u>Nõrkused</u></p> <ul style="list-style-type: none"> • Hajaasustus, millega kaasnevad transpordiprobleemid. • Elanike vähene harjumus ühistegevuseks naaberküladega. • Võimalusi vabaajaveetmiseks on vähe. • Puuduvad sobivad ruumid noorsootöö teostamiseks
<p><u>Võimalused</u></p> <ul style="list-style-type: none"> • Noorsootöö planeerimine ja käivitamine. 	<p><u>Ohud</u></p> <ul style="list-style-type: none"> • Tõmbekeskusteks on pigem linnad.

EESMÄRGID

1. Tõhusalt toimivad noorte kokkusaamiste kohad Sinimäel ja Olginas, mis võimaldavad noortel veeta oma vaba aega otstarbekalt ning mitmekesiselt;
2. Koostöövõrgustik Vaivara vallas laste- ja noortega töötavate spetsialistide vahel;
3. Noorsootöö valdkonna koostöövõrgustik naabervaldadega;
4. Noortest kasvavad oma kodukohale lojaalsed ja toimetulevad täiskasvanud.

INDIKAATORID

Tabel 12. Noorsootöö ja huvihariduse valdkonna indikaatorid.

Indikaator	Indikaatori baastase aastal 2012
Noorte kokkusaamiste kohtade arv	1
Noorte kokkusaamiste kohtade olukord	mitterahuldav
Noortele suunatud ürituste arv	Ei ole seni eraldi määratletud
Noorsootöövõrgustike kohtumiste arv	Sissejuhatav kohtumine septembris 2012
Noortele suunatud ürituste ja noorte kokkusaamiskohtade külastuste arv	Ei ole seni eraldi määratletud

TEGEVUSED

- Noorte vaba aja võimaluste, huvide ja vajaduste uuringu läbiviimine.
- Koostöövõrgustiku loomine nii vallasiseselt, kui ka naaberomavalitsustega.
- Koostöövõrgustiku arendamine nii vallatasandil kui ka laiemalt.
- Laste- ja noorsootöö võrgustiku koolitamine, et tõsta vastavate teenuste kvaliteeti valla tasandil.
- Töökasvatus (õpilasmaleva läbiviimine).
- Kutsesuunitlus õpilaste koolist väljalangemise ennetamine, karjäärinõustamine, noored töötud.
- Rahvusvaheliste ja vabariiklike kontaktide loomine noorsootöö valdkonnas, et kinnistada teadmist Vaivara vallast kui osast nii Eesti kui ka laiemast üldkultuurilisest pildist.
- Noortetubade ja/või keskuste käivitamine vallas.
- Noorsootöö ja noortetubade võrgustiku arendamine.
- Noortele suunatud huvitegevuse ja huvihariduse mitmekesistamine.
- Noorte vastutustunde kujundamine läbi iseseisvuse kasvatus ja omaalgatuse arendamise (sh. projektikonkursside läbiviimine).
- Noorsootöö uue arengusuuna „Mobiilne noorsootöö“ arendamine ja käivitamine.
- Noorte Koostöökoja loomine.
- Perekoolituste läbiviimine lastevanematele ja grupitööd probleemsetele noortele.

2.2.5. Kultuur, sport ja vaba aeg

Vaivara valla kultuuripoliitika kavandamine ja teostamine on Vaivara Huvikeskuse haldusalas. Huvikeskuse eesmärk on tagada elanikele vaba ja piiramatu juurdepääs informatsioonile, teadmistele, inimõtte saavutustele ning kultuurile, toetada elukestvat õppimist ja enesetäiendamist ning vaba aja sisustamist. Huvikeskus toetab ka seltsiliikumist ja külavanemate tööd vallas. Alalise töölepinguga töötajaid oli 2012. aastal kokku 12 inimest.

Vaivara Huvikeskuse haldusalas tegutses 2011. aastal 7 asutust: Olgina Rahvamaja, Olgina Raamatukogu, Vaivara Seltsimaja, Vaivara Raamatukogu Sinimäe Rahvamaja, Sinimäe Raamatukogu, ja Vaivara Sinimägede Muuseum.

Vaivara Huvikeskus paikneb viies hoones:

- 1) Olgina rahvamaja ja raamatukogu- üldseisund hea, kuid vajalik on tamburi ja välistrepi remont;
- 2) Sinimäe raamatukogu –tehtud on sanitaarremont, kuid hoone põhikonstruktsioonid amortiseerunud, ruumid on väikesed, puudub saal.
- 3) Vaivara raamatukogu ja seltsimaja- kapitaalselt remonditud 7 aastat tagasi, täna vajab renoveerimist.
- 4) Vaivara Sinimägede Muuseumi infopunkt – seisukord hea;
- 5) Vaivara Sinimägede Muuseumi näitusemaja- seisukord hea, kuid näitusepinda on vähe, puuduvad ruumid museaalide ladustamiseks ja restaureerimiseks.

Olgina Rahvamaja ja Olgina Raamatukogu hoone (aadressil Narva mnt. 12, Olgina) siseremont lõppes 2003.a. Majas on 100-kohaline lavaga saal, garderoob, ruum audioseadmete hoidmiseks, ringide harjutusruum. Olgina rahvamaja on tegevusega koormatud kõikidel päevadel nädalas. Rahvamajas töötavad järgmised ringid: vene rahvamuusika koor, õpilaste kunsti- ja tantsuring, nahakunstiring, ansambel. Ringide tööst võtab osa ligi 30 inimest.

Spordisaal on varustatud võrkpalli, korvpalli, poksi ja muu sporditegevuse harrastamiseks. Saali kasutavad ka spordiklubi Sinimäe SK Sõnn ja Narva spordiklubi. Rahvamajas ja spordisaalis töötavad ringijuhtidena erialase haridusega spetsialistid. Rahvamaja-spordisaal võiks olla senisest enam hõivatud. Regulaarselt toimuvad kultuuri- ja meelelahutusüritused.

Sinimäe Raamatukogu ja Sinimäe Rahvamaja asuvad amortiseerunud majas (aadressil Roheline tn. 16, Sinimäe), kus on tehtud siseruumides sanitaarremonti. Hoones on raamatukogu laenutusruum, teabetuba-internetipunkt, laste mängutuba, harjutusruum, muusikariistade hoiuruum. Praeguseks tegutseb hoones 5 päeval nädalas lastemängutuba, mida külastab keskmiselt 10-12 last päevas. Lisaks 2 huviringi (käsitööring ja vene rahvamuusikaansambel). Maja külastatavust planeeritakse tõsta mitte ainult laste, vaid ka noorte hulgas. Ruumi puuduse tõttu on see aga väga keerukas ülesanne.

Vaivara Raamatukogu ja Vaivara Seltsimaja ruumides (aadressil Poe tn. 3 Vaivara) teostati remont 2005. a. Vaivara Seltsimajas ei tegutse alalisi ringe ega ka seltse, kuid korraldatakse avalikke üritusi. Hoone teisel korrusel on ruumid, mida eriti ei kasutata: 3-4 korda aastas korraldatakse suuremaid üritusi (jõulupidu jms). Ruume (maks 80 inimest) renditakse erinevateks üritusteks ka välja. Hoone renoveerimata osas on katus lagunenuid ning esinevad niiskuse kahjustused.

Vaivara Sinimägede Muuseumi näituseruum ja teabepunkt

Tegemist on ettevõtmisega, mille käigus renoveeriti Sinimäe alevikus, aadressil Roheline tänav 19C ja 19D asuvad endise Vaivara mõisa varemets abihooned: ait ja sepikoda. Hoonete uus funktsioon on suunatud turismi ja ettevõtluse toetuseks.

Sport

Vaivara Huvikeskusel on olemas üks spordisaal- Olgina Rahvamajas. Saali seisukord on hea. Spordiväljak Sinimäel on praktiliselt kasutuskõlbmatu. Otsesteks staadioni kasutajateks oleksid Sinimäe Põhikool, Sillamäe Spordikool, MTÜ Sinimäe SK Sõnn ja Sinimäe aleviku elanikud. Vallas on loodud võimalused harrastus- ja saavutusspordiga tegelemiseks, sh kanuutamise ja paintball.

Vaivara valla territooriumil paikneb Laagna hotell koos veepargiga, kuid veepargi basseini on sportimiseks liiga väike.

Ratsasporti on võimalik harrastada Pimestiku Tallides, hotell „Laagna“ ratsasõidu koolis, Härmamäe talus Soldina külas.

Sinimägedel on suusarajad (valgustus praktiliselt puudub), mida hooldab Sillamäe Suusaklubi. Suusaradade arendus on pooleli: puudu on vastav valgustus ning raja pinnas pole antud tegevuseks ettevalmistatud. Suvel võiks sama rada kasutada jalgratta või niisama terviserajana.

Rajatud on Narva- Tõrvajõe kergliiklustee, mida kasutatakse aktiivselt tervisespordiks. Terviserajatised on Vaivara vallas üldiselt puudulikult välja arendatud, mitmed olemasolevad on amortiseerunud.

Mängu- ja uisuväljakud ja külaplatsid

2012. aastal on rajatud mänguväljakud Sinimäel ja rajamisel Olgina alevikku. Antud arengukava perioodil on plaanis ka osadesse küladesse mänguväljakud rajada. Viimaste aastatega on valla noorte huvi talviste väliste uisuväljakute vastu tõusnud, eelkõige hokimängu harrastamiseks. Vallal on mõned tiigid, kus saab antud tegevust korraldada. Üldiselt on vallas soosiv hoiak talispordi arendustesse.

Külaplatsid on 2012. aasta seisuga olemas Udria ja Laagna külas ning Sinimäe alevikus. Nõudlus külaplatside ja üleüldiste kooskõitise kohtade järgi on ka teistes valla asulates.

Raamatukogud

Valla kolmes raamatukogus (Olgina, Sinimäe, Vaivara) on igapäevsel tööl üks raamatukogutöö peaspetsialist. Olgina ja Vaivara raamatukogus on tööl ka koristaja.

Olgina Raamatukogu saalis asuvad avariilid, laenutus, fondiruum, lastemängunurk, teabetuba, kus on arvutid (kokku 3) ja internetipunkt. Ruumide seisukord on hea. Lugejaid on 2012. aasta seisuga 181; venekeelne raamatute fond 9493, eestikeelne fond 1891.

Sinimäe Raamatukogu külastusi aastas 1586, loetusi on ca 1525 aastas, lugejaid 248 inimest. Siia lisanduvad veel need, kes käivad raamatukogus arvutit kasutamas ja ajalehti- ajakirju

lugemas: 241 (aastas). Raamatute eestikeelne fond on 10188, venekeelne fond 5755. Raamatukogus on sanitaarremondi tehtud, aga põhikonstruktsioonid on amortiseerunud. Hoone võib muutuda kasutuskõlbmatuks 5-10 aasta jooksul.

Vaivara Raamatukogus on lugejaid 98, eestikeelsesse fondi kuulub 6866 raamatut, venekeelsesse 2167. Ruumide seisukord hea, kuid vajab sanitaarremondi, katus laseb läbi, tekkinud on niiskuskahjustused, krohv punsub ja variseb. Probleemsed ruumid on puukoor ning remontimata kõrvalruumid, mille katus põlengu järel tugevalt läbi laseb ning on seega kasutuskõlbmatu.

Avalikud internetipunktid

Avalikud internetipunktid asuvad Vaivara, Sinimäe ning Olgina raamatukogudes.

- Arumäe, Kudruküla, Peeteristi, Puhkova, Soldina, Tõrvajõe, Vodava külades – ei ole avalikku internetipunkti, lähim asub Olgina alevikus.
- Auvere, Hiiemetsa, Hundinurga, Laagna (wifi võimalus olemas), Meriküla, Pimestiku, Udria külades – ei ole avalikku internetipunkti, lähim Sinimäe alevikus.
- Mustanina, Perjatsi, Sõtke külades - ei ole avalikku internetipunkti, lähim Vaivara külas.

Vajadus uute avalike internetipunktide järele on langenud, kuna teenusest huvitatud elanikud on enamikus soetanud koduse või mobiilse veebiühenduse. Peamiseks kasutajagrupiks on põhikooli õpilased. Ehkki vajadus uute avalike internetipunktide järele on langenud, tuleks siiski säilitada olemasolevate taset ja vajadusel soetada uusi arvuteid.

Ülevallalised kultuuriüritused

Suurimate üritustena võib esile tuua Eesti Vabariigi aastapäeva kontserdi ja vastuvõtu, sõbrapäeva, emadepäeva, küüditatute mälestuspäeva, jaanipäeva, sügise lõikuspeo koos Kauni Kodu konkursiga, isadepäeva, kodanikupäeva, jõulude ja uusaasta tähistamine, Jüriöö jooks, volbriõhtu. Tähistatakse ka naistepäeva, lastekaitsepäeva. Kodanikuharidusele suunatud tegevustest on traditsioonilised kodanikupäeva ekskursioonid, lipupäev, turismipäev, muuseumipäev, hingedepäev 2. novembril ning aeg-ajalt peetakse ka spordipäevi suvel ja talvel.

Suurimaks ühisettevõtmiseks on 2009. aastal alguse saanud tipuvaldade koostööprojekt, mis hõlmab nelja maaomavalitsust (Mõniste, Lümanda, Vaivara, Viimsi/Prangli) Eestimaa geograafilistes tippudes.

Vaivara Huvikeskus osaleb traditsiooniliselt ka Eesti Kontserdi Jõhvi Kontserdimaja korraldataval „7 linna muusika“ festivalil.

Traditsiooniks on saanud ka iga-aastane Udria dessandi korraldamine Erna Seltsi, Vaivara Vallavalitsuse, Kaitseliidu Peastaabi ja Kaitseliidu Alutaguse Maleva poolt. Sõjamänguga meenutatakse 17. jaanuaril 1919. aastal toimunud edukat dessanti Eesti mereväe alustelt Udria randa Eesti meredessantpataljoni 400 mereväelase ja 600 Soome vabatahtlike pataljoni võitleja osavõtul.

Vähe on esinenud koostööd ja ühisüritusi naabervaldadega.

Kolmas sektor

Seltsid töötavad tänu aktiivsetele juhtidele. Läbi on viidud mitmeid üritusi ka koos huvikeskusega. Teada olevad aktiivsed organisatsioonid on kirjeldatud järgnevalt:

- ▲ MTÜ Maarahvaselts „Vanatare“, hõlmab põhiliselt Laagna-Puhkova küladepiirkonna aktiivseid elanikke. Loodud elanike pikaajalise ühistegevuse käigus, aktiivselt tegutsenud 12 aastat. Asukoht Laagnal eraldi hoones. Hoone renoveeritud EL rahadega, vastab piirkonna elanike vajadustele. Peamised tegevusvaldkonnad kultuur, külaliikumine, maaelu edendamine. Suuremateks ettevõtmisteks on maalaadad (2 korda aastas) ning külapäev iga aasta juulikuus. Selts osaleb aktiivselt ülevallaliste ürituste korraldamises.
- ▲ MTÜ AMV RACING - registreeritud Vaivara vallas, hõlmab üle maakonna autospordist huvitatud inimesi ning korraldab regulaarselt sõiduautode Ida-Virumaa karikavõistluste sarja ja Eesti rahvasprindi karikavõistluste etappe.
- ▲ MTÜ laulu- ja mänguselts „Vikerkaar“- sisuline tegevus toimus kümnekond aastat tagasi. Täna on tegevus taandunud üksikute projektide tasandini.
- ▲ MTÜ Sõtke Külaselts - loodud Vaivara-Sõtke külade piirkonna ühistegevuse arendamiseks, kuid sisuline ühistegevus pole hoogu sisse saanud.
- ▲ MTÜ Peeterristi Külaselts - alustas hiljuti tegevust, põhineb kohalikul algatusel. Tegevuseks Peeterristi piirkonna maaelu arendamine, ühistegevuse korraldamine (heakord, rahvalikud tähtpäevad).
- ▲ MTÜ Sinimäe SK Sõnn - spordi- ja kultuurielu arendamine. Korraldab ka avalikke spordiüritusi ja rahvalikke külaüritusi peamiselt Sinimäel. MTÜ eestvedamisel on Sinimäele rajatud avalikus kasutuses mänguväljak.
- ▲ Seltsing Olewi - kuulub kolm küla: Udria, Pimestiku ja Meriküla. Seltsing Olewi loodi 2005. aasta mai ja selle eesmärgiks on säilitada külade elujõud, arendada ühistegevust, laiendada ja süvendada inimeste teadmisi külade ajaloo, kultuuriloost ning nende ümbruse loodusest.

SWOT

<p><u>Tugevused</u></p> <ul style="list-style-type: none"> • Valdkonnauhtne juhtimine Vaivara Huvikeskuse poolt. • Spordi- ja ringitegevuse võimalus Olginas multifunktsionaalses keskkuses. • Traditsioonilised üritused. • Raamatukogud (3 erinevas asulas). • Spordiklubide tegevuse toetamine valla eelarvest. • Vald toetab laste huviringides ja huvikoolides käimist. 	<p><u>Nõrkused</u></p> <ul style="list-style-type: none"> • Vaivara Huvikeskuse hooned kolmes asulas (viies erinevas hoones) – haldamine kallis, juhtimine keeruline. • Sinimäe raamatukogu hoone väga kehvast seisust. • Vaivara raamatukogu-seltsimaja hoone praeguseid vajadusi arvestades liiga suur ning vajab renoveerimist • Keelebarjäärid.
<p><u>Võimalused</u></p> <ul style="list-style-type: none"> • Rajada Sinimäele uus multifunktsionaalne kultuurikeskus (raamatukogu, seltsimaja, muuseum). 	<p><u>Ohud</u></p> <ul style="list-style-type: none"> • Seltsitegevuse hääbumine. • Suurte halduskulude tõttu tuleb sulgeda mõni raamatukogu-

<ul style="list-style-type: none"> • Propageerida tervislikke eluviise ja sporti, keskkonnasõbralikkust. • Ringitegevuste aktiivsuse tõstmine läbi neid tutvustavate ürituste ja teabe levitamise. • Suurendada investeeringuid spordirajatiste ehitamisse ja renoveerimisse. 	<ul style="list-style-type: none"> • rahvamaja. • Raamatukogudes jääb eestikeelse fondi osa väikseks.
--	---

EESMÄRGID

Alaeesmärk: Pakkuda vallaelanikele kaasaegseid vabaaja veetmise ja sportimise võimalusi ning kultuuridevahelist lõimumist.

INDIKAATORID

Tabel 13. Kultuuri, spordi ja vabaaja valdkonna indikaatorid.

Indikaator	Indikaatori baastase aastal 2012
Lugejate arv Sinimäe raamatukogus (kuus)	248
Lugejate arv Olgina raamatukogus (kuus)	181
Lugejate arv Vaivara raamatukogus (kuus)	98
Spordiürituste arv (Huvikeskus)	9
Sinimäe raamatukogu seisukord	mitterahuldav
Spordirajatiste olukord	mitterahuldav
Ülevallaliste kultuuriürituste arv (Huvikeskus)	33

TEGEVUSED

- Sinimäe multifunktsionaalse kultuurikeskuse (rahvamaja-raamatukogu-muuseumi hoone) tasuvus-teostatavusanalüüsi koostamine, projekteerimine ja ehitamine.
- Soodustada omaalgatuslikku tegevust, tagada igale inimesele võimalus aktiivsemalt kultuurielus osalemiseks.
- Toetada keeleõppe võimaluste loomist
- Raamatukogude ürituste mitmekesistamine.
- Täiustada tuleb raamatukogude koduteeninduse võrgustikku.
- Välja arendada elanike täiendõppe süsteem.
- Ülevallaliste kultuuriürituste ettevalmistamine ja läbiviimine (külapäev, jaanipäev, kaluritepäev, talgud jms).
- Maakondlikel ja vabariiklikel kultuuri- ja spordiüritustel aktiivsem osalemine.
- Vaivara raamatukogu-seltsimaja hoone renoveerimata osa katuse remont ja niiskuskahjustuste likvideerimine.
- Sinimäe põhikooli staadioni renoveerimine täismõõtmetega staadioniks, mis võimaldaks läbi viia spordivõistlusi.
- Olginasse sportimiseks välisrajatise ehitamine

- Aidata kaasa spordiklubide jätkusuutlikule arengule.
- Ürituste turundusplaani väljatöötamine
- Toetada talispordi harrastajate initsiatiivi
- Külaplatside ja mänguväljakute rajamine
- Suplus ja/või puhuskoha arendamine

2.2.6. Sotsiaalhoolekanne ja tervishoid

Sotsiaalhoolekande eesmärk on abistada seda elanikkonna osa, kes ei tule enesega toime (vanurid, puuetega inimesed, töötud, vanemliku hoolitsuseta lapsed) ja luua tingimused inimese iseseisvaks toimetulekuks. Omavalitsuse tegevus on suunatud sotsiaalse turvalisuse probleemide ennetamisele ja tekkinud probleemide lahendamisele, samuti sotsiaalse keskkonna parandamisele, põhimõttel abistada inimest tema elukohas.

Sotsiaaltoetuste nomenklatuur on Vaivara vallas välja arendatud väga laia spektrina.

Tabel 14. Vaivara vallas makstud sotsiaaltoetused

Toetusliik	2006	2007	2008	2009	2010	2011
Peretoetused	275,8	397,3	326,4	309,7	283,4	260,0
Toimetulekutoetus	806,1	817,0	494,6	547,9	858,1	858,1
Toetused puuetega inimestele ja nende hooldajatele	157,2	249,9	317,5	369,9	40,8	42,4
Õppetootused	674,5	707,5	905,4	920,1	890,7	911,9
Muud sotsiaalabitoetused ja eraldised füüsilistele isikutele	459,8	153,5	215,7	188,2	194,5	228,0
Erijuhtudel toetustelt makstav sotsiaalmaks	68,8	11,3	-	21,5	23,0	34,5

Allikas: Vaivara valla terviseprofiil ja tegevuskava 2012-2016

Vaivara vallas pakutavad sotsiaalhoolekande teenused 2012. a. on järgmised¹¹:

- 1) Avahooldusteenus – töötab üks hooldustöötaja ja üks hoolekandetöötaja, kes täitab osaliselt antud tööülesandeid.
- 2) Hooldekoduteenus – finantseeritakse osaliselt valla poolt, hoolekandetasutus vallas puudub. Valla kaasomandis on SA Narva-Jõesuu Hooldekodu, mis paikneb Narva-Jõesuu linnas.
- 3) Eluasemeteenus – vallas on 3 sotsiaalkorterit; remonditud ja sisustatud vajalikuga.
- 4) Õpilasiini bussisõiduteenus – õpilastele tagatakse tasuta sõidupilet ühele liinile maakonna piires (väljaarvatud põhikoolis käivad lapsed), kui asulal ei teeninda õpilasiini.
- 5) Laste ja noorte toitlustusteenus – tasuta toitlustamine Vaivara lasteaias käivatele lastele ja gümnaasiumi päevases õppevormis õppivale noorele, osaliselt tasuta Sinimäe Põhikooli õpilastele.
- 6) Transporditeenus – eakate ja liikumispuudega isikute tasuta ametiasutusse (sh. ka meditsiinasutusse ja sauna) toimetamine.

¹¹ Vaivara vallas pakutavad sotsiaalhoolekande teenused ja toetused muutuvad pidevalt. Ajakohast info saab järgmiselt aadressilt:
<http://www.vaivara.ee/index.php?tid=UusLXY9Ukia9jR9Hj7XoJihHf0TaaZy886Jau8fTa>

- 7) Matuseteenus – tasuta hauastamisteenus.
- 8) Terviseenus.

Tabel 15. Vaivara vallas mittepakutavate teenuste nõudlus ja kättesaadavus.

Teenus	Kaugus valla keskusest	Kasutajate statistika (teadaolev)
Rehabilitatsiooniteenus	Narva (20 km), Jõhvi (28 km)	-
Aktiviseerimiskeskus	Jõhvi (28 km)	-
Päevakeskused/hooldekodud	Sillamäe (6 km), Narva (20 km)	Hooldekoduteenust, kasutas 2012. a. seisuga 9 isikut. Eakate päevakeskuse potentsiaalsed kasutajaid oleks umbes 30% valla elanikkonnast.
Lastekodu	Narva-Jõesuu (17 km), Narva (20 km)	Lastekodus ja turvakodus ei paiknenud 2011. a. ühtegi isikut.
Turvakodu	Narva (20 km)	
Perearstikeskus, apteek, hambaravi	Sillamäe (6 km), Narva (20 km)	Kasutajad on kõik Vaivara valla elanikud.

Allikas. Vaivara Vallavalitsus 2012. a.

Vaivara vallas pakutavad toetused:

1. Abivajaduse hindamisega seotud toetused (sõltuvad perekonna sissetulekutest)
2. Sihtrühmast tulenevad toetused

Vaivara valla meditsiinilise teenindamisega tegelevad Sillamäe, Narva-Jõesuu ja Narva meditsiinasutused. Avatud on ka meditsiinipunkt Olgina alevikus. Sinimäel on samuti nõudlus meditsiinipunkti järele, kuid meditsiinipunkti rajamine nõuab tõsisemat analüüsi. Vajadusel transpordib Vaivara Vallavalitsuse sotsiaalosakond valla eakad elanikud perearsti vastuvõtule Sillamäele ja Narva. Lähim apteek (sõltuvalt piirkonnast) asub Sillamäel, Narvas, Narva-Jõesuu.

SWOT

<p><u>Tugevused</u></p> <ul style="list-style-type: none"> • Hästi välja töötatud sotsiaaltoetuste süsteem. • Eakate hoolekanne. • Lastekaitse spetsialisti ametikoha olemasolu. 	<p><u>Nõrkused</u></p> <ul style="list-style-type: none"> • Suremuskordaja viimastel aastatel järsu tõusutendentsiga. • Suhteliselt suur töötuse määr.
<p><u>Võimalused</u></p> <ul style="list-style-type: none"> • Arendada väikeettevõtlust, mille tulemusena paraneks elu kvaliteet, tööhõive ning suureneks ja rikastuks valla 	<p><u>Ohud</u></p> <ul style="list-style-type: none"> • Suhteliselt kõrge tööpuudus. • Töö saamine suuresti sõltuv avaliku sektori poolt pakutavast.

<ul style="list-style-type: none"> tulude baas. • Arendada eakate koduteenust. • Ennetada liigvarast suremust. • Tulevikus oleks vaja suurendada sotsiaalkorterite arvu, sest on tekkimas vajadus nende järele. • Tööealise elanikkonna osakaalu suurendamine. • Noorte kinnistamine jätkamaks eluteed Vaivara vallas. • Sündide arvu suurenemine. 	<ul style="list-style-type: none"> • Hea toetuste süsteem, mistõttu teiste omavalitsuste elanikud kirjutavad ennast valda sisse üksnes toetuste saamise eesmärgil. • Nõrk tulubaas: miinimumpalga saajate osakaal kõikidest maksumaksjatest on Vaivara vallas kõrge. • Elanikkonna vähenemine ja vananemine.
---	---

EESMÄRGID

Alaeasmärk: Vaivara vallas on sotsiaalselt turvaline elukeskkond – elanikele on tagatud toimetulek, arstiabi ja sotsiaalteenuste kättesaadavus.

INDIKAATORID

Tabel 16. Sotsiaalhoolekande valdkonna indikaatorid.

Indikaator	Indikaatori baastase aastal 2012
Toimetulekutoetust vajavate elanike arv	31 leibkonda
Sündide arv Vaivara vallas	12
Eakate hoolekande kulud kogu eelarvest, %	Sotsiaalhoolekanne 8%; Vaivara vald 1,5%
sotsiaalkorterite arv	3
Vaivara valla töötuse määr	7%

TEGEVUSED

- Abivajajatele erinevate sotsiaaltoetuste maksmine ja sotsiaalteenuste osutamine ning sotsiaalnõustamine vallaelanike toimetulekuvõime tõstmiseks.
- Sotsiaalkorterite nõudluse ja võimaluste uuringu läbiviimine.
- Tervisepäevade jm ürituste (sh tervisespordiürituste) korraldamine; tervislike eluviiside propageerimiseks.
- Täiendavat analüüsi vajab sotsiaaltoetuste väljamaksmise tegelik mõju sihtgruppide toimetulekuvõime paranemisele ning isikute konkurentsivõime suurenemisele tööjõuturul.
- Arendada tervistavaid teenuseid valla elanike tervise huvides.
- Tervisekäitumisealase ennetustööga alustamine juba lasteaiast.
- Tagada elanikele kindlustunne laste turvaliseks kasvatamiseks eelkõige vajalike tugistruktuuride olemasolu ja kättesaadavuse näol ning tagada elanike piisav informeeritus nende kasutamise võimalustest.
- Meditsiinipunkt rajamine Sinimäele.
- Olgina meditsiinipunkti ruumide renoveerimine.

2.2.7. Sotsiaalse infrastruktuuri kättesaadavus

Tabel 17. Sotsiaalse infrastruktuuri teenuste kättesaadavus.

Esmatasandi teenuste kättesaadavus	
algkool	Sinimäe Põhikool
kauplus	Sinimäe Soldina Olgina
lasteaed	Vaivara lasteaed: Olgina rühm Sinimäe rühm
põhikool	Sinimäe Põhikool
Põhiteenuste kättesaadavus	
apteek	Puudub
bensiinjaam	Olgina (hetkel ei tööta, kuid vajalik infrastruktuur on olemas)
bussipeatused	Vaivara, Perjatsi, Sinimäe Udria, Puhkova Peeterristi, Soldina Arumäe, Auvere Olgina, Vana-Olgina Mustanina, Hiemetsa, Kudruküla, Vodava, Laagna
gümnaasium	Puudub
pank või sularahaautomaat	Sinimäe
perearsti vastuvõtupunkt	Olgina med.punkt
postkontor	Sinimäe side
päevakeskus vanuritele jt.	Puudub
raamatukogu	Sinimäe Vaivara Olgina
rahvamaja	Olgina
seltsimaja, kogukonnakeskus	Vaivara Laagna
külaplats	Udria Sinimäe Laagna
spordisaal	Olgina
spordiväljak	Sinimäe
Eri- ja tugiteenuste kättesaadavus	
avalik internetipunkt	Sinimäe Olgina Vaivara
hooldekodu	Puudub

Sotsiaalse infrastruktuuri kättesaadavust on põhjalikumalt analüüsitud Ida-Virumaa Maakonnaplaneeringu teemaplaneeringu „Sotsiaalse infrastruktuuri planeering” koostamise materjalides 2008. aastal.

Vaivara vallas on eelkõige hinnatud probleemseks apteegiteenuse kättesaadavust ja kesiseks perearstiteenuse kättesaadavust.

Panga- või sularahaautomaadi teenuse kättesaadavus on hinnatud probleemseks pigem valla idapoolses osas. Postkontori kättesaadavus on halvenenud Vaivara-Sõtke ja Olginas, mis paiknevad linnalise keskuse vahetus mõjutsoonis ning vajavad kohapeal pigem võimalust lihtsamaid postitoiminguid teostada, kui eraldi postkontorit.

Seltsingu/külaplatside kättesaadavus on samuti kesine. Seltsingu/külaplatside puhul saab ainsaks lahenduseks olla teenuse tarbimise võimaluste loomine kohapeal.

Tuleks leida vastavad võimalused sise- kui välispordiplatside infrastruktuuri rajamiseks või rekonstrueerimiseks. Arenguvajadus välispordiplatside rajamise puhul on suurem, kuivõrd need peaksid kuuluma iga elujõulise kandi sotsiaalse infrastruktuuri juurde.

2.3. TEHNILINE INFRASTRUKTUUR

***Strateegiline eesmärk:** Tagada olemasolevate elanike ja ettevõtjate vajadusi rahuldav optimaalselt toimiv infrastruktuur ning luua vallast atraktiivne sihtkoht uutele investeringutele ja elanikele.*

Tehniline infrastruktuur on vahetult seotud valla elukorralduse kõigi valdkondadega ja on nende funktsioneerimise aluseks. Infrastruktuurid tuleb välja arendada selliselt, et nad suudaksid luua eeldused piirkonna arenguks ja konkurentsivõime suurendamiseks.

2.3.1. Elamumajandus ja heakord

Elamumajanduse areng sõltub kogu valla perspektiivist ja elanikkonna maksujõulisusest. Kui areneb üldine majanduselu, areneb samaaegselt ka elamumajandus.

Vaivara vallas asub neli tiheasustusega asulat – Olgina, Sinimäe, Vaivara, Soldina – milles suurema osa elamispinnast moodustavad mitmekorruselised karpmajad. Erandiks on Vaivara küla, kus mitmepereelamute osakaal on suhteliselt väike.

Eluasemepoliitikas lähtutakse järgmistest põhimõtetest:

- tagada kogu haldusterritooriumil kvaliteetsete kommunaalteenuste (soojus, vesi, kanalisatsioon, heakord, saun ja prügimajandus) kättesaadavus;
- luua soodsad tingimused individuaalehituse arenguks: soodsalt kruntide jagamist perspektiivikatesse piirkondadesse, kommunikatsioonivõrkude väljaehitamist.

Seoses Narva linna geograafilise piiratuse ja kõrge täisehitusprotsendiga on ainuvõimalik kaubandus-, tööstus- ja elamuehituse arengusuund Vaivara valla territooriumile. Suunamaks piirkonnas hoogustuvat arendustegevust ning saavutamaks kompaktset ja mitmekülget

hoonestatust, mis võimaldab maaressursi otstarbekat kasutamist, avalike teenuste efektiivset osutamist ning võimalikult mõistlike kulutusi infrastruktuuride väljaehitamisele. valla üks perspektiivikaimaid arendusi on Narva Futura arenduspiirkond, mis hõlmab Narva linnaga, Narvat ja Narva-Jõesuud ühendava maanteega, Peeterristi ja Kudruküla ühendava maanteega ning Narva maanteega piirnevat ala. Piirkonna suurus on ca 800 ha. Sellise kompleksse infrastruktuuri väljaarendamine on mahukas ja olulisi investeeringuid nõudev tegevus, millisteks Vaivara valla omavahenditest ei piisa. Ometi on infrastruktuuri arendamine nii kohaliku kui regionaalse tähtsusega arengupiirkonnas vajalik nii elanikele kui ettevõtetele. Ida-Virumaa linnastumist ennustab ka riiklik planeering „Eesti 2030“, mille kohaselt soodustab Ida-Viru linnastu kasvu Vene-Hiina suunaliste kaubavedude teenindamise vajaduse kasv ja suurenev koostöö Peterburi linnaga, mis annab uue arengutõuke kogu regioonile.

Vaivara valla haldusterritooriumil, tulenevalt oma asukohast, asub neli avalikult kasutatavat kalmistut (Sinimäe alevikus Sinimäe kalmistu 4,5 ha, uusi hauaplatse enam välja ei anta), Vaivara uus kalmistu (1,55 ha, uusi hauaplatse enam välja ei anta), Sillamäe (alumine) kalmistu (4,5 ha, matmiste arv 180-200) ja Peeterristi külas Riigiküla kalmistu (ca 36 ha, projekteeritud hauaplatside arv ületatud, matmiste arv ca 1000), mida kasutavad matmiseks Narva linn, Sillamäe linn ja Vaivara vald. 2008. a asutas Vaivara vald koostöös Narva ja Sillamäe linnaga Vaivara valla haldusterritooriumil asuvate üldkasutatavate kalmistute haldamiseks Sihtasutuse Vaivara Kalmistud. Lisaks ülalnimetatud kalmistutele on Vaivara vallas 2 kalmistut (Vaivara vana kalmistu ja Sininõmme kalmistu), mis kuuluvad EELK Narva Aleksandri kogudusele. Toimub juurde- ja pealematmine pereplatsidele. Matmiste arv ca 15 aastas.

Vallale kuuluv KA Vaiko AS pakub Olginas **saunateenuseid**. Saun on avatud neljal päeval nädalas. Lisaks Vaivara valla elanikele kasutavad saunateenuseid ka Narva ja Narva-Jõesuu linna elanikud.

KA Vaiko AS pakub Vaivara vallas ka **kinnisvara hooldust ja haldusteenust**. Valla varast on KA Vaiko AS hooldada ca 40 objekti (koolimaja, lasteaed, raamatukogud, sotsiaalkorterid jms).

Vaivara vald kuulub Ida Politseiprefektuuri Narva Politseiosakonna teeninduspiirkonda. Korrakaitsetalituse piirkonnakonstaabel teenindab Vaivara valla kodanikke Sillamäe konstaablijaoskonnas. Politseiülesandeid aitavad vallas täita 10 abipolitseinikku, kes vastavalt graafikule patrullivad valla territooriumil ja võtavad osa politseioperatsioonidest. Välja on kujunenud väga hea koostöö valla ja Narva Politseiosakonna juhtkonna vahel.

Päästeameti poole pealt teenindavad valda Ida-Virumaa Päästeteenistuse Sillamäe, Narva ja Narva-Jõesuu tugikomandod ning Narva ja Sillamäe kiirabibrigaadid.

SWOT

<u>Tugevused</u>	<u>Nõrkused</u>
<ul style="list-style-type: none"> • Vabade maade olemasolu individuaalehituseks – laienemisvõimalus. • Saun Olginas. • Kohalikud panustavad aktiivselt 	<ul style="list-style-type: none"> • Ühine piir Venemaaga, mille tulemusena ebastabiilsused Venemaal kanduvad valda. • Ida-Virumaa ja ka Vaivara valla maine seostatus kuritegevuse ja

<p>kodukoha heakorda.</p> <ul style="list-style-type: none"> • Munitsipaalkorterite ja tööandja (juriidilise isiku) eluruumide olemasolu. 	<p>keskkonnareostusega.</p> <ul style="list-style-type: none"> • Elanikkonna väike aktiivsus oma elukeskkonna turvalisemaks muutmisel ja vara „tuleohustamisel“ ja kindlustamisel. • Tuletõrje veevõtukohtade vähesus ja tehniline seisukord. • Paljudes kohtades puuduvad tänavasildid, suunaviidad, majanumbrid.
<p><u>Võimalused</u></p> <ul style="list-style-type: none"> • Arendada Olgina-Kudruküla piirkonda. • Laiendada olemasolevaid kalmistuid, rajada uus kalmistu. • Paigaldada tänavasildid, suunaviidad ja majanumbrid. • Viia läbi koostöös Päästeametiga erinevaid teavitusalaseid üritusi. 	<p><u>Ohud</u></p> <ul style="list-style-type: none"> • Elanikkonna vähenemine. • Kuritegevuse suurenemine. • Keskkonnareostus.

Eesmärgid

Alaeesmärk: Vaivara vald on meeldiv ja heakorrastatud paik elamiseks.

INDIKAATORID

Tabel 18. Elamumajanduse ja heakorra valdkonna indikaatorid.

Indikaator	Indikaatori baastase aastal 2012
Elamute ehituslubade arv	10
Planeeringuga kaetud valla territoorium	9%

TEGEVUSED

- Maareformi lõpetamine.
- Omanikuta hoonete müügivõimaluste reklaamimine.
- Korrast ära hoonete omanike korralekutsumine, mõjutamine.
- Kalmistute laiendamine ja uu(t)e kalmistu(te) rajamine.
- Paigaldada tänavasildid, suunaviidad ja majanumbrid.
- Viia läbi koostöös päästeametiga erinevaid teavitusalaseid üritusi.

2.3.2. Sooja- ja energiamajandus

Vaivara valla soojamajanduse arengukava on käesoleval hetkel ajakohastamisel. Olginas ja Sinimäel on olemas tsentraliseeritud soojavarustussüsteem, mis sisaldab katlamaju, soojusvõrke ja majasiseseid süsteeme. Väikese elanikearvuga asulates, kus on enamjaolt eramajad, on iga maja jaoks individuaalsed küttesüsteemid ning need kuuluvad eramajade omanikele.

Olgina katlamaja on varustatud kahe KIVIÕLI-80-tüüpi ja ühe VIESSMANN 1,12 MW katlaga koos automaatpõletitega, neist:

- üks KIVIÕLI-80 veesoojenduskatel põlevkiviõlil;
- üks KIVIÕLI-80 veesoojenduskatel looduslikul gaasil;
- üks VIESSMANN veesoojenduskatel looduslikul gaasil.

Kütusena kasutatakse kahes katlas looduslikku gaasi ja ühes katlas põlevkiviõli, mis ei nõua kõrgetemperatuurilist soojendamist. Millist katelt ja kütust kasutatakse, sõltub kütuse hindadest ja kättesaadavusest. Kõigil kateldel on uued põletid. Katlamajja on paigaldatud soojusvõrgu automaatne toitesüsteem, mis lülitub sisse mitte märkimisväärsete lekete puhul soojusvõrgus. Katlamaja on varustatud soojusarvestiga.

Katlamaja varustab sooja veega ka asula sauna.

Olgina asula soojusvõrk on suhteliselt lühike, omab 12 tarbijat, kellest kaks on seadmestatud soojusvahetitega sooja veega varustamiseks (Narva mnt. nr. 5 ja nr. 7 majades on paigaldatud viiesektsioonilised toru torus tüüpi vesi-vee soojendid).

Tarbijate summaarne koormus on 1,241 MW.

Asula soojustrassid (ø 159 – 133 mm) asetsevad maa all ja ujutatakse tihti põhjavetega üle. Suur osa trasse on viimaste aastate jooksul isoleeritud ning seetõttu on vähenenud soojakaod.

Ajakohastatavas soojamajanduse arengukavas analüüsitakse lähemalt ka Olgina asula ühendamist Narva linna soojusvõrguga (2,5 km). Kuna Narva linna soojusvõrgus kasutatakse Balti Elektriijaamade jääksoojust, siis on soojuse hind suhteliselt madal.

Sinimäe asula soojavarustus teostatakse kahe veesoojendusel katlaga varustatud katlamajast – üks katel on KIVIÕLI-80 tüüpi ja teine katel on saksa firmalt VIESSMANN. Mõlemal katlal on põletid vahetatud. Katlamajja on paigaldatud soojusvõrgu automaatne toitesüsteem, mis lülitub sisse mitte märkimisväärsete lekete puhul soojusvõrgus. Katlamaja on varustatud soojusarvestiga.

Sinimäe asula summaarne soojuskoormus on 0,925 MWt, neist 0,800 MWt läheb küttele ja 0,125 MWt on koos varuga planeeritud sooja veega varustamisele.

Asula soojusvõrk varustab soojaga 8 elumaja, vallamaja, raamatukogu ja kooli. Kõik hooned on varustatud soojussõlmedega. Soojusvõrk on rahuldavas seisus.

Kooli kütmine toimub katlamajast läbi eraldi kontuuri koos plaat-soojusvahetiga, mis eraldab kooli kontuuri asula soojusvõrgu kontuurist.

Mõlema asula katlamajad ja soojusvõrgud kuuluvad KA Vaiko AS-le.

Elektriülekanne, jaotamise ja müügiga tegeleb Vaivara vallas VKG Elektrivõrgud OÜ. Elektri jaotusvõrk on suhteliselt heas seisukorras, harva esineb elektrikatkestusi.

SWOT

<p><u>Tugevused</u></p> <ul style="list-style-type: none"> • Katlamajades võimalus valida maagaasi ja põlevkiviõli vahel (odavamalt kasutatakse). • Soojusvõrkude rahuldav seisukord, vähenenud soojakaod. • Kateldel uued põletid. • Kõikides soojusvõrgustikuga ühendatud hoonetes soojussõlmed. 	<p><u>Nõrkused</u></p> <ul style="list-style-type: none"> • Osa soojatrossidest (ca 530m) amortiseerunud, võrkude suured soojuskaod • Kõrge soojusenergia hind. • Paene pinnas (raske rajada uusi soojatrasse).
<p><u>Võimalused</u></p> <ul style="list-style-type: none"> • Olgina aleviku ühendamine Narva linna soojusvõrku (jäaksoojus, odavam hind). • Analüüsida soojamajanduse alternatiivide (soojus- ja elektrienergia koostootmine jms) kasutamist. • Rajada Vaivara valda tuulepark – taastuv elektrienergia. • Laiendada Olgina soojusvõrku koos uue arenduspiirkonna kommunikatsioonide väljaehitamiseks (vallale odavam ja lihtsam). • Katlamajade üleviimine taastuvatele energiaallikatele. 	<p><u>Ohud</u></p> <ul style="list-style-type: none"> • Gaasi ja põlevkiviõli kõrge hind. • Gaasivarustus sõltub Venemaast (poliitika). • Elanikkonna vastuseis tuulepargi rajamisele.

EESMÄRGID

***Alaeesmärk:** Olginas ja Sinimäel on kvaliteetselt ja keskkonnasõbralikult toimivad kaugküttesüsteemid. Valla ühiskondlikes hoonetes on läbi viidud energiasäästuprogramm, hooned on vajalikul määral soojustatud ning toimib energiajuhtimissüsteem.*

INDIKAATORID

Tabel 19. Soojamajanduse valdkonna indikaatorid.

Indikaator	Indikaatori baastase aastal 2012
Soojusvõrkude soojuskaod, sh Olgina alevik Sinimäe	16% 22%
Renoveeritud soojusvõrke	76%
Soojusvõrguga liitunute arv (kliendi)	23

TEGEVUSED

- Arendada valla soojamajandust vastavalt ajakohastatud soojamajanduse arengukavale.
- Kaaluda katlamajade üleviimist taastuvatele energiaallikatele.
- Renoveerida ca 500-550 m soojatrasse Olginas ja Sinimäel.

2.3.3. Ühisveevärk ja -kanalisatsioon

Vaivara valla ÜVK arengukava uuendamine on kavas 2012. aasta sügisel. Vaivara vallas osutab vee- ja kanalisatsiooniteenust valla omandis olev KA Vaiko AS.

KA Vaiko AS haldusalasse kuuluvad:

- Sinimäe aleviku vee- ja kanalisatsioonisüsteem;
- Olgina aleviku vee- ja kanalisatsioonisüsteem,
- Kudruküla vee- ja kanalisatsioonisüsteem,
- Soldina veesüsteem;
- Auvere küla veesüsteem.

Ühiskanalisatsiooniteenusega varustatus on **Sinimäe aleviku** teeninduspiirkonnas käesoleval ajal 83%. Sinimäe alevikku rajati 2011. aastal suurkaevpumpla ja veetöötlusjaam. Sinimäe aleviku tiheasustatud alal loodi kõikidele võimalus liituda ühiskanalisatsioonivõrguga 2011. aastal ning aleviku veevõrgu rekonstrueerimist jätkati ka 2012. aastal. Sinimäe asulas hetkel puhastile juhitavaid vooluhulki ei mõõdeta. Arvestust peetakse joogivee koguse järgi. Sinimäe kanalisatsioonivõrk on iseoolne. Probleemiks on infiltratsioonivee tungimine kanalisatsioonivõrku suurvee ajal. Sademevee kanalisatsioonisüsteem puudub. Sinimäe asumi ühisveevärgi ja kanalisatsioonivõrgu laiendamise ja renoveerimise projekt kestab 2013. aasta suveni.

Reovee vooluhulki **Olgina alevikus** ei mõõdeta. Reoveepuhastit läbiv vooluhulk on 76 m³/d. Kogu Olgina kanalisatsioonivõrk on iseoolne võrk. Kanalisatsioonipumpla asub ühes kompleksis reoveepuhastiga. Olgina aleviku kanalisatsioonivõrk on vana ning amortiseerunud. Suurvee ajal on KA Vaiko AS esindajate hinnangul infiltratsioonivee kogus kanalisatsioonivõrgus isegi kuni 500 m³/d. Seetõttu võib eeldada, et kuival ajal toimub vastupidine reaktsioon – st toimub reovee imbumine torutikust pinnasesse. Käesoleval ajal toimub Olgina kanalisatsioonivõrgu laiendamine ja rekonstrueerimine, mis peaks lõppfaasi jõudma 2012. aastal.

2008. a viidi SA Keskkonnainvesteeringute Keskus toetuse abil läbi **Kudruküla küla** ühisveevärgi ja -reoveekanaliseerimise renoveerimine ning ehitati Narvat ja Narva-Jõesuud ühendava reoveekanaliseerimisega ühendamiseks vajalik reoveekanaliseerimise survevõrk ning reoveepumpla. Reovee koguse aluseks on arvestatud vee tarbimine. OÜ Vitarsis kalatööstuse reovesi kogutakse tööstuse kogumiskaevu.

Käesoleval ajal **Soldina külas** kanalisatsioonisüsteem puudub. Vastavalt 2003. aastal koostatud tööle „Soldina küla joogivee- ja kanalisatsioonisüsteemide rekonstrueerimise eelprojekt” on perspektiivne kanalisatsiooniga liitunute hulk 55 elanikku – so ~65% Soldina küla elanikest. Tuleb rajada ka kompaktne väikepuhasti. Sademevesi suunatakse loodusesse, asumisse ei planeerita ühisvoolset kanalisatsiooni.

Käesoleval ajal **Vaivara külas** ühisveevärgi ja -kanalisatsioonisüsteem puudub. Vaivara külas endiste teetöölise kahe maja baasil moodustatud korteriühistu hoolitseb oma veevärgi eest ise. Elanikud juhvivad tekkivad reovee kogumiskaevudesse või otse loodusesse. Lühiajalises perspektiivis on võimalus ja vajadus välja ehitada kogu küla hõlmav ühisveevärgi ja -kanalisatsioonisüsteem. Peale Vaivara küla vee- ja kanalisatsioonisüsteemi väljaehitamist võtab KA Vaiko AS teenuse osutamise üle ka neis kahes majas.

SWOT

<p><u>Tugevused</u></p> <ul style="list-style-type: none"> • Olemas on ja pidevalt ajakohastatakse Vaivara valla ühisvee- ja kanalisatsiooni arengukava. • Vee- ja kanalisatsioonisüsteemi renoveeritakse ja laiendatakse pidevalt. • Vee- ja kanalisatsioonisüsteemide arendusse on kaasatud välisvahendeid (KIK-i ja EL ÜF toetus jms). 	<p><u>Nõrkused</u></p> <ul style="list-style-type: none"> • Infiltratsioonivee tungimine kanalisatsioonivõrku suurvee ajal. • Olgina aleviku kanalisatsioonivõrk on vana ning amortiseerunud. • Soldina ja Vaivara külas ühiskanalisatsioonisüsteemi puudumine. • Sademevee kanalisatsiooni puudumine Olginas ja Sinimäel.
<p><u>Võimalused</u></p> <ul style="list-style-type: none"> • Olginale ja Sinimäele rajada sademevee kanalisatsioon. • Vaivaras välja ehitada puurkaevpumpla. • Vaivaras laiendada veevõrku. • Vaivaras rajada reoveepuhasti. • Soldinas rajada kanalisatsioonivõrk ja reoveepuhasti. 	<p><u>Ohud</u></p> <ul style="list-style-type: none"> • Finantsressursside vähesus. • Euroopa Liidu, riiklike ja muude finantstoetuste mitte saamine või toetuste vähenemine. • Keskkonnareostus. • Joogivesi ei vasta nõuetele.

EESMÄRGID

***Alaeesmärk:** Tagatud on vallaelanike kvaliteetse joogiveega varustatus, ehitatud välja kanalisatsioonivõrgustik ja olemasolev rekonstrueeritud.*

INDIKAATORID

Tabel 20. Ühisveevärgi ja -kanalisatsiooni valdkonna indikaatorid.

Jrk nr	Tegevus	Tulemus/ indikaator
1	Veehaardesüsteemi rekonstrueerimine ja laiendamine Olginas	Rajatud on puurkaevpumpla, pumplad on renoveeritud, veetöötlusseadmed paigaldatud. Rajatud on uus puurkaevpumpla.
2	Veevõrgu renoveerimine Olginas	Renoveeritud on ca 1,4 km veevõrku
3	Kanalisationivõrgu rekonstrueerimine	Rekonstrueeritud on ca 1,32 km

	Olginas	kanalisatsioonivõrku
4	Sademeveekanaliseerimise rajamine Olginas	Rajatud on ca 0,94 km sademeveekanaliseerimise
5	Veevõrgu rekonstrueerimine Sinimäel	Rekonstrueeritud on ca 0,74 km veevõrku
6	Kanaliseerimisvõrgu rekonstrueerimine Sinimäel	Rekonstrueeritud on ca 2,1 km kanalisatsioonivõrku.
7	Sademevee kanalisatsiooniseerimise rajamine Sinimäel	Rajatud on 1,6 km sademevee kanalisatsiooniseerimise
8	Puurkaevpumpla väljaehitamine ja seadistamine Vaivaras	Välja on ehitatud ja seadistatud puurkaevpumpla
9	Veevõrgu rajamine Vaivaras	Rajatud on ca 3,2 km veevõrku
10	Kanaliseerimisvõrgu ja reoveepumpla rajamine Vaivarasse	Rajatud on ca 3,2 km kanalisatsioonivõrku ja reoveepumpla
11	Reoveepuhasti rajamine Vaivarasse	Rajatud on reoveepuhasti
12	Soldina kanalisatsioonivõrgu rajamine	Rajatud on ca 0,5 km kanalisatsioonivõrku
13	Soldina reoveepuhasti rajamine	Rajatud on reoveepuhasti

Allikas. Vaivara valla vee- ja kanalisatsiooniseerimise arengukava.

2.3.4. Teed, transport ja side

Kohaliku omavalitsuse omandis olevaid teid on Vaivara vallas kokku 97,457 km, milles 8,5 km asfaltkattega, 13 km tolmuvaabakattega ja ülejäänud kruusa- või killustikkattega.

Vaivara vallas on kokku 286,8 km kohalikke teid ja tänavaid, neist 107,1 km on kohalikud teed (sh 97,1 km kohalikud maanteed ja 10 km kohalikud tänavad), 140,5 km metskondade teid ja 39,2 km erateid.

2011. aasta sügisel viidi vallas läbi kohalike teede inventar, mille käigus kaardistati teede üldpikkused, laiused ja katendi tüübid. Võrreldes eelmise arengukavaga on tolmuvaabade teede osakaal oluliselt suurenenud. Valla prioriteet on asfaltkatte või tolmuvaabakatte paigaldamine alevikes ja külates asuvate elumajade juures asuvatele valla omandis olevatele teedele. Valla teedel teostatakse iga-aastaselt hooldustöid. Teede hea olukorra säilimiseks planeeritakse valla teedele paigaldada raskuspiirangu 8 tonni kehtestavad liiklusmärgid. Probleemiks on Sõtke, Peeterri, Udria ja Arumäe külates osadesse eravaldustesse sissesõiduteede puudumine.

Vaivara valda läbib Trans-European Network võrku kuuluv **Tallinn-Tapa-Narva raudtee** koos ühe vahejaamaga Vaivara külas, kus ristub raudtee maanteega. Reisijaid teenindab AS Edelaraudtee. Ööpäevas läbib Vaivara valda Tallinn-Narva liinil reisirong kummaski suunas üks kord. Koostatava riikliku planeeringu Eesti 2030 tegevuskavas nähakse ette Tallinn-Narva rongiliikluse infrastruktuuri arendamist tasemeni, mis võimaldaks rongide liikumiskiirust kuni 160 km/h.

Seoses Sillamäe sadamast tulenevate kaubavoogudega, vajab lahendamist Vaivara külas mitmetasandilise raudtee ja Sillamäe-Viivikonna maantee ristumise taastamine, mille puudumine pidurdab Vaivara küla arengut. Samuti on probleemiks Tallinn-Narva mnt äärsete piirkondade pealesõitude ohtlikus ja kergliiklusteede puudumine piirkonnas (v.a. Narva linna

piirist kuni Tõrvajõe küla alguseni), mis põhjustab hulgaliselt liiklusohutlikke olukordi. Samuti puudub Sillamäe ja Vaivara vahel ülekäigukoht Tallinn-Narva maanteel.

Koostamisel on Ida-Viru maakonnaplaneeringut täpsustav teemaplaneering „E20 Jõhvi-Narva teelõigu trassikoridori täpsustamine ja Narva ümbersõidu trassikoridori määramine“, mille eesmärk on määrata riigi põhimaantee nr. 1 Tallinn-Narva maantee Jõhvi-Narva teelõigu trassi koridori asukoht. Põhimaantee uue trassi koridori valiku vajaduse tingivad olemasolevad liiklusolud ja transpordühendus. Põhimaantee trassi uues asukohas ja olemasoleval põhimaanteel ühendab Perjatsi eritasandiline liiklussõlm. Eritasandiline liiklussõlm tagab ühenduse Sillamäe linna ning Sillamäe-Sinimäe kõrvalmaantee kaudu Sinimäe alevikuga. Sinimäele on kavandatud Sinimäe riste ning lõigu lõpus, kus trass suundub uude asukohta, Udria liiklussõlm. Udria liiklussõlm ühendab põhimaantee trassiga Narva – Narva-Jõesuu – Hiiemetsa tugimaantee ja Hiiemetsa-Auvere kõrvalmaantee.

Praegune maantee- ja raudteevõrk ning Narva silla läbilaskevõime ei rahulda prognoositava kaubavoogude ja reisijate hulga kasvuga kaasnevaid vajadusi. Seega on pikka aega olnud kõne all pikas perspektiivis (20 kuni 40 aastat) uue silla rajamine üle Narva jõe, väljaspool Narva linna Vaivara valla territooriumile. Uue silla rajamist on kajastatud ka Eesti 2030 riiklikus planeeringus rahvusvahelise tähtsusega projektina.

Planeering teeb ettepaneku Jõhvi, Illuka ja Vaivara vallale ning Kohtla-Järve linnale täiendada oma üldplaneeringuid Vasavere ja Viivikonna vahelise maanteeühenduse põhimõttelise suuna äranäitamisega vastavalt maakonnaplaneeringus ettenähtule ja näha ette, et trassi täpne paigutus määratakse vajadusel üldplaneeringu teemaplaneeringuga. Sillamäe piirkonnas, tulenevalt asustuse paiknemisest, liiklusedusest ja väljakujunenud sihtkohtadest, on kavandatud kergliiklusteed Sillamäe – Vaivara ja Sillamäe – Viivikonna kõrvalmaanteede äärde.

Tänavavalgustusega on täielikult või osaliselt kaetud Sinimäe ja Olgina alevikud, Vaivara, Kudruküla, Soldina, Auvere ja Puhkova külad, neist kaasaja nõuetele vastab vaid Virumaa Tööstuspargi tänavavalgustussüsteem ja Tiigi tn Olginas (rajatud 2012. a.). Samuti on valgustas planeeritud Olgina mänguväljakule.

Vaivara vallas on käesoleval ajal üks avalikult kasutatav kergliiklustee, mille algus on Narvast ning lõpp on Tõrvajõe külas Kõverakase maaüksusel. Kergliiklustee üldpikkus on 4,5 km. Perspektiivikateks suundadeks uute kergliiklusteede rajamisel loetakse valda läbivat Narva ja Narva-Jõesuu vahelist marsruuti, samuti ka Sillamäed ja Sinimäe ühendavat kergliiklusteed ning Sinimäe-Tõrvajõe lõiku.

2012. aasta lõpuks planeeritakse rajada kergliiklustee ka Tiigi tänaval Olgina alevikus. Praegu on teostamisel projekteerimistööd ning hanke korraldamine ehitustööde teostamiseks. Antud tee on 1 km pikkusega ja 1,5 meetri laiusega.

Seoses naabervaldade huvi ja turistide arvu kasvuga on päevakorda kerkinud reisiliikluse taastamine Narva jõel. Kuigi Vaivara vallas puudub sadam, võiks Vaivara vallale pakkuda huvi laevaliini kui ranniku ja piiriala ühtset turismipiirkonda puudutava projekti vastu. Samuti on võimalus arendada välja sadam või sildumiskoht koos infrastruktuuriga nii kohalike kui turistide teenendamiseks.

Tabel 21. Ühistranspordi lähiveo liinid Vaivara vallas.

Liini nimetus	Vedaja	Reiside arv
Narva-Laagna-Sinimäe-Sillamäe + Sillamäe-Sinimäe-Laagna-Narva	AS SEBE	12

Kaugvedu korraldavad Vaivara valda läbivatel liinidel AS SEBE, liinil Tallinn-Rakvere-Jõhvi-Narva-Jõesuu (6 reisi päevas), ja AS Taisto Transport, liinil Tartu-Mustvee-Jõhvi-Narva (1 reis päevas).

Reisijate lähivedu korraldab AS SEBE marsruudil Narva-Laagna-Sinimäe- Sillamäe-Sinimäe-Laagna-Narva, kus päeva jooksul tehakse 12 reisi. Ühistranspordi nõrk koht valla territooriumil on külade ühendus vallakeskusega.

Vald korraldab õpilasveoliini Sinimäe Põhikooli õpilastele 2 korda päevas.

Ida-Viru maakonna sotsiaalse infrastruktuuri teemaplaneeringu (Jõhvi 2009) kohaselt tõuseks Vaivara vallas sotsiaalse infrastruktuuri teenuste kättesaadavuse tase ühe astme võrra kui parendataks Puhkova, Auvere, Viivikonna, Mustanina kantide ühistranspordi liiklust.

Narva linna lähistel, Jõhvi-Narva maantee ääres paiknevatele Vana-Olgina (Narva) lennuvälja maadele on riik esitanud taotluse maa riigiomandisse seadmiseks ja ümberkaudsed maad on reserveeritud lennuvälja arendamiseks ja laiendamiseks, mis on kajastatud ka valla üldplaneeringus, kus lennuvälja otstarbeks on reserveeritud maa-ala. Ida-Viru maakonnaplaneeringu (1998) kohaselt on rahvusvaheliseks suhtlemiseks vajalik ehitada Ida-Virumaale kaks lennuvälja ja üheks objektiks on väga sobilik Narva lennuväli (ca 35 ha). Lennuvälja opereerib praegu MTÜ Narva lennuklubi.

Side võib jagada kolme valdkonda: internet, mobiilside ja postiteenused. Interneti püsiühendust on võimalik kasutada Sinimäe ja Olgina alevikes ja Vaivara külas, ülejäänutes asumistes on võimalik kasutada Kõu internetti või internetti läbi mobiilsideteenuse. Avalikud internetipunktid asuvad Olgina raamatukogus (3 arvutit), Sinimäe raamatukogus (3 arvutit) ja Vaivara raamatukogus (3 arvutit).

Vaivara vald on esindatud kõigi mobiilsideteenust pakkuvate operaatorite poolt. Põhimaantee Tallinn-Narva on suuremas osas, väljaarvatud Hiimetsa küla ja Narva-Jõesuu ristmiku vahelisel alal, kaetud stabiilse mobiilsidega. Postkontor asub Sinimäe alevikus.

SWOT

<u>Tugevuse</u>	<u>Nõrkused</u>
<ul style="list-style-type: none"> • Valda läbib raudtee, vahejaam Vaivaras. • Tihe bussiliiklus (nii lähi- kui kaugveol). • Teedevõrk hea. • Teedevõrgu järjepidev remontimine ja arendamine. 	<ul style="list-style-type: none"> • Üldiselt puudub teedel korralik aluspind, parandatud kiht-kihi haaval, ei kannata seetõttu suuri koormusi. • Hobu- ja ATV-transpordi kasutajad lõhuvad teid, aga ei tunne ise huvi eriteede rajamise vastu. • Vähe suunaviitasad. • Sinimäe alevikku läbiv riigitee on halvas

	<p>seisukorras ning pidurdab piirkonna arengut.</p> <ul style="list-style-type: none"> • Osad teed, mis on vallateed, peaksid olema riigiteed – aiandite juures, Olgina ja Narva vahel, Auvere jaama juures olev tee jne. • Raudtee takistab liikumist lõuna- ja põhjapiirkondade vahel. • Transpordist põhjustatud müra ja õhusaaste. • Olemasoleva maantee trassimuudatusega kaasnevad ohud. • Sideteenuste võrgustik.
<p><u>Võimalused</u></p> <ul style="list-style-type: none"> • Hooldada, ehitada ja rekonstrueerida teid ja tänavaid. • Hooldada ja rajada parklaid. • Paigaldada suunaviitasid, liikluskorraldusvahendeid. • Rajada terviseradu, ehitada nn eriotstarbelisi teid ATV- ja hobustranspordile. • Parendada Puhkova, Auvere, Viivikonna, Mustanina kantide ühistranspordi liiklust. 	<p><u>Ohud</u></p> <ul style="list-style-type: none"> • Teede olukorra jätkuv halvenemine. • Finantsressursside nappus. • Postiteenuse kättesaadavuse halvenemine (postkontorite sulgemine).

EESMÄRGID

Alaeesmärk: Tagatud on õigusaktidega kehtestatud teede ja tänavate seisukord. Kõik külad, turismiobjektid jm vaatamisväärsused on tähistatud ja viidastatud.

INDIKAATORID

Tabel 22. Teede, transpordi ja side valdkonna indikaatorid.

Indikaator	Indikaatori baastase aastal 2012
Teevalgustusega kaetud osa	10 km ilma tööstuspargi välisvalgustusega
Kergliiklusteedega kaetud osa	4,5 km (8% teede üldpikkusest)
Asfalt- ja tolmuvaba kattega teede osakaal valla omandis olevatest teede hulgas	20,00%
Teeviitade ja siltide arv	
Hooldatavate liikluskorraldusvahendite arv	50
Parkimiskohta arv	115

TEGEVUSED

- Vaivara külas mitmetasandilise raudtee ja Sillamäe-Viivikonna maantee ristumise taastamine.
- Kergliiklusteede rajamine
- Teede ehitamine ja rekonstrueerimine, sh eriti teede muutmine tolmuwabaks.
- Parklate ja parkimiskohtade projekteerimine ja ehitamine.
- Suunaviitade ja tänavasiltide paigaldamine.
- Kohalike teede ja riigiteede omandiküsimuste lahendamine.
- Korraldatakse elanike liikumisvajadusuuringud, et selgitada välja nõudlus ühistranspordi teenuse järele ning eri liiki vedude korraldamise otstarbekus ja võimalused

2.4. LOODUSKESKKOND

Strateegiline eesmärk: Mitmekülgse ja puhta loodusskeskkonna säilimine Vaivara vallas.

2.4.1. Keskkonnakaitse

Vaivara valla põhjaosa piirneb Kirde-Eesti lavamaal Perjatsi, Pimestiku ja Udria kohal kõrge pangaga, mida liigestavad Perjatsi, Pimestiku, Udria ja Laagna ojad. Lõunaosa, mis jääb Alutaguse madalikule, on soine ja metsane. Seal hõlmavad suure ala põlevkivikarjäärid (Narva karjäär) ja tuhaväljad. Maastikku ilmestavad Vaivara Sinimäed (Vaivara maastikukaitseala) ja Põhja-Eesti paekallas (Udria kaitseala).

Vaivara vallas paiknevad kaitsealad:

Vaivara maastikukaitseala – 79 ha, 3 lahustükki. Asutati 1959 geoloogilise ehituse ja geneesi poolest huvitavate Vaivara Sinimägede kaitseks. Sinimägede põhjanõlval kasvav mets sarnaneb klindimetsaga, valdavad puuliigid on pärn ja saar. Lahustükk Viivikonna mets on piirkonna väheseid säilinud loodusmetsi (sh ka üle 100 aastane kuusik).

Udria maastikukaitseala – 382,5 ha. Asutati 2007. a 1986. a kaitse alla võetud Udria pargi ja kivikülvi kaitse laiendusena. Maastikukaitseala kaitse-eesmärk on kaitsta:

- klinti, pangaaluseid kooslusi, Udria parki ja kivikülvi ning rannamaastikku;
- elupaigatüüpe, mida nõukogu direktiiv 92/43/EMÜ looduslike elupaikade ning loodusliku loomastiku ja taimestiku kaitse kohta nimetab I lisas. Need elupaigatüübid on: esmased rannavallid (1210), merele avatud pankrannad (1230), püsitaimestuga liivarannad (1640), metsastunud luited (2180), lubjarikkal mullal kuivad niidud (6210), lubjakivipaljandid (8210), vanad laialehised metsad (9020*), rusukallete ja jäärakute metsad (9180*);
- III kategooria liiki – mets-kuukressi (*Lunaria rediviva*).

Narva jõe alamjooksu hoiuala, kaitse-eesmärk on EÜ nõukogu direktiivi 92/43/EMÜ I lisas nimetatud elupaigatüübi – jõgede ja ojade (3260) kaitse ning II lisas nimetatud liikide – harilikku võldase (*Cottus gobio*), tõugja (*Aspius aspius*), hingi (*Cobitis taenia*), vingerja

(*Misgurnus fossilis*), merisuti (*Petromyzon marinus*), jõesilmu (*Lampetra fluviatilis*), vinträime (*Alosa fallax*) ja lõhe (*Salmo salar*) elupaikade kaitse.

Vaivara vallas asuvad üksikobjektid:

- **Hoovi künnapuu:** kaitsealune üksikpuu, mille ümbermõõt on 268 cm ja kõrgus 20 m. Asub Hoovi külas, Sininõmme tee ääres.
- **Tõrvajõe joa astang:** kaitsealune juga, mille astangu kõrgus on 1,8-2,2 m. Asub Tõravere külas.
- **Langevoja juga:** kaitsealune juga, mille kõrgus ulatub 3,3-5,2 meetrini. Asub Sõtke külas.
- **Šiškini mänd; Meriküla mänd:** kaitsealune üksikpuu (mänd), mille ümbermõõt on 410 cm ja kõrgus 19 m. Asub Meriküla külas.
- **Suur rändrahn; Olgino rändrahn:** kaitsealune rändrahn, mille ümbermõõt on maksimaalselt 21 m. Asub Soldina külas.

Maakonnaplaneeringu teemaplaneeringu „Ida-Virumaa asustust ja maakasutust suunavad keskkonnatingimused“ (Jõhvi 2003) kohaselt jääb Vaivara valla territooriumile suurem osa **Sinimäe ning väike lõik Narva-Jõesuu väärtuslikust maastikust.**

Sinimäe väärtuslik maastik (registri nr. 24) hõlmab valla põhjaosa.

Teemaplaneeringus toodud soovitused: jätkata Vaivara ja Sinimägede korrastamist.

- ▲ Koostöös Vene- ja Saksamaaga võiks Sinimägedesse rajada ühine memoriaalkompleks.
- ▲ Rootsi kants tuleks võsast välja raiuda ning tähistada selgitavate viitadega.
- ▲ Tihedas koostöös Sillamäe ja Narva-Jõesuu linnaga tuleb taastada Meriküla-Udria-Sillamäe kunagine kuurordi imago ning arendama piirkonna puhkemajandust.

Narva-Jõesuu väärtuslik maastik (registri nr 18) hõlmab Vaivara valla kirdepiiri ja tegemist on põhimiselt rekreatsioonilise maastikuga. Soovitustena on välja toodud, et tihedas koostöös Narva-Jõesuu linnaga tuleb taastada Meriküla piirkonna kuurordi maine.

Vaivara vallas on viis jahirendiala, kalavarud Narva veehoidlas, Narva ja Mustajões.

Vaivara vald on rikas maavarade poolest. Üleriigilise tähtsusega maardlatest paikneb vallas osa Eesti põlevkivi maardlast ja Puhatu turbamaardlast. Kohaliku tähtsusega maavaradest esineb vallas lubjakivi, turvast, sinisavi, liiva ja kruusaliiva.

Metsal on valla looduslike ressursside seas oluline tähtsus puidullikana ning metsa kõrvalsaaduste – marjade, seente jms ressursina. Samuti on mets keskkonda kujundav, mõjutav ja kaitsev tegur. Riigimetskonna kasutuses on valla maaregistri järgi 11 004,3 ha metsamaad, mis moodustab praegu ligi 28% kogu valla maafondist. Suur osa metsast asub reformimata maal, seega ei ole maal õiget omanikku. Vaivara valla omandisse kuulub 229 ha metsamaad Kudrukülas, mille soovitatav puidukasutuse suurus on keskmiselt 2 043 tm/aastas. Hoolimata metsarohkusest ei ole Vaivara vallas metsa töötlemine ja metsa puiduressursside kasutamine eriti levinud.

Valla üldplaneeringuga on valda rajatavate tootmisalale detailplaneeringute koostamisel ette nähtud puhveralade kasutamine, mille eesmärk on eraldada tööstushooned ümbritsevast

keskkonnas ja elanikest. Tootmisüksused tuleb maaüksust liigendada haljasaladega, mis toimiksid puhvervöönditena. Puhvertsooni sees tuleb säilitada haljastus või selle puudumisel on soovitatav puhvertsooni istutada võimalikult palju uut kõrghaljastus juhtudel kus see on võimalik (st väljapool teid, parklaid, loodus- või muinsuskaitsealuse objekti kaitsevööndeid jne).

Põhjused on järgmised:

- ▲ Puidu kvaliteet ei vasta puidutööstuse seatud nõuetele. Samuti kuna Vaivara valla territooriumile jäävad II maailmasõja aegsed lahingupaigad ja tänu sellele on metsamassiivid lahingutegevuse tulemusena kahjustatud.
- ▲ Paljudele riigimetsaaladele jäävad põlvkivi karjäärid, mis on end ammendanud ning mille alad on metsastatud ja rekultiveeritud. Seetõttu kuuluvad nad kaitsemetsade kategooriasse ning neid ei saa majanduslikult kasutada.
- ▲ Rannikumadaliku ja Narva-Jõesuu linna ümbritsevad metsad hoiumetsade kategooriasse.
- ▲ Neljanda põhjusena saab välja tuua metsaalade liigniiskuse, mis on kohati suureks takistuseks metsa kasutamisel ettevõtluses.

Vald asub kaitsmata või nõrgalt kaitstud põhjavee alal. Vallas asub mitmeid jõgesid, looduslikke järvi vallas pole. Tehisjärvedest asub vallas 2 Sillamäe paisjärve ja Narva veehoidla. Siseveekogusid on vallas 1156,2 ha ja merepiiri 12 km.

Valla territooriumil paikneb Narva jõe Narva linna joogiveehaare.

Samuti on tihti uuselamupiirkondade arendamisel probleemiks joogivee varustuse lahendamine (uus puurkaev või vana rekonstrueerimine vms., aga samas puudub ülevaade olemasolevatest salv- ja puurkaevudest ning nende vee kvaliteedist). Alustatud on hajaasustuse kaevude inventariseerimisega, rasketes piirkondades on veeprogrammi kaasabil lahendatud joogiveega varustus. Koostatud on valla pinnaveejuhtmete inventariseerimine koos nende korrastamise tegevuskavaga.

Vaivara valla territooriumil asuvad ka vabariigi ühed suuremad saasteallikad ja keskkonnoahtlikud objektid – Eesti Elektri jaam, Narva põlvkivikarjäär, ohtlike jäätmete kogumis- ja käitluskeskus, ümberlaadimisjaam ja ladustuspaik, Narva karjääri lõhkeainete ladu, Orika Eesti OÜ ja Narva Õlitehas.

2.4.2. Jäätmekäitlus

Vaivara valla jäätmete ke on statistika järgi Eesti üks suurimaid. Seda seetõttu kuna valla territooriumil asuvad põlvkivielektri jaamade tuhaväljad, kuhu ladestatakse põlvkivikoldetuhka (ca 37% kogu jäätmetekkest) ja -lendtuhka (ca 53% kogu jäätmetekkest).

Tabel 23. Vaivara valla jäätmete ke 2008-2010.

Aasta	Jäätmete ke (sh kogutud), tonni			
	Kõik KOKKU	Segaolme-jäätmed	Põlvkivi-koldetuhk	Põlvkivi-lendtuhk
2008	5 245 751,349	779,702	1 933 721	2 771 254
2009	4 752 748,644	519,111	1 665 148	2 658 078
2010	5 962 159,867	564,346	2 202 858	3 359 642

Allikas: Keskkonnaministeeriumi Info- ja Tehnokeskus

Alates 2009. aastast rakendatakse Vaivara vallas korraldatud jäätmevedu. Veopiirkonnaks on kogu Vaivara valla haldusterritoorium. Korraldatud jäätmeveoga on hõlmatud segaolmejäätmed ja suurjäätmed.

Vaivara vallas on küllaldaselt pakendijäätmete kogumispunkte (Olginas, Sinimäel, Vaivaras, Laagnal, Soldinas, Kudrukülas ja Peeterristil). Kogumispunktides kogutakse eraldi segapakendeid ja patareisid ning neid haldavad vastavad tootjavastutusorganisatsioonid. Sinimäel ja Olginas asuvad ka paber- ja papijäätmete kogumiseks mõeldud konteinerid.

Vaivara valla poolt iga aasta korraldatavate kogumisringide käigus kogutakse elanikelt ohtlike jäätmeid ja probleemtooteid.

Jäätmekäitlusettevõtetest tegutses Vaivara külas Ecocleaner Sillamäe OÜ jäätmete mehaanilis-bioloogilise töötlemise terminal (MBT). MBT terminal võttis vastu sorteeritud või sorteerimata olmejäätmeid, mis sisaldavad bioloogiliselt lagunevate jäätmete osiseid ning läbi jäätmete eeltötluse, bioloogilise töötlemise ja sõelumise tootis jäätmekütust ja tehispinnast. Alates augustist 2012 alustati Sillamäe prügilala sulgemistöödega ning Vaivara valla korraldatud jäätmeveoga kogutud jäätmed antakse käitlemiseks ja ladustamiseks Uikala prügilasse

Auvere külas asub Vaivara ohtlike jäätmete kogumiskeskus, ümberlaadimisjaam ja ohtlike jäätmete lõppplastuspai (VOJK). Alates 2012. aastast opereerib kogumispunkti Ekoservis Teenused OÜ.

SWOT

<u>Tugevused</u>	<u>Nõrkused</u>
<ul style="list-style-type: none"> • Väärtuslikud maastikud; • Kaitsealad, kaitstavad üksikobjektid; • Maavarade rohkus; • Suuremad jääkreostusobjektid valla territooriumil on likvideeritud; • Koostatud on Ida-Virumaa regiooni kaitstavate loodusobjektide külastatavuse korraldamise kava 2008-2013; • Põhjavee olemasolu; • Toimivad jäätmete kogumispunktid; • Ohtlike ja probleemsete jäätmete kogumine 1 kord aastas kogumisringide käigus; • Ajakohaste jäätmehooldust- ja käitlust reguleerivate õigusaktide olemasolu – jäätmehoolduseeskiri, jäätmekava. 	<ul style="list-style-type: none"> • Suurtööstusega kaasnev keskkonnaoht. • Põlevkivikarjääride tõttu maakasutus piiratud. • Suurte saasteallikate rohkus valla territooriumil. • Õhus saastatus • Sillamäe sadamast põhjustatud keskkonnareostus. • Riigi omanduses olevate reformimata maade (valdavalt metsamaa) rohkus, keskkonnareostus nendel aladel (illegaalsed jäätmete mahapanekukohad jms). • Põhjavee halb kvaliteet (piirkonniti kõrgete reostuskoormustega ettevõtete alad); • Valla territooriumil asuvad aiandusühised, mille alune maa

	<p>kuulub teistele omavalitsustele (peamiselt Narva linn).</p> <ul style="list-style-type: none"> • Valla territooriumil asuvad mitmed jäätmekäitlusobjektid, mida vald ei halda. • Biolagunevate jäätmete käitlus kalmistute ja kortermajade juures. • Hüljatud põllumajandusobjektid – loomalaudad, väetiseküünid, sõnnikuhoidlad. • Omavoliline jäätmete mahapanek (illegaalne) – metsaalused, aiandusühistutesse viivate teede peenrad, maha jäätud hooned jne.
<p><u>Võimalused</u></p> <ul style="list-style-type: none"> • Väärtuslike maastike maade munitsipaliseerimine ja hooldamine. • Reformimata maade reformimine. • Korraldada kaitstavate loodusobjektide külastatavust vastavalt Ida-Virumaa regiooni kaitstavate loodusobjektide külastatavuse korraldamise kavale. • Puurida olemasolevaid kaeve sügavamaks (sh Mereküla probleemide lahendamiseks). • Hooldada kallasradasid. • Kehtestada suurkaevudele sanitaarkaitsetsoonid. • Suunata biolagunevad jäätmed käitlemiseks Ecocleaner Sillamäe OÜ jäätmete mehaanilis-bioloogilise töötlemise terminaali (MBT) või rajada valda kompostimisplats. • Arendada vallas jäätmete taaskasutamist – teavituskampaaniad jms. • Taotleda ja saada toetusi KIK-i Keskkonnaprogrammist jäätmehoolduse ja -käitluse arendamiseks (projektipõhine); • Pakkuda korraldatud jäätmeveo raames aiandusühistutele koostöös jäätmekäitlusfirmadega teenust pakendi- ja pakendijäätmete kogumiseks. • Jääkreostusobjektide edasine likvideerimine. • Järelevalve tõhustamine illegaalse jäätmete mahapaneku takistamiseks. 	<p><u>Ohud</u></p> <ul style="list-style-type: none"> • Joogivee nappus. • Rahaliste ressursside nappus. • Keskkonnareostuse laienemine. • Väärtuslike maastike hävimine. • Illegaalne jäätmekäitlus.

EESMÄRGID

Alaeesmärk:

1. Säilitada ja hooldada väärtuslikke maastikke ja loodusobjekte. Vaivara valla jäätmehooldus ja -käitlus on keskkonnasõbralik ja kaasaegsetele nõuetele vastav.
2. Valla omandis olevate maaalade korrastamine ning seeläbi heakorrastatud ja nägusa valla maine saavutamine.

INDIKAATORID

Tabel 24. Keskkonnakaitse valdkonna indikaatorid.

Indikaator	Indikaatori baastase aastal 2012
Munitsipaalomanduses olevate ja taotletavate haljasalade haljastus- ja hooldusprojektide arv (st mida KOV peab hooldama)	5
Korraldatud jäätmeveoga hõlmatud elanike osakaal	100%
Biolagunevate jäätmete taaskasutamise (sh kompostimine) määr (%)	100%

TEGEVUSED

- Väärtuslike maastike ja loodusobjektide hoolduskavade koostamine ja tööde läbiviimine munitsipaalmaadel.
- Järjepidev munitsipaal metsade majandamine ja illegaalsete jäätmete mahapanekukohtade likvideerimine metsades (KIK toetuste kaasabil). Vald korrastab üldkasutusel olevaid munitsipaalmaa-alasid.
- Viia ellu Ida-Virumaa regiooni kaitstavate loodusobjektide külastatavuse korraldamise kava 2008-2013 tegevusi, mille vastutajaks, läbiviijaks ja korraldajaks on määratud Vaivara vald (vt peatükk 2.4. Turism).
- Nõuetele mittevastava joogiveega kaevude rekonstrueerimise kaasabi.
- Korraldatud jäätmeveo rakendamine ja arendamine vaivara valla territooriumil.
- Ohtlike jäätmete ja probleemtoodete kogumine elanikkonnalt kogumisringide käigus (vähemalt 1 kord aastas).
- Koostöö tegemine erinevate tootjavastutusorganisatsioonidega (pakendi ja pakendijäätmete, probleemtoodete kogumine ja käitlemine).

2.5. ÜLDVALITSEMINE

2.5.1. Üldvalitsemine ja finantsplaneerimine

Valla ülesanne on korraldada vallas sotsiaalabi ja -teenuseid, vanurite hoolekannet, noorsootööd, elamu- ja kommunaalmajandust, veevarustust ja kanalisatsiooni, heakorda, jäätmehooldust, territoriaalplaneerimist, valla sisest ühistransporti ning valla teede ja tänavate korrashoidu, juhul kui need ülesanded ei ole seadusega antud kellegi teise täita.

Samuti on valla ülesanne korraldada vallas koolieelsete lasteasutuste, koolide, raamatukogude, rahvamajade ja muude kultuuriasutuste, hoolekande- ja tervishoiuasutuste ning teiste kohalike asutuste ülalpidamist, mis on valla omanduses. Nimetatud asutuste osas võidakse seadusega ette näha teatud kulude katmist kas riigieelarvest või muudest allikatest.

Valitsemine rajaneb avatuse ja läbipaistvuse põhimõtetel. Tähtis on kogukonna ligipääs valla ohjamist ja arengut käsitlevale informatsioonile.

Vaivara valla kui terviku juhtimine toimub kahel tasandil – vallavolikogu ja vallavalitsus koos struktuuriüksustega.

Vaivara valla volikogu on valimisõiguslike kodanike poolt valitud kõrgeim võimuorgan vallas. Volikogus on 11 liiget, seda juhatab volikogu esimees ning töö paremaks korraldamiseks on moodustatud 6 alalist komisjoni:

- revisjonikomisjon;
- eelarvekomisjon;
- keskkonnakomisjon;
- sotsiaalkomisjon;
- kultuuri ja hariduskomisjon;
- majanduskomisjon.

Sisekontrolli teostab Vaivara Vallavolikogu revisjonikomisjon, mis on kolmeliikmeline. Revisjonikomisjonil on koostatud tööplaan, mille alusel kontrollitakse vallavalitsuse ja valla asutuste tegevuse seaduslikkust. Iga asutuse juht on vastutav asutuse töö häireteta toimimise, teenuste kvaliteedi ja arendamise eest ning peab tagama tegevuse vastavalt Eesti Vabariigi seadustele. Jooksvat sisekontrolli teostavad asutuste juhid.

Vaivara Vallavalitsus on 6-liikmeline ja selle tööd juhatab vallavanem. Vaivara Vallavalitsuses töötab 21 ametnikku. Valla allasutused on Vaivara Huvikeskus, Vaivara Lasteaed, Sinimäe Põhikool ja ametiasutus Menetlusteenistus.

Vallavalitsusele ja -volikogule lisaks on kinnitatud Vaivara vallas külavanema statuut. **Külavanem** on külaelanike ning nende ühiste huvide esindaja, kes juhindub oma tegevuses küla ühistest seisukohtadest ja arengukavast, Eesti Vabariigi seadustest, omavalitsuse otsustest ja määrustest; olukordades, kus tegevus ei ole määratletud kehtivate seadustega, tegutseb külavanem lähtudes üldnimilikest põhimõtetest ning inimõigustest.¹²

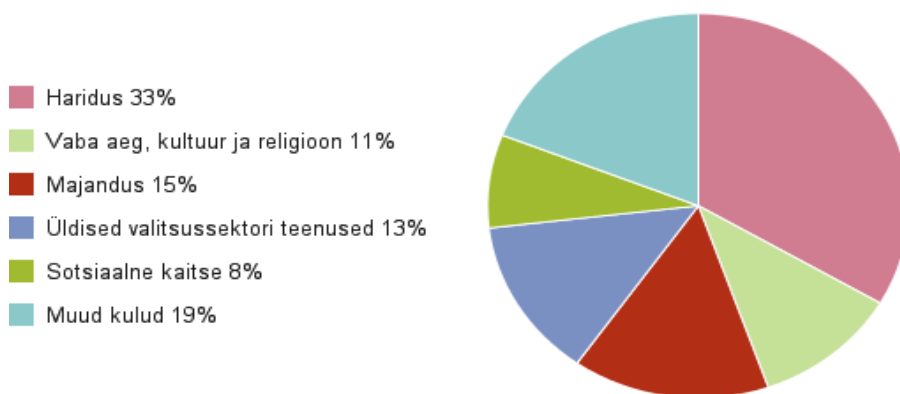
¹² Külavanema põhimääruse ja statuudi kinnitamine (2001)

Tabel 25. Vaivara valla valitseva (üle 50%) mõju ja olulise (üle 20%) mõju all on järgmised äriühingud, sihtasutused ja mittetulundusühingud.

Valla osalusega äriühingud, SAd ja MTÜd	Hääleõigus	Tegevusalad
Vaivara Sinimägede Sihtasutus	100%	Peamisteks tegevusteks on põlis-vaivaralaste ja Vaivara valda tagasitulnud endiste vaivaralaste ja nende järeltulijate samuti mujalt Eestist valda elama asunud perede toetamine; ettevõtluse käivitamise toetamine Vaivara vallas; valla arengut tagavate projektide rahastamises osalemine; rahaliste vahendite sihipärane kogumine; Vaivara valla seisukohalt oluliste saavutuste eest preemiateks omistamine; informatsiooni vahendamine; rahvusliku kultuuripärandi säilitamisele toetamine; haridusele toetamine; vanurite ja invaliidide toetamine; luterliku kultuuri ja eestlasele igiomase elulaadi taastamisele toetamine.
KA Vaiko Aktsiaselts	100%	Peamisteks tegevusteks on kinnis- ja vallasvara hooldus ja haldus; soojusenergia tootmine, jaotamine ja müük (kuni 50 tuhat MWh aastas); ühisveevärgi ja –kanalisatsiooni korraldamine, transporditeenused (va litsentseeritud tegevusalad); sanitaartechnilised montaaži- ja remonditööd; saunateenuse osutamine; heakorrasteenuste osutamine; tänavavalgustuse korraldamine (va litsentseeritavad tegevusalad). Lisaks eeltoodule aitab selts oma põhikirjalise tegevuse kaudu kaasa Vaivara valla elamu- ja kommunaalmajanduse arengule.
Vaivara Kalmistud Sihtasutus	33%.	Eesmärgiks on Vaivara valla haldusterritooriumil asuvate kalmistute haldamine, elanikkonnale matusteenuste osutamine, kalmistute maa-ala aastaringne korrashoid ja kalmistute elektroonilise arhiivi loomine ja pidamine arvestades iga kalmistu omapära võimalusi ja eesmärke.
Narva-Jõesuu Hooldekodu Sihtasutus	43%	Eesmärgiks on eakate ja puudega, sealhulgas psüühiliste erivajadustega, inimeste elukvaliteedi parandamine, säilitamine, sotsiaalhoolekande- ja sellega seotud teenuste pakkumine samuti sihtasutusele üle antud ja sihtasutuse kasutusse antud varade valdamine, valitsemine ja arendamine.
Virumaa Tööstuspark Mittetulundusühing	67%	Pikemas perspektiivis on eesmärgiks luua Vaivara valla Olgina arenduspiirkonda planeeritud uus kaasaegne elu- ja ärikeskkond, mille peamiseks arengusuunaks on kujundada Narva ja Narva- Jõesuu vahelisest alast järgnevate aastakümnete jooksul elujõuline piirkonnakeskus. Nägemus ühendab olemasolevad ideed erinevatest piirkondadest, detailplaneeringud ja

		planeeringute projektid ning olemasolevad asulad. Lõpptulemuseks on tänapäevane kooslus suur- ja äärelinlikust ruumist, mille realiseerimisel on püütud maksimaalselt ära kasutada suurepärasest asukohta, pakkumaks elanikele ümbritseva loodusega orgaaniliselt seotud turvalist keskkonda. Lisaks tööstusalale, elamualadele kavandatakse ka avalike teenuste pakkumiseks vajaliku infrastruktuuri rajamist nagu lasteaiad, kool, spordi- ja rekreatsioonialad.
Narva Lennujaam Mittetulundusühing	60%	Peamiseks eesmärgiks on kaasaegse lennujaama rajamine Vaivara valda ning mittetulundusühingu liikmete huvide esindamine.

Kululiigi osatähtsus Vaivara valla eelarve kogukuludes, 2011



Allikas: Statistikaamet

Joonis 6. Kululiigi osatähtsus Vaivara valla eelarve kogukuludes.

Olulised investeeringud¹³

Juulis 2011 valmis Sinimäe uus puurkaev-pumpla koos veetötlusseadmetega, projekti kogumaksumus 102 094,90 eurot, sellest KIK finantseerimine 79 736,11 eurot ja omafinantseerimine 22 358,78 eurot.

Oktoobris 2011 valmis projekt „Sinimäe uue kanalisatsioonivõrgu rajamine I osa.“ Projekti eesmärgiks oli Sinimäe aleviku ühiskanalisatsiooni teenuse kvaliteedi parandamine. Sinimäe aleviku Roheline ja Mäealune tn elanikele loodi võimalus ühiskanalisatsiooniga liitumiseks, parandati Sinimäe kanalisatsioonisüsteemi töökindlust ja ökonoomsust, vähendati pinnase ja põhjavee reostumise ohtu ning parandati piirkonna keskkonnaseisundit. Tööde kogumaksumus 216 859,19 eurot, sellest KIK finantseerimine 173 010,23 eurot ja omafinantseerimine 43 848,96 eurot.

¹³ Rohkem informatsiooni olulisemate investeeringute kohta leiab majandusaasta aruannetest aadressilt: <http://www.vaivara.ee/index.php?tid=jzu67LoaoKUII99TJXhuh7pOfRKTs8jppHsKOI8>

2.5.2. Koostöö

Vaivara vald kuulub Ida Viru Omavalitsuste Liitu ja Eesti Maaomavalitsuste Liitu. Koostööd on tehtud eelkõige kaevandusõiguse tasude läbirääkimiste ja kaitsmise teemadel Vabariigi Valitsusega.

Tipuvaldadega oli koostööprojekt, mis lõppes 2012. aastal, kuid naabervaldadega on koostöö olnud kesine.

Probleemne on vallasisene koostöö erinevate külade ja valla vahel. Käesoleva arengukava perioodil on võetud eesmärgiks koostööd parandada ja külavanemaid rohkem kaasata ning toetada erinevate külade ja asutuste omavahelist koostööd.

SWOT

<p><u>Tugevused</u></p> <ul style="list-style-type: none"> • Hästi arenenud tehniline ja sotsiaalne infrastruktuur. • Piisav analüütiline baas eelarve koostamisel. • Loodud kaasaegne valla organisatsioon. • Võime osaleda rahvusvahelistes projektides. • Madal võlakoormus. 	<p><u>Nõrkused</u></p> <ul style="list-style-type: none"> • Täiendkoolituse kava puudumine. • Erialaspetsialistide täiendav vajadus. • Rahaliste vahendite piiratus. • Elanikkonna vähenemine. • Elanike vaba aja puudumine kohaliku elu edendamisel. • Puudub investeringute pikaajaline planeerimine. • Koostöö teiste omavalitsustega kesine. • Tulumaksu laekumise vähenemine.
<p><u>Võimalused</u></p> <ul style="list-style-type: none"> • Koostöö tihenemine sõprusvaldadega. • Laienevad võimalused läbi koostööprojektide. • Mitmekesised võimalused valla arendamiseks Euroopa fondide poolt. • Kõikide ressursside optimaalne kasutamine. • Omavalitsuste ja riigi keskvalitsuse koostöö paranemine. 	<p><u>Ohud</u></p> <ul style="list-style-type: none"> • Heitlik poliitika ja rahaliste vahendite sõltumine keskvalitsuse otsustest. • Vallale ebasoodsate riiklike ja maakondlike arengudokumentide koostamine. • Maakonna ja maakonnakeskuse arengu pidurdumine ning maakonna haldussuutlikkuse vähenemine. • Bürokratia suurenemine. • Noorte äravool suurematesse linnadesse. • Kohalikul tasandil majanduse analüüsimiseks ja planeerimiseks vajaliku riikliku andmebaasi jätkuv puudulikkus ja andmete võrreldamatus.

EESMÄRGID

Alaeesmärk: Omavalitsuse efektiivsuse tõstmine ja piirkonna maine parandamine läbi koostöö arendamise.

INDIKAATORID

Tabel 26. Üldvalitsemise valdkonna indikaatorid.

Indikaator	Indikaatori baastase aastal 2012
Koostööpartnerite arv	
Valla võlakooormus, %	15
Valla kodulehe külastajate arv	20 756 ¹⁴

TEGEVUSED

- Ühisprojektid naaberomavalitsustega, sõprusomavalitsustega.
- Naaberomavalitsustega ühinemise otstarbekuse analüüsimine.
- Valla ajalehe ja kodulehe edasiarendamine (operatiivsus, elanike kaasamine, vene/inglise keel).
- Mitmekeelne kodulehekülg valla muukeelsetele elanikele ja turistidele.
- Struktuuriüksuste eelarvete optimeerimine.
- Vaivara valla sihtsuunitlusega era- ja kortermajade toetuse väljamaksmise korraldamine.
- Arendusprojektides osalemine.
- Vaivara koduloo DVD valmistamine.
- Valla mainekujunduse strateegia koostamine ja rakendamine.
- Vallaelanike küsitluste korraldamine elanikelt tagasisideme saamiseks.
- Elanike huvigruppide kaasamine strateegiate, arengukavade koostamisse.
- Koolituskavade koostamine, regulaarsed koolitused volikogu ja vallavalitsuse liikmetele, ametnikele ning hallatavate asutuste töötajatele.
- Kogukonnatunnet tuleb enam arendada ning Vaivara Vallavolikogu ja valitsuse liikmed ning valla ametnikud saavad siin kaasa aidata.
- Vallaelanike kaasamisest soodustavad tegevused.
- Valla elanikuks registreerimise kampaania korraldamine.
- Toetada külade arengukavade koostamist.
- Vallavalitsuse ja -volikogu istungitega seotud info teha paremini leitavaks – sh dokumendiregistri kasutamise juhendi koostamine ning info kajastamine valla lehes.

¹⁴ 2011.a.

3. VAIVARA VALLA ARENGUSTRATEEGIA

3.1. Vaivara valla strateegiline eesmärk

STRATEEGILINE EESMÄRK

LUUA LÄBI HARIDUSE, KESKKONNA JA AJALOO VÄÄRTUSTAMISE NING KVALITEETSE ELUKESKKONNA VALLAELANIKELE JÄTKUSUUTLIKUD ARENGUTINGIMUSED

Vaivara valla arengukava ja eelarvestrateegia aastateks 2013-2017 eesmärgiks on:

1. säilitada loodust ning vajadusel korraldada loodusressursside kasutamist jätkusuutlikult, vältides keskkonnaseisundi halvenemist;
2. hoida kultuuri omapära, sh tagades ühtlasi kultuuriline mitmekesisus, alus- ja põhihariduse pakkumine, huvitegevuse võimaldamine;
3. pakkuda piirkonna elanikele kvaliteetseid teenuseid.

Vaivara valla arengukava põhiloojika määravad ära valla asukoht (eelkõige linnade mõjusfääris asumine), ajalooline taust ja tööstus (kiire areng võib ohustada valla tulevikku, survestab keskkonda). Lisaks tema asustus, rahvastik ja kultuurikeskkond, tööjõuressursid, tehniline infrastruktuur, keskkonna seisund ning selle kaitse.

3.2. Visioon

Vaivara vald on inimsõbralik, jätkusuutlik, tasakaalustatud kultuuri- ja keelekeskkonnaga, linnadevaheline maavald, kus toimib keskkonnasäästlik suurtööstus ja arenenud väikeettevõtlus.

Visiooni toetavad näitajad:

- ▲ Vallas on elanike arv suurenenud.
- ▲ Laste arv on suurenenud.
- ▲ Elanikud on positiivse eluhoiakuga, haridusjanulised, omaalgatusvõimega ja ettevõtlikud.
- ▲ Vallas on optimaalne ja toimiv sotsiaalne infrastruktuur (lasteaed, koolimaja, võimla, staadion, rahvamajad, raamatukogud, külakeskused jne).
- ▲ Vallas on optimaalne ja keskkonnasõbralik ühisveevärk ja kanalisatsioonisüsteem.
- ▲ Küttemajanduses kasutatakse taastuvaid energiaallikaid.
- ▲ Inimesed tegelevad aktiivselt tervisespordi ja muu vallas pakutava huvitegevusega.
- ▲ Seltsitegevus on leidnud laia kandepinna.

3.3. SWOT analüüs

<u>Tugevused</u>	<u>Nõrkused</u>
<ul style="list-style-type: none"> • Asukoht kolme linna, Narva, Sillamäe ning Kohtla-Järve, vahel ning piir Venemaaga. • Valda läbivad transiitsooned – Tallinn-Narva maantee ja raudtee ning lähedal asuv Sillamäe sadam. • Toimivad suuretevõtted – põlevkivikarjäärid, Eesti Elektriyaam. • Loodusressursside rohkus – liiv, kruus, põlevkivi, lubjakivi, turvas. • Tööjõu suhteline odavus. • Eeldused turismi arendamiseks: looduslikud, kultuurilised ja ajaloolised. • Olemas kool, lasteaed, kultuuriasutused, mis on kõigile kättesaadavad. • Ajalugu, muuseum, vaatamisväärsused. • Võimalus ettevõtluse arenguks. • Ühistranspordi ühendused, lennuväli. • Mitmekeelsus/kultuurilisus (turismipotentsiaali ärakasutamise võimalus). 	<ul style="list-style-type: none"> • Ettevõtlikkuse vähesus. • Elanikkonna vähene ja/või ühekülgne haridustase. • Töö saamine suuresti sõltuv avaliku sektori poolt pakutavast. • Koostöö naaberomavalitsustega on nõrgal tasemel. • Piirkond areneb ebahühtlaselt. • Keelebarjäärid. • Ebastabiilsused Venemaal kanduvad valda. • Reostus, mis tuleneb Narva olmeprügilast, ehitusmaterjalide prügilast, elektriyaamade tuhaplatoodest, leelisbasseinidest, suurtööstustest. • Põllumajanduse madalseis. • Piiratud ehitustegevus kaevanduste tõttu. • Ehituste turuhinnad madalad. • Ida-Virumaa ja ka Vaivara valla maine seostatus kuritegevusega. • Investeeringute vähesus. • Vananenud tehniline infrastruktuur. • Elanikkonna väiksuse tõttu on tehnilise ja sotsiaalse infrastruktuuri väljaarendamine raskendatud. • Kõrged kommunaalkulud. • Muukeelse elanikkonna infosulg • Laste mänguväljakute puudumine enamuses külades. • Ühekülgne tulubaas. • Sinimäe lasteaia puudumine. • Vähene ettevõtlusiniitsiatiiv. • Teeninduse kaugus, sh vähe kauplusi. • Vähene vaba aja veetmise võimalus. • Naaberomavalitsuste tõmme- <ul style="list-style-type: none"> ○ registrisse, kooli, lasteaeda. • Sinimäe rahvamaja puudumine. • Aktiivsete teotaheliste inimeste vähesus, elanikkonna vähesus. • Nõrgad korteriühistud. • Meditsiiniteenuste kaugus, puudub tervishoiuasutus.

Võimalused

- Tuua valda välisinvesteeringuid ning rahastada projekte Euroopa Liidu meetmetest.
- Kasutada valla arenguks ära valda läbivaid transiiditeid, tulevast silda-piiriületuspunkti.
- Kasutada ära linnades olevate suurettevõtete arengust tulenevat prognoositavat peatset territooriumipuudust, reserveerides nende kasvuks valla territooriumil maa-alasid.
- Kasutada valla arenguks ära ümbritsevate linnade jõukamate elanike huvi maale elama asumise vastu.
- Kaunis looduskeskkond, kultuuriline ja ajalooline taust kasutada ära turismi arendamiseks.
- Arendada väikeettevõtlust, mille tulemusena paraneks elu kvaliteet, tööhõive ning suureneks ja rikastuks valla tulude baas.
- Rannikupiirkonna turismiteenuse „tootearendus“.
- Toetada kultuuri- ja spordielu.
- Loodussõbraliku ja jätkusuutliku tööstuse arendamine ja soodustamine valla poolt.
- Põllumaa kasutusele võtmine.
- Kergliiklusteede ehitamine.
- Paadisadama rajamine.
- Tihe koostöö naaberomavalitsustega.
- Autonoomse toimetuleku suurendamine.
- Meditsiinilise abi kättesaadavuse suurendamine.
- Haridusasutused, huviringide tegevuse laiendamine.
- Transpordi ja teedevõrgustiku arendamine.
- Ettevõtlus potentsiaali realiseerimine.

Ohud

- Elanikkonna jätkuv passiivsus ning ettevõtmatus.
- Ida-Virumaa maine halvenemine – kuritegevus, keskkonnareostus, suurtööstus.
- Elanikkonna edasine vähenemine ja vananemine.
- Valla külade ebaühtlane areng.
- Valla tulubaasi vähenemine ressursimaksu ja tulumaksu omavalitsusele jagatava osa ning tasandusfondi vähenemise tõttu, mistõttu on raskendatud mitmete projektide teostamine.
- Reostumise suurenemine ja sellega kaasnev elukeskkonna halvenemine.
- Kuritegevuse suurenemine.
- Rahvastiku vähenemine ja vananemine, negatiivne iive, noorte väljaränne.
- Tööstus hävitab loodusressursid ja elukeskkonna.
- Majanduskriis, töö ja tööjõu puudus.
- Kõrged kommunaalkulud.
- Kultuuri- ja spordielu halvenemine.
- Elanike passiivsus kasvab.
- Linnade lähedus.
- Nõrgad korteriühistud.
- Põliselanike vähesus ja kadumine piirkonnast.

3.4. Tegevused

	Objekt
1	Lasteaia territoorium ja hoone Sinimäel
2	Kergliiklusteed (Sinimäe-Sillamäe, Vaivara- Sillamäe, Sinimäe -N-J, Narva- N-J, Tõrvajõe-Sinimäe)
3	Meditiinipunkt Sinimäel
4	Tänavavalgustus asulates ja bussipeatustes
5	Staadion (Olginas ja Sinimäel)
6	Sinimäe multifunktsionaalse kultuurikeskuse
7	Tolmuvabad ja hooldatud teed (nii KOV kui riiklikud)
8	Mänguväljakud külades
9	Vaivara raamatukogu-seltsimaja hoone renoveerimata osa katuse remont ja niiskuskahjustuste likvideerimine
10	Sisekaitseakadeemia tööstuspargis
11	Remonditud põhikool
12	Terviserajad, sh suusatamiseks ja jalgrattasõiduks (ka valgustatud)
13	Sportikompleks
14	Vaivara külas mitmetasandilise raudtee ja Sillamäe-Viivikonna maantee ristumise taastamine
15	Lasteaia laiendamine Olginas
16	Olgina meditsiinipunkti ruumide renoveerimine
17	Vee- ja kanalisatsioonitrassid välja ehitatud
18	Vaivara valla Sinimägede loodustoa rajamine
19	MTÜ Virumaa Tööstuspark edasine arendus ja turundustegevus
20	Tavandimaja ja krematoorium
21	Suplus- ja puhkekoht
22	Rahvusvaheline lennuväli
23	Tervisekeskus (saun, bassein)
24	Soojatrassid ja katlamajad rekonstrueeritud
25	Parkla
26	Muuseumi laiendamine Sinimäel
27	Viidamajandus korras (sh infotahvlid)
28	Põllumajanduskompleks
29	Kõrts
30	Külaplatsid
31	Hävinud hoonete taastamine/konserveerimine (nt Perjatsi Rahvamaja, kirik, 33 mõisat)
32	Udria saun, mida majandab MTÜ
33	Turismikeskuse rajamine Sõtke jõe
34	Kaubanduskeskus
35	Lasteaed Futura alal Sininõmmel
36	Lautrid välja ehitatud (Mustajõe, Kudruküla, Sillamäe lähistel)
37	Elektriijaamade muuseum
38	Mälestussammaste taastamine valla sümbolikaga
39	Võimla
40	Bensiinijaam

41	Sadam Sõtke külas tööstuspargi arendamiseks
42	Kirikuhuone

3.5. Kontroll

KOKS § 37 p 7 kohaselt peab volikogu hiljemalt iga aasta 1. oktoobriks läbi vaatama valla arengukava ja vastu võtma otsuse selle täitmise ning vajadusel muutmise kohta.

Lähtudes arengukava prioriteetsetest valdkondadest, visioonist ja strateegilistest eesmärkidest võib välja tuua 4 olulisemat arengunäitajat:

1. Vaivara valla elanike arv.
2. Töökohta omavate vallakodanike osakaal.
3. Iive
4. Ränne.

Vaivara valla arengut võib lugeda positiivseks (progress), kui kõigi 4 eeltoodud indikaatorite väärtused paranevad. Arengut peab lugema negatiivseks (regress), kui vähemalt kahe arengunäitaja väärtused halvenevad oluliselt. Võib öelda, et muudel juhtudel arengut ei toimu (stagnatsioon).

Arengukava on ülesehitatud nii, et lähtudes Vaivara valla arengustrateegia üldisest strateegilisest eesmärgist on iga teema valdkonna lõpus toodud välja eesmärgid ning indikaatorid, mis aitavad objektiivsemalt mõõta eesmärgi täitmise määra. Indikaatorite, mille väärtuse paranemist käesoleva arengukava lõpuks soovitakse saavutada, rakendamise eesmärk on toetada ülaltoodud 4 olulisemaid arengunäitajaid.

Arengukava iga-aastast kontrolli teostades on oluline kontrollida ka korrelatsioon olulisemate arengunäitajate ja toetavate indikaatorite väärtuste vahel. Juhul kui korrelatsioon on nõrk tuleb kaaluda eesmärgi saavutamiseks teise indikaatori kasutamist, mille väärtuse suurenemisel on tugevam seos olulisemate arengunäitajate paranemisega.

4. Kasutatud allikad

- ▲ Eesti Statistikaameti andmebaasid
- ▲ Vaivara valla terviseprofiil 2012
- ▲ Vaivara Vallavalitsuse konsolideeritud majandusaasta aruanne 2011.
- ▲ Vaivara lasteaia arengukava 2010-2015
- ▲ Sinimäe Põhikooli arengukava 2012-2014
- ▲ Vaivara valla arengukava uuendamise töörühma mõttetalgute (2011) materjalid
- ▲ Vaivara Vallavalitsuse poolt edastatud materjalid (2012)
- ▲ Ida-Virumaa sotsiaalse infrastruktuuri analüüsimaterjalid (2008)
- ▲ Külavanema põhimääruse ja statuut (2001)
- ▲ Vaivara valla arengukava uuendamine: ankeetküsitlus (2012)
- Teemaplaneeringu “E20T1 Tallinn - Narva trassikoridori täpsustamine Jõhvi - Narva lõigus ja Vodava - Riigiküla (Narva ümbersõit) trassikoridori määramine” kooskõlastamisprotsessi dokumendid
- Eesti 2030 riikliku planeeringu koostamisprotsessi dokumendid

- Vaivara valla üldplaneering 2010
- Keskkonnateabe Keskuse andmebaasid

5. Lisad

5.1. Lisa 1

<i>Juhend: Valida 42-st tegevusest 10 enda jaoks kõige olulisemat tegevust/investeeringu objekti ning panna enda jaoks tähtsuse järjekorda alustades 1 – kõige vähem tähtis ja lõpetades 10 – kõige tähtsam. NB! Igat numbrit võib kasutada 1 kord.</i>	
Tegevused	Number
Lasteaia territoorium ja hoone Sinimäel	120
Kergliiklusteed (Sinimäe-Sillamäe, Vaivara- Sillamäe, Sinimäe-N-J, Narva-N-J, Tõrvajõe-Sinimäe)	101
Medpunkt Sinimäel	92
Tänavavalgustus asulates ja bussipeatustes	63
Staadion (Olginas ja Sinimäel)	59
Sinimäe multifunktsionaalse kultuurikeskuse	48
Tolmuvabad ja hooldatud teed (nii KOV kui riiklikud)	47
Mänguväljakud külates	46
Vaivara raamatukogu-seltsimaja hoone renoveerimata osa katuse remont ja niiskuskahjustuste likvideerimine	46
Sisekaitseakadeemia tööstuspargis	38
Remonditud põhikool	38
Terviserajad, sh suusatamiseks ja jalgrattasõiduks (ka valgustatud)	36
Spordikompleks	34
Vaivara külas mitmetasandilise raudtee ja Sillamäe-Viivikonna maantee ristumise taastamine	32
Lasteaia laiendamine Olginas	30
Olgina medpunkti ruumide renoveerimine	29
Vee- ja kanalisatsioonitrassid välja ehitatud	28
Vaivara valla Sinimägede loodustoa rajamine	28
MTÜ Virumaa Tööstuspark edasine arendus ja turundustegevus.	27
Tavandimaja ja krematoorium	26
Suplus- ja puhkekoht	26
Rahvusvaheline lennuväli	22
Tervisekeskus (saun, basseini)	20
Soojatrassid ja katlamajad rekonstrueeritud	18
Parkla	17
Muuseumi laiendamine Sinimäel	15
Viidamajandus korras (sh infotahvlid)	14
Põllumajanduskompleks	13
Kõrts	13
Külaplatsid	11
Hävinud hoonete taastamine/konserveerimine (nt Perjatsi Rahvamaja, kirik, 33 mõisat)	10
Udria saun, mida majandab MTÜ	8
Turismikeskuse rajamine Sõtke jõeale	7
Kaubanduskeskus	5
Lasteaed Futura alal Sininõmmel	4
Lautrid välja ehitatud (Mustajõe, Kudruküla, Sillamäe lähistel)	1
Elektrijaamade muuseum	1
Mälestussammaste taastamine valla sümbollikaga	
Võimla	
Bensiinjaaam	
Sadam Sõtke külas tööstuspargi arendamiseks	
Kirikuhooned	