

Kinnitatud Muhu Vallavolikogu  
26.03.2014. a määrusega nr 13  
muudetud 16.12.2015. a määrusega nr 39  
muudetud 14.12.2016. a määrusega nr 57



**MUHU LASTEAED**

# **MUHU LASTEAIA ARENGUKAVA**

## **2014 - 2018**

# SISUKORD

SISUKORD .....	2
JOONISED .....	3
SISSEJUHATUS .....	4
1. ÜLDANDMED.....	5
1.1 Andmed lasteaia kohta.....	5
1.2 Ajalugu.....	5
1.3 Lasteaia sümboolika .....	6
1.4 Lasteaia eripära .....	6
1.5 Lasteaia traditsioonid.....	7
2.1 Juhtimine.....	8
2.2 Lasteaia personal .....	8
2.3 Koostöö huvigruppidega.....	11
2.4 Ressursside juhtimine .....	11
2.5 Õppe- ja kasvatustöö .....	13
2.6 Toitlustamine.....	13
2.7 SWOT analüüs .....	14
3. MUHU LASTEAIA ARENGU PÕHISUUNAD JA VALDKONNAD .....	16
3.1 Väärtused .....	16
3.2 Missioon.....	16
3.3 Visioon.....	16
3.4 Lasteasutuse arendusvaldkonnad .....	17
4. MUHU LASTEAIA TULEMUSNÄITAJAD .....	19
5. TEGEVUSKAVA 2017-2019 .....	21
6. ARENGUKAVA UUENDAMISE KORD .....	23
LISA 1 .....	24

LISA 2 .....	25
--------------	----

## JOONISED

Joonis 1. Personali vanuseline koosseis .....	8
Joonis 2. Pedagoogide koosseis haridustaseme järgi.....	9
Joonis 3. Personali koosseis staaži järgi.....	9
Joonis 4. Laste arv rühmades (seisuga jaanuar 2014).....	12

## SISSEJUHATUS

Muhu Lasteaia (edaspidi lasteaed) arengukava on dokument, mis sisaldab ametlikku pikaajalist kokkulepet selles osas, mis on organisatsioonile oluline ja kuidas seda saavutada.

Arengukava kehtestatakse koolieelse lasteasutuse seaduse § 9<sup>1</sup> alusel. Arengukava koostamisel on lähtutud Muhu valla arengukavast 2014-2020, Muhu Lasteaia põhimäärusest, sisehindamise aruandest, õppeaasta analüüsist, riiklikust õppekavast, lasteaia õppekavast ja teistest õigusaktidest.

Nimetatud arengukava toob välja hetkeseisu, arenduse põhisuunad ja valdkonnad, lasteaia tegevuskava vähemalt kolmeks aastaks.

Lasteaia 2014-2018 arengukava koostamises osalesid järgmised huvigrupid:

- Lasteaia personal
- Lasteaia hoolekogu
- Lapsevanemad
- Lasteaia pidaja
- Koostööpartnerid

# 1.ÜLDANDMED

## 1.1 Andmed lasteaia kohta

Lasteasutuse nimi on Muhu Lasteaed (edaspidi lasteaed), mille aadress on Liiva küla, Muhu vald, Saare maakond. Tegemist on munitsipaallasteasutusega. Lasteaia tegevuse aluseks on Haridus- ja Teadusministeeriumi poolt välja antud koolitusluba. Lasteaia teeninduspiirkonnaks on Muhu valla territoorium. Lasteaed on avatud 8.00 - 18.00, valverühm töötab 7.30 - 18.30. Lasteaial ei ole eraldi kodulehte, kuid kogu vajalik info lasteaia kohta ja lasteaia kontaktid on leitavad Muhu valla kodulehel [www.muhu.ee](http://www.muhu.ee).

Asjaajamis- ja õppekeel lasteaias on eesti keel.

## 1.2 Ajalugu

Muhu Lasteaed on ainuke koolieelne lasteasutus Muhu vallas. Lasteaed alustas tegevust 1968.a suvel Liiva Algkooli hoone teisel korrusel ja kandis siis nime Liiva Lasteaed. Seitsmekümnendate aastate lõpus koliti kooli internaadi teisele korrusele ja selles oli avatud 2 rühma. Päris oma lasteaia majja saadi 1980. a augustis ja siis alustas tööd juba 4 lasterühma. Uus hoone vastas kõigile selle aja lasteasutuse nõuetele. Laste kasutada sai ka tavamõõtmetest suurem mänguväljak, mis andis suurema liikumisvabaduse ja võimalused. Alates 2000. aastast kannab lasteaed nime Muhu Lasteaed. Alates 2006. aastast on lasteaias avatud 3 liitrühma. Liitrühmas saab lapsi paremini rühmadesse komplekteerida, võimaldades vajadusel ka ühe pere erivanuselistel lastel koos olla. Eraldi sõimerühma lasteaias pole, kuna vastavas vanuses lapsi jääb rühma moodustamiseks väheseks.

Alates 2007. aastast toimub lasteaia renoveerimine. Tööd alustati kanalisatsioonitrasside ja terrasside uuendamisega ja kogu maja akende vahetusega. Tegevus on toimunud etapiti - igal aastal remonditakse mingi osa majast. Tänapäevaks on uue näo saanud kõik lasterühmad, saal, koridorid ja peasissekäik. Oma järke ootavad köögisektsioon, kabinetid ja õuetööd (jalgteed, terrasside kinniehitamine). Remonti on teinud põhiliselt Muhu oma ehitusfirmad. Põhirahastajaks on olnud Muhu vald. Saali ja väikese koridori remont on tehtud EAS-i rahastusega.

2008.a asendati kõik vanad õuemänguvahendid uute ja sertifitseeritud atraktsioonide vastu.

2010.a sai korda kogu maja välisfassaad, seda tänu SIA Caparol projektile „Lihtne värvidalihtne aidata“. Sama aasta suvel uuendati ka lasteaia hoovil asuvad asfaltteed.

2011.a sai lasteaed AS Eesti Statoil projekti abiga endale laste liiklusväljaku .

2012.a asendati „väsinud“ laev uue atraktsiooniga.

### **1.3 Lasteaia sümbolika**

Lasteaial on oma pitsat ja sümbolika, millel on lasteaia nimi ja Muhu valla vapi kujutis.

Lasteaia logol on kasutatud Muhu männa kujutist ja kirja Muhu Lasteaed.

Lasteaia sümbolikat kasutatakse värvilisena või must-valgena lasteaia dokumendiplankidel, asutustevahelises kirjavahetuses, trükistel.

Lasteaial on olemas ka oma laul, mida lauldakse lasteaia ühisüritustel.

### **1.4 Lasteaia eripära**

- Lasteaed on väga soodsas kohas, keset Muhu saart, eemal suure liiklusega maanteest, naabriteks põhikool ja spordihoone ning kortermajad. Praegusel hetkel jagatakse maja teiste valla allasutustega (raamatukogu, noortekeskus, valla maa-amet), kuna hoone on projekteeritud kuuele rühmale ja lasteaia kasutuses on kaheksast sektsioonist 5 (3 rühma, köögi- ja saalisektsioon).
- Lasteaias on 2013.aasta seisuga moodustatud 3 liitühma: "Siilid", "Oravad " ja "Jänesed", kus käib kokku 46 last. Laste arv on viimasel kolmel aastal kasvanud ning saavutanud viimase kümne aasta kõrgeima taseme (2013.a mais oli nimekirjas 53 last).
- Lasteaikohti on piisavalt, järjekorrad puuduvad. On loodud võimalus suunata lapsed lasteaeda ka suveperioodil. Sellega leevendatakse oluliselt töötavate vanemate elukorraldust kui ka pakutakse teenuseid teise kodu omanikele.
- Kõikidele koolieelikutele on loodud turvalised kooliks valmistumise võimalused. Lasteaias tegutseb erialase ettevalmistusega staažikas ja kogemustega kaader. Olemas on kaasaegne õppekava. Märkimisväärne on lastevanemate ja kogukonna toetus. Tihedat koostööd tehakse Muhu valla ja selle hallatavate asutustega.
- Muhu Lasteaias pakutakse kõigile abivajavatele lastele tugiteenusena logopeedilist abi. Logopeed teeb kõneravi kõikides vanuserühmades. Tähelepanu all on just nn koolirühmad.
- Lasteaiaruumid on maja lõunapoolses küljes. Enamus ruume on remonditud, turvalised ja kaasaja nõuetele vastavad. Palju tegevusi viiakse läbi õuealal ja lähiümbruses. Üks lasteaia väärtustest on „tervislikud eluviisid ja sport“. Lasteaial on olemas väga suur õueala oma vahenditega, mis annavad võimalusi nii mitmekülgeks ja turvaliseks kehaliseks tegevuseks kui ka liiklusõpetuseks. Olemas on

ohutusnõuetele vastav mänguväljak ja uuendatud atraktsioonid. Rühmadel on olemas oma liivakastid ja võimalusel saab mängida ka terrassidel. Siiski puudub lasteaial oma spordiväljaku osa sobivas mõõdus vahenditega.

- Muhu Lasteaed töötab üldõpetuse põhimõttel, mis toetub koduloolisuse printsiibile. Eripäraks on Muhu saare etnograafia, folkloori, ajaloo ja paikkonnaga seotud tavade ja elukorralduse tutvustamine. Lasteaia ja Muhu Muuseumi koostöö tulemusena saavad lapsed teadmise, kust on nad pärit ja kus on nende juured ning nad oskavad paremini väärtustada oma pere ning kodukohta eripära.
- Koostöös Muhu Hooldekeskusega kujundatakse lastes austust esivanemate ja nende poolt tehtu vastu.
- Lasteaia kaugemaks eesmärgiks on, et Muhu lapsed väärtustaksid oma kodukohta ja hoiaksid seda elamisväärsena ka oma järeltulijatele.

## 1.5 Lasteaia traditsioonid

Väljakujunenud traditsioonid lähtuvad aastaegadest, rahvakalendrist, tähtpäevadest:

- Kohalike traditsioonide tutvustamine tähistades rahvakalendri tähtpäevi koos Muhu Muuseumiga: mihkripäev, mardi- ja kadripäev, hingedepäev, jõulud, vastlapäev, lihavõtted, jüripäev jne.
- EV sünnipäevanädal oma üritustega s.h. vallavanema vastuvõtt kooliminejatele ja teemakohane kontsertaktus koostööpartneritele.
- Muhu Valla sünnipäeva tähistamine erinevate üritustega.
- Jõulupeod nii lasteaia kui ka kodustele lastele.
- Emakeelepäeva tähistamine koos vanavanemate, muhu murdekeele ja folklooriga.
- Ekskursioonid ja väljasõidud Muhu saare kaunitesse paikadesse või ettevõttesse.
- Muuseumiüritused Koguvärgis ja lasteaias tutvustamiseks lastele oma kodusaare minevikku.
- Esinemisrõõmu pakkumine Muhu Hooldekeskuse hoolealustele ja päevakeskuse pensionäridele erinevatel tähtpäevadel.
- Ühised peod ja üritused vanematega erinevatel tähtpäevadel.
- Hõbelusikapidu isadepäeval ja emadepäeval koostöös Muhu vallaga.

Alates 2013/2014.õppeaastast liitus Muhu Lasteais üks rühm projektiga "Kiusamisest vaba lasteaed". Tulevikus on plaanis ka teiste rühmade liitumine projektiga.

## 2. LÄHTEPOSITSIOON

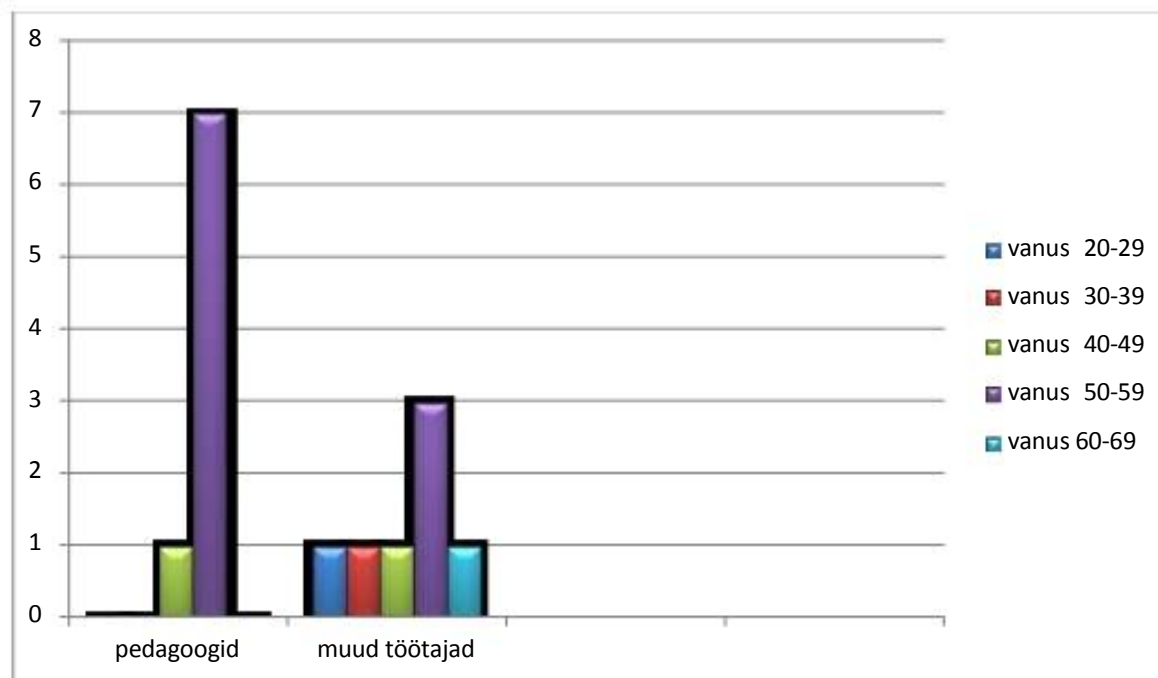
### 2.1 Juhtimine

Lasteaia tööd juhib direktor, kellele alluvad otseselt majandusjuhataja, tervishoiutöötaja, logopeed ja pedagoogid. Tervishoiutöötaja jälgib õpetaja abide tööd ning majandusjuhataja jagab tööülesandeid majahoidjale.

Muhu Lasteaia juhtimisstruktuuri skeem, vaata lisa 2.

### 2.2 Lasteaia personal

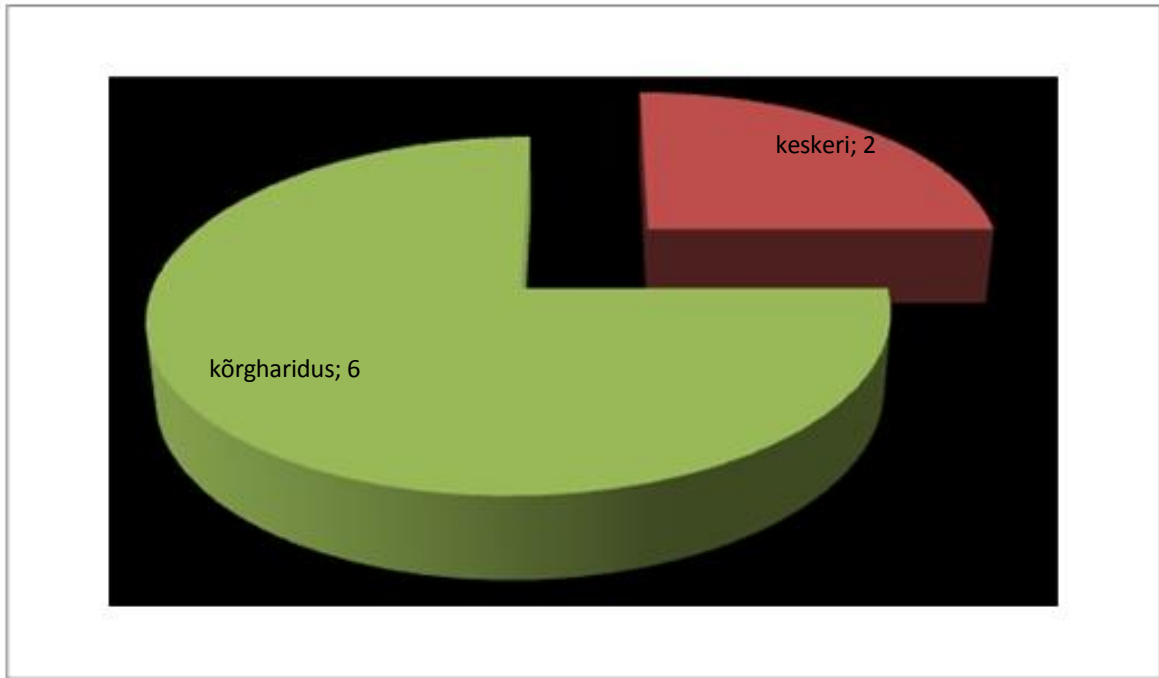
Direktori 28.08.2013.a käskkirjaga nr 98 on kinnitatud Muhu Lasteaia personali koosseis: direktor, 5 õpetajat (koormusega 1,0), 3 õpetaja abi (koormusega 1,0), 0,5 koormusega logopeed, 0,33 koormusega muusikaõpetaja, 1,0 koormusega majandusjuhataja, 0,5 koormusega meditsiiniõde, 1,0 koormusega kokk (kuni 31.03.2014, kui alustatakse lasteaia toitlustamist Muhu Hooldekeskuse köögi baasil) ja 1.0 koormusega majahoidja, kokku 16 töötajat. 2 pedagoogi - muusikaõpetaja ja logopeed, töötavad paralleelselt ka Muhu Põhikoolis. Töötajate keskmine vanus on 51 aastat (pedagoogid 53 a ja muu personal 48 a).



Joonis 1. Personali vanuseline koosseis

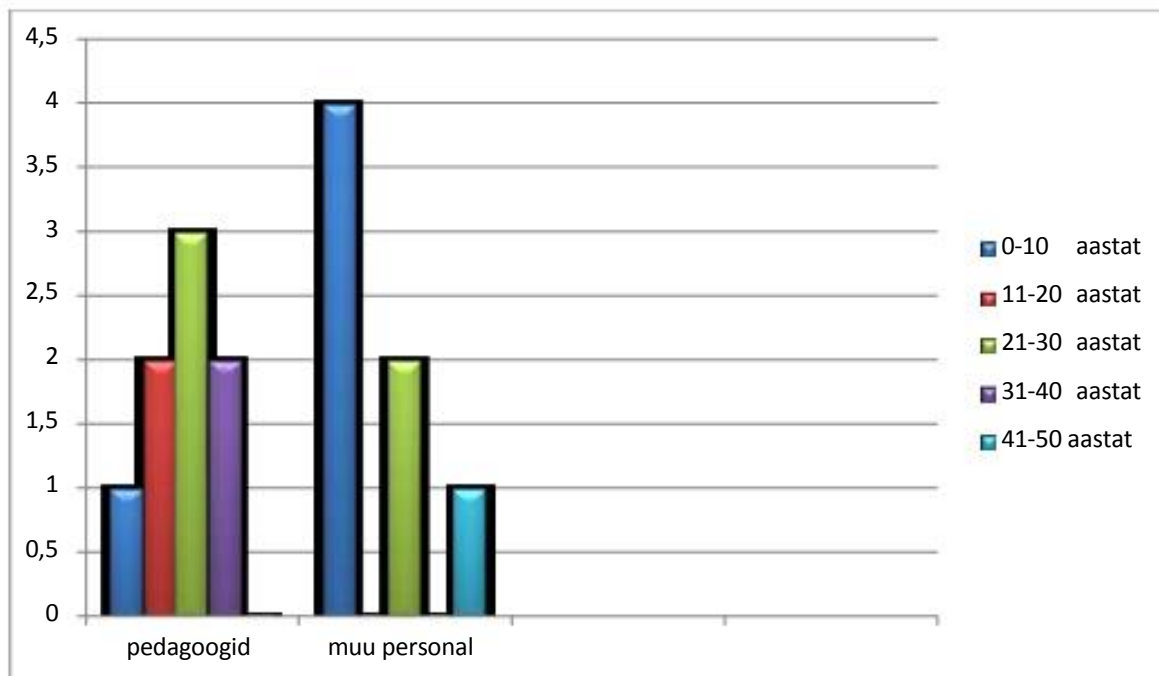
Kõikide Muhu Lasteaias töötavate pedagoogide kvalifikatsioon vastab nõuetele. Kaheksast pedagoogist kuus omavad kõrgharidust ja kahel on erialane keskeriharidus.





Joonis 2. Pedagoogide koosseis haridustaseme järgi

Enamus pedagooge omab pikaajalist tööstaaži (pikim staaž 39a ja lühim 5a). Teenindava personali tööaastad jäävad vahemikku 0 - 42.



Joonis 3. Personali koosseis staaži järgi

Lasteaia õpetaja üldtööaeg on alates käesolevast õppeaastast 35 tundi, milles ei arvestata enam eraldi laste juures olemise aega ja tundideks ettevalmistamise aega. Ülejäänud töötajate tööaeg on 40 tundi nädalas (osakoormusega töötajate tööaja arvestus vastavalt koormusele).

Lasteaia pedagoogiliste töötajate tööaja korraldus on kindlaks määratud töölepingute ja ametijuhenditega. Õpetajatele on koostatud tööaja graafikud, mis on valminud koostöös töötajatega. Töö on rühmades korraldatud nii, et põhiline õppetegevus toimub ennelõunasel ajal, nii toas kui ka õues, vastavalt teemadele ja ilmaoludele. Korraga on tööl 2 inimest (õpetaja ja õpetaja abi), vajadusel aitavad nooremaid õuemeinikul meditsiiniõde, direktor või majandusjuhataja. Õhtupoole tehakse rohkem individuaalset tööd ja toimetatakse õues.

Kaks korda nädalas on kavas muusikaline tegevus ja kolm korda nädalas liikumistegevus kõikides rühmades. Õpetaja abi ülesanded hõlmavad abistavaid tegevusi rühma turvalise kasvukeskkonna tagamisest ja laste toitlustamisest kuni õpitegevuses osalemiseni.

Lasteaias on rakendatud süsteemi, kus iga õpetaja saab ühe vanuseastmega väikesest rühmast alates kuni koolini välja minna. Kuna lasteaias töötab 5 täiskoormusega õpetajat, siis 2 neist töötavad paralleelselt kahes erinevas vanuserühmas.

Lasteaias töötavad lisaks rühmapersonalile 0,5 ametikohaga logopeed ja meditsiiniõde, vastavalt vajadusele kasutatakse ka Muhu Põhikooli sotsiaalpedagoogi teenuseid. Logopeedil on olemas vastav kvalifikatsioon. Ühel õpetajal on eripedagoogi kvalifikatsioon. Nii logopeed kui ka meditsiiniõde osutavad lastele nende erivajadustest tingitud vajalikku abi ja nõustavad vajadusel ka lastevanemaid. Sügiseti kontrollib logopeed kõikide laste kõne arengut, tehes nende kohta vajalikud märkmed ka rühmapäevikusse. Abivajajatega tegeleb logopeed individuaalselt 2-3 korda nädalas. Füüsilise erivajaduse puhul ja allergikutega tegeleb meditsiiniõde, otsides abi väljastpoolt või abistades võimaluse piires ise. Allergikute puhul arvestatakse lapsele koostatud toitumissoovitustega. Rühmade õpetajad ja õpetaja abid on erivajadustest teadlikud ning toimivad vastavalt vajadusele. Õppevahendeid erivajadustega laste arendamiseks soetatakse pidevalt koostöös logopeedi ja meditsiiniõdega.

Erivajadusega on ka ühel või teisel alal väga andekad lapsed ja käitumishäiretega lapsed. Nendele antakse tavapärasest keerukamaid ülesandeid või suunatakse nende vastuolulist käitumist, võimaldades lastel nii seltskonnas paremini toime tulla. Raske ja sügava puudega lapsi on läbi aastate olnud harva. Sagedamini on tarvis tegeleda logopeediliste ja kergemate füüsiliste erivajadustega ning allergiliste lastega.

## 2.3 Koostöö huvigruppidega

Olulist kohta organisatsioonis omab koostöö huvigruppidega:

- hoolekogu ja lastevanemad
- Muhu Vallavalitsus
- Muhu Noortekeskus
- Muhu Põhikool
- Muhu Muuseum (ühisüritused, vastastikused külaskäigud tähtpäevadel)
- Muhu Hooldekeskus (esinemised, külaskäigud, üllatused tähtpäevadel)
- Hellamaa külakeskus (esinemised, üritused)
- Muhu Jaanalind (väljasõidud, õppekäigud)
- Saaremaa Laevakompanii (kooliminejate laevasõit Suurel väinal)

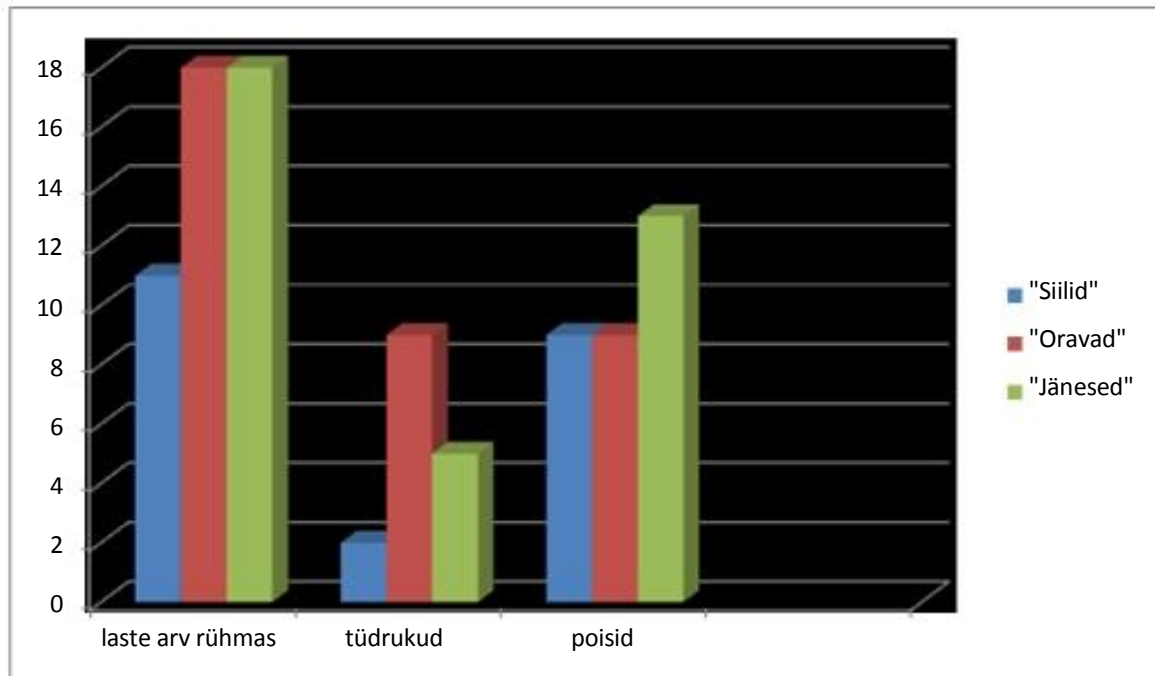
Laste arengule ja huvidele vastava õppe-ja kasvatustegevuse korraldamise ja arendamise juures on iga huvigrupi tähelepanekud ja ettepanekud alati oodatud. Hoolekoguga koostöös lahendatakse jooksvaid küsimusi, koostatakse lasteaia eelarvet, tehakse lasteaia arengukava, õppekava ja tegevuskava arendustööd, muudetakse laste arengu- ja kasvukeskkonda turvalisemaks jne. Lastevanematele on korraldatud küsitlusi ja arenguveestlusi, mille tulemusena saab ülevaate nende soovidest ja ootustest. Lasteaed peab olema usaldusväärne koostööpartner ja andma lastevanematele alati tõest infot nende laste arengu hetkeseisu kohta ning vajadusel nõustama neid kasvatusalastes küsimustes, aga samas kaasama lastevanemaid ka lasteaia igapäevatoosse nii ideede kui reaalse abi näol.

Kohaliku omavalitsusega koostöös tagatakse lastele turvaline kasvu- ja õpikeskkond. Lasteaed pakub vallale omaltpoolt esinemisi, meisterdatakse kaarte, lastele organiseeritakse õppekäike vallamajja jne.

## 2.4 Ressursside juhtimine

Lasteaia arengu seisukohast on oluline ressursside õige ja tasakaalustatud juhtimine. Ressursside all mõistetakse nii inim- kui rahalisi ressursse. Lasteaed on personaliga kaetud, lapsi on nimekirjas 46 ja kõigile soovijaile on ilma järjekorrata lasteaiakoht tagatud.

Laste rühmadesse komplekteerimisel on arvestatud nende vanusega ja arengutasemega. Kuna on tegemist liitrühmadega, siis saab vajadusel panna ühte rühma ka sama pere erivanuselised lapsed. Rühmade koosseisu iseloomustab joonis nr 4.



Joonis 4. Laste arv rühmades (seisuga jaanuar 2014)

Lasteaia finantsressursid on sõltuvad valla eelarvelistest võimalustest ning Muhu valla ja Muhu Lasteaia arengukava prioriteetidest. Alates 2007.aastast on toimunud lasteaia renoveerimine. Tööd on toimunud etappide kaupa. Praeguseks hetkeks on uue näo saanud kõik rühmasektsioonid, üldkoridorid, saaliosa. Järjekorras on köögisektsioonist söögisaali ehitamine, kabinettide remont, rühmade varjualuste kinniehitamine, õuesolevad jalgteed jne. Investeeringud selleks on tulnud põhiliselt Muhu vallalt. Saali remont 2012.a teostati EAS-i toetusel, mänguväljaku uuendamiseks mängulaevaga „Grant“ 2012.a saadi 4000€ riigieelarvelise eraldisena. Liiklusväljaku rajamine toimus AS Eesti Statoil projekti raames.

Remonditud ruumides on uuendatud ka kogu sisustus, seda kõike vallapoolse rahastusega.

Lastevanemate ja teiste aktiivsete osalejate abiga on „Teeme ära“ talgute raames istutatud lasteaia õuele tuulte varjamiseks sirelihekk, tehtud ümbruse haljastustoid, paigaldatud väljakule korvpallirõngad, lammutatud ohtlikuks muutunud mängulaev, tühjaks veetud lasteaia endine ventilatsiooniruum keldris jne.

Õppe- ja kohamaks tõusis perioodil 2010-2013 9.60-lt 12 eurole ja alates jaanuarist 2014 on see 13 eurot kuus. Toidupäeva maksumus on tõusnud samal perioodil 1.15lt 1.30 eurole, kusjuures Muhu valda sissekirjutatud laste toidupäeva maksumusest katab 50% vald.

Lisaks investeeringutele katab vald ka lasteaia töötajate (nii pedagoogide kui ka muu personali) palgakulud. Riigipoolne rahastus palgamaksmisel lasteaia pedagoogidele puudub.

## **2.5 Õppe- ja kasvatustöö**

Lasteaia õppe- ja kasvatustööd juhib ja koordineerib pedagoogiline nõukogu, mille koosseisu kuuluvad kõik lasteaia pedagoogid. Õppe- ja kasvatustöös lähtutakse lasteaia 2009.a kinnitatud õppekavast, mille koostamise aluseks on riiklik õppekava. Lasteaia õppekava koostamine ja arendamine toimub lasteaia pedagoogide, hoolekogu ja lastevanemate koostöös. Lasteaia igapäevategevuse aluseks on lasteaia direktori kinnitatud rühmade tegevus- ja päevakavad. Laste ealisi, soolisi ja individuaalseid iseärasusi arvestades ja lähtudes lasteaia õppekavast ning lasteaia põhiväärtustest koostab iga rühm oma aasta tegevuskava ja päevakavad.

Õppe- ja kasvatustöös lähtutakse üldõpetuse põhimõtetest. Koduloolisusel põhinevad teemad on valitud kodukoha ainekust ja loodusest. Kõik õpetatav on kooskõlas aastaegade vaheldumisega, tähtpäevadega ja ühiskonnas toimuvaga. Rühmaõpetajal on vabadus valida temaatikat, mille kaudu tegevusi loodusrütmist tulenevalt kavandada. Rühma õppe- ja kasvatustöös kasutatakse erinevaid õppemeetodeid ja -võtteid, mille läbi on konkreetset teemat kõige sobivam tutvustada, õpetada või kinnistada ning mille abil seotakse teemaga kunstiline, emotsionaalne ja sotsiaalne tasand. Paremate tulemuste saavutamiseks teevad omavahel koostööd erinevate rühmade õpetajad, õpetaja abid ja vajadusel ka muu personal. Tihe on koostöö rühmadel tervishoiutöötaja ja logopeediga just erivajadustega lastega töötamisel.

Alates 2013/2014 õppeaastast tegutseb lasteaias 2 korda nädalas laste muusikaring Anne Kannu ja Kairit Leviti juhendamisel. Ring alustas tegevust lastevanemate eestvedamisel.

Õppetegevuse läbiviimise kvaliteeti hinnatakse läbi sisehindamise, aga ka läbi õpetaja eneseanalüüsi. Sisehindamise aruanne koostatakse kord kolme õppeaasta jooksul, tuues välja lasteaia tugevused ja parendusvaldkonnad.

Kooliks ettevalmistuse taset näitavad kevadeti läbiviidavad koolivalmiduse testid kooliminejatele, tagasisidet saadakse ka Muhu Põhikooli õpetajatelt.

## **2.6 Toitlustamine**

Lasteaia eesmärk on võimaldada lastele tervislikku toitu võimalikult kohalikest ja puhastest toiduainetest. Toitlustamise aluseks on nädalamenüüd, mille koostab majandusjuhataja koostöös koka ja tervishoiutöötajaga arvestades tervisliku toitlustamise nõuetega.

Lasteaias on päevas 3 toidukorda: hommikusöök (25% päevasest toidukulust), lõunasöök (50% päevasest toidukulust), õhtuode (25% päevasest toidukulust). Lapsevanemal on

võimalik kirjaliku avalduse alusel lasteaia hommiku- või õhtusöögist loobuda, kirjutades selleks vastava avalduse vabastusele eelneva kuu lõpuks.

Iga nädala menüü ja info toitlustamise kohta on üleval rühmade infonurgas.

Lapse allergiatest ja erivajadustest tulenev menüü koostatakse koostöös lasteaia tervishoiutöötajaga.

Lasteaed pakub EU Koolipiima programmi raames lastele igapäevaselt ka joogipiima ning Koolipuuvilja programmi alusel puu- ja köögivilju.

Toidupäeva maksumus moodustub ainult toiduainete maksumusest, ülejäänud kulud kaetakse valla eelarvest. 2013. aastast on lapse toidupäeva maksumus 1.30 eurot, millest vald kompenseerib oma valla sissekirjutusega lastele 50% ja 50% jääb lapsevanema kanda.

Alates 2014.a aprillist hakatakse lastele toitu transportima uuest Muhu Hooldekeskuse köögist, kuid koolipiima ja -puuvilja programmiga tegeleb endiselt lasteaed.

## **2.7 SWOT analüüs**

Alljärgnevas tabelis on esitatud lasteaia tähtsamad arengutegurid: tugevused, nõrkused, võimalused ja ohud. Tugevused ja võimalused on visiooni saavutamise suhtes soodsad, nõrkused ja ohud takistavateks asjaoludeks.

SWOT analüüsi olid kaasatud kõik lasteaia töötajad, lapsevanemad, hoolekogu koostööpartnerite esindajad.

<b>Tugevused</b>	<b>Nõrkused</b>
<ul style="list-style-type: none"> <li>- Valla huvi ja toetus lasteaiale</li> <li>- Lastevanemate ja kogukonna toetus lasteaiale</li> <li>- Kvalifitseeritud pedagoogid ja abipersonal</li> <li>- Kaasa löömine erinevates huvitavates projektides</li> <li>- Lasteaial on väljakujunenud traditsioonid</li> <li>- Remonditud rühmaruumid ja saal</li> <li>- Korrastatud mänguväljak</li> <li>- Logopeedi ja sotsiaalpedagoogi abi erivajadustega lastega tegelemisel.</li> <li>- Piisaval arvul lasteaiakohti</li> <li>- Lahtiolek suveperioodil</li> <li>- Koostöö erinevate huvigruppidega</li> <li>- Soodne asukoht, hea ligipääs</li> <li>- Turvaline kasvukeskkond</li> <li>- Lapsest ja lasteaia väärtustest lähtuv kasvatustöö</li> <li>- Kooli spordihoone kasutamine võimlemistundide läbiviimiseks</li> </ul>	<ul style="list-style-type: none"> <li>- Personali vähene huvi infotehnoloogiliste lahenduste vastu</li> <li>- Vananev kaader</li> <li>- Madal palgatase</li> <li>- Rühmadevaheline koostöö ei ole piisavalt tugev</li> <li>- Piiratud rahalised võimalused kaasaegsete õppevahendite muretsemiseks</li> <li>- Kajaefekt remonditud ruumides</li> <li>- Võrreldes varasemaga ühe õpetaja puudumine muudab töö korraldamise raskemaks</li> <li>- Lasteaia info vähene kajastamine valla kodulehel</li> </ul>
<b>Võimalused</b>	<b>Ohud</b>
<ul style="list-style-type: none"> <li>- Korrastatud ruumid ja mänguväljak</li> <li>- Suurele õuealale sportimisvõimaluste loomine</li> <li>- Meeskonnatöö parendamine</li> <li>- Hoolekogu ja lastevanemate kaasamine suuremate otsuste tegemisel</li> <li>- Lisarahade taotlemine erinevate projektidega</li> <li>- Pedagoogide enesetäiendamise võimalused</li> <li>- Lastevanemate koolitamine</li> </ul>	<ul style="list-style-type: none"> <li>- Sunduslik haldusreform</li> <li>- Palgavaesus</li> <li>- Töökohtade nappus kohapeal</li> <li>- Kahanev ja vananev elanikkond</li> <li>- Eluasemete kättesaadavus raske</li> <li>- Riigipoolne vähene huvi koolieelsete lasteasutuste vastu, kogu vastutus on jäetud KOV-ide kanda.</li> <li>- Sündivuse vähenemine</li> </ul>

### **3. MUHU LASTEAIA ARENGU PÕHISUUNAD JA VALDKONNAD**

Erinevate huvigruppide ettepanekud esitati pedagoogilisele nõukogule, kus selgitati välja ning otsustati lõplikud väärtused, missioon, visioon.

#### **3.1 Väärtused**

- Koostöövalmidus
- Uuendusmeelsus
- Pärimuskultuur
- Loodus- ja keskkonnahoid
- Tolerantsus
- Empaatia
- Usaldusväarsus
- Tervis
- Turvalisus
- Kogemustega töötajad

#### **3.2 Missioon**

Lasteaia missioon tuleneb otseselt Koolieelse lasteasutuse seadusest, mille §1 sätestab, et “lasteaed on koolieast noorematele lastele hoitu ja alushariduseomandamist võimaldav õppeasutus“. Sellest lähtuvalt võib Muhu Lasteaia missiooni sõnastada järgnevalt:

**OLLA USALDUSVÄÄRNE JA TOETAV PARTNER KODULE LAPSE KASVATAMISEL JA OSKUSTE ARENDAMISEL EDASISES ELUS TOIMETULEKUKS.**

#### **3.3 Visioon**

**MUHU LASTEAED ON KOHT-**

- **KUHU LAPSEVANEMAD TOOVAD OMA LAPSED RAHULIKU SÜDAMEGA,**
- **KUS LASTEL ON HEA ÕPPIDA JA MÄNGIDA,**
- **MILLE PERSONAL ON RAHUL JA UHKE OMA TÖÖKOHA ÜLE.**



### 3.4 Lasteasutuse arendusvaldkonnad

#### ■ Eestvedamine ja strateegiline juhtimine

Jätkata sisehindamisega - aruanne 1x 3.aasta möödudes. Iga õppeaasta lõpul esitada ülevaade õppeaasta tööst Muhu Vallavalitsusele.

Lasteaias kehtiva arengukava ja õppekava arendamine ja uuendamine vastavalt lasteaias enesehindamise ja sisekontrolli (arengukava elluviimise) tulemustest ja püstitatud eesmärkide täitmisest.

Igas rühmas võiks töötada 2 õpetajat, mis välistaks kahe õpetaja rühmade vahel jagamise ja samas tagaks ka olukorra kus hommikupoolikuti s.t. õppetundide ajal on lastega tegelemas rohkem inimesi.

#### ■ Personali juhtimine

Selle valdkonna eesmärgiks uue arengukava perioodil on meeskonnatöö arendus rühma tasandilt väljapoole.

#### ■ Personali arendamine

Anda kõigile maja töötajatele võimalus osaleda erinevatel koolitustel nii kohapeal kui ka kaugemal. Koolituse temaatika valikul lähtuda töötaja soovist, asutuse vajadusest ja rahalistest võimalusest. Koostöös valla lastekaitsetöötaja, Muhu Põhikooli ja valla arendusnõunikuga korraldada ka kohapeal loenguid või koolitusi. Lasteaed muretseb uuemat pedagoogilist kirjandust ja tellitakse Õpetajate lehte. Uuemat erialast materjali laenutatakse Liiva Raamatukogust või tellitakse teistest raamatukogudest.

Arendamise ja kogemuste vahetamise eesmärgil korraldatakse külaskäike teistesse lasteaedadesse.

Oluline on ka pedagoogilise personali IT -alane koolitamine.

#### ■ Koostöö huvigruppidega

Jätkub koostöö Muhu Põhikooli, Muhu Noortekeskuse, Muhu Vallavalitsuse, Muhu Hooldekeskuse, Liiva raamatukogu, Muhu Muuseumi ja teiste asutustega. Lasteaias põhiväärtusi silmas pidades on plaanis koostöös muuseumiga koostada lastele kodulooteemalisi töölehti, mis oleksid abiks õppe-kasvatustöö läbiviimisel.

Laste silmaringi laiendamiseks, sidemete tugevdamiseks oma kodukohaga, tehakse koostööd erinevate ettevõtetega. Koostöö erinevate huvigruppidega aitab lastes kujundada austust eelnevate põlvkondade tegemiste ja kodukoha vastu.

#### ■ Ressursside juhtimine

Jätkata lasteaias ruumide remondiga etapiti (köögi ümberehitamine söögisaaliks, kabinetid, varjualused). Korrastada hoovi jalgteed ja uuendada mänguväljakut (atraktsioonide hooldus, spordivahendite paigaldus). Remonditud ruumide kajaefekti

kaotamine ja varjualuste kinniehitamine (võimaldab mängimist värskes õhus ka halbade ilmadega ning väheneb tuuletõmbus varjualustes).

Nende eesmärkide täitmiseks leida rahalisi- ja inimressursse ka väljastpoolt - projektid, lastevanemate abi.

Hoida lastevanemate poolt tasutav õppe- ja kohamaks mõistlikkuse piirides.

Tagada laste tervislik toitlustamine Muhu Hooldekeskuse köögi baasil.

#### ■ Õppe- ja kasvatusprotsess

Rakendada kaasaegseid õppemeetodeid ja koolitustelt saadud teadmisi igapäevatoös.

Muretseda vajalikku inventari ja kaasaegseid õppevahendeid igapäevatoö teostamiseks (muusikainventar lastele kasutamiseks, klaver muusikatundide läbiviimiseks, nukunurkade sisustus, spordivahendeid õuetundide läbiviimiseks jne).

Jätkata võimalusel suvist lastehoiuteenuse pakkumist teiste omavalitsuste lastele.

## 4. MUHU LASTEAIA TULEMUSNÄITAJAD

Tulemusnäitajad on aluseks arengukava tegevuskava täitmise ja püstitatud eesmärkide saavutamise hindamisel. Sisehindamisel ja arengukava hindamisel kogutakse ja analüüsitakse näitajate väärtused. Vajadusel korrigeeritakse näitajaid ja seatakse ka uued sihid.

### ■ Eestvedamine ja strateegiline juhtimine

- sisehindamise aruanne 2016.a
- uuendatud ja läbivaadatud tegevuskavaga arengukava olemasolu
- õppe-kasvatustöö aruanne iga õppeaasta lõpul pidajale
- uuendatud õppekava olemasolu 2014/15 õppeaastaks
- 6 õpetaja olemasolu
- lasteaia kodulehe tegemine, haldamine

### ■ Personali juhtimine

- ühisüritused, mis on korraldatud kogu maja koostöös

### ■ Personali arendamine

- iga pedagoog osaleb aasta jooksul ca 40h ulatuses koolitustel (160h 5a jooksul)
- muu personal 20h aastas
- koolitustel saadud kogemusi jagavad töökohal kõik koolitusel osalenud

### ■ Koostöö huvigruppidega

- lastevanemate kasvav rahulolu lasteaia tegevusega
- lastevanemate aktiivsem osalemine koolitustel ja muudel üritustel
- ühisüritused erinevate koostööpartneritega
- anda informatsiooni ja kajastada lasteaia tegemisi erinevate allikate kaudu (valla koduleht, ajaleht Muhulane jne)
- kodulooteemalised töölehed koostöös Muhu Muuseumiga

### ■ Ressursside juhtimine

- leida täiendavaid rahastusvõimalusi projektide kaudu
- lasteaia renoveerimistööde lõpetamine
- turvalise mängu- ja spordiväljaku olemasolu
- õppetegevuseks vajalike IT-vahendite olemasolu
- lasteaia töötajatel konkurentsivõimelised palgad

- lasteaiamaksud optimaalsed
- säästlik majandamine
- laste toitlustamine Muhu Hooldekeskuse köögi baasil

#### Õppe- ja kasvatusprotsess

- kaasajastatud õppevahendite olemasolu (muusikainstrumendid, spordivahendid, nukunurkade sisustus, klaver muusikatundide läbiviimiseks jne.)
- õuesõppe senisest suurem osakaal
- rühmade tegevuskavade koostamisel arvestatakse lasteaias kehtivate väärtustega.
- erivajadustega laste märkamine ja nende arengu igakülgne toetamine.
- lastevanemate ja laste rahulolu hindamine
- kahe rühma liitumine projektiga „Kiusamisest vaba lasteaed“ (koolitus + metoodilised materjalid)

## 5. TEGEVUSKAVA 2017-2019

### Eestvedamine ja strateegiline juhtimine

Eesmärgid, tegevused	2017	2018	2019	Finantseerimise allikas	Vastutaja
Sisehindamise aruande esitamine			X		direktor
Õppeaastat lõpetav kokkuvõtte Vallavalitsusele	X	X	X		direktor
Õppekava pidev täiendamine	X	X	X		direktor, pedagoogiline nõukogu
6 õpetaja olemasolu tagamine				KOV	direktor
Arengukava tegevuskava läbivaatamine ja uuendamine	X	X	X		direktor
Lasteaiale kodulehe loomine		X		KOV	direktor/IT spetsialist

### Personalijuhtimine

Eesmärgid, tegevused	2017	2018	2019	Finantseerimise allikas	Vastutaja
Koolituste korraldamine ja koolitustel osalemine	X	X	X	KOV/projektid	direktor/ pedagoogid
Väljasõidud personalile õppe eesmärgil	X	X	X	KOV	direktor/ pedagoogid

### Koostöö huvigruppidega

Eesmärgid, tegevused	2017	2018	2019	Finantseerimise allikas	Vastutaja
Kodulooteemaliste töölehtede koostamine ja väljaandmine	X			projektid	direktor/ pedagoogiline nõukogu
Erinevate ühisürituste korraldamine	X	X	X		direktor/ pedagoogid

## Ressursside juhtimine

Eesmärgid, tegevused	2017	2018	2019	Finantseerimise allikas	Vastutaja
Kabinettide remont		X		KOV/ projektid	direktor/ KOV
Varjualuste kinniehitamine			X	KOV/ projektid	direktor/ KOV
Saali akustika parandamine		X		KOV/ projektid	direktor/ KOV
Köögisüksiooni sissepääsule varikatuse ehitamine	X			KOV	direktor/ KOV

## Õppe- ja kasvatusprotsess

Eesmärgid, tegevused	2017	2018	2019	Finantseerimise allikas	Vastutaja
Kaasaegsete õppevahendite muretsemine	X	X	X	KOV/ projektid	direktor/ pedagoogid
Mängu- ja spordiväljaku arendamine	X	X	X	KOV/ projektid	direktor/ pedagoogid/ KOV

## **6. ARENGUKAVA UUENDAMISE KORD**

Arengukava täitmist analüüsitakse ja kava korrigeeritakse igal õppeaastal. Arengukava korrigeerimisel lähtub lasteasutus enesehindamise ja sisekontrolli (arengukava elluviimise ) tulemustest. Saadud analüüsi tulemustest selgitatakse välja uued eesmärgid, määratletakse uued parendusvaldkonnad ja ka tugevused. Arengukava tegevuskava peab hõlmama vähemalt eelseisvat kolme aastat.

Järgnevad ettepanekud kooskõlastatakse pedagoogilise nõukogu ja hoolekoguga. Vastavad ettepanekud ja muudatused kinnitab uue arengukavana Muhu Vallavolikogu.

**LISA 1.**

## Kooli minevate laste prognoos 2014 - 2020

Sündimise ajavahemik	Sündinud laste arv	Neist reaalselt kooli minevate laste arv	Kooli minemise aasta	Märkused
1.10.2006 - 30.09.2007	7	5	2014	1 ema küsib koolimineku pikendust
1.10.2007 - 30.09.2008	9	9	2015	
1.10.2008 - 30.09.2009	14	10	2016	
1.10.2009 - 30.09.2010	18	13	2017	
1.10.2010 - 30.09.2011	10	7	2018	
1.10.2011 - 30.09.2012	13	7	2019	
1.10.2012 - 30.09.2013	18	12	2020	
1.10.2013 - käesolevani	2	1	2021	

*\* Neist reaalselt kooli minevate laste all mõeldakse neid lapsi, kes ei ole Muhu valla territooriumilt teise valla, linna territooriumile elama asunud ja ka muude kaasnevate põhjustega.*



## LISA 2.

Lasteaia juhtimise skeem:

