

LISA 1  
Kinnitatud  
Valga Vallavolikogu  
13.12.2019 määrusega nr 95

**Valga Vallavolikogu  
Valga Vallavalitsus**

# **VALGA VALLA ARENGUKAVA JA EELARVESTRAATEEGIA 2019-2023**





## Valga 2018

### Sisukord

Sisukord.....	2
Sissejuhatus.....	4
1. Valga valla üldiseloomustus .....	5
2. Koondhinnang Valga valla hetkeolukorrale ning sellest tulenevad kesksed tähelepanu vajavad teemad ja strateegilised suunad arendustegevusteks.....	7
3. Valga Vallavolikogu ja –valitsuse missioon.....	11
4. Valga valla visioon 2030+ .....	11
5. Kriitilised edutegurid lähiaastateks Valga valla visiooni saavutamisel .....	11
6. Valga valla arendustegevuse põhimõtted.....	13
7. Valga valla arendamise mudel .....	13
7.1. Arendustegevuse eesmärgid ja tegevused nende saavutamiseks .....	14
7.2. Investeeringud aastateks 2019-2023 .....	24
<b>8. Eelarvestrateegia.....</b>	<b>29</b>
<b>8.1 Riigi majanduslik olukord 2020-2023 .....</b>	<b>29</b>
<b>8.2 Sotsiaalmajanduslik olukord Valga vallas.....</b>	<b>30</b>
<b>8.3 Eelarvestrateegia eelarveosad.....</b>	<b>30</b>
<b>8.3.1 Põhitegevuse tulud .....</b>	<b>30</b>
<b>8.3.3 Põhitegevuse kulud .....</b>	<b>32</b>
<b>8.3.4 Investeerimistegevus .....</b>	<b>33</b>
<b>8.3.5 Finantseerimistegevus.....</b>	<b>37</b>
<b>8.4. Informatsioon kohalike maksude ja maamaksu muudatustest. ....</b>	<b>38</b>
<b>8.5. Ülevaade vallast ja temast sõltuvatest äriühingutest. ....</b>	<b>38</b>
<b>8.6. Arvestusüksuse põhitegevuse tulem .....</b>	<b>41</b>
<b>8.7. Arvestusüksuse võlakoorem.....</b>	<b>41</b>
<b>8.8. Valga vald (omavalitsus) võlakoorem .....</b>	<b>42</b>
<b>8.9. Muud finantsnäitajad .....</b>	<b>43</b>



<b>8.10. Tundlikkuse analüüs.....</b>	<b>43</b>
8.11. Valga valla eelarvestrateegia 2020-2023 Rahandusministeeriumile esitataval vormil.....	44
9. Arengukava täitmisega seotud riskid ja nende maandamine .....	46
10. Arengukava ja eelarvestrateegia seire ja ajakohastamine .....	48
Kasutatud materjalid .....	49



## Sissejuhatus

Valga vald moodustus Karula valla, Taheva valla, Tõlliste valla, Õru valla ja Valga linna ühinemisel peale kohaliku omavalitsuse korralisi valimisi oktoobris 2017 ning alustas ametiasutusena tööd 2018. aasta algusest. Kohalike omavalitsuste ühinemisleping kinnitati volikogude poolt 25. novembril 2016 ja see jõustus 2017. aasta kohaliku omavalitsuse volikogu valimistulemuste väljakuulutamise päeval.

Kohaliku omavalitsuse korralduse seaduse kohaselt on valla arengukava aluseks eri eluvaldkondade arengu integreerimisele ja koordineerimisele ning see peab sisaldama majandusliku, sotsiaalse ja kultuurilise keskkonna ning looduskeskkonna ja rahvastiku tervise arengu pikaajalised suundumused ja vajadused. Samuti on oluline tuua välja probleemide ja võimaluste hetkeolukorra analüüs tegevusvaldkondade lõikes, seada tegevusvaldkondade strateegilised eesmärgid koos taotletava mõjuga ning nende täitmiseks vajalikud tegevused arengukava perioodi lõpuni. Arengukava on aluseks kohaliku omavalitsuse üksuse eelarve koostamisel, kohustuste võtmisel, varadega tehingute tegemisel, investeeringute kavandamisel ning investeeringuteks toetuste taotlemisel. Arengukava koostamisel on arvestatud Valga maakonna arengustrateegiaga, mis on aluseks Valgamaa arengu suunamisel, ühiselt tehtavate ja omavalitsusüksuste ülese mõjuga investeeringute kavandamisel, investeeringuteks toetuste taotlemisel ning kohaliku omavalitsuse üksustele antud ühiste ülesannete täitmisel.

Valga valla arengukava on strateegiline teekaart arengu pikaajaliseks ja laiapõhjaliseks teadlikuks suunamiseks, mis võtab arvesse valla võimekust enda tulevikku kujundada ja võimalusi vallaeelarve väliste vahendite kaasamiseks arendustegevusse. Arengukava koostamisel lähtuti põhimõttest, et valla arengukava ja eelarvestrateegia on üks dokument. Eelarvestrateegia on nelja eeloleva aasta finantsplaan, mille koostamise eesmärk on tagada valla eelarvestamise jätkusuutlikus keskpikas ajalisel raamistikus.

Arengukava ja eelarvestrateegia koostamine viidi läbi konsultatsiooni- ja koolituskeskuse Geomedia meetodikal. Valga valla poolt koordineerisid arengukava koostamise protsessi asevallavanem Viktor Mägi ja ettevõtluse spetsialist Triin Roo. Tööde sisulist läbiviimist ja avalikke seminare modereeris ning käesoleva teksti koostas OÜ Geomedia konsultant Rivo Noorkõiv. Valga Vallavalitsuses juhtis arengukava koostamist vallavanem Margus Lepiku eestvedamisel juhtrühm, kuhu kuulusid asevallavanem Kalmer Sarv, asevallavanem Jüri Konrad, asevallavanem Enno Kase, vallavalitsuse liige ja spordi- ja noorsootöö spetsialist Mati Kikkas, vallavalitsuse liige ja vallahoolduse teenistuse juhataja Arno Uprus, rahandusteenistuse juhataja Imbi Rõivassepp, ehitus- ja planeerimisteenistuse juhataja Urmas Möldre, jurist vallasekretäri ülesannetes Anastasija Kikkas, volikogu esimees Külliki Siilak, volikogu aseesimees Andres Illak, volikogu liige Monika Rogenbaum, volikogu liige Kalev Härk, ettevõtja Tõnis Balodis. Käesoleva arengukava väljatöötamisel osalesid vallavalitsuse ametnikud ja vallavolikogu liikmed, samuti valla allasutuste ning valdkondade esindajad. Arengukava koostamise käigus



viidi läbi avalikud seminarid, kus kõigil huvilistel oli võimalus esitada oma ettepanekuid valla arengut puudutavatel teemadel ja arengukava koostamise tööd kajastati valla kodulehel. Valla veebilehel oli perioodil 16.05.-30.05.2018 võimalus vastata valla arengut puudutavatele küsimustele. Ideekorjest tehti kokkuvõte ja sellest ilmus ajalehes ülevaateartikkel<sup>1</sup>.

Valga valla arengukava on jagatud kümneks osaks. Sissejuhatus kirjeldab arengukava koostamise lähtealused ja protsessi. Järgneb valla üldiseloostus, mida täpsustab valdkondade lõikes Valga valla profiil, mis on esitatud käesoleva dokumendi lisas 1. Teises osas antakse koondhinnang Valga valla hetkeolukorrale ja tuuakse välja sellest tulenevad strateegilised arengusuunad. Kolmandas osas keskendutakse Valga valla arendustegevuse missioonile. Neljandas osas püstitatakse Valga valla visioon aastaks 2030+. Viies osa käsitleb kriitilisi edutegureid Valga valla visiooni elluviimisel ning lähiaastate poliitikas. Kuuendas osas esitatakse kesksed arendustegevuste põhimõtted. Seitsmendas osas on valla arendamise mudel, püstitatakse strateegilised arengueesmärgid visiooni saavutamiseks koos elluviimiseks vajalike tegevuste ja mõõdikutega aastateks 2019-2023. Samuti tuuakse välja olulisemad valla eelarvestrateegia sisendiks olevad investeeringud aastateks 2019-2023. Kaheksandas osas esitatakse valla eelarvestrateegia. Üheksandas osas käsitletakse valla arengukava ja eelarvestrateegia elluviimisega seotud riske ning nende maandamise võimalusi. Töö viimases osas on esitatud arengukava ja eelarvestrateegia seire ning ajakohastamisega seotud tegevused. Töö lõpus tuuakse välja kasutatud materjalide loetelu. Lisast 2 leiab arengukava ja eelarvestrateegia koostamise protsessis toimunud avalikel kohtumistel osalenute nimekirja.

Arengukava elluviimine ei too kaasa olulist keskkonnamõju. Juhul kui konkreetsete investeeringute elluviimine seda siiski võib põhjustada, siis hinnatakse objektide keskkonnamõju igal üksikul juhtumil eraldi.

Arengukava ja eelarvestrateegia koostamise töödokumentid on kättesaadavad Valga valla veebilehel. Koostajad tänavad kõiki töös osalenuid, kes andsid oma panuse dokumendi valmimisse.

## 1. Valga valla üldiseloostus

Valga vald paikneb Eesti lõunaosas ja omab ühtset piiri Läti Vabariigiga. Valla keskuseks on Valga linn, mis täidab ühtlasi Valgamaa maakonnakeskuse rolli. Valga asub maanteed ja raudteede sõlmpunktis. Valgat läbib Tallinn - Tartu - Riia raudtee, mis Tapa kaudu ühendab linna Tallinn - Narva - Peterburi magistraaliga. Linnast suundub raudtee Petseri kaudu Pihkvasse. Linna läbib Narva - Valga - Riia maantee. Linnast lähtuvad Valga - Uulu (Pärnu) ja

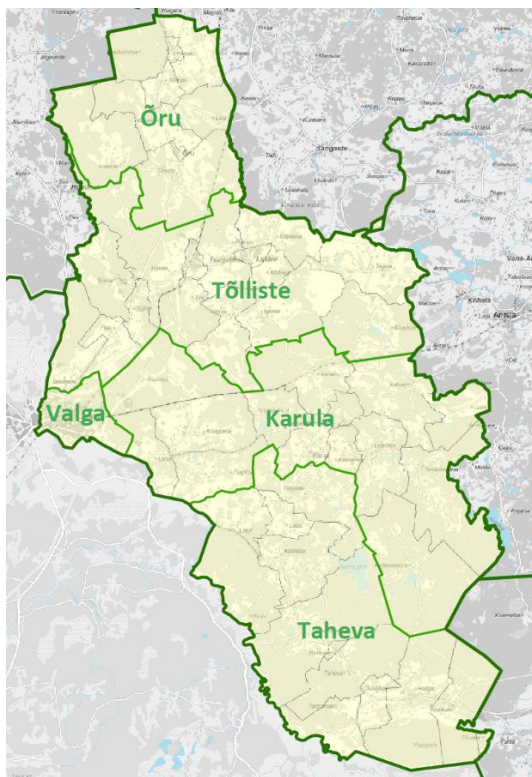
<sup>1</sup> Valgalased ootavad nii teede korrastamist kui kolemajade lammutamist.

<https://lounapostimees.postimees.ee/4498117/valgalased-ootavad-nii-teede-korrastamist-kui-kolemajade-lammutamist>



Valga - Võru maanteed. Valgast on maanteed pidi Riiga 175, Valmierasse 50, Tallinnasse 245, Tartusse 89, Pärnusse 144 ja Pihkvasse 170 kilomeetrit.

Valga valla eripäraks on Valga-Valka kaksiklinna staatus ning tihe Eesti ja Läti piiriülene koostöö. Alates 1920. aastast on Valga–Valka kahte riiki hõlmav kaksiklinn. Valga linn on valla keskus, kus asuvad riigigümnaasium, kutsekool, haigla, keskraamatukogu, kultuurikeskus, pangakontorid ja võistlusstaadion jm. Valla suuremad piirkondlikud keskused on Tsirguliina, Hargla, Lüllemäe ja Õru. Tagamaks oluliste teenuste kättesaadavus loodi vallas haldusreformi järgselt teeninduspiirkondade süsteem, mis jagab valla Valga, Taheva, Karula, Tõlliste ja Õru piirkondadeks. Vallas töötab neli piirkondliku sekretäri teeninduskeskust, kus töötavad ka lastekaitse spetsialist, sotsiaaltöö spetsialist ja hooldusspetsialist: Karula teeninduskeskus Lüllemäe külas, Taheva teeninduskeskus Hargla külas, Tõlliste teeninduskeskus Tsirguliina alevikus ja Õru teeninduskeskus Õru alevikus. Nimetatud piirkonnad koosnevad sageli mitmest kogukonnast ehk paikkonnast<sup>2</sup>. Valga valla administratiivpiirid ja teeninduspiirkonnad on kujutatud joonisel 1.



### Joonis 1. Valga valla administratiivpiirid ja teeninduspiirkonnad.

Valga valla elanikkond on koondunud Valga linna (70,8%). Vallas on 52 asustusüksust, nendest 1 vallasisene linn (Valga), 3 alevikku (Laatre, Tsirguliina, Õru) ja 48 küla. Valga vallas elas

<sup>2</sup> Paikkond on sotsiaalne ja kultuuriline asustuse alkooslus, mille elanikel on ühine meie tunne. Ala, mida asustab konkreetne kogukond ja mis on neile “oma”. Paikkond moodustub enamasti mitmest asulast, kas keskus ja selle ümber koondunud asulad või asulate rühm ilma olulise keskuseta. Paikkonda iseloomustab suhteline stabiilsus (looduslikud piirid, geograafiline asend, ajaloolis-kultuurilised sisemised seosed, identiteet) ja soov seda säilitada.



seisuga 01.01.2018 kokku 16 645 inimest, nendest Valga linnas 11 783 inimest (70,8%). Läti Vabariigi poolel Valkas elas 5 226 ja omavalitsusüksuses tervikuna 8925 elanikku. Piiriäärsest asukohast tulenevalt on Valga valla ettevõtetel võimalus kasutada nii tööjõudu, hankijaid kui kliente ning osta teenuseid ka Läti Vabariigist, mis mõjutab siinset ettevõtlust, tööjõu vaba liikumist ja avalike teenuste tarbimist.

Valga valda iseloomustavad kesksed statistilised näitajad on toodud **tabelis 1**.

**Tabel 1. Valga valda iseloomustavad kesksed statistilised näitajad**

Rahva arv 2018	Rahva-arvu muutus 2017-2018	Elus-sünnid 2017	Sur-mad 2017	Ülal-peeta-vate määr <sup>3</sup> 2018	Demograafi-line töö-surve-indeks <sup>4</sup> 2018	Registree-ritud töötuid 2017	Palgatöötaja kuukesk-mine brutotulu 2017	Põhitege-vuse tulud 2017
15989	-154	114	240	59,2	0,7	712	922,71	20026,8

Allikas: *Statistikaamet*.

Ühinenud omavalitsusüksuste elanike arv on langustrendis, ajavahemikul 2008-2018 vähenes rahvastik aastas keskmiselt 1,1%. Rahvastikuproгноos aastani 2040 näitab vähenemise jätkumist. Seega on Valga vallal oluline kujundada elanikkonna kahanemise pidurdamise strateegia ning luua valla kõigis paikkondades soodsad tingimused elanike heaoluks ning eeldused valla konkurentsivõime ja jätkusuutlikkuse kasvuks. Täpsem ülevaade Valga valla olukorrast ja arengutest valdkondade lõikes on esitatud Valga valla profiilis lisas 1 ja antud materjal on Valga valla arengumudeli koostamise aluseks.

## 2. Koondhinnang Valga valla hetkeolukorrale ning sellest tulenevad kesksed tähelepanu vajavad teemad ja strateegilised suunad arendustegevusteks

Valga valla tugevused, nõrkused, võimalused ja ohud kaardistati ühisseminaril. Kogutud andmete põhjal valmis Valga valla arengut hindav SWOT analüüs.

### TUGEVUSED

<sup>3</sup> Ülalpeetavate määr on mittetööealiste (0–14-aastased ja üle 65-aastased) elanike arv 100 tööealise (15–64-aastased) elaniku kohta.

<sup>4</sup> Demograafiline töötururindeks on eelseisval kümnendil tööturule sisenevate noorte (5–14-aastased) ja sealt vanuse tõttu väljalangevate inimeste (55–64-aastased) suhe. Kui indeks on ühest suurem, siseneb järgmisel kümnendil tööturule rohkem inimesi, kui sealt vanaduse tõttu potentsiaalselt välja langeb.



- Eesti-Läti piiriala (pikk riigipiir, piirilinn ja maakonnakeskus Valga, paiknemine Lõuna-Eesti ja Põhja-Läti looduskaunite paikade keskmes, ühendusteede sõlmpunkt, Via Hanseatica, logistikakeskus, Eesti lõunavärv).
- Valga-Valka kaksiklinn, Eesti ja Läti ühine töajouturg, aktiivne piiriülene koostöö ja mõlema riigi konkurentsieeliste kasutamine.
- Mitmekesine ja puhas loodus, järved, jõed, metsad, kaitsealad, Karula rahvuspark.
- Põllu- ja metsamajandus, kohalikel ressurssidel tootmine, sh eksport.
- Tööstusalad, vaba maa ja kinnisvara ettevõtluse arendamiseks<sup>5</sup>. Võimalus Töötukassast taotleda rahalist toetust ettevõtlusega alustamiseks või piiriülese töajou värbamisel. Valgamaa Arenguagentuuri poolt ettevõtjatele korraldatud infopäevad ja nõustamised.
- Head hariduse omandamise võimalused: alusharidus, põhiharidus, gümnaasiumiharidus, kutseharidus, huviharidus, hariduse omandamise võimalused mitmes keeles.
- Valga haigla kompleks – kaasaegsete võimalustega meditsiini- ja hoolekandekeskus.
- Rikas ajalugu ja väärikas kultuuripärand (näit. pärandmaastikud, Valga linnatuumiku muinsuskaitseala, muuseumid, militaarteemapark), mitmekultuurilisus ja aktiivne kultuuritegevus.
- Turvalisus, tagatud sotsiaalhoolekanne ja aktiivne tervisedendus.
- Head sportimis- ja looduses ajaveetmise ning puhkamise võimalused (jalgratta- ja kanuumatkad, kala- ja jahiturism, terviserajad, lastelaagrid, kergliiklusteed<sup>6</sup>).
- Külakogukondade aktiivsus, külakeskused ja külaseltside tegevus.
- Kinnisvara ja rendipindade suhteline odavus, võimalus elamispinda soetada.
- Vallavalitsuse koostöö ettevõtjatega, teiste kohalike omavalitsustega, Eesti Linnade ja Valdade Liiduga, aktiivsed välissuhted Valkaga ja teiste sõprusomavalitsustega välismaal.

## NÕRKUSED

- Valla ühtse identiteedi puudumine, osa territooriumist Vana-Võrumaa, Vana-Tartumaa, Valga linn mitmekultuuriline kaksiklinn (üks linn, kaks riiki).
- Elanike arvu vähenemine, vananemine, noorte vähene tagasiränne ja linnastumine.
- Teenuste väike valik ja piiratud kättesaadavus maapiirkonnas.
- Taristu kohatine halb seisukord, eriti maapiirkondades (teed, valgustus, hoonete energiasääst, kiirele internetile kehv juurdepääs, amortiseerunud kinnisvara).
- Madal ettevõtlusaktiivsus, keeruline taotleda lisavahendeid ettevõtlusega alustamiseks, kinnisvara madal väärtus tagatisena laenude taotlemisel. Turutõrked.
- Negatiivne maine, ääremaa kuvand, elanike vähene usk tulevikku.
- Spetsialistide nappus avalikus- ja erasektoris, napp järelkasv tööturul.
- Ühistranspordiga liikumise piiratus valla sees ja suurtesse keskustesse.
- Paikkondade arengutaseme ebahütlus ja vähene koostöö paikkondade vahel.
- Elanike madal palgatase ja ostujõud.
- Elanike sõltuvusprobleemid, abivajajate suur arvukus ja õpitud abitus, leppimine toetustest äraelamisega ja madal tervislike eluviiside järgimine.
- Huvihariduse ja huvikoolide kättesaadavuse ja valikute piiratus maapiirkondades.

<sup>5</sup> Näiteks Väike-Laatsi tööstusala, Transpordi ja Rükkelit tänava äri- ja tootmismaad.

<sup>6</sup> Valga spordikvartal, Karula Rahvuspark, Pedeli virgestusala, Jaanikese motokompleks, Karula-Lüllemäe spordi- ja tervisekeskus, Öru discgolf





- Vähe majutus- ja toitlustuskohti, olemasolevates majutusasutustes vähe voodikohti ning teenuste hinnad ületavad pakutava kvaliteedi.
- Päästealane madal võimekus keskustest kaugemates maapiirkondades.
- Projektipõhine arendustegevus, sõltuvus projektitoetustest.
- Kehv infoliikumine vallas toimuvast, ühtsete andmebaaside puudumine.
- Võimu kaugenemine elanikest.
- Kultuuritraditsioonide jätkajate vähenemine.

## VÕIMALUSED

- Eesti-Läti piirivalla loomine. Põhja-Läti keskus ja Riia linna lähedus (lennujaam, vaba aja võimalused, potentsiaalsed teenuste ja kaupade müüjad-ostjad, avatud töajõuturg, võimalus kasutada kahe riigi eeliseid piiriüleises koostöös).
- Rahvusvahelise rongiliikluse taastamine läbi Valga Euroopa ja Venemaa suundadel.
- Valga-Koidula suunal rongiliikluse taastamine ning raudteetranspordi parem sidumine teiste transpordiliikidega.
- Transpordikoridoride Via Hanseatica, Valga-Pärnu, Valga-Tartu ja Valga-Võru arendamine.
- Elukestva õppimise laienemine. Valga Gümnaasiumi ja Valgamaa Kutseõppekeskuse potentsiaal tuua valda noori õppima mujalt. Töökohapõhine õpe.
- Mitmekülgne piiriülene koostöö sh kultuurivahetus, haridus, terviseteenused, turism. Läti lähedus annab võimaluse mõlemas suunas kasutada ressursse ja müüa tooteid/teenuseid; ühine Liivimaa töajõuturg. Euroopa Liidu kogemused ja praktika.
- Tehnoloogia areng, side- ja kommunikatsioonitehnoloogia uued lahendused, e-teenuste arendamine, kaugtöö võimaluste kasutamine, energiasäästmise võimalused.
- Elanike kasvav huvi looduses viibimiseks (loodus-, kultuuri-, vee- ja jahiturism), pärandkultuuriga tutvumiseks ja looduspuhkuseks, tervislike eluviiside viljelemiseks ja mahetoodete tarbimiseks. Piirkonna atraktiivsuse tõstmine sise- ja välituristide tarvis.
- Huvi atraktiivsete maakohtade vastu, nii suvilateks kui kodudeks.
- Kasutusest välja jäänud hoonetele uue funktsiooni leidmine.
- Euroopa Liidu struktuurivahendite ja teiste doonorite rahastuse kaasamine, rahvusvahelistes projektides osalemine.
- Eesti ja välismaa parimatest praktikatest õppimine, koostöö laienemine.

## OHUD

- Teenuste ja kaubanduse koondumine Tartusse ja Valmierasse, Läti tugevad hinnaelised kaubanduses, väikepoodide ja teenuste hääbumine Eesti-Läti piirialal.
- Rahvaarvu vähenemine ja rahvastiku vananemine, sh tööealiste väiksem osakaal.
- Elanike koondumine suurtesse keskustesse, ääremaastumine ja kohaliku omavalitsuse tulubaasi vähenemine.
- Tootmissisendite kallinemine, surve töökohtade kadumisele, tööpuuduse kasv.
- Investeeringuteks ja elamuehituseks laenude saamise piiratus, kinnisvara madal väärtus tagatisena.
- Turutõrked, kohalike teenuste osutamise vähene kasumlikkus ja väike huvi ettevõtluse arendamiseks.



- Liigne projektipõhisus kohaliku elu korraldamisel, mis ei taga investeeringute pikaajalist jätkusuutlikkust, projektides rahalise omaosaluse tõus.
- Kohalikele omavalitsustele keskvalitsuse poolt ülesannete juurde andmine ilma nende täitmiseks piisavate rahaliste vahenditeta.
- Elanike võõrandumine võimust, vähene huvi osaleda poliitikate kujundamises.
- Valgamaa kuvandi lahustumine (Mulgimaa, Vana-Võrumaa, multikultuurne Valga-Valka), naaberomavalitsuste vähene maakondlik koostööhuvi.

Valga valla SWOT-analüüsi tulemustest lähtuvalt koostati TOWS-maatriks, mille sisuks on esitada kesksed teemad lähiaastate arendustegevuse läbiviimiseks (tabel 2).

**Tabel 1. Valga valla TOWS- maatriks**

Välistegurid/ Sisetegurid	Tugevused (S)/ Sisekeskkonna seisund	Nõrkused (W)/ Sisekeskkonna nõrkus
<b>Võimalused (O)</b>  <b>Väliskesk-konna seisund</b>	<ul style="list-style-type: none"> <li>• Valga-Valka kaksiklinna potentsiaali rakendamine Euroopa Liidu piiriülese koostöö raames: ühised koostöökstruktuurid, avalike teenuste piiriülene osutamine, ühise ettevõtluskeskkonna ja linnaruumi arendamine, piiriülene haridusteenuse pakkumine, kultuurisuhete arendamine.</li> <li>• Valga valla haridusmudeli väljatöötamine, mis seob haridusasutused ja elukestva õppe raames täiend- ja ümberõppe tööturu vajadustest lähtuvalt.</li> <li>• Tööstusalade kasutamine ettevõtluse arendamiseks, ärikontaktid ja väärtuspakkumised investeeringute saamiseks ja majanduskasvuks.</li> <li>• Uute tehnoloogiate ja nutikate lahenduste kasutamine taristu ülalpidamiskulude vähendamiseks, vallavara kasutamise optimeerimine.</li> <li>• Kauni looduse ja ajaloolise pärandkultuuri aktiivne kasutamine puhkuse ja külastuste ning spordi- ja kultuurisündmuste läbiviimiseks.</li> <li>• Turismi- ja puhkemajanduse, rohe- ja hõbemajanduse arendamine.</li> <li>• Euroopa Liidu ja teiste fondide ning investorite raha tõhus kasutamine investeeringuteks ja arendusteks.</li> </ul>	<ul style="list-style-type: none"> <li>• Valla ääremaalisesst kuvandist väljamurdmine, Eesti-Läti piiriäärse asukoha eeliste jõuline võimendamine.</li> <li>• Valda tagasi- ja sisserände soodustamine, oma kodu rajamise ja ettevõtlusega alustamise toetamine. Maale elama tuleku propageerimine. Põlisuse ja põlvkondade sidususe väärtustamine.</li> <li>• Spetsialistide ühtse värbamispoliitika kujundamine, noorte suurem kaasamine vallaellu.</li> <li>• Valga linnaruumi miljööväärtuse kasvatamine. Maa sihtotstarbeline munitsipaliseerimine kohalikeks arenguvajadusteks ja üürikorterite rajamine.</li> <li>• Kaugtöö võimaluste laiendamine, sh riigiasutuste töökohtade väljatoomine Tallinnast.</li> <li>• Nutikate IT-lahenduste kasutuselevõtmine avalike teenuste pakkumisel.</li> </ul>
<b>Ohud (T)</b>	<ul style="list-style-type: none"> <li>• Kagu-Eesti kohalike omavalitsuste</li> </ul>	<ul style="list-style-type: none"> <li>• Maakondliku ja regionaalse</li> </ul>



<b>Väliskeskkonna seisund</b>	<p>süsteemne koostöö majanduskasvuks, piirkonna konkurentsivõime kasvatamiseks.</p> <ul style="list-style-type: none"> <li>• Kohaliku toorme keskkonnasõbralik väärimine, uute tehnoloogiate kasutuselevõtt ettevõtluses toormele suurema lisandväärtuse andmiseks.</li> <li>• Aktiivne osalemine läbirääkimistes keskvalitsusega omavalitsuslike ülesannete ja rahastamise teemadel, Eesti-Läti programmi raames pilootprojektide elluviimine.</li> <li>• Projektide koostamise ja juhtimise võimekuse kasvatamine, projektide kaudu lisavahendite hankimine valla arendustegevuseks.</li> </ul>	<p>koostöö jõustamine, ühishuvide sõnastamine ja nende elluviimiseks võimaluste loomine.</p> <ul style="list-style-type: none"> <li>• Valla aktiivne turundamine, piirkonda investeringute tegemise ja ettevõtlusega alustamise soodustamine.</li> <li>• Avalike teenuste kvaliteedi ja kättesaadavuse tagamine.</li> <li>• Piirkondlike arenguerinevuste tasandamine.</li> </ul>
-------------------------------	---	---

Tegevuste täpsustamine antud teemades toimus valla arendamise mudeli koostamisel. Valga valla arengu kavandamine lähtub valla terviklikust käsitlusest ja pikaajalisest strateegilisest vaatest.

### **3. Valga Vallavolikogu ja –valitsuse missioon.**

Valga Vallavolikogu ja –valitsuse missioon on luua elanikele toimetulekuks ja heaoluks parimad eeldused, kasvatades valla konkurentsivõimet ja kestlikkust avatud valitsemise põhimõtetest lähtuvalt.

### **4. Valga valla visioon 2030+**

Valga vald on Lõuna-Eesti turismivärv, põiming atraktiivsest elukeskkonnast ja looduslähedasest eluviisist, nutikast Eesti-Läti piirala koostööst, ettevõtlikkusest, hoolivusest ja eripalgeliste kultuuride sidususest – paik positiivseks eneseteostuseks elukaare igas punktis.

### **5. Kriitilised edutegurid lähiaastateks Valga valla visiooni saavutamisel.**

Valga valla arengus määratleti aastateks 2019-2023 neli kriitilist edutegurit:

- **Valga-Valka kaksiklinna Euroopa Liidu piiriülese koostöö otsustav võimestamine, valla logistilise kättesaadavuse parandamine.**



Heade ühenduste tagamine nii valla sees kui teiste keskustega on osa valla tasakaalustatud arendamisest. Valga linn on tugev keskus, mis omab terviklikku ühistranspordivõrku, mille sõidugraafikud arvestavad sihtrühmade liikumisvajadusi nii teenuste tarbimisel, igapäevase tööalase pendelrände kui rahvusvahelise koostöö seisukohast. Valgast toimib eri transpordiliike kombineerides hea bussi- ja raudteeühendus Eesti suuremate keskustega ning Euroopa ja Venemaa suunal. Valgast on head võimalused Riia lennujaama kasutamiseks. Valga-Valka linnaruum on eriline, olles Lõuna-Eesti ja Põhja-Läti ühine majanduslik, hariduslik ja sotsiaalne keskus ning rahvuste koostöö musternäidis, kus rakendatakse riigis ainulaadseid majandusmudeleid ja parimaid praktikaid eri kultuuride koostoimimisest. Valga valla ääremaakuvand tuleb murda, mis eeldab tavapärasest erinevat lahendust majanduse hoogustamiseks kasutades Eesti ja Läti piiril asuva kaksiklinna eeliseid ja paikkondade potentsiaalide ühendamist<sup>7</sup>. Koostatakse Valga-Valka arengukontseptsioon, uuendatakse Valga-Valka linnade vaheline koostööleping ja taaskäivitatakse Valga-Valka ühissekretariaadi töö. Üks võimalusi siinset arengut süstemaatiliselt võimendada on sõlmida Eesti Vabariigi ja Läti Vabariigi vaheline erileping, aktiivselt osaleda Eesti-Läti ja Kagu-Eesti programmis<sup>8</sup> ning teistes arengut toetavates projektides. Tänu rahvusvahelisele majanduskoostööle on Valga valla konkurentsivõime kasvanud ja inimeste toimetulek tunduvalt paranenud.

- **Arenev ettevõtlus ja ettevõtjasõbralik ärikliima, kohaliku toorme keskkonnasõbralik väärindamine.**

Valga vald on roheinnovaator, mahetootmise ja keskkonnast hooliva tootmise ja eluviisi propageerija. Energiasääst, nutikad lahendused, tõhus jäätmekäitlus, loodus- ja militaarturism, pärandkultuur, ökokogukonnad ning hõbemajanduse arendamine on olulised valla tulevikku loovad märksõnad. Valgamaa Kutseõppekeskus on tööturul tulemuslik ja paindlik partner, pakkudes võimalusi nii sobiva eriala omandamiseks kui täiend- ja ümberõppeks. Töökohtade loomine aitab kaasa noorte tagasirände.

- **Elanikukeskne, usaldusväärne ja kulutõhus avalike teenuste osutamine.**

Valga vald on väärt koht elamiseks. Valla haldussuutlikkus on kõrgel tasemel, toimib kodaniku- ja lahenduskeskne suhtumine, ametnikkond on professionaalne ning tegutsetakse põhimõttel, et abivajaja saab igale pöördumisele asjakohase ja kiire lahenduse. Vallavõim on bürokraatiavaba ja personaalse suhtumisega. Valla juhtimine on kaasagne ja tõhus. Valga vallavalitsuse

<sup>7</sup> Eesti ja Läti vaheline piiriülese koostöö rahastamine toimub täna suuresti Eesti-Läti piiriülese koostöö programmi kontekstis alates 2004. aastast. Näited Valga koostööst Valkaga: 3 projektis ja ERF-toetusi eraldatud ca 1,64 MEURi; 1) Green Railway <https://estlat.eu/en/estlat-results/green-railway.html>; 2) Valga-Valka Centre <https://estlat.eu/en/estlat-results/valga-valka-centre.html>; 3) Valka-Valga mobility <https://estlat.eu/en/estlat-results/valka-valga-mobility.html>. Perioodist 2007-2013 EE-LV programmis viies projektis ja ERF-toetusi eraldatud ca 2,78 MEURi; 1) Increasing the attractiveness of Valga-Valka; 2) Promotion of the use of sustainable and low energy buildings and constructions in Latvia and Estonia; 3) DELBI; 4) Development of Valka Art School as common cross-border cultural education centre; 5) Renovation of Valga-Valka railway station.

<sup>8</sup> Kavandatud programmi maht on 3,2 mln eurot aastani 2022



võimekus osutada kvaliteetseid ja kättesaadavaid teenuseid on oluliselt kasvanud. Vallavara kasutamine on sihipärane, lagunenud hooned on lammutatud ja ebavajalik munitsipaalvara on leidnud uue kasutaja. Läbi on viidud vajalikud taristu arendus- ja renoveerimistööd, ülalpidamiskulud on optimeeritud. Valga linnasüda ja paikkondade keskused on kaasaegsed.

- **Tegusad ja sidusad kogukonnad, elanike aktiivne osalus valla arengus ning vald on atraktiivne külastuse sihtkoht.**

Jätkatakse valla ühtse identiteedi loomist ja soositakse kogukondade koostööd. Oluliseks peetakse kogukonna juhitud arengut ja avatud partnerlust. Tugevdatakse külaliikumist ja laiendatakse vallavalitsuse koostööd huvigruppidega nii piirkondliku kui vallaülese arengu võimestamiseks, et luua konkurentsieelis läbi vallale ainuomase identiteedi ja kultuuri. Kohalikku tasandit puudutavad arendusotsused tehakse üldjuhul võimalikult madalal haldustasandil ja lähedal kodanikule. Töötatakse välja valla maine kujundamise põhimõtted ja teostatakse pidevat süsteemset turundamist eesmärgiga suurendada elanike kodukohatunnet, tagasi- ja sisserännet valda, samuti elavdada turismi ja ettevõtlust ning saada toetavaid investeeringuid valla arengusse.

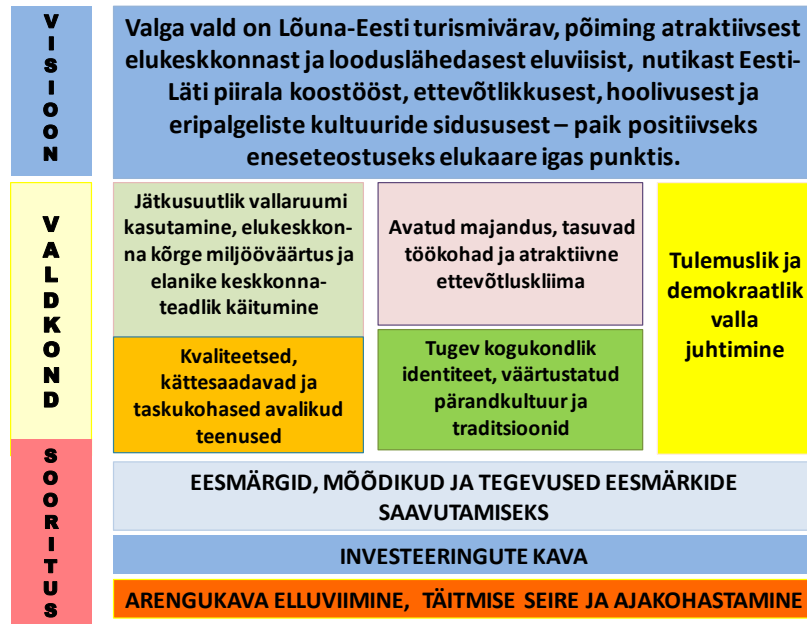
## 6. Valga valla arendustegevuse põhimõtted

Valga vallas viiakse arendustegevusi läbi järgmistest põhimõtetest lähtuvalt:

- **Pädevus** - teadmistel, oskustel ja väärtustel põhinevad otsustusprotsessid, mis võtavad arvesse valla pikaajalisi strateegilisi eesmärke ja selleks vajalike vahendite tõhusat kasutamist.
- **Avatus** – võimu teostatakse ausalt, läbipaistvalt ja kodanike ning huvigruppidega arutades. Taotletakse sünergiat avaliku-, äri- ja kolmanda sektori koostöös.
- **Uuenduslikkus** – uute ideede ja lahenduste soosimine, ettevõtlikkuse toetamine ja praktikas õppiva valla loomine.

## 7. Valga valla arendamise mudel.

Valga valla visiooni saavutamiseks kasutatakse tasakaalustatud arengumudelit, mis seob omavahel viis erinevat valdkonda, mille raames püstitatakse arendustegevuse eesmärgid ja esitatakse tegevused nende saavutamiseks aastateks 2019-2023. Iga valdkonna all püstitatakse tegevuste eesmärgid, määratletakse mõõdikud eesmärkide saavutamise hindamiseks ning esitatakse tegevussuunad ja tegevused aastateks 2019-2023. Tegevuste täpsem sisu, vastutajad ja tähtajad lepivad kokku vallavalitsuse igapäevase töö korraldamise käigus. Arengukavas tuuakse välja prioriteetsed investeeringud järgmiseks viieks aastaks, mis on ühtlasi sisendiks Valga valla eelarvestrateegiasse.



**Joonis 1. Valga valla arendamise mudel.**

Arengumudelil püstitatud eesmärkide ja tegevuste täitmise ning investeeringute kohta viiakse kord aastas läbi arenguseire, mis on valla majandusaasta aruande osa. Seiretulemustest sõltuvalt toimub vajadusel arengumudeli ajakohastamine, tegevuste täpsustamine ja ajakohastamine.

### 7.1. Arendustegevuse eesmärgid ja tegevused nende saavutamiseks

Valga valla arengukava koostamise käigus **püstitati arendustegevuse eesmärgid, mis jagunevad viie valdkonna alla ja moodustavad terviku**. Iga eesmärgi saavutamise hindamiseks määratleti mõõdikud ja nende soovitud suund, samuti sõnastati tegevused püstitatud eesmärkide saavutamiseks.

#### Valdkond 1. Jätkusuutlik vallaruumi kasutamine, elukeskkonna kõrge miljööväärtus ja elanike keskkonnateadlik käitumine.

##### Mõõdikud ja nende väärtuste oodatav suund:

- Vee- ja kanalisatsioonisüsteemiga ühendatud majapidamiste arv: kasvanud
- Liigiti kogutud olmejäätmete osatähtsus kogu kõigist olmejäätmetest: kasvanud
- Taaskasutusse suunatud olmejäätmete maht: kasvanud
- Mahepõllumajandusmaade osatähtsus kogu põllumajandusmaa hulgas: kasvanud
- Prügihunnikud looduses: puuduvad
- Joogi- ja suplusvesi on tervisele ohutu: kvaliteet ei lange alla normi
- Korrastatud puhke- ja virgestusalade arv: kasvanud



- Energiamärgisega hoonete arv: kasvanud
- Kasutuseta ja lagunened hoonete arv: vähenenud
- Kinnisvara turuväärtus (elamispinna 1 m<sup>2</sup> hind): kasvanud

### **Eesmärk (E1). Jätkusuutlik looduskasutus.**

#### **Tegevused 2019-2023:**

- Loodusvarade heaperemehelik kasutamine.
- Loodusväärtuste kaitse, rohevõrgustiku ja selle osade säilitamine ja hooldamine koostöös metsaomanikega.
- Väärtuslikele maastikele hoolduskavade koostamine ja nende elluviimine koostöös kohalike kogukondadega.
- Koostöö arendamine elanike ja huvirühmadega heakorra tagamiseks.
- Vastutuse suurendamine säästva looduskasutuse eest, keskkonnajärelevalve tõhustamine.
- Valga valla biolagunevate haljastusjäätmete kompostimisplatsi ja jäätmekogumispunktide arendamine.
- Keskkonnaalaste projektide ja taotluste kirjutamine ja läbiviimine.
- Rohevõrgustiku ja väärtuslike maastikega arvestamine planeeringutes.

### **Eesmärk (E2). Atraktiivne ja hea elukeskkonnaga vallaruum**

#### **Tegevused 2019-2023:**

- Valga-Valka linnakeskuse terviklik väljaarendamine ja Valga kesklinna taaslustamine.
- Piirkonnakeskuste atraktiivsuse suurendamine.
- Kasutusest välja langenud (sh kaitsealustele) hoonetele uute kasutusfunktsioonide leidmine tähtsustades ajaloolist ja arhitektuurset väärtust, miljööväärtuslike hoonete konserveerimine või ennistamist mitte võimaldavate hoonete lammutamine, vajadusel kaitse all olevate hoone staatuse otstarbekuse läbivaatamine.
- Muinsuskaitsealuste hoonete korrastamine ja kahaneva elanikkonnaga piirkondades muinsuskaitsealuste nõuete leevendamise vajaduse analüüs.
- Muinsuskaitse väärtusega kultuurimälestiste (sh kirikute, kontserdipaikade) renoveerimise toetamine.
- Kortermajade alade heakorrastamise, sisetee, parkimisalade ja valgustuse ehitamise ja renoveerimise toetamine.
- Erivajadustega inimeste liikumisvõimaluste parandamine, juurdepääsuteed avalikele hoonetele.
- Jalgrattaparklate rajamine.
- Parkide ja haljasalade heakorrastamine.
- Korteriühistute energiasäästu alase tegevuse koordineerimine ja elamufondi kaasajastamise toetamine.
- Eesti-Läti piiriala jõgede puhastamine ja paisude, sildade korrastamine: näiteks Konnaoja puhastamine (Luke kalmistuni), Pedeli paisjärvede puhastamine ja ökoloogilise seisundi



parandamine, sadevee imbsüsteemi tõhusa lahenduse väljatöötamine ja juurutamine Pedeli jõevee ja paisjärve veekvaliteedi parandamine; Ramsi paisu renoveerimine.

- Vallas asuvate tiikide, paisjärvede ja teiste veekogude korrastamine.
- Vabaaja- ja sporditaristu rajamine ja korrastamine (laste mänguväljakud, liikluslinnakud, spordiväljakud ja -platsid, tervise- ja matkarajad, puhkealad, kontserdipaigad jms).
- Puhkealadele uute rekreatsioonirajatiste ehitamine, avalikult kasutatavatele puhkealadele juurdepääsude ja teenindustaristu tagamine.
- Energiasäästulase tegevuse toetamine, avalike hoonete energiatõhususe tõstmine ja energiamärgistuse tagamine.
- Ringmajanduse põhimõtete järgimine ja arendamine.
- Jäätmete liigiti kogumise arendamine.
- Valga valla riskianalüüsi koostamine ja kriisikomisjoni töö valmisoleku suurendamine.
- Säästva renoveerimise propageerimine.
- Kolemajade pilootprojektis osalemine.
- Valga linna müratasemete kaardistamine ning mürakaardi koostamine.

### **Eesmärk (E3). Elanike kõrge keskkonnateadlikkus ja säästva arengu põhimõtete järgimine.**

#### **Tegevused 2019-2023:**

- Keskkonnakoolituste põimimine alus- ja üldhariduse programmidesse, keskkonnavalase harituse suurem tähtsustamine elukestvas õppes. Keskkonda austava käitumise propageerimine, koolituste, õpitubade ja sündmuste läbiviimine.
- Heakorralduskonkursside korraldamine kaunimate kodude ja aedade tunnustamiseks vallas.
- Elanikkonna keskkonnateadlikkuse suurendamine (talgud, heakorralduskampaaniad jms).
- Keskkonnasäästlike lahenduste piloteerimine.
- Kohaliku (mahe)toidu eeliste tutvustamine ja kohalike toodete tarbimise propageerimine.
- Taluturu käivitamine kesklinnas.

### **Valdkond 2. Kvaliteetsed, kättesaadavad ja taskukohased avalikud teenused.**

#### **Mõõdikud ja nende väärtuste oodatav suund:**

- Tolmuvaba kattega teede pikkus (km): kasvanud
- Kergliiklusteede pikkus (km): kasvanud
- Elanike osalemine elukestvas õppes: kasvanud
- Õpilaste rahuolu kooli ja õppetööga: kasvanud
- Noorte osalemine huvitegevuses ja noorsootöös: kasvanud
- Elanikkonna rahulolu tervishoiuteenuste kvaliteedi ja kättesaadavusega: kasvanud
- Klientide rahulolu hoolekandeteenuste mõjus nende toimetulekule: kasvanud
- Keskmise eluiga: kasvanud
- Kiire internetiga liitunud majapidamiste arv: kasvanud
- Valla poolt osutatavate e-teenuste arv: kasvanud





- Korda tehtud kultuurimälestiste arv: kasvanud

#### **Eesmärk (E4). Tänapäevane, hästi toimiv, tõhus ja turvaline tehniline taristu.**

##### **Tegevused 2019-2023:**

- Maa munitsipaliseerimine avalike ülesannete täitmiseks.
- Sõidu- ja kõnniteede renoveerimine ja ehitamine. Teede omandisuhete korrastamine ja teede investeerimisvajaduste jooksev hindamine. Valla teehoiukava koostamine.
- Ühisvee- ja –kanalisatsioonisüsteemi elanikkonna vajadustega vastavusse viimine.
- Sademevee käitlussüsteemi arendamine, liigvee ärajuhtimine.
- Pargi-reisi põhimõttel parklate kavandamine ja väljaehitamine; avaliku juurdepääsuga paadisildade ja lautrikohtade rajamine.
- Jalg- ja jalgrattateede võrgustiku väljaehitamine ja liikumiskeskonna turvalisemaks muutmine.
- Bussiootepeatuste ja -paviljonide ehitamine ning korrastamine.
- Tänavavalgustuse renoveerimine ja ehitamine, energiasääst läbi tehniliste lahenduste.
- Soojamajanduse arendamine, tehnovõrkude muutmine energiasäästlikumaks.
- Amortiseerunud kommunikatsioonide likvideerimine (n gaasimahutid).
- Elamufondi kaasajastamine, räämas ja kasutuseta hoonete renoveerimine või ennistamist mitteväimaldavate hoonete lammutamine.
- Üürielamute rajamine.
- Munitsipaalpindade inventuur, hoonete kasutuse täpsustamine ja mittevajalikust pinnast vabanemine.
- Tühjade munitsipaalkruntide arendamine puhkealadeks, liigirikasteks lilleniitudeks, kogukonnaaedadeks jne.
- Kiire interneti tagamine vallas, prioriteediks projekti „Viimane miil“ rakendamine.
- Turvakaamerate paigaldamine nn pimedatesse kohtadesse.

#### **Eesmärk (E5). Õppijasõbralik õpikeskkond, pädevad õpetajad ja laialdased haridusvalikud. Mitmekülgne huviharidus ja aktiivne noorsootöö.**

##### **Tegevused 2019-2023:**

- Haridusasutuste renoveerimine ja õpikeskkonna kaasajastamine.
- Haridusasutuste võrgu korrastamine, lasteaia ja koolikohtade ning huvihariduses õppekohtade tagamine laste vajadusest lähtuvalt.
- Õpetajate järelkasvu soodustamine. Haridustöötajate, noorsootöötajate ja huvikooli õpetajate ühtse tasustamise-, personali- ja koolitamispoliitika kujundamine.
- Laste kooliks ettevalmistamise parandamine ja koolist väljalangemise vähendamine. Õppija individuaalsusega arvestamine ja tingimuste loomine sujuvaks üleminekuks ühelt kooliastmelt teisele.



- Õppekavade rikastamine kohalikust eripärast lähtuvate teemadega (kultuuripärand, keskkonnateemad, pilliõpe jt), haridusasutuste aktiivne osalemine vastavates programmides ja projektides.
- Õuesõppe võimalusteks tingimuste loomine ja õuesõppe laiendamine haridusasutustes.
- Kaasava hariduse põhimõtete rakendamine.
- Haridusasutuste riskasutuse suurendamine.
- Hariduse praktilisuse suurendamine õppekavades, ettevõtlusõppe laiendamine (riiklik programm, Nupp Nokib jt); koolide aktiivne koostöö teiste haridusprogramme pakkuvate asutustega (muuseumid, looduskaitsealad jt).
- Hariduse tugiteenuste arendamine, koolipsühholoogi, eripedagoogi, sotsiaalpedagoogi, logopeedi ja õpiabiteenuse ühtne pakkumine koostöös valla teiste spetsialistidega (sotsiaaltöötajad, lastekaitsespetsialist, perenõustaja).
- Keelekümblus ja muukeelsete õpilaste toimetuleku toetamine eestikeelses keskkonnas koostöös haridusasutustega.
- Õppimisvõimaluste laiendamine kutseõppes. Võimaluste avardamine täiskasvanutele täiend- ja ümberõppeks koostöös Valgamaa Kutseõppekeskuse, Töötukassa ja ettevõtjatega.
- Elukestva õppe väärtustamine vabaharidusliku mõtteviisi levitamise ja kodanikuühiskonna arendamiseks vajalike võtmepädevuste kujundamiseks.
- Noortevolikogu tegevuse taaskäivitamine.
- Noorsootöö mitmekesistamine, noortekeskuste ruumide vajadustele ja nõuete vastavusse viimine.
- Kaagjärve ja Laatre noortetubade rajamine ning Koikküla noortetoa arendamine.
- Noorte karjäärinõustamise arendamine (nt NEET noorte programm jt)
- Õppijate ja nende vanemate nõustamise tõhustamine haridusalaste valikute tegemisel.
- Digipädevuste arendamine ja ligipääsu tagamine uue põlvkonna digitaristule.
- Keeleõppe võimaluste laiendamine, keelekursuste aktiivne pakkumine huvilistele.
- Kogukondade ja lapsevanemate suurem kaasamine haridusasutuste töösse.
- Parimate koolilõpetajate, olümpiaadivõitjate ja õpetajate tunnustamine.
- Huviringide ja -hariduse kättesaadavuse parandamine (nt mobiilsed huviringid).
- Valga valla haridusvõrgu arengukava ja Valga valla huvihariduse ja huvitegevuse kava koostamine.

### **Eesmärk (E6). Abivajaja kesksed tõhusad sotsiaalteenused ja –toetused, kvaliteetsed ning kättesaadavad tervise teenused.**

#### **Tegevused 2019-2023:**

- Inimeste iseseisva koduse toimetuleku toetamine, hoolekandes vabatahtliku töö, omastehoolduse, tugiisiku- ja koduhooldusteenuste arendamine.
- Lähtumine teenuse tarbija vajadustest, kulutõhususest (odavaim sobiv teenus), kvaliteedist (miinimumnõuded teenustele ja teenuseosutajatele) ja rahalisest kättesaadavusest (paindlik tariifi- ja toetuskeem) teenuste korraldamisel.



- Laste ja perede heaolu profiili koostamine ja selle lülitamine lisana arengukava koosseisu. Lastekaitse fookuse suunamine varase märkamise, ennetuse ja pöördumise toetuse pakkumisele.
- Kliendi vajadustest lähtuva laiapõhjalise koostöö arendamine era- ja kolmanda sektoriga, juhtumikorralduse põhimõtte arendamine kliendi kompleksse teenusevajaduse rahuldamiseks (hoolekande, tervishoiu, hariduse, tööturu jm. teenuste seostamine).
- Hoolekandeesutuste investeerimisvajaduse hindamine ja investeringute kava koostamine lähtudes hoonete energiatõhususe ja teenusekorralduse otstarbekuse põhimõttest.
- Avahooldusteenuste keskuse loomine olemasoleva hoolekande infrastruktuuri baasil, erasektori toetamine poolinstitutsionaalsete teenuste (päevakeskus kogukonnakeskusena, puudega laste ja eakate päevahoid jms) osutamisel ja arendamisel.
- Innovaatiliste lahenduste rakendamine sotsiaaltöös (erinevad e- ja m-teenused, digilahendused jms).
- Koostöövõimaluste loomine Valka omavalitsusega hoolekande teenuste arendamise osas.
- Sotsiaaltöötajate kvalifikatsiooni tõstmine ja karjääri- ja motivatsioonisüsteemi arendamine.
- Valga maakonna terviseprofiili koostamisel osalemine.
- Kvaliteetse ja jätkusuutliku eriarsti- ja õendusabi pakkumine Valga haiglas.
- Koostöö tervishoiusektoriga õendushooldusteenuse, esmatasandi arstiabi ja eriarstiabi kättesaadavuse tagamiseks valla elanikele; maakonna ja Valga maakonna tervisprofiilis kokku lepitud eesmärkide täitmine.
- Rahvatervise alaste sündmuste toetamine, koostöö korraldajatega.
- Tervislike eluviiside propageerimine ja terviskäitumise kandepinna laiendamine.
- Sotsiaaltranspordi teenuse tänase mahu ja kvaliteedi tagamiseks uue invabussi hankimine. Koostöös Valga Ühistranspordi Keskusega uue teenuse korraldamise mudeli loomine ja juurutamine. Võimalusel liitumine Sotsiaalministeeriumi poolt algatatud vastava katseprojektiga.
- Riigi algatatud üürielanute ehituse programmi raames 30-40 munitsipaaleluaseme hankimine, olemasolevate munitsipaaleluruumide heakorra tõstmine ja eluruumide kohandamise toetamine puudega inimeste vajadustele.
- Valga Töötute Aktiviseerimiskeskuse teenuste arendamine.

### **Eesmärk (E7). Mitmekesine kultuuri- ja spordielu, sisuka vaba aja veetmise võimalused.**

#### **Tegevused 2019-2023:**

- Kultuuritaristule parema kasutusfunktsionaalsuse loomine.
- Sündmuste kalendri arendamine.
- Loomemajanduse arendamine ja loovisikute tegevuse toetamine.
- Valla traditsiooniliste kultuurisündmuste korraldamine ning suursündmuste ja uute algatuste toetamine.



- Valga muuseumi arendamine, sh uus püsiekspositsioon, SA Valga Isamaalise Kasvatuse Püsiekspositsioon jt
- Kohaliku kultuuripärandi aktiivne tutvustamine, valla ajaloo uurimise ja teadustöö soosimine koostöös MTÜ Valga Muuseumisõprade Seltsi, Valga muuseumi ja teiste huvigruppidega.
- Vallaülestele kultuurikollektiivide loomise ja nende tegevuse toetamine.
- Osalemine valdkondlikku arengut toetavates/soodustavates koostöövõrgustikes, s.h. piiriülestes.
- Laululava ja tantsuplatsi rajamine laulu- ja tantsupidudeks.
- Valga kino arendamine koostöös Valkaga.
- Spordirajatiste arendamine, ehitamine ja renoveerimine (s.h. haridusasutuste sise- ja välitreeningväljakud, terviserajad, seiklusrajad, jõulinnakud, ekstreemspordiväljakud, spordihallid, ujulad jne).
- Kultuuritraditsioonide säilitamise, tekke ja arengu toetamine paikkondades. Küla- ja vallapõhiste sündmuste korraldamine.
- Spordialade rahastamise süsteemi arendamine. Ühtlustatud sporditegevuse toetamise korra vastuvõtmine.
- Traditsiooniliste spordivõistluste ja noorsootööga seotud tegevuste korraldamise jätkamine ja uute ellukutsumine.
- Valga valla terviseradade arendamine.
- Koerte treenimise sisehalli rajamine.
- Pärna puisteel asuva lasketiiru kaasajastamine.
- Jaanikese Motokompleksi soetamine ja selle arendamine.

### **Eesmärk (E8). Ligipääsetavus ja turvaline elukeskkond.**

#### **Tegevused 2019-2023:**

- Valga valla ühistranspordi graafikute muutmine vajadusepõhiseks ja valla tasakaalustatud arengut toetavaks. Liinivõrgu tihendamise, eri transpordiliikide koostöö parandamine ja nõudetranspordi arendamine.
- Valga ja suuremate keskuste vahelise transpordiühenduste tagamine. Kiirete ja paindlike ühenduste toetamine Venemaa ja Euroopa suunal.
- Koostöö kiirabi, päästeteenistuse, politsei ja vabatahtlike ühendustega päästealase võimekuse ja abi kohaoleku tagamiseks. Koostöö tõhustamine Läti Vabariigiga teenuste arendamise ja ressursside mõistliku paigutamise tagamiseks.
- Salvastavate turvakaamerate paigaldamine valla avalikku ruumi.
- Naabrivalve liikumise ja korteriühistute tegevuse toetamine.
- Kesklinna turvalisuse tõstmine (naabrivalve, abipolitseinikud jt).
- Valga-Valka piiriüleste liikumiste mobiilne seire ja lahenduste testimine koostöös riigiasutuste ja teiste avalike teenuseosutajatega (tervishoiuasutused, haridusasutused jne).



- Tänavavalgustuse (linna-, asumi- ja küladesisese) ja jalg- ja jalgrattateede valgustuse parendamine ning turvaliste ülekäiguradade rajamine, s.h. kaasaegseid innovaatilisi lahendusi rakendades liiklusohutuse parendamiseks.

### **Valdkond 3. Avatud majandus, tasuvad töökohad ja atraktiivne ettevõtluskliima.**

#### **Mõõdikud ja nende väärtuste oodatav suund:**

- tööhõive: kasvanud
- töötute arv: langenud
- maksutulud: kasvanud
- töötajate keskmine palk: kasvanud
- täiendkoolitustes ja ümberõppes osalenute arv: kasvanud
- majutusettevõtete ja nende küllastajate arv: kasvanud

### **Eesmärk (E9). Ettevõtlikkust, innovaatilisust ja investeringuid väärtustav ärikeskkond, tasuvad töökohad.**

#### **Tegevused 2019-2023:**

- Valga-Valka kaksiklinna ja valla Eesti-Läti piiriala eripära kasutamine ettevõtluse arendamiseks ja majanduskeskkonna rahvusvahelise konkurentsivõime suurendamiseks. Piirkonna majanduskasvu ja tööhõive suurendamise tarvis kontseptsiooni koostamine.
- Tööturu paindlikumaks muutmine, inimeste kvalifikatsiooni ja keeleoskuste parandamine. Koostöö Töötukassa ja Valgamaa Arenguagentuuriga tööjõu piiriülese liikumise ja ettevõtluse arendamise toetamiseks. Osalemine asjakohastest programmides ning projektide läbiviimine.
- Laatsi, Priimetsa ja Rükkelit tööstusalade arendamine, ettevõtlusvõimaluste aktiivne turundamine.
- EL struktuurifondidest ja teistest programmidest lisavahendite taotlemine, investeringute suurendamine valda koostöös erasektoriga.
- Loomemajanduse arendamine, loomeinimeste tegevuse toetamine.
- Mahe- ja ökomajanduse (sh põllumajandus) soodustamine.
- Koostöö Valgamaa Kutseõppekeskuse, haridusasutuste ja ettevõtjatega piirkonna tööjõuvajaduse rahuldamiseks.
- Kaugtöövõimaluste arendamine Valgas ja valla teeninduskeskustes.
- Noorte ettevõtlikkuse programmi jätkusuutlikkuse tagamine, õpilasfirmade, minifirmade ja alustavate noorte ettevõtjate toetamine ning noorte töömaleva toetamine.
- Riigiasutuste töökohtade Tallinnast Valga valda toomisele kaasaaitamine, selleks soodsate tingimuste loomine.
- Ettevõtluse ja selle arendamisega seotud ürituste korraldamine. Äriklubi tegevuse toetamine, vallavalitsuse ja äriühingute reguleerivate koostööde korraldamine. Sotsiaalselt vastutustundlike ja kogukondadega koostööd tegevate ettevõtjate tunnustamine.
- Pere, elulaadi ja kultuuriruumiga sobiva ettevõtluse väärtustamine.



- Alustavale ettevõtjale suunatud toetusmeetmete väljatöötamine ja soodustuste rakendamine.
- Piiriülese töötamise soodustamine nt ID-kaardi põhise kodanikukaardi piloteerimine.

### **Eesmärk (E10). Lõuna-Eesti turismivärv, inspireeriv elamuspiirkond.**

#### **Tegevused 2019-2023:**

- Külustuskeskkonna atraktiivsemaks muutmine külastuste arvu suurendamiseks. Teenuste- ja tootearenduse intensiivistamine.
- Valga ja Valka piirkondade ühise turismiinfoportaali loomine.
- „Green Railway“ projekti elluviimine, vanale kitsarööpmelisele raudteeliinile matkaraja rajamine.
- Militaarturismi arendamine, militaarteemapargi atraktiivsemaks muutmine.
- Turismivõimaluste ja külustuskeskkonna turundamiseks vajaliku teabematerjali koostamine ning levitamine.
- Valga raudteejaama multifunktsionaalsuse suurendamine ja viidamajanduse parendamine.
- Kirikute ja teiste ajalooliste paikade piirkondliku eripärana eksponeerimine, arendamine ja turundamine.
- Piiriüleste kultuuri- ja ühisürituste korraldamine.
- Karavanide peatuskoha väljaehitamine ja purgimisvõimaluste loomine.
- Ilusate vaatekohtade väljaehitamine ning nende kujundamine puhke ja/või muu avaliku kasutusega aladeks.
- Loodus- ja kultuurimälestiste heakorrastamine ja külustuskohtade tähistuse tagamine.
- Valla tutvustamine ja retkede korraldamine koolitatud giididega.

### **Valdkond 4. Tugev kogukondlik identiteet, väärtustatud pärandkultuur ja traditsioonid.**

#### **Möödikud ja nende väärtuste soovitatav suund:**

- Küla- ja asumivanemate, kogukondlike ühenduste ja seltsingute arv: kasvanud
- Kogukondade korraldatud sündmuste arv ja nendest osavõtjate arv: kasvanud
- Kogukondi toetavate projektide arv: kasvanud
- Kogukonnateenuste arv: kasvanud
- Kodukoha ajalugu jäädvustavate kodulooliste uurimuste arv: kasvanud

### **Eesmärk (E11). Elanike tugev identiteet koduvallaga, kogukonna kaasatus**

#### **Tegevused 2019-2023:**

- Külaliikumise ja kogukonna arengule suunatud kohalike omaalgatuslike tegevuste toetamine, kodanikuühiskonna arengule kaasaitamine.



- Küla- ja asumivanemate ning külaseltside rolli ja osaluse suurendamine valla otsustusprotsessides, regulaarsete kogukonna arendajate ja ettevõtjate ümarlaudade korraldamine koostöös valla juhtkonnaga.
- Külavanema statuudi väljatöötamine.
- Sotsiaalse vastutuse suurendamine kogukonnas, põlvkondade vahelise sidususe soodustamine.
- Maaelu propageerimine, Valga valda elama asumise soodustamine.
- Väärivate ülikooli tegevuse jätkamine.
- Erineva emakeelega kogukondade loimimine, ühise inforuumi kujundamine ja huvirühmade kaasamine.
- Usuahenduste ja omavalitsuse koostöö kogukonna- ja elukondlike teenuste väljatöötamisel (vähekindlustatud perekondade kaastoetamine, sotsiaaltransport, koduhooldusteenus, hingehoidlik nõustamine jm).
- Infolevi parandamine, tasuta igakuise valla infolehe väljaandmine, vallajuhtide regulaarsed arutelud elanikega valla arengute tutvustamiseks ja tagasiside saamiseks.
- Kogukonna eestvedajate ja sädeinimeste tunnustamine ning toetamine.
- Kaasava eelarve rakendamine.
- Valga valla kodulehe vene keelse versiooni arendamine.
- Kogukondlike ühisõppimise vormide laiendamine (õpperingid, õppereisid ja -matkad) ning koostööd soosivate algatuste loomine ja ettevõtmiste korraldamine.

## **Valdkond 5. Tulemuslik ja demokraatlik valla juhtimine**

### **Mõõdikud ja nende väärtuste soovitatav suund:**

- elanike rahulolu vallavolikogu ja –valitsuse tegevusega: kasvanud
- vallavalitsusse tehtud ettepanekute arv valla elu korraldamiseks: kasvanud

## **Eesmärk (E12). Kõrge haldussuutlikkus ja avatud valitsemine**

### **Tegevused 2019-2023:**

- Ametnike motivatsioonisüsteemi arendamine ja personali järjepidev koolitamine.
- Avatud valitsemise tegevuskava koostamine.
- Menetlemistoimingute kiirendamine ja tõhus klienditöö.
- Suund paberivabale asjaajamisele; ARNO, SPOKU, STAR ja teiste e-teenuste kasutuselevõtt ning elanikkonna koolitamine kliendipõhiseks kasutamiseks.
- Teeninduskeskuste arendamine vallavalitsuse kohaloleku tagamiseks maapiirkondades.
- Valla mainekujunduse ja avalike suhete arendamine.
- Vallaelanike rahulolu uuringute, küsitluste ja ideekorjete läbiviimine.

## **Eesmärk (E13). Tulemuslik koostöö naaberomavalitsuste ja partneritega**

### **Tegevused 2019-2023:**



- Koostöö naaberomavalitsustega ühistranspordi, haridus- ja sotsiaaltoetuste, spordiobjektide, jäätmekäitluse, kergliiklusteede ja valda suunduvate teede arendamisel.
- Aktiivne osalemine Valgamaa Omavalitsuste Liidu ning Eesti Linnade ja Valdade Liidu töös.
- Erinevates programmides, võrgustikes ja organisatsioonides osalemine.
- Osalemise jätkamine Leader programmides.
- Koostöö laiendamine sõprusomavalitsustega Eestis ning koostöösuhete kandepinna laiendamine ja tulemuslikkuse kasvatamine.
- Koostöö suuremate keskuste ja organisatsioonidega ettevõtlusürituste vahendamiseks.

#### **Eesmärk (E14). Tulemuslik piiriülene koostöö ja kogemuste vahetamine välispartneritega (rahvusvahelistumine)**

##### **Tegevused 2019-2023:**

- Osalemine Eesti-Läti valitsuskomisjoni töös ja Eesti-Läti riigipiiriga piirnevate kohalike omavalitsuste ümarlaa moodustamine.
- Valga-Valka kohalike omavalitsuste piirkondliku piiriülese koostöö komisjoni moodustamine eesmärgiga moodustada ühine koostööruum kooskõlas Euroopa Parlamendi ja nõukogu määrusega (EÜ) nr 45/2001.
- Kaksiklinnadevahelise koostöö arendamine ning kogemuste vahetamine erinevates valdkondades.
- Rahvusvahelistes programmides, võrgustikes ja organisatsioonides osalemine.
- Säätvat integreeritud linnaarengut toetavates ja propageerivates võrgustikes ja projektides osalemine (URBACT jt).
- Piiriülese koostöö laiendamine sõprusomavalitsustega ning koostöösuhete kandepinna laiendamine ja tulemuslikkuse kasvatamine.
- Piiriüleste ettevõtlus- ja tööhõivealaste koostöökontaktide vahendamine sõpruslinnade võrgustiku kaudu.
- Valga valla ja Valka kihelkonna ametnike piiriülene koostöö.
- Valga valla uuenduslike ideede ja rakenduste rahvusvaheline esitlemine ja turundamine.
- Mobiilne seire piiriülesest liikumisest koostöös riigiasutustega ning võimalike lahenduste testimine/piloteerimine.
- Kiirete ja paindlike ühenduste toetamine Venemaa ja Euroopa suunal.
- Koostöö tõhustamine Läti Vabariigiga teenuste arendamise ja ressursside mõistliku paigutamise ning päästealase võimekuse ja abi kohaoleku tagamiseks- kiirabi, päästeteenistus, politsei ja vabatahtlikud ühendused.

## **7.2. Investeeringud aastateks 2019-2023**

Valga valla investeerimisobjektid aastatel 2019-2023 on esitatud tabelis 3. Investeeringuteks kasutatakse nii Valga valla eelarvelisi vahendeid kui projektitoetusi. Seega sõltuvad mitmed investeeringud projektide rahastamise edukusest, mistõttu võib käesolevas kavas tulla muudatusi, sõltuvalt rahalise ressursi olemasolust.





Tabel 3. Investeeringisobjektid aastatel 2019-2023

Investeeringu nimetus	2019	2020	2021	2022	2023
Lüllemäe staadion (kergejõustiku väljakud, palliplatsid) *				100,000.00	
Lüllemäe kooli ja keskküttesüsteemi renoveerimine		100,000.00			
SA Taheva Sanatoorium keskküttesüsteemi renoveerimine	100,000.00				
Riisali külaplats ( kiik, lõkkeplats, võrkpalliplats) suveürituste tarvis					20,000.00
Karula-Lüllemäe Tervise- ja Spordikeskuse (Suusamaa) arendamine (elekter; veevarustus, kanalisatsioon, olmeruumid, rajamasin, toitlustus)*	60,000.00				
Hargla Maakultuurimaja ja avatud noortekeskuse (ühes hoones) rekonstrueerimisprojekti koostamine ja hoone rekonstrueerimine**	73,000.00	100,000.00	100,000.00		
Välilaululava ehitamine Tsirgumäe külla Taheva mõisa parki*				20,000.00	
Tsirguliina kooli küttekulude vähendamine-küttesüsteemi ümberehitamine odavamale küteliigile			300,000.00		
Tsirguliina kooli võimla soojustamine				300,000.00	
Tsirguliina lasteaia soojustamine				100,000.00	
Tsirguliina Rahvamaja hoone katuse ja välifassaadi rekonstrueerimine (soojustamine)				100,000.00	
Õru Kultuurikeskuse ja lasteaed-alkkooli hoone rekonstrueerimine			100,000.00		
Valla puhkealade planeerimine ja ehitamine*	20,000.00	20,000.00	20,000.00	20,000.00	
Valla spordirajatiste arendamine*	160,000.00	160,000.00	160,000.00	160,000.00	
Valga-Valka kaksiklinna keskuse arendamine	1,500,000.00	200,000.00			
Valga linna lasteaia Buratino rekonstrueerimine	300,000.00				
Valga linna lasteaia WALKO rekonstrueerimine	300,000.00				
Jalg- ja jalgrattateede võrgu arendamine Valga linnas*			200,000.00		
Kaldteede jm juurdepääsude ehitamine avalikele hoonetele*	60,000.00	60,000.00	60,000.00	60,000.00	
Avalikult kasutatavate parklate väljaehitamine ja tähistamine*	30,000.00	30,000.00	30,000.00		
Konnaoja puhastamine (Luke kalmistuni)***		440,000.00			
Kungla tänava jalgpallistaadioni renoveerimine*	35,000.00				
Kungla tänava välikorvpalliväljaku					



renoveerimine*	15,000.00				
Linnapargi rekonstrueerimine *				300,000.00	
Mahajäetud hoonetele lammutusprojektide koostamine ja lammutamine*	30,000.00	30,000.00	30,000.00	30,000.00	
Omaavalitsuse administratiivhoonete kohandamine ühinenud omavalitsuse vajadusele vastavaks*****	250,000.00				
Pedeli rannavõrkpalli väljakute renoveerimine*	35,000.00				
Pika, Tartu tn ja Pärna pst sildade rekonstrueerimisprojekti koostamine ja rekonstrueerimine					2,000,000.00
Tartu mnt, Viljandi tn ja Pika tn kõnniteed	50,000.00	100,000.00			
Valga Priimetsa Kooli renoveerimine nüüdisaegse õpikeskkonnaga kooliks	2,500,000.00	1,400,000.00			
Valga Põhikooli ujula laiendus	50,000.00	1,150,000.00			
Tsirguliina sadeveed*****	215,000.00				
Säde pargi rekonstrueerimine	125,000.00	170,000.00			
Tambre ja Priimetsa tervise- ja suusaradade ühendamine üheks suureks tervikuks*	20,000.00	20,000.00			
Tambre ja Sooru paisjärve puhastamine ning Tambre paisu rekonstrueerimise projekti koostamine ja ehitustegevuse läbiviimine*	200,000.00				
Vahtra tn pikenduse väljaehitamine	350,000.00				
Valga ANKile uute ruumide leidmine või uue hoone ehitamine****		200,000.00	500,000.00	500,000.00	
Valga jaamahoone töösse rakendamine*	40,000.00	40,000.00	40,000.00	40,000.00	
Valga Keskraamatukogu renoveerimine					1,000,000.00
Valga Keskstaadioni spordi- ja olmehoone ehitus	30,000.00	500,000.00	400,000.00		
Valga Keskstaadioni rajakatte vahetus*			200,000.00		
Valga Kultuuri- ja Huvialakeskuse uue heli- ja valgustehnika tehnika soetamine*				500,000.00	
Valga Kultuuri- ja Huvialakeskuse valguspargi ja ventilatsiooni rekonstrueerimine*	100,000.00				
Lüllemäe Kultuurimaja ventilatsioonisüsteemi ehitamine*		30,000.00			
Lüllemäe Kultuurimaja heli- ja valgustehnika soetamine*	20,000.00	30,000.00			



Militaarteemapargi varjualuse ehitamine koos katlamaja lammutamisega ning lavaesisele platsile katte ehitamine*	100,000.00				
Valga linna tööstus- ja ettevõtlusalade avaliku tugitaristu kaasajastamine	1,400,000.00				
Valga valla tänavavalgustuse renoveerimine*	200,000.00	200,000.00	200,000.00	200,000.00	200,000.00
Valga linnatuumiku tänavarajatiste projektide koostamine (Vabaduse, Kesk, Sepa tänavad)			125,000.00		
Valga Lõuna tänava rekonstrueerimine	1,000,000.00				
Valga Muusikakooli renoveerimine*****	500,000.00				
Valga Tambre tee rekonstrueerimine *****	75,000.00	175,000.00			
Valga valla tänavavalgustuste väljaehitamine	30,000.00	30,000.00	20,000.00		
J. Kuperjanovi 12 korterelamu rekonstrueerimine üürielamuks	1,300,000.00				
Õru jalg- ja jalgrattatee	189,000.00				
Lüllemäe jalg- ja jalgrattatee	100,000.00				
Laatre-Tsirguliina jalg- ja jalgrattatee			688,000.00		
Tsirguliina-Sooru jalg- ja jalgrattatee			640,000.00		
Valga-Tartu mnt -Sooru jalg- ja jalgrattatee			160,000.00		
Väliskatepargi rajamine	25,000.00	100,000.00			
Karula multifunktsionaalne keskus*****	179,400.00				
Toimetulekuraskustes isikutele eluruumide hankimine (olemasolevate hoonete remont või uue maja ehitus), *			1,700,000.00		
Karula Hooldemaja hoone sisemine remont ja juurdeehitus*				375,000.00	
Valga põhikooli osaline rekonstrueerimine ja laiendamine	850,000.00				
<b>KOKKU</b>	<b>15,101,400.00</b>	<b>5,285,000.00</b>	<b>5,513,000.00</b>	<b>2,805,000.00</b>	<b>3,220,000.00</b>
					<b>31,924,400.00</b>

\* Investeeringud teostatakse projektirahade saamisel

\*\* 2019 aastal teostatakse etteantud summas edasi projektirahade saamisel

\*\*\* Teostatakse Est-Lat rahade saamisel

\*\*\*\* 2020 aasta summa on mõeldud ümberkolimise katteks kui ei saada peale olemasoleva hoone projekteerimise rahasid.

\*\*\*\*\* teostatakse MKM raha saamisel

\*\*\*\*\* kasutatud ühinemisrahasid

\*\*\*\*\* võetakse töösse Norra fondist raha saamisel

Halli värviga – objektid, mis on seotud eelarvestrateegiaga





## 8. Eelarvestrateegia.

### 8.1. Riigi majanduslik olukord 2020-2023.

Ülevaade majanduskeskkonnast on koostatud Rahandusministeeriumi suvisel majandusprognosile tuginedes.

**Tabel 4. Eesti majandusprognos**

<b>Rahandusministeeriumi 2019. aasta suveprognos</b>	<b>2018</b>	<b>2019</b>	<b>2020</b>	<b>2021</b>	<b>2022</b>	<b>2023</b>
SKP reaalkasv, %	4,8	3,3	2,2	2,6	2,5	2,3
SKP nominaalkasv, %	9,5	6,8	5,1	5,2	5	4,6
Kaupade ja teenuste eksport	4,3	3,4	2,4	3,3	3,3	3,2
Tarbijahinnaindeksi muutus, %	3,4	2,2	2,2	2,1	2,1	2,0
Keskmine palk, eurot	1310	1404	1484	1560	1638	1719
Keskmise palga reaalkasv, %	4,0	4,8	3,4	2,9	2,9	2,8
Keskmise palga nominaalkasv, %	7,6	7,2	5,7	5,1	5,0	4,9
Tööhõive kasv, %	0,9	1	0,1	0	-0,1	-0,2
Töötuse määr, %	5,4	5	5,2	5,4	5,5	5,6
Valitsussektori nominaalne eelarvepositsioon, % SKPst*	-0,5	-0,2	0,2	0,0	0,2	0,0
Valitsussektori struktuurne eelarvepositsioon, % SKPst*	-1,7	-1,4	-0,6	-0,5	-0,1	-0,1
Valitsussektori võlakoormus, % SKPst*	8,4	8,9	8	7,7	7,2	6,7
Maksukoormus, % SKPst	32,8	33,1	33,2	33,1	32,6	32,4

Allikas: *Rahandusministeerium*

\* arvestab riigi eelarvestrateegias tehtud otsuseid

- Majanduskasv jätkub aeglasemas tempos, põhjuseks on nõrgenev väliskeskkond, Eesti majanduse kasvutempo langeb ajutiselt kahe (2) protsendi lähedale;
- Eesti tööturg on heas seisus, keskmine palk jätkab tõusu. Tööpuudus püsib madalal viie (5) protsendi juures;
- Oodata on mõõdukat hinnatõusu, mis põhineb eelkõige toidu ja teenuste kallinemisel, tarbijahinnaindeksi kasv jääb kahe (2) protsendi juurde;
- Valitsussektori võlakoormus langeb 7 protsendile SKPst;
- Maksukoormus langeb alla 33 protsendi SKPst.



## 8.2. Sotsiaalmajanduslik olukord Valga vallas.

Valga vald moodustus 22.10.2017 Valga linna, Karula valla, Taheva valla, Tõlliste valla ja Öru valla ühinemisel. Valla elanikkond on koondunud peamiselt Valga linna (70,8%) ning Tsirguliina piirkonda, ülejäänud valla territooriumi katavad külad ja hajaasustus. Rahvastikuregistri andmetel elas Valga vallas seisuga 01.01.2019 kokku 16 505 inimest. Rahvastikuregistri andmete korrigeerimisel 02.01.2019 seisuga kustutati registrist isikud, kelle aadress oli määratud valla täpsusega, mille tulemusena valla elanike arv vähenes 765 inimese võrra.

**Tabel 5. Valga valla elanike demograafiline struktuur**

	<b>Lapsed 0-6</b>	<b>Lapsed 7-18</b>	<b>Tööelised 19-64</b>	<b>Eakad 65 - ...</b>	<b>Rahvaarv kokku</b>
<b>Seisuga 01.01.2019</b>	934	2 074	9 829	3 668	16 505
<b>Seisuga 02.01.2019</b>	915	2 017	9 194	3 614	15 740

Allikas: *Rahvastikuregister*

Valla elanikest moodustavad tööelised (19-64) elanikud 58,4%. Maksumaksjate keskmine arv oli 2018. aastal 6 502, juuni 2019 seisuga on vallas 6 469 maksumaksjat (41,1% elanikkonnast). Valga vallas elavate ja töötavate inimeste sissetulekud on ühed madalaimad Eestis. Statistikaameti andmetel oli 2018. aastal Valga valla palgatöötaja kuu keskmine brutotulu 983 eurot, moodustades 79,7 % riigi keskmisest (riigis keskmiselt 1 234 eurot). Registreeritud töötute arv oli 2018. aastal keskmiselt kuus 775, moodustades ca 8% tööelistest elanikest.

## 8.3. Eelarvestrateegia eelarveosad.

### 8.3.1. Põhitegevuse tulud.

Valga valla eelarvestrateegia põhitegevuse tulude prognoos on toodud tabelis 6. Selle tabeli koostamise aluseks on Rahandusministeeriumi eelarvestrateegia koostamise vorm, kus põhitegevuse tulud on jaotatud oma sisult nelja valdkonda: maksutulud, tulud kaupade, teenuste müügist, saadavad toetused ja muud tegevustulud. Eelarvestrateegia periood on kavandatud kuni 2023. aastani.

**Tabel 6. Põhitegevuse tulude prognoos**

	<b>2018 täitmine</b>	<b>2019 eeldatav täitmine</b>	<b>2020 eelarve</b>	<b>2021 eelarve</b>	<b>2022 eelarve</b>	<b>2023 eelarve</b>
<b>Valga vald</b>						
<b>Põhitegevuse tulud</b>	<b>22 071 910</b>	<b>21 324 231</b>	<b>21 484</b>	<b>22 055</b>	<b>22 653</b>	<b>23 288</b>



<b>kokku</b>			<b>420</b>	<b>920</b>	<b>720</b>	<b>720</b>
Maksutulud	9 245 140	9 824 420	10 110 920	10 403 920	10 705 420	11 016 220
sh tulumaks	8 876 803	9 450 000	9 733 500	10 025 500	10 326 000	10 635 800
sh maamaks	358 304	365 420	365 420	365 420	365 420	365 420
sh muud maksutulud	10 032	9 000	12 000	13 000	14 000	15 000
Tulud kaupade ja teenuste müügist	1 372 615	1 375 000	1 400 000	1 450 000	1 500 000	1 550 000
Saadavad toetused tegevuskuludeks	11 395 198	10 101 112	9 948 500	10 177 000	10 423 300	10 697 500
sh tasandusfond	3 644 471	3 813 866	3 611 300	3 839 800	4 086 100	4 360 300
sh toetusfond	5 646 949	5 737 246	5 737 200	5 737 200	5 737 200	5 737 200
sh muud saadud toetused tegevuskuludeks	2 103 778	550 000	600 000	600 000	600 000	600 000
Muud tegevustulud	58 957	23 699	25 000	25 000	25 000	25 000

Selgitused põhitegevuse tulude prognoosi korrigeerimisele võrreldes „Valga valla arengukava ja eelarvestrateegia 2019-2023“:

- 2020. aasta füüsilise isiku tulumaksu laekumise prognoosi aluseks on 2019. aasta eelarvesse planeeritud maksulaekumine, võrreldes 2018. aastaga on suurenemine olnud 6,76% (vt tabel 7). „Valga valla arengukava ja eelarvestrateegia 2019-2023“ koostamisel prognoositi strateegia perioodil tulumaksu laekumise kasvuks keskmiselt 5% aastas ja valla maksumaksjate arvuks kuni strateegiaperioodi lõpuni 6 500. 2019. aasta juuni seisuga oli vallas 6 469 maksumaksjat. Riigi eraldatav tulumaks kasvab 2020. aastal 11,93-lt 11,96-le protsendile. Tulumaksu laekumise kasvuks perioodil 2020 – 2023 on planeeritud 3%. Praeguse prognoosi koostamisel on arvestatud valla rahvastiku vähenemisega, mistõttu on tulumaksu laekumise prognoosi vähendatud.
- kaupade- ja teenuste müügitulu on korrigeeritud vastavalt 2019. aasta prognoositavale laekumisele, strateegiaperioodi lõpuks olulist muudatust laekumises ei prognoosita.
- tasandusfondi laekumise prognoosimisel on kasutatud rahandusministeeriumi kodulehel avaldatud abifaili, prognoosi aluseks on tulumaksu laekumise prognoos 2020-2023 ja valla elanike arv 15 740 inimest.
- toetusfondi laekumine on jäetud samale tasemele 2019. aastaga, tegelik toetusfondi eraldus selgub iga eelarveaasta alguseks. Kui toetusfondi kaudu eraldatavad tulud kasvavad, siis sama summa võrra kasvavad tulevikus ka eelarve kulud.
- muude tegevuskuludeks saadud toetuste laekumise prognoos on kuni strateegiaperioodi lõpuni viidud vastavusse tegeliku laekumisega. 2019. aastal saadud ühinemistoetus



1 000 000 eurot on kajastatud saadud toetusena põhivara sihtfinantseerimiseks. Perioodil 2020-2023 täiendava toetuse laekumist ei prognoosita.

### 8.3.2. Füüsilise isiku tulumaksu laekumine.

Järgnevas tabelis 7 on esitatud kaheksa kuu füüsilise isiku tulumaksu laekumine.

**Tabel 7. FIT laekumine 2018/2019 8 kuuga**

Kuu	2018	2019	Vahe	%
jaanuar	789 648	697 631	-92 017	-11,65
veebruar	650 786	721 055	70 269	10,80
märts	734 356	860 341	125 985	17,16
aprill	694 517	751 578	57 061	8,22
mai	692 204	768 768	76 563	11,06
juuni	726 314	847 783	121 469	16,72
juuli	788 609	782 851	-5 758	-0,73
august	725 925	764 720	38 795	5,34
<b>KOKKU</b>	<b>5 802 359</b>	<b>6 194 726</b>	<b>392 367</b>	<b>6,76</b>

Eelarvestrateegia perioodil on füüsilise isiku tulumaksu laekumise kasvud arvestatud konservatiivselt, jäädes keskmiselt ca 3% juurde aastas.

### 8.3.3. Põhitegevuse kulud.

Valga valla põhitegevuse kulude prognoos on toodud tabelis 8.

**Tabel 8. Põhitegevuse kulude prognoos**

Valga vald	2018 täitmine	2019 eeldatav täitmine	2020 eelarve	2021 eelarve	2022 eelarve	2023 eelarve
<b>Põhitegevuse kulud kokku</b>	<b>19 611 362</b>	<b>20 289 679</b>	<b>20 165 000</b>	<b>20 555 000</b>	<b>20 950 000</b>	<b>21 350 000</b>
Antavad toetused tegevuskuludeks	2 154 414	2 204 287	1 960 000	2 000 000	2 040 000	2 080 000
Muud tegevuskulud	17 456 948	18 085 392	18 205 000	18 555 000	18 910 000	19 270 000
sh personalikulud	11 353 609	12 229 395	12 475 000	12 725 000	12 980 000	13 240 000
sh majandamiskulud	6 101 283	5 794 697	5 700 000	5 800 000	5 900 000	6 000 000
sh alates 2012 sõlmitud katkestamatud kasutusrendimaksud		33 280	20 446	14 500	14 500	14 500
sh muud kulud	2 057	61 300	30 000	30 000	30 000	30 000

Põhitegevuse kulude kasv jääb strateegiaperioodil väiksemaks põhitegevuse tulude kasvust, kulude planeerimisel on arvestatud ka valla elanike arvu vähenemisega:

- tegevuskuludeks antavate toetuste kasvu ei ole strateegiaperioodil planeeritud, 2020. aasta toetused on arvestatud samas mahus 2019. aasta põhieelarves eraldatud





toetustega. Kui riigi poolt eraldatavate toetuste maht tõuseb, lülitatakse need täiendavalt eelarvesse;

- personalikulude kasvuks on strateegiaperioodil planeeritud keskmiselt 2%. Eelkõige tuleb tagada kohustuslik alampalgaga kasv, muu palgakasvu allikaks saavad olla sisemised reservid. Riigi poolt toetusfondi koosseisus eraldatavad vahendid õpetajate ja lasteaiaõpetajate palgatõusuks lülitatakse eelarvesse pärast täpsete numbrite selgumist;
- majandamiskulude kasvu 2020. aastal võrreldes 2019. aasta eelarvega ei planeerita, järgnevatel aastatel planeeritakse tegevuskulude kasvuks keskmiselt 1,7% aastas.

Põhitegevuse kulude struktuuris on kõige suuremad personalikulud – ca 60%, majandamiskulud moodustavad üle 1/4 kõikidest põhitegevuse kuludest.

### 8.3.4. Investeeringustegevus.

Valga valla lähiaastate investeeringustegevust iseloomustab tabel 9.

**Tabel 9. Investeeringustegevus**

Valga vald	2018 täitmine	2019 eeldatav täitmine	2020 eelarve	2021 eelarve	2022 eelarve	2023 eelarve
Investeeringustegevus kokku	-2 579 638	-4 133 132	-3 641 482	-1 467 059	-155 519	-141 052
Põhivara müük (+)	18 620	25 000	35 000	35 000	35 000	35 000
Põhivara soetus (-)	-4 113 024	-6 329 421	-8 595 860	-2 143 583	-24 000	0
sh projektide omaosalus	-2 452 538	-4 045 482	-3 535 190	-1 316 241	0	0
Põhivara soetuseks saadav sihtfinantseerimine (+)	1 660 486	2 283 939	5 060 670	827 342	24 000	0
Põhivara soetuseks antav sihtfinantseerimine (-)	-92 667	0				
Osaluste ning muude aktsiate ja osade müük (+)	0	0				
Osaluste ning muude aktsiate ja osade soetus (-)	0	0				
Tagasilaekuvad laenud (+)	0	0				
Antavad laenud (-)	0	0				
Finantstulud (+)	257	0				
Finantskulud (-)	-53 311	-112 650	-141 292	-185 818	-190 519	-176 052

Investeeringute kavandamise aluseks on peamiselt kohalike omavalitsuste ühinemisleping, milles on toodud investeeringuobjektid kuni aastani 2021. Investeeringute kava täitmiseks ei piisa ainult valla oma eelarve vahenditest. Lisavahendid on plaanitud saada projektitoetustest ja täiendavatest laenudest. Laenude kavandamine on kooskõlas seadusega ja valla finantsvõimekusega. Senine praktika projektitoetuste saamiseks on olnud positiivne ja arvestades



Euroopa Liidu struktuurfondide meetmete järgmist taotlusperioodi ja sinna kavandatud vahendeid, on Valga vallal perspektiivis mitmeid abikõlbulikke projekte juba varus.

Investeeringustegevuses on kajastatud ka varade müük ja laenukohustuste intressimaksud. Intressimaksud kasvavad vastavalt uutele laenudele. Laenuintresside maksed koosnevad laenuandja marginaalist + EURIBOR (valdavalt 6 kuu). Kuna EURIBOR on juba pikemat perioodi miinuses, siis on ka vastavalt intressimaksud väiksemad. Intresside maksete planeerimisel on arvestatud EURIBOR tõusuga.

Investeeringute maht on valdkondade lõikes on kavandatud aastani 2022 (Tabel 10). Järgmistel aastatel tehakse jätkukavad prognoosid arvestades uuenenud olukorda.

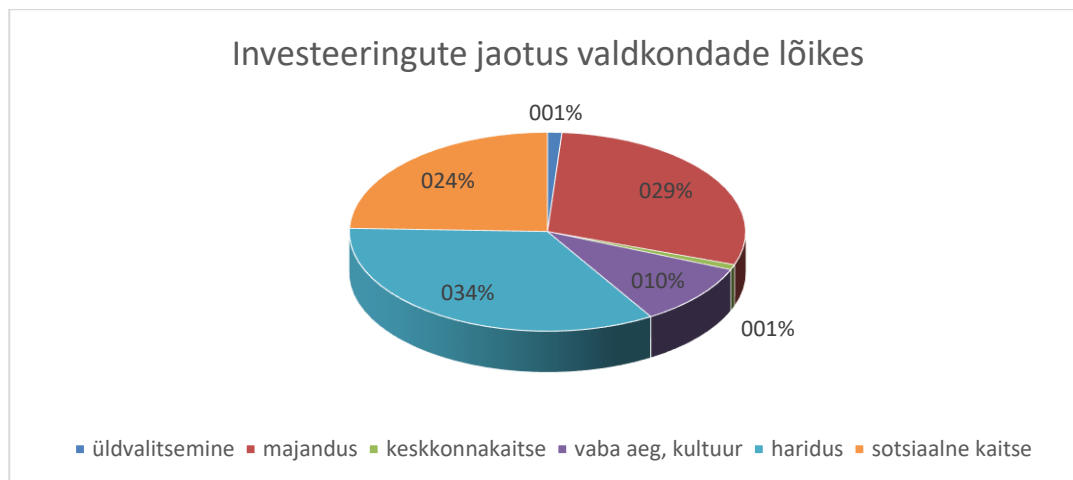
**Tabel 10. Investeeringud valdkondade lõikes**

Investeeringuobjektid	2019 eeldatav täitmine	2020 eelarve	2021 eelarve	2022 eelarve	2023 eelarve
<b>01 Üldised valitsussektori teenused</b>	<b>41 000</b>	<b>159 000</b>	<b>0</b>	<b>0</b>	<b>0</b>
sh toetuse arvelt	41 000	159 000	0	0	0
sh muude vahendite arvelt (omaosalus)	0				
<b>02 Riigikaitse</b>	<b>0</b>	<b>0</b>	<b>0</b>	<b>0</b>	<b>0</b>
sh toetuse arvelt					
sh muude vahendite arvelt (omaosalus)					
<b>03 Avalik kord ja julgeolek</b>	<b>0</b>	<b>0</b>	<b>0</b>	<b>0</b>	<b>0</b>
sh toetuse arvelt					
sh muude vahendite arvelt (omaosalus)					
<b>04 Majandus</b>	<b>1 605 302</b>	<b>715 000</b>	<b>130 000</b>	<b>0</b>	<b>0</b>
sh toetuse arvelt	1 016 170	165 000	50 000	0	0
sh muude vahendite arvelt (omaosalus)	589 132	550 000	80 000	0	0
<b>05 Keskkonnakaitse</b>	<b>80 000</b>	<b>65 000</b>	<b>0</b>	<b>0</b>	<b>0</b>
sh toetuse arvelt					
sh muude vahendite arvelt (omaosalus)	80 000	65 000			
<b>06 Elamu- ja kommunaalmajandus</b>	<b>1 275 610</b>	<b>1 099 060</b>	<b>100 000</b>	<b>0</b>	<b>0</b>
sh toetuse arvelt	472 900	419 360	100 000	0	0
sh muude vahendite arvelt (omaosalus)	802 710	679 700	0	0	0
<b>07 Tervishoid</b>	<b>10 000</b>	<b>0</b>	<b>0</b>	<b>0</b>	<b>0</b>
sh toetuse arvelt	0	0	0	0	0
sh muude vahendite arvelt (omaosalus)	10 000	0	0	0	0
<b>08 Vabaeg, kultuur ja religioon</b>	<b>465 226</b>	<b>611 122</b>	<b>624 000</b>	<b>24 000</b>	<b>0</b>
sh toetuse arvelt	30 206	238 715	24 000	24 000	0
sh muude vahendite arvelt (omaosalus)	435 020	372 407	600 000	0	0
<b>09 Haridus</b>	<b>2 227 603</b>	<b>3 653 700</b>	<b>0</b>	<b>0</b>	<b>0</b>
sh toetuse arvelt	695 163	3 235 995	0	0	0
sh muude vahendite arvelt (omaosalus)	1 532 440	417 705	0	0	0
<b>10 Sotsiaalne kaitse</b>	<b>624 680</b>	<b>2 292 978</b>	<b>1 289 583</b>	<b>0</b>	<b>0</b>
sh toetuse arvelt	28 500	842 600	653 342	0	0



sh muude vahendite arvelt (omaosalus)	596 180	1 450 378	636 241	0	0
<b>KÕIK KOKKU</b>	<b>6 329 421</b>	<b>8 595 860</b>	<b>2 143 583</b>	<b>24 000</b>	<b>0</b>
sh toetuse arvelt	2 283 939	5 060 670	827 342	24 000	0
sh muude vahendite arvelt (omaosalus)	4 045 482	3 535 190	1 316 241	0	0

Joonisel 9 on esitatud investeeringute jaotus valdkondade lõikes.



#### Joonis 9. Investeeringute jaotus valdkondade lõikes

Investeeringud on eelarvestrateegia perioodil suunatud peamiselt hariduse (ca 34,2%) majanduse (ca 29,2%) ja sotsiaalkaitse (ca 24,4%) valdkonda. Teiste valdkondade osakaal on väiksem.

Tabel 11. Suuremad investeeringuobjektid

Investeeringuobjektid	2019 eeldatav täitmine	2020 eelarve	2021 eelarve	2022 eelarve	2023 eelarve
<b>01 vallavalitsuse hoonete rekonstrueerimine</b>	<b>41 000</b>	<b>159 000</b>	<b>0</b>	<b>0</b>	<b>0</b>
sh toetuse arvelt	41000	159000			
sh muude vahendite arvelt (omaosalus)					
<b>04 Valga-Valka keslinna arendamine</b>	<b>0</b>	<b>1 938 710</b>	<b>0</b>	<b>0</b>	<b>0</b>
sh toetuse arvelt		1 488 710			
sh muude vahendite arvelt (omaosalus)		450 000			
<b>04 Tööstus- ja ettevõtlusalade avaliku tugitaristu kaasajastamine</b>	<b>1 414 860</b>	<b>0</b>	<b>0</b>	<b>0</b>	<b>0</b>
sh toetuse arvelt	1 016 170				
sh muude vahendite arvelt (omaosalus)	398 690				
<b>04 Tambre tee rekonstrueerimine</b>	<b>0</b>	<b>0</b>	<b>50 000</b>	<b>0</b>	<b>0</b>
sh toetuse arvelt	0		50 000		
sh muude vahendite arvelt (omaosalus)					
<b>04 Õru jalakäijate- ja jalgrattatee</b>	<b>14 250</b>	<b>265 000</b>	<b>80 000</b>	<b>0</b>	<b>0</b>



sh toetuse arvelt		165 000	0	0	
sh muude vahendite arvelt (omaosalus)	14 250	100 000	80 000	0	
<b>04 Lüllemäe jalakäijate- ja jalgrattatee</b>	<b>92 192</b>	<b>0</b>	<b>0</b>	<b>0</b>	<b>0</b>
sh toetuse arvelt					
sh muude vahendite arvelt (omaosalus)	92 192				
<b>05 Säde pargi renoveerimine</b>	<b>80 000</b>	<b>65 000</b>	<b>0</b>	<b>0</b>	<b>0</b>
sh toetuse arvelt					
sh muude vahendite arvelt (omaosalus)	80 000	65 000			
<b>06 Tsirguliina sademeveed</b>	<b>20 000</b>	<b>120 000</b>	<b>100 000</b>	<b>0</b>	<b>0</b>
sh toetuse arvelt	20 000	120 000	100 000		
sh muude vahendite arvelt (omaosalus)					
<b>06 Tsirguliina tuletõrje veevõtu süsteem</b>	<b>0</b>	<b>50 000</b>	<b>0</b>	<b>0</b>	<b>0</b>
sh toetuse arvelt					
sh muude vahendite arvelt (omaosalus)		50 000			
<b>06 Valga valla tänavavalgustuse rekonstrueerimine</b>	<b>100 000</b>	<b>299 400</b>	<b>0</b>	<b>0</b>	<b>0</b>
sh toetuse arvelt					
sh muude vahendite arvelt (omaosalus)	100 000	299 400			
<b>06 Kuperjanovi 12 üürielamu (õpilastele)</b>	<b>944 000</b>	<b>629 660</b>	<b>0</b>	<b>0</b>	<b>0</b>
sh toetuse arvelt	452 900	299 360			
sh muude vahendite arvelt (omaosalus)	491 100	330 300			
<b>08 Lüllemäe-Karula terviserajad</b>	<b>100 000</b>	<b>44 000</b>	<b>24 000</b>	<b>24 000</b>	<b>0</b>
sh toetuse arvelt	24 000	24 000	24 000	24 000	
sh muude vahendite arvelt (omaosalus)	76 000	20 000	0	0	
<b>08 Hargla maakultuurimaja rekonstrueerimine</b>	<b>6206</b>	<b>190000</b>	<b>0</b>	<b>0</b>	<b>0</b>
sh toetuse arvelt	6 206	90 000			
sh muude vahendite arvelt (omaosalus)		100 000			
<b>08 Staadionihoone (E. Enno 15)</b>	<b>60 000</b>	<b>200 000</b>	<b>600 000</b>	<b>0</b>	<b>0</b>
sh toetuse arvelt					
sh muude vahendite arvelt (omaosalus)	60 000	200 000	600 000		
<b>08 Jaanikese Motokompleksi soetus ja arendamine</b>	<b>240 000</b>	<b>177 122</b>	<b>0</b>	<b>0</b>	<b>0</b>
sh toetuse arvelt		124 715			
sh muude vahendite arvelt (omaosalus)	240 000	52 407			
<b>09 Priimetsa kooli renoveerimine</b>	<b>671 000</b>	<b>3 253 700</b>	<b>0</b>	<b>0</b>	<b>0</b>
sh toetuse arvelt	500 000	2 835 995			
sh muude vahendite arvelt (omaosalus)	171 000	417 705			
<b>09 Walko lasteaia energiatõhusus</b>	<b>778 943</b>	<b>0</b>	<b>0</b>	<b>0</b>	<b>0</b>
sh toetuse arvelt	195 163				
sh muude vahendite arvelt (omaosalus)	583 780				



<b>09 Kungla 16 III korrus</b>	<b>618 345</b>	<b>0</b>	<b>0</b>	<b>0</b>	<b>0</b>
sh toetuse arvelt					
sh muude vahendite arvelt (omaosalus)	618 345				
<b>09 PK Valga ujula laiendus</b>	<b>0</b>	<b>400 000</b>	<b>0</b>	<b>0</b>	<b>0</b>
sh toetuse arvelt	0	400 000			
sh muude vahendite arvelt (omaosalus)					
<b>09 Valga Muusikakooli hoone rekonstrueerimine</b>	<b>41 580</b>	<b>0</b>	<b>0</b>	<b>0</b>	<b>0</b>
sh toetuse arvelt					
sh muude vahendite arvelt (omaosalus)	41 580				
<b>10 Toimetulekuraskustes isikute eluruumid (teenusmajad)</b>	<b>68 500</b>	<b>1 727 780</b>	<b>1 289 583</b>	<b>0</b>	<b>0</b>
sh toetuse arvelt	28 500	842 600	653 342		
sh muude vahendite arvelt (omaosalus)	40 000	885 180	636 241		
<b>10 Avahooldusteenuste keskus (Kungla 12)</b>	<b>424 680</b>	<b>565 198</b>	<b>0</b>	<b>0</b>	<b>0</b>
sh toetuse arvelt					
sh muude vahendite arvelt (omaosalus)	424 680	565 198			
<b>10 Taheva Sanatooriumi küttesüsteem</b>	<b>60 000</b>	<b>0</b>	<b>0</b>	<b>0</b>	<b>0</b>
sh toetuse arvelt					
sh muude vahendite arvelt (omaosalus)	60 000				

### 8.3.5. Finantseerimistegevus.

Finantseerimistegevust iseloomustab tabel 12.

**Tabel 12. Finantseerimistegevus**

Valga vald	2018 täitmine	2019 eeldatav täitmine	2020 eelarve	2021 eelarve	2022 eelarve	2023 eelarve
Finantseerimistegevus	2 369 047	582 657	2 060 576	-31 104	-1 088 871	-1 139 094
Kohustuste võtmine (+)	3 000 000	1 500 000	3 000 000	1 000 000	0	0
Kohustuste tasumine (-)	-630 953	-917 343	-939 424	-1 031 104	-1 088 871	-1 139 094

Laenude võtmine on vajalik investeringute tagamiseks ja seda tehakse kooskõlas eelarve võimekusega – vabad vahendid põhitegevuse tulemist ja kinnipidamine seadustest, mis puudutavad kohalike omavalitsuste netovõlakoormuse arvutamist.

„Valga valla arengukava ja eelarvestrateegia 2019-2023“ koostamisel prognoositi perioodil 2020-2023 põhitegevuse tuludes igal aastal 1 000 000 eurot täiendava toetuse laekumist, mis oli kavandatud investeerimistegevuse kulude katmiseks. Sellise toetuse laekumine ei ole tõenäoline, mistõttu planeeritakse investeringuobjektide finantseerimiseks kaasata igal aastal täiendavaid laenuvahendeid. Samas tuleb arvestada nõudega, et eelarve põhitegevuse tuleks oleks suurem aastast laenukohustuse tasumisest (põhiosa + intressid). Tabelist 13 on näha, et täiendavate laenuvahendite kaasamisel on laenukohustuse tasumiseks vahendid olemas.

**Tabel 13. Kohustuste tasumine vs põhitegevuse tulem**

Valga vald	2018 täitmine	2019 eeldatav täitmine	2020 eelarve	2021 eelarve	2022 eelarve	2023 eelarve
intressimaksud	53 311	112 650	141 292	185 818	190 519	176 052
põhiosamaksud	630 953	917 343	939 424	1 031 104	1 088 871	1 139 094
<b>kokku</b>	<b>684 264</b>	<b>1 029 993</b>	<b>1 080 716</b>	<b>1 216 922</b>	<b>1 279 390</b>	<b>1 315 146</b>
põhitegevuse tulem	2 460 548	1 034 552	1 319 420	1 500 920	1 703 720	1 938 720
vahe	1 776 284	4 559	238 704	283 998	424 330	623 574

#### 8.4. Informatsioon kohalike maksude ja maamaksu muudatustest.

Kohalikest maksudest on Valga valla rakendatud reklaami- ja kuulutuse maks. ES perioodil ei ole plaanis täiendavaid kohalike makse rakendada. Maamaksu laekumine on kavandatud kehtivate maksustamiskoeffitsientide alusel, mis on viidud maksimaalse lubatud piirile. Kui riigi keskvoim teeb muudatusi maksustamise alustes, siis vastavalt vald teeb oma korrektuurid, mis puudutavad maamaksu.

#### 8.5. Ülevaade vallast ja temast sõltuvatest äriühingutest.

Valga valla sõltuvad üksused on:

- AS Valga Vesi;
- SA Taheva Sanatoorium;
- SA Valga Isamaalise Kasvatuse Püsiekspositsioon.

**Tabel 14. Valla sõltuvate äriühingute finantsnäitajad**

Sõltuvad üksused KOKKU (konsolideeritud)	2018 täitmine	2019 eeldatav täitmine	2020 eelarve	2021 eelarve	2022 eelarve	2023 eelarve
Põhitegevuse tulud kokku (+)	2 587 772	2 656 442	2 693 400	2 697 800	2 751 150	2 754 450
sh saadud tulud kohalikult omavalitsuselt	291 605	481 200	485 000	510 000	515 000	520 000
sh alates 2012 sõlmitud katkestamatud kasutusrendimaksud	0	0	0	0	0	0
Põhitegevuse kulud kokku (+)	2 291 564	2 377 130	2 314 400	2 346 686	2 419 750	2 426 050
sh tehingud kohaliku omavalitsuse üksusega	900	3 000	3 000	3 000	3 000	3 000
sh alates 2012 katkestamatud kasutusrendimaksud (arvestusüksusesse mitte kuuluvatele üksustele)	0	0	0	0	0	0
Põhitegevustulem	296 208	279 312	379 000	351 114	331 400	328 400
Investeeringustegevus kokku (+/-)	-490 438	-139 986	-412 639	-214 745	-214 745	-214 745



Eelarve tulem	-194 230	139 326	-33 639	136 369	116 655	113 655
Finantseerimistegevus (-/+)	-40 692	-97 662	283 808	97 480	-102 520	-102 520
Likviidsete varade muutus (+ suuremine, - vähenemine)	-234 922	41 664	250 169	233 849	14 135	11 135
Nõuete ja kohustuste saldode muutus (tekkepõhise e/a korral) (+/-)	0	0	0	0	0	0
Likviidsete varade suunamata jääk aasta lõpuks	293 973	335 637	585 806	819 655	833 790	844 925
Võlakohustused kokku aasta lõpu seisuga	962 150	864 488	1 148 296	1 245 776	1 143 256	1 040 736
sh kohustused, mille võrra võib ületada netovõlakoormuse piirmäära (arvestusüksuse väline)	0	0	0	0	0	0
sh võlakohustused (arvestusüksuse sisene)	0	0	0	0	0	0
sh muud võlakohustused, mis kajastuvad ka KOV bilansis	0	0	0	0	0	0
Netovõlakoormus (eurodes)	668 177	528 851	562 490	426 121	309 466	195 811
Netovõlakoormus (%)	25,8%	19,9%	20,9%	15,8%	11,2%	7,1%

AS Valga Vesi plaanib investeeringute teostamiseks võtta laenu 600 000 eurot, sellest 2020. aastal võetakse välja 400 000 eurot ja 2021. aastal 200 000 eurot.

**Tabel 15. Sõltuvate äriühingute põhitegevuse tulud, kulud**

	2018 täitmine	2019 eeldatav täitmine	2020 eelarve	2021 eelarve	2022 eelarve	2023 eelarve
<b>Sõltuv üksus Valga Vesi AS</b>						
Põhitegevuse tulud kokku (+)	1 300 397	1 27 0000	1 400 000	1 400 000	1 400 000	1 400 000
Põhitegevuse kulud kokku (+)	1 025 747	1 025 000	1 043 300	1 071 400	1 085 000	1 085 000
<b>Sõltuv üksus Taheva Sanatoorium SA</b>						
Põhitegevuse tulud kokku (+)	1 034 709	1 130 842	1 035 000	1 035 000	1 086 250	1 086 250
Põhitegevuse kulud kokku (+)	1 015 407	1 098 130	1 025 000	1 025 000	1 076 250	1 076 250
<b>Sõltuv üksus Valgamaa Isamaalise Kasvatuse Püsiekspositsioon SA</b>						
Põhitegevuse tulud kokku (+)	252 666	255 600	258 400	262 800	264 900	268 200
Põhitegevuse kulud kokku (+)	250 410	254 000	246 100	250 286	258 500	264 800



Sõltuvad üksused KOKKU (konsolideeritud)	2017 täitmine	2018 eeldatav täitmine	2019 eelarve	2020 eelarve	2021 eelarve	2022 eelarve	2023 eelarve
<b>Põhitegevuse tulud kokku (+)</b>	<b>2 654 776</b>	<b>2 499 707</b>	<b>2 540 200</b>	<b>2 662 700</b>	<b>2 726 950</b>	<b>2 729 950</b>	<b>2 788 700</b>
sh saadud tulud kohalikult omavalitsuselt	317 983	608 000	620 000	644 000	648 000	652 500	655 000
sh alates 2012 sõlmitud katkestamatud kasutusrendimaksud	0	0	0	0	0	0	0
<b>Põhitegevuse kulud kokku (+)</b>	<b>2 103 045</b>	<b>2 280 476</b>	<b>2 294 573</b>	<b>2 327 450</b>	<b>2 396 450</b>	<b>2 403 750</b>	<b>2 473 700</b>
sh tehingud kohaliku omavalitsuse üksusega	8 170	8 500	8 750	9 000	9 250	9 500	9 500
sh alates 2012 katkestamatud kasutusrendimaksud (arvestusüksusesse mitte kuuluvatele üksustele)	0	0	0	0	0	0	0
<b>Põhitegevustulem</b>	<b>551 731</b>	<b>219 231</b>	<b>245 627</b>	<b>335 250</b>	<b>330 500</b>	<b>326 200</b>	<b>315 000</b>
<b>Investeeringustegevus kokku (+/-)</b>	<b>-337 028</b>	<b>-418 000</b>	<b>-137 312</b>	<b>-156 634</b>	<b>-227 480</b>	<b>-152 480</b>	<b>-152 480</b>
<b>Eelarve tulem</b>	<b>214 703</b>	<b>-198 769</b>	<b>108 315</b>	<b>178 616</b>	<b>103 020</b>	<b>173 720</b>	<b>162 520</b>
<b>Finantseerimistegevus (-/+)</b>	<b>-154 660</b>	<b>-29 900</b>	<b>-107 688</b>	<b>-113 366</b>	<b>-102 520</b>	<b>-102 520</b>	<b>-102 520</b>
<b>Likviidsete varade muutus (+ suurenemine, - vähenemine)</b>	<b>234 334</b>	<b>-228 669</b>	<b>627</b>	<b>65 250</b>	<b>500</b>	<b>71 200</b>	<b>60 000</b>
<b>Nõuete ja kohustuste saldode muutus (tekkepõhise e/a korral) (+/-)</b>	<b>174 291</b>	<b>0</b>	<b>0</b>	<b>0</b>	<b>0</b>	<b>0</b>	<b>0</b>
<b>Likviidsete varade suunamata jääk aasta lõpuks</b>	<b>676 822</b>	<b>448 153</b>	<b>448 780</b>	<b>514 030</b>	<b>514 530</b>	<b>585 730</b>	<b>645 730</b>
<b>Võlakohustused kokku aasta lõpu seisuga</b>	<b>992 067</b>	<b>962 167</b>	<b>854 479</b>	<b>741 113</b>	<b>638 593</b>	<b>536 073</b>	<b>433 553</b>
sh kohustused, mille võrra võib ületada netovõlakooormuse piirmäära (arvestusüksuse väline)	0	0	0	0	0	0	0
sh võlakohustused (arvestusüksuse sisene)	0	0	0	0	0	0	0
sh muud võlakohustused, mis kajastuvad ka KOV bilansis	0	0	0	0	0	0	0
<b>Netovõlakooormus (eurodes)</b>	<b>315 245</b>	<b>514 014</b>	<b>405 699</b>	<b>227 083</b>	<b>124 063</b>	<b>0</b>	<b>0</b>
<b>Netovõlakooormus (%)</b>	<b>11,9%</b>	<b>20,6%</b>	<b>16,0%</b>	<b>8,5%</b>	<b>4,5%</b>	<b>0,0%</b>	<b>0,0%</b>

Valla konsolideeritud sõltuvate äriühingute põhitegevuse näitajad on järgmised (Tabel 15).

**Tabel 15. Sõltuvate äriühingute põhitegevuse tulude, kulud.**

Sõltuv üksus Valga Vesi AS	2017 täitmine	2018 eeldatav täitmine	2019 eelarve	2020 eelarve	2021 eelarve	2022 eelarve	2023 eelarve
<b>Põhitegevuse tulud kokku (+)</b>	<b>1 268 616</b>	<b>1 265 000</b>	<b>1 270 000</b>	<b>1 390 000</b>	<b>1 400 000</b>	<b>1 400 000</b>	<b>1 450 000</b>
<b>Põhitegevuse kulud kokku (+)</b>	<b>934 576</b>	<b>1 030 400</b>	<b>1 035 000</b>	<b>1 065 000</b>	<b>1 080 000</b>	<b>1 085 000</b>	<b>1 150 000</b>
<b>Sõltuv üksus Taheva Sanatoorium SA</b>							
<b>Põhitegevuse tulud kokku (+)</b>	<b>1 164 062</b>	<b>1 003 667</b>	<b>1 035 000</b>	<b>1 035 000</b>	<b>1 086 250</b>	<b>1 086 250</b>	<b>1 090 000</b>
<b>Põhitegevuse kulud kokku (+)</b>	<b>956 098</b>	<b>1 024 575</b>	<b>1 025 000</b>	<b>1 025 000</b>	<b>1 076 250</b>	<b>1 076 250</b>	<b>1 080 000</b>
<b>Sõltuv üksus SA Valga Isamaalise Kasvatuse Püsiekspositsioon</b>							
<b>Põhitegevuse tulud kokku (+)</b>	<b>223 403</b>	<b>232 340</b>	<b>236 500</b>	<b>239 000</b>	<b>242 000</b>	<b>245 000</b>	<b>250 000</b>
<b>Põhitegevuse kulud kokku (+)</b>	<b>213 676</b>	<b>226 801</b>	<b>235 873</b>	<b>238 750</b>	<b>241 500</b>	<b>243 800</b>	<b>245 000</b>





## 8.6. Arvestusüksuse põhitegevuse tulem.

Tabelis 16 esitatakse Valga valla arvestusüksuse põhitegevuse tulemi koodnäitajad.

**Tabel 16. Arvestusüksuse (vald kokku) põhitegevuse tulem**

Arvestusüksus Valga vald	2018 täitmine	2019 eeldatav täitmine	2020 eelarve	2021 eelarve	2022 eelarve	2023 eelarve
Põhitegevuse tulud kokku	24 367 177	23 496 473	23 689 820	24 240 720	24 886 870	25 520 170
Põhitegevuse kulud kokku	21 610 421	22 182 609	21 991 400	22 388 686	22 851 750	23 253 050
sh alates 2012 sõlmitud katkestamatud kasutusrendimaksed	0	33 280	20 446	14 500	14 500	14 500
Põhitegevustulem	2 756 756	1 313 864	1 698 420	1 852 034	2 035 120	2 267 120

**Tabel 17. Valla (omavalitsusüksus) põhitegevuse tulem**

Valga vald	2018 täitmine	2019 eeldatav täitmine	2020 eelarve	2021 eelarve	2022 eelarve	2023 eelarve
Põhitegevuse tulud kokku	22 071 910	21 324 231	21 484 420	22 055 920	22 653 720	23 288 720
Põhitegevuse kulud kokku	19 611 362	20 289 679	20 165 000	20 555 000	20 950 000	21 350 000
Põhitegevustulem	2 460 548	1 034 552	1 319 420	1 500 920	1 703 720	1 938 720

Põhitegevuse tulem on kavandatud kasvavalt ja ühelgi aastal ei lange see miinusesse (mis on teatud tingimustel lubatud).

## 8.7. Arvestusüksuse võlakoorem.

Tabelis 18 on ülevaade valla võlakoormusest.

**Tabel 18. Valla (koos sõltuvatega üksustega) võlakoormus**

Arvestusüksus Valga vald	2018 täitmine	2019 eeldatav täitmine	2020 eelarve	2021 eelarve	2022 eelarve	2023 eelarve
Võlakohustused kokku aasta lõpu seisuga	9 439 873	10 051 260	12 333 313	12 385 189	11 179 298	9 923 184
sh kohustused, mille võrra võib ületada netovõlakoormuse piirmäära (arvestusüksuse väline)	0	0	0	0	0	0
Netovõlakoormus (eurodes)	7 462 492	9 422 430	11 715 800	11 531 070	9 851 714	7 925 891
Netovõlakoormus (%)	30,6%	40,1%	49,5%	47,6%	39,6%	31,1%
Netovõlakoormuse ülemmäär (eurodes)	16 540 533	14 097 884	14 213 892	14 544 432	14 932 122	15 312 102
Netovõlakoormuse ülemmäär (%)	67,9%	60,0%	60,0%	60,0%	60,0%	60,0%
Vaba netovõlakoormus (eurodes)	9 078 041	4 675 454	2 498 092	3 013 362	5 080 408	7 386 211



Arvestusüksuse võlakoorem kokku jääb ES perioodil valdavalt alla 50%. Eesmärgiks on, et valla sõltuvad üksused ei koormaks ülearu valda oma võetud kohustustega, ega tõstaks oma tegevusest tulenevalt valla netovõlakoormust.

### 8.8. Valga vald (omavalitsus) võlakoorem.

„Valga valla arengukava ja eelarvestrateegia 2019-2023“ koostamisel seati valla, kui omavalitsusüksuse maksimaalse netovõlakoormuse ülempiiriks kuni 50% aastas. See nõue oli täidetud eeldusel, et perioodil 2020-2023 laekub igal aastal investeringute teostamiseks täiendavat toetust 1 000 000 eurot. Toetuse asendamisel laenuvahaga tõuseks valla netovõlakoormus 2020. aastal 51,9%-ni ja 2020. aastal 50,3%-ni.

Valga valla (omavalitsusüksuse) võlakoormust iseloomustab tabel 19.

**Tabel 19. Valla (omavalitsusüksus) võlakoormus**

Valga vald	2018 täitmine	2019 eeldatav täitmine	2020 eelarve	2021 eelarve	2022 eelarve	2023 eelarve
Võlakohustused kokku aasta lõpu seisuga	8 477 723	9 186 772	11 185 017	11 139 413	10 036 042	8 882 448
sh üle 1 a perioodiga mittekatkestatav kasutusrent (konto 913100), sihtfinantseerimise kohustised (konto 253550), saadud ettemaksud (kontogrupp 2038)		126 392	64 061	49 561	35 061	20 561
sh kohustused, mille võrra võib ületada netovõlakoormuse piirmäära	0	0				
Netovõlakoormus (eurodes)	6 794 315	8 893 579	11 153 310	11 104 949	9 542 248	7 730 080
Netovõlakoormus (%)	30,8%	41,7%	51,9%	50,3%	42,1%	33,2%
Netovõlakoormuse ülemmäär (eurodes)	14 763 285	12 794 539	12 890 652	13 233 552	13 592 232	13 973 232
Netovõlakoormuse individuaalne ülemmäär (%)	66,9%	60,0%	60,0%	60,0%	60,0%	60,0%
Vaba netovõlakoormus (eurodes)	7 968 970	3 900 960	1 737 342	2 128 603	4 049 984	6 243 152



## 8.9. Muud finantsnäitajad.

Tabelist 20 on näha põhitegevuse tulude ja põhitegevuse kulude muutused ES perioodil protsentides.

**Tabel 20. Valla põhitegevuse tulud ja kulud ning finantsvõimekuse näitaja**

Valga Vald	2018 täitmine	2019 eeldatav täitmine	2020 eelarve	2021 eelarve	2022 eelarve	2023 eelarve
Põhitegevuse tulude muutus	-	-3%	1%	3%	3%	3%
Põhitegevuse kulude muutus	-	3%	-1%	2%	2%	2%
Omafinantseerimise võimekuse näitaja	1,13	1,05	1,07	1,07	1,08	1,09

Valla omafinantseerimise võimekust näitav koefitsient kõigub ca 1,07% piires. See on hea näitaja võrreldes eesti vastava keskmise näitajaga. Eesmärgiks on selle koefitsiendi järk-järguline kasv, mis tagaks tulevikus suuremat võimalust finantseerida investeeringuid valla enda eelarve vahenditest.

## 8.10. Tundlikkuse analüüs.

Valla finantsnäitajad on kooskõlas finantsdistsipliini tagamise meetmetega – KOFS vastavaid paragrahve silmas pidades.

Põhitegevuse tuleml on kavandatud summas, et oleks piisavalt vahendeid laenu-teenindamise tagamiseks. Investeeringuteks jääb ainult valla enda eelarve vahenditest väheks. Kaasatakse laene ja projektitoetusi.

Eelarve põhitegevuse kulud kasvavad enam-vähem proportsioonis põhitegevuse tulude kasvuga. Selleks, et saavutada põhitegevuses suuremat kasvu ja sellega parandada finantsvõimekust, oleks vaja ka riigi keskvalitsuse poolt kohalike omavalitsuste tulude baasi muutmist. Riigi huvi peaks olema see, et suurendades kohalike omavalitsuste finantsvõimekust, väheneb ka nende laenuvõtmise vajadus. Kohalike omavalitsuste laenud aga konsolideeruvad riigi eelarvesse.

Valga valla elanike arv ja maksumaksjate arv on langustrendis ning tuleb teha jõupingutusi nende näitajate kasvatamiseks. Palgakasv jääb peamiseks FIT laekumise kasvu elemendiks ka tulevikus.

**8.11. Valga valla eelarvestrateegia 2020-2023 Rahandusministeeriumile esitataval vormil.**

Valga vald	2018 täitmine	2019 eeldatav täitmine	2020 eelarve	2021 eelarve	2022 eelarve	2023 eelarve
<b>Põhitegevuse tulud kokku</b>	<b>22 071 910</b>	<b>21 324 231</b>	<b>21 484 420</b>	<b>22 055 920</b>	<b>22 653 720</b>	<b>23 288 720</b>
Maksutulud	9 245 140	9 824 420	10 110 920	10 403 920	10 705 420	11 016 220
sh tulumaks	8 876 803	9 450 000	9 733 500	10 025 500	10 326 000	10 635 800
sh maamaks	358 304	365 420	365 420	365 420	365 420	365 420
sh muud maksutulud	10 032	9 000	12 000	13 000	14 000	15 000
Tulud kaupade ja teenuste müügist	1 372 615	1 375 000	1 400 000	1 450 000	1 500 000	1 550 000
Saadavad toetused tegevuskuludeks	11 395 198	10 101 112	9 948 500	10 177 000	10 423 300	10 697 500
sh tasandusfond	3 644 471	3 813 866	3 611 300	3 839 800	4 086 100	4 360 300
sh toetusfond	5 646 949	5 737 246	5 737 200	5 737 200	5 737 200	5 737 200
sh muud saadud toetused tegevuskuludeks	2 103 778	550 000	600 000	600 000	600 000	600 000
Muud tegevustulud	58 957	23 699	25 000	25 000	25 000	25 000
<b>Põhitegevuse kulud kokku</b>	<b>19 611 362</b>	<b>20 289 679</b>	<b>20 165 000</b>	<b>20 555 000</b>	<b>20 950 000</b>	<b>21 350 000</b>
Antavad toetused tegevuskuludeks	2 154 414	2 204 287	1 960 000	2 000 000	2 040 000	2 080 000
Muud tegevuskulud	17 456 948	18 085 392	18 205 000	18 555 000	18 910 000	19 270 000
sh personalikulud	11 353 609	12 229 395	12 475 000	12 725 000	12 980 000	13 240 000
sh majandamiskulud	6 101 283	5 794 697	5 700 000	5 800 000	5 900 000	6 000 000
<i>sh alates 2012 sõlmitud katkestamatud kasutusrendimaksed</i>		33 280	20 446	14 500	14 500	14 500
sh muud kulud	2 057	61 300	30 000	30 000	30 000	30 000
<b>Põhitegevuse tulem</b>	<b>2 460 548</b>	<b>1 034 552</b>	<b>1 319 420</b>	<b>1 500 920</b>	<b>1 703 720</b>	<b>1 938 720</b>
<b>Investeeringustegevus kokku</b>	<b>-2 579 638</b>	<b>-4 133 132</b>	<b>-3 641 482</b>	<b>-1 467 059</b>	<b>-155 519</b>	<b>-141 052</b>
Põhivara müük (+)	18 620	25 000	35 000	35 000	35 000	35 000
Põhivara soetus (-)	-4 113 024	-6 329 421	-8 595 860	-2 143 583	-24 000	0
<i>sh projektide omaosalus</i>	-2 452 538	-4 045 482	-3 535 190	-1 316 241	0	0
Põhivara soetuseks saadav sihtfinantseerimine (+)	1 660 486	2 283 939	5 060 670	827 342	24 000	0
Põhivara soetuseks antav sihtfinantseerimine (-)	-92 667	0				
Osaluste ning muude aktsiate ja osade müük (+)	0	0				
Osaluste ning muude aktsiate ja osade soetus (-)	0	0				
Tagasilaekuvad laenud (+)	0	0				
Antavad laenud (-)	0	0				
Finantstulud (+)	257	0				
Finantskulud (-)	-53 311	-112 650	-141 292	-185 818	-190 519	-176 052
<b>Eelarve tulem</b>	<b>-119 090</b>	<b>-3 098 580</b>	<b>-2 322 062</b>	<b>33 861</b>	<b>1 548 201</b>	<b>1 797 668</b>
<b>Finantseerimistegevus</b>	<b>2 369 047</b>	<b>582 657</b>	<b>2 060 576</b>	<b>-31 104</b>	<b>-1 088 871</b>	<b>-1 139 094</b>



Kohustuste võtmine (+)	3 000 000	1 500 000	3 000 000	1 000 000		
Kohustuste tasumine (-)	-630 953	-917 343	-939 424	-1 031 104	-1 088 871	-1 139 094
<b>Likviidsete varade muutus (+ suuremine, - vähenemine)</b>	1 683 408	-1 390 215	-261 486	2 757	459 330	658 574
<b>Nõuete ja kohustuste saldode muutus (tekkepõhise e/a korral) (+ suuremine /- vähenemine)</b>	-566 549	1 125 708				
<b>Likviidsete varade suunamata jääk aasta lõpuks</b>	1 683 408	293 193	31 707	34 464	493 794	1 152 368
<b>Võlakohustused kokku aasta lõpu seisuga</b>	8 477 723	9 186 772	11 185 017	11 139 413	10 036 042	8 882 448
sh üle 1 a perioodiga mittekatkestatav kasutusrent (konto 913100), sihtfinantseerimise kohustised (konto 253550), saadud ettemaksud (kontogrupp 2038)		126 392	64 061	49 561	35 061	20 561
sh kohustused, mille võrra võib ületada netovõlakoormuse piirmäära	0	0				
<b>Netovõlakoormus (eurodes)</b>	6 794 315	8 893 579	11 153 310	11 104 949	9 542 248	7 730 080
<b>Netovõlakoormus (%)</b>	30,8%	41,7%	51,9%	50,3%	42,1%	33,2%
<b>Netovõlakoormuse ülemmäär (eurodes)</b>	14 763 285	12 794 539	12 890 652	13 233 552	13 592 232	13 973 232
<b>Netovõlakoormuse individuaalne ülemmäär (%)</b>	66,9%	60,0%	60,0%	60,0%	60,0%	60,0%
<b>Vaba netovõlakoormus (eurodes)</b>	7 968 970	3 900 960	1 737 342	2 128 603	4 049 984	6 243 152
<b>E/a kontroll (tasakaal)</b>	<b>0</b>	<b>0</b>	<b>0</b>	<b>0</b>	<b>0</b>	<b>0</b>
Põhitegevuse tulude muutus	-	-3%	1%	3%	3%	3%
Põhitegevuse kulude muutus	-	3%	-1%	2%	2%	2%
Omafinantseerimise võimekuse näitaja	1,13	1,05	1,07	1,07	1,08	1,09



## 9. Arengukava täitmisega seotud riskid ja nende maandamine.

Valga valla arengukava elluviimisega kaasnevad riskid on valla sise- või väliskeskkonnast tulenevate asjaolude arengud, mis võivad märkimisväärselt mõjutada visiooni ja eesmärkide saavutamist ning selle tarvis investeeringute rahastamise edukat elluviimist. Olulisemad riskid, mille maandamisele tuleb tähelepanu pöörata on järgmised.

- **Majanduslikud riskid**

Majanduskasvu aeglustumine, töökohtade arvu vähenemine ja tööpuuduse suurenemine, mille tagajärjel jäävad laekumised vallaeelarvesse kavandatust väiksemaks ning toimetulekuks osutatavat rahalist abi napib. Alalaekumise tulemusena võib osa arengukavas planeeritud töid lükkuda rahapuudusel ajaliselt edasi või tuleb nende täitmiseks leida täiendavaid rahalisi vahendeid doonoritelt. Võib juhtuda, et riiklikest vahenditest ja Euroopa Liidu struktuurifondidest jääb toetus kavandatud mahus projektide rahastamatuse tõttu saamata, mistõttu investeeringute loetus tuleb teha muutusi. Ühe-aastase eelarve koostamise piiratus ja valla nelja aasta eelarvestrateegiast mitte kinnipidamine viivad ümberkorraldusteni kavandatus. Teenuste/toodete hinnatõus võib põhjustada, et kavandatud tööde läbiviimiseks sisendid kallinevad ja projekte ei viida õigeaegselt ellu. Keskvalitsus eirab kohalike omavalitsuste finantsautonoomiat, kehtestades kohustusi, mis ei ole ressurssidega kaetud.

### Võimalikud lahendid riskide maandamiseks:

- konservatiivse eelarvestrateegia elluviimine, paindlik finantsjuhtimine;
- projektitaotluste põhjalik ettevalmistamine ja nende järjekindel esitamine kaasfinantseerimise saamiseks riigieelarvest ja Euroopa Liidu struktuurivahenditest, projektide koostamise ja juhtimise võimekuse kasvatamine;
- selgitustöö, et vallas elavad inimesed registreeriks ennast rahvastikuregistris, mis suurendab üksikisiku tulumaksu laekumist vallaeelarvesse ja suurendab võimalusi investeerinuteks;
- vallavara ja teiste ressursside säästlik kasutamine, konservatiivse rahastamispoliitika viljelemine ja reserve seadmine;
- valla osutatavatelt teenustelt saadava omatulu suurendamine ja selle suunamine investeerinuteks;
- erinevate finantseerijate kaasamine projektide rahastamisse, usaldusväärsete ja asjatundlike partneritega koostöö tööde teostamiseks ning teenuste osutamiseks;
- keskvalitsuse ja omavalitsuste asjakohaste spetsialistide regulaarsed kohtumised, olukorrast ning selle võimalikest muutustest teavitamine.

- **Poliitilised riskid**

Arengukavas seatud prioriteetide ja investeeringute ümbervaatamine poliitsoovide muutumisel. Poliitikute rivaalitsemine, kehvad koostöösuhted ja huvigruppide vahelise usaldusliku dialoogi puudumine pärsivad poliitilisi otsustusprotsesse ja nende usaldusväärset. Poliitilised



kokkulepped ei toimi. Valitseb poliitikate killustatus ja tehakse päevakajalisi otsuseid, mis ei arvesta valla pikaajalisi ja tasakaalustatud arenguhuviseid.

#### Võimalikud lahendid riskide maandamiseks:

- poliitikute ja täitevvõimu tihe koostöö, valla piire ületavate otsuste arutamine naaberomavalitsustega;
- valdkondlike arengupoliitikate teadmispõhine ja eri poliitiliste jõududega kooskõlastatud läbiviimine, arengudokumentide süsteemi loomine ja seoste kujundamine eelarvestrateegiaga ja valla üldplaneeringuga
- poliitikate koordineeritud ja süsteemne elluviimine ning tulemustega kaasnevate mõjude iga-aastane hindamine, vajadusel korrektiivid;
- ametnike töötulemuste suurem väärtustamine ja usaldamine, vajadusel otsustusprotsessidesse ekspertide kaasamine;
- avalik dialoog arengukava täitmise protsessist, poliitikute ja ametnike aus, avameelne suhtlemine elanike ning huvigruppidega, otsuste põhjendamine ja nendest teavitamine.

#### • **Sotsiaalsed ja toimetuleku riskid**

Põlvkondade vähene sidusus, leibkondade majandusliku olukorra halvenemine, töötuse kasv, elanike raskused toimetulekul igapäevaেলuga ning riskirühmade tõrjutus viivad sotsiaalprobleemideni. Varajane abivajajate märkamine ei toimi ja abi ei jõua õigeaegselt sihtrühmani, mistõttu jääb vajaka meetmete tõhususest. Teenuste hinna kallinemine põhjustab teenustes omaosaluse panuse kasvu, milleks abivajajatel napib ressursse ning tulemused pole mõjusad. Elanik majanduslik ja sotsiaalne kihistumine vähendab kogukondade koostööd ja panustamist kohalikkude arengusse. Vähenenud haldussuutlikkus ei võimalda kujundada ühtset meeskonnatööd.

#### Võimalikud lahendid riskide maandamiseks:

- varajase märkamise ja ennetavate tegevuste tähtsustamine, teenuste/toodete arendamine vajadusepõhisemaks;
- tõese teabe omamine, teenuste osutamisel võimalikult bürokraatiavaba, kiire ja juhtumipõhine abi;
- koostöö kogukondadega, abivajajate julgustamine sotsiaalvõrgustikku pöörduma;
- tugiteenuste pakkumine abivajajatele ja nende positiivne mõju;
- kogukonnateenuste arendamine.

#### • **Loodusõnnetused, hoolimatu suhtumise ja tehnoloogiariskid**

Loodusõnnetus on erakorralise iseloomuga loodusnähtus, mis seab ohtu elu, tervise, looduskeskkonna või toob kaasa majanduslikku kahju. Loodusnähtusi, mis võivad meid otseselt või kaudselt ohtu seada, on mitmeid – alates tormidest-trombidest ja paduvihmadest kuni kuuma- ja külmalainete, äikese, rahe ja tuisuni. Eirata ei tohi riske, mis tulenevad tehnoloogiate



kasutamisest igapäevases elukorralduses, mis suurendab võimalikke inimlike eksimustega seotud riske. Tarbijalikust ja hoolimatust suhtumisest looduskeskkonda võidakse põhjustada looduse saastamist ja keskkonnaseisundi olulist halvendamist, samuti kaasnevad riskid keskkonnaohtlikust tootmisest, keskkonnaohtlike ainete ladustamisest ja käitlemisest.

#### Võimalikud lahendid riskide maandamiseks:

- keskkonnariskide teadvustamine ja nende kompleksne hindamine ning riskide maandamine, järelevalve ja nõudlikkuse suurendamine nii elanike kui ettevõtete riskikäitumise, ehitustegevuse ja kasutatavate tehnoloogiate suhtes;
- ennetava tegevuse tähtsuse suurendamine, ohuolukordadeks valmisoleku tagamine, kriisireguleerimis plaani koostamine ja elanike hädaolukorras tegutsemise väljaõppe korraldamine;
- säästva arengu põhimõtete järgimine inimtegevuses, regulaarse keskkonnaseire läbiviimine, asjakohase ja tõese informatsiooni õigeaegne ning võimalikult lihtne elanikele kättesaadavaks tegemine;
- ohuolukordadele reageerimise valmisoleku suurendamine (kiirabi, tuletõrje, vetelpääste), koostöö jõustruktuuridega (politsei, kaitseliit) ning vabatahtlike ühendustega, näiteks naabrivalve.

## **10. Arengukava ja eelarvestrateegia seire ja ajakohastamine**

Valga valla arengukava ja eelarvestrateegia kehtestab Valga Vallavolikogu ja selle elluviimist korraldab vallavalitsus koostöös partneritega.

Valga valla arengukava ja eelarvestrateegia täitmise seire viiakse läbi kord aastas hiljemalt 1. maiks ja vallavalitsus esitab tulemused valla majandusaasta aruandes volikogule hiljemalt 1. juuniks. Seirearuandes antakse koondhinnang arengukava ja eelarvestrateegia täitmise edukusele ning vajadusel tehakse ettepanekud dokumendi ajakohastamiseks. Samuti võrreldakse Valga valla arengut teiste sarnaste kohalike omavalitsustega. Valga Vallavolikogu teeb seirearuande põhjal otsuse vajaduse kohta arengukava muutmiseks ning eelarvestrateegia ajakohastamiseks. Uuendatud valla arengukava ja eelarvestrateegia esitab Valga Vallavalitsus volikogule. Muudatustega terviktekst pannakse avalikule väljapanekule vastavalt Valga vallas kehtivale korrale vähemalt kaheks nädalaks, eesmärgiga tagada dokumendi avalikustamise kaudu kõigi huvitatud isikute kaasamine ja soovi korral ettepanekute tegemine arengukavasse. Teade arengukava ja eelarvestrateegia eelnõu avalikustamise ja avaliku arutelu toimumise kohta avaldatakse Valga valla veebilehel, millele lisatakse informatsioon ettepanekute esitamise aja, vormi ja viisi kohta. Esitatud ettepanekutele annab Valga Vallavalitsus omapoolse seisukoha. Arengukava ja eelarvestrateegia eelnõu esitatakse Valga Vallavolikogule koos avalikul väljapanekul tehtud ettepanekute, Valitsuse seisukohtade ja arutelu tulemustega.

Valga Vallavolikogu peab vastavalt Kohaliku Omavalitsuse Korralduse Seadusele arengukava ja eelarvestrateegia vastu võtma hiljemalt iga aasta 15. oktoobriks. Arengukava ja eelarvestrateegia avaldatakse Valga valla veebilehel.





## Kasutatud materjalid

- Eesti Vabariigi ja Läti Vabariigi koostööst ning Valga ja Valka koostööstruktuuridest ja nende tegevustest. Lühülevaade olukorrast ja ettepanekud edasiseks. OÜ Geomedia, 2017.
- Hargla Kooli arengukava aastateks 2014-2019
- Karula valla, Taheva valla, Tõlliste valla, Õru valla ja Valga linna ühinemisleping
- Karula valla arengukava 2012–2020
- Karula vallavalitsuse 2017. aasta konsolideerimisgrupi majandusaasta aruanne.
- Karula valla ühisveevärgi ja –kanalisatsiooni arendamise kava 2008-2019
- Karula valla üldplaneering, 2008
- Keskkonnaregistri avalik teenus  
<http://register.keskkonnainfo.ee/envreg/main#HTTTPd31MkZOUED9785EFWyfF4ODFdqatNM>
- Lüllemäe Põhikool arengukava 2018-2021
- Sooru Lasteaia arengukava 2013-2016
- Taheva valla arengukava 2014-2023
- Taheva vallavalitsuse 2017. aasta konsolideerimisgrupi majandusaasta aruanne.
- Taheva valla ühisveevärgi ja –kanalisatsiooni arendamise kava 2013-2025
- Taheva valla üldplaneering, 2008
- Tsirguliina Keskkooli arengukava 2017–2019
- Tsirguliina Lasteaia Õnneleid arengukava 2017-2019
- Tsirguliina Keskkooli arengukava 2017-2019
- Tõlliste valla arengukava aastani 2020
- Tõlliste valla 2017. aasta majandusaasta aruanne.
- Tõlliste valla ühisveevärgi ja –kanalisatsiooni arendamise kava aastateks 2010-2021
- Tõlliste valla üldplaneering, 2006
- Valga Gümnaasiumi arengukava aastateks 2018-2021
- Valga Kaugõppegümnaasiumi arengukava 2012–2015 õppeaastal
- Valga Keskraamatukogu arengukava aastateks 2017-2021
- Valga Lasteaed Buratino arengukava 2013-2015
- Valga Lasteaed Kaseke arengukava 2016-2018
- Valga Lasteaed Pääsuke arengukava aastateks 2016-2020
- Valga Lasteaed Walko arengukava 2013-2015
- Valga linna arengukava 2012-2020
- Valga linna 2017. aasta konsolideerimisgrupi majandusaasta aruanne.
- Valga linna ühisveevärgi ja –kanalisatsiooni arendamise kava aastateks 2014-2025
- Valga linna üldplaneering, 2007
- Valga linna üldplaneering 2030+ (projekt)
- Valgamaa koolivõrgu arengukava 2014-2020
- Valga maakonnaplaneering 2030+
- Valga maakonna teemaplaneering “Asustust ja maakasutust suunavad kekskonnatingimused”, 2002
- Valga Muuseumi arengukava 2017-2022
- Valgamaa noorteportaal Tankla
- Valgamaa omavalitsuste ühine jäätmekava aastateks 201-2025
- Valga Priimetsa Kooli arengukava 2015-2018



- Valga Põhikooli arengukava 2016-2020
- Valga-Valka ettevõtluskeskkonna ja piiriülese töjõuliikumise uuring I osa. Raport, Civitta, 2018.
- Õru Lasteaed-Algkooli arengukava 2014-2018
- Õru valla arengukava 2011–2018
- Õru valla 2017. aasta majandusaasta aruanne.
- Õru valla ühisveevärgi ja –kanalisatsiooni arengukava, 2006
- Õru valla üldplaneering, 2006
- Ühistranspordi uuring Valga piirkonnas 2017. Inseneribüroo Stratum, 2017

### **Lisa 1. Valga valla profiil (eraldi fail)**

### **Lisa 2. Valga valla arengukava seminaridel osalenute nimekiri**

Valga valla arengukava arutelu 31.08.2018: Viktor Mägi, Jiri Tintera, Margus Lepik, Tõnis Balodis, Tõnis Lass, Põim Kama, Triin Roo, Aet Arula, Chaty Uibopuu, Mare Raid, Andres Illak, Jüri Kõre, Rainer Kuutma, Kalmer Sarv, Mati Kikkas, Ivi Tigane.

Valga valla arengukava arutelu 5.07.2018: Enno Kase, Põim Kama, Ere Arbiter, Viktor Mägi, Lea Vutt, Marika Muru, Merike Metsavas, Chaty Uibopuu, Anneli Kattai, Ülle Vilo, Jüri Kõre, Triin Roo, Toomas Pai, Mati Kikkas, Arno Uprus, Margus Lepik, Andres Illak, Meelis Kattai.

Valga valla arengukava arutelu (visiooniseminar) 19.06.2018: Eha Mandel, Endla Schasmin, Enn Soopalu, Signe Hunt, Jiri Tintera, Anneli Kattai, Marek Mekk, Mart Vanags, Rein Org, Hans Heinjärv, Kalmer Sarv, Põim Kama, Ene Kaas, Õnneke Hermaste, Kaire Jaanus, Mai Simson, Pikne Kama, Helju Keskpalu, Maimu Aljaste, Maie Ossipova, Jüri Konrad, Jüri Teder, Margus Malleus, Lenna Hingla, Andres Illak, Viktor Mägi, Mare Raid, Külliki Siilak, Mati Kikkas.

Valga valla arengukava arutelu 5.06.2018: Kalev Härk, Lenna Hingla, Jüri Konrad, Marleen Ein, Andres Illak, Tõnis Balodis, Kalmer Sarv, Triin Roo, Mati Kikkas, Imbi Rõivassepp, Põim Kama, Rein Org, Mare Raid, Enno Kase.

Valga valla arengukava arutelu 31.05.2018: Margus Lepik, Viktor Mägi, Külliki Siilak, Andres Illak, Ivar Unt, Monika Rogenbaum, Enno Kase, Kalmer Sarv, Jüri Konrad, Arno Uprus, Marleen Ein, Kaja Sisas, Meelis Kattai, Ene Kaas, Kaja Papagoi, Lea Radsin, Sirje Päss, Endla Schasmin, Eha Mandel, Leini Kirsimäe, Kaire Jaanus, Jüri Teder, Eve Eisen, Märt Piir, Maikel Daniel, Margis Sein, Kalle Muru, Rein Rosenberg, Andres Balodis, Põim Kama, Merike Metsavas, Hans Heinjärv, Anneli Kattai, Maarja Mägi, Hannely Luik-Stogov, Tiia Parmo, Siiri Anier, Juta Kond, Marika Ein, Marje Laretei, Õnneke Hermaste, Aet Arula, Signe Hunt, Triin Roo

Valga valla arengukava arutelu 10.05.2018: Margus Lepik, Viktor Mägi, Lenna Hingla, Jüri Konrad, Urmas Möldre, Andres Illak, Tõnis Balodis, Külliki Siilak, Triin Roo, Marleen Ein, Mare Raid, Enno Kase.



Valga valla arengukava arutelu 03.05.2018: Ainar Pikk, Anastasija Kikkas, Andres Radsin, Anne Puller, Anne Vaigre, Anni Teetsmann, Arno Uprus, Enno Kase, Ere Arbeiter, Eve Eisen, Eve Kõlves, Evi Veerme, Heldi Kaares, Hele Heletäht, Iia Konks, Iivika Voode, Ivi Tigane, Jiri Tintera, Jüri Konrad, Kaie Karist, Kairid Leks, Kalmer Sarv, Kristi Tsarjov, Lenna Hingla, Maarika Keskoja, Maarika Kets, Maire Baumverk, Merike Müller, Maire Tiivel, Maret Hannus, Marika Muru, Margus Lepik, Mario Pinka, Marju Kants, Marleen Ein, Pille Meriroos, Piret Villemson, Raivo Behrsin, Reelika Voitk, Riina Vares, Siim Kattasi, Sirje Lemmik, Sirje Puusepp, Sirje Tann, Toomas Pai, Triin Roo, Urmas Kuldmaa, Urmas Möldre, Viktor Mägi, Õneke Hermaste, Ülle Karvak, Kaja Tättar, Imbi Rõivassepp, Kätlyn Podirat, Margus Viks, Põim Kama.