

SELETUSKIRI EELARVE EELNÕULE

SISSEJUHATUS.....	2
1.1. Viimsi valla 2014. aasta eelarve seletuskirja koostamise alused	2
1.2. Viimsi valla majanduslik olukord (tööhõive, maksumaksjad, sissetuleku näitajad, tulumaksu näitajad, sotsiaalmajanduslikud näitajad)	2
1.3. Viimsi valla finantsvõimekuse näitajad (netovõlakooormuse näitajad; KOV finantsvõimekuse indeks).....	3
1.4. Majandusprognoosid ja nende kasutamine	5
2. EELARVE PÕHITEGEVUSE TULUD	6
2.2. Maksutulud	6
2.3. Kaupade, teenuste müük.....	8
2.5. Muud tulud	11
3. EELARVE PÕHITEGEVUSE KULUD	12
3.1. EELARVE KULUD	12
3.2 VALDKONNAD	13
3.2.1. Üldised valitsemissektori teenused.....	13
3.2.2. Avalik kord ja julgeolek.....	14
3.2.3. Majandus	15
3.2.4. Keskkonnakaitse	17
3.2.5. Elamu- ja kommunaalmajandus	18
3.2.6. Tervishoid.....	20
3.2.7. Vabaaeg, kultuur ja religioon.....	20
3.2.8. Haridus	23
3.2.9. Sotsiaalne kaitse	28
4. ANTUD TOETUSED.....	32
5. MUUD TEGEVUSKULUD.....	33
6. MUUD KULUD	33
7. INVESTEERIMISTEGEVUS	34
9. MUUTUS KASSAS JA HOIUSTES.....	36

SISSEJUHATUS

1.1. Viimsi valla 2014. aasta eelarve seletuskirja koostamise alused

Eelarve koostamise aluseks on Viimsi valla põhimäärus, arengukava, eelarvestrateegia ja kohaliku omavalitsuse üksuse finantsjuhtimise seadus.

Eelarve eelnõu koostamise esimeseks aluseks on valla põhimäärus, mille uuendatud redaktsioon hakkas kehtima 01.01.2012. Viimsi Vallavolikogu 11.10.2011. a määrusega nr 24 „Viimsi valla põhimääruse muutmine“ muudeti suures osas ka valla eelarve menetlemist käsitlevaid sätteid tulenevalt kohaliku omavalitsuse üksuse finantsjuhtimise seaduse (KOF) jõustumisest 01.01.2012. Valla eelarve koostamise kord on sätestatud valla põhimääruses, eraldiseisvat dokumenti ei ole.

Samuti on valla eelarve koostamise aluseks valla arengukava 2010 – 2015 (kohustuste perioodiga aastani 2029) ja valla eelarvestrateegia 2014 – 2020.

1.2. Viimsi valla majanduslik olukord (tööhõive, maksumaksjad, sissetuleku näitajad, tulumaksu näitajad, sotsiaalmajanduslikud näitajad)

1.2.1. Tööhõive näitajad

Viimaste aastate (2009 – 2012) majanduslikud näitajad on jätkuvalt majanduslanguse mõju all. Tööhõive paranemine toimub aeglaselt. Viimsi valla töötute arv oli kõrgeim 2010. aasta märtsis – 711. Septembris 2013 oli vastav näitaja 249.

Seega, töötute arv väheneb, kuid kriisieelse taseme (2007. aastal oli registreeritud töötuid vallas 50) saavutamine võib reaalne olla alles paljude aastate pärast.

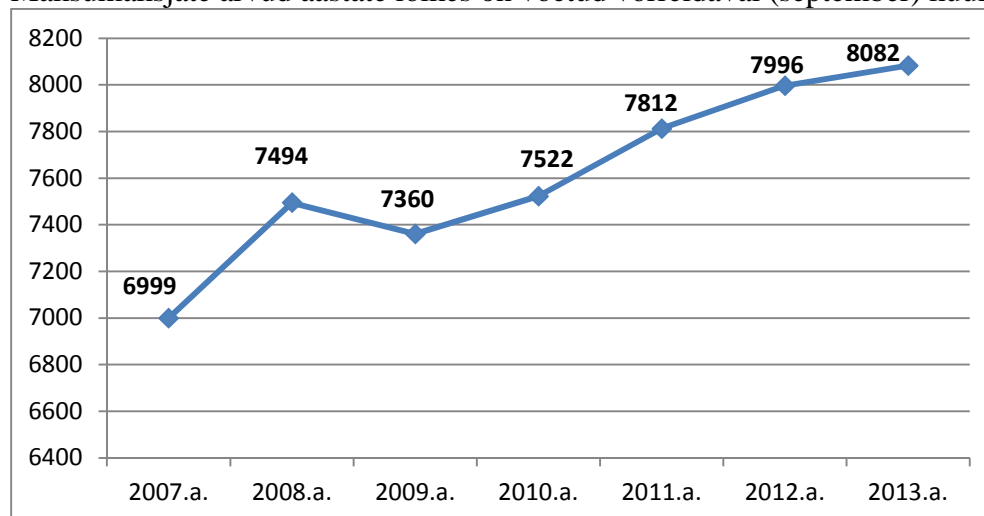
1.2.2. Maksumaksjate näitajad

Töötute arv mõjutab otseselt maksumaksjate arvu ning Viimsi vallas on see näidanud siiski tõusu, vaatamata majanduse langusele. Põhjuseks on elanike arvu kasv. 2013. aasta 1. oktoobri seisuga oli Viimsi valla elanike registris 17 756 inimest. Kasv kümne kuuga 83 inimest.

Muutuste alusteks on:

- elanike lahkumine vallast;
- elanike surmad;
- elanike tulek valda teistest omavalitsustest;
- laste sünd.

Maksumaksjate arvud aastate lõikes on võetud võrreldaval (september) kuul kõikidel aastatel:

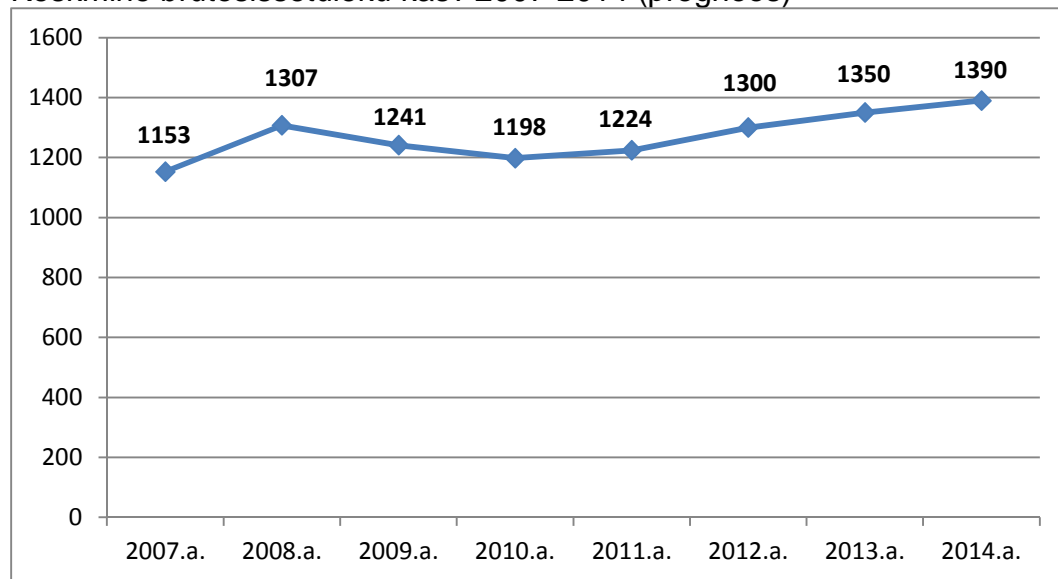


Seega, vaatamata sellele, et tööhõive paranemine on aeglane, ületab maksumaksjate arv kriisieelse taseme ja näitab ka positiivset trendi.

1.2.3. Sissetuleku näitajad

Viimsi valla maksumaksjate keskmine brutosissetulek on olnud ja on jätkuvalt Eesti KOV-de hulgas kõrgeim. Majanduse langedes 2009. ja 2010. aastal langes ka see keskmine näitaja. 2013. aastal tõusis see näitaja kõrgemaks 2008. aasta tasemest ja on põhjust arvata, et 2014. aastal kasvab keskmine maksumaksjate brutosissetulek veelgi.

Keskmine brutosissetuleku kasv 2007-2014 (prognoos)



1.3. Viimsi valla finantsvõimekuse näitajad (netovõlakooormuse näitajad; KOV finantsvõimekuse indeks)

1.3.1. Viimsi valla laenud ja nende tagasimaksmine

Viimsi vald on aktiivselt tegelenud laenude võtmisega. Seda on sundinud valla elanike arvu kiire kasv, mis omakorda vajab pidevalt investeerimist kommunikatsioonidesse ja taristusse. Kõige suurema kasvuga on vajadused haridusasutuste järele – lasteaiad ja koolid. Eelarve omavahenditest igal aastal vajaminevaid summasid eraldada ei ole olnud võimalik, mistõttu jäi üle võtta laenu või kasutada rendilepinguid. Suuremad investeeringud, mille finantseerimine on lahendatud läbi pikemaajaliste kohustuste, on järgmised:

- Viimsi Keskkooli hoone ehitus – liising;
- Randvere Lasteaia ehitus – hoonestusõiguse kasutus;
- Valla arengukava investeeringute täitmine – laen (2 x 40 miljonit krooni);
- Karulaugu hariduskompleksi ehitus – laen.

Eelarves on need tehingud kajastatud (põhiosade maksed) finantseerimistehingute eelarveosas ja (intresside maksed) investeerimistehingute eelarveosas.

Valla võlakohustuste (laenud, rendid) maht kokku on 31.12.2013 seisuga 23,1 milj. eurot. See moodustab valla 2013. aasta eelarve põhitegevuse tulude mahust 102,7%. Selle protsendi arvutamisel lähtutakse sellest, et Viimsi valla 2013. aasta põhitegevuse tulude maht on lõplik, millele on lisatud riigi eelarve tasandusfond, sihtotstarbelised eraldised tegevuskuludeks ja aastavahetuse likviidsete varade hulk.

Sellega ületab vald veel 2014.a jaanuaris seadusega lubatud piiri paari protsendiga. Alates 01.01.2013 pikenes KOFS § 34 säte, mis kehtis ainult 2012. aasta kohta, kuni 2016. aasta lõpuni. See muudatus tähendas Viimsi valla jaoks seda, et investeringuid laenuvahendite abil enne 2016. aastat teha ei saa. Seoses õpilaste arvu suurenemisega rajati uus kool Randvere külla. Kooli avamine oli 2013. aasta suvel ja arvestuslik maksumus oli 6,5 milj. eurot. Sellist investeringut oli võimalik vallal teha ainult omavahendite arvelt ja selleks lepiti pankadega kokku 12-13 kuulised laenuvahendused.

Vastavalt ühisveevärgi ja -kanalisatsiooni arendamise kavale aastateks 2009-2020 on Viimsi vald teinud suuri investeringuid asulareovee puhastamiseks ja olmevee kvaliteedi nõuete täitmiseks. 2014. aasta eelarves on valla omaosaluse kohustus 1720+709 tuh. eurot. Seda kohustust on võimalik vastavalt kohaliku omavalitsuse üksuse finantsjuhtimise seadusele (KOFS) katta ka laenuga, kui finantseerimist taotletakse keskkonnatasude seaduse § 56 lõikes 1 nimetatud isikult, kelleks on Keskkonnainvesteeringute Keskus (KIK).

KOFS § 34 lõige 5¹ sätestab, et „*Netovõlakoormus võib ületada käesoleva paragrahvi lõigetega 3 ja 4 kehtestatud netovõlakoormuse mahu ülemmäära perioodil 2011. aasta 1. jaanuarist kuni 2015. aasta 31. detsembrini nõukogu direktiivi 91/271/EMÜ asulareovee puhastamise kohta (EÜT L 135, 30.5.1991, lk 40–52) ja nõukogu direktiivi 98/83/EÜ olmevee kvaliteedi kohta (EÜT L 330, 5.12.1998, lk 32–54) nõuete täitmiseks elluviidavate projektide omaosaluse katmiseks võetud võlakohustuste kogusumma võrra, juhul kui nendeks projektideks annab laenu keskkonnatasude seaduse § 56 lõikes 1 nimetatud isik omavahendite arvelt valitsussektori võlakoormust suurendamata.*“

Viimsi vald plaanib 2014. aastal katta omaosaluse kohustust KIK-lt võetava laenu kaasabil. Viimsi valla „Eelarvestrateegia 2014-2020“ järgi valla võlakoormus samas tempos maksepuhkuste ja uue laenu võtmise ajal küll ei lange, aga see on valla jaoks ainuvõimalik lahendus, mida toetab ka Rahandusministeerium. Eesmärk on jõuda seadusega lubatud netovõlakoormuse piirmäärani 2016. aasta lõpuks.

1.3.2. Valla 2014 eelarve netovõlakoormuse näitajad

Netovõlakoormuse arvutamisel lähtutakse KOFS § 34 lõikest 3.

KOFS § 34 lõige 3 ütleb, et *netovõlakoormus võib aruandeaasta lõpul ulatuda lõppenud aruandeaasta kuuekordse põhitegevuse tulude ja põhitegevuse kulude vaheni, kuid ei tohi ületada sama aruandeaasta põhitegevuse tulude kogusummat.* Antud säte kehtestab netovõlakoormuse ülemmäära, mis sõltub omafinantseerimise individuaalsest võimekusest.

Viimsi valla netovõlakoormuse arvutused 2014. aasta eelarvest lähtuvalt:

PÕHITEGEVUSE TULEM	3 520 288,63
6 KORDNE	6
NETOVÕLAKOORMUSE ARVUTUS	21 121 731,79
PÕHITEGEVUSE TULUDE MAHT	19 566 948,00
NETOVÕLAKOORMUSE PIIR – PROTSENT	107,95

Tabelis toodud põhitegevuse tulude hulgas ei ole arvestatud riigipoolse toetusfondi eraldisega.

1.3.3. KOV võimekuse uuring

2013. aasta septembris avalikustas Siseministeerium uurimuse Eesti KOV-de võimekuse kohta. Kui aasta varem avaldatud uurimuse järgi oli Viimsi vald võimekaimate kohalik omavalitsuste pingereas teisel kohal, siis selleaastastes tulemustes on Viimsi vald kõige võimekam Eesti omavalitsus. Uurimise aluseks on 29 eri näitajat: rahvastik, sotsiaalkaitse, finantsvõime, teenused, e-võime jne. Eraldi on välja toodud 2011. aasta kui ka nelja viimase aasta keskmine. Iga näitaja sai punktid ja vastavalt nendele formeerus ka koht kohalike omavalitsuste pingereas:

Eesti KOV võimekuse edetabel (10 esimest):

Koht	KOV üksus	Järgupunktid
1	VIIMSI VALD	84,5
2	RAE VALD	84,0
3	SAUE LINN	80,9
4	TALLINN LINN	79,6
5	HARKU VALD	79,2
6	SAKU VALD	77,6
7	JÕELÄHTME VALD	76,8
8	ÜLENURME VALD	75,8
9	TARTU LINN	75,6
10	KURESSAARE LINN	75,2

1.4. Majandusprognoosid ja nende kasutamine

Eelarve tulude plaani koostamisel on arvestatud riigi majanduse hetkeolukorda ja ametlikke majandusprognoose järgmiseks aastaks. Olulisem neist on Rahandusministeeriumi (RM) suvine majandusprognoos. Valla jaoks on prognooside koostamisel olulised järgmised näitajad:

- riigisektori s.h omavalitsuste eelarve osakaalu vähenemine SKP-st;
- riigi s.h omavalitsuste netovõlakooormuse dünaamika prognoosid;
- tööhõive kasvuprognoosid;
- keskmise palga ja sealt tulenevalt tulumaksu kasvu prognoosid;
- hinnaindeksite ja inflatsiooni näitajate dünaamika.

2013. aasta eelarvepuudujääk ulatub prognoosi kohaselt 0,2%-ni SKPst. Peamiseks puudujäägi tekitajaks on keskvalitsus, põhjuseks eelkõige kvoodimüügi tulused ületav investeeringute maht. 2014. aastal suureneb valitsussektori eelarvepuudujääk 0,6%-ni SKP-st. Eelarve-positsiooni halvendab keskvalitsuse maksutulude kasvu ületav kulude kasv ning mittemaksuliste tulude vähenemine. Nt kohustusliku kogumispensioni riigipoolsete maksete summa kasvab kompenseerimismehhanismi rakendumisel 67 mln euro võrra. Eelarvetasakaal saavutatakse 2016. aastal ning 2017. aastal jõutakse eelarveülejäägini 0,9% SKP-st.

Eesti sisemajanduse koguprodukt kasvab prognoosi põhistsenaariumi kohaselt 2013. aastal 1,5% ja 2014. aastal 3,6%. Aastaks 2015 oodatakse 3,5%-st kasvu. Rahandusministeerium on selle aasta majanduskasvu prognoosi võrreldes kevadise prognoosi põhistsenaariumiga alandanud, mille peapõhjuseks on esimese poolaasta nõrgad reaalkasvu näitajad. 2014. ja 2015. aastate majanduskasvu prognoosid ei ole võrreldes eelneva prognoosiga muutunud. Majanduskasvu toetab neil aastail nii välis- kui sisenõudluse suurenemine. Eksport kasvab impordist kiiremini, mille tagajärjel netoekspordi panus osutub positiivseks. 2016–2017 kiireneb majanduskasv vastavalt 3,6%-ni ja 3,8%-ni. Kasvu vedajaks jääb eksport, kuid sisenõudluse tugi peaks taas suurenema.

2. EELARVE PÕHITEGEVUSE TULUD

2.1. Tulud eelarveosades

Põhitegevuse tulud eelarves on järgmised:

- **Maksutulud:**
 - tulumaks;
 - maamaks;
 - reklaamimaks;
 - teede- ja tänavate sulgemise maks;
- **Kaupade, teenuste müük:**
 - laekumised hariduse majandustegevusest;
 - laekumised kultuuri majandustegevusest;
 - laekumised elamu-, konnaalrajandustegevusest;
 - laekumised õiguste müügist;
 - üüri- ja renditulud;
 - muu kaupade ja teenuste müük;
- **Saadud toetused:**
 - sihtotstarbelised toetused tegevuskuludeks;
 - mittesihtotstarbelised toetused tegevuskuludeks;
- **Muud tulud:**
 - trahvid;
 - saastetasud;
 - vee erikasutus;
 - muud tulud.

2.2. Maksutulud

2.2.1. Tulumaks

Tulumaksu (TM) laekumise prognoos on **16 316,7 tuh. eurot**.

TM laekumine aastate lõikes on järgmine (eurodes):

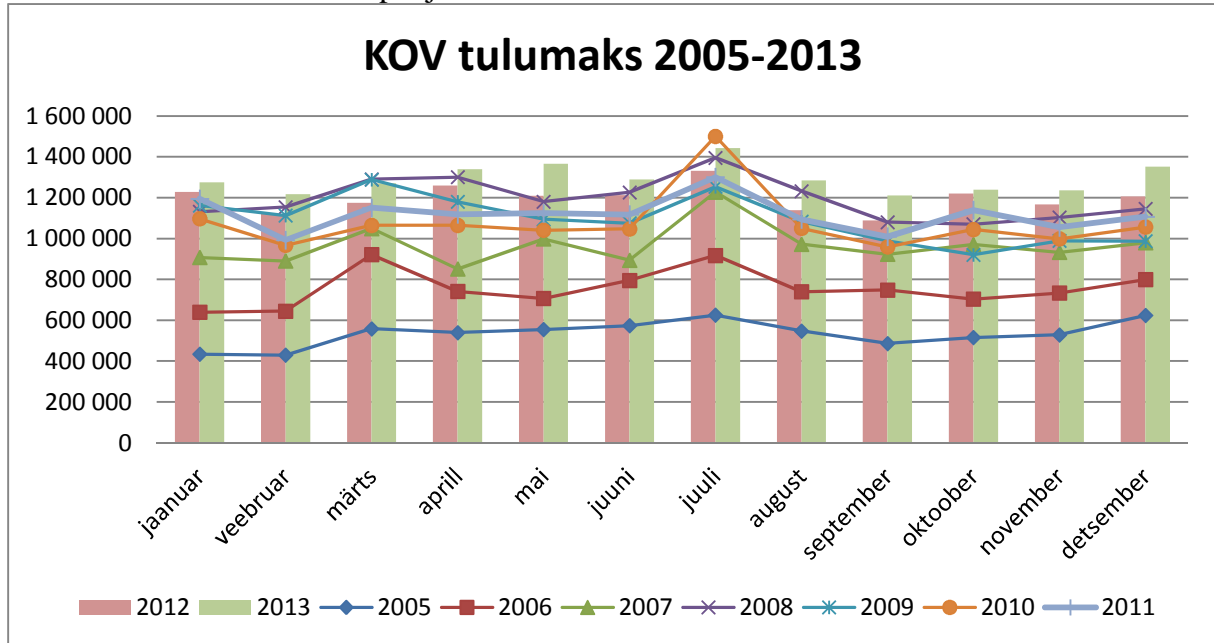
aasta	laekumine	kasv x
2005	6 416 536	1,14
2006	9 089 312	1,42
2007	11 594 628	1,28
2008	14 310 017	1,23
2009	13 134 751	0,92
2010	12 887 616	0,98
2011	13 403 249	1,04
2012	14 355 225	1,07
2013	15 523 266	1,08
2014*	15 911 348	1,03

* prognoos/plaan.

2014. aasta laekumine on planeeritud 2013. aasta laekumisest suurem 2,5%. Kuna 2013. aastal laekus tulumaksu rohkem kui varasematel aastatel, siis on oodata, et 2014. aasta laekumine tuleb kõigi aastate suurim.

Arvestades majandusprognoside konservatiivsust, ei prognoosita ka valla 2014. aasta eelarves hüppelist tõusu. Kui majanduse tõus võib tulla 3-4%, siis TM tõus järgib seda graafikut 1,5 aasta pärast. Valla eelarve tulumaksu plaan ületab 2013. aasta laekumist ca 3,0% ja selle protsendi piiresse jäädes peaks olema TM laekumise riskid maandatud.

Viimsi valla tulumaksu laekumised kuude lõikes aastatel 2005-2013 (oktoober) Rahandusministeeriumi info põhjal:



Graafilisel joonisel on näha, et 2013. aasta kuude laekumised on suuremad kui varasematel aastatel.

Aastal 2014 tõuseb füüsilise isiku TM laekumine ka seaduse muudatustest tulenevalt. Maksumaksja maksustatavalt tulult laeku praegu KOV-le 11,57%. 2014. aastast tõuseb see näitaja 11,6%-le.

Jätkuvalt koostatakse TM laekumise kohta prognoose ka kuude lõikes. See annab kiiret infot võimalike kõrvalkallete kohta laekumises, mille alusel on võimalik teha korrektiivse TM plaanis. Viimaste aastate jooksul ei ole Viimsi valla eelarves tehtud TM plaanis negatiivset eelarvet.

2.2.2. Maamaks

Maamaksu laekumiseks on 2014.aastal prognoositud **2 400,0 tuh. eurot**.

Rahandusministri 17.01.2001. a määruse nr 10 „Maamaksuseaduse rakendamise kord“ § 6 alusel võib linna- või vallavolikogu oma haldusterritooriumil kehtestada maamaksumäärad diferentseeritult maa hinnatsoonide lõikes maamaksuseaduse § 5 lõikes 1 ja § 11 lõikes 1 sätestatud vahemikes.

Maamaksuseaduse § 11 lõigete 2 ja 2¹ kohaselt võib kohalik omavalitsus vabastada maamaksust pensioni saaja, represseeritu ja represseerituga võrdsustatud isiku volikogu poolt kehtestatud ulatuses ja korras.

Laekumine on olnud viimastel aastatel stabiilne ja korrapärane vastavalt maksu tähtaegadele ning 2013. aastal laekus maamaksu eelarves planeeritust rohkem 6,7%.

Laekumine aastate lõikes (eurodes):

Aasta	Maamaks
2005	1 808 655
2006	1 840 167
2007	1 909 422
2008	1 920 705
2009	1 935 124
2010	1 949 975
2011	1 927 658
2012	1 859 861
2013	2 240 290
2014*	2 400 000

*prognoos/plaan;

2.2.3. Reklaamimaks

Viimsi Vallavolikogu võttis reklaami ja reklaamimaksu määruse vastu 24.01.2012. a istungil. Reklaamimaksu laekumiseks on planeeritud 2014. aastal **25 tuh. eurot**.

Laekumine aastate lõikes (eurodes):

Aasta	reklaamimaks
2006	2 976
2007	6 319
2008	10 537
2009	6 729
2010	4 316
2011	13 253
2012	27 288
2013	22 670
2014*	25 000

*prognoos/plaan;

Maksudest saadav tulu kokku on planeeritud **18 336,3 tuh. eurot**, mis moodustab eelarve põhitegevuse tuludest 93,7%. See osakaal on muutuv. Enne, kui ei ole selgunud riigi eelarvest tulevad toetusfondi eraldised, on see osakaal kõrgem.

2.3. Kaupade, teenuste müük

2.3.1. Riigilõivud

Eelarve põhitegevuse tuludesse on planeeritud **44,6 tuh. eurot**.

Valla eelarvesse laekuvad riigilõivud vastavalt riigilõivuseadusele:

1. ehitusseaduse alusel tehtavatest toimingutest;
2. ühistranspordiseaduse alusel tehtavatest toimingutest;
3. vallasekretäri notariaadiseaduse alusel tehtavatest tõestamistoimingutest;
4. majandustegevuse registri seaduse alusel tehtavatest toimingutest.

Kaubandustegevuse seaduse § 12 lõike 1 kohaselt on kauplejal ja kaubanduse korraldajal lubatud tegeleda kaubandustegevusega, kui ta on registreeritud majandustegevuse registris.

Registreeringuks esitab isik registreerimistaotluse tegevuskohajärgsele valla- või linnavalitsusele. Registreerimismenetlusele kohaldatakse majandustegevuse registri seaduses sätestatud. Andmed kannab registrisse taotleja tegevuskohajärgne valla- või linnavalitsus, toimingut eest tasutav riigilõiv 19,17 € laekub valla- või linnaeelarvesse.

2.3.2. Tulu hariduse majandustegevusest

2014. aasta tulud haridusalasest tegevusest on planeeritud kokku **820,0 tuh. eurot**.

Tulu koosneb valla hallatavate haridusasutuste omatuludest, teiste omavalitsuste poolt saadavast tulust, kui nende õpilased käivad Viimsi valla hallatavates haridusasutustes. Arveldamise piirsumma 2014. aastal on põhikooli- ja gümnaasiumiseaduse § 83 lõike 7 kohaselt 83 eurot õpilase kohta kuus.

Viimsi Vallavalitsuse määrusega kinnitatakse igal aastal munitsipaalkoolide, huvikoolide ja lasteaedade õpilaskoha tegevuskulu arvestuslik maksumus järgmiseks aastaks, mis on aluseks arvlemisel teiste omavalitsustega.

Viimsi valla munitsipaallasteasutuse Viimsi Lasteaiad majandamiskulude, personalikulude ja õppevahendite kulude lastevanemate poolt kaetav lasteaiatasu määr on kehtestatud „Koolieelse lasteasutuse seaduse“ § 27 lõike 4 alusel Viimsi Vallavolikogu 13.05.2008. a määrusega nr 10 „Munitsipaallasteasutuse Viimsi Lasteaiad ja Püüsi Kooli lasteaias lapsevanema poolt tasutava lasteaiatasu määrad ja tasumise kord“ (muudetud 09.12.2008. a määrusega nr 27, 16.02.2010. a määrusega nr 2 ja 09.11.2010. a määrusega nr 26), kus lasteaiatasu suurus ühe lapse kohta kuus on 20% Vabariigi Valitsuse poolt kehtestatud palga alammäärast, ümardatuna täiseurodeks. Vastavalt Viimsi Vallavolikogu 29.01.2013 määrusele nr 2 „Lasteaiatasu suuruse kinnitamine Munitsipaallasteasutuses Viimsi Lasteaiad ja Püüsi Kooli lasteaias 2013. aastal“ kehtestati 2013. aastaks lasteaiakohatasu määraks ühe lapse kohta 58 eurot kuus.

Viimsi Vallavolikogu 13.05.2008. a määruse nr 10 § 3 lõike 4 kohaselt - ühel suvekuul aastas, mil laps ei kasuta lasteaiakohta, pole lapsevanemal lasteaiatasu maksmise kohustust.

Sama määruse § 1 lõike 3 kohaselt - lapse toidukulu lasteaias katab täies ulatuses lapsevanem. Toidukulu päevamaksumuse otsustab hoolekogu ja kinnitab asutuse juht.

Vastavalt MLA Viimsi Lasteaiad direktori 30.08.2011. a käskkirjale nr 3 on lapse toidukulu maksumus 1,60 € päevas. Vastavalt MLA Viimsi Lasteaiad direktori 10.10.2013 käskkirjale nr 4 on alates 2013 aasta 1. novembrist lapse toidukulu maksumus päevas 1,90 eurot.

2014. aasta omatulude laekumise planeerimisel on lähtutud lasteaias kohtade kasutavate laste arvust, osalustasu suurusest ja lasteaias asutuses viibimise ajast.

Koolieelsete lasteasutuste omatulude laekumiseks 2014. aastal on prognoositud **651,5 tuh. €**

Koolide omatulude laekumiseks on planeeritud **168,5 tuh. €**

Kokku on planeeritud laekumiseks **820,0 tuh. eurot**.

Laekumised on arvestatud järgmistel alustel:

Tulu liik	lasteaiad	koolid	kokku
Lasteaias kohamaks	465 000	0	465 000
Toiduraha lasteaedades	180 500	0	180 500
Toiduraha koolides	0	4 500	4 500
Tasaarvlemine	5 000	155 000	160 000
Muud hariduse tulud	1 000	9 000	10 000
Kokku tulud eurodes	651 500	168 500	820 000

Võrreldes 2013. aastaga on laekumise kasvuks planeeritud 3,8%. Põhjuseks on see, et Vabariigi Valitsuse poolt on 2014. aastaks kehtestatud õpilaskoha maksumuse piirmäär ühes kuus õpilase kohta 83 eurot (2013.a. oli piirmäär 73 eurot õpilase kohta kuus).

2.3.3. Tulud kultuurialasest tegevusest

2014. aastal on planeeritud tulu kultuurialasest tegevusest **70,0 tuh. eurot**.

Suurema osa planeeritud tuludest annavad Muusikakooli ja Kunstikooli õppemaksude laekumised.

Viimsi Vallavolikogu 09.11.2010. a määrusega nr 27 muudeti Viimsi Muusikakooli ühe kuu õppetasuks tulenevalt eurole üleminekust põhikooli nooremas-, vanemas- ja lisaastmes 35,15 € ning eelkoolis 19,17 €.

Muusikakoolis õpib 2013/2014 õ.-a. 157 õpilast.

Viimsi Kunstikooli ühe kuu õppetasuks põhi- ja stuudiokursusel on 22,37 € ja eelkursusel ning kunstigrupis 15,98 €.

Viimsi Kunstikoolis õpib 2013/2014 õ.-a. 90 õpilast.

Viimsi Raamatukogu eriteenuste ja lugejapileti hinna kehtestamine on kinnitatud Viimsi Vallavalitsuse 05.09.2008. a määrusega nr 47.

2.3.4. Üüri- ja renditulud

2014. aastaks on planeeritud üüri- ja renditulude laekumiseks **176,0 tuh. eurot**.

Planeeritud üüri- ja renditulu sisaldab vallale kuuluvate mitteeluruumide üürile andmisest saadavat tulu.

Üüri ja rendi tasud	2014 eelarve	2013 eelarve	Muutuse %
Viimsi Lasteaiad	15 000	15 000	0
Korterid	1 500	1 500	0
Püüsi kooli võimla	9 000	8 000	12,5
Muu tulu üüri ja rendiga kaasnevast tegevusest	15 000	15 000	0
Viimsi KK spordikompleks	112 500	100 000	12,5
Mõisapargi tenniseväljakud	8 000	5 500	45,5
Mõisapargi jalgpalliväljak	15 000	15 000	0
KOKKU	176 000	160 000	10,0

2.4. Saadud toetused

2.4.1. Sihtotstarbelised toetused tegevuskuludeks

Eelarvesse planeeritakse need tulud siis, kui nende eraldamise otsused on tehtud ja need jõustuvad enne eelarve kinnitamist. Hilisemad eraldised ja nende otsused lülitatakse eelarvesse lisaeelarvega nende laekumise ajalises järjekorras.

Selliseid eraldisi võib tulla nii riigi eelarvest kui ka riigi sihtasutustelt.

2.4.2. Mittesihtotstarbelised toetused tegevuskuludeks

Sarnaselt sihtotstarbeliste toetustega ei ole ka mittesihtotstarbelisi toetusi eelarvesse planeeritud. Selliste tulude laekumine on analoogne sihtotstarbelistega – nende laekumise järjekorras lülitatakse need eelarvesse lisaeelarvega.

2.5. Muud tulud

2.5.1. Laekumised vee erikasutusest

2014. aasta prognoositav tulu on **57,0 tuh. eurot**.

Vastavalt veeseadusele korraldab vee kasutamist ja kaitset riiklikul tasandil Vabariigi Valitsus. Kohalik omavalitsus oma halduspiirkonnas annab nõusoleku vee erikasutuseks. Vee erikasutus on vee kasutamine veekogu või põhjaveekihi seisundit mõjutavate ainete, ehitiste või tehnovahenditega. Vee erikasutuseks peab kasutajal olema tähtajaline luba, mille annab vee erikasutuse asukoha Keskkonnaamet. Vee erikasutusõiguse tasu makstakse keskkonnatasude seaduse (KeTS) ja selle alusel kehtestatud õigusaktide järgi. KeTS § 4 lg 2 kohaselt keskkonnatasudest saadav raha jaotatakse seaduses sätestatud ulatuses riigieelarve ja keskkonnakasutuse asukoha kohalike omavalitsuste eelarvete vahel.

Tulenevalt eeltoodust kantakse vee erikasutusõiguse tasust 50% riigieelarvesse ja 50% vee erikasutuse asukoha kohaliku omavalitsuse eelarvesse, kui vett võetakse erikasutuse korras siseveekogust või põhjaveekihist.

Vee erikasutusõiguse tasu kogub Keskkonnaamet ning jaotab laekunud tasu kohalike omavalitsuste eelarvete ja riigieelarve vahel.

2.5.2. Trahvid

2014. aasta prognoositav tulu on **16,0 tuh. eurot**.

Ehitusseaduse alusel teeb ehitusjärelvalvet järelevalveinspektor ning ehitusameti ehitusjärelvalve inspektor, kellele on antud Viimsi Vallavalitsuse määrusega vääртеomenetluse õigused, s.h õigus trahvide määramiseks.

2.5.3. Saastetasud

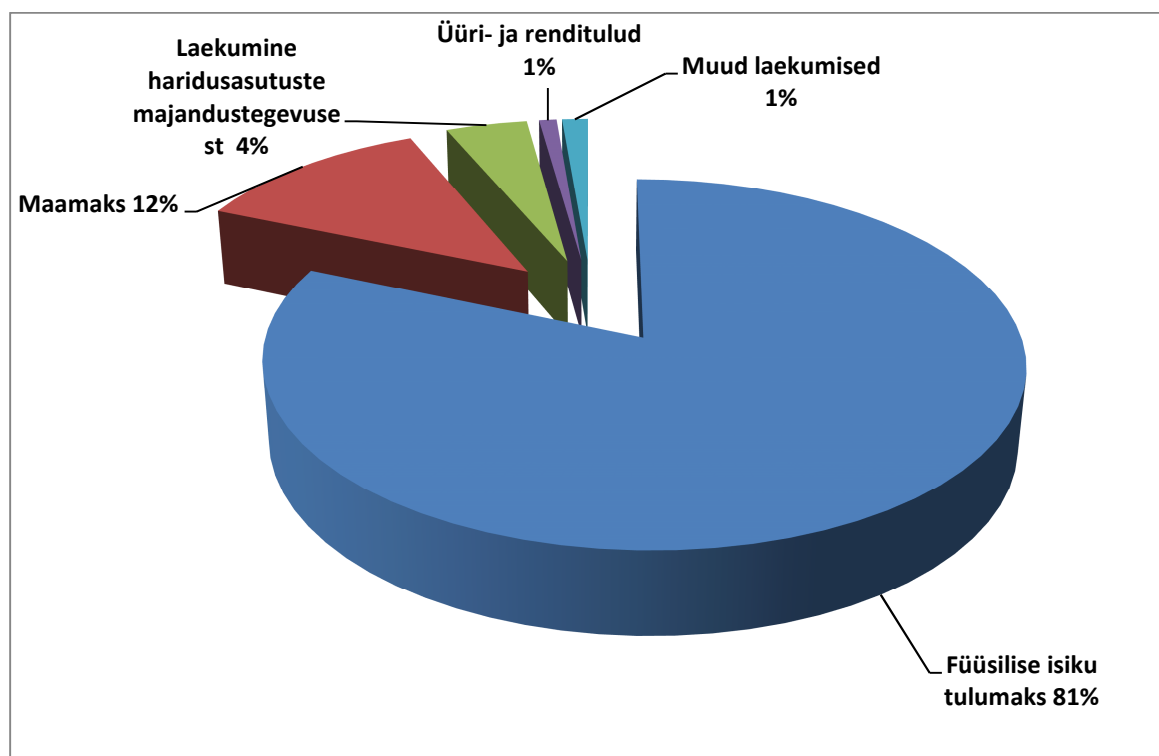
2014. aasta prognoositav tulu on **21,0 tuh. eurot**. Tulenevalt keskkonnatasude seadusest rakendatakse saastetasu, kui saasteained heidetakse välisõhku, veekogusse, põhjavette või pinnasesse ning kõrvaldatakse jäätmeid. Nimetatud seaduses sätestatud saastetasumäärade järgi arvestatud saastetasust kantakse 75% jäätmete päritolukoha kohaliku omavalitsuse eelarvesse jäätmehoolduse arendamiseks ja 25% riigieelarvesse.

Keskkonnakaitset ja kasutust Harju maakonnas koordineerib ja korraldab Keskkonnaministeeriumi struktuuriüksusena Harjumaa keskkonnateenistus, kes tagab keskkonnatasudest laekuva raha arvestuse ja aruandluse ning riigieelarvesse ja kohalike omavalitsuste eelarvetesse kandmisele kuuluva raha jaotuse.

2.5.4. Segalaadilised tulud

2014. aasta prognoositav tulu on **26,0 tuh. eurot**. Segalaadilistest tuludest on olulisem AS-ilt Milstrand laekuv tasu iga kütuse tonni pealt, mis transporditakse Miiduranna sadama kaudu.

Eelarve tulude protsentuaalne osakaal tegevustuludest on järgmine:



3. EELARVE PÕHITEGEVUSE KULUD

3.1. EELARVE KULUD

Eelarve põhitegevuse kulud jaotuvad:

- tegevuskulud;
- antud toetused;
- muud kulud.

Tegevuskulud alaeelarvetes on artiklid vahemikus 5000 ja 5540.

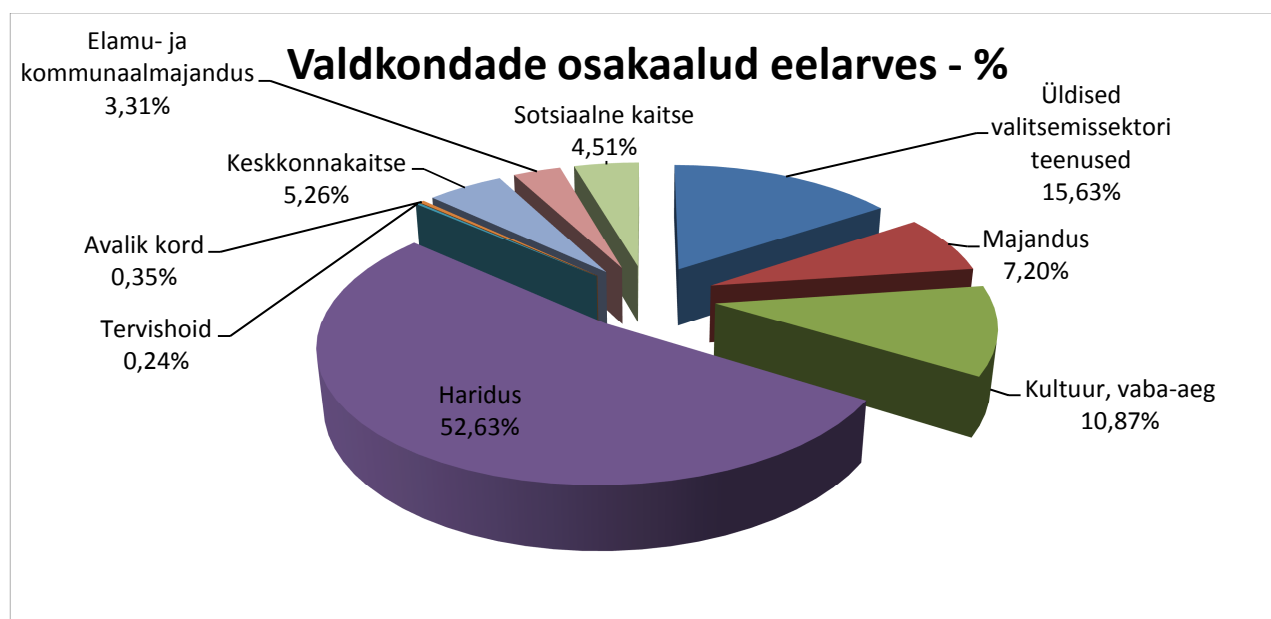
Eelarve põhitegevuse kulude mahuks on 2014.aasta eelarves planeeritud **16 047,0 tuh. eurot**. KOFS järgi peab eelarves põhitegevuse kulude maht olema väiksem või äärmisel juhul võrdne põhitegevuse tulude mahuga. Viimsi valla 2014. aasta eelarves on see vahe ehk **põhitegevuse tuleml 3 520,3 tuh. eurot**. Mida suurem on eelarve põhitegevuse tuleml, seda suurem on omavalitsuse finantseerimise võime.

Eelarves on põhitegevuse kulud jaotatud vastavalt valdkondade klassifikaatorile.

Kulude jaotus valdkondade lõikes on järgnevl:

		2014 eelarve	2013 eelarve	Muutuse %
01	Üldised valitsemissektori teenused	2 508 176,94	2 099 454,06	19,5
02	Avalik kord ja julgeolek	56 297,94	53 030,00	6,2
04	Majandus	1 154 830,00	720 400,00	60,3
05	Keskkonnakaitse	844 497,59	653 343,87	29,3
06	Elamu- ja kommunaalmajandus	531 357,00	463 746,00	14,6
07	Tervishoid	39 000,00	33 580,00	16,1
08	Vabaaeg, kultuur ja religioon	1 744 099,35	1 524 987,25	14,4
09	Haridus	8 444 769,78	6 967 467,72	21,2
10	Sotsiaalne kaitse	723 630,77	639 429,90	13,2
	VALDKONNAD KOKKU	16 046 659,37	13 155 438,80	22,0

Valdkondade osakaalud protsentides. NB! Suhtarvud on arvatud eelarve põhitegevuse kuludest



3.2 VALDKONNAD

3.2.1. Üldised valitsemissektori teenused

Valdkonna prioriteetsed tegevused aastaks 2014 on järgmised:

- * parandada valla juhtimise haldussuutlikkust;
- * uuendada valla arengukava ja eelarvestrateegiat;
- * tagada vallas mitmesuguste projektide omaosaluste toetamine vähemalt 2013. aasta tasemel;
- * jätkata osalemist omavalitsuste erinevates liitudes.

3.2.1.1. Vallavolikogu 100,0 tuh. eurot, s.h:

- * personalikulud 66,5 tuh. eurot;
- * majandamise kulud 33,5 tuh. eurot.

Vallavolikogu koosneb 21 liikmest, volikogu tööd toetab 8 alalist komisjoni. Tööd koordineerib volikogu kantselei juhataja.

3.2.1.2. Vallavalitsus 1 762,7 tuh. eurot, s.h:

- * personalikulud 1 387,9 tuh. eurot;
- * majandamise kulud 366,8 tuh. eurot;
- * muud kulud 8,0 tuh. eurot.

Teenistujaid on 57, vallavalitsus koosneb 5-st liikmest. Vallavalitsuse tööd teostatakse läbi 9 ameti.

3.2.1.3. Välispoliitika 15,0 tuh. eurot

Ettenähtud koostöö arendamiseks sõprusomavalitsustega. Summa jaotub alljärgnevalt:

- Väliskülastusteks 9,0 tuh. eurot;
- Välisdelegatsioonide vastuvõtuks 6,0 tuh. eurot.

3.2.1.4. Valla arengukava 160,4 tuh. eurot.

Valla arengukava uuendamine, muutmine ja valla projektide toetused, omaosalused. Summa jaotub alljärgnevalt:

- arengukava uuendamise ja muutmise seotud kulud 15,2 tuh. eurot,
- projektitaotluste koostamise ja haldamise kulud 31,0 tuh. eurot;
- projektide toetused 109,3 tuh. eurot;
- 2013.a. eelarve üleminev jääk 4,9 tuh. eurot.

3.2.1.5. Reservfond 403,0 tuh. eurot.

Ettenähtud ootamatuteks ja erakorralisteks kuludeks. Väljaminekute alusteks on vallavalitsuse korraldused. Vallavalitsuse korralduste aluseks on valla põhimääruse § 116.

3.2.1.6. Omavalitsusliitude liikmemaks 46,0 tuh. eurot.

Ettenähtud EMOVL ja HOL osalused. Osalused jaotuvad järgmiselt:

* EMOVL osalemine 11,0 tuh. eurot;

* HOL osalemine 20,4 tuh. eurot;

* Harjumaa Ühisteenuste Keskus liikmemaks 14,6 tuh. eurot.

3.2.1.7. Valimised 21,1 tuh. eurot.

Valimiste kulu on ettenähtud Euroopa Parlamendi valimistega seotud kulude katteks.

		2014 eelarve	2013 eelarve	Muutuse %
01	ÜLDISED VALITSUSSEKTORI TEENUSED	2 508 176,94	2 099 454,06	19,5
011111	Vallavolikogu	100 000,00	95 000,00	5,3
011121	Vallavalitsus	1 762 679,39	1 567 000,00	12,5
01130	Välispoliitika	15 000,00	15 000,00	0
013202	Valla arengukava	160 397,55	140 454,06	14,2
01114	Reservfond	403 000,00	215 000,00	87,4
016001	Omavalitsusliitude liikmemaks	46 000,00	46 000,00	0
016002	Valimised	21 100,00	21 000,00	0,5

Valdkonna summa kokku on 2 523,2 tuh. eurot ja osakaal 15,63%.

3.2.2. Avalik kord ja julgeolek

Valdkonna eesmärgiks on tagada vallaelanikele kohalikud korra- ja konstaabliteenused, jätkata valla avaliku ruumi valvet ning toetada kohalike päästeseltside tegevust.

3.2.2.1. Politsei 13,3 tuh. eurot.

- 4,4 tuh. eurot SA Viimsi Kodanikukaitse Fond toetamine (turvalisuse päev, naabrivalve);
- 8,9 tuh. eurot Viimsi valla konstaablipunkti majandamiskulude katmine.

3.2.2.2. Valveteenistus 21,0 tuh. eurot.

- 10,1 tuh. eurot automaatse numbrituvastussüsteemi halduskulud;
- 10,9 tuh. eurot AS G4S valveteenuste kulud.

3.2.2.3. Päästeteenused 21,9 tuh. eurot.

- 15,0 tuh. eurot MTÜ Prangli Saarte Selts päästeteenuse korraldamise kulud;
- 3,0 tuh. eurot MTÜ Naissaare Päästeselts päästeteenuse korraldamise kulud;
- 3,0 tuh. eurot Viimsi Vabatahtliku Merepääste toetamise kulud;
- 0,9 tuh. eurot valla abitelefoni numbri lepinguline kulu.

Valdkonna summa kokku on 56,3 tuh. eurot ja osakaal 0,35%.

		2014 eelarve	2013 eelarve	Muutuse %
03	Avalik kord ja julgeolek	56 297,94	53 030,00	6,2
031001	Politsei	13 332,05	13 100,00	1,8
031002	Valveteenistus	21 035,89	18 000,00	16,9
03200	Päästeteenistus	21 930,00	21 930,00	0

Valdkonnas tegevusalade osas muutusi ei ole.

3.2.3. Majandus

Valdkonna eesmärgiks on tagada valla ühistranspordikorraldus ning selle areng, samuti jätkatakse uute teede ehitamist ja olemasolevate hooldamist.

Valdkonna prioriteetsed tegevused 2014. aastal on järgmised:

- jätkata ja lõpetada alustatud planeeringud vastavalt lepingutele;
- jätkata linnalähiste valdade koostöö projekti kergliikluste ehitamiseks;
- jätkata valla teedel liikluse turvalisemaks muutmist, korrastada ühistranspordi viidamajandus;
- arendada vallasiseseid bussiliine ja tagada kvaliteetne ühistransporditeenuse osutamine;
- jätkata koostööd Tallinna linnaga koolibussiliini rahastamisel;
- tagada aastaringne reisijate transport mandri ja Prangli saare vahel.

3.2.3.1. Maakorraldus 6,7 tuh. eurot.

Tegevusala eelarvest tehtavad kulutused on peamiselt seotud erinevate planeeringute, maamöödutööde ja uurimistööde finantseerimisega.

3.2.3.2. Teede hooldusremont 30,0 tuh. eurot.

- 7,0 tuh. eurot teedevõrgu mõõtmise kulud seoses uue teederegistri loomisega;
- 8,0 tuh. eurot peremehetute teede inventariseerimise kulud;
- 5,0 tuh. eurot teemaade mõõdistamise ja geoaluste koostamise kulud;
- 10,0 tuh. eurot teede tööjooniste jm teedega seotud majandamis- ja hooldustööde kulud.

3.2.3.3. Liikluskorraldus 20,0 tuh. eurot.

- 10,0 tuh. eurot teede joonimistööde kulud;
- 10,0 tuh. eurot liikluskorraldusvahendite ja tänavaviitade paigaldamise kulud.

3.2.3.4. Transpordikorraldus 800,0 tuh. eurot.

- 20,0 tuh. eurot koolibussi liinide rahastamine ja kolmanda koolibussi käivitamine;
- 780,0 tuh. eurot valla siseliinide töö (V1, V2, V3, V4, V5, V6, V7) ja piiriüleste linnaliinide (1A, 38) töö korraldamine ning MTÜ Harjumaa Ühistranspordikeskus liikmemaksu tasumine.

3.2.3.5. Viimsi saared – veetransport 215,4 tuh. eurot.

Alates 2013. aasta novembrist kurseerib Leppneeme sadama ja Kelnase sadama vahel uus parvlaev „Wrangö“, mis sõidab regulaarse sõiduplaani alusel. Avalikku liiniveo teenust osutab AS Kihnu Veeteed, kellega on sõlmitud vastav leping kuni 31.10.2018. Laevaliiklust

toetavad vald ja riik. Valla osalus veetranspordi korraldamiseks Prangli saare ja mandri vahel on 136,0 tuh. eurot.

Riigieelarvelise sihtotstarbelise toetuse maht Kelnase-Leppneeme laevaliikluse korraldamiseks selgub peale 2014. aasta riigieelarve vastuvõtmist.

Munitsipaalsadamate (Leppneeme ja Kelnase) ülalpidamise kuludest suurema osa moodustavad rajatiste majandamiskulud, veebikaamerate ja interneti püsiühendusega seotud andmeside kulud. Lisanduvad veel arendustööde ja personalikulud (sadamate kapten).

3.2.3.6 Turism 15,0 tuh. eurot.

Viimsi Vallavalitsus alustas turismi valdkonna arendamisega Viimsi vallas 2013. aastal. Viimsi kui turismipiirkonna potentsiaal on leidnud äramärkimist ka riiklikus turismi arengukava koostamise projektis. Samuti näeb Ettevõtluse Arendamise Sihtasutus (EAS) Viimsi piirkonda kui järgneva aastakümne ühte atraktiivsemat turismipiirkonda nii ühe- kui mitmepäeva turistile - „samm Tallinnast välja“.

3.2.3.7. Territoriaalne planeerimine 46,8 tuh. eurot.

2014. aastal on planeerimise peamine rõhk suunatud Haabneeme ja Viimsi aleviku üldplaneeringu ning teede teemaplaneeringu koostamisele ja kehtestamisele.

Vallapoolsel finantseerimisel on käimas Randvere ja Pikaneeme rannaala, Vehemaa veehoidla, Lubjamäe suusanõlva, Aiandi tee 6, Rohuneeme tee 1, Kivila tee 3 ja Kivila tee 5, Kelnase ja Leppneeme sadama, Reinu maaüksuse ja Viimsi Vabaõhumuuseumi detailplaneeringud. Vallavalitsuse maa- ja planeerimisamet lähtub planeeringute tellimisel reaalsest vajadusest, jäädes eelarve piiresse.

3.2.3.8. Ehitusekspertiisiteenused 5,0 tuh. eurot.

Ehitusekspertiiside läbiviimiseks 5,0 tuh. eurot, mis on ette nähtud ehitiste ja ehitusprojektide nõuetele vastavuse kontrollimiseks, ekspertiiside (sealhulgas ehitiste tuleohutusnõuetele vastavuse hindamise) teostamiseks arvatava avariiohu (või toimunud avarii) korral ning Viimsi valla eelarvest finantseeritavate suurte rahvahulkade kogunemiskohtadega ehitiste ehitusprojektidele ekspertiiside teostamiseks.

3.2.3.9. Muu majandus 16,0 tuh. eurot.

- 7,0 tuh. eurot transportteenuse kulud ning sõidukikulud ja seonduvate maksude kulud;
- 9,0 tuh. eurot muud ühekordsed majandamiskulud, rajatiste jooksvad, ühekordsed ja erakorralised majandamiskulud.

Valdkonna summa on 1 154,8 tuh. eurot ja osakaal 7,20%.

		2014 eelarve	2013 eelarve	Muutuse %
04	Majandus	1 154 830,00	720 400,00	60,3
04210	Maakorraldus	6 700,00	14 400,00	-53,5
045102	Teede hooldusremont	30 000,00	17 000,00	76,5
045103	Liikluskorraldus	20 000,00	10 000,00	100,0
04512	Transpordikorraldus	800 000,00	450 000,00	77,8
045201	Viimsi saared - veetransport	215 360,00	180 000,00	19,6
04730	Turism	15 000,00	5 000,00	200,0
04740	Üldmajanduslikud arendusprojektid	51 770,00	30 000,00	72,6
047401	<i>Territoriaalne planeerimine</i>	<i>46 770,00</i>	<i>25 000,00</i>	<i>87,1</i>
047402	<i>Ekspertiisiteenused</i>	<i>5 000,00</i>	<i>5 000,00</i>	<i>0</i>
049003	Muu majandus	16 000,00	14 000,00	14,3

3.2.4. Keskkonnakaitse

Valdkonna prioriteetsed tegevused 2014. aastal on järgmised:

- tagada valla teede talvine ja suvine hoole;
- korraldada ja koordineerida Viimsi valla keskkonna valdkonna tegevusi;
- vallavolikogule ja vallavalitsusele seadustega ettenähtud kohustuste täitmine;
- valla arengukavas vastu võetud kohustuste täitmine;
- valla maastikukaitsealade kaitsekorralduslike tegevuste korraldamine;
- valla maastikukaitsealade loodusõppe- ja terviseradade väljaarendamine;
- üldplaneeringu teemaplaneeringu „Miljööväärtuslikud alad ja rohevõrgustik“ seire;
- keskkonnalubade (välisõhu saasteluba, vee-erikasutusluba, kompleksluba, jäätmeluba, maa-ainese kaevamisluba, raieluba) menetlemine;
- korraldatud jäätmeeveo teenuse osutaja leidmiseks teenuste kontsessiooni läbiviimine;
- jäätmejaamade opereerimine;
- avaliku ruumi jäätmehoolduse korraldamine;
- sadeveesüsteemide parendamine.

3.2.4.1. Teede korrashoid-suvine 200,0 tuh. eurot.

- 118,0 tuh. eurot lepinguline tasu valla mandriosa teedehoidajale AS TREV-2 suvehoidusperioodi tavahoolde, perioodilise hoolde ja säilitusremondi eest;
- 77,8 tuh. eurot suvehoolde lisatööd (teemaa niitmine, teehanke tavahoolde, perioodilise töö ja säilitusremonttöö välised tööd – teede remont freespurukattega, teede remont pigikillustikuga, teemaa puhastamine) mandriosa teedel;
- 4,2 tuh. eurot lepinguline tasu Prangli saare teehoidajale AS TREV-2 suveperioodi (aprill-november) eest.

3.2.4.2. Teede korrashoid-talvine 200,5 tuh. eurot.

- 195,4 tuh. eurot lepinguline tasu valla mandriosa teede ja avalike parklate hooldamise eest AS TREV-2-le talihooldusperioodil (jaanuar-aprill ja november-detsember),
- 5,1 tuh. eurot lepinguline tasu Prangli saare teehoidajale AS TREV-2 talihooldusperioodil (jaanuar-aprill ja november-detsember).

3.2.4.2. Prügivedu – jäätmekäitlus 50,0 tuh. eurot.

Jäätmehooldusega seotud kulud nii mandril kui ka saartel ning muud tegevused, mis ei ole klassifitseeritud, aga mille iseloom on antud valdkonnaga kõige tihedamini seotud (nt prügiveo ja jäätmekäitlusega seotud transpordikulude katmiseks ja valdkonna reserviks).

- 25,5 tuh. eurot jäätmejaama majandamine, opereerimine ja ohtlike jäätmete vastuvõtt;
- 10,5 tuh. eurot saarte avaliku prahi koristamise ja veo tööjõukulud koos maksudega;
- 7,5 tuh. eurot valla avaliku ruumi prügivedu;
- 6,5 tuh. eurot prügiveoga seotud majandamis-, transpordi- ja logistikakulud.

3.2.4.3. Heitveekäitlus - sadevesi 315,1 tuh. eurot.

- 255,1 tuh. eurot eraldis AS-ile Viimsi Vesi sadeveesüsteemide haldamiseks Viimsi vallas;
- 60,0 tuh. eurot sadeveega seonduvate projekteerimise, remondi- ja hooldustööde rahastamine, sadeveesüsteemide kaardistamine.

3.2.4.4. Maastikukaitse 22,0 tuh. eurot.

Valla maastikukaitsealade kaitsekorralduslike tegevuste korraldamine, loodusõppe- ja terviseradade väljaarendamine.

3.2.4.5. Muu keskkonnakaitse 56,9 tuh. eurot.

Vahendid keskkonnakonsultatsioonideks (eksperthinnangud, keskkonnamõju ja strateegilise keskkonnamõju hindamised, seired), loodus- ja terviseradade projektides vallapoolseks kaasfinantseerimiseks ning muud tegevused, mis ei ole klassifitseeritud, aga mille iseloom on antud valdkonnaga kõige tihedamini seotud (nt. keskkonnaga seotud transpordikulude katmiseks ja valdkonna reserviks).

Valdkonna summa on 844,5 tuh. eurot ja osakaal 5,26%.

		2014 eelarve	2013 eelarve	Muutuse %
05	Keskkonnakaitse	844 497,59	653 343,87	29,3
051001	Teede korrashoid – suvine	199 951,46	110 000,00	81,8
051002	Prügivedu – jäätmekäitlus	50 000,00	45 000,00	11,1
051003	Teede korrashoid – talvine	200 510,00	165 100,00	21,4
052002	Heitveekäitlus – sadevesi	315 104,13	274 043,12	15,0
05400	Maastikukaitse	22 000,00	29 439,21	-25,3
05600	Muu keskkonnakaitse	56 932,00	29 761,54	91,3

Valdkonna struktuuris sisemisi muudatusi ei ole.

3.2.5. Elamu- ja kommunaalmajandus

Valdkonna prioriteetsed tegevused 2014. aastal on järgmised:

- korraldada ja koordineerida Viimsi valla elamu- ja kommunaalvaldkonna tegevusi;
- tagada tänavavalgustuse käitamine ja arendada tänavavalgustussüsteeme;
- arendada valla veemajandust;
- vallavolikogule ja vallavalitsusele seadustega ettenähtud kohustuste täitmine;
- valla arengukavas vastu võetud kohustuste täitmine;
- valla kalmistumajanduse korrastamine ja infosüsteemi Haudi juurutamine;
- valla avaliku ruumi heakorra tagamine;
- kevadine heakorra talgute korraldamine;
- Haabneeme ranna heakord, s.h liiva sõelumine;
- hulkuvate loomade arvu vähendamine;
- koerte ja kasside vaktsineerimise toetamine;
- koerte ja kasside pidamise eeskirjast tulenevate kohustuste täitmine.

3.2.5.1. Tänavavalgustus 350,0 tuh. eurot.

- 210,0 tuh. eurot valla tänavavalgustuse võrguteenuse ja elektrikulud;
- 90,0 tuh. eurot valla 3 800 valgustuspunkti käidu-, remondi- ja hooldekulud;
- 50,0 tuh. eurot tänavavalgustuse rajamiskulud.

3.2.5.2. Elamumajandus 6,7 tuh. eurot.

- 6,7 tuh. eurot vallale kuuluvate sotsiaalkorterite ning munitsipaalpindade majandamis- ja remondikulud.

3.2.5.3. Kalmistud 8,8 tuh. eurot.

- 1,0 tuh. eurot Prangli kalmistu majandamiskulud;

- 3,0 tuh. eurot Rohuneeme kalmistu ja kabeli majandamiskulud;
- 2,0 tuh. eurot Randvere kalmistu majandamiskulud;
- 1,1 tuh. eurot Naissaare kalmistu korrastamiskulud;
- 1,1 tuh. eurot kalmistute infosüsteemi Haudi haldamiskulud;
- 0,6 tuh. eurot üldised kalmistute majandamiskulud.

3.2.5.4. Heakord 90,0 tuh. eurot.

- 51,5 tuh. eurot valla heakorratööd, niitmistööd, haljakute ja parkide hooldus, talgute korraldamiskulud ja heakorrasteenused;
- 8,5 tuh. eurot sõidukite ülalpidamiskulud (kommunaalbusside kütus ja remont);
- 16,5 tuh. eurot suviste ajutiste lepinguliste heakorra abitöölise kulud, heakorratöödega kaasnevad transportteenuse kulud, sõidukikulud ja sellega seonduvad maksukulud;
- 6,4 tuh. eurot hulkuvate koerte ja kasside püüdmine, hoiustamine, ravi ja eutanaasia kulud;
- 4,0 tuh. eurot masinapargi remondi- ja halduskulud;
- 1,3 tuh. eurot tööriietuse kulud;
- 0,8 tuh. eurot Lemmikloomaregistri haldamiskulud;
- 0,9 tuh. eurot koolituskulud;
- 0,1 tuh. eurot meditsiinikulud.

3.2.5.5. Ranna korrashoid 15,0 tuh. eurot.

- 10,0 tuh. eurot Haabneeme supelranna vetelpäästeteenused suvekuudel;
- 5,0 tuh. eurot ranna korrashoiu, prügimajanduse jm. rannaga seonduvad majanduskulud.

3.2.5.6. Muu heakord 35,7 tuh. eurot.

- 35,7 tuh. eurot valla bussiootepaviljonide ja nende ümbruse talihooldus, bussiootepaviljonide remondikulud, bussipeatuste plaanialuste haldamiskulud, peatuste viitade paigaldamine ja uuendamine.

3.2.5.7. Konkurss „Kaunis kodu” 4,5 tuh. eurot.

Parimate kodude tunnustamine valla poolt.

3.2.5.8. Muu elamu- ja kommunaalmajandus 20,7 tuh. eurot.

- 12,7 tuh. eurot kommunaalmeti auto liisingu, kindlustuse, remondi- ja kütusekulud ning kommunaalmeti töötajate sõidukikulud ja seonduvate maksude kulud;
- 6,0 tuh. eurot elamu- ja kommunaalmajandusvaldkonna muud majandamiskulud;
- 2,0 tuh. eurot võimalike halvadest teedest tingitud kahjunõuete hüvitamine.

Valdkonna summa on 531,4 tuh. eurot ja osakaal 3,31%.

		2014 eelarve	2013 eelarve	Muutuse %
06	Elamu- ja kommunaalmajandus	531 357,00	463 746,00	14,6
06400	Tänavavalgustus	350 000,00	300 000,00	16,7
066056	Elamumajandus	6 700,00	6 400,00	4,7
066057	Kalmistud	8 800,00	8 652,00	1,7
066051	Heakord	89 957,00	80 000,00	12,4
066052	Ranna korrashoid	15 000,00	13 000,00	15,4
066053	Muu heakord	35 700,00	34 000,00	5,0
066054	Konkurss "Kaunis kodu"	4 500,00	2 000,00	125,0
066055	Muu elamu- ja kommunaalmajandus	20 700,00	19 694,00	5,1

Valdkonna struktuuris sisemisi muudatusi ei ole.

3.2.6. Tervishoid

Valdkonna prioriteetsed tegevused on järgmised:

- kiirabipunkti tegevuse toetamine - üürikulude osaline katmine;
- uue perearsti tegevuse toetamine;
- vähekindlustatud isikutele 50% ulatuses visiiditasude kompenseerimine;
- Prangli saare tervishoiupunkti ülalpidamiskulude katmine.

3.2.6.1. Perearstide toetus 4,0 tuh. eurot.

Viimane perearsti praksis avati 2011.aasta oktoobris. 2013.aasta lõpuks on ka antud perearstil täitunud miinimumnimistu (üldarstabi rahastamise kulumudel peab perearsti iseseisva toimetuleku eelduseks 1200 kindlustatud isiku olemasolu nimistus). Kui antud perearsti nimistusse lisandub aasta jooksul veel isikuid (maksimaalselt kokku 2000), siis tekib 2014. aastal vajadus uue perearsti praksise avamiseks. Traditsiooniliselt on alustavaid perearste toetatud valla eelarvest kuni miinimumnimistu täitumiseni.

3.2.6.2. Kiirabipunkt 3,0 tuh. eurot.

Kulutused tehakse Viimsi vallas AS Fertilitas ruumides asuva kiirabipunkti osalisteks rendikulude katmiseks. Tallinna Kiirabiga sõlmitud üürilepingu alusel tasutakse nende poolt rendikulud vastavalt Terviseameti poolt kinnitatud kiirabibrigaadide kulumudelil toodud rendikulude vahenditele ja puuduoleva rendikulu tasub Viimsi vald oma eelarve vahenditest.

3.2.6.3. Haiglateenus 32,0 tuh. eurot.

- vähekindlustatud isikute eriarstiabi visiiditasude kompenseerimiseks 50% ulatuses;
- Prangli saarel tegutseva tervishoiupunkti teenindus- ja ülalpidamiskuludeks;
- koolitervishoiuteenuse osutamise toetuseks (2013. aastal lisandus Viimsi Kooli Randvere õppehoone).

Valdkonna summa on 39,0 tuh. eurot ja see moodustab põhitegevuse kulude eelarvest 0,24 %.

		2014 eelarve	2013 eelarve	Muutuse %
07	Tervishoid	39 000,00	33 580,00	16,1
07210	Perearsti toetus	4 000,00	5 000,00	-20,0
07240	Kiirabipunkt	3 000,00	3 015,00	-0,5
07310	Haiglateenus	32 000,00	25 565,00	25,2

Valdkonna struktuuris sisemisi muudatusi ei ole.

3.2.7. Vabaaeg, kultuur ja religioon

Valdkonna summa eelarves on kokku **1 744,1 tuh. eurot**.

Valdkonna prioriteetsed tegevused on järgmised:

- tagada valla huvihariduse kõrge tase ja jätkusuutlikkus;
- tagada spordikoolides ja spordiklubides osalevate laste ja noorte sporditegevuse toetamine;
- luua vallas täiendavaid spordirajatise ja puhkealaseid;
- toetada kohaliku rahvaraamatukogu tegevust;
- toetada paikkondliku muuseumi tegevust kui paikkonna omakultuuri ja ajaloolise mälu järjepidevuse hoidjat ja populariseerijat;

- toetada kohalike kultuuri- ja spordiürituste korraldamisi;
- toetada valla ususasutusi;
- toetada valla eakate aktiivset seltsitegevust;
- korraldada õpilasmaleva tegevust;
- toetada kohaliku ajalehe Viimsi Teataja väljaandmist;
- toetada külaseltside tegevust.

3.2.7.1. Sporditegevus 301,2 tuh. eurot

Spordiseltsidele ja klubidele nende tegevuse toetamiseks, klubidele „pearaha“ eraldused ning tiitlivõistlustel osalemise toetused (toetuste maksmise alus: Viimsi Vallavolikogu 8.11.2011.a määrus nr 25 „Sporditegevuse toetamise kord“).

3.2.7.2. Spordiväljakud 72,8 tuh. eurot.

Vallale kuuluvate spordiväljakute ja rajatiste haldamise kulud (hooldustööd, töötasud, elektrikulud, jne). Suuremad spordiobjektid on Viimsi mõisa pargi jalgpalli- ja tenniseväljakud; tervise- ja suusarajad Viimsi klindiastringul, Viimsi mõisa pargis ja Rohuneemes.

Hallatavate asutuste põhitegevuse kulude eelarved:

Allasutus	Personalikulu	Majandamine	kokku
Kunstikool	100 575	36 986	137 561
Muusikakool	220 083	25 834	245 917
Raamatukogu	116 245	127 935	244 180
Kokku	436 903	190 755	627 658

MTÜ Viimsi Huvikeskuse tegevust toetatakse 185,5 tuh. euroga ning Viimsi ja Randvere Noortekeskuste tegevustoetus on 2014.aastal kokku 80,9 tuh. eurot.

3.2.7.3. Muusikakool 245,9 tuh. eurot.

Viimsi Muusikakoolis õpib 163 õpilast, koosseisulisi õpetajaid on 18 ja muud personali 4. Muusikakool korraldab muusika baasõpet riigi poolt kehtestatud õppekavade alusel nii lastele-noortele kui ka täiskasvanutele.

3.2.7.4. Kunstikool 137,6 tuh. eurot.

Viimsi Kunstikoolis on 89 õpilast, 8 õpetajat ja muud personali on 2. Kunstikool korraldab kunstiõpet huvihariduse raames, nii noortele kui täiskasvanutele.

3.2.7.5. MTÜ Viimsi Huvikeskus 181,3 tuh. eurot.

Viimsi Huvikeskus korraldab valla kultuuritegevust Viimsi Huvikeskuses ja Prangli Rahvamajas ning noorsootööd Viimsi Huvikeskuses ja Randvere Keskuses.

Viimsi Huvikeskuses on 5 koosseisulist töötajat ning abipersonali 6 inimest, lisaks 25 ringijuhti. Viimsi Huvikeskuses tegutseb 22 laste ja noorte ning 30 täiskasvanute huviringi. Prangli Rahvamajas tegutseb 4 huviringi. Kokku osaleb huviringide töös kokku 923 inimest. Viimsi Huvikeskus korraldab erinevaid kultuuriüritusi Viimsis ning Prangli saarel ning vahendab kontserte, teatrietendusi ja näitusi kohalikule elanikkonnale. Lisaks erinevatele huvialaringidele tegutseb Viimsi Huvikeskuses harrastusteater, mis lavastab erinevaid muusikalavastusi ning koondab ja hõlmab suurt hulka Viimsi harrastajaid ning kohalikku publikut.

3.2.7.6. Noortekeskus 81,4 tuh. eurot.

Viimsis tegutseb 2 noortekeskust: Randveres ja Viimsi alevikus.

3.2.7.7. Piirkondlikud spordiüritused 14,8 tuh. eurot.

Vallas korraldatavate võistluste korraldamiseks ning valla sportlaste piirkondlikel võistlustel osalemise toetuseks.

3.2.7.8. Viimsi Raamatukogu 244,2 tuh. eurot.

Haabneemes asuvale Viimsi Raamatukogule 205,7 tuh. ning raamatukogu filiaalidena töötavate Prangli Raamatukogu ja Randvere Raamatukogu tegevuskuludeks vastavalt 19,5 tuh. ning 19,0 tuh. eurot.

3.2.7.9. SA Rannarahva Muuseum 175,0 tuh. eurot

Muuseumi tegevuse toetamiseks ning näituste ja valla kultuuriürituste korraldamiseks.

3.2.7.10. Kultuuriüritused 70,2 tuh. eurot.

Valla eelarvest toetatakse veel järgmiste asutuste ja organisatsioonide tegevust:

- õpilasmaleva suviseks tegevuseks Viimsi valla õpilastele on ettenähtud 13,3 tuh. eurot;
- Viimsi Pensionäride Ühendusele 8,0 tuh. eurot;
- külaseltsidele 18,5 tuh. eurot. Lisaks on ettenähtud külaseltsidele investeringute omaosaluse toetuseks vahendeid arengukava tegevusala all;
- usuasutustele nende tegevuse toetuseks 13,3 tuh. eurot;
- valdkonna reserviks 46,8 tuh. eurot.

Valdkonna summa on 1 744,1 tuh. eurot ja osakaal 10,87 %.

		2014 eelarve	2013 eelarve	Muutuse %
08	Vabaaeg, kultuur ja religioon	1 744 099,35	1 524 987,25	14,4
081021	Sporditegevus	301 160,00	270 250,00	11,4
081022	Spordiväljakud	72 767,78	80 794,00	-9,9
081051	Muusikakool	245 917,00	220 935,00	11,3
081052	Kunstikool	137 561,00	121 839,00	12,9
08107	Noortekeskus	81 438,57	59 438,00	37,0
08108	Huvikeskus	181 300,00	161 584,00	12,2
081092	Piirkondlikud spordiüritused	14 798,00	12 000,00	23,3
08201	Viimsi raamatukogu	244 180,00	165 381,25	47,6
082031	SA Rannarahva Muuseum	175 000,00	157 428,00	11,2
08208	Kultuuriüritused	70 150,00	61 138,00	14,7
082091	Viimsi õpilasmalev	13 280,00	12 000,00	10,7
082092	Viimsi Pensionäride Ühendus	8 000,00	8 000,00	0
082093	Külaseltside toetus	18 500,00	18 500,00	0
08300	Viimsi Teataja	120 000,00	120 000,00	0
08400	Usuasutused	13 284,00	12 700,00	4,6
08600	Muu vabaaeg, kultuur	46 763,00	43 000,00	8,8

Valdkonna struktuuris sisemisi muudatusi ei ole.

3.2.8. Haridus

Valdkonna eesmärgid 2014. aastal on järgmised:

- jätkata Viimsi valla koolivõrgu ja koolieelsete lasteasutuste võrgu arengukava elluviimist ning uuendada arengukava;
- tagada MLA Viimsi Lasteaiad majade ja Püüsi Kooli lasteaia majanduslik teenindamine ja finantseerimine;
- tagada Viimsi valla eelkooliealistele lastele võimalused alushariduse saamiseks ettenähtud tingimustel ja korras;
- võimaldada Viimsi valla eelkooliealistel lastel kasutada eralasteaiateenust toetades eralasteaias käimist läbi pearaha süsteemi;
- tagada kvaliteetse hariduse andmine kaasaegses õpikeskkonnas Viimsi- ja Püüsi Koolis ning Prangli Põhikoolis;
- tagada HEV lastele hariduse saamine õigusaktides ettenähtud tingimustel ja korras;
- tagada Viimsi valla lastele võimalused koolikohustuse täitmiseks ja pidevõppeks õigusaktides ettenähtud tingimustel ja korras;
- pidada koolikohustuslike laste arvestust ja tagada koolikohustuse täitmise kontrolli, anda lastele koolikohustuse täitmiseks ainelist ja muud abi;
- tagada arveldamine teiste kohalike omavalitsustega seoses teiste kohalike omavalitsuste õpilaste õppimisega Viimsi munitsipaalharidusasutustes;
- tagada arveldamine teiste kohalike omavalitsustega seoses Viimsi laste õppimisega teiste kohalike omavalitsuste munitsipaalharidusasutustes;
- tagada 1.- 9. klasside õpilaste tasuta koolitoit Viimsi koolides;
- jätkata 50% ulatuses lasteaiakohatasu soodustuse andmist Viimsi valla munitsipaallasteaedades käivate perede lastele, kui lasteaias käib üheaegselt 2 või enam last;
- toetada noorte omaalgatust, jätkata noorsoo- ja haridusvaldkonna projektide toetamist;
- jätkata osalemist rahvusvahelistes noorsoo ja haridusprojektides;
- pakkuda Viimsi valla õpilastele stipendiumit õpinguteks vahetusõpilasena välismaal;
- jätkata täiendava kutseoskuse omandamise edendamist ja sellega kaasnevate kulutuste kompenseerimist Viimsi vallas elavatele keskharidust omandavatele noortele autojuhilubade omandamise osalise kompenseerimisega;
- jätkata lepingu alusel koostööd Eesti Rahvusvahelise Kooliga IB õppesuunal hariduse andmist kuni 11-le Viimsi valla õpilastele;
- korraldada ja koordineerida Viimsi valla noorsoo- ja haridustööd.

Olulisemad tegevused eesmärkide täitmiseks 2014. aastal:

- Üldhariduskoolide ja lasteaedade tegevuse rahastamisel lähtutakse peamisest prioriteedist, et oleks tagatud kõikidele Viimsi valla lastele võrdseid võimalusi pakkuv haridusvõrgustik, mis arvestab lapse individuaalsusega ning tagab sujuva ülemineku järgnevatele haridusastmetele (alusharidus, põhiharidus ja gümnaasiumiharidus). Eesmärgi jätkusuutlikuks täitmiseks jätkata olemasoleva haridustaristu majanduslikku teenindamist vähemalt samas mahus mis 2013. aastal. Alus- ja põhihariduse omandamisel jätkatakse HEV lastele alushariduse- ja põhihariduse andmist kodulähedases lasteaias ja koolis tagades erirühma ja HEV väikeklasside majandusliku teenindamise.

- Lasteaiajärjekorra vähendamise ühe meetmena jätkatakse eralasteaias käivate laste toetamist ka 2014. aastal läbi pearaha süsteemi, tasudes igas kuus ühe lapse kohta 223,69 eurot.
- 2014. aastal jätkatakse tasuta koolitoidu maksmist Viimsi valla haridusasutustes käivatele 1-9 klasside õpilastele.
- 2013. aasta augustis kinnitati „Viimsi valla haridusasutuste võrgu arengukava 2013-2020“. 2014. aastal jätkatakse arengukava elluviimist.
- 2014. aastal jätkatakse lepingu alusel koostööd Eesti Rahvusvahelise Kooliga IB õppe andmisel kuni 11-le Viimsi valla gümnasistile.
- Koostöös Viimsi valla üldhariduskoolidega ning EHIS-ga monitoritakse järjepidevalt koolikohustuse täitmist.
- 2014. aastal jätkatakse Viimsi valla haridusasutuste lõpetajate tunnustamist kinkides kõikidele kooli lõpetajatele (9. klass ja 12. klass) valla logoga meene ning korraldades medaliga lõpetanud Viimsi valla gümnasistidele vallavanema vastuvõtt. Õpetajate päeval korraldatakse Viimsi valla pedagoogidele tänuüritus. Toetatakse valla noorte omaalgatust läbi projektitoetuste. Arendatakse rahvusvahelisi suhteid noorsoo- ja haridusvallas. Tagatakse valdkonna üldine teenindamine läbi valla noorsoo- ja haridusameti tegevuse.

Ülevaade Viimsi valla hariduselu peamistest näitajatest:

- Viimsis tegutseb 2013/2014 õppeaastal 3 munitsipalkooli,
- 2013/2014 õppeaastal on Viimsi valla koolides kokku 1994 õpilast;
- I klassi läks 283 õpilast;

Koolikohustus on edasi lükatud 9 õpilasel.

3.2.8.1. MLA Viimsi Lasteaiad 2 801,0 tuh. eurot.

Viimsi lasteaedade näitajad seisuga 2013. aasta oktoober:

- Lasteaiaelisi lapsi Viimsi vallas kokku 1855 (sünd 01.10.2006- 30.09.2012);
- MLA Viimsi Lasteaiad töötab 8 majas (36 rühma- 764), lisaks Püüsi Kooli lasteaed (2 rühma - 36 last)
- 2013/2014 õppeaastal saab MLA Viimsi Lasteaiad lasteaedades ja Püüsi Kooli lasteaias alusharidust 800 last;

MLA Viimsi Lasteaiad	Laste arv
Astri maja – 2 rühma	40 last
Leppneeme maja – 2 rühma	40 last
Amarülluse maja – 2 rühma	27 last
Laanelinnu maja – 6 rühma	142 last
Päikeseratta maja – 6 rühma	144 last
Pargi maja – 4 rühma	90 last
Randvere maja – 6 rühma	138 last
Karulaugu maja – 6 rühma	143 last

3.2.8.2. Püüsi Lasteaed 75,0 tuh. eurot

Püüsi Kooli lasteaias on 2 rühma ja 36 last.

Alates 2014. aastast kajastatakse Püüsi Lasteaia kulusid uuel tegevusalal (2013. aastal kajastati kulusid MLA Viimsi Lasteaiad koondtegevusalal).

3.2.8.3. Eraldised teistele munitsipaallasteaedadele 225,0 tuh. eurot.

Eraldised on ettenähtud teiste kohalike omavalitsuste territooriumitel asuvates munitsipaallasteaedades käivate Viimsi laste kulude katteks. Tallinna munitsipaallasteaedades käib 91 ja teistes KOV-des 8 Viimsi valla last.

Viimsi lapsed teistes kohalikes omavalitsustes 2013/2014 õ.-a.

Lasteaiad	Laste arv
Teised KOV-id	8
Tallinn	91
Kokku	99

3.2.8.4. Eralasteaedade toetused 1 694,0 tuh. eurot.

Pearaha suurus on 223,69 € kuus ühe lasteaias käivalapse eest.

- 2013/2014 õppeaastal saab Viimsi valla kuues eralasteaias alusharidust 346 last (s.h MTÜ Laste Aeg lasteaias 121 last);
- Tallinna 21 eralasteaias käib kokku 215 last (kõik andmed seisuga 10.11.2013).

Nr	Lasteaed	Lapsi
1	Tibu	40
2	Kelvingi	38
3	Lillelapsed	36
4	Pääsupoeg I/ Suur Kaare	33
5	Pääsupoeg II/ Paakspuu	32
6	Väike Päike	121
7	Kaarli lasteaed	6
8	Vanalinna Lasteaed	4
9	Punamütsikese Mudilasmaja	28
10	Naba	23
11	Memme Musi	14
12	Meelespea	3
13	Toome Eralasteaed	1
14	Midrimaailm	6
15	Adelion	15
16	Fidan	5
17	International Kindergarten	4
18	MTÜ Edu Valem	75
19	MTÜ Ma Ray	8
20	Sajajalgne	2
21	Kallikalli	3
22	Aarete Saar	2
23	Garant	5
24	Ilmapuu	1
25	Alane	1
26	Aviv	4
27	Euroopa Kool	5
28	Põnnipesa (Viimsi ELA)	46

Nr	Lasteaed	Lapsi
	Kokku	561

3.2.8.5. Püüsi Kool – vald 267,3 tuh. eurot.

Püüsi Kooli näitajad:

- 2013/2014 õppeaastal on Püüsi Kooli osas 197 õpilast ja 11 klassikomplekti;
- I klassi läks 37 õpilast;
- Püüsi Kooli lasteaia osas on 36 last.

3.2.8.6. IB õppe läbiviimine 45,0 tuh. eurot.

Eraldis on ette nähtud lepingu alusel osaliseks stipendiumiks Eesti Rahvusvahelises Koolis IB õppekava alusel õppivale 11-le Viimsi valla gümnaasistile.

3.2.8.7. Prangli Põhikool – vald 28,9 tuh. eurot

Prangli Põhikooli näitajad:

- 2013/2014 õppeaastal on Prangli Põhikoolis 10 õpilast ja 3 liitklassi.

3.2.8.8. Eraldised teistele omavalitsustele – 75,0 tuh. eurot.

Eraldised on ettenähtud teiste kohalike omavalitsuste territooriumil asuvates põhikoolides käivate Viimsi õpilaste kulude katteks.

Viimsi õpilased teistes kohalikes omavalitsustes 2013/2014 õ.-a.

Põhikoolid	Laste arv
Teised KOV-id	11
Tallinn	44
Erakoolid	32
Kokku	87

3.2.8.9. Viimsi Keskool – vald 2 393,9 tuh. eurot.

Viimsi Keskooli näitajad:

- Viimsi Keskool tegutseb kolmes eraldiseisvas õppehoones (Suur maja, Karulaugu õppehoone ja Randvere õppehoone);
- 2013/2014 õppeaastal on Viimsi Keskoolis 1787 õpilast ja 74 klassikomplekti (lisaks HEV klassid Randveres ja väikeklassid);
- I klassi läks 245 õpilast (11 klassikomplekti, lisaks väikeklass);
 - Põhikooli osas on 1590 õpilast ja gümnaasiumi osas 197 õpilast;
 - Suures majas on 1282 õpilast ja 52 klassikomplekti;
 - Karulaugu õppehoones on 357 õpilast ja 15 klassikomplekti;
 - Randvere õppehoones on 148 õpilast ja 12 klassikomplekti, sealhulgas 17 HEV õpilast 5. HEV klassis.

Hallatavate asutuste tegevuskulude eelarved:

Allasutus	personalikulu	majandamine	kokku
MLA Viimsi Lasteaiad	1 570 115,52	1 230 836,58	2 800 952,10
Püünsi Lasteaed	75 040,00	0	75 040,00
Püünsi Kool	135 277,28	132 072,00	267 349,28
Prangli Põhikool	15 812,00	13 110,00	28 922,00
Viimsi Keskkool	739 412,00	1 654 503,40	2 393 915,40
Kokku	2 535 656,80	3 030 521,98	5 566 178,78

3.2.8.10. Eraldised teistele omavalitsustele – 439,0 tuh. eurot.

Eraldised on ettenähtud teiste kohalike omavalitsuste territooriumitel asuvates gümnaasiumites käivate Viimsi õpilaste kulude katteks.

Viimsi õpilased teistes kohalikes omavalitsustes 2013/2014 õ.-a.

Gümnaasiumid	Laste arv
Teised KOV-id	22
Tallinn	473
Erakoolid	67
Kokku	562

3.2.8.11. Koolitoit - 247,9 tuh. eurot.

Sii kuuluvad Viimsi valla põhikooli õpilaste tasuta toitlustamise kulutused. 2013/2014 õppeaastal saab tasuta koolitoitu 1797 Viimsi valla õpilast.

3.2.8.12. Stipendiumid õpilastele – 3,5 tuh. eurot.

Stipendiumid on Viimsi valla põhikooli- või gümnaasiumiõpilastele õpilasvahetuses osalemiseks.

3.2.8.13. Autojuhi lubade kompenseerimine – 7,0 tuh. eurot.

Toetus on Viimsi vallas elavatele keskaridust omandavatele või äsja omandanud õpilastele juhilubade saamiseks tehtud kulutuste kompenseerimiseks.

Kompensatsiooni maksmise alus: Viimsi Vallavolikogu 13.05.2008 määrus nr 8 (muudetud 10.03.2009. a määrusega nr 8 ja 09.11.2010. a määrusega nr 26) „Õpilasele juhiloa saamiseks tehtud kulutuste kompenseerimise kord“.

3.2.8.14. Haridus- ja noorsootöö haldamine – 142,1 tuh. eurot.

Eelarves ettenähtud summa on haridus- ja noorsootöö haldamiseks, alaealiste komisjoni töö korraldamiseks, haridus- ja noorsootöö valdkonna projektide korraldamiseks ning õpetajatepäeva ning valla gümnaasistide vastuvõtu korraldamiseks. 2014. aastal osaletakse mitmes rahvusvahelist projektis (*Contact 2103* rahvusvahelise seminari korraldamine Viimsi vallas ja osalemine *Leonardi Da Vinci* projektis).

Valdkonna summa on **8 444,8 tuh. eurot** ja osakaal 52,63 %.

		2014 eelarve	2013 eelarve	Muutuse %
09	Haridus	8 444 769,78	6 967 467,72	21,2
091101	MLA Viimsi Lasteaiad	2 800 952,10	2 794 158,85	0,2
091102	Eralasteaiad	1 694 000,00	1 380 150,00	22,7
091103	Püünsi Lasteaed	75 040,00	0	100,0
091103	Eraldised teistele omavalitsustele – mun.lasteaiad	225 000,00	216 000,00	4,2
092102	Püünsi kool	267 349,28	257 900,22	3,7
0921021	<i>Püünsi kool - vald</i>	267 349,28	257 900,22	3,7
0921022	<i>Püünsi kool - riiklik</i>	0,00	0,00	
092206	<i>Rahvusvaheline kool</i>	45 000,00	50 000,00	-10,0
092122	Prangli Põhikool	28 922,00	29 564,00	-2,2
0921221	<i>Prangli Põhikool - vald</i>	28 922,00	24 564,00	17,7
0921222	<i>Prangli Põhikool - riiklik</i>	0,00	5 000,00	
092123	<i>Eraldised teistele omavalitsustele</i>	75 000,00	48 000,00	56,3
092201	Viimsi Keskkool	2 393 915,40	1 600 676,16	49,6
0922011	<i>Viimsi Keskkool - vald</i>	2 393 915,40	1 600 676,16	49,6
0922012	<i>Viimsi Keskkool - riiklik</i>	0,00	0,00	
092203	Eraldised teistele omavalitsustele	439 000,00	360 000,00	21,9
09601	Koolitoit	247 950,00	196 018,50	26,5
096011	<i>Koolitoit - vald</i>	247 950,00	196 018,50	26,5
096012	<i>Koolitoit - riik</i>	0,00	0,00	0,0
09609	Hariduse tugiteenused	10 500,00	16 000,00	-34,4
096091	<i>Stipendiumid õpilastele</i>	3 500,00	3 000,00	16,7
096092	<i>Juhilubade kompenseerimine</i>	7 000,00	13 000,00	-46,2
09800	Hariduse ja noorsootöö haldamine	142 141,00	19 000,00	648,1

Valdkonna siseselt on lisandunud Püünsi Lasteaia tegevusala. 2013. aastal kajastati Püünsi lasteaia kulud MLA Viimsi Lasteaiad tegevusalal.

3.2.9. Sotsiaalne kaitse

Valdkonna kulud eelarves kokku on **723,6 tuh. eurot**

Valdkonna prioriteetsed tegevused on järgmised:

- perede toetamine laste sünni puhul;
- vähekindlustatud perede toetamine lasteaia kohatasu ja toiduraha maksmisel;
- vähekindlustatud perede toetamine koolitoidu eest tasumisel;
- puuetega laste perede toetamine lastele vajalike teenuste pakkumiseks;
- MTÜ Viimsi Invaühing tegevuse toetamine;
- pensionäride päevkeskuste huvitegevuse toetamine;
- koduhooldusteenuste valdkonna arendamine;
- töötutele ja teistele riskigruppide toetamine läbi suunatud tegevuste.

3.2.9.1. Haigete sotsiaalne kaitse 1,5 tuh. eurot.

Toetus Tšernobõli AEJ avarii likvideerimisel osalenud veteranidele. 2013. aastal tehti väljamakseid 12-le isikule. Toetuse suurus on à 128 eurot aastas.

3.2.9.2. Erikooliteenused puuetega inimestele kokku 36,0 tuh. eurot.

- 20,0 tuh. eurot on planeeritud puuetega lastele haridusteenuste (hooldusklass) ja asenduskoduteenuse ostmiseks. Aluseks on valla, teenuse osutaja ja lapsevanema vahel sõlmitud lepingud. Väljamaksed teostatakse arvete alusel;
- 16,0 tuh. eurot valla bussi ülalpidamiskulud (kütus, remont, liisingumakse, kindlustus, GSM valve (s.h elektrooniline sõidupäevik), muu hooldus). Vallal on alates 2013.aasta augustist uus ja suurem buss, mille kulud on suuremad. Valla bussiga tagatakse 7 puudega lapse regulaarsõidud haridusasutustesse ja tagasi ning tagatakse muu puuetega isikute transporditeenus.

3.2.9.3. Sotsiaalhoolekande teenused puuetega inimestele 38,5 tuh. eurot.

- 13,0 tuh. eurot on planeeritud erinevate teenuste ostmiseks: Viimsi vallas arvel oleva 92 erivajadusega lapsele võimaldatakse vastavalt Viimsi SPA-ga sõlmitud lepingule, kasutada tasuta üks kord nädalas koos saatjaga ujulat ning üks kord nädalas Viimsi Kooli ujulat;
- Valla eelarvest hüvitatakse kahe sügava puudega noore päevahoiuteenusele tehtud kulutused ja ühe sügava puudega noore erihoolekande teenus;
- Lisaks on tarvis vastavalt vajadusele osaliselt hüvitada isikliku abistaja, tugisikuteenuse, psühholoogilise nõustamisteenuse, viipekeele tõlketeenuse, jne. kulutusi;
- 6,0 tuh. eurot on planeeritud puuetega laste vanematele haridusasutustesse sõitudeks ja täiskasvanud puuetega inimestele raviasutustesse sõitudeks tehtud kulutuste hüvitamiseks;
- 6,0 tuh. eurot on MTÜ Viimsi Invaühingu tegevuse toetamiseks (koolivaheajalaagrid, kogupereüritused, toetavad teenused);
- 13,5 tuh. eurot on planeeritud Viimsi Kooli Randvere õppehoone puuetega laste koolitranspordiks.

3.2.9.4. Erivajadustega inimeste hooldajate toetus 37,5 tuh. eurot.

- Puuetega laste- ja täiskasvanute hooldajatoetusteks teostatakse väljamaksed (toetused, sotsiaalkindlustusmaks) vastavalt hooldatav puude raskusastmele on toetussumma:
 - raske puude korral 15,6 eurot kuus;
 - sügava puude korral 25,56 eurot kuus;
 - sügava ja raske puudega laste hooldajatoetus 19,17 eurot kuus.
- Lisaks eraldatakse riigi poolt igal aastal erivajadustega laste hooldajatoetusteks ja teenuste arendamiseks sihtotstarbelist toetust.
2013. aastal eraldati riigilt selleks kokku 5 tuh. eurot.

3.2.9.5. Puuetega laste sotsiaalne kaitse 11,0 tuh. eurot.

Riigieelarvest eraldatakse vahendeid vastavalt Sotsiaalkindlustusameti andmetel registreeritud puuetega laste arvule vallas. 2013. aastal oli Viimsi vallas arvel 88 raske ja sügava puudega last.

Erivajadustega lastele lapsehoiuteenuste kompenseerimiseks on riiklikult ette nähtud 371,0 eurot lapse kohta aastas. 2013. aastal eraldati riigilt lapsehoiutoetuste väljamakseteks kokku 19,32 tuh. eurot.

3.2.9.6. Päevakeskus 89,0 tuh. eurot.

Kulutused planeeritakse MTÜ Viimsi Päevakeskuse tegevuskuludeks ning rendikuludeks. Rendikulude hulgas kajastuvad ka Rannapere pansionaadis ruume rentiva Pensionäride Ühenduse rendikulud:

- 37,2 tuh. eurot ruumide üürikuludeks;
- 51,8 tuh. eurot tegevuskuludeks.

3.2.9.7. Üldhooldekodud 116,1 tuh. eurot.

Kulutused planeeritakse üldhooldekodudes hooldusel olevate valla eestkostel või üksikute, hooldust vajavate eakate hooldekodu hooldustasude katmiseks.

Maksmise aluseks on hoolekandeesutustega sõlmitud hoolduslepingud ja tasumine toimub arvete alusel. 2013. aastal tasuti valla poolt hoolduskulusid 23-27 hooldust vajava isiku eest, neist 10-15 eakat olid hooldusel Rannapere Pansionaadis ja 10-12 eakat teistes Eesti üldhooldekodudes.

3.2.9.8. Püsiva iseloomuga toetused 7,0 tuh. eurot.

Eakate tähtpäevatoetust à 20 eurot makstakse kuld- ja briljantpulmadeks ning juubelitoetuseks alates 70 eluaastast. Alates 90. eluaastast makstakse toetust igaks järgnevas sünnipäevaks.

3.2.9.9. Maamaksusoodustus eakatele 1,0 tuh. eurot.

Toetust makstakse vähekindlustatud pensionäridele maamaksu kompenseerimiseks kuni 50% tasutud maamaksusummast, kuid mitte rohkem kui kehtiv toetuse piirmäär, mis 2013. aastal oli 63,91 eurot.

3.2.9.10. Ühekordsed toetused 12,0 tuh. eurot.

Toetust makstakse vähekindlustatud (arvestuslik netosissetulek alla 255,65 euro kuus esimese pereliikme kohta ja 191,73 € iga järgmise pereliikme kohta) pensionäridele ravimi-, kütte-, esmatarbekaupade-, abivahendite, jne osaliseks hüvitamiseks vastavalt kehtivale toetuse piirmäärale ja sotsiaalkomisjoni ettepanekule.

- 8,0 tuh. eurot on planeeritud ühekordsete toetuste väljamakseteks;
- 4,0 tuh. eurot on planeeritud pensionäride ürituste korraldamiseks ja administreerimiskuludeks.

3.2.9.11. Koduteenused – avahooldus 12,0 tuh. eurot.

Alates 2010. aasta novembrist osutab koduteenuseid kaks lepingulist hooldustöötajat. Üks töötab mandril, kes teenindab abivajavaid üksikuid valla kodanikke ja teine hooldustöötaja teenindab Prangli saare abivajajaid.

- 10,5 tuh. eurot on planeeritud hooldustöötajate palgakulude katteks;
- 1,5 tuh. eurot kasutatakse võimaliku koduhooldusteenuse vajaduse suurenemisel teenuse ostmisel.

3.2.9.12. Ühekordsed toetused eakatele 86,0 tuh. eurot.

Ühekordne a´ 40,0 euro suurune toetus valla pensionäridele. Sotsiaalkindlustusameti andmete põhjal oli 2013. aasta oktoobri kuu seisuga vallas registreeritud pensionisaajaid kokku 2 990.

3.2.9.13. Matusetoetus 5,5 tuh. eurot.

Matusetoetuse suuruseks oli 2013. aastal kehtestatud à 63,91 eurot. Toetust saab taotleda vaid Viimsi valla elaniku matuselukude katteks.

3.2.9.14. Sünnitoetus 56,0 tuh. eurot.

Eelarves planeeritud kulutused:

- 48,0 tuh. eurot on sünnitoetuste väljamakseteks;
- 8,0 tuh. eurot administreerimiskuludeks:
 - uute vallakodanike vastuvõtu korraldamine;

- kingitusena antavad valla sümboolikaga uushõbedast suveniirlusikas;
- sünnitoetuse vormistamisel lapsevanemale kingitusena antav beebipakk.

3.2.9.15. Koolitoetus 15,0 tuh. eurot.

Toetus on planeeritud vähekindlustatud perede laste lasteaia- ja koolitoiduraha tasumiseks. Tasumine vastavalt toitlustaja poolt esitatud arvetele. Toetus ühe lapse kohta kuni 63,91 eurot kuus. 2013.aastal tõsteti MLA toiduraha 1,60 eurolt 1,90 euroni päevas.

3.2.9.16. Ühekordsed toetused peredele 40,0 tuh. eurot.

Toetused on planeeritud:

- 15,0 tuh. eurot vähekindlustatud peredele ravimite, abivahendite, esmatarbekaupade, jne. ostukulude kompenseerimiseks vastavalt sotsiaalkomisjonis tehtud otsustele;
- 5,0 tuh. eurot suurperede (nelja ja enamalapselised pered) toetuseks a´128 eurot aastas;
- vastavalt vajadusele lastekodulastele elluastumise toetused;
- 20,0 tuh. eurot vähekindlustatud perede lastele lasteaia kohatasu hüvitamiseks munitsipaal-lasteaia kohatasu määras, kuni 58,00 eurot kuus lapse kohta;.

3.2.9.17. Esimese klassi õpilase toetus 16,0 tuh. eurot.

Toetus a´ 63,91 eurot (vastavalt kehtivale korrale) igale I klassi astunud õpilasele.

3.2.9.18. Vajaduspõhised peretoetused - riik 19,2 tuh. eurot.

Riigieelarvelised vahendid, 2013.aasta eelarve üleminev jääk.

3.2.9.18. Maamaksu soodustus peredele 1,0 tuh. eurot.

Maamaksu hüvitamine 50% tehtud kulutustest, kuid mitte rohkem kui 63,91 eurot, on ette nähtud vähekindlustatud peredele.

3.2.9.19. Lastehoiutoetus 90,0 tuh. eurot.

Lastehoiuteenuse ostmise kulude hüvitamiseks ühe lapse kohta kuni 128 eurot kuus vastavalt kehtestatud korrale.

3.2.9.20. Töötute sotsiaalne kaitse 4,9 tuh. eurot.

- 3,9 tuh. eurot palgakuludeks vastavalt Töötukassaga sõlmitud halduslepingule töötute avaliku töö korraldamiseks. 2013. aastal oli sõlmitud vastav leping nelja töötuga;
- 1,0 tuh. eurot on planeeritud töötute aktiveerimiseks erinevate koolituste ja teenuste (nõustamisteenus, tööklubi, ettevõtluskoolitus, psühholoogiline nõustamine jne) ostmisel tehtud kulutuste katmiseks.

3.2.9.21. Eluasemetoetused sotsiaalsetele riskirühmadele 4,0 tuh. eurot.

Kulutused on planeeritud valla eestkostel, vanglast vabanenud valla kodanike ja toimetulekuraskustesse sattunud (elamispinna kaotus) peredele ning vallalt eluaseme taotlejate järjekorras olijate eluaseme probleemi lahendamiseks:

- üürilepingu alusel tehtud kulutuste kompenseerimiseks;
- kolimisteenuse ostmiseks;
- varjupaigateenuse ostmiseks eluaseme puudumisel.

3.2.9.22. Riiklik toimetulekutoetus 2,9 tuh. eurot

Riigieelarvelised vahendid, mis eraldatakse riigi poolt kehtestatud toimetulekupiirist allapoole jäävate inimeste toetusteks. Eraldised laekuvad vastavalt eelnevatel perioodidel tehtud kulutustele. 2013. aastal eraldati riigieelarvest toimetulekutoetusteks kokku 29,0 tuh. eurot.

3.2.9.23. Muu sotsiaalsete riskirühmade kaitse 6,5 tuh. eurot.

- Vastavalt Pensionäride Ühenduse poolt Viimsi SPA-ga sõlmitud lepingule tasub vald osaliselt pensionäride ujumise/vesiaeroobika tundidele tehtud kulutused;
- toimetulekuraskustes ja abivajavate isikute toitlustuskulude ja muude teenuste osaline hüvitamine.

3.2.9.24. Muu sotsiaalne kaitse 15,1 tuh. eurot.

- Sotsiaalvaldkonna reserv;
- Muud korralduslikud kulud, mis ei ole klassifitseeritud eelpool toodud tegevusalades.

Valdkonna eelarve kulu kokku on **723,6 tuh. eurot** ja osakaal põhitegevuse kulude eelarve mahust on 4,51%.

		2014 eelarve	2013 eelarve	Muutuse %
10	Sotsiaalne kaitse	723 630,77	639 429,90	13,2
10 110	Haigete sotsiaalne kaitse	1 540,00	1 300,00	18,5
10 120	Erikooliteenused puuetega inimestele	36 000,00	32 500,00	10,8
10 121 1	Sotsiaalhoolekande teenused puuetega inimestele	38 496,00	23 000,00	67,4
10 121 2	Erivajadustega inimeste hooldajate toetus	37 461,56	32 086,53	16,8
10 121 3	Puuetega laste sotsiaalne kaitse	10 961,64	12 554,93	-12,7
10 200 1	Päevakeskus	89 037,99	86 800,00	2,6
10 200 2	Üldhooldekodu	116 094,40	100 000,00	16,1
10 201 1	Püsiva iseloomuga toetused	7 000,00	6 800,00	2,9
10 201 2	Maamaksu soodustused eakatele	1 000,00	1 500,00	-33,3
10 201 3	Ühekordsed toetused	12 000,00	10 700,00	12,1
10 201 4	Koduteenused, avahooldus	11 952,00	11 983,20	-0,3
10 201 5	Ühekordsed toetused eakatele	86 000,00	70 000,00	22,9
10 300	Matusetoetus	5 500,00	5 000,00	10,0
10 402 1	Vastsündinute toetus	56 000,00	56 000,00	0
10 402 2	Koolitoetus	15 000,00	12 000,00	25,0
10 402 3	Ühekordsed toetused	40 000,00	37 620,00	6,3
10 402 5	Esimese klassi õpilaste toetus	16 000,00	12 500,00	28,0
10 402 7	Vajaduspõhised peretoetused - riik	19 218,00	0	100,0
10 402 8	Maamaksu soodustus peredele	1 000,00	1 000,00	0
10 402 9	Lastehoiu toetus	90 000,00	80 000,00	12,5
10 500	Töötute sotsiaalne kaitse	4 850,00	9 348,00	-48,1
10 600	Eluasemetoetused sots. riskirühmadele	4 000,00	4 500,00	-11,1
10 701	Riiklik toimetulekutoetus	2 913,24	6 989,44	-58,3
10 702	Muu sotsiaalsete riskirühmade kaitse	6 500,00	6 300,00	3,2
10 900	Muu sotsiaalne kaitse	12 806,00	18 947,80	-32,4

Valdkonna sisemine struktuur jääb samaks.

4. ANTUD TOETUSED

KOFS jaotuse järgi tuuakse eelarve põhitegevuse kuludes eraldi välja antud toetused, mille artikkel tähistatakse klassifikaatori järgi **4**.

Artiklite alajaotuses on eraldised järgmised:

- sotsiaaltoetused 651,4 tuh. eurot;
- sihtotstarbelised eraldised jooksvateks kuludeks 1 762,6 tuh. eurot;
- mittesihtotstarbelised eraldised jooksvateks kuludeks 359,1 tuh. eurot.

	ANTUD TOETUSED	2014 eelarve	2013 eelarve	Muutuse %
4	Eraldised	2 773 067,12	2 172 191,84	27,7
41	Sotsiaaltoetused	651 431,24	549 803,66	18,5
413	Sotsiaaltoetused	651 431,24	549 803,66	18,5
4130	Peretoetused	190 818,00	146 620,00	30,1
4131	Toimetulekutoetus	2 913,24	6 989,44	-58,3
4132	Töötutele toetused	0,00	0,00	
4133	Toetused puuetega inimestele ja nende hooldajatele	31 649,62	34 724,85	-8,9
4134	Õppetoetused	23 500,00	23 000,00	2,2
4134	Toitlustustoetused	262 950,00	208 018,50	26,4
4137	Erijuhtudel riigi poolt makstav sotsiaalmaks	13 175,38	12 565,87	4,9
4138	Ravitoetused	1 540,00	0,00	100,0
4138	Muud sotsiaalabitoetused ja eraldised füüsilistele isikutele	119 500,00	114 400,00	4,5
4139	Preemiad	5 385,00	3 485,00	54,5
450	Sihotstarbelised eraldised	1 762 572,88	1 493 400,18	18,0
4500	Sihotstarbelised eraldised jooksvateks kuludeks	1 762 572,88	1 493 400,18	18,0
452	Mittesihotstarbelised eraldised	359 063,00	128 988,00	178,4
4528	Muudele residentidele	300 871,00	63 031,00	377,3
45201	S.h. Eraldised kohalikule omavalitsusele	58 192,00	65 957,00	-11,8

5. MUUD TEGEVUSKULUD

5.1. Valla 2014. aasta eelarvest kulub personalikuludele 4 691,5 tuh. eurot, s.h töötasud 3 454,4 tuh. eurot, nendega seotud personalikulude maksud 1 191,2 tuh. eurot ning erisoodustused 45,8 tuh. eurot.

Majandamiskulud – administreerimine, koolitused, ruumide kulud, inventar, IT kulud jne moodustavad kokku 8 163,9 tuh. eurot.

	MUUD TEGEVUSKULUD	2014 eelarve	2013 eelarve	Muutuse %
5	Tegevuskulud	12 855 356,25	10 742 576,96	19,7
50	Personalikulud	4 691 452,26	4 194 057,33	11,9
500	Töötasud	3 454 448,79	3 070 086,62	12,5
5000	Valitavate ja ametisse nimetatavate ametnike töötasu	64 230,00	62 670,00	2,5
5001	Avaliku teenistuse ametnike töötasu	732 584,16	833 241,00	-12,1
5002	Töötajate töötasu	2 514 886,67	2 084 741,62	20,6
5005	Töövõtulepingu alusel töötajatele makstav tasu	136 076,56	89 434,00	52,2
5008	Muud tasud	6 671,40	0,00	100,0
505	Erisoodustused	45 785,36	39 837,36	14,9
506	Personalikuludega kaasnevad maksud	1 191 218,11	1 084 133,35	9,9
55	Majandamiskulud	8 163 903,99	6 548 519,63	24,7

6. MUUD KULUD

Põhitegevuse kuludes tuuakse eraldi välja muud kulud.

Selles jaotuses on suure osatähtsusega Reservfondi alaeelarve. Kuna reservfondi summa ei ole konkreetselt kuludeks jaotatud, on ka tema artikkel teine. Hilisemate eraldiste kaudu liiguvad konkreetsed summad vastava valdkonna tegevusalasse.

	MUUD KULUD	2014 eelarve	2013 eelarve	Muutuse %
6	Muud kulud	418 236,00	240 670,00	73,8
60	Muud kulud (va. Intressid ja kohustistasud)	418 236,00	240 670,00	73,8
601	Maksu, riigilõivu ja trahvikulud	3 250,00	20 270,00	-84,0
608	Muud tegevuskulud	414 986,00	230 400,00	80,1
608099	Reservfond	414 986,00	230 400,00	80,1

7. INVESTEERIMISTEGEVUS

KOFS jaotuse järgi koostatakse eelarves eraldi eelarveosa investeeringute kohta. Selles eelarveosas on toodud nii tulud kui ka kulud. Tulude ja kulude eraldamiseks kasutatakse järgnevaid märke:

- sissetulekud plussmärgiga;
- väljaminekud miinusmärgiga.

7.1. Tuludena – sissetulekutena on selles eelarveosas kajastatud järgmised kanded:

- **Tulud hoiuste ja antud laenude intressidest** **160,0 tuh. eurot;**
- **Antud laenude tagasimaksud** **151,0 tuh. eurot;**

7.2. Kuludena – väljaminekutena on selles eelarveosas kajastatud järgmised kanded:

- **Investeeringud teede ehitusse** **220,0 tuh. eurot**
 1. Teede pindamine kahekordse graniitkillustikuga 150,0 tuh. eurot;
 2. Reinu tee renoveerimine I etapp 40,0 tuh. eurot;
 3. Riiasöödi tee 30,0 tuh. eurot.
- **Leppneeme sadama muuli ehituse omaosalus** **208,5 tuh. eurot;**
- **Rannarahva Muuseumi investeeringu toetus** **65,0 tuh. eurot;**
- **J. Laidoneri monumendi rajamise lisatööd** **2,2 tuh. eurot;**
- **Investeeringud spordi infrastruktuuri** **240,0 tuh. eurot;**
Viimsi Keskkooli staadioni ehitus, klindiastangu terviseraja IV etapi kaasfinantseering, Randvere kooli spordirajatised, Rohuneeme terviseradade valgustus, Lubja suusanõlva elektriabli paigaldus ja alajaama rajamine.
- **Randvere Kooli inventar** **167,0 tuh. eurot;**
- **AS Viimsi Vesi aktsiakapitali laiendamise tulemusel omandab vald aktsiaid väärtuses** **2 429,1 tuh. eurot;**
- **Antavad laenud OÜ-le Viimsi Haldus** **100,0 tuh. eurot;**
- **Võlakohustuste intresside maksed** **806,4 tuh. eurot;**
 1. Laenude intressid 466,1 tuh. eurot;
 2. Kapitaliliisingute intressid 340,3 tuh. eurot.

	INVESTEERIMISTEGEVUS	2014 eelarve	2013 eelarve	Muutuse %
381	Materiaalsete ja immateriaalsete varade müük	0,00	500 000,00	-100,00
3810	Maa müük	0,00	500 000,00	-100,00
15	Materiaalsete ja immateriaalsete varade soetamine ja renoveerimine	-902 628,05	-1 448 200,00	-37,7
155	Materiaalne põhivara	-902 628,05	-1 448 200,00	-37,7
1551	Majandus	-428 484,00	-1 244 200,00	-65,6
1551	Elamu- ja kommunaalmajandus	0,00	0,00	0
1551	Kultuur, sport, vaba aeg	-287 160,00	-169 000,00	69,9
1554	Kultuur, sport, vaba aeg	0,00	0,00	0
1556	Haridus ja noorsootöö	-166 984,05	0,00	100,0
1557	Kultuur, sport, vaba aeg	-20 000,00	0,00	100,0
1551	Haridus ja noorsootöö	0,00	-35 000,00	-100,0
156	Immateriaalse põhivara soetamine	0,00	0,00	0
158	Varude soetamine	0,00	0,00	0
1511	Muude aktsiate ja osade soetus	-2 429 134,55	-939 034,55	158,7
1512	Muude aktsiate ja osade müük			
3502	Tulud sihtotstarbelistest toetustest põhivara soetamiseks	0,00	0,00	0
4502	Sihtotstarbelised eraldised põhivara soetamiseks	0,00	0,00	0
1531	Antavad laenud	-100 000,00	-5 300 000,00	-98,1
1532	Tagasilaekuvad laenud	151 035,21	0,00	100,0
655	Finantstulu	160 000,00	10 000,00	1500,0
6550	Intressi ja viivisetulu hoiustelt	160 000,00	10 000,00	1500,0
650	Intressikulu	-806 358,65	-1 009 720,00	-20,1
6501	Laenude intressid	-466 124,00	-445 400,00	4,7
6502	Kapitaliliisingu intressid	-340 234,65	-564 320,00	-39,7
	INVESTEERIMISTEGEVUS KOKKU	-3 927 086,04	-8 186 954,55	-52,0

8. FINANTSEERIMISTEGEVUS

Finantseerimistegevuse eelarveosas on kajastatud valla laenude ja kapitaliliisingu põhiosade tagasimaksud ning laenude võtmine vastavalt järgmiste summadega:

8.1. Laenude võtmine 1 720,1 tuh. eurot;

8.2. Laenude tagasimaksud 575,2 tuh. eurot;

8.3. Kapitaliliisingu tagasimaksud 1 140,0 tuh. eurot.

	FINANTSEERIMISTEGEVUS	2014 eelarve	2013 eelarve	Muutuse %
	Kohustuste suurenemine	1 720 100,00	939 034,55	83,2
2585	Laenude võtmine	1 720 100,00	939 034,55	83,2
	Kohustuste vähenemine	-1 715 240,28	-1 226 359,78	39,9
2586	Laenude tagasimaksud	-575 205,00	-568 827,08	1,1
2586	Kapitaliliisingu tagasimaksud	-1 140 035,28	-657 532,70	73,4
	FINANTSEERIMISTEGEVUS KOKKU	4 859,72	-287 325,23	-98,3

Võetava laenuga kaetakse ühisveevärgi ja kanalisatsiooni rajamise projektide omaosalused. Laen on plaanis võtta Keskkonnainvesteeringute Keskuselt.

9. MUUTUS KASSAS JA HOIUSTES

Selles eelarvosas näidatakse eelarve aastavahetuse 2013/2014 likviidsete varade (rahalise jäägi) muutumine 2014. aasta lõpuks.

Jääk 2014. aasta 1. jaanuaril 401,9 tuh. eurot;

Jääk 2014. aasta 31. detsembril 0,0 tuh. eurot.

Kogu jääk suunatakse eelarve kuludesse ja eelarveosadesse – **investeeringustegevused** ning **finantseeringustegevused**.

	MUUTUS KASSAS JA HOIUSTES	2014 eelarve	2013 eelarve	Muutuse %
	Muutus kassas ja hoiustes	-401 937,69	-2 858 766,58	-85,9

Seletuskirja koostas:

Liina Koppel
Peaökonomist