



ANIJA VALLA ARENGUKAVA

2021-2027

Kehra 2021

SISUKORD

SISUKORD.....	2
SISSEJUHATUS.....	4
1. ANIJA VALLA ARENGUEELDUSED JA VÄLJAKUTSED	5
1.1 Üldiseloomustus.....	5
1.2 Rahvastik.....	6
1.3 Kehra kui tõmbekeskus.....	9
1.4 Anija valla arengueeldused ja väljakutsed	10
2. ANIJA VALLA ARENGUSTRATEEGIA	12
2.1 Visioon ja missioon	12
2.2 Anija valla laiemad strateegilised eesmärgid	12
3. ANIJA VALLA OLUKORD JA ARENGUEESMÄRGID VALDKONNITI	13
3.1 Elu- ja looduskeskkond	13
3.2 Ettevõtlus, tööhõive ja turism	15
3.2.1 Ettevõtlus ja tööhõive.....	15
3.2.2 Turism.....	17
3.3 Haridus.....	20
3.3.1 Alusharidus.....	21
3.3.2 Üldharidus	21
3.3.3 Huvitegevus ja huviharidus.....	22
3.4 Kultuur, sport ja noorsootöö	23
3.4.1 Kultuur.....	24
3.4.2 Sport.....	24
2.4.3 Noorsootöö	25
3.5 Sotsiaalkeskkond.....	27
3.5.1 Sotsiaalne kaitse	27
3.5.2 Tervishoid ja tervise edendamine	29
3.6 Kommunaalmajandus ja taristu.....	29
3.6.1 Vesi ja kanalisatsioon.....	30
3.6.2 Teed.....	30
3.6.3 Ühistransport.....	31
3.6.4 Soojamajandus	31
3.6.5 Energiamajandus	32
3.6.6 Jäätmemajandus	33

3.7 Valla juhtimine ja kogukonnad	36
3.7.1 Üldvalitsemine	36
3.7.2 Kogukonnad	37
4. ANIJA VALLA EELARVESTRAATEEGIA	38
4.2. Majandusprognoos	38
4.3. Tulubaasi prognoos.....	39
4.4. Kulude prognoos	40
4.5. Finantseerimistegevus.....	41
5. ARENGUKAVA SEIRE	44
6. ARENGUKAVA LISAD	45

SISSEJUHATUS

Anija valla arengukava 2021-2027 eesmärk on sõnastada arenguprioriteedid, kaasajastada valdkondade hetkeolukorra kirjeldused ja tegevused ning tagada jätkusuutlik areng järgneval arengukava perioodil ja vastavus seaduses sätestatud nõuetele. Arengukava ajakohastamine on ka kohaliku omavalitsuse korralduse seadusega (KOKS) sätestatud omavalitsuste kohustus, mille kohaselt peab kohaliku omavalitsuse üksuse arengukava ja eelarvestrateegia iga aasta 15. oktoobri seisuga hõlmama vähemalt nelja eelseisvat eelarveaastat.

Anija valla omavalitsuslik staatus kinnitati 16. jaanuaril 1992. aastal. Kohalike omavalitsuste volikogude valimiste tulemuste väljakuulutamise järel 20. oktoobril 2002. aastal ühines Anija vald Kehra linnaga. Anija vald oma praegustes piirides moodustus haldusreformi läbiviimisel Aegviidu vallaga ühinemisel 22. oktoobril 2017. aastal. Arengukava koostamisel on võetud aluseks Anija valla varasemad arengukavad 2014-2024, 2018-2025 ja 2020-2027 Aegviidu valla arengukava 2018-2021, Anija valla turismi arengukava 2014-2020 ning Aegviidu ja Anija valla ühinemisleping. Arengukava koostamisel on toetunud kohalikule identiteedile, omavalitsuse tugevatele külgedele ja võimalustele. Kõigis valdkondades on tehtud arengukava täiendamisel partnerlusel põhinevat koostööd, saadud sisendit ettepanekute näol vallas tegutsevatest asutustelt ja isikutelt.

Käesolev Anija valla arengukava käsitleb aastaid 2021-2027 ning koosneb kuuest osast. Esiteks arengueelduste ja väljakutsete osa, kus iseloomustatakse Anija valla ruumilist paiknemist ja rahvastikku ning vaadeldakse tugevaid ja nõrku külgi. Teiseks valla arengustrateegia, mis sisaldab visiooni, laiemaid eesmärke ja tegevuskava eesmärkide saavutamiseks. Kolmandas osas kirjeldatakse hetkeolukorda, eesmärke ja tegevusi valdkonnapõhiselt ning tuuakse välja vastava valdkonna investeeringud lähiaastatel. Arengukava neljas osa on pühendatud eelarve strateegiale ning viies käsitleb seiret. Sisukorra kuuenda punkti all tuuakse välja arengukava lisad, milleks on investeeringute kava ja eelarvestrateegia tabel.

1. ANIJA VALLA ARENGUEELDUSED JA VÄLJAKUTSED

1.1 Üldiseloostus



Joonis 1. Harju maakonna vallad haldusreformi järel aastal 2018. Allikas: Statistikaamet

Haldusreformi käigus ühinenud Anija ja Aegviidu vald moodustasid uue omavalitsusüksuse nimega Anija vald, mille pindala on 533 km² ning mis on oma territooriumi suuruselt neljas vald Harjumaal. Anija vald asub Harju maakonna kagupiiril, piirnedes Harju maakonna Kose, Raasiku, Jõelähtme ja Kuusalu vallaga, Järva maakonna Järva valla ning Lääne-Viru maakonna Tapa vallaga.

Valla haldusterritooriumist ca 50% on kaetud metsaga ning üle 3% on veekogude all. Territooriumist hõlmavad suure osa Põhja-Kõrvemaa looduskaitseala ja Kõrvemaa maastikukaitseala. Lisaks eelpool mainitule on vallas veel Anija, Niinoni ja Maapaju looduskaitseala ja muid vaatamisväärsusi; Soodla, Kaunissaare, Raudoja ja Aavoja veehoidlad (kokku 318 ha); jõed (neist suurimad Jägala, Soodla ja Mustjõgi), ojad ja kanalid.

Valda läbib Tallinn-Tapa raudtee ning kolm põhimaanteed: Kose-Jägala, Perila-Jäneda ja Piibe maantee. Vallas on kuus raudteepeatust: Nelijärve, Aegviidu, Mustjõe, Lahinguvälja, Kehra ja Parila.

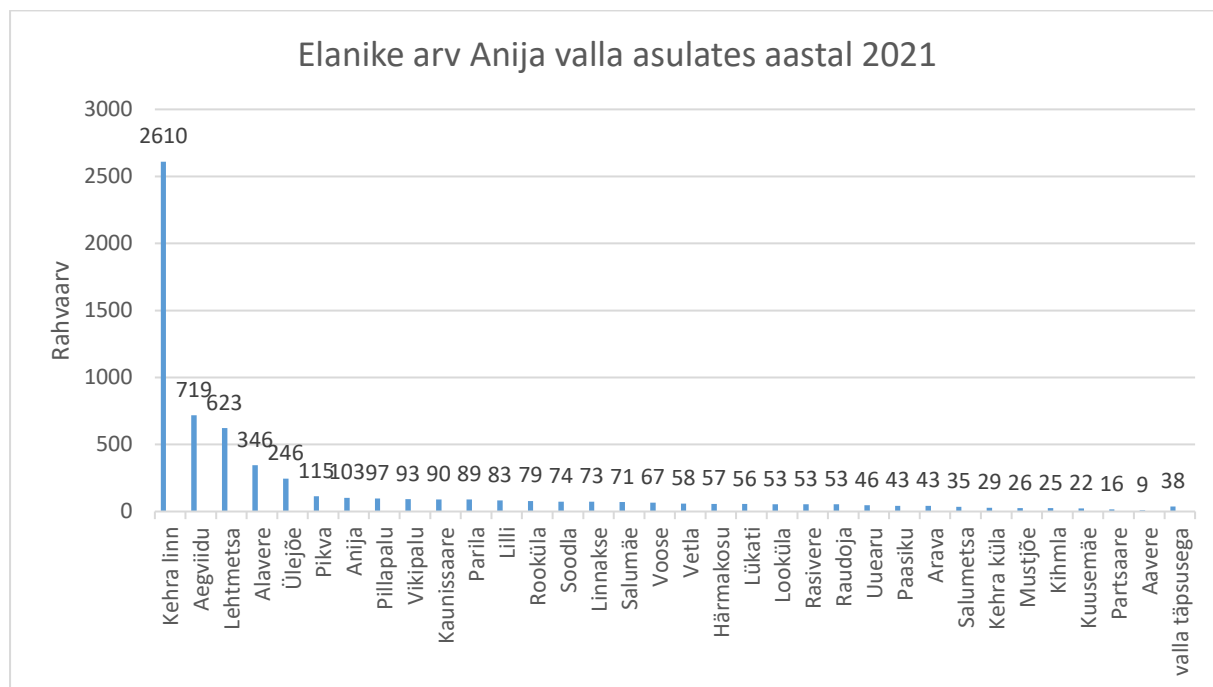
Anija valla asustus on ebahühtlane, mille ajalooliseks põhjuseks on eelkõige raudtee, mille ümber on tekkinud asustus, ja palju inimeste elupaigaks sobimatut sood ja raba.

Vallas on vallasisene linn Kehra, Aegviidu alev ja 31 küla, millest suuremad on Lehtmetsa ja Alavere. Kehra linnas on eristatavad vana- ja uusasula ning Põrgupõhja ja Ülejõe asumid. Valla administratiivkeskus paikneb Kehra linnas. Valla suurimateks asustusüksusteks on Kehra linn, Aegviidu alev, Lehtmetsa küla ja Alavere küla, kus kokku elab enamik kogu valla elanikkonnast.

1.2 Rahvastik

Rahvastikuregistri andmetel on Anija valla rahvaarv 31. juuli 2021 seisuga 6240 inimest, mehi on 3073 ja naisi 3167.

Rahvastiku asustustihedus on 11,7 inimest km² kohta.



Joonis 2. Elanike arv Anija valla asulates 31.07.2021 seisuga. Allikas: Rahvastikuregister

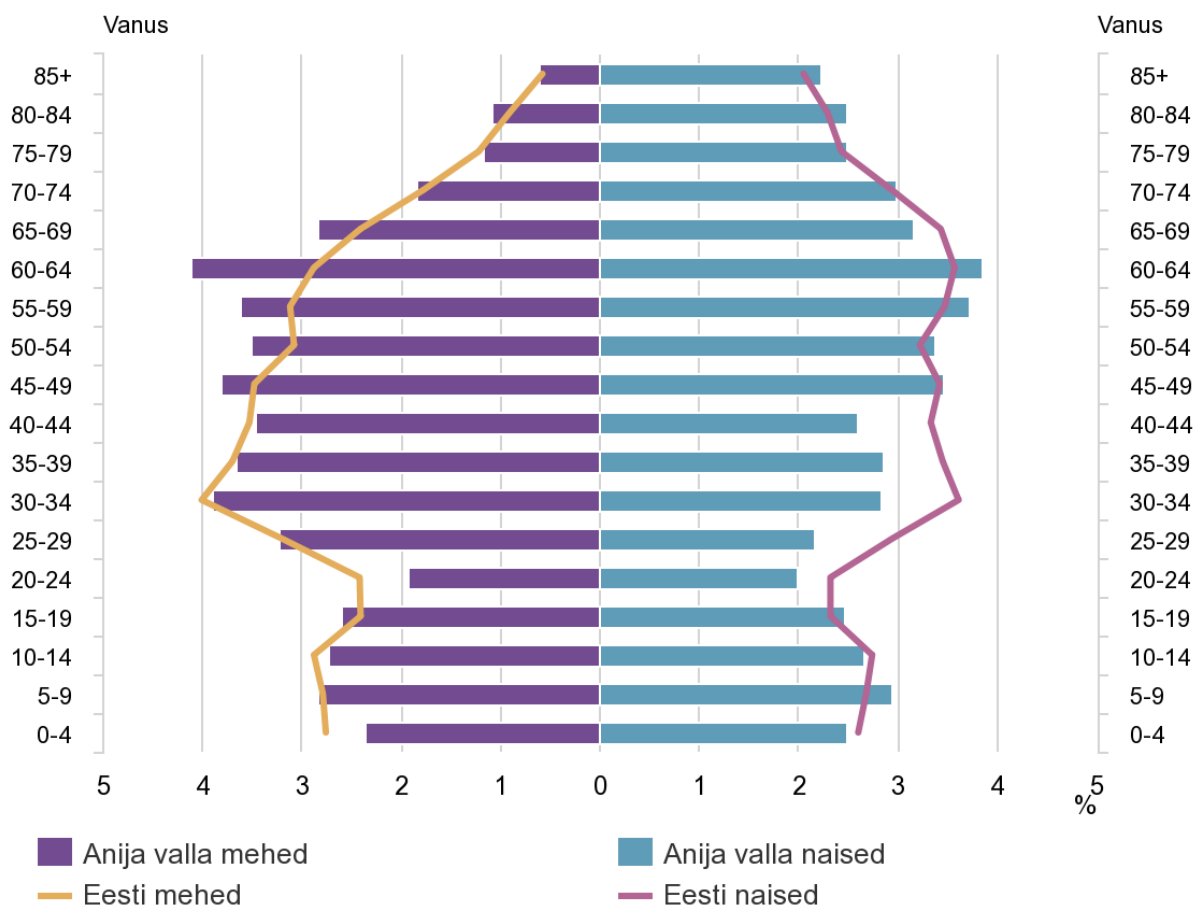
Anija valla territooriumil elavate inimeste arv on olnud varasematel aastatel langustrendis. Alates 2018. aastast on rahvaarv aga pööranud hoopis väikese kasvu suunas.

2021. aasta 1. jaanuari seisuga oli 2020. aasta sama ajaga võrreldes Anija valda elanikke lisandunud 39.

Kõige aktiivsem elanike lisandumine Anija valda käesoleval 2021. aastal toimus mais (25) ja juulis (25). Kõige enam lahkujaid oli mais – 30 inimest. Kõike enam on sündinud lapsi jaanuaris (10) ja aprillis (10). Kõige suurem suremus oli märtsis (9) ja aprillis (9).

Anija valla rahvastiku vanuselises struktuuris viimaste aastate lõikes järske muutusi ei ole toimunud. 2020. aasta 1. jaanuari seisuga iseloomustab seda järgmine joonis.

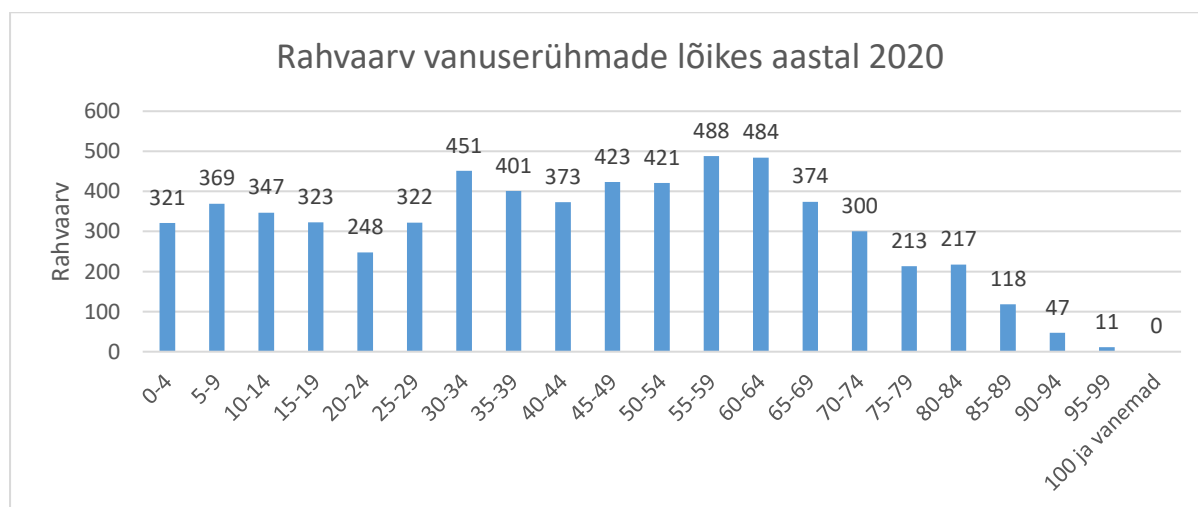
Anija valla rahvastikupüramiid, 1. jaanuar 2020



Allikas: Statistikaamet

Joonis 3. Anija valla rahvastiku püramiid seisuga 01.01.2020. Allikas: Statistikaamet

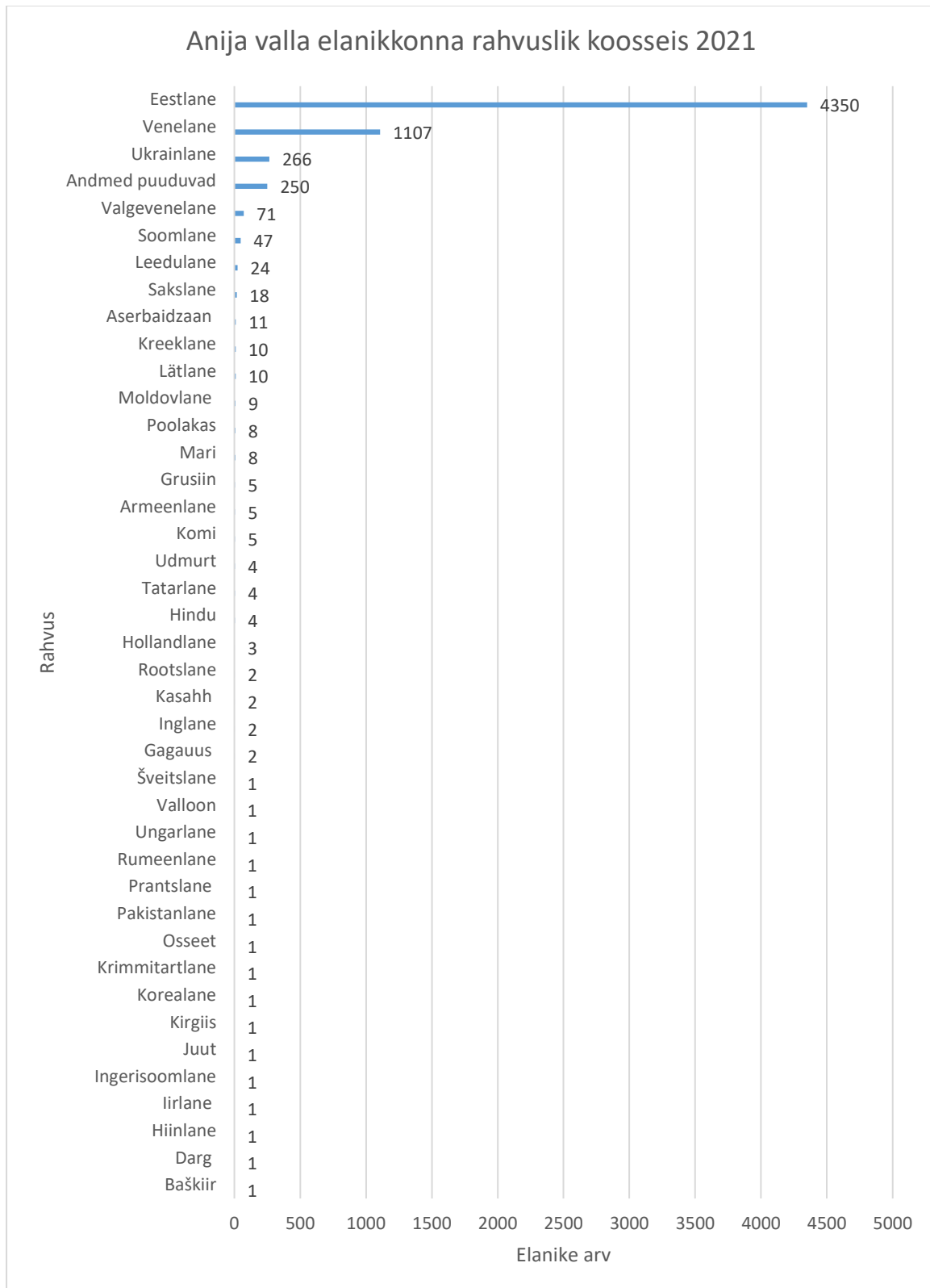
Kõige arvukamalt on Anija vallas 2020. aasta 1. augusti seisuga 55-59 aasta vanuseid elanikke (488), järsult langeb rahvaarv alates 90. eluaastast. Vähem on Anija valla elanike registris noori vanuses 20-24.



Joonis 4. Anija valla elanike arv vanuserühmade lõikes aastal 2020 Allikas: Rahvastikuregister

Anija vald on rahvuselt väga mitmekesine, 2021. aastal on meie elanikud määratlenud end 40 eri rahvusest. Kõige enam on eestlasi (4350), venelasi (1107) ja ukrainlasi (266).

Anija valla rahvuselist koosseisu iseloomustab järgnev joonis.

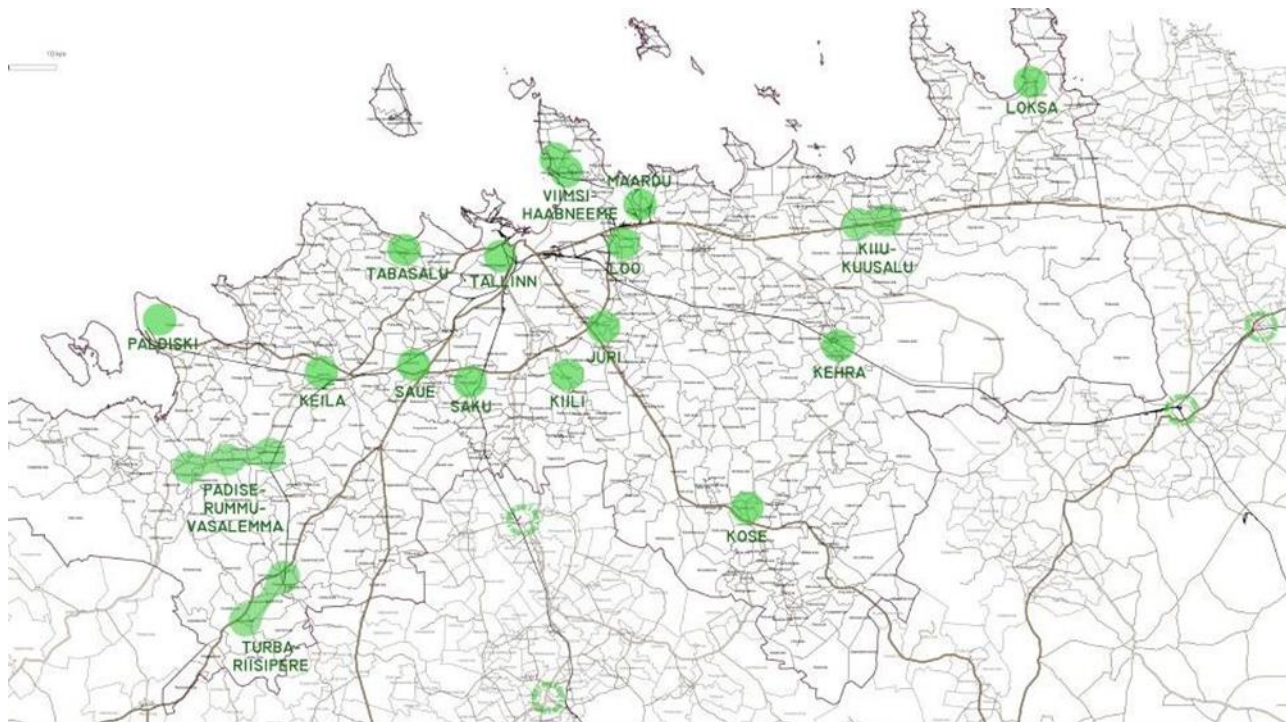


Joonis 5. Anija valla rahvuslik koosseis 31.07.2021 seisuga Allikas: Rahvastikuregister

1.3 Kehra kui tõmbekeskus

Siseministerium töötas seoses haldusterritoriaalse reformi läbiviimise vajadusega välja tõmbekeskuste kava. Tõmbekeskusena määratleti toimepiirkonna keskset linnalist asulat, mis on piirkonna elanike jaoks oluline pendelrände sihtkoht.

Harjumaa tõmbekeskuste kaart 2013



Allikas: <http://www.hol.ee/harjumaa-tombekeskustest-216>

Tõmbekeskuste kava kohaselt tuleb piirata Tallinna haldusterritoriaalset laienemist ning rõhutada tugevate eeslinnaliste tõmbekeskuste säilimise vajadust, mis võimaldavad kvaliteetse elukeskkonna arengut ka väljaspool Tallinna halduspiiri. Harjumaa 17-st tõmbekeskusest toodi välja ühe ajaloolise tugeva keskuse ka Kehra linn. Oluliste teeninduskeskustena on määratletud Alavere ja Anija küla - kohad, kus ei ole tingimata kättesaadavad kõik avalikud ja kaubanduslikud teenused, ent mis on siiski olulised teenuste kättesaadavuse tagamise seisukohalt.

Anija valla südames – Kehras – on inimese jaoks kõik vajalik olemas. Seal asub:

1. Hariduskeskus: Kehra Gümnaasium, kus õpivad nii eesti- kui venekeelsed lapsed; Kehra Kunstidekool, kus saab õppida nii muusikat kui kunsti; kaks lasteaeda, kuhu järjekord praktiliselt puudub.
2. Avalikud teenused: ühistranspordisõlmed ja peatused, tervisekeskus, raamatukogu, rahvamaja, muuseum, spordikeskus ja staadion, sotsiaalkeskus, vallavalitsus.
3. Esmatasandi teenused: esmatarbekaupade poed, tanklad, apteegid, postkontor, autoremont, toitlustusasutused, sularaha- ja pakiautomaadid jms.
4. Kaunis elukeskkond: Kehrat läbib looklev Jägala jõgi, linna ümbritsevad metsad, veehoidlad ja põllud. Kehra suvine haljastus ja talvine teehooldus on alati tagatud.

Kehra, kus inimene saab tarbida talle vajalikke teenuseid, on Anija valla elanikele maksimaalselt 30 minuti autosõidu kaugusel. Kehrast Tallinnasse pääseb mugavalt rongiga, näiteks rahvusvahelise haardega Ülemiste innovatsioonilinnakusse viib kiirrong 19 minutiga. Külades elavatele inimestele on eelloetletud teenused Kehras kättesaadavad tänu vallasisesele transpordile.

Õigete strateegiliste otsuste korral on Kehral kui tõmbekeskusel suur potentsiaal rahvaarvu kasvatamiseks järgnevatel aastatel.

1.4 Anija valla arengueeldused ja väljakutsed

Käesolevas osas analüüsitakse valla kui terviku hetkeolukorda.

Anija valla arengueeldused

1. Soodne asukoht ja head ühendusvõimalused Tallinnaga.
2. Soodsad tingimused ettevõtluse arenguks.
3. Heade eeldustega põllumajanduspiirkond ja maapiirkondade asustuse säilimine.
4. Kaunis looduslik keskkond.
5. Piisavalt maad elamuehituseks.
6. Turvaline elukeskkond.
7. Tugevad ja aktiivsed kogukonnad.
8. Pikaajaline rahvakultuuri ja spordi viljelemise traditsioon.
9. Arenenud sotsiaalhoolekande süsteem.
10. Tugev haridusvõrgustik.
11. Stabiilsed olemasolevad tööandjad.
12. Soodsad kinnisvara hinnad.
13. Asustustihedus on Harjumaa keskmisest väiksem, tagades hajaasustuses privaatsuse.
14. Kehra kui oluline piirkondlik tõmbekeskus.

Anija valla väljakutsed

1. „HORIZON“ Tselluloosi ja Paberi Aktsiaseltsile kuuluvast tselluloosi- ja paberivabrikust lähtuvad keskkonnamõjud.
2. Ühistranspordiprobleemid keskusest kaugemale ja valla territooriumil liikumiseks, kogumisliinide vähesus rongi kasutamiseks.
3. Nõrk ettevõtlus ja ettevõtjate vaheline koostöö, kvalifitseeritud tööjõu puudus.
4. Turismivaldkonna ettevõtluse nõrk areng, arvestades valla looduskeskkonda.
5. Madalam palgatase võrreldes Tallinna ja selle lähiümbrusega.
6. Rahvastiku vananemine.

Anija valla võimalused

1. Euroopa Liidu fondide suurem kaasamine investeringutesse.
2. Väärtushinnangute muutmine säästva arengu, loodusliku mitmekesisuse, keskkonna puhtuse saavutamiseks.
3. Vabaihenduste tegevuse aktiveerimine elukeskkonna parandamiseks.
4. Uue elamuehituse arendamine.

5. Paremate ühistranspordi ühenduste loomine.
6. Valla tuntuse suurendamine kultuuri- ja spordiürituste kaasabil.
7. Hea elukeskkonna loomine – kergliiklusteede ja puhkealade rajamine, teekatete ja tänavavalgustuse uuendamine.
8. Elanikele kaugtöö võimaldamine ülikiire interneti leviala rajamisega.

Ohutegurid Anija valla arengule

1. Tööealise elanikkonna vähenemine ja selle mõju tulubaasile.
2. Riigi regionaal- ja hariduspoliitika kontseptsiooni puudumise mõju valla arengule.
3. Olemasolevate pikaajaliste tööandjate kadumine.
4. Väljaränne.
5. Tallinna lähedus.
6. Ümbritsevad tugevad tõmbekeskused.

Arengueelduste kokkuvõte

Anija valla arengueeldusteks on soodne asend liiklusmagistraalide ja Tallinna linna suhtes, mis annavad hea võimaluse investeringute sissevooluks ja ettevõtluse arenguks ning uue elanikkonna sissetulekuks. Elanikkonna sissetulekuks loob soodsad tingimused ka elamuehituseks piisava maa olemasolu, kinnisvara soodsad hinnad, vähene kuritegevus ja tugeva haridusvõrgu olemasolu. Anija valla tugevaks küljeks võib lugeda looduslikku keskkonda ning häid eeldusi maamajanduslike ja turismi ettevõtete arenguks.

Anija valla võimaluseks on maksimaalselt ära kasutada erinevaid välisfinantseeringuid, mille abil saab parandada taristu kvaliteeti ja elavdada kohaliku elukeskkonna arengut. Senised suurimad välisfinantseeringute abil renoveeritud objektid on Kehra linna, Lehtmetsa, Alavere, Anija, Lilli, Voose külade ja Aegviidu alevi ühisveevärk ja kanalisatsioon ning rekonstrueeritud tänavavalgustus, 2018. aastal valminud Aegviidu spordihoone, Aegviidu–Kõrvemaa kergliiklustee, Kehras esmatasandi tervisekeskus ja Alaveres rekonstrueeritud Mõmmila lasteaed ja Alavere kool. Toetuste abil sai 2019-2020 täielikult renoveeritud ka Aegviidu depoohoone, mis sai nimeks Aegviidu tervisedepoo ja augustis 2020 taasavati renoveeritud Anija mõis.

Oluline on suunata kõik võimalused kohaliku elu- ja ettevõtluskeskkonna kvaliteedi parandamisele ja mitmekesistamisele, mis tooks juurde nii uusi elanikke väljastpoolt kui väldiks elanikkonna väljarännet.

2. ANIJA VALLA ARENGUSTRATEEGIA

2.1 Visioon ja missioon

Anija valla arenguvision aastaks 2027:

Anija vald on kiiresti arenev kaasaegse elukeskkonnaga majanduslikult mitmekesine ja aktiivsete kogukondadega omavalitsus, kus elanikele on tagatud konkurentsivõimeline haridus ja sotsiaalne turvalisus.

Anija vallavalitsuse missiooniks on:

Valla elu- ja ettevõtluskeskkonna arendamine ning tingimuste loomine kodulähedase hea hariduse ja inimest väärtustava sotsiaalteenuse saamiseks.

2.2 Anija valla laiemad strateegilised eesmärgid

Anija valla arenguprioriteet aastal 2021 on valla elanikud ja elanike juurdekasv ning neile vajalike tingimuste loomine. Eesmärgi saavutamiseks hoiame oma olemasolevaid tublisid töötajaid ning jätkame teiste arengustrateegias sõnastatud tegevustega.

Anija valla visiooni elluviimiseks on püstitatud kolm laiemat valdkonnaülest eesmärki, mida toetavad valdkondlikud strateegilised eesmärgid ja tegevused.

1. Suurepärane elu- ja ettevõtluskeskkond
2. Kodulähedane hea haridus ja kultuurielu
3. Inimest väärtustav sotsiaalhoolekanne

Anija valla hetkeolukord ja arengueesmärgid valdkondade järgi on tihedalt seotud laiemate eesmärkidega ja täpsemalt kirjeldatud järgmises peatükis jagatuna seitsmeks valdkonnaks alljärgnevalt:

1. Elu- ja looduskeskkond
2. Ettevõtlus, tööhõive ja turism
3. Haridus
4. Kultuur, sport ja noorsootöö
5. Sotsiaalhoolekanne ja tervishoid
6. Kommunaalmajandus ja taristu
7. Valla juhtimine ja kogukonnad

3. ANIJA VALLA OLUKORD JA ARENGUEESMÄRGID VALDKONNITI

Arengustrateegia osa sätestab konkreetsed arengusuunad ja meetmed tegevusvaldkondade kaupa, mis on vajalikud Anija valla arenguvisioni realiseerimiseks.

3.1 Elu- ja looduskeskkond

Hetkeolukord

Valla pindalast ligikaudu 50% on kaetud metsaga ning üle 3% on veekogude all. Anija valla territooriumil asuvad veehoidlad: Raudoja, Aavoja, Kaunissaare ja Soodla. Lisaks Jägala jõeale paiknevad vallas ka Tarvasjõgi, Jänijõgi, Mustjõgi, Jõelähtme ja Soodla jõed.

Valla territooriumil on Harju maakonna teemaplaneeringuga "Asustust ja maakasutust suunavad keskkonnatingimused" määratud neli väärtuslikku maastikku: Põhja-Kõrvemaa, Soodla, Aegviidu-Nelijärve ja Voose. Kaitsealadest asuvad vallas Tuha dendraarium, Anija looduskaitseala, Anija mõisapark, Matsi dendraarium, Pikva mõisapark, Alavere mõisapark, Maapaju looduskaitseala, Niinsoni looduskaitseala ja Põhja-Kõrvemaa looduskaitseala ning Kõrvemaa maastikukaitseala. Täiendavalt on Natura 2000 loodusaladeks määratud Anija, Parila, Maapaju ning Natura 2000 loodus- ja linnualaks Kõrvemaa. Riikliku tähtsusega maardlaid vallas ei asu. Olulisteks maavaradeks Anija vallas on liiv, kruus ja turvas.

Vajalik on Kehra linna, Aegviidu alevi ja külade haljasalade planeerimine ja nende kujundamine sellest lähtuvalt. Keskustes on küll piisavalt kõrghaljastust, kuid seni ei ole maastiku kujundamisega ruumilise planeerimise käigus piisavalt arvestatud.

Anija valla kui elukeskkonna kvaliteedi tõstmisel on oluliseks avalikku ruumi risustavate hoonete välisilme korrastamine. Selleks planeeritakse tõhustada järelevalvet ja korraldada erinevaid kampaaniad.

Strateegiline eesmärk: Anija valla elukeskkonna kvaliteedi parandamine ning omavalitsuse haldussuutlikkuse tõstmine.

Meede 1: elamumajanduse areng

Tegevused:

1. Vallale kuuluva elamufondi korrastamine.
2. Jäätmemajade, süvamahutite ja parklate arendamine koostöös kogukondadega.
3. Vallale kuuluvate kasutuseta hoonetele ja kinnistutele kasutusotstarbe leidmine.
4. Uuselamuarenduse soodustamine detailplaneeringuga aladel ja olemasolevate tiheasustusalade laiendamine.
5. Elamuarenduse planeerimine uute elamukruntide moodustamise teel KOV-i poolt.
6. Heakorrakampaaniate korraldamine.
7. Üürimajade arenduse toetamine.

Meede 2: valla heakorrastatud ja turvaline elukeskkond

Tegevused:

1. Veekogude ja kaldaalade korrastamine ning miljööväärtuse suurendamine.
2. Olemasolevate parkide ja haljasalade hooldamine ning korrastamine.

3. Valla territooriumil asuvate ajalooliste, muinsuskaitsete ja kultuuriobjektide korrastamise toetamine.
4. Meetmete rakendamine keskkonnaohtlike ja miljööväärtust rikkuvate objektide likvideerimiseks ning kruntide korrastamiseks.
5. Kõrvemaa maastikukaitseala kasutusel hoidmine ja kaitsealuste parkide ning üksikobjektide korras hoidmine.
6. Kehra pargi, Kehra linnas Jägala jõeäärse promenaadi ja gümnaasiumi õueala arendamine esinduslikuks avaliku linnaruumi osaks.
7. Kehra linna kui vallakeskuse terviklik arendamine.
8. Alavere pargi arendamine vastavalt detailplaneeringule (terviserada, lõkkeplats, lipumast, asfaltkattega plats lava püstitamiseks (talvel võimalik uisuplats) autonoomne vee- ja elektrivõtu punkt, kergliiklusteed ja puhkuseks sobiv tiigikalda ala).
9. Laste mänguväljakute rajamine ja olemasolevate kaasajastamine.
10. Veekogude äärde supluskohtade rajamine.
11. Puhkealade ning matka- ja rattaradade kaardistamine.
12. Tualettide rajamine avalikuks kasutamiseks.
13. Kehra staadioni rannaala laiendamine.
14. Koerte jalutusväljaku rajamine.
15. Tiheasustusalade kõrghaljastuse seisukorra kaardistamine.

Meede 3: turvalisuse tagamine valla territooriumil

Tegevused:

1. Valla tuletõrjesüsteemide ja veevõtukohtade korrastamine.
2. Naabrivälve ja abipolitseinike tegevuse propageerimine ja arendamine.
3. Kohaliku initsiatiivi ja kodanikualgatuse toetamine turvalisuse tagamisel vallas.
4. Valla riskianalüüsi ja turvalisuse kava koostamine.

Meede 4: keskkonnasäästlike tarbimisharjumuste kujundamine

Tegevused:

1. Säästva arengu põhimõtetega arvestamine valla arendamisel.
2. Rohelise kontori põhimõtete rakendamine.
3. Jalgrattasõbraliku keskkonna kujundamine Anija valla piirkonnades ning nendevaheliste turvaliste kergliiklusteede rajamine.
4. Taastuvenergia kasutuselevõtu toetamine.
5. Katusega rattaparklate rajamine.
6. Korterühistute nõustamine kortermajade energiasäästu ja toetuste alal.
7. Anija valla kliima- ja energiakava koostamine.

Investeeringud:

Investeeringu objekt								Rahastusallikas
	2021	2022	2023	2024	2025	2026	2027	
Kehra pargi ja jõeäärse promenaadi välja arendamine		20000	50000	x	x			Vallaeelarve

Mänguplatside rajamine ja renoveerimine	10000	36000	10000	x				Vallaeelarve
Alavere pargi arendamine		20000	20000	x				Toetusmeetmed 80% ja vallaeelarve 20%
Tuletõrjesüsteemide ja veevõtukohtade korrastamine	30000							Vallaeelarve
Üürimaja ehitamine		E	x					Potentsiaalsed toetusmeetmed 50% ja vallaeelarve 50%
Koerte jalutusväljak		E	10000					Vallaeelarve
Supluskohtadesse riietuskabiini rajamine ja vajalik inventar	5000							Vallaeelarve ja kogukondlik panus (talgud)
Kergliiklus- ja matkateede viidastamine		5000						Vallaeelarve
Rattaparklatele katuste rajamine		5000	5000					Vallaeelarve

E- ettevalmistus

x- tegevus on planeeritud sellesse aastasse

3.2 Ettevõtlus, tööhõive ja turism

3.2.1 Ettevõtlus ja tööhõive

Hetkeolukord

Arendustegevuse sihiks antud valdkonnas on Anija valla arengueelduste kasutusele võtmine valla konkurentsivõime tugevdamiseks. Eelkõige on see ettevõtluse propageerimine ja arengustrategia väljatöötamine ettevõtluse võimaluste avardamiseks. Anija valla territooriumil on üldplaneeringuga planeeritud võimalik arenduspiirkond Andevei maaüksusel Kehra linnast loode suunas. Tööstusala arendamiseks on planeeritud üle 52 ha. Lillis, Anijal, Alaveres ja Kehra lähiumbruses on veel mitmeid eravaldustes olevaid rajatisi, millest tulevikus võib kujuneda arvestatav tööstusala.

Ettevõtete arv on olnud Anija vallas pidevalt kasvav, väike muutus töötajatega ettevõtete arvus on 2019, kui neid on vähenenud 13 võrra. Tabelist 1 on näha, et enamus valla ettevõtetest on

väikeettevõtted – alla kümne töötajaga ning ainult üks suurettevõte – „Horizon“ Tselluloosi ja Paberi AS (üle 250 töötaja). Kokku on Anija vallas 2020. aasta seisuga ettevõtteid arvuliselt 450.

Tabel 1. Statistilise profiili kuuluvate ettevõtete arv Anija vallas töötajate arvu järgi

	Kokku	Vähem kui 10	10-49	50-249	250 ja enam
2017	380	364	13	2	1
2018	399	382	14	2	1
2019	386	370	13	2	1
2020	450	435	13	1	1

Allikas: Statistikaamet

Tabel 2. Statistilise profiili kuuluvad üksused Anija vallas õigusliku vormi järgi

	Kokku	Füüsilisest isikust ettevõtja	Täisühing	Usaldusühing	Osaühing	Aktsiaselts	Tulundusühistu	Mitte-tulundusühing	Sihtasutus	Kohaliku omavalitsuse üksus
2017	531	95	0	0	279	4	2	133	2	16
2018	619	92	0	0	301	4	2	202	2	16
2019	599	89	0	0	291	4	2	198	2	13
2020	668	82	60	1	301	4	2	203	2	13

Allikas: Statistikaamet

Tabel 3. Brütotulu suurus ja saajate arv Anija vallas

	Palgatöötaja kuukeskmise brutotulu, eurot	Brütotulu saajad
2017	1 116,87	2604
2018	1 192,59	2596
2019	1 256,50	2585
2020	1 286,00	2509

Allikas: Statistikaamet

Tabel 4. Statistilise profiili kuuluvate ettevõtete arv Anija vallas tegevusalade kaupa

	2017	2018	2019	2020
Tegevusalad kokku	380	399	386	450
Põllumajandus, metsamajandus ja kalapüük	60	59	55	52
Mäetööstus	0	0	0	0
Töötlev tööstus	43	44	44	43
Elektrienergia, gaasi, auru ja konditsioneeritud õhuga varustamine	1	3	4	69
Veevarustus; kanalisatsioon; jäätme- ja saastekäitlus	2	1	1	1
Ehitus	48	53	57	67
Hulgi- ja jaekaubandus; mootorsõidukite ja mootorrataste remont	67	69	65	62
Veondus ja laondus	25	26	25	24
Majutus ja toitlustus	6	8	13	12

Info ja side	16	19	15	16
Finants- ja kindlustustegevus	2	3	3	2
Kinnisvaraalane tegevus	11	13	11	13
Kutse-, teadus- ja tehnikaalane tegevus	34	37	29	27
Haldus- ja abitegevused	17	19	20	21
Avalik haldus ja riigikaitse; kohustuslik sotsiaalkindlustus	0	0	0	0
Haridus	9	4	6	5
Tervishoid ja sotsiaalhoolekanne	4	4	3	3
Kunst, meelelahutus ja vaba aeg	12	14	16	14
Muud teenindavad tegevused	23	23	19	19
Kodumajapidamised tööandjana; kodumajapidamiste oma tarbeks kaupade tootmine	0	0	0	0
Eksterritoriaalsete organisatsioonide ja üksuste tegevus	0	0	0	0

Allikas: Statistikaamet

Strateegiline eesmärk: Anija valla kui potentsiaalse ettevõtluspiirkonna tutvustamine ja koolitustegevuse korraldamine väikeettevõtluse arendamiseks.

Meede 1: ettevõtluskeskkonna arendamine

Tegevused:

1. Ettevõtlusvõimaluste propageerimine koostöös teiste organisatsioonide ja ametkondadega.
2. Andevei maaüksuse väljaarendamine ettevõtluspiirkonnaks.
3. Ettevõtluskeskkonna kaardistamine, arendamine ja soodsa ettevõtluskeskkonna loomisele kaasaitamine partnerluse põhimõttel.
4. Tingimuste loomine üldplaneeringuga kavandatud aladele uute tootmis- ja äriettevõtete rajamiseks.
5. Tingimuste loomine ettevõtluse tekkimiseks ja arendamiseks.
6. Kaugtöökohtade loomise toetamine.
7. Kehra turu väljaehitamine ja arendamine.

Meede 2: ettevõtlikkuse arendamine ja tööhõive parendamine

Tegevused:

1. Ettevõtjate hulgas vajaduste väljaselgitamiseks küsitluse läbiviimine.
2. Ettevõtlust propageerivate ja ettevõtlusega alustamiseks vajalike koolituste korraldamine koostöös ettevõtjate, teiste organisatsioonide ja ametkondadega.

3.2.2 Turism

Hetkeolukord

Turism ja puhkemajandus on Anija vallas perspektiivseks majandusharuks, sest Anija vald ja kogu Kõrvemaa piirkond tervikuna on rikkad loodusliku ressursi ja kultuurilise pärandi poolest, millele tugineda ja mida arendada ning valitud sihtgruppidele kommunikeerides on

võimalus luua eeldused potentsiaalsete külastajate reisimotivatsiooni tekkeks. Oluline on siinjuures nii tootearenduses kui väärtuste pakkumises orienteeruda võimalikult täpselt valitud sihtgruppidele.

Turismiressursi ja võimaluste esiletoomine turunduses ei ole sageli piisav külastusmotivatsiooni tekkeks, mistõttu on piirkonnas vajalik senisest enam tegelda tootearendusega, milles on kandev roll ettevõtjatel ja külastusobjektide ning atraktsioonide omanikel-arendajatel. Turismi soodustavad valda läbivad teed: Piibe maantee ja Tallinn–Tapa raudtee. Tallinnast väljasõidukohana konkureerib Anija vald Kõrvemaa puhkepiirkonna koosseisus nii teiste suundadega kui ka teiste piirkondadega nagu näiteks Lahemaaga. Edukaks konkureerimiseks nii siseturul kui ka välisturistide piirkonda meelitamiseks on vajalik ühtse, tugeva ja tervikliku puhkepiirkonna kuvandi loomine, mis hõlmab endas tervikut toetavat, kuid samas erinevatele sihtgruppidele sobivate kvaliteetsete toodete pakkumist ja ühisturundamist. Anija valla võimalus on kasutada piirkonna arengu huvides positiivses mõttes ära Kõrvemaa head, tugevat ja tuntud kuvandit puhkepiirkonnana. 2021. aasta juunis alustas viie Harjumaa valla ühisprojekt „Kõrvemaa Rattaring“, mis sai toetust maakondlike arengustrateegiate elluviimise meetmest ning panustab oma üheksa jalgrataste rendi jaamaga Anija valla ja Kõrvemaa kui turismipiirkonna tuntusesse ja arengusse.

Harju maakonna turismi arengustrateegia visioon 2025 kohaselt on Harjumaa külalishalke ja kvaliteetne turismi sihtkoht rahvusvahelisel ja siseturul, moodustades koos Tallinnaga atraktiivse ühtse koosluse. Eduka arengu võtmeteguritena määratleb maakondlik turismistrateegia ettevõtjate omavahelise koostöö Tallinna teenusepakkujate ning avaliku sektoriga, samuti tootearenduse ja kvaliteetse teenuse tagamise Harjumaa peamistes turismivaldkondades – kultuuri- ja loodusturismis ning perepuhkusel.

Aegviidu on RMK matkateede ristumiskoht. Matkapealinna nimetuse sai Aegviidu 2015. aastal. 2018. aastal avati Kauksi–Aegviidu–Penijõe matkatee. Matkarajad kulgevad Nelijärve piirkonnas ja järvede vahelisel metsasel alal. Nelijärve matkarajad on ühendatud Jäneda matkaradadega. Enam kasutatav on Aegviidu–Jäneda 10 km pikkune Presidendi matkarada, mis sobib hästi nii suviseks matkamiseks kui suusatamiseks. Reljeefi vaheldusrikkuse tõttu on Aegviidu populaarne jalgratturite ja orienteerujate seas; Nelijärve järvestik pakub võimalusi veespordiks (vesiratask, suplused), paadisõiduks ning kalastamiseks. Taliturismi aluseks on suusatamine. Kõrvemaa keskel paikneb Aegviidu alev, kust kulgevad läbi olulised teed ümbritsevatele kaitsealadele ja seega on alevil hea lähtekoht piirkonna loodusturismi teabe ja tegevuse koondamisel ning jagamisel. 2020 avati Aegviidus renoveeritud endine depoohoone nimega Aegviidu Tervisedepoo, kus laenutatakse spordivahendeid ja jagatakse turismiinfot.

Anija vallas pakuvad turismiteenuseid ja majutust Kõrvemaa Matka- ja Suusakeskus, Vetla külas asuv Soesauna talu, Voose Päikesekodu, Suurekivi kodumajutus, Saia Metsamaja, Aaveres näidistalu Relais Liimock, Aegviidu piirkonnas tegutsevad Nelijärve Puhkekeskus, Aegviidu Puhkebaas, majutusettevõtte Pohla Kodumajutus, Kivisaare Ratsatalu, Villa Pillapalu ja koolituskeskus Pillapalu Forest Retreat. Puhkekeskusena on välja arendamisel Paasiku koertemõis, kus tegevust võib leida aastaringselt ja tulevikus plaanitakse pakkuda ka majutusteenust. Pikva külas asub Vana-Tõlla peomaja, mis pakub ürituste pidamise teenust, toitlustust, toimuvad kontserdid ja kompleksi laiendamise lähi ajal hakatakse pakkuma ka majutust. Nõmbra Karjamõis korraldab iga-aastast valgusfestivali ja välja arendamisel on sestoone metsarestoran ning loodusharidus ja õuesõppe rada.

Valla üks tähtsamaid vaatamisväärsusi on Anija mõis. Mõisa haldamiseks on Anija vald loonud sihtasutuse Anija Mõisa Haldus. Vallale kuuluvad mõisakompleksist kolm hoonet: mõisa peahoone ehk härrastemaja, ait ja teenijatemaja. Värskest on restaureeritud mõisa aitsünnimuseum ja 2020 taasavati täielikult renoveeritud mõisa peahoone. Mõis asub Anija külas. Mõisast on esimesi kirjalikke teateid 1482. aastast. Anija mõis on üldkompositsioonilt üks väljapaistvamaid Eestis. Mõisa park on unikaalne võõrpuuliikide rohkuse poolest ja on võetud nii loodus- kui muinsuskaitse alla. Liigirikas mõisapark sobib jalutuskäiguks sinna loodud meelte ja kogemuste teel ning piknikupidamiseks.

2018. aastal Kehra vanas raudteejaamas avatud Kehra Vabadussõja murdelahingute muuseum on kujunenud oluliseks valla turismipunktiks. Eesti kultuurimälestiste hulka kuulub ka Aegviidu raudteejaama hoonete kompleks, mida saab pidada üheks vaatamisväärsuseks.

Strateegiline eesmärk 1: Anija valla külastusobjektid ja turismiteenused on mitmekesised, kuvand atraktiivne ja turismiteenuse pakkujad teevad koostööd.

Tegevused:

1. Anija valla brändi edasiarendamine valla turunduse ja turismivaldkonna suunal.
2. Jägala jõe äärde kalastus- ja telkimiskohtade rajamine.
3. Kõrvemaa Rattaringi arendamine koostöös Harjumaa omavalitsuste ja teiste valdkonna koostööpartneritega.
4. Koostöö turismiteenuste ja majutusvõimaluse pakkujatega turismivaldkonna mitmekesistamiseks.

Strateegiline eesmärk 2: Kõrvemaa kui puhke- ja turismipiirkond on siseturul tugev kaubamärk, kus Anija valla tootepakkumisel on etendada oluline roll.

Tegevused:

1. Kõrvemaa kui Eesti puhkepiirkonna ja Aegviidu kui matkapealinna tutvustamine.
2. Anija valda turundavad tegevused internetis ja sotsiaalmeedias.
3. Anija valla turismiobjektide kaardistamine.

Investeeringud:

Investeeringu objekt								Rahastusallikas
	2021	2022	2023	2024	2025	2026	2027	
Anija mõisa teenijatemaja restaureerimisprojekt ja restaureerimine			70000	x				Potentsiaalsed toetusmeetmed 85% ja vallaeelarve 15%
Anija mõisa esise auringi ja mõisapargi paviljoni taastamine				x	x			Potentsiaalsed toetusmeetmed 85% ja vallaeelarve 15%
Anija mõisapargis mesilasteraapia majad	12883							Toetusmeede 60%, vallaeelarve 40%
Kehra turu ja avaliku tualeti rajamine	77318							Vallaeelarve

Voose külas Vana-Täijärvele matkarajale treppide ja vaatetorni rajamine			E	x	x			Potentsiaalsed toetusmeetmed, vallaeelarve ja Voose külaselts
Kõrvemaa Rattaring	174271							Toetusmeede 75%, vallaeelarve 15% ja partnerid 10%
Küüditatute mälestuskivi ümbruse korrastamine Kehras	16750							Vallaeelarve

E- ettevalmistus

x- tegevus on planeeritud sellesse aastasse

3.3 Haridus

Hetkeolukord

Haridusvõrgu ja asutuste kaasajastamine on eelduseks jätkusuutliku elukeskkonna loomiseks Anija vallas. Lasteaedu on piirkonnas neli ja teenus on elanikele kättesaadav, kuigi mõned lasteaiahooned ja sisustus vajavad kaasajastamist; uuselamuarendustega seotud plaanide realiseerumisel võib pikemas perspektiivis tekkida lasteaiakohtade puudus. Koole tegutseb Anija vallas kolm. Alavere Põhikoolis ja Kehra Gümnaasiumis on õpilaste arv stabiilne ning tulenevalt rahvastiku prognoosist lähiaastatel õpilaste arvu olulist kasvu või langemist ette näha ei ole. Aegviidu Koolis on õpilaste arv kasvutrendis.

Renoveeritud on Kehra Gümnaasiumi alglasside maja ja Lepatriinu lasteaed. 2018. aastal lõpetati renoveerimistööd Alavere lasteaias Mõmmila ning EASi toetusel läks Aegviidu Kool üle maaküttele ja ehitati välja kooli söökla. Käesoleva kooliaasta alguseks valmivad Alavere kooli renoveerimistööd. Samuti saab kaasava hariduse põhimõtete rakendamise toetusmeetme abil Kehra Gümnaasium ja Aegviidu kool väikeklassid ning Alavere kooli paigaldatakse invatõstuk. Lasteaedades ja koolides on olemas tugisüsteemid, töötavad logopeed, psühholoog, sotsiaalpedagoog. Võttes arvesse hariduslike erivajadustega (HEV) laste arvu kasvutendentsi, tuleb arendada tugisüsteeme vajadustest lähtuvalt. Senisest enam tuleb tähelepanu pöörata lastevanemate nõustamisele toimetulekul HEV lastega. Lastetares töötab väikerühm erivajadustega lastele ning kaks keelekümblusrühma. 2020 alustati uue Lastetare lasteaiahoone projekteerimist ja uus hoone rajatakse 2022. aastal. 2018 muudeti Anija valla lasteaedade juhtimise struktuuri – ühendati Kehra Linnalasteaed „Lastetare“, Lasteaed Lepatriinu ja Alavere lasteaed „Mõmmila“ üheks hallatavaks asutuseks nimega Anija Valla Lasteaiad. Lisaks tegutseb vallas Aegviidu Mesitaru lasteaed, kus rühmad on täies mahus komplekteeritud.

Noortele pakuvad huvitegevust peamiselt koolid, noortekeskused ja rahvamajad, mille koostöös pakutakse erinevaid ringe vastavalt huviliste arvule ja olemasolevatele vahenditele.

Aegviidus on lastel võimalus õppida kitarr, klaverit ja plaatpille, tegelda šoutantsu, iluvõimlemise ja judoga. Kooliringidena tegutsevad loodusring, kunsti-, loovus- ja tehnoloogiaring, robootika, koolilehe- ja arvutiring. Kehra Kunstidekool on Anija valla laste ja noorte huvitegevuse keskuseks, võimalik on õppida kõiki populaarsemaid pille ja ka soololaulu eriala. Jätkuvalt tegutseb ka Heli laulustuudio. Lisaks on Kehras võimalik omandada erinevaid muusika ja valgustehnika oskusi ning on ka näitlemise, teaduse, robootika, elustiili ja tarbekunsti huviringid. Laste sporditreeningute valik vallas on üsna lai – tennisest, kergejõustikust ja tantsust rulatreeninguteni. Matka-, seiklus- ja loodusringid tegutsevad samuti mitmel pool Anija vallas. Nii Kehra, Alavere kui Aegviidu staadione kasutab kogukond aktiivselt.

Haridusvaldkonna areng on üks tähtsamaid valla jätkusuutlikku arengut mõjutavaid tegureid. Valdonna ulatus on lai ja mõjud pikaajalised. Heal tasemel hariduse omandamise võimaluste kindlustamiseks tuleb perioodiliselt teostada Anija valla koolide jätkusuutlikkuse analüüse. Nende tulemustest lähtuvalt on vaja kaaluda antud kooliastmete tulevast kaasfinantseerimise võimalikkust valla eelarve vahenditest ja tulenevalt riigi hariduspoliitikast. Anija valla haridusvõrgu analüüsimiseks ja tulevikusuundade väljatöötamiseks on vaja koostada hariduse arengukava.

Strateegiline eesmärk: lastele ja noortele on tagatud konkurentsivõimeline haridus

3.3.1 Alusharidus

Tegevused:

1. Anija valla Lasteaiad Lastetare lasteaia uue hoone ja parkla rajamine.
2. Erinevate rahvusrühmade koosõppimise soodustamine keelekümbluse jätkamisega Lastetares.
3. HEV laste tugisüsteemide täiendamine (eripedagoog, psühholoog, logopeed).
4. Aegviidu Mesitaru lasteaiahoone renoveerimine ja laiendamine.
5. Lasteaedade õuealade arendamine.

3.3.2 Üldharidus

Tegevused:

1. Pedagoogilise kaadri tugevdamine oma eriala parimate spetsialistidega.
2. Haridusasutuste jätkusuutlikkuse, hea maine ja konkurentsivõimelise teadmiste taseme tagamine.
3. Keelekümbluse ja koosõppimise jätkamine Kehra Gümnaasiumis.
4. HEV laste tugisüsteemide täiendamine vajalike teenustega (eripedagoog, psühholoog, logopeed).
5. Kaasava hariduse põhimõtete rakendamine valla haridusasutustes.
6. Aegviidu koolihoone renoveerimine.
7. Alavere Põhikooli staadioni rekonstrueerimine.

8. Kehra Gümnaasiumi õueala projekti jätkamine.
9. Koolide IKT taristu arendamine.
10. Haridusasutuste renoveerimisel erivajadustega inimestele vajalike taristuelementide olemasolu tagamine.

3.3.3 Huvitegevus ja huviharidus

Tegevused:

1. Valla koolide, rahvamajade, noortekeskuste ja spordihoonete juures tegutsevate huviringide tegevuse toetamine.
2. Võimalikult mitmekesise huvihariduse ja huvitegevuse soodustamine.
3. Noorsootöö ümarlaudade korraldamine.

Investeeringud:

Investeeringu objekt								Rahastusallikas
	2021	2022	2023	2024	2025	2026	2027	
Lastetare uue lasteaiahoone ja parkla rajamine	700000	2300000						Toetusmeede 34% ja 66% vallaeelarve
Aegviidu Mesitaru lasteaia renoveerimise ja laiendamise projekteerimine	E	60000	x					Toetusmeetmed 50% ja 50% vallaeelarve
Aegviidu Mesitaru lasteaia uue aia rajamine	15493							Vallaeelarve
Kaasava hariduse põhimõtete rakendamine Anija valla üldhariduskoolides	50775							Toetusmeetmed 85% ja 15% vallaeelarve
Alavere Põhikooli staadioni rek. (korvpalliväljak, kergejõustik, piirdeaed)		E	x					Vallaeelarve
Alavere Põhikooli renoveerimine	1137600							Toetusmeetmed 45% ja 55% vallaeelarve
Mõmmila hoone õueala kõnniteede uuendamine		20000						Vallaeelarve
Anija lasteaedade õuealade uuendamine (mänguväljakud)		80000	30000					Vallaeelarve
Aegviidu kooli renoveerimisprojekt ja renoveerimine		60000	x					Toetusmeetmed 50% ja vallaeelarve 50%
Alavere kooli katuse vahetus		E	x					Vallaeelarve
Kehra kunstidekooli keldriruumidesse trummi-klassi välja ehitamine		E	10000					Vallaeelarve

E- ettevalmistus
x- tegevus on planeeritud sellesse aastasse

3.4 Kultuur, sport ja noorsootöö

Hetkeolukord

Aktiivse elu võimaluste pakkumine, traditsioonide jätkamine ja uute sündmuste korraldamine ning järgnevatel põlvkondadele sellega eeskuju näitamine on areneva kogukonna tunnusjooned. Tegevused on jätkusuutlikud, kui need on piirkonnaülesed ja selle tõttu jätkatakse kultuurikeskuste, SA Anija Valla Spordimaailma ja noortekeskuste toetamist ning nende töö tutvustamist väljaspool valla piire. Parandatakse juhtimist, korraldamaks tegevusi efektiivsemalt, ning luuakse võimalusi erinevate huvigruppide võrgustikutööks nii Eestis kui rahvusvahelisel tasandil.

Anija Valla Keskraamatukogu tegeleb kolme raamatukoguga – Kehra raamatukogu, Anija raamatukogu, Alavere raamatukogu. Aegviidu alevis tegutseb eraldi allasutusena Aegviidu raamatukogu.

Anija Valla Kultuurikeskus tegeleb kolme rahvamaja – Kehra rahvamaja, Alavere rahvamaja, Voose rahvamaja haldamisega. Aegviidu alevis tegutseb eraldi allasutusena Aegviidu rahvamaja. Kultuurikeskuse prioriteediks on ülevallaliste ja teiste suurürituste korraldamine, piirkondade kultuuritegevuse koordineerimine ning rahvakultuuri säilitamine. Aegviidus on väliüritusteks kõlakoda. Vaba aja veetmiseks pakuvad rahvamajad mitmeid huviringe ja kooskäimise võimalusi. Alates 2015. aastast on seoses matkapealinna nimetusega viidud ellu rida üritusi matkapealinna populariseerimiseks. Heakskiidu ja menuka osavõtu on pälvinud kohvikute päev. Kehra rahvamajas tegutsevad mitmed tantsurühmad, ansamblid ja segakoor, lauluklubi, näitering ja toimuvad aeroobika, jooga ning eakate võimlemise tunnid. Rahvamaja ruumides tegutseb ka harrastusteater Kehra Nukk, mis sai 2020. aastal 57-aastaseks. Kehras korraldab kultuurikeskus mitmeid Anija valla olulisemaid kultuurisündmusi nagu Kehra päev ja Silvi Vraidi muusikapäev. Kehra rahvamaja on värskelt läbinud renoveerimise, mille käigus rajati ka uus ventilatsiooni- ja elektrisüsteem. Alavere rahvamajas tegutsevad memmede- ja naisrahvatantsurühm, keraamikaring lastele ja täiskasvanutele, jooga, HopaFit treeningud ja eakate pilates. Korraldatakse teatri-, kino-, kontserdi- ja tantsuõhtuid, mälutreeninguid ja eakate teehommikuid. Voose rahvamaja on multifunktsionaalne kultuuri-, päeva- ja külaelukeskus, kus näidatakse kino ja peetakse ühisüritusi, tegutsevad keraamika- ja vaibakudumisring ning pakutakse pesu pesemise ja duši kasutamise teenust.

2018. aastal avati rekonstrueeritud Kehra raudteejaamas Vabadussõja murdelahingute muuseum Eesti Vabadussõja 1919. aasta alguse murdelahinguid tutvustava ekspositsiooniga. Lisaks püsiekspositsioonile on raudteejaama muuseumis vahelduvad ekspositsioonid, mille osas tehakse koostööd teiste mäluasutuste, organisatsioonide ja eraisikutega. Aegviidu Koolis asub koolimuuseum, mille giidideks on kooli õpilased.

2020. aastal taasavati renoveeritud Anija mõis. Mõisa härrastemajas on läbiv unikaalne elamuslik püsinäitus „Mõisa aja lugu“. Väljapanekust leiab muu hulgas kunstiajaloolase Juhan Maiste uurimisel põhinevad lood Anija mõisast, aadlikest ja talupoegadest. Mõisas on temaatiline kohvik, raamatukogu ja keldrikorrusel tegutseb käsitöötuba.

Spordiga saab tegelda Kehra ja Aegviidu spordihoonetes ning Kehra, Alavere ja Aegviidu staadionidel. Lisaks asub vallas rohkelt matka- ja terviseradasid. Spordivaldkonda koordineerib SA Anija Valla Spordimaailm, mille prioriteediks on ülevallaliste ja teiste suursündmuste korraldamine, rahvaspordi taaslustamine, seltsingute ja küladevaheliste spordisündmuste propageerimine. Oluline on pakkuda Kehra Gümnaasiumile ja teistele praegustele kasutajatele heal tasemel sportimise võimalusi. Aegviidus on viimastel aastatel spordielu arendanud MTÜ Aegviidu Spordiklubi, kelle eestvedamisel taaslustati suusatamine, tegeldakse aktiivselt jalgpalli ja discgolfiga. Olulisemate spordiürituste hulka kuuluvad spordiklubi Kõrve Ring korraldatavad Tallinna suusamaraton, RMK Kõrvemaa neliküritus (suusamaraton, kevadjooks, triatlon, rattamaraton), Kehra Xdream, Kodukandi rattamark, sügismatk "Kõrvemaa kuldne sügis" ja populaarseks kujunenud Presidendi matk.

Vallavalitsuse hallatava Anija Valla Noortekeskuse alla kuuluvad Kehra noortekeskus ja Alavere noortekeskus, mille eesmärgiks on noorsootöö korraldamine lähtudes avatud noorsootöö meetodist, pakkudes noortele (7-26-aastased) nende mitmekülgseks arenguks vaba aja sisustamise võimalusi, lähtudes noorte individuaalsetest võimetest ja eelistustest. Noortekeskused korraldavad huviringe ja üritusi ning on noorte seas populaarsed. Kehra noortekeskust külastavad nii eesti kui teistest rahvustest noored.

Aegviidu noortekeskus tegutseb alates 2007. aastast renoveeritud ja muinsuskaitse all olevas endises jaama keldris. Keskus on mõeldud eelkõige noorte vaba aja sisustamiseks, kuid on avatud ka teistele Aegviidu elanikele ja külalistele. Noortekeskuse põhieesmärgiks on pakkuda Aegviidus elavatele lastele ja noortele kooskäimise, -olemise ja -tegutsemise võimalust koolivälisel ajal ning toetada noorte omaalgatust. Hangitud on vahendeid noorte vaba aja sisukaks veetmiseks: lauajalgpall, kodukinotehnika, lauamängud, lisaks on võimalik kaasa lüüa käelistes tegevustes ja töötubades. Noortekeskus on kujunenud Aegviidu Kooli huvitegevuse lahutamatuks osaks.

3.4.1 Kultuur

Strateegiline eesmärk: vallaelanikele mitmekesiste kultuurivõimaluste pakkumine ja kättesaadavuse tagamine.

Meede 1: kultuuritegevuse korraldamine

Tegevused:

1. Rahvamajade ja külade seltsimajade koordineeritud töö korraldamine ja hoonete korrasoleku tagamine elanike paremaks teenindamiseks.
2. Kultuurivaldkonnas tegutsevate vabaühenduste, klubide ja huviringide tegevuse toetamine ja nõustamine.
3. Uue kultuurikeskuse rajamine Kehrasse.
4. Maakondlike ja üleriigiliste suursündmuse toimumise soodustamine Anija vallas.
5. Kaasaegse inventari soetamine Anija Valla Kultuurikeskusele.

3.4.2 Sport

Strateegiline eesmärk: spordivaldkonna arenguprioriteediks on eesmärgistatud sportimise võimaluste ja muude aktiivsete vaba aja veetmise võimaluste laiendamine, elanike teadlikkuse tõstmine tervislikest eluviisidest, valla spordiorganisatsioonide ja sportlaste tegevuse toetamine.

Meede 1: spordi ja liikumisharrastuse võimaluste avardamine

Tegevused:

1. Rahvaspordi arendamine ja võistluste korraldamine.
2. Tipp-, võistlus-, noorte-, kooli-, tervise- ja rahvaspordi arendamiseks vajalike tingimuste loomine ning spordivõistluste korraldamine koostöös SA-ga Anija Valla Spordimaailm ja teiste partneritega.
3. Matka-, suusa- ja terviseradade korrastamine.
4. Spordiväljakute ja puhkealade planeerimine ja etapiviisiline rajamine ja rekonstrueerimine.
5. Spordivaldkonnas tegutsevate vabaihenduste tegevuse toetamine.
6. Uue spordihalli rajamine Kehrasse.

2.4.3 Noorsootöö

Strateegiline eesmärk: noorsootöö prioriteediks on tingimuste ja keskkonna loomine, mis toetab noorte igakülgset arengut, eneseteostust ja sihipärast tegevust vabal ajal.

Meede 1: noorsootöö parendamine

Tegevused:

1. Noorsootöö vallasisesse võrgu arendamine.
2. Noorteinfo süsteemi edasiarendamise toetamine.
3. Noortevolikogu ja õpilasesinduste töö toetamine.
4. Regulaarsete noorsootöö uuringute korraldamine ja analüüsimine.
5. Noorte rahvusvahelise koostöö toetamine.
6. Noorte loovuse arendamine.
7. Noorte ettevõtlikusalase teadlikkuse suurendamine.
8. Omaalgatuse ja ühistegevuste võimaluste suurendamine.
9. Infotehnoloogiliste võimaluste kasutamine noorsootöös, sh noorte digitaalse kirjaoskuse tõstmine infotehnoloogilise huvitegevuse kaudu.
10. Seikluspargi, *pumptrack*-raja ja rulapargi rajamine Kehrasse.
11. Kehra noortekeskuse bändiruumi ventilatsiooni ehitamine.
12. Alavere noortekeskuse remont.
13. Noortekeskuste välialade arendamine.

Investeeringud:

Investeeringu objekt								Rahastusallikas
	2021	2022	2023	2024	2025	2026	2027	
Madalseikluspargi rajamine Kehrasse	20000							Toetusmeetmed 80%, vallaeelarve 20%
Väljõulinnaku rajamine Kehrasse	30000							Toetusmeetmed 80% ja SA Anija valla Spordimaailm eelarve 20%

Vigursõiduraja (pumptrack) rajamine		E	100000					Potentsiaalsed toetusmeetmed 50- 80% ja vallaeelarve 20-50%
Rulapargi (skatepark) rajamine Kehrasse		50000						Potentsiaalsed toetusmeetmed 50- 80% ja vallaeelarve 20-50%
Alavere noortekeskuse ruumide renoveerimine		E	10000					Vallaeelarve
Alavere rahvamaja lagede soojustus, ventilatsioon, fuajee ja fassaadi renoveerimine			E	x				Vallaeelarve
Voose Rahvamaja fuajee renoveerimine, ventilatsiooni rajamine, lava ehitamine			E	x				Potentsiaalsed toetusmeetmed ja vallaeelarve
Aegviidu rahvamaja siseruumide renoveerimine ja 2. korruse väljaehitamine			E	x				Potentsiaalsed toetusmeetmed 50% ja 50% vallaeelarve
Kehra Rahvamaja renoveerimine	300000							Vallaeelarve
Kehrasse uue kultuurikeskuse rajamine						x	x	Potentsiaalsed toetusmeetmed ja vallaeelarve
Kehra spordihoone 2. korruse ja jõusaali laienduse ehitamine	E	E	x					Potentsiaalsed toetusmeetmed 50% ja 50% vallaeelarve
Kehra noortekeskuse katuse, vundamendi ja fassaadi renoveerimine		35000	x	x				Vallaeelarve
Kehra rahvamaja ja noortekeskuse õueala välja arendamine		E	x					Vallaeelarve
Kaasaegse tehnika soetamine Anija Valla Kultuurikeskusele				x				Vallaeelarve
Aegviidu Kõlakoja renoveerimine		5000						Vallaeelarve
Uue spordihalli rajamine Kehrasse				E	x			Potentsiaalsed toetusmeetmed ja vallaeelarve

Heidete sektori rajamine					E	x		Vallaeelarve
Kehra staadionile katusega tribüüni rajamine				E	x			Vallaeelarve
Vabaõhuürituste ala ehitamine Kehrasse		E	30000					Vallaeelarve

E - ettevalmistus

x - tegevus on planeeritud sellesse aastasse

3.5 Sotsiaalkeskond

3.5.1 Sotsiaalne kaitse

Hetkeolukord

Valla ülesandeks on toimetulekuraskustega ja riskirühmadesse kuuluvate vallaelanike toimetuleku tagamine ja sotsiaalse turvalisuse suurendamine ning võrdsete võimaluste loomine puuetega inimestele. Selleks arendatakse välja kaasaegsed sotsiaalhoolekande teenused ning asutuste võrk. Sotsiaalhoolekande sihtrühmadeks on lapsed, lastega pered, toimetulekuraskustega täiskasvanud ja puuetega inimesed.

Valla hallatav asutus Kehra Sotsiaalkeskus pakub eakatele ja puuetega inimestele informatiivseid, harivaid ja tervistedendavaid tegevusi. Sotsiaalkeskuses tegutsevad mitmed ringid: kunstiring, käsitööring, keraamikaring, tervisevõimlemine, Pilatase treening, mälu treening. Korraldatakse erinevaid infotunde, väljasõite ja kohtumisi. Kehra Sotsiaalkeskus pakub erihoolekandeteenuseid alates 2006 aastast: toetatud elamine, igapäevaelu toetamine, töötamise toetamine. Teenusel on 8 isikut. On ka päevahoiuteenus, kus on hetkel üks klient. Alates septembrist 2020 loodi perekodu, mis pakub asendushooldusteenust. Sotsiaalkeskuses saab pesu pesta ja duši all käia, seda võimalust kasutatakse palju. Kehra Sotsiaalkeskus haldab ka sotsiaalelamut (Kose mnt 22, Kehra), kus osutatakse eluasemeteenust 17-le isikule.

Lastekaitsetöös on prioriteediks hoolekannet vajavate perede ja laste märkamise ja ennetavate tegevuste arendamine, et iga laps saaks elada oma kodus. Rakendatakse meetmeid, mis tagavad lastele vajaliku hoolitsuse, võimetekohase hariduse (sh sujuva ülemineku ühelt haridustasemelt teisele) ja võimaluse tegelda huvialadega. Vanemliku hoolitsuseta lastele võimaldatakse võimalikult perelähedasi kasvutingimusi, kujundades välja hooldusperede võrgu. Lastekaitsetöös tehakse koostööd olemasolevate organisatsioonidega. Arendatakse ennetavat tööd riskiperedega, et vältida lastega perede langemist toimetulekuraskustesse. Toetatakse toimetulekuraskustega noorte iseseisva elu alustamist.

Hoolekandevalas töös on prioriteediks inimväärsede tingimuste tagamine eakatele ning

eakate aktiivse eluhoiaku säilitamine. Kohalikes keskustes luuakse eakatele tingimused omavaheliseks suhtlemiseks, aktiivseks ajaveetmiseks ning huvitegevuseks. Arendatakse eakatele suunatud avahooldust ja tugiteenuseid.

Toimetulekuraskustega täiskasvanute hoolekandes on prioriteediks pikaajaliste töötute heitumise vältimine ning toimetuleku soodustamine. Selleks toetatakse toimetulekuraskustega vallaelanikele toimetuleku õpetamist, samuti kutsealast nõustamist koostöös Töötukassaga.

Puuetega isikute hoolekandes on ülesandeks võrdsete võimaluste loomine puuetega isikutele toimetulekuks, õppimiseks, töötamiseks ja ühiskonnaelus osalemiseks. Valla sotsiaalhoolekande teenuste kasutamiseks tagatakse transport ja juurdepääsetavus. Valla sotsiaalhoolekande teenuste arendamise ja osutamise kaasatakse kolmanda sektori organisatsioone ja ühinguid.

Tervishoius on prioriteediks elanikkonna tervise tugevdamine haiguste ennetamise, õigeaegse ning efektiivse ravi ning ravitingimuste parandamise teel. Elanikkonna teadlikkuse tõstmine tervislikest eluviisidest.

Strateegiline eesmärk: elanikele on tagatud sotsiaalne turvalisus

Meede 1: kõikide laste ja noorte kasvamiseks vajalike tingimuste loomine

Tegevused:

1. Peredele ja lastele vajalike sotsiaalteenuste loomine ja arendamine.
2. Sotsiaalse rehabilitatsiooniteenuste pakkumine riskiperedele.
3. Lapsevanemate koolitamine.
4. Elamu või ridaelamuboksi soetamine perekodule asendushooldusteenuse pakkumiseks.

Meede 2: eakate väärrika vananemise tagamine

Tegevused:

1. Kehra sotsiaalmaja renoveerimata ruumide välja ehitamine ja teenuste arendamine.
2. Kehra Sotsiaalkeskuse teenuste arendamine koostöös naabervaldadega.
3. Eakate üürikodu rajamine.

Meede 3: täiskasvanud elanike toimetulematuse vähendamine

Tegevused:

1. Sotsiaaleluruumi vajavate elanike koondamine ühte hoonesse.
2. Riskirühma elanike toimetuleku toetamine ja sotsiaalse turvalisuse suurendamine.
3. Suure hoolduskoormusega isikutele vajalike teenuste loomine nende tööturule naasmise eesmärgil.
4. Aegviidu uue sotsiaalmaja projekteerimine ja ehitamine.

Meede 4: puuetega isikutele vajalike teenuste korraldamine

Tegevused:

1. Transpordi korraldamine.

2. Olemasolevate sotsiaalteenuste arendamine.
3. Puuetega inimeste liikumisvõimaluste parendamine avalikus ruumis.

3.5.2 Tervishoid ja tervise edendamine

Strateegiline eesmärk: Anija vallas on kaasaegne tervishoiuteenus ja inimesed väärtustavad tervislikke eluviise.

Meede 1: tervishoiuteenuste kättesaadavuse tagamine ja tervislike eluviiside teadlikustamine

Tegevused:

1. Tervisekaitse tegevuste planeerimine ja läbiviimine.
2. Tervislike eluviiside väärtustamine ja tervist parandavate tegevuste rakendamine.

Kokkuvõttes võib öelda, et Anija vald on liikunud eelmistes arengukavades sätestatud visiooni suunas: tagada valla elanike elu kvaliteet.

Investeeringud:

Investeeringu objekt								Rahastusallikas
	2021	2022	2023	2024	2025	2026	2027	
Aegviidu munitsipaalüürimaja projekteerimine			60000	x				Potentsiaalsed toetusmeetmed 50% ja 50% vallaeelarve
Kehra Kreutzwaldi 7 katuse ja fassaadi renoveerimine		E	170000					Potentsiaalsed toetusmeetmed 50% ja 50% vallaeelarve
Kehra sotsiaalkeskuse ruumide remont	40143							vallaeelarve
Perekodu rajamine		E	x					Potentsiaalsed toetusmeetmed 50% ja 50% vallaeelarve
Eakate üürikodu rajamine			E	x				Toetusmeetmed 75% ja 25% vallaeelarve

E- ettevalmistus

x- tegevus on planeeritud sellesse aastasse

3.6 Kommunaalmajandus ja taristu

Kaasaegsed planeeringud, vee, kanalisatsiooni ja sadevete süsteemid, transpordi korraldus ning soojusenergia võimaldavad elanikel kindlustundega planeerida oma elu koduvallas.

Kogukonna püsima jäämiseks ja suurenemiseks on loodud kaugkütte võimalused ja säästva energeetika rakendamine avaliku teenusena. Fiberoptilise lairibavõrgu väljaehitamine tagab kiire interneti kättesaadavuse ja loob paremad eeldused piirkonna arenguks.

3.6.1 Vesi ja kanalisatsioon

Hetkeolukord

Ühisveevärgi ja -kanalisatsiooni (edaspidi ÜVK) rajamine on lõpetatud Kehra linnas, Voose, Lilli, Alavere, Lehtmetsa, Anija ja Ülejõe külades. Aegviidu ühisveevärgi ja -kanalisatsiooni rajamine on toimunud vastavalt arengukavale. Reoveepuhastid on olemas Kehras (teenindab ka Lehtmetsa ja Ülejõe küla), Aegviidus, Alaveres, Lillis ja Anijal. Kehra linna ÜVK rajamisega on tekkinud sadevee ärajuhtimise probleem, sest seni reoveekanaliseerimise juhitud sadeveel ei ole enam teatud piirkondades lõppväljundit. Kogu valla territooriumil on probleemiks sadeveekraavid, mis mitmel pool puuduvad või on väga halvas olukorras, tekitades ülejutusi elamute piirkondades ja kahjustades teid. Ühisvee ja -kanalisatsiooniga tegeleb Anija vallas vee-ettevõtja osühing Velko AV, tehes seda vastavalt 14.12.2017 vastu võetud ühisveevärgi ja -kanalisatsiooni arendamise kavale. Uue ühisveevärgi ja kanalisatsiooni arendamise kava on koostamisel.

Strateegiline eesmärk 1: ÜVK arengukava rakendamine

Meede 1: ÜVK rakendamine

Tegevused:

1. ÜVK arengukava täitmine.
2. Teavitustöö ÜVK liitumise tingimustest ja sellega kaasnevast kasust elanikele.
3. Süsteemne liitumise kohustuse täitmise kontrollimine ja meetmete rakendamine.

Strateegiline eesmärk 2: sadevee ärajuhtimise lahenduste projekteerimine ja väljaehitamine

Meede 1: Kehra linna sadevee kanalisatsioon

Tegevused:

1. Kehra linna sadevee ärajuhtimise tervikliku lahenduse projekteerimine, arvestades olemasolevaid süsteeme.
2. Kehra linna sadevee ärajuhtimise lahenduse etapiviisiline väljaehitamine.

Meede 2: sadevee kraavid ja muud kuivendussüsteemid

Tegevused:

1. Hetkeolukorra kaardistamine tiheasustusaladel ja tugiteede ääres.
2. Renoveerimis- ja hooldusplaani koostamine.
3. Vajalike tööde sihipärane teostamine, lähtudes koostatud plaanist.
4. Valla teede kraavide puhastamine, truupide korrastamine ja võsatorje.

3.6.2 Teed

Hetkeolukord

Elanike igapäevase tegevuse kindlustamiseks on vajalik aastaringselt läbitav ning hooldatud teede ja tänavate võrgustik. Hooldada on ca 210 km teid ja tänavaid. Talvel teostatakse lumetõrjet ca 240 km ulatuses. Kevadel ja sügisel greiderdatakse kruusateid 2-3 korda ja asustatud piirkondades tehakse tolmutõrjet. Vallavalitsus püüab aastaringselt tagada teede

piisava hoolduse. 2017 ja 2020 läbi viidud rahulolu-uuringutest selgub, et Anija valla elanikud on võrreldes 2017. aastaga käesoleval 2020. aastal teede olukorraga märkimisväärselt rohkem rahul. Raudtee ohutuks ületuseks on Kehrasse ja Aegviitu plaanitud rajada jalakäijate tunnelid.

Strateegiline eesmärk: tagada aastaringselt kõikides valla piirkondades teede hea läbitavus

Meede 1: teede läbitavuse ja turvalisuse tagamine

Tegevused:

1. Talviste teehooldusnõuete täiendamine ja tööde teostamiseks riigihanke korraldamine.
2. Kevad- ja sügisperioodi teehooldustööde mahtude suurendamine.
3. Erateede avalikul eesmärgil kasutamise võimaldamine ja hoolduse tagamine.
4. Liikluskorralduse kaasajastamine suurema ohutuse saavutamiseks, arusaadava ja turvalise liiklusskeemi koostamine ja arendamine.
5. Elanikega kokkuleppel servituutide määramine erateedele valla kasuks lahendamaks teevaidlusi.

Meede 2: valla teede renoveerimine ja rajamine

Tegevused:

1. Teede, tänavate ja avalike parklate kapitaalremont vastavalt teehoiukavale.
2. Kergliiklusteede projekteerimine ja etapiviisiline rajamine.
3. Lasteaedade õueala kõnniteede uuendamine.
4. Autosilla rajamine üle Jägala jõe Kehra linna ja Ülejõe küla ühendamiseks.
5. Jalakäijate sildade renoveerimine.

3.6.3 Ühistransport

Hetkeolukord

Valla ühistranspordi sõlmpunkt on Kehra. Kehrat läbib Tallinn–Tapa raudtee ning elanikel on võimalik kasutada Elroni linnalähedasi ja linnadevahelisi ronge. Kehras on lõpp-peatus maakondlikel ning vallasisestel bussiliinidel. Teiseks suuremaks ühistranspordi sõlmeks on Alavere, kus ristuvad maakondlikud ning vallasisesed bussiliinid. Vallasisesed bussiliinid on planeeritud ennekõike koolide õppetööst lähtuvalt.

Eeldusel, et tulevikus on rongiühendus Aegviidu, Kehra ja Tallinna vahel tihedam ja kiirem, on valla ühistranspordi tuleviku perspektiiviks vallasiseste kogumisliinide suurendamine.

Strateegiline eesmärk: valla kõiki piirkondi katab vajadusi arvestav ühistranspordi võrk

Meede 1: valla ühistranspordi võrgu arendamine

Tegevused:

1. Koostöös MTÜ Põhja-Eesti Ühistranspordikeskuse ja Elroniga ühistranspordivõrgu korrastamine.
2. Bussipeatuste kaasajastamine koostöös kohaliku kogukonna ja Maanteeametiga.
3. Sotsiaaltaksode süsteemi loomine.
4. Kõikides ühistranspordi suundades (buss-buss, buss-rong) sujuvalt toimiva ümberistumise võimaluse loomine.

3.6.4 Soojamajandus

Hetkeolukord

2016 võeti vastu „Anija valla Kehra linna, Lehtmetsa ja Alavere küla soojusmajanduse arengukava aastateks 2016–2026“. Vallas on praegu vaid üks kaugkütte piirkond: Kehra (sh Lehtmetsa küla). Et Alavere katlamaja teenindas vaid kolme valla hallatavat asutust, arvati 2018. aasta sügisel Alavere küla kaugkütte piirkonnast välja, kuna sisuliselt ei saanud seda piirkonda enam käsitleda kaugkütte piirkonnana. Aegviidus puudub ühine soojavarustus, hooned on kohalikul küttel, peamiselt puidul. Tõuseb soojuspumpade ja maakütte osatähtsus.

2016. aasta algul toimus konkurss soojatootja leidmiseks, mille võitis SW-Energia. Konkursi võitja hakkas Kehra kaugkütte piirkonnas tootma soojusenergiat 2019. aasta kevadest. SW-Energia ehitas uue katlamaja, mille nimivõimsus on 6,5 MW, mis sisaldab ka 1,5 MW reserv- ja tipukoormuse võimsust. Uus katlamaja tagab piirkonna baaskoormuse ning reserv- ja tipukoormuse. Velko AV OÜle kuulunud Kalda tänava vana katlamaja on 2021. aastal likvideeritud ja kinnistule on alustatud taluturu rajamist. Samuti on Lehtmetsa külas asuv reservkatlamaja sisustus likvideeritud ning vabaks jäävad ruumid arendab Velko AV välja teiste funktsioonide täitmiseks.

Alavere katlamaja renoveeriti 2013. aastal ja teenindab valla hallatavaid asutusi – kooli, lasteaeda ja rahvamaja. Kehra soojavarustuse parandamiseks on koostatud kaugküttetorustike rekonstrueerimise projekt, mis on tänaseks on üldjoontes ka realiseerunud.

Strateegiline eesmärk: katlamajade ja kaugküttesüsteemide renoveerimine kokkuhoiu saavutamiseks

Meede 1: Kehra kaugküttepiirkonna arendamine

Tegevused:

1. Kaugküttetorustike etapiviisiline rekonstrueerimine.
2. Kaugküttetorustiku laiendamine vastavalt elamumajanduse arendamisele.

Meede 2: Alavere küttesüsteemide kaasajastamine

Tegevused:

1. Tasuvusanalüüsi teostamine parima küttelahenduse leidmiseks.
2. Täielik üleminek taastuvatele energialiikidele.

3.6.5 Energiamaajandus

Hetkeolukord

Valla hallata olevad hooned on enamasti soojustuse või küttesüsteemide osas ümberehitatud aastatel 2007-2017. 2018. aasta sügisel sai ümberehitatud lasteaed Mõmmila hoone ning 2018. aasta lõpuks valmis Kehra Tervisekeskus. Paljudes ümberehitatud hoonetes on rekonstrueeritud kütte- ja ventilatsioonisüsteemid koos automaatsete soojasõlmedega, mis võimaldavad kulusid optimeerida. Alavere Põhikooli põhjalik renoveerimine lõppeb 2021. aasta septembriks. Soojustamata on sotsiaalmajad, Kehra sotsiaalkeskuse, Aegviidu kooli ja Aegviidu Mesitaru lasteaia hooned.

Tänavavalgustus on Kehra linnas, Aegviidu alevis, Alavere, Anija, Lehtmetsa, Ülejõe, Härmakosu, Soodla ja Voose külas. Tänavavalgustussüsteemide kaasajastamiseks koostati projekt, mis sai rahastuse Sihtasutuselt Keskkonnainvesteeringute Keskus (KIK). Kaasaegse ülevallalise energiasäästliku tänavavalgustussüsteemi rajamise ja uuendamise tööd valmisid 2020. aasta oktoobris.

Strateegiline eesmärk: hoonete energiatõhususe tõstmine ja küttekulude vähendamine

Meede 1: hoonete renoveerimine energiasäästu saavutamiseks

Tegevused:

1. Olemasolevate hoonete seisukorra kaardistamine.
2. Hoonete soojustamine ja soojasüsteemide renoveerimine.
3. Alternatiivsete energiaallikate kasutuselevõtt KOVi objektidel.

Meede 2: ülevallalise tänavavalgustuse arendamine

Tegevused:

1. Tiheasustuses tänavavalgustuse laiendamine ja optimeerimine.
2. Bussipeatuste valgustuse rajamine.

3.6.6 Jäätmemajandus

Hetkeolukord

Vastavalt jäätmehoolduseeskirjale on Anija vallas jäätmeveoga liitumine kohustuslik kõikidele jäätmetekitajatele. Olmejäätmed kogutakse sorteeritult prügikastidesse ja konteineritesse ning organiseeritakse nende regulaarne äravedu kehtivat jäätmeluba omava firma poolt vastavalt elanikega sõlmitud lepingule. 2021. aastal liitus Anija vald jäätmemajanduse valdkonna arendamiseks mittetulundusühinguga Eesti Jäätmehoolduskeskus.

Aegviidu alevis toimib AS-i Ragn-Sells pakendikoti teenus, mis tähendab elanikele pakendijäätmete eraldi spetsiaalsesse kotti kogumist. Vähemalt üks kord kuus kogub pakendiauto pakendikotid kokku ning pakendid suunatakse taaskasutusse. Väljaspool Aegviidu alevit elavatel elanikel on võimalus olmeprügist eraldatud pakendid ja klaas paigutada vastavatesse konteineritesse. Eesmärgiks on tulevikus pakendite kohtkogumise teenuse laiendamine üle kogu valla. Ohtlike jäätmete vedu korraldab Anija Vallavalitsus kord aastas. MTÜ Riidepunkt konteinerid asuvad Kehra linnas ja Alavere külas. 2020. aasta algul valmis Anija valda jäätmejaam jäätmete keskkonnasõbralikuks käitlemiseks ja korduvkasutamiseks, mida haldab osühing Velko AV. Jäätmejaam aitab oluliselt kaasa valla jäätmetest puhastamisele ja jäätmete korduskasutamiseks suunamisele. Jäätmejaama teenuste kasutamine elanikkonna poolt on osutunud nii suureks, et jäätmejaam vajab laiendamist. Samuti on plaanis laiendada vastuvõetavate jäätmete liike ja soetada jäätmejaamale sõiduk mobiilse jäätmeveo teenuse pakkumiseks.

Strateegiline eesmärk: Anija valla jäätmemajandus on korraldatud keskkonnasõbralikult ja jätkusuutlikult.

Meede 1: Haldusterritooriumil jäätmealase tegevuse korraldamine.

Tegevused:

1. Tiheasustusaladel prügimajade ja/või süvamahutite rajamine.
2. Pakendikoti teenuse laiendamine üle valla.
3. Elanikkonna teadlikkuse tõstmine jäätmete sorteerimisest ja säästlikust tarbimisest.
4. Kohaliku initsiatiivi ja vabaihenduste ning kodanikualgatuse toetamine keskkonnahoiu ja säästliku tarbimise edendamisel.
5. Jäätmete liigiti kogumise võimekuse parendamine jäätmejaama laiendusega.
6. Hajaasustuses jäätmete liigiti kogumiseks mobiilse lahenduse loomine.

Investeeringud:

Investeeringu objekt								Rahastusallikas
	2021	2022	2023	2024	2025	2026	2027	
Kehra linna sadevete kanalisatsiooni projekteerimine ja etapiviisiline väljaehitamine	E	50000	50000	x				Vallaeelarve ja OÜ Velko AV
Teede ja tänavate avalike parklate remont vastavalt teehoiukavale	626080	432700	602880	x	x	x	x	Vallaeelarve
Uuselamupiirkondade arendamine	35000	35000						Vallaeelarve
Aegviidu raudteepeatuse parkla laiendamine ja tunneli või kergliiklustee rajamine raudtee ülesõidule		E	E	x				Potentsiaalsed toetusmeetmed 50% ja 50% vallaeelarve
Bussipeatuste ajakohastamine		E	x	x	x	x	x	Vallaeelarve, kogukond ja Maanteeamet
Kehra staadioni jalakäijate silla puitosa renoveerimine	11776							Vallaeelarve
Autosilla rajamine üle Jägala jõe				x	x	x	x	Vallaeelarve
Aegviidu vana kalmistu piirdeaed, tee, tualett		15000						Vallaeelarve
Kergliiklustee Kehra - Anija		E	1210000					Potentsiaalsed toetusmeetmed 50% ja 50% vallaeelarve
Kergliiklustee rajamine Kaunissaare - Pikva - Alavere				E	x	x	x	Potentsiaalsed toetusmeetmed ja vallaeelarve
Kergliiklustee rajamine Voose - Vetla - Kreo						E	x	Potentsiaalsed toetusmeetmed ja vallaeelarve
Valgustatud kergliiklustee Räägu teest Lahinguvälja rongijaamani.		E	x	x				Potentsiaalsed toetusmeetmed ja vallaeelarve
Kehra - Soodla kergtee			E	x				Potentsiaalsed toetusmeetmed ja vallaeelarve
Soodla - Kõrvemaa kergtee	106710							Toetus 100%

Kergliiklustee Anija - Raasiku				E	x			Toetusmeetmed ja Raasiku ja Anija valla eelarve
Kehra - Vikipalu kergliiklustee			E	x				Potentsiaalsed toetusmeetmed ja vallaelarve
Vetla kergliiklustee projekteerimine				E	x			Potentsiaalsed toetusmeetmed ja vallaelarve
Kergliiklustee Alavere-Rooküla-Lükati							E	Potentsiaalsed toetusmeetmed ja vallaelarve
Tänavavalgustuse etapiviisiline rajamine: etapp I (Salumäe, Kaunissaare, Lehtmetsa) etapp II (Alavere, Pikva, Vetla)		35000	x	x				Vallaelarve
Aegviidu uue kalmistu uue kuuri ja urniala väljaehitamine		5000						Vallaelarve
Elamufondi renoveerimine		45000						Vallaelarve
Süvamahutite rajamine		220000						90% toetusmeede ja 10% korteriühistud
Jaama tn ja Põrgupõhja sademevee projekt	30000							Vallaelarve
Kehra linnas Ülejõe tee kergliiklustee			E	x				Potentsiaalsed toetusmeetmed ja vallaelarve
Kehra staadioni jalgtee		E	x					Vallaelarve

E- ettevalmistus

x- tegevus on planeeritud sellesse aastasse

3.7 Valla juhtimine ja kogukonnad

3.7.1 Üldvalitsemine

Hetkeolukord

Anija valla juhtimisstruktuur koosneb vallavolikogust, vallavalitsusest ja hallatavatest asutustest. Vallavolikogus on 19 liiget ning volikogu on oma ülesannete täitmiseks moodustanud 6 komisjoni: arengu- ja eelarvekomisjon, haridus- ja kultuurikomisjon, keskkonna ja turvalisuse komisjon, majanduskomisjon, sotsiaal- ja kogukonnakomisjon, revisjonikomisjon.

Anija vallal on 12 hallatavat asutust: Kehra Gümnaasium, Kehra Kunstidekool, Alavere Põhikool, Anija Valla Lasteaiad, Anija Valla Kultuurikeskus, Anija Valla Noortekeskus, Anija Valla Keskraamatukogu, Kehra sotsiaalkeskus, Aegviidu Mesitaru lasteaed, Aegviidu Kool, Aegviidu raamatukogu ja Aegviidu rahvamaja.

Vallavalitsuses ja valla hallatavates asutustes on 2021. aasta seisuga kokku ligi 300 töötajat. Allasutuste raamatupidamine on tsentraliseeritud.

Vallavalitsuse töötajate arv tagab omavalitsuse toimimise kohaliku omavalitsuse korralduse seaduses ja muude õigusaktidega sätestatud ülesannete täitmiseks. Vallavalitsuse poolt 2014. aastal vastuvõetud asjaajamise kord võimaldab eeltoodud ülesannete täitmiseks paberivaba asjaajamist.

Anija vald on 100% omanik äriühingus osaühingus Velko AV ning sihtasutuste Anija Mõisa Haldus ja Anija Valla Spordimaailm asutaja.

Käesoleva arengukava perioodi peamiseks ülesandeks on hallatavate asutuste juhtimiskvaliteedi tõstmine, millega on võimalik saavutada optimaalsete kuludega parim tulemus. Suurimateks väljakutseteks on ruumiressursi optimeerimine ja iga-aastase palgafondi suurenemise tagamine hallatavatele asutustele.

Arengustrateegia elluviimiseks on vajalik koostöö naaberomavalitsustega kvalifitseeritud spetsialistide tööle rakendamiseks valdade üleselt ning rahvusvaheline koostöö teiste omavalitsustega.

Väga oluline on valla elanikele regulaarne info jagamine vallas toimuvate tegevuste ja sündmuste kohta, kasutades infokanalitena Anija valla veebilehekülge, kord nädalas ilmuvat ajalehte Sõnumitooja. 2014. aastast antakse kord kvartalis välja valla uudiseid kokkuvõttev venekeelne Sõnumitooja. Kord kuus ilmub Sõnumitooja Anija valla erilehena, mis kajastab mahukamalt valla tegemisi ja leht postitatakse kõigi valla elanike postkastidesse tasuta. Tulevikus on info edastamiseks plaanis laiendada elektrooniliste infokanalite kasutamist.

Strateegiline eesmärk: valla efektiivne ja edukas juhtimine

Tegevused:

1. Valla ametnike tööjaotuse ja koormuse optimeerimine koostöös naabervaldadega.
2. Koostöö arendamine kohalike omavalitsustega, sealhulgas koostöö arendamine

rahvusvahelisel tasandil.

3. Vallamaja infosüsteemide korrastamine, vajalike turvameetmete rakendamine.
4. Vallavalitsuse haldusalas olevate ressursside optimeerimine valla haldussuutlikkuse parendamiseks.
5. Omavalitsuse poolt osutatavate teenuste muutmine elanikele kvaliteetsemaks ja kättesaadavamaks.
6. Valla juhtimise läbipaistvuse tagamine.
7. Elanikkonna kaasamine strateegilistesse otsustusprotsessidesse.
8. Anija valla sihipärane mainekujundus.
9. ÜTK-sse ja HÜK-i kuulumise otstarbekuse analüüs.
10. Valda tutvustava tunnussümboolika väljatöötamine, sh kõigile allasutustele.
11. Kommunikatsioonistrategia välja töötamine, mis tagaks ka venekeelsele elanikkonnale esmatähtsa informatsiooni kättesaadavuse.
12. Tagasiside süsteemi rakendamine rahuloluküsitluste ja uuringute näol.
13. Vallavalitsuse järjepidev ja sisuline koostöö valla hallatavate asutuste ja valla osalusega ettevõtetega.

3.7.2 Kogukonnad

Hetkeolukord

Kuna vaatenurgad kodanikuühiskonnale on pidevas muutumises, ei ole kogukond mõistena ka Anija vallas ühtselt defineeritud, nagu ei ole seda tehtud kogu Eestis. Anija vallas on tugevad külakogukonnad ning tekkima on hakanud ka linnakogukondi, nt Kehras Põrgupõhja asumis. Kogukondlik tegevus ei piirdu vaid MTÜ vormiga ega ka piirkondliku vormiga. Välja võib tuua nt Anija valla käsipallikogukonna: kuigi on moodustatud mittetulundusühing HC Kehra Fännklubi, ei ole käsipallikogukonna liikmete arv piiritletud selgelt geograafiliselt ega ka ühenduse liikmelisusega. Anija vallas on kogukondlik aktiivsus organisatsiooniliselt mitmekesine (MTÜd, külavanemate eestvedamisel ja ühistest huvidest kogunevad kogukonnad).

Strateegiline eesmärk: jätkusuutlikud ja aktiivsed kogukonnad

Meede 1: aktiivsuse tõstmine ja jätkusuutlikkuse suurendamine kogukonnas.

Tegevused:

1. Kodanikualgatuslike ühenduste kui partnerite kaasamine otsuste kujundamise protsessi.
2. Aktiivsete vallakodanike, vabauhenduste, külavanemate ja külaseltside nõustamine, innustamine ja tunnustamine.
3. Avalike teenuste delegeerimine.
4. Kogukondade ja KOVi vahelise koostöö toimimise kinnistamine koostöö hea tava või mõne muu ametliku dokumendiga.
5. Kohalike kogukondade kohta regulaarne info kogumine ja korrastamine.
6. Ühiskonnaelus osalemise võimaluste tagamine teistsuguse keele ja kultuuritaustaga inimestele.

4. ANIJA VALLA EELARVESTRATEEGIA

4.1. Eelarvestrateegia olemus

Eelarvestrateegia on Anija valla arengukavast tulenev finantsplaan, mis seob valla prioriteetid, vajadused ja võimalused ning annab rahalised orientiirid kavandatud tegevuste realiseerimiseks. Eelarvestrateegia koostatakse neljaks eelseisvaks eelarveaastaks ja lähtealusteks on omavalitsuse tegevust reguleerivad õigusaktid, riigi eelarvestrateegia ja rahandusministeeriumi majandusprognoos.

Anija valla eelarvestrateegia koosneb põhitegevuse tulude ja –kulude prognoosist, investeerimis- ja finantseerimistegevuse vajaduse planeerimisest ning finantsdistsipliini täitmisest.

Eelarvestrateegia annab ülevaate omavalitsuse, kui arvestusüksuse finantsseisundist ning võimekusest olemasolevaid kohustusi teenindada. Eelarvestrateegia kirjeldab omavalitsuse finantsolukorda ning prognoosib rahavoogude kujunemist eelseisvatel eelarveaastatel.

Anija valla eelarvestrateegia on koostatud arengukavas sätestatud eesmärkide saavutamiseks kavandatavate tegevuste finantseerimise planeerimiseks.

Eelarvestrateegia on aluseks iga- aastasele valla eelarve koostamisele ning annab üldised suunised ja juhised. Täiendavalt analüüsitakse eelarve tulusid ja kulusid eelarve koostamise käigus. Valla muutmiseks hinnatud elukeskkonnaks, on lisaks valla eelarvelistele vahenditele oluline kaasata täiendavaid eelarveväliseid ressursse, milleks on eelkõige Euroopa Liidu struktuurifondide vahendid ja kindlustada erinevate toetusprojektide omaosaluse katmine. Investeeringuobjektide planeerimisel on prioriteetsed välisrahastusega projektid.

4.2. Majandusprognoos

Nii Eesti kui ka teiste maailma riikide majandused on olukorras, millele on ajaloost raske leida pretsedenti. Demokraatlik turumajandus pole harjunud nii radikaalsete katkestustega globaalsetes tarneahelates (mis suve lõpuks oli oluliselt leevenenud), liikumispiirangutega inimestele ning teatud teenuste tootmise ja tarbimise keelamisega. Erinevalt kümne aasta tagusest olukorrast ei ole see kriis sündinud majanduse sisemistest tasakaalustamatusest, vaid tootmine, tarbimine ja tulu teenimine on takistatud rahvatervise kaitse nimel.

Kohalike piirangute vähesus, naaberriikide majanduste vastupidavus ja riiklikud toetusmeetmed on aidanud Eesti majandusel tervikuna kriisiga suhteliselt hästi toime tulla. Eesti 2020. aasta majanduslangus (-2,9%) oli kaks korda väiksem kui ELis keskmiselt ja jäi sarnaselt teiste riikidega kardetust väiksemaks. Eesti majandust toetas lähemate kaubanduspartnerite vastupidavus, samuti olid siseriiklikud piirangud majandustegevusele ja inimeste liikumisele 2020. aasta keskmisena Eestis ELi võrdluses kõige leebemad. Kriisi esimestel kuudel oli ettevõtetele suureks abiks töötasu hüvitamise meede.

Rahandusministeeriumi prognoos näeb ette majanduse kiiret taastumist aasta teisest poolest alates. 2021. aasta esimeses pooles takistasid majanduse taastumist endiselt tegevus- ja liikumispiirangud. Kui vaktsineerimine läheb plaanipäraselt ja nakkusohu taandub, peaks 2021. aastal taas kasvu näitama kõik tegevusalad ning majanduse kriisieelne tase saavutatakse aasta lõpuks.

Tabel 1. Rahandusministeeriumi majandusprognoosi põhinäitajad:

Makromajanduslikud näitajad	2020	2021	2022	2023	2024	2025
SKP reaalkasv, %	-2,9	2,5	4,8	3,2	3,1	2,9
Tarbijahinnaindeksi muutus, %	-0,4	2,0	2,1	2,0	1,9	1,9
Keskmine palk, eurot	1448	1504	1588	1668	1749	1832
Keskmise palga reaalkasv, %	2,9	3,9	5,6	5,1	4,9	4,7
Tööpuuduse määr, %	6,8	8,0	7,3	6,6	6,2	6,0

Allikas: Rahandusministeeriumi majandusprognoos

4.3. Tulubaasi prognoos

Anija valla põhitegevuse tulude maht 2021 aastal on planeeritud 10,5 miljonit eurot. Eelarve põhitegevuse tulud jagunevad vastavalt kohaliku omavalitsuse üksuse finantsjuhtimise seaduse (KOFS) § 7 liigendusele: maksutulud, tulud kaupade ja teenuste müügist, saadud toetused tegevuskuludeks ja muud tegevustulud. Järgnevateks eelarveaastateks on prognoositud põhitegevuse tulude tõusuks 1 %.

Üksikisiku tulumaksu prognoosimisel on järgitud rahandusministeeriumi prognoose, valla maksumaksjate arvu muutust, sissetuleku kasvu ja töötute arvu muutust. Tulumaksu seaduse muutmisega suurendati möödunud aastal kohalikele omavalitsustele füüsilise isiku tulumaksu laekumiste ülekantava osa määrasid. Füüsiliste isikute tulumaksust laekub 11,91 % vallale.

2021 aasta esimese poolaasta seisuga on Anija vallas ühe kuu keskmine maksumaksjate arv rahandusministeeriumi andmetel 3179 inimest, mis moodustas Anija valla elanikkonnast 51,1% ja tööelistest (15–69 aastast) elanikest 66,4%.

Valla maksumaksjate arv on eelarvestrateegia ja sellele eelneval perioodil hoolimata valla elanike arvu vähenemisest püsinud suhteliselt stabiilsena. Möödunud kolme aasta jooksul on Anija valla maksumaksjate arv suurenenud 48 inimese võrra.

Keskmine brutoväljamakse töötaja kohta oli 2020 aastal 1222 eurot kuus. Töötute arv on käesoleva aasta juunikuul lõpu seisuga 196 inimest, mis on 2 inimese võrra vähem, kui möödunud aasta samal ajal.

Tabel 2. Tulumaksu laekumise prognoos 2025. aastani:

	2020	2021	2022	2023	2024	2025
Maksumaksjate arv Anija vallas	3144	3175	3207	3239	3272	3300
Maksumaksjate arvu muutus	1,0 %	1,0 %	1,0 %	1,0 %	1,0%	1,0%
Sissetulek inimese kohta kuus	1 178	1 201	1 250	1 287	1 326	1 366
Sissetuleku kasv	-0,2%	2%	2%	3%	3%	3%
Tulumaksu tulud	5 663 670	5 814 000	6 000 000	6 300 000	6 600 000	6 700 000
Tulumaksu laekumise kasv	1 %	2,5 %	3 %	1 %	1 %	1%
Tulumaksu laekumise ja sissetulekute suhe	11,91%	11,91%	11,91%	11,91%	11,91%	11,91%

2022 aasta tulumaksu tõusu võrreldes 2021 aasta tegeliku laekumisega on prognoositud 3% ja edasi järgnevatel aastatel on arvestatud ühe protsendilise tõusuga. Tulumaksu laekumise prognoosi korrigeeritakse vajadusel eelarve koostamise protsessi käigus.

Tulu maamaksust on eelarvestrateegias prognoositud 2021 aasta tasemel ja olulisi muudatusi ei kavandata.

Tulud kaupade ja teenuste müügist ja riigipoolsed toetused on arvestatud 2-8% tõusuga.

Muud tegevustulud (maavarade kaevandamistasu, vee ressursimaks ja saastetasu jäätmete viimisest keskkonda) on planeeritud 2021 aasta tegeliku tulude tasemel ja järgnevatel aastatel olulist tõusu ei ette näha ei ole.

Tabel 3. Tulude prognoos 2025. aastani:

Tulu liik	2020 tegelik	2021 eeldatav	2022 prognoos	2023 prognoos	2024 prognoos	2025 prognoos
Maksutulud	5 901 840	6 054 600	6 240 600	6 540 600	6 840 600	6 940 600
Kaupade, teenuste müük	629 455	500 349	600 000	626 000	632 000	635 000
Tasandus- ja toetusfond	3 228 418	3 155 514	3 300 000	3 330 000	3 360 000	3 400 000
Toetused tegevusteks	179 748	212 995	230 000	260 000	260 000	260 000
Muud tegevustulud	611 053	543 200	548 000	554 000	555 000	556 000
Põhitegevuse tulud kokku	10 550 514	10 466 658	10 918 600	11 310 600	11 647 600	11 791 600

4.4. Kulude prognoos

Eelarve kulud jagunevad vastavalt KOFS jaotusele: antud toetused tegevuskuludeks ja muud kulud, mis omakorda jaguneb personali-, majandamis- ja muudeks kuludeks.

Anija valla kulude prognoosimisel on arvestatud käesolevas eelarvestrateegias püstitatud eesmärgiga, hoida tulud ja kulud tasakaalus ning seeläbi tagada piisav investeerimisvõime (sh. omafinantseering arendusprojektidele, millele õnnestub saada kaasrahastamine eurotoetuste näol) ja laenude teenindamise võime. Eesmärgi saavutamiseks tuleb prioriteetsena eelistada tulevikus kulude kokkuhoidu võimaldavaid projekte.

Tegevuskuludeks antavate toetuste summa mahu kasvu järgmisteks aastateks ei kavandata. Personalikulude tõusuks planeeritakse kuni 8 % tõus, tagamaks konkurentsivõimelised palgad stabiilselt igal aastal. Põhitegevuse kuludest moodustavad personalikulud strateegia perioodil kasvavalt kuni 55 %. Arvestatud on, et kui riigi poolt kinnitatav õpetajate alampalk tõuseb igal aastal 8 % (koos tööandja maksudega), siis väärtustada ja tagada personalikulude tõus ka valla finantseeritavates valdkondades. Personalikulude tõusu vähendamine saab toimuda sisemiste ümberkorralduste arvel – koosseisude ja tööaja kasutuse ülevaatamine/hindamine, juhtimiskulude vähendamine.

Majandamiskulude kasvuks on planeeritud kuni 3 % tõus vastavalt prognoositavale tarbijahinna indeksi tõusule.

Tabel 4. Kulude prognoos 2025. aastani:

Kulu liik	2020 tegelik	2021 eeldatav	2022 prognoos	2023 prognoos	2024 prognoos	2025 prognoos
Antavad toetused tegevuskuludeks	636 357	718 753	720 000	725 000	730 000	735 000
Personalikulud	5 448 153	5 681 999	6 136 600	6 200 000	6 400 000	6 500 000
Majandamiskulud	2 973 488	3 452 248	3 625 000	3 650 000	3 800 000	3 900 000
Muud tegevuskulud	48 350	102 022	109 200	113 000	116 500	118 000
Põhitegevuse kulud kokku	9 106 348	9 955 022	10 590 800	10 688 000	11 046 500	11 253 000

Tulude ja kulude planeerimisel on järgitud põhimõtet, et säiliks omafinantseerimise võimekus ja põhitegevuse tulem oleks positiivne. Strateegiaperioodi eesmärgiks on põhitegevuse tulude - kulude ülejäägi saavutamine määral, mis tagab laenude ja intresside tagasimaksed ja võimaldab omaosaluse katmist planeeritavatele investeeringutele.

Tabel 5. Prognoositava põhitegevuse tulude ja -kulude muutuste tulemus:

	2020 tegelik	2021 eeldatav	2022 prognoos	2023 prognoos	2024 prognoos	2025 prognoos
Põhitegevuse tulude muutus %	4	-1	4	4	3	1
Põhitegevuse kulude muutus %	3	9	6	1	3	2
Omafinantseerimise võimekuse näitaja	1,16	1,05	1,03	1,06	1,05	1,05

4.5. Finantseerimistegevus

Eelarvestrateegia koostamise ajaks on Anija vallas teenindada seitse laenu:

- 1) SA Keskkonnainvesteeringute Keskus - Kehra reoveekogumisala veevarustuse ja kanalisatsioonisüsteemide rekonstrueerimise ja laiendamise kaasrahastamise omafinantseeringu katteks võetud laen. Põhiosa tagasimaksed algasid 01.01.2013 ja lõpevad 27.08.2028. Laenu jääk 01.01.2022. aasta seisuga on 429 691 eurot. 2021. aastal on intressimäär 0,77 %.
- 2) SEB pank - Kehra Gümnaasiumi tehnosüsteemide rekonstrueerimise kaasfinantseerimiseks ja Kehra Gümnaasiumile inventari ostuks ning Anija vallamaja renoveerimiseks võetud laen. Põhiosa tagasimaksed algasid 15.01.2013. aastal ja lõpevad 16.01.2023. aastal. Laenu jääk 01.01.2022. aasta seisuga 111 554 eurot. 2021 aastal on intressimäär 1,26 %.
- 3) SEB pank - Kehra Gümnaasiumi algklasside maja ja üldruumide renoveerimise ning vallamaja fassaadi renoveerimise kaasfinantseerimiseks võetud laen. Põhiosa tagasimaksed algasid 15.01.2014 ja lõpevad 15.01.2024. aastal. Laenu jääk 01.01.2022. aasta seisuga 51 996 eurot. 2021. aastal on intressimäär 1,104%.
- 4) Danske pank - Kehra staadioni ehitamiseks ja lasteaed Lepatriinu renoveerimiseks võetud laen 2016 aastal. Laenu summa 1 miljon eurot. Põhiosa tagasimaksed algasid

15.01.2017 ja lõpevad 15.12.2024. aastal. Laenu jääk 01.01.2022. aasta seisuga 383 223 eurot. Intressimäär 0,78 %.

- 5) Danske pank – Aegviidu spordihoone ehituseks võetud laen 2017.aastal. Laenu summa 350 000 eurot. Põhiosa tagasimaksed algasid 15.01.2018 ja lõpevad 15.11.2024. aastal. Laenu jääk 01.01.2022. aasta seisuga 150 456 eurot. Intressimäär 0,85 %.
- 6) Swedbank – valla teede remondiks ja EL investeringuprojektide omaosaluseks võetud laen 2018. aastal. Laenu summa 1,2 miljonit eurot. Põhiosa tagasimaksed algasid 16.01.2019 ja lõpevad 16.07.2028. aastal. Laenu jääk 01.01.2022. aasta seisuga 838 270 eurot. Intressimäär 1,12 %.
- 7) SEB pank - valla teede remondiks ja EL investeringuprojektide omaosaluseks võetud laen 2019. aastal. Laenu summa 0,55 miljonit eurot. Põhiosa tagasimaksed algasid 16.01.2020 ja lõpevad 16.01.2030. aastal. Laenu jääk 01.01.2022. aasta seisuga 419 112 eurot. Intressimäär 1,25 %.

2021 aasta eelarves on planeeritud võtta laenu investeringute finantseerimiseks 2,5 miljonit eurot. Arengukava koostamise ajaks on laenuleping sõlmitud. Netovõlakoormuse näitajate arvestamisel on 2021 aasta laenu juurde arvestatud põhimõttel, et käesoleval aastal võetakse välja laen 1,5 miljonit.

4.6. Finantsdistiipliini tagamise meetmete täitmine

Kohalike omavalitsuste finantsdistiipliini tagamise eesmärk on maandada riske, mis võivad põhjustada KOVide finantsraskuste teket. Pikalt püsiv ülejõu käiv võlakoormus või jooksvate tulude puudujääk on peamised finantsraskuste tekkimise põhjused.

Finantsraskuste tekkimine tähendab elanikele teenuste kättesaadavuse halvenemist, sest eelarve jätkusuutlikkuse tagamiseks tuleb hakata kärpima kulusid.

Kohaliku omavalitsuse üksuse finantsjuhtimise seaduse kohaselt on finantsdistiipliini tagamise meetmeks:

- põhitegevuse tuleml peab olema positiivne või null;
- netovõlakoormusel on kaks erinevat ülempiiri sõltuvalt finantsvõimekusest:
 - ✓ ülempiir võrdub 6kordse põhitegevuse tulemi suurusega, kuid ei tohi ületada põhitegevuse tulude kogusummat (seega individuaalne piirmäär 60–100%);
 - ✓ kui 6kordne põhitegevuse tuleml on väiksem kui 60% põhitegevuse tuludest on netovõlakoormuse ülempiiriks 60% põhitegevuse tuludest.

Ajutiselt (2024.a lõpuni) tõsteti netovõlakoormuse alampiiri 80%-le ning individuaalset ülemmäära 10x põhitegevuse tulemist. 2025.a alates hakkavad need vähenema järk-järguliselt, kuni 2028 aastal jõutakse tavapärase määradeni.

Eelarvestrateegia perioodiks planeeritud põhitegevuse tuleml ja netovõlakoormus vastavad KOFS-i normatiividele.

Nende näitajate alusel otsustatakse KOVi finantsolukorra üle ning nende täitmata jätmine võib kaasa tuua sanktsioonid. KOFS näeb ette finantsdistiipliini tagamise meetmed kogu kohaliku omavalitsuse arvestusüksusele. Kohaliku omavalitsuse arvestusüksus on kohaliku omavalitsuse üksus ja temast sõltuvad üksused. Sõltuvaks üksuseks loetakse raamatupidamise seaduse mõistes üksust, mis on kohaliku omavalitsuse otsese või kaudse valitseva mõju all: saab kohaliku omavalitsuse üksuselt, riigilt, muult avalikult-õiguslikult juriidiliselt isikult või eelnimetatud isikute valitseva mõju all olevatelt üksustelt üle poole tuludest või on saanud

toetust ja renditulu kohaliku omavalitsuse üksuselt ja nende valitseva mõju all olevatelt üksustelt rohkem kui 10 % vastava aasta põhitegevuse tuludest.

Tabel 6. Netovõlakoormuse näitajad:

Anija vald	2020 tegelik	2021 eeldatav	2022 prognoos	2023 prognoos	2024 prognoos	2025 prognoos
Põhitegevuse tulud	10 550 514	10 466 658	10 918 600	11 310 600	11 647 600	11 791 600
Laenukohustuse jääk	2 935 126	3 884 302	5 325 302	5 465 302	5 395 302	5 615 302
Likviidsete varade suunamata jääk	475 620	60 000	139 600	196 200	21 300	73 900
Netovõlakoormus (eurodes)	2 459 506	3 824 302	5 185 702	5 269 102	5 374 002	5 541 402
Netovõlakoormus %	23,3	36,5	47,5	46,6	46,1	47,0

Eelarvestrateegia koostamise eesmärgiks on omavalitsuse jätkusuutliku finantspoliitika tagamine: positiivne eelarvetulem, laenude teenindamise ja investeerimisvõimekuse ja reservide olemasolu. Planeerimise eesmärgiks on tagada eelarveprotsessi stabiilsus, vahendite sihipärane ja efektiivne kasutamine. Raskemini prognoositavad on kaks olulist tululiiki – tulud üksikisiku tulumaksust ja tulud riigi tasandusfondist. Tulumaks moodustab ca 55 % Anija valla põhitegevuse tuludest.

Kulude struktuur ei ole viimastel aastatel oluliselt muutunud, muutunud ei ole ka valdkondades kulude jaotus. Elanikkond väheneb ja vananeb, valla finantseerimisvõimekus väheneb ja tulude tõus kulub tänase struktuuri ülalpidamiseks. Paremaks toimetulekuks tuleb, kas tehtavad kulud vastavalt teenuste kasutajaskonnale üle vaadata või saada edaspidiseks arenguks riigilt lisavahendeid (omavalitsuste rahastamismudeli muutus).

Anija valla eelarvestrateegia finantsandmete koond vt lisa 2.

5. ARENGUKAVA SEIRE

Anija valla arengukava kehtestab Anija vallavolikogu ja praktilist elluviimist korraldab aastail 2021–2027 Anija vallavalitsus. Arengukava on vallavalitsuse töövahend ja juhend oma tegevuste korraldamiseks koostöös avalikkusega. Arengukavas on määratletud lähiaastate prioriteetsed tegevused ja projektid. Investeeringute kavas on loetletud investeeringute objektid aastateks 2021–2027, tegevuste potentsiaalsed rahastusallikad ja hinnangulised maksumused. Lisaks valla eelarvele arvestatakse kava täiendavate finantseerimisallikatena ka Eesti riigi eelarvest eraldatavaid finantstoetusi ning Eesti, välisriikide või rahvusvaheliste organisatsioonide abi ja toetust koostööprogrammide, sh Euroopa Liidu struktuurifondide vahendite kaasamine. Samuti on arengukava täitmiseks tarvilik tagada sihtfinantseeringuid ja erasektori kaasfinantseeringud.

Arengukava rakendamise seire ja ajakohastamine toimub igal aastal, eelnevas järgneva aasta eelarve koostamisele. Vastavalt kohaliku omavalitsuse korralduse seadusele peab vallavolikogu arengukava ajakohastamise tarvis tegema otsuse igal aastal 15. oktoobri seisuga. Arengukava ajakohastamise käigus aktualiseeritakse valla olukorda iseloomustavad faktandmed ning olukorrast tulenevad probleemipüstitused, hinnatakse arengukava elluviimist. Vajadusel täpsustatakse arengumudelisse seatud eesmärgid ja ülesandeid. Seejärel seatakse järgneva aasta tegevusprioriteedid ning viiakse sisse muudatused investeeringute kavas, milles näidatud tegevused ja vajalikud rahalised mahud on ühtlasi aluseks valla eelarve koostamisele.

6. ARENGUKAVA LISAD

Anija valla arengukava 2021–2027 juurde kuulub kaks lisa:

1. Investeeringute kava 2021–2027
2. Eelarvestrateegia