

Lisa 1. HALJALA VALLA PROFIIL. Haljala valla arengukava aastateks 2023-2038 ja eelarvestrateegia 2023-2026

Sisukord

1. Territoorium ja asustus	2
2. Rahvastik ja selle areng	4
3. Maakasutus, keskkond ja taristu	8
4. Teenused	9
4.1. Haridus, huviharidus ja noorsootöö	9
4.2. Sotsiaalhoolekanne, esmatasandi tervishoid ja turvalisus ..	10
4.3. Kultuur ja sport.....	12
5. Ettevõtlus, tööhõive, elanike sissetulek, töötus	13
5.1. Ettevõtlus.....	13
5.2. Turism ja puhkemajandus	14
5.3. Tööhõive, sissetulekud, töötus	15
6. Valitsemine	17
6.1. Haljala valla haldus.....	17
6.2. Koostöö Eestis ja välismaal	18
6.3. Kodanikuühiskond	18
7. Haljala valla majanduslik olukord	19
7.1. Eelarve täitmine	19
7.2. Finantsnäitajad	20

Haljala valla hetkeolukorra analüüs

1. Territoorium ja asustus

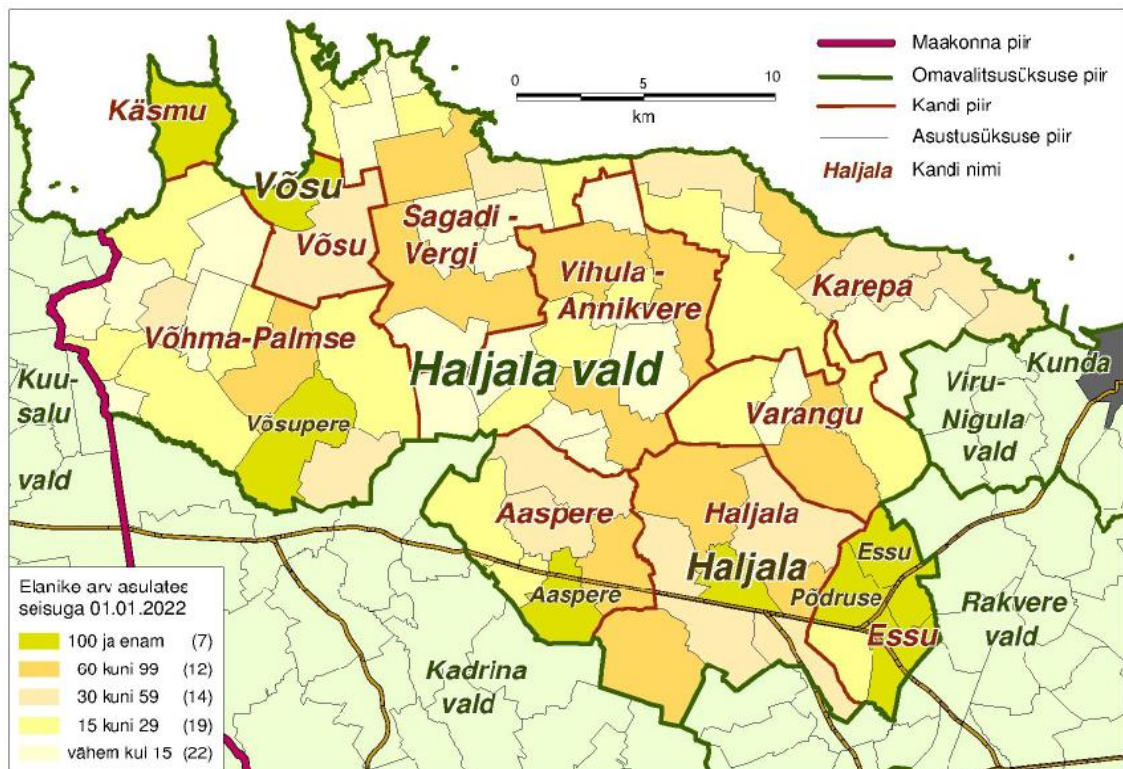
Haljala vald asub Lääne-Viru maakonna põhjaosas, piirnedes idast Viru-Nigula, läänest Kuusalu ja lõunast Rakvere ning Kadrina vallaga. Valla pindala on 550,14 km². Valla põhjaosa asub Soome lahe rannikul, keskosa paikneb Viru lavamaal ning lõunaosa Pandivere kõrgustiku jalamil. Valla koosseisu kuulub mitmeid saari, nende seas Kuradisaar (tuntud ka Saartneem, Roosisaar), Põhja-Uhtju ja Lõuna-Uhtju (tuntud ka Suur ja Väike Krummal), Älvi saar ja Eesti põhjapoolseim saar Vaindloo, mis asub mandrist 26 km kaugusel. Valla maismaaosast ca 40% on Lahemaa rahvusparki territooriumil, mis seab piirangud maakasutusele ja majandamistingimustele.

Vallas on kaks suuremat keskust Haljala alevik ja Võsu alevik, mille vahemaa on 24 km. Haljalast asub maakonnakeskus Rakvere 13 km kaugusel ja pealinn Tallinn 88 km kaugusel, so ca 1 tund autosõitu.

Administratiivselt jaotub Haljala vald 72 külaks ja 2 alevikuks (Haljala ja Võsu). Valla territoorium on jaotunud kümneks kandiks (läänest itta suunal):

- Käsmu kant (Käsmu küla);
- Võhma-Palmse kant (Metsanurga, Muike, Palmse, Sakussaare, Võsupere, Aasumetsa, Ilumäe, Joandu, Tõugu, Uusküla, Vatku, Võhma, Eru, Korjuse külad);
- Sagadi-Vergi kant (Kakuvälja, Lauli, Oandu, Sagadi, Tepelvälja, Altja, Mustoja, Pihlaspea, Vergi, Koolimäe, Natturi, Lahe, Lobi, Pedassaare külad);
- Vihula-Annikvere kant (Adaka, Annikvere, Metsiku, Noonu, Salatse, Vila, Villandi, Haili, Karula, Kosta, Paasi, Tiigi, Vihula külad);
- Karepa kant (Andi, Eisma, Karepa, Kiva, Pajuveski, Rutja, Tidriku, Toolse, Vainupea külad);
- Võsu kant (Koljaku küla ja Võsu alevik);
- Haljala kant (Auküla, Idavere, Lihulõpe, Tatruse, Vanamõisa, Kisuvere, Võle külad ja Haljala alevik);
- Aaspere kant (Aaspere, Kavastu, Kõldu, Kärmu, Liiguste, Sauste külad);
- Essu kant (Aasu, Essu, Põdruse külad);
- Varangu kant (Aaviku, Kandle, Pehka ja Varangu külad).

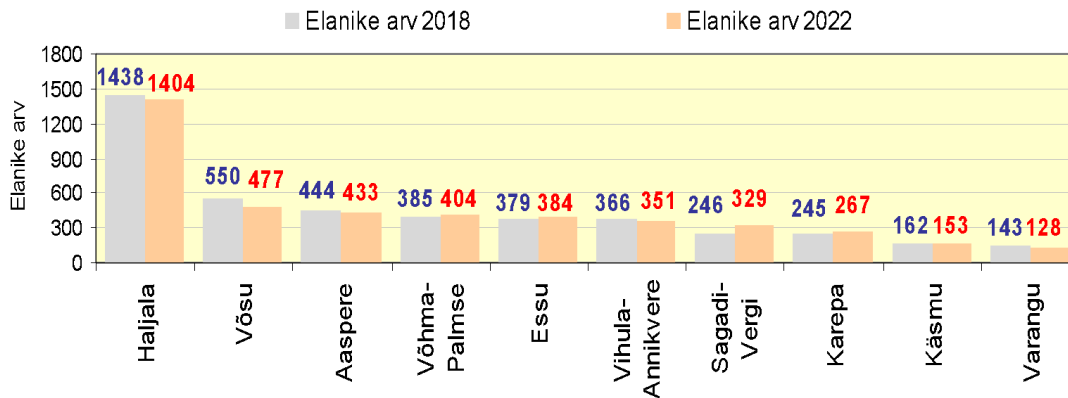
Haljala valla administratiivpiirid, kantide piirid ja rahvastiku paiknemine omavalitsuse territooriumil asustusüksuste kaupa on esitatud joonisel 1. Rahvastikuregistri andmetel elas Haljala vallas seisuga 01.01.2022 kokku 4343 inimest.



Joonis 1. Haljala valla piir, kantide piirid ja elanike paiknemine asulates seisuga 01.01.2022 (allikas: rahvastikuregister)

Haljala vald on hõreda asustusega: statistikaameti 2022 aasta andmetel on asustustihedus 7,4 in/km², mis on 50% väiksem kui Lääne-Viru maakonnas (15,9 in/km²) ja 75% väiksem Eesti keskmisest näitajast (30,6 in/km²).

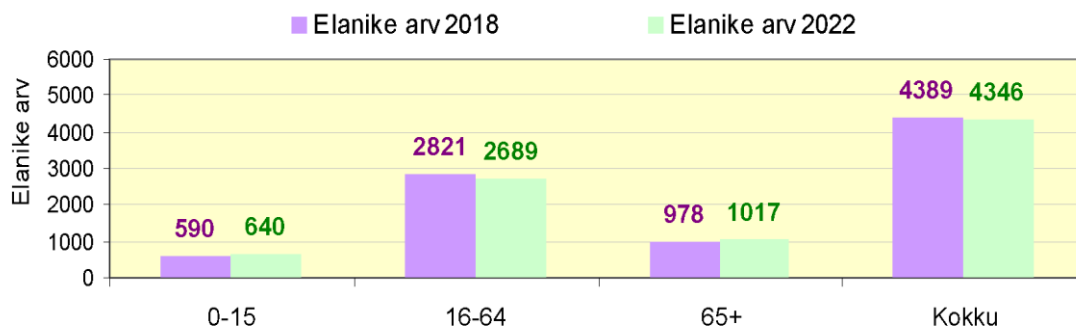
2022. aasta alguse seisuga elas Haljala valla suurimas asulas Haljala alevikus 1015 inimest, järgnes Võsu alevik 438 elanikuga, kolmandal kohal oli Essu alevik 256 elanikuga. Üle 100 elanikuga asulaid oli vallas 7 asulat (Haljala alevik, Võsu alevik, Essu küla, Aaspere küla, Käsmu küla, Võsupere küla ja Põdruse küla). Kantide lõikes oli suurima elanike arvuga Haljala kant (üle 1400), järgnes Võsu kant (476) ja Aaspere kant (433) ning Võhma-Palmse kant (404). Võrreldes 2018. aastaga suurenes elanike arv Sagadi-Vergi kandis (+ 34%), Karepa kandis (+ 9%), Võhma-Palmse kandis (+ 5%). Stabiilne püsis elanike arv Essu kandis (+ 1%), Haljala kandis (-2%). Elanike arv vähenes Aaspere kandis (-3%), Vihula-Annikvere kandis (-4%), Käsmu kandis (-6%), Varangu kandis (-11%) ja Võsu kandis (-13%) (joonis 2).



Joonis 2. Elanike arv Haljala valla kantides aastatel 2018 ja 2022 (allikas: rahvastikuregister)

2. Rahvastik ja selle areng

Rahvastikuregistri andmetel elas Haljala vallas seisuga 01.01.2022 kokku 4343 inimest. Nendest 640 vanuses 0-15 (14,7%), 2689 vanuses 16-64 (61,9%) ja 1017 vanuses 65+ (23,4%). Elanike arv Haljala vallas on ajavahemikul 2018-2022 näidanud kerget langustrendi: elanike arv vähenes sellel perioodil 43 inimese võrra, see on 1%. Vanusegruppide lõikes suurenes 0-15- aastaste elanike arv (+ 8,5%) ja elanike arv vanuses 65+ (+ 4,0%), vähenes elanike arv vanusegrupis 16-64 (- 4,7%) (joonis 3).

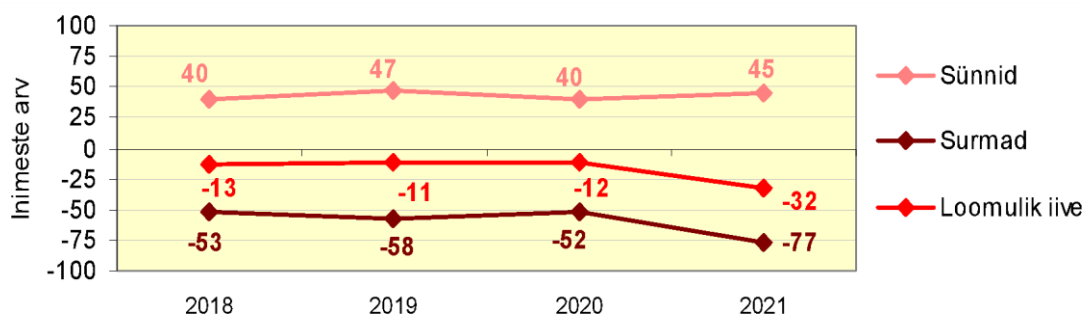


Joonis 3. Elanike arv Haljala vallas aastatel 2018 ja 2022 vanusegruppide lõikes (allikas: rahvastikuregister)

Suuremate asulate lõikes (enam kui 100 elanikku) suurenes elanike arv Võsu alevikus ja Essu külas (mõlemas + 5%), elanike arv püsis stabiilne Võsupere külas ja Aaspere külas. Haljala alevikus vähenes elanike arv 3% võrra, Käsmu külas 6% ja Põdruse külas 9%. Samal ajal suurenes elanike arv ligi 40-45% mitmes vähem kui 20 elanikuga väikekülas: Uuskülas, Kiva külas, Mustoja külas, Pihlaspea külas. Keskmise suurusega asulatest, elanike arvuga vahemikus 40-60, suurenes elanike arv Sagadi külas (+ 30%), Vainupea külas (+ 25%), Idavere külas (+ 14%).

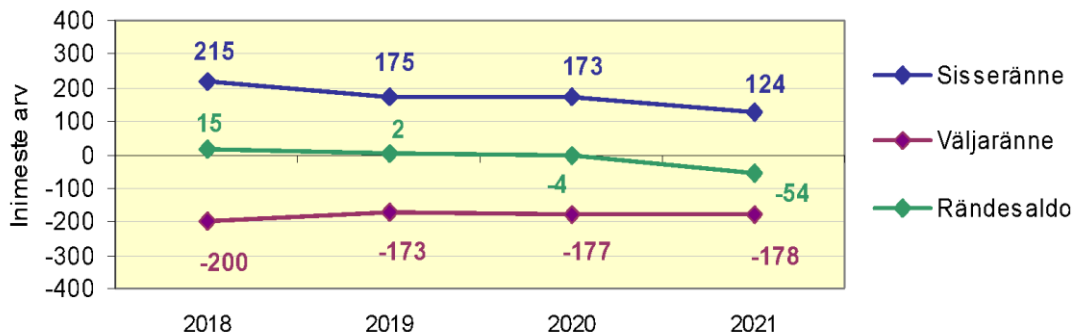
Loomulik iive oli Haljala vallas aastatel 2018-2021 negatiivne: keskmiselt sündis aastas 43 last, keskmine surmajuhtude arv aastas oli 60. Sündide arv vallas püsis nendel aastatel stabiilne, surmajuhtude arv 2021. aastal

suurenes hüppeliselt (+30%) ning seetõttu negatiivse loomuliku iibe näitaja süvenes (joonis 4). Negatiivsest loomulikust iibest tingituna vähenes 2018-2021 elanike arv vallas 68 elaniku võrra.



Joonis 4. Sünnid, surmad ja loomulik iive Haljala vallas 2018-2022 (allikas: statistikaamet)

Rände osas oli Haljala vallas perioodil 2018-2021 rändesaldo kahel esimesel aastal positiivne ja kahel viimasel aastal negatiivne. Keskmiselt rändas aastas valda sisse 172 inimest, vallast välja rändas aastas keskmiselt 182 inimest. Kui väljaränne vallast oli aastatel 2018-2021 suhteliselt stabiilne, siis sisseränne valda samal perioodil pidevalt vähenes ning 2021. aastal oli sisserändajate arv 40% väiksem võrreldes 2018. aastaga (joonis 5). Sisserände vähenemine tõi kaasa negatiivse rändesaldo süvenemise 2021. aastal. Kokku vähenes aastatel 2018-2021 elanike arv vallas negatiivse rändesaldo tulemusena 41 elaniku võrra.

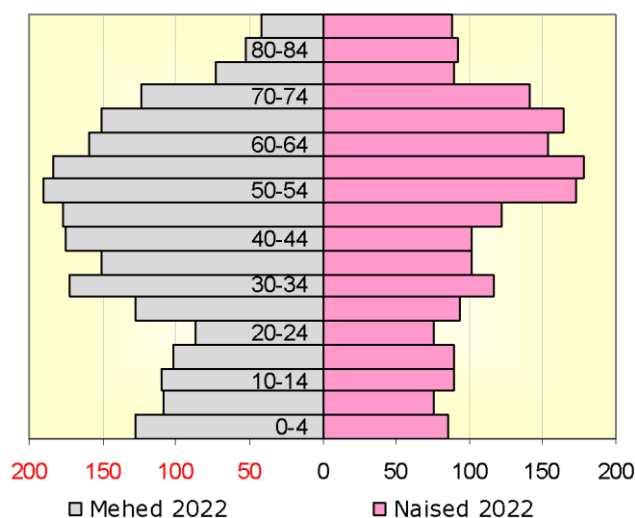


Joonis 5. Sisseränne, väljaränne ja loomulik iive Haljala vallas 2018-2021 (allikas: statistikaamet)

2022. aasta alguse seisuga elas Haljala vallas mehi rohkem kui naisi, vastavalt 53,2% ja 46,8% elanikkonnast. Meeste ülekaal oli kõikides vanusegruppides kuni vanusegrupini 65+. Kõige suurem oli meeste ülekaal 40-44-aastaste hulgas, kus meeste osakaal oli 62,3%. Ligi 60% meeste osakaal oli vanusegruppides 0-4, 30-34, 35-39 ja 45-49. Naiste ülekaal oli vanusegruppides 65-69 ja 70-74, see oli 53%, ning suurenes vanusegrupis 85+ 68%-ni.

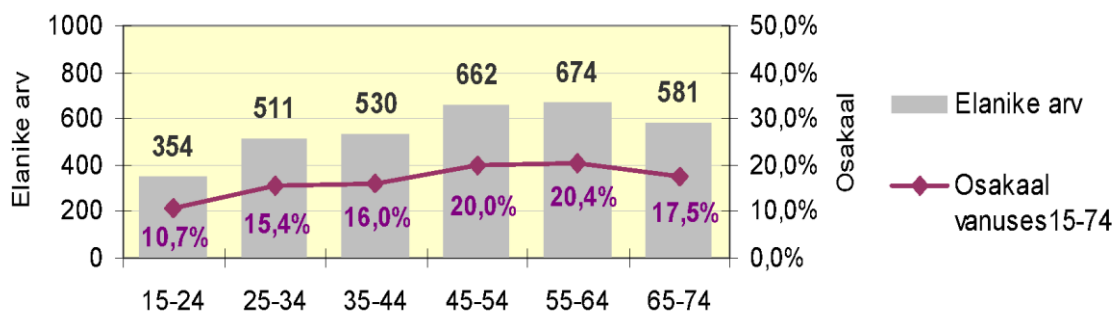
Haljala valla elanikkonnas oli 2022. aasta alguse seisuga suurimad vanuserühmad 50-54 ja 55-60, järgnesid 60-64 ja 65-70; igas vanuserühmas oli üle 300 inimese. Kui jätta välja elanikud vanuses 75+, siis olid väikseimad vanuserühmad 5-9, 15-19 ja 20-24, igas

vanuserühmas alla 200 elaniku. Positiivne oli 0-4-aastaste laste arv, kokku 213 last (joonis 6).



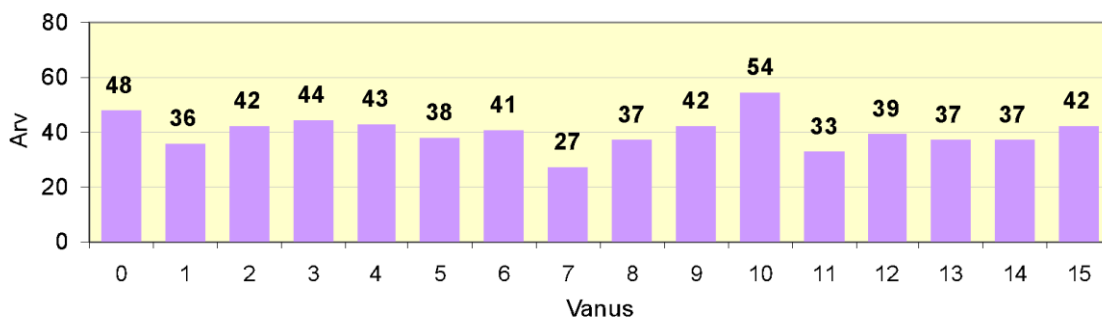
Joonis 6. Haljala valla rahvastiku soolis-vanuseline struktuur seisuga 01.01.2022 (allikas: rahvastikuregister)

Haljala valla rahvastiku soolis-vanuseline struktuur iseloomustab rahvastiku arengut vananemise suunas Haljala vallas toimub tööelise elanikkonna vananemine ja vähenemine, mis survestab valla eelarvet ja suurendab sotsiaalkaitse kulusid. 2022. aastal moodustavad vallas suurima vanusegrupi elanikud vanuses 55-64, kõik nooremad vanusegrupid on elanike arvult väiksemad: vanusegrupp 25-34 on vanusegrupist 55-64 väiksem ligi 25% võrra, vanusegrupp 15-24 väiksem 45% võrra (joonis 7).



Joonis 7. Tööelised elanikud Haljala vallas vanusegruppide kaupa seisuga 01.01.2022 (allikas: rahvastikuregister)

Võttes arvesse lasteaia ja koolikohtade vajaduse perspektiivi on joonisel 8 esitatud Haljala vallas elavate laste arv vanuses 0-15 ühe aasta kaupa seisuga 01.01.2022.

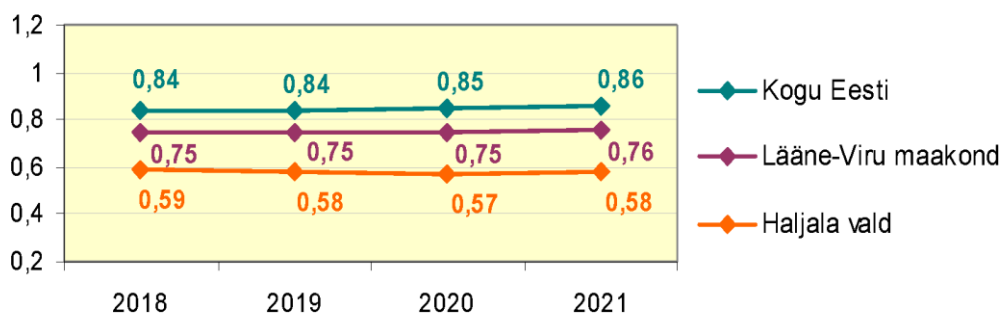


Joonis 8. 0-15-aastaste laste arv Haljala vallas seisuga 01.01.2022 (allikas: rahvastikuregister)

Rahvastikuregistri andmetel 2022. aasta alguse seisuga elab Haljala vallas 640 last vanuses 0-15, nendest vanuses 0-6 292 last. Vanuse lõikes on kõige rohkem 10-aastaseid lapsi, see on 54 last; kõige väiksem on 7-aastaste laste vanusegrupp, mis on 10-aastaste laste arvuga võrreldes poole väiksem, see on 27 last. Põhikooliealisi lapsi vanuses 7-15 elab vallas 2022. aasta algus seisuga kokku 348 last. Suurimad vanusegrupid on 10-aastased, järgneb 9- ja 15- aastased, kummaski on üle 42 last. Kuna laste arvud „lainetavad“ on see väljakutse haridusasutustele lasteaia ja koolikohtade ning kvaliteetsete õpitingimuste tagamiseks.

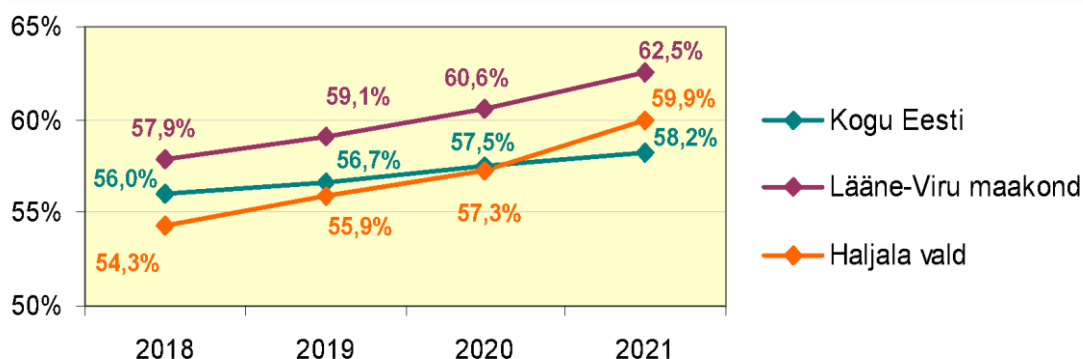
Peamisi rahvastikuprotsesse iseloomustavad demograafiline tööturusurve indeks ja ülalpeetavate määr. Demograafiline tööturusurve indeks iseloomustab tööturule sisenevate (vanuses 5-14) ja sealt väljuvate põlvkondade (vanuses 55-64) arvukuse vahekorda lähitulevikus. Indeksi väärtuse langemine alla 1,0 viitab tööjõupuuduse võimalikule ohule. Tingituna vähesest laste arvust vanuses 5-14 oli tööturusurve indeks 2018-2021 Haljala vallas väärtusega 0,57-0,59, mis tähendab, et lähiaastatel on piirkonnas iga tööturult lahkuja kohta 0,6 tööturule sisenejat. Lääne-Viru maakonnas oli näitaja samal perioodil 0,75-0,76 ja kogu Eesti näitaja oli 0,84-0,86 (joonis 9).

Vanusstruktuuri muutumist kajastav ülalpeetavate määr iseloomustab mittetöökäivate elanike arvu (vanuses 0-14 ja 65+) suhet töökäivate (vanus 15-64) arvukusse. Ülalpeetavate määr näitab, mitu mittetöökäivat inimest tuleb 100 töökäivate elaniku kohta ning mida väiksem on see suhe, seda väiksem koormus on töökäijatel.



Joonis 9. Tööturusurve indeks Eestis, Lääne-Viru maakonnas ja Haljala vallas 2018-2021 (allikas: statistikaamet)

Ülalpeetavate määr suurenes perioodil 2018-2021 Haljala vallas 54,3%-lt 59,9%-ni, mis tähendab, et 2021. aastal oli vallas 100 tööealise elaniku kohta 60 ülalpeetavat. Lääne-Viru maakonnas oli ülalpeetavate määr 2021. aastal 62,5% ja kogu Eesti näitaja oli 58,2% (joonis 10).



Joonis 10. Ülalpeetavate määr Eestis, Lääne-Viru maakonnas ja Haljala vallas 2018-2021 (allikas: statistikaamet)

Elanikkonna vananemine on kogu Eesti probleem, erandiks kohalikud omavalitsused ennekõike Harjumaal ja Tartumaal. Vananeva ühiskonnaga ja tööjõu vähenemisega kaasnevate probleemidega tuleb Haljala vallal järjepidevalt tegeleda.

3. Maakasutus, keskkond ja taristu

Haljala valla üldpindala on 550,14 km², millest üle 60% moodustab metsamaa ja looduslik rohumaa ja ¼ põllumajandusmaa. Statistikaameti andmetel oli 2020. aasta seisuga maakatastrisse kantud 99,9% valla kogupindalast. 50,6% maakatastris registreeritud maast oli 2020. aasta alguse seisuga eramaa, riigimaa moodustas 48,4% ja munitsipaalmaa 0,5%.

Haljala vallas asub viis looduskaitseala: Lahemaa rahvuspark, Uhtju, Tatruse ja Toolse looduskaitsealad ning Selja jõe maastikukaitseala. Nendest Tatruse looduskaitseala moodustati riigile kuuluvatele maadele 2022. aasta alguses. Kokku on Haljala vallas kaitse all 41% protsenti territooriumist, sh 17% protsenti valla pindalast on range kaitse all ehk loodusreservaadid ning kaitsealade ja püsielupaikade sihtkaitsevööndid. Tegevusi looduskaitsealadel reguleerivad looduskaitsealade alusel kehtestatud kaitse-eeskirjad ja tegevusi hoiualadel reguleerib peamiselt looduskaitsealade § 32.

Käsil on uue Haljala valla üldplaneeringu koostamine planeerimisalase tegevuse korraldamiseks.

Vallavalitsuse andmetel oli 2020. aasta märtsi seisuga vallas 3179 majapidamist, nendest 691 suvilat/aiamaja, kus ei elata aastaringelt, 1831 eramut ja 108 korter- ja ridaelamut. Järjepidevalt rekonstrueeritakse valla omandis olevaid hooneid.

Haljala vallas on ühisveevärgi ja -kanalisatsioonisüsteemid järgmistes asulates: Aaspere külas, Essu külas, Haljala alevikus, Vergi külas, Vihula

külas, Võsu alevikus, Võsupere külas ja Palmse külas. Käsma külas on olemas ühisveevärgisüsteem. Ühisveevägi- ja kanalisatsiooniteenust pakub neis asulates AS Haljala Soojus. Vainupea ja Pajuveski küladele pakutaks veevarustusteenust (teenusepakkuja OÜ ESK Grupp), kuid ametlikku vee-ettevõtjat nendes küldes 2022. aastal ei ole. Haljala vallal on kehtestatud ühisveevärgi-ja kanalisatsiooni arendamise kava aastani 2031.

Taristu seisukord on Haljala vallas aastatel 2018-2022 jõudsalt paranenud. Renoveeritud on olulisel määral kaugküttetrasse, ühisveevärki ja kanalisatsiooni, tänavavalgustust ning valla teid. Toetatakse erateede remonti, suurt tähelepanu pööratakse heakorrale, Haljalas ja Võsul on toimivad jäätmejaamad. Probleemiks on rannaalade ja Võsu aleviku jäätme- ja pakendikäitluse korraldus, rohkem tähelepanu ja lahendamist vajab suvine parkimine rannaaladel ja suurürituste ajal, eriti terav on probleem Võsul ja Käsma.

Valla piires vallasisest ühistransporti ei ole, kooliõpilasi ja lasteaialapsi teenindavad koolibussiliinid, mida vajadusel saavad kasutada ka teised valla kodanikud. Probleemiks on ühistranspordi kättesaadavus väiksemates küldes, kus peab arvestama harva bussiliiklusega, mis pärsib tööle saamise võimalusi. Maakonnaliinidega on valla suuremad keskused kaetud.

Suuremas osas valla territooriumil on tagatud püsiv mobiilside, probleemne on see suveperioodil rannapiirkondades ja Lahemaa rahvusparki alal, kus ei ole vastavaid tugistruktuure. Samamoodi on suureks probleemiks internetiteenus, eriti väljendus selle ebapiisavus 2020. aasta kevadsuvisel perioodil COVID-19 kriisi ajal, kui enamus suvemajadest olid elanikke täis ja soovisid kodukontoris tööd teha.

Võsul ja Haljalas on postkontor, Haljalas ka pakiautomaat, mujal vallas need puuduvad.

4. Teenused

4.1. Haridus, huviharidus ja noorsootöö

Haljala vallas pakutakse alus- ja põhiharidust kolmes haridusasutuses: alusharidust Haljala Lasteaias Pesapuu ja Võsu Koolis ning põhiharidust Haljala Koolis ja Võsu Koolis. Võsu Koolis tegutseb neli lasteaiaühma asukohtadega Vihulas (1 rühm), Võsul (1 rühm) ja Võsuperes (2 rühma). Kokku omandab alusharidust Võsu Kooli lasteaiaühmades 50-55 last. Haljala Lasteaias Pesapuu õpib 110 last ning avatud on kaheksa rühma, sh 2 sõimerühma. Mõlemas alusharidust pakkuvas asutuses on vabu lasteaiakohti. Väljaspool Haljala valda omandab alusharidust alla 10 lapse. Vajalikud on investeringud haridusasutustesse.

Põhiharidust pakutakse Võsu Koolis ja Haljala Koolis, õpilaste arv oli 2021/2022. õppeaastal vastavalt 73 ja 233. Üle 40 õpilase omandab põhiharidust väljaspool Haljala valda.

Haljala Kooli uhiuus moodsa arhitektuuriga ja funktsionaalsete ehituslahendustega õppehoone on valmimas 2022. aasta lõpus. 2022. aasta mais alustati projekteerimistöodega Võsu kooli- ja lasteaiahoone rekonstrueerimiseks. Lasteaed Pesapuu lasteaiahoones ja õuealal teostati remont aastatel 2009-2011. Võsuperes töötavad lasteaiarühmad tegutsevad tänapäevases spetsiaalselt lasteaiale ehitatud hoones.

Keskharidust omandavad Haljala valla noored väljaspool koduvalda põhiliselt Rakvere linnas (Rakvere Riigigümnaasium, Rakvere Eragümnaasium, alates 2021. aastast avatud Rakvere Waldorf Kooli gümnaasiumiastmes) ja Kadrina vallas (Kadrina Keskkool). Samuti Loksal (Loksa Gümnaasium), Tartus (Hugo Treffneri Gümnaasium, Miina Härma Gümnaasiumis), Tallinnas (Tallinna Arte Gümnaasiumis, Vanalinna Hariduskolleegiumis) ja Elva vallas (Nõo Reaalgümnaasium).

Kutseharidust omandatakse järgmistes koolides: Rakvere Ametikoolis, Järvamaa Kutsehariduskeskuses, Tartu Kutsehariduskeskuses, Tallinna Teeninduskoolis, Tallinna Polütehnikumis, Tallinna Majanduskoolis, Tallinna Ehituskoolis, Valgamaa Kutseõppekeskuses, Haapsalu Kutsehariduskeskuses, Olustvere Teenindus- ja Maamajanduskoolis ja Luua metsanduskoolis.

Huviharidust ja huvitegevust toetatakse Haljala vallas mitmeti. Kehtib huvihariduse ja huvitegevuse toetamise kord, mille alusel finantseeritakse laste ja noorte esimest huvitegevust või huviharidust 100% ja teist 50% ulatuses. Lisaks hüvitatakse huviharidusega seotud transpordikulu. Sellise toetusmudeliga on lastel ja noortel võimalik valida omale meelepärane huvitegevus või huviharidus nii Haljala vallas kui ka mõnes teises omavalitsusüksuses. Lisaks tegutsevad koolide, lasteaedade, spordiorganisatsioonide, noortekeskuste ja kultuuriasutuste juures huviringid, mille kulud kaetakse ringijuhitide töötasudena ja huviringi korraldaja esitatud arve alusel. Huvihariduse ja huvitegevuse koordineerimisel lähtutakse Haljala valla huvihariduse ja huvitegevuse kavast.

Võsul tegutseb MTÜ Käsmu Lahe Merekoool, mis korraldab merealast huviharidust ja suviti lastelaagreid merendushuvilistele.

Haljala alevikus tegutseb Haljala noortekeskus ja Võsu alevikus on noortetuba.

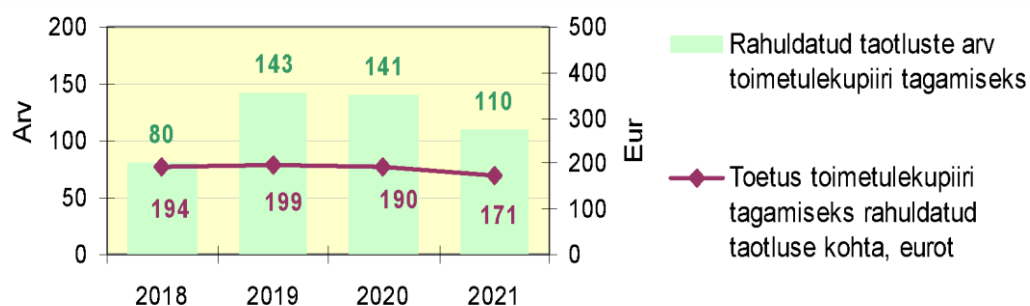
Probleemiks on haridusasutustes vajaliku kvalifikatsiooniga õpetajate saamine.

4.2. Sotsiaalhoolekanne, esmatasandi tervishoid ja turvalisus

Sotsiaalhoolekande eesmärk on isikule või perekonnale toimetulekuraskuste ennetamiseks, kõrvaldamiseks või kergendamiseks abi osutamine ja sotsiaalsete erivajadustega isikute sotsiaalsele turvalisusele, arengule ja ühiskonnas kohanemisele kaasaaitamine. Haljala valla sotsiaalsüsteem on heal tasemel. Sotsiaalvaldkonnas töötavad pädevad ametnikud, kellel on suur kogemus ning laialdased teadmised inimeste toetamiseks. Seoses eakate arvu kasvuga tuleb omavalitsusel enam pöörata tähelepanu sotsiaalhoolekandele, valla elanikkonnale

vajalike sotsiaalteenuste loomisele ning kättesaadavuse ja kvaliteedi parandamisele. Igapäevaseks tööks (transport poodi, arstile jne) on vallal kasutada elektriautod.

Perede sotsiaalmajanduslikku toimetulekut iseloomustab toimetulekutoetuse taotluste arv. Toimetulekutoetus on riigi abi puudusekannatajale, mida maksab kohalik omavalitsus. Toimetulekupiiriks nimetatakse summat, mis on vajalik minimaalseks igapäevaseks äraelamiseks ühe kuu jooksul. Summa suurus määratakse Riigikogu poolt igal aastal ja toimetulekupiir sõltub inimeste arvust perekonnas. 2021. aastal oli üksi elavale isikule või perekonna esimesele liikmele, samuti perekonna iga alaealise liikme toimetulekupiiri määr 150 eurot kuus. Perekonna teise ja iga järgmise täisealise liikme toimetulekupiir oli 120 eurot kuus ja alaealisele pereliikmele 180 eurot kuus. 2021. aastal oli Haljala vallas 110 rahuldatud toimetulekutoetuste taotlust, toetuse suurus iga rahuldatud taotluse kohta oli 171 eurot (joonis 11).



Joonis 11. Rahuldatud toimetulekutoetuse taotluste arv Haljala vallas ja toetuse suurus rahuldatud taotluse kohta 2018-2021 (allikas: statistikaamet)

Lisaks riiklikule toimetulekutoetusele maksab Haljala Vallavalitsus abivajajatele sissetulekust sõltuvaid ja sissetulekust mittesõltuvaid toetusi. Perekonna sissetulekust mittesõltuvad toetused on sünnitoetus, esimest korda kooli mineva lapse toetus, matusetoetus, perekonnas ajutiselt hooldamisel oleva lapse toetus, puudega lapse hooldajatoetus, täisealise isiku hooldajatoetus, toetus kinnipidamisasutusest vabanenud isikule, eakate tähtpäeva toetus ja koolilõpetaja toetus. Nii puudega lapse hooldajatoetuse kui täisealise isiku hooldajatoetuse maksimisel lähtutakse hooldatava puude raskusastmest: raske puudega isiku hooldajatoetus on 50 eurot, sügava puudega isiku hooldajatoetus on 100 eurot. Sünnitoetus on 500 eurot ja seda makstakse kahes osas - 250 eurot on võimalik taotleda kolme kuu jooksul alates lapse sünnist ning teine osa makstakse kolme kuu jooksul peale lapse üheaastaseks saamisest. Eakate tähtpäeva toetust määratakse Haljala valla elanikele 80. ja 85. sünnipäevaks ning 90-aastastele ja vanematele isikutele igaks järgnevas sünnipäevaks.

Sissetulekust sõltuvateks toetusteks on tervisetootus ja täiendav sotsiaaltoetus. Nii on täiendava sotsiaaltoetusena küttoetus kuni 300 eurot aastas tsentraalset küttesüsteemi kasutavale isikule küttekulu kompenseerimiseks. Selline korraldus tagab keskküttega korteris elaval inimesel, kelle igakuine sissetulek on madalam kui Haljala vallas kehtestatud madala sissetuleku piir, saada toetust küttekulude

kompenseerimiseks. Haljala vallas kehtestatud madala sissetuleku piir on maakonna kontekstis üks kõrgemaid. Täiendava sotsiaaltoetusena toetatakse laste suvelaagris osalemist. Jätkuvalt on vaja panustada laste heaolu tagamisse.

Vallas pakutav koduteenus on suunatud peamiselt eakatele, et neil oleks võimalik oma harjumuspärases keskkonnas kauem iseseisvalt toime tulla. Tänu koduteenusele on võimalik eaka lähedastel keskenduda tööl käimisele või osaleda tööturul. Tugiisikuteenus on suunatud erivajadustega inimestele, et toetada nende igapäeva toimetulekut.

Haljala vald osaleb aktiivselt erinevates sotsiaalvaldkonna projektides nii maakonna tasandil kui iseseisvalt. Projektide raames on võimalik arendada erinevaid sotsiaalteenuseid ja parandada elutingimusi. Haljalas tegutseb päevakeskus, mis on oluliseks kokkusaamise kohaks eakatele ja on võimalik lisaks huvitegevustele ka pesu pesta ning hoolitseda isikliku hügieeni eest. Võsul tegeleb eakatele tegevuse ja ürituste korraldamisega MTÜ Võsu Eakate Selts Meelespea. Palgalisi töötajaid ei ole.

Haljala valla sotsiaalvaldkonnas on oluline esmatasandi terviseteenuse kättesaadavuse ja kvaliteedi tagamine. Perearstid töötavad Haljalas ja Võsul. Haljalas toimub perearsti vastuvõtt kõikidel tööpäevadel. Võsul võtab perearst vastu kolm korda nädalas. Võsu piirkonna perearsti töö kitsaskohaks on väike nimistu, mistõttu on ka rahalised vahendid väiksemad, mida makstakse koefitsiendi alusel. Haljala vald toetab perearstide kohalolemist.

Probleemiks on ühistranspordi kättesaadavus väiksemates küldes, kus harv bussiliiklus pärsib eriarstile, apteeki, poodi jne saamist. Leevendust toovad sotsiaaltöötajate kasutuses olevad elektriautod, kuid kogu vajadust ei ole nendega võimalik katta.

Sotsiaalhoolekande korraldamisel ja turvalisuse tagamisel toimib koostöö politsei- ja päästeametiga. Piirkonnas töötab kohalik konstaabel, kes teab ja tunneb valla kodanikke, mistõttu on võimalik operatiivselt lahendada kodanike probleeme. Arvestades haldusterritooriumi suurust, on vajalik enamate abipolitseinike kaasamine, et tagada inimestele turvaline elukeskkond. Võsul paikneva vabatahtlike päästekomando tehniline võimekus on heal tasemel. Turvalisuse valdkonna kitsaskohaks on parkimisprobleem rannaküldes, kus suveperioodil on palju puhkajaid. Lisaks erinevate ürituste külastajatele on palju rannalisi, kes püüavad leida autodele parkimiskohti.

4.3. Kultuur ja sport

Haljala vallas on kaks keskset kultuuri ja spordi keskust: Haljala alevik ja Võsu alevik. Haljala Vallavalitsuse hallatava asutuse Haljala Rahvamaja põhitegevuseks on huvi- ja seltsitegevuse korraldamine valla haldusterritooriumil ning valla elanike kultuurilise teenindamise tagamine. Toimivad partnerlussuhted valla haridusasutuste ja teiste organisatsioonide- ning seltsingutega. Võsu alevikus asuv Võsu rannaklubi on antud rendile MTÜ-le Võsu Rannaklubi, rannaklubi hoonet kasutavad ka MTÜ Võsu Eakate Selts Meelespea, MTÜ Võsu Vabatahtlik Tuletõrjeühing.

Haljala vallale kuuluvad Võhma seltsimaja, Käsnu rahvamaja, Vergi külamaja, Vihula rahvamaja, Essu külakeskus ja Varangu seltsimaja on antud kohalikele seltsidele lepingu alusel kasutamiseks. Karepa rahvamaja kuulub MTÜ-le Karepa Selts, Aaspere külakoda MTÜ-le Aaspere Külakoda.

Haljala vallas tegutseb Haljala Vallaraamatukogu koos haruraamatukogudega Aasperes, Essus, Karepal, Varangul, Vergis, Vihulas, Võsul, Võsuperes.

Võsu spordihoone on kaasaegne sportimise ja vaba aja veetmise kompleks, mille kõrval asub korvpalliväljak, mis on talvisel ajal kasutusel uisuplatsina. Haljala kooli uus võimla on ehitamisel ja peaks valmima 2023. aasta alguses. Haljala vallale kuuluvad veel Aaspere multifunktsionaalne palliväljak, Essu spordiväljak, Võsu rannavõrkpalli väljakud, Võsu Spordihoone välikorvpalliväljak, Võsu tenniseväljak, Haljala tervisepark, Haljala Kooli pallimängude väljak, rannavõrkpalliplats, rulluisurada, skatepark ja staadion.

5. Ettevõtlus, tööhõive, elanike sissetulek, töötus

5.1. Ettevõtlus

Statistikaameti andmetel tegutses 2021. aasta alguse seisuga Haljala vallas 501 statistilisse profiili kuuluvat ettevõtet. Tegevusalade lõikes oli kõige enam põllumajanduse, metsamajanduse ja kalapüügiga tegelevaid ettevõtteid (24,6%), arvukuselt järgnesid ehitusettevõtted (11,4%) ja töötleva tööstuse ettevõtted (10,4%).

Võrreldes 2018. aastaga, mil vallas tegutses 438 statistilisse profiili kuuluvat, suurenes 2021. aastaks ettevõtete arv 63 võrra, mis on 14%. Tegevusalade lõikes suurenes perioodil 2018-2021 kinnisvaraalse tegevusega ettevõtete osakaal (+1,7%) ning elektrienergia ja gaasiga varustamisega tegelevate ettevõtete osakaal (+1,5%); vähenes põllumajanduse, metsamajanduse ja kalapüügiga tegelevate ettevõtete osakaal (- 4,4%).

2021. aastal oli valdav enamus vallas tegutsevatest ettevõtetest mikroettevõtted, kus töötas alla 10 inimese (480 ettevõtet, see on 96%), 17 ettevõtet oli 10-49 töötajaga väikeettevõtted ning 4 keskmise suurusega ettevõtet töötajate arvuga 50-249. Suurettevõtteid, see on 250 ja enama töötajaga ettevõtteid, Haljala vallas ei tegutse.

Suurimaks valla tööandjaks on Haljala Vallavalitsus kui ametiasutus. Riigi ettevõtetest tegutseb RMK Sagadi metsakeskus Sagadi mõisakompleksis ja SA Virumaa Muuseumid Palmse mõis-vabaõhumuuseumis. Kaks Haljala vallas tegutsevatest suurematest ettevõtetest paiknevad Haljala alevikus. Maapiirkondade peamisteks tegevusaladeks on põllumajandus, kus omakorda domineerib teraviljakasvatuse. Valla territooriumil paiknevatest ettevõtetest on suurim Haljala alevikus tegutsev ligi 200 töötajaga OÜ Bellus Furniture, mis tegeleb pehme mööbli, diivanite ja madratsite tootmisega. Suuruselt teisel kohal on samuti Haljala alevikus tegutsev ligi 100 töötajaga OÜ Trendsetter, mis on Suurbritannia emaettevõtte

Trendsetter Home Furnishings omanduses ning tegeleb kodutekstiili tootmisega. Keskmise suurusega ettevõtte on OÜ Palmse Mehaanikakoda, OÜ Eswire, Vihula Manor Hospitality OÜ. OÜ Palmse Mehaanikakoda tegutseb Võsupere külas ja toodab metallitööluseseadmeid, põllumajandusmasinaid, toiduainetetööstuse seadmeid. OÜ Eswire tegutseb Vergi külas, ettevõtte tegevusalaks on elektrimaterjalide ja -seadmete hulgimüük. Väikeettevõtetest tegutseb Võsupere külas 45 töötajaga Palmse Metall OÜ, mis toodab erinevaid haagiseid ning Aukülas põllumajandushaagiste ja metsaveotööstukitega tegelev ettevõtte Metallituba OÜ. Põllumajandusettevõtetest on suurimad OÜ Aaspere Agro, OÜ Idavere mõis ja piimakarja kasvatamisega tegelev OÜ Öitseng. Lisaks pakuvad Haljala valla elanikele tööd valla territooriumilt väljaspool asuvad ettevõtte, nendest suurimad on Jeld-Wen Eesti AS (Rakvere linn), Estonian Cell AS (Kunda linn), HKScan Estonia AS (Rakvere vald), OG Elektra AS (Rakvere vald), Flexa Eesti AS (Kadrina alevik) ning Eesti Teed AS (Rakvere linn).

2021 jaanuari seisuga on vallas registreeritud 6 sihtasutust.

5.2. Turism ja puhkemajandus

Mitmekesise looduse, rikkaliku kultuuri- ja ajalooäärtuste tõttu on vald rikas huvi- ja vaatamisväärsuste poolest. Huvi- ja vaatamisväärsustena on valla turismivõimalusi tutvustavates infoallikates peamiselt nimetatud mõisaid (Palmse, Sagadi, Vihula), looduskeskkonda (metsad, ürgorud, matkarajad), ja elukeskkonda – rannikul asuvad kalurikülad (Altja, Lahe, Lobi, Vainupea, Karepa, jm), kaptenite küla Käsmu, väikesadamad Võsul, Eismal, Vergis, kirikud, kabelid ja kalmistud Eskul, Käsmus, Pihlaspeal, Vainupeal, Ilumäel, Haljalas. Osa valla põhjarannikust asub Lahemaa rahvusparki alal, mis on tõmbekeskus turistidele ja see annab vallale unikaalse võimaluse arendada keskkonnasõbralikku turismi- ja puhketegevust. Lahemaa rahvusparki külastuskeskus asub Palmse mõisas. Rahvusparki keskses paikneb Lahemaad tutvustav püsiekspositsioon ja on võimalik vaadata ajutisi foto- ja kunstinäitusi. Külastuskeskuse infopunktist on külastajal võimalik saada informatsiooni rahvusparki ja selle vaatamisväärsuste kohta, samuti rahvusparki kaarte ja voldikuid. Toimuvad ka praktilised õppeprogrammid Lahemaa rahvusparki õpperadadel (www.kaitsealad.ee Lahemaa).

Vallas on eelistatud reisikorralduse viisiks ökoturism, mis toetab loodus- ja kultuuripärandi säilimist ning kohalike elanike heaolu. Oandu külastuskeskuses tutvustatakse eelkõige pärandkultuuri ehk eelmiste põlvkondade elu ja töö jälgi, mida siinsetes metsades leidub rikkalikult. Samuti jagatakse infot metsa ja puidu kasutamise kohta läbi aegade ja tutvustatakse igapäevase võimalusi riigimetsas. Teemasid toetavad filmi- ja slaidiprogramm ning väljapanekud looduskeskuses, Käbitares ja küünis. Oandu külastuskeskuses korraldatakse tasuta kampaaniaprogramme üldhariduskoolidele ja lasteaedadele, samuti viiakse läbi tasulisi loodusõppeprogramme (www.loodusegakoos.ee Oandu). Sagadi looduskool asub RMK Sagadi mõisakompleksis ja pakub õppekavadega seotud loodusharidusprogramme kõikidele vanuseastmetele. Ojaäärse loodumaja asub Võsupere külas. Pakutakse

õppeprogramme ja -matku ning infot teiste RMK puhkealade ning ümberkaudsete loodusväärtuste kohta (www.rmke.ee)

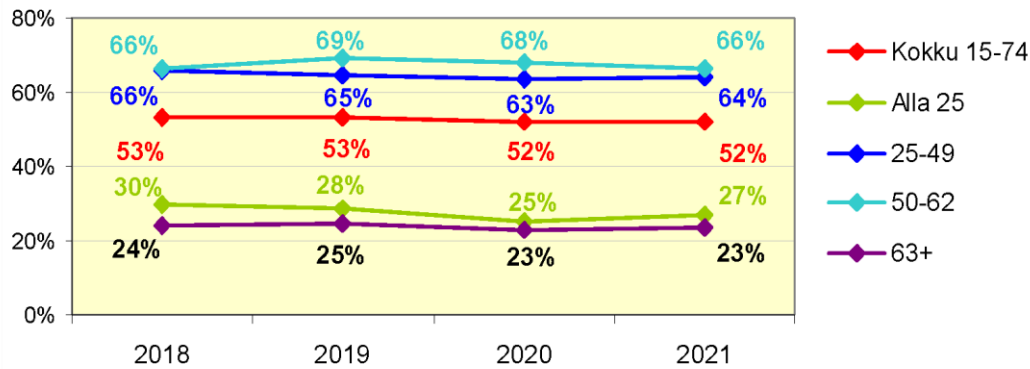
Valla rannikuala on üks olulisemaid Eesti roheline sihtkoha turismipiirkondadest ja siin on oluliseks ettevõtlusharuks puhkemajandus. Paraku on suurem osa turismiga seonduvast rajatud lühikesele suveperioodile ja aastaringne turismiettevõtlus baseerub suuresti mõisaturismil. Vallas on ligi 30 toimivat majutusteenust pakkuvat ettevõtet, lisaks RMK poolt ettevalmistatud telkimis- ja lõkkeplatsid ning autokaravanide parkimiskohad. Suurima küllastajate arvu suudavad vastu võtta Käsmu, Võsu, Vihula, Sagadi ja Palmse. Vallas tegutseb ligi 20 toitlustusettevõtet, sealhulgas mitmeid restorane - Palmses, Sagadis, Vihulas, Lahemaa Kohvikann, Mere 38 Resto, Wõse Võsu sadamas, mitmeid kõrtse ja muid toitlustuskohti Palmses, Altjal, Võsul Sirena pubi ja O-kõrts, Sämmi Grill Haljalas ning hooajalisi söögikohti. Vallas toimuvad mitmed suursündmused: Viru Folk, Võsu Rannafestival, Võsu Muusikapäevad, Kaunid Kontserdid Käsmus, Võsu Südasuve Maraton, Võsu Sügisjooks.

Merelt saabuvate turistide teenindamise alal on mitmeid teenusepakkujaid. Vergi jahisadamas on võimalused randumiseks nii välis- kui ka kodumaistele alustele. 2014. aastal valminud Eisma sadam on tuntuks saanud kala-, jahi- ja õppesadamana ning piirkonna noortele on võimalused merel sõitmiseks taas avanud. Võsul tegutseb kalasadam, mis võtab vastu ka väiksemaid merealuseid. Karepa sadama arendustöödega on alustatud. Käsmu on perspektiivse sadamalaga.

Vallas asub mitmeid muuseume, milledest suurim on Sihtasutus Virumaa Muuseumid (www.svm.ee), kes haldab Palmse mõisa (80 000 küllastajat aastas), Kalame talumuuseumi Karepal, Toolse ordulinnust, Altja kõrtsi ja võrgukuure. Valla arheoloogiamälestised on peamiselt kivikalmed ja kultusekivid. Kõige arvukamalt on kivikalmeid Ilumäe-Vatku-Tõugu ümbruses, kus on teostatud ka mitmeid väljakaevamisi (arheoloog Valter Lang).

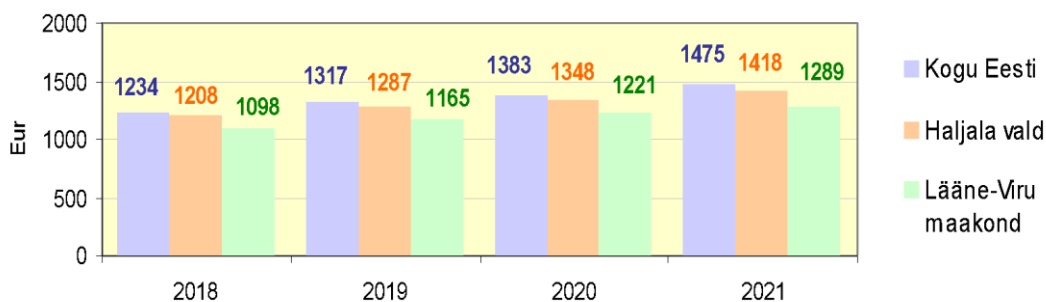
5.3. Tööhõive, sissetulekud, töötus

Haljala vallas oli 2021. aasta alguse seisuga 15-74-aastastest elanikest tööga hõivatuid 52,1% (brutotulu saajad). Võrreldes 2018. aastaga vähenes 2021. aastaks tööga hõivatute osakaal 1 protsendipunkti võrra (joonis 12). Vanusegruppide lõikes vähenes tööga hõivatuse osakaal kõikides vanusegruppides, suurim vähenemine oli alla 25-aastaste vanusegrupis (-2,8%). Kõige stabiilsem püsis tööga hõivatuse osakaal vanusegrupis 50-62 (66%).



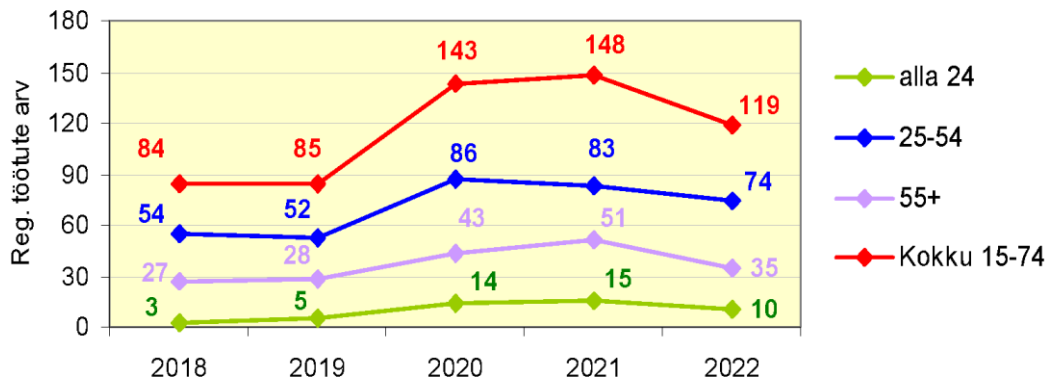
Joonis 12. Töoga hõivatute osakaal Haljala valla elanikkonnast vanusegruppide lõikes aastatel 2018-2021 (allikas: statistikaamet)

Statistikaameti andmetel oli Haljala vallas palgatöötaja kuukeskmine brutotulu 2021. aastal 1418,17 eur. See oli Lääne-Viru maakonna kohalikest omavalitsustest suurim ja moodustas maakonna keskmisest 110% (1288,58 eurot). Eesti keskmisest näitajast (1475,11 eurot) oli Haljala valla palgatöötaja kuukeskmine brutotulu 4% väiksem. Aastate 2018-2021 vaates Haljala vallas palgatöötaja kuukeskmine brutotulu suurenes 17%; samas suurusjärgus kasvas ka Lääne-Viru maakonna näitaja. Kogu Eesti näitaja suurenes samal ajal pisut kiiremini ehk 20% (joonis 13).



Joonis 13. Palgatöötaja kuukeskmine brutotulu Eestis, Lääne-Viru maakonnas ja Haljala vallas 2018-2021 (allikas: statistikaamet)

Töötukassa andmetel oli seisuga 01.05.2022 Haljala vallas 105 registreeritud töötut, nendest 10 töötut vanuses 16-24 (10%), 65 vanuses 25-55 (62%), 30 vanuses 55+ (28%). Töötuse määr oli vallas samal ajal 3,8% ja see oli kogu Eesti näitajast (5,5%) väiksem 1,7 protsendipunkti võrra. Aastate 2018-2021 vaates võib öelda, et registreeritud töötute arv piirkonnas pisut suurenes: kuude keskmine registreeritud töötute arv oli 2018. aastal 84 ja 2022.aastal 119. Seoses COVID-19 pandemiast tingitud töökohtade vähenemisega oli aastatel 2020 ja 2021 registreeritud töötute arv kuude keskmisena 143-148 (joonis 14).



Joonis 14. Registreeritud töötute arv Haljala vallas 2018-2022, kuude keskmine (allikas: Töötukassa)

Vanusegruppide lõikes suurenes registreeritud töötute arv aastate 2018 ja 2022 võrdluses kõige enam alla 24-aastaste vanusegrupis ja kõige stabiilsem püsis registreeritud töötute arv vanusegrupis 55+.

6. Valitsemine

6.1. Haljala valla haldus

Haljala vallavolikogus on 17 liiget. 2021. aasta kohalike omavalitsuste volikogu valimistel oli valimisnimekirja kantud 3677 inimest, kellest valimas käis 2312 inimest (62,9%). Kehtivaks tunnistati 2308 häält, mis jagunesid järgmiselt: Valimisliit Maheda 504 häält (21,8%), Valimisliit Plaan A 498 häält (21,6%), Eesti Reformierakond 388 häält (16,8%), Valimisliit Vaba Vallakodanik 309 häält (13,4%), Eesti Konservatiivne Rahvaerakond 280 häält (12,1%), Valimisliit Parim Koduvald 119 häält (5,2%), Isamaa Erakond 109 häält (4,7%), Eesti Keskerakond 95 häält (4,1%). Haljala Vallavolikogu on 17 liikmeline ja kohti saadi vastavalt 4, 4, 3, 3, 2, 1. Haljala vallas moodustasid 10. veebruaril 2022 koalitsiooni valimisliit Plaan A, valimisliit Vaba Vallakodanik, Eesti Konservatiivne Rahvaerakond ja valimisliit Parim Koduvald. Koalitsioonilepingule on alla kirjutanud neli volikogu liiget valimisliidust Plaan A, kolm liiget valimisliidust Vaba Vallakodanik ja EKREst ning valimisliidust Parim Koduvald kummastki üks volikogu liige. Volikogus kuulub koalitsioonile 17 kohast 9. Ühiseks tegutsemiseks Haljala vallavolikogus aastatel 2022-2025 on allkirjastatud koalitsioonileping¹.

Volikogu juurde on moodustatud 5 komisjoni: revisjonikomisjon, hariduskomisjon, kultuuri-, spordi ja kogukonnakomisjon, majanduskomisjon ja sotsiaalkomisjon. Haljala vallavalitsus koosneb 6 liikmest. Valla ametiasutuse struktuuris on 41,7 teenistuskoha.

Valla halduskeskus asub Haljala alevikus. Lisaks on vallas teenuskeskus, mis asub Võsu alevikus.

¹

<https://www.haljala.ee/documents/17843303/0/Koalitsioonileping+2022.pdf/9d9c2a53-4e20-4699-be82-af01f031e8f7>

Hallatavad asutused on Haljala Lasteaed Pesapuu, Haljala Kool, Võsu kool, Haljala Vallaraamatukogu, Haljala Rahvamaja, Haljala valla Spordikeskus.

6.2. Koostöö Eestis ja välismaal

Haljala vald teeb koostööd teiste kohalike omavalitsustega läbi erinevate mittetulundusühingute – Eesti Linnade ja Valdade Liit (ELVL), Lääne-Virumaa Omavalitsuste Liit (VIROL), MTÜ Rakvere Haigla, MTÜ Lääne-Viru Jäätmekeskus ja MTÜ Partnerid, MTÜ Arenduskoda. Mittetulundusühingu Eesti Maaomavalitsuste Liit. Eesmärgiks on ühistegevuse kaudu kohaliku omavalitsuse üldisele arengule kaasa aitamine ning liikmete esindamine ja ühiste huvide kaitsmine, lisaks liikmete koostöö edendamine ning liikmete seadusega ettenähtud ülesannete paremaks täitmiseks võimaluste loomine.

Mittetulundusühingu Lääne-Viru Omavalitsuste Liit eesmärgiks on maakonna kohaliku omavalitsuse üksuste ühistegevuse kaudu maakonna tasakaalustatud ja jätkusuutlikule arengule kaasaaitamine, maakonna kultuuritraditsioonide säilitamine ja edendamine, maakonna ja oma liikmete esindamine ja liikmete ühiste huvide kaitsmine, samuti maakonna kohaliku omavalitsuse üksuste koostöö edendamine ja liikmetele seadusega ettenähtud ülesannete paremaks täitmiseks võimaluste loomine. Lääne-Viru Omavalitsuste Liidu liikmeteks on kõik Lääne- Viru maakonna omavalitsused, sarnaselt kuuluvad kõik omavalitsused Mittetulundusühingusse Rakvere Haigla. Mittetulundusühingu Lääne-Virumaa Jäätmekeskus loomise eesmärgiks on liikmete ühistegevuse kaudu jäätmekäitluse korraldamine ning jäätmekäitluse suunamine ja arendamine Lääne-Virumaal, jäätmete taaskasutuse võimaluste suurendamine, jäätmete tekke vähendamine, ettevõtjate teadlikkuse suurendamine jäätmekäitluse valdkonnas.

Mittetulundusühingu Partnerid moodustavad neli omavalitsust – Viru-Nigula vald, endise Haljala valla külad ehk Haljala osa, Rakvere vald ja Vinni vald – ning lisaks omavalitsuse piirkonnas tegutsevad äriühingud ja kolmanda sektori esindajad. Ühingu põhieesmärgiks on kuue kohaliku omavalitsuse haldusterritooriumil kohaliku elu arendamine läbi erinevate sektorite.

Mittetulundusühingu Arenduskoda liikmeteks on Kadrina vald, Kuusalu vald, Loksa linn, Tapa valla endise Tapa valla linnad ja külad ja Haljala valla osas endise Vihula valla territooriumile jäänud külad.

Haljala vallal on sõprusuhted Pyhtää vallaga Soomes ja Schönbergi omavalitsusega Saksamaal. Võsu Põhikoolil on koostöö Sodankyla valla kooliga Soomest.

6.3. Kodanikuühiskond

Haljala vallas on 34 külavanemat, seejuures on 8 külavanemat valitud kahe või enama küla kohta. Vallavolikogu määrusega on kehtestatud külavanemate ja kogukonnakogu statuut. Mittetulundusühinguid on vallas registreeritud 166 (allikas statistikaamet, juuni 2021), nende tegevus jaotub erinevate tegevusalade vahel - on huviharidust, sporti, koolitusi, külaelu korraldajaid ja teisi tegevusi. Vald on sõlminud mitmete

mittetulundusühingutega lepinguid maa ja vara avalikuks kasutamiseks ja toetab mittetulundusühingute tegevust rahaliselt volikogu poolt vastu võetud määruse alusel.

7. Haljala valla majanduslik olukord

Haljala valla finantsseisu saab vaadata erinevate finantsuhtarvude ja eelarve täitmise lõikes. Mõlemad vaated on tagasiulatuvad, sh antakse hinnang perioodi 2018-2021.a kohta. Majandusliku olukorra analüüsi selgitatakse, kui hea on omavalitsuse „finantstervis“ ning milliseid näitajaid vald edaspidi võiks jälgida.

7.1. Eelarve täitmine

Eelarve prognoos on olnud aastatel 2018-2021 pigem konservatiivne, sh tulusid ei planeerita üle ning kulud ei ületa kinnitatud eelarvet (v.a aasta 2019). Ainult COVID-19 esimesel aastal on eelarve täitmine olnud alla prognoosi, kuid tulude prognoosimine üldosas on muutunud täpseks (aastal 2021 põhitegevuse tulude täitmine 100,03%). Tulude sisemist jaotus vaadates (tabel 1) on maksutulud prognoositud konservatiivsemalt, kuid üle prognoositud on laekumisi kaupade ja teenuste müügist või neid pole korrigeeritud kriisidest tulenevalt. Samuti on prognoositud või laekuvad ebaühtlaselt muud tegevustulud. Põhitegevuse tulude ülelaekumine aastate lõikes ulatub paarist tuhandest kuni 78 tuhandeni.

Tabel 1. Põhitegevuse tulude eelarve täitmine 2018-2021, %-des

Kirje	2018	2019	2020	2021
Maksutulud	102,09	100,42	99,85	101,36
Tulud kaupade ja teenuste müügist	87,90	118,65	94,82	79,23
Saadud toetused tegevustuludeks	100,56	102,03	101,81	100,03
Muud tegevustulud	157,31	55,98	127,39	65,50
Põhitegevuse tulud kokku	101,27	101,29	100,7	100,03

Põhitegevuse kulude täitmine (tabel 2) jääb üldjuhul alla prognoosi, sh kasutamata jääb kuni 4% eelarve kuludest (v.a aasta 2019). Kõige enam jääb kasutama muud tegevuskulusid ehk majandamis- ja tööjõukulusid. Aastate lõikes on kasutamata eelarve kulud summas 210-600 tuhat eurot (v.a aastal 2019).

Tabel 2. Põhitegevuse kulude eelarve täitmise üle-/puudujääk 2018-2021, eurodes

Kirje	2018	2019	2020	2021
Antud toetused tegevuskuludeks	10 284	-4 394	5 633	33 395

Muud tegevuskulud	214 445	-11 020	669 507	177 378
Põhitegevuse kulud kokku	296 089	-15 414	675 140	210773

Enim on kõikumisi investeerimise ja finantseerimise osas (laenude võtmine). Vara müüki planeeritakse pigem tagasihoidlikumalt, kuna täitmine on olnud üldjuhul parem kui prognoos. Seevastu investeringute osakaal jääb alla prognoosi. Põhjus võib peituda haldusvõimekuses kui ka projektidest mitte raha saamisel, sellest tulenevalt pole kasutatud ka esialgu prognoositud laenude võtmisi täies mahus.

7.2. Finantsnäitajad

Kohaliku omavalitsuse üksuse finantsjuhtimise seadus (KOFs) näeb ette kaks finantsnäitajat, mida kohalik omavalitsus peab jälgima: 1) põhitegevuse tulem ja 2) netovõlakoormus (tabel 3).

Põhitegevuse tulem peab olema eelarve täitmisel 0 või positiivne² ning netovõlakoormus ei tohi ületada lubatud piirmäära³. Nagu ülevalt olevalt tabelist nähtub, siis omavalitsus on seaduses ettenähtud piirmäärdest kinni pidanud.

Tabel 3. Haljala valla eelarve täitmise finantsnäitajad 2018-2021, eurot

Kirje	2018	2019	2020	2021
Põhitegevuse tulem	496 999	76 290	1 049 636	481 829
Netovõlakoormus	17,31%	22,79%	8,08%	13,03%
Piirmäär	60,00%	60,00%	80,00%	80,00%

Omavalitsuse „finantstervist“ võib vaadata ka muude näitajate baasil. Võimet tasuda kiirelt olemasolevad lühiajalised kohustused näitab suhtarv „maksevalmiduse kordaja“ (tabel 4). Ärisektoris loetakse heaks näitajaks $\geq 0,9$. Kui näitaja langev alla 0,3, siis võib asutusel tekkida raskusi lühiajaliste kohustuste täitmisel. Portaalis minuomavalitsus.ee loeb heaks näitajaks taset 0,15, kuid soovitatav on hoida näitaja vähemalt tasemel 0,6.

Tabel 4. Maksevalmiduse kordaja 2018-2021 (aasta keskmine)

Kirje	2018	2019	2020	2021
Maksevalmiduse kordaja ⁴	0,95	1,22	1,4	0,75

Piisavat investeerimisvõimet näitavad peamiselt kaks suhtarvu: 1) põhitegevuse tulem/laenude tagasimaksud (põhiosa + intress) ning põhitegevuse tulem/põhitegevuse tulud (tabel 5).

² KOFs § 33 lg 2

³ KOFs § 59 lg 13 ja § 34 lg 4

⁴ Raha/lühiajalised kohustused (aasta keskmine)

Tabel 5. Investeeringisvõime näitajad 2018-2021

Kirje	2018	2019	2020	2021
Põhitegevuse tulemlaenu tagasimaksed	2,43	0,44	6,25	3,03
Põhitegevuse tulemlaenu/Põhitegevuse tulud	8,71%	1,24%	15,85%	7,54%

Põhitegevuse tulemlaenu on vahend, mille najalt teha investeeringuid. Investeeringuid võib teha vabast rahast kui ka laenu najal. Iga võetud laenu peaks vald suutma tagasi maksta nn igapäevasest tegevustulude ülejäägist, see tähendab, et põhitegevuse tulemlaenu peaks olema vähemalt sama suur kui laenu tagasimaksed (põhiosa + intress) ehk näitaja peaks olema ≥ 1 . Enamus aastatel, v.a 2019, on valla põhitegevustulemlaenu olnud piisav. Kui näitaja läheb alla ühe, tähendab, et omavalitsusel puudub võime investeeringuid teostada. Teine näitaja, mis näitab valla investeeringisvõimet on, kui võrrelda põhitegevuse tulemlaenu suhet põhitegevuse tuludesse. Heaks näitajaks loetakse alates 5%-st, kuid iga omavalitsus võib määrata endale oma taseme.

Kas omavalitsus teeb piisavalt investeeringuid, selleks on suhtarv, kus investeeringute mahtu võrreldakse perioodi amortisatsioonikuluga (tabel 6). Ehk see näitaja annab ülevaate, kas omavalitsus suudab hoida oma vara vähemalt samal tasemel.

Tabel 6. Amortisatsioonikulu kate 2018-2021, %-des

Kirje	2018	2019	2020	2021
Investeeringud/amortisatsioonikulu	87%	22%	131%	251%

Igal aastal väheneb valla vara väärtus raamatupidamislikult 900 -1 200 tuhande euro võrra, see tähendab, et kui soovitakse hoida olemasolevat vara samas väärtuses, tuleks investeerida iga aastast vähemalt selles mahus. Viimastel aastatel on investeeringute osakaal ületanud amortisatsioonimäära.