

MAARDU LASTEAED SIPSİK

ARENGUKAVA

2023-2025

Arengukava on kinnitatud Maardu Linnavolikogu poolt, 21.02.2023 määrus nr 35

Arengukava on heakskiidetud lasteaed Sipsik pedagoogilise nõukogu poolt,
06.12.2022, koosoleku protokoll nr 3.

Arengukava on heakskiidetud lasteaed Sipsik hoolekogu poolt:
08.12.2022, koosoleku protokoll nr 2.

SISUKORD

SISSEJUHATUS.....	3 1.
Lasteaia üldandmed.....	3
1.1 Asend ja teeninduspiirkond.....	3
1.2 Lühivaade ajaloost.....	3
1.3 Lasteaia eripära.....	4
1.4 Lapsed ja lapsevanemad.....	4
1.5 Personal.....	5
1.6 Ruumid ja maa-ala.....	6
2. Arengukava 2020-2022 täitmise analüüs sisehindamise tulemustest lähtuvalt.....	7
2.1 Eestvedamine ja juhtimine.....	7
2.2 Personalijuhtimine.....	7
2.3 Koostöö huvigruppidega.....	8
2.4 Ressursside juhtimine.....	8
2.5 Õppe- ja kasvatusprotsess.....	9
II ARENGUSTRATEEGIA.....	10
2.1 Missioon.....	10
2.2 Visioon.....	10
2.3 Lasteaia põhiväärtused.....	10
2.4 Lasteaia arendustegevuse strateegilised eesmärgid 2023-2025.....	11
III TEGEVUSKAVA AASTATEKS 2023-2025.....	11
3.1 Eestvedamine ja juhtimine.....	11
3.2 Personalijuhtimine.....	12
3.3 Koostöö huvigruppidega.....	13
3.4 Ressursside juhtimine.....	14
3.5 Õppe- ja kasvatusprotsess.....	15
ARENGUKAVA UUENDAMISE KORD.....	17

SISSEJUHATUS

Lasteaed Sipsik arengukava on dokument, mis määrab lasteaia arendamise põhisuunad ja valdkonnad, tegevuskava kolmeks aastaks ja arengukava uuendamise korra. Lasteaed Sipsik arengukava lähtub koolieelse lasteasutuse seadusest, koolieelse lasteasutuse riiklikust õppekavast, lasteaia põhimäärusest, õppekavast, sisehindamise tulemustest ja Maardu linna arengukavast.

1. Lasteaia üldandmed

Õppeasutuse nimi	Lasteaed Sipsik
Õppeasutuse aadress	Haigla 6, Maardu, 74116, Harjumaa, 3 söimerühma Kellamäe 1, Maardu 74113, Harjumaa
Õppeasutuse telefon	6060838/55585401
Õppeasutuse e-post	lasteaed@maardusipsik.ee
Õppeasutuse kodulehekül	www.maardusipsik.ee
Õppeasutuse pidaja	Maardu Linnavalitsus
Rühmade arv	10 rühma
Lasteaia lahtioleku aeg	E – R 6.30 - 18.30

1.1 Asend ja teeninduspiirkond

Lasteaed Sipsik asub Harju maakonnas Maardu linnas. Lasteaia teeninduspiirkonnaks on Maardu linna haldusterritoorium. Enamik lasteaia lastest on Maardu linnas elavad lapsed, kuid on ka Jõelähtme vallast ja Tallinnast.

1.2 Lühülevaade ajaloost

01.12.1994	Asutati lasteaed Sipsik lasteaed nr 131 eesti õppekeelega rühmade baasil
Mai 1995	Kolis lasteaed Sipsik aadressile Haigla 6
1995-1997	Toimus lasteaia kapitalremont (Haigla 6)
2003	Sai lasteaed oma laulu - Sipsik
2005	Valmis lasteaia kodulehekül
2006	Avati Muumide rühm (söimerühm), aadressil Kellamäe 1
2007	Avati Kikude rühm (söimerühm), aadressil Kellamäe 1
2009	Sai lasteaed oma logo ja lipu

2010	Kuulub lasteaed Tervist Edendavate Lasteaedade Võrgustikku
2011	Avati Põrnikate rühm (sõimerühm), aadressil Kellamäe 1
2013	Alustasid Haigla 6 majas lapsed sööklas söömist
2013	Rekonstrueeriti lasteaia välisfassaad (EAS ja MLV)
2013	Liitusid 3 rühma – Triinud, Tirtsud ja Liblikad kiusamisest vaba programmiga
2015	Toimus moodulrühma paigaldamine – Sipelgad (aiarühm), kokku lasteaias 10 rühma
2016	Rekonstrueeriti lasteaia katus (EAS ja MLV)
2018	Avati 2 keelekümblusrühma – Mesimummid ja Kiilid
2019	Rajati lasteaia õuealale seikluspark ja väliköök
2021	Rajati lasteaia õuealale õuesõppeklass
Sept 2021	Liitus kogu lasteaed kiusamisest vaba programmiga
Sept 2021	Jaaniusside ja Sipelgate rühmad osalevad projektis professionaalne eesti keelne õpetaja rühmas
2022	Avati lasteaias tasandusrühm (Liblikad)
Sept 2022	Mesimummides, Triinudes, Tirtsudes, Liblikates ja Kiilides toimuvad lisategevusena eesti keele tegevused (projekt, täiendav eesti keele õpe)

1.3 Lasteaia eripära

Lasteaial on oma laul, lipp ja logo.

Lasteaia peamiseks suunaks õpetamisel ja kasvatamisel on lõimitud mängulised tegevused. Lasteaed Sipsik õppekava vastab koolieelse lasteasutuse riiklikule õppekavale, mis on kehtestatud Vabariigi Valitsuse määrusega.

Lasteaed Sipsik asub kultuurilises keskkonnas, kus elab 67 erinevat rahvust ning eestlaste osakaal moodustab linna rahvastiku üldarvust 21%.

Lasteaed Sipsik eripäraks on Eesti kultuuri väärtustamine ja edasiviimine ning meie rahva tavade ja kommete tutvustamine lasteaias käivatele lastele ja nende vanematele. Lisaks väärtustame õuesõpet, terviseedendust, keelekümblus- ja kiusamisest vaba metoodikat ning tehnoloogiaharidust.

1.4 Lapsed ja lapsevanemad

Lasteaias käivad lapsed vanuses 1,5 – 7. Lasteaias töötab 3 sõime- ja 7 aiarühma. Lapsed on sõimerühmas vanuses 1,5 - 3 eluaastat ja lasteaiarühmades kolmandast eluaastast kuni

kooliminekuni. Igal rühmal on oma nimi: Mesimummid, Triinud, Jaaniussid, Tirtsud, Liblikad, Kiilid, Muumid, Kikud, Põrnikad ja Sipelgad.

Kodu ja lasteaia koostöö alushariduses lähtub lapsest ja on suunatud tema kasvatuskeskkonna kujundamisele. Koostöö edukus sõltub lapsevanemate ja õpetajate vastastikusest usaldusest ning üksteisemõistmisest. Et tagada edukas koostöö, on lasteaia ülesanne tunda õppida pere eelistusi, huve, eripärasid ja traditsioone ning vastavalt sellele toimida.

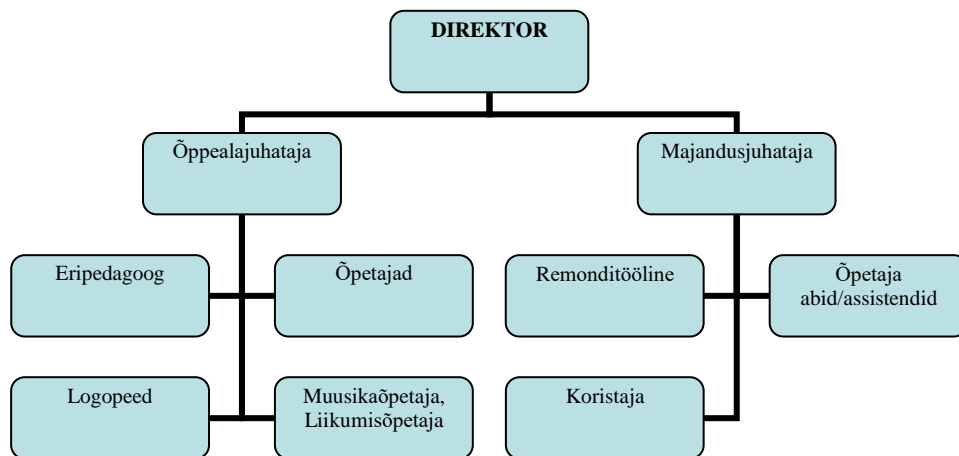
1.5 Personal

Lasteaias töötab 2022. aastal 43 inimest, neist pedagooge – 25, muud personali - 18. Lasteaia Sipsik personali koosseis ja ametikohtade arv on toodud tabelis 1.

Tabel 1. Lasteaed Sipsik personali koosseis 2022.a.

Ametikoha nimetus	Ametikohtade arv
Direktor	1,0
Õppealajuhataja	1,0
Majandusjuhataja	1,0
Õpetajad	20,0
Muusikaõpetaja	1,0
Liikumisõpetaja	1,0
Logopeed	2,0
Eripedagoog	1,0
Õpetaja abi/assistendid	10,0
Koristaja - sööklatöötaja	1,0
Remonditööline	0,5
KOKKU	39,5

Lasteaed Sipsik personal on kohusetundlik ja uuendusmeelne. Lasteaed Sipsik juhtimisstruktuur on toodud joonisel 1. Joonis 1. Lasteaed Sipsik juhtimisstruktuur



1.6 Ruumid ja maa-ala

Lasteaias Sipsik on planeeritud rühmaruumid, erinevad olmeruumid, saal muusika- ja liikumistundide ning ka ühisürituste läbiviimiseks. Lasteaia raamatupidamine asub Maardu Linnavalitsuses.

Lasteaia maa-ala on ümbritsetud piirdeaiaga. Õueala pindala on 9700 m². Õueala on jagatud mänguväljakuteks, millel asuvad varikatused, õuesõppeklass, liivakastid, kiiged, ronilad, seikluspark ja väliköök. Sõimerühmade mänguväljak, mis asub aadressil Kellamäe 1, pindalaks on 357 m². Sõimerühmade mänguväljak on eraldatud väikse piirdeaiaga, millel asub liivakast, katusealune, kiiged. Lasteaed Sipsik rühmaruumide andmed on tabelis 3.

Tabel 3. Lasteaia rühmaruumide andmed

Nr	Rühma number	Ruumi otstarve	Ruumide jagunemine	Pindala (m ²)
1.	Mesimummid	aiarühm	Mängutuba	54,6
			magamistuba	34,04
2.	Triinud	aiarühm	Mängutuba	35,4
			magamistuba	33,04
3.	Jaaniussid	aiarühm	Mängutuba	42,48
			magamistuba	46,02
4.	Tirtsud	aiarühm	Mängutuba	43,8
			magamistuba	46,02
5.	Liblikad	aiarühm	Mängutuba	52,8
			magamistuba	36,7
6.	Kiilid	aiarühm	Mängutuba	53,4
			magamistuba	34,8
7.	Muumid	sõimerühm	Mängutuba	52,89
	Kellamäe 1		magamistuba	36,4
8.	Kikud	sõimerühm	Mängutuba	52,06
	Kellamäe 1		magamistuba	37,15
9.	Põrnikad	sõimerühm	Mängutuba	52,06
	Kellamäe 1		magamistuba	37,15
10.	Sipelgad	Aiarühm (moodulrühm)	Mängu- ja magamistuba	100,6

2. Arengukava 2020-2022 täitmise analüüs sisehindamise tulemustest lähtuvalt

2.1 Eestvedamine ja juhtimine

Tugevused	Parendustegevused
<ul style="list-style-type: none"> • Lasteaia personal ja huvigrupid on kaasatud erinevate koostöövormide kaudu lasteaia arendustegevusse. • Lasteaia tööprotsessi ülesehitus on hästi korraldatud. • Personal ühiselt kujundab organisatsioonikultuuri, mida iseloomustab avatus, arendus- ja koolitustegevused ning traditsioonide hoidmine. • Lasteaia hoolekogu tegevus on aktiivne. • On moodustatud erinevad töörühmad lasteaia arendustegevuse tagamiseks. • Töörühmades tegutsevad aktiivsed • pedagoogid ja õpetaja assistendid, kes on korraldanud erinevaid huvitavaid üritusi. • Sisehindamissüsteemi toimimine toetab lasteaia mitmekülgset arengut. • Lasteaia dokumentatsiooni uuendatakse ja parendatakse lähtuvalt seadusandlusest ja väljatöötatud kordadest. • Lasteaia dokumentatsiooni peetakse elektroonselt (Eliis.ee, Amphora). • Hea infoliikuvus. • Lasteaial on oma laul, lipp, logo. • 	<ul style="list-style-type: none"> • Jätkuv personali ja huvigruppide kaasamine otsustusprotsessidesse. • Innustada kõikide töörühmade liikmete aktiivsemat osavõttu lasteaia arendustegevuses. • Jätkuv lasteaia dokumentatsiooni täitmine elektroonselt. • Lasteaia väärtuste sõnastus vajab muutmist (liiga pikk). • Jätkuv töö töörühmadega, luua eraldi söimetöörühm.

2.2 Personalijuhtimine

Tugevused	Parendustegevused
-----------	-------------------

<ul style="list-style-type: none"> • Lasteaia personal värbamine toimub vajadustest ja eesmärkidest lähtudes. • Lasteaias toimub personali motiveerimine ja toetamine välja töötatud tunnustussüsteemi alusel. • Lasteaias korraldatakse traditsiooniliselt erinevaid üritusi personalile. • Sise-ja väli koolituste planeerimine toimub lasteaia personali vajadustest lähtuvalt. Lasteaia personaliga viiakse läbi arenguestlused/rahuolu küsitlused eesmärgiga välja selgitada arenguvajadused ning ettepanekud lasteaia arendustegevuseks ja antakse hinnang personali tehtud tööle. Samuti on personali hindamise aluseks lastelt ja lastevanematelt saadav tagasiside. 	<ul style="list-style-type: none"> • Personali enesetäiendamine, koolitused ja kvalifikatsiooni tõstmine. Jätkuv personali motiveerimine. Jätkuv sise- ja väliskoolituste planeerimine. • Personali vaimse tervise toetamine. Toetada ja suunata muukeelset personali eesti keele kursustele. Jätkuv parimate praktikate jagamine (avatud tegevuste kuu). Jätkuv koostöö erinevate kõrgkoolidega (praktikabaas).
<ul style="list-style-type: none"> • Personali arenguküsitluse tulemusel – personali rahulolu on kõrge ning nad on motiveeritud tööks lasteaias. • Igal õppeaastal toimub pedagoogide poolt avatud tegevuste kuu parimate praktikate jagamiseks. • Personal on õpihimuline ning alati valmis tööalasteks arenguteks ja uuendusteks. • Toimiv mentorlussüsteem personalile. • Lasteaed on praktikabaasiks kõrgkoolidele. 	

2.3 Koostöö huvigruppidega

Tugevused	Parendustegevused
-----------	-------------------

<ul style="list-style-type: none"> • Lasteaias toimub tihe koostöö erinevate huvigruppidega. • Lastevanemate kaasamiseks lasteaia tegevustesse on kasutatud erinevaid koostöövorme: koosolekud, ühisüritused, vestlused, koolitused, infoõhtud, avatud uste päevad. • Lastevanemate seas viiakse läbi rahuloluküsitlusi. Rahulolu lasteaia tegevusega on kõrge. • Lasteaial on oma koduleht ja suletud Facebooki lehekülg (info jagamiseks). • Lasteaias on loodud toimiv meililist info edastamiseks personali ja lastevanematega. • Lasteaias on kasutusel e- lasteaia infosüsteem (ELIIS) õppetöö korraldamiseks ja info jagamiseks. 	<ul style="list-style-type: none"> • Jätkuv sisutihe koostöö erinevate huvigruppidega. • Jätkuv Eliisi kasutamise võimaluste tutvustamine ja kasutusaktiivsuse suurendamine lastevanematele. • Planeerida lastevanematele erinevaid koolitusi. • Kaasata koolide õpetajaid lasteaia tegevusse, kutsuda koolieelikute rühma avatud tegevustele. • Planeerida külastusi erinevatesse lasteaedadesse ning kutsuda ka meie lasteaeda külla, kogemuste vahetamiseks ja parimate praktikate jagamiseks.
---	--

2.4 Ressursside juhtimine

Tugevused	Parendustegevused
<ul style="list-style-type: none"> • Lasteaia finantstegevuse aluseks on eelarve. • Eelarvele täienduseks on saadud lisaressursse erinevatest projektidest – KIK, HTM. • Regulaarselt on teostatud lasteaia riskianalüüs, mille tulemusena koostati tegevuskava riskide vähendamiseks. Igal õppeaastal on teostatud lapsest lähtuva kasvukeskkonna kaasajastamist. • Lasteaias on oma raamatukogu laialdase metoodilise materjaliga. • Pidevalt on täiendatud õppe- ja metoodilisi vahendeid, mänguvahendeid. • Lasteaias toimub säästliku majandamise kaudu halduskulude kokkuhoid. • Lasteaias on juurutatud jäätmete sorteerimine. 	<ul style="list-style-type: none"> • Jätkuv lapsest lähtuva kasvukeskkonna kaasajastamine. • Jätkuv õueala vahendite ja maa-ala kaasajastamine. • Jätkuv lisaressursside taotlemine (erinevad toetused õpi- ja mängukeskkonna parendamiseks). • Jätkuv säästliku majandamisega tegevuse jätkamine. • Jätkuv tehnoloogiahariduse vahendite soetamine (digivahendid toetavad lapse õppimist, suhtlemist, koostööd, loovust, keelelist arengut ja loogilist mõtlemist).

2.5 Õppe- ja kasvatustegevus

Tugevused	Parendustegevused
-----------	-------------------

<ul style="list-style-type: none"> • Koostöö õpetajate, tugispetsialistide ja lastevanemate vahel lapse arengu tagamiseks on olnud tulemuslik. • Laste arenguhindamine toimub lasteaia läbi arenguhindamise mängu. • Kooliminevate laste lugemis- ja kirjutamisoskus vastab riiklikus õppekavas eeldatud tulemustele. • Koolivalmiduse hindamine - individuaalne sotsiaalmäng ja joonistustest võimaldab saada paremat infot lapse oskuste kohta. • Koolidelt tagasiside saamine on positiivne ning ettepanekud laste koolivalmiduse kohta on asjakohased. • Lastelt tagasiside saamine lasteaia tegevuse kohta on positiivne ning ettepanekud arendustegevuseks asjakohased. • Lasteaia õppekava arendustööks on moodustatud töörühm. • Lasteaial on välja kujunenud oma traditsioonid rahvakalendri tähtpäevade tähistamiseks. • Õpetajad on loovad ja laia silmaringiga, tegevused sisukad ning mängulised. Erinevad valdkonnad hästi lõimitud. • Keelekümbluse ja keeleõppe põhimõtetest on teadlik kogu lasteaia pedagoogiline personal. • Digivahendite kasutamise abil on lapsed väga hästi kaasatud erinevatesse tegevustesse. • Lastele toimuvad Päästeameti, Politsei ja keskkonnaalased koolitused. • Õppeaasta tegevuskava koostamisel on lähtutud sisehindamise, arengukava ja õppekava eesmärkidest. • On suurenenud õuesõppe tegevuste ja õppekäikude arv. • Lasteaia toimub sisutihe ja mitmekülgne terviseedendamine. • Lasteaed on liitunud kiusamisest vaba programmiga. 	<ul style="list-style-type: none"> • Jätkuv lastevanemate nõustamine lapse arengu osas koostöös õpetajatega ja tugispetsialistidega. • Jätkuv tugispetsialistide poolne individuaalne lapse arengu toetamine. • Jätkuv õppekava pideva arengu tagamiseks täienduste ja parenduste tegemine. • Jätkuv õppetegevuste planeerimisel, läbiviimisel ja analüüsimisel lapsest lähtuva õpikäsitluse järgimine ning mängulise ja lõimitud õppe järjekindel kasutamine. • Jätkuv muukeelse lapse keelelise arengu toetamine. • Jätkuv lasteaia eripärade lõimimine õppe- ja kasvatustegevusse. Jätkata laste omavaheliste suhete parandamist, kasutades selleks Kiusamisest vabaks meetodikat. Laste digiseadmete kasutamine on suurenenud ning sellega seoses pöörata suuremat rõhku laste digipädevuste arendamisele. Lapsed on muutunud vähem liikuvamaks ning sellega seoses pöörata suuremat tähelepanu laste liikumisele ja tervislike eluviisidele kaasates lapsevanemaid. • Osaleda järgmisel õppeaastal erinevatel konkurssidel ja üleskutsetel, et toetada laste arengut täiendavate tegevustega.
---	---

II ARENGUSTRATEEGIA

2.1 Missioon

Väike Sipsik kasvab mängides ja õppides Eesti rahvatraditsioonide ning tervislike eluviiside keskkonnas.

2.2 Visioon

Lasteaed on avatud ning oma eripäradega väikese Sipsiku kasvamist toetav õppeasutus, kus:

- Laps saab mängida ja õppida koos teiste lastega;
- Lapsest hoolitakse ning ta tunneb ennast koduselt ja turvaliselt;
- Lapsevanem on kaasatud aktiivselt lasteaia tegevusse;
- Lapsevanem saab abi ja tuge oma lapse kasvatamisel;
- Töötaja on koostöövalmis, sõbralik ja innovaatiline.

2.3 Lasteaia põhiväärtused

Lasteaed Sipsik moto - **Sipsikus on hea olla**, mis tähendab alljärgnevat:

S - SALLIVUS

I - INNOVAATILISUS

P - PAINDLIKUS

S - SÕBRALIKKUS

I – INDIVIDUAALSUSEGA ARVESTAMINE

K- KOOSTÖÖ

U - USALDUS

S - SÜDAMLIKKUS

O- OTSUSTUSVABADUS

N- NAERATUS heatujuline, positiivne õhkkond.

H- HOOLIVUS

E- EMPAATILISUS

A- ARMASTUS/AUSTUS

O- OHUTUS

L- LOOVUS

L- LOJAALSUS

A- ARENKU TOETAMINE

2.4 Lasteaia arendustegevuse strateegilised eesmärgid 2023-2025

- Lasteaia arendustegevus toetub väärtuspõhisele ja kaasavale juhtimisele;
- Lasteaia personal on aktiivne, uuendustele avatud, kutsealaselt pädev, koostööle orienteeritud, loov ja hooliv;
- Lasteaias on toimiv koostöö erinevate huvigruppidega;

- Lasteaia keskkond on turvaline ja kaasaegne ning toetab lapse igakülgset arengut;
- Lapse mitmekülgne ja järjepidev areng kodu ja lasteaia koostöös.

III TEGEVUSKAVA AASTATEKS 2023-2025

1. Eestvedamine ja juhtimine Eesmärk:

- Lasteaia arendustegevus toetub väärtuspõhisele ja kaasavale juhtimisele **Alaesmärgid:**
- Lasteaia juhtimine toetub ühiselt heaks kiidetud eesmärkidele ja tegevustele ning on huvigruppe ja personali kaasav.
- Sisehindamissüsteem toetab lasteaia arengut kokkulepitud eesmärkide suunas.

Tegevused	Tulemus	2023	2024	2025	Vastutaja
Toimuvad personali ja lastevanemate koosolekud, nõupidamised, infotunnid	Avatud, koostööd ja perekonda toetav tulemuslikult toimiv lasteaed	*	*	*	direktor õppealajuhataja
Toimuvad arendustöörühmade tegevused		*	*	*	
Toimub organisatsioonikultuuri teadlik kujundamine (traditsioonid, väärtused jne)		*	*	*	
Koostöös personaliga lasteaia missiooni, visiooni ja põhiväärtuste uuendamine		*	*	*	
Lasteaia infosüsteemi täiustamine (koduleht, eliis.eu, FB)	Info liikuvus ja kättesaadavus	*	*	*	direktor õppealajuhataja
Tegevuskavade koostamine, rakendamine ja analüüsimine	Personal on kaasatud otsustusprotsessi	*	*	*	direktor
Töötervishoiu, tööohutuse ning tuleohutusnõuete järgimine	Töökeskkond on turvaline	*	*	*	direktor
Arengukava 2026-2028 koostamine	Arengukava			*	direktor
Lasteaia dokumentatsioon on korrastatud, uuendatud ja digitaliseeritud (Amphora, Eliis)	Ajakohane dokumentatsioon	*	*	*	direktor
Lasteaia sisehindamissüsteemi järgimine, arendustegevuste planeerimine ja elluviimine	Lasteaias toimib süsteemne ja järjepidev areng	*	*	*	direktor
Sisehindamise aruande esitamine MLV ja lasteaia hoolekogule				*	direktor
Lasteaia õppeaasta aruande esitamine MLV ja hoolekogule		*	*	*	direktor

2. Personalijuhtimine

Eesmärk:

- Lasteaia personal on aktiivne, uuendustele avatud, kutsealaselt pädev, koostööle orienteeritud, loov ja hooliv **Alaesmärgid:**

- Personal rakendab oma erialaseid teadmisi, määratleb enesearendusvajaduse ning on toetatud läbi koolituste ja on motiveeritud • Toimiv mentorlussüsteem lasteaias

Tegevused	Tulemus	2023	2024	2025	Vastutaja	
Personalivajaduse hindamine ja värbamine lasteaia eesmärkidest lähtuvalt	Lasteaia personal on kutsealaselt pädev, aktiivne, uuendustele avatud, koostööle orienteeritud, loov, hooliv ja motiveeritud	*	*	*	direktor, õppealajuhataja majandusjuhataja	
Personali värbamisel kandidaadile töövarjupäeva korraldamine		*	*	*		
Mentorlussüsteemi toimimine		*	*	*		
Sise- ja väliskoolituste planeerimine personalile nende vajadustest ja huvidest lähtuvalt		*	*	*		
Parimate praktikate tutvustamine (avatud tegevused, üritused, õpitoad jne)		*	*	*		
Rühmade meeskonnad töötavad usalduslikus õhkkonnas ühiste väärtushinnangute alusel – meeskonna arenguestlus		*	*	*		
Rahulolu-uuringute, arenguestluste läbiviimine personaliga		*	*	*		
Koostöö erinevate kõrgkoolidega – lasteaed on praktikabaasiks		*	*	*		
Personali vaimse tervise toetamine						
Personali tunnustamine tähtpäevade tähistamise ja ühisürituste kaudu		*	*	*		
Juhtkonna- ja kolleegide poolne tagasiside andmine personalile	*	*	*			

3. Koostöö huvigruppidega

Eesmärk:

- Lasteaias on toimiv koostöö erinevate huvigruppidega **Alaeesmärgid:**
- Lasteaias toimib sisutihe koostöö erinevate huvigruppidega
- Lasteaia lapsevanemad ja hoolekogu on kaasatud lasteaia arendustegevusse

Tegevused	Tulemus	2023	2024	2025	Vastutaja
Koostöö lastevanematega lapse arengu seisukohalt lähtudes, toimuvad arenguvestlused, nõustamised	Aktiivselt tegutsev lapsevanem ja hoolekogu lasteaia töö paremaks korraldamiseks	*	*	*	rühmaõpetajad, eripedagoog, logopeed, õppealajuhataja
Koostöö lastevanematega – üritused, koosolekud, koolitused jne		*	*	*	direktor õppealajuhataja, rühmaõpetajad
Hoolekogu koosolekud, üritused – lasteaia arendustegevus		*	*	*	direktor
Koostöö Maardu Linnavalitsusega – lasteaia väärtustamine		*	*	*	direktor
Koostöö teiste asutustega (kunstide kool, raamatukogu, päästeamet, politsei jne)		*	*	*	õppealajuhataja
Koostöö koolidega-laste sujuvaks üleminekuks lasteaiaast kooli	Laste sujuv üleminek lasteaiaast kooli	*	*	*	õppealajuhataja
Külastused erinevatesse lasteaedadesse ning oleme ise avatud külalistele kogemuste vahetamiseks ja parimate praktikate jagamiseks	Koostöösuhted lasteaedadega kogemuste ja silmaringi laiendamine	*	*	*	direktor õppealajuhataja
Lastevanematega koostöö aktiveerimiseks Eliisi kasutamise võimaluste	Lasteaia tegevust kajastav info on	*	*	*	direktor õppealajuhataja õpetajad
tutvustamine ja kasutusaktiivsuse suurendamine	kättesaadav				
Lasteaia tegevuse kajastamine meedias (koduleht, FB, linna ajaleht jne)					
Lastevanemate rahulolu hindamine ja analüüsimine	Tagasiside saamine lasteaia töö paremaks korraldamiseks	*	*	*	direktor, õppealajuhataja, õpetajad
Laste rahulolu hindamine ja analüüsimine (koolieelikud)					

4. Ressursside juhtimine

Eesmärk:

- Lasteaia keskkond on turvaline ja kaasaegne ning toetab lapse igakülgset arengut

Alaesmärgid:

- Lasteaias on lapse arengut soodustav tervislik ning turvaline kasvukeskkond
- IT vahendid on kaasaegsed ning lasteaia tööd toetavad
- Lasteaia personal järgib säästva arengu ja keskkonnahoiu põhimõtteid

Tegevused	Tulemus	2023	2024	2025	Vastutaja
Lasteaia eelarve kavandamine, täitmine ja analüüs lähtuvalt lasteaia eesmärkidest	On loodud turvaline, kaasaegne õpi- ja töökeskkond	*	*	*	direktor
Lisaressursside taotlemine (projektid)		*	*	*	
IKT vahendite jätkuv soetamine		*	*	*	
Küttesüsteemi uuendamine	Mitmekülgsed võimalused lapse arenguks	*	*	*	direktor, majandusjuhataja õppealajuhataja
Elektrisüsteemi uuendamine		*			
Ventilatsioonisüsteemi uuendamine		*	*	*	
Lasteaia rühma- ja üldruumide uuendamine		*	*	*	
Jätkuv õueala uuendamine (õppe- ja mänguvahendid)		*	*	*	
Vajaliku inventari soetamine		*	*	*	
Keldrikorruse renoveerimine		*	*	*	
Mängu- ja õppevahendite täiendamine		*	*	*	
Õuealale õppeaia rajamine		*	*	*	
Riskianalüüsi läbiviimine lasteaia turvalisuse tõstmise vajaduste ja võimaluste väljaselgitamiseks		Lastel on turvaline ja ohutu lasteaias olla	*	*	
Tuletõrje- ja evakuatsiooniõppused laste ja töötajatega	*		*	*	
Kokkuhoiulase majandamise arendamine - prügi sorteerimine, elektri, vee ja paberi säästlik kasutamine	Säästlik majandamine	*	*	*	

5. Õppe- ja

kasvatustsotsess Eesmärk:

- Lapse mitmekülgne ja järjepidev areng kodu ja lasteaia koostöös **Alaesmärgid:**
- Lapsest lähtuva õppe- ja kasvatustegevuse korraldamine
- Laps omandab teadmised, oskused ja vilumused lihtsamalt raskemale liikudes
- Lapse tervise hoidmine ja edendamine ning liikumisvajaduse rahuldamine

Tegevused	Tulemus	2023	2024	2025	Vastutaja
Projektiõppe rakendamine ja laste aktiivne kaasamine	Lapse mitmekülgne ja järjepidev areng	*	*	*	direktor õppealajuhataja õpetajad tugispetsialistid
Laste enesejuhtimisoskuste kujundamine (iseseisvuse toetamine, ise tegutsemine, töökasvatus jne)					
Laste tulevikuoskuste arendamine (loovus, probleemi lahendamise oskus, analüüsioskus, iseseisvus, kriitiline mõtlemine, digipädevus, suhtlemis- ja koostööoskus, kohanemisvõime, tervikpildi nägemise oskus, seoste loomine, julgus eksida ja katsetada)		*	*	*	
Õuesõppe aktiivne rakendamine		*	*	*	
Õppekäikude planeerimine lasteaia lähiümbruses ja kaugemale		*	*	*	
Lapse arengu süsteemne jälgimine ja tulemuste dokumenteerimine (Eliis.ee)		*	*	*	
Eesti keele omandamist toetav õpe eesti keelest erineva emakeelega lapsele		*	*	*	
Lapse erivajaduse varajane märkamine, toetamine,		*	*	*	

sekkumine ja nõustamine					
Tugispetsialistide kaasamine lapse arengu toetamiseks ning vajadusel tugisüsteemide rakendamine		*	*	*	

Lastevanematele koolivalmiduse kohta info jagamine (kooliküpsuse vestluste, joonistustesti ja koolivalmidusmängu läbiviimine)	*	*	*
Kiusamisest vaba metoodika kasutamine kõikides rühmades	*	*	*
Digipädevuste arendamine, tehnoloogia- ja nutivahendite kasutamine õppetöös	*	*	*
Tervislike eluviiside ja harjumuste kujundamine, liikumistegevuse propageerimine	*	*	*
Keskkonnateadlikkuse arendamine	*	*	*
Rühmaruumide ruumiplaneeringu muutmine, loodud erinevad tegevuskeskkonnad (tegevuspesad lasteaias)	*	*	*
Lasteaia õppekava arendamine, täiendamine ja analüüsimine	*	*	*
Õppe- ja kasvatustegevuse planeerimisprotsessi dokumentatsiooni arendamine	*	*	*
Õppekava toetavate tegevuste planeerimine (ujumine, teater, matkad, ekskursioonid, huvitegevused jne)	*	*	*
Rühmade osalemine erinevates projektides ja konkurssidel	*	*	*
Koolidelt tagasiside küsimine lasteaia lõpetanute osas	*	*	*
Avatud keskkond, mis toetab kogu lasteaia koostööd (mängukoridorid, ühine söögituba, õueala jne)	*	*	*
Lasteaia loodusraja täiendamine ja rakendamine	*	*	*

Arengukava uuendamise kord

1. Arengukava täitmist analüüsitakse üks kord aastas augustikuus ja vajadusel korrigeeritakse ja täiendatakse.
2. Arengukava korrigeerimisel ja muudatuste tegemisel lähtub lasteaed sisehindamise tulemustest.
3. Arengukava täiendused ja muudatused esitatakse pedagoogilisele nõukogule ja hoolekogule.
4. Arengukava on saanud heakskiidu pedagoogilises nõukogus ja hoolekogus ning kinnitatakse Maardu Linnavolikogus.
5. Arengukava muudetakse seoses kehtivusaja lõppemisega, haridusseadusandluse muudatustega, lasteaia juhtkonna, pedagoogilise nõukogu või hoolekogu ettepanekuga.
6. Vastavalt koolieelse lasteasutuse seadusele korraldatakse arengukava avalikustamine lasteaia tegevuse kajastamiseks peetaval kodulehel (www.maardusipsik.ee).