



# VARSTU VALLA ARENGUKAVA

## 2011 -2030

## SISUKORD

---

Sissejuhatus .....	6
Arengukavas kasutatavad mõisted .....	7
VALLA ÜLDISELOOMUSTUS .....	8
VALLA ELANIKKOND .....	8
LOODUSKESKKOND .....	11
ASUSTUSKESKKOND .....	12
1. VISIOON JA MISSIOON .....	14
2. LOODUSKESKKOND .....	15
2.1. ROHEALA JA HEAKORD. ....	15
2.1.1. Ülevaade olukorrast .....	15
2.1.2. Strateegilised eesmärgid .....	15
2.1.3. Tegevused / investeeringud .....	15
2.2. JÄÄTMEKÄITLUS .....	16
2.2.1. Ülevaade olukorrast .....	16
2.2.2. Strateegilised eesmärgid .....	16
2.2.3. Tegevused / investeeringud .....	16
3. MAJANDUSKESKKOND .....	16
3.1. Energia ja soojamajandus .....	16
3.1.1. Ülevaade olukorrast .....	16
3.1.2. Strateegilised eesmärgid .....	17
3.1.3. Tegevused / investeeringud .....	17
3.2. Veevarustus ja kanalisatsioon .....	17
3.2.1. Ülevaade olukorrast .....	17
3.2.2. Strateegilised eesmärgid .....	17
3.2.3. Tegevused / investeeringud .....	17

3.3. Teed ja transport .....	18
3.3.1. Ülevaade olukorrast .....	18
3.3.2. Strateegilised eesmärgid ja põhimõtted .....	19
3.3.3. Tegevused / investeeringud .....	19
3.4. Elamu ja kommunaalmajandus .....	19
3.4.1. Ülevaade olukorrast .....	19
3.4.2. Strateegilised eesmärgid .....	22
3.4.3. Tegevused / investeeringud .....	22
4. ETTEVÕTLUS .....	22
4.1. Ülevaade olukorrast.....	22
4.2. Strateegilised eesmärgid .....	25
4.3. Tegevused / investeeringud .....	25
5.Planeerimine ja ehitustegevus .....	25
5. 1.Ülevaade olukorrast .....	25
5.2. Strateegilised eesmärgid .....	26
5.3. Tegevused / investeeringud .....	26
6. Haridus .....	26
6.1. Ülevaade olukorrast .....	26
6.2. Strateegilised eesmärgid: .....	30
6.3. Tegevused / investeeringud .....	30
7. KULTUUR .....	31
7.1. Olemasolev olukord .....	31

7.2. Strateegilised eesmärgid .....	31
7.3. Tegevused / investeeringud .....	32
8. Ühistegevus ja seltsielu .....	32
8.1.Olemasolev olukord .....	32
8.2.Strateegilised eesmärgid .....	33
8.3. Tegevused / investeeringud .....	33
9. Noorsootöö .....	33
9.1. Olemasolev olukord. ....	33
9.2.Strateegilised eesmärgid .....	35
9.3. Tegevused / investeeringud .....	35
10. Sotsiaalhoolekanne .....	35
10.1.Olemasolev olukord.....	35
10.1. 1.Invapoliitika ÜRO Standardreeglite alusel: .....	38
10.2. Strateegilised eesmärgid .....	40
10.3. Tegevused / investeeringud .....	40
11. Tervisedendus .....	40
11.1. Ülevaade olukorrast. ....	40
11.2.Strateegilised eesmärgid .....	41
11.3. Tegevused / investeeringud .....	41
12. Finantsseisund ja eelarve .....	42
12.1. Ülevaade olukorrast .....	42
12.2. Strateegilised eesmärgid: .....	45
12.3. Tegevused / investeeringud .....	45
13. Valla juhtimine .....	46
13.1. Ülevaade olukorrast .....	46

13.2. Strateegilised eesmärgid .....	46
13.3. Tegevused / investeeringud .....	46
14 TEGEVUSKAVA 2011 – 2020 .....	47
14.1 TEGEVUSKAVA KOOSTAMINE, TÄIENDAMINE JA ELLUVIIMINE .....	47
14.2 VARSTU VALLA LÄHIAASTATE OLULISEMAD ARENDUSPROJEKTID.....	47

#### JOONISED

JOONIS 1. Varstu valla elanike arvu muutumine 2006 – 2011 aastatel .....	8
JOONIS 2 Varstu valla rahvastiku püramiid .....	9
JOONIS 3 Sündinud laste arv 2006 – 2010 .....	10
JOONIS 4 Varstu vallas surnud 2006 – 2010 .....	10
JOONIS 5 Varstu vallas eluruumide jaotus eluruumide tüübi ja asustatuse järgi 2000 aasta seisuga. .....	19
JOONIS 6 Varstu valla hoonete jaotus liigi järgi 2003 aastal. ....	20
JOONIS 7 Töötajate arv Äriregistris registreeritud Varstu valla ettevõtetes 2006 – 2010 aastal. ....	24
JOONIS 8 Varstu valla eelkooliealiste laste jaotus 2011 aastal. ....	26
JOONIS 9 Krabi Põhikoolis õppivate laste arv viimase viie õppe-aasta lõikes. ....	27
JOONIS 10 Varstu Keskkooli põhikooli ja keskkooli astmes õppijate arv viimase viie aasta jooksul .	28
JOONIS 11 7 – 26 aastaste noorte arv Varstu vallas 2011 aastal .....	34
JOONIS 12 Varstu vallas elavad töövõimetuspensionärid 2010. aasta märtsikuus . ....	37
JOONIS 13 Varstu valla puuetega elanike jaotus puude raskusastme alusel 2010. aastal .....	37
JOONIS 14 Varstu valla elanike vanuse-rühmade osatähtsus 2011 aasta seisuga. ....	40
JOONIS 15 Füüsilise isiku tulumaksu laekumine Varstu valda 2006 – 2010 aastatel .....	42
JOONIS 16 Riigieelarve toetusfond 2006 – 2010 ( tuhandetes eurodes). ....	42

#### LISAD

##### LISA 1 Olulisemad ja mahukamad investeeringud 2006 – 2011

LISA 2 Avalike ümarlaudade arutelude kokkuvõte.

LISA 3 Katastriüksuste jaotus Varstu vallas sihtotstarbe alusel 2006 – 2011

LISA 4 Töötute arv Varstu vallas 2006 -2011 LISA

5 Varstu valla juhtimisstruktuur 2011

## SISSEJUHATUS

---

Arengukava on Varstu valla pika- ja lühiajalise arengu eesmärgid määratlev ja nende elluviimise võimalusi kavandav dokument, mis tasakaalustatult arvestab majandusliku, sotsiaalse ja kultuurilise keskkonna ning looduskeskkonna arengu pikaajalisi suundumusi ja vajadusi ning on aluseks erinevate eluvaldkondade arengu integreerimisele ja koordineerimisele (KOKS §37).

Varstu valla arengukava sisaldab hetkeolukorra analüüsi, kajastatakse erinevates valdkondades strateegilised eesmärgid ja tegevused / investeeringud eesmärkide saavutamiseks.

Varstu valla arengukava on koostatud kogu valla territooriumi kohta.

Varstu valla arengukava on kooskõlas Varstu valla üldplaneeringuga ja valdkondlike arengukavadega, samuti Varstu valla terviseprofiiliga.

Arengukava koos eraldi koostatava eelarvestrateegiaga on aluseks kohaliku omavalitsuse üksuse eelarve koostamisel, kohustuste võtmisel ja investeeringuprojektide kavandamisel.

Kehtiv arengukava peab mis tahes eelarveaastal hõlmama vähemalt nelja eelseisvat eelarveaastat. Varstu vallal on arengukava kehtivusaega ületavaid pikemaajalisi rahalisi kohustusi aastani 2036, selle kohta arengukavas on esitatud andmed. Valla olulisemad investeeringud 2006 – 2011 on esitatud lisa 1.

Arengukava koostamine on toimunud järgmiselt:

- \* algatamisest teavitamine 08.02.2011;
- \* kõigi huvitatud isikute kaasamise korraldamiseks toimusid avalikud ümarlaudid järgmiselt:
  - 08.03.2011 sotsiaalhoolekande ja mittetulunduslikus valdkondades,
  - 15.03. 2011 ettevõtluse ja infrastruktuuri valdkonnas,
  - 22. 03 2011 hariduse ja kultuuri valdkonnas.
- Ümarlaudades arutati põhjal koostatud SWOT- tabel on esitatud LISA 2.
- \* andmete analüüs ja hindamine spetsialistide poolt august – september 2011;
- \* avalikule arutelule väljapanek 09.09.2011.

Kohaliku omavalitsuse korralduse seaduse alusel vaatab Varstu valla volikogu iga aasta hiljemalt eelarvele eelneva aasta 1.oktoobriks arengukava läbi ja võtab vajadusel vastu otsuse arengukava muutmise kohta.

## ARENGUKAVAS KASUTATAVAD MÕISTED

---

Areng - majanduslikke, sotsiaalsete ja looduskeskkonna muutuste protsess, millel puudub ühtne ja lihtne määratlus. Tavapäraselt nähakse arenguna positiivseid muutusi, kvaliteedi muutus soovitud suunas.

Arengukava –omavalitsusüksuse pika- ja lühiajalise arengu eesmarke määratlev ja nende elluviimise võimalusi kavandav dokument, mis tasakaalustatult arvestab majandusliku, sotsiaalse ja kultuurilise keskkonna ning looduskeskkonna arengu pikaajalisi suundumusi ja vajadusi ning on aluseks erinevate eluvaldkondade arengu integreerimisele ja koordineerimisele (Kohaliku omavalitsuse korralduse seadus § 37).

Visioon - soovitud tulevikupilt, mida tahetakse teatavaks ajaks saavutada.

Missioon - kirjeldab seda, kuhu organisatsioon on parajasti teel, sisuliselt kirjeldab organisatsiooni eksisteerimise põhimõtteid.

Strateegiline eesmärk - visioonist lahtuv üldkirjeldus, milleni soovitakse teatud ajaks jõuda; eesmärk vastab küsimusele, millist seisundit tahetakse aja jooksul saavutada.

Tegevus - kasusaaja poolt elluviidav toiming või projekt.

Investeering - kulutus, mida tehakse püsivääruste loomiseks eesmärgiga kasutada neid arenguprotsessis pikema aja vältel.

Tegevuskava – arengukavast tulenev tegevuste loetelu, mille alusel toimides viiakse teenused klientideni ning tagatakse valla ja organisatsiooni areng.

Koostöö – vastastikku üksteisele edu saavutamiseks (ka kasu saamiseks) vajalike eeldusteloomine. Avaliku, era- ja kolmanda sektori ühistööst tuleneva sünergia genereerimine valla ühtse identiteedi võimendamiseks ja valla tasakaalustatud ning efektiivse arengu tagamiseks.

Külaliikumine - külaelu väärtustamist ja piirkondlikku tasakaalustatud arengut taotlev vabavahenduse põhimõttel toimiv rahvaliikumine.

SWOT-analüüs – meetod protsessi, nähtuse, olukorra vms eri külgede analüüsiks. Tuleneb ingliskeelsete sõnade (strengths 'tugevused', weaknesses 'nõrkused', opportunities 'võimalused', threats 'ohud') algustähtedest.

Terviseprofiil -arengudokument, mis aitab kaardistada kohalike elanike tervise olukorda ja seda mõjutavaid tegureid.

Üldplaneering - planeering, mis koostatakse kogu valla territooriumi või selle osade kohta ja mille üheks olulisemaks ülesandeks on valla territoriaal-majandusliku arengu põhisuundade kavandamine, kestva ja säästva arengu tingimuste määratlemine ning nende sidumine territoriaal-majandusliku arenguga. Kehtestatud üldplaneering on aluseks detailplaneeringute koostamisele.

## VALLA ÜLDISELOOMUSTUS

---

Varstu vald paikneb Võrumaa edelaosas Võrust 35 ja Tallinnast 279 km kauguse Haanja kõrgustiku serval. Piirneb Rõuge, Mõniste ja Antsla valla ning Läti Vabariigiga, kaugus Riiast ~200 km. Valda läbivad Võru-Valga maantee ja Mustjõgi oma arvukate lisajõgedega. Maastikku iseloomustavad jõeorgudesse suubuvad järsud uhtorud. Varstu kauneim osa on Läti Vabariigiga piirnev Paganamaa Maastikukaitseala Krabi lähedal.

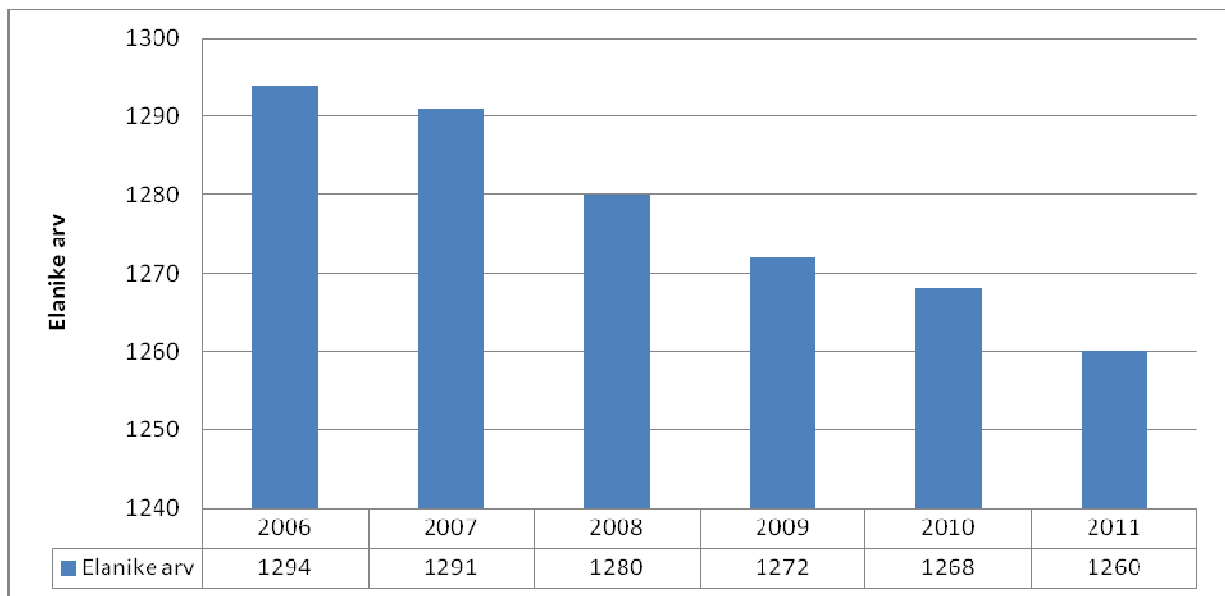
Valla pindala on 172,6 km<sup>2</sup> ja rahvaarv 01.01.2011 seisuga 1260 inimest.

## VALLA ELANIKKOND

---

*JOONIS 1. Varstu valla elanike arvu muutumine 2006 – 2011 aastatel*





Allikas: Statistikaamet

Varstu valla rahvaarv, nagu kogu Võru maakonnas, on pidevalt langev. Keskmiselt väheneb vallaelanike arv ca 10 elaniku võrra aastas.

Varstu valla rahvastiku püramiidi vaadates saab järeldada, et:

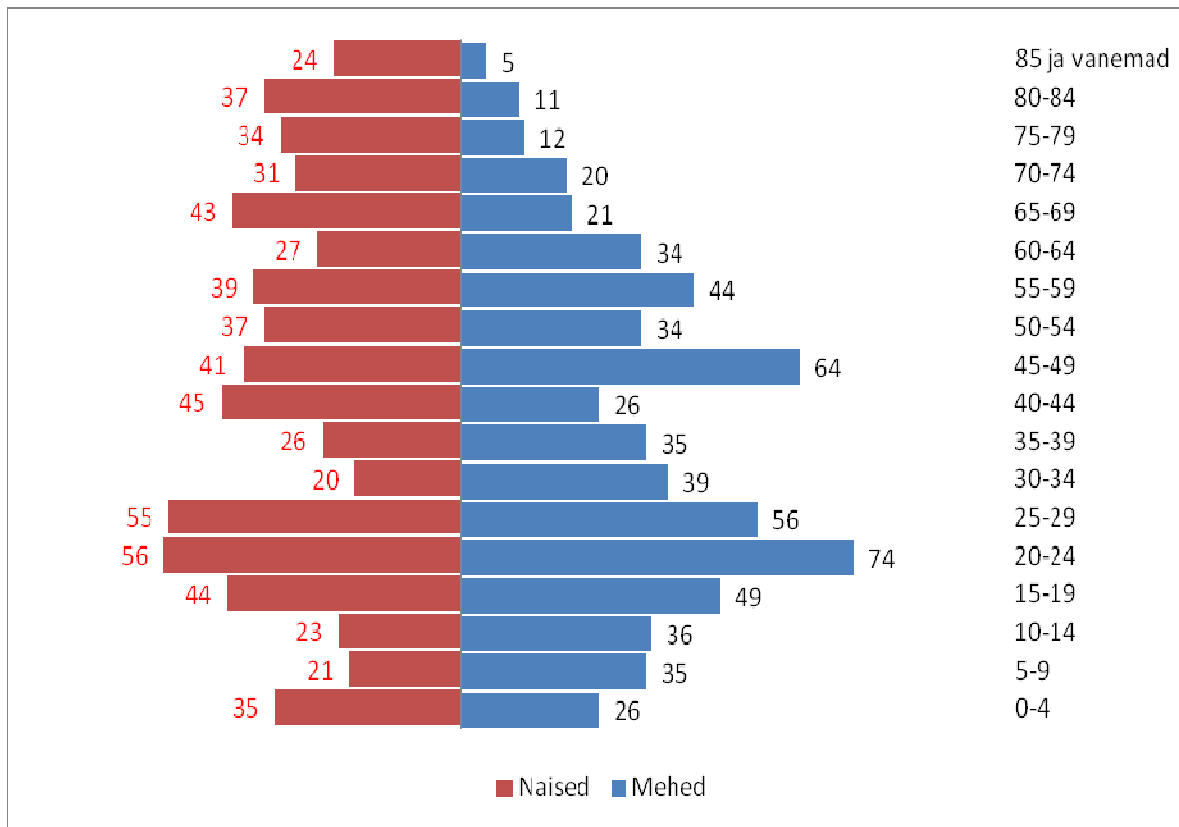
järsult on vähenenud alla 19 .aastaste vallaelanike arv;

tunduvalt väiksem kui teised vanuserühmad on 30 – 39 aastaste ( täistööjõus) elanike arv;

kuni 40- eluaastani on elanike seas meeste ülekaal; alates 65 aastast elavad eakad naised

enamasti üksi;

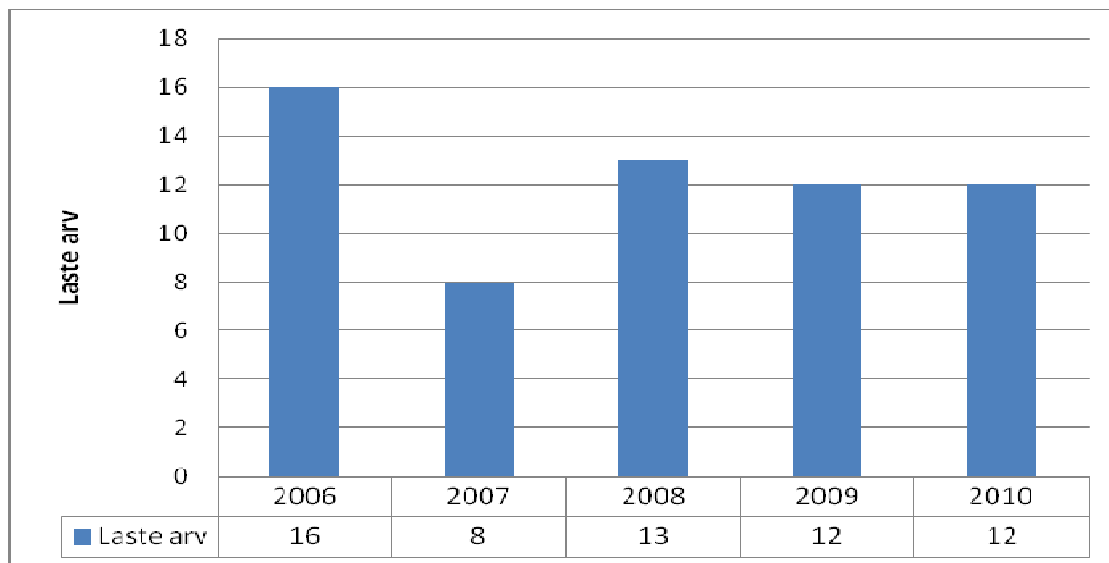
*JOONIS 2 Varstu valla rahvastiku püramiid*



Allikas: Statistikaamet

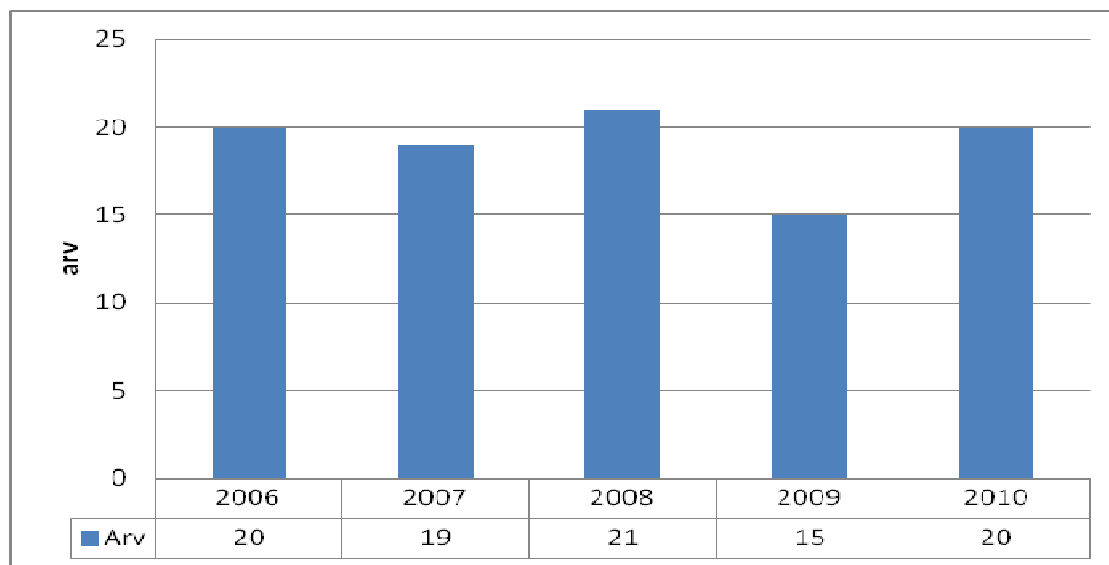
Varstu vallas registreeritud laste sündide arv on peale 2007 aastat olnud suhteliselt stabiilne, samuti surmajuhtumite arv vallas.

JOONIS 3 Sündinud laste arv 2006 – 2010



Allikas: Statistikaamet

*JOONIS 4 Varstu vallas surnud 2006 – 2010*



Allikas : Statistikaamet

## LOODUSKESKKOND

Varstu valla territooriumil asub mitmeid looduskaitsealuseid alasid, objekte ning kaitsealuste liikide ja loomade elupaiku :

Pähni looduskaitseala suurus on 277,8 ha, millest Varstu valla territooriumile jääb 241 ha;

Mõisamõtsa looduskaitseala pindalaga 224 ha, millest Varstu vald jääb ca 99 ha; Paganamaa maastikukaitseala pindalaga 1107 ha;

Varstu valla territooriumile ulatuvad osaliselt ka Karula Rahvuspargi Põrgujärve ja Ubajärve sihtkaitsevööndid.

Vallas asuvad järgmiste kaitsealuste loomaliikide elupaigad:

I kaitsekategooria:

- kalakotkas (*Pandion haliaetus*) ▪ väike-konnakotkas (*Aquila pomarina*) II kaitsekategooria:
- metsis (*Tetrao urogallus*)
- harivesilik (*Triturus cristatus*)

Vallas asuvad järgmiste kaitsealuste taimeliikide elupaigad:

II kaitsekategooria:

- oja-hanepuik (*Berula erecta*) III kaitsekategooria:
- soo-neiuvaip (*Epipactis palustris*)
- vööthuul-sõrmkäpp (*Dactylorhiza fuchsii*)
- rohekas käokeel (*Platanthera chlorantha*)
- pruunikas pesajuur (*Neottia nidus-avis*)
- kahelehine käokeel (*Platanthera bifolia*)
- tähk-rapuntsel (*Phyteuma spicatum*)
- balti sõrmkäpp (*Dactylorhiza baltica*)
- karvane maarjalepp (*Agrimonia pilosa*)
- suur käöpõll (*Listera ovata*)

Vallas asuvad järgmiste kaitsealuste seente ja samblike elupaigad:

I kaitsekategooria:

- limatünnik (*Sarcosoma globosum*)

Pärnu-siluri põhjaveekompleksi vettpidava aluse moodustavad Varstu valla piirkonnas kristalse aluskorra kivimid. Veekompleksi lasuv pind on enam kui 200 m sügavusel. Põhjavesi on survealine, survekõrgus on samuti enam kui 200 m. Kuigi Pärnu-siluri veekompleks on Lõuna-Eesti üks veerikkamaid põhjavee saamise allikaid, loetakse see kompleks igapäevase veevarustuse osas mitteperspektiivseks.

## ASUSTUSKESKOND

---

Varstu vallas on 1 alevik ja 19 küla. Asustustihedus Varstu vallas on 7,5 inimset/km<sup>2</sup> kohta. Rohkem elanikke elab Varstu alevikus, Krabi külas, Vana-Roosa külas ja Kõrgepalu külas. Kõige vähem elanikke 7 elab Laurimäe külas. 2009 aastal eraldus Harjuküla küla Liguri külast ja moodustas omaette 12 elanikuga küla.

TABEL 1 Elanike arvu muutumine Varstu valla külates 2006/ 2010 aastal

Asula	Elanike arv 2006 aastal	Elanike arv 2010.aastal	Muutus
Varstu alevik	470	431	-39
Krabi küla	199	113	-86
Vana-Roosa küla	112	101	-11
Kangsti küla	90	69	-21
Kõrgepalu küla	96	81	-15
Matsi küla	73	74	1
Soolätte küla	37	31	-6
Paganamaa küla	51	47	-4
Hintsiko küla	40	40	0
Tagakolga küla	32	30	-2
Liguri küla	29	13	-16
Viru küla	29	25	-4
Punsa küla	29	24	-5
Mutemetsa küla	21	22	1
Raudsepa küla	25	34	9

Lüütsepa küla	23	26	3
Metstaga küla	13	15	2
Pähni küla	14	15	1
Harjuküla küla	-	12	-
Laurimäe küla	7	7	0

Allikas: Varstu Vallavalitsus

Varstu valla külad koosnevad põhiliselt taludest ja üksikelamutest. Varstu vallas paikneb asustus üldjuhul hajusalt. Lõuna-Võrumaale iseloomulikult on enamlevinud hajakülad ja hajatalud. Siiski on mitmete külade hoonestuses äratuntavad erinevatele külatüüpidele iseloomulikud jooned. Näiteks on Kõrgepalu külal mitmeid tuumikküla, Vana-Roosal haguküla, Kangsti, Matsi ja Harjukülal ahelküla tunnuseid.

Hajakülas paiknevad talud üksteisest kuni kilomeetri kaugusel põldude vahel ja serval. Taluõued paiknevad korrapäratult ning ei moodusta ühtset põllumassiividest eralduvat külaala. Olenevalt põllumaade paigutusest ja tükeldatusest moodustavad taluõued kohati väiksemaid rühmitusi.

Maauksuste jaotus Varstu vallas sihtotstarbe alusel 2006 – 2011aastatel on muutunud vähe ( LISA 3).

---

## 1 . VISIOON JA MISSIOON

---

### **Visioon 2030**

Varstu vald on turvalise elamisväärse elukeskkonnaga, puhta ja mitmekesise loodusega, kaasaegse infrastruktuuriga elamispiirkond.

- Turvaline elamisväärne elukeskkond – kvaliteetne haridus elukoha lähedal, isiku- ja perekeskne, sotsiaalabi, traditsioonidega kultuur, kvaliteetne avalik teenus.
- Puhas-ja mitmekesine loodus - väärtusliku puutumatu looduskeskkonna säilitamine säästev kasutamine inimeste tervise ja majandusliku heaolu hüvanguks .
- Kaasaegse infrastruktuuriga elamispiirkond - kvaliteetne elukeskkond ja korras infrastruktuurid vallaelanike igakülgeks elukvaliteedi hoidmiseks.

### **Missioon**

**Varstu valla missioon ja põhiväärtused :**

- Osutada kvaliteetseid avalikke teenuseid.
- Kindlustada ökoloogiliselt turvaline elukeskkond ja säilitada väärtuslik looduskeskkond.
- Säilitada ajalooliselt väljakujunenud identiteet ja soodustada kultuuri arengut.
- Toetada ja arendada kohalikku omaalgatust ja elanike ühistegevust.
- Luua ettevõtluse arenguks soodsad eeldused.
- Korrastada valla infrastruktuur.

---

## 2. LOODUSKESKKOND

---

### 2.1. ROHEALA JA HEAKORD.

---

#### 2.1.1. ÜLEVAADE OLUKORRAST

---

Varstu valla territooriumist on ca 50% kaetud metsaga. Metsa alla on umbes 8800 ha, umbes poolt valla metsadest haldab RMK.

Vallas asub omapärane Paganamaa maastikukaitseala, mille suurus koos matkaradadega on suuruselt 1107 ha. Paganamaad hooldamiseks on kehtestatud 2010 aastal kaitsekorralduskava kus on ettenähtud tegevused / investeeringud, sh. vaatetorni taastamine.

Vallas asub veel Pähni looduskaitseala, suuruselt 277,8 ha, koos Pähni looduõppekeskuse ja kolme matkarajaga ja väike osa Karula Rahvusparki Põrgujärve ja Ubajärve sihtkaitsevöönditega. Valla territooriumil asuvad miljöövärtuslikke poollooduslikke koostisega Mustjõe kallastel asuvad niidud. Vallas asuvatest järvedest on olulised avalik puhke ja ujumiskohtadega Varstu järv, Krabi Veskijärv, Vana-Roosa järv, Liiva järv Paganamaal.

Rohealade rohkuse tõttu on vallas soodsad tingimused tegelemiseks käimise, jooksmise, kepikõnni ja jalgrattasõiduga.

Varstu vallal on regulaarselt hooldatavaid haljasalaid ca 3,5 ha, mida hooldavad allasutused ise või ostetakse teenust ettevõtjalt. Varstu vallas on kaks kalmistut, Varstus ja Vana-Roosa külas.

Probleemiks on omanike poolt hooldamata haljasalad, samuti elamukrundid, mida ei hooldata. Need rikuvad valla üldist väljanägemist, samuti lähtub neist kulupõlengute oht.

---

#### 2.1.2. STRATEEGILISED EESMÄRGID

---

1. Heakorrastatud, regulaarselt hooldatud avalik ruum.
2. Heakorrastatud ja atraktiivsed rohealad.
3. Heakorrastatud kalmistud.

---

#### 2.1.3. TEGEVUSED / INVESTEERINGUD

---

1. Haljastuse regulaarne hooldus vastavalt vajadusele.
2. Heakorrakonkurssi „Kaunis kodu“ jätkamine.



- 
3. Olemasolevate puhke ja virgestusalade korrastamine ja uute rajamine , ujumiskohtade korrashoid, atraktiivsete väikerajatiste ehitamine.
  4. Rohealade ja kalmistute korrastamine, s.h kalmistute piirdeaia ja jäätmeplatside korrastamine.
  5. Järvede kinnikasvamise peatamine, järvede rikastamine kalamaimudega.

## 2.2. JÄÄTMEKÄITLUS

### 2.2.1. ÜLEVAADE OLUKORRAST

---

Varstu vallas kehtib Võrumaa Omavalitsuste Ühine Jäätmekava aastateks 2010 – 2014“. Korraldatud jäätmeveo korraldamise kohustust Varstu vallal kui alla 1500 elanikuga vallal ei ole. Enamus valla ettevõtteid ja osaliselt valla elanikud on liitunud tsentraalse prügiveo süsteemiga.

Sorteeritud jäätmete kogumise korraldamiseks on paigaldatud konteinerid Varstu alevikku, Pilpa elamute juurde, Kangsti, Krabi ja Vana-Roosa külla. Ohtlike jäätmete kogumiseks korraldatakse vastavaid kogumisringe. Elanikkonna osas on vajalik täiendav selgitustöö, et nende prügi ei satuks ümbruskonda. Varstu vallas toimivat prügilat ei ole.

### 2.2.2. STRATEEGILISED EESMÄRGID

---

1. Keskkonnasõbralik vald.
2. Tekkivate jäätmekoguste ja nende ohtlikkuse vähendamine.
3. Tasemel keskkonnaharidus, laiem keskkonnateadlikkus.

### 2.2.3. TEGEVUSED / INVESTEERINGUD

---

1. Korraldatud jäätmeveo organiseerimine.
2. Jäätmete liigiti kogumise võimaluse arendamine ja laiendamine.
3. Jäätmekäitlusalase järeelvalve tõhustamine.
4. Keskkonnateadlikkuse edendamine ja elanikkonna laialdane koolitamine.
5. Varstu jäätmejaama rajamine.

---

## 3. MAJANDUSKESKKOND

---

---

### 3.1.ENERGIA JA SOOJAMAJANDUS

---

#### 3.1.1ÜLEVAADE OLUKORRAST

---

---

Elektrienergiaga on Varstu vald kaetud hetkevajadustele piisavalt, ka tuleviku perspektiivis on liinide läbilaskevõime piisav (kõrgepinge liinide osas). Elektrienergiaga ei ole varustatud üks majapidamine.

Soojamajandus on üles ehitatud lokaalkatlamajadele. Elamud on puiduküttel (elanikud ise varuvad kütte ja kütavad). Varstu Kultuurikeskust, Krabi Põhikooli, Varstu Keskkooli, Varstu Lasteaeda-Perearstikeskust

köetakse põlevkiviõliga.

---

### 3.1.2. STRATEEGILISED EESMÄRGID

---

1. Soojusenergia tootmine võimalikult kasulikult nii majanduse, keskkonnakaitse kui töökindluse sisukohalt.
2. Valla allasutused toimivad energiasäästlikult.

---

### 3.1.3. TEGEVUSED / INVESTEERINGUD

---

1. Energiasäästu meetmete rakendamine energia tarbimisel.

---

## 3.2. VEEVARUSTUS JA KANALISATSIOON

---

### 3.2.1. ÜLEVAADE OLUKORRAST

---

Varstu valla ühisveevärgi ja kanalisatsiooni arengukava aastateks 2004 – 2016.

Olemasolev ühisveevärg ja kanalisatsioon on valla kahes asulas - Varstu alevikus ja Krabi külas.

Toimunud on Varstu aleviku kanalisatsiooni osaline rekonstrueerimine (biopuhasti ja peatrasside osas). Krabi küla ning Krabi Põhikooli puurkaevudele, kus oli kõige suurem raua-ja mangaanisisaldus, on paigaldatud veepuhastusseadmed.

Varstu Keskkooli ja Varstu aleviku puurkaevudest saadava vee raua sisaldus on kuni 5,6 mg/liitri kohta (normaalne oleks alla 2).

Hajaasustusega piirkondade veevarustus toimub lokaalsete salv-või puurkaevude baasil.

---

### 3.2.2. STRATEEGILISED EESMÄRGID

---

1. Kvaliteetne joogivesi on kättesaadav kõigile vallaelanikele.
2. Varstu valla ühisveevärgi ja kanalisatsiooni arengukava täitmine.

---

### 3.2.3. TEGEVUSED / INVESTEERINGUD

---

1. Ühisveevärgi ja kanalisatsiooni võrgu kvaliteedi parandamine.
2. Hajaasustuse veeprobleemide lahendamisele suunatud programmides osalemine.
3. Ühisveevärgi ja kanalisatsioonivõrgu ulatuse suurendamine (Pilpa küla, jne.)
4. Vee nõuetekohane puhastamine kvaliteedi tagamiseks.

---

## 3.3. TEED JA TRANSPORT

---



---

### 3.3.1. ÜLEVAADE OLUKORRAST

---

Varstu valla territooriumil asub või seda läbib 11 riigimaanteed, s.h Võru –Valga maantee, kogupikkusega 75,8 km.

Varstu vallateede nimekirjas on 208 kohalikku teed ja tänavat, kogupikkusega 148 km.

TABEL 2 Kohalike teede pikkus km ja liigiline koosseis 2008 aasta andmete alusel.

	km
Teed kokku	208
Kohalikud teed, sh.	148
kohalikud maanteed	137
kohalikud tänavad	11
Metskondade teed	27
Erateed	33

Allikas: Statistikaamet

Mustkatet või tolmuvaba katet vajavad teed:

Krabi - Metstaga teelõik ( ca 7 km);

Tagakolga – Krabi tee ( ca 5 km); Tagakolga

– Varstu ( ca 9 km).

Valla teede olukord on väga erinev ja vajab järjepidevat hooldust. Aastaringset teedehooldust korraldab Varstu Vallavalitsus, kes talihoolduse teostamiseks kasutab alltöövõtjaid.

Kergliiklusteed vallas puuduvad, valla lõunaosa läbib tähistatud EuroVelo rattamarsruut nr 4, kulgedes mööda Vastse-Roosa – Rõuge maanteed. Kergliiklusteed võiksid olla Karbi kooli ja Krabi õpilaskodu vahel, sild kergliikluseks Varstu Keskkooli ja Varstu Kultuurikeskuse vahel.

Probleemiks on puuduvad kõnniteed Varstu alevikus, eriti Kesk tänaval Varstu Kultuurikeskuse – Jõe ja Kesk tänava ristmiku vahelisel alal.

Valda läbib 9 erinevat maakonna ühistranspordi liini ja kaks kommertsliini.

Kõige parem on ühendus maakonnakeskuse Võru linnaga. Varstu vallast on veel otse võimalik sõita Antslasse, Valga - ja Pärnu linna.

Raskusi on ühistranspordi kasutamiseks nädalavahetustel, sest mitmed liinidel sõidavad bussid vaid tööpäevadel. Varstu valla toel toimub kord nädalas vallaliin Krabi – Varstu, et võimaldada Krabi piirkonna elanikel käia perearsti vastuvõtul ja muudel asjaajamistel.

Problemaatiline on pealelõunasel ajal Võrru sõitmine, see teeb keeruliseks näiteks õpilaste huvikoolides – muusikakool, spordikool, kunstikool, õppimise.

Varstu vallas on paigutatud 8 varjualust autokaupluste ootekohtadesse. Varstu bussipeatuses olev ootepaviljon vajab regulaarset korrastamist.

### 3.3.2. STRATEEGILISED EESMÄRGID JA PÕHIMÕTTED.

1. Kõigi vajalike teede läbitavuse tagamine aastaringsetl.
2. Tolmuvaba elukeskkonna loomine teede lähikonnas.
3. Hädavajaliku ühistranspordi korraldamine.

---

### 3.3.3. TEGEVUSED / INVESTEERINGUD

---

1. Regulaarsete hooldustööde teostamine vallateedel, tagamaks aastaringse läbitavuse.
2. Teeäärte puhastamine võsast.
3. Vallaliini rakendamine Krabi küla- Varstu aleviku vahel.
4. Bussiootepaviljoni ja varjualuste korrastamine.
5. Võimalusel teede katte parandamine, kruusakattega teelõikude tolmuwabaks muutmine elamute läheduses.
6. Kergliiklusteede rajamine.

---

## 3.4. ELAMU JA KOMMUNAALMAJANDUS

---

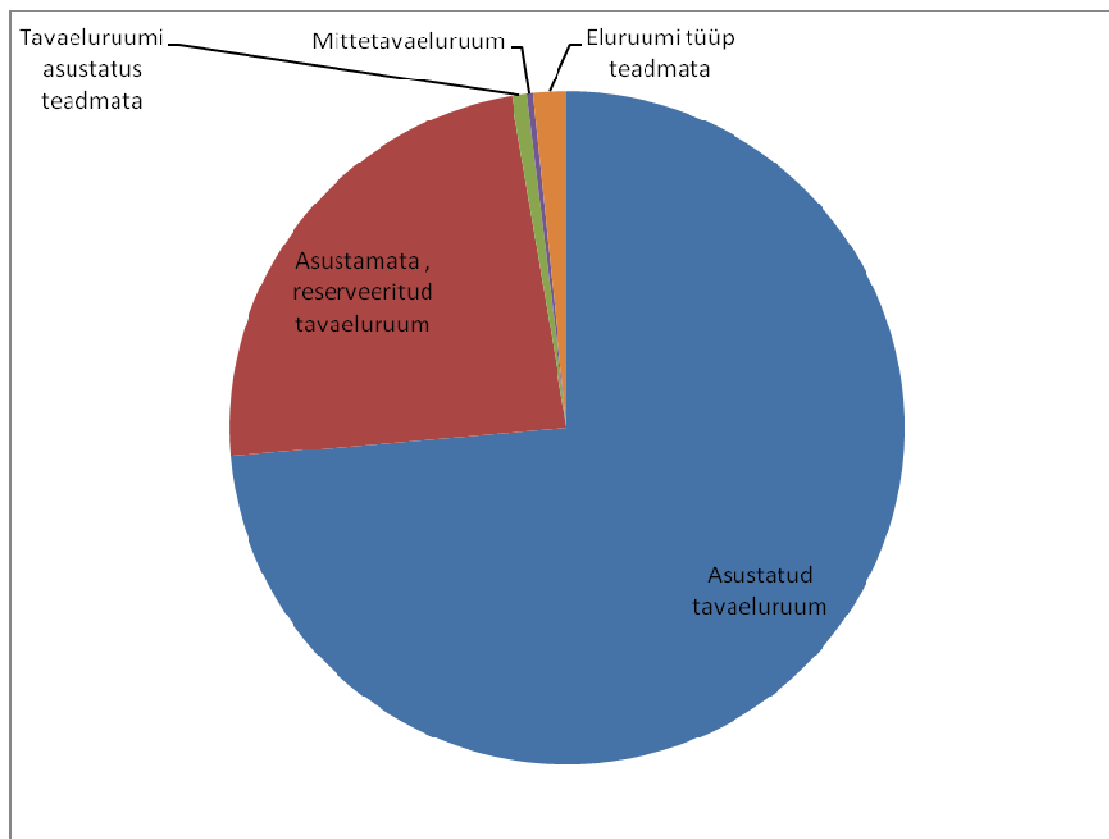
---

### 3.4.1. ÜLEVAADE OLUKORRAST

---

Varstu vallas on kokku 678 eluruumi, neist asustatud on 506 eluruumi ( Statistikaamet, 2000 a). Iseloomulik on pidev vabade eluruumide olemasolu, samas võivad vabad eluruumid olla väga halvas seisus.

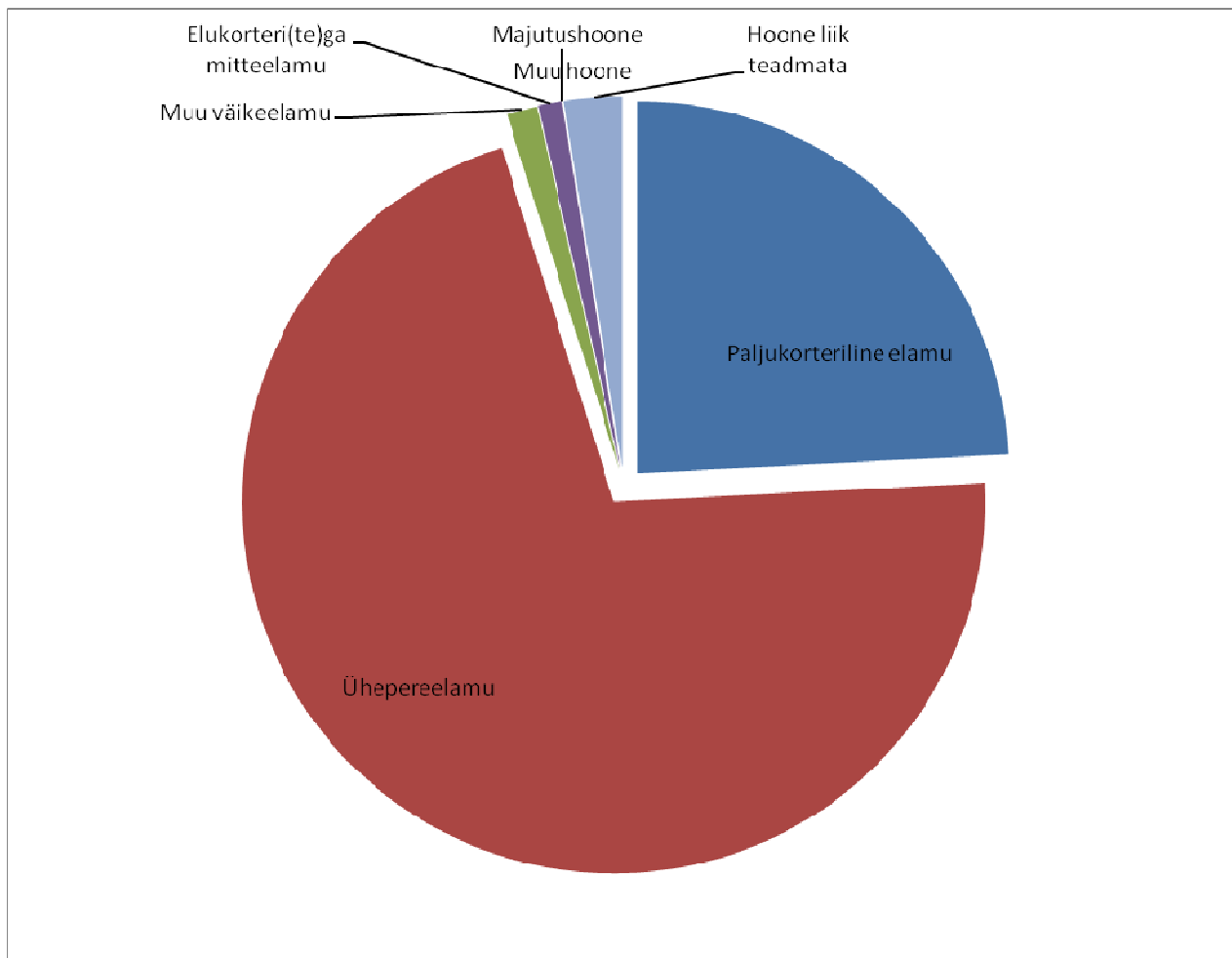
JOONIS 5 Varstu vallas eluruumide jaotus eluruumide tüübi ja asustatuse järgi 2000 aasta seisuga.



Allikas: Statistikaamet

Enamus Varstu valla elanikest elab ühepereelamutes, korruselamuid on vallas kokku 13. Tühjalt seisvad, elaniketa korruselamuid võib leida nii Varstu alevikus, Matsi külas kui ka teistes külades.

JOONIS 6 Varstu valla hoonete jaotus liigi järgi 2003 aastal.



Allikas: Statistikaamet

Varstu vallas on loodud 4 korteriühistut, väga hästi toimib LMP korteriühistu. Samas on vallas korruselamuid, kus ühistegevus puudub ja seetõttu elamu korrashoid on kesine.

Vallale kuulub 7 korterit ja 1 mitteiluruum, mis valdavas osas ei ole kasutuses. Sotsiaaleluase Kõrgepalu külas vajab sisustamist ja vee –kanalisatsiooniga varustamist. Igal aastal on kavas investeerida vallale kuuluvate hoonete korrashoidu. Munitsipaal-ja sotsiaaleluruumide renoveerimist kavandatakse vastavalt eelarves olemasolevatele vahenditele.

Tänavavalgustus on olemas Varstu alevikus peamiselt Kesk tänava ääres. Tänavavalgustus on vana ja vajaks rekonstrueerimist, ühtlasi võiks/peaks tänavavalgustus olema kogu Varstu alevikus, s.h. Varstu –

Pilpa piirkonda ühendava tee ääres, Krabi õpilaskodu – Krabi kooli tee ääres jne. Valgustatud peksid olema kõik külakeskused ja olulised kogunemiskohas, s.h. bussipeatused.

---

### 3.4.2. STRATEEGILISED EESMÄRGID

---

1. Tulemuslikult töötavad korteriühistud.
2. Tänavavalgustus toimib kõigis vajalikes piirkondades.
3. Heas korras munitsipaalelamufond.

---

### 3.4.3. TEGEVUSED / INVESTEERINGUD

---

1. Tänavavalgustuse uuendamine Varstu alevikus ja rajamine küladesse vajalikesse piirkondadesse.
2. Munitsipaaleluruumide remont, sotsiaalpinna korrastamine ja sisustamine.
3. Lagunenud ja kasutuseta hoonete kasutusele leidmine või lammutamine.

---

## 4. ETTEVÕTLUS

---

---

### 4.1. ÜLEVAADE OLUKORRAST.

---

Varstu valla ettevõtjate peamised tegevusalad on:

- Põllumajandus, sh. teravilja ja rapsi kasvatamine;
- Loomakasvatus, sh. lambakasvatus;
- Piimakari, lihavedelad;
- Transporditeenus;
- Jaekaubandus;
- Ehitustööd, siseviimistlus, sanitar- tehnilised tööd.

TABEL 3 Äriregistris registreeritud majanduslikult aktiivsed füüsilisest isikust ettevõtjate jaotus tegevusalade kaupa 2006 – 2010 aastal .

	2006	2007	2008	2009	2010
Põllumajandus, metsamajandus ja kalapüük	35	36	40	39	60
Mäetööstus	0	0	1	1	0
Töötlev tööstus	3	4	4	4	4



Elektrienergia, gaasi, auru ja konditsioneeritud õhuga varustamine	0	0	0	0	0
Veevarustus; kanalisatsioon; jäätme- ja saastekäitlus	0	0	0	0	0
Ehitus	2	5	6	5	4
Hulgi- ja jaekaubandus; mootorsõidukite ja mootorrataste remont	6	5	7	3	5
Veondus ja laondus	2	2	2	3	7
Majutus ja toitlustus	1	2	1	2	1
Info ja side	0	0	0	0	0
Finants- ja kindlustustegevus	0	0	0	0	0
Kinnisvaraalaane tegevus	0	0	0	0	0
Kutse-, teadus- ja tehnikalaane tegevus	1	1	1	2	2
Haldus- ja abi tegevused	2	1	1	1	1
Avalik haldus ja riigikaitse; kohustuslik sotsiaalkindlustus	0	0	0	0	0
Haridus	0	0	0	0	1
Tervishoid ja sotsiaalhoolekanne	0	0	0	0	0
Kunst, meelelahutus ja vaba aeg	0	0	0	0	0

Muud teenindavad tegevused	0	0	1	2	4
Kodumajapidamised tööandjana; kodumajapidamiste oma tarbeks kaupade tootmine	0	0	0	0	0
Eksterritoriaalsete organisatsioonide ja üksuste tegevus 0	0	0	0	0	0
Tegevusalad kokku	52	56	64	62	89

Allikas: Statistikaamet

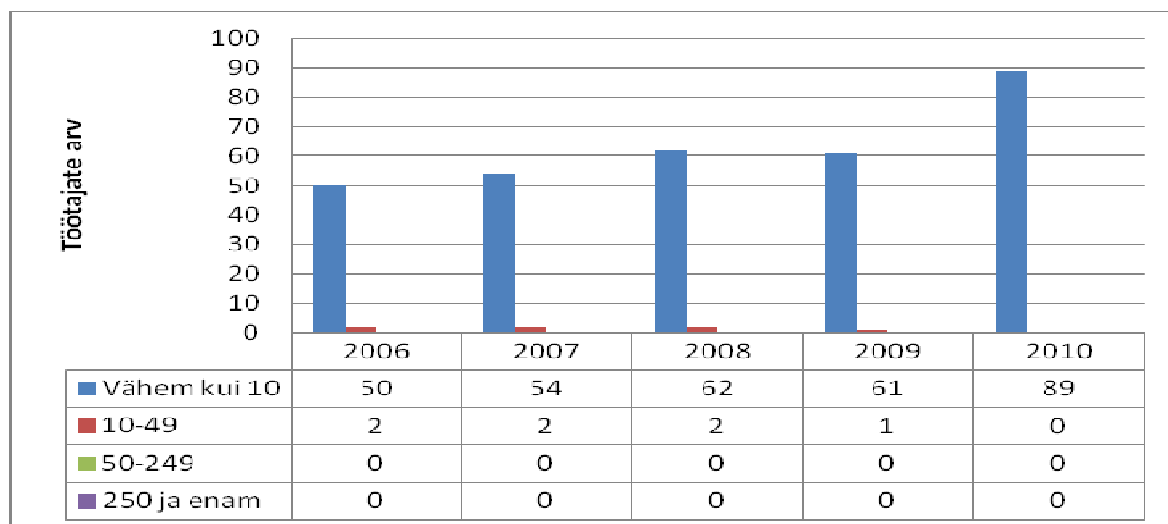
Põllumajandus on valdavalt juba traditsiooniline tegevusala, milleks leidub vallas ka sobivaid maid. 2009 aastal töötas põllumajanduses 27 ettevõtjat.

Väga paljudel ettevõtjatel on valitud korraka mitu tegevusala, et kui ühega läheb raskeks, siis teine tegevus toetab.

Vallas tegeletakse veel järgmiste tegevusaladega, sh. oma spetsiifiliste ala ehk nišši-toodetega : toitlustamine , puitaara-ja puitbriketti tootmine, betoontoodete valmistamine , kartongist-papist tooted, metallitööd, autoremondi tööd, kaevetööd, puuviljadest ja marjadest hoidiste valmistamine ja turustamine, muusikateenuse osutamine, massaaži pakkumine jne.

Varstu vallas on tegemist valdavalt väikeettevõtetega. Siia hulka kuuluvad ka FIE-d, kes annavad ülalpidamist endale ja oma peredele.

JOONIS 7 Töötajate arv Äriregistris registreeritud Varstu valla ettevõtetes 2006 – 2010 aastal.



---

## 4.2. STRATEEGILISED EESMÄRGID

---

1. Vallas on ettevõtluse arengut toetav keskkond.
  2. Adekvaatne asjaajamise toimimine valla astutuste ja ettevõtjate vahel.
- 

## 4.3. TEGEVUSED / INVESTEERINGUD

---

1. Ettevõtjate huvidega võimalusel arvestamine valla infrastruktuuri väljaehitamisel ja parandamisel.
2. Edukamate ja valla arengut enim toetanud ettevõtjate tunnustamine.
3. Ettevõtjate kaasamine valla arendustegevusse.
4. Kõrgepalu Mõisa arengu ja inspiratsioonikeskkonna loomine.

---

## 5. PLANEERIMINE JA E HITUSTE GEVUS

---

---

### 5.1. ÜLEVAADE OLUKORRAST

---

Planeerimine ja ehitustegevus on Varstu vallas olnud vähene. Suuresti (ca 50%) metsaga kaetud ja mitmete kaitsealadega vallas ei ole ka edaspidi näha intensiivseid kinnisvara arendusi. Samas on Varstu vald üldplaneeringuga määratlenud valla ruumilise arengu suunad ja valmis ka intensiivsemateks arenguteks. Üldplaneeringut muutvaid detailplaneeringuid vallas ei ole.

Tabel 4 Varstu Vallavalitsuse poolt 2006 – 2010 väljastatud ehitus ja kasutusload

	2006	2007	2008	2009	2010
Ehitusload ( arv)	5	6	16	12	13
Kasutusload ( arv)	4	1	3	10	8

Projekteerimis-tingimused (arv)	3	7	7	9	7
Kirj. nõusolek väikeehit. püst.	-	-	3	3	6

---

## 5.2. STRATEEGILISED EESMÄRGID

---

1. Planeerimis- ja ehitustegevus on keskkonnahoidlik ja inimsõbralik.
  2. Planeeringute menetlemisel arvestatakse eelõige avaliku huviga.
- 

## 5.3. TEGEVUSED / INVESTEERINGUD

---

1. Vajadusel terviklike teemaplaneeringute algatamine.
2. valla arenguks vajalike vabade maade taotlemine munitsipaalomandisse.
3. Ehitusprojektide kvaliteetne menetlemine.

---

## 6. HARIDUS

---

### 6.1. ÜLEVAADE OLUKORRAST .

Varstu vallas asuvad järgmised haridusasutused: Varstu Lasteaed „Sipelgas“, Varstu Keskkool ja Krabi Põhikool koos õpilaskoduga.

Varstu Lasteaias käib 01.09.2011 seisuga 35 last, kohtade arv lasteaias on 36. Eelkooliealiste laste arv vallas on 60. Lasteaed võtab lapsi vanuses 2 kuni 7, lasteaias on kaks liitühma . Järjekord lasteaeda puudub, pigem võib tekkida lähiaastatel kerge alatäituvus, mida vabade kohtade olemasolul saavad kasutada teiste omavalitsuste eelkooliealised lapsed.

2011 aasta septembri seisuga oli:

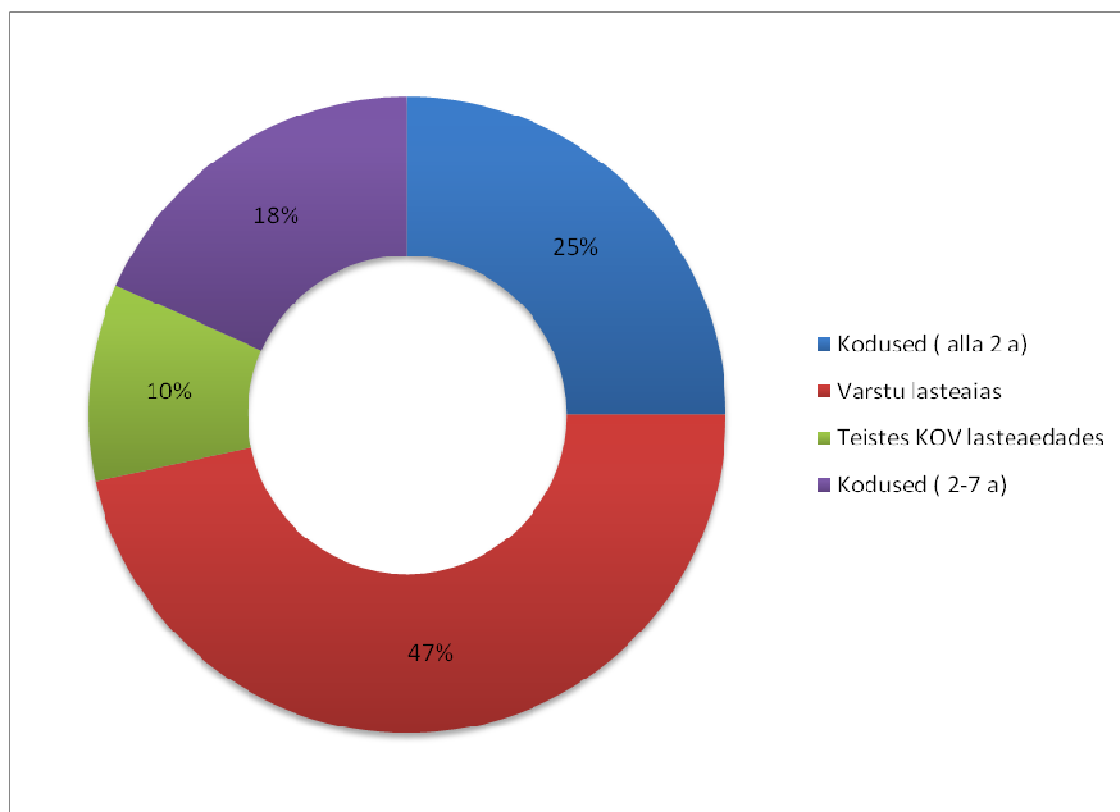
Varstu valla lapsi: 28

Teiste KOV lapsi: 7

Olemas on lasteaia arengukava aastateks 2011 - 2014 . Ruumid rahuldavas olukorras ,olemas kogemustega nõutava haridusega töötajad. Lasteaias saab kasutada logopeedi teenust, vajadus on tekkinud eripedagoogi ja tervishoiuteenuse järele.

Lasteaia hoonet on järjepidevalt korrastatud ja remonditud, kuid tegemist on siiski aja amortiseeruva ehitisega, mis toob kaasa väljakutse lasteaia uute ruumide leidmiseks. Lasteaia õueala vajab mänguvahendite lisamist, lasteaia sisustus ja mängu-õppevahendid vajavad täiendamist ja väljavahetamist.

*JOONIS 8 Varstu valla eelkooliealiste laste jaotus 2011 aastal.*

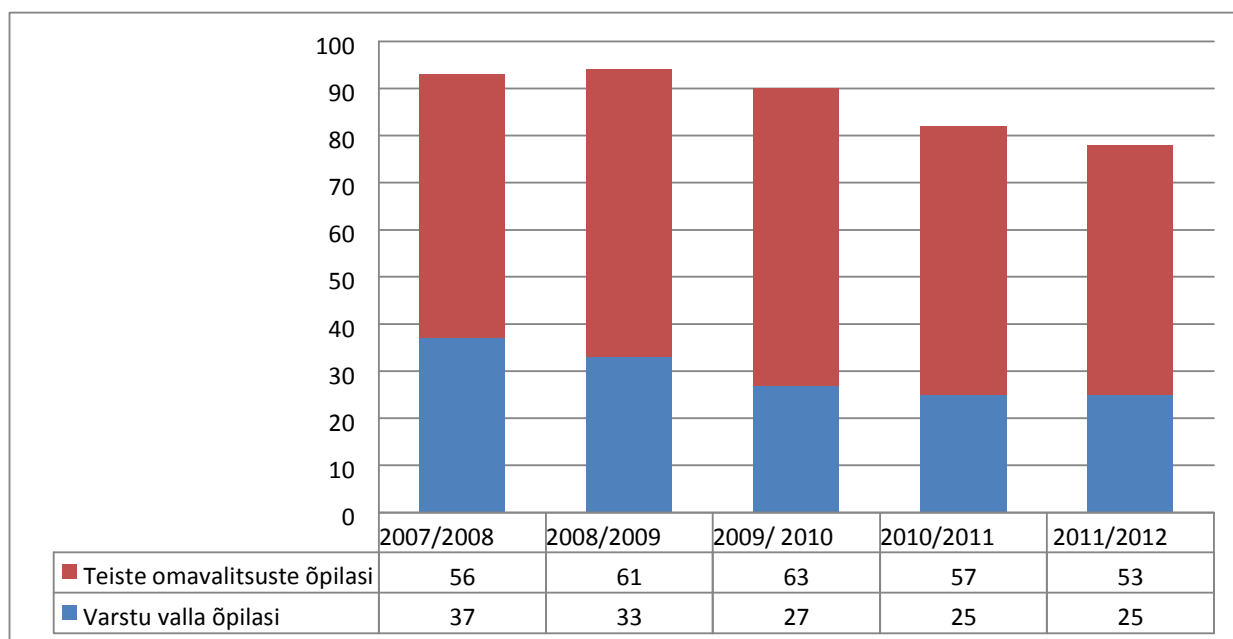


Allikas: Varstu Vallavalitsus

Krabi Põhikool töötab nõuetekohases, 1997. aastal valminud koolihoones. Krabi kooli juurde kuuluv õpilaskodu renoveeriti 2003 aastal. Lisaks on Krabil head sportimistingimused (võimla, staadion). Koolis töötavad aktiivselt huviringid. On olemas õpetajate kaader.

Varstu valla Krabi piirkonnas olevate õpilaste arv väheneb pidevalt, kuid õpilaskodul on võimalik majutust pakkuda 55 õpilasele. Olemas on Krabi Põhikooli arengukava aastateks 2012.

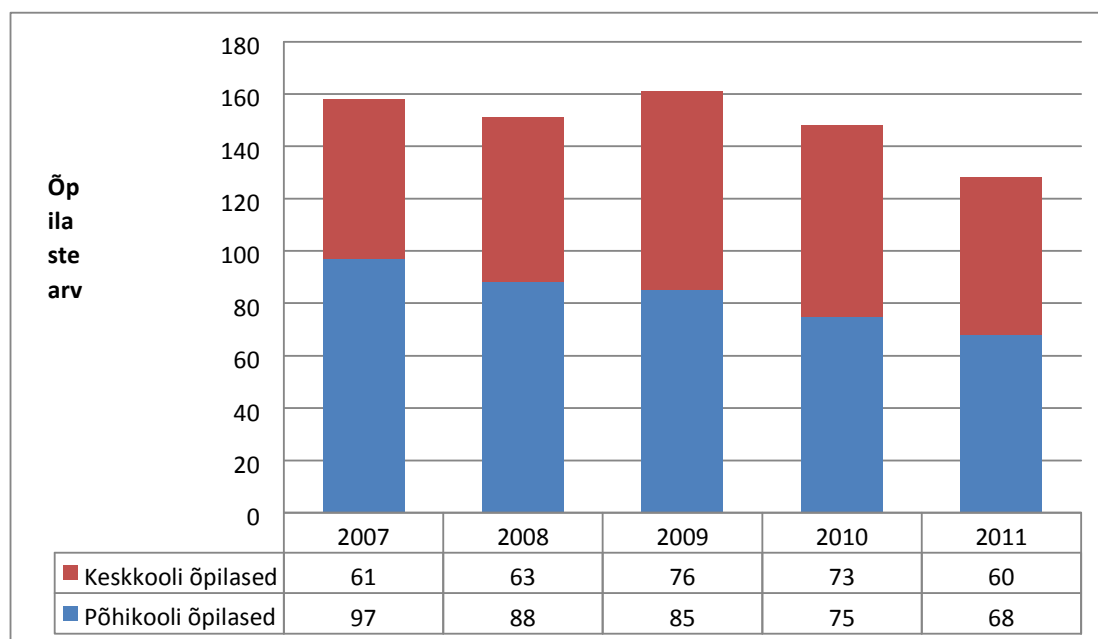
JOONIS 9 Krabi Põhikoolis õppivate laste arv viimase viie õppe-aasta lõikes.



Allikas: Krabi Põhikool

Varstu Keskkool töötab 2006 aastal renoveeritud hoones, olemas on korralik võimla. Kooli arengu ja jätkusuutlikkuse seisukohalt on oluline roll heatasemega põhikooli säilitamisel.

JOONIS 10 Varstu Keskkooli põhikooli ja keskkooli astmes õppijate arv viimase viie aasta jooksul



Allikas: Varstu Keskkool

Oluline on tagada nii turvaline õpikeskkond, kvalifitseeritud pedagoogiline kaader koos neile vajaliku täiendkoolituse kui õpilasi toetavate tõhusate tugisüsteemide toimimine. Kooli arenguperspektiivi sõltub tugevalt õpilaste arvu muutumisest piirkonnas.

Varstu Keskkooli põhikooli võib ette näha õpilaste vähest vähenemist, samas tuleb arvestada ka õpilaste rändega. Keskkooliklassid täituvad ümbruskonna valdade laste toel, Lisaks Varstu vallale on lapsi peamiselt Mõniste, Antsla ja Rõuge valdadest.

TABEL 5 Esimesse klassi astujad 2007 – 2011 aastal, prognoositavad esimesse klassi astujad 2012 -2016 ja põhikooli õpilaste prognoositav arv aastal 2016.

Õppeaasta	Varstu Keskkooli esimesse klassi astujate arv
2007/ 2008	6
2008/2009	4
2009/2010	10
2010 /2011	7
2011/ 2012	8

	Prognoositav Varstu Keskkooli astujate arv (vastavalt sündide arvule)
2012/2013	10
2013/2014	11
2014/2015	6
2015/2016	8
2016/2017	13
	Prognoositav õpilaste arv (I – IX klass kokku)
2016 /2017	83

Allikas : Varstu Vallavalitsus

## 6.2. Strateegilised eesmärgid:

1. Laste ja õpilaste arengut toetava turvalise õpikeskkonna tagamine.
2. Alushariduse võimaldamine omavalitsuse lasteaias kõigile soovijatele.
3. Haridusasutuste hoonete renoveerimine.
4. Erivajadusega laste nõuetekohane toetamine.
5. Haridusasutustes on väljatöötatud omanäolised õppekavad.
6. Mitmekesise huvihariduse võimaldamine.

## 6.3. TEGEVUSED / INVESTEERINGUD

1. Lapse individuaalse arengu toetamine ja suunamine õpetajate ja haridusasutuste tugistruktuuride poolt, lapse arengu adekvaatne analüüs ja sellest lähtuvalt tegevuste rakendamine.
2. Õppetöövälise tegevuse arendamine , huvitegevuse mitmekesistamine.
3. Omanäoliste õppesuundade arendamine.
4. Erivajadusega laste nõuetekohane toetamine kõigis haridusastmetes.



5. Logopeedi, eripedagoogi, meditsiiniõe, sotsiaalpedagoogi jne. teenuse kättesaadavuse tagamine vastavalt vajadustele.
6. Õppeasutuste vahelise koostöö ja ühistegevuste korraldamine. Investeeringud:
  1. Varstu Lasteaia hoone ja abihoone renoveerimine.
  2. Varstu Lasteaia õueala korrastamine: täiendavate mänguvahendite muretsemine, õuepaviljoni rekonstrueerimine, nõuetekohase piirde aia rajamine, valgustuse ja jalgteede korrastamine.
  3. Krabi õpilaskodu renoveerimine.
  4. Krabi õpilaskodu mänguväljaku uuendamine ja täiendamine.
  5. Krabi Põhikooli staadioni rekonstrueerimine.
  6. Varstu Keskkooli katlamaja- garaaži renoveerimine.
  7. Varstu Keskkooli staadioni rekonstrueerimine.
  8. Õpilaskodu rajamine Varstu Keskkooli juurde.

---

## 7. KULTUUR

---



---

### 7.1. OLEMASOLEV OLUKORD

---

Varstu Kultuurikeskus. Varstu Kultuurikeskus on järjepidevalt tegutsenud aastast 1991. Varstu Kultuurikeskus on järjest rohkem funktsioone pakkuv valla kultuurielu keskus. Varstu Kultuurikeskus on 6 päeval nädalas avatud hommikust õhtuni. Kultuurikeskuses toimub ringide töö, kontserdid, teatrid, seminarid ja õppepäevad. Varstu Kultuurikeskust kasutavad lasteaialapsed muusikatundide ja keskkooli õpilased ürituste, aktuste ja pidude läbiviimiseks. Varstu Kultuurikeskuses tegutsevad järgmised huvialaringid: memme-taadi tantsuring; erinevate tantsustiilidega noorterühmad; kunsti ja käsitööringid lastele-ja noortele ning täiskasvanutele; lauluansambel, naisrahvatantsurühm „Päesusilm“.

Varstu vallas on tavaks kujunenud suuremad üritused on Jüripäeva jooks, Varstu laat, valla jaanipäev, Paganamaa Päevad, Mihkli-Manni laat, jõuluüritused. Üritused on tasuta või sümboolse tasu eest, seega kättesaadavad ka väiksema sissetulekuga vallaelanikele.

Kohvi-, salongi- ja teatriõhtud on toimunud vastavalt võimalustele. Lisaks üritustele on Varstu Kultuurikeskuses läbi viidud erinevaid õppepäevi, seminare, loenguid, sest antud ürituste läbiviimiseks on olemas vastav tehnika ja ruumid. Kultuurikeskuses tegutseb ka kino.

Kultuurielu mitmekesistamiseks ning parandamiseks on püütud vajalikke vahendeid ja koolitusi leida erinevate projektide abiga. Varstu Kultuurikeskus on toetusi saanud Kultuurkapitalist, EAS-ist, PRIA-st, Eesti-Läti piiriüleises koostööprogrammist ,Rahvakultuurilt jne.

Raamatukogud: vallas on kaks raamatukogu: Varstu raamatukogu ja Krabi raamatukogu. Raamatukogudes on korralik lugemisvaru, mida pidevalt vastavalt võimalustele täiendatakse, näiteks Varstu Raamatukogus on ligi 14 000 raamatut ja ajakirja.

TABEL 6 Varstu valla raamatukogude fondi suurus ja laenutuste arv 2006 – 2010 aastatel

	2006	2007	2008	2009	2010
Fondi suurus, arvestusüksust	24192	23282	23466	23354	23815
Laenutused, arvestusüksust	12364	11731	10918	12553	12054

Allikas : Statistikaamet

Raamatukogu teenuseid kasutab Varstu Raamatukogus 663 lugejat vanuses 7 – 86 aastat, Krabi Raamatukogus 355 lugejat vanuses 5 - 83 aastat. ( allikas Raamatukogude Info- ja Kataloogisüsteem)

Varstu Raamatukogus on olemas tööarvuti, AIP arvuti, laserprinter, koopiamasin. Nii raamatukogude kui valla AIP kasutamine on tasuta, väikest tasu tuleb maksta paljundustööde ja väljatrükkide eest.

---

## 7.2. STRATEEGILISED EESMÄRGID

---

1. Toimiv ja aastaringne aktiivne kultuurielu;
2. Üritused on korraldatud võimalikult igale eale;
3. Raamatukogude ja kino (filmide näitamise) säilimine;
4. Huvialaringide, koolituste ja kursuste võimaldamine kohapeal.

---

## 7.3. TEGEVUSED / INVESTEERINGUD

---

1. Kujundada välja ja korraldada regulaarselt toimivad valla esindusüritused;
2. Huviringide tegevuse korraldamine , projektitöö kultuuri- ja huvitegevuse arendamiseks ja laiendamiseks;
3. Muusikariistade, spordivahendite, ringide tööks vajalike vahendite muretsemine;
4. Valla raamatukogude tegevuse toetamine ja hoidmine;
5. Varstu Kultuurikeskuse renoveerimine;
6. Varstu ja Krabi Raamatukogude täiendamine sisustuse ja muu varustusega;

7. Kino kvaliteedi parandamine.

## 8. ÜHISTEGEVUS JA SELTSIELU

---

### 8.1. OLEMASOLEV OLUKORD

---

Valla igapäevaelu mitmekesistamisel on oluline koht ühistegevuse ja seltsieluga, enamasti on aktiivsematel tegutsejatel moodustatud mittetulundusühingud. Varstu vallas on registreeritud ca 13 tegutsevat mittetulundusühingut, sh 4 korteriühistut ja üks kogudus.

Mittetulundusühingute tegevuses ja ürituses on võimalik kõigil vallaelanikel leida just neile sobivad üritused ja tegevused. Mittetulundusühingute üritused on kättesaadavad ka väikese sissetulekuga elanikkonnale. Samas on mittetulundusühingute toimimine väga sõltuv rahaliste vahendite olemasolust, enamast saadakse vajalik toetus erinevates projektides.

Valla elanike kaasamise seisukohast aktiivsemad mittetulundusühingud on:

- MTÜ Krabi külaselts - tegutseb ametliku MTÜ-na alates 27. mai 2005. Külaseltsi eesmärk on Krabi piirkonna rahva aktiivsuse tõstmine, noorte ja eakate kaasamine. Küla traditsioonide taaselustamine ja säilitamine. Samuti kultuuri- ja spordiürituste korraldamine. Külaselts teeb koostööd Varstu Vallavalitsusega, kes on andnud kogu Krabi piirkonna kultuuriürituste korraldamise külaseltsi ülesandeks. Koos käivad erinevad huviringid, nagu näitering, tantsuring, käsitööring.
- Varstu Noorteklubi Kõgõkogo on edukalt tegutsev noorteklubi. Kõgõkogo noorteklubi ja Varstu Keskkooli poolt korraldatav kooliteatrite Lõunafestival on noorte seas hinnatud üritus üle Eesti. Noorteklubi on edukalt elluviinud mitmesuguseid projekte, alates noorte tehnikahuvi toetamisest looduskeskkonna tundmaõppimiseni.
- Matsi Tehnikasportklubi – korrastab ja arendab krossirada ja korraldab veoautode krossivõistlusi;
- MTÜ Kangsti külaselts - Omaalgatuslikult on külaaktiiv tegutsenud 1999.a. 2001.a. registreeritud külaselts sai KOP-ist investeeringu projektile „Kangsti Külaseltsi oma plats“. Selle abil ja külarahva ühistegevusel on valminud küla kiigeplats (kiik, lipumast, võrkpalliplats, väike laululava, istumiskohad, lõkkekoht). Läbi on viidud Kangsti kodukandipäevad 2003 ja 2008 aastal. Külaseltsi tegevus on olnud vahelduv, pausid on vaheldunud õnnestunud projektidega.
- Paganamaa Arendamise Mittetulundusühing – Paganamaa arendamiseks ja korrastamiseks loodud mittetulundusühing;
- MTÜ Varstu kultuuritarõ - Varstu kultuuritarõ on 2007 loodud mittetulundusühing. Varstu kultuuritarõ tegevusepaigaks on kogu Varstu vald. Varstu kultuuritarõ tegevuse

eesmärgiks on muu hulgas: seltsitegevuse ja ühistegevuse elavdamine, maaelu edendamine; kohalike kultuuritraditsioonide taastamine ja säilitamine, uute vaba aja veetmise võimaluste loomine.

---

## 8.2. STRATEEGILISED EESMÄRGID

---

1. Tugev kogukondlik identiteet.
2. Erinevate avalike teenuste pakkumine MTÜ poolt.
3. Toimiv ja arenev küla- ja seltsiliikumine.
4. Vallas on arenenud, hästitoimivad mittetulundusühingud.
5. Eelarveväliste rahaliste toetusvahendite kaasamine projektideede teostamisel.

---

## 8.3. TEGEVUSED / INVESTEERINGUD

---

1. Omaalgatusliku külaliikumise toetamine, projektitöö külaelu korraldamisel.
2. Huviringide tegevuse korraldamine, projektitöö huvitegevuse laiendamiseks.
3. Avalike teenuste delegeerimine mittetulundusühingutele: kultuuri, hariduse, tervisedenduse jne valdkondades.
4. Külade heakorrastamine, kergrajatiste - pingid, varjualused, grillkoja, jne -paigaldamine küladesse.
5. Krabi külaseltsi tegevuseks endise rahvamaja saali renoveerimine.
6. Lihtsamate spordiväljakute, mänguväljakute rajamine küladesse.

---

## 9. NOORSOOTÖÖ

---

---

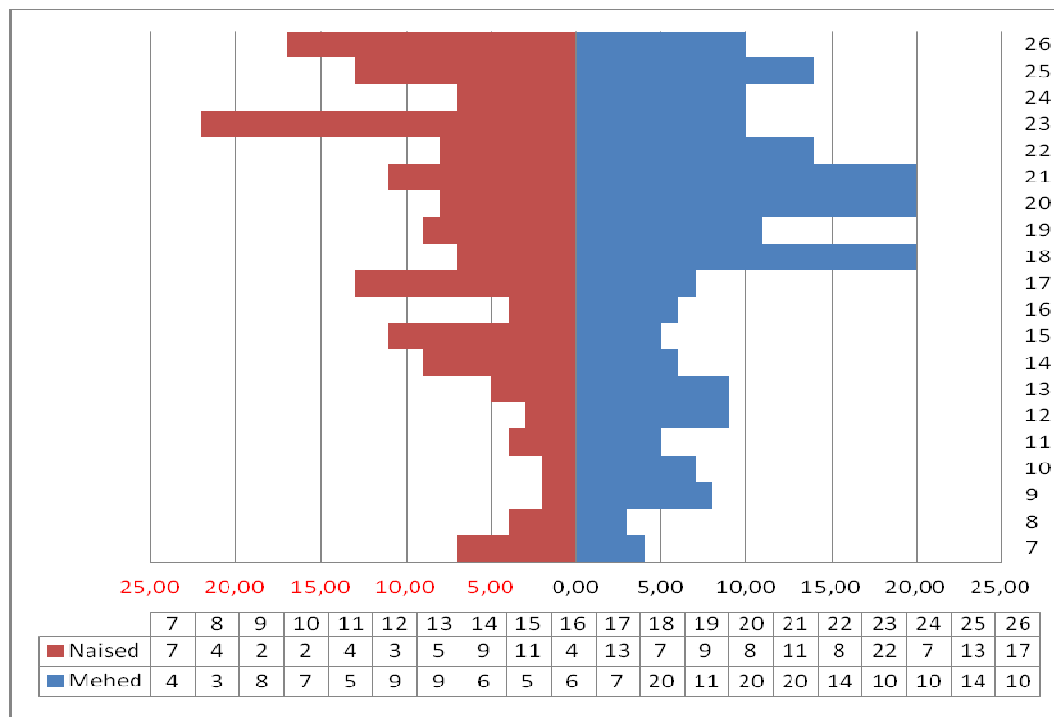
### 9.1. OLEMASOLEV OLUKORD.

---

Noorsootöö on tingimuste loomine noore isiksuse mitmekülgseks arenguks, mis võimaldab noortel vaba tahte alusel perekonna-, tasemeharidus- ja tööväliselt tegutseda.

Noorsootöö seadus määratleb, et nooreks loetakse seitsme kuni kahekümne kuue aastaseid isikuid.

*JOONIS 11 7 – 26 aastaste noorte arv Varstu vallas 2011 aastal*



Allikas: Statistikaamet

Noorsootööd on kirjeldatud erinevates valdkondades. Noorsootöö valdkonnad on tegevussuundade kokkuleppeline määratlus/jaotus, mis lihtsustab noorsootöö korraldust ning loob võrdlusvõimalused korralduse hindamiseks.

Erinoorsootööd kui riskioludes elavatele ja/või probleemkäitumisega noortele arengueelduste loomine noorte võimete ja oskuste aktiveerimise ning motivatsiooni suurendamise kaudu rakendab valla sotsiaaltöö spetsialist koos alaealiste komisjoniga, valla sotsiaalkomisjon ja valla haridusamet. Eriti head oskused probleemkäitumisega noortega tegelemiseks on Krabi kooli ja õpilaskodu personalil Noorte huviharidus ja huvitegevus on kättesaadav nii Varstu kui Krabi koolides ja Varstu Kultuurikeskuses, samuti on õpilastel võimalik osaleda Võru linnas muusikakoolis, spordikoolis ja kunstikoolis.

Noorte paremaks teavitamiseks on noortele võimaldatud osalemisi erinevatel maakondlikel infopäevadel, koolitustel ja seminaridel. Koolides antakse välja koolielu tutvustavaid ajalehti, mida õpilased ise kokku panevad.

Noorte nõustamiseks töötavad mõlemas koolis sotsiaal pedagoogid, võimalik on saada psühholoogilist nõustamist. Kutse- ja karjäärinõustamisel pakutakse maakondlike nõustajate poolt pakutavat.

Noorsoo-uuringud eraldi vallas läbi viidud ei ole, küll on kaasatud noori erinevatesse küsitlustesse, mis erinevates valdkondades või küldes läbi viiakse.

Noorsootöölalasel koolitustel ja õppepäevadel on osalenud haridusametuste huvijuhid. Noorte tervistava ja arendava puhkuse korraldamist on toetatud erinevate projekttegevuste ellurakendamisega. Noorte osalemist spordi- tantsu ja muudes laagrites toetatakse võimalusel osalustasude osalise katmisega.

Noorte tööhõivevalmiduse parandamiseks ja nende olukorra parandamiseks tööturule sisenemisel teeb Varstu vald tihedat koostööd erinevate projektidega või riiklike tööhõivestruktuuridega.

Rahvusvaheline noorsootöö kogemus on noortele ja noorsootöötajatele rahvusvahelise koostöö kogemuste ja kultuuridevahelise õppimise võimaluste loomine. Kogemusi selles on valla erinevates haridusasutustes. Noorte osalus on noortele osaluseks otsustusprotsessides mitmekesiste võimaluste loomine ja osalusmotivatsiooni arendamine. Varstu Keskkoolis on pikaajaline kogemus Õpilasmavalitsuse töö korraldamises. Õpilasmavalitsus on loodud ka Krabi Põhikoolis.

---

## 9.2. STRATEEGILISED EESMÄRGID

---

1. Pakkuda noortele võimalusi vaba aja veetmiseks ning tervislikuks ja arendavaks tegevuseks.
2. Toetada noorte aktiivsust, omaalgatust ja eneseteostust.
3. Kaasata noori neid puudutavate otsuste tegemisse.

---

## 9.3. TEGEVUSED / INVESTEERINGUD

---

1. Noorte omaalgatuse toetamine, osalemine erinevates projektides ja programmides.
2. Koolituste ja erinevate noorteürituste korraldamine.
3. Teavitamise ja infovahetamise korraldamine.
4. Avatud noortekeskuse tarbeks ruumide leidmine ja vajadusel renoveerimine.
5. Noortele sobivate vaba aja veetmise kohtade rajamine ja korrashoid välitingimustes (mänguplatsid, varjualused, puhkealad).

---

# 10. SOTSIAALHOOLEKANNE

---

---

## 10.1. OLEMASOLEV OLUKORD

---

Sotsiaalhoolekandeseadusest tulenevalt on Varstu Vallavalitsusel kohustus osutada abi nii sotsiaaltoetuste kui -teenustena Varstu vallas elavatele elanikele. Varstu vallas ajutiselt viibivad elanikud võivad taotleda vallast vältimatut sotsiaalabi või lepitakse abi andmine kokku elukohajärgse omavalitsusega.

Varstu vallas makstakse järgmisi sotsiaaltoetusi: peretoetused, puudega inimeste toetus, toetus abivahendite kulude katmiseks, transporditoetus, jõulutoetused vanuritele ja koolieelikutele, õpilaste prillide kompenseerimise toetus, koolikõputoetused põhikooli ja keskkooli lõpetajatele, esimesse klassi minejatele ranitsatoetus, toetust huvihariduse tegevustes ja laagrites osalemiseks, eakate juubelitoetus, sünnitoetus, matusetoetus, hooldekodu teenuse toetus.

**Toimetulekutoetus** on riigi abi puudusekannatajale, mis hõlmab igakuise toimetulekupiiri ja normikohase eluasemekulude tagamise. Toimetulekutoetuse maksmist korraldab kohalik omavalitsus. Toimetulekutoetust peetakse vaesustoetuseks ja selle saajad elavad tugevas vaesusriskis.

TABEL 7 Toimetulekutoetuste maksmine 2006 – 2010

	2006	2007	2008	2009	2010
Toetused kokku, eurot	38973	48197	14842	23745	29457
Toetus toimetulekupiiri tagamiseks, eurot	24899	15650	14523	23668	29457
Toetus toimetulekupiiri tagamiseks rahuldatud taotluse kohta, eurot	66	84	84	81	90
Rahuldatud taotluste arv toimetulekupiiri tagamiseks	376	187	173	293	327

Allikas: Statistikaamet

Varstu valla töötute arv aastatel 2006 – 2011 on esitatud LISAS 4. Varstu vallas pakutavad sotsiaalteenused on:

**Eluasemeteenus**, mida on võimalik taotleda vallas isikutel või perekondadel elavatel kooskõlas vastuvõetud korrale, kes ei ole ise võimelised eluaset mingitel põhjustel muretsema.

Vallas on olemas sotsiaalpinnad Krabi külas, Kõrgpalu külas ja Varstu alevikus. Vabade eluasemete leidmine ei ole vallas keeruline, kuid probleeme tekitab omanike poolne kõrge hinnatase ja eluasemete lagunemine.

**Eluruumi kohandamise teenus**, mille osutamisega tagatakse isikule, kellel on vaja kohandada eluruum vastavalt vajadusele. Teenuse vajadus lahendatakse avalduse rahuldamisel, teenuse vajadus on väike.

**Hooldaja teenust** kasutavad puudega elanikud, kes vajavad oma igapäevaeluga toimetulekuks püsivat abi. Hooldajaid on Varstu vallas 2010 aasata lõpuks määratud 32 –le abivajajale, neist 5-le lapsele.

**Hooldekodu teenust** Varstu vallas ei osutata, vajadusel on Varstu valla elanikud asunud hooldamisele ümbruskonna hooldekodudes või hooldekodudes, mis sobivad lähedastele. Varstu valla elanikud kasutavad enamasti Taheva ja Hargla hooldusasutuste teenust, kuna teenus on kvaliteetne ja taskukohane. Teenuse eest tasub üldjuhul klient ja tema pere ise, vald aitab kulusid katta põhjendatud vajadusel. Hooldekodus on 2010 aastal hooldamisel 8 klienti (neist viiel tasub kulud KOV).

**Erihoolduse teenusele** on Varstu vallast asunud viis klienti, kes on hooldamisel Võisiku, Tarvastu, Sõmera, Erastvere ja Lõuna-Eesti Haiglas erihooldekodudes. Erihooldusteest eest tasub nii klient ise kui ka riik.

**Eestkostja määramise** korraldamine Varstu vallas toimub vastavalt seadustele läbi kohtu, kusjuures kohtudokumentide kogumine on kohaliku omavalitsuse korraldada. Varstu vallas on eestkostja määratud viiele tööealisele isikule ja ühele lapsele.

**Sotsiaalnõustamise teenus** on kättesaadav kõigile soovijatele. Nõustamisel tutvustatakse kliendile nende õigusi ja seaduslike huvide kaitsemise võimalusi ning abistatakse konkreetsete sotsiaalsete probleemide lahendamisel.

**Asenduskodu teenust** vallas ei pakuta, vanemliku hoolitsuseta alaealise on suunatud teenusele väljaspool maakonda ( 2010 aastal oli noortekodus 3 noort) või on leitud sobiv eestkostja.

Varstu vallal on valmisolek luua peremajadega asenduskodu Võrumaale.

**Sotsiaaltransporditeenus** on vajadusel kättesaadav vastava avalduse rahuldamisel ja kuivõrd teenuse vajadus on hetkel väike, puudub hetkel väljatöötatud kord. Teenuse vajadus võib kasvada seoses ühistranspordi muutumisega. Eritransporti - lamajate, ratastoolis klientide transportimiseks on võimalik tellida AS Lõuna-Eesti haiglast.

**Avaliku sauna teenus** on otstarbekas rakendada kogukonnasauna teenusena, mida kogukond ise korraldab ja majandab. Vajadus avaliku sauna teenuse järgi on väike. Kaasaegsed korralikud pesemisvõimalused on loodud valla mõlema kooli võimlate, Varstu Kultuurikeskuse ja Varstu Lasteaia juures.

**Supiköögi teenust** eraldi Varstu vallas rakendatud ei ole, vajadusel on klientidele teenus tagatud toitlustaja OÜ Rematel abiga, kellele vald tasub osutatud teenuse eest. Perekondadele on osutatud abi toidupakkide ja muu abi – makaronid, jahu, jne - jagamisega.

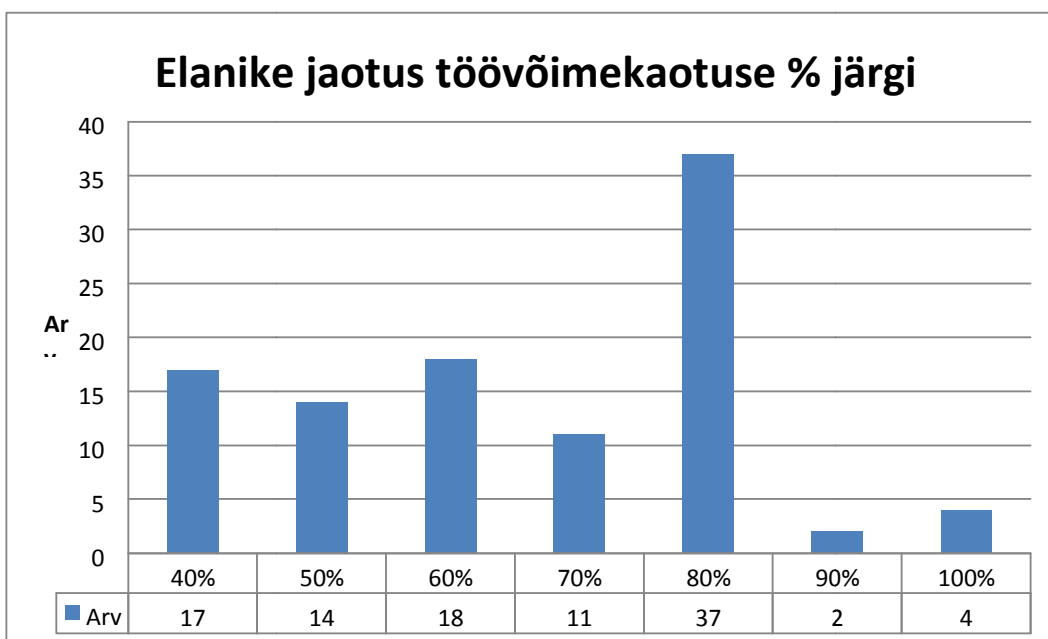
**Päevakeskuse teenust** vallas eraldi rakendatud ei ole, kuivõrd kohalik kultuurikeskus ja MTÜ Krabi külaseltsi tegevused pakuvad huvitegevusi ja mitmesuguseid ettevõtmisi nii puudega kui eakatele elanikele.

#### Puudega vallaelanikud

Varstu vallas, nagu kogu Võru maakonnas, on puudega inimeste osakaal rahvatukus suhteliselt kõrge.

*JOONIS 12Varstu vallas elavad töövõimetuspensionärid 2010. aasta märtsikuus.*



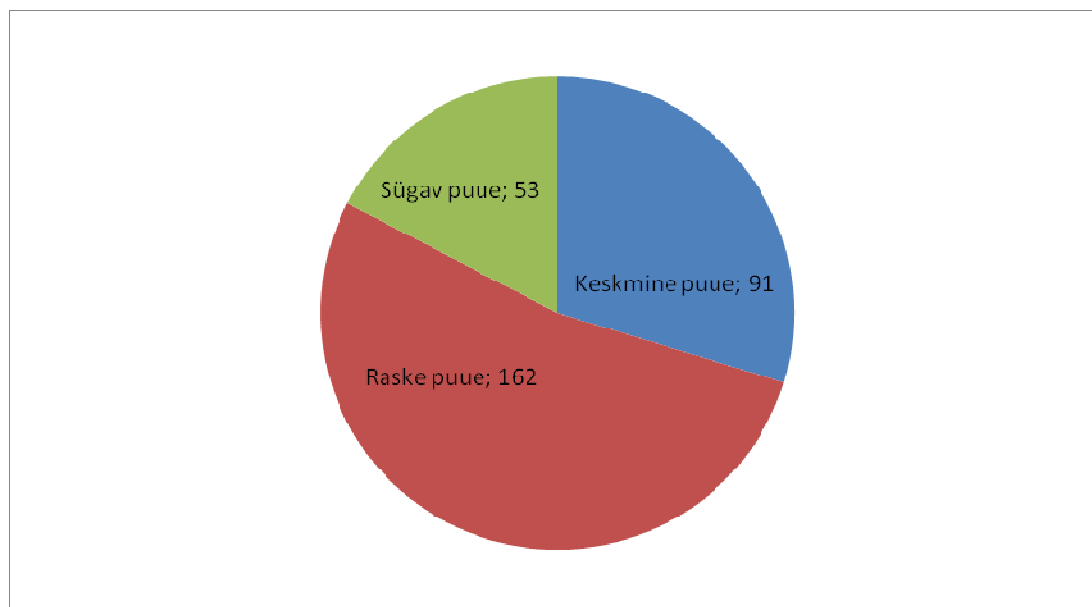


Allikas: Sotsiaalkindlustusamet

Sellest selgub, et kõige rohkem on 80% töövõimekaotusega elanikke. Töövõimekaotuse % sõltub, palju inimene saab toetust töövõimetuspensiooni näol.

Puue määratakse lähtuvalt inimese kõrvalabi vajadusest ja puudega inimesi oli Varstu vallas märtsis 2010 kokku 306.

*JOONIS 13 Varstu valla puuetega elanike jaotus puude raskusastme alusel 2010.aastal*



Allikas: Sotsiaalkindlustusamet

---

## 10.1.1. INVAPOLIITIKA ÜRO STANDARDREEGlite ALUSEL:

---

### Reegel 1. Teadlikkuse tõstmine

Varstu Vallavalitsuse poolt levitatakse informatsiooni valla ajalehe, raamatukogu, interneti ja sotsiaaltöötaja kaudu. Kõigil vallakodanikel s.h. puuetega inimestel on ligipääs seadusaktidele ning vallavolikogu otsustele, mis on kättesaadavad vallamajas ja raamatukogudes. Reegel 2. Meditsiiniabi 2008 aasta seisuga töötab vallas perearst.

Eriarstiabi vallas ei osutata, selleks tuleb pöörduda Võru linna ( AS Lõuna-Eesti Haigla, PMA, Kesklinna Hambaarstid jne) või Tartusse ( Tartu Ülikooli Kliinikum, jne). Kiirabiteenust osutab Varstus AS Lõuna-Eesti Haigla.

### Reegel 3. Rehabilitatsioon

Rehabilitatsiooniga tegelevad ainult rehabilitatsiooniasutused. Võru maakonnas on sotsiaalministri käskkirjaga kinnitatud rehabilitatsiooniasutuseks Lõuna Eesti Haigla AS Vaimupuudega noored saavad teenust osaliselt Võrumaa Päevakeskuse Ühingust, Taheva Sanatoorium pakub päevakeskuse teenust. Puuetega inimesi ja nende pereliikmeid julgustatakse ja toetatakse osalema rehabilitatsioonis, kui nad pöörduvad kohaliku omavalitsuse sotsiaaltöötaja poole. Reegel 4. Toetavad teenused

1. Varstu Vallavalitsus toetab osaliselt abivahendite muretsemisel ja transportimisel. Soodustingimusel tehnilisi abivahendeid müüvad või laenutavad firmad Võru maakonnas on: AS Gadox, SA TÜK

Kõrvakliinik, OÜ Ortopeediakeskus , SA TÜK Silmakliinik, RV Ortopeedia OÜ, Elva Haigla MTÜ ja OÜ ITAK, viimati nimetatul on ainukesena Võru linnas kohapeal abivahendite müüki-laenutust pakkuv müügipunkt. Võru maakonnas tehnilisi abivahendeid pakuvad asutused AS Gadox, OÜ Ortopeediakeskus, OÜ Jalaexpert, OÜ ITAK ja MTÜ Inkotuba.

2. Kohaliku omavalitsuse vallavalitsus määrab vajadusel raske ja sügava puudega inimesele hooldaja vastavalt inimese enda avalduse alusel, hooldaja tööd kontrollib sotsiaaltöötaja.

3. Omavalitsused aitavad puuetega inimesi ja vanureid vajadusel hooldekodusse paigutada ööpäevaringsele hooldamisele.

### Reegel 5. Kättesaadavus/ligipääsetavus

Uute ehitiste rajamisel ning vanade renoveerimisel arvestatakse ligipääsetavust (kaldteed, tualetid ratastoolis inimestele).

Uute ühiskondlike hoonete ja tänavate ehitamisel lähtutakse üldjuhul keskkonnaministri 18. mai 1999. a. määrusest nr 54. Määrusega kehtestatud nõudeid puuetega inimeste liikumisvõimaluste parendamiseks arvestatakse detailplaneeringutes ja üldkasutatavates ehitistes (hoonetes ja rajatistes) ning nende projektides. Reegel 6. Haridus

Põhiseaduse kohaselt on kõigil puuetega inimestel võimalus saada oma võimetele vastavat haridust.

Lisaks tavakoolidele, tavakooli abi- ja eriklassidele, on mitmes maakonnas olemas toimetulekukoolid.

### Reegel 7. Tööhõive

Vastavalt kohalikele vajadustele ja võimalustele püütakse leida lahendusi puuetega inimeste tööhõiveks. Tööhõive parandamiseks suunavad kohalikud spetsialistid kliendid töötukassasse.

### Reegel 8. Sissetuleku tagamine ja sotsiaalkindlustus

Omavalitsus saab anda toimetulekutoetust, kriisiabi eelarvest, ühekordset toetust, pakkuda sotsiaalteenust või hooldekoduteenust inimesele, kes oma puude tõttu on kaotanud oma sissetuleku. Reegel 9. Pereelu ja isikupuutumatus

Kohalikud omavalitsused peavad õigeks, et puudega inimesed elaksid koos perega. Kohalikud omavalitsus suunab vajadusel nõustamisele vastavate spetsialistide poole.

Omavalitsuste sotsiaaltöötajad saavad pakkuda teavet meetmetest seksuaalse ja muu ahistamise vastu .

Reegel 10. Kultuur

Kultuuriüritusi ja -teenuseid puudutav teave on puuetega inimestele üldiselt kättesaadav.

Võimalik on ka kultuurilistest tegevustest osa võtta. Reegel

11. Vaba aeg ja sport

Puuetega inimeste osalemist spordivõistlustel toetatakse vajadusel ja võimalusel.

Puuetega inimestel, kes osalevad sporditöös, on juurdepääs vastavalt oma puudele kvaliteet nõustamisele ja treeningule olemas, aga selle kättesaadavus on omaette teema.

Turismiteenused on ühtmoodi kättesaadavad kõigile, ratastooliga liikumine on ainult väga vähestes turismitaludes nõuetele vastav. Reegel 12. Religioon

Põhiseaduse järgi on usk ja usuorganisatsioonid lahutatud riigist ning omavalitsused ei tegele usuprobleemidega. Puuetega inimesed leiavad oma usu ise vabal valikul.

Reegel 13. Informatsioon ja uurimistöö

Omavalitsustel on töö käigus kogunenud andmepank, erinevate puuetega inimeste gruppide ja nende vajaduste kohta, mida pidevalt täiendatakse.

Reegel 14. Poliitiline otsustamine ja planeerimine

Omavalitsustel on arengukava, mille üks osa on sotsiaalhoolekanne ja seda täpsustakse igal aastal.

Sotsiaalhoolekande osa koostamisel on arvestatud ÜRO Standardreegleid. Reegel

15. Seadusandlus

Omavalitsuses võiks olla rohkem arvamuseavaldamisi ja ettepanekuid olukorra parandamiseks . Reegel

16. Majanduspoliitika

Omavalitsused annavad finantstoetust puuetega inimestele vajalikele projektidele võimaluse korral taotluse alusel.

Reegel 17. Töö koordineerimine

Omavalitsustel on sotsiaalkomisjon, mis tegeleb ka invaprobleemidega ja komisjon kutsutakse kokku vähemalt kord kvartalis.

Reegel 18. Puuetega inimeste organisatsioonid

Jälgida põhimõtet, et organisatsioonid tekiks puuetega inimeste eneste soovil ja initsiatiivil., Puuetega inimeste organisatsioone toetatakse võimalusel konkreetse taotluse alusel.

inimesed on üks osa ühiskonnast, kuid nad vajavad natuke enam mõistmist, väärtustamist ja abi ning toetust.

Reegel 19. Personali koolitus Invaprobleemide väljaõpe on informatsiooniline sotsiaal- ja hooldustöötajatele.

Põhiliselt on õpe suunatud puuetega inimesi puudutava seaduste selgitamisele ja kommenteerimisele.

Puuetega inimestega töötavate ametnikele korraldatakse regulaarselt infopäevi, seminare.

Reegel 20. Invaprogrammi monitooring ja hinnang Reeglite rakendamise kohta Hinnang reeglite rakendamisele antakse koos arengukava läbivaatamisega kord aastas.

---

## 10.2. STRATEEGILISED EESMÄRGID

---

1. Toimetulekuraskustes inimeste toetamine.
2. Abivajaduste võimalikult adekvaatne tuvastamine ja vajadusel abi osutamine.

3. Eakate ja puuetega inimeste iseseisvat toimetulekut tagavate toetuste ja teenuste võimaldamine, arendamine ja mitmekesistamine.
4. Olemas on nõuetekohased ja heakorrastatud sotsiaal-ja munitsipaaleluruumid.

---

### 10.3. TEGEVUSED / INVESTEERINGUD

---

1. Koostöövõrgustiku parendamine haridusasutuste ja erinevate spetsialistide vahel.
2. Sotsiaal-ja munitsipaaleluruumide remont, vajadusel sisustamine.
3. Projektitöö erinevates sotsiaalvaldkondades ja erinevate kliendigruppidega.
4. Võimaldada lastele osalemist töö-ja puhkelaagritest.
5. Maakondliku laste asenduskodu rajamine, asenduskodu töö korraldamine.
6. Sotsiaalkeskuse rajamine (päevakeskus, aktiveerimiskeskus, turvatuba).

---

## 11. TERVISEDENDUS

---

---

### 11.1. ÜLEVAADE OLUKORRAST.

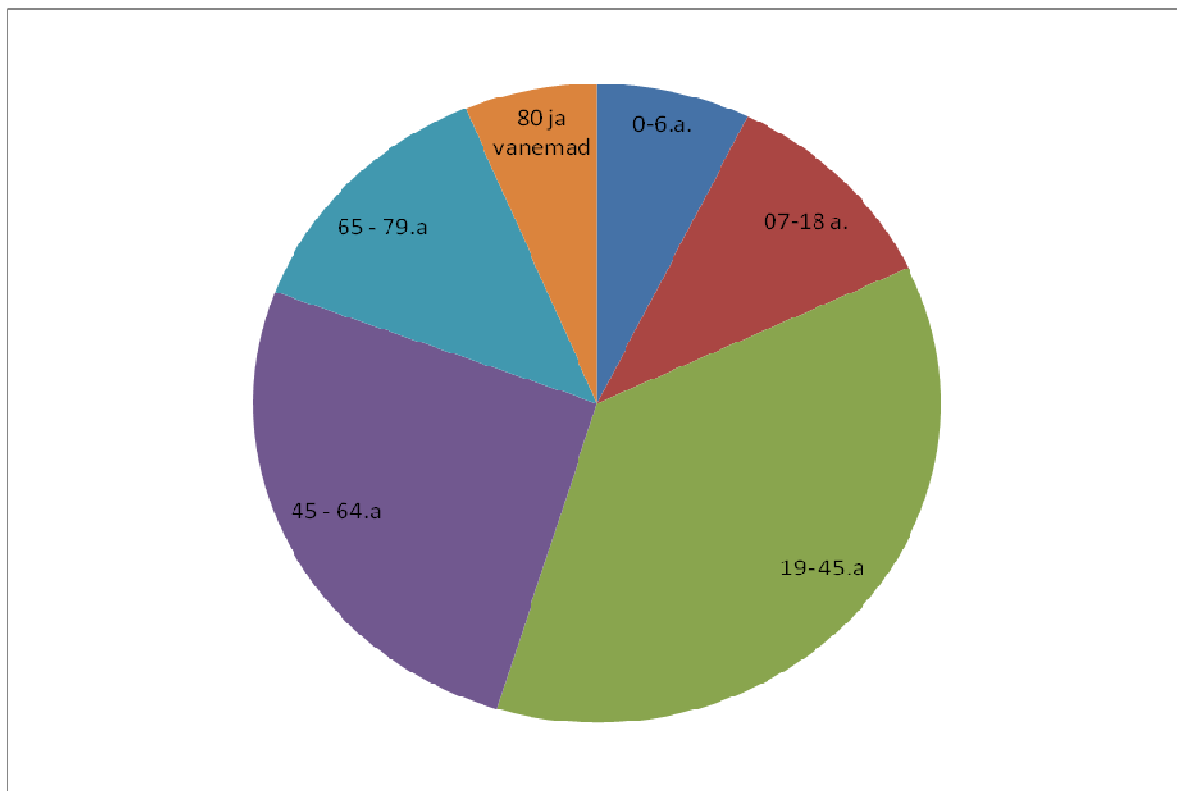
---

Tervisedenduse arendamise eesmärgiks on pikk ja kvaliteetne elu, kusjuures tähtis on pika eluea kõrval olla võimalikult kaua terve ja tegus. Erinevates vanuses vallaelanikel on erinevad tervisedenduslikust seisukohast erinevad vajadused.

Varstu valla tervisedenduslik valdkond on põhjalikumalt kirjeldatud arengudokumendis „Varstu valla terviseprofiil ja tegevuskava 2010 – 2015“. Terviseprofiilis on lahtikirjutatud lisaks üldandmetele viis valdkonda: sotsiaalne sidusus, laste ja noorte tervis, tervislik keskkond, tervislik eluviis ja tervishoid. Tervisedendusega puutuvad kokku väga paljud valla allasutused ja spetsialistid, seetõttu on vajalikud võimalikult laialdased valdkondlikud teadmised. Valla tervisedenduslikku arengut suunab ja jälgib valla sotsiaal ja tervisedenduse komisjon.

Edukamateks tegevusteks võib pidada iga-aastast jüripäeva –tähistamist, ülevallalist paarisvõrkpalliturniiri, eakate tervisepäevi.

*JOONIS 14 Varstu valla elanike vanuse-rühmade osatähtsus 2011 aasta seisuga.*



Allikas : Statistikaamet

---

## 11.2. STRATEEGILISED EESMÄRGID

1. Viia ellu „Varstu valla terviseprofiliis 2010 – 2015 „ planeeritud tegevused ja investeeringud.
2. Toetada ja tugevdada vallaelanike vaimset, emotsionaalset ja füüsilist tervist.
3. Valla lapsed ja noored kasvavad tervislikus, turvalises ja kvaliteetses hariduskeskkonnas, omandavad eluks vajalikud toimetulekuoskused.
4. Varstu vald on turvalise elukeskkonnaga vald.
5. Vallaelanikele on kättesaadav nii perearsti kui eriarsti teenused.

---

## 11.3. TEGEVUSED / INVESTEERINGUD

1. Valdkonna erinevate koolituste, õppepäevade ja muude tegevuste läbiviimine projekt-toetuste abil.
2. Sotsiaalprobleemsete perede toetamine erinevate koolituste, projektide jt. tegevuste abil.
3. Valla üldine elukeskkonna parandamine ja kohandamine, s.h. erivajadustest lähtuvalt.
4. Vanade, tootmisest väljas lagunevate hoonete lammutamine.

5. Perearstile tööruumide korrashoid ja remont.

## 12. FINANTSSEISUND JA EELARVE

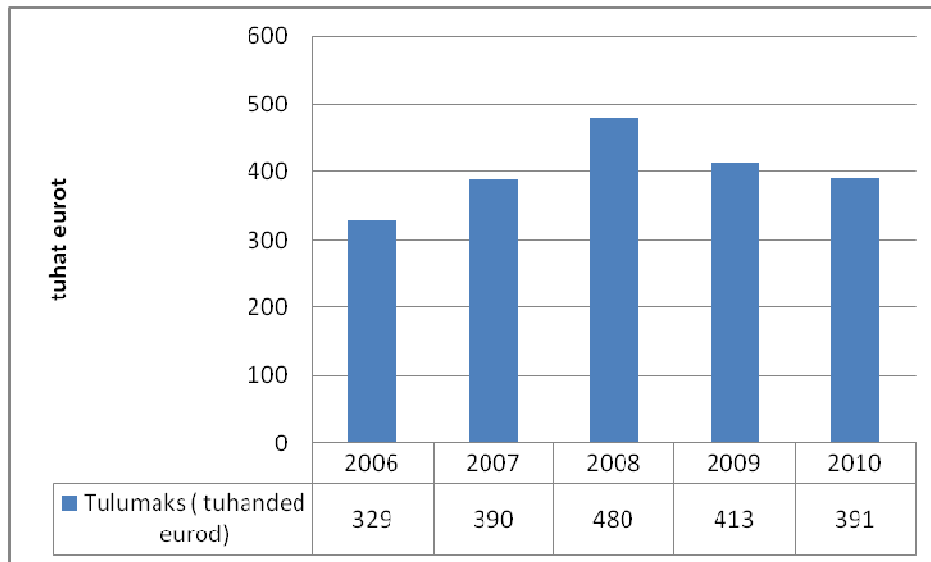
### 12.1. ÜLEVAADE OLUKORRAST

Viimase paari aasta jooksul on maakonna omavalitsuste, sh. Varstu valla tulubaas tervikuna kahanenud, tingituna majanduse üldisest surutisest.

2008 aastal alanud ülemaaline majanduskriis on avaldanud mõju kohalikele omavalitsustele, seda eelkõige rakendatud kokkuhoiumeetmete tõttu.

Tööhõive vallas on langenud, sellest tulenevalt on vähenenud füüsilise isiku tulumaksu laekumine, mis on osa omavalituse maksutulust. Varstu valla töötute arv aastatel 2006 – 2011 on esitatud LISAS 4.

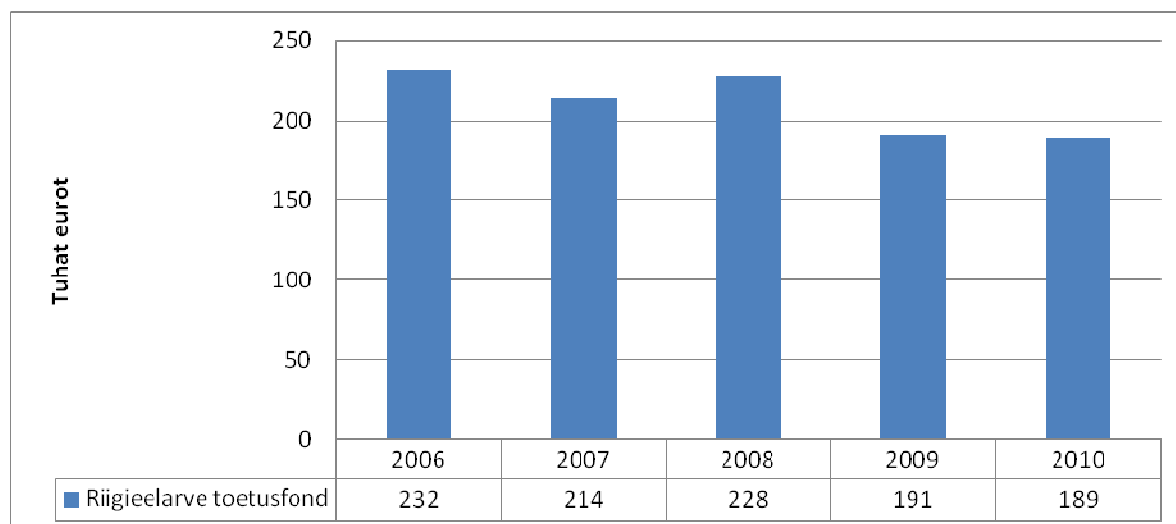
*JOONIS 15 Füüsilise isiku tulumaksu laekumine Varstu valda 2006 – 2010 aastatel (andmed on eurodesse ümber arvatud koondandmete baasil)*



Allikas: Statistikaamet

Vala elanike arv on aeglaselt, kuid pidevalt vähenemas. Sellised muutused seavad kohaliku omavalitsuse oma ülesannete täitmisel keerulisse olukorda.

JOONIS 16 Riigieelarve toetusfond 2006 – 2010 ( tuhandetes eurodes).



Allikas: Statistikaamet

TABEL 8 Varstu valla eelarve tulud ( tuhandetes eurodes) 2006 – 2010 aastatel

Tulu liik	2006	2007	2008	2009	2010
Maksud, sh:	383,73	449,74	535,78	466,43	451,01
füüsilise isiku tulumaks	328,51	389,61	479,62	413,10	391,14
maamaks	55,23	60,13	56,15	53,33	59,87
kohalikud maksud	0,00	0,00	0,00	0,00	0,00
müügimaks	0,00	0,00	0,00	0,00	0,00
reklaamimaks	0,00	0,00	0,00	0,00	0,00
Kaupade ja teenuste müük, sh:	138,80	154,28	210,43	214,69	248,36
riigilõiv	1,60	1,75	2,85	2,02	2,38
tulu majandustegevusest	137,21	152,53	207,58	212,67	245,98
Materiaalse ja immateriaalse vara müük	0,00	2,35	6,92	0,00	5,60
Tulud varalt, sh:	17,70	15,35	17,45	13,12	8,61
intressitulu	4,26	8,28	7,87	4,58	0,22
omanikutulu	0,00	0,00	0,00	0,00	0,00
tulu mittetoodetud põhivaralt	13,45	7,07	9,57	8,54	8,39
Toetused	1083,07	1410,46	1028,79	885,77	881,15

Muud laekumised, sh:	0,72	0,58	0,75	0,70	0,04
trahvid	0,00	0,00	0,00	0,00	0,00
Tulud kokku	1624,03	2032,77	1800,10	1580,72	1594,77

Allikas: Statistikaamet

TABEL 9 Varstu valla eelarve kulude struktuur 2006 - 2010 ( tuhandetes eurodes)

Kululiik	2006	2007	2008	2009	2010
Üldised valitsussektori teenused	96,16	163,62	158,90	149,16	128,98
Riigikaitse	0,00	0,00	0,00	0,00	0,00
Avalik kord ja julgeolek, sh.	0,28	0,14	0,24	0,09	0,00
politsei	0,28	0,14	0,24	0,09	0,00
päästeteenistus	0,00	0,00	0,00	0,00	0,00
Majandus, sh.	59,57	183,20	217,81	55,02	72,47
põllu- ja metsamajandus, kalandus ja jahindus	13,52	14,05	11,80	10,97	10,88
kütus ja energia	0,00	0,00	0,00	0,00	0,00
transport	42,51	167,98	205,06	38,80	61,48
side	0,38	0,54	0,71	0,13	0,10
Keskkonnakaitse	11,87	10,94	12,90	51,57	107,83
Elamu- ja kommunaalmajandus	24,94	62,59	58,56	52,48	37,30
Tervishoid	3,37	3,52	3,35	1,97	6,78
Vaba aeg, kultuur ja religioon	130,41	136,34	150,12	155,59	117,74
Haridus	950,58	1521,23	1111,03	1051,74	1023,83
Sotsiaalne kaitse	109,40	111,48	85,76	86,61	91,94
puuetega inimeste sotsiaalne kaitse	37,21	19,33	17,10	20,02	19,18
eakate sotsiaalne kaitse	11,50	16,30	16,96	12,68	11,84
töötute sotsiaalne kaitse	0,45	0,00	0,00	0,00	0,00
toimetulekutoetus	42,12	53,42	24,06	26,59	31,05
Kulud kokku	1386,58	2193,05	1798,66	1604,24	1586,86



Allikas: Statistikaamet

TABEL 10 Varstu valla võlakoormus 2006 – 2010 aastatel

	2006	2007	2008	2009	2010
Puhastatud eelarve, tuhat eurot	1177	1256	1445	1342	1338
Võlakohustused kokku, tuhat eurot	26	754	736	730	721
Võlakoormus, %	2,20	60,00	50,90	54,40	53,90

Allikas : Statistikaamet

TABEL 11 Varstu valla eelarve finantseerimistingute maht aastatel 2006 – 2011

Finantseerimistingud	2006 täitmine	2007 täitmine	2008 täitmine	2009 täitmine	2010 täitmine	2011 eelarve
Muutus kassas ja hoiustes	-218	+181	+16	+29	+1	+106
Suurenemine +, vähenemine-						
Aktsiate ost, -	0	0	0	0	0	0
Kapitalirent, -	0	-8	-5	-6	-9	-9
Laenude võtmine, +	0	0	0	0	0	0
Laenude tagasimaksmine, -	-19	-13	-13	0	0	0
Finantseerimistingud kokku	-237	+160	-2	+23	-8	+97

Varstu valla on pikamaajaline rahaline kohustus, selleks on Varstu Keskkooli kapitalirent aastani 2036.

## 12.2. Strateegilised eesmärgid:

- 
1. Valla finantstegevus on sigipärane, toetub arengudokumentidele.
  2. Eelarvevahendeid kasutatakse sihtotstarbekalt ja võimalikult efektiivselt.
  3. Valla raamatupidamine on korrapärane, ülevaatlik ja nõuetele vastav.

4. Iga-aastased tegevuskulud on vastavuses võimalustele ja põhjendatud.

### 12.3. TEGEVUSED / INVESTEERINGUD:

1. Pikaajalise finantsplaneerimise põhimõtete rakendamine.
2. Valla asutuste eelarvete ning kõikide valdkondade kulude pidev optimeerimine.
3. Eelarvevahendite kasutamise analüüsimine, vajadusel eelarvemuudatuste tegemine.
4. Vallaeelarve tulude objektiivne prognoosimine konservatiivsetest põhimõtetest lähtuvalt.
5. Vallavalitsuse ja valla asutuste tihedat sisulist koostööd eelarvevahendite planeerimisel ja kasutamisel.

## 13. VALLA JUHTIMINE

---

---

### 13.1. ÜLEVAADE OLUKORRAST

---

---

Varstu Vallavolikogu on 11 liikmeline. 2009.aasta valimiste järel on volikogus 9 esindajat Isamaa-Res-Publica liidust ja kaks esindajat Keskerakonnast. Volikogu tööd juhib volikogu esimees. Volikogu poolt on moodustatud 4 alalist komisjoni: revisjonikomisjon, eelarve- ja majanduskomisjon, kultuuri- ja hariduskomisjon, sotsiaal- ja tervisedendus- komisjon. Varstu valla juhtimisstruktuur on esitatud LISA 5.

Varstu Vallavalitsus on kolmeliikmeline, vallavalitsuse struktuuris töötab kokku 10 inimest. Varstu valla juhtimisstruktuur on esitatud lisas.

Kohaliku võimu poolt täidetakse lisaks omavalitsustele pandud kohustustele : riiklike ülesandeid, sh. riiklike sotsiaaltoetuste jagamine, jne. kohalike huvide esindamine ja huvigruppide sidumine, vallavara haldamine.

---

---

### 13.2. STRATEEGILISED EESMÄRGID

---

---

1. Omavalitsuse põhiülesanded on täidetud.
  2. Avalikkus on operatiivselt ja objektiivselt informeeritud.
  3. Valla rahalised vahendid on sihipäraselt, kaalutletult ja efektiivselt kasutatud.
- 
-

### 13.3.TEGEVUSED / INVESTEERINGUD

---

1. Adekvaatse info edastamise tagamine erinevate infokanalite kaudu.
2. Valla iga-aastase eelarve koostamine konservatiivsetest põhimõtetest lähtuvalt, tuginedes tuluprognosidele ja eelnevate aastate täitmise analüüsidele.
3. Vallaametnike pidev arendamine – enesetäiendamine, arenguestlused jm tagasiside tööle.

## 14 TEGEVUSKAVA 2011 – 2020

---

---

### 14.1 TEGEVUSKAVA KOOSTAMINE, TÄIENDAMINE JA ELLUVIIMINE

---

Käesolev peatükk käsitleb Varstu valla arengustrateegias püstitatud arengusuundade lõikes eesmärkide ja ülesannete täitmiseks määratletud konkreetseid tegevusprojekte, mis on vajalikud teostada aastatel 2011-2030.

Tegevuskava täiendatakse ja täpsustatakse igal aastal enne valla eelarve koostamist. Tegevuskava viiakse ellu vallavalitsuse juhtimisel ning selle rahastamiseks kasutatakse valla omavahendeid (valla eelarve tulud ja laenud) ning riiklike toetusi, riiklikest ja EL abiprogrammidest, era- ja mittetulundussektori investeeringutest ning rahvusvahelistest koostöö- ja abiprogrammidest saadavaid vahendeid.

## 14.2 VARSTU VALLA LÄHIAASTATE OLULISEMAD ARENDUSPROJEKTID

---

Tegevused (projektid) on jaotatud eri tabelitesse omavalitsuse põhiliste valdkondade kaupa. Tegevuste osas on tabelites määratletud tegevuse orienteeruv üldmaksumus (kui on teada), teostamise aasta(d) ja rahastamise määratlus (omavahenditest finantseerimise määr, eeldatavad eelarvevälised rahastamisallikad).

Valdkond	Tegevus	Orienteeruv maksumus EUR	Valla omaosaluse %	Eeldatav välisfinantseerimise allikas	2012	2013	2014	2015	2016-2020	2021-2030
Ühistegevus ja seltsielu	Lihtsamate spordiväljakute, mänguväljakute rajamine küladesse	100 000	10	PRIA, LEADER programm	x	x	x	x	x	x
	Külade heakorrastamine, kergrajatiste - pingid, varjualused, grillkoja, jne paigaldamine küladesse	75 000	10	KOP, LEADER programm	x	x	x	x	x	x
	Krabi külaseltsi tegevuseks endise rahvamaja saali renoveerimine.	300 000	10	PRIA, LEADER programm	x	x				
Haridus	Varstu Lasteaia hoone ja abihoone renoveerimine.		15	EAS	x	x	x	x	x	x
	Varstu Lasteaia õueala korrastamine: täiendavate mänguvahendite muretsemine, õuepaviljoni rekonstrueerimine, nõuetekohase piirde aia rajamine, valgustuse ja jalgteede korrastamine.		15	EAS	x	x	x			

Krabi õpilaskodu renoveerimine.				x	x	x	x		
---------------------------------	--	--	--	---	---	---	---	--	--

	Krabi Põhikooli staadioni rekonstrueerimine.				x	x	x		
	Varstu Keskkooli staadioni rekonstrueerimine				x	x	x		
	Varstu Keskkooli katlamaja-garaaži renoveerimine.		10	LEADER programm		x	x	x	
Sotsiaalhoolekanne	Sotsiaal-ja munitsipaalaluruumide remont, vajadusel sisustamine				x	x	x	x	x
	Maakondliku laste asenduskodu rajamine, asenduskodu töö korraldamine				x	x	x	x	x
	Sotsiaalkeskuse rajamine (päevakeskus, aktiveerimiskeskus, turvatuba).								x
Terviseedendus	Perearstile tööruumide korrashoid ja remont.				x	x	x	x	x

Noorsootöö	Noortele sobivate vaba aja veetmise kohtade rajamine ja korrashoid välitingimustes (mänguplatsid, varjualused).		10	LEADER programm	x	x	x			
	Avatud noortekeskuse tarbeks ruumide leidmine ja vajadusel renoveerimine.				x	x				

Jäätme- käitlus	Varstu jäätmejaama rajamine		10	KIK	x	x	x	x	x	x
	Jäätmete liigiti kogumise võimaluse arendamine ja laiendamine.		10	KIK	x	x	x			
Veevarus- tus ja kanalisatsi- oon	Ühisveevärgi ja kanalisatsioonivõrgu ulatuse suurendamine ( Pilpa küla, jne.)		10	KIK	x	x	x			
	Vee nõuetekohane puhastamine kvaliteedi tagamiseks		10	KIK	x	x	x	x	x	x
Teed ja transport	Regulaarsete hooldustööde teostamine vallateedel, tagamaks aastaringse läbitavuse				x	x	x	x	x	x
	Teeäärte puhastamine võsast				x	x	x			

	Võimalusel teede katte parandamine, kruusakattega teelõikude tolmuwabaks muutmine elamute läheduses				x	x	x			
	Vallaliini rakendamine Krabi küla- Varstu aleviku vahel.				x	x				
	Kergliiklusteede rajamine.							x	x	x
	Bussiootepaviljoni ja varjualuste korrastamine				x	x	x			
Elamu – ja kommunaalmajandus	Tänavavalgustuse uuendamine Varstu alevikus ja rajamine küladesse vajalikesse piirkondadesse				x	x	x			
	Munitsipaaleluruumide remont, sotsiaalpinna korrastamine ja sisustamine.				x	x	x			
	Lagunenud ja kasutuseta hoonete kasutusele leidmine või lammutamine.								x	x
Rohealad ja heakord	Olemasolevate puhke ja virgestusalade korrastamine ja uute rajamine , ujumiskohtade korrashoid, atraktiivsete väikerajatiste ehitamine.		10	KIK, LEADER	x	x	x	x	x	x



	Järvede kinnikasvamise peatamine, järvede rikastamine kalamaimudega.		10	KIK	x	x	x	x	x	x
Kultuur	Varstu Kultuurikeskuse renoveerimine.				x	x	x			
	Muusikariistade, spordivahendite, ringide tööks vajalike vahendite muretsemine .				x	x	x	x	x	x
	Varstu ja Krabi Raamatukogude täiendamine sisustuse ja muu varustusega.				x	x	x	x	x	x
Ettevõtlus	Kõrgepalu Mõisa arengu ja inspiratsioonikeskkonna loomine					x	x	x	x	

**2006**

Alustati Varstu lasteaia hoone renoveerimist	3,17 tuhat eurot
Raamatukogudele raamatud	6,11
Varstu Kultuurikeskus kinoaparatuur	16,62
Krabi Õpilaskodu renoveerimine	27,43

**2007**

Varstu lasteaia hoone renoveerimine	2,48 tuhat eurot
Varstu Kultuurikeskus lavakardinad	5,16
Varstu Kultuurikeskus rahvariided	7,68
Raamatukogudele raamatud	6,52
Vallamaja küttesüsteem	11,50
Veetrasside ehitus ja re	14,63
Krabi Õpilaskodu sisustus	16,68
Teede ehitus ja remont	158,56

**2008**

Varstu järve saneerimise alustamine	1,15 tuhat eurot
Sotsiaalmaja renoveerimine	4,60
Raamatukogudele raamatud	6,41
Varstu lasteaia hoone renoveerimine	87,31

Valla teede ehitus ja remont	170,23
Varstu Kultuurikeskus kinotoolid	22,33

### **2009**

Raamatukogudele raamatud	6,00
Krabi küla puurkaev	8,46
Varstu lasteaia hoone renoveerimine	18,91
Varstu kultuurikeskuse küttesüsteemi renoveerimine	37,87
Varstu järve saneerimine	42,16

### **2010**

Pilpa küla veetrass	2,73
Krabi Põhikooli puhastusseadmed	4,71
Raamatukogudele raamatud	6,11
Valla teede remont	8,95
Varstu lasteaia hoone renoveerimine	25,71
Varstu järve saneerimine	97,53

### **2011**

Krabi küla ühisveevärk	13,54
Varstu aleviku veepuhastusseadmed	9,60

LISA 2

Avalike ümarlaudade arutelude kokkuvõte.

Avalikel ümarlaudadel arutati on koondatud kokku Varstu valla SWOT analüüsiks.

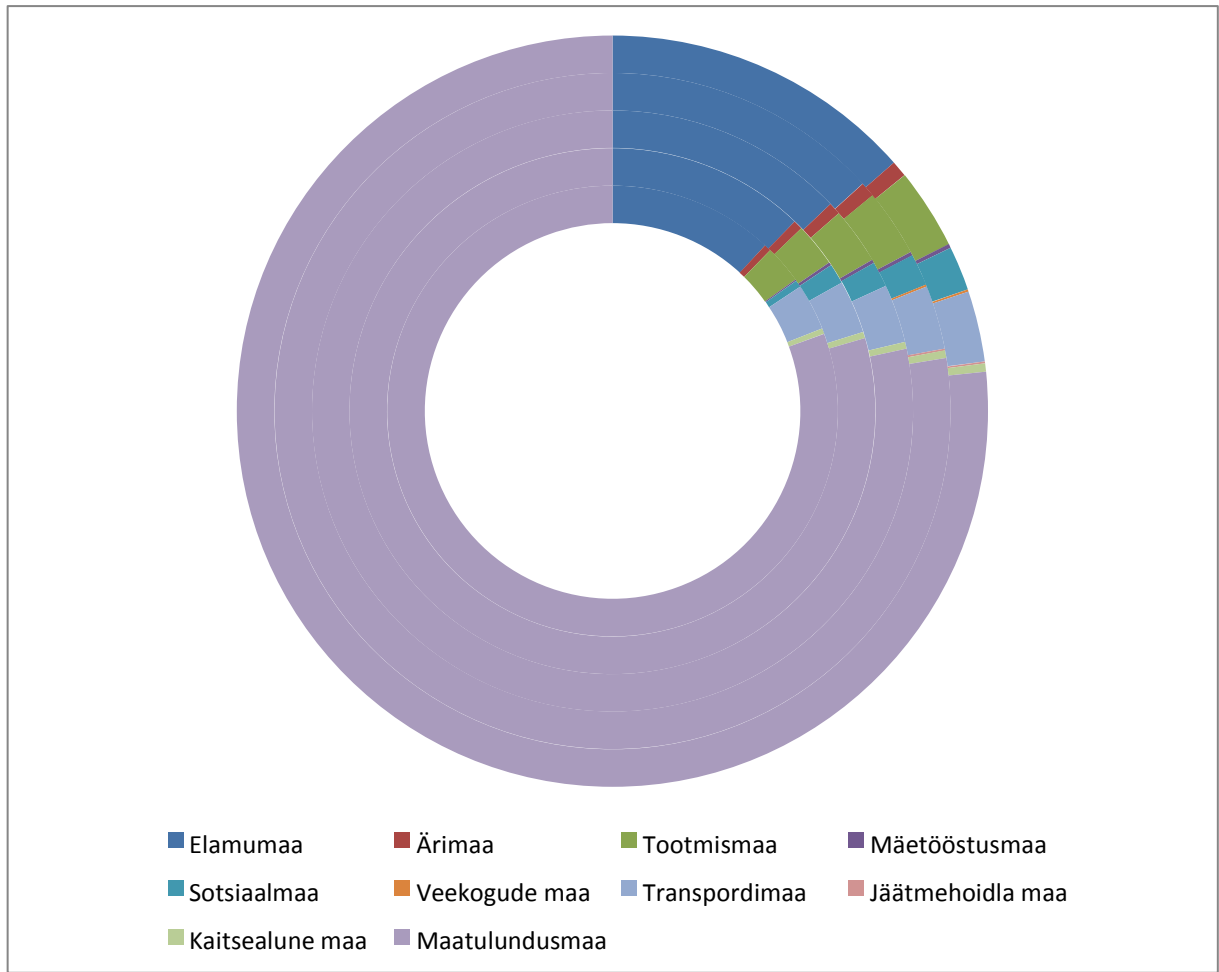
Varstu valla SWOT analüüs

<u>Tugevused</u>	<u>Nõrkused</u>
Korras koolimajad	Valla elanike vananemine, elanike arvu pidev vähenemine
Hea Krabi kooli töö koos õpilaskoduga	Pikaajalised töötud ( üle 10 aasta töötud)
Piisava arvu kohtadega lasteaed	Madal palga-ja elatustase
Traditsioonilised kultuuriüritused	Rahalistest vahenditest ei jätku investeringuteks
Võimalus perearstitööks, olemas on apteek	Eelarve ja valla toimetulek sõltuv riigitoetusest
Suurepärane koht elu jätkamiseks ja asustamise tihendamiseks	Lagunevad elamud
Turvaline ja rahulik elukeskkond	Valla asend (kaugus keskusest)
Hea looduskeskkond	

<u>Võimalused</u>	<u>Ohud</u>
Olemas tootmishooned	Noorte ja ettevõtlike vallaelanike lahkumine
Projektidest lisaraha saamine: Euroopa Liidu fondid, jne.	Ettevõtluse kandumine soodsamatesse Tingimustesse
Põllumajanduse arendamine	Tühjaks jäänud elamud lagunevad ja varisevad
Väikeettevõtluse arendamine	Koolide ja lasteaia töö kvaliteedi langus seoses riikliku poliitikaga
Seltsielu arendamine	
Elukestvad õppimisvõimalused täiskasvanutele	

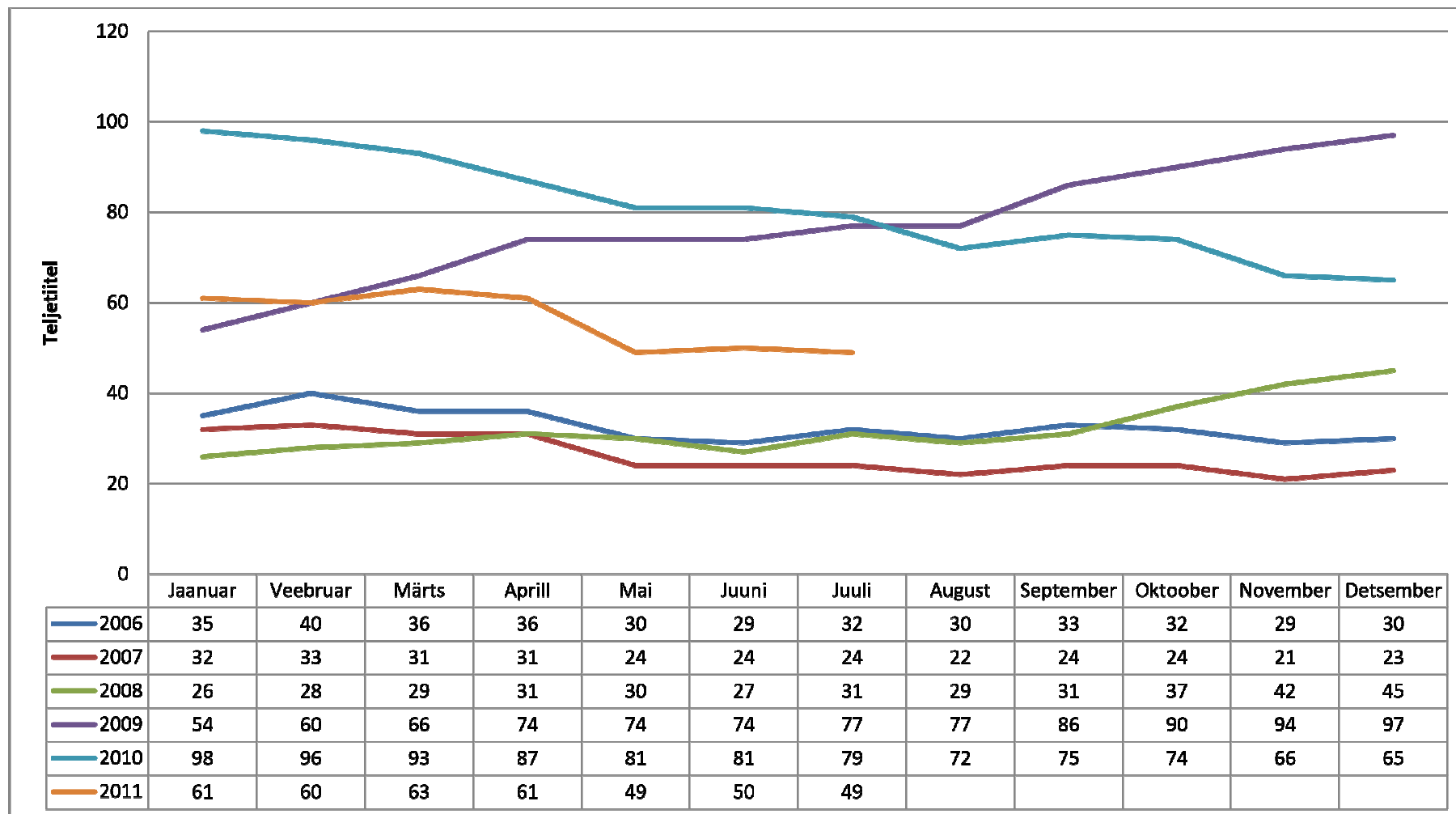
LISA 3

JOONIS Katastriüksuste jaotus Varstu vallas sihtotstarbe alusel 2006 - 2011



ALLIKAS : Statistikaamet







# VARSTU VALLA JUHTIMISSTRUKTUUR

