

KINNITATUD  
Märjamaa Vallavolikogu  
19.08.2014 määrusega nr 16

# MÄRJAMAA VALLA ARENGUKAVA 2010 – 2025 (uus redaktsioon)



**2010**

## Sisukord

1. Arengukava koostamise metoodika	4
2. Märjamaa valla praeguse olukorra iseloomustus ja analüüs	6
2.1. Valla kujunemine	6
2.1.1. Valla asukoht, territooriumi iseloomustus	7
2.1.2. Valla piirkonnad	7
2.2. Rahvastik	8
2.3. Kohalik omavalitsus	9
2.4. Eelarve	10
2.5. Investeeringud	11
2.6. Laenud	11
2.7. Ettevõtlus	11
2.8. Teedevõrk	11
2.9. Territoriaalne planeerimine	12
2.10. Koostöö	12
2.11. Välissuhted	12
3. Valla arengukava täitmine	12
4. Valdkondade iseloomustus	13
4.1. Elu- ja sotsiaalkeskkond	13
4.2. Tehiskeskkond	14
4.3. Majanduskeskkond	15
4.4. Looduskeskkond	15
5. Valdkondade omavahelised mõjutused	17
5.1. Puhas keskkond, tasakaalustatud looduskasutus ja asulate kõrge miljööväärtus	17
5.2. Elu- ja sotsiaalkeskkonna mõju teistele valdkondadele	17
5.2.1. Mõju tehiskeskkonnale	17
5.2.2. Mõju majanduskeskkonnale	17
5.2.3. Mõju looduskeskkonnale	18
5.3. Tehiskeskkonna mõju teistele valdkondadele	18
5.3.1. Mõju elu- ja sotsiaalkeskkonnale	18
5.3.2. Mõju majanduskeskkonnale	18
5.3.3. Mõju looduskeskkonnale	18
5.4. Majanduskeskkonna mõju teistele valdkondadele	19
5.4.1. Mõju elu- ja sotsiaalkeskkonnale	19
5.4.2. Mõju tehiskeskkonnale	19
5.4.3. Mõju looduskeskkonnale	19
5.5. Looduskeskkonna mõju teistele valdkondadele	19
5.5.1. Mõju elu- ja sotsiaalkeskkonnale	19
5.5.2. Mõju tehiskeskkonnale	19
5.5.3. Mõju majanduskeskkonnale	20
6. Omavalitsuse tugevused, nõrkused, ohud ja muutusvajadus valdkonniti	21
6.1. Elu- ja sotsiaalkeskkond	21
6.1.1. Elukeskkond, tervishoid ja sotsiaalhoolekanne	21
6.1.2. Haridus ja noorsootöö	22
6.1.3. Kultuur, sport ja vaba aeg	23
6.2. Tehiskeskkond	24
6.3. Majanduskeskkond	24
6.4. Looduskeskkond	25
7. Märjamaa vallatulevikuvisioon	28

7.1. Soovitud olukord tulevikus	28
7.1.1. Elu- ja sotsiaalkeskkond	28
7.1.2. Tehiskeskkond	29
7.1.3. Majanduskeskkond	29
7.1.4. Looduskeskkond	29
7.2. Soovimatu olukord tulevikus	29
7.3. Eesmärgid valdkonniti	29
7.3.1. Elu ja sotsiaalkeskkond	29
7.3.2. Tehiskeskkond	30
7.3.3. Majanduskeskkond	30
7.3.4. Looduskeskkond	30
8. Märjamaa valla arengusuunad	31
9. Valitud arengusuundade realiseerimise kava	32
9.1. Elu- ja sotsiaalkeskkond	32
9.1.1. Elukeskkond, tervishoid ja sotsiaalhoolekanne	32
9.1.2. Haridus ja noorsootöö	33
9.1.3. Kultuur, sport ja vaba aeg	33
9.2. Tehiskeskkond	34
9.3. Majanduskeskkond	35
9.4. Looduskeskkond	36

Lisa 1. Märjamaa valla arengukava investeeringute kava

## 1. Arengukava koostamise metoodika

„Märjamaa valla arengukava 2010-2025“ tugineb „Märjamaa valla arengukaval 2008-2015“. Täiendused on arengukavasse sisse viidud tehtud ettepanekute ja toimunud aruteludel põhjal, arengukava järgib KOKSi nõudeid.

Arengukava koostamise eelduseks oli soov välja selgitada põhilised muutusvajadused ning valida muutumist võimaldavad arengusuunad. Arengukava loomise eesmärgiks oli eristada olulisemad muutusvajadused, kindlaks määrata sobivad arengusuunad ja koostada vastav investeeringute kava.

Eeltöö käigus käivitati arengukavade koostamine 7 piirkonnas. Piirkondade arengukavadest saadud informatsioon oli aluseks valla arengukava koostamisel. Eelarve ja investeeringutega seotud algandmed pärinevad Märjamaa valla eelarve täitmise kassapõhistest aruannetest.

Arengukava põhiteksti koostamisel on kasutatud A&L Management Eesti AS poolt kogutud materjale. Kuna ajavahemikul 2006-2007 valla elanike küsitlusi läbi ei viidud, kasutatakse teksti teatud lõikudes 2005. aasta avaliku arvamuse uuringu käigus kogutud teadmisi illustreerimaks varasemate otsuste tagapõhja.

Peamisteks töövormideks arengukava koostamisel olid dokumentide analüüs, vallavalitsuse ametnike töökoosolekud ning arutelud, millest olid oodatud osa võtma valla huvirühmad. Statistilised andmed pärinevad valla ja riigi andmeallikatest.

Arengukavva valiti valdkonnad, mis on valla kui terviku arenemiseks ja juhtimiseks nüüdisajal olulised. Nendeks valdkondadeks on:

- elu- ja sotsiaalkeskkond
- tehiskeskkond
- majanduskeskkond
- looduskeskkond

Arengukava koostamisel lähtuti kahest tasandist: praeguse olukorra iseloomustus ja analüüs arengu eesmärgid ja tulevikuvision

Valla sise- ja väliskeskkonnas toimunud muutuste tõttu viidi läbi hetkeolukorra analüüs. Tasandite suhestamise ja nende vahele jäävate muutusvajaduste analüüsi abil sai määratleda valla põhilised arengusuunad ning soovitud olukorrani jõudmiseks vajalikud tegevused.

Muutusvajaduste ja eelisarendussuundade põhjal on koostatud investeeringute kava, milles on määratletud vajalikud tegevused ning ressursikulu. See loob selge ja mõõdetava plaani valla arenemiseks ning vajalike ressursside jaotuseks.

2014. aasta arengukava ülevaatamise käigus on kaasajastatud rahvastikuandmeid ja investeeringute prognoos viidud ajaperioodile 2014-2018.

Seoses valla poolt võetud rahaliste kohustustega aastani 2025, on valla arengukava periood viidud kooskõlla KOKSis seatud nõuetega, et kui vallal on pikemaajalisi varalisi kohustusi või neid kavandatakse pikemaks perioodiks, peab arengukava olema nimetatud varalisi kohustusi käsitlevas osas kavandatud selleks perioodiks”. Sellest tulenevalt korrigeeriti ka valla soovitud tulevikupilti. Kriitiliselt töötati läbi lähiaastate tegevusülesanded ja otsiti lahendusi valla investeeringute vajaduste ning vallaelarve võimaluste tasakaalustamiseks.

Arengukava koostamisel lähtuti strateegilise arendamise kontseptsioonist, kus strateegilised valikud tuginevad olukorra analüüsile, missioonile ja visioonile valla soovitud arengust. Arengukava uuendamisel peeti silmas arengukava ajakohastamise järjepidevuse põhimõtte sisseviimist. Lähtudes valla arengukavast toimub strateegiapõhine järjepidev valla arengu

seire ning süstemaatiline investeringute kava ajakohastamine ja selle sidumine valla eelarvega.

Praeguse olukorra ülevaate tähtsus arengukavas tugineb arusaamisele, et arendustegevus on pidev protsess, kus senised arengud mõjutavad oluliselt seda, mida on võimalik, mõistlik ja vajalik edaspidi teha. Antud lähenemisviis annab teadmise sellest, kuhu ollakse arengutes jõudnud ning ühtlasi ka tagasiside senise arendustegevuse edukusele/ebaedukusele.

Arengukava elluviijad peavad pidama silmas, et paratamatult muutuvmas maailmas vajab ka käesolev valla eluvaldkondi koondav strateegiline tegevusjuhis kindlasti iga-aastast ajakohastamist. Valla jätkusuutlikkuse ning edu tarvis on oluline pikaajalise arengu kavandamise protsess muuta veelgi enam teadmistepõhiseks ja järjekindlamaks, täiustada tegevuste elluviimise organisatsiooni ja tagasisidestamise mehhanisme. Oluline on rohkem rakendada kaasatuse põhimõtet arendusprotsessis, seda nii üksikisikute kui organisatsioonide tasandil.

Valla arengukava koosneb sisukorrast, üheksast osast ja ühest lisast.

## 2. Märjamaa valla praeguse olukorra iseloomustus ja analüüs

### 2.1. Valla kujunemine

Tänane vald on moodustatud kahe põlise maakonna, Läänemaa ja Harjumaa aladest. Märjamaa lääne- ja lõunaosa kuulus ajaloolisele Läänemaale, põhjaosa Harjumaale. Tänapäevase Märjamaa valla territooriumil paikneb muistse Harjumaa tugevaim linnus – 11.-12. sajandil rajatud Varbola maalinn. Pärast Jüriöö ülestõusu, mil Põhja-Eesti läks Liivi ordu valdusesse, olid tänase Märjamaa valla alad jagatud Saare-Lääne piiskopkonna ja Liivi orduriigi vahel.

**Märjamaad on kirjalikes allikates esmakordselt mainitud 1364. aastal seoses kivikiriku ehitamisega.**

Liivi sõjas (1558–1583) said valla alad kannatada rootslaste, poolakate, venelaste ja taanlaste vahelise vaenutegevuse läbi. 1560. aastal olid Märjamaa alad Läänemaa talurahvaülestõusu üheks keskuseks. 1567. aastal toimus Ruunaveres Rootsi ja Poola vägede vahel rootslastele hävitava kaotuse toonud lahing. Liivi sõjast Harku kapitulatsioonini (1561–1710) kuulusid Märjamaa valla alad Rootsi suurriigi, hiljem Vene impeeriumi koosseisu. 18. ja 19. sajandil rajati valla aladele suurejoonelisi mõisaansambleid, millest esinduslikumad asusid Haimres, Valgus, Kastis, Sipas, Teenusel, Vaimõisas ja Lümandus. 1717. aastal asutati Sulu karjamõisas üks Eesti vanemaid paberivabrikuid.

**19.-20. sajandi vahetusel kujunes piirkonna suurimaks asulaks kihelkonnakeskus Märjamaa.**

1930ndatel aastatel hoogustas piirkonna arengut Rapla–Virtsu raudtee avamine. 1945. aastal sai alevikust alev. Alevi suurenemine jätkus hoolimata peatselt alanud Nõukogude okupatsioonist ja Teise maailmasõja purustustest. Aastatel 1952-1963 oli Märjamaa alev samanimelise rajooni keskuseks.

**1991. aastal kinnitati Märjamaa alevile omavalitsusliku haldusüksuse staatus.**

**Märjamaa valla algusaastaks on 1939.** Aastal 1945 moodustati Märjamaa valla territooriumile kolm külanõukogu: Alaküla, Märjamaa ja Paeküla. Järgnevate aastate jooksul liideti ja lahutati piirkondi ja külanõukogusid mitu korda.

**1991. aasta 14. veebruaril moodustati Märjamaa külanõukogu asemele Märjamaa vald.**

Loodna külanõukogu moodustati 1954. aastal Loodna, Sooniste ja Vaikna külanõukogu ning Märjamaa külanõukogu Sipa piirkonna ühendamisel. Loodna vald moodustati 1990. aastal Loodna külanõukogu asemele.

Tänane Märjamaa vald tekkis 2002. aasta oktoobris kolme omavalitsusliku haldusüksuse – Märjamaa alevi, Märjamaa valla ja Loodna valla ühinemisel.

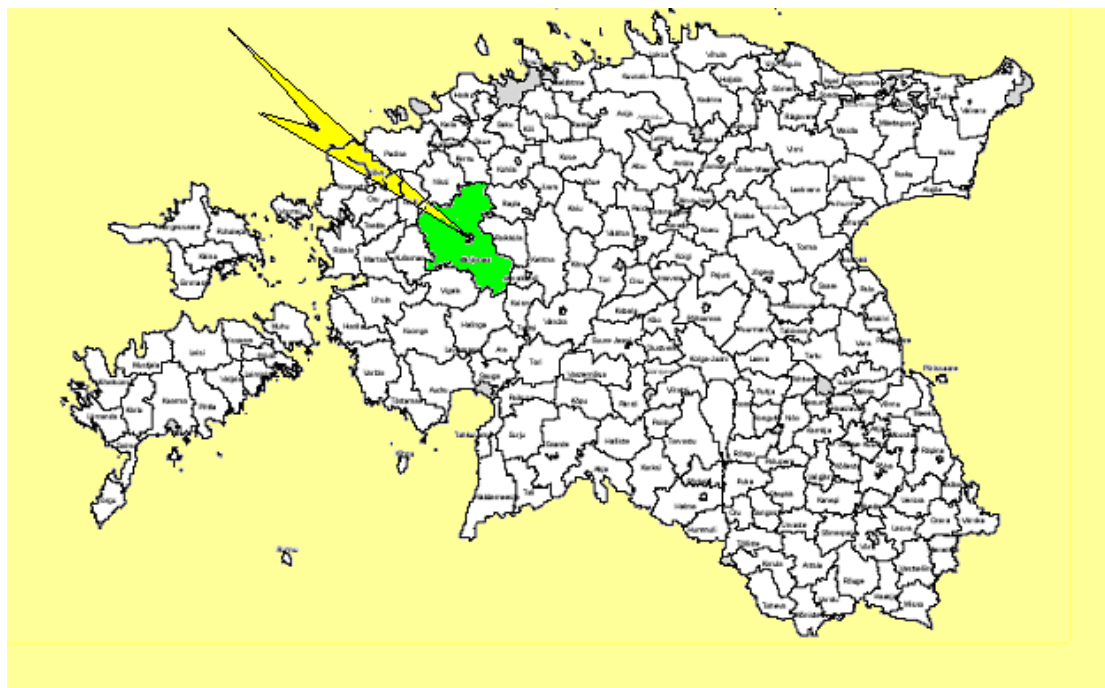
Kolme valla ühinemisprotsess oli pikaajaline. 1995. aastal arutati esmakordselt Loodna valla, Märjamaa alevi, Märjamaa valla ja Vigala valla volikogudes piirkondliku omavalitsuste liidu moodustamist ja sama aasta lõpus kinnitati Märjamaa Omavalitsuste Liidu põhikirj. 1997. a lõpus asutati samade volikogude poolt SA Märjamaa Piirkonna Omavalitsuste Arendusfond eesmärgiga jätkata piirkonna omavalitsuste ühiseid tegemisi organiseeritumal kujul. 1999. aastal tegi Märjamaa Alevivolikogu ettepaneku ühinemiseks, millega Loodna Vallavolikogu nõustus, Märjamaa Vallavolikogu ei võtnud esialgu ametlikku seisukohta. Sihtasutuse nõukogu 2001. a oktoobrikuu koosolekul otsustati alustada menetlust vabatahtlikuks ühinemiseks ja lepiti kokku, et Märjamaa alev on ühinemise algataja. Loodna vald ja Märjamaa vald nõustusid haldusterritoriaalse korralduse algatamisega ühise suurvalla moodustamiseks. Vigala vald otsustas mitte ühineda.

Märjamaa vald oma tänastes piirides moodustus haldusterritoriaalse reformi käigus 20. oktoobril 2002. aastal, kui kohalike omavalitsuste volikogude valimiste käigus ühinesid Loodna vald, Märjamaa alev ja endine Märjamaa vald.

### 2.1.1. Valla asukoht, territooriumi iseloomustus

Märjamaa vald asub Raplamaa lääneosas ja on territooriumi poolest vabariigi suurim vald. Üldpindala on 871,62 km<sup>2</sup>, mis moodustab 29,3% Raplamaa pindalast.

Vald piirneb Rapla, Raikküla, Kehtna ja Vigala vallaga Rapla maakonnast; Vändra ja Halinga vallaga Pärnu maakonnast; Kullamaa ja Lääne-Nigula vallaga Lääne maakonnast ning Nissi ja Kernu vallaga Harju maakonnast.



Administratiivkeskus Märjamaa alev asub olulises teede ristumiskohas (põhimaantee põhja–lõuna suunaline Tallinn–Pärnu–Ikla; ida–lääne suunaline Tartu–Paide–Märjamaa–Haapsalu). Tallinnasse ja Pärnusse on võrdselt 65 km. Maakonnakeskus Rapla on 30 km kaugusel.

### 2.1.2. Valla piirkonnad

Suurel territooriumil on välja kujunenud kaheksa erinevat piirkonda: Haimre-Kasti, Laukna, Märjamaa, Paeküla-Konuvere, Sipa, Teenuse, Valgu ja Varbola.

**Haimre-Kasti** piirkonda, mille keskne asula on Kasti küla, kuuluvad Nõmmeotsa, Kõrtsuotsa, Rassiotsa, Suurküla, Paaduotsa, Mõisamaa, Moka, Alaküla, Jaaniveski, Haimre, Metsküla, Metsaääre, Altküla, Lokuta, Kunsu ja Aruküla külad.

**Laukna** piirkonda, mille keskne asula on Laukna küla, kuuluvad Maidla, Soosalu, Leevre ja Sooniste külad.

**Märjamaa** piirkonda, mille keskus on Märjamaa alev, kuuluvad Orgita, Ringuta, Päädeva, Vaimõisa, Rangu, Sõtke, Sõmeru ja Naistevalla külad.

**Paeküla-Konuvere** piirkonda, mille keskne asula on Paeküla küla, kuuluvad Kaguvere, Tolli, Konuvere ja Kiilaspere külad.

**Sipa** piirkonda, mille keskne asula on Sipa küla, kuuluvad Mõraste, Männiku, Kohatu, Loodna ja Vilta külad.

**Teenuse** piirkonda, mille keskne asula on Teenuse küla, kuuluvad Urevere ja Luiste külad.

**Valgu** piirkonda, mille keskne asula on Valgu küla, kuuluvad Kangru, Vanamõisa, Nääri, Paisumaa, Vana-Nurtu, Kohtru, Ojaäärese, Nurme, Nurtu-Nõlva, Inda, Kirna, Veski, Käriselja, Sulu, Keskküla, Kilgi, Velisemõisa, Velise, Võeva, Velise-Nõlva, Aravere, Mäliste ja Jõeääre külad.

**Varbola** piirkonda, mille keskne asula on Varbola küla, kuuluvad Lümandu, Purga, Russalu, Koluta, Napanurga, Hiitse, Pajaka, Käbiküla, Lestima, Põlli, Risu-Suurküla, Ohukotsu, Ülejõe külad.

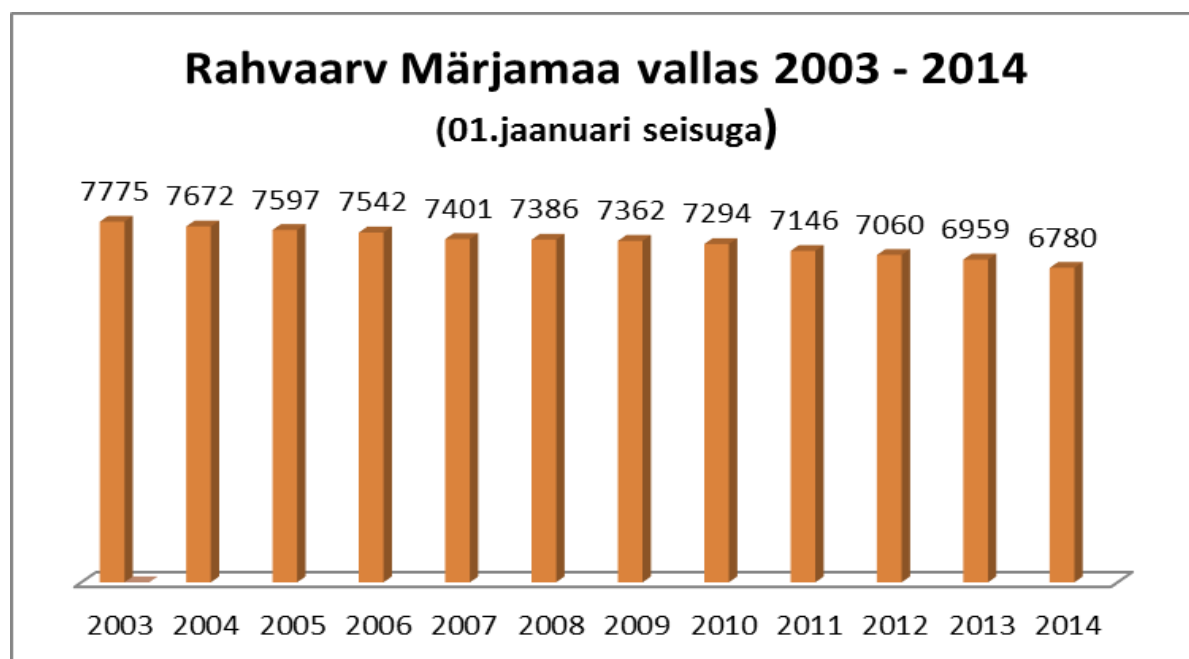
Praeguse olukorra ja arengueelduste poolest on piirkonnad väga erinevad.

Märjamaa piirkonna elanike arv on sama suur kui ülejäänud piirkondade elanike arv kokku.

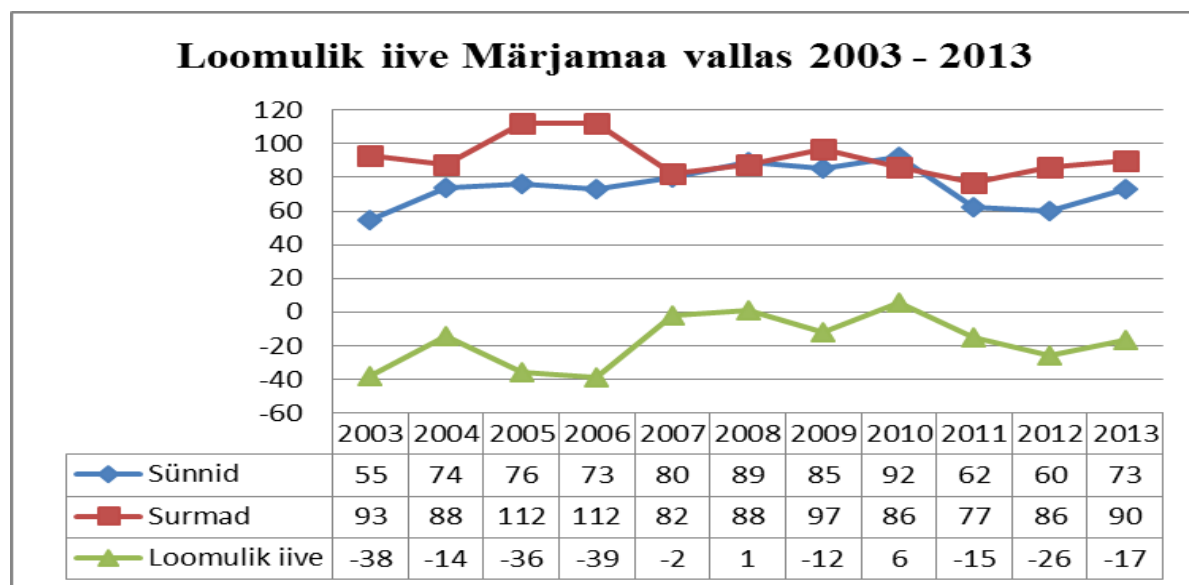
## 2.2. Rahvastik

Märjamaa vallas elab 01.05.2014 seisuga 6726 inimest, neist 3361 mehed ning 3365 naised. Asustustihedus on ca 8 in/km<sup>2</sup>, mis on märksa madalam kui Eesti keskmine (ca 31 in/km<sup>2</sup>).

### Rahvaarv 2003-2014

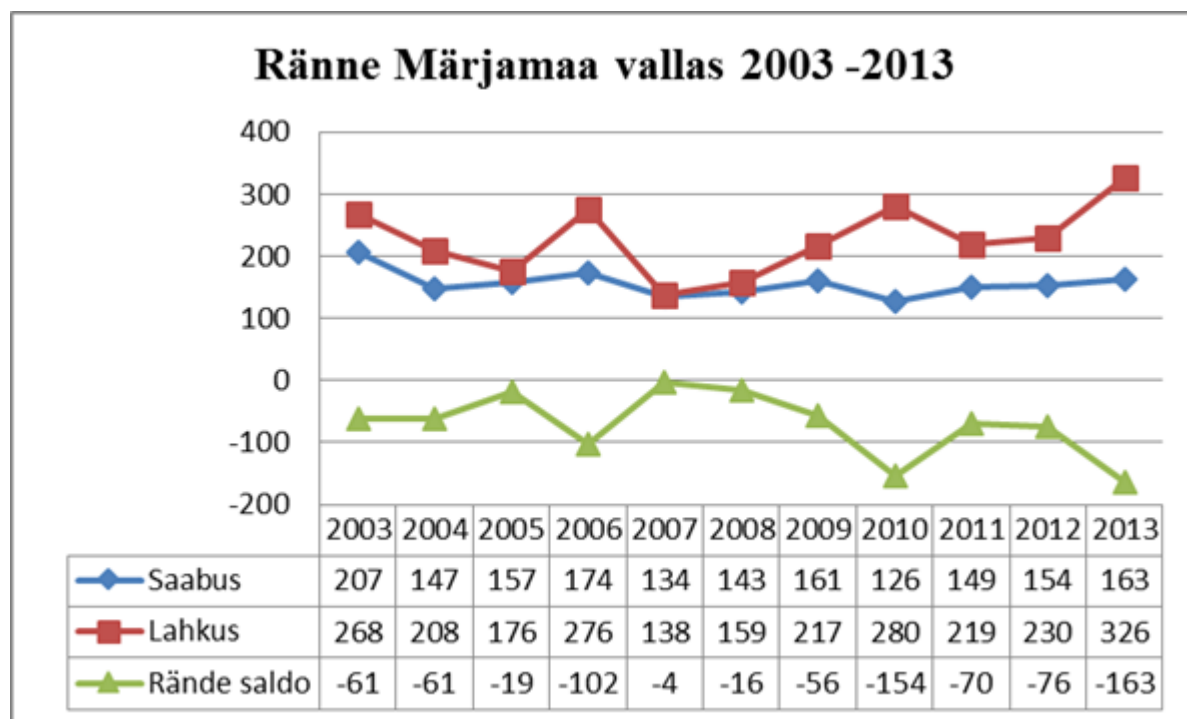


### Loomulik iive 2003-2013





## Ränne 2003-2013



Üle 50 % valla elanikest elab Märjamaa alevis ja selle vahetus läheduses (Orgita, Rangu ja Sõtke külas). Elanike arvuga üle 100 inimese on veel Sipa, Valgu, Varbola, Laukna ja Kasti küla.

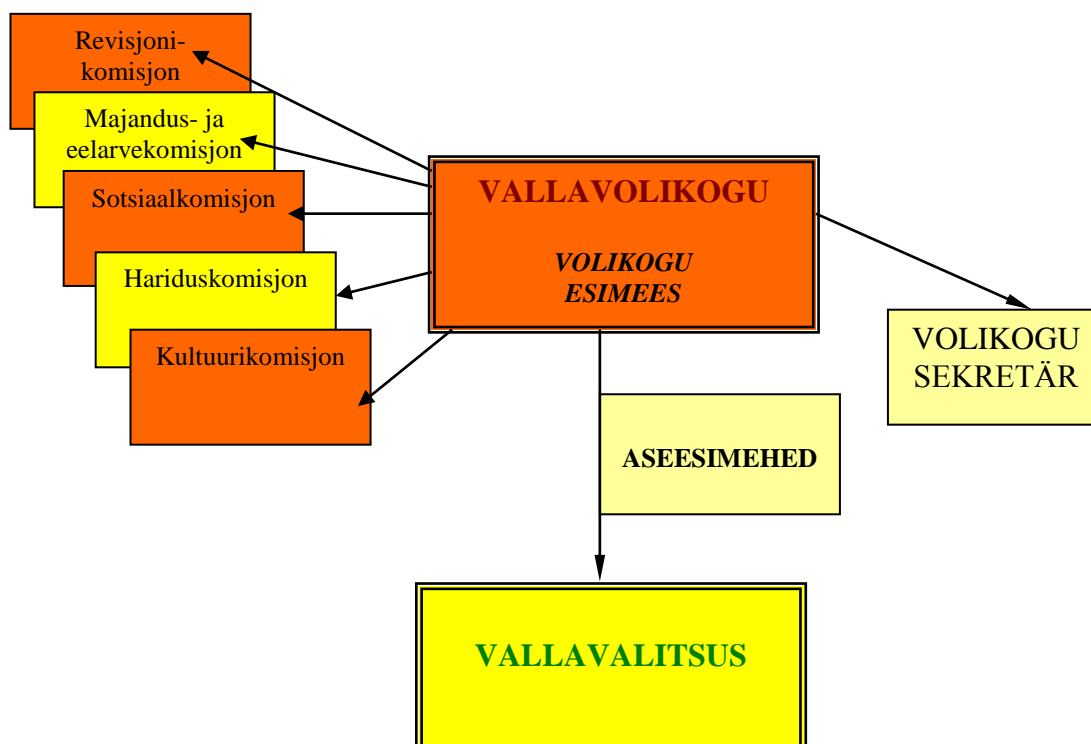
### 2.3. Kohalik omavalitsus

Märjamaa valla kui terviku juhtimine toimub kahel tasandil – vallavolikogu ja vallavalitsus. Märjamaa Vallavolikogu on 17-liikmeline, moodustatud on 5 komisjoni:

- hariduskomisjon;
- kultuurikomisjon;
- majandus- ja eelarvekomisjon;
- revisjonikomisjon;
- sotsiaalkomisjon.

Vallavolikogu ainupädevuses on

- valla eelarve vastuvõtmine ja muutmine,
- kohalike maksude ja soodustuste korra kehtestamine,
- toetuste andmise ja teenuste osutamise korra kehtestamine,
- valla arengukava vastuvõtmine ja muutmine,
- laenude jt varaliste kohustuste võtmine,
- valla poolt äriühingu ja sihtasutuse asutamine, rahvakohtunike valimine,
- vallavanema valimine ja vallavalitsuse struktuuri kinnitamine jm ülesanded.

**VALLA JUHTIMISSTRUKTUUR:**

Volikogu poolt moodustatud täitevorgani – Märjamaa Vallavalitsuse – korraldada on järgnevad kohaliku elu küsimused:

- sotsiaalabi ja -teenused ning vanurite hoolekanne,
- haridus- ja noorsootöö,
- kultuuri- ja sporditegevus,
- elamu- ja kommunaalmajandus,
- heakord,
- veevarustus ja kanalisatsioon,
- vallasisene ühistransport,
- valla teede ja tänavate korrashoid,
- territoriaalplaneerimine.

Märjamaa Vallavalitsus on viieliikmeline.

Märjamaa Vallavalitsuse struktuur põhineb osakondadel. Vallavalitsuse töö toimub istungite vormis.

## 2.4. Eelarve

Vallavolikogu ainupädevusse kuulub valla eelarve vastuvõtmine ja muutmine ning selle täitmise aruande kinnitamine.

Eelarve koostamise aluseks on Märjamaa valla arengukava, vallavolikogu kinnitatud Märjamaa valla põhimäärus ning kohaliku omavalitsuse üksuse finantsjuhtimise seadus. Eelarve kujundatakse põhiliselt omatulude ja toetuste nimetatud tuludest baasil. Kui omatuludest ei piisa arengukavas ette nähtud tegevuskavade täitmiseks, on kulude katteks võimalik võtta laenu. Eelarve kujundamisel on võimalik ettepanekuid teha igal vallaelanikul. Eelarvetulude ja -kulude klassifikaatori on kinnitanud rahandusminister.

Eelarve tulude planeerimisel rakendatakse põhimõtet, et iga-aastaselt vaadatakse üle koha- ja õppetasad valla allasutustes. Lastelaagrite korraldamist rahastatakse lastevanemate osaluse ja projektitoetuste kaudu. Täiskasvanute huvitegevust toetatakse alates 01. jaanuarist 2012 projektipõhiselt.

## 2.5. Investeeringud

Märjamaa vald peab oluliseks investeerida kultuuri-, spordi- ja haridusasutustesse, et tagada KOV-i poolt pakutavate teenuste kvaliteet ning objektidesse, mis aitavad parandada valla haldussuutlikkust (näit. Oru 2 hoone kasutuselevõtmine vallamajana).

Samuti peetakse oluliseks investeeringuid, mis on seotud keskkonnaprobleemidega ja loomulikult infrastruktuuride arendamist, mis loob aluse ettevõtluse arengule ning tagab elamuehituse elavnemise. Investeeringuid tehakse vastavalt arengukavale.

## 2.6. Laenud

Laenude võtmisel järgitakse järgmisi põhimõtteid: laenu võetakse ainult investeeringuteks; võetava laenu summa peaks olema selge eelarve vastuvõtmisel. Laenu kasutatakse vastavalt investeeringute kavale, samuti omaosaluse katmiseks projektides osalemisel.

Märjamaa valla laenustrateegia aluseks on Märjamaa valla eelarvestrateegia.

## 2.7. Ettevõtlus

Märjamaa vallas on mitmed ehitusettevõtted, hulgaliselt kauplusi ja erinevaid teenindusasutusi (juuksurid, kosmeetikud, autoteenindused jne). Tegeletakse ka põllumajanduse ning loomakasvatusega. Turism on suhteliselt vähearenenud ettevõtlusliik.

2000. aastal loodi Märjamaa Ettevõtjate Piirkondlik Ühendus (MEPÜ). Ühendusse kuulub 2014 aasta seisuga 35 Märjamaa, Kullamaa, Lääne-Nigula ja Vigala valla ettevõtjat.

MEPÜ eesmärgiks on:

- ettevõtjate koostöö korraldamine;
- regionaalsele arengule kaasa aitamine;
- ettevõtlusalase teabe hankimine, süstematiseerimine ja levitamine;
- seminaride ja kursuste korraldamine;
- ühisürituste korraldamine;
- ühenduse liikmete huvide kaitsmine;
- ettevõtjatele väliskontaktide leidmine.

## 2.8. Teedevõrk

Eesmärgiks on teede kvaliteedi ja ohutuse tõstmine, teede, tänavate ning kõnniteede ehitamine ja rekonstrueerimine, bussiootepaviljonide ehitamine ja paigaldamine, truupeide remont.

Märjamaa valla avalike teede pikkus on 399,704 km, erateede pikkus on 311,174 km ja metskonnateede pikkus on 114,647 km. Teede kogupikkusest on mustkattega 19,947 km, asfaltkattega 22,177 km ja kruusakattega 623,483 km.

## 2.9. Territoriaalne planeerimine

Märjamaa vallas on kehtestatud 2 üldplaneeringut: Märjamaa alevile ja endise Märjamaa valla territooriumi osale. Üldplaneeringuga on katmata endise Loodna valla territoorium. Uus kogu valda hõlmav üldplaneering on menetluses.

## 2.10. Koostöö

Märjamaa vald kuulub Raplamaa Omavalitsuste Liitu ja Eesti Linnade Liitu ning ühines 2006. aasta sügisel Ålborgi (Euroopa säästva arengu) hartaga.

Vald teeb koostööd Märjamaa Ettevõtjate Piirkondliku Ühenduse raames Kullamaa, Lääne-Nigula ja Vigala vallaga.

## 2.11. Välissuhted

Vallal on koostööleping Rootsi Kuningriigi Vara kommuniga, Soome Vabariigi Vihanti vallaga (ühinenud tänaseks Raahe linnaga), Läti Vabariigi Cesvaine vallaga, Poola Vabariigi Łącko vallaga ning Venemaa Föderatsiooni Volhovi vallaga. Sõprusvaldadega on tehtud tihedat koostööd ettevõtluse, hariduse, kultuuri, spordi ja sotsiaalvaldkonnas.

## 3. Valla arengukava täitmine

Edukalt on lõpetatud või on täitmisel järgmised tegevused ja investeeringud:

- hariduse- ja kultuuriasutuste renoveerimine, inventari soetamine;
- ATS süsteemide paigaldamine hariduse- ja kultuuriasutustele;
- investeeringud interneti ja infoleviku parandamisse (vallalehe ilmumissagedus 1 kord nädalas);
- vee- ja kanalisatsiooni projektide elluviimine;
- teede rekonstrueerimine, selleks ehitusprojektide koostamine ja teede ehitamine;
- välisvalgustuse parandamine ja uute valgustuspunktide ehitamine;
- külaliikumise toetamine;
- piirkondade ja asutuste arengukavade, planeeringute ja uuringute koostamine ning nende kasutamine vallaelu juhtimisel.
- Märjamaa alevi Bussjaama hoone ehitus
- Orgita-Märjamaa kergliiklustee ehitus
- Valla hallatavate asutuste hoonete energiasäästlikumale küttele üleviimine (Sipa mõis, Varbola Kool jne)

Kokkuvõtteks võib tõdeda, et Märjamaa vald on järginud valla arengukavas püstitatud visiooni ja liikunud selle saavutamiseks sõnastatud eesmärkide suunas.

## 4. Valdkondade iseloomustus

Märjamaa valla iseloomustamisel on lähtunud neljast valdkonnast ning välja toodud põhilised neid valdkondi iseloomustavad märksõnad tähestiku järjekorras.

### 4.1. Elu- ja sotsiaalkeskond

#### 4.1.1. Elukeskkond, tervishoid, sotsiaalhoolekanne

##### **Elukeskkond**

- Kalmistud (4)
- Kogudused (3)
- Külakeskused
- Külavanemate kogu
- Märjamaa saun
- Naabrivalvepiirkonnad
- Seltsid
- Turvaline ja looduslähedane elukeskkond

##### **Tervishoid**

- Apteegid (2)
- Haigla (hooldus, taastusravi, labor, radioloogia, erialaarstide vastuvõtt)
- Kiirabiüksus
- Perearstid
- Taastusravi (haigla ja ujula koostöö)

##### **Sotsiaalhoolekanne**

- Avahooldus
- Hooldekodu
- Sotsiaalabikeskus (huvitegevus erirühmadele: eakad, puuetega inimesed, väikelapsed; päevakeskuse teenus; pesupesemise võimalus; saun; pesupesemise võimalus; sotsiaalnõustamine; turvatuba)
- Sotsiaaleluruumid (Kasti, Märjamaa, Sipa, Valgu, Varbola, Velisemõisa)

#### 4.1.2. Haridus ja noorsootöö

- Huviringid (rahvatantsu-, seltskonnatantsu-, line-tantsu- ja liikumisrühmad, laulukoorid, puhkpilliorkester, luuleklubi, maleklubi, rahvapärismuusika, näiteringid, jooga, tervisevõimlemine, käsitöö- ja kunstiringid sh lapitehnika, taimeseade, siidimaal, **võõrkeeleõpe**, beebikool
- jne)
- Koolid
- Lasteaiad
- Valla õpilasliinid

#### 4.1.3. Kultuur, sport ja vaba aeg

- Juurimaa maneez
- Jõusaalid – Märjamaa, Laukna, Teenuse, Valgu, Varbola
- Kino
- Koduloohuviliste tunatoimkond
- Kultuuripärand (mõisad, mälestusmärgid jne)
- Lastelaagrid

- Linnus (Varbolas)
- Loodus- ja matkarajad
- Muuseum (Sillaotsa Talumuuseum )
- Märjamaa lauluväljak
- Noortekeskused
- Raamatukogud (7)
- Rahvamajad
- Spordihood (Märjamaa ujula, Metsanurga Spordihoone, Haimre pst võimla, Varbola Spordihall)
- Spordirajad (koolide spordirajad ja -rajatised, Valgu tuletõrjespordiväljak ja Robinsoni rada, Järta tervisespordikeskus, Alema suusarada, Taelamäe krossirada)
- Spordisaalid
- Staadion
- Treeningrühmad ja harrastatavad spordialad (korv-, võrk- ja jalgpall, kerge- ja raskejõustik, maadlus, ujumine, vesivõimlemine, aeroobika, ju-jutsu, judo, auto- ja motosport, jalgrattasport, tuletõrjesport, matkamine, orienteerumine, alpinism, lauatennis, sulgpall, saalihoki, suusatamine, ratsutamine, male, kabe, bridž)

## 4.2. Tehiskeskkond

- Teedevõrk
- Kommunikatsioonid
  - Elektrivõrk
  - Sidevõrgud (mobiil, telefon, internet)
  - Soojusvõrk (Orgita, Märjamaa alev)
  - Tänavavalgustus
  - Ühisveevärk ja –kanalisatsioonivõrk
- Hooned ja rajatised
  - Bussiootepaviljonid
  - Elamute piirkonnad
    - korrusmajad
    - eramud
    - talud
    - suvilad
  - Haigla
  - Kirikud
  - Koolimajad
  - Lasteaiad
  - Mõisad
  - Rahvamajad
  - Raamatukogud
  - Spordihood
  - Vallavalitsuse kompleks
- Tootmispiirkonnad
  - Kasti
  - Laukna
  - Lõuna-Märjamaa
  - Orgita
  - Sipa
  - Teenuse
  - Valgu
  - Varbola

### 4.3. Majanduskeskkond

Majanduskeskkonda saab enim tähistada järgnevalt toodud märksõnadega:

- Aiandus
  - marjakasvatus (astelpaju kasvatus)
- Ehitus
- Kergetööstus (õmblemine, kudumine)
- Loodusvarade kasutamine
  - dolomiidi tootmine ja töötlemine
  - liiva, kruusa kaevandamine
  - turba tootmine
- Loomakasvatus
  - hobuste kasvatamine ja aretamine
  - koerte aretamine
  - lambakasvatus
  - lihakarjakasvatus (Šoti veised)
  - piimakarjakasvatus
  - seakasvatus
- Masinate remont
- Mesindus
- Metallide töötlemine
- Metsamajandus
  - puidutööstus
  - mööblitööstus
- Põllumajandus
  - köögi- ja juurviljakasvatus
  - teraviljakasvatus
  - õlikultuuride kasvatus
- Teenindus
  - juuksur, kosmeetika, solaarium, küünetehnik, tervisekapsel
  - kaubandus, tootlustus
  - maamõõtmine
  - majutus, turism
  - transport
  - vabaajateenused (ujula, krossirada, skatepark, jne)
- Väiketootmine
  - käsitöö
- Vallavalitsus kui tööandja

### 4.4. Looduskeskkond

Looduskeskkond on meie vallas mitmekesine:

- Aiad
- Heinamaad
- Jõed (Kasari, Velise, Vigala)
- Karstialad (Järta)
- Looduskaitsealad
  - Natura 2000 alad
- Loodusvarad (põhjavesi jm)
- Maavarad (dolomiit, paekivi, kruus, liiv, paas, savi, turvas)
- Metsad (53,6 % valla territooriumist)

- loometsad
- tarbemets (palgimetsad, küttepuit)
- marja- ja seenemetsad
- metsloomad
- Pargid (Märjamaa alevis: Annenhofi, Uuemõisa, Kuusiku; Sipa, Valgu, Teenuse, Haimre, Kasti, Vaimõisa, Velise, Orgita jt)
- Põllumaad
- Rohevõrgustik
- Sood ja rabad
- Taimestik



## 5. Valdkondade omavahelised mõjutused

Siin on esitatud iga analüüsitava valdkonna seosed teiste valdkondadega ehk kuidas kirjeldatav teisi valdkondi mõjutab.

### 5.1. Puhas keskkond, tasakaalustatud looduskasutus ja asulate kõrge miljööväärus

Kohaliku omavalitsuse jõupingutused on suunatud looduse ja tehiskeskonna tasakaalustamisele. Arendustegevuse tulemusena peab vähenema tööstus-, liiklus- ja olmesaaste. Olulisel kohal selle saavutamisel on tehniliste infrastruktuuride kaasajastamine ja ehitamine.

Suurt rõhku pannakse bioloogilise mitmekesisuse säilitamisele ja rohealade hoiule. Valla rohelises võrgustikus suurendatakse tähelepanu üldkasutatavate roheliste alade säilitamisele, parkide ja haljasalade heakorrade ja juurepääsu tagamisele. Võetakse arvele valla loodusväärtused ja laiendatakse looduskaitsealade süsteemi. Tagatakse kaitstavate alade säilitamiseks vajalikud tingimused, rakendatakse kaitsemeetmeid. Eristatakse miljöövääruslikud piirkonnad, kus tagatakse iseloomulike hoonete ja pinnavormide säilimine, hoonete maastikku arvestav arhitektuurilahendus ja kõrghaljastus. Investeeritakse heakorda, et parandada valla elamismiljööd ja turvalisust.

Propageeritakse säästvat ning keskkonnateadlikku ellusuhtumist ja käitumist juba lasteaiast alates. Korraldatakse ülevallalisi heakorratalguid ja looduspäevi ning tutvustatakse säästlikku looduskasutust tagavaid meetmeid. Kogukondlikkuse kujundamise ja valla ühtse tulevikukujutluse kaudu suurendatakse kohalike inimeste keskkonnateadlikkust, et tagada ressursside säästlik kasutamine ning tehiskeskonna miljööväärus.

Senisest enam tuleb elanikele ja ettevõtetele tutvustada taastuvenergia kasutamise võimalusi ning sotsiaalselt vastutustundliku käitumise põhimõtteid.

### 5.2. Elu- ja sotsiaalkeskonna mõju teistele valdkondadele

#### 5.2.1. Mõju tehiskeskonnale

##### *Positiivne mõju*

- Infrastruktuuri vajamine ja tarbimine
- Uute elamupiirkondade planeerimine

##### *Negatiivne mõju*

- Kulutuste suurenemine hajaasutuse tõttu
- Infrastruktuuri arendamine nõuab paremaid tingimusi
- Suutmatust tagada infrastruktuuride kvaliteeti ja arendamist
- Riigi omandis oleva maa kasutuselevõtt on raskendatud

#### 5.2.2. Mõju majanduskeskkonnale

##### *Positiivne mõju*

- Kohalik haridussüsteem
- Kohalik kultuuri- ja sporditegevus
- Vaba aja veetmise võimalused
- Pakub tööjõudu, sotsiaalset tuge
- Infotehnoloogia areng

##### *Negatiivne mõju*

- Elanikkond vananeb
- Tööjõud leiab kasutamist teistes omavalitsustes
- Hajaasustus tõstab logistilisi kulusid
- Mõnuainete kättesaadavus
- Nõrk konkurents
- töökohtade ja kvalifitseeritud tööjõu vähesus

### 5.2.3. Mõju looduskeskkonnale

#### *Positiivne mõju*

- Hajaasustus
- Looduskeskne elukeskkond
- Soodne geograafiline asend

#### *Negatiivne mõju*

- Loodusressursside liigne kasutamine, reostamine
- Suur koormus keskkonnale
- Loodusliku pindala vähenemine

## 5.3. Tehiskeskonna mõju teistele valdkondadele

### 5.3.1. Mõju elu- ja sotsiaalkeskkonnale

#### *Positiivne mõju*

- Loob inimestele paremad elutingimused ja meelitab juurde uusi elanikke
- Arendab kinnisvara
- Hariduse ja spordi võimalus
- Aktiviseerib külaelu

#### *Negatiivne mõju*

- Teenuste hind tõuseb
- Mitteamendamine vähendab elukeskkonna atraktiivsust
- Korrastamata ja lagunenu ehitised ja maa-alad

### 5.3.2. Mõju majanduskeskkonnale

#### *Positiivne mõju*

- Ettevõtted saavad areneda, uute ettevõtete tulek piirkonda
- Turismi arendamine
- Mõjutab konkurentsivõimet

#### *Negatiivne mõju*

- Omavalitsuse hoonete ekspluateerimine
- Mitteamendamine pidurdab ettevõtlust

### 5.3.3. Mõju looduskeskkonnale

#### *Positiivne mõju*

- Puhta looduse säilitamine
- Tolmuvabad liikumisvõimalusel

#### *Negatiivne mõju*

- Looduse reostusohu kasvamine
- Kaitsealade erinõuded

## 5.4. Majanduskeskkonna mõju teistele valdkondadele

### 5.4.1. Mõju elu-ja sotsiaalkeskonnale

#### *Positiivne mõju*

- Töökohti tuleb juurde
- Valla tulubaas kasvab
- Väheneb sotsiaaltöö koormus
- Haridussüsteemi säilimine
- Kultuuri tarbimine
- Säilivad keskused

#### *Negatiivne mõju*

- Ettevõtlus koondub tõmbekeskustesse
- Põllumajandusele leitakse alternatiivseid tegevusi

### 5.4.2. Mõju tehiskeskonnale

#### *Positiivne mõju*

- Nõuab kaasaegset infrastruktuuri ja seega aitab infrastruktuuri arendada
- Soodustab majanduslike võimaluste kasvu tehiskeskonna korrastamiseks ja ehitamiseks

#### *Negatiivne mõju*

- Intensiivne teede kasutamine
- Suuremad kulutused jäätmeäitlusele

### 5.4.3. Mõju looduskeskkonnale

#### *Positiivne mõju*

- Loodusturismi arendamine – jätkusuutlikkuse tagamine
- Keskkonnasõbralik tootmine

#### *Negatiivne mõju*

- Jäätmeäitlusnormide mittetäitmine
- Looduskeskkonna kahjustuse oht

## 5.5. Looduskeskkonna mõju teistele valdkondadele

### 5.5.1. Mõju elu-ja sotsiaalkeskonnale

#### *Positiivne mõju*

- Loodukeskne elukeskkond (marja-, seene- ja pähkliklimetsad)
- Loodushariduse võimalused
- Spordi ja tervisliku eluviisi võimalused

#### *Negatiivne mõju*

- Hajaasustusest tulenevad pikad vahemaad
- Loodusliku tasakaalu rikkumine (tuuled, põhjavesi, põud)
- Suuremad kulutused teenuste kättesaamisel

### 5.5.2. Mõju tehiskeskonnale

#### *Positiivne mõju*

- Taastuenergia kasutamise võimalused
- Looduslikud materjalid (kruus, liiv, savi, puit)
- Hea pind (vähe jõgesid, tasane pinnas)

#### *Negatiivne mõju*

- Looduskaitse normid
- Põhjavee reostusoht on piirkonniti kõrge
- Jäätmekäitluse korraldamatus
- Suuremad kulutused hooldusele ja parandamisele

### 5.5.3. Mõju majanduskeskkonnale

#### *Positiivne mõju*

- Loodusturismi viljelemine
- Põllumajanduse arendamine
- Metsanduses tegutsemine
- Looduslike materjalide kasutamine

#### *Negatiivne mõju*

- Looduskaitse normide karmistumine
- Piiratud ettevõtluse võimalused (Natura 2000 aladel)
- Orgaanilise väetise laialdane kasutamine
- Ettevõtluse koondumine väikesele maa-alale
- Jäätmekäitlusnormide mittetäitmine

## 6. Omavalitsuse tugevused, nõrkused, ohud ja muutusvajadus valdkonniti

Järgnevates osades on analüüsitud valdkondade kaupa Märjamaa valla tugevusi, nõrkusi ning ohte. Analüüsi tulemusena ja valdkondadele seatud eesmärkide alusel on välja toodud põhilised muutusvajadused, mis tagaksid valla jätkusuutliku arengu.

### 6.1. Elu- ja sotsiaalkeskond

#### 6.1.1. Elukeskkond, tervishoid ja sotsiaalhoolekanne

##### Tugevused

- Kogukonna toetus sotsiaalprobleemide lahendamisel
- Kriminaalhoolduse järelevalve
- Looduskesksus ja hajaasustus elukeskkonnana
- Munitsipaalpolitseiniku – inspektori ametikoht
- Märjamaa hooldushaigla
- Naabrivalvepiirkonnad
- Spetsialiseerunud ja koolitatud tervishoiu ning sotsiaalhoolekande töötajad
- Sotsiaalabikeskus
- Sotsiaalabi struktuur
- Teedevõrk, tõmbekeskuste lähedus, Via Baltica
- Toimivad külakeskused
- Toimiv sotsiaalvõrgustik erinevate ametkondade vahel
- Tugevad kogukonnad, vabatahtlike töö ning vabatahtlike töö tunnustamine
- Vabatahtlikud abikomandod (Lauknaal, Valgus, Varbolas)

##### Nõrkused

- Aktiviseerimiskeskuse (töötud, puuetega inimesed) puudumine
- Avahooldus toimib vaid osades valla piirkondades
- Hajaasustus – abi ja teenused ei jõua igapäevase info abiandjateni
- Hirm ääremaastumise ees
- Munitsipaalalamumajandus ei arene
- Osade valla piirkondade elanikud ei saa perearstiteenust
- Puuduvad spetsialistid, kes pakuks erivajadustega inimestele vajalikke teenuseid Märjamaa vallas
- Sotsiaalabialase informatsiooni halb levik
- Sotsiaalelamispindade vähesus
- Traumapunkti puudumine
- Valla suurus (alevi vastuolu äärealadega)
- Erialaarstide vähesus (hambaravi võimaluste vähesus Märjamaal)

##### Ohud

- Alaliste elanike vähenemine
- Elamumajandus ei arene
- Elanikkonna vananemine
- Riigipoolsete kohustuste üleandmine KOV-le ja rahaliste vahendite vähendamine (vajadus kasvab)

### Muutusvajadused

- Avahoolduse arendamine, toetatud elamise võimaluste loomine ja riskiperedega töö tõhustamine
- Leida spetsialistid erivajadustega inimestele Märjamaa vallas teenuse osutamiseks
- Munitsipaal- ja sotsiaalelamumajanduse arendamine
- Sotsiaalvõrgustiku tugevdamine
- Tervisedendusliku tegevuse arendamine
- Valla vabatahtlike abikomandode arendamine ja jätkusuutlikkuse tagamine
- Varjupaiga teenuse loomine
- Videovalve
- Hambaravi võimaluste laiendamine
- Perearsti puudumisel kohtadel lahendada olukord transpordi korraldamisega

### 6.1.2. Haridus ja noorsootöö

#### Tugevused

- Märjamaa gümnaasium
- Valgu lasteaed-põhikool
- Varbola lasteaed-algkool
- Lasteaiad
- Märjamaa muusika- ja kunstikool
- Noortekeskused

#### Nõrkused

- Erivajadusega laste hariduse tagamine (nõustamissüsteemi loomine, et haridus oleks kättesaadav võimalikult kodu lähedal)
- Haridusasutuste vähene hõivatus õppetundide välisel ajal
- Lasteaiakohtade vähesus
- Liiga suur koolivõrk (rahaline ressurss, õpilaste vähenemine, erialaõpetajate vähesus)
- Noorsootöö killustatus hariduse, kultuuri ja sotsiaaltöö vahel
- Sõltuvus bussidest ja õpilasliinidest
- Õpikeskkonna halb seisukord osades valla haridusasutustes

#### Ohud

- Algastmeharidusele juurdepääsu halvenemine
- Hariduse kvaliteedi halvenemine
- Kuritegevus
- Laste arvu vähenemine
- Maakonna gümnaasiumi loomine
- Pedagoogilise kaadri vananemine
- Teiste omavalitsuste koolidesse suundumine

### Muutusvajadused

- Koolide arengukavade kaasajastamine
- Märjamaa muusika- ja kunstikooli arengukava kaasajastamine ja finantseerimisvõimaluste läbivaatamine
- Noortekeskuste väljaarendamine
- Haridussüsteemi korrastamine
- Väikekoolide jätkamine
- Õpikeskkonna kaasajastamine valla haridusasutustes
- Lasteaiakohtade puuduse leevendamise võimalused:
  - avada Varbolas täiendav lasteaiarühm (ruumide valmidus olemas)
  - korraldada laste transport Märjamaa alevist teistesse valla lasteaedadesse

### 6.1.3. Kultuur, sport ja vaba aeg

#### Tugevused

- Hobulau puhkebaas
- Intensiivne külaliikumine, külanemate kogu
- Järta tervisespordikeskuse arendamise projekt
- Koduloohuviliste Tunatoimkond
- Kogudused
- Muusika- ja kunstikool
- Märjamaa Gümnaasiumi võimla projekt
- Projektide kaudu kultuuri- ja spordiobjektide rahastamine
- Raamatukogud
- Rahvamajad
- Sillaotsa Talumuuseum
- Spordiklubid ja MTÜ-d
- Spordirajatised
  - Märjamaa skatepark
  - Juurimaa maneež
  - Taelamäe motokrossirada
  - Ujula
  - Varbola spordihall
- Traditsioonilised üritused
- Tugevad kultuurikollektiivid

#### Nõrkused

- Kooli muuseumi varasid on ebarahuldavalt säilitatud
- Kultuurihoonete halb seisukord
- Kultuurikollektiivi juhtidest on puudus
- Kultuuri- ja sporditegevuse erinev korraldus valla piires
- Kvalifitseeritud treenereid ei jätku
- Laste huvipuudus
- Märjamaa Maarja kiriku katus on halvas seisukorras
- Projektipõhise rahastamise suur osakaal
- Spordirajatised on amortiseerunud (staadion, Metsanurga spordihoone, Haimre pst võimla, koolide võimlad)

#### Ohud

- Eestvedajate vähenemine
- Rahaliste vahendite vähenemine
- Suhtumise muutumine
- Suur hõivatus muude valdkondade ja tegevustega

#### Muutusvajadused

- Järta tervisespordikeskuse arendamine ja projekti jätkusuutlikkuse tagamine
- Kihelkondliku ja koduloolise pärandi süstematiseerimine, säilitamine, eksponeerimine
- Kultuuri- ja sporditegevuse korraldamise ühtlustamine ja arendamine vallas
- Kultuuri, spordi ja vaba aja veetmise võimaluste mitmekesistamine
- Loodus- ja ratsaturismi edendamine
- Puhke- ja virgestusalade arendamine
- Spordirajatiste arendamine

- Hobulau puhkebaasi arendamine (eesmärk valla elanike ning laste ja noorte vaba aja veetmise võimaluste mitmekesistamine)
- Traditsiooniliste spordi- ja kultuuriürituste jätkusuutlikkuse tagamine
- Turismikontseptsiooni kaasajastamine
- Valla kultuuri- ja spordirajatiste kaardistamine ja arengukontseptsiooni väljatöötamine

## 6.2. Tehiskeskkond

### Tugevused

- Elektriga varustus; kaabelühendused alevis ja keskustes
- Energiareessursi vaba võimsuse olemasolu
- Teedevõrk

### Nõrkused

- Juurdepääs kinnistutele ja talumajapidamistele on mõnel pool halb, see takistab jäätmekäitlust
- Keskküttetrassid on amortiseerunud ja kortermajades puuduvad soojussõlmed
- Olemasoleva infrastruktuuri madal rakendus
- Piirkonniti on elektriliinid ja alajaamad amortiseerunud
- Piirkonniti puudub võimalus interneti püsiühenduseks
- Puuduvad kaasaegsed katlamajad
- Kaugküttekatalamajad ja trassid on amortiseerunud.

### Ohud

- Tarbija maksevõime vähenemine

### Muutusvajadused

- Kaugküttekatalamajade (Märjamaa alev, Orgita küla) üleviimine taastuvale kütteallikale (pellet, puiduhake)
- Kaugküttepiirkondade laiendamine (Märjamaa keskalev)
- Kaugküttetrasside rekonstrueerimine
- Bussiootepaviljonide ehitamine ja paigaldamine
- Elektrivõrgu renoveerimine ja tänavavalgustuste väljaehitamine
- Kergliiklusteede ehitamine
- KOV teenuste osutamiseks vajalike hoonete renoveerimine ja ehitamine
- Matsalu alamvesikonna keskkonnaprojekti realiseerimise jätkamine
- Märjamaa jäätmejaama ja jäätmekogumise võrgustiku laiendamine
- Olemasoleva infrastruktuuri ja investeerimisvajaduse analüüs (olemasolevate hoonete tehniline analüüs, hoonete rakendus ja vajadus)
- Sademe- ja pinnavete ärajuhtimiseks kraavide korrastamine ja eraldi kanalisatsiooni rajamine tiheasustusaladel
- Sildade ja truupide remontimine
- Suurte ristmike valgustamine asulavälistel valla teedel
- Telefoni ja andmeside kaasajastamine (interneti püsiühenduse loomine)
- Teede kvaliteedi ja ohutuse tõstmine (liikluskorraldusvahendid)

## 6.3. Majanduskeskkond

### Tugevused

- Juurdepääs – teedevõrk
- Logistiline asukoht
- Looduskeskkond – harrastused, sport



- Mitmekesine loodusressurss, tegevusalade lai spekter
- Olemasolev maakasutuskaart
- Pärimuskultuuri tase (harrastus, ajaviide, turism)
- Suur territoorium
- Tõmbekeskuste lähedus
- Tööstuskülade infrastruktuur (Lõuna-Märjamaa, Orgita ja Varbola)

#### Nõrkused

- Ettevõtjabaasi nõrkus
- Hoonestus vananenud, kasutuskõlbmatu
- Infrastruktuur amortiseerunud
- Maade rakendamatus (söötis, kasutamata)
- Omavalitsusel puuduvad otsesed võimalused toetada uute ettevõtete käivitamist
- Oskustöölise vähesus

#### Ohud

- Arenduskeskuse seotus maakonna tasandiga
- Majanduskeskkonna eelisarendatavus

#### Muutusvajadused

- Detailplaneeringute toetamine (arendustöö eraettevõtlusega)
- Ettevõtluse ja tööjõuressursi arendamine
- KOV haldussuutlikkuse tõstmine
- Koostöö aktiveerimine sõprusvaldadega
- Maade munitsipaliseerimine ja rakendamine
- Majandus- ja ettevõtluspiirkondade arendamine
- Mõisahoonete kasutamine sh turismi arendamiseks
- Majandusuuringute läbiviimine ja ettevõtluse infobaasi koostamine
- Märjamaa Ettevõtjate Piirkondliku Ühenduse aktiveerimine ja arendamine
- Turismiteenuste ja –toodete väljaarendamise toetamine

## 6.4. Looduskeskkond

#### Tugevused

- Huvitavad mõisapargid
- Kohaliku eripäraga loodusväärtused (kaunid vaated, pärandmaastikud, linnud, taimed, jne.)
- Maavarade, eriti dolomiidi, kasutatavus
- Turbarabad (loodusmaastikuna)
- Võimalused tutvuda loodusobjektidega loodusmaastikul (matkarajad, jalgrattaring, paadimatkad, hobumatkad jm)

#### Nõrkused

- Halb juurdepääs objektidele (puuduvad laudteed)
- Informatsiooni vähesus (info ajakirjanduses, paigaldatud skeemid ja kaardid jm)
- Korrastamata pargid
- Loodusobjektide tähistamatus (infotahvlid jm)
- Muinsuskaitse ja looduskaitse all olevatele objektidele kehtestatud karmid nõuded raskendavad tegevust
- Napid kontaktid ja kehv koostöö kogukonna ning mõisate ja mõisaparkide omanike vahel
- Paekivi ja dolomiidi vähene rakendus – vähe tooteid, kehv turundus
- Taastuvenergia vähene kasutamine
- Teenindussüsteemide vähesus või puudumine (parklad, jäätmekäitlus jm)

- Turismialase ettevalmistusega inimeste vähesus

#### Ohud

- Looduskaitsete piirangute põhjendamatu kasv
- Loodusväärtuste saastamine teenindussüsteemide puudumise tõttu (kaitsmata põhjavesi)
- Kohalike jahimeeste hoolimatu suhtumine loodusressurssidesse

#### Muutusvajadused

- Info ja kontaktide esitamine valla koduleheküljel
- Juhitud ja kooskõlastatud teeninduse arendamine looduskaitsealadel (parklad, jäätmekäitlus jm)
- Jäätmekogumise kampaaniad – elanikkonna teavitamine, toimiva võrgustiku loomine
- Elanike loodushoiualane teavitamine (info ajakirjanduses, skeemide ja kaartide paigaldamine jm)
- Loodushoiualaste ürituste korraldamine
- Loodusobjektide tähistamine (infotahvlid) ja juurdepääsude korrastamine või rajamine objektidele
- Loodusmaastike säilitamine ja kasutamine
- Loodusvarade kasutuselevõtmise toetamine
- Loometsade looduspargi arendamine
- Parkide rekonstrueerimine ja taastamine (Haimre, Valgu, Sipa, Velise, Orgita jne.)
- Pärand- ja kultuurmaastike säilitamine
- Sõprusvaldadega koostööprojektide tegemine



## 7. Märjamaa valla tulevikuvisioon

Märjamaa valla tulevikuvisiooni loomisel on kasutatud järgnevaid **olukorra kirjeldusi**:

### 7.1. Soovitud olukord tulevikus

#### 7.1.1. Elu- ja sotsiaalkeskkond

##### **Elukeskkond, tervishoid ja sotsiaalhoolekanne**

- Märjamaa on haldussuutlik, efektiivselt toimiv arenenud piirkonnakeskustega vald
- Märjamaa alev on meeldiv ja turvaline elu- ja töökeskkond
- Nn Orgita kolmnurk on välja arendatud
- Külakeskuste võrk on välja arendatud
- Tervishoiu- ja sotsiaalhoolekandesüsteem toimib
- Tervishoiu- ja sotsiaalhoolekandesüsteemi on kaasatud kogudused ja teised kodanikeühendused
- Haigla tagab tänapäevase hoolduse ja taastusravi
- Sotsiaalabikeskus toimib (huvitegevus erirühmadele: eakad, puuetega inimesed, väikelapsed) on aktiivses tegevuses
- Renoveeritud sotsiaal- ja munitsipaaleluruume on piisavalt
- Avahooldussüsteem toimib
- Vald korraldab sotsiaal- ning psühholoogilist nõustamist
- Märjamaa valla vabatahtlikud abikomandod toimivad
- Märjamaa vallas on turvaline elada
- Miljööväärtuslikud alad on kaardistatud ja neid säilitatakse
- Vallas on puhas elukeskkond ja tasakaalustatud looduskasutus
- Inimesed soovivad tulla Märjamaa valda elama

##### **Haridus ja noorsootöö**

- Märjamaa Gümnaasium on kõrgetasemeline haridusasutus
- Õppetöös on uued suunad (nt võõrkeelte süvaõpe)
- Koolitüübiks on integreeritud kool (sport, tööõpetus jne.)
- Väikesed koolid jätkavad kvaliteetse haridusteenuse pakkumist
- Õpilasliinid tagavad laste liikumisvõimalused
- Lasteaiad on renoveeritud, kõigile ohutusnõuetele vastavad, kaasaegse sisustuse ja õppevahenditega lapsesõbralikud asutused
- Lasteaedades ja külakeskustes on kaasaegsed, turvalised mänguväljakud
- Märjamaa muusika- ja kunstikool on laiendatud, renoveeritud ja kaasajastatud haridusasutus
- Elukestvaks õppeks võimaluste loomine
- Noortekeskuse uus hoone on valmis (Pärnu mnt 58)

##### **Kultuur, sport ja vaba aeg**

- Märjamaa vallas väärtustatakse rahvakultuuri
- Rahvapärimust kogutakse jätkuvalt ning eksponeeritakse sobivalt
- Sillaotsa Talumuuseum on kaasaegsete hoiu- ja eksponeerimistingimustega muuseum
- Rahvamajad ja/või multifunktsionaalsed külakeskused on renoveeritud ja kaasajastatud
- Raamatukogude ruumid on renoveeritud ja vastavad kaasaegsetele hoiu-, jm nõuetele
- Muinsuskaitse amet kaardistab ja inventariseerib kultuuri- sh arheoloogiamälestised
- Märjamaa vallal on kaasaegsed spordihooned

- Olemasolevad vabaõhu spordiplatsid hoitakse korras
- Piirkonnakeskustes on valgustatud õppe-, treening- ja matkarajad (jalgsi-, rulluisu-, ratta-, ratsa-, suusa- jne rajad)
- Valla elanikel on jätkuvalt võimalus tegeleda erinevate vabaaja harrastustega
- Vallas tegutsevad noortekeskused
- Koostöös kodanikeühendustega korraldatakse koolitusi ja kultuurisündmusi
- Valla territooriumil asetsevad ja kasutuses olevad ajaloolised pühakojad on heas korras

### 7.1.2. Tehiskeskkond

- Avalik infrastruktuur on rajatud/ehitatud või renoveeritud (sõidu-, kõnni-, kergliiklus- ja juurdepääsuteed, välisvalgustus, elektri- ja sideliinid, küttesüsteemid)
- Märjamaa vallas asub tehnoküla
- Ühisveevärgi ja -kanalisatsiooni arengukava on ellu viidud
- Kaugküttekattlamajad ja valla hallatavate asutuste kattlamajad on üle viidud taastuvatele küttekiikidele.

### 7.1.3. Majanduskeskkond

- Vallas on loodud soodus ja turvaline investeerimiskliima
- Vallas on mitmekesine, edukas ja uuendusmeelne ettevõtlus
- Märjamaa dolomiidikeskus (dolomiit on Märjamaad juba iidsetest aegadest kuulsaks teinud) tegutseb tulemuslikult
- Kohalikud ettevõtjad on jätkusuutlikud
- Kasutuses mitteolevad ehitised on konserveeritud või renoveerituna taaskasutuses
- Põllumajandus on jätkusuutlik ning aitab oma korrastatud, miljööväärtuslike maastikega kaasa turismi viljelemisele
- Turismiteenuste valik on mitmekesine ja laieneb
- Vallas on väljaarendatud puhkeotstarbelised väikerajatised (vaateplatvormid, laagripplatsid, paviljonid, kiiged, puhkekohad)

### 7.1.4. Looduskeskkond

- Loodushoiutegevus ja sellealane informeeritus laieneb ja süveneb
- Miljööväärtusega loodus- ja põllumajandusmaastikud ning loodusobjektid on hooldatud
- Metsad on hooldatud
- Vallas jagub piisavalt muutusteks vajalikke maavaldusi, nn arengumaad
- Taastuvenergia leiab suuremat rakendust

## 7.2. Soovimatu olukord tulevikus

- Elanikkonna elukvaliteet langeb
- Rahvastik väheneb
- Toimub ääremaastumine (valla keskusest kaugel olevatel piirkondadel kaob side keskusega)

## 7.3. Eesmärgid valdkonniti

Lähtuvalt valla üldisest tulekuvisionist on eesmärgid püstitatud valdkonniti.

### 7.3.1. Elu ja sotsiaalkeskkond

- Avahoolduse arendamine ja riskiperelega töö tõhustamine

- Erivajadustega inimestele suunatud hoolekandeteenuste väljaarendamine
- Haridusvõrgu korrastamine (lasteaiaid, koolid)
- Huvitegevuse ja –hariduse erinevate valdkondade ja vormide laiendamine ja toetamine sealhulgas koostöös koguduste ja kodanikeühendustega
- KOV teenuste laiendamine ja kvaliteedi tõstmine
- Külaliikumise ja valla koostöö tõhustamine avalike teenuste osutamisel
- Külakeskuste arendamine
- Noortekeskuste võrgustiku arendamine
- Sotsiaal- ja munitsipaalruumide ehitamine ja parendamine
- Sotsiaalhoolekandesüsteemi arendamine
- Sotsiaalvõrgustiku tugevdamine erinevate ametkondade ja kodanikeühenduste vahel
- Tervisedendusliku tegevuse arendamine
- Turvalise elukeskkonna tagamine
- Valla vabatahtlike abikomandode arendamine
- Valla haldussuutlikkuse tõstmine
- Varjupaiga ehitamine
- Erialaarstide vastuvõtt (hambaravi)
- Perearsti teenuse kättesaadavus läbi transpordi korraldamise
- Kultuurivõrgu korrastamine (rahvamajad, raamatukogud, spordihooned, kogudusehooned)
- Kaasaegsete ja turvaliste mänguväljakute ehitamine

### 7.3.2. Tehiskeskkond

- Haridus-, sotsiaal- ja haldushoonete renoveerimine
- Jäätmekäitluse korrastamine
- Elamupiirkondade infrastruktuuri kaasajastamine ja väljaehitamine
- Kaasaegse interneti püsiühenduse tagamine kõigis valla piirkondades
- Kaugküttekattlamajad ja valla hallatavate asutuste kattlamajad on üleviimine taastuvatele kütteleikidele.
- Kergliiklus- ja loodussõbralike teede väljaehitamine
- Kultuuri-, turismi- ja spordirajatiste võrgu mitmekesistamine
- Majandus- ja ettevõtluspiirkondade infrastruktuuri väljaehitamine
- Piirkonnakeskustes valgustatud õppe-, treening- ja matkarajade ehitamine
- Teedevõrgu kvaliteedi ja turvalisuse parandamine
- Turismiobjektidele, loodus- ja pärandmaastikele juurdepääsude rajamine ja korrashoidmine
- Uute elamu- ja majanduspiirkondade rajamise toetamine

### 7.3.3. Majanduskeskkond

- Esilolek rahvusvahelistes infobaasides
- Loodusliku toormaterjali kasutuselevõtmine
- Majandusalaste välissuhete arendamine
- Majandusliku aktiivsuse edendamine ja ettevõtluse aktiviseerimine
- Ettevõtlus inkubaatorite loomine
- Taastuvenergia võimaluste kasutamine
- Turismiteenuste mitmekesistamine

### 7.3.4. Looduskeskkond

- Elanike loodushoiualane teavitamine (info ajakirjanduses, skeemide ja kaartide paigaldamine, info ja kontaktide esitamine valla koduleheküljel)
- Loodushoiualase tegevuse laiendamine ja süvendamine

- Loodusmaastike ja -objektide heaperemehelik hooldamine ja teenindussüsteemide loomine
- Loodusmaastikele ja -objektidele juurdepääsu tagamine ja kasutuskorra kehtestamine
- Taastuenergia võimaluste ärakasutamine

## 8. Märjamaa valla arengusuunad

Arengusuunad tulenevad valdkondade muutusvajaduste analüüsist – sünteesist. Selle alusel on täpsustatud konkreetsed ja mõõdetavad tegevused.

Märjamaa valla **põhilised arengusuunad** on järgmised:

- **Turvalise elukeskkonna tagamine**
- **Avahoolduse ja sotsiaalteenuste tõhustamine**
- **Kohaliku haridussüsteemi edendamine ja korrastamine**
- **Laste- ja noortekeskuste aktiveerimine ja toetamine**
- **Mitmekesise küla- ja seltsielu edendamine**
- **Erinevate spordialade jm vaba aja tegevuste harrastamine**
- **Looduskeskkonna säilitamine läbi tehnosüsteemide kaasajastamise**
- **Valla elu- ja ettevõtluskeskkonna atraktiivsuse tõstmine tehiskeskkonna arenduse abil**
- **Kaasaegsete infrastruktuuride rajamine ja arendamine**
- **Ettevõtluse aktiveerimine**
- **Omavalitsuse haldussuutlikkuse tõstmine**
- **Turismiteenuste valiku mitmekesistamine ja laiendamine**
- **Looduskeskkonna säilitamine**

## 9. Valitud arengusuundade realiseerimise kava

Järgnevalt on arengusuund nimetatud valdkonniti ja toodud ära valitud arengusuundade realiseerimiseks tehtavate muudatuste kogum lisa 1 - "Märjamaa valla arengukava investeringute kava", mille tabelikujuline vorm sisaldab ka realiseerimise aja, maksumuse, ning finantsallika.

### 9.1. Elu- ja sotsiaalkeskond

#### 9.1.1. Elukeskkond, tervishoid ja sotsiaalhoolekanne

- Turvalise elukeskkonna tagamine
- Avahoolduse ja sotsiaalteenuste tõhustamine

**Arengusuundadest tulenevad ja arengukava elluviimiseks vajalikud tegevused:**

#### **1. Infolevisüsteemi loomine ja kasutamine**

#### **2. Videovalve, kaasaegsete turvaseadmete paigaldamine**

#### **3. Aktiviseerimiskeskuste loomine**

- 3.1. Pikaajalised töötud
- 3.2. Puuetega inimesed

#### **4. Erivajadustega inimeste hoolekandesüsteemi väljaarendamine**

#### **5. Erialaarstide vastuvõttud**

- 5.1 hambaravi võimaluste loomine<sup>1</sup>

#### **6. Terviseedendusliku tegevuse arendamine**

- 6.1. Infopäevad
- 6.2. Terviselaagrid
- 6.3. Sotsiaalabikeskuse üritused
- 6.4 Märjamaa valla terviseprofili koostamine ja kaasajastamine

#### **7. Avahoolduse parendamine**

- 7.1. Tugiisikute süsteemi väljatöötamine
- 7.2. Peretöötajate süsteemi väljatöötamine
- 7.3. Hooldusperede süsteemi väljaarendamine
- 7.4. Erivajadustega inimeste sotsiaalkaitse väljaarendamine

#### **8. Märjamaa valla abikomandode arendamine**

- 8.1. Laukna
- 8.2. Valgu
- 8.3. Varbola

#### **9. Varjupaigatenuse loomine**

- 9.1. Varjupaigatenuse kontseptsiooni väljatöötamine
- 9.2. Sobiva asukoha valik
- 9.3. Vajaliku tehnilise baasi loomine (hoone ja kommunikatsioonid)

#### **10. Sotsiaal- ja munitsipaalelamispindade ehitamine**

- 10.1. Olemasolevate sotsiaal- ja munitsipaalkorterite renoveerimine
- 10.2. Uute munitsipaalkorterite ehitamine<sup>1</sup>

#### **11. Vabatahtlike töö tunnustamine**



### 9.1.2. Haridus ja noorsootöö

Kohaliku haridussüsteemi edendamine

Arengusuundadest tulenevad ja arengukava elluviimiseks vajalikud tegevused:

#### **1. Piirkonna ühtse haridusruumi kujundamine**

- 1.1 Ühtse lasteaia ja koolivõrgu arengukava koostamine
- 1.2 Haridussüsteemi optimeerimine
- 1.3 Erivajadustega laste vajaduste väljaselgitamine

#### **2. Haridusasutuste arengukavade kaasajastamine või koostamine**

- 2.1 Ühtse vormi koostamine, sidumine valla arengukavaga
- 2.2 Märjamaa muusika- ja kunstikooli arengukava koostamine

#### **3. Valla haridusasutuste õpikeskkonna kaasajastamine**

- 3.1 Märjamaa Gümnaasiumi spetsialiseerumine
- 3.2 Koolide sisustus
- 3.3 Lasteaedade sisustus
- 3.4 Õppevahendite laenutuskeskus

### 9.1.3. Kultuur, sport ja vaba aeg

- Laste- ja noortekeskuste aktiveerimine**
- Mitmekesise küla- ja seltsielu edendamine**
- Erinevate spordialade jm vaba aja tegevuste harrastamine**

Arengusuundadest tulenevad ja arengukava elluviimiseks vajalikud tegevused:

#### **1. Noorsootöö kontseptsiooni loomine**

- 1.1. Noorsootöövõrgustiku loomine
- 1.2. Noortekeskuste väljaarendamine
- 1.3. Juhtide leidmine
- 1.4. Noorsootöötaja vastutus ja vallapoolne tugi

#### **2. Kultuuri- ja sporditegevuse korraldamise ühtlustamine vallas**

- 2.1. MTÜ Märjamaa Spordiklubi
- 2.2. Spordiklubid
- 2.3. Kultuuriseltsid (Varbola, Velise jm)
- 2.4. Kogudused (EELK Märjamaa Maarja kogudus, EAÕK Velise Püha Johannese kogudus jt)

#### **3. Järta tervisespordikeskuse projekti jätkusuutlikkuse tagamine**

- 3.1. Projekti kontseptsioon ja arendamine
- 3.2. Objekti jätkusuutlik majandamine

#### **4. Turismikontseptsiooni rakendamine**

- 4.1. Sillaotsa talumuuseum
- 4.2. Märjamaa ujula
- 4.3. Teenuse mõis, mõisa ait-kuivati, mõisa valitsejamaja varemed jm
- 4.4. Varbola linnus - matkarada

#### **5. Kihelkondliku ja koduloolise pärandi süstematiseerimine, säilitamine, eksponeerimine**

- 5.1. Koduloohuviliste tunatoimkond
- 5.2. Sillaotsa talumuuseumi arendamine

#### **6. Valla kultuuri- ja spordirajatiste kaardistamine, arengukontseptsiooni väljatöötamine ja rakendamine**

- 6.1. Kultuuri, spordi ja vaba aja veetmise võimaluste mitmekesistamine

Märjamaa ujula kontseptsiooni rakendamine  
Traditsiooniliste spordi- ja kultuuriürituste jätkamine

### **7. Külaliikumise arendamine**

- Külaliikumise ja valla koostöö tõhustamine teenuste osutamisel

### **8. Hobulaiu puhkebaasi arendamine**

## **9.2. Tehiskeskkond**

- **Looduskeskkonna säilitamine läbi tehnosüsteemide kaasajastamise**
- **Valla elu- ja ettevõtluskeskkonna atraktiivsuse tõstmine tehiskeskkonna arenduse abil**
- **Kaasaegsete infrastruktuuride rajamine ja arendamine**

**Arengusuundadest tulenevad ja arengukava elluviimiseks vajalikud tegevused:**

### **1. Olemasoleva infrastruktuuri ja investeerimisvajaduse analüüs**

- 1.1. Olemasolevate hoonete tehniline analüüs ja renoveerimisvajadus, hoonete rakendus
- 1.2. Vabade tootmishoonete audit

### **2. Hoonete ja rajatiste renoveerimine ning ehitamine**

- 2.1. Külakeskuste väljaehitamine
- 2.2. Sportimiseks vajalike hoonete ja rajatiste renoveerimine ja investeringud uusehitistesse
- 2.3. Märjamaa Gümnaasiumi võimla, staadion, spordiväljakud - puitkattega korvpalliväljak, jalgpalliväljak
- 2.4. Tagada Metsanurga spordihoone toimimine
- 2.5. Märjamaa Maarja kiriku katuse vahetamine

### **3. KOV-e teenuste osutamiseks vajalike hoonete ja rajatiste renoveerimised ja uusehitised (investeringud)**

- 3.1. Koolid ja lasteaiad  
(Märjamaa gümnaasium, Valgu põhikool, Varbola lasteaed-algkool, Märjamaa Muusika- ja Kunstikool, Sipa-Laukna lasteaed, Lasteaed Midrimaa, Lasteaed Pilleripall, Lasteaed Karikakar)
- 3.2. Rahvamajad ja/või multifunktsionaalsed külakeskused (Valgus, Haimres, Varbolas, Velisel, Teenusel, Lauknal, Sipas)
- 3.3. Noortekeskused (Märjamaal, Sipas, Teenusel, Valgus, Varbolas, Kastis)
- 3.4. Vallamaja (Oru 2)
- 3.5. Sillaotsa talumuuseum
- 3.6. Märjamaa varjupaik

### **4. Teede kvaliteedi ja ohutuse tõstmine**

- 4.1. Teehoolduskavade koostamine
- 4.2. Koostöö naabervaldadega teedega seotud hooldustööde tegemisel
- 4.3. Teede ja tänavate ning kõnniteede ehitamine ja rekonstrueerimine
- 4.4. Kergliiklusteede ehitamine (Märjamaa alev, Orgita, Varbola (kuni Varbola linnuseni), Valgu, Kasti, Sipa, Laukna, Luiste-Teenuse-Vana-Vigala, Märjamaa vana raudteetamm)
- 4.5. Bussiootepaviljonide ehitamine ja paigaldamine
- 4.6. Liikluskorraldusvahendite paigaldamine

## **5. Sildade ja truupide remont**

- 5.1. Remondiplaani koostamine ja remontimine

## **6. Energeetika**

- Kaugküttekatalamajade üleviimine taastuvale kütteallikale (Märjamaa, Orgita)
- Kaugküttepiirkondade laiendamine (Märjamaa keskalev)
- Kaugküttetrasside rekonstrueerimine
- katlamajade ja küttesüsteemide rekonstrueerimine (Valgu Külakeskus, Varbola rahavamaja, Märjamaa ujula, Sipa-Laukna lasteaed (Laukna hoone), Valgu Põhikool)

## **7. Elektrivõrgu renoveerimine ja tänavavalgustuse väljaehitamine**

- 7.1. Tänavavalgustuse ehitus ja rekonstrueerimine vastavalt investeringute kavale
- 7.2. Tänavavalgustuse kaasfinantseering Varbola kergliiklustee ehitamisel
- 7.3. Suurte ristmike valgustamine asulavälistel valla teedel

## **8. Sademe- ja pinnavete ärajuhtimiseks kraavide korrastamine ja eraldi kanalisatsiooni rajamine tiheasustusaladel**

## **9. Matsalu alamvesikonna keskkonnaprojekti jätkuprojektide realiseerimine Märjamaa vallas**

## **10. Märjamaa jäätmejaama ja jäätmekogumise võrgustiku laiendamine**

## **11. Telefoni- ja andmeside kaasajastamine ning küladesse interneti püsiühenduse loomine**

## **12. Puhke ja virgestusalade arendamine**

## **13. Tuletõrje veevõtukohtade rekonstrueerimine ja ehitamine**

- 13.1 Velise küla tuletõrje veevõtukohta rajamine.

## **9.3. Majanduskeskkond**

- Ettevõtluse aktiveerimine
- Omavalitsuse haldussuutlikkuse tõstmine
- Turismiteenuste valiku mitmekesistamine ja laiendamine

### **Arengusuundadest tulenevad ja arengukava elluviimiseks vajalikud tegevused:**

#### **1. Majandusuuringute läbiviimine**

- 1.1. Infrastruktuuri analüüs
- 1.2. Ettevõtlusvaldkondade analüüs
- 1.3. Tööjõuressursi analüüs
- 1.4. Potentsiaalse turu analüüs

#### **2. Ettevõtluse infobaasi koostamine**

- 2.1. Vallas tegutsevate ettevõtete infobaasi koostamine
- 2.2. MEPÜ – aktiveerimine, arendamine – KOV tellimus

- 2.3. Koostöö ja -võrkude sünni toetamine (klastrid)
- 2.4. Koosturundus (võimalused, keskkond, piirkonnad)

### **3. Majandus- ja ettevõtluspiirkondade arendamine**

- 3.1. Maade munitsipaliseerimine ja arendamine
- 3.2. Ettevõtlusinkubaatorite (tööstuskülade) väljaarendamine (Orgita, Kasti, Laukna, Lõuna-Märjamaa, Sipa, Teenuse, Valgu, Varbola)
- 3.3. Põllumajanduse jätkusuutlikkuse toetamine
- 3.4. Detailplaneeringute koostamine ettevõtlus- ja perspektiivsetele elamupiirkondadele
- 3.5. Detailplaneeringute toetamine – arendustöö eraettevõtlusega (Orgita ettevõtluskompleks, Varbola, Kasti, Laukna, Sipa, Teenuse, Valgu perspektiivsed ettevõtlusalad)
- 3.6. Koostöö aktiveerimine sõprusvaldadega

### **4. Tööjõuressursi arendamine**

- 4.1. Ümber- ja täiendõppe võimaluste parendamine
- 4.2. Eelkutsedõppe juurutamine
- 4.3. Koolitus, konverentsid

### **5. Turismiteenuste ja –toodete väljaarendamise toetamine**

- 5.1. Turismikontseptsiooni rakendamine koostöös objektide valdajatega
- 5.2. Turismiettevõtluse inkubaatori idee realiseerimine
- 5.3. Turismiteenuste mitmekesistamine, ettevõtjate toetamine
- 5.4. Looduskogemuse kaardistamine, info levitamine
- 5.5. Puhkeotstarbeliste väikerajatiste väljaarendamine (vaateplatvormid, laagriplatsid, paviljonid, kiiged, puhkekohad)
- 5.6. Harrastuste (hobide) viljelemise muutmine teenuseks (Orgita – paas; Varbola – puu; Sillaotsa Talumuuseum– põllumajandus)
- 5.7. Ajalooliste vaatamisväärsuste ning kultuurisündmusteks kasutatavate hoonete ümbruse korrastamine ja selle hoolduse toetamine

### **6. Vallavalitsuse haldussuutlikkuse tõstmine**

- 6.1. Arendusreisid, koolitused
- 6.2. KOV teenuste kvaliteedi tõstmine ja vajadusel hulga suurendamine
- 6.3. Tööjõu kvaliteedi tõstmine, spetsialiseerumine
- 6.4. Tingimuste kaasajastamine

## **9.4. Looduskeskkond**

### **□ Looduskeskkonna säilitamine**

### **Arengusuundadest tulenevad ja arengukava elluviimiseks vajalikud tegevused:**

#### **1. Looduskeskkonna ja kontaktide info esitamine valla koduleheküljel**

- 1.1. Info loodusobjektide kohta
  - 1.1.1 Mõisapargid
  - 1.1.2 Loometsade raamat

#### **2. Elanike loodushoiualase teadlikkuse kasvule kaasaaitamine**

- 2.1. Meedia kasutamine looduskeskkonnasõbralike hoiakute kujundamisel
- 2.2. Jäätmehoolduseeskirja kommenteeritud ja illustreeritud väljaande koostamine ja kirjastamine

- 2.3. Programmis Ökokratt osalemine

### **3. Looduskaitsealade juhitud ja kooskõlastatud arendamine**

- 3.1. Natura 2000 alade võimaluste ja piirangute tutvustamine
- 3.2. Looduskaitse all olevate alade omanike informeerimine ja toetamine kompensatsioonide saamisel
- 3.3. Juhitud ja kooskõlastatud teeninduse arendamine looduskaitsealadel (parklad, jäätmekäitlus jm)

### **4. Loodusmaastike ja -objektide säilitamine ja kasutamine**

- 4.1. Arendus- ja infosüsteemi loomine
  - 4.1.1 Hindamine
  - 4.1.2 Kaardistamine
- 4.2. Viidastamine
- 4.3. Juurdepääsuteede rajamine
- 4.4. Teeninduse parendamine (parklad, jalgrataste hoiukohad jms.)
- 4.5. Jäätmekäitlussüsteemi loomine
- 4.6. Järelevalve ja turvalisuse korraldamine

### **5. Pärand- ja kultuurmaastikud**

- 5.1. Mõisaparkide arendussüsteemi loomine
  - 5.1.1 Koostöö käivitamine parkide omanikega
  - 5.1.2 Mõisaparkide kaitsetingimuste täpsustamine
- 5.2. Mõisaparkide, kalmistute ja kirikuaedade taastamine ja uuendamine
  - 5.2.1 Haimre mõisa park
  - 5.2.2 Sipa mõisapark
  - 5.2.3 Valgu mõisapark
  - 5.2.4 Teenuse mõisapark
  - 5.2.5 Märjamaa kirikuaed
  - 5.2.6 Vana Märjamaa mõisa park
  - 5.2.7 Märjamaa õigeusu kalmistu
  - 5.2.8 Märjamaa Viilumäe kalmistu

### **6. Loometsade looduspark**

- 6.1. Loodusparkide kontseptsiooni loomine
- 6.2. Koostöö RMK ja maaomanikega

### **7. Loodusvarade kasutuselevõtmise toetamine**

### **8. Jäätmekogumise kampaaniad**

- 8.1. Heakorratalgud
- 8.2. Jäätmekogumise päev
- 8.3. Ohtlike jäätmete kogumise ring

### **9. Veekogud**

- 9.1 Kasari jõe puhastamine Teenuse küla piires