

LOO LASTEAED PÄÄSUPESA

# Arengukava

---

2017-2020







## Sisukord

SISUKORD .....	3
SISSEJUHATUS .....	4
1. ÜLDANDMED .....	5
1.1. Andmed lasteaia kohta .....	5
1.2. Ülevaade ajaloost .....	5
1.3. Lasteaia eripära .....	6
1.4. Lasteaia sümbolika .....	6
1.5. Lasteaia traditsioonid .....	6
2. HETKESEIS .....	8
2.1. Juhtimine .....	8
2.2. Personal .....	9
2.3. Laste üldanalüüs .....	11
2.4. Finantsressurss .....	14
2.5. Koostöö huvigruppidega .....	14
2.6. Õppe- ja kasvatustöö .....	14
3. LOO LASTEAED PÄÄSUPESA ARENGUSUUNAD .....	16
3.1. Põhiväärtused .....	16
3.2. Visioon .....	16
3.3. Missioon .....	16
3.4. Sisehindamissüsteemi lühikirjeldus .....	16
4. TEGEVUSKAVA VALDKONNITI 2017-2020 .....	17
4.1. Eestvedamine ja juhtimine .....	17
4.2. Personalijuhtimine .....	18
4.3. Koostöö huvigruppidega .....	19
4.4. Õppe- ja kasvatustöö .....	21
4.5. Ressursside juhtimine .....	23
5. ARENGUKAVA TÄIENDAMISE KORD .....	26
Kasutatud materjalid .....	26



## **Sissejuhatus**

**Loo Lasteaed Pääsupesa** (edaspidi lasteaed) on koolieelne lasteasutus, mille põhieesmärk on võimaldada Jõelähtme valla haldusterritooriumil alaliselt elavatele koolieast noorematele lastele hoitu ja alushariduse omandamist. Lasteaia arengukava on dokument, mis määrab kindlaks asutuse arendustegevuse, põhisuunad ja valdkonnad, kujundab strateegia ja tegevuskava kolmeks aastaks ning arengukava uuendamise korra. Arengukava juhtgrupis on direktor, õppealajuhataja ja majandusjuhataja. Arengukava arendustegevusse on kaasatud järgmised huvigrupid: hoolekogu, personal, lapsevanemad.

Lasteaia arengukava lähtub eelmise arengukava (2012-2016) analüüsist, 2012-2016 põhjal koostatud sisehindamise aruande tulemustest, 2012-2016 aastatel korraldatud lastevanemate ja personali rahulolu-uuringute võrdlevast analüüsist, õppeaasta analüüsides, personali arenguestluste kokkuvõtetest, Jõelähtme valla arengukavast 2015-25. Sisehindamise ja sellest lähtuva analüüsi tulemusena on selgitatud välja lasteaia väärtused, prioriteedid, arengusuunad, tugevused ja arendusvaldkonnad.



## 1. Üldandmed

### 1.1. Andmed lasteaia kohta

Nimetus	LOO LASTEAED PÄÄSUPESA
Aadress	Saha tee 12, 74201, Loo, Jõelähtme vald, Harjumaa
Registrikood	75026595
Telefon/faks	6080656 (tel/faks); 6082535; 5124107
E-post	<a href="mailto:loopesa@gmail.com">loopesa@gmail.com</a>
Kodulehekülg	<a href="http://www.loolasteaed.ee">www.loolasteaed.ee</a>
Koolitusluba	Nr 2253HTM (välja antud 06.12.2007)
Omandivorm	munitsipaallasteaed
Teeninduspiirkond	Jõelähtme vald
Asjaajamis- ja õppekeel	eesti keel
Lasteaed on avatud	tööpäevadel 7.00-18.00 (18.00-19.00 valverühm)

### 1.2. Ülevaade ajaloost

Lasteaed on asutatud 1964. aastal Näidislinnavabriku direktori Aleksander Linnu poolt. Tööd alustati kolmetoalises korteris 25 lapsega. Juhatajaks sai Ilme Pruun. 1966. aasta veebruaris valmis uus avar lasteaed 90 lapsele, ruumi jätkus kolmele aiarühmale ja ühele sõimele. Alates 1968. aastast juhtis lasteaeda Aime Kaare. 1976. aastal lisandusid kaks rühmaruumi ja avar saal. Aasta hiljem omistati näidislasteaia tiitel – Oktoobrirevolutsiooni 60. Aastapäeva Nimeline Tööpunalipuordeniga Tallinna Näidislinnavabrik-Sovhoosi Lasteaed. Külalisi käis Moskvast, Murmanskist, Ukrainast, Aafrikast ja Hiinast. 1982. aasta 1. septembril sai lasteaiast Eesti esimene lasteaed-alkkool, mis töötas 1987. aasta kevadeni. 1989. aastast kannab lasteaed Pääsupesa nime.

Aastatel 1998-2000 toimus Loo lasteaias kapitaalremont, mis andis uue ilme kogu majale. 2005. aasta jaanuaris asus lasteaeda juhtima Katrin Paldermaa. Lasteaias tegutses 7 rühma, millest 2 olid sõimerühmad, 1 liitrühm ja 4 vanuserühma. 2005. aasta detsembrist kuulume Tervist Edendavate Lasteaedade võrgustikku. 2006. aastast on lasteaial ka oma sümboolika.

Seoses laste arvu tõusuga alustati 2007. aastal juurdeehitusega. Lasteaia köök renoveeriti täielikult ja sisutati kaasaegselt 2008. aasta suvel. 2012. aasta 9. jaanuaril avati pidulikult juurdeehitus – 4 uut rühma ja suur spordisaal. 2012. aastast alates on Loo lasteaed 11-rühmaline munitsipaallasteaed, kus on 2 sõimerühma, 4 vanuserühma ja 5 liitrühma. Aastast 2015 september avasime tasandusrühma kõneravi vajavatele lastele. Täna on 2 sõimerühma, 4 liitrühma, 4 aiarühma ja 1 tasandusrühm.



### 1.3. Lasteaia eripära

Õpime keskkonnas, mis pakub mitmekülgseid võimalusi vahetuks kontaktiks loodusega: oleme ümbritsetud iidsetest puudest, läheduses asub Pirita jõgi, Saha kabel ja Rebala karstiaia. Lasteaia õueala arvestab laste vajadustega.

Lastel on kaasaegsete ja arendavate õppe- ja mänguvahenditega õpi- ja kasvukeskkond. Lisaks lasteaia saalidele ja muinasjututoale toimuvad tegevused ka kooli staadionil, terviserajal, ujulas ning spordihoones.

Lasteaia õppekasvatustöö eripäraks on tervisedendus, erinevate valdkondade lõimimine, mängulisus ning võimalusena üks kord nädalas ujumistunnid koolieelikutele. Toimub sihipärane ning süsteemne tervisedendustöö kõigis lasteaia töövaldkondades, mis on suunatud nii lastele kui täiskasvanutele. Pääsupesas on tagatud logopeediline töö ning lampjalgsuse ennetustöö, ravi ja terviseõpetus alates 4. eluaastast. Alates 2015 aasta septembrist on avatud tasandusrühm kõneravi vajavatele lastele. Oleme liitunud „Kiusamisest vaba lasteaed“ alates 2014. Lapsi, lapsevanemaid ja õpetajaid toetab psühholoog.

Traditsiooniks on kujunenud huvitavad teemanädalad, ühisüritused nii lastele, vanematele kui ka personalile ning rahvakalendri tähtpäevade tähistamine. Viimase kolme aasta jooksul on välja kujunenud väga hea koostöö lasteaia hoolekogu, teiste valla lasteaedade, Loo Keskkooli, Jõelähtme Valla Kultuurikeskuse, Jõelähtme valla keskraamatukogu ning teiste tervist edendavate lasteaedadega.

### 1.4. Lasteaia sümboolika

2006. aastast on lasteaial oma sümboolika: lasteaia logo, rühmade logod ning lipp.

### 1.5. Lasteaia traditsioonid

Loo Lasteaia Pääsupesa on aastate jooksul välja kujunenud omad traditsioonid. Lasteaias toimuvad iga-aastased üritused on:

- õppeaasta alguse tähistamine;
- pildistamise päev;
- õpetajate päeva tähistamine;
- isadepäev;
- adventi alguse tähistamine;
- adventikontsert;
- piparkoogipäev;
- jõulutrall;
- Eesti Vabariigi aastapäeva tähistamine;
- lasteaia Teatripäev;
- osalemine Jõelähtme Valla Lasteteatri Festivalil;
- osalemine Jõelähtme Valla laste lauluvõistlusel;
- Jõelähtme Valla laste luulepäev;
- emadepäev;
- lasteaia lõpetajate kevadpäevad;
- segasummapäev.

### Spordiüritused:



- liikluspäev;
- sügisene orienteerumine;
- vastlatrall;
- spordipäevad;
- valla lasteaedade ühine koolieelikute spordipäev;
- aardejaht;
- kevadine orienteerumine.

**Tähtpäevadega seotud üritused:**

- lasteaia sünnipäev;
- mardi- ja kadripäeva tähistamine;
- jõulupeod;
- sõbrapäev;
- vastlapäev;
- emakeelepäev;
- ülestõusmispüha;
- jaanipäevapiknik.

**Teemanädalad:**

- leivanädal;
- südamenädal;
- keskkonnanädal.

**Personali ühisüritused:**

- seminar-koolitused;
- õpetajate päeva tähistamine;
- jõulupidu;
- teemaatilised motivatsiooniüritused;
- õppeaasta pidulik lõpetamine.

**Ühisüritused lastele ja lastevanematele:**

- heategevuslikud laadad;
- perepäev

## 2. Hetkeseis

### 2.1. Juhtimine

Lasteaia laiendatud juhtkonda kuuluvad lasteasutuse direktor, õppealajuhataja, majandusjuhataja, sekretär ning tervishoiutöötaja.

Loo Lasteaia Pääsupesa tööd juhib ja koordineerib direktor, kes:

- vastutab lasteaia arengu ning rahaliste vahendite sihipärase ja otstarbeka kasutamise, vara säilimise ja korrashoiu eest;
- tagab lasteaia tulemusliku töö ja juhib lasteaia tegevust koostöös pedagoogilise nõukogu ja hoolekoguga;
- täidab teisi seadustest ja lasteaia põhimäärusest tulenevaid ülesandeid.

Õppealajuhataja:

- kavandab ja koordineerib lasteaia õppe- ja kasvatustööd. Omab ülevaadet pedagoogide tööst ja annab selle kohta tagasisidet;
- korraldab koostööd spetsialistidega ja tagab õppevahendite olemasolu;
- osaleb koos direktoriga õpetajate värbamisprotsessis ja atesteerimiskomisjoni töös.

Majandusjuhataja:

- kavandab ja korraldab eelarvega seotud küsimusi ja osaleb lasteaia arendustegevuses;
- juhib muu personali tööd;
- planeerib ja korraldab igapäevast majandustegevust.

Sekretär:

- põhieesmärgiks on kindlustada lasteaia strateegiliste eesmärkide saavutamine läbi efektiivse dokumentatsiooni korraldamise ja info edastamise.

Tervishoiutöötaja:

- koordineerib tervisedenduslikku tegevust ja seostab seda õppe- ja kasvatustööga;
- kavandab ja viib läbi laste tervise ja füüsilise heaoluga seotud tegevusi;
- jälgides laste tervist, lähtub oma töös sotsiaalministri erinevatest määrustest;
- osaleb laiendatud juhtkonna liikmena lasteaia arendustegevuses.

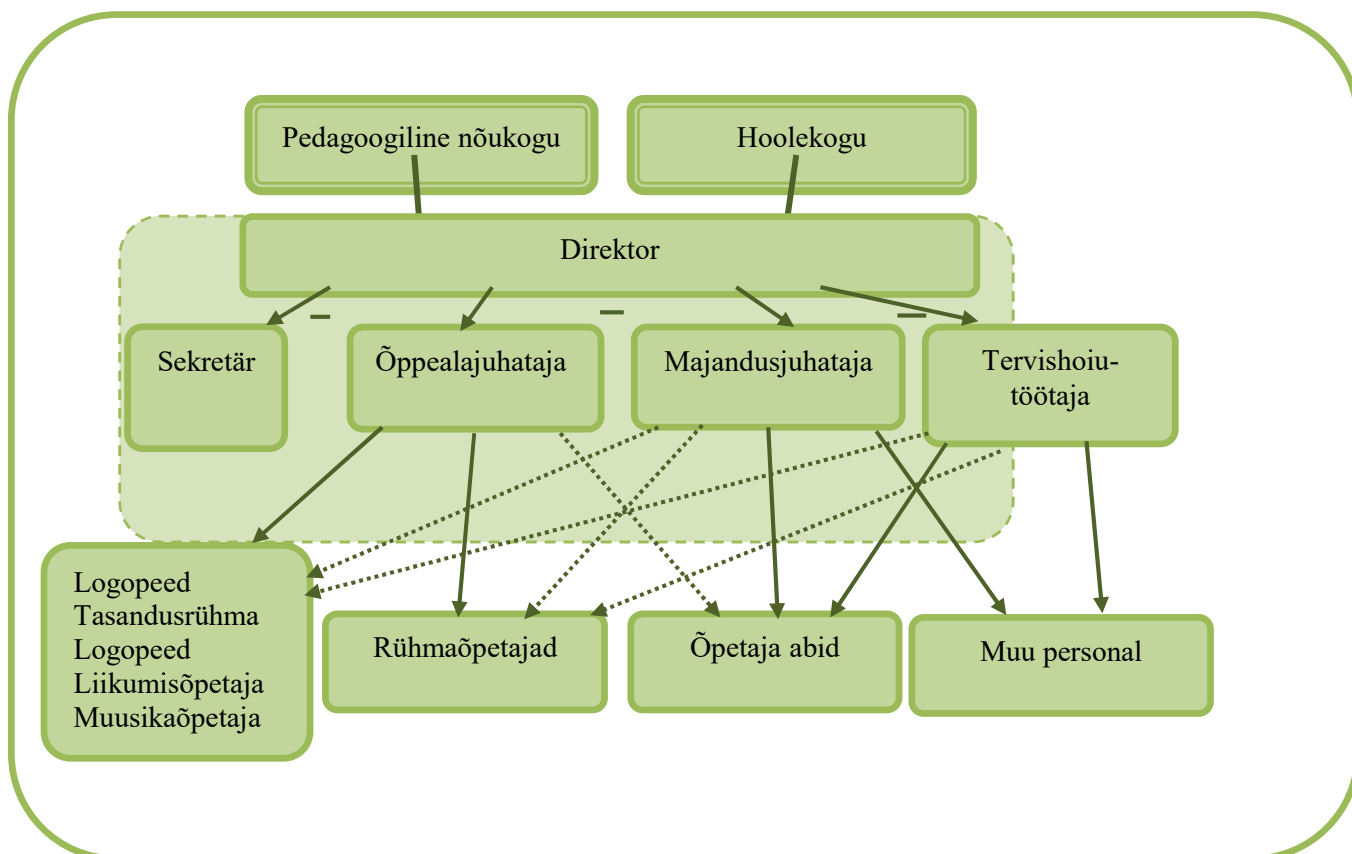
Juhtkond on direktorile lasteasutuse tegevusega seotud küsimuste lahendamisel nõuandev organ.

Pedagoogilise nõukogu ülesanne on lasteaia õppe- ja kasvatustegevuse analüüsimine ja hindamine ning direktorile ja hoolekogule õppe- ja kasvatustegevuse parendusettepanekute tegemine. Pedagoogilisse nõukogusse kuuluvad lasteasutuse pedagoogid.

Lasteaia hoolekogu ülesanne on jälgida, et õppe- ja kasvatustegevus vastaks laste arengule ja huvidele ning teha koostööd lasteasutuse personaliga. Lasteaia juhtkond on hoolekogule aruandvaks koostööpartneriks. Hoolekogu koosneb iga rühma lastevanemate (11), Jõelähtme KOV-i (1) ja pedagoogilise nõukogu (1) esindajatest.

Loo Lasteaia Pääsupesa juhtimisstruktuur on esitatud joonisel 2.1



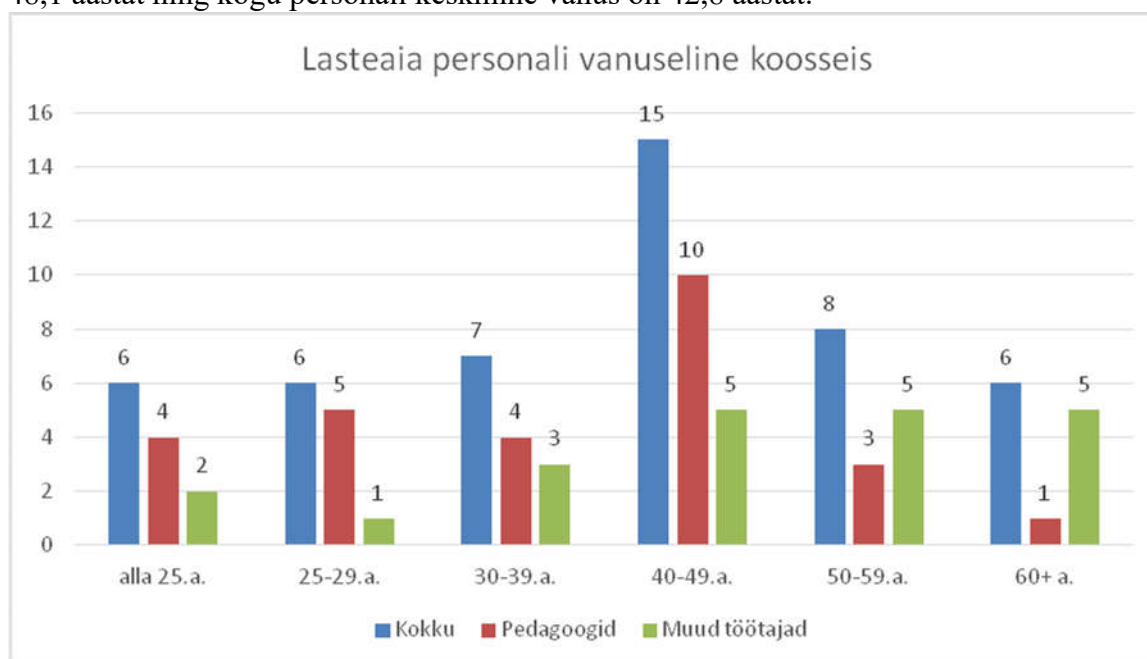


Joonis 2.1. Lasteaia struktuur

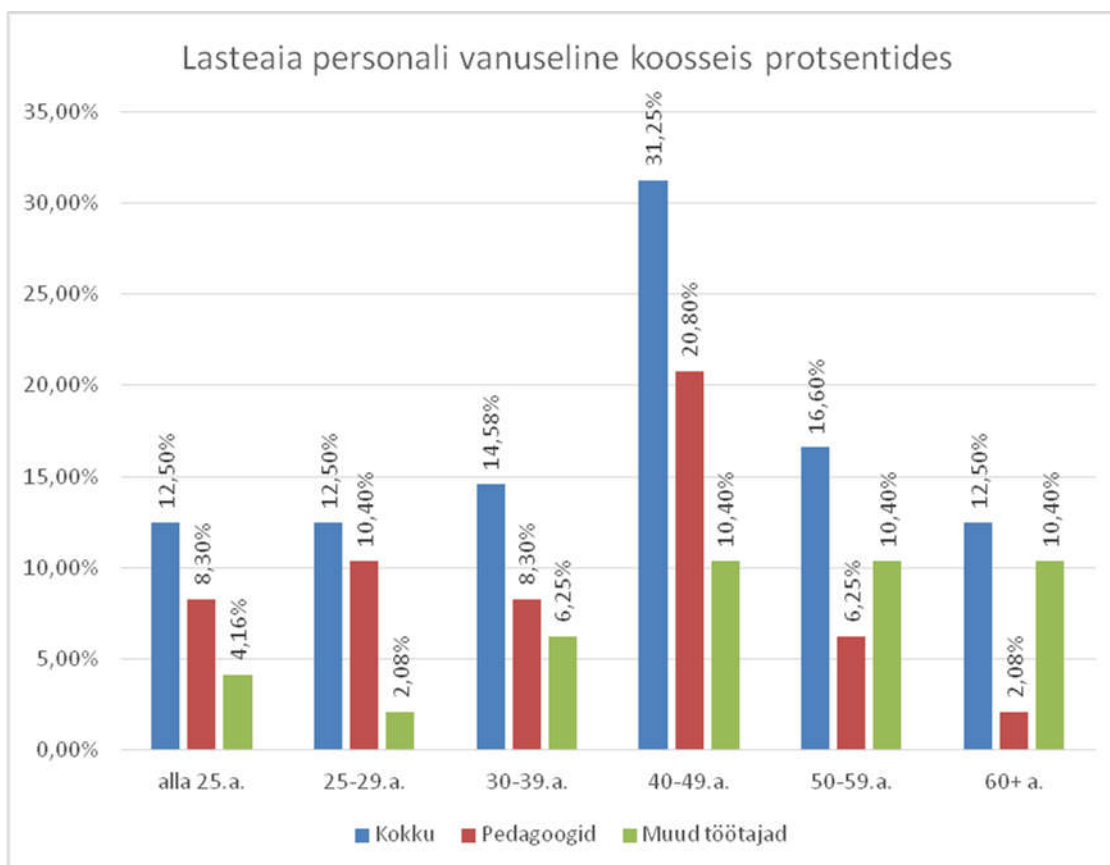
## 2.2. Personal

Lasteaia personali üldarv 30.09.2016 seisuga on 48 töötajat. Lasteaias on 46,65 ametikohta ning koostamise hetkeseisuga on täitmata lasteaia logopeedi ametikoht (1,0). Võrreldes eelmise arengukava perioodiga on personali koosseis kahanenud 3,75 koormuse võrra.

Lasteaia pedagoogide keskmine vanus on 38,7 aastat, muu personali keskmine vanus on 48,1 aastat ning kogu personali keskmine vanus on 42,8 aastat.



Joonis 2.2. Lasteaia personali vanuseline koosseis 30.09.2016 seisuga

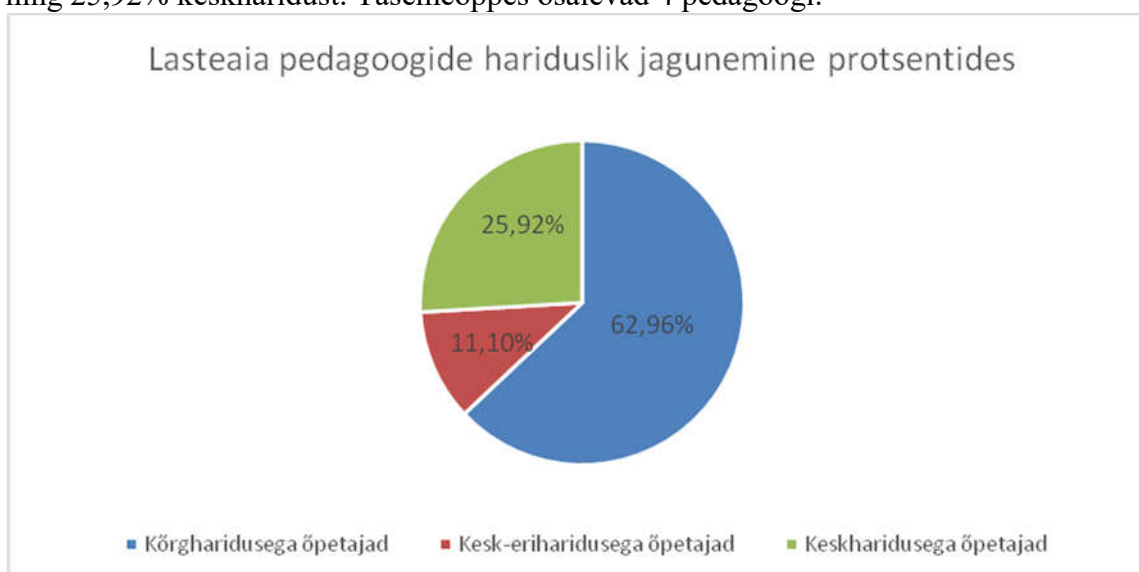


Joonis 2.3. Lasteaia personali vanuseline jaotus protsentides seisuga 30.09.2016.

Pedagoogide vanuselise struktuuri muutus võrreldes eelmise AK perioodiga:

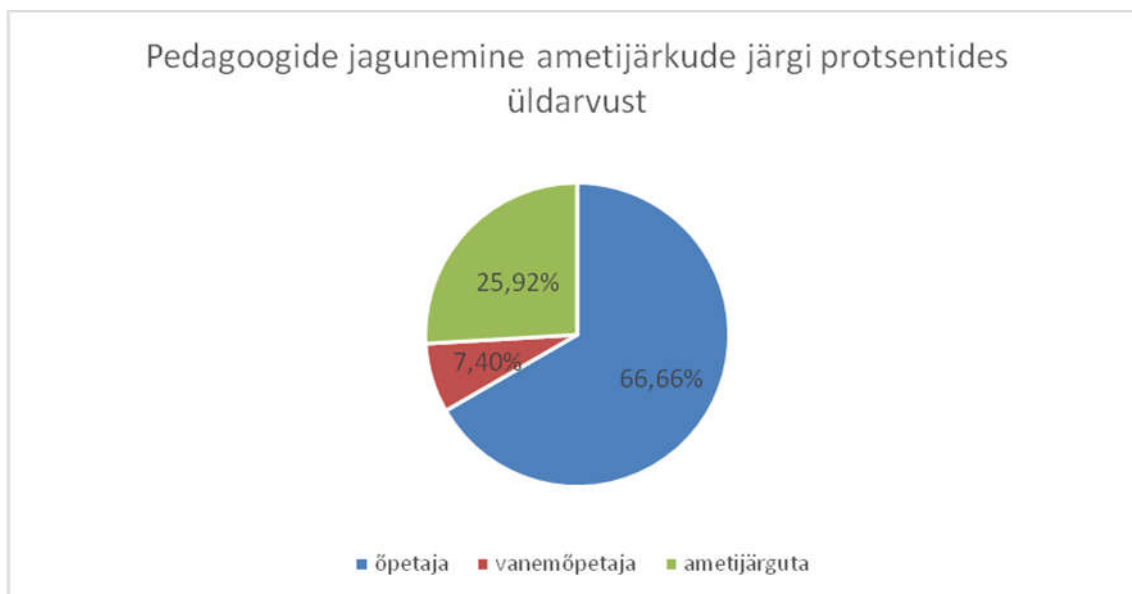
- alla 25 a. 16,33↓12,50%;
- 25-29 a. 8,16↑12,50%;
- 30-39 a. 18,37↓14,58%;
- 40-49 a. 30,61↑31,25%;
- 50-59 a. 14,29↑16,60%;
- üle 60 a. 12,24↑12,50%.

Lasteaia pedagoogilisest personalist omab 62,96% kõrgharidust, 11,1% kesk-eriharidust ning 25,92% keskharidust. Tasemeõppes osalevad 4 pedagoogi.



Joonis 2.4. Lasteaia pedagoogide hariduslik jagunemine protsentides.

Kvalifikatsiooninõuetele vastab 74,06% pedagoogidest, kellest kaks omavad vanempedagoogi ametijärku.



onis 2.5. Pedagoogide jagunemine ametijärkude järgi (% üldarvust)

Pedagoogilise personali ametijärkude muutus võrreldes eelmise AK perioodiga: pedagoog 16↑18; vanempedagoog 2=2; ametijärguta 12↓7.

Lasteasutuses koostatakse igal aastal koolitusplaan, kus tuuakse välja koolituse prioriteedid. Eelarve aasta lõpus tehakse kokkuvõtte koolitusel osalemisest.

Pedagoogide liikuvus on olnud Eesti keskmisest (10%) veidi kõrgem, mille peamiste põhjustena võib esile tuua palga ning logistika.

Tabel 2.1. Lahkunud pedagoogide osakaal pedagoogide üldarvust (2012/2013 - 27, 2013/2014 - 27; 2014/2015 - 26, 2015/2016 - 26)

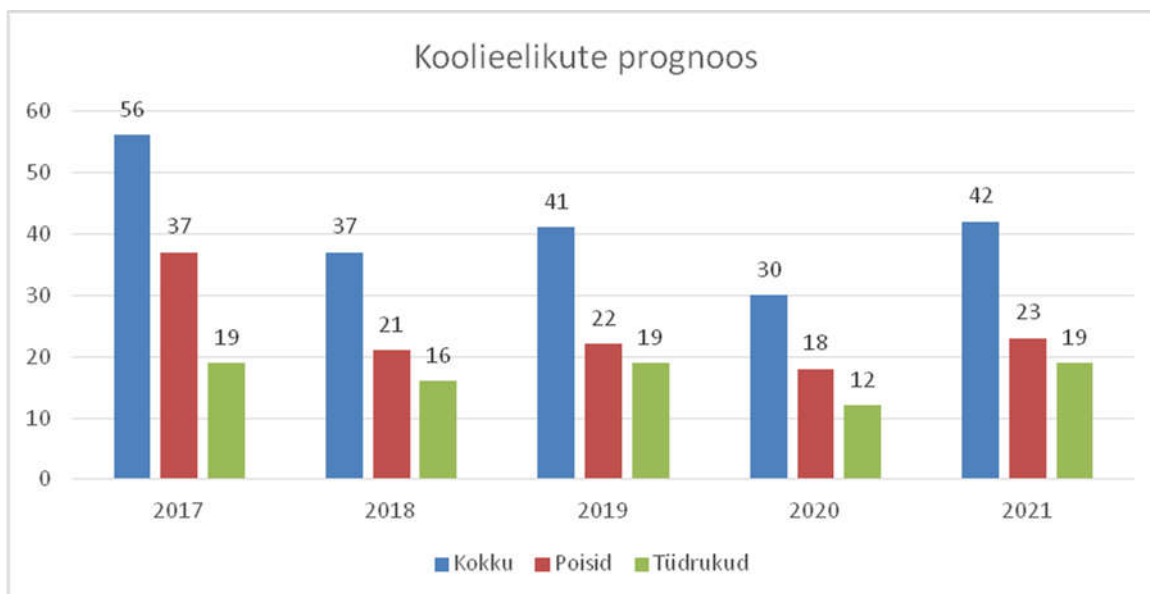
	%	arv
2012-2013	18,52	5
2013-2014	22,22	6
2014-2015	19,23	5
2015-2016	7,69	2

### 2.3. Laste üldanalüüs

Loo lasteaias on kaks sõimerühma (1,5-3), neli vanuserühma (4-5; 5-6; 2 x 6-7) ning neli liitrühma (2-7) ja üks tasandusrühm (3-7). Rühmade komplekteerimise aluseks on koolieelse lasteasutuse seadus ja Jõelähtme valla koolieelsesse lasteasutusse vastuvõtmise ja väljaarvamise kord, lapse arengueeldused, rühmade täituvus ja tegelikud vajadused.

Hetkel käib lasteaias 207 last, mis moodustab 96,73% laste maksimumarvust – 214. Tüdrukuid on lasteaias 82 (39,61%) ning poisse 125 (60,39%). Poiste ülekaal on suurem üheksas rühmas, sealhulgas ka vanemas sõimes. Kuigi kohtade täituvuse protsent ei ole võrreldes eelmise AK perioodiga muutunud, on oluliselt suurenenud poiste osakaal laste üldarvust. Laste koosseisu muutus võrreldes eelmise AK perioodiga: kohtade täituvus 94,1%↑96,73% laste maksimumarvust, tüdrukuid 40,7%↓39,61% ning poisse 59,3%↑60,39%.

Aastate lõikes on kooliminejate arv on viimastel aastatel järsult tõusnud.. Erakordselt suur on 2017. aasta prognoositud kooliminevate laste arv. Alltoodud joonisel näemegi kooliminevate laste arvu tõusvat trendi.



Joonis 2.6. Lasteaiast kooli minevate laste arv

Venekeelsetest peredest pärit laste osakaal laste üldarvust on püsinud aastate lõikes suhteliselt stabiilsena, kuid tõusnud on nende perede arv, kus ainsaks suhtluskeeleks vene keel. Nii lasteaed kui lapsevanemad on huvitatud venekeelsete laste võimalikult kiirest eesti keele omandamisest, kuna vanemad soovivad, et nende lapsed jätkaksid oma haridusteed eesti koolis. Seetõttu tuleb võrreldes varasemate aastatega rühmade komplekteerimisel järjest enam jälgida, et ühte rühma ei satuks rohkem kui 2-3 venekeelsest perest last.

	Üldarv	Muukeelsete laste arv	% üldarvust
<b>2013</b>	206	22	10,68 %
<b>2014</b>	207	22	10,63 %
<b>2015</b>	202	23	11,39 %
<b>2016</b>	207	25	12,08 %

Tabel 2.2. Venekeelsete laste osakaal Loo Lasteaias Pääsupesa

Lasteaia küllastatavuse arvestuse aluseks on õppeaasta üheksa kuud, välja on jäetud kolm suvekuud, mil enamuse lapsi puhkavad. Lasteaia küllastatavuse % õppeaastati:

2011/2012 – 76 %

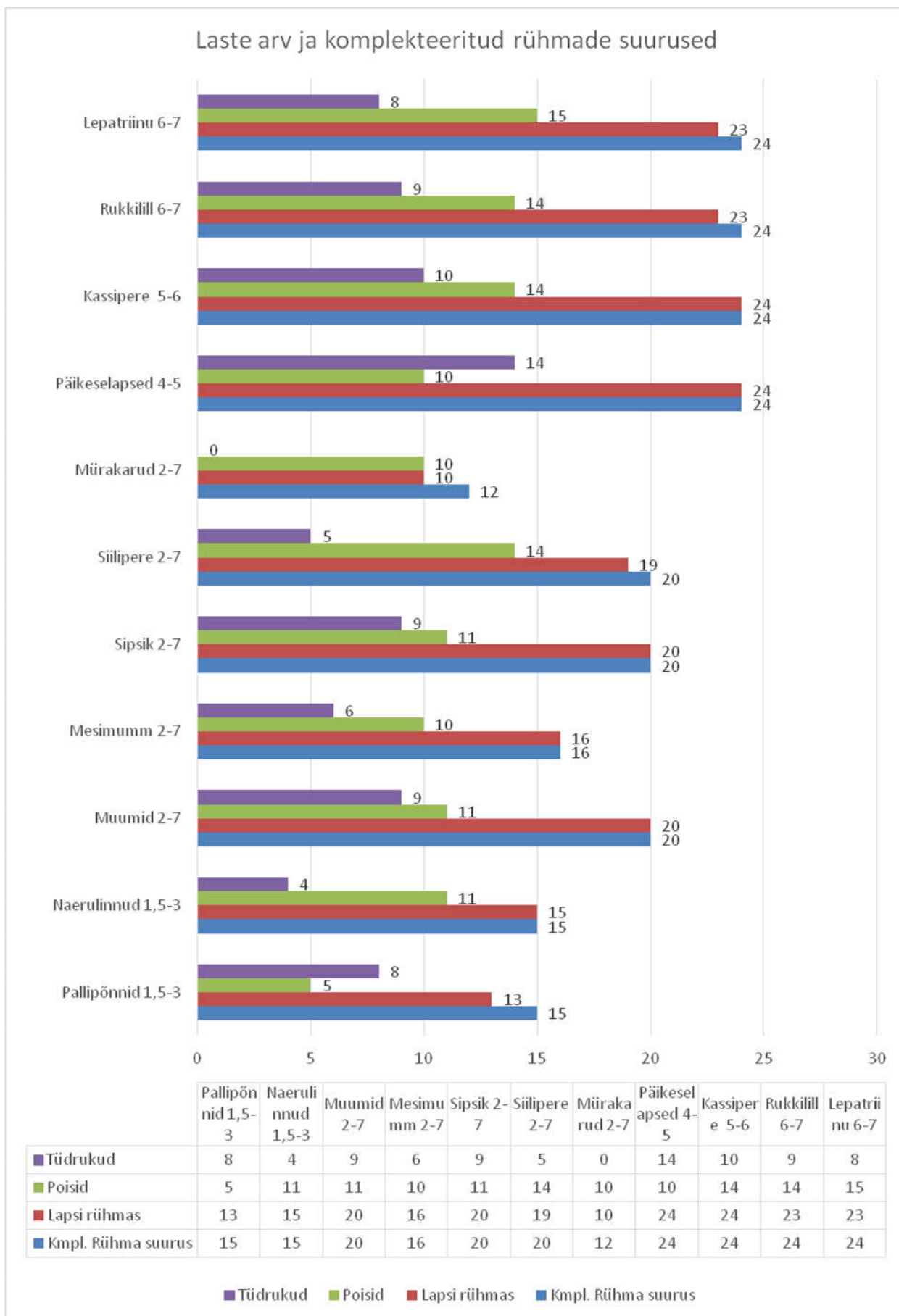
2012/2013 – 66 %

2013/2014 – 63 %

2014/2015 – 64 %

2015/2016 – 67 %

Laste kohal käimist mõjutavad mitmed tegurid: haiguspuhangud, koolivaheajad ning pikemad pühad.



Joonis 2.7. Laste arv ja komplekteeritud rühmade suurused (30.09.2016 seisuga)

## 2.4. Finantsressurss

Lasteaia finantsmajanduslik olukord on seotud KOV arengukava, prioriteetide ja eelarve võimalustega. Lasteaia eelarve koostamise aluseks on Jõelähtme Vallavalitsuse poolt kinnitatud lasteaia arengukava, mille eesmärk on tagada lasteaia sihipärane ja tulemuslik tegevus ning õppekvaliteedi tõstmine läbi süstemaatilise sisehindamise protsessi. KOV eelarvest eraldatakse ressursse lähtuvalt Jõelähtme Valla arengukavast, mille eesmärk on lasteaiakohtade tagamine kõigile valla lastele uute rühmade avamise kaudu.

Eelarve maht on olnud eelmise AK perioodil:

2012 – 847312 €;

2013 – 694978 € ;

2014 – 668868 € ;

2015 – 733446 € ;

2016 – 776683 €.

Eelarve aasta	Eelarve maht	Personali kulude maht	Õppevahendite kulude maht	Majanduskulude maht
2012	847 312 €	433 113 € (51,1 %)	4689,53 € (0,55 %)	209 668 € (24,7 %)
2013	694 978 €	455 934 € (65,6 %)	4200 € (0,60 %)	153 544 € (22 %)
2014	668 868 €	505 551 € (75,6 %)	4400 € (0,65 %)	163 317 € (24,4 %)
2015	733 446 €	565 465 € (77,1 %)	4400 € (0,59 %)	165 281 € (22,5 %)
2016	776 683 €	599 040 € (78,5 %)	5550 € (0,71 %)	174 313 € (22,4 %)

**Investeeringute maht** on kujunenud AK perioodil järgnevalt: 2012 – 204530,40€; 2013 – 85500€;

2016 – 3300€

Lasteasutusel on toimiv ressursside juhtimine nii eelarveliste vahendite planeerimisel, materiaal-tehnilise baasi arendamisel, inforessursside juhtimisel ning säästlikul majandamisel ja keskkonnahoiu väärtustamisel. Meil on oma missiooni elluviimiseks olemas vajalikud eelarvelised ressursid ning planeerimine toimub demokraatlikult õppeasutuse missioonist, visioonist ja õppeaasta prioriteetsetest eesmärkidest lähtuvalt. Kõigile õpetajatele on loodud IT-võimalused õppeprotsessi mitmekesistamiseks.

## 2.5. Koostöö huvigruppidega

Lasteaial on toimiv koostöö huvigruppidega nii kavandamisel, kaasamisel kui hindamisel. Koostöö põhineb vastastikusel mõistmisel, usaldusel ja lugupidamisel. Lasteaia tööd toetab hoolekogu, kes esindab laste ja lapsevanemate huve ning osaleb lasteaia arendustegevuses. Hoolekogu otsustest on lapsevanemaid teavitatud ELIIS'i ja rühmade meililistide kaudu. Lastevanemate nõustamine õppe- ja kasvatusalastes küsimustes toimub lastevanemate koosolekute, koolituste ja lapse arenguestluste kaudu.

Sidusgruppideks on Loo Keskkool, Jõelähtme valla lasteaiad, Loo Kultuurikeskus, OÜ Loo Tervisekeskus, Loo Spordihoone ning Harjumaa TEL võrgustik.

## 2.6. Õppe- ja kasvatustöö

Õppe- ja kasvatustöö toimub lasteaia õppekava alusel, mis on vastavuses riikliku õppekavaga ning on seotud lasteaia arengukavaga. Lasteaia õppekava on paindlik, süstemaatiliselt toimub õppekava elluviimise analüüsimine ja selle arendamine.

Laste õpetamine ja õppimine toimub lapsest lähtuvalt. Õppetegevused on mängulised, integreeritud ning tervisedenduse põhimõtteid järgivad. Lasteasutuses toetatakse lastes positiivse minapildi kujunemist, tolerantsust kaaslaste suhtes ning sallimatust nii füüsilise kui vaimse vägivalla suhtes. Oluliseks märksõnaks lapsest lähtuvas õppes on õpetamine läbi positiivse eduelamuse.



Rühmade meeskonnad koostavad igaks õppeaastaks rühma tegevuskava, milles kajastuvad õppeaasta eesmärgid, laste arengu jälgimine ja hindamine, üritused, õppeaastal käsitletavat teemat, rühma personali professionaalne areng ning lastevanemate ettepanekud.

Tõhus koostöö toimub rühmaõpetajate, nende abide ja spetsialistide vahel: logopeed, liikumis- ja muusikaõpetaja, tervishoiutöötaja. Järjepidevust aitab tagada asjaolu, et pärast üleminekut sõimerühmast aiarühma on lastel üldjuhul samad õpetajad kuni kooliminekuni. Igal aastal viiakse lastevanematega läbi arenguvestlused, mille tulemused fikseeritakse kirjalikult ning sõlmitakse kokkulepped järgmiseks perioodiks.

Lasteaed loob võimalused huviringide läbiviimiseks erinevates vanusegruppides koostöös lapsevanemaga.

Laste koolivalmiduse hindamiseks on välja töötatud põhimõtted ja korraldus, mis kajastub lasteaia õppekavas. Laste koolivalmiduse saavutamiseks tehakse koostööd Loo Keskkooli õpetajatega.



### 3. Loo lasteaed pääsupesa arengusuunad

Lasteaia missioon ja visioon valmisid pedagoogilise personali meeskonnatöö ning ajurünnaku tulemusena. Missioon ja visioon väljendavad lasteaia eripära, mis põhinevad ühistel väärtustel.

#### 3.1. Põhiväärtused

- lapsekesksus
- loovus
- avatus
- koostöö
- tervis
- turvalisus

#### 3.2. Visioon

Turvalisest Pääsupesast lendavad välja rõõmsad, nutikad ja terved pääsupojad.

#### 3.3. Missioon

Mängides, õppides ja tervist edendades rõõmsaks, targaks ja tugevaks!

#### 3.4. Sisehindamissüsteemi lühikirjeldus

Lasteaia sisehindamist viib läbi lasteaia juhtkond, kaasates personali, lastevanemate, vallavalitsuse ja hoolekogu esindajaid. Sisehindamise üldise korraldamise eest vastutab lasteaia direktor ja sisehindamise alalõikude eest vastutavad ülejäänud juhtkonna liikmed. Lasteasutuse sisehindamisel hinnatakse erinevate tegevusvaldkondade toimivust asutuse missiooni, visiooni ja põhiväärtuste kontekstis.

Õppealajuhataja, direktori asetäitja majandusalal ja tervishoiutöötaja vastutavad nende alluvuses olevate töötajate enesehindamise korraldamise, sisekontrolli teostamise ning neist kokkuvõtete tegemise eest. Kokkuvõtete põhjal koostatakse iga õppeaasta lõpus õppeaasta analüüs, mis on aluseks aasta tegevuskavale. Sisehindamise protsessi on kaasatud kogu personal ja sidusgrupid. Vastavate protsesside juhid kavandavad ja viivad läbi süstemaatiliselt sisekontrolli ja seiretegevusi ning kavandavad võimalikud parendustegevused.

Lasteasutuse sisehindamise kui pideva protsessi eesmärgiks on:

- tagada laste arengut toetavad tingimused lasteaias;
- tagada lasteasutuse personali järjepidev areng;
- ennetada, avastada ja kõrvaldada õppe- ja kasvatustegevuses ja juhtimisel esinevaid võimalikke vigu;
- luua eeldused õppeasutuse erinevate tasandite arengute kavandamiseks, mis põhinevad faktipõhisel eneseanalüüsil.

Sisehindamise aruanne koostatakse vähemalt üks kord kolme aasta jooksul.



## 4. Tegevuskava valdkonniti 2017-2020

### 4.1. Eestvedamine ja juhtimine

#### EESMÄRGID:

1. Arengut toetava organisatsioonikultuuri edendamine läbi motiveeritud ja professionaalse personali;
2. Lasteaiatöö kvaliteet on tagatud läbi sisehindamise;
3. Väärtustel põhinev koostöö juhtkonna, personali, hoolekogu ja KOV vahel.

#### TULEMUSNÄITAJAD:

1. Lasteaia töö kvaliteet on tõusnud läbi tõhusa sisehindamise kõigil tasanditel;
2. Arengukava eesmärkidest ja tegevustest on rakendunud 85%;
3. Lasteaia puudutava teabe kättesaadavusega on rahul 90% lapsevanematest;
4. Väärtustel põhinev koostöö ja kaasatus on mõõdetav läbi rahulolu-uuringute.

Jrk	Tegevus	2017	2018	2019	2020	Vastutaja	Tähtaeg
1.	Kõikide osapoolte kaasamine organisatsiooni arengu kavandamisse ja otsustusprotsessi	*	*	*	*	juhtkond, pedagoogid	pidev
2.	Juhtkonna nõupidamised	*	*	*	*	direktor	kord kuus
3.	Organisatsioonikultuuri tugevdamine (ühisüritused, -koolitused ja motivatsiooni-üritused)	*	*	*	*	direktor	pidev
4.	Väärtuspõhine juhtimine läbi erinevate tegevusvaldkondade	*	*	*	*	juhtkond	pidev
5.	Lasteaia arengukava täitmise analüüs ja täiendamine	*	*	*	*	direktor, pedagoogiline nõukogu, hoolekogu	iga aasta november
6.	Õppeaasta tegevuskava koostamine koostöös kõikide osapooltega ja täitmise analüüs SH tulemuste ja AK analüüsi põhjal	*	*	*	*	direktor, pedagoogiline nõukogu, õppealajuhataja	iga aasta september
7.	Tervisedenduse töö analüüsimine ning arendamine	*	*	*	*	tervisemeeskond	iga aasta september
8.	Kirjaliku ülevaate esitamine KOV-ile ja hoolekogule vastavalt KLS §21 lg4	*	*	*	*	direktor	iga aasta septembris
9.	Raamdokumendid on seadusega vastavusse viidud (põhimäärus, töökorraldus, ametijuhendid, tööohutus-tervisekaitse)	*	*	*	*	direktor, õppealajuhataja, sekretär	pidev
10.	Asjaamise korra uute aluste väljatöötamine ning digitaalselt peetava andmekogu loomine	*	*			direktor, õppealajuhataja, sekretär	pidev
11.	Sümboolika täiustamine		*				
12.	Arengukava koostamine aastateks 2020-2023				*	direktor	2020 september
13.	Lasteaia sisehindamissüsteemi täiustamine ja rakendumine	*	*	*	*	juhtkond	pidev
14.	SH aruande koostamine	*	*	*	*		2020

15.	Lasteaia tegevusnäitajate kogumine ja edastamine EHIS-le	*	*	*	*	direktor	kord kuus
16.	Enesekontrolliplaani alusel toimub HACCP-i põhimõtetele kogu lasteasutuse toitlustus, korrashoid, hügieen ja nende seire	*	*	*	*	direktor, majandusjuhataja	pidev

#### 4.2. Personalijuhtimine

##### EESMÄRGID:

1. Kompetentne, lasteaia missiooni väärtustav ja eneseteadlik personal.
2. Lasteaias toimib ühtse vastutuse printsiip: kõik töötajad tegelevad lastega ja vastutavad laste arengu eest (väärtuste rakendamises eeskujuks olemine).

##### TULEMUSNÄITAJAD:

1. Motiveeritud, loov ja kvalifikatsiooninõuetele vastav personal (90% pedagoogidest).
2. Personali rahulolu töökorraldusega lasteaias.
3. Koolituskogemused on jagatud.
4. Aasta jooksul täienduskoolitustel osalemine.
5. Arenguvestlustel püstitatud eesmärgid on täitunud.

Jr k	Tegevus	2017	2018	2019	2020	Vastutaja	Tähtaeg
<b>Personalivajaduse hindamine ja värbamine</b>							
1.	Personalivajaduse analüüsimine ja kaardistamine	*	*	*	*	Direktor, õppealajuhataja	vastavalt vajadusele
2.	Riskianalüüsi läbiviimine	*	*	*	*	direktor	1 kord aastas
3.	Ametijuhendite ja töökorraldusreeglite uuendamine, nende järgimine igapäevases töös	*	*	*	*	Direktor, õppealajuhataja	1 kord aastas
4.	Muusika- ja liikumisõpetajate ning logopeedi töökoormuse vajaduse hindamine	*				juhtkond	
5.	HEV laste paremaks toetamiseks psühholoogi, eripedagoogi või sotsiaalpedagoogi lasteaia koosseisu rakendamine	*	*	*	*	direktor/pidaja	Vastavalt vajadusele
6.	Tasandusrühma vajaduste kaardistamine ja hindamine	*	*	*	*	direktor/õppealajuhataja	1 kord aastas
<b>Personali kaasamine, motiveerimine ja toetamine</b>							
7.	Kogu personali kaasamine erinevatesse otsustusprotsessidesse	*	*	*	*	direktor, õppealajuhataja	pidev
8.	Personali rahulolu väljaselgitamine ja tagasiside andmine	*	*	*	*	direktor, õppealajuhataja	1 kord aastas
9.	Innustada pedagoogide osalemist haridusalastel konkurssidel väljaspool lasteaeda	*	*	*	*	direktor, õppealajuhataja	pidev

10.	Pedagoogide enda teadmiste ja parimate kogemuste jagamine nii majasiseselt kui ka Jõelähtme valla tasandil	*	*	*	*	direktor, õppealajuhataja	1 kord aastas
11.	Tähtsustada õpetaja abi rolli läbi õpetajate- poolse kaasamise rühma töö planeerimisse, ühistegevustesse ja arendustegevusega seotud otsustusprotsessidesse	*	*	*	*	juhtkond	pidev
12.	Ürituste planeerimine ja organiseerimine koostöös kõigi pedagoogidega	*	*	*	*	pedagoogiline nõukogu	2 korda aastas (sept/jaan)
13.	Uue töötaja tugisüsteemi rakendumine					juhtkond	vastavalt vajadusele
<b>Personali arendamine</b>							
14.	Koolituskava koostamine vastavalt personali arenguvajadustele	*	*	*	*	direktor, õppealajuhataja	1 kord aastas
15.	Koolitustelt saadud teadmiste rakendamine, analüüsimine, edastamine sisekoolituste kaudu	*	*	*	*	juhtkond	pidev
16.	Sisekoolituste planeerimine lähtuvalt õppeaasta eesmärgist ja põhiväärtustest	*	*	*	*	juhtkond	1 kord aastas
17.	Koolitused õpetaja abidele nende paremaks kaasamiseks õppe- ja kasvatustöösse	*	*	*	*	õppealajuhataja	vastavalt vajadusele
18.	Töö tulemuslikkuse hindamine läbi eneseanalüüsi	*	*	*	*	direktor, õppealajuhataja	1 kord aastas
19.	Kogu lastega töötav personal läbib esmaabikoolituse			*		direktor	
20.	Tegutsemine ohuolukorras (tulekahju, õnnetusjuhtum, haigestumine)	*	*	*	*	direktor	1 kord aastas
<b>Personali hindamine</b>							
21.	Arenguestluste läbiviimine	*	*	*	*	Direktor, õppealajuhataja	1 kord aastas kevadel
22.	Tunnustada personali süsteemselt lasteaia heaks tegutsemise eest	*	*	*	*	juhtkond	1 kord õppeaasta lõpus
23.	EHIS-e tegevus- ja tulemusnäitajate kogumine, analüüsimine ja tulemuste arutamine meeskondades	*	*	*	*	juhtkond	1 kord õppeaasta lõpus

#### 4.3. Koostöö huvigruppidega

##### EESMÄRGID:

1. Toimib avatud juhtimine – personal ning huvigrupid on kaasatud lasteaia arendustegevusse.
2. Laste arengu toetamine toimib pere, lasteaia ja KOV koostöös.
3. Lapsevanem on teadlik lapse arengust ning talle on tagatud vajalik nõustamine
4. Koostöös Jõelähtme valla lasteaedadega viia läbi ühiskoolitusi ning seminare parima töökogemuse jagamiseks.
5. Aktiivne ja toimiv hoolekogu.

## 6. Huvigruppide tunnustamine lasteaia heaks tegutsemise eest.

### TULEMUSNÄITAJAD:

1. Lastevanemate aktiivne osavõtt üritustest kasvava trendina.
2. Lapsevanemad osalevad laste arengu toetamiseks arenguveestlustel (95%).
3. Lastevanematele on korraldatud nõustavaid koolitusi, vestlusringe laste kasvatamise toetamiseks.
4. Lastevanemate rahulolu on kasvavas trendis. (70%)
5. Lastevanemate osavõtt rühmakoosolekutest ja üldkoosolekust on kasvavas trendis.
6. Hoolekogu suurem initsiatiiv ürituste korraldamisel ja läbiviimisel.
7. Koostöös huvigruppidega korraldatakse lastele õppetööd rikastavaid tegevusi (õppekäigid, muuseumid, teater jne).
8. Parem koostöö Jõelähtme valla lasteaedade ja KOV vahel.

Jr k	Tegevus	2017	2018	2019	2020	Vastutaja	Tähtaeg
<b>Koostöö kavandamine ja kaasamine</b>							
1.	Koostöökärdistamine ja eesmärkide seadmine	*	*	*	*	direktor	1 kord aastas
2.	Koostöö Jõelähtme valla lasteaedade ja KOV-ga, korraldades ühiskoolitusi ja -seminare. Korraldada Jõelähtme Valla Lasteaedade Alushariduse seminar	*	*	*	*	direktor, pidaja	1 kord aastas
3.	Koostöö Loo Keskkooli algklassi õpetajatega saavutamaks paremaid kooliõpetajate ettevalmistust	*	*	*	*	direktor, õppealajuhataja	2 korda aastas kevadel ja sügisel
4.	Koostöö erinevate tugispetsialistidega toetamiseks lapsevanemaid ja õpetajaid laste kasvatamisel	*	*	*	*	direktor, õppealajuhataja, logopeed, KOV esindaja	vastavalt vajadusele
5.	Koostöö KOV-ga Jõelähtme valla arengukavast lähtuvalt prioriteetide, eelarve ja lasteaia renoveerimisega seotud küsimustes	*	*	*	*	direktor, pidaja	vastavalt vajadusele
6.	Lastevanematele korraldatakse koolitusi, vestlusringe, mis toetavad peresid laste kasvatamisel ja õpetamisel	*	*	*	*	juhtkond	vastavalt vajadusele
7.	Koostöös huvigruppidega osaleda erinevates projektides (algatada heategevusprojekte, korraldada tuluüritusi, näituseid, osaleda avalikel konkurssidel), analüüsida tulemusi	*	*	*	*	direktor	
8.	Aktiivne osavõtt TEL võrgustiku tegemistest	*	*	*	*	direktor, tervise-meeskond	pidev
<b>Huvigruppide hindamine</b>							
9.	Lapsevanemate rahulolu-uuringu läbiviimine ja tulemuste analüüsimine, tagasisidestamine	*	*	*	*	direktor, hoolekogu	1 kord aastas kevadel
10.	Arenguveestluse läbiviimine lapsevanemaga ja tegevuskava kooskõlastamine lapse arengu toetamiseks	*	*	*	*	õppealajuhataja, õpetajad	1 kord aastas kevadel

11.	Lastevanemate osaluse kaardistamine üritustel	*	*	*	*	juhtkond, õpetajad	
12.	Hoolekogu tegevuse ja tulemuste tutvustamine lastevanemate üldkoosolekul	*	*	*	*	hoolekogu liikmed ja esimees	1 kord aastas sügisel
13.	Tulemuste ja parendusseisukohtade tutvustamine olulistele huvigruppidele (hoolekogu, lapsevanemad, KOV)	*	*	*	*	juhtkond, hoolekogu esimees	1 kord aastas
14.	Huvigruppide esindajate tunnustamine ja tänamine tulemusliku koostöö eest	*	*	*	*	juhtkond	1 kord aastas

#### 4.4. Õppe- ja kasvatusprotsess

##### EESMÄRGID:

1. Lasteaias on laste teadmishimu toetav, eakohane, arendav, turvaline ja sõbralik kasvukeskkond.
2. Õppekava on lapse individuaalseid vajadusi arvestav, paindlik ja pidevalt uuenev.
3. Õppe- ja kasvatusprotsess on mänguline, tervisedenduse põhimõtteid ja lasteaias põhiväärtusi järgiv ning lapsed on kaasatud lõimitud tegevustesse.
4. Muukeelsete laste eesti keeleõppe toetamine.
5. Uute õppemeetodite ja -suundade rakendamine.
6. Lasteaias loodud tugisüsteemid väärtustavad iga lapse õpitulemusi ja saavutusi lähtuvalt tema arengust.

##### TULEMUSNÄITAJAD:

1. Loo Lasteaed Pääsupesa lõpetajad teavad ja kasutavad tervislikke eluviise toetavaid tegevusi, on positiivse mina-pildiga, koostöövalmis, sõbralikud ja rõõmsad lapsed.
2. Laste koolivalmidus on heal ja väga heal tasemel.
3. Rahulolu õppe- ja kasvatusgevuse tulemustega (huvigruppide rahulolu-uuringu põhjal).
4. Laste kohalkäidavus on tõusvas trendis (70%).
5. Tugisüsteemide kaudu toetatud laste osakaal tugisüsteemi vajavate laste koguarvust lasteaias on 90%.

Jrk	Tegevus	2017	2018	2019	2020	Vastutaja	Tähtaeg
<b>Lapse areng</b>							
1.	Laste vajaduste, soovide, ealiste, sooliste, kultuuriliste ja individuaalsete iseärasustega arvestamine tegevuste planeerimisel ning läbiviimisel	*	*	*	*	õpetajad	pidev
2.	Laste arengu hindamissüsteemi täiustamine, rakendumine ja dokumenteerimine	*	*	*	*	õpetajad	pidev
3.	Lapse koolivalmiduse hindamise süsteemi täiustamine	*	*	*	*	õppealajuhataja	pidev
4.	Lapse koolivalmiduse hindamine ja koolivalmiduskaardi täitmine	*	*	*	*	õpetajad, logopeed	1 kord aastas kevadel

5.	Laste erivajaduste väljaselgitamine, IAK-de koostamine ja rakendamine ning suunamine erialaspetsialistile	*	*	*	*	õppealajuhataja, õpetajad, logopeed	vastavalt vajadusele
6.	Muukeelsetele laste eesti keeleõppe toetamine	*	*	*	*	juhtkond	vastavalt vajadusele
<b>Õppekava</b>							
7.	Õppekava rakendumise analüüs iga õppeaasta lõpus rühma aasta kokkuvõtetes ning parenduste kavandamine analüüsist lähtuvalt.	*	*	*	*	pedagoogiline nõukogu	1 kord aastas
8.	Terviseõpetuse valdkonna redigeerimine lasteaia õppekavas		*	*		pedagoogiline nõukogu, tervise-meeskond	
9.	Väärtuskasvatuse valdkonna koostamine ning õppe- ja kasvatustegevusse lõimimine		*	*		pedagoogiline nõukogu	
10.	Õppekava täiendamine valdkondadega-liikluskasvatus; väärtuskasvatus; töökorraldus ja õppekasvatustöö põhimõtted tasandusrühmas; LEGO klotside süsteemi ning digitaalsete komponentide kasutamise võimalused õppekasvatustöös; eesti keele kui mitte-emakeele õpetamise	*	*	*		pedagoogiline nõukogu, õppealajuhataja, arengu-meeskond	
<b>Õppekorraldus ja meetodid</b>							
11.	Õppe- ja kasvatustegevustes õuesõpe, loov- ja avastusmängude osakaalu suurendamine	*	*	*	*	õppealajuhataja, õpetajad	pidev
12.	Õppekasvatustöö mitmekesistamine LEGO klotside süsteemi ning digitaalsete komponentidega	*	*	*	*	õppealajuhataja, õpetajad	pidev
13.	Õppetegevused on mängulised ja õppevaldkondade sisu on omavahel lõimitud	*	*	*	*	õppealajuhataja, õpetajad	pidev
14.	Terviseõpetuse tegevused 4-7a lastele	*	*	*	*	Tervishoiutöötaja, õpetajad	1 kord kuus
15.	Ujumise algõpetus koolieelikutele	*	*	*	*	liikumisõpetaja	1 kord nädalas
16.	Ürituste ja õppekäikude korraldamine õppeaasta eesmärkidest ja nädalateemadest lähtuvalt	*	*	*	*	õppealajuhataja	pidev
<b>Väärtused ja eetika</b>							
17.	Lasteaia põhiväärtustele tuginedes hinnangute ja hoiakute kujundamine õppe- ja kasvatustöös	*	*	*	*	kogu personal	pidev
18.	Psühhosotsiaalselt turvalise keskkonna loomine ja selle hoidmine rühmades	*	*	*	*	kogu personal	pidev
19.	Rahvakultuuri edendamine õppe- ja kasvatustöös	*	*	*	*	õppealajuhataja, õpetajad	pidev

20.	Tervisedendusliku mõtteviisi rakendamine õppe- ja kasvatustegevustes	*	*	*	*	õppealajuhataja, õpetajad	pidev
21.	Väärtuskasvatust toetava õpikeskkonna loomine	*	*	*	*	direktor, õppealajuhataja, õpetajad	pidev
22.	Keskkonnasäästliku mõtteviisi kujundamine lastes isikliku eeskju kaudu	*	*	*	*	kogu personal	pidev

#### 4.5. Ressursside juhtimine

##### EESMÄRGID:

1. Lasteaia eelarve prioriteedid tulenevad AK eesmärkidest, õppeaasta analüüsi tulemustest ning lasteaia eripärast.
2. Lasteasutuse õpi-, mängu- ja töökeskkond on kaasaegne, lapse arengut toetav ja turvaline.
3. Lasteaia õueala pakub mitmekülgeid võimalusi lapse tervise tugevdamiseks ja õuesõppeks.
4. Igapäevaseks tegevuseks vajaliku inventari soetamine.
5. Inforessursside juhtimine toimib kõigil tasanditel.
6. Säästliku majandamise ja keskkonnanohu tagamine.

##### TULEMUSNÄITAJAD:

1. Töötasud on võrdväärsetel tasemel lähikümbruse valdade ja Tallinnaga.
2. Keskmine pedagoogide arv ühe internetiühendusega arvuti kohta (2).
3. Rahulolu kasvu- ja töökeskkonnaga on tõusvas trendis.

Jr k	Tegevus	2017	2018	2019	2020	Vastutaja	Tähtaeg
<b>Eelarveliste ressursside juhtimine</b>							
1.	Eelarve planeerimine toimub koostöös personaliga, on heaks kiidetud hoolekogu poolt ja vastab AK-le	*	*	*	*	direktor, majandusjuhataja	1 kord aastas
2.	Eelarve ressursside otstarbekas kasutamine ja sellest ülevaate andmine personalile ja huvigruppidele	*	*	*	*	direktor, majandusjuhataja, KOV	1 kord aastas
3.	Lisavahendite taotlemine erinevatest projektidest kolmandat sektorit kaasates	*	*	*	*	direktor	
4.	Lisavahendite taotlemine PRIA koolipiima-projekti ja PRIA köögiviljaprojekti kaudu	*	*	*	*	majandusjuhataja	pidev
5.	Ruumide rentimine	*	*	*	*	direktor	Vastavalt vajadusele
6.	Töötasude planeerimine ja läbirääkimine KOV esindajatega	*	*	*	*	direktor	1 kord aastas
<b>Materiaal-tehnilise baasi arendamine</b>							
7.	Õppe- ja mänguvahendite uuendamine, õpivõimaluste mitmekesistamine	*	*	*	*	direktor	pidev



8.	Nukunurgamööbli täiustamine 11 rühmas	*	*	*	*	direktor, õppealajuhataja	1 kord aastas
9.	Rühmaruumide mööbli uuendamine vastavalt vajadusele	*	*	*	*	direktor, pidaja	1 kord aastas
10.	Ruloode väljavahetamine	*	*	*	*	direktor	vastavalt vajadusele
11.	Laste voodipesu ja toidunõude uuendamine	*	*	*	*	direktor, majandusjuhataja	vastavalt vajadusele
12.	Nõudepesumasinad 5 rühma	*	*	*	*	direktor, majandusjuhataja	
13.	Rühmades vaipade ja diivanite väljavahetamine	*	*	*	*	direktor, majandusjuhataja	Vastavalt vajadusele
14.	Tervishoiutöötaja, majandusjuhataja ja logopeedi kabinettide sisustuse uuendamine		*	*	*	direktor	Seoses renoveerimisega
15.	Muusikakeskuse ja magnetoolade soetamine	*	*	*		direktor	Vastavalt vajadusele
16.	Arvutite väljavahetamine	*	*	*	*	direktor/ õppealajuhataja	Vastavalt vajadusele
17.	Seif		*			direktor	
18.	Multimeediaprojektor koos kinnituse ja ekraaniga		*			direktor	
19.	Printeri (A3) soetamine		*			direktor	
20.	Personali töötingimuste parandamine Õpetajate toa sisustamine (mikrolaineahi, kohvimasin, kööginurk, pehme mööbel)		*	*	*	direktor	Seoses renoveerimisega
21.	Kuivatuskapid seitsmesse rühma lasteaias vanas osas		*	*	*	direktor, majandusjuhataja	Seoses renoveerimisega
22.	Santehnika uuendamine	*	*	*	*	direktor, majandusjuhataja	vastavalt vajadusele
23.	Köögiinventari uuendamine	*	*	*	*	direktor, majandusjuhataja	vastavalt Vet- ja Toiduameti nõuetele
24.	Abipersonali vormiriietuse uuendamine	*	*	*	*	direktor, majandusjuhataja	vastavalt vajadusele
25.	Koristusvahendite kappide soetamine (7)		*	*	*	direktor, majandusjuhataja	Seoses renoveerimisega
26.	Meditsiinitarvikute ja ravivõimlemise vahendite uuendamine		*	*	*	direktor, tervishoiutöötaja	vastavalt vajadusele
27.	Kapp helivõimendussüsteemi tarbeks		*	*		direktor	Seoses renoveerimisega
28.	Tolmuimejate väljavahetamine rühmades		*	*		direktor	
29.	Nõupidamistelaud (kokkupandav) 10 tk		*	*		direktor	Seoses renoveerimisega
30.	Rahvariide motiividel esinemiskomplektid lastele (48) ja õpetajatele (4)		*	*	*	direktor	
31.	Metallist jalanõude riul		*			direktor	Seoses renoveerimisega



<b>Investeeringud</b>							
32.	Lasteaia vana osa rekonstrueerimine			*	*	pidaja	vastavalt valla eelarve võimalustele 2017+
33.	Lasteaia õueala täiendamine (spordiväljak, 3 paviljoni, liumäe väljaehitamine ning katmine turvaliselt, sõimerühma lastele turvamattidega ala)	*	*	*		pidaja	vastavalt valla eelarve võimalustele 2017+
34.	Rühma sissepääsude (3) väljaehitamine (varikatused, trepid)	*	*			direktor, pidaja	vastavalt valla eelarve võimalustele 2017+
<b>Inforessursside juhtimine</b>							
35.	Huvigruppidele on juurdepääs lasteaia arendustegevust puudutavatele dokumentidele	*	*	*	*	direktor, sekretär	pidev
36.	Andmete sisestamine infosüsteemidesse (ELIIS, EHIS)	*	*	*	*	sekretär	pidev
37.	Kodulehe redigeerimine	*	*	*	*	sekretär	pidev
38.	Info jagamine - Google internetikeskkond (drive jne), Skype, meililist	*	*	*	*	sekretär	pidev
39.	Lasteaia IT riist- ja tarkvara uuendamine vastavalt vajadusele, IT valdkonna uuendustega arvestamine	*	*	*	*	direktor, majandusjuhataja	vastavalt vajadusele
<b>Säästlik majandamine ja keskkonnahoid</b>							
40.	Säästva arengu põhimõtete rakendamine: jäätmete sorteerimine, soojus- ja elektrienergia kokkuhoidlik tarbimine, vee säästlik kasutamine	*	*	*	*	majandusjuhataja	pidev
41.	Koostöös personali ja huvigruppidega paremate säästliku majandamise võimaluste otsimine	*	*	*	*	juhtkond, pidaja	pidev



## 5. arengukava täiendamise kord

Arengukava kinnitab Jõelähtme Vallavalitsus. Arengukava täitmist ja muutmist analüüsitakse üks kord aastas augustikuus ning sellest johtuvalt täpsustatakse tegevuskavas seatud eesmärgid, ülesandeid ja tegevusi. Kokkuvõtte õppe- ja kasvatustööst ning sisehindamisest tehakse pedagoogilises nõukogus ja hoolekogus iga õppeaasta lõpus. Õppe- ja kasvatustöö muudatused viiakse sisse pedagoogilise nõukogu otsusega.

Loo Lasteaed Pääsupesa arengukava uuendatakse seoses:

- haridusala seadusandluse muudatustega;
- muudatustega lasteaia eelarves ja investeringute kavas;
- muudatustega riiklikus õppekavas;
- lasteaia arengukavas määratud tähtsaja möödumisega.

Arengukava on kättesaadav nii lasteaia kui ka Jõelähtme Valla kodulehel ja lasteaia sekretäri juures.

### Kasutatud materjalid

Loo Lasteaed Pääsupesa arengukava 2012-2016

Loo Lasteaed Pääsupesa sisehindamise aruanne 2012-2016

Loo Lasteaed Pääsupesa tegevuskavad 2012-2016

Loo Lasteaed Pääsupesa õppekava

Jõelähtme valla arengukava 2015 - 2025

Lisa 1 Tegevuskava 2012-2015

T. Salumaa, M. Talvik, A. Saarniit „Strateegiline juhtimine ja sisehindamine lasteaias“

HTM „Õppeasutuse sisehindamine“

### Arengukavas kasutatud lühendid

AK	Arengukava
EHIS	Eesti Hariduse Infosüsteem
HACCP	Hazard Analysis & Critical Control Points (Ohtude analüüs ja kriitiliste kontrollpunktide ohje)
HTM	Haridus- ja Teadusministeerium
IAK	Individaalne arengukava
KOV	Kohalik omavalitsus
PRIA	Põllumajanduse Registrate ja Informatsiooni Amet
SH	Sisehindamine
TEL	Tervist edendav lasteaed

Arengukava 2017-2020 kooskõlastatud Pedagoogilises Nõukogus 9.12.2016 ja Hoolekogus 8.12.2016.