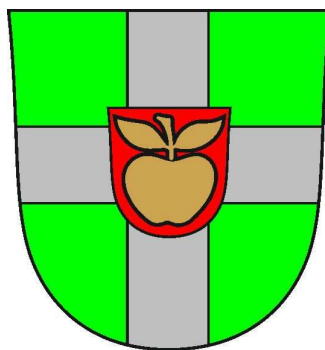


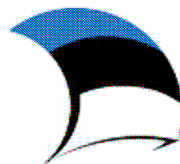
Kinnitatud
Türi Vallavolikogu 30. juuni 2010
määrusega nr 31
Uus redaktsioon kinnitatud
Türi Vallavolikogu 26. oktoobri 2011
määrusega nr 33



Türi valla terviseprofiil ja tegevuskava



Euroopa Liit
Euroopa Sotsiaalfond



Eesti tuleviku heaks

Sisukord

Eessõna.....	4
Sissejuhatus.....	5
1 ÜLDANDMED.....	7
1.1 Asend ja piirid.....	7
1.2 Aasta keskmine rahvaarv.....	8
1.3 Rahvastiku soo – ja vanusejaotus.....	9
1.4 Asustustihedus.....	10
1.5 Elussünnid.....	11
1.6 Loomulik iive.....	12
1.7 Surmad.....	12
1.8 Kohaliku omavalitsuse eelarve.....	14
2 SOTSIAALNE SIDUSUS JA VÕRDESED VÕIMALUSED.....	16
2.1 Maksumaksjad.....	16
2.2 Keskmine brutopalk.....	16
2.3 Miinimumpalga saajad.....	17
2.4 Majanduslikult aktiivsed üksused/ettevõtted.....	18
2.5 Töötus.....	19
2.6 Ülalpeetavate määr.....	19
2.7 Toimetulek.....	20
Ravikindlustusega kaetud.....	20
2.8 Väljamakstud toimetulekutoetused.....	21
2.9 Sotsiaaltoetused.....	23
2.10 Sotsiaalteenused.....	24
2.11 Kaasatus kogukonna tegevusse.....	25
Kogukonna motivaatorid.....	25
2.12 Elanike kaasamine.....	25
2.13 Naabrivalve piirkondade arv.....	26
3 LASTE JA NOORTE TURVALINE NING TERVISLIK ARENG.....	27
3.1 Õpilaste arv haridusasutuses.....	27
3.2 Lastele ohutu elu- ja õpikeskkond.....	28
3.3 Tervistedendavad haridusasutused.....	28
3.4 Kooli- lasteaia tervisteenuse olemasolu.....	28
3.5 Koolikohustuse täitmine.....	29
3.6 Noorte süüteod.....	29
3.7 Laste ja noortega tegelevad asutused.....	30
3.8 Kohaliku omavalitsuse poolne initsiatiiv ja toetused tagamaks teenuste kättesaadavust.....	31
4 TERVISLIK ELU-, ÕPI- ja TÖÖKESKKOND.....	31
4.1 Huvitegevuse ja vaba aja veetmise kohad.....	31
4.2 Üldkasutatavad spordirajatised ja terviserajad.....	32
4.3 Transport ja teedevõrk.....	32
4.4 Keskkonna mõjurid.....	33
4.5 Kuriteod.....	34
4.6 Liikluskuriteod ja -õnnetused kokku.....	34
4.7 Tulekahjud.....	35
4.8 Alkoholi müüvad kauplused.....	35
4.9 Kohaliku omavalitsuse alkoholipoliitika.....	36

5	TERVISLIK ELUVIIS.....	36
5.1	Tervisealase teabe kättesaadavus	36
5.2	Tervisliku eluviisi toetavad üritused paikkonnas	36
6	TERVISETEENUSED.....	37
6.1	Tervishoiuteenused.....	37
6.2	Nõustamisteenus.....	38
7	TERVISEPROFIILIST TULENEVAD PROBLEEMID TEGEVUSE EESMÄRGID JA TEGEVUSKAVA.....	39
7.1	Sotsiaalne sidusus ja võrdsed võimalused	39
7.2	Laste ja noorte turvaline ning tervislik areng.....	40
7.3	Tervislik elu-, õppe- ja töökeskkond	42
7.4	Tervislik eluviis	43
7.5	Terviseteenused	45
8	KOKKUVÕTE	47
	Kasutatud allikad	48

Eessõna

Iga omavalitsus soovib, et tema elanikud oleksid võimalikud terved. Tervisest pakatav inimene loob ühiskonnale suurt lisaväärtust, mida me igapäevaselt ei tunneta, kuid mille tulemusena areneb ning toimib riik.

Hea tervis pole mitte ainult inimese enda mure, palju saab siin kaasa aidata riik, tervishoiusüsteem ja omavalitsus. Olulisi samme on juba ka astunud - Eestis on kehtestatud alkoholi müügile ajaline piirang, on karmistatud tubakatoodete tarbimise tingimusi, propageeritakse tervislikke eluviise ning toitumist ja tehakse pidevat selgitustööd ohutu liiklemise tavadest, vältimaks mõttetu riskide võtmist ning seeläbi ka tervise või elu kaotust. On kindlasti ka tegureid, mis mõjutavad inimesi individuaalselt, nt soolised, ealised ja pärilikud tegurid, mida ei ole alati võimalik muuta. Kuid kohalik omavalitsus saab võtta vastu otsuseid, mis kujundavad elukeskkonda positiivses suunas.

Liikuv eluviis on kasulik igas eas inimestele ja selle propageerimine on otseselt seotud motivatsiooniga, ümbritseva keskkonnaga ning puhke- ja spordirajatiste olemasoluga. Terviseprofiil paneb aluse aktiivse eluviisi osatähtsuse ja teadlikkuse tõstmisele Türi vallas. Kohalik omavalitsus aitab igati kaasa piirkonna elanike elukvaliteedi tõusule ja teeb kõik endast oleneva püstitatud eesmärkide saavutamiseks.

Aivo Prüssel
Vallavanem

Sissejuhatus

Kohalikul omavalitsusel on oma piirkonna inimeste tervise hoidmisel ja parandamisel oluline roll, sest just sellel tasandil kavandatakse kohaliku elukeskkonna prioriteetseid suundi. Teades paikkonna olulisemaid terviseriske, saab pöörata tähelepanu nendele tervisemõjuritele, mis vajavad parandamist. Probleemide lahendamine saab alguse probleemi teadvustamisest nii indiviidi kui kohaliku omavalitsuse tasandil.

Türi valla terviseprofiili koostamise tulemusena antakse ülevaade muutustest Türi valla elanikkonna tervises, selgitatakse välja tervist mõjutavad riskitegurid ning parandamist vajavad eluvaldkonnad ning antakse soovitusi tervist edendavate tegevuste läbiviimiseks. Lõppkokkuvõtteks juhitakse kohaliku volikogu ning elanikkonna tähelepanu elanike terviseprobleemidele.

Terviseprofiil on abivahend vallas elavate inimeste ja keskkonna terviseseisundi mõõtmisel, hindamisel, analüüsimisel, paremate tervisetulemite eesmärgistamisel ning nende saavutamiseks vajalike tegevuste ja vahendite määratlemisel. Terviseprofiili koostamine on lõppkokkuvõttes hinnangu andmine kogukonna ja elukeskkonna terviseseisundile. Profiil määratleb täpsemalt ka selle, millisel viisil on kõige otstarbekam probleeme lahendada ja vajadusi täita, pakkudes selleks välja vajaminevad tegevused ja ressursid. Terviseprofiili koostamisel on kasutatud andmeid Türi valla statistilisest kogumist, Statistikaameti andmebaasist ja toetunud on ka Järva Maakonna üldistele näitajatele. Terviseprofiili koostamisel ei jäetud andmete kogumisel teadlikult välja ühtki inimese tervist mõjutavat valdkonda ning andmed on kogutud asjakohastest ja tunnustatud allikatest. Terviseprofiil on sidus Türi valla arengukavaga ning ei ole vaid kitsalt valdkondlik dokument, vältimaks jäämast tunnetuslikuks tervisetemaatika andmete kogumiks, mida ei eristata omavalitsuse elu ühe olulise osana. Käesoleva terviseprofiili koostamisel on indikaatorite sisestamise aegread arvestatud alates 2005. aastast, kui neli omavalitsusüksust – Kabala, Oisu, Türi vald ja Türi linn moodustasid ühinemisel Türi valla.

Terviseprofiil on suunatud

- Türi valla elanikele terviseteadlikkuse tõstmiseks ja tervisemõjurite paremaks mõistmiseks
- Erinevate valdkondade spetsialistidele, otsustegijatele ja poliitikutele tervisetemaatika paremaks mõistmiseks ning valdkondadevahelise koostöösuutlikkuse tõstmiseks parema tervise nimel.

Eesmärk

Terviseprofiili eesmärgiks on Türi valla elanikkonna ja elukeskkonna olukorra kirjeldamine, andmete kogumine, parendamise vajalikkuse kaardistamine ja tekkinud probleemidele lahenduse leidmine. Terviseprofiil hõlmab enamikke eluvaldkondi ja seetõttu aitab selle koostamise hilisem analüüs paremini hinnata erinevatest elukeskkonna teguritest lähtuvaid mõjusid. Terviseprofiili lõppeesmärgiks on suurendada Türi valla elanike heaolu ja tõsta inimeste elukvaliteeti parema tervise kaudu.

Tulemus

Terviseprofiili koostamise tulemusena on kaardistatud Türi valla kui paikkonna terviseseisund, hinnatud ja analüüsitud Türi valla elanikkonna kohta kogutud info põhjal tervisega seotud kitsaskohad ning leitud ja välja pakutud piirkonna elanike tervise edendamiseks parimad

võimalikud tervise arengut tegevused. Terviseprofiili tarvis kogutud andmete ja hilisema analüüsi tulemusena on võimalik koostada lihtsama struktuuriga tervise arendamise tegevuskava Türi vallas.

Koostamise protsess ja koostamisel osalejad

Terviseprofiili ja tegevuskava koostamiseks moodustati vallavanema 12. veebruari 2010 käskkirjaga nr 76 kuueliikmeline komisjon järgnevas koosseisus:

Vahur Salom – Türi abivallavanem, komisjoni esimees;

Peeter Kruusement - Türi Vallavalitsuse sotsiaalosakonna juhataja;

Reet Maiste – Türi Vallavalitsuse tervishoiuspetsialist;

Tiiu Levol – Türi Vallavalitsuse arendusspetsialist;

Ettevalmistusena osalesid osad meeskonnaliikmed terviseedenduse baaskoolitustel Jänedal ja Rael. Terviseprofiil ja tegevuskava ning nende eelnõud avalikustatakse Internetis Türi valla veebilehel www.tyri.ee.

Tegevusse olid kaasatud järgmised koostööpartnerid:

Sotsiaalministeerium

Tervise Arengu Instituut

Järva Maavalitsus

Terviseprofiili muutmise töögrupp 2011. aastal

Vahur Salom – Türi abivallavanem, komisjoni esimees;

Peeter Kruusement - Türi Vallavalitsuse sotsiaalosakonna juhataja;

Reet Maiste – Türi Vallavalitsuse tervishoiuspetsialist;

Reeda Kaal – Türi Vallavalitsuse arendusspetsialist;

Silvi Lukjanov – Türi Vallavalitsuse vallavanema nõunik.

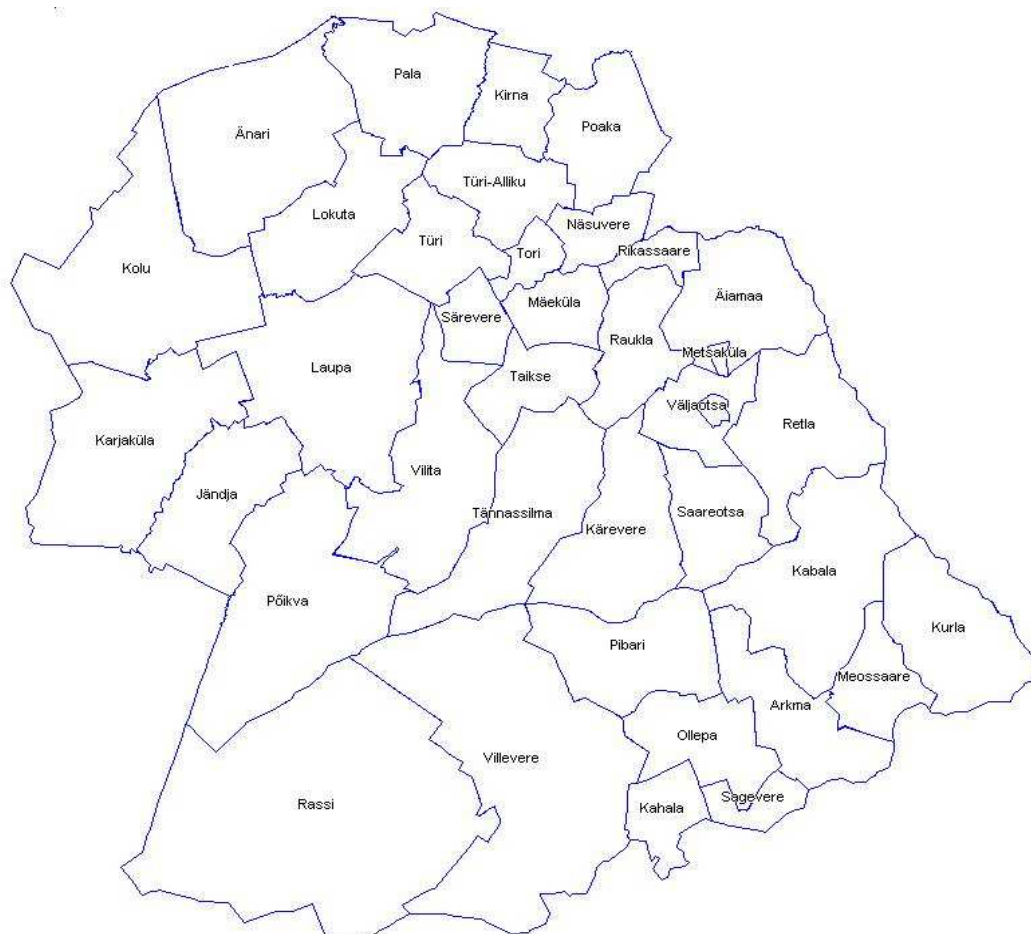
1 ÜLDANDMED

1.1 Asend ja piirid

Türi vald on ajalooliselt ja sotsiaal-majanduslikult omavahel integreeritud piirkond (Järvamaa lõunaregioon, nn. Lõuna-Järvamaa), mille keskuseks on Türi linn. 2005. aastani kehtinud haldusterritoriaalse jaotuse alusel jagunes vald 4 kohaliku omavalitsuse vahel: Türi linn, Türi vald, Oisu vald ja Kabala vald, mis 2005. aasta kohalike omavalitsuste volikogude valimise ajal (23.10.2005) ühinesid üheks omavalitsuseks - Türi vallaks. Valla suurus on 598,82 km, mis Järvamaa üldpindalast moodustab 24,34 %. Valla territooriumil asub 35 küla ja 1 linn

Türi vald asub Järvamaa edelaosas. Valda ümbritsevad Käru vald, Vändra vald, Suure-Jaani vald, Kõo vald, Võhma linn, Imavere vald, Koigi vald, Paide vald, Väätsa vald ja Paide linn.

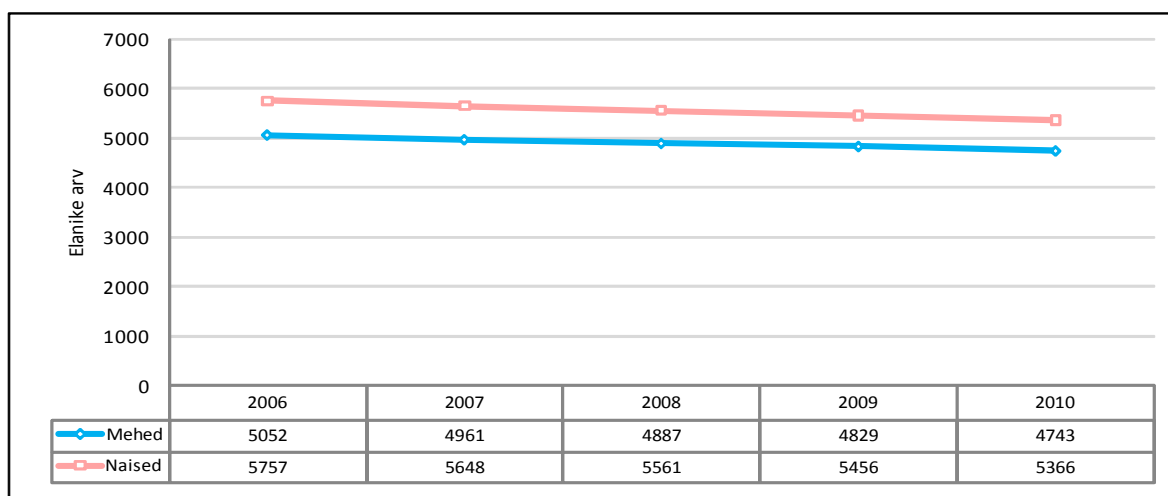
Valda läbivad mitu suurt maanteed: Pärnu-Rakvere-Sõmeru maantee, Tallinn-Rapla-Türi-Viljandi maantee ning Tallinn-Imavere-Viljandi maantee. Valda läbib ka Tallinn-Lelle-Viljandi raudtee.



Joonis 1. Türi valla piirid ja haldusjaotus
Allikas- Maaamet

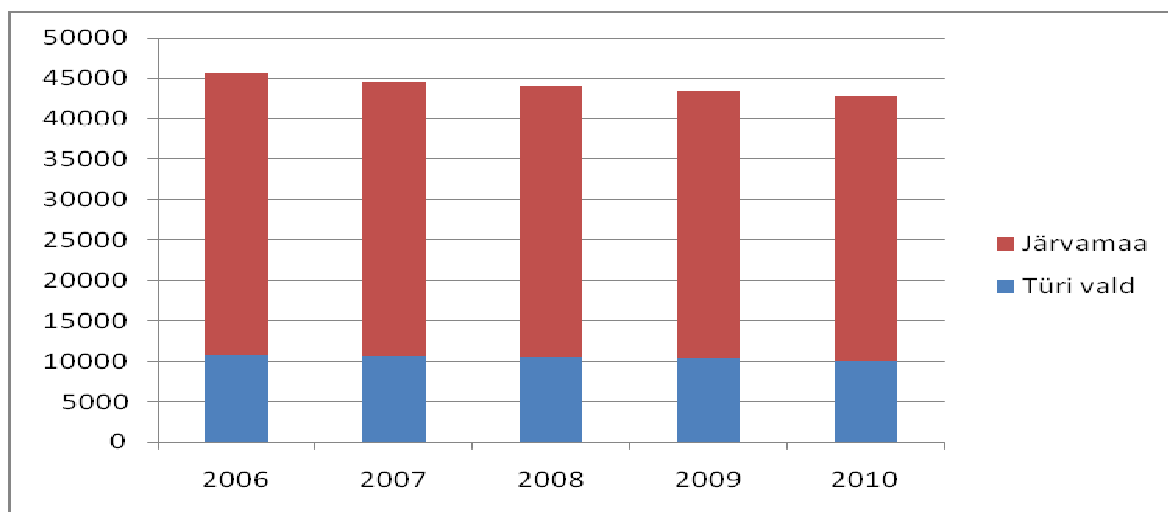
1.2 Aasta keskmine rahvaarv

Ühinemisest peale suhteliselt stabiilsena püsinud Türi valla elanike arv hakkas vähenema alates 2010.aastast. Võrreldes 2006. aastaga on Türi valla elanike arv 2011. aastaks vähenenud 1003 inimese ehk 8,7 % võrra. Kõige enam on elanike arv vähenenud Türi linnas, seda 472 inimese võrra ja Türi piirkonnas 230 inimese võrra, viimane peamiselt Särevere asula arvel, kus elanike arv vähenes 83 inimese ehk 9,9% võrra.



Joonis 2. Türi valla keskmine rahvaarv
Allikas- Eesti Statistikaamet

Järvamaa elanikkond on olnud stabiilne kuni 2005. aastani ca 38 000 elanikku. Pärast Lehtse valla ühinemist Tapa vallaga vähenes rahvaarv Järvamaal ca 2000 elaniku võrra ja rahvaarv jätkab langust.



Joonis 3. Järvamaa ja Türi valla elanike arv
Allikas- Eesti Statistikaamet

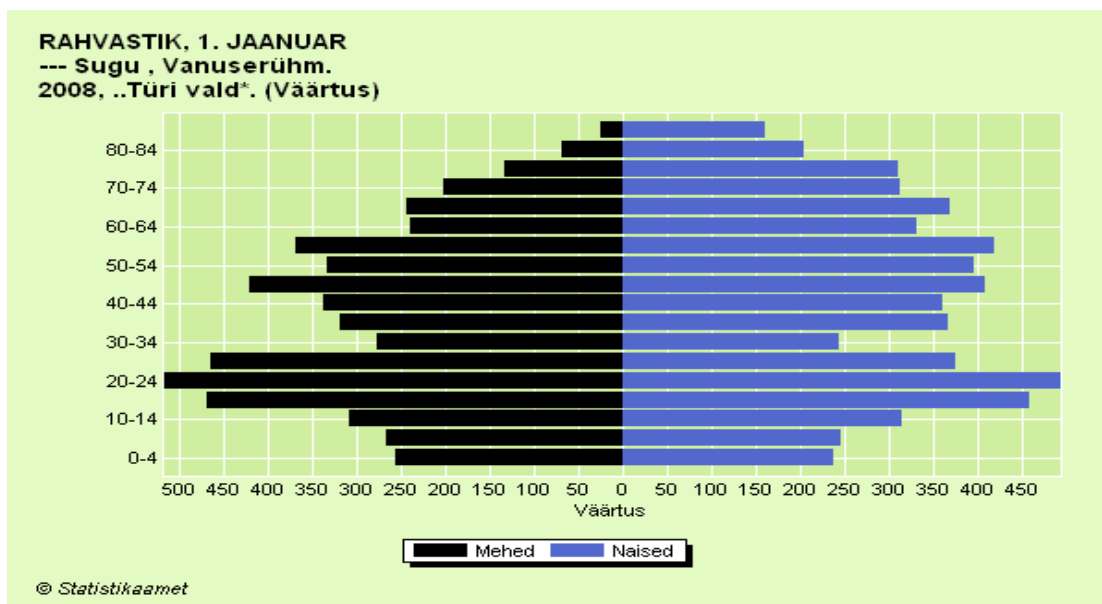
Türi valla elanikkond moodustab ligikaudu kolmandiku kogu Järvamaa elanikest.

	2006	2007	2008	2009	2010
Türi vald	10809	10609	10448	10285	10109
Järvamaa	34934	34025	33545	33127	32635

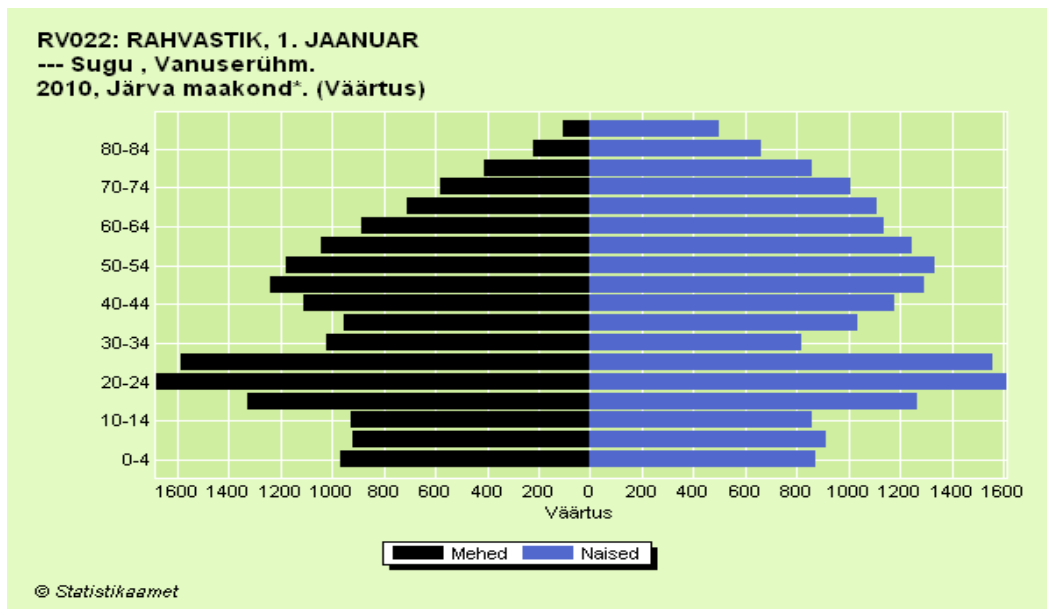
Tabel 1. Järvamaa ja Türi valla elanike arvnäitajad
Allikas- Eesti Statistikaamet

1.3 Rahvastiku soo – ja vanusejaotus

Türi valla rahvastikuregistrisse kantud elanike arv seisuga 01.01.2011 on 10536 inimest, neist 5 060 meest ja 5 476 naist. Valdav osa elanikkonnast on eestlased, kuid vallas elab ka teistest rahvustest inimesi, neist suuremad rahvusgrupid moodustavad venelased, ukrainlased, soomlased, väiksemad aga mustlased, sakslased, lätlased ja valgevenelased. Lisaks elab Türi vallas leedulasi, armeenlasi, rootslasi, juute, mordvalasi, poolakaid, komisid ja tšuvašši rahvusest inimesi.



Joonis 4. Rahvastikupüramiid soo- ja vanuse järgi (Türi vald)
Allikas – Eesti Statistikaamet



Joonis 5. Rahvastikupüramiid soo- ja vanuse järgi (Järvamaa)
 Allikas – Eesti Statistikaamet

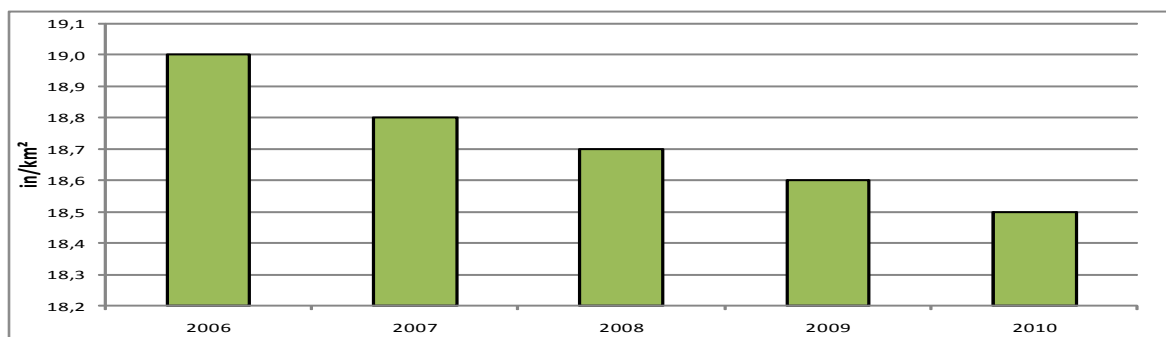
Võrreldes 2006. aastaga on valla elanikkond vananenud ja seda peamiselt 0-14 aastaste laste arvu vähenemise arvelt. Kui 2006. aastal moodustasid 0-14 aastased lapsed 14,9% kogu valla rahvastikust, siis 2011. aastal 12,3% ning vanurid vastavalt 17,4% ja 28,7%.

Võrreldes omavahel Türi valla ja Järvamaa rahvastikupüramiidi on täheldatav, et Järvamaa rahvastikupüramiidis on üleminekud vanusegruppide vahel sujuvamad.

Kõige rohkem elanikke nii maakonnas kui Türi vallas on vanusegrupis 20-24 eluaastat. Alates 60. eluaastast hakkab meeste osakaal võrreldes naistega langema. Vanusegrupis 70-74 väheneb meeste arv võrreldes samaealiste naistega ligikaudu kolm korda. Suureks riskiks on noorte inimeste, sh sünnitusealiste naiste vähesus. Alaealiste vanusegrupid on nii maakonnas kui vallas väikesed.

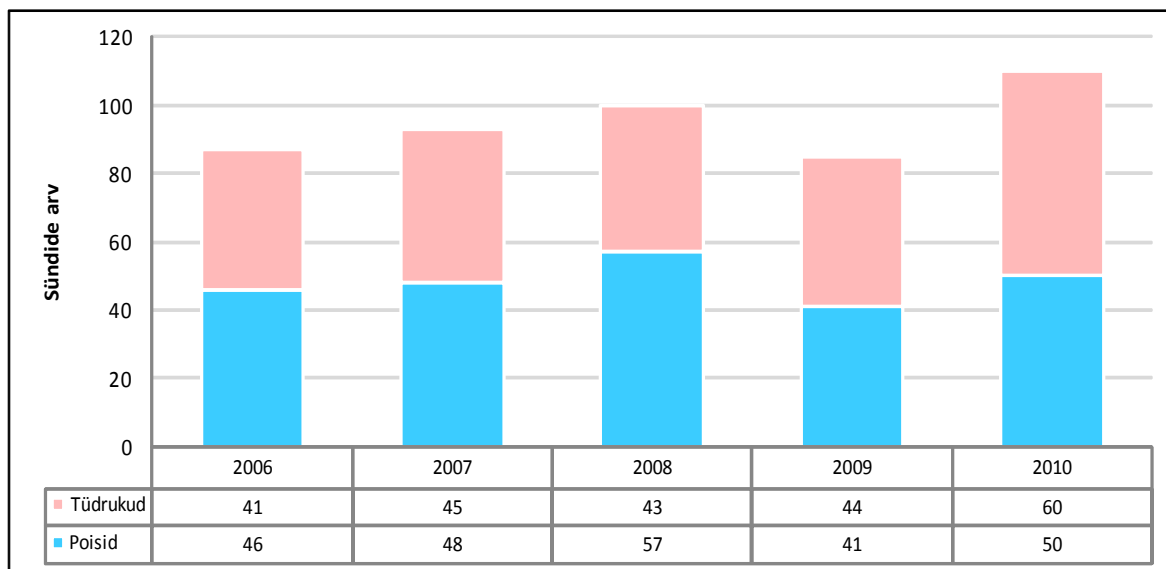
1.4 Asustustihedus

Türi valla asustustihedus on 18,72 in/km². Järva maakonna asustustihedus on 14,72 in/km². Kõrgem on asustustihedus Türi linnas ja madalam küldes, eriti piiriäärsetel aladel.



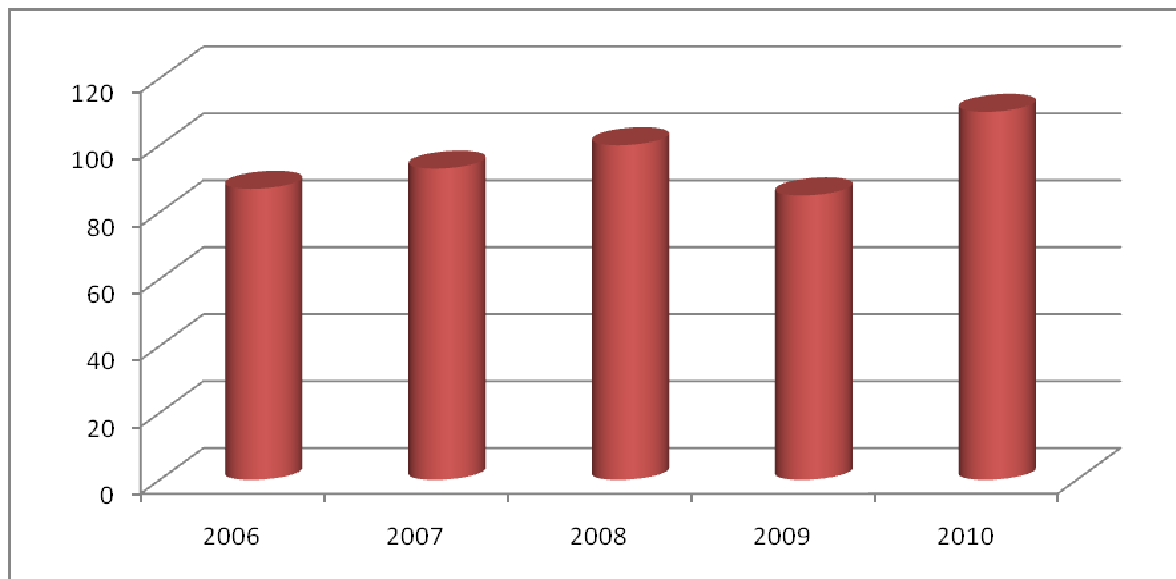
Joonis 6. Türi valla asustustihedus
 Allikas- Eesti Statistikaamet

1.5 Elussünnid



Joonis 7. Elussünnid soo järgi
Allikas - Eesti Statistikaamet

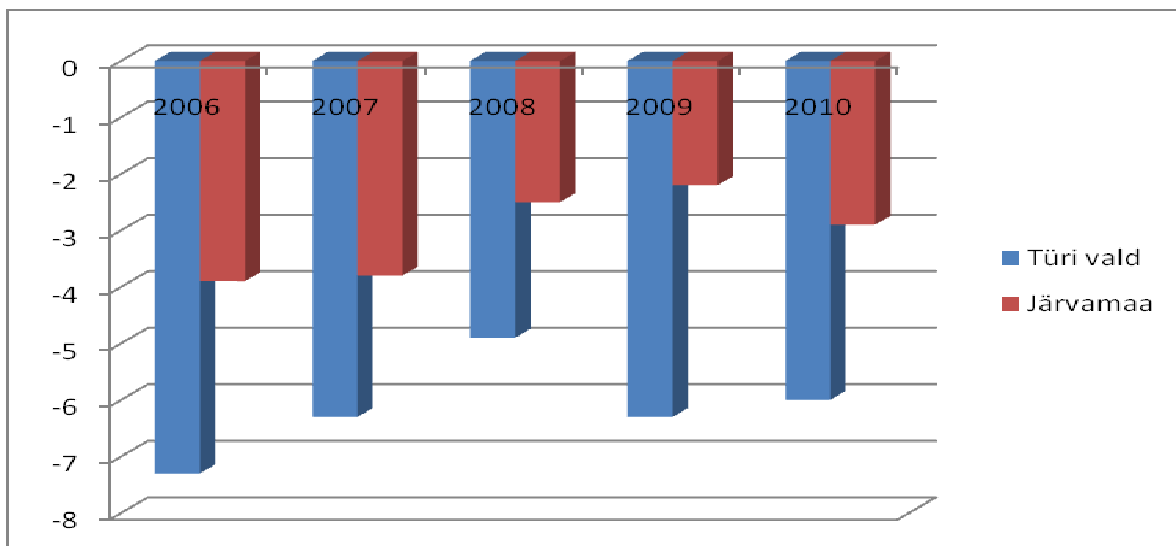
2006. aastal sündis Türi vallas 87 last, 2010. aastal ületas sündide piir 100, sündis 110 last. Lapse sünni registreerimisel kantakse tema elukohaks ema elukoht. Sündivuse suurenemisele aitas ühe tegurina kaasa vanemahüvitise kehtestamine.



Joonis 8. Sünde kokku Türi vallas.
Allikas- Eesti Statistikaamet

1.6 Loomulik iive

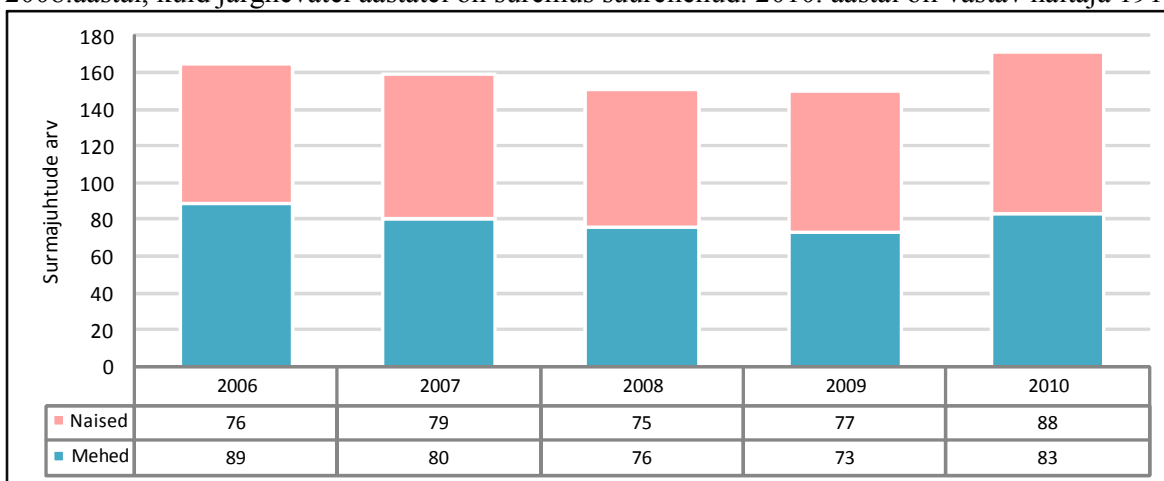
Kui 2006.aastal oli loomuliku iibe kordaja Türi vallas 1000 elaniku kohta – 7,3, siis Järvamaal oli vastav näitaja – 3,9. Loomuliku iibe kordaja on suurem kui Järvamaal tervikuna. Väike tõus oli vallas 2008.aastal, kuid on jätkuvalt negatiivne ja vajab sekkumistegevusi ka 2011.aastal.



Joonis 9. Loomuliku iibe kordaja 1000 elaniku kohta
Allikas- Eesti Statistikaamet

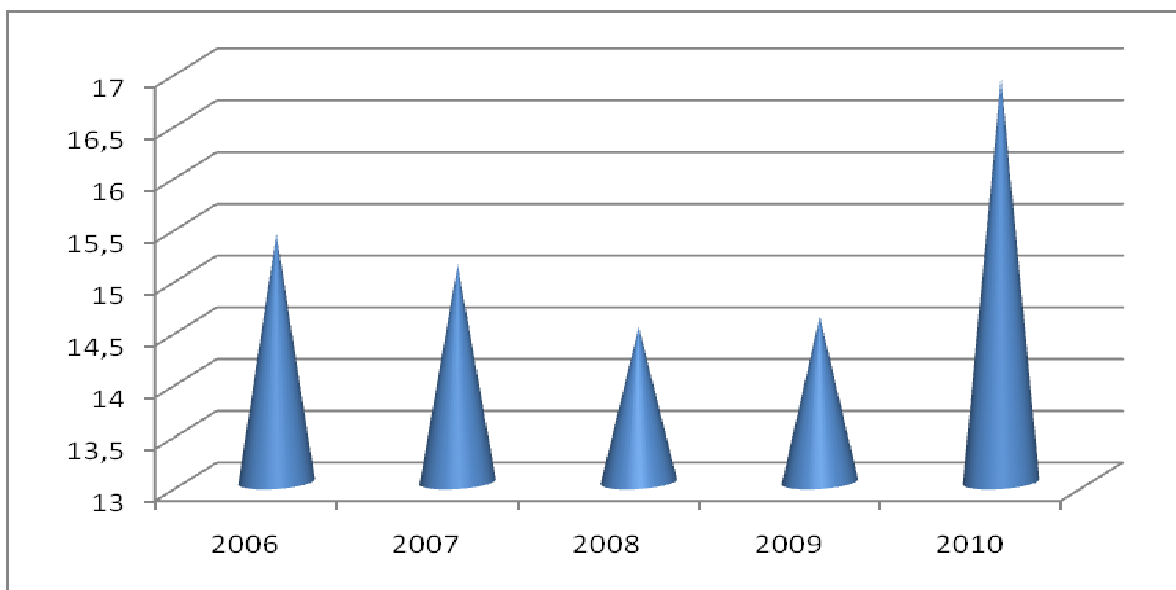
1.7 Surmad

Türi vallas registreeriti 2006. aastal kokku 165 isiku surm. Surmajuhtude arv vähenes 2008.aastal, kuid järgnevatel aastatel on suremus suurenenud. 2010. aastal oli vastav näitaja 191.

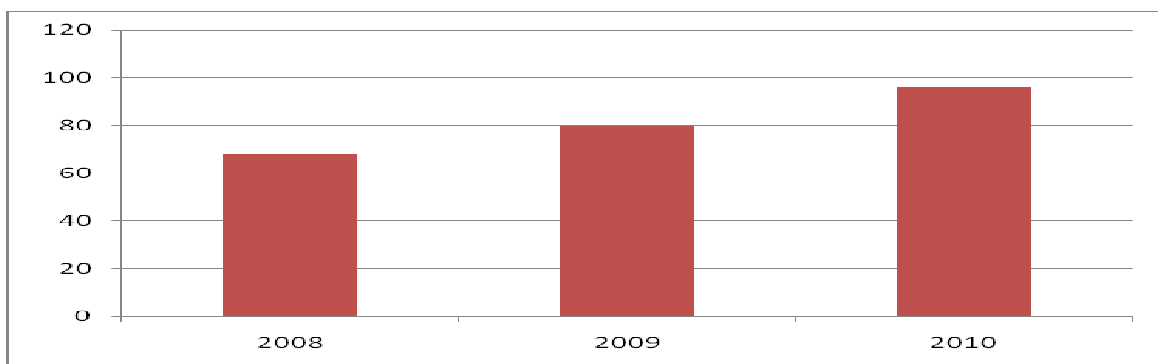


Joonis 10. Surmad Türi vallas
Allikas - Eesti Statistikaamet

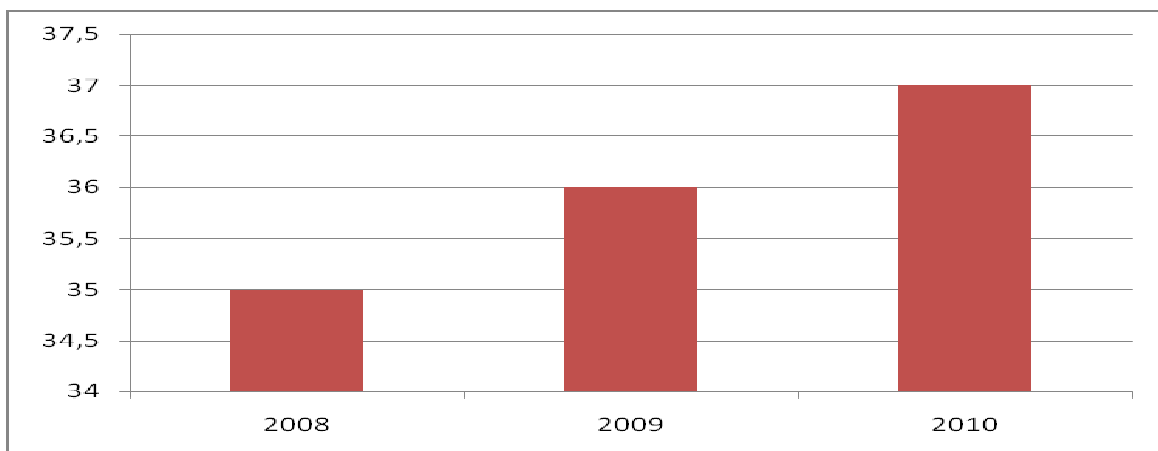
Suremuse üldkordaja alates 2006.aastast langes, olles madalaim 2008.aastal, kuid suur tõus on 2010. aastal.



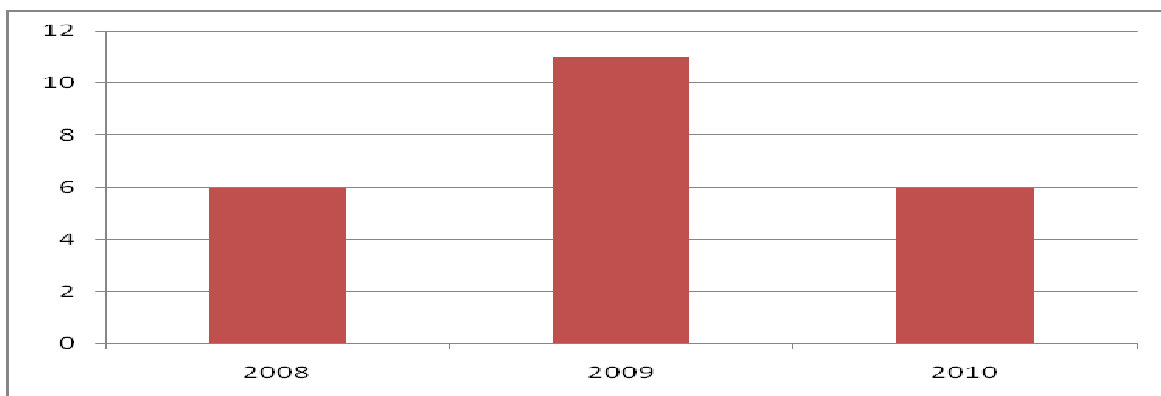
Joonis 11. Türi valla suremuse üldkordaja 1000 elaniku kohta
Allikas - Eesti Statistikaamet



Joonis 12. Türi valla suremuskordaja 100 000 elaniku kohta vereringeelundite haigustesse
Allikas- Tervise Arengu Instituut

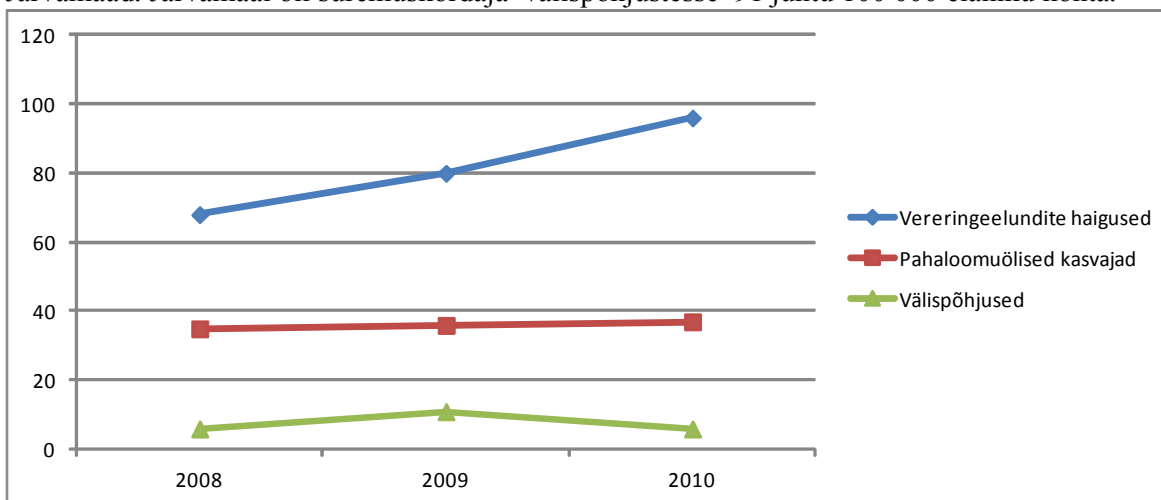


Joonis 13. Türi valla suremuskordaja 100 000 elaniku kohta pahaloomulistesse haigustesse
Allikas- Tervise Arengu Instituut



Joonis 14. Türi valla suremuskordaja 100 000 elaniku kohta välispõhjustesse
Allikas- Tervise Arengu Instituut

Tervise Arengu Instituudi statistika andmetel on suremuskordaja Türi valla elanike hulgas kõige kõrgem südame-vereringeelundite haiguste osas. Järvamaal oli 2010. aasta suremuskordaja südame-vereringeelundite haigustesse 793 juhtu. Türi vallas oli 2009. aastal suremuskordaja kõrge välispõhjustesse, kuid 2010. aastast on langenud. Sama trend iseloomustab kogu Järvamaad. Järvamaal oli suremuskordaja välispõhjustesse 91 juhtu 100 000 elaniku kohta.

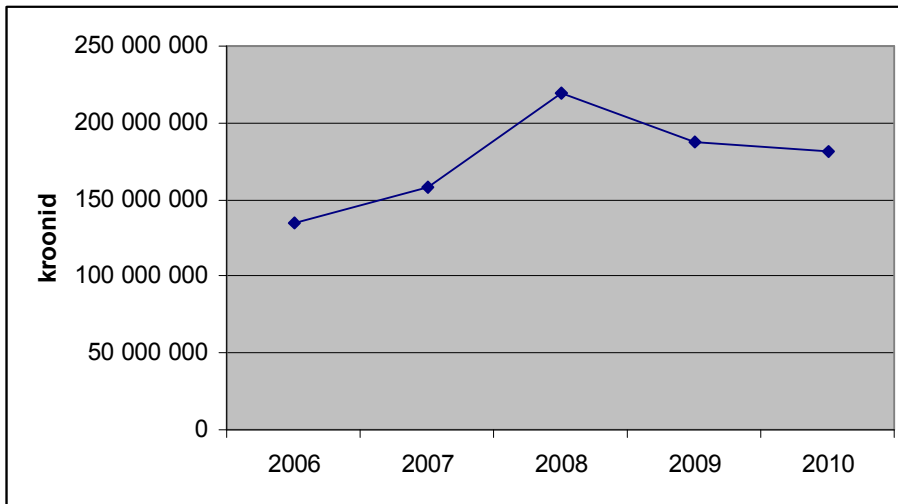


Joonis 15. Türi valla suremuskordaja 100 000 elaniku kohta
Allikas - Tervise Arengu Instituut

1.8 Kohaliku omavalitsuse eelarve

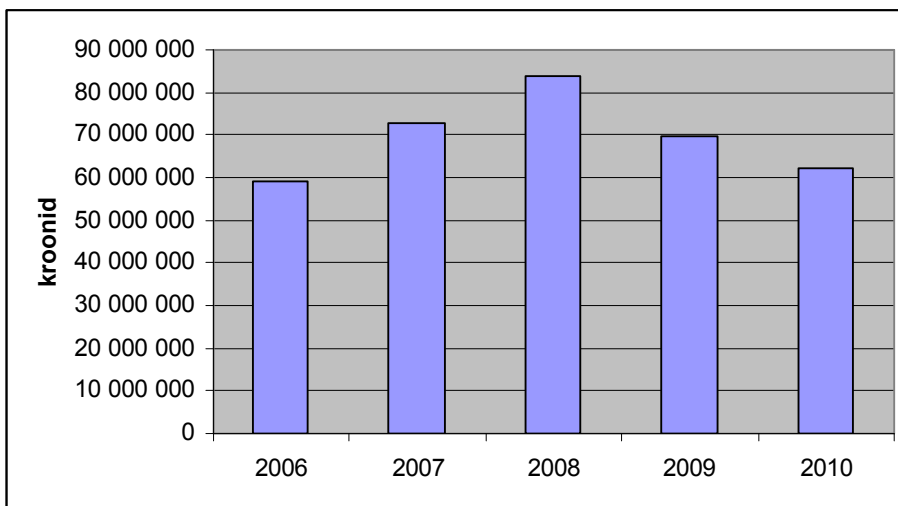
	2006	2007	2008	2009	2010
Eelarve EEK	134 656 107	158 267 765	219 095 432	187 451 855	181 754 010

Tabel 2. Türi valla tulubaas
Allikas – Kohalik omavalitsus



Joonis 16. Türi valla eelarve
Allikas – kohalik omavalitsus

Kohaliku omavalitsuse eelarve on kasvanud 2007-2008.aastal. Kahanema hakkas eelarve 2008. aastast. Üksikisiku tulumaks on kohaliku omavalitsuse eelarves üheks olulisemaks tuluaallikaks, mis võimaldab omavalitsusel planeerida piirkonna arengut ja investeeringuid. Realistlikult koostatud tulumaksu prognoos loob eeldused valla normaalseks toimimiseks. Üksikisiku tulumaksu laekumine ja omavalitsuste poolt teenuste osutamise maht on otseselt seotud elanike arvuga.

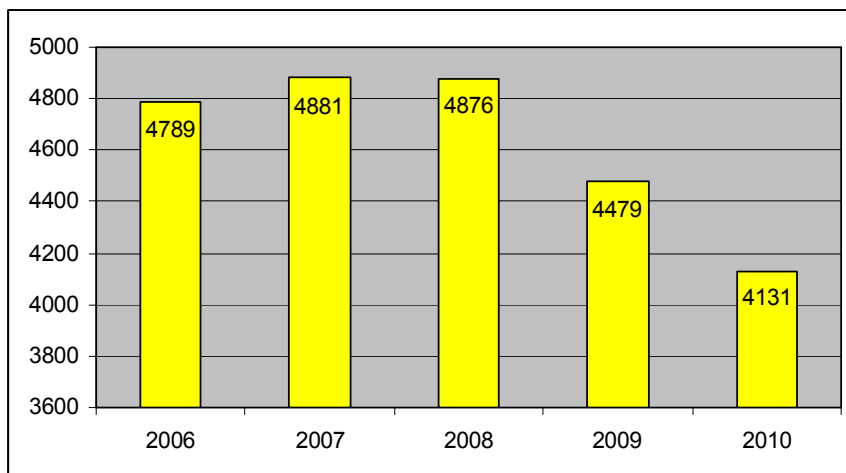


Joonis 17. Füüsilise isiku tulumaksu laekumine
Allikas – kohalik omavalitsus

2 SOTSIAALNE SIDUSUS JA VÕRDESED VÕIMALUSED

Sotsiaalsel sidususel on otsene seos terviseiga. Sidususe kõrge tase toetab ka sotsiaalset turvalisust, mis on üks olulisi tervisemõjureid. Turvalisust iseloomustavad eelkõige tööhõive ja vaesuse näitajad. Tõrjutud sotsiaalsete gruppide olemasolu on risk elanikkonna tervisele.

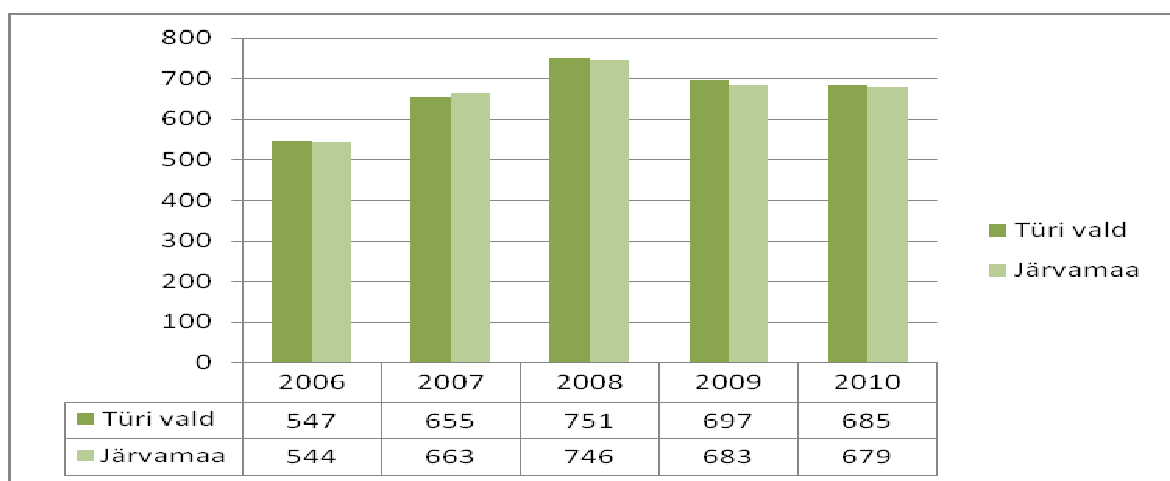
2.1 Maksumaksjad



Joonis 18. Maksumaksjad
Allikas – Maksu- ja Tolliamet

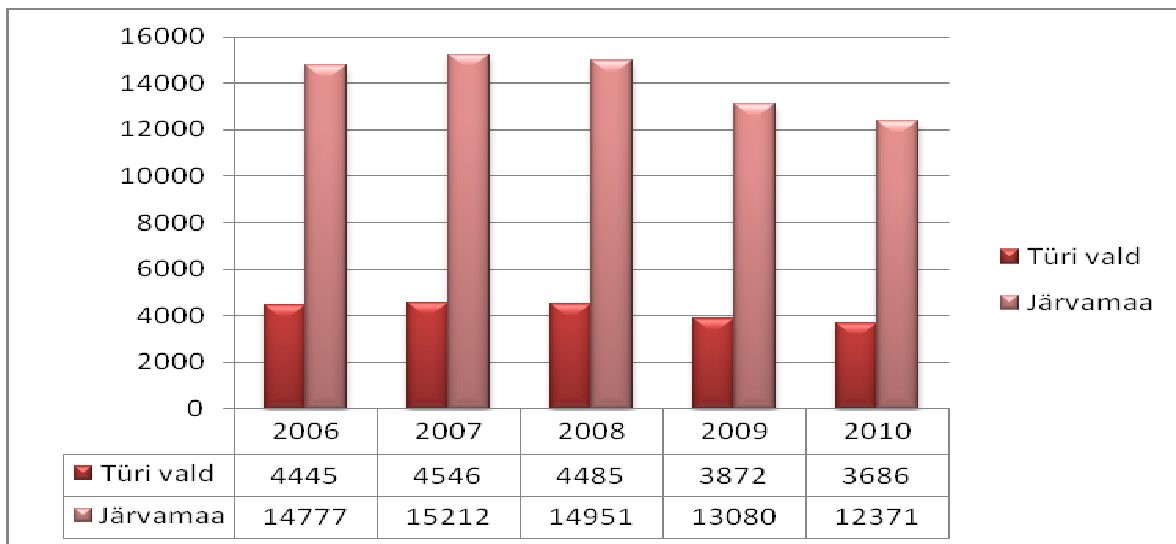
Valla arengu kujundamisel on oluline osatähtsus kohalikul omavalitsusel. Eelarve kujunemisel on tähtis roll tööealisel elanikkonnal ehk maksumaksjatel. Türi valla elanikkonnast on üle 40 % maksumaksjad. Maksu- ja Tolliameti andmetel moodustavad vallas maksumaksjad 2006. aastal 42 %, 2007. aastal 43 %, 2008. aastal 43 %, 2009. aastal 41 % ja 2010. aastal 38 %.

2.2 Keskmise brutopalk



Joonis 19. Keskmise brutopalk /eurodes
Allikas- Eesti Statistikaamet

Töötavate inimeste jõukust näitav keskmine brutopalk kuus töötaja kohta oli Türi vallas 2006. aastal 8559 krooni (547 eurot), 2008. aastal tõusis 11 751 kroonini (751 eurot) ja 2010.aastal langes keskmine brutopalk langenud 10 718 kroonini (685 eurot). Vastav näitaja Järva maakonnas on 8512 krooni (544 eurot), 11 672 krooni (746 eurot) ja 10 624 krooni (679 eurot).

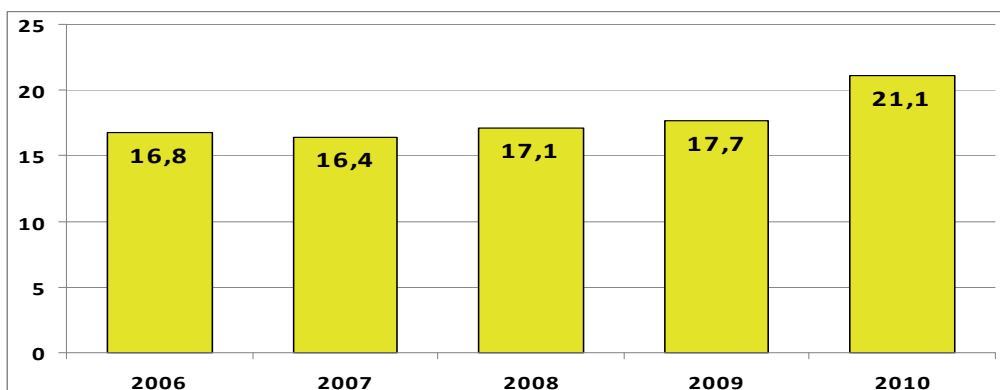


Joonis 20. Brutotulu saajad
Allikas- Eesti Statistikaamet

Brutotulu saajate arv on vähenenud alates 2007. aastast. 2010.aastal oli brutotulu saajaid 3686, mis on 35% kogu elanikkonnast, maakonna vastav näitaja on 36%.

Eesti keskmine brutotulu 2009.aastal 12 064 krooni (771 eurot), 2010.aastal 12 001 krooni (767 eurot).

2.3 Miinimumpalga saajad

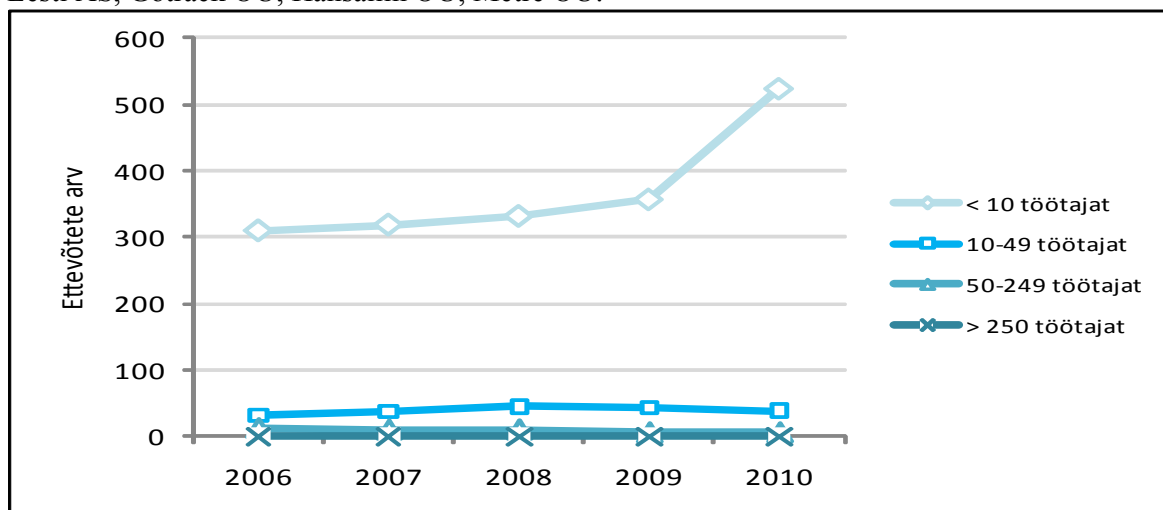


Joonis 21. Miinimumpalga saajad
Allikas – Eesti Maksu- ja Tolliamet

Miinimumpalga saajate arv Türi valla tööealisest elanikkonnast on kasvanud, mille tõttu on vähenenud inimeste sissetulekud ja kahanenud elukvaliteet.

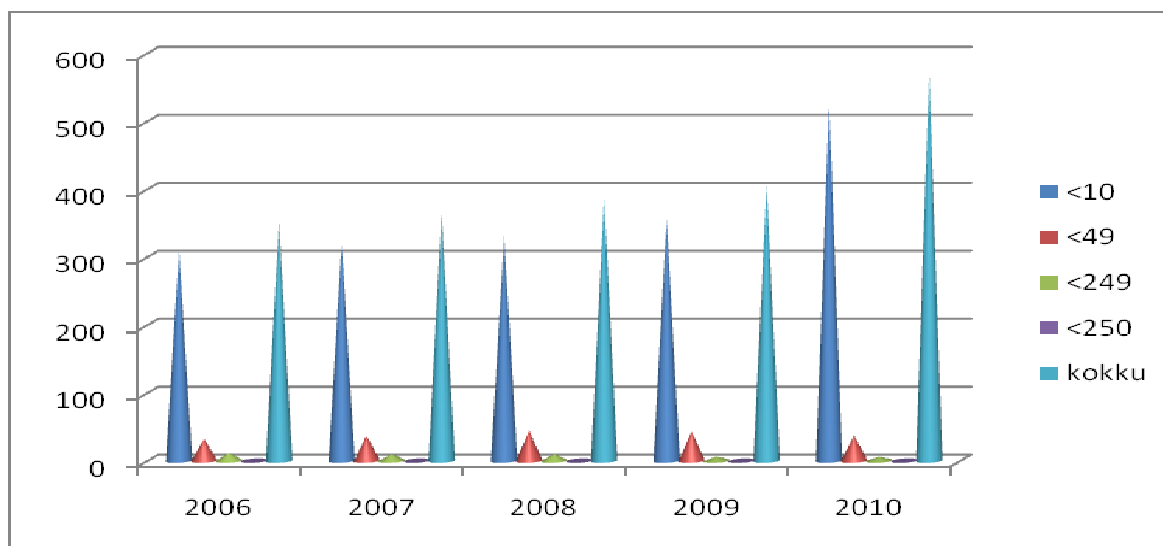
2.4 Majanduslikult aktiivsed üksused/ettevõtted

Türi valla suurimad tööandjad grupis 50-249 töötajat on Türi Vallavalitsus koos hallatavate asutustega, järgnevad Tarbijate ühistu, OÜ Estonia, Järvmaa Kutsehariduskeskus, Stora Enso Eesti AS, Gotrack OÜ, Hansaliin OÜ, Metre OÜ.



Joonis 22. Türi valla majanduslikud ettevõtted

Allikas – Eesti Statistikaamet



Joonis 23. Türi valla majanduslikud ettevõtted

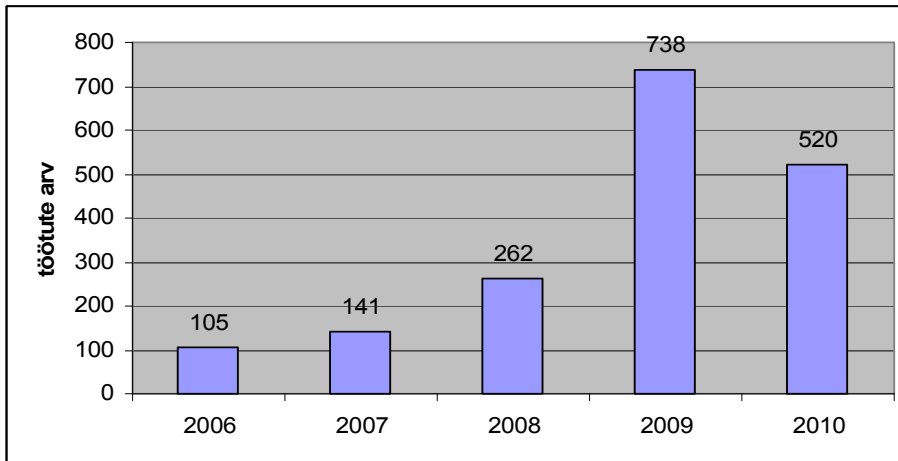
Allikas – Eesti Statistikaamet

Türi vallas moodustavad majanduslikult aktiivsete ettevõtete hulgas valdava enamuse kuni 10 töötajaga ettevõtted. Üle 250 töötajaga ettevõtted Türi vallas puuduvad. Väikeettevõtjate arv on aastatega Türi vallas suurenenud 2008. aastal 386-lt 568-ni 2011. aasta. Suurenemine on osaliselt tingitud asjaolust, et 2010. aastast on kõik FIE-d kohustatud end registreerima Äriregistris. Põhilised tegevusvaldkonnad on kaubandus, äriteenused ja põllumajandus.

2.5 Töötus

Töötus on üks olulistest terviseriskidest, millest lähtuvalt on võimalus planeerida ja käivitada eriprogramme töötusega kaasnevate sotsiaal- ja terviseriskide maandamiseks.

Registreeritud töötuse määr ehk tööpuuduse määr näitab töötute osakaalu tööjõulise elanikkonna hulgas. Statistikaameti andmetel on Järvamaal 2008. aastal töötuse määr 4,8, 2009. aastal 11,9 ning 2010. aastal 17,1. Eesti vastav näitaja on 2008. aastal 5,5, 2009. aastal 13,8 ning 2010 16,9. Võrrelduna Eesti keskmise näitajaga on töötuse määr Järvamaal suurem.



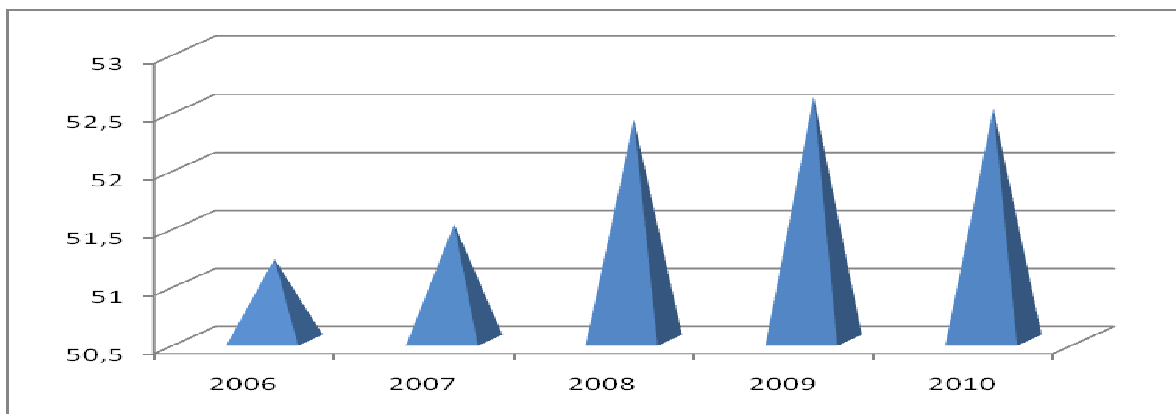
Joonis 24. Töötud Türi vallas

Allikas - Töötukassa

Türi vallas on töötute arv aastatel 2006-2009 kasvanud, moodustades 2006. aastal 1%, 2009. aastal 7 % Türi valla elanikkonnast. Järvamaa vastavad näitajad on 2006. aastal 6,4 %, 2009. aastal 7,1%. Töötute arv Eestis kasvas seoses majanduskriisiga, ettevõtlusaktiivsus langes. 01. 01. 2011 seisuga oli töötukassas arvel 541 Türi valla töötut.

2.6 Ülalpeetavate määr

Näitaja iseloomustab mittetöõealiste ehk ülalpeetavate arvu 100 tööealise elaniku kohta. Türi vallas iga kahe tööealise elaniku kohta tuleb rohkem kui üks ülalpeetav.



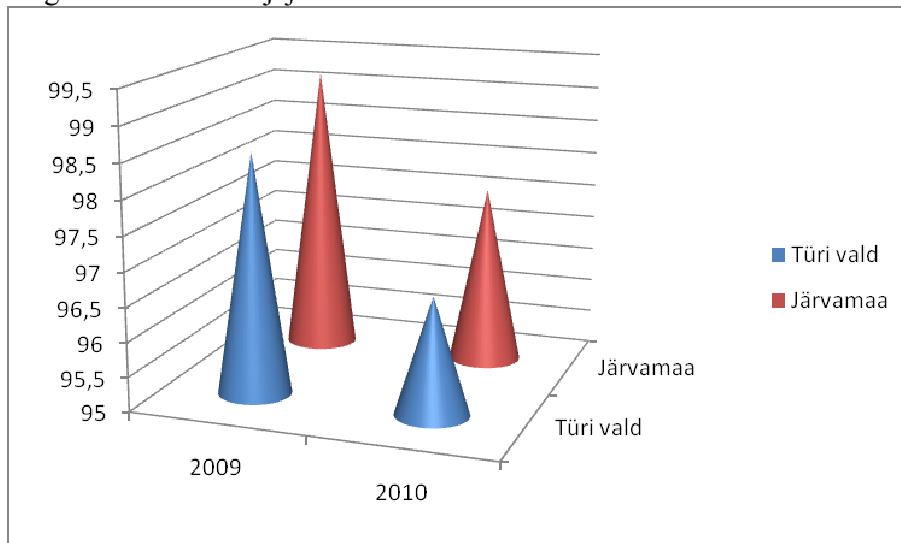
Joonis 25. Ülalpeetavate arv Türi vallas

Allikas- Eesti Statistikaamet

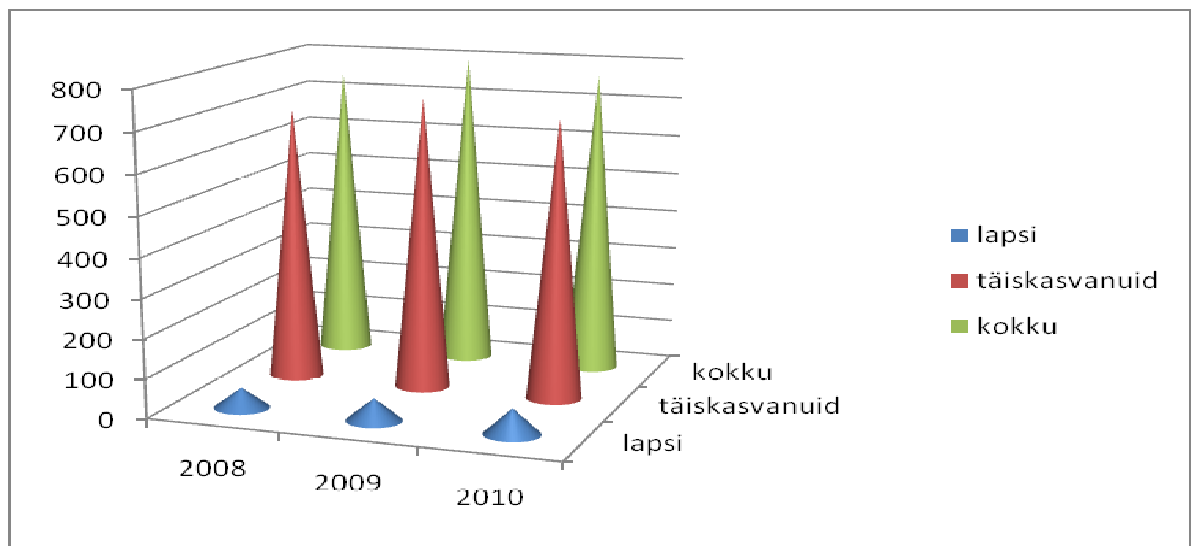
2.7 Toimetulek

Ravikindlustusega kaetud

2009. aastal oli ravikindlustusega kaetud 98,5% Türi valla elanikest, maakonnas oli vastav näitaja 99,2 %. Ravikindlustatute arv on nii vallas kui maakonnas seoses töötusega 2010.aastal langenud. Kõik abivajajad on arstiabi saanud.



Joonis 26. Ravikindlustusega kaetud
Allikas - Eesti Haigekassa



Joonis 27. Puuetega inimeste arv Türi vallas
Allikas - Eesti Statistikaamet

SKA andmetel seisuga 01.10.2011 puudega inimesi on Türi vallas kokku 880 isikut, nendest lapsi vanuses 0-16 eluaastat 69 isikut.

Türi vallas on suhteliselt suur töövõimetuspensionäride ja puuetega inimeste osakaal on osaliselt seletatav pikaajaliste töötute suure hulga, toimetulekukooli asumisega Türi.

Puue/aasta	2008	2009	2010
Keskmine puue	162	163	180
Raske puue	450	416	474
Sügav puue	131	162	116
sh lapsi (0-16ea)	51	57	65
Kokku	794	798	770

Tabel 3. Puuetega inimesed Türi vallas puude raskusastme järgi
Allikas – Sotsiaalkindlustusamet

Puude raskusastme määramise aluseks on isiku kõrvalabi, juhendamise ning järelvalve tagamise vajadus. Puudega isikute abivajadusest ning puude raskusastmest saab kohalik omavalitsus teada juhul, kui isik pöördub probleemiga ning esitab dokumendid.

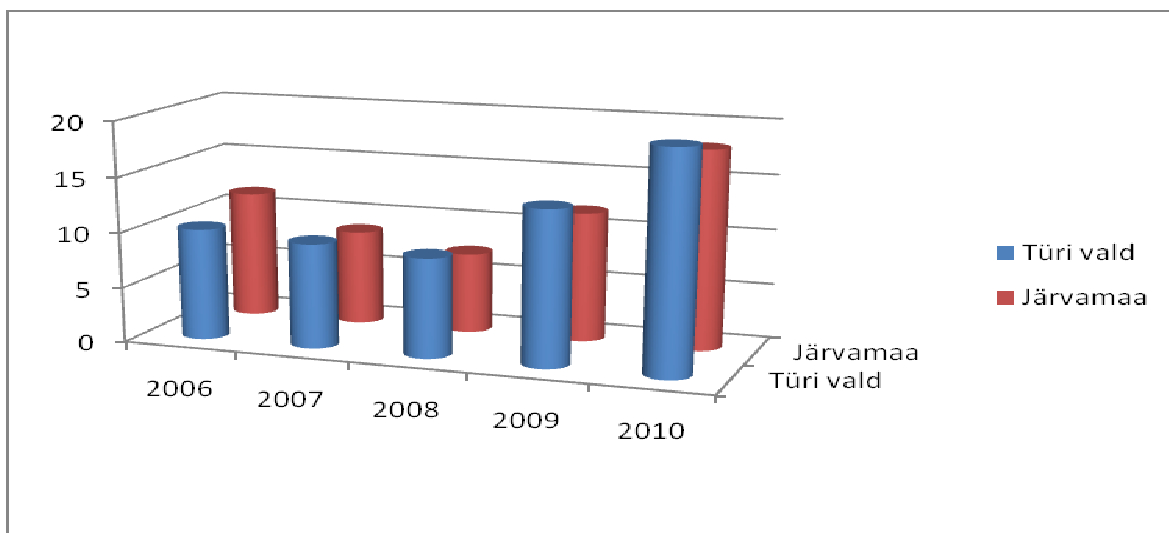
2.8 Väljamakstud toimetulekutoetused

Türi vallas on abivajajatel võimalik taotleda **toimetulekutoetust** “Sotsiaalhoolekande seadusega” kehtestatud ulatuses, tingimustel ja korras riigieelarvest vallaelarvesse laekunud vahenditest. Toimetulekutoetus on riigi abi puuduses kannatajatele, mida maksab kohalik omavalitsus. Toimetulekutoetuse saajate arv on aasta-aastalt kasvanud. Vaesus on vallas üks olulisemaid terviseriske.

2007.- 2009 aastani maksti vallas täiendavat toimetulekutoetust üksikvanematele. 2010. aastast täiendavat toetust eraldi enam ei näidatud.

Aasta	Toetused	Üksikvanemate toetused
2007	1 261 128	30 600
2008	1 084 779	25 400
2009	1 982 705	41 600
2010	3 114 787	

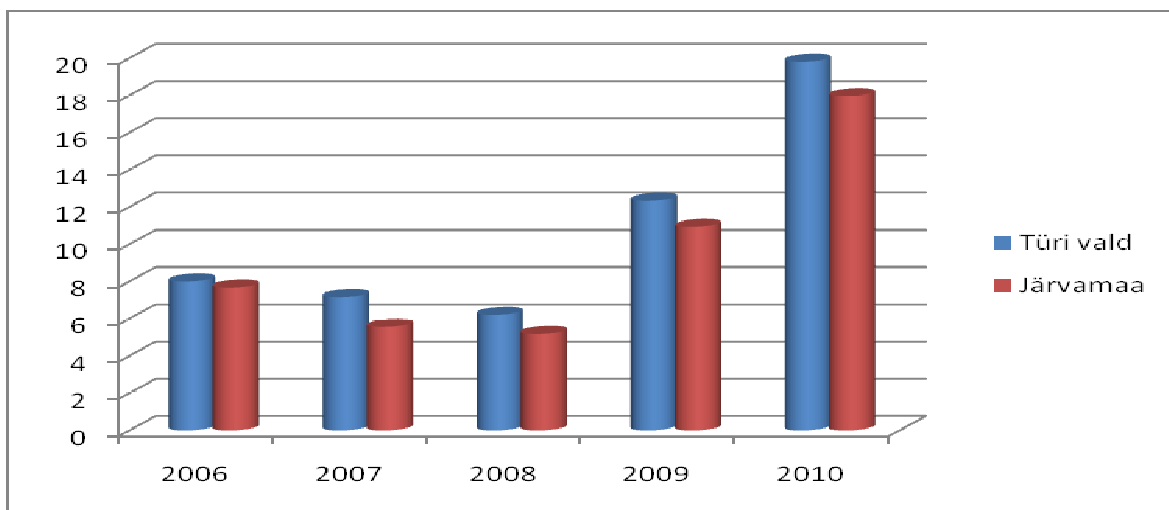
Tabel 4. Toimetulekutoetused Türi vallas/ kroonides
Allikas - KOV



Joonis 28. Toetused ühe elaniku kohta/ eurot
Allikas- Eesti Statistikaamet

Aasta	I	II	III	IV	V	VI	VII	VIII	IX	X	XI	XII
2007	102	108	112	99	89	82	69	68	77	78	82	84
2008	83	85	85	83	66	60	62	65	66	66	77	84
2009	97	112	112	104	110	100	108	111	118	123	142	164
2010	172	180	175	169	169	143	144	137	142	146	129	137
2011	151	160	146	138	132	111	98	101				

Tabel 5. Toimetulekutoetust saavate leibkondade arv /aastate kaupa, kuude lõikes
Allikas – KOV



Joonis 29. Toetused toimetulekupiiri tagamiseks elaniku kohta/eurot
Allikas - Eesti Statistikaamet

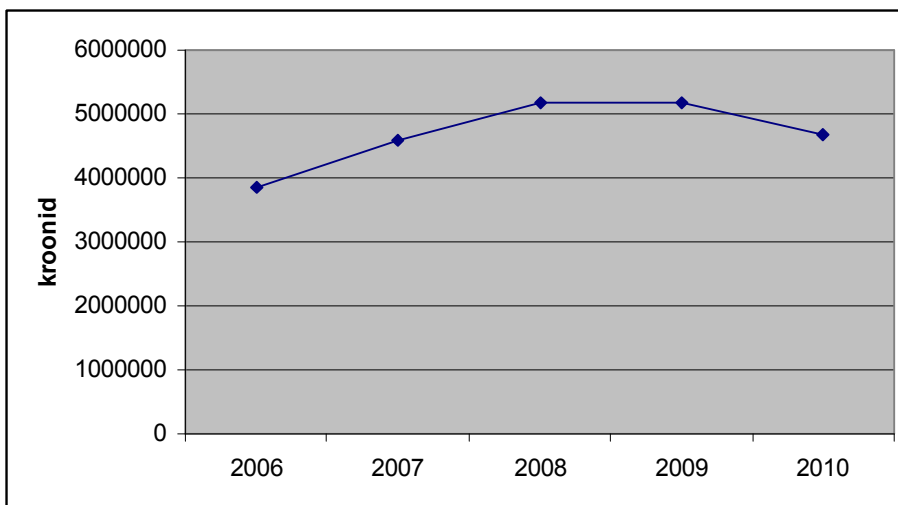
Türi vallas makstav toimetulekutoetuse summa elaniku kohta on suurem kui Järvamaal. See on seletatav suhteliselt suurte eluasemekuludega keskküttega eluruumides.

2.9 Sotsiaaltoetused

Makstavad rahalised toetused aitavad vähendada elanikke võimalikku ebavõrdsust. Makstavad toetused on väikesed ja ei vasta reaalsele vajadusele.

Türi Vallavolikogu poolt kehtestatud tingimustel ja korras makstakse valla eelarvest:

- toetust puudega isiku hooldamise eest,
- eeskostjatoetus,
- sünnitoetus,
- kooli alustamise toetus,
- eakate sünnipäevatoetus,
- toetus ravimikulu hüvitamiseks ja abivahendi soetamiseks,
- toetus laste toitlustamiseks,
- toetus õpilaste sõidukulu kompenseerimiseks,
- toetus riiklike dokumentide vormistamiseks,
- psühholoogilise nõustamise toetus,
- vältimatu sotsiaalabi.



Joonis 30. Sotsiaaltoetuste ja –teenuste kulu Türi valla eelarvest
Allikas – Kohalik omavalitsus

Türi vallas on aastatega suurenenud abivajajate hulk. Valla eelarvest makstavate toetuste summad on viimasel aastal vähenenud, kuna muudeti sotsiaaltoetuste maksmise korda. Korra muutmise aluseks on seadusandluse muutumine. Seni hooldajatoetust saanud isikud ei kuulu enam toetusesaajate hulka.

2.10 Sotsiaalteenused

Kohaliku omavalitsuse poolt pakutavad sotsiaalteenused parandavad inimeste toimetulekut ning vähendavad ebavõrdsust, kuid ei vasta reaalsetele vajadustele.

Sotsiaalnõustamisega tegelevad oma igapäevases töös kõik valla sotsiaaltööspsialistid. Nad jagavad vajalikku teavet sotsiaalsetest õigustest, abivõimalustest, nõustavad ning teevad võrgustikutööd vallakodanike sotsiaalsete probleemide lahendamisel.

Rehabilitatsiooniteenus on isiku iseseisva toimetuleku, sotsiaalse integratsiooni ja töötamise või tööle asumise soodustamiseks osutatav teenus. Erivajadusest lähtuvalt on võimalik saada rehabilitatsiooniteenuseid üle Eesti erinevates asutustes. Lähim rehabilitatsiooniteenust pakkuv asutus on AS Järvamaa Haigla rehabilitatsioonimeeskond.

Igapäeva elu toetamise ja toetatud elamise teenust osutab Türi Päevakeskus, mis pakub erinevaid tegevusi ja eneseteostamisvõimalust ligikaudu 30 täiskasvanud vaimupuudega kliendile. Nõudlus ja vajadus teenuse järgi on oluliselt suurem kui võimalus teenust kasutada.

Ööpäevaringset erihooldusteenust osutavad Türi piirkonna elanikele erinevad hooldekodud üle Eesti.

Üldhooldekoduteenus vajajate hulk suureneb aasta-aastal. Vajadusel abistab Türi vald hooldusteenuse korraldamisel. Vallakodanikud saavad üldhooldekodu teenust teiste omavalitsuste Koeru, Käru, Kehtna, Väandra, Märjamaa, Kohila, Suure-Jaani, Emmaste, Kambja jt valdade hooldekodudes.

Lapsehoiuteenus tagab puudega lapse hooldamise ajal, mil vanem on tööl. Teenust osutab Lillielinna Mängumaa OÜ, samuti on vajadusel teenust ostetud Viljandi Lasteabi- ja Sotsiaalkeskuselt ning SA Eesti Agrenska Fondilt.

Asenduskodu teenust lastele, kellel puudub vanemlik hoolitsus osutab MTÜ Lõuna-Järvamaa Lasteabiühing, Oisu alevikus, kus Oisu Perekodus alates 2010. aasta augustikuust elab ja kasvab 12 last, vanuses 5-13 eluaastat.

Koduhooldusteenused on isikule kodustes tingimustes osutatavad teenused, mis aitavad isikul harjumuspärasel keskkonnas paremini toime tulla. Türi vallas osutatakse koduteenust 47 Türi valla kodanikule, kellest 21 on puudega isikut.

Eluasemeteenused. Türi vallas on 128 sotsiaalkorterit ning 33 munitsipaalkorterit. Ahiküttega sotsiaalkorterid on enamasti ühetoalised korterid või kööktoad. Keskküttega sotsiaalmajades on kokku 55 ühetoalist korterit. Vähese kõrvalabiga toimetulevatele Türi eakatele vallakodanikele pakub vald eluasemeteenust sotsiaalmajas Mehaanika tänav 3, kus on 20 ühetoalist korterit ning Villevere sotsiaalmajas on kohti 12 abivajaja jaoks. Sotsiaalkorterites elab kokku 125 peret, 187 elanikuga, nendest 43 on vanaduspensionärid ja 19 erivajadusega inimesed.

Hooldusteenus on määratud 79 erivajadusega inimesele, kellest 42 sügava puudega ja 37 raske puudega isikule. Hooldajatoetust saavad 79 hooldajat.

Isikliku abistaja teenus on määratud 8-le liikumis- või nägemispuudega isikule.

Haridusteenuseid Järvamaa mõõduka ja raske vaimupuudega lastele osutab Türi Toimetulekukool (19 õpilast) koos nädalakoduga (15 last).

Turvakodu teenust osutab Järvamaa Lasteabikeskus ja Järvamaal asuv Naiste Varjupaik.

Saunateenust võimaldatakse sotsiaalmajas Mehaanika tn 3, kus kahel päeval nädalas saab saunas käia ning sauna kasutamiseks Türi ujulas ja Kabala spordikeskuses.

Sotsiaaltransporditeenust erivajadusega inimestele osutatakse Türi vallasisese bussiringiga Türi linna ümbruses ja sõidukitega, mida saab tellida, osaledes kulude katmisel, sõiduks arstile, hooldus- või taastusravile, rehabilitatsiooniteenusele jm. kogu vabariigi ulatuses.

Tugiisikuteenust pakuvad MTÜ Süda-Eesti Sotsiaalkeskus ja Lillelinna Mängumaa OÜ.
Supiköögiteenust, mille järele on aastatega järjest suurem vajadus, organiseeritakse Vallavalitsuse ja Kristliku Misjonikoguduse koostöös.

2.11 Kaasatus kogukonna tegevusse

Kogukonna motivaatorid

Kogukonna motivaatoriteks on kohaliku omavalitsuse tunnustus.

Türi valla elanikke, kes on oma ühiskondliku või tööalase tegevusega silma paistnud, tunnustatakse ning seeläbi väärtustatakse inimest nii avalikus-, era kui ka kolmandas sektoris.

Türi vallas jagatavad tunnustused ja tiitlid:

- Türi valla parim sportlane
- Türi valla parim spordiklubi
- Türi valla parim treener
- Türi valla parim ettevõtte
- Türi valla kliendisõbralikum ettevõtte
- Türi valla parim talu
- Parim kohalik toode
- Parim kohalik teenus
- Aasta toetaja
- Türi valla aukodanik (Kuldne vapimärk, Hõbedane vapimärk)

Tunnustusi omistatakse kord aastas. Tunnustuste väljaandmist finantseerib Türi Vallavalitsus. Türi valla tublimaid esitatakse ka maakondlike autasude ja teenetemärkide kandidaatideks.

2.12 Elanike kaasamine

Türi vallas kasutatakse elanike kaasamiseks erinevaid võimalusi, mis näitavad kohaliku omavalitsuse ja elanike koostööd.

1) Vallakodanike **informeerimine** ehk kõige lihtsam kaasamine toimub regulaarselt valla kodulehe ning kord kuus valla iga pere postkasti jagatava vallalehe kaudu.

2) **Otsene kaasamine** toimub vallavolikogu alaliste komisjonide töö kaudu. Komisjonide komplekteerimisel on järgitud lisaks nn valimisühenduste printsiibile ka territoriaalsuse printsiipi, töösse on püütud kaasata inimesi kõikidest piirkondadest.

3) Levinud on kaasamine külavanemate ja nn sädeinimeste **võrgustiku** kaudu. Vallavalitsuse külaliikumise ja seltsitegevuse spetsialist omab kõigi külavanemate ja sädeinimeste kontakte. Info jagamiseks või küsimustele vastuste-ettepanekute saamiseks edastatakse info elektrooniliselt märkega tagasiside esitamise tähtaja kohta. Lihtsamal juhul edastab külavanem oma seisukoha, muul juhul selgitab välja külaelanike seisukohad või arvamused. Mahukama vabatahtliku töö eeldusel peab vajadus olema põhjendatud. Probleemiks on külad, kus keegi pole endale vabatahtlikult külavanema kohustusi või kontaktisiku rolli võtnud.

4) Aeg-ajalt korraldatakse omavalitsuse algatusel erinevaid küla- või piirkondlikke **rahvakoosolekuid**. Võimalust on kasutatud näiteks piirkondlike arengukavade koostamiseks

(Oisu, Kabala, Kirna), teatud kohaliku probleemi või olukorra tutvustamiseks (Metsaküla), külavanema valimise vajaduse selgitamiseks (Oisu), planeeringute tutvustamiseks (Kabala, Oisu) jne. Eriti palju kohtumisi ja arutelusid külade inimestega toimus sel moel valla arengukava koostamise käigus. Probleemiks võib mõnel pool olla rahva vähene aktiivsus. Samas on väikeses külas õige ajavaliku ja reklaami korral võimalik isegi kõigi perede esindajad korraga kokku saada.

5) Vähemalt kaks korda aastas korraldatakse külaliikumise ja seltsitegevuse või maaelu **ümarlauda**. Tegemist on avatud üritusega, kuhu kutsutakse osalema kõik aktiivsed inimesed, kes soovivad kohalikes küsimustes kaasa rääkida. Vastavalt teemale kaasatakse ümarlauda vallavalitsuse ametnikke või juhte. Osalejad registreeritakse, ettepanekud protokollitakse ja probleemid edastatakse vallavalitsusele.

6) Konkreetsete probleemidega tegelemiseks korraldatakse **teema- või huvigruppide** põhiseid **kogunemisi**, nt korteriühistute liikmetele, kutsehaigetele jne.

7) Kuigi vallas on mitu kultuurimaja ja väga head kultuuritöötajad, kaasatakse teatud **suurürituste** korraldamisse sageli ka külade ja mittetulundusühingute esindajaid.

8) Kodanikualgatusliku tegevuse aktiveerimiseks vallas on välja töötatud mitmed **motivatsiooniüsteemid** – toetuste jagamise kord ning külavanema ülesannete täitmisega seotud kulutuste hüvitamise kord. Veel selgitatakse iga aasta lõpus konkursi alusel välja aasta tublim ja aktiivsem küla, keda lisaks tiitli omistamisele premeeritakse rändauhinna ja rahalise preemiaga. Traditsiooniks on saanud iga-aastane tänuürituse korraldamine aktiivsetele kodanikualgatuslikus tegevuses osalejatele.

Kodanikualgatus korras kaasatakse külaelanikke igas külas vastavalt kohalikule vajadusele, eestvedajate aktiivsusele ning suhtlemisvalmidusele. Kohalikku teematikat ja elanikele südamelähedasi probleeme arutatakse peamiselt külakoosolekutel, kuid vajadusel ka külakokkutulekutel, külapidudel jne.

2.13 Naabrivalve piirkondade arv

Türi vallas on MTÜ Eesti Naabrivalvega ühinenud 11 naabrivalve piirkonda.

Kultuurielus osalemise võimalus

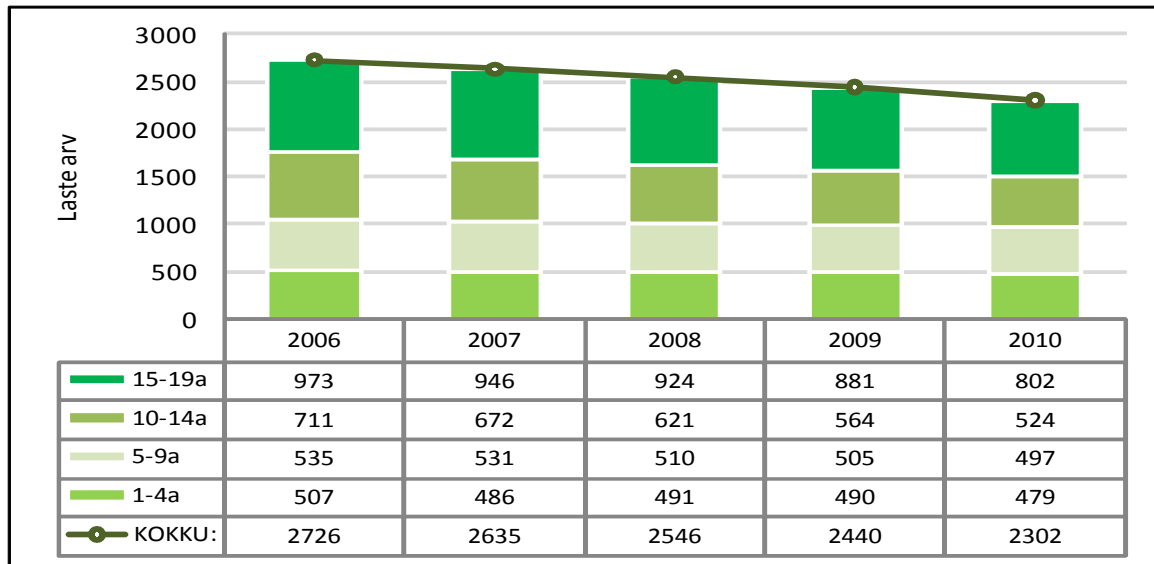
Türi vallas pakuvad kultuurielus osalemise võimalusi:

- Türi kultuurimaja
- Oisu rahvamaja
- Kabala rahvamaja
- Taikse rahvamaja

Vaba aega kultuurselt ja sisukalt veeta saab suvistel vabaõhuüritustel, näiteks Kabala Laulupäeval, Õunafestivalil ja Türi lauluväljakul toimuvatel kultuuriüritustel ning rahvaspordiüritustel, näiteks Paide-Türi Rahvajooksul, Kevad – ja sügistriatlonidel jne.

3 LASTE JA NOORTE TURVALINE NING TERVISLIK ARENG

Türi vallas elab rahvastikuregistri 01.07.2011 andmetel kokku 1544 last vanuses 0-16. Neist vanuses 2-10 on vanusegrupiti aastate lõikes lapsi vallas alla 90. Laste arvu vähenemine on muret tekitav ja toonud kaasa otsuse koolide töö ümberkorraldamiseks.



Joonis. 31. Laste arv Türi vallas

Allikas - Rahvastikuregister

3.1 Õpilaste arv haridusasutuses

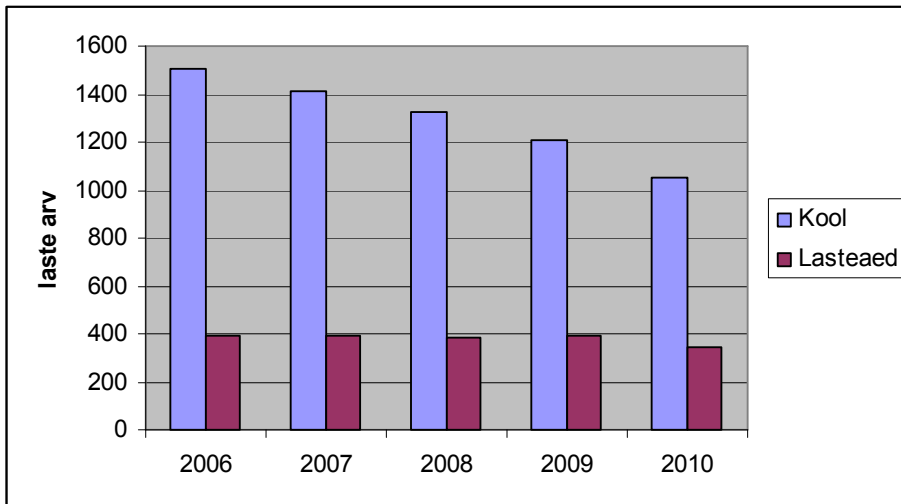
Laste arv koolieelsetes lasteasutustes oli vallas stabiilne alates 2006. aastast kuni 2009. aastani. 2010. aastal toimus laste arvu vähenemine seoses sündivuse vähenemisega ja ka väljarändega. 2011. aastal näitab laste arv tõusu, mis võib olla seotud emapalga rakendamisega.

Türi vallas tegutseb kuus lasteaeda, kus alusharidust saavad 373 last. Lasteaiad Türi linnas (Kesklinna Lasteaed, Lokuta Lasteaed), Türi-Allikul (Türi-Alliku Lasteaed), Säreveres (Särevere Lasteaed „Kurepesa“), Oisus (Oisu Lasteaed „Kelluke“) ja Kabalas (Kabala Lasteaed). Alushariduse kättesaadavus on tagatud kõikidele valla lastele. Laste arv koolieelsetes lasteasutustes on piirkonniti erinev: Türi linnas on lasteaiaste arv kasvanud, kuid maapiirkondades vastav näitaja kahaneb.

Türi valla koolides õppivate laste arv on aasta aastalt vähenenud 1502 õpilaselt 2006.aastal 1048 õpilaseni 2010. aastal. Vähenemine on oluliselt seotud pärast põhikooli mujale õppima asumise ning rändega.

Türi vallas tegutseb kuus üldhariduskooli, kus 2011.aastal õpib kokku 976 last.

Türi linnas asuvad Türi Põhikool 581 õpilasega, Türi Ühisgümnaasium 191 õpilasega ja Türi Toimetulekukool 19 õpilasega. Põhikoolid asuvad veel Laupal 91, Oisus 72, Kabalas 22 õpilasega.



Joonis 32. Türi valla laste arv alusharidus ja õppeasutustes
Allikas - EHIS

Türi valla koolides õppivate laste arv on aasta-aastalt vähenenud, vähenedes aastaga umbes 100 lapse võrra. Olemasolev haridusasutuste võrk on valla eelarvele koormav.

3.2 Lastele ohutu elu- ja õpikeskkond

Türi valla lastele ja noortele on tagatud ohutu õpi elu- ja õpikeskkond. Lasteaedadeni, koolideni viivad tähistatud ülekäigurajad. Türi tehisjärv on oluline supluskoht vallas, kus on suvel tagatud rannavalve. 2010. aastal avati Türi kesklinnas Murumoori mänguväljak. Lasteaedade juurde rajatud mänguväljakud vastavad turva ja ohutuse nõuetele. Sisetemperatuur haridusasutustes vastab tervisekaitse ja energiasäästu elementarsetele nõuetele.

3.3 Tervistedendavad haridusasutused

Türi vallas on kaks tervistedendavat kooli Türi Põhikool ja Laupa Põhikool ning üks tervistedendav lasteaed Kesklinna Lasteaed.

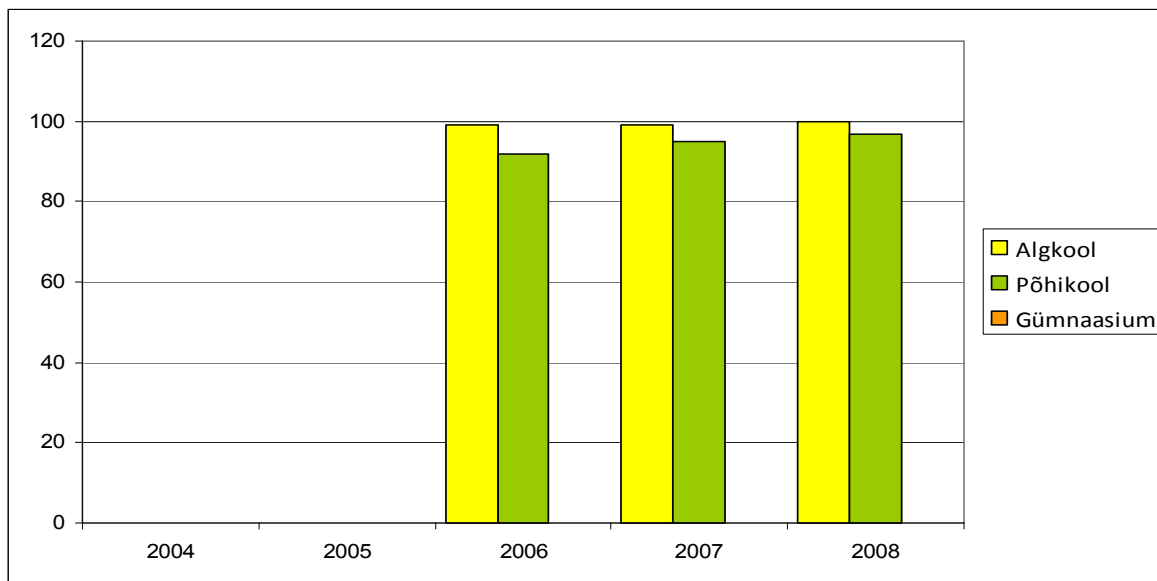
3.4 Kooli- lasteaia tervise teenuse olemasolu

OÜ Türi Tervisekeskuses töötavad kolm kooliõde osutavad valla koolidele koolitervishoiuteenust Türi Põhikoolis, Türi Ühisgümnaasiumis, Järvamaa Kutsehariduskeskuses Säreveres, Laupa põhikoolis, Türi Toimetulekukoolis.

Psühholoog ja logopeed töötavad Türi Põhikoolis. Osalise koormusega töötavad logopeedid Kabala Põhikoolis, Laupa Põhikoolis, Türi Kesklinna Lasteaias.

Vajadus tugiteenuste järgi on oluliselt suurem.

3.5 Koolikohustuse täitmine

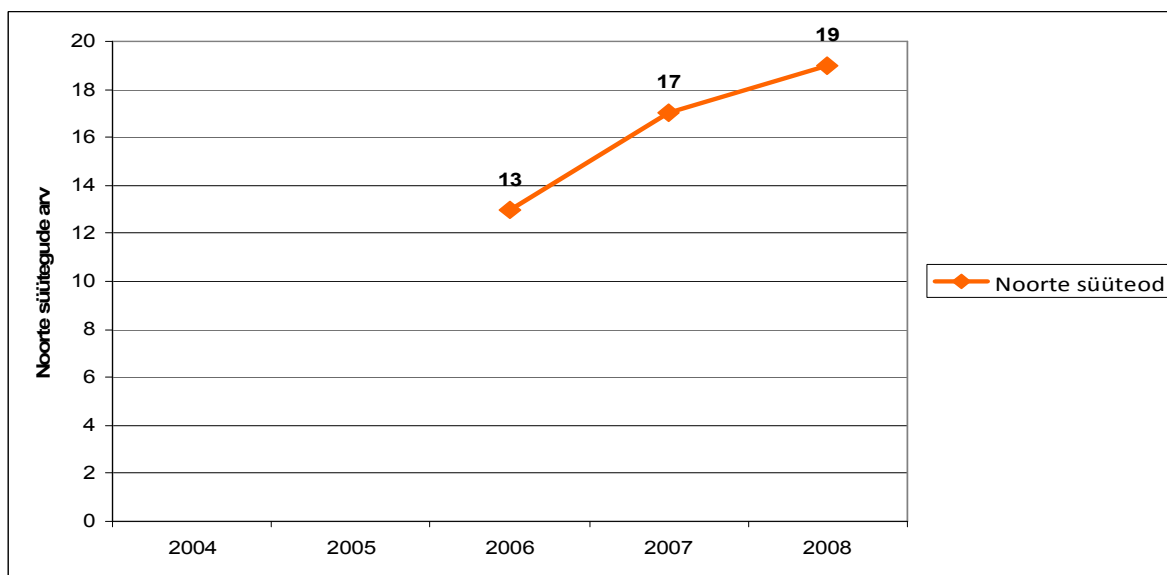


Joonis 33. Türi valla laste koolikohustuse täitmine
Allikas - EHIS

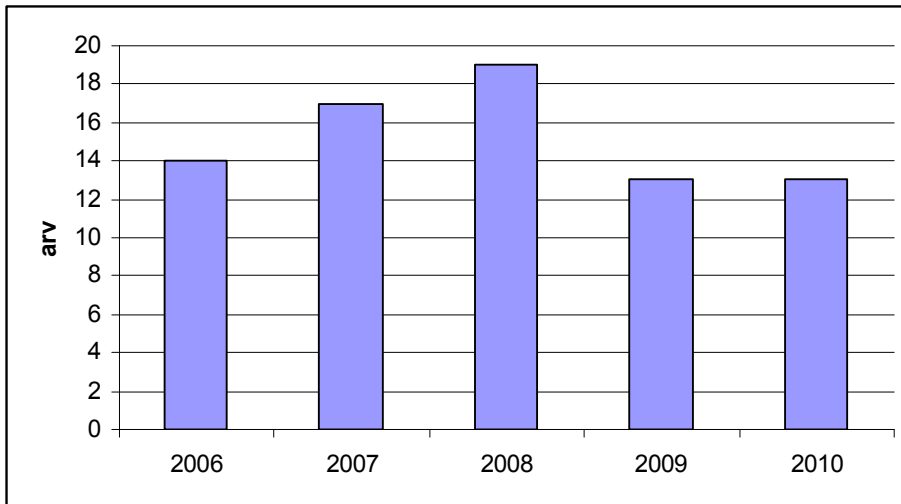
Koolikohustuse täitmine esimeses kooliastmes on peaaegu 100 %-line. Põhikoolis on märgata aastate lõikes koolikohustuse täitmise paranemistendentsi. Selle põhjuseks võib olla hariduse vajalikkuse teadvustamine ja hariduse populariseerimine noorte endi hulgas ning sotsiaalpedagoogi ja psühholoogi töö tulemus.

Türi vallas on alates 2011. aastast tööle võetud teine lastekaitsespetsialist, kelle otseseks töökohustuseks on jälgida õpilaste koolikohustuste täitmist.

3.6 Noorte süüteod



Joonis 34. Türi valla noorte süüteod.
Allikas – Politsei- ja Piirivalveamet



Joonis 35. Alaealiste komisjoni sattunud laste arv Türi vallas.
Allikas – Järva maavalitsuse alaealiste komisjoni andmetel.

Kõige rohkem satub Järva Maavalitsuse alaealiste komisjoni 15 -17 aastaseid lapsi. Peamiseks põhjuseks on koolikorra eiramine, tubakatoodete ja alkoholi tarvitamine, vanematele mitteallumine. Korduvjuhtudel on tegemist tõsisemate põhjustega nagu vargused, füüsiline vägivald, rasked avaliku korra rikkumised. Alaealistele rakendatakse komisjoni käsutusse antud mõjutusvahendeid.

3.7 Laste ja noortega tegelevad asutused

Huvitegevust korraldavad Türi vallas kõik koolid, kultuurimajad, rahvamajad ja Türi Avatud Noortekeskus.

Erinevad huviringid toimivad nii koolide juures kui ka iseseisvalt, osavõtt nendest on suur ja hõivatud on erinevast vanusest lapsed.

Laste ja noortega tegelevad asutused Türi vallas:

- Türi Muusikakool
- Türi kultuurimaja
- Oisu Rahvamaja
- Türi Avatud Noortekeskus (lastetuba, noortetuba)
- MTÜ Lastekaitse Liit
- Retla kooli huvialaringid
- Türi Põhikooli huvialaringid
- Türi Ühisgümnaasiumi huvialaringid
- Laupa Põhikooli huvialaringid
- Kabala Põhikooli huvialaringid
- Türi Tenniseklubi
- Türi Võrkpalliklubi
- Orienteerumisklubi Järva Karud
- Türi Auto-Motoklubi
- Järvamaa Amburite Klubi
- Kergejõustikuklubi Järvala
- Spordiklubi Esto

- Türi Ujumisklubi
- Järvamaa Matimehed maadlusklubi
- Türi Gandvix jalgpalliklubi
- Kultuuri- ja spordiklubi ALEM
- JOKA
- MTÜ Türi SKL

3.8 Kohaliku omavalitsuse poolne initsiatiiv ja toetused tagamaks teenuste kättesaadavust
Kõikides haridusasutustes on tagatud laste toitlustamine. Lasteaias maksavad lapse toidu eest lapsevanemad. Tasuta toitlustamine on põhikoolides.

Korraldatud on koolitransport ja vastavalt korrale hüvitatakse kulud.

Vallas on piisavalt lasteaiakohti, järjekorrad puuduvad.

Lapsevanemad tasuvad lasteaia kohamaksu. Pikapäevarühmad on kõikides põhikoolides.

Türi valla õpilastel on võimalik osaleda õpilasmalevas, vald toetab viie malevarühma tegevust.

Ujumisõpetust võimaldatakse vastavalt õppekavale koolilastele ning vald võimaldab ujumise algõpet ka lasteaiastele.

Vallavalitsus toetab huvialaringe osaliselt, osad ringid on lastele tasulised.

Türi vald toetab esimesse klaasi minevaid lapsi.

Kohaliku omavalitsus toetab perearstipraksiseid, rentides neile soodustingimustel ruume ning makstes nende kommunaalkulud. Türi vald on AS Järvamaa Haigla aktsionär.

4 TERVISLIK ELU-, ÕPI- ja TÖÖKESKKOND

4.1 Huvitegevuse ja vaba aja veetmise kohad

Türi Muusikakooli tegevuse eesmärgiks on professionaalse muusikalise alghariduse andmine ja kohaliku kultuurielu edendamine. Huvi muusikalise alghariduse järele on väga suur: 2009. aastal õppis Türi Muusikakoolis 145 last, 2010. aastal 146 last. Türi Muusikakoolis on õppimine tasuline, võimalik taotleda stipendiumi.

Türi Avatud Noortekeskus

1. augustil 2010. aastal moodustas Türi Vallavalitsus hallatava asutuse Türi Noortekeskus, mis korraldab noorsootööd ka Oisu ja Kabala noortetoas. Noortekeskuse eesmärgiks on Türi valla noorte vaba aja sisustamise korraldamine, noorte omaalgatuslike projektide toetamine ning ülevallaliste noorteürituste korraldamine. Nii noortetoas kui lastetoas on koostatud iga kuu sündmuste ja tegevuste kava, millega saab tutvuda nii kohapeal kui Türi valla kodulehel.

Türi Avatud Noortekeskus korraldab noortele erinevaid üritusi, sealhulgas käelisi tegevusi, seikluskasvatuseõpet ja teisi projektipõhiseid mitteformaalse õppe tegevusi.

Noortetubades on võimalik osaleda igapäevategevustes ja projektitegevustes:

Igapäevased tegevused noortetoas/rulapargis:

- * Lauamängude kasutamise võimalus
- * Söögi soojendamise, valmistamise võimalus
- * Erinevad lauamängud- lauajalgpall
- * Käelised tegevused
- * Rulapargis võimalik sõita rattaga, rulaga ja rulluisukudega
- * Arvuti ja interneti kasutamise võimalus.

Igapäevased tegevused Oisu ja Kabala Noortetoas:
Korraldatakse erinevaid tegevuspäevi, noortepidusid ja mitmeid teisi üritusi.
Võimalik on osaleda erinevates ringides ja projektides.

Lisaks tegutsevad noortekeskuse ruumides:
JJ-Street Dance Company tantsutrennid
Diskorite koolitus, tehnika ring

Türi Spordiklubide Liit asutati 1998. aastal. Liitu kuulub 17 eriala- ja piirkondlikku spordiklubi. Liit koordineerib ja juhib sporditegevust Türi vallas – haldab spordibaase, korraldab õppetreeningtööd noorsportlastele, korraldab võistlusi ja spordiüritusi, komplekteerib valla esindusvõistkondi maakondlikel ja vabariiklikel mängudel osalemiseks.

Külaliikumise ja seltsitegevuse spetsialist teeb koostööd Türi valla külavanemate ja külaliikumise aktivistidega, mittetulundusühingute, sihtasutuste, seltsingute ja teiste III sektori organisatsioonide ning ühendustega, aitab lahendada nende töö korraldusega seotud probleeme. Koolides toimuvad huviringid noorele on enamjaolt tasuta.

4.2 Üldkasutatavad spordirajatised ja terviserajad

Türi vald on mitmekülgse sporditegevusega piirkond, kus on kaasaegsed tingimused sportimiseks ja aktiivseks puhkuseks. Valla elanikel on mitmekesised võimalused osaleda erinevatel rahvaspordiüritustel ning kasutada piirkonnas asuvaid kergliiklusteid kepikõnniks, jalutamiseks, jalgrattasõiduks ja rulluisutamiseks ning terviseradasid kõndimiseks, jooksmiseks ja suusatamiseks.

Türi valla spordirajatisteks on
Võimlad 7
Staadionid 4
Ujula 1
Spordiväljakud 10
Tenniseväljakud 3
Motokompleks 1
Kardirada 1
Ratsutamiskompleks 2
Üldkasutatavad terviserajad 3

4.3 Transport ja teedevõrk

Asendist tulenevalt võiks valla keskuse (Türi linn) transpordivõimalused olla head. Bussi- ja rongiühendus vabariigi põhiliste keskustega on rahuldav, hea on ühendus maakonnakeskuse Paidega, kust on täiendavad võimalused liikumiseks teistesse vabariigi keskustesse. Toimib vallasisene bussiliin, mis kulgeb kindlal marsruudil (Türi - Türi-Alliku - Lokuta - Telliskivi - Säreveere - Kõrgessaare - Saunametsa - Türi) ja kindlatel kellaaegadel. Vallasisene transport ei hõlma valla maapiirkonda, mistõttu on sealne elanikkond sõltuv ühistranspordi sõidugraafikutest. Transporditeenuse kasutamine on õigustatud isikutele (puudega, vanadus- ja töövõimetuspensionär ning eelkooliealine laps koos saatjaga) tasuta.

Türi linna läbib Tallinn-Lelle-Viljandi raudtee, reisirongid väljuvad Tallinna suunas viis korda, Viljandi suunas neli korda ööpäevas. Suurenenud on reisijate arv reisirongidel Tallinna suunas, mis on tingitud töötamisega väljaspool valda.

Valla- ja maakonnasisene ühistransport lähtub õpilaste, kui suurima kliendigrupi, vajadustest. Teiste kliendigruppide (töötajad, pensionärid, lasteaiälapsed jne) hulk on suhteliselt väike, mistõttu ühistranspordisüsteem ei rahulda nende vajadusi.

Vallas on teid kokku 780,32 km, sealhulgas riigiteid 217 km, vallateid ja valla poolt hooldatavaid teid 329,98 km, metsateid 116,67 km ja era- ja määratlemata teid 116,67 km.

Suuremateks probleemideks on vallateede suur kulumus ning kruusateede tolmamine kuival ajal, linnatänavate osas tee nõrk aluspõhi ning katte suur kulumine, samuti tee all olevate kommunikatsioonide (torud, kaablid) amortiseerumine.

Riigiteede osas on suurimaks kitsaskohaks liiklustiheduse kasvamine ning Türi linna ümbersõitute puudumine.

Tavaolukorras on parkimiskohti linnas piisavalt. Parkimiskohtade puudus tekib suurürituste ajal nende toimumise piirkondades (lillelaada, laulu- ja tantsupeo ning teiste suurürituste toimumise ajal). Suurürituste korral tekkivad ummikud, kuna tänavate läbilaskevõime on piiratud. Linnas on vähe raskeveokite parkimiseks sobivaid kohti.

4.4 Keskkonna mõjurid

Reoveepuhastid

Türi vallas juhitakse heitvett puhastusseadmetesse keskmiselt 216 000 m³ aastas. Türi linna, Lokuta uuselamute piirkonna, Särevere ja Türi-Alliku heitvesi juhitakse Türi linna reoveepuhastisse. Laupa mõisale (põhikool) on rajatud kaasaegne väikepuhasti. Reovee puhastusseadmed on olemas Oisus, Taikses, Kahalas, Kirnas. Änaris, Metsakülas ja Laupal on biotiigid, Kabalas BIO-100.

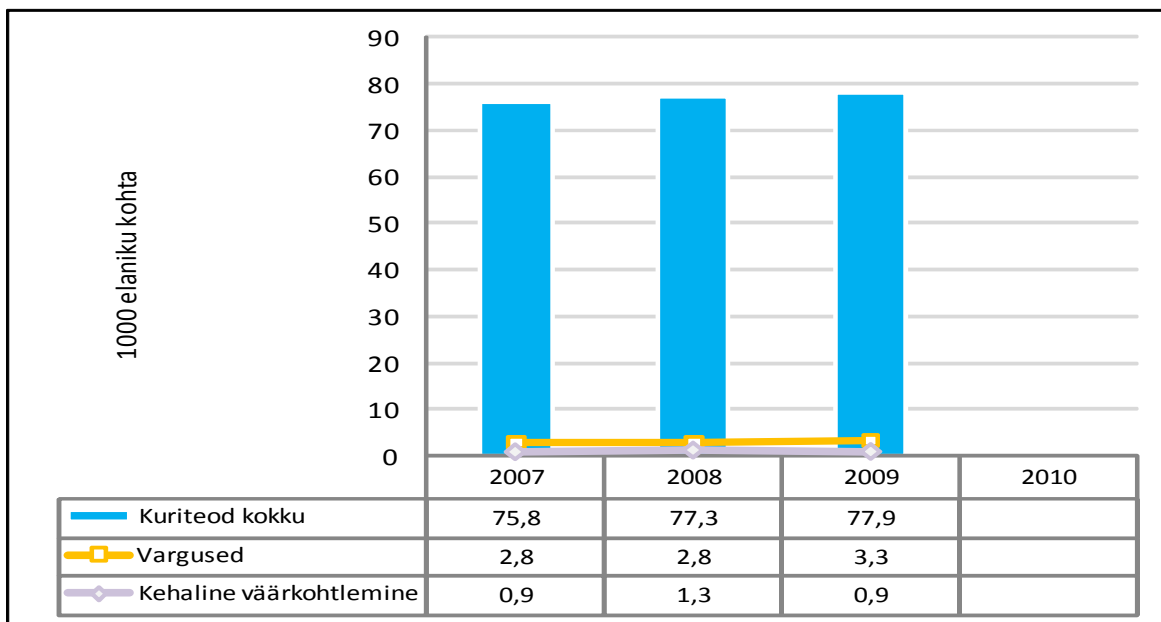
Jäätmemajandus

Türi vallas on kehtestatud jäätmekava 2009-2014, mille kohaselt on komplekselt, keskkonnasäästlikult ja ökonoomselt organiseeritud jäätmevedu. Ohtlike jäätmete äraandmiseks on Türi linnal eraldi jäätmejaam. Prügi ladustamine toimub maakondlikus prügilas Väätsal. Jäätme sorteerimine on seadusega tehtud kohustuslikuks, kuid jätkuvalt on vaja läbi viia inimeste teavitamist jäätmete sortimise vajalikkusest.

Vesi ja kanalisatsioon

Vee- ja kanalisatsiooniteenuste kättesaadavust ja kvaliteeti peetakse piirkonnas üldiselt rahuldavaks. Peamiseks probleemiks on vee- ja kanalisatsioonitorustike amortiseerumine, torustikud vajavad väljavahetamist ja puhastusseadmed uuendamist. Samuti vajavad puurkaevpumbajaamad joogivee eeltöötlust. Käivitunud on Türi linna vee- ja kanalisatsioonitrasside rekonstrueerimine ja laiendamine. Kabala ja Kahala piirkonnad on haaratud Põltsamaa-Pedja jõe vee- ja kanalisatsiooniprojekti.

4.5 Kuriteod

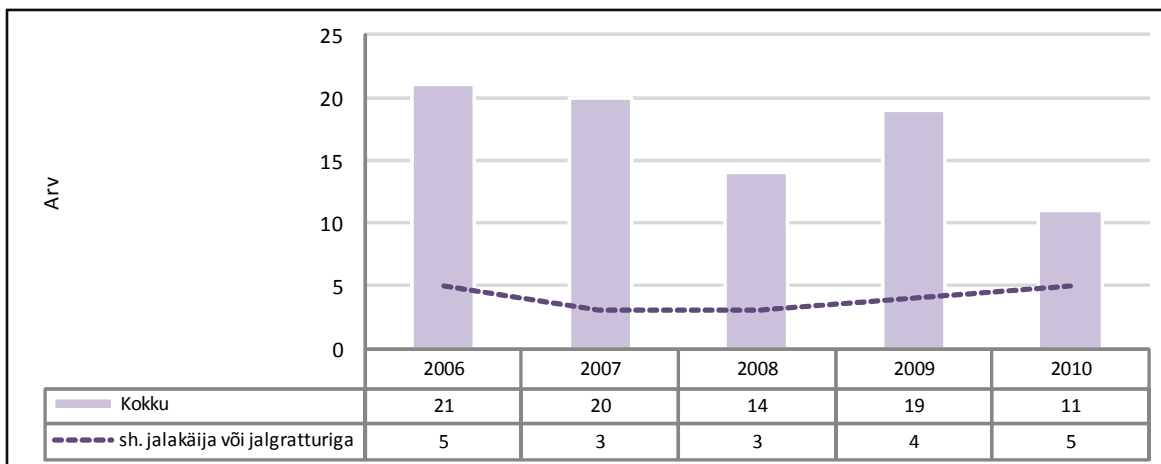


Joonis 36. Kuriteod Türi vallas 1000 elaniku kohta.

Allikas – Politsei- ja piirivalveamet

Varavastaste kuritegude arv on jäänud stabiilseks, kuid isikuvastaste kuritegude arv on aastatega kasvanud. Võrreldes Eesti keskmisega on isikuvastaste kuritegude suhtarv suurenenud.

4.6 Liikluskuriteod ja -õnnetused kokku

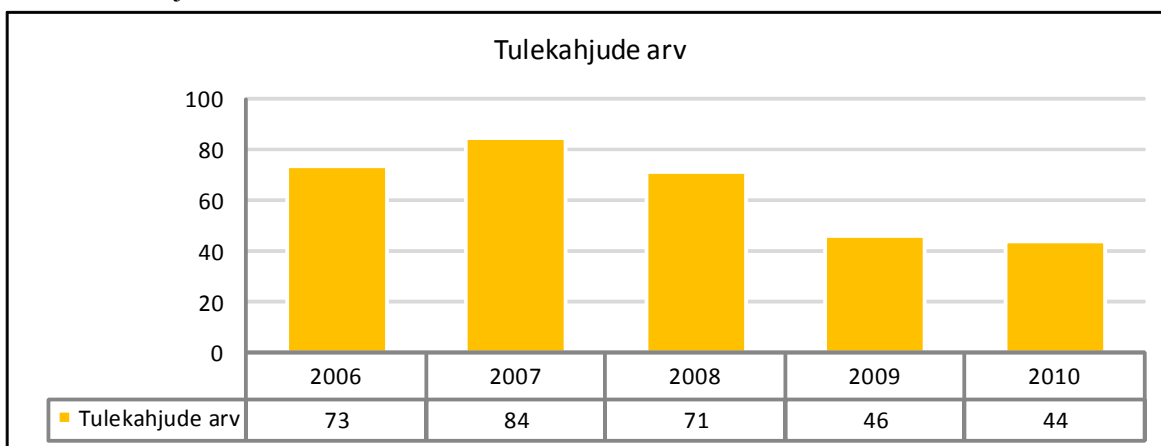


Joonis 37. Türi valla liikluskuriteod ja õnnetused.

Allikas – Politsei- ja Piirivalveamet

Liiklusõnnetuste arv pidevalt kahaneb, mida võib seostada inimeste teadlikkuse tõusuga liiklusohutuse kohalt.

4.7 Tulekahjud

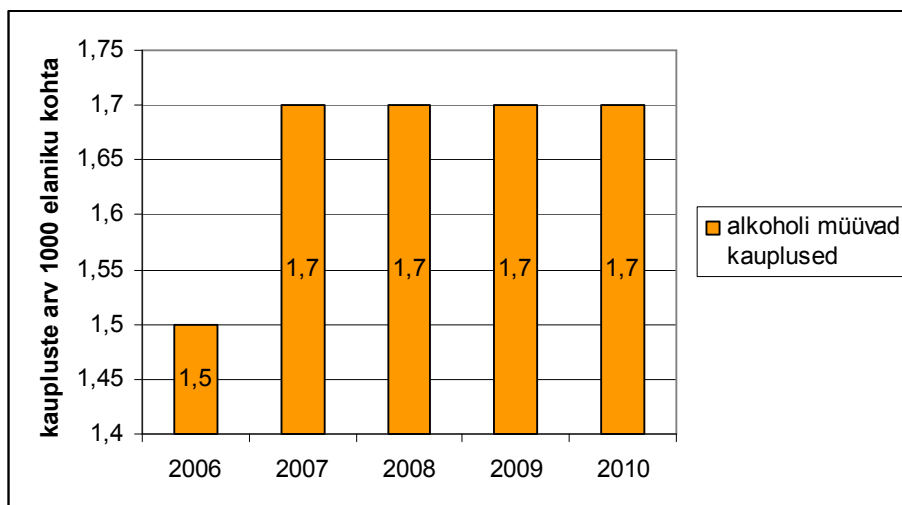


Joonis 38. Türi vallas toimunud tulekahjud.

Allikas - Päästeamet

Tulekahjude arv on aastatega vähenenud. Võib arvata, et tuleõnnetuste langustendents näitab ennetustöö tulemust. Türil asub Lääne-Eesti Päästkeskuse Järvamaa päästeosakonna Türi päästekomando. Munitsipaalkorteritesse on paigaldatud suitsuandurid. Vanad tuleohtlikud hooned on valdavalt sotsiaalelamispinnad. Omavalitsuse allasutused on varustatud automaatse tuletõrjesignalisatsiooni süsteemiga.

4.8 Alkoholi müüvad kauplused



Joonis 39. Türi valla alkoholi müüvate kaupluste arv.

Allikas – Majandustegevuse register

Türi vallas on 19 alkoholi müüvat kauplust, viimastel aastatel pole müügikohtasid juurde tekkinud.

4.9 Kohaliku omavalitsuse alkoholipoliitika

Türi vallas eraldi alkoholipoliitikat ei ole välja töötatud. Alkoholsete jookidega kauplemiseks registreeringute väljastamisel lähtutakse alkoholiseadusest, kaubandustegevuse seadusest ja majandustegevuse registri seadusest.

Lähtutakse EV seadusandlusest, seega peale kella 22.00, saab alkoholi tarbida koha peal pubis Krahv Draculas ja Veskisillal.

Murettekitav on laste ja noorte alkoholi tarbimise suurenemine. Alkoholipoliitika meetmetest on esmajärjekorras vaja suurendada järelevalvet alkoholi müügiga seotud õigusrikkumiste üle, piirata käesolevast enam reklaami, tegeleda rohkem noortega ning rangemalt karistada inimesi alkoholijoobes sooritatud õigusrikkumiste eest.

5 TERVISLIK ELUVIIS

Tervislike eluviiside edendamise abil on võimalik Eesti rahvastiku tervise seisundi oluliselt parandada. Tervisekäitumises on üksikisiku roll olulisem kui mistahes teises tervisevaldkonnas ning kõigil kodanikel on võimalus anda oma panus iseenda ja kogu rahvastiku tervise paranemisse. Peamisteks käitumuslikeks tervisemõjuriteks tuleb pidada vähest kehalist aktiivsust, tasakaalustamata toitumist ja riskikäitumist, näiteks alkoholi, tubaka ja illegaalsete narkootikumide tarbimist, hasartmängurlust, riskivat seksuaalkäitumist ning ebaturvalist käitumist liikluses (kiiruse ületamine, turvavööde ja helkurite kasutamata jätmine jne). Elanike tervise mõjusaks parandamiseks peab tõstma isiklikku ning ühiskondlikku vastutust tervise eest, vähendama tervist ohustavaid riskitegureid ning tagama tervise hoidmist, säilimist ja arenemist soodustav keskkond. Rahva terviseteadlikkuse tõstmisega, inimese tervise väärtustamisega peab tegelema nii pere, omavalitsuse kui riigi tasandil.

Haiguste ja vigastuste riskitegurid on omavahel sageli seotud, mistõttu on oluline vaadata nende ennetust komplekselt. Tervisliku eluviisi soodustamiseks tuleb erinevate eluvaldkondade esindajatega koostöös viia ellu abinõud terviseteadlikkuse ja tervist toetava keskkonna kujundamiseks. Tuleb suurendada kehalist aktiivsust soodustavate võimaluste ja täisväärtusliku toidu kättesaadavust, vähendada füüsilist ja psüühilist sõltuvust tekitavate ainete kättesaadavust ja nõudlust nende järele ning soodustada turvalist käitumist liikluses, olmes ja vaba aja veetmisel.

5.1 Tervisealase teabe kättesaadavus

Tervisealast teave kättesaadavust on arendatud koostöös Järvamaa Omavalitsuste Liiguga, kus loodi ühine infoportaal. Teavet jagatakse meedias, teabepäevadel, korraldatakse erinevaid terviseüritusi. Kõige täpsemat infot saab igäüks oma tervisliku seisundi kohta perearsti käest. Koolides ja lasteasutustes toimuvad tervisekasvatuse tunnid, samuti korraldatakse erinevaid asutusesiseseid, omavalitsuse, maakonna ja üleriigilisi tervisealaseid üritusi.

5.2 Tervisliku eluviisi toetavad üritused paikkonnas

Liikumisharrastus

Türi vallas viiakse läbi erinevaid liikumisüritusi, neist populaarsemad ja suurimad osalejate arvuga on Paide – Türi rahvajooks ja liikumissari “Liikumist ja sportimist harrastav Järvamaa”.

Paide – Türi rahvajooks on traditsiooniline rahvaüritus, mis toimub sügisel, korra aastas.

“Liikumine on elu!”, sellise deviisi all toimub, liikumissari “Liikumist ja sportimist harrastav Järvamaa”, mis sisaldab endas 11 erinevat sportlikku ettevõtmist.

Elujõulisust on näidanud rulluisutamise võistlussari „Türi Rull“, millest osalevad vabariigi parimad rulluisutajad.

Liikumisharrastuse kujunemist elanike hulgas takistavad oskuste vähesus, sportimiskoha või sobiva grupi puudumine. Käimise ja rattasõidu puhul ei nimetata takistava tegurina rahapuudust, küll aga ujumise, tennise, võimlemise puhul. Korraldataval liikumisüritustel osalevad ühed ja samad inimesed, uusi kaasalööjaid on vähe.

Spordisündmuste toimumise kohta edastab informatsiooni “Türi Rahvaleht”. Lisateavet saab Türi valla ja Järvamaa Spordiliidu kodulehtedelt ning “Kuma” raadio vahendusel. Sündmuseid kajastav teave levitatakse ka vastavasisuliste kuulutuste ja reklaamidega.

6 TERVISETEENUSED

6.1 Tervishoiuteenused

Tervis on enam kui haiguste puudumine. Tervishoiuteenused on inimese tervise edendamisele, säilitamisele, taastamisele suunatud teenused.

Esmatasandi arstiabi

Türi vallas annab esmatasandi arstiabi seitse kvalifitseeritud perearsti, kellest viis töötavad Türi linnas, üks perearst Kabalas ning üks Oisus. Lisaks toimivad tervishoiupunktid Kahalas ja Villeveres. OÜ Türi Tervisekeskuses tegutseb lisaks perearstidele mitmeid abikabinette: laboratoorium esmatasandil vajalike analüüside tegemiseks, protseduuride- ja sidumistuba, taastusravi kabinet, kus tehakse ravikehakultuuri, massaaži ja elektriravi.

Esmatasandi arstiabi korraldamisega seotud kulused toetab Türi vald.

Kiirabi

Lähimad vältimatut abi osutavad üksused on Järvamaa Haigla AS kaks kiirabibrigaadi ning erakorralise meditsiini osakond asukohaga Paides. Vältimatu abi kättesaadavuse parandamiseks on arengukavas planeeritud ühe kiirabibrigaadi tegutsemine Türil.

Eriarstiabi

OÜ Tervisekeskuses võtavad vastu AS Järvamaa Haigla eriarstid: kirurg, neuroloog, nina-kõrva-kurguarst, silmaarst, günekoloogid, psühhiaater ning töötab röntgenkabinet ja prillipood. Lähim eriarstiabi, esmatasandi arstiabi ning hooldusravi osutav asutus on AS Järvamaa Haigla.

Koduõendusteenus

Koduõendusteenust osutavad Türi valla piirkonnas Järvamaa Haigla AS koduõed. Vajadus teenuse järgi on suur.

Koolitervishoiuteenus

Osaühingus töötab kolm kooliõde, kes osutavad koolitervishoiuteenust Türi Ühisgümnaasiumis, Türi Põhikoolis, Järvamaa Kutsehariduskeskuses Säreveres, Laupa Põhikoolis, Türi Toimetulekukoolis.

Hambaravi ja apteegivõrk

Türi linnas töötab kuus hambaravikabinetti ja kaks apteeki.

6.2 Nõustamisteenus

Teenus	Teenuse pakkuja	Teenuse kirjeldus
Õppenõustamine Nõustamiskomisjon	Kes-Eesti Noorsootöö Keskus Järva Maavalitsus	Õpilaste koolist väljalangevuse ennetamiseks ja noorte edasise toimetuleku ning konkurentsivõime suurendamiseks igapäevaelus ja tööturul
Psühholoogiline nõustamine, psühhoterapia	Kesk-Eesti Noorsootöö Keskus MTÜ Süda-Eesti Sotsiaalkeskus	Soodustab teadlikku otsustamist, aitab ületada kartusi, mis takistavad muutuste ettevõtmist, aitab leida valikute tegemiseks vajalikku enesekindlust
Karjääriinfo ja - nõustamine	Kesk-Eesti Noorsootöö Keskus Töötukassa Järvamaa Osak.	Kasutatakse karjääriplaneerimiseks käsitletakse kutse-, õppe- ja töö -koha valikuga seotud teemasid
Noorteinfo	Kesk-Eesti Noorsootöö Keskus	Info õppimis-, töötamisvõimaluste; info ühiskonna, seaduste, toetuste, keskkonna ja säästva arengu, tervise, suhete, hobide, sportimisvõimaluste jne. kohta
Kriminaalhooldus	Tallinna vangla Pärnu kriminaalhooldusosakonna Paide talitus	Nõustamine ja rehabilitatsiooniteenus vangist vabanenutele
Perenõustamine	Kesk-Eesti Noorsootöö Keskus	Perelepitus
Ohvriabi	Järvamaa Ohvriabikeskus	Abistav võrgustikutöö
Lastekaitse, lapsendamine	Järva Maavalitsus	Lastekaitse, lapsendamine, kooli- kohustuse mittetäitmine jne.
Diabeedihaigete nõustamine	AS Järvamaa Haigla	
Suitsetamisest loobuja nõust.	"	
Perekool	"	
Seksuaalharidusalane noorte nõustamine	"	Sotsiaalpsühholoogiline, meditsiiniline nõustamine
Psühholoog	"	
Toitumise nõustamine	"	Vastavalt diagnoosile
Varjupaigateenus	Paide Naiste Varjupaik	Lähisuhte vägivalla all kannatajatele
Võlanõustamine	Türi vald- Kaja Laanest Swedpank SEB pank	

Tabel 6. Nõustamisteenused Türi vallas
Allikas – Järva maakonna terviseprofiil

Türi vald kasutab Järvamaal tegutsevaid nõustamisspetsialiste.

7 TERVISEPROFIILIST TULENEVAD PROBLEEMID TEGEVUSE EESMÄRGID JA TEGEVUSKAVA

Peatükis on välja toodud valdkondade probleemid, eesmärgid ja nende täitmiseks võimalikud tegevused. Hetkel kehtib Türi valla arengukava 2011-2018 koos sinna juurde kuuluva tegevuskavaga 2011-2013 sisaldab tegevusi, mis aitavad ellu viia terviseprofiilist tulenevaid eesmärke.

Tervisepoliitika

1. Laste tervist toetava ja turvalise arengu tagamine
2. Sotsiaalse sidususe ja turvalisuse suurendamine
3. Tervise säilimist ja arenemist soodustava elu ja töökeskkonna tagamine
4. Tervislike valikute ja eluviisi soodustamine
5. Vajadustest lähtuvalt õiglase ja tulemusliku terviseteenuste süsteemi arendamine

7.1 Sotsiaalne sidusus ja võrdsed võimalused

Türi valla territoorium on ühinemisjärgselt suhteliselt suur, kus on probleemiks vallasisesse transpordi toimimine, mis võimaldaks juurdepääsu paljudele keskuses toimuvatele kultuuri- ja muudele üritustele ning avalikele teenustele, mis omakorda suurendavad kogukonna sidusust.

Valdkonna probleemid:

- Majanduslangus on suurendanud töötute arvu vallas. Töötus suurendab omakorda tõrjutust ja vähendab majanduslikku toimetulekut. Suur on pikaajaliste töötute hulk.
- Maksumaksjate osakaal elanikkonnast pidevalt kahaneb, see kasvatab survet valla eelarvele ja sotsiaalsfääri ülevalpidamise võimekusele.
- Vallas on palju tööd teha soovivaid tööealisi, kuid sobivat tööd on praktiliselt võimatu leida. Tulemuseks on inimeste sotsiaalse sidususe vähenemine ja risk tõrjutuse tekkimiseks.
- Vallas puudub soovitud sagedusega transpordiühendus keskusega, mille tulemuseks on võrdsete võimaluste puudumine.
- Vähekindlustatud inimeste terviseteenuste tarbimine ja tervisliku toitumise valikud on piiratud.
- Pensioniealiste kaasamine terviseedendusse.

Valdkonna eesmärk:

Tagada Türi vallas elanike majanduslik ja sotsiaalne toimetulek ja soodustada tööhõive kasvu tööealises elanikkonnas ning kaasata kolmas sektor sotsiaalprobleemide lahendamisele.

Võimalikud meetmed:

- Arendada elukvaliteeti ja toimetulekut suurendavaid teenuseid ja meetmeid läbi koolituste, infopäevade, ja nõustamiste.
- Kaasata külaliikumisse elanikerühmi, kes on kaotanud või kellel on oht kaotada töö, side kogukonnaga (töötud, puudega inimesed, alkoholi probleemidega inimesed jt) läbi koolituste, infopäevade, ja nõustamiste.
- Arendada valla sotsiaalset infrastruktuuri, toetada koostöö- ja toetusvõrgustike ja huvialaühenduste tegevust ning luua inimeste omaalgatus ja sotsiaalset aktiivsust soosiv keskkond läbi vallaelarve, koolituste, projektide ja infopäevade.

- Tagada tervisega seonduva teabe kättesaadavus vallaelanikkonnale, eriti sotsiaalselt tundlikele gruppidele nende õiguste, hüvitiste ja teenuste kohta, kasutades projekte, koolitusi, infopäevi, nõustamisi.
- Korraldada vallaelanike sotsiaalse sidususe suurendamiseks ülevallalisi terviseedendamise alaseid üritusi läbi projektide, teabepäevade.

Sotsiaalne sidusus ja võrdsed võimalused tegevuskavas (x- saab toimima, t- tegevus toimib)

Jrk nr	Tegevus	2011	2012	2013	Finantseerimine
1.	Olemasolevate tööstusalade/ettevõtlusalade laiendamiseks vajaliku infrastruktuuri rajamise toetamine.	x	t	t	KOV
2.	Koostöö Järvamaa Kutsehariduskeskusega ettevõtjate tööjõuvajaduste väljaselgitamiseks, uu(t)e õppekava(de) rakendamiseks vastavalt piirkonna ettevõtete tööjõuvajadusele.	t	t	t	KOV
3.	Külaliikumise motivatsioonisüsteemi väljatöötamine ja rakendamine. Külade (paikkondade) arengukavade koostamine.	t	t	t	KOV ja kolmas sektor
4.	Valdkondlike arengukavade ja muude arengudokumentide koostamine, sealhulgas teehoiukava, ühistranspordikorralduse kontseptsiooni ühisveevärgi- ja kanalisatsiooni arengukava, munitsipaal- ja sotsiaalelamufondi perspektiivse vajaduse ja arendamise kava väljatöötamine, spordi, sotsiaalvaldkonna, kultuuri- ja noorsootöö, turismi, teemamuuseumite, energeetika ja haljastuse arengukava.	t	t	t	KOV ja kolmas sektor
5.	Valla lehe ja veebilehekülje edasiarendamine ja info edastamine	t	t	t	KOV ja kolmas sektor

Tabel 7. Valla tegevuskava

Allikas – Türi valla arengukava tegevuskava 2011-2013

7.2 Laste ja noorte turvaline ning tervislik areng

Türi vald on laste ja noorte turvalist ning tervislikku arengut toetav omavalitsus. Koolidel ja lasteaedadel on hea kontakt lastevanematega, mis omakorda vähendab käitumisprobleeme. Türi

vallas tegutseb suviti kuus töö- ja puhkelaagri rühma, millest nelja finantseerivad ettevõtjad ja kahte omavalitsus. Valla ääremaadel elavad lapsed saavad käia Türi muusikakoolis ja erinevates ringides-treeningutel, vald tasub osaliselt nende transpordi. Võimalused on lastel ka kodu ligidal (Kabala, Oisu, Laupa) osaleda erinevates huviringides. Türi valla noortel on huvihariduse omandamise ja tervislikud vaba aja veetmise võimalused.

Valdkonna probleemid:

- Puuduvad uuringud laste subjektiivsete hinnangute kohta oma tervisele ja teadmiste kohta terviseedenduse vallas.
- Valla eelarve vähesed võimalused lastega perede toetamiseks.

Valdkonna eesmärk:

Türi vald on tervislikke eluviise, õpilase eripära ja arengut toetava õpikeskkonnaga omavalitsus.

Võimalikud meetmed:

- Kindlustada sotsiaalpedagoogide, koolitervishoiutöötajate, terviseõpetuse õpetajate, logopeedide, psühholoogide jt spetsialistide poolt osutatavate teenuste kättesaadavus Türi valla koolides.
- Selgitada välja laste hinnang oma tervisele ja nende teadlikkusele tervist edendava elustiili kohta läbi uuringute, infopäevade .
- Suurendada lastevanemate teadlikkust ja oskusi laste tervise edendamisel ja arengu toetamisel läbi projektide, infopäevade, loengute, vestluste ning nõustamiste.
- Arendada koostööd kolmanda sektoriga, noortele suunatud koolitusvõimaluste laiendamiseks, sh Türi Noortekeskuse kaudu.
- Suurendada lastevanemate ja haridusasutuste koostöövõimalusi läbi projektide, infopäevade, loengute ja nõustamiste.
- Noortekeskusel leida võimalusi laste suvise koolivaheaja sisustamiseks läbi vallaeelarve ning projektide.
- Propageerida ohutut ja tervislikku liikumist ning turvaelementide kasutamist läbi projektide, infopäevade, loengute ja nõustamiste.

Laste ja noorte turvaline ning tervislik areng tegevuskavas (x- tegevus saab toimima, t- tegevus toimib)

Jrk nr	Tegevus	2011	2012	2013	Finants- eerimine
1.	Üldhariduskoolide rekonstrueerimine (õpikeskkonna, koolide materiaaltehnilise baasi ja õppetingimuste vastavusse viimine kehtivate normide ja nõuetega); Eelkoolialiste lasteasutuste ja üldhariduskoolide õuealade, mängu- ja spordiväljakute kaasajastamine.	t	t	t	KOV, riik
2.	Haridusasutuste tugisüsteemide loomine	t	t	t	KOV

3.	Noorte töökeskkonna ja puhkelaagrite korraldamine	t	t	t	KOV, KIK ja fondid
----	---	---	---	---	--------------------

Tabel 8. Tegevuskava

Allikas – Türi valla arengukava tegevuskava 2011-2013

7.3 Tervislik elu-, õppe- ja töökeskkond

Elanike terviseseisundit mõjutavad lisaks töö- või õppetingimustele ka elukeskkond. Keskkonda võivad sattuda ohutegurid peamiselt toodetest, ehitistest, rajatistest, sõidukitest ja tööstusettevõtetest, millega inimene vahetult kokku puutub. Elu-, töö- ja õpikeskkonnast tulenevate ohutegurite negatiivne mõju võib ilmneda tihti alles aastate pärast. Sageli mõjutab inimese tervist samal ajal mitu keskkonnast tulenevat ohutegurit, seega on keskkonna mõju tervisele kompleksne ning sõltub nii keskkonnategurite iseloomust kui ka ajast, mille jooksul nad tervist mõjutavad.

Türi vallas on renoveeritud heitveepuhastusseadmed, biopuhastid ja kanalisatsiooni ning joogivee torustikud.

Valdkonna probleemid:

- Kaubavedude transiit läbi Türi linna on suur, millega kaasneb müra, heitgaasid ja kannatab liiklusohutus. Türi linna läbiva transiidi ristmikku ületavad päevas tuhanded eakad ja koolilapsed, kelle turvalisus on ohus. Oluline elanikkonna elukvaliteedi ja tervise seisukohalt on transiitliikluse välja viimine linnast.
- Paljud Türi valla teed on pindamata ja kuivade ilmadega tekitavad palju tolmu. Tervise edendamise seisukohalt on mõistlik muuta valla teed tolmuwabaks, kasutades selleks valla eelarve või projektide vahendeid.

Valdkonna eesmärk:

Türi vald on meeldiva elukeskkonnaga, korrastatud ja kaasaegse infrastruktuuriga vald, kus järgitakse säästva arengu ja terviseedenduse põhimõtteid.

Võimalikud meetmed:

- Transiitliikluse välja viimine Türi linnast läbi vallaeelarve ja projektide.
- Selgitada välja valdkonnaga seonduvad ohutegurid ning arvestada nendega planeerimisel, ehitustegevuses.
- Tõsta inimeste teadlikkust keskkonnast tulenevatest terviseriskidest ning nende ohjamise meetmetest.
- Järgida avaliku sise- ja välisruumi kujundamisel põhimõtteid, mis teevad kõigile ühiskonnaliikmetele elu-, töö- ja õpikeskkonna juurdepääsetavaks ja kasutatavaks.
- Oisu ja Kabala asulateni kergliiklusteede rajamine läbi vallaeelarve ja projektide.

Tervislik elu-, õpi- ja töökeskkond tegevuskavas (x- saab toimima, t- tegevus toimib)

Jrk nr	Tegevus	2011	2012	2013	Finantseerimine
1.	Tagada kvaliteetne ja turvaline teedevõrk ja toimiv transport	t	t	t	KOV
2.	Türi kesklinna läbivate riigimaanteed renoveerimisega kaasnevad tööd (Türi	t	t	t	KOV

	kesklinna detailplaneering); Türi ümbersõidu planeerimine ja projekteerimine; Kergliiklusteede rajamine (jalgrattateede tähistamine); Tiheasustusaladele tänavavalgustuse rajamine (renoveerimine)				
3.	Puhas turvaline ja säästev keskkond, parkide ja haljasalade rekonstrueerimine; Külade ühisplatside (külakeskuste) korrastamine, keskkonnaalase teadlikkuse kujundamine, taaskasutatavate jäätmete kogumispunktide võrgustiku laiendamine.	t	t	t	KOV
5.	Avaliku korra ja turvalisuse tagamine, koostöö tõhustamine politsei ja turvafirmadega, vabatahtlike päästekomandode tegevuse toetamine, järeelvalvefunktsioonide tõhustamine.	t	t	t	KOV

Tabel 9. Tegevuskava

Allikas – Türi valla arengukava tegevuskava 2011-2013

7.4 Tervislik eluviis

Käesolevas peatükis antakse ülevaade tervislike valikuid suurendavatest ning inimeste riskikäitumist vähendavatest meetmetest.

Peamisteks käitumuslikeks tervisemõjuriteks tuleb pidada vähest kehalist aktiivsust, tasakaalustamata toitumist ja riskikäitumist, näiteks alkoholi ja tubaka ning ebaturvalist käitumist liikluses (kiiruse ületamine, turvavööde kinnitamine ja helkurite kasutamata jätmine jne).

Tervisekäitumist mõjutavad otseselt isiku enda hoiakud, uskumused, väärtushinnangud, teadlikkus, oskused ja motivatsioon. Inimest ümbritsev elukeskkond oma keskkondlike, sotsiaal-majanduslike ja psühhosotsiaalsete mõjudega määrab suures osas ära, milliseid tervist puudutavaid otsuseid inimene langetab ja kuidas inimene enda ja teiste tervise suhtes käitub.

Tervisliku eluviisi soodustamiseks tuleb erinevate eluvaldkondade esindajatega koostöös viia ellu abinõud terviseteadlikkuse ja tervist toetava keskkonna kujundamiseks. Tuleb suurendada kehalist aktiivsust soodustavate võimaluste ja täisväärtusliku toidu kättesaadavust, vähendada sõltuvust tekitavate ainete kättesaadavust ja nõudlust nende järele ning soodustada turvalist käitumist liikluses, olmes ja vaba aja veetmisel.

Valdkonna probleemid:

- Puuduvad uuringud rahvastiku ja erinevate riskirühmade liikumis- ja toitumisharjumustest määravate mõjurite ja hoiakute kindlaks tegemiseks, laste ülekaalulisuse trendide jälgimiseks ning efektiivsete sekkumiste planeerimiseks; puuduvad regulaarsed toitumist ja toidu ohutust käsitlevad riskiuuringud
- Puudub teave elanikkonna subjektiivsete tervisehinnangute ja tervisespordiga tegelemise kohta.
- Teavitustöös on liiga vähe tähelepanu pööratud igapäevase kehalise aktiivsuse suurendamisele ja eneseabi võimalustele terviseedenduse vallas.

Valdkonna eesmärk:

Türi valla elanikud on tervislike ja sportlike eluviisidega.

Võimalikud meetmed:

- Koguda teavet valla elanike toitumisharjumuste ja tervisespordiga tegelemise kohta läbi uuringute ja projektide.
- Tõsta inimeste teadlikkust tervislikust toitumisest, tervist toetavast liikumisest ning liikumisharrastuse võimalustest läbi koolituste, nõustamiste, infopäevade.
- Tagada kehalist aktiivsust soodustav toetav keskkond (sh tervist edendavad võrgustikud, koolisport) ning infrastruktuur läbi vallaeelarve ja projektide.
- Anda inimestele võimalus veeta vaba aega kehaliselt aktiivselt, ühisüritustel ja perepäevadel osalemiseks läbi vallaeelarve ja projektide.
- Soodustada sõltuvusprobleemidega inimeste eneseabi- ja tugigruppidega liitumist läbi nõustamise .
- Edendada sõltuvusvaba elustiili ja suurendada erinevate huvidega inimeste vabaaja veetmise võimalusi läbi valla eelarve ja projektide.
- Levitada tervisealast informatsiooni vallalehe, tervisepäevade korraldamise, loengute ja nõustamiste läbi.

Tervislik eluviis tegevuskavas (x- saab toimima, t- tegevus toimib)

Jrk nr	Tegevus	2011	2012	2013	Finantseerimine
1	Türi Põhikooli võimla projekteerimine ja ehitus; Tolli metsa valgustatud suusa- ja tervisespordiraja rekonstrueerimine; Palliplatside ja laste mänguväljakute rajamine külakeskustesse ning elamurajoonidesse.	t	t	t	KOV
2.	Propageerida tervislike eluviise, erinevate temaatikaga teabepäevade korraldamine	t	t	t	KOV, Maavalitsuse tervisenõukogu, MTÜ-d
3.	Nõustamise tugiteenuste kättesaadavuse toetamine	t	t	t	KOV, KENK
4.	Staadionite korrastamine (sealhulgas Türi linna staadioni tribüüni ja abiruumide ehitus),	t	t	t	KOV, MTÜ-d

	terviseradade arendamine, Käomäe tervisekompleksi arendamine, Kihli motokompleksi arendamise toetamine, Türi linna võimla rekonstrueerimine, tervislike eluviiside toetamine, spordiajaloo jäädvustamine, Säreveere ratsaspordikeskuse arendamine.				
5.	Propageerida tervislike eluviise, temaatiliste väikestruktuuride toetamine ja väljaandmine	t	t	t	KOV
6.	Sõltuvusainete tarbimise ennetamine	t	t	t	KOV

Tabel 10. Tegevuskava

Allikas – Türi valla arengukava tegevuskava 2011-2013

7.5 Tervise teenused

Ühiskonna arenguga kaasnevad uued ülesanded, mille lahendamine eeldab tasakaalu leidmist ja kompromissi ühiskonna erinevate huvigruppide vahel.

Eesti tervishoiusüsteemis on avalikul sektoril märkimisväärne roll tervishoiu korraldamises ja tervishoiuteenuste kättesaadavuse tagamises. Samas on tervishoiusüsteemi toimivuse ja paindlikkuse suurendamiseks rakendatud mitmeid erasektori põhimõtteid. Seetõttu tegutsevad kõik tervishoiuteenuse osutajad eraõiguse alusel. Perearstid on valdavalt kas füüsilisest isikust ettevõtjad või äriühingute omanikud ja palgatöötajad ning haiglad sihtasutused või aktsiaseltsid.

Tervishoiusüsteem peab olema patsiendikeskne, et tagada ravi järjepidevus. Selle oluliseks eelduseks on esmatasandi, eriarstiabi ja hooldusravi/hoolekande vaheline koostöö ning koordineeritus. Oluline aspekt on ka patsiendi informeeritus, mis ühelt poolt tähendab oskust orienteeruda tervishoiusüsteemis ning teisalt teadlikkust oma terviseprobleemidest ning ravivõimalustest.

Valdkonna probleemid:

- Puudub teave elanikkonna rahulolust ja tervishoiuteenuse kättesaadavusest.
- Elanikkonnal vähesed esmaabialased teadmised.
- Suurenev omaosalus tervishoiuteenuste ja ravimite eest tasumisel, ei võimalda krooniliste haiguste ja madalama sissetulekuga inimestel ravi kättesaadavust.
- Vähekindlustatud elanikkonnal puudub ligipääs hambaraviteenusele.
- Hügieeniteenuste piiratud kättesaadavus

Valdkonna eesmärk:

Türi valla elanikele on tagatud esmatasandi arstiabi teenus ja juurdepääs eriarstiabile ning rehabilitatsiooniteenustele.

Võimalikud meetmed:

- Korraldada elanikkonna rahulolu-uuringuid tervishoiuteenuste kvaliteedi ja kättesaadavuse kohta läbi projektide, uuringute ja infopäevade.
- Omastehooldajate koolitamine läbi nõustamiste, koolituste ja infomaterjali.

- Esmaabialaste teadmiste suurendamine valla elanike seas, läbi teabepäevade, loengute, koolituste.
- Toetada mittetulundusühinguid ja külaseltse terviseedenduse ja sportlike ürituste korraldamisel läbi vallaeelarve ja projektide.
- Toetada perearstide- ja apteegiteenuste pakkumist infrastruktuuri korras hoidmisel läbi vallaeelarve.
- Toetada vähekindlustatud inimesi ravimite eest tasumisel läbi sotsiaaltoetuste.

Tervisteenused tegevuskavas (x- saab toimima, t- tegevus toimib)

Jrk nr	Tegevus	2011	2012	2013	Finantseerimine
1.	Türi Tervisekeskuse renoveerimine.	t	t	t	KOV
2.	Tõhustada koostööd perearstidega; Tervishoiusüsteemi teavitustegevuse ja ennetustöö	t	t	t	KOV, haigekassa ja ESF
3.	Toetada esmatasandi arstiabi, vältimatu abi, eriarstiabi ja rehabilitatsiooniteenust osutavaid ettevõtjaid	t	t	t	KOV, ettevõtjad, fondid

Tabel 11. Tegevuskava

Allikas – Türi valla arengukava tegevuskava 2011-2013

8 KOKKUVÕTE

Türi valla terviseprofiili koostamise eesmärgiks on kaardistada vallarahva tervist ja heaolu mõjutavate sotsiaalsete, keskkondlike ning majanduslike tegurite hetkeseis. Neid analüüsid tuua välja peamised tervist mõjutavad probleemid ja vajadused ning pakkuda välja võimalikud tegevused probleemide lahendamiseks ja vajaduste rahuldamiseks.

Valla tervisetegurite hetkeseisundit on hinnatud Tervise Arengu Instituudi poolt koostatud Kohaliku omavalitsuse ja maakonna terviseprofiili koostamise juhendmaterjalis vajalikuks peetud indikaatorite ja lepingus sätestatud kohustuslike punktide kajastamise abil.

Türi valla 2010. aasta eelarve oli 181 754 010 krooni, mis on 2009. aasta kinnitatud eelarvest 3,1% väiksem. Eelarve vähenemise tõttu on kärbitud tegevuskulusid ning viidud miinimumini kulutused investeringutele. Suurima osa eelarvekuludest moodustavad kulud haridusele 46,9%. Reservfondi suurus moodustab 1,2% eelarvekulude kogumahust, mille arvelt kaetakse ettenägematud kulud kui ka maksulaekumiste paranemise korral investeringute omaosalust.

Valla rahvastik väheneb, samas kasvab eakate inimeste osakaal elanikkonnast. Türi vallas on 770 puudega inimest, mis moodustab 7,2 % kogu valla elanikkonnast. Puudega inimese töövõimetus pension ei võimalda ligipääsu kõigile pakutavatele raviteenustele, sageli napib raha ravimite, abivahendite, ravi- ja hambaraviteenuse jaoks. Vajadus vallaeelarvest sotsiaaltoetuste eraldamiseks nendele raviteenuste kättesaamisel on vajalik, kuid hetkel puuduvad vallaeelarves selleks piisavad vahendid. Oluline on teavitada inimesi võimalustest, mida nad ise oma tervise ja tuleviku kindlustamiseks ette saavad võtta.

Türi vallas puuduvad uuringud rahvastiku ja erinevate riskirühmade liikumis- ja toitumisharjumustest määravate mõjurite ja hoiakute kindlaks tegemiseks, laste ülekaalulisuse trendide jälgimiseks ning efektiivsete sekkumiste planeerimiseks. Samuti puudub teave elanikkonna subjektiivsete tervisehinnangute ja tervisespordiga tegelemise kohta. Sellepärast on terviseprofiili arengukavas välja toodud sellealaste uuringute läbiviimine.

Tervisespordiga tegelemise võimaluste valik on vallas suur - palju korraldatakse rahvaspordiüritusi, korraldatakse suusa-, kepikõnni-, ratta- ja metsamatku. Vallas on olulisemate teede kõrvale rajatud valgustatud kergliiklusteed, viidastatud on terviserajad. Spordiklubid, mittetulundusühingud ja külaseltsid tegelevad spordi- ja tervist edendavate ürituste korraldamisega. Paljude ürituste korraldamisel on koostööpartneriks vallavalitsus.

Kasutatud allikad

- Eesti Rahvastiku Tervise Arengukava infovoldik <http://www.sm.ee/tegevus/tervis.html> (25.02.2010)
- Indikaatorite nimekiri <http://www.terviseinfo.ee/web/?id=2736> (05.03.2010)
- Kohaliku omavalitsuse ja maakonna terviseprofili koostamine <http://www.terviseinfo.ee/web/?id=2736> (06.01.2010)
- Järva maakonna aastaraamat 2008, Järva Maavalitsus 2009
- Majandustegevuse register <http://mtr.mkm.ee/default.aspx?s=otsi> (29.01.2010)
- Maksu- ja Tolliamet
- [Rahvastiku Tervise Arengukava 2009–2020](http://www.sm.ee/tegevus/tervis.html) <http://www.sm.ee/tegevus/tervis.html> (08.03.2010)
- Ravikindlustusega hõlmamata isikutele arstiabi kättesaadavusest kohalikes omavalitsustes. Õiguskantsleri büroo uuring 2009 <http://www.oiguskantsler.ee/?menuID=297> (20.01.2010)
- Statistikaamet <http://www.stat.ee>
- Töötukassa <http://www.tootukassa.ee> (01.02.2010)
- Järva maakonna terviseprofiil http://www.jarvamv.ee/index.php?lang=est&main_id=120