



ANIJA VALLA ARENGUKAVA

2021-2027

Kehra 2022

SISUKORD

SISUKORD	2
SISSEJUHATUS	4
1. ANIJA VALLA ARENGUEELDUSED JA VÄLJAKUTSED	5
1.1 Üldisloomustus.....	5
1.2 Rahvastik.....	5
1.3 Kehra kui tõmbekeskus.....	8
1.4 Anija valla arengueeldused ja väljakutsed.....	10
2. ANIJA VALLA ARENGUSTRATEEGIA	12
2.1 Visioon ja missioon.....	12
2.2 Anija valla laiemad strateegilised eesmärgid.....	12
3. ANIJA VALLA OLUKORD JA ARENGUEESMÄRGID VALDKONNITI	13
3.1 Elu- ja looduskeskkond.....	13
3.2 Ettevõtlus, tööhõive ja turism.....	16
3.2.1 Ettevõtlus ja tööhõive.....	16
3.2.2 Turism.....	18
3.3 Haridus.....	20
3.3.1 Alusharidus.....	21
3.3.2 Üldharidus.....	22
3.3.3 Huvitegevus ja huviharidus.....	22
3.4 Kultuur, sport ja noorsootöö.....	23
3.4.1 Kultuur.....	24
3.4.2 Sport.....	25
3.4.3 Noorsootöö.....	25
3.5 Sotsiaalkeskond.....	27
3.5.1 Sotsiaalne kaitse.....	27
3.5.2 Tervishoid ja tervise edendamine.....	29
3.6 Kommunaalmajandus ja taristu.....	30
3.6.1 Vesi ja kanalisatsioon.....	30
3.6.2 Teed.....	31
3.6.3 Ühistransport.....	31
3.6.4 Soojamajandus.....	32
3.6.5 Energiamajandus.....	33
3.6.6 Jäätmemajandus.....	33

3.7 Valla juhtimine ja kogukonnad	36
3.7.1 Üldvalitsemine.....	36
3.7.2 Kogukonnad	38
4. ANIJA VALLA EELARVESTRAATEEGIA.....	39
4.2. Majandusprognoos.....	39
4.3. Tulubaasi prognoos.....	40
4.4. Kulude prognoos	41
4.5. Finantseerimistegevus.....	42
5. ARENGUKAVA SEIRE	45
6. ARENGUKAVA LISAD	46

SISSEJUHATUS

Anija valla arengukava 2021-2027 eesmärk on sõnastada arenguprioriteedid, kaasajastada valdkondade hetkeolukorra kirjeldused ja tegevused ning tagada jätkusuutlik areng järgneval arengukava perioodil ja vastavus seaduses sätestatud nõuetele. Arengukava ajakohastamine on kohaliku omavalitsuse korralduse seadusega (KOKS) sätestatud omavalitsuste kohustus, mille kohaselt peab kohaliku omavalitsuse üksuse arengukava ja eelarvestrateegia iga aasta 15. oktoobri seisuga hõlmama vähemalt nelja eelseisvat eelarveaastat.

Anija valla omavalitsuslik staatus kinnitati 16. jaanuaril 1992. aastal. Kohalike omavalitsuste volikogude valimiste tulemuste väljakuulutamise järel 20. oktoobril 2002. aastal ühines Anija vald Kehra linnaga. Anija vald oma praegustes piirides moodustus haldusreformi läbiviimisel Aegviidu vallaga ühinemisel 22. oktoobril 2017. aastal. Arengukava koostamisel on võetud aluseks Anija valla varasemad arengukavad 2014-2024, 2018-2025 ja 2020-2027 Aegviidu valla arengukava 2018-2021, Anija valla turismi arengukava 2014-2020 ning Aegviidu ja Anija valla ühinemisleping. Arengukava koostamisel on toetunud kohalikule identiteedile, omavalitsuse tugevatele külgedele ja võimalustele. Kõigis valdkondades on tehtud arengukava täiendamisel partnerlusel põhinevat koostööd, saadud sisendit ettepanekute näol vallas tegutsevatelt asutustelt ja isikutelt.

Käesolev Anija valla arengukava käsitleb aastaid 2021-2027 ning koosneb kuuest osast. Esiteks arengueelduste ja väljakutsete osa, kus iseloomustatakse Anija valla ruumilist paiknemist ja rahvastikku ning vaadeldakse tugevaid ja nõrku külgi. Teiseks valla arengustrateegia, mis sisaldab visiooni, laiemaid eesmärke ja tegevuskava eesmärkide saavutamiseks. Kolmandas osas kirjeldatakse hetkeolukorda, eesmärke ja tegevusi valdkonnapõhiselt ning tuuakse välja vastava valdkonna investeeringud lähiaastatel. Arengukava neljas osa on pühendatud eelarve strateegiale ning viies käsitleb seiret. Sisukorra kuuenda punkti all tuuakse välja arengukava lisad, milleks on investeeringute kava ja eelarvestrateegia tabel.

1. ANIJA VALLA ARENGUEELDUSED JA VÄLJAKUTSED

1.1 Üldiseloostus



Joonis 1. Harju maakonna vallad haldusreformi järel aastal 2018. Allikas: Statistikaamet

Haldusreformi käigus ühinenud Anija ja Aegviidu vald moodustasid uue omavalitsusüksuse nimega Anija vald, mille pindala on 533 km² ning mis on oma territooriumi suuruselt neljas vald Harjumaal. Anija vald asub Harju maakonna kagupiiril, piirnedes Harju maakonna Kose, Raasiku, Jõelähtme ja Kuusalu vallaga, Järva maakonna Järva valla ning Lääne-Viru maakonna Tapa vallaga.

Valla haldusterritooriumist ca 50% on kaetud metsaga ning üle 3% on veekogude all. Territooriumist hõlmavad suure osa Põhja-Kõrvemaa looduskaitseala ja Kõrvemaa maastikukaitseala. Lisaks eelpool mainitule on vallas veel Anija, Niinsoni ja Maapaju looduskaitseala ja muid vaatamisväärsusi; Soodla, Kaunissaare, Raudoja ja Aavoja veehoidlad (kokku 318 ha); jõed (neist suurimad Jägala, Soodla ja Mustjõgi), ojad ja kanalid.

Valda läbib Tallinn-Tapa raudtee ning kolm põhimaanteed: Kose-Jägala, Perila-Jäneda ja Piibe maantee. Vallas on kuus raudteepeatust: Nelijärve, Aegviidu, Mustjõe, Lahinguvälja, Kehra ja Parila.

Anija valla asustus on ebahühtlane, mille ajalooliseks põhjuseks on eelkõige raudtee, mille ümber on tekkinud asustus, ja palju inimeste elupaigaks sobimatut sood ja raba.

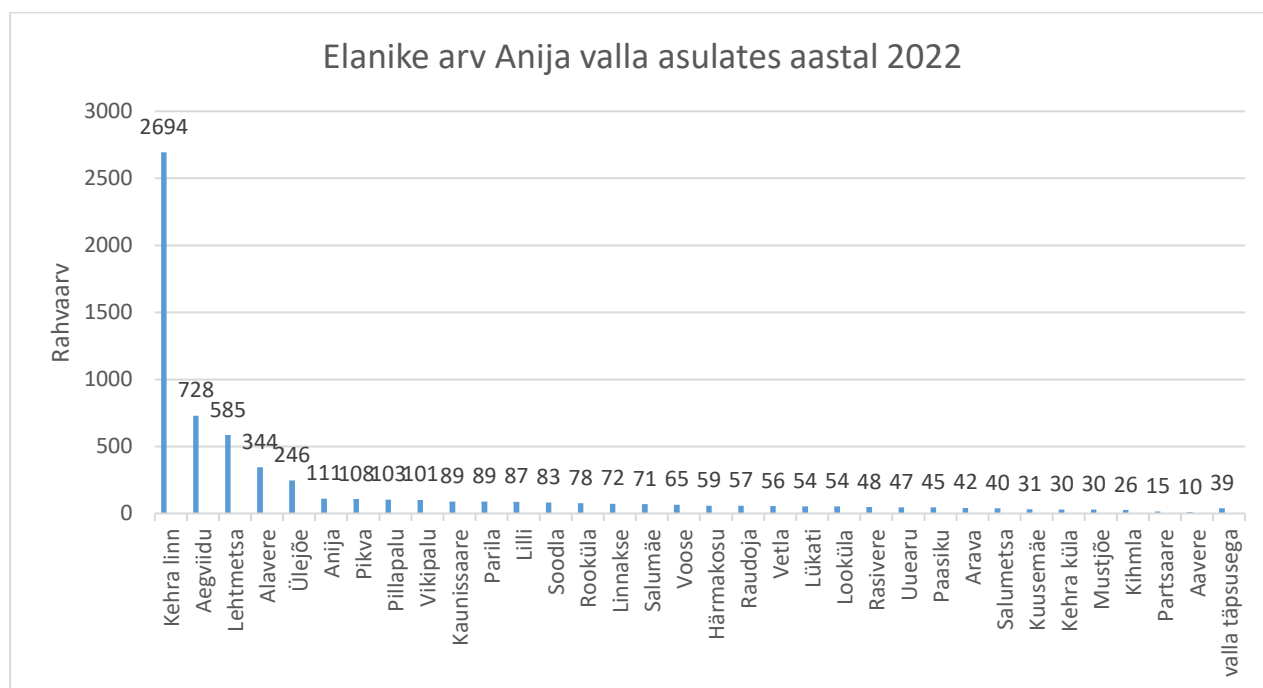
Vallas on vallasisene linn Kehra, Aegviidu alev ja 31 küla, millest suuremad on Lehtmetsa ja Alavere. Kehra linnas on eristatavad vana- ja uusasula ning Põrgupõhja ja Ülejõe asumid. Valla administratiivkeskus paikneb Kehra linnas. Valla suurimateks asustusüksusteks on Kehra linn, Aegviidu alev, Lehtmetsa küla ja Alavere küla, kus kokku elab enamik kogu valla elanikkonnast.

1.2 Rahvastik

Rahvastikuregistri andmetel on Anija valla rahvaarv 01.08.2022 seisuga 6337 inimest, mehi on 3113

ja naised 3224.

Rahvastiku asustustihedus on 11,89 inimest km² kohta.



Joonis 2. Elanike arv Anija valla asulates 01.08.2022 seisuga. Allikas: Rahvastikuregister

Anija valla territooriumil elavate inimeste arv on olnud varasematel aastatel langustrendis. Alates 2018. aastast on rahvaarv aga pööranud hoopis väikese kasvu suunas.

2022. aasta 1. augusti seisuga oli 2021. aasta sama ajaga võrreldes Anija valda elanikke lisandunud 97.

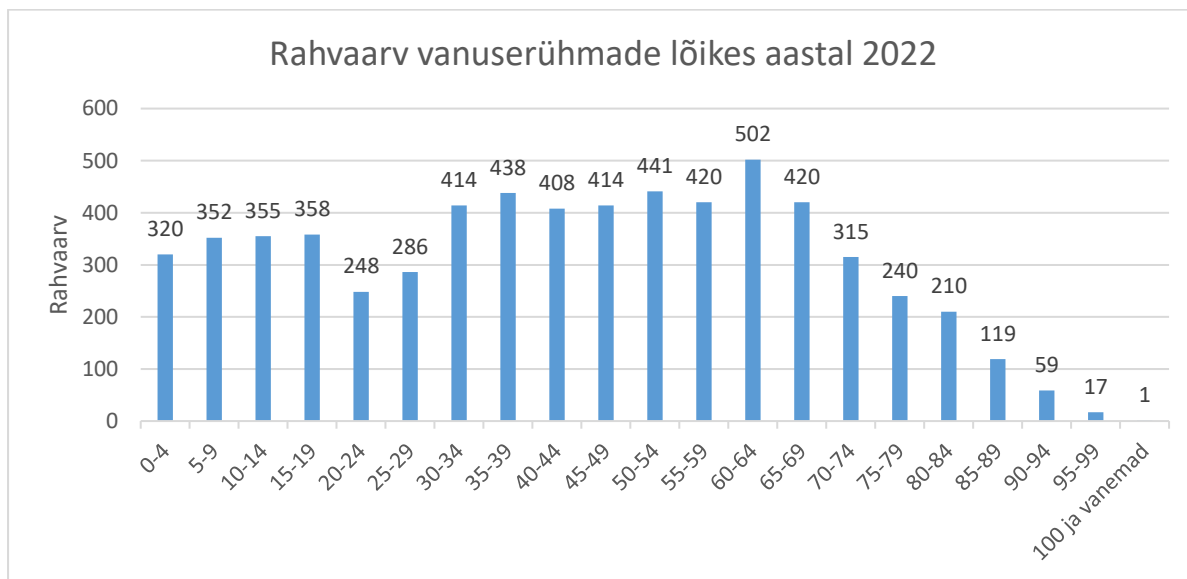
Kõige aktiivsem elanike lisandumine Anija valda käesoleval 2022. aastal toimus juunis (58). Kõige enam lahkujaid oli aprillis – 31 inimest. Kõige enam on sündinud lapsi mais (8). Kõige suurem suuremus oli samuti mais (10).

Anija valla rahvastiku vanuselises struktuuris viimaste aastate lõikes järske muutusi ei ole toimunud. 2022. aasta 1. jaanuari seisuga iseloomustab seda järgmine joonis.



Joonis 3. Anija valla rahvastiku püramiid seisuga 01.01.2022. Allikas: Statistikaamet

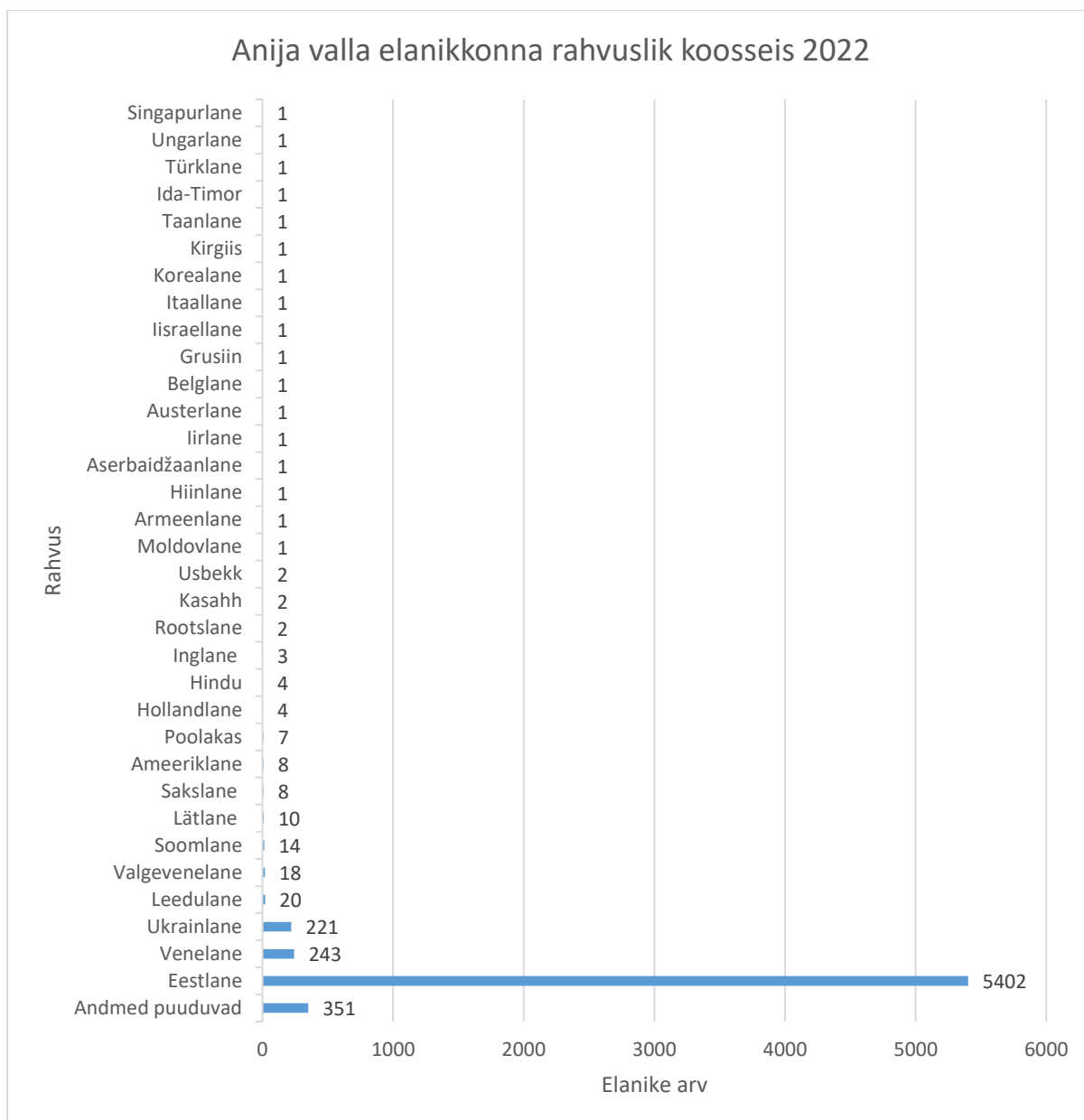
Kõige arvukamalt on Anija vallas 2022. aasta 1. augusti seisuga 60-64 aasta vanuseid elanikke (502), järsult langeb rahvaarv alates 90. eluaastast. Vähem on Anija valla elanike registris noori vanuses 20-24.



Joonis 4. Anija valla elanike arv vanuserühmade lõikes aastal 2022 Allikas: Rahvastikuregister

Anija vald on rahvuselt väga mitmekesine, 2022. aastal on meie elanikud määratlenud end 33 eri rahvusest. Kõige enam on eestlasi (5402), venelasi (243) ja ukrainlasi (221).

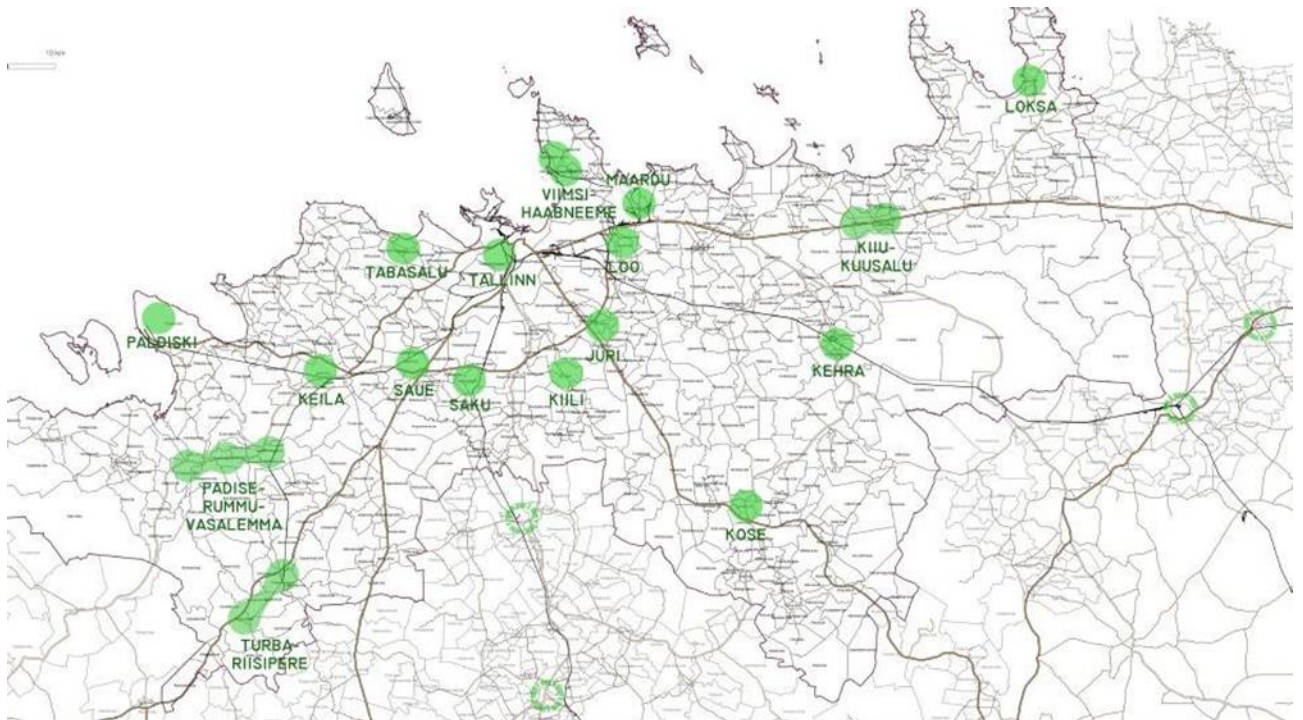
Anija valla rahvuselist koosseisu iseloomustab järgnev joonis.



Joonis 5. Anija valla rahvuslik koosseis 01.08.2022 seisuga Allikas: *Rahvastikuregister*

1.3 Kehra kui tõmbekeskus

Siseministerium töötas seoses haldusterritoriaalse reformi läbiviimise vajadusega välja tõmbekeskuste kava. Tõmbekeskusena määratleti toimepiirkonna keskset linnalist asulat, mis on piirkonna elanike jaoks oluline pendelrände sihtkoht.



Harjumaa tõmbekeskuste kaart 2013 Allikas: <http://www.hol.ee/harjumaa-tombekeskustest-216>

Tõmbekeskuste kava kohaselt tuleb piirata Tallinna haldusterritoriaalset laienemist ning rõhutada tugevate eeslinnaliste tõmbekeskuste säilimise vajadust, mis võimaldavad kvaliteetse elukeskkonna arengut ka väljaspool Tallinna halduspiiri. Harjumaa 17-st tõmbekeskusest toodi välja ühe ajaloolise tugeva keskuse ka Kehra linn. Oluliste teeninduskeskustena on määratletud Alavere ja Anija küla - kohad, kus ei ole tingimata kättesaadavad kõik avalikud ja kaubanduslikud teenused, ent mis on siiski olulised teenuste kättesaadavuse tagamise seisukohalt.

Anija valla südames – Kehras – on inimese jaoks kõik vajalik olemas. Seal asub:

1. Hariduskeskus: Kehra Gümnaasium, kus õpivad nii eesti- kui venekeelsed lapsed; Kehra Kunstidekool, kus saab õppida nii muusikat kui kunsti; kaks lasteaeda, kuhu järjekord praktiliselt puudub.
2. Avalikud teenused: ühistranspordisõlmed ja peatused, tervisekeskus, raamatukogu, rahvamaja, muuseum, spordikeskus ja staadion, sotsiaalkeskus, vallavalitsus.
3. Esmatasandi teenused: esmatarbekaupade poed, tanklad, apteegid, postkontor, autoremont, toitlustusasutused, sularaha- ja pakiautomaadid jms.
4. Kaunis elukeskkond: Kehrat läbib looklev Jägala jõgi, linna ümbritsevad metsad, veehoidlad ja põllud. Kehra suvine haljastus ja talvine teehooldus on alati tagatud.

Kehra, kus inimene saab tarbida talle vajalikke teenuseid, on Anija valla elanikele maksimaalselt 30 minuti autosõidu kaugusel. Kehrast Tallinnasse pääseb mugavalt rongiga, näiteks rahvusvahelise haardega Ülemiste innovatsioonilinnakusse viib kiirrong 19 minutiga. Külades elavatele inimestele on eelloetletud teenused Kehras kättesaadavad tänu vallasisesele transpordile.

Õigete strateegiliste otsuste korral on Kehral kui tõmbekeskusel suur potentsiaal rahvaarvu kasvatamiseks järgnevatel aastatel.

1.4 Anija valla arengueeldused ja väljakutsed

Käesolevas osas analüüsitakse valla kui terviku hetkeolukorda.

Anija valla arengueeldused

1. Soodne asukoht ja head ühendusvõimalused Tallinnaga.
2. Soodsad tingimused ettevõtluse arenguks.
3. Heade eeldustega põllumajanduspiirkond ja maapiirkondade asustuse säilimine.
4. Kaunis looduslik keskkond.
5. Piisavalt maad elamuehituseks.
6. Turvaline elukeskkond.
7. Tugevad ja aktiivsed kogukonnad.
8. Pikaajaline rahvakultuuri ja spordi viljelemise traditsioon.
9. Arenenud sotsiaalhoolekande süsteem.
10. Tugev haridusvõrgustik.
11. Stabiilsed olemasolevad tööandjad.
12. Soodsad kinnisvara hinnad.
13. Asustustihedus on Harjumaa keskmisest väiksem, tagades hajaasustuses privaatsuse.
14. Kehra kui oluline piirkondlik tõmbekeskus.

Anija valla väljakutsed

1. „HORIZON“ Tselluloosi ja Paberi Aktsiaseltsile kuuluvast tselluloosi- ja paberivabrikust lähtuvad keskkonnamõjud.
2. Ühistranspordiprobleemid keskusest kaugemale ja valla territooriumil liikumiseks, kogumislüünide vähesus rongi kasutamiseks.
3. Nõrk ettevõtlus ja ettevõtjate vaheline koostöö, kvalifitseeritud tööjõu puudus.
4. Turismivaldkonna ettevõtluse nõrk areng, arvestades valla looduskeskkonda.
5. Madalam palgatase võrreldes Tallinna ja selle lähiümbrusega.
6. Rahvastiku vananemine.

Anija valla võimalused

1. Euroopa Liidu fondide suurem kaasamine investeringutesse.
2. Väärtushinnangute muutmine säästva arengu, loodusliku mitmekesisuse, keskkonna puhtuse saavutamiseks.
3. Vabaihenduste tegevuse aktiveerimine elukeskkonna parandamiseks.
4. Uue elamuehituse arendamine.
5. Paremate ühistranspordi ühenduste loomine.
6. Valla tuntuse suurendamine kultuuri- ja spordiürituste kaasabil.
7. Hea elukeskkonna loomine – kergliiklusteede ja puhkealade rajamine, teekatete ja tänavavalgustuse uuendamine.
8. Elanikele kaugtöö võimaldamine ülikiire interneti leviala rajamisega.

Ohutegurid Anija valla arengule

1. Tööealise elanikkonna vähenemine ja selle mõju tulubaasile.
2. Riigi regionaal- ja hariduspoliitika kontseptsiooni puudumise mõju valla arengule.
3. Olemasolevate pikaajaliste tööandjate kadumine.

4. Väljaränne.
5. Tallinna lähedus.
6. Ümbritsevad tugevad tõmbekeskused.

Arengueelduste kokkuvõte

Anija valla arengueeldusteks on soodne asend liiklusmagistraalide ja Tallinna linna suhtes, mis annavad hea võimaluse investeeringute sissevooluks ja ettevõtluse arenguks ning uue elanikkonna sisserändeks. Elanikkonna sisserändeks loob soodsad tingimused ka elamuehituseks piisava maa olemasolu, kinnisvara soodsad hinnad, vähene kuritegevus ja tugeva haridusvõrgu olemasolu. Anija valla tugevaks küljeks võib lugeda looduslikku keskkonda ning häid eeldusi maamajanduslike ja turismi ettevõtete arenguks.

Anija valla võimaluseks on maksimaalselt ära kasutada erinevaid välisfinantseeringuid, mille abil saab parandada taristu kvaliteeti ja elavdada kohaliku elukeskkonna arengut. Senised suurimad välisfinantseeringute abil renoveeritud objektid on Kehra linna, Lehtmetsa, Alavere, Anija, Lilli, Voose külade ja Aegviidu alevi ühisveevärk ja kanalisatsioon ning rekonstrueeritud tänavavalgustus, 2018. aastal valminud Aegviidu spordihoone, Aegviidu–Kõrvemaa kergliiklustee, Kehras esmatasandi tervisekeskus ja Alaveres rekonstrueeritud Mõmmila lasteaed ja Alavere kool. Toetuste abil sai 2019-2020 täielikult renoveeritud ka Aegviidu depoohoone, mis sai nimeks Aegviidu tervisedepoo ja augustis 2020 taasavati renoveeritud Anija mõis.

Oluline on suunata kõik võimalused kohaliku elu- ja ettevõtluskeskkonna kvaliteedi parandamisele ja mitmekesistamisele, mis tooks juurde nii uusi elanikke väljastpoolt kui vältiks elanikkonna väljarännet.

2. ANIJA VALLA ARENGUSTRATEEGIA

2.1 Visioon ja missioon

Anija valla arenguvision aastaks 2027:

Anija vald on kiiresti arenev kaasaegse elukeskkonnaga majanduslikult mitmekesine ja aktiivsete kogukondadega omavalitsus, kus elanikele on tagatud konkurentsivõimeline haridus ja sotsiaalne turvalisus.

Anija vallavalitsuse missiooniks on:

Valla elu- ja ettevõtluskeskkonna arendamine ning tingimuste loomine kodulähedase hea hariduse ja inimest väärtustava sotsiaalteenuse saamiseks.

2.2 Anija valla laiemad strateegilised eesmärgid

Anija valla arenguprioriteet aastal 2021 on valla elanikud ja elanike juurdekasv ning neile vajalike tingimuste loomine. Eesmärgi saavutamiseks hoiame oma olemasolevaid tublisid töötajaid ning jätkame teiste arengustrateegias sõnastatud tegevustega.

Anija valla visiooni elluviimiseks on püstitatud kolm laiemat valdkonnaülest eesmärki, mida toetavad valdkondlikud strateegilised eesmärgid ja tegevused.

1. Suurepärane elu- ja ettevõtluskeskkond
2. Kodulähedane hea haridus ja kultuurielu
3. Inimest väärtustav sotsiaalhoolekanne

Anija valla hetkeolukord ja arengueesmärgid valdkondade järgi on tihedalt seotud laiemate eesmärkidega ja täpsemalt kirjeldatud järgmises peatükis jagatuna seitsmeks valdkonnaks alljärgnevalt:

1. Elu- ja looduskeskkond
2. Ettevõtlus, tööhõive ja turism
3. Haridus
4. Kultuur, sport ja noorsootöö
5. Sotsiaalhoolekanne ja tervishoid
6. Kommunaalmajandus ja taristu
7. Valla juhtimine ja kogukonnad

3. ANIJA VALLA OLUKORD JA ARENGUEESMÄRGID VALDKONNITI

Arengustrateegia osa sätestab konkreetsed arengusuunad ja meetmed tegevusvaldkondade kaupa, mis on vajalikud Anija valla arenguvisiooni realiseerimiseks.

3.1 Elu- ja looduskeskkond

Hetkeolukord

Valla pindalast ligikaudu 50% on kaetud metsaga ning üle 3% on veekogude all. Anija valla territooriumil asuvad veehoidlad: Raudoja, Aavoja, Kaunissaare ja Soodla. Lisaks Jägala jõe le paiknevad vallas ka Tarvasjõgi, Jänijõgi, Mustjõgi, Jõelähtme ja Soodla jõed.

Valla territooriumil on Harju maakonna teemaplaneeringuga "Asustust ja maakasutust suunavad keskkonnatingimused" määratud neli väärtuslikku maastikku: Põhja-Kõrvemaa, Soodla, Aegviidu-Nelijärve ja Voose. Kaitsealadest asuvad vallas Tuha dendraarium, Anija looduskaitseala, Anija mõisapark, Matsi dendraarium, Pikva mõisapark, Alavere mõisapark, Maapaju looduskaitseala, Niinsoni looduskaitseala ja Põhja-Kõrvemaa looduskaitseala ning Kõrvemaa maastikukaitseala. Täiendavalt on Natura 2000 loodusaladeks määratud Anija, Parila, Maapaju ning Natura 2000 loodus- ja linnualaks Kõrvemaa. Riikliku tähtsusega maardlaid vallas ei asu. Olulisteks maavaradeks Anija vallas on liiv, kruus ja turvas.

Vajalik on Kehra linna, Aegviidu alevi ja külade haljasalade planeerimine ja nende kujundamine sellest lähtuvalt. Keskustes on küll piisavalt kõrghaljastust, kuid seni ei ole maastiku kujundamisega ruumilise planeerimise käigus piisavalt arvestatud.

Anija valla kui elukeskkonna kvaliteedi tõstmisel on oluliseks avalikku ruumi risustavate hoonete välisilme korrastamine. Selleks planeeritakse tõhustada järelevalvet ja korraldada erinevaid kampaaniad.

Anija vallas ja eriti Kehra linnas ning Aegviidu alevis on nõudlus uute elupindade suhtes suur. Kinnisvaraarendajad ei ole varem pidanud Kehra linna uuselamuarendusteks oluliseks asukohaks. Käesoleval aastal on aga Anija vallas aktiveerunud elamumajanduse areng. Kehra linnas on arendamisel 28-st elamukrundist koosnev Lille uuselamurajoon, 2023 valmib esimene kortermaja kolmest Kehra-Aia uusarenduse 15-korteriga majast. Kehra südames on 2023. aastal valmimas kolmest A-energiaklassiga ridaelamust ja kahest paarismajast koosnev uusarendus „Kehra arendus“. Anija Vallavalitsus on elupindade puuduse leevendamiseks taotlenud riigilt maad munitsipaalomandisse ning kehtestanud detailplaneeringu Kehras Mulla tänaval maaüksuse elamukruntideks jagamiseks ning soovib ellu viia detailplaneeringu „Kehra linnas Raudtee, Põhja, Mulla ja Salo tänavate ning Kose mnt 2a, 2b maaüksusega piirneval alal“, mille kohaselt rajatakse neli korterelamut ja neli ridaelamut ning ärihoone. Aegviidu alevis on elluviimisel kolm uuselamuarendust eramute rajamiseks.

Strateegiline eesmärk: Anija valla elukeskkonna kvaliteedi parandamine ning omavalitsuse haldussuutlikkuse tõstmine.

Meede 1: elamumajanduse areng

Tegevused:

1. Vallale kuuluva elamufondi korrastamine.

2. Jäätmemajade, süvamahutite ja parklate arendamine koostöös kogukondadega.
3. Vallale kuuluvate kasutuseta hoonetele ja kinnistutele kasutusotstarbe leidmine.
4. Uuselamuarenduse soodustamine detailplaneeringuga aladel ja olemasolevate tiheasustusala laiendamine.
5. Elamuarenduse planeerimine uute elamukruntide moodustamise teel KOV-i poolt.
6. Heakorrakampaaniate korraldamine.
7. Üürimajade arenduse toetamine.

Meede 2: valla heakorrasstatud ja turvaline elukeskkond

Tegevused:

1. Veekogude ja kaldaalade korrastamine ning miljööväärtuse suurendamine.
2. Olemasolevate parkide ja haljasalade hooldamine ning korrastamine.
3. Valla territooriumil asuvate ajalooliste, muinsuskaitsete ja kultuuriobjektide korrastamise toetamine.
4. Meetmete rakendamine keskkonnaohtlike ja miljööväärtust rikkuvate objektide likvideerimiseks ning kruntide korrastamiseks.
5. Kõrvemaa maastikukaitseala kasutusel hoidmine ja kaitsealuste parkide ning üksikobjektide korras hoidmine.
6. Kehra pargi, Kehra linnas Jägala jõeäärse promenaadi ja gümnaasiumi õueala arendamine esinduslikuks avaliku linnaruumi osaks.
7. Kehra linna kui vallakeskuse terviklik arendamine.
8. Alavere pargi arendamine vastavalt detailplaneeringule (terviserada, lõkkeplats, lipumast, asfaltkattega plats lava püstitamiseks (talvel võimalik uisuplats) autonoomne vee- ja elektrivõtu punkt, kergliiklusteed ja puhkuseks sobiv tiigikalda ala).
9. Laste mänguväljakute rajamine ja olemasolevate kaasajastamine.
10. Veekogude äärde supluskohtade rajamine.
11. Puhkealade ning matka- ja rattaradade kaardistamine.
12. Tualettide rajamine avalikuks kasutamiseks.
13. Kehra staadioni rannaala laiendamine.
14. Koerte jalutusväljaku rajamine.
15. Tiheasustusala kõrghaljastuse seisukorra kaardistamine.
16. Vanade puude alleede likvideerimine ja asendamine uutega ning uute alleede rajamine.
17. Kinnistute ja hoonete heakorrasstatumise propageerimine.
18. Aegviidu alevi keskväljaku rajamine.

Meede 3: turvalisuse tagamine valla territooriumil

Tegevused:

1. Valla tuletõrjesüsteemide ja veevõtukohtade korrastamine.
2. Naabrivalve ja abipolitseinike tegevuse propageerimine ja arendamine.
3. Kohaliku initsiatiivi ja kodanikualgatuse toetamine turvalisuse tagamisel vallas.
4. Kriisivalmiduse suurendamine.
5. Turvakaamerate paigaldamine.

Meede 4: keskkonnasäästlike tarbimisharjumuste kujundamine

Tegevused:

1. Säästva arengu põhimõtete arvestamine valla arendamisel.
2. Rohelise kontori põhimõtete rakendamine.
3. Jalgrattasõbraliku keskkonna kujundamine Anija valla piirkondades ning nendevaheliste turvaliste kergliiklusteede rajamine.
4. Taastuvenergia kasutuselevõtu soodustamine.

5. Katusega rattaparklate rajamine.
6. Korteriühistute nõustamine kortermajade energiasäästu ja toetuste alal.
7. Anija valla kliima- ja energiakava koostamine.
8. Kogukonnaaedade arendamine.
9. Säästlike sademevee süsteemide arendamine ja sademevee kasutusele võtmine.

Investeeringud:

Investeeringu objekt								Rahastusallikas
	2021	2022	2023	2024	2025	2026	2027	
Kehra pargi ja jõeäärse promenaadi välja arendamine		20 000	E	200 000	x			Potentsiaalsed toetusmeetmed 40% ja vallaeelarve 60%
Mänguplatside rajamine ja renoveerimine (Aegviidu mänguväljak)	10 000	36 000		15 000	x	x	x	Vallaeelarve
Alavere pargi arendamine		20 000	160 000	x				Toetusmeetmed 40% ja vallaeelarve 60%
Tuletõrjesüsteemide ja veevõtukohtade korrastamine	30 000	27 600		30 000				Vallaeelarve
Üürimaja projekteerimine ja ehitamine			E	60 000				Vallaeelarve
Koerte jalutusväljak			E	x				Vallaeelarve
Supluskohtadesse riietusabiini rajamine ja vajalik inventar	5000							Vallaeelarve ja kogukondlik panus (talgud)
Kergliiklus- ja matkateede viidastamine		5000						Vallaeelarve
Rattaparklatele katuste rajamine		5000						Vallaeelarve

Avalike tualettide rajamine			E	30 000	x			Vallaeelarve
Aegviidu alevi keskväljaku rajamine		E	x	x				Vallaeelarve

E- ettevalmistus

x- tegevus on planeeritud sellesse aastasse

3.2 Ettevõtlus, tööhõive ja turism

3.2.1 Ettevõtlus ja tööhõive

Hetkeolukord

Arendustegevuse sihiks antud valdkonnas on Anija valla arengueelduste kasutusele võtmine valla konkurentsivõime tugevdamiseks. Eelkõige on see ettevõtluse propageerimine ja arengustrateegia väljatöötamine ettevõtluse võimaluste avardamiseks. Anija valla territooriumil on üldplaneeringuga planeeritud võimalik arenduspiirkond Andevei maaüksusel Kehra linnast loode suunas. Tööstusala arendamiseks on planeeritud üle 52 ha. Lillis, Anijal, Alaveres ja Kehra lähiumbruses on veel mitmeid eravaldustes olevaid rajatisi, millest tulevikus võib kujuneda arvestatav tööstusala.

Ettevõtete arv on olnud Anija vallas pidevalt kasvav, muutused töötajatega ettevõtete arvus on 2019, kui neid on eelneva aastaga võrreldes vähenenud 13 võrra ja 2021, kui ettevõtete arv vähenes 31 võrra. Tabelist 1 on näha, et enamus valla ettevõtetest on väikeettevõtted – alla kümne töötajaga ning ainult üks suurettevõtte – „Horizon“ Tselluloosi ja Paberi AS (üle 250 töötaja). Kokku on Anija vallas 2021. aasta seisuga ettevõtteid arvukselt 419.

Tabel 1. Statistilisse profiili kuuluvate ettevõtete arv Anija vallas töötajate arvu järgi

	Kokku	Vähem kui 10	10-49	50-249	250 ja enam
2017	380	364	13	2	1
2018	399	382	14	2	1
2019	386	370	13	2	1
2020	450	435	13	1	1
2021	419	400	17	1	1

Allikas: Statistikaamet

Tabel 2. Statistilisse profiili kuuluvad üksused Anija vallas õigusliku vormi järgi

	Kokku	Füüsilisest isikust ettevõtja	Täisühing	Usaldusühing	Osaühing	Aktsiaselts	Tulundusühistu	Mitte-tulundusühing	Sihtasutus	Kohaliku omavalitsuse üksus
2017	531	95	0	0	279	4	2	133	2	16
2018	619	92	0	0	301	4	2	202	2	16
2019	599	89	0	0	291	4	2	198	2	13
2020	668	82	60	1	301	4	2	203	2	13
2021	642	77	0	1	336	3	2	208	2	13

Allikas: Statistikaamet

Tabel 3. Brutotulu suurus ja saajate arv Anija vallas

	Palgatöötaja kuukeskmise brutotulu, eurot	Brutotulu saajad
2017	1 116,87	2604
2018	1 192,59	2596
2019	1 256,50	2585
2020	1 286,00	2509
2021	1 368,08	2570

Allikas: Statistikaamet

Tabel 4. Statistilise profiili kuuluvate ettevõtete arv Anija vallas tegevusalade kaupa

	2017	2018	2019	2020	2021
Tegevusalad kokku	380	399	386	450	419
Põllumajandus, metsamajandus ja kalapüük	60	59	55	52	56
Mäetööstus	0	0	0	0	0
Töötlev tööstus	43	44	44	43	42
Elektrienergia, gaasi, auru ja konditsioneeritud õhuga varustamine	1	3	4	69	5
Veevarustus; kanalisatsioon; jäätme- ja saastekäitlus	2	1	1	1	1
Ehitus	48	53	57	67	67
Hulgi- ja jaekaubandus; mootorsõidukite ja mootorrattaste remont	67	69	65	62	68
Veondus ja laondus	25	26	25	24	27
Majutus ja toitlustus	6	8	13	12	16
Info ja side	16	19	15	16	14
Finants- ja kindlustustegevus	2	3	3	2	3
Kinnisvaraala tegevus	11	13	11	13	11
Kutse-, teadus- ja tehnikaala tegevus	34	37	29	27	37
Haldus- ja abitegevused	17	19	20	21	22
Avalik haldus ja riigikaitse; kohustuslik sotsiaalkindlustus	0	0	0	0	0
Haridus	9	4	6	5	8
Tervishoid ja sotsiaaltoetused	4	4	3	3	2
Kunst, meelelahutus ja vaba aeg	12	14	16	14	14
Muud teenindavad tegevused	23	23	19	19	26
Kodumajapidamised tööandjana; kodumajapidamiste oma tarbeks kaupade tootmine	0	0	0	0	0
Eksterritoriaalsete organisatsioonide ja üksuste tegevus	0	0	0	0	0

Allikas: Statistikaamet

Strateegiline eesmärk: Anija valla kui potentsiaalse ettevõtluspiirkonna tutvustamine ja koolitustegevuse korraldamine väikeettevõtluse arendamiseks.

Meede 1: ettevõtluskeskkonna arendamine

Tegevused:

1. Ettevõtlusvõimaluste propageerimine koostöös teiste organisatsioonide ja ametkondadega.
2. Ettevõtluskeskkonna kaardistamine, arendamine ja soodsa ettevõtluskeskkonna loomisele kaasaaitamine partnerluse põhimõttel.
3. Tingimuste loomine üldplaneeringuga kavandatud aladele uute tootmis- ja äriettevõtete rajamiseks.
4. Tingimuste loomine ettevõtluse tekkimiseks ja arendamiseks.
5. Kaugtöökohtade loomise toetamine.
6. Kehra turu arendamine.

Meede 2: ettevõtlikkuse arendamine ja tööhõive parendamine

Tegevused:

1. Ettevõtjate hulgas vajaduste väljaselgitamiseks küsitluse läbiviimine.
2. Ettevõtlust propageerivate ja ettevõtlusega alustamiseks vajalike koolituste korraldamine koostöös ettevõtjate, teiste organisatsioonide ja ametkondadega.

3.2.2 Turism

Hetkeolukord

Turism ja puhkemajandus on Anija vallas perspektiivseks majandusharuks, sest Anija vald ja kogu Kõrvemaa piirkond tervikuna on rikkad loodusliku ressursi ja kultuurilise pärandi poolest, millele tugineda ja mida arendada ning valitud sihtgruppidele kommuniqueerides on võimalus luua eeldused potentsiaalsete külastajate reisimotivatsiooni tekkeks. Oluline on siinjuures nii tootearenduses kui väärtuste pakkumises orienteeruda võimalikult täpselt valitud sihtgruppidele.

Turismiressursi ja võimaluste esiletoomine turunduses ei ole sageli piisav külastusmotivatsiooni tekkeks, mistõttu on piirkonnas vajalik senisest enam tegelda tootearendusega, milles on kandev roll ettevõtjatel ja külastusobjektide ning atraksioonide omanikel-arendajatel. Turismi soodustavad valda läbivad teed: Piibe maantee ja Tallinn–Tapa raudtee. Tallinnast väljasõidukohana konkureerib Anija vald Kõrvemaa puhkepiirkonna koosseisus nii teiste suundadega kui ka teiste piirkondadega nagu näiteks Lahemaaga. Edukaks konkureerimiseks nii siseturul kui ka välituristide piirkonda meelitamiseks on vajalik ühtse, tugeva ja tervikliku puhkepiirkonna kuvandi loomine, mis hõlmab endas tervikut toetavat, kuid samas erinevatele sihtgruppidele sobivate kvaliteetsete toodete pakkumist ja ühisturundamist. Anija valla võimalus on kasutada piirkonna arengu huvides positiivses mõttes ära Kõrvemaa head, tugevat ja tuntud kuvandit puhkepiirkonnana. 2021. aasta juunis alustas viie Harjumaa valla ühisprojekt „Kõrvemaa Rattaring“, mis sai toetust maakondlike arengustrateegiate elluviimise meetmest ning panustab oma üheksa jalgrataste rendi jaamaga Anija valla ja Kõrvemaa kui turismipiirkonna tuntusesse ja arengusse.

Harju maakonna turismi arengustrateegia visioon 2025 kohaselt on Harjumaa külalislahke ja kvaliteetne turismisihtkoht rahvusvahelisel ja siseturul, moodustades koos Tallinnaga atraktiivse ühtse koosluse. Eduka arengu võtmeteguritena määratleb maakondlik turismistrateegia ettevõtjate omavahelise koostöö Tallinna teenusepakkujate ning avaliku sektoriga, samuti tootearenduse ja kvaliteetse teenuse tagamise Harjumaa peamistes turismivaldkondades – kultuuri- ja loodusturismis ning perepuhkusel.

Aegviidu on RMK matkateede ristumiskoht. Matkapealinna nimetuse sai Aegviidu 2015. aastal. 2018. aastal avati Kauksi–Aegviidu–Penijõe matkatee. Matkarajad kulgevad Nelijärve piirkonnas ja järvede vahelisel metsasel alal. Nelijärve matkarajad on ühendatud Jäneda matkaradadega. Enam kasutatav on Aegviidu–Jäneda 10 km pikkune Presidendi matkarada, mis sobib hästi nii suviseks matkamiseks kui suusatamiseks. Reljeefi vaheldusrikkuse tõttu on Aegviidu populaarne jalgratturite ja orienteerujate seas; Nelijärve järvestik pakub võimalusi veespordiks (vesiratas, suplused), paadisõiduks ning kalastamiseks. Taliturismi aluseks on suusatamine. Kõrvemaa keskel paikneb Aegviidu alev, kust kulgevad läbi olulised teed ümbritsevatele kaitsealadele ja seega on alevil hea lähtekoht piirkonna loodusturismi teabe ja tegevuse koondamisel ning jagamisel. 2020 avati Aegviidus renoveeritud endine depoohoone nimega Aegviidu Tervisedepoo, kus laenutatakse spordivahendeid ja jagatakse turismiinfot.

Anija vallas pakuvad turismiteenuseid Kõrvemaa Matka- ja Suusakeskus, Vetla külas asuv Soesauna talu, Voose Päikesekodu, Suurekivi kodumajutus, Saia Metsamaja, Aaveres näidistalu Relais Liimock, Aegviidu piirkonnas tegutsevad Nelijärve Puhkekeskus, Aegviidu Puhkebaas, Mustjõe Kõrtsitalu, majutusettevõtte Pohla Kodumajutus, Villa Pillapalu ja koolituskeskus Pillapalu Forest Retreat. Puhkekeskusena on välja arendamisel Paasiku koortemõis, kus tegevust võib leida aastaringselt ja tulevikus plaanitakse pakkuda ka majutusteenust. Pikva külas asub Vana-Tõlla peomaja, mis pakub ürituste pidamise teenust, toitlustust, toimuvad kontserdid ja kompleksi laiendamiseks lähiajal hakatakse pakkuma ka majutust. Nõmbra Karjamõis korraldab iga-aastast valgusfestivali ja välja arendamisel on sessorne metsarestoran ning loodusharidus ja õuesõppe rada.

Valla üks tähtsamaid vaatamisväärsusi on Anija mõis. Mõisast on esimesi kirjalikke teateid 1482. aastast. Anija mõis on üldkompositsioonilt üks väljapaistvamaid Eestis. Mõisapark on unikaalne võõrpuuliikide rohkuse poolest ja on võetud nii loodus- kui muinsuskaitse alla. Liigirikas park sobib jalutuskäiguks sinna rajatud 2-kilomeetrisele meelte ja kogemuste teele ning ka piknikupidamiseks. Mõisa haldamiseks on Anija vald loonud sihtasutuse Anija Mõisa Haldus. Vallale kuuluvad mõisakompleksist kolm hoonet: mõisa peahoone ehk härrastemaja, ait ja teenijatemaja. Värskest on restaureeritud mõisa ait-sünnimusekeskus ja 2020 taasavati täielikult renoveeritud mõisa peahoone. Käimas on tegevused seni tühjuna seisnud ja laguneva ajaloolise teenijatemaja kasutuselevõtuks majutusasutusena, et Anija vallas saaks olema tulevikus ööbimisvõimalusi ka nõudlikumale kliendile.

2018. aastal Kehra vanas raudteejaamas avatud Kehra Vabadussõja murdelahingute muuseum on kujunenud oluliseks valla turismipunktiks. Eesti kultuurimälestiste hulka kuulub ka Aegviidu raudteejaama hoonete kompleks, mida saab pidada üheks vaatamisväärsuseks.

Strateegiline eesmärk 1: Anija valla külastusobjektid ja turismiteenused on mitmekesised, kuvand atraktiivne ja turismiteenuse pakkujad teevad koostööd.

Tegevused:

1. Anija valla brändi välja arendamine valla turunduse ja turismivaldkonna suunal.
2. Jägala jõe äärde kalastus- ja telkimiskohtade rajamine.
3. Kõrvemaa Rattaringi arendamine koostöös Harjumaa omavalitsuste ja teiste valdkonna koostööpartneritega.
4. Koostöö turismiteenuste ja majutusvõimaluse pakkujatega turismivaldkonna mitmekesistamiseks.

Strateegiline eesmärk 2: Kõrvemaa kui puhke- ja turismipiirkond on siseturul tugev kaubamärk, kus Anija valla tootepakkumisel on etendada oluline roll.

Tegevused:

1. Kõrvemaa kui Eesti puhkepiirkonna ja Aegviidu kui matkapealinna tutvustamine.
2. Anija valda turundavad tegevused internetis ja sotsiaalmeedias.
3. Anija valla turismiobjektide kaardistamine.

Investeeringud:

Investeeringu objekt								Rahastusallikas
	2021	2022	2023	2024	2025	2026	2027	
Anija mõisa teenijatemaja restaureerimisprojekt ja restaureerimine			E	70 000				Potentsiaalsed toetusmeetmed 85% ja vallaeelarve 15%
Anija mõisa teenijatemaja restaureerimine majutusasutuseks			E	E	x	x		Potentsiaalsed toetusmeetmed 85% ja vallaeelarve 15%
Anija mõisapargi paviljoni ja piirdemüüri taastamine				E	x	x		Potentsiaalsed toetusmeetmed 85% ja vallaeelarve 15%
Anija mõisapargis mesilasteraapia majad	E	12 883						Toetusmeede 60%, vallaeelarve 40%
Anija mõisa püsinäituse edasiarendamine			190 520					Toetusmeede 70% ja vallaeelarve 30%
Kehra turu ja avaliku tualeti rajamine	77 318							Vallaeelarve
Voose külas Vana-Täijärvele matkarajale treppide ja vaatetorni rajamine				E	x			Potentsiaalsed toetusmeetmed, vallaeelarve ja Voose külaselts
Kõrvemaa Rattaring	174 271							Toetusmeede 75%, vallaeelarve 15% ja partnerid 10%
Küüditatute mälestuskivi ümbruse korrastamine Kehras	16 750							Vallaeelarve

E- ettevalmistus

x- tegevus on planeeritud sellesse aastasse

3.3 Haridus***Hetkeolukord***

Haridusvõrgu ja asutuste kaasajastamine on eelduseks jätkusuutliku elukeskkonna loomiseks Anija vallas. Lasteaedu on piirkonnas neli ja teenus on elanikele kättesaadav, kuigi mõned lasteaiahooned ja sisustus vajavad kaasajastamist; uuselamuarendustega seotud plaanide realiseerumisel võib pikemas perspektiivis tekkida lasteaiakohtade puudus. Koole tegutseb Anija vallas kolm. Alavere

Põhikoolis ja Kehra Gümnaasiumis on õpilaste arv stabiilne ning tulenevalt rahvastiku prognoosist lähiaastatel õpilaste arvu olulist kasvu või langemist ette näha ei ole. Aegviidu Koolis on õpilaste arv kasvutrendis.

Renoveeritud on Kehra Gümnaasiumi algklasside maja ja Lepatriinu lasteaed. 2018. aastal lõpetati renoveerimistööd Alavere lasteaias Mõmmila ning EASi toetusel läks Aegviidu Kool üle maaküttele ja ehitati välja kooli söökla. Käesoleva kooliaasta alguseks valmivad Alavere kooli renoveerimistööd. Samuti saab kaasava hariduse põhimõtete rakendamise toetusmeetme abil Kehra Gümnaasium ja Aegviidu kool väikeklassid ning Alavere kooli paigaldatuse invatõstuk. Lasteaedades ja koolides on olemas tugisüsteemid, töötavad logopeed, psühholoog, sotsiaalpedagoog. Võttes arvesse hariduslike erivajadustega (HEV) laste arvu kasvutendentsi, tuleb arendada tugisüsteeme vajadustest lähtuvalt. Senisest enam tuleb tähelepanu pöörata lastevanemate nõustamisele toimetulekul HEV lastega. Lastetares töötab väikerühm erivajadustega lastele ning kaks keelekümbelrühma. 2020 alustati uue Lastetare lasteaiahoone projekteerimist ja uus hoone rajatakse 2022. aastal. 2018 muudeti Anija valla lasteaedade juhtimise struktuuri – ühendati Kehra Linnalasteaed „Lastetare“, Lasteaed Lepatriinu ja Alavere lasteaed „Mõmmila“ üheks hallatavaks asutuseks nimega Anija Valla Lasteaiad. Lisaks tegutseb vallas Aegviidu Mesitaru lasteaed, kus rühmad on täies mahus komplekteeritud.

Noortele pakuvad huvitegevust peamiselt koolid, noortekeskused ja rahvamajad, mille koostöös pakutakse erinevaid ringe vastavalt huviliste arvule ja olemasolevatele vahenditele. Huvitegevus on Aegviidus mitmekesine: lastel on võimalik osaleda erinevates trennides; kunsti-, loodus- ja tehnoloogiaringides ning lisaks võimaldab Kehra Kunstidekool Aegviidus kohapeal pilliõpet. Kehra Kunstidekool on Anija valla laste ja noorte huvitegevuse keskuseks, võimalik on õppida kõiki populaarsemaid pille ja ka soololaulu eriala. Jätkuvalt tegutseb ka Heli laulustuudio. Lisaks on Kehras võimalik omandada erinevaid muusika ja valgustehnika oskusi ning on ka näitlemise, teaduse, robotika, elustiili ja tarbekunsti huviringid. Laste sporditreeningute valik vallas on üsna lai – tennisest, kergejõustikust ja tantsust rulatreeninguteni. Matka-, seiklus- ja loodusringid tegutsevad samuti mitmel pool Anija vallas. Nii Kehra, Alavere kui Aegviidu staadione kasutab kogukond aktiivselt.

Haridusvaldkonna areng on üks tähtsamaid valla jätkusuutlikku arengut mõjutavaid tegureid. Valdonna ulatus on lai ja mõjud pikaajalised. Heal tasemel hariduse omandamise võimaluste kindlustamiseks tuleb perioodiliselt teostada Anija valla koolide jätkusuutlikkuse analüüse. Nende tulemustest lähtuvalt on vaja kaaluda antud kooliastmete tulevast kaasfinantseerimise võimalikkust valla eelarve vahenditest ja tulenevalt riigi hariduspoliitikast. Anija valla haridusvõrgu analüüsimiseks ja tulevikusuundade väljatöötamiseks on vaja koostada hariduse arengukava.

Strateegiline eesmärk: lastele ja noortele on tagatud konkurentsivõimeline haridus

3.3.1 Alusharidus

Tegevused:

1. Anija valla Lasteaiad Lastetare lasteaiaga uue hoone ja parkla rajamine.
2. Erinevate rahvusrühmade koosõppimise soodustamine keelekümbelrühma jätkamisega

Lastetares.

3. HEV laste tugisüsteemide täiendamine (eripedagoog, psühholoog, logopeed).
4. Aegviidu Mesitaru lasteaiahoone renoveerimine ja laiendamine.
5. Lasteaedade õuealade arendamine.

3.3.2 Üldharidus

Tegevused:

1. Pedagoogilise kaadri tugevdamine oma eriala parimate spetsialistidega.
2. Haridusasutuste jätkusuutlikkuse, hea maine ja konkurentsivõimelise teadmiste taseme tagamine.
3. Keelekümbluse ja koosõppimise jätkamine Kehra Gümnaasiumis.
4. HEV laste tugisüsteemide täiendamine vajalike teenustega (eripedagoog, psühholoog, logopeed).
5. Kaasava hariduse põhimõtete rakendamine valla haridusasutustes.
6. Aegviidu koolihoone renoveerimine.
7. Alavere Põhikooli staadioni rekonstrueerimine.
8. Kehra Gümnaasiumi õueala projekti jätkamine.
9. Koolide IKT taristu arendamine.
10. Haridusasutuste renoveerimisel erivajadustega inimestele vajalike taristuelementide olemasolu tagamine.

3.3.3 Huvitegevus ja huviharidus

Tegevused:

1. Valla koolide, rahvamajade, noortekeskuste ja spordihoonete juures tegutsevate huviringide tegevuse toetamine.
2. Võimalikult mitmekesise huvihariduse ja huvitegevuse soodustamine.
3. Noorsootöö ümarlaudade korraldamine.

Investeeringud:

Investeeringu objekt								Rahastusallikas
	2021	2022	2023	2024	2025	2026	2027	
Lastetare uue lasteaiahoone ja parkla rajamine	700 000	420 000	500 000					Toetusmeede 34% ja 66% vallaeelarve
Aegviidu Mesitaru lasteaia renoveerimise ja lisarühma projekteerimine	E	60 000	600 000	600 000				KIK toetusmeede 50% ja vallaeelarve kuni 50%
Aegviidu Mesitaru lasteaia uue aia rajamine	15 493							Vallaeelarve

Kaasava hariduse põhimõtete rakendamine Anija valla üldhariduskoolides	50 775							Toetusmeetmed 85% ja 15% vallaeelarve
Alavere Põhikooli staadioni rek. (korvpalliväljak, kergejõustik, piirdeaed)			E	x				Vallaeelarve
Alavere Põhikooli renoveerimine	1 137 600							Toetusmeetmed 45% ja 55% vallaeelarve
Mõmmila hoone õueala kõnniteede uuendamine		20 000						Vallaeelarve
Anija lasteaedade õuealade uuendamine (mänguväljakud)		80 000		30 000				Vallaeelarve
Aegviidu lasteaia õueala uuendamine			E	20 000				Vallaeelarve
Aegviidu kooli renoveerimisprojekt ja renoveerimine		60 000	E	x				Toetusmeetmed 50% ja vallaeelarve 50%
Kehra kunstidekooli keldriruumidesse trummi-klassi välja ehitamine				10 000				Vallaeelarve

E- ettevalmistus

x- tegevus on planeeritud sellesse aastasse

3.4 Kultuur, sport ja noorsootöö

Hetkeolukord

Aktiivse elu võimaluste pakkumine, traditsioonide jätkamine ja uute sündmuste korraldamine ning järgnevatele põlvkondadele sellega eeskuju näitamine on areneva kogukonna tunnusjooned. Tegevused on jätkusuutlikud, kui need on piirkonnaülesed ja selle tõttu jätkatakse kultuurikeskuste, SA Anija Valla Spordimaailma ja noortekeskuste toetamist ning nende töö tutvustamist väljaspool valla piire. Parandatakse juhtimist, korraldamaks tegevusi efektiivsemalt, ning luuakse võimalusi erinevate huvigruppide võrgustikutööks nii Eestis kui rahvusvahelisel tasandil.

Anija Valla Keskraamatukogu tegeleb kolme raamatukoguga – Kehra raamatukogu, Anija raamatukogu, Alavere raamatukogu. Aegviidu alevis tegutseb eraldi allasutusena Aegviidu raamatukogu.

Anija Valla Kultuurikeskus tegeleb kolme rahvamaja – Kehra rahvamaja, Alavere rahvamaja, Voose rahvamaja haldamisega. Aegviidu alevis tegutseb eraldi allasutusena Aegviidu rahvamaja. Kultuurikeskuse prioriteediks on ülevallaliste ja teiste suurürituste korraldamine, piirkondade kultuuritegevuse koordineerimine ning rahvakultuuri säilitamine. Aegviidus on väliüritusteks kõlakoda. Vaba aja veetmiseks pakuvad rahvamajad mitmeid huviringe ja kooskäimise võimalusi. Alates 2015. aastast on seoses matkapealinna nimetusega viidud ellu rida üritusi matkapealinna populariseerimiseks. Heakskiidu ja menuka osavõtu on pälvinud kohvikute päev. Kehra rahvamajas tegutsevad mitmed tantsurühmad, ansamblid ja segakoor, lauluklubi, näitering ja toimuvad

aeroobika, jooga ning eakate võimlemise tunnid. Rahvamaja ruumides tegutseb ka harrastusteater Kehra Nukk, mis sai 2020. aastal 57-aastaseks. Kehras korraldab kultuurikeskus mitmeid Anija valla olulisemaid kultuurisündmusi nagu Kehra päev ja Silvi Vraidi muusikapäev. Kehra rahvamaja on värskelt läbinud renoveerimise, mille käigus rajati ka uus ventilatsiooni- ja elektrisüsteem. Alavere rahvamajas tegutsevad memmede- ja naisrahvatantsurühm, keraamikaring lastele ja täiskasvanutele, jooga, HopaFit treeningud ja eakate pilates. Korraldatakse teatri-, kino-, kontserdi- ja tantsuõhtuid, mälutreeninguid ja eakate teehommikuid. Voose rahvamaja on multifunktsionaalne kultuuri-, päeva- ja külaelukeskus, kus näidatakse kino ja peetakse ühisüritusi, tegutsevad keraamika- ja vaibakudumisring ning pakutakse pesu pesemise ja duši kasutamise teenust.

2018. aastal avati rekonstrueeritud Kehra raudteejaamas Vabadussõja murdelahingute muuseum Eesti Vabadussõja 1919. aasta alguse murdelahinguid tutvustava ekspositsiooniga. Lisaks püsiekspositsioonile on raudteejaama muuseumis vahelduvad ekspositsioonid, mille osas tehakse koostööd teiste mäluasutuste, organisatsioonide ja eraisikutega. Aegviidu Koolis asub koolimuuseum, mille giidideks on kooli õpilased.

2020. aastal taasavati renoveeritud Anija mõis. Mõisa härrastemajas on läbiv unikaalne elamuslik püsinäitus „Mõisa aja lugu“. Väljapanekust leiab muu hulgas kunstiajaloolase Juhan Maiste uurimisel põhinevad lood Anija mõisast, aadlikest ja talupoegadest. Mõisas on temaatiline kohvik, raamatukogu ja keldrikorrusel tegutseb käsitöötuba.

Spordiga saab tegelda Kehra ja Aegviidu spordihoonetes ning Kehra, Alavere ja Aegviidu staadionidel. Lisaks asub vallas rohkelt matka- ja terviseradasid. Spordivaldkonda koordineerib SA Anija Valla Spordimaailm, mille prioriteediks on ülevallaliste ja teiste suursündmuste korraldamine, rahvaspordi taaselustamine, seltsingute ja küladevaheliste spordisündmuste propageerimine. Oluline on pakkuda Kehra Gümnaasiumile ja teistele praegustele kasutajatele heal tasemel sportimise võimalusi. Aegviidus on viimastel aastatel spordielu arendanud MTÜ Aegviidu Spordiklubi, kelle eestvedamisel taaselustati suusatamine, tegeldakse aktiivselt jalgpalli ja discgolfiga. Olulisemate spordiürituste hulka kuuluvad spordiklubi Kõrve Ring korraldatavad Tallinna suusamaraton, Sportland Kõrvemaa neliküritus (suusamaraton, kevadjooks, triatlon, rattamaraton), Kodukandi rattamark ja populaarseks kujunenud Presidendi matk.

Vallavalitsuse hallatava Anija Valla Noortekeskuse alla kuuluvad Kehra noortekeskus ja Alavere noortekeskus, mille eesmärgiks on noorsootöö korraldamine lähtudes avatud noorsootöö meetodist, pakkudes noortele (7-26-aastased) nende mitmekülgseks arenguks vaba aja sisustamise võimalusi, lähtudes noorte individuaalsetest võimetest ja eelistustest. Noortekeskused korraldavad huviringe ja üritusi ning on noorte seas populaarsed. Kehra noortekeskust külastavad nii eesti kui teistest rahvustest noored.

Aegviidu noortekeskus tegutseb alates 2007. aastast renoveeritud ja muinsuskaitse all olevas endises jaama keldris. Keskus on mõeldud eelkõige noorte vaba aja sisustamiseks, kuid on avatud ka teistele Aegviidu elanikele ja külalistele. Noortekeskuse põhieesmärgiks on pakkuda Aegviidus elavatele lastele ja noortele kooskäimise, -olemise ja –tegutsemise võimalust koolivälisel ajal ning toetada noorte omaalgatust. Hangitud on vahendeid noorte vaba aja sisukaks veetmiseks: lauajalgpall, kodukinotehnika, lauamängud, lisaks on võimalik kaasa lüüa käelistes tegevustes ja töötubades. Noortekeskus on kujunenud Aegviidu Kooli huvitegevuse lahutamatuks osaks.

3.4.1 Kultuur

Strateegiline eesmärk: vallaelanikele mitmekesiste kultuurivõimaluste pakkumine ja kättesaadavuse tagamine.

Meede 1: kultuuritegevuse korraldamine

Tegevused:

1. Rahvamajade ja külade seltsimajade koordineeritud töö korraldamine ja hoonete korrasoleku tagamine elanike paremaks teenindamiseks.
2. Kultuurivaldkonnas tegutsevate vabäühenduste, klubide ja huviringide tegevuse toetamine ja nõustamine.
3. Uue kultuurikeskuse rajamine Kehrasse.
4. Maakondlike ja üleriigiliste suursündmuse toimumise soodustamine Anija vallas.
5. Kaasaegse inventari soetamine Anija Valla Kultuurikeskusele.

3.4.2 Sport

Strateegiline eesmärk: spordivaldkonna arenguprioriteediks on eesmärgistatud sportimise võimaluste ja muude aktiivsete vaba aja veetmise võimaluste laiendamine, elanike teadlikkuse tõstmine tervislikest eluviisidest, valla spordiorganisatsioonide ja sportlaste tegevuse toetamine.

Meede 1: spordi ja liikumisharrastuse võimaluste avardamine

Tegevused:

1. Rahvaspordi arendamine ja võistluste korraldamine.
2. Tipp-, võistlus-, noorte-, kooli-, tervise- ja rahvaspordi arendamiseks vajalike tingimuste loomine ning spordivõistluste korraldamine koostöös SA-ga Anija Valla Spordimaailm ja teiste partneritega.
3. Matka-, suusa- ja terviseradade korrastamine.
4. Spordiväljakute ja puhkealade planeerimine ja etapiviisiline rajamine ja rekonstrueerimine.
5. Spordivaldkonnas tegutsevate vabäühenduste tegevuse toetamine.
6. Uue spordihalli rajamine Kehrasse.

2.4.3 Noorsootöö

Strateegiline eesmärk: noorsootöö prioriteediks on tingimuste ja keskkonna loomine, mis toetab noorte igakülgset arengut, eneseteostust ja sihipärast tegevust vabal ajal.

Meede 1: noorsootöö parendamine

Tegevused:

1. Noorsootöö vallasisese võrgu arendamine.
2. Noorteinfo süsteemi edasiarendamise toetamine.
3. Noortevolikogu ja õpilasesinduste töö toetamine.
4. Regulaarsete noorsootöö uuringute korraldamine ja analüüsimine.
5. Noorte rahvusvahelise koostöö toetamine.
6. Noorte loovuse arendamine.
7. Noorte ettevõtlusalase teadlikkuse suurendamine.
8. Omaalgatuse ja ühistegevuste võimaluste suurendamine.
9. Infotehnoloogiliste võimaluste kasutamine noorsootöös, sh noorte digitaalse kirjaoskuse tõstmine infotehnoloogilise huvitegevuse kaudu.

10. Seikluspargi, *pumptrack*-raja ja rulapargi rajamine Kehrasse.
11. Kehra noortekeskuse bändiruumi ventilatsiooni ehitamine.
12. Alavere noortekeskuse remont.
13. Noortekeskuste välialade arendamine.

Investeeringud:

Investeeringu objekt								Rahastusallikas
	2021	2022	2023	2024	2025	2026	2027	
Madalseikluspargi rajamine Kehrasse	20 000							Toetusmeetmed 80%, vallaeelarve 20%
Väljõulinnaku rajamine Kehrasse	30 000							Toetusmeetmed 80% ja SA Anija valla Spordimaailm eelarve 20%
Rulapargi (<i>skatepark</i>) ja <i>pumptrack</i> rajamine Kehrasse		150 000						Potentsiaalsed toetusmeetmed 55% ja vallaeelarve 45%
Alavere noortekeskuse ruumide renoveerimine			E	x				Vallaeelarve
Alavere rahvamaja lagede soojustus, ventilatsioon, fuajee ja fassaadi renoveerimine			E	x				Vallaeelarve
Voose Rahvamaja fuajee renoveerimine, ventilatsiooni rajamine, lava ehitamine			E	x				Potentsiaalsed toetusmeetmed ja vallaeelarve
Aegviidu rahvamaja siseruumide renoveerimine ja 2. korruse väljaehitamine			E	x				Potentsiaalsed toetusmeetmed 50% ja 50% vallaeelarve
Kehra Rahvamaja renoveerimine	300 000							Vallaeelarve
Kehrasse uue kultuurikeskuse rajamine						x	x	Potentsiaalsed toetusmeetmed ja vallaeelarve
Kehra spordihoone 2. korruse ja jõusaali laienduse projekteerimine ja ehitamine			E	x				Potentsiaalsed toetusmeetmed 50% ja 50% vallaeelarve
Kehra noortekeskuse katuse, vundamendi ja fassaadi renoveerimine		35 000		130 000				Vallaeelarve

Kehra rahvamaja ja noortekeskuse õueala välja arendamine		E	E	x				Vallaeelarve
Kaasaegse tehnika soetamine Anija Valla Kultuurikeskusele				x				Vallaeelarve
Aegviidu Kõlakoja renoveerimine		5 000						Vallaeelarve
Uue spordihalli rajamine Kehrasse				E	x			Potentsiaalsed toetusmeetmed ja vallaeelarve
Heidete sektori rajamine					E	x		Vallaeelarve
Kehra staadionile katusega tribüüni rajamine				E	x			Vallaeelarve
Vabaõhuürituste ala ehitamine Kehrasse (lavaaluse platsi ja 3-faasilise elektrivõimsuse loomine peakaitse 125A)			E	50 000				Vallaeelarve
Aegviidu kõlakoja jaoks 3-faasilise elektrivõimsuse loomine peakaitse 125A				18 000				Vallaeelarve

E - ettevalmistus

x - tegevus on planeeritud sellesse aastasse

3.5 Sotsiaalkeskond

3.5.1 Sotsiaalne kaitse

Hetkeolukord

Valla ülesandeks on toimetulekuraskustega ja riskirühmadesse kuuluvate vallaelanike toimetuleku tagamine ja sotsiaalse turvalisuse suurendamine ning võrdsete võimaluste loomine puuetega inimestele. Selleks arendatakse välja kaasaegsed sotsiaalhoolekande teenused ning asutuste võrk. Sotsiaalhoolekande sihtrühmadeks on lapsed, lastega pered, toimetulekuraskustega täiskasvanud ja puuetega inimesed.

Valla hallatav asutus Kehra Sotsiaalkeskus pakub eakatele ja puuetega inimestele informatiivseid, harivaid ja tervistedendavaid tegevusi. Sotsiaalkeskuses tegutsevad mitmed ringid: kunstiring, käsitööring, keraamikaring, tervisevõimlemine, Pilatase treening, mälutreening. Korraldatakse erinevaid infotunde, väljasõite ja kohtumisi. Kehra Sotsiaalkeskus pakub erihoolekandeteenuseid

alates 2006 aastast: toetatud elamine, igapäevaelu toetamine, töötamise toetamine. Teenusel on 8 isikut. On ka päevahoiuteenus, kus on hetkel üks klient. Alates septembrist 2020 loodi perekodu, mis pakub asendushooldusteenust. Sotsiaalkeskuses saab pesu pesta ja duši all käia, seda võimalust kasutatakse palju. Kehra Sotsiaalkeskus haldab ka sotsiaalelamut (Kose mnt 22, Kehra), kus osutatakse eluasemeteenust paarikümnele isikule.

Lastekaitsetöös on prioriteediks hoolekannet vajavate perede ja laste märkamine ja ennetavate tegevuste arendamine, et iga laps saaks elada oma kodus. Rakendatakse meetmeid, mis tagavad lastele vajaliku hoolitsuse, võimetekohase hariduse (sh sujuva ülemineku ühelt haridustasemelt teisele) ja võimaluse tegelda huvialadega. Vanemliku hoolitsuseta lastele võimaldatakse võimalikult perelähedasi kasvutingimusi, kujundades välja hooldusperede võrgu. Lastekaitsetöös tehakse koostööd olemasolevate organisatsioonidega. Arendatakse ennetavat tööd riskiperedega, et vältida lastega perede langemist toimetulekuraskustesse. Toetatakse toimetulekuraskustega noorte iseseisva elu alustamist.

Hoolekandelas töös on prioriteediks inimväärsede tingimuste tagamine eakatele ning eakate aktiivse eluhoiaku säilitamine. Kohalikes keskustes luuakse eakatele tingimused omavaheliseks suhtlemiseks, aktiivseks ajaveetmiseks ning huvitegevuseks. Arendatakse eakatele suunatud avahooldust ja tugiteenuseid.

Toimetulekuraskustega täiskasvanute hoolekandes on prioriteediks pikaajaliste töötute heitumise vältimine ning toimetuleku soodustamine. Selleks toetatakse toimetulekuraskustega vallaelanikele toimetuleku õpetamist, samuti kutsealast nõustamist koostöös Töötukassaga.

Puuetega isikute hoolekandes on ülesandeks võrdsete võimaluste loomine puuetega isikutele toimetulekuks, õppimiseks, töötamiseks ja ühiskonnaelus osalemiseks. Valla sotsiaalhoolekande teenuste kasutamiseks tagatakse transport ja juurdepääsetavus. Valla sotsiaalhoolekande teenuste arendamise ja osutamise kaasatakse kolmanda sektori organisatsioonid ja ühinguid.

Tervishoius on prioriteediks elanikkonna tervise tugevdamine haiguste ennetamise, õigeaegse ning efektiivse ravi ning ravitingimuste parandamise teel. Elanikkonna teadlikkuse tõstmine tervislikest eluviisidest.

Strateegiline eesmärk: elanikele on tagatud sotsiaalne turvalisus

Meede 1: kõikide laste ja noorte kasvamiseks vajalike tingimuste loomine

Tegevused:

1. Peredele ja lastele vajalike sotsiaalteenuste loomine ja arendamine.
2. Sotsiaalse rehabilitatsiooniteenuste pakkumine riskiperedele.
3. Lapsevanemate koolitamine.
4. Elamu või ridaelamuboksi soetamine perekodule asendushooldusteenuse pakkumiseks.

Meede 2: eakate väärrika vananemise tagamine

Tegevused:

1. Kehra sotsiaalmaja renoveerimata ruumide välja ehitamine ja teenuste arendamine.
2. Kehra Sotsiaalkeskuse teenuste arendamine koostöös naabervaldadega.
3. Eakate üürikodu rajamine.
4. Eakate IT-alaste koolituste korraldamine.

Meede 3: täiskasvanud elanike toimetulematuse vähendamine

Tegevused:

1. Sotsiaaleluruumi vajavate elanike koondamine ühte hoonesse.
2. Riskirühma elanike toimetuleku toetamine ja sotsiaalse turvalisuse suurendamine.
3. Suure hoolduskoormusega isikutele vajalike teenuste loomine nende tööturule naasmise eesmärgil.
4. Aegviidu uue sotsiaalmaja projekteerimine ja ehitamine.

Meede 4: puuetega isikutele vajalike teenuste korraldamine

Tegevused:

1. Transpordi korraldamine.
2. Olemasolevate sotsiaalteenuste arendamine.
3. Puuetega inimeste liikumisvõimaluste parendamine avalikus ruumis.

3.5.2 Tervishoid ja tervise edendamine

Strateegiline eesmärk: Anija vallas on kaasaegne tervishoiuteenus ja inimesed väärtustavad tervislikke eluviise.

Meede 1: tervishoiuteenuste kättesaadavuse tagamine ja tervislike eluviiside teadlikustamine

Tegevused:

1. Tervisekaitse tegevuste planeerimine ja läbiviimine.
2. Tervislike eluviiside väärtustamine ja tervist parandavate tegevuste rakendamine.

Kokkuvõttes võib öelda, et Anija vald on liikunud eelmistes arengukavades sätestatud visiooni suunas: tagada valla elanike elu kvaliteet.

Investeeringud:

Investeeringu objekt								Rahastusallikas
	2021	2022	2023	2024	2025	2026	2027	
Aegviidu munitsipaalüürimaja projekteerimine				E	x			Potentsiaalsed toetusmeetmed 50% ja 50% vallaeelarve
Kehra Kreutzwaldi 7 katuse ja fassaadi renoveerimine				170 000				Vallaeelarve
Kehra sotsiaalkeskuse ruumide remont	40 143							Vallaeelarve

Perekodu projekteerimine ja rajamine		E	E	x			Potentsiaalsed toetusmeetmed 50% ja 50% vallaeelarve
Eakate üürikodu rajamine			E	x			Toetusmeetmed 75% ja 25% vallaeelarve
Kehra Kose mnt 22 sotsiaalelamu keldri kanalisatsiooni renoveerimine			20 000				Vallaeelarve
Kehra Kreutzwaldi 7 sisehoovi renov.			E	x			Vallaeelarve

E- ettevalmistus

x- tegevus on planeeritud sellesse aastasse

3.6 Kommunaalmajandus ja taristu

Kaasaegsed planeeringud, teed ja tänavavalgustus, vee, kanalisatsiooni ja sademevee süsteemid ning ühistransport võimaldavad elanikel kindlustundega planeerida oma elu koduvallas. Fiiberoptilise lairibavõrgu väljaehitamine tagab kiire interneti kättesaadavuse ja loob paremad eeldused piirkonna arenguks.

3.6.1 Vesi ja kanalisatsioon

Hetkeolukord

Ühisveevärgi ja -kanalisatsiooni (edaspidi ÜVK) rajamine on lõpetatud Kehra linnas, Voose, Lilli, Alavere, Lehtmetsa, Anija ja Ülejõe külates. Aegviidu ühisveevärgi ja -kanalisatsiooni rajamine on toimunud vastavalt arengukavale. Reoveepuhastid on olemas Kehras (teenindab ka Lehtmetsa ja Ülejõe küla), Aegviidus, Alaveres, Lillis ja Anijal. Kehra linna ÜVK rajamisega on tekkinud sadevee ärajuhtimise probleem, sest seni reoveekanaliseerimise juhitud sadeveel ei ole enam teatud piirkondades lõppväljundit. Kogu valla territooriumil on probleemiks sadeveekraavid, mis mitmel pool puuduvad või on väga halvas olukorras, tekitades üleujutusi elamute piirkondades ja kahjustades teid. Ühisvee ja -kanalisatsiooniga tegeleb Anija vallas vee-ettevõtja osühing Velko AV, tehes seda vastavalt 14.12.2017 vastu võetud ühisveevärgi ja -kanalisatsiooni arendamise kavale. Uus ühisveevärgi ja kanalisatsiooni arendamise kava jõustus jaanuaris 2021. Anija, Kose ja Raasiku vee-ettevõtete ühendamiseks on plaanis luua ühine vee-ettevõtte alates 1. jaanuarist 2023.

Strateegiline eesmärk 1: ÜVK arengukava rakendamine

Meede 1: ÜVK rakendamine

Tegevused:

1. ÜVK arengukava täitmine.
2. Teavitustöö ÜVK liitumise tingimustest ja sellega kaasnevast kasust elanikele.
3. Süsteemne liitumise kohustuse täitmise kontrollimine ja meetmete rakendamine.

Strateegiline eesmärk 2: sadevee ärajuhtimise lahenduste projekteerimine ja väljaehitamine

Meede 1: Kehra linna sademevee kanalisatsioon

Tegevused:

1. Kehra linna sademevee ärajuhtimise tervikliku lahenduse projekteerimine, arvestades olemasolevaid süsteeme.
2. Kehra linna sademevee ärajuhtimise lahenduse etapiviisiline väljaehitamine.

Meede 2: sademevee kraavid ja muud kuivendussüsteemid

Tegevused:

1. Hetkeolukorra kaardistamine tiheasustusaladel ja tugiteede ääres.
2. Renoveerimis- ja hooldusplaani koostamine.
3. Vajalike tööde sihipärane teostamine, lähtudes koostatud plaanist.
4. Valla teede kraavide puhastamine, truupide korrastamine ja võsatõrje.
5. Säästlike sademevee süsteemide arendamine.

3.6.2 Teed

Hetkeolukord

Elanike igapäevase tegevuse kindlustamiseks on vajalik aastaringselt läbitav ning hooldatud teede ja tänavate võrgustik. Hooldada on ca 210 km teid ja tänavaid. Talvel teostatakse lumetõrjet ca 240 km ulatuses. Kevadel ja sügisel greiderdatakse kruusateid 2-3 korda ja asustatud piirkondades tehakse tolmutõrjet. Vallavalitsus püüab aastaringselt tagada teede piisava hoolduse. 2017 ja 2020 läbi viidud rahulolu-uuringutest selgub, et Anija valla elanikud on võrreldes 2017. aastaga käesoleval 2020. aastal teede olukorraga märkimisväärselt rohkem rahul. Raudtee ohutuks ületuseks soovitakse Kehrasse ja Aegviitu rajada jalakäijate tunnelid.

Strateegiline eesmärk: tagada aastaringselt kõikides valla piirkondades teede hea läbitavus

Meede 1: teede läbitavuse ja turvalisuse tagamine

Tegevused:

1. Talviste teehooldusnõuete täiendamine ja tööde teostamiseks riigihanke korraldamine.
2. Kevad- ja sügisperioodi teehooldustööde mahtude suurendamine.
3. Erateede avalikul eesmärgil kasutamise võimaldamine ja hoolduse tagamine.
4. Liikluskorralduse kaasajastamine suurema ohutuse saavutamiseks, arusaadava ja turvalise liikluskorralduse koostamine ja arendamine.
5. Elanikega kokkuleppel servituutide määramine erateedele valla kasuks lahendamaks teevaidlusi.

Meede 2: valla teede renoveerimine ja rajamine

Tegevused:

1. Teede, tänavate ja avalike parklate kapitaalremont vastavalt teehoiukavale.
2. Kergliiklusteede projekteerimine ja etapiviisiline rajamine.
3. Lasteaedade õueala kõnniteede uuendamine.
4. Autosilla rajamine üle Jägala jõe Kehra linna ja Ülejõe küla ühendamiseks.
5. Jalakäijate sildade renoveerimine.

3.6.3 Ühistransport

Hetkeolukord

Valla ühistranspordi sõlmpunkt on Kehra. Kehrat läbib Tallinn–Tapa raudtee ning elanikel on võimalik kasutada Elroni linnalähedasi ja linnadevahelisi ronge. Kehras on lõpp-peatus maakondlikel ning vallasisestel bussiliinidel. Teiseks suuremaks ühistranspordi sõlmeks on Alavere, kus ristuvad maakondlikud ning vallasisesed bussiliinid. Vallasisesed bussiliinid on planeeritud ennekõike koolide õppetööst lähtuvalt.

Eeldusel, et tulevikus on rongiühendus Aegviidu, Kehra ja Tallinna vahel tihedam ja kiirem, on valla ühistranspordi tuleviku perspektiiviks vallasiseste kogumisliinide suurendamine.

Strateegiline eesmärk: valla kõiki piirkondi katab vajadusi arvestav ühistranspordi võrk

Meede 1: valla ühistranspordi võrgu arendamine

Tegevused:

1. Koostöös MTÜ Põhja-Eesti Ühistranspordikeskuse ja Elroniga ühistranspordivõrgu korrastamine.
2. Bussipeatuste kaasajastamine koostöös kohaliku kogukonna ja Maanteeametiga.
3. Sotsiaaltaksode süsteemi loomine.
4. Kõikides ühistranspordi suundades (buss-buss, buss-rong) sujuvalt toimiva ümberistumise võimaluse loomine.

3.6.4 Soojamajandus

Hetkeolukord

2016. aastal võeti vastu „Anija valla Kehra linna, Lehtmetsa ja Alavere küla soojusmajanduse arengukava aastateks 2016–2026“. Vallas on praegu vaid üks kaugkütte piirkond: Kehra linn (sh Lehtmetsa küla). Et Alavere katlamaja teenindas vaid kolme valla hallatavat asutust, arvati 2018. aasta sügisel Alavere küla kaugkütte piirkonnast välja, kuna sisuliselt ei saanud seda piirkonda enam käsitleda kaugkütte piirkonnana. Aegviidus puudub ühine soojavarustus, hooned on kohalikul küttel, peamiselt puidul. Tõuseb soojuspumpade ja maakütte osatähtsus.

2016. aasta algul toimus konkurss soojatootja leidmiseks, mille võitis SW-Energia. Konkursi võitja hakkas Kehra kaugkütte piirkonnas tootma soojusenergiat 2019. aasta kevadest. SW-Energia ehitas uue katlamaja, mille nimivõimsus on 6,5 MW, mis sisaldab ka 1,5 MW reserv- ja tipukoormuse võimsust. Uus katlamaja tagab piirkonna baaskoormuse ning reserv- ja tipukoormuse. Velko AV OÜle kuulunud Kalda tänava vana katlamaja on 2021. aastal likvideeritud ja kinnistule on alustatud taluturu rajamist. Samuti on Lehtmetsa külas asuv reservkatlamaja sisustus likvideeritud ning vabaks jäävad ruumid arendab Velko AV välja teiste funktsioonide täitmiseks.

Alavere katlamaja renoveeriti 2013. aastal ja teenindab valla hallatavaid asutusi – kooli, lasteaeda ja rahvamaja. Kehra soojavarustuse parandamiseks on koostatud kaugküttetorustike rekonstrueerimise projekt, mis on tänaseks on üldjoontes ka realiseerunud.

Strateegiline eesmärk: katlamajade ja kaugküttesüsteemide renoveerimine kokkuhoiu saavutamiseks

Meede 1: Kehra kaugküttepiirkonna arendamine

Tegevused:

1. Kaugküttetorustike etapiviisiline rekonstrueerimine.
2. Kaugküttetorustiku laiendamine vastavalt elamumajanduse arendamisele.
3. Kehra linna ja Lehtmetsa küla soojamajanduse arengukava kaasajastamine.

Meede 2: Alavere küttesüsteemide kaasajastamine

Tegevused:

1. Tasuvusanalüüsi teostamine parima küttelahenduse leidmiseks.
2. Täielik üleminek taastuvatele energialiikidele.

3.6.5 Energiamaajandus

Hetkeolukord

Valla hallata olevad hooned on enamasti soojustuse või küttesüsteemide osas ümberehitatud aastatel 2007-2017. 2018. aasta sügisel sai ümberehitatud lasteaed Mõmmila hoone ning 2018. aasta lõpuks valmis Kehra Tervisekeskus. Paljudes ümberehitatud hoonetes on rekonstrueeritud kütte- ja ventilatsioonisüsteemid koos automaatsete soojasõlmedega, mis võimaldavad kulusid optimeerida. Alavere Põhikooli põhjalik renoveerimine valmis 2021. aasta septembris. Soojustamata on sotsiaalmajad, Kehra sotsiaalkeskuse, Aegviidu kooli ja Aegviidu Mesitaru lasteaia hooned.

Tänavavalgustus on Kehra linnas, Aegviidu alevis, Alavere, Anija, Lehtmetsa, Ülejõe, Härmakosu, Soodla ja Voose külas. Tänavalgustussüsteemide kaasajastamiseks koostati projekt, mis sai rahastuse Sihtasutuselt Keskkonnainvesteeringute Keskus (KIK). Kaasaegse ülevallalise energiasäästliku tänavavalgustussüsteemi rajamise ja uuendamise tööd valmisid 2020. aasta oktoobris.

Strateegiline eesmärk: hoonete energiatõhususe tõstmine ja küttekulude vähendamine

Meede 1: hoonete renoveerimine energiasäästu saavutamiseks

Tegevused:

1. Olemasolevate hoonete seisukorra kaardistamine.
2. Hoonete soojustamine ja soojasüsteemide renoveerimine.
3. Alternatiivsete energiaallikate kasutuselevõtt KOVi objektidel.

Meede 2: ülevallalise tänavavalgustuse arendamine

Tegevused:

1. Tiheasustuses tänavavalgustuse laiendamine ja optimeerimine.
2. Bussipeatuste valgustuse rajamine.

3.6.6 Jäätmemajandus

Hetkeolukord

Vastavalt jäätmehoolduseeskirjale on Anija vallas jäätmeveoga liitumine kohustuslik kõikidele jäätmetekitajatele. Olmejäätmed kogutakse sorteeritult prügikastidesse ja konteineritesse ning organiseeritakse nende regulaarne äravedu kehtivat jäätmeluba omava firma poolt vastavalt elanikega sõlmitud lepingule. 2021. aastal liitus Anija vald jäätmemajanduse valdkonna arendamiseks mittetulundusühinguga Eesti Jäätmehoolduskeskus.

Korraldatud jäätmeveoga on hõlmatud kogu Anija valla territoorium ning 2022. a sügisest pakub Anija vallas korraldatud jäätmeveo teenust OÜ EKOVIR. Sügisest 2022 toimiva hakkaval uuel korraldatud jäätmeveo perioodil on elanikel võimalik korraldatud jäätmeveo raames ära anda segaolmejäätmeid, klaaspakendeid, paberit ja pappi, metallpakendeid, haljastusjäätmeid, suurjäätmeid ning tekstiili. Samuti on kõigil soovijatel võimalik liituda pakendite kohtkogumisega, lisaks on ka on edaspidi pakendeid võimalik ära anda nii jäätmejaamas, kui ka avalikes

kogumispunktides. Biojätmete liigiti kogumine on kohustuslik ja biojätmeid ei tohi visata segaolmejäätmete hulka. Biolagunevaid toidu- ja köögijätmeid saab üle anda nii korraldatud jäätmeveo raames, kuid on lubatud ka nõuetele vastav kohtkompostimine. Biolagunevaid jätmeid tohib tekkekohal kompostida ainult eramajade kinnistutel. Samas on vallavalitsusel õigus teha erandeid kortermajadele lähtudes igast konkreetsest kortermajast eraldi, kui korteriühistul on kindel soov biolagunevaid jätmeid kompostida ning neil on olemas oma aiamaa ja/või peenrad. Säästmaks loodust ja vähendamaks enda ökoloogilist jalajälge on eramajade kinnistutel ning eriti hajaasustusega aladel igal kinnistul mõistlik biolagunevaid jätmeid kompostida, mitte tellida selleks eraldi jäätmevedu jäätmeveo teenuse osutajalt.

Kasutuskõlblikke riideid, tekstiile, mänguasju ja jalanõusid on võimalik ära viia MTÜ Riidepunkt konteineritesse, mis asuvad Kehra linnas ja Alavere külas. 2020. aasta algul valmis Anija valda jäätmejaam jätmete keskkonnasõbralikuks käitlemiseks ja korduvkasutamiseks. Jäätmejaam aitab oluliselt kaasa valla jätmetest puhastamisele ja jätmete korduskasutamiseks suunamisele. Jäätmejaama teenuste kasutamine elanikkonna poolt on osutunud nii suureks, et jäätmejaam vajab laiendamist. Ohtlike jätmete ning asbestijätmete kogumiseks korraldab Anija Vallavalitsus ka kogumisringe, kui on selleks toetusfondidest toetust saanud.

Strateegiline eesmärk: Anija valla jäätmemajandus on korraldatud keskkonnasõbralikult ja jätkusuutlikult.

Meede 1: Haldusterritooriumil jäätmealase tegevuse korraldamine.

Tegevused:

1. Tiheasustusaladel prügimajade ja/või süvamahutite rajamine.
2. Elanikkonna teadlikkuse tõstmine jätmete sorteerimisest ja säästlikust tarbimisest.
3. Kohaliku initsiatiivi ja vabavahenduste ning kodanikualgatuse toetamine keskkonnahoiu ja säästliku tarbimise edendamisel.
4. Jätmete liigiti kogumise võimekuse parendamine jäätmejaama laiendusega.

Investeeringud:

Investeeringu objekt								Rahastusallikas
	2021	2022	2023	2024	2025	2026	2027	
Kehra linna sadevete kanalisatsiooni projekteerimine ja etapiviisiline väljaehitamine (Kehra linna sadeveesüsteemi projekteerimine 50 000€ Põrgupõhja sadeveesüsteemi väljaehitamine 100 000€)	E	50 000	100 000	50 000				Vallaeelarve ja OÜ Velko AV
Teede ja tänavate avalike parklate remont vastavalt tehoiukavale	626 080	432 700	205 000	x	x	x	x	Vallaeelarve

Uuselamupiirkondade taristu arendamine (Mullatn)	35 000	35 000	150 000					Vallaeelarve
Aegviidu raudteepeatuse parkla laiendamine ja kergliiklustee rajamine raudtee ülesõidule		E	E	x				Potentsiaalsed toetusmeetmed 50% ja 50% vallaeelarve
Bussipeatuste ajakohastamine		15 000		x	x	x	x	Vallaeelarve, kogukond ja Transpordiamet
Kehra staadioni jalakäijate silla puitosa renoveerimine	11 776							Vallaeelarve
Autosilla rajamine üle Jägala jõe				x	x	x	x	Vallaeelarve
Aegviidu vana kalmistu piirdeaed, tee ja trepp kirikuni		15 000						Vallaeelarve
Kergliiklustee rajamine Kehra -Anija		E	1 100 000					Potentsiaalsed toetusmeetmed 25% ja 75% vallaeelarve
Kergliiklustee rajamine Kaunissaare - Pikva - Alavere				E	x	x	x	Potentsiaalsed toetusmeetmed ja vallaeelarve
Kergliiklustee rajamine Voose - Vetla - Kreo						E	x	Potentsiaalsed toetusmeetmed ja vallaeelarve
Kergliiklustee rajamine Räägu teest Lahinguvälja rongijaamani						E	x	Potentsiaalsed toetusmeetmed ja vallaeelarve
Kergliiklustee rajamine Kehra - Lilli- Soodla			E	x				Potentsiaalsed toetusmeetmed ja vallaeelarve
Kergliiklustee rajamine Soodla - Kõrvemaa		E	142 000					Toetus 100%
Kergliiklustee rajamine Anija -Raasiku				E	x			Toetusmeetmed ja Raasiku ja Anija valla eelarve
Kergliiklustee rajamine Kehra - Vikipalu			E	x				Potentsiaalsed toetusmeetmed ja vallaeelarve
Vetla kergliiklustee rajamine				E	x			Potentsiaalsed toetusmeetmed ja vallaeelarve

Kergliiklustee rajamine Alavere-Rooküla-Lükati							E	Potentsiaalsed toetusmeetmed ja vallaeelarve
Tänavavalgustuse etapiviisiline rajamine: etapp I (Salumäe, Kaunissaare, Lehtmetsa) etapp II (Alavere, Pikva, Vetla, Vikipalu: Räägu teest rongipeatuseni)		35 000	50 000	x				Vallaeelarve
Aegviidu uue kalmistu uue kuuri ja urniala väljaehitamine		5 000						Vallaeelarve
Elamufondi renoveerimine		45 000						Vallaeelarve
Süvamahutite rajamine			220 000					90% toetusmeede ja 10% korteriühistud
Jaama tn ja Põrgupõhja sademevee projekt	30 000							Vallaeelarve
Kehra linnas Ülejõe tee kergliiklustee rajamine			E	x				Potentsiaalsed toetusmeetmed ja vallaeelarve
Kehra staadioni jalgteed rajamine väravast ülekäigurajani			E	x				Vallaeelarve

E- ettevalmistus

x- tegevus on planeeritud sellesse aastasse

3.7 Valla juhtimine ja kogukonnad

3.7.1 Üldvalitsemine

Hetkeolukord

Anija valla juhtimisstruktuur koosneb vallavolikogust, vallavalitsusest ja hallatavatest asutustest. Vallavolikogus on 19 liiget ning volikogu on oma ülesannete täitmiseks moodustanud 6 komisjoni: arengu- ja eelarvekomisjon, haridus- ja noorsootöökommisjon, majandus- ja keskkonnakommisjon, huvitegevuse- ja kogukonnakommisjon, sotsiaalkommisjon, revisjonikommisjon.

Anija vallal on 12 hallatavat asutust: Kehra Gümnaasium, Kehra Kunstidekool, Alavere Põhikool, Anija Valla Lasteaiad, Anija Valla Kultuurikeskus, Anija Valla Noortekeskus, Anija Valla Keskraamatukogu, Kehra sotsiaalkeskus, Aegviidu Mesitaru lasteaed, Aegviidu Kool, Aegviidu

raamatukogu ja Aegviidu rahvamaja.

Vallavalitsuses ja valla hallatavates asutustes on 2021. aasta seisuga kokku ligi 300 töötajat. Allasutuste raamatupidamine on tsentraliseeritud.

Vallavalitsuse töötajate arv tagab omavalitsuse toimimise kohaliku omavalitsuse korralduse seaduses ja muude õigusaktidega sätestatud ülesannete täitmiseks. Vallavalitsuse poolt 2014. aastal vastuvõetud asjaajamise kord võimaldab eeltoodud ülesannete täitmiseks paberivaba asjaajamist.

Anija vald on 100% omanik äriühingus osaühingus Velko AV ning sihtasutuste Anija Mõisa Haldus ja Anija Valla Spordimaailm asutaja.

Käesoleva arengukava perioodi peamiseks ülesandeks on hallatavate asutuste juhtimiskvaliteedi tõstmine, millega on võimalik saavutada optimaalsete kuludega parim tulemus. Suurimateks väljakutseteks on ruumiressursi optimeerimine ja iga-aastase palgafondi suurenemise tagamine hallatavatele asutustele.

Arengustrateegia elluviimiseks on vajalik koostöö naaberomavalitsustega kvalifitseeritud spetsialistide tööle rakendamiseks valdade üleselt ning rahvusvaheline koostöö teiste omavalitsustega.

Väga oluline on valla elanikele regulaarne info jagamine vallas toimuvate tegevuste ja sündmuste kohta, kasutades infokanalitena Anija valla veebilehekülge, kord nädalas ilmuvat ajalehte Sõnumitooja. 2014. aastast antakse kord kvartalis välja valla uudiseid kokkuvõttev venekeelne Sõnumitooja. Kord kuus ilmub Sõnumitooja Anija valla erilehena, mis kajastab mahukamalt valla tegemisi ja leht postitatakse kõigi valla elanike postkastidesse tasuta. Tulevikus on info edastamiseks plaanis laiendada elektrooniliste infokanalite kasutamist.

Strateegiline eesmärk: valla efektiivne ja edukas juhtimine

Tegevused:

1. Valla ametnike tööjaotuse ja koormuse optimeerimine koostöös naabervaldadega.
2. Koostöö arendamine kohalike omavalitsustega, sealhulgas koostöö arendamine rahvusvahelisel tasandil.
3. Vallamaja infosüsteemide korrastamine, vajalike turvameetmete rakendamine.
4. Vallavalitsuse haldusalas olevate ressursside optimeerimine valla haldussuutlikkuse parendamiseks.
5. Omavalitsuse poolt osutatavate teenuste muutmine elanikele kvaliteetsemaks ja kättesaadavamaks.
6. Valla juhtimise läbipaistvuse tagamine.
7. Elanikkonna kaasamine strateegilistesse otsustusprotsessidesse.
8. Anija valla sihipärane mainekujundus.
9. ÜTK-sse kuulumise otstarbekuse analüüs.
10. Valda tutvustava tunnussümboolika väljatöötamine, sh kõigile allasutustele.
11. Kommunikatsioonistrateegia välja töötamine, mis tagaks ka venekeelsele elanikkonnale esmatähtsa informatsiooni kättesaadavuse.
12. Tagasiside süsteemi rakendamine rahuloluküsitluste ja uuringute näol.

13. Vallavalitsuse järjepidev ja sisuline koostöö valla hallatavate asutuste ja valla osalusega ettevõtetega.

3.7.2 Kogukonnad

Hetkeolukord

Kuna vaatenurgad kodanikuühiskonnale on pidevas muutumises, ei ole kogukond mõistena ka Anija vallas ühtselt defineeritud, nagu ei ole seda tehtud kogu Eestis. Anija vallas on tugevad külakogukonnad ning tekkima on hakanud ka linnakogukondi, nt Kehras Põrgupõhja asumis. Kogukondlik tegevus ei piirdu vaid MTÜ vormiga ega ka piirkondliku vormiga. Välja võib tuua nt Anija valla käsipallikogukonna: kuigi on moodustatud mittetulundusühing HC Kehra Fännklubi, ei ole käsipallikogukonna liikmete arv piiritletud selgelt geograafiliselt ega ka ühenduse liikmelisusega. Anija vallas on kogukondlik aktiivsus organisatsiooniliselt mitmekesine (MTÜd, külavanemate eestvedamisel ja ühistest huvidest kogunevad kogukonnad).

Strateegiline eesmärk: jätkusuutlikud ja aktiivsed kogukonnad

Meede 1: aktiivsuse tõstmine ja jätkusuutlikkuse suurendamine kogukonnas.

Tegevused:

1. Kodanikualgatuslike ühenduste kui partnerite kaasamine otsuste kujundamise protsessi.
2. Aktiivsete vallakodanike, vabaühenduste, külavanemate ja külaseltside nõustamine, innustamine ja tunnustamine.
3. Avalike teenuste delegeerimine.
4. Kogukondade ja KOVi vahelise koostöö toimimise kinnistamine koostöö hea tava või mõne muu ametliku dokumendiga.
5. Kohalike kogukondade kohta regulaarne info kogumine ja korrastamine.
6. Ühiskonnaelus osalemise võimaluste tagamine teistsuguse keele ja kultuuritaustaga inimestele.

4. ANIJA VALLA EELARVESTRAATEEGIA

4.1. Eelarvestrateegia olemus

Eelarvestrateegia on Anija valla arengukavast tulenev finantsplaan, mis seob valla prioriteetid, vajadused ja võimalused ning annab rahalised orientiirid kavandatud tegevuste realiseerimiseks. Eelarvestrateegia koostatakse neljaks eelseisvaks eelarveaastaks ja lähtealusteks on omavalitsuse tegevust reguleerivad õigusaktid, riigi eelarvestrateegia ja rahandusministeeriumi majandusprognoos.

Anija valla eelarvestrateegia koosneb põhitegevuse tulude ja –kulude prognoosist, investeerimis- ja finantseerimistegevuse vajaduse planeerimisest ning finantsdistsipliini täitmisest.

Eelarvestrateegia annab ülevaate omavalitsuse, kui arvestusüksuse finantsseisundist ning võimekusest olemasolevaid kohustusi teenindada. Eelarvestrateegia kirjeldab omavalitsuse finantsolukorda ning prognoosib rahavoogude kujunemist eelseisvatel eelarveaastatel.

Anija valla eelarvestrateegia on koostatud arengukavas sätestatud eesmärkide saavutamiseks kavandatavate tegevuste finantseerimise planeerimiseks.

Eelarvestrateegia on aluseks iga- aastasele valla eelarve koostamisele ning annab üldised suunised ja juhised. Täiendavalt analüüsitakse eelarve tulusid ja kulusid eelarve koostamise käigus. Valla muutmiseks hinnatud elukeskkonnaks, on lisaks valla eelarvelistele vahenditele oluline kaasata täiendavaid eelarveväliseid ressursse, milleks on eelkõige Euroopa Liidu struktuurifondide vahendid ja kindlustada erinevate toetusprojektide omaosaluse katmine. Investeeringuobjektide planeerimisel on prioriteetsed välisrahastusega projektid.

4.2. Majandusprognoos

Nii Eesti kui ka teiste maailma riikide majandused on olukorras, millele on ajaloost raske leida pretседenti. Kevadine majandus- ja rahandusprognoos on taaskord tehtud enneolematult ebakindlates oludes. Prognoosieelduste fikseerimise ajaks ei olnud Vene agressioonile Ukrainas näha mingisugust tõenäolist lahendust, mida oleks võinud kasutada Eesti ja meie lähemate kaubanduspartnerite majandusarengu hindamisel.

Enne Venemaa sõjalise agressiooni algust Ukrainas oli Eesti majanduse seis hea ning väljavaated optimistlikud. Viirusekriisist tuli Eesti välja edukalt – viimase kahe aasta keskmine majanduskasv oli sisuliselt EL kiireim (3%). Eesti edaspidist majanduskasvu oleks kenasti toetanud ka EL suurte majanduste lõplik taastumine viirusekriisist 2022. aastal, mida kõik märgid näitasid. Energiahindade ülikiire tõus oleks siiski ka ilma sõja puhkemata vähendanud SKP reaalkasvu.

Valitud eeldustel jääb Eesti majanduse reaalkasv 2022. aastal umbes 4 protsendipunkti võrra madalamaks võrreldes sõja mittepuhkemise stsenaariumiga ehk reaalne SKP sellel aastal natukene väheneb. Lisandväärtuse loomist takistavad nii ekspordi- kui ka impordipiirangud ja lisaks väiksem tarbimis- ja investeerimisjulgus. Langusele aastases võrdluses aitab kaasa ka 2021. aasta viimase kvartali väga kiire kasv, mis oli põhjustatud ühekordsetest teguritest. Kerge majanduskasv taastub 2023. aastal, kuid see jääb varem arvatust madalamaks. SKP nominaalmaht on aastal 2022 siiski prognoositust suurem kiire hinnatõusu tõttu. Tarbijahinnad kasvavad 2022. aastal 12,7%, mis toob kaasa reaalsissetulekute ja eratarbimise vähenemise.

Sõjategevusega kaasnenud energia- ja toorainehindade tõus kiirendab tarbijahindade kasvu tänavu 12,7 protsendini, millest poole annavad energiakandjad. Energiahindade mõningane langus järgmisel aastal viib tarbijahindade aastakasvu 2% lähedale ja sealt edasi veelgi madalamale. Tööturg on pärast koroonakriisi jõudsalt taastunud, mis on väljendunud nii

hõivatute arvu suurenemises kui ka mõõdukalt kiire palgakasvu jätkumises. Palgatulu ostujõud siiski väheneb käesoleval aastal ligikaudu viie protsendi võrra kahekohalise inflatsiooni tõttu.

Kohalike omavalitsuste kulud kasvavad oluliselt kiiremini kui tulud. See on stsenaarium, mida 2021. aasta suveprognoosis ei oodatud. Omavalitsuste kulude kasvu survestab nii tarbijahindade ja riigi keskmise palga tõus (prognoositav kasv 2022. aastal vastavalt 12,7% ja 7,0%), energiakandjate kõrged hinnad kui ka sõjapõgenikega lisanduvad kulud. Samal ajal omavalitsuste põhitegevuse tulud kasvavad 2022. aastal vaid 4,5%, mistõttu omavalitsuste põhitegevuse tulem (põhitegevuse tulude ja põhitegevuse kulude vahe) väheneb, ¼ võrra. Põhitegevuse tulemi langus vähendab võimalusi rahastada ja ellu viia investeringuid ning suurendab vajadust laenuvahendite järele. Prognoositavalt suureneb valla netovõlakooormus 2023. aastal 47%lt 53%le põhitegevuse tuludest.

Tabel 1. Rahandusministeeriumi majandusprognoosi põhinäitajad:

Makromajanduslikud näitajad	2021	2022	2023	2024	2025	2026
SKP reaalkasv, %	8,3	-1,0	1,2	3,2	2,7	2,6
Inflatsioon, %	4,6	12,7	2,1	1,2	1,7	2,0
Tarbijahinnaindeksi muutus, %	4,6	12,7	2,1	1,2	1,7	2,0
Keskmine palk, eurot	1548	1656	1749	1811	1892	1987
Keskmise palga reaalkasv, %	6,8	7,0	5,6	3,6	4,5	5,0
Tööpuuduse määr, %	6,2	7,2	8,3	7,2	6,7	6,4

Allikas: Rahandusministeeriumi majandusprognoos aprill 2022

4.3. Tulubaasi prognoos

Anija valla põhitegevuse tulude maht 2022. aastal on planeeritud 11,7 miljonit eurot. Eelarve põhitegevuse tulud jagunevad vastavalt kohaliku omavalitsuse üksuse finantsjuhtimise seaduse (KOFS) § 7 liigendusele: maksutulud, tulud kaupade ja teenuste müügist, saadud toetused tegevuskuludeks ja muud tegevustulud. Järgnevateks eelarveaastateks on prognoositud põhitegevuse tulude tõusuks 3-9 %.

Üksikisiku tulumaksu prognoosimisel on järgitud rahandusministeeriumi prognoose, valla maksumaksjate arvu muutust, sissetuleku kasvu ja töötute arvu muutust. Tulumaksu seaduse muutmisega suurendati kohalikele omavalitsustele füüsilise isiku tulumaksu laekumiste ülekantava osa määrasid. Füüsiliste isikute tulumaksust laekub 11,91 % vallale .

2022 aasta esimese poolaasta seisuga on Anija vallas ühe kuu keskmine maksumaksjate arv rahandusministeeriumi andmetel 3 237 inimest, mis moodustas Anija valla elanikkonnast 51,6% ja tööelistest (15– 69 aastast) elanikest 66,5%. Valla maksumaksjate arv on püsinud suhteliselt stabiilsena. Möödunud kolme aasta jooksul on Anija valla maksumaksjate arv suurenenud 90 inimese võrra.

Keskmine brutoväljamakse töötaja kohta oli 2021. aastal 1272 eurot kuus, kasvades varasema aastaga võrreldes 50 eurot. Töötute arv on käesoleva aasta juuliku lõpu seisuga 195 inimest, mis on ühe inimese võrra vähem, kui möödunud aasta samal ajal.

Tabel 2. Tulumaksu laekumise prognoos 2026. aastani:

	2021	2022	2023	2024	2025	2026
Maksumaksjate arv Anija vallas	3 251	3 267	32 83	3 300	3 316	3 333

Maksumaksjate arvu muutus	0,5 %	0,5 %	0,5 %	0,5 %	0,5%	0,5%
Sissetulek inimese kohta kuus	1 272	1 361	1 429	1 500	1 575	1 654
Sissetuleku kasv	6,8%	7%	5,%	5%	5%	5%
Tulumaksu tulu aastas	6 172 859	6 493 360	7 100000	7 600 000	8 100 000	8 300 000
Tulumaksu laekumise kasv	7 %	5 %	8 %	6 %	6 %	6 %
Tulumaksu laekumise ja sissetulekute suhe	11,91%	11,91%	11,91%	11,91%	11,91%	11,91%

2023. aasta tulumaksu tõusu võrreldes 2022. aasta tegeliku laekumisega on prognoositud 7% ja edasi järgnevatel aastatel on arvestatud viie protsendilise tõusuga. Tulumaksu laekumise prognoosi korrigeeritakse vajadusel eelarve koostamise protsessi käigus.

Tulu maamaksust on eelarvestrateegias prognoositud 2022 aasta tasemel ja olulisi muudatusi ei kavandata.

Tulud kaupade ja teenuste müügist ja riigipoolsed toetused on arvestatud 2-8% tõusuga.

Muud tegevustulud (maavarade kaevandamistasu, vee ressursimaks ja saastetasu jäätmete viimisest keskkonda) on planeeritud 2022 aasta tegeliku tulude tasemel ja järgnevatel aastatel olulist tõusu ei ette näha ei ole.

Tabel 3. Tulude prognoos 2026. aastani:

Tulu liik	2021 tegelik	2022 eeldatav	2023 prognoos	2024 prognoos	2025 prognoos	2026 prognoos
Maksutulud	6 409 462	6 733 960	7 340 600	7 840 600	8 340 600	8 540 600
Kaupade, teenuste müük	478 893	554 255	650 000	675 000	700 000	700 000
Tasandus- ja toetusfond	3 197 509	3 301 394	3 650 000	3 900 000	4 150 000	4 400 000
Toetused tegevusteks	225 943	428 068	430 000	450 000	450 000	450 000
Muud tegevustulud	714 854	677 000	680 000	680 000	680 000	680 000
Põhitegevuse tulud kokku	11 026 661	11 694 677	12 750 600	13 545 600	14 320 600	14 770 600

4.4. Kulude prognoos

Eelarve kulud jagunevad vastavalt KOFS jaotusele: antud toetused tegevuskuludeks ja muud kulud, mis omakorda jaguneb personali-, majandamis- ja muudeks kuludeks.

Anija valla kulude prognoosimisel on arvestatud käesolevas eelarvestrateegias püstitatud eesmärgiga, hoida tulud ja kulud tasakaalus ning seeläbi tagada piisav investeerimisvõime (sh. omafinantseering arendusprojektidele, millele õnnestub saada kaasrahastamine eurotoetuste näol) ja laenude teenindamise võime. Eesmärgi saavutamiseks tuleb prioriteetsena eelistada tulevikus kulude kokkuhoidu võimaldavaid projekte.

Makstavate toetuste summa mahu kasvu järgmisteks aastateks ei kavandata. Personalikulude tõusuks planeeritakse kuni 10 % tõus, tagamaks konkurentsivõimelised palgad stabiilselt igal aastal. Põhitegevuse kuludest moodustavad personalikulud strateegia perioodil kasvavalt kuni 63,4 %. Arvestatud on, et kui riigi poolt kinnitatav õpetajate alampalk tõuseb igal aastal 10 % (koos tööandja

maksudega), siis väärtustada ja tagada personalikulude tõus ka valla finantseeritavates valdkondades. Personalikulude tõusu vähendamine saab toimuda sisemiste ümberkorralduste arvel – koosseisude ja tööaja kasutuse ülevaatamine/hindamine, juhtimiskulude vähendamine. Majandamiskulude kasvuks on planeeritud kuni 2 % tõus vastavalt prognoositavale tarbijahinna indeksi tõusule.

Tabel 4. Kulude prognoos 2026. aastani:

Kulu liik	2021 tegelik	2022 eeldatav	2023 prognoos	2024 prognoos	2025 prognoos	2026 prognoos
Makstavad toetused	645 680	901 485	800 000	600 000	600 000	600 000
Personalikulud	5 539 169	6 399 572	7 039 600	7 600 000	8 100 000	8 910 000
Majandamiskulud	3 390 851	4 036 285	4 200 000	4 250 000	4 350 000	4 400 000
Muud tegevuskulud	-686	111 853	127 500	135 500	143 200	151 000
Põhitegevuse kulud kokku	9 575 014	11 449 195	12 167 100	12 585 500	13 193 200	14 061 000

Tulude ja kulude planeerimisel on järgitud põhimõtet, et säiliks omafinantseerimise võimekus ja põhitegevuse tuleml oleks positiivne. Strateegiaperioodi eesmärgiks on põhitegevuse tulude - kulude ülejäägi saavutamine määral, mis tagab laenude ja intresside tagasimaksed ja võimaldab omaosaluse katmist planeeritavatele investeringutele.

Tabel 5. Prognoositava põhitegevuse tulude ja -kulude muutuste tulemus:

	2021 tegelik	2022 eeldatav	2023 prognoos	2024 prognoos	2025 prognoos	2026 prognoos
Põhitegevuse tulude muutus %	4	6	9	6	6	3
Põhitegevuse kulude muutus %	3	20	6	3	5	7
Omafinantseerimise võimekuse näitaja	1,15	1,02	1,05	1,08	1,09	1,05

4.5. Finantseerimistegevus

Eelarvestrateegia koostamise ajaks on Anija vallas teenindada kaheksa laenu:

- 1) SA Keskkonnainvesteeringute Keskus - Kehra reoveekogumisala veevarustuse ja kanalisatsioonisüsteemide rekonstrueerimise ja laiendamise kaasrahastamise omafinantseeringu katteks võetud laen. Põhiosa tagasimaksed algasid 01.01.2013 ja lõpevad 27.08.2028. Laenu jääk 01.01.2023. aasta seisuga on 368 309 eurot. 2022. aastal on intressimäär 0,504 %.
- 2) SEB pank - Kehra Gümnaasiumi tehnosüsteemide rekonstrueerimise kaasfinantseerimiseks ja Kehra Gümnaasiumile inventari ostuks ning Anija vallahajaja renoveerimiseks võetud laen. Põhiosa tagasimaksed algasid 15.01.2013. aastal ja lõpevad 16.01.2023. aastal. Laenu jääk 01.01.2023. aasta seisuga 8 612 eurot. 2022 aastal on intressimäär 1,26 %.

- 3) SEB pank - Kehra Gümnaasiumi algklasside maja ja üldruumide renoveerimise ning vallamaja fassaadi renoveerimise kaasfinantseerimiseks võetud laen. Põhiosa tagasimaksed algasid 15.01.2014 ja lõpevad 15.01.2024. aastal. Laenu jääk 01.01.2023. aasta seisuga 27 103 eurot. 2022. aastal on intressimäär 1,104%.
- 4) Danske pank - Kehra staadioni ehitamiseks ja lasteaed Lepatriinu renoveerimiseks võetud laen 2016 aastal. Laenu summa 1 miljon eurot. Põhiosa tagasimaksed algasid 15.01.2017 ja lõpevad 15.12.2024. aastal. Laenu jääk 01.01.2023. aasta seisuga 255 952 eurot. Intressimäär 0,78 %.
- 5) Danske pank – Aegviidu spordihoone ehituseks võetud laen 2017.aastal. Laenu summa 350 000 eurot. Põhiosa tagasimaksed algasid 15.01.2018 ja lõpevad 15.11.2024. aastal. Laenu jääk 01.01.2023. aasta seisuga 98 971 eurot. Intressimäär 0,85 %.
- 6) Swedbank – valla teede remondiks ja EL investeringuprojektide omaosaluseks võetud laen 2018. aastal. Laenu summa 1,2 miljonit eurot. Põhiosa tagasimaksed algasid 16.01.2019 ja lõpevad 16.07.2028. aastal. Laenu jääk 01.01.2023. aasta seisuga 714 934 eurot. Intressimäär 1,12 %.
- 7) SEB pank - valla teede remondiks ja EL investeringuprojektide omaosaluseks võetud laen 2019. aastal. Laenu summa 0,55 miljonit eurot. Põhiosa tagasimaksed algasid 16.01.2020 ja lõpevad 17.01.2028. aastal. Laenu jääk 01.01.2023. aasta seisuga 352 415 eurot. Intressimäär 1,25 %.
- 8) SEB pank – uue lasteaia ehituseks võetud laen. Laenu summa 1,5 miljonit eurot. Põhiosa tagasimaksed algasid 16.01.2022 ja lõpevad 17.01.2032. aastal. Laenu jääk 01.01.2023. aasta seisuga 1 380 748 eurot. Intressimäär 0,71 %.

2022. aasta eelarves on planeeritud võtta laenu investeringute finantseerimiseks 2,35 miljonit eurot. Arengukava koostamise ajaks ei ole veel laenuleping sõlmitud. Netovõlakoormuse näitajate arvestamisel on 2022 aasta laenu juurde arvestatud.

4.6. Finantsdistsipliini tagamise meetmete täitmine

Kohalike omavalitsuste finantsdistsipliini tagamise eesmärk on maandada riske, mis võivad põhjustada KOVide finantsraskuste teket. Pikalt püsiv ülejõu käiv võlakoormus või jooksvate tulude puudujääk on peamised finantsraskuste tekkimise põhjused.

Finantsraskuste tekkimine tähendab elanikele teenuste kättesaadavuse halvenemist, sest eelarve jätkusuutlikkuse tagamiseks tuleb hakata kärpima kulusid.

Kohaliku omavalitsuse üksuse finantsjuhtimise seaduse kohaselt on finantsdistsipliini tagamise meetmeks:

- põhitegevuse tuleml peab olema positiivne või null;
- netovõlakoormusel on kaks erinevat ülempiiri sõltuvalt finantsvõimekusest:
 - ✓ ülempiir võrdub 6kordse põhitegevuse tulemi suurusega, kuid ei tohi ületada põhitegevuse tulude kogusummat (seega individuaalne piirmäär 60–100%);
 - ✓ kui 6kordne põhitegevuse tuleml on väiksem kui 60% põhitegevuse tuludest on netovõlakoormuse ülempiiriks 60% põhitegevuse tuludest.

Ajutiselt (2024.a lõpuni) tõsteti netovõlakoormuse alampiiri 80%-le ning individuaalset ülemmäära 10x põhitegevuse tulemist. 2025.a alates hakkavad need vähenema järk-järguliselt, kuni 2028 aastal jõutakse tavapäraste määradeni.

Eelarvestrateegia perioodiks planeeritud põhitegevuse tuleml ja netovõlakoormus vastavad KOFS-i normatiividele.

Nende näitajate alusel otsustatakse KOVi finantsolukorra üle ning nende täitmata jätmine võib kaasa tuua sanktsioonid. KOFs näeb ette finantsdistsipliini tagamise meetmed kogu kohaliku omavalitsuse arvestusüksusele. Kohaliku omavalitsuse arvestusüksus on kohaliku omavalitsuse üksus ja temast sõltuvad üksused. Sõltuvaks üksuseks loetakse raamatupidamise seaduse mõistes üksust, mis on kohaliku omavalitsuse otsese või kaudse valitseva mõju all: saab kohaliku omavalitsuse üksuselt, riigilt, muult avalikult-õiguslikult juriidiliselt isikult või eelnimetatud isikute valitseva mõju all olevatelt üksustelt üle poole tuludest või on saanud toetust ja renditulu kohaliku omavalitsuse üksuselt ja nende valitseva mõju all olevatelt üksustelt rohkem kui 10 % vastava aasta põhitegevuse tuludest.

Tabel 6. Netovõlakoormuse näitajad:

Anija vald	2021 tegelik	2022 eeldatav	2023 prognoos	2024 prognoos	2025 prognoos	2026 prognoos
Põhitegevuse tulud	11 026 661	11 694 677	12 750 600	13 545 600	14 320 600	14 770 600
Laenukohustuse jääk	3 882 904	5 557 045	6 748 045	6 742 695	6 712 605	6 979 235
Likviidsete varade suunamata jääk	869 456	39 111	36 200	85 000	76 400	46 700
Netovõlakoormus (eurodes)	3 013 448	5 517 934	6 711 845	6 657 695	6 636 205	6 932 535
Netovõlakoormus %	27,3	47,2	52,6	49,2	46,3	46,9

Eelarvestrateegia koostamise eesmärgiks on omavalitsuse jätkusuutliku finantspoliitika tagamine: positiivne eelarvetulem, laenude teenindamise ja investeerimisvõimekuse ja reservide olemasolu. Planeerimise eesmärgiks on tagada eelarveprotsessi stabiilsus, vahendite sihipärane ja efektiivne kasutamine. Raskemini prognoositavad on kaks olulist tululiiki – tulud üksikisiku tulumaksust ja tulud riigi tasandusfondist. Tulumaks moodustab ca 55 % Anija valla põhitegevuse tuludest.

Kulude struktuur ei ole viimastel aastatel oluliselt muutunud, muutunud ei ole ka valdkondades kulude jaotus. Elanikkond väheneb ja vananeb, valla finantseerimisvõimekus väheneb ja tulude tõus kulub tänase struktuuri ülalpidamiseks. Paremaks toimetulekuks tuleb, kas tehtavad kulud vastavalt teenuste kasutajaskonnale üle vaadata või saada edaspidiseks arenguks riigilt lisavahendeid (omavalitsuste rahastamismudeli muutus).

Anija valla eelarvestrateegia finantsandmete koond vt lisa 2.

5. ARENGUKAVA SEIRE

Anija valla arengukava kehtestab Anija vallavolikogu ja praktilist elluviimist korraldab aastail 2021–2027 Anija vallavalitsus. Arengukava on vallavalitsuse töövahend ja juhend oma tegevuste korraldamiseks koostöös avalikkusega. Arengukavas on määratletud lähiaastate prioriteetsed tegevused ja projektid. Investeeringute kavas on loetletud investeeringute objektid aastateks 2021–2027, tegevuste potentsiaalsed rahastusallikad ja hinnangulised maksumused. Lisaks valla eelarvele arvestatakse kava täiendavate finantseerimisallikatena ka Eesti riigi eelarvest eraldatavaid finantstoetusi ning Eesti, välisriikide või rahvusvaheliste organisatsioonide abi ja toetust koostööprogrammidest, sh Euroopa Liidu struktuurifondide vahendite kaasamine. Samuti on arengukava täitmiseks tarvilik tagada sihtfinantseeringuid ja erasektori kaasfinantseeringud.

Arengukava rakendamise seire ja ajakohastamine toimub igal aastal, eelnedes järgneva aasta eelarve koostamisele. Vastavalt kohaliku omavalitsuse korralduse seadusele peab vallavolikogu arengukava ajakohastamise tarvis tegema otsuse igal aastal 15. oktoobri seisuga. Arengukava ajakohastamise käigus aktualiseeritakse valla olukorda iseloomustavad faktandmed ning olukorrast tulenevad probleemipüstitused, hinnatakse arengukava elluviimist. Vajadusel täpsustatakse arengumudelisse seatud eesmärgid ja ülesandeid. Seejärel seatakse järgneva aasta tegevusprioriteetid ning viiakse sisse muudatused investeeringute kavas, milles näidatud tegevused ja vajalikud rahalised mahud on ühtlasi aluseks valla eelarve koostamisele.

6. ARENGUKAVA LISAD

Anija valla arengukava 2021–2027 juurde kuulub kaks lisa:

1. Investeeringute kava 2021–2027
2. Eelarvestrateegia