

KINNITATUD
Imavere Vallavolikogu 16.06.2016
otsusega nr

IMAVERE VALLA 2015. AASTA KONSOLIDEERIMISGRUPI

MAJANDUSAASTA ARUANNE

Nimetus	IMAVERE VALLAVALITSUS
Aadress	Imavere vald Järvamaa
Telefon	+372 38 97553
Faks	+372 38 97522
E- posti aadress	imavere@imaverevv.ee
Interneti kodulehekülje aadress	www.imaverevv.kovtp.ee
Majandusaasta algus	01.01.2015
Majandusaasta lõpp	31.12.2015
Audiitor	OÜ Hüva Nõu

Majandusaasta aruanne koosneb tegevusaruandest, raamatupidamise aastaaruandest ja audiitori arvamusest majandusaasta aruande kohta.

Dokument koosneb 41 leheküljest.

Sisukord

Tegevusaruanne	3
Finantsandmete avaldamise täpsuse valimine	3
Ülevaade konsolideerimisgrupi peamistest arengusuundadest	3
Konsolideerimisgrupi struktuur aastatel 2013 kuni 2015	5
Ülevaade tähtsamatest finantsnäitajatest.....	6
Ülevaade majanduskeskkonnast	7
Ülevaade arengukava täitmisest.....	7
Ülevaade sisekontrollisüsteemist ja tegevustest siseauditi korraldamisel	12
Ülevaade finantsriskide juhtimisest	13
Konsolideerimisgrupi raamatupidamise aastaaruanne	14
Konsolideeritud bilanss.....	14
Konsolideeritud tulemiaruanne	15
Konsolideeritud rahavoogude aruanne	16
Konsolideeritud netovara muutuste aruanne.....	16
Eelarve täitmise aruanne	18
Konsolideeritud raamatupidamise aastaaruande lisad	21
Majandusaasta aruande allkirjad	41

Tegevusaruanne

Konsolideerimisgrupi üldiseloostus

Imavere vald asub Järvamaa kaguosas Tallinn-Tartu maantee ja Imavere- Karksi-Nuia maanteed ristumiskoha ümbruses, piirnedes põhjas Koigi vallaga, lääne poolt Türi vallaga, idaosas Põltsamaa vallaga ja lõunaosas Kõo vallaga.

Valla territooriumi suurus on 140 km². Valla arengu seisukohalt on territoorium ettevõtluseks piisav, kahjuks napib inimressurssi. Elanike poolest on tegemist väikese vallaga (seisuga 01.01.2015 elas vallas 928 inimest, seisuga 01.01.2016 - 912 inimest). Lähimad linnad on Võhma 19 km ja Põltsamaa 20 km kaugusel. Ülejäänud suurematest linnadest asub Tallinn 110 km, Tartu 76 km, Paide 30 km kaugusel.

Pinnamoelt on Imavere valla territoorium madal ja tasane, puuduvad kõrgemad pinnavormid. Valla maadest moodustab ligi poole metsamaa ning kolmandiku haritav maa.

Imavere vallal on 2 suuremat küla – Imavere ja Käsukonna ning 11 väiksemat küla: Eistvere, Jalametsa, Järavere, Hermani, Kiigevere, Laimetsa, Puiatu, Pällastvere, Taadikvere, Tammeküla ja Võrevere. Hermani küla ennistati septembris 2015.

Aruanne hõlmab Imavere Vallavalitsuse ja tema valitseva mõju all oleva OÜ Imavere Soojus (osalus 100%) ühist aruannet, milledest on välja lülitatud omavahelised tehingud. AS Järvamaa Haigla, AS Väätsa Prügila ja AS Paide Vesi on kaasatud konsolideeritud aruandesse kapitaliosaluse meetodil.

Valla eelarvest finantseeritavad 8 munitsipaalasutust olid: Imavere Raamatukogu, Käsukonna Külaraamatukogu, Imavere Põhikool, Imavere Lasteaed Mõmmi, Imavere Rahvamaja, Imavere Päevakeskus, Käsukonna külamaja ja Imavere Valla Avatud Noortekeskus. 2015. aastal arvati ettevõtteregistrist välja Käsukonna Kultuurimaja, kuna sisulist tegevust ei ole seal toimunud juba viimased 5 aastat. Käsukonna Kultuurimaja uueks nimetuseks sai Käsukonna külamaja.

Finantsandmete avaldamise täpsuse valimine

Käesolev konsolideeritud majandusaasta aruanne on koostatud euro täpsusega. Majandusaasta aruande väljendamine euro täpsusega tagab objektiivse hinnangu aruandele. See annab võimaluse täpsemaks hinnanguks, kuna osa näitajaid jääb alla tuhande euro piiri, mis võib tingida olukorra, kus osad näitajaid võivad aruandest välja jääda.

Ülevaade konsolideerimisgrupi peamistest arengusuundadest

Imavere valla 2015. aasta tegevustes on lähtutud 2015–2023 eelarvestrateegia põhimõtetest ja Imavere valla arengukavast.

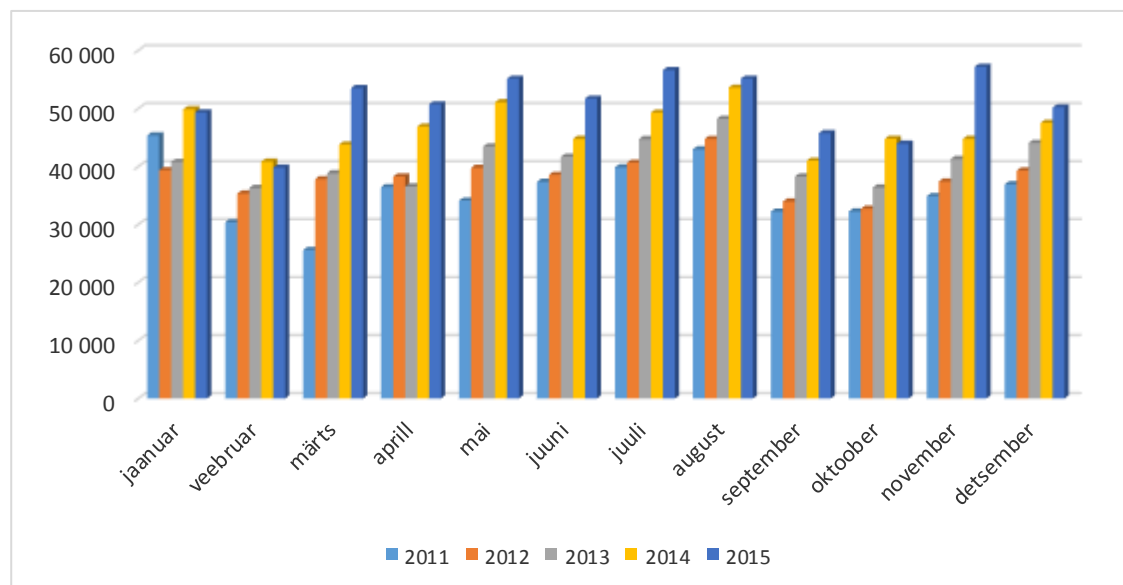
Imavere valla elanike arv on seisuga 1. jaanuar 2016. (allikas: Rahvastikuregister) 912 inimest, kellest 66,7 % moodustab tööealise elanikkonna, s.o 576 inimest (2014. aastal 584), lapsi – 197 (2014. aastal- 206) ja pensionialisi 139 (2014. aastal 138). Maksumaksjate arv vallas 01.01.2016. seisuga on 495. Tulumaksu laekus 2015. a valla eelarvesse **609 247** eurot. 2014. aastal laekus tulumaksu **558 373** eurot, mis on 50 874 rohkem, kui 2014.aastal.

Tulumaksu laekumistest annab ülevaate järgnev tabel ja tabelile lisatud võrdlusgraafik.

Tulumaksu laekumine kuude lõikes aastatel 2011 kuni 2015

	2011	2012	2013	2014	2015
jaanuar	45 367	39 381	40 796	49 889	49 335
veebruar	30 383	35 353	36 306	40 852	39 819
märts	25 609	37 834	38 835	43 799	53 545
aprill	36 458	38 275	36 558	46 900	50 737
mai	34 123	39 785	43 456	51097	55 161
juuni	37 380	38 561	41 691	44 777	51 725
juuli	39 875	40 655	44 733	49 319	56 649
august	42 955	44 759	48 225	53 619	55 162
september	32 235	33 982	38 283	41 014	45 755
oktoober	32 267	32 727	36 389	44 783	43 958
november	34 893	37 425	41 284	44 768	57 197
detsember	36 951	39 304	44 066	47 556	50 204
aasta kokku	428 496	458 041	490 622	558 373	609 247

Tulumaksu laekumine kuude lõikes aastatel 2011 kuni 2015 graafikuna



2015. aastal teenisid Imavere valla elanikud tulu 4 990 513 eurot 298 erinevas ettevõttes - asutuses. Kõige rohkem töötas valla elanikke Stora Enso Eesti AS-s - 86 inimest. Teisena on suurimaks tööandjaks Imavere Vallavalitsus - 54 töötajat, kolmas suurem tööandja piirkonnas on põllumajandusega tegelev AS Risti Agro - 24 töötajat Imavere vallast. 2015. aastal töötas Imavere vallas tegutsevates ettevõtetes 232 inimest ja väljaspool valda 217 inimest.

Töötuid oli Järvamaal 2015. aasta lõpul 612 (andmed: Töötukassa statistika), 2014. aastal 713, 2013. aastal 871. Imavere vallas oli aastatel 2013 kuni 2015 töötute arv kuude lõikes järgmine:

Kuu	01	02	03	04	05	06	07	08	09	10	11	12
2013	31	24	31	36	30	27	23	22	24	23	22	24
2014	22	25	26	24	24	22	17	12	13	11	9	8
2015	12	13	15	16	16	15	15	13	17	18	23	22

Imavere vallas oli 31.12.2015 seisuga 22 töötut, mis moodustab 3,59 % Järvamaa töötutest. Võrreldes 2014. aastaga on töötuid aasta lõpu seisuga Imavere vallas suurenenud 14 inimese võrra.

Ülevaate Imavere valla allasutuste koosseisudest ja palgafondi muutustest annab alljärgnev tabel.

Konsolideerimisgrupi struktuur aastatel 2013 kuni 2015

A. Konsolideeriv üksus Imavere Vallavalitsus

Allüksuse nimetus	2015		2014		2013	
	Töötajate keskmine arv maj. aastal	Töötasude kogusumma maj. aastal	Töötajate keskmine arv maj. aastal	Töötasude kogusumma maj. aastal	Töötajate keskmine arv maj. aastal	Töötasude kogusumma maj. aastal
Imavere Vallavalitsus	7,2	66 404	7,11	61 886	6,52	54 589
Imavere vallavolikogu	0	1 350	0	0	0	0
Imavere Põhikool koos koolisööklaga	21,35	215 669	21,53	196 319	22	183 139
sh õpetajad	11,29	141 199	11,05	124 883	11,1	116 454
Imavere Lasteaed Mõmmi	13,19	85 377	12,53	77 767	11,97	68 770
sh õpetajad	6	43 808	5,33	37 670	5	33 647
Imavere ja Käsukonna Kultuurimaja	2,28	18 771	2,14	13 619	2,28	11 281
Imavere ja Käsukonna Raamatukogu	1,85	11 128	1,85	10 681	1,85	9 562
Imavere Spordihoone	0,47	2 172	0,47	2 009	0,37	1 428

Imavere Päevakeskus ja sotsiaal- hoolekanne	3,98	25 222	4,09	26 083	3,94	25 447
Noortekeskus	1,47	14 222	1,53	11 257	1,7	10 070
Muud majandus- asutused	2,43	19 562	2,37	17 038	2,12	14 323
B. Konsolideeritud üksus						
Allüksuse nimetus						
Imavere Soojus OÜ	5	37 565	5	38 898	5	40 023

Alates 2015. aasta aprillist makstakse hüvitist volikogu komisjonide esimeestele 30 eurot komisjoni istungi läbiviimise eest ja volikogu esimehele 100 eurot kuus. Vallavalitsuse ametnikele maksti ainult töötasu. Allasutuste juhtidele lisatasusid ei makstud.

Erisoodustustena on kajastatud kooli pedagoogi õppelaenu kustutamise kaasnivad kulud, milleks vahendeid saadi riigieelarvest.

Erisoodustuse tasud on maksuametile üle kantud tähtaegselt.

Imavere Soojus OÜ juhatus koosneb ühest liikmest. Juhatus liikme tasu on 800 eurot kuus. Nõukogu koosneb kolmest liikmest, kellest nõukogu esimees saab hüvitist kuutasuna ja nõukogu liikmed istungitasuna.

Ülevaade tähtsamatest finantsnäitajatest eurodes

	2015	2014	2013	2012	2011
Bilansi näitajad					
Varad aasta lõpus	3 800 672	3 620 264	3 602 891	3 230 901	2 798 591
Kohustused aasta lõpus	660 950	563 640	514 406	444 398	493 968
Netovara aasta lõpus	3 139 722	3 056 624	3 088 485	2 786 503	2 304 623
Tulemiaruaande näitajad					
Tegevustulud	1 315 095	1 136 107	1 219 802	1 036 989	1 438 929
Tegevuskulud	1 359 343	1 215 216	1 179 333	1 180 981	1 326 195
Tulem	-45 291	-57 903	292 297	-18 194	107 844
Muud näitajad					
Likviidsus*	0,30	0,27	0,17	0,18	0,26
Lühiajaline maksevõime**	0,82	0,77	0,91	0,58	0,66
Kohustuste osakaal varadest	0,18	0,16	0,14	0,14	0,18
Laenukohustuste osakaal varadest	0,14	0,13	0,12	0,10	0,14

Piirmäärade täitmine
arvestusüksuse
konsolideeritud näitajate
alusel

Põhitegevuse tulem***	76 098	41 959	116 898	88 859	153 753
Netovõlakooormus****	504 786	422 249	406 382	276 345	334 053

Piirmäärade täitmine
konsolideerimata näitajate
alusel

Põhitegevuse tulem***	71 849	40 549	110 244	39 368	123 784
Netovõlakooormus****	419 654	336 204	297 425	274 938	332 719

*Likviidsus - likviidsed varad/lühiajalised kohustused

**Lühiajaline maksevõime - käibevarad/lühiajalised kohustused

***Põhitegevuse tulem - põhitegevuse tulude ja kulude vahe

****Netovõlakooormus – KOFS § 34alusel arvestatud kohustuste ja KOFS §36 alusel arvestatud likviidsete varade vahe

Ülevaade majanduskeskkonnast

Rahandusministeeriumi majandus prognoosi kohaselt kasvas Eesti majandus 2015. aastal 2,5 protsenti. Majanduskasvu toetas ennekõike sisetarbimine. Keskmine palk kasvas 2014. aastal prognoosi järgi 6 protsenti ja püsis selle lähedal ka 2015. aastal. Tarbijahindade kasv kiireneb 2015. aastal 1,9 protsendini ning 2016. aastal 2,5 protsendini. Tööpuuduse määr jätkas kahanemist 2015. aastal 6,8 protsendini. Tulumaksumääraks oli 2015. aastal 20%, maksuvabaks osaks 154 eurot kuus ning sotsiaalmaksu miinimumkohustuse aluseks olevaks summaks 355 eurot kuus. Töötuskindlustusmaks määraks oli 2015. aastal 2,4%, millest on arvestatud töötajale 1,6% ja tööandjale 0,8%. Alampalga suuruseks oli arvestatud 390 eurot kuus.

Piirkonna elujõu üheks näitajaks on investeeringud. Aastaid on investeeringud Imavere piirkonnas ettevõtlusesse olnud märkimisväärsed. Jätkub AS Risti Agro koostöö Jalametsa ja Tammeküla maaparandusühistutega, mille tulemusena korrastatakse kuivendussüsteemid ja juurdepääsuteed. 2015. aastal alustas töid Graanul Invest AS CHP koostootmisjaama ja sinna juurde kuuluvate ehitiste rajamiseks. Praeguseks hetkeks on koostootmisjaam toimiv ning plaanis on tootmisala suurendada.

2015. aastal toimusid ettevalmistused Imavere küla soojatrassi ja katlamaja renoveerimistödeks, koostati Imavere küla soojamajanduse arengukava, mida toetati SA Keskkonnainvesteeringu Keskuse poolt. 2015. aastal jõudis lõpule Imavere küla vee- ja kanalisatsioonitrasside renoveerimine.

Ülevaade arengukava täitmisest

Imavere Vallavolikogu 25.09.2008 määrusega nr 16 on vastu võetud Imavere valla arengukava aastateks 2009-2015. Volikogu 16.12.2010 määrusega nr 27 kinnitati Imavere valla arengukava

2009 – 2015 muudatud. Muudeti arenguvisioni aastani 2030 ja arengustrateegia eesmärgid ning pikendati tegevuskava aastani 2015. Volikogu 18.10.2012 määrusega nr 22 pikendati arengukava kehtivuse perioodi aastani 2016. Volikogu 24.04.2014 määrusega nr 24 pikendati arengukava investeeringute- ja tegevuste kava aastani 2017. Volikogu 18.09.2014 määrusega nr 32 pikendati arengukava perioodi aastani 2018 ja volikogu 22.10.2015 määrusega nr 10 võeti vastu Imavere valla arengukava ja eelarvestrateegia aastateks 2015-2023. Arengukava tegevuskava sisaldab neid tegevusi, mida on kõige vajalikum ja otstarbekam teha lähiaastail.

Arengukava strateegilised eesmärgid on järgmised:

Strateegilised põhieesmärgid:

- Kohaliku omavalitsuse töö on efektiivne ja toimib osalusdemokraatia.
- Tagatud on kvaliteetsete avalike teenuste kättesaadavus.
- Vallas on kaasaegne taristu - tänavad, kergliiklustee, vesi-kanalisatsioon, side, elekter ja keskküte.
- Vallas on loodud ettevõtjasõbralik keskkond.
- Kõigile valla lastele on kättesaadav turvaline, lapsesõbralik, loovat õpi- ja kasvukeskkonda pakkuv lasteaed ja põhikool.
- Vallas on loodud igale kodanikule mitmekülgsed võimalused meelepäraste ja arendavate tegevustega tegelemiseks.
- Tagatud on turvaline ja tervisele ohutu elu- ja töökeskkond.

Valdkondlikud eesmärgid:

Elukeskkond - puhas, turvaline ja säästev keskkond.

Looduskeskkond - keskkonnasäästlik tegevus ja hoiak.

Ettevõtluskeskkond - atraktiivne ettevõtluskeskkond ettevõtjatele ja investoritele, õppimisvõimelise tööjõuressursi olemasolu.

Turism - vald, kui tuntud turismipiirkond.

Haridus - kõigile valla lastele tagatud turvaline, lapsesõbralik ja kaasaegne lasteaed ja põhikool.

Noorsootöö - mitmekesine, haridusasutusi toetav, noorte ja elanike vajadusest lähtuv noorsootöö.

Huvitegevus - igale vanusegrupile ja vajadustele vastavad huvitegevused.

Kultuur - atraktiivne ja kohalikke traditsioone väärtustav kultuuriline keskkond.

Kehakultuur - mitmekesised sportimise ja terviseedendamise võimalused.

Sotsiaalne heaolu ja tervishoid - elanike vajadustest lähtuv tervishoiuasutus ja sotsiaalhoolekandesüsteem.

Korraldus ja turvalisus - Imavere vald, kui turvaline elukoht.

Juhtimine - kohaliku omavalitsuse efektiivne toimimine, toimiv osalusdemokraatia ja kvaliteetsete avalike teenuste kättesaadavus.

Haldussuutlikkus

2015. aasta tegevustes lähtuti eelarvest tulenevatest võimalustest.

Vallavalitsuses ja allasutustes töötas aastaks keskmiselt kokku 51 töötajat 54,22 ametikohal. Imavere Vallavalitsuses töötab vallavanem, 7 ametnikku ja 3 töötajat töölepingu alusel. Vallavalitsuse kuludes kajastusid vallavanema, 5 ametniku ja 2 töölepinguga töötaja kulud. 1 ametniku ja 1 töölepinguga töötaja kulud kajastusid majandushalduse ja 1 ametniku kulud sotsiaalhoolduse kuludes.

Imavere Vallavolikogu koosneb 11 liikmest. Peale valimisi on volikogu jaotus erakondade lõikes järgmine: IRL - 6 kohta, SDE - 3 kohta, Reformierakond - 2 kohta. Töö paremaks korraldamiseks on volikogu praegune koosseis moodustanud viis komisjoni: revisjonikomisjon, eelarvekomisjon, õigus- ja keskkonnakomisjon, hariduskomisjon ning sotsiaalkomisjon.

Imavere Vallavolikogu esimehele ja liikmetele tasusid ei ole makstud kogu 2009 kuni 2013 valitsemisperioodi jooksul. Ka uus volikogu ei saanud tasu perioodil 2013. - 2014. Alates 2015. aastast taastati volikogu esimehe tasu ja komisjonide esimeeste tasud komisjonide koosolekute läbiviimise eest.

Koostöö parandamiseks valla allasutuste vahel kutsuti ellu sotsiaalvõrgustiku ümarlaud, kuhu kuuluvad sotsiaali, hariduse ja kultuuri esindajad.

Arendustegevus

Imavere Vallavalitsuse 2015. aasta olulisemaks investeeringuks oli Imavere küla ühisveevärgi- ja kanalisatsiooni projekt, milles osalemisel soetasime AS Paide Vesi aktsiaid summas 127 120 eurot. Selle käigus rajati asfaltkate ka Mõmmimäe teele summas 8050 eurot ja parandati sadevee juhtimist Antsu tee 17 kortermaja ees. 2015. aasta sügisel alustati Imavere Vallavalitsuse haldushoone rekonstrueerimistööde hangetega ning viidi läbi haldushoone sisemised tööd (tualettruumide, arhiiviruumi, koridori ja puhkeruumi ehitus) summas 27 684 eurot. Tööd välisviimistluse osas jätkuvad 2016. aastal. Saadi 9500 eurot investeeringutoetust, millega soetati muusikaseadmed muusikastudio avamiseks Imavere Rahvamajas.

Arengudokumendid

2015. aastal vaadati üle Imavere valla ühisveevärgi ja -kanalisatsiooni arengukava. Koostati arengudokumendina Imavere valla arengukava ja eelarvestrateegia 2015-2023. Telliti projektina sademeveekanalistasiooni süsteemide tööprojekt Imavere küla nelja kortermaja piirkonnas ning koostati Imavere küla soojamajanduse arengukava.

Planeeringud

Valla üldplaneering on kehtestatud Imavere Vallavolikogu 19.06.2008. määrusega nr 13. Uus volikogu on üldplaneeringu üle vaadanud 2014. aastal.

2015. aastal ei kehtestatud ühtegi detailplaneeringut.

Koostöö

Arendustegevuses toimub koostöö MTÜ-ga Lõuna-Järvamaa Koostöökogu. Liige ollakse veel Eesti Maaomavalitsuste Liidus, Südamaa Vabavald MTÜ-s, Järvamaa Ühistranspordi Keskus MTÜ-s, Järvamaa Omavalitsuste Liidus ja Kesk-Eesti Jäätmehoolduskeskus MTÜ-s. Jätkub koostöö kohalike ettevõtjatega. Toimub koostöö valla mittetulundusühingutega ja Pilistvere kogudusega. 2014. aastal käivitus kihelkondlik koostööprojekt noorsootöö valdkonnas. Ühisprojekti partnerid on Imavere vald, Võhma linn, Kõo vald ja Pilistvere kogudus. Projekt jätkus 2015. aastal ja lõpeb 2016. aasta veebruaris.

Valdkond: Kommunaalmajandus, infrastruktuur ja ettevõtlus*Kommunaalmajandus*

Kommunaalteenust pakub soojusenergia osas Imavere Soojus OÜ, mis kuulub Imavere vallale. Ühisveevärgi ja -kanalisatsiooniteenust pakub AS Paide Vesi.

Toetatakse elanike ja ettevõtjate vajadusi rahuldava tehnilise infrastruktuuri (vesi, kanalisatsioon, küttesüsteemid jms) renoveerimist. Vald osaleb jätkuvalt Põltsamaa-Pedja veemajandusprojektis. 2013. aastal alustas AS Paide Vesi Imavere küla ühisveevärgi- ja kanalisatsioonisüsteemide renoveerimise I etapi töid. Rajati uus keskasula reovee ülepumpamisjaam ja renoveeriti Kiigevere tee ääres olevad vee- ja kanalisatsioonitrassid ning Saare-Kuusiku pumbamaja. Saadi toetust Keskkonnainvesteeringute Keskuselt Imavere valla ettevõtte OÜ Imavere Soojus projektile 69 695 eurot, et renoveerida Imavere küla soojatrasid. 2013. aastal renoveeriti I etapina Imavere katlamajast lõuna suunda jäävad trassilõigud 761 jm pikkuselt.

Oktoobrist 2014. jätkusid II etapina Imavere valla ühisveevärgi- ja kanalisatsiooni renoveerimistööd. Tööd algasid nelja korrusmaja ja Saare-Kuusiku piirkonnas ning kulgesid mööda Antsu teed lasteaia ja Mõmmimäe teelt Stora Enso Eesti AS Imavere Saeveski järeltöötuse hooneteni. Tööd lõppesid 2015. aasta juunis.

Munitsipaalhoonete korrashoid

Valla munitsipaalhooned vajavad pidevat korrashoidu ja energiasäästvamaks muutmist. Imavere Põhikooli, Imavere Raamatukogu, Imavere Vallavalitsuse haldushoone, Imavere Päevakeskuse ja Imavere Lasteaia energiasäästlikumaks parandamiseks otsitakse võimalusi ja vahendeid. 2015. aastal alustati Imavere Vallavalitsuse haldushoone rekonstrueerimistöödega. Esitati taotlus vahendite saamiseks Imavere Raamatukogu ruumide renoveerimiseks, kahjuks ei saanud taotlus rahastust.

Valdkond: Puhas, turvaline, säästev keskkond*Keskkond*

Imaveres jätkub jäätmete kogumispunkti tegevus. Imavere jäätmejaamas töötab alates 2015. aasta sügisest jäätmejaama operaator. Jätkuvalt korraldatakse ohtlike jäätmete ja suuregabariidiliste jäätmete kogumisringe. Toetatud on kalmistute, haljasalade ja Eistvere paisjärve korrashoidu. 2015. aasta suveperioodil oli Eistvere paisjärve ümbruse korrashoiu tagamiseks võetud tööle töötaja 0,1 ametikohaga juulist kuni augustini.

Valdkond: Haridus ja noorsootöö*Haridus*

Imavere Lasteaias Mõmmi oli 2015. aastal keskmiselt 57 last. Töötajaid kokku oli 15 inimest 13,2 ametikohal, neist 6 õpetajat ja 3 õpetaja-abi kohal töötas 4 inimest. Lasteaias töötas 3 rühma. Soovijaid lasteaeda oli palju, aastaringiselt on lasteaia rühmadesse järjekord.

Imavere Põhikoolis õppis 2015. aastal 87 õpilast ja töötas 21 inimest, nende hulgas 13 õpetajat. Lisaks igapäevasele õppetööle osalesid Imavere kooli õpilased lõppenud aastal mitmetel ainealastel olümpiaadidel, konkurssidel ning võistlustel. Imavere Põhikooli õpilased on olnud

edukad maakondlikel aineolümpiaadidel ja konkurssidel. 2015. aastal käivitati Imavere Põhikooli õpilasesinduse töö.

Noorsootöö

Selles valdkonnas töötab 2 töötajat – noorsootöö spetsialist 1,0 ametikohaga ja noorsootöötaja 0,5 ametikohaga.

2015. aastal külastas noortekeskust keskmiselt 50 noort päevas ja 2014. aastal 35 noort päevas. Imavere vallas on aastaid töötanud suvine õpilasmalev. Põhitoetuse on noortevolikogu saanud Eesti Noorsootöö Keskuselt projektitoetusena. 2014. aasta oktoobrist käivitus noorsootöö ühisprojekt, mis kestab 2016. aasta veebruarini. Projekt „Kogukond märkab, toetab ja abistab“ on Pilistvere kihelkonna omavalitsuste ja Pilistvere koguduse ühisprojekt, mis on suunatud kuriteoennetuslikule tegevusele. Jätkuprojektina õnnestus 2015. aasta suvel 10 inimesel külastada Islandi Vabariiki. Kulud kaeti 100% ulatuses Eesti Noorsootöö Keskuselt saadud vahenditest.

Valdkond: Vaba aeg, kultuur ja sport

Kultuur

2015. aastal korraldati Imavere vallas erinevaid kultuurisündmusi: traditsioonilised iga-aastased sündmused olid eakate ja puuetega inimeste jõululõuna, mardipäeva kõnd-jooks, jüriöö jooks, jätkuv mälumängusari „Ajuragin“, tantsupäev, jaanipäev, Leivapäev, valla aastapäev, nimepäevapidu. Tantsurühm „Pillerpäkad“ osales Helsingbourgis EUROPEADE'1. Ilmus Imavere tantsumemme Milvi Nõmmiku autoritantsude raamat „Memmede tantsud“ ja tähistati Käsukonna Külaraamatukogu 95. sünnipäeva. Rahvamajas alustas tegevust laste muusikastuudio ja täiskasvanute näitetrupp.

Kogukonna motivaatoriks on mitmed traditsioonilised sündmused. Vabariigi aastapäeval jagatakse Nutikate Laste Fondi toetusi ja kooliaasta lõpul toimub Imavere Põhikooli tänuõhtu ning koolilõpetajad kutsutakse vallavalitsusse vastuvõtule. Imavere vallas korraldatakse igal aastal „Imavere kaunis kodu“ konkurss, kus valitakse välja 3 paremat, kes saavad kauni kodu märgid ja tänukirjad. Isadepäeval peetakse pidulikult meeles aasta jooksul vallas sündinud lapsi ja aasta lõpul toimus iga-aastane valla elu edendajate tunnustamine.

Sport

2015. aasta oli tegus ning osaleti paljudel spordivõistlustel, kus saavutati häid tulemusi. Jätkusid traditsioonilised üritused: rannavõrkpalli sariturniir, Imavere jõuluturniir, mardipäeva kõnd-jooks jne. Tulemuslikum oli Imavere Forss jalgpallimeeskond, kes Eesti meistrivõistlustel II liigas saavutas lõunatsoonis tubli 7. koha. Vabariigi valdade talimängudel Tahkurannas tuli Imavere vald üldarvestuses 26. kohale. Väikeste valdade arvestuses (alla 2000 elaniku) saavutati 4. koht. Eestimaa XIV suvemängudel Saaremaal tuli Imavere üldarvestuses 34. kohale väikeste valdade seas 9. kohale.

Turism

Turismi valdkonnas toimib koostöö Imavere Spordihoone, OÜ Jaanalinnufarm, Eesti Piimandusmuuseumi ja Imavere Kõrtsi vahel. Turismiga tegelevad vallas veel MTÜ Eistvere Mõis, Mati Hõbemägi OÜ ja LK Majutus OÜ.

Kodanikeühendused

2015. aasta oli kodanikeühendustele taas tegus. Kohalik omavalitsus toetas kodanikeühendusi tegevustoetustega. Ühistegevusena viidi läbi kampaania „Teeme Ära“ Käsukonnas, Imaveres, Eistveres ja Hermanis. Aktiivselt tegutsevad Eistvere Küla Selts, Hermannis Seltsing, Jalametsa Külaselts, MTÜ Eistvere Mõis, MTÜ Tahe Teha, MTÜ Imavere Kultuuriselts, MTÜ Imavere Sotsiaalkapital, Eesti Piimandusmuuseumi Sõprade Selts, Spordiklubi Imavere ja teised. Seltsid ja kohalikud MTÜ-d on saanud erinevaid toetusi ka projektitöö tulemusena. 2015. aastal loodi üks uus MTÜ Järvamaa Lasterikaste Perede Ühendus (endise nimetusega Imavere Lasterikaste Perede Ühendus).

Valdkond: Sotsiaalne kaitse, tervishoid ja tervisedendus

Valdkonna tegevust koordineerib Imavere Päevakeskus.

2015. aastal tehti tihedat koostööd valdkonna teenuste kaasajastamisel ja arendamisel vallavalitsuse, volikogu, päevakeskuse töötajate ja klientide esindajatega. Seoses 2016. aasta algusesse planeeritud seadusandlike muutustega osaleti aruteludel nii piirkonna siseselt kui ka laiemalt. Projektipõhiselt toimib koostöö Süda-Eesti Sotsiaalkeskusega, et tagada vajalikud teenused (näiteks tugiisiku teenus) ning osaleda aruteludel teenuste arendamisel (näiteks piirkondliku sotsiaaltranspordi teenuse arendamine).

Valdkonna eesmärk on tagada parimad võimalused kõigile valla elanikele. Osalise koormusega töötab vallas sotsiaalnõunik ja lastekaitsetöötaja.

Päevakeskuses osutatakse kodu- ja sotsiaaltranspordi teenuseid ning riiklikke erihoolekande teenuseid. Päevakeskuse töötajad on vähemalt ühekordselt teenindanud või nõustanud üle saja vallakodaniku. Regulaarselt on kaasatud tegevustesse ca 40 eakat ja erivajadusega inimest. Sotsiaalmaja Kodutare võimaldab mugavaid elamistingimusi 11 eakale ja erivajadusega inimesele, lisaks on seal kriisiabi korter. 2015. aasta sügisel oldi edukas Sotsiaalministeeriumi hankes osalemisel, mille tulemusena oli võimalik projekti „Pikaajalise kaitstud töö teenus“ raames luua töökohtad viiele erivajadusega inimesele alates 2016. aastast.

Valdkond: Avalik kord ja turvalisus

Koostöö toimub USS patrulliga ja kohaliku konstaabliga. Moodustatud on valla kriisikomisjon. Korrastatud on liikluskorraldust liiklusmärkide paigaldamisega turvalisuse tagamiseks. 2015. aastal alustas tegevust Imavere Vabatahtlik Päästekomando.

Ülevaade sisekontrollisüsteemist ja tegevustest siseauditi korraldamisel

Sisekontrolli rakendamiseks konsolideerimisgrupi raames üldiselt on kasutusel ühtse juhtimise meetodika. Nii valla kui ka Imavere Soojus OÜ tähtsamad otsused vaadatakse läbi volikogu poolt. Volikogu revisjonikomisjon kontrollib nii vallavalitsuse, valla allasutuste kui ka Imavere Soojus OÜ tööd.

Vallas on kehtestatud ametiautode ja isiklike sõiduautode ametisõitudeks kasutamise kord. Vallavanema käskkirjaga on moodustatud komisjon põhivarade ja varude inventeerimiseks. Valitseb tehingute lahusus s.t kuludokumente sisestavad ja ülekandeid teevad erinevad inimesed. Kuludokumentide viseerimine on laiali jaotatud vastavate tegevusalade lõikes tegevusala kõrgemale juhile. Eelarve täitmisest antakse ülevaade volikogule kord kvartalis.

Reservfondi kasutamise kord on kinnitatud volikogu poolt. Konsolideerimisgrupi ettevõtetel on ühine audiitor.

Ülevaade finantsriskide juhtimisest

Finantsriskide hajutamiseks kasutatakse erinevaid võtteid. On kasutatud osade laenude puhul laenuintressi fikseerimist pikemaks perioodiks. Alates juunist 2012. on sõlmitud AS-iga SEB Pank arvelduskrediidileping, tagasimaksetähtajaga jooksva majandusaasta lõpuks. Leping kehtib momendil kuni 2016. aasta lõpuni. Arvelduskrediit aitab katta esimese kvartali rahavooge, kuna maamaksu laekumise tähtaeg on alles aprilli algul.

Laenude võtmisel jälgitakse, et võlakoormus ei ületaks lubatavat piirmäära, s.o 60% eelarveaasta puhastulust.

Ajutiste vabade rahaliste vahendite olemasolu korral kasutatakse tähtajalist hoiust, et teenida intressitulusid.

Konsolideerimisgrupi raamatupidamise aastaaruanne**Konsolideeritud bilanss**

eurodes

	Lisa	31.12.2015	31.12.2014
Varad		<u>3 800 672</u>	<u>3 620 264</u>
Käibevara		143 340	119 809
Raha	2	52 950	41 837
Maksu-, lõivu- ja trahvinõuded	3	55 791	52 583
Muud nõuded ja ettemaksed	4	33 884	24 674
Varud		715	715
Põhivara		3 657 332	3 500 455
Osalused sidusettevõtjates	6	1 514 339	1 247 355
Finantsinvesteeringud	5	128	128
Kinnisvarainvesteeringud	7	30 691	32 254
Materiaalne põhivara	8	2 112 174	2 220 718
Kohustused ja netovara		<u>3 800 672</u>	<u>3 620 264</u>
Lühiajalised kohustused		175 701	154 899
Võlad tarnijatele		26 626	27 369
Võlad töötajatele		49 972	46 179
Muud kohustused ja saadud ettemaksed	9	33 912	32 695
Eraldised			
Laenukohustused	10	65 191	48 656
Pikaajalised kohustused		485 249	408 741
Laenukohustused	10	485 249	408 741
Netovara		3 139 722	3 056 624
Eelmiste perioodide akumuleeritud tulem		3 185 013	3 114 527
Aruandeaasta tulem		-45 291	-57 903

Konsolideeritud tulemiaruanne

eurodes

	Lisa	2015	2014
Tegevustulud		1 315 095	1 136 107
Maksutulud	3	686 128	626 640
Tulud kaupade ja teenuste müügist	12	197 362	180 565
Saadud toetused	11	390 360	324 870
Muud tegevustulud	13	41 245	4 032
Tegevuskulud		-1 359 343	-1 215 216
Antud toetused	14	-83 387	-69 210
Tööjõukulud	15	-667 149	-611 887
Muud tegevuskulud	16	-462 643	-384 245
Kinnis- ja põhivara amortisatsioon ja ümberhindlus	7,8	-146 164	-149 874
sh kinnisvarainvesteeringute amortisatsioon		-1 696	-1 389
kinnisvara ümberhindlus		0	-771
põhivara amortisatsioon		-144 468	-142 606
põhivara ümberhindlus		0	-5 108
Tegevustulem		-44 248	-79 109
Finantstulud ja –kulud		-1 043	21 206
Intressikulu	10	-9 437	-9 917
Tulem osalustelt	6	8 401	31 093
Tulu hoiustelt ja väärtpaberitelt	2	4	30
Muud finantstulud ja –kulud		-11	0
Aruandeaasta tulem		-45 291	-57 903

Konsolideeritud rahavoogude aruanne
 eurodes

	Lisa	2015	2014
Rahavood põhitegevusest			
Tegevustulem		-44 248	-79 109
Korrigeerimised:			
Põhivara amortisatsioon ja ümberhindlus	7,8	146 164	149 874
Põhivara soetusega kaasnev käibemaksukulu	16	7 096	13 140
Kasum/kahjum kinnisvarainvesteeringute ja materiaalse põhivara müügist	13	-37 802	-629
Saadud sihtfinantseerimine põhivara soetuseks	11	-5 605	-46 872
Antud sihtfinantseerimine põhivara soetuseks	14	10 493	5 555
Korrigeeritud tegevustulem		76 098	41 959
Põhitegevusega seotud käibevarade netomuutus		-12 418	15 684
Põhitegevusega seotud kohustuste netomuutus		4 617	19 812
Kokku rahavood põhitegevusest		68 297	77 455
Rahavood investeerimistegevusest			
Tasutud põhivara eest	7,8,16	-43 202	-78 842
Laekunud kinnisvarainvesteeringute ja materiaalse põhivara müügist	8	37 840	2 912
Saadud sihtfinantseerimist põhivara soetuseks	11	5 605	46 872
Makstud sihtfinantseerimist põhivara soetuseks	14	-10 486	-5 555
Tasutud osaluste omandamisel	6	-130 192	-42 186
Laekunud intressid ja muud finantstulud	2	4	30
Kokku rahavood investeerimistegevusest		-140 431	-76 769
Rahavood finantseerimistegevusest			
Laekunud laenud	10	362 090	69 114
Tagasi makstud laenud	10	-269 048	-39 745
Tasutud intressid ja muud finantskulud	9,10	-9 795	-9 864
Kokku rahavood finantseerimistegevusest		83 247	19 505
Puhas rahavoog		11 113	20 191

Raha ja selle ekvivalendid perioodi algul	2	41 837	21 646
Raha ja selle ekvivalendid perioodi lõpul	2	52 950	41 837
Raha ja selle ekvivalentide muutus		11 113	20 191

Konsolideeritud netovara muutuste aruanne

eurodes

Saldo 31.12.2013		3 088 485
Korrigeeritud osaluse % muutusega	6	26 001
Põhivara ümberhindlus	8	41
Aruandeaasta tulem		-57 903
Saldo 31.12.2014		3 056 624
Korrigeeritud osaluse % muutusega	6	128 389
Aruandeaasta tulem		-45 291
Saldo 31.12.2015		3 139 722

Eelarve täitmise aruanne konsolideerimata
 eurodes

Kirje nimetus	Esialgne eelarve (kassapõhine)	Lõplik eelarve (kassapõhine)	Aasta algusest kokku
PÕHITEGEVUSE TULUD KOKKU	1 089 633	1 161 277	1 167 652
Maksutulud	664 650	665 150	682 736
Füüsilise isiku tulumaks	592 000	592 000	609 247
Maamaks	71 200	71 200	71 718
Reklaamimaks	1 450	1 950	1 771
Tulud kaupade ja teenuste müügist	82 098	95 700	90 205
Saadavad toetused tegevuskuludeks	339 905	396 897	391 201
Tasandusfond (lg 1)	30 947	30 947	30 947
Toetusfond (lg 2)	287 336	292 768	292 768
Muud saadud toetused tegevuskuludeks	21 622	73 182	67 486
Muud tegevustulud	2 980	3 530	3 510
sh laekumine vee erikasutusest	2 900	3 450	3 452
sh saastetasud ja keskkonnale tekitatud kahju hüvitis	80	80	51
sh muud eelpool nimetatamata muud tegevustulud	0	0	7
PÕHITEGEVUSE KULUD KOKKU	-1 022 787	-1 118 537	-1 102 978
ntavad toetused tegevuskuludeks	-72 923	-79 131	-73 864
Mittesihotstarbelised toetused	-33461	-34 771	-36 095
Muud tegevuskulud	-949 864	-1 039 406	-1 029 110
Personalikulud	-603 657	-612 301	-609 815
Majandamiskulud	-335 444	-427 042	-419 274
Muud kulud	-10 763	-63	-21
PÕHITEGEVUSE TULEM	66 846	42 740	64 674
INVESTEERIMISTEGEVUS KOKKU	-326 213	-291 709	-147 520
Põhivara müük (+)	3 000	37 840	37 840
Põhivara soetus (-)	-190 326	-184 926	-43 202
Põhivara soetuseks saadav sihtfinantseerimine(+)	0	4 800	4 800
Põhivara soetuseks antav sihtfinantseerimine(-)	-558	-10 158	-9 761
Osaluste soetus (-)	-129 756	-130 192	-130 192
Finantstulud (+)	10	10	4
Finantstkulud (-)	-8 583	-9 083	-7 009
EELARVE TULEM (ÜLEJÄÄK (+) / PUUDUJÄÄK (-))	-259 367	-248 969	-82 842
FINANTSEERIMISTEGEVUS	248 877	238 479	103 726
Kohustuste võtmine (+)	287 124	497 120	362 090

Kohustuste tasumine (-)	-38 247	-258 641	-258 364
LIKVIIDSETE VARADE MUUTUS (+ suurenemine, - vähenemine)	-10 490	-10 490	20 884
PÕHITEGEVUSE KULUDE JA INVESTEERIMISTEGEVUSE VÄLJAMINEKUTE JAOTUS TEGEVUSALADE JÄRGI	1 352 010	1 452 896	1 293 137
Üldised valitsussektori teenused	310 479	296 640	153 003
Valla- ja linnavolikogu	2 975	2 975	2 548
Valla- ja linnavalitsus	278 345	274 406	133 360
Reservfond	10 700	0	0
Muud üldised valitsussektori teenused	9 876	10 176	10 086
Valitsussektori võla teenindamine	8 583	9 083	7 009
Riigikaitse	1 043	1 043	1 034
Päästeteenused	1 043	1 043	1 034
Majandus	60 717	82 017	81 293
Muu energia ja soojamajandus	0	3 980	3 976
Maanteetransport (vallateede- ja tänavate korrashoid)	38 000	52 800	52 804
Ühistranspordi korraldus	3 500	4 300	4 048
Side	0	1 500	1 246
Üldmajanduslikud arendusprojektid	1 088	1 088	984
Muu majandus (sh.majanduse haldamine)	18 129	18 349	18 235
Keskkonnakaitse	18 858	22 820	22 838
Jäätmekäitlus (prügivedu)	793	1 795	1 668
Heitveekäitlus	0	3 240	3 240
Bioloogilise mitmekesisuse ja maastiku kaitse, haljastus	18 065	17 785	17 930
Elamu- ja kommunaalmajandus	158 349	169 645	169 066
Elamumajanduse arendamine	18 259	20 259	20 178
Veevarustus	129 242	137 278	136 882
Tänavavalgustus	5 400	6 560	6 468
Muu elamu- ja kommunaalmajanduse tegevus	5 448	5 548	5 538
Tervishoid	5 010	5 010	5 002
Ambulatoorsed teenused (kiirabi)	1 938	1 938	1 930
Haiglateenused	3 072	3 072	3 072
Vabaaeg, kultuur ja religioon	125 731	178 158	175 389
Sportitegevus	25 358	24 759	22 245
Laste muusika- ja kunstikoolid	2 000	1 200	1 169
Noorsootöö ja noortekeskused	21 635	56 344	55 782
Raamatukogud	23 027	24 119	24 080

Rahva- ja kultuurimajad	45 418	61 693	62 098
Kultuuriüritused	550	650	651
Seltsitegevus	5 000	5 810	5 811
Ringhäälingu- ja kirjastamisteenused	2 743	3 583	3 553
Haridus	565 555	582 530	581 891
Eelharidus (lasteaiad)	147 491	152 174	155 986
Põhihariduse otsekulud	340 380	345 672	342 491
Põhi- ja üldkeskhariduse kaudsed kulud	19 834	22 384	22 383
Täiskasvanute gümnaasiumid	3 243	5 193	5 200
Õpilasveo eriliinid	22 167	23 467	24 030
Koolitoit	32 440	33 640	31 801
Sotsiaalne kaitse	106 268	115 033	103 621
Muu puuetega inimeste sotsiaalne kaitse	4 456	3 414	3 169
Eakate sotsiaalhoolekande asutused	7 360	6 900	6 895
Muu eakate sotsiaalne kaitse	7 901	8 201	7 465
Muu perekondade ja laste sotsiaalne kaitse	23 472	29 394	22 457
Töötute sotsiaalne kaitse	400	400	340
Eluasemeteenused sotsiaalsetele riskirühmadele	9 154	9 575	10 040
Riiklik toimetulekutoetus	11 425	14 152	14 169
Muu sotsiaalne kaitse, sh. sotsiaalse kaitse haldus	42 100	42 997	39 086
			Perioodi
MUUD NÄITAJAD		Aasta alguse	lõpu
		seisuga	seisuga
Võlakohustused	340 006	340 006	443 732
Vaba jääk ehk likviidsed varad	10 490	10 490	31 374

Eelarve täitmise aruanne on koostatud kassapõhisel printsiibil ning see ei ole konsolideerimata finantsaruannetega võrreldav.

Eelarve täitmise aruannet selgitab lisa nr 20.

Konsolideeritud raamatupidamise aastaaruande lisad

Lisa 1. Aastaaruande koostamisel kasutatud arvestuspõhimõtted

Käesolev konsolideerimisgrupi raamatupidamise aastaaruanne on koostatud vastavuses Eesti hea raamatupidamistavaga. Eesti hea raamatupidamistava tugineb rahvusvaheliselt tunnustatud arvestuse ja aruandluse põhimõtetele.

Konsolideerimisgrupi raamatupidamise aastaaruanne on koostatud eurodes.

Konsolideerimisgrupi raamatupidamise aastaaruanne on koostatud lähtudes soetusmaksumuse printsiibist, v.a kauplemiseesmärgil hoitavad väärtpaberid ja tuletisinstrumendid, mida kajastatakse õiglasel väärtuses ning olulised enne 1995. a soetatud kinnisvarainvesteeringud ja materiaalne põhivara, mis on kajastatud ühekordselt ümberhinnatud väärtuses.

Varade ja kohustuste jaotus lühi- ja pikaajalisteks

Varad ja kohustused on bilansis jaotatud lühi- ja pikaajalisteks lähtudes sellest, kas vara või kohustuse eeldatav valdamine kestab kuni ühe aasta või kauem bilansikuupäevast arvestatuna.

Raha ja raha ekvivalendid

Bilansis kajastatakse rahana kassas olevat sularaha ning pankades olevaid arvelduskontode jääke ja lühiajalisi tähtajalisi deposiite.

Finantsinvesteeringud

Pikaajaliste finantsinvesteeringutena kajastatakse aktsiaid ja osi, millest grupp omab alla 20%. Nimetatud pikaajalisi finantsinvesteeringuid kajastatakse soetusmaksumuses, kuna nende õiglast väärtust pole olnud võimalik usaldusväärset hinnata.

Nõuded

Nõudeid kajastatakse bilansis nõudeõiguse tekkimise momendil ning hinnatakse lähtudes tõenäoliselt laekuvatest summadest. Võimaluse korral hinnatakse iga konkreetse kliendi laekumata nõudeid eraldi, arvestades teadaolevat informatsiooni kliendi maksevõime kohta. Aruandeperioodil laekunud, kuid varasematel perioodidel kuludesse kantud nõuded on kajastatud aruandeperioodi tuluna.

Nõue loetakse lootusetuks, kui juhtkonna hinnangul puuduvad võimalused nõude kogumiseks. Lootusetud nõuded on bilansist välja kantud.

Pikaajalisi nõudeid kajastatakse algselt saadaoleva tasu nüüdisväärtuses, arvestades järgnevatel perioodidel nõudelt intressitulu, kasutades sisemise intressimäära meetodit.

Varud

Varudena on arvel katuseplekk. Kooli ja lasteaia toidukaup kantakse otse kulusse, kuna jääkide osatähtsus on väike ja seetõttu ebaoluline.

Valitseva ja olulise mõju all olevad üksused

Valitseva mõju korral omab konsolideerimisgrupp üldreeglina üle 50% hääleõigusest vastava üksuse nõukogus või muus kõrgemas juhtorganis. Olulise mõju all olevaks loetakse üksusi,

mille nõukogus või muus kõrgemas juhtorganis omab konsolideerimisgrupp 20 kuni 50% hääleõigusest.

Osalused konsolideerimata aruannetes

Aruandekohustuslase bilansis kajastatakse tuletatud soetusmaksumuses neid osalusi sihtasutustes, mittetulundusühingutes ja äriühingutes, mille üle aruandekohustuslasel on valitsev mõju. Tuletatud soetusmaksumuses kajastatakse konsolideerimata aruannetes ka osalusi olulise mõju all olevates äriühingutes (sidusettevõtjad). Alla 50%-lisi osalusi sihtasutustes ja mittetulundusühingutes ei kajastata bilansis, vaid need on soetamisel kajastatud kuluna.

Konsolideerimine

Valitseva mõju all olevate üksuste ja olulise mõju all olevate äriühingute tegevus kajastub konsolideeritud aruandes alates valitseva või olulise mõju tekkimisest kuni selle katkemiseni.

Valitseva mõju all olevate üksuste ja olulise mõju all olevate äriühingute soetamist kajastatakse ostumeetodil, mille korral hinnatakse omandatud osaluste varad ja kohustused nende õiglasest väärtusest (v.a ühise kontrolli all toimuvad soetused, mida kajastatakse nende raamatupidamisväärtuses).

Valitseva mõju all olevate üksuste finantsnäitajad on konsolideeritud aruannetes liidetud ridarealt meetodil, kusjuures konsolideerimisel hõlmatud üksuste omavahelised nõuded, kohustused, tulud, kulud ning realiseerumata kasumid ja kahjumid on elimineeritud.

Osalusi olulise mõju all olevates äriühingutes kajastatakse konsolideeritud aruannetes kapitaliosaluse meetodil.

Kinnisvarainvesteeringud

Kinnisvarainvesteeringutena kajastatakse selliseid kinnisvaraobjekte (maa, hooned ja rajatised), mida hoitakse väljarentimise või turuväärtuse tõusmise eesmärgil ja mida konsolideerimisgrupp ega ükski teine avaliku sektori üksus ei kasuta oma põhitegevuses. Kinnisvarainvesteeringuid kajastatakse soetusmaksumuse meetodil (soetusmaksumuses, millest on maha arvatud akumulieeritud kulum ja võimalikud allahindlused) analoogiliselt materiaalse põhivara kajastamisele.

Materiaalne põhivara

Materiaalseks põhivaraks loetakse varasid, mida kasutatakse hinnanguliselt pikema perioodi jooksul kui üks aasta ja mille soetusmaksumus on alates 2000 eurost.

Põhivara rekonstrueerimisväljaminekud, mis vastavad materiaalse põhivara mõistele, liidetakse materiaalse põhivara soetusmaksumusele. Rekonstrueerimisväljaminekute lisamisel hinnatakse vara järelejäänud kasulikku eluiga ja vajadusel reguleeritakse põhivara kulumi normi.

Põhivara soetusmaksumusse arvatakse kulutused, mis on vajalikud selle kasutuselevõtmiseks, v.a soetusega kaasnevad maksud, lõivud, laenu- ja lähetuskulud, mis kajastatakse kuluna.

Põhivara kajastatakse soetusmaksumuses, millest on maha arvatud akumulieeritud kulum ja võimalikud väärtuse langusest tulenevad allahindlused. Kulumi arvestamisel kasutatakse lineaarset meetodit. Kulumi norm määratakse igale põhivara objektile eraldi, sõltuvalt selle hinnangulisest kasulikust elueast. Kui põhivara koosneb erineva hinnangulise kasuliku elueaga

komponentidest, mille soetusmaksumust on võimalik usaldusväärset hinnata, võetakse komponendid eraldi arvele.

Uue põhivara kulumi normid aastas on põhivara gruppidele järgmised:

- Hooned ja rajatised 3-12
- Masinad ja seadmed 20
- Inventar, tööriistad 20

Maid ja kunstiväärtusi, mille väärtus aja jooksul ei vähene, ei amortiseerita.

Ümberhindlus

Seoses maareformi kestmisega on ümberhindluste kajastamist jätkatud ka peale 2005. a, võttes arvele aruandeperioodil mõõdistatud ja maakatastrisse kantud maad. Samuti võetakse ümberhindlusena jätkuvalt arvele aruandeperioodil omandatud peremehetut vara, mis on saadud seoses pärijate puudumisega.

Varade ümberhindamiseks kasutatakse eelisjärjekorras turuhinda. Objektide korral, millel turuhind puudub, kasutatakse õiglase väärtuse määramiseks jääkasendusmaksumuse meetodit. Maa arvelevõtmiseks kasutatakse maksustamishinda, kui turuhind pole teada. Turuhinna puudumisel on teistelt avaliku sektori üksustelt saadud põhivara lubatud erandjuhul võtta arvele ka bilansilises jääkmaksumuses.

Renditud varad

Kapitalirendina käsitletakse rendilepingut, mille puhul kõik olulised vara omandiga seonduvad riskid ja hüved kanduvad üle rentnikule. Muud rendilepingud kajastatakse kasutusrendina. Kasutusrendi tingimustel renditud vara kajastatakse bilansis kuluna.

Finantskohustused

Finantskohustused kajastatakse korrigeeritud soetusmaksumuses. Lepingutasud kajastatakse laenude saamisel koheselt intressikuludes. Kapitalirendikohustused kajastatakse laenukohustustena vastavalt renditud varade kajastamise kohta antud selgitusele.

Sihtfinantseerimine

Sihtfinantseerimisena kajastatakse sihtotstarbeliselt antud ja teatud tingimustega seotud toetusi. Sihtfinantseerimist ei kajastata tuluna või kuluna enne, kui toetuse saaja on teinud kulutused, milleks sihtfinantseerimine oli ette nähtud ning eksisteerib piisav kindlus, et sihtfinantseerimine leiab aset.

Saadud sihtfinantseerimise kajastamisel rakendatakse brutomeetodit, mille järgi kajastatakse nii saadud sihtfinantseerimist kui ka selle arvel tehtud kulusid või põhivara soetust mõlemaid eraldi.

Tegevuskulude sihtfinantseerimise kajastamisel lähtutakse tulude ja kulude vastavuse printsiibist ning tulu sihtfinantseerimisest kajastatakse proportsionaalselt sellega seonduvate kuludega.

Sihtfinantseerimise korral põhivara soetamiseks võetakse vara bilansis arvele tema soetamismaksumuses, sihtfinantseerimise summa kajastatakse samal ajal tuluna.

Tulude arvestus

Kogutud maksude ning loodusvarade kasutamise ja saastetasude tulu võetakse arvele tekkepõhiselt vastavalt Maksu- ja Tolliameti ja Keskkonnaministeeriumi poolt esitatud teatistele. Kohalike maksude tulu võetakse arvele tekkepõhiselt vastavalt esitatud arvetele. Lõivutulu kajastatakse lõivuga maksustatud toiminguga päeval ning trahve trahvide määramise päeval. Toodete, kaupade ja põhivara müügist saadud tulu kajastatakse siis, kui kõik olulised omandiga seotud riskid on läinud üle ostjale ning müügitulu ja tehinguga seotud kulu on usaldusväärselt määratav. Tulu teenuste müügist kajastatakse teenuse osutamisel, lähtudes valmidusastme meetodist. Intressitulu kajastatakse tekkepõhiselt sisemise intressimäära alusel.

Kulude arvestus

Kulusid kajastatakse tekkepõhiselt. Põhivara soetamisel tasutud mittetagastatavad maksud ja lõivud, sh käibemaks, mida ei saa arvata sisendkäibemaksuks, kajastatakse soetamishetkel kuluna tulemiaruaude kirjel Muud tegevuskulud.

Seotud osapooled

Seotud osapoolteks loetakse Imavere Vallavolikogu ja -valitsuse liikmed ning asutuste juhid, kellele on antud õigus iseseisvalt lepinguid sõlmida, konsolideerimisgruppi kuuluvate äriühingute nõukogude ja juhatuste liikmed, kõigi eelpool loetletud tegev- ja kõrgema juhtkonna liikmete lähedased pereliikmed, samuti ka nende valitseva ja olulise mõju all olevad sihtasutused, mittetulundusühingud ja äriühingud.

Ühtlasi on võetud arvesse IPSAS 20 (*Related Party Disclosures*), mis ei nõua niisuguste tehingute avalikustamist, mis on toimunud seotud osapooltega läbi riigihangete keskkonna avalikustatud hangetena ja vastavalt seaduses sätestatud tingimustele, mis kehtivad ühtviisi nii seotud isikutele kui ka mitteseotud isikutele.

Bilansipäevajärgsed sündmused

Konsolideerimisgrupi raamatupidamise aastaaruandes kajastuvad olulised vara ja kohustuste hindamist mõjutavad asjaolud, mis ilmsid bilansikuupäeva ja aruande koostamispäeva vahemikul, kuid on seotud aruandeperioodil või varasematel perioodidel toimunud tehingutega. Bilansipäevajärgsed sündmused, mida ei ole varade ja kohustuste hindamisel arvesse võetud, kuid mis võivad oluliselt mõjutada järgmise aruandeaasta tulemust, avalikustatakse raamatupidamise aastaaruande lisades.

Eelarve täitmise aruanne

Eelarve täitmise aruanne on koostatud vallavalitsuse kohta (konsolideerimata) kassapõhiselt, mistõttu selle andmeid ei ole võimalik võrrelda tekkepõhises konsolideerimata aruannetes kajastatud andmetega. Lisaks kassapõhisest printsiibist tulenevatele ajalistele erinevustele on selles kasutusel veel järgmised olulised erinevad arvestuspõhimõtted:

- 1) põhivara soetamisel tasutud summad kajastatakse eelarve täitmisel kuluna ning põhivara müügist laekunud summad tuluna, amortisatsiooni ja muid põhivaradega tehtud mitterahalisi tehinguid eelarve täitmise aruandes ei kajastata;
- 2) kaupade ja teenuste ning põhivarade soetamisel lisanduv käibemaks, mida ei saa arvata sisendkäibemaksuks, on eelarve täitmise aruandes kajastatud vastavate kaupade, teenuste ja põhivara soetamise kuluna (tekkepõhises aruandes eraldi tulemiaruaude real Muud tegevuskulud).

Lisa 2. Raha ja selle ekvivalendid

eurodes

	31.12.2015	31.12.2014
Sularaha	72	514
Arvelduskontod pankades	52 878	41 323
Kokku raha	52 950	41 837
Raha ja selle ekvivalendid kokku	52 950	41 837
Rahalt ja rahaturufondi osakutelt teenitud intressitulu	4	30

Lisa 3. Maksud, lõivud, trahvid

eurodes

A. Maksu-, lõivu- ja trahvinõuded ning maksukohustused

	Lühiajalised nõuded		Lühiajalised kohustused	
	31.12.2015	31.12.2014	31.12.2015	31.12.2014
Maksud brutosummas				
Tulumaks	54 798	51 285	7 275	6 737
Maamaks	416	538	0	0
Käibemaks	0	0	1 765	1 593
Sotsiaalmaks	0	0	15 646	14 556
Töötuskindlustusmaksed	0	0	987	1 114
Kogumispensionimaksed	0	0	762	698
Muud riiklikud maksud	577	760	181	3
Kokku maksud	55 791	52 583	26 616	24 701
Loodusressursside kasutamise ja saastetasud	0	0	0	170
Kokku maksud, lõivud ja trahvid	55 791	52 583	26 616	24 871

B. Maksu-, lõivu- ja trahvitulud

	Tulud	
	2015	2014
Maksud	686 128	626 640
Tulumaks	612 761	554 710
Maamaks	71 596	70 719
Reklaamimaks	1 771	1 211
Lõivud (vt lisa 12)	4 844	3 015
Loodusressursside kasutamise ja saastetasud (vt lisa 13)	3 321	3 389
Tasud vee erikasutusest	3 252	3 323

Saastetasud	69	66
Muud tulud	2	0
Intressitulu maksunõuetelt	2	0
Kokku maksud, lõivud, trahvid	694 295	633 044

Lisa 4. Muud nõuded ja ettemaksed
eurodes

	31.12.2015	31.12.2014
	Lühiajaline osa	Lühiajaline osa
Nõuded ostjate vastu	19 326	21 900
Brutosummas	19 326	21 900
Nõuded toetuste eest	11 670	2 507
Maksude ettemaksed ja tagasinõuded	216	217
Ettemakstud toetused	1 782	0
Ettemakstud tulevaste perioodide kulud	890	50
Muud nõuded ja ettemaksed kokku	33 884	24 674

Nõuetena toetuste eest on kajastatud vahendeid lõppenud projektide kulude hüvitamiseks SA-lt Eesti Noorsootöö Keskus, SA-lt Keskkonnainvesteeringute Keskus. Ettemakstud toetused on seotud hajaasustuse programmi tegevustega ja ettemakstud tulevaste perioodide kulud lastekaitse projekti raames tehtud ettemaksetega.

Lisa 5. Pikaajalised finantsinvesteeringud
eurodes

	2015	2014	osaluse %
Narva- Jõesuu Sanatoorium	128	128	0,3

Imavere vallal on Narva-Jõesuu Sanatooriumis 20 nimelist lihtaktsiat nominaalväärtusega 6,40 eurot 1 aktsia.

Lisa 6. Osalused tütar- ja sidusettevõtjates

eurodes

A. Tütarettevõtjad

Käesolevas konsolideeritud aastaaruandes on rida-realt konsolideeritud järgmised valitseva mõju all olevad äriühingud:

Nimetus, aasta	Osaluse määr (%)	Tulemiaruaande näitajad			Bilansi näitajad aasta lõpus	
		Tegevus-tulud	Tegevus-kulud	Tulem	Varad	Netovarad
OÜ Imavere Soojus						
2015	100	131 811	137 747	-8 721	251 770	125 004
2014	100	144 095	142 605	-1 728	273 787	133 725
2013	100	204 382	140 580	63 802	274 811	135 453
2012	100	134 658	150 945	-16 799	130 691	71 650

B. Osalused sidusettevõtjates

Käesolevas konsolideeritud aruandes on kajastatud kapitaliosaluse meetodil järgmised sidusettevõtjad:

Nimetus, aasta	Osaluse määr (%)	Tulemiaruaande näitajad			Bilansi näitajad aasta lõpus	
		Tegevus-tulud	Tegevus-kulud	Tulem	Varad	Netovarad
AS Järvamaa Haigla						
2015		6723689	6711161	1060	5078530	3 267 164
	4,244	285 349	284 817	45	215 529	138 656
2014		6 381 061	6 323 499	42 627	5 002 675	3 195 513
	4,228	269 791	267 358	1 802	211 513	135 094
AS Väätša Prügila						
2015		2 042 503	2 061 849	-18 247	5 616 266	3 259 057
	3,1	63 316	63 915	-566	174 099	101 030
2014		1 556 078	2 093 940	-536 119	5 304 587	3 277 303
	3,1	48 238	64 912	-16 620	164 442	101 596
AS Paide Vesi						
2015		3297550	2992508	249103	40018508	35588840
	3,582	118 105	107 180	8 922	1 433 303	1 274 653
2014		3 656 740	2 008 665	1 587 290	39 563 077	34 942 077
	2,8924	105 768	58 099	45 911	1 144 322	1 010 665

Osaluste bilansiline väärtus ja liikumised

	Jääk seisuga 31.12.2014	Soetatud (soetus- maksu- muses)	Korrigeerimine	Kasum/ kahjum kapitali- osalusest	- Jääk seisuga 31.12.2015
AS Järvamaa Haigla	135 094	3 072	445	45	138 656
AS Väätsa Prügila	101 596	0	0	-566	101 030
AS Paide Vesi	1 010 665	127 120	127 946	8 922	1 274 653
Kokku	1 247 355	130 192	128 391	8 401	1 514 339

Seoses aktsiakapitali suurendamisega AS-is Järvamaa Haigla ja AS-is Paide Vesi suurenes Imavere valla osalusprotsent nende omakapitalis, seega oli vajalik konsolideeritud aruandes korrigeerida eelmiste perioodide tulemit, et valla osa oleks vastavuses osalusprotsendiga nende omakapitalis.

Lisa 7. Kinnisvarainvesteeringud

eurodes

Jääk perioodi algul	2015	2014
Soetusmaksumus	44 271	41 511
Akumuleeritud kulum	-12 017	-10 628
Jääkväärtus	32 254	30 883
Soetused	133	4 708
Maha kantud seoses renoveerimisega	0	-771
Müügid müügihinnas	0	-1 412
Müügikasum / -kahjum	0	235
Amortisatsioon ja allahindlused	-1 696	-1 389
Jääk perioodi lõpul		
Soetusmaksumus	44 404	44 271
Akumuleeritud kulum	-13 713	-12 017
Jääkväärtus	30 691	32 254
	2015	2014
Renditulud kinnisvarainvesteeringutelt (vt lisa 12)	33 625	30 902
Kinnisvarainvesteeringute halduskulud (vt lisa 16)	15 732	15 800

Soetuse väike summa on tingitud asjaolust, et vald sai kingituseks korteri. Arvelevõtmisel kajastasime maksumuses korteri hindamise ja notari tasusid.

Lisa 8. Materiaalne põhivara

eurodes

	Maa	Hooned ja rajatised	Masinad ja seadmed	Muu põhivara	Lõpeta-mata tööd ja ettemaksed	Kokku
Jääk 31.12.2014						
Soetusmaksumus	46 785	4 205 836	181 356	268 074	3 395	4 705 446
Akumuleeritud kulum	0	-2 252 164	-125 913	-106 651	0	-2 484 728
Põhivara jääkväärtus	46 785	1 953 672	55 443	161 423	3 395	2 220 718
Soetused	0	22 730	0	0	13 239	35 969
Ümberklassifitseerimine	41	-41	0	0	0	0
Müüdud varad müügihinnas	0	-36 840	-1 000	0	0	-37 840
Kasum/kahjum varade müügist	-38	36 840	1 000	0	0	37 802
Üle antud sihtfinantseerimine	-7	0	0	0	0	-7
Põhivara mahakandmine	0	-28 043	-3 249	0	0	-31 292
Amortisatsioon ja allahindlused	0	-110 635	-15 635	-18 198	0	-144 468
Jääk 31.12.2015						
Soetusmaksumus	46 781	4 200 482	178 107	268 074	16 634	4 710 078
Akumuleeritud kulum	0	-2 334 756	-138 299	-124 849	0	-2 597 904
Põhivara jääkväärtus	46 781	1 865 726	39 808	143 225	16 634	2 112 174

Põhivara mahakandmisel on bilansiline maksumus ja kulum võrdsed.

Rahavoogude aruandes kajastub põhivara eest tasutud summana 43 202 eurot, mis tuleneb järgmistest summadest: soetatud põhivara 35 969 eurot, soetatud kinnisvarainvesteeringuid 133 eurot ja põhivara käibemaks 7 096 eurot ja 4 eurot ettemaksu hankijatele põhivara eest

Pangalaenude tagatisena panditud varad

	Maa	Hooned ja rajatised	Kokku
Jääkväärtus 31.12.2015	1 383	14 942	16 325

Jääkväärtus 31.12.2014 1 383 16 409 17 792

Ülaltoodud panditud varad väljendavad AS-ist Swedbank võetud pangalaenu (vt lisa 10) tagatist hüpoteegina OÜ Imavere Soojuse Katlamaja kinnistu maale, hoonele ja rajatistele.

Lisa 9. Muud kohustused ja saadud ettemaksed

eurodes

	31.12.2015	31.12.2014
	Lühiajaline osa	Lühiajaline osa
Maksukohustused (vt lisa 3)	26 616	24 871
Intressivõlad	0	346
Toetuste andmise kohustused	1 980	2 785
Muud kohustused	0	790
Sihtfinantseerimiseks saadud ettemaksed	4 996	3 903
Muud tulevaste perioodide tulud	320	0
Muud kohustused ja saadud ettemaksed kokku	33 912	32 695

Toetuste andmise kohustused on seoses hajaasustuse programmiga. Imavere Vallavolikogu on vastu võtnud otsuse tagada OÜ Imavere Soojus kohustusi Riigimetsa Majandamise Keskuse ees seoses hakkepuidu ostuga summas kuni 2500 eurot. Antud tagatist pole kohustusena bilansis kajastatud, kuna selle realiseerimine ei ole tõenäoline.

Lisa 10. Laenukohustused

eurodes

	Järelejäänud tähtajaga					Kokku	
	Kuni 1 a	1-2 a	2-3 a	3-4 a	4-5 a		Üle 5 a
Jääk seisuga 31.12.2014	48656	54212	48243	47749	48067	210470	457397
Pangalaenud	48656	54212	48243	47749	48067	210470	457 397
Jääk seisuga 31.12.2015	65 191	66 224	65 730	66 015	66 303	220 977	550 440
Pangalaenud	65191	66224	65730	66015	66303	220977	550 440

Informatsioon laenulepingute kaupa

Laenu andja	Lõpp-tähtaeg	Intressi-määr %	Alus-valuuta	Jääk		Intressikulu	
				31.12.2015	31.12.2014	2015	2014
SEB AS	31.12.2013	euribor+1,5	EUR	0	0	226	236
SEB AS	25.01.2017	4,5	EUR	7 792	14 812	533	850
SEB AS	25.03.2023	euribor+1,75	EUR	117 117	133 270	2377	3 014
Swedbank AS	10.10.2024	6 kuu euri bor +2,3	EUR	106 708	117 392	2775	3 218

Nordea	17.05.2021	1,489	EUR	54 657	64 749	978	1 416
Nordea	16.09.2024	1,524	EUR	29 166	30 000	438	69
Danske	15.09.2025	6 kuu euribor +0,8	EUR	220 000	0	838	0
Danske	15.11.2026	6 kuu euribor +0,8	EUR	15 000	0	0	0
KIK SA	27.08.2029	6 kuu euribor +1	EUR	0	58 060	918	1 052
KIK SA	27.08.2029	6 kuu euribor +1	EUR	0	39 114	354	62
Kokku				550 440	457 397	9 437	9 917

Swedbank AS laenukohustuse katteks panditud põhivarade kohta on esitatud informatsioon lisa 8. Ülejäänud laenukohustuste osas on tagatiseks valla eelarve. Arvelduskrediidileping on sõlmitud summas 15 000 eurot. KIK SA laenu refinantseeriti 2015. aastal Danske pangast võetud laenuga.

Lisa 11. Saadud toetused eurodes

	2015 tulud		2014 tulud	
	Saadud tegevuskulude sihtfinantseerimine	Saadud sihtfinantseerimine põhivara soetuseks	Saadud tegevuskulude sihtfinantseerimine	Saadud sihtfinantseerimine põhivara soetuseks
Rahalised sihtfinantseerimised	383 144	5 605	276 503	46 872
Riigieelarvest tasandus-, toetusfondi jm.	285 715	0	246 888	15 000
Riigieelarvest teedehituseks	38 000	0	19 061	20 000
Valitsussektorisse kuuluvatelt avalik õiguslikelt isikutelt, SA, MTÜ	55 853	5 605	7 546	10 348
PRIA poolt sihtotstarbelised toetused ja erinevateks projektideks	1 576	0	1 836	0
Muud	2 000	0	1 172	1 524
Kaupadena saadud mitterahalised sihtfinantseerimised	1 611	0	1 495	0
Kultuuriministeeriumilt raamatusoetussummad läbi Järvamaa	1 611	0	1 495	0

Keskraamatukogu

Kokku saadud toetused	384 755	5 605	277 998	46 872
------------------------------	----------------	--------------	----------------	---------------

Riigieelarvest saadud maksed tasandus- ja toetusfondi eraldati järgmisteks tegevusteks: hariduskulude katmiseks 235 670 eurot (2014. a 202 214 eurot), toimetulekutoetusteks ja sotsiaalteenuste korraldamiseks ning arendamiseks kokku 12 423 eurot (2014. a 13 761 eurot) ning üldisesse fondi kohalike omavalitsuste maksulaekumiste erinevuste tasandamisest tulenevalt 30 947 eurot (2014. a 29 262 eurot). Lisaks eeltoodule eraldati 2015. aastal tegevustoetusi veel 6 647 eurot vajadusepõhisteks peretoetusteks ja 28 eurot pereregistri toiminguteks.

Lisa 12. Tulud kaupade ja teenuste müügist eurodes

	2015	2014
Tulud energeetika valdkonnast	90 654	87 237
Tulud hariduse tegevusvaldkonnast	32 471	32 588
Üür ja rent kinnisvarainvesteeringutelt(vt.lisa 7)	33 625	30 902
Tulud sotsiaali tegevusvaldkonnast	24 610	18 828
Riigilõivud	4 844	3 015
Tulud kultuuri ja spordi tegevusvaldkonnast	3 420	2 540
Tulu õiguste müügist	3 104	2 500
Muud tulud kaupade ja teenuste müügist	4 634	2 955
Kokku tulud kaupade ja teenuste müügist	197 362	180 565

Lisa 13. Muud tegevustulud eurodes

	2015	2014
Kasum/kahjum kinnisvarainvesteeringute müügist (vt lisa 7)	0	235
Kasum/kahjum materiaalse põhivara müügist (vt lisa 8)	37 802	394
Muud viiviseintressitulud	1	0
Tulud loodusressursside kasutamisest (vt lisa 3)	3 252	3 323
Saastetasud (vt lisa 3)	69	66
Muud tegevustulud	121	14
Kokku muud tegevustulud	41 245	4 032

Lisa 14. Antud toetused eurodes

2 015	2 014
--------------	--------------

Sotsiaaltoetused füüsilistele isikutele	36 530	30 321
Peretoetused (sünnitoetused, lapse koolitoetused)	8 803	13 192
Toimetulekutoetused	13 010	10 497
Toetused puuetega isikutele	2 404	3 377
Muud sotsiaaltoetused	12 313	3 255
Sihtfinantseerimine tegevuskuludeks	26 318	24 693
Järvamaa Ühistranspordikeskus MTÜ-tegevustoetus õpilasliinide korraldamiseks	11 367	12 452
Muu sihtfinantseerimine	14 951	12 241
Sihtfinantseerimine põhivara soetuseks	10 486	5 555
Hajaasustuse veeprogrammi toetus	10 486	5 555
Mitterahaline sihtfinantseerimine	7	0
Tasuta üle antud põhivara	7	0
Liikmemaksud	10 046	8 641
Kohalikele omavalitsusliitudele	9 486	8 582
Muud liikmemaksud	560	59
Kokku antud toetused	83 387	69 210

Lisa 15. Tööjõukulud

Eurodes

Tegevusvaldkond	2015		2014	
	Töötajate arv	Töötasukulud	Töötajate arv	Töötasukulud
Haridus	34,54	301 046	34,06	274 087
Vallavalitsus	7,2	66 404	7,11	62 216
Muu valitsemine	1,75	20 088	1,75	18 612
Vaba aeg, kultuur	6,2	46 981	6,12	38 283
Sotsiaalne kaitse	3,98	25 222	4,09	26 083
Elamu- ja kommunaalmajandus	0,8	5 731	0,54	2 690
Majandus	4,75	31 970	4,95	33 586
Kokku töötajate arv ja töötasukulud	59,22	497 442	58,62	455 557
			2015	2014
Töötasukulud			497 442	455 557
Sotsiaalmaks ja töötuskindlustusmaksed			169 351	155 992
Erisoodustused			356	338
Töötajate õppelaenude kustutamine			356	338
Kokku tööjõukulud			667 149	611 887

Töötajate arvuna on esitatud keskmine töötajate arv taandatuna täistööajale. Ajutiste töölepingute korral ei ole töötajate arvu esitatud. Ajutiste töölepingute alusel arvestatud töötasukulud moodustasid aruandeperioodil 17 510 eurot ja võrreldaval perioodil 7 915 eurot. Ajutiste lepinguliste töötajate osakaal on oluliselt kasvanud seoses erinevate noorteprojektide elluviimisega ja muusikastudio käivitumisega.

Lisa 16. Muud tegevuskulud

eurodes

	2 015	2 014
Käibemaksukulu tegevuskuludelt	45 859	39 790
Käibemaksukulu põhivara soetuselt	7 096	13 140
Kinnistute, hoonete ja ruumide majandamiskulud	83 969	78 128
Tootmiskulud	40 436	36 656
Rajatiste majandamiskulud	45 149	43 107
Õppevahendite ja koolituste kulud	49 278	41 123
Administreerimiskulud	19 956	17 194
Toiduained	18 678	18 240
Transpordivahendite majandamiskulud	17 611	19 658
Muud majandamiskulud	18 343	16 678
Kinnisvarainvesteeringute haldamiskulud	15 732	15 800
Kultuuri- ja vaba aja sisustamine	42 707	16 232
Sotsiaalkulud	10 619	871
Koolituskulud	7 133	6 399
Inventarikulu	17 451	7 559
Teavikud ja kunstiesemed	6 997	5 913
Infotehnoloogiakulud	9 454	4 264
Arendustegevus	3 683	0
Maksu-, lõivu-, kohtu- ja intressikulud	562	520
Masinate ja seadmete ülalpidamiskulud	1 056	1 780
Meditsiinikulud	846	990
Kulu muude nõuete ebatõenäoliselt laekuvaks hindamisest	28	203
Kokku majandamiskulud	462 643	384 245

	2015	2014
	Transpordivahendid	Transpordivahendid
Rendikulu kasutusrendilepingutelt	5 422	3 354

Rendikulu	15 236	8 251
kasutusrendilepingutelt		
tulevastel perioodidel		
Järgmisel	5 018	1 664
majandusaastal		
1. kuni 2. aastal	5 047	1 702
2. kuni 3. aastal	4 493	1 741
3. kuni 4. aastal	698	1781
4. kuni 5. aastal	0	1363

Kasutusrendina on liisitud 2014. aastal sõiduauto Citroen Berlingo ja 2015. aastal sõiduauto Toyota Avensis. Sõidukite rendilepingud on võimalik katkestada lühema perioodi, kui ühe aasta jooksul. Liisinglepingud on sõlmitud Nordea Finance Estonia AS-iga.

Lisa 17. Seotud osapooled

eurodes

Antud toetused**Üksus, aasta ja tehingu sisu** **summa**

Üksus, aasta ja tehingu sisu	summa
Järvamaa Omavalitsuste Liit MTÜ	
Tasutud liikmemaks (kajastatud toetusena) vastavalt MTÜ eelarvele ja liikmete arvule	
2015	6 129
2014	5 672
Järvamaa Ühistranspordi Keskus MTÜ	
Tasutud ühistranspordi korraldamiseks (kajastatud toetusena) ja liikmemaks	
2015	11 878
2014	12 963
Lõuna-Järvamaa Koostöökogu MTÜ	
Tasutud liikmemaks (kajastatud toetusena) vastavalt MTÜ eelarvele ja liikmete arvule	
2015	510
2014	293
Tahe Teha MTÜ	
Antud sihtfinantseerimine tegevuskuludeks	
2015	270
2014	600
Imavere Sotsiaalkapital MTÜ	
Antud sihtfinantseerimine tegevuskuludeks	
2015	1 328
2014	500
Spordiklubi Imavere MTÜ	
Antud sihtfinantseerimine tegevuskuludeks	
2015	1 190
2014	700
Eistvere Mõis MTÜ	
Antud sihtfinantseerimine tegevuskuludeks	
2015	125
2014	300
Eistvere Küla Selts MTÜ	
Antud sihtfinantseerimine tegevuskuludeks	
2015	350
2014	200

Lisaks ülaltoodule on toimunud rahalisi tehinguid turuhinna väärtuses tegev- ja kõrgema juhtkonna liikmete ja nende lähedaste pereliikmetega seotud sihtasutuste ja mittetulundusühingute. Sellisteks asutusteks ja eraisikuteks on: Mati Hõbemägi OÜ, Arvo

Nõmmik FIE, KÜ Lillevälja, KÜ Sinilille, KÜ Kaseurva, KÜ Kiigevere 3, FIE Lennart Okas, Imavere Rool OÜ, Meestelaenus OÜ, Küti talu, Graanul Invest OÜ. Vallavalitsuse ja volikogu liikmetele ja nende pereliikmetele on osutatud erinevaid rahalisi teenuseid võrdsetel alustel teiste vallakodanikega (lasteaiateenus, teede talihooldus, õpetajate koolilõuna, elamispinna üürimine jne).

Konsolideerimisgrupi tegev- ja kõrgema juhtkonna liikmetele arvestatud tasud

		2015		2014
Imavere Soojus OÜ nõukogu tasud	3	480 €	3	760 €
Imavere Soojus OÜ juhatuse tasud	1	9 600 €	1	9 600 €
Imavere Vallavolikogu liikmete hüvitised	6	1350 €	0	0 €
Imavere Vallavolikogu liikmed (töötasud ametikohtadel valla allasutustes)	1,3	13 327 €	2	17 545 €
Imavere Vallavalitsuse liikmed (töötasud)	5	60 165 €	5	61 746 €

Imavere Vallavolikogu töö eest volikogu esimehele ja liikmetele makstakse tasu alates aprillist 2015. Vallavalitsuse liikmetele ei maksta liikme tasu.

Ülaltoodud tasud on toodud ilma sotsiaalmaksu ja töötuskindlustusmakseta. Vallavalitsuse liikmete töötasu all kajastub ka vallavanema töötasu.

Lisa 18. Siduvad tulevikukohustused

Tulenevalt AS Järvamaa Haigla taotlusest meetmesse „Õendus- ja hooldusteenuste infrastruktuuri arendamine“ ning positiivsest rahastamisotsusest soovib AS Järvamaa Haigla aktsionäridelt vahendeid projekti omafinantseeringu katmiseks 10 aastase perioodi jooksul. Kogu investeeringu maksumus on 1,6 miljonit eurot. Omanike osaluseks on 0,75 miljonit eurot. Kuna Imavere valla osalus AS-s Järvamaa Haigla oli 2012. aastal 4,125%, siis kujunes Imavere valla osaluseks kokku 30 845 eurot. Nimetatud summa on jagatud võrdselt 10 osamakseks. Imavere Vallavolikogu on võtnud kohustuse alates 2012. aastast kuni 2022. aastani sihtfinantseerida AS-i Järvamaa Haigla 3072 euroga aastas.

21. märtsil 2011. sõlmis Imavere vald SA-ga Järvamaa Arenduskeskus sihtfinantseerimise lepingu Järvamaa turismiinfokeskuse sihtfinantseerimiseks aastatel 2011. kuni 2016. Vastavalt lepingule kannab vald SA-le Järvamaa Arenduskeskus 160 eurot aastas.

Lisa 19. Konsolideerimata finantsaruanded**Konsolideerimata bilanss**

eurodes

Imavere valla konsolideerimata bilanss

eurodes	2 015	2 014
Varad	2 709 642	2 644 503
Käibevara	108 018	73 149
Raha ja pangakontod	31 374	10 490
Maksu-, lõivu- ja trahvinõuded	55 791	52 583
Muud nõuded ja ettemaksed	20 138	9 361
Varud	715	715
Põhivara	2 601 624	2 571 354
Osalused tütar- ja sidusettevõtjates	666 666	536 474
Pikaajalised finantsinvesteeringud	128	128
Kinnisvarainvesteeringud	30 691	32 254
Materiaalne põhivara	1 904 139	2 002 498
Kohustused ja netovara	2 709 642	2 644 503
Lühiajalised kohustused	153 084	130 451
Võlad tarnijatele	23 218	23 363
Võlad töötajatele	45 423	40 023
Muud kohustused ja saadud ettemaksed	30 224	29 095
Laenukohustused	54 219	37 970
Pikaajalised kohustused	389 513	302 036
Laenukohustused	389 513	302 036
Netovara	2 167 045	2 212 016
Aruandja omanikele kuuluv netovara	2 167 045	2 212 016
Aruandeperioodi tulem	-44 971	-87 269
Eelmiste perioodide akumulieeritud tulem)	2 212 016	2 299 285

Konsolideerimata tulemiaruanne

eurodes

	2 015	2 014
Tegevustulud	1 225 338	1 038 669
Maksutulud	686 128	626 640
Tulud kaupade ja teenuste müügist	107 607	93 477
Saadud toetused	390 359	314 522
Muud tegevustulud	41 244	4 030

Tegevuskulud	-1 263 651	-1 119 268
Antud toetused	-83 387	-69 210
Tööjõukulud	-616 970	-559 872
Muud tegevuskulud	-427 315	-350 580
Põhivara amortisatsioon ja ümberhindlus	-135 979	-139 606
Tegevustulem	-38 313	-80 599
Finantstulud ja –kulud	-6 658	-6 670
Intressikulu	-6 662	-6 700
Tulu hoiustelt ja väärtpaberitelt	4	30
Aruandeaasta tulem	-44 971	-87 269

Konsolideerimata rahavoogude aruanne

eurodes

	2 015	2 014
Rahavood põhitegevusest		
Aruandeperioodi tegevustulem	-38 313	-80 599
Korrigeerimised:		
Põhivara amortisatsioon ja ümberhindlus	135 979	139 606
Käibemaksukulu põhivara soetustelt	7 096	13 140
Kasum/kahjum	-37 802	-629
kinnisvarainvesteeringute ja materiaalse põhivara müügist		
Saadud sihtfinantseerimine põhivara soetuseks	-5 605	-36 524
Antud sihtfinantseerimine põhivara soetuseks	10 493	5 555
Korrigeeritud tegevustulem	71 848	40 549
Põhitegevusega seotud käibevarade netomuutus	-13 985	2 193
Põhitegevusega seotud kohustuste netomuutus	6 735	18 930
Kokku rahavood põhitegevusest	64 598	61 672
Rahavood investeerimistegevusest		
Tasutud kinnisvara ja materiaalse põhivara eest	-43 202	-78 842
Laekunud kinnisvarainvesteeringute ja materiaalse põhivara müügist	37 840	2 912
Laekunud sihtfinantseerimist põhivara soetuseks	5 605	36 524
Tasutud sihtfinantseerimist põhivara soetuseks	-10 486	-5 555
Tasutud osaluste soetamisel	-130 192	-42 186
Laekunud intresse ja muid finantstulusid	4	30

Kokku investeerimistegevusest	rahavood	-140 431	-87 117
Rahavood finantseerimistegevusest			
Võetud laene		362 090	69 114
Tagasi makstud saadud laene		-258 364	-37 136
Tasutud intresse ja muid finantskulusid		-7 009	-6 647
Kokku finantseerimistegevusest	rahavood	96 717	25 331
Puhas rahavoog		20 884	-114
Raha ja selle ekvivalendid perioodi algul		10 490	10 604
Raha ja selle ekvivalendid perioodi lõpul		31 374	10 490
Raha ja selle ekvivalentide muutus		20 884	-114

Konsolideerimata netovara muutuste aruanne

eurodes

	Kokku
Saldo 31.12.2013	2 299 244
Põhivara ümberhindlus	41
Aruandeaasta tulem	-87 269
Saldo 31.12.2014	2 212 016
Aruandeaasta tulem	-44 971
Saldo 31.12.2015	2 167 045

Lisa 20. Selgitused eelarve täitmise aruande kohta

Erinevused esialgse eelarve ja lõpliku eelarve vahel on tingitud valdavas osas erinevate sihtotstarbeliste rahade lülitamisest eelarvesse, mida eelarve koostamise käigus ei saadud ette näha. Samuti on tehtud eelarvesiseseid ümbertõstmisi aasta keskel, mis on tingitud aasta jooksul kujunenud olukordadest.

2015. aastal oli esialgselt planeeritud tegevustulusid 1089,6 tuhat eurot, tegelikult laekus tegevustulusid 1167,7 tuhat eurot. Suurem tulude kasv võrreldes esialgse eelarvega oli maksutuludel - 18,1 tuhat eurot. Tulu kaupade ja teenuste müügist laekus esialgu planeeritust rohkem 8,1 tuhat eurot. Enam suurenesid riigilõiv, üüri ja renditulu ning tulu õiguste müügist. Saadavad toetused suurenesid võrreldes algselt planeerituga 51,3 tuhande euro võrra. Toetuste suurenemisel moodustavad olulise osa projektitöö tulemusena saadud täiendavad sihtotstarbelised vahendid.

Tegvuskulusid planeeriti aasta algul 1022,8 tuhat eurot, tegelikult kujunes kulude lõppsummaks 1103,0 tuhat eurot.

Investeerimistegevuse osa esialgne planeeritud suurus oli -326,2 tuhat eurot, lõplikuks investeerimistegevuse suuruseks kujunes 2015. aastal -147,5 tuhat eurot. 2015. aastaks planeeritud tööd vallamaja renoveerimisel lükkusid olulises osas 2016. aastasse.

Finantseerimistehingud olid vastavalt: eelarves 248,9 tuhat eurot ja tegelik 103,7 tuhat eurot, kuna vallamaja renoveerimiseks võetav laen laekub suuremas osas 2016. aastal.

Majandusaasta aruande allkirjad

Konsolideerimisgrupi majandusaasta aruanne on koostanud Imavere Vallavalitsus.

Aruande juurde kuulub sõltumatu audiitori aruanne ja Imavere Vallavalitsuse protokolliline otsus aruande heakskiitmise kohta.

Jüri Ellram, vallavanem /kuupäev/ allkiri