

**RAPLA VALLA ARENGUKAVA**  
**AASTATEKS 2018-2025**  
**LISA 1**  
**Rapla valla profiil**

Tellija: Rapla Vallavalitsus

Täitja: OÜ Geomedia

## Sisukord

Sisukord.....	2
Rapla valla praeguse olukorra analüüs.....	4
1. Territoorium ja asustus.....	4
2. Rahvastik ja selle areng.....	5
2.1. Rahvaarv ja rahvastiku vanuseline struktuur.....	5
2.2. Rahvastik kantides.....	10
2.3. Rahvastiku prognoos.....	11
3. Looduskeskkond ja maakasutus.....	13
3.1. Loodus.....	13
3.2. Kaitstavad alad ja objektid.....	14
3.3. Maavarad ja maardlad.....	15
3.4. Planeeringud ja maakasutus.....	15
4. KOV teenused.....	16
4.1. Haridus, huviharidus ja noorsootöö.....	16
4.2. Sotsiaalhoolekanne ja tervishoid.....	20
4.3. Kommunaalmajandus.....	26
4.4. Turvalisus.....	30
5. Ettevõtlus (sh turism ja puhkemajandus) ja tööhõive, elanike sissetulekud ja töötus.....	31
5.1. Ettevõtlus.....	31
5.2. Turism ja puhkemajandus.....	32
5.3. Tööhõive, sissetulekud, töötus.....	33
6. Taristu.....	33
7. Valitsemine ja KOV eelarve.....	34
7.1. Rapla valla haldus.....	34
7.2. KOV ja kodanikuühiskond.....	35
7.3. Rapla valla eelarve.....	35
Kasutatud materjalid.....	38
Lisad.....	39

## Joonised

Joonis 1. Rapla valla piirid ja kantides piirid 2022. aastal.....	4
Joonis 2. Elanike arvu dünaamika Rapla vallas 2012-2022 seisuga 01.01.2022, ühinenud omavalitsuste summeeritud näitajad (allikas: rahvastikuregister).....	5
Joonis 3. Loomulik iive Rapla vallas 2011-2021, nelja ühinenud omavalitsuse summeeritud näitajad (allikas: statistikaamet).....	6
Joonis 4. Rändesaldo Rapla vallas 2011-2021, nelja ühinenud omavalitsuse summeeritud näitajad (allikas: statistikaamet).....	6
Joonis 5. Loomulik iive ja rändesaldo Rapla vallas 2011-2021, nelja ühinenud omavalitsuse summeeritud näitajad (allikas: statistikaamet).....	7
Joonis 6. Rahvastiku soolis-vanuseline struktuur Rapla vallas 2008. ja 2021. aastal seisuga 01.01. (allikas: Statistikaamet).....	9
Joonis 7. Elanike arvu prognoos Rapla vallas aastani 2040 vanusegruppide kaupa, baasstsenaarium (2018. aasta = 100%).....	12
Joonis 8. Rapla valla rahvastiku soolis-vanuseline koosseis, prognoos aastateks 2030 ja 2040, baasstsenaarium.....	13
Joonis 9. Natura loodusalad Rapla vallas (allikas: keskkonnaregister).....	14
Joonis 10. Maafondi jaotus omandi järgi, seisuga 01.05.2022( allikas: maa-aamet).....	16

Joonis 11. Rapla valla lasteaiakohtade arv ja seal õppivate laste arv, seisuga 30.11.2021 (allikas: Rapla VV) .....	17
Joonis 12. Rahuldatud toimetulekutoetuse taotluste arv Rapla vallas 2016-2021 (allikas: statistikaamet) .....	21
Joonis 13. Toimetulekutoetus kokku vallas ja ühe elaniku kohta 2016-2021 (allikas: statistikaamet, sotsiaalministeerium) .....	21
Joonis 17. Töötute arv Rapla vallas 2020-2022. Koguarv ja vanuseline jagunemine. (allikas: statistikaamet) .....	33
Joonis 18. Rail Baltica eelistatud trassi asukoht (roheline värviga) ja alternatiivid (roosa värviga) (allikas: Rapla maakonnaplaneering. Rail Baltica raudteetrassi koridori asukoha määramine, 2013-2016) .....	34

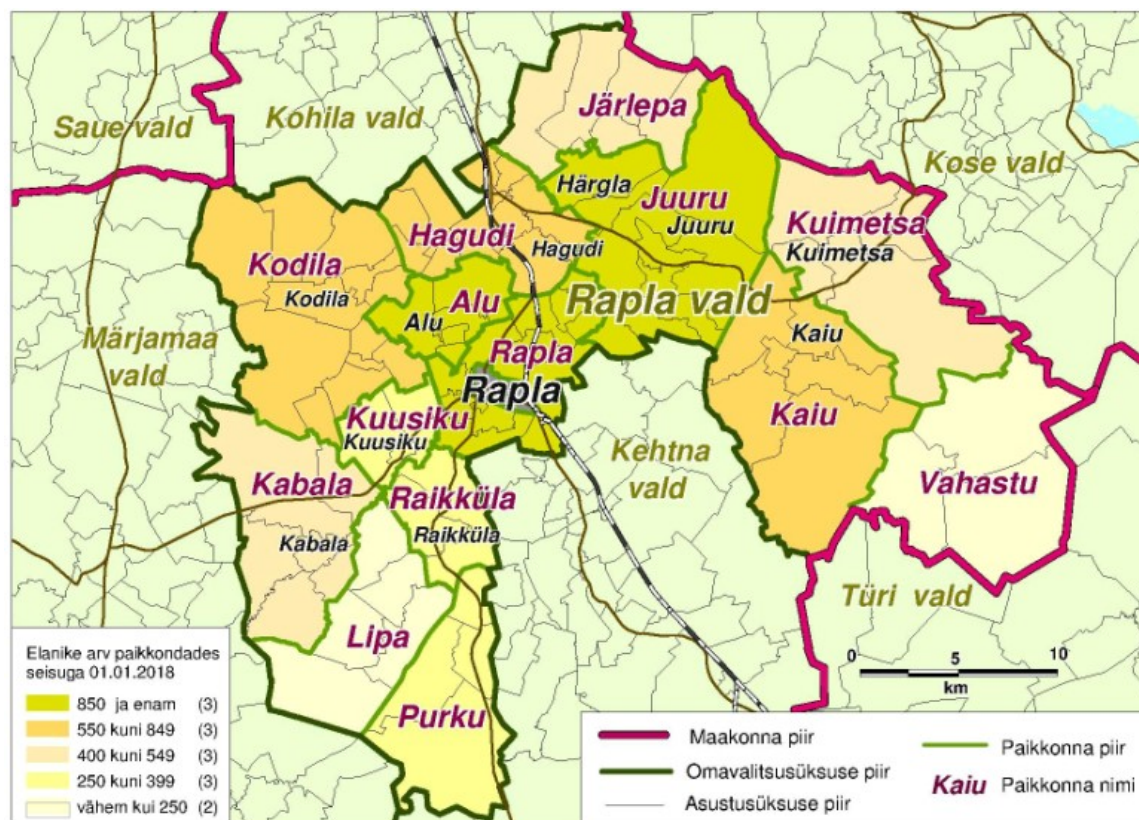
## Tabelid

Tabel 1. Vanusegrupid Rapla vallas 2008 ja 2022, seisuga 1. jaanuar (allikas: rahvastikuregister).....	7
Tabel 2. Demograafilised näitajad Rapla vallas aastatel 2008 ja 2021, seisuga 01.01. 2021 (allikas: rahvastikuregister).....	10
Tabel 3. Elanikkonna rahvuslik koosseis endistes omavalitsustes seisuga 31.12.2011 (allikas: REL 2011).....	10
Tabel 4. Elanike arv seisuga 01.jaanuar Rapla valla kantides 2013 ja 2018, 2022 (allikas: rahvastikuregister).....	11
Tabel 5. Rapla valla maardlad .....	15
Tabel 6. Detailplaneeringute ja ehituslubade arv omavalitsustes 2012-2021 (allikas: Rapla VV) .....	15
Tabel 7. Laste arv Rapla valla lasteaedades 2012-2022 õppeaastal (seisuga 30.11.2021, allikas: EHIS).....	16
Tabel 8. Õpilaste arv Rapla valla koolides 2011-2020 (seisuga 11.02.2020, allikas: EHIS) .....	18
Tabel 9. Õpilaste arv Rapla valla huvikoolides 2013-2020 (seisuga 11.02.2020, allikas: EHIS) .....	19
Tabel 10. 2021. aastal makstud ühekordsed sotsiaaltoetused Rapla vallas. (allikas: Rapla VV) .....	22
Tabel 11. Rapla valla kultuuriasutused 2022. aastal (allikas: Rapla valla kodulehekülg) 24	
Tabel 12. Spordirajatised Rapla vallas 2022. aastal (allikas: Rapla VV, Eesti Spordiregister).....	26
Tabel 13. Eluruumidega hooned Rapla vallas 01.05.2022 (allikas: ehisregister) .....	28
Tabel 14. Rapla valla päästesündmuste statistilised põhiandmed 2019-2021 (allikas: Päästeamet) .....	31
Tabel 15. Rapla vallas registreeritud majandusüksused õigusliku vormi järgi 2017-2021 (allikas: statistikaamet) .....	31
Tabel 16. Rapla valla eelarvesse tulude laekumine 2017-2021 (allikas: Rahandusministeerium) .....	35
Tabel 17. Põhitegevuse kulud ja investeerimistegevuse 2017-2021 (allikas: Rahandusministeerium) .....	36
Tabel 18. Kulude jagunemine tegevusvaldkondade kaupa Rapla valla eelarves 2020-2021 aastal. (allikas: Rahandusministeerium) .....	37

# Rapla valla praeguse olukorra analüüs

## 1. Territoorium ja asustus

Rapla vald moodustati 2017. aastal senise Rapla, Juuru, Kaiu ja Raikküla valla ühinemisel. Haldusterritoriaalse korralduse muutmise käigus moodustatud Rapla valla piiriks on endise Rapla, Juuru, Kaiu ja Raikküla valla piir, välja arvatud nende omavahelises osas. Raikküla valla halduspiir muutus 2017. aastal, kuna Vabariigi Valitsuse määrusega nr 84 arvati kolm küla (Kõrvetaguse, Pühatu ja Riidaku) Raikküla valla koosseisust Märjamaa valla koosseisu<sup>1</sup>. Vastavalt ühinemislepingule on vallavolikogu ja -valitsuse juriidiline asukoht Rapla linn, endistes vallakeskustes moodustatakse teenuskeskused kui territoriaalsed struktuuriüksused<sup>2</sup>. Rapla valla teenuskeskused toimivad Juuru ja Kaiu alevikus ning Raikkülas. Rapla valla administratiivpiirid ja rahvastiku paiknemine omavalitsuse territooriumil kantide kaupa on esitatud joonisel 1.



Joonis 1. Rapla valla piirid ja kantides piirid 2022. aastal

Rapla valla pindala on 860 km<sup>2</sup>, vald asub Põhja- ja Kesk-Eestis Rapla maakonna keskosas. Rapla valla naabrid Rapla maakonnast on Kohila, Märjamaa ja Kehtna vald, Harju maakonnast Kose vald ja Järva maakonnast Türi vald.

<sup>1</sup> <https://www.riigiteataja.ee/akt/120052017015>

<sup>2</sup> <https://www.riigiteataja.ee/akt/412012017005>

Rapla linn on Rapla maakonnakeskus ning ühtlasi maakonna suurim haldus- ja teeninduskeskus - maakonna elanikud kasutavad pidevalt Rapla linna infrastruktuuri ning teenuseid. Vahemaad Rapla linnast teistesse keskustesse on järgmised: Tallinnasse 48 km, Paidesse 64 km, Pärnusse 84 km, Haapsallu 91 km ja Tartusse 164 km. Rapla valla elanikkond on koondunud Rapla linna ümbrusse, ülejäänud osa vallast on hõredamalt asustatud. Valla territooriumil on 89 asustusüksust: üks vallasisene linn, viis alevikku ja 83 küla.

Rapla maakonna teemaplaneeringus "Maakonna sotsiaalne infrastruktuur 2008-2015" eristatakse Rapla vallas 14 kanti. Kandid ehk paikkonnad on elanike ühtsustundel ja piirkondlikul samastumisel põhinevad väiksemad piirkonnad, mille elanikud kasutavad teenuste kättesaamiseks enam-vähem samu keskusi. Rapla valla arengukava koostamise arutelul 2018. aasta mais kantide piire täpsustati ja Rapla valla alevike ning külade jagunemine kantidesse on ära toodud lisas 1.

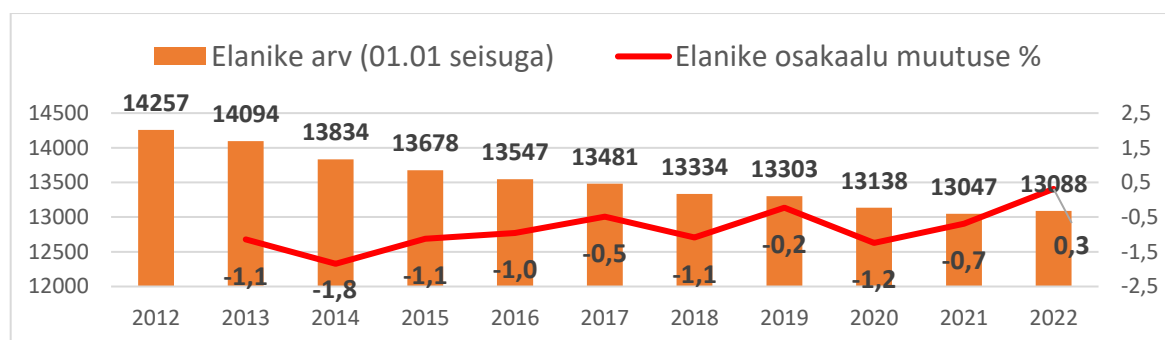
Endise Rapla valla kantides (Alu, Hagudi, Kodila, Kuusiku, Rapla) on alates 2012. aastast kinnitatud ka arengukavad, mille ajahorisont oli aastani 2020.

## 2. Rahvastik ja selle areng

### 2.1. Rahvaarv ja rahvastiku vanuseline struktuur

Rahvastikuregistri andmetel elas Rapla vallas 01.01.2022 seisuga 13088 elanikku, nendest Rapla linnas 4865 elanikku (37,17%)

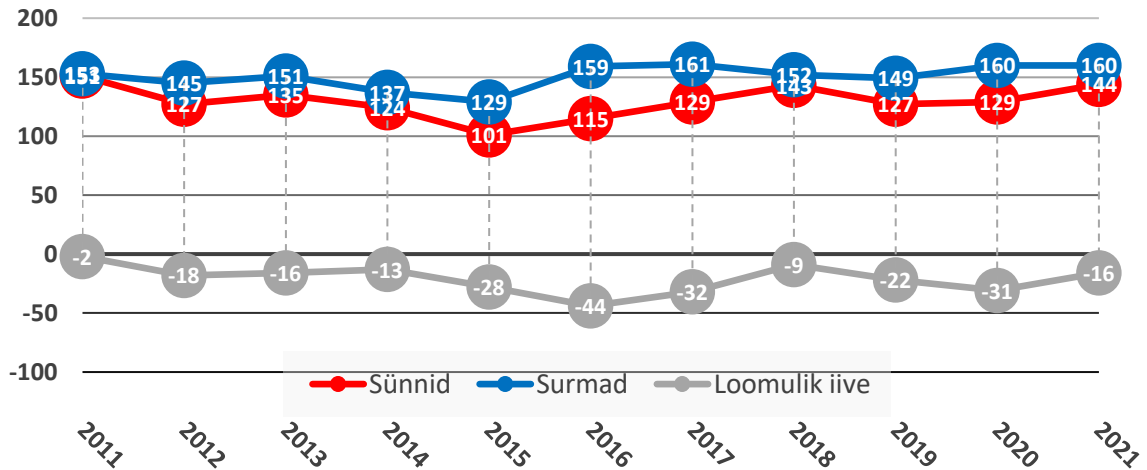
Elanike arv Rapla vallas on ajavahemikul 2012-2022 näidanud mõningat langustrendi (keskmine vähenemine 0,85 % aastas (joonis 2)). Andmete analüüsil tuleb arvestada asjaoluga, et 2017. aastal vähenes elanike arv Rapla vallas seoses kolme küla (Kõrvetaguse, Pühatu ja Riidaku) arvamisega Raikküla valla koosseisust Märjamaa valla koosseisu. Nimetatud kolmes külas elas rahvastikuregistri andmetel 2017. aasta alguse seisuga kokku 66 inimest.



**Joonis 2. Elanike arvu dünaamika Rapla vallas 2012-2022 seisuga 01.01.2022, ühinenud omavalitsuste summeeritud näitajad (allikas: rahvastikuregister)**

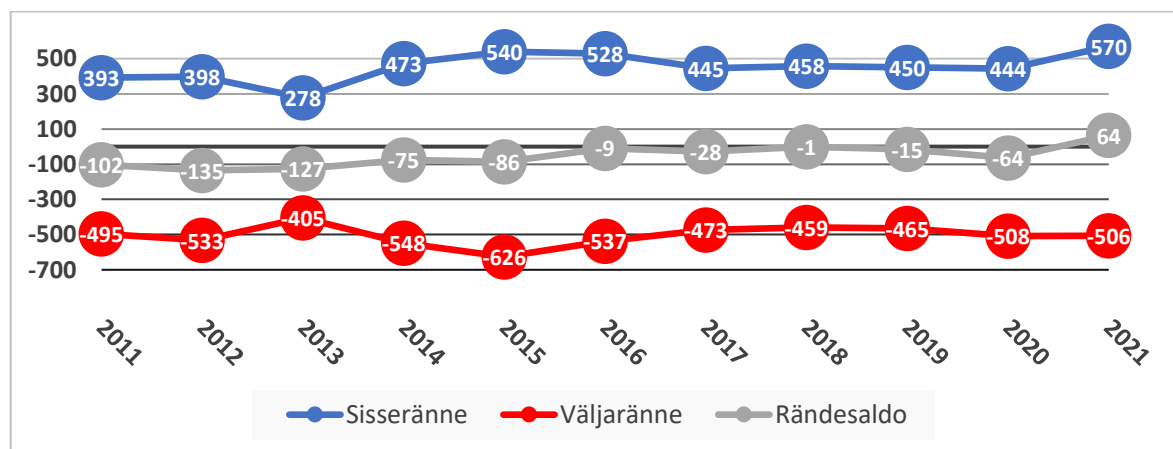
Aastatel 2011-2021 vähenes rahvastikuregistri andmetel elanikkond Rapla vallas kokku 1169 inimese võrra ehk 8,2%.

Elanike loomuliku iive näitaja on alates 2011. aastast Rapla vallas pidevas langustrendis. Summaarselt vähenes iive tulemusena elanike arv kümne aasta lõikes 229 inimese võrra (vaata joonist 3).



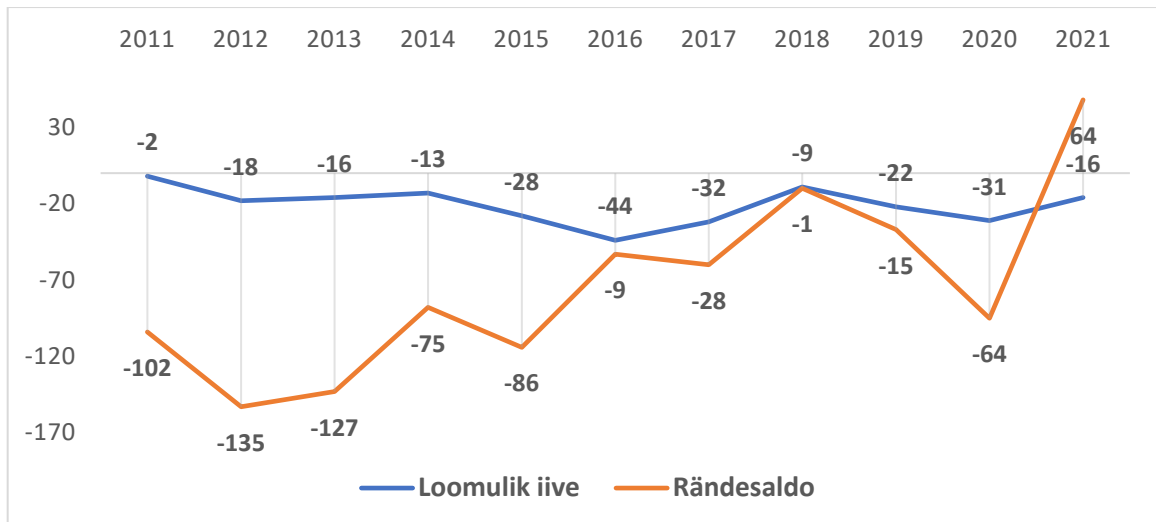
**Joonis 3. Loomulik iive Rapla vallas 2011-2021, nelja ühinenud omavalitsuse summeeritud näitajad (allikas: statistikaamet)**

Rände osas oli aastatel 2011-2020 Rapla vallas rändesaldo pidevalt negatiivne. Erandiks oli siin 2021 aasta, kus sisserändajate arv ületas oluliselt väljarännet (joonis 4). Sisseränne valda vähenes aastatel 2011-2013 (keskmiselt 356 sisserändajani), alates 2014 aastast on sisseränne taas suurenenud, ulatudes keskmiselt 488 sisserändajani aastatel 2014-2021. Väljarände näitajad on stabiilsemad ning püsinud kümnel aastal keskmiselt 505 väljarändaja juures.



**Joonis 4. Rändesaldo Rapla vallas 2011-2021, nelja ühinenud omavalitsuse summeeritud näitajad (allikas: statistikaamet)**

Analüüsidest rahvastiku vähenemise põhjuseid Rapla vallas aastatel 2011-2021 loomuliku iibe ja rändesaldo näitajate alusel, saab väita, et aastatel 2011-2015 mõjutas väljaränne rahvastiku vähenemist piirkonnas oluliselt rohkem. Aastatel 2016 kuni 2019 oli rändesaldo väiksem ja nendel aastatel mõjutasid elanikkonna vähenemist piirkonnas suhteliselt võrdselt negatiivne loomulik iive ja väljaränne. 2020-2021 aastal rändesaldo mõju kokkuvõttes puudub (ühel aastal oluliselt negatiivne, teisel samavõrra positiivne) ning loomuliku iibe mõju on sarnane eelnevatele aastatele. (joonis 5).



**Joonis 5. Loomulik iive ja rändesaldo Rapla vallas 2011-2021, nelja ühinenud omavalitsuse summeeritud näitajad (allikas: statistikaamet)**

2022. aasta 1. jaanuari seisuga on Rapla valla rahvastikust 60,2% tööealised (vanus 16-64), 17,2% tööeast nooremad (vanus 0-15) ja 22,6% tööeast vanemad (vanus 65+). Rahvastikuprotsesside mõistmiseks on vajalik jälgida muutusi elanike vanusstruktuuris. Järgnevalt võrreldakse Rapla valla andmeid seisuga 01.01.2008 ja seisuga 01.01.2022, kusjuures 2008. aasta andmed on arvatud nelja ühinenud omavalitsuse näitajate summana. Andmed kinnitavad, et nii nagu Eestis tervikuna, vananeb rahvastik ka Rapla vallas. Kui 2008. aastal oli 65+ elanike osakaal rahvastikust 15,1%, siis 2022. aastaks oli see suurenenud 7,5 protsendipunkti võrra. Tööealiste elanike (vanus 16-64) osakaal Rapla valla rahvastikust perioodil 2008-2022 vähenes 7,5% võrra, laste (vanus 0-15) osakaal rahvastikust suurenes 0,1% ehk püsib samal tasemel.

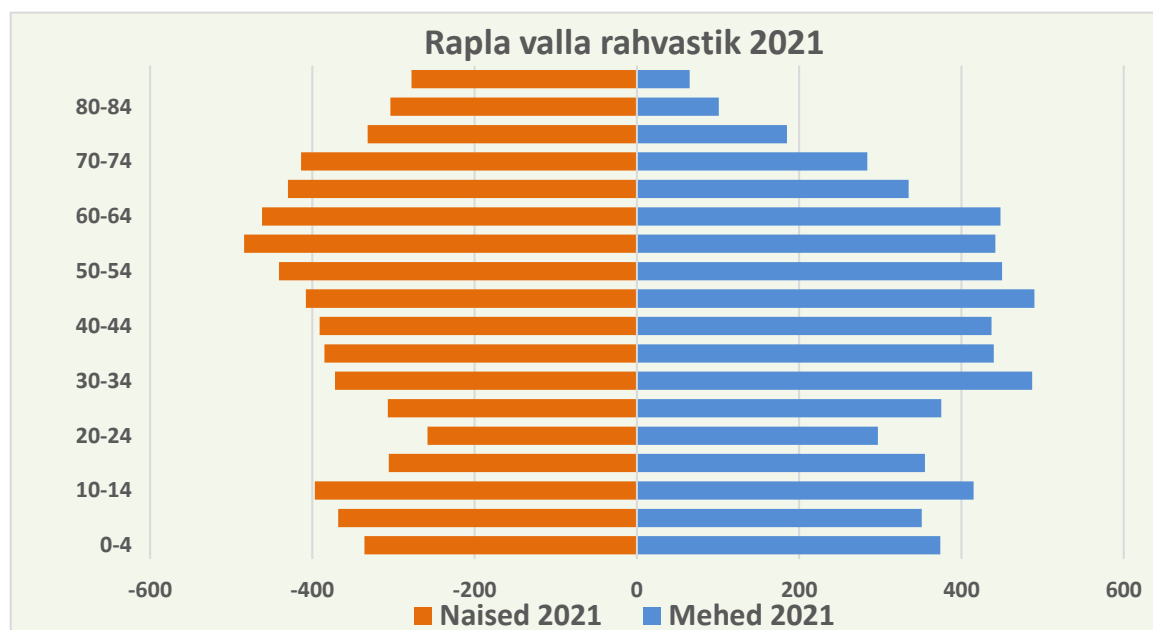
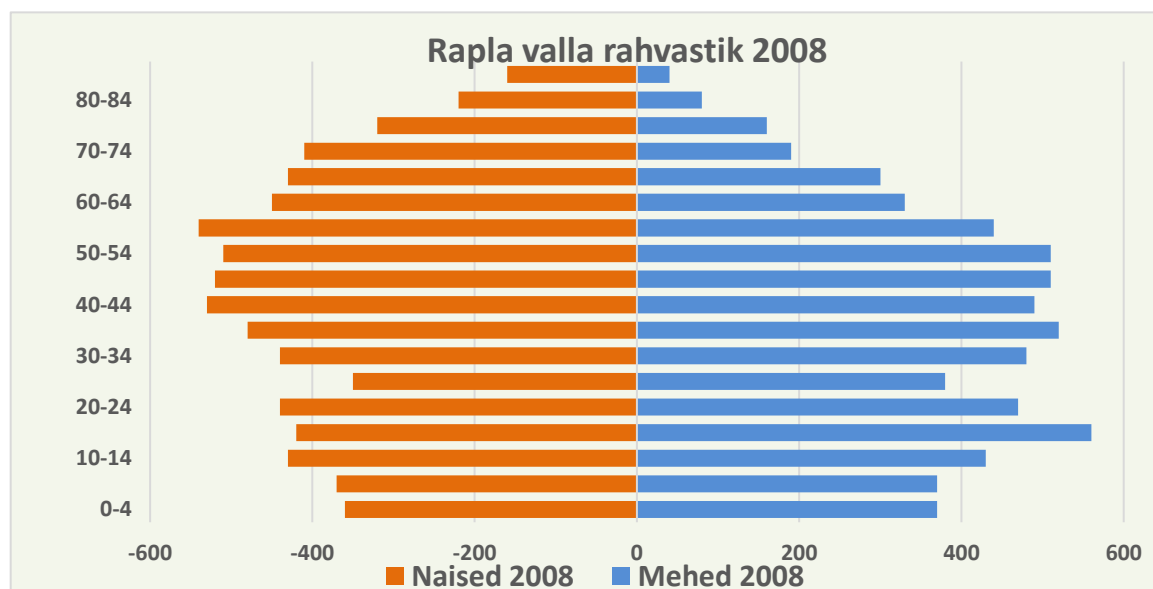
**Tabel 1. Vanusegrupid Rapla vallas 2008 ja 2022, seisuga 1. jaanuar (allikas: rahvastikuregister)**

Vanuse-grupp	Arv 2008			Osa-kaal	Arv 2022			Osa-kaal	Osakaal u muutus
	M	N	Kokku		M	N	Kokku		
65 +	749	1457	2206	15,2%	1098	1860	2958	22,6%	7,4%
55 - 64	754	948	1702	11,7%	879	914	1793	13,7%	2,0%
26 - 54	2930	2853	5783	39,7%	2617	2241	4858	37,1%	-2,6%
19 - 25	848	778	1626	11,2%	419	354	773	5,9%	-5,3%
16 - 18	404	343	747	5,1%	231	228	459	3,5%	-1,6%
7 - 15	752	764	1516	10,4%	636	628	1264	9,7%	-0,8%
0 - 6	503	474	977	6,7%	500	483	983	7,5%	0,8%
<b>Kokku</b>	<b>6940</b>	<b>7616</b>	<b>14 557</b>	<b>100%</b>	<b>6380</b>	<b>6708</b>	<b>13088</b>	<b>100,0 %</b>	<b>-10,1%</b>

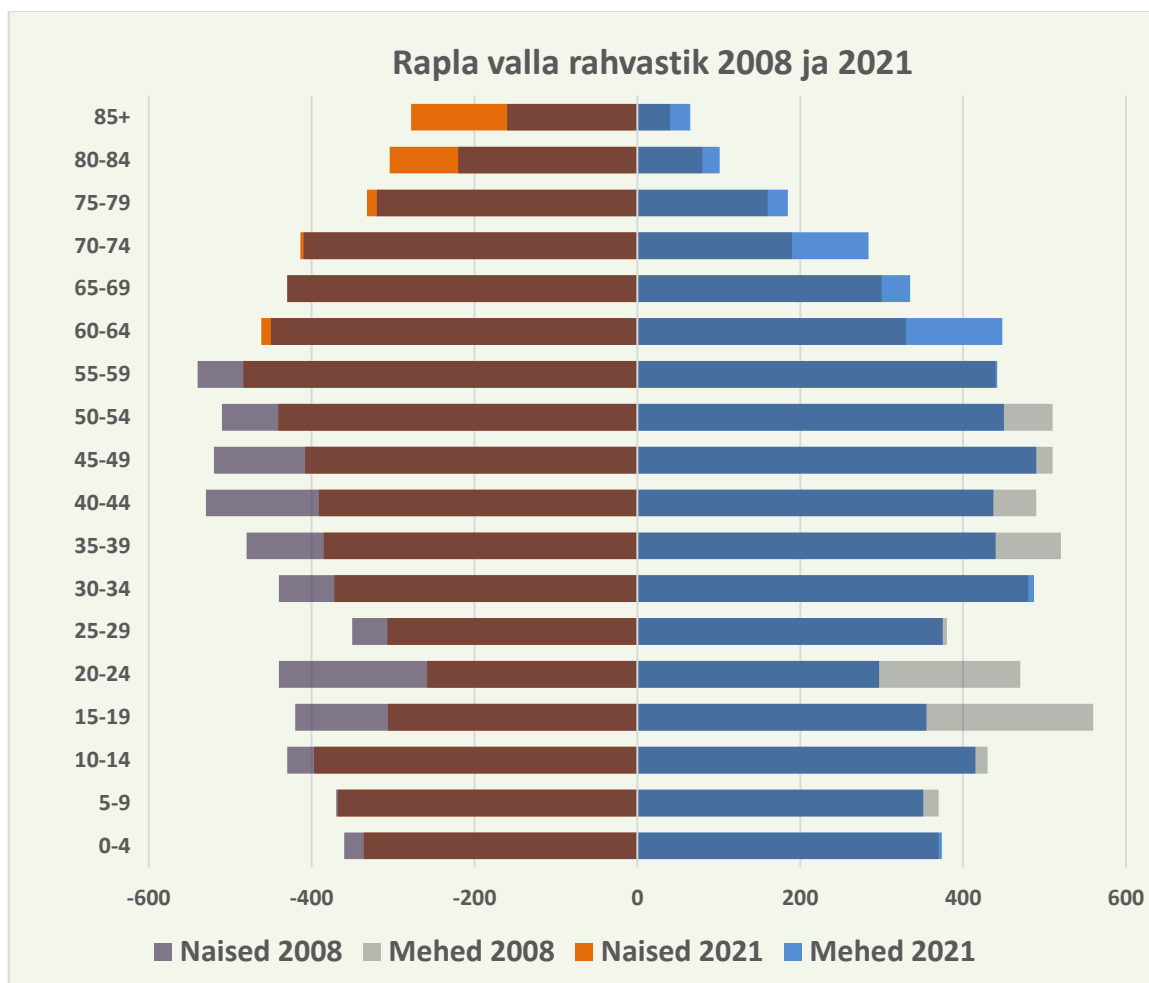
Tabelis 1 on välja toodud näitajad, mis iseloomustavad Rapla valla rahvastiku vanusstruktuuri muutumist perioodil 2008-2022 seitsme vanusegrupi kaupa. Andmed näitavad, et lisaks pensioniealiste elanike osakaalu suurenemisele (vanus 65+), on suurenenud (+2%) peatselt tööturult väljujate osakaal rahvastikus (elanikud vanuses 55-64). Oluliselt on vähenenud noorte osakaal

vanuses 19-25 (-5,3%). Peamine põhjus on siin seotud 1990-date lõpus vähenenud sündidega põlvkonna jõudmine sellesse vanusegruppi. Noorte osakaal vanuses 16-18 on samuti vähenenud (-1,6%).. Samuti hakkab selle vähenenud põlvkonna jõudmine sünditusealiste elanike vanusegruppi oluliselt mõjutama ka sünde lähitulevikus. Siiani on laste (vanuses 0-15) osakaal elanikkonnast on püsinud aastate 2008 ja 2022 võrdluses stabiilsena.

2018. aastal on Rapla vallas suurimad vanuserühmad tööealised vanuses 45-59. Võrreldes 2008 aastat 2021-ga on kõige märgatavam muutus toimunud vanusegrupis 15-24, mis on vähenenud 36% (1890 elanikku 2008. aastal, 1216 elanikku 2021. aastal). Põhjuseks on noorte väljaränne edasiõppimise eesmärgil ja õpingute lõppedes elukoha leidmine väljaspool Rapla valda. Tööealiste elanike arv vanuses 25-44 on vähenenud 12-ne aastaga 13% võrra, vanuses 45-64 on vähenemine 5%. Suurenenud on elanike arv vanuses 60+ (3090 elanikku 2008. aastal, 3638 elanikku 2021. aastal) (joonis 6).







**Joonis 6. Rahvastiku soolis-vanuseline struktuur Rapla vallas 2008. ja 2021. aastal seisuga 01.01. (allikas: Statistikaamet)**

2021. aastal oli Rapla vallas naised mõnevõrra rohkem kui mehed, vastavalt 51,3% ja 48,7% elanikkonnast. Vanuse grupiti on märgatav sooline ebaproportsionaalsus vanuses 65-69. Seal on naiste osakaal 56%, vanuses 75+ on naiste osakaal tõusnud juba 65% ning 80+ ületab see juba 75% piiri. Samal ajal on noorte vanusegrupis vanuses 25-39 naiste osakaal keskmiselt 45%. Põhjuseks on asjaolu, et peale õpingute lõppu lähevad mehed enam kodukohta tagasi võrreldes naistega. Naised seevastu kas liiguvad õpingute lõppedes edasi elukaaslase elukohta või leiavad töökoha suurlinnas.

Peamisi rahvastikuprotsesse iseloomustavad järgmised näitajad: demograafiline tööturusurve indeks, ülalpeetavate määr ja rahvastiku taastootmispotentsiaal. Järgnevalt on 2008. aasta andmed arvatud nelja ühinenud omavalitsuse summeeritud näitajatena. Tööturusurve indeks perioodil 2008-2021 Rapla vallas on jäänud pea samaks (0,84 ja 0,83), mis tähendab, et vallas on ühe lähiaastatel tööturult lahkuja kohta 0,83 tööturule sisenejat. Ülalpeetavate määr on perioodil 2008-2021 Rapla vallas oluliselt suurenenud - 2021. aastal oli näitaja 61,8% (2008 aga 44,2%), mis tähendab, et piirkonnas on 100 tööealise elaniku kohta 61,8 ülalpeetavat. Rahvastiku taastootmispotentsiaali väljendab 15-49-aastaste naiste arv jagatuna elanike arvuga ja see on üks sündide arvu kujundav tegur. Perioodil 2008-2021 vähenes Rapla vallas rahvastiku taastootmispotentsiaal oluliselt: 2008. aastal oli näitaja 0,24 ja 2018. aastal 0,20. Aastal 2021 on see vaid 0,18 (tabel 2).

**Tabel 2. Demograafilised näitajad Rapla vallas aastatel 2008 ja 2021, seisuga 01.01. 2021 (allikas: rahvastikuregister)**

Demograafiline näitaja	2008	2021
Tööturusurve indeks	0,84	0,83
Ülalpeetavate määr	44,2%	61,8%
Taastootmispotentsiaal	0,24	0,18

### Elanikkonna rahvuslik koosseis

Kuna rahva ja eluruumide loenduse 2021 andmed ei ole veel kättesaadavad, saab esitada eelmise Eesti rahva- ja eluruumide loenduse (REL 2011) andmed. Selle alusel määratles ühinenud omavalitsuste elanikest ennast eestlasena (emakeel eesti keel) 96,8% (13026 inimest). Vene rahvusest elanikke (emakeel vene keel) elas ühinenud omavalitsustes 2,4% elanikkonnast (327 inimest). Muud rahvused (emakeel ukraina, soome, leedu keel jne) moodustasid elanikkonnast 0,6% (75 inimest) (tabel 3).

**Tabel 3. Elanikkonna rahvuslik koosseis endistes omavalitsustes seisuga 31.12.2011 (allikas: REL 2011)**

	Eesti keel	Osakaal	Vene keel	Osakaal	Muu keel	Osakaal
Juuru vald	1473	97,5%	30	2,0%	3	0,2%
Kaiu vald	1290	98,7%	9	0,7%	3	0,2%
Raikküla vald	1551	97,7%	30	1,9%	6	0,4%
Rapla vald	8712	96,3%	258	2,9%	63	0,7%
<b>Kokku</b>	<b>13026</b>	<b>96,8%</b>	<b>327</b>	<b>2,4%</b>	<b>75</b>	<b>0,6%</b>

Rapla vallaks ühinenud omavalitsustest oli kõige homogeensemata rahvusliku koosseisuga endine Kaiu vald, kus 2012. aasta alguse seisuga rääkis eesti keelt emakeelena 98,7% elanikkonnast. Endises Rapla vallas määratles ennast eestlasena 96,3% elanikkonnast, sealjuures Rapla linnas oli eesti keelt emakeelena rääkivate elanike osakaal 95,9% ja Rapla valla maapiirkonnas 96,8%.

### 2.2. Rahvastik kantides

Rapla maakonna teemaplaneeringus "Maakonna sotsiaalne infrastruktuur 2008-2015" eristatakse Rapla vallas 14 kanti. Paikkonna tüüpide alusel jagunevad kandi järgmiselt: 1 linna lähiümbruse kant, 3 maalise keskusega kanti, 6 maalist kanti ja 4 ääremaalist kanti. Seisuga 01.01.2022 elas rahvastikuregistri andmetel Rapla valla kantides kokku 8085 inimest. 69 Rapla valla elanikku oli rahvastikuregistris registreeritud ilma asulata (elukoht Rapla vald) ning need elanikud kantide rahvastiku andmetes ei kajastu

**Tabel 4. Elanike arv seisuga 01.jaanuar Rapla valla kantides 2013 ja 2018, 2022 (allikas: rahvastikuregister)**

Kandi nimi	Kandi tüüp	Elanike arv 2013	Elanike arv 2018	Elanike arv 2022	Elanike arvu muutus 2013 kuni 2022	Elanike arvu muutus 2018 kuni 2022
Rapla	Linna lähiümbrus	1224	1341	1461	19,4%	8,9%
Alu	Maaline	1010	975	945	-6,4%	-3,1%
Juuru	Maaline keskus	1012	929	893	-11,8%	-3,9%
Hagudi	Maaline	823	802	772	-6,2%	-3,7%
Kaiu	Maaline keskus	774	716	724	-6,5%	1,1%
Kodila	Maaline	610	551	536	-12,1%	-2,7%
Kabala	Maaline keskus	591	545	549	-7,1%	0,7%
Järlepa	Maaline	497	482	478	-3,8%	-0,8%
Kuimetsa	Ääremaaline	455	404	401	-11,9%	-0,7%
Raikküla	Maaline	396	360	390	-1,5%	8,3%
Kuusiku	Maaline	372	343	334	-10,2%	-2,6%
Purku	Ääremaaline	310	304	322	3,9%	5,9%
Lipa	Ääremaaline	230	203	215	-6,5%	5,9%
Vahastu	Ääremaaline	144	132	134	-6,9%	1,5%
Kandid kokku		8448	8088	8085	-4,3%	0,0%
Rapla linn		5478	5138	4865	-11,2%	-5,3%
Valla täpsusega			108	69		-36,1%

2022. aasta algul on Rapla valla kantidest 9 (64%) enam kui 400 elanikuga. Kõige suurema elanikkonnaga on Rapla kant (1461), kõige väiksem on elanikkond Vahastu kandis (134).

Aastate 2013 ja 2022 võrdluses on elanike arv Rapla valla kantides vähenenud 4,3% võrra (403 inimest). Rapla linna elanikkond on vähenenud samal ajal 11,2% (613 inimest) võrra. Suurima kasvu elanike arvus on läbi teinud Rapla kant (linn ei kuulu kandi hulka), milles suurenes elanike arv 2013-2022 19,4% (237 inimese võrra). Rapla kandi elanike arvu tõusu põhjustab eelkõige Rapla linnast elanike ümber asumine linnaläheestesse küladesse. Samal põhjus väheneb ka Rapla linna elanike hulka.

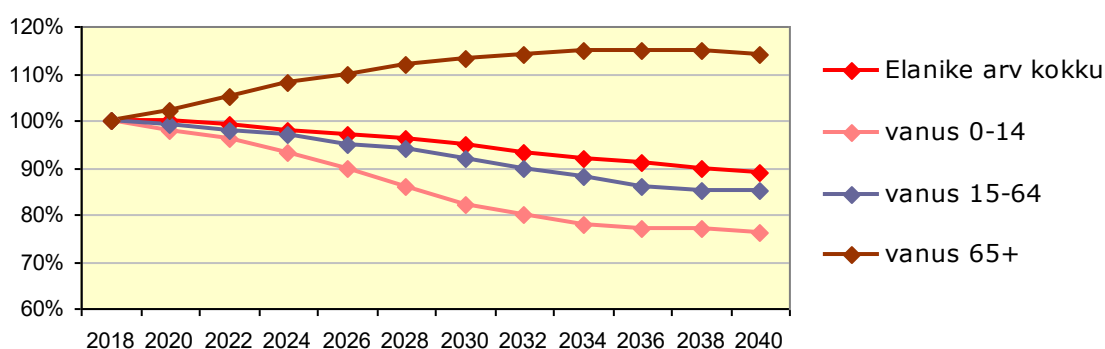
Elanike arv püsis stabiilsena (vähene kasv või vähenemine alla 5%) Rapla valla kolmes kandis: Purkus, Raikkülas ja Järlepas. Suurim elanikkonna vähenemine on toimunud Kodila kandis (-12,1%), Kuimetsa kandis (-11,9%) ja Juuru kandis (-11,8%).

### 2.3. Rahvastiku prognoos

Järgnevalt esitatakse Rapla valla elanike arvu prognoos baasstsenaariumina aastani 2040, kus arvestatakse Rapla valla sisemist olemasolevat rahvastikupotentsiaali, rännet ei arvestata. Rahvastikuprognoosi

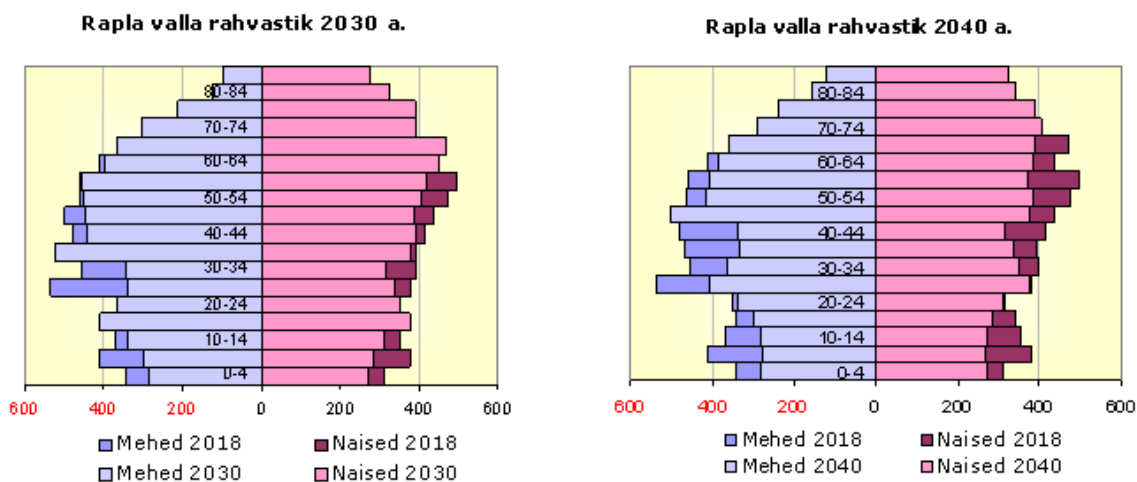
baasstsenaariumis eeldatakse, et tegemist on suletud rahvastikuga, mis tähendab, et selle stsenaariumi koostamisel puudub rände võimalik mõju. Seega iseloomustab baasstsenaarium Rapla valla rahvastiku sisemist taastevõimet ning selles prognoositakse praeguse sündimus- ja suremuskäitumise mõju tuleviku rahvastiku kujunemisele. 2016. aastal oli summaarne sündimuskordaja Eestis 1,60, mis on väiksem näitaja, kui on vaja rahvastikutaasteks (2,1 last fertiilses eas naise kohta). Baasstsenaariumis eeldame 2016. aasta sündimus- ja suremuskäitumise (oodatav eluiga Eestis meestel 73,2, naistel 81,9 aastat) jätkumist kogu prognoosiperioodi vältel ehk aastani 2040.

Baasstsenaariumi järgi jätkab Rapla valla elanikkond vähenemist 0,5-0,6% aastas ning 2040. aastaks väheneb valla elanikkond võrreldes 2018. aastaga ligi 10-11% (joonis 7). Prognoos näitab, et vanusegruppide kaupa on muutused erinevad. Kõige kiiremini väheneb vanusegrupp 0-14: võrreldes 2018. aastaga väheneb see vanusegrupp järgneva 15 aastaga 20-22% võrra, aastatel 2035-2040 stabiliseerub elanike arv selles vanusegrupis. Tööealiste elanike (vanus 15-64) arv väheneb aeglasemalt. Võrreldes 2018. aastaga väheneb tööealiste elanike arv järgmise 15 aastaga 10-12% võrra, aastaks 2040 kuni 15% võrra. Vanuses 65+ suureneb elanike arv lähiaastatel. Võrreldes 2018. aastaga suureneb inimeste arv selles vanusegrupis järgmise 15 aastaga 15% võrra, seejärel 65+ elanike arv stabiliseerub.



### Joonis 7. Elanike arvu prognoos Rapla vallas aastani 2040 vanusegruppide kaupa, baasstsenaarium (2018. aasta = 100%)

Vastavalt baasstsenaariumi prognoosile on aastaks 2040 Rapla valla elanikkond märgatavalt vananenud. Elanikud vanuses 65+ moodustavad rahvastikust üle 25%, laste ja noorte (vanus 0-14) osakaal rahvastikust on 13-14% ja tööealiste elanike (vanus 15-64) osakaal 60-61%. Suurim vanusegrupp 2040. aastal on elanikud vanuses 45-54 (joonis 8).



**Joonis 8. Rapla valla rahvastiku soolis-vanuseline koosseis, prognoos aastateks 2030 ja 2040, baasstsenaarium**

### 3. Looduskeskkond ja maakasutus

#### 3.1. Loodus

Rapla linn ja selle lähiümbrus on tiheasustusega alad, mida ümbritsevad hõredama asustusega põllu- ja metsamaad. Mets katab umbes 40% valla pindalast, osa sellest on kaitse all (joonis 9). Vallas on ka ulatuslikud raba- ja soomassiivid: põhjaosas Hagudi raba, Kõnnu (Seli) raba, Atla (Matsi) raba ja Mahtra soostik, Ammassaare raba, loodeosas Linnuraba ja Sõbessoo, kaguosas Loosalu raba, lõunas Tõrasoo raba. Valla idaosas asub Kuimetsa karstiala, mis on üks suuremaid ja ainulaadsemaid Eestis.

Rapla valla territoorium kuulub õhukese pinnakatte ja karsti laialdase leviku tõttu looduslikult nõrgalt kaitstud ja kaitsemata põhjaveega alade hulka. Põhjaveekogumis on kaitsemata põhjaveega intensiivse põllumajandusega aladel. Põhjavesi on maapinnalt lähtuva reostuse eest kaitstud paksu pinnakattega aladel ja põhjavee ülevoolualadel.

Mahtra soostikus, Järlepa külast põhja pool, asub Rapla maakonna suurim järv - Järlepa järv. Loosalu rabas asub Loosalu järv, mis on Eesti suurim rabajärv. Valla kirdeosas asuvad Kuimetsa järved. Rapla linna ümbruses on väiksemad tehislikud seisuveekogud, nendest on olemasoleva ja potentsiaalse puhke funktsiooniga eelkõige Alu tiigid, Valtu tehisjärv, Rapla Vesiroosi tiigid. Suurematest vooluveekogudest läbivad Rapla valda Keila jõgi ning Atla jõgi (suubub Keila jõkke), Vigala (Konovere) jõgi, Kodila jõgi (suubub Vigala jõkke) ja Kärü jõgi (suubub Pärnu jõkke).

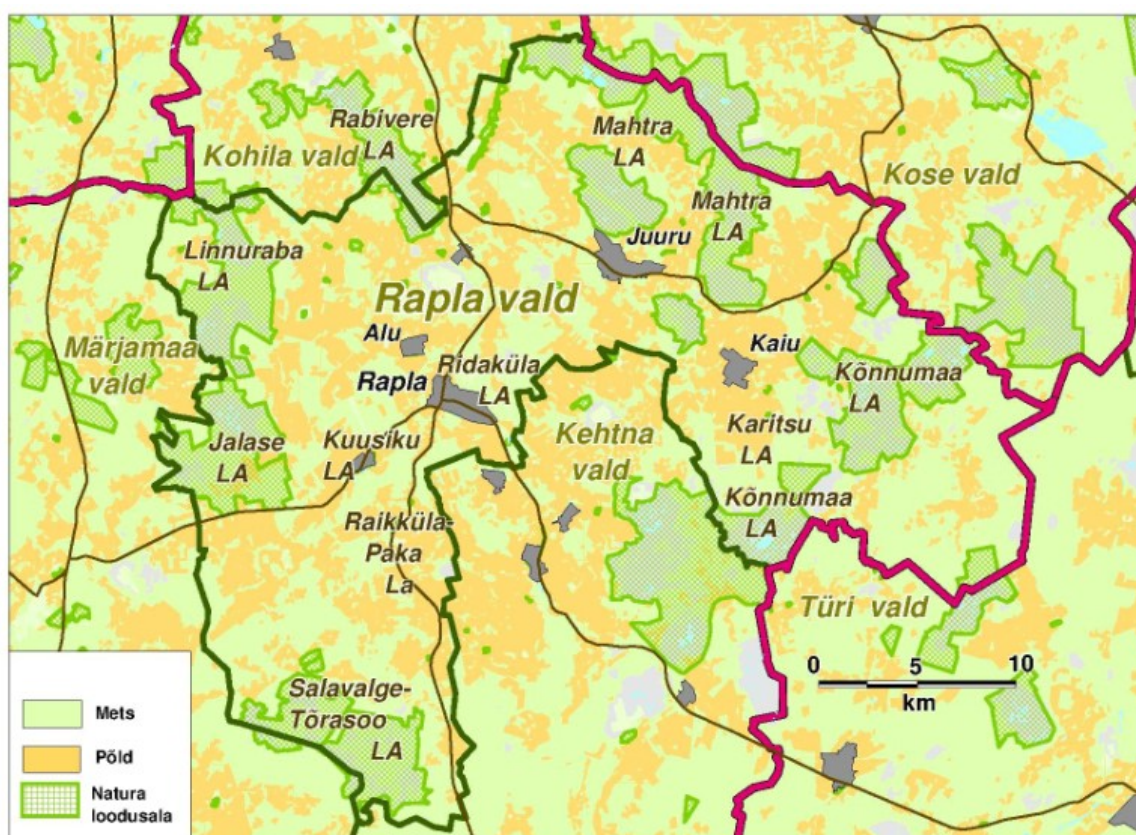
Hinnates Rapla valla varustatust veeressurssidega, võib öelda, et üldiselt on vald veega piisavalt varustatud. Erandiks on Vahastu kant, kus põhjavee vähesus ja vee halb kvaliteet on tõsine probleem.

Haritava maa tootmispotentsiaal on Rapla vallas veidi üle Eesti keskmise. Maakonna teemaplaneeringu järgi on Raplemaal eriti viljakad ja põllumajandusele ilmtingimata säilitatavad maad boniteediga 48 punkti või rohkem (maakonna keskmine on 44). Kõrgeima boniteediga (57 hindepunkti) maad asuvad Kuusiku-Nõmme ümbruses. Võrreldes muude maastikuvaldkondadega on rohkem põllustatud Rapla linna ümbrus ja Põhja-

Eesti lavamaa valla põhja- ja kirdeosas. Rapla linna ümbritsevatele põllumaadele on rajatud ulatuslik maaparandussüsteem, mille kuivenduskraavid suubuvad enamasti Vigala jõkke.

### 3.2. Kaitstavad alad ja objektid

Rapla vallas on rahvusvahelise tähtsusega aladena (Natura loodusaladena) keskkonnaregistris registreeritud 10 loodusala (Jalase, Karitsu, Kuusiku, Kõnnumaa, Linnuraba, Mahtra, Rabivere, Raikküla-Paka, Ridaküla, Salavalge-Tõrasoo) ja üks linnuala (Kõnnumaa-Väätsa). Vääris elupaigana on keskkonnaregistris Rapla vallas registreeritud 178 paika: puude grupid, erinevad metsatüübid (salu-okasmetsad, salu-segametsad, palu-segametsad jne) ja puisniidud. Kaitstavaid loodusobjekte on registris kokku 935: pargid, puud ja puude grupid, puistud, allikad, rändrahnud ja kiviikulvid ning kaitsealuste liikide leiukohad.



**Joonis 9. Natura loodusalad Rapla vallas (allikas: keskkonnaregister)**

Kõik andmed Rapla valla kaitsealuste loodusobjektide kohta on leitavad keskkonnainfo andmebaasist. Kohalikel elanikel on huvi lähitulevikus kohaliku kaitse alla võtta ka Hagudi raba ja Härgla piirkonnas asuvad rohealad.

Kultuurimälestiste riiklikus registris on Rapla vallas ajaloomälestistena registreeritud 21 objekti, mis on ära toodud lisas 2. Arheoloogiamälestisi (asulakohad, kultusekivid, ohvrikivid jne) on 161 ja ehitismälestisi 113.

Roheline võrgustik, väärtuslikud maastikud, miljööväärtuslikud alad ja pärandkultuuri objektid on esitatud hetkel kehtivates Rapla valla, Juuru valla, Kaiu valla ja Raikküla valla üldplaneeringutes.

### 3.3. Maavarad ja maardlad

Rapla valla territooriumil asuvad kohaliku tähtsusega maardlad (tabel 5).

**Tabel 5. Rapla valla maardlad**

<b>Maardla nimetus</b>	<b>Maavara</b>
Hagudi, Kodila-Linnuraba, Sõbesoo	Turvas
Lepiku, Pühatu, Purku ja Jalase	Väetiseturvas
Sikeldi, Reinu	Lubjakivi
Hagudi, Künka, Purila, Tiitsu	Kruus
Lipa ja Jalase, Raikküla-Lipametsa	Lubjakivi- ja dolomiidivarud
Lipametsa	Lubjamaardla
Orni, Jalase	Kruus ja liiv

### 3.4. Planeeringud ja maakasutus

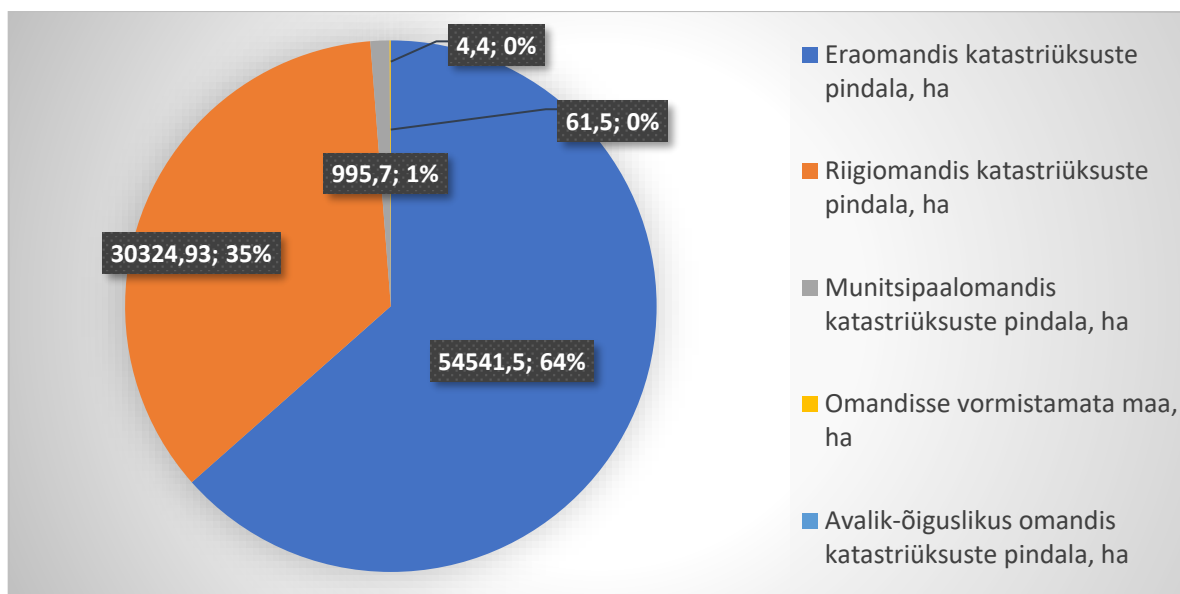
Endise Rapla valla üldplaneering aastani 2025 (kehtestatud 2011), Juuru valla üldplaneering (kehtestatud 2010), Kaiu valla üldplaneering (kehtestatud 2004) ja Raikküla valla üldplaneering (kehtestatud 2002) on strateegilised dokumendid, mis määravad valla säästvat arengut tagavad maakasutustingimused ja ruumilist arengut suunavad tegevused. Uue, ühise üldplaneeringu koostamisega alustati 2019 aastal. Üldplaneeringutes on määratud detailplaneeringu koostamise kohustusega alad, tiheasustusalad ning ehitamise tingimused erinevatel aladel. Ehitusaktiivsust piirkonnas aastatel 2012-2021 iseloomustab tabel 6.

**Tabel 6. Detailplaneeringute ja ehituslubade arv omavalitsustes 2012-2021 (allikas: Rapla VV)**

	2012	2013	2014	2015	2016	2017	2018	2019	2020	2021
Väljastatud ehitusload	143	142	162	152	100	147	78	113	138	171
Algatatud detailplaneeringud	8	5	-	6	5	8	5	3	8	15
Kehtestatud detailplaneeringud	5	2	5	5	4	4	3	1	4	6

Üldplaneeringute koostamise käigus selgitati välja valdade omandisse riigilt taotletav maa - munitsipaalomandisse jäävate hoonete ja rajatiste alune maa, munitsipaalasutuste maa, sotsiaal- ja puhke otstarbeline maa, muu valla arenguks vajalik maa ning jätkub nimetatud maade taotlemine valla omandisse.

2022. aasta aprilli seisuga moodustas enamiku (64%) maakatastris registreeritud maast eramaa, 35% oli riigimaa ja 1% munitsipaalmaa (joonis 10).



**Joonis 10. Maafondi jaotus omandi järgi, seisuga 01.05.2022 ( allikas: maa-amet)**

2022. aasta aprilli seisuga oli maa-ameti andmetel sihtotstarbe liigi alusel Rapla vallas kõige enam maatulundusmaad (93,5% maakatastris registreeritud maast), kaitsealune maa moodustas 1,9%, elumumaa 1,6% ja transpordimaa 1,5%.

#### 4. KOV teenused

##### 4.1. Haridus, huviharidus ja noorsootöö

2021/2022. õppeaastal pakub Rapla vallas alusharidust kuus lasteaeda, üks lasteaed-alkool (Alu Kool) ja kaks lasteaeda-põhikooli (Hagudi Põhikool ja Kabala Lasteaed-Põhikool). Laste arv Rapla valla lasteaedades perioodil 2012-2022 on ära toodud tabelis 7.

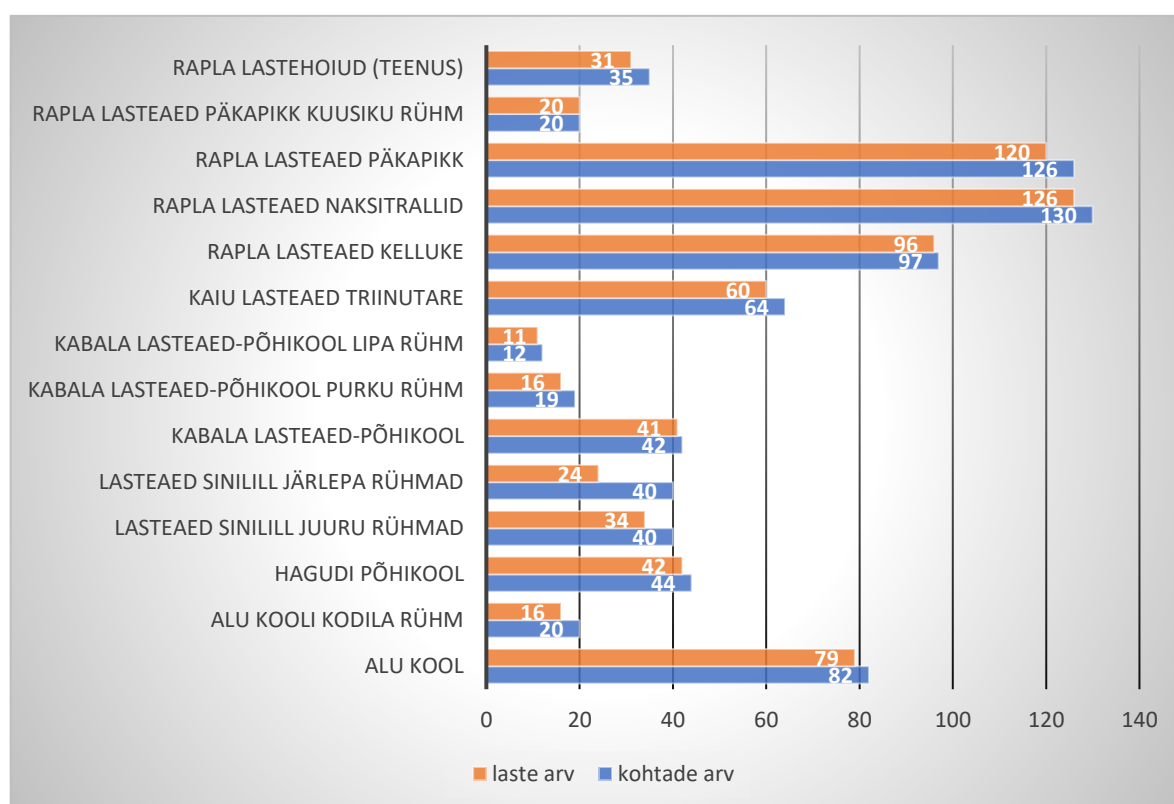
**Tabel 7. Laste arv Rapla valla lasteaedades 2012-2022 õppeaastal (seisuga 30.11.2021, allikas: EHIS)**

	2012/ 2013	2013/ 2014	2014/ 2015	2015/ 2016	2016/ 2017	2017/ 2018	2018/ 2019	2019/ 2020	2020/ 2021	2021/ 2022
Alu Kool	80	79	85	64	58	83	89	90	99	95
Hagudi Põhikool	36	36	41	42	42	37	36	42	40	42
Juuru La Sinilill	40	40	35	38	41	40	73	72	69	58
Järlepa Lasteaed	36	38	38	35	34	31	-	-	-	-
Kabala Lasteaed-Põhikool	42	46	41	41	48	42	44	53	62	68
Kaiu Lasteaed Triinutare	53	50	40	40	41	39	54	55	52	60
Rapla Erilasteaed Pääsupesa	22	22	22	21	20	20	19	-	-	-



Rapla Lasteaed Kelluke	83	95	94	116	116	117	114	98	95	96
Rapla Lasteaed Naksitrallid	124	132	132	132	132	125	124	131	131	126
Rapla Lasteaed Päkapiik	133	133	129	147	150	143	135	138	143	140
<b>Kokku</b>	<b>649</b>	<b>671</b>	<b>657</b>	<b>676</b>	<b>682</b>	<b>677</b>	<b>688</b>	<b>679</b>	<b>691</b>	<b>685</b>

2021/2022 õppeaastal õpib Rapla valla lasteaedades kokku 685 last. Võrreldes 2012/2013 õppeaastaga on lasteaialaste arv 10 aastaga vallas suurenenud 6% ehk 36 lapse võrra. Vabade lasteaiakohtade arvu Rapla vallas kirjeldab joonis 11, kus on toodud rühmade mahutavus vastavalt KELS-le<sup>3</sup> ja seal õppivate laste arv seisuga 30.11.2021



### Joonis 11. Rapla valla lasteaiakohtade arv ja seal õppivate laste arv, seisuga 30.11.2021 (allikas: Rapla VV)

Kui munitsipaallasteaia järjekorras olevale lapsele ei ole eraldatud lasteaiakohta, pakuvad Rapla linnas lapsehoiuteenust eralastehoiud (1,5-3 aastased lastele). Rapla Vallavalitsus hangib lastehoiust kuni 35 kohta, mille tasustamine on lapsevanemale samadel alustel kui munitsipaallasteaedades koha tasu.

**Alu Kooli** lasteaiarühmad paiknevad kahes majas: Alu alevikus töötab neli rühma (üks söimerühm ja kolm aiarühma), Kodila külas töötab üks liitrühm

<sup>3</sup> Koolieelse lasteasutuse seadus (lühend - KELS) <https://www.riigiteataja.ee/akt/122012018006>

(endise Kodila Põhikooli hoones). **Hagudi Põhikoolis** töötavad lasteaiarühmad ja põhikool samas hoones ning see on asutus, kus laps saab õppida pooleteiseaastasest kuni põhikooli lõpuni. Lasteaias töötavad üks liitrühm ja üks aiarühm. Nelja rühmaga **Juuru Lasteaed Sinilill** alustas tööd 01.09.2018. aastal, kui liideti Juuru Lasteaia Sinilill ja Järlepa Lasteaia rühmad ühe juhtimise alla. Juuru rühmad töötavad hooldekoduga ühes hoones ja Järlepa külas tegutsevad rühmad 2011. aastal valminud haridus- ja kultuurikeskuses Hakuke, kus asuvad ka raamatukogu ja seltsiruumid.

**Kabala Lasteaed-Põhikool** tegutseb Kabala külas. Lasteaia-põhikooli lasteaiarühmad tegutsevad kolmes asulas: Kabala külas töötab põhikoolihoones kaks liitrühma, Lipa külas töötab üks liitrühm ja Purku külas töötab üks liitrühm. Kõik kolm hoonet on amortiseerunud ja vajavad renoveerimist. **Kaiu Lasteaed Triinutare** tegutseb Kaiu alevikus kolme liitrühmaga, kus on kohti kokku 56 lapsele. Lasteaed tegutseb 1988. aastal lasteaia jaoks ehitatud hoones. Laste arvu vähenedes paigutati hoonesse raamatukogu.

**Rapla Lasteaed Kelluke** töötab 1970. aastal ehitatud lasteaiahoones. 1990. aastal hoone renoveeriti, aastatel 2013 ja 2015 teostati täiendavaid ümberehitustöid lisarühmade avamiseks ning alates 2015. aastast töötab lasteaias kuus rühma, nendest üks sõimerühm. Lasteaias on ujula, kus saavad ujumisõpet ka Rapla linna teiste lasteaedade lapsed. 2019 aasta sügisest alustasid Kellukese lasteaias tööd erirühmad, mis komplekteeriti endise Rapla Eriasteaed Pääsupesa lastest. **Rapla Lasteaed Naksitrallid** töötab 1986. aastal valminud lasteaiahoones, alates 1997. aastast töötab lasteaed kuue rühmaga. Maksimaalselt on lasteaias kohti 136 lapsele (sõimerühmas 16 kohta, ühes lasteaiarühmas kuni 24 kohta). **Rapla Lasteaed Päkapiikk** paikneb kahes majas: Rapla linnas töötab alates 2002 aasta märtsist seitse rühma (üks sõimerühm ja kuus aiarühma), Kuusiku alevikus töötab üks liitrühm. Kuusiku liitrühm (endise nimetusega Kuusiku Lasteaed-Päevakeskuse lasteaiarühm) liideti Rapla Lasteaia Päkapiikk 2015. aastal, rühm töötab 2015. aastal valminud moodulmajas. Rapla linnas asuv lasteaiahoone ehitati 1984. aastal tüüpprojekti järgi kuuele rühmale ja 140 kohalisena. 2019. aastal renoveeriti lasteaed, katusele paigaldati päikesepatareid ning uuendati ventilatsioon ja küttesüsteem.

2021/2022. õppeaastal pakkus Rapla vallas üldharidust seitsekaheksa üldharidusasutust: kolm lasteaeda-põhikooli ja neli põhikooli. Rapla Gümnaasium alustas riigigümnaasiumina tööd 01.09.2018 vastvalminud 360 õpilasele kavandatud gümnaasiumihoones aadressiga Kooli tn 8. Alates 01.09.2018 reorganiseeriti Rapla Vesiroosi Gümnaasium põhikooliks ja kannab nime Rapla Vesiroosi Kool. Rapla Ühisgümnaasium muutus samuti põhikooliks ja kannab nime Rapla Kesklinna Kool. Õpilaste arv Rapla valla koolides on esitatud tabelis 8. Raikkülas tegutseb Raikküla Kool, mis on riigi põhikool erivajadustega lastele.

**Tabel 8. Õpilaste arv Rapla valla koolides 2011-2020 (seisuga 11.02.2020, allikas: EHIS)**

	2013/ 2014	2014/ 2015	2015/ 2016	2016/ 2017	2017/ 2018	2018/ 2019	2019/ 2020	2020/ 2021	2021/ 2022
Alu Kool	38	43	43	53	60	55	48	52	54
Hagudi Põhikool	71	70	70	85	92	100	105	103	109

	2013/ 2014	2014/ 2015	2015/ 2016	2016/ 2017	2017/ 2018	2018/ 2019	2019/ 2020	2020/ 2021	2021/ 2022
Kabala Lasteaed-Põhikool	56	57	62	54	64	65	64	69	64
Kaiu Põhikool	86	95	94	95	91	94	93	99	95
Juuru Eduard Vilde Kool	142	117	115	114	102	102	104	102	108
sh gümnaasium	6	-	-	-	-	-	-	-	
Rapla Vesiroosi Kool	577	590	595	607	620	514	517	522	543
sh gümnaasium	160	157	138	134	123	-	-	-	
Rapla Kesklinna Kool	548	531	552	544	553	411	429	431	444
sh gümnaasium	153	148	142	140	134	-	-		
<b>Kõik kokku</b>	<b>1518</b>	<b>1503</b>	<b>1531</b>	<b>1552</b>	<b>1582</b>	<b>1341</b>	<b>1360</b>	<b>1378</b>	<b>1417</b>

2021/2022. õppeaastal õpib Rapla valla üldhariduskoolides kokku 1417 õpilast. Õpilaste arv valla koolides on viimastel aastatel olnud väikeses kasvutrendis. Kasv on tulnud Rapla linna kahe suure põhikooli arvelt. Teised valla koolid on oma õpilaste arvu säilitanud.

**Alu Koolis** toimub õppetöö 1.-4. klassini statsionaarses õppevormis. Lisaks töötab koolis kolm väikeklassi hariduslike erivajadustega õpilastele, kuhu võetakse õpilasi koolivälise nõustamismeeskonna otsuse alusel. Koolis on toimivad tugisüsteemid õpilaste abistamiseks ning tänu neile jõuavad õppetöös kõik õpilased rahuldavalt edasi, ka need, kellel on tõsisemaid õpiraskusi. **Hagudi Põhikool** on kogukonnakool, kuhu asuvad lisaks piirkonna lastele õppima ka Rapla valla õpilased, kes vajavad rahulikku keskkonda ja individuaalset lähenemist. **Kabala Lasteaia-Põhikooli** põhikooli klassid töötavad Kabala külas Kabala koolimajas samas hoones lasteaiarühmadega. Kooliga on ühenduses Kabala Spordimaja, mida kool kasutab kehalise kasvatuse tundide läbiviimisel. Koolihoone on amortiseerunud, renoveerimistööd on teostatud osaliselt. **Kaiu Põhikool** tegutseb Kaiu alevikus 1912. aastal ehitatud hoones, 1961. aastal valmis kooli juurdeehitus. **Juuru Eduard Vilde Kool** töötab kahes hoones: 1915. aastal valminud vanas ja 1983. aastal valminud uues õppehoones. Hetkel on uus osa täielikult ja vana osa seest renoveeritud. Vana kooli osa fassaad vajab jätkuvalt remonti.

Rapla vallas pakub huviharidust neli munitsipaalhuvikooli: Rapla Muusikakool, Rapla Huvikool, Kaiu Muusikakool ja Juuru Eduard Vilde Kooli huvikool. Nendes õppis 2019/2020 õppeaastal kokku 298 õpilast.

Erahuvikoole on Rapla vallas 3: Rapla Korvpallikool; Rapla Treeningstudio ja Rapla Tantsustudio. 2019/2020 õppeaastal õppis nendes huvikoolides kokku 358 õpilast.

**Tabel 9. Õpilaste arv Rapla valla huvikoolides 2013-2020 (seisuga 11.02.2020, allikas: EHIS)**

	2013/ 2014	2014/ 2015	2015/ 2016	2016/ 2017	2017/ 2018	2018/ 2019	2019/ 2020
MUNITSIPAALHUVIKOOLID:							
Rapla Muusikakool	145	144	145	148	154	162	165

	2013/ 2014	2014/ 2015	2015/ 2016	2016/ 2017	2017/ 2018	2018/ 2019	2019/ 2020
Rapla Huvikool	96	114	101	114	102	97	101
sh muusika õppekava	79	90	77	96	80	71	76
sh tehnika õppekava	17	24	24	18	22	26	25
Kaiu Muusikakool	17	16	14	15	16	16	11
Juuru Eduard Vilde Kooli huvikool	24	25	28	25	21	22	21
ERAHUVIKOOLID:							
Rapla Korvpallikool							
Rapla Treeningstuudio							
Rapla Tantsustuudio							
Kokku	<b>282</b>	<b>299</b>	<b>288</b>	<b>302</b>	<b>293</b>	<b>297</b>	<b>298</b>

**Rapla Muusikakoolis** on võimalik õppida 12 erinevat pilli, õppetöö toimub individuaal- ja gruppitundidena. Koolis saab õppida põhiõppe õppekava alusel (muusikaharidus, mille õppekava edukal läbimisel on võimalik muusikat edasi õppida järgmise astme muusikaõppeasutustes) ja huviõppe õppekava alusel (lihtsustatud programm) ning vabaõppekava alusel. Muusikakool töötab osaliselt renoveeritud õppehoones Rapla linnas Sauna tn 12. Kool vajab uut muusikaõppele vastavat eraldiseisvat õppehoonet Rapla linnas. **Rapla Huvikool** asub ühes majas Rapla Kultuurikeskusega. Huvikeskuses töötab 2019/2020 õppeaastal õppekava alusel kaks stuudiot: laulustuudio ja õmblustuudio. **Kaiu Muusikakoolis** saab õppida põhiõppe õppekava alusel klaveri ja viiuli eriala. Muusikakool töötab Kaiu alevikus 2011. aastal põhjalikult renoveeritud huvikeskuse majas. **Juuru Eduard Vilde Kooli huvikoolis** saab õppida klaveri eriala põhiõppe õppekava alusel.

Rapla valla huvikoolides õppimine on tasuline, õppetasu suuruse kehtestab Rapla Vallavolikogu.

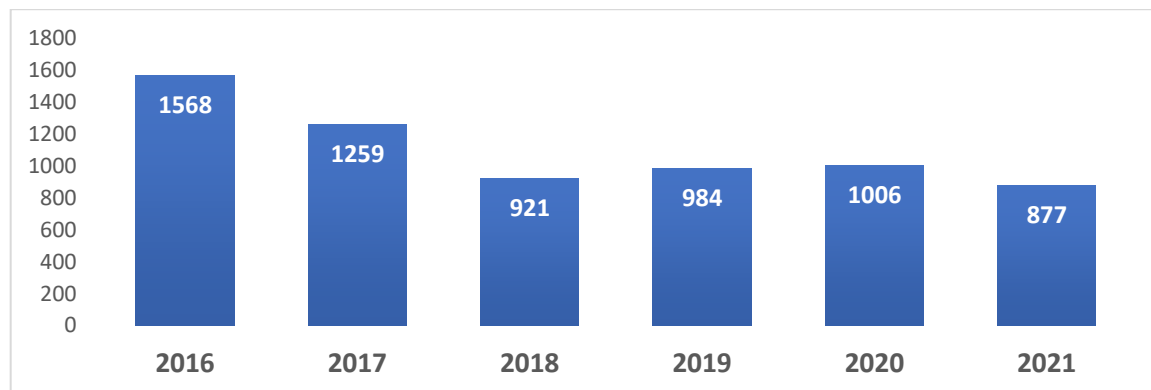
**Noorsootöös** toimus muudatus 01.01.2019 - moodustati Rapla Valla Avatud Noortekeskus, mille alla koondati noortekeskused ja noortetoad kõigist valla kantidest. Noortetoad on piirkonna noorsootöö korraldamise keskused, kus pakutakse noorsootöö teenuseid (noorte vaba aja sisustamine, ürituste korraldamine, huviringid, ühistegevused jne). Valla noorsootöös seatakse eesmärgiks noorsootöö toimumine noore elukohale võimalikult lähedal, tagamaks noorele parimat võimalikku ligipääsetavust ja kaasatust.

#### 4.2. Sotsiaalhoolekanne ja tervishoid

2022. aasta alguse seisuga elab Rapla vallas 983 last vanuses 0-6, 1423 põhikooliealist last (vanus 7-15), 7914 tööealist inimest (vanus 16-64) ja 2768 inimest vanuses 65+. Puudega isikuid elab vallas 31.12.2021 seisuga kokku 1098 (allikas: sotsiaalkindlustusamet).

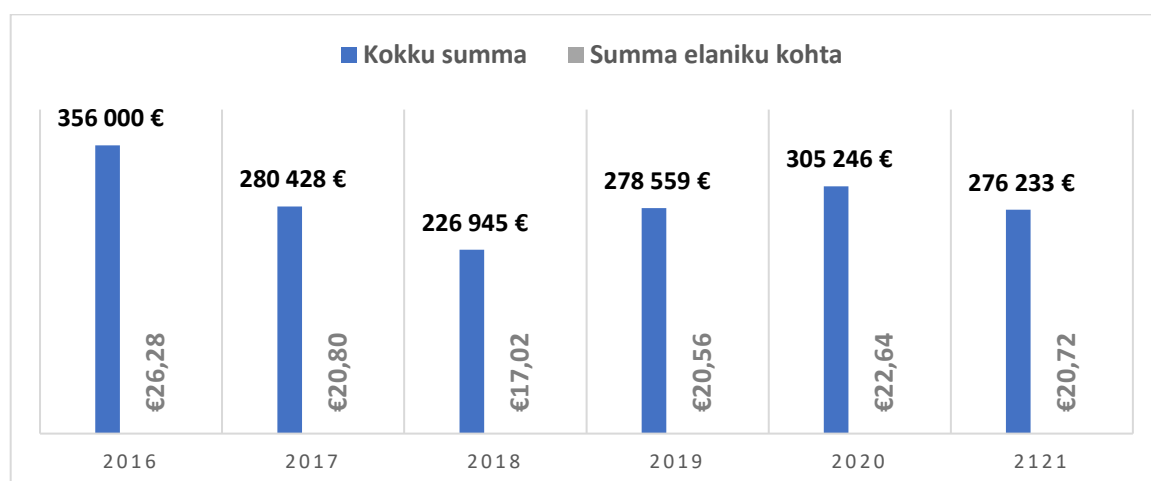
Perede sotsiaalmajanduslikku toimetulekut iseloomustab toimetulekutoetuse taotluste arv. Toimetulekutoetus, mida maksab kohalik omavalitsus, on riigi abi puudusekannatajale. Toimetulekupiiriks nimetatakse summat, mis on vajalik minimaalseks igapäevaseks äraelamiseks ühe kuu jooksul. Summa suuruse määrab Riigikogu igal aastal ja toimetulekupiir sõltub inimeste arvust perekonnas. 2021. aastast on üksi elavale isikule või perekonna esimesele liikmele, samuti perekonna iga alaealise liikme toimetulekupiiri määr 150 eurot kuus, perekonna teise ja iga järgmise täisealise liikme toimetulekupiir on 120 eurot kuus. Toimetulekutoetuse saajal, kelle kõik perekonnaliikmed on

alaealised, on õigus saada koos toimetulekutoetusega täiendavat sotsiaaltoetust. Statistikaameti andmetel oli aastatel 2016-2021 toimetulekutoetuse taotluste arv keskmiselt 1103 taotlust aastas. Aastatel 2018-2021 on antud arv olnud väiksem. (joonis 12).



**Joonis 12. Rahuldatud toimetulekutoetuse taotluste arv Rapla vallas 2016-2021 (allikas: statistikaamet)**

Toimetulekutoetuste summa elaniku kohta oli aastatel 2016-2021 toodud joonisel 13.



**Joonis 13. Toimetulekutoetus kokku vallas ja ühe elaniku kohta 2016-2021 (allikas: statistikaamet, sotsiaalministeerium)**

Rapla Vallavalitsuse sotsiaal- ja tervishoiuvaldkonnas töötab 2022 aasta alguses kümme ametnikku (üks sotsiaaltöö peaspetsialist, neli sotsiaaltööspsialisti, üks lastekaitsepeaspetsialist ja kaks lastekaitsepspsialist, üks hoolekande töötaja ja üks juhtumikorraldaja). Lisaks juhib valdkonda haridus,- kultuuri- ja sotsiaalvaldkonna abivallavanem. Rapla valla sotsiaalhoolekande teenus jaotub toetusteks, hoolekandeteenusteks ja ennetustöök.

Kohaliku omavalitsuse elanikele makstavate sotsiaaltoetuste eesmärk on parandada inimeste toimetulekut igapäevase eluga ning vastavalt kehtestatud korrale makstakse elanikele mitmesuguseid sissetulekust sõltumatuid toetusi. 2020 aastal maksti ühekordseid toetusi 674-le kordumatule isikule summas 115 681 eurot. 2021 aasta andmed on esitatud Tabelis 11.

**Tabel 10. 2021. aastal makstud ühekordsed sotsiaaltoetused Rapla vallas. (allikas: Rapla VV)**

Toetus	Sotsiaaltoetuse saajate arv	Summa (eurot)	Sotsiaaltoetuse summa toetuse kohta (eurot)
I klassi toetus	132	9 590	70
sünnitoetus	227	39 100	170
matusetootus	132	33 000	250
Ühekordsed toetused	170	30 403	179
Eluruumi kohandamise toetus	3	4383	1461
<b>KOKKU</b>	<b>664</b>	<b>116 477</b>	

Rapla vallas töötavad järgmised sotsiaalhoolekande asutused: Juuru Hooldekodu, Kaiu Hooldekodu, Rapla Hooldekeskus. Lisaks on Rapla vallas üks erahooldekodu – Ardis Konsultatsioonid OÜ omanduses Eakate Kodu Villa Alfred Kuusikul (teenust pakutakse kuni 50 inimesele) ja Ira külas (teenust pakutakse kuni 70 inimesele). **Juuru Hooldekodu** on 24-kohaline ööpäevaringset hooldusteenust osutav sotsiaalhoolekandeadus Juuru alevikus. Hooldekodu paikneb 2007. aastal renoveeritud endistes lasteaiaruumides. **Kaiu Hooldekodu** pakub eakatele ööpäevaringset üldhooldusteenust. Hooldekodu asub Kaiu alevikus hubases ühekorruselises hoones, kus on kohti 19 eakale. 01.01.2019.a. viidi Juuru Hooldekodu ja Kaiu Hooldekodu ühise juhtimise alla. **Rapla Hooldekeskus** on segatüüpi hoolekandeadus, mis koosneb päevakeskusest-supiköögist, hooldekodust, sotsiaalkorteritest, sotsiaalpindadest, kriisipinnast, kodutute varjupaigast, tugikeskusest ja vaimupuudega inimeste tugikeskusest. Rapla Hooldekeskuse peaesmärk on tagada inimestele võimalik parim füüsiline ja sotsiaalne heaolu, osutada abi toimetulekuraskuste kergendamiseks, parandada sotsiaalsete erivajadustega inimeste elukvaliteeti ja enesega toimetulekut. Hooldekeskuse pakutavad teenused on järgmised: avahooldus, ööpäevaringne hooldus, töötute rehabiliteerimine, kriisiteenus, supiköök, invatransport, saunateenus, pesumaja teenus. Teenust rahastatakse valla eelarvest ja kliendi omaosalusega. Kiires tempos kasvab vajadus erihoolekandeteenuste järele: igapäevaelu toetamise teenus, toetatud elamise teenus. Hooldekeskuse olemasolev taristu on teenuste osutamisel maksimaalselt rakendatud, olles ammendanud oma arenguvõimalused. Kõige kriitilisem on päevakeskuse teenuse pakkumisega.

Rapla Hooldekodu statsionaarses osakonnas on 50 hoolduskohta, töötab ka ööpäevaringne hooldusosakond. Hooldekodu teenus on klientidele tasuline.

Rapla Hooldekeskuse allüksusteks on vaimupuudega inimeste tugikeskus, Rapla Tugikeskus Vahtra, Alu Sotsiaalmaja ja Alu Tugikeskus (mõlemad asukohaga Alu alevikus). Alu Sotsiaalmajas elavad iseseisvalt mittetoimetulevad isikud. Majas elab 20 klienti, kes asutuse koordinaatori juhtimisel peavad oma eluga ise toime tulema.

Rapla vald osutab oma sotsiaalteenistuse ja struktuuriüksustega järgmisi **sotsiaalteenuseid**: sotsiaalnõustamine, psühholoogiline nõustamine, koduhooldus, erihoolekandeteenused (igapäevaelu toetamine ja toetatud elamine), eluasemetenus (sotsiaalkorter, sotsiaalpind, ema ja lapse tuba,

varjupaigateenus), hooldamine hoolekandeesutuses, saunateenus, invatransporditeenus, toidlustusteenus, pesupesemise teenus, tugiisikuteenus. 2021. aastal pakub Rapla vald üldhooldusteenust 94-le ja avahooldusteenust 62 eakale.

Eluasemeteenust osutab vald Alu sotsiaalmaja 12 toas (neli privaatset tuba ja kaheksa kaheinimese tuba). Rapla Hooldekeskuses on 18 sotsiaalkorterit ja Alu Tugikeskuses on kohandatud sotsiaalpinnad kuuele kliendile. Endise Rapla valla territooriumil on lisaks 15 sotsiaalkorterit, Juuru endises Juuru vallas on 8 sotsiaalkorterit ning endises Kaiu vallas 9 sotsiaalkorterit ja 3 munitsipaalkorterit. Endise Raikküla valla territooriumil on 1 sotsiaalkorter. MTÜ Eluliin pakub ajutist turvalist majutust naistele ja nendega kaasas olevatele lastele.

Rehabilitatsiooniteenust pakub SA Raplamaa Haigla rehabilitatsioonimeeskond, vajadusel aitab vallavalitsus kohandada puudega lapse elukohta. Vanemliku hooleta jäänud lapsele võimaldab vald hooldamist perekonnas, Juuru SOS Lasteküla pakub asenduskoduteenust

Rapla vallas pakutakse **sotsiaalteenuseid noortele ja lastega peredele**. Noortele osutatakse noorte nõustamist, seda nii tervisekindlustatud kui ka tervisekindlustuseta kuni 25-aastastele noortele. Lastega peredele on suunatud perelepitus- ja koolilepitusteenus, pereteraapia teenus. Kooliväline nõustamismeeskond SA Innove Rapla Rajaleidja keskus hindab laste koolivalmidust, suunab lapsi erilasteaeda või -kooli, pakub noortele karjääri- ja õppenõustamise teenuseid. Keskuses töötavad sotsiaalpedagoog, eripedagoog, psühholoog ja karjäärinõustaja. Keskuse sihtgrupiks on kuni 26-aastased lapsed ja noored, kellele pakutav teenus on tasuta.

**Tervishoid.** Rapla linnas pakuvad eriarstiabi järgmised tervishoiuasutused: SA Raplamaa Haigla, erapolikliinik Praxis OÜ (hambaraviteenused).

Vältimatut arstiabi ja kiirabiteenust pakub SA Raplamaa Haigla erakorralise meditsiini osakond, vajadusel suunatakse patsient edasi Tallinna piirkondlikkusse või keskhaiglasse.

Perearstiteenuseid pakub Rapla Perearstikeskus OÜ asukohaga Rapla linn, Alu tee 1. Juuru alevikus töötab Juuru Tervisekeskus, kus pakutakse perearstiteenust. Raikküla piirkonna elanikud saavad perearstiteenust Rapla Perearstikeskusest. Juuru Tervisekeskus pakub perearstiteenust ka Kaiu piirkonna elanikele.

Seli külas töötab Seli Tervisekeskus, mis on Kaitseministeeriumi hallatav riigiasutus, kus korraldatakse taastusravi kaitseväelastele, kaitseleitlastele, vabadusvõitlejatele ning sõjaveteranide organisatsioonide liikmetele.

Hambaraviteenust pakuvad lisaks Praxis OÜ-le veel seitse erasektori teenusepakkujat. Koolitervishoiuteenust pakub Tervise Teenus OÜ. Teised tervishoiuteenuste osutajad Rapla vallas on järgmised: SA Vähihaigete Toetusravi (koduõendusteenus), OÜ Preventme (töötervishoiuteenus), OÜ Fresenius Medical Care Estonia (nefroloogia konsultatsioonid), OÜ Baltic Euromedical (töötervishoiuteenused), Dr Mets OÜ (torakaalkirurgia, üldkirurgia), Cilia OÜ (ambulatoorsed oftamoloogiategenused).

Elanikke teenindavad 3 apteeki asukohaga Rapla linnas: Benu Apteek haruapteegiga, Terve Pere Apteek Apotheeka ja Euroapteek.

Rapla Vallavalitsuse tellimisel valmis 2014. aastal endise Rapla valla sotsiaalhoolekande ja tervise valdkondlik arengukava aastani 2025, milles esitatakse sotsiaalhoolekande ja tervise arengukava visioonid, põhilised lähenemised valdkonna arendamiseks. Hetkel on asutud uue strateogia koostamisele.

### **Kultuur ja sport.**

Rapla vallas tegutseb 6 valla omanduses kultuuriasutust, nendest 5 erinevat kooskäimise ja vaba aja veetmise keskust, 1 eraomandis olev keskus mis pakub kultuuriteenust ja vaba aja veetmise võimalusi ja Rapla Keskraamatukogu koos haruraamatukogude ja väliteeninduspunktiga (tabel 12).

**Tabel 11. Rapla valla kultuuriasutused 2022. aastal (allikas: Rapla valla kodulehekülj)**

Rahvamajad	Juuru Rahvamaja, Kaiu Rahvamaja, Kuimetsa Rahvamaja
Kultuurikeskused	Rapla Kultuurikeskus, Raikküla Kultuurikeskus, MTÜ Loomeruum, Taevani Maani meistriskoda
Vabaajakeskused	Raikküla Valla Vabaajakeskus
Külakeskus	Vahastu Trehvamise Tare
Raamatukogud	<b>Rapla Keskraamatukogu</b> Keskraamatukogu struktuuri kuuluvad järgmised <b>haruraamatukogud:</b> Alu, Hagudi, Kodila, Juuru, Kabala, Kaiu, Kuimetsa, Purku, Raikküla, Vahastu, ja Järlepa. Kuusikul ja Härglas asub Rapla Keskraamatukogu väliteeninduspunkt.

Lisaks tegutseb Järlepa külas 2011. aastal valminud hoones **Järlepa Haridus- ja Kultuurikeskus (Hakuke)**, kus töötavad ka lasteaiarühmad, **Järlepa haruraamatukogu** ning asuvad seltsiruumid ühisürituste korraldamiseks.

**Juuru Rahvamaja** ja **Juuru haruraamatukogu** asuvad ühes hoones Juuru alevikus, mis on ehitatud 1958. aastal Mahtra sõja 100. aastapäevaks. Rahvamajas toimub aktiivne huvitegevus: töötavad erinevad huviringid lastele, käsitöötuba, tantsukursused, keeleringid, draamaring, majas annab etendusi Juuru teater. Hoonet on järk-järgult renoveeritud, praeguse seisuga vajavad renoveerimist hoone kommunikatsioonisüsteemid.

**Kaiu Rahvamaja, Kuimetsa Rahvamaja** ja **Vahastu Trehvamise Tare** asuvad endises Kaiu vallas. Kõige suurema külastatavusega on nendest Kuimetsa Rahvamaja, mille saal mahutab 250 inimest ja kus viiakse läbi tantsuõhtuid, teatrietendusi, laste üritusi jne. Rahvamajas tegutsevad mitmed taidluskollektiivid (rahvatantsurühmad, näiteringid). Vahastu kandi seltsielu keskuseks on Vahastu Trehvamise Tare, mis renoveeriti Leader meetmest saadud toetuse abil MTÜ Vahastu Küla Seltsi poolt. Kaiu Rahvamajas tegutsevad ansamblid ja taidluskollektiivid, hoones on 100-kohaline peosaal. Hoone on ehitatud 1940-ndatel aastatel ja renoveeritud 2000. aastal. Piirkonnas tegutsevad **Kaiu, Kuimetsa** ja **Vahastu haruraamatukogud**, kus on vallaelanikele loodud ka head võimalused interneti kasutamiseks.

**Raikküla Kultuurikeskus** on eravalduses (Raikküla Farmer OÜ) olev hoone, milles asub 300-350-kohaline saal. Kultuurikeskuses toimuvad kontserdid,



näitused, viiakse läbi huvitegevusi. Hoone on ehitatud 1986. aastal ning on 2018. aastal põhjalikult renoveeritud.

**Raikküla Valla Vabaajakeskus** endises Lipa koolimajas Lipa külas pakub erinevaid vaba aja veetmise võimalusi ja kultuuritegevust. Samas majas asub ka Uku Masingu mälestustuba. **Kabala haruraamatukogu** asub Kabala mõisa peahoones, **Raikküla haruraamatukogu** asub Raikküla Avatud Noortekeskusega ühes hoones. **Purku haruraamatukogu** asub endise Purku koolimaja teisel korrusel.

**Rapla Kultuurikeskus** tegutseb 1933. aastal valminud hoones, mis ehitati Rapla Haridusseltsi eestvõttel. Kultuurikeskuses on Rütmani galerii, Rapla Huvikooli stuudiod, Rapla õmblusstuudio, Valgre tuba. Samas hoones tegutseb Rapla Avatud Noortekeskus. 2018. aastal hoone renoveeriti, mille käigus sai kultuurikeskus juurde uusi ruume, samuti kaasaegse kino- ja teatrisaali.

Rapla valla territooriumil tegutseb omaalgatuslik **MTÜ Loomeruum**, mis veab eest Kultruuriklubi BAAS ja Loovõppekeskuse Loomeruum tegevusi. Alternatiivses kultuurimajas toimub aktiivne huvitegevus: töötavad erinevad huviringid lastele, noortele ja täiskasvanutele, toimub pilliõpe, käsitöökursused, tantsukursused, keeleringid ja draamaring. Kultuuriklubi korraldab aastas kümneid vallaelanikele suunatud sündmusi ning kord aastas toimub Raplale keskenduv Kultuurfestival SÄRIN. Hoonet on järk-järgult Leader-programmi abiga renoveeritud. Samuti annab oma panuse kultuuriürituste korraldajana **Taevani Maani meistriskoda**, asukohaga Raplas, Koidu tn 20. Meistrikojas toimuvad keraamika õppetoad, koolitusüritused ja kontserdid.

**Rapla Keskraamatukogu** töötab Rapla linnas endises lasteaiahoones Lasteaia tn. 5. Alates 2015. aastast kuuluvad Rapla Keskraamatukogu koosseisu Alu, Hagudi ja Kodila haruraamatukogud ja samast aastast pakub raamatukogu lugejatele teenust Kuusiku väliteeninduspunktis. Raamatukogu praegust olukorda ja arenguvajadusi käsitletakse Rapla Vallavolikogu kinnitatud Rapla Keskraamatukogu arengukavas 2018-2022. Alates 01.01.2020 viidi kõik Rapla valla raamatukogud Rapla Keskraamatukogu ühtse juhtimise alla.

**Lauluväljakud.** Rapla linnas on Tammemäe laululava, mis renoveeriti 2019. aastal, Kabala külas asub Kabala lauluväljak, samuti ehitati kaasava eelarve vahenditega Kodilasse 2018.aastal laululava.

**Muuseumid.** Rapla valla osalusel koostöös Kohila valla ja Kultuuriministeeriumiga on asutatud SA Juuru ja Hageri Kihelkonna Muuseumid. Sihtasutuse suurim struktuuriüksus ja asukoht on Mahtra Talurahvamuseum Juuru alevikus.

**Sport.** Paljud Rapla valla spordiobjektid (võimlad, staadionid, mänguväljakud) paiknevad koolide juures (tabel 13). Suurim spordihoone on 2010. aastal Rapla linnas valminud Sadolin Spordihoone, mis planeeriti ka Rapla maakonna elanikele treeninguteks ning võistluste vaatamiseks ja vaba aja üritusteks. Spordihoonetest asuvad Rapla vallas veel korvpallikooli käsutuses olev Rapla Aasa tn spordihoone, Alu Spordihoone, Kuimetsa spordihoone ja Kabala Spordihoone. Valla territooriumil asub ka Rapla Okta Centrumi spordisaal (eraomandis), mis on pikka aega kasutusest väljas ja hoone funktsionaalne tulevik ei ole selge.

**Tabel 12. Spordirajatised Rapla vallas 2022. aastal (allikas: Rapla VV, Eesti Spordiregister)**

Spordihooned	Sadolin Spordihoone
	Okta Centrumi spordisaal (eraomandis), kasutusest väljas
	Rapla Spordihoone (Aasa tn.1)
	Alu Spordihoone
	Kabala Spordihoone
	Kuimetsa Spordihoone
Võimlad	Rapla Kesklinna Kooli võimla
	Hagudi võimla
	Raikküla Kooli võimla, Kaiu Põhikooli võimla
	Juuru Eduard Vilde Kooli võimla
Staadionid	Rapla Kesklinna Kool ja Rapla Vesiroosi Kooli staadionid
	Alu jalgpallistaadion, pinnasekattega staadion Lipa külas
	Kaiu Põhikooli staadion
	Kabala jalgpalliväljak
	Juuru Eduard Vilde Kooli staadion,
Mänguväljakud (võrkpall, korvpall)	Rapla Kesklinna Kool ja Rapla Vesiroosi Kooli väljakud
	Alu, Hagudi, Kodila, Valtu, Kuusiku, Purku, Kaiu, Järlepa, Juuru spordi- ja mänguväljakud ning Raikküla ministeeriumikooli spordiväljak Lipa külas, Rapla Gümnaasiumi korvpalliplats
Spordisaal, jõusaal	Järlepa Haridus- ja Kultuurikeskuse Hakuke spordi- ja jõusaal
	Kaiu huvikeskuse jõusaal
	Juuru Eduard Vilde Kooli jõusaal

Ujumisvõimalus on Rapla valla elanikele Valtu Spordimaja ujulas, mis kuulub Kehtna vallale. Noortele on Rapla Vesiroosi Kooli juures ekstreemspordiväljak, Juuru ja Kaiu alevikes on skatepark. Terviseradadest on vallas Vesiroosi terviserada Rapla linnas, Pirgu terviserada Pirgu külas ja Kaiu terviserada Kaiu alevikus. Alates 2013. aastast on Vesiroosi terviserada võimalik kasutada ka talispordi tegemiseks. Aktiivseks sportimiseks (kepikeond, rulluisutamine, rattasõit) on vallas olemas kergliiklusteed, mis kulgevad Rapla linnast kolmes suunas - Raikküla, Kehtna aleviku ja Alu aleviku poole; valgustatud kergliiklustee on Hagudi alevikus, Kabala ja Raikküla alevikes.

Rapla vallas tegutseb 01.05.2022 aasta seisuga 39 spordiorganisatsiooni 1797 harrastajaga. Vallas on 3 spordikooli ja treenerikutse on 34 treeneril.

### **4.3. Kommunaalmajandus**

#### **Teed, tänavad, tänavavalgustus**

Valda läbivatest teedest on suurima liiklusega riigiteed. Raplast väljuvatest suundadest on liiklus kõige suurem Tallinna suunal. Üldiselt on valla teede võrk välja kujunenud ja olulisi muudatusi ei vaja. Tähelepanu vajab eelkõige olemasolevate teede kvaliteedi tõstmine ja sõidetavuse parandamine ning kergliikluskoridoride väljaarendamine. Rapla linnas on vajadus parkimisalade järele. Kohalike teede ehitus ja remont on reguleeritud Rapla valla teehoiukavas 2020-2023. Valla teede hoolduse ja lumetõrje osas on viidud läbi hange aastateks 2022-2025 ning tegevustega tegelevad ettevõtted on avalikustatud valla kodulehel.

Endise Rapla valla territooriumil on tänavavalgustus rajatud Rapla linna, Hagudi, Alu, Kuusiku alevikesse ning Iira, Kodila, Purila, Uusküla, Valtu ja Koigi küladesse. Tänavavalgustuse omanik on Rapla vald, haldavad erinevad

ettevõtjad. Seisukord on rahuldav, igal aastal investeeritakse tänavavalgustuse ehitusse ja rekonstrueerimisse. Endises Juuru vallas on tänavavalgustus Juuru alevikus ja Järlepa külas (keskuses, Tammemäe tn, Kodu tn). Tänavavalgustuse omanik ja haldaja oli Juuru vald, kes koostas arenguplaani ja sõlmis korrashoiuks ja arenduseks vajalikud lepingud. Seisukord on üldiselt rahuldav, esmane vajadus olemasoleva tänavavalgustuse parendamiseks on Järlepa tänavavalgustuse rekonstrueerimine mitmerežiimseks. Üldplaneeringuga on kavandatud täiendava tänavavalgustuse rajamine Pirgu suvilapiirkonda. Lisaks on tänavavalgustus vajalik rajada Härgla küla keskusesse. Endises Kaiu vallas on tänavavalgustus rajatud Kuimetsa külas (800 m), Kaiu alevikus (1,8 km) ja Vahastu külas. Tänavavalgustuse sisse- ja väljalülitamiseks kasutatakse fotoelementi. Endises Raikküla vallas on tänavavalgustus Raikküla, Purku ja Kabala külas.

Aastatel 2019-2022 toimub KIK-i (Keskkonnainvesteeringute Keskuse) toel ulatuslik tänavavalgustuse renoveerimine Rapla vallas, mille käigus uuendatakse kokku ca 1500 valguspunkti. Eesmärk on välja ehitada kaasaegsetel valgustitel ja juhtimisel põhinev elektrienergiat oluliselt säästev tänavavalgustusvõrk.

## **Ühistransport**

Bussitransport. Rapla valda läbivad maakonnaliinid, mis sõidavad läbi Rapla linna ja läbivad ka Rapla valla erinevaid peatusi. Bussiliinide sagedus Rapla linna ja teiste Rapla valla keskustega (endiste vallakeskustega) on järgmine: Rapla - Raikküla 15 liini päevas, Rapla – Juuru 12 korda päevas, Rapla – Kaiu 7 korda.

Bussiühendus Rapla linna ja Tallinna vahel on tööpäevadel 7 korda päevas tööpäevadel, sõiduaeg 1 tund. Endistest vallakeskustest Juurust, Kaiust ja Raikkülast on otseliin Tallinnasse ainult Raikkülast, liin sõidab iga päev 2 korda päevas, sõiduaeg 1,5 tundi.

Raudteetransport. Rapla vallas on Rapla raudteejaam ja Hagudi peatus. Reisijateveol Rapla – Tallinn liinil on Edelaraudteel käigus rohkem liine kui mujal Eestis. Rapla jaamas peatub suunaga Tallinnasse tööpäevadel kokku 17 rongi, Hagudis peatub nendest 11 rongi, sõiduaeg on 50 minutit kuni 1 tund. Suunaga suunaga Viljandisse 5 rongi.

Rapla linnas töötab bussi- ja raudteejaama vaheline linnaliin.

Ühistranspordi seisukohast on oluline parandada vallasisest ühistransporti ning piirkondade ühendust Rapla linnaga. Rapla maakonnakeskuse arengustrateegias on omavalitsuste ootused Raplale kui maakonnakeskusele seoses ühistranspordiga järgmised: Rapla peaks olema hästi kättesaadav kõikidest maakonna nurkadest; Raplas peaks paiknema ühistranspordisõlm<sup>4</sup>.

## **Elamud**

---

4

[http://rol.raplamaa.ee/attachments/043\\_Rapla%20maakonna%20keskuste%20arengustrateegia.pdf](http://rol.raplamaa.ee/attachments/043_Rapla%20maakonna%20keskuste%20arengustrateegia.pdf)

2022 . aasta mai alguse seisuga on ehitusregistri andmetel Rapla vallas kokku kasutuses 11 844 hoonet. Nendest elamuid on 4272, mitteeluhooneid 7572.

**Tabel 13. Eluruumidega hooned Rapla vallas 01.05.2022 (allikas: ehitisregister)**

Elamu tüüp	Ehitamisel, ehitusluba antud	Kasutusel
Üksikelamud	264	3218
Kahe korteriga elamud	3	16
Kolme ja enamkorteriga elamud	6	287
Suviald, aiamaajad	31	411
<b>Elamud (kokku)</b>	<b>304</b>	<b>3932</b>

Eluruumide ehitusaega kirjeldab järgmine tabel seisuga 01.05.2022 Ehitusregistri andmetega:

Esmase kasutuse aasta	Üksikelamud	Kahe korteriga elamud	Kolme ja enamkorteriga elamud	Suvilad, aiamaajad
Enne 1919	431	0	10	3
1919-1945	813	2	34	5
1946-1960	641	5	28	3
1961-1970	215	4	26	3
1971-1980	264	1	61	51
1981-1990	206	0	40	87
1991-2000	403	1	85	236
2001-2010	150	2	2	13
2011-2020	167	1	1	16
2021-2030	13	0	0	1
Esmase kasutus täitmata	181	3	6	24
<b>Kokku</b>	<b>3484</b>	<b>19</b>	<b>293</b>	<b>442</b>

### Soojavarustus

Rapla valla territooriumil on kaugküttepiirkonnad määratud Rapla linnas; Alu alevikus, Juuru alevikus ja Järlepa külas.

**Rapla linna kaugküttepiirkond** haarab suure osa linna kortermajade, ühiskondlike hoonete ja tootmisettevõtete piirkonnast. Rapla linna kaugküttepiirkonnas on kaks kaugküttevõrku. Linna kesk- ja põhjaosas paiknev kaugküttevõrk koos katlamajaga kuulub AS Eraküttele (Utilitas). Linna lõunaosas olevat Teede REV-2 kuuluvat katlamaja ja kaugküttevõrku käitab SW Energia OÜ. Perspektiivis on otstarbekas linna kaks kaugküttevõrku omavahel ühendada. Rapla linna soojamajanduse olukorda ja

arenguperspektiive käsitletakse Rapla linna soojamajanduse arengukavas 2016-2026.

**Alu aleviku** soojavõrku käitab samuti SW Energia OÜ ning soojamajanduse olukorda ja arengut käsitleb Alu aleviku soojusmajanduse arengukava kuni aastani 2026.

**Juurus ja Järlepas** on soojamajandusega tegelenud kuni 2019 aastani Soval Teenus OÜ. Antud ettevõtte oli 100% munitsipaalettevõtte ja otsustati Rapla Vallavolikogu poolt likvideerida, on soojamajanduse varad võõrandatud N.R. Energy OÜ-le Piirkonna soojamajanduse olukord on kirjeldatud ning edasist arengut suunanud Juuru asula soojamajanduse arengukava 2015-2025 alusel. Raikküla ja Kaiu piirkonnas kaugkütet ei ole. Kõik köetavad hooned on varustatud lokaalsete kütteseadmetega. Korterelamute kütmiseks on elamutesse paigaldatud elektriküte või rajatud väikesed katlamajad.

Soojavarustus hajaasustuses ning väikeelamute piirkonnas on üldjuhul lahendatud individuaalkütte baasil (puit-, elektri-, maa- ja õliküte), kui ei ole võimalust kasutada eelisarendatavat keskkonnasõbralikumat kütteviisi.

### **Vee- ja kanalisatsioonisüsteem**

2007. aastal lõppes ELi Ühtekuuluvusfondi vee- ja kanalisatsiooniprojekt Rapla linnas, Uuskülas ja Valtu külas, 2009. aastal Ühtekuuluvusfondi Matsalu valgala piirkonna projekt Alu, Hagudi ja Kuusiku alevikus ning Iira ja Kodila külas ning 2012. aastal täiendav projekt Rapla linnas. Nende projektide tulemusena paranes joogivee kvaliteet nendes asulates ning vastab joogiveele esitatud nõuetele.

Rapla valla territooriumil on kinnitatud järgmised reovee kogumisalad: Rapla linn (sh Uusküla küla), Alu alevik, Hagudi alevik, Kodila küla, Valtu küla, Kuusiku alevik, Iira küla, Juuru alevik, Järlepa küla, Maidla küla, Kaiu alevik, Kuimetsa küla, Raikküla, Purku küla, Kabala küla. Hajaasustuses kogutakse reovesi kohtsettesse settekaevudesse või septikmahutitesse, võimalus on rajada ka imbväljakuid, kuid ainult kooskõlastatult Keskkonnaameti Rapla osakonnaga, sest peaaegu kogu Rapla valla territooriumi ulatuses on põhjavesi kaitsmata.

Endises Rapla vallas on vee-ettevõtetus korraldatud kahe ettevõtte kaudu: AS Rapla Vesi, ja AS Matsalu Veevärk. AS Rapla Vesi omanik on 100% Rapla Vallavalitsus. Ettevõtte põhitegevusala on veevarustuse ja reovee ärajuhtimise teenuse osutamine, klientide varustamine põhja- ja ringlusveega ja kanalisatsioonirajatiste hooldamine.

AS Rapla Vesi tegevuspiirkond jaguneb kaheks põhivara omamise kaudu: 1) tegevuspiirkond, kus veemajanduse põhivara kuulub AS-le Rapla Vesi ja Rapla Varahaldusele (Rapla linn, Uusküla, Valtu küla); 2) tegevuspiirkond, kus veemajanduse põhivara kuulub AS-le Matsalu Veevärk ja AS Rapla Vesi on nimetatud piirkonnas ainult opereerija (Alu, Hagudi ja Kuusiku alevikud ning Iira ja Kodila küla). Rapla linnas kuuluvad veemajanduse põhivarad lisaks AS-le Rapla Vesi ka Rapla Vallavalitsusele.

Rapla valla ühisveevärgi ja -kanalisatsiooni arendamise kava 2022-2034 koostati OÜ Keskkonnalahendused poolt ja kinnitati 2022 aasta märtsis.

Rapla valla ühisveevärgi ja -kanalisatsiooni arendamise kava 2022-2034 koosneb sissejuhatusest, kokkuvõttest, ühisveevarustus- ja -

kanalisatsioonisüsteemide hetkeolukorda analüüsivast osast, investeeringuprojektide kirjeldusest ja finantsanalüüsist.

**Sadevesi.** Rapla linnas on viis suuremat sademevee kogumisala – Aasa tänava piirkond, Jõe tänava piirkond, Metsapargi ja Kastani tänava piirkond, Kastani ja Paju tänava piirkond ning Tallinna maantee piirkond. Kõige enam on sajuvee-torustikuga kaetud endise KEK-i territoorium suurte elamute ja tööstushoonete piirkonnas, samuti peahoone ümbrus. Veed juhitakse sellelt pinnalt linnast lõunas asuvasse magistraalkraavidesse.

Rapla linnale koostas 2006. aastal sademevee kanaliseerimise arengukava AS Infragate Eesti. Töös on analüüsitud sademevett puudutavaid õigusakte ning sademevee ärajuhtimise põhiprintsiipe ning sätestatud Rapla linna sademevee kanalisatsiooni arendamise strateegia.

### **Jäätmekäitlus**

Rapla vald on hõlmatud jäätmeveoga kogu territooriumil. Jäätmeveonõuded on jaotatud vastavalt tasandile - tiheasustus- ja hajaasustusaladele. Rapla vallas on tiheasustusalana määratletud Rapla linn, Alu, Hagudi, Kaiu, Kuusiku ja Juuru alevikud, Järlepa, Kalevi, Kuimetsa, Mahlamäe, Tuti, Pirgu, Sulupere, Valtu, Uusküla, Ülejõe külad. Jäätmete olukorda piirkonnas, kogumist ning käitlemist, samuti jäätmehoolduse arengusuundi järgnevateks aastateks käsitletakse arengudokumentides "Kohila ning Rapla valla jäätmekava 2018-2022", „Kaiu valla jäätmekava 2015-2020“ ja „Raikküla valla jäätmekava 2015-2020“. Hetkel on koostamisel uus, kogu Rapla valda hõlmav jäätmekava.

Piirkonna jäätmete kogumine, käitlemine ja vaheladustamine toimub Ülejõe külas Mäepere jäätmekäitluskeskuses, mis on piirkonna olulisim jäätmekäitlusrajatis, mida haldab MTÜ Raplamaa Jäätmekäitluskeskus. Mäepere jäätmekäitluskeskus koosneb kolmest osast: kompostimisväljak saastunud pinnase käitlemiseks, ümberlaadimise jaam koos prügipressiga ja jäätmejaam elanikele liigiti kogutud jäätmete üleandmiseks, sealhulgas ohtlike jäätmete vastuvõtupunkt. Jäätmejaam on ümbritsetud piirdeaiaga, jäätmejaama pindala on 13 800 m<sup>2</sup>.

#### **4.4. Turvalisus**

Rapla valla turvalisust ja kaitset tagab Lääne Politseiprefektuuri Rapla Politseijaoskond oma osakondadega. Piirkonnapolitseinike vastuvõtt toimub Rapla linnas, Kaiu ja Juuru alevikus. Piirkonnapolitseinikke abistavad abipolitseinikud. Rapla vallas töötab kaks noorsoopolitseinikku. Lisaks on Rapla vallas 19 naabrivalve piirkonda<sup>5</sup>.

Rapla vallas koordineerib päästeteenust Lääne-Eesti Päästkeskuse Raplamaa Päästeosakond. Vabatahtlikud päästekomandod tegutsevad Kaiu alevikus, Kuimetsa, Lipa ja Vahastu külas. Märjamaa vallaga piirnevatel aladel teostab väljasõite Märjamaa tugikomando ja valla lõunapoolset piirkonda teenindab vajadusel Järvakandi alevikus tegutsev tugikomando.

---

<sup>5</sup> Rapla maakonna terviseprofiil 2019 <https://rol.raplamaa.ee/wp-content/uploads/2019/04/RAPLA-MAAKONNA-TERVISEPROFIIL-2019-JA-TEGEVUSKAVA-2019-2022-1.pdf>

**Tabel 14. Rapla valla päästesündmuste statistilised põhiandmed 2019-2021 (allikas: Päästeamet)**

	<b>2019</b>	<b>2020</b>	<b>2021</b>
Väljakutsete arv	269	296	270
Päästesündmuste arv	146	180	140
Tulekahjude arv	42	33	41
Veeõnnetuste arv	-	2	1
Liiklusõnnetuste arv	21	25	23
Eluhoonete tulekahjude arv	6	3	4
Tulekahjus hukkunute arv	1	-	-
Veeõnnetustes hukkunute arv	-	1	1
Liiklusõnnetustes hukkunute arv	3	-	1

Täiendavat maakondliku statistikat (sh Rapla vald) edastab ka Raplamaa turvalisuse raport<sup>6</sup>.

## **5. Ettevõtlus (sh turism ja puhkemajandus) ja tööhõive, elanike sissetulekud ja töötus**

### **5.1. Ettevõtlus**

Statistikaameti andmetel tegutseb 2020. aasta alguse seisuga Rapla vallas registreeritud 1775 statistilisse profiili kuuluvat ettevõtet. Tabel 16 iseloomustab nende jagunemist õigusliku vormi alusel.

**Tabel 15. Rapla vallas registreeritud majandusüksused õigusliku vormi järgi 2017-2021 (allikas: statistikaamet)**

<b>Õiguslik vorm</b>	<b>2017</b>	<b>2018</b>	<b>2019</b>	<b>2020</b>	<b>2021</b>
Füüsilisest isikust ettevõtja	281	267	247	233	224
Täisühing	1	1	1	1	1
Usaldusühing	2	8	0	2	1
Osaühing	891	926	995	985	1056
Aktsiaselts	10	10	10	8	8
Tulundusühistu	8	7	5	5	5
Euroopa äriühing	0	0	0	0	0
Välismaa äriühingu filiaal	0	0	0	0	0
Mittetulundusühing	328	445	449	455	464
Sihtasutus	6	7	7	7	7
Riiklik üksus	5	4	3	3	2
Kohaliku omavalitsuse üksus	47	42	38	28	28
<b>KOKKU</b>	<b>1579</b>	<b>1717</b>	<b>1755</b>	<b>1727</b>	<b>1796</b>

<sup>6</sup> <https://rol.raplamaa.ee/tervis-ja-turvalisus/dokumendid/maakonna-terviseprofiil/>

2021 aasta lõpu seisuga andis Rapla valla elanikele tööd 2816 majandusüksust. Neist üle 100 inimesele tööd andvaid ettevõtteid oli 7 (0,25%), 50-100 inimesele tööd andvaid ettevõtteid oli 5 (0,17%), 10-49 inimesele tööd andvaid ettevõtteid oli 85 (3,02%), 5-9 inimesele tööd andvaid ettevõtteid oli 108 (3,84%), 2-4 inimesele tööd andvaid ettevõtteid oli 542 (19,25%) ja ühe töötajaga ettevõtteid oli 2069 (73,48%).

2021. aastal olid Rapla valla suurimad tööandjad Rapla Vallavalitsus (koos allasutustega), Rapla Tarbijate Ühistu, SA Raplamaa Haigla, Saarioinen Eesti OÜ, AS Solbritt, Akzo Nobel Baltic AS, Harviker OÜ, Selver AS, EF Production ja Kohila Vineer OÜ.

Raplamaa on endine põllumajanduspiirkond, kus põllumajandusettevõtjad on kas tootmise ümber kujundanud või oma tegevuse lõpetanud. Suuremate põllumajandusettevõttena on jäänud 2021 aastal tegutsema Kaiu piirkonnas Kaiu LT OÜ ja Raikküla piirkonnas Raikküla Farmer OÜ. Põllumajandus on taandunud ning asemele on tulnud metsa- ja puidufirmad, mööblitootjad, ehitusettevõtted jt. Oma valdkonna suuremad nendest on 2021. aastal ehitusfirma Expolio OÜ, piimapulbrit tootev ettevõtte Solbritt AS, Jaluse külas tegutsev mööblitootja Harviker OÜ ja Kabala külas tegutsev Violante Mööbel OÜ. Seega iseloomustab Rapla valla ettevõtlust väikeste ettevõtete rohkus ja tegevusalade mitmekesisus.

## **5.2. Turism ja puhkemajandus**

Raplas asub Rapla Turismiinfokeskus, mis jagab tasuta infot Raplamaa turismiobjektide ja puhkevõimaluste kohta. Olemasolevad külastusobjektid turistidele on Kuusiku Põllumajanduspark, Rapla Kultuurikeskus koos Raimond Valgre toaga, Kuusiku lennuväli. Puhkevõimalusi ja tegevust vabas õhus pakub Rapla kardirada, Vesiroosi terviserada ja ketasgolfi park. Piirkonna ajalugu tutvustab Mahtra Talurahvamuuseum, ajaloolised vaatamisväärsused on Alu mõis, Puraviku tuulik Valtus, Rapla kirik, Juuru ja Vahastu kirik. Samuti on vaatamisväärsused erinevad valla territooriumil asuvad mõisad: Alu rüütlimõis, Hagudi rüütlimõis, Kelba rüütlimõis, Kodila poolmõis, Kuusiku rüütlimõis, Ohulepa rüütlimõis, Purila rüütlimõis, Rapla Alu kõrvalmõis, Rapla kirikumõis, Sikeldi rüütlimõis, Uuemõisa Adila kõrvalmõis, Valtu rüütlimõis, Järvakandi rüütlimõis, Kabala rüütlimõis, Pargi poolmõis, Pühatu Orgita kõrvalmõis, Raikküla rüütlimõis, Vahakõnnu rüütlimõis, Kaiu rüütelkonnamõis, Karitsa Kaiu kõrvalmõis, Kuimetsa rüütelkonnamõis, Oraniku Kaiu kõrvalmõis, Põlliku Maidla kõrvalmõis, Vahastu rüütlimõis, Atla rüütlimõis, Hiiru Atla kõrvalmõis, Hõreda rüütlimõis, Härgla rüütlimõis, Juuru Maidla kõrvalmõis, Juuru kirikumõis, Järlepa rüütlimõis, Mahtra rüütlimõis, Maidla rüütlimõis, Pirgu rüütlimõis, Seli rüütlimõis, Umbru Järlepa kõrvalmõis.

Puhke- ja turismimajanduses tegutsevad Rapla vallas mitmed majutus- ja puhkevõimalusi pakkuvad ettevõtted. Tuntumad nendest on Karitsa Jahimaja, Atla mõis, Parvematkad OÜ, OÜ Puraviku Tuuleveski, Ööbiku Gastronoomiatalu ja Vöerahansu Turismitalu.

Olemasolevad ning kavandatavad puhke- ja virgestusmaad on määratud endiste valdade üldplaneeringutes. Rapla vallas on potentsiaali loodusturismi arendamisel (Linnuraba ja Sõbessoo, Pirgu terviserajad), vallas on mitmeid potentsiaalsed turismiobjekte (Seli mõisad ja pargid).

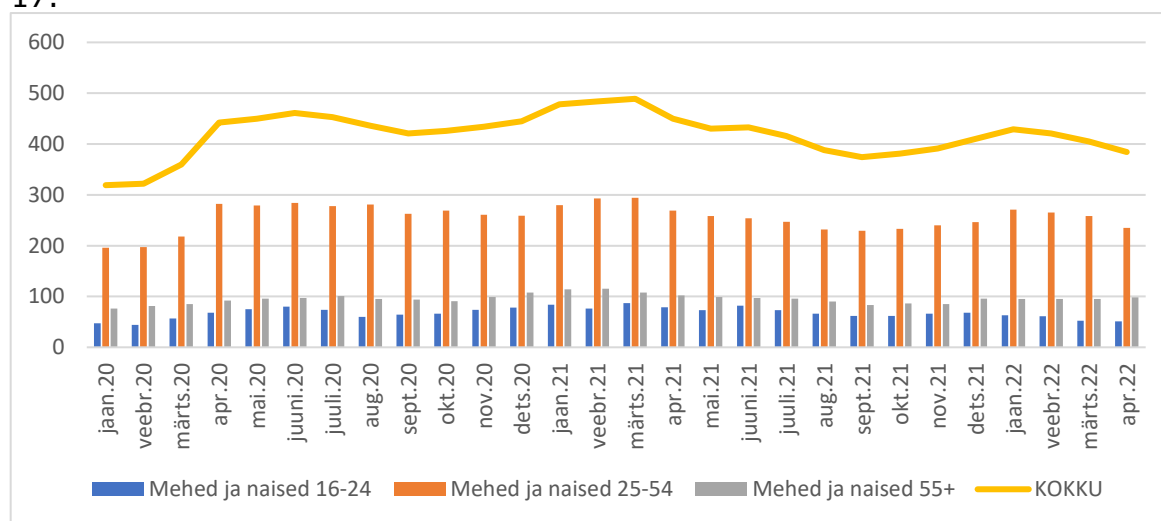


### 5.3. Töehõive, sissetulekud, töötus

Seisuga 01.01.2022 elas Rapla vallas 7914 tööealist inimest vanuses 16-64, mis moodustas 60,5% elanikkonnast. Statistikaameti andmetel oli 2019 aasta alguseks tööga hõivatud (brutotulu saajaid) Rapla vallas 6520 inimest, see on 82,4% elanikest vanuses 16-64. Palgatöötaja kuu keskmine brutotulu Rapla vallas oli 1288 eurot.

Töötukassa andmetel oli seisuga 30.04.2022 Rapla vallas 384 registreeritud töötut, nendest 51 töötut vanuses 16-24 (13,9%), 235 vanuses 25-55 (61,4%) ja 98 vanuses 55+ (24,7%). Töötuse määr oli vallas 5,5%.

Töötute arv ja vanuseline jagunemine kolme aasta lõikes on toodud joonisel 17.

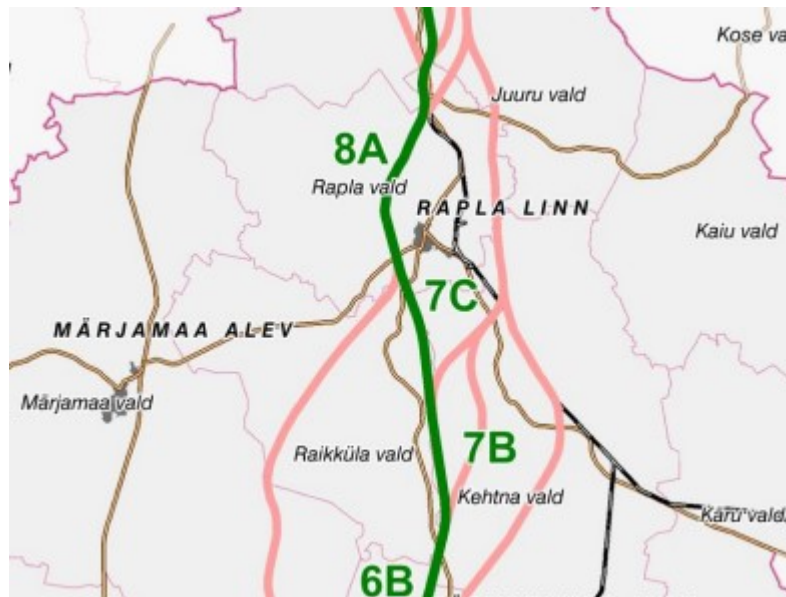


Joonis 1417. Töötute arv Rapla vallas 2020-2022. Koguarv ja vanuseline jagunemine. (allikas: statistikaamet)

## 6. Taristu

Rapla maakonda läbivad rahvusvahelise tähtsusega Tallinn-Pärnu-Ikla (Via Baltica), maantee, siseriikliku tähtsusega Tallinn-Rapla-Türi maantee ja Viljandi ning Pärnu raudtee, kuid tervikuna on Raplamaa transpordi ja transiidi tähtsus suhteliselt väike. Rapla valda läbivad Tallinn-Rapla-Türi maantee ning Tallinn-Viljandi ja Tallinn-Pärnu raudteed. Nimetatud transpordisuundi nimetatakse ka *GreenWay* („Roheline Tee”) arengukoridoriks, mis tulevikus peaks suurtele maanteedele vastukaaluks pakkuma rahulikku ja huvitavat liikumisvõimalust.

Põhja- ja Kesk-Euroopat ühendava kiirraudtee *Rail Baltica* üks võimalikke trasse läbiks samuti Rapla valda.



**Joonis 1518. Rail Baltica eelistatud trassi asukoht (roheline värviga) ja alternatiivid (roosa värviga) (allikas: Rapla maakonnaplaneering. Rail Baltica raudteetrassi koridori asukoha määramine, 2013-2016)**

Iira külas asub Rapla lennuväli, mis on Rapla valla omandis ning antud lühiajalisele rendile lennuvälajal tegutsevale MTÜ Tallinna Aeroklubile kuni 2023 aasta kevadeni. Rapla lennurada on oluliselt lühem Tallinna ja Pärnu lennurajast, kuid ligikaudu sama pikk Kärda ja Kuressaare lennuradadega. Murukattega lennuväljadest on Rapla lennurada Eesti pikim. Rapla lennuväljal on võimalik kasutada lennukeid stardimassiga kuni seitse tonni. Lennuvälja kasutavad praegu aktiivsemalt seitse lennuklubi - peamiselt lennuspordiks, purilennunduseks ja langevarjuhüpeteks. Lennuväli vajab arenguks investeeringuid. Lennuvälja peamine arengusuund on hobi- ja väikelennundus, mida toetaksid erinevad teenused ja perspektiivsed töökohad.

## 7. Valitsemine ja KOV eelarve

### 7.1. Rapla valla haldus

Rapla vallavolikogus on 27 liiget. 2021. aasta kohalike omavalitsuste volikogu valimistel oli valimisnimekirja kantud 10555 inimest, kellest valimas käis 5590 inimest (53,2%). Kehtivaks tunnistati 5612 häält, mis jagunesid järgmiselt: Valimisliit Rapla Vallakodanike Liit 1954 häält (35%), Eesti Konservatiivne Rahvaerakond 1702 häält (30,4%), Eesti Reformierakond 1080 häält (19,3%), Valimisliit Sidus Rapla 628 häält (11,2%), ISAMAA Erakond 121 häält (2,2%) ja Erakond Eesti 200 105 häält (1,9%). Rapla Vallavolikogus jagunesid kohad vastavalt 10, 9, 5, 3, 0, 0. Volikogu juurde on moodustatud 6 komisjoni: revisjonikomisjon, eelarve- ja arengukomisjon, hariduskomisjon, kultuuri- ja spordikomisjon, majandus- ja keskkonnakomisjon ja sotsiaal- ja tervisekomisjon.

Rapla vallavalitsus koosneb 6 liikmest. Seisuga 01.04.2020 oli valla ametiasutuse struktuuris 59,2 teenistukohta, neist avaliku teenistuse ametikohti oli 38,7. Töölepinguga töötas 20,5 inimest.

Valla halduskeskus asub Rapla linnas, valla teenuskeskused on Juuru ning Kaiu alevikus ja Raikkülas. Juuru ja Raikküla teenuskeskustes võtab vastu sotsiaaltöö spetsialist, Kaiu teenuskeskuses piirkonnakoordinaator.

Hallatavad asutused on järgmised: 14 haridusasutust, 18 kultuuri- ja huvihariduse asutust, 3 hoolekandeaasutust koos tugikeskustega ja majandusvaldkonna asutus Rapla Varahaldus.

Rapla vald kuulub Eesti Linnade ja Valdade Liitu, MTÜ Raplamaa Omavalitsuste Liitu, MTÜ Raplamaa Jäätmekäitluskeskusesse, MTÜ Raplamaa Partnerluskogusse, MTÜ Kesk-Eesti Jäätmehoolduskeskusesse, MTÜ Põhja-Eesti Ühistranspordikeskusesse.

Rapla maakonnal ja Rapla vallal on koostöö Nurmijärvi vallaga Soomes. Nurmijärvi on elanike arvult Soome suurim maakogukond, mis on ka Helsingi piirkonna kõige kiiremini arenev vald. Nurmijärvi kihelkond on tuntud kui põhjanaabrite rahvuskirjaniku Aleksis Kivi sünnikoht.

## **7.2. KOV ja kodanikuühiskond**

Vallas tegutsevad paljud valla arengus olulised mittetulundusühingud.

MTÜ Raplamaa Partnerluskogu on piirkondlik ühing, mille liikmed on kohalikud MTÜ-d, ettevõtjad ja omavalitsused. Ühing moodustati 2006. aastal ajendatuna ELi Struktuurifondide LEADER-meetmest, asutajaliikmeid oli 63. Partnerluskogu eesmärk on Raplamaal kohaliku elu arendamine, maaelu ja külade säilimisele kaasaaitamine, sealhulgas kohaliku ettevõtluse, teeninduse, turismi ja tööhõive eelduste arendamine ning tegevuspiirkonna elanike heaolu suurendamine.

Väga eripalgelised on kohaliku elu edendamise tegelevad ühingud: erinevad külaseltsid, kultuuriühingud, spordiklubid. Külaelu arendamise ja küladevahelise koostöö tugevdamise eesmärgiga tegutseb kümneid ühendusi, MTÜ-d ja seltsi. Koordineeriva organisatsioonina tegutseb MTÜ Rapla Valla Külade Ühendus. Külaseltsidest aktiivsemad on MTÜ Kuusiku Küla, MTÜ Pirgu Küla, MTÜ Rõa Küla, MTÜ Tolla küla, MTÜ Vahastu Küla Selts, MTÜ Valtu Küla, MTÜ Muinas-Viirika Külaseltsing, MTÜ Kappeli Külad, Keo Küla Selts, MTÜ Lipa Küla ja MTÜ Purculi.

Kohalikku seltsi- ja kultuurielu edendavad haridusseltsid MTÜ Mahtra Haridusselts, Jalase Haridusselts MTÜ Rapla Haridusselts, MTÜ Rapla Rahvakool, MTÜ Kuimetsa Kultuuriselts, Kuimetsa Noored MTÜ, MTÜ Järlepa Kodukultuuri Selts, MTÜ Juuru Vesi.

Eakatele pakub kultuurilist meelelahutust MTÜ Rapla Maakonna Pensionäride Ühendus.

MTÜ Raikküla Vabatahtliku Tuletõrje Seltsi ja MTÜ Vahastu Vabatahtliku Päästekomando, Kaiu Vabatahtliku Tuletõrje Seltsi eesmärk on elukeskkonna turvalisuse tõstmine.

## **7.3. Rapla valla eelarve**

Rapla valla eelarve tulude maht aastatel 2017-2021 on esitatud tabelis 17. Info pärineb Rahandusministeeriumi koduleheküljelt seisuga 12.05.2022.

**Tabel 16. Rapla valla eelarvesse tulude laekumine 2017-2021 (allikas: Rahandusministeerium)**

	<b>2017</b>	<b>2018</b>	<b>2019</b>	<b>2020</b>	<b>2021</b>
põhitegevuse tulud kokku	17 699 200 €	19 769 800 €	20 451 060 €	22 103 191 €	22 653 049 €
elaniku kohta	1 313 €	1 483 €	1 537 €	1 694 €	1 731 €
Tulumaksu laekumine	9 732 000 €	10 863 900 €	11 654 191 €	12 005 076 €	12 541 225 €
Tulumaksu % põhitegevuse tuludest	55%	55%	57%	54%	55%
Maamaks	488 933 €	467 411 €	478 928 €	471 088 €	475 578 €
Saadavad toetused	5 558 958 €	6 664 894 €	6 407 241 €	7 796 562 €	7 733 835 €
Kaupade ja teenuste müük	1 653 849 €	1 658 262 €	1 794 499 €	1 713 181 €	1 772 705 €

Põhitegevuse kulud Rapla vallas aastatel 2017-2021. Info pärineb Rahandusministeeriumi koduleheküljelt seisuga 12.05.2022.

**Tabel 17. Põhitegevuse kulud ja investeerimistegevuse 2017-2021 (allikas: Rahandusministeerium)**

	<b>2017</b>	<b>2018</b>	<b>2019</b>	<b>2020</b>	<b>2021</b>
Põhitegevuse kulud	15 521 141 €	16 463 422 €	18 185 877 €	18 122 744 €	20 112 576 €
elaniku kohta	1 151 €	1 235 €	1 367 €	1 389 €	1 537 €
antud toetused tegevuskuludeks	1 132 937 €	1 191 180 €	1 240 871 €	1 354 666 €	1 418 240 €
%	7%	7%	7%	7%	7%
tööjõukulud	9 773 391 €	10 642 609 €	11 564 118 €	11 517 673 €	12 079 426 €
%	63%	65%	64%	64%	60%
majandamiskulud	3 955 421 €	4 628 229 €	5 378 814 €	5 236 984 €	6 610 051 €
% koos muudega	30%	28%	30%	29%	33%
muud kulud	659 391 €	1 404 €	2 074 €	13 420 €	4 858 €
põhitegevuse tulem	2 178 059 €	3 306 378 €	2 265 183 €	3 980 448 €	2 540 473 €
investeerimistegevuse summa	2 086 975 €	2 730 612 €	2 483 344 €	2 786 653 €	2 421 590 €
põhivara soetus	3 526 773 €	4 671 736 €	4 455 684 €	4 202 634 €	4 752 259 €
põhivara soetuseks saadud sihtfinantseering	1 387 957 €	1 988 276 €	2 029 735 €	1 443 663 €	2 295 658 €

Rapla valla netovõlakoormus oli 2020 aastal 1 068 700eurot (4,8%) ja 2021 aastal 39 9964 eurot (1,8%). 2021 netovõlakoormus oli väike kuna oluline hulk investeringuid liikus üle aastasse 2022.

Kulude jagunemist eelarves kirjeldab tabel 19. Info pärineb Rahandusministeeriumi koduleheküljelt seisuga 12.05.2022. Info on esitatud eelarve täitmise alusel täitmine saldoandmikust.

**Tabel 18 Kulude jagunemine tegevusvaldkondade kaupa Rapla valla eelarves 2020-2021 aastal. (allikas: Rahandusministeerium)**

	2020	2021
Valitsemine	1 858 693 €	1 911 918 €
%	8,3%	7,6%
Avalik kord	36 409 €	5 429 €
%	0,2%	0,0%
Majandus	1 729 966 €	1 228 985 €
%	7,7%	4,9%
Keskkonnakaitse	380 358 €	593 106 €
%	1,7%	2,4%
Elamu- ja kommunaalmajandus	1 123 117,32 €	975 462,91 €
%	5,0%	3,9%
Tervishoid	84 359,56 €	92 778,96 €
%	0,4%	0,4%
Vaba aeg, kultuur ja religioon	3 397 835,99 €	3 572 773,00 €
%	15,1%	14,3%
Haridus	11 523 553 €	12 506 553 €
%	51,4%	49,9%
Sotsiaalne kaitse	2 303 014 €	4 181 654 €
%	10,3%	16,7%
KOKKU	22 437 305 €	25 068 659 €

## **Kasutatud materjalid**

Alu kandi arengukava 2016-2020

Alu Lasteaed-Algkooli arengukava 2015-2017

Ehitisregister <https://www.ehr.ee/>

E. Vilde nim. Juuru Gümnaasiumi arengukava 2011-2016

Hagudi kandi arengukava 2016-2020

Hagudi Põhikooli arengukava 2018-2021

Juuru valla arengukava 2015-2025

Juuru Lasteaed Sinilill arengukava 2017-2020

Juuru valla Juuru asula soojamajanduse arengukava 2015-2025

Juuru valla Järlepa asula soojamajanduse arengukava 2015-2025

Juuru valla terviseprofiil, 2013

Juuru valla üldplaneering, 2009

Kabala Lasteaed-Põhikooli arengukava aastateks 2016-2018

Kaiu Lasteaed Triinutare arengukava 2017-2019

Kaiu Põhikooli arengukava aastateks 2015-2018

Kaiu, Raikküla, Rapla ja Juuru valla ühinemise finantsanalüüs, MTÜ Revident, 2017

Kaiu valla arengukava 2012-2018

Kaiu valla, Raikküla valla ja Rapla valla ühinemisleping, 2016

Kaiu valla terviseprofiil, 2010

Kaiu valla ühisveevärgi ja –kanalisatsiooni arendamise kava aastateks 2017-2029

Kaiu valla üldplaneering, 2004

Keskkonnaregistri avalik teenus

<http://register.keskkonnainfo.ee/envreg/main#HTTpd31MkZOUED9785EFWyfF4ODFdqatNM>

Kodila kandi arengukava 2016-2020

Kohila ning Rapla valla jäätmekava 2018-2022

Kultuurimälestiste riiklik register <https://register.muinas.ee/public.php>

Kuusiku kandi arengukava 2016-2020

Raikküla valla arengukava aastani 2020

Raikküla valla tervisprofiil, 2013

Raikküla valla üldplaneering, 2002

Rahandusministeeriumi KOV-de finantsülevaated

<https://www.rahandusministeerium.ee/et/kohalikud-omavalitsused-haldusreform-maavalitsused/finantsulevaated>

Rapla Erilasteaed Pääsupesa arengukava 2017-2019

Rapla kandi arengukava 2016-2020

Rapla Keskraamatukogu arengukava 2018-2022

Rapla Lasteaed Kelluke arengukava 2017-2019

Rapla Lasteaed Naksitrallid arengukava 2017-2019

Rapla Lasteaed Päkapiik arengukava 2017-2019

Rapla linna soojusmajanduse arengukava aastateks 2016-2026

Rapla maakonna arengustrateegia 2035+

Rapla maakonna terviseprofiil 2019-2022

Rapla maakonna keskuste arengustrateegia, Raplamaa 2009/2010  
[http://rol.raplamaa.ee/attachments/043 Rapla maakonna keskuste arengustrateegia.pdf](http://rol.raplamaa.ee/attachments/043_Rapla%20maakonna%20keskuste%20arengustrateegia.pdf)

Rapla maakonnaplaneering. Rail Baltic raudtee trassi koridori asukoha määramine, 2013-2016

Rapla maakonnaplaneeringu teemaplaneering. Maakonna sotsiaalne infrastruktuur 2008 – 2015

Rapla Täiskasvanute Gümnaasiumi arengukava 2017-2018

Rapla valla arengukava 2013-2025

Rapla valla sotsiaalhoolekande ja tervise valdkondlik arengukava aastani 2025

Rapla valla terviseprofiil, 2010

Rapla valla ühisveevärgi ja –kanalisatsiooni arendamise kava aastateks 2015-2026

Rapla valla üldplaneering aastani 2025

Rapla Vesiroosi Gümnaasiumi arengukava 2016-2018

Rapla Ühisgümnaasiumi arengukava 2015-2018

Statistikaameti juhtimislaud <https://juhtimislaud.stat.ee/>

## Lisad

### Lisa 1. Rapla valla kandidid

Paikkonna nimi	Asulad
Alu	Alu alevik, Alu-Metsküla, Kalevi küla, Sikeldi küla
Hagudi	Hagudi alevik, Hagudi küla, Koigi küla, Kuku küla, Mõisaaseme küla, Purila küla, Rõa küla, Seli küla, Seli-Nurme küla, Äherdi küla
Jälepa	Jaluse küla, Järlepa küla, Kalda küla, Lõiuse küla, Pirgu küla, Sadala küla
Juuru	Atla küla, Helda küla, Hõreda küla, Härgla küla, Juuru alevik, Mahtra küla, Maidla küla, Orguse küla, Vankse küla

Kabala	Jalase küla, Kabala küla, Koikse küla, Loe küla, Lõpemetsa küla, Nõmmemetsa küla, Ummaru küla
Kaiu	Kaiu alevik, Karitsa küla, Kasvandu küla, Tolla küla, Toomja küla, Vana-Kaiu küla
Kodila	Kelba küla, Kodila küla, Kodila-Metsküla küla, Kõrgu küla, Lipstu küla, Mällu küla, Oela küla, Ohulepa küla, Palamulla küla, Raka küla, Tapupere küla, Tõrma küla
Kuimetsa	Kuimetsa küla, Oblu küla, Tamsi küla, Vaopere küla
Kuusiku	Iira küla, Kuusiku alevik, Kuusiku-Nõmme küla
Lipa	Keo küla, Lipa küla, Lipametsa küla, Metsküla, Nõmmküla
Purku	Purku küla, Põlma küla, Vahakõnnu küla, Valli küla
Raikküla	Kaigepere küla, Raela küla, Raikküla
Rapla	Rapla linn, Aranküla, Juula küla, Mahlamäe küla, Nõmme küla, Oola küla, Ridaküla, Sulupere küla, Tuti küla, Uusküla, Valtu küla, Väljataguse küla, Ülejõe küla
Vahastu	Põlliku küla, Suurekivi küla, Vahastu küla

## Lisa 2. Ajaloomälestised Rapla vallas

Ajaloomälestis	Asukoht
Vabadussõja mälestussammas	Purku küla, Purku koolimaja
Vabadussõja mälestussammas	Vahastu küla
II maailmasõjas hukkunute ühishaud	Iira küla
II maailmasõjas hukkunute ühishaud ja 1905. a. terroriohvrite ühishaud	Rapla linn
Raikküla mõisa kalmistu	Raikküla
Uku Masingu koduhoht, Einu talu	Lipa küla, Eino
Raikküla ministeeriumikooli hoone	Lipa küla, koolimaja
Jalase külakooli hoone	Jalase küla, Jalase koolimaja
Vahastu kalmistu	Vahastu küla
II maailmasõjas hukkunute ühishaud	Vahastu küla
Terroriohvrite ühishaud	Vaopere küla
Järvakandi ministeeriumikooli hoone	Purku küla, Purku koolimaja
Juuru (EAÕ) kalmistu	Juuru alevik, õigeusu kalmistu
Juuru kalmistu	Juuru alevik, Juuru kalmistu
Juuru kirikuaed	Juuru alevik
II maailmasõjas hukkunute ühishaud	Juuru alevik
Mahtra sõja mälestussammas	Mahtra küla
Juuru kirikukooli hoone	Juuru alevik
Atla -Eeru kõrtsihoone	Juuru alevik
Terroriohvrite ühishaud	Mahtra küla, Tuuleveski
Mõrvatute mälestuskivi Lipa külas	Lipa küla

## Lisa 3. Ajaloo-, kultuuri- ja kohapärimuslikud mälestised Rapla vallas



<b>Mälestis</b>	<b>Asukoht</b>
Rapla kirikuhoone ja pastoraat	Rapla linn
Juuru kirikuhoone ja pastoraat	Juuru alevik
Vahastu kirikuhoone	Vahastu alevik
Raikküla mõisahoone	Raikküla alevik
Alu mõisahoone	Alu alevik
Kuusiku mõisahooned	Kuusiku alevik
Kuusiku Altveski veskihoone	Kuusiku alevik
Kodila mõisahoone	Kodila alevik
Purila mõisahooned	Purila alevik
Juuru mõisahoone	Juuru alevik
Rapla Vabadussammas	Rapla linn
Rapla lahingus langenute memoriaal	Rapla linn
Rapla kalmistu kabel	Rapla linn
Rapla Kivisild	Rapla linn
Priiuse Tamm	Rapla linn
Kalevi Luisukivi	Rapla linn
Vabadussõja mälestussammas	Purku küla, Purku koolimaja
Vabadussõja mälestussammas	Vahastu küla
II maailmasõjas hukkunute ühishaud	Iira küla
II maailmasõjas hukkunute ühishaud ja 1905. a. terroriohvrite ühishaud	Rapla linn
Raikküla mõisa kalmistu	Raikküla
Uku Masingu koduoh, Einu talu	Lipa küla, Eino
Raikküla ministeeriumikooli hoone	Lipa küla, koolimaja
Jalase külakooli hoone	Jalase küla, Jalase koolimaja
Vahastu kalmistu	Vahastu küla
II maailmasõjas hukkunute ühishaud	Vahastu küla
Terroriohvrite ühishaud	Vaopere küla
Järvakandi ministeeriumikooli hoone	Purku küla, Purku koolimaja
Juuru (EAÕ) kalmistu	Juuru alevik, õigeusu kalmistu
Juuru kalmistu	Juuru alevik, Juuru kalmistu
Juuru kirikuaed	Juuru alevik
II maailmasõjas hukkunute ühishaud	Juuru alevik
Mahtra sõja mälestussammas	Mahtra küla
Juuru kirikukooli hoone	Juuru alevik
Atla-Eeru kõrtsihoone	Juuru alevik
Terroriohvrite ühishaud	Mahtra küla, Tuuleveski