



VILJANDI VALLA MAJANDUSLIKU, SOTSIAALSE  
JA KULTUURILISE NING LOODUSKESKKONNA  
HETKEOLUKORRA ANALÜÜS NING ARENGU  
PIKAAJALISED SUUNDUMUSED JA VAJADUSED

## **Paiknemine ja rahvastik**

Viljandi vald on rõngasvald, mis ümbritseb täielikult Viljandi maakonna suurimat tömbekeskust Viljandi linna. Viljandi vald moodustus 5. novembril 2013 nelja valla – Paistu, Pärsti, Saarepeedi ja Viiratsi – ühinemise tulemusena.

25. oktoobril 2017. aastal liitusid Viljandi vallaga Tarvastu vald ja Kolga-Jaani vald.

Viljandi vald ümbritseb Viljandi linna ja piirneb Mulgi, Põhja-Sakala, Tõrva, Elva ja Põltsamaa valdadega. Viljandi valla ida- ja kirdepiir jookseb mööda Eesti suurima siseveekogu, Võrtsjärve kallast. Osa Viljandi vallast – Paistu, Pärsti ja Tarvastu piirkond, asub mulgi keele- ja kultuuripiirkonnas.

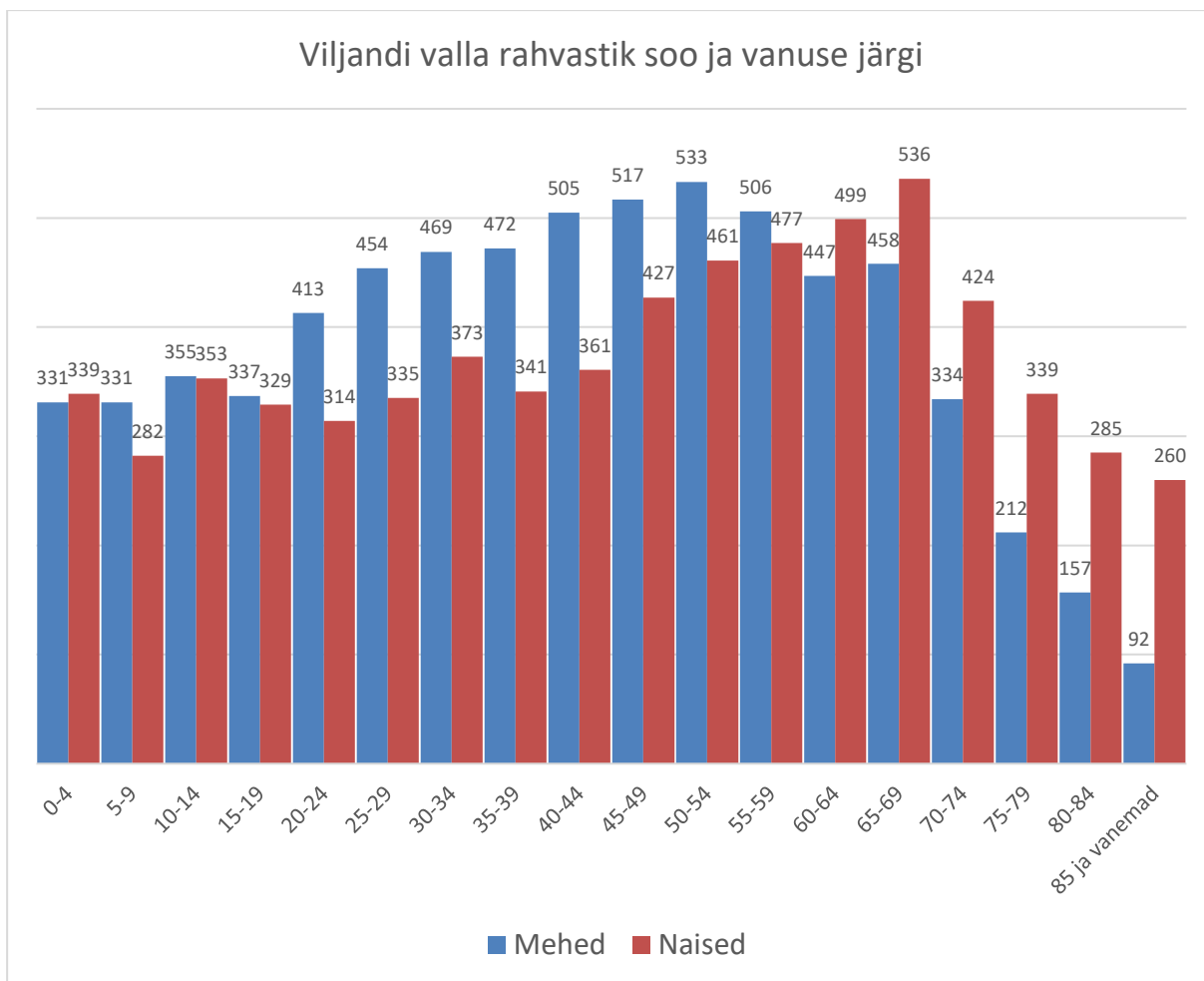
Viljandi valda läbivad suurematest riigimaanteedest Tartu–Viljandi–Kilingi-Nõmme, Imavere–Viljandi–Karksi-Nuia ja Viljandi–Rõngu maantee ning Tallinn–Rapla–Viljandi raudtee.

Viljandi vald on seisuga 1. jaanuar 2021 pindalalt Viljandimaa suurim ja rahvaarvult Viljandi linna järel maakonna teine omavalitsusüksus. Seisuga 01.01.2021 elas Viljandi vallas Statistikaameti andmetel 13 758 elanikku. Asustustihedus on 10,0 elanikku km<sup>2</sup> kohta. Valla pindala on 1 371,64 km<sup>2</sup> ning vallas on 126 küla ja neli alevikku – Ramsi, Viiratsi, Mustla ja Kolga-Jaani.

## **Elanikkond**

Viljandi valla elanike arvu vähenemine on aastatel 2015 - 2020 jätkunud tempoga ligikaudu 1,3% aastas. Samal perioodil on Viljandi valla territooriumil sündinud 813 last ja surnud 1107 inimest. Seega on perioodi loomulik iive negatiivne 294 inimese võrra.

Viljandi valla rändeiive oli 2020 aastal positiivne. Rahvarv 2021. a. 1. jaanuari seisuga oli 72 inimese võrra suurem kui eelneval aastal.

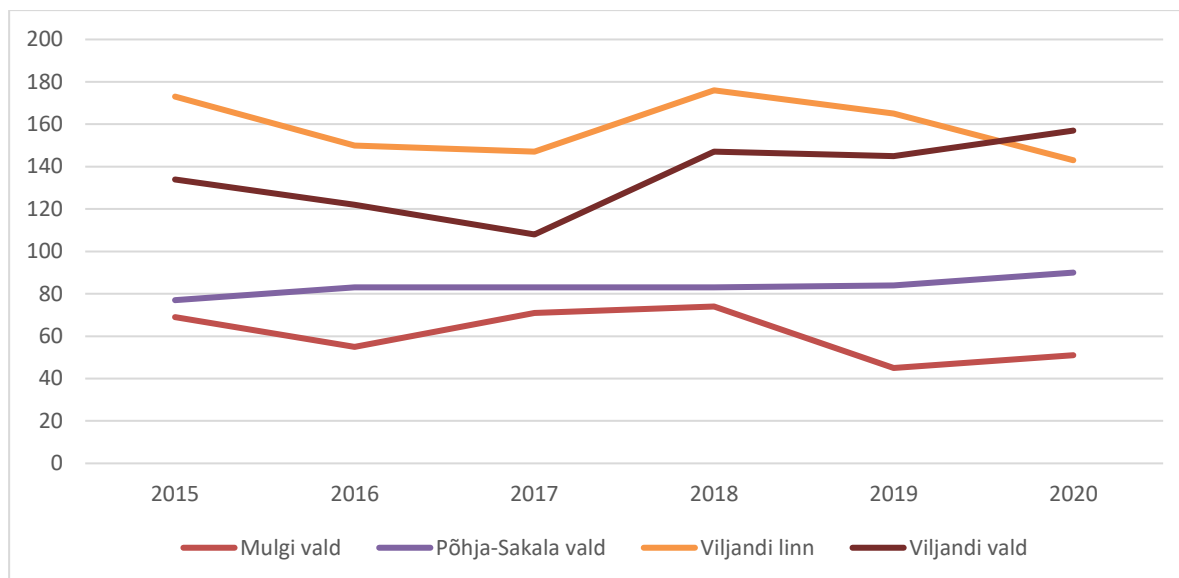


**Joonis 1** Viljandi valla rahvastik 01.01.2021 (Allikas: Statistikaamet)

Väljarände põhjusi Viljandimaalt, sh Viljandi vallast, ei ole otseselt uuritud. Ekspert hinnangute põhjal on peamiseks põhjuseks töajõu ootustele vastavate töökohtade nappus. Väljarände põhjuseks on ka hariduse, eelkõige kõrghariduse omandamine väljaspool Viljandimaad. Töö kaotanud inimesed lähevad sageli tööd otsima mujalt Eestist või välismaalt. Valla peamine põhitegevuse tulu, füüsilise isiku tulumaks, on tihedalt seotud tööealise elanikkonna arvu muutusega ja töötusega. Valla rahvastiku vananemine ja vähenemine toob kaasa maksumaksjate arvu vähenemise.

**Tabel 1** Valla rahvaarv 2014-2020 (Allikas: Statistikaamet)

Viljandi vald	2015	2016	2017	2018	2019	2020	2021
Rahvaarv 1. jaanuaril	14 084	13 990	13 806	13 685	13 569	13 686	13 758
Elussünnid	134	122	108	147	145	157	
Surmad	185	189	181	198	173	181	
Sisseränne	595	470	562	558	751	502	
Väljaränne	530	595	595	623	608	492	



**Joonis 2** Elussündide arv Viljandi maakonna omavalitsusüksustes, 2015-2020 (Allikas: Statistikaamet)

Oluline näitaja vallas on töötute arv. Kui eelnevad aastad püsis töötute arv stabiilsena, siis 2020 aasta ja 2021. aasta esimeste kuude töötute arv on teinud hüppelise tõusu. Alljärgnevas tabelis on toodud töötute arvu dünaamika Viljandi vallas perioodil 2015-2021.

**Tabel 2** Registreeritud töötute arv Viljandi vallas 2015-2021 (Allikas: Eesti Töötukassa)

	jaanuar	veebruar	märts	aprill	mai	juuni	juuli	august	september	oktoober	november	detsember
<b>2015</b>	268	270	260	253	214	210	206	192	225	221	244	251
<b>2016</b>	281	284	287	256	228	222	221	229	244	249	242	254
<b>2017</b>	279	313	297	286	288	286	290	260	260	251	276	289
<b>2018</b>	306	314	303	270	245	236	237	239	226	247	260	275
<b>2019</b>	281	285	280	276	264	263	284	278	265	270	273	283
<b>2020</b>	283	282	304	366	340	344	334	315	308	336	343	377
<b>2021</b>	409	425	431	414								

**Tabel 3** Demograafilise tööturusurve indeksi muutus (Allikas: Statistikaamet)

Aasta	Viljandi vald	Tarvastu vald	Kolga-Jaani vald
2014	0,74	0,58	0,69
2015	0,74	0,56	0,68
2016	0,67	0,53	0,68
2017	0,67	0,53	0,64
2018	0,66		
2019	0,67		
2020	0,66		

Tööturule suunduvate noorte arv jääb alla tööturult lahkujate arvule. Ühe tööturult lahkuva töötaja asemele suundub 2020. aastal tööturule 0,66 noort inimest. Arvestades rahvastiku loomuliku iibe mõju, suundub järgneval kümnendil tööturule vähem inimesi, kui sealt vanuse tõttu lahkub.

**Tabel 4** Noorte (vanus 15-24) arvu muutus perioodil 2015-2020 (Allikas: Statistikaamet)

2015	2016	2017	2018	2019	2020	2021
1762	1760	1652	1539	1449	1418	1393

Noorte väljaränne ja liikuvus on kõikidest vanusegruppidest kõige suurem ja tagasipöördumine kodupiirkonda kõige tagasihoidlikum. Piirkonna arendamisel on seetõttu vaja suunata tähelepanu noortega seotud tegevustele, kaasates neid otsustusprotsessidesse.

## Majandus ja ettevõtlus

Ühiskonna ja riigi jätkusuutlik areng eeldab mitmekülgset kuid stabiilset ettevõtluskeskkonda. Ettevõtted saavad tegutseda sõltuvalt ressursidest ja konkurentsieelistest mitmekülgsetel tegevusaladel ja neile on tagatud võrdsed konkurentsivõimalused. Mittetulundussektori osaks on tegutseda mittelulunduslikul eesmärgil ja koondada ühesuguste huvidega inimeste või organisatsioonide huve ning kohalikus kontekstis parandada kogukonna toimetulekuvõimet.

**Tabel 5** Ettevõtlusvormide jagunemine Maksu- ja Tolliametile 2019 III kvartalis, 2020 ja 2021 aasta I kvartalis esitatud deklaratsioonide alusel Viljandi vallas tegutsenud juriidiliste isikute lõikes. (Allikas: Maksu- ja Tolliamet, TSD deklaratsioonid, 21.05.2021)

Aasta	MTÜ	SA	Valitsus- ja riigiasutus	Äriühing	FIE	KOKKU
2019	27	5	53	753	128	<b>966</b>
2020	50	5	52	799	127	<b>1 033</b>
2021	50	5	39	883	124	<b>1 101</b>

Viljandi valla ettevõtjad tegutsevad mitmesugustes valdkondades: puidutöötlemine, põllumajanduslik tootmine, sh seakasvatus ja piimakarjakasvatus, lihatöötlemine, kaubandus, teenindus, kalandus, turism. Vallas asuvad tuntud ettevõtted, nagu Rakvere Farmid aktsiaselts, aktsiaselts Oskar LT, aktsiaselts Ramsi Turvas, Rootsi Mööbel OÜ, aktsiaselts Eesti Turbatooted, aktsiaselts Viiratsi Saeveski, ON24 AS ja paljud teised. Viljandi vallas asub ka

Eesti suuremaid üldhaiglaid – sihtasutus Viljandi Haigla, mis on valla ja kogu Viljandimaa suuremaid tööandjaid.

Ettevõtete arv vallas on lähtuvalt Statistikaameti andmetele tõusuteel. Statistikaameti andmetel on Viljandi maakonnas aastatel 2017-2020 kasvanud Eesti eraomanikele kuuluvate ettevõtete arv. Samal perioodil aga vähenenud välismaa omanikele kuuluvate ettevõtete arv. Võrreldes Eesti keskmisega on Viljandi maakonnas olnud Eesti eraomanikele kuuluvate ettevõtete kasvuprotsent võrdne Eesti keskmine kasvuprotsent (6,9%). Kui Eesti keskmine välismaa omanikele kuuluvate ettevõtete osakaal on kasvanud võrreldes 2017 aastaga 22,7%, on Viljandi maakonnas see protsent vähenenud 19,3% võrra.

**Tabel 6** Ettevõtete üldarv omanikuprofiili järgi. (Allikas: Statistikaamet, 21.05.2021)

Maakond	Omaniku liik	2017	2018	2019	2020	Muutus %
Kogu Eesti	Omanikud kokku	127 622	131 650	133 784	137 980	8,1%
	Riik	61	61	66	60	-1,6%
	Kohalik omavalitsus	191	200	177	149	-22,0%
	Eesti eraomanik	117 190	119 475	120 827	125 278	6,9%
	Välismaa omanik	10 180	11 914	12 714	12 493	22,7%
Viljandi maakond	Omanikud kokku	3 761	3 822	3 883	4 004	6,5%
	Riik	0	0	0	0	0%
	Kohalik omavalitsus	9	10	8	7	-22,2%
	Eesti eraomanik	3 695	3 760	3 826	3 951	6,9%
	Välismaa omanik	57	52	49	46	-19,3%

Aastatega on FIE-de arv vähenenud ja 2021 aastaks on äriühingute arv oluliselt suurenenud. Maksu- ja Tolliametile esitatud TSD andmete põhjal on ettevõtjate hulgas ülekaalus mikroettevõtted, kus töötab alla 10 töötaja, mida kirjeldab järgmine tabel.

**Tabel 7** Ühingute, sh SA ja MTÜ töötajate arvu järgi jagunemine Viljandi vallas Maksu- ja Tolliametile 2019 III kvartalis, 2020 ja 2021 aasta I kvartalis esitatud deklaratsioonide alusel (Allikas: Maksu- ja Tolliamet, TSD deklaratsioonid, 21.05.2021)

	Töötajaid ei ole (0)	Töötajaid 1-9	10-49	50-249	250 ja enam
2019	284	607	63	11	1
2020	335	614	72	11	1
2021	373	645	73	9	1

Üheks piirkonna majandusliku võimekuse indikaatoriks on keskmine palgatöötaja brutotulu ühes kuus. Viljandi valla palgatöötaja keskmine brutokuupalk on nii nagu ka Eesti keskmine brutokuupalk tõusnud. Keskmise brutokuupalka kasv Viljandi vallas 2020. aastal võrreldes 2017 aastaga on ligikaudu 17,7%. Võrreldes Eesti keskmise palgakasvuga on Viljandi valla brutokuupalka kasv ligikaudu 2% aeglasem. Eesti keskmine brutokuupalka kasv võrreldaval perioodil oli 19,5%.

**Tabel 8** Kuu keskmise brutotulu võrdlus 2017-2020 (Allikas: Statistikaamet, 27.05.2021)

	2017	2018	2019	2020
Eesti keskmine kuu brutotulu	1 155	1 234	1 317	1 380
Viljandi maakonna keskmine kuu brutotulu	1 021	1 093	1 168	1 212
Viljandi valla keskmine kuu brutotulu	1 021	1 088	1 161	1 201

Viljandi valla suurim tööandja Maksu-ja Tolliametile esitatud TSD deklaratsioonide andmetel I kvartal 2021 seisuga on Sihtasutus Viljandi Haigla (1 046). Äriühingutest suurim tööandja on aktsiaselts Rakvere Farmid (175), kellele järgneb aktsiaselts Hansa Bussiliinid 144 töötajaga.

Ettevõtluse areng ja töökohtade loomisele kaasaaitamine on olulisim märksõna tulevikuks. Võimalus ettevõtluse arenguks ja töökohtade loomiseks on Viljandi Vallavalitsuse poolt kavandatud Mäeltküla Tööstuspargi arendamisega, mille kogupindala on ligikaudu 62 hektarit. Tööstuspark asub Viljandi vallas, Viljandi linna vahetus läheduses Viiratsi aleviku külje all Mäeltküla külas. Detailplaneeringuga määratletud krunte kokku on 39. Kruntide suurused jagunevad 4600 m<sup>2</sup> kuni 45000 m<sup>2</sup>. Kõikide kruntide kasutamise otstarve on TT - tootmishoone maa, TL - laohoone maa, TH - hulgikaubanduse maa, TK - logistikakeskuse maa. Täpsem info on leitav aadressil: <https://www.viljandivald.ee/maeltkyla-toostuspark>.

Vallas osutavad kommunaalteenuseid kaks valla äriettevõtet – osaühing Ramsi VK ja Põltsamaa Vesi OÜ. Lisaks tegutseb valla territooriumil vee-ettevõtteks ka aktsiaselts Viljandi Veevärk.

Võrtsjärve piirkonnas on heal järjel kalandus, mida häirib perioodiliselt esinev madal veeseis. Kalandusega tegeletakse kõige aktiivsemalt vahetult Võrtsjärve ääres asuvates Valma, Oiu ja Kivilõppe külades.

Viljandi vallas on eeldused turismiettevõtluse arendamiseks. Siin asuvad Pärsti, Loodi, Vana-Võidu, Kärstna ja Suislepa mõisad, Loodi looduspark, Kullamäe maastikukaitseala, Tarvastu ordulinnuse varemed. Võrtsjärvel on võimalik nautida kalesõitu koos kohaliku toidu (kalatoidu) pakkumisega. Sportimisvõimalusi pakuvad näiteks sihtasutus Holstre-Polli Vabaajakeskus, Valma seikluspark jpm.

Viljandi vallas on head võimalused jahiturismi arendamiseks. Suured metsamassiivid arvuka ja liigirohke loomastikuga ning Võrtsjärve lähedus loovad selleks sobivad eeldused. Vallas tegutsevad aktiivsemad jahiseltsid (Mittetulundusühing VAMBOLA JAHISELTS, MTÜ Lembitu Jahiselts, MTÜ Heimtali Jahiselts) on huvitatud jahiturismi arendamisest, aga ka jahimeeste ja loodushuviliste koolitamisest. Seltsi- ja koolitustegevust plaanitakse korraldada selleks rekonstrueeritavates ja kohandatavates jahimajades.

Väärtus on huvitavate elulugudega inimesed, kohad, mitmekesine loodus ja ajalugu.

## Sotsiaalhoolekande korraldus ja meditsiin

Sotsiaalhoolekande ülesanneteks on ennetav töö vallaelanike toimetulekuraskustesse sattumise vältimiseks (peretöö) ja toimetulekuraskuste kergendamiseks abi osutamine. Siinkohal on mõeldud eelkõige abi toimetuleku õpetamise ja toetamise näol, kuid ka seaduses ette nähtud rahaliste toetuste maksmist ja selle üle arvestuse pidamist. Nt suurimad toetussummad eraldatakse aastas puuetega inimeste eluruumide kohandamiseks ja vähekindlustatud leibkondadele küttekollete ning elektrijuhtmete parandamiseks.

Oluline on sotsiaalsete erivajadustega isikute sotsiaalse turvalisuse tagamisele ja ühiskonnas kohanemisele kaasa aitamine ning töö laste ja noortega probleemide ennetamiseks ning töö probleemsete lastega ja peredega. Arendamist vajab noorsootöö ning ennetav lastekaitsetöö probleemide ärahoidmiseks. Selleks on Viljandi vallas tööl 4 täiskohaga lastekaitsepspetsialisti. Samuti on vallas tööl 2 perede tugiisikut, kes toetavad valla riskiperesid igapäevaeluga toimetulekul. Suur puudus on psühholoogilise nõustamise teenusest kõigile valla elanikkonna gruppidele. Samuti tuleb leida lahendus, kuidas koolide personali toetada töötamaks erivajadusega lastega.

Viljandi vald panustab iga-aastaselt vanemaharidusse, mille tulemusena on valla lapsevanematel võimalus osa saada vanemlusprogrammist „Imelised aastad“. „Imelised aastad“ on rahvusvaheliselt tunnustatud vanemlusprogramm, mis õpetab, nõustab ja jõustab vanemaid laste kasvatamisel. Programm peab olema kättesaadav igal aastal, lisaks on vajalik leida ka muid võimalusi last kasvatava vanema toetamiseks.

Viljandi vallas asuvad väljaspool kodu osutatavat üldhooldusteenust pakuvad Pärsti Pansionaat (72 kliendikohta), Kärstna Hooldekodu (24 kliendikohta) ja Kolga-Jaani Hooldekodu (20 kliendikohta). Tegemist on ööpäevaringselt tegutsevate statsionaarsete hooldusasutustega, mis osutavad hooldusteenust täisealiste hooldust vajavatele isikutele. Kõik kolm hooldekodu on renoveeritud ja saanud 2019. aastal tegevusloa. Viljandi Vallavalitsus on osanik Sihtasutuses Viljandimaa Hoolekandekeskus ning eraõiguslikel alustel tegutsevad OÜ Pariisi Erihoolduskeskus ja Viiratsi Hoolekandekeskus (OÜ Avitar).

Eluruumi tagamise teenust osutatakse Paistu Sotsiaalkeskuses, Viiratsi Tugikodus ja Kärstna sotsiaalmajas. Saarepeedil jm vallas asuvad sotsiaaleluruumid inimestele, kes ei ole võimelised ise endale eluaset leidma või kes vajavad oma erivajaduse tõttu toetatud eluasemeteenuseid. Sotsiaalhoolekandes on oluline sotsiaalkorterite ja toetatud elamise teenuse mitmekesistamine ning statsionaarsete hooldekohtade arvu suurendamine seoses eakate osakaalu tõusuga.

Eakatele pakutakse veel ka koduteenuseid, hooldaja määramist jm abi. Samuti korraldatakse sotsiaaltransporditeenust, võlanõustamise teenust jm KOV-ile kohustuslikke sotsiaalteenuseid. Varjupaigateenust ja turvakoduteenust pakutakse Viljandi vallas nt kombineeritult eluasemeteenusega ja abita keegi ei jää, kuid väljatöötamist vajab kindel süsteem ja rahastus korrektseks teenuse osutamiseks.

Meditsiiniteenused on Viljandi vallas kättesaadavad. Valla territooriumil asub maakonnahaigla. Kuid ka Viljandi maakonda kummitab eriarstide nappus ja pikad ravijärjekorrad. Perearsti teenus on kättesaadav valla kodanikele Viljani linnas, Viiratsi alevikus, Mustla alevikus, Kolga-Jaani alevikus, Suislepa ja Kärstna külas ning Leie külas. Suureks probleemiks on uute perearstide leidmine pensionile minevate perearstide asemele.



Viljandi valla elanike jaoks on väga oluline kaasaegse optimaalse suurusega üldhaigla olemasolu, kus on ambulatoorne ravi, diagnostika, kirurgiakliinik, sisekliinik, psühhiaatriakliinik, õendus-hoolduskeskus ning sõltuvushaigete ravi- ja rehabilitatsioonikeskus. SA Viljandi Haigla baasil pakutakse valla erinevates piirkondades ka kodõendusteenust.

Koostöös Viljandi linna ja SA Viljandi Haigla spetsialistidega on korduvkohtumistel tehtud algust aruteludega, mis võimaldaksid parendada nõustamisteenuse kättesaadavust ja kvaliteeti ning lepitud kokku tegutsemine ja tegevussuunad. Lisaks on SA Viljandi Haiglagaga arendatud koostööd ka pilootprojektis PAIK. PAIK on Viljandi haigla ja Sotsiaalministeeriumi algatatud ning Eesti Haigekassa poolt rahastatud pilootprojekt, mis paneb ühe meeskonnana inimeste heaks tööle tervishoiu- ja sotsiaalvaldkonna osapooled: perearsti, pereõe, eriarsti, kohaliku omavalitsuse sotsiaaltöötaja ja apteekri, kogukonna ja perekonna. PAIK projekti raames on kohtunud SA Viljandi Haigla spetsialistidega ja antud valla inimestele juhtumikorralduslikku abi.

Viljandi vald teeb koostööd PPA, ohvriabi jpt asutuste ja valdkondadega elanikkonna turvalisuse tagamiseks. Ollakse võrgustiku liikmed programmis MAPP (Multy Agency Public Protection Arrangements), mis ühendab endas eelkõige vangla, kriminaalhoolduse, politsei, omavalitsuse sotsiaal- ja lastekaitsetöötajad ning ohvriabi organisatsioonid. MAPP peamiseks eesmärgiks on tõsta ühiskonnas turvalisust koordineeritud informatsiooni jagamise ja ametkondade koostöö arendamise kaudu. Lisaks osaleb Viljandi valla sotsiaalvaldkond ka programmis MARAC (Multi-Agency Risk Assessment Conference), mis tegeleb riskis olevate perede, sealhulgas lähisuhtevägivalla all kannatavate perede väljaselgitamise ning nende probleemide lahendamiseiga võrgustikutöö meetodil. MARAC on ellu kutsunud Siseministeeriumi ja Sotsiaalkindlustusameti koostöös.

Et Viljandi valla sotsiaaltöö-alased teadmised ja kogemused saaksid üle Eesti kasulikud olla, siis Viljandi vald on tegev sotsiaalpoliitikate väljatöötamisel Sotsiaalministeeriumi juurde loodud töörühmades:

- 2019. aastal Pikaajalise hoolduse nõuandva kogu töörühmas, mis töötas ettepanekuna Vabariigi Valitsusele välja pikaajalise hoolduse mudelid;
- 2020. aastal Omastehooldajate tugisüsteemi töörühmas.

## **Haridus**

Viljandi valla haldusterritooriumil tegutsevad kokku kakskümmend munitsipaalharidusasutust, kaks huvikooli, lisaks Ämmuste Kool (riigikool), Jaagu Lasteaed-Põhikool (erakool) ning Viljandi Kutseõppekeskus (kutseõppeasutus).

**Koolieelseid lasteasutusi** on üksteist (seitse koolieelset lasteasutust ning neli kool-lasteaeda). Andmed koolieelsete lasteasutuste kohta on toodud järgnevas tabelis.

**Tabel 9** Koolieelsed lasteasutused Viljandi vallas (Allikas: Viljandi Vallavalitsus, EHIS)

Lasteasutus	Rühma liik ja nimetus	Kohti	Lapsi 10.09.2018	Lapsi 20.09.2019	Lapsi 14.04.2020	Lapsi 15.10.2020	Lapsi 30.03.2021
Holstre Kooli lasteaed (kaks rühma)	ettevalmistu srühm	10	5	6	8	10	9
	liitrühm	20	14	15	20	17	17
		<b>30</b>	<b>19</b>	<b>21</b>	<b>28</b>	<b>27</b>	<b>26</b>
Kolga-Jaani Kooli lasteaed (kaks rühma)	liitrühm	18	19	12	15	15	18
	liitrühm	18	18	15	15	16	18
		<b>36</b>	<b>37</b>	<b>27</b>	<b>30</b>	<b>31</b>	<b>36</b>
Leie lasteaed „Sipelgapesa“ (üks rühm)	liitrühm	18	5	12	11	11	12
		<b>18</b>	<b>5</b>	<b>12</b>	<b>11</b>	<b>11</b>	<b>12</b>
Paistu Kooli lasteaed (kolm rühma)	liitrühm	19 11 (01.09.2019)	17	11	11	11	11
	sõimerühm	14	12	14	14	11	13
	liitrühm	19	14	19	19	19	20
		<b>52/44</b>	<b>43</b>	<b>44</b>	<b>44</b>	<b>41</b>	<b>43</b>
Ramsi lasteaed „Taruke“ (neli rühma)	aiarühm	24	20	18	18	24	24
	aiarühm	18	22	19	20	18	18
	sõimerühm	14	10	11	15	8	14
	aiarühm	20	19	22	21	20	21
		<b>76</b>	<b>71</b>	<b>70</b>	<b>74</b>	<b>70</b>	<b>77</b>
Saarepeedi Kooli lasteaed (kaks rühma)	liitrühm	19	15	14	16	19	18
	liitrühm	19	17	15	18	17	17
		<b>38</b>	<b>32</b>	<b>29</b>	<b>34</b>	<b>36</b>	<b>35</b>
Tarvastu Lasteaed (üheksa rühma neljas asukohas)	sõimerühm (Soe)	16	12	11	16	16	16
	aiarühm (Soe)	20	16	16	16	20	20
	liitrühm (Mustla)	18	15	18	18	18	18
	liitrühm (Mustla)	20	21	22	21	22	21
	aiarühm (Soe)	20	16	18	18	17	17
	liitrühm (Kärstna)	18	21	16	17	17	17

Lasteasutus	Rühma liik ja nimetus	Kohti	Lapsi 10.09.2018	Lapsi 20.09.2019	Lapsi 14.04.2020	Lapsi 15.10.2020	Lapsi 30.03.2021
	liitrühm (Soe)	20	17	18	18	19	20
	liitrühm (Kärstna) alates 01.09.2019	12		11	11	13	13
	koolirühm (Tarvastu gümnaasium) alates 01.10.2020	15				13	12
		<b>132/159</b>	<b>118</b>	<b>130</b>	<b>135</b>	<b>155</b>	<b>154</b>
Uusna lasteaed „Tõruke“	liitrühm (Kalmetu)	18	18	17	18	18	18
(kolm rühma kahes asukohas)	koolirühm (Kalmetu)	13	7	6	6	5	7
	liitrühm (Uusna)	18	12	13	16	13	10
		<b>49</b>	<b>37</b>	<b>36</b>	<b>39</b>	<b>36</b>	<b>35</b>
Vana-Võidu Lasteaed	liitrühm	15	15	12	14	14	15
(kaks rühma)	aiarühm	15	14	15	15	14	15
		<b>30</b>	<b>29</b>	<b>27</b>	<b>29</b>	<b>28</b>	<b>30</b>
Viiratsi lasteaed „Rüblük“	aiarühm	20	20	20	20	20	20
(viis rühma)	aiarühm	21	20	20	20	21	21
	aiarühm	19	21	19	19	19	19
	sõimerühm	16	14	14	15	16	16
	sobitusrühm	14	14	15	15	14	13
		<b>90</b>	<b>89</b>	<b>88</b>	<b>89</b>	<b>90</b>	<b>89</b>
Viljandi valla lasteaed „Päikesekiir“	aiarühm (Päri)	20	19	21	20	19	19
(neli rühma kolmes õppekohas)	sõimerühm (Päri)	14	17	11	14	11	13
	liitrühm (Puiatu)	18	11	12	13	11	13
	liitrühm (Pärsti)	18	18	14	17	18	18
		<b>70</b>	<b>65</b>	<b>58</b>	<b>64</b>	<b>59</b>	<b>63</b>
	<b>35 rühma</b> <b>37 rühma</b> <b>(01.10.2020)</b>	<b>621</b> <b>640</b> <b>(01.10.2020)</b>	<b>545</b>	<b>542</b>	<b>578</b>	<b>584</b>	<b>600</b>

**Üldhariduskool** (põhikool ja gümnaasium) on Viljandi vallas üheksa (sh neli põhikooli, neli lasteaed-põhikooli ja üks gümnaasium). Andmed Viljandi valla põhikoolide ja gümnaasiumi kohta on toodud järgnevas tabelis.

**Tabel 90** Munitsipaalüldhariduskoolid Viljandi vallas (Allikas: Viljandi Vallavalitsus, EHIS)

Üldhariduskooli nimetus	Õpilaste arv 01.01.2018	Õpilaste arv 10.09.2018	Õpilaste arv 20.09.2019	Õpilaste arv 14.04.2020	Õpilaste arv 15.10.2020	Õpilaste arv 30.03.2021
Heimtali Põhikool	137	147	159	159	159	159
Holstre Kool (lasteaed-põhikool)	52	60	71	71	76	76
Kalmetu Põhikool	107	111	118	117	113	115
Kolga-Jaani Kool (lasteaed-põhikool)	73	69	65	63	66	66
Leie Põhikool	26	28	28	26	24	24
Paistu Kool (lasteaed-põhikool)	77	83	92	92	91	91
Saarepeedi Kool (lasteaed-põhikool)	59	80	81	79	79	79
Tarvastu Gümnaasium	248	233	259	247	274	276
Viiratsi Kool (6-klassiline)	67	68	69	66	65	65
<b>kokku</b>	<b>846</b>	<b>879</b>	<b>933</b>	<b>920</b>	<b>947</b>	<b>951</b>

**Huvikool** on Viljandi vallas kaks – Tarvastu Muusika- ja Kunstikool ning Päre Spordihoone.

**Tabel 101** Huvikoolid Viljandi vallas (Allikas: Viljandi Vallavalitsus, EHIS)

Huvikooli nimetus	Õpilaste arv 01.01.2018	Õpilaste arv 10.09.2018	Õpilaste arv 20.09.2019	Õpilaste arv 14.04.2020	Õpilaste arv 15.10.2020	Õpilaste arv 30.03.2021
Tarvastu Muusika- ja Kunstikool	109	106	119	103	105	104
Päre Spordihoone	25	24	22	21	16	16
<b>kokku</b>	<b>134</b>	<b>130</b>	<b>141</b>	<b>124</b>	<b>121</b>	<b>120</b>

Valla noored osalevad aktiivselt ka Viljandi linna huvikoolide poolt pakutavates tegevustes. Kohalik omavalitsus toetab õpilasi kohamaksu tasumisega.

Eelarvest olulise osa (ligikaudu 50%) moodustavad kulud haridusele. Seoses laste arvu vähenemisega on eelnevatel aastatel haridusasutusi ümber korraldatud – mitmed koolieelsed lasteasutused ja koolid on viidud ühte hoonesse või ühise juhtimise alla ja nii vähendatud juhtimis- ja majandamiskulusid. Alates 1. septembrist 2021. a on Leie Põhikool ja Leie Lasteaed “Sipelgapesa” liidetud üheks asutuseks Leie Põhikool. 31. augustil 2021. a lõpetab tegevuse Päre Spordihoone.

Hoolimata juba osaliselt korrastatud haridusvõrgust tuleb jätkata haridusvõrgu optimeerimist ning koostöös elanikkonnaga arutleda, kuidas paremini kasutada ära kvaliteetse hariduse

andmiseks rekonstrueeritud koole, kuhu on tehtud mahukad investeeringud (Heimtali mõisa kool ja ringhoone).

Haridusasutuste võrgu vastutustundlik planeerimine on üks omavalitsuste ees seisvatest lähiaja kohustustest. Vaja on korraldada hariduse andmine mõistlikus kauguses ja kvaliteetselt ning tagades turvaline koolitee ühistranspordi korralduse abil. Haridusasutuste optimeerimise jätkamine on oluline mitte niivõrd ressursside kokkuhoiu eesmärgil, vaid ka selleks, et luua lastele parimad kaasaegsed õpitingimused (sh sportimistingimused), võimaldada kvaliteetset haridust, olulisi tugiteenuseid (sh logopeediline teenindamine, vajadusel tugiisiku teenus) ning turvalist koolitransporti.

2020. ja 2021. aastal on suurenenud kohasoovijate arv valla lasteaedadesse. Sellest tulenevalt avati 2020. a sügisel üks uus rühm Tarvastu Lasteaias ja 2021. aastal avatakse kaks lisarühma Viiratsi Lasteaias "Rüblük".

2021. a maikuus viidi valla poolt läbi rahuloluküsitlus Viljandi valla lasteaialiste vanematele. Küsitluse tulemused annavad kinnitust, et enamik lapsevanematest on oma lapse lasteaiaiga väga rahul ja soovivad seda tuttavate lastele

Aastal 2020 on alustatud töid Tarvastu Gümnaasiumi staadioni renoveerimiseks. Valminud on Heimtali Põhikooli staadion. 2021. aastal on detailplaneeringud on tehtud Saarepeedi ja Paistu Kooli spordiplatside rajamiseks.

Hariduse kvaliteedi tõstmiseks käivitus 2020. aasta sügisel valla haridusjuhtide arenguprogramm, mis kestab 2021. aasta lõpuni.

Viimastel aastatel on suurenenud nende õpilaste arv, kes vajavad erinevaid tugisüsteeme (logopeed, sotsiaalpedagoog, eripedagoog, õpiabirühm, tugiisik jne). Viljandi valla koolieelsetes lasteasutustes ja üldhariduskoolides on tugispetsialisti teenus jaotunud ebahõltselt, peamiste põhjustena võib siin ära tuua haridusasutuste suuruse (nn väikestes haridusasutustes ei ole võimalik pakkuda täiskohaga tööd) ja spetsialistide nappuse tööjõuturul. Aastatel 2019-2020 osalesid kõigi koolide meeskonnad hariduslike erivajadustega laste õppe korraldamise koolitusel. 2021. aastaks on vähemalt ühe tugispetsialisti teenus kõigis valla haridusasutustes. Toimib koostöö Viljandimaa Rajaleidja keskusega. Eriklassid hariduslike erivajadustega õpilastele on loodud Tarvastu Gümnaasiumis ja Heimtali Põhikoolis. Viiratsi lasteaia "Rüblük" juures töötab sobitusrühm. Vajadus on tasandusrühma kohtade järele, millele otsime lahendust koostöös Viljandi linnaga.

Oluline osa on mitteformaalsel haridusel ja huvitegevusel. Kõikide koolide juures töötab hulgaliselt huviringe, millest osad on rahastatud riiklikust huvihariduse ja huvitegevuse toetusest.

## **Täiskasvanuharidus**

Täiskasvanud õppijad saavad jätkata õpiteed mittestatsionaarses õppes Tarvastu Gümnaasiumis. Rahvamajade ja raamatukogude juures on huviringid ja -klubid, milles on aktiivseid osalejaid igast vanuserühmast. Vanemaalised kasutavad võimalust osaleda päevakeskuste töös.

## Noorsootöö

Mustla alevikus, Ramsi alevikus, Saarepeedi külas, Kolga-Jaani alevikus, Paistu külas ja Leie külas tegutsevad noortekeskused ja -toad. 2020. aastal viidi läbi valla noorsootöö kvaliteedihindamine, mis tõi välja valdkonna nõrkused ja puudused, millest tulenevalt alustati 2021. aastal töö ümberkorraldamisega. 2021.aastast on tööl noorsootööspetsialist, kes arendab ja koordineerib kogu valla noorsootööd. Algatatud on ühised koolitused ja projektid noortele ja noorsootöötajatele, taaskäivitamisel on noortevolikogu tegevus. Laiendatud on suvise õpilasmaleva tegevust, toimuvad ülevallalised noortepäevad. Väljatöötamisel on valla noorsootöömudel.

Seni oli viies Viljandi valla noortetoas on tööl osalise koormusega noorsootöötaja. Alates 2021. aastast on Tarvastu Avatud Noortekeskuses tööl täiskohaga piirkonna noorsootöötaja, kes koordineerib avatud noorsootööd Tarvastu piirkonnas. Viljandi valla noorsootöötajatel on omandatud vastav kvalifikatsioon noortega tegelemiseks. Noorsootöö üks oluline eesmärk on laste ja noorte arengukeskkonna parandamine ning õiguste kaitsmine. Noorsootöö mängib ühiskonnas olulist rolli ka noorte õigusrikkumisi ennetava tegevusena.

## Kultuur ja sport

Viljandi vald loob head võimalused kultuuri arenguks ja kättesaadavuse parandamiseks nii kultuuri loojatele kui sellest osasaajatele. Viljandi vallas tegutsevad 13 rahva- ja külamaja:

- Viiratsi Rahvamaja
- Tänassilma Rahvamaja
- Uusna Külamaja
- Valma Külamaja
- Ramsi Vaba Aja Keskus
- Puiatu Rahvamaja
- Saarepeedi Rahvamaja
- Paistu Rahvamaja
- Kolga-Jaani Kultuurimaja
- Mustla Rahvamaja
- Kärstna Vaba Aja Keskus Kärstna mõisas
- Soe Külamaja
- Holstre magasiit

Rahvamajades toimuvad tegevused on väga eriilmelised – tegeletakse nii kaunite kunstide, spordi kui ka klubilise tegevusega. Kõige arvukamalt on esindatud erinevad laulmise ja tantsimisega seonduvad ringid. 2019. aastal toimunud juubelilaulu- ja tantsupeole kandideeris Viljandi vallast 27 kollektiivi.

Viljandi vallas on **4 rahvaraamatukogu** mille juures tegutseb 16 haruraamatukogu ja 1 teeninduspunkt. Sõltuvalt piirkonnast asub mõnes valla punktis kohaliku kultuurielu tuiksoon just raamatukogus. Raamatukogudel on oluline roll ka kohaliku kultuurielu ajaloo hoidmisel. Viljandi valla raamatukogud ühendavad kogukondi. Piirkonniti käivad inimesed just raamatukogudes kokku saamas ja kohalikku elu puudutavaid asju arutamas.

Lisaks Viljandi valla poolt hallatavatele rahva- ja kultuurimajadele toimuvad vaba aja tegelused koolides-lasteaedades, külatubades, raamatukogudes ja noortetubades.

Kultuuritegevusega tegelevad ka mittetulundussektor ja eraisikud. Omaalgatuslikud tegevused mis on suunatud oma piirkonnale või kogu vallale ja kooskõlas arengukavalistel põhimõtetega, võivad saada vallapoolse kaasfinantseeringu ja toetuse vastavalt kehtivale korrale.

Viljandi valla eri paigus leiavad ka kohalikes kirikutes aset erinevad kultuurisündmused, sh kontserdid. Ka kirikud on paikkonniti kohaliku kultuurielu keskusteks. Olulist rolli valla kultuurielus mängivad ka kohalikud muuseumid. Viljandi valla territooriumil asub kokku neli muuseumit.

ERMi Heimtali muuseumis saab tutvuda rahvusliku käsitöö näidiste koguga, näha vanu majapidamistarbeid ja saja aasta tagust klassitoa sisustust. Laste mängutoas ootab terve hulk kindamustris kootud põrsaid, kasse jm koduloomi.

Veski talu korraldab iga aasta maikuu viimasel pühapäeval kogukonna poolt väga oodatud käsitöö- ja vanavarapäeva, kus kaubeldakse traditsiooniliste laadakaupadega, saab näha eksootilisi kodulinde ja tutvuda vanatehnikaga. Veski talu magasiadas on aga ka püsinäitus.

Tarvastu muuseumi ekspositsiooniks on Tarvastu kihelkonna varasem ajalugu. Muuseumi näitusesaalis on regulaarselt avatud erinevad näitused ja väljapanekud.

Tarvastu käsitöökoda korraldab erinevaid näitusi ja on kohalike käsitööliste eestvedajaks.

Oluline on eesti keele ja kultuuri hoidmine ja edasiandmine tulevastele põlvetele ning seetõttu tuleb kultuurielu ja traditsioone hoida ja toetada.

Vallaelanike füüsilise ja vaimse tervise toetamiseks on oluline erinevate sportimisvõimaluste tagamine. Selleks on vallas mitmeid spordirajatisi: Holstre-Polli Vabaajakeskus, Päre Spordihoone, Kärstna võimla, koolide juures asuvad võimlad ja staadionid, tervise- ja matkarajad, kergliiklusteede võrgustik, avalikud mängu- ja spordiväljakud. Viljandi vald toetab vallas tegutsevaid spordiklubisid ja kogukonna poolt algatatud spordisündmusi. Igal aastal toimuvad valla seeriajooksu etapid, discgolfi seeriavõistlused, liikumiskampaaniad. Välja on töötatud tunnustamissüsteem, toetame vallast pärit tippportlasi.

## **Looduskeskkond**

Viljandi valla territooriumil asuvad järgmised kaitsealad/pargid: Loodi looduspark, Kullamäe maastikukaitseala, Järveküla looduskaitseala, Alam-Pedja looduskaitseala, Vareseägede maastikukaitseala, Kärstna mõisa park, Tarvastu metsapark, Parika raba. Osaliselt valla maadel asuvad Rubina ja Muti maastikukaitsealad. Loodi looduspark on suurim maastikukaitseala Viljandi maakonnas ja on vastavalt majandustegevuse piiramise astmele jagatud kümneks sihtkaitsevööndiks ja kaheks piiranguvööndiks. Väga rikas suurepäraste profiilide poolest on Tarvastu jõe org endise ordulinnuse kohal.

Viljandi valla tuntumad loodusobjektid on Viiralti tamm, Siniallikas, Loodi põrguoru paljand, Loodi lehispuistu, Vooru tamm, Kloostrimetsa kask, Kõösi künnapuu, Kuressaare tamm, Säga (Lõhmuse) pärn, Suislepa paljand, Väluste rändrahn, Kärstna allikas jt. Huvitavad matkarajad, sh ümber Viljandi järve kulgev rada, pakuvad suvel lusti matkajatele ja talvel suusasõpradele. Võrtsjärve ääres taastab ajaloolist Kivilõppe laagripaika mittetulundusühing Kivilõppe

Puhkekeskus ja Võrtsjärve kaldal asub ka Viljandimaa suurim seikluspark – Valma puhkelaager- seikluspark.

Viljandi valla pikaajaline eesmärk on hoida ja kasutada valla territooriumil asuvaid loodusressursse ning maastiku iseärasusi valla elanike ja turistide huvides, järgides säästliku arengu põhimõtteid ning propageerida säästlikku loodusressursside kasutamist. Mittetulundusühing Vambola Jahiselts rekonstrueerib endisest kolhoosi katlamajast korralikku loodusõppe maja, kus tutvustatakse jahinduse eetilisi ja kultuuriloolisi väärtusi ning looduskaitsealast tegevust.

## **Koostöö**

Viljandi valla lähedus Viljandi linnale eeldab Viljandi linna ja Viljandi valla väga tugevat koostööd teenuste korraldamisel ja kavandamisel. Paljud valla lapsed käivad Viljandi linna üldharidus- ja huvikoolides.

Aktsiaseltsi Viljandi Veevärk vee- ja kanalisatsioonisüsteemiga on ühendatud Viiratsi aleviku, Vana-Võidu küla ja Peetrimõisa vee- ja kanalisatsioonitrassid.

Osa Viljandi vallast kuulub Mulgimaa Arenduskoja LEADER tegevusgruppi ja osa (Kolga-Jaani piirkond) Võrtsjärve Ühenduse LEADER tegevusgruppi. LEADER tegevusgruppid toetavad läbi LEADER-strateegia koostamise ja ellurakendamise maaelu – so ettevõtluse ja kogukonna arengut. Viljandi vald kuulub ka Võrtsjärve Kalanduspiirkonda, mis tegutseb avalikes huvides kohaliku algatuse ning kalanduse ja kohaliku elu arendamise eesmärgil. Mittetulundusühingu Võrtsjärve Kalanduspiirkond eesmärgiks on kalanduspiirkonna säästev areng, kalanduspiirkonna strateegia väljatöötamine ning strateegia eesmärkide saavutamisele kaasaaitamine. Kõik kolm organisatsiooni on oluliseks finantsinstrumendiks paikkonna arendamisel.

Viljandi vald kuulub Viljandimaa Omavalitsuste Liidu koosseisu ning ühiselt hallatakse maakonnas sihtasutust Perekodu, sihtasutust Viljandimaa Arenduskeskus ja Viljandimaa Ühistranspordikeskust. Koos korraldatakse maakondlikke spordi-, kultuuri- ja haridusüritusi.

Viljandi valla lõunaosa jääb mulgi keele- ja kultuuripiirkonda ning moodustab omaette koostööpiirkonna Mulgi valla, Tõrva valla ja Valga vallaga. Eesmärgiks on keele- ja kultuuritraditsioonide ja oskuste ning paikkonna eripära hoidmine ning edasikandmine põlvest põlve.

Tähtis on koostöö ettevõtjate ja elanikkonnaga. Suureks probleemiks on kõrged küttehinnad mitmes omavalitsuse kaugküttepiirkonnas, mis vajavad omavalitsuse ja soojatootjate koostööd säästlikumate võimaluste leidmiseks. Suurematele alevikele on koostatud soojusmajanduse arengukavad.

2005. aastal kirjutasid Paistu valla ja Bippeni valla juhid alla koostööleppetele, mis näeb ette suhteid kultuurivaldkonnas, haridusvaldkonnas, ametnike vahel ning muude huvigruppidega, kes koostööst huvitatud on. Kõnealune vald asub Niedersachseni liidumaal Osnabrücki maakonnas. Bippenit on külastanud tantsurühmad, Saarepeedi kapell, haridus-, sotsiaal- ja kultuuritöötajad, vallavolikogu ja vallavalitsuse liikmed, kogukonnaelu hoidjad, jalgpallihuvilised, ettevõtjad. Ühel aastal toimub bippenlaste visiit Viljandi valda, teisel aastal valla grupi külaskäik sinna. Toimuvad iga-aastased ühised noortelaagrid.



2014. aastal uuendati koostöölepet Viljandi valla ja Bippieni valla vahel, kuna Paistu vald oli liitunud ja tekkinud uus omavalitsus – Viljandi vald.

Koostöö on oluline ja läbiv märksõna Viljandi valla arengukavas aastateks 2019-2025, seda nii külakogukondadega ja ettevõtjatega ühiste arengute planeerimisel.

(allkirjastatud digitaalselt)

Kaupo Kase

vallavolikogu esimees