



**ANIJA VALLA ARENGUKAVA
2014- 2024**

Kehra 2014

SISSEJUHATUS	3
1. ÜLDANDMED	4
1.1. Üldiseloomustus.....	4
1.2. Rahvastik.....	5
1.3. Kehra kui tõmbekeskus.....	8
2. ANIJA VALLA HETKEOLUKORD	10
2.1. Anija valla tugevused	10
2.2. Anija valla nõrkused.....	10
2.3. Anija valla võimalused.....	10
2.4. Ohutegurid Anija valla arengule	10
2.5. Arengueelduste kokkuvõte	11
3. ANIJA VALLA ARENGUEESMÄRGID	11
4. ANIJA VALLA ARENGUSTRATEEGIA	12
4.1. Üldvalitsemine	12
4.2. Elu- ja looduskeskkond.....	13
4.3. Ettevõtlus ja tööhõive.....	14
4.4. Tehniline infrastruktuur.....	15
4.4.1. Ühisveevärk- ja kanalisatsioon	15
4.4.2. Teed	16
4.4.3. Ühistransport.....	17
4.4.4. Soojamajandus	17
4.4.5. Energeetika.....	18
4.5. Sotsiaalkeskkond.....	18
4.5.1. Kultuur, sport ja noorsootöö	18
4.5.2. Haridus	20
4.5.3. Sotsiaalne kaitse ja tervishoid	21
5. ANIJA VALLA EELARVESTRATEEGIA.....	23
5.1. Makromajanduslik keskkond ja eeldused	23
5.2. Tulubaasi prognoos	24
5.3. Kulude prognoos	28
5.4. Finantseerimistegevus.....	28

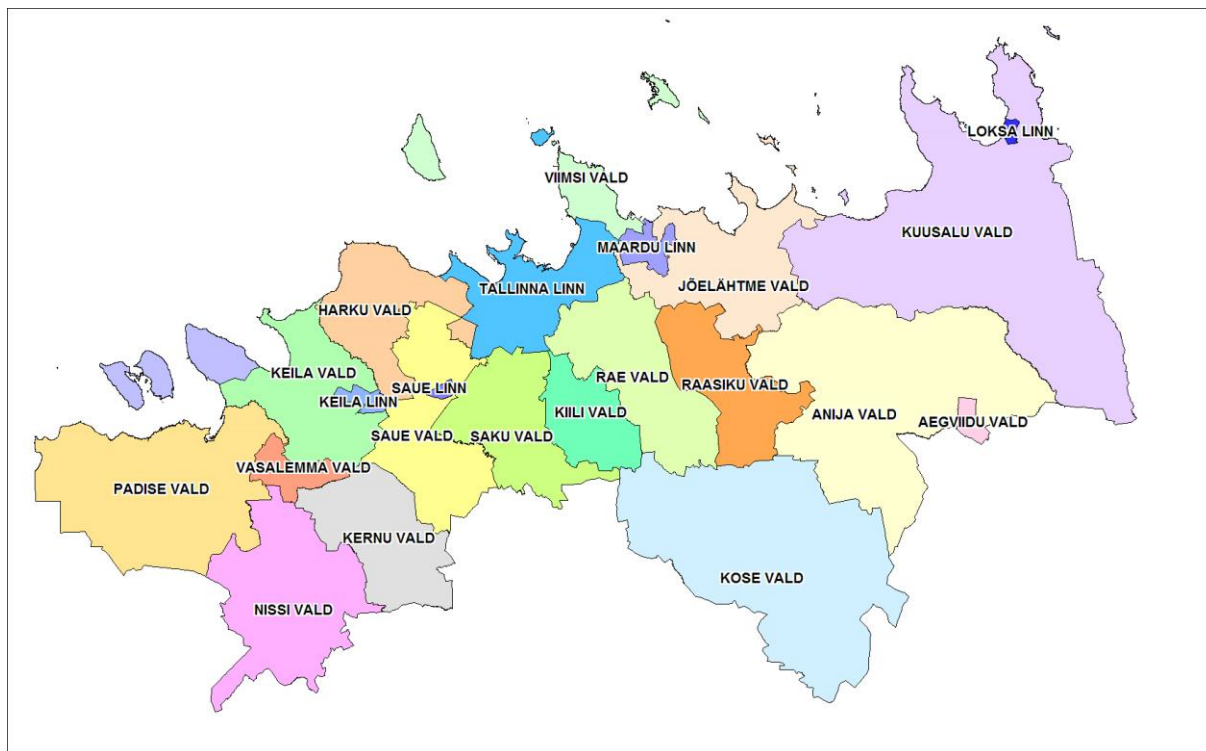
SISSEJUHATUS

Anija valla arengukava 2014-2024 koostamise eesmärgiks on seada vallale ühtsed arenguprioriteedid, tagada jätkusuutlik areng järgneval arengukava perioodil ning valla arengukava vastavus seaduses sätestatud nõuetele. Arengukava ajakohastamine on kohaliku omavalitsuse korralduse seadusega (KOKS) sätestatud kohustus, mille kohaselt kohaliku omavalitsuse üksuse arengukava ja eelarvestrateegia peavad aasta 15. oktoobri seisuga hõlmama vähemalt nelja eelseisvat eelarveaastat.

Arengukava koostamisel on võetud aluseks Anija valla arengukava 2014-2020. Arengukava koostamisel vaadati üle valla viimaste aastate tegevus ja hetkeolukord, sõnastati uuesti valla tugevused, nõrkused, ohud ja võimalused ning täpsustati valla visioon ja missioon.

1. ÜLDANDMED

1.1. Üldisloomustus



Joonis 1. Harju maakonna vallad 2014

Anija vald asub Harju maakonna kagupiiril. Anija valla pindala on 520,94 km², mis moodustab 12,02 % Harjumaast ja on oma territooriumi suuruselt kolmas vald Harjumaal. Anija vald asub Harju maakonna kagupiiril, piirnedes Harju maakonna Kose, Raasiku, Jõelähtme, Aegviidu ja Kuusalu valla, Järva maakonna Albu valla ning Lääne-Viru maakonna Tapa vallaga.

Valla haldusterritooriumist ca 50% on kaetud metsaga ning üle 3% on veekogude all. Territooriumist suure osa hõlmavad Põhja-Kõrvemaa ja Kõrvemaa maastikukaitsealad. Lisaks eelpoolmainitule on vallas veel Anija, Niinsoni ja Maapaju looduskaitseala ja muid vaatamisväärsusi, veehoidlad (kokku 318 ha): Soodla, Kaunissaare, Raudoja ja Aavoja; jõed (neist suurimad Jägala ja Soodla), ojad ja kanalid.

Valda läbib Tallinn-Tapa raudtee ning kolm põhimaanteed: Kose-Jägala, Peningi Jäneda ja Piibe maantee. Vallas on neli raudteejaama: Mustjõe, Lahinguvälja, Kehra ja Parila.

Anija valla asustus on ebaühtlane, paiknedes suures osas valla lääneosas. Selle ajalooliseks põhjuseks on eelkõige raudtee, mille ümber on tekkinud asustus.

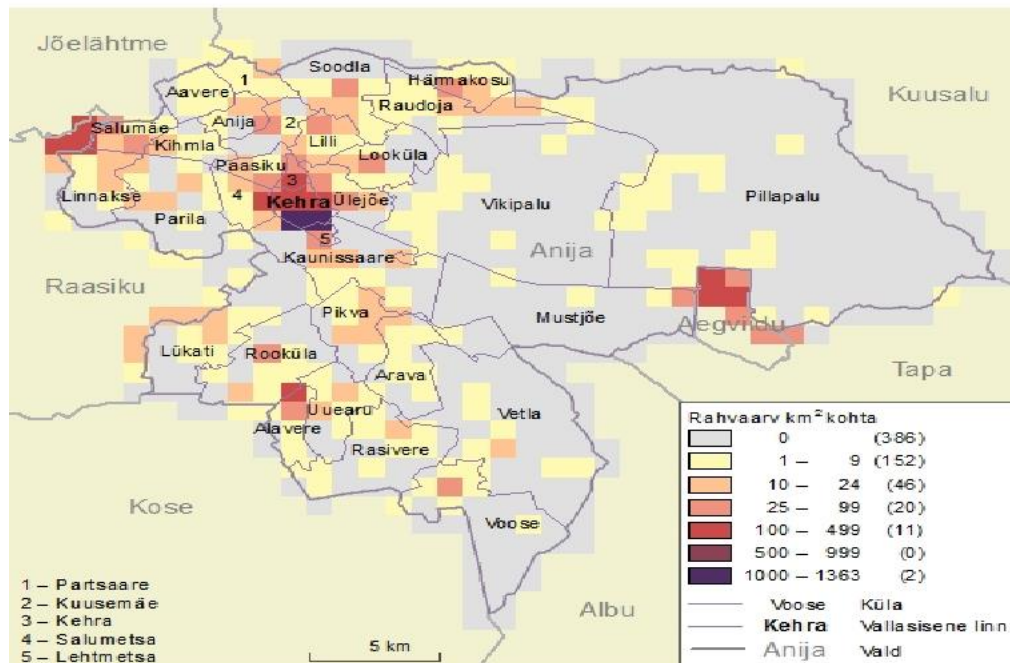
Vallas on vallasisene linn Kehra ja 31 küla, millest suuremad on Anija, Lilli, Alavere, Ülejõe, Lehtmetsa, Kaunissaare, Pikva, Vetla, Voose, Härmakosu, Rooküla ja Looküla. Kehra linnas on eristatavad vana- ja uusasula ning Põrgupõhja ja Ülejõe asumid. Valla administratiivkeskus paikneb Kehra linnas.

Valla suurimateks asustusüksusteks on Kehra linn, Lehtmetsa küla ja Alavere küla, kus kokku elab 66% kogu valla elanikkonnast.

1.2. Rahvastik

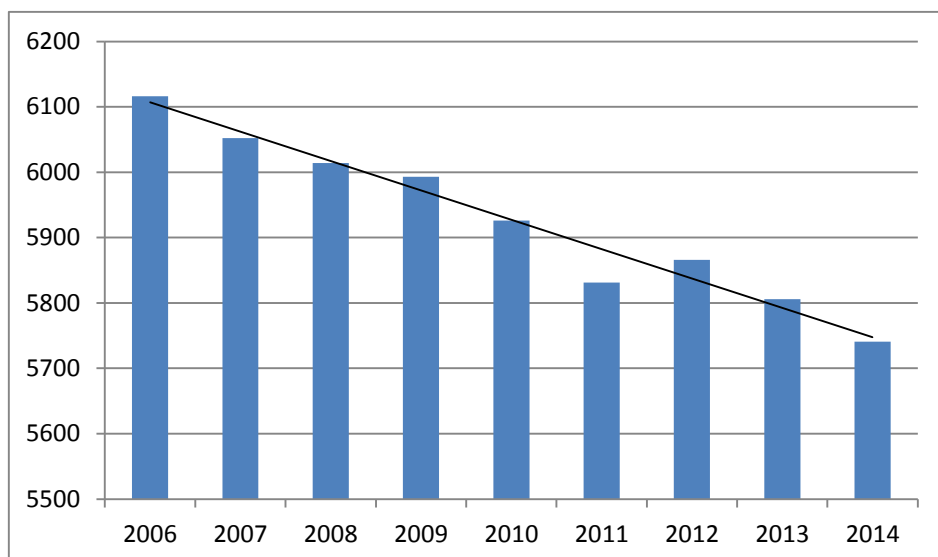
Statistikaameti andmetel on 2014. aasta 1. jaanuari seisuga Anija valla rahvaarv 5741 inimest, neist mehi 2748 ja naisi 3993.

Rahvastiku asustustihedus on seisuga 1. jaanuar 2014 11,02 inimest km².



Joonis 2. Anija valla asustus tihedus 2011. aasta rahvaloenduse seisuga. Allikas: Statistikaamet

Anija valla rahvaarv on viimastel aastatel olnud püsivas languses. Kui 2006. aastal oli vallas elanikke 6116 inimest, siis 2014. aastaks oli rahvastik vähenenud 375 inimese e. 6,13% võrra.



Joonis 3. Anija valla rahvaarv

Peamiseks rahvastiku vähenemise põhjuseks on Anija valla negatiivne rändesaldo. Rahvastiku vähenemine oli kõige suurem 2006. aastal –157 inimest. Seda mõjutas suur suremus – 96 inimest ja

Soome tööle läinud inimeste -68 inimest, arvelevõtmine Soome rahvastiku registris, 76 inimest lahkus valla registrist nõuetekohaste dokumentide puudumise tõttu.

2012. aasta lõpu ja 2013. aasta negatiivse rändesaldo suurimaks mõjuteguriks võib pidada Tallinna linna poolt tallinlastele kehtestatud tasuta ühistransporti. 2012. aastal Anija vallast lahkunutest suundus Tallinna elanikeregistrisse 50, 2013. aastal 125 ja 2014. aasta esimese 7 kuuga 66 elanikku.

Allolevates tabelites on välja toodud viimase kolme ning 2014. aasta esimese 7 kuu rahvastiku arvu muutuste põhjused numbriliselt ja sooliselt kuude kaupa.

Tabel 1. Kodanike saabumised ja lahkumised 2012. a.

	Saabujaid	Selle hulgas sündis			Lahkujaid	Selle hulgas suri		
		Kokku	N	M		kokku	N	M
Jaauar	12	3	2	1	25	9	3	6
Veebruar	7	2		2	28	10	5	5
Märts	16	3	2	1	26	9	5	4
Aprill	14	7	2	5	16	7	4	3
Mai	13	2	1	1	14	3	1	2
Juuni	22	4	3	1	27	2	1	1
Juuli	26	3	2	1	23	3	2	1
August	10	5	2	3	26	3	3	-
September	21	8	3	5	23	7	7	-
Oktoober	18	3	1	2	35	7	6	1
November	22	7	2	5	30	3	-	3
Detsember	27	5	3	2	47	5	2	3
	208	52	23	29	320	68	39	29

Tabel 2. Kodanike saabumised ja lahkumised Anija vallas 2013.a.

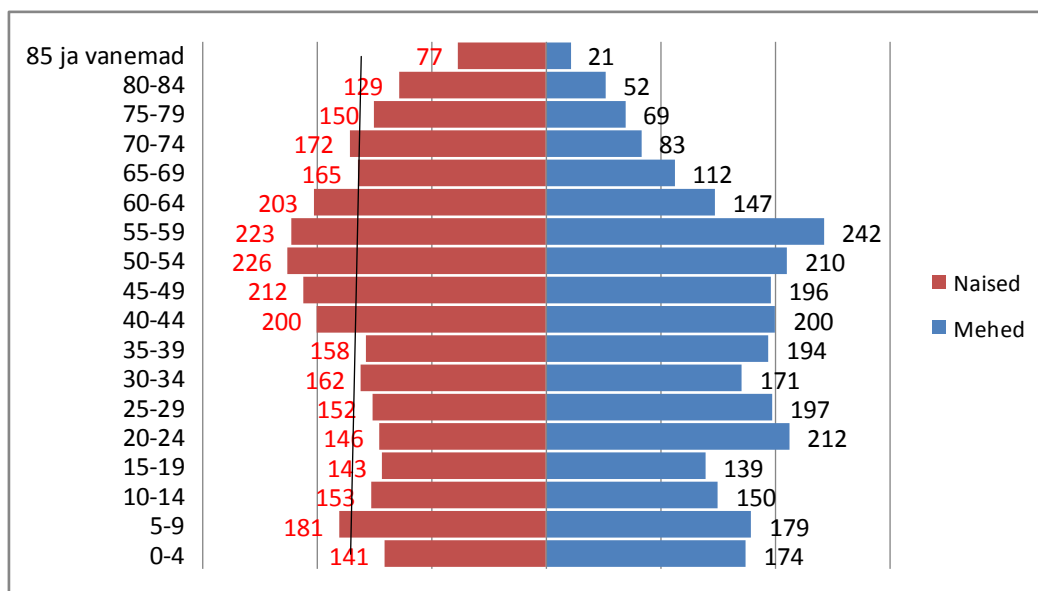
	Saabujaid	Selle hulgas sündis			Lahkujaid	Selle hulgas suri		
		Kokku	N	M		kokku	N	M
Jaauar	12	5	3	2	50	2	1	1
Veebruar	13	6	1	5	25	7	2	5
Märts	13	5	3	2	29	7	5	2
Aprill	11	7	5	2	19	7	3	4
Mai	18	4	2	2	14	6	2	4
Juuni	15	5	2	3	27	5	4	1
Juuli	20	8	4	4	21	4	2	2
August	22	4	1	3	28	4	-	4
September	24	10	3	7	21	3	1	2
Oktoober	17	3	2	1	32	5	2	3
November	22	2	-	2	24	7	2	5
Detsember	43	2	1	1	21	4	3	1
	230	61	27	34	311	61	27	34

Tabel 3. Kodanike saabumised ja lahkumised Anija vallas 2014.a.

	Saabuajaid	Selle hulgas sündis			Lahkujaid	Selle hulgas suri		
		Kokku	N	M		kokku	N	M
Jaauar	6	4	3	1	28	7	3	4
Veebruar	9	4	2	2	27	12	5	7
Märts	19	3	2	1	14	6	4	2
Aprill	26	9	4	5	26	9	6	3
Mai	27	5	3	2	18	5	4	1
Juuni	24	9	8	1	23	5	2	3
Juuli	26	7	4	3	33	3	1	2
	137	41	26	15	169	47	25	22

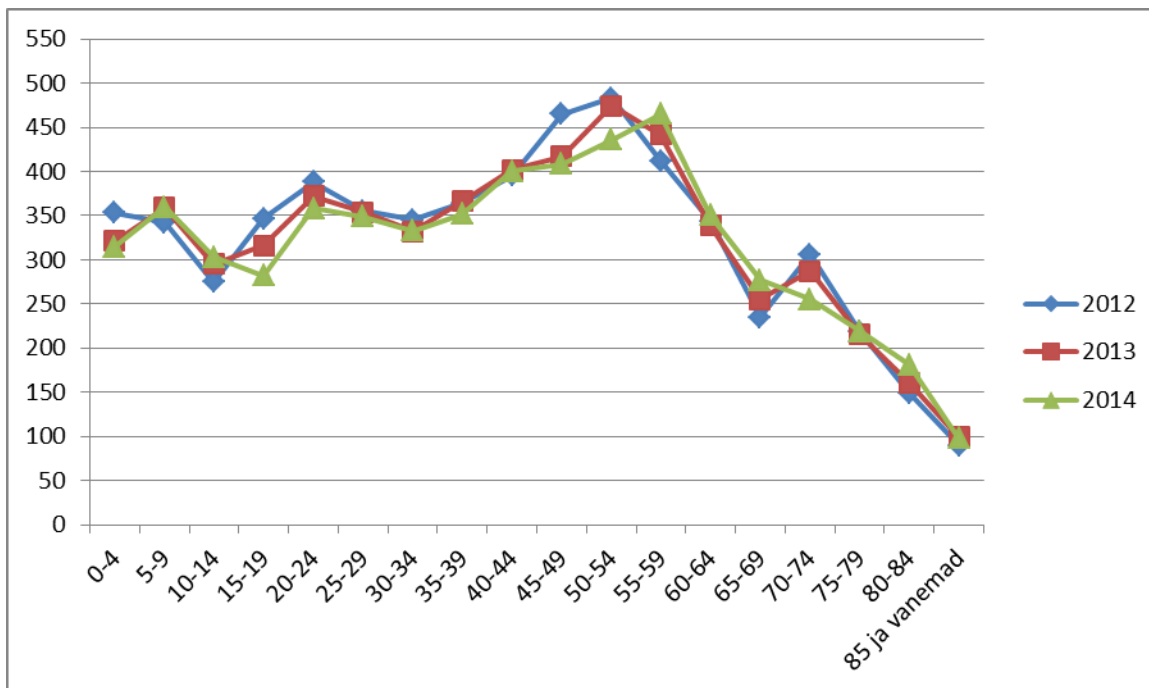
Allikas: Rahvastikuregister

Rahvastiku jätkuv vähenemine kujutab tõsist ohtu valla jätkusuutlikkusele. Anija valla rahvastiku vanuselist struktuuri 1. jaanuari seisuga 2014 iseloomustab järgmine joonis.



Joonis 4. Anija valla rahvastiku püramiid seisuga 01.01.2014. Allikas: Statistikaamet

Kõige arvukamalt on Anija vallas 2014. aastal 55-59 aasta vanuseid elanikke (465), kõige vähem 15-19 aastaseid elanikke (282).



Joonis 5. Anija valla elanike arv vanusegruppide kaupa aastatel 2012- 2014

Geomeedia OÜ on 2006 aastal koostatud „Harjumaa Linnade ja valdade rahvastikuprognosi 2006-2020“ lõpparuandes (lk 23) hinnanud Anija valla rahvaarvu vähenemiseks baasstsenaariumi korral 4%. See tähendab, et rahvaarvu kasv saab toimuda vaid sisse- ja väljarände tulemusena. Rändestsenaariumi korral püsib rahvaarv lähiaastatel stabiilne või väheneb mõnevõrra. Prognoosiperioodi lõpuks aastal 2020 on oodata 2% rahvaarvu kasvu võrreldes 2006. aastaga. Detailne vanusrühmade analüüs näitab, et valla rahvastikus on väga suur 55-59 aastaste osakaal ning kõige vähem on 15-19 aastaseid noori. Järgmisel viiel aastal väheneb seega Anija valla tööealise elanikkonna arv nii vanaduspensionile minejate kui vähenenud nooremas tööeas elanike võrra.

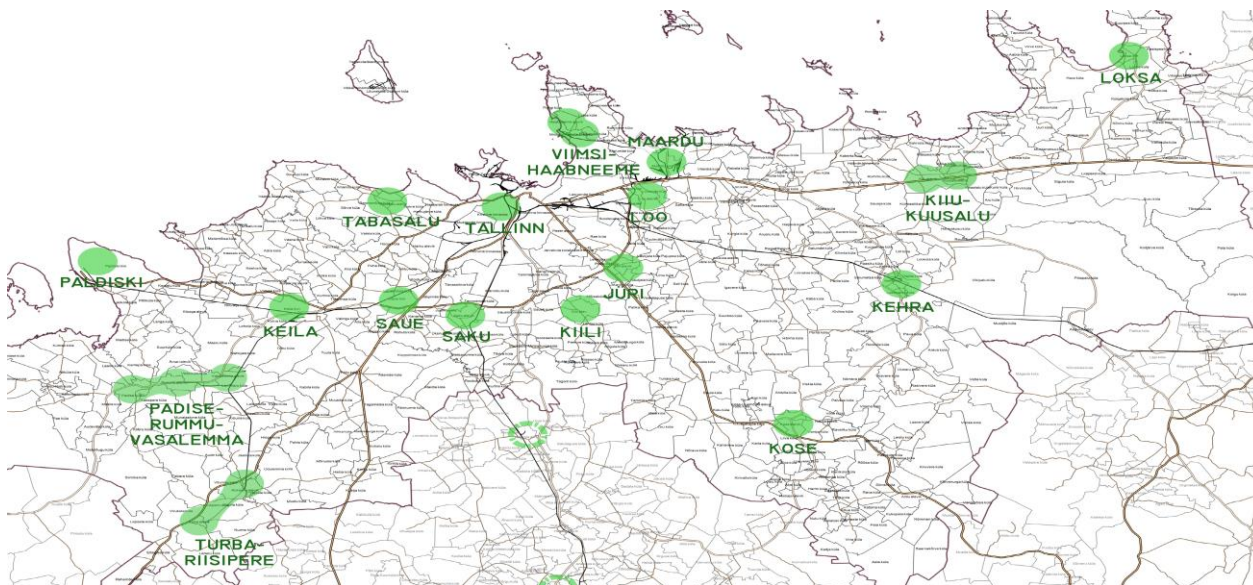
Rahvastiku arvule mõjub negatiivselt ilmselt ka sündimuse vähenemine järgmisel 5 aastal, kuna noorte osakaal rahvastikust väheneb.

Käesoleva arengukava suurimaks väljakutseks on valla jätkusuutlikkuse tagamiseks valla elanike väljarände vähendamine ning sisse- ja väljarände suurendamine, mis aitaks tagada valla jätkusuutlikkuse.

1.3. Kehra kui tõmbekeskus

2013. aastal töötas Siseministerium seoses plaanitava haldusterritoriaalse reformi läbiviimise vajadusega välja tõmbekeskuste kava. Tõmbekeskusena määratletakse (regionaalministerium 2013) toimepiirkonna kesksed linnalist asulat, mis on piirkonna elanike jaoks oluline pendelrände sihtkoht.

Harjumaa tõmbekeskuste kaart 2013



Allikas: <http://www.hol.ee/harjumaa-tombekeskustest-216>

Tõmbekeskuste kava kohaselt tuleb piirata Tallinna haldusterritoriaalset laienemist ning rõhutada tugevate eeslinnaliste tõmbekeskuste säilimise vajadust, mis võimaldavad kvaliteetse elukeskkonna arengut ka väljaspool Tallinna halduspiiri. Harjumaa 17-st tõmbekeskusest toodi välja ühe ajaloolise tugeva keskusena ka Kehra linn. Oluliste teeninduskeskustena on määratletud Alavere ja Anija küla - kohad, kus ei ole tingimata kättesaadavad kõik avalikud ja kaubanduslikud teenused, ent mis on siiski olulised teenuste kättesaadavuse tagamise seisukohalt.

Anija valla südames – Kehras – on inimese jaoks kõik vajalik olemas. Siin on meie:

1. Hariduskeskus: Kehra Gümnaasium, kus õpivad nii eesti kui venekeelsed lapsed; Kehra Kunstidekool, kus saab õppida nii muusikat kui kunsti; kaks lasteaeda, milledes järjekord praktiliselt puudub.
2. Avalikud teenused: ühistranspordisõlmed ja peatused, turvateenused, tervisekeskus, raamatukogu, rahvamaja, spordikeskus, sotsiaalkorterid, vallavalitsus.
3. Esmatasandi teenused: esmatarbekaupade poed, tankla, apteegid, postkontor, autoremont, toitlustusasutused, sularahaautomaat.
4. Kaunis elukeskkond: Kehrat läbib looklev Jägala jõgi, linna ümbritsevad metsad, veehoidlad ja põllud. Kehra suvine haljastus ja talvine teehooldus on alati tagatud.

Kehra on Anija valla elanikele 30 minuti autosõidu kaugusel, kus inimene saab tarbida talle vajalikke teenuseid. Valla küldes elades on inimestele eelloetletud teenused Kehras kättesaadavad tänu valla-sisesele transpordikorraldusele.

Õigete strateegiliste otsuste korral on Kehral kui tõmbekeskusel suur potentsiaal rahvaarvu kasvatamiseks järgnevatel aastatel.

2. ANIJA VALLA HETKEOLUKORD

Käesolevas osas analüüsitakse valla kui terviku hetkeolukorda.

2.1. Anija valla tugevused

1. Soodne asukoht ja head ühendusvõimalused Tallinnaga.
2. Soodsad tingimused ettevõtluse arenguks.
3. Heade eeldustega põllumajanduspiirkond ja maapiirkondade asustuse säilimine.
4. Soodne looduslik keskkond.
5. Üldplaneeringu alusel piisavalt maad elamuehituseks.
6. Turvaline elukeskkond.
7. Tugevad ja aktiivsed külakogukonnad.
8. Pikaajaline rahvakultuuri ja spordi viljelemise traditsioon.
9. Arenenud sotsiaalhoolekande süsteem.
10. Tugev haridusvõrgustik.
11. Soodsad kinnisvara hinnad.

2.2. Anija valla nõrkused

1. Kehra tselluloosi- ja paberivabrikust lähtuvad elu- ja keskkonnamõjud.
2. Keskusest kaugemale liikumise ja valla territooriumil sõiduks ühistranspordiprobleemid, kogumisliinide vähesus rongiliikluse kasutamiseks.
3. Nõrk ettevõtlus ja ettevõtjate vaheline koostöö, kvalifitseeritud tööjõu puudus.
4. Turismivaldkonna ettevõtluse nõrk areng, arvestades valla looduskeskkonda.
5. Madal palgatase võrreldes Tallinna ja selle lähiümbrusega.

2.3. Anija valla võimalused

1. Euroopa Liidu fondide suurem kaasamine valla investeeeringutesse.
2. Väärtushinnangute muutmine säästva arengu, loodusliku mitmekesisuse, keskkonna puhtuse saavutamiseks.
3. Vabaühenduste tegevuse aktiveerumine elukeskkonna parandamiseks.
4. Uue elamuehituse arendamine.
5. Paremate ühistranspordi ühenduste loomine.
6. Valla tuntuse suurendamine valla arengu ning toimivate kultuuri ja spordiürituste kaasabil.
7. Riigigümnaasiumi rajamise taotluse esitamine Vabariigi Valitsusele.

2.4. Ohutegurid Anija valla arengule

1. Tööealise elanikkonna vähenemine ja selle mõju valla tulubaasile.

2. Riigi regionaal- ja hariduspoliitika kontseptsiooni puudumise mõju valla arengule.

2.5. Arengueelduste kokkuvõte

Anija valla arengueelduseks on soodne asend liiklusmagistraalide ja Tallinna linna suhtes, mis annab head võimalused investeringute sissevooluks ja ettevõtluse arenguks ning uue elanikkonna sisserändeks. Elanikkonna sisserändeks loob soodsad tingimused ka üld- ja detailplaneeringute alusel elamuehituseks piisava maa olemasolu, soodsad kinnisvara hinnad, vähene kuritegevus ja tugeva haridusvõrgustiku olemasolu.

Anija valla tugevaks küljeks võib lugeda looduslikku keskkonda ning häid eeldusi maamajanduslike ja turismi ettevõtete arenguks.

Siiski ei ole vaatamata valla eelpool nimetatud tugevatele külgedele toimunud ettevõtluse ega elamuehituse märgatavat arengut.

Peamiseks probleemiks piirkonnale on vähene ettevõtlikkus, kvaliteetse tööjõu puudus ja Kehra linna kaasaegne areng hea elukeskkonnana ning Kehra kui töölisasula maine. Valla ääremaa arengut pärsib teede halb olukord ning ebapiisav vallasisene transport külade ja valla keskuse vahel.

Anija valla võimaluseks on maksimaalselt ära kasutada erinevaid välisfinantseeringuid, mille abil saab parandada taristu kvaliteeti ja elavdada kohaliku elukeskkonna arengut. Senised suurimad välisvahendite abil renoveeritud objektid on Kehra linna, Lehtmetsa, Alavere, Anija, Lilli ja Voose küla ühisveevärgi ja kanalisatsiooni ning Kehra Gümnaasiumi peahoone rekonstrueerimine.

Oluline on suunata kõik võimalused kohaliku elu- ja ettevõtluskeskkonna kvaliteedi parandamisele ja mitmekesistamisele, mis tooks juurde nii uusi elanikke väljastpoolt kui väldiks elanikkonna väljarännet.

3. ANIJA VALLA ARENGUEESMÄRGID

Anija valla arenguvision aastaks 2025 :

Anija vald on elamisväärse elukeskkonnaga, majanduslikult mitmekesine, elujõulise kogukonnaga jätkusuutlikult arenev omavalitsus, kus elanikele on tagatud konkurentsivõimeline haridus, sealhulgas ka gümnaasiumiharidus ja sotsiaalne turvalisus.

Anija vallavalitsuse missiooniks on:

valla elukeskkonna parandamine ja hariduslike arenguvõimaluste korraldamine valla elanike konkurentsivõime tõstmiseks.

4. ANIJA VALLA ARENGUSTRATEEGIA

Arengustrateegia osa sätestab konkreetsed arengusuunad ja meetmed tegevusvaldkondade kaupa, mis on vajalikud Anija valla arenguvisiooni realiseerimiseks.

4.1. Üldvalitsemine

Hetkeolukord

Anija valla juhtimisstruktuur koosneb vallavolikogust, vallavalitsusest ja hallatavatest asutustest. Vallavolikogus on 17 liiget ning volikogu on oma ülesannete täitmiseks moodustanud 6 komisjoni: arengu- ja eelarvekomisjon, haridus- ja kultuurikomisjon, keskkonna- ja turvalisuse komisjon, majanduskomisjon, sotsiaal- ja kogukonna komisjon, revisjonikomisjon ja 1 fraktsioon - keskfraktsioon.

Anija Vallavalitsuses on 4 liiget, vallavalitsust juhib vallavanem. Kõik valitsuse liikmed on ka valdkondade juhid.

Anija vallal on 10 hallatavat asutust: Kehra Gümnaasium, Kehra Kunstidekool, Alavere Põhikool, Alavere lasteaed Mõmmila, lasteaed Lepatriinu, Kehra linnalasteaed Lastetare, Anija Valla Kultuurikeskus, Anija Valla Spordikeskus, Anija Valla Keskraamatukogu, Kehra Sotsiaalkeskus.

Vallavalitsuses ja valla hallatavates asutustes on seisuga 01.07.2014 kokku 233 töökohta. Valla allasutuste raamatupidamine on tsentraliseeritud.

Vallavalitsuses töötajate arv on optimaalne tagamaks omavalitsuse toimimine kohaliku omavalitsuse korralduse seaduses ja muude õigusaktidega sätestatud ülesannete täitmiseks.

Anija vald on 100% omanik äriühingus OÜ Velko AV ja sihtasutuse Anija Mõisa Haldus asutaja.

2013.a. liitus Anija vald jäätmemajanduse valdkonna arendamiseks MTÜ Harjumaa Ühisteenuste Keskusega.

Arengukava täitmine aastani 2014

1. Kasutusele on võetud elektrooniline dokumendihaldussüsteem Amphora.
2. Lõpetatud on vallamaja on renoveerimine.

Käesoleva arengukava perioodi peamiseks ülesandeks on hallatavate asutuste juhtimiskvaliteedi tõstmine, läbi mille on võimalik saavutada optimaalsete kuludega parim tulemus. Suurimateks väljakutseteks on ruumiressursi optimeerimine ja iga-aastase palgafondi suurenemise tagamine hallatavatele asutustele.

Arengustrateegia ellurakendamiseks on vajalik koostöö arendamine naaberomavalitsustega kvalifitseeritud spetsialistide tööle rakendamiseks valdade üleselt ning rahvusvaheline koostöö teiste omavalitsustega.

Väga oluline on valla elanikele regulaarne info jagamine vallas toimuvate tegevuste ja sündmuste kohta, kasutades infokanalitena Anija valla kodulehekülge, kord nädalas ilmuvat ajalehte Sõnumitooja. 2014. aastast antakse kord kvartalis välja valla uudiseid kokkuvõttev venekeelne Sõnumitooja. Kord kuus ilmub Sõnumitooja Anija valla erilehena, mis kajastab mahukamalt valla

tegemisi ja postitatakse kõigile valla elanikele. Tulevikus on info edastamiseks plaanis laiendada elektrooniliste infokanalite kasutamist.

Strateegiline eesmärk: Valla efektiivne ja edukas juhtimine

Tegevused:

1. Valla ametnike tööjaotuse ja koormuse optimeerimine koostöös naabervaldadega.
2. Koostöö arendamine kohalike omavalitsustega, sealhulgas koostöö arendamine rahvusvahelisel tasandil.
3. Vallamaja infosüsteemide korrastamine, vajalike turvameetmete rakendamine.
4. Vallavalitsuse haldusalas olevate ressursside optimeerimine valla haldussuutlikuse parendamiseks.
5. Omavalitsuse poolt osutatavate teenuste muutmine elanikele kvaliteetsemaks ja kättesaadavamaks.
6. Valla juhtimise läbipaistvuse tagamine.
7. Elanikkonna kaasamine strateegilistesse otsustusprotsessidesse.
8. Anija valla sihipärane mainekujundus.
9. Analüüsida EMOL-sse, ÜTK-sse, HOL-i, HÜK-i kuulumise otstarbekust.
10. Valla tutvustava tunnussümboolika väljatöötamine.
11. Valla uue üldplaneeringu koostamine.

4.2. Elu- ja looduskeskkond

Hetkeolukord

Valla pindalast ligikaudu 50% on kaetud metsaga ning üle 3% on veekogude all. Anija valla territooriumil asuvad veehoidlad: Raudoja, Aavoja, Kaunissaare ja Soodla. Lisaks Jägala jõe paiknevad vallas ka Tarvasjõgi, Jänijõgi, Mustjõgi, Jõelähtme ja Soodla jõed.

Valla territooriumil on Harju maakonna teemaplaneeringuga "Asustust ja maakasutust suunavad keskkonnatingimused" määratud neli väärtuslikku maastikku: Põhja-Kõrvemaa, Soodla, Aegviidu-Nelijärve ja Voose. Kaitsealadest asuvad vallas Tuha dendraarium, Anija looduskaitseala, Anija mõisapark, Matsi dendraarium, Pikva mõisapark, Alavere mõisapark, Maapaju looduskaitseala, Niinsoni looduskaitseala ja Kõrvemaa ja Põhja-Kõrvemaa maastikukaitsealad. Täiendavalt on Natura 2000 loodusaladeks määratud Anija, Parila, Maapaju ning Natura 2000 loodus- ja linnualaks Kõrvemaa. Riikliku tähtsusega maardlaid vallas ei asu. Olulisteks maavaradeks Anija vallas on liiv, kruus ja turvas.

Valla tugeva küljena on välja toodud kuritegevuse madal tase valla territooriumil, samas on nõrkusena mainitud tänavavalgustuse vähesust külates.

Vajalik on Kehra linna ja külade haljasalade kohene planeerimine ja nende kujundamine sellest lähtuvalt. Keskustes on küll piisavalt kõrghaljastust kuid seni ei ole ruumilisel planeerimisel piisavalt arvestatud maastiku kujundamisega.

Anija valla kui elukeskkonna kvaliteedi tõstmisel on oluliseks avalikku ruumi risustavate hoonete välisilme korrastamine. Selleks planeeritakse tõhustada järelevalve tegevust ja korraldada erinevaid kampaaniaid nagu näiteks kampaania „värvid linna“.

Arengukava täitmine aastani 2014

1. Anija mõisa piirdemüüri taastamise I etapp.
2. Jägala jõe puhastamine Lehtmetsa küla ja Kehra linna ulatuses.
3. Laste mänguväljaku rajamine Kehra linna.

Strateegiline eesmärk : Anija valla elukeskkonna kvaliteedi parandamine ning omavalitsuse haldussuutlikkuse tõstmine.

Meede 1: Haldusterritooriumil jäätmealase tegevuse korraldamine.

Tegevused:

1. Kontrolli tõhustamine jäätmehoolduseeskirja täitmise üle, jäätmete sorteerimise võimaluste loomine ja elanike informeerimine.
2. Jäätmekäitluse pikaajalise kava väljatöötamine koostöös Harjumaa Ühisteenuste Keskusega.
3. Jäätmevaldajate registri kasutusele võtmine E-vald keskkonnas.
4. Jäätmekäitluse korraldamine vallas asuval puhkealadel.

Meede 2: Elamumajanduse areng

Tegevused:

1. Vallale kuuluva elamufondi korrastamine.
2. Mänguplatside, jäätmemajade ja parklate arendamine koostöös kogukondadega.
3. Vallale kuuluvate mittekasutuses olevatele hoonetele kasutajate/kasutusotstarbe leidmine.
4. Uuselamuarenduse arendamiseks soodsate tingimuste loomine.
5. Korteriühistute moodustamise vajalikkusest teavitamine koostöös OÜ Velko AV-ga.

Meede 3: Valla heakorrastatud ja turvaline elukeskkond

Tegevused:

1. Veekogude ja kaldaalade korrastamine ja miljööväärtuse suurendamine.
2. Olemasolevate parkide ja haljasalade korrastamine.
3. Valla territooriumil asuvate ajalooliste, muinsuskaitsete- ja kultuuriobjektide korrastamise toetamine.
4. Keskkonnaohtlike ja miljööväärtust rikkuvate objektide likvideerimiseks ja kruntide korrastamiseks meetmete rakendamine.

Meede 4: Turvalisuse tagamine valla territooriumil:

Tegevused:

1. Valla tuletõrjesüsteemide ja veevõtukohtade korrastamine.
2. Naabrivälve propageerimine ja arendamine.
3. Kohaliku initsiatiivi ja kodaniku algatuse toetamine turvalisuse tagamisel vallas.
4. Valla riskianalüüsi ja turvalisuse kava koostamine.

4.3. Ettevõtlus ja tööhõive

Hetkeolukord

Arendustegevuse sihiks antud valdkonnas on Anija valla arengueelduste kasutusele võtmine valla

konkurentsivõime tugevdamiseks. Eelkõige on see ettevõtluse propageerimine ja arengustrateegia väljatöötamine ettevõtluse võimaluste avardamiseks.

Anija valla territooriumil on üldplaneeringuga planeeritud võimalik arenduspiirkond Andevei maaüksusel, Kehra linnast loodesuunas. Tööstusala arendamiseks on planeeritud üle 52 ha. Valla territooriumil Lillis, Anijal, Alaveres ja Kehra lähiumbruses on veel mitmeid eravaldustes olevaid rajatisi, millest tulevikus võib kujuneda arvestatav tööstusala.

Arengukava täitmine aastani 2014

1. Anija valda tutvustavate materjalide koostamine ja edastamine EAS ja MKM.

Strateegiline eesmärk: Anija valla kui potentsiaalse ettevõtluspiirkonna tutvustamine ja koolitustegevuse korraldamine väikeettevõtluse arendamiseks.

Meede 1: Ettevõtluskeskkonna arendamine

Tegevused:

1. Ettevõtluspiirkondi ja -võimalusi tutvustavate infomaterjalide koostamine.
2. Ettevõtluse võimaluste propageerimine läbi HEAKi, EASi ja Majandus- ja Kommunikatsiooniministeeriumi.
3. Osalemine ettevõtluse alastel seminaridel, messidel jne.
4. Andevei MÜ välja arendamine ettevõtluspiirkonnaks.
5. Turismiarengukava koostamine.

Meede 2: Ettevõtlikkuse arendamine ja tööhõive parendamine

Tegevused:

1. Vajaduste väljaselgitamiseks küsitluse läbi viimine piirkonna ettevõtjate hulgas.
2. Tegevuskava väljatöötamine koostöös HEAK, Töötukassa ja ettevõtjatega.
3. Ettevõtlust propageerivate ja ettevõtlusega alustamiseks vajalike koolituste korraldamine koostöös kolmanda sektoriga.

4.4. Tehniline infrastruktuur

Kaasaegsed planeeringud, vee- ja kanalisatsiooni- ning sadevete süsteemid, transpordikorraldus, soojusenergia võimaldavad elanikel kindlustundega oma elu planeerimist jätkusuutlikuna koduvallas. Tugevaks toeks kogukonna püsijäämisel ja suurenemisel on loodud kaugkütte võimalused ja säästva energeetika rakendamine avaliku teenuse arendamisel.

4.4.1. Ühisveevärk- ja kanalisatsioon

Hetkeolukord

Ühisveevärgi ja kanalisatsiooni (edaspidi ÜVK) rajamine on lõpetatud Kehra linnas, Voose, Lilli, Alavere, Lehtmetsa, Anija ja Ülejõe külas.

Kehra linna ÜVK rajamisega on tekkinud sademetevee ärajuhtimise probleem, kus seni reoveekanaliseeritud juhitud sademeteveesüsteemid ei oma teatud piirkondades lõppväljundit.

Probleemiks kogu valla territooriumil on sadeveekraavide olukord, mis mitmel pool puuduvad või on väga halvas olukorras, tekitades üleujutusi elamute piirkondades ja kahjustades teid.

Strateegiline eesmärk 1: ÜVK rakendamine peale kõikide projektide lõppemist

Meede 1: ÜVK rakendamine

Tegevused:

1. Teavitustöö ÜVK liitumise tingimustest ja sellega kaasnevast kasust elanikele.
2. Süsteemne liitumise kohustuse täitmise kontrollimine ja meetmete rakendamine.

Strateegiline eesmärk 2: sadevetesüsteemide projekteerimine ja väljaehitamine

Meede 1: Kehra linna sadevete kanalisatsioon

Tegevused:

1. Kehra linna tervikliku sadevete kanalisatsiooni projekteerimine arvestades olemasolevaid süsteeme.
2. Kehra linna sadevete kanalisatsiooni etapiviisiline väljaehitamine.

Meede 2: sadevetekraavid ja muud kuivendussüsteemid

Tegevused:

1. Hetkeolukorra kaardistamine tiheasustusaladel ja tugiteede ääres.
2. Renoveerimis- ja hooldusplaani koostamine.
3. Vajalike tööde sihipärane teostamine lähtudes koostatud plaanist.

4.4.2. Teed

Hetkeolukord

Valla elanike igapäevase tegevuse kindlustamiseks on vajalik aastaringselt läbitav ning hooldatud teede ja tänavate võrgustik. Valla hooldada on ca 150 km teid ja tänavaid. Talvel teostatakse lumetõrjet ca 220 km ulatuses. Kevad-sügisperioodil teostatakse kruusateedel greiderdamist 2 - 3 korda ja asustatud piirkondades tolmutõrjet. Hetkel tuleb tõdeda, et talvel on teede hooldus parem kui kevad-sügis perioodil, mistõttu tuleb tulevikus üle vaadata vahendite jaotus erinevatele töödele, et tagada aastaringselt teede piisav hooldus.

Strateegiline eesmärk: tagada aastaringselt kõikides valla piirkondades teede hea läbitavus

Meede 1: teede hoolduse tagamine

Tegevused:

1. Talviste teehooldusnõuete täiendamine ja tööde teostamiseks riigihanke korraldamine.
2. Kevad-sügis perioodi teehooldustööde mahtude suurendamine.

Meede 2: teede renoveerimine ja rajamine

Tegevused:

1. Teede ja tänavate avalike parklate kapitaalremont vastavalt teehoiukavale.
2. Erateede kuuluvuse ja hooldamise määratlemine läbi avaliku kasutuse lepingute sõlmimise.
3. Kergliiklusteede projekteerimine ja etapiviisiline rajamine.
4. Liikluskorralduse kaasajastamine suurema ohutuse saavutamiseks.

4.4.3. Ühistransport

Hetkeolukord

Valla ühistranspordi sõlmpunkt on Kehra. Kehrat läbib Tallinn-Tapa raudtee ning elanikel on võimalik kasutada Elroni linnalähi- ja linnadevahelisi ronge. Kehras on lõppeatus maakondlikel bussiliinide ning vallasisestel bussiliinidel. Teiseks suuremaks ühistranspordi sõlmeks on Alavere, kus ristuvad maakondlikud liinid ning vallasisesed bussid. Vallasisesed bussiliinid on planeeritud ennekõike lähtuvalt koolide õppetöö vajadustest

Eeldusel, et aastast 2014 toimub tihedam ja kiirem rongiühendus Kehra ja Tallinna vahel, on valla ühistranspordi tulevikuperspektiiviks vallasiseste kogumisliinide suurendamine.

Strateegiline eesmärk: valla kõiki piirkondi katab vajadusi arvestav ühistranspordi võrgustik

Meede 1: valla ühistranspordi võrgustiku arendamine

Tegevused:

1. Hetkeolukorra ja vajaduste kaardistamine.
2. Tegevuskava koostamine koostöös Harjumaa ÜTK ja raudteeettevõtetega.
3. Olemasolevate vallasiseste bussiliinide optimeerimine.
4. Bussipeatuste rekonstrueerimine koostöös kohaliku kogukonna ja Maanteeametiga.
5. Kehra jaamahoone ootesaali ning parklate ja ühendusteede rekonstrueerimine.

4.4.4. Soojamajandus

Hetkeolukord

Vallas on kaks kaugkütte piirkonda: Kehra ja Alavere. Olemas on valla soojamajanduse arengukava aastateks 2009-2024.

Kehra katlamaja maksimaalne kasutusaeg on veel 3-4 aastat. 2012.a paigaldati Kehra katlamajja heitgaaside pesur, mis annab lisaväärtust talvisel perioodil ning võimaldab efektiivsemalt majandada suvisel perioodil. Kütetorustik on amortiseerunud ja vajab kiiret väljavahetamist. 2012.a. renoveeriti Lehtmetsa katlamaja, mida kasutatakse reservkatlamajana talvisel perioodil lisasoojuse tootmiseks.

Alavere katlamaja renoveeriti 2013.a. ja teenindab vaid valla hallatavaid asutusi – põhikooli, lasteaeda ja rahvamaja. Seega tuleb tõdeda, et Alaveret ei saa me käsitleda kaugküttepiirkonnana. Kehra soojavarustuse parandamiseks on koostatud kaugkütetorustike rekonstrueerimise projekt.

Strateegiline eesmärk: katlamajade ja kaugküttesüsteemide renoveerimine kokkuhoiu saavutamiseks

Meede 1: Kehra kaugküttepiirkonna arendamine

Tegevused:

1. Uue katlamaja projekteerimine ja ehitamine.
2. Kaugkütetorustike etapiviisiline rekonstrueerimine.

4.4.5. Energeetika

Hetkekeolukord

Valla hallata olevad hooned on enamasti soojustamata ja seetõttu suure energiatarbimisega ja soojuskadudega. 2012.aastal soojustati Kehra Gümnaasiumi peahoone ja aastal 2013 vallamaja. Paljudes hoonetes on rekonstrueeritud küttesüsteemid koos automaatsete soojasõlmedega, mis võimaldavad kulusid optimeerida.

Tänavavalgustus on Kehra linnas, Alavere, Anija, Lehtmetsa ja Ülejõe külas, viimastel aastatel paigaldatud valgustid on ökonoomsed, kuid tervikuna võib öelda, et valla keskuste tänavavalgustuse süsteem vajab optimeerimist ning väljavahetamist energiasäästlikuma vastu.

Koostatud on olemasolevate tänavalgustussüsteemide rekonstrueerimisprojekt Kehra linna, Voose, Alavere, Lehtmetsa, Ülejõe ja Anija küla kohta.

Strateegiline eesmärk 1: hoonete energiatõhususe tõstmine ja küttekulude vähendamine

Meede 1: hoonete renoveerimine energiasäästu saavutamiseks

Tegevused:

1. Olemasoleva hoonete seisukorra kaardistamine.
2. Hoonete soojustamine ja soojasüsteemide renoveerimine.

Meede 2: tänavavalgustussüsteemide optimeerimine ja renoveerimine

Tegevused:

1. Olemasoleva tänavavalgustusvõrgu ning uute vajaduste kaardistamine.
2. Kaasaegse energiasäästliku tänavavalgustussüsteemi projekteerimine.
3. Olemasoleva tänavavalgustuse rekonstrueerimine ja uute rajamine.

4.5. Sotsiaalkeskond

4.5.1. Kultuur, sport ja noorsootöö

Hetkeolukord

Aktiivse elu võimaluste pakkumine, traditsioonide jätkamine ja uute sündmuste korraldamine ning järgnevatele põlvkondadele sellega eeskuju näitamine on areneva kogukonna tunnusjooned. Tegevused on jätkusuutlikud, kui need on piirkonnaülesed ja selle tõttu jätkatakse kultuurikeskuse, spordikeskuse ja noortekeskuste toetamist ning nende töö tutvustamist väljapoole valla piire. Tehakse ümberkorraldusi efektiivsema tegevuste korraldamise ja planeerimise juhtimise osas ning luuakse võimalusi erinevate huvigruppide võrgustikutööks nii valdade kui ka rahvusvahelisel tasandil.

Arengukava täitmine aastani 2014

1. Anija mõisa pargi piirdemüüri renoveerimine KIK-i projektiga.
2. Anija mõisa peahoone köögi renoveerimise lõpuleviimine, va sisustus ja inventar.

3. Noorsootöö kvaliteedi parendustegevuste läbiviimine.
4. Rahvusvahelise noorsootöö edendamisel osaletakse Salo linna algatatud rahvusvahelises noorsooprojektis „International Business Twinning“ 2010-2015.
5. Leader-meetmest rahastatud projektid: Anija valla segarahvatantsurühma meeste rahvariiete soetamine, Kehra Gümnaasiumi algklasside rahvatantsurühmale rahvariiete soetamine, naisrahvatantsurühmale Päikeseratas stiliseeritud kleitide soetamine, heli- ja valgustehnika Kehra Rahvamajale ja suvelavastuse „Tokerjad – pööramäng Anija meeste mälestuseks“ läbiviimine.
6. Kultuuri ja spordi valdkonnas tegutsevate vabaühenduste toetamine.
7. Kehra Raamatukogu on üle viidud uutesse renoveeritud ruumidesse.
8. Alavere Raamatukogu on üle viidud uutesse renoveeritud ruumidesse.
9. Kehra Noortekeskus on üle viidud uutesse renoveeritud ruumidesse.

Anija Valla Kultuurikeskuse arenguprioriteediks on ülevallaliste ja teiste suurürituste korraldamine, piirkondade kultuuritegevuse koordineerimine ning rahvakultuuri säilitamine. Kultuurikeskus tegeleb kolme rahvamaja - Kehra Rahvamaja, Alavere Rahvamaja, Voose Rahvamaja haldamisega. Kavas on restaureerida Anija mõisa peahoone, teenijatemaja ja ait ning rekonstrueerida mõisapark. Eesmärgiks on välja arendada mõisa baasil külaliikumise ja kultuurisündmuste tõmbekeskuseks järgmiste funktsioonidega: teabe- ja nõustamisteenused, koolitused, teabeteenused, kultuuriüritused, konverentsi- ja koolituskeskus, muuseum, loominguliste töötubade keskus, raamatukogu, toitlustusteenus, noorte- või päevakeskus, külade esindajate koostöö keskus. Kavas on teenijatemaja baasil välja arendada majutusteenus, rekonstrueerida mõisapark ja korrastada mõisapargi müür. Aidahoonesse on kavas rajada ürituste korraldamiseks suur saal. Kavas on luua võimalused mõisa köögi käivitamiseks õppeköögina.

Anija Valla Spordikeskuse arenguprioriteediks on ülevallaliste ja teiste suursündmuste korraldamine, rahvaspordi taaslustamine, seltsingute ja küladevaheliste spordisündmuste propageerimine. Oluline on jätkata Kehra Gümnaasiumile ja teistele praegustele kasutajatele heal tasemel sportimise võimaluste pakkumist.

Strateegiline eesmärk 1: vallaelanikele mitmekesiste kultuurivõimaluste pakkumine ja kättesaadavuse tagamine.

Meede 1: Kultuuritegevuse korraldamine

Tegevused:

1. Rahvamajade ja küla seltsimajade koordineeritud töö korraldamine elanike paremaks teenindamiseks.
2. Kehra jaamahoone kultuuriobjektiks arendamise toetamine.
3. Kultuurivaldkonnas tegutsevate vabaühenduste tegevuse toetamine.

Strateegiline eesmärk 2: Spordivaldkonna arenguprioriteediks on eesmärgistatud sportimise võimaluste ja muude aktiivsete vaba aja veetmise võimaluste laiendamine, elanike teadlikkuse tõstmine tervislikest eluviisidest, valla spordiorganisatsioonide ja sportlaste tegevuse toetamine.

Meede 3: Spordi ja liikumisharrastuse võimaluste avardamine

Tegevused:

1. Rahvaspordi arendamine ja erinevate võistluste korraldamine.
2. Matka-, suusa ja terviseradade korrastamine.

3. Staadionite ja puhkealade planeerimine ja etapiviisiline rekonstrueerimine.
4. Spordivaldkonnas tegutsevate vabaihenduste tegevuse toetamine.

Strateegiline eesmärk 4: Noorsootöö arenguprioriteediks on tingimuste ja keskkonna loomine, mis toetab noorte igakülgset arengut, eneseteostust ja sihipärast tegevust vabal ajal.

Meede 4: Noorsootöö parendamine

Tegevused:

1. Noorsootööalase vallasise võrgustiku arendamine ja ühistegevuste korraldamine.
2. Noorteinfo süsteemi loomise toetamine.
3. Noortevolikogu ja õpilasesinduste töö toetamine.
4. Regulaarsete noorsootöö alaste uuringute korraldamine ja analüüsimine.
5. Noorte rahvusvahelise koostöö toetamine.
6. Jätkatakse noorte kutse- ja karjäärinõustamist.

4.5.2. Haridus

Hetkeolukord

Haridusvõrgu ja -asutuste kaasajastamine on eelduseks jätkusuutliku elukeskkonna loomiseks Anija vallas. Lasteaiateenus on elanikele kättesaadav, kuid lasteaedade hooned ja sisustus vajab kaasajastamist. Alavere Põhikoolis ja Kehra Gümnaasiumis on õpilaste arv stabiliseerunud ning tulenevalt rahvastiku prognoosist lähiaastatel õpilaste arvu kasvu ette näha ei ole.

2013. aastal avati Kehra Gümnaasiumi renoveeritud peahoone, 2014 aastal jätkati alglasside maja renoveerimist.

Lasteaedades ja koolides on olemas tugisüsteemid, töötavad logopeed, psühholoog, sotsiaalpedagoog.

2013.a. kolis kunstidekool renoveeritud ruumidesse Kehra Gümnaasiumi algklasside majas, mille tulemusena on kool saanud kaasaegse õpikeskkonna.

Arengukava täitmine aastani 2014

1. Kehra Gümnaasiumi peahoone renoveerimine.
2. Kehra Kunstidekooli kolimine Kehra Gümnaasiumi algklasside majja.
3. Kehra Gümnaasiumi algklasside maja renoveerimise I etapp.

Haridusvaldkonna areng on üks tähtsamaid valla jätkusuutlikku arengut mõjutavaid tegureid. Valdkonna ulatus on lai ja mõjud väga pikaajalised.

Heal tasemel hariduse omandamise võimaluste kindlustamiseks Anija vallas tuleb teostada Kehra Gümnaasiumi gümnaasiumiosa ja Alavere Põhikooli kolmanda kooliastme jätkusuutlikkuse analüüs. Selle tulemustest lähtuvalt tuleb kaaluda antud kooliastmete tulevast kaasfinantseerimise võimalikkust valla eelarve vahenditest tulenevalt riigi hariduspoliitikast.

Anija valla haridusvõrgustiku analüüsimiseks ja tulevikusuundade väljatöötamiseks tuleb koostada Anija valla hariduse arengukava.

Strateegiline eesmärk: Lastele ja noortele on tagatud konkurentsivõimeline haridus

Meede 1: Alusharidus

Tegevused:

1. Lasteaia Mõmmila toitlustuse korraldamine Alaveres Põhikooli köögi baasil.
2. Lastaia Lastetare fassaadi renoveerimine.
3. Erinevate rahvusrühmade integratsiooni soodustamine keelekümluse jätkamisega Kehra linnalasteaias Lastetare.

Meede 2: Üldharidus

Tegevused:

1. Tugevdada Kehra Gümnaasiumi pedagoogilist kaadrit oma eriala parimate spetsialistidega.
2. Haridusasutuste jätkusuutlikkuse, hea maine ja konkurentsivõimelise teadmiste taseme tagamine.
3. Keelekümluse jätkamine Kehra Gümnaasiumis.

Meede 3: Huvitegevus ja huviharidus

Tegevused:

1. Valla koolide, rahvamajade ja spordikeskuse juures tegutsevate huviringide tegevuse toetamine.

4.5.3. Sotsiaalne kaitse ja tervishoid

Hetkeolukord

Valla ülesandeks on toimetulekuraskustega ja riskirühmadesse kuuluvate vallaelanike toimetuleku tagamine ja sotsiaalse turvalisuse suurendamine ning võrdsete võimaluste loomine puuetega inimestele. Selleks arendatakse välja kaasaegsed sotsiaalhoolekande teenused ning asutuste võrgustik. Sotsiaalhoolekande sihtrühmadeks on lapsed, lastega pered, toimetulekuraskustega täiskasvanud ja puuetega inimesed.

Arengukava täitmine aastani 2014

1. Laste ja perede nõustamise ja häirenuputeenuse juurutamine.
2. Tööharjutuse läbiviimine Anija vallas kuni 15-le töötule 2013/2014.
3. Tervist parandavate tegevuste läbiviimine.

Lastekaitsealases töös on prioriteediks hoolekannet vajavate perede ja laste ennetavate tegevuste arendamine, et iga laps saaks elada oma kodus. Rakendatakse meetmeid, mis tagavad lastele vajaliku hoolitsuse, võimetekohase hariduse ja võimaluse tegeleda huvialadega. Vanemliku hoolitsuseta lastele võimaldatakse võimalikult perelähedasi kasvutingimusi, kujundades välja hooldusperede võrgustiku. Lastekaitsetöös kaasatakse ja tehakse koostööd olemasolevate organisatsioonidega. Arendatakse preventiivset tööd riskiperedega, et vältida lastega perede langemist toimetulekuraskustesse. Toetatakse toimetulekuraskustega noorte iseseisva elu alustamist.

Hoolekandevalases töös on prioriteediks inimväärsete tingimuste tagamine eakatele ning eakate aktiivse eluhoiaku säilitamine. Kohalikes keskustes luuakse tingimused eakatele omavaheliseks suhtlemiseks, aktiivseks ajaveetmiseks ning huvitegevuseks. Arendatakse eakatele suunatud avahooldus- ja tugiteenuseid.

Toimetulekuraskustega täiskasvanute hoolekandes on prioriteediks pikaajaliste töötute heitumise vältimine ning toimetuleku soodustamine. Selleks toetatakse toimetulekuraskustega vallaelanikele toimetuleku õpetamist, samuti kutsealast nõustamist koostöös Töötukassaga ja MTÜ

Koostöökojaga.

Puuetega isikute hoolekandes on ülesandeks võrdsete võimaluste loomine puuetega isikutele toimetulekuks, õppimiseks, töötamiseks ja ühiskonnaelus osalemiseks. Valla sotsiaalhoolekande teenuste kasutamiseks tagatakse sotsiaaltransport. Valla sotsiaalhoolekande teenuste arendamisse ja osutamisse kaasatakse kolmanda sektori organisatsioone või ühinguid. Riikliku tellimuse alusel võimaldatakse rajada AS Hoolekandeteenused ettevõtmisel Kehra hoolekandeküla.

Tervishoius on prioriteediks elanikkonna tervisekaitse tugevdamine haiguste ennetamise, õigeaegse ning efektiivse ravi ning ravitingimuste parandamise teel. Tervislike eluviiside teadlikustamine.

Strateegiline eesmärk: Elanikele on tagatud sotsiaalne turvalisus

Meede 1: Kõikide laste ja noorte kasvamiseks vajalike tingimuste loomine

Tegevused:

1. Peredele ja lastele vajalike sotsiaalteenuste loomine ja arendamine.
2. Sotsiaalse rehabilitatsiooniteenuste pakkumine riskiperedele.
3. Lapsevanemate koolitamine.

Meede 2: Eakate väärrika vananemise tagamine

Tegevused:

1. Sotsiaalmajja väljaehitamine ja teenuste arendamine vastavalt Sotsiaaleluruumide arendusplaanile.
2. Kehra Sotsiaalkeskuses teenuste arendamine koostöös naabervaldadega.

Meede 3: Täiskasvanud elanike toimetulematuse vähendamine

Tegevused:

1. Sotsiaaleluruumi vajavate elanike koondamine ühte hoonesse.
2. Riskirühma elanike toimetuleku toetamine ja sotsiaalse turvalisuse suurendamine.
3. Suure hoolduskoormusega isikutele vajalike teenuste loomine nende hooldajate tööturule naasmise eesmärgil.

Meede 4: Puuetega isikutele vajalike teenuste korraldamine

Tegevused:

1. Sotsiaaltranspordi korraldamine.
2. Olemasolevate sotsiaalteenuste arendamine.

Meede 5: Tervishoiuteenuste kättesaadavuse tagamine ja tervislike eluviiside teadlikustamine

Tegevused:

1. Kehra Tervisekeskuse hoone renoveerimine ja esmatasandi tervishoiuteenuste valiku suurendamine.
2. Tervisekaitse tegevuste planeerimine ja läbiviimine.
3. Tervislike eluviiside väärtustamine ja tervist parandavate tegevuste rakendamine.

Kokkuvõttes võib öelda, et Anija vald on liikunud eelmistes arengukavades sätestatud visiooni suunas- tagada valla elanike kõrge elukvaliteet.

5. ANIJA VALLA EELARVESTRATEEGIA

Anija valla eelarvestrateegia käsitleb Anija valla ja sõltuvate üksuste 2015-2019. aasta tegevustulusid, tegevuskulusid, investeringuid ja finantseerimistegevust. Eelarvestrateegia annab ülevaate omavalitsuse, sõltuvate üksuste ja omavalitsuse kui arvestusüksuse finantsseisundist ning võimekusest olemasolevaid kohustusi teenindada. Eelarvestrateegia kirjeldab omavalitsuse ja sõltuvate üksuste finantsolukorda ning prognoosib rahavoogude kujunemist eelseisvatel eelarveaastatel.

Anija valla eelarvestrateegia on koostatud arengukavas sätestatud eesmärkide saavutamiseks kavandatavate tegevuste finantseerimise planeerimiseks nelja eelseisva aasta kohta.

Eelarve strateegia on aluseks iga-aastasele valla eelarve koostamisele ning annab üldised suunised ja juhised. Täiendavalt analüüsitakse eelarve tulusid ja kulusid eelarve koostamise käigus. Valla muutmiseks hinnatud elukeskkonnaks on lisaks valla eelarvelistele vahenditele oluline kaasata täiendavaid eelarveväliseid ressursse, milleks on eelkõige Euroopa Liidu struktuurifondide vahendid ja kindlustada erinevate toetusprojektide omaosaluse katmine.

Kuna Anija valla eelarve on kassapõhine lähtutakse ka eelarvestrateegia koostamisel kassapõhisest arvestusmetoodikast.

5.1. Makromajanduslik keskkond ja eeldused

Eesti sisemajanduse koguprodukt kasvab prognoosi põhistsenaariumi kohaselt 2014. aastal 2,0% ja 2015. aastal 3,5%, aastaks 2016 oodatakse 3,6%st kasvu. Majanduskasvu vedajaks jääb 2014. aastal sisenõudlus, kuid edaspidi peaks suurenema ka ekspordi mõju

Sisenõudluse kasv aeglustub 2014. aastal. Tarbimise reaalkasvu toetab aeglustunud tarbijahindade tõus ning 2015. aastal tulumaksumäära alandamine. Järgnevatel aastatel hakkab eratarbimise kasv aeglustuma seoses hinnatõusu kiirenemisega ning prognoosiperioodi viimastel aastatel hõivatute arvu oodatava vähenemise tõttu. Sarnaselt eelneva aastaga prognoositakse tagasihoidlikuna investeringute kasvu. Ettevõtete investeringuid hoiab tagasi madal nõudlus toodangu järele ja valitsussektori osas ELi struktuurivahendite ning CO₂-kvoodimüügituludest finantseeritavate projektide vähenemine.

2014. aastal võib oodata kaupade ja teenuste ekspordi 2,4%st kasvu. Kui eelmistel aastatel suudeti eksporditurgudel turuosa suurendada, siis sellel aastal jääb ekspordikasv välisnõudluse suurenemisest madalamaks. Väliskeskkond hakkab jõudsamalt taastuma 2015. aastal ning siinsete ettevõtete kasvuvõimalusi hakkab avardama ka Soome majanduse järk-järguline kosumine. Tarbijahindade tõus alaneb 2013. aasta 2,8%lt 2014. aastal 1,4%ni ning kiireneb 2015. aastal 2,7%ni. Aasta esimeses pooles jääb inflatsioon madalale tasemele ning sügisel hakkab kiirenema toiduainete kallinemise ning teenuste ja tööstuskaupade hinnamuutust kajastava baasinflatsiooni kiirenemise tõttu. Kui varasematel aastatel on eluasemekulutuste tõus olnud peamiseks inflatsiooniteguriks, siis 2014. aastal on eluasemekulutused väikses languses elektri ning kaugkütte ja gaasi odavnemise tõttu.

Hõive kasvutempo eelmise aasta teises pooles aeglustus ning aastases arvestuses jääb see 2014. ja järgneval aastal tagasihoidlikuks (0,2–0,3%). Vaatamata tööealise elanikkonna vähenemisele (vanusgrupp 15–74 aastat) on nii tööjõus osalemise kui hõivemäär kriisist taastudes kasvanud ning

sedakaudu võimaldanud hõivatute arvu lisandumist. Viimase rahvaloenduse tulemustele toetudes on alust arvata, et alates 2016. aastast alates hakkab hõivatute arv siiski kiirenevas tempos vähenema, mis piirab Eesti majanduskasvu võimalusi. Töötuse määr langeb soodsate majandusarengute puhul prognoosiperioodi lõpuks 6% lähedale.

Keskmise palga kasvutempo peaks 2014. aasta jooksul eelneva aastaga võrreldes aeglustuma, kuigi aasta algul võib kiire palgakasv veel püsida. Eelmisel aastal kasvas palgatulu selgelt kiiremini võrreldes ettevõtete kasumitega, kuid pikemas plaanis peaksid need kasvutempod ühtlustuma. Eelmisel aastal palgakasvu vedanud veonduse- ja laonduse tegevusala palgakasv peaks pidurduma, kuna samaaegselt kiire palgakasvuga toimus seal käivete ja kasumite langus. Tööjõu süvenev nappus sunnib järgmistel aastatel nõudluse suurenedes ettevõtteid investeerima ning seetõttu võib palgakasv keskpikas perspektiivis siiski kiirenedada. 2014. aastal prognoosime palgakasvuks 6,2% ning edaspidi tempo veidi tõuseb. Reaalpalga kasv jääb 2014. aastal hinnatõusu järsu pidurdumise tõttu eelmise aastaga võrreldavale tasemele (4,8%).

(www.fin.ee).

Tabel 4. Makromajanduslikud näitajad 2013-2018

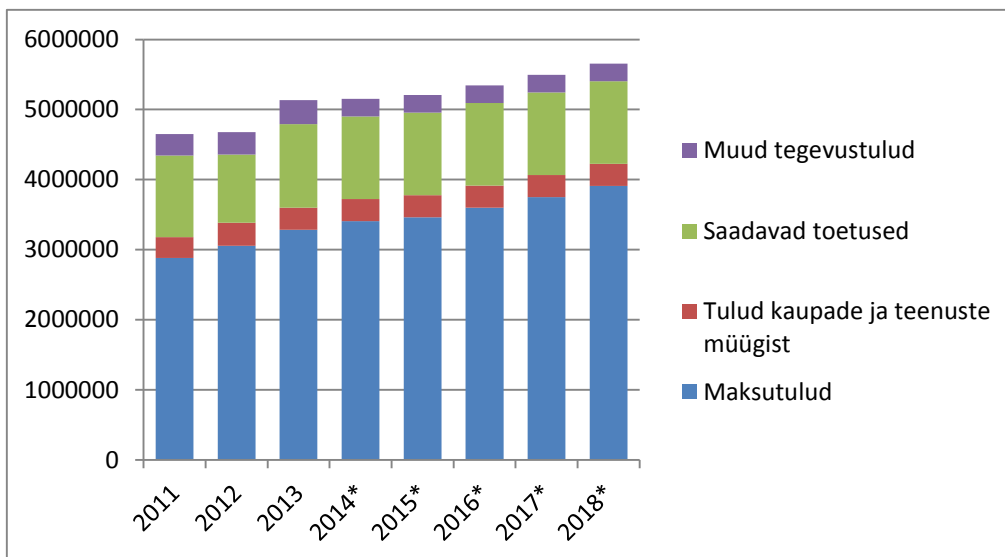
Makromajanduslikud näitajad	2013	2014*	2015*	2016*	2017*	2018*
SKP jooksevhindades (mld EUR)	18,4	19,3	20,7	22,1	23,5	24,9
SKP reaalkasv	0,8%	2,0%	3,5%	3,6%	3,4%	3,2%
SKP nominaalkasv	5,9%	4,9%	6,9%	6,8%	6,4%	6,1%
Tarbijahinnaindeks	2,8%	1,4%	2,7%	2,8%	2,8%	2,8%
Hõive (tuh inimest)	621,4	622,5	624,5	624	622	619,0
Tööhõive kasv	1,0%	0,2%	0,3%	-0,1%	-0,3%	-0,5%
Keskmine kuupalk (EUR)	948	1007	1071	1139	1213	1293
Palga nominaalkasv	7,8%	6,2%	6,3%	6,4%	6,5%	6,6%
Palga reaalkasv	4,9%	4,8%	3,5%	3,5%	3,6%	3,7%

5.2. Tulubaasi prognoos

Anija valla põhitegevuse tulud moodustasid 2013. aastal 5,13 miljonit eurot. 2014. aasta planeeritud laekumine on 5,19 miljonit eurot. Eelarve põhitegevuse tulud jagunevad vastavalt kohaliku omavalitsuse üksuse finantsjuhtimise seaduse (KOFS) §7 liigendusele: maksutulud, tulud kaupade ja teenuste müügist, saadud toetused tegevuskuludeks ja muud tegevustulud.

Tulud kaupade ja teenuste müügist on prognoositud samal tasemel 2014 aastaga. Riigipoolsed toetused on jäetud samale tasemele 2014 aastaga. Maksutulude prognoosimisel on maamaksu puhul lähtutud 2014. aasta prognoosist.

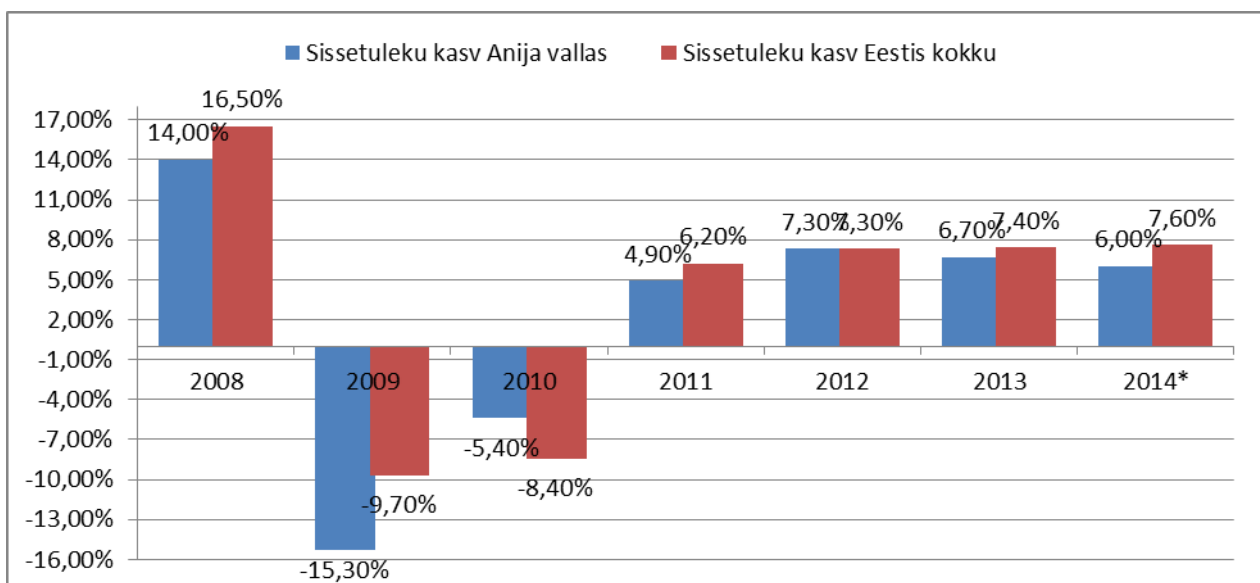
Üksikisiku tulumaksu prognoosimisel on järgitud Rahandusministeeriumi prognoose, valla maksumaksjate arvu muutust, sissetuleku kasvu ja töötute arvu muutust.



Joonis 6. Anija valla põhitegevuse tulude jaotus tululiikide lõikes

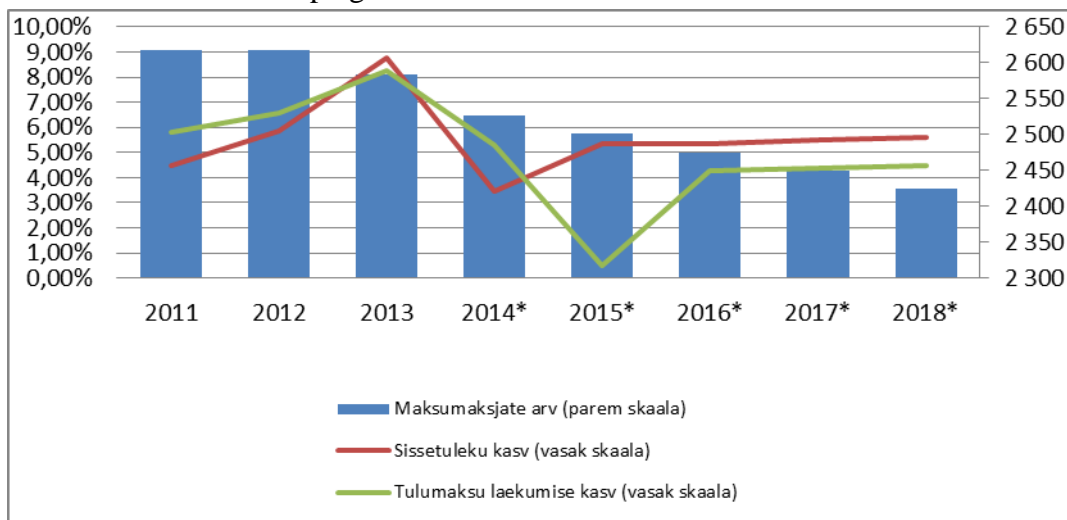
Eelarvestrategia perioodil ja sellele eelnenud aastatel on vallale laekuva tulumaksu suurust mõjutanud järgmised tegurid:

- Kuni 2008. aastani suurenesid nii Eesti keskmine palk kui Anija valla elanike sissetulekud. 2006-2008 toimus sissetulekute väga kiire kasv, mis viis nendel aastatel kohalikele omavalitsusele laekuva tulumaksu hüppelisele kasvule. 2006. aastal kasvas tulumaksu laekumine 22,6%, 2007. aastal 21,5% ning 2008. aastal 17,2%.
- 2009. ja 2010. aastal vähenesid majanduskriisi mõjul nii valla maksumaksjate arv kui ka sissetulekud, mille tulemusena vähenes tulumaksu laekumine valla eelarvesse 2009.aastal 18,8% ja 2010. a 7,1%. Kui aastatel 2004- 2007 kasvasid Anija valla elanike sissetulekud keskmiselt 13,9% aastas, siis kogu Eesti sissetulekute kasv samal perioodil oli 11,28% ning sissetulekute langus aastatel 2008-2009 oli samuti suurem kui ülejäänud Eestis.



Joonis 7. Anija valla elanike sissetulekud võrreldes Eesti keskmise sissetulekuga. Allikas: 2004-2014 Rahandusministeeriumi andmed (*- esimese 5 kuu põhjal)

- strateegia perioodil on valla elanike sissetulekute kasv prognoositud konservatiivselt ca 1% väiksemana kui Eesti keskmine palga kasv, mis tuleneb Anija valla keskmisest madalamast palgatasemest.



Joonis 8. Tulumaksu laekumise, maksumaksjate arvu ja sissetulekute kasvu muutus Anija vallas. Allikas: Rahandusministeerium, rahvastikuregister

2013. aastal oli Anija vallas ühe kuu keskmine maksumaksjate arv rahandusministeeriumi andmetel 2 583, mis moodustas Anija valla elanikkonnast 44,99% ja tööelistest (15– 69 aastases) elanikest 71,99%. 2014. aasta esimese 5 kuu keskmine maksumaksjate arv on 2551. Keskmine brutoväljamakse töötaja kohta oli 2013. aastal 859 eurot kuus.

Seisuga 31.12.13 oli Anija vallas Eesti Töötukassa andmetel 87 ja 31.07.2014 79 registreeritud töötut.

2015.aasta tulumaksu tõusuks on prognoositud võrreldes 2014 aastaga planeeritud laekumisega 2%. Rahandusministeeriumi baasstsenaariumi järgi oleks tulumaksu kasv 6,7% ja riskistsenaariumi järgi 4,9%. Arvestades, et Ukraina kriis ja Vene turu äralangemine mõjutavad paljude ettevõtete käekäiku, on 2015 aasta tulumaksu prognoos tehtud võrreldes Rahandusministeeriumi baasstsenaariumiga konservatiivne. Tulumaksu laekumise prognoosi korrigeeritakse vajadusel eelarve koostamise protsessi käigus.

Eelarvestrateegias on 2015 aasta põhitegevuse tulud planeeritud summas 5 270 766€, mis on 79 603€ rohkem kui 2014 aasta põhitegevuse tulud.

Tabel 5. Tulumaksu laekumise prognoos 2018. aastani.

	2011	2012	2013	2014*	2015*	2016*	2017*	2018*
Maksumaksjate arv Anija vallas	2617	2617	2583	2527	2501	2475	2449	2424
Maksumaksjate arvu muutus	1,75%	0,00%	-1,30%	-2,17%	-1,05%	-0,97%	-1,08%	-1,16%
Väljamaksed füüsilistele isikutele	23 421 272	24 806 019	26 630 161	26 950 186	28 528 379	29 724 503	31 033 498	32 430 850
Sissetulek inimese kohta kuus	746	790	859	889	950	1001	1056	1115
Sissetuleku kasv	4,50%	5,88%	8,77%	3,44%	5,36%	5,35%	5,50%	5,60%
Sissetuleku kasv Eestis kokku	5,40%	3,80%	5,00%	6,22%	6,36%	6,35%	6,50%	6,60%
Tulumaksu laekumine	2 670 068	2 845 799	3 081 455	3 244 404	3 309 292	3 448 042	3 599 886	3 761 979
Tulumaksu laekumise kasv	5,79%	6,58%	8,28%	5,29%	2,00%	4,19%	4,40%	4,50%
Tulumaksu laekumise ja sissetulekute suhe	11,41%	11,40%	11,57%	11,60%	11,60%	11,60%	11,60%	11,60%

Allikas: 2011-2014 Rahandusministeeriumi andmed (prognoos)*

5.3. Kulude prognoos

Eelarve kulud jagunevad vastavalt KOFS jaotusele: antud toetused tegevuskuludeks ja muud kulud, mis omakorda jaguneb personali-, majandamis- ja muudeks kuludeks.

Anija valla kulude prognoosimisel on arvestatud käesolevas eelarvestrateegias püstitatud eesmärgiga, hoida tulud ja kulud tasakaalus ning seeläbi tagada piisav investeerimisvõime (sh. omafinantseering arendusprojektidele, millele õnnestub saada kaasrahastamine eurotoetuste näol) ja laenu teenindamise võime. Eesmärgi saavutamiseks tuleb prioriteetsena eelistada tulevikus kulude kokkuhoidu võimaldavaid projekte.

Personalikulude kasvuks on strateegia perioodil arvestatud 2% aastas. 2014 aasta personalikulude kasv oli 6,22% . Majanduskulude kasvuks on prognoositud 1% aastas.

Põhitegevuse kulud on planeeritud 2015 aastal summas 4 958 510€, mis on 2014 aasta planeeritud kuludest 92 491€ ehk 1% suurem.

2015 aasta põhitegevuse tulemiks kujuneb eelarvestrateegia järgi summa 312 256€ millest kaetakse investeerimistegevuse -212 848€ ja finantseerimistegevuse summa -175 000€. Investeeringuteks on 217 872€, mis jagatakse objektidele eelarve menetlemise käigus.

Anija vald	2013 täitmine	2014 eeldatav täitmine	2015 eelarve	2016 eelarve	2017 eelarve	2018 eelarve
Põhitegevuse tulude muutus	-	4%	2%	2%	3%	3%
Põhitegevuse kulude muutus	-	4%	2%	2%	2%	2%
Omafinantseerimise võimekuse näitaja	1,07	1,07	1,06	1,07	1,08	1,10

5.4. Finantseerimistegevus

Eelarvestrateegia koostamise ajaks on jäänud Anija vallal teenindada kolm laenu:

1. Kehra reoveekogumisala veevarustuse ja kanalisatsioonisüsteemide rekonstrueerimine ja laiendamine kaasrahastamise omafinantseeringu katteks võetud laen KIK-st, mille põhiosa tagasimaksed algasid 01.01.2013 ja lõppevad 27.08.2028. Laenu põhiosa suurus ning laenu jääk 01.01.2014 seisuga on 920 747 eurot.

2. Kehra Gümnaasiumi tehnosüsteemide rekonstrueerimise kaasfinantseerimiseks ja Kehra Gümnaasiumi inventari ostuks ning Anija vallamaja renoveerimiseks võetud laen SEB pangast, mille põhiosa tagasimaksed algasid 15.01.2013 ja lõppevad 15.01.2023. Laenu põhiosa suurus on 975 000 eurot, intressimäär 1,464%+6 kuu EURIBOR, laenu jääk 01.01.2014 seisuga on 885 965 eurot.

3. Kehra Gümnaasiumi algklasside maja ja üldruumide renoveerimise ning vallamaja fassaadi renoveerimise kaasfinantseerimiseks võetud laen SEB pangast, mille põhiosa tagasimakse algas

15.01.2014 ja lõpeb 15.01.2024. Laenu põhiosa suuruseks on 240 000 eurot, intressimäär 1,31% +6 kuu EURIBOR.

2015. aastal on plaanis võtta laen Kehra staadioni ehitamiseks. Laenu summaks on arvestatud 755 000 eurot, mis võib väheneda seoses valla eelarve ülemineva jäägi täpsustumisega. 755 000 eurose laenu puhul suureneb laenude teenindamiseks vajalikud maksed aastas ca 65 000 euro võrra.

Arvestades võetava laenu maksimaalset summat 755 000 eurot, kerkib Anija valla netovõlakoormus 2015. aastal 45,29% - ni põhitegevuse tuludest.

Nimetus	2013	2014	2015
Põhitegevuse tulud	5 136 089	5 410 332	5 416 998
Laenukohustuse jääk	2 103 357	1 872 846	2 453 091
Likviidsete varade suunamata jääk	522 181	325 981	0
Netovõlakoormus (eurodes)	1 581 176	1 546 865	2 453 091
Netovõlakoormus %	30,79%	28,59%	45,29%

Tabel 6. Anija valla laenud aastani 2018.

Võetud kohustuse sihtotstarve		2013	2014	2015	2016	2017	2018
Kohustus 1: Kehra linna ja Lehtmetsa küla vee- ja kanalisatsioonitrasside projekteerimine	Põhisumma	80 309	6 856				
	Intress	1 750	20				
	Kohustuse jääk	6 856	0	0	0	0	0
Kohustus 2: ÜVK mitteabikõlbulikumad kulud (sadevee trass ja käibemaks)	Põhisumma		61 384	61 384	61 384	61 384	61 384
	Intress	10 000	12 507	12 405	11 907	14 170	12 942
	Kohustuse jääk	920 747	859 363	797 979	736 595	675 211	613 827
Kohustus 3: Kehra Gümnaasiumi renoveerimine ja Vallvamaja vent süsteemi ja I korruse ehitus	Põhisumma	89 035	73 188	90 706	92 855	95 212	97 549
	Intress	17 125	12 816	16 000	16 233	13 906	11 570
	Kohustuse jääk	885 965	795 373	704 667	611 812	516 600	419 051
Kohustus 4: Kehra Gümnaasiumi algklasside maja renoveerimine I etapp	Põhisumma		22 146	22 409	22 793	23 253	23 722
	Intress	2 400	3 800	3 500	3 707	3 247	2 778
	Kohustuse jääk	240 000	217 854	195 445	172 975	149 722	126 000
Kohustus 4: Kehra staadioni rekonstrueerimine	Põhisumma				25 804	24 418	22 983
	Intress				38 965	40 351	41 786
	Kohustuse jääk			755 000	729 196	704 778	681 795
	Kohustuste teenindamine	200 619	192 717	206 404	273 648	275 941	274 714
	sh põhisumma	169 344	163 574	174 499	202 836	204 267	205 638
	intress	31 275	29 143	31 905	70 812	71 674	69 076
	Kohustuste jääk kokku	2 053 568	1 872 846	2 453 091	2 250 578	2 046 311	1 840 673